

☐ skorygowany

## KOMISJA NADZORU FINANSOWEGO

## Skonsolidowany raport kwartalny QSR

4 / 2009

kwartał / rok

(zgodnie z § 82 ust. 2 i § 83 ust. 1 Rozporządzenia Ministra Finansów z dnia 19 lutego 2009 r. - Dz. U. Nr 33, poz. 259)  
dla emitentów papierów wartościowych prowadzących działalność wytwórczą, budowlaną, handlową lub usługową

za 4 kwartał roku obrotowego 2009 obejmujący okres od 2009-10-01 do 2009-12-31  
zawierający skrócone skonsolidowane sprawozdanie finansowe według MSR

w walucie zł

oraz skrócone sprawozdanie finansowe według Ustawy o rachunkowości

w walucie zł

data przekazania: 2010-03-01

## TETA SPÓŁKA AKCYJNA

(pełna nazwa emitenta)

TETA

Informatyka (inf)

(skrótowa nazwa emitenta)

(sektor wg klasyfikacji GPW w Warszawie / branża)

53-137

Wrocław

(kod pocztowy)

(miejscowość)

Wiśniowa

1

(ulica)

(numer)

071 323 40 00

071 323 40 01

(telefon)

(fax)

ir@teta.com.pl

www.teta.com.pl

(e-mail)

(www)

8970009477

001337374

(NIP)

(REGON)

## WYBRANE DANE FINANSOWE

	w tys. zł		w tys. EUR	
	4 kwartał(y) narastająco / 2009 okres od 2009-01-01 do 2009-12-31	4 kwartał(y) narastająco / 2008 okres od 2008-01-01 do 2008-12-31	4 kwartał(y) narastająco / 2009 okres od 2009-01-01 do 2009-12-31	4 kwartał(y) narastająco / 2008 okres od 2008-01-01 do 2008-12-31
I. Przychody netto ze sprzedaży produktów, towarów i materiałów	103 993	93 594	23 958	26 498
II. Zysk (strata) z działalności operacyjnej	16 756	19 508	3 860	5 523
III. Zysk (strata) brutto	12 773	16 851	2 943	4 771
IV. Zysk (strata) netto	10 027	12 640	2 310	3 579
V. Przepływy pieniężne netto z działalności operacyjnej	2 070	11 824	477	3 348
VI. Przepływy pieniężne netto z działalności inwestycyjnej	-31 915	-58 900	-7 353	-16 676
VII. Przepływy pieniężne netto z działalności finansowej	30 984	48 090	7 138	13 615
VIII. Przepływy pieniężne netto, razem	1 138	1 014	262	287
IX. Aktywa, razem	211 111	158 720	51 388	38 040
X. Zobowiązania i rezerwy na zobowiązania	99 083	66 119	24 118	15 847
XI. Zobowiązania długoterminowe	20 945	6 808	5 098	1 632
XII. Zobowiązania krótkoterminowe	72 163	54 579	17 566	13 081
XIII. Kapitał własny	110 979	92 601	27 014	22 194
XIV. Kapitał zakładowy	11 810	10 865	2 875	2 604
XV. Liczba akcji (w szt.)	11 809 331	10 864 664	11 809 331	10 864 664
XVI. Zysk (strata) na jedną akcję zwykłą (w zł/ EUR)	0,85	1,16	0,20	0,33
XVII. Rozwodniony zysk (strata) na jedną akcję zwykłą (w zł/EUR)	0,85	1,03	0,20	0,29
XVIII. Wartość księgowa na jedną akcję (w zł/EUR)	9,40	8,52	2,29	2,04
XIX. Rozwodniona wartość księgowa na jedną akcję (w zł/EUR)	9,40	7,54	2,29	1,81

Do przeliczenia danych bilansu na ostatni dzień okresu - 31.12.2009 roku, przyjęto kurs EURO ustalony przez NBP na ten dzień, tj. kurs 4,1082 zł/EURO.

Do przeliczenia danych bilansu na ostatni dzień okresu - 31.12.2008 roku, przyjęto kurs EURO ustalony przez NBP na ten dzień, tj. kurs 4,1724 zł/EURO.

Do przeliczenia danych rachunku zysków i strat oraz rachunku przepływów pieniężnych za okres 01.01.2009 - 31.12.2009, przyjęto kurs średni EURO, obliczony jako średnia arytmetyczna kursów obowiązujących na ostatni dzień każdego miesiąca w danym okresie, ustalonych przez NBP na ten dzień, tj. kurs 4,3406 zł/EURO.

Do przeliczenia danych rachunku zysków i strat oraz rachunku przepływów pieniężnych za okres 01.01.2008 - 31.12.2008, przyjęto kurs średni EURO, obliczony jako średnia arytmetyczna kursów obowiązujących na ostatni dzień każdego miesiąca w danym okresie, ustalonych przez NBP na ten dzień, tj. kurs 3,5321 zł/EURO.

W przypadku prezentowania wybranych danych finansowych z kwartalnej informacji finansowej dane te należy odpowiednio opisać.

Wybrane dane finansowe ze skonsolidowanego bilansu (skonsolidowanego sprawozdania z sytuacji finansowej) lub odpowiednio z bilansu (sprawozdania z sytuacji finansowej) prezentuje się na koniec bieżącego kwartału i koniec poprzedniego roku obrotowego, co należy odpowiednio opisać.

Raport powinien zostać przekazany Komisji Nadzoru Finansowego, spółce prowadzącej rynek regulowany oraz do publicznej wiadomości za pośrednictwem agencji informacyjnej zgodnie z przepisami prawa.

## ZAWARTOŚĆ RAPORTU

Plik	Opis
SA-QSr_2009_4.pdf	Rozszerzony skonsolidowany raport kwartalny TETA SA (Qsr 4/2009)

PODPISY OSÓB REPREZENTUJĄCYCH SPÓŁKĘ			
Data	Imię i Nazwisko	Stanowisko/Funkcja	Podpis
2010-03-01	Jerzy Krawczyk	Prezes Zarządu	
2010-03-01	Robert Gołtuński	Wiceprezes Zarządu	
2010-03-01	Sławomir Piwko	Wiceprezes Zarządu	



**SKONSOLIDOWANE SPRAWOZDANIE FINANSOWE ZA IV KWARTAŁ ROKU OBROTOWEGO  
TRWAJĄCEGO OD 1 STYCZNIA 2009 ROKU DO 31 GRUDNIA 2009 ROKU  
SPÓŁKI TETA SA Z SIEDZIBĄ WE WROCŁAWIU**

WYBRANE DANE FINANSOWE	w zł		w EUR	
	Narastajaco	Narastajaco	Narastajaco	Narastajaco
	okres 01.01-31.12.2009	okres 01.01-31.12.2008	okres 01.01-31.12.2009	okres 01.01-31.12.2008
I. Przychody netto ze sprzedaży produktów, towarów i materiałów	103 993	93 594	23 958	26 498
II. Zysk (strata) z działalności operacyjnej	16 756	19 508	3 860	5 523
III. Zysk (strata) brutto	12 773	16 851	2 943	4 771
IV. Zysk (strata) netto	10 027	12 640	2 310	3 579
V. Przepływy pieniężne netto z działalności operacyjnej	2 070	11 824	477	3 348
VI. Przepływy pieniężne netto z działalności inwestycyjnej	-31 915	-58 900	-7 353	-16 676
VII. Przepływy pieniężne netto z działalności finansowej	30 984	48 090	7 138	13 615
VIII. Przepływy pieniężne netto, razem	1 138	1 014	262	287
IX. Aktywa, razem	211 111	158 720	51 388	38 040
X. Zobowiązania i rezerwy na zobowiązania	99 083	66 119	24 118	15 847
XI. Zobowiązania długoterminowe	20 945	6 808	5 098	1 632
XII. Zobowiązania krótkoterminowe	72 163	54 579	17 566	13 081
XIII. Kapitał własny	110 979	92 601	27 014	22 194
XIV. Kapitał zakładowy	11 810	10 865	2 875	2 604
XV. Liczba akcji (w szt.)	11 809 331	10 864 664	11 809 331	10 864 664
XVI. Zysk (strata) na jedną akcję zwykłą (w zł/EUR)	0,85	1,16	0,20	0,33
XVII. Rozwodniony zysk (strata) na jedną akcję zwykłą (w zł/EUR)	0,85	1,03	0,20	0,29
XVIII. Wartość księgowa na jedną akcję (w zł/EUR)	9,40	8,52	2,29	2,04
XIX. Rozwodniona wartość księgowa na jedną akcję (w zł/EUR)	9,40	7,54	2,29	1,81
XX. Zadeklarowana lub wypłacona dywidenda na jedną akcję (w zł/EUR)				

kurs średni NBP z dnia 31.12.2009	4,1082
kurs średni NBP z dnia 31.12.2008	4,1724
kurs średni za 01.01- 31.12.2009	4,3406
kurs średni za 01.01- 31.12.2008	3,5321

Do przeliczenia danych bilansu na ostatni dzień okresu – 31.12.2009 roku, przyjęto kurs EURO ustalony przez NBP na ten dzień, tj. kurs 4,1082 zł/EURO.  
Do przeliczenia danych bilansu na ostatni dzień okresu – 31.12.2008 roku, przyjęto kurs EURO ustalony przez NBP na ten dzień, tj. kurs 4,1724 zł/EURO.

Do przeliczenia danych rachunku zysków i strat oraz rachunku przepływów pieniężnych za okres 01.01.2009 – 31.12.2009, przyjęto kurs średni EURO, obliczony jako średnia arytmetyczna kursów obowiązujących na ostatni dzień każdego miesiąca w danym okresie, ustalonych przez NBP na ten dzień, tj. kurs 4,3406 zł/EURO.

Do przeliczenia danych rachunku zysków i strat oraz rachunku przepływów pieniężnych za okres 01.01.2008 – 31.12.2008, przyjęto kurs średni EURO, obliczony jako średnia arytmetyczna kursów obowiązujących na ostatni dzień każdego miesiąca w danym okresie, ustalonych przez NBP na ten dzień, tj. kurs 3,5321 zł/EURO.

RACHUNEK ZYSKÓW I STRAT	SKONSOLIDOWANY 01.10.-31.12.2009	SKONSOLIDOWANY 01.01.-31.12.2009	SKONSOLIDOWANY 01.10.-31.12.2008	SKONSOLIDOWANY 01.01.-31.12.2008
<b>I. Przychody netto ze sprzedaży produktów, towarów i materiałów, w tym:</b>	<b>37 951</b>	<b>103 993</b>	<b>36 689</b>	<b>93 594</b>
- od jednostek powiązanych				
1. Przychody netto ze sprzedaży produktów	27 339	86 894	29 775	80 025
2. Przychody netto ze sprzedaży towarów i materiałów	10 612	17 099	6 914	13 569
<b>II. Koszty sprzedanych produktów, towarów i materiałów, w tym:</b>	<b>23 858</b>	<b>69 787</b>	<b>14 968</b>	<b>49 668</b>
- do jednostek powiązanych				
1. Koszt wytworzenia sprzedanych produktów	15 393	55 956	8 957	38 239
2. Wartość sprzedanych towarów i materiałów	8 465	13 831	6 011	11 429
<b>III. Zysk (strata) brutto ze sprzedaży (I-II)</b>	<b>14 093</b>	<b>34 206</b>	<b>21 721</b>	<b>43 926</b>
IV. Koszty sprzedaży	1 709	5 211	1 125	4 427
V. Koszty ogólnego zarządu	1 733	11 310	8 926	19 841
<b>VI. Zysk (strata) na sprzedaży (III-IV-V)</b>	<b>10 651</b>	<b>17 685</b>	<b>11 670</b>	<b>19 658</b>
VII. Pozostałe przychody operacyjne	0	525	410	670
1. Zysk ze zbycia niefinansowych aktywów trwałych	0	0	-12	-3
2. Dywidendy i udziały w zyskach, w tym:	0		0	
- od jednostek powiązanych	0		0	
3. Zysk ze zbycia inwestycji				
4. Dotacje	0	0	0	0
5. Inne przychody operacyjne	0	525	422	673
VIII. Pozostałe koszty operacyjne	392	1 454	617	820
1. Strata ze zbycia niefinansowych aktywów trwałych	34	72	-1	10
2. Aktualizacja wartości aktywów niefinansowych	134	179	58	72
3. Inne koszty operacyjne	224	1 203	560	738
<b>IX. Zysk (strata) z działalności operacyjnej (VI+VII-VIII)</b>	<b>10 259</b>	<b>16 756</b>	<b>11 463</b>	<b>19 508</b>
X. Przychody finansowe	34	198	410	545
2. Odsetki, w tym:	0	137	41	135
- od jednostek powiązanych	0	0	0	0
3. Zysk ze zbycia inwestycji			-31	-31
4. Aktualizacja wartości inwestycji			0	
5. Inne	34	61	400	441
XI. Koszty finansowe	1 607	4 181	1 681	3 202
1. Odsetki, w tym:	1 328	3 628	1 537	3 046
- dla jednostek powiązanych				
2. Strata ze zbycia inwestycji				
3. Aktualizacja wartości inwestycji				
4. Inne	279	553	144	156
<b>XII. Zysk (strata) ze sprzedaży całości lub części udziałów jednostek podporządkowanych</b>				
<b>XIII. Zysk (strata) z działalności gospodarczej (IX+X-XI)</b>	<b>8 686</b>	<b>12 773</b>	<b>10 192</b>	<b>16 851</b>
XIV. Wynik z darzeń nadzwyczajnych (XIV.1.-XIV.2)	0	0	0	0
1. Zyski nadzwyczajne				
2. Straty nadzwyczajne				
XV. Odpis wartości firmy jednostek podporządkowanych				
XVI. Odpis ujemnej wartości firmy jednostek podporządkowanych				
<b>XVII. Zysk (strata) brutto (XII+/- XIII)</b>	<b>8 686</b>	<b>12 773</b>	<b>10 192</b>	<b>16 851</b>
XVIII. Podatek dochodowy	1 760	2 526	1 964	3 386
a) część bieżąca	369	840	2 427	3 648
b) część odroczone	1 391	1 686	-463	-262
<b>XIX. Pozostałe obowiązkowe zmniejszenia zysku (zwiększenia straty)</b>	<b>0</b>	<b>0</b>	<b>0</b>	<b>0</b>
XX. Udział w zyskach (stratach) netto jednostek podporządkowanych wycenianych metodą praw własności	0	0	0	0
<b>XXI. Zyski (straty) mniejszości</b>	<b>17</b>	<b>220</b>	<b>459</b>	<b>825</b>
<b>XXII. Zysk (strata) netto (XIV-XV-XVI+/- XVII)</b>	<b>6 909</b>	<b>10 027</b>	<b>7 769</b>	<b>12 640</b>
<b>Zysk (strata) netto (zanulizowany)</b>	<b>9 998</b>	<b>9 998</b>	<b>12 640</b>	<b>12 640</b>
Średnia ważona liczba akcji zwykłych ( w szt.)	11 100 831	11 100 831	9 155 389	9 155 389
Zysk (strata) na 1 akcję zwykłą w zł.	0,90	0,90	1,38	1,38
Średnia ważona rozdwojona liczba akcji zwykłych ( w szt.)	11 100 831	11 100 831	10 567 556	10 567 556
Rozdwojony zysk (strata) na 1 akcję zwykłą w zł.	0,90	0,90	1,20	1,20

BILANS				
A k t y w a	31.12.2009	30.09.2009	31.12.2008	30.09.2008
<b>I. Aktywa trwałe</b>	<b>108 597</b>	<b>103 776</b>	<b>86 489</b>	<b>77 210</b>
1. Wartości niematerialne i prawne, w tym:	101 267	84 005	82 531	73 786
- wartość firmy	51 885	43 612	51 794	46 677
2. Wartość firmy jednostek podporządkowanych				
3. Rzeczowe aktywa trwałe	6 145	1 838	2 521	2 528
4. Należności długoterminowe	1 042	413	413	405
4.1. Od jednostek powiązanych	0	0	0	0
4.2. Od pozostałych jednostek	1 042	413	413	405
5. Inwestycje długoterminowe	3	16 875	146	96
5.1. Nieruchomości	0	0		0
5.2. Wartości niematerialne i prawne	0	0		0
5.3. Długoterminowe aktywa finansowe	3	16 875	146	96
a) w jednostkach powiązanych w tym:	0	0		0
- udziały lub akcje w jednostkach podporządkowanych	0	0		0
wyceniane metodą praw własności	0	0		0
- udziały lub akcje w jednostkach zależnych lub współzależnych nie objętych konsolidacją				
b) w pozostałych jednostkach	3	16 875	146	96
5.4. Inne inwestycje długoterminowe	0	0	0	0
6. Długoterminowe rozliczenia międzyokresowe	140	645	878	395
6.1. Aktywa z tyt. odroczonego podatku dochodowego	140	645	878	395
6.2. Inne rozliczenia międzyokresowe	0	0		0
<b>II. Aktywa obrotowe</b>	<b>102 514</b>	<b>83 361</b>	<b>72 231</b>	<b>53 912</b>
1. Zapasy	26 780	26 785	15 939	11 481
2. Należności krótkoterminowe	70 418	53 152	52 529	39 292
2.1. Od jednostek powiązanych	0	78		0
2.2. Od pozostałych jednostek	70 418	53 074	52 529	39 292
3. Inwestycje krótkoterminowe	2 623	1 552	1 495	1 838
3.1. Krótkoterminowe aktywa finansowe	2 623	1 552	1 495	1 838
a) w jednostkach powiązanych	0	0		0
b) w pozostałych jednostkach	0	0		5
c) środki pieniężne i inne aktywa pieniężne	2 623	1 552	1 495	1 833
3.2. Inne inwestycje krótkoterminowe	0	0		0
4. Krótkoterminowe rozliczenia międzyokresowe	2 693	1 872	2 268	1 301
<b>A k t y w a r a z e m</b>	<b>211 111</b>	<b>187 137</b>	<b>158 720</b>	<b>131 122</b>

<b>Pasywa</b>	<b>31.12.2009</b>	<b>30.09.2009</b>	<b>31.12.2008</b>	<b>30.09.2008</b>
<b>I. KAPITAŁY</b>	<b>112 029</b>	<b>106 072</b>	<b>92 601</b>	<b>57 165</b>
<b>IA. Kapitał własny</b>	<b>110 979</b>	<b>105 039</b>	<b>91 771</b>	<b>56 391</b>
1.. Kapitał zakładowy	11 810	10 865	10 865	9 000
2. Należne wpłaty na kapitał zakładowy (wielkość ujemna)	0	0		0
3. Udziały(akcje) własne (wielkość ujemna)	0	0		0
4. Kapitał zapasowy	82 983	72 592	62 412	42 487
5. Kapitał z aktualizacji wyceny	0	0		0
6. Pozostałe kapitały rezerwowe	0	12 034	10	-16
7. Różnice kursowe z przeliczenia jednostek podporządkowanych	3 408	4 358	5 809	
a) z przeliczenia wyniku	-64	9	377	
b) z przeliczenia wartości firmy	3 472	4 349	5 432	
8. Zysk (strata) z lat ubiegłych	2 751	2 072	35	49
9. Zysk (strata) netto	10 027	3 118	12 640	4 871
10. Odpisy z zysku netto w ciągu roku obrotowego (wielkość ujemna)	0	0		0
<b>IB. Kapitały mniejszości</b>	<b>1 050</b>	<b>1 033</b>	<b>830</b>	<b>774</b>
<b>II. Zobowiązania i rezerwy na zobowiązania</b>	<b>99 083</b>	<b>81 065</b>	<b>66 119</b>	<b>73 957</b>
1. Rezerwy na zobowiązania	1 430	866	1 390	170
1.1. Rezerwa z tytułu odroczonego podatku dochodowego	988	82	21	0
1.2. Rezerwa na świadczenia emerytalne i podobne	363	240	335	65
a) długoterminowe	173	87	87	65
b) krótkoterminowe	190	153	248	0
1.3. Pozostałe rezerwy	79	544	1 034	105
a) długoterminowe	0	0		105
b) krótkoterminowe	79	544	1 034	0
2. Zobowiązania długoterminowe	20 945	11 632	6 808	12 063
2.1. Wobec jednostek powiązanych				
2.2. Wobec pozostałych jednostek	20 945	11 632	6 808	12 063
3. Zobowiązania krótkoterminowe	72 163	66 026	54 579	59 662
3.1. Wobec jednostek powiązanych	0	0	0	1 100
3.2. Wobec pozostałych jednostek	72 163	66 026	54 579	58 562
3.3. Fundusze specjalne	0	0		0
4. Rozliczenia międzyokresowe	4 545	2 541	3 342	2 062
4.1. Ujemna wartość firmy				
4.2. Inne rozliczenia międzyokresowe	4 545	2 541	3 342	2 062
a) długoterminowe	0	0		0
b) krótkoterminowe	4 545	2 541	3 342	2 062
<b>Pasywa razem</b>	<b>211 111</b>	<b>187 137</b>	<b>158 720</b>	<b>131 122</b>

RACHUNEK PRZEPŁYWÓW PIENIĘŻNYCH	Kwartał 01.10- 31.12.2009	Narastająco 01.01-31.12.2009	Kwartał 01.10-31.12.2008	Narastająco 01.01-31.10.2008
<b>A. Przepływy środków pieniężnych z działalności operacyjnej</b>				
<b>I. Wynik finansowy netto (zysk/strata)</b>	<b>6 909</b>	<b>10 027</b>	<b>7 769</b>	<b>12 640</b>
<b>II. Korekty razem:</b>	<b>-4 167</b>	<b>-7 957</b>	<b>-11 883</b>	<b>-816</b>
1. Zyski (straty) mniejszości	17	220	459	825
2. Udział w zyskach (stratach) netto jednostek podporządkowanych wycenianych metodą praw własności	0	0	0	0
3. Amortyzacja w tym:	109	6 859	1 947	6 363
- odpisy wartości firmy jednostek podporządkowanych lub ujemnej wartości firmy jednostek podporządkowanych				
4. Zyski/straty z tytułu różnic kursowych	17	93	78	101
5. Odsetki i dywidendy otrzymane i zapłacone	1 786	3 907	-519	963
6. Zysk/strata z działalności inwestycyjnej	39	79	14	24
7. Zmiana stanu rezerw	467	-117	429	156
8. Zmiana stanu zapasów	79	-10 709	-5 500	-8 188
9. Zmiana stanu należności	-16 589	-16 078	-12 066	-1 078
10. Zmiana stanu zobowiązań (z wyjątkiem pożyczek i kredytów)	6 998	5 045	1 041	648
11. Zmiana stanu rozliczeń międzyokresowych	1 687	1 459	-135	-3 035
12. Podatek dochodowy zapłacony	0	0	1 770	1 770
13. Inne korekty	1 223	1 285	599	635
<b>III. Przepływy pieniężne netto z działalności operacyjnej (I+II)</b>	<b>2 742</b>	<b>2 070</b>	<b>-4 114</b>	<b>11 824</b>
<b>B. Przepływy środków pieniężnych z działalności inwestycyjnej</b>				
<b>I. Wpływy</b>	<b>405</b>	<b>270</b>	<b>11</b>	<b>24</b>
1. Zbycie wartości niemater. i prawnych oraz rzeczowych aktywów trwałych	125	188	13	24
2. Zbycie inwestycji w nieruchomości oraz wartości niemater. i prawnych	0	0	0	0
3. Z aktywów finansowych, w tym:	280	82	0	0
a) w jednostkach powiązanych	2	2	0	0
- zbycie aktywów finansowych				
- dywidend i udziały w zyskach	0	0	0	0
- spłata udzielonych pożyczek długoterminowych				
- odsetki	2	2		
- inne wpływy z aktywów finansowych				
b) w pozostałych jednostkach:	278	80	0	0
- zbycie aktywów finansowych	0	0	0	0
- dywidend i udziały w zyskach	0	0	0	0
- spłata udzielonych pożyczek długoterminowych	0	0	0	0
- odsetki	1	1	0	0
- inne wpływy z aktywów finansowych	277	79	0	0
4. Inne wpływy inwestycyjne	0	0	-2	0
<b>II. Wydatki</b>	<b>6 692</b>	<b>32 185</b>	<b>11 524</b>	<b>58 924</b>
1. Nabycie wartości niemater. i prawnych oraz rzeczowych aktywów trwałych	6 751	15 515	5 488	20 012
2. Inwestycje w nieruchomości oraz wartości niematerialne i prawne	0	0	0	0
3. Na aktywa finansowe, w tym:	-59	16 670	6 040	38 912
a) w jednostkach powiązanych	16 670	16 670	6 051	38 881
- na nabycie aktywów finansowych	16 670	16 670	6 051	38 881
- udzielone pożyczki długoterminowe				
b) w pozostałych jednostkach:	-16 729	0	-11	31
- na nabycie aktywów finansowych	-16 729	0	-11	31
- udzielone pożyczki długoterminowe	0	0	0	0
4. Dywidendy i inne udziały w zyskach wypłacone mniejszości				
5. Inne wydatki inwestycyjne	0	0	-4	4
<b>III. Przepływy pieniężne netto z działalności inwestycyjnej (I-II)</b>	<b>-6 287</b>	<b>-31 915</b>	<b>-11 513</b>	<b>-58 900</b>
<b>C. Przepływy środków pieniężnych z działalności finansowej</b>				
<b>I. Wpływy</b>	<b>6 332</b>	<b>35 216</b>	<b>13 665</b>	<b>51 172</b>
1. Wpływy netto z wydania udziałów (emisji akcji i innych instr. kapitałow.)	0	11 546	21 789	21 789
2. Kredyty i pożyczki	6 251	23 538	-8 393	29 064
3. Emisja dłużnych papierów wartościowych	0	0	0	0
4. Inne wpływy finansowe	81	132	269	319
<b>II. Wydatki</b>	<b>1 716</b>	<b>4 232</b>	<b>-2 074</b>	<b>3 082</b>
1. Nabycie udziałów (akcji) własnych	0	0	0	0
2. Dywidendy i inne wypłaty na rzecz właścicieli	0	0	-3 233	493
3. Inne niż na rzecz właścicieli wydatki z tytułu podziału zysku	0	0	0	0
4. Spłata kredytów i pożyczek	185	185	0	0
5. Wykup dłużnych papierów wartościowych	0	0	0	0
6. Z tytułu innych zobowiązań finansowych	0	0	0	0
7. Płatności zobowiązań z tytułu umów leasingu finansowego	0	4	0	0
8. Odsetki	1 104	3 625	1 128	2 558
9. Inne wydatki finansowe	427	418	31	31
<b>III. Przepływy pieniężne netto z działalności finansowej (I-II)</b>	<b>4 616</b>	<b>30 984</b>	<b>15 739</b>	<b>48 090</b>
<b>D. PRZEPŁYWY PIENIĘŻNE NETTO RAZEM (A.III+-B.III+-C.III)</b>	<b>1 071</b>	<b>1 138</b>	<b>112</b>	<b>1 014</b>
<b>E. BILANSOWA ZMIANA STANU ŚRODKÓW PIENIĘŻNYCH, w tym:</b>	<b>1 071</b>	<b>1 138</b>	<b>112</b>	<b>1 014</b>
- zmiana stanu środków pieniężnych z tytułu różnic kursowych	0	0	0	0
<b>F. ŚRODKI PIENIĘŻNE NA PO CZĄTEK OKRESU</b>	<b>1 552</b>	<b>1 485</b>	<b>1 383</b>	<b>481</b>
<b>G. ŚRODKI PIENIĘŻNE NA KONIEC OKRESU (F+-D), w tym:</b>	<b>2 623</b>	<b>2 623</b>	<b>1 495</b>	<b>1 495</b>
- o ograniczonej możliwości dysponowania				



Zestawienie zmian w kapitale własnym		Kwartał 01.10.-31.12.2009	Narastająco 01.01 - 31.12.2009	Kwartał 01.10 - 31.12.2008	Narastająco 01.01.-31.12.2008
<b>I. Kapitał (fundusz) własny na początek okresu (BO)</b>		<b>108 934</b>	<b>92 601</b>	<b>57 165</b>	<b>51 544</b>
a) zmiany przyjętych zasad (polityki rachunkowości)					
b) korekty błędów podstawowych		0	0		0
<b>I.a. Kapitał (fundusz) własny na początek okresu (BO) po korektach</b>		<b>108 934</b>	<b>92 601</b>	<b>57 165</b>	<b>51 544</b>
1. Kapitał (fundusz) podstawowy na początek okresu		10 865	10 865	9 000	9 000
1.1. Zmiany kapitału (funduszu) zakładowego		945	945	1 865	1 865
a) zwiększenie (z tytułu)		945	945	1 865	1 865
- wydania udziałów (emisji akcji)		945	945	1 865	1 865
b) zmniejszenie (z tytułu)		0	0		0
- umorzenia udziałów (akcji)		0	0		0
<b>1.2. Kapitał (fundusz) zakładowy na koniec okresu</b>		<b>11 810</b>	<b>11 810</b>	<b>10 865</b>	<b>10 865</b>
2. Należne wpłaty na kapitał zakładowy na początek okresu		0	0		0
2.1. Zmiana należnych wpłat na kapitał zakładowy		0	0		0
a) zwiększenie (z tytułu)		0	0		0
b) zmniejszenie (z tytułu)		0	0		0
2.2. Należne wpłaty na kapitał podstawowy na koniec okresu		0	0		0
3. Udziały (akcje) własne na początek okresu		0	0		0
3.1 Zmiany udziałów (akcji) własnych					
a) zwiększenie (z tytułu)		0	0		0
b) zmniejszenie (z tytułu)		0	0		0
3.2 Udziały (akcje) własne na koniec okresu		0	0		0
4. Kapitał (fundusz) zapasowy na początek okresu		72 592	62 412	42 487	32 985
4.1. Zmiany kapitału (funduszu) zapasowego		10 391	20 571	19 925	29 427
a) zwiększenie (z tytułu)		10 391	20 571	19 925	29 427
- emisji akcji powyżej wartości nominalnej		10 391	10 391	19 925	19 925
- z podziału zysku (ustawowo)		0	10 180	0	9 502
- z podziału zysku (ponad wymaganą ustawowo minimalną wartość)		0	0		0
b) zmniejszenie (z tytułu)		0	0		0
- pokrycia straty i dywidenda		0	0		0
<b>4.2. Kapitał zapasowy na koniec okresu</b>		<b>82 983</b>	<b>82 983</b>	<b>62 412</b>	<b>62 412</b>
5. Kapitał (fundusz) z aktualizacji wyceny na początek okresu		0	0		0
5.1. Zmiany kapitału (funduszu) z aktualizacji wyceny		0	0		0
a) zwiększenie (z tytułu)		0	0		0
b) zmniejszenie (z tytułu)		0	0		0
-zbycia środków trwałych		0	0		0
<b>5.2. Kapitał (fundusz) z aktualizacji wyceny na koniec okresu</b>		<b>0</b>	<b>0</b>	<b>0</b>	<b>0</b>
<b>6. Pozostałe kapitały (fundusze) rezerwowe na początek okresu</b>		<b>12 034</b>	<b>10</b>	<b>-16</b>	<b>10</b>
6.1. Zmiany pozostałych kapitałów (funduszy) rezerwowych		-12 034	-10	26	0
a) zwiększenie, różnice kursowe, INSERT		0	0	26	0
b) zmniejszenie, różnice kursowe		12 034	10		0
<b>6.2. Pozostałe kapitały (fundusze) rezerwowe na koniec okresu</b>		<b>0</b>	<b>0</b>	<b>10</b>	<b>10</b>
7. Różnice kursowe z przeliczenia jednostek podporządkowanych na początek okresu		4 253	5 809	0	0
7.1. Zmiany różnic kursowych z przeliczenia jednostek podporządkowanych		-845	-2 401	5 809	5 809
a) zwiększenia		0	0	5 809	5 809
b) zmniejszenia		845	2 401		
<b>7.2. Różnice kursowe z przeliczenia jednostek podporządkowanych na koniec okresu</b>		<b>3 408</b>	<b>3 408</b>	<b>5 809</b>	<b>5 809</b>
8. Zysk (strata) z lat ubiegłych na początek okresu		4 291	35	4 920	9 539
8.1. Zysk z lat ubiegłych na początek okresu		4 291	35	4 920	9 539
- zmiany przyjętych zasad rachunkowości				0	
-korekty błędów podstawowych		0	0		0
8.2 Zysk z lat ubiegłych na początek okresu, po korektach		4 291	35	4 920	9 539
a) zwiększenie (z tytułu)		1 578	2 716	0	0
- podziału zysku z lat ubiegłych		0	2 716		0
b) zmniejszenie (z tytułu)		0	0	14	9 502
- przeznaczenie na kapitał zapasowy		0	0	0	9 502
-przeznaczenie na pokrycie straty z lat ubiegłych		0	0		0
- przeznaczenie na dywidendę		0	0		0
- z tytułu różnic kursowych		0	0		
8.3. Zysk z lat ubiegłych na koniec okresu		5 869	2 751	4 906	35

8.4. Strata z lat ubiegłych na początek okresu,	0	0		0
- zmiany przyjętych zasad rachunkowości				
- korekty błędów podstawowych	0	0		0
8.5. Strata z lat ubiegłych na początek okresu, po korektach	0	0		0
a) zwiększenie (z tytułu)	0	0		0
-przeniesienia straty z lat ubiegłych do pokrycia	0	0		0
b) zmniejszenie (z tytułu)	0	0		0
- pokrycie straty	0	0		0
8.6. Strata z lat ubiegłych na koniec okresu	0	0		0
<b>8.7 Zysk (strata) z lat ubiegłych na koniec okresu</b>	<b>5 869</b>	<b>2 751</b>	<b>4 906</b>	<b>35</b>
<b>9. Wynik netto</b>	<b>6 909</b>	<b>10 027</b>	<b>7 769</b>	<b>12 640</b>
a) zysk netto	6 909	10 027	7 769	12 640
b)strata netto	0	0		0
c) odpisy z zysku	0	0		0
<b>II. Kapitał (fundusz) własny na koniec okresu (BZ)</b>	<b>110 979</b>	<b>110 979</b>	<b>91 771</b>	<b>91 771</b>
<b>III. Kapitał (fundusz) własny, po uwzględnieniu proponowanego podziału zysku</b>	<b>110 979</b>	<b>110 979</b>	<b>91 771</b>	<b>91 771</b>
(pokrycia straty)				
<b>IV. Kapitały mniejszości na początek okresu</b>	<b>1033</b>	<b>830</b>	<b>774</b>	<b>0</b>
a) zwiększenia (z tytułu)	17	220	56	830
- dopłaty do kapitału				
- rozpoznanie kapitału z tytułu nabycia spółek			0	371
- zyski mniejszości	17	220	56	459
- różnice kursowe z przeliczenia jednostki zagranicznej				
b) zmniejszenie (z tytułu)	0	0	0	0
- straty mniejszości				
- dywidenda				
- różnice kursowe z przeliczenia jednostki zagranicznej				
<b>V. Kapitały mniejszości na koniec okresu</b>	<b>1 050</b>	<b>1 050</b>	<b>830</b>	<b>830</b>
<b>VI. Kapitał (fundusz) własny razem</b>	<b>112 029</b>	<b>112 029</b>	<b>92 601</b>	<b>92 601</b>
<b>VII. Kapitał (fundusz) własny, po uwzględnieniu proponowanego podziału zysku (pokrycia straty) na koniec okresu</b>	<b>112 029</b>	<b>112 029</b>	<b>92 601</b>	<b>92 601</b>



**JEDNOSTKOWE SPRAWOZDANIE FINANSOWE ZA IV KWARTAŁ ROKU OBROTOWEGO  
TRWAJĄCEGO OD 1 STYCZNIA 2009 ROKU DO 31 GRUDNIA 2009 ROKU  
SPÓŁKI TETA SA Z SIEDZIBĄ WE WROCŁAWIU**

WYBRANE DANE FINANSOWE	w zł		w EUR	
	Narastająco okres 01.01-31.12.2009	Narastająco okres od 01.01-31.12.2008	Narastająco okres 01.01-31.12.2009	Narastająco okres od 01.01-31.12.2008
I. Przychody netto ze sprzedaży produktów, towarów i materiałów	69 362	65 760	15 980	18 618
II. Zysk (strata) z działalności operacyjnej	12 870	13 819	2 965	3 912
III. Zysk (strata) brutto	9 361	12 739	2 157	3 607
IV. Zysk (strata) netto	7 524	10 433	1 733	2 954
V. Przepływy pieniężne netto z działalności operacyjnej	1 149	5 723	265	1 620
VI. Przepływy pieniężne netto z działalności inwestycyjnej	-28 358	-50 789	-6 533	-14 379
VII. Przepływy pieniężne netto z działalności finansowej	26 658	45 890	6 142	12 992
VIII. Przepływy pieniężne netto, razem	-551	824	-127	233
IX. Aktywa, razem	180 322	139 543	43 893	33 444
X. Zobowiązania i rezerwy na zobowiązania	79 342	57 633	19 313	13 813
XI. Zobowiązania długoterminowe	18 438	6 580	4 488	1 577
XII. Zobowiązania krótkoterminowe	56 245	47 772	13 691	11 450
XIII. Kapitał własny	100 980	81 910	24 580	19 631
XIV. Kapitał zakładowy	11 827	10 865	2 879	2 604
XV. Liczba akcji (w szt.)	11 826 831	10 864 664	11 826 831	10 864 664
XVI. Zysk (strata) na jedną akcję zwykłą (w zł/ EUR)	0,64	0,96	0,15	0,27
XVII. Rozwodniony zysk (strata) na jedną akcję zwykłą (w zł/EUR)	0,64	1,10	0,15	0,31
XVIII. Wartość księgowa na jedną akcję (w zł/EUR)	8,54	7,54	2,08	1,81
XIX. Rozwodniona wartość księgowa na jedną akcję (w zł/EUR)	8,54	8,67	2,08	2,08
XX. Zadeklarowana lub wypłacona dywidenda na jedną akcję (w zł/EUR)				

kurs średni NBP z dnia 31.12.2009	4,1082
kurs średni NBP z dnia 31.12.2008	4,1724
kurs średni za 01.01- 31.12.2009	4,3406
kurs średni za 01.01- 31.12.2008	3,5321

Do przeliczenia danych bilansu na ostatni dzień okresu – 31.12.2009 roku, przyjęto kurs EURO ustalony przez NBP na ten dzień, tj. kurs 4,1082 zł/EURO.  
Do przeliczenia danych bilansu na ostatni dzień okresu – 31.12.2008 roku, przyjęto kurs EURO ustalony przez NBP na ten dzień, tj. kurs 4,1724 zł/EURO.

Do przeliczenia danych rachunku zysków i strat oraz rachunku przepływów pieniężnych za okres 01.01.2009 – 31.12.2009, przyjęto kurs średni EURO, obliczony jako średnia arytmetyczna kursów obowiązujących na ostatni dzień każdego miesiąca w danym okresie, ustalonych przez NBP na ten dzień, tj. kurs 4,3406 zł/EURO.

Do przeliczenia danych rachunku zysków i strat oraz rachunku przepływów pieniężnych za okres 01.01.2008 – 31.12.2008, przyjęto kurs średni EURO, obliczony jako średnia arytmetyczna kursów obowiązujących na ostatni dzień każdego miesiąca w danym okresie, ustalonych przez NBP na ten dzień, tj. kurs 3,5321 zł/EURO.

RACHUNEK ZYSKÓW I STRAT	Kwartał 01.10-31.12.2009	Narastająco 01.01-31.12.2009	Kwartał 01.10-31.12.2008	Narastająco 01.01-31.12.2008
<b>I. Przychody netto ze sprzedaży produktów, towarów i materiałów, w tym:</b>	<b>27 016</b>	<b>69 362</b>	<b>26 394</b>	<b>65 760</b>
- od jednostek powiązanych				0
1. Przychody netto ze sprzedaży produktów	18 065	55 032	20 360	54 527
2. Przychody netto ze sprzedaży towarów i materiałów	8 951	14 330	6 034	11 233
<b>II. Koszty sprzedanych produktów, towarów i materiałów, w tym:</b>	<b>16 419</b>	<b>47 952</b>	<b>15 165</b>	<b>41 029</b>
- do jednostek powiązanych				0
1. Koszt wytworzenia sprzedanych produktów	9 189	36 464	9 560	31 023
2. Wartość sprzedanych towarów i materiałów	7 230	11 488	5 605	10 006
<b>III. Zysk (strata) brutto ze sprzedaży (I-II)</b>	<b>10 597</b>	<b>21 410</b>	<b>11 229</b>	<b>24 731</b>
IV. Koszty sprzedaży	723	2 983	1 067	3 947
V. Koszty ogólnego zarządu	1 359	5 304	2 324	6 925
<b>VI. Zysk (strata) na sprzedaży (III-IV-V)</b>	<b>8 515</b>	<b>13 123</b>	<b>7 838</b>	<b>13 859</b>
VII. Pozostałe przychody operacyjne	325	347	40	117
1. Zysk ze zbycia niefinansowych aktywów trwałych	4	6	0	0
2. Dotacje	0		0	0
3. Inne przychody operacyjne	321	341	40	117
VIII. Pozostałe koszty operacyjne	427	600	48	157
1. Strata ze zbycia niefinansowych aktywów trwałych	0	0	-1	10
2. Aktualizacja wartości aktywów niefinansowych	94	133	58	72
3. Inne koszty operacyjne	333	467	-9	75
<b>IX. Zysk (strata) z działalności operacyjnej (VI+VII-VIII)</b>	<b>8 413</b>	<b>12 870</b>	<b>7 830</b>	<b>13 819</b>
X. Przychody finansowe	78	132	92	1 936
1. Dywidendy i udziały w zyskach, w tym:	0	0	0	1 800
- od jednostek powiązanych	0	0	0	1 800
2. Odsetki, w tym:	77	121	87	115
- od jednostek powiązanych	0		0	0
3. Zysk ze zbycia inwestycji	0		0	0
4. Aktualizacja wartości inwestycji	0		0	0
5. Inne	1	11	5	21
XI. Koszty finansowe	1 191	3 641	1 559	3 016
1. Odsetki, w tym:	965	3 224	1 533	2 985
- dla jednostek powiązanych	0		0	0
2. Strata ze zbycia inwestycji	0		0	0
3. Aktualizacja wartości inwestycji	0		0	0
4. Inne	226	417	26	31
<b>XII. Zysk (strata) z działalności gospodarczej (IX+X-XI)</b>	<b>7 300</b>	<b>9 361</b>	<b>6 363</b>	<b>12 739</b>
XIII. Wynik zdarzeń nadzwyczajnych (XIII.1.-XIII.2)	0	0	0	0
1. Zyski nadzwyczajne	0		0	0
2. Straty nadzwyczajne	0		0	0
<b>XIV. Zysk (strata) brutto (XII+/- XIII)</b>	<b>7 300</b>	<b>9 361</b>	<b>6 363</b>	<b>12 739</b>
XV. Podatek dochodowy	1 500	1 837	1 271	2 306
a) część bieżąca	135	293	1 711	2 555
b) część odroczone	1 365	1 544	-440	-249
XVI. Pozostałe obowiązkowe zmniejszenia zysku (zwiększenia straty)	0		0	0
XVII. Udział w zyskach (stratach) netto jednostek podporządkowanych wycenianych metodą praw własności	0		0	0
<b>XVIII. Zysk (strata) netto (XIV-XV-XVI+/- XVII)</b>	<b>5 801</b>	<b>7 524</b>	<b>5 092</b>	<b>10 433</b>
Zysk(strata) netto (zanualizowany)	7 524	7 524	10 433	10 433
Średnia ważona liczba akcji zwykłych (w szt.)	11 826 831	11 105 206	9 155 389	9 155 389
Zysk(strata) na jedną akcję zwykłą (w zł)	0,64	0,68	1,14	1,14
Średnia ważona rozwodniona liczba akcji zwykłych (w szt.)	11 826 831	11 105 206	10 567 556	10 567 556
Rozwodniony zysk(strata) na jedną akcję zwykłą (w zł)	0,58	0,68	0,99	0,99

BILANS				
Aktywa	31.12.2009	30.09.2009	31.12.2008	30.09.2008
<b>I. Aktywa trwałe</b>	<b>98 352</b>	<b>93 762</b>	<b>75 248</b>	<b>73 024</b>
1. Wartości niematerialne i prawne, w tym:	29 430	24 161	21 867	19 248
2. Rzeczowe aktywa trwałe	943	1 065	1 395	1 488
3. Należności długoterminowe	405	405	405	405
3.1. Od jednostek powiązanych			0	
3.2. Od pozostałych jednostek	405	405	405	405
4. Inwestycje długoterminowe	67 511	67 544	50 815	51 556
4.1. Nieruchomości			0	
4.2. Wartości niematerialne i prawne			0	
4.3. Długoterminowe aktywa finansowe	67 511	67 544	50 815	51 556
a) w jednostkach powiązanych w tym:	67 508	50 724	50 724	51 465
- udziały i akcje w jednostkach podporządkowanych wyceniane metodą praw własności				
b) w pozostałych jednostkach	3	16 820	91	91
4.4. Inne inwestycje długoterminowe				
5. Długoterminowe rozliczenia międzyokresowe	63	587	766	327
5.1. Aktywa z tyt. odroczonego podatku dochodowego	63	587	766	327
5.2. Inne rozliczenia międzyokresowe			0	
<b>II. Aktywa obrotowe</b>	<b>81 970</b>	<b>69 273</b>	<b>64 295</b>	<b>46 188</b>
1. Zapasy	22 770	23 304	15 669	10 825
2. Należności krótkoterminowe	58 730	45 783	47 515	33 824
2.1. Od jednostek powiązanych	0	1 078	1 000	
2.2. Od pozostałych jednostek	58 730	44 705	46 515	33 824
3. Inwestycje krótkoterminowe	373	107	924	1 290
3.1. Krótkoterminowe aktywa finansowe	373	107	924	1 290
a) w jednostkach powiązanych				
b) w pozostałych jednostkach				
c) środki pieniężne i inne aktywa pieniężne	373	107	924	1 290
3.2. Inne inwestycje krótkoterminowe			0	
4. Krótkoterminowe rozliczenia międzyokresowe	97	79	187	249
<b>Aktywa razem</b>	<b>180 322</b>	<b>163 035</b>	<b>139 543</b>	<b>119 212</b>

Pasywa	31.12.2009	30.09.2009	31.12.2008	30.09.2008
<b>I. Kapitał własny</b>	<b>100 980</b>	<b>95 179</b>	<b>81 910</b>	<b>55 028</b>
1.. Kapitał zakładowy	11 827	10 865	10 865	9 000
2. Należne wpłaty na kapitał zakładowy (wielkość ujemna)			0	
3. Udziały(akcje) własne (wielkość ujemna)			0	
4. Kapitał zapasowy	81 629	71 045	60 612	40 687
5. Kapitał z aktualizacji wyceny			0	
6. Pozostałe kapitały rezerwowe	0	11 546	0	
7. Zysk (strata) z lat ubiegłych	0	0	0	
8. Zysk (strata) netto	7 524	1 723	10 433	5 341
9. Odpisy z zysku netto w ciągu roku obrotowego (wielkość ujemna)			0	
<b>II. Zobowiązania i rezerwy na zobowiązania</b>	<b>79 342</b>	<b>67 856</b>	<b>57 633</b>	<b>64 184</b>
1. Rezerwy na zobowiązania	1 146	768	1 231	54
1.1. Rezerwa z tytułu odroczonego podatku dochodowego	840		0	
1.2. Rezerwa na świadczenia emerytalne i podobne	240	224	319	54
a) długoterminowe	50	71	71	54
b) krótkoterminowe	190	153	248	
1.3. Pozostałe rezerwy	66	544	912	0
a) długoterminowe			0	
b) krótkoterminowe	66	544	912	
2. Zobowiązania długoterminowe	18 438	11 580	6 580	11 845
2.1. Wobec jednostek powiązanych			0	
2.2. Wobec pozostałych jednostek	18 438	11 580	6 580	11 845
3. Zobowiązania krótkoterminowe	56 245	54 170	47 772	51 223
3.1. Wobec jednostek powiązanych				
3.2. Wobec pozostałych jednostek	55 933	53 867	47 613	51 001
3.3. Fundusze specjalne	312	303	159	222
4. Rozliczenia międzyokresowe	3 513	1 338	2 050	1 062
4.1. Ujemna wartość firmy			0	
4.2. Inne rozliczenia międzyokresowe	3 513	1 338	2 050	1 062
a) długoterminowe				
b) krótkoterminowe	3 513	1 338	2 050	1 062
<b>Pasywa razem</b>	<b>180 322</b>	<b>163 035</b>	<b>139 543</b>	<b>119 212</b>

RACHUNEK PRZEPŁYWÓW PIENIĘŻNYCH	Kwartał 01.10-31.12.2009	Narastająco 01.01-31.12.2009	Kwartał 01.10-31.12.2008	Narastająco 01.01-31.12.2008
<b>A. Przepływy środków pieniężnych z działalności operacyjnej (metoda pośrednia)</b>				
<b>I. Zysk/strata netto</b>	<b>5 801</b>	<b>7 524</b>	<b>5 062</b>	<b>10 433</b>
<b>II. Korekty razem:</b>	<b>-4 436</b>	<b>-6 375</b>	<b>-7 070</b>	<b>-4 710</b>
1. Amortyzacja	-492	4 549	1 573	5 279
2. Zyski/straty z tytułu różnic kursowych	0	0	0	0
3. Odsetki i dywidendy otrzymane i zapłacone	1 114	3 510	1 566	1 195
4. Zysk/strata z działalności inwestycyjnej	4	2	14	24
5. Zmiana stanu rezerw	378	-85	360	360
6. Zmiana stanu zapasów	534	-7 101	-5 886	-8 642
7. Zmiana stanu należności	-12 947	-11 215	-12 691	-11 438
8. Zmiana stanu zobowiązań (z wyjątkiem pożyczek i kredytów)	4 292	1 709	8 449	8 476
9. Zmiana stanu rozliczeń międzyokresowych	2 681	2 256	1 654	345
10. Inne korekty	0	0	-2 109	-309
<b>III. Przepływy pieniężne netto z działalności operacyjnej (I+/-II)</b>	<b>1 365</b>	<b>1 149</b>	<b>-2 008</b>	<b>5 723</b>
<b>B. Przepływy środków pieniężnych z działalności inwestycyjnej</b>				
<b>I. Wpływy</b>	<b>62</b>	<b>7</b>	<b>801</b>	<b>1 162</b>
1. Zbycie wartości niemater.i prawnych oraz rzeczowych aktywów trwałych	3	7	1	12
2. Zbycie inwestycji w nieruchomości oraz wartości niemater.i prawnych	0	0	0	0
3. Z aktywów finansowych, w tym:	59	0	800	1 150
a) w jednostkach powiązanych	0	0	800	1 150
- zbycie aktywów finansowych	0	0	0	0
- dywidendy i udziały w zyskach	0	0	800	1 150
- spłata udzielonych pożyczek długoterminowych	0	0	0	0
- odsetki	0	0	0	0
- inne wpływy z aktywów finansowych	0	0	0	0
b) w pozostałych jednostkach:	59	0	0	0
- zbycie aktywów finansowych	0	0	0	0
- dywidendy i udziały w zyskach	0	0	0	0
- spłata udzielonych pożyczek długoterminowych	0	0	0	0
- odsetki	0	0	0	0
- inne wpływy z aktywów finansowych	59	0	0	0
<b>II. Wydatki</b>	<b>4 688</b>	<b>28 365</b>	<b>10 819</b>	<b>51 951</b>
1. Nabycie wartości niemater.i prawnych oraz rzeczowych aktywów trwałych	4 688	11 695	4 790	12 150
2. Inwestycje w nieruchomości oraz wartości niematerialne i prawne	0	0	0	0
3. Na aktywa finansowe, w tym:	0	16 670	6 029	39 801
a) w jednostkach powiązanych	0	16 670	6 051	39 781
- na nabycie aktywów finansowych	0	16 670	6 051	39 781
- udzielone pożyczki długoterminowe	0	0	0	0
b) w pozostałych jednostkach:	0	0	-22	20
- na nabycie aktywów finansowych	0	0	-22	20
- udzielone pożyczki długoterminowe	0	0	0	0
4. Inne wydatki inwestycyjne	0	0	0	0
<b>III. Przepływy pieniężne netto z działalności inwestycyjnej (I-II)</b>	<b>-4 626</b>	<b>-28 358</b>	<b>-10 018</b>	<b>-50 789</b>
<b>C. Przepływy środków pieniężnych z działalności finansowej</b>				
<b>I. Wpływy</b>	<b>4 719</b>	<b>30 300</b>	<b>12 725</b>	<b>48 413</b>
1. Wpływy netto z wydania udziałów (emisji akcji i innych instr.kapitałow.)	0	11 546	21 789	21 789
2. Kredyty i pożyczki	4 641	18 622	-9 085	26 603
3. Emisja dłużnych papierów wartościowych	0	0	0	0
4. Inne wpływy finansowe	78	132	21	21
<b>II. Wydatki</b>	<b>1 192</b>	<b>3 642</b>	<b>1 095</b>	<b>2 523</b>
1. Nabycie udziałów (akcji) własnych	0	0	0	0
2. Dywidendy i inne wypłaty na rzecz właścicieli	0	0	0	0
3. Inne niż na rzecz właścicieli wydatki z tytułu podziału zysku	0	0	0	0
4. Spłata kredytów i pożyczek	0	0	0	0
5. Wykup dłużnych papierów wartościowych	0	0	0	0
6. Z tytułu innych zobowiązań finansowych	0	0	0	0
7. Płatności zobowiązań z tytułu umów leasingu finansowego	0	0	0	0
8. Odsetki	965	3 224	1 064	2 492
9. Inne wydatki finansowe	227	418	31	31
<b>III. Przepływy pieniężne netto z działalności finansowej (I-II)</b>	<b>3 527</b>	<b>26 658</b>	<b>11 630</b>	<b>45 890</b>
<b>D. PRZEPŁYWY PIENIĘŻNE NETTO RAZEM (A.III+/-B.III+/-C.III)</b>	<b>266</b>	<b>-551</b>	<b>-396</b>	<b>824</b>
<b>E. ŚRODKI PIENIĘŻNE NA POCZĄTEK OKRESU</b>	<b>107</b>	<b>924</b>	<b>1 290</b>	<b>100</b>
<b>F. ŚRODKI PIENIĘŻNE NA KONIEC OKRESU (F+/-D), w tym:</b>	<b>373</b>	<b>373</b>	<b>894</b>	<b>924</b>
- o ograniczonej możliwości dysponowania	0	0	0	0

Zestawienie zmian w kapitale własnym	Kwartał 01.10-31.12.2009	Narastająco 01.01-31.12.2009	Kwartał 01.10-31.12.2008	Narastająco 01.01-31.12.2008
<b>I. Kapitał własny na początek okresu (BO)</b>	95 179	81 910	55 028	49 687
a) zmiany przyjętych zasad rachunkowości				
b) korekty błędów podstawowych				
<b>I.a. Kapitał własny na początek okresu (BO) po korektach</b>	95 179	81 910	55 028	49 687
<b>1. Kapitał zakładowy na początek okresu</b>	10 865	10 865	9 000	9 000
1.1. Zmiany kapitału zakładowego	962	962	1 865	1 865
a) zwiększenie (z tytułu)	962	962	1 865	1 865
- wydania udziałów (emisji akcji)	962	962	1 865	1 865
a) zmniejszenie (z tytułu)	0	0	0	0
- umorzenia udziałów (akcji)				
<b>1.2. Kapitał zakładowy na koniec okresu</b>	11 827	11 827	10 865	10 865
<b>2. Należne wpłaty na kapitał zakładowy na początek okresu</b>				
2.1. Zmiana należnych wpłat na kapitał zakładowy	0	0	0	0
a) zwiększenie (z tytułu)		0		
b) zmniejszenie (z tytułu)				
2.2. Należne wpłaty na kapitał zakładowy na koniec okresu	0	0	0	0
<b>3. Udziały (akcje) własne na początek okresu</b>				
3.1 Zmiany akcji własnych				
a) zwiększenie (z tytułu)				
b) zmniejszenie (z tytułu)				
3.1. Udziały (akcje) własne na koniec okresu	0	0	0	0
<b>4. Kapitał zapasowy na początek okresu</b>	71 045	60 612	40 687	32 985
4.1. Zmiany kapitału zapasowego	10 584	21 017	19 925	27 627
a) zwiększenie (z tytułu)	10 584	21 017	19 925	27 627
- emisji akcji powyżej wartości nominalnej	10 584	10 584	19 925	19 925
- z podziału zysku (ustawowo)		10 433	0	7 702
- z podziału zysku (ponad wymaganą ustawowo minimalną wartość)				
b) zmniejszenie (z tytułu)		0		0
- pokrycia straty				
<b>4.2. Kapitał zapasowy na koniec okresu</b>	81 629	81 629	60 612	60 612
<b>5. Kapitał z aktualizacji wyceny na początek okresu</b>				
5.1. Zmiany kapitału z aktualizacji wyceny	0	0	0	0
a) zwiększenie (z tytułu)	0		0	
b) zmniejszenie (z tytułu)	0	0	0	0
- zbycia środków trwałych				
<b>5.2. Kapitał z aktualizacji wyceny na koniec okresu</b>	0	0	0	0
<b>6. Pozostałe kapitały (fundusze) rezerwowe na początek okresu</b>	11 546	0		
6.1. Zmiany pozostałych kapitałów (funduszy) rezerwowych	-11 546	0	0	0
a) zwiększenie (z tytułu)	0	0		
b) zmniejszenie (z tytułu)	11 546			
<b>6.2. Pozostałe kapitały (fundusze) rezerwowe na koniec okresu</b>	0	0	0	0
<b>7. Zysk (strata) z lat ubiegłych na początek okresu</b>	1 723	10 433	0	
7.1. Zysk z lat ubiegłych na początek okresu	1 723	10 433		7 702
a) zmiany przyjętych zasad (polityki) rachunkowości		0		0
b) korekty błędów podstawowych				
7.2. Zysk z lat ubiegłych na początek okresu, po korektach	1 723	10 433	5 341	7 702
a) zwiększenie (z tytułu)	0	0	0	0
- podziału zysku z lat ubiegłych	0	0	0	0
b) zmniejszenie (z tytułu)	0	10 433	0	7 702
- przeznaczenie na kapitał zapasowy		10 433		7 702
7.3. Zysk z lat ubiegłych na koniec okresu	1 723	0	5 341	0
<b>7.4. Strata z lat ubiegłych na początek okresu,</b>				
a) zmiany przyjętych zasad (polityki) rachunkowości				
b) korekty błędów podstawowych				
7.5. Strata z lat ubiegłych na początek okresu, po korektach		0	0	0
a) zwiększenie (z tytułu)	0	0	0	0
- przeniesienia straty z lat ubiegłych do pokrycia				
b) zmniejszenie (z tytułu)	0	0	0	0
- pokrycie straty	0	0	0	0
7.6. Strata z lat ubiegłych na koniec okresu	0	0	0	0
<b>7.7. Zysk (strata) z lat ubiegłych na koniec okresu</b>	1 723	0	5 341	0
<b>8. Wynik netto</b>	5 801	7 524	5 092	10 433
a) zysk netto	5 801	7 524	5 092	10 433
b) strata netto				
c) odpisy z zysku				
<b>II. Kapitał (fundusz) własny na koniec okresu (BZ)</b>	100 980	100 980	81 910	81 910
<b>III. Kapitał (fundusz) własny, po uwzględnieniu proponowanego podziału zysku</b>				





Doskonalimy procesy zarządzania



## **KOMENTARZ**

**DO ROZSZERZONEGO SKONSOLIDOWANEGO SPRAWOZDANIA FINANSOWEGO ZA IV KWARTAŁ  
ROKU OBROTOWEGO TRWAJĄCEGO OD 1 STYCZNIA 2009 ROKU DO 31 GRUDNIA 2009 ROKU  
SPÓŁKI TETA SA Z SIEDZIBĄ WE WROCŁAWIU**

DATA PUBLIKACJI: 01.03.2010

## Wybrane dane finansowe

GRUPA KAPITAŁOWA TETA	w zł		w EUR	
	narastająco od 2009-01-01 do 2009-12-31	narastająco od 2008-01-01 do 2008-12-31	narastająco od 2009-01-01 do 2009-12-31	narastająco od 2008-01-01 do 2008-12-31
I. Przychody netto ze sprzedaży produktów, towarów i materiałów	103 993	93 594	23 958	26 498
II. Zysk (strata) z działalności operacyjnej	16 756	19 508	3 860	5 523
III. Zysk (strata) brutto	12 773	16 851	2 943	4 771
IV. Zysk (strata) netto	10 027	12 640	2 310	3 579
V. Przepływy pieniężne netto z działalności operacyjnej	2 070	11 824	477	3 348
VI. Przepływy pieniężne netto z działalności inwestycyjnej	-31 915	-58 900	-7 353	-16 676
VII. Przepływy pieniężne netto z działalności finansowej	30 984	48 090	7 138	13 615
VIII. Przepływy pieniężne netto, razem	1 138	1 014	262	287
IX. Aktywa, razem	211 111	158 720	51 388	38 040
X. Zobowiązania i rezerwy na zobowiązania	99 083	66 119	24 118	15 847
XI. Zobowiązania długoterminowe	20 945	6 808	5 098	1 632
XII. Zobowiązania krótkoterminowe	72 163	54 579	17 566	13 081
XIII. Kapitał własny	110 979	92 601	27 014	22 194
XIV. Kapitał zakładowy	11 810	10 865	2 875	2 604
XV. Liczba akcji (w szt.)	11 809 331	10 864 664	11 809 331	10 864 664
XVI. Zysk (strata) na jedną akcję zwykłą (w zł/ EUR)	0,85	1,16	0,20	0,33
XVII. Rozwodniony zysk (strata) na jedną akcję zwykłą (w zł/EUR)	0,85	1,03	0,20	0,29
XVIII. Wartość księgowa na jedną akcję (w zł/EUR)	9,40	8,52	2,29	2,04
XIX. Rozwodniona wartość księgowa na jedną akcję (w zł/EUR)	9,40	7,54	2,29	1,81

TETA SA	w zł		w EUR	
	narastająco od 2009-01-01 do 2009-12-31	narastająco od 2008-01-01 do 2008-12-31	narastająco od 2009-01-01 do 2009-12-31	narastająco od 2008-01-01 do 2008-12-31
I. Przychody netto ze sprzedaży produktów, towarów i materiałów	69 362	65 760	15 980	18 618
II. Zysk (strata) z działalności operacyjnej	12 870	13 819	2 965	3 912
III. Zysk (strata) brutto	9 361	12 739	2 157	3 607
IV. Zysk (strata) netto	7 524	10 433	1 733	2 954
V. Przepływy pieniężne netto z działalności operacyjnej	1 149	5 723	265	1 620
VI. Przepływy pieniężne netto z działalności inwestycyjnej	-28 358	-50 789	-6 533	-14 379
VII. Przepływy pieniężne netto z działalności finansowej	26 658	45 890	6 142	12 992
VIII. Przepływy pieniężne netto, razem	-551	824	-127	233
IX. Aktywa, razem	180 322	139 543	43 893	33 444
X. Zobowiązania i rezerwy na zobowiązania	79 342	57 633	19 313	13 813
XI. Zobowiązania długoterminowe	18 438	6 580	4 488	1 577
XII. Zobowiązania krótkoterminowe	56 245	47 772	13 691	11 450
XIII. Kapitał własny	100 980	81 910	24 580	19 631

**Komentarz do rozszerzonego skonsolidowanego sprawozdania finansowego Spółki TETA SA za IV kwartał roku obrotowego trwającego od 1 stycznia 2009 do 31 grudnia 2009 roku.**

Prezentowane sprawozdanie finansowe TETA SA oraz Grupy Kapitałowej TETA za okres od 01.10.2009 roku do 31.12.2009 roku zostało sporządzone zgodnie z wymogami ustawy o rachunkowości z dnia 29 września 1994 r. (Dz. U. Nr 121 poz. 591 z późn. zm.) oraz Międzynarodowymi Standardami Sprawozdawczości Finansowej i Międzynarodowymi Standardami Rachunkowości mającymi zastosowanie dla sprawozdań skonsolidowanych. Zasady wyceny aktywów i pasywów oraz pomiaru wyniku finansowego w sprawozdaniu jednostkowym nie uległy zmianie w stosunku do zasad obowiązujących w Spółce w poprzednim roku obrotowym. Dla potrzeb sprawozdania skonsolidowanego dane porównywalne przekształcono zgodnie z MSR. Dokonano przeszacowania pozycji rzeczowy majątek trwały oraz aktywa z tytułu podatku odroczonego poprzez aktualizację wartości aktywów netto. Dokonane przekształcenia nie miały istotnego wpływu na wynik finansowy oraz kapitały własne na koniec IV kwartału 2009r.

**1. Opis istotnych dokonań lub niepowodzeń emitenta w okresie, którego dotyczy raport, wraz z wykazem najważniejszych zdarzeń ich dotyczących.**

W IV kwartale roku obrotowego 2009, Spółka TETA SA osiągnęła jednostkowe wyniki na poziomie wyższym od analogicznego okresu roku ubiegłego, odpowiednio przychody ze sprzedaży wyniosły 27.016 tys. zł (26.394 tys. zł), zysk operacyjny wyniósł 8.413 tys. zł (7.830 tys. zł), zaś jednostkowy wynik netto wyniósł 5.801 tys. zł (5.092 tys. zł). Narastająco od początku roku obrotowego 2009, Spółka TETA SA osiągnęła jednostkowe przychody ze sprzedaży w wysokości 69.362 tys. zł, tj. o 5,5% więcej niż w analogicznym okresie roku ubiegłego (65.760 tys. zł), nieco niższy zysk operacyjny, który wyniósł 12.870 tys. zł (13.819 tys. zł), zaś jednostkowy wynik netto wyniósł 7.524 tys. zł i był niższy od wyniku osiągniętego w analogicznym okresie roku 2008 (10.433 tys. zł) głównie ze względu na wliczenie do wyniku w roku 2008 dywidendy otrzymanej od spółek zależnych w wysokości 1.830 tys. zł oraz wyższych kosztów modyfikacji programistycznych w zakresie produktu ERP. Obniżenie rentowności netto jest również konsekwencją zmiany struktury pozyskiwanych kontraktów i zwiększenia udziału systemów klasy ERP w stosunku do rozwiązań HR, których wdrożenia realizowane są z niższą marżą aniżeli systemów do zarządzania zasobami ludzkimi.

Na poziomie skonsolidowanym, w IV kwartale 2009, Grupa Kapitałowa TETA osiągnęła wyniki na poziomie porównywalnym do analogicznego okresu roku ubiegłego, odpowiednio przychody wyniosły 37.951 tys. zł (36.689 tys. zł), zysk operacyjny wyniósł 10.259 tys. zł (11.463 tys. zł), oraz wypracowano zysk netto 6.909 tys. zł (7.769 tys. zł). Narastająco od początku roku obrotowego 2009, na poziomie skonsolidowanym Grupa Kapitałowa TETA osiągnęła przychody ze sprzedaży w wysokości 103.993 tys. zł, tj. o 11% więcej niż w analogicznym okresie roku ubiegłego (93.594 tys. zł), zysk operacyjny wyniósł 16.756 tys. zł (19.508 tys. zł), zaś skonsolidowany wynik netto wyniósł 10.027 tys. zł i był niższy od wyniku wypracowanego w analogicznym okresie roku poprzedniego (12.640 tys. zł), głównie w związku z kosztami poniesionymi na finansowanie budowy Grupy Kapitałowej.

## **2. Opis czynników i zdarzeń, w szczególności o nietypowym charakterze, mających znaczny wpływ na osiągnięte wyniki finansowe.**

W okresie objętym niniejszym sprawozdaniem podpisano Umowę kredytu nr CRD/31430/09 z dnia 22 grudnia 2009 roku (dalej jako „Kredyt Refinansowy”) pomiędzy TETA SA z siedzibą we Wrocławiu (dalej jako „Spółka”) a bankiem Raiffeisen Bank Polska SA z siedzibą w Warszawie, przy Ul. Pięknej 20, wpisanym pod numerem KRS 14540 do Rejestru Przedsiębiorców prowadzonego przez Sąd Rejonowy dla Miasta Stołecznego Warszawy, XII Wydział Gospodarczy Krajowego Rejestru Sądowego; NIP 5260205871, REGON 010000854 (dalej jako „Bank”) w wysokości 15.000.000,00 PLN (słownie: piętnaście milionów złotych), przeznaczonego na refinansowanie zadłużenia kredytowego w innych bankach, w tym refinansowanie kredytu inwestycyjnego udzielonego Spółce przez Bank BPH SA z siedzibą w Krakowie na podstawie Umowy kredytu z dnia 25 kwietnia 2008 roku w wysokości stanowiącej równowartość w złotych z dnia wypłaty 2.287.234.000,00 HUF (słownie: dwa miliardy dwieście osiemdziesiąt siedem milionów dwieście trzydzieści cztery tysiące forintów) stanowiącej 100% ceny nabycia 86% udziałów w spółce VT-Soft Kft. z siedzibą w Budapeszcie.

W nawiązaniu do powyższego złożone zostało wypowiedzenie Umowy kredytu z dnia 25 kwietnia 2008 roku pomiędzy Spółką a bankiem BPH SA z siedzibą w Krakowie, 31-548 Kraków, Al. Pokoju 1, Centrum Korporacyjne Wrocław, ul. Szewska 5, 50-053 Wrocław wpisaną do rejestru przedsiębiorców prowadzonego przez Sąd Rejonowy dla Krakowa – Śródmieścia, Wydział XI Gospodarczy Krajowego Rejestru Sądowego pod numerem 0000010260, NIP 6750000384; w kwocie stanowiącej równowartość w PLN z dnia wypłaty 2.287.234.000,00 HUF (słownie: dwa miliardy dwieście osiemdziesiąt siedem milionów dwieście trzydzieści cztery tysiące forintów) przeznaczonego na sfinansowanie transakcji nabycia 86% udziałów w spółce VT-Soft Kft. z siedzibą w Budapeszcie. Zgodnie z powyższym, uruchomienie Kredytu Refinansowego nastąpiło w pierwszej kolejności na rachunek przeznaczony do spłaty kredytu w banku BPH SA, doprowadzając do jego całkowitego wygaśnięcia. Powyższe rozwiązanie umowy nie wywołało negatywnych skutków finansowych zarówno dla Spółki, jak i jednostek od niej zależnych.

W dniu 16 października 2009 roku do Spółki wpłynęło postanowienie Sądu Rejonowego we Wrocławiu, Wydział VII Gospodarczy - Rejestru Zastawów z dnia 12 października 2009 roku o dokonaniu wpisu do Rejestru Zastawów o ustanowieniu przez TETA SA zabezpieczeń prawnych do Umowy kredytu inwestycyjnego z dnia 31 sierpnia 2009 roku pomiędzy Spółką a Bankiem Polska Kasa Opieki SA z siedzibą w Warszawie przy ul. Grzybowskiej 53/57, wpisanym pod numerem KRS: 0000014843 do Rejestru Przedsiębiorców prowadzonego przez Sąd Rejonowy dla m.st. Warszawy XII Wydział Gospodarczy Krajowego Rejestru Sądowego, NIP: 526-000-68-41 Dolnośląskie Centrum Korporacyjne we Wrocławiu, ul. Ofiar Oświęcimskich 36, 50-059 Wrocław w postaci zastawu rejestrowego na 2.600.000 (słownie: dwa miliony sześćset tysięcy) akcji imiennych serii „A” InsERT SA oraz 3.000.000 (słownie: trzy miliony) akcji imiennych serii „B” InsERT SA, do najwyższej sumy zabezpieczenia 7.500.000,00 PLN (słownie: siedem milionów pięćset tysięcy złotych). Szczegóły dotyczące kredytu opisano w Raporcie Bieżącym nr 47/2009 z dnia 2009-09-02

W okresie objętym niniejszym sprawozdaniem kolejną po Mercedesie międzynarodowa firma wybrała węgierską spółkę VT-Soft Kft., jako dostawcę usług outsourcingowych. Koncern Paliwowy BP w listopadzie otworzył w Budapeszcie Europejskie Centrum Usług. Centrum świadczy usługi dla Europejskiego Działu Przetwórstwa i Marketingu BP. Jeszcze przed oficjalnym otwarciem, BP ogłosiło przetarg na obsługę kadrowo-płacową pracowników Centrum. W ramach kilkuetapowego przetargu BP wybrało spółkę VT-SOFT Software Kft, która w ramach umowy zapewni obsługę listy płac i świadczeń socjalnych wszystkich pracowników zatrudnionych w Europejskim Centrum Usług BP.

30 listopada 2009 TETA SA uzyskała Mobility Solutions Competency przyznaną przez firmę Microsoft. Nowe systemy wspomagające obsługę procesów logistycznych i produkcyjnych TETY zostały napisane w oparciu o platformę Windows Mobile. Uzyskana kompetencja potwierdza, że TETA SA rozwija swoje oprogramowanie w nowych obszarach i zyskała uznanie nie tylko klientów biznesowych, ale także i Microsoft. Jednym z warunków uzyskania kompetencji jest jej potwierdzenie referencjami klientów oraz uzyskanie certyfikacji dla tworzonego oprogramowania. Wśród kompetencji Microsoft, które TETA SA zdobyła w ciągu ostatnich kilkunastu miesięcy wymienić można: Custom Development Solutions, Business Intelligence, Information Worker Solutions, ISV/Software Solutions.

Poza opisanymi powyżej, w IV kwartale roku obrotowego 2009 nie wystąpiły istotne zdarzenia o nietypowym charakterze mające znaczny wpływ na osiągnięte wyniki finansowe przez TETA SA lub spółki z Grupy Kapitałowej TETA. W opinii Zarządu, Spółka nie jest narażona na znaczące ryzyko związane ze zmianami cen i ryzyko kredytowe, nie występują również zakłócenia przepływów środków pieniężnych oraz ryzyko utraty płynności finansowej. Spółka na dzień przygotowania niniejszego sprawozdania finansowego nie planuje przeprowadzenia transakcji z wykorzystaniem instrumentów finansowych, z którymi wiązałoby się istotne ryzyko finansowe. W związku z powyższym na dzień sporządzenia niniejszego sprawozdania finansowego, Spółka nie dokonała zabezpieczenia przyszłych transakcji.

### **3. Objasnienia dotyczące sezonowości lub cykliczności działalności emitenta w prezentowanym okresie.**

Sezonowość wyników finansowych IV kwartału 2009 roku jest zbliżona do tej, jaka występowała w latach poprzednich.

### **4. Informacje dotyczące emisji, wykupu i spłaty dłużnych i kapitałowych papierów wartościowych.**

W okresie objętym niniejszym raportem, nie wystąpiły zdarzenia dotyczące emisji, wykupu i spłaty dłużnych i kapitałowych papierów wartościowych.

### **5. Informacje dotyczące wypłaconej lub zadeklarowanej dywidendy, łącznie i w przeliczeniu na jedną akcję, z podziałem na akcje zwykłe i uprzywilejowane.**

Opisane zdarzenia nie wystąpiły w okresie objętym niniejszym raportem.

**6. Wskazanie zdarzeń, które wystąpiły po dniu, na który sporządzono skrócone kwartalne sprawozdanie finansowe, nieujętych w tym sprawozdaniu, a mogących w znaczący sposób wpłynąć na przyszłe wyniki finansowe emitenta.**

Opisane zdarzenia nie wystąpiły w okresie objętym niniejszym raportem.

**7. Informacje dotyczące zmian zobowiązań warunkowych lub aktywów warunkowych, które nastąpiły od czasu zakończenia ostatniego roku obrotowego.**

Zobowiązania warunkowe nie zmieniły się w istotny sposób w stosunku do stanu na dzień 31 grudnia 2008 roku. W okresie objętym niniejszym sprawozdaniem Spółka TETA SA odnowiła poręczenie wielocelowej linii kredytowej spółce zależnej Pyton Management Sp. z o.o. z siedzibą we Wrocławiu do kwoty 600 tys. zł. W ramach umowy o linię wielocelową z bankiem PEKAO SA, TETA SA udzieliła gwarancji bankowych z tytułu należytego wykonania kontraktu, umowy najmu oraz gwarancji przetargowych. W ramach umowy z bankiem Deutsche Bank PBC SA, TETA SA udzieliła gwarancji bankowych z tytułu należytego wykonania umowy najmu. W ramach umowy o udzielanie gwarancji kontraktowych z TU Euler Hermes SA, TETA SA udzieliła gwarancji ubezpieczeniowych z tytułu należytego wykonania kontraktu oraz gwarancji przetargowych. W ramach umowy o udzielanie gwarancji kontraktowych z TU Interrisk SA, TETA SA udzieliła gwarancji ubezpieczeniowych z tytułu gwarancji przetargowych. Szczegóły dotyczące gwarancji przedstawiono poniżej.

- Zestawienie gwarancji bankowych TETA SA w Banku PEKAO SA:

Beneficjent	Kwota gwarancji	Data wygaśnięcia	Uwagi
RUCH S.A.	200 000,00	31-12-2009	PLN
Rossmann Supermarkety Drogeryjne Sp. z o.o.	1 803,16	28-02-2010	PLN

- Zestawienie gwarancji bankowych TETA SA w Deutsche Bank PBC SA:

Beneficjent	Kwota gwarancji	Data wygaśnięcia	Uwagi
Gdynia 8 Sp. z o.o.	17 743,68	13-07-2010	PLN

- Zestawienie gwarancji ubezpieczeniowych TETA SA w TU Euler Hermes SA:

Beneficjent	Kwota gwarancji	Data wygaśnięcia	Uwagi
Instytut Pamięci Narodowej	42 662,02	14-04-2012	PLN
Poczta Polska	12 304,74	04-02-2012	PLN
Ministerstwo Finansów	200 000,00	04-04-2010	PLN

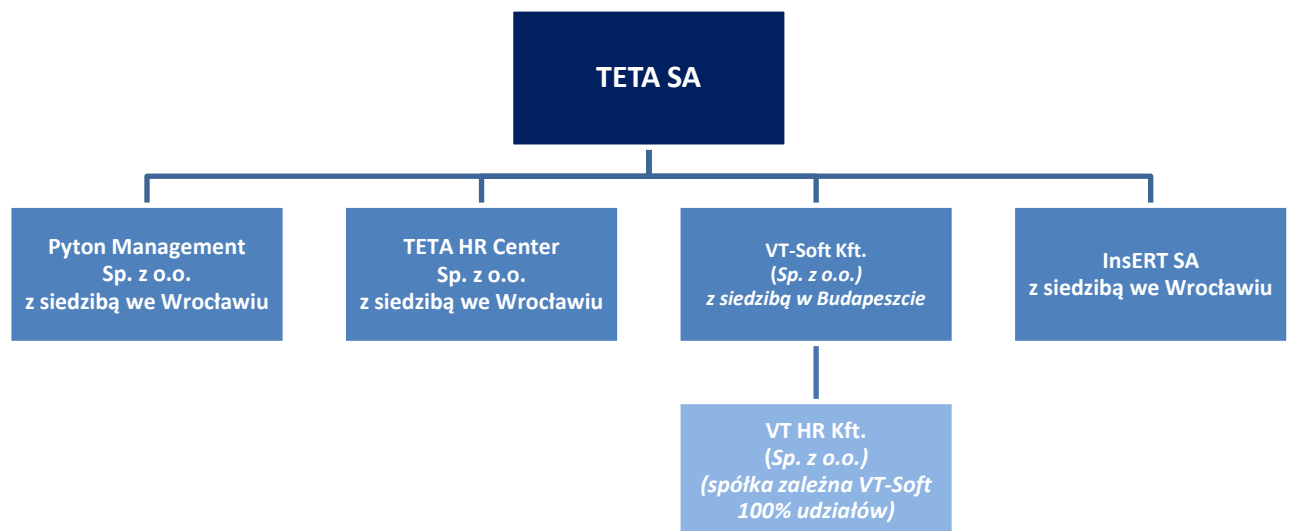
- Zestawienie gwarancji ubezpieczeniowych TETA SA w TU Interrisk SA:

Beneficjent	Kwota gwarancji	Data wygaśnięcia	Uwagi
Centralny Ośrodek Informatyki Statystycznej	50 000,00	20-01-2010	PLN
Akademia Morska w Gdyni	10 000,00	07-12-2009	PLN
Instytut Chemii Bioorganicznej PAN	40 000,00	30-12-2009	PLN
Miasto Poznań	29 550,54	07-02-2010	PLN
Bank Gospodarstwa Krajowego	85 000,00	08-02-2010	PLN



## 8. Opis organizacji grupy kapitałowej emitenta, ze wskazaniem jednostek podlegających konsolidacji.

Schemat organizacyjny Grupy Kapitałowej TETA ze wskazaniem jednostek podlegających konsolidacji<sup>1</sup>, na dzień przekazania niniejszego raportu wygląda następująco:



Źródło: Opracowanie własne TETA SA

NAZWA	UDZIAŁ (%)	PRZEDMIOT DZIAŁALNOŚCI
TETA SA - <i>jednostka dominująca</i>	-	systemy ERP dla dużych przedsiębiorstw
Pyton Management Sp. z o.o.	100	systemy do zarządzania wiedzą, e-learning, projekty dedykowane
TETA HR Center Sp. z o.o.	100	outsourcing usług HR, outsourcing IT
VT-Soft Kft. (Sp. z o.o.)	86	outsourcing HR, projekty dedykowane dla administracji publicznej
InsERT SA	35	systemy ERP dla małych i średnich przedsiębiorstw

Źródło: Opracowanie własne TETA SA

<sup>1</sup> Konsolidacja sprawozdań finansowych dokonywana jest metodą konsolidacji pełnej.

## **9. Wskazanie skutków zmian w strukturze jednostki gospodarczej, w tym w wyniku połączenia jednostek gospodarczych, przejęcia lub sprzedaży jednostek grupy kapitałowej, inwestycji długoterminowych, podziału, restrukturyzacji i zaniechania działalności.**

Zarząd TETA SA, realizując transakcję zakupu udziałów w spółce InsERT SA, posiadającej ustabilizowaną i wysoką pozycję na rynku na którym działa oraz wprowadzając do tej spółki *know-how* umożliwiające poszerzenie jej rynków zbytu, zakłada docelowe zwiększenie jej wartości oraz osiągnięcie efektów synergii opartych na założeniu pozyskiwania rynku dla wspólnego produktu NAVIREO - dedykowanego dla segmentu średniej wielkości przedsiębiorstw. W konsekwencji portfolio produktów Grupy Kapitałowej stanowić będzie szeroką gamę rozwiązań dla biznesu, umacniając tym samym pozycję rynkową TETA SA.

Spółki z Grupy Kapitałowej TETA działają w branży, w której istotnym aktywem są zasoby ludzkie. Grupa działa w oparciu o wiedzę i doświadczenie pracowników, którym najpierw tę wiedzę przekazuje, poprzez długie miesiące szkoleń i daje szansę zdobycia doświadczenia. Niekontrolowana utrata kluczowych pracowników mogłaby negatywnie wpłynąć na tempo realizacji kontraktów oraz na dalszy rozwój usług świadczonych przez Grupę. Zatrudnienie wysokiej klasy specjalistów, w przypadku zakończenia współpracy z dotychczasowymi pracownikami, wiązałoby się z długotrwałym procesem rekrutacji, a następnie nowozatrudnione osoby musiałyby zapoznać się z działalnością poszczególnych spółek i całej Grupy, co mogłoby opóźnić termin osiągnięcia oczekiwanej wydajności pracy.

Zarząd Spółki dominującej ma świadomość, że pomimo starannego przygotowania operacji zarządzania przejętymi podmiotami, może nie udać się w pełni wyeliminować trudności związanych z zarządzaniem spółkami Grupy Kapitałowej. Trudności okresu przejściowego polegające na opóźnieniach we wprowadzeniu jednolitych procedur organizacyjnych, a także systemu zarządzania w powiększonej Grupie Kapitałowej mogą wpływać na trudności w bieżącym zarządzaniu. Zdaniem Zarządu TETA SA trudności te, o ile wystąpią, będą miały charakter przejściowy i nie będą miały istotnego negatywnego wpływu na sytuację finansową Grupy Kapitałowej TETA.

Poza opisanymi powyżej w okresie objętym niniejszym raportem nie wystąpiły zmiany w strukturze jednostki gospodarczej, w tym w wyniku połączenia jednostek gospodarczych, przejęcia lub sprzedaży jednostek grupy kapitałowej, inwestycji długoterminowych, podziału, restrukturyzacji i zaniechania działalności, które mogą mieć inne przewidywalne skutki w przyszłości.

## **10. Stanowisko Zarządu odnośnie do możliwości zrealizowania wcześniej publikowanych prognoz wyników na dany rok, w świetle wyników zaprezentowanych w raporcie kwartalnym w stosunku do wyników prognozowanych.**

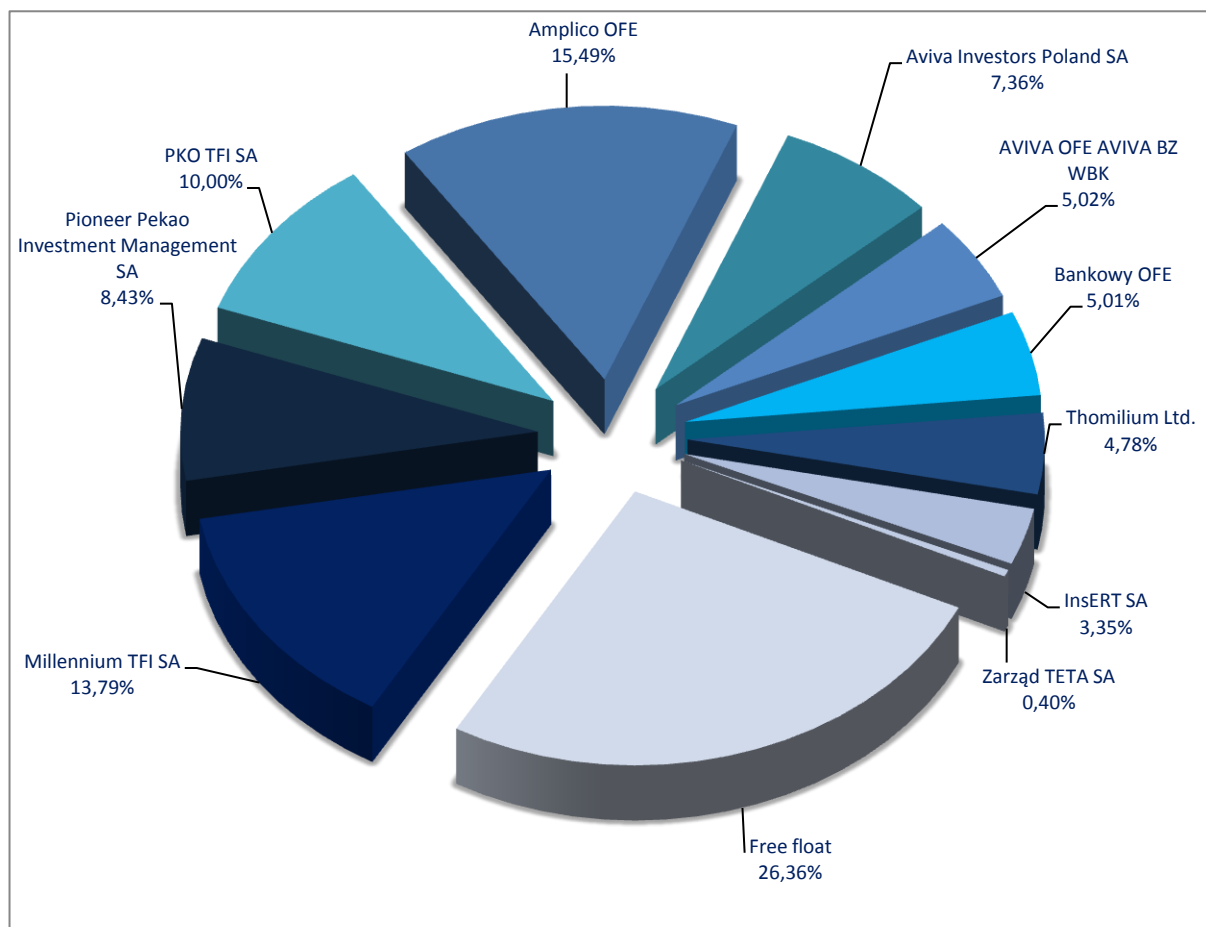
Spółka nie publikowała prognoz w okresie objętym niniejszym raportem.



**11. Wskazanie akcjonariuszy posiadających bezpośrednio lub pośrednio poprzez podmioty zależne co najmniej 5% ogólnej liczby głosów na walnym zgromadzeniu TETA SA na dzień przekazania raportu kwartalnego wraz ze wskazaniem liczby posiadanych przez te podmioty akcji, ich procentowego udziału w ogólnej liczbie głosów na walnym zgromadzeniu oraz wskazanie zmian w strukturze własności znacznych pakietów akcji emitenta w okresie od przekazania poprzedniego raportu kwartalnego.**

Kapitał zakładowy Spółki dominującej wynosi 11.826.831,00 zł (słownie: jedenaście milionów osiemset dwadzieścia sześć tysięcy osiemset trzydzieści jeden) i dzieli się na 11.826.831 (słownie: jedenaście milionów osiemset dwadzieścia sześć tysięcy osiemset trzydzieści jeden) akcji zwykłych na okaziciela, o wartości nominalnej 1,00 zł (słownie: jeden złoty) każda.

Według informacji posiadanych przez TETA SA w trybie art. 69 Ustawy z dnia 29 lipca 2005 roku o ofercie publicznej i warunkach wprowadzania instrumentów finansowych do zorganizowanego systemu obrotu oraz o spółkach publicznych, struktura akcjonariatu Spółki TETA SA na dzień przekazania niniejszego raportu wygląda następująco:



Źródło: Opracowanie własne TETA SA

Posiadacz akcji	Liczba akcji (szt.)	Udział % w kapitale zakładowym Spółki	Liczba głosów na WZA (szt.)	Udział % w ogólnej liczbie głosów na WZA
Millennium TFI SA	1 630 683	13,79%	1 630 683	13,79%
Pioneer Pekao Investment Management SA	997 427	8,43%	997 427	8,43%
PKO TFI SA	1 182 683	10,00%	1 182 683	10,00%
Amplico OFE	1 831 976	15,49%	1 831 976	15,49%
Aviva Investors Poland SA	870 455	7,36%	870 455	7,36%
AVIVA OFE AVIVA BZ WBK	593 707	5,02%	593 707	5,02%
Bankowy OFE	592 524	5,01%	592 524	5,01%
Thomilium Ltd.	565 507	4,78%	565 507	4,78%
InsERT SA	396 660	3,35%	396 660	3,35%
Zarząd TETA SA	47 580	0,40%	47 580	0,40%

Źródło: Opracowanie własne TETA SA

W okresie od objętym niniejszym raportem miały miejsce następujące zmiany w strukturze własności znaczących pakietów akcji:

W dniu 10 listopada 2009 roku Zarząd TETA SA otrzymał informację od Powszechnego Towarzystwa Emerytalnego BANKOWY SA, o zwiększeniu powyżej 5% zaangażowania w ogólnej liczbie głosów na Walnym Zgromadzeniu Spółki przez zarządzany przez nie Bankowy Otwarty Fundusz Emerytalny (dalej jako „Bankowy OFE”) w wyniku rozliczenia w dniu 9 listopada 2009 roku transakcji kupna akcji Spółki TETA SA z siedzibą we Wrocławiu. Aktualnie, zgodnie z zawiadomieniem, Bankowy OFE posiada 544.042 (słownie: pięćset czterdzieści cztery tysiące czterdzieści dwa) akcje zwykłe na okaziciela Spółki, stanowiących 5,01% kapitału zakładowego Spółki i uprawniających do 544.042 (słownie: pięćset czterdzieści cztery tysiące czterdzieści dwa) głosów, co stanowi 5,01% ogólnej liczby głosów na Walnym Zgromadzeniu Spółki. Przed w/w zmianą, zgodnie z zawiadomieniem, Bankowy OFE posiadał 543.092 (słownie: pięćset czterdzieści trzy tysiące dziewięćdziesiąt dwa) akcje zwykłe na okaziciela Spółki, stanowiących 5,00% kapitału zakładowego Spółki i uprawniających do 543.092 (słownie: pięćset czterdzieści trzy tysiące dziewięćdziesiąt dwa) głosów, co stanowiło 5,00% ogólnej liczby głosów na Walnym Zgromadzeniu Spółki.

W dniu 31 grudnia 2009 roku Zarząd TETA SA otrzymał informację od Pioneer Pekao Investment Management SA (dalej jako "PPIM") zarządzającego portfelem inwestycyjnym funduszy Pioneer Akcji Polskich Fundusz Inwestycyjny Otwarty, Pioneer Małych i Średnich Spółek Rynku Polskiego Fundusz Inwestycyjny Otwarty, Pioneer Stabilnego Wzrostu Fundusz Inwestycyjny Otwarty, Specjalistyczny Fundusz Inwestycyjny Otwarty Telekomunikacji Polskiej (dalej jako "Fundusze"), o spadku zaangażowania powyższych Funduszy poniżej 10% w ogólnej liczbie głosów na Walnym Zgromadzeniu Spółki w związku z rejestracją przez Sąd Rejonowy dla Wrocławia – Fabrycznej we Wrocławiu VI Wydział Gospodarczy Krajowego Rejestru Sądowego, podwyższenia kapitału zakładowego Spółki TETA SA z siedzibą we Wrocławiu w wyniku emisji akcji K (Raport bieżący nr 54/2009 z dnia 2009-12-28). Aktualnie,

zgodnie z zawiadomieniem, zarządzane przez PPIM Fundusze posiadają 1.098.570 (słownie: jeden milion dziewięćdziesiąt osiem tysięcy pięćset siedemdziesiąt) akcji zwykłych na okaziciela Spółki, stanowiących 9,29% kapitału zakładowego Spółki i uprawniających do 1.098.570 (słownie: jeden milion dziewięćdziesiąt osiem tysięcy pięćset siedemdziesiąt) głosów, co stanowi 9,29% ogólnej liczby głosów na Walnym Zgromadzeniu Spółki. Przed w/w zmianą, zgodnie z zawiadomieniem, zarządzane przez PPIM Fundusze posiadały 1.098.570 (słownie: jeden milion dziewięćdziesiąt osiem tysięcy pięćset siedemdziesiąt) akcji zwykłych na okaziciela Spółki, stanowiących 10,11% kapitału zakładowego Spółki i uprawniających do 1.098.570 (słownie: jeden milion dziewięćdziesiąt osiem tysięcy pięćset siedemdziesiąt) głosów, co stanowiło 10,11% ogólnej liczby głosów na Walnym Zgromadzeniu Spółki.

W dniu 6 stycznia 2010 roku Zarząd TETA SA otrzymał informację od Millennium Towarzystwo Funduszy Inwestycyjnych SA (dalej jako "Millennium TFI") występującego w imieniu Millennium Funduszu Inwestycyjnego Otwartego (dalej jako "Millennium FIO"), o spadku zaangażowania Millennium FIO poniżej 15% w ogólnej liczbie głosów na Walnym Zgromadzeniu Spółki w związku z rejestracją przez Sąd Rejonowy dla Wrocławia - Fabrycznej we Wrocławiu VI Wydział Gospodarczy Krajowego Rejestru Sądowego podwyższenia kapitału zakładowego Spółki TETA SA z siedzibą we Wrocławiu w wyniku emisji akcji serii K (Raport bieżący nr 54/2009 z dnia 2009-12-28). Aktualnie, zgodnie z zawiadomieniem, Millennium FIO na dzień 28.12.2009 roku posiadał 1.630.683 (słownie: jeden milion sześćset trzydzieści tysięcy sześćset osiemdziesiąt trzy) akcje zwykłe na okaziciela Spółki, stanowiące 13,7880% kapitału zakładowego Spółki i uprawniające do 1.630.683 (słownie: jeden milion sześćset trzydzieści tysięcy sześćset osiemdziesiąt trzy) głosów, co stanowi 13,7880% ogólnej liczby głosów na Walnym Zgromadzeniu Spółki. Przed w/w zmianą, zgodnie z zawiadomieniem, Millennium FIO posiadał 1.630.683 (słownie: jeden milion sześćset trzydzieści tysięcy sześćset osiemdziesiąt trzy) akcje zwykłe na okaziciela Spółki, stanowiące 15,0091% kapitału zakładowego Spółki i uprawniające do 1.630.683 (słownie: jeden milion sześćset trzydzieści tysięcy sześćset osiemdziesiąt trzy) głosów, co stanowi 15,0091% ogólnej liczby głosów na Walnym Zgromadzeniu Spółki.

W dniu 15 stycznia 2010 roku Zarząd TETA SA otrzymał informację od Thomilium Limited z siedzibą: 4 Thiseos, 2413 Egkomi, Nicosia, Cypr, wpisaną do rejestru spółek prowadzonego przez Ministerstwo Handlu, Przemysłu i Turystyki Republiki Cypru pod numerem 221730 (dalej jako "Thomilium Ltd.") o zmniejszeniu zaangażowania poniżej 5% w ogólnej liczbie głosów na Walnym Zgromadzeniu Spółki w wyniku sprzedaży w dniu 8 stycznia 2010 roku 346.660 (słownie: trzysta czterdzieści sześć tysięcy sześćset sześćdziesiąt) akcji na okaziciela serii K Spółki TETA SA z siedzibą we Wrocławiu. Aktualnie, zgodnie z zawiadomieniem, Thomilium Ltd. posiada 565.507 (słownie: pięćset sześćdziesiąt pięć tysięcy pięćset siedem) akcji zwykłych na okaziciela serii K Spółki, stanowiących 4,78% kapitału zakładowego Spółki i uprawniających do 565.507 (słownie: pięćset sześćdziesiąt pięć tysięcy pięćset siedem) głosów, co stanowi 4,78% ogólnej liczby głosów na Walnym Zgromadzeniu Spółki. Przed w/w zmianą, zgodnie z zawiadomieniem, Thomilium Ltd. posiadało 912.167 (słownie: dziewięćset dwanaście tysięcy sto sześćdziesiąt siedem) akcji zwykłych na okaziciela serii K Spółki, stanowiących 7,71% kapitału zakładowego Spółki i

uprawnających do 912.167 (słownie: dziewięćset dwanaście tysięcy sto sześćdziesiąt siedem) głosów, co stanowiło 7,71% ogólnej liczby głosów na Walnym Zgromadzeniu Spółki.

W dniu 15 stycznia 2010 roku Zarząd TETA SA otrzymał informację od Pana Jerzego Krawczyka - Prezesa Zarządu TETA SA oraz Sławomira Piwko - Wiceprezesa Zarządu TETA SA, którzy w związku z zasiadaniem w Radzie Nadzorczej spółki InsERT SA z siedzibą we Wrocławiu (52-315) przy ulicy Kobierzyckiej 3, wpisanej do rejestru przedsiębiorców prowadzonego przez Sąd Rejonowy we Wrocławiu VI Wydział Gospodarczy Krajowego Rejestru Sądowego pod numerem KRS 0000306888 (dalej jako "InsERT SA"), zgodnie z Art. 160 ust. 1 Ustawy o obrocie, poinformowali, iż w dniu 8 stycznia 2010 roku spółka InsERT SA, zgodnie z zapisami Umowy sprzedaży z dnia 8 stycznia 2010 roku zawartej pomiędzy InsERT SA a Thomilium Ltd. nabyła w wyniku transakcji kupna 346.660 (słownie: trzysta czterdzieści sześć tysięcy sześćset sześćdziesiąt) akcji na okaziciela serii K Spółki TETA SA z siedzibą we Wrocławiu o numerach od K 1 do K 346.660 o wartości nominalnej 1,00 zł (słownie: jeden złoty) każda akcja wraz ze wszystkimi wynikającymi z tego tytułu uprawnieniami i obowiązkami, po cenie 12,00 zł (słownie: dwanaście złotych) za akcję, to jest za łączną kwotę 4.159.920,00 zł (słownie: cztery miliony sto pięćdziesiąt dziewięć tysięcy dziewięćset dwadzieścia złotych). Aktualnie, zgodnie z zawiadomieniem, InsERT SA posiada 396.660 (słownie: trzysta dziewięćdziesiąt sześć tysięcy sześćset sześćdziesiąt) akcji zwykłych na okaziciela serii K Spółki, stanowiących 3,35% kapitału zakładowego Spółki i uprawniających do 396.660 (słownie: trzysta dziewięćdziesiąt sześć tysięcy sześćset sześćdziesiąt) głosów, co stanowi 3,35% ogólnej liczby głosów na Walnym Zgromadzeniu Spółki. Przed w/w zmianą, zgodnie z zawiadomieniem, InsERT SA posiadał 50.000 (słownie: pięćdziesiąt tysięcy) akcji zwykłych na okaziciela serii K Spółki, stanowiących 0,42% kapitału zakładowego Spółki i uprawniających do 50.000 (słownie: pięćdziesiąt tysięcy) głosów, co stanowiło 0,42% ogólnej liczby głosów na Walnym Zgromadzeniu Spółki. Powyższa transakcja była wynikiem realizacji zapisów Umowy inwestycyjnej z dnia 26 marca 2008 roku pomiędzy TETA SA a InsERT SA, zakładająca docelowe objęcie nie mniej niż 35% (słownie: trzydzieści pięć procent) zarejestrowanego kapitału zakładowego InsERT SA (dalej jako „Umowa inwestycyjna”), opisana Raportem bieżącym nr 20/2008 z dnia 2008-03-26.

W dniu 10 lutego 2010 roku Zarząd TETA SA otrzymał informację od Pioneer Pekao Investment Management SA (dalej jako "PPIM") występującego w imieniu wszystkich Klientów PPIM, o spadku łącznego zaangażowania poniżej 10% całkowitej liczby głosów na Walnym Zgromadzeniu Spółki w zakresie instrumentów finansowych wchodzących w skład portfeli zarządzanych w ramach wykonywania przez PPIM usługi zarządzania portfelem maklerskich instrumentów finansowych, w wyniku sprzedaży akcji Spółki w dniu 4 lutego 2010 roku. Aktualnie, zgodnie z zawiadomieniem, wszyscy Klienci PPIM w zakresie portfeli zarządzanych przez PPIM, posiadają 997.427 (słownie: dziewięćset dziewięćdziesiąt siedem tysięcy czterysta dwadzieścia siedem) akcji zwykłych na okaziciela Spółki, stanowiących 8,43% kapitału zakładowego Spółki i uprawniających do 997.427 (słownie: dziewięćset dziewięćdziesiąt siedem tysięcy czterysta dwadzieścia siedem) głosów, co stanowi 8,43% ogólnej liczby głosów na Walnym Zgromadzeniu Spółki. Przed w/w zmianą, zgodnie z zawiadomieniem, wszyscy Klienci PPIM w zakresie portfeli zarządzanych przez PPIM, posiadali 1.197.427 (słownie: jeden milion sto dziewięćdziesiąt siedem tysięcy czterysta dwadzieścia siedem) akcji zwykłych na okaziciela Spółki, stanowiących 10,12% kapitału

zakładowego Spółki i uprawnających do 1.197.427 (słownie: jeden milion sto dziewięćdziesiąt siedem tysięcy czterysta dwadzieścia siedem) głosów, co stanowi 10,12% ogólnej liczby głosów na Walnym Zgromadzeniu Spółki.

W dniu 15 lutego 2010 roku Zarząd TETA SA otrzymał informację od Investors Towarzystwo Funduszy Inwestycyjnych SA (dalej jako "Towarzystwo") o zmniejszeniu poniżej 5%, przez zarządzane przez nie fundusze, zaangażowania w ogólnej liczbie głosów na Walnym Zgromadzeniu Spółki, w wyniku rozliczenia w dniu 9 lutego 2010 roku transakcji sprzedaży akcji Spółki. Aktualnie, zgodnie z zawiadomieniem, fundusze zarządzane przez Towarzystwo posiadają 164 109 (słownie: sto sześćdziesiąt cztery tysiące sto dziewięć) akcji zwykłych na okaziciela Spółki, stanowiących 1,39% kapitału zakładowego Spółki i uprawnających do 164 109 (słownie: sto sześćdziesiąt cztery tysiące sto dziewięć) głosów, co stanowi 1,39% ogólnej liczby głosów na walnym zgromadzeniu Spółki. Przed w/w zmianą, zgodnie z zawiadomieniem, fundusze zarządzane przez Towarzystwo posiadały 619 109 (słownie: sześćset dziewiętnaście tysięcy sto dziewięć) akcji zwykłych na okaziciela Spółki, stanowiących 5,23% kapitału zakładowego Spółki i uprawnających do 619 109 (słownie: sześćset dziewiętnaście tysięcy sto dziewięć) głosów, co stanowiło 5,23% ogólnej liczby głosów na walnym zgromadzeniu Spółki.

## **12. Zestawienie stanu posiadania akcji TETA SA lub uprawnień do nich (opcji) przez osoby zarządzające i nadzorujące, zgodnie z posiadanymi przez emitenta informacjami na dzień przekazania raportu kwartalnego, wraz ze wskazaniem zmian w stanie posiadania, w okresie od przekazania ostatniego raportu kwartalnego.**

W okresie objętym niniejszym raportem nie nastąpiły zmiany w stanie posiadania akcji przez osoby zarządzające i nadzorujące TETA SA. Zgodnie z posiadanymi przez Spółkę informacjami na dzień przekazania niniejszego raportu kwartalnego stan posiadania akcji TETA SA przez osoby zarządzające i nadzorujące wygląda następująco:

Imię i Nazwisko	Pełniona funkcja	Stan posiadania na dzień 01.03.2010r.
<b>Jerzy Krawczyk</b>	Prezes Zarządu	10 852 sztuk
<b>Robert Gołuński</b>	Wiceprezes Zarządu	18 728 sztuk
<b>Sławomir Piwko</b>	Wiceprezes Zarządu	18 000 sztuk

*Źródło: Opracowanie własne TETA SA*

## **13. Wskazanie postępowań toczących się przed sądem, organem właściwym dla postępowania arbitrażowego lub organem administracji publicznej.**

TETA SA nie jest stroną w postępowaniach sądowych, administracyjnych, arbitrażowych których łączna wartość przekraczałaby 10% kapitałów własnych Spółki.



**14. Informacje o zawarciu przez emitenta lub jednostkę od niego zależną jednej lub wielu transakcji z podmiotami powiązanymi, jeżeli pojedynczo lub łącznie są one istotne i zostały zawarte na innych warunkach niż rynkowe.**

Opisane zdarzenia nie wystąpiły w okresie objętym niniejszym raportem.

**15. Informacje o udzieleniu przez emitenta lub przez jednostkę od niego zależną poręczeń kredytu lub pożyczki lub udzieleniu gwarancji - łącznie jednemu podmiotowi lub jednostce zależnej od tego podmiotu, jeżeli łączna wartość istniejących poręczeń lub gwarancji stanowi równowartość co najmniej 10% kapitałów własnych emitenta.**

Opisane zdarzenia nie wystąpiły w okresie objętym niniejszym raportem.

**16. Inne informacje, które zdaniem emitenta są istotne dla oceny jego sytuacji kadrowej, majątkowej, finansowej, wyniku finansowego oraz informacje, które są istotne dla oceny możliwości realizacji zobowiązań przez emitenta.**

Poza przedstawionymi w pkt. 1 i 2 inne opisane zdarzenia nie wystąpiły w okresie objętym niniejszym raportem.

**17. Wskazanie czynników, które w ocenie emitenta będą miały wpływ na osiągnięte przez niego wyniki w perspektywie co najmniej kolejnego kwartału.**

Czynnikami, które mogą mieć wpływ na wyniki osiągane przez TETA SA w perspektywie co najmniej kolejnego kwartału:

- a) sytuacja makroekonomiczna gospodarki w Polsce i na Węgrzech;
- b) dalsze umocnienie pozycji pakietu TETA Constellation.NET na rynku rozwiązań dla dużych i średnich przedsiębiorstw;
- c) wprowadzenie wspólnie ze spółką InsERT SA kolejnej wersji produktu NAVIREO;
- d) dynamika sprzedaży na rynku węgierskim produktu VT Constellation.NET do zarządzania zasobami ludzkimi (zlokalizowana wersja TETA Personel.NET);
- e) dynamika pozyskiwania kontaktów outsourcingowych przez TETA HR Center Sp. z o.o.;
- f) kontynuacja procesów konsolidacji w ramach Grupy Kapitałowej TETA.

**Zarząd TETA Spółka Akcyjna z siedzibą we Wrocławiu:**

.....  
Jerzy Krawczyk  
Prezes Zarządu

.....  
Robert Gołuński  
Wiceprezes Zarządu  
ds. Sprzedaży

.....  
Sławomir Piwko  
Wiceprezes Zarządu  
ds. Produkcji Oprogramowania