



**SPRAWOZDANIE ZARZĄDU
Z DZIAŁALNOŚCI GRUPY IMPEL
W I PÓŁROCZU 2010 ROKU**

I. Opis Grupy Impel ze wskazaniem jednostek podlegających konsolidacji

1. Stan Grupy Impel

Grupa Impel jest największą w Polsce grupą spółek specjalizującą się w outsourcingu usług dla przedsiębiorstw, instytucji finansowych, służby zdrowia i opieki społecznej oraz administracji publicznej. Dominującą rolę w Grupie odgrywa Impel S.A., która sprawuje formalny nadzór nad wszystkimi spółkami należącymi do Grupy, odpowiada za ich strategię, koordynację działań, jak również świadczy na ich rzecz usługi doradztwa biznesowego.

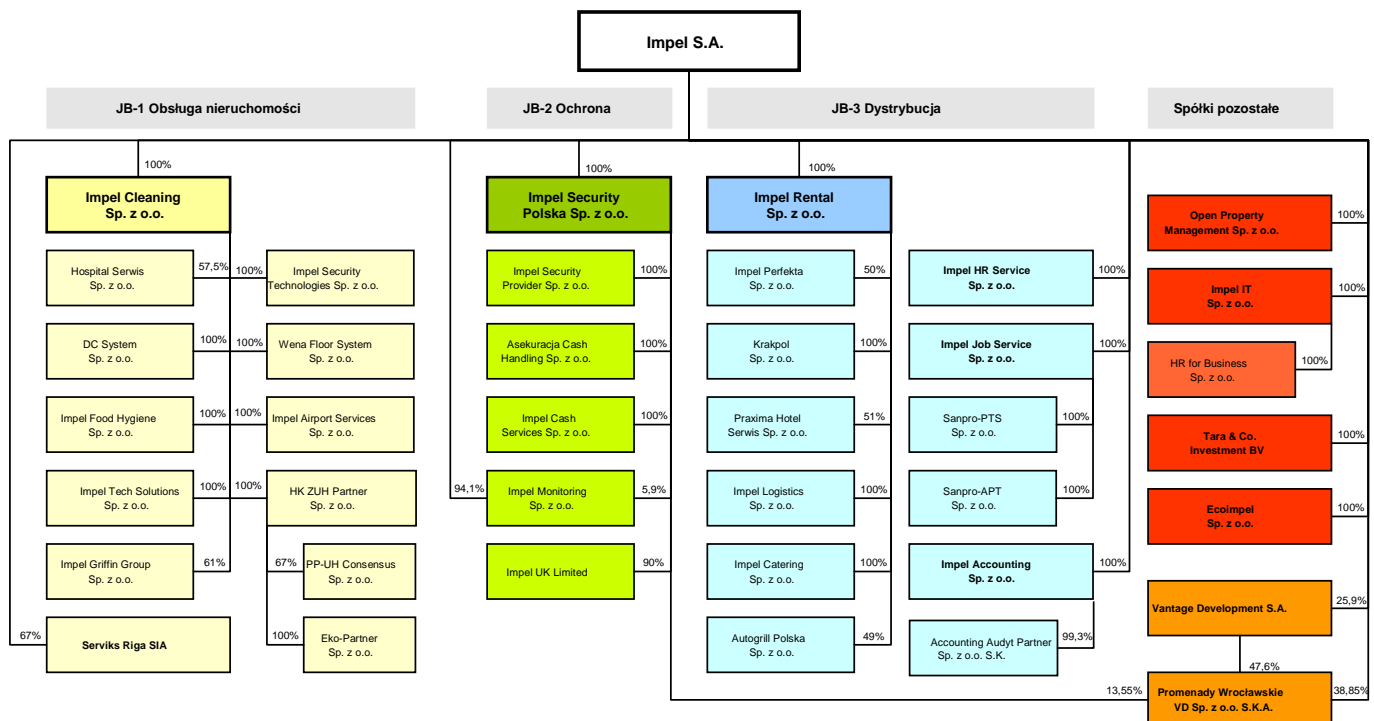
Strukturę operacyjną Grupy tworzą trzy jednostki biznesowe:

- Jednostka Biznesowa – 1 Obsługa Nieruchomości** - obejmuje usługi z zakresu wewnętrznego i zewnętrznego sprzątania budynków, specjalistyczne usługi w zakresie zapewnienia czystości dla odbiorców instytucjonalnych oraz usługi technicznego utrzymania nieruchomości, systemów alarmowych, telewizji przemysłowej, ochrony przeciwpożarowej;
- Jednostka Biznesowa – 2 Ochrona** - obejmuje usługi z zakresu fizycznej ochrony mienia, monitoringu, oraz cash handlingu i cash processingu (konwojowanie i obsługa gotówki);
- Jednostka Biznesowa – 3 Dystrybucja** - obejmuje usługi z zakresu rentalu (wynajem odzieży roboczej i bielizny płaskiej), pralnictwa dla odbiorców instytucjonalnych, przygotowywania i dostarczania żywności, organizacji dostaw materiałów i towarów, obsługi kadrowo-płacowej i pracy czasowej oraz usługi księgowe.

oraz

Spółki pozostałe, w skład których wchodzi pozostałe podmioty m.in. świadczące usługi zarządzania nieruchomościami i zarządzania łańcuchem dostaw oraz informatyczne.

Poniższy schemat przedstawia strukturę organizacyjną Grupy Impel w podziale na podstawowe jednostki biznesowe wg stanu na dzień przekazania niniejszego sprawozdania:



Wykaz spółek Grupy wg stanu na dzień przekazania niniejszego sprawozdania, w tym podmioty objęte konsolidacją na dzień 30 czerwca 2010 roku zostały przedstawiony w poniższej tabeli:

Lp.	Nazwa jednostki ze wskazaniem formy prawnej	Siedziba	Przedmiot działalności	Charakter powiązania z Impel S.A.	Udziałowcy	Konsolidacja na dzień 30.06.2010
	Impel S.A.	Wrocław	nadzór i zarządzanie Grupą Impel	jednostka dominująca	33,25% Grzegorz Dzik 25,08% Józef Biegaj 19,80% Impel S.A. 21,87% pozostali akcjonariusze	Tak
JEDNOSTKI ZALEŻNE						
Jednostka Biznesowa 1 – Obsługa Nieruchomości						
1.	Impel Cleaning sp. z o.o.	Wrocław	usługi porządkowo - czystościowe	jednostka zależna bezpośrednio	100% Impel S.A.	Tak
2.	Serviks Riga SIA	Ryga (Łotwa)	usługi porządkowo - czystościowe	jednostka zależna bezpośrednio	66,99% Impel S.A. 33,01% osoba trzecia	Tak
3.	DC System sp. z o.o.	Warszawa	usługi porządkowo - czystościowe	jednostka zależna pośrednio	100% Impel Cleaning sp. z o.o.	Tak
4.	Impel Food Hygiene sp. z o.o. 1)	Łomianki	usługi porządkowo - czystościowe	jednostka zależna pośrednio	100% Impel Cleaning sp. z o.o.	Tak
5.	Impel Tech Solutions sp. z o.o. 2)	Warszawa	zarządzanie nieruchomościami	jednostka zależna pośrednio	100% Impel Cleaning sp. z o.o.	Tak
6.	Impel Airport Services sp. z o.o.	Wrocław	usługi porządkowo - czystościowe	jednostka zależna pośrednio	100% Impel Cleaning sp. z o.o.,	Tak
7.	Hospital Serwis Partner sp. z o.o. S.K. 3)	Wrocław	usługi porządkowo - czystościowe, usługi pomocowe w służbie zdrowia	jednostka zależna pośrednio	10,0% Impel Cleaning sp. z o.o. 60,0% Impel Catering sp. z o.o. 29,99 % Impel Rental sp. z o.o. 0,01% Eko-Partner sp. z o.o.	Tak
8.	Impel Griffin Group sp. z o.o.	Kijów (Ukraina)	usługi porządkowo - czystościowe	jednostka zależna pośrednio	61% Impel Cleaning sp. z o.o. 39% osoby trzecie	Tak
9.	Impel Security Technologies sp. z o.o.	Wrocław	wykonywanie instalacji elektrycznych sygnalizacyjnych	jednostka zależna pośrednio	100% Impel Cleaning sp. z o.o.,	Tak
10.	Wena Floor System sp. z o.o.	Wrocław	usługi układania, wynajmowania i serwisowania powierzchni podłogowych	jednostka zależna pośrednio	100% Impel Cleaning sp. z o.o.,	Tak
11.	HK ZUH Partner sp. z o.o.	Dąbrowa Górnicza	zarządzanie nieruchomościami, działalność turystyczna	jednostka zależna pośrednio	100% Impel Cleaning sp. z o.o.	Tak
12.	Eko-Partner sp. z o.o.	Dąbrowa Górnicza	usługi porządkowo - czystościowe	jednostka zależna pośrednio	100% HK ZUH Partner sp. z o.o.	Tak
13.	PP-UH Consensus sp. z o.o. 4)	Dąbrowa Górnicza	usługi cateringowe	jednostka stowarzyszona pośrednio	67% HK ZUH Partner sp. z o.o. 33% osoby trzecie	Tak
Jednostka Biznesowa 2 – Ochrona						
14.	Impel Security Polska sp. z o.o.	Wrocław	usługi fizycznej i technicznej ochrony mienia	jednostka zależna bezpośrednio	100% Impel S.A.	Tak
15.	Asekuracja Cash Handling sp. z o.o.	Warszawa	usługi cash processingu	jednostka zależna pośrednio	100% Impel Security Polska sp. z o.o.	Tak
16.	Impel Security Provider sp. z o.o.	Wrocław	usługi fizycznej i technicznej ochrony osób i mienia	jednostka zależna pośrednio	100% Impel Security Polska sp. z o.o.	Tak
17.	Impel Monitoring sp. z o.o.	Wrocław	usługi fizycznej i technicznej ochrony osób i mienia	jednostka zależna bezpośrednio	94,14% Impel S.A. 5,86% Impel Security Polska sp. z o.o.	Tak
18.	Impel Cash Services sp. z o.o. 5)	Warszawa	usługi cash processingu	jednostka zależna pośrednio	100% Impel Security Polska sp. z o.o.	Tak
19.	Impel UK Limited	Londyn (Wielka Brytania)	usługi outsourcingowe	jednostka zależna pośrednio	90% Impel Security Polska sp. z o.o. 10% osoba trzecia	Tak
Jednostka Biznesowa 3 – Dystrybucja						
20.	Impel Rental sp. z o.o.	Wrocław	usługi pralnictwa i rentalu	jednostka zależna bezpośrednio	100% Impel S.A.	Tak

21.	Impel Perfekta sp. z o.o. 6)	Wrocław	usługi pralnictwa	jednostka współzależna	50% Impel Rental sp. z o.o. 50% Perfekta Beteiligungs-gesellschaft mbH	Tak
22.	Krakpol sp. z o.o. 7)	Niepołomice	usługi pralnicze	jednostka zależna pośrednio	100% Impel Rental sp. z o.o.	Tak
23.	Impel Catering sp. z o.o.	Wrocław	usługi w zakresie przygotowywania i dostarczania żywności	jednostka zależna pośrednio	100% Impel Rental sp. z o.o.	Tak
24.	Autogrill Polska sp. z o.o. 8)	Wrocław	usługi cateringowe	jednostka stowarzyszona pośrednio	49% Impel Rental 51% Autogrill S.p.a. (Włochy)	Tak
25.	Impel Logistics sp. z o.o.	Wrocław	usługi logistyczne	jednostka zależna pośrednio	100% Impel Rental sp. z o.o.	Tak
26.	Praxima Hotel Serwis sp. z o.o.	Kraków	usługi pralnicze	jednostka zależna pośrednio	51,05% Impel Rental sp. z o.o. 48,95% osoby trzecie	Tak
27.	Impel HR Service sp. z o.o.	Wrocław	usługi kadrowo -płacowe	jednostka zależna bezpośrednio	100% Impel S.A.	Tak
28.	Impel Job Service sp. z o.o.	Wrocław	usługi w zakresie pracy czasowej	jednostka zależna bezpośrednio	100% Impel S.A.	Tak
29.	Sanpro - PTS sp. z o.o.	Wrocław	usługi w zakresie pracy czasowej	jednostka zależna pośrednio	100% Impel Job Service sp. z o.o.	Tak
30.	Sanpro APT sp. z o.o.	Wrocław	usługi w zakresie pracy czasowej	jednostka zależna pośrednio	100% Impel Job Service sp. z o.o.	Tak
31.	Impel Accounting sp. z o.o.	Wrocław	usługi rachunkowo-księgowe, usługi doradztwa w prowadzeniu działalności gospodarczej	jednostka zależna bezpośrednio	100% Impel S.A.	Tak
32.	Accounting Audyt Partner sp. z o.o. S.K. 9)	Wrocław	rewizja finansowa	jednostka zależna pośrednio	99,3% Impel Accounting sp. z o.o.	Tak
Spółki pozostałe						
33.	Open Property Management sp. z o.o.	Warszawa	zarządzanie dostawami usług do klientów	jednostka zależna bezpośrednio	100% Impel S.A.	Tak
34.	Impel IT sp. z o.o.	Wrocław	usługi teleinformatyczne	jednostka zależna bezpośrednio	100% Impel S.A.	Tak
35.	HR for Business sp. z o.o.	Wrocław	konsulting w zakresie konfigurowania i wdrażania ZSI	jednostka zależna pośrednio	100% Impel IT sp. z o.o.	Tak
36.	Promenady Wrocławskie VD sp. z o.o. S.K.A. 10)	Wrocław	usługi deweloperskie	jednostka współzależna	38,85% Impel S.A. 13,55% Impel Security Polska sp. z o.o. 47,60 % Vantage Development S.A.	Tak
37.	Tara & Co Investment B.V.	Alkmaar (Holandia)	operacje kapitałowe na aktywach finansowych wybranych spółek GI	jednostka zależna bezpośrednio	100% Impel S.A.	Tak
38.	Ecoimpel sp. z o.o. 11)	Wrocław	usługi outsourcingowe	jednostka zależna bezpośrednio	100% Impel S.A.	Tak
INNE SPÓŁKI STOWARZYSZONE						
39.	Grupa Vantage Development S.A. 12)	Wrocław	usługi deweloperskie	jednostka stowarzyszona bezpośrednio	49,24% Worldstar Investments S. a. r. l. 25,94% Impel S.A. 14,15% Grzegorz Dzik 10,67% Józef Biegaj	Tak

1) wcześniej pod nazwą Sanechem Service sp. z o.o.,

2) wcześniej pod nazwą Inter Serwis – Technika sp. z o.o.,

3) wcześniej pod nazwą Hospital Serwis sp. z o.o.; w dniu 17 sierpnia 2010 roku dokonano umorzenia 1.120 udziałów Hospital Serwis sp. z o.o. należących do Impel Cleaning sp. z o.o.; w dniu 23 sierpnia 2010 roku dokonano przekształcenia spółki Hospital Serwis sp. z o.o. w spółkę komandytową pod firmą Hospital Serwis Partner sp. z o.o. S.K.,

4) spółka stowarzyszona wyceniana metodą praw własności.

5) wcześniej pod nazwą PS Asekuracja sp. z o.o.,

6) spółka konsolidowana metodą proporcjonalną,

7) w dniu 29 stycznia 2010 roku nastąpiło wykupienie całości udziałów od udziałowców mniejszościowych,

8) spółka stowarzyszona wyceniana metodą praw własności,

9) nowo zawiązana spółka komandytowa, w której komandytariuszem jest spółka Impel Accounting sp. z o.o., a komplementariuszem spółka Accounting Audyt Partner sp. z o.o.; spółka zarejestrowana w dniu 22 lutego 2010 roku,

10) spółka konsolidowana metodą proporcjonalną,

11) nowo zawiązana spółka z o.o.; spółka zarejestrowana w dniu 24 lutego 2010 roku,

12) Vantage Development S.A. wraz ze spółkami zależnymi – spółki stowarzyszone wyceniane metodą praw własności,

2. Zmiany w powiązaniach organizacyjnych i kapitałowych w Grupie Impel w I półroczu 2010 roku oraz zmiany jakie nastąpiły po dniu 30 czerwca 2010 roku do dnia sporządzenia niniejszego sprawozdania

Nowe podmioty w Grupie

W I półroczu 2010 roku oraz do dnia przekazania niniejszego sprawozdania Grupa Impel dokonała inwestycji kapitałowych polegających na objęciu udziałów w następujących spółkach:

Spółka	Data zawiązania spółki/data transakcji	Spółka obejmująca udziały	Objęty kapitał zakładowy [w zł]	Udział w kapitale spółki po transakcji	Przedmiot działalności
Ecoimpel sp. z o.o.	13.01.2010	Impel S.A.	50.000 (100 udziałów o wartości nominalnej 500 zł każdy)	100%	usługi outsourcingowe
Accounting Audyt Partner sp. z o.o. S.K.	27.01.2010	Impel Accounting sp. z o.o.	70.000	99,3%	rewizja finansowa i doradztwo podatkowe

Podwyższenie kapitałów zakładowych w spółkach Grupy

W I półroczu 2010 roku z uwzględnieniem okresu do dnia przekazania niniejszego sprawozdania Grupa Impel dokonała podwyższeń kapitałów zakładowych w następujących spółkach:

Spółka	Kwota podwyższenia kapitału zakładowego [zł]	Spółka obejmująca udziały	Udział w kapitale spółki po transakcji	Kapitał zakładowy po rejestracji (w złotych)
PPUH Consensus sp. z o.o.	17.000	HK ZUH Partner sp. z o.o.	67%	67.000 1)
Hospital Serwis sp. z o.o.	450.000	Impel Cleaning sp. z o.o.	57,5%	1.060.000
		Impel Catering sp. z o.o.	28,3%	
		Impel Rental sp. z o.o.	14,1%	
		Ecoimpel sp. z o.o.	0,1%	
Impel Perfekta sp. z o.o.	500.000	Impel Rental sp. z o.o.	50%	4.500.000
		Perfekta Beteiligungs-gesellschaft mbH	50%	

1) kapitał w trakcie rejestracji przez Sąd

Porządkowanie struktury kapitałowej Grupy Impel – sprzedaż udziałów w ramach Grupy

Spółka	Spółka zbywająca udziały	Data transakcji	Zbyty kapitał zakładowy [zł]	Spółka nabywająca udziały
Krakpol sp. z o.o.	osoby prywatne	29.01.2010	3.123.000 zł (6.246 udziałów o wartości nominalnej 500 zł każdy)	Impel Rental sp. z o.o.
Impel Security Technologies sp. z o.o.	Impel Security Polska sp. z o.o.	1.02.2010	2.820.000 (5.640 udziałów o wartości nominalnej 500 zł każdy)	Impel Cleaning sp. z o.o.
Wena Floor System sp. z o.o.	Impel Rental sp. z o.o.	1.02.2010	750.000 (750 udziałów o wartości nominalnej 1.000 zł każdy)	Impel Cleaning sp. z o.o.
Hospital Serwis sp. z o.o.	Ecoimpel sp. z o.o.	31.05.2010	500 (1 udział o wartości nominalnej 500 zł)	Eko-Partner sp. z o.o.

Inne

W dniu 1 maja 2010 roku dokonano sprzedaży zorganizowanego przedsiębiorstwa HR for Business sp. z o.o. do Impel IT sp. z o.o. za cenę sprzedaży w wysokości 1.516.000 złotych. Celem ww. transakcji było połączenie zasobów obu spółek oraz pozostawienie spółki HR for Business

posiadającej licencje i wdrożone ZSI SAP jako bazy do ewentualnej innej działalności Grupy lub realizacji usługi podwykonawczej.

W dniu 1 lipca 2010 roku Impel Tech Solutions sp. z o.o. nabyła zorganizowaną część przedsiębiorstwa Wena Floor System sp. z o.o. i zorganizowaną część przedsiębiorstwa Impel Security Technologies sp. z o.o. za kwotę odpowiednio 529.000 złotych i 661.000 złotych. Celem transakcji było stworzenia kompleksowej usługi związanej z obsługą inwestycji budowlanych w fazie wykończeniowej budynku.

W dniu 24 sierpnia 2010 roku dokonano przekształcenia spółki Hospital Serwis sp. z o.o. w spółkę komandytową pod firmą Hospital Serwis Partner sp. z o.o. S.K. Przed przekształceniem w dniu 17 sierpnia 2010 roku dokonano umorzenia 1.120 udziałów Hospital Serwis sp. z o.o. należących do wspólnika Impel Cleaning sp. z o.o. Umorzenie nastąpiło bez obniżenia kapitału zakładowego spółki.

3. Zmiany w podstawowych zasadach zarządzania Grupą Impel

W I półroczu 2010 roku nie miały miejsca istotne zmiany w zasadach zarządzania Grupą Impel.

4. Zmiany w składzie osób zarządzających i nadzorujących Impel S.A.

Zarząd

W I półroczu 2010 roku nie miały miejsca zmiany personalne w składzie Zarządu Impel S.A., który na dzień 30 czerwca 2010 roku oraz na dzień przekazania niniejszego sprawozdania przedstawiał się następująco:

Funkcja w Zarządzie	Skład
Prezes Zarządu	Grzegorz Dzik 1)
Wiceprezes Zarządu	Józef Biegaj
	Wojciech Rembikowski 2)
	Danuta Czajka

1) w dniu 28 czerwca 2010 roku Rada Nadzorcza powierzyła na kolejną trzyletnią kadencję pełnienie funkcji Prezesa Zarządu,
2) w dniu 28 czerwca 2010 roku Rada Nadzorcza powierzyła na kolejną trzyletnią kadencję pełnienie funkcji Członka Zarządu

Rada Nadzorcza

W I półroczu 2010 roku nie miały miejsca zmiany personalne w składzie Rady Nadzorczej Impel S.A., który na dzień 30 czerwca 2010 roku oraz na dzień przekazania niniejszego sprawozdania przedstawia się następująco:

Funkcja w Radzie Nadzorczej	Skład
Przewodniczący Rady Nadzorczej	Krzysztof Obłój
Członkowie Rady Nadzorczej	Andrzej Malinowski
	Piotr Urbańczyk
	Piotr Pawłowski
	Jakub Dzik

II. Informacje istotne dla oceny sytuacji finansowej, majątkowej, kadrowej, wyniku finansowego Grupy Impel i ich zmian oraz informacje, które są istotne dla oceny możliwości realizacji zobowiązań

1. Komentarz do podstawowych wielkości ekonomiczno-finansowych ujawnionych w półrocznym skonsolidowanym sprawozdaniu finansowym Grupy Impel

Podstawowe pozycje ze sprawozdania z całkowitych dochodów Grupy IMPEL	I półrocze 2009 roku	I półrocze 2010 roku	Zmiana
Przychody ze sprzedaży	506.138	533.567	5,4%
Dotacje	17.162	17.943	4,6%
EBIT	23.183	24.644	6,3%
EBIT bez dotacji	6.021	6.701	11,3%
Wynik netto	15.517	21.839	40,7%

Przychody

W I półroczu 2010 roku przychody Grupy Impel ze sprzedaży usług, produktów, towarów i materiałów wyniosły 533.567 tys. złotych, co oznacza wzrost w stosunku do analogicznego okresu roku ubiegłego o 27.429 tys. złotych (tj. o 5,4%). Wzrost przychodów ze sprzedaży wynika głównie z pozyskiwania nowych kontraktów, renegocjacji kontraktów już istniejących oraz przeprowadzonych akwizycji (w I półroczu 2010 roku przychody ze sprzedaży do jednostek niepowiązanych w spółkach HK ZUH Partner sp. z o.o. oraz Eko-Partner sp. z o.o. wyniosły 6.884 tys. złotych).

Koszty

Koszty działalności operacyjnej Grupy Impel w I półroczu 2010 roku wyniosły 527.613 tys. złotych, co oznacza wzrost w stosunku do analogicznego okresu roku ubiegłego o 29.962 tys. złotych (tj. o 6,0%). Wskaźnik operacyjności kosztów (koszty działalności operacyjnej / przychody ze sprzedaży) wyniósł 98,9%. Istotny wpływ na koszty działalności operacyjnej I półrocza 2010 roku miały koszty utrzymania i amortyzacji Zintegrowanego Systemu Informatycznego szacowane na 5.900 tys. złotych.

Wyniki

Wynik na działalności operacyjnej EBIT uzyskany w I półroczu 2010 roku wyniósł 24.644 tys. złotych i był wyższy od osiągniętego w analogicznym okresie roku ubiegłego o 1 461 tys. złotych (tj. o 6,3%). Wzrost wyniku EBIT został osiągnięty pomimo ujęcia w kosztach działalności operacyjnej kosztów utrzymania i amortyzacji Zintegrowanego Systemu Informatycznego, których z uwagi na trwający okres wdrożenia nie zawierał wynik EBIT za I półrocze 2009 roku.

Dotacje uzyskane przez Grupę Impel z tytułu zwiększonych kosztów zatrudnienia osób niepełnosprawnych w I półroczu 2010 roku wyniosły 17.943 tys. złotych i były wyższe niż w analogicznym okresie ubiegłego roku o 781 tys. złotych (tj. o 4,6%). Wskaźnik udziału dotacji w przychodach ze sprzedaży wyniósł 3,4%, zatem nie uległ zmianie w stosunku do analogicznego okresu roku 2009. W I półroczu 2010 roku Grupa Impel odnotowała dodatni wynik na działalności operacyjnej bez dotacji.

Osiągnięty w I półroczu 2010 roku wynik netto przypadający na akcjonariuszy podmiotu dominującego wyniósł 21 839 tys. złotych i był wyższy niż w I półroczu roku 2009 o 6 322 tys. złotych (tj. o 40,7%). Przyrost wyniku netto w porównywanych okresach wynika głównie z:

- niższych obciążeń podatkowych (m. in. na skutek możliwości wykorzystania ulgi technologicznej z tytułu wdrożenia Zintegrowanego Systemu Informatycznego),
- uwzględnienia w wynikach I półrocza 2010 roku skonsolidowanego wyniku Grupy Vantage w kwocie 2.045 tys. złotych.
- uwzględnienia w wynikach przypadających na akcjonariuszy podmiotu dominującego 100% wyniku spółki Impel Cash Sernice (w dniu 10 listopada 2009 roku odkupiono pozostałe 49% spółki).

2. Struktura aktywów i pasywów

Suma bilansowa w sprawozdaniu skonsolidowanym Grupy Impel na 30 czerwca 2010 roku zamyka się kwotą 512.412 tys. złotych i jest niższa w stosunku do stanu na 31 grudnia 2009 roku o 46.050 tys. złotych (tj. o 8,2%). Według stanu na 30 czerwca 2010 roku aktywa trwałe stanowią 43,2% sumy aktywów wobec 32,6% na 31 grudnia 2009 roku, natomiast aktywa obrotowe 56,8% wobec 67,4% w roku ubiegłym.

W stosunku do stanu na 31 grudnia 2009 roku aktywa trwałe wzrosły o 21,5%, natomiast aktywa obrotowe w tym okresie spadły o 22,7%. Po stronie źródeł finansowania odnotowano wzrost udziału kapitałów własnych jednostki dominującej w pasywach ogółem z 48% według stanu na 31 grudnia 2009 roku do 52,8% na 30 czerwca 2010 roku. W tym samym okresie udział zobowiązań długoterminowych w pasywach ogółem spadł z 4,5% do 4,4%, a zobowiązań krótkoterminowych z

46,9% do 42,2%. W stosunku do stanu na 31 grudnia 2009 roku kapitały własne jednostki dominującej wzrosły o 1%, natomiast zobowiązania długoterminowe zmniejszyły się o 11,1%, a krótkoterminowe o 17,4%.

Wśród czynników powodujących istotne zmiany w bilansie skonsolidowanym z dnia 30 czerwca 2010 roku w stosunku do bilansu z dnia 31 grudnia 2009 roku można wskazać:

- zmiana prezentacji aktywów finansowych z tytułu udzielonych pożyczek klasyfikowanych na 31 grudnia 2009 roku jako krótkoterminowe na długoterminowe,
- wzrost poziomu należności handlowych głównie w spółkach Impel Cleaning sp. z o.o. i Hospital Serwis sp. z o.o.,
- zmniejszenia poziomu rozrachunków publiczno-prawnych (należności i zobowiązania) związane z rozliczeniem podatku dochodowego za rok 2009 i podatku od towarów i usług dotyczącego transakcji rozliczenia nakładów na Zintegrowany System Informatyczny,
- zmniejszenie poziomu gotówki i kredytów krótkoterminowych, związane przede wszystkim z uwolnieniem środków zaangażowanych w związku z transakcjami rozliczenia nakładów na Zintegrowany System Informatyczny,
- bieżący wynik I półrocza 2010 roku oraz wypłata dywidendy dla akcjonariuszy Impel S.A.

Na dzień 30 czerwca 2010 roku Grupa Impel wykazuje dodatni kapitał obrotowy netto i zachowuje bezpieczną strukturę finansowania.

Strukturę aktywów i pasywów skonsolidowanego bilansu Grupy Impel przedstawia tabela poniżej:

w tys. złotych

	Stan na 31.12.2009r.	Stan na 30.06.2010r.	Przyrost	Dynamika	Struktura	
	1	2	3=2-1	4=2/1	30.06.2009r.	30.06.2010r.
Aktywa trwałe	182.254	221.476	39.222	121,5%	32,6%	43,2%
Aktywa obrotowe	376.208	290.936	-85.272	77,3%	67,4%	56,8%
RAZEM AKTYWA	558.462	512.412	-46.050	91,8%	100,0%	100,0%
Kapitał własny jednostki dominującej	267.893	270.511	2.618	101,0%	48,0%	52,8%
Kapitał udziałowców mniejszościowych	3.471	3.213	-258	92,6%	0,6%	0,6%
Zobowiązania długoterminowe	25.383	22.554	-2.829	88,8%	4,5%	4,4%
Zobowiązania krótkoterminowe	261.715	216.134	-45.581	82,6%	46,9%	42,2%
RAZEM PASYWA	558.462	512.412	-46.050	91,8%	100,0%	100,0%

3. Wskazanie czynników, które w ocenie Grupy będą miały wpływ na przyszłe wyniki.

Wpływ na wyniki kolejnego półrocza mogą mieć następujące czynniki:

- utrzymanie i amortyzacja Zintegrowanego Systemu Informatycznego,
- rozwiązanie części rezerw urlopowych w miesiącach letnich,
- poprawa efektywności zarządzania – wykorzystywanie efektów wdrożenia ZSI i Contact Center.

4. Podstawowe wskaźniki finansowe Grupy Impel

Syntetyczną ocenę sytuacji ekonomiczno-finansowej Grupy Impel dokonano za pomocą analizy wskaźnikowej badając kształtowanie się wartości wskaźników w obszarach rentowności, płynności i zadłużenia.

Wskaźnik	I półrocze 2009 roku	I półrocze 2010 roku
Zysk operacyjny (w tys. złotych)	23.183	24.644
Marża zysku operacyjnego 1)	4,43%	4,47%
Zysk brutto (w tys. złotych)	24.592	24.398
Rentowność sprzedaży brutto 2)	4,70%	4,42%

Zysk netto jedn. dominującej	15.517	21.839
Rentowność sprzedaży netto 3)	2,97%	3,96%
Stopa zwrotu z kapitału własnego ROE 4)	5,97%	7,98%
Stopa zwrotu z aktywów ROA 5)	3,18%	4,26%
Płynność bieżąca 6)	1,41	1,35
Płynność szybka 7)	1,37	1,30
Rotacja należności (w dniach) 8)	68	65
Rotacja zobowiązań (w dniach) 9)	19	17
Kapitał pracujący 10)	85.610	74.802
Udział kapitału pracującego w całości aktywów 11)	17,54%	14,60%
Zadłużenia ogółem 12)	0,45	0,47
Wskaźnik zobowiązań do kapitału własnego 13)	0,85	0,87

¹ zysk operacyjny/przychody łącznie

² zysk brutto/ przychody łącznie

³ zysk netto/ przychody łącznie

⁴ zysk netto/ wartość kapitału własnego

⁵ zysk netto/wartość aktywów

⁶ aktywa obrotowe/zobowiązania bieżące

⁷ (aktywa obrotowe - zapasy)/zobowiązania bieżące

⁸ (należności netto z tytułu dostaw i usług/ przychody łącznie)*180

⁹ (zobowiązania z tytułu dostaw i usług/koszty sprzedanych towarów i produktów)*180

¹⁰ aktywa obrotowe - zobowiązania krótkoterminowe

¹¹ kapitał pracujący/aktywa

¹² zobowiązania ogółem/aktywa

¹³ zobowiązania ogółem/kapitał własny

W I półroczu 2010 roku Grupa Impel wygenerowała wynik na działalności operacyjnej w wysokości 24.644 tys. złotych (poprawa w stosunku do analogicznego okresu o 6,3%), przy sprzedaży wyższej o 5,4% i niższym o 0,03 p.p. udziale dotacji w uzyskanych przychodach.

Marża zysku operacyjnego w I półroczu 2010 roku była wyższa o 0,04 p.p. w porównaniu do analogicznego okresu. Podobnie rentowność sprzedaży netto wykazała tendencję wzrostową (wzrost o 0,99 p.p.). Wartość wygenerowanego zysku netto pozytywnie wpłynęła na poziom wskaźnika zwrotu z kapitału własnego ROE oraz wskaźnika zwrotu z aktywów ROA (odpowiednio: przyrost o 2,01 p.p. oraz 1,08 p.p.).

Wskaźnik rotacji należności w I półroczu 2010 roku uległ skróceniu o 3 dni w stosunku do okresu analogicznego. Podobną tendencję wykazał wskaźnik rotacji zobowiązań, odnotowując obniżenie cyklu o 2 dni. Obserwuje się również niewielkie zmniejszenie wartości wskaźnika płynności bieżącej z 1,41 do 1,35.

W omawianym okresie obniżył się o 12,4% kapitał pracujący, co było związane ze wzrostem zobowiązań bieżących (o 4,7%) przy równoczesnym spadku poziomu aktywów obrotowych (o 0,39%). Wzrost zapotrzebowania na kapitał obrotowy znalazł swoje odzwierciedlenie we wzroście wskaźnika ogólnego zadłużenia. W porównaniu z I półroczem 2009 roku udział zadłużenia ogółem w łącznej sumie bilansowej zwiększył się o 2,41%.

5. Informacje o udzieleniu poręczeń kredytu lub pożyczki lub udzieleniu gwarancji - łącznie jednemu podmiotowi lub jednostce zależnej od tego podmiotu, jeżeli łączna wartość istniejących poręczeń lub gwarancji stanowi równowartość co najmniej 10% kapitałów własnych Impel S.A.

Istniejące poręczenia kredytów i pożyczek oraz udzielone gwarancje jednemu podmiotowi lub jednostce od niego zależnej, w przypadku kiedy ich łączna wartość stanowi równowartość co najmniej 10% kapitałów własnych Impel S.A. na dzień 30 czerwca 2010 roku przedstawia tabela poniżej.

Poręczenia

I. Poręczycielem przedstawionych w poniższej tabeli poręczeń jest Impel S.A.

w tys. zł

Nazwa podmiotu, któremu zostały udzielone poręczenia	Przedmiot poręczenia	Data wygaśnięcia poręczenia	Warunki finansowe (wynagrodzenie IMPEL S.A.)	Kwota nominalna poręczenia	Kwota realna poręczenia na 30.06.2010
Impel Security Polska sp. z o.o.	kredyt bankowy w Kredyt Bank	27.06.2011	provizja 0,5% za kwartał od kwoty wykorzystanej na początek kwartału	10.400	0
	kredyt bankowy w ING Bank Śląski	15.08.2010	provizja 0,5% za kwartał od kwoty wykorzystanej na początek kwartału	1.000	0
	kredyt bankowy w Pekao	31.05.2011	provizja 0,5% za kwartał od kwoty wykorzystanej na początek kwartału	4.000	0
	kredyt bankowy w DnB Nord	30.05.2011	provizja 0,5% za kwartał od kwoty wykorzystanej na początek kwartału	5.000	0
	linia gwarancyjna w ING Bank Śląski	15.08.2013	provizja 0,5% za kwartał od kwoty wykorzystanej na początek kwartału	2.000	442
	linia gwarancyjna w Kredyt Bank	31.07.2016	provizja 0,5% za kwartał od kwoty wykorzystanej na początek kwartału	7.000	2.582
	linia gwarancyjna w Alior Bank	02.01.2014	provizja 0,5% za kwartał od kwoty wykorzystanej na początek kwartału	5.000	1.688
	linia gwarancyjna w DnB Nord LB	30.06.2016	provizja 0,5% za kwartał od kwoty wykorzystanej na początek kwartału	2.000	0
	leasing finansowy w Kredyt Lease	do 20.09.2011	provizja 0,5% za kwartał od zabezpieczanej kwoty leasingu	1.948	889
	leasing operacyjny VW Leasing	poszczególne umowy mają różne terminy zakończenia - do 11.02.2012	provizja 0,5% za kwartał od zabezpieczanej kwoty leasingu	6.930	5.006
	leasing operacyjny w BRE Leasing		provizja 0,5% za kwartał od zabezpieczanej kwoty leasingu	2.390	2.179
	RAZEM			47.668	12.786
Impel Cleaning sp. z o.o.	kredyt bankowy w Kredyt Bank	27.06.2011	provizja 0,5% za kwartał od kwoty wykorzystanej na początek kwartału	3.000	0
	kredyt bankowy w ING Bank Śląski	15.08.2010	provizja 0,5% za kwartał od kwoty wykorzystanej na początek kwartału	500	0
	kredyt bankowy w PKO BP	31.12.2010	provizja 0,5% za kwartał od kwoty wykorzystanej na początek kwartału	7.500	2.593
	linia wielocelowa w Pekao	31.05.2011	provizja 0,5% za kwartał od kwoty wykorzystanej na początek kwartału	11.000	3.325
	kredyt bankowy w DnB Nord	30.05.2011	provizja 0,5% za kwartał od kwoty wykorzystanej na początek kwartału	5.000	4.743
	kredyt bankowy w BRE Bank	15.12.2010	provizja 0,5% za kwartał od kwoty wykorzystanej na początek kwartału	4.000	1.601
	linia gwarancyjna w Kredyt Bank	31.07.2016	provizja 0,5% za kwartał od kwoty wykorzystanej na początek kwartału	20.000	13.960
	linia gwarancyjna w PZU	31.03.2017	provizja 0,5% za kwartał od kwoty wykorzystanej na początek kwartału	5.000	4.688
	linia gwarancyjna w DnB Nord LB	30.06.2016	provizja 0,5% za kwartał od kwoty wykorzystanej na początek kwartału	3.000	1.151

	leasing operacyjny w VW Leasing	poszczególne umowy mają różne terminy zakończenia - do 11.09.2011	provizja 0,5% za kwartał od zabezpieczanej kwoty leasingu	7.831	5.763
	leasing operacyjny i finansowy w Kredyt Lease	poszczególne umowy mają różne terminy zakończenia	provizja 0,5% za kwartał od zabezpieczanej kwoty leasingu	5.959	3.769
	leasing operacyjny w SQ Equipment Leasing Polska	poszczególne umowy mają różne terminy zakończenia	provizja 0,5% za kwartał od zabezpieczanej kwoty leasingu	3.234	2.286
	leasing operacyjny w BRE Leasing	poszczególne umowy mają różne terminy zakończenia -	provizja 0,5% za kwartał od zabezpieczanej kwoty leasingu	6.101	5.611
	RAZEM			89.625	56.990

II. Poręczycielem przedstawionych w poniższej tabeli poręczeń jest Impel Security Polska sp. z o.o.

w tys. zł

Nazwa podmiotu, któremu zostały udzielone poręczenia	Przedmiot poręczenia	Data wygaśnięcia poręczenia	Warunki finansowe (wynagrodzenie Impel S.A.)	Kwota nominalna poręczenia	Kwota realna poręczenia na 30.06.2010
Impel S.A.	kredyt bankowy w BPH	19.07.2010	provizja 0,5% za kwartał od kwoty wykorzystanej na początek kwartału	12.000	0
	kredyt bankowy w Alior Banku	02.12.2010	provizja 0,5% za kwartał od kwoty wykorzystanej na początek kwartału	10.000	0
	kredyt bankowy w Pekao	31.05.2011	provizja 0,5% za kwartał od kwoty wykorzystanej na początek kwartału	7.000	0
	linia gwarancyjna w Kredyt Bank	31.07.2016	provizja 0,5% za kwartał od kwoty wykorzystanej na początek kwartału	50	37
	RAZEM			29.050	37
Impel Cleaning sp. z o.o.	kredyt bankowy w Pekao	31.05.2011	provizja 0,5% za kwartał od kwoty wykorzystanej na początek kwartału	11.000	3.325
	kredyt bankowy w PKO BP	31.12.2010	provizja 0,5% za kwartał od kwoty wykorzystanej na początek kwartału	7.500	2.593
				7.500	7.500
	RAZEM			26.000	13.418

Gwarancje

Łączna wartość gwarancji bankowych wystawionych na zlecenie i odpowiedzialność:

w tys. zł

Gwarancja	Przedmiot gwarancji	Kwota gwarantowana	Wartość realna zobowiązań, która w całości lub w określonej części została odpowiednio gwarantowana	Maksymalny okres, na jaki zostały udzielone gwarancje
Impel S.A.				
Kredyt Bank - linia gwarancyjna	udział w przetargu, należyte wykonanie umowy	50	37	31.07.2016
Deutsche Bank – linia gwarancyjna ISA, ISP, ICL, ISPr – gwarancje wystawione w imieniu Impel S.A.	udział w przetargu, należyte wykonanie umowy	20.000	852	28.06.2015
Deutsche Bank – gwarancje wystawione w imieniu Rental	należyte wykonanie umowy		274	31.12.2010

Deutsche Bank – gwarancje wystawione w imieniu OPM	należyte wykonanie umowy		83	31.01.2011
Deutsche Bank – gwarancje wystawione w imieniu IACC	udział w przetargu		89	31.05.2012
Deutsche Bank – gwarancje wystawione w imieniu IR	udział w przetargu		374	30.08.2010
Pekao – gwarancje wystawione w imieniu Impel Accounting sp. z o.o. w ramach linii gwarancyjnej ISA	należyte wykonanie umowy	6.000	80	30.06.2010
RAZEM		26.050	1.789	

Gwarancja	Przedmiot gwarancji	Kwota gwarantowana	Wartość realna zobowiązań, która w całości lub w określonej części została odpowiednio gwarantowana	Maksymalny okres, na jaki zostały udzielone gwarancje
Impel Cleaning sp. z o. o.				
Kredyt Bank - linia gwarancyjna	udział w przetargu, należyte wykonanie umowy	20.000	13.960	31.07.2016
Deutsche Bank – linia gwarancyjna ISA, ISP, ICL, ISPr – gwarancje wystawione w imieniu Impel Cleaning	udział w przetargu, należyte wykonanie umowy	20.000	2.137	28.06.2015
Deutsche Bank – gwarancje wystawione w imieniu Impel Airport Services	Należyte wykonanie umowy		33	31.12.2010
PZU – linia gwarancyjna	udział w przetargu, należyte wykonanie umowy	5.000	4.688	31.03.2017
Linia gwarancyjna w DnB Nord LB	udział w przetargu, należyte wykonanie umowy	3.000	1.151	30.06.2016
RAZEM		48.000	21.969	

Gwarancja	Przedmiot gwarancji	Kwota gwarantowana	Wartość realna zobowiązań, która w całości lub w określonej części została odpowiednio gwarantowana	Maksymalny okres, na jaki zostały udzielone gwarancje
Impel Security Polska sp. z o. o.				
Kredyt Bank - linia gwarancyjna	udział w przetargu, należyte wykonanie umowy	7.000	2.582	31.07.2016
ING Bank Śląski – linia gwarancyjna	udział w przetargu, należyte wykonanie umowy	2.000	442	15.08.2013
Deutsche Bank – linia gwarancyjna ISA, ISP, ICL, ISPr – gwarancje wystawione w imieniu Impel Cleaning	udział w przetargu, należyte wykonanie umowy	20.000	4.774	28.06.2015
Alior Bank – linia gwarancyjna	udział w przetargu, należyte wykonanie umowy	5.000	1.688	02.01.2014
linia gwarancyjna w DnB Nord LB	udział w przetargu, należyte wykonanie umowy	2.000	0	30.06.2016
RAZEM		36.000	9.486	

Poza wyżej wymienionymi, żadna z pozostałych spółek Grupy Impel nie udzieliła poręczeń lub gwarancji innemu podmiotowi, których łączna wartość wynosiłaby co najmniej 10% kapitałów własnych Impel S.A.

6. Stanowisko Zarządu odnośnie możliwości zrealizowania wcześniej publikowanych prognoz wyników na dany rok, w świetle wyników zaprezentowanych w raporcie półrocznym w stosunku do wyników prognozowanych.

Zarząd Impel S.A. nie publikował prognoz wyników finansowych Impel S.A. oraz skonsolidowanych wyników finansowych Grupy Impel na 2010 rok.

7. Informacje o zawarciu jednej lub wielu transakcji z podmiotami powiązanymi, jeżeli pojedynczo lub łącznie są one istotne i zostały zawarte na innych warunkach niż rynkowe

W I półroczu 2010 roku spółki Grupy Impel nie zawierały istotnych transakcji z podmiotami powiązanymi, na innych warunkach niż rynkowe.

8. Informacje o istotnych postępowaniach dotyczących Impel S.A. lub spółek zależnych podlegających konsolidacji

W I półroczu 2010 roku przed sądem, organem właściwym dla postępowania arbitrażowego lub organem administracji publicznej nie toczyły się postępowania dotyczące zobowiązań ani wierzytelności Impel S.A. lub spółek zależnych z jakimkolwiek kontrahentem lub jego grupą kapitałową, których jednorazowa lub łączna wartość stanowiłaby co najmniej 10% kapitałów własnych Impel S.A.

9. Zatrudnienie w Grupie Impel

Średnie zatrudnienie w Grupie Impel w I półroczu 2010 roku wynosiło:

	Niepełnosprawni (w etatach)	Pełnosprawni (w etatach)	Ogółem (w etatach)
I półrocze 2009 roku	3.203	7.964	11.167
I półrocze 2010 roku	3.273	10.527	13.800

Stan zatrudnienia w Grupie Impel na dzień 30 czerwca 2010 roku kształtował się następująco:

	Niepełnosprawni (w etatach)	Pełnosprawni (w etatach)	Ogółem (w etatach)
30 czerwca 2009 roku	3.452	7.707	11.159
30 czerwca 2010 roku	3.259	10.455	13.709

III. Informacja o podstawowych produktach i usługach

Strukturę przychodów ze sprzedaży usług Grupy Impel w podziale na Jednostki Biznesowe w I półroczu 2010 roku przedstawia poniższa tabela:

GRUPA IMPEL	Przychody netto ze sprzedaży usług	
	I półrocze 2010 [tys. zł]	udział w przychodach [%]
JB - 1 Obsługa Nieruchomości	247,2	46,3%
JB - 2 Ochrona	207,5	39,0%
JB - 3 Dystrybucja	69,9	13,1%
Spółki pozostałe	8,9	1,6%
RAZEM	533,6	100,0%

Grupę Impel stanowią obecnie trzy Jednostki Biznesowe, tj.: JB-1 Obsługa Nieruchomości, JB-2 Ochrona i JB-3 Dystrybucja. Poza ww. jednostkami działają w Grupie spółki pozostałe świadczące przede wszystkim usługi zarządzania łańcuchem dostaw oraz usługi informatyczne. Oferta Grupy Impel to kompleksowe wsparcie dla biznesu w obszarze usług outsourcingowych.

1. Usługi JB-1 Obsługa Nieruchomości

Sytuacja rynkowa usług porządkowo-czystościowych, technicznego utrzymania nieruchomości, wyposażenia obiektów w elementy technicznej ochrony mienia oraz wyposażenia wewnątrz

Rynek obsługi nieruchomości, rozumiany jako połączenie usług porządkowo-czystościowych (UPC) oraz technicznego utrzymania nieruchomości (TON), głównie tzw. prace konserwatorskie, wykazuje (według szacunków Spółki) potencjał łączny niezmienny w stosunku do roku 2009. Wysycenie w usługach porządkowo-czystościowych (>60%) wskazuje na dojrzałość w ramach tej usługi, natomiast techniczne utrzymanie nieruchomości, z wysyceniem na poziomie ok. 30%, jest na etapie wzrostu. Z outsourcingu w dziedzinie utrzymania czystości i technicznego utrzymania nieruchomości korzystają klienci reprezentujący różne branże tj. banki, jednostki budżetowe, zakłady przemysłowe, placówki służby zdrowia, sieci handlowe, centra logistyczne i dystrybucyjne, magazyny, hale sportowe, szkolnictwo wyższe, jak również reprezentanci branży hotelarskiej oraz uzdrowiska.

Rynek usług porządkowo-czystościowych jest bardzo rozdrobniony, działa na nim kilka tysięcy firm. Pośród konkurentów w obszarze standardowych usług sprzątnia najczęściej jest małych firm lokalnych - około 80% rynku podzielone jest pomiędzy firmy o znikomych udziałach. Rozwijając się, Grupa Impel – poza zwiększaniem przychodów w ramach UPC Standard, stale poszukuje nowych segmentów rynku, o zwiększonych wymaganiach technologicznych i jakościowych, niedostępnych dla małych firm sprzątających konkurujących ceną. Stąd utworzenie dedykowanej linii produktowej UPC Professional, która składa się ze spółek wyspecjalizowanych w określonych branżach tj. przemysł spożywczy, biurowce klasy A. Oferta UPC Professional składana jest wszędzie tam, gdzie specyfika branży wymaga szczególnego zastosowania technologii, maszyn i środków, jak również specjalistycznego przygotowania personelu w celu należytego wykonania usługi. Mamy tam do czynienia ze znacznie węższym gronem konkurentów oraz konkutowaniem przede wszystkim jakością produktu, co pozwala wykorzystywać istotne atuty spółek Grupy Impel.

W zakresie technicznego utrzymania nieruchomości stosunkowo niewiele jest na rynku firm posiadających stosowne uprawnienia i certyfikaty wymagane przy świadczeniu specjalistycznych usług. Także tutaj zasoby techniczne, technologiczne i organizacyjne Grupy Impel plasują Impel Tech Solutions sp. z o.o. w gronie liderów rynku.

Inwestycje i rozwój to nowa linia produktowa, która powołana została w ramach JB-1. Obszar jej działalności podzielić można na dwa główne nurty. Pierwszy to poszukiwanie potencjalnych podmiotów o działalności komplementarnej w stosunku do JB-1 do akwizycji i ich rozwoju. Ta linia to również generowanie i rozwój nowych produktów w ramach JB-1. Drugi nurt to oferowanie restrukturyzacji obszaru usług w ramach działalności klienta, w szczególności w sektorze firm przygotowywanych do restrukturyzacji i prywatyzacji.

W I półroczu 2010 roku nastąpiło połączenie oferty usług porządkowo-czystościowych, technicznej obsługi nieruchomości i wyposażenia nieruchomości w elementy technicznej ochrony mienia oraz elementy typu: wykładziny podłogowe, sufity podwieszane, meble, co umożliwia dotarcie z ofertą już na etapie projektowania nieruchomości.

Struktura przychodów ze sprzedaży usług w JB-1 Obsługa Nieruchomości

Linie Produktowe	Przychody netto ze sprzedaży usług	
	I półrocze 2010 [mln zł]	udział w przychodach [%]
UPC Standard	185,4	75,0%
UPC Professional	37,5	15,2%
Techniczne Utrzymanie Nieruchomości	15,0	6,1%
Inwestycje i rozwój	9,3	3,7%
RAZEM	247,2	100,0%

Usługi porządkowo-czystościowe stanowią podstawę działalności jednostki JB-1 i przynoszą jej 90% przychodów. Z tego 75% stanowią standardowe usługi porządkowo-czystościowe, a 15% przychodów generuje linia produktowa UPC Professional, czyli zaawansowane usługi utrzymania czystości i higieny. Przychody w ramach linii produktowej Techniczne utrzymanie nieruchomości w I półroczu 2010 roku obejmują także połączone przychody z tytułu wyposażenia obiektów (dawniej w JB-3) oraz Technicznej ochrony mienia – czyli instalacji systemów ochrony technicznej w budynkach. W I półroczu br. wychodząc naprzeciw potrzebom rynku i wykorzystując synergię posiadanych zasobów i kompetencji wypracowano ofertę na kompleksową obsługę powstających inwestycji.

2. Usługi JB-2 Ochrona

Sytuacja rynkowa branży ochrony osób i mienia, cash handlingu i monitoringu

Rynek usług ochrony osób i mienia charakteryzuje się bardzo dużym rozdrobnieniem. Szacuje się, że w branży działa ponad 4.800 firm - średniorocznie MSWiA wydaje 290 koncesji na ochronę osób i mienia. Dominującą rolę odgrywają dostawcy o zasięgu ogólnopolskim, czego dowodem jest skupienie około 36% rynku w rękach zaledwie 5 grup – Solid, Impel, Konsalnet-Skorpion, G4S i Securitas.

Firmy ochrony posiadają najczęściej kompleksową ofertę, tzn. oprócz fizycznej ochrony oferują zazwyczaj: konwojowanie wartości, inkaso, montaż systemów technicznych i monitoring, ochronę imprez masowych, szkolenia pracowników ochrony. Największe firmy branży ochrony świadczą także inne usługi outsourcingowe np. porządkowo-czystościowe, cateringowe. W związku z rosnącym zapotrzebowaniem na wysokospecjalistyczne systemy zabezpieczeń technicznych obserwuje się dynamiczny rozwój firm specjalizujących się w projektowaniu i wykonywaniu systemów zabezpieczeń np. polskie firmy Satel, Sprint, jak również przedstawicielstwa zagranicznych koncernów ADT, GE Electric czy Bosch.

Cash Handling to wysokospecjalistyczna usługa obejmująca liczenie, sortowanie, pakowanie, przechowywanie znaków pieniężnych, transportowanie i ochronę wartości, a także sporządzanie raportów i zestawień z przeprowadzonych procesów. Wszystkie czynności realizowane są w oparciu o obowiązujące wymogi formalno-prawne, procedury bankowe oraz sprawdzone standardy wewnętrzne. Świadczenie usługi możliwe jest dzięki posiadaniu zaawansowanego zaplecza technicznego i dedykowanych nowoczesnych narzędzi informatycznych.

JB-2 Ochrona stawia na kompleksowość oferty w usługach ochrony, proponując klientom pełny zakres produktów. Jednostka koncentruje się na kluczowych segmentach rynku, konfigurując i dostarczając usługę ochrony dedykowaną odbiorcom takim, jak: handel, wojsko, przemysł ciężki, banki.

Według obliczeń Spółki, potencjał rynku ochrony w wybranych segmentach wynosi ponad 9 mld zł rocznie, a wysycenie rynku kształtuje się na poziomie około 70%, przy czym najbardziej dojrzały jest nadal rynek ochrony fizycznej.

Struktura przychodów ze sprzedaży usług w JB-2 Ochrona

Linie Produktowe	Przychody netto ze sprzedaży usług	
	I półrocze 2010 [mln zł]	udział w przychodach [%]
Fizyczna Ochrona Mienia	158,0	76,0%
Cash Handling	40,4	19,4%
Monitoring	9,1	4,6%
RAZEM	207,5	100,0%

3. Usługi JB-3 Dystrybucja

Sytuacja rynkowa usług kadrowo-płacowych, księgowych, pracy tymczasowej, cateringu i rentalu odzieży

Usługami wiodącymi pod względem wartości przychodów za I półrocze 2010 roku w JB-3 Dystrybucja są usługi pracy tymczasowej. Najczęstszym odbiorcą tej usługi są przedsiębiorstwa z branży: spożywczej, motoryzacyjnej, elektronicznej, chemicznej. W mniejszym stopniu korzystają także firmy z branży telekomunikacyjnej, budowlanej czy też duże sieci handlowe. Szczególnie chętnie z pracy tymczasowej korzystają firmy, w których występuje sezonowość produkcji (branża spożywcza, motoryzacyjna, budowlana, farmaceutyczna) i tam, gdzie mamy do czynienia z towarami szybko rotującymi (logistyka, handel). Potencjał rynku pracy tymczasowej w wybranych segmentach szacuje się (wg obliczeń Spółki) na ok. 2 mld zł rocznie.

Usługa rentalu polega na wynajmowaniu zakładom pracy i jednostkom służby zdrowia odzieży pracowniczej i roboczej, bielizny płaskiej oraz mat wejściowych wraz z usługą ich serwisowania. Potencjał usług rentalu (wraz z usługą prania bielizny płaskiej i fasonowej) w Polsce wynosi (wg obliczeń Spółki) 4,8 mld zł rocznie. Głównymi odbiorcami usług rentalu są klienci z takich sektorów jak: lecznictwo (publiczne i niepubliczne), klienci sieciowi (banki, markety, supermarkety), hotele oraz przemysł. Grupa Impel łączy w ramach struktur JB-3 usługę rentalu z usługą pralnictwa w ramach jednej linii produktowej, co podyktowane jest dążeniem do optymalizacji technologicznej, a także stanowi odpowiedź na najczęstszy sposób postrzegania tych usług jako pakiet przez klientów.

Potencjał cateringu kontraktowego (wg obliczeń Spółki) wynosi 4,5 mld zł. Głównymi odbiorcami usług są klienci z takich segmentów jak: szpitale, edukacja, przemysł i pomoc społeczna. Impel Catering sp. z o. o. niezmiennie pozostaje w gronie liderów polskiego rynku cateringu kontraktowego, prezentując szczególnie silną pozycję w żywieniu w segmencie służby zdrowia.

W I półroczu 2010 roku „urynkowieniu” uległy, w ramach JB-3 Dystrybucja, usługi finansowo-księgowe oraz kadrowo-płacowe. Usługi te, realizowane do tej pory w znacznej mierze na potrzeby obsługi spółek Grupy Impel ewoluowały do grona produktów rynkowych świadczonych na rzecz klientów zewnętrznych, a tym samym zostały objęte wspólną ofertą wszędzie tam, gdzie występuje zbieżność klientów docelowych z innymi liniami produktowymi. Takie zestawienie usług w JB-3 Dystrybucja to odpowiedź na dynamicznie zmieniające się realia i potrzeby rynkowe.

Struktura przychodów ze sprzedaży usług w JB-3 Dystrybucja

Linie Produktowe	Przychody netto ze sprzedaży usług	
	I półrocze 2010 [mln zł]	udział w przychodach [%]
Catering	16,9	24,1%
Logistyka	3,8	5,4%
Rental i pralnictwo	18,1	26,2%
Kadry i płace	4,8	6,8%
Praca tymczasowa	25,3	36,1%
Accounting	0,9	1,4%
RAZEM	69,8	100,0%

4. Usługi świadczone przez spółki pozostałe

Do grupy spółek pozostałych należy przede wszystkim spółka z obszaru zarządzania nieruchomościami Open Property Management sp. z o.o. oraz spółka zajmująca się usługami informatycznymi Impel IT sp. z o.o.

Open Property Management sp. z o.o. świadczy zaawansowane usługi zarządzania nieruchomościami oraz zarządzania pozyskiwaniem usług na rzecz przedsiębiorstw klientów tj. usługi kompleksowego, profesjonalnego zarządzania całością obszaru wsparcia działalności podstawowej.

Impel IT sp. z o.o. rozpoczęła rynkowe dyskontowanie swoich kompetencji i doświadczenia zdobytego podczas wieloletniej obsługi spółek Grupy Impel, ze szczególnym uwzględnieniem know-how wypracowanego podczas największego w skali Europy wdrożenia Zintegrowanego Systemu Informatycznego ostatnich lat.

IV. Wykaz najważniejszych zdarzeń I półrocza 2010 roku oraz zdarzeń po dniu bilansowym

Uchwały podjęte przez Nadzwyczajne Walne Zgromadzenie Impel S.A.

W dniu 15 lutego 2010 roku odbyło się Nadzwyczajne Walne Zgromadzenie Impel S.A., na którym zostały podjęte uchwały:

- w sprawie asymilacji akcji serii E i F z serią D oraz zmiany statutu w związku z zakończeniem programu motywacyjnego.
- w sprawie zmiany statutu oraz przyjęcia tekst jednolitego regulaminu obrad Walnego Zgromadzenia i Rady Nadzorczej Impel S.A.

Zmiany aktów wewnętrznych podyktowane były zmianami Kodeksu spółek handlowych, będącymi implementacją dyrektywy 2007/36/WE o prawach akcjonariusza, które weszły w życie z dniem 3 sierpnia 2009 roku oraz potrzebą usprawnienia prac Rady Nadzorczej.

Uchwały podjęte przez Zwyczajne Walne Zgromadzenie Impel S.A.

Zwyczajne Walne Zgromadzenie Impel S.A., które odbyło się w dniu 28 czerwca 2010 roku podjęło następujące uchwały:

- w sprawie przeznaczenia wyniku finansowego za rok 2009

ZWZ uchwaliło dywidendę w wysokości 1,50 złotego na 1 akcję dla uprawnionych do dywidendy akcjonariuszy, to jest kwotę 18.227.193 złotych, która została pokryta z całego zysku netto za 2009 rok, a w pozostałej do wypłaty części, to jest kwoty 8.505.026,87 złotych z kapitału rezerwowego utworzonego z zysków lat ubiegłych.

Zgodnie z art. 364 §2 kodeksu spółek handlowych z 3.000.000 akcji własnych Spółka nie wykonała praw udziałowych (prawa do dywidendy).

ZWZ ustaliło jako dzień dywidendy 15 lipca 2010 roku. Dywidenda została wypłacona w dniu 30 lipca 2010 roku.

- w sprawie umorzenia części akcji Impel S.A. i obniżenia kapitału zakładowego Spółki

ZWZ umorzyło 3 mln akcji zwykłych na okaziciela serii D o wartości nominalnej 5 zł każda, nabytych przez Spółkę w celu umorzenia, na podstawie uchwały nr 3 NWZ z dnia 16 października 2008 roku w sprawie upoważnienia Zarządu do nabywania akcji własnych Spółki w celu ich umorzenia.

W związku z powyższym kapitał zakładowy Spółki został obniżony o 15.000.000 złotych to jest z kwoty 75.757.310 złotych do kwoty 60.757.310 złotych. Zmiana kapitału jest w trakcie rejestracji przez Sąd.

- w sprawie podwyższenia kapitału zakładowego w ramach kapitału docelowego oraz upoważnienia Zarządu do wyłączenia prawa poboru

ZWZ upoważniło Zarząd do podwyższenia kapitału zakładowego łącznie do kwoty 22,5 mln złotych w ramach kapitału docelowego i emitowania warrantów subskrypcyjnych wraz z możliwością wyłączenia prawa poboru. Upoważnienie Zarządu do podwyższania kapitału zakładowego w ramach kapitału docelowego wygasa z dniem 28 czerwca 2013 roku.

Działalność deweloperska - obecny stan inwestycji deweloperskich

Inwestycja	Lokalizacja	Pow.	Stan inwestycji	Własność
Słoneczne Sady - osiedle domków jednorodzinnych	Sadków k/Wrocławia	11,9 ha	Docelowo 110 domów, w trakcie realizacji etap IA obejmujący 16 domów	100% Vantage Development S.A.
Alfa i Beta – inwestycja biurowa	ul. Ślężna – centrum Wrocławia	1,8 ha	Uchwalony Miejscowy Plan Zagospodarowania Przestrzennego.	
Gamma – inwestycja biurowa	ul. Fabryczna – w pobliżu centrum Wrocławia	0,5 ha	Uchwalony Miejscowy Plan Zagospodarowania Przestrzennego, uzyskano pozwolenie na budowę, trwają prace związane z komercjalizacją biurowca.	
Serock pod Warszawą (działki pod zabudowę mieszkaniową jednorodinną i rekreacyjną)		5,6 ha	Uchwalony Miejscowy Plan Zagospodarowania Przestrzennego.	

Wrocław ul. Długosza		1,9 ha	INWESTYCJA SPRZEDANA	
Wrocław ul. Dąbrowskiego		0,4 ha	Uchwalony Miejskowy Plan Zagospodarowania Przestrzennego, przygotowywana koncepcja zabudowy dla I etapu - budynek usługowo-handlowy o powierzchni około 3.000 m2, planowany termin rozpoczęcia realizacji - IV kwartał 2010.	
Centauris - kompleks apartamentów	ul. Ślężna – centrum Wrocławia	2,4 ha	Realizacja I etapu budowy - rozpoczęto budowę 3 budynków obejmujących łącznie 116 mieszkań o pow. od 27m2 do 156 m2 i 1 000m2 pow. usługowo-handlowej). Planowany termin zakończenia budowy – początek III kwartału 2011.	50% Vantage Development S.A.
Promenady Wrocławskie – wielofunkcyjny projekt	ul. Rychalska/ Zakładowa – w pobliżu centrum Wrocławia	15 ha	Uchwalony Plan Zagospodarowania Przestrzennego, opracowana koncepcja architektoniczna (master plan), projekt podzielony na etapy i przygotowywany do realizacji. Trwają prace nad projektem budowlanym pierwszego budynku - planowana powierzchnia użytkowa 6.200 m2, rozpoczęcie budowy biurowca planowane jeszcze w 2010 roku.	100% Promenady Wrocławskie VD Sp z o.o. S.K.A.

Znaczące umowy podwykonawcze

z DGD Sp. z o.o. i Wspólnicy spółką komandytową

W dniu 1 stycznia 2010 roku zaczęła obowiązywać umowa zawarta w dniu 31 grudnia 2009 roku przedmiotem której jest świadczenie przez DGD Sp. z o.o. i Wspólnicy spółką komandytową z siedzibą w Katowicach na rzecz Impel Security Polska Sp. z o.o. (Spółka w 100% zależna od Emitenta) usług podwykonawczych w zakresie ochrony osób i mienia oraz zabezpieczenia imprez masowych. Umowa została zawarta na czas nieokreślony i nie przewiduje kar umownych. Jej przewidywana szacunkowa miesięczna wartość wynosi 5 mln zł. Pozostałe zapisy umowy nie odbiegają od warunków powszechnie stosowanych dla tego typu umów.

z Red Point Security sp. z o.o.

W dniu 16 czerwca 2010 Impel Security Polska sp. z o.o. (zwana dalej ISP) zawarła umowę z Red Point Security sp. z o.o. (zwaną dalej RPS).

Przedmiotem wyżej wymienionej umowy jest świadczenie od dnia 1 sierpnia 2010 roku przez RPS na rzecz ISP usług podwykonawczych w zakresie ochrony osób i mienia. Umowa została zawarta na czas nieokreślony, a jej miesięczna wartość została oszacowana na kwotę 3.800 tys. złotych. Pozostałe zapisy umowy nie odbiegają od warunków powszechnie stosowanych dla tego typu umów.

Zawarcie ww. umów jest elementem kontynuowanej strategii podwykonawczej w Grupie Impel.

V. Opis podstawowych zagrożeń i ryzyk związanych z pozostałymi miesiącami roku obrotowego

W I półroczu 2010 roku Grupa dokonała weryfikacji najważniejszych zagrożeń i ryzyk rynkowych oraz kluczowych inicjatyw strategicznych do zrealizowania w II połowie 2010 roku oraz I połowie roku 2011. W wyniku weryfikacji nie stwierdzono istotnych różnic w odniesieniu do wskazanych wcześniej w „Sprawozdaniu Zarządu na temat działalności Grupy Impel w 2009 roku”.

Zweryfikowane podstawowe zagrożenia i ryzyka to:

- rosnąca skala konkurencji cenowej stosowanej przez znaczną część podmiotów świadczących analogiczne usługi,
- nacisk odbiorców usług na obniżanie cen uniemożliwiający ich realizację na założonym w umowach poziomie,
- wzrost płacy minimalnej,
- przyszły wzrost stawki podatku VAT,

- zatory płatnicze wśród odbiorców usług, ograniczające płynność finansową,
- duża liczba kontraktów wysoko-wolumenowych, przewidzianych do odnowienia na przełomie 2010/2011,
- możliwa zmiana przepisów w zakresie ustawy o ZPChr ograniczająca poziom dotacji pracy chronionej.

Grupa Impel podejmuje szereg działań polegających na zapobiegawczej analizie zidentyfikowanych ryzyk oraz systematycznej ocenie skuteczności podejmowanych działań prewencyjnych. Aby zapewnić realizację celów strategicznych, a tym samym zmniejszać i/lub wyeliminować zagrożenia, przyjęto następujące działania:

- zwiększenie tempa wzrostu przychodów ze sprzedaży przy utrzymaniu rentowności,
- jak najefektywniejsze wykorzystanie funkcjonalności Zintegrowanego Systemu Informatycznego,
- poprawę jakości świadczonych usług – przede wszystkim poprawa nadzoru nad realizacją usług,
- optymalizację kosztów pośrednich (optymalizacja kosztów struktur, wzrost efektywności pracy Back Office),
- optymalizację kosztów bezpośrednich (diagnoza i optymalizacja kluczowych procesów operacyjnych),
- weryfikację polityki zakupowej,
- rozpoczęcie wdrażania w Grupie Impel systemu zarządzania procesami (zdefiniowanie kluczowych procesów, przypisanie odpowiedzialności oraz systemu pomiaru efektywności realizacji procesów),
- podjęcie renegocjacji stawek na kontraktach (w związku z płacą minimalną i podwyżką VAT),
- rozwijanie produktów w ramach kompleksowej oferty usług Impel.

VI. Dane o akcjonariuszach

1. Zestawienie stanu posiadania akcji emitenta lub uprawnień do nich przez osoby zarządzające i nadzorujące Impel S.A. na dzień przekazania sprawozdania, wraz ze wskazaniem zmian w stanie posiadania, w okresie od przekazania poprzedniego raportu kwartalnego, odrębnie dla każdej z osób

Zgodnie z informacjami posiadanymi przez Spółkę w okresie od przekazania poprzedniego raportu kwartalnego tj. od dnia 13 maja 2010 roku do dnia przekazania niniejszego sprawozdania nie miały miejsca zmiany w stanie posiadania akcji Impel S.A. przez Członków Zarządu i Rady Nadzorczej Impel S.A.

	Liczba akcji na dzień przekazania raportu za kwartał 2010 roku (13 maja 2010 roku)	Nabycie	Zbycie	Liczba akcji na dzień przekazania raportu za I półrocze 2009 roku (24 sierpnia 2010 roku)
Zarząd				
Grzegorz Dzik	5.037.907	bz	bz	5.037.907
Józef Biegaj	3.800.555	bz	bz	3.800.555
Wojciech Rembikowski	-	x	x	-
Danuta Czajka	-	x	x	-
Rada Nadzorcza				
Krzysztof Oblój	-	x	x	-
Piotr Pawłowski	-	x	x	-
Piotr Urbańczyk	-	x	x	-
Andrzej Malinowski	-	x	x	-
Jakub Dzik	49.886	bz	bz	49.886

- 2. Wskazanie akcjonariuszy posiadających bezpośrednio lub pośrednio przez podmioty zależne co najmniej 5% ogólnej liczby głosów na WZ Impel S.A. na dzień przekazania niniejszego sprawozdania wraz ze wskazaniem liczby posiadanych przez te podmioty akcji, ich procentowego udziału w kapitale zakładowym, liczby głosów z nich wynikających i ich procentowego udziału w ogólnej liczbie głosów na WZ Spółki oraz wskazanie zmian w strukturze własności znacznych pakietów akcji Impel S.A. w okresie od przekazania poprzedniego raportu kwartalnego**

Zgodnie z informacjami posiadanymi przez Spółkę w okresie od przekazania poprzedniego raportu kwartalnego tj. od dnia 13 maja 2010 roku do dnia przekazania niniejszego sprawozdania nie miały zmiany w wykazie akcjonariuszy posiadających co najmniej 5% ogólnej liczby głosów na WZ Impel S.A.

Akcjonariusz	Liczba akcji	Udział w kapitale zakładowym	Liczba głosów	Udział w ogólnej liczbie głosów
Grzegorz Dzik	5.037.907	33,25%	7.887.907	39,14%
Józef Biegaj	3.800.555	25,08%	5.950.555	29,53%
Impel S.A. 1)	3.000.000	19,80%	3.000.000	14,89%

1) akcje umorzone na podstawie uchwały ZWZ z dnia 28 czerwca 2010 roku – obniżenie kapitału zakładowego Impel S.A. w trakcie rejestracji przez Sąd

Podpisy osób reprezentujących Impel S.A.

Data	Imię i Nazwisko	Stanowisko	Podpis
24-08-2010	Grzegorz Dzik	Prezes Zarządu	
24-08-2010	Józef Biegaj	Wiceprezes Zarządu	
24-08-2010	Wojciech Rembikowski	Wiceprezes Zarządu	
24-08-2010	Danuta Czajka	Wiceprezes Zarządu	