

**GRUPA KAPITAŁOWA
EKO HOLDING**



**PÓŁROCZNY RAPORT FINANSOWY GRUPY
KAPITAŁOWEJ EKO HOLDING
OBEJMUJĄCY
SKRÓCONE SKONSOLIDOWANE SPRAWOZDANIE
FINANSOWE GRUPY KAPITAŁOWEJ
ORAZ SKRÓCONE JEDNOSTKOWE SPRAWOZDANIE
FINANSOWE**

ZA OKRES 01.01.2010 – 30.06.2010

**sporządzone zgodnie z Międzynarodowymi Standardami
Sprawozdawczości Finansowej**

**PÓŁROCZNY RAPORT FINANSOWY GRUPY KAPITAŁOWEJ
EKO HOLDING ZA OKRES 01.01. – 30.06.2010 R.**

(wszystkie kwoty podane są w tys. złotych o ile nie podano inaczej)

SPIS TREŚCI:

1. Informacje ogólne.....	5
1.1. Dane jednostki dominującej	5
1.2. Czas trwania Grupy Kapitałowej.....	5
1.3. Okresy prezentowane	5
1.4. Skład organów jednostki dominującej.....	5
1.5. Znaczący akcjonariusze jednostki dominującej.....	6
1.6. Spółki powiązane objęte sprawozdaniem skonsolidowanym.....	6
2.1. Śródroczne skonsolidowane sprawozdanie z sytuacji finansowej	7
2.2. Śródroczny skonsolidowany rachunek zysków i strat.....	9
2.3. Śródroczne skonsolidowane sprawozdanie z całkowitych dochodów	10
2.4. Śródroczne skonsolidowane sprawozdanie ze zmian kapitału własnym	11
2.5. Śródroczne skonsolidowane sprawozdanie z przepływów pieniężnych	12
3. Śródroczne skrócone jednostkowe sprawozdanie finansowe EKO HOLDING S.A.	13
3.1. Śródroczne jednostkowe sprawozdanie z sytuacji finansowej EKO Holding S.A.	13
3.2. Śródroczny jednostkowy rachunek zysków i strat EKO Holding S.A.	14
3.3. Śródroczne jednostkowe sprawozdanie z całkowitych dochodów EKO Holding S.A.	15
3.4. Śródroczne jednostkowe sprawozdanie ze zmian w kapitale własnym EKO Holding S.A.	16
3.5. Śródroczne jednostkowe sprawozdanie z przepływów pieniężnych EKO Holding S.A.	17
4. Wybrane dane finansowe skróconego skonsolidowanego i skróconego jednostkowego sprawozdania finansowego przeliczone na EURO.....	18
4.1. Wybrane pozycje skonsolidowanego sprawozdania finansowego przeliczone na EURO.....	18
4.2. Wybrane pozycje jednostkowego sprawozdania finansowego przeliczone na EURO	18
5. Informacje objaśniające do śródrocznego skróconego skonsolidowanego sprawozdania finansowego i śródrocznego jednostkowego sprawozdania finansowego	19
5.1. Zgodność z międzynarodowymi standardami sprawozdawczości finansowej.....	19
5.2. Podstawa sporządzenia.....	19
5.3. Informacje dotyczące sezonowości działalności lub cykliczności działalności.....	19
5.4. Opis pozycji wpływających na aktywa, pasywa, kapitał, wynik finansowy netto oraz przepływy środków pieniężnych, które są nietypowe ze względu na ich rodzaj, wielkość lub wywierany wpływ	20
5.5. Istotne wartości oparte na profesjonalnym osądzie i szacunkach.....	20
5.6. Opis przyjętych zasad (polityki) rachunkowości	20
5.7. Założenie kontynuacji działalności gospodarczej.....	20
5.8. Waluta funkcjonalna i waluta prezentacji.....	21
5.9. Emisja, wykup i spłata dłużnych i kapitałowych papierów wartościowych.....	21
5.10. Wypłacone lub zadeklarowane dywidendy (łącznie lub w przeliczeniu na jedną akcję z podziałem na akcje zwykłe i uprzywilejowane)	21
5.11. Segmenty operacyjne	21

**PÓŁROCZNY RAPORT FINANSOWY GRUPY KAPITAŁOWEJ
EKO HOLDING ZA OKRES 01.01. – 30.06.2010 R.**

(wszystkie kwoty podane są w tys. złotych o ile nie podano inaczej)

5.12. Istotne zdarzenia następujące po zakończeniu okresu śródrocznego, które nie zostały odzwierciedlone w sprawozdaniu finansowym za dany okres śródroczny	22
5.13. Zmiany w strukturze grupy kapitałowej i jednostek gospodarczych wchodzących w jej skład dokonane w ciągu półrocza oraz wskazanie skutków zmian w strukturze Grupy Kapitałowej w wyniku połączenia, przejęcia lub sprzedaży jednostek Grupy, inwestycji długoterminowych, podziału, restrukturyzacji i zaniechania działalności	23
5.14. Zmiana zobowiązań warunkowych lub aktywów warunkowych, które nastąpiły od czasu zakończenia ostatniego roku obrotowego	23
5.15. Informacje o istotnych zmianach wielkości dotyczących skonsolidowanego sprawozdania finansowego	24
5.15.1. Zmiany rzeczowych aktywów trwałych (wg grup rodzajowych) oraz odpisów aktualizujących z tytułu trwałej utraty wartości – za okres 1.01.2010 - 30.06.2010 r.	24
5.15.2. Zmiany wartości niematerialnych (wg grup rodzajowych) oraz odpisów aktualizujących z tytułu trwałej utraty wartości – za okres 01.01.2010-30.06.2010 r.	25
5.15.3. Zmiany wartości firmy.....	26
5.15.4. Zmiana wartości należności.....	26
5.15.5. Odroczony podatek dochodowy.....	27
5.16. Informacje o istotnych zmianach wielkości dotyczących jednostkowego sprawozdania finansowego	29
5.16.1. Zmiany rzeczowych aktywów trwałych (wg grup rodzajowych) oraz odpisów aktualizujących z tytułu trwałej utraty wartości – za okres 1.01.2010 - 30.06.2010 r.	29
5.16.2. Zmiany wartości niematerialnych (wg grup rodzajowych) oraz odpisów aktualizujących z tytułu trwałej utraty wartości – za okres 01.01.2010-30.06.2010 r.	30
5.16.3. Zmiana wartości należności.....	31
5.16.4. Odroczony podatek dochodowy.....	32
5.17. Rozliczenia z tytułu spraw sądowych	32
5.18. Niespłacone pożyczki lub naruszenie postanowień umowy pożyczkowej, w sprawach których nie podjęto żadnych działań naprawczych ani przed dniem bilansowym ani w tym dniu	32
5.18.1. Udzielone pożyczki	32
5.19. Transakcje z podmiotami powiązanymi.....	33
5.20. Wskazanie akcjonariuszy posiadających bezpośrednio lub pośrednio przez podmioty zależne co najmniej 5% ogólnej liczby głosów na walnym zgromadzeniu emitenta na dzień przekazania raportu półrocznego wraz ze wskazaniem liczby głosów z nich wynikających i ich procentowego udziału w ogólnej liczbie głosów na walnym zgromadzeniu oraz wskazaniem zmian w strukturze własności znaczących pakietów akcji emitenta w okresie od przekazania poprzedniego raportu okresowego	34
5.21. Zestawienie stanu posiadania akcji emitenta lub uprawnień do nich przez osoby zarządzające i nadzorujące emitenta na dzień przekazania raportu półrocznego, wraz ze wskazaniem zmian w stanie posiadania, w okresie od przekazania poprzedniego raportu okresowego, odrębnie dla każdej z osób.....	34
6. Pozostałe informacje uzupełniające	35
6.1. Informacje o zawarciu przez emitenta lub jednostkę od niego zależną jednej lub wielu transakcji z podmiotami powiązanymi, jeżeli pojedynczo lub łącznie są one istotne i zostały zawarte na innych warunkach niż rynkowe, wraz ze wskazaniem ich wartości, przy czym informacje dotyczące poszczególnych transakcji mogą być zgrupowane według rodzaju, z wyjątkiem przypadku, gdy informacje na temat poszczególnych transakcji są niezbędne do zrozumienia ich wpływu na sytuację majątkową, finansową i wynik finansowy emitenta	35
6.2. Informacje o udzieleniu przez emitenta lub przez jednostkę od niego zależną poręczeń kredytu lub pożyczki lub udzieleniu gwarancji - łącznie jednemu podmiotowi lub jednostce zależnej od tego podmiotu, jeżeli łączna wartość istniejących poręczeń lub gwarancji stanowi równowartość co najmniej 10% kapitałów własnych emitenta.....	35

**PÓŁROCZNY RAPORT FINANSOWY GRUPY KAPITAŁOWEJ
EKO HOLDING ZA OKRES 01.01. – 30.06.2010 R.**

(wszystkie kwoty podane są w tys. złotych o ile nie podano inaczej)

6.3. Inne informacje, które zdaniem Emitenta są istotne dla oceny sytuacji kadrowej, majątkowej, finansowej, wyniku finansowego i ich zmian, oraz informacje, które są istotne dla oceny możliwości realizacji zobowiązań przez emitenta i jego Grupę Kapitałową -----	35
6.4. Wskazanie czynników, które w ocenie emitenta oraz jego Grupy Kapitałowej będą miały wpływ na osiągnięte przez niego wyniki w perspektywie co najmniej kolejnych dwóch kwartałów -----	36
6.5. Opis podstawowych zagrożeń i ryzyk związanych z pozostałymi sześcioma miesiącami roku obrotowego -----	37
6.6. Realizacja celów emisyjnych i wykorzystanie środków z emisji akcji wraz z przedstawieniem stanu środków pozostałych do wykorzystania-----	37
6.7. Stanowisko Zarządu odnośnie do możliwości zrealizowania wcześniej publikowanych prognoz wyników na dany rok, w świetle wyników zaprezentowanych w raporcie półrocznym w stosunku do wyników prognozowanych -	37
6.8. Oświadczenie Zarządu -----	37
6.9. Zatwierdzenie sprawozdania finansowego-----	38

PÓŁROCZNY RAPORT FINANSOWY GRUPY KAPITAŁOWEJ EKO HOLDING ZA OKRES 01.01. – 30.06.2010 R.

(wszystkie kwoty podane są w tys. złotych o ile nie podano inaczej)

1. Informacje ogólne

1.1. Dane jednostki dominującej

Nazwa	EKO HOLDING S.A.
Siedziba	51-114 Wrocław, ul. Paprotna 3
Podstawowy przedmiot działalności	- sprzedaż hurtowa żywności, napojów i tytoniu - sprzedaż hurtowa artykułów użytku osobistego i domowego - przeładunek, magazynowanie i przechowywanie towarów
Organ prowadzący rejestr	Krajowy Rejestr Sądowy-Rejestr Przedsiębiorców, Sąd Rejonowy dla Wrocławia - Fabrycznej, VI Wydział Gospodarczy Krajowego Rejestru Sądowego, numer KRS 0000302877
Numer statystyczny REGON	932994186
NIP	895-18-13-652

Spółka EKO Holding S.A. jest notowana na Giełdzie Papierów Wartościowych w Warszawie od dnia 24 marca 2010r. pod skrótem EKO.

1.2. Czas trwania Grupy Kapitałowej

Spółka dominująca EKO HOLDING S.A. i pozostałe jednostki Grupy Kapitałowej zostały utworzone na czas nieoznaczony.

1.3. Okresy prezentowane

Śródroczne skrócone skonsolidowane sprawozdanie finansowe zawiera dane za okres od 1 stycznia 2010 roku do 30 czerwca 2010 roku. Dane porównawcze prezentowane są według stanu na dzień 31 grudnia 2009 roku dla śródrocznego skróconego skonsolidowanego sprawozdania z sytuacji finansowej, za okres od 01 stycznia 2009 roku do 30 czerwca 2009 roku dla śródrocznego skróconego skonsolidowanego sprawozdania z całkowitych dochodów, śródrocznego skróconego skonsolidowanego sprawozdania z przepływów pieniężnych oraz śródrocznego skróconego sprawozdania ze zmian w skonsolidowanym kapitale własnym.

1.4. Skład organów jednostki dominującej

Zarząd Spółki na dzień 30 czerwca 2010r. przedstawia się następująco:

Krzysztof Gradecki	- Prezes Zarządu
Krzysztof Kruszelnicki	- Wiceprezes Zarządu
Jarosław Śmigrodzki	- Wiceprezes Zarządu
Grzegorz Zabilski	- Wiceprezes Zarządu
Robert Orlicz	- Wiceprezes Zarządu

Rada Nadzorcza na dzień 30 czerwca 2010r. oraz na dzień publikacji niniejszego raportu przedstawia się następująco:

Michał Wrzesiński	- Przewodniczący Rady Nadzorczej
Andrzej Stawski	- Członek Rady Nadzorczej
Adam Okniński	- Członek Rady Nadzorczej
Jarosław Forszewski	- Członek Rady Nadzorczej
Bartosz Gradecki	- Członek Rady Nadzorczej

Zmiany w składzie Zarządu Spółki i Rady Nadzorczej Spółki

W okresie objętym raportem nie nastąpiły zmiany w składzie Zarządu i Rady Nadzorczej.

Po zakończeniu okresu objętego raportem nastąpiły zmiany w Zarządzie Spółki. Pan Grzegorz Zabilski pełniący funkcję Wiceprezesa Zarządu złożył w dniu 17 sierpnia br. rezygnację z pełnionej funkcji oraz członkostwa w Zarządzie. W dniu 18 sierpnia br. Rada Nadzorcza przyjęła rezygnację podejmując uchwałę o odwołaniu Pana Zabilskiego. Jednocześnie powołała na Członka Zarządu Panią Urszulę Mróz zajmującą dotychczas stanowisko Dyrektora Zakupów.

Na dzień publikacji raportu skład Zarządu przedstawia się następująco:

Krzysztof Gradecki	- Prezes Zarządu
--------------------	------------------

**PÓŁROCZNY RAPORT FINANSOWY GRUPY KAPITAŁOWEJ
EKO HOLDING ZA OKRES 01.01. – 30.06.2010 R.**

(wszystkie kwoty podane są w tys. złotych o ile nie podano inaczej)

Krzysztof Kruszelnicki	- Wiceprezes Zarządu
Jarosław Śmigrodzki	- Wiceprezes Zarządu
Robert Orlicz	- Wiceprezes Zarządu
Urszula Mróz	- Członek Zarządu

1.5. Znaczący akcjonariusze jednostki dominującej

Akcjonariusz	Ilość akcji	Udział w kapitale zakładowym	Ilość głosów	Udział w ogólnej liczbie głosów
Krzysztof Gradecki	19 340 000	39,78%	19 340 000	39,78%
Marzena Gradecka	7 500 000	15,43%	7 500 000	15,43%
Grzegorz Zabłski	3 220 000	6,62%	3 220 000	6,62%
Amplico PTE S.A.	2 530 228	5,20%	2 530 228	5,20%
RAZEM	32 590 228	67,03%	32 590 228	67,03%

1.6. Spółki powiązane objęte sprawozdaniem skonsolidowanym

Lp.	Nazwa jednostki	Siedziba	% posiadanego kapitału zakładowego	Udział w ogólnej liczbie głosów na WZ	Kapitał zakładowy
1.	EKO Sp. z o.o.	Wrocław, ul. Paprotna 3	100% (a)	100%	3 300,00
2.	Drogeria i Market Grupa EKO Sp. z o.o.	Wrocław, ul. Olsztyńska 43-45	100% (a)	100%	1 650,00
3.	Roma Sp. z o.o.	Wrocław, ul. Komandorska 147	100% (a)	100%	700,00
4.	Przedsiębiorstwo TAF Sp. z o.o.	Wrocław, ul. Komandorska 147	100% (a)	100%	660,00
5.	Podkarpacka Sieć Hurtowo-Detaliczna Astra Sp. z o.o.	Sanok, ul. Kościuszki 31/3	61,54% (a)	61,54%	130,00
6.	Asort Sp. z o.o.	Nowy Sącz, ul. Jana Pawła II 38	100% (a)	100%	1 850,00
7.	Asort Dystrybucja Sp. z o.o.	Nowy Sącz, ul. Jana Pawła II 38	51% (a)	51%	50,00
8.	Rabat-Detal Sp. z o.o.	Katowice, ul. Kossutha 6	60% (a)	60%	52,50
9.	Polska Grupa Drogerijna Sp. z o.o.	Wrocław, ul. Paprotna 3	100% (a)	100%	50,00
10.	Polska Grupa Drogerijna Zachód Sp. z o.o.	Poznań, ul. Sycowska 40	100% (a)	100%	7 818,00
11.	Polska Grupa Drogerijna Kraków Sp. z o.o.	Kraków, ul. Wielicka 28	100% (a)	100%	500,00
12.	Polska Grupa Drogerijna Bielsko-Biała Sp. z o.o.	Międzyrzecze Górne 370	100% (a)	100%	150,00
13.	Polska Grupa Drogerijna Bydgoszcz Sp. z o.o.	Bydgoszcz, ul. Szajnoch 3	90% (a)	85,90%	64,00
14.	Polska Grupa Drogerijna Lublin Sp. z o.o.	Lublin, ul. Gospodarcza 21	90% (a)	90%	100,00
15.	Kamis Sp. z o.o.	Kłodzko, ul. Zajączka 8	100% (b)	100% (b)	325,00
16.	OCD Hurt Serwis Sp. z o.o.*	Warszawa, ul. Gierdziewskiego	25% (b)	25%(b)	60,00
17.	Drogerie Aster Sp. z o.o.	Poznań, ul. Żmigrodzka 41/49	64% (b)	64% (b)	175,00

**PÓŁROCZNY RAPORT FINANSOWY GRUPY KAPITAŁOWEJ
EKO HOLDING ZA OKRES 01.01. – 30.06.2010 R.**

(wszystkie kwoty podane są w tys. złotych o ile nie podano inaczej)

* Spółka OCD Hurt Serwis Sp. z o.o. objęta jest skonsolidowanym sprawozdaniem metodą praw własności

(a) - udział bezpośredni

(b) - udział pośredni

W lutym 2010r. nastąpiła formalna zmiana nazw spółek zależnych należących do segmentu drogeryjnego Grupy: PHU Adistor Sp. z o.o. na Polska Grupa Drogerijna Bydgoszcz Sp. z o.o.; Elitex Sp. z o.o. na Polska Grupa Drogerijna Bielsko- Biała Sp. z o.o.; PHU Marpio Sp. z o.o. na Polska Grupa Drogerijna Lublin Sp. z o.o.; Ro-Mir+ Sp. z o.o. na Polska Grupa Drogerijna Kraków Sp. z o.o.; Tarkon-Gradi Sp. z o.o. na Polska Grupa Drogerijna Zachód Sp. z o.o.

Podstawowym celem konsolidacji Polskiej Grupy Drogerijnej jest wzrost udziału w rynku, rozszerzanie zasięgu geograficznego, wzmocnienie czołowej pozycji na krajowym rynku dystrybutorów chemii, higieny i kosmetyków oraz aktywny udział w konsolidacji firm branży.

W raportowanym okresie nastąpiło połączenie przez przeniesienie całego majątku spółki przejmowanej Uniprodrug Amica przez spółkę przejmującą Drogeria i Market Grupa EKO Sp. z o.o. i wykreślenie spółki Uniprodrug Amica z Krajowego Rejestru Sądowego (postanowienie Sądu Rejonowego w Gliwicach z dnia 8 kwietnia 2010).

W dniu 5 sierpnia 2010 roku EKO Holding S.A. podpisał przyrzeczoną umowę kupna 100% udziałów w spółce PHU Inter Kram Sp. z o.o. z siedzibą w Wolsztynie. Umowa została podpisana po spełnieniu warunków opisanych w warunkowej umowie sprzedaży udziałów z 21 kwietnia br. tj. przeprowadzeniu badania due dilligance, które nie budziło zastrzeżeń prawnych dla Spółki oraz uzyskaniu zgody Prezesa Urzędu Ochrony Konkurencji i Konsumentów na koncentrację.

2. Śródroczne skrócone skonsolidowane sprawozdanie finansowe Grupy Kapitałowej EKO Holding
2.1. Śródroczne skonsolidowane sprawozdanie z sytuacji finansowej

AKTYWA	Stan na 30.06.2010	Stan na 31.12.2009
Aktywa trwałe	166 413	167 401
Rzeczowe aktywa trwałe	138 070	139 076
Wartości niematerialne	2 018	2 175
Wartość firmy	23 005	22 927
Nieruchomości inwestycyjne	181	175
Inwestycje w jednostkach powiązanych wycenianych metodą praw własności	192	172
Akcje i udziały w jednostkach podporządkowanych nie objętych konsolidacją	-	-
Aktywa finansowe dostępne do sprzedaży	7	7
Pozostałe aktywa finansowe	1 091	1 050
Aktywa z tytułu odroczonego podatku dochodowego	1 338	1 444
Pozostałe aktywa trwałe	511	375
Aktywa obrotowe	279 419	194 213
Zapasy	113 694	115 171
Należności handlowe	75 944	58 307
Należności z tytułu bieżącego podatku dochodowego	1 441	1 627
Pozostałe należności	5 886	5 711
Aktywa finansowe dostępne do sprzedaży	-	-
Aktywa finansowe wyceniane w wartości godziwej przez wynik finansowy	-	-
Pozostałe aktywa finansowe	82	626
Rozliczenia międzyokresowe	2 739	2 503

**PÓŁROCZNY RAPORT FINANSOWY GRUPY KAPITAŁOWEJ
EKO HOLDING ZA OKRES 01.01. – 30.06.2010 R.**

(wszystkie kwoty podane są w tys. złotych o ile nie podano inaczej)

Środki pieniężne i ich ekwiwalenty	79 633	10 268
Aktywa zaklasyfikowane jako przeznaczone do sprzedaży	-	-
AKTYWA RAZEM	445 832	361 614

PASYWA	Stan na 30.06.2010	Stan na 31.12.2009
Kapitały własne	197 587	100 603
<i>Kapitały własne akcjonariuszy jednostki dominującej</i>	<i>196 639</i>	<i>99 879</i>
Kapitał zakładowy	4 862	3 637
Kapitał zapasowy ze sprzedaży akcji powyżej ceny nominalnej	91 582	7 647
Akcje własne (wielkość ujemna)	-	-
Pozostałe kapitały	60 221	42 377
Różnice kursowe z przeliczenia	-	-
Niepodzielony wynik finansowy	28 436	26 480
Wynik finansowy bieżącego okresu	11 538	19 738
<i>Kapitał akcjonariuszy mniejszościowych</i>	<i>948</i>	<i>724</i>
Zobowiązania długoterminowe	41 106	42 433
Kredyty i pożyczki	13 906	15 530
Pozostałe zobowiązania finansowe	11 718	11 079
Inne zobowiązania długoterminowe	7 565	8 165
Rezerwy z tytułu odroczonego podatku dochodowego	7 301	7 100
Rozliczenia międzyokresowe przychodów	308	344
Rezerwa na świadczenia emerytalne i podobne	308	215
Pozostałe rezerwy	-	-
Zobowiązania krótkoterminowe	207 139	218 578
Kredyty i pożyczki	54 732	53 634
Pozostałe zobowiązania finansowe	5 765	8 072
Zobowiązania handlowe	131 167	139 239
Zobowiązania z tytułu bieżącego podatku dochodowego	861	989
Pozostałe zobowiązania	12 324	14 892
Rozliczenia międzyokresowe przychodów	135	186
Rezerwa na świadczenia emerytalne i podobne	1 049	1 384
Pozostałe rezerwy	1 106	182
Zobowiązania bezpośrednio związane z aktywami klasyfikowanymi jako przeznaczone do sprzedaży	-	-
PASYWA RAZEM	445 832	361 614
Wartość księgowa na akcję (zł)	4,5519	2,7660

**PÓŁROCZNY RAPORT FINANSOWY GRUPY KAPITAŁOWEJ
EKO HOLDING ZA OKRES 01.01. – 30.06.2010 R.**

(wszystkie kwoty podane są w tys. złotych o ile nie podano inaczej)

2.2. Śródroczny skonsolidowany rachunek zysków i strat

	za okres 01.01.2010 – 30.06.2010	za okres 01.01.2009 – 30.06.2009
Przychody ze sprzedaży	598 891	596 887
Przychody ze sprzedaży usług	46 741	40 648
Przychody ze sprzedaży towarów i materiałów	552 150	556 239
Koszty sprzedanych produktów, towarów i materiałów, w tym:	457 252	459 594
Koszty wytworzenia sprzedanych produktów i usług	-	-
Wartość sprzedanych towarów i materiałów	457 252	459 594
Zysk (strata) brutto na sprzedaży	141 639	137 293
Pozostałe przychody operacyjne	2 236	1 278
Koszty sprzedaży	104 478	99 881
Koszty ogólnego zarządu	20 595	18 803
Pozostałe koszty operacyjne	2 018	1 841
Zysk (strata) na działalności operacyjnej	16 784	18 046
Przychody finansowe	1 235	34
Koszty finansowe	3 354	3 587
Udział w zyskach (stratach) netto jednostek rozliczanych metodą praw własności	19	17
Zysk (strata) przed opodatkowaniem	14 684	14 510
Podatek dochodowy	3 019	3 376
Zysk (strata) netto z działalności kontynuowanej	11 665	11 134
Zysk (strata) z działalności zaniechanej	-	-
Zysk (strata) netto	11 665	11 134
Zysk (strata) przypisana akcjonariuszom mniejszościowym	127	120
Zysk (strata) netto podmiotu dominującego	11 538	11 014
Zysk (strata) netto na jedną akcję (w zł)	0,27	0,30
Podstawowy za okres obrotowy	0,27	0,30
Rozwodniony za okres obrotowy	0,27	0,30
Zysk (strata) netto na jedną akcję z działalności kontynuowanej (w zł)	0,27	0,30
Podstawowy za okres obrotowy	0,27	0,30
Rozwodniony za okres obrotowy	0,27	0,30
Zysk (strata) netto na jedną akcję z działalności zaniechanej (w zł)	-	-

**PÓŁROCZNY RAPORT FINANSOWY GRUPY KAPITAŁOWEJ
EKO HOLDING ZA OKRES 01.01. – 30.06.2010 R.**

(wszystkie kwoty podane są w tys. złotych o ile nie podano inaczej)

2.3. Śródroczne skonsolidowane sprawozdanie z całkowitych dochodów

	za okres 01.01.2010 – 30.06.2010	za okres 01.01.2009 – 30.06.2009
Zysk (strata) netto	11 665	11 134
Zmiany w nadwyżce z przeszacowania	-	-
Zyski (straty) z tytułu przeszacowania składników aktywów finansowych dostępnych do sprzedaży	-	-
Efektywna część zysków i strat związanych z instrumentami zabezpieczającymi przepływy środków pieniężnych	-	-
Zyski (straty) aktuarialne z programów określonych świadczeń emerytalnych	-	-
Różnice kursowe z wyceny jednostek działających za granicą	-	-
Udział w dochodach całkowitych jednostek stowarzyszonych	-	-
Podatek dochodowy związany z elementami pozostałych całkowitych dochodów	-	-
Suma dochodów całkowitych	11 665	11 134
Suma dochodów całkowitych przypisana akcjonariuszom mniejszościowym	127	120
Suma dochodów całkowitych przypadająca na podmiot dominujący	11 538	11 014

**ŚRÓDROCZNE SKRÓCONE SKONSOLIDOWANE SPRAWOZDANIE FINANSOWE GRUPY KAPITAŁOWEJ
EKO HOLDING ZA OKRES 01.01. – 30.06.2010 R.**

(wszystkie kwoty podane są w tys. złotych o ile nie podano inaczej)

2.4. Śródroczne skonsolidowane sprawozdanie ze zmian kapitału własnym

	Kapitał zakładowy	Kapitały zapasowy ze sprzedaży akcji powyżej ceny nominalnej	Pozostałe kapitały	Zyski zatrzymane	Wynik finansowy bieżącego okresu	Kapitał własny akcjonariuszy jednostki dominującej	Udziały niesprawujące kontroli	Razem kapitał własny
Sześć miesięcy zakończonych 30.06.2010 r.								
Kapitał własny na dzień 01.01.2010	3 637	7 647	42 377	46 218	-	99 879	724	100 603
Zmiany zasad rachunkowości								-
Korekty z tyt. błędów podstawowych								-
Kapitał własny po korektach	3 637	7 647	42 377	46 218	-	99 879	724	100 603
Emisja akcji	1 225	86 939				88 164		88 164
Koszt emisji akcji		- 3 004				-3 004		-3 004
Płatności w formie akcji			62			62		62
Podział zysku netto			17 782	-17 782		-		-
Wypłata dywidendy						-		-
Suma dochodów całkowitych					11 538	11 538	224	11 762
Kapitał własny na dzień 30.06.2010	4 862	91 582	60 221	28 436	11 538	196 639	948	197 587
Sześć miesięcy zakończonych 30.06.2009 r.								
Kapitał własny na dzień 01.01.2009	3 637	7 647	32 292	41 144	-	84 720	576	85 296
Zmiany zasad rachunkowości						-		-
Korekty z tyt. błędów podstawowych						-		-
Kapitał własny po korektach	3 637	7 647	32 292	41 144	-	84 720	576	85 296
Emisja akcji						-		-
Koszt emisji akcji						-		-
Płatności w formie akcji						-		-
Podział zysku netto			4 311	-4 311		-		-
Wypłata dywidendy						-		-
Suma dochodów całkowitych					11 014	11 014	119	11 133
Kapitał własny na dzień 30.06.2009	3 637	7 647	36 603	36 833	11 014	95 734	695	96 429

**PÓŁROCZNY RAPORT FINANSOWY GRUPY KAPITAŁOWEJ
EKO HOLDING ZA OKRES 01.01. – 30.06.2010 R.**

(wszystkie kwoty podane są w tys. złotych o ile nie podano inaczej)

2.5. Śródroczne skonsolidowane sprawozdanie z przepływów pieniężnych

	za okres 01.01.2010 – 30.06.2010	za okres 01.01.2009 – 30.06.2009
DZIAŁALNOŚĆ OPERACYJNA		
Zysk / Strata przed opodatkowaniem	14 684	14 510
Korekty razem:	-14 838	3 125
Udział w zyskach netto jednostek podporządkowanych wycenianych metodą praw własności	-19	-17
Amortyzacja	6 362	6 282
Odsetki i udziały w zyskach (dywidendy)	2 027	3 043
Zysk (strata) z działalności inwestycyjnej	154	245
Zmiana stanu rezerw	683	-762
Zmiana stanu zapasów	1 497	7 195
Zmiana stanu należności	-17 081	-10 071
Zmiana stanu zobowiązań, z wyjątkiem pożyczek i kredytów	-7 241	-2 679
Inne korekty	-1 220	-111
Gotówka z działalności operacyjnej	-154	17 635
Podatek dochodowy (zapłacony) / zwrócony	-2 654	-1 892
A. Przepływy pieniężne netto z działalności operacyjnej	-2 808	15 743
DZIAŁALNOŚĆ INWESTYCYJNA		
Wpływy	2 887	1 019
Zbycie wartości niematerialnych oraz rzeczowych aktywów trwałych	387	582
Zbycie aktywów finansowych	196	69
Inne wpływy inwestycyjne	2 304	249
Splata udzielonych pożyczek długoterminowych	-	119
Wydatki	11 734	13 772
Nabycie wartości niematerialnych oraz rzeczowych aktywów trwałych	3 933	8 546
Nabycie inwestycji w nieruchomości	6	7
Wydatki na aktywa finansowe	7 464	4 623
Inne wydatki inwestycyjne	331	596
B. Przepływy pieniężne netto z działalności inwestycyjnej	-8 847	-12 753
DZIAŁALNOŚĆ FINANSOWA		
Wpływy	93 879	49 188
Wpływy netto z wydania udziałów (emisji akcji) i innych instrumentów kapitałowych oraz dopłat do kapitału	85 959	-
Kredyty i pożyczki	7 920	49 176
Inne wpływy finansowe	-	12
Wydatki	12 859	56 981
Nabycie udziałów (akcji) własnych	-	-
Dywidendy i inne wpłaty na rzecz właścicieli	4	-
Inne, niż wpłaty na rzecz właścicieli, wydatki z tytułu podziału zysku	-	29
Splaty kredytów i pożyczek	5 515	48 690
Z tytułu innych zobowiązań finansowych	75	45
Płatności zobowiązań z tytułu umów leasingu finansowego	4 455	5 410
Odsetki	2 810	2 785
Inne wydatki finansowe	-	22
C. Przepływy pieniężne netto z działalności finansowej	81 020	-7 793
D. Przepływy pieniężne netto razem	69 365	-4 803
E. Bilansowa zmiana stanu środków pieniężnych, w tym	69 365	-4 803
- zmiana stanu środków pieniężnych z tytułu różnic kursowych	-	-
F. Środki pieniężne na początek okresu	10 268	12 094
G. Środki pieniężne na koniec okresu	79 633	7 291

**PÓŁROCZNY RAPORT FINANSOWY GRUPY KAPITAŁOWEJ
EKO HOLDING ZA OKRES 01.01. – 30.06.2010 R.**

(wszystkie kwoty podane są w tys. złotych o ile nie podano inaczej)

3. Śródroczne skrócone jednostkowe sprawozdanie finansowe EKO HOLDING S.A.

3.1. Śródroczne jednostkowe sprawozdanie z sytuacji finansowej EKO Holding S.A.

AKTYWA	Stan na 30.06.2010	Stan na 31.12.2009
Aktywa trwałe	82 416	80 716
Rzeczowe aktywa trwałe	36 405	36 265
Wartości niematerialne	845	907
Inwestycje w jednostkach podporządkowanych	44 930	43 430
Aktywa finansowe dostępne do sprzedaży	-	-
Pozostałe aktywa finansowe	-	-
Aktywa z tytułu odroczonego podatku dochodowego	64	104
Pozostałe aktywa trwałe	172	10
Aktywa obrotowe	145 110	74 691
Zapasy	19 793	18 472
Należności handlowe	47 341	53 320
Należności z tytułu bieżącego podatku dochodowego	-	-
Pozostałe należności	1 980	1 526
Aktywa finansowe dostępne do sprzedaży	-	-
Aktywa finansowe wyceniane w wartości godziwej przez wynik finansowy	-	-
Pozostałe aktywa finansowe	3 806	79
Rozliczenia międzyokresowe	357	1 034
Środki pieniężne i ich ekwiwalenty	71 833	260
Aktywa zaklasyfikowane jako przeznaczone do sprzedaży	-	-
AKTYWA RAZEM	227 526	155 407

PASYWA	Stan na 30.06.2010	Stan na 31.12.2009
Kapitały własne	119 676	29 783
Kapitał zakładowy	4 862	3 637
Kapitał zapasowy ze sprzedaży akcji powyżej ceny nominalnej	91 582	7 647
Akcje własne (wielkość ujemna)	-	-
Pozostałe kapitały	17 850	14 928
Niepodzielony wynik finansowy	711	711
Wynik finansowy bieżącego okresu	4 671	2 860
Zobowiązania długoterminowe	21 111	24 106
Kredyty i pożyczki	10 510	12 753
Pozostałe zobowiązania finansowe	1 898	1 984
Inne zobowiązania długoterminowe	7 565	8 165
Rezerwy z tytułu odroczonego podatku dochodowego	915	963
Rozliczenia międzyokresowe przychodów	223	241
Rezerwa na świadczenia emerytalne i podobne	-	-
Pozostałe rezerwy	-	-
Zobowiązania krótkoterminowe	86 739	101 518
Kredyty i pożyczki	7 591	6 373
Pozostałe zobowiązania finansowe	1 990	2 127
Zobowiązania handlowe	73 091	86 162

**PÓŁROCZNY RAPORT FINANSOWY GRUPY KAPITAŁOWEJ
EKO HOLDING ZA OKRES 01.01. – 30.06.2010 R.**

(wszystkie kwoty podane są w tys. złotych o ile nie podano inaczej)

Zobowiązania z tytułu bieżącego podatku dochodowego	479	790
Pozostałe zobowiązania	3 477	5 910
Rozliczenia międzyokresowe przychodów	80	125
Rezerwa na świadczenia emerytalne i podobne	31	31
Pozostałe rezerwy	-	-
Zobowiązania bezpośrednio związane z aktywami klasyfikowanymi jako przeznaczone do sprzedaży	-	-
PASYWA RAZEM	227 526	155 407

3.2. Śródroczny jednostkowy rachunek zysków i strat EKO Holding S.A.

	za okres 01.01.2010 – 30.06.2010	za okres 01.01.2009 – 30.06.2009
Przychody ze sprzedaży	253 753	252 668
Przychody ze sprzedaży usług	17 457	16 961
Przychody ze sprzedaży towarów i materiałów	236 296	235 707
Koszty sprzedanych produktów, towarów i materiałów, w tym:	225 451	223 742
Koszty wytworzenia sprzedanych produktów i usług	-	-
Wartość sprzedanych towarów i materiałów	225 451	223 742
Zysk (strata) brutto na sprzedaży	28 302	28 926
Pozostałe przychody operacyjne	1 432	462
Koszty sprzedaży	12 389	12 099
Koszty ogólnego zarządu	11 037	10 806
Pozostałe koszty operacyjne	520	321
Zysk (strata) na działalności operacyjnej	5 788	6 162
Przychody finansowe	1 140	305
Koszty finansowe	1 274	1 448
Zysk (strata) przed opodatkowaniem	5 654	5 019
Podatek dochodowy	983	883
Zysk (strata) netto z działalności kontynuowanej	4 671	4 136
Zysk (strata) z działalności zaniechanej	-	-
Zysk (strata) netto	4 671	4 136
Zysk (strata) netto na jedną akcję (w zł)	0,11	0,11
Podstawowy za okres obrotowy	0,11	0,11
Rozwodniony za okres obrotowy	0,11	0,11
Zysk (strata) netto na jedną akcję z działalności kontynuowanej (w zł)	0,11	0,11
Podstawowy za okres obrotowy	0,11	0,11
Rozwodniony za okres obrotowy	0,11	0,11
Zysk (strata) netto na jedną akcję z działalności zaniechanej (w zł)	-	-

**PÓŁROCZNY RAPORT FINANSOWY GRUPY KAPITAŁOWEJ
EKO HOLDING ZA OKRES 01.01. – 30.06.2010 R.**

(wszystkie kwoty podane są w tys. złotych o ile nie podano inaczej)

3.3. Śródroczne jednostkowe sprawozdanie z całkowitych dochodów EKO Holding S.A.

	za okres 01.01.2010 – 30.06.2010	za okres 01.01.2009 – 30.06.2009
Zysk (strata) netto	4 671	4 136
Zmiany w nadwyżce z przeszacowania	-	-
Zyski (straty) z tytułu przeszacowania składników aktywów finansowych dostępnych do sprzedaży	-	-
Efektywna część zysków i strat związanych z instrumentami zabezpieczającymi przepływy środków pieniężnych	-	-
Zyski (straty) aktuarialne z programów określonych świadczeń emerytalnych	-	-
Podatek dochodowy związany z elementami pozostałych całkowitych dochodów	-	-
Suma dochodów całkowitych	4 671	4 136

**PÓŁROCZNY RAPORT FINANSOWY GRUPY KAPITAŁOWEJ
EKO HOLDING ZA OKRES 01.01. – 30.06.2010 R.**

(wszystkie kwoty podane są w tys. złotych o ile nie podano inaczej)

3.4. Śródroczne jednostkowe sprawozdanie ze zmian w kapitale własnym EKO Holding S.A.

	Kapitał zakładowy	Kapitały zapasowy ze sprzedaży akcji powyżej ceny nominalnej	Akcje własne	Pozostałe kapitały	Zyski zatrzymane	Wynik finansowy bieżącego okresu	Kapitał własny ogółem
Sześć miesięcy zakończonych 30.06.2010 r.							
Kapitał własny na dzień 1 stycznia 2010 r.	3 637	7 647	-	14 928	3 571	-	29 783
Zmiany zasad (polityki) rachunkowości							-
Korekty z tyt. błędów podstawowych							-
Kapitał własny po korektach	3 637	7 647	-	14 928	3 571	-	29 783
Emisja akcji	1 225	86 939					88164
Koszt emisji akcji		-3 004					-3 004
Płatności w formie akcji				62			62
Podział zysku netto				2 860	- 2 860		-
Wypłata dywidendy							-
Suma dochodów całkowitych						4 671	4 671
Kapitał własny na dzień 30 czerwca 2010 r.	4 862	91 582	-	17 850	711	4 671	119 676
Sześć miesięcy zakończonych 30.06.2009 r.							
Kapitał własny na dzień 1 stycznia 2009 r.	3 637	7 647	-	9 755	5 884	-	26 923
Zmiany zasad (polityki) rachunkowości							-
Korekty z tyt. błędów podstawowych							-
Kapitał własny po korektach	3 637	7 647	-	9 755	5 884	-	26 923
Emisja akcji							-
Koszt emisji akcji							-
Płatności w formie akcji							-
Podział zysku netto				5 173	-5 173		-
Wypłata dywidendy							-
Suma dochodów całkowitych						4 136	4 136
Kapitał własny na dzień 30 czerwca 2009 r.	3 637	7 647	-	14 928	711	4 136	31 059

**PÓŁROCZNY RAPORT FINANSOWY GRUPY KAPITAŁOWEJ
EKO HOLDING ZA OKRES 01.01. – 30.06.2010 R.**

(wszystkie kwoty podane są w tys. złotych o ile nie podano inaczej)

3.5. Śródroczne jednostkowe sprawozdanie z przepływów pieniężnych EKO Holding S.A.

	za okres 01.01.2010 – 30.06.2010	za okres 01.01.2009 – 30.06.2009
DZIAŁALNOŚĆ OPERACYJNA		
Zysk (strata) przed opodatkowaniem	5 654	5 019
Korekty razem	-6 624	9 367
Amortyzacja	1 051	1 154
Odsetki i udziały w zyskach (dywidendy)	137	1 012
Zysk (strata) z działalności inwestycyjnej	180	3
Zmiana stanu rezerw	-	-48
Zmiana stanu zapasów	-1 321	1 249
Zmiana stanu należności	6 526	10 198
Zmiana stanu zobowiązań, z wyjątkiem pożyczek i kredytów	-12 901	-3 481
Zmiana stanu rozliczeń międzyokresowych	-	-220
Inne korekty działalności operacyjnej	-296	-500
Gotówka z działalności operacyjnej	-970	14 386
Podatek dochodowy (zapłacony) / zwrócony	-1 302	-567
A. Przepływy pieniężne netto z działalności operacyjnej	-2 272	13 819
DZIAŁALNOŚĆ INWESTYCYJNA		
Wpływy	1 191	391
Zbycie wartości niematerialnych oraz rzeczowych aktywów trwałych	55	24
Zbycie aktywów finansowych	9	-
Inne wpływy inwestycyjne	1 127	367
Wydatki	10 251	11 173
Nabycie wartości niematerialnych oraz rzeczowych aktywów trwałych	1 506	6 250
Wydatki na aktywa finansowe	8 415	4 623
Inne wydatki inwestycyjne	330	300
B. Przepływy pieniężne netto z działalności inwestycyjnej	-9 060	-10 782
DZIAŁALNOŚĆ FINANSOWA		
Wpływy	87 616	99
Wpływ netto z wydania udziałów (emisji akcji) i innych instrumentów kapitałowych oraz dopłat do kapitału	85 960	-
Kredyty i pożyczki	1 656	99
Inne wpływy finansowe	-	-
Wydatki	4 711	5 342
Spląty kredytów i pożyczek	2 680	2 460
Z tytułu innych zobowiązań finansowych	-	-
Płatności zobowiązań z tytułu umów leasingu finansowego	1 124	1 866
Odsetki	907	1 016
Inne wydatki finansowe	-	-
C. Przepływy pieniężne netto z działalności finansowej	82 905	-5 243
D. Przepływy pieniężne netto razem (A+B+C)	71 573	-2 206
E. Bilansowa zmiana stanu środków pieniężnych, w tym:	71 573	-2 206
– zmiana stanu środków pieniężnych z tytułu różnic kursowych	-	-
F. Środki pieniężne na początek okresu	260	2 296
G. Środki pieniężne na koniec okresu (F+D)	71 833	90

**PÓŁROCZNY RAPORT FINANSOWY GRUPY KAPITAŁOWEJ
EKO HOLDING ZA OKRES 01.01. – 30.06.2010 R.**

(wszystkie kwoty podane są w tys. złotych o ile nie podano inaczej)

4. Wybrane dane finansowe skróconego skonsolidowanego i skróconego jednostkowego sprawozdania finansowego przeliczone na EURO

Poszczególne pozycje aktywów i pasywów bilansu przeliczono według kursów ogłoszonych przez Narodowy Bank Polski dla euro obowiązujących na ostatni dzień okresu.

- Dla pozycji sprawozdania z sytuacji finansowej

Kurs obowiązujący na dzień	30.06.2010	31.12.2009
EURO	4,1458	4,1082

Poszczególne pozycje rachunku zysków i strat oraz sprawozdania z przepływów środków pieniężnych przeliczono według kursów stanowiących średnią arytmetyczną średnich kursów ogłoszonych przez Narodowy Bank Polski dla euro obowiązujących na ostatni dzień każdego miesiąca w danym okresie sprawozdawczym.

- Dla pozycji sprawozdania z całkowitych dochodów i przepływów pieniężnych

Kurs obowiązujący za okres	II kw. 2010	II kw.2009
EURO	4,0042	4,5184

4.1. Wybrane pozycje skonsolidowanego sprawozdania finansowego przeliczone na EURO

Wybrane skonsolidowane dane finansowe	01.01.2010 – 30.06.2010		01.01.2009 – 30.06.2009	
	PLN	EUR	PLN	EUR
Przychody netto ze sprzedaży produktów, towarów i materiałów	598 891	149 566	596 887	132 101
Koszt własny sprzedaży	457 252	114 193	459 594	101 716
Zysk (strata) na działalności operacyjnej	16 784	4 192	18 046	3 994
Zysk (strata) brutto	14 684	3 667	14 510	3 211
Zysk (strata) netto	11 665	2 913	11 134	2 464
Zysk (strata) netto na akcję zwykłą (zł/euro)	0,27	0,07	0,30	0,07
Przepływy pieniężne netto z działalności operacyjnej	-2 808	-701	15 743	3 484
Przepływy pieniężne netto z działalności inwestycyjnej	-8 847	-2 209	-12 753	-2 822
Przepływy pieniężne netto z działalności finansowej	81 020	20 234	-7 793	-1 725

Wybrane skonsolidowane dane finansowe	30.06.2010		31.12.2009	
	PLN	EUR	PLN	EUR
Aktywa razem	445 832	107 538	361 614	88 022
Zobowiązania razem	248 245	59 879	261 011	63 534
w tym zobowiązania krótkoterminowe	207 139	49 964	218 578	53 205
Kapitał własny	197 587	47 660	100 603	24 488
Kapitał podstawowy	4 862	1 173	3 637	885
Liczba udziałów/akcji w sztukach	43 407 406	43 407 406	36 371 605	36 371 605
Wartość księgowa na akcję (zł/euro)	4,5519	1,0980	2,7660	0,6733

4.2. Wybrane pozycje jednostkowego sprawozdania finansowego przeliczone na EURO

Wybrane jednostkowe dane finansowe	01.01.2010 – 30.06.2010		01.01.2009 – 30.06.2009	
	PLN	EUR	PLN	EUR
Przychody netto ze sprzedaży produktów, towarów i materiałów	253 753	63 372	252 668	55 920
Koszt własny sprzedaży	225 451	56 304	223 742	49 518
Zysk (strata) na działalności operacyjnej	5 788	1 445	6 162	1 364

**PÓŁROCZNY RAPORT FINANSOWY GRUPY KAPITAŁOWEJ
EKO HOLDING ZA OKRES 01.01. – 30.06.2010 R.**

(wszystkie kwoty podane są w tys. złotych o ile nie podano inaczej)

Zysk (strata) brutto	5 654	1 412	5 019	1 111
Zysk (strata) netto	4 671	1 167	4 136	915
Zysk (strata) netto na akcję zwykłą (zł/euro)	0,11	0,03	0,11	0,03
Przepływy pieniężne netto z działalności operacyjnej	-2 272	-567	13 819	3 058
Przepływy pieniężne netto z działalności inwestycyjnej	-9 060	-2 263	-10 782	-2 386
Przepływy pieniężne netto z działalności finansowej	82 905	20 705	-5 243	-1 160

Wybrane jednostkowe dane finansowe	30.06.2010		31.12.2009	
	PLN	EUR	PLN	EUR
Aktywa razem	227 526	54 881	155 407	37 828
Zobowiązania razem	107 850	26 014	125 624	30 579
w tym zobowiązania krótkoterminowe	86 739	20 922	101 518	24 711
Kapitał własny	119 676	28 867	29 783	7 250
Kapitał podstawowy	4 862	1 173	3 637	885
Liczba udziałów/akcji w sztukach	43 407 406	43 407 406	36 371 605	36 371 605
Wartość księgowa na akcję (zł/euro)	2,7570	0,6650	0,8189	0,1993

5. Informacje objaśniające do śródrocznego skróconego skonsolidowanego sprawozdania finansowego i śródrocznego jednostkowego sprawozdania finansowego

5.1. Zgodność z międzynarodowymi standardami sprawozdawczości finansowej

Niniejsze śródroczne skrócone skonsolidowane sprawozdanie finansowe oraz śródroczne jednostkowe sprawozdanie finansowe zostały sporządzone zgodnie z Międzynarodowym Standardem Rachunkowości nr 34 „Śródroczna sprawozdawczość finansowa” oraz zgodnie z odpowiednimi Międzynarodowymi Standardami Sprawozdawczości Finansowej (MSSF), mającymi zastosowanie do śródrocznej sprawozdawczości finansowej, zaakceptowanymi przez Radę Międzynarodowych Standardów Rachunkowości (RMSR) i Stały Komitet ds. Interpretacji (SKI), w kształcie zatwierdzonym przez Unię Europejską i obowiązującym na dzień 30 czerwca 2010 roku.

Porównywalne dane finansowe za okres 6 miesięcy kończący się 30 czerwca 2009r. zostały przygotowane w oparciu o te same podstawy sporządzenia sprawozdania finansowego.

5.2. Podstawa sporządzenia

Dane w niniejszym raporcie finansowym zostały podane w złotych polskich (zł), które są walutą funkcjonalną i prezentacji Spółki, po zaokrągleniu do pełnych tysięcy. Sprawozdania finansowe zostały sporządzone w oparciu o zasadę kosztu historycznego, za wyjątkiem aktywów i zobowiązań wycenianych według wartości godziwej: instrumentów pochodnych, instrumentów finansowych dostępnych do sprzedaży, instrumentów finansowych wycenianych w wartości godziwej z odniesieniem wpływu na wynik finansowy.

Śródroczne skrócone sprawozdania finansowe nie obejmują wszystkich informacji oraz ujawnień wymaganych w rocznych sprawozdaniach finansowych i należy je czytać łącznie z rocznym skonsolidowanym sprawozdaniem finansowym Grupy oraz rocznym jednostkowym sprawozdaniem finansowym EKO HOLDING S.A. za 2009 r. obejmującymi noty, za okres 12 miesięcy zakończony 31 grudnia 2009 roku, sporządzonymi według MSSF zatwierdzonych przez UE.

Niniejsze skrócone śródroczne skonsolidowane sprawozdanie finansowe oraz skrócone śródroczne jednostkowe sprawozdania finansowe nie podlegały badaniu przez niezależnego biegłego rewidenta. Ostatnie skonsolidowane i jednostkowe sprawozdanie finansowe, które podlegało badaniu przez niezależnego biegłego rewidenta to skonsolidowane i jednostkowe sprawozdanie finansowe za 2009 rok.

Niniejsze skrócone śródroczne skonsolidowane sprawozdanie finansowe oraz skrócone śródroczne jednostkowe sprawozdanie finansowe podlegały przeglądowi. Raport z przeglądu obu sprawozdań publikowany jest wraz z niniejszym sprawozdaniem raportem finansowym.

5.3. Informacje dotyczące sezonowości działalności lub cykliczności działalności

Sezonowość sprzedaży w Grupie nie występuje. Mamy natomiast do czynienia z okresami wzmożonej sprzedaży określonej części produktów. Są to np.: okresy około świąteczne, okres wakacyjny. Nawet jeśli występuje wzmożona okresowo sprzedaż, może ona mieć

znaczenie dla wyników kwartalnych (zauważalne wahania przychodów powodujące, iż trudno jest porównywać wyniki następujących po sobie kwartałów), ale nie ma istotnego wpływu na wyniki roczne.

5.4. Opis pozycji wpływających na aktywa, pasywa, kapitał, wynik finansowy netto oraz przepływy środków pieniężnych, które są nietypowe ze względu na ich rodzaj, wielkość lub wywierany wpływ

Do nietypowych zdarzeń w okresie objętym raportem półrocznym wpływających na aktywa, wynik i przepływy pieniężne należy zaliczyć uzyskanie wpływów z krótkoterminowego lokowania środków z emisji. Uzyskana kwota odsetek z lokat wyniosła 1.054 tys. PLN.

Dokonano również ostatecznego rozliczenia kosztów emisji akcji, pomniejszając kapitał zapasowy ze sprzedaży akcji powyżej ceny nominalnej o kwotę 3.004 tys. PLN.

5.5. Istotne wartości oparte na profesjonalnym osądzie i szacunkach

Klasyfikacja umów leasingowych

Grupa dokonuje klasyfikacji leasingu jako operacyjnego lub finansowego w oparciu o ocenę, w jakim zakresie ryzyko i pożytki z tytułu posiadania przedmiotu leasingu przypadają w udziale leasingodawcy, a w jakim leasingobiorcy. Ocena ta opiera się na treści ekonomicznej każdej transakcji.

Składnik aktywów z tytułu podatku odroczonego

Grupa rozpoznaje składnik aktywów z tytułu podatku odroczonego bazując na założeniu, że w przyszłości zostanie osiągnięty zysk podatkowy pozwalający na jego wykorzystanie. Pogorszenie uzyskiwanych wyników podatkowych w przyszłości mogłoby spowodować, że założenie to stałoby się nieuzasadnione.

Rezerwy na koszty urlopów

Jednostki Grupy tworzą rezerwy z tytułu niewykorzystanych urlopów pracowniczych.

Stawki amortyzacyjne

Wysokość stawek amortyzacyjnych ustalana jest na podstawie przewidywanego okresu ekonomicznej użyteczności składników rzeczowego majątku trwałego oraz wartości niematerialnych. Grupa corocznie dokonuje weryfikacji przyjętych okresów ekonomicznej użyteczności na podstawie bieżących szacunków.

Stawki amortyzacyjne dla środków trwałych użytkowanych na podstawie umowy leasingu finansowego

Podobnie jak dla własnych środków trwałych wysokość stawek amortyzacyjnych ustalana jest na podstawie przewidywanego okresu ekonomicznej użyteczności składników rzeczowego majątku trwałego oraz wartości niematerialnych. Nie stosuje się okresów użytkowania równych okresowi trwania umowy. Grupa przyjęła założenie, że aktywa wykorzystywane na podstawie umowy leasingu polegają obowiązkowemu wykupowi.

5.6. Opis przyjętych zasad (polityki) rachunkowości

Zasady (polityka) rachunkowości zastosowane do sporządzenia śródrocznego skróconego skonsolidowanego sprawozdania finansowego oraz śródrocznego jednostkowe sprawozdania finansowego są spójne z tymi, które zastosowano przy sporządzaniu rocznych sprawozdań finansowych Grupy za rok zakończony 31 grudnia 2009 roku, z wyjątkiem zastosowania zmian do standardów oraz nowych standardów i interpretacji obowiązujących dla okresów rozpoczynających się w dniu 1 stycznia 2010 roku.

5.7. Założenie kontynuacji działalności gospodarczej

Skrócone śródroczne skonsolidowane sprawozdanie finansowe oraz skrócone śródroczne jednostkowe sprawozdanie finansowe zostały sporządzone przy założeniu kontynuowania działalności gospodarczej przez Spółki Grupy w dającej się przewidzieć przyszłości. Na dzień zatwierdzenia niniejszego sprawozdania finansowego nie stwierdza się istnienia okoliczności wskazujących na zagrożenie kontynuowania działalności przez Spółki Grupy.

5.8. Waluta funkcjonalna i waluta prezentacji

a) Waluta funkcjonalna i waluta prezentacji

Pozycje zawarte w skróconym śródrocznym skonsolidowanym i jednostkowym sprawozdaniu finansowym wycenia się w walucie podstawowego środowiska gospodarczego, w którym Spółka prowadzi działalność („waluta funkcjonalna”). Skonsolidowane sprawozdanie finansowe prezentowane jest w złotych polskich (PLN), który jest walutą funkcjonalną i walutą prezentacji Spółki.

b) Transakcje i salda

Transakcje wyrażone w walutach obcych przelicza się na walutę funkcjonalną według kursu obowiązującego w dniu transakcji. Zyski i straty kursowe z rozliczenia tych transakcji oraz wyceny bilansowej aktywów i zobowiązań pieniężnych wyrażonych w walutach obcych ujmują się w rachunku zysków i strat, o ile nie odracza się ich w kapitale własnym, gdy kwalifikują się do uznania za zabezpieczenie przepływów pieniężnych i zabezpieczenie udziałów w aktywach netto.

5.9. Emisja, wykup i spłata dłużnych i kapitałowych papierów wartościowych

W okresie objętym raportowaniem miała miejsce pierwsza emisja papierów wartościowych EKO Holding S.A. Debiut miał miejsce w dniu 24 marca 2010r. i był to pierwszy debiut w tym roku na rynku regulowanym.

W ramach Oferty Publicznej oferowanych było 13 245 000 akcji (w tym 12 245 000 Akcji Serii D oferowanych przez Spółkę oraz 1 000 000 Akcji Serii A oferowanych przez Wprowadzającego) w tym:

- w Transzy Indywidualnej – 2 000 000 Akcji Oferowanych
- w Transzy Instytucjonalnej – 11 245 000 Akcji Oferowanych

W ramach przeprowadzonej Oferty Publicznej dokonano przydziału 13 245 000 akcji zgodnie z ofertą. Cena emisyjna i cena sprzedaży wyniosła 7,20 zł za jedną akcję.

W dniu 18 marca 2010r. nastąpiła rejestracja podwyższenia kapitału zakładowego Emitenta w drodze emisji akcji serii D przez Sąd Rejonowy dla Wrocławia-Fabrycznej, VI Wydział Gospodarczy Krajowego Rejestru Sądowego. Wysokość kapitału zakładowego po rejestracji wynosi 4.861.660,50 zł (cztery miliony osiemset sześćdziesiąt jeden tysięcy sześćset sześćdziesiąt złotych 50/100) i dzieli się na 48.616.605 (czterdzieści osiem milionów sześćset szesnaście tysięcy sześćset pięć) akcji o wartości nominalnej 0,10 zł (dziesięć groszy) każda. Ogólna liczba głosów wynikająca ze wszystkich wyemitowanych przez Emitenta 48.616.605 akcji po zarejestrowaniu zmiany wysokości kapitału zakładowego wynosi 48.616.605 głosów.

Struktura kapitału zakładowego po rejestracji zmian przedstawia się następująco:

- 36.035.000 akcji serii A, co stanowi 74% kapitału zakładowego Spółki, 36.035.000 głosów, co stanowi 74% ogólnej liczby głosów na WZ Spółki;
- 336.605 akcji serii B, co stanowi 1% kapitału zakładowego Spółki, 336.605 głosów, co stanowi 1% ogólnej liczby głosów na WZ Spółki;
- 12.245.000 akcji serii D co stanowi 25% kapitału zakładowego Spółki, 12.245.000 głosów, co stanowi 25% ogólnej liczby głosów na WZ Spółki.

5.10. Wypłacone lub zadeklarowane dywidendy (łącznie lub w przeliczeniu na jedną akcję z podziałem na akcje zwykłe i uprzywilejowane)

W raportowanym okresie nie nastąpiła wypłata dywidendy akcjonariuszom Spółki. Zarząd zarekomendował przekazanie zysku za rok 2009 na kapitał zapasowy Spółki, co zostało zaaprobowane przez Radę Nadzorczą i poddane pod głosowanie na Zwyczajnym Walnym Zgromadzeniu. Walne Zgromadzenie podjęło uchwałę o przeznaczeniu zysku na kapitał zapasowy (uchwała nr 9 ZWZ z dnia 22 czerwca 2010r.).

5.11. Segmenty operacyjne

Zgodnie z MSSF 8 „Segmenty operacyjne”, Grupa Eko Holding objęta jest obowiązkiem prezentacji wyników działalności w podziale na segmenty działalności.

Grupa prowadzi działalność wyłącznie na terenie Polski.

W Grupie Kapitałowej zostały wydzielone następujące segmenty działalności:

- sprzedaż detaliczna artykułów spożywczych, kosmetyków i art. chemicznych w ramach sieci sklepów Grupy EKO oraz posiadanych sieci franchisingowych
- sprzedaż hurtowa kosmetyków i art. chemicznych

W związku z tym określono detal i hurt jako podstawowe segmenty działalności Grupy EKO Holding.

**PÓŁROCZNY RAPORT FINANSOWY GRUPY KAPITAŁOWEJ
EKO HOLDING ZA OKRES 01.01. – 30.06.2010 R.**

(wszystkie kwoty podane są w tys. złotych o ile nie podano inaczej)

Wyszczególnienie	Działalność kontynuowana	wg segmentów		Korekty konsolidacyjne	Działalność ogółem
		działalność detaliczna	działalność hurtowa		
Przychody segmentu ogółem	867 496	637 193	230 303	-268 605	598 891
Koszty sprzedanych produktów, towarów i materiałów ogółem	726 485	534 270	192 215	-269 233	457 252
Zysk (strata) segmentu ze sprzedaży ogółem	141 011	102 923	38 088	628	141 639
<i>Sprzedaż między segmentami</i>	<i>268 605</i>	<i>237 896</i>	<i>30 709</i>	<i>-268 605</i>	<i>-</i>
<i>Sprzedaż na rzecz klientów zewnętrznych</i>	598 891	399 297	199 594	-	598 891
<i>Koszt sprzedaży zewnętrznej</i>	457 252	296 048	161 204	-	457 252
Zysk (strata) segmentu ze sprzedaży zewnętrznej	141 639	103 249	38 390	-	141 639
Przychody finansowe	1 263	1 165	98	-28	1 235
Koszty finansowe	3 383	2 063	1 320	-29	3 354
Pozostałe przychody operacyjne	2 359	1 757	602	-123	2 236
Pozostałe koszty operacyjne	2 146	1 598	548	-128	2 018
Koszty ogółem sprzedaży i zarządu	125 068	92 892	32 176	5	125 073
odpis wartości firmy i udział w zyskach jednostek wycenianych metodą praw własności	-	-	-	19	19
Zysk (strata) przed opodatkowaniem	14 036	9 292	4 744	648	14 684
Podatek dochodowy	2 904	1 768	1 136	115	3 019
Wynik mniejszości	-	-	-	127	127
Zysk (strata) netto	11 132	7 524	3 608	406	11 538
Aktywa segmentu	532 293	380 610	151 683	-86 461	445 832
Zobowiązania segmentu	314 565	204 911	109 654	-66 320	248 245
Kapitały własne	217 728	175 699	42 029	-21 089	196 639

Dane przedstawione w tabeli powyżej wg stanu na dzień 30.06.2010

Nie wystąpiły różnice w zakresie podstawy wyodrębnienia segmentów lub wyceny zysku lub straty segmentu w porównaniu z ostatnim rocznym sprawozdaniem finansowym.

5.12. Istotne zdarzenia następujące po zakończeniu okresu śródrocznego, które nie zostały odzwierciedlone w sprawozdaniu finansowym za dany okres śródroczny

W dniu 15 lipca br. zapadł wyrok Sądu Okręgowego zasądający kwoty dochodzone pozwem ze strony Przedsiębiorstwa Produkcyjno-Handlowego Ubój i Przetwórstwo Indyka; wyrok jest nieprawomocny. Kwota pozwu nie przekracza 10% kapitałów własnych EKO Holding S.A.

W dniu 5 sierpnia została podpisana przyrzeczona umowa nabycia 100% udziałów Przedsiębiorstwa Handlowego Inter Kram Sp. z o. z siedzibą w Wolsztynie;

Spółka Inter Kram prowadzi 35 sklepów, w tym 32 w formacie samoobsługowym, w województwach lubuskim i wielkopolskim o średniej powierzchni ok. 200m². Transakcja została przeprowadzona po dokonaniu due dilligance, której wyniki nie budziły zastrzeżeń prawnych dla Kupującego oraz po uzyskaniu zgody Prezesa Urzędu Ochrony Konkurencji i Konsumentów na koncentrację. Jej sfinalizowanie umocni część detaliczną Grupy EKO Holding w województwach lubuskim i wielkopolskim. Przychody spółki Inter Kram w roku 2009 wyniosły 76,3 mln zł., a zysk brutto 1,03 mln zł. Obecnie rozpoczął się proces integrujący sieć sklepów Inter Kram ze strukturami EKO.

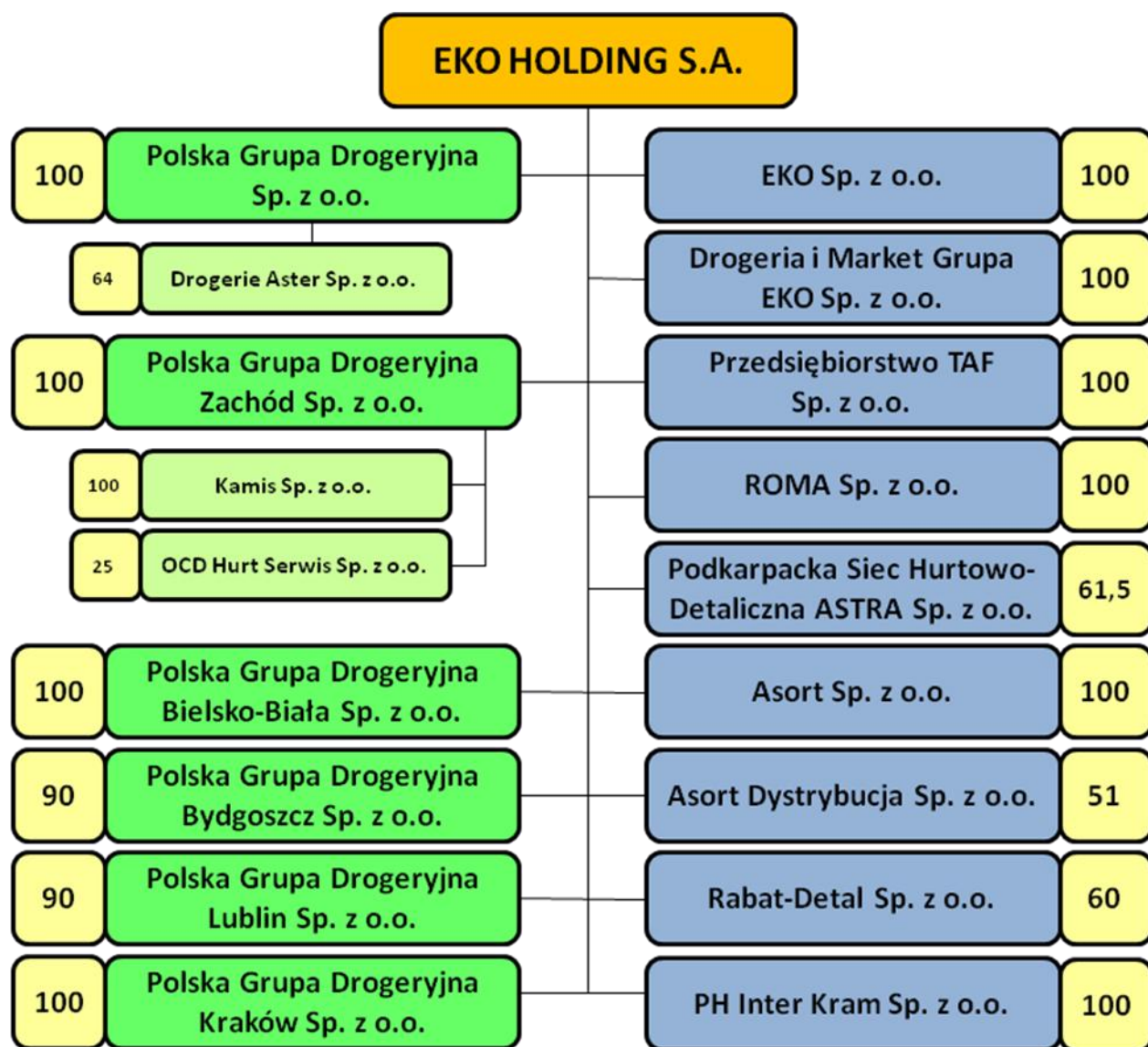
5.13. Zmiany w strukturze grupy kapitałowej i jednostek gospodarczych wchodzących w jej skład dokonane w ciągu półrocza oraz wskazanie skutków zmian w strukturze Grupy Kapitałowej w wyniku połączenia, przejęcia lub sprzedaży jednostek Grupy, inwestycji długoterminowych, podziału, restrukturyzacji i zaniechania działalności

W I półroczu 2010 miały miejsce następujące zmiany w strukturze Grupy Kapitałowej w wyniku połączenia i przejęcia:

- nabycie w dniu 7 kwietnia 2010 roku przez spółkę zależną Polska Grupa Drogerijna Sp. z o.o. 64% udziałów w spółce Drogerie Aster Sp. z o.o. z siedzibą w Poznaniu. Nabycie zostało rozliczone metodą nabycia;
- połączenie przez przeniesienie całego majątku spółki przejmowanej Uniprodrem Amica przez spółkę przejmującą Drogeria i Market Grupa EKO Sp. z o.o. i wykreślenie spółki Uniprodrem Amica z Krajowego Rejestru Sądowego (postanowienie Sądu Rejonowego w Gliwicach z dnia 8 kwietnia 2010). Połączenie zostało rozliczone metodą łączenia udziałów.

Nie wystąpiła działalność zaniechana.

Struktura Grupy Kapitałowej na dzień publikacji raportu przedstawia się następująco:



5.14. Zmiana zobowiązań warunkowych lub aktywów warunkowych, które nastąpiły od czasu zakończenia ostatniego roku obrotowego

W okresie objętym niniejszym sprawozdaniem finansowym nie wystąpiły zmiany zobowiązań warunkowych ani aktywów warunkowych.

**PÓŁROCZNY RAPORT FINANSOWY GRUPY KAPITAŁOWEJ
EKO HOLDING ZA OKRES 01.01. – 30.06.2010 R.**

(wszystkie kwoty podane są w tys. złotych o ile nie podano inaczej)

5.15. Informacje o istotnych zmianach wielkości dotyczących skonsolidowanego sprawozdania finansowego

5.15.1. Zmiany rzeczowych aktywów trwałych (wg grup rodzajowych) oraz odpisów aktualizujących z tytułu trwałej utraty wartości – za okres 1.01.2010 - 30.06.2010 r.

Wyszczególnienie	Grunty	Budynki i budowle	Maszyny i urządzenia	Środki transportu	Pozostałe środki trwałe	Środki trwałe w budowie	Razem
Wartość bilansowa brutto na dzień 01.01.2010 r.	9 369	77 079	36 718	16 619	31 066	6 793	177 644
Zwiększenia, z tytułu:	-	16	1 524	1 343	667	2 244	5 794
- nabycia środków trwałych	-	12	438	306	433	1 530	2 719
- wytworzenia we własnym zakresie środków trwałych	-	4	-	22	11	-	37
- zawartych umów leasingu	-	-	1 086	1 015	223	706	3 030
- inne	-	-	-	-	-	8	8
Zmniejszenia, z tytułu:	-	9	99	1 204	13	43	1 368
- zbycia	-	-	67	846	6	-	919
- likwidacji	-	-	32	358	7	-	397
- inne	-	9	-	-	-	43	52
Wartość bilansowa brutto na dzień 30.06.2010 r.	9 369	77 086	38 143	16 758	31 720	8 994	182 070
Umorzenie na dzień 01.01.2010 roku	-	9 705	12 597	6 392	9 875	-	38 569
Zwiększenia, z tytułu:	-	1 695	1 814	1 170	1 494	-	6 173
- amortyzacji	-	1 695	1 814	1 170	1 494	-	6 173
- inne	-	-	-	-	-	-	-
Zmniejszenia, z tytułu:	-	1	53	682	6	-	742
- likwidacji	-	-	25	159	4	-	188
- sprzedaży	-	-	28	523	-	-	551
- inne	-	1	-	-	2	-	3
Umorzenie na dzień 30.06.2010 roku	-	11 399	14 358	6 880	11 363	-	44 000
Wartość bilansowa netto na dzień 30.06.2010 r.	9 369	65 687	23 785	9 878	20 357	8 994	138 070

Odpisy aktualizujące z tytułu utraty wartości trwałych

W okresie od 01.01.2010 – 30.06.2010 r. i poprzednim nie wystąpiły przesłanki do utworzenia odpisów aktualizujących wartość środków trwałych.

**PÓŁROCZNY RAPORT FINANSOWY GRUPY KAPITAŁOWEJ
EKO HOLDING ZA OKRES 01.01. – 30.06.2010 R.**

(wszystkie kwoty podane są w tys. złotych o ile nie podano inaczej)

5.15.2. Zmiany wartości niematerialnych (wg grup rodzajowych) oraz odpisów aktualizujących z tytułu trwałej utraty wartości – za okres 01.01.2010-30.06.2010 r.

Wyszczególnienie	Koszty prac rozwojowych	Znaki towarowe	Patenty i licencje	Oprogramowanie komputerowe	Inne	Wartości niematerialne w budowie	Ogółem
Wartość bilansowa brutto na dzień 01.01.2010 roku	-	339	-	2 480	1 124	-	3 943
Zwiększenia, z tytułu:	-	-	-	25	-	6	31
- nabycia	-	-	-	25	-	6	31
- inne	-	-	-	-	-	-	-
Zmniejszenia, z tytułu:	-	-	-	-	-	-	-
- zbycia	-	-	-	-	-	-	-
- likwidacji	-	-	-	-	-	-	-
- inne	-	-	-	-	-	-	-
Wartość bilansowa brutto na dzień 30.06.2010 roku	-	339	-	2 505	1 124	6	3 974
Umorzenie na dzień 01.01.2010 roku	-	212	-	1 348	207	-	1 767
Zwiększenia, z tytułu:	-	15	-	116	58	-	189
- amortyzacji	-	15	-	116	58	-	189
- inne	-	-	-	-	-	-	-
Zmniejszenia, z tytułu:	-	-	-	-	-	-	-
- likwidacji	-	-	-	-	-	-	-
- sprzedaży	-	-	-	-	-	-	-
- inne	-	-	-	-	-	-	-
Umorzenie na dzień 30.06.2010 roku	-	227	-	1 464	265	-	1 956
Wartość bilansowa netto na dzień 30.06.2010 roku	-	112	-	1 041	859	6	2 018

Odpisy aktualizujące z tytułu utraty wartości

W okresie od 01.01.2010 – 30.06.2010 r. i poprzednim nie wystąpiły przesłanki do utworzenia odpisów aktualizujących wartość wartości niematerialnych.

**PÓŁROCZNY RAPORT FINANSOWY GRUPY KAPITAŁOWEJ
EKO HOLDING ZA OKRES 01.01. – 30.06.2010 R.**

(wszystkie kwoty podane są w tys. złotych o ile nie podano inaczej)

5.15.3. Zmiany wartości firmy

Wyszczególnienie	30.06.2010	31.12.2009
Rabat Detal Sp. z o.o	2 764	2 764
Asort Sp. z o.o.	3 816	3 816
Asort Dystrybucja Sp. z o.o.	1 115	1 115
PGD Bielsko-Biała Sp.z o.o.	2 423	2 423
PGD Lublin Sp.z o.o.	1 061	1 061
Roma Sp. z o.o.	1 936	1 936
PGD Bydgoszcz Sp.z o.o.	2 578	2 578
Przedsiębiorstwo Handlowo-Usługowe Kamis Sp. z o.o.	611	611
PGD Kraków Sp. z o.o.	6 623	6 623
Drogerie Aster Sp. z o.o.	78	-
Wartość firmy (netto)	23 005	22 927

Zmiany stanu wartości firmy z konsolidacji

Wyszczególnienie	30.06.2010	31.12.2009
Wartość bilansowa brutto na początek okresu	23 392	16 436
Zwiększenia, z tytułu:	78	7 023
Zwiększenie stanu z tytułu przejęcia jednostki	78	6 623
Inne zmiany wartości bilansowej	-	400
Zmniejszenia, z tytułu:	-	67
Inne zmiany wartości bilansowej	-	67
Wartość bilansowa brutto na koniec okresu	23 470	23 392
Odpisy aktualizujące z tytułu utraty wartości na początek okresu	465	465
Odpisy aktualizujące z tytułu utraty wartości ujęte w trakcie okresu	-	-
Odpisy aktualizujące z tytułu utraty wartości na koniec okresu	465	465
Wartość firmy (netto)	23 005	22 927

5.15.4. Zmiana wartości należności

Wyszczególnienie	30.06.2010	31.12.2009
Należności krótkoterminowe	75 944	58 307
- od jednostek powiązanych nie objętych konsolidacją	-	292
- od pozostałych jednostek	75 944	58 015
Odpisy aktualizujące (wartość dodatnia)	3 558	3 671
Należności krótkoterminowe brutto	79 502	61 978

Zmiana stanu odpisów aktualizujących wartość należności

	Należności handlowe	Pozostałe należności
Jednostki powiązane nie objęte konsolidacją		
Stan odpisów aktualizujących wartość należności na 01.01.2010 r.	1 402	-
<i>Zwiększenia, w tym:</i>	-	-
<i>Zmniejszenia w tym:</i>	-	-
Stan odpisów aktualizujących wartość należności na 30.06.2010 r.	1 402	-

**PÓŁROCZNY RAPORT FINANSOWY GRUPY KAPITAŁOWEJ
EKO HOLDING ZA OKRES 01.01. – 30.06.2010 R.**

(wszystkie kwoty podane są w tys. złotych o ile nie podano inaczej)

Jednostki pozostałe		
Stan odpisów aktualizujących wartość należności na 01.01.2010 r.	2 269	516
Zwiększenia, w tym:	295	-
- dokonanie odpisów na należności przeterminowane i sporne	295	-
- dowiezanie odpisów w związku z umorzeniem układu	-	-
Zmniejszenia w tym:	408	-
- wykorzystanie odpisów aktualizujących	183	-
- rozwiązanie odpisów aktualizujących w związku ze spłatą należności	90	-
- zakończenie postępowań	135	-
Stan odpisów aktualizujących wartość należności na 30.06.2010 r.	2 156	516
Stan odpisów aktualizujących wartość należności powiązanych i pozostałych na 30.06.2010 r.	3 558	516

Bieżące i przeterminowane należności handlowe na 30.06.2010 r.

Wyszczególnienie	Razem	Nie przetermino wane	Przeterminowanie w dniach				
			< 60 dni	61 – 90 dni	91 – 180 dni	181 – 360 dni	>360 dni
Jednostki powiązane nie objęte konsolidacją							
należności brutto	1 402	-	-	-	-	118	1 284
odpisy aktualizujące	1 402	-	-	-	-	118	1 284
należności netto	-	-	-	-	-	-	-
Jednostki pozostałe							
należności brutto	78 100	55 348	17 378	1 842	1 526	585	1 421
odpisy aktualizujące	2 156	6	844	-	39	55	1 212
należności netto	75 944	55 342	16 534	1 842	1 487	530	209
Ogółem							
należności brutto	79 502	55 348	17 378	1 842	1 526	703	2 705
odpisy aktualizujące	3 558	6	844	-	39	173	2 496
należności netto	75 944	55 342	16 534	1 842	1 487	530	209

5.15.5. Odroczony podatek dochodowy

Ujemne różnice przejściowe będące podstawą do tworzenia AKTYWA z tytułu podatku odroczonego	31.12.2009	zwiększenia	zmniejszenia	30.06.2010
Rezerwa na nagrody jubileuszowe i odprawy emerytalne	194	125	81	238
Rezerwa na pozostałe świadczenia pracownicze	8	-	-	8
Rezerwa na ochronę środowiska	-	403	-	403
Rezerwa na niewykorzystane urlopy	1 200	73	299	974
Pozostałe rezerwy	282	548	161	669
Wynagrodzenia i ubezpieczenia społeczne płatne w następnych okresach	1 803	1 079	1 305	1 577
Odpisy aktualizujące udziały w innych jednostkach	52	-	1	51
Odpisy aktualizujące zapasy	2 550	1 923	2 550	1 923
Odpisy aktualizujące należności	1 103	269	612	760

**PÓŁROCZNY RAPORT FINANSOWY GRUPY KAPITAŁOWEJ
EKO HOLDING ZA OKRES 01.01. – 30.06.2010 R.**

(wszystkie kwoty podane są w tys. złotych o ile nie podano inaczej)

Nieodprowadzony odpis na ZFŚŚ	6	-	6	-
Naliczone odsetki od zobowiązań	175	92	175	92
Otrzymane bonusy	229	349	229	349
Suma ujemnych różnic przejściowych	7 602	4 861	5 419	7 044
stawka podatkowa	19%	19%	19%	19%
Aktywa z tytułu odroczonego podatku	1 444	924	1 030	1 338

Dodatknie różnice przejściowe będące podstawą do tworzenia REZERWY z tytułu podatku odroczonego	31.12.2009	zwiększenia	zmniejszenia	30.06.2010
Przyspieszona amortyzacja podatkowa	34 549	19 641	18 193	35 997
Premie pieniężne	689	409	689	409
Naliczone odsetki i noty obciążeniowe	235	73	203	105
Korekty do wartości godziwej z tytułu przejęcia jednostek	1 896	19	-	1 915
Suma dodatnich różnic przejściowych	37 369	20 142	19 085	38 426
stawka podatkowa	19%	19%	19%	19%
Rezerwa z tytułu podatku odroczonego na koniec okresu:	7 100	3 827	3 626	7 301

Aktywa/Rezerwa netto z tytułu podatku odroczonego

	30.06.2010	31.12.2009
Zmiana stanu aktywów z tytułu podatku odroczonego – działalność kontynuowana	-106	-640
Aktywa z tytułu podatku odroczonego przejęte w wyniku nabycia spółek zależnych	-	-
Aktywa z tytułu podatku odroczonego odniesione wynik finansowy	-106	-640
Zmiana stanu rezerw z tytułu podatku odroczonego – działalność kontynuowana	201	388
Rezerwa z tytułu podatku odroczonego odniesiona na kapitał	-	-114
Rezerwa z tytułu podatku odroczonego odniesiona wynik finansowy	201	502
Aktywa/Rezerwa netto z tytułu podatku odroczonego wykazane w rachunku zysków i strat	307	1 142

**PÓŁROCZNY RAPORT FINANSOWY GRUPY KAPITAŁOWEJ
EKO HOLDING ZA OKRES 01.01. – 30.06.2010 R.**

(wszystkie kwoty podane są w tys. złotych o ile nie podano inaczej)

5.16. Informacje o istotnych zmianach wielkości dotyczących jednostkowego sprawozdania finansowego

5.16.1. Zmiany rzeczowych aktywów trwałych (wg grup rodzajowych) oraz odpisów aktualizujących z tytułu trwałej utraty wartości – za okres 1.01.2010 - 30.06.2010 r.

Wyszczególnienie	Grunty	Budynki i budowle	Maszyny i urządzenia	Środki transportu	Pozostałe środki trwałe	Środki trwałe w budowie	Razem
Wartość bilansowa brutto na dzień 01.01.2010 r.	3 336	21 078	4 409	6 688	1 689	5 079	42 279
Zwiększenia, z tytułu:	-	7	117	271	120	896	1 411
- nabycia środków trwałych	-	3	59	-	2	182	246
- wytworzenia we własnym zakresie środków trwałych	-	4	-	-	12	-	16
- zawartych umów leasingu	-	-	58	271	106	706	1 141
- inne	-	-	-	-	-	8	8
Zmniejszenia, z tytułu:	-	9	7	498	1	15	530
- zbycia	-	-	-	140	-	-	140
- likwidacji	-	-	7	358	1	-	366
- inne	-	9	-	-	-	15	24
Wartość bilansowa brutto na dzień 30.06.2010 r.	3 336	21 076	4 519	6 461	1 808	5 960	43 160
Umorzenie na dzień 01.01.2010 roku	-	764	1 947	2 636	668	-	6 015
Zwiększenia, z tytułu:	-	279	186	456	68	-	989
- amortyzacji	-	279	186	456	68	-	989
- inne	-	-	-	-	-	-	-
Zmniejszenia, z tytułu:	-	1	4	244	-	-	249
- likwidacji	-	-	4	159	-	-	163
- sprzedaży	-	-	-	85	-	-	85
- inne	-	1	-	-	-	-	1
Umorzenie na dzień 30.06.2010 roku	-	1 042	2 129	2 848	736	-	6 755
Wartość bilansowa netto na dzień 30.06.2010 r.	3 336	20 034	2 390	3 613	1 072	5 960	36 405

Odpisy aktualizujące z tytułu utraty wartości trwałych

W okresie od 01.01.2010 – 30.06.2010 r. i poprzednim nie wystąpiły przesłanki do utworzenia odpisów aktualizujących wartość środków trwałych.

**PÓŁROCZNY RAPORT FINANSOWY GRUPY KAPITAŁOWEJ
EKO HOLDING ZA OKRES 01.01. – 30.06.2010 R.**

(wszystkie kwoty podane są w tys. złotych o ile nie podano inaczej)

5.16.2. Zmiany wartości niematerialnych (wg grup rodzajowych) oraz odpisów aktualizujących z tytułu trwałej utraty wartości – za okres 01.01.2010-30.06.2010 r.

Wyszczególnienie	Koszty prac rozwojowych	Znaki towarowe	Patenty i licencje	Oprogramowanie komputerowe	Inne	Wartości niematerialne w budowie	Ogółem
Wartość bilansowa brutto na dzień 01.01.2010 roku	-	235	-	1 005	8	-	1 248
Zwiększenia, z tytułu:	-	-	-	-	-	-	-
- nabycia	-	-	-	-	-	-	-
- inne	-	-	-	-	-	-	-
Zmniejszenia, z tytułu:	-	-	-	-	-	-	-
- zbycia	-	-	-	-	-	-	-
- likwidacji	-	-	-	-	-	-	-
- inne	-	-	-	-	-	-	-
Wartość bilansowa brutto na dzień 30.06.2010 roku	-	235	-	1 005	8	-	1 248
Umorzenie na dzień 01.01.2010 roku	-	117	-	222	2	-	341
Zwiększenia, z tytułu:	-	12	-	50	-	-	62
- amortyzacji	-	12	-	50	-	-	62
- inne	-	-	-	-	-	-	-
Zmniejszenia, z tytułu:	-	-	-	-	-	-	-
- likwidacji	-	-	-	-	-	-	-
- sprzedaży	-	-	-	-	-	-	-
- inne	-	-	-	-	-	-	-
Umorzenie na dzień 30.06.2010 roku	-	129	-	272	2	-	403
Wartość bilansowa netto na dzień 30.06.2010 roku	-	106	-	733	6	-	845

Odpisy aktualizujące z tytułu utraty wartości

W okresie od 01.01.2010 – 30.06.2010 r. i poprzednim nie wystąpiły przesłanki do utworzenia odpisów aktualizujących wartość wartości niematerialnych.

**PÓŁROCZNY RAPORT FINANSOWY GRUPY KAPITAŁOWEJ
EKO HOLDING ZA OKRES 01.01. – 30.06.2010 R.**

(wszystkie kwoty podane są w tys. złotych o ile nie podano inaczej)

5.16.3. Zmiana wartości należności

Wyszczególnienie	30.06.2010	31.12.2009
Należności krótkoterminowe	47 341	53 320
- od jednostek powiązanych	36 777	45 801
- od pozostałych jednostek	10 564	7 519
Odpisy aktualizujące (wartość dodatnia)	4 619	4 805
Należności krótkoterminowe brutto	51 960	58 125

Zmiana stanu odpisów aktualizujących wartość należności

	Należności handlowe	Pozostałe należności
Jednostki powiązane		
Stan odpisów aktualizujących wartość należności na 01.01.2010 r.	4 222	-
Zwiększenia, w tym:	-	-
Zmniejszenia w tym:	7	-
Stan odpisów aktualizujących wartość należności na 30.06.2010 r.	4 215	-
Jednostki pozostałe		
Stan odpisów aktualizujących wartość należności na 01.01.2010 r.	583	-
Zwiększenia, w tym:	2	-
- dokonanie odpisów na należności przeterminowane i sporne	2	-
- dowiezanie odpisów w związku z umorzeniem układu	-	-
Zmniejszenia w tym:	181	-
- wykorzystanie odpisów aktualizujących	176	-
- rozwiązanie odpisów aktualizujących w związku ze spłatą należności	5	-
- zakończenie postępowań	-	-
Stan odpisów aktualizujących wartość należności na 30.06.2010 r.	404	-
Stan odpisów aktualizujących wartość należności powiązanych i pozostałych na 30.06.2010 r.	4 619	-

Bieżące i przeterminowane należności handlowe na 30.06.2010 r.

Wyszczególnienie	Razem	Nie przetermino wane	Przeterminowanie w dniach				
			< 60 dni	61 – 90 dni	91 – 180 dni	181 – 360 dni	>360 dni
Jednostki powiązane							
należności brutto	40 992	27 770	6 798	946	716	1 732	3 030
odpisy aktualizujące	4 215	-	-	-	178	1 007	3 030
należności netto	36 777	27 770	6 798	946	538	725	-
Jednostki pozostałe							
należności brutto	10 968	8 722	1 430	134	262	22	398
odpisy aktualizujące	404	-	-	-	3	3	398
należności netto	10 564	8 722	1 430	134	259	19	-
Ogółem							
należności brutto	51 960	36 492	8 228	1 080	978	1 754	3 428
odpisy aktualizujące	4 619	-	-	-	181	1 010	3 428
należności netto	47 341	36 492	8 228	1 080	797	744	-

**PÓŁROCZNY RAPORT FINANSOWY GRUPY KAPITAŁOWEJ
EKO HOLDING ZA OKRES 01.01. – 30.06.2010 R.**

(wszystkie kwoty podane są w tys. złotych o ile nie podano inaczej)

5.16.4. Odroczony podatek dochodowy

Ujemne różnice przejściowe będące podstawą do tworzenia AKTYWA z tytułu podatku odroczonego	31.12.2009	zwiększenia	zmniejszenia	30.06.2010
Rezerwa na nagrody jubileuszowe i odprawy emerytalne	4	-	-	4
Rezerwa na niewykorzystane urlopy	27	-	-	27
Wynagrodzenia i ubezpieczenia społeczne płatne w następnych okresach	10	4	10	4
Odpisy aktualizujące należności	469	-	169	300
Naliczone odsetki od zobowiązań	38	-	38	-
Suma ujemnych różnic przejściowych	548	4	217	335
stawka podatkowa	19%	19%	19%	19%
Aktywa z tytułu odroczonego podatku	104	1	41	64

Dodatnie różnice przejściowe będące podstawą do tworzenia REZERWY z tytułu podatku odroczonego	31.12.2009	zwiększenia	zmniejszenia	30.06.2010
Przyspieszona amortyzacja podatkowa	4 371	4 333	4 371	4 333
Premie pieniężne	689	409	689	409
Naliczone odsetki i noty obciążeniowe	9	73	9	73
Suma dodatnich różnic przejściowych	5 069	4 815	5 069	4 815
stawka podatkowa	19%	19%	19%	19%
Rezerwa z tytułu podatku odroczonego na koniec okresu:	963	915	963	915

5.17. Rozliczenia z tytułu spraw sądowych

W I półroczu 2010 roku ani Spółka ani podmioty zależne nie były stroną postępowania toczącego się przed sądem, organem właściwym dla postępowania arbitrażowego ani przed organem administracji publicznej, dotyczącego zobowiązań albo wierzytelności, których jednorazowa lub łączna wartość stanowiłaby co najmniej 10% kapitałów własnych EKO Holding S.A.

5.18. Niespłacone pożyczki lub naruszenie postanowień umowy pożyczkowej, w sprawach których nie podjęto żadnych działań naprawczych ani przed dniem bilansowym ani w tym dniu

5.18.1. Udzielone pożyczki

	30.06.2010	31.12.2009
Udzielone pożyczki brutto, w tym:	131	671
- dla Zarządu i Rady Nadzorczej	-	42
Odpisy aktualizujące z tytułu utraty wartości	53	53
Suma netto udzielonych pożyczek	78	618
- długoterminowe	-	-
- krótkoterminowe	78	618

Udzielone pożyczki wg stanu na 30.06.2010 r., w tym dla Zarządu

Pożyczkobiorca	Wartość bilansowa brutto	Odpis aktualizujący	Wartość bilansowa netto
FENIX Angierman Małgorzata	14	-	14

**PÓŁROCZNY RAPORT FINANSOWY GRUPY KAPITAŁOWEJ
EKO HOLDING ZA OKRES 01.01. – 30.06.2010 R.**

(wszystkie kwoty podane są w tys. złotych o ile nie podano inaczej)

Witczak Ksenia	1	-	1
Ewa Statkiewicz	5	-	5
Rudniak Beata	5	-	5
Krzysztof Husak	53	-	53
Śmigiel Tomasz	53	53	-
Razem	131	53	78

5.19. Transakcje z podmiotami powiązаныmi

Transakcje pomiędzy spółką dominującą, a podmiotami zależnymi podlegały eliminacji w skonsolidowanym sprawozdaniu finansowym.

Podmiot powiązany	Należności handlowe od podmiotów powiązanych	Zobowiązania handlowe wobec podmiotów powiązanych	Sprzedaż na rzecz podmiotów powiązanych	Zakupy od podmiotów powiązanych
	Stan na 30.06.2010		Za okres od 01.01.2010 do 30.06.2010	
Asort Dystrybucja Sp.z o.o.	335	61	473	235
ASORT Sp.z o.o.	2 975	1	2 448	7
Astra Sp.z o.o.	4 098	-	- 4	-
DIM Sp.z o.o.	17 532	333	115 426	1 255
EKO Sp.z o.o.	12 332	446	101 735	1 440
Glob Grupa EKO Sp.z o.o.	117	-	-	-
Kamis Sp. z o.o.	5	-	7	-
PGD Sp.z o.o.	2	-	12	-
PGD Zachód Sp.z o.o.	68	9 034	209	13 207
Roma Sp.z o.o.	3 150	32	8 080	187
Rabat Detal Sp. z o.o.	129	-	302	-
TAF Sp. z o.o.	249	26	2 395	23
Razem	40 992	9 933	231 083	16 354

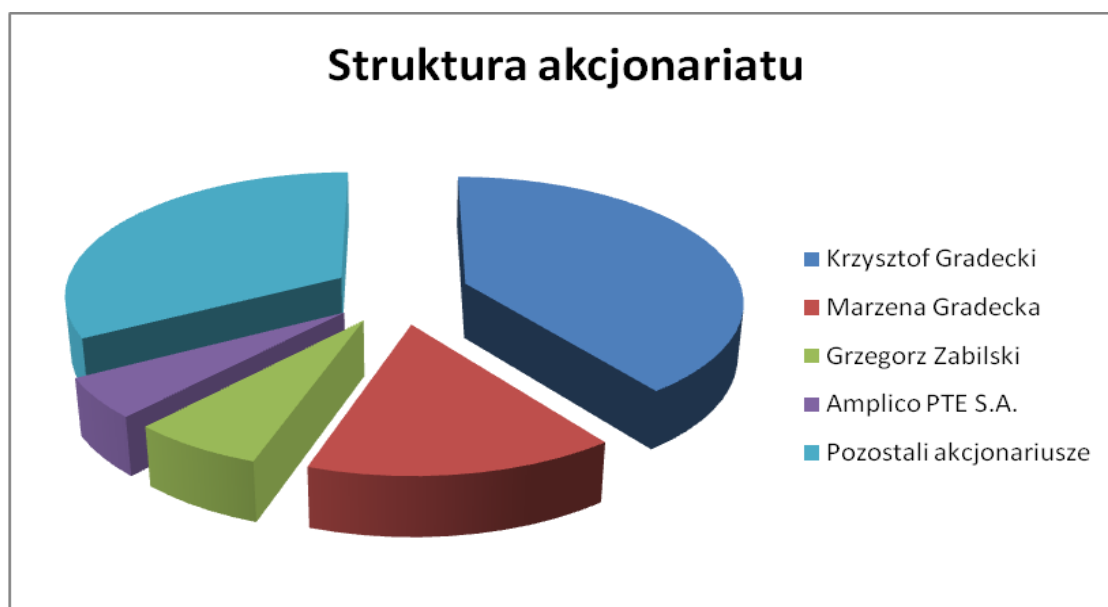
Pozostałe transakcje z podmiotami powiązаныmi w myśl MSR 24.

Nazwisko i imię	Firma	01.01.2010 – 30.06.2010
Transakcje zakupu od podmiotów powiązanych		
Zabilska Joanna	OLO Joanna Zabilska	158
Gradecki Krzysztof	GRADI Krzysztof Gradecki	622
Grzesiowska Justyna	J&P Grzesiowska Justyna	439
Zabilski Marian, Zabilska Maria, Zabilski Krzysztof	MIG Zabilszy Sp. J.	-
Razem		1 219
Transakcje sprzedaży do podmiotów powiązanych		
Zabilski Grzegorz	GZ Serwis Grzegorz Zabilski	-
Zabilska Joanna	OLO Joanna Zabilska	2
Gradecki Krzysztof	GRADI Krzysztof Gradecki	-
Zabilski Marian, Zabilska Maria, Zabilski Krzysztof	MIG Zabilszy Sp. J.	-
Razem		2

5.20. Wskazanie akcjonariuszy posiadających bezpośrednio lub pośrednio przez podmioty zależne co najmniej 5% ogólnej liczby głosów na walnym zgromadzeniu emitenta na dzień przekazania raportu półrocznego wraz ze wskazaniem liczby głosów z nich wynikających i ich procentowego udziału w ogólnej liczbie głosów na walnym zgromadzeniu oraz wskazaniem zmian w strukturze własności znaczących pakietów akcji emitenta w okresie od przekazania poprzedniego raportu okresowego

Według stanu na dzień przekazania raportu za I półrocze 2010 roku akcjonariuszami posiadającymi ponad 5% głosów na Walnym Zgromadzeniu Akcjonariuszy są:

Akcjonariusz	Ilość akcji	Udział w kapitale zakładowym	Ilość głosów	Udział w ogólnej liczbie głosów
Krzysztof Gradecki	19 340 000	39,78%	19 340 000	39,78%
Marzena Gradecka	7 500 000	15,43%	7 500 000	15,43%
Grzegorz Zabilski	3 220 000	6,62%	3 220 000	6,62%
Amplico PTE S.A.	2 530 228	5,20%	2 530 228	5,20%
RAZEM	32 590 228	67,03%	32 590 228	67,03%



Powyższy stan nie uległ zmianie w okresie od przekazania poprzedniego raportu okresowego tj. raportu za I kwartał przekazanego w dniu 17 maja 2010 r.

5.21. Zestawienie stanu posiadania akcji emitenta lub uprawnień do nich przez osoby zarządzające i nadzorujące emitenta na dzień przekazania raportu półrocznego, wraz ze wskazaniem zmian w stanie posiadania, w okresie od przekazania poprzedniego raportu okresowego, odrębnie dla każdej z osób

Na dzień publikacji raportu za I półrocze 2010 roku stan posiadania akcji lub uprawnień do akcji Emitenta przez osoby zarządzające i nadzorujące przedstawia się następująco:

**PÓŁROCZNY RAPORT FINANSOWY GRUPY KAPITAŁOWEJ
EKO HOLDING ZA OKRES 01.01. – 30.06.2010 R.**

(wszystkie kwoty podane są w tys. złotych o ile nie podano inaczej)

Akcjonariusz	Ilość akcji na dzień 17.05.2010	Udział w kapitale zakładowym na dzień 17.05.2010	Ilość akcji na dzień 30.06.2010	Udział w kapitale zakładowym na dzień 30.06.2010	Ilość akcji na dzień publikacji raportu	Udział w kapitale zakładowym na dzień publikacji raportu
Zarząd						
Krzysztof Gradecki	19 340 000	39,78%	19 340 000	39,78%	19 340 000	39,78%
Krzysztof Kruszelnicki	340 000	0,70%	340 000	0,70%	340 000	0,70%
Robert Orlicz	135 503	0,28%	135 503	0,28%	135 503	0,28%
Jarosław Śmigrodzki	450 000	0,93%	450 000	0,93%	450 000	0,93%
Grzegorz Zabłski	3 220 000	6,62%	3 220 000	6,62%	3 220 000	6,62%
Rada Nadzorcza						
Michał Wrzesiński	0	0	0	0	0	0
Jarosław Forszewski	0	0	0	0	0	0
Bartosz Gradecki	0	0	0	0	0	0
Adam Okniński	0	0	0	0	0	0
Andrzej Stawski	0	0	0	0	0	0

6. Pozostałe informacje uzupełniające

6.1. Informacje o zawarciu przez emitenta lub jednostkę od niego zależną jednej lub wielu transakcji z podmiotami powiązanymi, jeżeli pojedynczo lub łącznie są one istotne i zostały zawarte na innych warunkach niż rynkowe, wraz ze wskazaniem ich wartości, przy czym informacje dotyczące poszczególnych transakcji mogą być zgrupowane według rodzaju, z wyjątkiem przypadku, gdy informacje na temat poszczególnych transakcji są niezbędne do zrozumienia ich wpływu na sytuację majątkową, finansową i wynik finansowy emitenta

W I półroczu 2010 roku ani w okresach wcześniejszych Emitent oraz jednostki zależne nie zawierały transakcji na warunkach innych niż rynkowe.

6.2. Informacje o udzieleniu przez emitenta lub przez jednostkę od niego zależną poręczeń kredytu lub pożyczki lub udzieleniu gwarancji - łącznie jednemu podmiotowi lub jednostce zależnej od tego podmiotu, jeżeli łączna wartość istniejących poręczeń lub gwarancji stanowi równowartość co najmniej 10% kapitałów własnych emitenta

W I półroczu 2010 roku Spółka oraz jednostki zależne nie udzieliły poręczeń kredytów lub pożyczek ani też nie udzieliły gwarancji, jednemu podmiotowi lub jednostce zależnej od tego podmiotu, których łączna wartość stanowiłaby równowartość co najmniej 10% kapitałów własnych EKO Holding S.A.

6.3. Inne informacje, które zdaniem Emitenta są istotne dla oceny sytuacji kadrowej, majątkowej, finansowej, wyniku finansowego i ich zmian, oraz informacje, które są istotne dla oceny możliwości realizacji zobowiązań przez emitenta i jego Grupę Kapitałową

02.2010 zatwierdzenie prospektu emisyjnego Emitenta przez Komisję Nadzoru Finansowego

03.2010 debiut Spółki EKO Holding S.A. na Giełdzie Papierów Wartościowych w Warszawie i rozpoczęcie emisji akcji

03.2010 podwyższenie kapitału zakładowego Emitenta do kwoty 4.861.660,50 zł

04.2010 przekroczenie progu 5% udziału w kapitale EKO Holding S.A. przez Amplico OFE; zgodnie z przekazanymi informacjami, na dzień publikacji raportu Amplico OFE posiada 2 530 228 (słownie: dwa miliony pięćset trzydzieści tysięcy dwieście dwadzieścia osiem) akcji zwykłych na okaziciela oraz praw do akcji spośród 48 616 605 akcji (słownie: czterdzieści osiem milionów sześćset szesnaście tysięcy sześćset pięć), co stanowi 5,20% kapitału zakładowego Spółki i uprawnia do 2 530 228 (słownie: dwa miliony pięćset trzydzieści tysięcy dwieście dwadzieścia osiem) głosów na Walnym Zgromadzeniu, co stanowi 5,20% ogółu głosów na Walnym Zgromadzeniu Spółki

PÓŁROCZNY RAPORT FINANSOWY GRUPY KAPITAŁOWEJ EKO HOLDING ZA OKRES 01.01. – 30.06.2010 R.

(wszystkie kwoty podane są w tys. złotych o ile nie podano inaczej)

04.2010	nabycie przez spółkę zależną Polska Grupa Drogerijna Sp. z o.o. 64% udziałów w spółce Drogerie Aster Sp. z o.o. z siedzibą w Poznaniu
04.2010	podpisanie umowy z firmą Tema Komputer sp. z o.o. oraz rozpoczęcie wdrażania systemu informatycznego typu ERP w spółkach działających w ramach Polskiej Grupy Drogerijnej; docelowo w perspektywie roku 2010 system ma zostać wdrożony we wszystkich spółkach drogerijnych; jest to kolejny krok po zmianie nazwy spółek drogerijnych, na centralizowanie działań finansowych, zakupowych i sprzedażowych
04.2010	połączenie przez przeniesienie całego majątku spółki przejmowanej Uniprodrem Amica przez spółkę przejmującą Drogeria i Market Grupa EKO Sp. z o.o. i wykreślenie spółki Uniprodrem Amica z Krajowego Rejestru Sądowego (postanowienie Sądu Rejonowego w Gliwicach z dnia 8 kwietnia 2010)
04.2010	objęcie przez EKO Holding S.A. 1.000 udziałów w podwyższonym kapitale spółki Roma Sp. z o.o.
04.2010	podpisanie przez Emitenta warunkowej umowy nabycia 100% udziałów w spółce Przedsiębiorstwo Handlowe Inter Kram Sp. z o.o. z siedzibą w Wolsztynie
05.2010	objęcie przez EKO Holding S.A. 1.000 udziałów w podwyższonym kapitale spółki Asort Sp. z o.o.
05.2010	przedstawienie przez Polską Grupę Drogerijną projektu budowy drogerijnej sieci franczyzowej Jasmin na bazie drogerii działających pod spółką Drogerie Aster
08.2010	podpisanie przez Emitenta przyrzeczonej umowy nabycia 100% udziałów w spółce Przedsiębiorstwo Handlowe Inter Kram Sp. z o.o. z siedzibą w Wolsztynie

Drogerie Aster Sp. z o.o. jest spółką detalistów branży drogerijnej z kilkunastoletnią tradycją, którzy stworzyli sieć 48 drogerii działających w pięciu województwach. Na polskim rynku trudno byłoby znaleźć podobnie doświadczoną firmę posiadającą tradycję w działalności franczyzowej. Objęcie udziałów w Drogeriach Aster to stworzenie bazy do budowania w Polsce drogerijnej sieci franczyzowej pod marką Jasmin. W ten sposób doświadczenie w zarządzaniu detałem drogerijnym zostało połączone z profesjonalizmem w zakresie dystrybucji i logistyki oraz współpracy z producentami. Została stworzona możliwość skutecznego działania w dwóch ogniwach łańcucha dystrybucji: hurcie i detalu. PGD proponuje właścicielom niezależnych drogerii wspólną politykę handlową, marketingową, zintegrowany system komputerowy i atrakcyjną wizualizację sklepów.

W ciągu zaledwie kilku miesięcy Polska Grupa Drogerijna (PGD) stworzyła sieć Jasmin liczącą 48 sklepów, z których tylko cztery są placówkami własnymi, pozostałe to drogerie prowadzone przez franczyzobiorców.

Koordinatorem franczyzy jest spółka Drogerie Aster i to ona będzie odpowiadała za operacyjną działalność sieci. Sklepy wchodzi we współpracę na zasadzie umowy franczyzowej, a koszty jakie ponoszą, oprócz symbolicznej opłaty wejściowej, są związane z zewnętrzną wizualizacją sklepu. PGD będzie pełniło w projekcie funkcję platformy logistycznej.

Plany rozwojowe na najbliższy czas to osiągnięcie liczby 100 drogerii do końca trzeciego kwartału, a plan na rok 2010 to 200 drogerii Jasmin.

Po zakończeniu okresu raportowanego nastąpił zakup 100% udziałów w spółce PH Inter Kram Sp. z o.o. Sfinalizowanie tej umowy spowoduje umocnienie części detalicznej Grupy EKO Holding w województwach lubuskim i wielkopolskim oraz w istotny sposób zwiększy liczbę sklepów EKO.

6.4. Wskazanie czynników, które w ocenie emitenta oraz jego Grupy Kapitałowej będą miały wpływ na osiągnięte przez niego wyniki w perspektywie co najmniej kolejnych dwóch kwartałów

04.2010	nabycie przez spółkę zależną Polska Grupa Drogerijna Sp. z o.o. 64% udziałów w spółce Drogerie Aster Sp. z o.o. z siedzibą w Poznaniu i budowanie na jej bazie drogerijnej sieci franczyzowej Jasmin
04.2010	rozwiązanie lokaty zastrzeżonej obejmującej środki pieniężne z emisji w wysokości 88.164.000
04 – 08. 2010	lokowanie nierozdysponowanych środków z emisji na korzystnie oprocentowanych bankowych lokatach dziennych
08.2010	podpisanie przez Emitenta przyrzeczonej umowy nabycia 100% udziałów w spółce Przedsiębiorstwo Handlowe Inter Kram Sp. z o.o. z siedzibą w Wolsztynie

6.5. Opis podstawowych zagrożeń i ryzyk związanych z pozostałymi sześcioma miesiącami roku obrotowego

Podstawowe zagrożenia i ryzyka związane z pozostałymi sześcioma miesiącami roku 2010 Zarząd dostrzega w następujących projektach:

- integracja spółki Inter Kram ze strukturami Grupy EKO Holding

Inter Kram to podmiot, posiadający 35 marketów handlowych, zlokalizowanych głównie na obszarze województw lubuskiego i wielkopolskiego. Integracja sieci Inter Kram ze strukturami Grupy EKO Holding oznaczać będzie włączenie nowych placówek do systemu obsługi zamówień handlowych, struktury logistyczne, obsługę IT etc. W celu uzyskania wymiernych korzyści z procesu integracji konieczna będzie optymalizacja działów back office w nowo nabytym podmiocie. Jakkolwiek Grupa posiada doświadczenie i wiedzę, w jaki sposób przeprowadzić integrację nowego podmiotu ze strukturami grupy, istnieje ryzyko wystąpienia przejściowych opóźnień tego procesu oraz wpływ na bieżącą działalność podmiotu.

- rozwój drogeryjnej sieci franczyzowej Jasmin i realizacja założonych planów 200 drogerii na koniec 2010 roku

Drogeryjna sieć franczyzowa Jasmin zaistniała na rynku polskim drogeryjnym w maju br., gdy zostało ogłoszone jej powstanie podczas I Forum Niezależnego Rynku Drogeryjnego. Na dzień publikacji raportu do sieci należy 46 drogerii. Pomimo doświadczenia Grupy w rozwijaniu sieci, istnieje ryzyko niezrealizowania założonych planów powstania 200 drogerii na koniec 2010r.

- anomalie pogodowe typu powodzie czy sroga zima mogące wpłynąć na realizację wyniku

6.6. Realizacja celów emisyjnych i wykorzystanie środków z emisji akcji wraz z przedstawieniem stanu środków pozostałych do wykorzystania

Na dzień publikacji raportu Emitent zrealizował następujące cele emisyjne:

- rozwój przez akwizycję – częściowa realizacja celu emisyjnego poprzez zakup 64% udziałów spółki Drogerie Aster Sp. z o.o. z siedzibą w Poznaniu przez spółkę zależną Polska Grupa Drogeryjna Sp. z o.o. za kwotę 249 tys. zł;
- rozwój przez akwizycję – częściowa realizacja celu emisyjnego poprzez zakup 100% udziałów spółki Przedsiębiorstwo Handlowe Inter Kram Sp. z o.o. z siedzibą w Wolsztynie za kwotę 13 mln zł;
- zasilenie kapitału obrotowego Emitenta - częściowa realizacja celu emisyjnego poprzez zasilenie kapitału kwotą 10 mln zł;
- modernizacja obiektów handlowych na kwotę 691 tys. zł
- zakup nieruchomości pod nowe obiekty handlowe oraz wykup dzierżawionych obiektów, w przypadku otrzymania od właściciela atrakcyjnej oferty cenowej za kwotę 2.965 tys. zł

Na dzień publikacji raportu zostało wykorzystanych 31% środków pozyskanych z giełdy.

6.7. Stanowisko Zarządu odnośnie do możliwości zrealizowania wcześniej publikowanych prognoz wyników na dany rok, w świetle wyników zaprezentowanych w raporcie półrocznym w stosunku do wyników prognozowanych

W ocenie Zarządu osiągnięte wyniki I półrocza 2010r. potwierdzają prawdopodobieństwo realizacji wartości prognozowanych, zaprezentowanych w prospekcie emisyjnym. Zarząd nie dostrzega istotnych zagrożeń mogących wpłynąć na niezrealizowanie prognozowanych wyników rocznych.

6.8. Oświadczenie Zarządu

Na podstawie Rozporządzenia Ministra Finansów z dnia 19 lutego 2009 roku w sprawie informacji bieżących i okresowych przekazywanych przez emitentów papierów wartościowych, Zarząd Spółki oświadcza, że wedle swojej najlepszej wiedzy, niniejsze śródroczne skrócone skonsolidowane sprawozdanie finansowe i dane porównywalne oraz śródroczne skrócone jednostkowe sprawozdanie finansowe i dane porównywalne sporządzone zostały zgodnie z obowiązującymi Spółkę zasadami rachunkowości oraz że odzwierciedlają w sposób prawdziwy, rzetelny i jasny sytuację majątkową i finansową Spółki oraz jej wynik finansowy.

Niniejsze śródroczne skrócone skonsolidowane sprawozdanie finansowe oraz śródroczne skrócone jednostkowe sprawozdanie finansowe zostały przygotowane przy zastosowaniu zasad rachunkowości, zgodnie z Międzynarodowymi Standardami Sprawozdawczości Finansowej, które zostały zatwierdzone przez Unię Europejską oraz w zakresie wymaganym przez Rozporządzenie Ministra Finansów z dnia 19 lutego 2009 roku w sprawie informacji bieżących i okresowych przekazywanych przez emitentów papierów wartościowych (Dz. U. Nr 33, poz. 259, z późn. zm.). Sprawozdanie to obejmuje okres od 1 stycznia do 30 czerwca 2010 roku.

Zarząd oświadcza, że podmiot uprawniony do badania i przeglądu sprawozdań finansowych, dokonujący przeglądu skróconego śródrocznego skonsolidowanego sprawozdania finansowego oraz skróconego śródrocznego jednostkowego sprawozdania finansowego

**PÓŁROCZNY RAPORT FINANSOWY GRUPY KAPITAŁOWEJ
EKO HOLDING ZA OKRES 01.01. – 30.06.2010 R.**

(wszystkie kwoty podane są w tys. złotych o ile nie podano inaczej)

został wybrany zgodnie z przepisami prawa oraz że podmiot ten i biegli rewidenci, dokonujący tego przeglądu, spełniali warunki do wydania bezstronnego i niezależnego raportu z przeglądu, zgodnie z właściwymi przepisami prawa krajowego. Zgodnie z przyjętymi przez Zarząd zasadami ładu korporacyjnego, biegły rewident został wybrany przez Radę Nadzorczą uchwałą nr 1/2010 z dnia 24 czerwca 2010 roku w sprawie wyboru biegłego rewidenta. Rada Nadzorcza dokonała powyższego wyboru, mając na uwadze zagwarantowanie pełnej niezależności i obiektywizmu samego wyboru, jak i realizacji zadań przez biegłego rewidenta.

6.9. Zatwierdzenie sprawozdania finansowego

Niniejsze skrócone śródroczne skonsolidowane sprawozdanie finansowe oraz skrócone śródroczne jednostkowe sprawozdanie finansowe zostały zatwierdzone do publikacji przez Zarząd w dniu 27 sierpnia 2010 roku.

Podpisy Zarządu:

Krzysztof Gradecki
Prezes Zarządu

Robert Orlicz
Wiceprezes Zarządu

Krzysztof Kruszelnicki
Wiceprezes Zarządu

Jarosław Śmigrodzki
Wiceprezes Zarządu

Urszula Mróz
Członek Zarządu

Wrocław, dnia 27 sierpnia 2010 roku