



POLSKA GRUPA FARMACEUTYCZNA

**GRUPA KAPITAŁOWA
POLSKA GRUPA FARMACEUTYCZNA S.A.**

**SKONSOLIDOWANY RAPORT KWARTALNY
ZA IV KWARTAŁ 2010 ROKU**

Skonsolidowany raport kwartalny zawiera:

- Skrócone skonsolidowane sprawozdanie finansowe za okres 12 miesięcy zakończony 31 grudnia 2010r.

Skonsolidowane sprawozdanie z sytuacji finansowej	1
Skonsolidowany rachunek zysków i strat	3
Skonsolidowane sprawozdanie z całkowitych dochodów	4
Skonsolidowane sprawozdanie z przepływów pieniężnych	5
Skonsolidowane sprawozdanie ze zmian w kapitale własnym	7

Informacja dodatkowa do skonsolidowanego raportu kwartalnego sporządzonego na dzień 31 grudnia 2010 roku

1. Informacje ogólne	9
2. Stosowane zasady rachunkowości i metody wyceny	10
3. Waluta funkcjonalna i waluta prezentacji sprawozdań finansowych oraz zasady przyjęte do przeliczania danych finansowych	11
4. Sprawozdawczość według segmentów działalności	11
5. Zmiany wartości rezerw, rozliczeń międzyokresowych, odpisów aktualizujących i innych wielkości szacunkowych	13
6. Podatek dochodowy	14
7. Opis istotnych dokonań lub niepowodzeń emitenta w okresie, którego dotyczy raport, wraz z wykazem najważniejszych zdarzeń ich dotyczących	14
8. Opis czynników i zdarzeń, w szczególności o nietypowym charakterze, mających znaczący wpływ na osiągnięte wyniki finansowe	17
9. Objaśnienia dotyczące sezonowości lub cykliczności działalności Grupy w prezentowanym okresie	17
10. Informacje dotyczące emisji, wykupu i spłaty nieudziałowych i kapitałowych papierów wartościowych	18
11. Informacje dotyczące wypłaconej (lub zadeklarowanej) dywidendy łącznie i w przeliczeniu na jedną akcję z podziałem na akcje zwykłe i uprzywilejowane	18
12. Wskazanie zdarzeń, które wystąpiły po dniu, na który sporządzono skonsolidowane skrócone sprawozdanie finansowe, nieujętych w tym sprawozdaniu, a mogących w znaczący sposób wpłynąć na przyszłe wyniki finansowe	18
13. Zmiany zobowiązań warunkowych lub aktywów warunkowych oraz innych pozycji pozabilansowych, które nastąpiły od czasu zakończenia ostatniego roku obrotowego	19
14. Zobowiązania finansowe	20
15. Transakcje z podmiotami powiązanymi	21
16. Opis organizacji Grupy Kapitałowej PGF S.A. ze wskazaniem jednostek podlegających konsolidacji	24
17. Wskazanie skutków zmian w strukturze Grupy w tym w wyniku połączenia jednostek gospodarczych, przejęcia lub sprzedaży jednostek Grupy Kapitałowej, inwestycji długoterminowych, podziału, restrukturyzacji i zaniechania działalności	25
18. Stanowisko Zarządu co do możliwości zrealizowania wcześniej publikowanych prognoz wyników na dany rok, w świetle wyników zaprezentowanych w raporcie kwartalnym w stosunku do wyników prognozowanych	27
19. Akcjonariusze posiadający bezpośrednio lub pośrednio przez podmioty zależne co najmniej 5% ogólnej liczby głosów na walnym zgromadzeniu PGF S.A. na dzień przekazania raportu kwartalnego wraz ze wskazaniem liczby posiadanych przez te podmioty akcji, ich procentowego udziału w kapitale zakładowym, liczby głosów z nich wynikających i ich procentowego udziału w ogólnej liczbie głosów na walnym zgromadzeniu oraz wskazanie zmian w strukturze własności znacznych pakietów akcji PGF S.A. w okresie od przekazania poprzedniego raportu kwartalnego	28
20. Zestawienie stanu posiadania akcji emitenta lub uprawnień do nich (opcji) przez osoby zarządzające i nadzorujące emitenta na dzień przekazania raportu kwartalnego wraz ze wskazaniem zmian w stanie posiadania w okresie od przekazania poprzedniego raportu kwartalnego, odrębnie dla każdej z osób	28
21. Postępowania toczące się przed sądem, organem właściwym dla postępowania arbitrażowego lub organem administracji publicznej z uwzględnieniem informacji w zakresie postępowania dotyczącego zobowiązań albo wierzytelności PGF S.A. lub jednostki od niej zależnej, których wartość stanowi co najmniej 10% kapitałów własnych PGF S.A.	30

22. Zawarte przez PGF S.A. lub jednostkę zależną od PGF S.A. jednej lub wielu transakcji z podmiotami powiązanymi, jeżeli pojedynczo lub łącznie są one istotne i zostały zawarte na innych warunkach niż rynkowe, wraz ze wskazaniem ich wartości	30
23. Informacje o udzieleniu przez PGF S.A. lub przez jednostkę od niej zależną poręczeń kredytu, pożyczki lub udzieleniu gwarancji – łącznie jednemu podmiotowi lub jednostce zależnej od tego podmiotu, jeżeli łączna wartość istniejących poręczeń lub gwarancji stanowi równowartość co najmniej 10% kapitałów własnych PGF S.A.	30
24. Inne informacje, które zdaniem emitenta są istotne dla oceny sytuacji kadrowej, majątkowej, finansowej, wyniku finansowego i ich zmian, oraz informacje, które są istotne dla oceny możliwości realizacji zobowiązań	30
25. Wskazanie czynników, które w ocenie emitenta będą miały wpływ na osiągnięte wyniki w perspektywie co najmniej kolejnego kwartału	31
26. Wybrane dane finansowe zawierające podstawowe pozycje skróconego skonsolidowanego kwartalnego sprawozdania finansowego (również przeliczone na euro)	32
• Kwartałne skrócone sprawozdanie finansowe za okres 12 miesięcy zakończony 31 grudnia 2010r.	
Bilans	33
Pozycje pozabilansowe	35
Rachunek zysków i strat	36
Zestawienie zmian w kapitale własnym	38
Rachunek przepływów pieniężnych	40
Wybrane dane finansowe	42
Informacja dodatkowa do kwartalnego skróconego sprawozdania finansowego	
1. Informacje ogólne	43
2. Zmiany wartości szacunkowych	43
3. Zmiany zobowiązań warunkowych lub aktywów warunkowych oraz innych pozycji pozabilansowych, które nastąpiły od czasu zakończenia ostatniego roku obrotowego	44

KOMISJA NADZORU FINANSOWEGO**Skonsolidowany raport kwartalny QS IV/ 2010****SKONSOLIDOWANE SPRAWOZDANIE Z SYTUACJI FINANSOWEJ**

AKTYWA	31/12/2010	31/12/2009 (przekształcone)
I. AKTYWA TRWAŁE	794 509	756 419
1. Wartość firmy	535 157	508 959
2. Wartości niematerialne	32 839	32 728
3. Rzeczowe aktywa trwałe	164 839	163 984
4. Nieruchomości inwestycyjne	429	-
5. Inwestycje rozliczane zgodnie z metodą praw własności	1 503	1 546
6. Pozostałe aktywa finansowe długoterminowe	1 630	4 289
7. Należności długoterminowe	24 747	23 193
8. Aktywa z tytułu odroczonego podatku dochodowego	31 513	19 633
9. Pozostałe aktywa trwałe	1 852	2 087
II. AKTYWA OBROTOWE	1 545 529	1 430 197
1. Zapasy	789 795	640 350
2. Pozostałe aktywa finansowe krótkoterminowe	51 172	60 587
3. Należności krótkoterminowe	601 921	593 659
Należności z tytułu dostaw i usług oraz pozostałe należności	601 268	585 912
Należności z tytułu podatku dochodowego	653	7 747
4. Środki pieniężne i ich ekwiwalenty	96 617	130 703
5. Pozostałe aktywa obrotowe	6 024	4 898
III. AKTYWA TRWAŁE PRZEZNACZONE DO ZBYCIA	11 593	16 153
A k t y w a r a z e m	2 351 631	2 202 769

GRUPA KAPITAŁOWA PGF S.A.

Skonsolidowany raport kwartalny sporządzony według MSSF
za okres 1 stycznia – 31 grudnia 2010 roku
(w tysiącach złotych)

PASYWA	31/12/2010	31/12/2009 (przekształcone)
I. KAPITAŁ WŁASNY RAZEM	465 871	412 280
1. Kapitał własny podmiotu dominującego	454 625	402 045
1.1 Kapitał zakładowy	24 836	25 521
1.2 Należne wpłaty na kapitał zakładowy (wielkość ujemna)	-	-
1.3 Kapitał zapasowy	334 684	333 540
1.4 Kapitał z aktualizacji wyceny	-	-
1.5 Akcje własne	(2 554)	(7 662)
1.6 Kapitał pozostały - rezerwowy	70 001	75 828
1.7 Różnice kursowe z przeliczenia jednostek podporządkowanych	7 540	14 708
1.8. Zyski zatrzymane	20 118	(39 890)
- zysk (strata) z lat ubiegłych	(50 500)	(103 705)
- zysk (strata) netto	70 618	63 815
2. Kapitał własny przypisany udziałom nie dającym kontroli	11 246	10 235
II . ZOBOWIĄZANIA I POZOSTAŁE PASYWA DŁUGOTERMINOWE	480 563	271 094
1. Zobowiązania i rezerwy długoterminowe	478 860	268 523
1.1 Pozostałe zobowiązania finansowe	457 743	249 794
1.2 Zobowiązania z tytułu opcji na zakup udziałów od udziałowców mniejszościowych	1 362	168
1.3 Rezerwa z tytułu odroczonego podatku dochodowego	17 709	16 709
1.4 Rezerwy długoterminowe	2 046	1 852
2. Pozostałe pasywa długoterminowe	1 703	2 571
III. ZOBOWIĄZANIA I POZOSTAŁE PASYWA KRÓTKOTERMINOWE	1 405 197	1 519 395
1. Zobowiązania i rezerwy krótkoterminowe	1 399 559	1 515 379
1.1 Pozostałe zobowiązania finansowe	97 403	257 194
1.2 Zobowiązania z tytułu opcji na zakup udziałów od udziałowców mniejszościowych	1 551	122 148
1.3 Rezerwy krótkoterminowe	21 448	16 059
1.4 Zobowiązania z tytułu dostaw i usług oraz pozostałe zobowiązania	1 266 654	1 111 533
1.5 Zobowiązania z tytułu podatku dochodowego	12 503	8 445
2. Pozostałe pasywa krótkoterminowe	5 638	4 016
P a s y w a r a z e m	2 351 631	2 202 769

SKONSOLIDOWANY RACHUNEK ZYSKÓW I STRAT

	Okres 3 miesięcy zakończony 31 grudnia 2010r.	Okres 12 miesięcy zakończony 31 grudnia 2010r.	Okres 3 miesięcy zakończony 31 grudnia 2009r. (przekształcone)	Okres 12 miesięcy zakończony 31 grudnia 2009r. (przekształcone)
DZIAŁALNOŚĆ KONTYNUOWANA				
Przychody ze sprzedaży	1 546 176	5 802 405	1 413 094	5 427 373
Koszt własny sprzedaży	(1 327 465)	(5 041 228)	(1 220 255)	(4 733 470)
Zysk (strata) ze sprzedaży	218 711	761 177	192 839	693 903
Koszty sprzedaży	(140 395)	(500 246)	(131 954)	(474 063)
Koszty ogólnego zarządu	(50 147)	(154 713)	(41 861)	(147 649)
Pozostałe przychody (koszty) operacyjne netto	607	4 387	28 171	42 659
Udział w zyskach (stratach) jednostek stowarzyszonych i wspólnych przedsięwzięć wycenianych zgodnie z metodą praw własności	-	122	(399)	(271)
Zysk (strata) na działalności operacyjnej	28 776	110 727	46 796	114 579
Zysk (strata) z inwestycji	280	1 792	206	931
Przychody finansowe	6 616	22 497	7 339	27 038
Koszty finansowe	(11 809)	(50 259)	(11 426)	(52 054)
Zysk (strata) brutto	23 863	84 757	42 915	90 494
Podatek dochodowy	109	(13 130)	(6 458)	(24 620)
Zysk (strata) netto z działalności kontynuowanej	23 972	71 627	36 457	65 874

DZIAŁALNOŚĆ ZANIECHANA				
Strata netto z działalności zaniechanej		-		-

Zysk (strata) netto ogółem	23 972	71 627	36 457	65 874
Przypadający:				
Akcjonariuszom podmiotu dominującego	23 540	70 618	34 892	63 815
Akcjonariuszom udziałów nie dających kontroli	432	1 009	1 565	2 059

Zysk za okres sprawozdawczy	23 540	70 618	34 892	63 815
Średnia ważona liczba akcji zwykłych	12 272 412	12 272 412	12 459 598	12 459 598
Średnia ważona rozwodniona liczba akcji zwykłych	12 509 362	12 509 362	12 645 398	12 645 398
Działalność kontynuowana				
Zysk na jedną akcję zwykłą (w zł.)				
- podstawowy	1,92	5,75	2,80	5,12
- rozwodniony	1,88	5,65	2,76	5,05
Działalność kontynuowana i zaniechana				
Zysk na jedną akcję zwykłą (w zł.)				
- podstawowy	1,92	5,75	2,80	5,12
- rozwodniony	1,88	5,65	2,76	5,05

SKONSOLIDOWANE SPRAWOZDANIE Z CAŁKOWITYCH DOCHODÓW

	Okres 3 miesięcy zakończony 31 grudnia 2010r.	Okres 12 miesięcy zakończony 31 grudnia 2010r.	Okres 3 miesięcy zakończony 31 grudnia 2009r. (przeeksztalone)	Okres 12 miesięcy zakończony 31 grudnia 2009r. (przeeksztalone)
Zysk (strata) netto ogółem	23 972	71 627	36 457	65 874
Różnice kursowe z przeliczenia jednostek zagranicznych	(1 596)	(7 174)	(5 101)	(2 812)
Inne całkowite dochody netto	(1 596)	(7 174)	(5 101)	(2 812)
Całkowite dochody netto	22 376	64 453	31 356	63 062
Całkowite dochody przypadające:				
Akcjonariuszom podmiotu dominującego	21 946	63 450	29 798	60 687
Akcjonariuszom udziałów nie dających kontroli	430	1 003	1 558	2 375

SKONSOLIDOWANE SPRAWOZDANIE Z PRZEPŁYWÓW PIENIĘŻNYCH

	Okres 12 miesięcy zakończony 31 grudnia 2010r.	Okres 12 miesięcy zakończony 31 grudnia 2009r. (przeznaczony)
A. Przepływy środków pieniężnych z działalności operacyjnej (metoda pośrednia)		
I. Zysk (strata) brutto	84 757	90 494
II. Korekty razem	(28 919)	144 483
1. Udział w (zyskach) stratach netto jednostek podporządkowanych wycenianych metodą praw własności	(122)	271
2. Amortyzacja	30 145	31 646
3. (Zyski) straty z tytułu różnic kursowych	(694)	(776)
4. Odsetki i udziały w zyskach (dywidendy)	19 387	25 915
5. (Zysk) strata ze sprzedaży aktywów trwałych	2 700	(31 986)
6. Zmiana stanu zapasów	(145 730)	74 046
7. Zmiana stanu należności	(69 047)	(43 474)
8. Zmiana stanu zobowiązań krótkoterminowych, z wyjątkiem pożyczek i kredytów	150 911	117 702
9. Zapłacony podatek dochodowy	(12 919)	(11 538)
10. Inne korekty netto	(3 550)	(17 323)
III. Przepływy pieniężne netto z działalności operacyjnej (I +/- II) - metoda pośrednia	55 838	234 977
B. Przepływy środków pieniężnych z działalności inwestycyjnej		
I. Wpływy	158 607	141 364
1. Zbycie wartości niematerialnych oraz rzeczowych aktywów trwałych	30 105	69 255
2. Zbycie jednostek zależnych pomniejszone o środki pieniężne tych jednostek	62 253	2 445
3. Zbycie pozostałych aktywów finansowych	111	780
4. Dywidendy i udziały w zyskach	145	269
5. Spłata udzielonych pożyczek	62 599	55 045
6. Odsetki	3 229	13 567
7. Inne wpływy inwestycyjne netto	165	3
II. Wydatki	(134 356)	(108 005)
1. Nabycie wartości niematerialnych oraz rzeczowych aktywów trwałych	(37 357)	(31 915)
2. Nabycie jednostek zależnych pomniejszone o środki pieniężne tych jednostek	(8 575)	(4 195)
3. Nabycie pozostałych aktywów finansowych	(10 112)	(634)
4. Udzielone pożyczki	(74 878)	(68 476)
5. Dywidendy i inne udziały w zyskach wypłacone mniejszości	(152)	(453)
6. Inne wydatki inwestycyjne netto	(3 282)	(2 332)
III. Przepływy pieniężne netto z działalności inwestycyjnej (I - II)	24 251	33 359
C. Przepływy środków pieniężnych z działalności finansowej		
I. Wpływy	354 616	391 980
1. Wpływy netto z emisji akcji i innych instrumentów kapitałowych oraz dopłat do kapitału	373	-
2. Kredyty i pożyczki, emisja dłużnych papierów wartościowych	354 243	391 441
3. Inne wpływy finansowe netto	-	539
II. Wydatki	(468 791)	(596 191)
1. Nabycie akcji własnych	(12 674)	-
2. Wykup udziałów od właścicieli kapitałów nie dających kontroli	(123 691)	(22 621)

GRUPA KAPITAŁOWA PGF S.A.

Skonsolidowany raport kwartalny sporządzony według MSSF
za okres 1 stycznia – 31 grudnia 2010 roku
(w tysiącach złotych)

3. Spłaty kredytów i pożyczek, wykup dłużnych papierów wartościowych	(298 622)	(530 673)
4. Z tytułu innych zobowiązań finansowych	(613)	(854)
5. Odsetki	(33 191)	(42 015)
6. Inne wydatki finansowe netto	-	(28)
III. Przepływy pieniężne netto z działalności finansowej (I - II)	(114 175)	(204 211)
D. Przepływy pieniężne netto, razem (A.III +/-B.III +/- C.III)	(34 086)	64 125
E. Bilansowa zmiana stanu środków pieniężnych, w tym:	(34 086)	64 125
- zmiana stanu środków pieniężnych z tytułu różnic kursowych	(692)	(776)
F. Środki pieniężne na początek okresu	130 703	66 578
G. Środki pieniężne na koniec okresu (F+/- D)	96 617	130 703

GRUPA KAPITAŁOWA PGF S.A.

Skonsolidowany raport kwartalny sporządzony według MSSF
za okres 1 stycznia – 31 grudnia 2010 roku
(w tysiącach złotych)

SKONSOLIDOWANE SPRAWOZDANIE ZE ZMIAN W KAPITALE WŁASNYM

	Kapitał własny razem	Kapitał własny podmiotu dominującego	Kapitał zakładowy	Kapitał zapasowy	Akcje własne	Kapitał pozostały rezerwowy	Różnice kursowe z przeliczenia jednostek podporządkowanych	Zyski zatrzymane	Kapitał własny przypisany udziałom nie dającym kontroli
Stan na początek okresu 01/01/2010	414 612	404 377	25 521	333 540	(7 662)	75 828	15 108	(37 958)	10 235
- zmiany zasad (polityki) rachunkowości oraz korekty błędów	(2 332)	(2 332)	-	-	-	-	(400)	(1 932)	-
Stan na początek okresu, po uzgodnieniu do danych porównywalnych	412 280	402 045	25 521	333 540	(7 662)	75 828	14 708	(39 890)	10 235
Calkowite dochody netto	64 453	63 450	-	-	-	-	(7 168)	70 618	1 003
- wynik netto za okres	71 627	70 618	-	-	-	-	-	70 618	1 009
- inne całkowite dochody netto	(7 174)	(7 168)	-	-	-	-	(7 168)	-	(6)
Pozostałe zwiększenia kapitału własnego	50 475	50 440	37	26 290	(12 674)	11 233	-	25 554	35
- emisja akcji	37	37	37	-	-	-	-	-	-
- podział zysku	61 083	61 083	-	25 954	-	9 983	-	25 146	-
- nadwyżka wartości emisyjnej nad nominalną	336	336	-	336	-	-	-	-	-
- skup akcji własnych	(12 674)	(12 674)	-	-	(12 674)	-	-	-	-
- zmiana zasad (polityki) rachunkowości	443	408	-	-	-	-	-	408	35
- opcje menadżerskie	1 250	1 250	-	-	-	1 250	-	-	-
Pozostałe zmniejszenia kapitału własnego	61 337	61 310	722	25 146	(17 782)	17 060	-	36 164	27
- dywidenda	152	-	-	-	-	-	-	-	152
- zmiana struktury udziałowej	(125)	-	-	-	-	-	-	-	(125)
- umorzenie akcji (udziałów)	-	-	722	-	(17 782)	17 060	-	-	-
- podział zysku / pokrycie straty	61 083	61 083	-	25 146	-	-	-	35 937	-
- inne zmniejszenia	227	227	-	-	-	-	-	227	-
Stan na koniec okresu 31/12/2010	465 871	454 625	24 836	334 684	(2 554)	70 001	7 540	20 118	11 246

GRUPA KAPITAŁOWA PGF S.A.

Skonsolidowany raport kwartalny sporządzony według MSSF
za okres 1 stycznia – 31 grudnia 2010 roku
(w tysiącach złotych)

<i>(przekształcone)</i>	Kapitał własny razem	Kapitał własny podmiotu dominującego	Kapitał zakładowy	Kapitał zapasowy	Akcje własne	Kapitał pozostały rezerwowy	Różnice kursowe z przeliczenia jednostek podporządkowanych	Zyski zatrzymane	Kapitał własny przypisany udziałom nie dającym kontroli
Stan na początek okresu 01/01/2009	348 667	341 330	25 521	320 667	(7 662)	65 565	18 278	(81 039)	7 337
- zmiany zasad (polityki) rachunkowości oraz korekty błędów	(2 374)	(2 374)	-	-	-	-	(442)	(1 932)	
Stan na początek okresu, po uzgodnieniu do danych porównywalnych	346 293	338 956	25 521	320 667	(7 662)	65 565	17 836	(82 971)	7 337
Całkowite dochody netto	63 062	60 687	-	-	-	-	(3 128)	63 815	2 375
- wynik netto za okres	65 874	63 815	-	-	-	-	-	63 815	2 059
- inne całkowite dochody netto	(2 812)	(3 128)	-	-	-	-	(3 128)	-	316
Pozostałe zwiększenia kapitału własnego	24 003	23 476	-	12 873	-	10 263	-	340	527
- podział zysku	20 675	20 675	-	12 873	-	7 802	-	-	-
- straty mniejszości rozliczane z kapitałem Grupy	-	340	-	-	-	-	-	340	(340)
- zmiana struktury udziałowej	772	-	-	-	-	-	-	-	772
- opcje menadżerskie	2 461	2 461	-	-	-	2 461	-	-	-
- zakup / włączenie spółki do konsolidacji	95	-	-	-	-	-	-	-	95
Pozostałe zmniejszenia kapitału własnego	21 078	21 074	-	-	-	-	-	21 074	4
- podział zysku / pokrycie straty	20 675	20 675	-	-	-	-	-	20 675	-
- sprzedaż / wyłączenie spółki z konsolidacji	4	-	-	-	-	-	-	-	4
- inne zmniejszenia	399	399	-	-	-	-	-	399	-
Stan na koniec okresu 31/12/2009	412 280	402 045	25 521	333 540	(7 662)	75 828	14 708	(39 890)	10 235

**INFORMACJA DODATKOWA DO SKONSOLIDOWANEGO RAPORTU
KWARTALNEGO SPORZĄDZONEGO NA DZIEŃ 31 GRUDNIA 2010 ROKU****1. Informacje ogólne**

Polska Grupa Farmaceutyczna Spółka Akcyjna (Jednostka Dominująca w Grupie Kapitałowej) została utworzona 29 listopada 1994 roku pod nazwą MEDICINES S.A. Postanowieniem Sądu Rejonowego w Łodzi z dnia 30 listopada 1998 roku Sygn. Akt XXI Nr rej. H 2384/98 zmieniono nazwę firmy na Polska Grupa Farmaceutyczna Spółka Akcyjna. Siedzibą Jednostki Dominującej jest miasto Łódź ul. Zbąszyńska 3.

Polska Grupa Farmaceutyczna S.A. prowadzi działalność na terytorium Polski, na podstawie Kodeksu Spółek Handlowych, w oparciu o wpis do Krajowego Rejestru Sądowego pod nr 49482 w Sądzie Rejonowym w Łodzi, XX Wydział Krajowego Rejestru Sądowego. Jednostce Dominującej nadano numer statystyczny REGON 470929074.

Podstawowym przedmiotem działalności Grupy Kapitałowej jest obrót towarowy środkami farmaceutycznymi, kosmetycznymi, parafarmaceutykami zgodnie z posiadanymi koncesjami na prowadzenie hurtowni farmaceutycznych oraz sprzedaż we własnych punktach sprzedaży detalicznej – aptekach. W ramach Grupy Kapitałowej funkcjonują podmioty zależne, które prowadzą odmienny rodzaj działalności tj:

- finansową
- wydawniczą
- marketingową
- produkcyjną
- wynajem nieruchomości na własny rachunek
- obsługę finansowo – księgową oraz prawną.

W okresie objętym raportem zakres działalności Grupy Kapitałowej nie uległ zmianie.

Czas trwania Jednostki Dominującej i jednostek Grupy jest nieoznaczony.

Skrócone kwartalne skonsolidowane sprawozdanie finansowe Grupy obejmuje okres 12 miesięcy zakończony dnia 31 grudnia 2010r. oraz zawiera dane porównywalne za okres 12 miesięcy zakończony dnia 31 grudnia 2009r. oraz na dzień 31 grudnia 2009r. Skonsolidowany rachunek zysków i strat oraz skonsolidowane sprawozdanie z całkowitych dochodów obejmują również dane za okres 3 miesięcy zakończony 31 grudnia 2010r. oraz dane porównywalne za okres 3 miesięcy zakończony dnia 31 grudnia 2009r.

Skrócone kwartalne skonsolidowane sprawozdanie finansowe na dzień 31 grudnia 2010 roku oraz skrócone kwartalne jednostkowe sprawozdanie finansowe sporządzone na dzień 31 grudnia 2010 roku nie podlegały badaniu przez biegłego rewidenta.

Jako dane porównywalne zaprezentowano dane z opublikowanych sprawozdań finansowych za wyjątkiem zmian opisanych poniżej:

- w związku ze zmianą sytuacji na rynkach finansowych, Grupa zdecydowała o zaprzestaniu aktywowania kosztów private placement i akwizycji poniesionych w 2008 roku i odniesieniu ich w wynik lat ubiegłych. W rezultacie pozycja zyski zatrzymane oraz różnice kursowe z przeliczenia jednostek podporządkowanych na dzień 1 stycznia 2009r. uległy zmniejszeniu odpowiednio o kwoty 1 932 tys. zł. oraz 442 tys. zł. Ponadto, w stosunku do danych zatwierdzonych za okres IV kwartałów 2009r. zmniejszyła się także wartość różnic kursowych z przeliczenia jednostek podporządkowanych o 42 tys. zł. W stosunku do zatwierdzonych danych finansowych na dzień 31 grudnia 2009r. pozycja pozostałych aktywów obrotowych, suma bilansowa oraz wartość kapitałów własnych uległa zmniejszeniu o 2 332 tys. zł.
- w roku 2010 roku Grupa zmieniła prezentację rezerw z tytułu niewykorzystanych urlopów wypoczynkowych oraz rezerw na wynagrodzenia premiowe i odprawy uprzednio prezentowanych w pozycji pozostałych pasywów krótkoterminowych. Dane porównywalne za 2009 rok zostały zmienione, rezerwy z tytułu niewykorzystanych urlopów pracowniczych, wynagrodzeń premialnych i odpraw o wartości 14 641 tys. zł. zaprezentowano w pozycji rezerw krótkoterminowych. Wprowadzona korekta nie miała wpływu na wynik finansowy Grupy Kapitałowej.

Skrócone skonsolidowane kwartalne sprawozdanie finansowe zostało sporządzone przy założeniu kontynuowania działalności gospodarczej Jednostki Dominującej oraz wszystkich jednostek Grupy Kapitałowej w dającej się przewidzieć przyszłości. Na dzień zatwierdzenia niniejszego skróconego kwartalnego skonsolidowanego sprawozdania finansowego nie stwierdza się istnienia okoliczności wskazujących na zagrożenie kontynuowania działalności przez Spółki należące do Polskiej Grupy Farmaceutycznej.

Skonsolidowany raport kwartalny za IV kwartał 2010r. winien być czytany razem ze skonsolidowanym sprawozdaniem finansowym za 2009 rok, opublikowanym w dniu 30 kwietnia 2010r. oraz śródrocznym skróconym skonsolidowanym sprawozdaniem finansowym za I półrocze 2010 roku, opublikowanym w dniu 31 sierpnia 2010r.

Niniejsze skrócone skonsolidowane kwartalne sprawozdanie finansowe zostało zatwierdzone przez Zarząd Jednostki Dominującej w dniu 28 lutego 2011r.

2. Stosowane zasady rachunkowości i metody wyceny

Skrócone kwartalne skonsolidowane sprawozdanie finansowe Grupy Kapitałowej PGF S.A. za IV kwartał 2010r. zostało sporządzone zgodnie z Międzynarodowymi Standardami Sprawozdawczości Finansowej oraz związanymi z nimi Interpretacjami przyjętymi do stosowania przez Unię Europejską.

MSSF przyjęte przez Radę Międzynarodowych Standardów Sprawozdawczości Finansowej, a niezatwierdzone przez Unię Europejską nie miałyby wpływu na skrócone kwartalne skonsolidowane sprawozdanie finansowe, jeżeli zostałyby zastosowane przez Grupę Kapitałową na koniec okresu sprawozdawczego.

Skrócone kwartalne skonsolidowane sprawozdanie finansowe zostało zaprezentowane zgodnie z MSR 34 „Śródroczna sprawozdawczość finansowa” z zastosowaniem zasad wyceny aktywów i pasywów oraz pomiaru wyniku finansowego netto określonych na koniec okresu sprawozdawczego.

Stosowane w Grupie Kapitałowej PGF S.A. zasady rachunkowości wg MSSF zostały szczegółowo omówione w skonsolidowanym sprawozdaniu finansowym sporządzonym na dzień 31 grudnia 2009 roku opublikowanym w dniu 30 kwietnia 2010r.

Zasady (polityki) rachunkowości zastosowane do sporządzenia niniejszego skróconego skonsolidowanego sprawozdania finansowego są spójne z tymi, które zastosowano przy sporządzaniu skonsolidowanego sprawozdania finansowego Grupy za rok zakończony 31 grudnia 2009 roku, z wyjątkiem zastosowania zmiany do standardów oraz nowych interpretacji obowiązujących dla okresów rocznych rozpoczynających się w dniu 1 stycznia 2010 roku:

- w związku ze zmianą zapisów MSR 17 wynikającą z corocznego przeglądu MSSF, Grupa zmieniła:
 - zasady kwalifikacji prawa wieczystego użytkowania gruntów otrzymanego nieodpłatnie i traktuje je jak każdy inny rodzaj leasingu. Prawo to dotychczas wykazywane były pozabilansowo. W związku ze zmianą podejścia kwalifikacji PWUG wartość kapitałów własnych Grupy zwiększyła się o 360 tys. zł.
 - sposób kwalifikacji środków trwałych sfinansowanych z PFRON. W związku ze zmianą podejścia kwalifikacji środków trwałych sfinansowanych z PFRON wartość kapitałów własnych Grupy zwiększyła się o 83 tys. zł.

Podstawę sporządzenia skróconego skonsolidowanego sprawozdania finansowego za IV kwartał 2010r. stanowiły:

- sprawozdania jednostkowe Jednostki Dominującej oraz jednostek zależnych Grupy Kapitałowej prowadzących działalność na terytorium Polski, sporządzone w oparciu o księgi rachunkowe prowadzone zgodnie z polskim prawem bilansowym,
- sprawozdania jednostkowe spółek Grupy Kapitałowej UAB Nacionaline farmacijos grupe prowadzących księgi rachunkowe zgodnie z polityką (zasadami) rachunkowości określonymi przez obowiązujące na Litwie Business Accounting Standards (BAS),
- sprawozdania jednostkowe spółek CEPD N.V. oraz DOK UK Limited sporządzone zgodnie z MSSF.

Skrócone kwartalne skonsolidowane sprawozdanie finansowe zawiera przekształcenia wprowadzone w celu doprowadzenia sprawozdań finansowych spółek prowadzących księgi wg krajowych zasad rachunkowości do zgodności z MSSF.

3. Waluta funkcjonalna i waluta prezentacji sprawozdań finansowych oraz zasady przyjęte do przeliczania danych finansowych

Zastosowane kursy walut

Do przeliczenia podstawowych pozycji skróconego kwartalnego skonsolidowanego sprawozdania zastosowano kursy:

- dla danych wynikających ze skonsolidowanego sprawozdania z sytuacji finansowej - średni kurs EURO obowiązujący na koniec każdego okresu,
- dla danych wynikających ze skonsolidowanego rachunku zysków i strat, skonsolidowanego sprawozdania z całkowitych dochodów oraz skonsolidowanego sprawozdania z przepływów pieniężnych - średni kurs danego okresu, obliczony jako średnia arytmetyczna kursów obowiązujących na ostatni dzień każdego miesiąca w danym okresie.

Lp.	Treść	Okres sprawozdawczy	Okres porównywalny
		01/01-31/12/2010	01/01-31/12/2009
1	średni kurs na koniec okresu	3,9603	4,1082
2	średni kurs okresu	4,0044	4,3406
3	najwyższy średni kurs w okresie	4,1770	4,8999
4	najniższy średni kurs w okresie	3,8356	3,9170

Waluta funkcjonalna i waluta prezentacji

Walutą funkcjonalną Jednostki Dominującej oraz jej spółek działających na terytorium Polski jest złoty polski, walutą funkcjonalną pozostałych spółek Grupy działających poza terytorium Polski jest lit (spółki Grupy Nacionaline farmacijos grupe), euro (CEPD N.V.) oraz funt brytyjski (DOZ UK). Walutę prezentacji Grupy Kapitałowej stanowi złoty polski.

Niniejsze skrócone kwartalne skonsolidowane sprawozdanie finansowe jest przedstawione w złotych (PLN), a wszystkie wartości, o ile nie wskazano inaczej, podane są w tysiącach PLN.

Sprawozdania finansowe jednostek zagranicznych dla celów konsolidacji przeliczane są na walutę polską z zastosowaniem następujących procedur:

- aktywa i zobowiązania z uwzględnieniem danych porównawczych, przelicza się po kursie zamknięcia na dany dzień bilansowy,
- przychody i koszty rachunku zysków i strat, z uwzględnieniem danych porównawczych, przelicza się po średnim kursie wymiany obowiązującym na dzień zawarcia transakcji tj. średni kurs wymiany w kwartale przy założeniu, iż nie występują znaczące wahania kursów, a powstałe różnice ujmuje się w oddzielnej pozycji kapitału własnego.

4. Sprawozdawczość według segmentów działalności

Podstawowym przedmiotem działalności Grupy Kapitałowej PGF S.A. jest obrót towarowy środkami farmaceutycznymi, kosmetykami, parafarmaceutykami itp.

W Grupie Kapitałowej PGF S.A. zidentyfikowano segmenty operacyjne zgodnie z regulacjami MSSF 8 „Segmenty operacyjne” tj. na podstawie wewnętrznych raportów będących przedmiotem analiz i źródłem podejmowania decyzji operacyjnych. Czynnikiem mającym wpływ na wydzielenie segmentów operacyjnych był w szczególności poziom ryzyka związanego z realizacją sprzedaży do określonych grup odbiorców oraz rynków, na których działają podmioty z uwzględnieniem struktury Grupy:

- HURT – sprzedaż towarów do hurtowni, aptek otwartych, szpitali oraz pozostałych odbiorców,
- APTEKI – sprzedaż detaliczna w aptekach Grupy Kapitałowej CEPD N.V. oraz hurtowa spółek na Litwie,
- POZOSTAŁE - obejmują działalność spółek zależnych nieistotną, aby tworzyć odrębne segmenty np. produkcja Spółki Laboratorium Galenowe Olsztyn Sp. z o.o., działalność finansowa Spółki Farm-Serwis Sp. z o.o., usługi najmu nieruchomości świadczone przez Spółkę Daruma Sp. z o.o., działalność wydawnicza Spółki Bez Recepty Sp. z o.o., część działalności detalicznej spółek prowadzących działalność w Polsce nie włączonych do Grupy CEPD N.V., działalność marketingowa Spółki ePruf S.A. oraz działalność w zakresie usług finansowo – księgowych i prawnych Spółki Business Support Solution S.A.

Raporty wewnętrzne odnośnie wyników finansowych spółek Grupy Kapitałowej są sporządzane w okresach miesięcznych.

Zarząd Jednostki Dominującej dokonuje regularnych przeglądów wewnętrznych raportów finansowych Grupy Kapitałowej i monitoruje oddzielnie wyniki operacyjne segmentów w celu podejmowania decyzji dotyczących alokacji zasobów, oceny skutków tej alokacji oraz wyników działalności. Podstawą oceny jest wynik na działalności operacyjnej, który w pewnym zakresie jest mierzony inaczej niż zysk lub strata na działalności operacyjnej w skonsolidowanym sprawozdaniu finansowym. Finansowanie Grupy (łącznie z kosztami i przychodami finansowymi) oraz podatek dochodowy są monitorowane na poziomie Grupy i nie są alokowane do segmentów.

Grupa stosuje jednolite zasady rachunkowości dla wszystkich segmentów. Transakcje pomiędzy segmentami dokonywane są na warunkach rynkowych i eliminowane w skonsolidowanym sprawozdaniu finansowym.

W Grupie Kapitałowej PGF S.A. istotne przychody jednostek Grupy do 31 grudnia 2010r. były osiągane na terytorium Polski. Przychody osiągnięte poza terytorium Polski nie przekraczają 10% łącznych przychodów w Grupie Kapitałowej PGF S.A., w związku, z czym nie występują ryzyka związane z działalnością w różnych obszarach geograficznych.

Informacje finansowe o poszczególnych segmentach operacyjnych zostały zaprezentowane poniżej.

Dane za okres bieżący 01/01-31/12/2010	Działalność kontynuowana				
	Hurt	Apteki	Pozostałe	Korekty konsolidacyjne w segmentach	Razem
Przychody segmentu (sprzedaż klientom zewnętrznym) *	4 092 140	1 494 993	221 019	-	5 808 152
Przychody segmentu (sprzedaż innym segmentom)	872 946	31 059	43 153	(947 158)	-
Przychody segmentu ogółem	4 965 086	1 526 052	264 172	(947 158)	5 808 152
Wynik segmentu z działalności operacyjnej **	100 217	26 930	(8 573)	(7 448)	111 126

* Różnica w odniesieniu do przychodów operacyjnych zaprezentowanych w skonsolidowanym rachunku zysków i strat wynosi 5 747 tys. zł. i dotyczy przychodów Spółki Farm – Serwis Sp. z o.o. kwalifikowanych jako finansowe w skonsolidowanym rachunku zysków i strat.

** Różnica w odniesieniu do wyniku z działalności operacyjnej zaprezentowanego w skonsolidowanym rachunku zysków i strat wynosi 399 tys. zł i dotyczy:

- działalności finansowej Spółki Farm – Serwis Sp. z o.o. w kwocie 521 tys. zł kwalifikowanej w sprawozdaniu według segmentów działalności jako działalność operacyjna, a w skonsolidowanym rachunku zysków i strat zaprezentowanej w działalności finansowej oraz
- udziału netto w jednostkach stowarzyszonych w kwocie 122 tys. zł. nie prezentowanego w sprawozdaniu według segmentów jako działalność operacyjna, w skonsolidowanym rachunku zysków i strat zaprezentowana jako odrębna pozycja „udział w zyskach, stratach jednostek stowarzyszonych

i wspólnych przedsięwzięć wycenianych zgodnie z metodą praw własności” wpływającą na zysk (stratę) na działalności operacyjnej.

Dane na dzień 31/12/2010	Hurt	Apteki	Pozostałe	Korekty konsolidacyjne w segmentach	Razem
Aktywa ogółem	2 059 437	795 982	289 036	(792 824)	2 351 631

Dane za okres porównywalny 01/01-31/12/2009 (przekształcone)	Działalność kontynuowana				
	Hurt	Apteki	Pozostałe	Korekty konsolidacyjne w segmentach	Razem
Przychody segmentu (sprzedaż klientom zewnętrznym) *	3 792 880	1 492 453	152 443	-	5 437 776
Przychody segmentu (sprzedaż innym segmentom)	751 235	18 127	22 917	(792 279)	-
Przychody segmentu ogółem	4 544 115	1 510 580	175 360	(792 279)	5 437 776
Wynik segmentu z działalności operacyjnej **	62 300	37 099	6 680	15 106	121 185

* Różnica w odniesieniu do przychodów operacyjnych zaprezentowanych w skonsolidowanym rachunku zysków i strat wynosi 10 403 tys. zł. i dotyczy przychodów kwalifikowanych jako finansowe w skonsolidowanym rachunku zysków i strat Spółki Farm – Serwis Sp. z o.o.

** Różnica w odniesieniu do wyniku z działalności operacyjnej zaprezentowanego w skonsolidowanym rachunku zysków i strat wynosi 6 606 tys. zł i dotyczy:

- działalności finansowej Spółki Farm – Serwis Sp. z o.o. w kwocie 6 335 tys. zł kwalifikowanej w sprawozdaniu według segmentów działalności jako działalność operacyjna, a w skonsolidowanym rachunku zysków i strat zaprezentowanej w działalności finansowej oraz
- udziału netto w jednostkach stowarzyszonych w kwocie (271) tys. zł. nie prezentowanego w sprawozdaniu według segmentów jako działalność operacyjna (w skonsolidowanym rachunku zysków i strat zaprezentowana jako odrębna pozycja „udział w zyskach, stratach jednostek stowarzyszonych i wspólnych przedsięwzięć wycenianych zgodnie z metodą praw własności” wpływającą na zysk (stratę) na działalności operacyjnej).

Dane na dzień 31/12/2009 (przekształcone)	Hurt	Apteki	Pozostałe	Korekty konsolidacyjne w segmentach	Razem
Aktywa ogółem	1 728 653	827 961	290 069	(643 914)	2 202 769

5. Zmiany wartości rezerw, rozliczeń międzyokresowych, odpisów aktualizujących i innych wielkości szacunkowych

W wyniku finansowym bieżącego okresu rozliczono skutki aktualizacji lub tworzenia szacunków przyszłych zobowiązań (rezerw) w szczególności z tytułu:

- odpisów aktualizujących wartość aktywów,
- rezerw,
- rozpoznania aktywów z tytułu odroczonego podatku dochodowego,
- wyceny zobowiązania z tytułu opcji na zakup udziałów od udziałowców mniejszościowych.

W bieżącym okresie nastąpiło:

- zwiększenia aktywa z tytułu odroczonego podatku dochodowego o kwotę 11 880 tys. zł. z tego:
 - 11 627 tys. zł. rozliczono na zwiększenie wyniku finansowego,

- 42 tys. zł. rozliczono na zwiększenie kapitałów własnych,
- 211 tys. zł. stanowi stan aktywa z tytułu odroczonego podatku dochodowego jednostek zależnych na dzień objęcia kontrolą przez Grupę Kapitałową oraz różnice kursowe z przeliczenia na walutę prezentacji wartości aktywa podatkowego w spółkach, których walutą funkcjonalną nie jest złoty polski oraz
- zwiększenia rezerwy z tytułu odroczonego podatku dochodowego o kwotę 1 000 tys. zł. z tego:
 - 687 tys. zł. rozliczono na zmniejszenie wyniku finansowego,
 - 313 tys. zł. stanowi stan rezerwy z tytułu odroczonego podatku dochodowego jednostek zależnych na dzień objęcia kontrolą przez Grupę Kapitałową.

W wyniku finansowym brutto bieżącego okresu rozliczono skutki aktualizacji i tworzenia szacunków przyszłych zobowiązań, a w szczególności:

a) zwiększenia (zmniejszenie wyniku brutto):

- odpisów aktualizujących:
 - o należności w wysokości 670 tys. zł,
 - o zapasy w wysokości 382 tys. zł,
- rezerw na:
 - o gratyfikacje należne odbiorcom w wysokości 219 tys. zł.,
 - o świadczenia pracownicze w wysokości 633 tys. zł.,
 - o koszty wynagrodzeń w wysokości 5 950 tys. zł,
 - o koszty niewykorzystanych urlopów wypoczynkowych w wysokości 3 045 tys. zł,
 - o pozostałe tytuły w wysokości 273 tys. zł.
- rozliczeń międzyokresowych z tytułu:
 - o nagród wydawanych w ramach programów marketingowych w wysokości 952 tys. zł,
 - o kosztów badania sprawozdań finansowych w wysokości 614 tys. zł.,
 - o pozostałych w wysokości 585 tys. zł,

b) zmniejszenia (zwiększenie wyniku brutto):

- rozliczeń międzyokresowych z tytułu kosztów wykonanych niefakturowanych usług w wysokości 127 tys. zł,
- odpisów aktualizujących aktywa finansowe w wysokości 991 tys. zł.

Aktualizacja i tworzenie pozostałych rezerw na zobowiązania nie wpłynęły istotnie na wynik bieżącego okresu.

6. Podatek dochodowy

Treść	31/12/2010	31/12/2009
Bieżący podatek dochodowy od osób prawnych	24 070	20 807
Podatek odroczone	(10 940)	3 813
Razem	13 130	24 620

7. Opis istotnych dokonań lub niepowodzeń w okresie, którego dotyczy raport, wraz z wykazem najważniejszych zdarzeń ich dotyczących

W roku 2010 Grupa Kapitałowa PGF osiągnęła rekordowy poziom przychodów ze sprzedaży przekraczający 5,8 mld zł i uzyskała dynamikę sprzedaży r/r w wysokości 6,9%. Grupa Kapitałowa umocniła swoją pozycję rynkową we wszystkich segmentach prowadzonej działalności, w szczególności w segmencie sprzedaży hurtowej do aptek i szpitali w Polsce, gdzie wzrost realizowanej sprzedaży (7,9%) był większy niż wzrost rynku farmaceutycznego (3,9%). W 2010 roku PGF wzmocniła pozycję rynkową w zakresie hurtowej dystrybucji do aptek oraz utrzymała pozycję lidera w zakresie sprzedaży do szpitali. Również w segmencie detalicznym Grupa rozwijała się szybciej niż wzrost rynku.

W samym IV kwartale 2010 roku Grupa osiągnęła ponad 1,5 mld zł przychodów, poprawiając wynik IV kwartału roku ubiegłego o 9,4%, również odnotowując dodatnie dynamiki przychodów w każdym segmencie sprzedaży.

W 2010 r. PGF wypracowała marżę brutto na sprzedaży na poziomie 761 mln zł. tj. o 9,7% wyższą niż w 2009r. W IV kwartale 2010 marża brutto na sprzedaży była o 13,4% wyższa niż w analogicznym okresie poprzedniego roku i wyniosła 219 mln zł.

Wskaźnik marży brutto w roku 2010 był o 0,3 p.p. wyższy niż w roku 2009 i wynosił 13,1%. W IV kwartale wskaźnik marży brutto osiągnął poziom 14,1% tj. o 0,5 p.p. wyższy niż w IV kwartale 2009 r.

Wskaźnik marży brutto na sprzedaży = zysk brutto na sprzedaży / przychody ze sprzedaży

Podjęte działania w zakresie ograniczenia kosztów operacyjnych przyniosły dalsze rezultaty, czego efektem było zmniejszenie wskaźnika kosztów. Koszty sprzedaży i ogólnego zarządu w roku 2010 wyniosły 655 mln zł (w 2009 r. 622 mln zł), a ich wskaźnik ukształtował się na poziomie 11,3% tj. o 0,2 p.p. mniejszym niż w 2009 r. W IV kwartale wskaźnik kosztów wyniósł 12,3%, co oznacza utrzymanie wskaźnika na poziomie IV kwartału 2009 r.

EBITDA za rok 2010 wyniosła 141 mln zł tj. o 5 mln zł mniej niż w roku 2009.

Bez uwzględnienia wpływu zdarzeń jednorazowych (one-off) wzrost EBITDA r/r wynosi 22,0%.

Nadwyżka kosztów finansowych nad przychodami finansowymi w roku 2010 wyniosła 27,8 mln zł i była o 2,7 mln zł większa niż w roku 2009 r. W IV kwartale koszty finansowe przewyższały przychody finansowe o 5,2 mln zł tj. o 1,1 mln zł więcej niż w IV kwartale roku ubiegłego.

Zysk brutto w roku 2010 osiągnął poziom 84,8 mln zł.

W 2010r. Grupa odnotowała niższą efektywną stopę podatkową (niespełna 16%), uzyskując skonsolidowany wynik netto przypadający akcjonariuszom podmiotu dominującego na poziomie 70,6 mln zł tj. co oznacza osiągnięcie 10,7% dynamiki zysku netto r/r.

W 2010 r. wskaźnik rotacji kapitału obrotowego wyniósł 8 dni i w stosunku do stanu na 31 grudnia 2009 r. zwiększył się o 4 dni, w tym rotacja zobowiązań wzrosła o 5 dni.

W 2010 r. na poziom zadłużenia netto PGF miały wpływ m. in. zrealizowane transakcje zakupu udziałów od udziałowców mniejszościowych (realizacja posiadanej opcji odkupu udziałów) w Spółce PGF Aptekarz Sp. z o.o. (w wysokości 18 mln zł) oraz na Litwie (w wysokości 98 mln zł). Na koniec 2010 r. zadłużenie netto nie przekroczyło planowanego poziomu 500 mln zł i wynosiło 459 mln zł (na dzień 31-12-2009 376 mln zł)

Tabela poniżej zawiera zestawienie najistotniejszych pozycji rachunku zysków i strat za IV kwartał i rok 2010 w porównaniu do wyników osiągniętych w roku ubiegłym.

	IVQ 2009	IVQ 2010	Zmiana 2010/2009	I-IVQ 2009	I-IVQ 2010	Zmiana 2010/2009
Przychody ze sprzedaży	1 413 094	1 546 176	9,4%	5 427 373	5 802 405	6,9%
Marża brutto na sprzedaży	192 839	218 711	13,4%	693 903	761 177	9,7%
Koszty sprzedaży	131 954	140 395	6,4%	474 063	500 246	5,5%
Koszty ogólnego zarządu	41 861	50 147	19,8%	147 649	154 713	4,8%
Razem koszty sprzedaży i koszty ogólnego zarządu	173 815	190 542	9,6%	621 712	654 959	5,3%
Saldo pozostałych przychodów i kosztów operacyjnych	28 171	607	-97,8%	42 659	4 387	-89,7%
EBITDA	55 109	36 321	-34,1%	146 225	140 872	-3,7%
EBIT	46 796	28 776	-38,5%	114 579	110 727	-3,4%
Nadwyżka kosztów finansowych nad przychodami	4 087	5 193	27,1%	25 016	27 762	11,0%

GRUPA KAPITAŁOWA PGF S.A.

Skonsolidowany raport kwartalny sporządzony według MSSF
za okres 1 stycznia – 31 grudnia 2010 roku
(w tysiącach złotych)

Zysk brutto	42 915	23 863	-44,4%	90 494	84 757	-6,3%
Podatek dochodowy	6 458	-109	-	24 620	13 130	-46,7%
Wynik netto (przyp. akcjon. podm.domin.)	34 892	23 540	-32,5%	63 815	70 618	10,7%
rentowność - marży brutto	13,6%	14,1%	0,5 p.p.	12,8%	13,1%	0,3 p.p.
wsk. kosztów sprzedaży	9,3%	9,1%	-0,2 p.p.	8,7%	8,6%	-0,1 p.p.
wsk. kosztów ogólnego zarządu	3,0%	3,2%	0,2 p.p.	2,7%	2,7%	0 p.p.
wskaźnik kosztów sprzedaży i ogólnego zarządu	12,3%	12,3%	0 p.p.	11,5%	11,3%	-0,2 p.p.
rentowność – EBITDA	3,9%	2,3%	-1,6 p.p.	2,7%	2,4%	-0,3 p.p.
rentowność EBIT	3,3%	1,9%	-1,4 p.p.	2,1%	1,9%	-0,2 p.p.
rentowność brutto	3,0%	1,5%	-1,5 p.p.	1,7%	1,5%	-0,2 p.p.
rentowność netto	2,5%	1,5%	-1 p.p.	1,2%	1,2%	0 p.p.

Najważniejsze wydarzenia w IV kwartale 2010r.:

- 21 października 2010r. Sąd Rejonowy dla Łodzi-Śródmieścia w Łodzi, XX Wydział Gospodarczy Krajowego Rejestru Sądowego, zarejestrował obniżenie wysokości kapitału zakładowego Jednostki Dominującej.

Wartość kapitału została obniżona z kwoty 25 182 826,00 tys. zł. do kwoty 24 460 878,00 tys. zł. w celu dostosowania wysokości kapitału zakładowego Jednostki Dominującej do liczby akcji, która pozostała po umorzeniu 360 974 akcji własnych Spółki na okaziciela o wartości nominalnej 2 zł każda akcja.

Umorzeniu uległy akcje własne Jednostki Dominującej na okaziciela, nabyte w celu umorzenia w wykonaniu uchwały nr 15 Zwyczajnego Walnego Zgromadzenia PGF S.A. z dnia 19 czerwca 2008 r. o wyrażeniu zgody na nabycie przez Spółkę akcji własnych w celu umorzenia, zmienionej uchwałą nr 22 Zwyczajnego Walnego Zgromadzenia PGF S.A. z dnia 3 czerwca 2009r.

Umorzone akcje uprawniały do 360 974 głosów na Walnym Zgromadzeniu Jednostki Dominującej.

Po dokonanych umorzeniach akcji, ogólna liczba głosów na Walnym Zgromadzeniu Emitenta wynosiła 19 323 639.

Wraz z obniżeniem kapitału zakładowego Spółki, nastąpiła także rejestracja zmian Statutu Spółki, wynikających z uchwał nr 22, 23 i 24 Walnego Zgromadzenia Akcjonariuszy Polskiej Grupy Farmaceutycznej S.A. z dnia 23 czerwca 2010r., dotyczących umorzenia akcji własnych Spółki, obniżenia kapitału zakładowego, warunkowego podwyższenia kapitału zakładowego i związanych z tym zmian Statutu Spółki, poprzez nadanie nowego brzmienia paragrafom 6,7,12.

- 25 października 2010r. Sąd Rejonowy w Poznaniu dla Nowe Miasto i Wilda w Poznaniu, VIII Wydział Gospodarczy KRS, dokonał wpisu do Rejestru Przedsiębiorców Spółki Akcyjnej pod nazwą Tani Dystrybutor Farmaceutyczny S.A. Wysokość kapitału zakładowego wynosi 1 000 tys. zł. PGF S.A. posiada 100 % akcji nowej Spółki.
- 29 października 2010r. został podpisany aneks do umowy kredytu o linię wielocelową oraz aneks do umowy kredytu obrotowego na łączną kwotę 100 000 tys. zł zawartej pomiędzy PGF SA a Bankiem Polska Kasa Opieki SA.

Na mocy aneksu:

- okres obowiązywania umowy został wydłużony o 21 miesięcy, tj. do 30 czerwca 2012 roku,
- kwota kredytu zwiększona została z 73 mln zł do 89 mln zł,
- kwota limitu na gwarancje bankowe została zwiększona z 8 mln zł do 11 mln zł.

Ponadto podpisano aneks do umów o kredyt na łączną kwotę 63.000 tys. zł zawartych pomiędzy spółkami zależnymi PGF SA a Bankiem Polska Kasa Opieki SA.

Na mocy aneksów okresy udostępnienia poszczególnych produktów bankowych związanych z finansowaniem spółek zależnych zostają wydłużone do następujących terminów:

- o finansowanie typu umbrella zostało zastąpione kredytem spółki zależnej od PGF SA w kwocie 20 000 tys. zł, a okres wydłużony o 21 miesięcy, tj. do 30 czerwca 2012 roku,
- o dla kredytu w rachunku bieżącym w kwocie 43 000 tys. zł okres obowiązywania został wydłużony o 12 miesięcy.

Linie kredytowe nie są zabezpieczone na składnikach majątkowych GK PGF. Umowy zawierają zapisy nie odbiegające w sposób znaczący od zapisów typowych dla tego rodzaju produktów finansowych.

- 16 listopada 2010r. został podpisany aneks do umowy faktoringu odwrotnego wymagalnościowego zawartej pomiędzy PGF SA a Bankiem Millennium S.A. Na mocy aneksu okres obowiązywania limitu w kwocie 80 000 tys. zł został przedłużony do dnia 28 września 2011r.
- 19 listopada 2010r. Sąd Rejonowy dla Łodzi-Śródmieścia w Łodzi, XX Wydział Gospodarczy KRS, dokonał wpisu do Rejestru Przedsiębiorców Spółki Eubioco S.A. Wysokość kapitału zakładowego wynosi 1 400 tys. zł. PGF S.A. posiada 100 % akcji nowej Spółki.
- 1 grudnia 2010r. Zarząd Giełdy Papierów Wartościowych w Warszawie wydał uchwałę w zakresie dopuszczenia do obrotu giełdowego 18 600 akcji na okaziciela serii O1 spółki Polska Grupa Farmaceutyczna S.A. o wartości nominalnej 2 zł każda. Zgodnie z tą uchwałą dnia 3 grudnia 2010r. nastąpiło wprowadzenie tych akcji do obrotu giełdowego na rynku podstawowym. Akcje serii O1 zostały objęte przez uprawnionego uczestnika programu opcji menedżerskich z roku 2006.
- 28 grudnia 2010r. PGF SA zakupiła od:
 - o osoby fizycznej 100% udziałów (1000 sztuk po cenie nominalnej 50 zł) w spółce „Vitafarma” Sp. z o.o. z siedzibą w Warszawie za cenę 95 tys. zł. Transakcja objęła również spółkę "Polskie Apteki Familijne" Sp. z o.o. z siedzibą w Warszawie, której jedynym udziałowcem jest "Vitafarma" Sp. z o.o.
 - o "Assen" Sp. z o.o. z siedzibą w Warszawie 51% udziałów (510 sztuk po cenie nominalnej 500 zł) w spółce "HPA" Sp. z o.o. z siedzibą w Toruniu za cenę 1 530 tys. zł. Transakcja objęła również spółkę "21" Sp. z o.o. z siedzibą w Toruniu, której jedynym udziałowcem jest "HPA" Sp. z o.o.
- W 2010 roku oraz do dnia 28 lutego 2011 w ramach realizacji skupu akcji PGF S.A. nabyła łącznie 293 744 akcji własnych, stanowiących 2,398 % kapitału zakładowego Emitenta i dających 1,5187 % głosów na Walnym Zgromadzeniu Akcjonariuszy.

8. Opis czynników i zdarzeń, w szczególności o nietypowym charakterze, mających znaczący wpływ na osiągnięte wyniki finansowe

W IV kwartale 2010r. nie wystąpiły żadne zdarzenia o nietypowym charakterze, mające znaczący wpływ na osiągnięte wyniki finansowe, za wyjątkiem zbycia na podstawie umowy sprzedaży nieruchomości zlokalizowanej w Łodzi. Z tytułu sprzedaży tej nieruchomości Grupa uzyskała przychód na poziomie 4 200 tys. zł. oraz osiągnęła zysk brutto na poziomie 3 736 tys. zł. Cena sprzedaży została określona na poziomie ceny rynkowej nieruchomości.

9. Objasnienia dotyczące sezonowości lub cykliczności działalności Grupy w prezentowanym okresie

W branży hurtowej dystrybucji leków istnieje sezonowość związana z okresami większej zachorowalności, skutkująca wzrostem sprzedaży w I i IV kwartale. Sezonowość sprzedaży jest w pewnym stopniu rekompensowana przez rozszerzanie oferty produktów dostępnych w aptekach (kosmetyki, drobny sprzęt medyczny), a w przypadku Grupy PGF, również szerokim zasięgiem geograficznym realizowanej sprzedaży (regiony atrakcyjne turystycznie w okresie letnim).

10. Informacje dotyczące emisji, wykupu i spłaty nieudziałowych i kapitałowych papierów wartościowych

W IV kwartale 2010r. Spółki Grupy Kapitałowej PGF korzystały z dwóch programów emisji obligacji, a ponadto Jednostka Dominująca wyemitowała obligacje, które nabyte zostały przez podmioty z Grupy Kapitałowej:

Program Emisji Obligacji w RBS Bank (Polska) S.A. na kwotę 150 mln zł., za pośrednictwem którego emitowane były obligacje krótkoterminowe. W ramach tego programu wyemitowano obligacje za kwotę 43,8 mln zł. i wykupiono 36,9 mln zł. Wyemitowane obligacje były przedmiotem obrotu pomiędzy spółkami Grupy Kapitałowej. Na dzień 31 grudnia 2010r. wykorzystanie Programu Emisji Obligacji za pośrednictwem RBS Bank (Polska) S.A. bez spółek powiązanych obejmowało łącznie 31 mln zł obligacji krótkoterminowych, z terminami wykupu przypadającymi w styczniu, lutym i marcu 2011r.

Program Emisji Obligacji w BRE Bank SA na kwotę 300 mln zł., w ramach którego zadłużenie Grupy Kapitałowej na dzień 31.12.2010 r. obejmuje 181 mln zł, na co składają się 2 transze obligacji średnioterminowych na łączną kwotę 181 mln zł z terminami wykupu przypadającymi w listopadzie 2012 r. W IV kwartale wykupiono obligacje krótkoterminowe o łącznej wartości 10 mln zł.

Ponadto w IV kwartale 2010 roku Spółki z GK PGF wyemitowały dla Spółek powiązanych obligacje krótkoterminowe na kwotę 2,5 mln zł, wykupiły natomiast obligacje krótkoterminowe na kwotę 7,9 mln zł.

Łączne zadłużenie Jednostki Dominującej z tytułu wyemitowanych obligacji po wyeliminowaniu zadłużenia w ramach Grupy wyniosło na koniec grudnia 2010r. wyniosło 212 mln zł.

11. Informacje dotyczące wypłaconej (lub zadeklarowanej) dywidendy łącznie i w przeliczeniu na jedną akcję z podziałem na akcje zwykłe i uprzywilejowane

Zgodnie z decyzją Walnego Zgromadzenia Akcjonariuszy z zysku osiągniętego w roku 2009 nie była wypłacana dywidenda. Cały zysk za rok obrotowy 2009 został przeznaczony na zwiększenie kapitału zapasowego.

12. Wskazanie zdarzeń, które wystąpiły po dniu, na który sporządzono skonsolidowane skrócone sprawozdanie finansowe, nieujętych w tym sprawozdaniu, a mogących w znaczący sposób wpłynąć na przyszłe wyniki finansowe

Dnia 24 stycznia 2011r. Sąd Rejonowy dla Łodzi-Śródmieścia w Łodzi, XX Wydział Gospodarczy Krajowego Rejestru Sądowego, zarejestrował podwyższenie wysokości kapitału zakładowego Jednostki Dominującej.

Wartość kapitału zakładowego Jednostki Dominującej została podwyższona z kwoty 24 460 878,00 zł. do kwoty 24 498 078,00 zł. czyli o kwotę 37 200,00 zł. Przed zarejestrowaniem zmian, na kapitał zakładowy składało się 12 230 439 akcji, które uprawniały do 19 323 639 głosów na Walnym Zgromadzeniu Akcjonariuszy. Po zarejestrowaniu ww. zmian na kapitał zakładowy składa się 12 249 039 akcji, które uprawniają do 19 342 239 głosów na Walnym Zgromadzeniu Akcjonariuszy.

Rejestracja przez Sąd podwyższenia kapitału zakładowego w ramach warunkowego podwyższenia miała jedynie charakter deklaracyjny.

Ponadto dnia 25 stycznia 2011r. Spółka Dominująca zawarła z Bankiem Millennium S.A. Aneks do Umowy o linię kredytową na łączną kwotę 20 mln zł. Na mocy aneksu okres kredytowania. został wydłużony do dnia 27 stycznia 2012r. Oprocentowanie kredytu jest zmienne, ustalone na bazie stawki WIBOR, powiększonej o marżę banku. Umowa zawiera zapisy nie odbiegające w sposób znaczący od zapisów typowych dla tego rodzaju produktów finansowych.

W dniu 2 lutego 2011r. Sąd Rejonowy dla Lublina – Wschodu z siedzibą w Świdniku, VI Wydział Gospodarczy Krajowego Rejestru Sądowego zarejestrował połączenie Spółki PZF Cefarm Lublin SA (jako spółki przejmującej) ze spółkami Viola Sp. z o.o., Apt Górczewska Sp. z o.o., Amadeus S p. z o.o., Aurum Sp. z o.o. i SGI Sp. z o.o. (jako spółkami przejmowanymi).

Połączenie nastąpiło na podstawie art. 492 § 1 pkt 1 Kodeksu Spółek Handlowych tj. przez przeniesienie całego majątku Viola Sp. z o.o., Apt Górczewska Sp. z o.o., Amadeus S p. z o.o., Aurum Sp. z o.o. i SGI Sp. z o.o. na

PZF Cefarm Lublin SA (połączenie przez przejęcie). Do dnia 28 lutego 2011r. Sąd nie wydał postanowień w przedmiocie wykreślenia z Krajowego Rejestru Sądowego spółek przejoyanych.

Dnia 9 lutego 2011r. dwaj członkowie Zarządu PGF S.A. objęli akcje, nowej emisji:

- 23.200 szt. akcji PGF serii O1 po cenie emisyjnej 20,45 zł za akcję oraz
- 18.600 szt. akcji PGF serii O1 po cenie emisyjnej 20,45 zł za akcję.

Akcje zostały emitowane w związku z programem opcji menedżerskich wprowadzonym w 2006 roku, opisanym w raporcie bieżącym 97/2006 z uwzględnieniem zmian opisanych w raportach bieżących 46/2008 oraz 27/2009. Akcje te są obecnie przedmiotem procesu rejestracji w KDPW. Do dnia publikacji raportu akcje nie zostały wprowadzone do obrotu.

Z dniem 17 lutego 2011r., w wyniku reorganizacji Grupy PGF, spółki prowadzące działalność apteczną nie włączone dotychczas do Grupy CEPD N.V., zostały włączone organizacyjnie pod zarząd Spółki DOZ S.A. W wyniku reorganizacji, nie nastąpiły zmiany w strukturze właścicielskiej spółek detalicznych. Wniesienie udziałów w tych spółkach do spółki DOZ S.A. planowane jest na przełomie I i II kwartału.

13. Zmiany zobowiązań warunkowych lub aktywów warunkowych oraz innych pozycji pozabilansowych, które nastąpiły od czasu zakończenia ostatniego roku obrotowego

Zmiany stanu aktywów warunkowych	31/12/2009	Zmiany		31/12/2010
		Zwiększenia	Zmniejszenia	
Nieruchomości inwestycyjne stanowiące zabezpieczenie spłaty wierzytelności	3 423	-	675	2 748

Zmiany stanu innych pozycji pozabilansowych	31/12/2009	Zmiany		31/12/2010
		Zwiększenia	Zmniejszenia	
Otrzymane weksle zabezpieczające spłatę pożyczek i wierzytelności	1 964	-	-	1 964
Odpisane należności w związku z umorzeniem postępowania sądowego	8 113	105	454	7 764
Zobowiązania wobec kontrahentów i byłych pracowników	110	-	110	-
Wystawione weksle gwarancyjne i poręczenia dla kontrahentów	38 400	29 600	38 400	29 600
Poręczenie opłat za najem lokali dla aptek	3 158	1 343	351	4 150
Poręczenie za zobowiązania wynikające z umowy o obsługę klientów	-	120	-	120
Gwarancje zabezpieczające płatności i terminowe zapłaty	-	174	69	105
Gwarancje spłaty należności celno - podatkowych	250	250	250	250
Gwarancje ubezpieczeniowe wadium przetargowego	8 500	-	-	8 500
Gwarancje związane z loterią promocyjną	380	-	380	-
Gwarancje należytego wykonania umowy oraz wpłat wadium przetargowego do szpitali	43 446	11 780	20 339	34 887
Weksle odbiorców oddane do dyskonta	10 400	23 899	10 400	23 899
Towary obce na składach	101 867	860 948	881 501	81 314
Prawo wieczystego użytkowania gruntów	465	-	465	-
Środki trwale używane na podstawie umowy leasingu operacyjnego	241 288	6	123	241 171
Środki trwale używane na podstawie umowy najmu i dzierżawy	8 921	378	1 656	7 643
Inne pozabilansowe środki trwałe	632	288	55	865

14. Zobowiązania finansowe

Tytuł	31/12/2010	31/12/2009
Długoterminowe	457 743	249 794
Kredyty bankowe i pożyczki	276 377	68 701
Emisja dłużnych papierów wartościowych	180 940	180 875
Leasing finansowy	426	218
Krótkoterminowe	97 403	257 194
Kredyty bankowe i pożyczki	62 856	212 976
Emisja dłużnych papierów wartościowych	31 521	33 642
Leasing finansowy	421	273
Zobowiązania z tyt.dywidend	14	9
Wycena pochodnego instrumentu finansowego	634	253
Zobowiązania z tytułu zakupu udziałów oraz pozostałe	1 957	10 041

GRUPA KAPITAŁOWA PGF S.A.

Skonsolidowany raport kwartalny sporządzony według MSSF
za okres 1 stycznia – 31 grudnia 2010 roku
(w tysiącach złotych)

15. Transakcje z podmiotami powiązanymi

Transakcje pomiędzy spółką dominującą a jej spółkami zależnymi, podlegały eliminacji w skonsolidowanym sprawozdaniu finansowym. Transakcje pomiędzy Grupą a spółkami stowarzyszonymi i członkami kluczowej kadry zarządzającej i nadzorującej oraz bliskimi członkami rodzin w okresie dwunastu miesięcy zakończonych 31 grudnia 2010 i 2009r. zaprezentowano poniżej.

	Okres 12 miesięcy zakończony 31 grudnia 2010r.				Okres 12 miesięcy zakończony 31 grudnia 2009r.			
	Sprzedaż podmiotom powiązanym	Zakupy od podmiotów powiązanych	Należności od podmiotów powiązanych	Zobowiązania wobec podmiotów powiązanych	Sprzedaż podmiotom powiązanym	Zakupy od podmiotów powiązanych	Należności od podmiotów powiązanych	Zobowiązania wobec podmiotów powiązanych
Spółki powiązane:								
PGF S.A. w Łodzi	232	4 459	9	1 177	1 057	5 222	1	1 532
DOZ S.A. w Warszawie	443	15	76	-	311	306	6	11
PHARMALINK Sp. z o.o. w Łodzi	1	-	-	-	-	-	-	-
Laboratorium Galenowe Olsztyn Sp. z o.o. w Dywitach	-	1	-	2	-	-	-	-
PZF Cefarm - Łódź Sp. z o.o. w Łodzi	-	-	-	-	-	151	-	-
Spółki stowarzyszone:								
Pharmena S.A. w Łodzi	4 475	671	1 146	85	5 506	346	1 543	7
AB 7 Sp. z o.o. w Łodzi *	-	-	-	-	173	1 014	-	-
Spółka powiązana niekonsolidowana:								
PGF Sp. z o.o. w Katowicach	-	5	33	-	-	5	-	-
Business Support Solution S.A. w Łodzi						3		
Członkowie kluczowej kadry zarządzającej i nadzorującej oraz bliscy członkowie rodziny:								
- z tytułu zakupu towarów od Grupy	31 148	-	341	18	29 901	2	563	42

GRUPA KAPITAŁOWA PGF S.A.

Skonsolidowany raport kwartalny sporządzony według MSSF
za okres 1 stycznia – 31 grudnia 2010 roku
(w tysiącach złotych)

- z tytułu udzielonych pożyczek od Grupy	156	-	1 007	-	33	-	532	-
- z tytułu sprzedaży usług dla Grupy	23	823	44	51	-	535	-	12
- z tytułu rozliczenia opcji zakupu udziałów	-	104 262	-	-	-	-	-	-
Razem	36 478	110 236	2 656	1 333	36 981	7 584	2 645	1 604

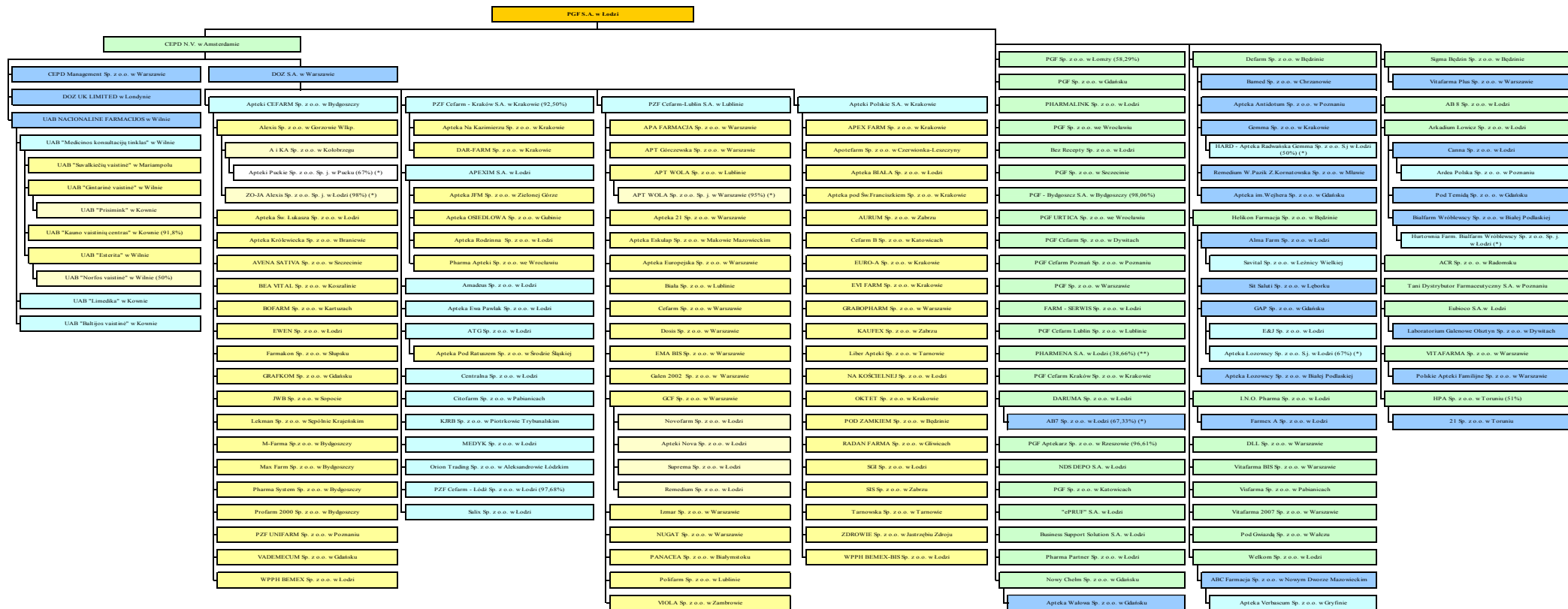
* Od dnia 31.12.2009r. Spółka AB7 Sp. z o.o. w Łodzi zmieniła swój status na zależną.

WYNAGRODZENIA OSÓB WCHODZĄCYCH W SKŁAD ORGANÓW ZARZĄDZAJĄCYCH, KLUCZOWEGO PERSONELU KIEROWNICZEGO ORAZ ORGANÓW NADZORUJĄCYCH	31/12/2010	31/12/2009
1. Wynagrodzenia członków Zarządu i kluczowego personelu kierowniczego	25 070	20 142
a) krótkoterminowe świadczenia pracownicze	23 496	17 452
b) świadczenia z tytułu rozwiązania stosunku pracy	324	229
c) płatność w formie akcji własnych	1 250	2 461
2. Wynagrodzenia członków Rady Nadzorczej	363	331

GRUPA KAPITAŁOWA PGF S.A.

Skonsolidowany raport kwartalny sporządzony według MSSF
za okres 1 stycznia – 31 grudnia 2010 roku
(w tysiącach złotych)

16. Opis organizacji Grupy Kapitałowej PGF S.A. ze wskazaniem jednostek podlegających konsolidacji



Udziały wynoszą 100% o ile nie zaznaczono inaczej.

(*) udziały w posiadaniu innej spółki z Grupy (liczenie udział 100% w Grupie Kapitałowej PGF S.A.)

APT WOLA Sp. z o.o. Sp. j. w Warszawie 5,00% - PZF Cefarm Lublin S.A. w Lublinie
Apteki Puckie Sp. z o.o. Sp. j. w Pucku 33,00% - Alexis Sp. z o.o. w Górznie Wielkopolskim
ZO-JA Alexis Sp. z o.o. Sp. j. w Łodzi 2,00% - A I KA Sp. z o.o. w Kolobrzegu
HARD - Apteka Radomska Gemma Sp. z o.o. S.J. w Łodzi 50,00% - Remedium W. Pariz Z. Kornatowska Sp. z o.o. w Mławie
Apteka Łazowscy Sp. z o.o. S.J. w Gdyni 33,00% - Apteka Łazowscy Sp. z o.o. w Białej Podlaskiej
AB7 Sp. z o.o. w Łodzi 32,67% - PGF S.A. w Łodzi
Hartownia Farm. Balfarm Wroblewscy Sp. z o.o. Sp. j. w Białej Podlaskiej 10,00% - Arkadium Łowicz Sp. z o.o. w Łowiczu

(**) udziały w posiadaniu innej spółki z Grupy (liczenie udział 43,65% w Grupie Kapitałowej PGF S.A.)

PHARMENA S.A. w Łodzi 2,39% - PGF Sp. z o.o. we Wrocławiu
PHARMENA S.A. w Łodzi 1,30% - PGF Sp. z o.o. w Warszawie
PHARMENA S.A. w Łodzi 1,30% - PGF Cefarm Lublin Sp. z o.o. w Lublinie

Na koniec IV kwartału 2010r. Jednostka Dominująca posiadała bezpośrednio lub pośrednio udziały / akcje w jednostkach objętych skonsolidowanym sprawozdaniem finansowym:

- 162 spółkach zależnych konsolidowanych metodą pełną,
- 1 spółce współzależnej konsolidowanej metodą proporcjonalną,
- 1 spółce stowarzyszonej wycenianej metodą praw własności.

Kwartalnym skróconym skonsolidowanym sprawozdaniem finansowym Grupy Kapitałowej nie zostały objęte spółki, które nie rozpoczęły działalności:

- PGF Sp. z o.o. w Katowicach,
- Pharma Partner Sp. z o.o. w Łodzi,

Włączenie tych spółek do skonsolidowanego sprawozdania nie miało by wpływu na sumę bilansową oraz skonsolidowany wynik finansowy.

17. Wskazanie skutków zmian w strukturze Grupy w tym w wyniku połączenia jednostek gospodarczych, przejęcia lub sprzedaży jednostek Grupy Kapitałowej, inwestycji długoterminowych, podziału, restrukturyzacji i zaniechania działalności

W IV kwartale 2010r. Grupa PGF S.A.:

- utworzyła Spółką Eubioco S.A. w Łodzi. Wysokość kapitału zakładowego wynosi 1 400 tys. zł. Akcje zostały objęte w 100% przez PGF S.A.,
- nabyła udziały w poniższych Spółkach

	Vitafarma Sp. z o.o. w Warszawie	HPA Sp. z o.o. w Toruniu
Data przejęcia	28.12.2010	28.12.2010
Procent przejętych udziałów kapitałowych z prawem głosów	100	51
	Wartość godziwa	
Aktywa netto	(5 866)	(2 904)
Nabyte aktywa trwałe	1 369	3 940
Nabyte aktywa obrotowe	1 437	3 947
Przejęte zobowiązania krótkoterminowe	8 634	9 371
Przejęte zobowiązania długoterminowe	38	1 420
Wartość firmy z nabycia w dacie przejęcia	5 962	4 450
Wartość firmy, co do której oczekuje się że dla celów podatkowych będzie stanowić koszt uzyskania przychodu	-	-
Zysk z okazynego nabycia ujęty bezpośrednio w sprawozdaniu z całkowitych dochodów **	-	-
Wartość godziwa nabytych należności w tym:	903	1 916
- pożyczki	-	335
- bezpośrednie leasingi finansowe	-	-
- inne klasy należności	903	1 581
Wartość brutto kwot należności wynikających z zawartych umów	916	1 927
Najlepszy szacunek na dzień przejęcia określonych w umowach przepływów pieniężnych, których wpływu nie można oczekiwać	-	-
Wartość godziwa na dzień przejęcia całkowitej przekazanej zapłaty w tym:	96	1 546

GRUPA KAPITAŁOWA PGF S.A.

Skonsolidowany raport kwartalny sporządzony według MSSF
za okres 1 stycznia – 31 grudnia 2010 roku
(w tysiącach złotych)

- środki pieniężne	96	1 546
- inne materialne (rzeczowe) i niematerialne aktywa w tym przedsięwzięcie lub jednostka zależna jednostki przejmującej	-	-
- zaciągnięte zobowiązania (w tym dotyczące zapłaty warunkowej)	-	-
- udziały kapitałowe jednostki przejmującej	-	-
Przepływy środków pieniężnych netto w wyniku nabycia	196	367
- łączny wypływ środków pieniężnych z tytułu nabycia	-	-
- rachunki bankowe i środki pieniężne nabyte	196	367
Przychody ze sprzedaży Spółek ujęte w skonsolidowanym sprawozdaniu z całkowitych dochodów za okres sprawozdawczy	-	-
Wynik finansowy Spółek ujęty w skonsolidowanym sprawozdaniu z całkowitych dochodów za okres sprawozdawczy	-	-
Przychody ze sprzedaży za 2010r.	6 131	31 779
Wynik za 2010r.	(2 377)	(849)

W wyniku nabycia powyżej wymienionych Spółek Grupa włączyła do skonsolidowanego sprawozdania finansowego również spółki pośrednio zależne. Wartość firmy powstałą z tego tytułu przedstawia poniższa tabela:

	Polskie Apteki Familijne Sp. z o.o. w Warszawie	21 Sp. z o.o. z siedzibą w Toruniu
Data przejęcia *	28.12.2010	28.12.2010
Procent przejętych udziałów kapitałowych z prawem głosów	100	51
	Wartość godziwa	
Aktywa netto	(6 207)	(1 405)
Nabyte aktywa trwałe	1 994	405
Nabyte aktywa obrotowe	1 520	588
Przejęte zobowiązania krótkoterminowe	9 685	1 053
Przejęte zobowiązania długoterminowe	36	1 345
Wartość firmy z nabycia w dacie przejęcia	6 208	1 416
Wartość firmy, co do której oczekuje się że dla celów podatkowych będzie stanowić koszt uzyskania przychodu	-	-
Zysk z okazijnego nabycia ujęty bezpośrednio w sprawozdaniu z całkowitych dochodów **	-	-
Wartość godziwa nabytych należności w tym:	618	201
- pożyczki	-	-
- bezpośrednie leasingi finansowe	-	-
- inne klasy należności	618	201
Wartość brutto kwot należności wynikających z zawartych umów	693	242
Najlepszy szacunek na dzień przejęcia określonych w umowach przepływów pieniężnych, których wpływu nie można oczekiwać	-	-
Wartość godziwa na dzień przejęcia całkowitej przekazanej zapłaty w tym:	1	11

Skonsolidowany raport kwartalny sporządzony według MSSF
za okres 1 stycznia – 31 grudnia 2010 roku
(w tysiącach złotych)

- środki pieniężne	1	11
- inne materialne (rzeczowe) i niematerialne aktywa w tym przedsięwzięcie lub jednostka zależna jednostki przejmującej	-	-
- zaciągnięte zobowiązania (w tym dotyczące zapłaty warunkowej)	-	-
- udziały kapitałowe jednostki przejmującej	-	-
Przepływy środków pieniężnych netto w wyniku nabycia	124	129
- łączny wypływ środków pieniężnych z tytułu nabycia	-	-
- rachunki bankowe i środki pieniężne nabyte	124	129
Przychody ze sprzedaży Spółek ujęte w skonsolidowanym sprawozdaniu z całkowitych dochodów za okres sprawozdawczy	-	-
Wynik finansowy Spółek ujęty w skonsolidowanym sprawozdaniu z całkowitych dochodów za okres sprawozdawczy	-	-
Przychody ze sprzedaży za 2010r.	6 381	2 797
Wynik za 2010r.	(2 193)	(640)

* podana data dotyczy przejęcia spółki bezpośrednio zależnej będącej jednostką dominującą dla wskazanych spółek.

Przedmiotem działalności nabytych spółek jest w szczególności sprzedaż detaliczna środków farmaceutycznych.

Koszt połączenia nabytych jednostek został rozliczony szacunkowo w oparciu o MSSF 3R par.45.

Pomiędzy dniem bilansowym, a datą zatwierdzenia raportu do publikacji Grupa nie nabyła udziałów w innych spółkach.

18. Stanowisko Zarządu co do możliwości zrealizowania wcześniej publikowanych prognoz wyników na dany rok, w świetle wyników zaprezentowanych w raporcie kwartalnym w stosunku do wyników prognozowanych

W dniu 1 marca 2010r. Zarząd PGF poinformował, że na podstawie sporządzonych i zatwierdzonych budżetów wszystkich spółek wchodzących w skład Grupy Kapitałowej Polskiej Grupy Farmaceutycznej, przewidywane przychody ze sprzedaży w rachunku skonsolidowanym osiągną wartość 6 mld zł. Jednocześnie prognozowane jest utrzymanie dwucyfrowej dynamiki skonsolidowanego zysku netto w 2010r. w porównaniu do wyniku raportowanego po czterech kwartałach 2009r. oraz utrzymanie zadłużenia netto na koniec 2010r. na poziomie nie wyższym niż 500 mln zł.

Powyższe prognozy sporządzone były przy poniższych założeniach:

- przewidywany wzrost rynku farmaceutycznego w Polsce w 2010r. osiągnie wartość 6-7%,
- stopy procentowe utrzymane zostaną na aktualnym poziomie,
- zrealizowane zostaną opcje zakupu udziałów od udziałowców mniejszościowych na Litwie oraz w Spółce PGF Aptekarz Sp. z o.o.

W 2010r. Grupa osiągnęła 97% planowanych obrotów na rok 2010, głównie z uwagi na mniejszą od zakładanej dynamikę rynku hurtowego, która za 12 miesięcy br. wyniosła niespełna 4% tj. ok. 3 p.p. mniej niż przyjęto przy konstrukcji prognozy.

Grupa uzyskała blisko 11%-ową dynamikę zysku netto r/r, co oznacza realizację planowanej dwucyfrowej dynamiki zysku netto.

W 2010r. zrealizowano opcje zakupu udziałów od udziałowców mniejszościowych w Spółce PGF Aptekarz Sp. z o.o. (w wysokości 18 mln zł) oraz na Litwie (w wysokości 98 mln zł). Na koniec 2010r. zadłużenie netto wynosiło 459 mln zł, a więc cel w zakresie zadłużenia tj. uzyskanie na koniec roku zadłużenia netto na poziomie nie wyższym niż 500 mln zł również został osiągnięty.

19. Akcjonariusze posiadający bezpośrednio lub pośrednio przez podmioty zależne co najmniej 5% ogólnej liczby głosów na walnym zgromadzeniu PGF S.A. na dzień przekazania raportu kwartalnego wraz ze wskazaniem liczby posiadanych przez te podmioty akcji, ich procentowego udziału w kapitale zakładowym, liczby głosów z nich wynikających i ich procentowego udziału w ogólnej liczbie głosów na walnym zgromadzeniu oraz wskazanie zmian w strukturze własności znacznych pakietów akcji PGF S.A. w okresie od przekazania poprzedniego raportu kwartalnego

Akcjonariusze posiadający ponad 5% głosów na Walnym Zgromadzeniu PGF S.A. na dzień 28 lutego 2011r. (według informacji posiadanych przez Spółkę):

LP.	Nazwa podmiotu posiadającego pow. 5% głosów na WZA	Liczba posiadanych akcji	Udział w kapitale akcyjnym (%)	Liczba głosów	Udział głosów na WZA(%)
1	Jacek Sz wajcowski	1 173 813	9,58%	5 840 613	30,20%
2	Zbigniew Molenda	704 019	5,75%	3 037 219	15,70%
3	Artio Global Management LLC	1 111 869	9,08%	1 111 869	5,75%
4	ING Otwarty Fundusz Emerytalny (ING OFE)	989 001	8,07%	989 001	5,11%
5	Aviva Otwarty Fundusz Emerytalny Aviva BZ WBK	972 352	7,94%	972 352	5,03%
6	KIPF Sp. z o.o.	919 887	7,51%	919 887	4,76%

W zestawieniu nie uwzględniono 41 800 akcji serii 01, opisanych w punkcie 12, które są przedmiotem procesu rejestracji w KDPW.

KIPF Sp. z o.o. - jest Spółką, wobec której Pan Jacek Sz wajcowski jest podmiotem dominującym. Jedynymi udziałowcami tej Spółki są Jacek Sz wajcowski i Zbigniew Molenda. Z tego powodu Spółka została zaprezentowana w zestawieniu, pomimo że posiada poniżej 5% głosów na WZA.

Według informacji posiadanych przez Spółkę, w okresie od 15 listopada 2010r. do dnia 28 lutego 2011r. nie nastąpiły istotne zmiany w strukturze znaczących akcjonariuszy.

20. Zestawienie stanu posiadania akcji emitenta lub uprawnień do nich (opcji) przez osoby zarządzające i nadzorujące emitenta na dzień przekazania raportu kwartalnego wraz ze wskazaniem zmian w stanie posiadania w okresie od przekazania poprzedniego raportu kwartalnego, odrębnie dla każdej z osób

Zgodnie z posiadanymi przez emitenta informacjami, w okresie od 15 listopada 2010r. do dnia 28 lutego 2011r. wystąpiły następujące zmiany w stanie posiadania akcji emitenta lub uprawnień do nich przez osoby zarządzające i nadzorujące:

Dane dotyczące Członków Zarządu (liczba posiadanych akcji PGF S.A.):

Imię i Nazwisko	Stan na dzień:15.11.2011	Nabycie akcji w rap. Okresie	Zbycie akcji w rap. okresie	Stan na dzień: 28.02.2011
Jacek Sz wajcowski	1 173 813	0	0	1 173 813
Anna Biendara	18 600	0	11 537	7 063
Zbigniew Molenda	704 019	23 200*	0	727 219
Ignacy Przystalski	39 250	18 600*	0	57 850
Jacek Dauenhauer	4 000	0	1 000	3 000

* dotyczy akcji serii 01 objętych w wyniku wykonania opcji menedżerskich dla Zarządu Spółki wprowadzonego Uchwałą nr 17 WZA z dnia 1 czerwca 2006r. Akcje te są obecnie przedmiotem procesu rejestracji w KDPW

Ponadto Pan Jacek Sz wajcowski (podmiot dominujący) oraz Zbigniew Molenda są jedynymi wspólnikami Spółki KIPF Sp. z o. o., która od daty przekazania ostatniego raportu kwartalnego nie zmieniła stanu posiadania akcji PGF S.A.

Zgodnie z realizowanym w PGF S.A. programem opcji menedżerskich dla Zarządu Spółki wprowadzonego Uchwałą nr 17 WZA z dnia 1 czerwca 2006r.:

- w związku ze spełnieniem się warunku dotyczącego prawa do nabycia opcji związanego z uzyskaną dynamiką wzrostu skonsolidowanego zysku netto na akcję:
 - w 2006 roku, z dniem odbycia WZA zatwierdzającego skonsolidowane sprawozdanie Grupy Kapitałowej PGF (tj. w dniu 13 czerwca 2007r.) następujący Członkowie Zarządu posiadają prawo do nabycia akcji serii O1:
 - Jacek Sz wajcowski – prawo do nabycia 32 500 akcji serii O1
 - w 2007 roku, z dniem odbycia WZA zatwierdzającego skonsolidowane sprawozdanie Grupy Kapitałowej PGF (tj. w dniu 19 czerwca 2008r.) następujący Członkowie Zarządu posiadają prawo do nabycia akcji serii O2:
 - Jacek Sz wajcowski – prawo do nabycia 27 800 akcji serii O2
 - Zbigniew Molenda – prawo do nabycia 18 600 akcji serii O2
 - Anna Biendara – prawo do nabycia 15 500 akcji serii O2
 - Ignacy Przystalski – prawo do nabycia 15 500 akcji serii O2
 - Jacek Dauenhauer – prawo do nabycia 15 500 akcji serii O2.
 - za rok 2008 Członkowie Zarządu nie otrzymali prawa do nabycia akcji serii O3 ze względu na niespełnienie warunków programu.
 - w 2009r., z dniem odbycia WZA zatwierdzającego skonsolidowane sprawozdanie Grupy Kapitałowej PGF (tj. w dniu 23 czerwca 2010r.) następujący Członkowie Zarządu posiadają prawo do nabycia akcji serii O4 :
 - Jacek Sz wajcowski – prawo do nabycia 15 800 akcji serii O4
 - Zbigniew Molenda – prawo do nabycia 15 500 akcji serii O4
 - Anna Biendara – prawo do nabycia 15 500 akcji serii O4
 - Ignacy Przystalski – prawo do nabycia 15 500 akcji serii O4
 - Jacek Dauenhauer – prawo do nabycia 15 500 akcji serii O4

Szczegóły programu oraz warunki realizacji opcji zawarte są w raportach bieżących:

- nr 46/2006 zawierającym treść Uchwały nr 17 WZA z dnia 1 czerwca 2006r.
- nr 97/2006 zawierającym informacje o emisji obligacji serii D1 z pierwszeństwem objęcia akcji nowej emisji serii O1 emitowanych w ramach programu opcji menedżerskich.
- nr 75/2007 zawierającym informacje o emisji obligacji serii D2 z pierwszeństwem objęcia akcji nowej emisji serii O2 emitowanych w ramach programu opcji menedżerskich.
- nr 46/2008 zawierającym treść Uchwały nr 16 WZA z dnia 19 czerwca 2008r. zmieniającej treść Uchwały nr 17 WZA z dnia 1 czerwca 2006r.
- nr 27/2009 zawierającym treść Uchwały nr 23 WZA z dnia 3 czerwca 2009r. zmieniającej treść Uchwały nr 17 WZA z dnia 1 czerwca 2006r.
- nr 49/2009 zawierającym informacje o emisji obligacji serii D4 z pierwszeństwem objęcia akcji nowej emisji serii O4 emitowanych w ramach programu opcji menedżerskich.

Dane dotyczące Rady Nadzorczej (liczba posiadanych akcji PGF S.A.):

Imię i Nazwisko	Stan na dzień:15.11.2010	Nabycie akcji w rap. Okresie	Zbycie akcji w rap. okresie	Stan na dzień:28.02.2011
Jerzy Leszczyński	0	0	0	0
Hubert Janiszewski	0	0	0	0
Jan Kalinka	10 000	0	0	10 000
Cecylia Teresa Wiśniewska	7 100	0	0	7 100
Jacek Tucharz	0	0	0	0

W 2010 roku w ramach realizacji skupu akcji PGF S.A. nabyła łącznie 285 041 akcji własnych, stanowiących 2,2927 % kapitału zakładowego Emitenta i dających 1,452% głosów na Walnym Zgromadzeniu Akcjonariuszy. Na dzień 31 grudnia 2010 roku Spółka posiadała 55 882 akcji własnych nabytych w celu ich umorzenia.

Od dnia 1 stycznia 2011 roku do dnia publikacji skonsolidowanego raportu kwartalnego, w ramach realizacji skupu akcji PGF S.A. nabyła łącznie 8 703 akcji własnych, stanowiących 0,071% kapitału zakładowego Emitenta i dających 0,045% głosów na Walnym Zgromadzeniu Akcjonariuszy.

21. Postępowania toczące się przed sądem, organem właściwym dla postępowania arbitrażowego lub organem administracji publicznej z uwzględnieniem informacji w zakresie postępowania dotyczącego zobowiązań albo wierzytelności PGF S.A. lub jednostki od niej zależnej, których wartość stanowi co najmniej 10% kapitałów własnych PGF S.A.

Na dzień 31 grudnia 2010r. łączna wartość postępowań w zakresie wierzytelności oraz zobowiązań toczących się przed sądem, organem właściwym dla postępowania arbitrażowego lub organem administracji publicznej (którego stroną są spółki Grupy PGF) nie przekracza 10% kapitałów własnych Emitenta.

22. Zawarte przez PGF S.A. lub jednostkę zależną od PGF S.A. jednej lub wielu transakcji z podmiotami powiązanymi, jeżeli pojedynczo lub łącznie są one istotne i zostały zawarte na innych warunkach niż rynkowe, wraz ze wskazaniem ich wartości

W okresie objętym raportem PGF S.A. oraz jednostki Grupy Kapitałowej PGF nie zawierały transakcji z podmiotami powiązanymi, na warunkach innych niż rynkowe.

23. Informacje o udzieleniu przez PGF S.A. lub przez jednostkę od niej zależną poręczeń kredytu, pożyczki lub udzieleniu gwarancji – łącznie jednemu podmiotowi lub jednostce zależnej od tego podmiotu, jeżeli łączna wartość istniejących poręczeń lub gwarancji stanowi równowartość co najmniej 10% kapitałów własnych PGF S.A.

W IV kwartale 2010r. wartość poręczonych przez PGF SA linii kredytowych i innych produktów finansowych dla trzech spółek z Grupy Kapitałowej PGF wyniosła: 81,44 mln zł, 112,48 mln zł (103,5 mln zł kredyty + 8,98 mln zł. gwarancje) oraz 52,1 mln zł. Ponadto w ramach 3 umów zarządzania płynnością, w której uczestniczy 86 spółek, każda z nich udzieliła wzajemnego poręczenia spłaty kredytu przyznanego w łącznej kwocie 128,5 mln zł.

24. Inne informacje, które zdaniem emitenta są istotne dla oceny sytuacji kadrowej, majątkowej, finansowej, wyniku finansowego i ich zmian, oraz informacje, które są istotne dla oceny możliwości realizacji zobowiązań

PGF szczególną wagę przywiązuje do utrzymywania odpowiednich rezerw, pozwalających na płynne regulowanie zobowiązań. Stosowana od wielu lat polityka w zakresie zdywersyfikowania źródeł finansowania powoduje, że Grupa korzysta z szeregu linii kredytowych w wielu instytucjach finansowych. PGF co tydzień monitoruje poziom dostępnych środków finansowych na poziomie Grupy Kapitałowej.

Według stanu na dzień 31 grudnia 2010r. Grupa posiada otwarte limity kredytowe w bankach na sumę 671,07 mln zł, z tego kwota limitów do odnowienia w okresie do końca I kwartału 2011r. wynosi 44,0 mln zł.

Na dzień 31 grudnia 2010r. Grupa posiadała 393,8 mln zł rezerw płynnościowych w postaci niewykorzystanych limitów kredytowych, gotówki na rachunkach bankowych, lokatach bankowych i nabytych jednostkach uczestnictwa w Funduszach Inwestycyjnych.

W IV kwartale 2010 Jednostka Dominująca podpisała 1 umowę kredytową oraz 5 aneksów do istniejących umów kredytowych. Aneksy te zmieniały dotychczasowe warunki kredytowania: wysokość limitów kredytowych, okres spłaty kredytu oraz warunki oprocentowania.

W IV kwartale 2010 spółki Grupy Kapitałowej PGF podpisały z bankami 2 umowy kredytowe oraz 4 aneksy do istniejących umów kredytowych. Aneksy te zmieniały dotychczasowe warunki kredytowania: wysokość limitów kredytowych, okres spłaty kredytu oraz warunki oprocentowania.

25. Wskazanie czynników, które w ocenie emitenta będą miały wpływ na osiągnięte wyniki w perspektywie co najmniej kolejnego kwartału

Na wyniki finansowe Grupy istotny wpływ mają czynniki związane z rynkiem farmaceutycznym w Polsce i jego wzrostem oraz kształtowaniem się zasad regulacji cen i odpłatności za leki. Zmiany prawa farmaceutycznego, jak również innych regulacji w zakresie regulacji cen mogą wpływać na wyniki PGF. Pomimo toczącego się obecnie procesu wprowadzania legislacyjnych zmian w zakresie ustawy dotyczącej refundacji cen leków Grupa nie oczekuje, że będą one miały wpływ na osiągane wyniki w perspektywie najbliższego kwartału. Mogą jednak mieć taki wpływ w kolejnych okresach, zależnie od ostatecznego kształtu wprowadzanych zmian.

Grupa rozpoczęła ekspansję zagraniczną – w IV kwartale 2007 roku zostały przyłączone do Grupy spółki dystrybucyjne działające na Litwie, w związku z czym na przyszłe wyniki skonsolidowane będą również wpływały warunki ekonomiczno-prawne związane z funkcjonowaniem rynku farmaceutycznego w tym kraju, a także kształtowanie się relacji kursów wymiany walut w Polsce i na Litwie (obecnie na Litwie obowiązuje sztywny kurs wymiany waluty krajowej do EUR).

Ze względu na wykorzystywaną przez PGF dźwignię finansową wpływ na wyniki Grupy ma poziom rynkowych stóp procentowych. Spółka częściowo zabezpieczyła poziom stóp procentowych (w stosunku do 50 mln zł), zmniejszając przez to ryzyko związane z ich wzrostem. Obniżki stawek WIBOR w roku 2010 w porównaniu do roku 2009 miały pozytywny wpływ na wysokość kosztów finansowych ponoszonych przez PGF. W ostatnim okresie obserwowany jest jednak stopniowy wzrost rynkowych stóp procentowych, na co wpływ miała również pierwsza od dłuższego czasu podwyżka oficjalnych stóp procentowych NBP. Z drugiej strony, lepsze wyniki finansowe osiągane przez Grupę PGF, a także generalna poprawa nastrojów na globalnych rynkach finansowych powodują obecnie spadek marż bankowych, który znacząco może osłabić negatywny wpływ ewentualnych podwyżek rynkowych stóp procentowych.

26. Wybrane dane finansowe zawierające podstawowe pozycje skróconego skonsolidowanego kwartalnego sprawozdania finansowego (również przeliczone na euro)

WYBRANE DANE FINANSOWE	w tys. zł.		w tys. EUR	
	Okres 12 miesięcy zakończony 31 grudnia 2010r.	Okres 12 miesięcy zakończony 31 grudnia 2009r. (przekształcone)	Okres 12 miesięcy zakończony 31 grudnia 2010r.	Okres 12 miesięcy zakończony 31 grudnia 2009r. (przekształcone)
I. Przychody ze sprzedaży	5 802 405	5 427 373	1 449 007	1 250 374
II. Zysk na działalności operacyjnej	110 727	114 579	27 651	26 397
III. Zysk przed opodatkowaniem	84 757	90 494	21 166	20 848
IV. Zysk netto	71 627	65 874	17 887	15 176
V. Zysk netto akcjonariuszy jednostki dominującej Grupy	70 618	63 815	17 635	14 702
VI. Przepływy pieniężne netto z działalności operacyjnej	55 838	234 977	13 944	54 135
VII. Przepływy pieniężne netto z działalności inwestycyjnej	24 251	33 359	6 056	7 685
VIII. Przepływy pieniężne netto z działalności finansowej	(114 175)	(204 211)	(28 512)	(47 047)
IX. Przepływy pieniężne netto, razem	(34 086)	64 125	(8 512)	14 773
X. Średnioważona liczba akcji	12 272 412	12 459 598	12 272 412	12 459 598
XI. Średnioważona rozwodniona liczba akcji	12 509 362	12 645 398	12 509 362	12 645 398
XII. Zysk podstawowy netto na jedną akcję zwykłą (w zł./EUR)	5,75	5,12	1,44	1,18
XII. Zysk rozwodniony netto na jedną akcję zwykłą (w zł./EUR)	5,65	5,05	1,41	1,16
	31/12/2010	31/12/2009 (przekształcone)	31/12/2010	31/12/2009 (przekształcone)
XIII. Aktywa obrotowe	1 545 529	1 430 197	390 256	348 132
XIV. Aktywa trwałe przeznaczone do zbycia	11 593	16 153	2 927	3 932
XV. Aktywa trwałe	794 509	756 419	200 618	184 124
XVI. Aktywa razem	2 351 631	2 202 769	593 801	536 188
XVII. Zobowiązania i pozostałe pasywa krótkoterminowe	1 405 197	1 519 395	354 821	369 844
XVIII. Zobowiązania i pozostałe pasywa długoterminowe	480 563	271 094	121 345	65 989
XIX. Kapitał własny podmiotu dominującego	454 625	402 045	114 796	97 864
XX. Kapitał własny przypisany udziałom nie dającym kontroli	11 246	10 235	2 840	2 491
XXI. Liczba akcji	12 249 039	12 591 413	12 249 039	12 591 413
w tym skupione w celu umorzenia	55 882	131 815	55 882	131 815

KWARTALNE SKRÓCONE SPRAWOZDANIE FINANSOWE**BILANS**

	stan na 31/12/2010 koniec IV kwartału 2010	stan na 30/09/2010 koniec III kwartału 2010	stan na 31/12/2009 koniec IV kwartału 2009	stan na 30/09/2009 koniec III kwartału 2009
AKTYWA				
I. Aktywa trwałe	943 388	972 860	796 593	788 955
1. Wartości niematerialne i prawne, w tym:	8 129	8 068	8 229	8 453
- wartość firmy	-	-	-	-
2. Rzeczowe aktywa trwałe	40 934	34 237	39 314	40 420
3. Należności długoterminowe	20 984	20 779	20 162	14 143
3.1. Od jednostek powiązanych	-	-	-	-
3.2. Od pozostałych jednostek	20 984	20 779	20 162	14 143
4. Inwestycje długoterminowe	869 934	906 164	725 640	722 754
4.1. Nieruchomości	-	-	-	-
4.2. Wartości niematerialne i prawne	-	-	-	-
4.3. Długoterminowe aktywa finansowe	869 934	906 164	725 640	722 754
a) w jednostkach powiązanych, w tym:	869 741	905 967	725 462	722 572
- udziały lub akcje w jednostkach podporządkowanych wyceniane metodą praw własności	-	-	-	-
b) w pozostałych jednostkach	193	197	178	182
4.4. Inne inwestycje długoterminowe	-	-	-	-
5. Długoterminowe rozliczenia międzyokresowe	3 407	3 612	3 248	3 185
5.1. Aktywa z tytułu odroczonego podatku dochodowego	3 189	3 393	3 043	3 073
5.2. Inne rozliczenia międzyokresowe	218	219	205	112
II. Aktywa obrotowe	1 137 183	1 072 154	981 511	997 466
1. Zapasy	521 108	468 923	421 427	431 115
2. Należności krótkoterminowe	455 489	467 203	438 325	468 394
2.1. Od jednostek powiązanych	144 460	124 597	113 645	120 954
2.2. Od pozostałych jednostek	311 029	342 606	324 680	347 440
3. Inwestycje krótkoterminowe	157 930	135 051	119 306	96 694
3.1. Krótkoterminowe aktywa finansowe	157 930	135 051	119 306	96 694
a) w jednostkach powiązanych	116 004	86 242	111 537	85 817
b) w pozostałych jednostkach	20 887	20 696	282	359
c) środki pieniężne i inne aktywa pieniężne	21 039	28 113	7 487	10 518
3.2. Inne inwestycje krótkoterminowe	-	-	-	-
4. Krótkoterminowe rozliczenia międzyokresowe	2 656	977	2 453	1 263
A k t y w a , r a z e m	2 080 571	2 045 014	1 778 104	1 786 421

POLSKA GRUPA FARMACEUTYCZNA S.A.

Kwartalne skrócone sprawozdanie finansowe
za okres 1 stycznia – 31 grudnia 2010 roku
(w tysiącach złotych)

	stan na 31/12/2010 koniec IV kwartału 2010	stan na 30/09/2010 koniec III kwartału 2010	stan na 31/12/2009 koniec IV kwartału 2009	stan na 30/09/2009 koniec III kwartału 2009
PASYWA				
I. Kapitał własny	535 646	530 634	476 565	492 932
1. Kapitał zakładowy	24 498	25 183	25 183	25 183
2. Należne wpłaty na kapitał zakładowy (wielkość ujemna)	-	-	-	-
3. Akcje (udziały) własne (wielkość ujemna)	(2 554)	(17 782)	(7 662)	(7 662)
4. Kapitał zapasowy	411 521	411 185	388 113	388 113
5. Kapitał z aktualizacji wyceny	-	-	-	-
6. Pozostałe kapitały rezerwowe	31 940	49 000	49 000	49 000
7. Zysk (strata) z lat ubiegłych	(1 141)	(1 141)	(1 141)	(1 141)
8. Zysk (strata) netto	71 382	64 189	23 072	39 439
9. Odpisy z zysku netto w ciągu roku obrotowego (wielkość ujemna)	-	-	-	-
II. Zobowiązania i rezerwy na zobowiązania	1 544 925	1 514 380	1 301 539	1 293 489
1. Rezerwy na zobowiązania	10 474	10 262	9 583	7 712
1.1. Rezerwa z tytułu odroczonego podatku dochodowego	5 023	4 470	4 922	3 596
1.2. Rezerwy na świadczenia emerytalne i podobne	4 198	345	4 531	2 330
a) długoterminowa	287	343	349	276
b) krótkoterminowa	3 911	1 145	4 182	2 054
1.3. Pozostałe rezerwy	1 253	5 447	130	1 786
a) długoterminowa	-	-	-	-
b) krótkoterminowa	1 253	5 447	130	1 786
2. Zobowiązania długoterminowe	428 106	352 795	262 777	407 672
2.1. Wobec jednostek powiązanych	38 000	38 000	13 300	13 300
2.2. Wobec pozostałych jednostek	390 106	314 795	249 477	394 372
3. Zobowiązania krótkoterminowe	1 103 980	1 149 176	1 027 530	877 168
3.1. Wobec jednostek powiązanych	126 301	98 827	43 282	35 689
3.2. Wobec pozostałych jednostek	976 241	1 048 631	983 003	839 698
3.3. Fundusze specjalne	1 438	1 718	1 245	1 781
4. Rozliczenia międzyokresowe	2 365	2 147	1 649	937
4.1. Ujemna wartość firmy	-	-	-	-
4.2. Inne rozliczenia międzyokresowe	2 365	2 147	1 649	937
a) długoterminowe	399	414	557	572
b) krótkoterminowe	1 966	590	1 092	365
P a s y w a, r a z e m	2 080 571	2 045 014	1 778 104	1 786 421

Wartość księgowa	535 646	530 634	476 565	492 932
Liczba akcji	12 193 157	12 230 439	12 459 598	12 459 598
Wartość księgowa na jedną akcję (w zł)	43,93	43,39	38,25	39,56
Rozwodniona liczba akcji	12 527 757	12 509 239	12 645 398	12 645 398
Rozwodniona wartość księgowa na jedną akcję (w zł)	42,76	42,42	37,69	38,98

POZYCJE POZABILANSOWE

	stan na 31/12/2010 koniec IV kwartału 2010	stan na 30/09/2010 koniec III kwartału 2010	stan na 31/12/2009 koniec IV kwartału 2009	stan na 30/09/2009 koniec III kwartału 2009
1. Należności warunkowe	-	-	-	-
2. Zobowiązania warunkowe	-	-	-	-
3. Inne pozycje pozabilansowe	760 957	740 439	684 375	658 412
3.1. Na rzecz jednostek powiązanych (z tytułu)	435 939	379 590	314 120	334 091
- udzielonych gwarancji i poręczeń	367 436	331 444	269 670	298 565
- towary obce na składach	68 407	48 050	44 354	35 430
- środki trwałe	96	96	96	96
3.2. Na rzecz pozostałych jednostek (z tytułu)	325 018	360 849	370 255	324 321
- odpisane należności w związku z umorzeniem postępowania sądowego	3 370	3 439	3 432	3 352
- udzielonych gwarancji i poręczeń	27 135	45 124	45 493	97 652
- towary obce na składach	53 317	71 090	80 102	61 128
- środki trwałe	241 196	241 196	241 228	161 809
- inne	-	-	-	380
Pozycje pozabilansowe, razem	760 957	740 439	684 375	658 412

RACHUNEK ZYSKÓW I STRAT

	IV kwartał 2010 okres od 01/10/2010 do 31/12/2010	IV kwartały 2010 narastająco okres od 01/01/2010 do 31/12/2010	IV kwartał 2009 okres od 01/10/2009 do 31/12/2009	IV kwartały 2009 narastająco okres od 01/01/2009 do 31/12/2009
I. Przychody netto ze sprzedaży produktów, towarów i materiałów, w tym:	1 101 069	4 227 365	1 052 623	4 042 873
- od jednostek powiązanych	282 353	1 007 272	228 468	832 548
1. Przychody netto ze sprzedaży produktów	58 723	192 505	44 998	136 701
2. Przychody netto ze sprzedaży towarów i materiałów	1 042 346	4 034 860	1 007 625	3 906 172
II. Koszty sprzedanych produktów, towarów i materiałów, w tym:	1 005 875	3 876 676	980 261	3 746 349
- od jednostek powiązanych	254 228	932 593	214 162	773 387
1. Koszt wytworzenia sprzedanych produktów	22 025	63 259	20 609	50 705
2. Wartość sprzedanych towarów i materiałów	983 850	3 813 417	959 652	3 695 644
III. Zysk (strata) brutto na sprzedaży (I-II)	95 194	350 689	72 362	296 524
IV. Koszty sprzedaży	56 234	205 463	50 525	187 873
V. Koszty ogólnego zarządu	16 412	49 643	15 396	44 283
VI. Zysk (strata) na sprzedaży (III-IV-V)	22 548	95 583	6 441	64 368
VII. Pozostałe przychody operacyjne	2 445	24 443	3 772	22 876
1. Zysk ze zbycia niefinansowych aktywów trwałych	-	14 991	-	9 461
2. Dotacje	-	-	-	-
3. Inne przychody operacyjne	2 445	9 452	3 772	13 415
VIII. Pozostałe koszty operacyjne	8 103	46 982	30 112	55 301
1. Strata ze zbycia niefinansowych aktywów trwałych	164	-	81	-
2. Aktualizacja wartości aktywów niefinansowych	1 848	4 532	-	3 873
3. Inne koszty operacyjne	6 091	42 450	30 031	51 428
IX. Zysk (strata) na działalności operacyjnej (VI+VII-VIII)	16 890	73 044	(19 899)	31 943
X. Przychody finansowe	3 825	51 217	8 050	31 751
1. Dywidendy i udziały w zyskach, w tym:	-	34 254	-	2 720
- od jednostek powiązanych	-	34 254	-	2 720
2. Odsetki, w tym:	3 184	12 000	3 842	10 356
- od jednostek powiązanych	1 607	6 010	2 603	5 552
3. Zysk ze zbycia inwestycji	7	7	2 841	12 991
4. Aktualizacja wartości inwestycji	634	2 444	732	3 265
5. Inne	-	2 512	635	2 419
XI. Koszty finansowe	10 738	40 303	7 956	34 677
1. Odsetki, w tym:	9 705	36 127	7 735	31 774
- dla jednostek powiązanych	1 819	5 996	441	1 209
2. Strata ze zbycia inwestycji	-	-	-	-
3. Aktualizacja wartości inwestycji	-	34	1	1
4. Inne	1 033	4 142	220	2 902
XII. Zysk (strata) na działalności gospodarczej (IX+X-XI+/-XII)	9 977	83 958	(19 805)	29 017
XIII. Wynik zdarzeń nadzwyczajnych (XIII.1. – XIII.2.)	-	-	-	-
1. Zyski nadzwyczajne	-	-	-	-
2. Straty nadzwyczajne	-	-	-	-
XIV. Zysk (strata) brutto (XII+/-XIII)	9 977	83 958	(19 805)	29 017
XV. Podatek dochodowy	2 784	12 576	(3 438)	5 945
a). część bieżąca	2 027	12 621	(4 794)	5 369

POLSKA GRUPA FARMACEUTYCZNA S.A.

Kwartalne skrócone sprawozdanie finansowe
za okres 1 stycznia – 31 grudnia 2010 roku
(w tysiącach złotych)

b). część odroczone	757	(45)	1 356	576
XVI. Pozostałe obowiązkowe zmniejszenia zysku (zwiększenia straty)	-	-	-	-
XVII. Zysk (strata) netto (XIV-XV-XVI)	7 193	71 382	(16 367)	23 072

Zysk (strata) netto (zanualizowany) (w zł)	71 381 800		23 071 616	
Średnia ważona liczba akcji zwykłych	12 272 412		12 459 598	
Zysk (strata) na jedną akcję (w zł)	5,82		1,85	
Średnia ważona rozwodniona liczba akcji zwykłych	12 509 362		12 645 398	
Rozwodniony zysk (strata) na jedną akcję zwykłą (w zł)	5,71		1,82	

ZESTAWIENIE ZMIAN W KAPITALE WŁASNYM

	IV kwartał 2010 okres od 01/10/2010 do 31/12/2010	IV kwartały 2010 narastająco okres od 01/01/2010 do 31/12/2010	IV kwartał 2009 okres od 01/10/2009 do 31/12/2009	IV kwartały 2009 narastająco okres od 01/01/2009 do 31/12/2009
I. Kapitał własny na początek okresu (BO)	530 634	476 565	492 932	453 493
I.a. Kapitał własny na początek okresu (BO), po uzgodnieniu do danych porównywalnych	530 634	476 565	492 932	453 493
1. Kapitał zakładowy na początek okresu	25 183	25 183	25 183	25 183
1.1. Zmiany kapitału zakładowego	(685)	(685)	-	-
a) zwiększenia (z tytułu)	37	37	-	-
- emisji akcji	37	37	-	-
b) zmniejszenia (z tytułu)	722	722	-	-
- umorzenia akcji	722	722	-	-
1.2. Kapitał zakładowy na koniec okresu	24 498	24 498	25 183	25 183
2. Należne wpłaty na kapitał zakładowy na początek okresu	-	-	-	-
2.1. Zmiany należnych wpłat na kapitał zakładowy	-	-	-	-
2.2. Należne wpłaty na kapitał zakładowy na koniec okresu	-	-	-	-
3. Akcje własne na początek okresu	(17 782)	(7 662)	(7 662)	(7 662)
3.1. Zmiany akcji własnych	15 228	5 108	-	-
a) zwiększenia (z tytułu)	(2 554)	(12 674)	-	-
- zakup akcji własnych w celu umorzenia	(2 554)	(12 674)	-	-
b) zmniejszenia (z tytułu)	(17 782)	(17 782)	-	-
- umorzenie akcji własnych	(17 782)	(17 782)	-	-
3.2. Akcje własne na koniec okresu	(2 554)	(2 554)	(7 662)	(7 662)
4. Kapitał zapasowy na początek okresu	411 185	388 113	388 113	366 811
4.1. Zmiany kapitału zapasowego	336	23 408	-	21 302
a) zwiększenie (z tytułu)	336	23 408	-	21 302
- emisji akcji powyżej wartości nominalnej	336	336	-	-
- z podziału zysku	-	23 072	-	21 302
b) zmniejszenie (z tytułu)	-	-	-	-
4.2. Kapitał zapasowy na koniec okresu	411 521	411 521	388 113	388 113
5. Kapitał z aktualizacji wyceny na początek okresu	-	-	-	-
5.1. Zmiany kapitału z aktualizacji wyceny	-	-	-	-
5.2. Kapitał z aktualizacji wyceny na koniec okresu	-	-	-	-
6. Pozostałe kapitały rezerwowe na początek okresu	49 000	49 000	49 000	49 000
6.1. Zmian pozostałych kapitałów rezerwowych	(17 060)	(17 060)	-	-
a) zwiększenie (z tytułu)	-	-	-	-
b) zmniejszenie (z tytułu)	17 060	17 060	-	-

POLSKA GRUPA FARMACEUTYCZNA S.A.

Kwartalne skrócone sprawozdanie finansowe
za okres 1 stycznia – 31 grudnia 2010 roku
(w tysiącach złotych)

- umorzenie akcji własnych	17 060	17 060		
6.2. Pozostałe kapitały rezerwowe na koniec okresu	31 940	31 940	49 000	49 000
7. Zysk (strata) z lat ubiegłych na początek okresu	63 048	21 931	38 298	21 302
7.1. Zysk z lat ubiegłych na początek okresu	64 189	23 072	39 439	21 302
7.2. Zysk z lat ubiegłych, na początek okresu, po uzgodnieniu do danych porównywalnych	64 189	23 072	39 439	21 302
b) zmniejszenie (z tytułu)	-	23 072	-	21 302
- przeniesienie na kapitał zapasowy	-	23 072	-	21 302
7.3. Zysk z lat ubiegłych na koniec okresu	64 189	-	39 439	-
7.4. Strata z lat ubiegłych na początek okresu	1 141	1 141	1 141	1 141
7.5. Strata z lat ubiegłych na początek okresu, po uzgodnieniu do danych porównywalnych	1 141	1 141	1 141	1 141
7.6. Strata z lat ubiegłych na koniec okresu	1 141	1 141	1 141	1 141
7.7. Zysk (strata) z lat ubiegłych na koniec okresu	63 048	(1 141)	(1 141)	(1 141)
8. Wynik netto	7 193	71 382	(16 367)	23 072
a) zysk (strata) netto	7 193	71 382	(16 367)	23 072
II. Kapitał własny na koniec okresu (BZ)	535 646	535 646	476 565	476 565
III. Kapitał własny, po uwzględnieniu proponowanego podziału zysku (pokrycia straty)	535 646	535 646	476 565	476 565

RACHUNEK PRZEPŁYWÓW PIENIĘŻNYCH

	IV kwartał 2010 okres od 01/10/2010 do 31/12/2010	IV kwartały 2010 narastająco okres od 01/01/2010 do 31/12/2010	IV kwartał 2009 okres od 01/10/2009 do 31/12/2009	IV kwartały 2009 narastająco okres od 01/01/2009 do 31/12/2009
A. Przepływy środków pieniężnych z działalności operacyjnej				
I. Zysk (strata) netto	7 193	71 382	(16 367)	23 072
II. Korekty razem	1 103	(30 938)	127 057	93 239
1. Amortyzacja	1 842	7 809	2 026	8 411
2. Odsetki i udziały w zyskach (dywidendy)	6 435	(9 827)	5 434	22 893
3. Zysk (strata) z działalności inwestycyjnej	(769)	(18 653)	(3 794)	(27 217)
4. Zmiana stanu rezerw	(3 970)	1 239	(1 157)	(1 069)
5. Zmiana stanu zapasów	(52 185)	(99 681)	9 689	72 947
6. Zmiana stanu należności	10 816	(35 951)	33 711	(46 683)
7. Zmiana stanu zobowiązań krótkoterminowych z wyjątkiem pożyczek i kredytów	36 008	124 121	78 660	61 805
8. Zmiana stanu rozliczeń międzyokresowych	2 926	5	2 488	2 152
III. Przepływy pieniężne netto z działalności operacyjnej (I+II)	8 296	40 444	110 690	116 311
B. Przepływy środków pieniężnych z działalności inwestycyjnej				
I. Wpływy	15 073	102 150	19 686	107 932
1. Zbycie wartości niematerialnych i prawnych oraz rzeczowych aktywów trwałych	657	29 729	15	30 774
2. Z aktywów finansowych, w tym:	13 916	68 794	19 668	65 222
a) w jednostkach powiązanych	13 407	54 896	15 978	49 817
- zbycie aktywów finansowych	5 400	5 400	15 137	27 259
- dywidendy i udziały w zyskach	6 000	34 254	-	2 826
- spłata udzielonych pożyczek długoterminowych	-	8 088	-	15 130
- odsetki	1 988	7 122	841	4 602
- inne wpływy z aktywów finansowych	19	32	-	-
b) w pozostałych jednostkach	509	13 898	3 690	15 405
- zbycie aktywów finansowych	86	11 869	2 201	12 056
- spłata udzielonych pożyczek długoterminowych	7	841	106	682
- odsetki	416	1 188	1 383	2 667
3. Inne wpływy inwestycyjne	500	3 627	3	11 936
II. Wydatki	11 910	199 712	53 862	102 441
1. Nabycie wartości niematerialnych i prawnych oraz rzeczowych aktywów trwałych	7 128	15 770	749	8 214
2. Na aktywa finansowe, w tym:	3 714	181 142	47 776	78 390
a) w jednostkach powiązanych	3 714	160 368	47 776	76 630
- nabycie aktywów finansowych	3 714	147 468	38 676	51 630
- udzielone pożyczki długoterminowe	-	12 900	9 100	25 000
b) w pozostałych jednostkach	-	20 774	-	1 760
- nabycie aktywów finansowych	-	20 050	-	1 600
- udzielone pożyczki długoterminowe	-	724	-	160
3. Inne wydatki inwestycyjne	1 068	2 800	5 337	15 837
III. Przepływy pieniężne netto z działalności inwestycyjnej (I-II)	3 163	(97 562)	(34 176)	5 491

POLSKA GRUPA FARMACEUTYCZNA S.A.

Kwartalne skrócone sprawozdanie finansowe
za okres 1 stycznia – 31 grudnia 2010 roku
(w tysiącach złotych)

C. Przepływy środków pieniężnych z działalności finansowej				
I. Wpływy	186 732	597 013	45 500	338 722
1. Wpływy netto z emisji akcji (wydania udziałów) i innych instrumentów kapitałowych oraz dopłat do kapitału	373	373	-	-
2. Kredyty i pożyczki	140 059	282 340	-	75 622
3. Emisja dłużnych papierów wartościowych	46 300	314 300	45 500	263 100
II. Wydatki	205 265	526 343	125 045	466 853
1. Nabycie akcji (udziałów) własnych	2 554	12 674	-	-
2. Spłaty kredytów i pożyczek	142 889	251 250	64 747	213 123
3. Wykup dłużnych papierów wartościowych	49 400	231 000	51 000	223 200
4. Płatności zobowiązań z tytułu leasingu finansowego	1	501	-	-
5. Odsetki	10 421	30 918	9 298	30 530
III. Przepływy środków pieniężnych z działalności finansowej (I-II)	(18 533)	70 670	(79 545)	(128 131)
D. Przepływy pieniężne netto razem (A.III+B.III+C.III)	(7 074)	13 552	(3 031)	(6 329)
E. Bilansowa zmiana stanu środków pieniężnych, w tym: (G-F)	(7 074)	13 552	(3 031)	(6 329)
F. Środki pieniężne na początek okresu	28 113	7 487	10 518	13 816
G. Środki pieniężne na koniec okresu, w tym:	21 039	21 039	7 487	7 487
- o ograniczonej możliwości dysponowania	626	626	456	456

WYBRANE DANE FINANSOWE

WYBRANE DANE FINANSOWE	w tys. zł		w tys. EUR	
	IV kwartały 2010 okres od 01/01/2010 do 31/12/2010	IV kwartały 2009 okres od 01/01/2009 do 31/12/2009	IV kwartały 2010 okres od 01/01/2010 do 31/12/2010	IV kwartały 2009 okres od 01/01/2009 do 31/12/2009
I. Przychody ze sprzedaży	4 227 365	4 042 873	1 055 680	931 409
II. Zysk (strata) na działalności operacyjnej	73 044	31 943	18 241	7 359
III. Zysk (strata) brutto	83 958	29 017	20 966	6 685
IV. Zysk (strata) netto	71 382	23 072	17 826	5 315
V. Przepływy pieniężne netto z działalności operacyjnej	40 444	116 311	10 100	26 796
VI. Przepływy pieniężne netto z działalności inwestycyjnej	(97 562)	5 491	(24 364)	1 265
VII. Przepływy pieniężne netto z działalności finansowej	70 670	(128 131)	17 648	(29 519)
VIII. Przepływy pieniężne netto, razem	13 552	(6 329)	3 384	(1 458)
IX. Średnioważona liczba akcji	12 272 412	12 459 598	12 272 412	12 459 598
X. Średnioważona rozwodniona liczba akcji	12 509 362	12 645 398	12 509 362	12 645 398
XI. Zysk podstawowy netto na jedną akcję zwykłą (w zł/EUR)	5,82	1,85	1,45	0,43
XII. Zysk rozwodniony netto na jedną akcję zwykłą (w zł/EUR)	5,71	1,82	1,43	0,42
	Stan na 31/12/2010	Stan na 31/12/2009	Stan na 31/12/2010	Stan na 31/12/2009
XIII. Aktywa razem	2 080 571	1 778 104	525 357	432 818
XIV. Zobowiązania i rezerwy na zobowiązania	1 544 925	1 301 539	390 103	316 815
XV. Zobowiązania długoterminowe	428 106	262 777	108 099	63 964
XVI. Zobowiązania krótkoterminowe	1 103 980	1 027 530	278 762	250 117
XVII. Kapitał własny	535 646	476 565	135 254	116 003
XVIII. Kapitał zakładowy	24 498	25 183	6 186	6 130
XIX. Liczba akcji	12 249 039	12 591 413	12 249 039	12 591 413
- w tym skupione w celu umorzenia	55 882	131 815	55 882	131 815
XX. Rozwodniona liczba akcji	12 527 757	12 645 398	12 527 757	12 645 398
XXI. Wartość księgowa na jedną akcję (w zł/EUR)	43,93	38,25	11,09	9,31
XXII. Rozwodniona wartość księgowa na jedną akcję (w zł/EUR)	42,76	37,69	10,80	9,17
XXIII. Zadeklarowana lub wypłacona dywidenda na jedną akcję (w zł/EUR)	-	-	-	-

INFORMACJA DODATKOWA DO KWARTALNEGO SKRÓCONEGO SPRAWOZDANIA FINANSOWEGO

1. Informacje ogólne

Nazwa i siedziba, podstawowy przedmiot działalności jednostki oraz sąd prowadzący rejestr Spółki zostały przedstawione w dodatkowych notach objaśniających do skróconego skonsolidowanego kwartalnego sprawozdania finansowego.

Kwartalne skrócone sprawozdanie finansowe PGF S.A. zostało sporządzone w oparciu o regulacje rozporządzenia Ministra Finansów z dnia 19 lutego 2009r. w sprawie informacji bieżących i okresowych przekazywanych przez emitentów papierów wartościowych oraz warunków uznawania za równoważne informacji wymaganych przepisami prawa państwa nie będącego państwem członkowskim. Format, podstawa oraz zakres sporządzenia kwartalnego skróconego sprawozdania finansowego jest zgodny z wymogami tego rozporządzenia.

Kwartalne skrócone sprawozdanie finansowe oraz porównywalne dane finansowe zawierają dane łączne Spółki, obejmujące samodzielnie bilansujące Oddziały w Katowicach i Łodzi, z uwzględnieniem eliminacji przewidzianych art. 51 ustawy o rachunkowości z dnia 29 września 1994r. z późniejszymi zmianami.

Kwartalne skrócone sprawozdanie finansowe zostało sporządzone przy założeniu kontynuowania działalności gospodarczej w dającej się przewidzieć przyszłości, gdyż nie istnieją żadne okoliczności wskazujące na zagrożenie jej kontynuowania.

Przyjęte przez Spółkę zasady rachunkowości, w tym metody wyceny aktywów i pasywów oraz pomiaru wyniku finansowego są zgodne z ustawą o rachunkowości i zostały opisane w sprawozdaniu finansowym PGF S.A. za rok obrotowy zakończony 31 grudnia 2009r.

Kwartalne skrócone sprawozdanie finansowe zostało sporządzone z zastosowaniem zasad wyceny aktywów i pasywów oraz pomiaru wyniku finansowego netto określonych na dzień bilansowy.

2. Zmiany wartości szacunkowych

Zmiany stanu rezerw i aktywów z tytułu odroczonego podatku dochodowego tj.:

- zmiana stanu aktywów zwiększająca zysk netto w wysokości 146 tys. zł.
- zmiana stanu rezerwy zmniejszająca zysk netto w wysokości 101 tys. zł.

W wyniku finansowym brutto bieżącego okresu rozliczono skutki aktualizacji i tworzenia szacunków przyszłych zobowiązań, a w szczególności:

a) zwiększenia (zmniejszenia wyniku brutto):

- odpisów aktualizujących
 - należności w wysokości 1 490 tys. zł
 - zapasy w wysokości 403 tys. zł
- rozliczeń międzyokresowych z tytułu
 - kosztów badania sprawozdania w wysokości 209 tys. zł
 - pozostałych rozliczeń w wysokości 734 tys. zł
- rezerw z tytułu
 - kosztów wynagrodzeń w wysokości 3 150 tys. zł
 - kosztów niewykorzystanych urlopów wypoczynkowych w wysokości 37 tys. zł

b) zmniejszenia (zwiększenia wyniku brutto):

- rezerw na gratyfikacje należne odbiorcom w wysokości 4 225 tys. zł

3. Zmiany zobowiązań warunkowych lub aktywów warunkowych oraz innych pozycji pozabilansowych, które nastąpiły od czasu zakończenia ostatniego roku obrotowego

Zmiany stanu innych pozycji pozabilansowych	31/12/2009	Zmiany		31/12/2010
		Zwiększenia	Zmniejszenia	
Odpisane należności w związku z umorzeniem postępowania sądowego	3 432	81	143	3 370
Wystawione weksle gwarancyjne i poręczenia dla kontrahentów	259 770	155 880	68 750	346 900
Poręczenie opłat za najem lokali dla aptek	2 817	1 343	351	3 809
Poręczenie za zobowiązania wynikające z umowy o obsługę klientów	-	120	-	120
Gwarancje zabezpieczające płatności i terminowe zapłaty	-	174	69	105
Gwarancje spłaty należności celno - podatkowych	250	250	250	250
Gwarancje ubezpieczeniowe wadium przetargowego	8 500	-	-	8 500
Gwarancje związane z loterią promocyjną	380	-	380	-
Gwarancje należytego wykonania umowy oraz wpłat wadium przetargowego do szpitali	43 446	11 780	20 339	34 887
Towary obce na składach	124 456	679 993	682 725	121 724
Środki trwale używane na podstawie umowy leasingu	241 203	-	32	241 171
Środki trwale używane na podstawie umowy najmu i dzierżawy	121	-	-	121

Informacje zawierające opis istotnych dokonań w okresie IV kwartału 2010r. oraz czynników i zdarzeń mających wpływ na osiągnięte wyniki finansowe PGF S.A. zostały zawarte w notach objaśniających do skróconego skonsolidowanego kwartalnego sprawozdania finansowego.