

**Raport**  
**uzupełniający opinię biegłego rewidenta**  
**z badania skonsolidowanego sprawozdania finansowego**  
**jednostki**  
**działającej pod firmą TRION S.A.**  
**z siedzibą w Inowrocławiu ul. Marcinkowskiego 154**  
**za rok obrotowy od 01.01.2010 r. do 31.12.2010 r.**

**A. CZĘŚĆ OGÓLNA**

**I. Dane identyfikujące jednostkę dominującą.**

1. Jednostka działa na podstawie statutu sporządzonej w formie aktu notarialnego w dniu 29.04.1997 r. Repertorium nr 4169/97 oraz ostatniego aneksu z dnia 29.09.2010 r. Rep. nr 11389/2010 Jednostkę zawiązano na czas nieokreślony.
2. Ponadto jednostka posiada następujące dokumenty legalizujące jej działalność:
  - a) aktualny wpis do rejestru przedsiębiorców w KRS pod numerem 0000024482 z dnia 07.03.2011 r. w Krajowym Rejestrze Sądowym Sądu Rejonowego w Bydgoszczy.
  - b) numer identyfikacji podatkowej NIP 944-16-35-703 nadany w dniu 15.07.1997 r. oraz NIP EU PL 9441635703 nadany w dniu 27.04.2004 r. przez Urząd Skarbowy w Krakowie.

- c) numer identyfikacyjny Regon 351284072 nadany w dniu 13.08.2008 r. przez Urząd Statystyczny w Warszawie.
- d) koncesje, zezwolenia i licencje na wykonywanie działalności, określone w ustawie z dnia 02.07.2004r. o swobodzie działalności gospodarczej i innych przepisach szczególnych:  
nie posiada
3. Podstawowym przedmiotem działalności jednostki, wynikającym z umowy/statutu i wpisu do właściwego rejestru jest:
- a) 16,10,Z, PRODUKCJA WYROBÓW TARTACZNYCH
  - b) 16,21,Z, PRODUKCJA ARKUSZY FORNIEROWANYCH I PŁYT WYKONANYCH NA BAZIE DREWNA
  - c) 16,22,Z PRODUKCJA GOTOWYCH PARKIETÓW PODŁOGOWYCH,
  - d) 16,23,Z, PRODUKCJA POZOSTAŁYCH WYROBÓW STOLARSKICH I CIESIELSKICH DLA BUDOWNICTWA
  - e) 16,24,Z, PRODUKCJA OPAKOWAŃ DREWNIANYCH,
  - f) 64,20,Z, DZIAŁALNOŚĆ HOLDINGÓW FINANSOWYCH
  - g) 68,10,Z KUPNO I SPRZEDAŻ NIERUCHOMOŚCI NA WŁASNY RACHUNEK
4. Poza wymienionym w punkcie 3 przedmiotem działalności określonym w uregulowaniach prawnych, jednostka nie prowadziła w roku sprawozdawczym działań pozaumownych
5. Według stanu na dzień bilansowy występowały następujące powiązania z innymi jednostkami (jednostką dominującą, znaczącego inwestora, jej jednostkami zależnymi, współzależnymi i stowarzyszonymi oraz jednostkami znajdującymi się wraz z jednostką pod wspólną kontrolą, a także współnikami jednostki współzależnej – w rozumieniu art. 3 ust. 1 pkt 43 uor)
6. Organy jednostki przedstawiają się następująco:
- a) Zarząd powołany przez uprawniony organ - prowadzący sprawy jednostki na podstawie bezterminowych umów o pracę, zawartych przez Radę Nadzorczą:

	01.01.2010 do	
Prezes Zarządu	Robert Falkowski	od dnia dnia
		26.05.2010 r.
Prezes Zarządu	Jarosław Żołędowski	od dnia 27.05.2010 r.
Członek zarządu	Stanisław Piecikiewicz	od dnia 18.12.2007 r.
  - b) Rada Nadzorcza o 3-letniej kalendarzowej kadencji określonej w statucie spółki (zgodnie z art. 216 Ksh), pracowała w składzie:

Przewodniczący RN	Bytner Józef	od dnia 03.11.2010 r.
-------------------	--------------	-----------------------

Członek RN	Drop Henryk	do dnia	31.12 2010 r.
Członek RN	Bilski Andrzej	od dnia	03.11.2010 r.
Członek RN	Drogoń Maciej	od dnia	30.06.2010 r.
Członek RN	Tutak Piotr	Od dnia	03.11.2010 r.
Członek RN	Wojtowicz Tomasz	Od dnia	03.11.2010 r.
Członek RN	Benhe Piotr	Od dnia	03.11.2010 r.

c) członkowie ww. organów nie mają kapitałowych powiązań z badaną jednostką:

7. Głównym księgowym jednostki jest Konopka Teresa od dnia 16.10.2005 r.

8. Kapitały własne kształtują się następująco:

Wyszczególnienie	Stan na dzień bilansowy br.	Stan na dzień bilansowy pr.
<b>Kapitał (fundusz) własny</b>	<b>51 158 418,39</b>	<b>33 605 421,25</b>
Kapitał (fundusz) podstawowy	34 003 948,68	91 902 564,00
Należne wpłaty na kapitał podstawowy (wielkość ujemna)		
Udziały (akcje) własne (wielkość ujemna)		
Kapitał (fundusz) zapasowy	37 263 067,92	7 912 199,63
Kapitał (fundusz) z aktualizacji wyceny		42 529,32
Pozostałe kapitały (fundusze) rezerwowe	24 813 692,40	
Zysk (strata) z lat ubiegłych	(441 056,75)	
Zysk (strata) netto	(44 481 233,86)	(66 251 871,70)
Odpisy z zysku netto w ciągu roku obrotowego (w.ujemna)		

Kapitał podstawowy zł, dzieli się .45 951 282. równych i niepodzielnych akcji, każda o wartości nominalnej 0,74 zł. Wartość księgowa 1akcji wynosi 0,74 zł, czyli 100.% do ceny nominalnej, przy czym akcje te posiadają:

Wyżej wymieniona kwota kapitału podstawowego wykazana została:

- w wysokości określonej w umowie spółki i wpisanej do rejestru przedsiębiorców, zgodnie z art. 36 ust. 1 i 2 ustawy o rachunkowości,
- zgodnie z księgą akcji prowadzoną według wymagań w S.A. art. 341 Ksh,
- jest w całości opłacona gotówką (aportem), zgodnie w S.A. art. 306 i 309 Ksh,
- odpowiada wysokości określonej w art. 624 Ksh,

9. Dla realizacji celów wymienionych w punkcie 3 i 4 jednostka zatrudniała średnio w badanym roku obrotowym 21 osób, a w roku poprzednim 26 osób (po przeliczeniu na pełne etaty).

## **II. DANE IDENTYFIKUJĄCE PODMIOT UPRAWNIONY ORAZ BIEGŁEGO REWIDENTA PRZEPROWADZAJĄCEGO W JEGO IMIENIU BADANIE.**

1. Uchwałą nr 2/07/2010 Rady Nadzorczej Spółki TRION S.A. z dnia 20.07.2010 r. do obowiązkowego w świetle art. 64 ustawy o rachunkowości badania sprawozdania finansowego za rok obrotowy – zgodnie z art. 66 ustęp 4 Uor - wybrana została firma audytorska Biuro Rachunkowe mgr Marianna Grabowska wpisana pod numerem 2561 na listę podmiotów uprawnionych przez Krajową Radę Biegłych Rewidentów
2. Niniejsze badanie jest zgodnie z umową nr 6/2010 r. zawartą w wykonaniu ww. uchwały Rady Nadzorczej przeprowadzono w siedzibie jednostki dominującej w okresie od 24.03.2011r. do 28.04.2011 r..
3. Zarówno podmiot audytorski, jak i przeprowadzający w jego imieniu biegły rewident Marianna Grabowska nr ewid. 1054 oświadczają, że pozostają niezależni od badanej Spółki, w rozumieniu art. 66.2 ustawy o rachunkowości.

Biegłemu rewidentowi w trakcie badania udostępniono wszystkie żądane dokumenty i dane, jak również udzielono wyczerpujących informacji i wyjaśnień, co między innymi zostało potwierdzone pisemnym oświadczeniem Zarządu podmiotu dominującego z dnia 30.04.2010 roku.

## **III. Informacje o skonsolidowanym sprawozdaniu finansowym Grupy Kapitałowej za poprzedni rok obrotowy .**

Skonsolidowane sprawozdanie finansowe za rok 2004, zostało sporządzone zgodnie z MSSF nr 1 „Zastosowanie Międzynarodowych Standardów Sprawozdawczości Finansowej po raz pierwszy” skonsolidowane sprawozdanie finansowe za rok 2005-2007 zostało przekształcone zgodnie z w/w regulacjami w celu odpowiedniego zaprezentowania danych porównywalnych w skonsolidowanym sprawozdaniu finansowym.

Z dniem 01.01.2008 r. grupa kapitałowa dotycząca spółek polskich ewidencjonuje wszystkie zaszłości wg MSR, w związku z tym skonsolidowane sprawozdanie finansowe oparte jest na danych przygotowanych zgodnie z MSR i MSSF.

Skonsolidowane sprawozdanie finansowe grupy kapitałowej TRION S.A. za okres od 1.01.2010 r. do 31.12.2010 r. zostało zbadane przez Biuro Rachunkowe mgr Marianna Grabowska 88-100 Inowrocław, ul. Kasztanowa 26 i uzyskało opinię bez zastrzeżeń. Skonsolidowane sprawozdanie finansowe za 2009 r. zostało zatwierdzone uchwałą nr 10 Zwyczajnego Walnego Zgromadzenia Akcjonariuszy z dnia 30 czerwca 2010 r. Sprawozdanie finansowe skonsolidowane za rok 2009 zostało złożone w Krajowym Rejestrze Sądowym w Bydgoszczy dnia 09.07.2010 r. oraz zgłoszone do publikacji w Monitorze Polskim B w dniu 09.07.2010r

#### **IV. Podstawowe informacje o badanym skonsolidowanym sprawozdaniu finansowym na dzień 31.12.2010 r.**

Na zbadane sprawozdanie skonsolidowane na dzień 31.12.2010 r. składają się:

- Skonsolidowane zestawienie pozycji finansowej sporządzone na dzień 31.12.2010 r., które po stronie aktywów i pasywów zamyka się sumą - 183 326 539,52 zł w zaokrągleniu 183 327 tys. zł.
- Skonsolidowane zestawienie zysku całkowitego za okres od 01.01.2010 r. do 31.12.2010 r. wykazujące stratę za rok 46 972 638,74 zł w zaokrągleniu – 46 973 tys. zł.
- Skonsolidowane zestawienie przepływów pieniężnych za okres od 01.01.2010 r. do 31.12.2010 r. wykazujące zmniejszenie o kwotę - 4 089 tys. zł.

- Skonsolidowane zestawienie zmian w kapitale własnym sporządzone na dzień 31.12.2010 r. wykazujące zwiększenie kapitału o 7 645 tys. zł.
- Dodatkowe informacje i objaśnienia w formie not.

## **V. Informacje o jednostkach powiązanych**

Na dzień 31.12.2010 r. Spółkami powiązanymi są:

1. ORION + SPÓŁKA Z OGRANICZONĄ ODPOWIEDZIALNOŚCIĄ 00-682 WARSZAWA UL. HOŻA 86 w upadłości likwidacyjnej
2. SYNERGIS SPÓŁKA Z OGRANICZONĄ ODPOWIEDZIALNOŚCIĄ 11-040 DOBRE MIASTO UL. SPICHRZOWA 11 w upadłości likwidacyjnej
3. HUMDREX SPÓŁKA Z OGRANICZONĄ ODPOWIEDZIALNOŚCIĄ MSZANOWO UL.PODLEŚNA 7 13-300 NOWE MIASTO LUBAWSKIE w upadłości likwidacyjnej
4. INTUR SPÓŁKA Z OGRANICZONĄ ODPOWIEDZIALNOŚCIĄ 88-100 INOWROCŁAW,UL.MARCINKOWSKIEGO 154 w upadłości likwidacyjnej
5. INTUR KFS SPÓŁKA Z OGRANICZONĄ ODPOWIEDZIALNOŚCIĄ 88-100 INOWROCŁAW,UL. MARCINKOWSKIEGO 154 w upadłości likwidacyjnej
6. TRION FINANCIAL SERVICES S.A. LUKSEMBURG POSIADA 82,07 % UDZIAŁÓW W SPÓŁCE VPO PROTIVANOV S.A. W PROTIVANOV w Republice Czeskiej w skład grupy VPO PROTIVANOV wchodzi VPO PROTIVANOV,ARGONA, VPO PLAST,
- 7 SPÓŁKA CF PLUS S.A. z siedzibą w Gdańsku posiada cztery spółki celowe –
  - Absolut Plus Spółka z ograniczona odpowiedzialnością
  - Emir 6 Spółka z ograniczoną odpowiedzialnością
  - Cogilco Spółka z ograniczoną odpowiedzialnością

**- Tara Spółka z ograniczoną odpowiedzialnością**

**8. -TRION FINANCIAL SERVICES SPÓŁKA z ograniczoną odpowiedzialnością**

**VI. Informacja o przeprowadzonych badaniach sprawozdań finansowych jednostki objętej skonsolidowanym sprawozdaniem finansowym.**

Skład Grupy Kapitałowej na dzień bilansowy:

**1. Jednostka dominująca**

**TRION S.A. , Inowrocław ul. Marcinkowskiego 154**

Sprawozdanie zostało sporządzone na 31.12.2010 r.

Suma bilansowa	165 023 tys. zł.
Wynik finansowy - strata netto	- 44 481 tys. zł.
Zmiana stanu środków pieniężnych	+ 40 tys. zł.

Rodzaj opinii z badania sprawozdania finansowego: opinia bez zastrzeżeń .

Badanie sprawozdania finansowego przeprowadziła firma audytorska Biuro Rachunkowe mgr Marianna Grabowska 88-100 Inowrocław ul. Kasztanowa 26, nr ew. 2561

**2. Jednostki zależne**

**2.1. TRION FINANCIAL SERVICES S.A. Z SIEDZIBĄ W LUKSEMBURGU**

Sprawozdanie finansowe sporządzone na 31.12.2010 r.

Suma bilansowa	46 638 tys. zł
Strata netto	- 8 262 tys. zł

Przeprowadzono badania sprawozdania finansowego na 31.12.2010 r.  
przez audytora Finaudit Trinec pod adresem Vendryne 1142

zarejestrowana pod numerem 100 w Czeskim Rejestrze Audytorów.

Opinia bez zastrzeżeń.

## **2.2.TRION FINANCIAL SERVICES Spółka z ograniczoną**

### **Odpowiedzialnością**

Sprawozdanie finansowe sporządzone na 31.12.2010 r.

Suma bilansowa 51 732 tys.zł.

Zysk bilansowy netto 4 552 tys. zł

Badanie nie zostało przeprowadzone

## **2.3.CF PLUS SPÓŁKA AKCYJNA**

Sprawozdanie finansowe sporządzone na 31.12.2010 r.

Suma bilansowa 67 176 tys.zł

Strata bilansowa 4 768 tys.zł

Badanie przeprowadziło Biuro Rachunkowe Marianna Grabowska

Inowrocław , Kasztanowa 26

Opinia bez zastrzeżeń.

**2.4. Pozostałe spółki nie zostały ujęte do konsolidacji dlatego ,  
że są w upadłości likwidacyjnej.**

## **B.DANE CHARAKTERYZUJĄCE WYNIK BILANSOWY GRUPY KAPITAŁOWEJ ORAZ JEJ SYTUACJĘ MAJĄTKOWĄ I FINANSOWĄ ZA ROK OBROTOWY I POPZEDNI.**



Poniżej zaprezentowane są podstawowe wielkości ze skonsolidowanego bilansu i rachunku zysków i strat oraz wskaźniki finansowe opisujące wynik finansowy Grupy Kapitałowej, jej sytuację finansową i majątkową w porównaniu do analogicznych wielkości za rok ubiegły.

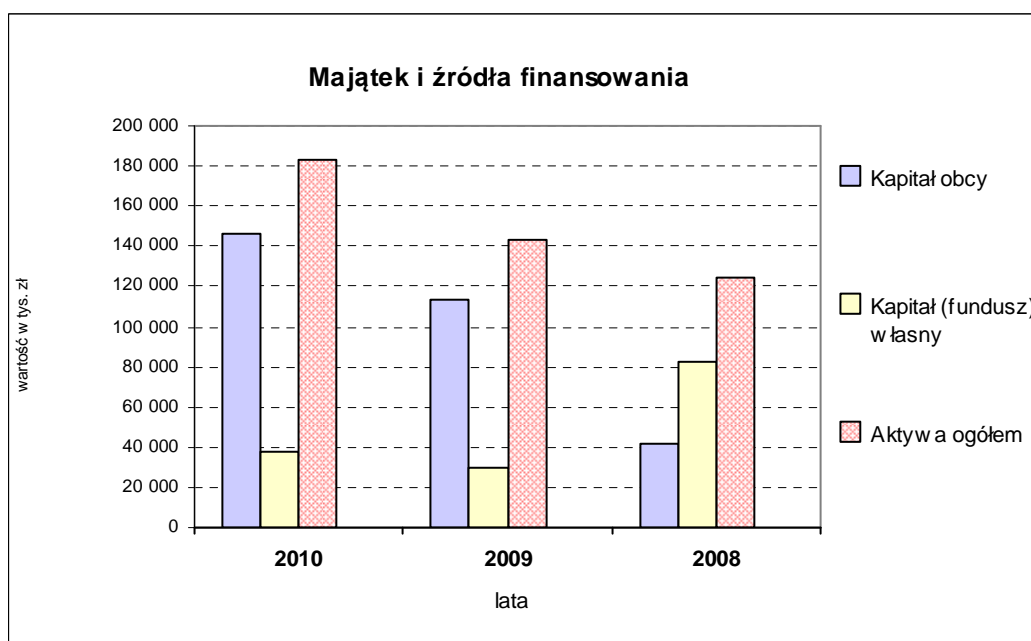
## 1. Bilans porównawczy

Aktywa i pasywa dane w tys. zł:

Wyszczególnienie		31.12.2010	31.12.2009
<b>AKTYWA</b>			
<b>I. Aktywa trwałe (długoterminowe)</b>		<b>108 485</b>	<b>102 601</b>
1.Wartość firmy	1	65 757	11 717
2.Inne wartości niematerialne	2	447	333
3.Rzeczowe aktywa trwałe	3	27 427	79 185
4.Nieruchomości inwestycyjne	4	9 258	2 096
5.Inwestycje w jednostkach wycenianych metodą praw własności	5	1 863	5 696
6.Aktywa finansowe dostępne do sprzedaży			
7.Aktywa z tytułu odroczonego podatku dochodowego	6	3 350	3 085
8.Pozostałe aktywa trwałe	7	383	489
<b>II. Aktywa obrotowe (krótkoterminowe)</b>		<b>74 842</b>	<b>40 292</b>
1.Zapasy	8	15 614	16 786
2.Aktywa finansowe przeznaczone do obrotu			
3.Należności z tytułu dostaw i usług oraz pozostałe należności	9	53 917	16 456
4.Środki pieniężne i ich ekwiwalenty	10	4 518	5 704
5.Pozostałe aktywa obrotowe	11	793	1 346
<b>AKTYWA RAZEM</b>		<b>183 327</b>	<b>142 893</b>
<b>PASYWA</b>			
<b>Kapitał własny razem</b>		<b>37 318</b>	<b>29 673</b>
<b>I. Kapitał przypadający właścicielom jednostki dominującej</b>	12	<b>31 992</b>	<b>23 141</b>
1. Kapitał zakładowy		34 004	91 903
2. Niepodzielony wynik finansowy		-45 767	-56 391
3. Akcje własne			
4. Kapitał zapasowy i rezerwowy	13	52 998	-10 507
5. Zyski zatrzymane/ (straty) niepokryte		-9 243	-1 864
<b>II. Udziały niekontrolujące</b>	14	<b>5 326</b>	<b>6 532</b>

<b>III. Ujemna wartość firmy</b>			
<b>IV. Zobowiązania długoterminowe</b>		<b>69 480</b>	<b>47 318</b>
1. Kredyty i pożyczki długoterminowe	15	41 411	18 851
2. Rezerwy	16	7	97
3. Rezerwy z tytułu odroczonego podatku dochodowego	17	2 662	3 128
4. Pozostałe długoterminowe zobowiązania finansowe	18		1 702
5. Długoterminowe zobowiązania i rozliczenia międzyokresowe	19	25 400	23 540
<b>V. Zobowiązania krótkoterminowe</b>	<b>20</b>	<b>76 529</b>	<b>65 902</b>
1. Zobowiązania krótkoterminowe i rozliczenia międzyokresowe	20	32 194	30 355
2. Kredyty i pożyczki krótkoterminowe	21	37 469	22 947
3. Krótkoterminowe zobowiązania z tytułu podatków	22	1 690	3 898
4. Krótkoterminowe rezerwy	23	5 176	4 074
5. Krótkoterminowa część kredytów i pożyczek długoterminowych			
6. Krótkoterminowe zobowiązania finansowe	24		4 628
<b>PASYWA RAZEM</b>		<b>183 327</b>	<b>142 893</b>
Wartość księgowa na jedną akcję zwykłą (w zł/szt.)	25	0,19	0,50
Rozwodniona wartość księgowa na jedną akcję zwykłą (w zł/szt.)	25	0,19	0,50

Graficznie zmiany w aktywach i pasywach przedstawiają się następująco:



Zgodnie z powyższymi danymi wynikającymi z bilansu analitycznego na sytuację jednostki istotnie wpływają następujące aspekty:

- a) aktywa trwałe stanowią 59,2% całego majątku skonsolidowanego spółki, w tym inwestycje długoterminowe w postaci akcji i udziałów utrzymywanych w celu osiągnięcia korzyści ekonomicznych czynią 6,1 %,
- b) jednocześnie widoczny jest wzrost bilansowej wartości rzeczowych aktywów trwałych.
- c) w grupie majątku obrotowego odnotowano wzrost o 34 550 tys. zł (185,7 % do roku 2009 )  
w grupie należności krótkoterminowe o 37 461 tys. zł z tytułu przejęcia spółki CF PLUS S.A.
- d) w pasywach bilansu uwagę zwraca wzrost kwotowy kapitałów własnych o 7 645 tys. zł (125,8 %).  
W związku z powyższym udział kapitałów własnych w finansowaniu majątku na dzień bilansowy wyniósł 20,4 % w stosunku do ogólnej sumy aktywów.
- f) odnotować należy przyrost zobowiązań długoterminowych o 22 718,0 tys. zł i zobowiązań krótkoterminowych o 10 627,0 tys. zł. z tytułu przejęcia spółki CF PLUS S.A.

## 2. Skonsolidowane zestawienie zysku całkowitego

Wyszczególnienie	Nota	01.01.2010r. do 31.12.2010r.	01.01.2009r. do 31.12.2009r.
I. Przychody	27	67 257	83 101
1. Przychody netto ze sprzedaży produktów		52 094	72 094
2. Przychody netto ze sprzedaży towarów i materiałów		15 163	11 007
II. Koszt własny sprzedaży	28	61 998	86 856
1. Koszt wytworzenia sprzedanych produktów		48 758	77 017
2. Wartość sprzedanych towarów i materiałów		13 240	9 839
<b>III. Zysk (strata) brutto ze sprzedaży (I-II)</b>		5 259	-3 755
IV. Koszty sprzedaży		5 355	2 897
V. Koszty ogólnego zarządu		14 571	8 559
VI. Pozostałe przychody operacyjne	29	1 343	1 398
VII. Pozostałe koszty operacyjne	30	15 543	21 667
<b>VIII. Zysk (strata) na działalności operacyjnej (III-IV-V+VI-VII)</b>		-28 867	-35 480
IX. Przychody finansowe	31	2 593	1 022
X. Koszty finansowe	32	21 511	4 600
XI. Udział w zysku jednostki stowarzyszonej			
XII. Odpis wartości firmy jednostek podporządkowanych	1		16 013

XIII. Odpis ujemnej wartości firmy jednostek podporządkowanych			
<b>XIV. Zysk (strata) przed opodatkowaniem(VIII+IX-X-XI)</b>		-47 785	-55 071
XV. Podatek dochodowy	33,34	-812	1 320
<b>XVI. Zysk (strata) za okres z działalności kontynuowanej (XII-XIII)</b>		-46 973	-56 391
<b>XVII. Zysk (strata) za okres z działalności zaniechanej</b>			
<b>XVIII. Zysk (strata) za rok (XIV+XV)</b>		-46 973	-56 391
<b>Pozostały zysk całkowity:</b>			
XIX. Aktualizacja wyceny rzeczowych aktywów trwałych			-3 129
XX. Wycena instrumentów finansowych DDS		4 426	-3 083
XXI. Różnice kursowe z konsolidacji		-1 976	
XXII. Zyski (straty) aktuarialne			
XXIII. Udział w pozostałym zysku całkowitym jednostki stowarzyszonej			
XXIV. Podatek od pozycji pozostałego zysku całkowitego			
<b>XXV. Pozostały zysk całkowity po opodatkowaniu</b>		2 450	-6 212
<b>XXVI. Zysk (strata) całkowity</b>		-44 523	-62 603
<b>Zysk za rok przypadający na:</b>			
- Właścicieli jednostki dominującej		-45 767	-56 391
- Udziałowców niekontrolujących (mniejszościowych)		-1 206	
<b>Zysk całkowity przypadający na:</b>			
- Właścicieli jednostki dominującej		-43 317	-62 603
- Udziałowców niekontrolujących (mniejszościowych)		-1 206	
Zysk (strata) na jedną akcję z działalności kontynuowanej zł/akcję	35	-0,82	-1,47
Rozwodniony zysk (strata) na jedną akcję z działalności kontynuowanej zł/akcję	35	-0,82	-1,47

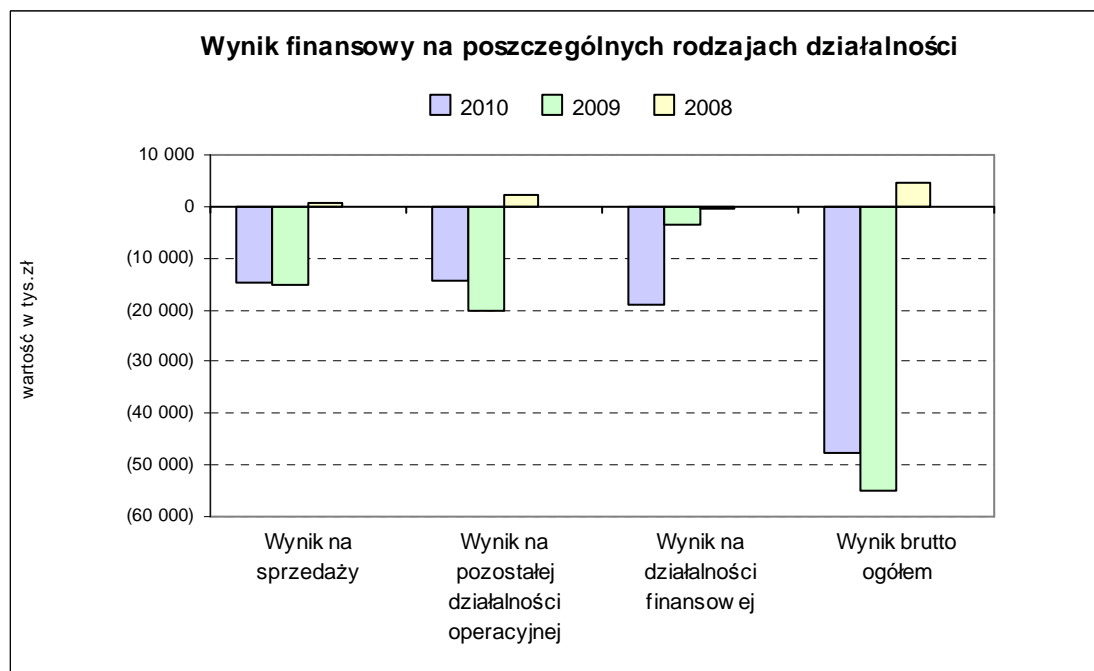
Rachunek zysków i strat pokazuje wystąpienie w roku obrotowym ujemnego wyniku finansowego za rok 46 973 tys. zł, przy czym strata za rok czyni w stosunku do:

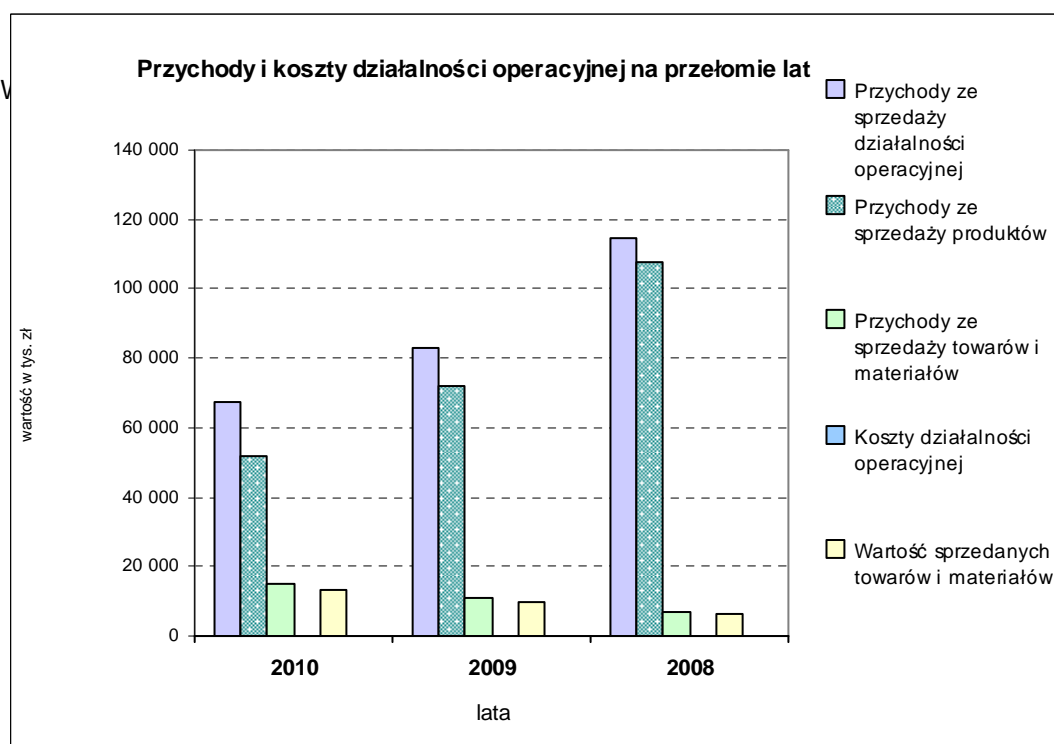
**przychodów ogółem – 64,3 %**

**zaangażowanego kapitału własnego – 122,6 %,**

**sumy aktywów ogółem – 25,0 %**

Udział poszczególnych elementów rachunku zysków i strat kształtujących wynik finansowy przedstawia poniższy wykres:





### 3. Omówienie analizy wskaźnikowej

#### 3.1. Wskaźniki rentowności.

<b>Rentowność majątku (ROA)</b> $\frac{\text{wynik finansowy netto} \times 100}{\text{aktywa ogółem}}$	5-8	procent	-24,96%	-39,46%	3,41%
<b>Rentowność netto</b> $\frac{\text{wynik finansowy netto} \times 100}{\text{przychody ogółem}}$	3-8	procent	-64,29%	-65,94%	3,32%
<b>Rentowność kapitału własnego (ROE)</b> $\frac{\text{wynik finansowy netto} \times 100}{\text{kapitały własne}}$	15-25	procent	-122,64%	-190,04%	5,16%
<b>Skorygowana rentowność majątku</b> $\frac{\text{zysk netto} + (\text{odsetki} - \text{podatek dochodowy od odsetek}) \times 100}{\text{aktywa ogółem}}$	-	procent	-24,96%	-39,46%	3,41%
<b>Dźwignia finansowa</b> rentowność kapitału własnego - skorygowana rentowność majątku  <i>stopa dodatnia - to efekt pozytywny</i> <i>stopa ujemna - to efekt "maczugi finansowej"</i>	wsk. dodatni	procent	-97,68%	-150,58%	1,75%
<b>Rentowność inwestycji</b> $\frac{\text{zysk brutto} + \text{odsetki od zadłużeń długoterminowych} \times 100}{\text{kapitały własne} + \text{zobow. długoterminowe}}$	-	procent	-44,74%	-71,53%	5,30%

Osiągnięta w roku obrotowym strata powoduje, że wszystkie wskaźniki za ten okres przyjmują wartość ujemną. Majątek pracujący w spółce generował stratę w wysokości 25 groszy na jedną złotówkę zaangażowaną w aktywa. Na spadek tego wskaźnika w stosunku do roku poprzedniego miała wpływ strata przy jednoczesnym wzroście kwoty aktywów bilansu.

Wskaźnik rentowności netto pozostał na niezmiennym poziomie. Wskaźnik rentowności kapitałów

własnych (ROE), uległ polepszeniu na skutek wzrostu kapitałów

Wskaźnik dźwigni finansowej uległ polepszeniu , jednak jako ujemny jest niekorzystny.

### 3.2 Wskaźniki płynności finansowej przedstawiają się następująco:

Wskaźniki płynności finansowej				2010	2009	2008
<b>Wskaźnik płynności finansowej I stopnia</b>						
<u>aktywa obrotowe - należności z tyt.dostaw i usług powyżej 12 mc</u>		1,2 - 2,0	krotność	<b>0,98</b>	<b>0,61</b>	<b>0,99</b>
<u>zobowiązania krótkoterm. - zobow.krótkoterm.powyżej 12 mc</u>						
<b>Wskaźnik płynności finansowej II stopnia</b>						
<u>aktywa obrot. - zapasy - kr.term.RMK czynne - należ. z tyt.dost.i usl.pow.12 mc</u>		1,0	krotność	<b>0,76</b>	<b>0,34</b>	<b>0,56</b>
<u>zobowiązania krótkotermin. - zobow. z tyt.dostaw i usług pow. 12 mc</u>						
<b>Wskaźnik płynności finansowej III stopnia</b>						
<u>inwestycje krótkoterminowe</u>		0,1- 0,2	krotność	<b>0,06</b>	<b>0,09</b>	<b>0,02</b>
<u>zobowiązania krótkotermin. - zobow. z tyt.dostaw i usług pow. 12 mc</u>						
<b>Wskaźnik handlowej zdolności kredytowej</b>						
<u>należności z tyt.dostaw i usług</u>		1,0	krotność			
<u>zobowiązania z tyt.dostaw i usług</u>						

Porównanie powyższych wskaźników z pożądanym wskaźnikiem płynności bieżącej, będącym relacją majątku obrotowego do zobowiązań krótkoterminowych – wskazuje na występowanie w spółkach istotnych zakłóceń w terminowym regulowaniu wymagalnych zobowiązań .

### 3.3 Wskaźniki rotacji przedstawiają się następująco:

IV. Wskaźniki rotacji (obrotowość)				2010	2009	2008
16	<b>Szybkość obrotu zapasów (w dniach)</b>	wskaźnik malejący	w dniach	<b>88</b>	<b>72</b>	<b>x</b>
	<u>średni stan zapasów x 365 dni</u> przychody netto ze sprzedaży produktów,towarów i materiałów					
17	<b>Spływ należności (w dniach)</b>	ilość dni porównywalna z lp 18	w dniach			<b>x</b>
	<u>średni stan należności z tytułu dostaw i usług x 365 dni</u> przychody netto ze sprzedaży produktów,towarów i materiałów					
18	<b>Splata zobowiązań (w dniach)</b>	ilość dni porównywalna z lp 17	w dniach	<b>170</b>	<b>122</b>	<b>x</b>
	<u>średni stan zobowiązań z tytułu dostaw i usług x 365 dni</u> przychody netto ze sprzedaży produktów,towarów i materiałów					
19	<b>Produktywność aktywów</b> <u>przychody netto ze sprzedaży produktów,towarów i materiałów</u> aktywa ogółem	2,0	zł / zł	<b>0,37</b>	<b>0,58</b>	<b>0,92</b>

Wskaźnik produktywności aktywów wynoszący 0,58 informuje, że 1 zł zaangażowanego majątku przysporzył 0,58 zł przychodów, co wskazuje na wysoką majątkochłonność przypadającą na poziom osiągniętej sprzedaży.

Z analizy wskaźnika rotacji zapasów w dniach, wynika że w 2009r. przeciętny czas trwania jednego cyklu obrotowego zapasów w porównaniu z rokiem poprzednim wydłużył się. Obrót zapasami wzrósł z.56 dni w roku 2008 i do 72 dni w roku 2009, co świadczy o nadmiernym zamrożeniu środków pieniężnych

w zapasach.

Wydłużająca się rotacja zapasów i należności w dniach jest odzwierciedleniem trudności z upłynnianiem zapasów, które to problemy zostały objaśnione w sprawozdaniu Zarządu z działalności w roku obrotowym.

### 3.4. Omówienie pozostałych wskaźników.

#### 3.4.1. Wskaźniki do analizy poziomej i pionowej bilansu.

LP	Nazwa wskaźnika i jego wzór	Poziom wskaźnika typowy lub bezpieczny	Kryterium prezentacji	Rok obrotowy		
I.	Wstępna analiza bilansu			2010	2009	2008
1	<b>Złota reguła bilansowania</b> $\frac{(\text{kapitały własne} + \text{rezerwy długoterminowe}) \times 100}{\text{aktywa trwałe}}$	100-150	procent	36,86%	32,06%	96,36%
1a	<b>Złota reguła bilansowania II</b> $\frac{\text{kapitały obce krótkoterminowe} \times 100}{\text{aktywa obrotowe}}$	40-80	procent	102,25%	163,56%	101,00%
2	<b>Złota reguła finansowania</b> $\frac{\text{kapitały własne} \times 100}{\text{kapitał obcy}}$	powyżej 100	procent	25,56%	26,21%	195,44%
3	<b>Wartość bilansowa jednostki</b> Aktywa ogółem - zobowiązania ogółem	wskaźnik wzrostowy	tys.zł	37 318,0	29 673,0	82 583,0
4	<b>Wskaźnik wyposażenia jednostki w trwałe środki gospodarcze</b> $\frac{\text{aktywa trwałe} \times 100}{\text{aktywa ogółem}}$	30-50	procent	59,18%	71,80%	68,90%

Uwagę zwraca wskaźnik „Złotej reguły bilansowania”, gdyż wskaźnik niższy od 100 potwierdza nieprawidłowość sfinansowania aktywów trwałych i nie sprzyja utrzymaniu równowagi finansowej, co potwierdza także wskaźnik „Złotej reguły finansowania”, gdyż zobowiązania jednostki przekraczają połowy kapitałów własnych.

### 4. Zdolność jednostki do kontynuowania działalności w roku następnym po badanym (w niezmienionym istotnie zakresie).

Uwzględniając wskaźniki dokonanej analizy ekonomiczno – finansowej oraz wyniki badania sprawozdania finansowego i zdarzeń gospodarczych, jakie nastąpiły po dniu bilansowym stwierdza się, że występujące odchylenia a więc aktualna sytuacja Grupy Kapitałowej upoważnia do eksponowania poważnego zagrożenia dla kontynuacji jej działalności w roku następnym po roku badanym. Jedynie dofinansowanie Grupy Kapitałowej może pozwolić na dalsze kontynuowanie działalności. Odnotować



należy przy tym fakt, że o swych problemach jednostka rzetelnie poinformowała w informacji dodatkowej, wchodzącej ustawowo w skład sprawozdania finansowego.

## **C. CZĘŚĆ SZCZEGÓŁOWA**

### **I. Jednostka objęta konsolidacją i przyjęte metody konsolidacji.**

**TRION S.A.**- spółka dominująca.

**ORION+ spółka z o.o.,SYNERGIS spółka z o.o.,HUMDREX spółka z o.o. INTUR spółka z o.o.,INTUR KFS spółka z o.o..** spółki zależne nie objęte konsolidacją.

Objęto konsolidacją spółki zależne **TRION FINANCIAL SERVICES S.A.,TRION FINANCIAL SERVICES SPÓŁKA z o.o.,CF PLUS S.A.**

Sprawozdanie finansowe sporządzone na 31.12.2010 r. zostało objęte metodą konsolidacji pełnej.

### **II. Zasady sporządzenia skonsolidowanego sprawozdania finansowego**

Skonsolidowane sprawozdanie finansowe grupy kapitałowej TRION S.A. w Inowrocławiu za rok 2010 zostało sporządzone zgodnie z Międzynarodowymi Standardami Sprawozdawczości Finansowej. Jednostka dominująca przedstawiła dokumentację konsolidacyjną obejmującą sprawozdanie finansowe jednostek powiązanych , w tym:

- podstawowe oryginalne sprawozdania finansowe jednostek powiązanych
- wszelkie korekty i wyłączenia dokonywane podczas konsolidacji, niezbędne do sporządzenia skonsolidowanego sprawozdania finansowego

#### **1. Określenie jednostek Grupy Kapitałowej**

Przy określaniu stosunku podporządkowania stosowano kryteria określone w Międzynarodowych Standardach Sprawozdawczości Finansowej.

#### **2. Okres obrotowy**

Skonsolidowane sprawozdanie finansowe zostało sporządzone na ten sam dzień bilansowy i za ten sam rok obrotowy, co sprawozdanie finansowe jednostki dominującej- TRION S.A. Jednostki zależne objęte konsolidacją sporządziły sprawozdania finansowe na

ten sam dzień bilansowy, co jednostka dominująca. Rok obrotowy spółek zależnych objętej konsolidacją został zakończony 31 grudnia 2010 roku.

### **3. Metoda konsolidacji**

Konsolidacja sprawozdań Grupy Kapitałowej, w odniesieniu do jednostek zależnych, została przeprowadzona metodą pełną przez sumowanie w pełnej wysokości wszystkich, odpowiednich pozycji sprawozdań finansowych podmiotu dominującego i jednostki zależnej objętej konsolidacją.

Po dokonaniu sumowań dokonano korekt i wyłączeń konsolidacyjnych, które dotyczyły:

- Wartości nabycia udziałów posiadanych przez jednostkę dominującą w jednostkach zależnych oraz części aktywów netto jednostki zależnej odpowiadająca udziałowi jednostki dominującej we własności tej jednostki,
- Wzajemnych należności i zobowiązań jednostek objętych konsolidacją,
- Istotnych przychodów i kosztów dotyczących operacji pomiędzy jednostkami objętymi konsolidacją.

Skonsolidowane sprawozdanie finansowe począwszy od 2004 roku sporządzane jest zgodnie z MSSF.

### **4. Informacje na temat badanego skonsolidowanego sprawozdania finansowego.**

Badanie skonsolidowanego sprawozdania finansowego zostało sporządzone na dzień 31 grudnia 2010 r. i obejmuje:

- Skonsolidowane zestawienie pozycji finansowej sporządzone na dzień 31.12.2010 r., które po stronie aktywów i pasywów zamyka się sumą -183 326 539,52 zł w zaokrągleniu 183 327 tys. zł.
- Skonsolidowane zestawienie zysku całkowitego za okres od 01.01.2010 r. do 31.12.2010 r. wykazujące stratę za rok 46 972 638,74 zł., w zaokrągleniu – 46 973 tys. zł.
- Skonsolidowane zestawienie przepływów pieniężnych za okres od 01.01.2010 r. do 31.12.2010 r. wykazujące zmniejszenie o kwotę - 4 089 tys. zł.

- Skonsolidowane zestawienie zmian w kapitale własnym sporządzone na dzień 31.12.2010 r. wykazujące zwiększenie kapitału o 7 645 tys. zł.
- Dodatkowe informacje i objaśnienia w formie not.

Struktura aktywów i pasywów oraz pozycji kształtujących wynik finansowy została przedstawiona w skonsolidowanym sprawozdaniu finansowym.

Badanie skonsolidowanego sprawozdania finansowego objęło okres od 1 stycznia 2010 roku do 31 grudnia 2010 roku i polegało głównie na:

- badaniu prawidłowości i rzetelności przygotowanego przez Zarząd podmiotu dominującego skonsolidowanego sprawozdania finansowego,
- badaniu dokumentacji konsolidacyjnej,
- ocenie prawidłowości zastosowanych w trakcie konsolidacji metod i procedur konsolidacyjnych

Badanie skonsolidowanego sprawozdania finansowego zostało przeprowadzone zgodnie z obowiązującymi w tej mierze przepisami prawa oraz normami wykonywania zawodu biegłego rewidenta, wydanymi przez Krajową Radę Biegłych Rewidentów.

## **I. Kompletność i poprawność sporządzenia dodatkowych informacji i objaśnień oraz sprawozdania z działalności Grupy Kapitałowej.**

Spółka dominująca potwierdziła zasadność zastosowania kontynuacji działalności przy sporządzaniu skonsolidowanego sprawozdania finansowego. Zasady wyceny aktywów i pasywów, pomiaru wyniku finansowego oraz sposobu sporządzenia skonsolidowanego sprawozdania finansowego zostały prawidłowo i kompletnie opisane w dodatkowych informacjach i objaśnieniach do skonsolidowanego sprawozdania finansowego.

Spółka dominująca sporządziła dodatkowe informacje i objaśnienia w postaci not tabelarycznych do poszczególnych pozycji skonsolidowanego bilansu i rachunku zysków i strat oraz opisów słownych, zgodnie z zasadami zawartymi w MSSF.

Noty objaśniające do pozycji; rzeczowe aktywa trwałe, wartości niematerialne , inwestycje, zobowiązania i rezerwy prawidłowo przedstawiają zwiększenia i zmniejszenia oraz tytuły ich zmian w ciągu roku obrotowego.

Dla poszczególnych aktywów wykazanych w skonsolidowanym bilansie przedstawiono możliwość dysponowania nimi z uwagi na zabezpieczenia poczynione na rzecz wierzycieli.

Spółka dominująca dokonała prawidłowej prezentacji poszczególnych składników aktywów i pasywów oraz przychodów i kosztów w skonsolidowanym sprawozdaniu finansowym. Skonsolidowany bilans, skonsolidowane zestawienie zysku całkowitego, zestawienie zmian w skonsolidowanym kapitale własnym oraz skonsolidowany rachunek przepływów pieniężnych wraz z dodatkowymi notami, informacjami i objaśnieniami, stanowiącymi ich integralną część, zawierają wszystkie pozycje, których ujawnienie w skonsolidowanym sprawozdaniu finansowym jest wymagane przepisami MSSF.

Zarząd sporządził i załączył do skonsolidowanego sprawozdania finansowego sprawozdanie z działalności Grupy Kapitałowej w roku obrotowym 2010. Sprawozdanie z działalności zawiera informacje wymagane art. 49 ust. 2 ustawy o rachunkowości. Dokonaliśmy sprawdzenia tego sprawozdania w zakresie ujawnionych w nim tych informacji, dla których bezpośrednim źródłem jest zbadane skonsolidowane sprawozdanie finansowe.

Biegły rewident uważa , że przy Radzie Nadzorczej winien działać komitet audytu.

## **II. Informacje i ustalenia końcowe**

### **1. Oświadczenie Zarządu**

Biuro Rachunkowe mgr Marianna Grabowska otrzymało od Zarządu Spółki dominującej pisemne oświadczenie, w którym Zarząd stwierdził, iż spółki Grupy Kapitałowej przestrzegały przepisów prawa.

## **2. Podsumowanie**

Podsumowanie wyników badania zawarte jest w opinii stanowiącej odrębny dokument.

Niniejszy raport zawiera 23 strony kolejno numerowane i opatrzone podpisem biegłego rewidenta.

**Kluczowy**

**Biegły rewident**

**mgr Marianna Grabowska**

**BR nr 1054**

**Inowrocław , dn. 29.04.2011 r.**