

INFOVIDE-MATRIX

FOCUS ON CUSTOMER VALUE

INFOVIDE-MATRIX

SPÓŁKA AKCYJNA

SKRÓCONE SKONSOLIDOWANE SPRAWOZDANIE FINANSOWE GRUPY KAPITAŁOWEJ INFOVIDE-MATRIX ZA I KWARTAŁ 2011 ROKU

SPORZĄDZONE ZGODNIE Z
MIĘDZYNARODOWYMI STANDARDAMI
SPRAWOZDAWCZOŚCI FINANSOWEJ

WARSZAWA, 12 MAJA 2011 ROKU

SPIS TREŚCI

I. WYBRANE DANE FINANSOWE	4
II. SKONSOLIDOWANE SPRAWOZDANIE Z CAŁKOWITYCH DOCHODÓW GRUPY KAPITAŁOWEJ INFOVIDE-MATRIX S.A. ZA OKRES 3 MIESIĘCY OD 1 STYCZNIA 2011 ROKU DO 31 MARCA 2011 ROKU.....	13
III. SKONSOLIDOWANE SPRAWOZDANIE Z SYTUACJI FINANSOWEJ	14
IV. SKONSOLIDOWANE SPRAWOZDANIE Z PRZEPŁYWÓW PIENIĘŻNYCH.....	16
V. SKONSOLIDOWANE SPRAWOZDANIE ZMIAN W KAPITALE WŁASNYM	18
VI. NOTY DO SKRÓCONEGO SKONSOLIDOWANEGO SPRAWOZDANIA FINANSOWEGO	20
VII. DODATKOWE INFORMACJE DOTYCZĄCE I KWARTAŁU 2011.....	30
VIII. PODSTAWOWE DANE ZE SPRAWOZDANIA JEDNOSTKOWEGO INFOVIDE-MATRIX S.A.	48

ELEMENTY SKRÓCONEGO SKONSOLIDOWANEGO SPRAWOZDANIA FINANSOWEGO GRUPY KAPITAŁOWEJ INFOVIDE-MATRIX S.A. ZA I KWARTAŁ 2011 ROKU

W I kwartale 2011 roku Grupa Kapitałowa Infovide-Matrix wypracowała zysk netto w wysokości 0,13 mln zł. Dobre wyniki osiągnęły po trzech miesiącach 2011 roku spółki zależne Grupy: CTPartners i DahliaMatic. Zysk netto CTPartners po I kwartale wyniósł 0,44 mln zł, co stanowi wzrost o 21 % w stosunku do analogicznego okresu zeszłego roku. Z kolei DahliaMatic Sp. z o.o. zamknęła kwartał wynikiem netto na poziomie 0,36 mln zł, czyli większym o 16,4% od wypracowanego w zeszłym roku. Przychody za sprzedaży usług uzyskane w I kwartale 2011 przez Grupę Kapitałową Infovide-Matrix wyniosły 36,4 mln zł i stanowią 99,6% przychodów ze sprzedaży ogółem.

Znaczny wzrost przychodów Infovide-Matrix odnotowała w bankowości i energetyce. Wyniki po pierwszych trzech miesiącach 2011 roku pokazują, że Grupa prowadzi skuteczną ekspansję na tych rynkach, osiągając przychody z usług rzędu 10,8 mln zł odpowiadających za 30% całkowitych wpływów Grupy w tym okresie. Dla porównania te same segmenty przyniosły w I kwartale 2010 r. przychody z usług na poziomie 6,7 mln zł, co stanowiło 17,3% wartości kontraktów usługowych Grupy ogółem. O dobrych wynikach w w/w branżach zdecydowały m.in. kontynuacja prac w czołowych instytucjach energetycznych i bankach w Polsce, w tym dla Invest-Bank SA, oraz rozpoczęcie nowych projektów m.in. w PGNiG i Mazowieckiej Spółce Gazownictwa. Infovide-Matrix utrzymuje mocną pozycję w telekomunikacji i administracji publicznej. Na tych rynkach pracując dla wieloletnich kluczowych klientów, w I kwartale br Grupa osiągnęła odpowiednio 14,2 mln zł oraz 6,3 mln zł przychodów z usług. Projekty realizowane były m.in. dla operatorów telekomunikacyjnych Polkomtel SA, PTC ERA, TP SA, Cyfrowy Polsat oraz instytucji publicznych m.in. dla GUGiK, UKE, MSWiA, GUS. Ekspansja w kluczowych sektorach spowodowała dodatkowe koszty, co wpłynęło na obniżenie rentowności całego portfela kontraktów.

W dłuższej perspektywie Infovide-Matrix spodziewa się długofalowej poprawy wyników z usług. Poziom kontraktacji usług Infovide-Matrix SA na 2011 rok wynosił na koniec pierwszego kwartału 81,8 mln zł i był o 4% wyższy niż w tym samym okresie zeszłego roku. Największy udział w backlogu całkowitych usług mają usługi dla sektorów telekomunikacyjnego, bankowego i administracji publicznej.

Na początku roku w Grupie Infovide-Matrix miały miejsce wydarzenia istotne z punktu widzenia realizacji strategii ogłoszonej w październiku 2010 r. Dzięki integracji CTPartners i Akademii Infovide-Matrix, dwóch ośrodków szkoleniowych z Grupy Kapitałowej, powstał lider szkoleń zarządzania IT działający pod marką CTPartners. 1 stycznia 2011 r. w Infovide-Matrix wprowadzona została również nowa struktura organizacyjna wspierająca realizację nowej strategii. Głównymi celami wdrożenia nowej organizacji jest wzmocnienie roli zespołów branżowych. W I kwartale br. poza bieżącą działalnością operacyjną Infovide-Matrix realizowała również szereg programów wspierających wdrożenie nowej strategii, m.in. program poprawy efektywności realizowanych projektów, doskonalenia systemu jakości, nowy system wynagrodzeń. Zgodnie z uchwałą Walnego Zgromadzenia Akcjonariuszy Infovide-Matrix o podziale zeszłorocznego zarobku, w dniu 30 maja 2011 roku Spółka wypłaci swoim akcjonariuszom dywidendę z zysku za 2010 rok w wysokości 0,10 zł na akcję. Dniem ustalenia prawa do dywidendy jest 12 maja 2011 roku.

I. WYBRANE DANE FINANSOWE

Wyszczególnienie		w tys. PLN		w tys. EUR	
		3 miesiące od 1 stycznia do 31 marca 2011 roku	3 miesiące od 1 stycz- nia do 31 marca 2010 roku	3 miesiące od 1 stycz- nia do 31 marca 2011 roku	3 miesiące od 1 stycz- nia do 31 marca 2010 roku
I	Przychody ze sprzedaży	36 578	40 714	9 204	10 263
II	Zysk z działalności kontynuowanej	452	1 183	114	298
III	Zysk brutto	517	885	130	223
IV	Zysk netto akcjonariuszy jedn. dominującej	129	262	32	66
V	Środki pieniężne netto z działalności operacyjnej	-8 707	-8 989	-2 191	-2 266
VI	Środki pieniężne netto z działalności inwestycyjnej	175	-348	44	-88
VII	Środki pieniężne netto z działalności finansowej	-4 372	-914	-1 100	-230
VIII	Środki pieniężne netto	-12 904	-10 251	-3 247	-2 584
IX	Aktywa razem	214 875	280 218*	53 559	70 757*
X	Zobowiązania i rezerwy	32 182	95 052*	8 022	24 001*
XI	Kapitał własny	182 693	185 166*	45 538	46 756*
XII	Kapitał akcyjny	1 183	1 183*	295	299*
XIII	Liczba akcji	11 834 881	11 834 881	11 834 881	11 834 881

*dane bilansowe okresu porównywalnego zgodnie z § 87 ust 7 pkt 1) stan na koniec poprzedniego roku obrotowego

Wybrane dane finansowe prezentowano w sprawozdaniu finansowym w następujący sposób:

- pozycje sprawozdania z sytuacji finansowej przeliczono na EURO według średniego kursu wymiany złotego w stosunku do EURO ustalonego przez Narodowy Bank Polski na dzień 31 marca 2011 roku i 31 marca 2010 roku.
- pozycje sprawozdania z całkowitych dochodów oraz sprawozdania z przepływów pieniężnych przeliczono na EURO po kursie stanowiącym średnią arytmetyczną średnich kursów ustalonych przez Narodowy Bank Polski na ostatni dzień każdego miesiąca w okresie objętym sprawozdaniem.

W okresie objętym sprawozdaniem kursy EURO przedstawiały się następująco:

Okres	Kurs średni z 3/12 miesięcy	Kurs na ostatni dzień kwartału/roku
1 stycznia 2011 – 31 marca 2011	3,9742	4,0119
1 stycznia 2010 – 31 marca 2010	3,9669	3,8622
1 stycznia 2010 – 31 grudnia 2010	4,0044	3,9603

INFORMACJE OGÓLNE

Jednostką Dominującą Grupy Kapitałowej Infovide-Matrix S.A. jest Infovide-Matrix S.A. z siedzibą w Warszawie przy ul. Prostej 51.

Infovide-Matrix S.A. jest zarejestrowana w rejestrze przedsiębiorców Krajowego Rejestru Sądowego, prowadzonym przez Sąd Rejonowy dla m.st. Warszawy w Warszawie XII Wydział Gospodarczy Krajowego Rejestru Sądowego (do 31 grudnia 2005 roku XIX Wydział Gospodarczy Krajowego Rejestru Sądowego) pod numerem KRS 0000122829. Spółka została wpisana do rejestru przedsiębiorców Krajowego Rejestru Sądowego na mocy Postanowienia Sądu Rejonowego dla m. st. Warszawy w Warszawie XIX Wydział Gospodarczy Krajowego Rejestru Sądowego z dnia 12 lipca 2002 roku.

Podstawowym przedmiotem działalności Grupy Infovide-Matrix S.A. jest:

- **Infovide-Matrix S.A.** – działalność związana z doradztwem w zakresie informatyki PKD 62.02.Z, działalność związana z oprogramowaniem PKD 62.01.Z, pozostała działalność usługowa w zakresie technologii informatycznych i komputerowych PKD 62.09.Z; sprzedaż hurtowa komputerów, urządzeń peryferyjnych i oprogramowania PKD 46.51.Z;
- **CTPartners S.A.** – działalność szkoleniowa; pozaszkolne formy kształcenia, gdzie indziej niesklasyfikowane PKD 85.59.B oraz doradztwo w zakresie prowadzenia działalności gospodarczej i zarządzania PKD 70.22.Z
- **IMX tow.** – działalność w zakresie informatyki (działalność na terenie Ukrainy)
- **one2tribe Sp. z o.o.** - działalność w zakresie oprogramowania PKD 72.20; doradztwo w zakresie sprzętu komputerowego PKD 72.10;
- **Axial Sp. z o.o.** (poprzednia nazwa Centrum Innowacji Infovide-Matrix Sp. z o.o.) – działalność w zakresie prowadzenia prac badawczo-rozwojowych. PKD 72.19.Z;
- **DahliaMatic Sp. z o.o.** (od 16 września 2008 roku) działalność związana z oprogramowaniem PKD 62.01.Z
- **Utilis IT Sp. z o.o. w upadłości likwidacyjnej** – działalność w zakresie oprogramowania PKD 62.01.Z oraz doradztwo w zakresie informatyki PKD 62.02.Z

Podmiot dominujący Infovide-Matrix S.A. nie wchodzi w skład grupy kapitałowej żadnego innego podmiotu. Należy jednak zaznaczyć, iż spółka Well.com Holding GmbH z siedzibą w Wiedniu posiada 4.550.617 akcji Infovide-Matrix S.A. stanowiących 38,45 % w kapitale zakładowym i uprawniających do 38,45 % głosów na Walnym Zgromadzeniu Spółki. Pan Marek Kobiąłka posiada 100% udziałów w spółce Well.com Holding GmbH.

PODSTAWA SPORZĄDZENIA SKRÓCONEGO SKONSOLIDOWANEGO SPRAWOZDANIA FINANSOWEGO

Grupa sporządziła skrócone skonsolidowane sprawozdanie finansowe zgodnie z Międzynarodowymi Standardami Sprawozdawczości Finansowej dla okresu bieżącego i porównywalnego. Okresem porównywalnym jest okres:

- w przypadku Sprawozdania z Sytuacji Finansowej stan na 31 grudnia 2010 roku oraz stan na 31 marca 2010 roku,
- w przypadku Sprawozdania z Całkowitych Dochodów oraz Sprawozdania z Przepływów Pieniężnych jest okres od 1 stycznia do 31 marca 2010 roku,
- w przypadku Sprawozdania ze Zmian w Kapitale Własnym jest okres 3 miesięcy od 1 stycznia do 31 marca 2010 roku oraz okres 12 miesięcy od 1 stycznia do 31 grudnia 2010 roku.

Nadzwyczajne Walne Zgromadzenie Akcjonariuszy Infovide S.A. (obecnie Infovide-Matrix S.A.) na mocy art. 45 ust. 1 c Ustawy o Rachunkowości z dnia 29 września 1994 roku (Dz.U.02.76.694 z późn. zm.) w dniu 11 lipca 2006 roku podjęło decyzję, iż sprawozdania finansowe i skonsolidowane sprawozdania finansowe sporządzane będą zgodnie z Międzynarodowymi Standardami Sprawozdawczości Finansowej.

W jednostkowym i skonsolidowanym sprawozdaniu finansowym Infovide-Matrix S.A. za I kwartał 2011 roku prezentuje dane w układzie: 3 miesiące roku 2011 – od 1 stycznia do 31 marca 2011 roku i dane porównywalne za 3 miesiące roku 2010 – od 1 stycznia do 31 marca 2010 roku.

Jednostki wchodzące w skład Grupy Kapitałowej prowadzą księgi rachunkowe zgodnie z MSSF/MSR lub polityką rachunkowości opartą na Ustawie o Rachunkowości z dnia 29 września 2004 roku i wydanymi Krajowymi Standardami Rachunkowości. Spółka zagraniczna IMX tow. prowadzi księgi zgodnie z zasadami rachunkowości obowiązującymi na Ukrainie. Skonsolidowane sprawozdanie finansowe zawiera korekty nie zawarte w księgach rachunkowych jednostek Grupy wprowadzone w celu doprowadzenia sprawozdań finansowych tych jednostek do zgodności z Międzynarodowymi Standardami Sprawozdawczości Finansowej i polityką rachunkowości spółki dominującej.

Polityka (zasady) rachunkowości zastosowana do sporządzenia skróconego skonsolidowanego sprawozdania finansowego została przedstawiona w raporcie rocznym za 2010 rok Spółki. Nie nastąpiły zmiany w stosowaniu polityki rachunkowości w stosunku do opublikowanej w raporcie rocznym za 2010 rok.

SKŁAD ZARZĄDU I RADY NADZORCZEJ ORAZ ZMIANY W I KWARTALE 2011 ROKU

Na dzień sporządzenia sprawozdania skład Zarządu Spółki przedstawiał się następująco:

Imię i nazwisko	Funkcja	Okres pełnienia funkcji
Jan Maciejewicz	Prezes Zarządu	od 01.06.2010 r.
Boris Stokalski-Dzierzykraj	Wiceprezes Zarządu	od 20.11.2006 r.
Jacek Królik	Wiceprezes Zarządu	od 01.10.2000 r.
Jarosław Plisz	Członek Zarządu	od 01.01.2011 r.

W dniu 22 grudnia 2010 roku Rada Nadzorcza powołała Jarosława Plisza na pełnienie funkcji Członka Zarządu od dnia 1 stycznia 2011 roku.

Na dzień sporządzenia sprawozdania skład Rady Nadzorczej przedstawiał się następująco:

Imię i nazwisko	Funkcja	Okres pełnienia funkcji
Marek Kobiałka	Przewodniczący Rady	od 16.11.2010 r.
Piotr Płoszajski	Wiceprzewodniczący Rady	od 14.06.2007 r.
Marcin Gorazda	Sekretarz Rady	od 20.11.2006 r.
Mieczysław Puławski	Członek Rady	od 20.11.2006 r.
Beata Chmielewska	Członek Rady	od 20.11.2006 r.

W I kwartale 2010 roku nie zaistniały żadne zmiany w składzie Rady Nadzorczej Infovide-Matrix S.A.

WYKAZ AKCJONARIUSZY I OPIS ZMIAN W STRUKTURZE WŁASNOŚCI ZNACZNYCH PAKIETÓW AKCJI

Akcjonariusze posiadający, bezpośrednio bądź pośrednio, co najmniej 5% ogólnej liczby głosów na Walnym Zgromadzeniu Infovide-Matrix S.A. na dzień przekazania raportu:

Akcjonariusz	Liczba posiadanych akcji	Udział w kapitale zakładowym	Liczba głosów na Walnym Zgromadzeniu	Udział w ogólnej liczbie głosów na Walnym Zgromadzeniu
Well.com Holding Gm-bH	4 550 617	38,45%	4 550 617	38,45%
Boris Stokalski-Dzierzykraj	1 876 327	15,85%	1 876 327	15,85%
Jacek Królik	1 891 794	15,98%	1 891 794	15,98%
Aviva OFE Aviva BZ WBK*	790 928	6,68%	790 928	6,68%

* Zgodnie z oświadczeniem otrzymanym w dniu 3 lutego 2010 roku od Aviva OFE Aviva BZ WBK jako stan posiadania akcji przez Aviva OFE na koniec 2009 roku. Od dnia 3 lutego 2010 roku do dnia sporządzenia niniejszego sprawozda-

nia do Spółki nie wpłynęło inne zawiadomienie dotyczące zmian w posiadanym pakiecie akcji Aviva OFE Aviva BZ WBK.

W okresie od dnia przekazania skonsolidowanego raportu za III kwartał 2010 roku tj. od 10 listopada 2010 roku do dnia przekazania niniejszego raportu tj. do 12 maja 2011 roku, Spółka otrzymała następujące zawiadomienia o zmianach w strukturze własności znacznych pakietów akcji Infovide-Matrix S.A.:

- Jacek Królik poinformował o sprzedaży 7.014 akcji Infovide-Matrix S.A.;
- Boris Stokalski-Dzierzykraj poinformował o sprzedaży 3.123 akcji Infovide-Matrix S.A.

Kapitał zakładowy Infovide-Matrix S.A. na dzień 31 marca 2011 roku wynosił 1 183 488,10 zł i dzielił się na 11 834 881 akcji o wartości 0,10 zł każda; wszystkie akcje są akcjami na okaziciela i nie posiadają uprzywilejowania, w tym:

- 2.660.000 akcji serii A,
- 940.000 akcji serii B,
- 686.000 akcji serii C,
- 754.000 akcji serii D,
- 231.000 akcji serii E,
- 5.263.881 akcji serii F,
- 1.300.000 akcji serii G,
- do 360.000 akcji serii H – warunkowe podwyższenie

W dniu 30 stycznia 2008 roku Spółka Infovide-Matrix S.A. otrzymała postanowienie Sądu Rejonowego dla m. st. Warszawy w Warszawie, XII Wydział Gospodarczy Krajowego Rejestru Sądowego dotyczące wpisu do rejestru w dniu 24 stycznia 2008 roku warunkowego podwyższenia kapitału zakładowego Infovide-Matrix S.A. dokonanego Uchwałą nr 21 Zwyczajnego Walnego Zgromadzenia Spółki Infovide-Matrix S.A. z dnia 27 czerwca 2007 roku w przedmiocie: warunkowego podwyższenia kapitału zakładowego w drodze emisji akcji serii H z pozbawieniem dotychczasowych akcjonariuszy prawa poboru oraz zmiany Statutu Spółki, o kwotę nie większą niż 36.000 zł (słownie: trzydzieści sześć tysięcy złotych) w drodze emisji nie więcej niż 360.000 (słownie: trzystu sześćdziesięciu tysięcy) akcji zwykłych na okaziciela serii H o wartości nominalnej 0,10 (słownie: dziesięć groszy) każda. Akcje serii H zostaną wydane posiadaczom warrantów subskrypcyjnych na zakończenie programu motywacyjnego i będą uczestniczyć w dywidendzie za cały rok poprzedzający datę ich objęcia.

W latach 2007-2010 Kryterium Sukcesu Programu Motywacyjnego, określone w uchwale nr 19 Zwyczajnego Walnego Zgromadzenia z dnia 27 czerwca 2007 roku w sprawie ustanowienia w Spółce Programu Motywacyjnego, nie zostało spełnione i Spółka nie dokonała emisji warrantów subskrypcyjnych serii A z prawem pierwszeństwa do objęcia nie więcej niż 360.000 akcji serii H. Wobec powyższego akcje serii H wyemitowane w ramach warunkowego podwyższenia kapitału zakładowego z pozbawieniem dotychczasowych akcjonariuszy prawa poboru nie zostały wydane przez Zarząd.

ZESTAWIENIE ZMIAN W STANIE POSIADANIA AKCJI INFOVIDE-MATRIX S.A. LUB UPRAWNIENIÓW DO NICH PRZEZ OSOBY NADZORUJĄCE I ZARZĄDZAJĄCE NA DZIEŃ PUBLIKACJI RAPORTU

Stan posiadania akcji i opcji Infovide-Matrix S.A. przez osoby nadzorujące i zarządzające na dzień publikacji raportu:

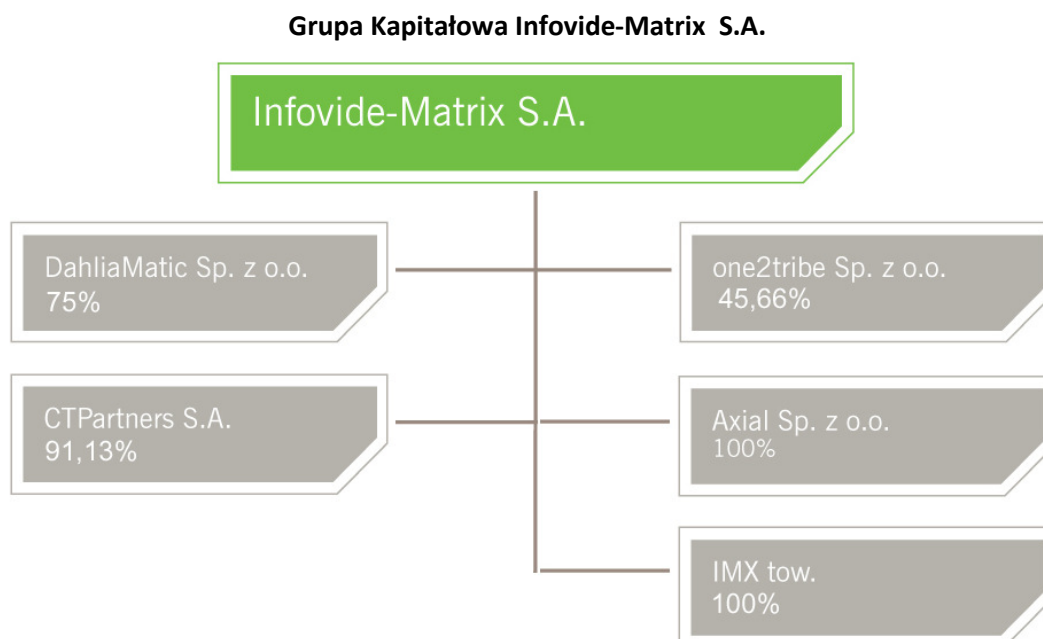
Akcjonariusz	Liczba akcji	Liczba opcji
Osoby zarządzające		
Boris Stokalski-Dzierzykraj	1 876 327	nie posiada
Jacek Królik	1 891 794	nie posiada
Jarosław Plisz	94 772	nie posiada
Osoby nadzorujące		
Marcin Gorazda	29 722	nie posiada
Marek Kobiółka*	4 550 617	nie posiada

*Przez podmiot w 100% zależny Well.com Holding GmbH

W okresie od dnia przekazania skonsolidowanego raportu za III kwartał 2010 roku tj. od 10 listopada 2010 roku do dnia przekazania niniejszego raportu tj. do 12 maja 2011 roku, Spółka otrzymała następujące zawiadomienia o zmianach w strukturze własności znacznych pakietów akcji Infovide-Matrix S.A.:

- Jacek Królik poinformował o sprzedaży 7.014 akcji Infovide-Matrix S.A.;
- Boris Stokalski-Dzierzykraj poinformował o sprzedaży 3.123 akcji Infovide-Matrix S.A.

GRAFICZNE PRZEDSTAWIENIE STRUKTURY GRUPY KAPITAŁOWEJ INFOVIDE-MATRIX S.A. NA DZIEŃ PUBLIKACJI RAPORTU



Spółki wchodzące w skład Grupy Kapitałowej Infovide-Matrix S.A. na dzień publikacji raportu:

Spółka	Siedziba	Przedmiot działalności	Udział w kapitale / udział w głosach	Charakter powiązania	Metoda konsolidacji
one2tribe Sp. z o.o.	Reguły	działalność związana z informatyką	45,66 %	stowarzyszona	praw własności
Utilis IT Sp. z o.o. w upadłości likwidacyjnej	Wrocław	działalność związana z informatyką	20 %****	stowarzyszona	praw własności
IMX tow.	Ukraina	działalność związana z informatyką	100%*	zależna	pełna
CTPartners S.A.	Warszawa	działalność związana z informatyką, szkolenia	91,13%**	zależna od	pełna
Axial Sp. z o.o.	Warszawa	prowadzenie prac badawczo-rozwojowych	100%	zależna	pełna
DahliaMatic Sp. z o. o.	Warszawa	działalność związana z informatyką	75%***	zależna	pełna

*W dniu 13 kwietnia 2011 roku Infovide-Matrix S.A. umową sprzedaży udziałów nabyła od osoby fizycznej udziały wynoszące 20% kapitału zakładowego Spółki. W konsekwencji Infovide-Matrix S.A. posiada 100% udziałów w kapitale zakładowym IMX tow. z siedzibą na Ukrainie.

** W dniu 13 grudnia 2010 roku Nadzwyczajne Walne Zgromadzenie CTPartners S.A., m.in. podjęło uchwały w sprawie umorzenia akcji własnych, nabytych przez CTPartners S.A. na podstawie umowy nabycia akcji własnych celem ich umorzenia oraz obniżenia kapitału zakładowego CTPartners S.A. Nadzwyczajne Walne Zgromadzenie umorzyło 600 akcji imiennych własnych oraz dokonało obniżenia kapitału zakładowego Spółki CTPartners S.A. z kwoty 676 200 z do kwoty 616 200 zł.

Wobec powyższego, po zarejestrowaniu powyższych zmian w sądzie rejestrowym, Spółka Infovide-Matrix S.A. posiadająca 6 162 akcji spółki CTPartners S.A. posiadać będzie 100% udziałów w kapitale zakładowym, uprawniający do takiej samej liczny głosów na Walnym Zgromadzeniu. Umorzenie do dnia publikacji nie zostało zarejestrowane przez Sąd. Udział CTPartners S.A. w sprawozdaniu z całkowitych dochodów za okres od 1 stycznia 2011 do 31 marca 2011 został rozliczony na podstawie udziału 100 % - tak jakby umorzenie zostało zarejestrowane.

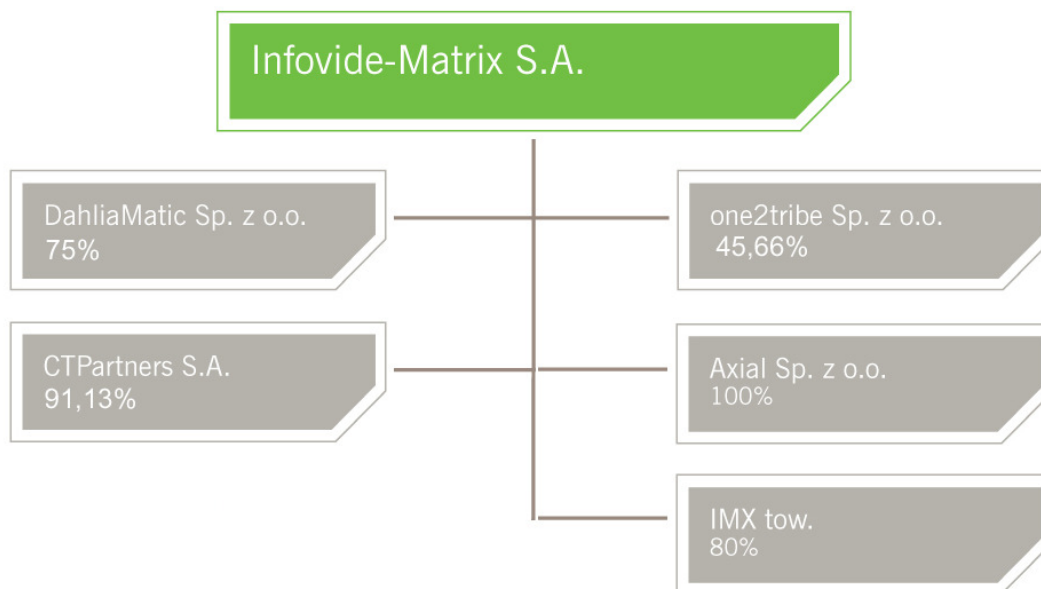
** W dniu 13 kwietnia 2011 roku Infovide-Matrix S.A. umową sprzedaży udziałów nabyła od osoby fizycznej udziały wynoszące 20% kapitału zakładowego Spółki. W konsekwencji Infovide-Matrix S.A. posiada 100% udziałów w kapitale zakładowym IMX tow. z siedzibą na Ukrainie.

*** W dniu 10 marca 2011 roku Infovide-Matrix S.A. zawarła z DahliaMatic Sp. z o.o. oraz jej Udziałowcami porozumienie regulujące zasady wcześniejszego wykonania zobowiązań wynikających z Umowy Inwestycyjnej nr 01/06/2008 z dnia 30 czerwca 2008 roku (dalej: Umowa) przez niektóre ze Stron tej umowy wraz z aneksem (dalej: Aneks). W wykonaniu zobowiązań wynikających z powyższego Aneksu, w dniu 24 marca 2011 roku Zgromadzenie Wspólników podjęło uchwałę o umorzeniu 66 udziałów Spółki DahliaMatic Sp. z o.o. z czystego zysku. Liczba udziałów Infovide-Matrix S.A. w kapitale zakładowym Spółki DahliaMatic Sp. z o.o. nie zmieniła się. Procentowy udział udziałów w kapitale zakładowym oraz w głosach, zaś wzrósł z 60,18% do 75,00 %. Udział DahliaMatic Sp. z o.o. w sprawozdaniu z całkowitych dochodów za okres od 1 stycznia 2011 do 31 marca 2011 został rozliczony na podstawie dotychczasowego udziału – 60,18%.

**** Spółka Utilis SA w upadłości likwidacyjnej nie podlega wycenie ze względu na dokonany 100% odpis aktualizujący w roku 2010. Obecnie Spółką zarządza Syndyk.

GRAFICZNE PRZEDSTAWIENIE STRUKTURY GRUPY KAPITAŁOWEJ INFOVIDE-MATRIX S.A. NA DZIEŃ 31 MARCA 2011 ROKU

Grupa Kapitałowa Infovide-Matrix S.A.



Spółki wchodzące w skład Grupy Kapitałowej Infovide-Matrix S.A. na dzień 31 marca 2011 roku:

Spółka	Siedziba	Przedmiot działalności	Udział w kapitale / udział w głosach	Charakter powiązania	Metoda konsolidacji
one2tribe Sp. z o.o.	Reguły	działalność związana z informatyką	45,66 %	stowarzyszona	praw własności
Utilis IT Sp. z o.o. w upadłości likwidacyjnej	Wrocław	działalność związana z informatyką	20 %***	stowarzyszona	praw własności
IMX tow.	Ukraina	działalność związana z informatyką	80%	zależna	pełna
CTPartners S.A.	Warszawa	działalność związana z informatyką, szkolenia	91,13%*	zależna od	pełna
Axial Sp. z o.o.	Warszawa	prowadzenie prac badawczo-rozwojowych	100%	zależna	pełna
DahliaMatic Sp. z o.o.	Warszawa	działalność związana z informatyką	75%**	zależna	pełna

* W dniu 13 grudnia 2010 roku Nadzwyczajne Walne Zgromadzenie CTPartners S.A., m.in. podjęło uchwały w sprawie umorzenia akcji własnych, nabytych przez CTPartners S.A. na podstawie umowy nabycia akcji własnych celem ich umorzenia oraz obniżenia kapitału zakładowego CTPartners S.A. Nadzwyczajne Walne Zgromadzenie umorzyło 600 akcji imiennych własnych oraz dokonało obniżenia kapitału zakładowego Spółki CTPartners S.A. z kwoty 676 200 z do kwoty 616 200 zł.

Wobec powyższego, po zarejestrowaniu powyższych zmian w sądzie rejestrowym, Spółka Infovide-Matrix S.A. posiadająca 6 162 akcji spółki CTPartners S.A. posiadać będzie 100% udziałów w kapitale zakładowym, uprawniający do takiej samej liczby głosów na Walnym Zgromadzeniu. Umorzenie do dnia publikacji nie zostało zarejestrowane przez Sąd. Udział CTPartners S.A. w sprawozdaniu z całkowitych dochodów za okres od 1 stycznia 2011 do 31 marca 2011 został rozliczony na podstawie udziału 100 % - tak jakby umorzenie zostało zarejestrowane.

** W dniu 10 marca 2011 roku Infovide-Matrix S.A. zawarła z DahliaMatic Sp. z o.o. oraz jej Udziałowcami porozumienie regulujące zasady wcześniejszego wykonania zobowiązań wynikających z Umowy Inwestycyjnej nr 01/06/2008 z dnia 30 czerwca 2008 roku (dalej: Umowa) przez niektóre ze Stron tej umowy wraz z aneksem (dalej: Aneks). W wykonaniu zobowiązań wynikających z powyższego Aneksu, w dniu 24 marca 2011 roku Zgromadzenie Wspólników podjęło uchwałę o umorzeniu 66 udziałów Spółki DahliaMatic Sp. z o.o. z czystego zysku. Liczba udziałów Infovide-Matrix S.A. w kapitale zakładowym Spółki DahliaMatic Sp. z o.o. nie zmieniła się. Procentowy udział udziałów w kapitale zakładowym oraz w głosach, zaś wzrósł z 60,18% do 75,00 %. Udział DahliaMatic Sp. z o.o. w sprawozdaniu z całkowitych dochodów za okres od 1 stycznia 2011 do 31 marca 2011 został rozliczony na podstawie dotychczasowego udziału – 60,18%.

***Spółka Utilis SA w upadłości likwidacyjnej nie podlega wycenie ze względu na dokonany 100% odpis aktualizujący w roku 2010. Obecnie Spółką zarządza Syndyk.

II. SKONSOLIDOWANE SPRAWOZDANIE Z CAŁKOWITYCH DOCHODÓW

GRUPY KAPITAŁOWEJ INFOVIDE-MATRIX S.A. ZA OKRES 3 MIESIĘCY OD 1 STYCZNIA 2011 ROKU DO 31 MARCA 2011 ROKU

w tys. zł	3 miesiące od 1 stycznia do 31 marca 2011 roku	3 miesiące od 1 stycznia do 31 marca 2010 roku
Działalność kontynuowana		
Przychody ze sprzedaży	36 578	40 714
Przychody ze sprzedaży produktów i usług	36 426	38 591
Przychody ze sprzedaży towarów i materiałów	152	2 123
Koszt własny sprzedaży	26 443	30 983
Koszt wytworzenia sprzedanych produktów i usług	26 327	28 953
Wartość sprzedanych towarów i materiałów	116	2 030
Zysk/strata brutto ze sprzedaży	10 135	9 731
Koszty sprzedaży i marketingu	4 777	3 649
Koszty ogólnego zarządu	4 950	4 920
Pozostałe przychody operacyjne	51	35
Pozostałe koszty operacyjne	7	14
Zysk/strata z działalności kontynuowanej	452	1 183
Przychody finansowe	166	48
Koszty finansowe	101	346
Zysk/strata brutto	517	885
Podatek dochodowy (obciążenie podatkowe)	156	220
Zysk/strata netto z działalności gospodarczej	361	665
Zysk/strata z wyceny metodą praw własności	-88	-185
Zysk strata netto za rok obrotowy	273	480
Przypisany:		
Akcjonariuszom jednostki dominującej	129	262
Akcjonariuszom nie kontrolującym	144	218
Zysk netto przypadający na akcję		
podstawowy z zysku netto	0,01	0,02
rozwodniony z zysku netto	0,01	0,02

Średnia ważona liczba akcji zwykłych, przyjęta jako średnia ważona liczby akcji zwykłych występujących w ciągu danego okresu - w okresie od 1 stycznia 2011 roku do 31 marca 2011 roku 11 834 881 szt.
Podstawowy zysk przypadający na jedną akcję obliczono poprzez podzielenie zysku, który przypada na zwykłych akcjonariuszy jednostki dominującej (licznik), przez średnią ważoną liczbę akcji zwykłych (mianownik) występujących w ciągu danego okresu.

Rozwodniony zysk przypadający na jedną akcję obliczono przy uwzględnieniu warunkowego podwyższenia akcji serii H 360.000; zatem w liczniku znalazł się zysk przypadający na zwykłych akcjonariuszy jednostki dominującej, a w mianowniku średnia ważona liczba rozwodnionych akcji zwykłych 12 194 881 szt.

III. SKONSOLIDOWANE SPRAWOZDANIE Z SYTUACJI FINANSOWEJ

GRUPY KAPITAŁOWEJ INFOVIDE-MATRIX S.A. NA DZIEŃ 31 MARCA 2011 ROKU

w tys. zł	stan na 31 marca 2011 roku	stan na 31 grudnia 2010 roku	stan na 31 marca 2010 roku
AKTYWA			
Aktywa trwałe (długoterminowe)	151 405	152 383	151 801
Rzeczowe aktywa trwałe	3 000	3 589	3 470
Wartość firmy	141 295	141 295	141 295
Wartości niematerialne	2 182	2 506	3 503
Inwestycje w jednostkach stowarzyszonych	804	893	972
Aktywa z tytułu odroczonego podatku dochodowego	4 102	4 077	2 527
Pozostałe aktywa trwałe	22	23	34
Aktywa obrotowe (krótkoterminowe)	63 470	127 835	62 160
Zapasy	1 784	1 606	5 256
Należności z tytułu dostaw i usług	21 847	79 117	22 174
Należności z wyceny kontraktów długoterminowych	16 810	9 232	19 228
Należności budżetowe	560	961	1 449
Aktywa finansowe przeznaczone do obrotu	0	0	0
Pozostałe należności	1 385	2 186	1 404
Rozliczenia międzyokresowe	2 998	3 493	6 199
Inne aktywa finansowe	300	550	0
Środki pieniężne i ekwiwalenty środków pieniężnych	17 786	30 690	6 450
SUMA AKTYWÓW	214 875	280 218	213 961

w tys. zł	stan na 31 marca 2011 roku	stan na 31 grudnia 2010 roku	stan na 31 marca 2010 roku
PASYWA			
Kapitał własny ogółem, w tym:	182 693	185 166	189 308
- kapitał jednostki dominującej	181 795	182 338	186 622
- udziały niekontrolujące	898	2 828	2 686
Kapitał akcyjny	1 183	1 183	1 183
Kapitał zapasowy (agio)	140 175	140 175	140 175
Kapitał zapasowy (zyski zatrzymane)	46 867	46 867	38 400
Kapitał z podwyższenia udziałów w sp. zależnej	-8 481	-9 282	-5 658
Kapitał z tytułu różnic kursowych	-55	-54	-54
Zysk (strata) z lat ubiegłych	1 977	225	12 314
Zysk netto z bieżącego okresu	129	4 803	262
Odpis z zysku netto w ciągu roku obrotowego	0	-1 579	0
Udziały niekontrolujące	898	2 828	2 686
Zobowiązania długoterminowe	1 395	1 432	665
Rezerwy długoterminowe	313	313	282
Rezerwa z tytułu odroczonego podatku dochodowego	91	0	46
Długoterminowe kredyty bankowe i pożyczki, leasing	991	1 119	337
Długoterminowe przychody przyszłych okresów	0	0	0
Inne zobowiązania długoterminowe	0	0	0
Zobowiązania krótkoterminowe	30 787	93 620	23 988
Oprocentowane kredyty bankowe i pożyczki, leasing	528	538	1 930
Zobowiązania z tytułu dostaw i usług	4 795	50 520	6 840
Zobowiązania z tytułu wyceny kontraktów długoterminowych	5 453	11 172	3 407
Rozliczenia międzyokresowe bierne	15 890	16 420	8 245
Zobowiązania z tytułu podatku dochodowego	55	3 579	30
Inne zobowiązania budżetowe	2 837	8 676	3 001
Pozostałe zobowiązania	1 189	2 616	494
Rezerwy	16	16	13
Rozliczenia międzyokresowe przychodów	24	83	28
SUMA PASYWÓW	214 875	280 218	213 961

IV. SKONSOLIDOWANE SPRAWOZDANIE Z PRZEPŁYWÓW PIENIĘŻNYCH

GRUPY KAPITAŁOWEJ INFOVIDE-MATRIX S.A. ZA OKRES 3 MIESIĘCY
OD 1 STYCZNIA 2011 ROKU DO 31 MARCA 2011 ROKU

w tys. zł	3 miesiące od 1 stycznia do 31 marca 2011 roku	3 miesiące od 1 stycznia do 31 marca 2010 roku
Przepływy środków pieniężnych z działalności operacyjnej		
Zysk (strata) netto	129	262
Korekty razem	-8 835	-9 251
(Zysk) strata netto z udziałów w jednostkach stowarzyszonych	88	185
(Zysk) strata netto akcjonariuszy niekontrolujących	144	218
Amortyzacja	1055	785
Zyski (straty) z tytułu różnic kursowych	0	0
Odsetki i udziały w zyskach (dywidendy)	80	16
Zysk (strata) z działalności inwestycyjnej	-38	-12
Zmiana stanu rezerw	0	0
Zmiana stanu zapasów	-178	-4 475
Zmiana stanu należności	52 066	40 932
Zmiana stanu zobowiązań krótkoterminowych, z wyjątkiem pożyczek i kredytów	-58 495	-39 212
Zmiana stanu rozliczeń międzyokresowych	-99	-4 623
Podatek dochodowy od zysku przed opodatkowaniem	160	220
Podatek dochodowy zapłacony	-3 614	-3 295
Inne korekty	-4	10
Przepływy pieniężne netto z działalności operacyjnej (I ± II)	-8 707	-8 989
Przepływy środków pieniężnych z działalności inwestycyjnej		
Wpływy	329	45
Zbycie wartości niematerialnych i prawnych oraz rzeczowych aktywów trwałych	81	45
Zbycie inwestycji w nieruchomości oraz wartości niematerialne i prawne	0	0
Z aktywów finansowych, w tym:	248	0
- w jednostkach powiązanych	263	0
zbycie aktywów finansowych	0	0
dywidendy i udziały w zyskach	0	0
spłata udzielonych pożyczek długoterminowych	0	0
Odsetki	13	0
inne wpływy z aktywów finansowych	250	0
- w pozostałych jednostkach	-15	0
zbycie aktywów finansowych	0	0
dywidendy i udziały w zyskach	0	0
spłata udzielonych pożyczek długoterminowych	0	0
odsetki	-15	0
inne wpływy z aktywów finansowych	0	0
Inne wpływy inwestycyjne	0	0

Wydatki	154	393
Nabycie wartości niematerialnych i prawnych oraz rzeczowych aktywów trwałych	154	393
Inwestycje w nieruchomości oraz wartości niematerialne i prawne	0	0
Na aktywa finansowe, w tym:	0	0
- w jednostkach powiązanych	0	0
nabycie aktywów finansowych	0	0
udzielone pożyczki długoterminowe	0	0
- w pozostałych jednostkach	0	0
nabycie aktywów finansowych	0	0
udzielone pożyczki długoterminowe	0	0
Inne wydatki inwestycyjne	0	0
Przepływy pieniężne netto z działalności inwestycyjnej (I-II)	175	-348
Przepływy środków pieniężnych z działalności finansowej	0	
Wpływy	0	1 074
Wpływy netto z wydania udziałów (emisji akcji) i innych instrumentów kapitałowych oraz dopłat do kapitału	0	0
Kredyty i pożyczki	0	1 074
Emisja dłużnych papierów wartościowych	0	0
Inne wpływy finansowe	0	0
Wydatki	4 372	2 618
Nabycie udziałów (akcji) własnych	3 791	0
Dywidendy i inne wypłaty na rzecz właścicieli	375	0
Inne, niż wypłaty na rzecz właścicieli, wydatki z tytułu podziału zysku	0	0
Spląty kredytów i pożyczek	0	2 517
Wykup dłużnych papierów wartościowych	0	0
Z tytułu innych zobowiązań finansowych	0	0
Płatności zobowiązań z tytułu umów leasingu finansowego	141	85
Odsetki	65	16
Inne wydatki finansowe	0	0
Przepływy pieniężne netto z działalności finansowej (I-II)	-4 372	-914
Przepływy pieniężne netto, razem (A.III ± B.III ± C.III)	-12 904	-10 251
Bilansowa zmiana stanu środków pieniężnych, w tym:	-12 904	-10 251
zmiana stanu środków pieniężnych z tytułu różnic kursowych	0	
Środki pieniężne na początek okresu	30 690	16 701
Środki pieniężne na koniec okresu (F±D), w tym:	17 786	6 450
o ograniczonej możliwości dysponowania	38	33

V. SKONSOLIDOWANE SPRAWOZDANIE ZMIAN W KAPITALE WŁASNYM

GRUPY KAPITAŁOWEJ INFOVIDE-MATRIX S.A. ZA OKRES 3 MIESIĘCY
OD 1 STYCZNIA 2011 ROKU DO 31 MARCA 2011 ROKU

w tys. zł

	Kapitał własny przypisany akcjonariuszom jednostki dominującej										
	Kapitał akcyjny	Kapitał zapasowy (agio)	Kapitał zapasowy (zyski zatrzymane)	Kapitał z podwyższenia udziałów w sp. zależnej	Kapitał z tytułu różnic kursowych	Zysk (strata) z lat ubiegłych	Zysk netto z bieżącego okresu	Odpis z zysku netto	Razem	Udziały mniejszości	Kapitał własny razem
Na dzień 1 stycznia 2011 roku	1 183	140 175	46 867	-9 282	-54	225	4 803	-1 579	182 338	2 828	185 166
Kapitał z różnic kursowych	0	0	0		-1	0	0	0	-1	0	-1
Podział wyniku finansowego – dywidenda	0	0	0		0	0	0	0	0	-375	-375
Umorzenie udziałów w sp. zależnej	0	0	0	801	0	-1 472	0	0	-671	-1 699	-2 370
Zysk (strata) roku poprzedniego	0	0	0		0	4 803	-4 803	1 579	1 579	0	1 579
Zysk (strata) roku bieżącego	0	0	0		0	0	129	0	129	144	273
Odpis z zysku netto	0	0	0		0	-1 579	0	0	-1 579	0	-1 579
Na dzień 31 marca 2011 roku	1 183	140 175	46 867	-8 481	-55	1 977	129	0	181 795	898	182 693

	Kapitał własny przypisany akcjonariuszom jednostki dominującej										
	Kapitał akcyjny	Kapitał zapasowy (agio)	Kapitał zapasowy (zyski zatrzymane)	Kapitał z podwyższenia udziałów w sp. zależnej	Kapitał z tytułu różnic kursowych	Zysk (strata) z lat ubiegłych	Zysk netto z bieżącego okresu	Odpis z zysku netto	Razem	Udziały mniejszości	Kapitał własny razem
Na dzień 1 stycznia 2010 roku	1 183	140 175	38 400	-5 658	-54	455	12 894	-1 035	186 360	2 468	188 828
Zysk (strata) roku poprzedniego	0	0	0	0	0	12 894	-12 894	1 035	1 035	0	1 035
Zysk (strata) roku bieżącego	0	0	0	0	0		262	0	262	218	480
Odpis z zysku netto	0	0	0	0	0	-1 035	0	0	-1 035	0	-1 035
Na dzień 31 marca 2010 roku	1 183	140 175	38 400	-5 658	-54	12 314	262	0	186 622	2 686	189 308

	Kapitał własny przypisany akcjonariuszom jednostki dominującej										
w tys. zł	Kapitał akcyjny	Kapitał zapasowy (agio)	Kapitał zapasowy (zyski zatrzymane)	Kapitał z podwyższenia udziałów w sp. zależnej	Kapitał z tytułu różnic kursowych	Zysk (strata) z lat ubiegłych	Zysk netto z bieżącego okresu	Odpis z zysku netto	Razem	Udziały mniejszości	Kapitał własny razem
Na dzień 1 stycznia 2010 roku	1 183	140 175	38 400	-5 658	-54	455	12 894	-1 035	186 360	2 468	188 828
Podział wyniku finansowego – kapitał zapasowy	0	0	8 467	0	0	-8 467	0	0	0	0	0
Podział wyniku finansowego – dywidenda	0	0	0	0	0	-3 551	0	0	-3 551	-579	-4 130
Podwyższenie udziałów w sp. zależnej	0	0	0	-3 624	0	-71	0	-1 579	-5 274	-602	-5 876
Zysk (strata) roku poprzedniego	0	0	0	0	0	12 894	-12 894	1 035	1 035	0	1 035
Zysk (strata) roku bieżącego	0	0	0	0	0		4 803	0	4 803	1 541	6 344
Odpis z zysku netto	0	0	0	0	0	-1 035	0	0	-1 035	0	-1 035
Na dzień 31 grudnia 2010 roku	1 183	140 175	46 867	-9 282	-54	225	4 803	-1 579	182 338	2 828	185 166

INFORMACJE DOTYCZĄCE SEGMENTÓW DZIAŁALNOŚCI

Wszystkie Jednostki Grupy Kapitałowej objęte konsolidacją prowadzą działalność w zakresie sprzedaży systemów informatycznych, konsultingu informatycznego, szkoleń z zakresu informatyki i sprzedaży towarów oraz oprogramowania związanego z informatyką, całość określana jest jako „segment IT”.

VI. NOTY DO SKRÓCONEGO SKONSOLIDOWANEGO SPRAWOZDANIA FINANSOWEGO

1. PRZYCHODY ZE SPRZEDAŻY – STRUKTURA RZECZOWA

tys. zł	3 miesiące od 1 stycznia do 31 marca 2011 roku	3 miesiące od 1 stycznia do 31 marca 2010 roku
Przychody ze sprzedaży produktów i usług		
Telekomunikacja	14 150	17 228
Bankowość	7 097	5 454
Administracja Publiczna	6 283	6 790
Przemysł	888	2 665
Media	705	1 605
SLT	407	218
Energetyka	3 686	1 229
Ubezpieczenia	1 094	1 313
Handel i dystrybucja (FMCG)	87	74
Inne	2 029	2 015
Razem	36 426	38 591
Przychody ze sprzedaży towarów i materiałów		
Sprzęt komputerowy	23	288
Oprogramowanie	129	1 835
Razem	152	2 123

Przychody za sprzedaży usług uzyskane przez Grupę Kapitałową Infovide-Matrix S.A. za I kwartał 2011 roku stanowią 99,6% przychodów ze sprzedaży. W przychodach ze sprzedaży usług 39% stanowiła sprzedaż do sektora telekomunikacyjnego, 19% do sektora bankowości oraz 17% do administracji publicznej. Sprzedaż licencji i sprzętu komputerowego związana jest bezpośrednio z realizowanymi projektami dla klientów Grupy.

2. KOSZTY OPERACYJNE WEDŁUG TYPÓW KOSZTÓW

tys. zł	3 miesiące od 1 stycznia do 31 marca 2011 roku	3 miesiące od 1 stycznia do 31 marca 2010 roku
Zużycie materiałów i energii	409	514
Usługi obce	16 319	18 998
Wynagrodzenia	14 214	14 063
Świadczenia na rzecz pracowników	3 318	3 189
Amortyzacja	1 001	785
Podatki i opłaty	95	111
Podróże służbowe	355	303
Pozostałe	348	64
Razem	36 059	38 027
Zmiana stanu produktów	-5	-505
Koszty sprzedaży	4 777	3 649
Koszty ogólnego zarządu	4 950	4 920
Koszt wytworzenia sprzedanych produktów	26 327	28 953

3. POZOSTAŁE PRZYCHODY OPERACYJNE

tys. zł	3 miesiące od 1 stycznia do 31 marca 2011 roku	3 miesiące od 1 stycznia do 31 marca 2010 roku
Odszkodowania i nie wykorzystane składki	3	0
Zysk ze zbycia nie finansowych aktywów trwałych	38	25
Pozostałe	10	10
Razem	51	35

4. POZOSTAŁE KOSZTY OPERACYJNE

tys. zł	3 miesiące od 1 stycznia do 31 marca 2011 roku	3 miesiące od 1 stycznia do 31 marca 2010 roku
Spisane należności	0	1
Strata ze zbycia nie finansowych aktywów trwałych	0	7
Likwidacja środków trwałych	3	6
Pozostałe koszty operacyjne	4	0
Razem	7	14

5. PRZYCHODY FINANSOWE

tys. zł	3 miesiące od 1 stycznia do 31 marca 2011 roku	3 miesiące od 1 stycznia do 31 marca 2010 roku
Przychody finansowe z tyt. odsetek	124	48
Różnice kursowe	2	0
Pozostałe przychody finansowe	40	0
Razem	166	48

	Grunty i budynki	Komputery i inny sprzęt biurowy	Środki transportu	Pozostałe środki trwa- łe	Środki trwałe w budowie	Ogółem
Na dzień 1 stycznia 2010 roku (netto)	1 033	1 542	588	521	0	3 684
Zwiększenie stanu	0	1 568	208	7	0	1 783
Zmniejszenie stanu	156	1 272	270	180	0	1 878
Na dzień 31 grudnia 2010 roku (netto)	877	1 838	526	348	0	3 589

10. OPIS ZABEZPIECZEŃ USTANOWIONYCH NA RZECZOWYCH AKTYWACH TRWAŁYCH

Aktywa trwałe nie były przedmiotem zabezpieczeń.

11. WARTOŚCI NIEMATERIALNE

tys. zł

	Koszty prac rozwojowych	Wartość firmy	Pozostałe, w tym: oprogramowanie komputerowe	Ogółem
Na dzień 1 stycznia 2011 roku (netto)	1 656	141 295	850	143 801
Zwiększenie stanu	0	0	28	28
Zmniejszenie stanu	237	0	115	352
Na dzień 31 marca 2011 roku (netto)	1 419	0	763	2 182

tys. zł

	Koszty prac rozwojowych	Wartość firmy	Pozostałe, w tym: oprogramowanie komputerowe	Ogółem
Na dzień 1 stycznia 2010 roku (netto)	2 212	141 295	1 503	145 010
Zwiększenie stanu	160	0	3	163
Zmniejszenie stanu	189	0	186	375
Na dzień 31 marca 2010 roku (netto)	2 183	141 295	1 320	144 798

	Koszty prac rozwojowych	Wartość firmy	Pozostałe, w tym: oprogramowanie komputerowe	Ogółem
Na dzień 1 stycznia 2010 roku (netto)	2 212	141 295	1 503	145 010
Zwiększenie stanu	254	0	62	316
Zmniejszenie stanu	810	0	715	1 525
Na dzień 31 grudnia 2010 roku (netto)	1 656	141 295	850	143 801

12. POŁĄCZENIE JEDNOSTEK GOSPODARCZYCH

W roku 2011 nie nastąpiło prawne połączenie Infovide-Matrix S.A. z inną spółką.

13. OPIS ZABEZPIECZEŃ USTANOWIONYCH NA WARTOŚCIACH NIEMATERIALNYCH I PRAWNYCH

Wartości niematerialne i prawne nie były przedmiotem zabezpieczeń.

14. RZECZOWE SKŁADNIKI MAJĄTKU ORAZ WARTOŚCI NIEMATERIALNE PRZEZNACZONE DO SPRZEDAŻY

Na dzień 31 marca 2011 roku nie wystąpiły składniki rzeczowego majątku trwałego oraz wartości niematerialne i prawne przeznaczone do sprzedaży.

15. ZAPASY

tys. zł	stan na 31 marca 2011 roku	stan na 31 grudnia 2010 roku	stan na 31 marca 2010 roku
Materiały	69	83	73
Towary	1 715	1 523	5 183
Razem zapasy	1 784	1 606	5 256

Na zapasy nie był tworzony odpis aktualizujący; wszystkie są wycenione w cenie nabycia.

16. NALEŻNOŚCI Z TYTUŁU DOSTAW I USŁUG

tys. zł	stan na 31 marca 2011 roku	stan na 31 grudnia 2010 roku	stan na 31 marca 2010 roku
Należności z tytułu dostaw i usług (brutto)	21 983	79 253	22 873
<i>Od jednostek powiązanych</i>	0	0	0
<i>Od jednostek pozostałych</i>	21 983	79 253	22 873
Należności z wyceny bilansowej długo-terminowych kontraktów IT	16 810	9 232	19 228
Odpis aktualizujący należności	-136	-136	-699
Razem należności	38 657	88 349	41 402

17. POZOSTAŁE NALEŻNOŚCI I ROZLICZENIA MIĘDZYOKRESOWE

tys. zł

	stan na 31 marca 2011 roku	stan na 31 grudnia 2010 roku	stan na 31 marca 2010 roku
Należności budżetowe	560	961	1 449
Wpłacone kaucje i wadia	1 136	1 995	1 218
Inne należności	249	191	186
ZFŚS	0	0	0
Środki pieniężne ZFŚS	88	132	39
Udzielone pożyczki	0	0	0
Zobowiązania z tytułu ZFŚS	-88	-132	-39
Rozliczenia międzyokresowe	2 998	3 493	6 199
Koszty wstępne projektów	160	217	369
Koszty projektów inwestycyjnych	712	611	534
Licencje na oprogramowanie	207	282	1 680
Koszty usług wsparcia	1 083	1 553	1 289
Koszty przygotowania do nabycia			
spółki	77	77	1 047
Koszty opracowania strategii	332	365	628
Pozostałe koszty rozliczane w czasie	417	388	652
Razem pozostałe należności i rozliczenia	4 943	6 640	9 052

Spółka kompensuje aktywa Funduszu ze swoimi zobowiązaniami wobec Funduszu, ponieważ aktywa te nie stanowią oddzielnych aktywów Spółki. W związku z powyższym, saldo netto wynosi 0.

18. ŚRODKI PIENIĘŻNE I INNE KRÓTKOTERMINOWE AKTYWA FINANSOWE

tys. zł

	stan na 31 marca 2011 roku	stan na 31 grudnia 2010 roku	stan na 31 marca 2010 roku
Środki pieniężne w banku i w kasie	17 391	14 826	6 019
Lokaty krótkoterminowe	395	15 864	431
Udzielone pożyczki	300	550	0
Razem	18 086	31 240	6 450

Środki o ograniczonej możliwości dysponowania stanowi kaucja złożona na zabezpieczenie płatności w kwocie 38 tys. zł.

19. KAPITAŁY WŁASNE

Kapitał zakładowy Infovide-Matrix S.A. wynosił na dzień 31 marca 2011 roku 1.183.488,10 zł i dzielił się na 11 834 881 akcji o wartości 0,10 zł każda. Wszystkie akcje są akcjami na okaziciela i nie posiadają uprzywilejowania, w tym:

- 2.660.000 akcji serii A,
- 940.000 akcji serii B,
- 686.000 akcji serii C,

- 754.000 akcji serii D,
- 231.000 akcji serii E,
- 5.263.881 akcji serii F,
- 1.300.000 akcji serii G.

W dniu 30 stycznia 2008 roku Spółka Infovide-Matrix S.A. otrzymała postanowienie Sądu Rejonowego dla m. st. Warszawy w Warszawie, XII Wydział Gospodarczy Krajowego Rejestru Sądowego dotyczące wpisu do rejestru w dniu 24 stycznia 2008 roku warunkowego podwyższenia kapitału zakładowego Infovide-Matrix S.A. dokonanego Uchwałą nr 21 Zwyczajnego Walnego Zgromadzenia Spółki Infovide-Matrix S.A. z dnia 27 czerwca 2007 roku w przedmiocie: warunkowego podwyższenia kapitału zakładowego w drodze emisji akcji serii H z pozbawieniem dotychczasowych akcjonariuszy prawa poboru oraz zmiany Statutu Spółki, o kwotę nie większą niż 36.000 zł (słownie: trzydzieści sześć tysięcy złotych) w drodze emisji nie więcej niż 360.000 (słownie: trzysta sześćdziesięciu tysięcy) akcji zwykłych na okaziciela serii H o wartości nominalnej 0,10 (słownie: dziesięć groszy) każda.

Akcjonariusze posiadający, bezpośrednio bądź pośrednio, co najmniej 5% ogólnej liczby głosów na Walnym Zgromadzeniu Infovide-Matrix S.A. na dzień 31 marca 2011 roku:

Akcjonariusz	Liczba posiadanych akcji	Udział w kapitale zakładowym	Liczba głosów na Walnym Zgromadzeniu	Udział w ogólnej liczbie głosów na Walnym Zgromadzeniu
Well.com Holding GmbH	4 550 617	38,45%	4 550 617	38,45%
Boris Stokalski-Dzierzykraj	1 876 327	15,85%	1 876 327	15,85%
Jacek Królik	1 891 794	15,98%	1 891 794	15,98%
Aviva OFE Aviva BZ WBK*	790 928	6,68%	790 928	6,68%

* Zgodnie z oświadczeniem otrzymanym w dniu 3 lutego 2010 roku od Aviva OFE Aviva BZ WBK jako stan posiadania akcji przez Aviva OFE na koniec 2009 roku. Od dnia 3 lutego 2010 roku do dnia sporządzenia niniejszego sprawozdania do Spółki nie wpłynęło inne zawiadomienie dotyczące zmian w posiadanym pakiecie akcji Aviva OFE Aviva BZ WBK.

20. OPROCENTOWANE KREDYTY BANKOWE I POŻYCZKI

Jednostka dominująca Infovide-Matrix S.A. i spółki grupy korzystają z kredytów w rachunkach bieżących, będących zabezpieczeniem płynności finansowej, i linii gwarancyjnych. Poszczególne spółki grupy mają zaciągnięte następujące zobowiązania finansowe:

Infovide-Matrix S.A.:

Rodzaj kredytu	Nazwa banku	Termin spłaty	Kwota przyznana	Kwota Wykorzystana na dzień 31.03.2011
Linia kredytowa wielozadaniowa	Deutsche PBC S.A.	Bank 30.12.2011	6.000 tys. zł w tym:	
			<ul style="list-style-type: none"> ▪ 1.000 tys. zł linia gwarancyjna ▪ 5.000 tys. zł kredyt w rachunku 	<ul style="list-style-type: none"> ▪ 0 tys. zł linia gwarancyjna ▪ 0 tys. zł

Linia kredytowa wielozadaniowa	Raiffeisen Polska S.A.	Bank	15.10.2011	bieżącym ▪ 5.500 tys. zł	▪ 3 738 tys. zł linia gwarancyjna ▪ 0 tys. zł kredyt w rachunku bieżącym
Linia kredytowa wielozadaniowa	Bank HSBC Polska S.A.		29.08.2011	6.000 tys. zł w tym: ▪ 3.000 tys. zł linia gwarancyjna ▪ 3.000 tys. zł kredyt w rachunku bieżącym	▪ 1.606 tys. zł linia gwarancyjna ▪ 0 tys. zł

One2Tribe Sp. z o. o.:

Rodzaj kredytu	Nazwa banku	Termin spłaty	Kwota przyznana	Kwota wykorzystana na dzień 31.03.2011
Kredyt w rachunku bieżącym	Deutsche PBC S.A.	Bank 30.12.2011	450 tys. zł	442 tys. zł

Spółka Dominująca udzieliła poręczenia one2tribe Sp. z o.o. do wyżej wymienionego kredytu.

Spółka dominująca zawarła 15 września 2010 umowę pożyczki z one2tribe Sp. z o.o. na kwotę 50 tys. zł. Pierwotny termin spłaty wyznaczony na 13 marca 2011 został przedłużony aneksem nr 1 do 31 maja 2011 roku. Oprocentowanie pożyczki ustalone zostało w wysokości 12 % w stosunku rocznym. Odsetki wymagalne są z dołu w dniu spłaty pożyczki.

Utilis IT Sp. z o. o. w upadłości likwidacyjnej:

Infovide-Matrix S.A. udzieliło w 2010 roku pożyczki Utilis IT Sp. z o.o. w wysokości 500 tys. zł., umowa pożyczki nr IS/10/149 z dnia 2 czerwca 2010 roku na okres do 30 czerwca 2011 roku. Oprocentowanie pożyczki ustalone zostało w wysokości 12% w stosunku rocznym. Dnia 28 października 2010 dokonano kompensaty wzajemnych należności na kwotę 174.686,92 zł. Spółka Infovide-Matrix S.A. dokonała 100% odpisu aktualizującego na pozostałą wartość ww. pożyczki. I kwartale 2011 roku nie było transakcji dotyczących ww. pożyczki.

Infovide-Matrix S.A. udzieliło w 2010 roku pożyczki Utilis IT Sp. z o.o. w wysokości 500 tys. zł., umowa pożyczki IS/10/214a z dnia 6 sierpnia 2010 roku na okres do 31 sierpnia 2011 roku. Oprocentowanie pożyczki ustalone zostało w wysokości 12 % w stosunku rocznym. W I kwartale 2011 roku zostało spłacone 250 tys. kapitału oraz 13 tys. odsetek.

Spółka Dominująca korzysta z leasingu operacyjnego i finansowego na zakup sprzętu komputerowego i środków transportu.

Zobowiązania finansowe z tytułu leasingu finansowego dzielą się na krótko- i długookresowe (realizacja w okresie dłuższym niż 12 miesięcy):

- zobowiązanie długookresowe 991 tys. zł
- zobowiązanie krótkoterminowe 528 tys. zł

21. AKTYWO I REZERWA Z TYTUŁY ODROZONEGO PODATKU DOCHODOWEGO

tys. zł	3 miesiące od 1 stycznia do 31 marca 2011 roku	12 miesięcy od 1 stycznia do 31 grudnia 2010 roku	3 miesiące od 1 stycznia do 31 marca 2010 roku
Aktywo z tytułu odroczonego podatku dochodowego			
Stan na 1 stycznia*	4 189	3 593	3 593
Zwiększenia	2 642	6 251	4 388
Zmniejszenia	663	5 655	2 282
Stan na 31 marca*	6 168	4 189	5 699
Rezerwa z tyt. odroczonego podatku dochodowego			
Stan na 1 stycznia*	112	1 050	1 050
Zwiększenia	2 142	111	3 140
Zmniejszenia	97	1 049	972
Stan na 31 marca*	2 157	112	3 218
Aktywo z tytułu odroczonego podatku dochodowego ujęte w sprawozdaniu skonsolidowanym	4 102	4 077	2 527
Rezerwa z tytułu odroczonego podatku dochodowe- go ujęta w sprawozdaniu skonsolidowanym	91	0	46

*stan na 1 stycznia i 31 marca dla porównywanego okresu 12 miesięcy od 1 stycznia do 31 grudnia 2010 roku

Aktywa i zobowiązania z tytułu odroczonego podatku dochodowego są ze sobą kompensowa-
ne

w ramach jednego podmiotu gospodarczego, istnieje wówczas tytuł prawny uprawniający do
ich jednoczesnego uwzględnienia przy obliczaniu kwoty zobowiązania podatkowego.

Spółki Grupy Kapitałowej nie tworzyły aktywa z tytułu odroczonego podatku dochodowego z
tytułu powstałych lub rozliczanych strat z lat poprzednich.

Wypłata przez Spółkę z Grupy Kapitałowej dywidendy dla akcjonariuszy nie powoduje powsta-
nia dodatkowego zobowiązania podatkowego po stronie spółek.

22. ZOBOWIĄZANIA Z TYTUŁU DOSTAW I USŁUG ORAZ ZOBOWIĄZANIA BUDŻETOWE

tys. zł	stan na 31 marca 2011 roku	stan na 31 grudnia 2010 roku	stan na 31 marca 2010 roku
Zobowiązania z tytułu dostaw i usług	4 795	50 520	6 840
Zobowiązania z tytułu wyceny kontraktów	5 453	11 172	3 407
Zobowiązania publiczno-prawne	2 892	12 255	3 031
Podatek VAT	911	7 396	1 186
Podatek dochodowy od osób prawnych	55	3 579	30
Podatek zryczałtowany u źródła	6	2	1
Podatek dochodowy od osób fizycznych	208	286	166
Zakład Ubezpieczeń Społecznych	1 675	960	1 613
Pozostałe	37	32	35
Razem zobowiązania	13 140	73 947	13 278

23. POZOSTAŁE ZOBOWIĄZANIA

tys. zł	stan na 31 marca 2011 roku	stan na 31 grudnia 2010 roku	stan na 31 marca 2010 roku
Zobowiązania kapitałowe (z tyt. dywidendy)	426	426	426
Inne zobowiązania	165	171	68
Zobowiązania z tyt. umowy umorzenia udziałów	574	1 995	0
Zobowiązania finansowe	24	24	0
Razem pozostałe zobowiązania	1 189	2 616	494

24. REZERWY, ROZLICZENIA MIĘDZYOKRESOWE BIERNE ORAZ ROZLICZENIA MIĘDZYOKRESOWE PRZYCHODÓW

tys. zł	stan na 31 marca 2011 roku	stan na 31 grudnia 2010 roku	stan na 31 marca 2010 roku
Rezerwa na świadczenia pracownicze	329	329	295
Długoterminowe	313	313	282
Krótkoterminowe	16	16	13
Rozliczenia międzyokresowe bierne	15 890	16 420	8 245
Koszty zmiennych składników wyprodukowanych	2 117	4 517	2 471
Koszty niewykorzystanych urlopów	2 585	2 142	2 303
Koszty realizacji projektów	11 188	9 420	3 471

Koszty bieżące pozostałe	0	341	0
Rozliczenia międzyokresowe przychodów	24	83	28
Dotacje na projekty	0	0	0
Serwis, wsparcie, szkolenia	24	83	28

VII. DODATKOWE INFORMACJE DOTYCZĄCE I KWARTAŁU 2011

1. ISTOTNE DOKONANIA I NIEPOWODZENIA ORAZ ZWIĄZANE Z NIMI ZDARZENIA W I KWARTALE 2011 ROKU

Integracja CTPartners i Akademii Infovide-Matrix - powstaje lider szkoleń zarządzania IT

1 stycznia 2011 r. nastąpiła integracja dwóch ośrodków z Grupy Kapitałowej Infovide-Matrix realizujących programy szkoleniowe: Akademii Infovide-Matrix oraz CTPartners. W wyniku tego połączenia powstało centrum rozwoju kompetencji zarządczych świadczące usługi pod marką CTPartners S.A. Integracja obejmuje zarówno ofertę, zespoły, jak również kwestie organizacyjne i formalne. Oferta usług centrum bazuje na kompetencjach i praktycznych doświadczeniach pozyskiwanych w ramach całej Grupy Kapitałowej Infovide-Matrix. W wyniku połączenia, CTPartners staje się czołową firmą szkoleniową i doradcą, o skali i potencjale wyróżniającym na polskim rynku usług szkoleniowych, w szczególności w zakresie zarządzania IT.

Połączone centrum szkoleniowe CTPartners świadczy kompleksowe usługi rozwoju kompetencji managerów i specjalistów IT odpowiedzialnych za zwiększanie efektywności procesów i przeprowadzanie złożonych zmian.

Spółka prowadzi szkolenia w oparciu o międzynarodowe standardy w obszarze zarządzania m.in.: ITIL®, PRINCE2®, PMBoK® Guide, HDI, ISO. Trenerzy CTPartners posiadają wieloletnie, praktyczne doświadczenie projektowe, które – obok światowego know-how – jest wykorzystywane w budowie programów szkoleniowych i realizacji szkoleń. Aktywnie uczestniczą w działaniach organizacji standaryzacyjnych oraz międzynarodowych, wykonując m.in. tłumaczenia standardów i egzaminów.

Nowy podmiot szkoleniowy integruje kompetencje, doświadczenia i potencjał dwóch ośrodków o ugruntowanych pozycjach, cieszących się uznaniem i zaufaniem Klientów. W trakcie wieloletniej obecności na rynku łączące się podmioty CTPartners i Akademia Infovide-Matrix przeszkoliły w sumie ponad 32 tys. osób, zrealizowały ponad 3000 szkoleń, przeprowadziły ponad 2500 sesji egzaminacyjnych.

Zintegrowane centrum jest liderem w obszarze szkoleń z zarządzania IT. CTPartners oferuje Klientom kompleksowe portfolio usług, bazujących na największym w Polsce pakiecie autoryzacji międzynarodowych ośrodków szkoleniowych.

Za pośrednictwem CTPartners grupa Infovide-Matrix oferuje klientom ponad 90 rodzajów szkoleń z obszarów:

Zarządzania Projektami, Zarządzania Usługami, Zarządzania Architekturą, Zarządzania Bezpieczeństwem Informacji, Strategii IT i IT governance, Promocji i komunikacji przedsięwzięć.

Wysoki poziom i jakość oferowanych szkoleń CTPartners S.A. potwierdzają akredytacje i partnerstwa: Accredited Training Provider nadany przez EXIN - licencjonowany przez APM Group instytut egzaminacyjny; Partnerstwo z Fox IT; Association of Project Management Group Ac-

credited Training Organisation (APMG ATO); PMI Registered Education Provider (PMI R.E.P.); Akredytacja Stowarzyszenia Jakości Systemów Informatycznych (SJSI); The International Software Testing Qualification Board (ISTQB); Authorised Sparx Systems Training Partner; Partnerstwo z G2G3 oraz Gaming Works; HDI® Gold Partner; partnerstwo z amerykańską firmą doradczą z zakresu IT - Cutter Consortium.

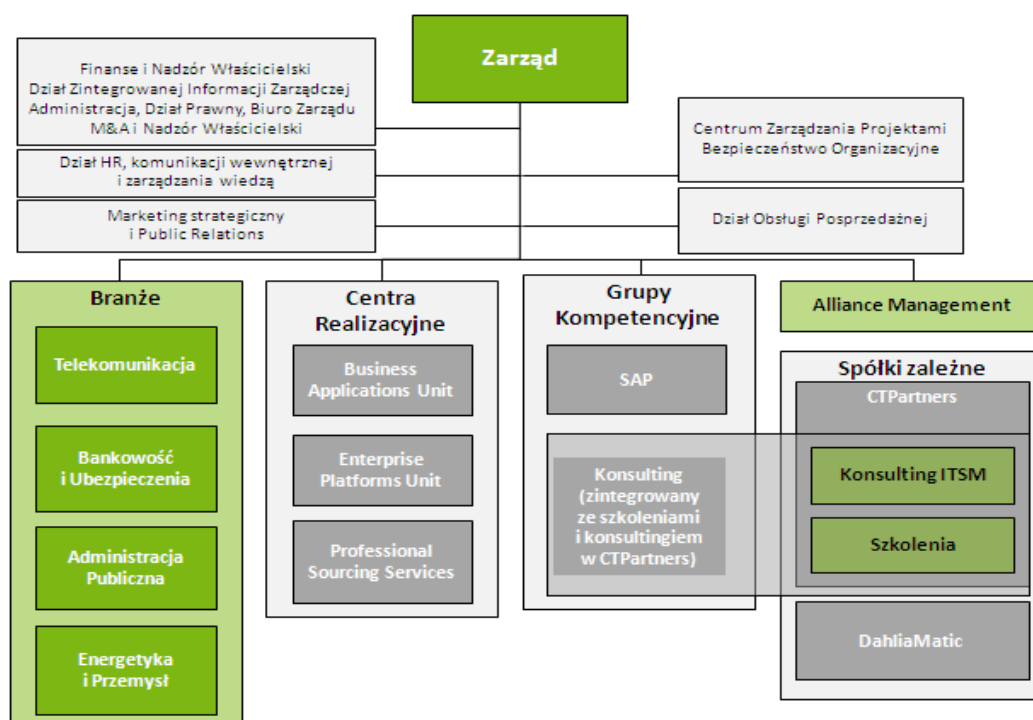
Oferta szkoleń CTPartners wyróżnia się na rynku kompleksowością, poziomem merytorycznym i jakością. Swoją działalność CTPartners opiera przede wszystkim na odpowiedzialności za wartość, którą dostarcza Klientom, koncentrując się na potrzebach klienta i w ten sposób konstruując programy szkoleniowe. Jednocześnie dba o atrakcyjność i nowoczesność samych technik szkoleniowych, stosując niestandardowe i bardzo skuteczne programy jak gry symulacyjne, warsztaty, coaching.

Wyrazem integracji jest nowe logo i identyfikacja wizualna CTPartners, podkreślająca nowy potencjał centrum oraz partnerskie połączenie obu ośrodków.

Nowa struktura organizacyjna w Infovide-Matrix

Od 1 stycznia 2011 w Infovide-Matrix wprowadzona została nowa struktura organizacyjna wspierająca realizację nowej strategii.

Osią nową organizacji jest wzmocnienie roli zespołów branżowych pracujących w poszczególnych sektorach rynku, oraz poprawa jakości i efektywności projektów realizowanych przez Infovide-Matrix – tzw. delivery excellence, która ma być główną misją centrów realizacyjnych i grup kompetencyjnych.



Szczegółowe informacje na temat podziału odpowiedzialności pomiędzy członkami zarządu Infovide-Matrix oraz poszczególnymi działami w spółce przedstawione są w punkcie 21.

1. miejsce dla Infovide-Matrix w kategorii IT Consulting Companies w rankingu Book of Lists 2011

Już po raz drugi z rzędu Infovide-Matrix zajęła pierwsze miejsce w kategorii IT Consulting Companies w rankingu Book of Lists. O pozycji lidera zdecydowały m.in. przychody z dużych kontraktów zrealizowanych w 2010 roku dla takich firm i instytucji jak Tauron, Vattenfall, GUS, BRE Bank czy Urząd Miasta Łódź.

Publikacja Book of Lists to kilkadziesiąt list rankingowych opisujących główne sektory polskiej gospodarki. Rocznik stanowi bazę ponad 2 500 firm, które koncentrują się na usługach B2B. Pozycja firm jest określana wedle ich wyników wyrażonych w przychodach i innych określonych dla danej kategorii zmiennych. Book of Lists to największa polsko-angielska publikacja tego typu na polskim rynku.

DZIAŁALNOŚĆ OPERACYJNA

Działalność operacyjna

W ramach **podstawowej działalności** w roku 2010 Spółka realizowała projekty w kluczowych dla firmy sektorach.

W branżach niepublicznych, w których działa spółka, prezentujemy jedynie wybrane przykłady realizowanych projektów. Wynika to ze zobowiązań zachowania poufności wobec klientów. W administracji publicznej kontrakty realizowane są w drodze przetargów publicznych, informacje o nich są dostępne znacznie szerzej, choć i w tym przypadku – ze wzgl. na ograniczoną pojemność raportu – Spółka prezentuje szczególnie istotne realizacje.

W **sektorze administracji publicznej** Infovide-Matrix S.A. kontynuowała realizację szeregu znaczących projektów doradczych i wdrożeniowych, wspierających transformację zachodzącą w instytucjach administracji publicznej oraz znacznie wspomagającą efektywność usług świadczonych przez te instytucje. Największe projekty Spółka realizuje w MSWiA, GUS, GUGIK, ZUS, KRUS.

W pierwszym kwartale 2011 Infovide-Matrix S.A. świadczyła usługi konsultacyjne dla Urzędu Komunikacji Elektronicznej w związku realizacją Projektu „Wykonanie Platformy Lokalizacyjno-Informacyjnej z Centralną Bazą Danych” (Projekt PLI CBD). Projekt rozpoczął się w 2010 roku.

Kontynuowane były także prace doradczo-konsultingowe w ramach konsorcjum Grupy Kapitałowej (Infovide-Matrix SA i DahliaMatic Sp. z o.o), związane z budową, rozbudową, wdrożeniem i promocją portalu GEOPORTAL 2. Projekt jest realizowany na zlecenie Głównego Urzędu Geodezji i Kartografii. Finansowanie przedsięwzięcia będzie możliwe dzięki funduszom europejskim w ramach POIG 2007-2013. Wartość kontraktu wynosi ponad 4,5 mln zł netto.

Głównym celem projektu GEOPORTAL 2 jest upowszechnienie korzystania z informacji przestrzennej w Polsce poprzez rozbudowę Krajowej Infrastruktury Informacji Przestrzennej (KIIP) w zakresie rejestrów georeferencyjnych oraz związanych z nimi usług.

Infovide-Matrix wspiera także Główny Urząd Geodezji i Kartografii w realizacji projektów GB-DOT i TERYT 2 w zakresie: doradztwa merytoryczno-technicznego, zarządzania oraz pomocy prawnej.

Istotnym projektem realizowanym w pierwszych miesiącach 2011 roku przez Infovide-Matrix są również prace doradcze związane z funkcją głównego konsultanta Głównego Urzędu Statystycznego przy przeprowadzeniu Narodowego Spisu Powszechnego 2011.

Infovide-Matrix S.A. wspiera Centralne Biuro Spisowe przy wdrożeniu informatycznego systemu spisowego, którego zadaniem jest usprawnienie procesu przygotowania oraz pozyskiwania danych od respondentów w trakcie spisów powszechnych. (W 2010 roku Infovide-Matrix wspierała GUS także w przygotowaniu i realizacji Powszechnego Spisu Rolnego 2010).

W sektorze telekomunikacyjnym Infovide-Matrix S.A. realizowała projekty dla wiodących operatorów telekomunikacyjnych takich jak Polkomtel S.A., Grupa TP S.A., PTC, P4, Cyfrowy Polsat i innych. Realizowane projekty dotyczyły kluczowych dla branży telekomunikacyjnej obszarów, takich jak: systemy bilingowe, platformy integracyjne i portalowe, hurtownie danych, rozwiązania klasy CRM, oraz projektów regulacyjnych związanych ze spełnianiem wymogów formalno-prawnych i rozporządzeń UKE. Spółka rozbudowywała również swoje kompetencje w zakresie rozwiązań klasy Order Management, platform usług konwergentnych opartych o IN i IMS oraz rozwiązań z obszaru Revenue Assurance i Revenue Recognition.

W sektorze ubezpieczeniowym, spółka kontynuowała projekty rozpoczęte w poprzednich kwartałach. Dla jednej z największych międzynarodowych grup ubezpieczeniowych Infovide-Matrix wspiera regionalny projekt wdrożenia systemu likwidacji szkód, w obszarze realizacji wymogów informacyjnych i raportowych polskiego otoczenia regulacyjnego.

W tej samej firmie ubezpieczeniowej realizowane jest również wdrożenie systemu do obsługi sieci sprzedaży. Trwa również wdrożenie hurtowni danych i systemu MIS dla grupy. W innym wiodącym Towarzystwie Ubezpieczeniowym spółka kontynuuje wdrożenie platformy zarządzania portfelem projektów w obszarze usług współdzielonych (shared services). Spodziewanym efektem jest osiągnięcie wyższego poziomu usług (efektywniejsze wykorzystanie zasobów, lepsze Time to Market), koniecznej do osiągania zakładanych celów biznesowych na wymagającym konkurencyjnym rynku.

Ponadto z innym z czołowych towarzystw ubezpieczeń majątkowych spółka podjęła współpracę w zakresie wsparcia programu wdrożenia głównego systemu produktowego.

W sektorze bankowym w pierwszym kwartale 2011 r. Infovide-Matrix kontynuowała prace dla kluczowych banków działających w Polsce oraz rozpoczęła realizację nowych projektów. Spółka realizowała projekty dla Invest-Banku SA, związane z podpisaną w listopadzie 2010 umową na wdrożenie szeregu rozwiązań informatycznych. Zawarta umowa obejmuje realizację nowego systemu bankowości elektronicznej, wprowadzenie modelu architektury zorientowanej na usługi SOA (Service Oriented Architecture) oraz narzędzia do zarządzania procesami BPM (Business Process Management). W innym z banków trwało wdrożenie platformy procesowej pod automatyzację procesów kredytowych. W kolejnej instytucji kontynuowany był rozwój systemu klasy MIS.

Infovide-Matrix rozpoczęła również wdrożenie systemu MIS dla banku należącego do pierwszej piątki największych banków działających w Polsce.

W pozostałych instytucjach Spółka kontynuowała rozwój rozwiązań w obszarach bankowości elektronicznej, platform finansowych, platform procesowych, BI oraz integracji aplikacji.

W sektorze energetycznym w pierwszym kwartale 2011 Infovide-Matrix rozpoczęła dwa nowe projekty w PGNiG w obszarze integracji systemów. Podpisana została również kolejna umowa z PGNiG na rozwój i utrzymanie systemu SAP w roku 2011.

Dla PNiG Kraków (Poszukiwania Nafty i Gazu) Infovide-Matrix realizowała projekt wdrożenia SAP w szerokim zakresie funkcjonalnym (finanse, kontroling, logistyka, sprzedaż, remonty, zarządzanie projektami, HR). Projekt obejmuje nie tylko Polskę, ale również spółki zależne w Pakistanie i Kazachstanie. W ramach prac dla spółki Energa Gdańsk został zrealizowany audyt bezpieczeństwa systemów IT. Z kolei w Mazowieckiej Spółce Gazownictwa w pierwszym kwartale 2011 rozpoczął się projekt analizy pod szynę integracyjną.

W **sektorze przemysłowym** Infovide-Matrix S.A. realizowała głównie kontrakty związane z wdrożeniem systemów ERP: SAP i Impuls. W firmie POLMOT – Warfama rozpoczęło się wdrożenie systemu ERP Impuls. Dla Skoda Auto Polska wykonana została analiza pod projekt „Skoda 2012” związana z optymalizacją funkcjonowania firmy.

DZIAŁALNOŚĆ O CHARAKTERZE PROSPOŁECZNYM

Infovide-Matrix S.A. aktywnie wspiera niekomercyjne projekty i inicjatywy związane z rozwojem kultury narodowej, edukacją, eksploracją i pokonywaniem ludzkich ograniczeń. Spółka współtworzy ogólnopolskie inicjatywy edukacyjne, wspiera projekt eksploracji niezbadanych miejsc, współpracuje z ludźmi którzy poświęcili się pomocy dzieciom i rodzinom przechodzącym trudny zmagania z chorobą nowotworową, kierując się przesłaniem „poszerzamy granice możliwości”.

Fundacja Iskierka, której celem jest wspieranie dzieci z chorobą nowotworową, jest wspomagana przez Infovide-Matrix S.A. od momentu jej powołania. Pozwala to na realizację przez Fundację szeregu inicjatyw na rzecz chorych dzieci i ich rodziców. W I kwartale 2011 roku Fundacja zorganizowała przekazanie kolejnych zestawów technologii Kinect do aktywnej rehabilitacji Klinice Hematologii, Onkologii i Transplantologii Dziecięcego Szpitala Klinicznego w Lublinie oraz Klinice Pediatrii, Onkologii, Hematologii i Diabetologii w Łodzi. Odbyło się również szkolenie dla wolontariuszy Fundacji Iskierka. W lutym 2011 miał miejsce tradycyjny – już piąty – Integracyjny Bal karnawałowy Fundacji Iskierka.

DZIAŁALNOŚĆ FINANSOWA

W I kwartale 2011 roku Spółka dominująca prowadziła bieżącą działalność finansową związaną z zabezpieczeniem źródeł finansowania zakupów inwestycyjnych i bieżących.

W okresie sprawozdawczym umowach z instytucjami nie nastąpiły żadne zmiany.

W I kwartale 2011 nie występowały zdarzenia gospodarcze, w których Spółka musiałaby zawierać kontrakty walutowe.

DZIAŁALNOŚĆ INWESTYCYJNA

Nabycie akcji CTPartners S.A. oraz umorzenie akcji własnych przez CTPartners S.A.

Na podstawie postanowień Umowy Inwestycyjnej z dnia 26 listopada 2007 roku, w dniu 17 sierpnia 2010 r. Spółka Infovide-Matrix S.A. zawarła 7 (siedem) umów sprzedaży akcji CTPartners S.A. z akcjonariuszami, w wyniku których nabyła odpowiednio w dniu 31 sierpnia 2010 roku 60 akcji CTPartners S.A., o wartości nominalnej 100 zł i cenie 3324,76 zł za jedną akcję, tj. o łącznej wartości nominalnej 6 000 zł oraz i łącznej cenie 199 485, 60 zł oraz w dniu 30 września 2010 roku 306 akcji CTPartners S.A., o wartości nominalnej 100 zł i cenie 3 324,76 zł za jedną akcję, tj. o łącznej wartości nominalnej 30 600 zł i łącznej cenie 1 017 376,56 zł.

Na podstawie Umowy Inwestycyjnej z dnia 26 listopada 2007 roku, w dniu 17 września 2010 roku Spółka Infovide-Matrix zawarła z akcjonariuszem CTPartners S.A. umowę sprzedaży akcji CTPartners S.A., w wyniku której nabyła w dniu 30 września 2010 roku 790 akcji CTPartners S.A. o wartości nominalnej 100 zł i cenie 3 324,76 zł za jedną akcję, tj. o łącznej wartości nominalnej 79 000 zł i łącznej cenie 2 626 560,40 zł.

W związku z powyższym Infovide-Matrix S.A. posiada 6 162 akcji Spółki CTPartners S.A., co stanowi 91,13 % w kapitale zakładowym i uprawnia do 91,13 % głosów na Walnym Zgromadzeniu.

W dniu 13 grudnia 2010 roku Nadzwyczajne Walne Zgromadzenie CTPartners S.A. m.in. podjęło uchwały w sprawie umorzenia akcji własnych, nabytych przez CTPartners S.A. na podstawie

umowy nabycia akcji własnych celem ich umorzenia oraz obniżenia kapitału zakładowego CT-Partners S.A. Nadzwyczajne Walne Zgromadzenie umorzyło 600 akcji imiennych własnych oraz dokonało obniżenia kapitału zakładowego Spółki CTPartners S.A. w drodze umorzenia o kwotę 60 000 zł, to jest z kwoty 676 200 zł do kwoty 616 200 zł.

Wobec powyższego, po zarejestrowaniu powyższych zmian w sądzie rejestrowym, Spółka Infovide-Matrix S.A. posiadająca 6 162 akcji spółki CTPartners S.A. posiadać będzie 100 % udział w kapitale zakładowym uprawniający do takiej samej liczby głosów na Walnym Zgromadzeniu.

Podpisanie Aneksu do Umowy Inwestycyjnej z DahliaMatic Sp. z o.o.

W dniu 10 marca 2011 roku Infovide-Matrix S.A. zawarła z DahliaMatic Sp. z o.o. oraz jej Udziałowcami porozumienie regulujące zasady wcześniejszego wykonania zobowiązań wynikających z Umowy Inwestycyjnej nr 01/06/2008 z dnia 30 czerwca 2008 roku (dalej: Umowa) przez niektóre ze Stron tej umowy wraz z aneksem (dalej: Aneks). W wykonaniu zobowiązań wynikających z powyższego Aneksu, w dniu 24 marca 2011 roku Zgromadzenie Wspólników podjęło uchwałę o umorzeniu 66 udziałów Spółki DahliaMatic Sp. z o.o. o wartości nominalnej 500 zł każdy, tj. o łącznej wartości nominalnej 33.000 zł. Umorzenie odbyło się z czystego zysku spółki za lata ubiegłe, a zatem bez obniżenia kapitału zakładowego. Wynagrodzenie za jeden umarżany udział wyniosło 35 909,10 zł, zaś łączne wynagrodzenie wyniosło 2 370 000,60 zł. Procentowy udział udziałów w kapitale zakładowym oraz w głosach, zaś wzrósł z 60,18% do 75,00 %.

Nabycie udziałów Spółki IMX tow. z siedzibą na Ukrainie.

W dniu 13 kwietnia 2011 roku Infovide-Matrix S.A. umową sprzedaży udziałów nabyła od osoby fizycznej udziały wynoszące 20% kapitału zakładowego Spółki za łączną cenę 20.000 zł. W konsekwencji Infovide-Matrix S.A. posiada 100% udziałów w kapitale zakładowym IMX tow. z siedzibą na Ukrainie.

2. PODSTAWOWE DANE SPÓŁEK OBJĘTYCH SKONSOLIDOWANYM SPRAWOZDANIEM FINANSOWYM (JEDNOSTKI ZALEŻNE) I WYCENIONYCH METODĄ PRAW WŁASNOŚCI (JEDNOSTKI STOWARZYSZONE) ZA OKRES OD 1 STYCZNIA DO 31 MARCA 2011 ROKU

tys. zł

Spółka	Przychody ze sprzedaży *	Zysk/(strata) netto *
IMX tow.	0	0
CTPartners S.A	3 512	439
one2tribe Sp. z o.o.	627	-193
Axial Sp. z o.o.	0	-1
DahliaMatic Sp. z o.o.	2 904	362

* dane spółek przed dokonaniem wyłączeń konsolidacyjnych w 2011 roku

Spółka wyłączona z konsolidacji – ze względu na utratę kontroli:

243 887

Utilis IT Sp. z o.o w upadłości likwidacyjnej**

** Spółka Utilis IT Sp. z o.o w upadłości likwidacyjnej zarządzana przez Syndyka otrzymała w I kwartale 2011 roku kwotę 790 tys. z FGŚP na spłatę zaległych zobowiązań z tytułu wynagrodzeń. Kwota ta została wykazana w rachunku zysków i strat jako pozostałe przychody operacyjne. Dane spółki nie podlegają konsolidacji

3. WSPÓLNE PRZEDSIĘWZIĘCIE, W KTÓRYM SPÓŁKA DOMINUJĄCA JEST WSPÓLNIKIEM

W okresie sprawozdawczym Spółka Dominująca nie była wspólnikiem wspólnych przedsięwzięć.

4. WARUNKI TRANSAKCJI Z PODMIOTAMI POWIĄZANYMI

Grupa Kapitałowa stosuje pomiędzy podmiotami powiązanymi ceny rynkowe.

W stosunku do podmiotów powiązanych nie są stosowane specjalne warunki płatności oraz kredyty kupieckie.

5. TRANSAKCJE Z PODMIOTAMI POWIĄZANYMI

Sprzedaż oraz zakupy za okres od 1 stycznia do 31 marca 2011 roku (w okresie powiązania); należności i zobowiązania na dzień 31 marca 2011 roku.

tys. zł

Podmiot powiązany	Sprzedaż na rzecz podmiotów Powiązanych	Zakupy od podmiotów powiązanych	Należności od podmiotów powiązanych	Zobowiązania wobec podmiotów powiązanych
Infovide-Matrix S.A.	1 165	368	1 381	327
CTPartners S.A.	26	1 093	17	1 355
one2tribe Sp. z o.o.	0	37	0	0
DahliaMatic Sp. z o.o.	342	34	309	27
Axial Sp. z o.o.	0	0	0	0
IMX tow.	0	0	0	0
Utilis IT Sp. z o.o. w upadłości likwidacyjnej	0	0	0	0

Transakcje powyższe dotyczyły głównie podwykonawstwa w projektach, prowadzonych szkoleń, warsztatów, konsultacji i refaktur kosztów.

Należności od podmiotów powiązanych nie są zagrożone spłatą; nie zostały również zabezpieczone.

Do 31 marca 2011 zostało spłacone 250 tys. zł z 500 tys. zł pożyczki udzielonej Utilis IT Sp. z o.o. dotyczącej umowy IS/10/214a z dnia 6 sierpnia 2010 roku. Infovide-Matrix Sp. z o.o. otrzymała również odsetki od ww. pożyczki w kwocie 13 tys. zł.

Spółka Dominująca nie zawarła jednej ani wielu transakcji z podmiotami powiązanymi które byłyby pojedynczo lub łącznie istotne i byłyby zawarte na innych warunkach niż rynkowe.

6. CZYNNIKI I ZDARZENIA MAJĄCE WPŁYW NA OSIĄGNIĘTE PRZEZ GRUPĘ KAPITAŁOWĄ WYNIKI FINANSOWE W I KWARTALE 2011 ROKU

Nie zaistniały żadne zdarzenia mające znaczny wpływ na wynik finansowe I kwartału 2011 roku.

7. SEZONOWOŚĆ LUB CYKLICZNOŚĆ DZIAŁALNOŚCI

Działalność Grupy Kapitałowej Infovide-Matrix S.A. charakteryzuje się sezonowością przychodów, szczególnie w zakresie sprzedaży towarów i oprogramowania obcego. Sezonowość wyników finansowych jest zbliżona do tej jaka występowała w latach poprzednich i jest charakterystyczna dla spółek branży IT.

8. PROGRAM OPCJI MANAGERSKICH DLA KLUCZOWYCH CZŁONKÓW KADRY MENEDŻERSKIEJ GRUPY KAPITAŁOWEJ INFOVIDE-MATRIX S.A.

Aktualnie w Spółce nie istnieje program opcji managerskich dla kluczowych członków kadry Grupy Kapitałowej Infovide-Matrix

9. INFORMACJA O EMISJI, WYKUPIE I SPŁACIE DŁUŻNYCH I KAPITAŁOWYCH PAPIERÓW WARTOŚCIOWYCH

W prezentowanym okresie I kwartału 2011 roku Infovide-Matrix S.A. nie dokonywała emisji, wykupu i spłaty dłużnych i kapitałowych papierów wartościowych.

Maksymalny kurs akcji Infovide-Matrix S.A. w I kwartale 2011 roku odnotowany został 19 stycznia 2011 roku i wyniósł 15,70 zł. Minimalny kurs akcji w tym okresie wyniósł 13,00 zł w dniu 3 marca 2011 roku.

10. INFORMACJA O WYPŁACONEJ LUB ZADEKLAROWANEJ DYWIDENDZIE

W dniu 21 kwietnia 2011 roku odbyło się Zwyczajne Walne Zgromadzenie Spółki Infovide-Matrix S.A., które zatwierdziło sprawozdanie finansowe Spółki za rok 2010 i postanowiło o podziale zysku za rok obrotowy 2010 w wysokości 3.043.248,73 zł. (słownie: trzy miliony czterdzieści trzy tysiące dwieście czterdzieści osiem złotych i siedemdziesiąt trzy grosze), w następujący sposób:

1) na dywidendę dla akcjonariuszy przeznaczyć kwotę 1 183 488,10 zł (słownie: jeden milion sto osiemdziesiąt trzy tysiące czterysta osiemdziesiąt osiem złotych i dziesięć groszy),

2) na kapitał zapasowy Spółki przeznaczyć pozostałą część zysku za 2010 rok w kwocie 1.859.760, 63 złotych (słownie: jeden milion osiemset pięćdziesiąt dziewięć tysięcy siedemset sześćdziesiąt złotych i sześćdziesiąt trzy grosze).

Uchwalona przez Zwyczajne Walne Zgromadzenie kwota dywidendy oznacza jej wypłatę w wysokości 0,10 zł (słownie: dziesięć groszy) na jedną akcję Spółki, bowiem dywidendą zostały objęte wszystkie akcje Spółki, tj. 11 834 881 akcji.

Zwyczajne Walne Zgromadzenie ustaliło dzień dywidendy na 12 maja 2011 roku, a dzień wypłaty dywidendy na 30 maja 2011 roku.

11. ZDARZENIA PO DNIU BILANSOWYM MOGĄCE W ZNACZNY SPOSÓB WPŁYNAĆ NA PRZYSZŁE WYNIKI FINANSOWE

Nie zaistniały żadne zdarzenia mogące mieć znaczny wpływ na przyszłe wyniki finansowe.

12. INFORMACJE O ZMIANACH ZOBOWIĄZAŃ WARUNKOWYCH LUB AKTYWACH WARUNKOWYCH, KTÓRE NASTĄPIŁY OD CZASU ZAKOŃCZENIA OSTATNIEGO ROKU OBROTOWEGO

W jednostce dominującej Infovide-Matrix S.A. stan zobowiązań warunkowych na kolejne dni bilansowe przedstawiał się następująco:

	stan na 31 marca 2011 roku	stan na 31 grudnia 2010 roku	stan na 31 marca 2010 roku
Na rzecz jednostek powiązanych (z tytułu)	450	450	450
- udzielonych gwarancji i poręczeń	450	450	450
Na rzecz pozostałych jednostek (z tytułu)	20 019	24 157	25 752
udzielonych linii kredytowych w banku	9 000	13 000	16 000
udzielonych linii gwarancyjnych w banku	8 500	8 500	7 250
otrzymanych linii faktoringowych	0	0	0
zawartych umów leasingowych	1 519	1 657	563
umów handlowych	1 000	1 000	1 939

13. OCENA MOŻLIWOŚCI ZREALIZOWANIA OPUBLIKOWANYCH PROGNOZ WYNIKÓW PRZEZ ZARZĄD

Spółka nie publikowała prognoz finansowych na rok 2011.

14. INFORMACJE O TOCZĄCYCH SIĘ POSTĘPOWANIACH DOTYCZĄCYCH ZOBOWIĄZAŃ LUB WIERZYTELNOŚCI W GRUPIE INFOVIDE-MATRIX S.A.

Brak postępowań toczących się przed sądem, organem właściwym dla postępowania arbitrażowego lub organem administracji publicznej, dotyczących:

- Postępowania dotyczącego zobowiązań albo wierzytelności, których wartość stanowi co najmniej 10% kapitałów własnych,
- dwu lub więcej postępowań dotyczących zobowiązań oraz wierzytelności, których łączna wartość stanowi odpowiednio co najmniej 10% kapitałów własnych Spółki.

15. UDZIELONE PORĘCZENIA KREDYTÓW, POŻYCZKI LUB GWARANCJE

W okresie sprawozdawczym Jednostka Dominująca ani jednostki wchodzące w skład Grupy Kapitałowej nie udzielały poręczeń kredytu, pożyczki i nie udzielały gwarancji łącznie jednemu podmiotowi lub jednostce zależnej od tego podmiotu o wartości stanowiącej równowartość co najmniej 10% kapitałów własnych Spółki.

Spółka Dominująca udzieliła poręczenia do kwoty 450 tys. zł. spółce stowarzyszonej one2tribe Sp. z o.o.

16. WYNAGRODZENIA WYPŁACONE I NALEŻNE CZŁONKOM ZARZĄDU ORAZ RADY NADZORCZEJ INFOVIDE-MATRIX S.A.

W Jednostce Dominującej wypłacono następujące wynagrodzenia Zarządowi i Radzie Nadzorczej.

tys. zł

	okres 3 miesięcy zakończony 31 marca 2011 roku	okres 12 miesięcy zakończony 31 grudnia 2010 roku	okres 3 miesięcy zakończony 31 marca 2010 roku
Zarząd	565	1 483	311
Rada Nadzorcza	0	237,5	7,5

17. ZDARZENIA DOTYCZĄCE LAT UBIEGŁYCH

Nie wystąpiły żadne znaczące zdarzenia dotyczące lat ubiegłych, które zostałyby ujęte w sprawozdaniu finansowym za okres od 1 stycznia 2011 roku do 31 marca 2011 roku.

18. INNE INFORMACJE, KTÓRE ZDANIEM SPÓŁKI SĄ ISTOTNE DLA OCENY JEJ SYTUACJI KADROWEJ, MAJĄTKOWEJ, FINANSOWEJ, WYNIKU FINANSOWEGO I ICH ZMIAN ORAZ INFORMACJE, KTÓRE SĄ ISTOTNE DLA OCENY MOŻLIWOŚCI REALIZACJI ZOBOWIĄZAŃ PRZEZ INFOVIDE-MATRIX S.A.

W I kwartale 2011 roku nie wystąpiły inne czynniki niż wymienione w niniejszym skróconym sprawozdaniu skonsolidowanym.

19. STRUKTURA ZATRUDNIENIA

Zatrudnienie w Grupie Kapitałowej na dzień 31 marca 2011 roku przedstawiało się następująco (łącznie ze spółkami stowarzyszonymi):

	stan na 31 marca 2011 roku	stan na 31 grudnia 2010 roku	stan na 31 marca 2010 roku
Zarząd Jednostki Dominującej i Jednostek Grupy**	11	9	9
Konsultanci biznesowi	194	204	230
Konsultanci techniczni i Programiści	201	202	215
Sprzedaż i Marketing	42	43	48
Działy wsparcia*	85	70	71
Razem	533	528	573
- w tym Kadra Kierownicza	38	38	45

* Działy wsparcia obejmują: Biuro Zarządu, Finanse, Dział Prawny, Dział IT, Dział Administracji, Biuro Zarządzania Wiedzą i Biuro Wsparcia Procesu Sprzedaży

** Zarządy Spółek pełną funkcję na podstawie umów cywilno-prawnych

20. CZYNNIKI, KTÓRE W OCENIE INFOVIDE-MATRIX S.A. BĘDĄ MIAŁY WPŁYW NA OSIĄGNIĘTE PRZEZ NIĄ WYNIKI W PERSPEKTYWIE CO NAJMNIEJ KOLEJNEGO KWARTAŁU

▪ Nowa strategia biznesowa, nowa obietnica marki

W październiku 2010 Infovide-Matrix ogłosiło nową strategię biznesową na lata 2011 - 2013. Główne cele strategii to: wejście do pierwszej piątki dostawców usług IT w Polsce, podwojenie fundamentalnej wartości grupy kapitałowej do 2013 roku, zbudowanie potencjału do realizacji projektów o dużej skali i złożoności, zwiększenie udziału w najszybciej rosnących sektorach rynku: bankowości i finansach, energetyce, administracji publicznej i przemyśle, oraz zachowanie czołowej pozycji wśród dostawców usług dla telekomunikacji. Wyrazem zmian jest także nowa identyfikacja wizualna oraz hasło: *Focus on Customer – koncentracja na wartości dla Klienta*.

Strategia spółki jest realizowana w czterech podstawowych obszarach:

- Zmiana profilu oferty w celu zwiększenia marży i sprzedaży.
- Zwiększenie udziału w szybko rosnących rynkach.

- Rozwój nieorganiczny jako uzupełnienie wzrostu organicznego.
- Integracja grupy kapitałowej, w tym oferty, procesów handlowych i realizacyjnych, w celu poprawy efektywności działania w obrębie całej grupy.

▪ **Integracja oferty doradczej i szkoleniowej w obrębie Grupy Kapitałowej Infovide-Matrix**

W ramach realizacji nowej strategii, w końcówce 2010 zostały połączone zespoły Infovide-Matrix i CTPartners o podobnej i uzupełniającej się ofercie doradczej i szkoleniowej adresowanej do tego samego rynku.

Oferta konsultingu i szkoleń IT			
Organizacja doradcza		Organizacja szkoleniowa	
Konsulting IVMX	Konsulting CTP	Szkolenia Akademia	Szkolenia CTP

Nowa organizacja doradcza świadczy usługi w obszarach:

- Budowa systemów zarządzania organizacją IT
- Zarządzanie transformacjami organizacji IT
- Szkolenia z obszaru standardów i najlepszych praktyk IT.

Odbiorcami usług doradczych świadczonych przez Infovide-Matrix są zarówno decydenci biznesowi jak i managerowie IT. Oferta dla odbiorców biznesowych obejmuje przede wszystkim budowanie rozwiązań wspierających działanie przedsiębiorstwa. Konsulting branżowy jest w tym obszarze elementem wdrażanego rozwiązania.

Z kolei oferta dla IT obejmuje wszelkie usługi z zakresu IT Management Consulting, jak np.: budowa modeli zarządzania, ich wdrażanie, transformacje organizacyjne IT; budowanie relacji IT – biznes, dostarczanie wiedzy.

Konsolidacja oferty szkoleniowej nastąpiła formalnie 1 stycznia 2011 r. poprzez integrację dwóch ośrodków z GK Infovide-Matrix: Akademii Infovide-Matrix oraz CTPartners.

W wyniku tego połączenia powstało centrum rozwoju kompetencji zarządczych świadczące usługi pod marką CTPartners S.A. Integracja obejmuje zarówno ofertę, zespoły, jak również kwestie organizacyjne i formalne. Oferta usług centrum bazuje na kompetencjach i praktycznych doświadczeniach pozyskiwanych w ramach całej Grupy Kapitałowej Infovide-Matrix. W wyniku połączenia, CTPartners staje się czołową firmą szkoleniową i doradczą, o skali i potencjale wyróżniającym na polskim rynku usług szkoleniowych, w szczególności w zakresie zarządzania IT.

CTPartners oferuje obecnie ponad 90 rodzajów otwartych i dedykowanych programów szkoleniowych dla managerów i specjalistów IT. Szkolenia prowadzone są przez profesjonalnych trenerów łączących wieloletnie praktyczne doświadczenie projektowe ze światowym know-how. Programy szkoleniowe przygotowywane są w oparciu o międzynarodowe standardy w obszarze zarządzania, liczne międzynarodowe akredytacje i partnerstwa. Spółka organizuje również egzaminy w ramach posiadanych akredytacji. Więcej o CTPartners w rozdziale 4.7.

▪ **Nowa struktura organizacyjna i inne projekty operacyjne podejmowane w ramach realizacji strategii**

Osiągnięciu celów strategicznych został podporządkowany model podziału odpowiedzialności. Określono obszary odpowiedzialności członków zarządu oraz partnerów kierujących sprzedażą w poszczególnych branżach. Od stycznia 2011 wprowadzona została nowa struktura organizacyjna, definiująca także cele i odpowiedzialności poszczególnych jednostek operacyjnych (zespołów branżowych i grup kompetencyjnych) w zakresie sprzedaży, produktywności, jakości i rozwoju zostaną dostosowane do strategii branżowych. Osią nowej organizacji jest wzmocnienie roli zespołów branżowych pracujących w poszczególnych sektorach rynku, oraz poprawa jakości i efektywności projektów realizowanych przez Infovide-Matrix – tzw. delivery excellence, która ma być główną misją centrów realizacyjnych i grup kompetencyjnych. Szczegóły w rozdziale 21.

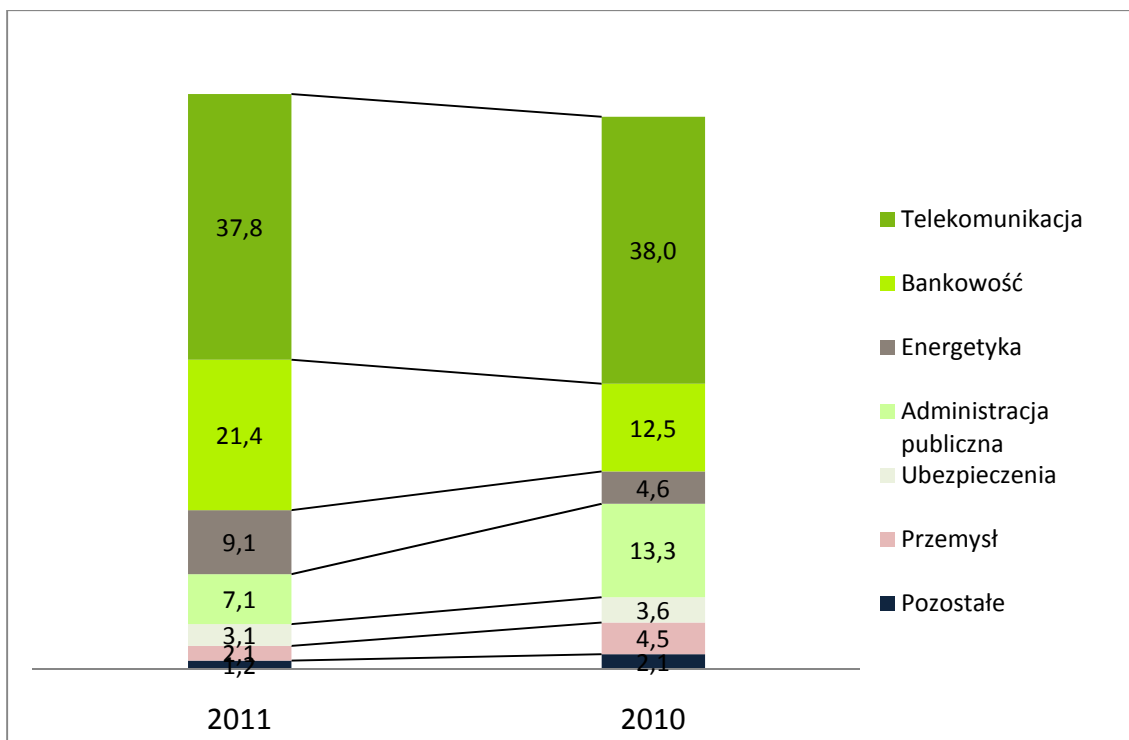
Od drugiego kwartału spółka wdraża program zwiększania efektywności realizacji projektów. Trwają prace również nad nowym systemem wynagrodzeń i rozwoju. Lepsza efektywność zostanie osiągnięta także dzięki programowi konsolidacji kompetencji konsultingowych w grupie kapitałowej. Wszystkie inicjatywy mają swoich jasno określonych właścicieli. Od 1 stycznia 2011 roku została wprowadzona struktura organizacyjna, która zapewni koncentrację na realizacji strategii.

Wybrane programy wspierające realizację celów strategicznych:

- Projekt poprawy efektywności realizacji projektów
- Projekt doskonalenia systemu jakości
- Wdrożenie procesów i narzędzi zarządzania wiedzą (baza wiedzy)
- Projekt budowy wartości marki
- Opracowanie i wdrożenie systemu wynagrodzeń i rozwoju dostosowanego do założeń strategii

▪ **Backlog kontraktów na 2011**

Backlog kontraktów na 2011 roku jest wyższy w stosunku do backlogu, jaki Spółka notowała w porównywalnym okresie 2010 roku i wynosi obecnie 81,8 mln zł.



Największy udział w backlogu całkowitych usług mają usługi dla sektorów telekomunikacyjnego, bankowego i administracji publicznej.

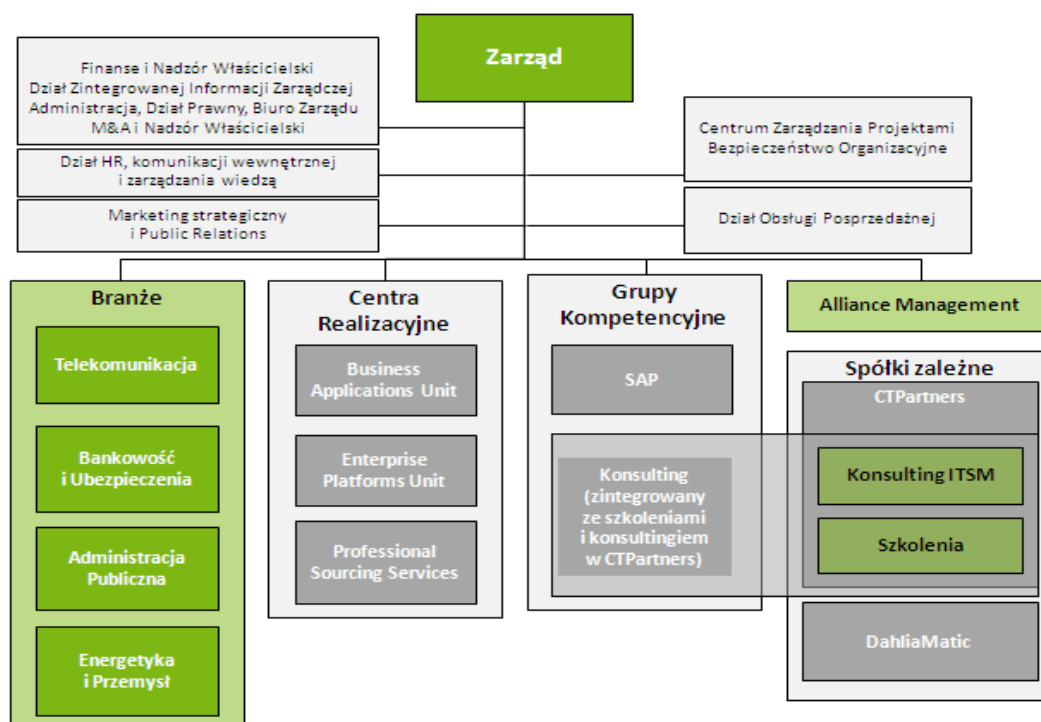
21. SKUTKI ZMIAN W STRUKTURZE INFOVIDE-MATRIX S.A.

Od 1 stycznia 2011 w Infovide-Matrix wprowadzona została nowa struktura organizacyjna wspierająca realizację nowej strategii.

Nowe zasady zarządzania opierają się w szczególności na następujących założeniach:

- Budowanie struktur branżowych pozwalających na doskonalenie specjalizowanych kompetencji branżowych.
- Dążenie do pełnego wykorzystania doświadczenia ekspertów branżowych z wiedzą technologiczną
- Silna koncentracja kompetencji wewnątrz mniejszych jednostek organizacji, współpracujących ze strukturami branżowymi
- Lepsza organizacja obsługi projektów
- Koncentracja na wybranych, najbardziej rentownych i perspektywicznych obszarach, jeśli chodzi o ofertę produktową i branżową: telekomunikacja, bankowość, administracja publiczna, energetyka
- Wdrożenie systemu High Performance Workplace

Osią nową organizacji jest wzmocnienie roli zespołów branżowych pracujących w poszczególnych sektorach rynku, oraz poprawa jakości i efektywności projektów realizowanych przez Infovide-Matrix – tzw. delivery excellence, która ma być główną misją centrów realizacyjnych i grup kompetencyjnych.



W ramach nowej struktury odpowiedzialności kształtują się w następujący sposób:

Odpowiedzialność członków zarządu Infovide-Matrix kształtuje się następująco:

- Prezes Zarządu Jan Maciejewicz nadzoruje funkcjonowanie firmy w obszarach sprzedaży i relacji z rynkiem, współpracy ze spółkami Grupy Kapitałowej, a także w zakresie głównych procesów (back office).
- Wiceprezes Zarządu ds. Rozwoju Boris Stokalski-Dzierzykraj odpowiada za obszary strategii produktowych i rynkowych, marketingu strategicznego, public relations, komunikacji wewnętrznej oraz zarządzania kapitałem intelektualnym.
- Wiceprezes Zarządu ds. Operacyjnych Jacek Królik odpowiada za obszar procesów realizacyjnych i serwisowych (utrzymaniowych) oraz nadzór nad tymi działami wsparcia, które są bezpośrednio związane z procesem realizacyjnym.
- Członek Zarządu Jarosław Plisz odpowiada za finanse spółki i nadzór właścicielski w grupie kapitałowej.

Partnerzy w ramach strategii sektorowych odpowiadają za realizację planu przychodów, w tym za branżowe cele finansowe, oraz wdrożenie strategii produktowych. W szczególności za:

- Realizację strategii w zakresie przychodów i marży w sektorze z uwzględnieniem kosztów sprzedaży i wykonania
- Dostarczanie wartości klientowi poprzez sprzedaż i realizację kontraktów
- Nadzór nad sprzedażą i realizacją projektów
- Rozwój oferty produktowej dla sektora.

Kluczowym elementem nowej struktury są kierowane przez partnerów **zespoły branżowe**. Misją zespołów branżowych jest realizowanie celów wzrostu marży i zapewnienie konkurencyjności oferty Infovide-Matrix dzięki dostarczaniu klientom wartościowych rozwiązań biznesowych, zarządczych i technologicznych zgodnie z obietnicą marki Infovide-Matrix. Kierowane przez Partnerów zespoły branżowe odpowiedzialne są za: rozwój konkurencyjnej oferty usług i roz-

wiązań adresujących ważne potrzeby biznesowe i zarządcze klientów, efektywną realizację projektów oraz wykonanie planu wzrostu marży poprzez sprzedaż.

Zespoły te skupiają konsultantów posiadających kompetencje branżowe (znajomość procesów, zagadnień biznesowych, rozwiązań branżowych) oraz handlowców.

Grupy kompetencyjne odpowiadają za wytworzenie kompetencji, organizacji, procesów i komponentów pozwalających na przenoszenie najlepszych praktyk realizacyjnych pomiędzy branżami. W uzgodnionym zakresie odpowiadają również za zapewnienie wsparcia dla zespołów sektorowych – wytworzenie kompetencji i rozwiązań wspierających sprzedaż i realizację projektów, zgodnie z przyjętą strategią produktową, a także rozwój narzędzi i kompetencji związanych z zapewnieniem jakości.

Misją **Centrów realizacyjnych** jest zapewnienie zdolności do terminowego i efektywnego wykonania, wdrażania i utrzymania rozwiązań spełniających wymagania klientów (delivery excellence) w projektach dla poszczególnych branż. Tę zdolność zapewniają dzięki dbałości o odpowiednie kompetencje konsultantów pracujących w projektach a także dzięki dostarczaniu know-how (komponentów, narzędzi procesu wytwórczego) podnoszący poziom efektywności kosztowej, jakości oraz zgodności ze światowymi dobrymi praktykami w zakresie budowy rozwiązań i usług informatycznych.

Dzięki wprowadzeniu nowej struktury korporacyjnej Infovide-Matrix zwiększa swój potencjał i możliwości w realizacji dużych i bardziej złożonych projektów.

INFOVIDE-MATRIX

FOCUS ON CUSTOMER VALUE

INFOVIDE-MATRIX

SPÓŁKA AKCYJNA

INFORMACJA DODATKOWA DO SKRÓCONEGO SKONSOLIDOWANEGO SPRAWOZDANIA FINANSOWEGO GRUPY KAPITAŁOWEJ INFOVIDE-MATRIX ZA I KWARTAŁ 2011 ROKU

SPORZĄDZONA ZGODNIE Z MIĘDZYNARODOWYMI
STANDARDAMI SPRAWOZDAWCZOŚCI FINANSOWEJ

PODSTAWOWE DANE ZE SPRAWOZDANIA
JEDNOSTKOWEGO INFOVIDE-MATRIX S.A.

WARSZAWA, 12 MAJA 2011 ROKU

VIII. PODSTAWOWE DANE ZE SPRAWOZDANIA JEDNOSTKOWEGO INFOVIDE-MATRIX S.A.

WYBRANE DANE FINANSOWE INFOVIDE-MATRIX S.A.

Wyszczególnienie		w tys. PLN		w tys. EUR	
		3 miesiące od 1 stycznia do 31 marca 2011 roku	3 miesiące od 1 stycznia do 31 marca 2010 roku	3 miesiące od 1 stycznia do 31 marca 2011 roku	3 miesiące od 1 stycznia do 31 marca 2010 roku
I	Przychody ze sprzedaży	31 327	35 934	7 883	9 058
II	Zysk z działalności kontynuowanej	-419	383	-105	97
III	Zysk brutto	728	86	183	22
IV	Zysk netto z działalności kontynuowanej	748	22	188	6
V	Środki pieniężne netto z działalności operacyjnej	-10 693	-3 340	-2 691	-842
VI	Środki pieniężne netto z działalności inwestycyjnej	1 381	-363	347	-92
VII	Środki pieniężne netto z działalności finansowej	-204	-2 618	-51	-660
VIII	Środki pieniężne netto	-9 516	-6 321	-2 394	-1 593
IX	Aktywa razem	220 078	269 442*	54 856	68 036*
X	Zobowiązania i rezerwy	28 062	78 174*	6 995	19 739*
XI	Kapitał własny	192 016	191 268*	47 862	48 296*
XII	Kapitał akcyjny	1 183	1 183*	295	299*
XIII	Liczba akcji	11 834 881	11 834 881	11 834 881	11 834 881

*dane bilansowe okresu porównywalnego zgodnie z § 87 ust 7 pkt 1) stan na koniec poprzedniego roku obrotowego

Wybrane dane finansowe prezentowano w sprawozdaniu finansowym w następujący sposób:

- pozycje sprawozdania z sytuacji finansowej przeliczono na EURO według średniego kursu wymiany złotego w stosunku do EURO ustalonego przez Narodowy Bank Polski na dzień 31 marca 2011 roku i 31 marca 2010 roku.
- pozycje sprawozdania z całkowitych dochodów oraz sprawozdania z przepływów pieniężnych przeliczono na EURO po kursie stanowiącym średnią arytmetyczną średnich kursów ustalonych przez Narodowy Bank Polski na ostatni dzień każdego miesiąca w okresie objętym sprawozdaniem.

W okresie objętym sprawozdaniem kursy EURO przedstawiały się następująco:

Okres	Kurs średni z 3/12 miesięcy	Kurs na ostatni dzień kwarta- łu/roku
1 stycznia 2011 – 31 marca 2011	3,9742	4,0119
1 stycznia 2010 – 31 marca 2010	3,9669	3,8622
1 stycznia 2010 – 31 grudnia 2010	4,0044	3,9603

PODSTAWY SPORZĄDZENIA SKRÓCONEGO SPRAWOZDANIA FINANSOWEGO INFOVIDE-MATRIX S.A.

Skrócone jednostkowe sprawozdanie finansowe spółki Infovide-Matrix S.A. zostało sporządzone zgodnie z Międzynarodowymi Standardami Sprawozdawczości Finansowej.

Nadzwyczajne Walne Zgromadzenie Akcjonariuszy Infovide S.A. (obecnie Infovide-Matrix S.A.) na mocy art. 45 ust. 1 c Ustawy o Rachunkowości z dnia 29 września 1994 roku (Dz.U.02.76.694 z późn. zm.) w dniu 11 lipca 2006 roku podjęło decyzję, iż sprawozdania finansowe i skonsolidowane sprawozdania finansowe sporządzane będą zgodnie z Międzynarodowymi Standardami Sprawozdawczości Finansowej.

Sprawozdanie kwartalne jako skrócone jednostkowe sprawozdanie finansowe nie podlegało badaniu biegłego rewidenta.

SKRÓCONE SPRAWOZDANIE Z CAŁKOWITYCH DOCHODÓW INFOVIDE-MATRIX S.A. ZA OKRES 3 MIESIĄCE OD 1 STYCZNIA 2011 ROKU DO 31 MARCA 2011 ROKU

w tys. zł

	3 miesiące od 1 stycznia do 31 marca 2011 roku	3 miesiące od 1 stycznia do 31 marca 2010 roku
Przychody ze sprzedaży	31 327	35 934
Przychody ze sprzedaży produktów i usług	31 168	33 924
Przychody ze sprzedaży towarów i materiałów	159	2 010
Koszt własny sprzedaży	23 294	27 847
Koszt wytworzenia sprzedanych produktów i usług	23 169	25 913
Wartość sprzedanych towarów i materiałów	125	1 934
Zysk/strata brutto ze sprzedaży	8 033	8 087
Koszty sprzedaży i marketingu	4 233	3 345
Koszty ogólnego zarządu	4 251	4 355
Pozostałe przychody operacyjne	39	10
Pozostałe koszty operacyjne	7	14
Zysk/strata z działalności kontynuowanej	-419	383
Przychody finansowe	1 231	36
Koszty finansowe	84	333
Zysk/strata brutto	728	86
Podatek dochodowy (obciążenie podatkowe)	-20	64
Zysk/strata netto z działalności kontynuowanej	748	22

SKRÓCONE SPRAWOZDANIE Z SYTUACJI FINANSOWEJ INFOVIDE-MATRIX S.A. NA DZIEŃ 31 MARCA 2011

w tys. zł

	stan na 31 marca 2011 roku	stan na 31 grudnia 2010 roku	stan na 31 marca 2010 roku
AKTYWA			
Aktywa trwałe (długoterminowe)	165 208	166 143	161 014
Rzeczowe aktywa trwałe	2 966	3 558	3 408
Wartość firmy	116 539	116 539	116 539
Wartości niematerialne	2 135	2 498	3 490
Inwestycje w jednostkach zależnych i stowarzyszonych	39 814	39 814	35 426
Aktywo z tytułu podatku odroczonego podatku dochodowego	3 754	3 734	2 151
Aktywa obrotowe (krótkoterminowe)	54 870	103 299	50 880
Zapasy	523	400	268
Należności z tytułu dostaw i usług	20 864	64 916	19 819
Należności z wyceny kontraktów długoterminowych	15 341	8 846	18 644
Należności budżetowe	17	951	51
Pozostałe należności	560	521	1 384
Rozliczenia międzyokresowe	2 556	2 890	4 825
Inne aktywa finansowe	300	550	0
Środki pieniężne i ekwiwalenty środków pieniężnych	14 709	24 225	5 889
SUMA AKTYWÓW	220 078	269 442	211 894

w tys. zł

	stan na 31 marca 2011 roku	stan na 31 grudnia 2010 roku	stan na 31 marca 2010 roku
PASYWA			
Kapitał własny ogółem	192 016	191 268	191 798
Kapitał akcyjny	1 183	1 183	1 183
Kapitał zapasowy (agio)	140 175	140 175	140 175
Kapitał zapasowy (zyski zatrzymane)	46 867	46 867	38 400
Zysk (strata) z lat ubiegłych	3 043	0	12 018
Zysk netto z bieżącego okresu	748	3 043	22
Odpis z zysku netto w ciągu roku obrotowego	0	0	0
Zobowiązania długoterminowe	1 304	1 432	619
Rezerwy długoterminowe	313	313	282
Rezerwa z tytułu odroczonego podatku dochodowego	0	0	0
Długoterminowe kredyty bankowe i pożyczki, leasing	991	1 119	337
Długoterminowe przychody przyszłych okresów			
Inne zobowiązania długoterminowe			
Zobowiązania krótkoterminowe	26 758	76 742	19 477
Oprocentowane kredyty bankowe i pożyczki, leasing	528	538	226
Zobowiązania z tytułu dostaw i usług	3 656	38 705	5 527
Zobowiązania z tytułu wyceny kontraktów długoterminowych	5 061	11 014	2 258
Rozliczenia międzyokresowe bierne	14 378	14 689	8 118
Zobowiązania z tytułu podatku dochodowego	0	3 056	0
Inne zobowiązania budżetowe	2 527	8 116	2 883
Pozostałe zobowiązania	592	608	452
Rezerwy	16	16	13
Rozliczenia międzyokresowe przychodów	0	0	0
SUMA PASYWÓW	220 078	269 442	211 894

SPRAWOZDANIE Z PRZEPŁYWÓW PIENIĘŻNYCH INFOVIDE-MATRIX S.A. ZA OKRES 3 MIESIĘCY OD 1 STYCZNIA 2011 ROKU DO 31 MARCA 2011 ROKU

w tys. zł

	3 miesiące od 1 stycznia do 31 marca 2011 roku	3 miesiące od 1 stycznia do 31 marca 2010 roku
Przepływy środków pieniężnych z działalności operacyjnej		
Zysk (strata) netto	748	22
Korekty razem	-11 441	-3 362
Amortyzacja	988	760
Zyski (straty) z tytułu różnic kursowych	0	0
Odsetki i udziały w zyskach (dywidendy)	-1 064	12
Zysk (strata) z działalności inwestycyjnej	-38	13
Zmiana stanu rezerw	0	0
Zmiana stanu zapasów	-124	340
Zmiana stanu należności	38 453	39 943
Zmiana stanu zobowiązań krótkoterminowych, bez pożyczek i kredytów	-46 606	-37 806
Zmiana stanu rozliczeń międzyokresowych	23	-3 453
Podatek dochodowy od zysku	-20	64
Podatek dochodowy zapłacony	-3 056	-3 236
Inne korekty	3	1
Przepływy pieniężne netto z działalności operacyjnej (I ± II)	-10 693	-3 340
Przepływy środków pieniężnych z działalności inwestycyjnej		
Wpływy	1 471	1 884
Zbycie wartości niematerialnych i prawnych oraz rzeczowych aktywów trwałych	81	20
Zbycie inwestycji w nieruchomości oraz wartości niematerialne i prawne	0	0
Z aktywów finansowych, w tym:	1 390	4
- w jednostkach powiązanych	1 390	4
zbycie aktywów finansowych	0	0
dywidendy i udziały w zyskach	1 127	0
spłata udzielonych pożyczek długoterminowych	0	0
odsetki	13	4
inne wpływy z aktywów finansowych	250	0
- w pozostałych jednostkach	0	0
zbycie aktywów finansowych	0	0
dywidendy i udziały w zyskach	0	0
spłata udzielonych pożyczek długoterminowych	0	0
odsetki	0	0
inne wpływy z aktywów finansowych	0	0
Inne wpływy inwestycyjne	0	1 860
Wydatki	90	2 247
Nabycie wartości niematerialnych i prawnych oraz rzeczowych aktywów trwałych	90	387
Inwestycje w nieruchomości oraz wartości niematerialne i prawne	0	0
Na aktywa finansowe, w tym:	0	0
- w jednostkach powiązanych	0	0
nabycie aktywów finansowych	0	0

udzielone pożyczki długoterminowe	0	0
- w pozostałych jednostkach	0	0
nabycie aktywów finansowych	0	0
udzielone pożyczki długoterminowe	0	0
Inne wydatki inwestycyjne	0	1 860
Przepływy pieniężne netto z działalności inwestycyjnej (I-II)	1 381	-363
Przepływy środków pieniężnych z działalności finansowej		
Wpływy	0	0
Wpływy netto z wydania udziałów (emisji akcji) i innych instrumentów kapitałowych oraz dopłat do kapitału	0	0
Kredyty i pożyczki	0	0
Emisja dłużnych papierów wartościowych	0	0
Inne wpływy finansowe	0	0
Wydatki	204	2 618
Nabycie udziałów (akcji) własnych	0	0
Dywidendy i inne wypłaty na rzecz właścicieli	0	0
Inne, niż wypłaty na rzecz właścicieli, wydatki z tytułu podziału zysku	0	0
Spląty kredytów i pożyczek	0	2 517
Wykup dłużnych papierów wartościowych	0	0
Z tytułu innych zobowiązań finansowych	0	0
Płatności zobowiązań z tytułu umów leasingu finansowego	141	85
Odsetki	63	16
Inne wydatki finansowe	0	0
Przepływy pieniężne netto z działalności finansowej (I-II)	-204	-2 618
Przepływy pieniężne netto, razem (A.III ± B.III ± C.III)	-9 516	-6 321
Bilansowa zmiana stanu środków pieniężnych, w tym:	-9 516	-6 321
zmiana stanu środków pieniężnych z tytułu różnic kursowych		
Środki pieniężne na początek okresu	24 225	12 210
Środki pieniężne na koniec okresu (F±D), w tym:	14 709	5 889
o ograniczonej możliwości dysponowania	38	33

SPRAWOZDANIE ZMIAN W KAPITALE WŁASNYM INFOVIDE-MATRIX S.A. ZA OKRES 3 MIESIĘCY OD 1 STYCZNIA 2011 ROKU DO 31 MARCA 2011 ROKU

w tys. zł	Kapitał akcyjny	Kapitał zapasowy (agio)	Kapitał zapasowy (zyski zatrzymane)	Zysk (strata) z lat ubiegłych	Zysk netto z bieżącego okresu	Kapitał własny razem
Na dzień 1 stycznia 2011 roku	1 183	140 175	46 867	0	3 043	191 268
Przeznaczenie wyniku na kapitał zapasowy	0	0	0	0	0	0
Wypłata dywidendy	0	0	0	0	0	0
Zysk/(strata) roku poprzedniego	0	0	0	3 043	-3 043	0
Zysk/(strata) roku bieżącego	0	0	0	0	748	748
Na dzień 31 marca 2011 roku	1 183	140 175	46 867	3 043	748	192 016

w tys. zł	Kapitał akcyjny	Kapitał zapasowy (agio)	Kapitał zapasowy (zyski zatrzymane)	Zysk (strata) z lat ubiegłych	Zysk netto z bieżącego okresu	Kapitał własny razem
Na dzień 1 stycznia 2010 roku	1 183	140 175	38 400	0	12 018	191 776
Przeznaczenie wyniku na kapitał zapasowy	0	0	0	0	0	0
Wypłata dywidendy	0	0	0	0	0	0
Zysk/(strata) roku poprzedniego	0	0	0	12 018	-12 018	0
Zysk/(strata) roku bieżącego	0	0	0	0	22	22
Na dzień 31 marca 2010 roku	1 183	140 175	38 400	12 018	22	191 798

w tys. zł	Kapitał akcyjny	Kapitał zapasowy (agio)	Kapitał zapasowy (zyski zatrzymane)	Zysk (strata) z lat ubiegłych	Zysk netto z bieżącego okresu	Kapitał własny razem
Na dzień 1 stycznia 2010 roku	1 183	140 175	38 400	0	12 018	191 776
Przeznaczenie wyniku na kapitał zapasowy	0	0	8 467	0	0	8 467
Wypłata dywidendy	0	0	0	0	-3 551	-3 551
Zysk/(strata) roku poprzedniego	0	0	0	0	-8 467	-8 467
Zysk/(strata) roku bieżącego	0	0	0	0	3 043	3 043
Na dzień 31 grudnia 2010 roku	1 183	140 175	46 867	0	3 043	191 268

Zarząd Spółki Infovide-Matrix S.A.

Jan Maciejewicz

Boris Stokalski-Dzierzykraj

Jacek Królik

Jarosław Plisz

Prezes Zarządu

Wiceprezes Zarządu

Wiceprezes Zarządu

Członek Zarządu

Warszawa, dnia 12 maja 2011 roku