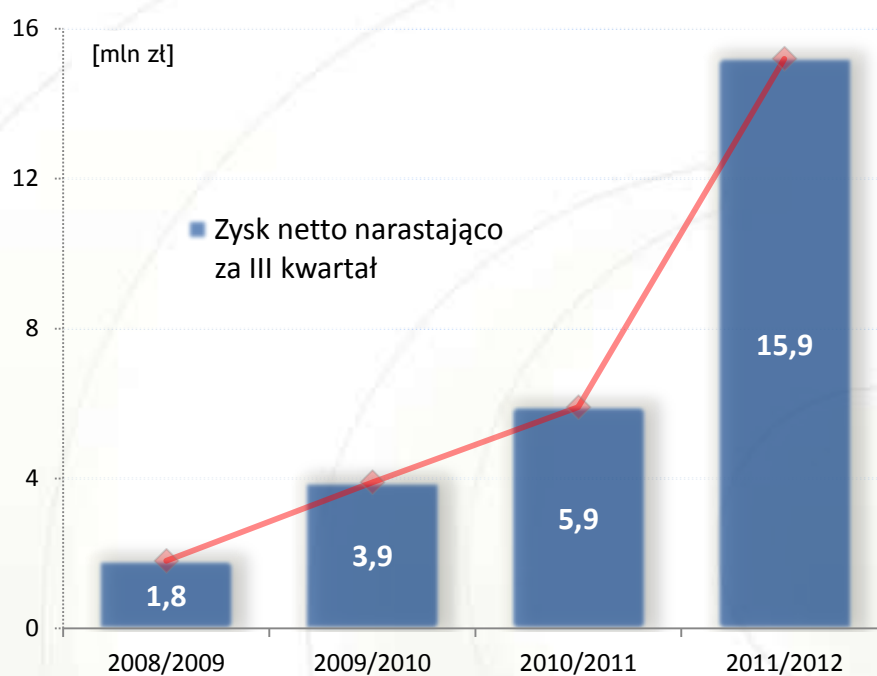




KREDYT INKASO SA



SKONSOLIDOWANY RAPORT KWARTALNY ZA III KWARTAŁ 2011/12

Warszawa, luty 2012 r.

WYBRANE SKONSOLIDOWANE DANE FINANSOWE

WYBRANE DANE FINANSOWE	w tys. PLN		w tys. EUR	
	dane bieżące	dane porównawcze	dane bieżące	dane porównawcze
Z RACHUNKU ZYSKÓW I STRAT	od 01.04.2011 do 31.12.2011	od 01.04.2010 do 31.12.2010	od 01.04.2011 do 31.12.2011	od 01.04.2010 do 31.12.2010
I. Przychody netto ze sprzedaży produktów, towarów i materiałów	40 202	30 276	9 582	7 537
II. Zysk (strata) z działalności operacyjnej	21 014	10 105	5 009	2 516
III. Zysk (strata) brutto	15 872	6 581	3 783	1 638
IV. Zysk (strata) netto	15 937	5 929	3 799	1 476
V. Zysk (strata) na jedną akcję zwykłą (w PLN / EUR)	1,23	0,67	0,29	0,17
VI. Rozwodniony zysk (strata) na jedną akcję zwykłą (w PLN / EUR)	1,23	0,66	0,29	0,17
Z RACHUNKU PRZEPŁYWÓW PIENIĘŻNYCH	od 01.04.2011 do 31.12.2011	od 01.04.2010 do 31.12.2010	od 01.04.2011 do 31.12.2011	od 01.04.2010 do 31.12.2010
VII. Przepływy pieniężne netto z działalności operacyjnej	-153 130	-38 233	-36 500	-9 518
VIII. Przepływy pieniężne netto z działalności inwestycyjnej	1 587	-140	378	-35
IX. Przepływy pieniężne netto z działalności finansowej	163 496	40 644	38 970	10 118
X. Przepływy pieniężne netto, razem	11 953	2 271	2 849	565
Z BILANSU NA DZIEŃ	31.12.2011	31.03.2011	31.12.2011	31.03.2011
XI. Aktywa razem	449 356	268 800	101 738	67 001
XII. Zobowiązania i rezerwy na zobowiązania	188 841	55 297	42 755	13 783
XIII. Zobowiązania długoterminowe	155 558	16 852	35 220	4 201
XIV. Zobowiązania krótkoterminowe	33 084	38 379	7 490	9 566
XV. Kapitał własny	260 515	213 503	58 983	53 217
XVI. Kapitał zakładowy	12 937	9 169	2 929	2 285
XVII. Liczba akcji (tys.)	12 937	9 169	2 929	9 169
XVIII. Wartość księgowa na jedną akcję (w PLN / EUR)	20,14	23,29	4,56	5,80
XIX. Rozwodniona wartość księgowa na jedną akcję (w PLN / EUR)	20,14	16,50	4,56	4,11
XX. Zadeklarowana lub wypłacona dywidenda na jedną akcję (w PLN / EUR)	0,45	0,45	0,10	0,11
XXI. Rozwodniona zadeklarowana lub wypłacona dywidenda na jedną akcję (w PLN / EUR)	0,32	0,32	0,07	0,08

Przeliczenia na EUR dokonano w następujący sposób:

1. Dla pozycji od I do X zastosowano kurs średni dla danego okresu, obliczony jako średnia arytmetyczna kursów NBP (tabela A) obowiązujących na ostatni dzień każdego miesiąca w danym okresie. W okresie od 1 kwietnia 2011 do 31 grudnia 2011 ta średnia wynosi 4,1954 PLN/EUR, zaś w okresie od 1 kwietnia 2010 do 31 grudnia 2010 4,0169 PLN/EUR.
2. Dla pozycji od XI do XX zastosowano kurs średni NBP (tabela A) na ostatni dzień okresu, to jest na dzień 31 grudnia 2011 kurs 4,4168 PLN/EUR, zaś na dzień 31 marca 2011 kurs 4,0119 PLN/EUR.

WYBRANE JEDNOSTKOWE DANE FINANSOWE

WYBRANE DANE FINANSOWE	w tys. PLN		w tys. EUR	
	dane bieżące	dane porównawcze	dane bieżące	dane porównawcze
Z RACHUNKU ZYSKÓW I STRAT	od 01.04.2011 do 31.12.2011	od 01.04.2010 do 31.12.2010	od 01.04.2011 do 31.12.2011	od 01.04.2010 do 31.12.2010
I. Przychody netto ze sprzedaży produktów, towarów i materiałów	23 765	27 764	5 665	6 912
II. Zysk (strata) z działalności operacyjnej	8 903	8 046	2 122	2 003
III. Zysk (strata) brutto	6 728	4 517	1 604	1 124
IV. Zysk (strata) netto	6 950	3 865	1 657	962
V. Zysk (strata) na jedną akcję zwykłą (w PLN / EUR)	0,54	0,44	0,13	0,11
VI. Rozwodniony zysk (strata) na jedną akcję zwykłą (w PLN / EUR)	0,54	0,44	0,13	0,11
Z RACHUNKU PRZEPŁYWÓW PIENIĘŻNYCH	od 01.04.2011 do 31.12.2011	od 01.04.2010 do 31.12.2010	od 01.04.2011 do 31.12.2011	od 01.04.2010 do 31.12.2010
VII. Przepływy pieniężne netto z działalności operacyjnej	8 925	3 542	2 127	882
VIII. Przepływy pieniężne netto z działalności inwestycyjnej	-171 196	-42 906	-40 806	-10 681
IX. Przepływy pieniężne netto z działalności finansowej	164 448	40 646	39 197	10 119
X. Przepływy pieniężne netto, razem	2 177	1 282	519	319
Z BILANSU NA DZIEŃ	31.12.2011	31.03.2011	31.12.2011	31.03.2011
XI. Aktywa razem	347 982	184 461	78 786	45 978
XII. Zobowiązania i rezerwy na zobowiązania	183 467	57 829	41 538	14 414
XIII. Zobowiązania długoterminowe	155 558	16 852	35 220	4 201
XIV. Zobowiązania krótkoterminowe	27 784	40 897	6 291	10 194
XV. Kapitał własny	164 515	126 632	37 248	31 564
XVI. Kapitał zakładowy	12 937	9 169	2 929	2 285
XVII. Liczba akcji (tys.)	12 937	9 169	2 929	9 169
XVIII. Wartość księgowa na jedną akcję (w PLN / EUR)	12,72	13,81	2,88	3,44
XIX. Rozwodniona wartość księgowa na jedną akcję (w PLN / EUR)	12,72	9,79	2,88	2,44
XX. Zadeklarowana lub wypłacona dywidenda na jedną akcję (w PLN / EUR)	0,27	0,27	0,06	0,07
XXI. Rozwodniona zadeklarowana lub wypłacona dywidenda na jedną akcję (w PLN / EUR)	0,19	0,19	0,04	0,05

Przeliczenia na EUR dokonano w następujący sposób:

1. Dla pozycji od I do X zastosowano kurs średni dla danego okresu, obliczony jako średnia arytmetyczna kursów NBP (tabela A) obowiązujących na ostatni dzień każdego miesiąca w danym okresie. W okresie od 1 kwietnia 2011 do 31 grudnia 2011 ta średnia wynosi 4,1954 PLN/EUR, zaś w okresie od 1 kwietnia 2010 do 31 grudnia 2010 4,0169 PLN/EUR.
2. Dla pozycji od XI do XX zastosowano kurs średni NBP (tabela A) na ostatni dzień okresu, to jest na dzień 31 grudnia 2011 kurs 4,4168 PLN/EUR, zaś na dzień 31 marca 2011 kurs 4,0119 PLN/EUR.

SPIS TREŚCI

WYBRANE SKONSOLIDOWANE DANE FINANSOWE	1
WYBRANE JEDNOSTKOWE DANE FINANSOWE	3
ŚRÓDROCZNE SKRÓCONE SKONSOLIDOWANE SPRAWOZDANIE FINANSOWE.....	5
SKONSOLIDOWANY BILANS.....	6
SKONSOLIDOWANE SPRAWOZDANIE Z DOCHODÓW CAŁKOWITYCH	8
SKONSOLIDOWANE SPRAWOZDANIE Z PRZEPŁYWÓW PIENIĘŻNYCH	10
SKONSOLIDOWANE ZESTAWIENIE ZMIAN W KAPITALE WŁASNYM	12
DODATKOWE INFORMACJE DO ŚRÓDROCZNEGO SKONSOLIDOWANEGO SPRAWOZDANIA FINANSOWEGO	14
KWARTALNA INFORMACJA FINANSOWA KREDYT INKASO S.A.	29
JEDNOSTKOWY BILANS	30
JEDNOSTKOWE SPRAWOZDANIE Z DOCHODÓW CAŁKOWITYCH	32
JEDNOSTKOWE SPRAWOZDANIE Z PRZEPŁYWÓW PIENIĘŻNYCH	33
ZESTAWIENIE ZMIAN W JEDNOSTKOWYM KAPITALE WŁASNYM.....	36



Grupa Kapitałowa Kredyt Inkaso Spółka Akcyjna w Warszawie

ŚRÓDROCZNE SKRÓCONE SKONSOLIDOWANE SPRAWOZDANIE FINANSOWE GRUPY KAPITAŁOWEJ KREDYT INKASO S.A. ZA 9 MIESIĘCY ZAKOŃCZONYCH 31 GRUDNIA 2011 ROKU (III kwartał roku obrotowego 2011/12)

sporządzone zgodnie z Międzynarodowymi Standardami
Sprawozdawczości Finansowej
zatwierdzonymi przez Unię Europejską

Warszawa, luty 2012 r.

SKONSOLIDOWANY BILANS

BILANS	31.12.2011	31.03.2011
AKTYWA	449 356	268 800
Aktywa trwałe	13 778	8 977
Rzeczowe aktywa trwałe	2 391	1 875
Nieruchomości inwestycyjne	4 002	-
Wartość firmy	5 705	5 705
Wartości niematerialne	1 266	1 397
Kapitałowe inwestycje długoterminowe	0	0
Aktywa z tytułu odroczonego podatku dochodowego	413	0
Długoterminowe rozliczenia międzyokresowe	0	0
Aktywa obrotowe	435 578	259 823
Zapasy	0	0
Należności z tytułu dostaw i usług	1 173	1 347
Należności z tytułu podatku dochodowego	290	212
Należności z zasądzonych kosztów procesu	5 346	4 676
Należności pozostałe	26 140	8 391
Wierzytelności nabyte	383 096	237 739
Lokaty nienotowane na aktywnym rynku	0	0
Środki pieniężne i ich ekwiwalenty	13 881	1 927
Inne inwestycje krótkoterminowe	1 700	0
Krótkoterminowe rozliczenia międzyokresowe	3 951	5 532
PASYWA	449 356	268 800
Kapitał własny	260 515	213 503
Kapitał podstawowy	12 937	9 169
Kapitał zapasowy (agio)	101 551	59 588
Kwoty otrzymane na przyszłą emisję akcji, udziałów	0	0
Akcje własne (wielkość ujemna)	0	0
Kapitał z aktualizacji wyceny - kapitał z przeszacowania aktywów finansowych dostępnych do sprzedaży	121 820	130 926
Zyski zatrzymane	23 758	13 604
Zysk (strata) netto bieżącego okresu	15 705	8 205
Zyski (straty) lat poprzednich	1 770	-8
Zysk zatrzymany z lokat	0	0
Kapitał zapasowy utworzony z zysku	6 283	5 407
Kapitał rezerwowany utworzony z zysku	0	0
Niekontrolujące udziały	449	216
Zobowiązania długoterminowe	155 558	16 852
Rezerwy długoterminowe	0	0
Rezerwa na odroczonego podatek dochodowy	618	1 137
Wyemitowane obligacje (wg zamortyzowanego kosztu)	154 708	15 255
Kredyty i pożyczki (wg zamortyzowanego kosztu)	0	0
Zobowiązania z tytułu leasingu	232	460
Zobowiązania pozostałe	0	0



Zobowiązania krótkoterminowe	33 084	38 379
Rezerwy krótkoterminowe	188	215
Wyemitowane obligacje (wg zamortyzowanego kosztu)	25 349	32 842
Kredyty i pożyczki (wg zamortyzowanego kosztu)	0	0
Zobowiązania z tytułu podatku dochodowego	0	0
Zobowiązania z tytułu leasingu	230	44
Zobowiązania z tytułu dostaw i usług	3 337	3 682
Zobowiązania pozostałe	3 980	1 596
Rozliczenia międzyokresowe	199	66

Wartość księgowa	260 515	213 503
Liczba akcji zwykłych	12 937	9 169
Liczba akcji rozwodnionych	12 937	12 937
Wartość księgowa na jedną akcję (w pln)	20,14	23,29
Rozwodniona wartość księgowa na jedną akcję (w pln)	20,14	16,5

SKONSOLIDOWANE SPRAWOZDANIE Z DOCHODÓW CAŁKOWITYCH

	3. kwartał	3 kwartały narastająco	3. kwartał (porównawcze)	3 kwartały narastająco (porównawcze)
	od 01.10.2011 do 31.12.2011	od 01.04.2011 do 31.12.2011	od 01.10.2010 do 31.12.2010	od 01.04.2010 do 31.12.2010
Przychody netto	18 938	40 202	10 717	30 276
Przychody z wierzytelności nabytych	18 153	38 437	9 721	25 913
Przychody z zasądzonych kosztów procesu	683	1 528	679	3 982
Przychody z lokat	26	79	-2	0
Inne przychody ze sprzedaży	77	158	318	380
Koszt własny przychodów	4 498	9 768	4 389	14 487
Koszty nabycia wierzytelności	3 730	8 038	3 519	10 435
Koszty procesu	703	1 569	848	3 994
Koszty przychodów z lokat	0	0	-4	0
Koszty własne innych przychodów	65	160	26	58
Zysk (strata) brutto ze sprzedaży	14 440	30 434	6 328	15 789
Koszty sprzedaży	0	0	0	0
Koszty ogólnego zarządu	1 342	3 998	924	1 951
Pozostałe koszty działalności podstawowej	2 316	5 324	634	1 982
Zysk (strata) ze sprzedaży	10 782	21 112	4 769	11 855
Pozostałe przychody operacyjne	263	528	0	0
Pozostałe koszty operacyjne	426	625	286	1 750
Zysk (strata) z działalności operacyjnej	10 619	21 014	4 483	10 105
Przychody finansowe	1 035	4 084	184	201
Koszty finansowe	3 553	9 226	1 404	3 725
Zysk (strata) brutto przed opodatkowaniem	8 101	15 872	3 263	6 581
Podatek dochodowy	-384	-65	298	652
Część bieżąca	-230	868	60	836
Część odroczone	-154	-933	238	-184
Zysk (strata) netto	8 485	15 937	2 964	5 929
Składniki innych całkowitych dochodów				
Aktywa finansowe dostępne do sprzedaży	-9 106	-18 212	-2 822	-11 542
Wycena środków trwałych	0	0	0	0
Podatek dochodowy	0	0	0	0
Suma składników innych całkowitych dochodów	-9 106	-18 212	-2 822	-11 542
Całkowite dochody ogółem	-621	-2 274	142	-5 613
Zysk / (Strata) netto przypadająca na:				
- akcjonariuszy Jednostki Dominującej	12 046	15 705	2 922	5 887
- udziały niekontrolujące	190	232	42	42



Całkowite dochody przypadające na:				
- akcjonariuszy Jednostki Dominującej	-3 344	-2 506	100	-5 655
- udziały niekontrolujące	190	232	42	42
Podstawowy i rozwodniony zysk (strata) na jedną akcję przypadające akcjonariuszom Kredyt Inkaso S.A.				
- podstawowy	0,66	1,18	0,34	0,67
- rozwodniony	0,66	1,18	0,33	0,66

SKONSOLIDOWANE SPRAWOZDANIE Z PRZEPŁYWÓW PIENIĘŻNYCH

PRZEPŁYWY ŚRODKÓW PIENIĘŻNYCH Z DZIAŁALNOŚCI OPERACYJNEJ	3. kwartał	3 kwartały narastająco	3. kwartał (porównawcze)	3 kwartały narastająco (porównawcze)
	od 01.10.2011 do 31.12.2011	od 01.04.2011 do 31.12.2011	od 01.10.2010 do 31.12.2010	od 01.04.2010 do 31.12.2010
Zysk (strata) przed opodatkowaniem	8 101	15 136	3 263	6 581
Korekty razem	-159 008	-168 266	-36 642	-44 814
Zyski (straty) udziału niekontrolującego	0	0	0	0
Amortyzacja	356	979	220	510
Zyski / (straty) z różnic kursowych	0	0	0	0
Odsetki i udziały w zyskach	-3 834	-2 722	717	2 835
(Zysk)/strata na działalności inwestycyjnej	0	0	0	0
Zwiększenie/(zmniejszenie) stanu rezerw długoterminowych (z wył. rezerwy na podatek odroczone)	0	0	-41	-41
Zwiększenie/(zmniejszenie) stanu rezerw krótkoterminowych	0	-27	-141	-141
(Zwiększenie)/zmniejszenie stanu należności z tytułu dostaw i usług	-1 504	-174	-926	-936
(Zwiększenie)/zmniejszenie stanu należności z zasądzonych kosztów procesu	-332	-696	-224	-1 577
(Zwiększenie)/zmniejszenie stanu należności pozostałych (bez należności z tytułu sprzedaży rzeczowych aktywów trwałych oraz wartości niematerialnych)	-11 881	-17 890	-3 443	-5 148
(Zwiększenia)/zmniejszenia związane ze stanem nabytych wierzytelności wraz ze zmianą stanu kapitału z aktualizacji wyceny zakupionych wierzytelności	-147 472	-145 356	-43 549	-47 843
(Zwiększenia)/zmniejszenia związane ze stanem lokat nienotowanych na aktywnym rynku	0	0	0	0
Zwiększenie/(zmniejszenie) stanu zobowiązań z tytułu dostaw i usług	10 753	-345	10 712	5 388
Zwiększenie/(zmniejszenie) stanu zobowiązań pozostałych (bez zobowiązań z tytułu nabycia rzeczowych aktywów trwałych i wartości niematerialnych oraz z tytułu wypłaty dywidendy)	-2 394	2 512	127	-174
(Zwiększenie)/zmniejszenie stanu długoterminowych rozliczeń międzyokresowych	0	0	0	0
(Zwiększenie)/zmniejszenie stanu krótkoterminowych rozliczeń międzyokresowych	2 950	1 740	189	2 498
(Zapłacony) zwrócony podatek dochodowy	-271	-1 271	-555	-658
Inne korekty	-5 409	-5 016	272	473
Przepływy pieniężne netto z działalności operacyjnej	-150 935	-153 130	-33 379	-38 233



PRZEPŁYWY ŚRODKÓW PIENIĘŻNYCH Z DZIAŁALNOŚCI INWESTYCYJNEJ				
Wpływy	9 837	26 607	184	201
Wpływy ze zbycia rzeczowych aktywów trwałych oraz wartości niematerialnych	0	0	0	0
Wpływy z udziałów w zyskach	0	0	0	0
Wpływy ze sprzedaży papierów wartościowych	7 003	21 003	0	0
Odsetki otrzymane	4 627	5 604	184	201
Splaty pożyczek krótkoterminowych	0	0	0	0
Inne wpływy inwestycyjne	-1 793	0	0	0
Wydatki	-4 727	25 019	49	341
Wydatki na nabycie rzeczowych aktywów trwałych oraz wartości niematerialnych	142	1 017	27	319
Wydatki na nabycie nieruchomości inwestycyjnych	0	4 002	0	0
Wydatki na nabycie papierów wartościowych	-4 869	20 000	22	22
Udzielenie pożyczek krótkoterminowych	0	0	0	0
Inne wydatki inwestycyjne	0	0	0	0
Przepływy pieniężne netto z działalności inwestycyjnej	14 563	1 587	135	-140
PRZEPŁYWY ŚRODKÓW PIENIĘŻNYCH Z DZIAŁALNOŚCI FINANSOWEJ				
Wpływy	84 677	203 820	36 594	45 391
Wpływy netto z emisji akcji	-13	45 731	36 656	36 656
Emisja obligacji netto	84 690	157 762	-62	8 735
Kredyty i pożyczki	0	0	0	0
Inne wpływy finansowe	0	327	0	0
Wydatki	20 326	40 325	2 571	4 747
Dywidendy i wypłaty na rzecz właścicieli	4 281	4 368	1 374	1 374
Wykup obligacji	10 977	28 727	0	0
Splata kredytów i pożyczek	0	0	0	0
Płatności zobowiązań z tytułu leasingu finansowego	312	472	296	338
Odsetki zapłacone	4 755	6 757	902	3 036
Inne wydatki finansowe	0	0	0	0
Przepływy pieniężne netto z działalności finansowej	64 352	163 496	34 023	40 644
Przepływy pieniężne netto razem:	-72 020	11 953	779	2 271
Bilansowa zmiana stanu środków pieniężnych i ich ekwiwalentów, w tym:	-72 020	11 953	779	2 271
Środki pieniężne na początek okresu	85 900	1 927	2 028	536
Środki pieniężne na koniec okresu	13 880	13 880	2 807	2 807

SKONSOLIDOWANE ZESTAWIENIE ZMIAN W KAPITALE WŁASNYM

Za okres od 01.04.2011 do 31.12.2011	Kapitał podstawowy	Kapitał zapasowy (agio)	Kapitał przeznaczania aktywów finansowych dostępnych do sprzedaży	Zysk netto bieżącego okresu	Zysk(strata) z lat ubiegłych	Kapitał zapasowy utworzony z zysku	Zyski zatrzymane	Udziały niekontrolujące	Kapitał własny razem
Bilans otwarcia	9 169	59 588	130 926	0	8 197	5 407	13 820	216	213 503
- korekty błędów	0	0	0	0	0	0	0	0	0
- zmiana polityki rachunkowości	0	0	0	0	0	0	0	0	0
Bilans otwarcia po korektach	9 169	59 588	130 926	0	8 197	5 407	13 604	216	213 503
Zmniejszenia / zwiększenia z podziału zysku	0	0	0	-232	-6 426	876	0	232	0
w tym: dywidenda gotówkowa	0	0	0	0	-4 140	0	0	0	0
Wynik netto	0	0	0	15 937	0	0	0	0	0
Pokrycie straty z lat ubiegłych	0	0	0	0	0	0	0	0	0
Podział zysku z lat ubiegłych	0	0	0	0	0	0	0	0	0
Emisja akcji	3 768	43 333	0	0	0	0	0	0	0
Koszty emisji akcji	0	-1 370	0	0	0	0	0	0	0
Aktualizacja wartości godziwej instrumentów finansowych	0	0	-9 106	0	0	0	0	0	0
Zmiana struktury w grupie kapitałowej (nabycia/zbycia)	0	0	0	0	0	0	0	0	0
Razem zmiany w okresie	3 768	41 963	-9 106	15 705	-6 426	876	10 155	232	47 012
Bilans zamknięcia	12 937	101 551	121 820	15 705	1 770	6 283	23 759	449	260 515



Za okres od 01.04.2010 do 31.12.2010 (dane porównawcze)	Kapitał podstawowy	Kapitał zapasowy (agio)	Kapitał z przeszacowania aktywów finansowych dostępnych do sprzedaży	Zysk netto bieżącego okresu	Zysk (strata) z lat ubiegłych	Kapitał zapasowy utworzony z zysku	Kapitał rezerwowy utworzony z zysku	Udziały niekontrolujące	Kapitał własny razem
Bilans otwarcia	5 494	18 111	64 066	0	5 536	5 407	0	0	98 615
- korekty błędów	0	0	0	0	-31	0	0	0	-31
- zmiana polityki rachunkowości	0	0	0	0	0	0	0	0	0
Bilans otwarcia po korektach	5 494	18 111	64 066	0	5 505	5 407	0	0	98 584
Zmniejszenia / zwiększenia z podziału zysku	0	0	0	0	-5 536	0	0	0	-5 536
w tym: dywidenda gotówkowa	0	0	0	0	-5536	0	0	0	-5 536
Wynik netto	0	0	0	5 887	0	0	0	42	5 929
Pokrycie straty z lat ubiegłych	0	0	0	0	0	0	0	0	0
Podział zysku z lat ubiegłych	0	0	0	0	0	0	0	0	0
Emisja akcji	3 322	38 341	0	0	0	0	0	0	41 663
Koszty emisji akcji	0	-908	0	0	0	0	0	0	-908
Aktualizacja wartości godziwej instrumentów finansowych	0	0	29 334	0	0	0	0	0	29 334
Zmiana struktury w grupie kapitałowej (nabycia/zbycia)	0	0	0	0	30	0	0	330	360
Razem zmiany w okresie	3 322	37 433	29 334	5 887	-5 506	0	0	372	70 842
Bilans zamknięcia	8 816	55 544	93 400	5 887	-1	5 407	0	372	169 425

DODATKOWE INFORMACJE DO ŚRÓDROCZNEGO SKONSOLIDOWANEGO SPRAWOZDANIA FINANSOWEGO

I. Podstawa prawna działalności Grupy Kapitałowej Kredyt Inkaso S.A.

Jednostką dominującą Grupy Kapitałowej Kredyt Inkaso S.A. („Grupa Kapitałowa”, „Grupa”) jest Kredyt Inkaso S.A. („Kredyt Inkaso”, „Spółka”, „Jednostka Dominująca” lub „Emitent”) z siedzibą w Warszawie przy ul. Domaniewskiej 39 A.

Kredyt Inkaso S.A. została zarejestrowana w Rejestrze Przedsiębiorców Krajowego Rejestru Sądowego pod numerem KRS 0000270672, na podstawie postanowienia Sądu Rejonowego w Lublinie XI Wydział Gospodarczy Krajowego Rejestru Sądowego z dnia 28 grudnia 2006 roku.

Spółka powstała w wyniku przekształcenia spółki Dom Obrotu Wierzytelnościami Kredyt Inkaso sp. z o.o. sp. komandytowa w spółkę akcyjną. Spółka Dom Obrotu Wierzytelnościami Kredyt Inkaso sp. z o.o. sp. k. została zarejestrowana w Rejestrze Przedsiębiorców Krajowego Rejestru Sądowego pod numerem KRS 0000007605, na podstawie postanowienia Sądu Rejonowego w Lublinie XI Wydział Gospodarczy Krajowego Rejestru Sądowego z dnia 19 kwietnia 2001 roku.

Organizacja Grupy kapitałowej, wykaz jednostek objętych konsolidacją oraz zmiany w strukturze Grupy zostały przedstawione w punkcie V.

Spółka od 2007 roku notowana jest na GPW. Działa na rynku usług finansowych, specjalizuje się w inwestowaniu w portfele wierzytelności z sektora telekomunikacyjnego i bankowego.

Siedziba Kredyt Inkaso S.A. mieści się w Warszawie przy ulicy Domaniewskiej 39 A.

II. Oświadczenie o zgodności oraz format sprawozdania finansowego

Podstawa sporządzenia i format sprawozdania finansowego

Niniejsze Skrócone Śródroczne Skonsolidowane Sprawozdanie Finansowe Grupy Kapitałowej Kredyt Inkaso S.A. („sprawozdanie finansowe”) sporządzone zostało zgodnie z Międzynarodowymi Standardami Sprawozdawczości Finansowej (dalej „MSSF”), zatwierdzonymi przez Unię Europejską, obowiązującymi na dzień 31 grudnia 2011 roku oraz w zakresie wymaganym przez Rozporządzenie Ministra Finansów z dnia 19 lutego 2009 roku w sprawie informacji bieżących i okresowych przekazywanych przez emitentów papierów wartościowych oraz warunków uznawania za równoważne informacji wymaganych przepisami prawa państwa niebędącego państwem członkowskim (Dz. U. Nr 33, poz. 259 z późniejszymi zmianami).

Prezentowane śródroczne skrócone skonsolidowane sprawozdanie finansowe przedstawia rzetelnie sytuację finansową i majątkową Grupy Kapitałowej Kredyt Inkaso S.A. na dzień 31 grudnia 2011 roku i 31 marca 2011 roku, wyniki jej działalności oraz przepływy pieniężne za okres 9 i 3 miesięcy zakończony dnia 31 grudnia 2011 roku i 31 grudnia 2010 roku.

Walutą funkcjonalną Jednostki Dominującej i wszystkich jednostek zależnych oraz walutą prezentacji niniejszego sprawozdania finansowego jest złoty polski, a wszystkie kwoty wyrażone są w tysiącach złotych polskich (o ile nie wskazano inaczej).

Sprawozdanie finansowe zostało sporządzone przy założeniu kontynuowania działalności gospodarczej przez podmioty Grupy w dającej się przewidzieć przyszłości. Na Dzień Zatwierdzenia niniejszego sprawozdania finansowego do publikacji nie istnieją okoliczności wskazujące na zagrożenie kontynuowania działalności przez jednostki wchodzące w skład Grupy.

Grupa Kapitałowa nazwała „skonsolidowane sprawozdanie z sytuacji finansowej” „skonsolidowanym bilansem”.

Niniejsze Skrócone Kwartalne Sprawozdanie Finansowe sporządziliśmy stosując poniższe zasady rachunkowości:

Przyjęte zasady rachunkowości oraz zmiany

Niniejsze śródroczne skrócone skonsolidowane sprawozdanie finansowe zostało sporządzone zgodnie z zasadami rachunkowości opisanymi w półrocznym skonsolidowanym sprawozdaniu finansowym Grupy Kapitałowej Kredyt Inkaso S.A. za okres zakończony 30 września 2011 roku. Zmiany MSSF, które weszły w życie od 1 kwietnia 2011 roku nie mają wpływu na bieżące i uprzednio wykazane skonsolidowane wyniki finansowe oraz wartości skonsolidowanych kapitałów własnych.

Grupa zamierza przyjąć opublikowane, lecz nie obowiązujące do dnia publikacji niniejszego śródrocznego skróconego skonsolidowanego sprawozdania finansowego zmiany MSSF, zgodnie z datą ich wejścia w życie.

Oszacowanie wpływu tych zmian na przyszłe skonsolidowane sprawozdanie finansowe Grupy jest przedmiotem prowadzonych analiz.

III. Komentarz objaśniający, dotyczący sezonowości lub cykliczności działalności w okresie śródrocznym.

Działalność Grupy Kapitałowej nie cechuje się sezonowością. Działalność Grupy polega na dochodzeniu zapłaty wierzytelności, głównie na drodze prawnej. Powyższy model biznesu generuje przychody w stosunkowo krótkim okresie po zakupie pakietu wierzytelności, później długoterminowo w trakcie wykonywania procedur prawnych dochodzenia należności (głównie postępowanie komornicze), także w wyniku ich wznawiania po okresach przerwy. Jednocześnie koszty kumulowane są przede wszystkim w początkowej fazie obsługi nabytych pakietów (przede wszystkim sądowe i wszczęcia postępowania komorniczego).

IV. Stanowisko Zarządu odnośnie do możliwości zrealizowania wcześniej publikowanych prognoz wyników na dany rok, w świetle wyników zaprezentowanych w raporcie kwartalnym w stosunku do wyników prognozowanych.

Dnia 30 czerwca 2011 roku Zarząd Kredyt Inkaso S.A. przekazał do publicznej wiadomości niepoddaną badaniu biegłego rewidenta prognozę wyników finansowych Grupy Kapitałowej Kredyt Inkaso S.A. na rok obrotowy rozpoczynający się w dniu 1 kwietnia 2011 roku i kończący się w dniu 31 marca 2012 roku.

- ✓ prognozowane skonsolidowane przychody ze sprzedaży: 59,90 mln pln,
- ✓ prognozowany zysk netto: 18,60 mln pln,
- ✓ poziom zadłużenia oprocentowanego: 96,00 mln pln,
- ✓ wskaźnik struktury kapitałów ((zobowiązania/skorygowany kapitał własny (kapitał własny - kapitał z aktualizacji wyceny)) - 0,7
- ✓ wskaźnik EPS - 1,44 pln
- ✓ wskaźnik EPS rozwodniony - 1,44 pln

Analogiczne wielkości za rok obrotowy 2010/11 (zbadane przez biegłego rewidenta) wg raportu za rok 2010/11 wyniosły odpowiednio:

- ✓ prognozowane skonsolidowane przychody ze sprzedaży: 41,02 mln pln,
- ✓ prognozowany zysk netto: 5,34 mln pln,
- ✓ poziom zadłużenia oprocentowanego: 48,60 mln pln
wskaźnik struktury kapitałów liczony jako ((zobowiązania/skorygowany kapitał własny (kapitał własny - kapitał z aktualizacji wyceny)) - 0,67
- ✓ wskaźnik EPS - 0,91 pln
- ✓ wskaźnik EPS rozwodniony - 0,64

Przygotowując prognozę wyników finansowych na rok obrotowy 2011/12 Emitent oparł się na swojej wiedzy dotyczącej rynku inwestycji w wierzytelności przeterminowane, zaplanowanych działaniach Emitenta na najbliższy okres oraz planach inwestycyjnych.

Najważniejsze założenia prognozy to:

- ✓ warunki prawne i podatkowe nie ulegną istotnym zmianom,
- ✓ utrzymają się obecnie obserwowane wzrostowe tendencje w zakresie podaży na hurtowym rynku obrotu wierzytelnościami,
- ✓ nie wystąpią zdarzenia nadzwyczajne, które mogłyby mieć wpływ na działalność Emitenta lub rynki, na których działa,
- ✓ podstawą prognozy przychodów jest portfel wierzytelności posiadanych przez Grupę według stanu na dzień 30.06.2011 r. z uwzględnieniem dokonania nowych inwestycji w pierwszym półroczu roku obrotowego 2011/12 w wysokości 200 mln pln (wartość nominalna typowej jakości pakietu wierzytelności konsumenckich),
- ✓ podstawą prognozy przychodów są historyczne doświadczenia Grupy w zakresie generowania przepływów pieniężnych przez pakiety wierzytelności (estymacja) oraz założenia analogicznego generowania przepływów pieniężnych w przyszłości
- ✓ bazowym poziomem kosztów jest okres 4Q 2010/11 z uwzględnieniem:
 - ✓ wzrostu wskaźnika kosztu własnego przychodu z wierzytelności do przychodu z wierzytelności o 15%,
 - ✓ wzrostu zatrudnienia w spółkach Grupy o 25%,
 - ✓ utrzymania obecnej wielkości obciążeń z tytułu podatku dochodowego ze względu na wykorzystanie korzystnych relacji w Grupie,
 - ✓ CAPEX w wysokości 1 mln pln z przeznaczeniem na technologie informatyczne,
 - ✓ utrzymania planowanego poziomu zobowiązań oprocentowanych
- ✓ inwestycje w pakiety wierzytelności dokonywane w II półroczu roku 2011/12, (w szczególności w 4Q 2011/12) w istotny sposób nie wpłyną na poziom zysku netto Grupy - ich wpływ będzie odzwierciedlony w wynikach kolejnego roku,
- ✓ brak emisji nowych akcji własnych w roku 2011/12
- ✓ dokonany zostanie wykup obligacji serii K, L, M, N, O, T1 (bez ich refinansowania długiem oprocentowanym),
- ✓ potrzeby kredytowe Grupy (w szczególności w zakresie finansowania inwestycji w pakiety wierzytelności) zostaną pokryte z posiadanej gotówki pochodzącej z emisji akcji serii H (45,79 mln pln netto), emisji obligacji serii S02 i S03 (73,07 mln pln netto) oraz planowanych bieżących przepływów pieniężnych,
- ✓ inwestycje przekraczające (np. wskutek wykorzystania okazji rynkowych) planowany poziom inwestycji w pakiety wierzytelności (planowane podwojenie portfela w roku 2011/12) mogą spowodować wzrost potrzeb kredytowych i tym samym wzrost poziomu zadłużenia oprocentowanego, analogicznie w przypadku trwałego wzrostu cen pakietów wierzytelności

Prognoza wyników finansowych nie uwzględnia:

- ✓ skutków potencjalnych akwizycji, w tym kosztów przygotowawczych,
- ✓ skutków istotnych zmian stóp procentowych WIBOR, marż na rynku długu korporacyjnego, w szczególności zachodzących wskutek zmian sytuacji makroekonomicznej,
- ✓ skutków wyceny ewentualnych przyszłych programów motywacyjnych,
- ✓ skutków rozpoczęcia działalności na nowych rynkach.

Stanowisko Zarządu Kredyt Inkaso S.A. odnośnie poziomu realizacji prognozy:

Zarząd Kredyt Inkaso S.A. wg. stanu wiedzy na chwilę publikacji niniejszego raportu:

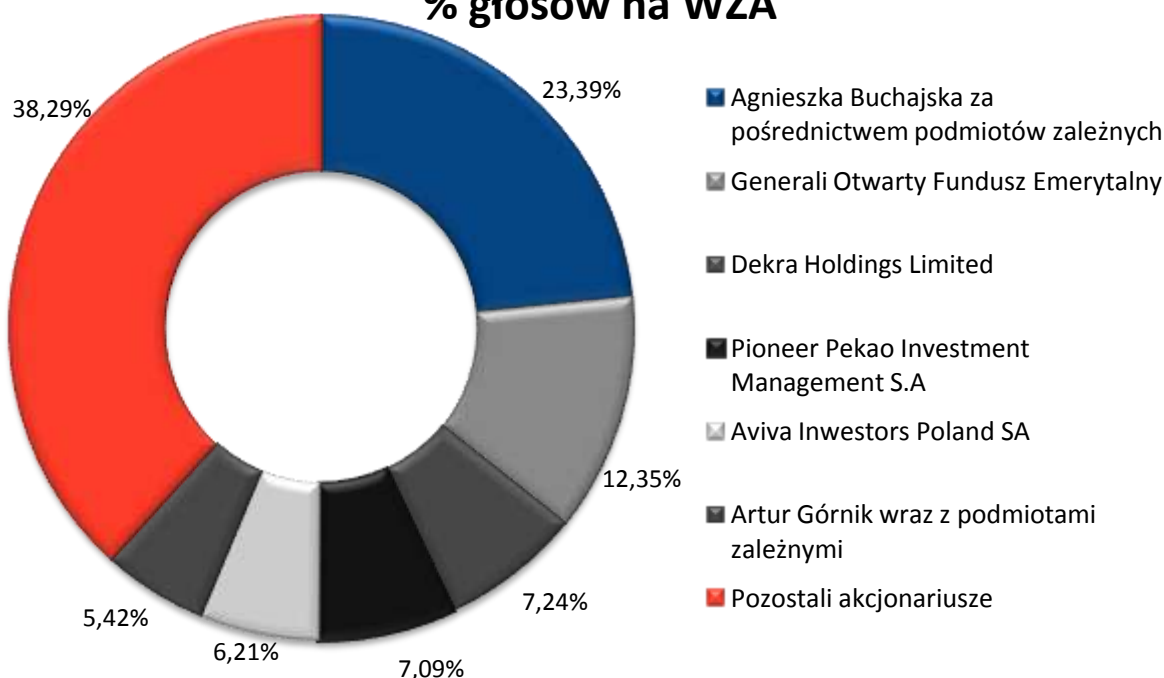
1. podtrzymuje prognozę w następującej części:
 - prognozowane skonsolidowane przychody ze sprzedaży: 59,90 mln pln,
 - prognozowany skonsolidowany zysk netto: 18,60 mln zł,
 - wskaźnik EPS - 1,44 pln,
 - wskaźnik EPS rozwodniony - 1,44 pln,
 nie spodziewając się odchyłeń wykonania o więcej niż +/- 10% od prognozowanych wartości.

2. Dokonuje korekty prognozy w następującej części:
 - poziom zadłużenia oprocentowanego: 221,67 mln zł
 - wskaźnik struktury kapitałów ((zobowiązania/skorygowany kapitał własny (kapitał własny - kapitał z aktualizacji wyceny)):1,54

V. Akcjonariusze posiadający bezpośrednio lub pośrednio przez podmioty zależne co najmniej 5 % ogólnej liczby głosów na walnym zgromadzeniu emitenta na dzień przekazania raportu kwartalnego

Posiadacz akcji	liczba akcji	% głosów na WZA
Agnieszka Buchajska za pośrednictwem podmiotów zależnych	3 026 419	23,39%
Generali Otwarty Fundusz Emerytalny	1 597 317	12,35%
Dekra Holdings Limited	936 999	7,24%
Pioneer Pekao Investment Management S.A	917 821	7,09%
Aviva Inwestors Poland SA	803 000	6,21%
Artur Górnik wraz z podmiotami zależnymi	701 389	5,42%
Pozostali akcjonariusze	4 953 564	38,29%

% głosów na WZA



Zmiany stanu posiadania akcji przez akcjonariuszy posiadających bezpośrednio lub pośrednio przez podmioty zależne powyżej 5% ogólnej liczby głosów na Walnym Zgromadzeniu Emitenta

akcjonariusz	data zawiadomienia/raportu	nr raportu	stan na 30.09.2011		zbycie (l. akcji)	nabycie (l. akcji)	stan na 31.12.2011	
			liczba akcji	% głosów na WZA			liczba akcji	% głosów na WZA
Generali Otwarty Fundusz Emerytalny	04.11.2011	54/2011	840 000	6,49%	-	445 576	1 285 576	9,94%
Generali Otwarty Fundusz Emerytalny	04.11.2011	54/2011	1 285 576	9,94%	-	25 814	1 311 390	10,14%
Generali Otwarty Fundusz Emerytalny	19.12.2011	64/2011	1 311 390	10,14%	-	192 210	1 503 600	11,62%
Generali Otwarty Fundusz Emerytalny	19.12.2011	64/2011	1 503 600	11,62%	-	93 717	1 597 317	12,35%
Dekra Holdings Limited	22.11.2011	*	841 218	6,50%	-	95 781	936 999	7,24%

* informacje na podstawie danych dotyczących wypłaty dywidendy

Dnia 4 listopada 2011 roku Zarząd Kredyt Inkaso S.A. otrzymał od Generali Otwarty Fundusz Emerytalny z siedzibą w Warszawie, ul. Postępu 15B, 02-676 Warszawa, informację o posiadaniu akcji Emitenta powyżej progu 10% ogólnej liczby głosów na Walnym Zgromadzeniu Akcjonariuszy spółki Kredyt Inkaso S.A. Liczba akcji posiadanych przed zmianą udziału przez Generali Otwarty Fundusz Emerytalny wynosiła 1 285 576 szt. akcji, co stanowiło 9,94% udziału w kapitale Spółki oraz 9,94% głosów na WZA Spółki.

Liczba akcji posiadanych po zmianie udziału przez Generali Otwarty Fundusz Emerytalny wynosi 1 311 390 szt. akcji, co stanowi 10,14% udziału w obecnym kapitale oraz 10,14% głosów na WZA Spółki.

Ponadto, w wyniku rozliczenia transakcji nabycia akcji na dzień 15 grudnia 2011 roku, Generali Otwarty Fundusz Emerytalny dnia 19 listopada 2011 roku poinformował Zarząd Kredyt Inkaso S.A., iż zwiększył liczbę głosów na Walnym Zgromadzeniu Akcjonariuszy spółki Kredyt Inkaso S.A. o ponad 2% w stosunku do ilości poprzednio publikowanej. Liczba akcji posiadanych przed zmianą udziału przez Generali Otwarty Fundusz Emerytalny wynosiła 1 503 600 szt. akcji, co stanowiło 11,62% udziału w kapitale oraz 11,62% głosów na WZA Spółki.

Liczba akcji posiadanych po zmianie udziału przez Generali Otwarty Fundusz Emerytalny wynosi 1 597 317 szt. akcji, co stanowi 12,35% udziału w obecnym kapitale oraz 12,35% głosów na WZA Spółki.

W dniu 22 listopada 2011 roku Zarząd Kredyt Inkaso S.A. otrzymał od Domu Maklerskiego IDM S.A. informację o rozliczeniu podatku od dywidendy (patrz: Śródroczne Skonsolidowane Sprawozdanie Finansowe, punkt XI. Wyplacone dywidendy), w wyniku czego zarejestrowaliśmy wzrost stanu posiadania akcji Kredyt Inkaso S.A. przez Dekra Holdings Limited. Przed zmianą cypryjska spółka posiadała 841 218 akcji, co stanowiło 6,50% udziału w kapitale Spółki oraz 6,50% głosów na WZA Spółki.

Liczba akcji posiadanych po zmianie udziału przez Dekra Holdings Limited wynosi 936 999 szt. akcji, co stanowi 7,24% udziału w obecnym kapitale oraz 7,24% głosów na WZA Spółki.

Inne zmiany stanu posiadania akcji wśród akcjonariuszy posiadających bezpośrednio lub pośrednio poprzez podmioty zależne co najmniej 5% ogólnej liczby głosów na Walnym Zgromadzeniu Emitenta w okresie sprawozdawczym oraz później do dnia publikacji Raportu Półrocznego nie wystąpiły.

VI. Zestawienie stanu posiadania akcji emitenta lub uprawnień do nich (opcji) przez osoby zarządzające i nadzorujące emitenta na dzień przekazania raportu kwartalnego, wraz ze wskazaniem zmian w obrębie posiadania, w okresie od przekazania poprzedniego raportu kwartalnego, odrębnie dla każdej z osób

Według naszej wiedzy spośród osób zarządzających i nadzorujących Kredyt Inkaso S.A. następujące osoby posiadały nasze akcje i opcje na nasze akcje:

Artur Górnik-	stan posiadania akcji:	- jak wskazano w punkcie poprzednim
	stan posiadania opcji na akcje:	- nie posiada
Sławomir Ćwik-	stan posiadania akcji:	- 379 881 (2,94% głosów na WZA)
	stan posiadania opcji na akcje:	- nie posiada
Poprzez małżonkę: Ireneusz Chadaj	stan posiadania akcji:	- 515 515 (3,98% głosów na WZA)
	stan posiadania opcji na akcje:	- nie posiada

VII. Opis organizacji grupy kapitałowej emitenta.

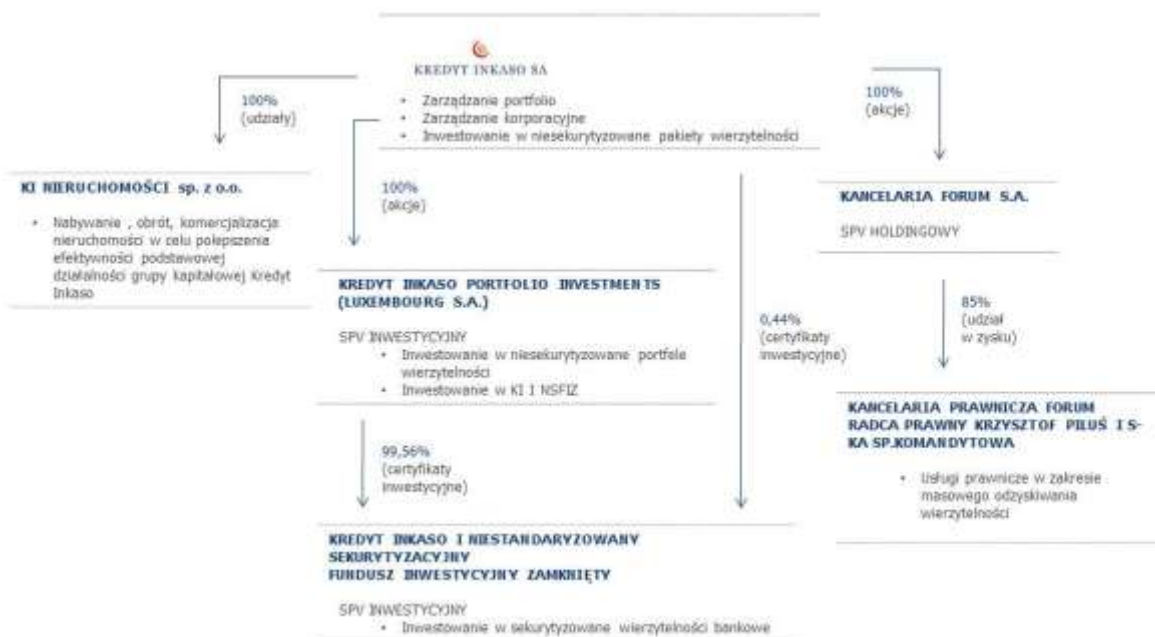
Grupa Kapitałowa obejmuje Kredyt Inkaso S.A. jako Jednostkę Dominującą oraz jednostki zlokalizowane na terenie Polski i Luksemburga.

Na dzień 31 grudnia 2011 roku Grupę Kapitałową Kredyt Inkaso S.A. tworzą następujące podmioty:

- 1) Kredyt Inkaso S.A., z siedzibą w Warszawie, podmiot dominujący,
- 2) Kredyt Inkaso Portfolio Investments (Luxembourg) Société Anonyme (S.A.), z siedzibą w Luksemburgu, L-2557 Luksembourg, 18, rue Robert Stumper, występujący jako podmiot zależny,
- 3) Kredyt Inkaso I Niestandaryzowany Sekurytyzacyjny Fundusz Inwestycyjny Zamknięty, z siedzibą w Warszawie, ul. Rodziny Hiszpańskich 1, 02-685 Warszawa, występujący jako podmiot zależny,

- 4) Kancelaria Forum S.A., z siedzibą w Zamościu, ul. Okrzei 32, 22-400 Zamość, występujący jako podmiot zależny,
- 5) Kancelaria Prawnicza FORUM radca prawny Krzysztof Piliś i spółka spółka komandytowa, z siedzibą w Warszawie, („KP Forum”), ul. Domaniewska 39A, 02-672 Warszawa, występujący jako podmiot zależny,
- 6) KI Nieruchomości Sp. z o.o. w organizacji, z siedzibą w Warszawie, ul. Domaniewska 39A, 02-672 Warszawa, występujący jako podmiot zależny.

Graficzne przedstawienie struktury organizacyjnej Grupy Kapitałowej Kredyt Inkaso S.A.:



Śródrocznym Skonsolidowanym Sprawozdaniem Finansowym Grupy Kapitałowej Kredyt Inkaso S.A. została objęta Jednostka Dominująca oraz pięć spółek zależnych:

Nazwa spółki zależnej	Metoda konsolidacji	Udział Grupy w kapitale:		Stopień kontroli	
		31.12.2011	31.03.2011	31.12.2011	31.03.2010
Kredyt Inkaso Portfolio Investments (Luxembourg) Société Anonyme (S.A.)	pełna	100%	100%	100%	100%
Kredyt Inkaso I Niestandaryzowany Sekurytyzacyjny Fundusz Inwestycyjny Zamknięty	pełna	100%	100%	100%	100%
Kancelaria Forum S.A.	pełna	100%	100%	100%	100%
Kancelaria Prawnicza FORUM radca prawny Krzysztof Pilus i spółka spółka komandytowa	pełna	85%	85%	85%	85%
KI Nieruchomości Sp. z o.o.	pełna	100%	100%	100%	100%

W okresie od 1 października 2011 roku do 31 grudnia 2011 roku nie było zmian w strukturze Grupy Kapitałowej

Czas trwania Jednostki Dominującej oraz wchodzących w skład Grupy Kapitałowej jednostek objętych konsolidacją jest nieoznaczony.

Podstawowym przedmiotem działalności Jednostki Dominującej oraz jej spółek zależnych jest obrót pakietami wierzytelności na rynku krajowym oraz działalność prawnicza.

Przedmiotem działalności Jednostki Dominującej, według zapisów z jej statutu, stanowi:

- pozostała finansowa działalność usługowa, gdzie indziej niesklasyfikowana, z wyłączeniem ubezpieczeń i funduszy emerytalnych - w PKD 64.99.Z;
- leasing finansowy - w PKD 64.91.Z;
- pozostałe formy udzielania kredytów - w PKD 64.92.Z;
- pozostała działalność wspomagająca usługi finansowe, z wyłączeniem ubezpieczeń i funduszy emerytalnych - w PKD 66.19.Z;
- realizacja projektów budowlanych związanych ze wznoszeniem budynków - w PKD 41.10.Z;

- f. kupno i sprzedaż nieruchomości na własny rachunek - w PKD 68.10.Z;
- g. wynajem i zarządzanie nieruchomościami własnymi lub dzierżawionymi - w PKD 68.20.Z;
- h. działalność prawnicza, - w PKD 69.10.Z;
- i. pozostałe doradztwo w zakresie prowadzenia działalności gospodarczej i zarządzania - w PKD 70.22.Z;
- j. wykonywanie fotokopii, przygotowywanie dokumentów i pozostała specjalistyczna wspomagająca prowadzenie biura - w PKD 82.19.Z.;
- k. działalność świadczona przez agencje inkasa i biura kredytowe - w PKD 82.91.Z;
- l. działalność centrów telefonicznych (call center) - w PKD 82.20.Z;
- m. pozostałe pozaszkolne formy edukacji, gdzie indziej niesklasyfikowane - w PKD 85.59.
- n. działalność maklerska związana z rynkiem papierów wartościowych i towarów giełdowych - w PKD 66.12.Z
- o. działalność związana z zarządzaniem funduszami - w PKD 66.30.Z

VIII. Rodzaj oraz kwoty pozycji wpływających na aktywa, zobowiązania, kapitał, wynik finansowy netto lub przepływy środków pieniężnych, które są nietypowe ze względu na ich rodzaj, wielkość lub wywierany wpływ.

Nie wystąpiły zdarzenia i kwoty nietypowe.

IX. Rodzaj oraz kwoty zmian wartości szacunkowych w okresie sprawozdawczym

- a. aktywa z tytułu odroczonego podatku dochodowego

Stan na początek okresu	Zwiększenia	Zmniejszenia	Stan na koniec okresu
0	0	0	0

- b. rezerwy z tytułu odroczonego podatku dochodowego

Stan na początek okresu	Zwiększenia	Zmniejszenia	Stan na koniec okresu
1 137	196	716	617

- a) odpisy aktualizujące wartość należności

Stan na początek okresu	Zwiększenia	Zmniejszenia	Stan na koniec okresu
4 676	94	296	4 474

- b) rezerwy na zobowiązania

Stan na początek okresu	Zwiększenia	Zmniejszenia	Stan na koniec okresu
9	491	491	9

X. Emisje, wykup i spłaty dłużnych i kapitałowych papierów wartościowych.

W okresie sprawozdawczym, w dniu 30 listopada 2011 roku przeprowadziliśmy dwie emisje obligacji serii S04 i S05 o łącznej wartości 87 mln pln. 2 stycznia 2012 roku Zarząd BondSpot Spółka Akcyjna uchwałą Nr 3/0/12 postanowił wprowadzić do alternatywnego systemu obrotu na Catalyst obligacje Kredyt Inkaso S.A. serii S04 i S05. Datą pierwszego notowania był 10 stycznia 2012 roku.

W okresie sprawozdawczym dokonaliśmy również wykupu obligacji serii O o wartości 9,2 mln.

W okresie sprawozdawczym w ustalonych terminach wypłaciliśmy odsetki dla posiadaczy obligacji serii O, P, S02 oraz S03.

XI. Wypłacone dywidendy (łącznie lub w przeliczeniu na jedną akcję), z podziałem na akcje zwykłe i pozostałe akcje.

W dniu 30 września 2011 roku Zwyczajne Walne Zgromadzenie podjęło uchwałę Nr 6/2011 dotyczącą podziału zysku Spółki za rok obrotowy rozpoczynający się 1 kwietnia 2010 roku i kończący się 31 marca 2011 roku w kwocie 4 978 920,44 pln. w ten sposób, że:

- kwotę 4 139 682,88 pln przeznaczono na wypłatę dywidendy dla akcjonariuszy Spółki,
- kwotę 37 331,76 pln przeznaczono na pokrycie straty z lat ubiegłych,
- kwotę 801 905,80 pln przeznaczono na kapitał zapasowy.

Prawo do dywidendy (dzień D) ustalono na dzień 21 listopada 2011 roku. Dywidendę wypłacono w dniu 7 grudnia 2011 roku.

Polityka Spółki w zakresie dywidendy zakłada uzależnienie jej wysokości od osiągniętych wyników finansowych i potrzeb kapitałowych związanych z zakupem kolejnych pakietów wierzytelności oraz innymi strategicznymi inwestycjami.

Zarząd wyraża przekonanie, iż w kolejnych latach będzie możliwe dokonywanie wypłaty dywidendy pieniężnej co najmniej na poziomie 1/5 osiąganego zysku. Zarząd zakłada także wypłatę pozostałej części zysku netto jako dywidendy w postaci akcji Spółki.

XII. Istotne zdarzenia następujące po zakończeniu okresu śródrocznego, które nie zostały odzwierciedlone w sprawozdaniu finansowym za dany okres śródroczny.

Nie wystąpiły.

XIII. Zmiany zobowiązań warunkowych lub aktywów warunkowych, które nastąpiły od czasu zakończenia ostatniego roku obrotowego.

Umowa nr 02.10-UDA-RPLU.01.07.00-06-013/10 zawarta w dniu 21 grudnia 2010 roku pomiędzy Emitentem a Województwem Lubelskim (Lubelską Agencją Wsparcia Przedsiębiorczości z siedzibą ul. Graniczna 4, 20-010 Lublin-Instytucją Pośredniczącą II stopnia) na realizację projektu: „Poprawa konkurencyjności firmy Kredyt Inkaso poprzez wdrożenie innowacyjnego systemu zarządzania wydajnością” w ramach Regionalnego Programu Operacyjnego Województwa Lubelskiego na lata 2007-2013, Oś Priorytetowa: I. Przedsiębiorczość i Innowacje, Działanie 1.7. W związku z zawartą umową Spółka otrzymała dofinansowanie w kwocie 249 368,00 pln, co stanowi 50% całkowitej wartości projektu. Dofinansowanie ze środków europejskich wynosi 211 962,80 pln, zaś dofinansowanie z formie dotacji celowej 37 405,20 pln. W przypadku stwierdzenia naruszenia postanowień umowy przez Spółkę, spółka będzie zobowiązana do zwrotu całości lub części kwoty dofinansowania. Lubelska Agencja Wsparcia Przedsiębiorczości może rozwiązać umowę w przypadkach określonych w umowie, co może spowodować konieczność zwrotu przez Spółkę kwoty dofinansowania wraz z odsetkami liczonymi jak dla zaległości podatkowych.

Projekt został zakończony 29 lipca 2011 roku (realizacja finansowa projektu). W związku z tą umową nie otrzymaliśmy jeszcze płatności kwot dofinansowania, a kontrola jest dopiero zaplanowana. Beneficjent jest zobowiązany w umowie do utrzymania trwałości projektu przez okres minimum 3 lat od daty zakończenia realizacji finansowej projektu, t.j. min do 29 lipca 2014 roku.

XIV. Postępowania toczące się przed sądem, organem właściwym dla postępowania arbitrażowego lub organem administracji publicznej, z uwzględnieniem informacji w zakresie:

Nie wystąpiły poza niżej wskazanymi.

- a) **Postępowania dotyczącego zobowiązań albo wierzytelności emitenta lub jednostki od niego zależnej, których wartość stanowi co najmniej 10 % kapitałów własnych emitenta.**

Nie wystąpiło.

- b) **Dwu lub więcej postępowań dotyczących zobowiązań oraz wierzytelności, których łączna wartość stanowi odpowiednio co najmniej 10 % kapitałów własnych emitenta.**

I. Postępowania sądowe i egzekucyjne:

Model biznesu Kredyt Inkaso S.A. zakłada zakupy pakietów wierzytelności masowych (po kilka lub kilkanaście tysięcy wierzytelności w pakiecie) oraz dochodzenie ich zapłaty na drodze sądowej. Stąd też naturalnym dla naszej działalności jest prowadzenie wielkiej liczby spraw sądowych i przed organami egzekucyjnymi. Jednakże ze względu na stosunkowo niewielkie wielkości długów nie istnieje ryzyko koncentracji (jednego lub kilku złych długów tj. o charakterystyce znacząco gorszej od kalkulowanej).

Na dzień 31 grudnia 2011 w ramach prowadzonej działalności Kredyt Inkaso S.A. był m.in. stroną ponad 24 tysięcy postępowań przed sądami o łącznej wartości przedmiotu sporu około 165 milionów pln i ponad 94,8 tysięcy postępowań egzekucyjnych o łącznej wartości około 239 milionów pln.

Ponadto w trzecim kwartale bieżącego roku obrotowego wnieśliśmy do sądu ponad 9,1 tys. pozwów o zapłatę (przede wszystkim za pomocą e-sądu), uzyskaliśmy blisko 9,4 tysięcy nakazów zapłaty i klauzule wykonalności w ponad 10,5 tys. spraw oraz skierowaliśmy wnioski o wszczęcie egzekucji komorniczej w około 17,6 tysiącach spraw.

- c) **Postępowanie o wydanie zezwolenia na zarządzanie sekurytyzowanymi wierzytelnościami funduszy sekurytyzacyjnych - postępowanie administracyjne przed Komisją Nadzoru Finansowego.**

Emitent zamierza w swej działalności świadczyć usługi zarządzania sekurytyzowanymi wierzytelnościami funduszu sekurytyzacyjnego, w szczególności na rzecz Kredyt Inkaso I Niestandaryzowany Sekurytyzacyjny Fundusz Inwestycyjny Zamknięty. Zgodnie z postanowieniami art. 192 ust. 1 ustawy z dnia 27 maja 2004r. o Funduszach inwestycyjnych (Dz. U. 2004 Nr 146 poz. 1546 z późn. zm.) do zarządzania sekurytyzowanymi wierzytelnościami funduszu sekurytyzacyjnego wymagane jest uprzednie uzyskanie zezwolenia Komisji Nadzoru Finansowego.

Emitent w dniu 12 sierpnia 2011 r. wystąpił o uzyskanie takiego zezwolenia.

Wobec powyższego Emitent ocenia, że w wyniku postępowania w sprawie wydania przez Komisję Nadzoru Finansowego zezwolenia na zarządzanie przez Emitenta sekurytyzowanymi wierzytelnościami funduszu sekurytyzacyjnego, powinien otrzymać zezwolenie Komisji na zarządzanie sekurytyzowanymi wierzytelnościami funduszy sekurytyzacyjnych, ale Emitent dopuszcza ryzyko, że zezwolenia takiego nie uzyska lub, że procedura jego uzyskania się wydłuży.

XV. Informacje o zawarciu przez emitenta jednej lub wielu transakcji z podmiotami powiązanymi, jeżeli są one istotne i zostały zawarte na innych warunkach niż rynkowe.

Nie wystąpiły transakcje z podmiotami powiązanymi, które byłyby zawarte na warunkach innych niż rynkowe.

XVI. Informacje o udzieleniu przez emitenta poręczeń kredytu lub pożyczki lub udzieleniu gwarancji.

Nie wystąpiły.

XVII. Inne informacje, które zdaniem emitenta są istotne dla oceny jego sytuacji kadrowej, majątkowej, finansowej, wyniku finansowego i ich zmian, oraz informacje, które są istotne dla oceny możliwości realizacji zobowiązań przez Emitenta.

Po dniu bilansowym, 2 stycznia 2012 roku, w związku z zakończoną sukcesem publiczną emisję obligacji serii U01 i prywatną emisję obligacji serii U02, dokonano przydziału obligacji. Obligatariusze objęli 35 000 obligacji na okaziciela serii U01 o wartości nominalnej 1000 pln każda i cenie emisyjnej równej wartości nominalnej, jak również 5 000 obligacji na okaziciela serii U02 o wartości nominalnej 1000 pln każda i cenie emisyjnej równej wartości nominalnej. Łączna wartość wyemitowanych obligacji serii U01 i U02 wynosi zatem 40 mln pln.

Do chwili publikacji niniejszego raportu nie osiągnięto porozumienia pomiędzy Radą Nadzorczą i Prezesem Zarządu co do zasad wynagradzania Prezesa Zarządu, zarówno w zakresie wielkości jak i formuły wynagradzania. Nie ustanowiono także programu motywacyjnego dla członków Zarządu. Notowana rozbieżność oczekiwań jak i skala opóźnienia procesu decyzyjnego w tym zakresie wskazuje na wzrost ryzyka utraty kluczowego personelu.

XVIII. Wskazanie czynników, które w ocenie emitenta będą miały wpływ na osiągnięte przez niego wyniki w perspektywie co najmniej kolejnego kwartału.

Oceniamy, że poniższe czynniki będą miały istotny wpływ na nasze wyniki w najbliższym kwartale oraz w perspektywie krótkoterminowej:

W bieżącym roku obrotowym (podobnie jak w roku poprzednim) zainwestowaliśmy znaczne środki w pakiety wierzytelności, kupując je od operatorów telekomunikacyjnych oraz od banków.

W dniu 9 grudnia 2011 roku jednostka zależna od Emitenta Kredyt Inkaso I Niestandaryzowany Fundusz Inwestycyjny Zamknięty zawarła umowę nabycia wierzytelności z Powszechną Kasą Oszczędności Bank Polski S.A. z siedzibą w Warszawie. Przedmiot umowy stanowi nabycie dwóch portfeli wierzytelności obejmujących wierzytelności pieniężne Banku wobec dłużników o łącznej wartości nominalnej 1 035 253 tys. pln tj. pakiet wierzytelności o wartości nominalnej 524 556 tys. pln za cenę w kwocie 120,4 mln pln oraz pakiet wierzytelności o wartości nominalnej 510 697 tys. pln za cenę w kwocie 21,7 mln pln.

Powiększenie portfela wierzytelności zwiększa osiągane przez Spółkę przychody. Kwoty zadłużenia egzekwowane są przez nas na drodze postępowań prawnych, zatem na szybkość uzyskiwania przychodów z wierzytelności istotnie wpływa sprawność organów wymiaru sprawiedliwości (przede wszystkim sądów) w przeprowadzaniu procedur prawnych.

XIX. Informacje na temat segmentu

Działalność operacyjna Grupy jest alokowana do:

- segmentu obrotu wierzytelnościami, który obejmuje hurtowy obrót wierzytelnościami z tytułu usług powszechnych,
- segmentu działalności prawniczej, który obejmuje reprezentowanie spółek Grupy w postępowaniu sądowym i egzekucyjnym oraz świadczenie usług podmiotom zewnętrznym w zakresie doradztwa prawnego i zastępstwa procesowego w sprawach cywilnych i gospodarczych,

- funkcji korporacyjnych (FK), stanowiących pozycję uzgodnieniową i obejmujących działalność związaną z zarządzaniem i administracją i innymi funkcjami wsparcia oraz pozostałą działalność nieprzypisaną do wyodrębnionych segmentów.

Alokację spółek Grupy Kapitałowej Kredyt Inkaso S.A. do segmentów operacyjnych przedstawia poniższa tabela.

Nazwa spółki	Segment operacyjny
Kredyt Inkso S.A.	obróć wierzytelnościami, FK
Kredyt Inkaso Portfolio Investments (Luxembourg) Société Anonyme (S.A.)	obróć wierzytelnościami
Kredyt Inkaso I Niestandaryzowany Sekurytyzacyjny Fundusz Inwestycyjny Zamknięty	obróć wierzytelnościami
Kancelaria Forum S.A.	FK
Kancelaria Prawnicza FORUM radca prawny Krzysztof Pilus i spółka spółka komandytowa	działalność prawnicza
KI Nieruchomości Sp. z o.o.	FK

Segmenty operacyjne - za okres od 01.04.2011 do 31.12.2011 roku

Wyszczególnienie	Segment obrotu wierzytelnościami	Segment usług prawniczych	Funkcje korporacyjne	Wyłączenia konsolidacyjne	Ogółem
<i>Wyniki finansowe segmentów operacyjnych za okres od 01.04.2011 do 31.12.2011 roku</i>					
Sprzedaż na zewnątrz	39 965	79	158	n/d	40 202
Sprzedaż między segmentami	0	3 639	78	-3 717	0
Przychody ogółem	39 965	3 718	236	-3 717	40 202
Koszty operacyjne ogółem	9 608	2 062	11 138	-3 717	19 091
Pozostałe przychody operacyjne	0	0	528	0	528
Pozostałe koszty operacyjne	0	0	625	0	625
Wynik segmentu	30 357	1 655	-10 999	0	21 014
Przychody finansowe					4 084
Koszty finansowe					9 226
Zysk przed opodatkowaniem					15 872
Podatek dochodowy					-65
Zysk netto					15 937

Do segmentów sprawozdawczych przyporządkowuje się wszystkie aktywa, z wyjątkiem aktywów finansowych oraz aktywów podatkowych. Wartość firmy przyporządkowano do segmentów sprawozdawczych. Aktywa użytkowane wspólnie przez segmenty sprawozdawcze przydziela się na podstawie przychodów generowanych przez poszczególne segmenty sprawozdawcze.

Grupa Kapitałowa generuje 100% swoich przychodów od klientów zewnętrznych w Polsce.

**Grupa Kapitałowa
Kredyt Inkaso Spółka Akcyjna
w Warszawie**

**KWARTALNA INFORMACJA FINANSOWA
KREDYT INKASO S.A.**

Warszawa, luty 2012 r.

JEDNOSTKOWY BILANS

BILANS	31.12.2011	31.03.2011
AKTYWA	347 982	184 461
Aktywa trwałe	56 317	51 769
Rzeczowe aktywa trwałe	2 203	1 718
Nieruchomości inwestycyjne	0	-
Wartość firmy	0	0
Wartości niematerialne	1 184	1 394
Kapitałowe inwestycje długoterminowe	52 517	48 657
Aktywa z tytułu odroczonego podatku dochodowego	413	0
Długoterminowe rozliczenia międzyokresowe	0	0
Aktywa obrotowe	291 666	132 691
Zapasy	0	0
Należności z tytułu dostaw i usług	142	103
Należności z tytułu podatku dochodowego	290	212
Należności z zasądzonych kosztów procesu	4 925	4 676
Należności pozostałe	12 866	9 547
Wierzytelności nabyte	97 644	112 480
Lokaty nienotowane na aktywnym rynku	0	0
Środki pieniężne i ich ekwiwalenty	2 290	113
Inne inwestycje krótkoterminowe	171 206	0
Krótkoterminowe rozliczenia międzyokresowe	2 302	5 561
PASYWA	347 982	184 461
Kapitał własny	164 515	126 632
Kapitał podstawowy	12 937	9 169
Kapitał zapasowy (agio)	101 551	59 588
Kwoty otrzymane na przyszłą emisję akcji, udziałów	0	0
Akcje własne (wielkość ujemna)	0	0
Kapitał z aktualizacji wyceny - kapitał z przeszacowania aktywów finansowych dostępnych do sprzedaży	36 868	47 527
Zyski zatrzymane	13 159	10 349
Zysk (strata) netto bieżącego okresu	6 950	4 979
Zyski (straty) lat poprzednich	0	-37
Zysk zatrzymany z lokat	0	0
Kapitał zapasowy utworzony z zysku	6 209	5 407
Kapitał rezerwowy utworzony z zysku	0	0
Niekontrolujące udziały	0	0
Zobowiązania długoterminowe	155 558	16 852
Rezerwy długoterminowe	0	0
Rezerwa na odroczonego podatek dochodowy	618	1 137
Wyemitowane obligacje (wg zamortyzowanego kosztu)	154 708	15 255

Kredyty i pożyczki (wg zamortyzowanego kosztu)	0	0
Zobowiązania z tytułu leasingu	232	460
Zobowiązania pozostałe	0	0
Zobowiązania krótkoterminowe	27 784	40 897
Rezerwy krótkoterminowe	9	9
Wyemitowane obligacje (wg zamortyzowanego kosztu)	24 422	34 608
Kredyty i pożyczki (wg zamortyzowanego kosztu)	0	0
Zobowiązania z tytułu podatku dochodowego	0	0
Zobowiązania z tytułu leasingu	230	44
Zobowiązania z tytułu dostaw i usług	1 070	5 307
Zobowiązania pozostałe	2 053	929
Rozliczenia międzyokresowe	125	80
Wartość księgowa	164 515	126 632
Liczba akcji zwykłych	12 937	9 169
Liczba akcji rozwodnionych	12 937	12 937
Wartość księgowa na jedną akcję (w pln)	12,72	13,81
Rozwodniona wartość księgowa na jedną akcję (w pln)	12,72	9,79

JEDNOSTKOWE SPRAWOZDANIE Z DOCHODÓW CAŁKOWITYCH

	3. kwartał	3 kwartały narastająco	3. kwartał (porównawcze)	3 kwartały narastająco (porównawcze)
	od 01.10.2011 do 31.12.2011	od 01.04.2011 do 31.12.2011	od 01.10.2010 do 31.12.2010	od 01.04.2010 do 31.12.2010
Przychody netto	7 181	23 765	8 181	27 764
Przychody z wierzytelności nabytych	6 908	22 943	7 472	23 690
Przychody z zasądzonych kosztów procesu	164	648	679	3 982
Przychody z lokat	0	0	0	0
Inne przychody ze sprzedaży	109	174	30	92
Koszt własny przychodów	2 460	8 831	4 145	14 267
Koszty nabycia wierzytelności	2 256	8 084	3 323	10 267
Koszty procesu	185	689	804	3 950
Koszty przychodów z lokat	0	0	0	0
Koszty własne innych przychodów	19	57	18	50
Zysk (strata) brutto ze sprzedaży	4 722	14 934	4 035	13 497
Koszty sprzedaży	0	0	0	0
Koszty ogólnego zarządu	1 233	3 146	739	1 719
Pozostałe koszty działalności podstawowej	1 170	3 156	634	1 982
Zysk (strata) ze sprzedaży	2 319	8 632	2 662	9 796
Pozostałe przychody operacyjne	234	499	0	0
Pozostałe koszty operacyjne	30	228	286	1 750
Zysk (strata) z działalności operacyjnej	2 523	8 903	2 376	8 046
Przychody finansowe	3 933	6 951	171	188
Koszty finansowe	3 454	9 126	1 403	3 716
Zysk (strata) brutto przed opodatkowaniem	3 002	6 728	1 143	4 517
Podatek dochodowy	-409	-222	298	652
Część bieżąca	-255	712	60	836
Część odroczone	-154	-934	238	-184
Zysk (strata) netto	3 411	6 950	845	3 865
Składniki innych całkowitych dochodów				
Aktywa finansowe dostępne do sprzedaży	-10 659	-21 318	-2 822	-11 542
Wycena środków trwałych	0	0	0	0
Podatek dochodowy	0	0	0	0
Suma składników innych całkowitych dochodów	-10 659	-21 318	-2 822	-11 542
Całkowite dochody ogółem	-7 248	-14 368	-1 977	-7 677

Podstawowy i rozwodniony zysk (strata) na jedną akcję przypadające akcjonariuszom Kredyt Inkaso S.A.				
- podstawowy	0,26	0,48	0,10	0,44
- rozwodniony	0,26	0,48	0,10	0,44

JEDNOSTKOWE SPRAWOZDANIE Z PRZEPŁYWÓW PIENIĘŻNYCH

PRZEPŁYWY ŚRODKÓW PIENIĘŻNYCH Z DZIAŁALNOŚCI OPERACYJNEJ	3. kwartał	3 kwartały narastająco	3. kwartał (porównawcze)	3 kwartały narastająco (porównawcze)
	od 01.10.2011 do 31.12.2011	od 01.04.2011 do 31.12.2011	od 01.10.2010 do 31.12.2010	od 01.04.2010 do 31.12.2010
Zysk (strata) przed opodatkowaniem	3 002	6 728	1 143	4 517
Korekty razem	-2 577	2 197	-750	-975
Amortyzacja	344	949	220	510
Zyski / (straty) z różnic kursowych	0	0	0	0
Odsetki i udziały w zyskach	-2 367	-1 312	729	2 847
(Zysk)/strata na działalności inwestycyjnej	0	0	0	0
Zwiększenie/(zmniejszenie) stanu rezerw długoterminowych (z wył. rezerwy na podatek odroczone)	0	0	0	0
Zwiększenie/(zmniejszenie) stanu rezerw krótkoterminowych	0	0	-3	-3
(Zwiększenie)/zmniejszenie stanu należności z tytułu dostaw i usług	-106	-39	20	10
(Zwiększenie)/zmniejszenie stanu należności z zasądzonych kosztów procesu	-245	-271	-224	-1 577
(Zwiększenie)/zmniejszenie stanu należności pozostałych (bez należności z tytułu sprzedaży rzeczowych aktywów trwałych oraz wartości niematerialnych)	-2 604	-3 319	-3 186	-5 139
(Zwiększenia)/zmniejszenia związane ze stanem nabytych wierzytelności wraz ze zmianą stanu kapitału z aktualizacji wyceny zakupionych wierzytelności	11 734	14 836	-2 264	1 442
(Zwiększenia)/zmniejszenia związane ze stanem lokat nienotowanych na aktywnym rynku	0	0	0	0
Zwiększenie/(zmniejszenie) stanu zobowiązań z tytułu dostaw i usług	1 346	-4 237	3 958	-1 400

Zwiększenie/(zmniejszenie) stanu zobowiązań pozostałych (bez zobowiązań z tytułu nabycia rzeczowych aktywów trwałych i wartości niematerialnych oraz z tytułu wypłaty dywidendy)	-3 157	1 110	-101	-174
(Zwiększenie)/zmniejszenie stanu długoterminowych rozliczeń międzyokresowych	0	0	0	0
(Zwiększenie)/zmniejszenie stanu krótkoterminowych rozliczeń międzyokresowych	-6 279	-3 210	188	2 497
(Zapłacony) zwrócony podatek dochodowy	-216	-991	-555	-658
Inne korekty	-1 026	-1 319	469	670
Przepływy pieniężne netto z działalności operacyjnej	425	8 925	393	3 542

PRZEPŁYWY ŚRODKÓW PIENIĘŻNYCH Z DZIAŁALNOŚCI INWESTYCYJNEJ				
Wpływy	13 035	27 982	171	188
Wpływy ze zbycia rzeczowych aktywów trwałych oraz wartości niematerialnych	0	0	0	0
Wpływy z udziałów w zyskach	1 411	1 411	0	0
Wpływy ze sprzedaży papierów wartościowych	7 003	21 003	0	0
Odsetki otrzymane	4 562	5 509	171	188
Splaty pożyczek krótkoterminowych	60	60	0	0
Inne wpływy inwestycyjne	0	0	0	0
Wydatki	155 943	199 178	33 777	43 093
Wydatki na nabycie rzeczowych aktywów trwałych oraz wartości niematerialnych	142	898	27	319
Wydatki na nabycie nieruchomości inwestycyjnych	0	0	0	0
Wydatki na nabycie papierów wartościowych	155 791	198 210	33 750	42 774
Udzielenie pożyczek krótkoterminowych	10	70	0	0
Inne wydatki inwestycyjne	0	0	0	0
Przepływy pieniężne netto z działalności inwestycyjnej	-142 908	-171 196	-33 607	-42 906

PRZEPŁYWY ŚRODKÓW PIENIĘŻNYCH Z DZIAŁALNOŚCI FINANSOWEJ				
Wpływy	84 677	203 820	36 594	45 391
Wpływy netto z emisji akcji	-13	45 731	36 656	36 656
Emisja obligacji netto	84 690	157 762	-62	8 735
Kredyty i pożyczki	0	0	0	0
Inne wpływy finansowe	0	327	0	0

Wydatki	17 710	39 372	2 568	4 745
Dywidendy i wypłaty na rzecz właścicieli	4 140	4 140	1 374	1 374
Wykup obligacji	9 227	28 727	0	0
Splata kredytów i pożyczek	0	0	0	0
Płatności zobowiązań z tytułu leasingu finansowego	312	472	296	338
Odsetki zapłacone	4 032	6 034	899	3 034
Inne wydatki finansowe	0	0	0	0
Przepływy pieniężne netto z działalności finansowej	66 967	164 448	34 027	40 646
Przepływy pieniężne netto razem:	-75 516	2 177	812	1 282
Bilansowa zmiana stanu środków pieniężnych i ich ekwiwalentów, w tym:	-75 516	2 177	812	1 282
Środki pieniężne na początek okresu	77 806	113	991	521
Środki pieniężne na koniec okresu	2 290	2 290	1 803	1 803

ZESTAWIENIE ZMIAN W JEDNOSTKOWYM KAPITALE WŁASNYM

Za okres od 01.04.2011 do 31.12.2011	Kapitał podstawowy	Kapitał zapasowy (agio)	Kapitał przeznaczania aktywów finansowych dostępnych do sprzedaży	Zysk netto bieżącego okresu	Zysk(strata) z lat ubiegłych	Kapitał zapasowy utworzony z zysku	Zyski zatrzymane	Kapitał rezerwowy utworzony z zysku	Kapitał własny razem
Bilans otwarcia	9 169	59 588	47 527	0	4 942	5 407	0	0	126 632
- korekty błędów	0	0	0	0	0	0	0	0	0
- zmiana polityki rachunkowości	0	0	0	0	0	0	0	0	0
Bilans otwarcia po korektach	9 169	59 588	47 527	0	4 942	5 407	10 349	0	126 632
Zmniejszenia / zwiększenia z podziału zysku	0	0	0	0	-4 942	802	0	0	0
w tym: dywidenda gotówkowa	0	0	0	0	-4 140	0	0	0	0
Wynik netto	0	0	0	6 950	0	0	0	0	0
Pokrycie straty z lat ubiegłych	0	0	0	0	0	0	0	0	0
Podział zysku z lat ubiegłych	0	0	0	0	0	0	0	0	0
Emisja akcji	3 768	43 333	0	0	0	0	0	0	0
Koszty emisji akcji	0	-1 370	0	0	0	0	0	0	0
Aktualizacja wartości godziwej instrumentów finansowych	0	0	-10 659	0	0	0	0	0	0
Razem zmiany w okresie	3 768	41 963	-10 659	6 950	-4 942	802	2 810	0	37 883
Bilans zamknięcia	12 937	101 551	36 868	6 950	0	6 209	13 159	0	164 515



Za okres od 01.04.2010 do 31.12.2010 (dane porównawcze)	Kapitał podstawowy	Kapitał zapasowy (agio)	Kapitał z przeszacowania aktywów finansowych dostępnych do sprzedaży	Zysk netto bieżącego okresu	Zysk (strata) z lat ubiegłych	Kapitał zapasowy utworzony z zysku	Kapitał rezerwowy utworzony z zysku	Kapitał własny razem
Bilans otwarcia	5 494	18 111	64 066	0	5 536	5 407	0	98 615
- korekty błędów	0	0	0	0	-31	0	0	-31
- zmiana polityki rachunkowości	0	0	0	0	0	0	0	0
Bilans otwarcia po korektach	5 494	18 111	64 066	0	5 505	5 407	0	98 584
Zmniejszenia / zwiększenia z podziału zysku	0	0	0	0	-5 536	0	0	-5 536
w tym: dywidenda gotówkowa	0	0	0	0	-5536	0	0	-5 536
Wynik netto	0	0	0	3 865	0	0	0	3 865
Pokrycie straty z lat ubiegłych	0	0	0	0	0	0	0	0
Podział zysku z lat ubiegłych	0	0	0	0	0	0	0	0
Emisja akcji	3 322	38 340	0	0	0	0	0	41 662
Koszty emisji akcji	0	-908	0	0	0	0	0	-908
Aktualizacja wartości godziwej instrumentów finansowych	0	0	-11 542	0	0	0	0	-11 542
Razem zmiany w okresie	3 322	37 432	-11 542	3 865	-5 536	0	0	27 541
Bilans zamknięcia	8 816	55 544	52 524	3 865	-31	5 407	0	126 125

Warszawa, dnia 15 lutego 2012 roku

Artur Górnik

Prezes Zarządu
Artur Maksymilian Górnik

Sławomir Ćwik

Wiceprezes Zarządu
Sławomir Ćwik

Piotr Podłowski

Piotr Podłowski
Główny Księgowy Grupy