



# **SKONSOLIDOWANY RAPORT KWARTALNY**

## **za IV kwartał 2011 roku**

### **Grupy Kapitałowej MNI**

#### **Zawartość raportu:**

- Skonsolidowane sprawozdanie finansowe Grupy Kapitałowej MNI za IV kwartał 2011 roku
- Informacja dodatkowa do skonsolidowanego sprawozdania finansowego Grupy Kapitałowej MNI za IV kwartał 2011 roku
- Jednostkowe sprawozdanie finansowe spółki MNI S.A. za IV kwartał 2011 roku

## Skonsolidowane sprawozdanie finansowe MNI S.A.

Data sporządzenia:

29-02-2012

### Zawartość sprawozdania:

1. Wybrane dane finansowe
2. Bilans
3. Rachunek Zysków i Strat
4. Skonsolidowane sprawozdanie z całkowitych dochodów
5. Skonsolidowane zestawienie zmian w kapitale własnym
6. Rachunek przepływów pieniężnych

### 1. Wybrane dane finansowe

WYBRANE DANE FINANSOWE	w tys. PLN		w tys. EUR	
	01.01.2011.- 31.12.2011r.	01.01.2010- 31.12..2010r.	01.01.2011.- 31.12.2011r.	01.01.2010- 31.12.2010r.
I. Przychody netto ze sprzedaży produktów, materiałów i towarów	355 623	289 392	85 897	72 269
II. Zysk (strata) z działalności operacyjnej	70 210	69 857	16 958	17 445
III. Zysk (strata) brutto	65 489	59 937	15 818	14 968
IV. Zysk (strata) netto przypadająca na akcjonariuszy jednostki dominującej	41 658	52 439	10 062	13 095
V. Przepływy pieniężne netto z działalności operacyjnej	28 277	63 663	6 830	15 898
VI. Przepływy pieniężne netto z działalności inwestycyjnej	-5 687	-112 607	-1 374	-28 121
VII. Przepływy pieniężne netto z działalności finansowej	-18 743	50 578	-4 527	12 631
VIII. Przepływy pieniężne netto, razem	3 847	1 634	929	408
IX. Aktywa razem	875 739	773 383	198 275	195 284
X. Zobowiązania i rezerwy na zobowiązania	340 994	295 949	77 204	74 729
XI. Zobowiązania długoterminowe	147 890	145 267	33 484	36 681
XII. Zobowiązania krótkoterminowe	175 658	131 035	39 770	33 087
XIII. Kapitał własny	534 211	477 434	120 950	120 555
XIV. Kapitał zakładowy	98 946	98 946	22 402	24 984
XV. Kapitał własny przypadający akcjonariuszom jednostki dominującej	256 202	244 036	58 006	61 621
XVI. Liczba akcji (w szt.)	98 946 283	98 946 283	98 946 283	98 946 283
XVII. Zysk (strata) na jedną akcję zwykłą	0,42	0,53	0,10	0,13
XVIII. Wartość księgowa na jedną akcję (w zł / EUR)	2,59	2,47	0,59	0,62

## 2. Bilans

BILANS	w tys.PLN	
	31.12.2011r.	31.12.2010r.
<b>AKTYWA</b>		
<b>I. Aktywa trwałe</b>	<b>688 180</b>	<b>650 890</b>
1. Wartości niematerialne	107 682	80 499
2. Wartość firmy	302 648	275 384
3. Rzeczowe aktywa trwałe	237 144	256 621
4. Należności długoterminowe	718	1 037
4.1. Od pozostałych jednostek	718	1 037
5. Inwestycje długoterminowe	31 827	25 741
5.1. Długoterminowe aktywa finansowe	31 501	25 741
a) w jednostkach powiązanych	31 078	25 203
- udziały lub akcje w jednostkach niekonsolidowanych	29 762	25 203
- obligacje w jednostkach stowarzyszonych	1 316	
b) w pozostałych jednostkach	423	538
- udzielone pożyczki		32
- udziały lub akcje	423	506
5.2. Inne inwestycje długoterminowe	326	
6. Aktywa z tytułu odroczonego podatku dochodowego	8 162	11 608
<b>II. Aktywa obrotowe</b>	<b>187 559</b>	<b>122 493</b>
1. Zapasy	9 877	775
2. Należności krótkoterminowe	149 843	97 878
2.1. Od jednostek powiązanych	14 497	5 401
a) z tytułu dostaw i usług		1 709
- od jednostek niekonsolidowanych		1 709
b) pozostałe	14 497	3 692
- od jednostek niekonsolidowanych	14 497	3 692
2.2. Od pozostałych jednostek	135 346	92 477
a) z tytułu dostaw i usług	87 950	68 270
b) pozostałe	47 396	24 207
3. Inwestycje krótkoterminowe	23 410	16 049
3.1. Krótkoterminowe aktywa finansowe	23 223	15 833
a) w jednostkach powiązanych	937	
- udzielone pożyczki jedn.niekonsolidowanym	937	
b) w pozostałych jednostkach	5 845	3 239
c) środki pieniężne i inne aktywa pieniężne	16 441	12 594
3.2. Inne inwestycje krótkoterminowe	187	216
4. Aktywa zakwalifikowane jako przeznaczone do sprzedaży	4 429	7 791
<b>A k t y w a   r a z e m</b>	<b>875 739</b>	<b>773 383</b>
<b>PASYWA</b>		
<b>I. Kapitał własny razem</b>	<b>534 211</b>	<b>477 434</b>
<b>1. Kapitał własny przypadający akcjonariuszom jednostki dominującej</b>	<b>256 202</b>	<b>244 036</b>
1.1. Kapitał zakładowy	98 946	98 946
1.2. Akcje (udziały) własne (wielkość ujemna)	-15 621	-4 500
1.3. Kapitał zapasowy	122 217	110 398
1.4. Kapitał z aktualizacji wyceny	8 955	-11 627
1.5. Pozostałe kapitały rezerwowe	-17 568	-26 526
1.6. Zysk (strata) z lat ubiegłych	17 615	24 906
1.7. Zysk (strata) netto	41 658	52 439
<b>2. Kapitał mniejszości</b>	<b>278 009</b>	<b>233 398</b>
<b>II. Zobowiązania i rezerwy na zobowiązania</b>	<b>340 994</b>	<b>295 949</b>
<b>1. Rezerwy na zobowiązania</b>	<b>17 446</b>	<b>19 647</b>
1.1. Rezerwa z tytułu odroczonego podatku dochodowego	13 989	14 174
1.2. Rezerwa na świadczenia emerytalne i podobne	314	583
a) długoterminowa	127	125
b) krótkoterminowa	187	458
1.3. Pozostałe rezerwy	3 143	4 890
a) długoterminowe	7	
b) krótkoterminowe	3 136	4 890

BILANS	w tys.PLN	
	31.12.2011r.	31.12.2010r.
<b>2. Zobowiązania długoterminowe</b>	<b>147 890</b>	<b>145 267</b>
2.1. Wobec jednostek powiązanych niekonsolidowanych	4 242	
a) pozostałe	4 242	
2.2. Wobec pozostałych jednostek	143 648	145 267
a) kredyty i pożyczki	132 771	138 023
b) pozostałe	10 877	7 244
<b>3. Zobowiązania krótkoterminowe</b>	<b>175 658</b>	<b>131 035</b>
3.1. Wobec jednostek powiązanych	1 638	13 485
a) z tytułu dostaw i usług	1 002	9 293
- do jednostek niekonsolidowanych	1 002	9 293
b) pozostałe	636	4 192
- do jednostek niekonsolidowanych	636	4 192
3.2. Wobec pozostałych jednostek	174 020	117 550
a) kredyty i pożyczki	45 691	26 865
b) z tytułu dostaw i usług	60 858	57 259
c) pozostałe	67 471	33 426
<b>III. Ujemna wartość firmy jednostek podporządkowanych</b>	<b>534</b>	
<b>P a s y w a r a z e m</b>	<b>875 739</b>	<b>773 383</b>

### 3. Rachunek Zysków i Strat

RACHUNEK ZYSKÓW I STRAT	w tys.PLN			
	01.10.2011- 31.12.2011	01.01.2011- 31.12.2011	01.10.2010- 31.12.2010	01.01.2010- 31.12.2010
<b>I. Przychody netto ze sprzedaży produktów, materiałów i towarów</b>	<b>99 433</b>	<b>355 623</b>	<b>77 178</b>	<b>289 392</b>
- od jednostek powiązanych niekonsolidowanych	25	383	446	1 907
1. Przychody netto ze sprzedaży produktów	98 281	351 011	76 837	288 284
2. Przychody netto ze sprzedaży materiałów i towarów	1 152	4 612	341	1 108
<b>II. Koszty sprzedanych produktów, materiałów i towarów</b>	<b>84 840</b>	<b>290 798</b>	<b>62 138</b>	<b>227 669</b>
- od jednostek powiązanych niekonsolidowanych	279	1 185	236	525
1. Koszt wytworzenia sprzedanych produktów	73 320	263 835	61 835	226 481
2. Wartość sprzedanych materiałów i towarów	11 520	26 963	303	1 188
<b>III. Zysk (strata) brutto ze sprzedaży (I-II)</b>	<b>14 593</b>	<b>64 825</b>	<b>15 040</b>	<b>61 723</b>
<b>IV. Koszty sprzedaży,</b>	<b>2 756</b>	<b>9 459</b>	<b>1 712</b>	<b>8 851</b>
- od jednostek powiązanych niekonsolidowanych	0	0	0	2
<b>V. Koszty ogólnego zarządu</b>	<b>3 972</b>	<b>13 893</b>	<b>2 881</b>	<b>12 074</b>
- od jednostek powiązanych niekonsolidowanych	0	0	10	8
<b>VI. Zysk (strata) na sprzedaży (III-IV-V)</b>	<b>7 865</b>	<b>41 473</b>	<b>10 447</b>	<b>40 798</b>
<b>VII. Pozostałe przychody operacyjne</b>	<b>25 422</b>	<b>36 724</b>	<b>6 818</b>	<b>37 972</b>
1. Zysk ze zbycia niefinansowych aktywów trwałych	75	1 841	76	260
- od jednostek powiązanych niekonsolidowanych	0	1 713	0	0
2. Dotacje	0	9	5	32
3. Inne przychody operacyjne	25 347	34 874	6 737	37 680
<b>VIII. Pozostałe koszty operacyjne</b>	<b>1 781</b>	<b>7 987</b>	<b>4 271</b>	<b>8 913</b>
1. Strata ze zbycia niefinansowych aktywów trwałych	0	2	67	51
2. Aktualizacja wartości aktywów niefinansowych	0	138	1 373	3 650
3. Inne koszty operacyjne	1 781	7 847	2 831	5 212
<b>IX. Zysk (strata) z działalności operacyjnej (VI+VII-VIII)</b>	<b>31 506</b>	<b>70 210</b>	<b>12 994</b>	<b>69 857</b>
<b>X. Przychody finansowe</b>	<b>694</b>	<b>13 083</b>	<b>16 885</b>	<b>7 001</b>
1. Dywidendy i udziały w zyskach	4	4	0	0
2. Odsetki	202	767	124	485
- od jednostek powiązanych niekonsolidowanych	5	12	3	9
3. Zysk ze zbycia inwestycji	0	11 646	0	2 113
4. Inne	488	666	16 761	4 403
<b>XI. Koszty finansowe</b>	<b>6 208</b>	<b>17 804</b>	<b>3 194</b>	<b>16 917</b>
1. Odsetki	5 106	14 267	1 665	7 351
- dla jednostek powiązanych niekonsolidowanych	0	0	3	0
2. Strata ze zbycia inwestycji	344	11	0	0
3. Strata na sprzedaży całości lub części udziałów jednostek podporządkowanych	0	0	0	1 578
4. Aktualizacja wartości inwestycji	188	221	2	15
5. Inne	570	3 305	1 527	7 973
<b>XII. Zysk (strata) z działalności gospodarczej (IX+X-XI)</b>	<b>25 992</b>	<b>65 489</b>	<b>26 685</b>	<b>59 941</b>
<b>XIII. Wynik zdarzeń nadzwyczajnych (XIII.1. - XIII.2.)</b>	<b>0</b>	<b>0</b>	<b>0</b>	<b>-4</b>
1. Zyski nadzwyczajne	0	0	0	170
2. Straty nadzwyczajne	0	0	0	174
<b>XIII Zysk (strata) brutto</b>	<b>25 992</b>	<b>65 489</b>	<b>26 685</b>	<b>59 937</b>
<b>XIV. Podatek dochodowy</b>	<b>5 786</b>	<b>12 600</b>	<b>-850</b>	<b>2 687</b>
a) część bieżąca	2 906	9 226	2 328	8 764
b) część odroczone	2 880	3 374	-3 178	-6 077
<b>XIV. Zysk (strata) netto (XIII+/-XIV)</b>	<b>20 206</b>	<b>52 889</b>	<b>27 535</b>	<b>57 250</b>
- zysk (strata) netto przypadająca na akcjonariuszy jednostki dominującej	<b>14 706</b>	<b>41 658</b>	<b>14 818</b>	<b>52 439</b>
- zysk (strata) netto przypadająca na udziałowców mniejszościowych	5 500	11 231	12 717	4 811
Średnia ważona liczba akcji zwykłych (w PLN)	98 946 283	98 946 283	98 946 283	98 946 283
Zysk (strata) na jedną akcję zwykłą (w PLN)	0,15	0,42	0,15	0,58

#### 4. Skonsolidowane sprawozdanie z całkowitych dochodów

	01.10.2011- 31.12.2011	01.01.2011- 31.12.2011	w tys. PLN	
			01.10.2010- 31.12.2010	01.01.2010- 31.12.2010
<b>Zysk (strata) netto</b>	<b>20 206</b>	<b>52 889</b>	<b>27 535</b>	<b>57 250</b>
<b>Inne całkowite dochody</b>				
Aktywa finansowe dostępne do sprzedaży:				
- dochody (straty) ujęte w okresie w innych dochodach	-2 189	-2 672	-59 089	-186
całkowitych				
Podatek dochodowy odnoszący się do składników innych dochodów całkowitych			11 191	
Inne całkowite dochody po opodatkowaniu	<b>-2 189</b>	<b>-2 672</b>	<b>-47 898</b>	<b>-186</b>
<b>Całkowite dochody</b>	<b>18 017</b>	<b>50 217</b>	<b>-20 363</b>	<b>57 064</b>
<b>Całkowite dochody przypadające:</b>				
- akcjonariuszom podmiotu dominującego	12 517	38 986	-33 016	52 253
- akcjonariuszom mniejszościowym	5 500	11 231	12 653	4 811

## 5. SKONSOLIDOWANE ZESTAWIENIE ZMIAN W KAPITALE WŁASNYM

SKONSOLIDOWANE ZESTAWIENIE ZMIAN W KAPITALE WŁASNYM	w tys. PLN							
	Kapitał przypadający akcjonariuszom jednostki dominującej						Udziały	Kapitał własny razem
	Kapitał podstawowy	Akcje własne (-)	Kapitał ze sprzedaży akcji powyżej ich wart. nominalnej	Pozostałe kapitały	Zyski zatrzymane	Razem	mniejszości	
Saldo na dzień 01.01.2011 roku	98 946	-4 500	74 333	-2 088	77 345	244 036	233 398	477 434
Zmiany zasad prezentacji kapitału zapasowego						0		0
Korekta błędu podstawowego								
Saldo po zmianach	98 946	-4 500	74 333	-2 088	77 345	244 036	233 398	477 434
<b>Zmiany w kapitale własnym w okresie od 01.01 do 31.12.2011</b>								
Emisja akcji						0		0
Emisja akcji w związku z realizacją opcji		-11 121				-9 508		-9 508
Zmiana struktury grupy kapitałowej - transakcje z mniejszością				-13 456	-6 528	-19 984	44 611	24 627
Przekazanie wyniku finansowego na kapitał				53 202	-53 202	0		0
Razem transakcje z właścicielami	0	-11 121	0	39 746	-59 730	-29 492	44 611	15 119
Zysk netto za okres od 01.01 do 31.12.2011 roku					41 658	41 658		41 658
Saldo na dzień 31.12.2011 roku	98 946	-15 621	74 333	37 658	59 273	256 202	278 009	534 211

## SKONSOLIDOWANE ZESTAWIENIE ZMIAN W KAPITALE WŁASNYM (CD.)

SKONSOLIDOWANE ZESTAWIENIE ZMIAN W KAPITALE WŁASNYM	w tys. PLN							
	Kapitał przypadający akcjonariuszom jednostki dominującej						Udziały	Kapitał własny razem
	Kapitał podstawowy	Akcje własne (-)	Kapitał ze sprzedaży akcji powyżej ich wart. nominalnej	Pozostałe kapitały	Zyski zatrzymane	Razem	mniejszości	
Saldo na dzień 01.01.2010 roku	98 946	-7 691	36 105	7 609	115 343	250 312	3 277	253 589
Zmiany zasad prezentacji kapitału zapasowego				62 171	-62 171			
Korekta błędu podstawowego					-16 609	-16 609		-16 609
Saldo po zmianach	98 946	-7 691	36 105	69 780	36 563	233 703	3 277	236 980
<b>Zmiany w kapitale własnym w okresie od 01.01 do 31.12.2010 roku</b>								
Emisja akcji			38 228			38 228		38 228
Wycena opcji (program płatności akcjami)		3 191				3 191		3 191
Zmiana struktury grupy kapitałowej - transakcje z mniejszością				-46 817	21 494	-25 323	230 121	204 798
Przekazanie wyniku finansowego na kapitał				38 696	-33 151	5 545		5 545
Razem transakcje z właścicielami	0	3 191	38 228	-8 121	-11 657	21 641	230 121	251 762
Zysk netto za okres od 01.01 do 31.12.2010 roku					52 439	52 439		52 439
Inne całkowite dochody:								
Aktywa finansowe dostępne do sprzedaży				-63 747		-63 747		-63 747
Saldo na dzień 31.12.2010 roku	98 946	-4 500	74 333	-2 088	77 345	244 036	233 398	477 434

## 6. Rachunek przepływów pieniężnych

RACHUNEK PRZEPŁYWÓW PIENIĘŻNYCH	w tys. PLN	
	01.01.2011- 31.12.2011	01.01.2010- 31.12.2010
<b>A. Przepływy środków pieniężnych z działalności operacyjnej - metoda pośrednia</b>		
I. Zysk (strata) brutto	65 489	59 937
II. Korekty razem	-37 212	3 726
1. Amortyzacja	44 986	27 833
2. (Zyski) straty z tytułu różnic kursowych	660	-5
3. Odsetki i udziały w zyskach (dywidendy)	-3 358	326
4. (Zysk) strata z działalności inwestycyjnej	-1 073	-2 089
5. Zmiana stanu rezerw	-2 427	1 948
6. Zmiana stanu zapasów	-6 516	-344
7. Zmiana stanu należności	11 910	-39 693
8. Zmiana stanu zobowiązań krótkoterminowych, z wyjątkiem pożyczek i kredytów	-73 189	17 111
9. Zmiana stanu rozliczeń międzyokresowych	-1 618	-4 148
10. Podatek dochodowy od zysku brutto	-8 073	-8 949
11. Podatek dochodowy zapłacony	-3 051	-3 290
12. Inne korekty	4 537	15 026
III. Przepływy pieniężne netto z działalności operacyjnej (I+/-II)	28 277	63 663
<b>B. Przepływy środków pieniężnych z działalności inwestycyjnej</b>		
I. Wpływy	36 796	34 890
1. Zbycie wartości niematerialnych oraz rzeczowych aktywów trwałych	788	6 946
2. Zbycie inwestycji w nieruchomości oraz wartości niematerialne		-5 480
3. Z aktywów finansowych	35 286	22 374
a) w jednostkach powiązanych	35 214	17 463
b) w pozostałych jednostkach	72	4 911
- zbycie aktywów finansowych	68	4 192
- dywidendy i udziały w zyskach	4	
- spłata udzielonych pożyczek długoterminowych		696
- odsetki		23
4. Inne wpływy inwestycyjne	722	11 050
II. Wydatki	42 483	147 497
1. Nabycie wartości niematerialnych rzeczowych aktywów trwałych	34 433	24 565
2. Na aktywa finansowe	7 850	113 699
a) w jednostkach powiązanych	7 850	113 649
- nabycie aktywów finansowych - niekonsolidowane	3 150	113 977
- nabycie aktywów finansowych w jednostkach konsolidowanych	4 700	-678
- udzielone pożyczki - niekonsolidowane		350
b) w pozostałych jednostkach		50
- udzielone pożyczki długoterminowe		50
3. Inne wydatki inwestycyjne	200	9 233
III. Przepływy pieniężne netto z działalności inwestycyjnej (I-II)	-5 687	-112 607
<b>C. Przepływy środków pieniężnych z działalności finansowej</b>		
I. Wpływy	27 739	86 184
1. Kredyty i pożyczki	27 631	85 795
2. Inne wpływy finansowe	108	389
II. Wydatki	46 482	35 606
1. Nabycie akcji (udziałów) własnych	251	
2. Spłaty kredytów i pożyczek	22 131	23 561
3. Z tytułu innych zobowiązań finansowych		27
4. Płatności zobowiązań z tytułu umów leasingu finansowego	5 842	3 109
5. Odsetki	3 015	5 715
6. Spłata rat układu	524	613
7. Inne wydatki finansowe	14 719	2 581
III. Przepływy pieniężne netto z działalności finansowej (I-II)	-18 743	50 578
<b>D. Przepływy pieniężne netto, razem (A.III+/-B.III+/-C.III)</b>	<b>3 847</b>	<b>1 634</b>
<b>E. Bilansowa zmiana stanu środków pieniężnych</b>	<b>3 847</b>	<b>1 634</b>
<b>F. Środki pieniężne na początek okresu</b>	<b>12 594</b>	<b>10 960</b>
<b>G. Środki pieniężne na koniec okresu (F+/- D)</b>	<b>16 441</b>	<b>12 594</b>



## **INFORMACJA DODATKOWA DO SKONSOLIDOWANEGO SPRAWOZDANIA FINANSOWEGO GRUPY KAPITAŁOWEJ MNI ZA IV KWARTAŁ 2011**

Niniejsza informacja dodatkowa została sporządzona zgodnie z §87 ust. 7 Rozporządzenia Ministra Finansów z 19 lutego 2009 roku w sprawie informacji bieżących i okresowych przekazywanych przez emitentów papierów wartościowych oraz warunków uznawania za równoważne informacji wymaganych przepisami prawa państwa niebędącego państwem członkowskim (Dz. U. Nr 33 z 2009 roku, poz. 259).

### **1. Zasady przyjęte przy sporządzaniu raportu.**

- Skonsolidowane kwartalne sprawozdanie finansowe na dzień 31 grudnia 2011 roku (kwartalne) zostało sporządzone zgodnie z Międzynarodowymi Standardami Sprawozdawczości Finansowej (MSSF).
- Pozycje wykazane w skonsolidowanym raporcie kwartalnym sprawozdania są ustalone zgodnie z obowiązującymi zasadami wyceny aktywów i pasywów oraz pomiaru wyniku finansowego netto określonych na dzień bilansowy, z zachowaniem zasady ostrożnej wyceny i odzwierciedlają rzeczywistą sytuację majątkową Grupy Kapitałowej MNI.
- Zgodnie z obowiązującymi przepisami od 2005 roku MNI S.A. sporządza skonsolidowane sprawozdanie zgodnie z Międzynarodowymi Standardami Rachunkowości, Międzynarodowymi Standardami Sprawozdawczości Finansowej oraz związanymi z nimi interpretacjami ogłoszonymi w formie rozporządzenia Komisji Europejskiej.
- Skonsolidowane sprawozdanie sporządzone jest zgodnie z koncepcją kosztu historycznego.
- Zasady rachunkowości stosowane przez Grupę Kapitałową MNI przedstawione zostały w Skonsolidowanym Sprawozdaniu Finansowym za I półrocze 2011 roku, przekazanym do publicznej wiadomości w dniu 29 sierpnia 2011 roku.
- Skonsolidowane kwartalne sprawozdanie zawiera porównywalne dane z analogicznym okresem roku poprzedniego.
- W okresie objętym sprawozdaniem:
  - nie wystąpiła sezonowość lub cykliczność działalności Grupy Kapitałowej,
  - po 31 grudnia 2011 roku nie wystąpiły zdarzenia nie ujęte w skonsolidowanym kwartalnym sprawozdaniu finansowym, które mogłyby w znaczny sposób wpłynąć na przyszłe wyniki finansowe Grupy Kapitałowej MNI.

### **2. Charakterystyka Grupy Kapitałowej MNI**

#### **2.1. Profil działalności i pozycja rynkowa Grupy MNI**

Spółka MNI S.A., wraz ze spółkami zależnymi, to dynamicznie rozwijająca się grupa medialno-telekomunikacyjna notowana na GPW w Warszawie. W chwili obecnej MNI S.A. kontroluje firmy z segmentu telekomunikacyjnego, medialnego, zaawansowanych technologii mobilnych, marketingu mobilnego, Internetu oraz zaawansowanych technologii teleinformatycznych (GIS).

W strukturze Grupy Kapitałowej spółka MNI S.A. pełni funkcję Spółki holdingowej, która odpowiada za zarządzanie finansowe spółkami zależnymi oraz nadzór strategiczny nad ich rozwojem. Działalność operacyjna jest umiejscowiona w całości w spółkach zależnych.

Pełna nazwa:	MNI Spółka Akcyjna
Forma prawna:	Spółka Akcyjna
Kapitał zakładowy:	98.946,283,- zł, w pełni opłacony, podzielony na 98.946.283 akcje o wartości nominalnej 1,00 zł każda
Rejestracja:	Sąd Rejonowy dla m.st. Warszawy XII Wydział Gospodarczy Krajowego Rejestru Sądowego pod nr KRS 0000003901
Adres siedziby:	ul. Żurawia 8, 00-530 Warszawa
Telefon:	22 583 37 44 (21)
Faks:	22 627 09 14
E-mail:	sekretariat@mni.pl
Strona www:	www.mni.pl
Data powstania:	30 września 1993 roku
NIP:	722-00-03-300
REGON:	450085143
Zarząd:	Andrzej Piechocki - Prezes Zarządu Marek Południkiewicz - Członek Zarządu Leszek Kułak - Członek Zarządu

Należy podkreślić, że spółka MNI S.A. jest największym akcjonariuszem także w dwóch innych podmiotach notowanych na GPW w Warszawie:

- MIT Mobile Internet Technology S.A. (MIT S.A.) jest holdingiem skupiającym rynkowych liderów w dziedzinie mobilnych usług dodanych, marketingu mobilnego oraz zaawansowanych technologii teleinformatycznych zarówno dla użytkowników końcowych (rynek B2C) jak i partnerów biznesowych (rynek B2B) – wraz z podmiotem zależnym MNI Telecom S.A. Grupa MNI posiada na dzień sporządzenia niniejszego sprawozdania 90.743.357 akcji stanowiących 62,50 % w kapitale zakładowym MIT S.A. i uprawniających do 90.743.357 głosów na Walnym Zgromadzeniu Spółki, stanowiących 62,41% w ogólnej liczbie głosów.
- Hyperion S.A. (do końca I kwartału 2011 roku budowa i eksploatacja sieci teleinformatycznych oraz usługi związane z dostępem do Internetu, transmisją danych, teleinformatyką, usługami telekomunikacyjnymi, serwisem WWW oraz usługami hostingowymi, od 1 kwietnia 2011 roku działalność na rynku multimedialnym) – na dzień sporządzenia niniejszego sprawozdania MNI S.A. posiada 4.060.000 akcji stanowiących 32,99 % w kapitale zakładowym Hyperion S.A. i uprawniających do 4.060.000 głosów na Walnym Zgromadzeniu Spółki, stanowiących 32,99% w ogólnej liczbie głosów.

Podstawowa działalność spółek grupy prowadzona jest w segmentach: telekomunikacyjnym, mobilnych usług dodanych oraz medialnym.

Grupa MNI nie posiada bezpośredniego konkurenta działającego we wszystkich segmentach prowadzonych przez nią aktywności. Na rynku usług dodanych zajmuje zdecydowanie pozycję lidera. Natomiast w segmencie usług telekomunikacyjnych (poprzez spółkę zależną MNI Telecom S.A.) jest jednym z wiodących alternatywnych operatorów telekomunikacyjnych.

Jednostka dominująca MNI S.A. pozycjonowana jako właściciel i zarazem inwestor finansowy i technologiczny, skupiać się będzie na maksymalizowaniu wartości posiadanych aktywów, dążąc do jej zwielokrotnienia w ciągu najbliższych kilku lat.

W zakresie usług telekomunikacyjnych misją MNI jest przekształcenie z typowej firmy telekomunikacyjnej w dostawcę zintegrowanych usług o najwyższej wartości dodanej dla jak największej ilości klientów przy optymalnym nakładzie inwestycyjnym.

Rozwój infrastruktury i zastosowanie nowoczesnych rozwiązań technologicznych (modernizacja zasobów infrastrukturalno – technologicznych, efektywna rozbudowa istniejącej infrastruktury, przejęcia spółek posiadających własną infrastrukturę, budowa nowoczesnego centrum outsourcingu usług, rozwinięcie technologicznych narzędzi wspomagania sprzedaży) zapewni dotarcie do jak największej liczby klientów - odbiorców usług telekomunikacyjnych(głos - Internet - mobile) i usług medialnych.

Dodatkowo rozwój interaktywnych usług telewizyjnych IPTV w ramach ofert triple i quadruple play jak też zastosowanie nowoczesnych rozwiązań technologicznych do zarządzania treścią zapewni wdrożenie istniejących i nowych produktów wykraczających poza standardowe usługi telekomunikacyjne.

## 2.2 Opis organizacji Grupy Kapitałowej Emitenta (ze wskazaniem jednostek podlegających konsolidacji) na dzień 31 grudnia 2011 roku.

W skład Grupy Kapitałowej MNI wchodzi zarówno podmioty, w których Emitent posiada 100% udziałów w ich kapitale zakładowym, jak też podmioty tworzące Grupę Kapitałową MIT Mobile Internet Technology oraz Grupę Kapitałową Hyperion, w których Emitent (bezpośrednio lub pośrednio) posiadał na dzień 31 grudnia 2011 roku odpowiednio 62,50% i 32,99% w kapitale zakładowym podmiotów dominujących tych Grup.

### Podmioty zależne objęte skonsolidowanym sprawozdaniem finansowym:

#### Jednostki GK MNI S.A.:

1. MNI S.A. z siedzibą w Warszawie przy ul. Żurawia 8 (zarejestrowana w Krajowym Rejestrze Przedsiębiorstw prowadzonym przez Sąd Rejonowy w Warszawie, XII Wydział Gospodarczy Krajowego Rejestru Sądowego pod numerem KRS 0000003901).
2. MNI Telecom S.A. (d. Telefonía Pilicka) z siedzibą w Radomiu (zarejestrowana pod numerem KRS 0000301616 przez Sąd Rejonowy w Warszawie XIV Wydział Gospodarczy Krajowego Rejestru Sądowego) - usługi telekomunikacyjne - 100% udziałów.
3. Długie Rozmowy S.A. z siedzibą w Warszawie (zarejestrowana pod numerem KRS 0000091015 przez Sąd Rejonowy dla m.st. Warszawy w Warszawie, XIII Wydział Gospodarczy Krajowego Rejestru Sądowego) – usługi telekomunikacyjne z siedzibą w Warszawie - 100 % udziałów.
4. Expro Sp. z o.o. z siedzibą w Katowicach (zarejestrowana pod numerem KRS 0000018416 przez Sąd Rejonowy w Krakowie XI Wydział Gospodarczy Krajowego Rejestru Sądowego) – transmisja danych i teleinformatyka – 95,10% udziałów.
5. Teleprojekt Sp. z o.o. z siedzibą w Lublinie (zarejestrowana pod numerem KRS 0000003240 przez Sąd Rejonowy w Lublinie XI Wydział Gospodarczy Krajowego Rejestru Sądowego) – telekomunikacja - 100% udziałów.
6. Powszechna Agencja Internet PAI S.A. z siedzibą w Łodzi (zarejestrowana pod numerem KRS 0000064641 przez Sąd Rejonowy w Łodzi XX Wydział Gospodarczy Krajowego Rejestru Sądowego) – transmisja danych i teleinformatyka - 56% udziałów.
7. Hyperion Wschód Sp. z o.o. z siedzibą w Lublinie (zarejestrowana pod numerem KRS 0000024736 przez Sąd Rejonowy w Lublinie XI Wydział Gospodarczy Krajowego Rejestru Sądowego) – transmisja danych i teleinformatyka - 97,96% udziałów
8. Stream Communications Sp. z o.o. z siedzibą w Krakowie (zarejestrowana pod numerem KRS 0000010468 przez Sąd Rejonowy w Krakowie XI Wydział Gospodarczy Krajowego Rejestru Sądowego) – świadczenie usług telewizji kablowej i telekomunikacyjnych - 70% udziałów.
9. Stream Investment Sp. z o.o. z siedzibą w Warszawie (zarejestrowana pod numerem KRS 0000045164 przez Sąd Rejonowy dla m.st. Warszawy Sąd Gospodarczy XIV Wydział Krajowego Rejestru Sądowego)- 100% udziałów.

#### Jednostki GK MIT S.A. – na dzień 31.12.2011r. (MNI S.A. posiada 62,50 % udziału w GK MIT S.A.)

1. MIT S.A. (d. PPWK S.A.) z siedzibą w Warszawie (zarejestrowana pod numerem KRS 0000011784 przez Sąd Rejonowy dla m.st. Warszawy XII Wydział Gospodarczy-Rejestrowy Krajowego Rejestru Sądowego) - pozostała działalność wydawnicza.
2. EL.2 Sp. z o.o. z siedzibą w Warszawie (zarejestrowana pod numerem KRS 0000123777 przez Sąd Rejonowy dla m.st. Warszawy, XII Wydział Gospodarczy Krajowego Rejestru Sądowego) – usługi związane z transmisją danych za pośrednictwem telefonii mobilnej.

3. Navigo Sp. z o.o. z siedzibą w Warszawie (zarejestrowana pod numerem KRS 0000106598 przez Sąd Rejonowy dla m.st. Warszawy, XII Wydział Gospodarczy Krajowego Rejestru Sądowego) – działalność w zakresie inżynierii i związane z nią doradztwo techniczne.
4. MNI Premium S.A. (d. Legion Polska Sp. z o.o.) z siedzibą w Warszawie (zarejestrowana pod numerem KRS 0000292045 przez Sąd Rejonowy w Warszawie XII Wydział Gospodarczy Krajowego Rejestru Sądowego w dniu 31.10.2007r – Spółka powstała w wyniku przekształcenia spółki pod firmą „MNI Premium Sp. z o.o.” - usługi medialne i telekomunikacyjne usługi dodane.
5. Scientific Services Sp. z o.o. z siedzibą w Warszawie zarejestrowana pod numerem KRS 0000101211 przez Sąd Rejonowy w Warszawie XIII Wydział Gospodarczy Krajowego Rejestru Sądowego) – usługi w zakresie przetwarzania danych.
6. Lark Europe Sp. z o.o. z siedzibą w Łomiankach (zarejestrowana pod numerem KRS 0000374323 przez Sąd Rejonowy dla m. st. Warszawy w Warszawie, XIX Wydział Gospodarczy Krajowego Rejestru Sądowego) – sprzedaż hurtowa sprzętu elektronicznego i telekomunikacyjnego oraz części do niego.

**Jednostki GK Hyperion S.A. na dzień 31.12.2011 r. (MNI S.A. posiada 32,99 % udziału w GK Hyperion S.A.)**

1. Hyperion S.A. z siedzibą w Katowicach (zarejestrowana pod numerem KRS 0000250606 przez Sąd Rejonowy w Katowicach VIII Wydział Gospodarczy Krajowego Rejestru Sądowego) – do 31 marca 2011 roku podstawowym przedmiotem działalności Spółki było świadczenie usług dostępu do Internetu za pomocą własnej, szerokopasmowej infrastruktury teleinformatycznej. Od kwietnia 2011 roku działalność telekomunikacyjna Spółki została przeniesiona do powiązanej spółki MNI Telecom. Od kwietnia 2011 roku Spółka działa na rynku multimedialnym.
2. Telestar S.A. z siedzibą w Warszawie (zarejestrowana pod numerem KRS 0000309370 przez Sąd Rejonowy dla m. st. Warszawy w Warszawie, XII Wydział Gospodarczy Krajowego Rejestru Sądowego) – usługi medialne.
3. Euro Digital Corporation Limited z siedzibą w Londynie (zarejestrowana pod numerem 40070096 przez COMPANIES HOUSE w dniu 2.06.2000r.)- usługi medialne – 100 % udziałów (spółka zakupiona przez Telestar Sp. z o.o.).

**Podmioty zależne nieobjęte konsolidacją**

**– nieistotność danych**

1. MNI Mobile S.A. (d. OSS S.A.) z siedzibą w Warszawie (zarejestrowana pod numerem KRS 0000090111 przez Sąd Rejonowy w Białymstoku, XII Wydział Gospodarczy Krajowego Rejestru Sądowego) – telekomunikacja - 100 % udziałów.
2. Premier Telcom Limited z siedzibą w Londynie (zarejestrowana pod numerem 3303690 przez COMPANIES HOUSE w dniu 17.01.1997r.) – holding – 100% udziałów.
3. First Class S.A. z siedzibą w Warszawie (zarejestrowana pod numerem 0000154737 KRS przez Sąd Rejonowy w Warszawie, XII Wydział Gospodarczy Krajowego Rejestru Sądowego) – usługi turystyczne 11,34 % udziałów.
4. Mobile Entertainment Company Sp. z o.o. z siedzibą w Warszawie (zarejestrowana pod numerem KRS 0000300230 przez Sąd Rejonowy dla m.st. Warszawy, XIII Wydział Gospodarczy Krajowego Rejestru Sądowego) – usługi telekomunikacyjne - 100% udziałów.
5. DRW Sp. z o.o. z siedzibą w Warszawie (zarejestrowana pod numerem KRS 0000338550 przez Sąd Rejonowy w Warszawie XII Wydział Gospodarczy Krajowego Rejestru Sądowego) – usługi windykacyjne 100 % udziałów.
6. Ramtel Sp. z o.o. z siedzibą w Krakowie (zarejestrowana pod numerem KRS 0000210480 przez Sąd Rejonowy w Krakowie XI Wydział Gospodarczy Krajowego Rejestru Sądowego) – działalność telekomunikacyjna pozostała - 100 % udziałów.

7. Stream Service Sp. z o.o. z siedzibą w Krakowie (zarejestrowana pod numerem KRS 0000336711) - usługi serwisowe i instalacyjne.
8. Mobini S.A. z siedzibą w Warszawie (zarejestrowana pod numerem KRS 0000363839 przez Sąd Rejonowy dla m. st. Warszawy w Warszawie, XII Wydział Gospodarczy Krajowego Rejestru Sądowego) – rozwój i promocja usług dodanych (VAS) na urządzenia mobilne.
9. Netshops Sp. z o.o. z siedzibą w Macierzyszu (zarejestrowana pod numerem KRS 0000302069 przez Sąd Rejonowy dla m. st. Warszawy w Warszawie, XIV Wydział Gospodarczy Krajowego Rejestru Sądowego) – rozwijanie i prowadzenie sieci sklepów internetowych – 100% udziałów.

**Podmiot stowarzyszony:**

1. CDIALOGUES LIMITED z siedzibą w Nikozji (zarejestrowana pod numerem HE 286613 w Ministerstwie Handlu, Przemysłu i Turystyki Departament Rejestru Spółek i Syndyków Mas Upadłościowych) - usługi związane z transmisją danych za pośrednictwem telefonii mobilnej.- 39,33% udziałów – konsolidowany metodą praw własności.
2. Mappa Sp. z o.o. w likwidacji – podmiot stowarzyszony (50% udziałów).

**Zmiany w strukturze Grupy MNI S.A.**

W dniu 30 grudnia 2011 roku Hyperion S.A. zawarła z MIT Mobile Internet Technology S.A. umowę sprzedaży udziałów w spółce Lark Europe Sp. z o.o. datowaną na 28 grudnia 2011 roku. Przedmiotem umowy była sprzedaż przez Hyperion 16.664 udziałów o wartości nominalnej 1.000 zł każdy, tj. o łącznej wartości nominalnej 16.664.000 zł, stanowiących 100% kapitału zakładowego Spółki Lark Europe za cenę 15.000.00 zł.

**2.3. Wyniki finansowe Grupy MNI za IV kwartały 2011**

Wybrane dane finansowe Grupy Kapitałowej MNI

WYBRANE DANE FINANSOWE	w tys. PLN		w tys. EUR	
	01.01.2011.- 31.12.2011r.	01.01.2010.- 31.12..2010r.	01.01.2011.- 31.12.2011r.	01.01.2010.- 31.12.2010r.
I. Przychody netto ze sprzedaży produktów, materiałów i towarów	355 623	289 392	85 897	72 269
II. Zysk (strata) z działalności operacyjnej	70 210	69 857	16 958	17 445
III. Zysk (strata) brutto	65 489	59 937	15 818	14 968
IV. Zysk (strata) netto przypadająca na akcjonariuszy jednostki dominującej	41 658	52 439	10 062	13 095
V. Przepływy pieniężne netto z działalności operacyjnej	28 277	63 663	6 830	15 898
VI. Przepływy pieniężne netto z działalności inwestycyjnej	-5 687	-112 607	-1 374	-28 121
VII. Przepływy pieniężne netto z działalności finansowej	-18 743	50 578	-4 527	12 631
VIII. Przepływy pieniężne netto, razem	3 847	1 634	929	408
IX. Aktywa razem	875 739	773 383	198 275	195 284
X. Zobowiązania i rezerwy na zobowiązania	340 994	295 949	77 204	74 729
XI. Zobowiązania długoterminowe	147 890	145 267	33 484	36 681
XII. Zobowiązania krótkoterminowe	175 658	131 035	39 770	33 087
XIII. Kapitał własny	534 211	477 434	120 950	120 555
XIV. Kapitał zakładowy	98 946	98 946	22 402	24 984
XV. Kapitał własny przypadający akcjonariuszom jednostki dominującej	256 202	244 036	58 006	61 621
XVI. Liczba akcji (w szt.)	98 946 283	98 946 283	98 946 283	98 946 283
XVII. Zysk (strata) na jedną akcję zwykłą	0,42	0,53	0,10	0,13
XVIII. Wartość księgowa na jedną akcję (w zł / EUR)	2,59	2,47	0,59	0,62

Na dzień 31 grudnia 2011 roku majątek Grupy wynosił 875 739 tys. zł, w tym:

wartości niematerialne	107 682	12,30 %
wartość firmy	302 648	34,56 %
rzeczowe aktywa trwałe	237 144	27,08 %
należności długoterminowe	718	0,08 %
inwestycje długoterminowe	31 827	3,63 %
aktywa z tyt. odr. podatku dochodowego	8 162	0,93 %
aktywa trwałe	688 180	78,58 %
aktywa obrotowe	187 559	21,42 %
<b>aktywa razem</b>	<b>875 739</b>	<b>100%</b>

Posiadany majątek został sfinansowany:

kapitały własne	534 211	61,00 %
rezerwy	17 446	1,99 %
zobowiązania długoterminowe	147 890	16,89 %
zobowiązania krótkoterminowe	175 658	20,06%
ujemna wartość firmy jednostek	534	0,06 %
<b>pasywa razem</b>	<b>875 739</b>	<b>100%</b>

Wybrane dane finansowe Spółki MNI S.A.

WYBRANE DANE FINANSOWE	w tys. PLN		w tys. EUR	
	01.01.2011- 31.12.2011r.	01.01.2010.- 31.12.2010r.	01.01.2011- 31.12.2011r.	01.01.2010.- 31.12.2010r.
I. Przychody netto ze sprzedaży produktów, materiałów i towarów	270	250	65	62
II. Zysk (strata) z działalności operacyjnej	-3 403	-1 754	-822	-438
III. Zysk (strata) brutto	10 633	-1 972	2 568	-492
IV. Zysk (strata) netto	10 003	-1 919	2 416	-479
V. Przepływy pieniężne netto z działalności operacyjnej	-1 862	4 371	-450	1 092
VI. Przepływy pieniężne netto z działalności inwestycyjnej	-400	10 143	-97	2 533
VII. Przepływy pieniężne netto z działalności finansowej	46	-13 267	11	-3 313
VIII. Przepływy pieniężne netto, razem	-2 216	1 247	-535	311
IX. Aktywa razem	281 291	391 100	63 687	98 755
X. Zobowiązania i rezerwy na zobowiązania	110 426	155 539	25 001	39 275
XI. Zobowiązania długoterminowe	520	53 109	118	13 410
XII. Zobowiązania krótkoterminowe	106 357	87 480	24 080	22 089
XIII. Kapitał własny	170 865	235 561	38 685	59 481
XIV. Kapitał zakładowy	98 946	98 946	22 402	24 984
XV. Kapitał własny przypadający akcjonariuszom jednostki dominującej	170 865	235 561	38 685	59 481
XVI. Liczba akcji (w szt.)	98 946 283	98 946 283	98 946 283	98 946 283
XVII. Zysk (strata) na jedną akcję zwykłą	0,10	-0,02	0,02	0,00
XVIII. Wartość księgowa na jedną akcję (w zł / EUR)	1,73	2,38	0,39	0,60

Na dzień 31 grudnia 2011 roku majątek Spółki MNI S.A. wynosił 281 291 tys. zł, w tym:

wartości niematerialne	735	0,26 %
rzeczowe aktywa trwałe	85	0,03 %
należności długoterminowe	16 165	5,75 %
inwestycje długoterminowe	154 518	54,93 %
aktywa z tyt. odr. podatku dochodowego	4 737	1,68 %
aktywa trwałe	176 240	62,65%
aktywa obrotowe	105 051	37,35%
<b>aktywa razem</b>	<b>281 291</b>	<b>100%</b>

Posiadany majątek został sfinansowany:

kapitały własne	170 865	60,74 %
rezerwy	3 549	1,26 %
zobowiązania długoterminowe	520	0,19 %
zobowiązania krótkoterminowe	106 357	37,81 %
<b>pasywa razem</b>	<b>281 291</b>	<b>100%</b>

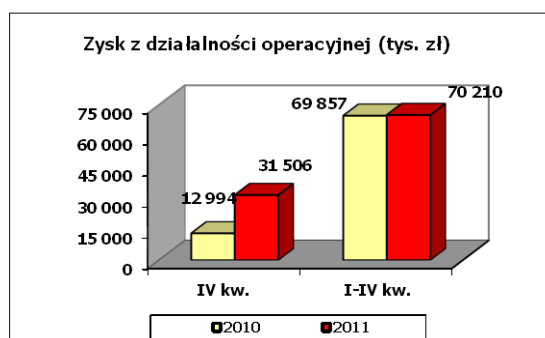
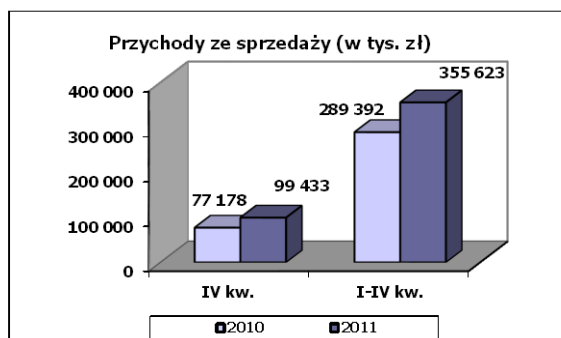
W IV kwartale 2011 roku Grupa Kapitałowa MNI:

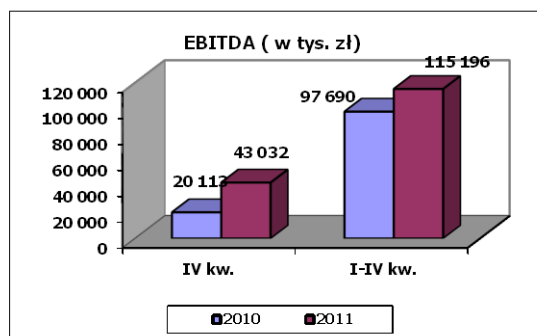
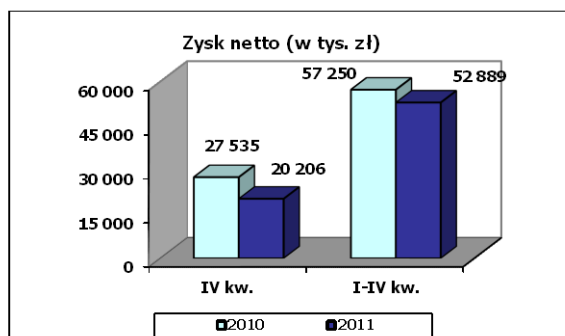
- osiągnęła przychody ze sprzedaży w wysokości 99,433 mln zł w porównaniu do przychodów osiągniętych w IV kw. 2010 w wysokości 77,178 mln zł;
- wypracowała zysk operacyjny przed amortyzacją (EBITDA) w wysokości 43,032 mln zł w porównaniu do zysku operacyjnego przed amortyzacją, wypracowanego w analogicznym okresie roku poprzedniego w wysokości 20,113 mln zł;
- wypracowała zysk operacyjny (EBIT) w wysokości 31,506 mln zł w porównaniu do zysku operacyjnego wypracowanego w analogicznym okresie roku 2010 w wysokości 12,994 mln zł;
- wypracowała zysk netto w wysokości 20,206 mln zł, (w tym zysk netto przypadający na akcjonariuszy jednostki dominującej w wysokości 14,706 mln zł) w porównaniu do zysku netto wypracowanego w analogicznym okresie roku poprzedniego w wysokości 27,535 mln zł, (w tym zysk netto przypadający na akcjonariuszy jednostki dominującej w wysokości 14,818 mln zł).

Wskaźniki uzyskanych marż na prowadzonej działalności w IV kw. 2011 osiągnęły następujące wartości:

- na poziomie zysku operacyjnego 31,69 %,
- w zakresie EBITDA 43,28 %
- na poziomie zysku netto Grupy 20,32 %
- na poziomie zysku netto przypadającego na akcjonariuszy jednostki dominującej 14,79 %

Graficzne przedstawienie wybranych wyników finansowych Grupy Kapitałowej MNI za IV kwartał 2011 roku w porównaniu do IV kwartału roku 2010 oraz dane za rok 2011 (nieaudytowane) w porównaniu do roku 2010 zostało zaprezentowane poniżej:





**2.4. Istotne zdarzenia, które wystąpiły w Spółce i jej Grupie Kapitałowej oraz znaczące umowy zawarte w okresie sprawozdawczym oraz do dnia sporządzenia niniejszej informacji.**

**7 października 2011** - zawarcie przez spółkę zależną - MIT S.A. ugody pozasądowej z Zefrala Holdings Limited z siedzibą na Cyprze, Oplemanta Holdings Limited z siedzibą na Cyprze, Jakubem Bańkowskim oraz Maciejem Uciechowskim (więcej pkt 4 niniejszej informacji).

**11 października 2011** - postanowienie Sądu Rejonowego dla m. st. Warszawy w Warszawie, Wydział XI Gospodarczy – Rejestru Zastawów dotyczące wpisania na rzecz Alior Bank S.A. z siedzibą w Warszawie zastawu rejestrowego na papierach wartościowych znajdujących się w publicznym obrocie, tj. akcje zdematerializowane MIT S.A. z siedzibą w Warszawie, będące w posiadaniu MNI S.A. w ilości 12.820.512 sztuk, o jednostkowej wartości nominalnej 1,04 zł i łącznej wartości nominalnej 13.333.332,48 zł, które stanowią 8,83% udziału w kapitale zakładowym i 8,82% głosów na Walnym Zgromadzeniu. MNI S.A. zawarła z Alior Bank w dniu 30 września 2011 roku umowę, której przedmiotem jest ustanowienie zastawu rejestrowego na papierach wartościowych dopuszczonych do obrotu na rynku regulowanym.

**14 października 2011-** postanowienie Sądu Okręgowego w Warszawie III Wydział Cywilny w kwestii umorzenia postępowania wywołanego wyrokiem Sądu Arbitrażowego przy Polskiej Konfederacji Pracodawców Prywatnych Lewiatan z dnia 18 lipca 2011 w sprawie z powództwa spółki zależnej MIT Mobile Internet Technology S.A. przeciwko Zefrala Holdings Limited, Jakubowi Bańkowskiemu, Oplemanta Holdings Limited oraz Maciejowi Uciechowskiemu o ustalenie nieistnienia zobowiązania oraz w sprawie z powództwa Zefrala Holdings Limited, Jakuba Bańkowskiego, Oplemanta Holdings Limited oraz Macieja Uciechowskiego przeciwko MIT Mobile Internet Technology S.A. o zapłatę łącznie kwoty 10.439.564,40 złotych. Wydane przez Sąd Okręgowy w Warszawie Postanowienie jest następstwem zawarcia przez MIT S.A. ugody pozasądowej z Zefrala Holdings Limited, Jakubem Bańkowskim, Oplemanta Holdings Limited oraz Maciejem Uciechowskim.

**17 października 2011** – Uchwała Zarządu spółki zależnej - MIT S.A. o przystąpieniu do realizacji programu dotyczącego nabywania nie więcej niż 20 % akcji własnych Spółki (więcej w skonsolidowanym raporcie kwartalnym za IV kwartał 2011 roku spółki MIT Mobile Internet Technology S.A.)

**16 listopada 2011** – otrzymanie postanowienia Sądu Okręgowego w Warszawie XX Wydział Gospodarczy z dnia 2 listopada 2011 roku w sprawie z powództwa Telekomunikacji Polskiej Spółki Akcyjnej z siedzibą w Warszawie przeciwko DRSA o zapłatę kwoty 36.741.751,63 zł tytułem rozliczeń między operatorami telekomunikacyjnymi.

Zgodnie z przesłanym Postanowieniem, Sąd Okręgowy w Warszawie XX Wydział Gospodarczy postanowił zawiesić Postępowanie do czasu prawomocnego rozstrzygnięcia postępowania toczącego się przed Sądem Okręgowym w Warszawie w sprawie pod sygn. akt XX GC 862/10 z powództwa DRSA przeciwko TPSA, albowiem w ocenie Sądu istnieje ścisły związek pomiędzy w/w postępowaniami, mający wpływ na rozstrzygnięcie w zawieszanej sprawie, co oznacza, iż w ocenie Sądu przed rozstrzygnięciem powództwa TPSA przeciwko DRSA jest konieczne ustalenie zasadności potrącenia wierzytelności, co z kolei jest zgodne z wolą DRSA. Z powyższego wynika, że o ile w odniesieniu do postępowania w sprawie o sygn. akt XX GC 862/10 Sąd stwierdzi zasadność potrącenia, o co wnosi DRSA, żądanie TPSA stanie się bezpodstawne.



**29 listopada 2011** - zawarcie umowy przez spółkę zależną od MNI - MNI Telecom S.A. z siedzibą w Radomiu (dalej „MNI Telecom”) ze spółką Multimedia Polska S.A. z siedzibą w Gdyni (dalej „Multimedia”) oraz Stream Communications Sp. z o.o. z siedzibą w Krakowie (dalej „Stream Communications”) oraz Stream Communications Network and Media INC z siedzibą w Vancouver oraz Almerio Consultancy Limited z siedzibą w Nikozji, (MNI Telecom, Stream Communications Network and Media oraz Almerio każdy z nich zwany „Udziałowcem”, a łącznie „Udziałowcami”).

Podstawowe warunki Umowy:

Udziałowcy złożyli Multimedia nieodwołalną ofertę (dalej „Oferta”) sprzedaży łącznie 136.741 udziałów (dalej „Udziały”) stanowiących 100% udziałów w kapitale zakładowym Stream Communications za cenę równą 141.250.000 złotych.

Multimedia, Stream Communications oraz Udziałowcy zobowiązali się współdziałać w złożeniu w terminie do dnia 20 grudnia 2011 roku wniosku do Prezesa Urzędu Ochrony Konkurencji i Konsumentów o zgłoszeniu zamiaru koncentracji.

W terminie pięciu dni roboczych od dnia zakończenia audytu Stream Communications, nie później niż do dnia 10 lutego 2012 roku Multimedia zobowiązuje się złożyć Udziałowcom oświadczenie o przyjęciu Oferty albo oświadczenie o wystąpieniu przesłanek zwalniających Multimedia z obowiązku przyjęcia Oferty. Powyższy termin może ulec zmianie, jeżeli będzie to konieczne dla dokonania pełnego audytu i jeżeli Udziałowcy wyrażą zgodę na przedłużenie czasu trwania audytu.

Warunki zawieszające:

Poprzez złożenie oświadczenia o przyjęciu przez Multimedia Oferty dochodzi do zawarcia umów sprzedaży Udziałów objętych Ofertą (dalej „Transakcja”). Transakcja jest zawierana pod następującymi warunkami zawieszającymi:

- Uprawnoczenia się decyzji Prezesa Urzędu Ochrony Konkurencji i Konsumentów zezwalającej na dokonanie koncentracji oraz
- Przedstawienia przez Stream Communications zaświadczeń wydanych przez banki BRE Bank S.A. i BZ WBK S.A. (dalej „Banki”) potwierdzających, że Stream Communications nie posiada wobec Banków żadnych zobowiązań oraz że nie są ustanowione żadne zabezpieczenia na Udziałach lub na majątku Stream Communications; lub Stream Communications przedstawi bezwarunkowe promesy wystawione przez Banki zawierające stosowne bezwarunkowe zgody na zwolnienie i wykreślenie całości zabezpieczeń ustanowionych na Udziałach lub na majątku Stream Communications.

Multimedia będzie zwolniona z obowiązku przyjęcia Oferty w przypadku, gdy z przeprowadzonego audytu wynikać będzie, że:

- Prognozowany wynik EBITDA Stream Communications za rok 2011 będzie niższy niż 17.000.000 zł z tolerancją 7%,
- Stream Communications lub jego część obciążona będzie jakimikolwiek prawami na rzecz osób trzecich lub któregokolwiek z Udziałowców z zastrzeżeniem zapisów Umowy,
- Udziały obciążone będą jakimikolwiek prawami na rzecz osób trzecich z zastrzeżeniem zapisów Umowy,
- Stream Communications będzie posiadała, na dzień 30 listopada 2011 roku, jakiekolwiek zobowiązania przewyższające kwotę 8.000.000 zł,
- na dzień 30 listopada 2011 roku liczba aktywnych abonentów będzie niższa niż 73.500 powiększone o aktywnych abonentów AZART w liczbie niższej niż 26.600 z tolerancją 1%, przy czym za aktywnych abonentów uznaje się abonentów, którzy nie mają zaległości w płatnościach przekraczających trzy miesiące, niezależnie od rodzaju usług objętych umową,
- Stream Communications nie będzie posiadała zezwoleń, koncesji, pozwoleń, rejestracji, zgłoszeń niezbędnych dla zgodnego z prawem prowadzenia działalności gospodarczej,

- Sytuacja prawna ponad 20% infrastruktury telekomunikacyjnej Stream Communications nie będzie uregulowana stosownymi umowami, zgodami, oświadczeniami lub innymi tego typu dokumentami.

W przypadku nie przyjęcia Oferty przez Multimedia w wyniku wystąpienia w/w przesłanek, Udziałowcy zobowiązują się do zwrotu Multimedia zadatku wpłaconego na poczet pierwszej raty ceny Transakcji w podwójnej wysokości, tj. 20.000.000 zł na rachunek bankowy Multimedia na jej pierwsze wezwanie.

Nie dotyczy to przesłanki: „Sytuacja prawna ponad 20% infrastruktury telekomunikacyjnej Stream Communications nie będzie uregulowana stosownymi umowami, zgodami, oświadczeniami lub innymi tego typu dokumentami”, której wystąpienie zobowiązuje Multimedia i Udziałowców do przeprowadzenia negocjacji w celu ustalenia warunków Transakcji, a jeżeli porozumienie nie zostanie osiągnięte, Udziałowcy zwrócą na rachunek Multimedia zadatek w kwocie 10.000.000 zł.

W przypadku nie przyjęcia Oferty przez Multimedia pomimo niewystąpienia w/w przesłanek, Udziałowcy mają prawo zatrzymać wpłacony przez Multimedia zadatek w kwocie 10.000.000 zł.

Multimedia przysługiwać będzie umowne prawo odstąpienia, które będzie mogła ona wykonać w terminie 30 dni od dnia przyjęcia Oferty, w przypadku, gdy w tym okresie ujawni się, że na dzień przyjęcia Oferty suma zobowiązań przewyższy kwotę 8.800.000 zł.

#### Kary umowne:

W przypadku braku odwołania pełnomocnictw lub udzielonych prokur lub braku powołania w skład zarządu Stream Communications przedstawiciela Multimedia w terminie trzech dni roboczych od dnia otrzymania przez Udziałowców oświadczenia Multimedia o przyjęciu Oferty, zmiany zakresu uprawnień lub odwołania przedstawiciela Multimedia przed uzyskaniem decyzji Prezesa Urzędu Ochrony Konkurencji i Konsumentów, Multimedia ma prawo do żądania od Udziałowców kary umownej w kwocie 20.000.000 złotych.

Zapłata za Udziały nastąpi w dwóch ratach:

- I rata - 55.000.000 zł płatna w terminie 7 dni od ziszczenia się ostatniego z warunków zawieszających, z tymże kwota 10.000.000 zł jako zadatek płatna w terminie 7 dni od dnia wejścia w życie Umowy,
- II rata – 86.250.000 zł płatna w terminie 6 miesięcy od ziszczenia się ostatniego z warunków zawieszających.

Przejście Udziałów z Udziałowców na rzecz Multimedia nastąpi z chwilą zapłaty przez Multimedia drugiej części pierwszej raty w kwocie 45.000.000 zł.

Zabezpieczenia zapłaty II raty ceny za udziały Multimedia stanowią:

- weksle własne in blanco wraz z deklaracjami wekslowymi Multimedia oraz Multimedia Polska – Południe S.A. z siedzibą w Gdyni,
- oświadczenia o poddaniu się egzekucji na podstawie art. 777 § 1 kodeksu postępowania cywilnego Multimedia oraz Multimedia Polska – Południe S.A. z siedzibą w Gdyni.

Umowa wchodzi w życie pod warunkiem zawieszającym uzyskania zgody Banków na jej zawarcie przez MNI Telecom oraz warunkiem rozwiązującym niezapłacenia przez Multimedia zadatku.

Pozostałe warunki Umowy nie odbiegają od standardów rynkowych stosowanych w umowach tego typu.

W dniu **6 grudnia 2011** Strony w/w umowy zawarły aneks. Aneks przewiduje, że oświadczenie o przyjęciu Oferty wymaga dla swej ważności formy z podpisami notarialnie poświadczonymi. Brak oświadczenia w przedmiocie przyjęcia Oferty w terminie wskazanym w Umowie Strony uznają za nieprzyjęcie Oferty.

Poprzez złożenie oświadczenia o przyjęciu przez Multimedia Oferty dochodzi do zawarcia umów sprzedaży Udziałów objętych Ofertą (Transakcja). Transakcja jest zawierana pod następującymi warunkami zawieszającymi:

- a) uprawomocnienia się decyzji Prezesa Urzędu Ochrony Konkurencji i Konsumentów zezwalającej na dokonanie koncentracji przejawiającej się w Transakcji; oraz
- b) przedstawienia przez Stream Communications zaświadczeń wydanych przez banki BRE Bank S.A. i BZ WBK S.A. ("Banki") potwierdzających, że Spółka nie posiada wobec Banków żadnych zobowiązań oraz że nie są ustanowione żadne zabezpieczenia na Udziałach lub na majątku Stream Communications; lub Stream

Communications przedstawi bezwarunkowe promesy wystawione przez Banki zawierające stosowne bezwarunkowe zgody na zwolnienie i wykreślenie całości zabezpieczeń ustanowionych na Udziałach lub na majątku Stream Communications w przypadku przelania całości lub części drugiej raty ceny na rachunek wskazany w promesie oraz

c) Multimedia w terminie do dnia przejścia Udziałów z Udziałowców na Multimedia, przedstawi Bankom nieodwołalną i bezwarunkową gwarancję bankową na zapłatę części drugiej raty ceny, tj. do maksymalnej kwoty 65.000.000 zł.

W celu zabezpieczenia zapłaty drugiej raty ceny za Udziały lub części nie objętej gwarancją bankową, Multimedia zobowiązuje się wystawić na rzecz MNI Telecom S.A. weksel własny in blanco wraz z deklaracją wekslową oraz złożyć oświadczenie o poddaniu się egzekucji z aktu notarialnego na podstawie art. 777 § 1 kodeksu postępowania cywilnego.

Umowa wchodzi w życie pod warunkiem zawieszającym uzyskania zgody Banków na jej zawarcie przez MNI Telecom S.A., za wyjątkiem współdziałania przy złożeniu wniosku do UOKiK, które obowiązują Strony od dnia podpisania Umowy. Przy czym uzyskanie zgody Banków nastąpi w terminie do dnia 20 grudnia 2011 roku. Jednocześnie Umowa zostaje zawarta pod warunkiem rozwiązującym niezapłacenia przez Multimedia zadatku, w terminie wskazanym w Umowie.

W dniu **14 grudnia 2011** Strony w/w umowy zawarły aneks. Aneks przewiduje, że cena sprzedaży 136.741 udziałów stanowiących 100% udziałów w kapitale Stream Communications wyniesie 153.000.000,00 złotych.

Pozostałe istotne warunki Umowy pozostają bez zmian.

**22 grudnia 2011** - zawarcie przez MNI S.A. umowy ze spółką MIT Mobile Internet Technology S.A. (MIT), której przedmiotem jest potrącenie wierzytelności MIT wobec MNI z wierzytelnością MNI względem MIT.

Potrąceniu ulegają wierzytelności przysługujące MIT wobec MNI w postaci należnej wpłaty na poczet podwyższenia kapitału zakładowego Spółki z kwoty 151.004.460,80 zł do kwoty 174.000.306,40 złotych, to jest o kwotę 22.995.845,60 zł w drodze emisji 22.111.390 nowych akcji imiennych serii J od numeru 01 do numeru 22.111.390, o wartości nominalnej 1,04 zł i cenie emisyjnej 2,04 zł każda, zgodnie z uchwałą nr 3 Nadzwyczajnego Walnego Zgromadzenia MIT Mobile Internet Technology S.A. z dnia 14 grudnia 2011 roku oraz wierzytelności przysługujące MNI wobec MIT.

Szczegółowe warunki Umowy nie odbiegają od standardów rynkowych stosowanych w umowach tego typu. W umowie nie zostały zawarte postanowienia dotyczące kar umownych. Umowa nie została zawarta z zastrzeżeniem warunku lub terminu.

**22 grudnia 2011** - zawarcie przez MNI S.A. umowy ze spółką MIT Mobile Internet Technology S.A. (MIT), której przedmiotem jest objęcie przez MNI nowych akcji MIT.

MIT zaoferował MNI do objęcia 22.111.390 nowych akcji imiennych serii J (Akcje) od numeru 01 do numeru 22.111.390, o wartości nominalnej 1,04 zł i cenie emisyjnej 2,04 zł każda, a MNI objęła te akcje w trybie subskrypcji prywatnej, o której mowa w art. 431 § 1 pkt. 1 kodeksu spółek handlowych. Akcje nowej emisji zostaną w całości pokryte wkładem niepieniężnym w postaci wierzytelności MNI względem MIT w kwocie 46.911.525,02 zł.

**3 stycznia 2012** - Uchwała Zarządu spółki zależnej Hyperion S.A. o przystąpieniu do realizacji programu dotyczącego nabywania nie więcej niż 10 % akcji własnych Spółki (więcej w skonsolidowanym raporcie kwartalnym za IV kwartał 2011 roku spółki Hyperion S.A.)

**5 stycznia 2012** - zawarcie przez MNI S.A. umowy o ustanowienie zastawu rejestrowego i zastawów finansowych na akcjach w MIT Mobile Internet Technology S.A. (Umowa) z Kredyt Bank S.A. z siedzibą w Warszawie (Bank).

MNI zawarła powyżej wskazaną Umowę w związku z udzieleniem przez Bank spółce MIT oraz podmiotom z grupy kapitałowej MIT - EL2 sp. z o.o., Navigo sp. z o.o., MNI Premium S.A. i Scientific Services sp. z o.o., kredytu na działalność inwestycyjną i w rachunkach bieżących w łącznej kwocie 49 mln zł (umowa kredytu). O zawarciu przez MIT umowy kredytu inwestycyjnego z Bankiem spółka MIT informowała raportem bieżącym nr 113/2011 z dnia 29 grudnia 2011 roku.

W celu zabezpieczenia spłaty wierzytelności wynikających z umowy kredytu, MNI ustanawia na rzecz Banku zastaw rejestrowy oraz finansowy o najwyższym pierwszeństwie do najwyższej kwoty zabezpieczenia w wysokości 73.500.000 mln zł na 74.148.485 zdematerializowanych akcjach MIT będących w posiadaniu MNI, o wartości nominalnej 1,04 zł każda i łącznej wartości nominalnej 77.114.424,40 zł, stanowiących 51% akcji w kapitale zakładowym MIT i uprawniających do 51% głosów podczas walnego zgromadzenia MIT, który wygaśnie z chwilą spłaty wierzytelności wynikających z umowy kredytu, ale nie później niż do dnia 30 czerwca 2019 roku.

W dniu 13 lutego 2012 MNI S.A. otrzymała postanowienie Sądu Rejonowego dla m. st. Warszawy w Warszawie, Wydział XI Gospodarczy – Rejestru Zastawów z dnia 31 stycznia 2012 roku ws. wpisania wymienionego wyżej zastawu.

**24 stycznia 2012** – zawarcie aneksu do umowy zawartej przez spółkę zależną od MNI - MNI Telecom S.A. (MNI Telecom) ze spółką Multimedia Polska S.A. (Multimedia) oraz Stream Communications Sp. z o.o. z siedzibą w Krakowie oraz Stream Communications Network and Media INC z siedzibą w Vancouver oraz Almerio Consultancy Limited z siedzibą w Nikozji.

Podstawowe warunki Aneksu:

Zgodnie z postanowieniami zawartymi w Umowie, Multimedia złożyły oświadczenie o przyjęciu Oferty MNI Telecom, w wyniku czego zawarta zostaje umowa sprzedaży udziałów objętych Ofertą MNI Telecom. Transakcja jest zawierana pod następującymi warunkami zawieszającymi:

- Uprawnoczenia się decyzji Prezesa Urzędu Ochrony Konkurencji i Konsumentów zezwalającej na dokonanie koncentracji przejawiającej się w transakcji oraz
- Bezwarunkowego zwolnienia przez banki BRE Bank S.A. i BZ WBK S.A. wszelkich zabezpieczeń na udziałach oraz na majątku Stream Communications oraz Stream Investment Sp. z o.o.

## 2.5 Program nabywania akcji własnych

W dniu 7 września 2011 roku Nadzwyczajne Walne Zgromadzenie MNI S.A. podjęło uchwałę w sprawie utworzenia Funduszu Rezerwowego, na który to fundusz przeznaczone zostaną środki pochodzące z części kapitału zapasowego utworzonego z zysku netto wypracowanego przez Spółkę w poprzednich latach obrotowych w wysokości nie większej niż 34.893.000 zł oraz kwoty stanowiące nie więcej niż 40 % kwot, które zgodnie z art. 348 § 1 kodeksu spółek handlowych mogą być w danym roku obrotowym przeznaczone do podziału pomiędzy akcjonariuszy oraz upoważniło Zarząd do nabywania akcji własnych przez Spółkę.

W dniu 22 września 2011 Zarząd MNI S.A. realizując postanowienia Uchwały nr 4 Nadzwyczajnego Walnego Zgromadzenia MNI S.A. z dnia 7 września 2011 r. w sprawie udzielenia upoważnienia Zarządowi do nabywania akcji własnych przez Spółkę podjął uchwałę o przystąpieniu do realizacji programu dotyczącego nabywania nie więcej niż 20 % akcji własnych Spółki (Program).

### Cel Programu:

Program został uchwalony w celu umożliwienia nabywania akcji własnych w celu ich umorzenia, finansowania transakcji przejmowania innych podmiotów z rynku i tym samym konsolidacji rynku, oferowania w przyszłości kadry menadżerskiej Spółki i podmiotów zależnych w oparciu o programy motywacyjne lub w innych celach według uznania Zarządu po uzyskaniu stosownej zgody Rady Nadzorczej Spółki na warunkach przewidzianych w Uchwale.

### Szczegółowe zasady Programu:

1. Spółka rozpoczęła realizację Programu począwszy od dnia 23 września 2011 r..
2. Program jest realizowany zgodnie z przepisami Kodeksu spółek handlowych oraz zgodnie z postanowieniami Uchwały.
3. Programem objęte są akcje Spółki dopuszczone do obrotu na rynku podstawowym Giełdy Papierów Wartościowych w Warszawie S.A.

4. Realizacja Programu zakończy się nie później niż do 07 września 2016 r. lub do czasu wyczerpania się środków finansowych przeznaczonych na realizację Programu, tj. kwoty 79.157.024,00 zł. Środki te pochodzą z utworzonego na ten cel Funduszu Rezerwowego, zgodnie z dyspozycją uchwały nr 3 Nadzwyczajnego Walnego Zgromadzenia z dnia 07 września 2011 r.
5. Zarząd kierując się interesem Spółki oraz jej Akcjonariuszy, za zgodą Rady Nadzorczej, będzie mógł zakończyć Program przed wygaśnięciem upoważnienia udzielonego przez Walne Zgromadzenie albo odstąpić od przeprowadzenia Programu.
6. Zarząd poda do publicznej wiadomości w drodze raportu bieżącego ewentualny wcześniejszy termin zakończenia realizacji Programu albo fakt odstąpienia od jego realizacji. Po zakończeniu realizacji Programu, Zarząd Spółki przekaże zbiorcze, szczegółowe sprawozdanie z jego realizacji w drodze raportu bieżącego.
7. Nabywanie akcji własnych podjętych na podstawie Programu będzie realizowane za pośrednictwem spółki zależnej MNI Telecom S.A.
8. W ramach realizacji Programu Spółka będzie mogła nabyć nie więcej niż 20% ogólnej liczby akcji według stanu na ostatni dzień realizacji Programu, co odpowiadać powinno nie więcej niż 20% kapitału zakładowego Spółki ustalonego na ten dzień, co z uwagi na wysokość kapitału zakładowego na dzień publikacji niniejszego raportu to jest 22 września 2011 roku, ogranicza liczbę akcji do nabycia w ramach Programu do 19.789.257 akcji Spółki.
9. Cena nabycia akcji będzie każdorazowo ustalana przez Zarząd z tym zastrzeżeniem, że:
  - a) cena ta nie będzie mogła być wartością wyższą spośród: ceny ostatniego niezależnego obrotu i najwyższej, bieżącej, niezależnej oferty w transakcjach zawieranych na sesjach giełdowych GPW;
  - b) cena nabycia jednej akcji nie będzie wyższa niż 4,00 (cztery 00/100) złote.
10. Akcje własne nie mogą być nabywane w ramach transakcji pakietowych na GPW S.A.
11. Akcje własne mogą być także nabywane w drodze wezwania lub wezwań na sprzedaż lub zamianę Akcji Spółki na warunkach określonych w Uchwale, ustawie o ofercie publicznej i warunkach wprowadzania instrumentów finansowych do zorganizowanego systemu obrotu oraz o spółkach publicznych, z wyłączeniem pkt. od 6 do 13 Uchwały, które dotyczą przypadku nabywania akcji własnych w drodze transakcji na rynku regulowanym.
12. W ramach realizacji Programu Spółka dziennie będzie mogła nabyć nie więcej niż 25% odpowiedniej, średniej, dziennej wielkości obrotów Akcjami na GPW w ciągu 20 dni bezpośrednio poprzedzających każdy dzień nabycia. W przypadku wyjątkowo niskiej płynności Akcji Spółka będzie mogła przekroczyć próg 25% nie więcej jednak niż 50%, po uprzednim poinformowaniu w drodze raportu bieżącego Komisji Nadzoru Finansowego, GPW oraz opinii publicznej o takim zamiarze.
13. Zarząd Spółki będzie przekazywał do publicznej wiadomości następujące informacje:
  - a) za każdy dzień realizacji Programu – ilość nabytych w ramach Programu w danym dniu Akcji oraz ich średniej ceny.
  - b) po zakończeniu realizacji Programu – zbiorcze, szczegółowe sprawozdanie z jego realizacji.

Do dnia sporządzenia niniejszej informacji MNI Telecom S.A. nabyła 3 389 436 akcji MNI S.A. stanowiących 3,43% w kapitale zakładowym spółki, którym odpowiada 3,42% głosów na Walnym Zgromadzeniu Spółki.

### 3. Organy nadzorujące i zarządzające Emitenta

Na dzień 1 października 2011 roku w skład Rady Nadzorczej Spółki wchodziły następujące osoby:

- |    |                      |                            |
|----|----------------------|----------------------------|
| 1. | Michał Tomczak       | - Przewodniczący RN        |
| 2. | Robert Gwiazdowski   | - Z-ca przewodniczącego RN |
| 3. | Kajetan Wojnicz      | - Sekretarz RN             |
| 4. | Marek Malinowski     | - Członek RN               |
| 5. | Wojciech Michałowski | - Członek RN               |

W dniu 28 grudnia Pan Wojciech Michałowski złożył rezygnację z pełnienia funkcji Członka Rady Nadzorczej MNI.

W dniu 28 grudnia 2011 roku Nadzwyczajne Walne Zgromadzenie Akcjonariuszy Spółki MNI SA. określiło, iż Rada Nadzorcza Spółki będzie sześcioposobowa oraz:

- powołało na funkcję Członka Rady Pana Krzysztofa Gadkowskiego,
- powołało na funkcję Członka Rady Pana Marcina Rywina

Skład Rady Nadzorczej MNI S.A. na dzień 31 grudnia 2011 i dzień sporządzenia niniejszej informacji:

- |    |                     |                            |
|----|---------------------|----------------------------|
| 1. | Michał Tomczak      | - Przewodniczący RN        |
| 2. | Robert Gwiazdowski  | - Z-ca przewodniczącego RN |
| 3. | Kajetan Wojnicz     | - Sekretarz RN             |
| 4. | Marek Malinowski    | - Członek RN               |
| 5. | Marcin Rywin        | - Członek RN               |
| 6. | Krzysztof Gadkowski | - Członek RN               |

W IV kwartale 2011 roku skład Zarządu Spółki nie uległ zmianie.

Skład Zarządu Mni S.A. na dzień 31 grudnia 2011 i dzień sporządzenia niniejszej informacji:

- |    |                      |                   |
|----|----------------------|-------------------|
| 1. | Andrzej Piechocki    | - Prezes Zarządu  |
| 2. | Marek Południkiewicz | - Członek Zarządu |
| 3. | Leszek Kułak         | - Członek Zarządu |

#### **4. Wskazanie postępowań toczących się przed sądem, organem właściwym dla postępowania arbitrażowego lub organem administracji publicznej, z uwzględnieniem informacji w zakresie:**

- a) postępowania dotyczącego zobowiązań albo wierzytelności Emitenta lub jednostki od niego zależnej, których wartość stanowi co najmniej 10% kapitałów własnych Emitenta

#### **Informacja dotycząca sporu TPSA z Długie Rozmowy S.A.**

W dniu 8 kwietnia 2011 Biuro Prasowe TPSA opublikowało komunikat dotyczący pozwu TPSA przeciwko spółce Długie Rozmowy S.A o zapłatę ok. 36,7 mln złotych tytułem rozliczeń międzyoperatorskich.

Poniżej przedstawiona zostaje Informacja Zarządu MNI S.A. w przedmiotowej sprawie:

*„Spółkę Długie Rozmowy S.A. (dalej DR S.A.), od 30 października 2002 roku, wiąże z TP S.A. umowa o połączeniu sieci (wraz z późniejszymi aneksami). W dniu 27 lipca 2007 roku, umowa ta została zmieniona decyzją Prezesa UKE o znaku DRTN-WWM-60600-21/07(26), dalej „Decyzja”, która wprowadziła realizację przez TP S.A. szeregu obowiązków wobec DR S.A. w zakresie usługi hurtowego dostępu do sieci TP S.A., w tym realizację zamówień aktywowania abonentów pozyskiwanych przez DR S.A. zgodnie z terminami określonymi w par. 4 tej Decyzji.*

*Jednocześnie par. 15 ust. 2 Decyzji stanowi, iż: „Z tytułu niedotrzymania z winy TP terminów określonych w Decyzji za każdy dzień przekroczenia terminu przysługuje DR S.A. odszkodowanie w wysokości 1000 PLN (kara umowna).”*

*TP S.A. odwołała się od tej Decyzji do Sądu Ochrony Konkurencji i Konsumentów i Sąd wydał wyrok oddalający odwołanie TP S.A. Następnie TP S.A. złożyła apelację od powołanego wyroku, ale wkrótce ją cofnęła wobec podpisania w dniu 22 października 2009 roku porozumienia z Prezesem UKE. Tym samym Decyzja ta stała się prawomocna, a TP S.A. jest w pełni zobowiązana do przestrzegania wszystkich jej postanowień. Niestety TP S.A. permanentnie i w sposób istotny opóźniała się z realizacją zamówień aktywowania abonentów pozyskiwanych przez DR S.A. Opóźnienia te wynikały z przyczyn leżących wyłącznie po stronie TP S.A.*

*TP S.A. przez cały okres współpracy z DR S.A. kwestionowała prawo DR S.A. do naliczania kar umownych, prawo określone prawomocną Decyzją Prezesa UKE. TP S.A. kwestionując też fakt występowania opóźnień permanentnie i stanowczo odmawiała udostępnienia jakichkolwiek danych, a w szczególności niezmodyfikowanych zapisów swoich systemów informatycznych odnośnie terminów realizacji zamówień aktywacji*

abonentów pozyskiwanych przez DR S.A. Wielokrotne próby podjęcia negocjacji z TP S.A. przez DR S.A., w tym wezwanie do próby ugodowej przez Sądem w 2009 roku, nie dawały żadnego rezultatu.

W związku z tym, po upływie ponad 2 lat stałych opóźnień w realizacji usług przez TP S.A. na rzecz DR S.A., począwszy od października 2009 roku DR S.A. rozpoczęła naliczanie oraz potrącanie przysługujących jej kar umownych od TP S.A. z należnościami TP S.A. wobec DR S.A. wynikających z wykonywanych przez TP S.A. usług na rzecz DR S.A..

W dniu 17 grudnia 2010 r., wobec ciągłego kwestionowania przez TP S.A. prawa do naliczania przez DR S.A. kar umownych oraz kwestionowania skuteczności dokonywanych przez DR S.A. potrąceń, DR S.A. wystąpiła przeciwko TP S.A. z pozwem o zapłatę kar umownych w wysokości 32.331.000 zł (kar naliczonych do końca października 2010 r.). Do dnia dzisiejszego postępowanie w sprawie nie zostało zakończone.

Należy też dodać, iż TP S.A. mając już wcześniej pełną świadomość dokonanych przez DR S.A. potrąceń, w dniu 17 lutego 2010 roku, wystąpiła wobec DRSA z pozwem o zapłatę kwoty 458 796, 96 złotych. Pozew ten obejmował jedną z należności TPSA wobec DRSA za usługi świadczone na rzecz DRSA, która została już wcześniej potrącona przez DRSA z naliczonych kar umownych, należnych DRSA od TPSA. Sprawa ta jest aktualnie w toku. W wyniku przebiegu ostatniej rozprawy sądowej, która miała miejsce w dniu 6 grudnia 2011 roku, Sąd na wniosek DR S.A. powołał biegłego celem oceny czy materiał dowodowy przedstawiony przez TP S.A. jest wiarygodny dla obliczenia opóźnień w realizacji usług na rzecz DR S.A.. Oznacza to, iż w przypadku, jeżeli biegły stwierdziłby, że te dane TP nie są wiarygodne lub wystarczające do określenia i obliczenia ilości dni opóźnień, wtedy sąd prawdopodobnie przychyli się do kolejnego wniosku DR S.A. o powołanie biegłego do zbadania zapisów, bezpośrednio w centralach TP S.A., w siedzibie TP S.A., celem ustalenia rzeczywistych dat podłączeń abonentów WLR. DR S.A. twierdzi konsekwentnie, że materiał dowodowy przedstawiony przez TP S.A. nie jest wiarygodny.

W dniu 17 marca 2011 r. TP S.A. wystąpiła przeciwko DR S.A. z pozwem o zapłatę kwoty 36 741 752 zł, bezpodstawnie kwestionując skuteczność potrąceń przez DR S.A. wzajemnych wierzytelności stron. Postępowanie to nie zostało do dnia sporządzenia informacji zakończone i nie został dotychczas również wyznaczony termin pierwszej rozprawy.

W dniu 29 marca 2011 r. TP S.A. złożyła oświadczenia: o rozwiązaniu Umowy o Połączeniu Sieci z 2002 r. (Umowa zasadnicza, której częścią jest Decyzja Prezesa UKE dotycząca WLR), oraz o rozwiązaniu Umowy o Połączeniu Sieci bez NDS ze skutkiem prawnym na koniec dnia 31 maja 2011 roku.

Według oceny DR S.A. oświadczenie te są nieskuteczne prawnie, bowiem zostały złożone z pogwałceniem zapisów tych umów. Pomimo kilkukrotnego wezwania wystosowanego przez DR S.A. do Zarządu TP S.A. oświadczenia te nie zostały cofnięte. DR S.A. wystąpiła do Prezesa UKE celem podjęcia interwencji w tej sprawie. Do dnia dzisiejszego Prezes UKE nie poczynił działań formalnych w tej sprawie.

DR S.A. wystąpiła również do Prezesa UKE o wydanie decyzji wprowadzającej do umowy z 2002 oraz 2004 roku klauzulę zakazującą TP S.A. rozwiązać umowę, dopóki TP S.A. nie będzie dysponowała prawomocnym orzeczeniem sądu nakazującym TP S.A. zapłatę za dwa okresy rozliczeniowe i DR S.A. nie ureguje takiej zapłaty. Pierwsze dwa postępowania w tej sprawie zostały przez Prezesa UKE umorzone. Kolejne dwa postępowania zostały wszczęte w tej samej sprawie przez Prezesa UKE w dniach 14 i 17 czerwca 2011 r. W dniach 4 i 5 października 2011 r. Prezes UKE zawiesił postępowania w obu sprawach. W odpowiedzi na te rozstrzygnięcia DR S.A. złożyła w dniach 11 i 13 października 2011 r. do Prezesa UKE wnioski o ponowne rozpatrzenie obu spraw. Ponadto w październiku 2011 r. Prezes UKE zawiesił postępowanie w sprawie z wniosku DR S.A. w zakresie dodania postanowień dotyczących wprowadzenia Modelu Realizacji Procesów dla cesji do umowy o połączeniu sieci z dnia 30 października 2002 r. W dniu 28 października 2011 r. DR S.A. złożyło u Prezesa UKE wniosek o ponowne rozpatrzenie sprawy.

W wyniku ponownego rozpatrzenia powyżej opisanych spraw Prezes UKE podtrzymał swoje postanowienia o zawieszeniu tych postępowań.

DR S.A. w dniu 17 stycznia 2012 roku wniosła do Sądu Administracyjnego w Warszawie skargi na powyższe postanowienia Prezesa UKE. Postępowanie jest w toku, DR S.A. oczekuje na wyznaczenie przez Sąd rozpraw w tych sprawach.

Ponadto DR S.A. antycypując wcześniej możliwość bezprawnej próby rozwiązania umów z 2002 i 2004 roku przez TP S.A., wystąpiła w dniu 28 lutego 2011 roku (pozew zmieniony po 30 marca 2011 roku) przeciwko TP S.A. z powództwem do sądu o ustalenie, iż na dzień 29 marca 2011 roku TP S.A. nie miała prawa wypowiedzieć DR S.A. umowy z 2002 oraz 2004 roku. W dniu 14 września 2011r. powództwo zostało zmienione w ten sposób, że wniesiono o ustalenie, iż na skutek złożonych przez TP S.A. w dniu 29 marca 2011 r. oświadczeń woli z upływem dnia 31 maja 2011 r. w/w umowy nie uległy rozwiązaniu.

W dniu 14 lutego 2012 roku odbyło się pierwsze posiedzenie sądu w tej sprawie. Sąd oddalił wniosek formalny TP S.A. o ograniczenie rozprawy do badania istnienia interesu prawnego po stronie DR S.A. – tym samym w ocenie Sądu DR S.A. posiada taki interes prawny. Sąd następnie wezwał strony do wyrażenia zgody na postępowanie medacyjne. Pełnomocnik DR S.A. wyraził zgodę na takie postępowanie, natomiast pełnomocnik TP S.A. nie wyraził zgody na takie postępowanie, co oznacza, iż TP S.A. co do zasady nie ma woli polubownego zakończenia sporu z DR S.A. Następnie Sąd postanowił dopuścić dowód z przesłuchania świadków wnioskowanych przez DR S.A. Sąd dopuszczając ten dowód uznał również za niezasadny wniosek TP S.A., iż zmiana powództwa w sprawie, która została dokonana przez DR S.A. jest niedopuszczalna.

Kolejne posiedzenie Sądu w tej sprawie odbędzie się w dniu 15 maja 2012 roku.

Dodatkowo w dniu 21 kwietnia 2011 roku DR S.A. złożyła w UOKiK zgłoszenie podejrzenia stosowania praktyk ograniczających konkurencję przez TP S.A. Bowiem działania TP S.A. wobec DR S.A., w tym bezprawne oświadczenie o rozwiązaniu umów o połączeniu sieci zdaniem DR S.A. stanowią niedozwolone działania monopolisty. Na dzień dzisiejszy UOKiK nie podjął decyzji o podjęciu jakichkolwiek działań. Od dnia 18 maja 2011 roku TP S.A. przestała przyjmować zamówienia DR S.A. podłączenia abonentów WLR. Jednocześnie z końcem dnia 13 czerwca 2011 roku TP S.A. zablokowało punkty styku swojej sieci z siecią DR S.A. dla terminacji ruchu głosowego. Następnie dnia 3 stycznia 2012 roku TPSA zablokowało także rozpoczęcia dla ruchu głosowego z prefiksem 1051 co spowodowało całkowite zamknięcie punktów styków pomiędzy DR S.A. a TP S.A.

Główny podmiot telekomunikacyjny Grupy MNI – spółka MNI Telecom S.A. podjęła decyzję o migracji obsługi swojej bazy abonenckiej z DR S.A. do innego operatora alternatywnego.

W dniu 22 lutego 2012 roku DR S.A. wystosowało do TP S.A. wezwanie do zapłaty na rzecz DR S.A. kwoty 46.800.000,00 złotych.

Powyżej wskazana kwota obejmuje kary umowne, naliczone przez DR S.A., z powodu uporczywego oraz długotrwałego obniżania przez TP S.A. jakości świadczonych na rzecz DR S.A. usług, poprzez brak realizacji zamówień na usługi WLR, których obowiązek wynika z opisanej już wyżej Umowy zawartej między DR S.A. i TP S.A. w dniu 30 października 2002 roku zmienionej Decyzją Prezesa UKE.

Zgodnie z przedmiotową Umową TP S.A. jest zobowiązana realizować zamówienia na usługi WLR składane przez DR S.A. Wbrew temu TP S.A. nie zrealizowała co najmniej 4680 zamówień złożonych w TP S.A. przez DR S.A. Należy nadmienić, iż Umowa została wypowiedziana przez TP S.A. bezprawnie i co za tym idzie bezskutecznie, o czym TP S.A. była wielokrotnie informowana przez DR S.A., tak więc Umowa ta nadal w pełni obowiązuje obie strony. W związku tym, brak jest podstaw do odmowy realizacji przez TP S.A. zamówień na usługi WLR składane przez DR S.A.

Powyżej opisane działanie TP S.A., polegające na braku realizacji zamówień WLR, stanowi rażące obniżenie jakości świadczonych przez TP S.A. usług na rzecz DR S.A., a tym samym narusza w rażący sposób postanowienia §15 ust. 4 Umowy, który za takie naruszenie warunków Umowy nakłada na TP S.A. obowiązek zapłaty na rzecz

DR S.A. kary umownej w wysokości 10 000 złotych za każdy potwierdzony przypadek takiego działania TP S.A. W związku z faktem, iż TP S.A. nie zrealizowała 4680 załączonych zamówień na usługi WLR, złożonych przez DR S.A., kara umowna którą TP S.A. zobowiązana jest zapłacić na rzecz DR S.A., wynosi wskazaną powyżej kwotę 46.800.000,00 złotych, stanowiącą iloczyn niezrealizowanych zamówień oraz wysokości kary umownej.

Zarząd DR S.A. rozważa aktualnie wystąpienie z kolejnymi roszczeniami wobec TP S.A. wynikającymi z nierealizowaniem przez TP S.A. jej obowiązków wynikających z Umowy.

W dniu 28 lutego 2012 roku Biuro Prasowe TPSA opublikowało komunikat „TP S.A. uzyskała sądowe zabezpieczenie przeciwko firmie Długie Rozmowy na ponad 40 mln zł”.



Zarząd MNI S.A. przedstawia co następuje:

*Niezgodne z prawdą jest stwierdzenie, iż w dniu 28 lutego 2012 roku zostały wszczęte przez komornika sądowego czynności egzekucyjne wobec Długie Rozmowy S.A. (dalej DR S.A.), w wyniku, których zostały zajęte wszystkie należące do DR S.A. nieruchomości.*

*Ponadto niezgodne z prawdą jest twierdzenie jakoby Sąd wskazał, iż DR S.A. podejmowały wiele czynności mających na celu wykreowanie wątpliwego przychodu, a następnie wyprowadzenie go do podmiotu kontrolującego, tj. do spółki MNI Telecom S.A. DR S.A. nie jest dłużnikiem TP S.A.*

*W dniu 28 lutego 2012 roku zostało doręczone DR S.A. przez komornika postanowienie sądu o zabezpieczeniu roszczeń TP S.A., a postępowanie zabezpieczające w żadnym razie nie służy egzekucji roszczeń.*

*Sąd w postanowieniu o udzieleniu TP S.A. zabezpieczenia nie rozstrzygnął w żadnym razie co do zasadności roszczeń TP wobec DR S.A.*

*Wydając postanowienie sąd oparł się na kłamiwej tezie przedstawionej sądowi przez TP S.A., jakoby DR S.A. nie kwestionowała istnienia wierzytelności TP S.A.*

*DR S.A. kwestionuje istnienie wierzytelności TP S.A. co do zasady, ze względu na to, iż wierzytelności TP S.A. zostały skutecznie potrącone z wierzytelnościami przysługującymi DR S.A. od TP S.A. Przedmiotowa sprawa wytoczona TP S.A. wobec DR S.A. o zapłatę 36.741.751,63 złote z ustawowymi odsetkami została wniesiona przez TP S.A. już 14 kwietnia 2011 roku i do dnia dzisiejszego nie odbyła się jeszcze żadna rozprawa, natomiast sprawa była przez długi okres czasu zawieszona na wniosek DR S.A., bowiem DR S.A. już 17 grudnia 2010 roku pozwała TP S.A. o zapłatę kwoty 32.331.000 złotych, a zakres przedmiotowy obu spraw jest zasadniczo zbieżny.*

*Zarząd DR S.A. wniosł zażalenie na postanowienie Sądu o zabezpieczeniu rzekomych roszczeń TP S.A., albowiem postanowienie to zostało wydane w oparciu o błędne przesłanki, jakoby rzekomo DR S.A. nie kwestionowało roszczeń TP S.A., co oczywiście nie ma miejsca i dlatego też DR S.A. toczy z TP S.A. przedmiotowy spór, bowiem wszelkie roszczenia TP S.A. zostały skutecznie skompensowane z roszczeniami DR S.A. wobec TP S.A.*

*Brak jest również podstaw do rozpowszechniania przez TP S.A. tez jakoby okoliczności dotyczące funkcjonowania DR S.A. wskazywały na zamiar udaremnienia ewentualnej egzekucji. Spółka DR S.A. od 31 maja 2011 roku, to jest daty w której TP S.A. bezprawnie rozwiązała łączącą ją z DR S.A. umowę o połączeniach oraz odcięła bezprawnie sieć DR S.A. o sieci TP S.A., co jest przedmiotem odrębnej sprawy sądowej, została pozbawiona przez TP S.A. faktycznej możliwości prowadzenia działalności gospodarczej, bowiem działalność ta polegała na świadczeniu usług telekomunikacyjnych i mogła się opierać wyłącznie o dostęp do sieci TP S.A.*

*Wobec powyższego od tego czasu DR S.A. nie prowadzi działalności gospodarczej i jej działalność ogranicza się do prowadzenia sporów z TP S.A. celem odzyskania możliwości prowadzenia statutowej działalności gospodarczej, której została pozbawiona bezprawnymi działaniami faktycznymi TP S.A.*

*Należy też dodać, iż dzień 29 lutego 2012 roku, według danych DR S.A. bilans rozliczeń z TP S.A. jest następujący:*

*10.688.906,11 złotych - pozostała do zapłacenia przez TP S.A. wartość kar umownych (do dnia bezprawnego rozwiązania umowy o połączeniu sieci przez TP S.A.),*

*46.800.000,00 złotych – wartość naliczonych przez DR S.A. kar umownych z tytułu rażącego obniżania jakości usług (po bezprawnym rozwiązaniu umowy o połączeniu sieci przez TP S.A.), do których TP S.A. została wezwana w dniu 22 lutego 2012 roku.*

*Zarząd DR S.A. podejmie wszelkie działania prawne celem egzekucji powyższych roszczeń od TP S.A. oraz celem ochrony dobrego imienia DR S.A.*

- b) dwu lub więcej postępowań dotyczących zobowiązań oraz wierzytelności, których łączna wartość stanowi odpowiednio co najmniej 10% kapitałów własnych Emitenta

**I.)** Powództwo spółki L2Mobile.com. S.A. przeciwko EL2 Sp. z o.o.

Spółka EL2 Sp. z o.o. (wchodząca w skład Grupy Kapitałowej MIT Mobile Internet Technology) wraz z innymi podmiotami została w listopadzie 2003 roku pozwana przez spółkę L2Mobile.com. S.A. Powództwo obejmuje roszczenie o zapłatę odszkodowania w wysokości 20.000.000 zł w związku z zarzucanym czynem nieuczciwej konkurencji polegającym na działaniach naruszających interes L2Mobile.com. S.A., dobry obyczaj oraz przepisy prawa, zmierzającym do przejęcia klienteli oraz pracowników L2Mobile.com. S.A. Sprawa toczy się przed Sądem Okręgowym w Warszawie jako sądem pierwszej instancji.

EL2 Sp. z o.o. do chwili obecnej w żadnym zakresie nie uznała powyższego roszczenia i według najlepszej wiedzy Zarządu MIT S.A. nie zamierza tego czynić w przyszłości. EL2 Sp. z o.o. zarzuca powodowi, iż czyn nieuczciwej konkurencji nie miał miejsca, a ponadto powód dopuścił się rażącego naruszenia procedury sądowej między innymi poprzez brak wykazania wysokości domniemanej szkody poniesionej przez powoda.

Ze względu na brak organów umocowanych do reprezentacji Powoda (Powód nie posiada bowiem Zarządu od dnia 26 sierpnia 2003 roku) postępowanie było zawieszone. Na dzień 30 maja 2011 roku wyznaczona została rozprawa przed Sądem Rejonowym dla Warszawy Mokotowa Wydział V Rodzinny i Nieletnich (sygn. akt V RNs 8/10) w sprawie o wyznaczenie kuratora dla Powoda.

Rozprawa została odroczona do dnia 26 października 2011 roku. W dniu 26 października 2011 roku Sąd ustanowił kuratora. W dniu 8 listopada 2011 roku Sąd Okręgowy w Warszawie (XX Wydział Gospodarczy) zwrócił się do Sądu Rejonowego dla Warszawy Mokotowa o udzielenie informacji na temat rozstrzygnięcia w postępowaniu o wyznaczenie kuratora.

Postępowanie przed Sądem Okręgowym w Warszawie nie zostało dotąd podjęte.

**II.)** W zakresie postępowania sądowego InternetQ Poland Sp. z o.o. przeciwko EL 2 Sp. z o.o. (Sygnatura akt: XX GC 101/10 - wartość przedmiotu sporu 8.728.101,05 zł) została zawarta ugoda kończąca wszelkie spory ze spółką InternetQ Poland Sp. o.o.

W dniu 3 października 2011 roku zgodnie z przedmiotową spółka EL 2 dokonała zapłaty kwoty ugody. Zapłata kwoty ugody w całości wyczerpuje wszelkie roszczenia wobec EL 2 z tytułu dotychczasowej współpracy. InternetQ zrzeka się wszelkich pozostałych roszczeń wobec EL 2, bez względu na podstawę prawną, wynikających z jakichkolwiek zdarzeń zaistniałych przed dniem zawarcia ugody.

**III.)** W zakresie postępowania sądowego dotyczącego rozliczenia zapłaty za sprzedaż udziałów spółki Neotel Communications Polska Sp. z o.o. na podstawie umowy zawartej pomiędzy MIT Mobile Technology S.A. a Zefrała Holdings Limited, Oplemanta Holdings Limited, Jakub Bańkowski, Maciej Uciechowski (łącznie „Strony”) w dniu 7 października 2011 roku została zawarta ugoda pozasądowa, której przedmiotem było ustalenie harmonogramu spłaty zasądzonej wyrokiem Sądu Arbitrażowego przy Polskiej Konfederacji Pracodawców Prywatnych Lewiatan (Sąd Arbitrażowy) kwoty 10.439.564,40 złotych oraz zakończenie wszelkich sporów prowadzonych obecnie między Stronami.

Ponadto zawarta ugoda przewiduje wycofanie wszelkich postępowań egzekucyjnych wszczętych wobec MIT, oraz uczynienie sobie wzajemnie przez Strony ustępstw odnośnie do wszelkich spornych kwestii, jakie powstały lub mogą powstać w przyszłości. W przypadku wykonania ugody, Strony nie będą podnosić w przyszłości wobec siebie jakichkolwiek roszczeń z tytułu Warunkowej Umowy Sprzedaży Udziałów w spółce Neotel Communications Polska Sp. z o.o. z dnia 14 kwietnia 2008 roku.

Zgodnie z zawartą ugodą, spłata zobowiązań ciążących na MIT nastąpi w ratach miesięcznych w terminie 12 miesięcy od daty wejścia ugody w życie, tj. od dnia 7 października 2011 roku do dnia 10 września 2012 roku.

## 5. Zobowiązania warunkowe Grupy Kapitałowej MNI na dzień 31 grudnia 2011 r.

Informacje o udzieleniu przez Emitenta lub przez jednostkę od niego zależną poręczeń kredytu lub pożyczki lub udzieleniu gwarancji – łącznie jednemu podmiotowi lub jednostce zależnej od tego podmiotu, jeżeli łączna wartość istniejących poręczeń lub gwarancji stanowi równowartość co najmniej 10% kapitałów własnych Emitenta.

**Zobowiązania z tytułu kredytu:** BRE Bank i BZ WBK przyznający kredyt 240 tys. PLN

Zabezpieczenia :

1. Zastaw rejestrowy na zbiorze rzeczy ruchomych stanowiących sieć telekomunikacyjną należących do Dreamnet Sp. z o.o., Profiline Sp. z o.o., Media4 Sp. z o.o., Ceron MD4 Sp. z o.o., Hyperion Wschód Sp. z o.o., Atol Sp. z o.o., Skynet – Premex Sp. z o.o., Intelink Sp. z o.o., Telprojekt Sp. z o.o., WMC-NET Sp. z o.o., Stream Communications Sp. z o.o.- na podstawie Umów Zastawu na Sieci.
2. Zastaw rejestrowy na zbiorze wierzytelności od klientów Dreamnet Sp. z o.o., Profiline Sp. z o.o., Media4 Sp. z o.o., Ceron MD4 Sp. z o.o., Hyperion Wschód Sp. z o.o., Atol Sp. z o.o., Skynet – Premex Sp. z o.o., Intelink Sp. z o.o., Telprojekt Sp. z o.o., WMC-NET Sp. z o.o., PAI S.A., Expo Sp. z o.o., Długie Rozmowy S.A. oraz Neotel Communications Sp. z o.o. z tytułu umów abonenckich – na podstawie Umów Zastawu na Zbiorze Wierzytelności.
3. Przelew na zabezpieczenie praw z umów ubezpieczenia
4. Zastawy finansowe i rejestrowe na udziałach w Stream Communications Sp. z o. o
5. Przelew na zabezpieczenie praw z Umowy Nabycia Akcji w Cyfoca.

### Udzielone poręczenia i gwarancje bankowe w GK MNI.

Beneficjent poręczenia		Kwota
EL2 Sp. z o. o.	Alior Bank – gwarancja - MNI Premium SA	3 500 000,00 PLN
EL2 Sp. z o. o.	Alior Bank – gwarancja – MNI Premium SA	43 780,00 PLN
Navigo Sp. z o.o.	Alior Bank –poręczenie MNI S.A. i MIT SA	4 000 000,00 PLN
Navigo Sp. z o.o.	Alior Bank –poręczenie MNI S.A. i MIT SA	1 500 000,00 PLN
Scientific Services Sp. z o.o.	Alior Bank –poręczenie MIT SA	1 200 000,00 PLN
MNI Premium S.A.	Alior Bank –poręczenie MNI S.A. i MIT SA	4 000 000,00 PLN
Lark Europe Sp. z o. o.	Alior Bank –poręczenie Hyperion S.A. i MNI SA	5 500 000,00 PLN
Lark Europe Sp. z o. o.	Alior Bank –poręczenie Hyperion S.A. i MNI SA	1 500 000,00 USD
Lark Europe Sp. z o. o.	Alior Bank –poręczenie Hyperion S.A. i MNI SA	1 200 000,00 PLN
Netshops sp. z o. o.	Alior Bank –poręczenie Hyperion S.A. i MNI SA	1 000 000,00 PLN
MNI Mobile Entertainment	Alior Bank – gwarancja MNI Telekom SA	3 500 000,00 PLN
First Class SA	Alior Bank – poręczenie MNI SA	6 000 000,00 PLN
First Class SA	Alior Bank – gwarancja MNI SA	2 000 000,00 PLN
First Class SA	Alior Bank – gwarancja MNI SA	5 336 000,00 PLN
Pani Agnieszka Milewska-Koziel	Zobowiązania com Investment Sp .z o.o. – poręczenie MNI Telecom SA	1 074 000,00 PLN
Pani Renata Pałka-Koziel	Zobowiązania com Investment Sp. z o.o. – poręczenie MNI Telecom SA	1 230 000,00 PLN
Pan Robert Świątek	Zobowiązania com Investment Sp. z o.o. – poręczenie MNI Telecom SA	724 800,00 PLN
Pan Roman Koziel	Zobowiązania com Investment Sp. z o.o. – poręczenie MNI Telecom SA	588 000,00 PLN
Pan Tadeusz Koziel	Zobowiązania com Investment Sp. z o.o. – poręczenie MNI Telecom SA	1 134 000,00 PLN
MNI Telecom SA	BRE Bank i BZ WBK S.A. – poręczenie MNI S.A.	240 000 000,00 PLN

## 6. Akcjonariusze posiadający bezpośrednio lub pośrednio poprzez podmioty zależne co najmniej 5% w ogólnej liczbie głosów na Walnym Zgromadzeniu Emitenta na dzień przekazania raportu kwartalnego.

Na dzień 31 grudnia 2011 roku oraz na dzień sporządzenia niniejszego sprawozdania kapitał zakładowy MNI S.A. wynosi 98 946 283 zł (98 946 283 akcje o wartości nominalnej 1 zł każda akcja, uprawniające do 98 971 561 głosów na walnym zgromadzeniu spółki).

Na podstawie informacji przekazanych Spółce na dzień 31 grudnia 2011 roku oraz dzień sporządzenia niniejszej informacji znaczne pakiety akcji Spółki MNI S.A. były w posiadaniu następujących podmiotów:

Lp.	Akcjonariusz	Liczba akcji	% akcji	Liczba głosów	% głosów
1.	com.Investment Sp. z o.o. *)	20 280 960	20,50	20 280 960	20,49
2.	Andrzej Piechocki	13 380 406	13,52	13 380 406	13,52
3.	Fundusze Aviva Investors Poland TFI	7 359 761	7,44	7 359 761	7,44
4.	Agata Piechocka	5 205 359	5,26	5 205 359	5,26

Zmiany w strukturze własności znacznych pakietów akcji Emitenta w okresie od przekazania raportu kwartalnego za III kwartał 2011 roku do dnia publikacji raportu kwartalnego za IV kwartał 2011.

Akcjonariusz	Stan na dzień 14.11.2011		Stan na dzień 29.02.2012	
	Liczba akcji / Liczba głosów	Udział w kapitale zakładowym / Udział w ogólnej liczbie głosów na WZA	Liczba akcji / Liczba głosów	Udział w kapitale zakładowym / Udział w ogólnej liczbie głosów na WZA
com.Investment Sp. z o.o.	20 280 960 / 20 280 960	20,50% / 20,49%	20 280 960 / 20 280 960	20,50% / 20,49%
Andrzej Piechocki	13 380 406 / 13 380 406	13,52% / 13,52%	13 380 406 / 13 380 406	13,52% / 13,52%
Fundusze Aviva Investors Poland TFI	7 359 761 / 7 359 761	7,44% / 7,44%	7 359 761 / 7 359 761	7,44% / 7,44%
Agata Piechocka	5 205 359 / 5 205 359	5,26% / 5,26%	5 205 359 / 5 205 359	5,26% / 5,26%

## 7. Zestawienie stanu posiadania akcji Emitenta lub uprawnień do nich przez osoby zarządzające i nadzorujące na dzień przekazania raportu kwartalnego (wraz ze wskazaniem zmian w stanie posiadania, w okresie od przekazania poprzedniego raportu okresowego, odrębnie dla każdej z osób)

Osoba	Stan na dzień 14.11.2011		Stan na dzień 29.02.2012	
	Liczba akcji / Liczba głosów	Udział w kapitale zakładowym/ Udział w ogólnej liczbie głosów na WZA	Liczba akcji / Liczba głosów	Udział w kapitale zakładowym/ Udział w ogólnej liczbie głosów na WZA
Andrzej Piechocki Prezes Zarządu MNI S.A. bezpośrednio	13 380 406 / 13 380 406	13,52% /13,52%	13 380 406 / 13 380 406	13,52% /13,52%
Marek Południkiewicz Członek Zarządu MNI S.A. bezpośrednio	160 205 / 160 205	0,16% / 0,16%	160 205 / 160 205	0,16% / 0,16%

**8. Informacje o zawarciu przez emitenta lub jednostkę od niego zależną jednej lub wielu transakcji z podmiotami powiązanymi, jeżeli pojedynczo lub łącznie są one istotne i zostały zawarte na innych warunkach niż rynkowe.**

Spółka ani jednostki zależne nie zawierały transakcji z podmiotami powiązanymi na zasadach innych niż rynkowe. Poniżej przedstawiona jest ogólna informacja o transakcjach z podmiotami powiązanymi.

Spółki Grupy MNI w okresie sprawozdawczym zawarły na zasadach rynkowych z jednostkami zależnymi transakcje polegające na sprzedaży usług.

Struktura transakcji z jednostkami powiązanymi za okres od 1 października 2011 do 31 grudnia 2011.

	tys. zł
<b>Przychody od jednostek konsolidowanych</b>	
- Przychody netto ze sprzedaży produktów	8 378
- Przychody finansowe - odsetki	147
- Zysk ze zbycia niefinansowych aktywów trwałych	248
<b>Razem przychody</b>	<b>8 773</b>
<b>Koszty od jednostek konsolidowanych</b>	
- Koszt wytworzenia sprzedanych produktów	8 361
- Koszty Zarządu	17
- Koszty finansowe - odsetki	147
- Zakup środków trwałych	248
- Zakup wartości niematerialnych	
<b>Razem koszty</b>	<b>8 773</b>

Transakcje z jednostkami powiązanymi konsolidowanymi zostały wyłączone na poziomie konsolidacji.

Stan nierozliczonych transakcji z jednostkami powiązanymi na dzień 31 grudnia 2011r.

<b>Należności od jednostek konsolidowanych</b>	
<b>Należności długoterminowe</b>	15 529
<b>Długoterminowe aktywa finansowe</b>	
- obligacje w jednostkach konsolidowanych	6 500
<b>Należności krótkoterminowe</b>	
- zapasy	
- z tytułu dostaw i usług	25 112
- pozostałe	180 828
<b>Krótkoterminowe aktywa finansowe</b>	
- obligacje w jednostkach konsolidowanych	
- udzielone pożyczki	1 252
<b>RAZEM NALEŻNOŚCI</b>	<b>229 221</b>

	tys. zł
<b>Zobowiązania do jednostek konsolidowanych</b>	
<b>Zobowiązania długoterminowe</b>	15 529
<b>Zobowiązania krótkoterminowe</b>	
- pożyczki	1 252
- z tytułu dostaw i usług	22 517
- pozostałe	189 923
<b>RAZEM ZOBOWIĄZANIA</b>	<b>229 221</b>

Transakcje z jednostkami powiązanymi konsolidowanymi zostały wyłączone na poziomie konsolidacji

## 9. Stanowisko Zarządu odnośnie możliwości zrealizowania wcześniej publikowanych prognoz wyników na dany rok.

Spółka nie publikowała prognozy wyników na IV kwartał i 2011 oraz na 2011 rok.

W dniu 9 maja 2011 roku Spółka opublikowała prognozę w zakresie przychodów i wskaźnika EBITDA dla segmentu telekomunikacyjnego Grupy Kapitałowej MNI na lata 2011-2013 (raport bieżący Emitenta nr 36/2011).

Stopień realizacji przychodów i wskaźnika EBITDA dla segmentu telekomunikacyjnego Grupy Kapitałowej MNI za 4 kwartały 2011 przedstawiony został w poniższej tabeli:

w tys. zł	2011 P	Za 4 kwartały 2011	Stopień realizacji wyniku rocznego (%)
<b>Przychody ze sprzedaży</b>	242 300	238 715	98,5%
MNI Telecom	194 000	191 396	98,7%
Stream	48 300	47 319	98,0%
<b>EBITDA</b>	71 212	74 946	105,2%
MNI Telecom	55 212	57 762	104,6%
Stream	16 000	17 184	107,4%

Zgodnie z danymi zawartymi w powyższym zestawieniu prognoza przychodów ze sprzedaży dla segmentu telekomunikacyjnego została wykonana w 98,5 %, w zakresie wskaźnika EBITDA w 107,4%.

W zakresie przychodów ze sprzedaży segmentu telekomunikacyjnego Grupy za cztery kwartały 2011 roku wpływ na wynik miała bieżąca sytuacja na rynku telekomunikacyjnym oraz decyzje regulacyjne, w wyniku których obserwowany jest stały spadek cen usług jednostkowych.

Wzrost efektywności funkcjonowania segmentu telekomunikacyjnego Grupy znajduje odzwierciedlenie we wskaźniku EBITDA, którego prognozowany poziom został przekroczony o 5,2%.

Z chwilą ziszczenia się wszystkich warunków zawartych w umowie sprzedaży Stream Communications Sp. z o.o. i zbycia udziałów Stream Communications na rzecz Multimedia S.A. z siedzibą w Gdyni Emitent dokona stosownej korekty przedmiotowej prognozy.

## 10. Informacja dotycząca:

- Wskazania skutków zmian w strukturze jednostki gospodarczej (w tym w wyniku połączenia jednostek gospodarczych, przejęcia lub sprzedaży jednostek grupy kapitałowej Emitenta, inwestycji długoterminowych, podziału, restrukturyzacji i zaniechania działalności),
- wskazania czynników, które w ocenie Emitenta będą miały wpływ na osiągnięcie przez niego wyniki w perspektywie co najmniej kolejnego kwartału,
- innych zdarzeń, które zdaniem Emitenta są istotne dla oceny jego sytuacji kadrowej, majątkowej, finansowej, wyniku finansowego ich zmian, oraz informacje, które są istotne dla oceny możliwości realizacji zobowiązań przez Emitenta.

Wprowadzone w latach 2010-2011 zmiany, takie jak relokacja aktywów w obrębie Grupy MNI, łączenie udziałów spółek zależnych, działających w komplementarnych obszarach działalności, związane były z procesem porządkowania struktury Grupy MNI i miały na celu przede wszystkim jasne i klarowne określenie kompetencji dla poszczególnych segmentów prowadzonych działalności.

Celem tych zmian było także uproszczenie obszaru zarządzania, poprawa koordynacji działań sprzedażowych i redukcja kosztów działalności.

Podjęte działania konsolidacyjne w zakresie aktywów związanych z poszczególnymi segmentami prowadzonej działalności pozwoliły:

- 1.) w przypadku segmentu mobilnych usług dodanych, umiejscowionych w Grupie Kapitałowej MIT, utworzyć uporządkowaną strukturę organizacyjną o jednorodnej działalności, opartą na usługach mobilnych, z szeroką i atrakcyjną ofertą w zakresie cyfrowych danych geograficznych, koncentrującą swoją działalność na najbardziej rentownych, innowacyjnych i perspektywicznych obszarach prowadzonej działalności;
- 2.) w przypadku segmentu telekomunikacyjnego, na zdynamizowanie budowy, w oparciu o spółkę MNI Telecom S.A. liczącego się operatora telekomunikacyjnego, dysponującego pełną ofertą produktową, o dużym potencjale rozwoju, zdolnego do skutecznego konkurencji na rynku telekomunikacyjnym oraz dalszego aktywnego uczestnictwa w konsolidacji tego rynku;
- 3.) w przypadku segmentu medialnego, na utworzenie w oparciu o Hyperion S.A. podmiotu będącego teledostawcą usług multimedialnych, zarządzającego również podmiotami dysponującymi kanałami telewizyjnymi oraz dodatkowo działającego w perspektywnym segmencie e-commerce.

W dniu 19 grudnia 2011 roku Telestar S.A. z siedzibą w Warszawie – spółka zależna od Hyperion S.A., decyzją Krajową Radę Radiofonii i Telewizji otrzymała koncesję na rozpowszechnianie w sposób rozsiewczy satelitarny programu telewizyjnego pod nazwą "EZO TV". Koncesja obowiązuje od dnia 19 grudnia 2011 roku i wygasa z dniem 18 grudnia 2021 roku. Program będzie rozpowszechniany codzienny, przez 24 godziny na dobę. Program będzie miał charakter wyspecjalizowany: ezoteryczny – rozrywkowy, adresowany głównie do widzów pomiędzy 16 a 49 rokiem życia.

W dniu 28 grudnia 2011r. w ramach grupy spółka Mobile Internet Technology S.A zawarła z Hyperion S.A. umowę nabycia 100% udziałów w kapitale zakładowym spółki Lark Europe Sp. z o.o.

Lark od lat znajduje się w ścisłej czołówce dostawców elektroniki użytkowej na polskim rynku, zaznaczając swoją obecność szczególnie mocno w kategorii urządzeń GPS oraz tabletów PC. Obecny udział Larka w segmencie przenośnych urządzeń GPS wynosi około 15%, przy czym w bardziej zaawansowanych urządzeniach o przekątnej ekranu 5 cali przekracza 23%. Lark ma długoletnie doświadczenie w dostarczaniu masowemu odbiorcy najnowszych technologii w przyjaznej postaci i po niezwykle konkurencyjnych cenach, co skutecznie wykorzystuje w aktualnym projekcie realizowanym we współpracy z Grupą MNI: rozwoju linii produktowej tabletów o przekątnych ekranu 7 i 10 cali w stronę funkcjonalności telekomunikacyjnych Wi-Fi i 3G, które w prosty sposób pozwolą użytkownikom sięgnąć do bogatej oferty produktowej spółek z Grupy MNI.

Elementy które mogą mieć wpływ na rozwój poszczególnych segmentów biznesu skupionego w Spółkach grupy:

- a. zmiana polityki Google map w zakresie wprowadzenia odpłatności za dostęp do aplikacji mapowych. (Analogicznym produktem dysponuje Navigo i tym samym udostępnianie na rynku aplikacji mapowo-lokalizacyjnych zdecydowanie nabiera cech działania komercyjnego);
- b. ewentualne procesy konsolidacyjne w ramach grupy kapitałowej MNI nie będą miały większego wpływu na wynik globalny grupy, gdyż aktualne zaangażowanie w procesy kooperacyjne pomiędzy spółkami jest bardzo zaawansowane;
- c. trwające aktualnie przetargi na realizację strategicznych projektów związanych z usługami interaktywnymi oraz usługami Call Center, w przypadku ich pozytywnego rozstrzygnięcia może wpłynąć na wyniki Grupy MIT w kolejnych kwartałach

Relokacja działalności spółki Lark do Grupy Kapitałowej MIT pozwoli na bardziej skuteczną realizację strategii szerokiej, masowej dystrybucji kontentu, powstającego w spółkach grupy MIT, przy pomocy kanałów i nowych narzędzi komunikacji elektronicznej takich jak terminale nawigacji GPS, tablety, smartphone. Przedmiotem dystrybucji obok kontentu multimedialnego, będzie szeroka oferta map cyfrowych oraz rozwiązań lokalizacyjnych dostarczanych przez Spółki Navigo S.A. oraz MNI Premium S.A.

Jednoczesne posiadanie spółek o tak szerokim spektrum kompetencji, działających w różnych segmentach rynku, pozwala na prowadzenie innowacyjnych projektów, wykorzystujących potencjał i możliwości tych podmiotów np.:

**Centrum Outsourcingu (COU)** – wspólny projekt segmentu telekomunikacyjnego i mobilnych usług dodanych Grupy MNI w ramach strategii produktowej dla sektora B2B, w ramach którego są realizowane projekty dwa projekty typu BPO (Business Process Outsourcing):

- DataServices (usługi outsourcingowe):
  - wprowadzanie danych i zarządzanie bazami danych,
  - skanowanie i archiwizacja elektroniczna (digitalizacja), archiwizacja fizyczna,
  - obsługa programów lojalnościowych, akcji promocyjnych, loterii konsumenckich,
  - mailingi, e-mailingi oraz akcje SMS (produkcja, wysyłka, obsługa zwrotów).
- CC Services (usługi call center):
  - obsługa infolinii i telefonicznych centrów obsługi klienta,
  - kampanie informacyjne, badania rynkowe i sondaże,
  - telefoniczna sprzedaż produktów,
  - tworzenie i weryfikacja baz danych,
  - pomoc przy tworzeniu kampanii marketingu bezpośredniego,
  - projekty zintegrowane z innymi usługami o wartości dodanej.

**OTT TV** (over-the-top TV) – projekt platformy mobilno-multimedialnej Grupy MNI, powstałej jako forma dystrybucji kontentu video (Hyperion/Telestar) na urządzenia MID (tablet) firmy Lark na bazie możliwości technologicznych MNI Telecom.

**ECOC** (e-commerce outsourcing Centre) – nowy projekt z zakresu outsourcingu usług związanych z prowadzeniem i obsługą sklepów internetowych, realizowany w oparciu o spółkę Hyperion S.A. która nabyła 100% udziałów w spółce NetShops.pl, współpracującą obecnie z tak znanymi firmami, jak francuska 3SUISESSE – jedna z największych firm wysyłkowych (odzież, buty, dodatki, artykuły wyposażenia wnętrz), czy PRAKTIKER – międzynarodowa sieć marketów z artykułami budowlanymi i wykończeniowymi, wyposażenia wnętrz oraz ogrodowymi.

Docelowo, po uruchomieniu nowych sklepów internetowych, spółka chce zaproponować nowatorskie rozwiązanie na polskim rynku, jakim będzie wielobranżowa, wirtualna galeria handlowa (E-Galeria), umożliwiająca zakup różnych produktów i usług w jednym miejscu, połączona z jednorazową płatnością.

Z kolei klientom biznesowym NetShops.pl proponuje usługę E-Commerce Services – kompleksowej sprzedaży internetowej. E-Galeria w połączeniu z usługami ECS oferuje firmom możliwość outsourcingu e-commerce, co wiąże się z ograniczeniem ponoszonych kosztów, szybkim wdrożeniem i dotarciem z ofertą produktową do klientów w trybie on-line.

Zakres i skala działania oraz sytuacja kadrowa, majątkowa oraz finansowa spółki MNI S.A. pozwalają na realizację zamierzonych działań i tym samym realizację założonych celów.

MNI S.A. bierze aktywny udział w procesach konsolidacyjnych na rynku telekomunikacyjnych, których ewentualna realizacja może mieć znaczący wpływ na wyniki uzyskiwane w przyszłości.

## 11. Inne informacje

- W IV kw. 2011 roku spółki Grupy terminowo regulowały zobowiązania z tytułu kredytów, podatków, ZUS.
- Spółka nie dokonywała wypłaty dywidend ani w okresie sprawozdawczym, ani w poprzednim roku obrotowym, ani w okresie porównawczym.
- W okresie sprawozdawczym nie wystąpiły pozycje nietypowe ze względu na ich charakter, wielkość lub częstotliwość występowania.



## 12. Przyjęte wartości kursu

Sposób przeliczania złotych na EURO określa § 89 ust. 2 Rozporządzenia Ministra Finansów z dnia 19 października 2005 roku tzn.:

- poszczególne pozycje bilansu przelicza się na złote lub euro według średniego kursu obowiązującego na dzień bilansowy ustalonego dla danej waluty przez Narodowy Bank Polski – dla danych za IV kwartał 2011 roku przyjęto kurs EURO z dnia 31.12.2011 roku, tj. 4,4168 a dla danych za IV kwartał 2010 roku kurs z dnia 31.12.2010r roku w wysokości 3,9603
- poszczególne pozycje rachunku zysków i strat przelicza się na złote lub euro według kursu stanowiącego średnią arytmetyczną średnich kursów ustalonych przez NBP dla waluty, w której zostały sporządzone informacje finansowe podlegające przeliczeniu, obowiązujących na ostatni dzień każdego zakończonego miesiąca roku obrotowego.

Za okres od 01.01.2011 do 31.12.2011 przyjęto średni kurs EURO w wysokości 4,1401

Za okres od 01.01.2010 do 31.12.2010 przyjęto średni kurs EURO w wysokości 4,0044

Warszawa, dnia 29 lutego 2012

---

**Andrzej Piechocki**

Prezes Zarządu

---

**Marek Południkiewicz**

Członek Zarządu

---

**Leszek Kułak**

Członek Zarządu

## Sprawozdanie finansowe MNI S.A.

Data sporządzenia:

29-02-2012

### Zawartość sprawozdania:

1. Wybrane dane finansowe
2. Bilans
3. Rachunek Zysków i Strat
4. Sprawozdanie z całkowitych dochodów
5. Zestawienie zmian w kapitale własnym
6. Rachunek przepływów pieniężnych

### 1. Wybrane dane finansowe

WYBRANE DANE FINANSOWE	w tys. PLN		w tys. EUR	
	01.01.-31.12.2011	01.01.-31.12.2010	01.01.-31.12.2011	01.01.-31.12.2010
I. Przychody netto ze sprzedaży produktów, materiałów i towarów	270	250	65	62
II. Zysk (strata) z działalności operacyjnej	-3 403	-1 754	-822	-438
III. Zysk (strata) brutto	10 633	-1 972	2 568	-492
IV. Zysk (strata) netto	10 003	-1 919	2 416	-479
V. Przepływy pieniężne netto z działalności operacyjnej	-1 862	4 371	-450	1 092
VI. Przepływy pieniężne netto z działalności inwestycyjnej	-400	10 143	-97	2 533
VII. Przepływy pieniężne netto z działalności finansowej	46	-13 267	11	-3 313
VIII. Przepływy pieniężne netto, razem	-2 216	1 247	-535	311
IX. Aktywa razem	281 291	391 100	63 687	98 755
X. Zobowiązania i rezerwy na zobowiązania	110 426	155 539	25 001	39 275
XI. Zobowiązania długoterminowe	520	53 109	118	13 410
XII. Zobowiązania krótkoterminowe	106 357	87 480	24 080	22 089
XIII. Kapitał własny	170 865	235 561	38 685	59 481
XIV. Kapitał zakładowy	98 946	98 946	22 402	24 984
XV. Kapitał własny przypadający akcjonariuszom jednostki dominującej	170 865	235 561	38 685	59 481
XVI. Liczba akcji (w szt.)	98 946 283	98 946 283	98 946 283	98 946 283
XVII. Zysk (strata) na jedną akcję zwykłą	0,10	-0,02	0,02	0,00
XVIII. Wartość księgowa na jedną akcję (w zł / EUR)	1,73	2,38	0,39	0,60

## 2. Bilans

BILANS	w tys. PLN	
	31.12.2011r.	31.12.2010r.
<b>AKTYWA</b>		
<b>I. Aktywa trwałe</b>	<b>176 240</b>	<b>264 034</b>
1. Wartości niematerialne	735	974
2. Rzeczowe aktywa trwałe	85	264
3. Należności długoterminowe	16 165	681
3.1. Od jednostek powiązanych	15 529	
3.2. Od pozostałych jednostek	636	681
4. Inwestycje długoterminowe	154 518	260 712
4.1. Długoterminowe aktywa finansowe	154 518	260 712
a) w jednostkach powiązanych	154 518	260 712
- udziały lub akcje w jednostkach konsolidowanych	121 143	221 337
- udziały lub akcje w jednostkach niekonsolidowanych	26 875	26 875
- inne papiery wartościowe w jednostkach konsolidowanych	6 500	12 500
5. Aktywa z tytułu odroczonego podatku dochodowego	4 737	1 403
<b>II. Aktywa obrotowe</b>	<b>105 051</b>	<b>127 066</b>
1. Zapasy	11	11
2. Należności krótkoterminowe	104 398	88 782
2.1. Od jednostek powiązanych	78 871	85 910
a) z tytułu dostaw i usług	2 474	3 518
- od jednostek konsolidowanych	2 471	3 507
- od jednostek niekonsolidowanych	3	11
b) pozostałe	76 397	82 392
- od jednostek konsolidowanych	73 688	81 861
- od jednostek niekonsolidowanych	2 709	531
2.2. Od pozostałych jednostek	25 527	2 872
a) z tytułu dostaw i usług	216	194
b) pozostałe	25 311	2 678
3. Inwestycje krótkoterminowe	642	38 273
3.1. Krótkoterminowe aktywa finansowe	642	38 273
a) w jednostkach powiązanych	518	35 882
- inne papiery wartościowe w jedn. niekonsolidowanych		35 721
- udzielone pożyczki jedn.konsolidowanym	350	
- udzielone pożyczki jedn.niekonsolidowanym	168	161
b) w pozostałych jednostkach	50	101
c) środki pieniężne i inne aktywa pieniężne	74	2 290
<b>A k t y w a r a z e m</b>	<b>281 291</b>	<b>391 100</b>
<b>PASYWA</b>		
<b>I. Kapitał własny razem</b>	<b>170 865</b>	<b>235 561</b>
<b>1. Kapitał własny przypadający akcjonariuszom jednostki dominującej</b>	<b>170 865</b>	<b>235 561</b>
1.1. Kapitał zakładowy	98 946	98 946
1.2. Akcje (udziały) własne (wielkość ujemna)	-11 972	
1.3.. Kapitał zapasowy	73 501	75 420
1.4. Kapitał z aktualizacji wyceny	-690	62 037
1.5. Pozostałe kapitały rezerwowe	1 047	1 047
1.6. Zysk (strata) z lat ubiegłych	30	30
1.7.. Zysk (strata) netto	10 003	-1 919
<b>II. Zobowiązania i rezerwy na zobowiązania</b>	<b>110 426</b>	<b>155 539</b>
<b>1. Rezerwy na zobowiązania</b>	<b>3 549</b>	<b>14 950</b>
1.1. Rezerwa z tytułu odroczonego podatku dochodowego	3 498	14 863
1.2. Rezerwa na świadczenia emerytalne i podobne	9	9
a) długoterminowa	9	9
1.3. Pozostałe rezerwy	42	78
a) krótkoterminowe	42	78
<b>2. Zobowiązania długoterminowe</b>	<b>520</b>	<b>53 109</b>
2.1. Wobec jednostek powiązanych		52 445
a) pozostałe		52 445
2.2. Wobec pozostałych jednostek	520	664
a) pozostałe	520	664
<b>3. Zobowiązania krótkoterminowe</b>	<b>106 357</b>	<b>87 480</b>
3.1. Wobec jednostek powiązanych	101 316	84 056
a) z tytułu dostaw i usług	2 186	878
- do jednostek konsolidowanych	2 186	878
b) pozostałe	99 130	83 178
- do jednostek konsolidowanych	99 130	83 178
3.2. Wobec pozostałych jednostek	5 041	3 424
a) kredyty i pożyczki	995	358
b) z tytułu dostaw i usług	854	416
c) pozostałe	3 192	2 650
<b>P a s y w a r a z e m</b>	<b>281 291</b>	<b>391 100</b>

### 3. Rachunek Zysków i Strat

RACHUNEK ZYSKÓW I STRAT	w tys.PLN			
	01.10.2011- 31.12.2011	01.01.2011- 31.12.2011	01.10.2010- 31.12.2010	01.01.2010- 31.12.2010
<b>I. Przychody netto ze sprzedaży produktów, materiałów i towarów</b>	<b>63</b>	<b>270</b>	<b>60</b>	<b>250</b>
- od jednostek powiązanych niekonsolidowanych	2	10	3	10
1. Przychody netto ze sprzedaży produktów	63	270	60	250
<b>II. Koszty sprzedanych produktów, materiałów i towarów</b>	<b>120</b>	<b>511</b>	<b>121</b>	<b>481</b>
- od jednostek powiązanych konsolidowanych	49	196	50	194
1. Koszt wytworzenia sprzedanych produktów	120	511	121	481
<b>III. Zysk (strata) brutto ze sprzedaży (I-II)</b>	<b>-57</b>	<b>-241</b>	<b>-61</b>	<b>-231</b>
<b>V. Koszty ogólnego zarządu, w tym:</b>	<b>1 248</b>	<b>2 884</b>	<b>571</b>	<b>1 845</b>
- od jednostek powiązanych konsolidowanych	6	24	8	25
<b>VI. Zysk (strata) na sprzedaży (III-IV-V)</b>	<b>-1 305</b>	<b>-3 125</b>	<b>-632</b>	<b>-2 076</b>
<b>VII. Pozostałe przychody operacyjne</b>	<b>58</b>	<b>124</b>	<b>344</b>	<b>548</b>
1. Zysk ze zbycia niefinansowych aktywów trwałych			82	82
1. Inne przychody operacyjne	58	124	262	466
<b>VIII. Pozostałe koszty operacyjne</b>	<b>0</b>	<b>402</b>	<b>25</b>	<b>226</b>
1. Inne koszty operacyjne		402	25	226
<b>IX. Zysk (strata) z działalności operacyjnej (VI+VII-VIII)</b>	<b>-1 247</b>	<b>-3 403</b>	<b>-313</b>	<b>-1 754</b>
<b>X. Przychody finansowe</b>	<b>143</b>	<b>14 196</b>	<b>624</b>	<b>2 897</b>
1. Odsetki, w tym:	143	674	624	2 897
- od jednostek powiązanych konsolidowanych	139	596	622	2 888
- od jednostek powiązanych niekonsolidowanych	4	7	2	7
2. Zysk ze zbycia inwestycji		13 522		
<b>XI. Koszty finansowe</b>	<b>49</b>	<b>160</b>	<b>647</b>	<b>3 115</b>
1. Odsetki	32	86	635	3 027
2. Aktualizacja wartości inwestycji	17	50	2	15
3. Inne,		24	10	73
<b>XII. Zysk (strata) z działalności gospodarczej (IX+X-XI)</b>	<b>-1 153</b>	<b>10 633</b>	<b>-336</b>	<b>-1 972</b>
<b>XIII. Wynik zdarzeń nadzwyczajnych (XIII.1. - XIII.2.)</b>	<b>0</b>	<b>0</b>	<b>0</b>	<b>0</b>
<b>XIII. Zysk (strata) brutto</b>	<b>-1 153</b>	<b>10 633</b>	<b>-336</b>	<b>-1 972</b>
<b>XIV. Podatek dochodowy</b>	<b>-69</b>	<b>630</b>	<b>-21</b>	<b>-53</b>
a) część bieżąca	-202	616		
b) część odroczone	133	14	-21	-53
<b>XV Zysk (strata) netto (XIII+/-XIV)</b>	<b>-1 084</b>	<b>10 003</b>	<b>-315</b>	<b>-1 919</b>
- zysk (strata) netto przypadająca na akcjonariuszy jednostki dominującej	-1 084	10 003	-315	-1 919
Średnia ważona liczba akcji zwykłych (w PLN)	98 946 283	98 946 283	98 946 283	98 946 283
Zysk (strata) na jedną akcję zwykłą (w PLN)	-0,01	0,10	0,00	-0,99

#### 4. Sprawozdanie z całkowitych dochodów

	w tys. PLN			
	01.10.2011- 31.12.2011	01.01.2011- 31.12.2011	01.10.2010- 31.12.2010	01.01.2010- 31.12.2010
<b>Zysk (strata) netto</b>	<b>-1 084</b>	<b>10 003</b>	<b>-315</b>	<b>-1 919</b>
<b>Inne całkowite dochody</b>				
Aktywa finansowe dostępne do sprzedaży:				
- dochody (straty) ujęte w okresie w innych dochodach całkowitych	-14 183	-77 439	-58 903	71 647
Podatek dochodowy odnoszący się do składników innych dochodów całkowitych	-7 270	-14 712	11 191	13 612
<b>Inne całkowite dochody po opodatkowaniu</b>	<b>-6 913</b>	<b>-62 727</b>	<b>-47 712</b>	<b>58 035</b>
<b>Całkowite dochody</b>	<b>-7 997</b>	<b>-52 724</b>	<b>-48 027</b>	<b>56 116</b>
<b>Całkowite dochody przypadające:</b>				
- akcjonariuszom podmiotu dominującego	<b>-7 997</b>	<b>-52 724</b>	<b>-48 027</b>	<b>56 116</b>

## 5. Zestawienie zmian w kapitale własnym

ZESTAWIENIE ZMIAN W KAPITALE WŁASNYM	w tys.PLN	
	01.01.2011- 31.12.2011	01.01.2010- 31.12.2010
<b>I. Kapitał własny na początek okresu (BO)</b>	<b>235 561</b>	<b>179 445</b>
<b>I.a. Kapitał własny na początek okresu (BO), po uzgodnieniu do danych porównywalnych</b>	<b>235 561</b>	<b>179 445</b>
1. Kapitał zakładowy na początek okresu	98 946	98 946
1.1. Kapitał zakładowy na koniec okresu	98 946	98 946
2. Należne wpłaty na kapitał zakładowy na początek okresu		
2.1. Zmiany akcji (udziałów) własnych	-11 972	
a) zwiększenia (z tytułu)	-11 972	
2.2. Akcje (udziały) własne na koniec okresu	-11 972	
3. Kapitał zapasowy na początek okresu	75 420	74 882
3.1. Kapitał zapasowy na początek okresu po korekcie lat ubiegłych	75 420	74 882
3.2. Zmiany kapitału zapasowego	-1 919	538
a) zwiększenia (z tytułu)		538
- przebiegowania zysku z lat ubiegłych		538
b) zmniejszenia (z tytułu)	1 919	
- inne korekty	1 919	
3.3. Kapitał zapasowy na koniec okresu	73 501	75 420
4. Kapitał z aktualizacji wyceny na początek okresu	62 037	4 002
4.1. Zmiany kapitału z aktualizacji wyceny	-62 727	58 035
a) zwiększenia (z tytułu)		58 035
b) zmniejszenia (z tytułu)	62 727	
- inne korekty	62 727	
4.2. Kapitał z aktualizacji wyceny na koniec okresu	-690	62 037
5. Pozostałe kapitały rezerwowe na początek okresu	1 047	1 047
5.1. Pozostałe kapitały rezerwowe na koniec okresu	1 047	1 047
6. Zysk (strata) z lat ubiegłych na początek okresu	-1 889	568
6.1. Zysk z lat ubiegłych na początek okresu	88	626
6.2. Zysk z lat ubiegłych, na początek okresu, po uzgodnieniu do danych porównywalnych	88	626
a) zmniejszenia (z tytułu)		538
- przeniesienie zysku na kapitał zapasowy		538
6.3. Zysk z lat ubiegłych na koniec okresu	88	88
6.4. Strata z lat ubiegłych na początek okresu	1 977	58
6.5. Strata z lat ubiegłych na początek okresu, po uzgodnieniu do danych porównywalnych	1 977	58
a) zmniejszenia (z tytułu)	1 919	
- pokrycie straty kapitałem zapasowym	1 919	
6.6. Strata z lat ubiegłych na koniec okresu	58	58
6.7. Zysk (strata) z lat ubiegłych na koniec okresu	30	30
7. Wynik netto	10 003	-1 919
a) zysk netto	10 003	
b) strata netto		1 919
<b>II. Kapitał własny na koniec okresu (BZ )</b>	<b>170 865</b>	<b>235 561</b>

## 6. Rachunek przepływów pieniężnych

RACHUNEK PRZEPŁYWÓW PIENIĘŻNYCH	w tys.PLN	
	01.01.2011- 31.12.2011	01.01.2010- 31.12.2010
<b>A. Przepływy środków pieniężnych z działalności operacyjnej - metoda pośrednia</b>		
I. Zysk (strata) brutto	10 633	-1 972
II. Korekty razem	-12 495	6 343
1. Amortyzacja	423	408
2. Odsetki i udziały w zyskach (dywidendy)	-399	
3. (Zysk) strata z działalności inwestycyjnej	-13 472	-67
4. Zmiana stanu rezerw	-17	13 711
5. Zmiana stanu należności	-7 696	-32 278
6. Zmiana stanu zobowiązań krótkoterminowych, z wyjątkiem pożyczek i kredytów	9 140	22 023
7. Zmiana stanu rozliczeń międzyokresowych	156	-130
8. Podatek dochodowy od zysku brutto	-616	
9. Inne korekty	-14	2 676
III. Przepływy pieniężne netto z działalności operacyjnej (I+/-II)	-1 862	4 371
<b>B. Przepływy środków pieniężnych z działalności inwestycyjnej</b>		
I. Wpływy	2 970	10 175
1. Zbycie wartości niematerialnych oraz rzeczowych aktywów trwałych	2 970	10 175
II. Wydatki	3 370	32
1. Nabycie wartości niematerialnych rzeczowych aktywów trwałych	5	32
2. Na aktywa finansowe	3 365	
a) w jednostkach powiązanych	3 365	
- nabycie aktywów finansowych w jednostkach konsolidowanych	3 365	
III. Przepływy pieniężne netto z działalności inwestycyjnej (I-II)	-400	10 143
<b>C. Przepływy środków pieniężnych z działalności finansowej</b>		
I. Wpływy	745	1 775
1. Kredyty i pożyczki	637	358
2. Inne wpływy finansowe	108	1 417
II. Wydatki	699	15 042
1. Spłaty kredytów i pożyczek		11 282
2. Płatności zobowiązań z tytułu umów leasingu finansowego	110	149
3. Odsetki	65	2 998
4. Spłata rat układu	524	613
III. Przepływy pieniężne netto z działalności finansowej (I-II)	46	-13 267
<b>D. Przepływy pieniężne netto, razem (A.III+/-B.III+/-C.III)</b>	<b>-2 216</b>	<b>1 247</b>
<b>E. Bilansowa zmiana stanu środków pieniężnych</b>	<b>-2 216</b>	<b>1 247</b>
<b>F. Środki pieniężne na początek okresu</b>	<b>2 290</b>	<b>1 043</b>
<b>G. Środki pieniężne na koniec okresu (F+/- D)</b>	<b>74</b>	<b>2 290</b>