



MOSTOSTAL Zabrze

Holding S.A.

**ŚRÓDROCZNE SKRÓCONE
SKONSOLIDOWANE SPRAWOZDANIE
FINANSOWE GRUPY KAPITAŁOWEJ**
rozszerzone o
**ŚRÓDROCZNE SKRÓCONE SPRAWOZDANIE
FINANSOWE EMITENTA**
ZA IV KWARTAŁ 2011 ROKU

Spis treści

1. Wybrane dane finansowe	4
2 Śródroczne skrócone sprawozdanie finansowe.....	6
2.1 Grupa Kapitałowa	6
2.1.1 ŚRÓDROCZNE SKRÓCONE SKONSOLIDOWANE SPRAWOZDANIE Z SYTUACJI FINANSOWEJ	6
2.1.2 ŚRÓDROCZNE SKRÓCONE SKONSOLIDOWANE SPRAWOZDANIE Z CAŁKOWITYCH DOCHODÓW	7
2.1.3 ŚRÓDROCZNE SKRÓCONE SKONSOLIDOWANE SPRAWOZDANIE Z PRZEPŁYWÓW PIENIĘŻNYCH	8
2.1.4 ŚRÓDROCZNE SKRÓCONE SKONSOLIDOWANE SPRAWOZDANIE ZE ZMIAN W KAPITALE WŁASNYM	9
2.1.5 SKONSOLIDOWANE POZYCJE POZABILANSOWE.....	10
2.2 Emitent	11
2.2.1 ŚRÓDROCZNE SKRÓCONE SPRAWOZDANIE Z SYTUACJI FINANSOWEJ	11
2.2.2 ŚRÓDROCZNE SKRÓCONE SPRAWOZDANIE Z CAŁKOWITYCH DOCHODÓW	12
2.2.3 ŚRÓDROCZNE SKRÓCONE SPRAWOZDANIE Z PRZEPŁYWÓW PIENIĘŻNYCH.....	13
2.2.4 ŚRÓDROCZNE SKRÓCONE SPRAWOZDANIE ZE ZMIAN W KAPITALE WŁASNYM.....	14
2.2.5 POZYCJE POZABILANSOWE	15
3 Informacja dodatkowa dotycząca Grupy Kapitałowej oraz Emitenta	16
3.1 Wprowadzenie do sprawozdania finansowego.....	16
3.1.1 Podstawowe informacje o Grupie Kapitałowej Mostostal Zabrze	16
3.1.2 Stwierdzenie, czy sprawozdanie finansowe dotyczy pojedynczej jednostki gospodarczej, czy grupy kapitałowej.	18
3.1.3 Wskazanie czasu trwania działalności Emitenta i spółek Grupy Kapitałowej.....	18
3.1.4 Wskazanie czy sprawozdanie finansowe zostało sporządzone przy założeniu kontynuowania działalności gospodarczej przez Spółki Grupy Kapitałowej oraz Emitenta w dającej się przewidzieć w przyszłości oraz czy istnieją okoliczności wskazujące na zagrożenia kontynuowania działalności.	18
3.1.5 Wskazanie okresów, za które prezentowane jest sprawozdanie finansowe i porównywalne dane finansowe.	19
3.2 Podstawa sporządzenia oraz opis zasad rachunkowości przyjętych przy sporządzaniu raportu	19
3.3 Objasnienia dotyczące sezonowości lub cykliczności działalności Emitenta w prezentowanym okresie	21
3.4 Pozycje nietypowe ze względu na rodzaj, wielkość lub wywierany wpływ	22
3.5 Zmiany wartości szacunkowych	22
3.6 Sprawozdawczość dotycząca segmentów działalności.....	22
3.7 Istotne ujawnienia zgodne z MSR / MSSF dotyczące Grupy Kapitałowej	25
3.7.1. Aktywa trwale.....	25
3.7.2. Aktywa obrotowe.....	27
3.7.3. Zobowiązania długoterminowe	29
3.7.4. Zobowiązania krótkoterminowe	31
3.7.5. Przychody i koszty	33
3.8. Istotne ujawnienia zgodne z MSR / MSSF dotyczące Emitenta	35
3.8.1. Aktywa trwale.....	35
3.8.2. Aktywa obrotowe.....	37
3.8.3 Zobowiązania długoterminowe	39
3.8.4 Zobowiązania krótkoterminowe	40
3.8.5. Przychody i koszty	42
3.9. Opis istotnych dokonań lub niepowodzeń w okresie, którego dotyczy raport, wraz z wykazem najważniejszych zdarzeń ich dotyczących	44

3.10	Opis czynników i zdarzeń, mających znaczący wpływ na osiągnięte wyniki finansowe	45
3.11	Informacje dotyczące emisji, wykupu, spłaty dłużnych i kapitałowych papierów wartościowych.....	48
3.12	Informacje dotyczące wypłaconej lub zadeklarowanej dywidendy, łącznie i w przeliczeniu na jedną akcję z podziałem na akcje zwykłe i uprzywilejowane	48
3.13	Wskazanie zdarzeń, które wystąpiły po dniu bilansowym nieuwjętych w tym sprawozdaniu a mogących w znaczący sposób wpłynąć na przyszłe wyniki finansowe emitenta	48
3.14	Informacja o zmianach w aktywach i zobowiązaniach warunkowych	49
3.15	Opis organizacji Grupy Kapitałowej, ze wskazaniem jednostek podlegających konsolidacji.....	50
3.16	Wskazanie skutków zmian w strukturze jednostki gospodarczej w tym w wyniku połączenia jednostek gospodarczych, przejęcia lub sprzedaży jednostek grupy kapitałowej emitenta, inwestycji długoterminowych, podziału, restrukturyzacji i zaniechania działalności.....	51
3.17	Stanowisko Zarządu odnośnie wcześniej publikowanych prognoz wyników na dany rok w świetle wyników zaprezentowanych w raporcie kwartalnym w stosunku do wyników prognozowanych.....	51
3.18	Opis podstawowych zagrożeń i ryzyk.....	52
3.19	Akcjonariusze posiadający bezpośrednio lub pośrednio, co najmniej 5% ogólnej liczby głosów na walnym zgromadzeniu emitenta oraz znaczące zmiany w akcjonariacie emitenta	58
3.20	Stan posiadania akcji lub uprawnień do nich przez osoby zarządzające i nadzorujące na dzień przekazania raportu kwartalnego wraz ze wskazaniem zmian w stanie ich posiadania.....	58
3.21	Wskazanie postępowań toczących się przed sądem	59
3.22	Transakcje zawarte przez emitenta lub jednostkę od niego zależną z podmiotami powiązanymi.....	60
3.23	Udzielone poręczenia kredytu, pożyczki oraz gwarancje przez emitenta lub jednostkę od niego zależną.....	61
3.24	Inne informacje, które w opinii emitenta są istotne dla oceny sytuacji kadrowej, majątkowej, finansowej, wyniku finansowego i ich zmian oraz informacje, które są istotne dla oceny możliwości realizacji zobowiązań przez emitenta..	62
3.25	Czynniki, które w ocenie emitenta będą miały wpływ na osiągnięte przez Grupę Kapitałową wyniki w perspektywie, co najmniej jednego kwartału	62

1. Wybrane dane finansowe

WYBRANE DANE FINANSOWE SKONSOLIDOWANE	w tys. zł		w tys. EUR	
	Za okres 12 m-cy zakończony 31 grudnia 2011 roku	Za okres 12 m-cy zakończony 31 grudnia 2010 roku	Za okres 12 m-cy zakończony 31 grudnia 2011 roku	Za okres 12 m-cy zakończony 31 grudnia 2010 roku
Przychody ze sprzedaży	932 969	891 269	225 349	222 572
Koszt sprzedanych produktów, towarów i materiałów	866 904	836 979	209 392	209 015
Zysk (strata) na działalności operacyjnej	42 006	14 545	10 146	3 632
Udział w zyskach (stratach) jednostek stowarzyszonych	-	-	-	-
Zysk (strata) brutto	43 479	12 112	10 502	3 025
Zysk (strata) netto z działalności gospodarczej	34 365	8 262	8 301	2 063
Zysk (strata) na działalności zaniechanej	-	-	-	-
Zysk (strata) netto	34 365	8 262	8 301	2 063
Zysk (strata) netto przypadający na udziały niekontrolujące	1 864	1 650	450	412
Zysk (strata) netto przynależny akcjonariuszom spółki	32 501	6 612	7 850	1 651
Przepływy pieniężne netto z działalności operacyjnej	(99 952)	34 088	(24 142)	8 513
Przepływy pieniężne netto z działalności inwestycyjnej	(14 457)	(14 388)	(3 492)	(3 593)
Przepływy pieniężne netto z działalności finansowej	28 428	(2 775)	6 867	(693)
Przepływy pieniężne netto, razem	(85 981)	16 925	(20 768)	4 227
Środki pieniężne i ich ekwiwalenty na koniec okresu	42 980	128 961	9 731	32 563
Aktywa	663 635	728 346	150 252	183 912
Zobowiązania długoterminowe	63 895	71 613	14 466	18 083
Zobowiązania krótkoterminowe	336 012	403 104	76 076	101 786
Kapitał własny, w tym:	263 728	253 629	59 710	64 043
- Kapitał własny przynależny akcjonariuszom spółki	241 902	232 823	54 769	58 789
- Udziały niekontrolujące	21 826	20 806	4 942	5 254
Kapitał akcyjny	149 131	149 131	33 764	37 656
Średnia ważona liczba akcji (szt.)	149 130 538	149 130 538	149 130 538	149 130 538
Liczba akcji (w szt.)	149 130 538	149 130 538	149 130 538	149 130 538
Wartość księgowa na jedną akcję (w zł/EURO)	1,62	1,56	0,37	0,39
Rozwodniona wartość księgowa na jedną akcję (w zł/EURO)	1,62	1,56	0,37	0,39
Zanualizowany zysk (strata) na jedną akcję (w zł/EURO)	0,22	0,04	0,05	0,01
Rozwodniony zanualizowany zysk (strata) na jedną akcję (w zł/EURO)	0,22	0,04	0,05	0,01

Grupa Kapitałowa Mostostal Zabrze
Śródroczne Skrócone Skonsolidowane Sprawozdanie Finansowe Grupy Kapitałowej
rozszerzone o Śródroczne Skrócone Sprawozdanie Finansowe Emitenta
za IV kwartał 2011 roku

WYBRANE DANE FINANSOWE JEDNOSTKOWE	w tys. zł		w tys. EUR	
	Za okres 12 m-cy zakończony 31 grudnia 2011 roku	Za okres 12 m-cy zakończony 31 grudnia 2010 roku	Za okres 12 m-cy zakończony 31 grudnia 2011 roku	Za okres 12 m-cy zakończony 31 grudnia 2010 roku
Przychody ze sprzedaży	332 855	341 054	80 398	85 170
Koszt sprzedanych produktów, towarów i materiałów	314 673	324 199	76 006	80 961
Zysk (strata) na działalności operacyjnej	332	(653)	80	(163)
Zysk (strata) brutto	15 639	12 546	3 777	3 133
Zysk (strata) netto z działalności gospodarczej	12 533	11 795	3 027	2 946
Zysk (strata) na działalności zaniechanej	-	-	-	-
Zysk (strata) netto	12 533	11 795	3 027	2 946
Przepływy pieniężne netto z działalności operacyjnej	(42 367)	37 934	(10 233)	9 473
Przepływy pieniężne netto z działalności inwestycyjnej	(4 763)	(5 150)	(1 150)	(1 286)
Przepływy pieniężne netto z działalności finansowej	(7 362)	(4 348)	(1 778)	(1 086)
Przepływy pieniężne netto, razem	(54 492)	28 436	(13 162)	7 101
Środki pieniężne i ich ekwiwalenty na koniec okresu	9 677	64 169	2 191	16 203
Aktywa	302 325	364 964	68 449	92 156
Zobowiązania długoterminowe	9 641	10 771	2 183	2 720
Zobowiązania krótkoterminowe	121 856	183 341	27 589	46 295
Kapitał własny	170 828	170 852	38 677	43 141
Kapitał akcyjny	149 131	149 131	33 764	37 656
Liczba akcji (w szt.)	149 130 538	149 130 538	149 130 538	149 130 538
Wartość księgowa na jedną akcję (w zł/EURO)	1,15	1,15	0,26	0,29
Rozwodniona wartość księgowa na jedną akcję (w zł/EURO)	1,15	1,15	0,26	0,29
Zysk (strata) zanulizowany na jedną akcję (w zł/EURO)	0,08	0,08	0,02	0,02
Rozwodniony zanulizowany zysk (strata) na jedną akcję (w zł/EURO)	0,08	0,08	0,02	0,02

Wybrane dane finansowe podane w skonsolidowanym sprawozdaniu finansowym oraz jednostkowym sprawozdaniu finansowym, dotyczące okresu od 01.01. do 31.12.2011 roku oraz okresu od 01.01. do 31.12.2010 roku przelicza się następująco:

- poszczególne pozycje aktywów i pasywów wykazane w sprawozdaniu z sytuacji finansowej przelicza się na EURO według średniego kursu obowiązującego na dzień bilansowy, ogłoszony przez NBP,
- poszczególne pozycje wykazane w sprawozdaniu z całkowitych dochodów przelicza się na EURO według kursu stanowiącego średnią arytmetyczną średnich kursów ogłaszanych przez NBP obowiązujących na ostatni dzień każdego zakończonego miesiąca objętego raportem,
- poszczególne pozycje wykazane w sprawozdaniu z przepływów pieniężnych przelicza się na EURO według kursu stanowiącego średnią arytmetyczną średnich kursów ogłaszanych przez NBP obowiązujących na ostatni dzień każdego zakończonego miesiąca objętego raportem. Natomiast środki pieniężne na początek i koniec okresu sprawozdawczego według średniego kursu obowiązującego na dzień bilansowy, ogłoszony przez NBP.

	31.12.2011 r.	31.12.2010 r.
kurs średni za 12 miesięcy	4,1401	4,0044
kurs na dzień bilansowy	4,4168	3,9603

2 Śródroczne skrócone sprawozdanie finansowe

2.1 Grupa Kapitałowa

2.1.1 ŚRÓDROCZNE SKRÓCONE SKONSOLIDOWANE SPRAWOZDANIE Z SYTUACJI FINANSOWEJ

	31.12.2011 r.	30.09.2011 r.	31.12.2010 r.
AKTYWA			
A. Aktywa trwałe (długoterminowe)	269 029	270 937	275 661
1. Rzeczowe aktywa trwałe	150 341	160 966	178 322
2. Nieruchomości inwestycyjne	96 409	83 628	71 578
3. Wartość firmy	-	-	-
4. Wartości niematerialne	2 400	2 440	2 671
5. Inwestycje w jednostkach stowarzyszonych wyceniane metodą praw własności	-	-	-
6. Długoterminowe aktywa finansowe	5 331	5 871	5 212
7. Aktywa z tytułu odroczonego podatku dochodowego	14 278	17 288	17 145
8. Długoterminowe należności	138	563	563
9. Długoterminowe rozliczenia międzyokresowe	132	181	170
B. Aktywa obrotowe (krótkoterminowe)	394 606	394 047	452 685
1. Zapasy	56 114	60 860	40 196
2. Krótkoterminowe należności, w tym:	231 956	235 888	229 466
- z tytułu dostaw i usług	217 789	213 972	197 962
- pozostałe należności	14 167	21 916	31 504
3. Krótkoterminowe rozliczenia międzyokresowe	58 671	65 207	46 318
4. Należności z tytułu podatku dochodowego	1 016	182	5 005
5. Krótkoterminowe aktywa finansowe	3 008	3 439	2 651
6. Środki pieniężne i ich ekwiwalenty	43 841	28 471	129 049
C. Aktywa sklasyfikowane jako przeznaczone do sprzedaży	-	-	-
Aktywa razem	663 635	664 984	728 346
PASYWA			
A. Kapitał własny	263 728	287 073	253 629
A1. Kapitał własny właścicieli jednostki dominującej	241 902	265 129	232 823
1. Kapitał podstawowy	149 131	149 131	149 131
2. Należne wpłaty na kapitał zakładowy (wielkość ujemna)	-	-	-
3. Akcje własne (wielkość ujemna)	(21 496)	(21 496)	(12 933)
4. Kapitał zapasowy	76 595	77 765	69 038
5. Kapitał rezerwowý przeznaczony na wykup akcji własnych	14 190	14 190	14 190
6. Kapitał rezerwowý z aktualizacji wyceny aktywów	-	-	-
7. Zysk/strata z lat ubiegłych i roku bieżącego, w tym:	23 482	45 539	13 397
- zysk/strata z lat ubiegłych	(9 019)	220	6 785
- zysk/strata okresu bieżącego	32 501	45 319	6 612
A2. Kapitał własny przypadający na udziały niekontrolujące	21 826	21 944	20 806
B. Zobowiązania długoterminowe	63 895	60 128	71 613
1. Długoterminowe rezerwy	12 229	12 035	12 184
2. Rezerwa z tytułu odroczonego podatku dochodowego	23 920	17 886	15 208
3. Długoterminowe kredyty bankowe i pożyczki	16 117	17 975	4 615
4. Pozostałe długoterminowe zobowiązania finansowe	2 107	2 381	4 159
5. Długoterminowe zobowiązania	5 088	5 208	28 572
6. Długoterminowe rozliczenia międzyokresowe	4 434	4 643	6 875
C. Zobowiązania krótkoterminowe	336 012	317 783	403 104
1. Krótkoterminowe rezerwy	13 626	11 120	12 126
2. Krótkoterminowe kredyty bankowe i pożyczki, w tym:	54 659	50 762	13 139
- Krótkoterminowa część długoterminowych kredytów bankowych i pożyczek	-	818	200
3. Pozostałe krótkoterminowe zobowiązania finansowe	3 438	4 907	4 516
4. Krótkoterminowe zobowiązania, w tym:	230 865	203 271	277 031
- z tytułu dostaw i usług	172 298	153 087	187 598
- pozostałe zobowiązania	58 567	50 184	89 433
5. Krótkoterminowe rozliczenia międzyokresowe	31 702	47 038	95 060
6. Zobowiązania z tytułu podatku dochodowego	1 722	685	1 232
Pasywa razem	663 635	664 984	728 346

	31.12.2011 r.	30.09.2011 r.	31.12.2010 r.
Wartość księgowa	241 902	265 129	232 823
Liczba akcji (szt)	149 130 538	149 130 538	149 130 538
Wartość księgowa na jedną akcję (w zł)	1,62	1,78	1,56
Rozwodniona liczba akcji (szt)	149 130 538	149 130 538	149 130 538
Rozwodniona wartość księgowa na jedną akcję (w zł)	1,62	1,78	1,56

2.1.2 ŚRÓDROCZNE SKRÓCONE SKONSOLIDOWANE SPRAWOZDANIE Z CAŁKOWITYCH DOCHODÓW

SKONSOLIDOWANY RACHUNEK ZYSKÓW I STRAT (wariant kalkulacyjny)	IV kwartał 2011 r. od 01.10.2011 r. do 31.12.2011 r.	Za okres 12 m-cy zakończony 31 grudnia 2011 roku	IV kwartał 2010 r. od 01.10.2010 r. do 31.12.2010 r.	Za okres 12 m-cy zakończony 31 grudnia 2010 roku
I. Przychody ze sprzedaży	256 868	932 969	284 942	891 269
II. Koszt sprzedanych produktów, towarów i materiałów	246 563	866 904	281 418	836 979
Zysk (strata) brutto ze sprzedaży	10 305	66 065	3 524	54 290
III. Koszty sprzedaży	242	641	159	513
IV. Koszty ogólnego zarządu	12 995	51 398	12 108	45 841
Zysk (strata) netto ze sprzedaży	(2 932)	14 026	(8 743)	7 936
V. Pozostałe przychody	5 945	49 827	16 621	24 237
VI. Pozostałe koszty	12 769	21 847	9 416	17 628
Zysk (strata) z działalności operacyjnej	(9 756)	42 006	(1 538)	14 545
VII. Przychody finansowe	942	7 204	658	5 235
VIII. Koszty finansowe	1 928	5 731	1 949	7 668
IX. Udział w zyskach (stratach) jednostek stowarzyszonych	-	-	-	-
Zysk (strata) brutto	(10 742)	43 479	(2 829)	12 112
X. Podatek dochodowy	1 835	9 114	(219)	3 850
- Bieżący	2 056	5 425	4 541	8 888
- Odroczony	(426)	2 264	(5 015)	(5 293)
- Rezerwa na podatek za granicą	205	1 425	255	255
Zysk (strata) netto z działalności gospodarczej	(12 577)	34 365	(2 610)	8 262
XI. Zysk (strata) na działalności zaniechanej	-	-	-	-
XII. Zysk (strata) netto za rok obrotowy, w tym	(12 577)	34 365	(2 610)	8 262
- Zysk (strata) netto przypadający na udziały niekontrolujące	241	1 864	498	1 650
- Zysk (strata) netto przynależny akcjonariuszom spółki	(12 818)	32 501	(3 108)	6 612

SKONSOLIDOWANE SPRAWOZDANIE Z CAŁKOWITYCH DOCHODÓW	IV kwartał 2011 r. od 01.10.2011 r. do 31.12.2011 r.	Za okres 12 m-cy zakończony 31 grudnia 2011 roku	IV kwartał 2010 r. od 01.10.2010 r. do 31.12.2010 r.	Za okres 12 m-cy zakończony 31 grudnia 2010 roku
I. Zysk netto	(12 577)	34 365	(2 610)	8 262
II. Inne całkowite dochody netto	-	-	(133)	(1 724)
- korekta dotycząca lat ubiegłych	-	-	(133)	(1 724)
III. Całkowite dochody netto ogółem, w tym	(12 577)	34 365	(2 743)	6 538
Przypisane udziałom niekontrolującym	241	1 864	497	1 641
Przypisane akcjonariuszom jednostki dominującej	(12 818)	32 501	(3 240)	4 897
Zysk (strata) netto (zanalizowany) przynależny akcjonariuszom spółki		32 501		6 612
Średnia ważona liczba akcji (szt)		149 130 538		149 130 538
Zanualizowany zysk (strata) na jedną akcję (w zł)		0,22		0,04
Średnia ważona rozwodniona liczba akcji (szt)		149 130 538		149 130 538
Rozwodniony zanualizowany zysk (strata) na jedną akcję (w zł)		0,22		0,04

2.1.3 ŚRÓDROCZNE SKRÓCONE SKONSOLIDOWANE SPRAWOZDANIE Z PRZEPŁYWÓW PIENIĘŻNYCH

SKONSOLIDOWANE SPRAWOZDANIE Z PRZEPŁYWÓW PIENIĘŻNYCH (metoda pośrednia)		IV kwartał 2011 r. od 01.10.2011 r. do 31.12.2011 r.	Za okres 12 m-cy zakończony 31 grudnia 2011 roku	IV kwartał 2010 r. od 01.10.2010 r. do 31.12.2010 r.	Za okres 12 m-cy zakończony 31 grudnia 2010 roku
A.	Przepływy środków pieniężnych z działalności operacyjnej				
I.	Zysk (strata) netto	(12 818)	32 501	(3 108)	6 612
II.	Korekty razem	41 819	(132 453)	87 931	27 476
1.	Zysk (strata) przypadający na udziały niekontrolujące	241	1 864	499	1 650
2.	Zysk (strata) z udziałów (akcji) w jednostkach stowarzyszonych i będących spółkami handlowymi jednostkach współzależnych	-	-	-	-
3.	Amortyzacja	5 712	21 101	6 652	21 314
4.	Zyski (straty) z tytułu różnic kursowych	63	(713)	(81)	(75)
5.	Odsetki i udziały w zyskach (dywidendy)	903	1 899	481	950
6.	Zysk (strata) z działalności inwestycyjnej	430	(743)	(5 915)	(6 079)
7.	Zmiana stanu rezerw	2 554	1 788	8 351	6 145
8.	Zmiana stanu zapasów	4 519	(16 145)	(1 029)	(15 191)
9.	Zmiana stanu należności	4 879	(2 457)	27 657	(65 797)
10.	Zmiana stanu zobowiązań	26 709	(71 657)	20 049	27 062
11.	Zmiana stanu rozliczeń międzyokresowych	(7 423)	(78 112)	35 047	61 457
12.	Zmiana stanu aktywów i rezerw z tytułu podatku odroczonego	2 364	4 899	(5 015)	(5 293)
13.	Podatek bieżący	2 056	5 425	4 541	8 888
14.	Przepływy pieniężne z tytułu podatku dochodowego	(401)	146	(2 250)	(7 622)
15.	Inne korekty z działalności operacyjnej	(787)	252	(1 056)	67
III.	Przepływy pieniężne netto z działalności operacyjnej (I+II)	29 001	(99 952)	84 823	34 088
B.	Przepływy środków pieniężnych z działalności inwestycyjnej				
I.	Wpływy	(806)	5 999	6 991	9 443
1.	Odsetki otrzymane	161	619	298	799
2.	Dywidendy otrzymane	(486)	47	54	108
3.	Wpływy ze sprzedaży aktywów finansowych	-	135	-	-
4.	Wpływy ze sprzedaży aktywów trwałych, wartości niematerialnych i nieruchomości inwestycyjnych	951	4 542	4 759	6 656
5.	Splata udzielonych pożyczek	-	-	-	-
6.	Obligacje	4	552	-	-
7.	Lokaty	104	104	1 880	1 880
8.	Pozostałe	(1 540)	-	-	-
II.	Wydatki	8 391	20 456	3 082	23 831
1.	Nabycie aktywów finansowych	211	262	(3 822)	366
2.	Nabycie rzeczowych aktywów trwałych, wartości niematerialnych i nieruchomości inwestycyjnych	7 757	17 105	3 798	19 722
3.	Udzielone pożyczki	-	-	(607)	-
4.	Lokaty	-	1 078	2 247	2 247
5.	Obligacje	-	1 382	-	-
6.	Wydatki dotyczące instrumentów pochodnych	-	-	1 434	1 434
7.	Inne wydatki	423	629	32	62
III.	Środki pieniężne netto z działalności inwestycyjnej (I-II)	(9 197)	(14 457)	3 909	(14 388)
C.	Przepływy środków pieniężnych z działalności finansowej				
I.	Wpływy	1	55 400	3 154	21 561
1.	Wpływy z emisji akcji zwykłych	-	-	-	-
2.	Wpływ z emisji dłużnych papierów wartościowych	-	-	-	-
3.	Otrzymane kredyty i pożyczki	-	55 240	3 033	21 398
4.	Inne wpływy finansowe	1	160	121	163
II.	Wydatki	4 574	26 972	20 729	24 336
1.	Dywidendy wypłacone	2	4 692	656	2 011
2.	Nabycie akcji własnych	-	8 563	4 469	5 627
3.	Splata kredytów i pożyczek	2 842	7 099	11 501	9 422
4.	Splata zobowiązań z tytułu leasingu finansowego	525	3 563	2 481	5 367
5.	Odsetki od kredytów, pożyczek, zobowiązań finansowych, dłużnych papierów	777	2 525	-	265
6.	Wykup instrumentów pochodnych	-	-	-	-
7.	Inne wydatki finansowe	428	530	1 622	1 644
III.	Przepływy pieniężne netto z działalności finansowej (I-II)	(4 573)	28 428	(17 575)	(2 775)
D.	Przepływy pieniężne netto razem (A.III+/-B.III+/-C.III)	15 231	(85 981)	71 157	16 925
E.	Bilansowa zmiana stanu środków pieniężnych	15 370	(85 208)	71 245	17 013
-	zmiana stanu środków pieniężnych z tytułu różnic kursowych	139	773	88	88
F.	Środki pieniężne na początek roku obrotowego	27 749	128 961	57 804	112 036
G.	Środki pieniężne na koniec okresu (F+/-D)	42 980	42 980	128 961	128 961
-	o ograniczonej możliwości dysponowania	(542)	3 188	(2 519)	3 641

Grupa Kapitałowa Mostostal Zabrze
Śródroczne Skrócone Skonsolidowane Sprawozdanie Finansowe Grupy Kapitałowej
rozszerzone o Śródroczne Skrócone Sprawozdanie Finansowe Emitenta
za IV kwartał 2011 roku

2.1.4 ŚRÓDROCZNE SKRÓCONE SKONSOLIDOWANE SPRAWOZDANIE ZE ZMIAN W KAPITALE WŁASNYM

za okres 12 miesięcy zakończony 31 grudnia 2010 roku

	Przypadający na akcjonariuszy jednostki dominującej							Razem	Udziały niekontrolujące	Kapitał własny ogółem
	Kapitał podstawowy	Należne wpłaty na kapitał zakładowy (wielkość ujemna)	Akcje własne	Kapitał zapasowy	Kapitał rezerwowy przeznaczony na wykup akcji własnych	Kapitał rezerwowy z aktualizacji wyceny aktywów	Zysk/ strata z lat ubiegłych	Zysk/ strata z roku bieżącego		
Saldo na dzień 01 stycznia 2010 roku	149 131	-	(7 306)	139 218			(39 658)	241 385	21 138	262 523
Zysk za okres								19 019	1 650	20 669
Korekta błęd								(12 407)		(12 407)
Zysk za okres po korekcie	-	-	-	-	-	-	-	6 612	1 650	8 262
Inne całkowite dochody netto	-	-	-	-	-	-	(1 724)	-	-	(1 724)
- Korekty związane z zakończeniem postępowania układowego							(1 724)	(1 724)		(1 724)
Całkowite dochody netto	-	-	-	-	-	-	(1 724)	6 612	1 650	6 538
Skup akcji własnych			(5 627)					(5 627)		(5 627)
Przeniesienie zysków na kapitał zapasowy				15 673			(15 673)	-		-
Przeniesienie zysków na kapitał rezerwowy					14 190		(14 190)	-		-
Pokrycie kapitałem zapasowym straty z lat ubiegłych				(83 885)			83 885	-		-
Korekta przynależnych udziałom niekontrolującym części kapitałów				(1 968)			3 932	1 964	(1 982)	(18)
Wypłata dywidendy							(2 000)	(2 000)		(2 000)
Sprzedaż nieruchomości inwestycyjnej - Prinż							(7 687)	(7 687)		(7 687)
Pozostałe zmiany							(100)	(100)		(100)
Stan na dzień 31.12.2010 roku	149 131	-	(12 933)	69 038	14 190	-	6 785	6 612	20 806	253 629

za okres 9 miesięcy zakończony 30 września 2011 roku

	Przypadający na akcjonariuszy jednostki dominującej							Razem	Udziały niekontrolujące	Kapitał własny ogółem
	Kapitał podstawowy	Należne wpłaty na kapitał zakładowy (wielkość ujemna)	Akcje własne	Kapitał zapasowy	Kapitał rezerwowy przeznaczony na wykup akcji własnych	Kapitał rezerwowy z aktualizacji wyceny aktywów	Zysk/ strata z lat ubiegłych	Zysk/ strata z roku bieżącego		
Saldo na dzień 01 stycznia 2011 roku	149 131	-	(12 933)	69 038	14 190	-	25 804	-	20 806	266 036
Korekta błęd							(12 407)	(12 407)		(12 407)
Saldo na dzień 01 stycznia 2011 roku po korekcie	149 131	-	(12 933)	69 038	14 190	-	13 397	-	20 806	253 629
Zysk za okres								45 319	1 623	46 942
Inne całkowite dochody netto	-	-	-	-	-	-	-	-	-	-
Całkowite dochody netto	-	-	-	-	-	-	-	45 319	1 623	46 942
Wykup akcji własnych			(8 563)					(8 563)		(8 563)
Przeniesienie zysków na kapitał zapasowy				12 734			(12 734)	-		-
Przeniesienie zysków na kapitał rezerwowy								-		-
Pokrycie kapitałem zapasowym straty z lat ubiegłych				(4 367)			4 367	-		-
Korekta przynależnych udziałom niekontrolującym części kapitałów				(446)			(49)	(495)	(485)	(980)
Sprzedaż rzeczowych aktywów trwałych - Prinż				(358)				(358)		(358)
Wypłata dywidendy							(4 748)	(4 748)		(4 748)
Pozostałe				1 164			(13)	1 151		1 151
Stan na dzień 30.09.2011 roku	149 131	-	(21 496)	77 765	14 190	-	220	45 319	21 944	287 073

za okres 12 miesięcy zakończony 31 grudnia 2011 roku

	Przypadający na akcjonariuszy jednostki dominującej							Razem	Udziały niekontrolujące	Kapitał własny ogółem
	Kapitał podstawowy	Należne wpłaty na kapitał zakładowy (wielkość ujemna)	Akcje własne	Kapitał zapasowy	Kapitał rezerwowy przeznaczony na wykup akcji własnych	Kapitał rezerwowy z aktualizacji wyceny aktywów	Zysk/ strata z lat ubiegłych	Zysk/ strata z roku bieżącego		
Saldo na dzień 01 stycznia 2011 roku	149 131	-	(12 933)	69 038	14 190	-	25 804	-	20 806	266 036
Korekta błęd							(12 407)	(12 407)		(12 407)
Saldo na dzień 01 stycznia 2011 roku po korekcie	149 131	-	(12 933)	69 038	14 190	-	13 397	-	20 806	253 629
Zysk za okres								32 501	1 864	34 365
Inne całkowite dochody netto	-	-	-	-	-	-	-	-	-	-
Całkowite dochody netto	-	-	-	-	-	-	-	32 501	1 864	34 365
Wykup akcji własnych			(8 563)					(8 563)		(8 563)
Przeniesienie zysków na kapitał zapasowy				12 734			(12 734)	-		-
Pokrycie kapitałem zapasowym straty z lat ubiegłych				(4 367)			4 367	-		-
Korekta przynależnych udziałom niekontrolującym części kapitałów				(651)			985	334	(844)	(510)
Wypłata dywidendy							(4 748)	(4 748)		(4 748)
Podatek odroczone							(6 551)	(6 551)		(6 551)
Pozostałe zmiany				(159)	-	-	(3 735)	(3 894)		(3 894)
Stan na dzień 31.12.2011 roku	149 131	-	(21 496)	76 595	14 190	-	(9 019)	32 501	21 826	263 728

2.1.5 SKONSOLIDOWANE POZYCJE POZABILANSOWE

Skonsolidowane pozycje pozabilansowe		31.12.2011 r.	30.09.2011 r.	31.12.2010 r.
1.	Należności warunkowe (z tytułu)	15 014	23 376	28 972
	- otrzymanych gwarancji i poręczeń	11 805	18 979	24 865
	- wekslowe	336	562	288
	- należności warunkowe	2 873	3 835	3 819
2.	Zobowiązania warunkowe (z tytułu)	202 243	148 538	148 350
	- udzielonych poręczeń i gwarancji wystawionych na zlecenie Emitenta	172 073	123 761	131 978
	- wekslowe	3 447	1 752	2 286
	- roszczenia sporne	1 000	1 000	1 000
	- cesja polisy	-	-	-
	- pozostały zastaw na środkach trwałych	5 280	3 450	-
	- limit na gwarancje należytego zabezpieczenia i na wadium	17 143	16 595	9 786
	- inne zobowiązania pozabilansowe	3 300	1 980	3 300
Skonsolidowane pozycje pozabilansowe razem		(187 229)	(125 162)	(119 378)

2.2 Emitent

2.2.1 ŚRÓDROCZNE SKRÓCONE SPRAWOZDANIE Z SYTUACJI FINANSOWEJ

	31.12.2011 r.	30.09.2011 r.	31.12.2010 r.
AKTYWA			
A. Aktywa trwałe (długoterminowe)	135 527	131 257	117 450
1. Rzeczowe aktywa trwałe	29 598	29 576	27 847
2. Nieruchomości inwestycyjne	39 454	39 237	38 351
3. Wartość firmy	-	-	-
4. Wartości niematerialne	1 570	1 611	1 739
5. Inwestycje w jednostkach stowarzyszonych wyceniane metodą praw własności	-	-	-
6. Długoterminowe aktywa finansowe	62 306	56 636	40 824
7. Aktywa z tytułu odroczonego podatku dochodowego	2 461	3 634	4 834
8. Długoterminowe należności	138	563	3 838
9. Długoterminowe rozliczenia międzyokresowe	-	-	17
B. Aktywa obrotowe (krótkoterminowe)	166 798	155 762	247 514
1. Zapasy	657	1 228	3 123
2. Krótkoterminowe należności, w tym:	125 209	114 868	145 635
- z tytułu dostaw i usług	113 083	99 988	113 650
- pozostałe należności	12 126	14 880	31 985
3. Krótkoterminowe rozliczenia międzyokresowe	25 750	26 823	30 631
4. Należności z tytułu podatku dochodowego	-	-	-
5. Krótkoterminowe aktywa finansowe	5 363	5 369	4 028
6. Środki pieniężne i ich ekwiwalenty	9 819	7 474	64 097
C. Aktywa sklasyfikowane jako przeznaczone do sprzedaży	-	-	-
Aktywa razem	302 325	287 019	364 964
PASYWA			
A. Kapitał własny	170 828	170 369	170 852
1. Kapitał podstawowy	149 131	149 131	149 131
2. Należne wpłaty na kapitał zakładowy (wielkość ujemna)	-	-	-
3. Akcje własne (wielkość ujemna)	(14 190)	(14 190)	(5 627)
4. Kapitał zapasowy	9 164	9 164	1 363
5. Kapitał rezerwy przeznaczony na skup akcji własnych	14 190	14 190	14 190
6. Kapitał rezerwy z aktualizacji wyceny aktywów	-	-	-
7. Zysk/strata z lat ubiegłych i roku bieżącego, w tym:	12 533	12 074	11 795
- zysk/strata z lat ubiegłych	-	-	-
- zysk/strata okresu bieżącego	12 533	12 074	11 795
B. Zobowiązania długoterminowe	9 641	9 791	10 771
1. Długoterminowe rezerwy	1 992	1 745	1 815
2. Rezerwa z tytułu odroczonego podatku dochodowego	7 475	7 843	8 672
3. Długoterminowe kredyty bankowe i pożyczki	-	-	-
4. Pozostałe długoterminowe zobowiązania finansowe	174	203	284
5. Długoterminowe zobowiązania	-	-	-
6. Długoterminowe rozliczenia międzyokresowe	-	-	-
C. Zobowiązania krótkoterminowe	121 856	106 859	183 341
1. Krótkoterminowe rezerwy	4 853	1 669	1 654
2. Krótkoterminowe kredyty bankowe i pożyczki, w tym:	7 384	5 116	1 720
- Krótkoterminowa część długoterminowych kredytów bankowych i pożyczek	-	-	-
3. Pozostałe krótkoterminowe zobowiązania finansowe	111	166	104
4. Krótkoterminowe zobowiązania, w tym:	102 793	87 406	160 785
- z tytułu dostaw i usług	87 564	72 223	130 642
- pozostałe zobowiązania	15 229	15 183	30 143
5. Krótkoterminowe rozliczenia międzyokresowe	6 715	12 501	18 663
6. Zobowiązania z tytułu podatku dochodowego	-	1	415
Pasywa razem	302 325	287 019	364 964

	31.12.2011 r.	30.09.2011 r.	31.12.2010 r.
Wartość księgowa	170 828	170 369	170 852
Liczba akcji (szt)	149 130 538	149 130 538	149 130 538
Wartość księgowa na jedną akcję (w zł)	1,15	1,14	1,15
Rozwodniona liczba akcji (szt)	149 130 538	149 130 538	149 130 538
Rozwodniona wartość księgowa na jedną akcję (w zł)	1,15	1,14	1,15

2.2.2 ŚRÓDROCZNE SKRÓCONE SPRAWOZDANIE Z CAŁKOWITYCH DOCHODÓW

RACHUNEK ZYSKÓW I STRAT (wariant kalkulacyjny)		IV kwartał 2011 r. od 01.10.2011 r. do 31.12.2011 r.	Za okres 12 m-cy zakończony 31 grudnia 2011 roku	IV kwartał 2010 r. od 01.10.2010 r. do 31.12.2010 r.	Za okres 12 m-cy zakończony 31 grudnia 2010 roku
I.	Przychody ze sprzedaży	67 567	332 855	123 181	341 054
II.	Koszt sprzedanych produktów, towarów i materiałów	63 473	314 673	118 453	324 199
	Zysk (strata) brutto ze sprzedaży	4 094	18 182	4 728	16 855
III.	Koszty sprzedaży	-	-	-	-
IV.	Koszty ogólnego zarządu	3 713	15 241	3 501	13 353
	Zysk (strata) netto ze sprzedaży	381	2 941	1 227	3 502
V.	Pozostałe przychody	571	15 797	1 290	2 147
VI.	Pozostałe koszty	3 597	18 406	3 527	6 302
	Zysk (strata) z działalności operacyjnej	(2 645)	332	(1 010)	(653)
VII.	Przychody finansowe	6 234	16 818	3 880	16 674
VIII.	Koszty finansowe	895	1 511	1 029	3 475
IX.	Udział w zyskach (stratach) jednostek stowarzyszonych	-	-	-	-
	Zysk (strata) brutto	2 694	15 639	1 841	12 546
X.	Podatek dochodowy	2 235	3 106	(98)	751
	- Bieżący	283	790	586	563
	- Odroczone	805	1 176	(894)	(22)
	- Rezerwa na podatek za granicą	1 147	1 140	210	210
	Zysk (strata) netto z działalności gospodarczej	459	12 533	1 939	11 795
XI.	Zysk (Strata) na działalności zaniechanej	-	-	-	-
XII.	Zysk (strata) netto za rok obrotowy	459	12 533	1 939	11 795

SPRAWOZDANIE Z CAŁKOWITYCH DOCHODÓW		IV kwartał 2011 r. od 01.10.2011 r. do 31.12.2011 r.	Za okres 12 m-cy zakończony 31 grudnia 2011 roku	IV kwartał 2010 r. od 01.10.2010 r. do 31.12.2010 r.	Za okres 12 m-cy zakończony 31 grudnia 2010 roku
I.	Zysk netto	459	12 533	1 939	11 795
II.	Inne całkowite dochody netto	-	-	-	-
III.	Całkowite dochody netto ogółem	459	12 533	1 939	11 795
	Zysk (strata) netto (zanualizowany)		12 533		11 795
	Średnia ważona liczba akcji (szt)		149 130 538		149 130 538
	Zysk (strata) zanualizowany na jedną akcję (w zł)		0,08		0,08
	Średnia ważona rozwodniona liczba akcji (szt)		149 130 538		149 130 538
	Rozwodniony zanualizowany zysk (strata) na jedną akcję (w zł)		0,08		0,08

2.2.3 ŚRÓDROCZNE SKRÓCONE SPRAWOZDANIE Z PRZEPŁYWÓW PIENIĘŻNYCH

JEDNOSTKOWE SPRAWOZDANIE Z PRZEPŁYWÓW PIENIĘŻNYCH (metoda pośrednia)		IV kwartał 2011 r. od 01.10.2011 r. do 31.12.2011 r.	Za okres 12 m-cy zakończony 31 grudnia 2011 roku	IV kwartał 2010 r. od 01.10.2010 r. do 31.12.2010 r.	Za okres 12 m-cy zakończony 31 grudnia 2010 roku
A.	Przepływy środków pieniężnych z działalności operacyjnej				
I.	Zysk (strata) netto	459	12 533	1 939	11 795
II.	Korekty razem	2 273	(54 900)	43 963	26 139
1.	Zysk (strata) z udziałów (akcji) w jednostkach stowarzyszonych i będących spółkami handlowymi jednostkach współzależnych	-	-	-	-
2.	Amortyzacja	1 618	6 601	1 871	7 080
3.	Zyski (straty) z tytułu różnic kursowych	257	(359)	84	84
4.	Odsetki i udziały w zyskach (dywidendy)	(172)	(5 016)	89	(11 662)
5.	Zysk (strata) z działalności inwestycyjnej	(5 173)	(7 269)	(1 763)	(1 876)
6.	Zmiana stanu rezerw	3 429	3 609	1 215	890
7.	Zmiana stanu zapasów	571	2 466	(1 579)	(2 050)
8.	Zmiana stanu należności	(12 002)	21 126	(4 393)	(57 517)
9.	Zmiana stanu zobowiązań	15 449	(59 282)	29 562	76 938
10.	Zmiana stanu rozliczeń międzyokresowych	(4 713)	(7 048)	12 925	5 305
11.	Zmiana stanu aktywów i rezerw z tytułu podatku odroczonego	805	1 176	(894)	(22)
12.	Podatek bieżący	283	790	586	563
13.	Przepływy pieniężne z tytułu podatku dochodowego	(283)	(1 452)	2 347	2 347
14.	Inne korekty z działalności operacyjnej	2 204	(10 242)	3 913	6 059
III.	Przepływy pieniężne netto z działalności operacyjnej (I+II)	2 732	(42 367)	45 902	37 934
B.	Przepływy środków pieniężnych z działalności inwestycyjnej				
I.	Wpływy	1 187	7 423	(525)	2 849
1.	Odsetki otrzymane	143	426	142	142
2.	Dywidendy otrzymane	1 001	5 485	25	2 652
3.	Wpływy ze sprzedaży aktywów finansowych	-	-	-	-
4.	Wpływy ze sprzedaży aktywów trwałych, wartości niematerialnych i nieruchomości inwestycyjnych	43	112	(692)	55
5.	Splata udzielonych pożyczek	-	1 400	-	-
6.	Pozostałe	-	-	-	-
II.	Wydatki	3 434	12 186	3 052	7 999
1.	Nabycie aktywów finansowych	246	257	69	69
2.	Nabycie rzeczowych aktywów trwałych, wartości niematerialnych i nieruchomości inwestycyjnych	3 034	8 612	(163)	3 179
3.	Udzielone pożyczki	-	2 940	495	2 100
4.	Lokaty	154	377	1 217	1 217
5.	Wykup instrumentów pochodnych	-	-	1 434	1 434
6.	Inne wydatki	-	-	-	-
III.	Środki pieniężne netto z działalności inwestycyjnej (I-II)	(2 247)	(4 763)	(3 577)	(5 150)
C.	Przepływy środków pieniężnych z działalności finansowej				
I.	Wpływy	2 268	7 384	1 648	1 720
1.	Wpływy z emisji akcji zwykłych	-	-	-	-
2.	Wpływ z emisji dłużnych papierów wartościowych	-	-	-	-
3.	Otrzymane kredyty i pożyczki	2 268	7 384	1 648	1 720
4.	Inne wpływy finansowe	-	-	-	-
II.	Wydatki	150	14 746	4 774	6 068
1.	Dywidendy wypłacone	-	4 079	-	-
2.	Nabycie akcji własnych	-	8 563	4 469	5 627
3.	Splata kredytów i pożyczek	-	1 720	-	-
4.	Splata zobowiązań z tytułu leasingu finansowego	26	103	40	176
5.	Odsetki od kredytów, pożyczek, zobowiązań finansowych, dłużnych papierów wartościowych	124	281	265	265
6.	Wykup instrumentów pochodnych	-	-	-	-
7.	Inne wydatki finansowe	-	-	-	-
III.	Przepływy pieniężne netto z działalności finansowej (I-II)	2 118	(7 362)	(3 126)	(4 348)
D.	Przepływy pieniężne netto razem (A.III+/-B.III+/-C.III)	2 603	(54 492)	39 199	28 436
E.	Bilansowa zmiana stanu środków pieniężnych	2 345	(54 278)	39 271	28 364
-	- zmiana stanu środków pieniężnych z tytułu różnic kursowych	(258)	214	(72)	(72)
F.	Środki pieniężne na początek okresu	18 980	64 169	24 970	35 733
G.	Środki pieniężne na koniec okresu (F+/-D)	21 583	9 677	64 241	64 169
-	- o ograniczonej możliwości dysponowania	(63)	3 188	(1 528)	2 509

2.2.4 ŚRÓDROCZNE SKRÓCONE SPRAWOZDANIE ZE ZMIAN W KAPITALE WŁASNYM

za okres 12 miesięcy zakończony 31 grudnia 2010 roku

	Zmiana stanu kapitału własnego								
	Kapitał podstawowy	Należne wpłaty na kapitał zakładowy (wielkość ujemna)	Akcje własne	Kapitał zapasowy	Kapitał rezerwowy przezn. na skup akcji własnych	Kapitał rezerwowy z aktualizacji wyceny aktywów	Zysk/ strata z lat ubiegłych	Zysk/ strata z roku bieżącego	Razem
Saldo na dzień 01 stycznia 2010 roku	149 131	-		82 403	-	-	(66 850)	-	164 684
Zysk za okres								11 795	11 795
Inne całkowite dochody netto	-	-	-	-	-	-	-	-	-
Całkowite dochody netto	-	-	-	-	-	-	-	11 795	11 795
Wykup akcji własnych			(5 627)						(5 627)
Przeniesienie zysków na kapitał zapasowy				2 845			(2 845)		-
Przeniesienie zysków na kapitał rezerwowy					14 190		(14 190)		-
Pokrycie kapitałem zapasowym straty z lat ubiegłych				(83 885)			83 885		-
Stan na dzień 31.12.2010 roku	149 131	-	(5 627)	1 363	14 190	-	-	11 795	170 852

za okres 9 miesięcy zakończony 30 września 2011 roku

	Zmiana stanu kapitału własnego								
	Kapitał podstawowy	Należne wpłaty na kapitał zakładowy (wielkość ujemna)	Akcje własne	Kapitał zapasowy	Kapitał rezerwowy przezn. na skup akcji własnych	Kapitał rezerwowy z aktualizacji wyceny aktywów	Zysk/ strata z lat ubiegłych	Zysk/ strata z roku bieżącego	Razem
Saldo na dzień 01 stycznia 2011 roku	149 131	-	(5 627)	1 363	14 190	-	11 795		170 852
Zmiana w kapitale własnym w roku 2011	-	-	(8 563)	7 801	-	-	(11 795)	12 074	(483)
Zysk za okres								12 074	12 074
Inne całkowite dochody netto	-	-	-	-	-	-	-	-	-
Całkowite dochody netto	-	-	-	-	-	-	-	12 074	12 074
Wykup akcji własnych			(8 563)						(8 563)
Przeniesienie zysków na kapitał zapasowy				7 660			(7 660)		-
Przeniesienie zysków na kapitał rezerwowy									-
Pokrycie kapitałem zapasowym straty z lat ubiegłych									-
Wypłata dywidendy							(4 135)		(4 135)
Pozostałe zmiany				141					141
Stan na dzień 30.09.2011 roku	149 131	-	(14 190)	9 164	14 190	-	-	12 074	170 369

za okres 12 miesięcy zakończony 31 grudnia 2011 roku

	Zmiana stanu kapitału własnego								
	Kapitał podstawowy	Należne wpłaty na kapitał zakładowy (wielkość ujemna)	Akcje własne	Kapitał zapasowy	Kapitał rezerwowy przezn. na skup akcji własnych	Kapitał rezerwowy z aktualizacji wyceny aktywów	Zysk/ strata z lat ubiegłych	Zysk/ strata z roku bieżącego	Razem
Saldo na dzień 01 stycznia 2011 roku	149 131	-	(5 627)	1 363	14 190	-	11 795		170 852
Zmiana w kapitale własnym w roku 2011	-	-	(8 563)	7 801	-	-	(11 795)	12 533	(24)
Zysk za okres								12 533	12 533
Inne całkowite dochody netto	-	-	-	-	-	-	-	-	-
Całkowite dochody netto	-	-	-	-	-	-	-	12 533	12 533
Wykup akcji własnych			(8 563)						(8 563)
Przeniesienie zysków na kapitał zapasowy				7 660			(7 660)		-
Wyplata dywidendy							(4 135)		(4 135)
Pozostałe zmiany				141					141
Stan na dzień 31.12.2011 roku	149 131	-	(14 190)	9 164	14 190	-	-	12 533	170 828

2.2.5. POZYCJE POZABILANSOWE

Jednostkowe pozycje pozabilansowe

1. Należności warunkowe

1.1. Od jednostek powiązanych (z tytułu)

- otrzymanych gwarancji i poręczeń
- pozostałe

1.2. Od pozostałych jednostek (z tytułu)

- otrzymanych gwarancji i poręczeń
- wekslowe
- inne należności warunkowe

2. Zobowiązania warunkowe (z tytułu)

- udzielonych poręczeń i gwarancji wystawionych na zlecenie Emitenta
w tym w imieniu Spółek Zależnych
- wekslowe
- roszczenia sporne

Pozycje pozabilansowe razem

	31.12.2011 r.	30.09.2011 r.	31.12.2010 r.
	14 214	21 092	27 511
	720	721	336
	79	79	-
	641	642	336
	13 494	20 371	27 175
	11 075	16 792	24 016
	232	420	-
	2 187	3 159	3 159
	101 299	92 192	85 354
	100 269	91 162	84 324
	27 835	21 931	6 401
	30	30	30
	1 000	1 000	1 000
	(87 085)	(71 100)	(57 843)

3 Informacja dodatkowa dotycząca Grupy Kapitałowej oraz Emitenta

3.1 Wprowadzenie do sprawozdania finansowego

3.1.1 Podstawowe informacje o Grupie Kapitałowej Mostostal Zabrze

Emitent:	Mostostal Zabrze Holding Spółka Akcyjna
Siedziba oraz główne miejsce prowadzenia działalności:	41-800 Zabrze, ul. Wolności 191
Numer telefonu:	(+48 32) 37 34 444
Numer telefaksu:	(+48 32) 271 50 47
e-mail:	post@eto.mostostal.zabrze.pl
Adres internetowy:	www.mostostal.zabrze.pl

Mostostal Zabrze Holding S.A. jest Spółką Akcyjną utworzoną i działającą w oparciu o przepisy Kodeksu spółek handlowych. Emitent został zarejestrowany w dniu 30 października 1992 roku w Sądzie Rejestrowym w Katowicach pod numerem RHB 8652, natomiast w dniu 04 października 2001 r. Sąd Rejonowy w Gliwicach, X Wydział Gospodarczy Krajowego Rejestru Sądowego dokonał rejestracji Spółki w Krajowym Rejestrze Przedsiębiorców pod numerem KRS:0000049844. Ponadto, od dnia 5 października 1994 r. Spółka jest notowana na rynku regulowanym prowadzonym przez Giełdę Papierów Wartościowych (GPW) w Warszawie.

Podstawowym zakresem działalności gospodarczej Emitenta i Spółek Grupy Kapitałowej, według Polskiej Klasyfikacji Działalności (PKD), jest:

- „pozostałe specjalistyczne roboty budowlane gdzie indziej niesklasyfikowane” (dział 43.99Z).

Grupa prowadzi działalność w ramach następujących segmentów branżowych:

- Działalność montażowo-produkcyjna,
- Działalność w zakresie drogownictwa,
- Działalność w zakresie budownictwa ogólnego,
- Pozostałe usługi.

Działalność montażowo-produkcyjna obejmuje szeroko rozumiane usługi montażowo - produkcyjne, wykonywane w kraju i zagranicą i jest prowadzona przez następujące spółki wchodzące w skład Grupy Kapitałowej Mostostal Zabrze:

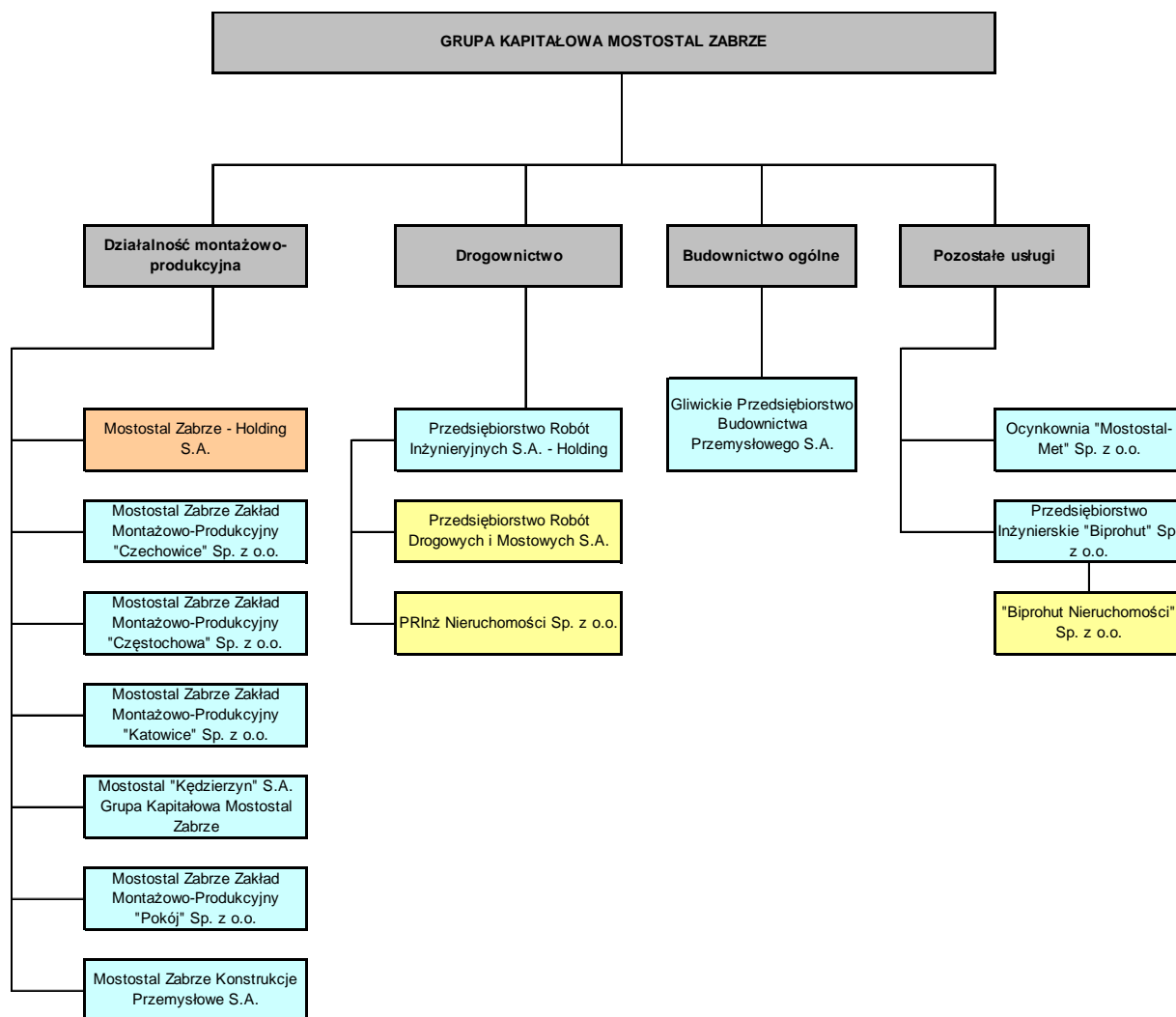
- Mostostal Zabrze Holding S.A.,
- Zakład Montażowo- Produkcyjny "Czechowice" Sp. z o.o.,
- Zakład Montażowo Produkcyjny „Częstochowa” Sp. z o.o.,
- Zakład Montażowo -Produkcyjny "Katowice" Sp. z o.o.,
- Mostostal Kędzierzyn S.A. Grupa Kapitałowa Mostostal Zabrze,
- Zakład Montażowo - Produkcyjny "Pokój " Sp. z o.o.,
- Mostostal Zabrze Konstrukcje Przemysłowe S.A.

Działalność w zakresie drogownictwa obejmuje usługi budowlane w zakresie robót ziemnych, drogowych-nawierzchniowych oraz roboty inżynierskie w zakresie budowy kanalizacji, wodociągów itp. Działalność ta prowadzona jest przez Grupę Kapitałową Przedsiębiorstwa Robót Inżynierskich S.A. – Holding (PRInż).

Działalność w zakresie budownictwa ogólnego realizowana przez Gliwickie Przedsiębiorstwo Budownictwa Przemysłowego S.A. obejmuje świadczenie szeroko rozumianych usług budowlanych głównie w zakresie obiektów użyteczności publicznej.

Pozostałe usługi dotyczą usług cynkowania oraz usług projektowych. Działalność ta realizowana jest przez spółkę Ocynkownia "Mostostal MET" Sp. z o.o. oraz przez Przedsiębiorstwo Inżynierskie Biprohut Sp. z o.o.

Poniżej przedstawiamy aktualny schemat organizacyjny Grupy Kapitałowej Mostostal Zabrze w podziale na segmenty branżowe.



Pelen opis organizacji Grupy Kapitałowej Emitenta wraz ze wskazaniem jednostek podlegających konsolidacji znajduje się w punkcie 3.15.

Na dzień 01 października 2011 r. Zarząd stanowili:

Prezes Zarządu	–	Leszek Juchniewicz,
Wiceprezes Zarządu	–	Jarosław Antoniak,
Wiceprezes Zarządu	–	Aleksander Balcer.

W dniu 29 listopada 2011 r. Rada Nadzorcza powołała w skład Zarządu Spółki Pana Macieja Litwińskiego. W dniu 20 grudnia 2011 r. decyzją Rady Nadzorczej Panu Maciejowi Litwińskiemu powierzono funkcję Wiceprezesa.

Na dzień sporządzenia niniejszego sprawozdania w skład Zarządu wchodzi:

Prezes Zarządu	–	Leszek Juchniewicz,
Wiceprezes Zarządu	–	Jarosław Antoniak,
Wiceprezes Zarządu	–	Aleksander Balcer,
Wiceprezes Zarządu	–	Maciej Litwiński.

Na dzień 01 października 2011 r. skład Rady Nadzorczej przedstawia się następująco:

Przewodniczący Rady Nadzorczej	–	Zbigniew Opach,
Wiceprzewodniczący Rady Nadzorczej	–	Eliza Farmus,
Sekretarz Rady Nadzorczej	–	Jan Duda,
Członek Rady Nadzorczej	–	prof. Marek Wierzbowski,
Członek Rady Nadzorczej	–	Andrzej Tabor,
Członek Rady Nadzorczej	–	Mirosław Panek.

Pan Andrzej Tabor, Jan Duda oraz prof. Marek Wierzbowski z dniem 17 listopada 2011 r. złożyli rezygnacje z pełnienia funkcji Członka Rady Nadzorczej Emitenta. W dniu 17 listopada 2011 r. Nadzwyczajne Walne Zgromadzenie Akcjonariuszy ustaliło 5-osobowy skład Rady Nadzorczej oraz powołało w jej skład dwóch Członków: Pana Artura Kucharskiego oraz Jarosława Wieszołka.

Na dzień sporządzenia niniejszego raportu skład Rady Nadzorczej Emitenta przedstawia się następująco:

Przewodniczący Rady Nadzorczej	–	Zbigniew Opach,
Wiceprzewodniczący Rady Nadzorczej	–	Eliza Farmus,
Sekretarz Rady Nadzorczej	-	Jarosław Wieszołek,
Członek Rady Nadzorczej	–	Mirosław Panek,
Członek Rady Nadzorczej	-	Artur Kucharski.

3.1.2 Stwierdzenie, czy sprawozdanie finansowe dotyczy pojedynczej jednostki gospodarczej, czy grupy kapitałowej.

Prezentowane sprawozdanie jest śródrocznym skróconym skonsolidowanym sprawozdaniem Grupy Kapitałowej, rozszerzonym o śródroczne skrócone sprawozdanie Emitenta.

3.1.3 Wskazanie czasu trwania działalności Emitenta i spółek Grupy Kapitałowej.

Czas trwania Emitenta i spółek Grupy Kapitałowej jest nieoznaczony.

3.1.4 Wskazanie czy sprawozdanie finansowe zostało sporządzone przy założeniu kontynuowania działalności gospodarczej przez Spółki Grupy Kapitałowej oraz Emitenta w dającej się przewidzieć w przyszłości oraz czy istnieją okoliczności wskazujące na zagrożenia kontynuowania działalności.

Skonsolidowane sprawozdanie finansowe zostało sporządzone przy założeniu kontynuacji działalności gospodarczej Emitenta oraz Spółek wchodzących w skład Grupy Kapitałowej. Zarząd Emitenta wraz z zarządami spółek nie stwierdza na dzień podpisania sprawozdania finansowego faktów i okoliczności wskazujących na zagrożenie kontynuacji działalności w dającej się przewidzieć przyszłości.

3.1.5 Wskazanie okresów, za które prezentowane jest sprawozdanie finansowe i porównywalne dane finansowe.

Niniejsze sprawozdanie finansowe obejmuje:

- Sprawozdanie z sytuacji finansowej według stanów na dzień 31.12.2011 r., dane za kwartał bezpośrednio poprzedzający, tj., na dzień 30.09.2011 r., dane za rok poprzedzający tj., na dzień 31.12.2010 r.,
- Sprawozdanie ze zmian w kapitale własnym na dzień 31.12.2011 r., dane za kwartał bezpośrednio poprzedzający, tj., na dzień 30.09.2011 r., dane za rok poprzedzający tj., na dzień 31.12.2010 r.,
- Sprawozdanie z całkowitych dochodów obejmujące dane za IV kwartał 2011 r. oraz narastająco za cztery kwartały 2011 r., dane porównywalne za IV kwartał 2010 r. oraz narastająco za cztery kwartały 2010 r.,
- Sprawozdanie z przepływów pieniężnych obejmujące dane za IV kwartał 2011 r. oraz narastająco za cztery kwartały 2011 r., dane porównywalne za IV kwartał 2010 r. oraz narastająco za cztery kwartały 2010 r.

3.2 Podstawa sporządzenia oraz opis zasad rachunkowości przyjętych przy sporządzaniu raportu

Niniejsze śródroczne skrócone skonsolidowane sprawozdanie finansowe Grupy Kapitałowej, rozszerzone o śródroczne skrócone sprawozdanie finansowe Emitenta, zostało sporządzone zgodnie z Międzynarodowym Standardem Rachunkowości („MSR”) 34 – Śródroczna Sprawozdawczość Finansowa oraz zgodnie z odpowiednimi standardami rachunkowości mającymi zastosowanie do śródrocznej sprawozdawczości finansowej przyjętymi przez Unię Europejską, opublikowanymi i obowiązującymi w czasie przygotowania śródrocznego skonsolidowanego sprawozdania finansowego, jak również z wymogami określonymi w Rozporządzeniu Ministra Finansów z dnia 19.02.2009 r. w sprawie informacji bieżących i okresowych przekazywanych przez emitentów papierów wartościowych (Dz.U. Nr 33, poz.259).

Dane finansowe są przedstawione w tysiącach złotych (PLN), o ile nie wskazano inaczej.

Śródroczne skrócone skonsolidowane sprawozdanie finansowe Grupy Kapitałowej, rozszerzone o śródroczne skrócone sprawozdanie finansowe Emitenta, ma na celu ujawnienie nowych zdarzeń.

Przyjęte zasady są spójne z zasadami, które zastosowano przy sporządzeniu rocznego sprawozdania finansowego za rok zakończony 31.12.2010 r., z wyjątkiem poniżej opisanych zmian do standardów oraz interpretacji obowiązujących dla okresów rocznych rozpoczynających się w dniu 01.01.2011 lub później.

Standardy i interpretacje zastosowane po raz pierwszy w roku 2011

zmiany opublikowane przez Radę Międzynarodowych Standardów Rachunkowości, zatwierdzone przez UE, które wchodziły w życie w 2011 roku:

- **Zmiany do MSR 24 „Ujawnianie informacji na temat podmiotów powiązanych”** zatwierdzone w UE w dniu 19 lipca 2010 roku; obowiązujące w odniesieniu do okresów rocznych począwszy od 1 stycznia 2011 roku lub po tej dacie,
- **Zmiany do MSR 32 „Instrumenty finansowe: prezentacja”** zatwierdzone w UE w dniu 23 grudnia 2009 roku; obowiązujące w odniesieniu do okresów rocznych rozpoczynających się 1 lutego 2010 roku lub po tej dacie,

- **Zmiany do MSSF 1 „Zastosowanie MSSF po raz pierwszy”** zatwierdzone w UE w dniu 30 czerwca 2010 roku; obowiązujące w odniesieniu do okresów rocznych rozpoczynających się 1 lipca 2010 roku lub po tej dacie,
- **Zmiany do KIMSF 14 „MSR 19 – Limit wyceny aktywów z tytułu określonych świadczeń, minimalne wymogi finansowania oraz ich wzajemne zależności”** zatwierdzone w UE w dniu 19 lipca 2010 roku; obowiązujące w odniesieniu do okresów rocznych rozpoczynających się 1 stycznia 2011 roku lub po tej dacie,
- **Interpretacja KIMSF 19 „Rozliczenie zobowiązań finansowych instrumentami kapitałowymi”** obowiązujące w odniesieniu do okresów rocznych rozpoczynających się 1 lipca 2010 roku lub po tej dacie,
- **Zmiany do różnych standardów i interpretacji „Poprawki do MSSF (2010)”**; obowiązujące w odniesieniu do okresów rocznych rozpoczynających się 1 lipca 2010 roku lub 1 stycznia 2011 roku (w zależności od standardu) lub po tej dacie.

Zastosowanie powyższych zmian do standardów nie miało istotnego wpływu na niniejsze sprawozdanie finansowe.

Emitent oraz Grupa Kapitałowa nie podjęli decyzji o wcześniejszym zastosowaniu żadnego standardu i interpretacji wraz ze zmianami, które zostały opublikowane, ale nie weszły w życie.

Niniejsze sprawozdanie finansowe zostało zatwierdzone do publikacji przez Zarząd w dniu 29.02.2012 r. i uwzględnia dane finansowe przed badaniem biegłego rewidenta.

W sprawozdaniu finansowym dokonano następujących **zmian w prezentacji danych** za okresy porównywalne:

I. Sprawozdanie skonsolidowane

- sprawozdanie z sytuacji finansowej oraz noty objaśniające
- 31.12.2010:
 - z pozycji „rezerwy długoterminowe” przeniesiono wykazane zobowiązania układowe do pozycji „długoterminowe rozliczenia międzyokresowe” w kwocie 639 tys. zł,
 - z pozycji „rezerwy krótkoterminowe” przeniesiono wykazane zobowiązania układowe do pozycji „krótkoterminowe rozliczenia międzyokresowe” w kwocie 671 tys. zł,
 - z pozycji „Krótkoterminowe rozliczenia międzyokresowe” przeniesiono wykazane zaliczki do pozycji „zobowiązania krótkoterminowe” w kwocie 13.523 tys. zł,
 - z pozycji „pozostałe zobowiązania krótkoterminowe” przeniesiono wykazane zobowiązania z tytułu dywidend do pozycji „pozostałe krótkoterminowe zobowiązania finansowe” w kwocie 4 tys. zł,
- sprawozdanie z przepływów pieniężnych:
- 31.12.2010:
 - z pozycji „Zmiana stanu rozliczeń międzyokresowych” przeniesiono do pozycji „Zmiana stanu zobowiązań” kwotę 2.458 tys. zł wskutek zmiany prezentacji zaliczek,
 - z pozycji „Zmiana stanu rozliczeń międzyokresowych” przeniesiono do pozycji „Zmiana stanu rezerw” kwotę 713 tys. zł,

powyższe zmiany nie wpłynęły na zmianę przepływów pieniężnych z poszczególnych rodzajów działalności jak również na przepływy pieniężne netto razem

II. Sprawozdanie jednostkowe

- sprawozdanie z sytuacji finansowej oraz noty objaśniające
 - 31.12.2010:
 - z pozycji „Krótkoterminowe rozliczenia międzyokresowe” przeniesiono wykazane zaliczki do pozycji „Zobowiązania krótkoterminowe” w kwocie 12.490 tys. zł,
powyższe zmiany nie miały wpływu na sytuację finansową jak również na wynik finansowy
- sprawozdanie z przepływów pieniężnych:
 - 31.12.2010:
 - z pozycji „Zmiana stanu rozliczeń międzyokresowych” przeniesiono do pozycji „Zmiana stanu zobowiązań” kwotę 1.424 tys. zł wskutek zmiany prezentacji zaliczek,
powyższe zmiany nie wpłynęły na zmianę przepływów pieniężnych z poszczególnych rodzajów działalności jak również na przepływy pieniężne netto razem

III. Błędy poprzednich okresów

W okresie sprawozdawczym w spółce zależnej Grupy Kapitałowej PRInż wskutek stwierdzenia istotnego błędu dotyczącego wyniku lat ubiegłych dokonano korekty wyniku roku 2010 o kwotę:

- wynik brutto	-15.317 tys. zł,
- podatek odroczony	+2.910 tys. zł,
- wynik netto	-12.407 tys. zł,

zmieniając dane porównawcze.

3.3 *Objaśnienia dotyczące sezonowości lub cykliczności działalności Emitenta w prezentowanym okresie*

Mostostal Zabrze-Holding S.A. jest spółką branży budowlanej, którą cechuje względna sezonowość sprzedaży.

W miesiącach letnich i jesiennych następuje wzrost aktywności sprzedaży, natomiast relatywne spowolnienie odnotowuje się w miesiącach zimowych. Powyższa sezonowość sprzedaży wywołana jest czynnikami atmosferycznymi i jest właściwa dla całej branży.

W Grupie Kapitałowej Mostostal Zabrze część spółek wchodzących w skład Grupy wytwarzających konstrukcje stalowe jest w mniejszym stopniu narażona na wpływ czynników atmosferycznych i w ten sposób częściowo niwelowany jest wpływ sezonowości sprzedaży w Grupie.

3.4 Pozycje nietypowe ze względu na rodzaj, wielkość lub wywierany wpływ

W Grupie Kapitałowej wystąpiły w okresie sprawozdawczym następujące istotne pozycje co do rodzaju lub kwoty wpływające na aktywa, zobowiązania, kapitał, wynik finansowy lub przepływy środków pieniężnych, które są nietypowe ze względu na rodzaj, wielkość lub wywierany wpływ:

- w spółce zależnej PRInż realizacja układu z wierzycielami wpłynęła w istotny sposób na zmianę stanu zobowiązań oraz pozostałe przychody operacyjne,
- w spółce zależnej Grupy Kapitałowej PRInż dokonano korekty wyniku roku 2010 wskutek stwierdzenia istotnego błędu dotyczącego wyniku lat ubiegłych.

3.5 Zmiany wartości szacunkowych

Ze względu na niepewność towarzyszącą działalności gospodarczej, niektóre pozycje w niniejszym sprawozdaniu finansowym nie mogły zostać precyzyjnie wycenione, lecz zostały przez Zarząd oszacowane na podstawie dostępnych, wiarygodnych informacji. W szczególności dotyczy to:

- odpisów aktualizujących należności wątpliwe,
- rezerw i aktywów na podatek odroczony,
- wartości godziwej aktywów/zobowiązań finansowych,
- rezerw na koszty.

Ujęte zmiany w okresie sprawozdawczym zostały przedstawione w istotnych ujawnieniach w pkt. 3.7 i 3.8.

3.6 Sprawozdawczość dotycząca segmentów działalności

Podstawowy podział sprawozdawczości oparty jest na segmentach branżowych, a uzupełniający na segmentach geograficznych.

Zarząd monitoruje oddzielnie wyniki operacyjne segmentów celem podejmowania decyzji dotyczących alokacji zasobów, oceny skutków tej alokacji oraz wyników działalności. Zysk (strata) na działalności operacyjnej stanowi jej podstawę.

Ceny transakcyjne oparte są na zasadach rynkowych, zarówno dla podmiotów niepowiązanych, jak również dla transakcji między spółkami (segmentami) wchodzących w skład grupy kapitałowej.

Grupa prowadzi działalność w ramach następujących segmentów branżowych:

- działalność montażowo-produkcyjna,
- działalność w zakresie drogownictwa,
- działalność w zakresie budownictwa ogólnego,
- wszystkie pozostałe segmenty.

Działalność montażowo-produkcyjna obejmuje szeroko rozumiane usługi montażowo- produkcyjne, łącznie z projektowaniem, wykonywane w kraju i zagranicą i jest prowadzona przez Emitenta oraz następujące spółki wchodzące w skład Grupy Kapitałowej Mostostal Zabrze:

- Mostostal Zabrze Holding S.A.,
- Zakład Montażowo- Produkcyjny "Czechowice" Sp. z o.o.,
- Zakład Montażowo Produkcyjny „Częstochowa” Sp. z o.o.,
- Zakład Montażowo -Produkcyjny "Katowice" Sp. z o.o.,
- Mostostal Kędzierzyn S.A. Grupa Kapitałowa Mostostal Zabrze,
- Zakład Montażowo - Produkcyjny "Pokój " Sp. z o.o.,
- Mostostal Zabrze Konstrukcje Przemysłowe S.A.

Działalność w zakresie drogownictwa obejmuje usługi budowlane w zakresie robót ziemnych, drogowych-nawierzchniowych oraz roboty inżynierskie w zakresie budowy kanalizacji, wodociągów itp. Działalność ta prowadzona jest przez Grupę Kapitałową PRInż.

Działalność w zakresie budownictwa ogólnego realizowana przez Gliwickie Przedsiębiorstwo Budownictwa Przemysłowego S.A obejmuje świadczenie szeroko rozumianych usług budowlanych głównie w zakresie obiektów użyteczności publicznej.

Pozostałe segmenty dotyczą działalności Spółki Ocynkownia "Mostostal MET" Sp. z o.o. oraz działalności Spółki Przedsiębiorstwo Inżynierskie „Biprohut” Sp. z o.o.

Grupa Kapitałowa Mostostal Zabrze
Śródroczne Skrócone Skonsolidowane Sprawozdanie Finansowe Grupy Kapitałowej
rozszerzone o Śródroczne Skrócone Sprawozdanie Finansowe Emitenta
za IV kwartał 2011 roku

Dane w tysiącach złotych za okres od 01.01.2011r. do 31.12.2011r.

Wyszczególnienie	Montażowo - produkcyjna	Drogownictwo	Budownictwo ogólne	Wszystkie pozostałe segmenty	Wyłączenia	Skonsolidowane dane finansowe
Przychody ze sprzedaży produktów, towarów i materiałów ogółem :	634 555	244 130	109 985	38 698	(94 399)	932 969
Sprzedaż na zewnątrz	554 098	242 455	100 213	36 203		932 969
Sprzedaż między segmentami	80 457	1 675	9 772	2 495	(94 399)	
Zysk/strata z działalności operacyjnej	19 240	16 303	953	3 429	2 081	42 006
Zysk/strata brutto	35 711	13 282	2 524	3 631	(11 669)	43 479
Aktywa segmentu	443 314	194 270	76 234	71 862	(122 045)	663 635

Dane w tysiącach złotych za okres od 01.01.2011r. do 31.12.2011r.

Przychody ze sprzedaży produktów, towarów i materiałów w kraju	317 895	244 130	109 984	34 873	(62 240)	644 642
Przychody ze sprzedaży produktów, towarów i materiałów za granicą	316 660	-	1	3 825	(32 159)	288 327
Ogółem	634 555	244 130	109 985	38 698	(94 399)	932 969

Dane w tysiącach złotych za okres od 01.01.2010r. do 31.12.2010r.

Wyszczególnienie	Montażowo - produkcyjna	Drogownictwo	Budownictwo ogólne	Wszystkie pozostałe segmenty	Wyłączenia	Skonsolidowane dane finansowe
Przychody ze sprzedaży produktów, towarów i materiałów ogółem :	574 112	274 963	109 757	34 055	(101 618)	891 269
Sprzedaż na zewnątrz	493 709	270 626	99 233	27 701		891 269
Sprzedaż między segmentami	80 403	4 337	10 524	6 354	(101 618)	
Zysk/strata z działalności operacyjnej	4 866	3 875	4 909	1 809	(914)	14 545
Zysk/strata brutto	17 518	4 943	4 407	1 067	(15 823)	12 112
Aktywa segmentu	488 041	173 499	71 771	67 794	(72 759)	728 346

Dane w tysiącach złotych za okres od 01.01.2010r. do 31.12.2010r.

Przychody ze sprzedaży produktów, towarów i materiałów w kraju	385 153	274 963	101 067	26 443	(92 666)	694 960
Przychody ze sprzedaży produktów, towarów i materiałów za granicą	188 959	-	8 690	7 612	(8 952)	196 309
Ogółem	574 112	274 963	109 757	34 055	(101 618)	891 269

0.0.

3.7 Istotne ujawnienia zgodne z MSR / MSSF dotyczące Grupy Kapitałowej

3.7.1. Aktywa trwałe

Rzeczowe aktywa trwałe

	31.12.2011 r.	30.09.2011 r.	31.12.2010 r.
a) grunty i prawo wieczystego użytkowania gruntów	18 523	29 332	37 600
b) budynki i budowle	75 625	73 716	81 196
c) maszyny i urządzenia	43 863	45 097	45 368
d) środki transportu	8 960	9 447	10 923
e) pozostałe	3 370	3 374	3 235
RAZEM	150 341	160 966	178 322

Nieruchomości inwestycyjne

	31.12.2011 r.	30.09.2011 r.	31.12.2010 r.
a) grunty i prawo wieczystego użytkowania gruntów	65 313	52 679	45 706
b) budynki i budowle	31 096	30 949	25 872
RAZEM	96 409	83 628	71 578

Nieruchomości inwestycyjne wykazane w skonsolidowanym sprawozdaniu z sytuacji finansowej to przede wszystkim budynki, budowle, grunty, nabyte „prawo wieczystego użytkowania gruntów”. Nieruchomości inwestycyjne będące własnością Emitenta, zostały nabyte w celu prowadzenia działalności gospodarczej, a obecnie na podstawie umów dzierżawy oddane w użytkowanie głównie spółkom zależnym, w związku z czym w skonsolidowanym sprawozdaniu z sytuacji finansowej wykazane są jako rzeczowe aktywa trwałe, a w jednostkowym jako nieruchomości inwestycyjne.

Wskutek zmiany zamierzeń wykorzystania aktywów trwałych w okresie sprawozdawczym dokonano przekwalifikowania gruntów i prawa wieczystego użytkowania gruntów oraz budynków i budowli z rzeczowych aktywów trwałych do nieruchomości inwestycyjnych.

Wartości niematerialne

	31.12.2011 r.	30.09.2011 r.	31.12.2010 r.
a) Wartości niematerialne wytworzone we własnym zakresie	-	-	-
koszty zakończonych prac rozwojowych	-	-	-
b) Wartości niematerialne nabyte	2 400	2 440	2 671
koncesje, patenty, licencje i podobne wartości	2 340	2 370	2 577
pozostałe	60	70	94
RAZEM	2 400	2 440	2 671

Długoterminowe aktywa finansowe

	31.12.2011 r.	30.09.2011 r.	31.12.2010 r.
a) w jednostkach powiązanych	1 826	1 826	1 826
- udziały i akcje	1 765	1 765	1 765
- inne długoterminowe aktywa finansowe	61	61	61
b) w jednostkach pozostałych	3 505	4 045	3 386
- udziały i akcje	895	903	1 136
- inne papiery wartościowe	1 383	1 383	548
- obligacje Skarbu Państwa	-	-	548
- pozostałe obligacje	1 383	1 383	-
- inne długoterminowe aktywa finansowe	1 227	1 759	1 702
- lokaty długoterminowe	1 227	1 759	1 702
RAZEM	5 331	5 871	5 212

Aktywa z tytułu odroczonego podatku dochodowego

	31.12.2011 r.	30.09.2011 r.	31.12.2010 r.
a) z tytułu wyceny bilansowej środków pieniężnych, należności i zobowiązań	185	90	111
b) uprawdopodobniona	375	195	443
c) z tytułu nie wypłaconych wynagrodzeń i ZUS	741	721	624
d) z tytułu przewidywanych kosztów	590	631	894
e) z tytułu odpisów aktualizujących wartość udziałów w spółkach	149	98	84
f) z tytułu wyceny kontraktów długoterminowych	6 487	10 915	11 505
g) z tytułu wyceny instrumentów pochodnych	-	-	-
h) z tytułu rezerwy na świadczenia pracownicze	2 475	1 942	2 134
i) z tytułu straty podatkowej	1 557	1 326	1 052
j) inne	1 719	1 370	298
RAZEM	14 278	17 288	17 145

Należności długoterminowe

	31.12.2011 r.	30.09.2011 r.	31.12.2010 r.
a) od jednostek powiązanych	-	-	-
b) od pozostałych jednostek	138	563	563
- należności w postępowaniu układowym i upadłościowym	-	-	-
- inne (kaucje pieniężne)	138	563	563
Długoterminowe należności netto	138	563	563
c) odpis aktualizujący wartość należności	624	625	542
Długoterminowe należności brutto	762	1 188	1 105

Długoterminowe rozliczenia międzyokresowe

- a) czynne rozliczenia międzyokresowe kosztów
b) pozostałe rozliczenia międzyokresowe

RAZEM

31.12.2011 r.	30.09.2011 r.	31.12.2010 r.
132	181	170
-	-	-
132	181	170

Wartość majątku, na którym ustanowiono zabezpieczenie

- a) na składnikach majątku trwałego
b) na składnikach majątku obrotowego
c) na składnikach majątku finansowego

RAZEM

31.12.2011 r.	30.09.2011 r.	31.12.2010 r.
118 648	101 692	102 926
4 383	4 412	5 022
-	-	-
123 031	106 104	107 948

3.7.2. Aktywa obrotowe

Zapasy

- a) materiały
b) półprodukty i produkty w toku
c) produkty gotowe i towary

RAZEM

31.12.2011 r.	30.09.2011 r.	31.12.2010 r.
21 920	25 831	18 285
31 109	33 759	18 680
3 085	1 270	3 231
56 114	60 860	40 196

Krótkoterminowe należności

- a) od jednostek powiązanych
- z tytułu dostaw i usług
- inne
b) należności od pozostałych jednostek
- z tytułu dostaw i usług, o okresie spłaty
- do 12 miesięcy
- powyżej 12 miesięcy
- z tytułu podatków, dotacji, ceł, ubezpieczeń społecznych i zdrowotnych oraz innych świadczeń
- kaucje pieniężne
- zaliczki
- pozostałe

Krótkoterminowe należności netto

- c) odpis aktualizujący wartość należności

Krótkoterminowe należności brutto

31.12.2011 r.	30.09.2011 r.	31.12.2010 r.
-	-	400
-	-	-
-	-	400
231 956	235 888	229 066
217 789	213 972	197 962
206 438	198 016	179 037
11 351	15 956	18 925
5 788	9 390	4 875
460	94	11 410
3 967	6 540	10 357
3 952	5 892	4 462
231 956	235 888	229 466
74 928	75 073	71 709
306 884	310 961	301 175

Krótkoterminowe rozliczenia międzyokresowe

	31.12.2011 r.	30.09.2011 r.	31.12.2010 r.
a) czynne rozliczenia międzyokresowe kosztów	1 461	3 855	1 450
- ubezpieczenia	970	794	745
- prenumeraty	46	21	67
- podatki i opłaty na rzecz skarbu państwa	38	855	29
- Zakładowy Fundusz Świadczeń Socjalnych	-	655	-
- pozostałe usługi	141	167	200
- gwarancje bankowe i ubezpieczeniowe	-	-	172
- inne	266	1 363	237
b) pozostałe rozliczenia międzyokresowe	57 210	61 352	44 868
- wycena kontraktów długoterminowych	56 955	61 044	44 673
- inne	255	308	195
RAZEM	58 671	65 207	46 318

Na dzień bilansowy Spółki Grupy Kapitałowej wyceniły swoje kontrakty budowlane długoterminowe wg zasady stopnia zaawansowania usługi, mierzonej udziałem kosztów poniesionych od dnia zawarcia umowy do dnia ustalenia przychodu w całkowitych kosztach wykonania usług.

Metoda stopnia zaawansowania

	zafakturowane	z wyceny
Przychody ujęte w sprawozdaniu z całkowitych dochodów	709 231	742 681
Koszty ujęte w sprawozdaniu z całkowitych dochodów	702 853	702 853
Aktywa – pozostałe krótkoterminowe rozliczenia międzyokresowe		46 683
Pasywa – krótkoterminowe rozliczenia międzyokresowe przychodów		13 233

Spółka zależna GPBP oprócz metody „stopnia zaawansowania” stosuje również „metodę obmiaru” wykonanych usług budowlanych, opierającą się na wskaźnikach fizycznych określających stopień zaawansowania prac. Wyceną objęto również kontrakty budowlane o okresie realizacji krótszym niż 6 miesięcy, w przypadku gdy skutek ich wyceny na wynik finansowy był istotny.

Metoda obmiaru

	zafakturowane	z wyceny
Przychody ujęte w sprawozdaniu z całkowitych dochodów	122 883	125 955
Koszty ujęte w sprawozdaniu z całkowitych dochodów	119 537	117 308
Aktywa – pozostałe krótkoterminowe rozliczenia międzyokresowe		10 272
Pasywa – krótkoterminowe rozliczenia międzyokresowe przychodów		2 770

Budowa instalacji podawania biomasy w Elektrowni Połaniec

Ze względu na brak porozumienia dotyczącego zwrotu pozostałych kosztów poniesionych na tym kontrakcie Mostostal Zabrze Holding S.A w najbliższym czasie skieruje sprawę na drogę sądową. Aktualnie w Spółce trwają końcowe prace nad stosownym pozwem sądowym.

Na dzień 31 grudnia 2011 r. wartość kosztów przekroczyła wartość przychodów o 19.588 tys. zł, z tego 14.755 tys. zł zostało aktywowane przez wykazanie ich w rozliczeniach międzyokresowych w majątku Spółki.

Należności z tytułu podatku dochodowego

	31.12.2011 r.	30.09.2011 r.	31.12.2010 r.
a) w kraju	1 016	182	5 005
b) za granicą	-	-	-
RAZEM	1 016	182	5 005

Krótkoterminowe aktywa finansowe

	31.12.2011 r.	30.09.2011 r.	31.12.2010 r.
a) w jednostkach powiązanych	753	753	753
- udziały i akcje	753	753	753
b) w pozostałych jednostkach	2 255	2 686	1 898
- udziały i akcje	252	299	693
- lokaty	2 003	2 087	1 205
- inne	-	300	-
RAZEM	3 008	3 439	2 651

Środki pieniężne i ich ekwiwalenty

	31.12.2011 r.	30.09.2011 r.	31.12.2010 r.
a) w kasie i na rachunkach bankowych bieżących	23 081	13 887	22 275
b) lokaty krótkoterminowe złotowe	14 948	10 053	89 047
c) lokaty krótkoterminowe dewizowe	5 812	4 531	17 727
RAZEM	43 841	28 471	129 049

3.7.3. Zobowiązania długoterminowe

Rezerwy długoterminowe

	31.12.2011 r.	30.09.2011 r.	31.12.2010 r.
a) długoterminowe rezerwy na świadczenia pracownicze	11 920	11 699	11 699
- emerytalne	2 949	2 895	2 895
- rentowe	134	138	138
- jubileuszowe	8 837	8 666	8 666
b) pozostałe rezerwy długoterminowe	309	336	485
- rezerwa na naprawy gwarancyjne	309	336	485
- inne	-	-	-
RAZEM	12 229	12 035	12 184

Rezerwy z tytułu odroczonego podatku dochodowego

	31.12.2011 r.	30.09.2011 r.	31.12.2010 r.
a) z tytułu wyceny bilansowej środków pieniężnych, należności i zobowiązań	358	496	50
b) z tytułu ulgi inwestycyjnej	1 026	1 033	1 053
c) z tytułu wyceny kontraktów długoterminowych	10 822	11 456	8 228
d) z tytułu wyceny nieruchomości inwestycyjnych	6 405	1 195	2 963
e) z tytułu wyceny rzeczowych aktywów trwałych	5 258	3 681	2 645
f) inne	51	25	269
RAZEM	23 920	17 886	15 208

Długoterminowe kredyty bankowe

	31.12.2011 r.	30.09.2011 r.	31.12.2010 r.
a) kredyty	15 645	16 560	3 200
b) pożyczki	472	1 415	1 415
RAZEM	16 117	17 975	4 615

Pozostałe długoterminowe zobowiązania finansowe

	31.12.2011 r.	30.09.2011 r.	31.12.2010 r.
a) leasing finansowy	2 107	2 381	4 159
b) inne zobowiązania finansowe	-	-	-
RAZEM	2 107	2 381	4 159

Zobowiązania długoterminowe

	31.12.2011 r.	30.09.2011 r.	31.12.2010 r.
a) wobec jednostek powiązanych	-	-	-
b) wobec pozostałych jednostek	5 088	5 208	28 572
- zobowiązania układowe	4 941	5 049	28 433
w tym PRInż	4 833	4 833	27 929
- zobowiązania pozostałe	147	159	139
RAZEM	5 088	5 208	28 572

Długoterminowe rozliczenia międzyokresowe

	31.12.2011 r.	30.09.2011 r.	31.12.2010 r.
a) bieme rozliczenia międzyokresowe kosztów	-	-	-
- koszty napraw gwarancyjnych	-	-	-
b) rozliczenia międzyokresowe przychodów	4 434	4 643	6 875
- umorzenie 40 % zobowiązań	3 345	3 477	6 831
w tym PRInż	3 222	3 222	6 192
- prawo wieczystego użytkowania gruntu	40	40	44
- inne	1 049	1 126	-
RAZEM	4 434	4 643	6 875

3.7.4. Zobowiązania krótkoterminowe

Krótkoterminowe rezerwy

	31.12.2011 r.	30.09.2011 r.	31.12.2010 r.
a) krótkoterminowe rezerwy na świadczenia pracownicze	6 044	3 059	3 827
- emerytalne	467	322	322
- rentowe	27	28	28
- jubileuszowe i niewykorzystane urlopy	4 755	2 454	3 187
- pozostałe	795	255	290
b) pozostałe rezerwy krótkoterminowe	7 582	8 061	8 299
- rezerwa na koszty	3 051	2 679	1 849
- rezerwa na straty na kontraktach	350	200	700
- rezerwa na naprawy gwarancyjne	1 382	2 929	4 399
- rezerwa na premie	305	298	406
- rezerwa na nie zapłacony podatek za granicą	1 693	1 448	495
- inne	801	507	450
RAZEM	13 626	11 120	12 126

Krótkoterminowe kredyty bankowe i pożyczki

	31.12.2011 r.	30.09.2011 r.	31.12.2010 r.
a) kredyty	53 716	50 526	12 196
b) pożyczki	943	236	943
RAZEM	54 659	50 762	13 139

Pozostałe krótkoterminowe zobowiązania finansowe

	31.12.2011 r.	30.09.2011 r.	31.12.2010 r.
a) leasing finansowy	3 402	4 844	4 483
b) opcje	-	-	-
c) dywidendy	4	57	4
d) inne zobowiązania finansowe	32	6	29
RAZEM	3 438	4 907	4 516

Zobowiązania krótkoterminowe

	31.12.2011 r.	30.09.2011 r.	31.12.2010 r.
1. Zobowiązania krótkoterminowe z tytułu dostaw i usług	172 298	153 087	187 598
a) wobec jednostek powiązanych o okresie wymagalności:	44	-	-
- do 12 miesięcy	44	-	-
- powyżej 12 miesięcy	-	-	-
b) wobec pozostałych jednostek o okresie wymagalności:	172 254	153 087	187 598
- do 12 miesięcy	163 638	142 411	174 218
- powyżej 12 miesięcy	8 616	10 676	13 380
2. Pozostałe zobowiązania krótkoterminowe	58 567	50 184	89 433
a) wobec jednostek powiązanych	-	-	-
b) wobec pozostałych jednostek	57 851	48 951	88 708
- otrzymane zaliczki	18 440	5 186	20 803
- z tytułu podatków, ceł, ubezpieczeń i innych świadczeń	17 822	20 070	29 740
- z tytułu wynagrodzeń	8 622	11 018	8 895
- zobowiązania układowe	11 456	11 456	27 683
w tym PRInż	11 265	11 265	27 317
- pozostałe	1 511	1 221	1 587
c) fundusze specjalne	716	1 233	725
RAZEM	230 865	203 271	277 031

Krótkoterminowe rozliczenia międzyokresowe

	31.12.2011 r.	30.09.2011 r.	31.12.2010 r.
a) bierne rozliczenia międzyokresowe	31	26	21
- na koszty napraw gwarancyjnych	-	-	-
- na przewidywane koszty	-	-	-
- inne	31	26	21
b) rozliczenia międzyokresowe przychodów	31 671	47 012	95 039
- wycena kontraktów długoterminowych (budowlanych)	16 003	31 304	49 658
- umorzenie 40 % zobowiązań	13 704	13 704	31 655
w tym PRInż	13 191	13 191	30 984
- nabyte wierzytelności	1 745	1 745	13 480
- inne	219	259	246
RAZEM	31 702	47 038	95 060

Zobowiązania z tytułu podatku dochodowego

	31.12.2011 r.	30.09.2011 r.	31.12.2010 r.
a) w kraju	1 722	685	1 232
b) za granicą	-	-	-
RAZEM	1 722	685	1 232

3.7.5. Przychody i koszty

Przychody ze sprzedaży

	31.12.2011 r.	31.12.2010 r.
A) Przychody ze sprzedaży w kraju	644 642	694 960
B) Przychody ze sprzedaży za granicą, w tym:	288 327	196 309
- kraje Unii Europejskiej	268 686	196 445
- pozostałe kraje	19 641	(136)
RAZEM	932 969	891 269

Pozostałe przychody

	31.12.2011 r.	31.12.2010 r.
1. Zysk ze zbycia niefinansowych aktywów trwałych	1 542	4 508
2. Rozwiązane odpisy aktualizujące i rezerwy	9 481	6 409
a. rezerwa/rezerwy na świadczenia pracownicze	1 099	1 979
b. rezerwa/rezerwy na zobowiązania	2 302	1 720
c. odpisy aktualizujące	6 080	2 710
- na należności z tytułu dostaw i usług	2 032	680
- na pozostałe należności	627	156
- na zapasy	162	99
- z tytułu zmiany wartości nieruchomości inwestycyjnych	3 259	1 775
3. Inne przychody	38 804	13 320
- zwrot zasądzonych kosztów sądowych	427	482
- otrzymane odszkodowania i kary umowne	2 163	2 594
- potrącenie z zobowiązań objętych układem - PRINŻ	-	662
- umorzenie zobowiązań układowych	30 117	5 954
- przychody z inwestycji w nieruchomościach	1 644	1 980
- zrzeczenie się wierzytelności - ugody	-	1 429
- przychody z tytułu zapłaty wykupionych wierzytelności obcych	3 114	-
- pozostałe	1 339	219
RAZEM	49 827	24 237

Pozostałe koszty

	31.12.2011 r.	31.12.2010 r.
1. Strata ze zbycia niefinansowych aktywów trwałych	-	-
2. Utworzone odpisy aktualizujące i rezerwy	16 085	10 854
a. rezerwa/rezerwy na świadczenia pracownicze	3 202	2 274
b. rezerwa/rezerwy na zobowiązania	4 421	2 180
c. odpisy aktualizujące	8 462	6 400
- na należności z tytułu dostaw i usług	4 871	5 460
- na pozostałe należności	1 063	338
- na zapasy	812	82
- z tyt. utraty wartości nieruchomości inwestycyjnych	1 716	520
3. Inne koszty	5 762	6 774
- opłaty i koszty sądowe, grzywny	500	571
- odszkodowania i kary umowne, koszty związane z usuwaniem szkód	516	2 511
- koszty działalności socjalno-bytowej	236	378
- darowizny	26	116
- koszty inwestycji w nieruchomości	1 693	2 026
- odpisanie należności umorzonych	1 103	-
- koszty likwidacji środków trwałych	64	635
- inne	1 624	537
RAZEM	21 847	17 628

Przychody finansowe

	31.12.2011 r.	31.12.2010 r.
1. Dywidendy i udziały w zyskach	62	119
2. Odsetki	1 651	3 885
- z rachunków bankowych i lokat	1 432	1 217
- z tytułu udzielonych pożyczek	-	140
- pozostałe odsetki	219	2 528
3. Zysk ze zbycia inwestycji	415	-
4. Zyski z tytułu różnic kursowych	4 715	422
- zrealizowanych	3 918	-
- wyceny środków pieniężnych, należności i zobowiązań	797	422
5. Rozwiązane odpisy aktualizujące	88	149
6. Zyski z tytułu zmian wartości godziwej (wycena)	-	444
- aktywów finansowych (akcje notowane na giełdzie)	-	-
- instrumentów pochodnych	-	444
7. Inne przychody finansowe	273	216
RAZEM	7 204	5 235

Koszty finansowe

	31.12.2011 r.	31.12.2010 r.
1. Odsetki	3 689	1 616
- od kredytów	2 564	1 008
- od pożyczek	-	79
- od zobowiązań	119	179
- budżetowe	53	37
- od umów leasingu	589	181
- inne	364	132
2. Strata ze zbycia inwestycji	-	-
3. Straty z tytułu różnic kursowych, w tym:	-	2 525
- zrealizowanych	-	2 525
- wyceny środków pieniężnych, należności i zobowiązań	-	-
4. Utworzone odpisy aktualizujące	15	123
5. Straty z tytułu zmian wartości godziwej	551	79
- aktywów finansowych (akcje notowane na giełdzie)	551	79
- instrumentów pochodnych	-	-
6. Inne koszty finansowe	1 476	3 325
- spłata poręczeń warunkowych	280	-
- koszty z tytułu instrumentów pochodnych	-	1 434
- gwarancje należytego wykonania i gwarancje wadialne	698	384
- inne	498	1 507
RAZEM	5 731	7 668

3.8. Istotne ujawnienia zgodne z MSR / MSSF dotyczące Emitenta

3.8.1. Aktywa trwałe

Rzeczowe aktywa trwałe

	31.12.2011 r.	30.09.2011 r.	31.12.2010 r.
a) grunty i prawo wieczystego użytkowania gruntów	3 069	3 069	3 069
b) budynki i budowle	10 580	10 657	11 638
c) maszyny i urządzenia	13 933	13 811	11 214
d) środki transportu	1 157	1 130	1 071
e) pozostałe	859	909	855
RAZEM	29 598	29 576	27 847

Nieruchomości inwestycyjne

	31.12.2011 r.	30.09.2011 r.	31.12.2010 r.
a) grunty i prawo wieczystego użytkowania gruntów	10 111	10 115	10 115
b) budynki i budowle	29 343	29 122	28 236
RAZEM	39 454	39 237	38 351

Wartości niematerialne

	31.12.2011 r.	30.09.2011 r.	31.12.2010 r.
a) Wartości niematerialne wytworzone we własnym zakresie	-	-	-
b) Wartości niematerialne nabyte	1 570	1 611	1 739
RAZEM	1 570	1 611	1 739

W okresie sprawozdawczym Emitent poniósł nakłady na zakup / modernizację:

- rzeczowych aktywów trwałych w kwocie 6.904 tys. zł,
- nieruchomości inwestycyjnych w kwocie 2.467 tys. zł,
- wartości niematerialnych w kwocie 30 tys. zł.

Długoterminowe aktywa finansowe

	31.12.2011 r.	30.09.2011 r.	31.12.2010 r.
a) w jednostkach powiązanych	62 252	56 582	40 770
- udziały i akcje	48 740	43 281	40 770
- udzielone pożyczki	13 512	13 301	-
b) w jednostkach pozostałych	54	54	54
- udziały i akcje	54	54	54
- inne długoterminowe aktywa finansowe	-	-	-
RAZEM	62 306	56 636	40 824

W roku 2011 dokonano odwrócenia odpisów aktualizujących wartość akcji na kwotę 7.500 tys. zł w spółce PRInż SA i 935 tys. zł w spółce ZMP Pokój oraz utworzono odpis na kwotę 721 tys. zł w spółce zależnej ZMP Katowice.

Aktywa z tytułu odroczonego podatku dochodowego

	31.12.2011 r.	30.09.2011 r.	31.12.2010 r.
a) z tytułu wyceny bilansowej środków pieniężnych, należności i zobowiązań (różnic kursowych)		-	23
b) z tytułu rezerwy na przewidywane koszty	461	19	57
c) z tytułu niezapłaconych składek ZUS	143	118	105
d) z tytułu wyceny kontraktów długoterminowych	1 262	2 362	3 514
e) z tytułu rezerwy na świadczenia pracownicze	486	407	408
f) z tytułu odpisu aktualizującego wartość zapasów	109	-	-
g) z tytułu straty podatkowej	-	728	727
h) z tytułu wyceny instrumentów pochodnych	-	-	-
RAZEM	2 461	3 634	4 834

Długoterminowe należności

	31.12.2011 r.	30.09.2011 r.	31.12.2010 r.
a) od jednostek powiązanych	-	-	3 275
- należności w postępowaniu układowym i upadłościowym	-	-	3 275
- inne (kaucje pieniężne)	-	-	-
b) od pozostałych jednostek	138	563	563
- należności w postępowaniu układowym i upadłościowym	-	-	-
- inne (kaucje pieniężne)	138	563	563
Długoterminowe należności netto	138	563	3 838
c) odpis aktualizujący wartość należności	21	21	-
Długoterminowe należności brutto	159	584	3 838

Długoterminowe rozliczenia międzyokresowe

	31.12.2011 r.	30.09.2011 r.	31.12.2010 r.
a) czynne rozliczenia międzyokresowe kosztów	-	-	-
b) pozostałe rozliczenia międzyokresowe	-	-	17
RAZEM	-	-	17

Wartość majątku, na którym ustanowiono zabezpieczenie

	31.12.2011 r.	30.09.2011 r.	31.12.2010 r.
a) na składnikach majątku trwałego	49 857	48 247	49 205
b) na składnikach majątku obrotowego	3 621	3 650	4 260
c) na składnikach majątku finansowego	-	-	-
RAZEM	53 478	51 897	53 465

3.8.2. Aktywa obrotowe

Zapasy

	31.12.2011 r.	30.09.2011 r.	31.12.2010 r.
a) materiały	657	1 228	3 123
b) półprodukty i produkty w toku	-	-	-
c) produkty gotowe	-	-	-
d) towary	-	-	-
RAZEM	657	1 228	3 123

Krótkoterminowe należności

	31.12.2011 r.	30.09.2011 r.	31.12.2010 r.
a) od jednostek powiązanych	9 453	12 829	15 089
- z tytułu dostaw i usług, o okresie spłaty	2 675	3 984	4 109
- do 12 miesięcy	2 493	3 844	3 835
- powyżej 12 miesięcy	182	140	274
- z tytułu dywidend	-	2 017	3 000
- zaliczki	-	50	1 399
- z tytułu wykupu wierzytelności	6 778	6 778	6 581
b) należności od pozostałych jednostek	115 756	102 039	130 546
- z tytułu dostaw i usług, o okresie spłaty	110 408	96 004	109 541
- do 12 miesięcy	107 740	87 533	101 941
- powyżej 12 miesięcy	2 668	8 471	7 600
- z tytułu podatków, dotacji, ceł, ubezpieczeń społecznych i zdrowotnych oraz innych świadczeń	-	-	539
- kaucje pieniężne	832	94	11 048
- zaliczki	2 963	3 735	8 354
- pozostałe	1 553	2 206	1 064
Krótkoterminowe należności netto	125 209	114 868	145 635
c) odpis aktualizujący wartość należności	49 554	50 113	44 007
Krótkoterminowe należności brutto	174 763	164 981	189 642

Krótkoterminowe rozliczenia międzyokresowe

	31.12.2011 r.	30.09.2011 r.	31.12.2010 r.
a) czynne rozliczenia międzyokresowe kosztów	442	1 250	602
- ubezpieczenia	158	334	241
- podatki i opłaty na rzecz skarbu państwa	1	579	29
- inne	283	337	332
b) pozostałe rozliczenia międzyokresowe	25 308	25 573	30 029
- wycena kontraktów długoterminowych (budowlanych)	25 308	25 573	30 029
RAZEM	25 750	26 823	30 631

Na dzień bilansowy Emitent wycenił kontrakty budowlane długoterminowe wg zasady stopnia zaawansowania usługi mierzonej udziałem kosztów poniesionych od dnia zawarcia umowy do dnia ustalenia przychodu w całkowitych kosztach wykonania usług.

Metoda stopnia zaawansowania	zafakturowane	z wyceny
Przychody ujęte w sprawozdaniu z całkowitych dochodów	441 243	459 906
Koszty ujęte w sprawozdaniu z całkowitych dochodów	454 345	454 345
Aktywa – pozostałe krótkoterminowe rozliczenia międzyokresowe		25 308
Pasywa – krótkoterminowe rozliczenia międzyokresowe przychodów		6 645

Budowa instalacji podawania biomasy w Elektrowni Połaniec

Ze względu na brak porozumienia dotyczącego zwrotu pozostałych kosztów poniesionych na tym kontrakcie Mostostal Zabrze Holding S.A w najbliższym czasie skieruje sprawę na drogę sądową. Aktualnie w Spółce trwają końcowe prace nad stosownym pozwem sądowym.

Na dzień 31 grudnia 2011 r. wartość kosztów przekroczyła wartość przychodów o 19.588 tys. zł, z tego 14.755 tys. zł zostało aktywowane przez wykazanie ich w rozliczeniach międzyokresowych w majątku Spółki.

Należności z tytułu podatku dochodowego

	31.12.2011 r.	30.09.2011 r.	31.12.2010 r.
a) w kraju	-	-	-
b) za granicą	-	-	-
RAZEM	-	-	-

Krótkoterminowe aktywa finansowe

	31.12.2011 r.	30.09.2011 r.	31.12.2010 r.
a) w jednostkach powiązanych	3 529	3 499	2 130
- udzielone pożyczki	3 529	3 499	2 130
b) w pozostałych jednostkach	1 834	1 870	1 898
- udziały i akcje	252	299	693
- inne krótkoterminowe aktywa finansowe	1 582	1 571	1 205
- lokaty	1 582	1 571	1 205
RAZEM	5 363	5 369	4 028

Środki pieniężne i ich ekwiwalenty

	31.12.2011 r.	30.09.2011 r.	31.12.2010 r.
a) w kasie	160	234	143
b) na rachunkach bankowych bieżących	5 962	4 199	6 370
c) lokaty krótkoterminowe złotowe	-	67	44 398
d) lokaty krótkoterminowe dewizowe	3 697	2 974	13 186
RAZEM	9 819	7 474	64 097

3.8.3 Zobowiązania długoterminowe

Długoterminowe rezerwy

	31.12.2011 r.	30.09.2011 r.	31.12.2010 r.
a) długoterminowe rezerwy na świadczenia pracownicze	1 787	1 525	1 525
- emerytalne	675	611	611
- rentowe	23	21	21
- jubileuszowe	1 089	893	893
b) pozostałe rezerwy długoterminowe	205	220	290
- rezerwa na naprawy gwarancyjne	205	220	290
RAZEM	1 992	1 745	1 815

Rezerwy z tytułu odroczonego podatku dochodowego

	31.12.2011 r.	30.09.2011 r.	31.12.2010 r.
a) z tytułu wyceny bilansowej środków pieniężnych, należności i zobowiązań (różnic kursowych)	86	307	-
b) z tytułu ulgi inwestycyjnej	1 026	1 033	1 053
c) z tytułu wyceny kontraktów długoterminowych	4 808	4 859	5 706
d) z tytułu wyceny środków trwałych / nieruchomości inwestycyjnych	1 555	1 644	1 913
RAZEM	7 475	7 843	8 672

Pozostałe długoterminowe zobowiązania finansowe

	31.12.2011 r.	30.09.2011 r.	31.12.2010 r.
a) leasing finansowy	174	203	284
b) inne zobowiązania finansowe	-	-	-
RAZEM	174	203	284

3.8.4 Zobowiązania krótkoterminowe

Krótkoterminowe rezerwy

	31.12.2011 r.	30.09.2011 r.	31.12.2010 r.
a) krótkoterminowe rezerwy na świadczenia pracownicze	770	618	618
- emerytalne	81	167	167
- rentowe	5	5	5
- jubileuszowe i niewykorzystane urlopy	684	446	446
b) pozostałe rezerwy krótkoterminowe	4 083	1 051	1 036
- na przewidywane koszty	2 690	596	225
- rezerwa na naprawy gwarancyjne	30	240	170
- rezerwa na nie zapłacony podatek za granicą	1 363	215	450
- inne	-	-	191
RAZEM	4 853	1 669	1 654

Krótkoterminowe kredyty bankowe i pożyczki

	31.12.2011 r.	30.09.2011 r.	31.12.2010 r.
a) kredyty	7 384	5 116	1 720
b) pożyczki	-	-	-
RAZEM	7 384	5 116	1 720

Pozostałe krótkoterminowe zobowiązania finansowe

	31.12.2011 r.	30.09.2011 r.	31.12.2010 r.
a) leasing finansowy	111	109	104
b) instrumenty pochodne	-	-	-
c) dywidendy	-	57	-
d) inne	-	-	-
RAZEM	111	166	104

Zobowiązania krótkoterminowe

	31.12.2011 r.	30.09.2011 r.	31.12.2010 r.
1. Zobowiązania krótkoterminowe z tytułu dostaw i usług	87 564	72 223	130 642
a) wobec jednostek powiązanych o okresie wymagalności:	15 182	25 941	25 658
- do 12 miesięcy	12 406	20 070	22 960
- powyżej 12 miesięcy	2 776	5 871	2 698
b) wobec pozostałych jednostek o okresie wymagalności:	72 382	46 282	104 984
- do 12 miesięcy	67 616	39 800	99 675
- powyżej 12 miesięcy	4 766	6 482	5 309
2. Pozostałe zobowiązania krótkoterminowe	15 229	15 183	30 143
a) wobec jednostek powiązanych	-	-	-
b) wobec pozostałych jednostek	15 229	15 183	30 002
- zaliczki otrzymane na dostawy	5 524	3 324	13 371
- z tytułu podatków, ceł, ubezpieczeń i innych świadczeń	5 945	6 567	12 667
- z tytułu wynagrodzeń	3 536	5 032	3 715
- inne	224	260	249
c) fundusze specjalne	-	-	141
RAZEM	102 793	87 406	160 785

Krótkoterminowe rozliczenia międzyokresowe

	31.12.2011 r.	30.09.2011 r.	31.12.2010 r.
a) bierne rozliczenia międzyokresowe kosztów	-	-	-
b) rozliczenia międzyokresowe przychodów	6 715	12 501	18 663
- wycena kontraktów długoterminowych (budowlanych)	6 645	12 431	18 493
- pozostałe	70	70	170
RAZEM	6 715	12 501	18 663

Zobowiązania z tytułu podatku dochodowego

	31.12.2011 r.	30.09.2011 r.	31.12.2010 r.
a) w kraju	-	1	415
b) za granicą	-	-	-
RAZEM	-	1	415

3.8.5. Przychody i koszty

Przychody ze sprzedaży

Struktura geograficzna

- A) Przychody ze sprzedaży w kraju
B) Przychody ze sprzedaży za granicą

- kraje Unii Europejskiej
- pozostałe kraje

RAZEM

31.12.2011 r.	31.12.2010 r.
187 946	262 028
144 909	79 026
144 065	80 353
844	(1 327)
332 855	341 054

Pozostałe przychody

1. Zysk ze zbycia niefinansowych aktywów trwałych
2. Rozwiązane odpisy aktualizujące i rezerwy
a. rezerwa/rezerwy na świadczenia pracownicze
b. rezerwa/rezerwy na zobowiązania
c. odpisy aktualizujące
3. Inne przychody
- zwrot zasądzonych kosztów sądowych
- otrzymane odszkodowania i kary umowne
- odpisane umorzone zobowiązania
- przychody z działalności socjalno bytowej
- przychody z tytułu zapłaty wierzytelności obcych zakupionych
- inne

RAZEM

31.12.2011 r.	31.12.2010 r.
60	166
897	654
88	248
435	81
374	325
14 840	1 327
185	160
1 384	920
-	64
93	73
13 136	-
42	110
15 797	2 147

Pozostałe koszty

1. Strata ze zbycia niefinansowych aktywów trwałych
2. Utworzone odpisy aktualizujące i rezerwy
a. rezerwa/rezerwy na świadczenia pracownicze
b. rezerwa/rezerwy na zobowiązania
c. odpisy aktualizujące
- na należności z tytułu dostaw i usług
- na zapasy
3. Inne koszty
- opłaty i koszty sądowe, grzywny
- odszkodowania i kary umowne
- koszty działalności socjalno-bytowej
- koszty usuwania szkód
- koszty wierzytelności obcych zakupionych
- inne

RAZEM

31.12.2011 r.	31.12.2010 r.
-	-
7 713	4 461
500	210
2 676	519
4 537	3 732
4 074	3 732
463	-
10 693	1 841
182	136
143	97
236	378
43	578
10 022	-
67	652
18 406	6 302

Przychody finansowe

	31.12.2011 r.	31.12.2010 r.
1. Dywidendy i udziały w zyskach	4 524	11 757
2. Odsetki	900	289
3. Zysk ze zbycia inwestycji	-	-
4. Zyski z tytułu różnic kursowych	2 959	614
- zrealizowanych	2 383	-
- wyceny środków pieniężnych, należności i zobowiązań	576	614
5. Rozwiązane odpisy aktualizujące	8 435	3 510
- wartość udziałów, akcji i papierów wartościowych	8 435	3 510
6. Zyski z tytułu zmian wartości godziwej (wycena)	-	444
7. Inne przychody finansowe	-	60
RAZEM	16 818	16 674

Koszty finansowe

	31.12.2011 r.	31.12.2010 r.
1. Odsetki	305	409
2. Strata ze zbycia inwestycji	-	-
3. Straty z tytułu różnic kursowych	-	1 438
- zrealizowanych	-	1 438
- wyceny środków pieniężnych, należności i zobowiązań	-	-
4. Utworzone odpisy aktualizujące	721	123
- wartość udziałów, akcji i papierów wartościowych	721	123
5. Straty z tytułu zmian wartości godziwej	441	63
- aktywów finansowych (akcje notowane na giełdzie)	441	63
- instrumentów pochodnych	-	-
6. Inne koszty finansowe	44	1 442
RAZEM	1 511	3 475

3.9. Opis istotnych dokonań lub niepowodzeń w okresie, którego dotyczy raport, wraz z wykazem najważniejszych zdarzeń ich dotyczących

Kontrakty budowlane zawarte w okresie sprawozdawczym 01 października 2011 r. – 31 grudnia 2011 r. przez Emitenta oraz spółki Grupy Kapitałowej.

/wartości umów podano według wartości netto/:

- PRDiM – umowa z Miastem Rybnik na zadanie inwestycyjne pn.: "Budowa łącznika ulic Tkoczów – Małachowskiego na odcinku od km 0+233 do km 2+312". Wartość umowy wynosi 4.770 tys. zł.
- Mostostal Kędzierzyn S.A. Grupa Kapitałowa Mostostal Zabrze (Mostostal Kędzierzyn S.A.) – dwie umowy z Aker Solutions DT, Inc. z siedzibą w Houston (USA) na dostawę konstrukcji stalowych dwóch wież wiertniczych (każdy kontrakt na jedną wieżę wiertniczą). Łączna wartość dwóch umów wynosi 7.168 tys. USD, co stanowi równowartość 22.841 tys. zł.
- Mostostal Zabrze-Zakład Montażowo-Produkcyjny "Katowice" Sp. z o.o. - zlecenie od ArcelorMittal Poland S.A. na dostawę i montaż konstrukcji stalowej dla zadania inwestycyjnego pn.: "Modernizacja taśmy spiekalniczej - instalacji warstwy ochronnej spieku". Wartość zlecenia wynosi 4.030 tys. zł.
- PRInż - umowa z BP Europa SE Oddział w Polsce na wykonanie prac budowlanych dotyczących budowy stacji paliw "Tarnowskie Góry". Wartość umowy wynosi 2.650 tys. zł.
- Emitent w konsorcjum z WORLD ACOUSTIC GROUP S.A. - umowa STRABAG Sp. o. o. na wykonanie zadania pn.: "Projekt i budowa ekranów akustycznych w ramach budowy autostrady A2 Stryków - Konotopa na odcinku D od km 431+500 do km 449+100." Wartość umowy wynosi 19.486 tys. zł.
- GPBP - umowa z Akademią Wychowania Fizycznego im. Jerzego Kukuczki w Katowicach na realizację zadania inwestycyjnego pn.: "Termomodernizacja budynku Rektoratu Akademii Wychowania Fizycznego im. Jerzego Kukuczki w Katowicach". Wartość umowy wynosi 3.991 tys. zł.
- PRInż - umowa z Generalną Dyрекcją Dróg Krajowych i Autostrad Oddział w Katowicach, na realizację zadania inwestycyjnego pn.: "Przebudowa drogi krajowej nr 1 w Goczałkowicach Zdroju, odcinek od km 589+000 do km 589+400 z przebudową skrzyżowania z ulicą Borowinową". Wartość umowy wynosi 3.803 tys. zł.
- Emitent - umowa z firmą PM Group Polska Sp. z o.o. na montaż: maszyn, urządzeń procesowych wraz z orurowaniem i konstrukcji stalowych oraz dostawy m.in. konstrukcji stalowych, rur, pomp itp. w ramach zadania inwestycyjnego pn.: "Budowa Zakładu Produkcyjnego Weyerhaeuser – White Eagle Project". Wartość umowy wynosi 23.000 tys. zł.
- PRDiM w konsorcjum z DROG-BUD Sp. z o. o. - umowa z Zarządem Dróg Wojewódzkich w Opolu na zadanie pn.: "Rozbudowa drogi wojewódzkiej nr 401 na odcinku Grodków - Pakosławice Etap I". Wartość umowy wynosi 24.801 tys. zł netto. Udział PRDiM w wartości umowy wynosi 99 % tj.: 24.553 tys. zł.
- GPBP – umowa z Zakładem Elektroniki Górniczej "ZEG" Spółka Akcyjna na realizację zadania inwestycyjnego pn.: "Budowa Stacji Wentylatorów głównego przewietrzania wraz z obiektami infrastruktury technicznej przy szybie Janina I Południowego Koncernu Węglowego S.A. Zakładu Górniczego Janina w Libiążu". Wartość umowy wynosi 2. 000 tys. zł.
- Emitent w konsorcjum z Katowickim Przedsiębiorstwem Budownictwa Przemysłowego "BUDUS" S.A. (Lider) – umowa z Izłą Skarbową we Wrocławiu na wykonanie budynku administracyjno – biurowego - siedziby Izby Skarbowej we Wrocławiu wraz z parkingiem podziemnym, budynkiem konferencyjnym, elementami infrastruktury technicznej i obsługi komunikacyjnej. Wartość umowy wynosi 33.967 tys. zł z czego 30% tj. 10.190 tys. zł stanowi udział Emitenta.
- Mostostal Zabrze Zakład Montażowo – Produkcyjny „Czechowice” Sp. z o.o. (ZMP Czechowice) - umowa z Balcke Dürr Polska Sp. z o.o. na wykonanie konstrukcji stalowej, montaż mechaniczny, dostawę i montaż izolacji elektrofiltru (EF) dla

nowego bloku ciepłowniczego z kotłem fluidalnym w Elektrociepłowni Bielsko-Biała EC-1. Wartość umowy wynosi 2.636 tys. zł, przy czym ostateczne rozliczenie kontraktu odbędzie się na podstawie faktycznie wykonanych ton.

- Emitent (Lider) w konsorcjum z BMH Technology Oy – umowa z Elektrociepłownią Białystok S.A. na wykonanie zadania inwestycyjnego pn.: "Budowa gospodarki odbioru, magazynowania i podawania biomasy agro do kotłów w Elektrociepłowni Białystok S.A." Wartość umowy wynosi 35.704 tys. zł z czego 15.440 tys. zł przypada dla Emitenta.
- ZMP Czechowice - umowa z Firmą Produkcyjno-Usługowo-Handlową "RYSTAL" Maria Maćkowska z siedzibą w Bochni na budowę hali produkcyjno-magazynowej w Bochni. Wartość umowy wynosi 3.925 tys. zł.
- PRDiM S.A. (Lider) w konsorcjum z Polimex-Mostostal S.A. - dwie umowy z Dolnośląską Służbą Dróg i Kolei we Wrocławiu na przebudowę drogi wojewódzkiej nr 384 na odcinku Dzierżoniów-Łagiewniki w podziale na dwa zadania: Zadanie 1: odcinek II przebudowywanej drogi wojewódzkiej nr 384 od istniejącego km 22+458,37 do km 28+333,15, Zadanie 2: odcinek III przebudowywanej drogi wojewódzkiej nr 384 od km 28+250 do km 35+807 istniejącej kilometracji. Łączna wartość powyższych zadań wynosi 53.429 tys. zł.

Inne umowy zawarte w okresie sprawozdawczym od 01 października 2011 r. – 31 grudnia 2011 r. przez Emitenta oraz spółki Grupy Kapitałowej.

- Emitent - ustanowienie na rzecz BRE Banku S.A. z siedzibą w Warszawie hipoteki umownej łącznej na kwotę 19.500 tys. zł. Hipoteka została ustanowiona na:
 1. nieruchomości gruntowej położonej w Kędzierzynie - Koźlu
 2. nieruchomości gruntowej położonej w Czechowicach-Dziedzicach
 3. nieruchomości gruntowej położonej w Zabrzu,Hipoteka umowna, o której mowa powyżej, została ustanowiona dla zabezpieczenia spłaty limitu na gwarancje bankowe do wysokości 15.000 tys. zł (Umowa Ramowa zawarta z BRE Bankiem S.A.
- Emitent - aneks do umowy gwarancji należytego wykonania kontaktu zawartej z HDI Asekuracja TU S.A. (dawniej HDI-Gerling Polska TU S.A.) w dniu 27 lipca 2009 r. w związku z realizacją kontraktu pn.: "Zadaszenie widowni oraz niezbędna infrastruktura techniczna Stadionu Śląskiego w Chorzowie". Na podstawie Aneksu termin obowiązywania gwarancji ubezpieczeniowej został wydłużony do dnia 30 grudnia 2015 r.
- Emitent - aneks do umowy o udzielanie gwarancji kontraktowych w ramach limitu odnawialnego, zawartej z Towarzystwem Ubezpieczeń Euler Hermes S.A. zwiększający przyznany Emitentowi limit o kwotę 5.000 tys. zł oraz wydłużający okres obowiązywania umowy do dnia 22 grudnia 2012 r. W wyniku zawarcia powyższego aneksu Emitent jest uprawniony do zlecania wystawiania gwarancji ubezpieczeniowych do łącznej kwoty 25.000 tys. zł.

3.10 Opis czynników i zdarzeń, mających znaczący wpływ na osiągnięte wyniki finansowe

Wyniki finansowe Emitenta

Przychody ze sprzedaży Emitenta za IV kwartały 2011 r. osiągnęły poziom **332.855 tys. zł**, co stanowiło spadek o 2% w porównaniu do przychodów ze sprzedaży uzyskanych w analogicznym okresie roku poprzedniego.

Wynik brutto ze sprzedaży Emitenta wyniósł **18.182 tys. zł** i jest większy o 1.327 tys. zł od wyniku uzyskanego za IV kwartały 2010 r.

Po pokryciu kosztów ogólnego zarządu, które wyniosły **15.241 tys. zł**, Emitent zanotował narastająco za IV kwartały 2011 r. wynik na sprzedaży w wysokości **2.941 tys. zł**.

Wpływ na osiągnięty za IV kwartały 2011 r. wynik z pozostałej działalności operacyjnej Emitenta miały między innymi odpisy aktualizujące wartość należności oraz utworzone głównie w IV kwartale 2011 r. rezerwy na przewidywane koszty oraz świadczenia pracownicze.

Zysk z działalności operacyjnej w prezentowanym okresie wyniósł **332 tys. zł.**

Wpływ na wynik z działalności finansowej Emitenta osiągnięty za IV kwartały 2011 r. miały między innymi odpisy aktualizujące wartość akcji i udziałów w spółkach zależnych oraz uzyskane dywidendy.

Narastająco za IV kwartały 2011 r. Emitent odnotował wynik brutto na poziomie **15.639 tys. zł**, z rentownością 4,7%.

Narastająco zysk netto oraz całkowite dochody netto ukształtowały się na poziomie **12.533 tys. zł.** Rentowność wyniosła 3,8%.

Wyniki finansowe na poszczególnych poziomach uzyskane przez Mostostal Zabrze za IV kwartały 2011 r. w porównaniu z wynikami za analogiczny okres roku ubiegłego przedstawia poniższa tabela.

w tys. zł

	Wykonanie		Dynamika
	narastająco IV kwartały 2011	narastająco IV kwartały 2010	narastająco IV kwartały 2011/narastająco IV kwartały 2010
1.	2.	3.	4= 2/3
Przychody ze sprzedaży	332 855	341 054	98%
Wynik brutto ze sprzedaży	18 182	16 855	108%
Koszty ogólnego zarządu	15 241	13 353	114%
Wynik na sprzedaży	2 941	3 502	84%
Wynik z działalności operacyjnej	332	-653	-
Wynik brutto	15 639	12 546	125%
Podatek dochodowy	3 106	751	414%
Wynik netto	12 533	11 795	106%
Całkowite dochody netto	12.533	11.795	106%

Wyniki finansowe Grupy Kapitałowej

Narastająco skonsolidowane przychody ze sprzedaży za IV kwartały 2011 r. wyniosły **932.969 tys. zł** i odnotowały wzrost w porównaniu do analogicznego okresu roku ubiegłego o 5%, tj. o 41.700 tys. zł.

Wynik brutto ze sprzedaży uzyskany przez Grupę Kapitałową narastająco za okres IV kwartałów 2011 r. wyniósł **66.065 tys. zł** osiągając jednocześnie marżę brutto na sprzedaży w wysokości 7,1%.

Po pokryciu kosztów ogólnego zarządu, które wyniosły **51.398 tys. zł**, Grupa Kapitałowa Mostostal Zabrze zanotowała za IV kwartały 2011 r. wynik na sprzedaży w wysokości **14.026 tys. zł.**

Narastająco skonsolidowany wynik z działalności operacyjnej za IV kwartały 2011 r. wyniósł **42.006 tys. zł**, tj. o 27.461 tys. zł więcej niż wynik odnotowany na tym poziomie za IV kwartały roku ubiegłego.

Wpływ na wynik operacyjny uzyskany przez Grupę Kapitałową za IV kwartały 2011 r. miały odpisane umorzone zobowiązania układowe Spółki zależnej PRLnż w kwocie 30.117 tys. zł.

Narastająco okres kończący się na dzień 31 grudnia 2011 r. Grupa Kapitałowa Mostostal Zabrze zamknęła wynikiem brutto w wysokości **43.479 tys. zł**, co oznacza wzrost o 31.367 tys. zł w zestawieniu z ubiegłym rokiem. Po odliczeniu podatku dochodowego w wysokości 9.114 tys. zł zysk netto ukształtował się na poziomie **34.365 tys. zł** i był większy o 26.103 tys. zł niż w 2010 r. Zysk netto przynależny akcjonariuszom spółki oraz całkowite dochody netto przypisane akcjonariuszom jednostki dominującej wyniosły na koniec IV kwartału br. **32.501 tys. zł**.

Istotny wpływ na poszczególne wyniki Grupy Kapitałowej w IV kwartale 2011 r. miała strata odnotowana przez spółkę PRDiM S.A. (spółka zależna od PRLnż S.A.) w wysokości 10,0 mln zł.

Skonsolidowane wyniki finansowe na poszczególnych poziomach uzyskane przez Grupę Kapitałową Mostostal Zabrze za IV kwartały 2011 r. w porównaniu z wynikami za IV kwartały 2010 r. przedstawia poniższa tabela.

w tys. zł

	Wykonanie		Dynamika
	narastająco IV kwartały 2011	narastająco IV kwartały 2010	narastająco IV kwartały 2011/narastająco IV kwartały 2010
1.	2.	3.	4 = 2/3
Przychody ze sprzedaży	932 969	891 269	105%
Wynik brutto ze sprzedaży	66 065	54 290	122%
Koszty ogólnego zarządu	51 398	45 841	112%
Wynik na sprzedaży	14 026	7 936	177%
Wynik z działalności operacyjnej	42 006	14 545	289%
Wynik brutto	43 479	12 112	359%
Podatek dochodowy	9 114	3 850	237%
Wynik netto	34 365	8 262	416%
Wynik netto przynależny akcjonariuszom spółki	32 501	6 612	492%
Całkowite dochody netto przypisane akcjonariuszom jednostki dominującej	32 501	4 897	664%

3.11 Informacje dotyczące emisji, wykupu, spłaty dłużnych i kapitałowych papierów wartościowych

W omawianym okresie sprawozdawczym organy Emitenta nie podjęły decyzji oraz nie przeprowadziły emisji akcji, obligacji, innych papierów dłużnych oraz kapitałowych papierów wartościowych.

3.12 Informacje dotyczące wypłaconej lub zadeklarowanej dywidendy, łącznie i w przeliczeniu na jedną akcję z podziałem na akcje zwykłe i uprzywilejowane

W IV kwartale 2011 r. okresie Emitent nie wypłacał dywidendy oraz nie podjął decyzji o jej wypłaceniu.

W dniu 15 września 2011 r. Emitent wypłacił dywidendę za 2010 r. wszystkim tym akcjonariuszom, którzy posiadali akcje Spółki w dniu 01 września 2011 r. Szczegóły tej wypłaty zostały omówione w III kwartale 2011 r. oraz w raporcie bieżącym nr 94/2011 z dnia 01 lipca 2011 r.

3.13 Wskazanie zdarzeń, które wystąpiły po dniu bilansowym nieujętych w tym sprawozdaniu a mogących w znaczący sposób wpłynąć na przyszłe wyniki finansowe emitenta

Grupa Kapitałowa Mostostal Zabrze zawarła po dniu bilansowym następujące umowy, które mogą mieć wpływ na przyszłe wyniki finansowe:

Kontrakty budowlane zawarte po dniu bilansowym

/wartości umów podano według wartości netto/:

- Emitent - aneks do Kontraktu pn: "Zadaszenie widowni oraz niezbędna infrastruktura techniczna Stadionu Śląskiego w Chorzowie" w wyniku którego termin realizacji zadania wydłużono o kolejne dwa miesiące.
- Emitent - aneks do umowy o generalne wykonawstwo inwestycji pn.: "Budowa obiektu handlowo-usługowo-biurowego - Galeria Zabrze" na podstawie, którego termin realizacji przedmiotu umowy został wydłużony do dnia 17 lutego 2012 r.
- Emitent w konsorcjum z Katowickim Przedsiębiorstwem Budownictwa Przemysłowego BUDUS S.A. (Lider) - umowa z Miastem Łódź na realizację zadania inwestycyjnego pn.: "Zaprojektowanie i wybudowanie Stadionu Miejskiego oraz Hali Sportowej w Łodzi". Wartość ryczałtowa umowy wynosi 177.500 tys. zł z czego udział Emitenta stanowi 50% tj. 88.750 tys. zł.
- Emitent - zlecenie z Fisia Babcock Environment GmbH z siedzibą w Gummersbach (Niemcy) na: "Montaż elektrofiltru wraz z kanałami w walcowni w Salzgitter (Niemcy). Wartość umowy wynosi 959 tys. Euro, co stanowi równowartość 4.022 tys. zł.
- Emitent - umowa z firmą Metso Power Oy, z siedzibą Tampere (Finlandia) dotyczącą prac wyburzeniowych, demontażu i montażu części ciśnieniowej kotła, adaptacji i montażu urządzeń, związanych ze zmianą rodzaju paliwa, pracami izolacyjnymi oraz budowlanymi w ramach zadania inwestycyjnego pn.: "Przebudowa kotła fluidalnego ze złożem cyrkulacyjnym opalanego węglem kamiennym w EC Tychy S. A. na kocioł fluidalny ze złożem bąbelkowym opalany biomasą". Wartość umowy wynosi ok. 10 mln zł.

Inne umowy zawarte po dniu bilansowym

- PRLnż - zawiadomienie o ustanowieniu na rzecz BRE Banku S.A. hipoteki umownej do kwoty 27.900 tys. zł. na nieruchomościach gruntowych będących w użytkowaniu wieczystym PRLnż Nieruchomości sp. z o.o. (spółka zależna od PRLnż). Hipoteka umowna ustanowiona została dla zabezpieczenia spłaty kredytu inwestycyjnego w wysokości 21.451 tys. zł zaciągniętego przez PRLnż.
- Emitent - aneks do oświadczenia poręczyciela, na mocy którego wzrosła wartość udzielonego przez Emitenta poręczenia na rzecz BRE Banku S.A. stanowiącego zabezpieczenie kredytu inwestycyjnego zaciągniętego przez PRLnż. Poręczenie obejmuje kwotę kapitału kredytu w wysokości 21.451 tys. zł oraz naliczone od tego kapitału odsetki i inne koszty. Poręczenie jest ważne do dnia 09 listopada 2013 roku.
- Emitent – umowa udzielenia pożyczki PRLnż w wysokości 8.522 tys. zł z terminem spłaty na dzień 30 czerwca 2013 r. Zabezpieczenie umowy pożyczki stanowić będzie hipoteka łączna do kwoty 9.400 tys. zł na nieruchomościach będących w użytkowaniu wieczystym PRLnż Nieruchomości Sp. o.o. (spółka zależna PRLnż).
- PRLnż – zawiadomienie o ustanowieniu na rzecz Emitenta hipoteki umownej do kwoty 14.900 tys. zł na nieruchomościach gruntowych będących w użytkowaniu wieczystym PRLnż Nieruchomości Sp. z o.o. Hipoteka umowna, o której mowa powyżej, została ustanowiona dla zabezpieczenia spłaty dwóch pożyczek na łączną kwotę 13.136 tys. zł

Inne zdarzenia

Ponadto, w opinii Emitenta wyegzekwowanie należności stwierdzonych prawomocnym wyrokiem Sądu Apelacyjnego w Katowicach o którym mowa w pkt 3.21 może mieć istotny wpływ na przyszłe wyniki finansowe Emitenta.

3.14 Informacja o zmianach w aktywach i zobowiązaniach warunkowych

Emitent

Według stanu na dzień 31 grudnia 2011 r. należności warunkowe u Emitenta wynoszą 14.214 tys. zł i w porównaniu ze stanem na 31 grudnia 2010 r. uległy zmniejszeniu o 13.297 tys. zł.

Zobowiązania warunkowe wg stanu na dzień 31 grudnia 2011 r. wynoszą 101.299 tys. zł co stanowi wzrost o 15.945 tys. zł, tj. 19% wobec stanu na dzień 31 grudnia 2010 r. i obejmują:

- | | |
|--|---------------------------------------|
| – udzielone poręczenia i gwarancje wystawione na zlecenie Emitenta | 100.269 tys. zł (opisane w pkt. 3.23) |
| – w tym w imieniu spółek zależnych | - 27.835 tys. zł |
| – roszczenia sporne i zobowiązania wekslowe | - 1.030 tys. zł. |

Grupa Kapitałowa

Według stanu na 31 grudnia 2011 r. należności warunkowe Grupy Kapitałowej wynoszą 15.014 tys. zł i w porównaniu ze stanem na 31 grudnia 2010 r. zmniejszyły się o 13.958 tys. zł.

Zobowiązania warunkowe Grupy Kapitałowej wg stanu na 31 grudnia 2011 r. wynoszą 202.243 tys. zł i w porównaniu ze stanem na dzień 31 grudnia 2010 r. zwiększyły się o 53.893 tys. zł. Zobowiązania warunkowe spółek zależnych wynoszą 100.944 tys. zł i zwiększyły się w porównaniu ze stanem na dzień 31 grudnia 2010 r. o 31.547 tys. zł. Zobowiązania spółek zależnych obejmują głównie: gwarancje i poręczenia wystawione na ich zlecenie oraz limity na gwarancje należytego zabezpieczenia i wadium, związane przede wszystkim z realizacją kontraktów spółek zależnych, w tym głównie Grupy Kapitałowej PRLnż oraz spółki - Gliwickie Przedsiębiorstwo Budownictwa Przemysłowego S.A.

3.15 Opis organizacji Grupy Kapitałowej, ze wskazaniem jednostek podlegających konsolidacji

Mostostal Zabrze Holding S.A. jest Spółką Dominującą Grupy Kapitałowej, w skład której, według stanu na dzień 31 grudnia 2011 r. wchodziło 10 spółek zależnych.

Dwie spółki zależne z Grupy Kapitałowej tj. Przedsiębiorstwo Robót Inżynieryjnych S.A. – Holding (PRInż) oraz Biprohut Sp. z o.o. tworzą własne grupy kapitałowe.

Poniżej podano udział Spółki Dominującej w podmiotach bezpośrednio zależnych na dzień 31 grudnia 2011 r. wraz z uwzględnieniem zmian w tych udziałach w poszczególnych okresach.

Lp.	Nazwa spółki	Skrócona nazwa Spółki użyta w raporcie	Kapitał zakładowy na dzień 01.01.2011 r.	Kapitał zakładowy na dzień 31.12.2011 r.	Udział Spółki Dominującej w kapitale zakładowym na dzień 01.01.2011 r. (%)	Udział Spółki Dominującej w kapitale zakładowym na dzień 31.12.2011 r. (%)	Udział Spółki Dominującej w walnym zgromadzeniu na dzień 31.12.2011 r. (%)	Aktualny udział Spółki Dominującej w kapitale zakładowym (%)
1.	Mostostal Zabrze – Zakład Produkcji Konstrukcji Stalowych i Urządzeń Przemysłowych Sp. z o.o./ Mostostal Zabrze Konstrukcje Przemysłowe S.A.	ZPK	2 300 000	2 300 000	100,00%	100,00%	100,00%	100,00%
2.	Mostostal Zabrze Zakład Montażowo- Produkcyjny "Czechowice" Sp. z o.o.	ZMP Czechowice	1 569 600	1 569 600	99,64%	99,77%	99,77%	99,77%
3.	Mostostal Zabrze Zakład Montażowo -Produkcyjny "Katowice" Sp. z o.o.	ZMP Katowice	1 864 400	1 864 400	99,55%	99,55%	99,55%	99,55%
4.	Przedsiębiorstwo Robót Inżynieryjnych Spółka Akcyjna – Holding w Katowicach – Grupa Kapitałowa *)	PRInż	1 250 897	1 250 897	99,45%	99,45%	99,45%	99,45%
5.	Ocykownia "Mostostal MET" Sp. z o.o.	Ocykownia	8 600 000	8 600 000	100,00%	100,00%	100,00%	100,00%
6.	Mostostal Kędzierzyn Spółka Akcyjna Grupa Kapitałowa Mostostal Zabrze	ZMP Kędzierzyn	4.600.000	4 600 000	94,55%	94,55%	94,55%	94,55%
7.	Gliwickie Przedsiębiorstwo Budownictwa Przemysłowego S.A.**	GPBP	2 282 000	2 282 000	85,61%	85,61%	85,61%	85,61%

Grupa Kapitałowa Mostostal Zabrze
Śródroczne Skrócone Skonsolidowane Sprawozdanie Finansowe Grupy Kapitałowej
rozszerzone o Śródroczne Skrócone Sprawozdanie Finansowe Emitenta
za IV kwartał 2011 roku

8.	Mostostal Zabrze Zakład Montażowo - Produkcyjny "Pokój" Sp. z o.o.	ZMP Pokój	1 220 000	1 220 000	93,28%	93,48%	93,48%	93,48%
9	Mostostal Zabrze - Zakład Montażowo Produkcyjny „Częstochowa” Sp. z o.o.	ZMP Częstochowa	1 511 900	1 511 900	72,24%	76,30%	76,30%	76,30%
10	Przedsiębiorstwo Inżynieryjne Biprohut Sp. z o.o.)***	Biprohut	3 300 900	3 300 900	62,16%	62,16%	51,46%	62,16%

* w skład Grupy Kapitałowej PRInż na dzień 31 grudnia 2011 r. wchodziły następujące spółki:

- Przedsiębiorstwo Robót Drogowych i Mostowych S.A. z siedzibą w Kędzierzynie-Koźlu (PRDiM, spółka zależna),
- PRInż Nieruchomości Sp. z o.o. (spółka zależna).

Spółka PRInż posiada ponadto udziały w kilku innych spółkach, które nie objęto konsolidacją, gdyż nie prowadzą one działalności gospodarczej. W przypadku jednej spółki odstąpiono od konsolidacji ze względu na znikomy wpływ sprawozdania finansowego na wyniki finansowe Grupy Kapitałowej.

** Gliwickie Przedsiębiorstwo Budownictwo Przemysłowego S.A. posiada 60% udziałów w utworzonej w 2009 r. spółce Bud Work Serwis Sp. z o.o. Ze względu na mały wpływ sprawozdania finansowego Bud-Work Serwis Sp. z o.o. na wyniki finansowe GPBP odstąpiono od konsolidacji sprawozdań finansowych.

*** w skład Grupy Kapitałowej spółki Biprohut Sp. z o. o. wchodzi spółka Biprohut Nieruchomości Sp. z o.o. w Gliwicach (spółka zależna).

Spółki zależne z pozycji 1-10 podlegają konsolidacji pełnej.

W IV kwartale 2011 r. Emitent zakupił 614 udziałów spółki Mostostal Zabrze - Zakład Montażowo Produkcyjny „Częstochowa” Sp. z o.o., co stanowi 4,06 % udziału w kapitale zakładowym spółki.

Dwie spółki zależne będące w trakcie postępowania upadłościowego z możliwością zawarcia układu z wierzycielami tj. PRInż i ZMP „Pokój” w IV kwartale 2011 r. terminowo regulowały zobowiązania układów zawartych z wierzycielami. Po dniu bilansowym PRInż spłacił ostatnią ratę układową. Tym samym zrealizował ostatni etap rozliczeń z wierzycielami wykonując zobowiązania układu zawartego w dniu 30 września 2009 r.

3.16 Wskazanie skutków zmian w strukturze jednostki gospodarczej w tym w wyniku połączenia jednostek gospodarczych, przejęcia lub sprzedaży jednostek grupy kapitałowej emitenta, inwestycji długoterminowych, podziału, restrukturyzacji i zaniechania działalności

W IV kwartale 2011 r. nie zaistniały zmiany w powyższym zakresie.

3.17 Stanowisko Zarządu odnośnie wcześniej publikowanych prognoz wyników na dany rok w świetle wyników zaprezentowanych w raporcie kwartalnym w stosunku do wyników prognozowanych

Zarząd Mostostal Zabrze-Holding S.A. nie publikował prognoz wyników na 2011 rok.

3.18 Opis podstawowych zagrożeń i ryzyk

Polityka zarządzania ryzykiem.

Głównym zadaniem zarządzania ryzykiem w okresie sprawozdawczym było prawidłowe zdefiniowanie, przewidywanie i monitorowanie zmieniających się czynników zewnętrznych, które wywierają wpływ na działalność Grupy Kapitałowej. Spółki Grupy Kapitałowej w okresie od 01 stycznia 2011r. – 31 grudnia 2011r. na bieżąco analizowały potencjalne ryzyka, w celu ograniczenia ich negatywnego działania poprzez stworzenie procedur elastycznego reagowania na zmieniające się warunki zewnętrzne. Sytuacja makroekonomiczna wykazała, iż w okresie sprawozdawczym spółki Grupy Kapitałowej narażone były na następujące obszary ryzyka:

- ryzyko kursowe;
- ryzyko kredytowe;
- ryzyko związane z płynnością finansową;
- ryzyko stopy procentowej.

Weryfikacja i uzgadnianie zasad zarządzania ryzykiem należy do kompetencji Zarządu Spółki. Wpływ wymienionych wyżej ryzyk na działalność i wyniki Spółki przedstawia się następująco:

Ryzyko kursowe

Grupa Kapitałowa część swojej sprzedaży realizuje na rynkach zagranicznych. Główną walutą kontraktów zagranicznych było EUR. Udział przychodów uzyskanych na kontraktach eksportowych w ogólnej wartości osiągniętych przychodów wynosił:

- w okresie 01.01.2010r. – 31.12.2010r. – 22 %
- w okresie 01.01.2011r. – 31.12.2011r. – 31 %.

Skalę wpływu zmian kursów walut na wyniki Grupy Kapitałowej obrazuje analiza wrażliwości ryzyka walutowego.

Grupa Kapitałowa Mostostal Zabrze
Śródroczne Skrócone Skonsolidowane Sprawozdanie Finansowe Grupy Kapitałowej
rozszerzone o Śródroczne Skrócone Sprawozdanie Finansowe Emitenta
za IV kwartał 2011 roku

Analiza wrażliwości ryzyka w walutowego w tysiącach

Stan na 31.12.2011r.	USD	EUR	GBP	CZK	SEK	NOK	LTL	CHF	ZAR	Razem
Stan zobowiązań w walutach	-	6 754	-	1 140	-	2 573	233	1 954	-	x
Stan należności w walutach	-	13 588	-	117	-	63	55	630	9 555	x
Stan środków pieniężnych i ich ekwiwalentów w walutach	1 834	3 371	11	1 079	73	2	145	3	232	x
Kursy walut na 31.12.2011 rok	3,4174	4,4168	5,2691	0,1711	0,4950	0,5676	1,2792	3,6333	0,4216	x
Kwota zobowiązań w walutowych przeliczona na PLN	-	29 831	-	195	-	1 460	298	7 099	-	38 884
Kwota należności w walutowych przeliczona na PLN	-	60 015	-	20	-	36	70	2 289	4 028	66 459
Stan środków pieniężnych i ich ekwiwalentów w walutach przeliczona na PLN	6 268	14 889	58	185	36	1	185	11	98	21 731
Kursy walut uwzględniające wzrost o 5%	3,5883	4,6376	5,5326	0,1797	0,5198	0,5960	1,3432	3,8150	0,4427	x
Kwota zobowiązań w walutowych przeliczona na PLN uwzględniająca zmianę kursu	-	31 323	-	205	-	1 533	313	7 454	-	40 828
Kwota należności w walutowych przeliczona na PLN uwzględniająca zmianę kursu	-	63 016	-	21	-	38	74	2 403	4 230	69 782
Kwota środków pieniężnych i ich ekwiwalentów przeliczona na PLN uwzględniająca zmianę kursu	6 581	15 633	61	194	38	1	195	11	103	22 817
Wpływ wzrostu kursu na wynik finansowy brutto	313	2 254	3	-	2	(71)	(2)	(240)	206	2 465
Kursy walut uwzględniające spadek o 5%	3,2465	4,1960	5,0056	0,1625	0,4703	0,5392	1,2152	3,4516	0,4005	x
Kwota zobowiązań w walutowych przeliczona na PLN uwzględniająca zmianę kursu	-	28 340	-	185	-	1 387	283	6 744	-	36 940
Kwota należności w walutowych przeliczona na PLN uwzględniająca zmianę kursu	-	57 015	-	19	-	34	67	2 175	3 827	63 136
Kwota środków pieniężnych i ich ekwiwalentów przeliczona na PLN uwzględniająca zmianę kursu	5 954	14 145	55	175	34	1	176	10	93	20 644
Wpływ spadku kursu na wynik finansowy brutto	(313)	(2 254)	(3)	-	(2)	71	2	240	(206)	(2 465)

Analiza wrażliwości ryzyka walutowego wykazała wpływ wahań kursów walut na wynik finansowy brutto i dowodzi, że Grupa Kapitałowa jest narażona na ryzyko kursowe.

Ograniczenie ewentualności negatywnego wpływu różnic kursowych następowało poprzez dokonywanie dużej części wydatków w tej samej walucie, co wpływy z kontraktów. Poza tym poziom ryzyka kursowego ograniczany jest zakupami importowymi, niezbędnymi do realizacji kontraktów krajowych.

W okresie sprawozdawczym Spółki Grupy Kapitałowej nie zawierały żadnych transakcji zabezpieczających ryzyko kursowe.

Ryzyko kredytowe

Ryzyko kredytowe występuje w związku z koniecznością finansowania przez Spółki Grupy Kapitałowej kosztów poniesionych na realizację kontraktów. Wpływy od klientów następują zgodnie z indywidualnymi warunkami zawartych umów. Ograniczenie tego ryzyka następuje poprzez działania zmierzające do:

- przyspieszenia fakturowania;
- skrócenia terminów płatności przez klientów;
- wprowadzenia płatności zaliczkowych.

Ponadto ryzyko kredytowe związane jest z możliwością niedotrzymania warunków płatności przez klientów Spółek Grupy Kapitałowej. W celu ograniczenia tego ryzyka spółki prowadzą okresowy monitoring kondycji ekonomiczno-finansowej głównych klientów oraz korzystają przy ocenie ich sytuacji prawnej i ekonomicznej z wyspecjalizowanych firm wywiadowczych. Uzyskane informacje dotyczące oceny finansowej klientów wykorzystywane są w trakcie prowadzonej współpracy gospodarczej.

W celu ograniczenia negatywnych skutków ewentualnego pogorszenia się kondycji ekonomiczno-finansowej klientów spółki, Mostostal Zabrze Holding S.A. kontynuował zawartą w 1 października 2010 roku polisę ubezpieczeniową, obejmującą część należności pieniężnych z tytułu realizowanych kontraktów

Analiza przeterminowanych należności handlowych (z tytułu dostaw i usług) według dat
zapadalności na podstawie niezdyktowanych wartości na 31.12.2011 r.

Wyszczególnienie	Według stanu na 31.12.2011 r. (brutto)	Odpisy aktualizujące wartość należności (wartość ujemna)	Według stanu na 31.12.2011 r. (netto)
do 1 miesiąca	23 893	(12)	23 881
powyżej 1 miesiąca do 3 miesięcy	32 499	(247)	32 252
powyżej 3 miesięcy do 6 miesięcy	4 742	(2 891)	1 851
powyżej 6 miesięcy do 12 miesięcy	1 425	(772)	653
powyżej 1 roku	55 987	(55 712)	275
Razem	118 546	(59 634)	58 912

Analiza należności handlowych (z tytułu dostaw i usług) przed terminem płatności według dat
zapadalności na podstawie niezdyktowanych wartości na 31.12.2011 r.

Wyszczególnienie	Według stanu na 31.12.2011 r. (brutto)	Odpisy aktualizujące wartość należności (wartość ujemna)	Według stanu na 31.12.2011 r. (netto)
do 1 miesiąca	74 908	(38)	74 870
powyżej 1 miesiąca do 3 miesięcy	62 389	(137)	62 252
powyżej 3 miesięcy do 6 miesięcy	5 927	(18)	5 909
powyżej 6 miesięcy do 12 miesięcy	1 827	(20)	1 807
powyżej 1 roku	13 947	92	14 039
Razem brutto	158 998	(121)	158 877

Ryzyko płynności

Ryzyko związane z utratą płynności wynika z występowania negatywnych dysproporcji pomiędzy wpływami ze sprzedaży a niezbędnymi wydatkami na uzyskanie tej sprzedaży. Ograniczenie ryzyka następowało poprzez wsparcie się Grupy Kapitałowej zewnętrznymi źródłami finansowania. Udostępnione Spółkom Grupy Kapitałowej przez banki środki pieniężne, pochodzące z kredytów obrotowych, pozwalały na realizowanie bieżących płatności wydatków przed otrzymanymi wpływami ze sprzedaży.

Emitent oraz spółki Grupy Kapitałowej podejmowały działania zmierzające do minimalizacji możliwości wystąpienia ryzyka płynności. Polegały one głównie na zachowaniu wysokich standardów przy opracowaniach nowych ofert przetargowych oraz planów finansowych.

Wskaźniki płynności na dzień 31.12.2011r. wyniosły:

- 1) Płynność I stopnia (bieżąca) – 1,17
- 2) Płynność II stopnia (szybka) – 1,01

Dla porównania w analogicznym okresie roku poprzedniego wskaźniki te wynosiły odpowiednio:

- 1) Płynność I stopnia (bieżąca) – 1,12
- 2) Płynność II stopnia (szybka) – 1,02

Sytuację w zakresie płynności obrazuje analiza zobowiązań, sporządzona na podstawie dat zapadalności, zarówno dla zobowiązań niewymagalnych jak też dla zobowiązań przeterminowanych.

Analiza zobowiązań według dat zapadalności na podstawie niezdyktowanych płatności

w tys. zł.

Według stanu na 31.12.2011 r.	Do 1 miesiąca	powyżej 1 miesiąca do 3 miesięcy	powyżej 3 miesięcy do 6 miesięcy	powyżej 6 miesięcy do 12 miesięcy	powyżej 1 roku	przeterminowane	Razem
Kredyty i pożyczki	2 666	2 901	16 654	14 986	33 569	-	70 776
Zobowiązania z tytułu dostaw i usług	53 907	68 182	5 361	4 093	11 689	29 066	172 298
Pozostałe zobowiązania	35 027	15 274	202	1 180	13 614	80	65 377
Razem	91 600	86 357	22 217	20 259	58 872	29 146	308 451

Analiza zobowiązań przeterminowanych według dat zapadalności

w tys. zł.

Według stanu na 31.12.2011 r.	Do 1 miesiąca	powyżej 1 miesiąca do 3 miesięcy	powyżej 3 miesięcy do 6 miesięcy	powyżej 6 miesięcy do 12 miesięcy	powyżej 1 roku	Razem zobowiązania przeterminowane
Kredyty i pożyczki	-	-	-	-	-	-
Zobowiązania z tytułu dostaw i usług	16 636	4 197	4 074	2 908	1 251	29 066
Pozostałe zobowiązania	21	50	-	-	9	80
Razem	16 657	4 247	4 074	2 908	1 260	29 146

Ryzyko stopy procentowej

Korzystanie z kredytów bankowych powoduje powstanie ryzyka wzrostu przewidywanych kosztów finansowych w związku ze wzrostem referencyjnych stóp procentowych (WIBOR). Kwota zobowiązań wrażliwa na ryzyko zmiany stopy procentowej na dzień 31 grudnia 2011r. wyniosła 70 776 tys. zł. Spółki Grupy Kapitałowej na bieżąco monitorują poziom stóp procentowych oraz analizują tendencje ich kształtowania w przyszłości. W okresie sprawozdawczym Grupa Kapitałowa nie zawierała żadnych transakcji zabezpieczających zmiany stóp procentowych.

Analiza wrażliwości stopy procentowej

	Zwiększenie stopy procentowej o 0,5 punktu		Zwiększenie stopy procentowej o 1,0 punkt	
Przeciętny stan zadłużenia kredytowego w roku 2011	47 230	tys.zł	47 230	tys.zł
Zapłacone odsetki od kredytów	2 604	tys.zł	2 604	tys.zł
Przeciętna stopa procentowa w roku 2011	5,5	%	5,5	%
Stopa procentowa skorygowana	6,0	pkt	6,5	pkt
Wartość odsetek od kredytów uwzględniająca zwiększoną stopę procentową	2 840	tys.zł	3 076	tys.zł
Wpływ podwyższenia stopy na wynik finansowy brutto	236	tys.zł	472	tys.zł
Podatek dochodowy	45	tys.zł	90	tys.zł
Wpływ podwyższenia stopy na wynik finansowy netto	191	tys.zł	383	tys.zł

Analiza wrażliwości stopy procentowej w okresie sprawozdawczym wskazała na niewielki wpływ wzrostu stopy procentowej na wynik finansowy netto.

Sytuację finansową Grupy Kapitałowej Mostostal Zabrze w okresie IV kwartałów 2011 r. charakteryzują wybrane parametry ekonomiczno-finansowe wyszczególnione w sprawozdaniu z sytuacji finansowej, sprawozdaniu z całkowitych dochodów oraz w sprawozdaniu z przepływów pieniężnych.

1. Ocena rentowności

Kształtowanie się poszczególnych wskaźników rentowności przedstawia poniższa tabela:

WYSZCZEGÓLNIENIE	2011	2010
Przychody ze sprzedaży (w tys. złotych)	932.969	891.269
Rentowność sprzedaży brutto (%) (wynik finansowy brutto/przychody ze sprzedaży)	4,66	1,36
Rentowność sprzedaży netto (%) (wynik finansowy netto/przychody ze sprzedaży)	3,68	0,93
Rentowność sprzedaży netto (%) (wynik finansowy netto przypadający akcjonariuszom jednostki dominującej /przychody ze sprzedaży)	3,46	0,74
Rentowność kapitału własnego (%) (wynik finansowy netto przypadający akcjonariuszom jednostki dominującej /kapitał własny przynależny udziałowcom spółki)	13,03	3,26
Rentowność majątku (aktywów) (%) (wynik finansowy netto/suma bilansowa)	5,18	1,13

Skonsolidowane przychody ze sprzedaży w okresie 01.01.2011 – 31.12.2011 odnotowały w stosunku do analogicznego okresu roku poprzedniego 5%-wy wzrost. Wpływ na wynik, a tym samym rentowność operacyjną Grupy Kapitałowej miały odpisane umorzone zobowiązania układowe Spółki zależnej PRInż. Ostatecznie rentowność netto Grupy Kapitałowej Mostostal Zabrze za IV kwartały 2011 r. wyniosła 3,68%. Dla porównania w analogicznym okresie roku ubiegłego rentowność netto wyniosła 0,93%.

2. Ocena płynności

Oceny płynności finansowej dokonano na podstawie analizy poziomu i struktury kapitału obrotowego oraz wskaźników rotacji podstawowych składników kapitału obrotowego, jak również na podstawie analizy poziomu wskaźników płynności.

Kapitał obrotowy

w tys. zł

WYSZCZEGÓLNIENIE	2011	2010
1. Majątek obrotowy	394.606	452.685
2. Zobowiązania bieżące (krótkoterminowe)	336.012	403.104
3. Kapitał obrotowy (1-2)	58.594	49.581

Na dzień 31 grudnia 2011 r. kapitał obrotowy, tj. różnica pomiędzy wielkością aktywów bieżących a wielkością zobowiązań krótkoterminowych wyniosła 58.594 tys. zł. Wskaźnik ten określa wartość zasobów obrotowych, która jest finansowana z własnego

majątku. Tym samym, udział kapitału stałego w finansowaniu aktywów bieżących wyniósł wg stanu na koniec IV kwartału br. 15%. Dla porównania w na koniec 2010 roku udział ten wynosił 11%.

Cykle rotacji:

WYSZCZEGÓLNIENIE	31.12. 2011	31.12.2010
	w dniach	
1. Wskaźnik obrotu należności (średnie należności krótkoterminowe z tytułu dostaw x liczba dni okresu/przychody ze sprzedaży)	81	70
2. Wskaźnik obrotu zobowiązań (średnie zobowiązania krótkoterminowe z tytułu dostaw x liczba dni okresu/koszty)	71	62

Analiza wskaźników rotacji zobowiązań i należności wykazała, iż zarówno wskaźnik obrotu należności od odbiorców dostaw i usług, jak i cykl rotacji zobowiązań z tytułu dostaw i usług uległ wydłużeniu w porównaniu z ubiegłym rokiem.

Istotny wpływ na poziom wskaźników rotacji mają:

W odniesieniu do cyklu rotacji należności

- realizacja przez Mostostal Zabrze Holding S.A. oraz spółkę zależną PRDiM S.A. kontraktów w ramach Konsorcjum z innymi firmami, w których spółki te pełnią funkcję lidera, i jako podmiot reprezentujący konsorcjum przed Zamawiającym we wszystkich sprawach związanych z wykonaniem oraz rozliczeniem kontraktu zgodnie z umową jest zobowiązany do wystawiania na rzecz Zamawiającego faktur VAT, dokumentujących całość robót wykonanych przez konsorcjum co w efekcie końcowym wpływa na zwiększony poziom zarówno należności jak i zobowiązań, przy jednoczesnym ujęciu w przychodach ze sprzedaży zgodnie z MSR/MSSF tylko tej części sprzedaży, która przypada na Lidera Konsorcjum,
- trwające rozliczenia w ramach konsorcjum dotyczące realizowanych kontraktów.

W odniesieniu do cyklu rotacji zobowiązań

- wydłużenie umownych okresów spłaty zobowiązań z tytułu dostaw i usług, na co wpływ miała wzmożona konkurencja na rynku usług budowlanych a także wieloletnia współpraca z niektórymi podwykonawcami oraz wielkość poszczególnych zamówień.

Ocena płynności

WYSZCZEGÓLNIENIE	31.12. 2011	31.12. 2010
1. Płynność I stopnia (bieżąca) (aktywa obrotowe/zobowiązania krótkoterminowe)	1,17	1,12
2. Płynność II stopnia (szybka) (aktywa obrotowe – zapasy/zobowiązania krótkoterminowe)	1,01	1,02

Oba zaprezentowane wskaźniki płynności według stanów na dzień 31 grudnia 2011 r. utrzymują się na zbliżonym poziomie wg stanu na 31 grudnia 2010 r., a ich poziom świadczy o zdolności do regulowania zobowiązań bieżących w oparciu o aktywa obrotowe.

3.19 Akcjonariusze posiadający bezpośrednio lub pośrednio, co najmniej 5% ogólnej liczby głosów na walnym zgromadzeniu emitenta oraz znaczące zmiany w akcjonariacie emitenta

Kapitał zakładowy Emitenta wynosi 149.130.538 zł i dzieli się na 149.130.538 akcji, w tym:

- 149.113.288 akcji zwykłych na okaziciela,
- 17.250 akcji zwykłych imiennych.

Podmiot lub imię i nazwisko	Liczba posiadanych akcji na dzień przekazania raportu za III kwartał 2011 r.	Liczba posiadanych akcji na dzień przekazania raportu za IV kwartał 2011 r.	Udział w kapitale zakładowym /w %/ na dzień przekazania raportu za III kwartał 2011 r.	Udział w kapitale zakładowym /w %/ na dzień przekazania raportu za IV kwartał 2011 r.	Liczba głosów na WZA wynikających ze stanu posiadanych akcji na dzień przekazania raportu za III kwartał 2011 r.	Liczba głosów na WZA wynikających ze stanu posiadanych akcji na dzień przekazania raportu za IV kwartał 2011 r.	Udział w ogólnej liczbie głosów na WZA /w %/ na dzień przekazania raportu za III kwartał 2011 r.	Udział w ogólnej liczbie głosów na WZA /w %/ na dzień przekazania raportu za IV kwartał 2011 r.
Zbigniew Opach wraz z podmiotem powiązanym	62.807.631	57.807.631	42,12	38,76	62.807.631	57.807.631	42,12	38,76
Krzysztof Jędrzejewski wraz z podmiotem powiązanym	17.742.731	21.015.241	11,9	14,09	17.742.731	21.015.241	11,9	14,09
ING Otwarty Fundusz Emerytalny	8.900.000	8.900.000	5,97	5,97	8.900.000	8.900.000	5,97	5,97

Powyższy stan posiadania akcji Spółki prezentowany jest zgodnie z najlepszą wiedzą Emitenta.

3.20 Stan posiadania akcji lub uprawnień do nich przez osoby zarządzające i nadzorujące na dzień przekazania raportu kwartalnego wraz ze wskazaniem zmian w stanie ich posiadania

Zgodnie z najlepszą wiedzą Emitenta osoby zarządzające i nadzorujące na dzień przekazania niniejszego raportu posiadają akcje Emitenta w liczbie przedstawionej poniżej:

Imię i nazwisko	Sprawowana funkcja	Stan posiadania akcji na dzień przekazania poprzedniego raportu	Data transakcji	Rodzaj transakcji	Liczba akcji	Stan posiadania akcji na dzień przekazania raportu za IV kwartał 2011 r.
RADA NADZORCZA						
Zbigniew Opach /wraz z podmiotem powiązanym/	Przewodniczący Rady Nadzorczej	62.807.631	28.12.2011 r.	Sprzedaż	2.500.000	57,807.631
			30.01.2012 r.	Sprzedaż	2.500.000	
Eliza Farmus	Wiceprzewodnicząca Rady Nadzorczej	2.549.229				2.549.229
ZARZĄD						
Leszek Juchniewicz	Prezes Zarządu	7.200				7.200

Pozostali członkowie Rady Nadzorczej, Zarządu oraz Prokurenci nie posiadają akcji Emitenta.

3.21 Wskazanie postępowań toczących się przed sądem

W okresie sprawozdawczym Emitent uczestniczył w postępowaniach o łącznej wartości przedmiotu, która przekracza 10% kapitału własnego Emitenta. Łączna wartość przedmiotu sporu w postępowaniach dotyczących zobowiązań Emitenta nie przekracza kwoty 10% kapitału własnego Spółki.

Lp	Powód Wnioskodawca	Pozwany Uczestnik	Przedmiot sprawy	Wartość przedmiotu sprawy (w tys. zł)	Stadium sprawy
1.	MZH S.A.	Business Center 2000 sp. z o.o. w Gliwicach („BC-2000”)	Pozew o zapłatę kwoty należnej MZH S.A. w wyniku rozliczenia transakcji zbycia budynku biurowo - hotelowo-usługowego „Altus” w Katowicach, dokonanej w dniu 10 lipca 2003 r.	28.458	28 grudnia 2010 r. zapadł wyrok zaoczny uwzględniający w całości powództwo MZH S.A. Interwencję uboczną zgłosił w dniu 29 grudnia 2010 r. Reliz. W odpowiedzi na powyższe MZH S.A. złożył w dniu 14 stycznia 2011 r. formalną opozycję, która została 29 kwietnia 2011 r. oddalona. 30 maja 2011 r. BC-2000 wniósł o przywrócenie terminu na wniesienie sprzeciwu. Postanowieniem z dnia 27 września 2011 r. Sąd Okręgowy w Gliwicach oddalił powyższy wniosek BC-2000 oraz odrzucił sprzeciw BC-2000. Postępowanie w toku.

2.	MZH S.A.	Reliz sp. z o.o. w Katowicach („Reliz”)	Zaskarżenie przez Reliz sp. z o.o. korzystnego dla MZH S.A. prawomocnego wyroku Sądu Apelacyjnego w Katowicach, V Wydział Cywilny z dnia 13 kwietnia 2011 r. (skarga pauliańska)	44.898	W dniu 04 lipca 2011 r. Reliz sp. z o.o. złożył w Sądzie Apelacyjnym w Katowicach skargę kasacyjną od wyroku Sądu Apelacyjnego w Katowicach, V Wydział Cywilny z dnia 13 kwietnia 2011 r., MZH S.A. przedstawił odpowiedź na skargę kasacyjną wnosząc o jej odrzucenie w całości. Sprawa w toku.
3.	MZH S.A.	Reliz sp. z o.o. w Katowicach	Wyegzekwowanie należności stwierdzonych prawomocnymi wyrokami Sądu	24.484	<p>W dniu 05 maja 2011 r. MZH S.A. złożył wniosek o wszczęcie egzekucji z budynku „Altus” w Katowicach na podstawie trzech tytułów wykonawczych związanych z rozstrzygnięciem skargi pauliańskiej.</p> <p>Reliz oraz Kredyt Bank S.A. starają się doprowadzić do umorzenia egzekucji, MZH S.A. wskazuje na bezpodstawność tego typu zarzutów. W postępowaniu obocznym Sąd Apelacyjny w Katowicach postanowieniem z dnia 16 września 2011 r. usunął część ograniczeń dotyczących egzekucji, o które wnosił Reliz. Kolejnym krokiem w tym kierunku był nieprawomocny wyrok Sądu Okręgowego w Katowicach z dnia 31 stycznia 2012 r. Sprawa w toku (Rb nr 06/2012 z 01.02.2012 r.).</p>

3.22 Transakcje zawarte przez emitenta lub jednostkę od niego zależną z podmiotami powiązanymi

W IV kwartale 2011 r. Emitent oraz jednostki od niego zależne nie zawarły żadnych transakcji z podmiotami powiązanymi na warunkach innych niż rynkowe mających istotny wpływ na sytuację majątkową, finansową oraz wynik finansowy Emitenta a wzajemne umowy wynikały z prowadzonej działalności operacyjnej.

Po dniu bilansowym Emitent udzielił spółce zależnej PRInż pożyczkę w wysokości 8.522 tys. zł. Zabezpieczeniem spłaty pożyczki będzie hipoteka ustanowiona na majątku PRInż Nieruchomości Sp. z o.o. (spółka zależna od PRInż). Powyższa pożyczka została udzielona na warunkach rynkowych. Szczegółowe warunki transakcji zostały podane w raporcie bieżącym nr 13/2012 z dnia 16 lutego 2012 r.

3.23 Udzielone poręczenia kredytu, pożyczki oraz gwarancje przez emitenta lub jednostkę od niego zależną

Spółka Dominująca

Łączna wartość udzielonych gwarancji i poręczeń na dzień 31 grudnia 2011 r. wynosi 100.269 tys. zł i w porównaniu ze stanem na dzień 31 grudnia 2010 r. wzrosła ona o 15.945 tys. zł.

Wartość udzielonych poręczeń oraz gwarancji wystawionych na zlecenie Emitenta spółce zależnej PRInż wg stanu na 31 grudnia 2011 r. przekroczyła 10% kapitałów własnych Emitenta i wyniosła 17.419 tys. zł.

kwota poręczenia / gwarancji	waluta	maksymalny okres ważności	wynagrodzenie Emitenta
Poręczenia kredytów			
12 725 400,00	PLN	09.11.2013	0,3% wartości udzielonego poręczenia w skali roku
Gwarancje wystawione na zlecenie Emitenta na rzecz PRInż			
4 693 396,33	PLN	31.03.2014	0,2% wartości udzielonej gwarancji w skali roku

Pozostała część udzielonych poręczeń Emitenta oraz gwarancji wystawionych na jego zlecenie dotyczy głównie gwarancji i poręczeń wystawionych w związku z realizacją przez Spółkę kontraktów budowlanych oraz poręczeń udzielonych spółkom zależnym.

Po dniu bilansowym Emitent udzielił kolejnych poręczeń spółce zależnej PRInż, stanowiących zabezpieczenie kredytu inwestycyjnego zaciągniętego przez tę spółkę (raport bieżący 10/2012) oraz zabezpieczenie limitu na gwarancje bankowe. Ponadto, po dniu bilansowym Emitent zlecił wystawienie gwarancji na rzecz PRInż. Łączna wartość wszystkich poręczeń oraz gwarancji udzielonych spółce zależnej PRInż przekroczyła 10% kapitałów własnych Emitenta i wynosi 31.774 tys. zł.

Spółki zależne

Spółki zależne z Grupy Kapitałowej Mostostal Zabrze na dzień 31 grudnia 2011 r. posiadały zobowiązania warunkowe z tytułu udzielonych gwarancji i poręczeń na rzecz innych podmiotów wystawionych na zlecenie spółek w związku z realizacją kontraktów w wysokości 71.804 tys. zł, z tytułu limitu na gwarancje należytego zabezpieczenia i wadium w kwocie 17.143 tys. zł, zastawu na środkach trwałych na kwotę 5.280 tys. zł oraz pozostałych w kwocie 6.717 tys. zł. Łączna wartość zobowiązań warunkowych spółek zależnych w stosunku do dnia 31 grudnia 2010 r. uległa zwiększeniu o 31.548 tys. zł.

3.24 Inne informacje, które w opinii emitenta są istotne dla oceny sytuacji kadrowej, majątkowej, finansowej, wyniku finansowego i ich zmian oraz informacje, które są istotne dla oceny możliwości realizacji zobowiązań przez emitenta

Po dniu, na który sporządzono skrócone kwartalne sprawozdanie finansowe, nie wystąpiły zdarzenia nieuwjęte w tym sprawozdaniu a mogące w znaczący sposób wpłynąć na przyszłe wyniki finansowe Emitenta oraz Grupy Kapitałowej.

3.25 Czynniki, które w ocenie emitenta będą miały wpływ na osiągnięte przez Grupę Kapitałową wyniki w perspektywie, co najmniej jednego kwartału

Wśród czynników, które w ocenie Emitenta będą miały wpływ na osiągane wyniki finansowe są zarówno czynniki mikro-, jak i makroekonomiczne. Do pierwszej grupy można zaliczyć czynniki zależne przede wszystkim od podmiotów Grupy Kapitałowej, związane z realizowanymi, a zwłaszcza kończącymi się kontraktami, prowadzonej gospodarki posiadanymi zasobami, w tym zasobami kadrowymi oraz działań związanych z wewnętrzną poprawą efektywności gospodarowania.

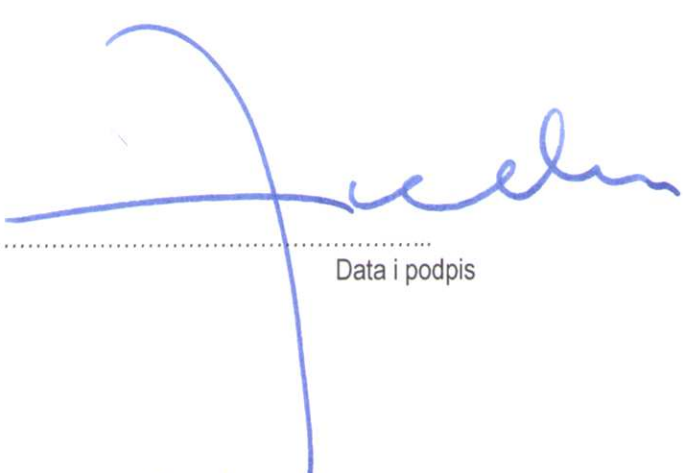
Do najważniejszych czynników makroekonomicznych, które w ocenie Emitenta będą miały wpływ na sytuację finansową Grupy w perspektywie co najmniej kolejnego kwartału należy zaliczyć:

- tempo wzrostu produktu krajowego brutto w 2012 r. wg prognozy IBnGR opublikowanej 1.02.2012 r. wyniesie 2,9 proc., co oznacza znaczne spowolnienie w stosunku do 2011 r.,
- wartość dodana w budownictwie wg w/w prognozy w 2012 r. wzrośnie o 9,3 proc. Sektor budowlany będzie najszybciej rozwijającym się sektorem gospodarki, wyraźnie szybciej w pierwszej połowie roku. Wynika to z prowadzenia ostatnich prac związanych z realizacją inwestycji na EURO 2012. Dotyczy to nie tylko dużych inwestycji publicznych, ale także mniejszych projektów realizowanych przez inwestorów prywatnych, na przykład w turystyce.
- ewentualne skutki kryzysu na rynkach finansowych,
- tempo oraz formuła realizacji programu budowy zakładów termicznego przekształcania odpadów komunalnych (spalarni) w Polsce, szacowanego ogółem na ponad 6,1 mld zł, z uwzględnieniem projektów planowanych w formule partnerstwa publiczno – prywatnego,
- tempo przygotowania, realizacji oraz zapewnienie finansowania inwestycji w sektorze elektroenergetycznym związanych z budową nowych mocy wytwórczych, a także modernizacją starych bloków w elektrowniach i elektrociepłowniach szacowanych na najbliższe lata na 130 mld zł,
- zmiany w ustawie o OZE wpływające na kierunki i skalę inwestycji w tym sektorze. Dla Emitenta ze względu na pozyskane doświadczenia wykonawcze, istotna jest realizacja programu związanego z budową instalacji podawania i współspalania biomasy w istniejących kotłach węglowych,
- spadek w drugiej połowie 2012 r. nakładów na inwestycje infrastrukturalne, finansowane z budżetu państwa i środków pomocowych, przy równoczesnym wzroście zapotrzebowania na realizację inwestycji w formule partnerstwa publiczno – prywatnego.
- wzrost inwestycji w zakresie modernizacji i rozbudowy infrastruktury kolejowej, planowanej przez PKP PLK w latach 2012 – 2020 na poziomie 30 mld zł,


- silna konkurencja na rynku usług budowlanych zwłaszcza wśród średnich i dużych podmiotów krajowych i zagranicznych powodująca spadek cen usług budowlano – montażowych i wpływająca negatywnie na wysokość osiąganych marż,
- szacowany wzrost inwestycji w przemyśle, w tym również większy napływ inwestycji zagranicznych, dzięki nowelizacji ustawy dotyczącej specjalnych stref ekonomicznych, zmierzającej do wydłużenia okresu ich działania,
- wahania kursów walutowych, wpływających na wysokość przychodów ze sprzedaży i kosztów działalności operacyjnej oraz wynik z wyceny i rozliczenia walutowych transakcji terminowych,
- wyniki spraw sądowych szerzej opisanych w pkt. 3.21 niniejszego Sprawozdania,
- wynik ostatecznego rozliczenia finansowego kontraktu, o którym mowa w pkt. 3.7.2 oraz 3.8.2
- ewentualne dodatkowe koszty wynikające z przedłużenia realizacji kontraktu pn.: „Zadaszenie widowni oraz niezbędna infrastruktura techniczna Stadionu Śląskiego w Chorzowie”.

Zarząd zatwierdza śródroczne skrócone skonsolidowane sprawozdanie finansowe Grupy Kapitałowej rozszerzone o śródroczne skrócone sprawozdanie finansowe Mostostal Zabrze-Holding S.A. za IV kwartał 2011 roku.


Prezes Zarządu
Leszek Juchniewicz
29 luty 2012 r.....


Data i podpis


Wiceprezes Zarządu
Jarosław Antoniuk
29 luty 2012 r.....


Data i podpis

Wiceprezes Zarządu
Aleksander Balcer
29 luty 2012 r.....


Data i podpis

Wiceprezes Zarządu
Maciej Litwiński
29 luty 2012 r.....


Data i podpis