

**GRUPA KAPITAŁOWA
EKO HOLDING**



**KWARTALNY RAPORT FINANSOWY GRUPY
KAPITAŁOWEJ EKO HOLDING
OBEJMUJĄCY
SKRÓCONE SKONSOLIDOWANE SPRAWOZDANIE
FINANSOWE GRUPY KAPITAŁOWEJ
ORAZ SKRÓCONE JEDNOSTKOWE SPRAWOZDANIE
FINANSOWE**

ZA OKRES 01.01.2011 – 31.12.2011

KWARTALNY RAPORT FINANSOWY GRUPY KAPITAŁOWEJ**EKO HOLDING ZA OKRES 01.01. – 31.12.2011 R.***(wszystkie kwoty podane są w tys. złotych o ile nie podano inaczej)***SPIS TREŚCI:**

1.	Wybrane dane finansowe skróconego skonsolidowanego i jednostkowego sprawozdania finansowego przeliczone na EURO	5
1.1.	Wybrane pozycje skonsolidowanego sprawozdania finansowego przeliczone na EURO	5
1.2.	Wybrane pozycje jednostkowego sprawozdania finansowego przeliczone na EURO	5
2.	Informacje ogólne	7
2.1.	Dane jednostki dominującej	7
2.2.	Czas trwania Grupy Kapitałowej	7
2.3.	Okresy prezentowane	7
2.4.	Skład organów jednostki dominującej	7
2.5.	Znaczący akcjonariusze jednostki dominującej wg stanu na dzień przekazania raportu	7
2.6.	Spółki powiązane objęte sprawozdaniem skonsolidowanym	8
3.	Skonsolidowane sprawozdanie finansowe Grupy Kapitałowej EKO Holding	10
3.1.	Skonsolidowane sprawozdanie z sytuacji finansowej	10
3.2.	Skonsolidowany rachunek zysków i strat	11
3.3.	Skonsolidowane sprawozdanie z całkowitych dochodów	11
3.4.	Skonsolidowane sprawozdanie ze zmian kapitału własnym	12
3.5.	Skonsolidowane sprawozdanie z przepływów pieniężnych	13
.	13	
4.	Jednostkowe sprawozdanie finansowe EKO HOLDING S.A.	14
4.1.	Sprawozdanie z sytuacji finansowej EKO Holding S.A.	14
4.2.	Rachunek zysków i strat EKO Holding S.A.	15
4.3.	Sprawozdanie z całkowitych dochodów EKO Holding S.A.	15
4.4.	Sprawozdanie ze zmian w kapitale własnym EKO Holding S.A.	16
4.5.	Sprawozdanie z przepływów pieniężnych EKO Holding S.A.	17
5.	Stanowisko Zarządu odnośnie możliwości zrealizowania wcześniej publikowanych prognoz wyników na dany rok, w świetle wyników zaprezentowanych w raporcie kwartalnym w stosunku do wyników prognozowanych	17
6.	Informacje objaśniające do skonsolidowanego sprawozdania finansowego i jednostkowego sprawozdania finansowego	17
6.1.	Zgodność z międzynarodowymi standardami sprawozdawczości finansowej	17
6.2.	Podstawa sporządzenia	18
6.3.	Informacje dotyczące sezonowości działalności lub cykliczności działalności	18
6.4.	Opis pozycji wpływających na aktywa, pasywa, kapitał, wynik finansowy netto oraz przepływy środków pieniężnych, które są nietypowe ze względu na ich rodzaj, wielkość lub wywierany wpływ	18
6.5.	Istotne wartości oparte na profesjonalnym osądzie i szacunkach	18
6.6.	Opis przyjętych zasad (polityki) rachunkowości	18
6.7.	Założenie kontynuacji działalności gospodarczej	18
6.8.	Waluta funkcjonalna i waluta prezentacji	18
6.9.	Emisja, wykup i spłata dłużnych i kapitałowych papierów wartościowych	19
6.10.	Wyplacone lub zadeklarowane dywidendy (łącznie lub w przeliczeniu na jedną akcję z podziałem na akcje zwykłe i uprzywilejowane)	19

KWARTALNY RAPORT FINANSOWY GRUPY KAPITAŁOWEJ**EKO HOLDING ZA OKRES 01.01. – 31.12.2011 R.***(wszystkie kwoty podane są w tys. złotych o ile nie podano inaczej)*

6.11. Segmenty operacyjne	19
6.12. Zmiany w strukturze Grupy Kapitałowej i jednostek gospodarczych wchodzących w jej skład dokonane w ciągu okresu śródrocznego oraz wskazanie skutków zmian w strukturze Grupy Kapitałowej w wyniku połączenia, przejęcia lub sprzedaży jednostek Grupy, inwestycji długoterminowych, podziału, restrukturyzacji i zaniechania działalności	21
6.13. Zmiana zobowiązań warunkowych lub aktywów warunkowych, które nastąpiły od czasu zakończenia ostatniego roku obrotowego	21
6.14. Informacje o istotnych zmianach wielkości dotyczących skonsolidowanego sprawozdania finansowego	23
6.15. Zmiany rzeczowych aktywów trwałych (wg grup rodzajowych) oraz odpisów aktualizujących z tytułu trwałej utraty wartości – za okres 1.01.2011 - 31.12.2011 r.	23
6.16. Zmiany rzeczowych aktywów trwałych (wg grup rodzajowych) oraz odpisów aktualizujących z tytułu trwałej utraty wartości – za okres 1.01.2010 - 31.12.2010 r.	24
6.17. Zmiany wartości niematerialnych (wg grup rodzajowych) oraz odpisów aktualizujących z tytułu trwałej utraty wartości – za okres 01.01.2011-31.12.2011 r.	25
6.18. Zmiany wartości niematerialnych (wg grup rodzajowych) oraz odpisów aktualizujących z tytułu trwałej utraty wartości – za okres 01.01.2010-31.12.2010 r.	26
6.19. Zmiany wartości firmy	27
6.20. Transakcje z podmiotami powiązanymi	27
6.21. Zysk netto na akcję	28
6.22. Przeterminowanie należności i zobowiązań handlowych	29
6.23. Odroczony podatek dochodowy	29
6.24. Niespłacone pożyczki lub naruszenie postanowień umowy pożyczkowej, w sprawach których nie podjęto żadnych działań naprawczych ani przed dniem bilansowym, ani w tym dniu	30
6.24.1. Udzielone pożyczki	30
7. Informacje o istotnych zmianach wielkości dotyczących jednostkowego sprawozdania finansowego	31
7.1. Zmiany rzeczowych aktywów trwałych (wg grup rodzajowych) oraz odpisów aktualizujących z tytułu trwałej utraty wartości – za okres 01.01.2011 - 31.12.2011 r.	31
7.2. Zmiany rzeczowych aktywów trwałych (wg grup rodzajowych) oraz odpisów aktualizujących z tytułu trwałej utraty wartości – za okres 1.01.2010 - 31.12.2010 r.	32
7.3. Zmiany wartości niematerialnych (wg grup rodzajowych) oraz odpisów aktualizujących z tytułu trwałej utraty wartości – za okres 01.01.2011-31.12.2011 r.	33
7.4. Zmiany wartości niematerialnych (wg grup rodzajowych) oraz odpisów aktualizujących z tytułu trwałej utraty wartości – za okres 01.01.2010-31.12.2010 r.	33
7.5. Odroczony podatek dochodowy EKO Holding S.A.	34
7.6. Udzielone i zaciągnięte pożyczki przez EKO Holding S.A.	34
7.7. Zmiana wartości należności i zobowiązań handlowych EKO Holding S.A.	35
8. Pozostałe informacje uzupełniające	35
8.1. Rozliczenia z tytułu spraw sądowych	35
8.2. Wskazanie akcjonariuszy posiadających bezpośrednio lub pośrednio przez podmioty zależne co najmniej 5% ogólnej liczby głosów na walnym zgromadzeniu emitenta na dzień przekazania raportu kwartalnego wraz ze wskazaniem liczby głosów z nich wynikających i ich procentowego udziału w ogólnej liczbie głosów na walnym zgromadzeniu oraz wskazaniem zmian w strukturze własności znaczących pakietów akcji emitenta w okresie od przekazania poprzedniego raportu okresowego	35

KWARTALNY RAPORT FINANSOWY GRUPY KAPITAŁOWEJ**EKO HOLDING ZA OKRES 01.01. – 31.12.2011 R.***(wszystkie kwoty podane są w tys. złotych o ile nie podano inaczej)*

8.3 Zestawienie stanu posiadania akcji emitenta lub uprawnień do nich przez osoby zarządzające i nadzorujące Emitenta na dzień przekazania raportu kwartalnego, wraz ze wskazaniem zmian w stanie posiadania, w okresie od przekazania poprzedniego raportu okresowego, odrębnie dla każdej z osób -----	36
8.4 Informacje o zawarciu przez Emitenta lub jednostkę od niego zależną jednej lub wielu transakcji z podmiotami powiązanymi, jeżeli pojedynczo lub łącznie są one istotne i zostały zawarte na innych warunkach niż rynkowe, wraz ze wskazaniem ich wartości, przy czym informacje dotyczące poszczególnych transakcji mogą być zgrupowane według rodzaju, z wyjątkiem przypadku, gdy informacje na temat poszczególnych transakcji są niezbędne do zrozumienia ich wpływu na sytuację majątkową, finansową i wynik finansowy emitenta -----	36
8.5 Informacje o udzieleniu przez emitenta lub przez jednostkę od niego zależną poręczeń kredytu lub pożyczki lub udzieleniu gwarancji - łącznie jednemu podmiotowi lub jednostce zależnej od tego podmiotu, jeżeli łączna wartość istniejących poręczeń lub gwarancji stanowi równowartość co najmniej 10% kapitałów własnych emitenta -----	37
8.6 Inne informacje, które zdaniem Emitenta są istotne dla oceny sytuacji kadrowej, majątkowej, finansowej, wyniku finansowego i ich zmian, oraz informacje, które są istotne dla oceny możliwości realizacji zobowiązań przez emitenta i jego Grupę Kapitałową -----	37
8.7 Opis czynników i zdarzeń, w szczególności o nietypowym charakterze, mających znaczący wpływ na osiągnięte wyniki finansowe -----	37
8.8 Zwięzły opis istotnych dokonań lub niepowodzeń Emitenta w okresie, którego dotyczy raport, wraz z wykazem najważniejszych zdarzeń ich dotyczących -----	37
8.9 Istotne zdarzenia następujące po zakończeniu okresu śródrocznego, które nie zostały odzwierciedlone w sprawozdaniu finansowym za dany okres śródroczny -----	38
8.10 Wskazanie czynników, które w ocenie emitenta oraz jego Grupy Kapitałowej będą miały wpływ na osiągnięte przez niego wyniki w perspektywie co najmniej kolejnego kwartału -----	39
8.11 Realizacja celów emisyjnych i wykorzystanie środków z emisji akcji wraz z przedstawieniem stanu środków pozostałych do wykorzystania -----	39
8.12 Zatwierdzenie sprawozdania finansowego -----	40

KWARTALNY RAPORT FINANSOWY GRUPY KAPITAŁOWEJ**EKO HOLDING ZA OKRES 01.01. – 31.12.2011 R.***(wszystkie kwoty podane są w tys. złotych o ile nie podano inaczej)***1. Wybrane dane finansowe skróconego skonsolidowanego i jednostkowego sprawozdania finansowego przeliczone na EURO****1.1. Wybrane pozycje skonsolidowanego sprawozdania finansowego przeliczone na EURO**

WYBRANE DANE FINANSOWE				
Grupa Kapitałowa	za okres		za okres	
	01.01.2011 - 31.12.2011		01.01.2010 - 31.12.2010	
wybrane skonsolidowane dane finansowe rachunku zysków i strat	PLN	EUR	PLN	EUR
Przychody netto ze sprzedaży produktów, towarów i materiałów	1 507 664	364 161	1 254 159	313 195
Koszt własny sprzedaży	1 186 002	286 467	952 695	237 912
Zysk (strata) na działalności operacyjnej	10 462	2 527	31 153	7 780
Zysk (strata) brutto	4 040	976	27 007	6 744
Zysk (strata) netto	2 268	548	20 819	5 199
Zysk (strata) netto na akcję zwykłą (zł/euro)	0,0464	0,0112	0,4489	0,11
Przepływy pieniężne netto z działalności operacyjnej	22 737	5 492	32 424	8 097
Przepływy pieniężne netto z działalności inwestycyjnej	-26 007	-6 282	-35 945	-8 976
Przepływy pieniężne netto z działalności finansowej	-27 946	-6 750	71 959	17 970
Grupa Kapitałowa		31.12.2011	31.12.2010	
wybrane skonsolidowane dane finansowe sprawozdania z sytuacji finansowej	PLN	EUR	PLN	EUR
Aktywa razem	579 080	131 108	489 062	123 491
Zobowiązania razem	370 274	83 833	284 318	71 792
w tym zobowiązania krótkoterminowe	326 415	73 903	243 293	61 433
Kapitał własny	208 806	47 275	204 744	51 699
Kapitał podstawowy	4 862	1 101	4 862	1 228
Liczba udziałów/akcji w sztukach	48 859 765	48 859 765	46 373 913	46 373 913
Wartość księgowa na akcję (zł/euro)	4,2736	0,9676	4,4151	1,1148

1.2. Wybrane pozycje jednostkowego sprawozdania finansowego przeliczone na EURO

WYBRANE DANE FINANSOWE				
EKO Holding S.A.	za okres		za okres	
	01.01.2011 - 31.12.2011		01.01.2010 - 31.12.2010	
wybrane jednostkowe dane finansowe rachunku zysków i strat	PLN	EUR	PLN	EUR
Przychody netto ze sprzedaży produktów, towarów i materiałów	596 870	144 168	545 243	136 161
Koszt własny sprzedaży	534 779	129 171	484 742	121 052
Zysk (strata) na działalności operacyjnej	1 678	405	12 289	3 069
Zysk (strata) brutto	1 525	368	12 325	3 078
Zysk (strata) netto	1 018	246	10 000	2 497
Zysk (strata) netto na akcję zwykłą (zł/euro)	0,0208	0,0050	0,2156	0,0539
Przepływy pieniężne netto z działalności operacyjnej	-265	-64	13 675	3 415
Przepływy pieniężne netto z działalności inwestycyjnej	-30 323	-7 324	-26 307	-6 570
Przepływy pieniężne netto z działalności finansowej	-5 259	-1 270	78 256	19 543
EKO Holding S.A.		31.12.2011	31.12.2010	
wybrane jednostkowe dane finansowe sprawozdania z sytuacji finansowej	PLN	EUR	PLN	EUR
Aktywa razem	264 200	59 817	253 507	64 012
Zobowiązania razem	140 162	31 734	130 571	32 970
w tym zobowiązania krótkoterminowe	124 484	28 184	114 652	28 950
Kapitał własny	124 038	28 083	122 936	31 042
Kapitał podstawowy	4 862	1 101	4 862	1 228
Liczba udziałów/akcji w sztukach	48 859 765	48 859 765	46 373 913	46 373 913
Wartość księgowa na akcję (zł/euro)	2,4597	0,5569	2,6510	0,6694

KWARTALNY RAPORT FINANSOWY GRUPY KAPITAŁOWEJ**EKO HOLDING ZA OKRES 01.01. – 31.12.2011 R.***(wszystkie kwoty podane są w tys. złotych o ile nie podano inaczej)*

Poszczególne pozycje aktywów i pasywów bilansu przeliczono według kursów ogłoszonych przez Narodowy Bank Polski dla euro obowiązujących na ostatni dzień okresu.

- Dla pozycji sprawozdania z sytuacji finansowej

Kurs obowiązujący na dzień	31.12.2011	31.12.2010
EURO	4,4168	3,9603

Poszczególne pozycje rachunku zysków i strat oraz sprawozdania z przepływów środków pieniężnych przeliczono według kursów stanowiących średnią arytmetyczną średnich kursów ogłoszonych przez Narodowy Bank Polski dla euro obowiązujących na ostatni dzień każdego miesiąca w danym okresie sprawozdawczym.

- Dla pozycji sprawozdania z całkowitych dochodów i przepływów pieniężnych

Kurs obowiązujący na dzień	IV kw. 2011	IV kw.2010
EURO	4,1401	4,0044

Zysk na jedną akcję zwykłą wyliczono, dzieląc zysk netto przez średnią ważoną liczbę akcji wykazaną dla potrzeb wyliczenia wartości podstawowego zysku na jedną akcję w szt. Wartość księgową na akcję ustalono, dzieląc kapitał własny przez liczbę akcji wykazaną dla potrzeb wyliczenia wartości podstawowego zysku na jedną akcję w szt.

KWARTALNY RAPORT FINANSOWY GRUPY KAPITAŁOWEJ

EKO HOLDING ZA OKRES 01.01. – 31.12.2011 R.

(wszystkie kwoty podane są w tys. złotych o ile nie podano inaczej)

2. Informacje ogólne

2.1. Dane jednostki dominującej

Nazwa	EKO HOLDING S.A.
Siedziba	51-114 Wrocław, ul. Paprotna 3
Podstawowy przedmiot działalności	- sprzedaż hurtowa żywności, napojów i tytoniu - sprzedaż hurtowa artykułów użytku osobistego i domowego - przeładunek, magazynowanie i przechowywanie towarów
Organ prowadzący rejestr	Krajowy Rejestr Sądowy-Rejestr Przedsiębiorców, Sąd Rejonowy dla Wrocławia - Fabrycznej, VI Wydział Gospodarczy Krajowego Rejestru Sądowego, numer KRS 0000302877
Numer statystyczny REGON	932994186
NIP	895-18-13-652
Spółka EKO Holding S.A. jest notowana na Gieldzie Papierów Wartościowych S.A. w Warszawie od dnia 24 marca 2010r. pod skrótem EKO.	

2.2. Czas trwania Grupy Kapitałowej

Spółka dominująca EKO HOLDING S.A. (dalej: „Emitent”, „Spółka”) i pozostałe jednostki Grupy Kapitałowej EKO Holding (dalej: „Grupa Kapitałowa”, „Grupa”) zostały utworzone na czas nieoznaczony.

2.3. Okresy prezentowane

Śródroczne skonsolidowane sprawozdanie finansowe zawiera dane za okres od 1 stycznia 2011 roku do 31 grudnia 2011 roku. Dane porównawcze prezentowane są według stanu na dzień 31 grudnia 2010 roku dla śródrocznego skonsolidowanego sprawozdania z sytuacji finansowej, za okres od 1 stycznia 2010 roku do 31 grudnia 2010 roku dla śródrocznego skróconego skonsolidowanego sprawozdania z całkowitych dochodów, śródrocznego skróconego skonsolidowanego sprawozdania z przepływów pieniężnych oraz śródrocznego skróconego sprawozdania ze zmian w skonsolidowanym kapitale własnym.

2.4. Skład organów jednostki dominującej

Zarząd Spółki na dzień 31 grudnia 2011 r. oraz na dzień publikacji niniejszego raportu przedstawia się następująco:

Krzysztof Gradecki	- Prezes Zarządu
Krzysztof Kruszelnicki	- Wiceprezes Zarządu
Jarosław Śmigrodzki	- Wiceprezes Zarządu
Robert Orlicz	- Wiceprezes Zarządu
Urszula Mróz	- Członek Zarządu

Rada Nadzorcza na dzień 31 grudnia 2011 r. oraz na dzień publikacji niniejszego raportu przedstawia się następująco:

Michał Wrzesiński	- Przewodniczący Rady Nadzorczej
Andrzej Stawski	- Członek Rady Nadzorczej
Adam Okniński	- Członek Rady Nadzorczej
Jarosław Forszewski	- Członek Rady Nadzorczej
Bartosz Gradecki	- Członek Rady Nadzorczej

Zmiany w składzie Zarządu Spółki i Rady Nadzorczej Spółki

W okresie objętym raportem nie miały miejsca zmiany w składzie Zarządu Emitenta oraz składzie Rady Nadzorczej.

2.5. Znaczący akcjonariusze jednostki dominującej wg stanu na dzień przekazania raportu

Akcjonariusz	Ilość akcji	Udział w kapitale zakładowym	Ilość głosów	Udział w ogólnej licznie głosów
Krzysztof Gradecki	19 417 240	39,94%	19 417 240	39,94%
Marzena Gradecka	7 500 000	15,43%	7 500 000	15,43%
Amplico PTE S.A.	5 161 616	10,62%	5 161 616	10,62%
Grzegorz Zabłski	3 220 000	6,62%	3 220 000	6,62%

KWARTALNY RAPORT FINANSOWY GRUPY KAPITAŁOWEJ**EKO HOLDING ZA OKRES 01.01. – 31.12.2011 R.***(wszystkie kwoty podane są w tys. złotych o ile nie podano inaczej)*

PZU AM S.A.	2 473 699	5,09%	2 473 699	5,09%
RAZEM	37 772 555	77,69%	37 772 555	77,69%

Niniejszy stan nie uległ zmianie od dnia przekazania ostatniego raportu okresowego, tj. od 14 listopada 2011 r.

2.6. Spółki powiązane objęte sprawozdaniem skonsolidowanym

Lp.	Nazwa jednostki	Siedziba	% posiadanego kapitału zakładowego	Udział w ogólnej liczbie głosów na WZ	Kapitał zakładowy
Sprzedaż detaliczna artykułów spożywczych i przemysłowych					
1.	EKO Sp. z o.o.	Wrocław, ul. Paprotna 3	100% (a)	100%	3 300,00
2.	Drogeria i Market Grupa EKO Sp. z o.o.	Wrocław, ul. Olsztyńska 43-45	100% (a)	100%	4 450,00
3.	Roma Sp. z o.o.	Wrocław, ul. Komandorska 147	100% (a)	100%	2 000,00
4.	Przedsiębiorstwo TAF Sp. z o.o.	Wrocław, ul. Komandorska 147	100% (a)	100%	660,00
5.	Asort Sp. z o.o.	Nowy Sącz, ul. Jana Pawła II 38	100% (a)	100%	2 850,00
6.	Aligator Sp. z o.o.	Wrocław, ul. Komandorska 147	100% (a)	100%	1 050,00
7.	PH Inter Kram Sp. z o.o.	Wolsztyn, ul. Przemysłowa 10	100% (a)	100%	13 760,00
8.	JIM Sp. z o.o.**	Wrocław, ul. Komandorska 147	99% (b)	99%	580,00
9.	Grupa Kapitałowa Rovita S.A. *** Nesbru Sp. z o.o. Profit Sp. z o.o. Primo Home Grupa Rovita Sp. z o.o. Primo Partner Sp. z o.o.	Niedomice, ul. Niedomicka 2	66,4% (a) 100% 100% 100% 50%	75%	13 637,60
10.	Niwex Sp. z o.o.****	Jarosław, ul. Garbarze 4	100% (a)	100%	5,00
Sprzedaż hurtowa artykułów spożywczych i przemysłowych					
11.	Asort Dystrybucja Sp. z o.o.	Nowy Sącz, ul. Jana Pawła II 38	51% (a)	51%	50,00
Organizowanie działalności i nadzór nad siecią franczyzową					
12.	Rabat-Detal Sp. z o.o.	Katowice, ul. Kossutha 6	60% (a)	60%	52,50
Nadzór nad siecią spółek dystrybucyjnych, wynajem pracowników					
13.	Polska Grupa Drogerijna Sp. z o.o.(2)	Wrocław, ul. Paprotna 3	100% (a)	100%	50,00
14.	Polska Grupa Drogerijna Serwis Sp. z o.o.	Wrocław, ul. Paprotna 3	100% (b)	100%	325,00
Sprzedaż hurtowa kosmetyków, art. chemii gospodarczej					
15.	PGD Polska Sp. z o.o. (2), (3)	Poznań, ul. Sycowska 40	100% (a)	100%	7 818,00
16.	Polska Grupa Drogerijna Kraków Sp. z o.o. (2)	Kraków, ul. Wielicka 28	100% (a)	100%	1 500,00
17.	Polska Grupa Drogerijna Bielsko-Biała Sp. z o.o. (2)	Międzyrzecze Górne 370	100% (a)	100%	150,00
18.	Polska Grupa Drogerijna Bydgoszcz Sp. z o.o. (2)	Bydgoszcz, ul. Szajnochy 3	100% (a)	100%	64,00
19.	Polska Grupa Drogerijna Lublin Sp. z o.o. (2)	Lublin, ul. Mełgiewska 7-9	100% (a)	100%	100,00
20.	Yoko Sp. z o.o.*	Wrocław, ul. Paprotna 3A	25,89% (a) 23,54% (b)	25,89% 23,54%	2 124,00
Sprzedaż hurtowa perfum i kosmetyków					
21.	OCD Hurt Serwis Sp. z o.o.*	Warszawa, ul. Gierdziewskiego 4	25% (b)	25%	60,00

**KWARTALNY RAPORT FINANSOWY GRUPY KAPITAŁOWEJ
EKO HOLDING ZA OKRES 01.01. – 31.12.2011 R.**

(wszystkie kwoty podane są w tys. złotych o ile nie podano inaczej)

Sprzedaż detaliczna kosmetyków, chemii gospodarczej

22.	Drogerie Jasmin Sp. z o.o. (dawniej Drogerie Aster Sp. z o.o.) (1)	Poznań, ul. Żmigrodzka 41/49	64% (b)	64%	175,00
-----	--	------------------------------	---------	-----	--------

* Spółki objęte skonsolidowanym sprawozdaniem metodą praw własności

**Spółka ujęta w sprawozdaniu skonsolidowanym począwszy od 1 marca 2011 roku

***Spółka ujęta w sprawozdaniu skonsolidowanym począwszy od 1 lipca 2011 roku

**** Spółka ujęta w sprawozdaniu skonsolidowanym począwszy od 1 grudnia 2011 roku

(a) - udział bezpośredni

(b) - udział pośredni

(1) Nadzwyczajne Zgromadzenie Wspólników w dniu 15 listopada 2011r. podjęło uchwałę o zmianie nazwy spółki.

(2) Nadzwyczajne Zgromadzenie Wspólników Spółek w dniu 16 lutego 2012r. podjęło uchwałę o połączeniu spółek.

(3) Nadzwyczajne Zgromadzenie Wspólników PGD Polska Sp. z o.o. podjęło uchwałę o podwyższeniu kapitału spółki do kwoty 11.774.000,00 zł w związku z procesem łączenia się spółek. Spółka czeka na rejestrację przez Sąd powyższej uchwały.

Spółki nieobjęte sprawozdaniem skonsolidowanym

Lp.	Nazwa Spółki	Udział w kapitale Bezpośredni (a) Pośredni (b)	Rodzaj działalności
1	Glob Grupa Eko Sp. z o.o. , ul. Sienkiewicza 19, 66-120 Brzeg Dolny	64,14 % (b)	produkcja i sprzedaż artykułów spożywczych, działalność gastronomiczna

Od 16 czerwca 2008 roku spółka Glob Grupa Eko Sp. z o.o. znajduje się w stanie upadłości obejmującej likwidację majątku. Wartość udziałów w skonsolidowanym sprawozdaniu finansowym za rok 2007 oraz całość pozostałych aktywów należnych od spółki Glob Grupa Eko Sp. z o.o., tj. należności i pożyczek, została objęta odpisem aktualizującym.

2	Podkarpacka Sieć Hurtowo-Detaliczna Astra Sp. z o.o.	61,54 % (a)	sprzedaż detaliczna art. spożywczych i przemysłowych
---	---	-------------	---

Spółka zależna została wyłączona z konsolidacji z uwagi na fakt, iż w III kwartale 2011r. nastąpiło ogłoszenie o jej likwidacji, a tym samym utrata kontroli. W październiku 2011 roku Sąd Rejonowy w Rzeszowie postanowił o otwarciu postępowania likwidacyjnego.

KWARTALNY RAPORT FINANSOWY GRUPY KAPITAŁOWEJ**EKO HOLDING ZA OKRES 01.01. – 31.12.2011 R.***(wszystkie kwoty podane są w tys. złotych o ile nie podano inaczej)***3. Skonsolidowane sprawozdanie finansowe Grupy Kapitałowej EKO Holding****3.1. Skonsolidowane sprawozdanie z sytuacji finansowej**

AKTYWA	Stan na 31.12.2011	Stan na 31.12.2010
Aktywa trwałe	246 596	199 173
Rzeczowe aktywa trwałe	183 726	157 185
Wartości niematerialne	5 732	3 909
Wartość firmy	47 722	32 908
Nieruchomości inwestycyjne	674	682
Inwestycje w jednostkach powiązanych wycenianych metodą praw własności	1 006	1 151
Aktywa finansowe dostępne do sprzedaży	7	7
Pozostałe aktywa finansowe	4 104	1 465
Aktywa z tytułu odroczonego podatku dochodowego	3 196	1 637
Pozostałe aktywa trwałe	429	229
Aktywa obrotowe	332 484	289 889
Zapasy	156 794	131 655
Należności handlowe	112 552	68 010
Należności z tytułu bieżącego podatku dochodowego	580	316
Pozostałe należności	12 006	8 888
Pozostałe aktywa finansowe	249	61
Rozliczenia międzyokresowe	2 813	2 253
Środki pieniężne i ich ekwiwalenty	47 490	78 706
Środki pieniężne o ograniczonej możliwości dysponowania	-	-
AKTYWA RAZEM	579 080	489 062

PASYWA	Stan na 31.12.2011	Stan na 31.12.2010
Kapitały własne	208 806	204 744
Kapitały własne akcjonariuszy jednostki dominującej	205 905	203 960
Kapitał zakładowy	4 862	4 862
Kapitał zapasowy ze sprzedaży akcji powyżej ceny nominalnej	91 582	91 582
Pozostałe kapitały	80 661	60 152
Niepodzielony wynik finansowy	25 757	26 704
Wynik finansowy bieżącego okresu	3 043	20 660
Kapitał akcjonariuszy mniejszościowych	2 901	784
Zobowiązania długoterminowe	43 859	41 025
Kredyty i pożyczki	11 514	13 853
Pozostałe zobowiązania finansowe	19 374	11 950
Inne zobowiązania długoterminowe	4 415	6 845
Rezerwy z tytułu odroczonego podatku dochodowego	8 030	7 866
Rozliczenia międzyokresowe przychodów	196	230
Rezerwa na świadczenia emerytalne i podobne	330	281
Zobowiązania krótkoterminowe	326 415	243 293
Kredyty i pożyczki	79 793	55 368
Pozostałe zobowiązania finansowe	10 588	8 291
Zobowiązania handlowe	214 612	159 968
Zobowiązania z tytułu bieżącego podatku dochodowego	255	1 488
Pozostałe zobowiązania	17 107	15 470
Rozliczenia międzyokresowe przychodów	392	62
Rezerwa na świadczenia emerytalne i podobne	1 886	1 600
Pozostałe rezerwy	1 782	1 046
PASYWA RAZEM	579 080	489 062
Wartość księgowa na akcję (zł)	4,2736	4,4151

KWARTALNY RAPORT FINANSOWY GRUPY KAPITAŁOWEJ**EKO HOLDING ZA OKRES 01.01. – 31.12.2011 R.***(wszystkie kwoty podane są w tys. złotych o ile nie podano inaczej)***3.2. Skonsolidowany rachunek zysków i strat**

	za okres 01.01.2011 - 31.12.2011	za okres 01.10.2011 - 31.12.2011 (4Q 2011)	za okres 01.01.2010 - 31.12.2010	za okres 01.10.2010 - 31.12.2010 (4Q 2010)
Przychody ze sprzedaży	1 507 664	422 876	1 254 159	332 480
Przychody ze sprzedaży usług	108 300	36 526	95 112	23 746
Przychody ze sprzedaży towarów i materiałów	1 399 364	386 350	1 159 047	308 734
Koszty działalności operacyjnej, w tym:	1 496 956	423 896	1 223 962	328 784
Amortyzacja	17 316	4 747	13 448	3 817
Zużycie materiałów i energii	30 807	9 834	28 083	8 948
Usługi obce	136 349	43 106	134 964	39 014
Podatki i opłaty	5 164	1 446	4 605	1 387
Wynagrodzenia	81 730	22 275	65 800	18 129
Ubezpieczenia społeczne i inne świadczenia	15 818	4 354	12 713	3 584
Pozostałe koszty rodzajowe	23 770	6 952	11 654	4 829
Wartość sprzedanych towarów i materiałów	1 186 002	331 182	952 695	249 076
Zysk (strata) na sprzedaży	10 708	-1 020	30 197	3 696
Pozostałe przychody operacyjne	4 429	147	4 242	616
Pozostałe koszty operacyjne	4 675	276	3 286	-2 355
Zysk (strata) na działalności operacyjnej	10 462	-1 149	31 153	6 667
Przychody finansowe	1 950	491	2 414	581
Koszty finansowe	8 253	2 700	6 569	1 646
Udział w zyskach (stratach) netto jednostek rozliczanych metodą praw własności	-119	-60	9	47
Zysk (strata) przed opodatkowaniem	4 040	-3 418	27 007	5 649
Podatek dochodowy	1 995	376	5 540	1 346
Podatek odroczony	-223	-303	648	345
Zysk (strata) netto z działalności kontynuowanej	2 268	-3 491	20 819	3 958
Zysk (strata) z działalności zaniechanej	-	-	-	-
Zysk (strata) netto	2 268	-3 491	20 819	3 958
Zysk (strata) przypisana akcjonariuszom mniejszościowym	-775	-190	159	-73
Zysk (strata) netto podmiotu dominującego	3 043	-3 301	20 660	4 031
Zysk (strata) netto na jedną akcję (w zł)				
Podstawowy za okres obrotowy	0,06	-0,07	0,45	0,09
Rozwodniony za okres obrotowy	0,06	-0,07	0,45	0,09
Zysk (strata) netto na jedną akcję z dział. kont. (w zł)				
Podstawowy za okres obrotowy	0,06	-0,07	0,45	0,09
Rozwodniony za okres obrotowy	0,06	-0,07	0,45	0,09

3.3. Skonsolidowane sprawozdanie z całkowitych dochodów

	za okres 01.01.2011 - 31.12.2011	za okres 01.10.2011 - 31.12.2011 (4Q 2011)	za okres 01.01.2010 - 31.12.2010	za okres 01.10.2010 - 31.12.2010 (4Q 2010)
Zysk (strata) netto	2 268	-3 491	20 819	3 958
Zmiany w nadwyżce z przeszacowania	-	-	-	-
Zyski (straty) aktuarialne z programów określonych świadczeń emerytalnych	-	-	-	-
Podatek dochodowy związany z elementami pozostałych całkowitych dochodów	-	-	-	-
Suma dochodów całkowitych	2 268	-3 491	20 819	3 958
Suma dochodów całkowitych przypisana akcjonariuszom mniejszościowym	-775	-190	159	-73
Suma dochodów całkowitych przypadająca na podmiot dominujący	3 043	-3 301	20 660	4 031

**KWARTALNY RAPORT FINANSOWY GRUPY KAPITAŁOWEJ
EKO HOLDING ZA OKRES 01.01. – 31.12.2011 R.**

(wszystkie kwoty podane są w tys. złotych o ile nie podano inaczej)

3.4. Skonsolidowane sprawozdanie ze zmian kapitału własnym

	Kapitał zakładowy	Kapitał zapasowy ze sprzedaży akcji powyżej ceny nominalnej	Pozostałe kapitały	Zyski zatrzymane	Wynik finansowy bieżącego okresu	Kapitał własny akcjonariuszy jednostki dominującej	Udziały niesprawujące kontroli	Razem kapitał własny
dwanaście miesięcy zakończonych 31.12.2011 roku								
Kapitał własny na dzień 1 stycznia 2011 r.	4 862	91 582	60 152	47 364	-	203 960	784	204 744
Korekty z tyt. błędów podstawowych	-	-	-	-1 161	-	-1 161	-	-1 161
Kapitał własny po korektach	4 862	91 582	60 152	46 203	-	202 799	784	203 583
Płatności w formie akcji	-	-	84	-	-	84	-	84
Podział zysku netto	-	-	20 425	-20 425	-	-	-	-
Przejęcie kontroli	-	-	-	-	-	-	3 171	3 171
Nabycie udziałów mniejszości	-	-	-	-21	-	-21	-279	-300
Suma dochodów całkowitych	-	-	-	-	3 043	3 043	-775	2 268
Kapitał własny na dzień 31 grudnia 2011 r.	4 862	91 582	80 661	25 757	3 043	205 905	2 901	208 806
dwanaście miesięcy zakończonych 31.12.2010 roku								
Kapitał własny na dzień 1 stycznia 2010 r.	3 637	7 647	42 377	46 218	-	99 879	724	100 603
Korekty z tyt. błędów podstawowych	-	-	-	-2 125	-	-2 125	-	-2 125
Kapitał własny po korektach	3 637	7 647	42 377	44 093	-	97 754	724	98 478
Emisja akcji	1 225	86 939	-	-	-	88 164	-	88 164
Koszt emisji akcji	-	-3 004	-	-	-	-3 004	-	-3 004
Płatności w formie akcji	-	-	117	-	-	117	-	117
Podział zysku netto	-	-	17 324	-17 324	-	-	-	-
Nabycie udziałów mniejszości	-	-	-	-65	-	-65	-99	-164
Suma dochodów całkowitych	-	-	334	-	20 660	20 994	159	21 153
Kapitał własny na dzień 31 grudnia 2010 r.	4 862	91 582	60 152	26 704	20 660	203 960	784	204 744

KWARTALNY RAPORT FINANSOWY GRUPY KAPITAŁOWEJ**EKO HOLDING ZA OKRES 01.01. – 31.12.2011 R.***(wszystkie kwoty podane są w tys. złotych o ile nie podano inaczej)***3.5. Skonsolidowane sprawozdanie z przepływów pieniężnych**

	za okres 01.01.2011 - 31.12.2011	za okres 01.01.2010- 31.12.2010
Zysk / Strata przed opodatkowaniem	4 040	27 007
Korekty razem:	22 045	9 262
Udział w zyskach netto jednostek podporządkowanych wycenianych metodą praw własności	119	-9
Amortyzacja	17 316	13 448
Odsetki i udziały w zyskach (dywidendy)	5 329	4 088
Zysk (strata) z działalności inwestycyjnej	758	809
Zmiana stanu rezerw	701	459
Zmiana stanu zapasów	4 684	-11 341
Zmiana stanu należności	-27 684	-10 789
Zmiana stanu zobowiązań, z wyjątkiem pożyczek i kredytów	19 586	15 032
Inne korekty	1 236	-2 435
Gotówka z działalności operacyjnej	26 085	36 269
Podatek dochodowy (zapłacony) / zwrócony	-3 348	-3 845
A. Przepływy pieniężne netto z działalności operacyjnej	22 737	32 424
Wpływy	7 195	9 459
Zbycie wartości niematerialnych oraz rzeczowych aktywów trwałych	4 326	1 191
Zbycie aktywów finansowych	1 564	6 321
Inne wpływy inwestycyjne	1 300	1 572
Splata udzielonych pożyczek	5	375
Wydatki	33 202	45 404
Nabycie wartości niematerialnych oraz rzeczowych aktywów trwałych	22 495	16 683
Nabycie inwestycji w nieruchomości	-	148
Wydatki na aktywa finansowe	10 206	27 964
Inne wydatki inwestycyjne	501	609
B. Przepływy pieniężne netto z działalności inwestycyjnej	-26 007	-35 945
Wpływy	13 852	103 561
Wpływy netto z wydania udziałów (emisji akcji) i innych instrumentów kapitałowych oraz dopłat do kapitału	-	86 460
Kredyty i pożyczki	13 852	17 101
Inne wpływy finansowe	-	-
Wydatki	41 798	31 602
Dywidendy i inne wypłaty na rzecz właścicieli	-	4
Splaty kredytów i pożyczek	21 739	15 979
Z tytułu innych zobowiązań finansowych	3 660	184
Płatności zobowiązań z tytułu umów leasingu finansowego	9 493	9 962
Odsetki	6 906	5 473
C. Przepływy pieniężne netto z działalności finansowej	-27 946	71 959
D. Przepływy pieniężne netto razem	-31 216	68 438
E. Bilansowa zmiana stanu środków pieniężnych, w tym	-31 216	68 438
- zmiana stanu śr. pieniężnych z tytułu różnic kursowych	-	-
- środki pieniężne o ograniczonej możliwości dysponowania	-	-
F. Środki pieniężne na początek okresu	78 706	10 268
G. Środki pieniężne na koniec okresu	47 490	78 706

KWARTALNY RAPORT FINANSOWY GRUPY KAPITAŁOWEJ**EKO HOLDING ZA OKRES 01.01. – 31.12.2011 R.***(wszystkie kwoty podane są w tys. złotych o ile nie podano inaczej)***4. Jednostkowe sprawozdanie finansowe EKO HOLDING S.A.****4.1. Sprawozdanie z sytuacji finansowej EKO Holding S.A.**

AKTYWA	Stan na 31.12.2011	Stan na 31.12.2010
Aktywa trwałe	119 275	96 817
Rzeczowe aktywa trwałe	41 481	36 746
Wartości niematerialne	1 083	1 225
Inwestycje w jednostkach podporządkowanych	76 296	58 535
Pozostałe aktywa finansowe	74	51
Aktywa z tytułu odroczonego podatku dochodowego	73	31
Pozostałe aktywa trwałe	268	229
Aktywa obrotowe	144 925	156 690
Zapasy	22 618	25 227
Należności handlowe	70 651	56 760
Pozostałe należności	1 855	1 911
Pozostałe aktywa finansowe	19 405	6 512
Rozliczenia międzyokresowe	359	396
Środki pieniężne i ich ekwiwalenty	30 037	65 884
Środki pieniężne o ograniczonej możliwości dysponowania	-	-
AKTYWA RAZEM	264 200	253 507

PASYWA	Stan na 31.12.2011	Stan na 31.12.2010
Kapitały własne	124 038	122 936
Kapitał zakładowy	4 862	4 862
Kapitał zapasowy ze sprzedaży akcji powyżej ceny nominalnej	91 582	91 582
Pozostałe kapitały	27 990	17 906
Niepodzielony wynik finansowy	-1 414	-1 414
Wynik finansowy bieżącego okresu	1 018	10 000
Zobowiązania długoterminowe	15 678	15 919
Kredyty i pożyczki	5 447	6 027
Pozostałe zobowiązania finansowe	4 546	1 846
Inne zobowiązania długoterminowe	4 415	6 845
Rezerwy z tytułu odroczonego podatku dochodowego	1 100	995
Rozliczenia międzyokresowe przychodów	170	206
Pozostałe rezerwy	-	-
Zobowiązania krótkoterminowe	124 484	114 652
Kredyty i pożyczki	9 474	9 484
Pozostałe zobowiązania finansowe	2 173	1 654
Zobowiązania handlowe	109 201	99 149
Zobowiązania z tytułu bieżącego podatku dochodowego	121	743
Pozostałe zobowiązania	3 266	3 462
Rozliczenia międzyokresowe przychodów	35	35
Rezerwa na świadczenia emerytalne i podobne	78	42
Pozostałe rezerwy	136	83
PASYWA RAZEM	264 200	253 507

KWARTALNY RAPORT FINANSOWY GRUPY KAPITAŁOWEJ**EKO HOLDING ZA OKRES 01.01. – 31.12.2011 R.***(wszystkie kwoty podane są w tys. złotych o ile nie podano inaczej)***4.2. Rachunek zysków i strat EKO Holding S.A.**

	za okres 01.01.2011 - 31.12.2011	za okres 01.10.2011 - 31.12.2011 (4Q 2011)	za okres 01.01.2010 - 31.12.2010	za okres 01.10.2010 - 31.12.2010 (4Q 2010)
Przychody ze sprzedaży	596 870	166 395	545 243	157 216
Przychody ze sprzedaży usług	42 226	11 385	37 348	11 570
Przychody ze sprzedaży towarów i materiałów	554 644	155 010	507 895	145 646
Koszty działalności operacyjnej, w tym:	597 939	166 001	534 820	153 694
Amortyzacja	3 152	843	2 156	577
Zużycie materiałów i energii	3 802	1 154	3 000	1 002
Usługi obce	41 704	11 094	37 277	10 820
Podatki i opłaty	847	271	604	165
Wynagrodzenia	3 621	972	3 461	938
Ubezpieczenia społeczne i inne świadczenia	706	178	624	224
Pozostałe koszty rodzajowe	9 328	1 906	2 956	913
Wartość sprzedanych towarów i materiałów	534 779	149 583	484 742	139 055
Zysk (strata) na sprzedaży	-1 069	394	10 423	3 522
Pozostałe przychody operacyjne	3 269	480	2 613	608
Pozostałe koszty operacyjne	522	-	747	-1 730
Zysk (strata) na działalności operacyjnej	1 678	874	12 289	5 860
Przychody finansowe	2 149	481	2 692	730
Koszty finansowe	2 302	741	2 656	956
Zysk (strata) przed opodatkowaniem	1 525	614	12 325	5 634
Podatek dochodowy	444	267	2 325	847
Podatek odroczony	63	87	-	-36
Zysk (strata) netto z działalności kontynuowanej	1 018	260	10 000	4 823
Zysk (strata) z działalności zaniechanej	-	-	-	-
Zysk (strata) netto	1 018	260	10 000	4 823
Zysk (strata) netto na jedną akcję (w zł)				
Podstawowy za okres obrotowy	0,02	0,01	0,22	0,10
Rozwodniony za okres obrotowy	0,02	0,01	0,22	0,10
Zysk (strata) netto na jedną akcję z działalności kontynuowanej (w zł)				
Podstawowy za okres obrotowy	0,02	0,01	0,22	0,10
Rozwodniony za okres obrotowy	0,02	0,01	0,22	0,10

4.3. Sprawozdanie z całkowitych dochodów EKO Holding S.A.

	za okres 01.01.2011 - 31.12.2011	za okres 01.10.2011 - 31.12.2011 (4Q 2011)	za okres 01.01.2010 - 31.12.2010	za okres 01.10.2010 - 31.12.2010 (4Q 2010)
Zysk (strata) netto	1 018	260	10 000	4 823
Zmiany w nadwyżce z przeszacowania	-	-	-	-
Podatek dochodowy związany z elementami pozostałych całkowitych dochodów	-	-	-	-
Suma dochodów całkowitych	1 018	260	10 000	4 823

KWARTALNY RAPORT FINANSOWY GRUPY KAPITAŁOWEJ
EKO HOLDING ZA OKRES 01.01. – 31.12.2011 R.
(wszystkie kwoty podane są w tys. złotych o ile nie podano inaczej)

4.4. Sprawozdanie ze zmian w kapitale własnym EKO Holding S.A.

	Kapitał zakładowy	Kapitały zapasowy ze sprzedaży akcji powyżej ceny nominalnej	Akcje własne	Pozostałe kapitały	Zyski zatrzymane	Wynik finansowy bieżącego okresu	Kapitał własny ogółem
dwanaście miesięcy zakończonych 31.12.2011 r.							
Kapitał własny na dzień 1 stycznia 2011 r.	4 862	91 582	-	17 906	8 586	-	122 936
Płatności w formie akcji	-	-	-	84	-	-	84
Podział zysku netto	-	-	-	10 000	- 10 000	-	-
Suma dochodów całkowitych	-	-	-	-	-	1 018	1 018
Kapitał własny na dzień 31 grudnia 2011 r.	4 862	91 582	-	27 990	-1 414	1 018	124 038
dwanaście miesięcy zakończonych 31.12.2010 roku							
Kapitał własny na dzień 1 stycznia 2010 r.	3 637	7 647	-	14 928	3 571	-	29 783
Korekty z tyt. błędów	-	-	-	-	-2 125	-	- 2 125
Kapitał własny po korektach	3 637	7 647	-	14 928	1 446	-	27 658
Emisja akcji	1 225	86 939	-	-	-	-	88 164
Koszt emisji akcji	-	-3 004	-	-	-	-	-3 004
Płatności w formie akcji	-	-	-	118	-	-	118
Podział zysku netto	-	-	-	2 860	-2 860	-	-
Suma dochodów całkowitych	-	-	-	-	-	10 000	10 000
Kapitał własny na dzień 31 grudnia 2010 r.	4 862	91 582	-	17 906	-1 414	10 000	122 936

KWARTALNY RAPORT FINANSOWY GRUPY KAPITAŁOWEJ**EKO HOLDING ZA OKRES 01.01. – 31.12.2011 R.***(wszystkie kwoty podane są w tys. złotych o ile nie podano inaczej)***4.5. Sprawozdanie z przepływów pieniężnych EKO Holding S.A.**

	za okres 01.01.2011 - 31.12.2011	za okres 01.01.2010 - 31.12.2010
Zysk (strata) przed opodatkowaniem	1 525	12 325
Korekty razem	-724	3 617
Amortyzacja	3 152	2 156
Odsetki i udziały w zyskach (dywidendy)	169	-468
Zysk (strata) z działalności inwestycyjnej	9	684
Zmiana stanu rezerw	89	94
Zmiana stanu zapasów	2 608	-6 589
Zmiana stanu należności	-15 639	-3 625
Zmiana stanu zobowiązań, z wyjątkiem pożyczek i kredytów	8 467	13 664
Zmiana stanu rozliczeń międzyokresowych	200	-292
Inne korekty działalności operacyjnej	221	-2 007
Gotówka z działalności operacyjnej	801	15 942
Podatek dochodowy (zapłacony) / zwrócony	-1 066	-2 267
A. Przepływy pieniężne netto z działalności operacyjnej	-265	13 675
Wpływy	5 366	5 537
Zbycie wartości niematerialnych oraz rzeczowych aktywów trwałych	161	59
Zbycie aktywów finansowych	5 205	5 380
Inne wpływy inwestycyjne	-	98
Wydatki	35 689	31 844
Nabycie wartości niematerialnych oraz rzeczowych aktywów trwałych	3 083	2 865
Wydatki na aktywa finansowe	32 141	28 415
Inne wydatki inwestycyjne	465	564
B. Przepływy pieniężne netto z działalności inwestycyjnej	-30 323	-26 307
Wpływy	7 486	87 259
Wpływ netto z wydania udziałów (emisji akcji) i innych instrumentów kapitałowych oraz dopłat do kapitału	-	85 960
Kredyty i pożyczki	7 486	1 299
Wydatki	12 745	9 003
Spląty kredytów i pożyczek	8 075	4 923
Płatności zobowiązań z tytułu umów leasingu finansowego	2 976	2 542
Odsetki	1 694	1 538
C. Przepływy pieniężne netto z działalności finansowej	-5 259	78 256
D. Przepływy pieniężne netto razem (A+B+C)	-35 847	65 624
E. Bilansowa zmiana stanu środków pieniężnych:	-35 847	65 624
– zmiana stanu śr. pieniężnych z tytułu różnic kursowych	-	-
– śr. pieniężne o ograniczonej możliwości dysponowania	-	-
F. Środki pieniężne na początek okresu	65 884	26
G. Środki pieniężne na koniec okresu (F+D)	30 037	65 884

5. Stanowisko Zarządu odnośnie możliwości zrealizowania wcześniej publikowanych prognoz wyników na dany rok, w świetle wyników zaprezentowanych w raporcie kwartalnym w stosunku do wyników prognozowanych

Zarząd EKO Holding S.A. nie publikował prognoz dotyczących wyników jednostkowych oraz wyników skonsolidowanych za rok 2011.

6. Informacje objaśniające do skonsolidowanego sprawozdania finansowego i jednostkowego sprawozdania finansowego**6.1. Zgodność z międzynarodowymi standardami sprawozdawczości finansowej**

KWARTALNY RAPORT FINANSOWY GRUPY KAPITAŁOWEJ

EKO HOLDING ZA OKRES 01.01. – 31.12.2011 R.

(wszystkie kwoty podane są w tys. złotych o ile nie podano inaczej)

Niniejsze śródroczne skrócone skonsolidowane sprawozdanie finansowe oraz śródroczne jednostkowe sprawozdanie finansowe zostały sporządzone zgodnie z Międzynarodowym Standardem Rachunkowości nr 34 „Śródroczna sprawozdawczość finansowa” oraz zgodnie z odpowiednimi Międzynarodowymi Standardami Sprawozdawczości Finansowej (MSSF), mającymi zastosowanie do śródrocznej sprawozdawczości finansowej, zaakceptowanymi przez Radę Międzynarodowych Standardów Rachunkowości (RMSR) i Stały Komitet ds. Interpretacji (SKI), w kształcie zatwierdzonym przez Unię Europejską i obowiązującym na dzień 31 grudnia 2011 roku.

6.2. Podstawa sporządzenia

Dane w niniejszym raporcie finansowym zostały podane w złotych polskich (zł), które są walutą funkcjonalną w prezentacji danych finansowych Spółki, po zaokrągleniu do pełnych tysięcy. Sprawozdania finansowe zostały sporządzone w oparciu o zasadę kosztu historycznego, za wyjątkiem aktywów i zobowiązań wycenianych według wartości godziwej: instrumentów pochodnych, instrumentów finansowych dostępnych do sprzedaży, instrumentów finansowych wycenianych w wartości godziwej z odniesieniem wpływu na wynik finansowy.

Śródroczne skrócone sprawozdania finansowe nie obejmują wszystkich informacji oraz ujawnień wymaganych w rocznych sprawozdaniach finansowych i należy je czytać łącznie z rocznym skonsolidowanym sprawozdaniem finansowym Grupy oraz rocznym jednostkowym sprawozdaniem finansowym EKO Holding S.A. za 2010 r., obejmującymi noty za okres 12 miesięcy zakończony 31 grudnia 2010 roku, sporządzonymi według MSSF zatwierdzonych przez UE.

Niniejsze skrócone śródroczne skonsolidowane sprawozdanie finansowe oraz skrócone śródroczne jednostkowe sprawozdania finansowe nie podlegały badaniu przez niezależnego biegłego rewidenta. Ostatnie skonsolidowane i jednostkowe sprawozdanie finansowe, które podlegało badaniu przez niezależnego biegłego rewidenta to skonsolidowane i jednostkowe sprawozdanie finansowe za 2010 rok. Natomiast skrócone śródroczne skonsolidowane sprawozdanie finansowe oraz skrócone śródroczne jednostkowe sprawozdanie finansowe za I półrocze 2011 roku podlegały przeglądowi.

6.3. Informacje dotyczące sezonowości działalności lub cykliczności działalności

Sezonowość i cykliczność, jakim podlegają przychody uzyskiwane przez Grupę, nie stanowią ryzyka mogącego w istotny sposób wpływać na efekty prowadzonej działalności. Mamy do czynienia z okresami wzmożonej sprzedaży określonej części produktów. Są to np.: okresy około świąteczne, okres wakacyjny. Nawet jeśli występuje wzmożona okresowo sprzedaż, może ona mieć znaczenie dla wyników kwartalnych (zauważalne wahania przychodów powodujące, iż trudno jest porównywać wyniki następujących po sobie kwartałów), ale nie ma istotnego wpływu na wyniki roczne.

6.4. Opis pozycji wpływających na aktywa, pasywa, kapitał, wynik finansowy netto oraz przepływy środków pieniężnych, które są nietypowe ze względu na ich rodzaj, wielkość lub wywierany wpływ

W raportowanym okresie nie wystąpiły inne pozycje nietypowe ze względu na rodzaj, wielkość lub wywierany wpływ poza opisanymi w niniejszym raporcie.

6.5. Istotne wartości oparte na profesjonalnym osądzie i szacunkach

Stosowane w sprawozdaniu rocznym procedury wyceny wartości szacunkowych, do których należą między innymi klasyfikacja umów leasingowych, aktywów z tytułu odroczonego podatku dochodowego, rezerw na koszty urlopów, stosowane stawki amortyzacyjne oraz wartość firmy, były przestrzegane przy sporządzeniu niniejszego śródrocznego skonsolidowanego sprawozdania finansowego. W raportowanym okresie kwoty wartości szacunkowych nie wywierają istotnego wpływu na bieżące skonsolidowane sprawozdanie finansowe.

6.6. Opis przyjętych zasad (polityki) rachunkowości

Zasady (polityka) rachunkowości zastosowane do sporządzenia śródrocznego skróconego skonsolidowanego sprawozdania finansowego oraz śródrocznego jednostkowego sprawozdania finansowego są spójne z tymi, które zastosowano przy sporządzaniu rocznych sprawozdań finansowych Grupy za rok zakończony 31 grudnia 2010 roku.

6.7. Założenie kontynuacji działalności gospodarczej

Skrócone śródroczne skonsolidowane sprawozdanie finansowe oraz skrócone śródroczne jednostkowe sprawozdanie finansowe zostały sporządzone przy założeniu kontynuowania działalności gospodarczej przez spółki Grupy w dającej się przewidzieć przyszłości. Na dzień zatwierdzenia niniejszego sprawozdania finansowego nie stwierdza się istnienia okoliczności wskazujących na zagrożenie kontynuowania działalności przez spółki Grupy.

6.8. Waluta funkcjonalna i waluta prezentacji

KWARTALNY RAPORT FINANSOWY GRUPY KAPITAŁOWEJ

EKO HOLDING ZA OKRES 01.01. – 31.12.2011 R.

(wszystkie kwoty podane są w tys. złotych o ile nie podano inaczej)

a) Waluta funkcjonalna i waluta prezentacji

Pozycje zawarte w skróconym śródrocznym skonsolidowanym i jednostkowym sprawozdaniu finansowym wycenia się w walucie podstawowego środowiska gospodarczego, w którym Spółka prowadzi działalność („waluta funkcjonalna”). Skonsolidowane sprawozdanie finansowe prezentowane jest w złotych polskich (PLN), który jest walutą funkcjonalną i walutą prezentacji danych finansowych Spółki.

b) Transakcje i salda

Transakcje wyrażone w walutach obcych przelicza się na walutę funkcjonalną według kursu obowiązującego w dniu transakcji. Zyski i straty kursowe z rozliczenia tych transakcji oraz wyceny bilansowej aktywów i zobowiązań pieniężnych wyrażonych w walutach obcych ujmują się w rachunku zysków i strat, o ile nie odracza się ich w kapitale własnym, gdy kwalifikują się do uznania za zabezpieczenie przepływów pieniężnych i zabezpieczenie udziałów w aktywach netto.

6.9. Emisja, wykup i spłata dłużnych i kapitałowych papierów wartościowych

W czwartym kwartale 2011r. miało miejsce Nadzwyczajne Walne Zgromadzenie Akcjonariuszy (9 listopada 2011r.), które uchwaliło nr 3 wyraziło zgodę na nabywanie przez EKO Holding S.A. akcji własnych Spółki w ramach Programu Odkupu akcji własnych w celu ich umorzenia lub dalszej odsprzedaży na warunkach i w trybie ustalonym w niniejszej uchwale.

W dniu 21 grudnia 2011r. Zarząd Spółki podjął uchwałę o rozpoczęciu programu skupu od dnia 28 grudnia 2011r. za pośrednictwem Domu Maklerskiego BZWBK S.A. O powyższym fakcie rynek został poinformowany raportem bieżącym nr 28/2011 z dnia 22 grudnia 2011r.

W dniu 27 stycznia 2012r. Emitent poinformował raportem bieżącym nr 2/2012, iż w ramach realizacji programu odkupu akcji nabył za pośrednictwem Domu Maklerskiego BZWBK S.A. w ramach transakcji pakietowej 48.400 akcji własnych w celu ich umorzenia lub dalszej odsprzedaży. Akcje zostały nabyte za średnią jednostkową cenę 4,11 zł. Wartość nominalna jednej akcji wynosi 0,10 zł. Nabyte akcje stanowią 0,0996 % udziału w kapitale zakładowym i dają prawo do 48.400 głosów na Walnym Zgromadzeniu Emitenta. Łączna liczba posiadanych przez Spółkę akcji własnych równa jest liczbie akcji nabytych w transakcjach, o których mowa powyżej i wynosi 48.400 akcji, co daje prawo do 48.400 głosów na Walnym Zgromadzeniu.

6.10. Wyplacone lub zadeklarowane dywidendy (łącznie lub w przeliczeniu na jedną akcję z podziałem na akcje zwykłe i uprzywilejowane)

W raportowanym okresie nie miała miejsca wypłata dywidendy ani deklaracja co do jej wypłaty.

6.11. Segmenty operacyjne

Zgodnie z MSSF 8 „Segmenty operacyjne” Grupa Eko Holding objęta jest obowiązkiem prezentacji wyników działalności w podziale na segmenty działalności. Zarząd monitoruje wyniki operacyjne segmentów w celu podejmowania decyzji strategicznych oraz oceny wyników działalności. Grupa prowadzi działalność wyłącznie na terenie Polski.

Dla celów zarządczych Grupa Kapitałowa została podzielona na segmenty w oparciu o rodzaj klientów. Wydzielono następujące segmenty działalności:

- sprzedaż detaliczna artykułów spożywczych, kosmetyków i art. chemicznych w ramach sieci sklepów Grupy EKO oraz posiadanych sieci franchisingowych,
- sprzedaż hurtowa kosmetyków i art. chemicznych.

W związku z tym określono detal i hurt jako podstawowe segmenty działalności Grupy EKO Holding.

Segment detaliczny	Segment hurtowy
1. EKO Holding S.A.	1. PGD Sp. z o.o.
2. Eko Sp. z o.o.	2. PGD Polska Sp. z o.o.
3. DiM Sp. z o.o.	3. PGD Bydgoszcz Sp. z o.o.
4. Taf Sp. z o.o.	4. PGD Lublin Sp. z o.o.
5. PSDH Astra Sp. z o.o. w likwidacji	5. PGD Kraków Sp. z o.o.
6. Asort Dystrybucja Sp. z o.o.	6. PGD Bielsko-Biała Sp. z o.o.
7. Rabat Detal Sp. z o.o.	7. PGD Serwis Sp. z o.o.
8. Roma Sp. z o.o.	8. Drogerie Jasmin Sp. z o.o. (dawniej Drogerie Aster Sp. z o.o.)
9. Asort Sp. z o.o.	
10. PH Inter Kram Sp. z o.o.	
11. Aligator Sp. z o.o.	
12. JIM Sp. z o.o.	
13. Grupa Kapitałowa Rovita S.A.	

**KWARTALNY RAPORT FINANSOWY GRUPY KAPITAŁOWEJ
EKO HOLDING ZA OKRES 01.01. – 31.12.2011 R.**

(wszystkie kwoty podane są w tys. złotych o ile nie podano inaczej)

14. Niwex Sp. z o.o.

Poniższa tabela przedstawia informacje na temat segmentów operacyjnych za okres od 01.01.2011 roku do 31.12.2011 roku w tys. zł.

Wyszczególnienie	Działalność kontynuowana	wg segmentów		Korekty konsolidacyjne	Działalność ogółem
		działalność detaliczna	działalność hurtowa		
Przychody segmentu ogółem	2 161 512	1 655 429	506 083	-653 848	1 507 664
Koszty działalności operacyjnej	2 154 897	1 654 486	500 411	-657 941	1 496 956
Zysk (strata) segmentu ze sprzedaży ogółem	6 615	943	5 672	4 093	10 708
<i>Sprzedaż między segmentami</i>	<i>653 848</i>	<i>566 547</i>	<i>87 301</i>	<i>-653 848</i>	-
<i>Sprzedaż na rzecz klientów zewnętrznych</i>	<i>1 507 664</i>	<i>1 088 882</i>	<i>418 782</i>	-	<i>1 507 664</i>
<i>Koszt sprzedaży zewnętrznej</i>	<i>1 496 956</i>	<i>1 085 507</i>	<i>411 449</i>	-	<i>1 496 956</i>
Zysk (strata) segmentu ze sprzedaży zewnętrznej	10 708	3 375	7 333	-	10 708
Przychody finansowe	2 362	2 259	103	-412	1 950
Koszty finansowe	8 534	5 584	2 950	-281	8 253
Pozostałe przychody operacyjne	9 680	7 449	2 231	-5 251	4 429
Pozostałe koszty operacyjne	5 267	3 790	1 477	-592	4 675
Odpis wartości firmy i udział w zyskach jedn. wycenianych metodą praw własności	-	-	-	-119	-119
Zysk (strata) przed opodatkowaniem	4 856	1 277	3 579	-816	4 040
Podatek dochodowy	1 981	869	1 112	-209	1 772
Wynik mniejszości	-	-	-	-775	-775
Zysk (strata) netto	2 875	408	2 467	168	3 043
Aktywa segmentu	695 715	550 352	145 363	-116 635	579 080
Zobowiązania segmentu	480 809	370 272	110 537	-110 535	370 274
Kapitały własne	214 047	179 697	34 350	-8 142	205 905

Poniższa tabela przedstawia informacje na temat segmentów operacyjnych za okres od 01.01.2010 roku do 31.12.2010 roku w tys. zł.

Wyszczególnienie	Działalność kontynuowana	wg segmentów		Korekty konsolidacyjne	Działalność ogółem
		działalność detaliczna	działalność hurtowa		
Przychody segmentu ogółem	1 835 549	1 377 588	457 961	-581 390	1 254 159
Koszty działalności operacyjnej	1 805 272	1 356 658	448 614	-581 310	1 223 962
Zysk (strata) segmentu ze sprzedaży ogółem	30 277	20 930	9 347	-80	30 197
<i>Sprzedaż między segmentami</i>	<i>581 390</i>	<i>511 253</i>	<i>70 137</i>	<i>-581 390</i>	-
<i>Sprzedaż na rzecz klientów zewnętrznych</i>	<i>1 254 159</i>	<i>866 335</i>	<i>387 824</i>	-	<i>1 254 159</i>
<i>Koszt sprzedaży zewnętrznej</i>	<i>1 223 863</i>	<i>845 688</i>	<i>378 175</i>	99	<i>1 223 962</i>
Zysk (strata) segmentu ze sprzedaży zewnętrznej	30 296	20 647	9 649	-99	30 197
Przychody finansowe	2 872	2 739	133	-458	2 414
Koszty finansowe	7 248	4 498	2 750	-679	6 569
Pozostałe przychody operacyjne	5 291	4 196	1 095	-1 049	4 242
Pozostałe koszty operacyjne	3 598	2 482	1 116	-312	3 286
Odpis wartości firmy i udział w zyskach jedn. wycenianych metodą praw własności	-	-	-	9	9
Zysk (strata) przed opodatkowaniem	27 594	20 885	6 709	-587	27 007
Podatek dochodowy	6 210	4 397	1 813	-22	6 188
Wynik mniejszości	-	-	-	159	159
Zysk (strata) netto	21 384	16 488	4 896	-724	20 660
Aktywa segmentu	569 004	444 222	124 782	-79 942	489 062
Zobowiązania segmentu	362 180	268 089	94 091	-77 862	284 318
Kapitały własne	206 100	175 816	30 284	-2 140	203 960

Nie wystąpiły różnice w zakresie podstawy wyodrębnienia segmentów lub wyceny zysku lub straty segmentu w porównaniu z ostatnim rocznym sprawozdaniem finansowym.

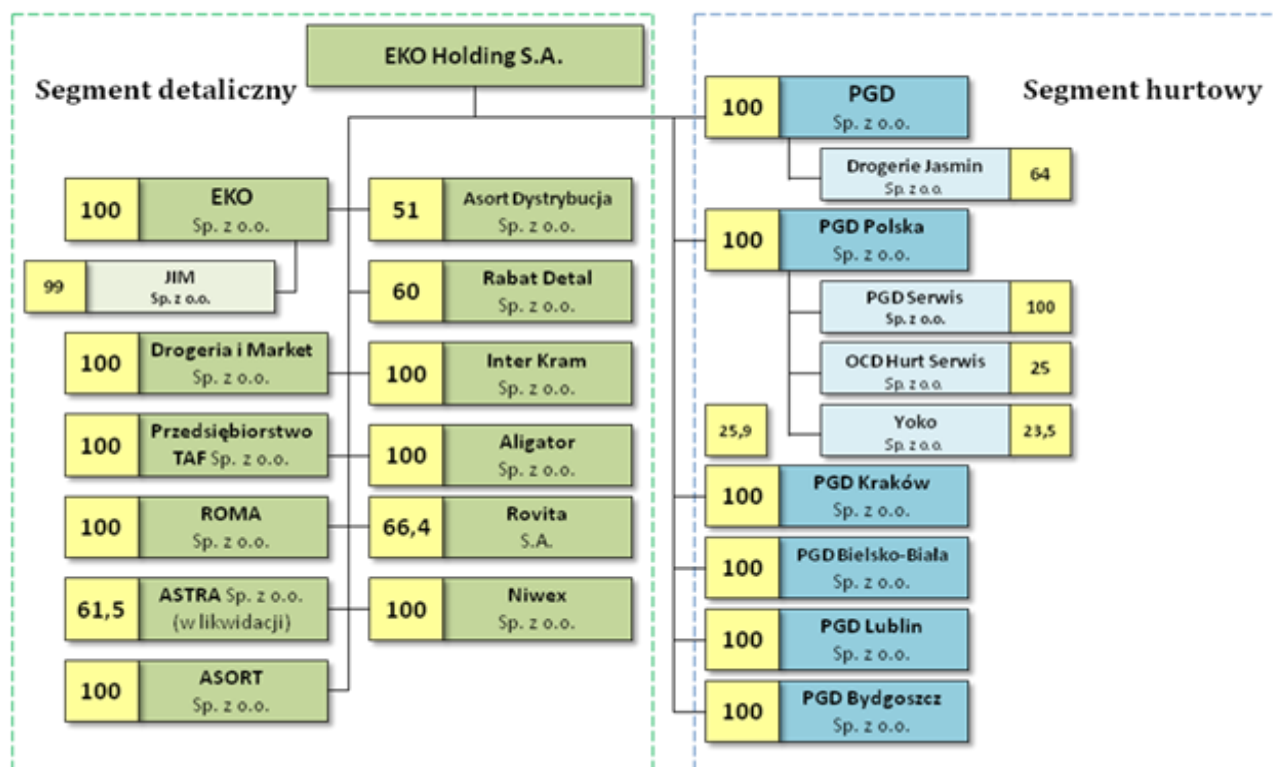
6.12. Zmiany w strukturze Grupy Kapitałowej i jednostek gospodarczych wchodzących w jej skład dokonane w ciągu okresu śródrocznego oraz wskazanie skutków zmian w strukturze Grupy Kapitałowej w wyniku połączenia, przejęcia lub sprzedaży jednostek Grupy, inwestycji długoterminowych, podziału, restrukturyzacji i zaniechania działalności

W raportowanym okresie miały miejsce następujące zmiany w strukturze Grupy Kapitałowej oraz zmiany w wysokości posiadanych udziałów:

- Niwex Sp. z o.o. – w dniu 9 grudnia 2011r. Emitent powziął informację o uprawomocnieniu się postanowienia Sądu Rejestrowego w Rzeszowie o wpisie w rejestrze przedsiębiorców obniżenia kapitału zakładowego Spółki Niwex Sp. z o.o. z siedzibą w Jarosławiu w wyniku umorzenia 90 udziałów. Po zmianach kapitał zakładowy spółki Niwex Sp. z o.o. wynosi 5.000 zł.
Ww. postanowienie zostało wydane po ukazaniu się stosownego ogłoszenia o obniżeniu kapitału zakładowego spółki Niwex Sp. z o.o. w Monitorze Sądowym i Gospodarczym nr 153 (3766) z dnia 9 sierpnia 2011r.
W wyniku nabycia 10 udziałów oraz umorzenia pozostałych 90 udziałów spółki Niwex Sp. z o.o. - finalnie EKO Holding S.A. stał się jedynym udziałowcem spółki Niwex Sp. z o.o. (posiada 100% udziałów w kapitale zakładowym Spółki).
Powyższy fakt został opublikowany raportem nr 27/2011 w dniu 10 grudnia 2011r.

Struktura Grupy Kapitałowej na dzień publikacji niniejszego raportu przedstawia się następująco:

Struktura Grupy Kapitałowej EKO Holding



W raportach publikowanych w roku 2011 został błędnie podany udział procentowy spółki EKO Sp. z o.o. w spółce JIM Sp. z o.o. Faktyczny udział wynosi 99%, a nie - jak podawano - 100%.

6.13. Zmiana zobowiązań warunkowych lub aktywów warunkowych, które nastąpiły od czasu zakończenia ostatniego roku obrotowego

Zobowiązania warunkowe, wykazane w skonsolidowanym sprawozdaniu finansowym na dzień 31.12.2010 roku, uległy zmianie w 2011 roku o następujące zdarzenia:

- 30.12.2011r. wygasła gwarancja, którą EKO Holding S.A. zabezpieczył firmie L'Oreal Polska Sp. z o.o. terminową spłatę należną od Polskiej Grupy Drogerijnej Kraków Sp. z o.o. w wysokości 2 mln zł;

KWARTALNY RAPORT FINANSOWY GRUPY KAPITAŁOWEJ
EKO HOLDING ZA OKRES 01.01. – 31.12.2011 R.

(wszystkie kwoty podane są w tys. złotych o ile nie podano inaczej)

- zostało rozliczone zobowiązanie wobec P.Godlewski Carpe Diem Sp. z o.o. z tytułu nabycia majątku przez PGD Kraków Sp. z o.o.,
- 30.09.2011 roku wygasła gwarancja, jaką EKO Holding S.A. w maju bieżącego roku udzielił firmie Oceanic S.A. z siedzibą w Sopocie na łączną kwotę 413 tys. zł, zapewniając wekslem in blanco terminową spłatę zobowiązań przez PGD Bydgoszcz Sp. z o.o. i PGD Kraków Sp. z o.o.;
- 30.07.2011 roku wygasło zabezpieczenie udzielone przez spółkę Asort Dystrybucja w związku z zabezpieczeniem umowy factoringu;
- wygasło poręczenie udzielone przez Inter Kram Sp.z o.o. w kwocie 1.796 tys. zł na zabezpieczenie kredytu dla Inter Kram Spółka Jawna
- nastąpiło obniżenie o 10% zobowiązania warunkowego EKO Holding S.A. w związku z realizacją warunków umowy zawartej z Przedsiębiorstwem Produkcyjno-Handlowym Ubój i Przetwórstwo Indyka
- gwarancja bankowa udzielona dla Wrigley Poland Sp.z o.o. za zobowiązania EKO Holding S.A. została przedłużona do 31.12.2012r.;
- Eko Sp. z o.o. w marcu i kwietniu 2011 roku przekazała dalsze gwarancje bankowe dla Totalizatora Sportowego na łączną kwotę 90 tys. zł na zabezpieczenie wpłaty utargów ze sprzedaży kuponów. Gwarancji została przedłużona 12.12.2012 roku.

Stan aktualnych zobowiązań warunkowych stanowi wartość ogółem 5.111 tys. zł i dotyczy:

Udzielona na rzecz:	Dotyczy	Kwota w tys. pln	Okres ważności
PPH Ubój i Przetwórstwo Indyka Joanna Giżewska	zobowiązania z tytułu odsetek	855	2015
Wrigley Poland Sp. z o.o.	zabezpieczenie spłaty zobowiązań z tytułu zakupu towarów	400	31-12-2012
Totalizator Sportowy	należyte wykonanie umowy, wpłata utargów za kupony	110	12-12-2012
FHUP Pastucha i Jagiełło Sp.J.	zabezpieczenie umowy najmu	49	01-03-2020
FOUR G SKA	poręczenie kredytu	3 664	2018
Kapsch Telematic Services Sp. z o.o.	zabezpieczenie odroczonej płatności dot. opłat za przejazd	33	12-12-2012

Poza wymienionymi powyżej istnieją zobowiązania warunkowe udzielane pomiędzy spółkami Grupy Kapitałowej z tytułu zaciąganych kredytów w instytucjach finansowych.

Zobowiązania warunkowe z tytułu leasingu operacyjnego

Na dzień 31 grudnia 2011 roku w Grupie nie występują zobowiązania warunkowe z tytułu leasingu.

KWARTALNY RAPORT FINANSOWY GRUPY KAPITAŁOWEJ**EKO HOLDING ZA OKRES 01.01. – 31.12.2011 R.***(wszystkie kwoty podane są w tys. złotych o ile nie podano inaczej)***6.14. Informacje o istotnych zmianach wielkości dotyczących skonsolidowanego sprawozdania finansowego****6.15. Zmiany rzeczowych aktywów trwałych (wg grup rodzajowych) oraz odpisów aktualizujących z tytułu trwałej utraty wartości – za okres 1.01.2011 - 31.12.2011 r.**

Wyszczególnienie	Grunty	Budynki i budowle	Maszyny i urządzenia	Środki transportu	Pozostałe środki trwałe	Środki trwałe w budowie	Razem
Wartość bilansowa brutto na dzień 01.01.2011 r.	10 954	91 194	45 000	18 693	35 704	9 090	210 635
Zwiększenia, z tytułu:	673	21 852	13 519	10 191	12 803	8 577	67 615
- nabycia środków trwałych	195	948	1 830	502	1 927	8 017	13 419
- przeniesienie z środków trwałych w budowie	-	8 633	5	25	19	-	8 682
- zawartych umów leasingu	-	-	7 846	5 734	5 479	431	19 490
- przejęcie kontroli	478	12 251	3 741	3 928	5 216	54	25 668
- inne	-	20	97	2	162	75	356
Zmniejszenia, z tytułu:	109	3 150	1 124	2 567	3 069	8 728	18 747
- zbycia	109	915	657	1 981	2 366	46	6 074
- likwidacji	-	2 235	236	111	271	-	2 853
- utrata kontroli	-	-	226	-	410	-	636
- inne zmniejszenia	-	-	5	475	22	8 682	9 184
Wartość bilansowa brutto na dzień 31.12.2011 r.	11 518	109 896	57 395	26 317	45 438	8 939	259 503
Umorzenie na dzień 01.01.2011 roku	-	14 178	17 494	8 575	13 203	-	53 450
Zwiększenia, z tytułu:	-	8 329	6 871	5 947	5 369	-	26 516
- amortyzacji	-	4 298	4 758	3 754	3 685	-	16 495
- przejęcie kontroli	-	4 031	2 091	2 193	1 567	-	9 882
- inne zwiększenia	-	-	22	-	117	-	139
Zmniejszenia, z tytułu:	-	979	519	1 668	1 023	-	4 189
- likwidacji	-	764	239	60	258	-	1 321
- sprzedaży	-	215	115	1 441	485	-	2 256
- utrata kontroli	-	-	164	-	280	-	444
- inne zmniejszenia	-	-	1	167	-	-	168
Umorzenie na dzień 31.12.2011 roku	-	21 528	23 846	12 854	17 549	-	75 777
Wartość bilansowa netto na dzień 31.12.2011 r.	11 518	88 368	33 549	13 463	27 889	8 939	183 726

Odpisy aktualizujące z tytułu utraty wartości trwałych

W okresie od 01.01.2011 – 31.12.2011 r. nie wystąpiły przesłanki do utworzenia odpisów aktualizujących wartość środków trwałych.

KWARTALNY RAPORT FINANSOWY GRUPY KAPITAŁOWEJ
EKO HOLDING ZA OKRES 01.01. – 31.12.2011 R.
(wszystkie kwoty podane są w tys. złotych o ile nie podano inaczej)

6.16. Zmiany rzeczowych aktywów trwałych (wg grup rodzajowych) oraz odpisów aktualizujących z tytułu trwałej utraty wartości – za okres 1.01.2010 - 31.12.2010 r.

Wyszczególnienie	Grunty	Budynki i budowle	Maszyny i urządzenia	Środki transportu	Pozostałe środki trwałe	Środki trwałe w budowie	Razem
Wartość bilansowa brutto na dzień 01.01.2010 r.	9 369	77 079	36 718	16 619	31 066	6 793	177 644
Zwiększenia, z tytułu:	1 610	14 780	8 734	3 487	4 817	9 658	43 086
- nabycia środków trwałych	1 320	2 626	3 435	828	1 758	8 788	18 755
- przeniesienie z środków trwałych w budowie	-	6 496	744	8	113	-	7 361
- zawartych umów leasingu	-	-	2 262	1 885	2 252	706	7 105
- przejęcie kontroli	290	5 658	2 293	766	694	118	9 819
- inne	-	-	-	-	-	46	46
Zmniejszenia, z tytułu:	25	665	452	1 413	179	7 361	10 095
- zbycia	25	195	175	1 055	28	-	1 478
- likwidacji	-	-	38	358	1	-	397
- inne	-	470	239	-	150	7 361	8 220
Wartość bilansowa brutto na dzień 31.12.2010 r.	10 954	91 194	45 000	18 693	35 704	9 090	210 635
Umorzenie na dzień 01.01.2010 roku	-	9 705	12 597	6 392	9 875	-	38 569
Zwiększenia, z tytułu:	-	4 581	5 018	3 021	3 347	-	15 967
- amortyzacji	-	3 489	3 844	2 616	3 055	-	13 004
- przejęcie kontroli	-	1 092	1 174	378	292	-	2 936
- zmniejszenia	-	-	-	27	-	-	27
Zmniejszenia, z tytułu:	-	108	121	838	19	-	1 086
- likwidacji	-	-	35	179	1	-	215
- sprzedaży	-	37	63	659	7	-	766
- inne	-	71	23	-	11	-	105
Umorzenie na dzień 31.12.2010 roku	-	14 178	17 494	8 575	13 203	-	53 450
Wartość bilansowa netto na dzień 31.12.2010 r.	10 954	77 016	27 506	10 118	22 501	9 090	157 185

Odpisy aktualizujące z tytułu utraty wartości trwałych

W okresie od 01.01.2010 – 31.12.2010 r. nie wystąpiły przesłanki do utworzenia odpisów aktualizujących wartość środków trwałych.

KWARTALNY RAPORT FINANSOWY GRUPY KAPITAŁOWEJ
EKO HOLDING ZA OKRES 01.01. – 31.12.2011 R.
(wszystkie kwoty podane są w tys. złotych o ile nie podano inaczej)

6.17. Zmiany wartości niematerialnych (wg grup rodzajowych) oraz odpisów aktualizujących z tytułu trwałej utraty wartości – za okres 01.01.2011-31.12.2011 r.

Wyszczególnienie	Koszty prac rozwojowych	Znaki towarowe	Patenty i licencje	Oprogramowanie komputerowe	Inne	Wartości niematerialne w budowie	Ogółem
Wartość bilansowa brutto na dzień 01.01.2011 roku	-	339	-	3 753	2 001	-	6 093
Zwiększenia, z tytułu:	-	473	7	1 406	1 703	16	3 605
- nabycia	-	1	7	255	1 703	16	1 982
- przeniesienie z wartości niematerialnych w budowie	-	-	-	16	-	-	16
- połączenia jednostek gospodarczych	-	11	-	1 135	-	-	1 146
- inne	-	461	-	-	-	-	461
Zmniejszenia, z tytułu:	-	7	-	69	-	16	92
- zbycia	-	-	-	67	-	-	67
- likwidacji	-	7	-	2	-	-	9
- inne	-	-	-	-	-	16	16
Wartość bilansowa brutto na dzień 31.12.2011 roku	-	805	7	5 090	3 704	-	9 606
Umorzenie na dzień 01.01.2011	-	239	-	1 633	312	-	2 184
Zwiększenia, z tytułu:	-	34	-	1 235	474	-	1 743
- amortyzacji	-	26	-	321	474	-	821
- połączenia jednostek gospodarczych	-	8	-	914	-	-	922
Zmniejszenia, z tytułu:	-	7	-	46	-	-	53
- sprzedaży	-	-	-	44	-	-	44
- inne likwidacja	-	7	-	2	-	-	9
Umorzenie na dzień 31.12.2011 roku	-	266	-	2 822	786	-	3 874
Wartość bilansowa netto na dzień 31.12.2011 roku	-	539	7	2 268	2 918	-	5 732

Odpisy aktualizujące z tytułu utraty wartości

W okresie od 01.01.2011 – 31.12.2011 r. i poprzednim nie wystąpiły przesłanki do utworzenia odpisów aktualizujących wartość wartości niematerialnych.

KWARTALNY RAPORT FINANSOWY GRUPY KAPITAŁOWEJ**EKO HOLDING ZA OKRES 01.01. – 31.12.2011 R.***(wszystkie kwoty podane są w tys. złotych o ile nie podano inaczej)***6.18. Zmiany wartości niematerialnych (wg grup rodzajowych) oraz odpisów aktualizujących z tytułu trwałej utraty wartości – za okres 01.01.2010-31.12.2010 r.**

Wyszczególnienie	Koszty prac rozwojowych	Znaki towarowe	Patenty i licencje	Oprogramowanie komputerowe	Inne	Wartości niematerialne w budowie	Ogółem
Wartość bilansowa brutto na dzień 01.01.2010 roku	-	339	-	2 480	1 124	-	3 943
Zwiększenia, z tytułu:	-	-	-	1 398	1 010	445	2 853
- nabycia	-	-	-	379	1 010	445	1 834
- przeniesienie z wartości niematerialnych w budowie	-	-	-	445	-	-	445
- inne - połączenia jednostek gospodarczych	-	-	-	574	-	-	574
Zmniejszenia, z tytułu:	-	-	-	125	133	445	703
- zbycia	-	-	-	-	133	-	133
- likwidacji	-	-	-	104	-	-	104
- inne	-	-	-	21	-	445	466
Wartość bilansowa brutto na dzień 31.12.2010 roku	-	339	-	3 753	2 001	-	6 093
Umorzenie na dzień 01.01.2010	-	213	-	1 348	207	-	1 768
Zwiększenia, z tytułu:	-	26	-	306	219	-	551
- amortyzacji	-	26	-	199	219	-	444
- połączenia jednostek gospodarczych	-	-	-	107	-	-	107
Zmniejszenia, z tytułu:	-	-	-	21	114	-	135
- sprzedaży	-	-	-	-	114	-	114
- inne	-	-	-	21	-	-	21
Umorzenie na dzień 31.12.2010 roku	-	239	-	1 633	312	-	2 184
Wartość bilansowa netto na dzień 31.12.2010 roku	-	100	-	2 120	1 689	-	3 909

KWARTALNY RAPORT FINANSOWY GRUPY KAPITAŁOWEJ**EKO HOLDING ZA OKRES 01.01. – 31.12.2011 R.***(wszystkie kwoty podane są w tys. złotych o ile nie podano inaczej)***6.19. Zmiany wartości firmy**

Wyszczególnienie	31.12.2011	31.12.2010
Rabat Detal Sp. z o.o.	2 764	2 764
Asort Sp. z o.o.	3 816	3 816
Asort Dystrybucja Sp. z o.o.	1 115	1 115
PGD Bielsko-Biała Sp. z o.o.	2 423	2 423
PGD Lublin Sp. z o.o.	1 061	1 061
Roma Sp. z o.o.	1 936	1 936
PGD Bydgoszcz Sp. z o.o.	2 578	2 578
PGD Serwis Sp. z o.o.	611	611
PGD Kraków Sp. z o.o.	6 623	6 623
Drogerie Jasmin Sp. z o.o. (dawniej Drogerie Aster Sp. z o.o.)	78	78
Inter Kram Sp. z o.o.	9 903	9 903
JIM Sp. z o.o.	42	-
Rovita S.A.	6 399	-
Niwex Sp. z o.o.	8 373	-
Wartość firmy (netto)	47 722	32 908

Zmiany stanu wartości firmy z konsolidacji

Wyszczególnienie	31.12.2011	31.12.2010
Wartość bilansowa brutto na początek okresu	32 908	22 927
Zwiększenie stanu z tytułu przejęcia jednostki	14 814	9 981
Wartość bilansowa brutto na koniec okresu	47 722	32 908
Wartość firmy (netto)	47 722	32 908

6.20. Transakcje z podmiotami powiązаныmi

Transakcje pomiędzy Spółką dominującą a podmiotami zależnymi podlegały eliminacji w skonsolidowanym sprawozdaniu finansowym.

Podmiot powiązany	Należności handlowe brutto od podmiotów powiązanych	Zobowiązania handlowe wobec podmiotów powiązanych	Sprzedaż na rzecz podmiotów powiązanych	Zakupy od podmiotów powiązanych
	Stan na 31.12.2011		Za okres od 01.01.2011 do 31.12.2011	
Aligator Sp. z o.o.	1 042	-	3 653	338
Asort Dystrybucja Sp. z o.o.	383	-	1 444	406
Asort Sp. z o.o.	3 682	71	9 943	550
Astra Sp. z o.o. w likwidacji	3 322	-	-	-
DIM Sp. z o.o.	22 616	35	242 307	4 248
Drogerie Jasmin Sp. z o.o.	15	-	13	-
EKO Sp. z o.o.	22 993	94	233 517	5 724
Inter Kram Sp. z o.o.	2 443	397	14 912	1 445
JIM Sp. z o.o.	119	8	1 036	17
Niwex Sp. z o.o.	15	-	12	-
PGD Serwis Sp. z o.o.	3	-	41	-
PGD Bielsko-Biała Sp. z o.o.	33	-	137	-
PGD Bydgoszcz Sp. z o.o.	25	-	152	-
PGD Kraków Sp. z o.o.	46	-	738	-
PGD Lublin Sp. z o.o.	18	1	82	-
PGD Sp. z o.o.	3	-	43	-
PGD Polska Sp. z o.o.	191	8 004	1 063	28 606

KWARTALNY RAPORT FINANSOWY GRUPY KAPITAŁOWEJ**EKO HOLDING ZA OKRES 01.01. – 31.12.2011 R.***(wszystkie kwoty podane są w tys. złotych o ile nie podano inaczej)*

Profit Sp. z o.o.	2	-	89	9
Roma Sp. z o.o.	3 127	149	20 889	563
Rabat Detal Sp. z o.o.	35	58	808	87
Rovita S.A.	132	282	1 173	1 382
TAF Sp. z o.o.	498	32	4 279	109
Yoko Sp. z o.o.	11	-	9	-
Razem	60 754	9 131	536 340	43 484

Pozostałe transakcje z podmiotami powiązanymi w myśl MSR 24.

Nazwisko i imię	Firma/Tytuł	01.01.2011 - 31.12.2011
Transakcje zakupu od pozostałych podmiotów powiązanych		
Gradecki Krzysztof	GRADI Gradecki Krzysztof	1 033
Kruszelnicki Krzysztof	PH Kruszelnicki Krzysztof	81
Mróz Urszula	Progress Urszula Mróz	100
Orlicz Renata	Orlicz Renata	77
Orlicz Robert	Orfin Orlicz Robert	88
Śmigrodzki Jarosław	ATU Śmigrodzki Jarosław	78
Śmigrodzka Elżbieta	ARFA Sp.z o.o.	612
Razem członkowie zarządu EH S.A. i osoby spokrewnione		2 069
	Usługi najmu	115
	Usługi doradcze	1 550
Pozostali członkowie zarządów spółek	Usługi agencyjne	147
zależnych od EKO Holding S.A.	Usługi marketingowe	48
- transakcje zakupu wg tytułów	Usługi serwisowe IT	61
	Zakup towarów handlowych	44
	Pozostałe	198
Razem pozostali członkowie zarządów spółek zależnych		2 163
Transakcje sprzedaży do pozostałych podmiotów powiązanych		
Gradecki Krzysztof	GRADI Gradecki Krzysztof	34
Śmigrodzki Jarosław	ATU Śmigrodzki Jarosław	5
Mróz Urszula	Progress Urszula Mróz	1
Orlicz Renata	Orlicz Renata	5
Razem członkowie zarządu EH S.A. i osoby spokrewnione		45
	Usługi najmu	42
	Oplaty franczyzowe	32
Pozostali członkowie zarządów spółek	Sprzedaż towarów handlowych	412
zależnych od EKO Holding S.A.	Sprzedaż ruchomości	25
	Pozostałe	32
Razem pozostali członkowie zarządów spółek zależnych		543

6.21. Zysk netto na akcję

Zysk netto na akcję dla każdego okresu jest obliczany poprzez podzielenie zysku netto za dany okres przez średnią ważoną liczbę akcji w danym okresie sprawozdawczym. Przy wyliczeniu zysku rozwodnionego średnia ważona liczba akcji w okresie jest korygowana o wszystkie potencjalnie rozwadniające akcje zwykłe. Czynniki rozwadniające to wprowadzony uchwałą NWZ Spółki z dnia 11 lipca 2009 roku program opcji menadżerskich.

W 2011 roku rozpoczęto kolejną edycję programu opcji menadżerskich. Na podstawie uchwał Rady Nadzorczej nr 2/2011 z dnia 23 lutego 2011 r. oraz 1/2011 z dnia 19 kwietnia 2011 r. zwiększono liczbę opcji o 137.000 sztuk.

W dniu 12 lipca 2011 r. Zarząd Spółki, a w dniu 11 sierpnia 2011 r. Rada Nadzorcza podjęła uchwałę dot. weryfikacji realizacji kryteriów Programu Opcji Menadżerskich na rok 2010. Weryfikacja nastąpiła na podstawie uchwał Rady Nadzorczej 1, 3 i 4 z dnia 30 marca 2010 roku. Z Listy Osób Uprawnionych - obejmującej 75 osób - prawo do objęcia określonej liczby warrantów uzyskało 37 osób spełniających kryterium lojalnościowe i jakościowe i łącznie mają prawo do objęcia 116 160 warrantów.

Zmiany w ilości opcji na zakup akcji na dzień 31.12.2011 roku

KWARTALNY RAPORT FINANSOWY GRUPY KAPITAŁOWEJ**EKO HOLDING ZA OKRES 01.01. – 31.12.2011 R.***(wszystkie kwoty podane są w tys. złotych o ile nie podano inaczej)*

Stan na początek okresu	340 500
przyznane	137 000
wykonane	-
wygasłe	234 340
Stan na koniec okresu	243 160

Liczba wyemitowanych akcji	31.12.2011	31.12.2010
Średnia ważona liczba akcji wykazana dla potrzeb wyliczenia wartości podstawowego zysku na jedną akcję w szt.	48 616 605	46 033 413
Efekt rozwodnienia liczby akcji zwykłych	243 160	340 500
- opcje na akcje	243 160	340 500
Średnia ważona liczba akcji zwykłych wykazana dla potrzeb wyliczenia wartości rozwodnionego zysku na jedną akcję w szt.	48 859 765	46 373 913

W okresie między dniem bilansowym a dniem sporządzenia niniejszego sprawozdania finansowego nie wystąpiły żadne inne transakcje dotyczące akcji zwykłych lub potencjalnych akcji zwykłych.

6.22. Przeterminowanie należności i zobowiązań handlowych

Poniższe tabele przedstawiają stan należności i zobowiązań handlowych w odniesieniu do jednostek pozostałych na dzień 31.12.2011 r.

Należności handlowe	Razem	Nie przeterminowane	Przeterminowanie w dniach				
			< 60 dni	61– 90 dni	91–180 dni	181–360 dni	>360 dni
należności brutto	116 486	67 572	32 069	3 723	6 116	1 629	5 377
odpisy aktualizujące	3 934	-	-	-	1 647	302	1 985
należności netto	112 552	67 572	32 069	3 723	4 469	1 327	3 392

Zobowiązania handlowe	Razem	Nie przeterminowane	Przeterminowane w dniach				
			< 60 dni	61– 90 dni	91–180 dni	181– 360 dni	>360 dni
wobec jednostek pozostałych	214 612	155 270	54 193	1 943	1 449	1 358	399

6.23. Odroczonego podatek dochodowy

UJEMNE RÓŻNICE PRZEJŚCIOWE BĘDĄCE PODSTAWĄ DO TWORZENIA AKTYWA Z TYTUŁU PODATKU ODROZONEGO	31.12.2010	zwiększenia	zmniejszenia	31.12.2011
Rezerwa na nagrody jubileuszowe i odprawy emerytalne	363	263	320	306
Rezerwa na pozostałe świadczenia pracownicze	18	-	18	-
Rezerwa na niewykorzystane urlopy	1 502	1 283	1 047	1 738
Pozostałe rezerwy	680	1 728	668	1 740
Straty możliwe do odliczenia od przyszłych dochodów do opodatkowania	-	3 269	-	3 269
Wynagrodzenia i ubezpieczenia społeczne płatne w następnych okresach	2 229	2 526	2 194	2 561
Odpisy aktualizujące udziały w innych jednostkach	52	731	-	783
Otrzymane bonusy	257	-	257	-
Korekta konsolidacyjna marży na sprzedaży pomiędzy segmentami	2 763	3 229	2 763	3 229
Odpisy aktualizujące należności	702	2 494	287	2 909
Naliczone odsetki	36	126	37	125
Wycena metodą praw własności	16	166	20	162
Suma ujemnych różnic przejściowych	8 618	15 815	7 611	16 822
stawka podatkowa	19%	19%	19%	19%

KWARTALNY RAPORT FINANSOWY GRUPY KAPITAŁOWEJ**EKO HOLDING ZA OKRES 01.01. – 31.12.2011 R.***(wszystkie kwoty podane są w tys. złotych o ile nie podano inaczej)*

Aktywa z tytułu odroczonego podatku	1 637	3 005	1 446	3 196
-------------------------------------	-------	-------	-------	-------

DODATNIE RÓŻNICE PRZEJŚCIOWE BĘDĄCE PODSTAWĄ DO TWORZENIA REZERWY Z TYTUŁU PODATKU ODROZONEGO	31.12.2010	zwiększenia	zmniejszenia	31.12.2011
Przyspieszona amortyzacja podatkowa	40 585	34 745	34 210	41 120
Premie pieniężne	410	621	410	621
Przeszacowanie nieruchomości inwestycyjnych do wartości godziwej	334	-	-	334
Naliczone odsetki i noty obciążeniowe	69	198	81	186
Suma dodatnich różnic przejściowych	41 398	35 564	34 701	42 261
stawka podatkowa	19%	19%	19%	19%
Rezerwa z tytułu podatku odroczonego	7 866	6 757	6 593	8 030

6.24. *Niespłacone pożyczki lub naruszenie postanowień umowy pożyczkowej, w sprawach których nie podjęto żadnych działań naprawczych ani przed dniem bilansowym, ani w tym dniu*

6.24.1. *Udzielone pożyczki*

	31.12.2011	31.12.2010
Udzielone pożyczki brutto, w tym:	54	65
- dla Zarządu i Rady Nadzorczej	-	-
Odpisy aktualizujące z tytułu utraty wartości	52	52
Suma netto udzielonych pożyczek	2	13
- długoterminowe	-	-
- krótkoterminowe	2	13

**KWARTALNY RAPORT FINANSOWY GRUPY KAPITAŁOWEJ
EKO HOLDING ZA OKRES 01.01. – 31.12.2011 R.**

(wszystkie kwoty podane są w tys. złotych o ile nie podano inaczej)

7. Informacje o istotnych zmianach wielkości dotyczących jednostkowego sprawozdania finansowego

7.1. Zmiany rzeczowych aktywów trwałych (wg grup rodzajowych) oraz odpisów aktualizujących z tytułu trwałej utraty wartości – za okres 01.01.2011 - 31.12.2011 r.

Wyszczególnienie	Grunty	Budynki i budowle	Maszyny i urządzenia	Środki transportu	Pozostałe środki trwałe	Środki trwałe w budowie	Razem
Wartość bilansowa brutto na dzień 01.01.2011 r.	3 336	21 076	5 198	6 717	2 027	6 090	44 444
Zwiększenia, z tytułu:	-	337	1 157	3 424	749	2 566	8 233
- nabycia środków trwałych	-	20	83	-	8	2 060	2 171
- przeniesienie z środków trwałych w budowie	-	317	5	25	-	-	347
- zawartych umów leasingu	-	-	1 069	3 399	741	431	5 640
- inne	-	-	-	-	-	75	75
Zmniejszenia, z tytułu:	-	9	39	721	-	393	1 162
- zbycia	-	-	9	686	-	46	741
- likwidacji	-	9	30	35	-	-	74
- inne zmniejszenia- przeniesienie na środki trwałe	-	-	-	-	-	347	347
Wartość bilansowa brutto na dzień 31.12.2011 r.	3 336	21 404	6 316	9 420	2 776	8 263	51 515
Umorzenie na dzień 01.01.2011 roku	-	1 321	2 334	3 235	808	-	7 698
Zwiększenia, z tytułu:	-	573	620	1 455	332	-	2 980
- amortyzacji	-	573	620	1 455	332	-	2 980
Zmniejszenia, z tytułu:	-	-	26	618	-	-	644
- likwidacji	-	-	23	35	-	-	58
- sprzedaży	-	-	3	583	-	-	586
Umorzenie na dzień 31.12.2011 roku	-	1 894	2 928	4 072	1 140	-	10 034
Wartość bilansowa netto na dzień 31.12.2011 r.	3 336	19 510	3 388	5 348	1 636	8 263	41 481

Odpisy aktualizujące z tytułu utraty wartości trwałych

W okresie od 01.01.2011 – 31.12.2011 r. nie wystąpiły przesłanki do utworzenia odpisów aktualizujących wartość środków trwałych.

KWARTALNY RAPORT FINANSOWY GRUPY KAPITAŁOWEJ
EKO HOLDING ZA OKRES 01.01. – 31.12.2011 R.
(wszystkie kwoty podane są w tys. złotych o ile nie podano inaczej)

7.2. Zmiany rzeczowych aktywów trwałych (wg grup rodzajowych) oraz odpisów aktualizujących z tytułu trwałej utraty wartości – za okres 1.01.2010 - 31.12.2010 r.

Wyszczególnienie	Grunty	Budynki i budowle	Maszyny i urządzenia	Środki transportu	Pozostałe środki trwałe	Środki trwałe w budowie	Razem
Wartość bilansowa brutto na dzień 01.01.2010 r.	3 336	21 078	4 409	6 688	1 690	5 079	42 280
Zwiększenia, z tytułu:	-	7	1 042	615	473	1 751	3 888
- nabycia środków trwałych	-	3	229	42	28	999	1 301
- przeniesienie z środków trwałych w budowie	-	4	717	8	11	-	740
- zawartych umów leasingu	-	-	96	565	434	706	1 801
- inne	-	-	-	-	-	46	46
Zmniejszenia, z tytułu:	-	9	253	586	136	740	1 724
- zbycia	-	-	3	228	-	-	231
- likwidacji	-	-	11	358	1	-	370
- inne zmniejszenia	-	9	239	-	135	740	1 123
Wartość bilansowa brutto na dzień 31.12.2010 r.	3 336	21 076	5 198	6 717	2 027	6 090	44 444
Umorzenie na dzień 01.01.2010 roku	-	764	1 947	2 636	668	-	6 015
Zwiększenia, z tytułu:	-	558	419	901	141	-	2 019
- amortyzacji	-	558	419	901	141	-	2 019
Zmniejszenia, z tytułu:	-	1	32	302	1	-	336
- likwidacji	-	-	7	159	1	-	167
- sprzedaży	-	-	2	143	-	-	145
- inne	-	1	23	-	-	-	24
Umorzenie na dzień 31.12.2010 roku	-	1 321	2 334	3 235	808	-	7 698
Wartość bilansowa netto na dzień 31.12.2010 r.	3 336	19 755	2 864	3 482	1 219	6 090	36 746

Odpisy aktualizujące z tytułu utraty wartości trwałych

W okresie od 01.01.2010 – 31.12.2010 r. nie wystąpiły przesłanki do utworzenia odpisów aktualizujących wartość środków trwałych.

KWARTALNY RAPORT FINANSOWY GRUPY KAPITAŁOWEJ
EKO HOLDING ZA OKRES 01.01. – 31.12.2011 R.
(wszystkie kwoty podane są w tys. złotych o ile nie podano inaczej)

7.3. Zmiany wartości niematerialnych (wg grup rodzajowych) oraz odpisów aktualizujących z tytułu trwałej utraty wartości – za okres 01.01.2011-31.12.2011 r.

Wyszczególnienie	Koszty prac rozwojowych	Znaki towarowe	Patenty i licencje	Oprogramowanie komputerowe	Inne	Wartości niematerialne w budowie	Ogółem
Wartość bilansowa brutto na dzień 01.01.2011 roku	-	235	-	1 460	8	-	1 703
Zwiększenia z tytułu nabycia	-	-	-	14	-	16	30
Zwiększenia - przeniesienie z wartości w budowie	-	-	-	16	-	-	16
Zmniejszenia	-	-	-	-	-	16	16
Wartość bilansowa brutto na dzień 31.12.2011 roku	-	235	-	1 490	8	-	1 733
Umorzenie na dzień 01.01.2011	-	140	-	335	3	-	478
Zwiększenia z tytułu amortyzacji	-	24	-	147	1	-	172
Umorzenie na dzień 31.12.2011 roku	-	164	-	482	4	-	650
Wartość bilansowa netto na dzień 31.12.2011 roku	-	71	-	1 008	4	-	1 083

Odpisy aktualizujące z tytułu utraty wartości

W okresie od 01.01.2011 – 31.12.2011 r. i poprzednim nie wystąpiły przesłanki do utworzenia odpisów aktualizujących wartość wartości niematerialnych.

7.4. Zmiany wartości niematerialnych (wg grup rodzajowych) oraz odpisów aktualizujących z tytułu trwałej utraty wartości – za okres 01.01.2010-31.12.2010 r.

Wyszczególnienie	Koszty prac rozwojowych	Znaki towarowe	Patenty i licencje	Oprogramowanie komputerowe	Inne	Wartości niematerialne w budowie	Ogółem
Wartość bilansowa brutto na dzień 01.01.2010 roku	-	235	-	1 005	8	-	1 248
Zwiększenia z tytułu nabycia	-	-	-	10	-	445	455
Zwiększenia z tyt. przekazania do użytkowania	-	-	-	445	-	-	445
Zmniejszenia	-	-	-	-	-	445	445
Wartość bilansowa brutto na dzień 31.12.2010 roku	-	235	-	1 460	8	-	1 703
Umorzenie na dzień 01.01.2010	-	117	-	222	2	-	341
Zwiększenia z tytułu amortyzacji	-	23	-	113	1	-	137
Umorzenie na dzień 31.12.2010 roku	-	140	-	335	3	-	478
Wartość bilansowa netto na dzień 31.12.2010 roku	-	95	-	1 125	5	-	1 225

KWARTALNY RAPORT FINANSOWY GRUPY KAPITAŁOWEJ**EKO HOLDING ZA OKRES 01.01. – 31.12.2011 R.***(wszystkie kwoty podane są w tys. złotych o ile nie podano inaczej)***7.5 Odroczony podatek dochodowy EKO Holding S.A.**

Ujemne różnice przejściowe będące podstawą do tworzenia aktywa z tytułu podatku odroczonego	31.12.2010	zwiększenia	zmniejszenia	31.12.2011
Rezerwa na nagrody jubileuszowe i odprawy emerytalne	4	-	-	4
Rezerwa na niewykorzystane urlopy	38	36	-	74
Pozostałe rezerwy	36	89	36	89
Wynagrodzenia i ubezpieczenia społeczne płatne w następnych okresach	4	24	4	24
Odpisy aktualizujące należności	71	44	21	94
Naliczone odsetki od zobowiązań	12	101	12	101
Suma ujemnych różnic przejściowych	165	294	73	386
stawka podatkowa	19%	19%	19%	19%
Aktywa z tytułu odroczonego podatku	31	56	14	73

Dodatnie różnice przejściowe będące podstawą do tworzenia rezerwy z tytułu podatku odroczonego	31.12.2010	zwiększenia	zmniejszenia	31.12.2011
Przyspieszona amortyzacja podatkowa	4 759	223	-	4 982
Premie pieniężne	410	621	410	621
Naliczone odsetki i noty obciążeniowe	67	185	67	185
Suma dodatnich różnic przejściowych	5 236	1 029	477	5 788
stawka podatkowa	19%	19%	19%	19%
Rezerwa z tytułu podatku odroczonego	995	196	91	1 100

7.6 Udzielone i zaciągnięte pożyczki przez EKO Holding S.A.

Udzielone pożyczki krótkoterminowe	31.12.2011	31.12.2010
Wartość nominalna pożyczek na początek okresu	6 619	154
- w tym dla Zarządu i Rady Nadzorczej	-	-
Pożyczki udzielone w okresie	16 745	9 505
Pożyczki spłacone w okresie	3 985	3 040
Wartość nominalna pożyczek na koniec okresu	19 379	6 619
Odpisy aktualizujące z tytułu utraty wartości	84	154
Odsetki od pożyczek niezapłacone	39	5
Suma netto udzielonych pożyczek	19 334	6 470

W 2011 roku Eko Holding SA udzielił łącznie 16.745 tys. zł. pożyczek, w tym w IV kwartale 14.495 tys. stanowiła pożyczka udzielona Niwex Sp. z o.o. w związku z zawartą umową inwestycyjną. Pożyczka przeznaczona jest na sfinansowanie umorzenia udziałów w Niwex Sp. z o.o.

Ponadto w 2011 roku udzielono pożyczki w wysokości 150 tys. zł. PGD Polska Sp. z o.o. oraz 2.000 tys. zł przekazano PGD Kraków Sp. z o.o. Jednocześnie w raportowanym okresie nastąpiły spłaty zaciągniętych pożyczek w wysokości 3.985 tys. zł, w tym zapłała 70 tys. zł dotyczy pożyczki udzielonej w 2008 roku PSHD Astra Sp. z o.o. i objętej odpisem aktualizującym.

Wartość odsetek naliczonych z tytułu udzielonych pożyczek stanowiła kwotę 303 tys. zł, w tym wartość otrzymanych odsetek wynosiła 264 tys. zł.

W maju 2011 r. Spółka zaciągnęła pożyczkę krótkoterminową od Przedsiębiorstwa TAF Sp. z o.o. w kwocie 700 tys. zł. Termin zwrotu wg umowy wyznaczono na 20 września 2011 roku, a następnie aneksowano do 30 grudnia 2011 oraz po raz kolejny prolongowano termin spłaty do dnia 30 czerwca 2012.

**KWARTALNY RAPORT FINANSOWY GRUPY KAPITAŁOWEJ
EKO HOLDING ZA OKRES 01.01. – 31.12.2011 R.**

(wszystkie kwoty podane są w tys. złotych o ile nie podano inaczej)

7.7 Zmiana wartości należności i zobowiązań handlowych EKO Holding S.A.

Wyszczególnienie		31.12.2011	31.12.2010
Należności krótkoterminowe netto		70 651	56 760
- od jednostek powiązanych		57 432	44 825
- od pozostałych jednostek		13 219	11 935
Odpisy aktualizujące		3 429	3 586
Należności krótkoterminowe brutto		74 080	60 346

Należności handlowe netto wobec:	Razem	Nie przeterminowane	Przeterminowanie w dniach				
			< 60 dni	61- 90 dni	91-180 dni	181-360 dni	>360 dni
jednostek powiązanych	57 432	44 711	11 888	204	629	-	-
jednostek pozostałych	13 219	11 099	1 512	333	35	208	32
OGÓŁEM	70 651	55 810	13 400	537	664	208	32

Utworzony w I półroczu odpis aktualizujący w kwocie 72 tys. zł w związku z prowadzonym postępowaniem sądowym przeciwko PHU Modex Paweł Dubczyk został w IV kwartale 2011 skorygowany do kwoty 45 tys. zł w związku z rozliczeniem wzajemnych należności. W 2011 roku nastąpiło zmniejszenie odpisów aktualizujących w wysokości 202 tys. zł, w tym kwota 45 tys. zł otrzymana w związku ze spłatą należności.

W poprzednim kwartale uzyskano wpłatę od syndyka masy upadłości Glob Grupa Eko Sp.z o.o. w wysokości 31 tys. zł. Kwota wynika z podziału funduszy masy upadłości i nie zaspokaja w całości wierzytelności Eko Holding, pozostała nierozliczona kwota 86 tys. zł, objęta była odpisem aktualizującym w 2008 roku.

Wyszczególnienie		31.12.2011	31.12.2010
Zobowiązania krótkoterminowe		109 201	99 149
- od jednostek powiązanych		9 131	8 572
- od pozostałych jednostek		100 070	90 577

Zobowiązania handlowe wobec:	Razem	Nie przeterminowane	Przeterminowane w dniach				
			< 60 dni	61- 90 dni	91-180 dni	181-360 dni	>360 dni
jednostek powiązanych	9 131	5 047	2 917	1 167	-	-	-
jednostek pozostałych	100 070	65 669	33 756	437	92	116	-
OGÓŁEM	109 201	70 716	36 673	1 604	92	116	-

8 Pozostałe informacje uzupełniające

8.1 Rozliczenia z tytułu spraw sądowych

W IV kwartale 2011 roku ani Spółka, ani podmioty zależne nie były stroną postępowania toczącego się przed sądem, organem właściwym dla postępowania arbitrażowego ani przed organem administracji publicznej, dotyczącego zobowiązań albo wierzytelności, których jednorazowa lub łączna wartość stanowiłaby co najmniej 10% kapitałów własnych EKO Holding S.A.

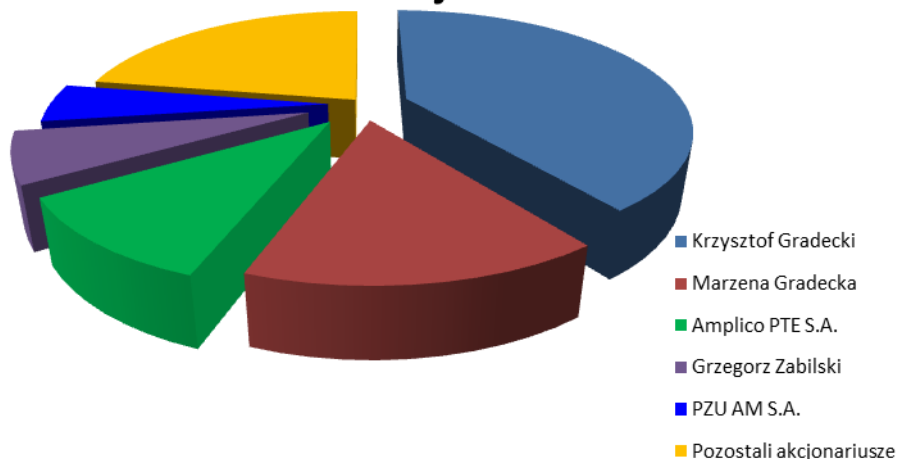
8.2 Wskazanie akcjonariuszy posiadających bezpośrednio lub pośrednio przez podmioty zależne co najmniej 5% ogólnej liczby głosów na walnym zgromadzeniu emitenta na dzień przekazania raportu kwartalnego wraz ze wskazaniem liczby głosów z nich wynikających i ich procentowego udziału w ogólnej liczbie głosów na walnym zgromadzeniu oraz wskazaniem zmian w strukturze własności znaczących pakietów akcji emitenta w okresie od przekazania poprzedniego raportu okresowego

Według stanu na dzień publikacji raportu za IV kwartał 2011 roku, akcjonariuszami posiadającymi ponad 5% głosów na Walnym Zgromadzeniu Akcjonariuszy są:

Akcjonariusz	Ilość akcji	Udział w kapitale zakładowym	Ilość głosów	Udział w ogólnej liczbie głosów
Krzysztof Gradecki	19 417 240	39,94%	19 417 240	39,94%
Marzena Gradecka	7 500 000	15,43%	7 500 000	15,43%

KWARTALNY RAPORT FINANSOWY GRUPY KAPITAŁOWEJ**EKO HOLDING ZA OKRES 01.01. – 31.12.2011 R.***(wszystkie kwoty podane są w tys. złotych o ile nie podano inaczej)*

Amplico PTE S.A.	5 161 616	10,62%	5 161 616	10,62%
Grzegorz Zabilski	3 220 000	6,62%	3 220 000	6,62%
PZU AM S.A.	2 473 699	5,09%	2 473 699	5,09%
RAZEM	37 772 555	77,69%	37 772 555	77,69%

Struktura akcjonariatu

Powyższy stan nie uległ zmianie w okresie od przekazania poprzedniego raportu okresowego, tj. raportu za III kwartał 2011 r., publikowanego w dniu 14 listopada 2011 r.

8.3 Zestawienie stanu posiadania akcji emitenta lub uprawnień do nich przez osoby zarządzające i nadzorujące Emitenta na dzień przekazania raportu kwartalnego, wraz ze wskazaniem zmian w stanie posiadania, w okresie od przekazania poprzedniego raportu okresowego, odrębnie dla każdej z osób

Na dzień publikacji raportu za IV kwartał 2011 roku stan posiadania akcji lub uprawnień do akcji Emitenta przez osoby zarządzające i nadzorujące przedstawia się następująco:

Akcjonariusz	Ilość akcji na dzień publikacji raportu za III kwartał 2011	Udział w kapitale zakładowym na dzień publikacji raportu za III kwartał 2011	Ilość akcji na dzień publikacji raportu za IV kwartał 2011	Udział w kapitale zakładowym na dzień publikacji raportu za IV kwartał 2011
<i>Zarząd</i>				
Krzysztof Gradecki	19 417 240	39,94%	19 417 240	39,94%
Krzysztof Kruszelnicki	9 998	0,02%	9 998	0,02%
Robert Orlicz	5 503	0,01%	5 503	0,01%
Jarosław Śmigrodzki	330 000	0,68%	330 000	0,68%
Urszula Mróz	-	0%	-	0%

Powyższy stan nie uległ zmianie w okresie od przekazania poprzedniego raportu okresowego, tj. raportu za III kwartał 2011 r., publikowanego w dniu 14 listopada 2011 r.

Członkowie Rady Nadzorczej nie posiadają akcji spółki Eko Holding S.A. na dzień publikacji niniejszego sprawozdania, nie posiadali na dzień publikacji sprawozdania za III kwartał 2011 roku opublikowanego w dniu 14 listopada 2011 r. oraz nie posiadali w okresie pomiędzy publikacją tych raportów.

8.4 Informacje o zawarciu przez Emitenta lub jednostkę od niego zależną jednej lub wielu transakcji z podmiotami powiązanymi, jeżeli pojedynczo lub łącznie są one istotne i zostały zawarte na innych warunkach niż rynkowe, wraz ze wskazaniem ich wartości, przy czym informacje dotyczące poszczególnych transakcji mogą być zgrupowane według rodzaju, z wyjątkiem

przypadku, gdy informacje na temat poszczególnych transakcji są niezbędne do zrozumienia ich wpływu na sytuację majątkową, finansową i wynik finansowy emitenta

W IV kwartale 2011 roku ani w okresach wcześniejszych Emitent oraz jednostki zależne nie zawierały z podmiotami powiązanymi transakcji na warunkach innych niż rynkowe. Transakcje z podmiotami powiązanymi nieodbiegające od warunków rynkowych opisano w punkcie 6.20 powyżej.

8.5 Informacje o udzieleniu przez emitenta lub przez jednostkę od niego zależną poręczeń kredytu lub pożyczki lub udzieleniu gwarancji - łącznie jednemu podmiotowi lub jednostce zależnej od tego podmiotu, jeżeli łączna wartość istniejących poręczeń lub gwarancji stanowi równowartość co najmniej 10% kapitałów własnych emitenta

W IV kwartale 2011 roku Spółka oraz jednostki zależne nie udzieliły poręczeń kredytów lub pożyczek ani też nie udzieliły gwarancji, jednemu podmiotowi lub jednostce zależnej od tego podmiotu, których łączna wartość stanowiłaby równowartość co najmniej 10% kapitałów własnych EKO Holding S.A.

8.6 Inne informacje, które zdaniem Emitenta są istotne dla oceny sytuacji kadrowej, majątkowej, finansowej, wyniku finansowego i ich zmian, oraz informacje, które są istotne dla oceny możliwości realizacji zobowiązań przez emitenta i jego Grupę Kapitałową***Skup akcji własnych***

Rada Nadzorcza na posiedzeniu w dniu 12 września 2011 r. podjęła uchwałę, w której wyraziła pozytywną opinię w zakresie skupu akcji własnych. Konsekwencją tejże uchwały było zwołanie Nadzwyczajnego Walnego Zgromadzenia Akcjonariuszy.

Odkupiono się ono w dniu 9 listopada 2011 r. Podjęta została uchwała dot. wyrażenia zgody przez Walne Zgromadzenie spółki EKO Holding S.A. na nabycie akcji własnych i określenie zasad nabywania akcji własnych Spółki.

Uchwała określa m. in. następujące warunki odkupu:

1. EKO Holding S.A. może nabywać:
akcje na okaziciela serii A, B, D oznaczone kodem PLEKHL000021
2. Akcje mogą być nabywane na:
- rynku regulowanym: w trakcie sesji giełdowej oraz w transakcjach pozasesyjnych,
- poza rynkiem regulowanym.
3. Maksymalna liczba akcji własnych do nabycia w ramach Programu Odkupu wynosi 1.000.000 akcji (słownie: jeden milion). Spółka nie posiada nabytych uprzednio Akcji Własnych, w związku z czym określona powyżej liczba Akcji Własnych nabytych w ramach Programu Odkupu stanowić będzie, nie więcej niż 2 % kapitału zakładowego EKO Holding S.A.
4. Realizacja Programu Odkupu będzie trwała 12 miesięcy od dnia podjęcia uchwały, przy czym zarząd rozpocznie realizację programu nie później niż w terminie trzech miesięcy od daty podjęcia niniejszej uchwały .
5. Cena jednostkowa za akcję EKO Holding S.A. nabywaną ramach Programu Odkupu nie może być niższa niż wartość nominalna akcji i wyższa niż cena emisyjna (7,20 zł).
6. Programu Odkupu akcji własnych dokonywany będzie na zasadach przewidzianych w niniejszej Uchwale ze środków własnych Spółki do kwoty 5 mln zł.

Pełna treść uchwał podjętych na NWZ została opublikowana w dniu 10 listopada 2011 r. raportem bieżącym 25/2011.

W dniu 21 grudnia 2011r. Zarząd Spółki podjął uchwałę o rozpoczęciu programu skupu od dnia 28 grudnia 2011r. za pośrednictwem Domu Maklerskiego BZWBK S.A. O powyższym fakcie rynek został poinformowany raportem bieżącym nr 28/2011 z dnia 22 grudnia 2011r.

Poza opisanymi wyżej zdarzeniami, nie miały miejsca inne zdarzenia istotne dla oceny sytuacji kadrowej, majątkowej, finansowej, wyniku finansowego i ich zmian oraz zdarzenia, które są istotne dla możliwości realizacji zobowiązań przez Emitenta i jego Grupę Kapitałową.

8.7 Opis czynników i zdarzeń, w szczególności o nietypowym charakterze, mających znaczący wpływ na osiągnięte wyniki finansowe

W raportowanym kwartale nie wystąpiły czynniki i zdarzenia gospodarcze, które w sposób istotny wpłynęły na osiągnięte wyniki finansowe Grupy Kapitałowej, poza opisanymi w niniejszym raporcie.

8.8 Zwięzły opis istotnych dokonań lub niepowodzeń Emitenta w okresie, którego dotyczy raport, wraz z wykazem najważniejszych zdarzeń ich dotyczących

KWARTALNY RAPORT FINANSOWY GRUPY KAPITAŁOWEJ EKO HOLDING ZA OKRES 01.01. – 31.12.2011 R.

(wszystkie kwoty podane są w tys. złotych o ile nie podano inaczej)

Segment detaliczny

Skonsolidowana sprzedaż segmentu detalicznego narastająco po 4 kwartałach 2011 po raz pierwszy w historii działalności Grupy przekroczyła 1 mld zł i wyniosła 1,08 mld zł. W stosunku do 4 kwartału 2010 roku oznacza to wzrost o 25,6%.

Na wzrost sprzedaży segmentu wpływ miało przede wszystkim włączenie do konsolidacji przychodów spółek segmentu hurtu spożywczego, należących do grupy Rovita. Szacuje się, że wartość sprzedaży z tego tytułu wyniosła blisko 107 mln zł co odpowiada 48% łącznej kwoty przyrostu przychodów w całym segmencie. Spółki Grupy Rovita podlegały konsolidacji od lipca 2011 roku.

Wzrost sprzedaży spółek, które podlegały pełnej konsolidacji w całym 2010 i 2011 roku wyniósł 58,3 mln zł, co odpowiada ponad 26% łącznej kwoty przyrostu przychodów w segmencie. Sprzedaż spółek, które nie podlegały konsolidacji przez cały 2010 rok (Inter Kram, Aligator, JIM) wyniosła 77,1 mln zł co stanowi 21,9% sumy przyrostu przychodów, natomiast sprzedaż podmiotów nowych, które dołączyły do Grupy w 2011 roku (wyłączając spółki Rovita) wyniosła 8,9 mln co odpowiada 4% sumy przyrostu przychodów.

Sygnalizowane w poprzednich raportach tendencje dotyczące wpływu zmian cen artykułów spożywczych oraz polityki cenowej producentów żywności na sytuację marżową segmentu detalicznego znajdują swoje potwierdzenie w wynikach po 4 kwartałach 2011. Zgodnie z oczekiwaniami, poziom zrealizowanych marż odbiega od marż realizowanych przez podmioty segmentu detalicznego w poprzednich latach. Tym nie mniej, analizując sytuację marżową (uwzględniając jednocześnie fakt wiązania rezerw inwentaryzacyjnych w 4 kwartałach roku) w samym 4 kwartale i porównując ją do marż z 4 kwartału 2010 ale przede wszystkim do marż osiągniętych po 3 kwartałach 2011 zauważyć można stopniowy wzrost marż segmentu i oczekiwanie stabilizacji zrealizowanych marż handlowych na oczekiwanym poziomie w kolejnych kwartałach.

Zasadniczy wpływ na poziom wyników w segmencie detalicznym miał proces włączania w struktury Grupy spółek hurtu spożywczego, skoncentrowanych w Grupie Rovita. Wszystkie spółki hurtu spożywczego przechodzą proces konsolidacji operacyjnej ze strukturami organizacyjnymi Grupy EKO. Dostosowywanie działalności obu struktur pociąga za sobą proces optymalizacji kosztowej, która w pierwszym okresie łączenia negatywnie wpływa na wynik. Szacuje się, że wszystkie spółki hurtu spożywczego spowodowały obniżenie wyniku brutto segmentu około 3 mln zł. Zgodnie z harmonogramem działań konsolidacyjnych, koszty dostosowawcze hurtu spożywczego mogą jeszcze wystąpić w IQ 2012, tym nie mniej, Grupa EKO oczekuje pozytywnych efektów połączenia już od 1H 2012 i rentownej działalności spółek hurtu spożywczego w całym 2012 roku.

Na koniec roku w strukturach segmentu detalicznego działało 299 sklepów w ramach sieci EKO oraz 22 sklepy działające pod logo Aligator. Dynamiczny rozwój sieci obciążył wynik segmentu – oczekiwany impact na wynik pojawić się ma w 2012 roku.

Wyłączając spółki hurtu spożywczego, charakteryzujące się całkowicie odmiennymi poziomami rotacji, spółki segmentu detalicznego skróciły cykl gotówkowy o 2 dni, głównie poprawiając rotację zapasami. Cykl gotówkowy w części detalicznej wyniósł ostatecznie 5 dni.

Segment Hurtowy

Po 4 kwartałach 2011 sprzedaż segmentu hurtowego wyniosła 418,8 mln, co oznacza, że w stosunku do analogicznego okresu w 2010 roku wzrosła o 7,5%. Podobnie jak w poprzednich kwartałach zauważalna jest presja producentów na podwyżki cen, choć, w ocenie Grupy, proces ten traci na sile. Zgodnie z informacjami płynącymi z rynku, koniec roku był niekorzystny dla całego rynku tradycyjnego, który podobnie jak rok wcześniej, tracił na rzecz nowoczesnych kanałów dystrybucji. Segment szacuje, że niezależnie od rodzaju asortymentu, spadki obrotów w tradycyjnym kanale dystrybucji wyniosły kilkanaście procent. W świetle tych danych, przyrosty sprzedaży należy interpretować jako przejęcie obrotu słabszych podmiotów konkurujących z Grupą w tradycyjnym kanale dystrybucji.

Konsolidacji rynku tradycyjnego towarzyszy bardzo silna walka marżowa między podmiotami działającymi w tym segmencie rynku. Spółkom segmentu udało się uzyskać poziom marżowości na zbliżonym poziomie do całego 2010 roku.

Istotnym czynnikiem wpływającym na wyniki segmentu jest proces łączenia spółek działających w segmencie w jeden podmiot – PGD Polska. Proces formalnego łączenia podmiotów poprzedzają działania zmierzające do centralizacji procesów biznesowych. Te, w pierwszych okresach, negatywnie wpływają na rentowność działalności. Zgodnie z terminarzem połączeniowym, proces konsolidacyjny zakończy się na koniec IQ 2012 roku.

Podsumowując 4 kwartał odnotować również należy wpływ otwarcia działalności dystrybucyjnej w oddziale Warszawa. Koszty związane z uruchomieniem nowej działalności obciążały wynik tych podmiotów, w strukturach których zlokalizowana była działalność stołecznego oddziału.

Sytuacja płynnościowa w segmencie wskazuje na utrzymanie cykli gotówkowych na poziomach z końca 2010 roku (62 dni). Wzmocniona presja klientów na wydłużanie terminów płatności została zrekompensowana skróceniem rotacji towarowej oraz wydłużeniem rotacji zobowiązań.

8.9 Istotne zdarzenia następujące po zakończeniu okresu śródrocznego, które nie zostały odzwierciedlone w sprawozdaniu finansowym za dany okres śródroczny

Transakcje nabycia akcji własnych

W dniu 27 stycznia 2012r. Emitent poinformował raportem bieżącym nr 2/2012, iż w ramach realizacji programu odkupu akcji nabył za pośrednictwem Domu Maklerskiego BZWBK S.A. w ramach transakcji pakietowej 48.400 akcji własnych w celu ich umorzenia lub dalszej odsprzedaży. Akcje zostały nabyte za średnią jednostkową cenę 4,11 zł. Wartość nominalna jednej akcji wynosi 0,10 zł. Nabyte akcje stanowią 0,0996 % udziału w kapitale zakładowym i dają prawo do 48.400 głosów na Walnym Zgromadzeniu Emitenta. Łączna

KWARTALNY RAPORT FINANSOWY GRUPY KAPITAŁOWEJ EKO HOLDING ZA OKRES 01.01. – 31.12.2011 R.

(wszystkie kwoty podane są w tys. złotych o ile nie podano inaczej)

liczba posiadanych przez Spółkę akcji własnych równa jest liczbie akcji nabytych w transakcjach, o których mowa powyżej i wynosi 48.400 akcji, co daje prawo do 48.400 głosów na Walnym Zgromadzeniu.

Połączenie spółek obszaru dystrybucyjnego

W dniu 16 lutego 2012r. Nadzwyczajne Zgromadzenie Wspólników spółek PGD Polska Sp. z o.o. z/s w Poznaniu (spółka przejmująca), Polska Grupa Drogerijna Bielsko-Biała Sp. z o.o. z siedzibą w Międzyrzeczu Górnym, Polska Grupa Drogerijna Bydgoszcz Sp. z o.o. z siedzibą w Bydgoszczy, Polska Grupa Drogerijna Kraków Sp. z o.o. z siedzibą w Krakowie, Polska Grupa Drogerijna Lublin Sp. z o.o. z siedzibą w Lublinie oraz Polska Grupa Drogerijna Sp. z o.o. z siedzibą we Wrocławiu (spółki przejmowane) podjęła decyzję o połączeniu powyższych spółek, które nastąpi poprzez przeniesienie majątków spółek przejmowanych na spółkę przejmującą (łączenie przez przejęcie) w zamian za udziały, które spółka wyda wspólnikowi spółek przejmowanych, tj. EKO Holding S.A. Jednocześnie została podjęta uchwała o podwyższeniu kapitału spółki PGD Polska o kwotę 3.956.000,00 zł (trzy miliony dziewięćset pięćdziesiąt sześć tysięcy złotych), tj. do kwoty 11.774.000,00 zł (jedenaście milionów siedemset siedemdziesiąt cztery tysiące złotych).

8.10 Wskazanie czynników, które w ocenie emitenta oraz jego Grupy Kapitałowej będą miały wpływ na osiągnięcie przez niego wyniki w perspektywie co najmniej kolejnego kwartału

W ocenie Emitenta i Grupy Kapitałowej, czynnikami, które mogą mieć wpływ na wyniki w perspektywie kolejnych kwartałów są:

- proces łączenia spółek obszaru dystrybucyjnego;
- dalszy rozwój nowego formatu sprzedażowego – sklepy typu convenience pod logo Aligator, z rozbudowaną półką alkoholową o powierzchni 80-120 m²; na dzień publikacji niniejszego raportu działa 30 placówek;
- dalsze działania zwiększające wartość średniego koszyka zakupowego – akcje lojalnościowe w sieci EKO;
- zakończenie procesu nabywania udziałów w spółce Niwex sp. z o.o., co będzie miało wpływ na zwiększenie liczby placówek sieci EKO, zwiększenie obrotów segmentu detalicznego; co za tym idzie nastąpi wykorzystanie efektów synergii zarówno w obszarze operacyjnym jak i kosztowym.

Poza wyżej wymienionymi, Spółka nie widzi innych czynników, które mogłyby mieć wpływ na osiągnięcie wyników w perspektywie kolejnych kwartałów.

8.11 Realizacja celów emisyjnych i wykorzystanie środków z emisji akcji wraz z przedstawieniem stanu środków pozostałych do wykorzystania

Na dzień publikacji raportu Emitent zrealizował następujące cele emisyjne zawarte w Prospekcie Emisyjnym zatwierdzonym 2 lutego 2010 roku:

- rozwój przez akwizycję:
 - zakup 64% udziałów spółki Drogerie Aster Sp. z o.o. z siedzibą w Poznaniu przez spółkę zależną Polska Grupa Drogerijna Sp. z o.o. za kwotę 249 tys. zł,
 - zakup 100% udziałów Przedsiębiorstwa Handlowego Inter Kram Sp. z o.o. z siedzibą w Wolsztynie za kwotę 13 mln zł,
 - przejęcie 4 obiektów handlowych sieci Gezet za kwotę 2,4 mln zł,
 - zakup 66,4% akcji spółki Rovita S.A. za kwotę 9,056 mln zł (transakcja opisana w pkt. 6.12),
 - udzielenie pożyczki spółce Niwex Sp. z o.o. w kwocie 14,495 mln zł na wynagrodzenia dla udziałowców za umorzone udziały, w wyniku czego EKO Holding stanie się 100-procentowym udziałowcem spółki Niwex (transakcja opisana w pkt. 6.12),
- zasilenie kapitału obrotowego Emitenta - częściowa realizacja celu emisyjnego poprzez zasilenie kapitału kwotą 10 mln zł,
- modernizacja obiektów handlowych na kwotę 4,73 mln zł,
- zakup nieruchomości pod nowe obiekty handlowe oraz wykup dzierżawionych obiektów za łączną kwotę 5,11 mln zł,
- dokapitalizowanie spółek zależnych:
 - Roma Sp. z o.o. o kwotę 1,3 mln zł,
 - Polska Grupa Drogerijna Kraków Sp. z o.o. o kwotę 1 mln zł i wniesienie dopłat do kapitału Spółki w kwocie 2 mln zł,
 - Drogeria i Market Grupa EKO Sp. z o.o. kwotą 2,8 mln zł,
 - Aligator Sp. z o.o. o kwotę 800 tys. zł,
 - Asort Sp. z o.o. o kwotę 1 mln zł.

Na dzień publikacji raportu zostało wykorzystanych 78% z 88,1 mln zł środków pozyskanych z giełdy. Pozostałe niewykorzystane środki są ulokowane na oprocentowanych lokatach bankowych.

8.12 Zatwierdzenie sprawozdania finansowego

Niniejsze skrócone śródroczne skonsolidowane sprawozdanie finansowe oraz skrócone śródroczne jednostkowe sprawozdanie finansowe zostały zatwierdzone do publikacji przez Zarząd w dniu 29 lutego 2012 roku.

Podpisy Zarządu:

Krzysztof Gradecki

Prezes Zarządu

Robert Orlicz

Wiceprezes Zarządu

Wrocław, dnia 29 lutego 2012 roku