



**Skonsolidowane sprawozdanie finansowe
za I kwartał 2011
Grupy Kapitałowej Macrologic**

sporządzone według
Międzynarodowych Standardów Sprawozdawczości Finansowej

Sporządzono: *Warszawa, 24 kwietnia 2012 roku*

Oświadczenia: *Oświadczamy, że niniejszy raport zawiera kwartalne skrócone sprawozdanie finansowe jednostki dominującej oraz skonsolidowany raport kwartalny Grupy Kapitałowej Macrologic.*

W skład raportu Grupy wchodzi następujące sprawozdania: Informacje ogólne, Skonsolidowane sprawozdanie z całkowitych dochodów, Skonsolidowane sprawozdanie z sytuacji finansowej, Skonsolidowane sprawozdanie z przepływów pieniężnych, Skonsolidowane sprawozdanie ze zmian w kapitale własnym oraz Sprawozdanie Zarządu z działalności Grupy Macrologic SA w I kwartale roku 2012.

Oświadczamy, że wedle naszej najlepszej wiedzy, przedstawione skrócone kwartalne skonsolidowane sprawozdanie finansowe i dane porównywalne sporządzone zostały zgodnie z obowiązującym MSR 34 oraz że odzwierciedlają w sposób prawdziwy, rzetelny i jasny sytuację majątkową i finansową Grupy oraz jej wynik finansowy oraz że sprawozdanie Zarządu z działalności Grupy w I kwartale 2012 zawiera prawdziwy obraz rozwoju i osiągnięć oraz sytuacji Grupy, w tym opis podstawowych ryzyk i zagrożeń.

Zarząd:

Prezes Zarządu: *Barbara Skrzecz-Mozdyniewicz*

Członek Zarządu: *Renata Łukasik*

Członek Zarządu: *Jarosław Witwicki*

Główny Księgowy: *Małgorzata Sobótka*

Kolofon

Niniejsza publikacja została złożona przy pomocy systemu \TeX oraz pakietu \LaTeX i przetworzona wprost do formatu PDF kompilatorem pdf\TeX z dystrybucji MiK\TeX . Do składu użyto elektronicznej repliki przedwojennej polskiej czcionki — Antykwy Półtawskiego. Wszystkie wspomniane dobra należą do *public domain* i są bezpłatne.

Spis treści

1	Informacje ogólne	9
1.1	Władze spółki	9
1.1.1	Zarząd	9
1.1.2	Rada Nadzorcza	9
1.2	Graficzne przedstawienie Grupy Kapitałowej	10
1.3	Wykaz jednostek objętych konsolidacją	12
	Skrócone sprawozdanie finansowe za I kwartał 2012 roku	15
2	Sprawozdanie z całkowitych dochodów spółki Macrologic SA	15
2.1	Sprawozdanie z całkowitych dochodów	15
3	Sprawozdanie z sytuacji finansowej Macrologic SA	17
3.1	Aktywa	17
3.2	Pasywa	18
4	Sprawozdanie z przepływów pieniężnych spółki Macrologic SA	19
4.1	Przepływy środków pieniężnych	19
5	Sprawozdanie ze zmian w kapitale własnym spółki Macrologic SA	23
5.1	Zmiany w kapitale własnym za 1 kwartał 2012	23
5.2	Zmiany w kapitale własnym za 1 kwartał 2011 r.	24
6	Informacje i objaśnienia do sprawozdania finansowego	25
	Skonsolidowane skrócone sprawozdanie finansowe za I kwartał 2012 roku	29
7	Skonsolidowane sprawozdanie z całkowitych dochodów	29
7.1	Sprawozdanie z całkowitych dochodów	29
8	Skonsolidowane sprawozdanie z sytuacji finansowej	31
8.1	Aktywa	31
8.2	Pasywa	32
9	Skonsolidowane sprawozdanie z przepływów pieniężnych	33
9.1	Przepływy środków pieniężnych	33
10	Skonsolidowane sprawozdanie ze zmian w kapitale własnym	37
10.1	Zmiany w kapitale własnym za 1 kwartał 2012	37
10.2	Zmiany w kapitale własnym za 1 kwartał 2011	38

11	Informacje i objaśnienia do sprawozdania skonsolidowanego	39
11.1	Informacje ogólne	39
11.1.1	Zgodność sprawozdania finansowego z MSSF	39
11.2	Zasady konsolidacji	39
11.2.1	Jednostki zależne	39
11.2.2	Jednostki stowarzyszone	40
11.2.3	Rozliczenie połączenia jednostek	40
11.2.4	Efekt zastosowania zmian w zasadach rachunkowości	42
11.3	Istotne zasady rachunkowości	47
11.3.1	Podstawa sporządzania sprawozdań	47
11.3.2	Rok obrotowy i okres sprawozdawczy	47
11.3.3	Zasady wyceny aktywów i pasywów	47
11.4	Nota nr 1. Koszty w układzie rodzajowym	48
11.4.1	Koszty rodzajowe	48
11.5	Nota nr 2. Podatek dochodowy bieżący i odroczony	48
11.6	Nota nr 3. Dywidendy wypłacone	48
11.6.1	W jednostce dominującej	48
11.6.2	W spółkach zależnych	49
11.7	Nota nr 4. Rzeczowe aktywa trwałe	49
11.8	Nota nr 5. Wartości niematerialne	50
11.8.1	Wartości niematerialne (netto)	50
11.9	Nota nr 6. Udziały i akcje w jednostkach powiązanych	51
11.9.1	Udziały i akcje w jednostkach powiązanych stan na 31.03.2012 r.	51
11.9.2	Udziały i akcje w jednostkach powiązanych stan na 31.03.2011 r.	53
11.9.3	Udziały — zmiany w okresie I kwartału 2012	54
11.10	Nota nr 7. Zapasy	55
11.10.1	Zapasy	55
11.11	Nota nr 8. Należności z tytułu dostaw i usług i im podobne	55
11.11.1	Należności krótkoterminowe z tytułu dostaw i usług itp.	55
11.12	Nota nr 9. Pozostałe należności krótkoterminowe	56
11.13	Nota nr 10. Krótkoterminowe aktywa finansowe	56
11.13.1	Środki pieniężne i inwestycje krótkoterminowe	56
11.14	Nota nr 11. Kapitał podstawowy i pozostały kapitał zapasowy	56
11.14.1	Kapitał podstawowy	56
11.14.2	Pozostały kapitał zapasowy	57
11.15	Nota nr 12. Zobowiązania długoterminowe	57
11.15.1	Zobowiązania długoterminowe	57
11.15.2	Rezerwy długoterminowe i przychody przyszłych okresów	57
11.16	Nota nr 13. Zobowiązania krótkoterminowe z tytułu dostaw i usług	58
11.16.1	Zobowiązania krótkoterminowe	58
11.17	Nota nr 14. Aktywa i zobowiązania warunkowe	58
11.18	Nota nr 15. Rezerwy krótkoterminowe	59
11.18.1	Rezerwy krótkoterminowe	59
11.19	Nota nr 16. Identyfikacja segmentów operacyjnych.	59
11.19.1	Wybrane dane o segmentach	60
11.19.2	Skonsolidowane segmenty operacyjne — ujawnienia w tys. zł.	60
11.20	Nota nr 17. Niektóre dane dotyczące jednostek powiązanych	61
11.21	Nota nr 18. Sposób przeliczenia wybranych danych finansowych na euro	62
11.21.1	Wybrane dane skonsolidowane	63
11.21.2	Wybrane dane jednostkowe	64
11.22	Nota nr 19. Istotne zmiany wielkości szacunkowych	64

11.22.1 Istotne zmiany wielkości szacunkowych	64
11.23 Nota nr 20. Informacje o zdarzeniach po bilansie	65
12 Sprawozdanie Zarządu z działalności	67
12.1 List Prezesa do Akcjonariuszy	67
12.2 Ważniejsze zdarzenia	67
12.3 Zdarzenia i czynniki rozwoju	68
12.3.1 Czynniki zewnętrzne	68
12.3.2 Czynniki wewnętrzne	69
12.4 Sytuacja ekonomiczno-finansowa	69
12.4.1 Wybrane dane finansowe	69
12.4.2 Sprzedaż	70
12.4.3 Rentowność	71
12.4.4 Płynność	72
12.4.5 Zadłużenie	73
12.4.6 Sprawność działania	73
12.4.7 Lokaty i inwestycje kapitałowe	73
12.4.8 Pozycje pozabilansowe	73
12.4.9 Zobowiązania lub aktywa warunkowe	73
12.4.10 Poręczenia i gwarancje	73
12.4.11 Sezonowość działalności	74
12.5 Perspektywy rozwoju	74
12.6 Baza klientów	75
12.7 Akcje i akcjonariat	75
12.7.1 Kurs akcji Macrologic	76
12.8 Organizacja Grupy Kapitałowej Macrologic	77
12.8.1 Inkorporacja BUK MS-Soft	77
12.9 Postępowania sądowe	77
12.10 Transakcje z podmiotami powiązanymi	77
12.11 Inne istotne informacje	77
12.12 Zdarzenia po dacie bilansu	79

Ta strona celowo nie zawiera użytecznych informacji

Spis rysunków

1.1	Grupa Macrologic na dzień 31 marca 2012	10
1.2	Grupa Macrologic na dzień 31 grudnia 2011	11
12.1	Kurs akcji Macrologic w okresie styczeń-marzec 2012	77

Ta strona celowo nie zawiera użytecznych informacji

Rozdział 1

Informacje ogólne

Macrologic SA jest jednostką dominującą Grupy Kapitałowej i sporządza skonsolidowane sprawozdanie finansowe zgodnie z Międzynarodowymi Standardami Sprawozdawczości Finansowej.

- | | |
|-------------------------|---|
| 1. Firma: | Macrologic Spółka Akcyjna |
| Siedziba: | ul. Kłopotowskiego 22, 03-717 Warszawa |
| Sąd rejestrowy: | Sąd Rejonowy dla m.st. Warszawy, XIII Wydział Gospodarczy Krajowego Rejestru Sądowego |
| Numer KRS: | 0000045462 |
| Data rejestracji w KRS: | 05.10.2001 |
| Branża: | informatyka |

Podstawowym przedmiotem działalności Spółki jest wytwarzanie oprogramowania komputerowego, jego dystrybucja, usługi informatyczne — numer 62 (wg PKD 2007).

2. Czas trwania emitenta jest nieoznaczony.
3. Przedstawione skonsolidowane sprawozdanie finansowe sporządzono za okres od 1 stycznia do 31 marca 2012 roku porównując do analogicznego okresu roku 2011. Prezentowane sprawozdanie jest sprawozdaniem skróconym i należy je czytać łącznie ze sprawozdaniem za rok 2011.
4. Dane przedstawione w niniejszym raporcie prezentowane są w tysiącach złotych. Niektóre dane finansowe i operacyjne zostały zaokrąglone, z tego powodu w części zamieszczonych tabel suma kwot w danej kolumnie lub wierszu może nieznacznie różnić się od wartości łącznej podanej dla danej kolumny lub wiersza.

1.1 Władze spółki

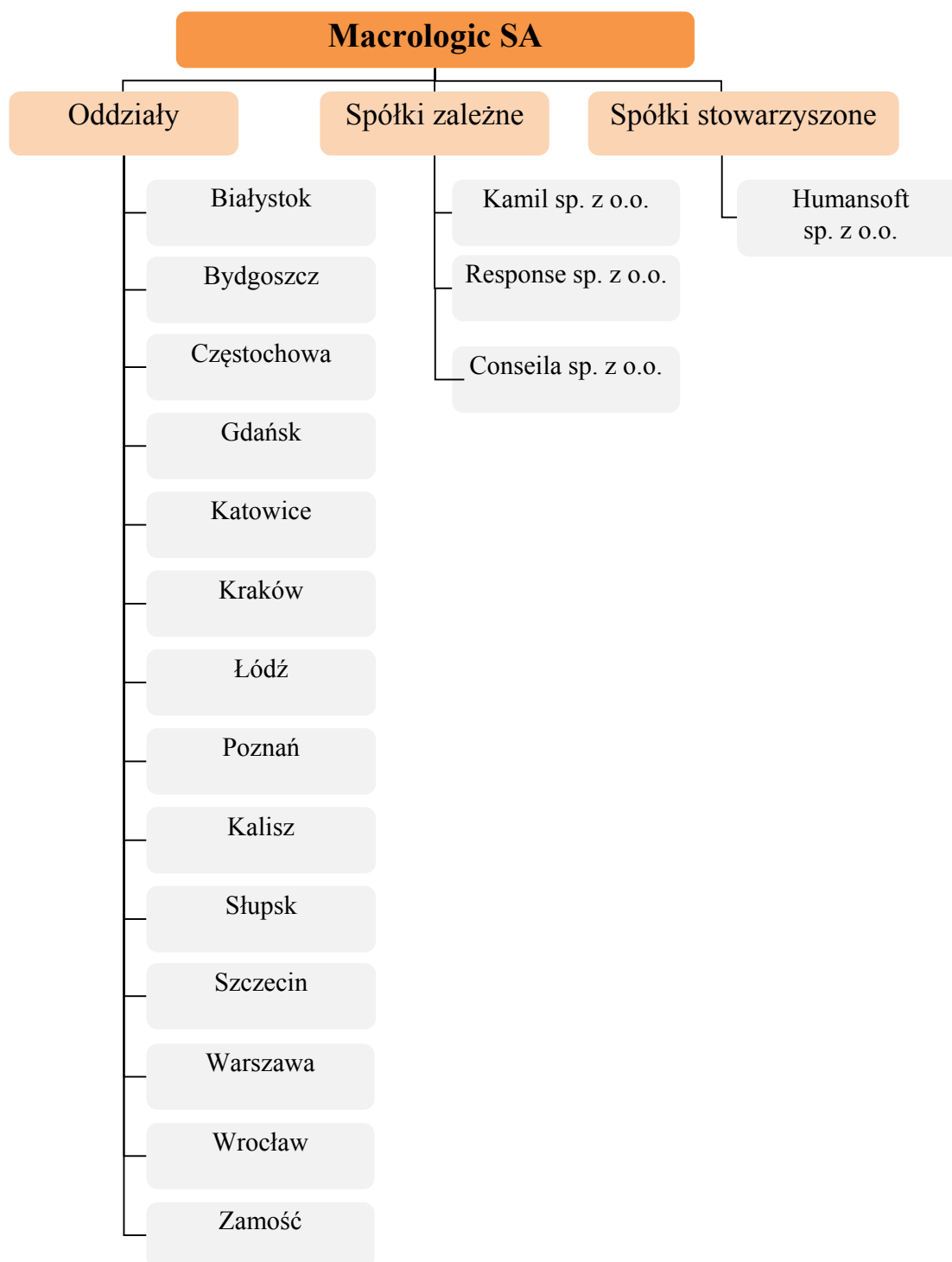
1.1.1 Zarząd

Barbara Skrzecz-Mozdyniewicz	— Prezes Zarządu
Jarosław Witwicki	— Członek Zarządu
Renata Łukasik	— Członek Zarządu

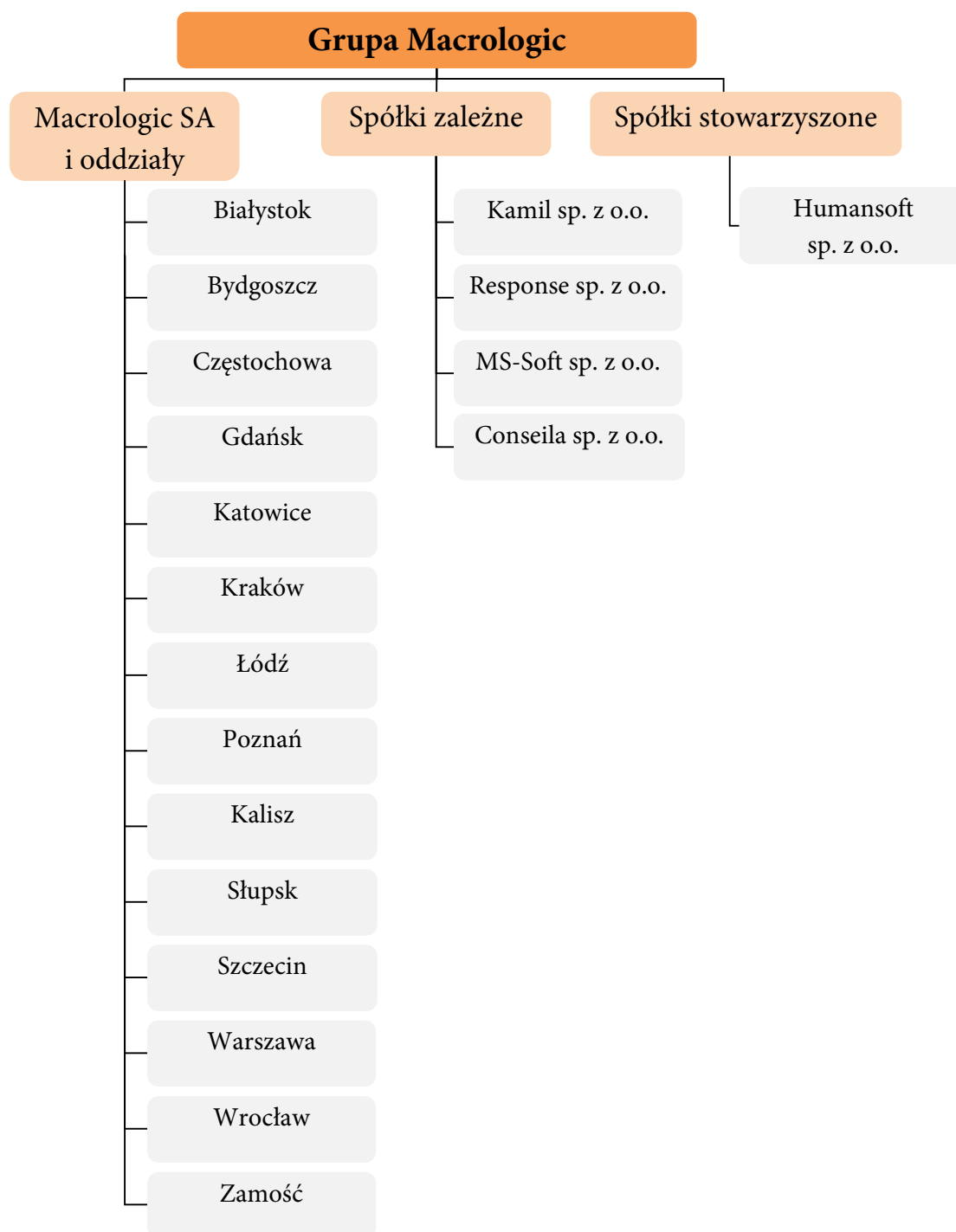
1.1.2 Rada Nadzorcza

Bogdan Michalak	— Przewodniczący Rady Nadzorczej
Włodzimierz Napiórkowski	— Członek Rady Nadzorczej
Andrzej Odynieć	— Członek Rady Nadzorczej
Mieczysław Grudziński	— Członek Rady Nadzorczej
Marek Kopczyński	— Członek Rady Nadzorczej

1.2 Graficzne przedstawienie Grupy Kapitałowej



Ilustracja 1.1: Grupa Macrologic na dzień 31 marca 2012



Ilustracja 1.2: Grupa Macrologic na dzień 31 grudnia 2011

1.3 Wykaz jednostek objętych konsolidacją pełną oraz wycenianych metodą praw własności

Lp.	Nazwa spółki	Siedziba	Przedmiot działalności	Organ prowadzący rejestr Spółki	Udział emitenta w kapitale [%]	Udział emitenta w całkowitej liczbie głosów [%]
1	Kamil sp. z o.o.	Warszawa	usługi informatyczne, sprzedaż oprogramowania	Sąd Rejonowy dla M.St. Warszawy XIII Wydział Gospodarczy Krajowego Rejestru Sądowego KRS 0000245994	100	100
2	Conseila sp. z o.o.	Warszawa	usługi doradcze związane z zarządzaniem personelem i reorganizacją firm średniej wielkości	Sąd Rejonowy w Warszawie XIII Wydział Gospodarczy Krajowego Rejestru Sądowego KRS 0000346301	100	100
3	Response sp. z o.o.	Sieradz	dostarczanie rozwiązań i usług biznesowych dla średnich i dużych firm, audyt legalności oprogramowania i audyt bezpieczeństwa	Sąd Rejonowy dla Łodzi Śródmieścia XX Wydział Gospodarczy Krajowego Rejestru Sądowego KRS 0000021391	100	100
4	Humansoft sp. z o.o.	Radom	usługi, doradztwo komputerowe, informatyczne, handel i produkcja	Sąd Rejonowy dla M.St. Warszawy XIV Wydział Gospodarczy Krajowego Rejestru Sądowego KRS 0000048715	43	43

Skrócone sprawozdanie finansowe za I kwartał 2012 roku Macrologic S.A.

**sporządzone według Międzynarodowych Standardów
Sprawozdawczości Finansowej**

Rozdział 2

Sprawozdanie z całkowitych dochodów spółki Macrologic SA za okres od 01.01.2012 do 31.03.2012

2.1 Sprawozdanie z całkowitych dochodów (w tys. złotych)

	za 1 kwartał 2012	za 1 kwartał 2011
I. Przychody netto ze sprzedaży produktów, towarów i materiałów, w tym:	13 481	12 290
1. Przychody netto ze sprzedaży produktów	12 229	11 627
a) ze sprzedaży usług	7 940	7 632
b) z udzielenia licencji własnych	4 289	3 995
2. Przychody netto ze sprzedaży towarów i materiałów	1 252	663
II. Koszty sprzedanych produktów, towarów i materiałów, w tym:	7 580	6 291
1. Koszt wytworzenia sprzedanych produktów	6 440	5 703
a) koszt wytworzenia sprzedanych usług	4 691	4 356
b) koszt wytworzenia sprzedanych licencji własnych	1 749	1 347
2. Wartość sprzedanych towarów i materiałów	1 140	588
III. Zysk (strata) brutto ze sprzedaży (I-II)	5 901	5 999
IV. Koszty sprzedaży	1 965	1 763
V. Koszty ogólnego zarządu	1 681	1 533
VI. Zysk (strata) ze sprzedaży (III-IV-V)	2 255	2 703
VII. Pozostałe przychody operacyjne	333	388
VIII. Pozostałe koszty operacyjne	125	422

ciąg dalszy na następnej stronie

	za I kwartał 2012	za I kwartał 2011
<i>kontynuacja z poprzedniej strony</i>		
IX. Zysk (strata) z działalności operacyjnej (VI+VII-VIII)	2 463	2 669
X. Przychody finansowe	76	222
XI. Koszty finansowe	76	50
XII. Zysk (strata) brutto	2 463	2 841
XIII. Podatek dochodowy	499	485
1. część bieżąca	528	468
2. część odroczone	–29	17
XIV. Zysk (strata) netto	1 964	2 356
XV. Pozostałe całkowite dochody	0	0
XVI. Całkowite dochody ogółem	1 964	2 356
Podstawowy zysk (strata) na jedną akcję za I kwartał (w zł)	1,04	1,25
Podstawowy zysk (strata) z działalności operacyjnej na jedną akcję za I kwartał (w zł)	1,30	1,41
Średnia ważona liczba akcji zwykłych	1 888 719	1 888 719

W bieżącym sprawozdaniu dla I kwartału 2012 i okresu porównawczego 2011 zmieniono sposób prezentacji grupy kosztów niewykorzystanego potencjału. Koszty te dotyczą wartości przestojów pracowników działów usługowych i produkcyjnych. Wynikają z zapisów rejestracji czasu pracy.

W I kwartale roku 2011 ta grupa kosztów była prezentowana w pozycji pozostałych kosztów operacyjnych. Obecnie — w sposób porównywalny dla lat 2012 i 2011 — koszty niewykorzystanego potencjału obciążają koszt wytworzenia sprzedanych usług i koszt wytworzenia sprzedanych licencji.

W pierwszym kwartale roku 2012 zwiększyły koszt sprzedanych produktów o 213 tys. zł, natomiast dla analogicznego okresu roku ubiegłego o 115 tys. złotych.

Rozdział 3

Sprawozdanie z sytuacji finansowej spółki Macrologic SA na koniec okresu sprawozdawczego — 31 marca 2012 r.

3.1 Aktywa (w tys. złotych)

	31.03.2012	31.12.2011
I. Aktywa trwałe (długoterminowe)	24 087	25 526
1. Rzeczowe aktywa trwałe	6 975	7 343
2. Wartości niematerialne	12 770	12 301
3. Udziały lub akcje w jednostkach powiązanych	3 836	5 411
4. Inne aktywa finansowe	0	0
5. Aktywa z tytułu odroczonego podatku dochodowego	506	471
II. Aktywa obrotowe (krótkoterminowe)	17 171	14 327
1. Zapasy	89	107
2. Należności z tytułu dostaw i usług	7 165	7 488
3. Pozostałe należności krótkoterminowe	954	663
4. Środki pieniężne i inwestycje krótkoterminowe	8 963	6 069
Aktywa razem	41 258	39 853

3.2 Pasywa (w tys. złotych)

	31.03.2012	31.12.2011
I. Kapitał własny ogółem, w tym:	25 868	29 451
1. Kapitał podstawowy	1 889	1 889
2. Nadwyżka ze sprzedaży akcji powyżej ich wartości nominalnej	9 105	9 105
3. Pozostały kapitał zapasowy	10 736	9 224
4. Kapitał rezerwowy	3 000	3 000
5. Akcje własne wykupione		
6. Akcje własne – nabyte prawa		
4. Zysk (strata) z lat ubiegłych	–826	129
5. Wynik finansowy okresu	1 964	6 104
II. Zobowiązania długoterminowe	935	1 055
1. Kredyty bankowe i pożyczki		
2. Inne zobowiązania finansowe		
3. Rezerwy długoterminowe	393	519
4. Rezerwa z tytułu odroczonego podatku dochodowego	542	536
III. Zobowiązania krótkoterminowe	14 455	9 347
1. Zobowiązania krótkoterminowe z tytułu dostaw i usług oraz pozostałe zobowiązania	9 480	4 466
2. Kredyty bankowe i pożyczki	3 609	3 625
3. Zobowiązania z tytułu podatku dochodowego	180	0
4. Rezerwy na zobowiązania i przychody przyszłych okresów	1 186	1 256
Pasywa razem	41 258	39 853

Rozdział 4

Sprawozdanie z przepływów pieniężnych spółki Macrologic SA za I kwartał zakończony 31 marca 2012 r.

4.1 Przepływy środków pieniężnych (metoda pośrednia, w tys. złotych)

	za I kwartał 2012	za I kwartał 2011
A. Przepływy środków pieniężnych z działalności operacyjnej	3 917	3 860
I. Zysk (strata) brutto	2 463	2 841
II. Korekty razem	1 454	1 019
1. Amortyzacja	1 532	1 290
2. Odsetki i udziały w zyskach (dywidendy otrzymane)	−74	−220
3. Zysk (strata) z działalności inwestycyjnej	6	37
4. Zmiana stanu rezerw	−66	−155
5. Zmiana stanu zapasów	18	30
6. Zmiana stanu należności	289	1 582
7. Zmiana stanu zobowiązań krótkoterminowych, z wyjątkiem pożyczek i kredytów	211	−690
8. Zapłacony podatek dochodowy	−333	−512
9. Inne korekty	−129	−343

ciąg dalszy na następnej stronie

	za I kwartał 2012	za I kwartał 2011
<i>kontynuacja z poprzedniej strony</i>		
B. Przepływy środków pieniężnych z działalności inwestycyjnej	-1 106	-881
I. Wpływy	103	357
1. Zbycie wartości niematerialnych oraz rzeczowych aktywów trwałych	13	30
2. Zbycie inwestycji w nieruchomości oraz wartości niematerialne		
3. Z aktywów finansowych, w tym:	90	327
a) w jednostkach powiązanych		280
- zbycie aktywów finansowych		
- dywidendy i udziały w zyskach od jednostek podporządkowanych		200
- spłata udzielonych pożyczek		80
- odsetki		
- inne wpływy z aktywów finansowych		
b) w pozostałych jednostkach	90	47
- zbycie aktywów finansowych		
- dywidendy i udziały w zyskach		
- spłata udzielonych pożyczek	16	24
- odsetki	74	23
- inne wpływy z aktywów finansowych		
4. Inne wpływy inwestycyjne		
II. Wydatki	-1 209	-1 238
1. Nabycie wartości niematerialnych oraz rzeczowych aktywów trwałych	-1 203	-974
2. Inwestycje w nieruchomości oraz wartości niematerialne		
3. Na aktywa finansowe, w tym:	-6	-264
a) w jednostkach powiązanych		-250
- nabycie aktywów finansowych		-80
- udzielone pożyczki		-170
- inne wydatki na aktywa finansowe		
b) w pozostałych jednostkach	-6	-14
- nabycie aktywów finansowych		
- udzielone pożyczki	-6	-14
- inne wydatki na aktywa finansowe		
4. Dywidendy i inne udziały w zyskach wypłacone udziałowcom niekontrolującym		
5. Inne wydatki inwestycyjne		

ciąg dalszy na następnej stronie

	za I kwartał 2012	za I kwartał 2011
<i>kontynuacja z poprzedniej strony</i>		
C. Przepływy środków pieniężnych z działalności finansowej	93	−836
I. Wpływy	134	1 110
1. Wpływy netto z emisji akcji (wydania udziałów) i innych instrumentów kapitałowych oraz dopłat do kapitału		
2. Zaciągnięte kredyty i pożyczki		
3. Emisja dłużnych papierów wartościowych		
4. Inne wpływy finansowe	134	1 110
II. Wydatki	−41	−1 946
1. Nabycie akcji (udziałów) własnych		
2. Dywidendy i inne wypłaty na rzecz właścicieli		
3. Inne, niż wypłaty na rzecz właścicieli, wydatki z tytułu podziału zysku		
4. Spłaty kredytów i pożyczek	−16	−1 922
5. Wykup dłużnych papierów wartościowych		
6. Z tytułu innych zobowiązań finansowych		
7. Płatności zobowiązań z tytułu umów leasingu finansowego	−25	−23
8. Odsetki		−1
9. Inne wydatki finansowe		
D. Przepływy pieniężne netto, razem (A.III+/-B.III+/-C.III)	2 904	2 143
E. Bilansowa zmiana stanu środków pieniężnych, w tym:	2 904	2 143
- zmiana stanu środków pieniężnych z tytułu różnic kursowych		
F. Środki pieniężne na początek okresu	5 932	3 784
G. Środki pieniężne na koniec okresu (F+/- D), w tym:	8 836	5 927
- o ograniczonej możliwości dysponowania	163	163

Ta strona celowo nie zawiera użytecznych informacji

Rozdział 5

Sprawozdanie ze zmian w kapitale własnym spółki Macrologic SA za I kwartał zakończone 31 marca 2012 r.

5.1 Zmiany w kapitale własnym (w tys. złotych) za 1 kwartał 2012

	Kapi- tał podsta- wowy	Nadwyż- ka ze sprzeda- ży akcji powy- żej ich warto- ści nomina- lnej	Pozosta- ły kapi- tał zapasowy	Ka- pitał rezer- wowy	Akcje wła- sne wyku- pione	Niepo- dzielony wy- nik finan- sowy lat ubieg- łych	Wy- nik finan- sowy roku bieżą- cego	Ra- zem kapi- tał wła- sny jed- nost- ki
Stan na 01.01.2012 r	1 889	9 105	9 224	3 000		6 233		29 451
Emisja akcji (udziałów)								
Przeniesienie zysku na kapitał zapasowy			1 512			-1 512		
Przeniesienie zysku na kapitał rezerwo- wy								
Przeniesienie kapitału rezerwowego na kapitał zapasowy								
Przeniesienie kapitału rezerwowego na niepodzielony wynik								
Pokrycie straty z kapitału zapasowego								
Wypłata dywidendy						-4 722		-4 722
Zysk lub strata roku obrotowego							1 964	1 964
Strata z przyłączenia MS-Soft						-826		-826
Zaokrąglenia						1		1
Stan na 31.03.2012 r	1 889	9 105	10 736	3 000	0	-826	1 964	25 868

5.2 Zmiany w kapitale własnym (w tys. złotych) za 1 kwartał 2011 r.

	Kapitał podstawowy	Nadwyżka ze sprzedaży akcji powyżej ich wartości nominalnej	Pozostały kapitał zapasowy	Kapitał rezerwowy	Akcje własne wykupione	Niepodzielony wynik finansowy lat ubiegłych	Wynik finansowy roku bieżącego	Razem kapitał własny jednostki
Stan na 01.01.2011 r	1 889	9 105	9 914	1 000		5 216		27 124
Emisja akcji (udziałów)								
Przeniesienie zysku na kapitał zapasowy			1 310			-1 310		
Przeniesienie zysku na kapitał rezerwowy								
Przeniesienie kapitału rezerwowego na kapitał zapasowy			1 000	-1 000				
Przeniesienie kapitału rezerwowego na niepodzielony wynik								
Wypłata dywidendy						-3 777		-3 777
Zysk lub strata roku obrotowego							2 356	2 356
Stan na 31.03.2011 r	1 889	9 105	12 224			129	2 356	25 703

Rozdział 6

Skrócone informacje i objaśnienia do kwartalnego sprawozdania finansowego na dzień 31 marca 2012

Informacje istotne dla właściwej oceny sytuacji majątkowej i finansowej emitenta zostały zawarte w skróconych informacjach i objaśnieniach do skonsolidowanego sprawozdania finansowego Grupy.

W Sprawozdaniu Zarządu znajdują się dodatkowe komentarze związane z osiągnięciem najistotniejszych wskaźników i wartości Grupy oraz Jednostki dominującej.

Ta strona celowo nie zawiera użytecznych informacji

Skonsolidowane skrócone sprawozdanie finansowe za I kwartał 2012 roku Grupy Macrologic

**sporządzone według Międzynarodowych Standardów
Sprawozdawczości Finansowej**

Rozdział 7

Skonsolidowane sprawozdanie z całkowitych dochodów za okres od 01.01.2012 do 31.03.2012.

7.1 Sprawozdanie z całkowitych dochodów (w tys. złotych)

	za 1 kwartał 2012	za 1 kwartał 2011
I. Przychody netto ze sprzedaży produktów, towarów i materiałów, w tym:	14 891	13 833
1. Przychody netto ze sprzedaży produktów	13 229	12 725
a) ze sprzedaży usług	8 810	8 769
b) z udzielenia licencji własnych	4 419	3 956
2. Przychody netto ze sprzedaży towarów i materiałów	1 662	1 108
II. Koszty sprzedanych produktów, towarów i materiałów, w tym:	8 469	7 303
1. Koszt wytworzenia sprzedanych produktów	7 026	6 446
a) koszt wytworzenia sprzedanych usług	5 195	5 086
b) koszt wytworzenia sprzedanych licencji własnych	1 831	1 360
2. Wartość sprzedanych towarów i materiałów	1 443	857
III. Zysk (strata) brutto ze sprzedaży (I-II)	6 422	6 530
IV. Koszty sprzedaży	2 108	1 951
V. Koszty ogólnego zarządu	1 951	1 989
VI. Zysk (strata) ze sprzedaży (III-IV-V)	2 363	2 590
VII. Pozostałe przychody operacyjne	353	508
VIII. Pozostałe koszty operacyjne	318	437

ciąg dalszy na następnej stronie

	za I kwartał 2012	za I kwartał 2011
<i>kontynuacja z poprzedniej strony</i>		
IX. Zysk (strata) z działalności operacyjnej (VI+VII-VIII)	2 398	2 661
X. Przychody finansowe	83	59
XI. Koszty finansowe	110	86
XII. Zysk (strata) z przyłączenia jednostki zależnej	–4	
XIII. Zysk (strata) brutto	2 367	2 634
XIV. Podatek dochodowy	545	498
1. część bieżąca	576	472
2. część odroczone	–31	26
XV. Udział w zyskach (stratach) jednostek stowarzyszonych	–2	–14
XVI. Zysk (strata) netto	1 820	2 122
XVI. Pozostałe całkowite dochody	0	0
XVII. Całkowite dochody ogółem	1 820	2 122
1. przypadający akcjonariuszom jednostki dominującej	1 820	2 114
2. przypadający akcjonariuszom mniejszościowym	0	8
Podstawowy zysk (strata) na jedną akcję za I kwartał (w zł)	0,96	1,12
Podstawowy zysk (strata) z działalności operacyjnej na jedną akcję za I kwartał (w zł)	1,27	1,41
Średnia ważona liczba akcji zwykłych	1 888 719	1 888 719

W bieżącym sprawozdaniu dla I kwartału 2012 i okresu porównawczego 2011 zmieniono sposób prezentacji grupy kosztów niewykorzystanego potencjału. Koszty te dotyczą wartości przestojów pracowników działów usługowych i produkcyjnych. Wynikają z zapisów rejestracji czasu pracy.

W I kwartale roku 2011 ta grupa kosztów była prezentowana w pozycji pozostałych kosztów operacyjnych. Obecnie — w sposób porównywalny dla lat 2012 i 2011 — koszty niewykorzystanego potencjału obciążają koszt wytworzenia sprzedanych usług i koszt wytworzenia sprzedanych licencji.

W pierwszym kwartale roku 2012 zwiększyły koszt sprzedanych produktów o 213 tys. zł, natomiast dla analogicznego okresu roku o 115 tys. zł.

Rozdział 8

Skonsolidowane sprawozdanie z sytuacji finansowej na koniec okresu sprawozdawczego — 31 marca 2012 r.

8.1 Aktywa (w tys. złotych)

	31.03.2012	31.12.2011
I. Aktywa trwałe (długoterminowe)	24 530	24 915
1. Rzeczowe aktywa trwałe	7 348	7 799
2. Wartości niematerialne	16 199	16 168
3. Udziały lub akcje w jednostkach powiązanych	399	401
4. Inne aktywa finansowe	0	0
5. Aktywa z tytułu odroczonego podatku dochodowego	584	547
II. Aktywa obrotowe (krótkoterminowe)	19 006	17 093
1. Zapasy	469	451
2. Należności z tytułu dostaw i usług	7 869	9 272
3. Pozostałe należności krótkoterminowe	998	737
4. Środki pieniężne i inwestycje krótkoterminowe	9 670	6 633
Aktywa razem	43 536	42 008

8.2 Pasywa (w tys. złotych)

	31.03.2012	31.12.2011
I. Kapitał własny ogółem, w tym:	26 300	29 202
1. Kapitał podstawowy	1 889	1 889
2. Nadwyżka ze sprzedaży akcji powyżej ich wartości nominalnej	9 105	9 105
3. Pozostały kapitał zapasowy	11 898	10 386
4. Kapitał rezerwowy	3 000	3 000
5. Akcje własne wykupione		
6. Akcje własne – nabyte prawa		
4. Zysk (strata) z lat ubiegłych	–1 412	–862
5. Wynik finansowy okresu	1 820	5 684
II. Zobowiązania długoterminowe	958	1 126
1. Kredyty bankowe i pożyczki		
2. Inne zobowiązania finansowe	23	71
3. Rezerwy długoterminowe	393	519
4. Rezerwa z tytułu odroczonego podatku dochodowego	542	536
III. Zobowiązania krótkoterminowe	16 278	11 680
1. Zobowiązania krótkoterminowe z tytułu dostaw i usług oraz pozostałe zobowiązania	10 757	6 342
2. Kredyty bankowe i pożyczki	4 078	4 026
3. Zobowiązania z tytułu podatku dochodowego	200	0
4. Rezerwy na zobowiązania i przychody przyszłych okresów	1 243	1 312
Pasywa razem	43 536	42 008

Rozdział 9

Skonsolidowane sprawozdanie z przepływów pieniężnych za I kwartał zakończony 31 marca 2012

9.1 Przepływy środków pieniężnych (metoda pośrednia, w tys. złotych)

	za I kwartał 2012	za I kwartał 2011
A. Przepływy środków pieniężnych z działalności operacyjnej	4 192	4 023
I. Zysk (strata) brutto	2 367	2 634
II. Korekty razem	1 825	1 389
1. Amortyzacja	1 567	1 361
2. Odsetki i udziały w zyskach (dywidendy otrzymane)	–76	–20
3. Zysk (strata) z działalności inwestycyjnej	29	22
4. Zmiana stanu rezerw	–54	–201
5. Zmiana stanu zapasów	–19	39
6. Zmiana stanu należności	1 222	2 269
7. Zmiana stanu zobowiązań krótkoterminowych, z wyjątkiem pożyczek i kredytów	–359	–1 156
8. Zapłacony podatek dochodowy	–356	–582
9. Inne korekty	–129	–343

ciąg dalszy na następnej stronie

	za I kwartał 2012	za I kwartał 2011
<i>kontynuacja z poprzedniej strony</i>		
B. Przepływy środków pieniężnych z działalności inwestycyjnej	-1 112	-919
I. Wpływy	159	92
1. Zbycie wartości niematerialnych oraz rzeczowych aktywów trwałych	68	45
2. Zbycie inwestycji w nieruchomości oraz wartości niematerialne		
3. Z aktywów finansowych, w tym:	91	47
a) w jednostkach powiązanych		
- zbycie aktywów finansowych		
- dywidendy i udziały w zyskach od jednostek podporządkowanych		
- spłata udzielonych pożyczek długoterminowych		
- odsetki		
- inne wpływy z aktywów finansowych		
b) w pozostałych jednostkach	91	47
- zbycie aktywów finansowych		
- dywidendy i udziały w zyskach		
- spłata udzielonych pożyczek	16	24
- odsetki	75	23
- inne wpływy z aktywów finansowych		
4. Inne wpływy inwestycyjne		
II. Wydatki	-1 271	-1 011
1. Nabycie wartości niematerialnych oraz rzeczowych aktywów trwałych	-1 265	-997
2. Inwestycje w nieruchomości oraz wartości niematerialne		
3. Na aktywa finansowe, w tym:	-6	-14
a) w jednostkach powiązanych		
- nabycie aktywów finansowych		
- udzielone pożyczki		
- inne wydatki na aktywa finansowe		
b) w pozostałych jednostkach	-6	-14
- nabycie aktywów finansowych		
- udzielone pożyczki	-6	-14
- inne wydatki na aktywa finansowe		
4. Dywidendy i inne udziały w zyskach wypłacone udziałowcom niekontrolującym		
5. Inne wydatki inwestycyjne		

ciąg dalszy na następnej stronie

	za I kwartał 2012	za I kwartał 2011
<i>kontynuacja z poprzedniej strony</i>		
C. Przepływy środków pieniężnych z działalności finansowej	-33	-1 023
I. Wpływy	68	1 144
1. Wpływy netto z emisji akcji (wydania udziałów) i innych instrumentów kapitałowych oraz dopłat do kapitału		
2. Zaciągnięte kredyty i pożyczki	68	34
3. Emisja dłużnych papierów wartościowych		
4. Inne wpływy finansowe		1 110
II. Wydatki	-101	-2 167
1. Nabycie akcji (udziałów) własnych		
2. Dywidendy i inne wypłaty na rzecz właścicieli		
3. Inne, niż wypłaty na rzecz właścicieli, wydatki z tytułu podziału zysku		
4. Spłaty kredytów i pożyczek	-16	-2 074
5. Wykup dłużnych papierów wartościowych		
6. Z tytułu innych zobowiązań finansowych		
7. Płatności zobowiązań z tytułu umów leasingu finansowego	-85	-90
8. Odsetki		-3
9. Inne wydatki finansowe		
D. Przepływy pieniężne netto, razem (A.III+/-B.III+/-C.III)	3 047	2 081
E. Bilansowa zmiana stanu środków pieniężnych, w tym:	3 047	2 081
- zmiana stanu środków pieniężnych z tytułu różnic kursowych		
F. Środki pieniężne na początek okresu	6 537	4 567
G. Środki pieniężne na koniec okresu (F+/- D), w tym:	9 584	6 648
- o ograniczonej możliwości dysponowania	163	163

Ta strona celowo nie zawiera użytecznych informacji

Rozdział 10

Skonsolidowane sprawozdanie ze zmian w kapitale własnym za I kwartał zakończony 31 marca 2012 r.

10.1 Zmiany w kapitale własnym (w tys. złotych) za I kwartał 2012

	Kapi- tał podsta- wowy	Nadwyż- ka ze sprzeda- ży akcji powy- żej ich warto- ści nomi- nalnej	Pozosta- ły kapi- tał zapa- sowy	Kapi- tał rezer- wowy	Akcje wła- sne wy- ku- pione	Niepo- dzielony wy- nik finan- sowy lat ubie- głych	Wy- nik finan- sowy roku bieżą- cego	Ra- zem kapi- tał jednos- tki	Udzia- ły niekont- rolujące	Kapi- tał wła- sny ogó- łem
Stan na 01.01.2012 r	1 889	9 105	10 386	3 000		4 822		29 202		29 202
Emisja akcji (udziałów)										
Przeniesienie zysku na kapitał zapaso- wy			1 512			-1 512				
Wypłata dywidendy						-4 722		-4 722		-4 722
Zysk lub strata roku obrotowego							1 820	1 820		1 820
Stan na 31.03.2012 r	1 889	9 105	11 898	3 000	0	-1 412	1 820	26 300	0	26 300

10.2 Zmiany w kapitale własnym (w tys. złotych) za I kwartał 2011

	Kapitał podstawowy	Nadwyżka ze sprzedaży akcji powyżej ich wartości nominalnej	Pozostały kapitał zapasowy	Kapitał rezerwowy	Akcje własne wykupione	Niepodzielony wynik finansowy lat ubiegłych	Wynik finansowy roku bieżącego	Razem kapitał jednostki	Udziały niekontrolujące	Kapitał własny ogółem
Stan na 01.01.2011 r	1 889	9 105	11 010	1 000		4 955		27 959	227	28 186
Emisja akcji (udziałów)										
Przeniesienie zysku na kapitał zapasowy			1 336			-1 336				
Przeniesienie zysku na kapitał rezerwowy										
Przeniesienie kapitału rezerwowego na kapitał zapasowy			1 000	-1 000						
Przeniesienie z kapitału zapasowego na niepodzielony wynik										
Wypłata dywidendy						-3 777		-3 777		-3 777
Zysk lub strata roku obrotowego							2 114	2 114	8	2 122
Stan na 31.03.2011 r	1 889	9 105	13 346	0	0	-158	2 114	26 296	235	26 531

Rozdział 11

Skrócone informacje i objaśnienia do skonsolidowanego kwartalnego sprawozdania finansowego na dzień 31 marca 2012

11.1 Informacje ogólne

11.1.1 Zgodność sprawozdania finansowego z MSSF

Niniejsze kwartalne skrócone skonsolidowane sprawozdanie finansowe Grupy Kapitałowej Macrologic obejmujące spółkę dominującą Macrologic SA i podmioty wobec niej zależne, sporządzone zostało zgodnie z MSR34.

11.2 Zasady konsolidacji

Podmiot dominujący oraz jednostki podporządkowane Grupy Kapitałowej Macrologic prowadzą działalność na terytorium Polski. Podstawową walutę środowiska gospodarczego stanowi złoty polski. W Grupie nie występują podmioty zagraniczne. Skrócone skonsolidowane sprawozdanie finansowe obejmuje sprawozdanie jednostki dominującej — Macrologic SA — oraz sprawozdania kontrolowanych przez jednostkę dominującą spółek zależnych, sporządzone za I kwartały kończący się 31 marca 2012 roku. Pod pojęciem kontroli rozumie się możliwość kierowania polityką operacyjną i finansową jednostki przez podmiot dominujący w celu osiągnięcia korzyści ekonomicznych.

11.2.1 Jednostki zależne

Nabyte przed dniem bilansowym spółki zależne, włączone zostały do skonsolidowanego sprawozdania finansowego począwszy od dnia objęcia kontroli przez spółkę dominującą. W przypadku sprzedaży w okresie sprawozdawczym spółki zależnej, podlega ona konsolidacji od początku roku obrachunkowego do dnia sprzedaży. Ze skonsolidowanego sprawozdania finansowego wyłączone zostały wszelkie operacje finansowe pomiędzy jednostkami wchodzącymi w skład Grupy Kapitałowej. Eliminacji podlegają także wszelkie zyski i straty dotyczące operacji gospodarczej będącej w toku na dzień sporządzenia skonsolidowanego sprawozdania finansowego. Część kapitału własnego Grupy Macrologic przypadająca kapitałowi mniejszościowemu jest wykazywana w odrębnej pozycji kapitału własnego. Wartość firmy podlega corocznym testom na utratę wartości.

Stwierdzona w wyniku przeprowadzonych testów utrata wartości ujmowana jest natychmiast w sprawozdaniu z całkowitych dochodów i nie podlega późniejszej korekcie. W przypadku zbycia podmiotu zależnego, stowarzyszonego lub współzależnego, przypadająca na zbywany udział wartość firmy podlega odpisaniu w sprawozdanie z całkowitych dochodów.

11.2.2 Jednostki stowarzyszone

Jednostki stowarzyszone stanowią jednostki, na które Grupa wywiera znaczący wpływ, rozumiany jako wpływ na podejmowane decyzje w kształtowaniu polityki operacyjnej i finansowej. Udziały w podmiotach stowarzyszonych są wyceniane w sprawozdaniu skonsolidowanym według metody praw własności, za wyjątkiem sytuacji, kiedy udziały te są zaklasyfikowane jako dostępne do sprzedaży. Wszelkie zyski i straty na transakcjach przeprowadzanych między jednostkami w Grupie a podmiotami stowarzyszonymi podlegają wyłączeniom do poziomu posiadanego udziału.

11.2.3 Rozliczenie połączenia jednostek

Macrologic rozlicza każde połączenie jednostek w rozumieniu MSSF 3, stosując metodę nabycia. Zastosowanie metody nabycia wymaga:

- zidentyfikowania jednostki przejmującej,
- ustalenia dnia przejęcia,
- ujęcia i wyceny możliwych do zidentyfikowania nabytych aktywów, przejętych zobowiązań oraz wszelkich udziałów niedających kontroli w jednostce przejmowanej,
- ujęcia i wyceny wartości firmy lub zysku z okazijnego nabycia.

W przypadku każdego połączenia, jedna z łączących się jednostek jest identyfikowana jako jednostka przejmująca. Jednostka przejmująca ustala dzień przejęcia, którym jest dzień objęcia kontroli nad jednostką przejmowaną. W dniu przejęcia jednostka przejmująca ujmuje, osobno od wartości firmy, możliwe do zidentyfikowania nabyte aktywa, przejęte zobowiązania oraz wszelkie niekontrolujące udziały w jednostce przejmowanej. Jednostka przejmująca wycenia możliwe do zidentyfikowania nabyte aktywa i przejęte zobowiązania według ich wartości godziwych na dzień przejęcia. W przypadku każdego połączenia jednostek, jednostka przejmująca wycenia wszelkie niekontrolujące udziały w jednostce przejmowanej w wartości proporcjonalnego udziału niekontrolujących udziałów w możliwych do zidentyfikowania aktywach netto jednostki przejmowanej.

Jednostka przejmująca ujmuje wartość firmy na dzień przejęcia i wycenia w kwocie nadwyżki wartości a nad wartością b :

- sumy (a):
 - przekazanej zapłaty wycenianej zgodnie z MSSF 3, który wymaga wyceny według wartości godziwej na dzień przejęcia,
 - kwoty wszelkich niekontrolujących udziałów w jednostce przejmowanej wycenionych zgodnie z wyceną przyjętą poniżej,
 - w przypadku połączenia jednostek realizowanego etapami, wartości godziwej na dzień przejęcia udziału w kapitale jednostki przejmowanej, należącego poprzednio do jednostki przejmującej.

— wartość (*b*)

- kwota netto ustalonej na dzień przejęcia wartości możliwych do zidentyfikowania nabytych aktywów i przejętych zobowiązań wycenionych zgodnie z niniejszym MSSF.

W przypadku okazynego nabycia, które jest połączeniem jednostek, w ramach którego kwota określona w *b* przewyższa sumę kwot określonych w *a*, jednostka przejmująca ujmuje powstały zysk w sprawozdaniu z całkowitych dochodów na dzień przejęcia. Zysk przypisuje się do jednostki przejmującej.

Zapłatę przekazaną w ramach połączenia jednostek wycenia się w wartości godziwej obliczanej jako ustaloną na dzień przejęcia sumę wartości godziwych aktywów przeniesionych przez jednostkę przejmującą, zobowiązań zaciągniętych przez jednostkę przejmującą wobec poprzednich właścicieli jednostki przejmowanej oraz udziałów kapitałowych wyemitowanych przez jednostkę przejmującą.

Koszty powiązane z przejęciem są to koszty, które jednostka przejmująca ponosi, aby doprowadzić do połączenia jednostek. Koszty te obejmują opłaty z tytułu usług doradczych, prawnych, rachunkowych, wyceny oraz opłaty za inne usługi profesjonalne, koszty ogólnej administracji oraz koszty rejestracji i emisji dłużnych i kapitałowych papierów wartościowych.

Jednostka przejmująca rozlicza związane z przejęciem koszty jako koszt okresu, w którym koszty te są ponoszone w zamian za otrzymane usługi, z jednym wyjątkiem: Koszty emisji dłużnych i kapitałowych papierów wartościowych ujmuje się zgodnie z MSR 32 i MSR 39.

W przypadku wynagrodzenia warunkowego za przejęcie, różnica pomiędzy kwotą wynagrodzenia warunkowego oszacowaną na dzień przejęcia a kwotą faktycznie zapłaconą w okresie późniejszym wpłynie na wynik finansowy grupy kapitałowej.

Jednostka przejmująca niekiedy przejmuje kontrolę nad jednostką przejmowaną, w której posiadała udziały kapitałowe, tuż przed dniem przejęcia. MSSF 3 określa taką transakcję jako połączenie jednostek realizowane etapami, niekiedy określane jako stopniowe przejęcie. W połączeniu jednostek realizowanym etapami jednostka przejmująca ponownie wycenia uprzednio należące do niej udziały kapitałowe w jednostce przejmowanej do wartości godziwej na dzień przejęcia i ujmuje powstały zysk lub stratę, o ile powstała, w sprawozdaniu z całkowitych dochodów.

Udziały niekontrolujące prezentuje się w skonsolidowanym sprawozdaniu z sytuacji finansowej jako kapitał własny, oddzielnie od kapitału własnego właścicieli jednostki dominującej. Zmiany w udziale własnościowym jednostki dominującej, które nie skutkują utratą kontroli nad jednostką zależną nie mają wpływu na ustalenie wartości firmy. Są one ujmowane jako transakcje kapitałowe — przesunięcie pomiędzy akcjonariatem mniejszościowym a jednostką dominującą. Przyłączenie jednostki 100% zależnej do jednostki dominującej rozlicza się metodą łączenia udziałów.

11.2.4 Efekt zastosowania nowych standardów rachunkowości i zmian polityki rachunkowości

Zmiany obowiązujące od stycznia 2011 Następujące nowe lub zmienione standardy oraz interpretacje wydane przez Radę Międzynarodowych Standardów Rachunkowości lub Komitet ds. Interpretacji Międzynarodowej Sprawozdawczości Finansowej obowiązują od 1 stycznia 2011 roku:

1. Zmieniony MSSF 1 „Zastosowanie Międzynarodowych Standardów Sprawozdawczości Finansowej po raz pierwszy”

Zmieniony MSSF 1 został opublikowany w dniu 28 stycznia 2010 roku i ma zastosowanie dla okresów rocznych rozpoczynających się 1 lipca 2010 roku lub później. Zmieniony standard zawiera regulacje dotyczące ograniczonego zwolnienia z ujawniania danych porównywalnych w zakresie MSSF 7.

Zmieniony MSSF 1 nie ma wpływu na sprawozdanie finansowe Grupy.

2. MSR 24. Zmiana do MSR 24 „Ujawnianie informacji na temat podmiotów powiązanych”

Zmiana do MSR 24 została opublikowana w dniu 4 listopada 2009 roku i ma zastosowanie do okresów rocznych rozpoczynających się 1 stycznia 2011 roku lub później. Zmiany obejmują uproszczenie definicji jednostek powiązanych oraz wprowadzenie uproszczeń odnośnie ujawniania transakcji z podmiotami będącymi własnością Skarbu Państwa.

Zmiana do MSR 24 nie ma wpływu na sprawozdanie finansowe Grupy.

3. MSR 32. Zmiana do MSR32 „Instrumenty finansowe: prezentacja”

W dniu 8 października 2009 roku opublikowano zmianę dotyczącą regulacji związanych z klasyfikacją praw poboru denominowanych w obcej walucie. Poprzednio prawa takie jako instrumenty pochodne prezentowane były w zobowiązaniach finansowych. Po zmianie mają być one, po spełnieniu określonych warunków, ujmowane jako składnik kapitału własnego, niezależnie od tego w jakiej walucie są denominowane. Zmiana do MSR 32 ma zastosowanie dla sprawozdań rocznych rozpoczynających się 1 lutego 2010 roku lub później.

Zmiana do MSR 32 nie ma wpływu na sprawozdanie finansowe Grupy.

4. Zmiany do różnych standardów

W dniu 6 maja 2010 roku zostały opublikowane kolejne zmiany do siedmiu standardów wynikające z projektu proponowanych zmian do Międzynarodowych Standardów Sprawozdawczości Finansowej opublikowanego w sierpniu 2009 roku. Mają one zastosowanie przeważnie dla okresów rocznych rozpoczynających się 1 stycznia 2011 roku lub później (w zależności od standardu).

Grupa stosuje zmienione standardy w zakresie dokonanych zmian od 1 stycznia 2011 roku, chyba że przewidziano inny okres ich wejścia w życie.

Zastosowanie zmienionych standardów nie ma wpływu na sprawozdanie finansowe Grupy.

5. KIMSF 14. Zmiana do Interpretacji KIMSF 14 „Przedpłaty związane z minimalnymi wymogami finansowania”

Zmiana została opublikowana 26 listopada 2009 roku i ma zastosowanie dla okresów rocznych rozpoczynających się po 1 stycznia 2011 roku lub później. Zmiana interpretacji będzie miała zastosowanie w przypadkach, gdy jednostka podlega minimalnym wymogom finansowania w związku z istniejącymi programami świadczeń pracowniczych i dokonuje przedpłat składek w celu spełnienia tych wymogów. Zmieniona interpretacja nie ma wpływu na sprawozdanie finansowe Grupy.

6. KIMSF 19. Interpretacja KIMSF 19 „Zamiana zobowiązań finansowych na instrumenty kapitałowe

Interpretacja KIMSF 19 została wydana w dniu 26 listopada 2009 roku i ma zastosowanie dla okresów rocznych rozpoczynających się po 1 lipca 2010 roku lub później. Interpretacja zawiera wytyczne odnośnie ujmowania transakcji zamiany zobowiązań finansowych na instrumenty kapitałowe.

Zmieniona interpretacja nie ma wpływu na sprawozdanie finansowe Grupy.

Powyższe zmiany te nie miały wpływu na wyniki działalności i sytuację finansową Grupy. W Grupie nie wystąpiły takie rodzaje transakcji, których dotyczyłyby zawarte w nich regulacje.

Zmiany wprowadzone samodzielnie przez Grupę Grupa nie dokonała korekty prezentacyjnej danych porównywalnych za rok obrotowy zakończony 31 grudnia 2010 roku.

Standardy nieobowiązujące: Nowe standardy i interpretacje W niniejszym sprawozdaniu finansowym Grupa nie zdecydowała o wcześniejszym zastosowaniu opublikowanych standardów lub interpretacji przed ich datą wejścia w życie.

Następujące standardy i interpretacje zostały wydane przez Radę Międzynarodowych Standardów Rachunkowości lub Komitet ds. Interpretacji Międzynarodowej Sprawozdawczości Finansowej, a nie weszły jeszcze w życie na dzień bilansowy:

1. Zmiany w MSSF 1 Znacząca hiperinflacja i usunięcie stałych dat

Zmiany w MSSF 1 zostały opublikowane w dniu 20 grudnia 2010 roku i mają zastosowanie do okresów rocznych rozpoczynających się 1 lipca 2011 roku lub później. Zmiany dotyczą odniesienia do stałej daty „1 stycznia 2004” jako daty zastosowania MSSF po raz pierwszy i zmieniają ją na „dzień zastosowania MSSF po raz pierwszy” w celu wyeliminowania konieczności przekształcania transakcji, które miały miejsce przed dniem przejścia jednostki na stosowanie MSSF. Ponadto, do standardu zostają dodane wskazówki odnośnie ponownego zastosowania MSSF w okresach, które następują po okresach znaczącej hiperinflacji, uniemożliwiającej pełną zgodność z MSSF.

Grupa zastosuje zmieniony MSSF 1 od 1 stycznia 2012 roku. Zmieniony MSSF 1 nie będzie miał wpływu na sprawozdanie finansowe Grupy.

2. **Zmiany w MSSF 7 Ujawnienia — Przekazanie aktywów finansowych**

Zmiany w MSSF 7 zostały opublikowane w dniu 7 października 2010 roku i mają zastosowanie do okresów rocznych rozpoczynających się 1 lipca 2011 roku lub później. Celem zmian w standardzie jest umożliwienie użytkownikom sprawozdań finansowych lepszego zrozumienia transakcji przekazania aktywów finansowych (np. sekurytyzacji), w tym zrozumienia potencjalnych efektów ryzyk, które zostają w jednostce, która przekazała aktywa. Zmiany wymuszają także dodatkowe ujawnienia w przypadku przekazania aktywów o znaczącej wartości w pobliżu końca okresu sprawozdawczego.

Grupa zastosuje zmieniony MSSF 7 od 1 stycznia 2012 roku. Zmieniony MSSF 1 nie będzie miał wpływu na sprawozdanie finansowe Grupy.

3. **MSSF 9 Instrumenty finansowe**

Nowy standard został opublikowany w dniu 12 listopada 2009 roku i jest pierwszym krokiem RMSR w celu zastąpienia MSR 39 Instrumenty finansowe: ujmowanie i wycena. Po opublikowaniu nowy standard podlegał dalszym pracom i został częściowo zmieniony. Nowy standard wejdzie w życie z dniem 1 stycznia 2015 roku. Grupa zastosuje nowy standard od 1 stycznia 2015 roku.

Na dzień sporządzenia niniejszego sprawozdania finansowego nie jest możliwe wiarygodne oszacowanie wpływu zastosowania nowego standardu.

4. **Zmiana do MSR 12 Podatek odroczony: Odzyskiwalność aktywów stanowiących podstawę jego ustalenia**

Zmiana do MSR 12 została opublikowana w dniu 20 grudnia 2010 roku i ma zastosowanie do okresów rocznych rozpoczynających się 1 stycznia 2012 roku lub później. Zmiana doprecyzowuje m.in. sposób wyceny aktywów i rezerw z tytułu podatku odroczonego w przypadku nieruchomości inwestycyjnych wycenianych zgodnie z modelem wartości godziwej określonym w MSR 40 Nieruchomości inwestycyjne. Wejście w życie zmienionego standardu spowoduje też wycofanie interpretacji SKI — 21 Podatek dochodowy — odzyskiwalność przeszacowanych aktywów niepodlegających amortyzacji.

Grupa zastosuje zmieniony MSR 12 od 1 stycznia 2012 roku. Na dzień sporządzenia niniejszego sprawozdania finansowego nie jest możliwe wiarygodne oszacowanie wpływu zastosowania nowego standardu.

5. **MSSF 10 Skonsolidowane sprawozdania finansowe**

Nowy standard został opublikowany w dniu 12 maja 2011 roku i ma zastąpić interpretację SKI 12 Konsolidacja — Jednostki specjalnego przeznaczenia oraz część postanowień MSR 27 Skonsolidowane i jednostkowe sprawozdania finansowe. Standard definiuje pojęcie kontroli jako czynnika determinującego, czy jednostka powinna zostać objęta skonsolidowanym sprawozdaniem finansowym oraz zawiera wskazówki pomagające ustalić czy jednostka sprawuje kontrolę czy też nie,

Grupa zastosuje nowy standard od 1 stycznia 2013 roku. Na dzień sporządzenia niniejszego sprawozdania finansowego nie jest możliwe wiarygodne oszacowanie wpływu zastosowania nowego standardu.

6. **MSSF 11 Wspólne przedsięwzięcia**

Nowy standard został opublikowany w dniu 12 maja 2011 roku i ma zastąpić interpretację SKI 13 Wspólnie kontrolowane jednostki — niepieniężny wkład wspólników oraz MSR 31 Udziały we wspólnych przedsięwzięciach. Standard kładzie nacisk na prawa i obowiązki wynikające ze wspólnej umowy niezależnie od jej formy prawnej oraz eliminuje niekonsekwencję w raportowaniu poprzez określenie metody rozliczania udziałów we wspólnie kontrolowanych jednostkach.

Grupa zastosuje nowy standard od 1 stycznia 2013 roku.

Na dzień sporządzenia niniejszego sprawozdania finansowego nie jest możliwe wiarygodne oszacowanie wpływu zastosowania nowego standardu.

7. **MSSF 12 Ujawnienia na temat zaangażowania w inne jednostki**

Nowy standard został opublikowany w dniu 12 maja 2011 roku i zawiera wymogi ujawnień informacyjnych na temat powiązań pomiędzy podmiotami. Grupa zastosuje nowy standard od 1 stycznia 2013 roku.

Na dzień sporządzenia niniejszego sprawozdania finansowego nie jest możliwe wiarygodne oszacowanie wpływu zastosowania nowego standardu.

8. **MSSF 13 Wycena w wartości godziwej**

Nowy standard został opublikowany w dniu 12 maja 2011 i w założeniu ma ułatwić stosowanie wyceny w wartości godziwej poprzez zmniejszenie złożoności rozwiązań i zwiększenie konsekwencji w stosowaniu zasad wyceny wartości godziwej. W standardzie wyraźnie określono cel takiej wyceny i sprecyzowano definicję wartości godziwej.

Grupa zastosuje nowy standard od 1 stycznia 2013 roku. Na dzień sporządzenia niniejszego sprawozdania finansowego nie jest możliwe wiarygodne oszacowanie wpływu zastosowania nowego standardu.

9. **MSR 27 Jednostkowe sprawozdania finansowe**

Nowy standard został opublikowany w dniu 12 maja 2011 roku i wynika przede wszystkim z przeniesienia niektórych postanowień dotychczasowego MSR 27 do nowych MSSF 10 oraz MSSF 11. Standard zawiera wymogi w zakresie prezentacji oraz ujawnień w jednostkowym sprawozdaniu finansowym inwestycji w jednostkach stowarzyszonych, zależnych oraz we wspólnych przedsięwzięciach. Standard zastąpi dotychczasowy MSR 27 Skonsolidowane i jednostkowe sprawozdania finansowe.

Grupa zastosuje nowy standard od 1 stycznia 2013 roku. Na dzień sporządzenia niniejszego sprawozdania finansowego nie jest możliwe wiarygodne oszacowanie wpływu zastosowania nowego standardu.

10. **MSR 28 Inwestycje w jednostkach stowarzyszonych oraz wspólnych przedsięwzięciach**

Nowy standard został opublikowany w dniu 12 maja 2011 roku i dotyczy rozliczania inwestycji w jednostkach stowarzyszonych. Określa również wymogi stosowania metody praw własności w inwestycjach w jednostkach stowarzyszonych oraz we wspólnych przedsięwzięciach. Standard zastąpi dotychczasowy MSR 28 Inwestycje w jednostkach stowarzyszonych.

Grupa zastosuje nowy standard od 1 stycznia 2013 roku. Na dzień sporządzenia niniejszego sprawozdania finansowego nie jest możliwe wiarygodne oszacowanie wpływu zastosowania nowego standardu.

11. Zmiany do MSR 19 Świadczenia pracownicze

Zmiany w MSR 19 zostały opublikowane w dniu 16 czerwca 2011 roku i mają zastosowanie do okresów rocznych rozpoczynających się od 1 stycznia 2013 roku lub później. Zmiany eliminują możliwość opóźnienia w rozpoznaniu zysków i strat znaną jako „metoda korytarzowa”. Ponadto poprawiają prezentację wynikających z planów świadczeń pracowniczych zmian w bilansie oraz niezbędnych szacunków prezentowanych w innych dochodach całkowitych, jak również rozszerzają zakres wymaganych ujawnień z tym związanych.

Grupa zastosuje zmieniony MSR od 1 stycznia 2013 roku. Na dzień sporządzenia niniejszego sprawozdania finansowego nie jest możliwe wiarygodne oszacowanie wpływu zastosowania zmienionego standardu.

12. Zmiany w MSR 1 Prezentacja pozycji Pozostałych całkowitych dochodów.

Zmiany w MSR 1 zostały opublikowane w dniu 16 czerwca 2011 roku i mają zastosowanie do okresów rocznych rozpoczynających się od 1 lipca 2012 roku lub później. Zmiany dotyczą grupowania pozycji pozostałych dochodów całkowitych mogących zostać przeniesionych do rachunku zysków i strat. Zmiany potwierdzają ponadto możliwość prezentacji pozycji pozostałych dochodów całkowitych i pozycji rachunku zysków i strat jako jedno bądź dwa oddzielne sprawozdania.

Grupa zastosuje zmieniony MSR od 1 stycznia 2013 roku. Na dzień sporządzenia niniejszego sprawozdania finansowego nie jest możliwe wiarygodne oszacowanie wpływu zastosowania zmienionego standardu.

13. Zmiany w MSSF 7 Ujawnienia — kompensowanie aktywów i zobowiązań finansowych

Zmiany w MSSF 7 zostały opublikowane w dniu 16 grudnia 2011 roku i mają zastosowanie do okresów rocznych rozpoczynających się 1 stycznia 2013 roku lub później. Nie zmieniając generalnych zasad odnośnie kompensowania aktywów i zobowiązań finansowych, rozszerzono zakres ujawnień odnośnie kompensowanych ze sobą kwot. Wprowadzono również wymóg szerszych (bardziej przejrzystych) ujawnień związanych z zarządzaniem ryzykiem kredytowym z wykorzystaniem zabezpieczeń (zastawów) otrzymanych lub przekazanych.

Grupa zastosuje zmieniony MSSF od 1 stycznia 2013 roku. Na dzień sporządzenia niniejszego sprawozdania finansowego nie jest możliwe wiarygodne oszacowanie wpływu zastosowania zmienionego standardu.

14. Zmiany w MSR 32 Kompensowanie aktywów i zobowiązań finansowych

Zmiany w MSR 32 zostały opublikowane w dniu 16 grudnia 2011 roku i mają zastosowanie do okresów rocznych rozpoczynających się 1 stycznia 2014 roku lub później. Zmiany są reakcją na istniejące niespójności w stosowaniu kryteriów kompensowania istniejących w MSR 32.

Grupa zastosuje zmieniony MSR od 1 stycznia 2013 roku. Na dzień sporządzenia niniejszego sprawozdania finansowego nie jest możliwe wiarygodne oszacowanie wpływu zastosowania zmienionego standardu.

15. Interpretacja KIMSF 20 Koszty prowadzenia wydobywania w kopalniach odkrywkowych

Interpretacja KIMSF 20 została wydana w dniu 19 października 2011 roku i ma zastosowanie dla okresów rocznych rozpoczynających się po 1 stycznia 2013 roku lub później. Interpretacja zawiera wytyczne odnośnie ujmowania kosztów usunięcia zewnętrznych warstw gruntu w celu uzyskania dostępu do wydobywanych surowców w kopalniach odkrywkowych.

Grupa zastosuje nową interpretację od 1 stycznia 2013 roku. Zmieniony MSSF nie będzie miał wpływu na sprawozdania Grupy.

11.3 Istotne zasady rachunkowości

Zasady (polityka) rachunkowości zastosowane do sporządzenia śródrocznego skróconego skonsolidowanego sprawozdania finansowego są spójne z tymi, które zastosowano przy sporządzeniu rocznego skonsolidowanego sprawozdania finansowego Grupy za rok zakończony 31 grudnia 2011 roku.

11.3.1 Podstawa sporządzania jednostkowych sprawozdań finansowych spółki dominującej oraz spółek zależnych Grupy Macrologic

Jednostkowe sprawozdania finansowe sporządza się zgodnie z zasadą kosztu historycznego, w złotych, a wszystkie wartości, o ile nie jest to wskazane inaczej, podane są w tysiącach (tys. złotych).

Jednostkowe sprawozdanie finansowe spółki dominującej i spółki zależnej Kamil sporządza się zgodnie z Międzynarodowymi Standardami Sprawozdawczości Finansowej (MSSF). Jednostkowe kwartalne sprawozdania spółek Response i Conseila są sporządzane zgodnie z Ustawą o Rachunkowości.

Sprawozdania spółek stowarzyszonych sporządzane są zgodnie z Ustawą o Rachunkowości.

11.3.2 Rok obrotowy i okres sprawozdawczy

Rokiem obrotowym w spółkach jest okres 12 miesięcy od dnia 1 stycznia do dnia 31 grudnia każdego roku kalendarzowego a okresami sprawozdawczymi są poszczególne kwartały w roku obrotowym.

11.3.3 Zasady wyceny aktywów i pasywów

Zasady te są zgodne z tymi, które zastosowano przy sporządzeniu rocznego skonsolidowanego sprawozdania finansowego Grupy za rok zakończony 31 grudnia 2011 roku.

11.4 Nota nr 1. Koszty w układzie rodzajowym (w tys. złotych)

11.4.1 Koszty rodzajowe

Koszty według rodzaju

	za I kwartał 2012	za I kwartał 2011
a) zużycie materiałów i energii	822	687
b) usługi obce	1 855	1 782
c) podatki i opłaty	78	33
d) wynagrodzenia	6 494	6 196
e) ubezpieczenia społeczne i inne świadczenia	1 499	1 136
f) amortyzacja	1 567	1 361
g) pozostałe koszty rodzajowe	182	245
Wydatki według rodzaju, razem	12 497	11 440
Zmiana stanu produktów	–1 412	–1 081
Koszty sprzedaży (-)	–2 108	–1 951
Koszty ogólnego zarządu (-)	–1 951	–1 989
Koszt własny usług-udział własny projekty unijne		27
Koszt wytworzenia sprzedanych produktów	7 026	6 446

11.5 Nota nr 2. Podatek dochodowy bieżący i odroczony (w tys. złotych)

Główne składniki obciążenia z tytułu podatku dochodowego wykazanego w śródrocznym skonsolidowanym rachunku zysków i strat przedstawiają się następująco:

	I kwartał 2012	I kwartał 2011
Podatek dochodowy		
1. Bieżące obciążenie z tytułu podatku dochodowego	576	472
2. Podatek odroczony związany z powstaniem i odwróceniem się różnic przejściowych	–31	26
Obciążenie z tytułu podatku dochodowego	545	498
Podatek odroczony ujęty w innych całkowitych dochodach	0	0
Podatek dochodowy łącznie	545	498

11.6 Nota nr 3. Dywidendy wypłacone

11.6.1 W jednostce dominującej

Dywidendy wypłacone w okresie I kwartału 2012 r.

W I kwartale 2012 roku podjęto decyzję o wypłacie dywidendy. W dniu 19 marca 2012 roku Zwyczajne Walne Zgromadzenie Akcjonariuszy Macrologic SA podjęło uchwałę numer 8 o podziale zysku za rok 2011. Z wypracowanego zysku netto za rok 2011 w wysokości 6 104 478,80 złotych przeznaczono na wypłatę dywidend kwotę 4 721 797,50 złotych. Ustalono dzień dywidendy na 2 kwietnia 2012 roku; wypłata dywidendy nastąpiła 16 kwietnia 2012 roku. Wartość dywidendy na jedną akcję do podziału dla akcjonariuszy: 2,50 zł.

Pozostałą kwotę zysku w wysokości 1 382 681,30 złotych wyłączono od podziału między akcjonariuszy i przekazano na kapitał zapasowy Macrologic SA. W uchwale numer 28 podjęto decyzję o przekazaniu zysku z lat ubiegłych w wysokości 129 tys. złotych na kapitał zapasowy.

Dywidendy wypłacone w okresie I kwartału 2011 r.

W I kwartale 2011 roku podjęto decyzję o wypłacie dywidendy. W dniu 23 marca 2011 roku Zwyczajne Walne Zgromadzenie Akcjonariuszy Macrologic SA podjęło uchwałę numer 8 o podziale zysku za rok 2010. Z wypracowanego zysku netto za rok 2010 w wysokości 5 087 134,53 złotych przeznaczono na wypłatę dywidend kwotę 3 777 438,00 złotych. Ustalono dzień dywidendy na 7 kwietnia 2011 roku; wypłata dywidendy nastąpiła 27 kwietnia 2011 roku. Wartość dywidendy na jedną akcję do podziału dla akcjonariuszy: 2,00 zł. Pozostałą kwotę zysku w wysokości 1 309 696,53 złotych wyłączono od podziału między akcjonariuszy i przekazano na kapitał zapasowy Macrologic SA.

11.6.2 W spółkach zależnych

Dywidendy wypłacone w okresie I kwartału 2012 r. (w zł)

W okresie I kwartału 2012 roku nie nastąpiły wypłaty dywidend w spółkach zależnych.

Dywidendy wypłacone w okresie I kwartale 2011 r. (w zł)

Spółka	Uchwała nr/z dnia	Kwota dy- widendy	Dla akcjonariu- szy jednostki dominują- cej	Dla udziałow- ców mniejszo- ściowych	Miesiąc wypłaty
Kamil sp. z o.o.	1/23.03.2011	200 000,00	200 000,00	0,00	03.2011
Razem		200 000,00	200 000,00	0,00	

11.7 Nota nr 4. Rzeczowe aktywa trwałe (w tys. złotych)

Rzeczowe aktywa trwałe według rodzajów

	31.03.2012	31.12.2011
a) inwestycje w obce środki trwałe (lokale, budynki)	227	234
b) urządzenia techniczne i maszyny	965	1 007
c) środki transportu	6 122	6 520
d) inne środki trwałe	34	38
Rzeczowe aktywa trwałe razem	7 348	7 799

W okresie I kwartału roku 2012 Grupa nabyła rzeczowe aktywa trwałe o wartości brutto 102 tys. zł. W analogicznym okresie roku 2011 nabyto rzeczowe aktywa trwałe o wartości brutto 251 tys. zł. W okresie I kwartału roku 2012 Grupa sprzedawała rzeczowe aktywa trwałe o wartości brutto 217 tys. zł. W analogicznym okresie roku 2011 sprzedano rzeczowe aktywa trwałe o wartości brutto 283 tys. zł. W okresie I kwartału roku 2012 Grupa zlikwidowała rzeczowe aktywa trwałe o wartości brutto 31 tys. zł. W analogicznym okresie roku 2011 zlikwidowano rzeczowe aktywa trwałe o wartości brutto 87 tys. zł.

11.8 Nota nr 5. Wartości niematerialne (w tys. złotych)

11.8.1 Wartości niematerialne (netto)

	31.03.2012	31.12.2011
1. prace rozwojowe	8 937	8 905
a) zakończone	7 213	8 377
b) w toku	1 724	528
2. wartość firmy	7 255	7 255
3. pozostałe wartości niematerialne	7	8
Wartości niematerialne razem	16 199	16 168

W pozycji prac rozwojowych na dzień 31.03.2012 roku ujęta została kwota 1 724 tys. złotych dotycząca wydatków poniesionych do dnia bilansowego. Wydatki te dotyczą kolejnego etapu prac rozwojowych, który zostanie zakończony w marcu 2013 roku.

Nie wystąpiły nakłady na prace badawczo-rozwojowe ujęte w rachunku zysków i strat za dany okres.

W okresie I kwartału roku 2012 Grupa nie nabyła ani też nie skreśliła z ewidencji wartości niematerialnych. W analogicznym okresie roku 2011 skreślono z ewidencji nieprzynoszące przychodów prace rozwojowe całkowicie umorzone o wartości brutto 12 027 tys. złotych oraz pozostałe wartości niematerialne o wartości 142 tys. złotych.

11.9 Nota nr 6. Udziały i akcje w jednostkach powiązanych w tys. zł**11.9.1 Udziały i akcje w jednostkach powiązanych stan na 31.03.2012 r.**

Nazwa (firma) jednostki	Siedziba	Przedmiot przedsiębiorstwa	Charakter powiązania	War- tość udzia- łów wg cen nabycia	Odpis z tytułu trwałej utruty warto- ści	War- tość bilanso- wa udzia- łów	Procent posia- danego kapita- łu zakłado- wego
Kamil sp. z o.o.	Warszawa	usługi informatyczne, produkcja i sprzedaż oprogramowania	spółka zależna	2016		2016	100
Conseila sp. z o.o. (zmana nazwy spół- ki Salander)	Warszawa	usługi doradcze związane z zarządza- niem personelem i reorganizacją firm średniej wielkości	spółka zależna	230		230	100
Response sp. z o.o.	Sieradz	dostawa rozwiązań i usług z zakresu technologii informatycznych i teleko- munikacyjnych	zależna	1 250		1 250	100
Humansoft sp. z o.o.	Radom	usługi, doradztwo komputerowe, infor- matyczne, handel i produkcja	stowarzyszona	340		340	43
razem				3 836		3 836	

Spółka Macrologic na dzień bilansowy 31 marca 2012 roku posiada udziały w spółce MIS SA z Wrocławia. Wartość bilansowa wynosi 0 zł. Procent posiadanego kapitału zakładowego wynosi 40%.

11.9.2 Udziały i akcje w jednostkach powiązanych stan na 31.03.2011 r.

Nazwa (firma) jednostki	Siedziba	Przedmiot przedsiębiorstwa	Charakter powiązania	War- tość udzia- łów wg cen nabycia	Odpis z tytułu trwałej utruty warto- ści	War- tość bilanso- wa udzia- łów	Procent posia- danego kapita- łu zakład- owego
Kamil sp. z o.o.	Warszawa	usługi informatyczne, produkcja i sprzedaż oprogramowania	spółka zależna	2016		2016	100
MS-Soft sp. z o.o.	Warszawa	usługi informatyczne, sprzedaż opro- gramowania	spółka zależna	776		776	51
Conseila sp. z o.o. (zmiana nazwy spół- ki Salander)	Warszawa	usługi doradcze związane z zarządza- niem personelem i reorganizacją firm średniej wielkości	spółka zależna	230		230	100
Response sp. z o.o.	Sieradz	dostawa rozwiązań i usług z zakresu technologii informatycznych i teleko- munikacyjnych	zależna	600		600	100
Humansoft sp. z o.o.	Radom	usługi, doradztwo komputerowe, infor- matyczne, handel i produkcja	stowarzyszona	340		340	43
razem				3 962		3 962	

Spółka Macrologic na dzień bilansowy 31 marca 2011 roku posiadała również udziały w spółce MIS SA z Wrocławia. Wartość bilansowa udziałów 0 zł; procent posiadanego kapitału zakładowego wynosi 40%.

11.9.3 Udziały i akcje w jednostkach powiązanych — zmiany w okresie I kwartału 2012 r.

MS-Soft sp. z o.o.

W dniu 24 stycznia 2012 roku Sąd Rejonowy dla M.St.Warszawy, XIII Wydział Gospodarczy wpisał do KRS spółki Macrologic SA informację o przyłączeniu spółki B.U.H. MS-Soft sp. z o.o. W tym dniu księgi spółki MS-Soft zostały zamknięte, a jej aktywa i pasywa zostały wprowadzone do ksiąg emitenta. W odrębnym Poleceniu księgowania ujęto w księgach Macrologic SA rozliczenie połączenia.

Do ksiąg spółki Macrologic wprowadzono:

- środki trwałe o wartości netto — 0,00 zł
- należności krótkoterminowe netto — 258 403,51 zł
- środki pieniężne — 134 267,27 zł

Razem Aktywa — 392 670,78 zł

- kapitał podstawowy — 195 000,00 zł
- kapitał zapasowy — 40 259,41 zł
- zyski zatrzymane z lat ubiegłych — 32 768,29 zł
- wynik finansowy (strata) okresu stycznia 2012 — -4 881,13 zł
- zobowiązania krótkoterminowe — 129 524,21 zł

Razem Pasywa — 392 670,78 zł

Rozliczenie przyłączenia MS-Soft sp. z o.o.

W pierwszej kolejności wyksięgowano wartość udziałów w spółce MS-Soft (wycenianych w cenie nabycia) to jest kwotę 1 574 734,99 zł, odnosząc ją:

- na wartości niematerialne — wartość firmy, w kwocie 485 707,29 zł
- na kapitały spółki MS-Soft, w kwocie 1 089 027,70 zł.

Rozliczenie kapitału spółki MS-Soft:

- kapitał z bilansu spółki MS-Soft — 263 146,57 zł
- zmniejszenie (pozostała wartość udziałów) — 1 089 027,70 zł

Skutki przyłączenia: -825 881,13 zł

- zmniejszenie zysków zatrzymanych z lat ubiegłych — 821 000,00 zł
- zmniejszenie zysku netto z roku obrotowego — 4 881,13 zł

Zmiany stanu wartości firmy w okresie I kwartału 2012 roku w tys. zł

Nie wystąpiły zmiany wartości firmy.

Test na utratę wartości firmy

Zgodnie z wymogami MSR 36 spółka dominująca przeprowadza test na utratę wartości firmy na koniec roku obrotowego.

11.10 Nota nr 7. Zapasy (w tys. złotych)**11.10.1 Zapasy**

	31.03.2012	31.12.2011
materiały	24	13
towary	445	438
Zapasy, razem	469	451

Materiały i towary wycenione są według niższej z dwóch wartości: ceny nabycia lub wartości netto możliwej do uzyskania.

11.11 Nota nr 8. Należności z tytułu dostaw i usług i im podobne (w tys. złotych)**11.11.1 Należności krótkoterminowe z tytułu dostaw i usług itp.**

	31.03.2012	31.12.2011
1. Należności z tytułu dostaw i usług	7 869	9 272
1.1. Należności od jednostek powiązanych		
a) z tytułu dostaw i usług		
- o okresie spłaty do 12 miesięcy		
- o okresie spłaty powyżej 12 miesięcy		
b) wypłacone zaliczki na poczet dostaw		
1.2. Od pozostałych jednostek	7 869	9 272
a) z tytułu dostaw i usług	7 570	8 992
- o okresie spłaty do 12 miesięcy	7 570	8 992
- o okresie spłaty powyżej 12 miesięcy		
b) należności z tytułu umów usługowych niezakończonych	292	269
c) wypłacone zaliczki na poczet dostaw	7	11
d) dochodzone na drodze sądowej		
Należności krótkoterminowe z tytułu dostaw netto, razem	7 869	9 272

Należności z tytułu dostaw i usług nie są oprocentowane i mają zazwyczaj 14-dniowy termin płatności.

11.12 Nota nr 9. Pozostałe należności krótkoterminowe (w tys. zł)

	31.02.2012	31.12.2011
1. z tytułu podatków	364	114
2. inne należności	352	395
3. rozliczenia międzyokresowe	282	228
a) rozliczane w czasie koszty operacyjne	266	225
b) rozliczane w czasie koszty finansowe	16	3
c) rozliczane w czasie pozostałe koszty		
Pozostałe należności krótkoterminowe, razem	998	737

11.13 Nota nr 10. Krótkoterminowe aktywa finansowe (w tys. zł)

11.13.1 Środki pieniężne i inwestycje krótkoterminowe

	31.03.2012	31.12.2011
środki pieniężne, w tym:	9 584	6 537
- środki pieniężne w kasie i w banku	9 584	6 537
- inne środki pieniężne		
udzielone pożyczki krótkoterminowe	86	96
Środki pieniężne i inwestycje krótkoterminowe, razem	9 670	6 633

Na dzień 31.03.2012 roku oprocentowanie środków pieniężnych na rachunkach bankowych wynosiło 0,05% w skali roku.

11.14 Nota nr 11. Kapitał podstawowy i pozostały kapitał zapasowy (w tys. złotych)

11.14.1 Kapitał podstawowy: Wartość nominalna jednej akcji = 1,00 zł

Seria/emisja	Rodzaj akcji	Rodzaj uprzywilejowania	Liczba akcji	Wartość serii/emisji wg wartości nominalnej	Sposób pokrycia kapitału	Data rejestracji
A	imienne	zwykłe	100 000	100	udziały w spółce	31.10.1996
B	na okaziciela	zwykłe	700 000	700	pieniężny	14.01.1997
C	na okaziciela	zwykłe	73 700	74	pieniężny	20.03.1997
D	na okaziciela	zwykłe	179 000	179	pieniężny	20.03.1997
E	na okaziciela	zwykłe	48 800	49	pieniężny	22.03.2000
E	na okaziciela	zwykłe	32 940	33	pieniężny	31.05.2000
E	na okaziciela	zwykłe	15 860	16	pieniężny	27.07.2000
F	na okaziciela	zwykłe	526 350	526	pieniężny	31.05.2000
G	na okaziciela	zwykłe	15 055	15	pieniężny	26.04.2002
H	na okaziciela	zwykłe	94 314	94	pieniężny	06.06.2005
I	na okaziciela	zwykłe	102 700	103	pieniężny	27.10.2005
Liczba akcji razem			1 888 719			
Kapitał akcyjny razem				1 889		

11.14.2 Pozostały kapitał zapasowy

	31.03.2012	31.12.2011
a) utworzony ustawowo lub zgodnie ze statutem	8 276	6 764
b) nadwyżka (zmniejszenie) ze zbycia akcji własnych	−5 418	−5 418
c) z dopłat akcjonariuszy/wspólników		
d) przeniesiony z rezerwowego	8 969	8 969
e) inny	71	71
Kapitał zapasowy, razem	11 898	10 386

11.15 Nota nr 12. Zobowiązania długoterminowe (w tys. zł)**11.15.1 Zobowiązania długoterminowe**

	31.03.2012	31.12.2011
1. Kredyty bankowe i pożyczki		
2. Inne zobowiązania finansowe	23	71
- umowy leasingu finansowego	23	71
- inne		
3. Rezerwy długoterminowe i przychody przyszłych okresów	393	519
4. Rezerwa z tytułu odroczonego podatku dochodowego	542	536
Zobowiązania długoterminowe, razem	958	1 126

11.15.2 Rezerwy długoterminowe i przychody przyszłych okresów na dzień 31.03.2012 r.

Dotyczą:

1. rozliczenia dotacji unijnych na zakup środków trwałych i wartości niematerialnych — stan na 31.03.2012 r. wynosi 208 tys. zł;
2. naliczonych rezerw na świadczenia emerytalne — stan na 31.03.2012 r. wynosi 185 tys. zł.

11.16 Nota nr 13. Zobowiązania krótkoterminowe z tytułu dostaw i usług oraz pozostałe zobowiązania

11.16.1 Zobowiązania krótkoterminowe z tytułu dostaw i usług oraz pozostałe zobowiązania

	31.03.2012	31.12.2011
1. z tytułu dostaw i usług, o okresie wymagalności	1 713	2 566
- do 12 miesięcy	1 713	2 566
- powyżej 12 miesięcy		
1a. w tym od jednostek powiązanych		
- do 12 miesięcy		
2. pozostałe zobowiązania	9 044	3 776
- zaliczki otrzymane na poczet dostaw		1
- przychody przyszłych okresów z tytułu umów usługowych pakietowych	1 184	884
- z tytułu podatków, ceł	1 775	1 777
- z tytułu ubezpieczeń i innych świadczeń	930	805
- z tytułu wynagrodzeń	35	39
- z tytułu leasingu finansowego	144	182
- pozostałe zobowiązania finansowe	4 722	
- pozostałe zobowiązania	59	49
- fundusze specjalne ZFŚS	195	39
Zobowiązania krótkoterminowe z tytułu dostaw i usług oraz pozostałe zobowiązania, razem	10 757	6 342

Zobowiązania z tytułu dostaw i usług są nieoprocentowane i zazwyczaj rozliczane w terminach 14-dniowych.

11.17 Nota nr 14. Aktywa i zobowiązania warunkowe

- Dnia 19 czerwca 2009 roku Spółka dominująca podpisała z Bankiem Polska Kasa Opieki SA umowę kredytu w rachunku bieżącym. Prawne zabezpieczenie kredytu stanowią:
 - pełnomocnictwo do dysponowania rachunkami bankowymi prowadzonymi w Banku,
 - weksel własny in blanco wraz z deklaracją wekslową,
 - oświadczenie Kredytobiorcy o dobrowolnym poddaniu się egzekucji.
- Na dzień 31 marca 2012 roku w Spółce dominującej występuje gwarancja bankowa dotycząca umowy najmu lokalu — zabezpieczenie zapłaty za czynsz. Wartość gwarancji wynosi 77 tys. euro (na dzień bilansowy 320 tys. złotych). Prawnym zabezpieczeniem roszczeń Banku o zwrot sumy zapłaconej właścicielowi nieruchomości jest:
 - weksel własny in blanco wystawiony przez Emitenta;
 - nieodwołalne pełnomocnictwo do dysponowania wszystkimi rachunkami bieżącymi prowadzonymi w Banku;
 - oświadczenie zleceniodawcy o dobrowolnym poddaniu się egzekucji;
 - przeniesienie środków pieniężnych na własność banku w wysokości 3 850 euro.

- Dnia 14 marca 2011 roku Emitent udzielił spółce zależnej poręczenia majątkowego do kwoty 300 tys. złotych. Poręczenie dotyczy umowy o udzielenie spółce zależnej gwarancji ubezpieczeniowych.
- Dnia 15 lipca 2011 roku spółka zależna podpisała z Bankiem Spółdzielczym w Sieradzu umowę o kredyt w rachunku bieżącym. Prawne zabezpieczenie kredytu stanowią:
 - pełnomocnictwo do dysponowania rachunkiem bankowym,
 - weksel własny in blanco wraz z deklaracją wekslową,
 - zastaw rejestrowy sądowy na towarach handlowych,
 - cesja praw z polis ubezpieczeniowych środków obrotowych,
 - zastaw rejestrowy sądowy ustanowiony na samochodach osobowych.

11.18 Nota nr 15. Rezerwy krótkoterminowe (w tys. złotych)

11.18.1 Rezerwy krótkoterminowe

	31.02.2012	31.12.2011
rezerwy na urlopy	809	645
rezerwy na koszty reklamacji		50
na wynagrodzenia i narzuty od wynagrodzeń		133
na zaległe zobowiązania wobec ZUS		8
rezerwy pozostałe	27	58
Krótkoterminowe rozlicz. międzyokresowe przychodów	407	418
Rezerwy krótkoterminowe	1 243	1 312

11.19 Nota nr 16. Identyfikacja segmentów operacyjnych

Na podstawie zapisów art. 13 Statutu Spółki Macrologic S.A oraz art. 2 Regulaminu Zarządu przyjęto, że głównym decydentem operacyjnym w spółce jest Zarząd Spółki.

W odniesieniu do wymogów informacyjnych opisanych w MSSF 8, główny decydent operacyjny przeprowadził analizę zmierzającą do zidentyfikowania segmentów operacyjnych w spółce Macrologic S.A.

Po szczegółowej analizie, Zarząd stwierdził, że działalność spółki jest realizowana w ramach jednego segmentu operacyjnego — polskim rynku produktów i usług.

Szczegółowa analiza Zarządu została zamieszczona w rocznym sprawozdaniu skonsolidowanym za rok 2009, opublikowanym 18 marca 2010 roku.

Główny decydent operacyjny na podstawie paragrafu 5 MSSF 8 Segmenty Operacyjne stwierdził, że segmentami operacyjnymi w grupie kapitałowej Macrologic są oddzielnie działalność gospodarcza jednostki dominującej oraz jej poszczególnych jednostek zależnych. Jednostki te prowadząc działalność gospodarczą uzyskują przychody i ponoszą koszty, są dostępne ich sprawozdania, które są regularnie przeglądane przez głównego decydenta operacyjnego w celu podjęcia decyzji o zasobach alokowanych do segmentu i podlegają ocenie wyników działalności.

Główny decydent operacyjny uznał, że spółka dominująca Macrologic S.A. tworzy jeden segment sprawozdawczy. Pozostałe spółki zależne: Kamil sp. z o.o., Response sp. z o.o. oraz Conseila sp. z o.o., nie spełniające indywidualnie progów ilościowych, zgodnie z paragrafami 15 i 16 MSSF 8, zostały zakwalifikowane do kategorii: „wszystkie pozostałe segmenty”.

11.19.1 Wybrane dane o segmentach sprawozdawczych na 31 marca 2012 w tys. zł.

	Aktywa		Przychody operacyjne		Zysk/ Strata
	Wartość	%	Wartość	%	Wartość
Macrologic	41 258	90,58	13 814	90,28	1 964
Kamil, Response, Conseila	4 292	9,42	1 488	9,72	–144
Razem	45 550		15 302		61 820

11.19.2 Skonsolidowane segmenty operacyjne — ujawnienia w tys. zł.

Przychody operacyjne za okres od 1 stycznia 2012 do 31 marca 2012

	Segment podstawowy	Pozostałe segmenty	Razem	Korekty konsolidacyjne	Działalność ogółem
Od klientów zewnętrznych	13 794	1 450	15 244	0	15 244
Pomiędzy segmentami	20	38	58	–58	0
Razem przychody operacyjne	13 814	1 488	15 302	–58	15 244

Przychody operacyjne za okres od 1 stycznia 2011 do 31 marca 2011

	Segment podstawowy	Pozostałe segmenty	Razem	Korekty konsolidacyjne	Działalność ogółem
Od klientów zewnętrznych	12 971	1 370	14 341	0	14 341
Pomiędzy segmentami	186	5	191	–191	0
Razem przychody operacyjne	13 157	1 375	14 532	–191	14 341

Przychody finansowe za okres od 1 stycznia 2012 do 31 marca 2012

	Segment podstawowy	Pozostałe segmenty	Razem	Korekty konsolidacyjne	Działalność ogółem
Od klientów zewnętrznych	76	7	83	0	83
Pomiędzy segmentami	0	0	0	0	0
Razem przychody finansowe	76	7	83	0	83

Przychody finansowe za okres od 1 stycznia 2011 do 31 marca 2011

	Segment podstawowy	Pozostałe segmenty	Razem	Korekty konsolidacyjne	Działalność ogółem
Od klientów zewnętrznych	23	36	59	0	59
Pomiędzy segmentami	200	0	200	–200	0
Razem przychody finansowe	223	36	259	–200	59

Zysk (strata) segmentu przed opodatkowaniem za okres od 1 stycznia 2012 do 31 marca 2012

	Segment podstawowy	Pozostałe segmenty	Razem	Korekty konsolidacyjne	Działalność ogółem
Wyniki	2 463	–98	2 365	2	2 367

Zysk (strata) segmentu przed opodatkowaniem za okres od 1 stycznia 2011 do 31 marca 2011

	Segment podstawowy	Pozostałe segmenty	Razem	Korekty konsolidacyjne	Działalność ogółem
Wyniki	1 861	–27	2 834	–200	2 634

Aktywa i zobowiązania segmentu za okres od 1 stycznia 2012 do 31 marca 2012

	Segment podstawowy	Pozostałe segmenty	Razem	Korekty konsolidacyjne	Działalność ogółem
Aktywa	41 258	4 292	45 550	–2 014	43 536
Zobowiązania	14 455	1 912	17 302	–66	17 236

Aktywa i zobowiązania segmentu za okres od 1 stycznia 2011 do 31 marca 2011

	Segment podstawowy	Pozostałe segmenty	Razem	Korekty konsolidacyjne	Działalność ogółem
Aktywa	37 648	4 315	41 963	–2 303	39 660
Zobowiązania	11 466	2 410	13 876	–747	13 129

11.20 Nota nr 17. Niektóre dane dotyczące jednostek powiązanych kapitałowo z emitentem (w tys. złotych)

Nazwa jednostki	Należności brutto emitenta od spółek z tytułu dostaw i usług	Zobowiązania emitenta wobec spółek z tytułu dostaw i usług	Przychody ze sprzedaży emitenta do spółek powiązanych kapitałowo	Zakupy od spółek powiązanych kapitałowo
Kamil sp. z o.o.	15	0	17	33
Conseila sp. z o.o.	0	0	2	0
Response sp. z o.o.	10	0	7	4
Razem spółki zależne	25	0	26	37

Wyłączenia wzajemne między spółkami objętymi konsolidacją wynoszą (w tys. zł):

- w należnościach i zobowiązaniach z tytułu dostaw 25 tys. zł
- w pożyczkach krótkoterminowych 41 tys. zł
- w przychodach operacyjnych 58 tys. zł
- w kosztach operacyjnych 64 tys. zł

11.21 Nota nr 18. Sposób przeliczenia wybranych danych finansowych na euro

Wybrane dane finansowe podane w raporcie zostały przeliczone na euro następująco:

- pozycje aktywów i pasywów według średniego kursu euro ogłoszonego przez NBP obowiązującego 31.03.2012 roku — 4,1616 zł (dla roku poprzedniego na dzień 31.03.2011 — 4,0119 zł),
- pozycje rachunku zysków i strat, przepływów pieniężnych za I kwartał 2012 roku według średniej arytmetycznej średnich kursów euro ogłoszonych przez NBP i obowiązujących w ostatnim dniu każdego zakończonego miesiąca objętego raportem — 4,1750 zł,
- pozycje rachunku zysków i strat, przepływów pieniężnych za I kwartał 2011 roku według średniej arytmetycznej średnich kursów euro ogłoszonych przez NBP i obowiązujących w ostatnim dniu każdego zakończonego miesiąca objętego raportem — 3,9742 zł.

11.21.1 Wybrane dane finansowe do skonsolidowanego sprawozdania finansowego

	w tys. złotych		w tys. euro	
	za I kwartał 2012	za I kwartał 2011	za I kwartał 2012	za I kwartał 2011
Przychody netto ze sprzedaży produk- tów, towarów i materiałów	14 891	13 833	3 567	3 481
Zysk (strata) z działalności operacyjnej	2 398	2 661	574	670
Zysk (strata) brutto	2 367	2 634	567	663
Zysk (strata) netto, w tym:	1 820	2 122	436	534
1. przypadający akcjonariuszom jed- nostki dominującej	1 820	2 114	436	532
2. przypadający akcjonariuszom mniejszościowym	0	8	0	2
Przepływy pieniężne netto z działal- ności operacyjnej	4 192	4 023	1 004	1 012
Przepływy pieniężne netto z działal- ności inwestycyjnej	-1 112	-919	-266	-231
Przepływy pieniężne netto z działal- ności finansowej	-33	-1 023	-8	-257
Przepływy pieniężne netto, razem	3 047	2 081	730	524
Aktywa, razem	43 536	39 660	10 461	9 886
Zobowiązania długoterminowe	958	1 576	230	393
Zobowiązania krótkoterminowe	16 278	11 553	3 911	2 880
Kapitał własny ogółem	26 300	26 531	6 320	6 613
1. przypadający akcjonariuszom jed- nostki dominującej	26 300	26 296	6 320	6 555
2. przypadający akcjonariuszom nie- kontrolującym	0	235	0	58
Kapitał podstawowy	1 889	1 889	454	471
Liczba akcji (w szt)	1 888 719	1 888 719	1 888 719	1 888 719
Podstawowy zysk (strata) na jedną ak- cję za I kwartał (w zł)	0,96	1,12	0,23	0,28
Podstawowy zysk (strata) z działalno- ści operacyjnej na jedną akcję za I kwartał (w zł)	1,27	1,41	0,30	0,35
Wartość księgowa na jedną akcję (w zł/EUR)	13,92	13,92	3,34	3,47

11.21.2 Wybrane dane finansowe sprawozdania finansowego

	w tys. złotych		w tys. euro	
	za I kwartał 2012	za I kwartał 2011	za I kwartał 2012	za I kwartał 2011
Przychody netto ze sprzedaży produktów, towarów i materiałów	13 481	12 290	3 229	3 092
Zysk (strata) z działalności operacyjnej	2 463	2 669	590	672
Zysk (strata) brutto	2 463	2 841	590	715
Zysk (strata) netto	1 964	2 356	470	593
Przepływy pieniężne netto z działalności operacyjnej	3 917	3 860	938	971
Przepływy pieniężne netto z działalności inwestycyjnej	−1 106	−881	−265	−222
Przepływy pieniężne netto z działalności finansowej	93	−836	22	−210
Przepływy pieniężne netto, razem	2 904	−2 143	695	539
Aktywa, razem	41 258	37 057	9 914	9 237
Zobowiązania długoterminowe	935	1 387	225	346
Zobowiązania krótkoterminowe	14 455	9 967	3 473	2 484
Kapitał własny	25 868	25 703	6 216	6 407
Kapitał podstawowy	1 889	4 541 889		471
Liczba akcji (w szt)	1 888 719	1 888 719	1 888 719	1 888 719
Podstawowy zysk (strata) na jedną akcję za rok (w zł)	1,04	1,25	0,25	0,31
Podstawowy zysk (strata) z działalności operacyjnej na jedną akcję za rok (w zł)	1,30	1,41	0,31	0,35
Wartość księgowa na jedną akcję (w zł/EUR)	13,70	13,61	3,29	3,39

11.22 Nota nr 19. Istotne zmiany wielkości szacunkowych w I kwartale 2012 r.**11.22.1 Informacja o istotnych zmianach wielkości szacunkowych, w tym o korektach z tytułu rezerw, rezerwie i aktywach z tytułu odroczonego podatku dochodowego, o których mowa w ustawie o rachunkowości, dokonanych odpisach aktualizujących wartość składników aktywów**

W pierwszym kwartale 2012 roku nastąpił wzrost aktywów z tytułu odroczonego podatku dochodowego o kwotę 37 tys. zł z będący wynikiem:

- uznania podatkowo przychodów przyszłych okresów — wzrost o 57 tys. zł,
- spadku wartości odpisów aktualizujących należności — spadek o 10 tys. zł,
- zapłaty zobowiązań nieuznanych za koszty podatkowe w poprzednim okresie — spadek o 5 tys. zł,
- rozwiązania rezerwy na reklamacje — spadek o 10 tys. zł,

- rozwiązania rezerwy na wynagrodzenia zarachowane w koszty poprzedniego okresu — spadek o 25 tys. zł
- utworzenia rezerwy na zaległe urlopy — wzrost o 30 tys. zł.

Nastąpił spadek o 126 tys. zł wartości rezerw długoterminowych wynikający z rozliczeń dotacji unijnych.

Nastąpił spadek rezerw krótkoterminowych o 69 tys. zł będący wynikiem:

- wzrostu rezerw na niewykorzystane urlopy — 164 tys. zł,
- spadku rezerw na reklamacje — 50 tys. zł,
- spadku rezerw wynikającego z wypłaty wynagrodzeń i zapłaty narzutów na zobowiązania wobec ZUS zaksięgowanych w koszty poprzedniego okresu — 141 tys. zł,
- spadku pozostałych rezerw — 31 tys. zł,
- spadku wartości rozliczeń międzyokresowych przychodów — 11 tys. zł.

Nastąpił wzrost (per saldo) wartości odpisów aktualizujących należności o kwotę 92 tys. zł:

- utworzono odpisy na należności wątpliwe w wysokości 298 tys. zł,
- zmniejszono kwotę odpisów na należności wątpliwe o 206 tys. zł z tego:
 - wykorzystanie odpisów należności — 2 tys. zł;
 - zapłata należności przez kontrahentów — 204 tys. zł.

11.23 Nota nr 20. Informacje o znaczących zdarzeniach, jakie nastąpiły po zakończeniu okresu sprawozdawczego

Dopuszczenie akcji serii A do obrotu na Giełdzie Papierów Wartościowych

Zarząd Macrologic SA poinformował, że w następstwie działań Spółki, będących konsekwencją wniosku 3 akcjonariuszy Spółki o zamianę 100.000 akcji zwykłych imiennych serii A na akcje zwykłe na okaziciela, w dniu 13 kwietnia 2012, Zarząd Giełdy Papierów Wartościowych SA, uchwałą 350/2012 dopuścił do obrotu giełdowego na rynku podstawowym 100.000 akcji zwykłych na okaziciela serii A. Tą samą uchwałą akcje powyższe zostają wprowadzone z dniem 20 kwietnia 2012 w trybie zwykłym do obrotu giełdowego na rynku podstawowym pod warunkiem dokonania przez KDPW SA w tymże dniu asymilacji tych akcji z akcjami spółki, będącymi w obrocie giełdowym.

Zawarcie umowy kredytowej

Zarząd Macrologic SA poinformował w dniu 23 kwietnia 2012 o zawarciu z Bankiem PEKAO SA w dniu 16 kwietnia 2012, pod warunkiem zawieszającym, umowy kredytu w rachunku bieżącym na kwotę 4 mln zł z terminem 30 kwietnia 2013 r. Warunki umowy nie odbiegają od warunków powszechnie stosowanych dla tego rodzaju umów.

Warunek zawieszający ziścił się w dniu 23 kwietnia 2012.

Umowa została uznana za znaczącą ze względu na kwotę kredytu, która przekracza 10% wartości kapitałów własnych Spółki na dzień 31 grudnia 2011.

Ta strona celowo nie zawiera użytecznych informacji

Rozdział 12

Sprawozdanie Zarządu z działalności Grupy Macrologic w pierwszym kwartale 2012 r.

12.1 List Prezesa do Akcjonariuszy

Drodzy Akcjonariusze,

Pomimo ostrzeżeń ekonomistów wskazujących na przesłanki ochładzania się klimatu inwestycyjnego Grupa Macrologic oraz Spółka dominująca wykazały pozytywną dynamikę sprzedaży i przekroczyły kolejne maksima przychodów pierwszego kwartału. Największa spółka zależna — Kamil, po ośmiu kwartałach spadków pokazała istotny, 30%-owy wzrost przychodów i znaczący wzrost rentowności.

Choć wyniki rentowności za pierwszy kwartał 2012 spełniają założenia średniej marży netto, do której dąży Grupa, Zarząd Macrologic zauważa wzrost ponoszonych wydatków wynikających tak ze zmian cen na rynku, jak i oczekiwań pracowników. Dostosowanie wysokości kosztów do budżetu przychodów będzie zadaniem, na które Zarząd położy nacisk w kolejnych okresach sprawozdawczych.

Barbara Skrzecz-Mozdyniewicz, Prezes Zarządu Macrologic SA

12.2 Ważniejsze zdarzenia

- Przychody Grupy po pierwszym kwartale 2012 wyniosły 14,9 mln zł i są wyższe o 8% od przychodów osiągniętych w analogicznym okresie roku ubiegłego. Przychody Macrologic SA osiągnęły wartość 13,5 mln zł, co stanowi wzrost o 10% w stosunku do roku ubiegłego. Więcej informacji w punkcie 12.4.2.
- Zysk netto Grupy po pierwszym kwartale 2012 wyniósł 1,8 mln zł i jest niższy o 14% od wyniku netto za analogiczny okres 2011. Zysk Macrologic SA osiągnął wartość 2 mln zł, co stanowi spadek o 17% w stosunku do analogicznego okresu roku 2011. Więcej informacji o rentowności Grupy w punkcie 12.4.3.

- 17 stycznia 2012 r. został powołany Zarząd Macrologic w nowym składzie. Więcej informacji w punkcie 12.11.
- 19 marca 2012 r. odbyło się zwołane przez Zarząd posiedzenie Zwyczajnego Walnego Zgromadzenia Akcjonariuszy, które zadecydowało między innymi o wypłacie dywidendy w wysokości 2,5 zł na jedną akcję. Więcej informacji w punkcie 12.11.

12.3 Zdarzenia i czynniki mające istotny wpływ na osiągnięte wyniki finansowe

12.3.1 Czynniki zewnętrzne

Koniunktura i nastroje inwestycyjne Według raportu „Koniunktura w przemyśle, budownictwie, handlu i usługach w marcu 2012 r.” ogólny nastrój w przetwórstwie przemysłowym, budownictwie, handlu i usługach w marcu 2012 oceniany jest mniej pesymistycznie niż w lutym, ale gorzej niż w analogicznym miesiącu ostatnich dwóch lat. Na złagodzenie negatywnych ocen koniunktury wpływa poprawa pozytywnych prognoz dotyczących portfela zamówień, produkcji, przy mniej niekorzystnych niż w lutym ocenach bieżącej działalności. Zwiększają się trudności w regulowaniu bieżących zobowiązań finansowych, odpowiednie przewidywania są jednak mniej pesymistyczne od prognoz formułowanych w lutym. Ceny wyrobów przemysłowych mogą rosnąć nieco szybciej niż przewidywano przed miesiącem.

Prezes GUS, Janusz Witkowski w rozmowie z PAP stwierdził, że „nie ma obaw o podstawy gospodarki, choć w pierwszym kwartale 2012 nastąpiło pewne spowolnienie tempa wzrostu do 3,5 proc”. Dodał, że „kondycja gospodarki jest inna niż w IV kwartale 2011 r., ponieważ nastąpiło spowolnienie produkcji przemysłowej oraz w niektórych usługach”.

Obserwacje ekonomiczne odnoszące się do koniunktury gospodarczej w pierwszym kwartale 2012 nie przekładały się w negatywny sposób na działalność Grupy Macrologic. Wzrost sprzedaży obserwowany w Macrologic S.A. i w spółce Kamil oraz brak kłopotów płatniczych ze strony odbiorców Grupy wskazują na dobrą sytuację finansową sektora przedsiębiorstw, w którym działa Grupa.

Sezonowość Okres pierwszego kwartału jest obok czwartego kwartału najistotniejszym okresem prac dla Macrologic. W tym okresie użytkownicy oprogramowania z obszarów Finanse i Personel oczekują wsparcia przy zadaniach związanych z zakończeniem roku obrotowego, dodatkowymi sprawozdaniami wewnętrznymi, czy zagadnienia podatkowymi.

Dodatkowo, nowi klienci oczekują uruchomienia systemu i nowych funkcjonalności wraz z początkiem nowego roku kalendarzowego.

Koszty prowadzenia działalności „W raporcie o inflacji” opublikowanym przez NBP autorzy prognozują, że średnioroczna Inflacja wyniesie 4,1% w 2012 i 2,9% w 2013 r. Według raportu GUS Wskaźniki cen towarów i usług konsumpcyjnych w marcu 2012 r. ceny towarów i usług konsumpcyjnych w marcu wzrosły o 3,9 proc. w stosunku do marca 2011 r., a w porównaniu z poprzednim miesiącem ceny wzrosły o 0,5 proc. Ceny paliw wzrosły o 15% w stosunku do pierwszego kwartału 2011.

Wzrost cen i towarzysząca im inflacja przyczyniają się do zmniejszenia marży działalności operacyjnej.

12.3.2 Czynniki wewnętrzne

Fundamenty działalności Istotne czynniki mające wpływ na działanie Grupy i Spółki dominującej w pierwszym kwartale zostały opisane w rozdziale 12.4.1.

12.4 Sytuacja ekonomiczno-finansowa

Grupa Macrologic ma bezpieczną strukturę finansowania działalności, na którą składa się wysoki udział przychodów powtarzalnych, wysoki cash-flow operacyjny, nakłady inwestycyjne w dużej części pokryte amortyzacją i niewielkie zadłużenie kredytowe.

12.4.1 Wybrane dane finansowe

w mln zł	I kw. 2010	I kw. 2011	I kw. 2012	zmiana 2012 do 2011
Przychody, w tym:	12,9	13,8	14,9	8%
a) ze sprzedaży usług	13,8	8,8	8,8	0%
b) ze sprzedaży licencji	3,9	4,0	4,4	12%
c) ze sprzedaży towarów i materiałów	1,3	1,1	1,7	50%
Zysk operacyjny	1,9	2,7	2,4	-10%
Zysk netto	1,6	2,1	1,8	-14%
Amortyzacja	1,2	1,4	1,6	15%
EBIDTA	3,2	4,0	4,0	-1%
Marża EBIDTA	25%	29%	27%	-8%
Marża operacyjna	15%	19%	16%	-16%
Marża netto	12%	15%	12%	-20%

Tabela 12.1: Wybrane pozycje sprawozdań Grupy Macrologic po I kwartale 2012

w mln zł	I kw. 2010	I kw. 2011	I kw. 2012	zmiana 2012 do 2011
Przychody	11,1	12,3	13,5	10%
a) ze sprzedaży usług	6,5	7,6	7,9	4%
b) ze sprzedaży licencji	3,7	4,0	4,3	7%
c) ze sprzedaży towarów i materiałów	0,9	0,7	1,3	88%
Zysk operacyjny	1,6	2,7	2,5	-8%
Zysk netto	1,3	2,4	2,0	-17%
Amortyzacja	1,2	1,3	1,5	19%
EBIDTA	2,8	4,0	4,0	1%
Marża EBIDTA	26%	32%	30%	-8%
Marża operacyjna	15%	22%	18%	-16%
Marża netto	12%	19%	15%	-21%

Tabela 12.2: Wybrane pozycje sprawozdań Macrologic SA po I kwartale 2012

12.4.2 Sprzedaż

W pierwszym kwartale 2012 sprzedaż Grupy wyniosła 14,9 mln zł, co stanowi wzrost o 8% (+1,1 mln zł) w stosunku do przychodów ze sprzedaży osiągniętych w pierwszym kwartale roku ubiegłego (13,8 mln zł). Z kolei sprzedaż Macrologic SA osiągnęła wartość 13,5 mln zł i jest wyższa o 10% (o 1,2 mln zł) w stosunku do wyników pierwszego kwartału 2011 (12,3 mln zł).

Na przychody Grupy składają się przychody następujących jednostek:

- Macrologic: 13,5 mln zł, 10% wzrostu przychodów, 90% udziału w przychodach Grupy,
- Kamil: 1,1 mln zł, 29% wzrostu, 7% przychodów Grupy,
- Response: 0,3 mln zł, 77% spadku przychodów, 2% przychodów Grupy,
- Conseila: 60 tys. zł przychodów, 45% spadku przychodów, 2% przychodów Grupy.

Wzrost przychodów skonsolidowanych wynika z pozytywnej dynamiki sprzedaży w dwóch największych spółkach Grupy — Macrologic i Kamil. Response wykazuje spadek przychodów, ale pierwszy kwartał tradycyjnie przynosi od 7 do 12% przychodów rocznych, zatem niskie wyniki nie są za ten okres zjawiskiem nadzwyczajnym.

Prezentowana zmiana w przychodach Grupy za pierwszy kwartał 2012 w stosunku do pierwszego kwartału roku 2011 wynika z następujących zmian w strukturze sprzedaży:

- wzrostu sprzedaży produktów obcych o 50% (0,6 mln zł),
- wzrostu sprzedaży licencji własnych o 12% (+0,5 mln zł),
- powtórzeniu sprzedaży usług w wysokości 8,8 mln zł.

Prezentowana zmiana o 1,1 mln zł +10% w przychodach Macrologic S.A. za pierwszy kwartał 2012 w stosunku do pierwszego kwartału roku 2011 wynika z następujących zmian w strukturze sprzedaży:

- wzrostu sprzedaży produktów obcych o 89% (+0,6 mln zł),
- wzrostu sprzedaży usług o 4% (+0,3 mln zł),
- wzrostu sprzedaży licencji własnych o 7% (+0,3 mln zł).

W ujęciu rodzajowym największa zmiana wynika ze wzrostu sprzedaży produktów obcych, co jest głównie efektem udziału w kilku przetargach na dostawę sprzętu tak do nowych, jak i do dotychczasowych klientów. Chęć inwestowania przez klientów Macrologic w nową infrastrukturę jest pozytywnym sygnałem, świadczącym o uznawaniu korzyści płynących z informatyki w biznesie. Korzystanie z nowoczesnych rozwiązań technicznych pozwoli na wydajniejszą pracę z rozwiązaniami Macrologic i zwiększanie nasycenia produktami pakietu Xpertis.

W pierwszym kwartale 2012 wartość podpisanych umów na projekty prowadzone na rzecz nowych klientów Macrologic SA była trzykrotnie wyższa niż w pierwszym kwartale 2011, a dwukrotnie wyższa niż w pierwszym kwartale 2010. I choć przychody z nowych klientów stanowią 15–20% przychodów rocznych Macrologic S.A., to wskaźnik ten pozwala pozytywnie patrzeć na przychody w przyszłych okresach.

Po pierwszym kwartale 2012 Grupa wykazuje w pozycji zobowiązań krótkoterminowych przychody z tytułu realizacji przyszłych kontraktów w wysokości 1,2 mln zł. Wartość ta stanowi sprzedaną a jeszcze niewykonaną wartość umów serwisowych, wraz z ich realizacją, przychody zostaną zakwalifikowane do przychodów kolejnych okresów. W porównaniu do grudnia 2011 wysokość przychodów zawieszonych w zobowiązaniach wynosiła wówczas 0,8 mln zł.

12.4.3 Rentowność

W pierwszym kwartale 2012 roku Grupa osiągnęła zysk operacyjny w wysokości 2,4 mln zł, co stanowi spadek o 10% (-0,3 mln zł) w stosunku do wyniku za pierwszy kwartał 2011. Marża operacyjna Grupy wyniosła 16% i była niższa o 3 punkty procentowe od marży wykazanej w pierwszym kwartale 2011.

Zysk netto Grupy osiągnął w badanym okresie wartość 1,8 mln zł i był niższy o 14% od wyniku osiągniętego w analogicznym kwartale roku 2011. Marża netto wyniosła odpowiednio 12%, co stanowi spadek o 3 punkty procentowe w porównaniu do marży netto osiągniętej w pierwszym kwartale 2011.

Po pierwszym kwartale 2012 roku spółki Grupy Macrologic wykazały następujące wartości zysku netto:

- Macrologic: 2 mln zł: spadek wyniku o 17%, wartościowo o 0,4 mln zł,
- Kamil: 46 tys. zł zysku netto, wobec straty netto 62 tys. zł za pierwszy kwartał 2011,
- Response: 210 tys. zł straty netto wobec 26 tys. zł zysku netto za pierwszy kwartał 2011,
- Humansoft: 5 tys. zł straty netto, wobec 34 tys. zł straty netto za pierwszy kwartał 2011.

Wysokość zysku netto spółek zależnych jest konsolidowana w całości w sprawozdaniu skonsolidowanym. Wynik netto spółki stowarzyszonej Humansoft jest wykazywany proporcjonalnie do udziału Macrologic SA jako 43% osiągniętego wyniku.

W skonsolidowanym rachunku wyników koszty operacyjne działalności prowadzonej w pierwszym kwartale 2012 wzrosły o 1,2 mln zł (10%) w sposób następujący:

- koszt wytworzenia produktów wzrósł o 0,6 mln zł (9%),
- koszt towarów i licencji obcych wzrósł o 0,6 mln zł (68%),
- koszty sprzedaży wzrosły o 0,2 mln zł (8%),
- pozostałe koszty operacyjne spadły o 0,1 mln zł (-27%).
- koszty zarządu spadły o 38 tys. zł mln zł (-2%),

Wydatki rodzajowe Grupy wzrosły o 1,1 mln zł (+10%) w porównaniu do analogicznego okresu roku ubiegłego. Wysokość wydatków rodzajowych Grupy została przedstawiona w nocie nr 1

Wydatki związane z pracownikami (wynagrodzenia i pochodne) stanowią ponad 60% ogółu wydatków Grupy. Największy wartościowo wzrost wydatków zanotowano właśnie w tej grupie kosztów. Łącznie w tej grupie wydatki wzrosły o 9% (+0,7 mln zł) do 8 mln zł. Największy przyrost wydatków na wynagrodzenia zanotował Macrologic S.A. Zmiana wyniosła 16% (+1 mln zł) i składają się na nią następujące składniki:

- Wzrost wynagrodzeń z tytułu wynagrodzenia zasadniczego i premii z tytułu realizacji planu sprzedaży w wysokości 0,5 mln zł. Wzrost wynagrodzeń jest związany z realizacją celów firmy i oczekiwań pracowników. Do czwartego kwartału 2012 Spółka nie planuje systemowych zmian w wynagrodzeniu zasadniczym. Kolejne wzrosty są możliwe tylko w wyniku realizacji planu sprzedaży.

- Przyłączenie zespołu MS-Softu do Macrologic S.A. W pierwszym kwartale 2011 spółka działała samodzielnie, natomiast od czwartego kwartału 2011 pracownicy spółki stali się pracownikami Macrologic SA. Budżet wynagrodzeń i pochodnych z tego tytułu za okres pierwszego kwartału 2012 jest ujęty obecnie w kosztach Macrologic i wynosi nie mniej niż za pierwszy kwartał 2011, czyli 0,3 mln zł.
- W pierwszym kwartale 2012 został naliczony odpis z Zakładowego Funduszu Świadczeń Pracowniczych w wysokości 0,2 mln zł. Odpis w podobnej wysokości został wykazany przez Macrologic SA w drugim kwartale 2011. Różnica w zakwalifikowaniu wydatków jest nieistotna z punktu widzenia analizy rocznej, ale wpływa na wzrost kosztów analizowanego okresu.

Spadek marż działalności należy odnieść do dwóch powodów:

- Osiągnięte zyski z działalności związane są ze strukturą przychodów. W pierwszym kwartale 2012 Grupa i Spółka osiągnęły silniejsze niż w okresach poprzednich wzrosty na sprzedaży produktów obcych. Marża na ich sprzedaży jest niższa niż w przypadku oferowania rozwiązań własnych. Spółka dominująca zamierza zwiększyć sprzedaż własnych rozwiązań w kolejnych okresach roku 2012.
- W analizowanym okresie Grupa, w tym głównie Spółka dominująca, poniosły wyższe wydatki prowadzonej działalności. Zarząd Macrologic podejmie działania w następnych okresach, zmierzające do optymalizacji struktury osiągniętych przychodów i uznawanych kosztów.

12.4.4 Płynność

W pierwszym kwartale 2012 roku do finansowania działalności Grupa wykorzystywała środki własne z działalności operacyjnej, kredyt w rachunku bieżącym oraz dotacje na działania szkoleniowe i inwestycyjne.

Wskaźnik płynności krótkookresowej Grupy po pierwszym kwartale 2012 roku wyniósł 1,2 i zmniejszył się o 0,3 punktu wobec grudnia 2011. Z kolei wskaźnik płynności natychmiastowy Grupy w pierwszym kwartale 2011 roku wyniósł 0,6 i pozostał bez zmian wobec grudnia roku ubiegłego.

Podobne wyniki osiągnęła spółka Macrologic S.A.: Wskaźnik płynności krótkookresowej w badanym okresie wyniósł 1,2 i zmniejszył się o 0,3 punktu wobec grudnia 2011. Wskaźnik płynności natychmiastowy Macrologic SA po pierwszym kwartale 2012 wyniósł 0,6 i pozostał bez zmian wobec grudnia roku ubiegłego.

Prezentowane wskaźniki płynności reprezentują bezpieczny poziom finansowania Spółki-matki i Grupy jako całości.

Wśród spółek Grupy w trudniejszej sytuacji od dłuższego czasu pozostaje spółka Response, która wykazuje stosunek aktywów obrotowych do zobowiązań krótkoterminowych w wysokości 0,3. Taki wskaźnik Spółka wykazywała również w 2011. Zarząd Macrologic na bieżąco monitoruje sytuację w spółce zależnej. Od chwili przejęcia w drugiej połowie 2010 Response wykazuje istotną poprawę przychodów i rentowności działania do grudnia 2011. Pierwszy kwartał działalności z reguły jest najsłabszym dla spółki zależnej w całym roku obrotowym.

12.4.5 Zadłużenie

Potrzeby rozwojowe Grupy są zaspokajane ze środków bieżących, dotacji unijnych oraz kredytu w rachunku bieżącym.

Wskaźnik ogólnego zadłużenia Grupy wyniósł w pierwszym kwartale 2012 roku 40% i był wyższy o 10 punktów procentowych w odniesieniu do wyniku osiągniętego na koniec 2011 roku. Wskaźnik ogólnego zadłużenia Macrologic SA wyniósł w pierwszym kwartale 2012 roku 45% i był wyższy o 7 punktów procentowych w odniesieniu do wartości wskaźnika na koniec roku ubiegłego.

Zarówno Grupa, jak i Spółka mają niewielkie zadłużenie długookresowe — w wysokości około 1 mln zł.

Wzrost zadłużenia bieżącego Grupy o 39% (4,6 mln zł) w pierwszym kwartale 2012 wynika wyłącznie z ujęcia zobowiązania na wypłatę dywidendy uchwalonej przez ZWZA Macrologic w dniu 19 marca 2012 w wysokości 4,7 mln zł. Na dzień publikacji sprawozdania za pierwszy kwartał 2012 dywidenda została wypłacona akcjonariuszom a rezerwa rozwiązana.

Macrologic wywiązuje się ze swoich zobowiązań. Poziom zadłużenia pozwala na prognozowanie bezpiecznego stanu w przyszłości.

12.4.6 Sprawność działania

Wartość wskaźnika obrotu należnościami w przypadku Grupy wyniosła 48 dni zmniejszając się o 12 dni w stosunku do danych na dzień 31 grudnia 2011. Dla Macrologic S.A. wartość ta wyniosła również 48 dni i spadła o 9 dni w odniesieniu do wyniku na koniec 2011.

Taki wynik umożliwia szybkie ponowne angażowanie odzyskanych środków i jest dobrym rezultatem na tle branży. Spółka-matka skutecznie odzyskuje należności. W badanym okresie roku 2012 nie zauważono niepokojących sygnałów — większych niż zazwyczaj — ze strony klientów związanych z utrudnieniami w płatnościach.

Rotacja zobowiązań Grupy pozostała na poziomie naturalnym w sytuacji pełnych możliwości regulowania zobowiązań. Jej wartość — 18 dni w pierwszym kwartale 2012 — spadła o 4 dni w odniesieniu do wyniku na koniec 2011 roku. Dla Macrologic S.A. wartość ta wyniosła 15 dni (spadek o 2 dni w odniesieniu do wyniku na koniec 2011).

12.4.7 Lokaty i inwestycje kapitałowe

W pierwszym kwartale 2012 r. Grupa nie korzystała istotnych inwestycji kapitałowych.

12.4.8 Pozycje pozabilansowe

Grupa Macrologic nie posiada istotnych pozycji pozabilansowych.

12.4.9 Zobowiązania lub aktywa warunkowe

Grupa Macrologic nie posiada istotnych zobowiązań ani aktywów warunkowych. Informacja o aktywach i zobowiązaniach warunkowych została ujawniona w nocie nr 14.

12.4.10 Poręczenia i gwarancje

W pierwszym kwartale 2012 r. w Grupie Macrologic nie wystąpiły poręczenia ani gwarancje dla podmiotów zależnych o wartości co najmniej 10% kapitałów Emitenta.

12.4.11 Sezonowość działalności

Pierwszy kwartał przynosi zazwyczaj około 25% rocznych przychodów Grupy.

12.5 Perspektywy rozwoju

Klimat gospodarczy Zdaniem autorów raportu Instytutu Badań nad Gospodarką Rynkową tempo wzrostu PKB w 2012 r. wyniesie 2,9 proc. Koniunktura będzie lepsza w pierwszej połowie roku, potem zacznie się pogarszać. Gospodarka spowalniać będzie stopniowo — od wzrostu w tempie 3,7 proc. w I kw. 2012 r., do 2,4 proc. w IV kw. *W ocenie ekonomistów Instytutu, sytuacja będzie znacznie lepsza w 2013 r., a PKB wzrośnie o 3,2 proc.*

Spowolnienie gospodarcze będzie wynikało głównie ze spowolnienia popytu inwestycyjnego — tempo inwestycji wyniesie 4,9 proc. wobec 8,7 proc. w 2011 r. Spowolnienie czeka też konsumpcję. Analitycy Instytutu wskazują, że tempo wzrostu wyniesie tu 2,8 proc. wobec 3,1 proc. w roku ubiegłym. *W 2013 r. natomiast popyt krajowy przyspieszy, głównie ze względu na przyspieszenie dynamiki inwestycji.*

Podobne komentarze można znaleźć w danych przygotowanych badaniach indeksu PMI źródło: Gazeta.biz.

Ważnym czynnikiem mogącym mieć wpływ na przyszłe wyniki Grupy jest koniunktura rynkowa. Pozytywne zmiany w środowisku gospodarczym będą sprzyjać chęci podejmowania inwestycji w oprogramowanie biznesowe i usługi konsultingowe z nim związane.

Silną stroną Grupy jest posiadanie klientów o szerokim wachlarzu działalności, dlatego też potencjalne osłabienie inwestycyjne w wybranych sektorach nie jest ryzykowne dla wyniku finansowego Grupy.

Nowy produkt — Xpertis w chmurze Z początkiem 2012 Macrologic zaproponował, w szerszy niż wcześniej sposób, ofertę udostępniania funkcji systemu Xpertis w modelu Cloud Computing. W tym modelu dostępne są wszystkie aplikacje z rodziny Xpertis.

Nowa oferta obejmuje usługę przetwarzania w modelu Software as a Service w dwóch wariantach: tak zwanej chmury ogólnej lub chmury indywidualnej. Pierwszy z nich to model usługi, w którym klient poprzez łącze internetowe otrzymuje — oprócz infrastruktury sprzętowej wraz ze środowiskiem operacyjnym — dostęp do bieżąco aktualizowanego i serwisowanego oprogramowania Xpertis w wersji standardowej. Chmura indywidualna natomiast to wersja zmodyfikowana na potrzeby danego klienta.

Korzystanie z chmury ogólnej Macrologic może nie być wystarczające ze względu na niestandardowe potrzeby klienta. W takiej sytuacji klient może łatwo i w bardzo elastyczny sposób dopasować użytkowany system do nowych potrzeb przechodząc do chmury indywidualnej osadzonej na odrębnym wirtualnym serwerze.

„Usługę udostępniania funkcji w modelu Cloud Computing wzmocnimy usługą przetwarzania danych kadrowo-płacowych i finansowo-księgowych. Klient, posiadając dostęp do odpowiedniej aplikacji, przekazuje do modułu obiegu dokumentów (a zatem w formie elektronicznej) wszelkie niezbędne dokumenty podlegające rozliczeniu, które następnie są opracowywane przez naszych pracowników.

Dodatkowo oferujemy usługę tzw. part time financial management, czyli wynajmowania dyrektora finansowego w niepełnym wymiarze czasu pracy — mówi Janusz Jakóbczak, ekspert firmy Macrologic, odpowiedzialny za wdrażanie nowej usługi.

Nowa usługa jest kierowana do tych firm, które poszukują wysokiej jakości systemu do zarządzania przedsiębiorstwem, ale nakłady ponoszone na infrastrukturę sprzętową lub zakup licencji chcą przeznaczyć na inne inwestycje.

System ERP *w chmurze* to rozwiązanie także dla przedsiębiorstw, które ze względu na swoją strukturę wymagają zastosowania mobilnych rozwiązań oraz dostępu do własnych dobrze zabezpieczonych danych w dowolnym miejscu i czasie.

Oferta ta jest również doskonałą alternatywą, dla firm, które w obliczu potencjalnych turbulencji gospodarczych obawiają się wysokiej bariery wejścia dla inwestycji. Rozłożenie wydatków związanych z korzystaniem z oprogramowania i usług biznesowych jest korzystne tak dla klientów, jak i Macrologic.

12.6 Baza klientów

Macrologic działa na rynku średnich przedsiębiorstw. Przychody w ujęciu podziału branżowego i sprzedaży według województw prezentuje tabela 12.3 i 12.4.

Branża (udział w %)	I kw. 2011	I kw. 2012
Przemysł	45	43
Usługi	22	25
Handel	16	18
Sektor publiczny	13	12
Rolnictwo	4	3

Tabela 12.3: Sprzedaż licencji Grupy według branż

Województwo (udział w %)	I kw. 2011	I kw. 2012
Dolnośląskie	1,9	1,4
Kujawsko-Pomorskie	1	0,9
Lubelskie	1	0,2
Lubuskie	0	0,2
Łódzkie	7	2,4
Małopolskie	3	2,8
Mazowieckie	44	31,9
Podkarpackie	1	0
Podlaskie	3	2,5
Pomorskie	4	10,3
Śląskie	12	16,6
Świętokrzyskie	0	1,6
Warmińsko-Mazurskie	0	0,4
Wielkopolskie	2	22,2
Zachodniopomorskie	3	6,6

Tabela 12.4: Geograficzna struktura sprzedaży licencji Grupy

Macrologic nie posiada dostawców oraz odbiorców, których udział w przychodach ze sprzedaży przekracza próg 10%.

12.7 Akcje i akcjonariat

Łączna liczba wszystkich akcji według stanu na dzień publikacji raportu za pierwszy kwartał 2011 wynosi 1.888.719 sztuk. Wartość nominalna wszystkich akcji wynosi 1.888.719 zł.

Akcjonariusze z co najmniej 5%-owym udziale głosów na WZA Zgodnie z informacjami posiadanymi przez Grupę na dzień 24 kwietnia 2012 roku, 5%-owy próg ogólnej liczby głosów na walnym zgromadzeniu osiągnęli następujący akcjonariusze:

Akcjonariusze	Akcje	% WZA
Bogdan Michalak	608.010	32,2
Włodzimierz Napiórkowski	376.380	19,9
Aviva Investors	132.228	7,0
Krzysztof Szczypa	122.897	6,5
Krzyszyna Napiórkowska	100.345	5,3

Tabela 12.5: Akcjonariusze osiągający próg 5%.

Akcje osób nadzorujących i zarządzających Zgodnie z informacjami posiadanymi przez Grupę na dzień 24 kwietnia 2012 roku, w rękach osób nadzorujących i zarządzających znajdują się następujące pakiety akcji:

Rada Nadzorcza	Stan na:				
	28 lutego 2012		zmiana	24 kwietnia 2012	
	Akcje	% WZA		Akcje	% WZA
Bogdan Michalak	608.110	32,2	–	608.010	32,2
Włodzimierz Napiórkowski	376.380	19,9	–	376.380	19,9
Andrzej Odyniec	80.000	4,2	–	80.000	4,2

Tabela 12.6: Akcje osób nadzorujących

Zarząd	Stan na:				
	28 lutego 2012		zmiana	24 kwietnia 2012	
	Akcje	% WZA		Akcje	% WZA
Barbara Skrzecz-Mozdyniewicz	139	0,0	–	139	0,0
Renata Łukasik	5.543	0,3	–	5.543	0,3

Tabela 12.7: Akcje osób zarządzających

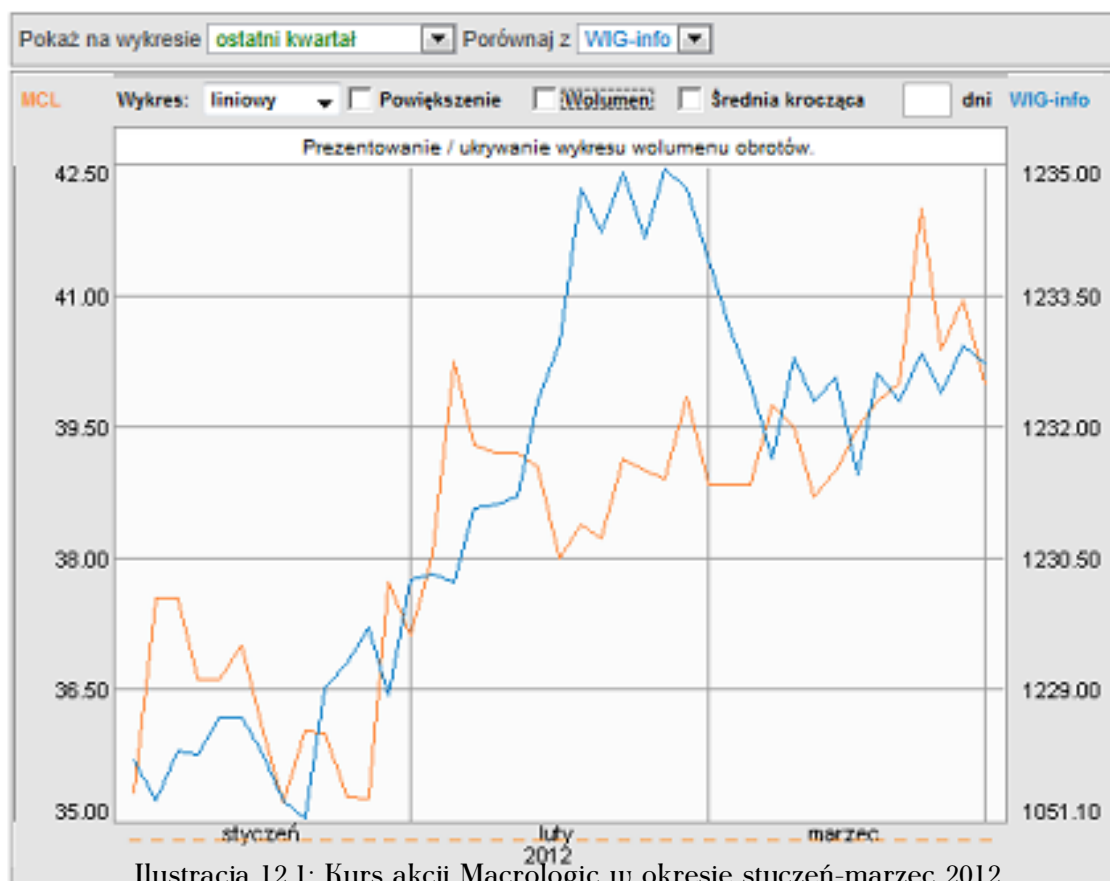
Emisja, wykup i spłata dłużnych i kapitałowych papierów wartościowych Na dzień publikacji raportu Macrologic nie posiada akcji własnych.

12.7.1 Kurs akcji Macrologic

Macrologic SA zadebiutował w 1997 roku na rynku publicznym Centralnej Tabeli Ofert. Od 2000 r. akcje Spółki się notowane na Giełdzie Papierów Wartościowych na rynku podstawowym w systemie notowań ciągłych w segmencie 5 PLUS i wchodzi w skład indeksu WIG, WIG-PL, i WIG-Informatyka.

Kurs akcji Macrologic SA na zamknięciu sesji giełdowej dnia 31 marca 2012 roku wynosił 40,95 zł i był o 12% wyższy od ceny (36,50) na zamknięciu ostatniej sesji 31 grudnia 2011.

Kurs akcji MCL w okresie styczeń–marzec 2012:



Ilustracja 12.1: Kurs akcji Macrologic w okresie styczeń-marzec 2012

12.8 Organizacja Grupy Kapitałowej Macrologic

Struktura Grupy na dzień publikacji raportu za pierwszy kwartał 2012 została przedstawiona na wykresie 1.2.

12.8.1 Inkorporacja BUK MS-Soft

W dniu 24 stycznia 2012 zostało wpisane do rejestru spółek połączenia spółek Biuro Handlowo-Usługowe MS-Soft sp. z o.o. w Warszawie i Macrologic SA w Warszawie.

Połączenie nastąpiło na podstawie art. 493 Kodeksu spółek handlowych poprzez przeniesienie całego majątku Biura Handlowo-Usługowego MS-Soft sp. z o.o. (spółka przejmowana) na Macrologic SA (spółka przejmująca) bez podwyższenia kapitału zakładowego spółki przejmującej, wobec posiadania przez spółkę przejmującą 100% udziałów w spółce przejmowanej.

Istotne skutki prawne następujące z dniem połączenia (24.01.2012):

- sukcesja uniwersalna praw i obowiązków spółki przejmowanej na spółkę przejmującą,
- spółka przejmowana traci swój byt prawny, gdyż jest wykreślana z rejestru.

W wyniku rozliczenia nabycia udziałów w sprawozdaniu Macrologic S.A. powstała strata z lat ubiegłych w wysokości 0,8 mln zł. Szczegółowe rozliczenie skutków ekonomicznych przyłączenia spółki MS-Soft zostało przedstawione w nodzie nr 6.

Skutki zmian w Grupie Kapitałowej

W wyniku przeprowadzonej inkorporacji Macrologic powiększył roczne przychody o około 1,5 mln zł z tytułu obsługi klientów MS-Softu.

12.9 Postępowania sądowe

W pierwszym kwartale 2012 w Grupie Macrologic nie wystąpiły postępowania toczące się przed sądem, organem właściwym dla postępowania arbitrażowego lub organem administracji publicznej, których wartość pojedyncza lub łączna w stosunku do jednego podmiotu stanowiłaby co najmniej 10% kapitałów własnych emitenta.

12.10 Transakcje z podmiotami powiązanymi

W pierwszym kwartale 2012 Macrologic nie przeprowadzał transakcji z podmiotami powiązanymi, których wartość przekroczyłaby 500.000 euro lub transakcje te byłyby zawarte na zasadach innych niż rynkowe.

12.11 Inne istotne informacje

Powołanie Zarządu Macrologic SA Rada Nadzorcza Macrologic S.A. w dniu 17 stycznia 2012 r. podjęła uchwałę o zmianie składu Zarządu Spółki z pięciu do trzech osób. Zmiana została dokonana poprzez odwołanie:

- Krzysztofa Szczypy z funkcji Prezesa Zarządu i stanowiska Dyrektora Generalnego,
- Janusza Kurowskiego, Dyrektora ds. Rozwoju Biznesu z funkcji Członka Zarządu,
- Patrycji Ptaszek-Strączyńskiej, Dyrektora ds. Komunikacji z funkcji Członka Zarządu.

Krzysztof Szczypa otrzymał propozycję dołączenia do Rady Nadzorczej Spółki. Członkowie Zarządu pozostaną w gronie Kierownictwa Spółki.

Rada Nadzorcza podjęła uchwałę o powołaniu Zarządu Spółki w następującym składzie:

- Barbara Skrzecz-Mozdyniewicz — Prezes Zarządu, Dyrektor Generalny
- Jarosław Witwicki — Członek Zarządu, Dyrektor ds. Sprzedaży
- Renata Łukasik — Członek Zarządu, Dyrektor ds. Oprogramowania.

Zmiana w składzie Zarządu odzwierciedla koncentrację działań Spółki na podstawowej działalności. Nowi Członkowie będą zarządzać operacyjnie głównymi procesami generującymi najwyższą wartość dla akcjonariuszy.

Walne Zgromadzenie Akcjonariuszy 19 marca 2012 r. odbyło się zwołane przez Zarząd posiedzenie Zwyczajnego Walnego Zgromadzenia Akcjonariuszy, na którym podjęte zostały uchwały obejmujące m.in.:

- Podjęcie decyzji dotyczącej wypłaty dywidendy. Zgodnie z uchwałą nr 8 ZWZA Macrologic z dnia 23 marca 2011:
 - Wysokość dywidendy wynosi: 4.721.797,50 zł.
 - Dywidenda przypada na 1.888.719 akcji.
 - Wartość dywidendy na jedną akcję wynosi 2,50 zł.

Dzień dywidendy został ustalony na 2 kwietnia 2012, a termin wypłaty dywidendy na 16 kwietnia 2012.

Więcej w raporcie bieżącym nr 7/2012.

Zamiana akcji zwykłych imiennych serii A na akcje zwykłe na okaziciela serii A

W związku z wnioskiem 3 akcjonariuszy Spółki, w dniu 30 marca 2012 r. dokonano zamiany 100.000 akcji zwykłych imiennych serii A na akcje zwykłe na okaziciela.

Konwersja akcji nastąpiła na podstawie art. 334 §2 Kodeksu spółek handlowych, w związku z §7.2 Statutu Spółki. Statut Spółki nie zawiera ograniczeń w zamianie akcji imiennych na akcje na okaziciela.

Wszelkie prawa z przedmiotowych akcji przed i po zamianie są tożsame z tą różnicą, że przed zamianą akcje serii A były akcjami imiennymi, zaś po zamianie stają się akcjami na okaziciela. Akcje imienne nie były w żaden sposób uprzywilejowane, jak również nie były z nimi związane inne szczególne prawa.

12.12 Zdarzenia, które wystąpiły po dniu, na który sporządzono sprawozdanie

Dopuszczenie akcji serii A do obrotu na Giełdzie Papierów Wartościowych

Zarząd Macrologic SA poinformował, że w następstwie działań Spółki, będących konsekwencją wniosku 3 akcjonariuszy Spółki o zamianę 100.000 akcji zwykłych imiennych serii A na akcje zwykłe na okaziciela, w dniu 13 kwietnia 2012, Zarząd Giełdy Papierów Wartościowych SA, uchwałą 350/2012 dopuścił do obrotu giełdowego na rynku podstawowym 100.000 akcji zwykłych na okaziciela serii A. Tą samą uchwałą akcje powyższe zostają wprowadzone z dniem 20 kwietnia 2012 w trybie zwykłym do obrotu giełdowego na rynku podstawowym pod warunkiem dokonania przez KDPW SA w tymże dniu asymilacji tych akcji z akcjami spółki, będącymi w obrocie giełdowym.

Zawarcie umowy kredytowej Zarząd Macrologic SA poinformował w dniu 23 kwietnia 2012 o zawarciu z Bankiem PEKAO SA w dniu 16 kwietnia 2012, pod warunkiem zawieszającym, umowy kredytu w rachunku bieżącym na kwotę 4 mln zł z terminem 30 kwietnia 2013 r. Warunki umowy nie odbiegają od warunków powszechnie stosowanych dla tego rodzaju umów.

Warunek zawieszający ziścił się w dniu 23 kwietnia 2012.

Umowa została uznana za znaczącą ze względu na kwotę kredytu, która przekracza 10% wartości kapitałów własnych Spółki na dzień 31 grudnia 2011.