

Pismo Prezesa Zarządu

Szanowni Państwo,

przedstawiamy skonsolidowane sprawozdanie finansowe Spółki za rok 2011. W roku tym grupa kapitałowa Jago utraciła płynność finansową, co skutkowało złożeniem wniosku o ogłoszenie upadłości samej FH Jago S.A. jak i niektórych spółek z grupy.

Powyższe było wynikiem splotu wielu okoliczności, z których jako najważniejsze wskazujemy: brak wystarczającej kontroli kosztów przy jednoczesnym generowaniu coraz wyższych przychodów; działania podmiotów trzecich, które doprowadziły do całkowitej utraty płynności spółki zależnej i wpłynęły na standing finansowy Jago; brak możliwości uzyskania finansowania zewnętrznego w wystarczającej wysokości; długotrwałą i wyniszczającą wojnę cenową konkurentów.

Spółka podjęła próbę reorganizacji działalności Spółki i całej grupy. Jednakże poprzedni Zarząd nie podołał - zdaniem Rady Nadzorczej Spółki - temu zadaniu. Wskutek tego Sąd Rejonowy w Gliwicach odebrał - po ogłoszeniu upadłości z możliwością zawarcia układu - zarząd upadłemu (spółce) i powołał Zarządcę w osobie Marcina Żurakowskiego. Niedługo po tym, na skutek opinii biegłego Sąd przekształcił upadłość układową w upadłość likwidacyjną i powołał Syndyka w osobie Marcina Żurakowskiego. Co warto podkreślić Sąd wskazał - za opinią biegłego - że należy dokonać ponownego badania sytuacji Spółki za kilka miesięcy dając nowemu Zarządowi czas na przygotowanie koncepcji przywrócenia sprawności organizacyjnej i konkurencyjności Jago. Sąd wskazał również, że nic nie stoi na przeszkodzie, aby upadłość likwidacyjna została - po spełnieniu warunków wskazanych przez Sąd - przekształcona z powrotem w upadłość z możliwością zawarcia układu.

Zarząd wskazywał, podobnie jak biegły, że upadłość likwidacyjna nie zaspokoi wierzycieli w wysokim stopniu. Realne zaspokojenie wierzycieli może nastąpić tylko w sytuacji pozostawienia Spółki jako podmiotu notowanego na Giełdzie Papierów

Wartościowych w Warszawie S.A. i przekształceniu ich wierzytelności na akcje Spółki.

W celu wykonania podstawowego celu postępowania upadłościowego - zaspokojenia wierzycieli - Zarząd, pracując w pełnym porozumieniu i pod nadzorem Syndyka Marcina Żurakowskiego podejmuje działania mające przywrócić sprawność operacyjną i konkurencyjność tak Jago S.A. jak i wszystkich spółek grupy. Działania takie przejawiają się również w poszukiwaniu wsparcia u inwestorów finansowych i branżowych, o których informujemy dzisiaj. Do ostatecznego celu - jakim jest przywrócenie grupy Jago do pełnej, konkurencyjnej działalności - brakuje tylko zaangażowanego inwestora branżowego, którego mamy zamiar pozyskać w krótkim czasie.

Zarząd wyraża głęboką nadzieję, że powyższe działania, czynione w porozumieniu i pod nadzorem Syndyka, doprowadzą nie tylko do realizacji celów postępowania upadłościowego ale także do zwrotu kapitału osób, które inwestowały i inwestują w akcje spółki Firma Handlowa Jago S.A. w upadłości likwidacyjnej w Książenicach.

Bartosz Znojkiwicz

Prezes Zarządu, Dyrektor Generalny

Firma Handlowa Jago S.A. w upadłości likwidacyjnej w Książenicach

FIRMA HANDLOWA JAGO S.A.

w upadłości likwidacyjnej



**Skonsolidowane sprawozdanie finansowe sporządzone
zgodnie z MSSF**

za 2011 r.

Spis treści

Skonsolidowane sprawozdanie z sytuacji finansowej	5
Skonsolidowane sprawozdanie z całkowitych dochodów	7
Skonsolidowane sprawozdanie ze zmian w kapitale własnym	8
Informacja dodatkowa do skonsolidowanego sprawozdania finansowego za rok obrotowy 2011	9
Noty do sprawozdania finansowego	18
1. Nota – Wartości niematerialne i prawne	18
2. Nota – Wartość firmy jednostek podporządkowanych	18
3. Nota – Rzeczowe aktywa trwałe	19
4. Nota – Długoterminowe rozliczenia międzyokresowe	19
5. Nota – Zapasy	20
6. Nota – Należności krótkoterminowe	20
7. Nota – Krótkoterminowe aktywa finansowe	20
8. Nota – Kapitał zakładowy	21
9. Nota – Kapitał mniejszości	22
10. Nota – Rezerwy	23
11. Nota – Zobowiązania długoterminowe	23
12. Nota – Zobowiązania krótkoterminowe	24
13. Nota – Zobowiązania z tytułu kredytów	24
14. Nota – Przychody ze sprzedaży produktów, towarów i materiałów	26
15. Nota – Koszty rodzajowe	26
16. Nota – Pozostałe przychody operacyjne	27
17. Nota – Pozostałe koszty operacyjne	27
18. Nota – Przychody finansowe	28
19. Nota – Koszty finansowe	28
Sprawozdanie Zarządu z działalności Emitenta	29
1. Omówienie podstawowych wielkości ekonomiczno-finansowych	29

2. Opis istotnych czynników ryzyka i zagrożeń z określeniem, w jakim stopniu emitent jest na nie narażony	29
3. Wskazanie postępowań toczących się przed sądem, organem właściwym dla postępowania arbitrażowego lub organem administracji publicznej	30
4. Informacje o podstawowych produktach, towarach lub usługach	30
5. Informacje o segmentach działalności	31
6. Informacje o rynkach zbytu	31
7. Informacje o zawartych umowach znaczących dla działalności emitenta	31
8. Informacje o powiązaniach organizacyjnych lub kapitałowych Emitenta z innymi podmiotami.....	33
9. Opis istotnych transakcji z podmiotami powiązanymi	33
10. Informacje o zaciągniętych i wypowiedzianych w roku 2010 umowach dotyczących kredytów i pożyczek	34
11. Informacje o udzielonych pożyczkach, ze szczególnym uwzględnieniem pożyczek udzielonych jednostkom powiązanym emitenta	35
12. Informacje o udzielonych i otrzymanych poręczeniach i gwarancjach, ze szczególnym uwzględnieniem poręczeń i gwarancji udzielonych jednostkom powiązanym emitenta	35
13. Opis wykorzystania przez emitenta wpływów z emisji	35
14. Objasnienie różnic pomiędzy wynikami finansowymi wykazanymi w raporcie rocznym a wcześniej publikowanymi prognozami wyników na dany rok	36
15. Ocena, wraz z jej uzasadnieniem, dotycząca zarządzania zasobami finansowymi, ze szczególnym uwzględnieniem zdolności wywiązywania się z zaciągniętych zobowiązań, oraz określenie ewentualnych zagrożeń i działań, jakie emitent podjął lub zamierza podjąć w celu przeciwdziałania tym zagrożeniom	36
16. Ocena możliwości realizacji zamierzeń inwestycyjnych, w tym inwestycji kapitałowych, w porównaniu do wielkości posiadanych środków, z uwzględnieniem możliwych zmian w strukturze finansowania tej działalności.....	36
17. Charakterystykę zewnętrznych i wewnętrznych czynników istotnych dla rozwoju przedsiębiorstwa Emitenta oraz opis perspektyw rozwoju działalności.....	36
18. Zmiany w podstawowych zasadach zarządzania przedsiębiorstwem emitenta i jego grupą kapitałową	36
19. Wartość wynagrodzeń, nagród lub korzyści, w tym wynikających z programów motywacyjnych lub premiovych wypłaconych, należnych lub potencjalnie należnych, odrębnie dla każdej z osób zarządzających i nadzorujących emitenta w przedsiębiorstwie Emitenta	37

20.	Określenie łącznej liczby i wartości nominalnej wszystkich akcji (udziałów) Emitenta oraz akcji i udziałów w jednostkach powiązanych emitenta, będących w posiadaniu osób zarządzających i nadzorujących	38
21.	Informacje o znanych Emitentowi umowach (w tym również zawartych po dniu bilansowym), w wyniku których mogą w przyszłości nastąpić zmiany w proporcjach posiadanych akcji przez dotychczasowych akcjonariuszy i obligatariuszy	38
22.	Informacja o systemie kontroli programów akcji pracowniczych.....	38
23.	Informacja o umowach zawartych z podmiotem uprawnionym do badania sprawozdań finansowych i należnym wynagrodzeniu	38
	Oświadczenie o stosowaniu ładu korporacyjnego	41

Skonsolidowane sprawozdanie z sytuacji finansowej

AKTYWA	31.12.2011	31.12.2010
Aktywa trwałe	37 890	110 786
Rzeczowe aktywa trwałe	35 950	104 061
Wartości niematerialne i prawne	145	399
Wartość firmy jednostek podporządkowanych	0	0
Należności długoterminowe	0	64
Długoterminowa aktywa finansowe	500	551
Inne rozliczenia międzyokresowe	1 296	5 711
Aktywa obrotowe	17 384	41 791
Zapasy	1 106	7 823
Należności z tytułu dostaw i usług	7 838	17 099
Pozostałe należności	2 686	4 524
Aktywa finansowe	2 363	9 967
Środki pieniężne i ich ekwiwalenty	3 184	1 103
Krótkoterminowe rozliczenia międzyokresowe	208	1 274
Aktywa zaklasyfikowane jako przeznaczone do sprzedaży	0	0
Aktywa razem	55 275	152 577

PASYWA**31.12.2011****31.12.2010**

Kapitał własny	-22 549	35 609
Kapitał zakładowy	46 406	44 406
Kapitały zapasowy	34 095	36 735
Akcje własne (wielkość ujemna)	0	-2 640
Kapitał z aktualizacji wyceny	0	0
Zyski zatrzymane	-42 514	-20 504
Zysk/strata netto	-60 536	-22 388
Kapitały mniejszości	0	0
Zobowiązanie długoterminowe	2 567	42 857
Rezerwa z tytułu odroczonego podatku dochodowego	1 371	5 838
Rezerwa na świadczenia emerytalne i podobne	0	185
Rezerwa na zobowiązania	0	0
Kredyty bankowe i pożyczki	0	738
Inne zobowiązania finansowe	1 197	36 095
Pozostałe zobowiązania	0	0
Zobowiązania krótkoterminowe	75 258	74 112
Rezerwa na świadczenia emerytalne i podobne	23	41
Rezerwy na zobowiązania	11 568	2 914
Kredyty bankowe i pożyczki	9 972	12 196
Zobowiązania z tytułu dostaw i usług	32 392	30 258
Inne zobowiązania finansowe	442	13 264
Pozostałe zobowiązania	20 231	12 282
Rozliczenia międzyokresowe	629	3 158

**Zobowiązania bezpośrednio związane z aktywami
sklasyfikowanymi jako przeznaczone do sprzedaży**

Pasywa razem	55 276	152 576
---------------------	---------------	----------------

Wartość księgowa	-22 549	35 609
Liczba akcji	46 405 524	44 405 524
Wartość księgowa na jedną akcję (w zł)	-0,49	0,80
Rozwodniona liczba akcji	46 405 524	44 405 524
Rozwodniona wartość księgowa na jedną akcję (w zł)	-0,49	0,80

Skonsolidowane sprawozdanie z całkowitych dochodów

za okres:

Rok 2011

Rok 2010

Działalność kontynuowana

Przychody netto ze sprzedaży produktów i usług, towarów i materiałów, w tym:	92 642	273 755
Przychody ze sprzedaży produktów i usług	31 911	144 399
Przychody ze sprzedaży towarów i materiałów	60 731	129 356
Koszty własny sprzedaży, w tym:	-46 698	-202 583
Koszty wytworzenia sprzedanych produktów i usług	0	-101 106
Wartość sprzedanych towarów i materiałów	-46 698	-101 477
Zysk (strata) brutto na sprzedaży	45 944	71 172
Pozostałe przychody operacyjne	2 122	14 096
Koszty sprzedaży	-65 290	-89 593
Koszty ogólnego zarządu	-1 573	-17 734
Pozostałe koszty operacyjne	-35 786	-17 387
Zysk (strata) na działalności operacyjnej	-54 583	-39 447
Zysk (strata) na sprzedaży całości lub części udziałów jednostek podporządkowanych	0	22 731
Przychody finansowe	408	2 108
Koszty finansowe	-6 715	-11 210
Zysk (strata) przed opodatkowaniem	-60 890	-25 818
Podatek dochodowy	354	3 430
część bieżąca	0	-37
część odroczone	354	3 467
Zysk (strata) netto z działalności kontynuowanej	-60 536	-22 388
<i>Działalność zaniechana</i>		
Zysk (strata) z działalności zaniechanej	0	0
Całkowity dochód (strata)	-60 536	-22 388
Zysk (strata) netto	-60 536	-22 388
Średnia ważona liczba akcji zwykłych	45 410 988	44 405 524
Zysk (strata) na jedną akcję - podstawowy (w zł)	-1,33	-0,50
Średnia ważona rozwodniona liczba akcji zwykłych	45 410 988	44 405 524
Zysk (strata) na jedną akcję - rozwodniony (w zł)	-1,33	-0,50

Skonsolidowane sprawozdanie ze zmian w kapitale własnym

Skonsolidowane sprawozdanie ze zmian w kapitale własnym za rok 2011:

	kapitał zakładowy	akcje własne	kapitał zapasowy	zyski zatrzymane	zysk/strata netto	razem
stan na 31.12.2010	44 406	-2 640	36 735	-20 504	-22 388	35 609
emisja akcji związana z połączeniami						0
nabycie związane z połączeniem ze Stormm						0
pokrycie straty				-22 388	22 388	0
wynik roku 2011					-60 536	-60 536
sprzedaż akcji własnych		2 640	-2 640			0
wycena akcji własnych						0
odpis wartości firmy						0
korekta konsolidacyjna				378		378
stan na 31.12.2011	44 406	0	34 095	-42 514	-60 536	-24 550

Skonsolidowane sprawozdanie ze zmian w kapitale własnym za rok 2010:

	kapitał zakładowy	akcje własne	kapitał zapasowy	zyski zatrzymane	zysk/strata netto	razem
stan na 31.12.2009	44 406	-16 368	63 147	-1 378	-4 662	85 145
emisja akcji związana z połączeniami						0
nabycie związane z połączeniem ze Stormm						0
pokrycie straty				-1 378	4 662	3 284
wynik roku 2010					-22 388	-22 388
sprzedaż akcji własnych		13 728				13 728
wycena akcji własnych			-7 693			-7 693
odpis wartości firmy			-18 720			-18 720
korekta konsolidacyjna				-17 748		-17 748
stan na 31.12.2010	44 406	-2 640	36 735	-20 504	-22 388	35 608

Krzeszowice, 30 kwietnia 2012 r.

Marcin Żurakowski – Syndyk Masy Upadłości

.....

Bartosz Znojkiwicz – Prezes Zarządu

.....

Informacja dodatkowa do skonsolidowanego sprawozdania finansowego za rok obrotowy 2011

1. Wyjaśnienia wstępne

Niniejszy skonsolidowany raport roczny za rok 2011 nie zawiera wszystkich elementów wymaganych przez Rozporządzenie Ministra Finansów z dnia 19 lutego 2009 roku w sprawie informacji bieżących i okresowych przekazywanych przez emitentów papierów wartościowych. W szczególności prezentowany raport nie zawiera opinii i raportu biegłego rewidenta z badania sprawozdania finansowego.

W momencie zakończenia badania przez biegłego rewidenta i otrzymania jego opinii i raportu z badania, Spółka niezwłocznie przekaze je do publicznej wiadomości wraz z pełnym raportem rocznym za 2011 rok.

.

2. Informacje ogólne

- *nazwa i siedziba emitenta:*

Firma Handlowa JAGO Spółka Akcyjna w upadłości likwidacyjnej („Spółka”, „Emitent”),
z siedzibą w Książenicach, ul. Klimka 74, 44-213 Książenice

- *sąd rejestrowy:*

Spółka została zarejestrowana w Sądzie Rejonowym w Gliwicach, Wydział X Gospodarczy Krajowego Rejestru Sądowego, numer KRS 0000038011.

3. Wskazanie czasu trwania Emitenta

Czas trwania działalności Emitenta zgodnie ze statutem jest nieoznaczony.

4. Wskazanie okresów, za które prezentowane jest skonsolidowane sprawozdanie finansowe i porównywalne dane finansowe

Spółka prezentuje niniejsze skonsolidowane sprawozdanie finansowe za bieżący okres rozpoczynający się 1 stycznia 2011 roku i kończący się 31 grudnia 2011 roku oraz porównywalne dane finansowe za okres od 1 stycznia 2010 roku do 31 grudnia 2010 roku.

5. Informacje na temat struktury Grupy Kapitałowej

Jednostka dominująca

a) Firma Handlowa JAGO SA

Jednostki zależne:

a) Chłodnia Łódź S.A.

- nazwa i siedziba jednostki zależnej:

Chłodnia Łódź S.A. z siedzibą w Łodzi,

- sąd rejestrowy:

Sąd Rejonowy dla Łodzi Śródmieścia w Łodzi, XX Wydział Gospodarczy Krajowego Rejestru Sądowego, numer KRS 0000187140

- udział emitenta w kapitale oraz udział w całkowitej liczbie głosów:

Spółka Firma Handlowa JAGO S.A. posiada 100 % udział w kapitale zakładowym spółki oraz taki sam udział w całkowitej liczbie głosów

b) Etk – Śnieżka Dystrybucja Sp. z o.o.

- nazwa i siedziba jednostki zależnej:

Etk – Śnieżka Dystrybucja Sp. z o.o. z siedzibą w Częstochowie

- sąd rejestrowy:

Sąd Rejonowy w Częstochowie, XVII Wydział Gospodarczy Krajowego Rejestru Sądowego, numer KRS 0000115723

- udział emitenta w kapitale oraz udział w całkowitej liczbie głosów:

Spółka Firma Handlowa JAGO S.A. posiada 94,059 % udział w kapitale zakładowym spółki oraz taki sam udział w całkowitej liczbie głosów

c) Family Frost Polska S.A.

- nazwa i siedziba jednostki zależnej:

Family Frost Polska S.A. z siedzibą w Rybniku

- sąd rejestrowy:

Sąd Rejonowy w Gliwicach, X Wydział Gospodarczy Krajowego Rejestru Sądowego, numer KRS 0000382377

- udział emitenta w kapitale oraz udział w całkowitej liczbie głosów:

Spółka Firma Handlowa JAGO S.A. posiada 100 % udział w kapitale zakładowym spółki oraz taki sam udział w całkowitej liczbie głosów

d) S1 Sp. z o.o.

- nazwa i siedziba jednostki zależnej:

S1 Sp. z o.o. z siedzibą we Wrocławiu

- sąd rejestrowy:

Sąd Rejonowy w Warszawie, XIII Wydział Gospodarczy Krajowego Rejestru Sądowego dla m.st. Warszawy, numer KRS 0000311152

- udział emitenta w kapitale oraz udział w całkowitej liczbie głosów:

Spółka Firma Handlowa JAGO S.A. posiada 100,00 % udziału w kapitale zakładowym spółki oraz taki sam udział w całkowitej liczbie głosów.

e) JAGO Logistyka SA

- nazwa i siedziba jednostki zależnej:

JAGO Logistyka S.A. z siedzibą w Rybniku

- sąd rejestrowy:

Sąd Rejonowy w Gliwicach, X Wydział Gospodarczy Krajowego Rejestru Sądowego, numer KRS 0000372579

- udział emitenta w kapitale oraz udział w całkowitej liczbie głosów:

Spółka Firma Handlowa JAGO S.A. posiada 100,00 % udział w kapitale zakładowym spółki oraz taki sam udział w całkowitej liczbie głosów

Informacje na temat złożonego przez spółkę JAGO Logistyka wniosku o ogłoszenie upadłości:

- a) złożenie w dniu 09 listopada 2011 roku przez spółkę zależną JAGO Logistyka S.A. w Sądzie Rejonowym w Gliwicach, XII Wydział Gospodarczy dla spraw upadłościowych i naprawczych wniosku o ogłoszenie upadłości z możliwością zawarcia układu. We wniosku Spółka zwróciła się o pozostawienie zarządu własnego majątkiem Spółki w przypadku ogłoszenia upadłości, jak również o zawieszenie przez Sąd toczących się wobec Spółki postępowań egzekucyjnych. Wniosek ten został w dniu 28 listopada 2011 roku zmieniony przez Spółkę w ten sposób iż Spółka wniosła o ogłoszenie upadłości obejmującej likwidację jej majątku.
- b) oddalenie w dniu 07 grudnia 2011 roku przez Sąd Rejonowy w Gliwicach, XII Wydział Gospodarczy dla spraw upadłościowych i naprawczych wniosku JAGO Logistyka S.A. o ogłoszenie upadłości w myśl przepisu art. 13 ust 1 prawa upadłościowego i naprawczego, tj. wobec stwierdzenia iż majątek niewypłacalnego dłużnika nie wystarcza na zaspokojenie kosztów postępowania.

f) Nowa Chłodnia Łódź Sp. z o.o.

- nazwa i siedziba jednostki zależnej:

Nowa Chłodnia Łódź Sp. z o.o.

- sąd rejestrowy:

Sąd Rejonowy we Wrocławiu, VI Wydział Gospodarczy Krajowego Rejestru Sądowego dla Wrocławia Fabrycznej, numer KRS 0000398453

- udział emitenta w kapitale oraz udział w całkowitej liczbie głosów:

Spółka Chłodnia Łódź S.A. posiada 100,00 % udziału w kapitale zakładowym spółki oraz taki sam udział w całkowitej liczbie głosów.

g) Frozen Fresh Sp. z o.o.

- nazwa i siedziba jednostki zależnej:

Frozen Fresh Sp. z o.o. z siedzibą w Książenicach

- sąd rejestrowy:

Sąd Rejonowy w Gliwicach, X Wydział Gospodarczy Krajowego Rejestru Sądowego w Gliwicach, numer KRS 0000398667

- udział emitenta w kapitale oraz udział w całkowitej liczbie głosów:

Spółka Family Frost Polska S.A. posiada 100,00 % udziału w kapitale zakładowym spółki oraz taki sam udział w całkowitej liczbie głosów.

h) JAGO Logistyka Sp. z o.o.

- nazwa i siedziba jednostki zależnej:

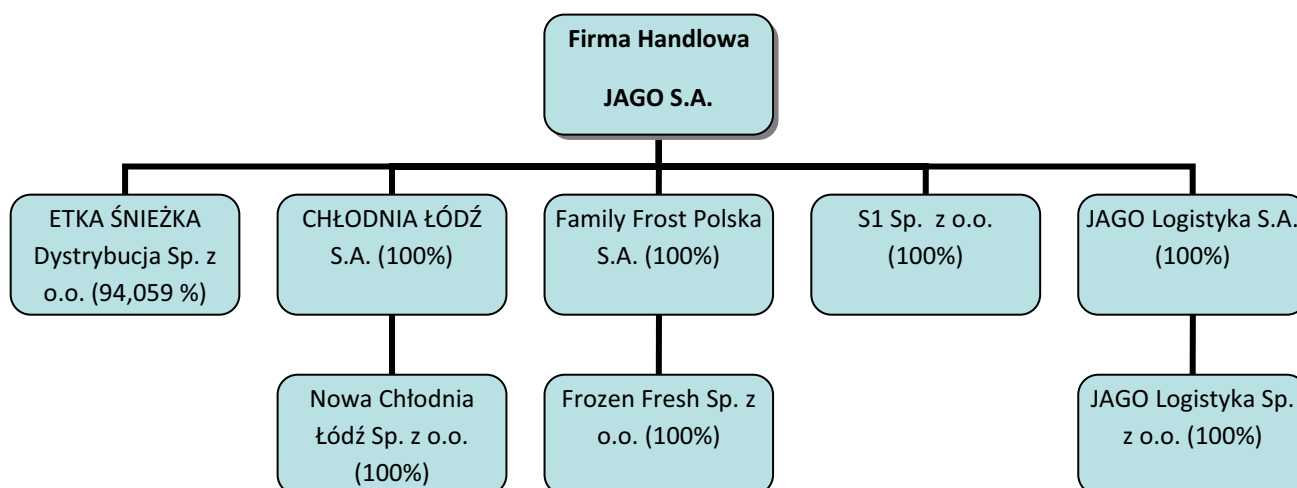
JAGO Logistyka Sp. z o.o. z siedzibą w Książenicach

- sąd rejestrowy:

Sąd Rejonowy we Wrocławiu, VI Wydział Gospodarczy Krajowego Rejestru Sądowego dla Wrocławia Fabrycznej, numer KRS 0000398437

- udział emitenta w kapitale oraz udział w całkowitej liczbie głosów:

Spółka JAGO Logistyka S.A. posiada 100,00 % udziału w kapitale zakładowym spółki oraz taki sam udział w całkowitej liczbie głosów.



6. Informacje dotyczące składu osobowego Zarządu oraz Rady Nadzorczej Emitenta

Skład Zarządu /wg stanu na 31 grudnia 2011r./:

Grzegorz Winogradski	- Prezes Zarządu
Ireneusz Radaczyński	- Wiceprezes Zarządu
Hubert Czajowski	- Członek Zarządu

W okresie od 1 stycznia 2011 roku do 31 grudnia 2011 roku wystąpiły następujące zmiany w składzie Zarządu:

- a) odwołanie przez Radę Nadzorczą Pana Krzysztofa Niebrzydowskiego z funkcji Członka Zarządu w dniu 02 listopada 2011 roku

- b) odwołanie przez Radę Nadzorczą Pana Sylwestra Wojtaczka z funkcji Członka Zarządu w dniu 02 listopada 2011 roku
- c) powołanie przez Radę Nadzorczą Pana Grzegorza Winogradskiego na stanowisko Prezesa Zarządu w dniu 02 listopada 2011 roku
- d) powołanie przez Radę Nadzorczą Pana Ireneusza Radaczyńskiego na stanowisko Wiceprezesa Zarządu w dniu 02 listopada 2011 roku
- e) powołanie przez Radę Nadzorczą Pana Huberta Czajowskiego na stanowisko Członka Zarządu w dniu 02 listopada 2011 roku

Po dniu bilansowym, tj. po 31 grudnia 2011 wystąpiły następujące zmiany w składzie Zarządu:

- a) rezygnacja Pana Ireneusza Radaczyńskiego z funkcji Wiceprezesa Zarządu w dniu 29 lutego 2012 roku
- b) odwołanie przez Radę Nadzorczą Pana Huberta Czajowskiego z funkcji Członka Zarządu w dniu 12 marca 2011 roku
- c) rezygnacja Pana Grzegorza Winogradskiego z funkcji Prezesa Zarządu w dniu 14 marca z dniem 15 marca 2012 roku
- d) powołanie przez Radę Nadzorczą Pana Bartosza Znojkiwicza na stanowisko Członka Zarządu w dniu 12 marca 2012 roku
- e) powierzenie przez Radę Nadzorczą Panu Bartoszowi Znojkiwiczowi stanowiska Prezesa Zarządu w dniu 19 marca 2012 roku

Skład Zarządu /wg stanu na dzień przekazania raportu/:

Bartosz Znojkiwicz - Prezes Zarządu

Skład Rady Nadzorczej /wg stanu na 31 grudnia 2010r./:

Mateusz Rodzynkiewicz	- Przewodniczący Rady Nadzorczej
Artur Kuś	- Członek Rady Nadzorczej
Jakub Warmuz	- Członek Rady Nadzorczej
Andrzej Marton	- Członek Rady Nadzorczej
Joanna Sarkowicz	- Członek Rady Nadzorczej
Józef Bytner	- Wiceprzewodniczący Rady Nadzorczej
Bartosz Znojkiwicz	- Członek Rady Nadzorczej

W okresie od 1 stycznia 2011 roku do 31 grudnia 2011 roku wystąpiły następujące zmiany w składzie Rady Nadzorczej:

- a) powołanie Panią Sylwię Buta na stanowisko Członka Rady Nadzorczej w dniu 06 kwietnia 2011 roku

- b) rezygnacja Pani Agnieszki Parkot z funkcji Członka Rady Nadzorczej w dniu 07 listopada 2011 roku
- c) odwołanie w dniu 07 grudnia 2011 roku przez NWZA ze składu Rady Nadzorczej: Pana Artura Kusia, Pana Andrzeja Martona, Pana Jakuba Warmuza, Panią Sylwię Buta
- d) powołanie w dniu 07 grudnia 2011 roku przez NWZA w skład Rady Nadzorczej: Panią Joannę Sarkowicz, Pana Mateusza Rodzynkiewicza, Pana Józefa Bytnera, Pana Bartosza Znojkiwicza, Pana Artura Kusia, Pana Andrzeja Martona, Pana Jakuba Warmuza

Po dniu bilansowym, tj. po 31 grudnia 2011 wystąpiły następujące zmiany w składzie Rady Nadzorczej:

- a) rezygnacja Pana Bartosza Znojkiwicza z funkcji Członka Rady Nadzorczej w dniu 12 marca 2012 roku
- b) dokooptowanie Pani Sabiny Znojkiwicz do składu Rady Nadzorczej jako Członka z dniem 13 marca 2012 roku
- c) rezygnacja Pana Józefa Bytnera z funkcji Członka Rady Nadzorczej z dniem 15 marca 2012 roku
- d) rezygnacja Pani Joanny Sarkowicz z funkcji Członka Rady Nadzorczej z dniem 15 marca 2012 roku
- e) rezygnacja Pana Mateusza Rodzynkiewicza z funkcji Przewodniczącego Rady Nadzorczej z dniem 15 marca 2012 roku
- f) powierzenie Pani Sabinie Znojkiwicz funkcji Przewodniczącej Rady Nadzorczej z dniem 19 marca 2012 roku
- g) dokooptowanie Pana Dariusza Matuszczyka do składu Rady Nadzorczej jako Członka z dniem 19 marca 2012 roku

Skład Rady Nadzorczej /wg stanu na dzień przekazania raportu/:

Sabina Znojkiwicz	- Przewodnicząca Rady Nadzorczej
Artur Kuś	- Członek Rady Nadzorczej
Jakub Warmuz	- Członek Rady Nadzorczej
Andrzej Marton	- Członek Rady Nadzorczej
Dariusz Matuszczyk	- Członek Rady Nadzorczej

7. **Wskazanie, czy skonsolidowane sprawozdanie finansowe i porównywalne dane finansowe zawierają dane łączne - jeżeli w skład przedsiębiorstwa emitenta lub jednostek grupy kapitałowej wchodzi wewnątrz jednostki organizacyjne sporządzające samodzielne sprawozdania finansowe**

Spółka posiada wewnętrzną jednostkę organizacyjną sporządzającą samodzielne sprawozdania finansowe od dnia 2 listopada 2009r. – Oddział JAGO w Warszawie. Prezentowane sprawozdanie zawiera dane łączne.

8. Informacje na temat połączenia Spółek.

W okresie sprawozdawczym, za który sporządzono sprawozdanie finansowe nie nastąpiło połączenie z innym podmiotem gospodarczym.

9. Wskazanie, czy skonsolidowane sprawozdanie finansowe zostało sporządzone przy założeniu kontynuowania działalności gospodarczej przez emitenta w dającej się przewidzieć przyszłości oraz czy nie istnieją okoliczności wskazujące na zagrożenie kontynuowania działalności

Istnieją okoliczności wskazujące na zagrożenie kontynuacji działalności, która uzależniona jest od postępowania upadłościowego:

- W dniu 02 listopada 2011 roku Spółka złożyła w Sądzie Rejonowym dla Krakowa - Śródmieścia w Krakowie, VIII Wydział Gospodarczy dla spraw upadłościowych i naprawczych wniosek o ogłoszenie upadłości Spółki z możliwością zawarcia układu.
- W dniu 09 grudnia 2012 roku Spółka przyłączyła się do wniosku jednego z wierzycieli złożonego w Sądzie Rejonowym w Gliwicach, Wydział Gospodarczy dla spraw upadłościowych i naprawczych o ogłoszenie upadłości Spółki z możliwością zawarcia układu. Jednocześnie Spółka wycofała wniosek o otwarcie postępowania upadłościowego z możliwością zawarcia układu, który złożony został przez Spółkę do sądu upadłościowego w Krakowie dnia 2 listopada 2011 r.
- W dniu 14 lutego 2012 roku Sąd Rejonowy w Gliwicach Wydział XII Gospodarczy ds. Upadłościowych i Naprawczych wydał postanowienie o upadłości Spółki z możliwością zawarcia układu.
- W dniu 07 marca 2012 roku Sąd Rejonowy w Gliwicach Wydział XII Gospodarczy ds. Upadłościowych i Naprawczych zmienił postanowienie z dnia 14 lutego 2012 roku w ten sposób iż pozbawił upadłego zarządu majątkiem oraz wyznaczył zarządcę w osobie Marcina Żurakowskiego.
- W dniu 05 kwietnia 2012 roku Sąd Rejonowy w Gliwicach Wydział XII Gospodarczy ds. Upadłościowych i Naprawczych zmienił postanowienie z dnia 07 marca 2012 roku na postanowienie o upadłości obejmującej likwidację majątku i powołaniu syndyka w osobie Marcina Żurakowskiego. Sąd stwierdził także, iż nic nie stoi na przeszkodzie by obecne postanowienie o ogłoszeniu upadłości obejmującej likwidację majątku Firmy Handlowej JAGO S.A. mogło zostać ponownie zmienione na postępowanie z możliwością zawarcia układu. Sąd wskazał, iż w tym celu Zarząd Spółki powinien do 15 września 2012 roku przedstawić realne i uzasadnione propozycje układowe oraz plan naprawczy, którego efektem będzie odzyskanie konkurencyjności przez Firmę Handlową JAGO S.A.

10. Stwierdzenie, że skonsolidowane sprawozdanie finansowe podlegały przekształceniu w celu zapewnienia porównywalności danych, a zestawienie i objaśnienie różnic, będących wynikiem korekt z tytułu zmian zasad (polityki) rachunkowości lub korekt błędów podstawowych, zostało zamieszczone w dodatkowej nocy objaśniającej

Skonsolidowane sprawozdanie finansowe za rok 2011 nie podlegało przekształceniu.

11. Wskazanie czy w przedstawionym skonsolidowanym sprawozdaniu finansowym lub w danych porównywalnych dokonano korekt wynikających z zastrzeżeń zawartych w opiniach podmiotów uprawnionych do badania sprawozdań finansowych

W przedstawionym skonsolidowanym sprawozdaniu finansowym jak i w porównywalnych danych finansowych nie dokonano żadnych korekt wynikających z zastrzeżeń w opiniach podmiotów uprawnionych do badania sprawozdań finansowych.

12. Wskazanie średnich kursów wymiany złotego, w okresach objętych skonsolidowanym sprawozdaniem finansowym i danymi porównywalnymi, w stosunku do euro, ustalonych przez Narodowy Bank Polski

W okresie objętym sprawozdaniem finansowym oraz w okresie porównywalnym notowania średnich kursów wymiany złotego w stosunku do EURO, ustalone przez Narodowy Bank Polski przedstawiały się następująco:

Okres obrotowy	Średni kurs w okresie*	Kurs na ostatni dzień okresu
01.01 – 31.12.2011	4,1401	4,4168
01.01 – 31.12.2010	4,0043	3,9603
01.01 – 31.12.2009	4,3407	4,1082

** średni kurs w okresie obliczany jako średnia arytmetyczna kursów obowiązujących na ostatni dzień każdego miesiąca w danym okresie*

13. Wybrane dane finansowe w przeliczeniu na EURO

Podstawowe pozycje bilansu, rachunku zysków i strat oraz rachunku przepływów pieniężnych przeliczono na EURO zgodnie ze wskazaną, obowiązującą zasadą przeliczenia:

- bilans według kursu obowiązującego na ostatni dzień odpowiedniego okresu,
- rachunek zysków i strat oraz rachunek przepływów pieniężnych według kursów średnich w odpowiednim okresie, obliczonych jako średnia arytmetyczna kursów obowiązujących na ostatni dzień każdego miesiąca w danym okresie.

Przeliczenia dokonano zgodnie ze wskazanymi wyżej kursami wymiany przez podzielenie wartości wyrażonych w złotych przez kurs wymiany.

Wybrane dane finansowe	dane w tys. PLN		dane w tys. EUR	
	Rok 2011 31.12.2011	Rok 2010 31.12.2010	Rok 2011 31.12.2011	Rok 2010 31.12.2010
Przychody netto ze sprzedaży produktów, towarów i materiałów	92 642	273 755	22 377	68 365
Zysk (strata) na działalności operacyjnej	-54 583	-39 447	-13 184	-9 851
Zysk (strata) brutto	-60 890	-25 818	-14 707	-6 448
Zysk (strata) netto	-60 536	-22 388	-14 622	-5 591
Aktywa razem	55 275	152 577	12 515	38 527
Zobowiązania i rezerwy na zobowiązania	77 825	116 968	17 620	29 535
Zobowiązania długoterminowe	2 567	42 857	581	10 822
Zobowiązania krótkoterminowe	75 258	74 112	17 039	18 714
Kapitał własny	-22 549	35 609	-5 105	8 991
Kapitał zakładowy	46 406	44 406	10 507	11 213
Liczba akcji w sztukach	46 405 524	44 405 524	44 405 524	44 405 524
Rozwodniona liczba akcji w sztukach	46 405 524	44 405 524	44 405 524	44 405 524
Średnioważona liczba akcji w sztukach	45 410 988	35 032 928	44 405 524	35 032 928
Średnioważona rozwodniona liczba akcji w sztukach	45 410 988	35 032 928	44 405 524	35 032 928
Zysk (strata) netto na akcję zwykłą (zł/euro)	-1,33	-0,13	-0,32	-0,03
Rozwodniony zysk (strata) netto na akcję zwykłą (zł/euro)	-1,33	-0,13	-0,32	-0,03
Wartość księgowa na akcję (zł/euro)	-0,49	1,92	-0,11	0,48
Rozwodniona wartość księgowa na akcję (zł/euro)	-0,49	1,92	-0,11	0,48
Zadeklarowana lub wypłacona dywidenda na jedną akcję (w zł/EUR)	0	0	0	0

Noty do sprawozdania finansowego

1. Nota – Wartości niematerialne i prawne

A) WARTOŚCI NIEMATERIALNE I PRAWNE W PODZIALE NA GRUPY RODZAJOWE

WARTOŚCI NIEMATERIALNE I PRAWNE	2011r.	2010r.
a) koszty zakończonych prac rozwojowych	-	-
b) wartość firmy	-	-
c) nabyte koncesje, patenty, licencje i podobne wartości	-	-
d) inne wartości niematerialne i prawne	145	399
e) zaliczki na wartości niematerialne i prawne	-	-
Wartości niematerialne i prawne razem	145	399

Dla wartości niematerialnych i prawnych przyjmuje się liniową metodę amortyzacji (za wyjątkiem wartości firmy które zgodnie z MSR nie podlega amortyzacji). Przyjęty okres użytkowania to 2 lata.

B) WARTOŚCI NIEMATERIALNE I PRAWNE W PODZIALE NA TYTUŁU PRAWNY DO ICH UŻYTKOWANIA

WARTOŚCI NIEMATERIALNE I PRAWNE (STRUKTURA WŁASNOŚCIOWA)	2011r.	2010r.
a) własne	145	399
b) używane na podstawie umowy najmu, dzierżawy lub innej umowy, w tym umowy leasingu	-	-
Wartości niematerialne i prawne razem	145	399

2. Nota – Wartość firmy jednostek podporządkowanych

WARTOŚĆ FIRMY JEDNOSTEK PODPORZĄDKOWANYCH	2011r.	2010r.
a) wartość firmy - jednostki zależne	0	0
- wartość firmy Etki Śnieżka Dystrybucja Sp. z o.o.	-	-
- wartość firmy ZBM ZREMB Chojnice SA	-	-
- wartość firmy HENCZKE	-	-
b) wartość firmy - jednostki współzależne	0	0
c) wartość firmy - jednostki stowarzyszone	0	0
Wartości niematerialne i prawne razem	0	0

3. Nota – Rzeczowe aktywa trwałe

A) ŚRODKI TRWAŁE W PODZIALE NA GRUPY RODZAJOWE

RZECZOWE AKTYWA TRWAŁE	2011r.	2010r.
a) środki trwałe, w tym:	35 934	103 617
- grunty (w tym prawo użytkowania wieczystego gruntu)	4 918	10 439
- budynki, lokale i obiekty inżynierii lądowej i wodnej	16 550	64 262
- urządzenia techniczne i maszyny	8 127	13 245
- środki transportu	5 607	12 052
- inne środki trwałe	732	3 619
b) środki trwałe w budowie	16	444
c) zaliczki na środki trwałe w budowie	0	
Rzeczowe aktywa trwałe, razem	35 950	104 061

Dla środków trwałych przyjmuje się liniową metodę amortyzacji. Przyjęty okres użytkowania to:

- budynki, lokale i obiekty inżynierii lądowej i wodnej	do 40 lat
- urządzenia techniczne i maszyny	od 2 do 10 lat
- środki transportu	od 2,5 do 6 lat
- inne środki trwałe	od 24 do 10 lat

4. Nota – Długoterminowe rozliczenia międzyokresowe

DŁUGOTERMINOWE ROZLICZENIA MIĘDZYOKRESOWE	2011r.	2010r.
a) czynne rozliczenia międzyokresowe kosztów, w tym:	0	900
- prowizja od leasingu operacyjnego		62
- strata na sprzedaży śr. trwałych w leasingu		838
- koszty związane z wdrożeniem ISO		
b) pozostałe rozliczenia międzyokresowe, w tym:		
c) aktywa z tytułu podatku odroczonego	1 296	4 811
Długoterminowe rozliczenia międzyokresowe, razem	1 296	5 711

5. Nota – Zapasy

ZAPASY	2011r.	2010r.
a) materiały	59	85
b) półprodukty i produkty w toku	0	0
c) produkty gotowe	0	0
d) towary	1 047	7 739
e) zaliczki na dostawy	0	0
Zapasy, razem	1 106	7 823

6. Nota – Należności krótkoterminowe

NALEŻNOŚCI KRÓTKOTERMINOWE	2011r.	2010r.
a) od jednostek powiązanych	0	626
- z tytułu dostaw i usług, op okresie spłaty:	0	0
- do 12 miesięcy	0	0
- powyżej 12 miesięcy	0	0
- inne	0	626
- dochodzone na drodze sądowej		
b) należności od pozostałych jednostek	10 524	20 996
- z tytułu dostaw i usług, op okresie spłaty:	7 838	17 099
- do 12 miesięcy	7 838	17 099
- powyżej 12 miesięcy	0	0
- z tytułu podatków, dotacji, ceł, ubezpieczeń społecznych i zdrowotnych oraz innych świadczeń	984	1 050
- inne	1 702	2 847
- dochodzone na drodze sądowej	0	0
Należności krótkoterminowe netto, razem	10 524	21 623

7. Nota – Krótkoterminowe aktywa finansowe

KRÓTKOTERMINOWE AKTYWA FINANSOWE	2011r.	2010r.
Krótkoterminowe aktywa finansowe	2 363	9 937
a) udziały lub akcje wycenione wg ceny nabycia	0	8 152
b) inne papiery wartościowe (wg rodzaju)	0	0
- bony korporacyjne	0	
- kontrakty terminowe	0	
c) udzielone pożyczki	2 363	1 785
d) inne krótkoterminowe aktywa finansowe		0
Środki pieniężne i inne aktywa pieniężne	3 184	1 103
- środki pieniężne w kasie i na rachunkach	3 184	1 103
- inne środki pieniężne		0
- inne aktywa pieniężne		0
Krótkoterminowe aktywa finansowe, razem	5 547	11 040

8. Nota – Kapitał zakładowy

STRUKTURA KAPITAŁU ZAKŁADOWEGO NA 31.12.2011

KAPITAŁ ZAKŁADOWY (STRUKTURA) - 2010 r.								
Seria /emisja	Rodzaj akcji	Rodzaj uprzywilejowania akcji	Rodzaj ograniczenia praw do akcji	Liczba akcji	Wartość serii/emisji wg wartości nominalnej	Sposób pokrycia kapitału	Data rejestracji	Prawo do dywidendy
A	na okaziciela	brak	brak	7 640 100	7 640	gotówka/aport	04.04.2005	tak
B	na okaziciela	brak	brak	7 500 000	7 500	gotówka	29.11.2005	tak
C	na okaziciela	brak	brak	15 140 100	15 140	gotówka	15.02.2009	tak
D	na okaziciela	brak	brak	3 028 000	3 028	aport	21.01.2009	tak
E	na okaziciela	brak	brak	10 097 324	10 097	połączenie Spółek	30.09.2009	tak
F	na okaziciela	brak	brak	1 000 000	1 000	aport	30.09.2009	tak
G	na okaziciela	brak	brak	1 000 000	1 000	gotówka	01.07.2011	tak
H	na okaziciela	brak	brak	1 000 000	1 000	gotówka	01.07.2011	tak
Liczba akcji razem (w szt.)				46 405 524				
Kapitał zakładowy, razem					46 405			
Wartość nominalna jednej akcji = 1,00 zł								

STRUKTURA KAPITAŁU ZAKŁADOWEGO NA 31.12.2010

KAPITAŁ ZAKŁADOWY (STRUKTURA) - 2010 r.								
Seria /emisja	Rodzaj akcji	Rodzaj uprzywilejowania akcji	Rodzaj ograniczenia praw do akcji	Liczba akcji	Wartość serii / emisji wg wartości nominalnej	Sposób pokrycia kapitału	Data rejestracji	Prawo do dywidendy
A	na okaziciela	brak	brak	7 640 100	7 640	gotówka/aport	04.04.2005	tak
B	na okaziciela	brak	brak	7 500 000	7 500	gotówka	29.11.2005	tak
C	na okaziciela	brak	brak	15 140 100	15 140	gotówka	15.02.2009	tak
D	na okaziciela	brak	brak	3 028 000	3 028	aport	21.01.2009	tak
E	na okaziciela	brak	brak	10 097 324	10 097	połączenie Spółek	30.09.2009	tak
F	na okaziciela	brak	brak	1 000 000	1 000	aport	30.09.2009	tak
Liczba akcji razem (w szt.)				44 405 524				
Kapitał zakładowy, razem					44 405			
Wartość nominalna jednej akcji = 1,00 zł								

STRUKTURA AKCJONARIATU NA 31.12.2011

	<i>Akcjonariusz</i>	<i>Liczba akcji</i>	<i>% udział w kapitale zakładowym</i>	<i>% udział w liczbie głosów</i>
1.	Elżbieta Sjöblom wraz z Park Bronisze	2 298 000	4,95%	4,95%
2.	Robert Bibrowski	5 000 000	10,77%	10,77%
3.	Pozostali akcjonariusze	39 107 524	84,27%	84,27%
	Ogółem	46 405 524	100,00%	100,00%

STRUKTURA AKCJONARIATU NA 31.12.2010

	<i>Akcjonariusz</i>	<i>Liczba akcji</i>	<i>% udział w kapitale zakładowym</i>	<i>% udział w liczbie głosów</i>
1.	Elżbieta Sjöblom wraz z Park Bronisze	12 542 333	28,24%	28,24%
2.	Emitent	1 000 000	2,25%	2,25%
3.	Robert Bibrowski	2 889 234	6,51%	6,51%
4.	Krzysztof Kosiorek Sobolewski	2 232 965	5,03%	5,03%
5.	Pozostali akcjonariusze	25 740 992	57,97%	57,97%
	Ogółem	44 405 524	100,00%	100,00%

STRUKTURA AKCJONARIATU NA DZIEŃ PRZEKAZANIA NINIEJSZEGO RAPORTU

	<i>Akcjonariusz</i>	<i>Liczba akcji</i>	<i>% udział w kapitale zakładowym</i>	<i>% udział w liczbie głosów</i>
1	Robert Bibrowski	2 817 817	6,07%	6,07%
2	Pozostali akcjonariusze	43 587 707	93,93%	93,93%
	Ogółem	46 405 524	100,00%	100,00%

9. Nota – Kapitał mniejszości

KAPITAŁ MNIEJSZOŚCI	2011r.	2010r.
a) kapitał mniejszości udziałowców ZREMB	0	0
b) kapitał mniejszości udziałowców Henczke	0	0
Kapitały mniejszości, razem	0	0

10. Nota – Rezerwy

REZERWY	2011r.	2010r.
b) rezerwy z tytułu podatku odroczonego	1 371	5 838
b) rezerwy na świadczenia emerytalne i podobne	23	226
c) pozostałe rezerwy	11 567	2 914
- niedobory na magazynach konsygnacyjnych	45	232
- rezerwa na niewykorzystane urlopy	177	217
- rezerwa Chłodnia Łódź z tytułu prowadzonych postępowań sądowych	802	802
- rezerwa ETKA z tytułu udzielonego poręczenia	0	0
- rezerwa Henczke na przyszłe koszty	0	0
- rezerwa na odprawy dla pracowników		70
- odsetki od zobowiązań	297	345
- rezerwa na premie		60
- rezerwa na zobowiązania	493	1 141
- rezerwa na odszkodowanie Millennium	9 455	0
- pozostałe	298	47
Razem rezerwy	12 961	8 978

11. Nota – Zobowiązania długoterminowe

ZOBOWIĄZANIA DŁUGOTERMINOWE	2011r.	2010r.
a) wobec jednostek zależnych		
b) wobec jednostek współzależnych		
c) wobec jednostek stowarzyszonych		
d) wobec znaczącego inwestora		
e) wobec jednostki dominującej		
f) wobec pozostałych jednostek	1 196	36 833
- kredyty i pożyczki	0	738
- z tytułu emisji dłużnych papierów wartościowych	-	-
- z tytułu zakupu środków trwałych	363	977
- umowy leasingu finansowego	0	34 284
-kaucja gwarancyjna	833	833
Zobowiązania długoterminowe, razem	1 196	36 833

12. Nota – Zobowiązania krótkoterminowe

ZOBOWIĄZANIA KRÓTKOTERMINOWE	2010r.	2010r.
a) kredyty i pożyczki	9 972	12 196
b) z tytułu emisji dłużnych papierów wartościowych		1 986
c) z tytułu dywidend		
d) inne zobowiązania finansowe, w tym:	442	11 278
-leasing finansowy	442	11 278
-pozostałe	0	0
e) z tytułu dostaw i usług, o okresie wymagalności:	32 392	30 258
-do 12 miesięcy	32 392	30 258
-powyżej 12 miesięcy	0	0
f) zaliczki na otrzymane dostawy		0
g) zobowiązania wekslowe		0
h) z tytułu podatków, ceł, ubezpieczeń i innych świadczeń	15 276	8 791
i) z tytułu wynagrodzeń	2 551	1 423
j) inne (wg rodzaju)	2 405	2 069
- rozrachunki z akcjonariuszami		
- kaucja gwarancyjna		
- zobowiązania z ZFŚS	1 216	636
- inne	1 188	1 433
Zobowiązania krótkoterminowe, razem	63 038	68 000

13. Nota – Zobowiązania z tytułu kredytów

Specyfikacja zobowiązań z tytułu kredytów i pożyczek na dzień 31.12.2011:

ZOBOWIĄZANIA Z TYTUŁU KREDYTÓW I POŻYCZEK - 2011 r.				
Nazwa (firma)	Kredytobiorca	Typ	Kwota kredytu na 31.12.2011	Zabezpieczenia
Bank Polskie Spółdzielczości	kredyt JAGO	PLN	5 942	- hipoteka na nieruchomości w Bydgoszczy - hipoteka na nieruchomości w Skierniewicach - zastaw na zapasach - weksel - poręczenie JAGO Logistyka - zastaw na 1.000.000 szt akcji własnych
Bank Spółdzielczy w Karczewie	kredyt JAGO	PLN	0	
POLBANK	kredyt JAGO	PLN	108	
SKOK im. Kopernika w Ornontowicach	kredyt JAGO	PLN	703	- hipoteka na nieruchomości w Książenicach
Unilever Polska Sp. z o.o.	pożyczka JAGO	PLN	1 000	- hipoteka na nieruchomości w Krzeszowicach
Sjoblom Elżbieta	pożyczka Chłodnia Łódź	PLN	1 338	
Nordea Bank Polska	kredyt Chłodnia Łódź	PLN	881	- hipoteka na nieruchomości w Łodzi
Razem			9 972	

Specyfikacja zobowiązań z tytułu kredytów i pożyczek na dzień 31.12.2010:

ZOBOWIĄZANIA Z TYTUŁU KREDYTÓW i POŻYCZEK - 2010 r.				
Nazwa (firma)	Kredytobiorca	Typ	Kwota kredytu na 31.12.2010	Zabezpieczenia
Bank Polskie Spółdzielczości	kredyt JAGO	PLN	8 648	- hipoteka na nieruchomości w Bydgoszczy - hipoteka na nieruchomości w Skierniewicach - zastaw na zapasach - weksel - poręczenie JAGO Logistyka - zastaw na 1.000.000 szt akcji własnych
Bank Spółdzielczy w Karczewie	kredyt JAGO	PLN	42	
POLBANK	kredyt JAGO	PLN	148	
SKOK im. Kopernika w Ornontowicach	kredyt JAGO	PLN	738	- hipoteka na nieruchomości w Książenicach
Unilever Polska Sp. z o.o.	pożyczka JAGO	PLN	1 000	- hipoteka na nieruchomości w Krzeszowicach
Sjoblom Elżbieta	pożyczka Chłodnia Łódź	PLN	1 338	
Nordea Bank Polska	kredyt Chłodnia Łódź	PLN	1 020	- hipoteka na nieruchomości w Łodzi
Razem			12 934	

14. Nota – Przychody ze sprzedaży produktów, towarów i materiałów

PRZYCHODY NETTO ZE SPRZEDAŻY PRODUKTÓW I USŁUG (STRUKTURA TERYTORIALNA)	2011r.	2010r.
a) kraj	31 911	100 132
b) eksport	0	44 267
Przychody netto ze sprzedaży towarów i materiałów, razem	31 911	144 399

PRZYCHODY NETTO ZE SPRZEDAŻY TOWARÓW I MATERIAŁÓW (STRUKTURA TERYTORIALNA)	2011r.	2010r.
a) kraj	60 730	129 356
b) eksport	0	0
Przychody netto ze sprzedaży towarów i materiałów, razem	60 730	129 356

PRZYCHODY NETTO ZE SPRZEDAŻY - WG PODMIOTÓW	2011r.	2010r.
JAGO	66 663	162 261
Chłodnia Łódź	2 012	3 845
ETKA	109	109
Family Frost	4 626	8 219
Jago Logistyka	28 708	0
Grupa ZREMB	0	102 337
korekty konsolidacyjne	-9 477	-3 016
Przychody netto ze sprzedaży towarów i materiałów, razem	92 641	273 755

15. Nota – Koszty rodzajowe

KOSZTY WEDŁUG RODZAJU	2011r.	2010r.
a) amortyzacja	8 309	14 213
b) zużycie materiałów i energii	12 137	49 321
c) usługi obce	19 212	68 216
d) podatki i opłaty	1 910	3 717
e) wynagrodzenia	20 241	49 608
f) ubezpieczenia społeczne i inne świadczenia	3 956	10 776
g) pozostałe koszty rodzajowe	1 098	4 810
Koszty według rodzaju, razem	66 863	200 660
Wartość sprzedanych towarów i materiałów	46 698	101 477
Razem koszty działalności operacyjnej	113 561	302 137

16. Nota – Pozostałe przychody operacyjne

POZOSTAŁE PRZYCHODY OPERACYJNE	2011r.	2010r.
a) zysk ze zbycia niefinansowych aktywów trwałych	255	1 264
b) rozwiązane rezerwy (z tytułu)	0	3 658
- rozwiązane rezerwy na zobowiązania i koszty		3 658
c) pozostałe, w tym:	1 867	9 200
- odwrócenie (rozwiązanie) odpisów aktualizujących wartość należności, towarów	1 063	1 771
- nadwyżki inwentaryzacyjne	411	149
- odszkodowania	88	380
- nieodpłatnie otrzymane składniki majątku	1	2
- inne	304	6 898
d) ujemna wartość firmy STORMM	0	0
e) ujemna wartość firmy Family Frost	0	0
Pozostałe przychody operacyjne, razem	2 122	14 122

17. Nota – Pozostałe koszty operacyjne

POZOSTAŁE KOSZTY OPERACYJNE	2011r.	2010r.
a) strata ze zbycia niefinansowych aktywów trwałych	73	415
b) rezerwa na odszkodowanie wobec Millennium Leasing	9 455	
c) strata na wypowiedzianych umowach leasingu	11 360	
d) odpisy aktualizujące	4 868	2 747
- wartość należności	4 868	1 910
- wartość zaliczek		474
- środków trwałych w budowie	379	0
- wartość zapasów		363
e) utworzone rezerwy (z tytułu)	73	3 508
- utworzone rezerwy na zobowiązania i koszty	73	3 508
f) pozostałe, w tym:	9 956	10 717
- niedobory inwentaryzacyjne	25	1 005
- darowizny	137	176
- odszkodowania, kary i grzywny	26	237
- koszty postępowania sądowego i egzekucyjnego		14
- koszty napraw powypadkowych	35	340
- aktualizacja wartości aktywów niefinansowych		6 580
- noty obciążeniowe JAGO Logistyka	7 722	
- inne	2 011	2 365
Pozostałe koszty operacyjne, razem	35 785	17 387

18. Nota – Przychody finansowe

PRZYCHODY FINANSOWE	2011r.	2010r.
a) z tytułu udzielonych pożyczek	113	284
b) pozostałe odsetki	25	103
c) dodatnie różnice kursowe		193
d) zysk ze zbycia inwestycji	264	
e) aktualizacja wartości inwestycji		766
f) pozostałe		568
g) różnice kursowe z wyceny	1	137
e) pozostałe	5	57
Przychody finansowe razem	408	2 108

19. Nota – Koszty finansowe

KOSZTY FINANSOWE	2011r.	2010r.
a) od kredytów i pożyczek	197	1 755
b) pozostałe odsetki	3 715	3 585
c) ujemne różnice kursowe	210	396
d) aktualizacja wartości inwestycji		2 175
e) strata na sprzedaży papierów wartościowych	1 237	1 564
f) wycena bilansowa papierów wartościowych		
g) koszty finansowania bonów korporacyjnych		439
e) koszty pozyskania kapitału	700	
f) pozostałe	656	1 296
Koszty finansowe razem	6 715	11 210

Krzeszowice, 30 kwietnia 2012 r.

Marcin Żurkowski – Syndyk Masy Upadłości

Bartosz Znojkiwicz – Prezes Zarządu

Sprawozdanie Zarządu z działalności Emitenta

1. Omówienie podstawowych wielkości ekonomiczno-finansowych

W roku 2011 Grupa Kapitałowa Spółki odnotowała znaczący spadek skonsolidowanych przychodów ze sprzedaży w porównaniu do roku 2010. W roku 2011 przychody ze sprzedaży wyniosły 92.641tys PLN podczas gdy w roku 2010 kształtowały się na poziomie 273.755tys PLN. Spadek ten efektem konsolidowania do końca roku 2010 przychodów pochodzących z grupy ZBM ZREMB (wartość przychodów grupy ZREMB ujęta w skonsolidowanych przychodach wyniosła 102.337tys PLN).

Udział przychodów poszczególnych spółek z Grupy JAGO w przychodach w latach 2011 i 2010 kształtowały się następująco:

PRZYCHODY NETTO ZE SPRZEDAŻY - WG PODMIOTÓW	2011r.	2010r.
JAGO	66 663	162 261
Chłodnia Łódź	2 012	3 845
ETKA	109	109
Family Frost	4 626	8 219
Jago Logistyka	28 708	0
Grupa ZREMB	0	102 337
korekty konsolidacyjne	-9 477	-3 016
Przychody netto ze sprzedaży towarów i materiałów, razem	92 641	273 755

W roku 2011 nastąpiło znaczne pogorszenie wyników finansowych. Wyniki netto poszczególnych spółek w roku 2011 kształtowały się następująco:

	JAGO	Chłodnia Łódź	Jago Logistyka	Family Frost	Etk	Korekty kons.	RAZEM
2011							
Wynik netto	-56 771	-776	-13 439	-3 525	-6	13 981	-60 536

Strata netto Grupy JAGO jest efektem jednostkowej straty poniesionej przez Firmę Handlową JAGO SA, która wyniosła -56.771tys zł oraz straty poniesionej przez spółkę JAGO Logistyka .

2. Opis istotnych czynników ryzyka i zagrożeń z określeniem, w jakim stopniu emitent jest na nie narażony

Istotne czynniki ryzyka i zagrożeń:

- ryzyko związane z kontynuacją działalności w związku ze zmianą postanowienia Sądu o ogłoszeniu upadłości z możliwością zawarcia układu na upadłość obejmującą likwidację majątku. W przypadku braku zmiany powyższego postanowienia na upadłość z możliwością zawarcia układu działalność Spółki zostanie zlikwidowana.

- b) wycofanie Spółki z notowań na GPW po sześciu miesiącach od dnia uprawomocnienia się postanowienia o ogłoszeniu upadłości likwidacyjnej.
- c) ryzyko finansowe. Spółka wobec prowadzonego postępowania upadłościowego będzie miała duże trudności z pozyskaniem jakiegokolwiek finansowania zewnętrznego. .
- d) W związku z finansowaniem części działalności leasingami oraz kredytami, których oprocentowanie jest oparte o WIBOR, spółka narażona jest na ryzyko stóp procentowych. Wzrost stóp procentowych spowoduje wzrost kosztów finansowych Spółki.

3. Wskazanie postępowań toczących się przed sądem, organem właściwym dla postępowania arbitrażowego lub organem administracji publicznej

Aktualnie Spółka jest stroną wielu postępowań dotyczących zobowiązań albo wierzytelności emitenta. Postępowania te w związku z ogłoszeniem upadłości obejmującej likwidację majątku zostały zawieszone.

4. Informacje o podstawowych produktach, towarach lub usługach

W roku 2011 Spółka oraz spółki zależne prowadziły następującą działalność:

Spółka JAGO prowadziła działalność w zakresie:

- a) sprzedaży hurtowej żywności mrożonej
- b) działalność finansowa

Spółka Chłodnia Łódź SA prowadziła działalność w zakresie:

- a) wynajmu powierzchni magazynowej
- b) usługowego składowania żywności mrożonej

Spółka Etki Śnieżka Dystrybucja prowadziła działalność w zakresie:

- a) sprzedaży hurtowej żywności mrożonej /działalność w ciągu roku 2009 została przejęta przez JAGO/

Spółka Family Frost Polska prowadziła działalność w zakresie:

- a) sprzedaży detalicznej żywności mrożonej do osób fizycznych

Na dzień sporządzenia niniejszego raportu działalność handlowa Spółki ograniczona została do sprzedaży z oddziału Świebodzin. Działalność logistyczna prowadzona przez spółkę zależną JAGO Logistyka S.A. została całkowicie zaniechana w konsekwencji złożenia przez tą spółkę wniosku o ogłoszenie upadłości i późniejszego oddalenia przez Sąd tego wniosku. Działalność logistyczna w ramach grupy kapitałowej prowadzona jest przez spółkę zależną Nowa Chłodnia Łódź Sp. z o.o.. Działalność prowadzona przez spółkę Family Frost Polska S.A. i polegająca na sprzedaży detalicznej lodów i żywności mrożonej do osób fizycznych aktualnie jest realizowana przez spółkę od niej zależną Frozen Fresh Sp. z o.o.

5. Informacje o segmentach działalności

Spółka wyróżnia segmenty działalności wg poszczególnych spółek zależnych. Podstawowe informacje dotyczące segmentów działalności zawiera poniższa tabela:

2011	JAGO	Chłodnia Łódź	Jago Logistyka	Family Frost	Etko	Korekty kons.	RAZEM
Przychody ze sprzedaży	66 664	2 012	28 709	4 626	109	-9 478	92 642
Wynik netto	-56 771	-776	-13 439	-3 525	-6	13 981	-60 536
Aktywa razem	39 618	13 722	8 301	4 443	597	-11 406	55 275

6. Informacje o rynkach zbytu

Spółka i spółki z grupy kapitałowej prowadziły działalność wyłącznie na terenie kraju. Odbiorcami Spółki i spółek z grupy były:

- a) sklepy detaliczne i punkty gastronomiczne
- b) sieci handlowe
- c) producenci żywności mrożonej (w zakresie usługi magazynowania lub dystrybucji)
- d) osoby fizyczne

7. Informacje o zawartych umowach znaczących dla działalności emitenta

Spółka i spółki z grupy kapitałowej posiadały zawarte następujące umowy znaczące dla działalności :

- a) Umowa z dnia 30.10.2008 roku zawarta przez Spółkę leasingu zwrotnego na okres 10 lat nieruchomości w Bieniewo Parcela z Millennium Lease /równocześnie z umową sprzedaży nieruchomości na rzecz Millennium Lease/. W dniu 30.10.2011 umowa ta została przez Millennium Leasing wypowiedziana ze skutkiem natychmiastowym. Przedmiotem Umowy był leasing zabudowanej nieruchomości położonej w miejscowości Bieniewo Parcela, składającą się z dwóch działek gruntu o następujących numerach ewidencyjnych: nr 114/2 (sto czternaście / dwa) o powierzchni 42.961,00 m2 i o nr 114/1 (sto czternaście / jeden) o powierzchni 6.827,00 m2 - o łącznej powierzchni 49.788 m2. Powyższe działki gruntu zabudowane są następującymi budynkami i budowlami: budynkiem mroźni (hala wysokiego składowania) i budynkiem socjalno-biurowo-technicznym oraz obiektami i urządzeniami infrastruktury ("Nieruchomość"). Przyczyną wypowiedzenia Umowy przez Millennium były zaległości w dokonywaniu płatności miesięcznych rat leasingowych. W związku z wypowiedzeniem Umowy Spółka została wezwana do wydania Nieruchomości w terminie 2 (dwóch) miesięcy od daty otrzymania oświadczenia o wypowiedzeniu Umowy. W związku z wypowiedzeniem

Umowy, Spółka została wezwana do zapłaty na rzecz Millennium - w terminie 7 dni od dnia otrzymania wezwania - należności w łącznej kwocie 35.466.018,68 złotych. Nieruchomość ta była wykorzystywana przez spółkę zależną do prowadzenia

- b) Umowa z dnia 10 grudnia 2010 roku wniesienia zorganizowanej części przedsiębiorstwa zawarta pomiędzy Emitentem a spółką J1 Spółka Akcyjna z siedzibą w Krzeszowicach, zarejestrowaną w rejestrze przedsiębiorców przez Sąd Rejonowy dla Krakowa - Śródmieścia w Krakowie Wydział XI Gospodarczy KRS pod numerem KRS 372579 (w dniu 9 grudnia NWZ Spółki J1 S.A. podjęło uchwałę o zmianie nazwy na JAGO Logistyka S.A.). Zgodnie z postanowieniami ww. umowy Emitent przeniósł na spółkę JAGO Logistyka S.A. z siedzibą w Krzeszowicach zorganizowaną część swego przedsiębiorstwa obejmującą składniki materialne i niematerialne, szczegółowo opisane w ww. umowie, a w szczególności:

1. środki trwałe (m.in. maszyny i urządzenia, środki transportu),
2. środki pieniężne będące w kasie i na koncie bankowym,
3. prawa wynikające z umów najmu i dzierżawy nieruchomości lub ruchomości oraz prawa do korzystania z nieruchomości lub ruchomości wynikające z innych stosunków prawnych,
4. prawa z wszelkich innych umów
5. koncesje, licencje i zezwolenia,
6. prawa własności przemysłowej, know how;
7. majątkowe prawa autorskie i majątkowe prawa pokrewne,
8. tajemnice przedsiębiorstwa,
9. księgi i dokumenty związane z prowadzeniem działalności gospodarczej.

Zgodnie z ww. umową wydanie w posiadanie spółce JAGO Logistyka S.A. przedmiotu umowy nastąpiło w dniu 31 grudnia 2010 roku. Do przeniesienia zorganizowanej części przedsiębiorstwa Emitenta doszło tytułem pokrycia 5.000.000 (słownie: pięciu milionów) akcji imiennych serii B o wartości nominalnej 1 (jeden) złoty każda i łącznej wartości nominalnej 5.000.000 (słownie: pięć milionów) złotych oraz łącznej cenie emisyjnej wynoszącej 28.429.000 (słownie: dwadzieścia osiem milionów czterysta dwadzieścia dziewięć tysięcy) złotych spółki JAGO Logistyka Spółka Akcyjna w Krzeszowicach, stosownie do postanowień uchwały Nadzwyczajnego Walnego Zgromadzenia J1 S.A. nr 3/12/2010 z dnia 9 grudnia 2010r. w sprawie podwyższenia kapitału zakładowego. Spółka zależna Emitenta kontynuuje działalność w zakresie obsługi logistycznej dystrybucji żywności mrożonej. Wartość godziwa zbywanego majątku, która została potwierdzona opinią niezależnego biegłego rewidenta, wynosi 28.429.000 (słownie: dwadzieścia osiem milionów czterysta dwadzieścia dziewięć tysięcy) złotych. Tym samym Emitent objął w spółce JAGO Logistyka S.A. akcje o łącznej wartości emisyjnej 28.429.000 (słownie: dwadzieścia osiem milionów czterysta dwadzieścia dziewięć tysięcy) złotych.

Spółka JAGO Logistyka S.A. na rzecz której przeniesiono majątek Emitenta jest spółką zależną Emitenta, w której posiada on 100% udziału w kapitale zakładowym jak i przysługuje mu 100% głosów na Walnym Zgromadzeniu tej spółki. Spółka ta w dniu 09 listopada 2011

roku złożyła wniosek o ogłoszenie upadłości. Wniosek ten został w dniu 07 grudnia 2011 roku oddalony przez Sąd.

- c) Umowy zawarte w dniu 21 października 2011 roku z firmą Iglotex S.A. z siedzibą w Skórczu dotyczące sprzedaży części majątku:
 - a. umowa sprzedaży zamrażarek będących własnością Spółki i obsługiwanych z magazynów w Krzeszowicach i Łodzi za cenę w kwocie netto 4.000.000 zł,
 - b. umowa sprzedaży samochodów za cenę w kwocie netto 821.000 zł,
 - c. umowa sprzedaży rzeczy ruchomych wyposażenia magazynu za cenę w kwocie netto 500.000 zł.
- d) Umowy zawarte z podmiotami powiązanymi, które przedstawiono w pkt 9 i 11 Sprawozdania z działalności.

8. Informacje o powiązaniach organizacyjnych lub kapitałowych Emitenta z innymi podmiotami

Informację o powiązaniach kapitałowych Emitenta przedstawiono w pkt 5 Informacji dodatkowej.

9. Opis istotnych transakcji z podmiotami powiązanymi

Wykaz istotnych transakcji z podmiotami powiązanymi zawartych w roku 2011:

- a) Wykaz pożyczek udzielonych podmiotom powiązanym przedstawiono w pkt 11 „Sprawozdania z działalności”
- b) Umowa najmu powierzchni użytkowej przedsiębiorstwa zawarta 16 kwietnia 2010 roku z Chłodnią Łódź SA. Przedmiotem tej umowy jest najem przez Firmę Handlową JAGO SA od Chłodni Łódź SA powierzchni użytkowej przedsiębiorstwa w Łodzi przy ul. Traktorowej 170.
- c) Umowy dzierżawy nieruchomości gruntowych położonych w Bieniewo Parcela, Bydgoszczy i Krzeszowicach zawarte 30 grudnia 2010 roku z JAGO Logistyka SA. Przedmiotem tych umów była dzierżawa przez JAGO Logistyka S.A. od Firmy Handlowej JAGO S.A. obiektów położonych w powyższych lokalizacjach.
- d) Umowy dzierżawy nieruchomości gruntowych położonych w miejscowościach Bydgoszcz, Krzeszowice, Książenice, Skierniewice, Świebodzin zawarte 14 listopada 2011 roku z Frozen Fresh Sp. z o.o. . Przedmiotem tych umów jest dzierżawa przez Frozen Fresh Sp. z o.o. od Firmy Handlowej JAGO S.A. obiektów położonych w powyższych lokalizacjach.
- e) Umowy dzierżawy nieruchomości gruntowych położonych w miejscowościach Bydgoszcz, Krzeszowice, Książenice, Skierniewice, Świebodzin zawarte 06 grudnia 2011 roku z Nowa Chłodnia Łódź Sp. z o.o. . Przedmiotem tych umów jest dzierżawa przez Nowa Chłodnia Łódź Sp. z o.o. od Firmy Handlowej JAGO S.A. obiektów położonych w powyższych lokalizacjach.
- f) Umowy dzierżawy nieruchomości gruntowych położonych w miejscowościach Bydgoszcz, Krzeszowice, Książenice, Świebodzin zawarte 06 grudnia 2011 roku z JAGO Logistyka Sp. z o.o.. Przedmiotem tych umów jest dzierżawa przez JAGO Logistyka Sp. z o.o. od Firmy Handlowej JAGO S.A. obiektów położonych w powyższych lokalizacjach.

- g) Umowa z dnia 16 listopada 2011 roku przeniesienia własności ruchomości (samochodów i innych środków trwałych) JAGO Logistyka SA na rzecz spółki JAGO Logistyka Sp. z o.o.
- h) Umowa z dnia 14 listopada 2011 roku przeniesienia własności ruchomości (samochodów i innych środków trwałych) Family Frost Polska SA na rzecz spółki Frozen Fresh Sp. z o.o.
- i) Umowa pożyczki z dnia 14 lutego 2011 roku zawarta pomiędzy Firmą Handlową JAGO SA i S1 Sp. z o.o. . Przedmiotem umowy jest udzielenie przez S1 Sp. z o.o. pożyczki Firmie Handlowej JAGO SA na okres jednego roku. Kwota pożyczki na dzień 31.12.2011 roku wynosiła 3.635tys PLN.

10. Informacje o zaciągniętych i wypowiedzianych w roku 2010 umowach dotyczących kredytów i pożyczek

W roku 2011 Spółka była stroną następujących umów kredytów i pożyczek:

- 1) Umowa z dnia 19.02.2010 o kredyt w rachunku bieżącym z Bankiem Polskiej Spółdzielczości Spółka Akcyjna z siedzibą w Warszawie w kwocie 10.000.000 zł na okres do 18 lutego 2011 roku i oprocentowaniu stanowiącym sumę stopy bazowej WIBOR 1M i marży banku. Stan kredytu na 31.12.2010r. wynosił 8.648tys PLN.

Zabezpieczenie kredytu stanowi:

- a) weksel własny
- b) zastaw rejestrowy na towarach handlowych
- c) cesja praw z polisy ubezpieczeniowej towarów handlowych
- d) hipoteka na nieruchomościach w Skierniewicach, Bydgoszczy i Książnicach
- e) cesja praw z polisy ubezpieczeniowej
- f) blokada 1.000.000 sztuk akcji własnych JAGO
- g) poręczenie JAGO Logistyka SA

Aneks z dnia 28 lutego 2011 roku umowa kredytowa została wydłużona do 30 listopada 2011 roku z miesięcznymi spłatami kredytu w wysokości 1.000.000 zł. Na dzień niniejszego raportu kwota niespłaconego, wymagalnego kapitału wynosi prawie 6mln zł. Wobec braku spłaty rat kredytowych został wydany bankowy tytuł egzekucyjny zaopatrzony w klauzulę wykonalności z dnia 01 marca 2012 roku.

- 2) Umowa z dnia 19.02.2010 pożyczki udzielonej przez Unilever Polska Sp. z o.o. Firmie Handlowej JAGO SA.. Kwota kapitału do spłaty na 31.12.2011r. wynosił 1.000tys PLN. Termin spłaty pożyczki przypadał na 31.12.2010 roku. Zabezpieczeniem pożyczki jest hipoteka na nieruchomości gruntowej w Krzeszowicach.

11. Informacje o udzielonych pożyczkach, ze szczególnym uwzględnieniem pożyczek udzielonych jednostkom powiązanym emitenta

Wykaz pożyczek udzielonych przez Spółkę wg stanu na dzień 31.12.2011 roku:

1/ pożyczka udzielona firmie „CHŁODNIA ŁÓDŹ” S.A.

Data zawarcia umowy pożyczki:	21.07.2008 r.
Kwota pożyczki:	4.000 tys. PLN
Kwota do spłaty:	1.500 tys. PLN
Termin zwrotu pożyczki:	31.12.2011 r.
Oprocentowanie pożyczki:	WIBOR 1M + marża

2/ pożyczka udzielona firmie FAMILY FROST POLSKA SP.Z O.O.

Data zawarcia umowy pożyczki:	14.02.2009 r./31.12.2009 r.
Kwota pożyczki:	2.700 tys. PLN
Kwota do spłaty:	2.700 tys. PLN
Termin zwrotu pożyczki:	31.08.2011 r.
Oprocentowanie pożyczki:	WIBOR 1M + marża

3/ pożyczka udzielona firmie „Park Bronisze” Sp. z o.o.

Kwota pożyczki:	1.500 tys. PLN
Kwota do spłaty:	1.500 tys. PLN
Termin zwrotu pożyczki:	31.12.2011 r.
Oprocentowanie pożyczki:	WIBOR 1M + marża

12. Informacje o udzielonych i otrzymanych poręczeniach i gwarancjach, ze szczególnym uwzględnieniem poręczeń i gwarancji udzielonych jednostkom powiązanym emitenta

Spółka w dniu 21.02.2010 roku udzieliła poręczenia kredytu udzielonego spółce Chłodnia Łódź S.A. przez Nordea Bank Polska SA w kwocie 1.200.000 PLN.

Spółka JAGO Logistyka S.A. udzieliła Spółce poręczenia kredytu zaciągniętego w Banku Polskiej Spółdzielczości.

13. Opis wykorzystania przez emitenta wpływów z emisji

W roku 2011 Spółka przeprowadziła emisję akcji serii G i H w ilości 1.000.000 szt akcji każda. Środki z emisji zostały wykorzystane na kapitał obrotowy.

14. Objaśnienie różnic pomiędzy wynikami finansowymi wykazanymi w raporcie rocznym a wcześniej publikowanymi prognozami wyników na dany rok

Spółka nie publikowała prognoz na rok 2011.

15. Ocena, wraz z jej uzasadnieniem, dotycząca zarządzania zasobami finansowymi, ze szczególnym uwzględnieniem zdolności wywiązywania się z zaciągniętych zobowiązań, oraz określenie ewentualnych zagrożeń i działań, jakie emitent podjął lub zamierza podjąć w celu przeciwdziałania tym zagrożeniom

Wobec trudności z wywiązywania się z zaciągniętych zobowiązań Spółka złożyła w dniu 02 listopada 2011 roku wniosek o ogłoszenie upadłości z możliwością zawarcia układu.

W dniu 09 grudnia 2012 roku Spółka przyłączyła się do wniosku jednego z wierzycieli złożonego w Sądzie Rejonowym w Gliwicach, Wydział Gospodarczy dla spraw upadłościowych i naprawczych o ogłoszenie upadłości Spółki z możliwością zawarcia układu. Jednocześnie Spółka wycofała wniosek o otwarcie postępowania upadłościowego z możliwością zawarcia układu, który złożony został przez Spółkę do sądu upadłościowego w Krakowie dnia 2 listopada 2011 r.

W dniu 24 lutego 2012 roku Sąd Rejonowy w Gliwicach Wydział XII Gospodarczy ds. Upadłościowych i Naprawczych wydał postanowienie o upadłości Spółki z możliwością zawarcia układu.

W dniu 05 kwietnia 2012 roku Sąd Rejonowy w Gliwicach Wydział XII Gospodarczy ds. Upadłościowych i Naprawczych zmienił powyższe postanowienie na postanowienie o ogłoszeniu upadłości obejmującej likwidację majątku.

16. Ocena możliwości realizacji zamierzeń inwestycyjnych, w tym inwestycji kapitałowych, w porównaniu do wielkości posiadanych środków, z uwzględnieniem możliwych zmian w strukturze finansowania tej działalności

Aktualnie Spółka nie ma w planach inwestycji majątkowych i kapitałowych.

17. Charakterystykę zewnętrznych i wewnętrznych czynników istotnych dla rozwoju przedsiębiorstwa Emitenta oraz opis perspektyw rozwoju działalności

Dalszy rozwój przedsiębiorstwa Emitenta uzależniony jest od toczącego się postępowania upadłościowego.

18. Zmiany w podstawowych zasadach zarządzania przedsiębiorstwem emitenta i jego grupą kapitałową

W roku 2011 i po dniu bilansowym nastąpiły zmiany w podstawowych zasadach zarządzania przedsiębiorstwem Emitenta, co było wynikiem otwarcia postępowania upadłościowego:

- a) ustanowienie w dniu 06 grudnia 2011 roku tymczasowego nadzorcy sądowego w osobie Pana Witolda Gewalda

- b) powołanie w dniu 14 lutego 2012 roku nadzorcy sądowego w osobie Pana Marcina Żurakowskiego, w związku z ogłoszeniem upadłości Spółki z możliwością zawarcia układu
- c) pozbawienie Spółki w dniu 07 marca 2012 roku zarządu majątkiem i wyznaczenie zarządcy w osobie Pana Marcina Żurakowskiego
- d) powołanie w dniu 05 kwietnia 2012 roku syndyka masy upadłości w osobie Pana Marcina Żurakowskiego, w związku ze zmianą postanowienia o ogłoszeniu upadłości z możliwością zawarcia układu na postanowienie o ogłoszeniu upadłości obejmujące likwidację majątku Spółki

19. Wartość wynagrodzeń, nagród lub korzyści, w tym wynikających z programów motywacyjnych lub premiovych wypłaconych, należnych lub potencjalnie należnych, odrębnie dla każdej z osób zarządzających i nadzorujących emitenta w przedsiębiorstwie Emitenta

Wartość wynagrodzeń należnych osobom zarządzającym i nadzorującym:

Wynagrodzenie członków Zarządu	Rok 2011	Rok 2010
Grzegorz Winogradski	100	0
Ireneusz Radaczyński	6	0
Hubert Czajowski	60	0
Rafał Haendel	0	243
Krzysztof Niebrzydowski	170	185
Sylwester Wojtaczka	177	210
Razem	513	638

Wynagrodzenie Członków RN	Rok 2011	Rok 2010
Artur Kuś	39	60
Agnieszka Parkot	28	48
Krzysztof Kosiorek Sobolewski	0	35
Jakub Warmuz	30	48
Jolanta Lenartowicz	0	44
Andrzej Marton	30	8
Sylwia Buta	16	0
Mateusz Rodzynkiewicz	1	0
Jolanta Sarkowicz	1	0
Józef Bytner	1	0
Bartosz Znojkiwicz	1	0
RAZEM	147	243

20. Określenie łącznej liczby i wartości nominalnej wszystkich akcji (udziałów) Emitenta oraz akcji i udziałów w jednostkach powiązanych emitenta, będących w posiadaniu osób zarządzających i nadzorujących

Osoby zarządzające nie posiadają akcji Spółki.

Następujące osoby nadzorujące posiadają akcje Spółki:

- a) Jakub Warmuz – liczba akcji 34.165 o wartości nominalnej 34.165 PLN

Osoby zarządzające i nadzorujące nie posiadają akcji /udziałów/ w jednostkach zależnych.

21. Informacje o znanych Emitentowi umowach (w tym również zawartych po dniu bilansowym), w wyniku których mogą w przyszłości nastąpić zmiany w proporcjach posiadanych akcji przez dotychczasowych akcjonariuszy i obligatariuszy

W dniu 27 lutego 2012 r. w wykonaniu uchwały nr 06/12/2011 Nadzwyczajnego Walnego Zgromadzenia Spółki z dnia 07 grudnia 2011 r. w sprawie: emisji warrantów subskrypcyjnych serii A z prawem do objęcia akcji Spółki serii I oraz pozbawienia dotychczasowych akcjonariuszy w całości prawa poboru warrantów subskrypcyjnych serii A, Spółka złożyła osobom uprawnionym wskazanym w w/w uchwale, tj. Panu Grzegorzowi Winogradskiemu i Panu Ireneuszowi Radaczyńskiemu oferty objęcia nieodpłatnie warrantów subskrypcyjnych serii A. Każdy warrant subskrypcyjny serii A uprawnia do objęcia 1 (jednej) akcji Spółki serii I. Cena emisyjna jednej akcji serii I obejmowanej w drodze realizacji uprawnień z warrantu subskrypcyjnego serii A wynosi 1,00 zł. Warunki objęcia akcji w wykonaniu uprawnień z warrantów subskrypcyjnych serii A określone zostały w w/w uchwale nr 06/12/2011 z dnia 07 grudnia 2011 r. oraz w uchwale nr 3/2011 Nadzwyczajnego Walnego Zgromadzenia Spółki z dnia 28.12.2011 roku w sprawie: warunkowego podwyższenia kapitału zakładowego Spółki z wyłączeniem prawa poboru akcji serii I, zmiany Statutu Spółki, pozbawienia dotychczasowych akcjonariuszy w całości prawa poboru w stosunku do akcji serii I, dematerializacji akcji serii I oraz ubiegania się o dopuszczenie i wprowadzenie akcji serii I do obrotu na rynku regulowanym (o której Spółka informowała raportem bieżącym nr 87/2011). W dniu 27 lutego 2012 r. uprawnieni złożyli oświadczenia o przyjęciu oferty i objęciu warrantów subskrypcyjnych serii A w ten sposób, że Grzegorz Winogradski objął 3.500.000 (trzy miliony pięćset tysięcy) warrantów subskrypcyjnych serii A, a Ireneusz Radaczyński Spółki objął 3.500.000 (trzy miliony pięćset tysięcy) warrantów subskrypcyjnych serii A. Wobec powyższego Spółka wystawiła i przekazała uprawnionym dokumenty warrantów subskrypcyjnych serii A.

22. Informacja o systemie kontroli programów akcji pracowniczych

W Spółce nie ma akcji pracowniczych.

23. Informacja o umowach zawartych z podmiotem uprawnionym do badania sprawozdań finansowych i należnym wynagrodzeniu

- a) Umowa na przeprowadzenie przeglądu półrocznego i badanie roczne sprawozdania jednostkowego i skonsolidowanego za rok 2011 zawarta została w dniu 29.07.2011 roku. Umowa została anektowana w dniu 23 kwietnia 2012 roku
- b) Wynagrodzenie z tytułu umowy na przeprowadzenie przeglądu półrocznego sprawozdania jednostkowego i skonsolidowanego za rok 2011 wynosi 16.000,00 zł

- c) Wynagrodzenie z tytułu umowy na przeprowadzenie badania rocznego sprawozdania jednostkowego i skonsolidowanego za rok 2011 wynosi 20.000,00 zł
- d) Łączne wynagrodzenie z tytułu pozostałych usług poświadczających należne z tytułu umów wykonanych w roku 2011 wyniosło 13.000,00 zł

Krzeszowice, 30 kwietnia 2012 r.

Marcin Żurkowski – Syndyk Masy Upadłości

Bartosz Znojkiwicz – Prezes Zarządu

Oświadczenie o stosowaniu ładu korporacyjnego

Wskazanie zbioru zasad ładu korporacyjnego, któremu podlega emitent, oraz miejsca, gdzie ten tekst zbioru zasad jest publicznie dostępny.

Emitent podlega zbiorowi zasad ładu korporacyjnego „Dobre Praktyki Spółek Notowanych na GPW” stanowiącemu Załącznik do Uchwały Nr 12/1170/2007 Rady Giełdy z dnia 4 lipca 2007 r.

Zbiór ten jest publicznie dostępny na stronie internetowej www.corp-gov.gpw.pl

W zakresie, w jakim emitent odstąpił od postanowień zbioru zasad ładu korporacyjnego wskazuje tych postanowień oraz wyjaśnienie przyczyn tego odstąpienia.

Zgodnie z uchwałą nr 10/11/2009 Nadzwyczajnego Walnego Zgromadzenia Spółki Firma Handlowa „JAGO” S.A. z siedzibą w Krzeszowicach z dnia 16 listopada 2009 roku w sprawie nie stosowania w spółce zasad ładu korporacyjnego Nadzwyczajne Walne Zgromadzenie Spółki Firma Handlowa „JAGO” S.A. z siedzibą w Krzeszowicach, niniejszym postanawia nie stosować w spółce w całości zasad ładu korporacyjnego „Dobre Praktyki Spółek Notowanych na GPW” stanowiącego Załącznik do Uchwały Nr 12/1170/2007 Rady Giełdy z dnia 4 lipca 2007 r.