



**STALEXPORT AUTOSTRADY S.A.**

**SPRAWOZDANIE ZARZĄDU  
Z DZIAŁALNOŚCI  
GRUPY KAPITAŁOWEJ  
W I PÓŁROCZU 2012**

Katowice, 30 lipca 2012 roku

## Spis treści

Definicje i skróty .....	3
1. Podstawowe informacje o Grupie Kapitałowej Stalexport Autostrady.....	6
1.1. Stalexport Autostrady S.A. ....	7
1.2. Podmioty objęte konsolidacją oraz metody ich konsolidacji.....	8
1.3. Charakterystyka pozostałych spółek Grupy Kapitałowej Stalexport Autostrady .....	8
2. Informacje istotne dla oceny sytuacji finansowej, majątkowej, wyniku finansowego Grupy Stalexport Autostrady i ich zmian oraz informacje istotne dla oceny możliwości realizacji zobowiązań przez Emitenta i jego Grupę Kapitałową.....	12
2.1. Omówienie wyników finansowych.....	12
2.2. Sytuacja majątkowa i finansowa .....	15
3. Pozostałe informacje o Grupie Kapitałowej Stalexport Autostrady.....	17
3.1. Informacja o zawartych umowach znaczących dla działalności Grupy Kapitałowej, w tym znanych Spółce umowach zawartych pomiędzy akcjonariuszami, umowach ubezpieczenia, współpracy lub kooperacji .....	17
3.2. Informacja o zmianach w powiązaniach organizacyjnych lub kapitałowych Grupy Kapitałowej z innymi podmiotami.....	17
3.3. Informacje o zawarciu przez Spółkę lub jednostkę od niej zależną istotnych transakcji z podmiotami powiązanymi na innych warunkach niż rynkowe.....	18
3.4. Informacja o udzielonych i otrzymanych w danym roku obrotowym poręczeniach i gwarancjach, ze szczególnym uwzględnieniem poręczeń i gwarancji udzielonych jednostkom powiązanym.....	19
3.5. Informacja o emisji papierów wartościowych wraz z opisem wykorzystania przez Spółkę wpływów z emisji .....	19
3.6. Informacje istotne dla oceny sytuacji kadrowej Grupy Stalexport Autostrady.....	19
3.7. Akcje Spółki oraz akcje lub udziały w jednostkach powiązanych Spółki będących w posiadaniu osób zarządzających i nadzorujących spółki Grupy Kapitałowej Stalexport Autostrady .....	22
3.8. Wskazanie akcjonariuszy posiadających bezpośrednio lub pośrednio znaczne pakiety akcji wraz ze wskazaniem liczby posiadanych przez te podmioty akcji, ich procentowego udziału w kapitale zakładowym, liczby głosów z nich wynikających i ich procentowego udziału w ogólnej liczbie głosów na walnym zgromadzeniu Spółki .....	23
3.9. Informacja o postępowaniach toczących się przed sądem, organem właściwym dla postępowania arbitrażowego lub organem administracji publicznej.....	23
4. Opis podstawowych ryzyk i zagrożeń, charakterystyka zewnętrznych i wewnętrznych czynników istotnych dla rozwoju Spółki i Grupy Stalexport Autostrady .....	25
5. Podsumowanie .....	27
6. Oświadczenia.....	28
6.1. Oświadczenie Zarządu, że wedle ich najlepszej wiedzy, półroczne skrócone skonsolidowane sprawozdanie finansowe i dane porównywalne sporządzone zostały zgodnie z obowiązującymi zasadami rachunkowości oraz że odzwierciedlają w sposób prawdziwy, rzetelny i jasny sytuację majątkową i finansową Grupy Kapitałowej oraz jej wynik finansowy, oraz że półroczne sprawozdanie zarządu z działalności Grupy Kapitałowej Spółki zawiera prawdziwy obraz rozwoju i osiągnięć oraz sytuacji Grupy Kapitałowej Spółki, w tym opis podstawowych zagrożeń i ryzyka .....	28
6.2. Oświadczenie Zarządu stwierdzające, że podmiot uprawniony do badania sprawozdań finansowych, dokonujący przeglądu półrocznego skróconego skonsolidowanego sprawozdania finansowego został wybrany zgodnie z przepisami prawa oraz że podmiot ten oraz biegli rewidenci dokonujący przeglądu tego sprawozdania, spełniali warunki do wydania bezstronnego i niezależnego raportu z przeglądu półrocznego skróconego skonsolidowanego sprawozdania finansowego, zgodnie z właściwymi przepisami prawa i normami zawodowymi.....	29

## Spis tabel

Tabela 1	Podstawowe dane finansowe Grupy Kapitałowej STX Autostrady i jej najistotniejszych podmiotów.....	7
Tabela 2	Podmioty objęte konsolidacją, opis przyjętych metod wyceny .....	8
Tabela 3	Wybrane pozycje sprawozdania z całkowitych dochodów GK STX Autostrady w I półroczu 2011 i analogicznym okresie roku ubiegłego (dane skonsolidowane) .....	12
Tabela 4	Struktura przychodów z opłat autostradowych – dane za I półrocze 2011 roku i analogiczny okres roku 2010 .....	13
Tabela 5	Syntetyczne sprawozdanie z sytuacji finansowej Grupy STX Autostrady (dane skonsolidowane) – stan na dzień 30 czerwca 2011 roku i 31 grudnia 2010 roku .....	15
Tabela 6	Dane finansowe dotyczące skróconego śródrocznego skonsolidowanego sprawozdania finansowego Grupy Kapitałowej STX Autostrady za okres 6 miesięcy kończący się 30 czerwca 2011 roku.....	30
Tabela 7	Dane finansowe dotyczące skróconego śródrocznego jednostkowego sprawozdania finansowego STX Autostrady za okres 6 miesięcy kończący się 30 czerwca 2011 roku .....	31

## Spis rysunków

Rysunek 1	Schemat organizacyjny Grupy Kapitałowej STX Autostrady według stanu na dzień 30 czerwca 2011 roku .....	6
Rysunek 2	Poziom ADT w I i II kwartale – dane za lata 2009 - 2011 .....	13
Rysunek 3	Poziom zadłużenia netto Grupy (dane skonsolidowane) – stan na dzień 31 grudnia 2010 roku oraz 30 czerwca 2011 .....	16
Rysunek 4	Struktura organizacyjna STX Autostrady na dzień 30 czerwca 2011 roku .....	20

## Definicje i skróty

Poniżej zamieszczono definicje skrótów użytych w treści niniejszego Sprawozdania.

Stalexport Autostrady, Spółka	Stalexport Autostrady S.A. z siedzibą w Katowicach
Grupa Kapitałowa, Grupa Stalexport Autostrady, Grupa	Grupa Kapitałowa Stalexport Autostrady S.A. w Katowicach
SAM, Koncesjonariusz	Stalexport Autostrada Małopolska S.A. z siedzibą w Mysłowicach
VIA4	VIA 4 Spółka Akcyjna z siedzibą w Mysłowicach (dawniej Stalexport Transroute Autostrada S.A.)
SAD	Stalexport Autostrada Dolnośląska S.A. z siedzibą w Katowicach
AMSA	Autostrada Mazowsze S.A. z siedzibą w Katowicach
Stalexport Autoroute	Stalexport Autoroute S.a.r.l. z siedzibą w Luxemburgu
Biuro Centrum	Biuro Centrum Sp. z o.o. z siedzibą w Katowicach
Atlantia	Atlantia S.p.A. z siedzibą w Rzymie (Włochy)
ASPI	Autostrade per l'Italia S.p.A. z siedzibą w Rzymie (Włochy)
GDDKiA	Generalna Dyrekcja Dróg Krajowych i Autostrad
Umowa Koncesyjna	Umowa Koncesyjna z dnia 19 września 1997 roku na budowę przez przystosowanie autostrady A-4 na odcinku: Katowice (węzeł Murckowska, km 340,2) – Kraków (węzeł Balice, km 401,1) do wymogów płatnej autostrady oraz eksploatację autostrady na tym odcinku, wraz ze zmianami wprowadzonymi na podstawie kolejnych aneksów, z której prawa i obowiązki w dniu 26 lipca 2004 roku zostały w całości przeniesione ze Stalexport Autostrady na SAM
Umowa Kredytowa	Umowa zawarta w dniu 28 grudnia 2005 roku pomiędzy SAM a bankami, tj. WESTLB BANK POLSKA S.A. Warszawa, WESTLB AG (London Branch), DEPFA BANK PLC, Dublin, Ireland, KfW Frankfurt, Germany i BANK BPH SPÓŁKA AKCYJNA, Warszawa. Przedmiotem umowy było udzielenie kredytu w wysokości do 380 mln PLN, na finansowanie projektu autostrady płatnej A4 na odcinku Katowice-Kraków (tj. roboty budowlane Etapu II a oraz refinansowanie Robót Budowlanych Etapu I)
Banki Finansujące	WestLB AG (Oddział w Londynie), Polski Bank Przedsiębiorczości S.A., DEPFA Bank Plc, KfW IPEX-Bank GmbH i Bank Polska Kasa Opieki S.A.
Deloitte	Deloitte Audyt Sp. z o.o. z siedzibą w Warszawie przy Al. Jana Pawła II nr 19, wpisana na listę podmiotów uprawnionych do badania sprawozdań finansowych prowadzoną przez Krajową Izbę Biegłych Rewidentów pod numerem 73
WZ	Walne Zgromadzenie
GPW	Giełda Papierów Wartościowych w Warszawie
Sprawozdanie	Sprawozdanie Zarządu z działalności Grupy Kapitałowej Stalexport Autostrady S.A. w I półroczu 2012
Ksh	Kodeks spółek handlowych
ADT	Średni Dobowy Ruch pojazdów

## List Prezesa Zarządu

Szanowni Państwo,

Drodzy Akcjonariusze,

Z satysfakcją przekazuję Państwu Sprawozdanie Zarządu z działalności Grupy Kapitałowej Stalexport Autostrady w I półroczu 2012 roku.

W półroczu tym działania Zarządu koncentrowały się przede wszystkim na opracowaniu programu i przystąpieniu do wdrożenia zmian w strukturze organizacyjnej Grupy Kapitałowej. Proces ten realizowany będzie do końca 2012 r. Obejmuje on centralizację niektórych z obszarów działania Grupy, co zaowocuje w przyszłości bardziej racjonalnym i tym samym bardziej efektywnym wykorzystaniem zasobów osobowych i materialnych spółek Grupy Kapitałowej.

Działania te przyniosą wymierne efekty w postaci zmniejszenia kosztów działalności Grupy Kapitałowej. Obniżenie kosztów nie dotknie jednak inwestycji na A4 Katowice-Kraków ukierunkowanych na lepszą obsługę podróżnych i tym samym pozyskanie nowych użytkowników autostrady.

W ramach programu zwiększania przepustowości Placów Poboru Opłat, w efekcie którego skróceniu ulegnie czas obsługi podróżnych, w I półroczu przystąpiono do realizacji dwóch projektów.

Pierwszy z nich to rozbudowa Placów Poboru Opłat. Place te poszerzone zostaną o nowe stanowiska obsługi kierowców. Na Placu Poboru Opłat w Mysłowicach powstaną 4 nowe stanowiska, a w Balicach 3. Przedsięwzięcie to wykracza poza zakres inwestycji zapisanych w Umowie Koncesyjnej i realizowane jest z własnych środków koncesjonariusza – Stalexport Autostrada Małopolska S.A.

Drugi projekt to Wymiana Urządzeń Poboru Opłat (WUPO). Na dzień 30 czerwca 2012 procedura przetargowa była już w toku, a rozpoczęcie prac zaplanowano na wrzesień 2012. WUPO zakłada wprowadzenie nowych, szybszych sposobów wnoszenia opłat za przejazd.

W pierwszym okresie - do września 2013 r. – przewidujemy wymianę funkcjonującego obecnie systemu urządzeń do manualnego poboru opłat w Mysłowicach oraz Balicach, a także część kabin. Wprowadzone zostaną nowe możliwości dokonywania płatności przy pomocy kart zbliżeniowych, flotowych i paliwowych.

Dalszy zakres inwestycji uzależniony jest od pozytywnego stanowiska GDDKiA w kwestii interoperacyjności systemu, którego to stanowiska do tej pory brak.

Chciałabym zapewnić wszystkich użytkowników autostrady, że pomimo dość precyzyjnie zdefiniowanych nowych sposobów wnoszenia opłaty za przejazd A4 Katowice-Kraków, cały czas jesteśmy gotowi do podjęcia działań zmierzających do osiągnięcia interoperacyjności planowanych przez nas rozwiązań w zakresie poboru opłat z krajowym elektronicznym systemem poboru opłat wprowadzonym 1 lipca 2011 roku na wybranych odcinkach autostrad, dróg ekspresowych i krajowych zarządzanych przez GDDKiA.

I półroczne to nie tylko nowe inwestycje na autostradzie A4 Katowice-Kraków, ale także m.in. kontynuacja wcześniej zakontraktowanych remontów 22 obiektów mostowych w ramach umowy zawartej w 2010 r. Na koniec I półrocza zakończono remont 14 obiektów. W związku Mistrzostwami Europy w piłce nożnej (EURO 2012) remonty zostały tak zorganizowane, aby zlikwidować utrudnienia w ruchu na autostradzie na czas trwania turnieju. Do końca maja 2012 zakończono niemal wszystkie prace na wiaduktach w ciągu autostrady powodujące ww. utrudnienia (oprócz obiektu w pobliżu Balic). Taki stan utrzymano do końca czerwca 2012, nie spowodował on jednak opóźnień w realizacji prac, pomimo dużego zakresu robót dodatkowych i przeorganizowania wykonawców z powodu konieczności zakończenia niektórych robót przed EURO 2012.

Zarządca autostrady od lat angażuje się w projekty związane z ochroną środowiska. W styczniu zakończono modernizację odwodnienia autostrady w Balicach. W dalszej kolejności modernizowane będzie odwodnienie autostrady na terenie województwa śląskiego i małopolskiego. Przystąpiono poza tym do budowy 800 metrów ekranów akustycznych chroniących przed hałasem mieszkańców jednej z dzielnic Jaworzna.



Grupa Kapitałowa STX Autostrady to również inne spółki celowe utworzone z myślą o uczestnictwie w nowych projektach autostradowych w Polsce.

Takim potencjalnym projektem jest budowa i eksploatacja autostrady A1 na odcinku Tuszyn-Pyrzowice. Czekamy obecnie na ostateczne rozstrzygnięcia dotyczące możliwości realizacji tej inwestycji w ramach partnerstwa publiczno – prywatnego.

Nie wykluczamy w przyszłości zaangażowania w inne projekty, jak np. budowę i eksploatację autostrady A2 na wschód od Warszawy.

Zachęcam Państwa do zapoznania się ze sprawozdaniem finansowym Grupy Kapitałowej STX Autostrady oraz ze sprawozdaniem Zarządu z działalności Grupy w I półroczu 2012 roku.

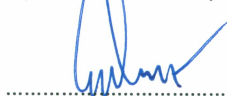
Bardzo dziękuję akcjonariuszom i partnerom za zainteresowanie, zaufanie oraz współpracę. Członkom Rady Nadzorczej dziękuję za wsparcie naszych działań w wielu obszarach. Pragnę podziękować także kadrze zarządzającej i pracownikom całej Grupy Kapitałowej za kreatywność, zaangażowanie i wkład pracy które pozwalają nam osiągać wymierne rezultaty ekonomiczne.

Minione półrocze pokazuje, że kontynuujemy politykę rozwoju Grupy Kapitałowej i poprawy infrastruktury drogowej w Polsce, a jednocześnie staramy się sprostać wymaganiom i potrzebom naszych klientów. Mam nadzieję, że działania podejmowane przez Grupę Kapitałową Stalexport-Autostrady zyskają Państwa przychylność i poparcie. Życzę Państwu udanych, a przede wszystkim bezpiecznych podróży po polskich drogach.

Z poważaniem,

Prezes Zarządu

Dyrektor Generalny



/Emil Wąsacz/

## 1. Podstawowe informacje o Grupie Kapitałowej Stalexport Autostrady

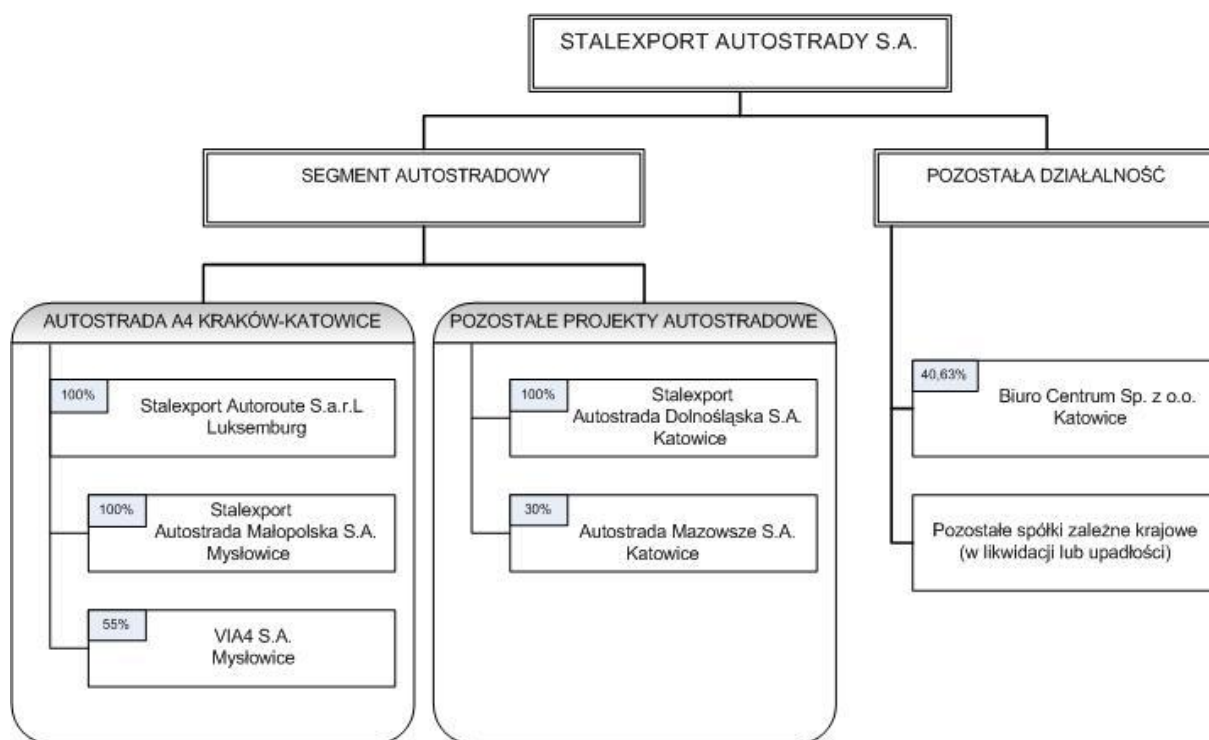
Działalność Spółki i podmiotów wchodzących w skład jej Grupy Kapitałowej koncentruje się w zasadzie wyłącznie na działalności autostradowej. Obejmuje ona:

- (i) eksploatację i utrzymanie odcinka autostrady A4 Katowice-Kraków. Działania te realizowane są poprzez spółki SAM oraz VIA4, a także holdingowy podmiot specjalnego przeznaczenia Stalexport Autoroute;
- (ii) uczestnictwo w wybranych przetargach na budowę i/lub eksploatację kolejnych odcinków autostrad. Poza samą Spółką zadania te realizowane są poprzez działalność prowadzoną w ramach spółek SAD oraz AMSA.

Ponadto, w związku z faktem współposiadania biurowca w centrum Katowic, Grupa Stalexport Autostrady prowadzi działalność związaną ze świadczeniem usług wynajmu powierzchni biurowych i miejsc parkingowych. Są to działania realizowane przez samą Spółkę, jako właściciela nieruchomości, oraz Biuro Centrum, jako zarządcę nieruchomości.

Na poniższym schemacie przedstawiono strukturę organizacyjną Grupy Stalexport Autostrady w podziale na: (i) podstawowy obszar działalności, czyli segment autostradowy, oraz (ii) działalność pozostałą.

**Rysunek 1** Schemat organizacyjny Grupy Kapitałowej Stalexport Autostrady według stanu na dzień 30 czerwca 2012 roku



Źródło: opracowanie własne Spółki

Poniższa tabela zawiera podstawowe dane skonsolidowane Grupy Stalexport Autostrady oraz indywidualne dane dotyczące trzech największych podmiotów wchodzących w jej skład, tj. Stalexport Autostrady, SAM oraz VIA4. Obok wyników osiągniętych przez te firmy w I półroczu 2012, dla porównania zamieszczono również wyniki zrealizowane przez nie w analogicznym okresie roku ubiegłego, zaś dla danych bilansowych przedstawiono wielkości na dzień 31 grudnia 2011 roku.

Tabela 1 Podstawowe dane finansowe Grupy Kapitałowej Stalexport Autostrady i jej najistotniejszych podmiotów

dane bilansowe	Grupa Kapitałowa		Stalexport Autostrady		SAM		VIA4	
	30.06.12	31.12.11	30.06.12	31.12.11	30.06.12	31.12.11	30.06.12	31.12.11
Aktywa trwałe	1 096 256	1 146 046	84 835	85 181	1 082 630	1 132 669	6 721	7 058
Aktywa obrotowe	194 783	221 956	136 868	141 621	44 103	62 416	12 018	12 744
Kapitał własny	175 916	179 590	189 909	188 034	43 950	47 978	5 813	9 810
Zobowiązania długoterminowe	925 129	986 777	14 367	21 094	910 524	965 363	3 851	4 220
Zobowiązania krótkoterminowe	189 994	201 635	17 427	17 674	172 259	181 744	9 075	5 772
Zadłużenie netto	49 291	54 595	-181 480	-179 965	164 091	168 797	192	-1 662
dane wynikowe	1p2012	1p2011	1p2012	1p2011	1p2012	1p2011	1p2012	1p2011
Przychody ze sprzedaży	86 657	83 288	1 933	1 966	82 003	78 408	16 550	17 434
Wynik brutto na sprzedaży	35 827	43 928	289	355	26 868	32 773	7 500	9 674
Wynik EBITDA	63 339	54 857	-3 195	-10 220	60 720	56 823	5 825	8 077
Wynik na działalności operacyjnej	22 787	24 887	-3 563	-10 576	20 999	27 523	5 369	7 781
Wynik na działalności finansowej	-20 763	-22 107	5 529	4 650	-24 184	-24 909	-111	-38
Wynik netto	502	1 003	1 965	-5 926	-3 450	308	4 254	6 260
Marża EBIT	26%	30%	-184%	-538%	26%	35%	32%	45%
ROE	0%	1%	1%	-3%	-8%	1%	73%	64%

EBITDA = EBIT + amortyzacja + rezerwa na wymianę nawierzchni

Marża EBIT = wynik na działalności operacyjnej/przychody ze sprzedaży x 100%

ROE (rentowność kapitału własnego) = wynik netto/kapitał własny x 100%

Źródło: opracowanie własne Spółki

## 1.1. Stalexport Autostrady S.A.

ul. Mickiewicza 29  
40-085 Katowice  
tel. +(48) 32 251 21 81  
faks +(48) 32 207 23 83

Zarząd:  
Emil Wąsacz - Prezes Zarządu,  
Dyrektor Generalny  
Mieczysław Skołyński -  
Wiceprezes Zarządu, Dyrektor  
Finansowy

KRS: 0000016854  
Sąd Rejonowy w Katowicach,  
Wydział VIII Gospodarczy  
Krajowego Rejestru Sądowego

NIP: 634-013-42-11  
REGON: 271936361

Kapitał zakładowy:  
185.446.517,25 PLN  
(wpłacony w całości)

www.stalexport-autostrady.pl

Stalexport Autostrady (dawniej STALEXPORT S.A.) rozpoczął działalność 01 stycznia 1963 roku jako Przedsiębiorstwo Handlu Zagranicznego „Stalexport”, specjalizując się w eksporcie i imporcie wyrobów hutniczych oraz imporcie surowców dla polskiego hutnictwa. W 1993 roku nastąpiło jego przekształcenie w Jednoosobową Spółkę Skarbu Państwa i prywatyzacja, a od dnia 26 października 1994 roku akcje Spółki notowane są na Warszawskiej Giełdzie Papierów Wartościowych.

W 1997 roku Stalexport Autostrady wygrał proces przetargowy i otrzymał na okres 30 lat koncesję na budowę poprzez przystosowanie i eksploatację odcinka autostrady płatnej A4 na trasie Katowice-Kraków, którego długość wynosi 61 km (koncesja została przeniesiona w 2004 roku do specjalnie w tym celu utworzonego podmiotu - firmy Stalexport Autostrada Małopolska S.A.) Od tego momentu działalność Spółki koncentrowała się na dwóch głównych obszarach działalności, tj. usługach autostradowych i działalności handlowej obejmującej eksport, import, obrót krajowy wyrobami stalowymi, surowcami hutniczymi oraz przetwórstwu wyrobów stalowych.

Od połowy 2006 roku Spółka wchodzi w skład włoskiej grupy kapitałowej Atlantia z siedzibą w Rzymie. Grupa ta zarządza siecią 5.117 km autostrad płatnych we Włoszech, Brazylii, Chile, Indiach i w Polsce oraz jest liderem w zakresie systemów automatycznego poboru opłat na autostradach. Atlantia jest notowana na giełdzie w Mediolanie, a jej wartość rynkowa wynosi około 6,651 mld EURO według stanu na dzień 30 czerwca 2012 roku.

Dzięki inwestorowi strategicznemu Stalexport Autostrady pozyskał łącznie 269.700 tys. PLN gotówki z tytułu podwyższenia kapitału zakładowego. W pierwszym etapie zostały one przeznaczone na restrukturyzację finansową, a pozostałą część stanowią środki przeznaczone na pokrycie udziału własnego Spółki w planowanych projektach

autostradowych. Jednym z elementów restrukturyzacji było wydzielenie i sprzedaż części stalowej. Od 01 października 2007 roku Spółka koncentruje się wyłącznie na działalności związanej z budową i eksploatacją autostrad płatnych oraz na wynajmie powierzchni biurowych w biurowcu przy ul. Mickiewicza 29 w Katowicach, którego Spółka jest współwłaścicielem i w którym znajduje się również jej siedziba.

W 2011 roku akcjonariusze podjęli decyzję o obniżeniu kapitału zakładowego Stalexport Autostrady do kwoty 185.446.517,25 PLN w celu pokrycia wykazywanych w bilansie nierozliczonych strat z lat ubiegłych. W ten sposób definitywnie zamknięty został okres historii Spółki związany z działalnością handlową.

Wybrane dane finansowe Stalexport Autostrady zostały zamieszczone w tabeli znajdującej się na początku niniejszego rozdziału.

## 1.2. Podmioty objęte konsolidacją oraz metody ich konsolidacji

Stalexport Autostrady jest spółką dominującą i sporządza skonsolidowane sprawozdanie finansowe. Podmioty objęte konsolidacją na dzień 30 czerwca 2012 roku, poza jednostką dominującą, opisane zostały w poniższej tabeli.

**Tabela 2 Podmioty objęte konsolidacją, opis przyjętych metod wyceny**

Nazwa podmiotu	Siedziba	Metoda konsolidacji	Udział w kapitale	Liczba głosów	Data nabycia/objęcia kontroli
Stalexport Autoroute	Luksemburg	pełna	100%	100%	2005
SAM	Mysłowice	pełna	100%*	100%*	1998
VIA4**	Mysłowice	pełna	55%*	55%*	1998
SAD	Katowice	pełna	100%	100%	1997
Biuro Centrum	Katowice	praw własności	40,63%***	40,63%***	2007
AMSA	Katowice	praw własności	30%	30%	2007

\* poprzez Stalexport Autoroute

\*\* do dnia 2 lutego 2012 roku spółka nosiła nazwę Stalexport Transroute Autostrada S.A.

\*\*\* do dnia 5 czerwca 2012 roku Biuro Centrum miało status spółki zależnej

Źródło: opracowanie własne Spółki

## 1.3. Charakterystyka pozostałych spółek Grupy Kapitałowej Stalexport Autostrady

### 1.3.1. Stalexport Autoroute S.a.r.l.

412F, route d'Esch  
L-1471 Luxembourg

zarejestrowana pod numerem  
B 113660 w Registre de  
Commerce et des Sociétés de  
Luxembourg

Kapitał zakładowy:  
56.149.500 EURO

Struktura własnościowa:  
100% - Stalexport Autostrady

Stalexport Autoroute z siedzibą w Luksemburgu została zarejestrowana w dniu 30 grudnia 2005 roku. Utworzenie tego podmiotu stanowiło jeden z podstawowych warunków uzyskania zamknięcia finansowego przez SAM, czyli skutecznego zawarcia długoterminowej umowy kredytowej z konsorcjum banków. W oparciu o wspomnianą umowę kredytową pozyskano kwotę 360.000 tys. PLN niezbędną do sfinansowania modernizacji nawierzchni i obiektów mostowych autostrady A4 na odcinku Katowice-Kraków.

Podmiot ten nie prowadzi żadnej działalności operacyjnej poza posiadaniem udziałów w spółkach SAM oraz VIA4, w celu właściwego wdrożenia pakietu zabezpieczeń (zastaw na akcjach) do Umowy Kredytowej.

### 1.3.2. Stalexport Autostrada Małopolska S.A.

ul. Piaskowa 20  
41-404 Mysłowice  
tel. +(48) 32 76 27 555

SAM powstała na podstawie aktu notarialnego z dnia 19 grudnia 1997 roku, jako spółka, która docelowo miała pełnić rolę spółki specjalnego przeznaczenia dla projektu zarządzania autostradą A4 na odcinku Katowice-Kraków. Statutowa

faks +(48) 32 76 27 556

Zarząd:

Emil Wąsacz – Prezes Zarządu  
Mariusz Serwa – Wiceprezes Zarządu, Dyrektor Finansowy  
Paweł Kocot – Członek Zarządu

KRS: 0000026895

Sąd Rejonowy w Katowicach,  
Wydział VIII Gospodarczy  
Krajowego Rejestru Sądowego

NIP: 634-22-62-054

REGON: 273796214

Kapitał zakładowy:

66.753.000 PLN

(wpłacony w całości)

Struktura własnościowa:

100% - Stalexport Autostrady  
(poprzez Stalexport Autoroute)

www.autostrada-a4.pl

działalność tego podmiotu obejmuje więc zarządzanie projektami autostradowymi oraz całokształt zadań wynikających z obowiązującej Umowy Koncesyjnej obejmującej zarządzanie budową, przystosowanie do wymogów autostrady płatnej oraz eksploatację fragmentu autostrady A4 na odcinku Katowice-Kraków (wspomniana koncesja pierwotnie została udzielona Stalexport Autostrady, a następnie przeniesiona na SAM decyzją Ministra Infrastruktury z dnia 28 lipca 2004 roku).

Na mocy Umowy Koncesyjnej SAM został upoważniony do pobierania czynszów dzierżawnych oraz opłat za przejazd autostradą. Zgodnie z zapisami tej samej Umowy w zamian zobowiązany jest do bieżącego utrzymania autostrady oraz kontynuowania dalszych niezbędnych zadań inwestycyjnych.

W dniu 21 marca 2005 roku podpisano aneks nr 5 do Umowy Koncesyjnej, a po podpisaniu wszystkich załączników - w dniu 17 października 2005 roku - umowa ta weszła w życie. Umożliwiło to uzyskanie w grudniu roku 2005 zamknięcia finansowego w formie długoterminowego kredytu przeznaczonego na refinansowanie etapu I, zrealizowanego przez Stalexport Autostrady, oraz dalsze finansowanie robot inwestycyjnych przewidzianych Umową Koncesyjną.

Realizowane obecnie przez ten podmiot procesy inwestycyjne na odcinku A4 Katowice-Kraków stanowią kontynuację robót budowlanych, których wykonanie stanowi zobowiązanie wynikające z postanowień Umowy Koncesyjnej. Roboty te związane są przede wszystkim z remontami nawierzchni i obiektów mostowych, budową niektórych węzłów autostradowych, a także z pracami związanymi z ochroną środowiska: budową odwodnienia autostrady, przejść dla zwierząt i ekranów akustycznych.

SAM finansuje swą działalność poprzez przychody osiągane z poboru opłat i otrzymywanych czynszów dzierżawnych oraz wpływów z tytułu zawartej Umowy Kredytowej. W oparciu o Umowę Kredytową zawartą w grudniu 2005 roku z Bankami Finansującymi, SAM uzyskał finansowanie zewnętrzne do wysokości 380.000 tys. PLN na realizację założonego programu inwestycyjnego. Na koniec I półrocza 2012 roku nominalna wartość wykorzystanych środków kredytowych wyniosła 295.143 tys. PLN. Wybrane dane finansowe SAM zostały zamieszczone w tabeli znajdującej się na początku niniejszego rozdziału.

### 1.3.3. VIA4

ul. Piaskowa 20  
41-404 Mysłowice  
tel. +(48) 32 76 27 350  
faks +(48) 32 76 27 355

Zarząd:

Henry Skiba - Prezes Zarządu  
Mieczysław Skołożyński -  
Wiceprezes Zarządu

KRS: 0000162861

Sąd Rejonowy w Katowicach,  
Wydział VIII Gospodarczy  
Krajowego Rejestru Sądowego

NIP: 634-22-98-951

REGON: 276194390

Kapitał zakładowy:

500.000 PLN

(wpłacony w całości)

Struktura własnościowa:

55% - Stalexport Autostrady

VIA4 (dawniej Stalexport Transroute Autostrada S.A.) powstała na podstawie aktu notarialnego z dnia 14 maja 1998 roku. Przedmiotem działalności VIA4 jest działalność związana z eksploatacją odcinka autostrady płatnej A4 na trasie Katowice-Kraków. Podmiot ten świadczy swoje usługi faktycznie na rzecz jedyne go klienta, czyli SAM, jako podmiotu zarządzającego tym odcinkiem autostrady na podstawie Umowy Koncesyjnej. Za wykonywane usługi otrzymuje wynagrodzenie ryczałtowe, którego wysokość uzależniona jest głównie od poziomu ruchu pojazdów na autostradzie oraz inflacji.

Do najważniejszych zadań realizowanych przez VIA4 należą usługi bieżącej eksploatacji i utrzymania odcinka autostrady płatnej A4 (Katowice-Kraków), w tym: (i) pobór opłat; (ii) zarządzanie ruchem na autostradzie; (iii) utrzymywanie wyposażenia autostrady w odpowiednim stanie technicznym; (iv) pełne utrzymanie całości pasa autostrady; (v) utrzymanie zimowe autostrady; (vi) zarządzanie i doradztwo zwłaszcza w sprawach przyszłych remontów i napraw nawierzchni oraz projektów podniesienia standardu drogi.

Równie istotne znaczenie mają zadania z zakresu bezpieczeństwa i ruchu drogowego, w ramach których VIA4 zapewnia: (i) całodobowe patrole autostrady, które przy współpracy z Centrum Zarządzania Autostradą zapewniają możliwe szybkie wykrywanie zdarzeń; (ii) obsługiwane systemu telefonów SOS wzdłuż pasa autostrady; (iii) współpracę z policją i innym służbami w celu utrzymania przejezdności

(poprzez Stalexport Autoroute)  
45% - Egis Road Operation S.A.  
(Francja)  
www.sta.pl

autostrady w razie kolizji, wypadków lub innych zdarzeń.

Wybrane dane finansowe VIA4 zostały zamieszczone w tabeli znajdującej się na początku niniejszego rozdziału.

#### 1.3.4. Stalexport Autostrada Dolnośląska S.A.

ul. Mickiewicza 29  
40-085 Katowice  
tel. +(48) 32 207 21 64  
faks +(48) 32 207 26 17

Zarząd:  
Marek Długajczyk - Wiceprezes  
Zarządu

KRS: 0000066811  
Sąd Rejonowy w Katowicach,  
Wydział VIII Gospodarczy  
Krajowego Rejestru Sądowego

NIP: 634-22-45-392  
REGON: 273710840

Kapitał zakładowy:  
10.000.000 PLN  
(wpłacony w całości)

Struktura własnościowa:  
100% - Stalexport Autostrady

SAD powstała na podstawie aktu notarialnego z dnia 02 lipca 1997 roku. Podstawową działalnością SAD było pozyskiwanie i zarządzanie projektami autostradowymi, jak również udział w wybranych przetargach i realizacji projektów budowy i/lub eksploatacji kolejnych odcinków autostrad. W latach 2008-2009 spółka ta uczestniczyła w dwóch postępowaniach przetargowych dotyczących: (i) dostosowania do standardów autostrady płatnej i poboru opłat autostrady A4 na odcinku Wrocław-Sośnica (162km); (ii) dostosowania do standardów autostrady płatnej i poboru opłat autostrady A2 na odcinku Konin-Stryków (103km).

Pod koniec I półrocza 2009 roku Zarząd Stalexport Autostrady podjął decyzję o ograniczeniu działalności operacyjnej SAD. W przyszłości podmiot ten może być wykorzystany jako spółka specjalnego przeznaczenia w kolejnych przetargach, w których Grupa Stalexport Autostrady startowała będzie samodzielnie.

W chwili obecnej podmiot ten finansuje w formie leasingu zakupy inwestycyjne realizowane przez VIA4. SAD nie zatrudnia pracowników.

#### 1.3.5. Autostrada Mazowsze S.A.

ul. Mickiewicza 29  
40-085 Katowice  
tel. +(48) 32 207 21 64  
faks +(48) 32 207 26 17

KRS: 0000293547  
Sąd Rejonowy w Katowicach,  
Wydział VIII Gospodarczy  
Krajowego Rejestru Sądowego

Zarząd:  
Andrzej Kluba – Prezes Zarządu

NIP: 634-26-58-065  
REGON: 240781106

Kapitał zakładowy:  
20.000.000 PLN, w tym  
12.000.000 PLN opłacone  
gotówką

Struktura własnościowa:  
70% - Atlantia S.p.A.  
30% - Stalexport Autostrady

AMSA powstała na podstawie aktu notarialnego z dnia 06 listopada 2007 roku, jako podmiot celowy utworzony przez konsorcjum SAD oraz Atlantia na potrzeby prowadzonego przez GDDKiA postępowania przetargowego mającego doprowadzić do wyboru podmiotu, z którym zostanie podpisana umowa o budowę i eksploatację odcinka autostrady A2 Stryków-Konotopa. GDDKiA zakończyła jednak negocjacje w tej sprawie bez wyboru podmiotu do realizacji tego projektu.

Podstawową działalnością AMSA ma być zarządzanie projektami autostradowymi realizowanymi w Polsce na poziomie Grupy Kapitałowej Atlantia. Po rezygnacji strony publicznej z realizacji budowy A2 na odcinku Stryków - Konotopa w ramach partnerstwa publiczno-prywatnego, AMSA brała udział w przetargu na realizację Elektronicznego Sytemu Poboru Opłat.

AMSA nie zatrudnia pracowników.

#### 1.3.6. Biuro Centrum Sp. z o.o.

ul. Mickiewicza 29

Spółka Biuro Centrum została utworzona na podstawie aktu notarialnego



40-085 Katowice  
tel. +(48) 32 207 22 08  
faks +(48) 32 207 22 00

Zarząd:

Józef Brol - Prezes Zarządu  
Andrzej Kluba – Wiceprezes  
Zarządu

KRS: 0000087037

Sąd Rejonowy w Katowicach,  
Wydział VIII Gospodarczy  
Krajowego Rejestru Sądowego

NIP: 634-10-03422  
REGON: 272254793

Kapitał zakładowy:  
80.000 PLN  
(wpłacony w całości)

Struktura własnościowa:  
59,37% - WĘGŁOKOKS S.A  
40,63% - Stalexport Autostrady

[www.biurocentrum.com.pl](http://www.biurocentrum.com.pl)

z dnia 09 czerwca 1994 roku.

Podstawową działalnością Biura Centrum jest zarządzanie i obsługa techniczna obiektu biurowo-konferencyjnego w Katowicach przy ul. Mickiewicza 29, który jest współwłasnością Stalexport Autostrady (40,46%) oraz Węgłokoks S.A. (59,54%).

Biuro Centrum zapewnia wysokie standardy i profesjonalizm w pełnym zakresie usług związanych z zarządzaniem nieruchomościami i ich obsługą techniczną. Posiada nowoczesne zaplecze organizacyjne, techniczne oraz biurowe.

W ramach uzupełniającej działalności Biuro Centrum świadczy usługi gastronomiczne w prowadzonej przez siebie „Restauracji pod wieżami” oraz obsługuje centrum konferencyjne.

W 2011 roku Węgłokoks S.A. zwrócił się do Stalexport Autostrady z propozycją dostosowania struktury własnościowej w spółce Biuro Centrum do struktury własnościowej w nieruchomości, poprzez odkupienie od Spółki 54 udziałów Biura Centrum. 23 marca 2012 roku podpisana została warunkowa umowa sprzedaży ww. udziałów. Ostatni z dwóch warunków spełnił się 5 czerwca 2012 roku i struktura własnościowa w spółce Biuro Centrum jest następująca: Stalexport Autostrady - 40,63%, Węgłokoks S.A. -59,37% (przed 5 czerwca 2012 roku Spółka posiadała 74,4%, a Węgłokoks S.A. 25,6%).

## 2. Informacje istotne dla oceny sytuacji finansowej, majątkowej, wyniku finansowego Grupy Stalexport Autostrady i ich zmian oraz informacje istotne dla oceny możliwości realizacji zobowiązań przez Emitenta i jego Grupę Kapitałową

### 2.1. Omówienie wyników finansowych

W poniższej tabeli przedstawione zostały podstawowe skonsolidowane wyniki finansowe Grupy Stalexport Autostrady, osiągnięte w I półroczu 2012 roku. Obok podano wyniki osiągnięte przez Grupę w analogicznym okresie roku poprzedniego.

**Tabela 3** Wybrane pozycje sprawozdania z całkowitych dochodów Grupy Stalexport Autostrady w I półroczu 2012 i analogicznym okresie roku ubiegłego (dane skonsolidowane)

tys. PLN	1p2012	1p2011	odchylenie
Przychody ze sprzedaży	86 657	83 288	4%
Koszt własny sprzedaży	-50 830	-39 360	29%
<b>Zysk brutto na sprzedaży</b>	<b>35 827</b>	<b>43 928</b>	<b>-18%</b>
Pozostałe przychody	1 422	1 853	-23%
Koszty ogólnego zarządu	-14 301	-13 701	4%
Pozostałe koszty	-161	-7 193	-98%
<b>Zysk/(strata) na działalności operacyjnej</b>	<b>22 787</b>	<b>24 887</b>	<b>-8%</b>
Przychody finansowe	11 710	10 134	16%
Koszty finansowe	-32 473	-32 241	1%
<b>Saldo działalności finansowej</b>	<b>-20 763</b>	<b>-22 107</b>	<b>-6%</b>
Udział w wyniku jednostek stowarzyszonych	-179	-	-
<b>Zysk/(strata) przed opodatkowaniem</b>	<b>1 845</b>	<b>2 780</b>	<b>-34%</b>
Podatek dochodowy	-1 343	-1 777	-24%
<b>Zysk/(strata) netto</b>	<b>502</b>	<b>1 003</b>	<b>-50%</b>

Źródło: opracowanie własne Spółki

W I półroczu 2012 Grupa uzyskała przychody ze sprzedaży wyższe o 4% niż w analogicznym okresie rok wcześniej, głównie za sprawą wzrostu średnich stawek otrzymywanych za przejazd samochodów osobowych i ciężarowych po płatnym odcinku autostrady A4 Katowice-Kraków. Z drugiej strony, ze względu na zawartą transakcję sprzedaży udziałów spółki Biuro Centrum, od 1 czerwca 2012 sprawozdania finansowe Grupy nie uwzględniają przychodów i kosztów generowanych przez ten podmiot.

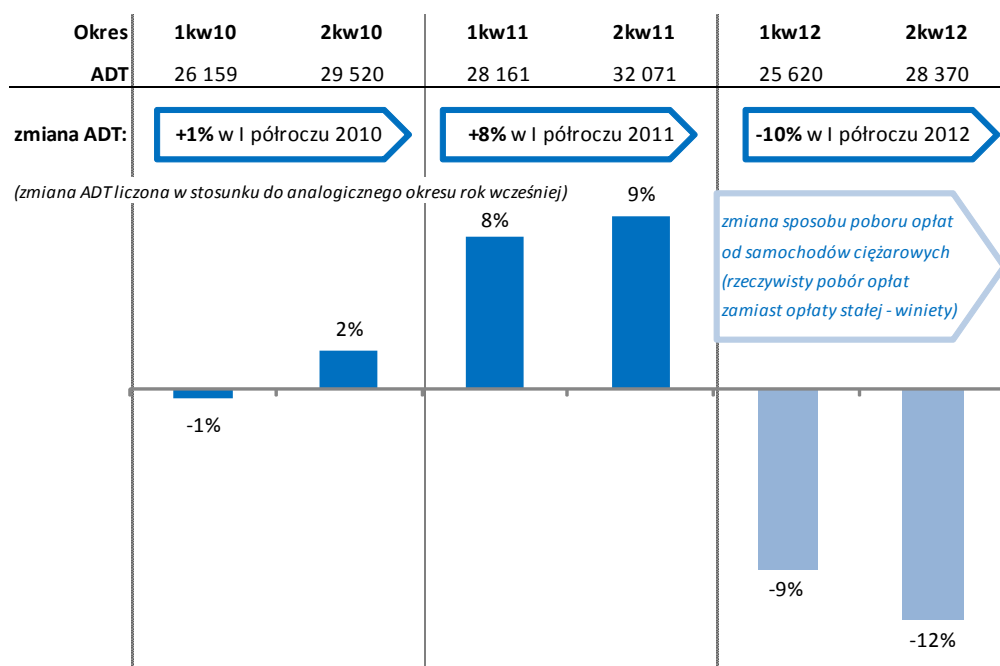
Pomimo wyższych przychodów wynik brutto na sprzedaży uległ obniżeniu. Podstawowy wpływ na taką sytuację miała zmiana harmonogramu planowanych robót, tj. przyspieszenie realizacji II wymiany nawierzchni autostrady, i związane z tym przeszacowanie wartości utworzonych na ten cel rezerw o kwotę 9.162 tys. PLN. Wartość ta powiększyła koszt własny sprzedaży bieżącego okresu.

#### 2.1.1. Wysokość i struktura przychodów operacyjnych

Podstawowy wpływ na wyniki finansowe Grupy Stalexport Autostrady ma prowadzona przez nią działalność autostradowa polegająca na zarządzaniu i eksploatacji płatnego odcinka autostrady A4 Katowice-Kraków, realizowana przez spółkę zależną SAM w ramach podpisanej przez nią Umowy Koncesyjnej obowiązującej do 2027 roku.



Rysunek 2 Poziom ADT w I i II kwartale – dane za lata 2010 - 2012



Źródło: opracowanie własne Spółki

W I półroczu 2012 roku Grupa Stalexport Autostrady uzyskała przychody z poboru opłat w wysokości 82.003 tys. PLN, podczas gdy w analogicznym okresie roku ubiegłego wyniosły one 78.405 tys. PLN. Wzrost ten stanowił połączony efekt rozpoczęcia rzeczywistego poboru opłat od samochodów ciężarowych objętych w I półroczu 2011 tzw. „systemem winietowym” i związanego z tym spadku ruchu samochodów ciężarowych o 38% (przy spadku poziomu ruchu samochodów osobowych o 1,8% w I półroczu 2012 łączne ADT uległo obniżeniu o 10% w porównaniu do I półrocza ubiegłego roku), a także podwyższenia stawki za przejazd samochodów ciężarowych kategorii 2 i 3 (o 11,1%, od dnia 1 lipca 2011 roku) oraz samochodów osobowych (o 12,5%, od dnia 1 marca 2012 roku).

Tabela 4 Struktura przychodów z opłat autostradowych – dane za I półrocze 2012 roku i analogiczny okres roku 2011

w tys. PLN	1p2012	1p2011	odchylenie
opłaty za przejazd - auta osobowe	54 171	53 270	2%
opłaty za przejazd - auta ciężarowe	27 832	4 547	512%
przychody z winiet	-	20 588	-100%
<b>razem</b>	<b>82 003</b>	<b>78 405</b>	<b>5%</b>

Źródło: opracowanie własne Spółki

Grupa osiągnęła również dodatkowe przychody z tytułu eksploatacji autostrady w kwocie 308 tys. PLN, które obejmowały przede wszystkim odszkodowania uzyskane z tytułu zniszczenia przez użytkowników infrastruktury autostrady (m.in. bariery ochronne) oraz przychody z usług na odcinku A-4 Katowice-Wrocław.

Poza działalnością autostradową, przychody ze sprzedaży Grupy Stalexport Autostrady w kwocie 4.346 tys. PLN dotyczyły zarządzania nieruchomością i wynajmu powierzchni w budynku biurowym znajdującym się w Katowicach przy ulicy Mickiewicza 29. W porównaniu z analogicznym okresem roku ubiegłego w I półroczu 2012 wartość przychodów z tego tytułu uległa obniżeniu o 8%, co stanowiło konsekwencję sprzedaży pakietu kontrolnego spółki Biuro Centrum (zarządcy tej nieruchomości), której przychody od dnia 1 czerwca 2012 nie są konsolidowane metodą pełną w sprawozdaniach finansowych Grupy.

W I półroczu 2012 roku pozostałe przychody wyniosły 1.422 tys. PLN, z czego największą pozycję stanowiły czynsze dzierżawne z tytułu użytkowania nieruchomości w pasie autostrady A4 Katowice-Kraków w kwocie 1.208 tys. PLN.

#### **2.1.2. Wysokość i struktura kosztów operacyjnych**

W I półroczu 2012 roku koszty działalności operacyjnej Grupy Stalexport Autostrady wyniosły łącznie 65.292 tys. PLN, w tym:

- koszt własny sprzedaży w wysokości 50.830 tys. PLN, który w porównaniu do analogicznego okresu rok wcześniej wzrósł o 29% (tj. o 11.470 tys. PLN). Decydujący wpływ na taką sytuację miała zmiana harmonogramu planowanych robót: ze względu na duże zużycie nawierzchni na niektórych odcinkach autostrady podjęto decyzję o przyspieszeniu o 2 lata realizacji II wymiany nawierzchni, która pierwotnie była przewidziana na 2016 rok. W związku z tą decyzją dokonano przeszacowania utworzonej na cen cel rezerwy, a jednorazowy efekt tego przeszacowania powiększył koszty okresu o kwotę 9.162 tys. PLN. W analizowanym okresie wzrosła również o 1.391 tys. PLN wartość amortyzacji, co stanowiło efekt: (i) aktualizacji wartości niematerialnych; oraz (ii) rozpoczęcia amortyzacji jednorazowego wydatku związanego z podpisanym na początku bieżącego roku aneksem nr 6 do Umowy Koncesyjnej, który zmienił zakres obowiązków SAM w odniesieniu do odcinka obejmującego węzeł „Murckowska”;
- koszty ogólnego zarządu w wysokości 14.301 tys. PLN, których wartość wzrosła o 600 tys. PLN (4%) w porównaniu do analogicznego okresu rok wcześniej. Sytuacja ta stanowiła głównie połączony efekt wypłaty odpraw pracownikom zwalnianym w efekcie prowadzonej restrukturyzacji organizacyjnej (386 tys. PLN) oraz indeksacji wynagrodzeń pozostałych pracowników;
- pozostałe koszty operacyjne w wysokości 161 tys. PLN.

Łączna wartość kosztów działalności operacyjnej w I półroczu 2012 wyniosła 65.292 tys. PLN i była o 8% większa niż w analogicznym okresie ubiegłego roku.

#### **2.1.3. Działalność finansowa**

W I półroczu 2012 roku Grupa Stalexport Autostrady osiągnęła ujemne saldo na działalności finansowej: uzyskane przychody finansowe w kwocie 11.710 tys. PLN były niższe od poniesionych kosztów finansowych (32.473 tys. PLN). Na wysokość przychodów finansowych największy wpływ miały odsetki z lokat bankowych w kwocie 9.325 tys. PLN oraz zysk z inwestycji w fundusze inwestycyjne w kwocie 1.907 tys. PLN.

Natomiast na koszty finansowe decydujący wpływ miało dyskonto zobowiązań i rezerw w łącznej kwocie 18.984 tys. PLN, z czego: (i) 13.726 tys. PLN dotyczyło rezerw na roboty budowlane etapu II na autostradzie; (ii) 4.369 tys. PLN dotyczyło odwrócenia dyskonta zobowiązania wobec Skarbu Państwa z tytułu płatności koncesyjnej; a (iii) 888 tys. PLN obejmowało odwrócenie dyskonta rezerwy na wymianę nawierzchni. Warto w tym miejscu zwrócić uwagę, iż zgodnie z Międzynarodowymi Standardami Rachunkowości oraz Międzynarodowymi Standardami Sprawozdawczości Finansowej zarówno dług podporządkowany wobec Krajowego Funduszu Drogowego z tytułu kredytu Europejskiego Banku Odbudowy i Rozwoju, jak i rezerwy tworzone na wymianę nawierzchni i roboty budowlane są wykazywane przez Grupę Kapitałową w sprawozdaniach finansowych w wartościach bieżących. Wielkość ta przedstawia więc nominalną wartość danego zobowiązania lub oczekiwanego wydatku zdyskontowaną na dzień przygotowywania sprawozdań finansowych przy wykorzystaniu rynkowej stopy procentowej.

Z innych kosztów finansowych znaczące pozycje stanowiły odsetki od kredytu (11.616 tys. PLN) i odsetki od zobowiązań z tytułu poręczeń wobec Skarbu Państwa (961 tys. PLN) oraz strata z transakcji na instrumentach pochodnych (871 tys. PLN).

Warto również podkreślić, iż odnotowane w I półroczu 2012 ujemne saldo na działalności finansowej (20.763 tys. PLN) było mniejsze niż w analogicznym okresie rok wcześniej (22.107 tys. PLN). Zaważyła na tym głównie poprawa rentowności lokat, na których przechowywane są nadwyżki finansowe Grupy.

## 2.2. Sytuacja majątkowa i finansowa

W poniższej tabeli zaprezentowano syntetyczny bilans Grupy Stalexport Autostrady i jego strukturę według stanu na 30 czerwca 2012 roku.

**Tabela 5** Syntetyczne sprawozdanie z sytuacji finansowej Grupy Stalexport Autostrady (dane skonsolidowane) – stan na dzień 30 czerwca 2012 roku i 31 grudnia 2011 roku

tys. PLN			Dynamika	Struktura	
	30.06.2012	31.12.2011	2012/2011	30.06.2012	31.12.2011
Aktywa trwałe	1 096 256	1 146 046	-4%	85%	84%
Aktywa obrotowe	194 783	221 956	-12%	15%	16%
Kapitał własny	175 916	179 590	-2%	13%	13%
Zobowiązania długoterminowe	925 129	986 777	-6%	72%	72%
Zobowiązania krótkoterminowe	189 994	201 635	-6%	15%	15%
<b>Suma bilansowa</b>	<b>1 291 039</b>	<b>1 368 002</b>	<b>-6%</b>	<b>100%</b>	<b>100%</b>

Źródło: opracowanie własne Spółki

Na koniec I półrocza 2012 roku wartość aktywów trwałych wyniosła 1.096.256 tys. PLN i była niższa o 4 % w porównaniu do stanu na koniec 2011 roku. Stanowiło to głównie efekt przeszacowania wartości koncesyjnych o 69.137 tys. PLN, związanego z aktualizacją wyceny planowanych robót budowlanych na odcinku autostrady A4 Katowice-Kraków.

W analizowanym okresie wartość aktywów obrotowych uległa obniżeniu do kwoty 194.783 tys. PLN, tj. o 12%, głównie na skutek spadku wartości środków pieniężnych o 22.624 tys. PLN. Środki te częściowo powiększyły zasoby zgromadzone na długoterminowych rachunkach depozytowych/rezerwowych. Dodatkowo w I półroczu 2012 obniżeniu o 3.543 tys. PLN uległa wartość należności z tytułu dostaw i usług.

Na dzień 30 czerwca 2012 roku zobowiązania ogółem Grupy wynosiły 1.115.123 tys. PLN, z czego aż 72% stanowiły zobowiązania (i rezerwy) długoterminowe. Główne tytuły zobowiązań obejmują:

- rezerwy na roboty budowlane etapu II (502.130 tys. PLN);
- kredyt bankowy (po uwzględnieniu naliczonych odsetek i przedpłaconych kosztów finansowania) przeznaczony na finansowanie inwestycji prowadzonych na odcinku autostrady A4 Katowice-Kraków (285.794 tys. PLN);
- wartość bieżącą (zdyskontowaną) zobowiązania wobec Krajowego Funduszu Drogowego z tytułu koncesji (161.477 tys. PLN);
- zobowiązanie wobec Skarbu Państwa z tytułu udzielonych przez Stalexport Autostrady poręczeń dla Huty Ostrowiec S.A. (27.068 tys. PLN);
- rezerwy utworzone na wymianę nawierzchni autostradowej (72.093 tys. PLN);
- przedpłaty z tytułu dzierżawy Miejsc Obsługi Podróżnych oraz gruntów pod światłowody - dotyczy odcinka autostrady A4 Katowice-Kraków (12.985 tys. PLN);
- wartość sprzedanych a nie wykorzystanych abonamentów na przejazd autostradą A4 Katowice-Kraków (4.991 tys. PLN).

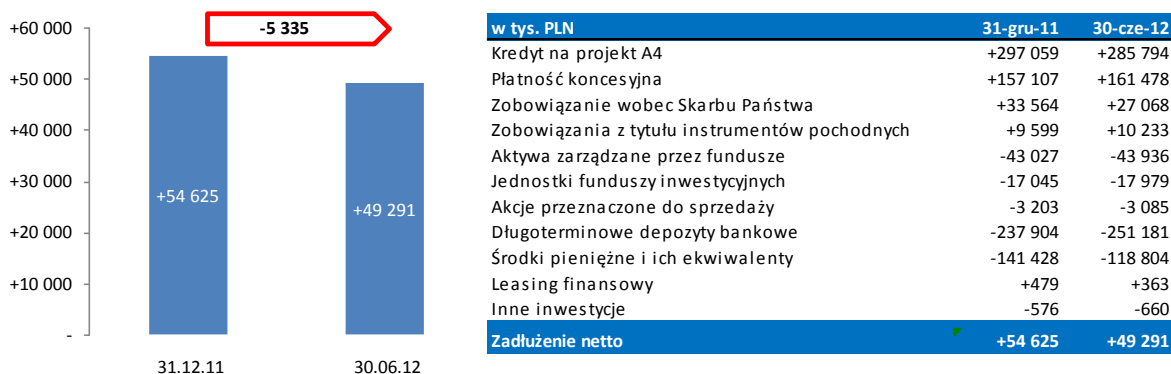
Odnotowany w I półroczu 2012 spadek wartości zobowiązań ogółem (w tym rezerw) spowodowany był głównie przeszacowaniem wartości rezerw tworzonych przez Grupę na roboty budowlane etapu II o 69.137 tys. PLN. Dodatkowo w ramach zobowiązań przekwalifikowano z długo- na krótkoterminowe rezerwy kwotę 20.038 tys. PLN, która obejmuje roboty budowlane etapu II przewidziane do wykonania w ciągu najbliższych 12 miesięcy.

Poniższy wykres przedstawia zmianę poziomu zadłużenia netto Grupy, którego wartość obniżyła się z 54.625 tys. PLN na koniec 2011 roku do 49.291 tys. PLN na dzień 30 czerwca 2012. Podstawowy wpływ na zadłużenie netto grupy ma z jednej strony kredyt bankowy udzielony przez Banki Finansujące na realizację projektu A4 Katowice-Kraków oraz płatność koncesyjna (zobowiązanie wobec Krajowego Funduszu Drogowego), a z drugiej

środki pieniężne na długo- i krótkoterminowych lokatach oraz aktywa zarządzane przez fundusze inwestycyjne. Jednym ze wspomnianych funduszy jest Idea Premium SFIO, w przypadku której Zarząd TFI Idea w dniu 16 lipca 2012 roku poinformował o zawieszeniu odkupywania jednostek uczestnictwa funduszu Idea Premium SFIO na okres 2 tygodni. W uzasadnieniu podano, że podjęcie wyżej wymienionej decyzji podyktowane było stosunkowo niewielką płynnością rynku obligacji korporacyjnych w połączeniu ze znaczącą przewagą umorzeń nad transakcjami nabycia w funduszu Idea Premium SFIO.

Zarząd Spółki, dysponując jedynie ograniczoną informacją na temat aktywów rzeczonych funduszu oraz ich wyceny w jego sprawozdaniu finansowym, przeprowadził uproszczoną analizę potencjalnych negatywnych skutków opisanego powyżej zdarzenia na wycenę jednostek uczestnictwa funduszu będących w posiadaniu spółek Grupy na koniec okresu sprawozdawczego. Analiza wykazała potencjalną utratę wartości inwestycji w fundusz w wysokości 900 – 1.400 tys. PLN, jednakże ze względu na niepewność informacji będącej podstawą wyżej wymienionej szacunków, Zarząd Spółki nie zdecydował się na rozpoznanie odpisu aktualizującego wartość w skróconym śródrocznym skonsolidowanym sprawozdaniu finansowym.

**Rysunek 3 Poziom zadłużenia netto Grupy (dane skonsolidowane) – stan na dzień 31 grudnia 2011 roku oraz 30 czerwca 2012 roku**



Źródło: opracowanie własne Spółki

Wartość nakładów inwestycyjnych poniesionych przez Grupę Stalexport Autostrady w I półroczu 2012 roku wyniosła 33.826 tys. PLN i obejmowała przede wszystkim prace budowlane realizowane na zarządzanym odcinku autostrady A4 Katowice-Kraków. Wydatki te związane były z prowadzoną modernizacją 22 obiektów mostowych oraz modernizacją systemu odwodnienia autostrady w Balicach (nakłady uwzględnione w rezerwie na roboty budowlane), a także przyszłą eksploatacją węzła Murckowska. Pozostałe nakłady inwestycyjne Grupy dotyczą głównie zakupu sprzętu niezbędnego do bieżącego utrzymania autostrady, a także odtworzenia wyposażenia biurowego i środków transportu. Wszystkie opisane powyżej działania zostały uwzględnione w planach nakładów inwestycyjnych Grupy na rok 2012 i zostały wcześniej zaakceptowane przez Rady Nadzorcze poszczególnych podmiotów wchodzących w jej skład. Warto w tym miejscu podkreślić, iż finansowanie zadań inwestycyjnych wynikających z Umowy Koncesyjnej zawartej przez SAM jest zabezpieczone środkami własnymi pochodzącymi z eksploatacji autostrady A4 (opłaty za przejazd) i dodatkowo Umową Kredytową zawartą w grudniu 2005 roku z Bankami Finansującymi. Wspomniana umowa zabezpieczała finansowanie zewnętrzne na realizację założonego przez SAM programu inwestycyjnego do wysokości 380.000 tys. PLN. Na koniec I półrocza 2012 roku nominalna wartość związanych z tym kredytów bankowych wyniosła 295.143 tys. PLN (natomiast po uwzględnieniu naliczonych odsetek i przedpłaconych kosztów finansowania wartość kredytu to 285.794 tys. PLN). W związku z zakończeniem okresu udostępnienia kredytu, wartość zobowiązań Grupy z tego tytułu nie ulegnie zwiększeniu w kolejnych okresach.

### 3. Pozostałe informacje o Grupie Kapitałowej Stalexport Autostrady

#### 3.1. Informacje o zawartych umowach znaczących dla działalności Grupy Kapitałowej, w tym znanych Spółce umowach zawartych pomiędzy akcjonariuszami, umowach ubezpieczenia, współpracy lub kooperacji

W dniu 03 stycznia 2012 roku pomiędzy Ministrem Transportu, Budownictwa i Gospodarki Morskiej a SAM został zawarty ANEKS NR 6 do Umowy Koncesyjnej. Celem zawarcia Aneksu nr 6 jest zmodyfikowanie zakresu przedmiotu Umowy Koncesyjnej i ograniczenie zakresu obowiązków SAM w odniesieniu do odcinka obejmującego węzeł „Murckowska” oraz ustalenie, że odpowiedzialność za eksploatację i utrzymanie, remonty oraz zapewnienie bezpieczeństwa użytkowników Odcinka (zdefiniowanego poniżej) ponosi GDDKiA. Odcinek oznacza pas drogowy płatnej autostrady obejmujący teren węzła Murckowska, (w tym sam węzeł z drogami i łącznicami) od km 340+200 do km 341+640, przebudowany przez GDDKiA w okresie wrzesień 2007- listopad 2009. Z tytułu powierzenia GDDKiA zadań, o których mowa w Artykule 10A Umowy Koncesyjnej, Koncesjonariusz zapłacił na rzecz GDDKiA kwotę 23.441.387,15 PLN brutto, stanowiącą zapłatę obejmującą całą kwotę brutto wynagrodzenia należnego z tytułu usługi świadczonej przez GDDKiA na rzecz Koncesjonariusza w związku z powierzeniem zadań. Strony uzgodniły i potwierdziły, że kwota ta stanowi ekwiwalent kosztów, jakie Koncesjonariusz poniósłby w okresie trwania Umowy Koncesyjnej, w związku z eksploatacją i utrzymaniem węzła Murckowska w jego pierwotnym kształcie.

#### 3.2. Informacja o zmianach w powiązaniach organizacyjnych lub kapitałowych Grupy Kapitałowej z innymi podmiotami

- (i) W dniu **23 stycznia 2012 roku** Stalexport Autostrady otrzymał zawiadomienie od ASPI w sprawie nabycia akcji Spółki. W swoim zawiadomieniu ASPI podała m.in., że:
- dokonała transakcji zakupu łącznie 5.852.198 akcji Stalexport Autostrady na rynku regulowanym GPW w okresie od 22 grudnia 2011 roku do 19 stycznia 2012 roku. Wymienione akcje reprezentują 2,367% głosów w ogólnej liczbie głosów na Walnym Zgromadzeniu Spółki;
  - przed 22 grudnia 2011 roku ASPI posiadała 144.071.265 akcji Stalexport Autostrady, stanowiące 58,267% kapitału zakładowego Stalexport Autostrady i reprezentujące 141.557.148 głosów, które stanowiły 58,267% ogólnej liczby głosów na Walnym Zgromadzeniu Spółki;
  - gdy Krajowy Depozyt Papierów Wartościowych S.A. rozliczy transakcje, o których mowa powyżej ASPI będzie posiadać 149.923.463 akcje Stalexport Autostrady, stanowiące 60,633% kapitału zakładowego Spółki i reprezentujące 149.923.463 głosy, które stanowią 60,633% ogólnej liczby głosów na Walnym Zgromadzeniu Stalexport Autostrady;
  - ani spółki zależne ASPI, ani żaden inny podmiot powiązany z ASPI nie posiada żadnych akcji spółki Stalexport Autostrady;
  - ani ASPI ani jej spółki zależne nie zawarły umów ze stronami trzecimi, których przedmiotem byłoby przeniesienie prawa do wykonywania głosu z pozostałych akcji Stalexport Autostrady.
  - w ciągu ostatnich 12 miesięcy ASPI nabyła 10.864.281 akcji Stalexport Autostrady, stanowiących 4,394% w całym kapitale zakładowym oraz 4,394% wszystkich głosów na Walnym Zgromadzeniu Spółki.
- (ii) W dniu **23 marca 2012 roku** Stalexport Autostrady oraz Węgłokoks S.A. podpisały warunkową umowę sprzedaży 54 udziałów w spółce Biuro Centrum. Cena sprzedaży wyniosła 9.162,50 zł za jeden udział, a łączna wartość transakcji 494.775,00 zł. Przeniesienie udziałów nastąpiło po łącznym spełnieniu poniższych dwóch warunków:
- uzyskaniu przez Węgłokoks S.A. zgody walnego zgromadzenia na nabycie udziałów, poprzedzone wydaniem opinii przez Radę Nadzorczą zgodnie z wymogami Statutu Węgłokoks S.A.;
  - odbyciu w dniu 05 czerwca 2012 roku Nadzwyczajnego Zgromadzenia Wspólników spółki Biuro Centrum, na którym stawiły się obie strony (tj. Stalexport Autostrady i Węgłokoks S.A.) i zgodnie dokonały zmian umowy

---

spółki Biuro Centrum Sp. z o.o.

Przed transakcją Stalexport Autostrady posiadał 119 udziałów w spółce Biuro Centrum, co stanowiło 74,38 % kapitału zakładowego Biuro Centrum Sp. z o.o. Po przeniesieniu udziałów Stalexport Autostrady posiada 65 udziałów w spółce Biuro Centrum, co stanowi 40,63 % kapitału zakładowego Biuro Centrum.

### 3.3. Informacje o zawarciu przez Spółkę lub jednostkę od niej zależną istotnych transakcji z podmiotami powiązanymi na innych warunkach niż rynkowe

Wszystkie transakcje zawierane przez Stalexport Autostrady, lub jednostki od niej zależne, z podmiotami powiązanymi przeprowadzane były na zasadach rynkowych. Zarząd Stalexport Autostrady pragnie jednak zwrócić uwagę na cztery istotne umowy zawarte przez jednostki od niej zależne z podmiotami powiązanymi.

- Pierwszą tego typu umową jest **Umowa Utrzymania i Eksploatacji**, która pierwotnie została zawarta w roku 1998 pomiędzy Stalexport Autostrady a VIA4. Aktualna umowa została podpisana pomiędzy SAM i VIA4 w dniu 21 marca 2006 roku. Umowa Utrzymania i Eksploatacji została zawarta na okres obowiązywania Umowy Koncesyjnej (do roku 2027), a jej przedmiot stanowią ściśle określone prace związane z koncesyjnym projektem A4, w tym m.in. usługi poboru opłat oraz bieżącego utrzymania i eksploatacji autostrady (w tym zimowego utrzymania). Ustalony umownie poziom wynagrodzenia operatora na czas trwania umowy separuje w długim okresie ryzyko wpływu częstych zmian cen rynkowych na koszty utrzymania i eksploatacji oraz zapewnia ciągłość trwania usług i eksploatacji w trakcie wieloletniego okresu realizacji projektu inwestycyjnego. Wartość transakcji pomiędzy SAM a VIA4 wynikająca z wyżej wymienionej umowy wyniosła 16.160 tys. PLN w I półroczu 2012 roku.

Ze względu na specyfikę i zakres opisanej powyżej umowy, a także bardzo ograniczony rynek na tego typu usługi, istnieje trudność w odniesieniu zapisów zawartych w Umowie Utrzymania i Eksploatacji z warunkami możliwymi do uzyskania na tak zwanym wolnym rynku. W opinii Zarządu Spółki wspomniana umowa została jednak zawarta na warunkach rynkowych, a zamieszczone w niej zapisy nie odbiegają od możliwych do uzyskania w przypadku jej podpisania z podmiotem spoza Grupy Kapitałowej.

- Drugą umowę stanowi **kontrakt** nr F2b-1-2009 podpisany pomiędzy SAM a konsorcjum Pavimental S.p.A. i Pavimental Polska Sp. z o.o. (podmioty te należą do grupy kapitałowej Atlantia, która posiada 99,6% akcji Pavimental S.p.A., tj. jedyne go udziałowca spółki Pavimental Polska Sp. z o.o.) **na wykonanie remontu 22. autostradowych obiektów mostowych autostrady A4**. Wyłonienie wykonawcy tego kontraktu przebiegło w oparciu o dwuetapową procedurę przetargową, której warunki zostały uzgodnione z GDDKiA (zgodnie z postanowieniami Umowy Koncesyjnej, Koncesjonariusz dokonuje wyboru każdego wykonawcy w drodze przetargu, a GDDKiA przysługuje prawo weryfikacji kryteriów i warunków przetargowych przed ogłoszeniem każdego z przetargów) oraz Bankami Finansującymi.

Ogłoszenie o przetargu ukazało się w Dzienniku Urzędowym Unii Europejskiej - Suplemencie do Dziennika Urzędowego Unii Europejskiej nr TED-publication 2009/S123-179334-PL z dnia 01 lipca 2009 roku. W odpowiedzi na ogłoszenie, wniosek prekwalfikacyjny złożyły: (i) Budimex Dromex S.A.; (ii) WARBUD S.A. (iii) konsorcjum Pavimental S.p.A. i Pavimental Polska Sp. z o.o., a także (iv) Sinohydro Corporation Ltd. z Chin. Etap prekwalfikacyjny pozytywnie przeszły pierwsze trzy firmy i ostatecznie oferty złożyły: (i) Budimex Dromex S.A.; (ii) WARBUD S.A. a także (iii) konsorcjum Pavimental S.p.A. i Pavimental Polska Sp. z o.o. W efekcie procedury przetargowej obejmującej ocenę kryteriów jakościowych oraz kryterium cenowego, oferta przedłożona przez konsorcjum Pavimental S.p.A. i Pavimental Polska Sp. z o.o. uznana została za najkorzystniejszą i podmiot ten został wybrany na wykonawcę kontraktu. Ogólna wartość robót kontraktowych wynosi 103.194.265,00 PLN netto. Polecenie rozpoczęcia robót wydano w dniu 22 grudnia 2009 roku i przewiduje się, iż kontrakt ten zostanie zakończony w roku 2012. Mając na uwadze zastosowaną procedurę wyboru podmiotu do realizacji tego kontraktu, w opinii Zarządu Spółki jego warunki należy uznać za rynkowe.

W związku z realizacją kontraktu nr F2b-1-2009, w I półroczu 2012 wartość transakcji pomiędzy SAM a konsorcjum Pavimental S.p.A. i Pavimental Polska Sp. z o.o. wyniosła 10.423 tys. PLN.



- Trzecią wspomnianą umowę stanowi **Kontrakt** nr F2b-2-2009 podpisany pomiędzy SAM a konsorcjum Pavimental S.p.A. i Pavimental Polska Sp. z o.o. (podmioty te należą do grupy kapitałowej Atlantia, która posiada 99,6% akcji Pavimental S.p.A., tj. jedyne go udziałowca spółki Pavimental Polska Sp. z o.o.) **na wykonanie modernizacji odwodnienia autostrady w Balicach**. Wyłonienie wykonawcy tego kontraktu przebiegło w oparciu o procedurę przetargową, której warunki zostały uzgodnione z GDDKiA (zgodnie z postanowieniami Umowy Koncesyjnej, Koncesjonariusz dokonuje wyboru każdego wykonawcy w drodze przetargu, a GDDKiA przysługuje prawo weryfikacji kryteriów i warunków przetargowych przed ogłoszeniem każdego z przetargów) oraz Bankami Finansującymi.

W marcu 2010 roku SAM podjął decyzję o anulowaniu pierwszego przetargu z uwagi na niską konkurencję oraz nieadekwatną do zakładanej cenę kontraktową. SAM uzyskał zgodę Banków Finansujących na modyfikację dokumentacji przetargowej. Ponowny przetarg został rozpisany w III kwartale 2010 roku. W dniu 07 września 2010 uzyskano ofertę na wykonanie robót od konsorcjum firm Pavimental S.p.A. i Pavimental Polska Sp. z o.o. W efekcie oceny oferty konsorcjum Pavimental zostało wybrane na wykonawcę Kontraktu. Ogólna wartość robót kontraktowych wynosi 17.316.115 PLN netto. Polecenie rozpoczęcia robót wydano w dniu 20 grudnia 2010 roku a świadectwo przejęcia zakontraktowanych robót wydano 15 lutego 2012 roku. Mając na uwadze zastosowaną procedurę wyboru podmiotu do realizacji kontraktu nr F2b-2-2009, w opinii Zarządu Spółki jego warunki należy uznać za rynkowe.

W związku z realizacją tego kontraktu, w I półroczu 2012 uregulowano ostateczną wartość transakcji pomiędzy SAM a konsorcjum Pavimental S.p.A. i Pavimental Polska Sp. z o.o., która wyniosła 903 tys. PLN.

- Czwartą wspomnianą umową jest **kontrakt** pomiędzy SAM a firmą Pavimental Polska Sp. z o.o. (podmiot ten należy do grupy kapitałowej Atlantia, która posiada 99,6% akcji Pavimental S.p.A., tj. jedyne go udziałowca spółki Pavimental Polska Sp. z o.o.) **obejmujący rozbudowę Placu Poboru Opłat w Brzęczkowicach** (km 351+660). Przedmiotem tej umowy jest wykonanie 4 dodatkowych stanowisk do poboru opłat, na które składają się kabiny poboru opłat na wysepkach betonowych oraz pasy ruchu na dojeździe i wyjeździe z Placu Poboru Opłat.

Wykonawcę dla tego kontraktu wybrano w oparciu o zapytanie ofertowe oraz negocjacje cenowe przeprowadzone na podstawie otrzymanej odpowiedzi. Ostatecznie wykonanie przedmiotowych prac nastąpi za zryczałtowaną opłatą w wysokości 12.140.558,31 PLN. Zakres robót oraz zastosowana procedura zostały zaakceptowane przez Niezależnego Inżyniera. W opinii Zarządu Spółki wspomniana umowa została zawarta na warunkach rynkowych, a zamieszczone w niej warunki nie odbiegają od możliwych do uzyskania w przypadku jej podpisania z podmiotem spoza Grupy Kapitałowej.

Roboty związane z rozbudową Placu Poboru Opłat w Brzęczkowicach rozpoczęto pod koniec 2 kwartału br., a zakończenie zakontraktowanych prac powinno nastąpić w 2012 roku. W I półroczu 2012 nie dokonano jakichkolwiek rozliczeń finansowych pomiędzy SAM a Pavimental Polska Sp. z o.o. z tytułu tego kontraktu.

### 3.4. Informacja o udzielonych i otrzymanych w danym roku obrotowym poręczeniach i gwarancjach, ze szczególnym uwzględnieniem poręczeń i gwarancji udzielonych jednostkom powiązanym

W okresie sprawozdawczym nie udzielono poręczeń i gwarancji.

### 3.5. Informacja o emisji papierów wartościowych wraz z opisem wykorzystania przez Spółkę wpływów z emisji

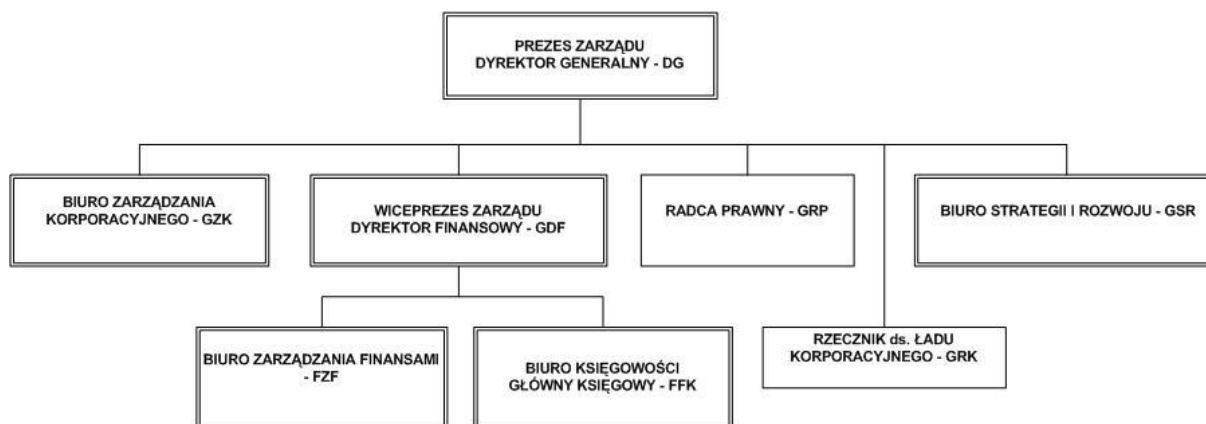
W okresie sprawozdawczym Spółka nie przeprowadzała emisji papierów wartościowych.

### 3.6. Informacje istotne dla oceny sytuacji kadrowej Grupy Stalexport Autostrady

#### (i) Struktura organizacyjna Stalexport Autostrady

W pierwszej połowie 2012 roku struktura organizacyjna Spółki nie uległa modyfikacji. Strukturę na dzień 30 czerwca 2012 roku przedstawia poniższy rysunek.

Rysunek 4 Struktura organizacyjna Stalexport Autostrady na dzień 30 czerwca 2012 roku



Źródło: materiały Spółki

Według stanu na dzień 30 czerwca 2012 roku zatrudnienie wynosiło 26 osób (23,75 etatów), tym samym nieznacznie zmalało w stosunku do 31 grudnia 2011 roku kiedy wynosiło odpowiednio 28 osób (25,75 etatu), co jest wynikiem przeprowadzanego aktualnie w Spółce i Grupie Kapitałowej procesu optymalizacji zatrudnienia. Po zakończeniu tego procesu modyfikacji ulegnie także struktura organizacyjna Spółki.

Struktura Grupy Kapitałowej wraz z opisem wchodzących w jej skład podmiotów została przedstawiona w pkt. 1 Sprawozdania.

## (ii) Zatrudnienie w Grupie Kapitałowej

Według stanu na dzień 30 czerwca 2012 roku w Grupie Kapitałowej Stalexport Autostrady zatrudnionych jest 253 pracowników, w tym 5 osób to osoby zarządzające (członkowie zarządów), a 20 osób stanowi kadra menedżerska średniego szczebla (dyrektorzy, kierownicy). Dla porównania liczba zatrudnionych w Grupie Stalexport Autostrady (w osobach) według stanu na:

- 31 grudnia 2011 roku - wynosiła 283 pracowników, w tym 6 osób to osoby zarządzające (członkowie zarządów), a 21 osób stanowiła kadra menedżerska średniego szczebla (dyrektorzy, kierownicy);
- 30 czerwca 2011 roku - wynosiła 290 pracowników, w tym 6 osób to osoby zarządzające (członkowie zarządów), a 21 osoby stanowiła kadra menedżerska średniego szczebla (dyrektorzy, kierownicy).

Odnotowany w I półroczu 2012 roku spadek zatrudnienia (w osobach) o ponad 10% jest wynikiem podjętych działań na rzecz optymalizacji zatrudnienia w Grupie Kapitałowej Stalexport Autostrady oraz utratą z dniem 5 czerwca 2012 roku przez Biuro Centrum statusu spółki zależnej, co powoduje, że zatrudnienie w tej spółce nie jest już obecnie uwzględniane przy kalkulacji łącznego zatrudnienia w Grupie.

## (iii) Zmiany w składzie osób zarządzających i nadzorujących Spółkę i Grupę Kapitałową w ciągu okresu sprawozdawczego

### Stalexport Autostrady

#### a) Zarząd

Zgodnie z §10 Statutu Spółki, Zarząd składa się z 1 do 3 osób. Prezesa Zarządu powołuje Rada Nadzorcza, a pozostałych członków Zarządu Rada Nadzorcza powołuje na wniosek Prezesa Zarządu. Wspólna kadencja członków Zarządu trwa trzy kolejne lata, a ich mandaty wygasają z dniem odbycia Walnego Zgromadzenia zatwierdzającego sprawozdanie finansowe za ostatni pełny rok obrotowy pełnienia funkcji członka Zarządu.

W okresie sprawozdawczym (i do dnia dzisiejszego) skład Zarządu Spółki nie ulegał zmianie i przedstawia się następująco:



- Emil Wąsacz - Prezes Zarządu;
- Mieczysław Skołożyński - Wiceprezes Zarządu.

**b) Rada Nadzorcza**

Zgodnie z §14 Statutu Spółki, Rada Nadzorcza składa się z 5 do 9 członków wybieranych na okres wspólnej kadencji wynoszącej trzy lata. Walne Zgromadzenie powołuje i odwołuje członków Rady Nadzorczej ustalając wcześniej ich liczbę na daną kadencję.

Uchwałą nr 22 Walne Zgromadzenie w dniu 30 marca 2010 roku postanowiło, że Rada Nadzorcza Stalexport Autostrady VII kadencji (2010-2012) liczyć będzie ośmiu członków. Następnie, Uchwałą nr 3 Nadzwyczajne Walne Zgromadzenie w dniu 22 grudnia 2010 roku postanowiło, że Rada Nadzorcza VII kadencji (2010-2012) liczyć będzie siedmiu członków.

W okresie od 01 stycznia 2012 roku do 14 lutego 2012 roku Rada Nadzorcza działa w następującym, siedmioosobowym składzie:

1. Roberto Mengucci - Przewodniczący;
2. Aleksander Galos - Wiceprzewodniczący;
3. Michelangelo Damasco - Sekretarz;
4. Costantino Ivoi;
5. Christopher Melnyk;
6. Massimo Lapucci;
7. Tadeusz Włudyka.

W dniu 14 lutego 2012 roku do Spółki wpłynęła rezygnacja członka Rady Nadzorczej Massimo Lapucci z pełnionej funkcji, a następnie 2 kwietnia 2012 roku - rezygnacja Christophera Melnyka.

W dniu 4 kwietnia 2012 roku Walne Zgromadzenie Stalexport Autostrady powołało do Rady Nadzorczej Nicolò Caffo i Stefano Cusmai.

Aktualnie Rada Nadzorcza działa w składzie:

1. Roberto Mengucci - Przewodniczący;
2. Aleksander Galos - Wiceprzewodniczący;
3. Michelangelo Damasco - Sekretarz;
4. Nicolò Caffo;
5. Stefano Cusmai;
6. Costantino Ivoi;
7. Tadeusz Włudyka.

Aleksander Galos i Tadeusz Włudyka spełniają kryteria członków niezależnych.

Działając na podstawie §25 ust.2 Regulaminu Rady Nadzorczej Stalexport Autostrady oraz zgodnie z Dobrymi Praktykami Spółek Notowanych na GPW, w tym w szczególności z dobrymi praktykami stosowanymi przez członków rad nadzorczych - Rada powołała ze swojego składu Komitet audytu i Komitet ds. wynagrodzeń.

Na dzień 01 stycznia 2012 roku komitety Rady Nadzorczej funkcjonowały w następujących składach:

**1) Komitet ds. wynagrodzeń:**

- Roberto Mengucci - Przewodniczący
- Aleksander Galos
- Costantino Ivoi
- Tadeusz Włudyka

**2) Komitet audytu:**

- Costantino Ivoi - Przewodniczący
- Aleksander Galos
- Massimo Lapucci.

W związku z rezygnacją Massimo Lapucci z funkcji członka Rady Nadzorczej, Rada Nadzorcza Spółki w dniu 1 marca 2012 roku dokonała uzupełnienia skład Komitetu audytu, powołując do niego Michelangelo Damasco.

**SAM**

W okresie sprawozdawczym nie wystąpiły zmiany w składzie Zarządu i Rady Nadzorczej SAM.

**VIA 4**

W okresie sprawozdawczym Zarząd i Rada Nadzorcza VIA4 pracowały w niezmienionym składzie.

**SAD**

W okresie sprawozdawczym Rada Nadzorcza SAD pracowała w niezmienionym składzie. Natomiast z dniem 30 czerwca 2012 roku rezygnację z funkcji Prezesa Zarządu SAD złożył Zbigniew Czapla-Nowicki.

**AMSA**

W okresie sprawozdawczym Rada Nadzorcza AMSA pracowała w niezmienionym składzie. Natomiast z dniem 30 czerwca 2012 roku rezygnację z funkcji Wiceprezesa Zarządu AMSA złożył Zbigniew Czapla-Nowicki. Z kolei w dniu 25 lipca 2012 roku Andrzej Kluba złożył rezygnację z funkcji Prezesa Zarządu z dniem 31 lipca 2012 roku.

**BIURO CENTRUM**

W okresie sprawozdawczym nastąpiły zmiany zarówno w Zarządzie, jak i Radzie Nadzorczej Biura Centrum, wynikające między innymi ze zmian w strukturze własnościowej spółki.

Z dniem 1 czerwca 2012 roku odwołano dotychczasowego Prezesa Zarządu – Ireneusza Sakowskiego. Z tym samym dniem powołano zarząd w składzie: Józef Brol (Prezes Zarządu) i Andrzej Kluba (Wiceprezes Zarządu).

Skład Rady Nadzorczej Biura Centrum również ulegał zmianie. W okresie od 01 stycznia do 21 marca 2012 roku Rada Nadzorcza Biura Centrum funkcjonowała w składzie:

- Katarzyna Bijak – Przewodnicząca Rady Nadzorczej
- Iwona Jamrozik – Członek Rady Nadzorczej
- Bogusław Oleksy – Członek Rady Nadzorczej

W dniu 21 marca 2012 roku Stalexport Autostrady odwołał ze składu Rady Nadzorczej Iwonę Jamrozik i powołał na jej miejsce Andrzeja Klubę, który złożył rezygnację z pełnionej funkcji z dniem 1 czerwca 2012 roku w związku z powołaniem do zarządu spółki Biuro Centrum. W związku z rezygnacją Andrzeja Klubę Stalexport Autostrady powołał Marka Długajczyka do Rady Nadzorczej Biura Centrum.

Z kolei w dniu 14 czerwca 2012 roku rezygnację z funkcji członka Rady Nadzorczej złożył Bogusław Oleksy. Na jego miejsce Węgłokoks S.A. w dniu 19 czerwca 2012 roku powołał Piotra Pczyckiego.

Po rejestracji zmian umowy spółki Biuro Centrum, w tym dotyczących nominowania przez wspólników członków Rady Nadzorczej, rezygnację z dniem 11 lipca 2012 roku z funkcji członka Rady Nadzorczej złożył Marek Długajczyk, dotychczasowy przedstawiciel Stalexport Autostrady. Na jego miejsce Węgłokoks S.A. powołał w dniu 12 lipca 2012 roku swojego drugiego przedstawiciela w osobie Roberta Mroza.

### **3.7. Akcje Spółki oraz akcje lub udziały w jednostkach powiązanych Spółki będących w posiadaniu osób zarządzających i nadzorujących spółki Grupy Kapitałowej Stalexport Autostrady**

Liczbę i wartość nominalną akcji Stalexport Autostrady, będących w posiadaniu osób zarządzających i nadzorujących Spółkę oraz podmioty z Grupy Kapitałowej, przedstawiono bazując na oświadczeniach złożonych przez poszczególne osoby. Sytuację na dzień 30 czerwca 2012 roku (oraz na dzień przekazania niniejszego Sprawozdania) przedstawia poniższa tabela.

**Tabela 6** Liczba i wartość nominalna akcji Stalexport Autostrady w posiadaniu osób zarządzających i nadzorujących Grupę Kapitałową

Lp.	Imię i nazwisko	Liczba akcji [sztuk]	Wartość nominalna [w PLN]
1.	Emil Wąsacz	59.000	44.250,00
2.	Katarzyna Bijak	2.000	1.500,00
3.	Marek Długajczyk	2.067	1.550,25

Źródło: opracowanie własne na podstawie oświadczeń złożonych przez osoby zarządzające i nadzorujące Grupę Kapitałową

Osoby zarządzające i nadzorujące spółki Grupy Kapitałowej Stalexport Autostrady nie posiadają akcji i udziałów podmiotów powiązanych ze Stalexport Autostrady.

**3.8. Wskazanie akcjonariuszy posiadających bezpośrednio lub pośrednio znaczne pakiety akcji wraz ze wskazaniem liczby posiadanych przez te podmioty akcji, ich procentowego udziału w kapitale zakładowym, liczby głosów z nich wynikających i ich procentowego udziału w ogólnej liczbie głosów na walnym zgromadzeniu Spółki**

Poniższa tabela zawiera wykaz akcjonariuszy, którzy – zgodnie z najlepszą wiedzą Spółki – posiadają co najmniej 5% w ogólnej liczbie głosów na WZ Stalexport Autostrady.

**Tabela 7** Wykaz akcjonariuszy Stalexport Autostrady posiadających znaczne pakiety akcji Spółki

Nazwa podmiotu	Liczba posiadanych akcji zwykłych na okaziciela [sztuk]	Udział w kapitale zakładowym [%]	Liczba głosów na WZ [sztuk]	Udział w ogólnej liczbie głosów na WZ [%]
ASPI	149.923.463	60,63 %	149.923.463	60,63 %
Kairos Investment Management SpA	12.391.265	5,01 %	12.391.265	5,01 %

Źródło: opracowanie własne

**3.9. Informacja o postępowaniach toczących się przed sądem, organem właściwym dla postępowania arbitrażowego lub organem administracji publicznej**

Spółka Stalexport Autostrady nie jest stroną jakichkolwiek postępowań przed sądem powszechnym, arbitrażowym, a także organami administracji publicznej w sprawach, w których wartość przedmiotu sporu przekracza kwoty stanowiące co najmniej 10% kapitałów własnych Spółki. Dotyczy to zarówno pojedynczej sprawy, jak i wszystkich spraw prowadzonych przez Spółkę i przeciwko Spółce.

Pozostałe podmioty wchodzące w skład Grupy Kapitałowej nie są stroną jakichkolwiek postępowań przed sądem powszechnym, arbitrażowym a także organami administracji publicznej w sprawach, w których wartość przedmiotu sporu przekracza kwotę stanowiącą co najmniej 10% ich kapitałów własnych.

W przypadku SAM prowadzone są natomiast dwa postępowania istotne z punktu widzenia działalności spółki:

- sprawa z powództwa CTL Maczki Bór Sp. z o.o. przeciwko SAM, Skarbowi Państwa i Stalexport Autostrady z tytułu bezumownego korzystania z nieruchomości położonych w pasie drogowym autostrady. Na podstawie wyroku wydanego w dniu 18 grudnia 2009 roku przez Sąd Okręgowy w Katowicach Wydział I Cywilny - Sąd zasądził od SAM na rzecz CTL Maczki Bór Sp. z o.o. kwotę 995.593,28 PLN wraz z ustawowymi odsetkami liczonymi od dnia 03 kwietnia 2007 roku. Wyrok nie jest prawomocny. W dniu 25 stycznia 2010 roku SAM złożyła odwołanie od wyroku;
- Sprawa decyzji Urzędu Ochrony Konkurencji i Konsumentów z dnia 28 kwietnia 2008 roku nakazującą:
  - ♦ zapłatę przez SAM kary w wysokości 1,3 mln PLN z tytułu nadużywania pozycji monopolistycznej na autostradzie A4 Katowice-Kraków;

- ♦ zaniechanie praktyk monopolistycznych, rozumianych jako pobieranie pełnych stawek opłat za przejazd autostradą w czasie prowadzenia remontów.

W dniu 10 maja 2010 roku Sąd Ochrony Konkurencji i Konsumentów utrzymał w mocy decyzję Urzędu Ochrony Konkurencji i Konsumentów z dnia 28 kwietnia 2008 roku. W dniu 28 czerwca 2010 roku SAM złożył apelację od wyroku w Sądzie Apelacyjnym w Warszawie, która została oddalona 31 maja 2011 roku. W dniu 06 lipca 2011 roku SAM dokonał zapłaty kary w wysokości 1,3 mln PLN, jednak Zarząd SAM wniósł skargę kasacyjną od wyroku Sądu Apelacyjnego. Rozpatrzenie skargi kasacyjnej przez Sąd Najwyższy nastąpiło 13 lipca 2012 roku. Wyrok Sądu Najwyższego utrzymano w mocy orzeczenie Sądu Apelacyjnego, tym samym utrzymano w mocy decyzję o nałożeniu na SAM kary z tytułu nadużywania pozycji monopolistycznej na autostradzie A4 Katowice-Kraków.

#### 4. Opis podstawowych ryzyk i zagrożeń, charakterystyka zewnętrznych i wewnętrznych czynników istotnych dla rozwoju Spółki i Grupy Stalexport Autostrady

Podstawowe ryzyka i zagrożenia oraz zewnętrzne i wewnętrzne czynniki istotne dla działalności Grupy Stalexport Autostrady można podzielić na dwie zasadnicze grupy związane z:

- realizowanym projektem A4 Katowice-Kraków.

W tym obszarze przeważają ryzyka i czynniki o charakterze ekonomiczno-finansowym, związane z ogólną koniunkturą gospodarczą i bieżącą sytuacją panującą na rynku robót budowlanych, oraz ryzyka o charakterze polityczno-prawnym.

Panująca w kraju **koniunktura gospodarcza** ma przede wszystkim wpływ na ilość pojazdów korzystających z autostrady A4 (czynnik ten oddziałuje głównie na ruch pojazdów ciężarowych), a tym samym na poziom przychodów z poboru opłat generowanych przez Koncesjonariusza. Grupa ogranicza to ryzyko poprzez stosowanie odpowiedniej (optymalnej) polityki cenowej, jak również podejmuje działania mające na celu podniesienie jakości obsługi klienta poprzez rozbudowę placów poboru opłat na zarządzanym przez siebie odcinku autostrady oraz realizowaną obecnie wymianę urzędzeń poboru opłat, umożliwiając klientom dywersyfikację form płatności za korzystanie z autostrady.

W przypadku **rynku robót budowlanych** dobra koniunktura podnosi ceny usług budowlanych i zmniejsza efektywność projektu A4 Katowice-Kraków, zaś w okresie słabej koniunktury Grupa ma możliwość uzyskania korzystniejszych warunków realizacji niezbędnych robót, a tym samym więcej środków pozostaje do dyspozycji akcjonariuszy. Spółka stara się ograniczać ryzyko w tym obszarze poprzez aktywne zarządzanie, w ramach uprawnień danych jej przez Umowę Koncesyjną, harmonogramem planowanych i realizowanych prac budowlanych.

Niestabilność instytucjonalno-prawna otoczenia regulującego sektor infrastruktury w Polsce to główny czynnik z grupy **ryzyk polityczno-prawnych**. Poprzez m.in. promowanie dobrych praktyk i rozwiązań nakierowanych na stworzenie odpowiednich ram prawnych dla realizacji projektów infrastrukturalnych, aktywny udział w dyskusji publicznej nad nowymi rozwiązaniami legislacyjnymi, Spółka stara się przeciwdziałać tym ryzykom. Grupa tych ryzyk obejmuje również potencjalne działania zmierzające do zmiany obowiązującego prawa, które mogą mieć wpływ na poziom przychodów lub wydatków projektu A4 Katowice-Kraków. Warto w tym miejscu podkreślić, iż Umowa Koncesyjna zawiera zapisy pozwalające dochodzić od Skarbu Państwa odszkodowania w przypadku prowadzenia przez Stronę Publiczną działań mających negatywny wpływ na rentowność projektu A4 Katowice-Kraków.

Inną grupę stanowią ryzyka związane bezpośrednio z zapisami znajdującymi się w Umowie Koncesyjnej, w tym m.in. dotyczące poziomów obsługi podróżnych i innych zobowiązań leżących po stronie Koncesjonariusza. Dodatkowe ryzyka związane są również z decyzjami sądów dotyczącymi postępowania antymonopolowego wszczętego przeciwko SAM przez Urząd Ochrony Konkurencji i Konsumentów, a także decyzją odpowiedniego sądu w sprawie pozwu wniesionego przez spółkę CTL Maczki Bór Sp. z o.o.

- wynajmem powierzchni biurowej i inwestowaniem posiadanych zasobów pieniężnych.

W tym obszarze wymienić należy ryzyka związane z koniunkturą gospodarczą i klimatem inwestycyjnym oraz ryzyko rynkowej stopy procentowej.

Panująca w kraju **koniunktura gospodarcza** znajduje bezpośrednie przełożenie na rynek najmu powierzchni biurowej, a tym samym ma wpływ na wielkość wolnej (niewynajętej) powierzchni oraz poziom czynszów. Spółka ogranicza to ryzyko poprzez stosowanie elastycznej polityki cenowej oraz prowadzenie inwestycji mających na celu zwiększenie atrakcyjności powierzchni biurowej i poprawę bezpieczeństwa jej użytkowników. Ponadto Spółka stale prowadzi działania ukierunkowane na pozyskiwanie nowych najemców.

W przypadku podejmowania decyzji o uczestnictwie w organizowanych przetargach na rozwój infrastruktury autostradowej istotnym czynnikiem ryzyka jest pogorszenie **klimatu inwestycyjnego**, które powodować może utrudnienia w pozyskiwaniu długoterminowego kapitału inwestycyjnego. Spółka stara się minimalizować takie ryzyka m.in. poprzez ciągłą współpracę z instytucjami finansowymi posiadającymi rozległą wiedzę i doświadczenie w sektorze projektów infrastrukturalnych, jak np. podmioty wchodzące w skład Grupy Atlantia, uczestniczy w konsultacjach społecznych mających na celu wypracowanie i implementację innowacyjnych rozwiązań w tym względzie, polegających m.in. na alokacji ryzyk w sferze projektów infrastrukturalnych i umieszczeniu ich po stronie podmiotów, które najlepiej potrafią nimi zarządzać.

Z uwagi na strukturę przychodów i charakter prowadzonej działalności wyniki finansowe Spółki obarczone są stosunkowo wysokim **ryzykiem stopy procentowej**. Ryzyko to wynika ze zmienności rynków finansowych i przejawia się w zmianach ceny pieniądza. Stalexport Autostrady ogranicza to ryzyko poprzez dywersyfikację terminów, na jakie lokowane są środki zgromadzone na przyszłe projekty autostradowe.

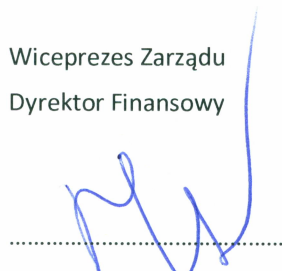
Inną grupę stanowią ryzyka bezpośrednio związane z polityką inwestycyjną realizowaną przez towarzystwa funduszy inwestycyjnych, za których pośrednictwem Spółka lokuje część z posiadanych środków finansowych. Stalexport Autostrady ogranicza to ryzyko z jednej strony poprzez podział środków pomiędzy różne fundusze inwestycyjne, z drugiej – tam gdzie jest to możliwe – precyzyjnie definiując zakres możliwych inwestycji.

Dla rentowności prowadzonej działalności inwestycyjnej istotne będzie wyjaśnienie sytuacji, w jakiej obecnie znalazł się – zarządzany przez Idea TFI – fundusz Idea Premium SFIO, który w związku ze znaczącą przewagą umorzeń nad transakcjami nabycia czasowo zawiesił możliwość składania dyspozycji odkupu jednostek, a ze względu na – występujące przynajmniej wg stanu na koniec ubiegłego roku – obligacje emitowane przez podmioty prowadzące obecnie postępowania układowe bądź ugodowe, wartość jednostki funduszu może ulec zmianie.

5. Podsumowanie

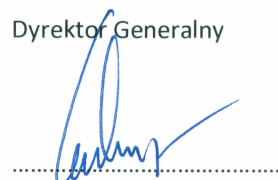
Kończąc prezentację Sprawozdania, pragniemy podkreślić, że Grupa Stalexport Autostrady, działająca w branży autostradowej, posiada solidne podstawy finansowe, które gwarantują stabilność aktualnie prowadzonej działalności, jak również stwarzają możliwości realizacji przyszłych, zazwyczaj bardzo kapitałochłonnych projektów, związanych z budowaniem i zarządzaniem autostradami.

Wiceprezes Zarządu  
Dyrektor Finansowy



/Mieczysław Skołyżyński/

Prezes Zarządu  
Dyrektor Generalny



/Emil Wąsacz/

Katowice, 30 lipca 2012 roku

6. Oświadczenia

- 6.1. Oświadczenie Zarządu, że wedle ich najlepszej wiedzy, półroczne skrócone skonsolidowane sprawozdanie finansowe i dane porównywalne sporządzone zostały zgodnie z obowiązującymi zasadami rachunkowości oraz że odzwierciedlają w sposób prawdziwy, rzetelny i jasny sytuację majątkową i finansową Grupy Kapitałowej oraz jej wynik finansowy, oraz że półroczne sprawozdanie zarządu z działalności Grupy Kapitałowej Spółki zawiera prawdziwy obraz rozwoju i osiągnięć oraz sytuacji Grupy Kapitałowej Spółki, w tym opis podstawowych zagrożeń i ryzyka

Oświadczenie

Niniejszym oświadczamy, że wedle naszej najlepszej wiedzy półroczne skrócone skonsolidowane sprawozdanie finansowe Spółki za 2012 rok i dane porównywalne sporządzone zostały zgodnie z obowiązującymi zasadami rachunkowości oraz że odzwierciedlają w sposób prawdziwy, rzetelny i jasny sytuację majątkową i finansową, a także wynik finansowy Grupy Stalexport Autostrady.

Równocześnie oświadczamy, że półroczne sprawozdanie Zarządu z działalności Grupy Stalexport Autostrady zawiera prawdziwy obraz rozwoju i osiągnięć oraz sytuacji Grupy Kapitałowej Spółki, w tym opis podstawowych ryzyk i zagrożeń.

Wiceprezes Zarządu  
Dyrektor Finansowy



.....  
/Mieczysław Skołożyński/

Prezes Zarządu  
Dyrektor Generalny



.....  
/Emil Wąsacz/

Katowice, 30 lipca 2012 roku



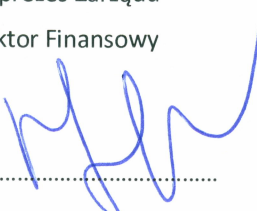
- 6.2. Oświadczenie Zarządu stwierdzające, że podmiot uprawniony do badania sprawozdań finansowych, dokonujący przeglądu półrocznego skróconego skonsolidowanego sprawozdania finansowego został wybrany zgodnie z przepisami prawa oraz że podmiot ten oraz biegli rewidenci dokonujący przeglądu tego sprawozdania, spełniali warunki do wydania bezstronnego i niezależnego raportu z przeglądu półrocznego skróconego skonsolidowanego sprawozdania finansowego, zgodnie z właściwymi przepisami prawa i normami zawodowymi

#### Oświadczenie

Niniejszym oświadczamy, że Deloitte uprawniona do badania sprawozdań finansowych, dokonująca przeglądu półrocznego skróconego skonsolidowanego sprawozdania finansowego za 2012 rok została wybrana zgodnie z przepisami prawa, to jest na podstawie §18 ust.3 pkt. 8 Statutu Stalexport Autostrady.

Równocześnie oświadczamy, że ww. podmiot oraz biegli rewidenci, dokonujący przeglądu tego półrocznego skróconego sprawozdania spełniali warunki do wydania bezstronnego i niezależnego raportu z przeglądu półrocznego skróconego skonsolidowanego sprawozdania finansowego, zgodnie z właściwymi przepisami prawa i normami zawodowymi.

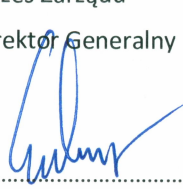
Wiceprezes Zarządu  
Dyrektor Finansowy



.....

/Mieczysław Skołyżyński/

Prezes Zarządu  
Dyrektor Generalny



.....

/Emil Wąsacz/

Katowice, 30 lipca 2012 roku

## Załącznik 1 - wybrane dane finansowe Grupy Kapitałowej Stalexport Autostrady

**Tabela 6 Dane finansowe dotyczące skróconego śródrocznego skonsolidowanego sprawozdania finansowego Grupy Kapitałowej Stalexport Autostrady za okres 6 miesięcy kończący się 30 czerwca 2012 roku**

	w tys. PLN		w tys. EUR	
	I pół. 2012	I pół. 2011	I pół. 2012	I pół. 2011
Przychody	86 657	83 288	20 513	20 994
Zysk z działalności operacyjnej	22 787	24 887	5 394	6 273
Zysk przed opodatkowaniem	1 845	2 780	437	701
Zysk netto za okres sprawozdawczy	502	1 003	119	253
Strata netto przypadająca na właścicieli Jednostki Dominującej	(1 446)	(1 894)	(342)	(477)
Średnia ważona liczba akcji na koniec okresu (w tys. szt.)	247 262	247 262	247 262	247 262
Strata właścicieli Jedn. Dominującej na 1 akcję zwykłą (w PLN/EUR)	(0,01)	(0,01)	(0,00)	(0,00)
Rozwodniona strata właścicieli Jedn. Dominującej na 1 akcję zwykłą (w PLN/EUR)	(0,01)	(0,01)	(0,00)	(0,00)
Środki pieniężne netto z działalności operacyjnej	54 717	47 296	12 952	11 921
Środki pieniężne netto z działalności inwestycyjnej	(52 107)	(69 117)	(12 334)	(17 422)
Środki pieniężne netto z działalności finansowej	(25 495)	(13 969)	(6 035)	(3 521)
Przepływy pieniężne netto ogółem	(22 885)	(35 790)	(5 417)	(9 021)
	<b>30.06.2012</b>	<b>31.12.2011</b>	<b>30.06.2012</b>	<b>31.12.2011</b>
Aktywa razem	1 291 039	1 368 002	302 968	309 727
Aktywa trwałe	1 096 256	1 146 046	257 259	259 474
Aktywa obrotowe	194 783	221 956	45 710	50 253
Zobowiązania razem	1 115 123	1 188 412	261 686	269 066
Zobowiązania długoterminowe	925 129	986 777	217 100	223 414
Zobowiązania krótkoterminowe	189 994	201 635	44 586	45 652
Kapitał własny razem	175 916	179 590	41 282	40 661
Kapitał własny właścicieli Jednostki Dominującej	173 300	175 051	40 668	39 633
Udziały niekontrolujące	2 616	4 539	614	1 028
Kapitał zakładowy	185 447	185 447	43 519	41 987

Źródło: materiały własne Spółki

**Tabela 7 Dane finansowe dotyczące skróconego śródrocznego jednostkowego sprawozdania finansowego Stalexport Autostrady za okres 6 miesięcy kończący się 30 czerwca 2012 roku**

	I pół. 2012	w tys. PLN I pół. 2011	I pół. 2012	w tys. EUR I pół. 2011
Przychody	1 933	1 966	458	496
Strata z działalności operacyjnej	(3 563)	(10 576)	(843)	(2 666)
Zysk/(Strata) przed opodatkowaniem	1 966	(5 926)	465	(1 494)
Zysk/(Strata) netto za okres sprawozdawczy	1 965	(5 926)	465	(1 494)
Średnia ważona liczba akcji na koniec okresu (w tys. szt.)	247 262	247 262	247 262	247 262
Zysk/(Strata) przypadający/(a) na 1 akcję (w PLN/EUR)	0,01	(0,02)	0,00	(0,01)
Rozwodniony/(a) zysk/(strata) przypadający/(a) na 1 akcję (w PLN/EUR)	0,01	(0,02)	0,00	(0,01)
Środki pieniężne netto z działalności operacyjnej	(10 941)	(12 263)	(2 590)	(3 091)
Środki pieniężne netto z działalności inwestycyjnej	4 927	17 953	1 166	4 525
Środki pieniężne netto z działalności finansowej	-	(6 516)	-	(1 642)
Przepływy pieniężne netto ogółem	(6 014)	(826)	(1 424)	(208)
	<b>30.06.2012</b>	<b>31.12.2011</b>	<b>30.06.2012</b>	<b>31.12.2011</b>
Aktywa razem	221 703	226 802	52 027	51 350
Aktywa trwałe	84 835	85 181	19 908	19 286
Aktywa obrotowe	136 868	141 621	32 119	32 064
Zobowiązania razem	31 794	38 768	7 461	8 777
Zobowiązania długoterminowe	14 367	21 094	3 372	4 776
Zobowiązania krótkoterminowe	17 427	17 674	4 090	4 002
Kapitał własny razem	189 909	188 034	44 566	42 572
Kapitał zakładowy	185 447	185 447	43 519	41 987

Źródło: materiały własne Spółki

Wybrane dane finansowe przeliczono na walutę Euro wg następujących zasad:

- poszczególne pozycje skonsolidowanego i jednostkowego sprawozdania z całkowitych dochodów oraz sprawozdania z przepływów pieniężnych za I półrocze 2012 oraz za I półrocze 2011 według kursu stanowiącego średnią arytmetyczną średnich kursów ogłaszanych przez NBP, obowiązujących na ostatni dzień każdego miesiąca okresu obrotowego, tj. odpowiednio 4,2246 PLN/EUR oraz 3,9673 PLN/EUR;
- poszczególne pozycje aktywów i pasywów według średniego kursu ogłaszanego przez NBP, obowiązującego na dzień bilansowy tj. odpowiednio 4,2613 PLN/EUR na 30 czerwca 2012 roku oraz 4,4168 PLN/EUR na 31 grudnia 2011 roku.