

Firma Handlowa JAGO S.A.
w upadłości likwidacyjnej

Rozszerzony raport półroczny
za 2012 rok



Spis treści

Skonsolidowane sprawozdanie z sytuacji finansowej	3
Skonsolidowane sprawozdanie z całkowitych dochodów.....	5
Noty do skróconego skonsolidowanego sprawozdania finansowego	6
Jednostkowe sprawozdanie z sytuacji finansowej.....	10
Jednostkowe sprawozdanie z całkowitych dochodów.....	12
Jednostkowe zestawienie zmian w kapitale własnym	15
Noty do skróconego jednostkowego sprawozdania finansowego.....	16
Dodatkowe informacje do rozszerzonego raportu półrocznego za I półrocze 2012r.....	21

Skrócone śródroczne skonsolidowane sprawozdanie finansowe

Skonsolidowane sprawozdanie z sytuacji finansowej

AKTYWA	30.06.2012	30.06.2011
Aktywa trwałe	23 518	107 089
Rzeczowe aktywa trwałe	22 749	99 839
Wartości niematerialne i prawne	108	411
Wartość firmy jednostek podporządkowanych	0	0
Należności długoterminowe	0	64
Długoterminowa aktywa finansowe	500	536
Rozliczenia międzyokresowe	161	6 239
Aktywa obrotowe	6 669	34 039
Zapasy	733	5 109
Należności z tytułu dostaw i usług	2 953	21 434
Pozostałe należności	864	4 394
Aktywa finansowe	17	1 855
Środki pieniężne i ich ekwiwalenty	1 917	622
Krótkoterminowe rozliczenia międzyokresowe	186	625
Aktywa razem	30 187	141 128

PASYWA	30.06.2012	30.06.2011
Kapitał własny	-53 181	25 097
Kapitał zakładowy	46 406	44 406
Należne wpłaty na rzecz kapitału zakładowego (wielkość ujemna)	0	0
Kapitał zapasowy	34 338	36 734
Akcje własne (wielkość ujemna)	0	-2 640
Kapitał z aktualizacji wyceny	0	0
Pozostałe kapitały rezerwowe	0	0
Zyski zatrzymane	-130 696	-45 197
Zysk/strata netto	-3 228	-8 206
Kapitały mniejszości	0	0
Zobowiązanie długoterminowe	199	40 567
Rezerwa z tytułu odroczonego podatku dochodowego	199	5 480
Rezerwa na świadczenia emerytalne i podobne	0	182
Pozostałe rezerwy	0	0
Kredyty bankowe i pożyczki	0	703
Zobowiązania z tytułu dłużnych papierów wartościowych	0	0
Inne zobowiązania finansowe	0	32 713
Pozostałe zobowiązania	0	1 489
Zobowiązania krótkoterminowe	83 170	75 464
Rezerwa na świadczenia emerytalne i podobne	23	22
Rezerwy na zobowiązania	13 420	1 919
Kredyty bankowe i pożyczki	10 621	9 365
Zobowiązania z tytułu dostaw i usług	34 508	32 841
Inne zobowiązania finansowe	0	9 802
Pozostałe zobowiązania	24 046	18 679
Rozliczenia międzyokresowe	553	2 836
Pasywa razem	30 188	141 128
Wartość księgowa	-53 181	25 097
Liczba akcji	46 405 523	44 405 524
Wartość księgowa na jedną akcję (w zł)	-1,15	0,57
Rozwodniona liczba akcji	46 405 523	44 405 524
Rozwodniona wartość księgowa na jedną akcję (w zł)	-1,15	0,57

Skonsolidowane sprawozdanie z całkowitych dochodów

za okres:	I półrocze 2012	I półrocze 2011
Działalność kontynuowana		
Przychody netto ze sprzedaży produktów i usług, towarów i materiałów, w tym:	2 788	65 275
Przychody ze sprzedaży produktów i usług	1 468	21 326
Przychody ze sprzedaży towarów i materiałów	1 320	43 949
Koszty własny sprzedaży, w tym:	-400	-33 319
Koszty wytworzenia sprzedanych produktów i usług	0	0
Wartość sprzedanych towarów i materiałów	-400	-33 319
Zysk (strata) brutto na sprzedaży	2 388	31 956
Pozostałe przychody operacyjne	672	2 776
Koszty sprzedaży	-4 091	-36 783
Koszty ogólnego zarządu	-1 764	-1 573
Pozostałe koszty operacyjne	-200	-1 292
Zysk (strata) na działalności operacyjnej	-2 995	-4 915
Zysk (strata) na sprzedaży całości lub części udziałów jednostek podporządkowanych	0	0
Przychody finansowe	64	-25
Koszty finansowe	-297	-3 620
Udział w zyskach (stratach) netto jednostek stowarzyszonych	0	0
Zysk (strata) przed opodatkowaniem	-3 228	-8 560
Podatek dochodowy	0	-354
część bieżąca	0	0
część odroczone	0	-354
Zysk (strata) netto za rok obrotowy	-3 228	-8 206
Zysk (strata) netto	-3 228	-8 206
Średnia ważona liczba akcji zwykłych	46 405 524	4405524
Zysk (strata) na jedną akcję - podstawowy (w zł)	-0,07	-2
Średnia ważona rozwodniona liczba akcji zwykłych	46 405 524	4405524
Zysk (strata) na jedną akcję - rozwodniony (w zł)	-0,07	-1,86

Noty do skróconego skonsolidowanego sprawozdania finansowego

1. Nota – Rzeczowe aktywa trwałe

RZECZOWE AKTYWA TRWAŁE	30.06.2012	30.06.2011
a) środki trwałe, w tym:	22 733	99 457
- grunty (w tym prawo użytkowania wieczystego gruntu)	999	10 439
- budynki, lokale i obiekty inżynierii lądowej i wodnej	14 916	63 370
- urządzenia techniczne i maszyny	3 323	12 079
- środki transportu	2 815	10 259
- inne środki trwałe	680	3 310
b) środki trwałe w budowie	16	382
Rzeczowe aktywa trwałe, razem	22 749	99 839

2. Nota – Należności krótkoterminowe

NALEŻNOŚCI KRÓTKOTERMINOWE	30.06.2012	30.06.2011
Należności z tytułu dostaw i usług	2 953	21 434
-od jednostek powiązanych	0	0
-od pozostałych jednostek	2 953	21 434
Pozostałe należności	864	4 395
- z tytułu podatków, dotacji, cel, ubezpieczeń społecznych i zdrowotnych oraz innych świadczeń	434	658
- inne	430	3 737
-od jednostek powiązanych	0	0
-od pozostałych jednostek	430	3 737
- dochodzone na drodze sądowej	0	0
Należności krótkoterminowe netto razem	3 816	25 829

3. Nota – Kapitał zakładowy

KAPITAŁ ZAKŁADOWY (STRUKTURA) – 30.06.2012 r.								
Seria / emisja	Rodzaj akcji	Rodzaj uprzywilejowania akcji	Rodzaj ograniczenia praw do akcji	Liczba akcji	Wartość serii / emisji wg wartości nominalnej	Sposób pokrycia kapitału	Data rejestracji	Prawo do dywidendy
A	na okaziciela	brak	brak	7 640 100	7 640	gotówka/aport	04.04.2005	tak
B	na okaziciela	brak	brak	7 500 000	7 500	gotówka	29.11.2005	tak
C	na okaziciela	brak	brak	15 140 100	15 140	gotówka	15.02.2009	tak
D	na okaziciela	brak	brak	3 028 000	3 028	aport	21.01.2009	tak
E	na okaziciela	brak	brak	10 097 324	10 097	połączenie Spółek	30.09.2009	tak
F	na okaziciela	brak	brak	1 000 000	1 000	aport	30.09.2009	tak
G	na okaziciela	brak	brak	1 000 000	1 000	gotówka	01.07.2011	tak
H	na okaziciela	brak	brak	1 000 000	1 000	gotówka	01.07.2011	tak
Liczba akcji razem (w szt.)				46 405 524				
Kapitał zakładowy, razem					46 405			
Wartość nominalna jednej akcji = 1,00 zł								

STRUKTURA AKCJONARIATU NA DZIEŃ PRZEKAZANIA NINIEJSZEGO RAPORTU

	<i>Akcjonariusz</i>	<i>Liczba akcji</i>	<i>% w kapitale</i>	<i>% w liczbie głosów</i>
1	Robert Bibrowski	2 817 817	6,07%	6,07%
2	Pozostali akcjonariusze	43 587 707	93,93%	93,93%
	Ogółem	46 405 524	100,00%	100,00%

STRUKTURA AKCJONARIATU NA 31.12.2011

	<i>Akcjonariusz</i>	<i>Liczba akcji</i>	<i>% w kapitale</i>	<i>% w liczbie głosów</i>
1	Robert Bibrowski	2 817 817	6,07%	6,07%
2	Pozostali akcjonariusze	43 587 707	93,93%	93,93%
	Ogółem	46 405 524	100,00%	100,00%

4. Nota – Rezerwy

REZERWY	30.06.2012	30.06.2011
- rezerwa z tytułu odroczonego podatku dochodowego	199	5 480
- rezerwy na świadczenia emerytalne i podobne	0	182
Razem rezerwy długoterminowe	199	5 662
- niedobory na magazynach konsygnacyjnych	0	45
- rezerwy na świadczenia emerytalne i podobne	23	22
- rezerwa na niewykorzystane urlopy	87	177
- rezerwa na odprawy i odszkodowania dla pracowników	222	0
- odsetki od zobowiązań	962	265
- rezerwa na premie	0	0
- rezerwa na zobowiązania	1 059	1 385
- rezerwa na odszkodowanie Millennium	9 455	0
- rezerwa na koszty postępowania upadłościowego	588	0
- rezerwa dotycząca postępowania administracyjnego KNF	1 000	0
- pozostałe	47	47
Razem rezerwy krótkoterminowe	13 443	1 941
Razem rezerwy	13 642	7 603

5. Nota – Zobowiązania i rezerwy długoterminowe

ZOBOWIĄZANIA DŁUGOTERMINOWE	30.06.2012	30.06.2011
Kredyty bankowe i pożyczki	0	703
Razem kredyty bankowe i pożyczki	0	703
Inne zobowiązania finansowe, w tym :	0	32 713
-leasing finansowy	0	32 713
Razem inne zobowiązania finansowe	0	32 713
Pozostałe zobowiązania, w tym:	0	1 489
-kaucja gwarancyjna	0	833
-z tytułu zakupu środków trwałych	0	656
Razem pozostałe zobowiązania	0	1 489

6. Nota – Zobowiązania i rezerwy krótkoterminowe

ZOBOWIĄZANIA KRÓTKOTERMINOWE	30.06.2012	30.06.2011
Kredyty bankowe i pożyczki	10 621	9 365
-wobec jednostek powiązanych	0	0
-wobec jednostek pozostałych	10 621	9 365
Razem kredyty bankowe i pożyczki	10 621	9 365
Zobowiązania z tytułu dostaw i usług	34 508	32 843
-wobec jednostek powiązanych	0	0
-wobec jednostek pozostałych	34 508	32 843
Razem zobowiązania z tytułu dostaw i usług	34 508	32 843
Inne zobowiązania finansowe, w tym :	0	9 802
-leasing finansowy	0	9 802
-wyemitowane bony korporacyjne, w tym:	0	0
'-wobec jednostek powiązanych	0	0
'-wobec jednostek pozostałych	0	0
- faktoring	0	0
-pozostałe	0	0
Razem inne zobowiązania finansowe	0	9 802
Pozostałe zobowiązania	24 046	18 679
- zobowiązania z tytułu podatków cel, ubezpieczeń i innych świadczeń	18 394	12 311
- zobowiązania z tytułu wynagrodzeń	2 112	1 805
- inne zobowiązania, w tym:	3 540	4 563
'-kaucja gwarancyjna	833	0
'-zobowiązanie wobec ZFŚS	1 198	1 171
'-z tytułu zakupu środków trwałych	1 282	1 247
'-pozostałe	227	2 145
Razem pozostałe zobowiązania	24 046	18 679

Skrócone śródroczne jednostkowe sprawozdanie finansowe

Jednostkowe sprawozdanie z sytuacji finansowej

AKTYWA	30.06.2012	31.12.2011	30.06.2011
Aktywa trwałe	12 866	13 375	103 288
Rzeczowe aktywa trwałe	12 333	12 823	79 836
Wartości niematerialne i prawne	32	52	87
Wartość firmy jednostek podporządkowanych	0	0	0
Należności długoterminowe	0	0	64
Długoterminowa aktywa finansowe	500	500	17 052
Rozliczenia międzyokresowe	0	0	6 249
Aktywa obrotowe	5 545	6 729	27 176
Zapasy	286	500	4 209
Należności z tytułu dostaw i usług	2 338	2 119	12 678
Pozostałe należności	705	678	4 072
Aktywa finansowe	655	655	5 352
Środki pieniężne i ich ekwiwalenty	1 487	2 713	455
Krótkoterminowe rozliczenia międzyokresowe	75	64	410
Aktywa razem	18 411	20 104	130 464

PASYWA	30.06.2012	31.12.2011	30.06.2011
Kapitał własny	-43 346	-40 735	31 437
Kapitał zakładowy	46 406	46 406	44 406
Należne wpłaty na rzecz kapitału zakładowego (wielkość ujemna)	0	0	0
Kapitały zapasowy	34 337	34 337	36 734
Akcje własne (wielkość ujemna)	0	0	-2 640
Kapitał z aktualizacji wyceny	0	0	0
Pozostałe kapitały rezerwowe	0	0	0
Zyski zatrzymane	-121 477	-39 747	-39 747
Zysk/strata netto	-2 611	-81 730	-7 316
Zobowiązanie długoterminowe	0	0	39 175
Rezerwa z tytułu odroczonego podatku dochodowego	0	0	4 109
Rezerwa na świadczenia emerytalne i podobne	0	0	161
Pozostałe rezerwy	0	0	0
Kredyty bankowe i pożyczki	0	0	703
Zobowiązania z tytułu dłużnych papierów wartościowych	0	0	0
Inne zobowiązania finansowe	0	0	32 713
Pozostałe zobowiązania	0	0	1 489
Zobowiązania krótkoterminowe	61 756	60 839	59 852
Rezerwa na świadczenia emerytalne i podobne	0	0	0
Rezerwy na zobowiązania	13 038	13 816	1 117
Kredyty bankowe i pożyczki	12 482	12 260	10 799
Zobowiązania z tytułu dostaw i usług	22 062	21 673	24 207
Inne zobowiązania finansowe	0	383	9 802
Pozostałe zobowiązania	13 670	12 203	11 182
Rozliczenia międzyokresowe	504	504	2 745
Pasywa razem	18 411	20 104	130 464
Wartość księgowa	-43 346	-40 735	31 437
Liczba akcji	46 405 523	46 405 524	44 405 524
Wartość księgowa na jedną akcję (w zł)	-0,93	-0,88	0,71
Rozwodniona liczba akcji	46 405 523	46 405 524	44 405 524
Rozwodniona wartość księgowa na jedną akcję (w zł)	-0,93	-0,88	0,71

Jednostkowe sprawozdanie z całkowitych dochodów

za okres:

I półrocze 2012

I półrocze 2011

Działalność kontynuowana

Przychody netto ze sprzedaży produktów i usług, towarów i materiałów, w tym:	1 071	48 393
Przychody ze sprzedaży produktów i usług	586	6 332
Przychody ze sprzedaży towarów i materiałów	486	42 061
Koszty własny sprzedaży, w tym:	-398	-32 043
Koszty wytworzenia sprzedanych produktów i usług	0	0
Wartość sprzedanych towarów i materiałów	-398	-32 043
Zysk (strata) brutto na sprzedaży	674	16 350
Pozostałe przychody operacyjne	556	1 166
Koszty sprzedaży	-1 387	-19 708
Koszty ogólnego zarządu	-1 764	-1 573
Pozostałe koszty operacyjne	-546	-586
Zysk (strata) na działalności operacyjnej	-2 468	-4 350
Zysk (strata) na sprzedaży całości lub części udziałów jednostek podporządkowanych	0	0
Przychody finansowe	216	109
Koszty finansowe	-358	-3 408
Udział w zyskach (stratach) netto jednostek stowarzyszonych	0	0
Zysk (strata) przed opodatkowaniem	-2 611	-7 649
Podatek dochodowy	0	332
część bieżąca	0	0
część odroczone	0	332
Zysk (strata) netto za rok obrotowy	-2 611	-7 981

Jednostkowy rachunek przepływów pieniężnych

za okres:

I półrocze 2012

I półrocze 2011

A. Przepływy środków pieniężnych z działalności operacyjnej

I. Zysk (strata) brutto	-2 611	-7 649
II. Korekty razem	1 667	8 828
1. Udziały mniejszości	0	0
2. Zysk (strata) w jednostkach stowarzyszonych rozliczanych metodą praw własności	0	0
3. Amortyzacja	292	3 057
4. Zyski (straty) z tytułu różnic kursowych	0	0
5. Odsetki i udziały w zyskach (dywidendy)	222	1 477
6. Zysk (strata) z działalności inwestycyjnej	-43	-123
7. Zmiana stanu rezerw	-778	-658
8. Zmiana stanu zapasów	214	2 809
9. Zmiana stanu należności	-245	1 172
10. Zmiana stanu zobowiązań krótkoterminowych, z wyjątkiem pożyczek i kredytów	1 856	2 043
11. Zmiana stanu rozliczeń międzyokresowych	-11	623
12. Inne korekty z działalności operacyjnej	160	-1 572
13. Utrata wartości firmy	0	0
Środki pieniężne wygenerowane na działalności operacyjnej	-944	1 179
Podatek dochodowy zapłacony / zwrócony	0	0
III. Przepływy pieniężne netto z działalności operacyjnej (I+/-II)	-944	1 179

B. Przepływy środków pieniężnych z działalności inwestycyjnej

I. Wpływy	186	6 686
1. Zbycie wartości niematerialnych i prawnych oraz rzeczowych aktywów trwałych	186	78
2. Zbycie inwestycji w nieruchomości oraz wartości niematerialne i prawne	0	0
3. Z aktywów finansowych, w tym:	0	6 608
a) w jednostkach powiązanych		3 635
b) w pozostałych jednostkach	0	2 973
– zbycie aktywów finansowych	0	2 973
– dywidendy i udziały w zyskach	0	0
– spłata udzielonych pożyczek długoterminowych	0	0
– odsetki	0	0
– inne wpływy z aktywów finansowych	0	0
4. Inne wpływy inwestycyjne	0	0
II. Wydatki	394	693

1. Nabycie wartości niematerialnych i prawnych oraz rzeczowych aktywów trwałych	394	253
2. Inwestycje w nieruchomości oraz wartości niematerialne i prawne	0	0
3. Na aktywa finansowe, w tym:	0	440
a) w jednostkach powiązanych	0	440
b) w pozostałych jednostkach	0	0
– nabycie aktywów finansowych	0	0
– udzielone pożyczki długoterminowe	0	0
4. Dywidendy i inne udziały w zyskach wypłacone udziałowcom (akcjonariuszom) mniejszościowym	0	0
5. Inne wydatki inwestycyjne	0	0
III. Przepływy pieniężne netto z działalności inwestycyjnej (I–II)	-208	5 993

C. Przepływy środków pieniężnych z działalności finansowej

I. Wpływy	0	1 300
1. Wpływ netto z wydania udziałów (emisji akcji) i innych instrumentów kapitałowych oraz dopłat do kapitału	0	1 300
2. Kredyty i pożyczki	0	0
3. Emisja dłużnych papierów wartościowych	0	0
4. Inne wpływy finansowe	0	0
II. Wydatki	74	8 925
1. Nabycie udziałów (akcji) własnych	0	0
2. Dywidendy i inne wpłaty na rzecz właścicieli	0	0
3. Inne, niż wpłaty na rzecz właścicieli, wydatki z tytułu podziału zysku	0	0
4. Spłaty kredytów i pożyczek	0	2 711
5. Wykup dłużnych papierów wartościowych	0	2 000
6. Z tytułu innych zobowiązań finansowych	0	0
7. Płatności zobowiązań z tytułu umów leasingu finansowego	74	2 298
8. Odsetki	0	1 916
9. Inne wydatki finansowe	0	0
III. Przepływy pieniężne netto z działalności finansowej (I–II)	-74	-7 625

D. Przepływy pieniężne netto razem (A.III.+/-B.III.+/-C.III)	-1 226	-453
E. Bilansowa zmiana stanu środków pieniężnych, w tym:	-1 226	-453
– zmiana stanu środków pieniężnych z tytułu różnic kursowych		
F. Środki pieniężne na początek okresu	2 713	908
G. Środki pieniężne na koniec okresu (F+D)	1 487	455

Jednostkowe zestawienie zmian w kapitale własnym

Jednostkowe sprawozdanie ze zmian w kapitale własnym za I półrocze 2012:

	kapitał zakładowy	akcje własne	kapitał zapasowy	zyski zatrzymane	zysk/strata netto	razem
stan na 31.12.2011	46 406	0	34 337	-39 747	-81 730	-40 734
emisja akcji						0
sprzedaż akcji własnych						0
strata na sprzedaży akcji własnych						0
pokrycie straty				-81 730	81 730	0
wynik roku 2012					-2 611	-2 611
stan na 30.06.2012	46 406	0	34 337	-121 477	-2 611	-43 345

Jednostkowe sprawozdanie ze zmian w kapitale własnym za rok 2011:

	kapitał zakładowy	akcje własne	kapitał zapasowy	zyski zatrzymane	zysk/strata netto	razem
stan na 31.12.2010	44 406	-2 640	36 734	-2 356	-37 391	38 753
emisja akcji	2 000					2 000
sprzedaż akcji własnych		2 640				2 640
strata na sprzedaży akcji własnych			-2 397			-2 397
pokrycie straty				-37 391	37 391	0
wynik roku 2011					-81 730	-81 730
stan na 31.12.2011	46 406	0	34 337	-39 747	-81 730	-40 734

Jednostkowe sprawozdanie ze zmian w kapitale własnym za I półrocze 2011:

	kapitał zakładowy	akcje własne	kapitał zapasowy	zyski zatrzymane	zysk/strata netto	razem
stan na 31.12.2010	44 406	-2 640	36 734	-2 356	-37 391	38 753
emisja akcji związana z połączeniami						0
pokrycie straty				-37 391	37 391	0
strata z lat ubiegłych						0
wynik roku 2011					-7 316	-7 316
stan na 30.06.2011	44 406	-2 640	36 734	-39 747	-7 316	31 437

Noty do skróconego jednostkowego sprawozdania finansowego

1. Nota – Rzeczowe aktywa trwałe

RZECZOWE AKTYWA TRWAŁE	30.06.2012	31.12.2011	30.06.2011
a) środki trwałe, w tym:	12 333	12 823	79 470
- grunty (w tym prawo użytkowania wieczystego gruntu)	999	999	7 849
- budynki, lokale i obiekty inżynierii lądowej i wodnej	7 810	7 892	54 566
- urządzenia techniczne i maszyny	2 767	2 877	9 419
- środki transportu	688	972	4 987
- inne środki trwałe	70	83	2 649
b) środki trwałe w budowie	0	0	366
Rzeczowe aktywa trwałe, razem	12 333	12 823	79 836

2. Nota – Długoterminowe aktywa finansowe

Długoterminowe aktywa finansowe na 30.06.2012	wartość nominalna	odpis z tytułu utraty wartości	wartość netto
a) udziały i akcje, w tym:	20 610 030	20 610 030	0
- udziały Chłodnia Łódź SA	8 098 000	8 098 000	0
- udziały Etko	682 500	682 500	0
- udziały Family Frost Polska SA	5 080	5 080	0
- udziały JAGO Logistyka SA	4 777 500	4 777 500	0
- udziały S1	7 046 950	7 046 950	0
b) inne długoterminowe aktywa finansowe	500	0	500
Rzeczowe aktywa trwałe, razem	20 610 530	20 610 030	500

3. Nota – Należności krótkoterminowe

NALEŻNOŚCI KRÓTKOTERMINOWE	30.06.2012	31.12.2011	30.06.2011
Należności z tytułu dostaw i usług	2 338	2 120	12 680
-od jednostek powiązanych	517	65	1 969
-od pozostałych jednostek	1 821	2 055	10 711
Pozostałe należności	705	678	4 071
- z tytułu podatków, dotacji, ceł, ubezpieczeń społecznych i zdrowotnych oraz innych świadczeń	317	386	615
- inne	387	292	3 456
-od jednostek powiązanych	0	0	559
-od pozostałych jednostek	387	292	2 897
- dochodzone na drodze sądowej	0	0	0
Należności krótkoterminowe netto razem	3 043	2 798	16 751
Odpis aktualizujący wartość należności	9 182	9 094	2 690
Należności krótkoterminowe brutto razem	12 225	11 892	19 441

ZMIANA STANU ODPISÓW AKTUALIZUJĄCYCH WARTOŚĆ NALEŻNOŚCI KRÓTKOTERMINOWYCH	2011r.
Stan na początek okresu 01.01.2012	9 094
a) zwiększenia (z tytułu)	122
- odpis na należności sądowe	
- odpis na należności Etki Śnieżka Dystrybucja	
- odpis na należności Family Frost	45
- odpis na należności JAGO Logistska	77
- odpis na należności Dintek	
- odpis na należności pozostałe	
b) zmniejszenia (z tytułu)	34
- rozwiązanie odpisu aktualizującego	34
Stan odpisów aktualizujących wartość należności krótkoterminowych na koniec okresu 30.06.2012	9 182

4. Nota – Kapitał zakładowy

KAPITAŁ ZAKŁADOWY (STRUKTURA) – 30.06.2012 r.								
Seria / emisja	Rodzaj akcji	Rodzaj uprzywilejowania akcji	Rodzaj ograniczenia praw do akcji	Liczba akcji	Wartość serii / emisji wg wartości nominalnej	Sposób pokrycia kapitału	Data rejestracji	Prawo do dywidendy
A	na okaziciela	brak	brak	7 640 100	7 640	gotówka/aport	04.04.2005	tak
B	na okaziciela	brak	brak	7 500 000	7 500	gotówka	29.11.2005	tak
C	na okaziciela	brak	brak	15 140 100	15 140	gotówka	15.02.2009	tak
D	na okaziciela	brak	brak	3 028 000	3 028	aport	21.01.2009	tak
E	na okaziciela	brak	brak	10 097 324	10 097	połączenie Spółek	30.09.2009	tak
F	na okaziciela	brak	brak	1 000 000	1 000	aport	30.09.2009	tak
G	na okaziciela	brak	brak	1 000 000	1 000	gotówka	01.07.2011	tak
H	na okaziciela	brak	brak	1 000 000	1 000	gotówka	01.07.2011	tak
Liczba akcji razem (w szt.)				46 405 524				
Kapitał zakładowy, razem					46 405			
Wartość nominalna jednej akcji = 1,00 zł								

STRUKTURA AKCJONARIATU NA DZIEŃ PRZEKAZANIA NINIEJSZEGO RAPORTU

	<i>Akcjonariusz</i>	<i>Liczba akcji</i>	<i>% w kapitale</i>	<i>% w liczbie głosów</i>
1	Robert Bibrowski	2 817 817	6,07%	6,07%
2	Pozostali akcjonariusze	43 587 707	93,93%	93,93%
	Ogółem	46 405 524	100,00%	100,00%

STRUKTURA AKCJONARIATU NA 31.12.2011

	<i>Akcjonariusz</i>	<i>Liczba akcji</i>	<i>% w kapitale</i>	<i>% w liczbie głosów</i>
1	Robert Bibrowski	2 817 817	6,07%	6,07%
2	Pozostali akcjonariusze	43 587 707	93,93%	93,93%
	Ogółem	46 405 524	100,00%	100,00%

5. Nota – Rezerwy

REZERWY	30.06.2012	31.12.2011	30.06.2011
- rezerwa z tytułu odroczonego podatku dochodowego	0	0	4 109
- rezerwy na świadczenia emerytalne i podobne	0	0	161
Razem rezerwy długoterminowe	0	0	4 270
- niedobory na magazynach konsygnacyjnych	0	0	45
- rezerwa na niewykorzystane urlopy	87	241	177
- rezerwa na odprawy i odszkodowania dla pracowników	222	571	0
- odsetki od zobowiązań	962	962	265
- rezerwa na premie	0	0	0
- rezerwa na zobowiązania	677	718	583
- rezerwa na odszkodowanie Millennium	9 455	9 455	0
- rezerwa na koszty postępowania upadłościowego	588	822	0
- rezerwa dotycząca postępowania adm. KNF	1 000	1 000	0
- pozostałe	47	47	47
Razem rezerwy krótkoterminowe	13 038	13 816	1 117
Razem rezerwy	13 038	13 816	5 387

ZMIANA STANU REZERW	stan na początek okresu 31.12.2011	zwiększenia	zmniejszenia		stan na koniec okresu 30.06.2012
			rozwiązanie rezerwy	wykorzystanie rezerwy	
- rezerwy na świadczenia emerytalne i podobne	0				0
- niedobory na magazynach konsygnacyjnych	0				0
- rezerwa na niewykorzystane urlopy	241			154	87
- rezerwa na odprawy dla pracowników	571			349	222
- odsetki od zobowiązań	962				962
- rezerwa na premie	0				0
- rezerwa na zobowiązania	718			41	677
- rezerwa na odszkodowanie Millennium	9 455				9 455
- rezerwa na koszty postępowania upadłościowego	822			234	588
- rezerwa dotycząca postępowania administracyjnego KNF	1 000				1 000
- pozostałe	47				47
RAZEM	13 816	0	0	778	13 038

6. Nota – Zobowiązania i rezerwy długoterminowe

ZOBOWIĄZANIA DŁUGOTERMINOWE	30.06.2012	31.12.2011	30.06.2011
Kredyty bankowe i pożyczki	0	0	703
Razem kredyty bankowe i pożyczki	0	0	703
Inne zobowiązania finansowe, w tym :	0	0	32 713
-leasing finansowy	0	0	32 713
Razem inne zobowiązania finansowe	0		32 713
Pozostałe zobowiązania, w tym:	0	0	1 489
-kaucja gwarancyjna	0	0	833
-z tytułu zakupu środków trwałych	0	0	656
Razem pozostałe zobowiązania	0	0	1 489

7. Nota – Zobowiązania i rezerwy krótkoterminowe

ZOBOWIĄZANIA KRÓTKOTERMINOWE	30.06.2012	31.12.2011	30.06.2011
Kredyty bankowe i pożyczki	12 482	12 260	10 799
-wobec jednostek powiązanych	4 096	4 068	3 636
-wobec jednostek pozostałych	8 385	8 192	7 163
Razem kredyty bankowe i pożyczki	12 482	12 260	10 799
Zobowiązania z tytułu dostaw i usług	22 062	21 673	24 207
-wobec jednostek powiązanych	660	696	494
-wobec jednostek pozostałych	21 402	20 977	23 713
Razem zobowiązania z tytułu dostaw i usług	22 062	21 673	24 207
Inne zobowiązania finansowe, w tym :	0	383	9 802
-leasing finansowy	0	383	9 802
-wyemitowane bony korporacyjne, w tym:	0	0	0
'-wobec jednostek powiązanych	0	0	0
'-wobec jednostek pozostałych	0	0	0
- faktoring	0	0	
-pozostałe	0	0	
Razem inne zobowiązania finansowe	0	383	9 802
Pozostałe zobowiązania	13 670	12 203	11 182
- zobowiązania z tytułu podatków cel, ubezpieczeń i innych świadczeń	10 156	8 372	6 281
- zobowiązania z tytułu wynagrodzeń	569	971	937
- inne zobowiązania, w tym:	2 945	2 860	3 964
'-kaucja gwarancyjna	833	833	0
'-zobowiązanie wobec ZFŚS	707	707	679
'-z tytułu zakupu środków trwałych	1 282	1 282	1 247
'-pozostałe	123	38	2 038
Razem pozostałe zobowiązania	13 670	12 203	11 182

Dodatkowe informacje do rozszerzonego raportu półrocznego za I półrocze 2012r.

1. Informacje ogólne

- nazwa i siedziba emitenta:

Firma Handlowa JAGO Spółka Akcyjna w upadłości likwidacyjnej („Spółka”, „Emitent”)

z siedzibą w Książenicach, ul. Klimka 74, 44-213 Książenice

- sąd rejestrowy:

Spółka została zarejestrowana w Sądzie Rejonowym w Gliwicach, X Wydział Gospodarczy Krajowego Rejestru Sądowego, numer KRS 0000038011.

2. Opis zasad przyjętych przy sporządzaniu skróconego skonsolidowanego i jednostkowego raportu półrocznego

Skrócone skonsolidowane i jednostkowe sprawozdanie finansowe za okres 6 miesięcy zakończony 30 czerwca 2012 r. zostało sporządzone zgodnie z MSR 34 *Śródroczna sprawozdawczość finansowa* oraz zgodnie ze wszystkimi interpretacjami Komitetu ds. Interpretacji Międzynarodowej Sprawozdawczości Finansowej (KIMSF) obowiązującymi na dzień 30 czerwca 2012 r.

Ostatnie roczne skonsolidowane i jednostkowe sprawozdanie finansowe Spółka sporządzała również zgodnie z MSSF.

Skrócone skonsolidowane i jednostkowe sprawozdanie finansowe nie obejmuje wszystkich informacji oraz ujawnień wymaganych w rocznym sprawozdaniu finansowym.

Ze względu na ogłoszoną upadłość Spółki obejmującą likwidację majątku prezentowane sprawozdanie finansowe sporządzone zostało przy założeniu braku kontynuacji działalności.

3. Opis organizacji Grupy Kapitałowej, w której Firma Handlowa JAGO SA jest jednostką dominującą

Jednostka dominująca

a) Firma Handlowa JAGO S.A. w upadłości likwidacyjnej

Jednostki zależne:

a) Chłodnia Łódź S.A.

- nazwa i siedziba jednostki zależnej:

Chłodnia Łódź S.A. z siedzibą w Łodzi,

- sąd rejestrowy:

Sąd Rejonowy dla Łodzi Śródmieścia w Łodzi, XX Wydział Gospodarczy Krajowego Rejestru Sądowego, numer KRS 0000187140

- udział emitenta w kapitale oraz udział w całkowitej liczbie głosów:

Spółka Firma Handlowa JAGO S.A. posiada 100 % udział w kapitale zakładowym spółki oraz taki sam udział w całkowitej liczbie głosów

b) Etko – Śnieżka Dystrybucja Sp. z o.o.

- nazwa i siedziba jednostki zależnej:

Etko – Śnieżka Dystrybucja Sp. z o.o. z siedzibą w Częstochowie

- sąd rejestrowy:

Sąd Rejonowy w Częstochowie, XVII Wydział Gospodarczy Krajowego Rejestru Sądowego, numer KRS 0000115723

- udział emitenta w kapitale oraz udział w całkowitej liczbie głosów:

Spółka Firma Handlowa JAGO S.A. posiada 94,059 % udział w kapitale zakładowym spółki oraz taki sam udział w całkowitej liczbie głosów

c) Family Frost Polska S.A.

- nazwa i siedziba jednostki zależnej:

Family Frost Polska S.A. z siedzibą w Rybniku

- sąd rejestrowy:

Sąd Rejonowy w Gliwicach, X Wydział Gospodarczy Krajowego Rejestru Sądowego, numer KRS 0000382377

- udział emitenta w kapitale oraz udział w całkowitej liczbie głosów:

Spółka Firma Handlowa JAGO S.A. posiada 100 % udział w kapitale zakładowym spółki oraz taki sam udział w całkowitej liczbie głosów

d) S1 Sp. z o.o.

- nazwa i siedziba jednostki zależnej:

S1 Sp. z o.o. z siedzibą w Warszawie

- sąd rejestrowy:

Sąd Rejonowy dla Wrocławia-Fabrycznej we Wrocławiu, VI Wydział Gospodarczy Krajowego Rejestru Sądowego, numer KRS 0000311152

- *udział emitenta w kapitale oraz udział w całkowitej liczbie głosów:*

Spółka Firma Handlowa JAGO S.A. posiada 100,00 % udziału w kapitale zakładowym spółki oraz taki sam udział w całkowitej liczbie głosów.

e) JAGO Logistyka SA

- *nazwa i siedziba jednostki zależnej:*

JAGO Logistyka S.A. z siedzibą w Rybniku

- *sąd rejestrowy:*

Sąd Rejonowy w Gliwicach, X Wydział Gospodarczy Krajowego Rejestru Sądowego, numer KRS 0000372579

- *udział emitenta w kapitale oraz udział w całkowitej liczbie głosów:*

Spółka Firma Handlowa JAGO S.A. posiada 100,00 % udziału w kapitale zakładowym spółki oraz taki sam udział w całkowitej liczbie głosów

Informacje na temat złożonego przez spółkę JAGO Logistyka wniosku o ogłoszenie upadłości:

- a) złożenie w dniu 09 listopada 2011 roku przez spółkę zależną JAGO Logistyka S.A. w Sądzie Rejonowym w Gliwicach, XII Wydział Gospodarczy dla spraw upadłościowych i naprawczych wniosku o ogłoszenie upadłości z możliwością zawarcia układu. We wniosku Spółka zwróciła się o pozostawienie zarządu własnego majątkiem Spółki w przypadku ogłoszenia upadłości, jak również o zawieszenie przez Sąd toczących się wobec Spółki postępowań egzekucyjnych. Wniosek ten został w dniu 28 listopada 2011 roku zmieniony przez Spółkę w ten sposób iż Spółka wniosła o ogłoszenie upadłości obejmującej likwidację jej majątku.
- b) oddalenie w dniu 07 grudnia 2011 roku przez Sąd Rejonowy w Gliwicach, XII Wydział Gospodarczy dla spraw upadłościowych i naprawczych wniosku JAGO Logistyka S.A. o ogłoszenie upadłości w myśl przepisu art. 13 ust 1 prawa upadłościowego i naprawczego, tj. wobec stwierdzenia iż majątek niewypłacalnego dłużnika nie wystarcza na zaspokojenie kosztów postępowania.

f) Nowa Chłodnia Łódź Sp. z o.o.

- *nazwa i siedziba jednostki zależnej:*

Nowa Chłodnia Łódź Sp. z o.o.

- *sąd rejestrowy:*

Sąd Rejonowy dla Łodzi Śródmieścia w Łodzi, XX Wydział Krajowego Rejestru Sądowego, numer KRS 0000398453

- *udział emitenta w kapitale oraz udział w całkowitej liczbie głosów:*

Spółka Chłodnia Łódź S.A. posiada 100,00 % udziału w kapitale zakładowym spółki oraz taki sam udział w całkowitej liczbie głosów.

g) Frozen Fresh Sp. z o.o.

- nazwa i siedziba jednostki zależnej:

Frozen Fresh Sp. z o.o. z siedzibą w Książenicach

- sąd rejestrowy:

Sąd Rejonowy w Gliwicach, X Wydział Gospodarczy Krajowego Rejestru Sądowego w Gliwicach, numer KRS 0000398667

- udział emitenta w kapitale oraz udział w całkowitej liczbie głosów:

Spółka Family Frost Polska S.A. posiada 100,00 % udziału w kapitale zakładowym spółki oraz taki sam udział w całkowitej liczbie głosów.

h) JAGO Logistyka Sp. z o.o.

- nazwa i siedziba jednostki zależnej:

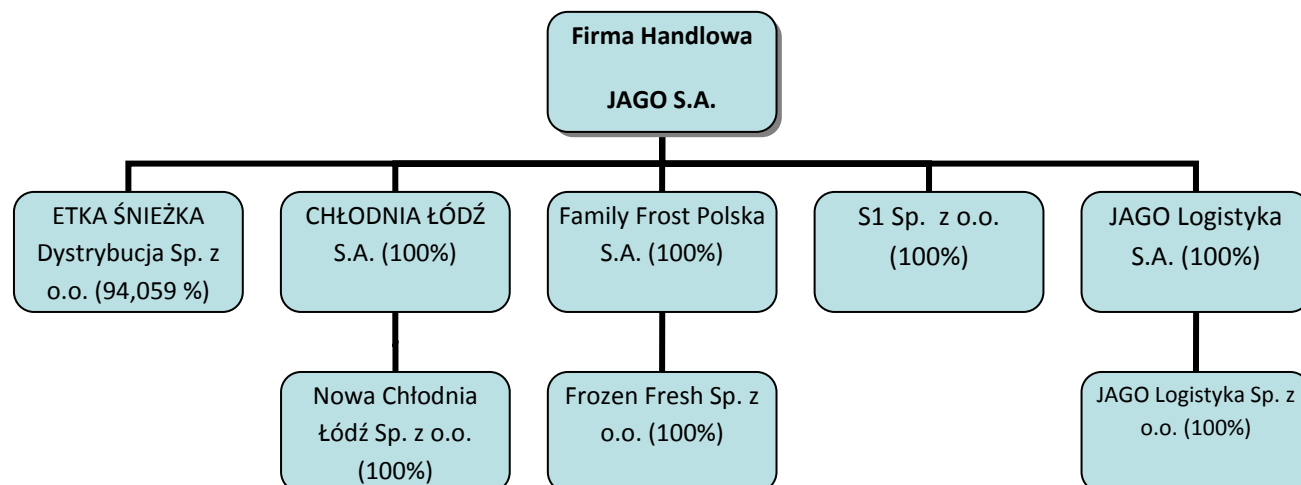
JAGO Logistyka Sp. z o.o. z siedzibą w Książenicach

- sąd rejestrowy:

Sąd Rejonowy w Gliwicach, X Wydział Gospodarczy Krajowego Rejestru Sądowego w Gliwicach, numer KRS 0000398437

- udział emitenta w kapitale oraz udział w całkowitej liczbie głosów:

Spółka JAGO Logistyka S.A. posiada 100,00 % udziału w kapitale zakładowym spółki oraz taki sam udział w całkowitej liczbie głosów.



4. Wybrane dane finansowe

Poszczególne pozycje aktywów i pasywów bilansu przeliczono według kursów ogłoszonych przez Narodowy Bank Polski dla EUR obowiązujących na ostatni dzień okresu:

- 30.06.2012 r.	4,2613
- 31.12.2011 r.	4,4168
- 30.06.2011 r.	3,9866

Poszczególne pozycje skróconego sprawozdania z dochodów całkowitych oraz skróconego sprawozdania z przepływów środków pieniężnych przeliczono według kursów stanowiących średnią arytmetyczną średnich kursów ogłoszonych przez Narodowy Bank Polski dla euro obowiązujących na ostatni dzień każdego miesiąca w danym okresie sprawozdawczym.

Kurs średni w okresie od stycznia do czerwca 2012 roku obliczony jako średnia arytmetyczna kursów obowiązujących na ostatni dzień każdego miesiąca wynosi: **4,2246**

Kurs średni w okresie od stycznia do czerwca 2011 roku obliczony jako średnia arytmetyczna kursów obowiązujących na ostatni dzień każdego miesiąca wynosi: **3,9673**

Wybrane dane finansowe do skonsolidowanego sprawozdania półrocznego:

	dane w tys. PLN		dane w tys. EUR	
	I półrocze 2012 30.06.2012	I półrocze 2011 31.12.2011	I półrocze 2012 30.06.2012	I półrocze 2011 31.12.2011
Wybrane skonsolidowane dane finansowe				
Przychody netto ze sprzedaży produktów, towarów i materiałów	2 788	65 275	660	16 453
Zysk (strata) na działalności operacyjnej	-2 995	-4 915	-709	-1 239
Zysk (strata) brutto	-3 228	-8 560	-764	-2 158
Zysk (strata) netto	-3 228	-8 206	-764	-2 068
Aktywa razem	30 187	141 128	7 084	31 953
Liczba akcji w sztukach	46 405 524	44 405 524	46 405 524	44 405 524
Zysk (strata) netto na akcję zwykłą (zł/euro)	-0,07	-0,18	-0,02	-0,05
Rozwodniony zysk (strata) netto na akcję zwykłą (zł/euro)	-0,07	-0,18	-0,02	-0,05
Zadeklarowana lub wypłacona dywidenda na jedną akcję (w zł/EUR)	0	0	0	0,00

Wybrane dane finansowe do jednostkowego sprawozdania półrocznego:

	dane w tys. PLN		dane w tys. EUR	
	I półrocze 2012 30.06.2012	I półrocze 2011 31.12.2011	I półrocze 2012 30.06.2012	I półrocze 2011 31.12.2011
Wybrane jednostkowe dane finansowe				
Przychody netto ze sprzedaży produktów, towarów i materiałów	1 071	48 393	254	12 198
Zysk (strata) na działalności operacyjnej	-2 468	-4 350	-584	-1 096
Zysk (strata) brutto	-2 611	-7 649	-618	-1 928
Zysk (strata) netto	-2 611	-7 981	-618	-2 012
Przepływy pieniężne netto z działalności operacyjnej	-944	1 179	-223	297
Przepływy pieniężne netto z działalności inwestycyjnej	-208	5 993	-49	1 511
Przepływy pieniężne netto z działalności finansowej	-74	-7 625	-18	-1 922
Przepływy pieniężne netto, razem	-1 226	-453	-290	-114
Aktywa razem	20 104	130 464	4 718	29 538
Zobowiązania i rezerwy na zobowiązania	60 839	99 027	14 277	22 421
Zobowiązania długoterminowe	0	39 175	0	8 870
Zobowiązania krótkoterminowe	60 839	59 852	14 277	13 551
Kapitał własny	-40 735	31 437	-9 559	7 118
Kapitał zakładowy	46 406	44 406	10 890	10 054
Liczba akcji w sztukach	46 405 524	44 405 524	46 405 524	44 405 524
Zysk (strata) netto na akcję zwykłą (zł/euro)	-0,06	-0,18	-0,01	-0,05
Rozwodniony zysk (strata) netto na akcję zwykłą (zł/euro)	-0,06	-0,18	-0,01	-0,05
Wartość księgowa na akcję (zł/euro)	-0,88	0,71	-0,20	0,15
Rozwodniona wartość księgowa na akcję (zł/euro)	-0,88	0,71	-0,20	0,15
Zadeklarowana lub wypłacona dywidenda na jedną akcję (w zł/EUR)	0	0	0	0,00

5. Opis istotnych dokonań lub niepowodzeń w okresie 01.01-30.06.2012 r. wraz z wykazem najważniejszych zdarzeń ich dotyczących. Opis podstawowych zagrożeń i ryzyka związanych z pozostałymi miesiącami roku obrotowego.

W I półroczu 2012 nastąpił istotny spadek przychodów ze sprzedaży (zarówno tych skonsolidowanych jak i jednostkowych) w porównaniu do przychodów z I półrocza 2011, co jest konsekwencją prowadzonego postępowania upadłościowego.

Na dzień sporządzenia niniejszego raportu Spółka nie prowadzi działalności handlowej /działalność handlowa była prowadzona w oddziale Świebodzin do końca miesiąc lipca 2012/. Spółka wydierżawia posiadane nieruchomości do spółek zależnych: Nowa Chłodnia Łódź Sp. z o.o. i Frozen Fresh Sp. z o.o. Działalność logistyczna prowadzona przez spółkę zależną JAGO Logistyka S.A. została całkowicie zaniechana w konsekwencji złożenia przez tą spółkę wniosku o ogłoszenie upadłości i późniejszego oddalenia przez Sąd tego wniosku. Działalność logistyczna w ramach grupy kapitałowej prowadzona jest przez spółkę zależną Nowa Chłodnia Łódź Sp. z o.o.. Działalność prowadzona przez spółkę Family Frost Polska S.A. i polegająca na sprzedaży detalicznej lodów i żywności mrożonej do osób fizycznych aktualnie jest realizowana przez spółkę od niej zależną Frozen Fresh Sp. z o.o.

Struktura przychodów za I półrocze 2012 wg segmentów działalności:

Firma Handlowa JAGO S.A.	Chłodnia Łódź S.A.	JAGO Logistyka S.A.	Family Frost Polska S.A.	Nowa Chłodnia Łódź Sp. z o.o.	JAGO Logistyka Sp. z o.o.	Frozen Fresh Sp. z o.o.	S1 Sp. z o.o.	Etka	Korekty konsolid.	RAZEM
1 071	58	0	68	1 319	8	746	0	0	-483	2 788

Dalsza kontynuacja działalności Spółki oraz spółek zależnych uzależniona jest od postępowania upadłościowego:

- W dniu 02 listopada 2011 roku Spółka złożyła w Sądzie Rejonowym dla Krakowa - Śródmieścia w Krakowie, VIII Wydział Gospodarczy dla spraw upadłościowych i naprawczych wniosek o ogłoszenie upadłości Spółki z możliwością zawarcia układu.
- W dniu 09 grudnia 2012 roku Spółka przyłączyła się do wniosku jednego z wierzycieli złożonego w Sądzie Rejonowym w Gliwicach, Wydział Gospodarczy dla spraw upadłościowych i naprawczych o ogłoszenie upadłości Spółki z możliwością zawarcia układu. Jednocześnie Spółka wycofała wniosek o otwarcie postępowania upadłościowego z możliwością zawarcia układu, który złożony został przez Spółkę do sądu upadłościowego w Krakowie dnia 2 listopada 2011 r.
- W dniu 14 lutego 2012 roku Sąd Rejonowy w Gliwicach Wydział XII Gospodarczy ds. Upadłościowych i Naprawczych wydał postanowienie o upadłości Spółki z możliwością zawarcia układu.

- W dniu 07 marca 2012 roku Sąd Rejonowy w Gliwicach Wydział XII Gospodarczy ds. Upadłościowych i Naprawczych zmienił postanowienie z dnia 14 lutego 2012 roku w ten sposób iż pozbawił upadłego zarządu majątkiem oraz wyznaczył zarządcę w osobie Marcina Żurakowskiego.
- W dniu 05 kwietnia 2012 roku Sąd Rejonowy w Gliwicach Wydział XII Gospodarczy ds. Upadłościowych i Naprawczych zmienił postanowienie z dnia 07 marca 2012 roku na postanowienie o upadłości obejmującej likwidację majątku i powołaniu syndyka w osobie Marcina Żurakowskiego. Sąd stwierdził także, iż nie stoi na przeszkodzie by obecne postanowienie o ogłoszeniu upadłości obejmującej likwidację majątku Firmy Handlowej JAGO S.A. mogło zostać ponownie zmienione na postępowanie z możliwością zawarcia układu. Sąd wskazał, iż w tym celu Zarząd Spółki powinien do 15 września 2012 roku przedstawić realne i uzasadnione propozycje układowe oraz plan naprawczy, którego efektem będzie odzyskanie konkurencyjności przez Firmę Handlową JAGO S.A.

Istotne czynniki ryzyka i zagrożeń:

- a) ryzyko związane z kontynuacją działalności w związku ze zmianą postanowienia Sądu o ogłoszeniu upadłości z możliwością zawarcia układu na upadłość obejmującą likwidację majątku. W przypadku braku zmiany powyższego postanowienia na upadłość z możliwością zawarcia układu działalność Spółki zostanie zlikwidowana.
- b) wycofanie Spółki z notowań na GPW po sześciu miesiącach od dnia uprawomocnienia się postanowienia o ogłoszeniu upadłości likwidacyjnej, które miało miejsce w dniu 24 kwietnia 2012 roku

6. Rodzaj oraz kwoty pozycji wpływających na aktywa, pasywa, kapitał, wynik finansowy netto lub przepływy środków pieniężnych, które są nietypowe ze względu na ich rodzaj, wielkość lub wywierany wpływ

W ciągu prezentowanego okresu śródrocznego nie miały miejsce istotne transakcje wpływające na poszczególne pozycje bilansowe lub wynik finansowy netto.

7. Rodzaj oraz kwoty zmian wartości szacunkowych kwot, które były podawane w poprzednich okresach śródrocznych bieżącego roku obrotowego lub zmiany wartości szacunkowych podawanych w poprzednich latach obrotowych, jeśli wywierają one istotny wpływ na bieżący okres śródroczny

Nie dotyczy

8. Objasnienia dotyczące sezonowości lub cykliczności działalności w okresie śródrocznym

Cechą charakterystyczną w sprzedaży produktów mrożonych jest jej sezonowość. W działalności i strukturze przychodów Spółki widoczne są wyraźnie dwa okresy:

- jesienno – zimowy (od września do końca marca), w którym dominuje sprzedaż mrożonek warzywnych i ryb mrożonych
- letni (od kwietnia do końca sierpnia), w którym przeważa sprzedaż lodów.

9. Emisje, wykup i spłaty dłużnych i kapitałowych papierów wartościowych

W I półroczu 2012 roku Spółka nie przeprowadzała emisję akcji serii, jak również nie dokonywała wykupu i spłaty dłużnych i kapitałowych papierów wartościowych.

10. Wyplacone dywidendy (łącznie lub w przeliczeniu na jedną akcję), z podziałem na akcje zwykłe i pozostałe akcje

W okresie do 1 stycznia 2011 roku do 30 czerwca 2012 roku Spółka nie wypłacała ani nie zadeklarowała wypłaty dywidendy.

11. Istotne zdarzenia następujące po zakończeniu okresu śródrocznego, które nie zostały odzwierciedlone w skróconym skonsolidowanym sprawozdaniu finansowym za dany okres śródroczny

Po zakończeniu prezentowanego okresu śródrocznego nie miały miejsca istotne zdarzenia, które nie zostały odzwierciedlone w skróconym sprawozdaniu finansowym.

12. Zmiany zobowiązań warunkowych lub aktywów warunkowych, które nastąpiły od czasu zakończenia ostatniego roku obrotowego

Nie dotyczy

13. Skutek zmian w strukturze jednostki gospodarczej w ciągu okresu śródrocznego, łącznie z połączeniem jednostek gospodarczych, przejęciem lub sprzedażą jednostek zależnych i inwestycji długoterminowych, restrukturyzacją powyższych zaniechaniem działalności

W prezentowanym okresie śródrocznym nastąpiło zaniechanie prowadzonej działalności handlowej, co jest efektem ogłoszonej upadłości likwidacyjnej Spółki.

W roku 2012 nastąpiły zmiany w podstawowych zasadach zarządzania przedsiębiorstwem Emitenta, co było wynikiem otwarcia postępowania upadłościowego:

- a) powołanie w dniu 14 lutego 2012 roku nadzorcy sądowego w osobie Pana Marcina Żurakowskiego, w związku z ogłoszeniem upadłości Spółki z możliwością zawarcia układu

- b) pozbawienie Spółki w dniu 07 marca 2012 roku zarządu majątkiem i wyznaczenie zarządcy w osobie Pana Marcina Żurakowskiego
- c) powołanie w dniu 05 kwietnia 2012 roku syndyka masy upadłości w osobie Pana Marcina Żurakowskiego, w związku ze zmianą postanowienia o ogłoszeniu upadłości z możliwością zawarcia układu na postanowienie o ogłoszeniu upadłości obejmujące likwidację majątku Spółki

14. Stanowisko Zarządu odnośnie do możliwości zrealizowania wcześniej publikowanych prognoz wyników na dany rok, w świetle wyników zaprezentowanych w raporcie kwartalnym w stosunku do wyników prognozowanych

Spółka nie publikowała prognoz wyników na rok 2012.

15. Wskazanie akcjonariuszy posiadających bezpośrednio lub pośrednio przez podmioty zależne co najmniej 5 % ogólnej liczby głosów na walnym zgromadzeniu emitenta na dzień przekazania raportu wraz ze wskazaniem liczby posiadanych przez te podmioty akcji, ich procentowego udziału w kapitale zakładowym, liczby głosów z nich wynikających i ich procentowego udziału w ogólnej liczbie głosów na walnym zgromadzeniu oraz wskazanie zmian w strukturze własności znacznych pakietów akcji emitenta w okresie od przekazania poprzedniego raportu kwartalnego

Struktura akcjonariatu na dzień przekazania niniejszego raportu:

	<i>Akcyonariusz</i>	<i>Liczba akcji</i>	<i>% udział w kapitale zakładowym</i>	<i>% udział w liczbie głosów</i>
1	Robert Bibrowski	2 817 817	6,07%	6,07%
2	Pozostali akcyonariusze	43 587 707	93,93%	93,93%
	Ogółem	46 405 524	100,00%	100,00%

Wykaz akcjonariuszy posiadających powyżej 5% na dzień przekazania raportu za I kwartał 2012 roku:

	<i>Akcyonariusz</i>	<i>Liczba akcji</i>	<i>% udział w kapitale zakładowym</i>	<i>% udział w liczbie głosów</i>
1	Robert Bibrowski	2 817 817	6,07%	6,07%
2	Pozostali akcyonariusze	43 587 707	93,93%	93,93%
	Ogółem	46 405 524	100,00%	100,00%

W okresie od dnia przekazania raportu kwartalnego za rok I kwartał 2012 do dnia przekazania niniejszego raportu nie wystąpiły zamiany w strukturze akcjonariatu.

16. Zestawienie stanu posiadania akcji emitenta lub uprawnień do nich (opcji) przez osoby zarządzające i nadzorujące emitenta na dzień przekazania raportu

Osoby zarządzające nie posiadają akcji Spółki.

Następujące osoby nadzorujące posiadają akcje Spółki:

- a) Jakub Warmuz – liczba akcji 34.165 o wartości nominalnej 34.165 PLN

Osoby zarządzające i nadzorujące nie posiadają akcji /udziałów/ w jednostkach zależnych.

17. Informacje o postępowaniach toczących się przed sądem, organem właściwym dla postępowania arbitrażowego lub organem administracji publicznej

Aktualnie Spółka jest stroną wielu postępowań dotyczących zobowiązań albo wierzytelności emitenta. Postępowania te w związku z ogłoszeniem upadłości obejmującej likwidację majątku zostały umorzone lub zawieszone. Spółka jest stroną postępowań administracyjnego wszczętego przez Komisję Nadzoru Finansowego.

18. Transakcje z podmiotami powiązanymi

Wykaz pożyczek udzielonych przez Spółkę podmiotom powiązanym wg stanu na dzień 30.06.2012 roku:

1/ pożyczka udzielona firmie „CHŁODNIA ŁÓDŹ” S.A.

Data zawarcia umowy pożyczki:	21.07.2008 r.
Kwota pożyczki:	4.000 tys. PLN
Kwota do spłaty:	1.500 tys. PLN
Termin zwrotu pożyczki:	31.12.2011 r.
Oprocentowanie pożyczki:	WIBOR 1M + marża

2/ pożyczka udzielona firmie FAMILY FROST POLSKA SP.Z O.O.

Data zawarcia umowy pożyczki:	14.02.2009
r./31.12.2009 r.	
Kwota pożyczki:	2.700 tys. PLN
Kwota do spłaty:	2.700 tys. PLN
Termin zwrotu pożyczki:	31.08.2011 r.
Oprocentowanie pożyczki:	WIBOR 1M + marża

Wykaz pożyczek otrzymanych przez Spółkę wg stanu na dzień 30.06.2012 roku:

1/ pożyczka otrzymana od S1 Sp. z o.o.

Data zawarcia umowy pożyczki:	luty 2011 r.
Kwota pożyczki:	3.635 tys. PLN
Termin zwrotu pożyczki:	luty 2012 r.
Oprocentowanie pożyczki:	WIBOR 1M + marża

19. Informacje o udzieleniu przez emitenta lub przez jednostkę od niego zależną poręczeń kredytu lub pożyczki lub udzieleniu gwarancji jednostkom powiązanym

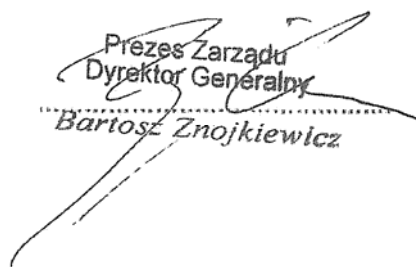
Spółka udzieliła w dniu 17.12.2009 roku poręczenia kredytu spółki zależnej Chłodnia Łódź S.A. zaciągniętego w Nordea Bank Polska S.A. Na dzień bilansowy zadłużenie spółki Chłodnia Łódź S.A. z tytułu tego kredytu wynosiło 877tys zł . Kredyt został przez Nordea Bank Polska S.A. wypowiedziany w dniu 07.11.2011 roku, a w dniu 07.03.2012 roku został przez Bank złożony wniosek o nadanie klauzuli wykonalności bankowemu tytułowi egzekucyjnemu.

Spółka JAGO Logistyka S.A. udzieliła Spółce poręczenia kredytu zaciągniętego w Banku Polskiej Spółdzielczości.

Książenice, 31 sierpnia 2012 roku

Marcin Żurakowski – Syndyk Masy Upadłości

Bartosz Znojkwicz – Prezes Zarządu



Prezes Zarządu
Dyrektor Generalny
Bartosz Znojkwicz