

Firma Handlowa JAGO S.A.
w upadłości likwidacyjnej

Rozszerzony raport półroczny - korekta
za 2012 rok



Spis treści

| | |
|---|----|
| Skonsolidowane sprawozdanie z sytuacji finansowej | 3 |
| Skonsolidowane sprawozdanie z całkowitych dochodów..... | 5 |
| Skonsolidowany rachunek przepływów pieniężnych | 6 |
| Skonsolidowane zestawienie zmian w kapitale własnym | 8 |
| Noty do skróconego skonsolidowanego sprawozdania finansowego | 9 |
| Jednostkowe sprawozdanie z sytuacji finansowej | 13 |
| Jednostkowe sprawozdanie z całkowitych dochodów | 15 |
| Jednostkowy rachunek przepływów pieniężnych | 16 |
| Jednostkowe zestawienie zmian w kapitale własnym | 18 |
| Noty do skróconego jednostkowego sprawozdania finansowego | 19 |
| Dodatkowe informacje do rozszerzonego raportu półrocznego za I półrocze 2012r. | 24 |

Skrócone śródroczne skonsolidowane sprawozdanie finansowe

Skonsolidowane sprawozdanie z sytuacji finansowej

| AKTYWA | 30.06.2012 | 31.12.2011 | 30.06.2011 |
|--|---------------|---------------|----------------|
| Aktywa trwałe | 23 350 | 23 894 | 107 089 |
| Rzeczowe aktywa trwałe | 22 742 | 23 266 | 99 839 |
| Wartości niematerialne i prawne | 108 | 128 | 411 |
| Wartość firmy jednostek podporządkowanych | 0 | 0 | 0 |
| Należności długoterminowe | 0 | 0 | 64 |
| Długoterminowa aktywa finansowe | 500 | 500 | 536 |
| Rozliczenia międzyokresowe | 0 | 0 | 6 239 |
| Aktywa obrotowe | 6 678 | 7 185 | 34 039 |
| Zapasy | 733 | 974 | 5 109 |
| Należności z tytułu dostaw i usług | 3 008 | 2 567 | 21 434 |
| Pozostałe należności | 865 | 693 | 4 394 |
| Aktywa finansowe | 17 | 24 | 1 855 |
| Środki pieniężne i ich ekwiwalenty | 1 870 | 2 758 | 622 |
| Krótkoterminowe rozliczenia międzyokresowe | 186 | 169 | 625 |
| Aktywa zaklasyfikowane jako przeznaczone do sprzedaży | 0 | 0 | 0 |
| Aktywa razem | 30 028 | 31 079 | 141 128 |

| PASYWA | 30.06.2012 | 31.12.2011 | 30.06.2011 |
|--|-------------------|-------------------|-------------------|
| Kapitał własny | -52 573 | -49 285 | 25 095 |
| Kapitał własny jednostki dominującej | -52 573 | -49 285 | 25 095 |
| Kapitał zakładowy | 46 406 | 46 406 | 44 406 |
| Należne wpłaty na rzecz kapitału zakładowego (wielkość ujemna) | 0 | 0 | 0 |
| Kapitał zapasowy | 60 750 | 60 750 | 36 734 |
| Akcje własne (wielkość ujemna) | 0 | 0 | -2 640 |
| Kapitał z aktualizacji wyceny | 0 | 0 | 0 |
| Pozostałe kapitały rezerwowe | 0 | 0 | 0 |
| Zyski zatrzymane | -156 441 | -79 611 | -45 197 |
| Zysk/strata netto | -3 287 | -76 830 | -8 208 |
| Kapitały mniejszości | 0 | 0 | 0 |
| Zobowiązanie długoterminowe | 0 | 0 | 40 567 |
| Rezerwa z tytułu odroczonego podatku dochodowego | 0 | 0 | 5 480 |
| Rezerwa na świadczenia emerytalne i podobne | 0 | 0 | 182 |
| Pozostałe rezerwy | 0 | 0 | 0 |
| Kredyty bankowe i pożyczki | 0 | 0 | 703 |
| Zobowiązania z tytułu dłużnych papierów wartościowych | 0 | 0 | 0 |
| Inne zobowiązania finansowe | 0 | 0 | 32 713 |
| Pozostałe zobowiązania | 0 | 0 | 1 489 |
| Zobowiązania krótkoterminowe | 82 601 | 80 364 | 75 466 |
| Rezerwa na świadczenia emerytalne i podobne | 23 | 23 | 22 |
| Rezerwy na zobowiązania | 13 420 | 14 198 | 1 919 |
| Kredyty bankowe i pożyczki | 10 621 | 10 411 | 9 365 |
| Zobowiązania z tytułu dostaw i usług | 33 940 | 33 037 | 32 843 |
| Inne zobowiązania finansowe | 0 | 383 | 9 802 |
| Pozostałe zobowiązania | 24 046 | 21 758 | 18 679 |
| Rozliczenia międzyokresowe | 553 | 554 | 2 836 |
| Zobowiązania bezpośrednio związane z aktywami sklasyfikowanymi jako przeznaczone do sprzedaży | 0 | 0 | 0 |
| Pasywa razem | 30 028 | 31 079 | 141 128 |

| | | | |
|--|------------|------------|------------|
| Wartość księgowa | -52 573 | -49 285 | 25 095 |
| Liczba akcji | 46 405 523 | 46 405 524 | 44 405 524 |
| Wartość księgowa na jedną akcję (w zł) | -1,13 | -1,06 | 0,57 |
| Rozwodniona liczba akcji | 46 405 523 | 46 405 524 | 44 405 524 |
| Rozwodniona wartość księgowa na jedną akcję (w zł) | -1,13 | -1,06 | 0,57 |

Skonsolidowane sprawozdanie z całkowitych dochodów

| za okres: | I półrocze 2012 | I półrocze 2011 |
|---|-----------------|-----------------|
| <i>Działalność kontynuowana</i> | | |
| Przychody netto ze sprzedaży produktów i usług, towarów i materiałów, w tym: | 2 788 | 65 275 |
| Przychody ze sprzedaży produktów i usług | 1 468 | 21 326 |
| Przychody ze sprzedaży towarów i materiałów | 1 320 | 43 949 |
| Koszty własny sprzedaży, w tym: | -400 | -33 319 |
| Koszty wytworzenia sprzedanych produktów i usług | 0 | 0 |
| Wartość sprzedanych towarów i materiałów | -400 | -33 319 |
| Zysk (strata) brutto na sprzedaży | 2 388 | 31 956 |
| Pozostałe przychody operacyjne | 665 | 2 776 |
| Koszty sprzedaży | -4 091 | -36 783 |
| Koszty ogólnego zarządu | -1 764 | -1 573 |
| Pozostałe koszty operacyjne | -272 | -1 292 |
| Zysk (strata) na działalności operacyjnej | -3 074 | -4 917 |
| Przychody finansowe | 64 | -25 |
| Koszty finansowe | -276 | -3 620 |
| Zysk (strata) na sprzedaży całości lub części udziałów jednostek podporządkowanych | 0 | 0 |
| Zysk (strata) przed opodatkowaniem | -3 287 | -8 562 |
| Podatek dochodowy | 0 | 354 |
| część bieżąca | 0 | 0 |
| część odroczone | 0 | 354 |
| Zysk (strata) netto za rok obrotowy | -3 287 | -8 208 |
| Zysk (strata) netto | -3 287 | -8 208 |
| Średnia ważona liczba akcji zwykłych | 46 405 524 | 44 405 524 |
| Zysk (strata) na jedną akcję - podstawowy (w zł) | -0,07 | -0,18 |
| Średnia ważona rozwodniona liczba akcji zwykłych | 46 405 524 | 44 405 524 |
| Zysk (strata) na jedną akcję - rozwodniony (w zł) | -0,07 | -0,18 |

Skonsolidowany rachunek przepływów pieniężnych

za okres:

I półrocze 2012

A. Przepływy środków pieniężnych z działalności operacyjnej

| | |
|---|---------------|
| I. Zysk (strata) brutto | -3 287 |
| II. Korekty razem | 2 571 |
| 1. Udziały mniejszości | 0 |
| 2. Zysk (strata) w jednostkach stowarzyszonych rozliczanych metodą praw własności | 0 |
| 3. Amortyzacja | 400 |
| 4. Zyski (straty) z tytułu różnic kursowych | 0 |
| 5. Odsetki i udziały w zyskach (dywidendy) | 208 |
| 6. Zysk (strata) z działalności inwestycyjnej | -151 |
| 7. Zmiana stanu rezerw | -778 |
| 8. Zmiana stanu zapasów | 241 |
| 9. Zmiana stanu należności | -612 |
| 10. Zmiana stanu zobowiązań krótkoterminowych, z wyjątkiem pożyczek i kredytów | 3 189 |
| 11. Zmiana stanu rozliczeń międzyokresowych | -19 |
| 12. Inne korekty z działalności operacyjnej | 93 |
| 13. Utrata wartości firmy | 0 |
| Środki pieniężne wygenerowane na działalności operacyjnej | -715 |
| Podatek dochodowy zapłacony / zwrócony | 0 |
| III. Przepływy pieniężne netto z działalności operacyjnej (I+/- II) | -715 |

B. Przepływy środków pieniężnych z działalności inwestycyjnej

| | |
|---|------------|
| I. Wpływy | 295 |
| 1. Zbycie wartości niematerialnych i prawnych oraz rzeczowych aktywów trwałych | 295 |
| 2. Zbycie inwestycji w nieruchomości oraz wartości niematerialne i prawne | 0 |
| 3. Z aktywów finansowych, w tym: | 0 |
| a) w jednostkach powiązanych | 0 |
| b) w pozostałych jednostkach | 0 |
| – zbycie aktywów finansowych | 0 |
| – dywidendy i udziały w zyskach | 0 |
| – spłata udzielonych pożyczek długoterminowych | 0 |
| – odsetki | 0 |
| – inne wpływy z aktywów finansowych | 0 |
| 4. Inne wpływy inwestycyjne | 0 |
| II. Wydatki | 394 |
| 1. Nabycie wartości niematerialnych i prawnych oraz rzeczowych aktywów trwałych | 394 |

| | |
|--|---|
| 2. Inwestycje w nieruchomości oraz wartości niematerialne i prawne | 0 |
| 3. Na aktywa finansowe, w tym: | 0 |
| a) w jednostkach powiązanych | 0 |
| b) w pozostałych jednostkach | 0 |
| – nabycie aktywów finansowych | 0 |
| – udzielone pożyczki długoterminowe | 0 |
| 4. Dywidendy i inne udziały w zyskach wypłacone udziałowcom (akcjonariuszom) mniejszościowym | 0 |
| 5. Inne wydatki inwestycyjne | 0 |

| | |
|---|------------|
| III. Przepływy pieniężne netto z działalności inwestycyjnej (I–II) | -99 |
|---|------------|

C. Przepływy środków pieniężnych z działalności finansowej

| | |
|---|----------|
| I. Wpływy | 0 |
| 1. Wpływ netto z wydania udziałów (emisji akcji) i innych instrumentów kapitałowych oraz dopłat do kapitału | 0 |
| 2. Kredyty i pożyczki | 0 |
| 3. Emisja dłużnych papierów wartościowych | 0 |
| 4. Inne wpływy finansowe | 0 |

| | |
|---|-----------|
| II. Wydatki | 74 |
| 1. Nabycie udziałów (akcji) własnych | 0 |
| 2. Dywidendy i inne wpłaty na rzecz właścicieli | 0 |
| 3. Inne, niż wpłaty na rzecz właścicieli, wydatki z tytułu podziału zysku | 0 |
| 4. Spłaty kredytów i pożyczek | 0 |
| 5. Wykup dłużnych papierów wartościowych | 0 |
| 6. Z tytułu innych zobowiązań finansowych | 0 |
| 7. Płatności zobowiązań z tytułu umów leasingu finansowego | 74 |
| 8. Odsetki | 0 |
| 9. Inne wydatki finansowe | 0 |

| | |
|--|------------|
| III. Przepływy pieniężne netto z działalności finansowej (I–II) | -74 |
|--|------------|

| | |
|--|--------------|
| D. Przepływy pieniężne netto razem (A.III.+/-B.III+/-C.III) | -888 |
| E. Bilansowa zmiana stanu środków pieniężnych, w tym: | -888 |
| F. Środki pieniężne na początek okresu | 2 758 |
| G. Środki pieniężne na koniec okresu (F+D) | 1 870 |

Skonsolidowane zestawienie zmian w kapitale własnym

Skonsolidowane sprawozdanie ze zmian w kapitale własnym za I półrocze 2012:

| | kapitał zakładowy | akcje własne | kapitał zapasowy | zyski zatrzymane | zysk/strata netto | kapitał mniejszości | razem |
|---------------------------------------|------------------------------|-------------------------|-----------------------------|-----------------------------|------------------------------|--------------------------------|----------------|
| stan na 31.12.2011 | 46 406 | 0 | 60 750 | -79 611 | -76 830 | 0 | -49 285 |
| emisja akcji | | | | | | | 0 |
| sprzedaż akcji własnych | | | | | | | 0 |
| strata na sprzedaży akcji własnych | | | | | | | 0 |
| pokrycie straty | | | | -76 830 | 76 830 | | 0 |
| wynik roku 2012 | | | | | -3 287 | | -3 287 |
| stan na 30.06.2012 | 46 406 | 0 | 60 750 | -156 441 | -3 287 | 0 | -52 573 |

Skonsolidowane sprawozdanie ze zmian w kapitale własnym za rok 2011:

| | kapitał zakładowy | akcje własne | kapitał zapasowy | zyski zatrzymane | zysk/strata netto | kapitał mniejszości | razem |
|---------------------------------------|------------------------------|-------------------------|-----------------------------|-----------------------------|------------------------------|--------------------------------|----------------|
| stan na 31.12.2010 | 44 406 | -2 640 | 63 148 | -26 443 | -53 169 | 0 | 25 302 |
| emisja akcji | 2 000 | | | | | | 2 000 |
| sprzedaż akcji własnych | | 2 640 | | | | | 2 640 |
| strata na sprzedaży akcji własnych | | | -2 397 | | | | -2 397 |
| pokrycie straty | | | | -53 169 | 53 169 | | 0 |
| wynik roku 2011 | | | | | -76 830 | | -76 830 |
| stan na 31.12.2011 | 46 406 | 0 | 60 750 | -79 611 | -76 830 | 0 | -49 285 |

Noty do skróconego skonsolidowanego sprawozdania finansowego

1. Nota – Rzeczowe aktywa trwałe

| RZECZOWE AKTYWA TRWAŁE | 30.06.2012 | 31.12.2011 | 30.06.2011 |
|---|-------------------|-------------------|-------------------|
| a) środki trwałe, w tym: | 22 726 | 23 250 | 99 457 |
| - grunty (w tym prawo użytkowania wieczystego gruntu) | 999 | 999 | 10 439 |
| - budynki, lokale i obiekty inżynierii lądowej i wodnej | 14 916 | 15 088 | 63 370 |
| - urządzenia techniczne i maszyny | 3 323 | 3 387 | 12 079 |
| - środki transportu | 2 808 | 3 083 | 10 259 |
| - inne środki trwałe | 680 | 693 | 3 310 |
| b) środki trwałe w budowie | 16 | 16 | 382 |
| Rzeczowe aktywa trwałe, razem | 22 742 | 23 266 | 99 839 |

2. Nota – Należności krótkoterminowe

| NALEŻNOŚCI KRÓTKOTERMINOWE | 30.06.2012 | 31.12.2011 | 30.06.2011 |
|--|-------------------|-------------------|-------------------|
| Należności z tytułu dostaw i usług | 3 008 | 2 567 | 21 434 |
| -od jednostek powiązanych | 0 | 0 | 0 |
| -od pozostałych jednostek | 3 008 | 2 567 | 21 434 |
| Pozostałe należności | 865 | 693 | 4 395 |
| - z tytułu podatków, dotacji, ceł, ubezpieczeń społecznych i zdrowotnych oraz innych świadczeń | 435 | 396 | 658 |
| - inne | 430 | 297 | 3 737 |
| -od jednostek powiązanych | 0 | 0 | |
| -od pozostałych jednostek | 430 | 297 | 3 737 |
| - dochodzone na drodze sądowej | 0 | 0 | 0 |
| Należności krótkoterminowe netto razem | 3 873 | 3 260 | 25 829 |

3. Nota – Kapitał zakładowy

| KAPITAŁ ZAKŁADOWY (STRUKTURA) – 30.06.2012 r. | | | | | | | | |
|--|---------------|-------------------------------|-----------------------------------|-------------------|---|--------------------------|------------------|--------------------|
| Seria / emisja | Rodzaj akcji | Rodzaj uprzywilejowania akcji | Rodzaj ograniczenia praw do akcji | Liczba akcji | Wartość serii / emisji wg wartości nominalnej | Sposób pokrycia kapitału | Data rejestracji | Prawo do dywidendy |
| A | na okaziciela | brak | brak | 7 640 100 | 7 640 | gotówka/aport | 04.04.2005 | tak |
| B | na okaziciela | brak | brak | 7 500 000 | 7 500 | gotówka | 29.11.2005 | tak |
| C | na okaziciela | brak | brak | 15 140 100 | 15 140 | gotówka | 15.02.2009 | tak |
| D | na okaziciela | brak | brak | 3 028 000 | 3 028 | aport | 21.01.2009 | tak |
| E | na okaziciela | brak | brak | 10 097 324 | 10 097 | połączenie Spółek | 30.09.2009 | tak |
| F | na okaziciela | brak | brak | 1 000 000 | 1 000 | aport | 30.09.2009 | tak |
| G | na okaziciela | brak | brak | 1 000 000 | 1 000 | gotówka | 01.07.2011 | tak |
| H | na okaziciela | brak | brak | 1 000 000 | 1 000 | gotówka | 01.07.2011 | tak |
| Liczba akcji razem (w szt.) | | | | 46 405 524 | | | | |
| Kapitał zakładowy, razem | | | | | 46 405 | | | |
| Wartość nominalna jednej akcji = 1,00 zł | | | | | | | | |

STRUKTURA AKCJONARIATU NA DZIEŃ PRZEKAZANIA NINIEJSZEGO RAPORTU

| | <i>Akcjonariusz</i> | <i>Liczba akcji</i> | <i>% w kapitale</i> | <i>% w liczbie głosów</i> |
|---|-------------------------|---------------------|---------------------|---------------------------|
| 1 | Robert Bibrowski | 2 817 817 | 6,07% | 6,07% |
| 2 | Pozostali akcjonariusze | 43 587 707 | 93,93% | 93,93% |
| | Ogółem | 46 405 524 | 100,00% | 100,00% |

STRUKTURA AKCJONARIATU NA 31.12.2011

| | <i>Akcjonariusz</i> | <i>Liczba akcji</i> | <i>% w kapitale</i> | <i>% w liczbie głosów</i> |
|---|-------------------------|---------------------|---------------------|---------------------------|
| 1 | Robert Bibrowski | 2 817 817 | 6,07% | 6,07% |
| 2 | Pozostali akcjonariusze | 43 587 707 | 93,93% | 93,93% |
| | Ogółem | 46 405 524 | 100,00% | 100,00% |

4. Nota – Rezerwy

| REZERWY | 30.06.2012 | 31.12.2011 | 30.06.2011 |
|---|-------------------|-------------------|-------------------|
| b) rezerwy z tytułu podatku odroczonego | 0 | 0 | 5 480 |
| b) rezerwy na świadczenia emerytalne i podobne | 23 | 23 | 204 |
| c) pozostałe rezerwy | 13 420 | 14 198 | 1 919 |
| - niedobory na magazynach konsygnacyjnych | 0 | 0 | 45 |
| - rezerwa na niewykorzystane urlopy | 87 | 154 | 177 |
| - odsetki od zobowiązań | 962 | 962 | 265 |
| - rezerwa Chłodnia Łódź z tytułu prowadzonych postępowań sądowych | 382 | 382 | 802 |
| - rezerwa ETKA z tytułu udzielonego poręczenia | 0 | 0 | 0 |
| - rezerwa Henczke na przyszłe koszty | 0 | 0 | 0 |
| - rezerwa na odprawy dla pracowników | 222 | 571 | 0 |
| - rezerwa na premie | | 0 | 0 |
| - rezerwa na zobowiązania | 677 | 805 | 583 |
| - rezerwa na odszkodowanie Millennium | 9 455 | 9 455 | 0 |
| - rezerwa na koszty postępowania upadłościowego | 588 | 822 | 0 |
| - kara KNF | 1 000 | 1 000 | 0 |
| - pozostałe | 47 | 47 | 47 |
| Razem rezerwy | 13 443 | 14 221 | 7 603 |

5. Nota – Zobowiązania i rezerwy długoterminowe

| ZOBOWIĄZANIA DŁUGOTERMINOWE | 30.06.2012 | 31.12.2011 | 30.06.2011 |
|--|-------------------|-------------------|-------------------|
| Kredyty bankowe i pożyczki | 0 | 0 | 703 |
| Razem kredyty bankowe i pożyczki | 0 | 0 | 703 |
| Inne zobowiązania finansowe, w tym : | 0 | 0 | 32 713 |
| -leasing finansowy | 0 | 0 | 32 713 |
| Razem inne zobowiązania finansowe | 0 | 0 | 32 713 |
| Pozostałe zobowiązania, w tym: | 0 | 0 | 1 489 |
| Razem pozostałe zobowiązania | 0 | 0 | 1 489 |
| Razem zobowiązania długoterminowe | 0 | 0 | 34 905 |

6. Nota – Zobowiązania i rezerwy krótkoterminowe

| ZOBOWIĄZANIA KRÓTKOTERMINOWE | 30.06.2012 | 31.12.2011 | 30.06.2011 |
|--|-------------------|-------------------|-------------------|
| Kredyty bankowe i pożyczki | 10 621 | 10 411 | 9 365 |
| -wobec jednostek powiązanych | 0 | 0 | |
| -wobec jednostek pozostałych | 10 621 | 10 411 | 9 365 |
| Razem kredyty bankowe i pożyczki | 10 621 | 10 411 | 9 365 |
| Zobowiązania z tytułu dostaw i usług | 33 940 | 33 037 | 32 843 |
| -wobec jednostek powiązanych | 0 | 0 | 0 |
| -wobec jednostek pozostałych | 33 940 | 33 037 | 32 843 |
| Razem zobowiązania z tytułu dostaw i usług | 33 940 | 33 037 | 32 843 |
| Inne zobowiązania finansowe, w tym : | 0 | 383 | 9 802 |
| -leasing finansowy | 0 | 383 | 9 802 |
| -wyemitowane bony korporacyjne, w tym: | 0 | 0 | 0 |
| '-wobec jednostek powiązanych | 0 | 0 | 0 |
| '-wobec jednostek pozostałych | 0 | 0 | 0 |
| - faktoring | 0 | 0 | 0 |
| -pozostałe | 0 | 0 | 0 |
| Razem inne zobowiązania finansowe | 0 | 383 | 9 802 |
| Pozostałe zobowiązania | 24 046 | 21 758 | 18 679 |
| - zobowiązania z tytułu podatków cel, ubezpieczeń i innych świadczeń | 18 394 | 15 870 | 12 311 |
| - zobowiązania z tytułu wynagrodzeń | 2 112 | 2 456 | 1 805 |
| - inne zobowiązania, w tym: | 3 540 | 3 433 | 4 563 |
| '-zobowiązanie wobec ZFŚS | 1 198 | 1 198 | 1 171 |
| '-pozostałe | 2 341 | 2 235 | 3 392 |
| Razem pozostałe zobowiązania | 24 046 | 21 758 | 18 679 |
| Razem zobowiązania krótkoterminowe | 68 606 | 65 590 | 70 689 |

Skrócone śródroczne jednostkowe sprawozdanie finansowe

Jednostkowe sprawozdanie z sytuacji finansowej

| AKTYWA | 30.06.2012 | 31.12.2011 | 30.06.2011 |
|--|---------------|---------------|----------------|
| Aktywa trwałe | 12 866 | 13 375 | 103 288 |
| Rzeczowe aktywa trwałe | 12 333 | 12 823 | 79 836 |
| Wartości niematerialne i prawne | 32 | 52 | 87 |
| Wartość firmy jednostek podporządkowanych | 0 | 0 | 0 |
| Należności długoterminowe | 0 | 0 | 64 |
| Długoterminowa aktywa finansowe | 500 | 500 | 17 052 |
| Rozliczenia międzyokresowe | 0 | 0 | 6 249 |
| Aktywa obrotowe | 5 545 | 6 729 | 27 176 |
| Zapasy | 286 | 500 | 4 209 |
| Należności z tytułu dostaw i usług | 2 338 | 2 119 | 12 678 |
| Pozostałe należności | 705 | 678 | 4 072 |
| Aktywa finansowe | 655 | 655 | 5 352 |
| Środki pieniężne i ich ekwiwalenty | 1 487 | 2 713 | 455 |
| Krótkoterminowe rozliczenia międzyokresowe | 75 | 64 | 410 |
| Aktywa razem | 18 411 | 20 104 | 130 464 |

| PASYWA | 30.06.2012 | 31.12.2011 | 30.06.2011 |
|--|-------------------|-------------------|-------------------|
| Kapitał własny | -43 346 | -40 735 | 31 437 |
| Kapitał zakładowy | 46 406 | 46 406 | 44 406 |
| Należne wpłaty na rzecz kapitału zakładowego (wielkość ujemna) | 0 | 0 | 0 |
| Kapitały zapasowy | 34 337 | 34 337 | 36 734 |
| Akcje własne (wielkość ujemna) | 0 | 0 | -2 640 |
| Kapitał z aktualizacji wyceny | 0 | 0 | 0 |
| Pozostałe kapitały rezerwowe | 0 | 0 | 0 |
| Zyski zatrzymane | -121 477 | -39 747 | -39 747 |
| Zysk/strata netto | -2 611 | -81 730 | -7 316 |
| Zobowiązanie długoterminowe | 0 | 0 | 39 175 |
| Rezerwa z tytułu odroczonego podatku dochodowego | 0 | 0 | 4 109 |
| Rezerwa na świadczenia emerytalne i podobne | 0 | 0 | 161 |
| Pozostałe rezerwy | 0 | 0 | 0 |
| Kredyty bankowe i pożyczki | 0 | 0 | 703 |
| Zobowiązania z tytułu dłużnych papierów wartościowych | 0 | 0 | 0 |
| Inne zobowiązania finansowe | 0 | 0 | 32 713 |
| Pozostałe zobowiązania | 0 | 0 | 1 489 |
| Zobowiązania krótkoterminowe | 61 756 | 60 839 | 59 852 |
| Rezerwa na świadczenia emerytalne i podobne | 0 | 0 | 0 |
| Rezerwy na zobowiązania | 13 038 | 13 816 | 1 117 |
| Kredyty bankowe i pożyczki | 12 482 | 12 260 | 10 799 |
| Zobowiązania z tytułu dostaw i usług | 22 062 | 21 673 | 24 207 |
| Inne zobowiązania finansowe | 0 | 383 | 9 802 |
| Pozostałe zobowiązania | 13 670 | 12 203 | 11 182 |
| Rozliczenia międzyokresowe | 504 | 504 | 2 745 |
| Pasywa razem | 18 411 | 20 104 | 130 464 |
| Wartość księgowa | -43 346 | -40 735 | 31 437 |
| Liczba akcji | 46 405 523 | 46 405 524 | 44 405 524 |
| Wartość księgowa na jedną akcję (w zł) | -0,93 | -0,88 | 0,71 |
| Rozwodniona liczba akcji | 46 405 523 | 46 405 524 | 44 405 524 |
| Rozwodniona wartość księgowa na jedną akcję (w zł) | -0,93 | -0,88 | 0,71 |

Jednostkowe sprawozdanie z całkowitych dochodów

za okres:

I półrocze 2012

I półrocze 2011

Działalność kontynuowana

| | | |
|---|---------------|----------------|
| Przychody netto ze sprzedaży produktów i usług, towarów i materiałów, w tym: | 1 071 | 48 393 |
| Przychody ze sprzedaży produktów i usług | 586 | 6 332 |
| Przychody ze sprzedaży towarów i materiałów | 486 | 42 061 |
| Koszty własny sprzedaży, w tym: | -398 | -32 043 |
| Koszty wytworzenia sprzedanych produktów i usług | 0 | 0 |
| Wartość sprzedanych towarów i materiałów | -398 | -32 043 |
| Zysk (strata) brutto na sprzedaży | 674 | 16 350 |
| Pozostałe przychody operacyjne | 556 | 1 166 |
| Koszty sprzedaży | -1 387 | -19 708 |
| Koszty ogólnego zarządu | -1 764 | -1 573 |
| Pozostałe koszty operacyjne | -546 | -586 |
| Zysk (strata) na działalności operacyjnej | -2 468 | -4 350 |
| Zysk (strata) na sprzedaży całości lub części udziałów jednostek podporządkowanych | 0 | 0 |
| Przychody finansowe | 216 | 109 |
| Koszty finansowe | -358 | -3 408 |
| Udział w zyskach (stratach) netto jednostek stowarzyszonych | 0 | 0 |
| Zysk (strata) przed opodatkowaniem | -2 611 | -7 649 |
| Podatek dochodowy | 0 | 332 |
| część bieżąca | 0 | 0 |
| część odroczone | 0 | 332 |
| Zysk (strata) netto za rok obrotowy | -2 611 | -7 981 |

Jednostkowy rachunek przepływów pieniężnych

za okres:

I półrocze 2012

I półrocze 2011

A. Przepływy środków pieniężnych z działalności operacyjnej

| | | |
|---|---------------|---------------|
| I. Zysk (strata) brutto | -2 611 | -7 649 |
| II. Korekty razem | 1 667 | 8 828 |
| 1. Udziały mniejszości | 0 | 0 |
| 2. Zysk (strata) w jednostkach stowarzyszonych rozliczanych metodą praw własności | 0 | 0 |
| 3. Amortyzacja | 292 | 3 057 |
| 4. Zyski (straty) z tytułu różnic kursowych | 0 | 0 |
| 5. Odsetki i udziały w zyskach (dywidendy) | 222 | 1 477 |
| 6. Zysk (strata) z działalności inwestycyjnej | -43 | -123 |
| 7. Zmiana stanu rezerw | -778 | -658 |
| 8. Zmiana stanu zapasów | 214 | 2 809 |
| 9. Zmiana stanu należności | -245 | 1 172 |
| 10. Zmiana stanu zobowiązań krótkoterminowych, z wyjątkiem pożyczek i kredytów | 1 856 | 2 043 |
| 11. Zmiana stanu rozliczeń międzyokresowych | -11 | 623 |
| 12. Inne korekty z działalności operacyjnej | 160 | -1 572 |
| 13. Utrata wartości firmy | 0 | 0 |
| Środki pieniężne wygenerowane na działalności operacyjnej | -944 | 1 179 |
| Podatek dochodowy zapłacony / zwrócony | 0 | 0 |
| III. Przepływy pieniężne netto z działalności operacyjnej (I+/-II) | -944 | 1 179 |

B. Przepływy środków pieniężnych z działalności inwestycyjnej

| | | |
|--|------------|--------------|
| I. Wpływy | 186 | 6 686 |
| 1. Zbycie wartości niematerialnych i prawnych oraz rzeczowych aktywów trwałych | 186 | 78 |
| 2. Zbycie inwestycji w nieruchomości oraz wartości niematerialne i prawne | 0 | 0 |
| 3. Z aktywów finansowych, w tym: | 0 | 6 608 |
| a) w jednostkach powiązanych | | 3 635 |
| b) w pozostałych jednostkach | 0 | 2 973 |
| – zbycie aktywów finansowych | 0 | 2 973 |
| – dywidendy i udziały w zyskach | 0 | 0 |
| – spłata udzielonych pożyczek długoterminowych | 0 | 0 |
| – odsetki | 0 | 0 |
| – inne wpływy z aktywów finansowych | 0 | 0 |
| 4. Inne wpływy inwestycyjne | 0 | 0 |
| II. Wydatki | 394 | 693 |

| | | |
|--|-----|-----|
| 1. Nabycie wartości niematerialnych i prawnych oraz rzeczowych aktywów trwałych | 394 | 253 |
| 2. Inwestycje w nieruchomości oraz wartości niematerialne i prawne | 0 | 0 |
| 3. Na aktywa finansowe, w tym: | 0 | 440 |
| a) w jednostkach powiązanych | 0 | 440 |
| b) w pozostałych jednostkach | 0 | 0 |
| – nabycie aktywów finansowych | 0 | 0 |
| – udzielone pożyczki długoterminowe | 0 | 0 |
| 4. Dywidendy i inne udziały w zyskach wypłacone udziałowcom (akcjonariuszom) mniejszościowym | 0 | 0 |
| 5. Inne wydatki inwestycyjne | 0 | 0 |

| | | |
|---|-------------|--------------|
| III. Przepływy pieniężne netto z działalności inwestycyjnej (I–II) | -208 | 5 993 |
|---|-------------|--------------|

C. Przepływy środków pieniężnych z działalności finansowej

| | | |
|---|----------|--------------|
| I. Wpływy | 0 | 1 300 |
| 1. Wpływ netto z wydania udziałów (emisji akcji) i innych instrumentów kapitałowych oraz dopłat do kapitału | 0 | 1 300 |
| 2. Kredyty i pożyczki | 0 | 0 |
| 3. Emisja dłużnych papierów wartościowych | 0 | 0 |
| 4. Inne wpływy finansowe | 0 | 0 |

| | | |
|---|-----------|--------------|
| II. Wydatki | 74 | 8 925 |
| 1. Nabycie udziałów (akcji) własnych | 0 | 0 |
| 2. Dywidendy i inne wpłaty na rzecz właścicieli | 0 | 0 |
| 3. Inne, niż wpłaty na rzecz właścicieli, wydatki z tytułu podziału zysku | 0 | 0 |
| 4. Spłaty kredytów i pożyczek | 0 | 2 711 |
| 5. Wykup dłużnych papierów wartościowych | 0 | 2 000 |
| 6. Z tytułu innych zobowiązań finansowych | 0 | 0 |
| 7. Płatności zobowiązań z tytułu umów leasingu finansowego | 74 | 2 298 |
| 8. Odsetki | 0 | 1 916 |
| 9. Inne wydatki finansowe | 0 | 0 |

| | | |
|--|------------|---------------|
| III. Przepływy pieniężne netto z działalności finansowej (I–II) | -74 | -7 625 |
|--|------------|---------------|

| | | |
|--|---------------|-------------|
| D. Przepływy pieniężne netto razem (A.III.+/-B.III+/-C.III) | -1 226 | -453 |
| E. Bilansowa zmiana stanu środków pieniężnych, w tym: | -1 226 | -453 |
| – zmiana stanu środków pieniężnych z tytułu różnic kursowych | | |
| F. Środki pieniężne na początek okresu | 2 713 | 908 |
| G. Środki pieniężne na koniec okresu (F+D) | 1 487 | 455 |

Jednostkowe zestawienie zmian w kapitale własnym

Jednostkowe sprawozdanie ze zmian w kapitale własnym za I półrocze 2012:

| | kapitał zakładowy | akcje własne | kapitał zapasowy | zyski zatrzymane | zysk/strata netto | razem |
|---------------------------------------|------------------------------|---------------------|-----------------------------|-----------------------------|------------------------------|----------------|
| stan na 31.12.2011 | 46 406 | 0 | 34 337 | -39 747 | -81 730 | -40 734 |
| emisja akcji | | | | | | 0 |
| sprzedaż akcji własnych | | | | | | 0 |
| strata na sprzedaży akcji własnych | | | | | | 0 |
| pokrycie straty | | | | -81 730 | 81 730 | 0 |
| wynik roku 2012 | | | | | -2 611 | -2 611 |
| stan na 30.06.2012 | 46 406 | 0 | 34 337 | -121 477 | -2 611 | -43 345 |

Jednostkowe sprawozdanie ze zmian w kapitale własnym za rok 2011:

| | kapitał zakładowy | akcje własne | kapitał zapasowy | zyski zatrzymane | zysk/strata netto | razem |
|---------------------------------------|------------------------------|---------------------|-----------------------------|-----------------------------|------------------------------|----------------|
| stan na 31.12.2010 | 44 406 | -2 640 | 36 734 | -2 356 | -37 391 | 38 753 |
| emisja akcji | 2 000 | | | | | 2 000 |
| sprzedaż akcji własnych | | 2 640 | | | | 2 640 |
| strata na sprzedaży akcji własnych | | | -2 397 | | | -2 397 |
| pokrycie straty | | | | -37 391 | 37 391 | 0 |
| wynik roku 2011 | | | | | -81 730 | -81 730 |
| stan na 31.12.2011 | 46 406 | 0 | 34 337 | -39 747 | -81 730 | -40 734 |

Jednostkowe sprawozdanie ze zmian w kapitale własnym za I półrocze 2011:

| | kapitał zakładowy | akcje własne | kapitał zapasowy | zyski zatrzymane | zysk/strata netto | razem |
|---|------------------------------|---------------------|-----------------------------|-----------------------------|------------------------------|---------------|
| stan na 31.12.2010 | 44 406 | -2 640 | 36 734 | -2 356 | -37 391 | 38 753 |
| emisja akcji związana z połączeniami | | | | | | 0 |
| pokrycie straty | | | | -37 391 | 37 391 | 0 |
| strata z lat ubiegłych | | | | | | 0 |
| wynik roku 2011 | | | | | -7 316 | -7 316 |
| stan na 30.06.2011 | 44 406 | -2 640 | 36 734 | -39 747 | -7 316 | 31 437 |

Noty do skróconego jednostkowego sprawozdania finansowego

1. Nota – Rzeczowe aktywa trwałe

| RZECZOWE AKTYWA TRWAŁE | 30.06.2012 | 31.12.2011 | 30.06.2011 |
|---|-------------------|-------------------|-------------------|
| a) środki trwałe, w tym: | 12 333 | 12 823 | 79 470 |
| - grunty (w tym prawo użytkowania wieczystego gruntu) | 999 | 999 | 7 849 |
| - budynki, lokale i obiekty inżynierii lądowej i wodnej | 7 810 | 7 892 | 54 566 |
| - urządzenia techniczne i maszyny | 2 767 | 2 877 | 9 419 |
| - środki transportu | 688 | 972 | 4 987 |
| - inne środki trwałe | 70 | 83 | 2 649 |
| b) środki trwałe w budowie | 0 | 0 | 366 |
| Rzeczowe aktywa trwałe, razem | 12 333 | 12 823 | 79 836 |

2. Nota – Długoterminowe aktywa finansowe

| Długoterminowe aktywa finansowe na 30.06.2012 | wartość nominalna | odpis z tytułu utraty wartości | wartość netto |
|--|--------------------------|---------------------------------------|----------------------|
| a) udziały i akcje, w tym: | 20 610 030 | 20 610 030 | 0 |
| - udziały Chłodnia Łódź SA | 8 098 000 | 8 098 000 | 0 |
| - udziały Etko | 682 500 | 682 500 | 0 |
| - udziały Family Frost Polska SA | 5 080 | 5 080 | 0 |
| - udziały JAGO Logistyka SA | 4 777 500 | 4 777 500 | 0 |
| - udziały S1 | 7 046 950 | 7 046 950 | 0 |
| b) inne długoterminowe aktywa finansowe | 500 | 0 | 500 |
| Rzeczowe aktywa trwałe, razem | 20 610 530 | 20 610 030 | 500 |

3. Nota – Należności krótkoterminowe

| NALEŻNOŚCI KRÓTKOTERMINOWE | 30.06.2012 | 31.12.2011 | 30.06.2011 |
|--|-------------------|-------------------|-------------------|
| Należności z tytułu dostaw i usług | 2 338 | 2 120 | 12 680 |
| -od jednostek powiązanych | 517 | 65 | 1 969 |
| -od pozostałych jednostek | 1 821 | 2 055 | 10 711 |
| Pozostałe należności | 705 | 678 | 4 071 |
| - z tytułu podatków, dotacji, ceł, ubezpieczeń społecznych i zdrowotnych oraz innych świadczeń | 317 | 386 | 615 |
| - inne | 387 | 292 | 3 456 |
| -od jednostek powiązanych | 0 | 0 | 559 |
| -od pozostałych jednostek | 387 | 292 | 2 897 |
| - dochodzone na drodze sądowej | 0 | 0 | 0 |
| Należności krótkoterminowe netto razem | 3 043 | 2 798 | 16 751 |
| Odpis aktualizujący wartość należności | 9 182 | 9 094 | 2 690 |
| Należności krótkoterminowe brutto razem | 12 225 | 11 892 | 19 441 |

| ZMIANA STANU ODPISÓW AKTUALIZUJĄCYCH WARTOŚĆ NALEŻNOŚCI KRÓTKOTERMINOWYCH | 2011r. |
|--|---------------|
| Stan na początek okresu 01.01.2012 | 9 094 |
| a) zwiększenia (z tytułu) | 122 |
| - odpis na należności sądowe | |
| - odpis na należności Etki Śnieżka Dystrybucja | |
| - odpis na należności Family Frost | 45 |
| - odpis na należności JAGO Logistska | 77 |
| - odpis na należności Dintek | |
| - odpis na należności pozostałe | |
| b) zmniejszenia (z tytułu) | 34 |
| - rozwiązanie odpisu aktualizującego | 34 |
| Stan odpisów aktualizujących wartość należności krótkoterminowych na koniec okresu 30.06.2012 | 9 182 |

4. Nota – Kapitał zakładowy

| KAPITAŁ ZAKŁADOWY (STRUKTURA) – 30.06.2012 r. | | | | | | | | |
|--|---------------|-------------------------------|-----------------------------------|-------------------|---|--------------------------|------------------|--------------------|
| Seria / emisja | Rodzaj akcji | Rodzaj uprzywilejowania akcji | Rodzaj ograniczenia praw do akcji | Liczba akcji | Wartość serii / emisji wg wartości nominalnej | Sposób pokrycia kapitału | Data rejestracji | Prawo do dywidendy |
| A | na okaziciela | brak | brak | 7 640 100 | 7 640 | gotówka/aport | 04.04.2005 | tak |
| B | na okaziciela | brak | brak | 7 500 000 | 7 500 | gotówka | 29.11.2005 | tak |
| C | na okaziciela | brak | brak | 15 140 100 | 15 140 | gotówka | 15.02.2009 | tak |
| D | na okaziciela | brak | brak | 3 028 000 | 3 028 | aport | 21.01.2009 | tak |
| E | na okaziciela | brak | brak | 10 097 324 | 10 097 | połączenie Spółek | 30.09.2009 | tak |
| F | na okaziciela | brak | brak | 1 000 000 | 1 000 | aport | 30.09.2009 | tak |
| G | na okaziciela | brak | brak | 1 000 000 | 1 000 | gotówka | 01.07.2011 | tak |
| H | na okaziciela | brak | brak | 1 000 000 | 1 000 | gotówka | 01.07.2011 | tak |
| Liczba akcji razem (w szt.) | | | | 46 405 524 | | | | |
| Kapitał zakładowy, razem | | | | | 46 405 | | | |
| Wartość nominalna jednej akcji = 1,00 zł | | | | | | | | |

STRUKTURA AKCJONARIATU NA DZIEŃ PRZEKAZANIA NINIEJSZEGO RAPORTU

| | <i>Akcjonariusz</i> | <i>Liczba akcji</i> | <i>% w kapitale</i> | <i>% w liczbie głosów</i> |
|---|-------------------------|---------------------|---------------------|---------------------------|
| 1 | Robert Bibrowski | 2 817 817 | 6,07% | 6,07% |
| 2 | Pozostali akcjonariusze | 43 587 707 | 93,93% | 93,93% |
| | Ogółem | 46 405 524 | 100,00% | 100,00% |

STRUKTURA AKCJONARIATU NA 31.12.2011

| | <i>Akcjonariusz</i> | <i>Liczba akcji</i> | <i>% w kapitale</i> | <i>% w liczbie głosów</i> |
|---|-------------------------|---------------------|---------------------|---------------------------|
| 1 | Robert Bibrowski | 2 817 817 | 6,07% | 6,07% |
| 2 | Pozostali akcjonariusze | 43 587 707 | 93,93% | 93,93% |
| | Ogółem | 46 405 524 | 100,00% | 100,00% |

5. Nota – Rezerwy

| REZERWY | 30.06.2012 | 31.12.2011 | 30.06.2011 |
|--|-------------------|-------------------|-------------------|
| - rezerwa z tytułu odroczonego podatku dochodowego | 0 | 0 | 4 109 |
| - rezerwy na świadczenia emerytalne i podobne | 0 | 0 | 161 |
| Razem rezerwy długoterminowe | 0 | 0 | 4 270 |
| - niedobory na magazynach konsygnacyjnych | 0 | 0 | 45 |
| - rezerwa na niewykorzystane urlopy | 87 | 241 | 177 |
| - rezerwa na odprawy i odszkodowania dla pracowników | 222 | 571 | 0 |
| - odsetki od zobowiązań | 962 | 962 | 265 |
| - rezerwa na premie | 0 | 0 | 0 |
| - rezerwa na zobowiązania | 677 | 718 | 583 |
| - rezerwa na odszkodowanie Millennium | 9 455 | 9 455 | 0 |
| - rezerwa na koszty postępowania upadłościowego | 588 | 822 | 0 |
| - rezerwa dotycząca postępowania adm. KNF | 1 000 | 1 000 | 0 |
| - pozostałe | 47 | 47 | 47 |
| Razem rezerwy krótkoterminowe | 13 038 | 13 816 | 1 117 |
| Razem rezerwy | 13 038 | 13 816 | 5 387 |

| ZMIANA STANU REZERW | stan na początek okresu 31.12.2011 | zwiększenia | zmniejszenia | | stan na koniec okresu 30.06.2012 |
|--|---|--------------------|--------------------------------|----------------------------------|---|
| | | | rozwiązanie rezerwy | wykorzystanie rezerwy | |
| - rezerwy na świadczenia emerytalne i podobne | 0 | | | | 0 |
| - niedobory na magazynach konsygnacyjnych | 0 | | | | 0 |
| - rezerwa na niewykorzystane urlopy | 241 | | | 154 | 87 |
| - rezerwa na odprawy dla pracowników | 571 | | | 349 | 222 |
| - odsetki od zobowiązań | 962 | | | | 962 |
| - rezerwa na premie | 0 | | | | 0 |
| - rezerwa na zobowiązania | 718 | | | 41 | 677 |
| - rezerwa na odszkodowanie Millennium | 9 455 | | | | 9 455 |
| - rezerwa na koszty postępowania upadłościowego | 822 | | | 234 | 588 |
| - rezerwa dotycząca postępowania administracyjnego KNF | 1 000 | | | | 1 000 |
| - pozostałe | 47 | | | | 47 |
| RAZEM | 13 816 | 0 | 0 | 778 | 13 038 |

6. Nota – Zobowiązania i rezerwy długoterminowe

| ZOBOWIĄZANIA DŁUGOTERMINOWE | 30.06.2012 | 31.12.2011 | 30.06.2011 |
|--|-------------------|-------------------|-------------------|
| Kredyty bankowe i pożyczki | 0 | 0 | 703 |
| Razem kredyty bankowe i pożyczki | 0 | 0 | 703 |
| Inne zobowiązania finansowe, w tym : | 0 | 0 | 32 713 |
| -leasing finansowy | 0 | 0 | 32 713 |
| Razem inne zobowiązania finansowe | 0 | | 32 713 |
| Pozostałe zobowiązania, w tym: | 0 | 0 | 1 489 |
| -kaucja gwarancyjna | 0 | 0 | 833 |
| -z tytułu zakupu środków trwałych | 0 | 0 | 656 |
| Razem pozostałe zobowiązania | 0 | 0 | 1 489 |

7. Nota – Zobowiązania i rezerwy krótkoterminowe

| ZOBOWIĄZANIA KRÓTKOTERMINOWE | 30.06.2012 | 31.12.2011 | 30.06.2011 |
|--|-------------------|-------------------|-------------------|
| Kredyty bankowe i pożyczki | 12 482 | 12 260 | 10 799 |
| -wobec jednostek powiązanych | 4 096 | 4 068 | 3 636 |
| -wobec jednostek pozostałych | 8 385 | 8 192 | 7 163 |
| Razem kredyty bankowe i pożyczki | 12 482 | 12 260 | 10 799 |
| Zobowiązania z tytułu dostaw i usług | 22 062 | 21 673 | 24 207 |
| -wobec jednostek powiązanych | 660 | 696 | 494 |
| -wobec jednostek pozostałych | 21 402 | 20 977 | 23 713 |
| Razem zobowiązania z tytułu dostaw i usług | 22 062 | 21 673 | 24 207 |
| Inne zobowiązania finansowe, w tym : | 0 | 383 | 9 802 |
| -leasing finansowy | 0 | 383 | 9 802 |
| -wyemitowane bony korporacyjne, w tym: | 0 | 0 | 0 |
| '-wobec jednostek powiązanych | 0 | 0 | 0 |
| '-wobec jednostek pozostałych | 0 | 0 | 0 |
| - faktoring | 0 | 0 | |
| -pozostałe | 0 | 0 | |
| Razem inne zobowiązania finansowe | 0 | 383 | 9 802 |
| Pozostałe zobowiązania | 13 670 | 12 203 | 11 182 |
| - zobowiązania z tytułu podatków cel, ubezpieczeń i innych świadczeń | 10 156 | 8 372 | 6 281 |
| - zobowiązania z tytułu wynagrodzeń | 569 | 971 | 937 |
| - inne zobowiązania, w tym: | 2 945 | 2 860 | 3 964 |
| '-kaucja gwarancyjna | 833 | 833 | 0 |
| '-zobowiązanie wobec ZFŚS | 707 | 707 | 679 |
| '-z tytułu zakupu środków trwałych | 1 282 | 1 282 | 1 247 |
| '-pozostałe | 123 | 38 | 2 038 |
| Razem pozostałe zobowiązania | 13 670 | 12 203 | 11 182 |

Dodatkowe informacje do rozszerzonego raportu półrocznego za I półrocze 2012r.

1. Informacje ogólne

- nazwa i siedziba emitenta:

Firma Handlowa JAGO Spółka Akcyjna w upadłości likwidacyjnej („Spółka”, „Emitent”)

z siedzibą w Książenicach, ul. Klimka 74, 44-213 Książenice

- sąd rejestrowy:

Spółka została zarejestrowana w Sądzie Rejonowym w Gliwicach, X Wydział Gospodarczy Krajowego Rejestru Sądowego, numer KRS 0000038011.

2. Opis zasad przyjętych przy sporządzaniu skróconego skonsolidowanego i jednostkowego raportu półrocznego

Skrócone skonsolidowane i jednostkowe sprawozdanie finansowe za okres 6 miesięcy zakończony 30 czerwca 2012 r. zostało sporządzone zgodnie z MSR 34 *Śródroczna sprawozdawczość finansowa* oraz zgodnie ze wszystkimi interpretacjami Komitetu ds. Interpretacji Międzynarodowej Sprawozdawczości Finansowej (KIMSF) obowiązującymi na dzień 30 czerwca 2012 r.

Ostatnie roczne skonsolidowane i jednostkowe sprawozdanie finansowe Spółka sporządzała również zgodnie z MSSF.

Skrócone skonsolidowane i jednostkowe sprawozdanie finansowe nie obejmuje wszystkich informacji oraz ujawnień wymaganych w rocznym sprawozdaniu finansowym.

Ze względu na ogłoszoną upadłość Spółki obejmującą likwidację majątku prezentowane sprawozdanie finansowe sporządzone zostało przy założeniu braku kontynuacji działalności.

3. Opis organizacji Grupy Kapitałowej, w której Firma Handlowa JAGO SA jest jednostką dominującą

Jednostka dominująca

a) Firma Handlowa JAGO S.A. w upadłości likwidacyjnej

Jednostki zależne:

a) Chłodnia Łódź S.A.

- nazwa i siedziba jednostki zależnej:

Chłodnia Łódź S.A. z siedzibą w Łodzi,

- sąd rejestrowy:

Sąd Rejonowy dla Łodzi Śródmieścia w Łodzi, XX Wydział Gospodarczy Krajowego Rejestru Sądowego, numer KRS 0000187140

- udział emitenta w kapitale oraz udział w całkowitej liczbie głosów:

Spółka Firma Handlowa JAGO S.A. posiada 100 % udział w kapitale zakładowym spółki oraz taki sam udział w całkowitej liczbie głosów

b) Etko – Śnieżka Dystrybucja Sp. z o.o.

- nazwa i siedziba jednostki zależnej:

Etko – Śnieżka Dystrybucja Sp. z o.o. z siedzibą w Częstochowie

- sąd rejestrowy:

Sąd Rejonowy w Częstochowie, XVII Wydział Gospodarczy Krajowego Rejestru Sądowego, numer KRS 0000115723

- udział emitenta w kapitale oraz udział w całkowitej liczbie głosów:

Spółka Firma Handlowa JAGO S.A. posiada 94,059 % udział w kapitale zakładowym spółki oraz taki sam udział w całkowitej liczbie głosów

c) Family Frost Polska S.A.

- nazwa i siedziba jednostki zależnej:

Family Frost Polska S.A. z siedzibą w Rybniku

- sąd rejestrowy:

Sąd Rejonowy w Gliwicach, X Wydział Gospodarczy Krajowego Rejestru Sądowego, numer KRS 0000382377

- udział emitenta w kapitale oraz udział w całkowitej liczbie głosów:

Spółka Firma Handlowa JAGO S.A. posiada 100 % udział w kapitale zakładowym spółki oraz taki sam udział w całkowitej liczbie głosów

d) S1 Sp. z o.o.

- nazwa i siedziba jednostki zależnej:

S1 Sp. z o.o. z siedzibą w Warszawie

- sąd rejestrowy:

Sąd Rejonowy dla Wrocławia-Fabrycznej we Wrocławiu, VI Wydział Gospodarczy Krajowego Rejestru Sądowego, numer KRS 0000311152

- *udział emitenta w kapitale oraz udział w całkowitej liczbie głosów:*

Spółka Firma Handlowa JAGO S.A. posiada 100,00 % udziału w kapitale zakładowym spółki oraz taki sam udział w całkowitej liczbie głosów.

e) JAGO Logistyka SA

- *nazwa i siedziba jednostki zależnej:*

JAGO Logistyka S.A. z siedzibą w Rybniku

- *sąd rejestrowy:*

Sąd Rejonowy w Gliwicach, X Wydział Gospodarczy Krajowego Rejestru Sądowego, numer KRS 0000372579

- *udział emitenta w kapitale oraz udział w całkowitej liczbie głosów:*

Spółka Firma Handlowa JAGO S.A. posiada 100,00 % udziału w kapitale zakładowym spółki oraz taki sam udział w całkowitej liczbie głosów

Informacje na temat złożonego przez spółkę JAGO Logistyka wniosku o ogłoszenie upadłości:

- a) złożenie w dniu 09 listopada 2011 roku przez spółkę zależną JAGO Logistyka S.A. w Sądzie Rejonowym w Gliwicach, XII Wydział Gospodarczy dla spraw upadłościowych i naprawczych wniosku o ogłoszenie upadłości z możliwością zawarcia układu. We wniosku Spółka zwróciła się o pozostawienie zarządu własnego majątkiem Spółki w przypadku ogłoszenia upadłości, jak również o zawieszenie przez Sąd toczących się wobec Spółki postępowań egzekucyjnych. Wniosek ten został w dniu 28 listopada 2011 roku zmieniony przez Spółkę w ten sposób iż Spółka wniosła o ogłoszenie upadłości obejmującej likwidację jej majątku.
- b) oddalenie w dniu 07 grudnia 2011 roku przez Sąd Rejonowy w Gliwicach, XII Wydział Gospodarczy dla spraw upadłościowych i naprawczych wniosku JAGO Logistyka S.A. o ogłoszenie upadłości w myśl przepisu art. 13 ust 1 prawa upadłościowego i naprawczego, tj. wobec stwierdzenia iż majątek niewypłacalnego dłużnika nie wystarcza na zaspokojenie kosztów postępowania.

f) Nowa Chłodnia Łódź Sp. z o.o.

- *nazwa i siedziba jednostki zależnej:*

Nowa Chłodnia Łódź Sp. z o.o.

- *sąd rejestrowy:*

Sąd Rejonowy dla Łodzi Śródmieścia w Łodzi, XX Wydział Krajowego Rejestru Sądowego, numer KRS 0000398453

- *udział emitenta w kapitale oraz udział w całkowitej liczbie głosów:*

Spółka Chłodnia Łódź S.A. posiada 100,00 % udziału w kapitale zakładowym spółki oraz taki sam udział w całkowitej liczbie głosów.

g) Frozen Fresh Sp. z o.o.

- nazwa i siedziba jednostki zależnej:

Frozen Fresh Sp. z o.o. z siedzibą w Książenicach

- sąd rejestrowy:

Sąd Rejonowy w Gliwicach, X Wydział Gospodarczy Krajowego Rejestru Sądowego w Gliwicach, numer KRS 0000398667

- udział emitenta w kapitale oraz udział w całkowitej liczbie głosów:

Spółka Family Frost Polska S.A. posiada 100,00 % udziału w kapitale zakładowym spółki oraz taki sam udział w całkowitej liczbie głosów.

h) JAGO Logistyka Sp. z o.o.

- nazwa i siedziba jednostki zależnej:

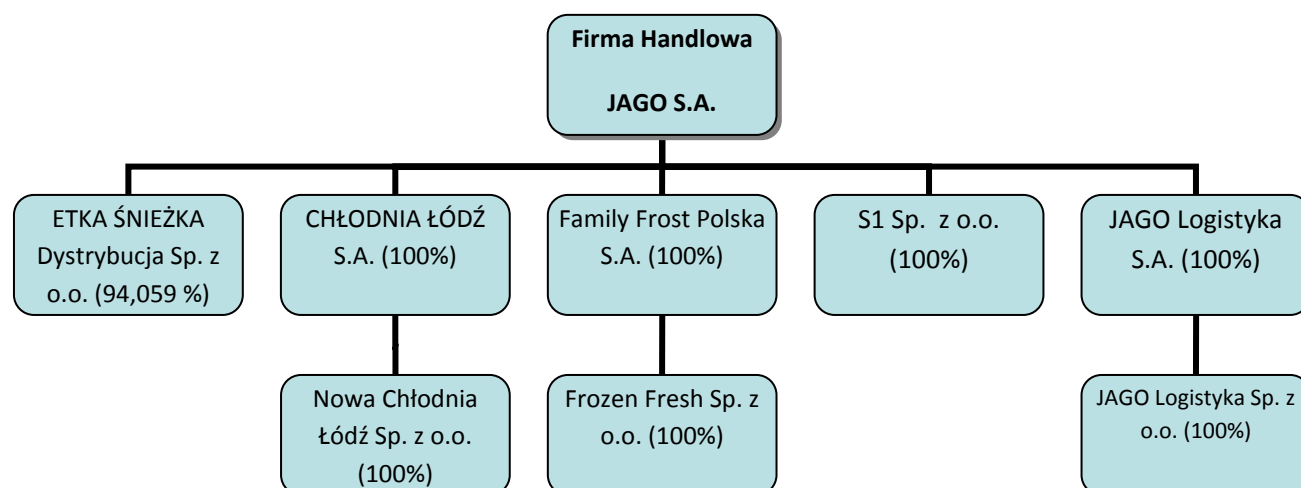
JAGO Logistyka Sp. z o.o. z siedzibą w Książenicach

- sąd rejestrowy:

Sąd Rejonowy w Gliwicach, X Wydział Gospodarczy Krajowego Rejestru Sądowego w Gliwicach, numer KRS 0000398437

- udział emitenta w kapitale oraz udział w całkowitej liczbie głosów:

Spółka JAGO Logistyka S.A. posiada 100,00 % udziału w kapitale zakładowym spółki oraz taki sam udział w całkowitej liczbie głosów.



4. Wybrane dane finansowe

Poszczególne pozycje aktywów i pasywów bilansu przeliczono według kursów ogłoszonych przez Narodowy Bank Polski dla EUR obowiązujących na ostatni dzień okresu:

| | |
|-----------------|---------------|
| - 30.06.2012 r. | 4,2613 |
| - 31.12.2011 r. | 4,4168 |
| - 30.06.2011 r. | 3,9866 |

Poszczególne pozycje skróconego sprawozdania z dochodów całkowitych oraz skróconego sprawozdania z przepływów środków pieniężnych przeliczono według kursów stanowiących średnią arytmetyczną średnich kursów ogłoszonych przez Narodowy Bank Polski dla euro obowiązujących na ostatni dzień każdego miesiąca w danym okresie sprawozdawczym.

Kurs średni w okresie od stycznia do czerwca 2012 roku obliczony jako średnia arytmetyczna kursów obowiązujących na ostatni dzień każdego miesiąca wynosi: **4,2246**

Kurs średni w okresie od stycznia do czerwca 2011 roku obliczony jako średnia arytmetyczna kursów obowiązujących na ostatni dzień każdego miesiąca wynosi: **3,9673**

Wybrane dane finansowe do skonsolidowanego sprawozdania półrocznego:

| | dane w tys. PLN | | dane w tys. EUR | |
|---|----------------------------------|----------------------------------|----------------------------------|----------------------------------|
| | I półrocze 2012 30.06.2012 | I półrocze 2011 31.12.2011 | I półrocze 2012 30.06.2012 | I półrocze 2011 31.12.2011 |
| Wybrane skonsolidowane dane finansowe | | | | |
| Przychody netto ze sprzedaży produktów, towarów i materiałów | 2 788 | 65 275 | 660 | 16 453 |
| Zysk (strata) na działalności operacyjnej | -3 074 | -4 917 | -728 | -1 239 |
| Zysk (strata) brutto | -3 287 | -8 562 | -778 | -2 158 |
| Zysk (strata) netto | -3 287 | -8 208 | -778 | -2 069 |
| Aktywa razem | 30 028 | 31 079 | 7 047 | 7 036 |
| Zobowiązania i rezerwy na zobowiązania | 82 601 | 80 364 | 19 384 | 18 195 |
| Zobowiązania długoterminowe | 0 | 0 | 0 | 0 |
| Zobowiązania krótkoterminowe | 82 601 | 80 364 | 19 384 | 18 195 |
| Kapitał własny | -52 573 | -49 285 | -12 337 | -11 159 |
| Kapitał zakładowy | 46 406 | 46 406 | 10 890 | 10 507 |
| Liczba akcji w sztukach | 46 405 524 | 46 405 525 | 46 405 524 | 46 405 525 |
| Zysk (strata) netto na akcję zwykłą (zł/euro) | -0,07 | -0,18 | -0,02 | -0,05 |
| Średnioważona liczba akcji w sztukach | 46 405 524 | 44 405 524 | 46 405 524 | 44 405 524 |
| Wartość księgowa na akcję (zł/euro) | -1,13 | -1,06 | -0,26 | -0,25 |
| Zadeklarowana lub wypłacona dywidenda na jedną akcję (w zł/EUR) | 0 | 0 | 0 | 0,00 |

Wybrane dane finansowe do jednostkowego sprawozdania półrocznego:

| | dane w tys. PLN | | dane w tys. EUR | |
|---|----------------------------------|----------------------------------|----------------------------------|----------------------------------|
| | I półrocze 2012 30.06.2012 | I półrocze 2011 31.12.2011 | I półrocze 2012 30.06.2012 | I półrocze 2011 31.12.2011 |
| Wybrane jednostkowe dane finansowe | | | | |
| Przychody netto ze sprzedaży produktów, towarów i materiałów | 1 071 | 48 393 | 254 | 12 198 |
| Zysk (strata) na działalności operacyjnej | -2 468 | -4 350 | -584 | -1 096 |
| Zysk (strata) brutto | -2 611 | -7 649 | -618 | -1 928 |
| Zysk (strata) netto | -2 611 | -7 981 | -618 | -2 012 |
| Przepływy pieniężne netto z działalności operacyjnej | -944 | 1 179 | -223 | 297 |
| Przepływy pieniężne netto z działalności inwestycyjnej | -208 | 5 993 | -49 | 1 511 |
| Przepływy pieniężne netto z działalności finansowej | -74 | -7 625 | -18 | -1 922 |
| Przepływy pieniężne netto, razem | -1 226 | -453 | -290 | -114 |
| Aktywa razem | 20 104 | 130 464 | 4 718 | 29 538 |
| Zobowiązania i rezerwy na zobowiązania | 60 839 | 99 027 | 14 277 | 22 421 |
| Zobowiązania długoterminowe | 0 | 39 175 | 0 | 8 870 |
| Zobowiązania krótkoterminowe | 60 839 | 59 852 | 14 277 | 13 551 |
| Kapitał własny | -40 735 | 31 437 | -9 559 | 7 118 |
| Kapitał zakładowy | 46 406 | 44 406 | 10 890 | 10 054 |
| Liczba akcji w sztukach | 46 405 524 | 44 405 524 | 46 405 524 | 44 405 524 |
| Zysk (strata) netto na akcję zwykłą (zł/euro) | -0,06 | -0,18 | -0,01 | -0,05 |
| Rozwodniony zysk (strata) netto na akcję zwykłą (zł/euro) | -0,06 | -0,18 | -0,01 | -0,05 |
| Wartość księgowa na akcję (zł/euro) | -0,88 | 0,71 | -0,20 | 0,15 |
| Rozwodniona wartość księgowa na akcję (zł/euro) | -0,88 | 0,71 | -0,20 | 0,15 |
| Zadeklarowana lub wypłacona dywidenda na jedną akcję (w zł/EUR) | 0 | 0 | 0 | 0,00 |

5. Opis istotnych dokonań lub niepowodzeń w okresie 01.01-30.06.2012 r. wraz z wykazem najważniejszych zdarzeń ich dotyczących. Opis podstawowych zagrożeń i ryzyka związanych z pozostałymi miesiącami roku obrotowego.

W I półroczu 2012 nastąpił istotny spadek przychodów ze sprzedaży (zarówno tych skonsolidowanych jak i jednostkowych) w porównaniu do przychodów z I półrocza 2011, co jest konsekwencją prowadzonego postępowania upadłościowego.

Na dzień sporządzenia niniejszego raportu Spółka nie prowadzi działalności handlowej /działalność handlowa była prowadzona w oddziale Świebodzin do końca miesiąc lipca 2012/. Spółka wydierżawia posiadane nieruchomości do spółek zależnych: Nowa Chłodnia Łódź Sp. z o.o. i Frozen Fresh Sp. z o.o. Działalność logistyczna prowadzona przez spółkę zależną JAGO Logistyka S.A. została całkowicie zaniechana w konsekwencji złożenia przez tą spółkę wniosku o ogłoszenie upadłości i późniejszego oddalenia przez Sąd tego wniosku.

Działalność logistyczna w ramach grupy kapitałowej prowadzona jest przez spółkę zależną Nowa Chłodnia Łódź Sp. z o.o.. Działalność prowadzona przez spółkę Family Frost Polska S.A. i polegająca na sprzedaży detalicznej lodów i żywności mrożonej do osób fizycznych aktualnie jest realizowana przez spółkę od niej zależną Frozen Fresh Sp. z o.o.

Struktura przychodów za I półrocze 2012 wg segmentów działalności:

| Firma Handlowa JAGO S.A. | Chłodnia Łódź S.A. | JAGO Logistyka S.A. | Family Frost Polska S.A. | Nowa Chłodnia Łódź Sp. z o.o. | JAGO Logistyka Sp. z o.o. | Frozen Fresh Sp. z o.o. | S1 Sp. z o.o. | Etka | Korekty konsolid. | RAZEM |
|--------------------------|--------------------|---------------------|--------------------------|-------------------------------|---------------------------|-------------------------|---------------|------|-------------------|-------|
| 1 071 | 58 | 0 | 68 | 1 319 | 8 | 746 | 0 | 0 | -483 | 2 788 |

Dalsza kontynuacja działalności Spółki oraz spółek zależnych uzależniona jest od postępowania upadłościowego:

- W dniu 02 listopada 2011 roku Spółka złożyła w Sądzie Rejonowym dla Krakowa - Śródmieścia w Krakowie, VIII Wydział Gospodarczy dla spraw upadłościowych i naprawczych wniosek o ogłoszenie upadłości Spółki z możliwością zawarcia układu.
- W dniu 09 grudnia 2012 roku Spółka przyłączyła się do wniosku jednego z wierzycieli złożonego w Sądzie Rejonowym w Gliwicach, Wydział Gospodarczy dla spraw upadłościowych i naprawczych o ogłoszenie upadłości Spółki z możliwością zawarcia układu. Jednocześnie Spółka wycofała wniosek o otwarcie postępowania upadłościowego z możliwością zawarcia układu, który złożony został przez Spółkę do sądu upadłościowego w Krakowie dnia 2 listopada 2011 r.
- W dniu 14 lutego 2012 roku Sąd Rejonowy w Gliwicach Wydział XII Gospodarczy ds. Upadłościowych i Naprawczych wydał postanowienie o upadłości Spółki z możliwością zawarcia układu.
- W dniu 07 marca 2012 roku Sąd Rejonowy w Gliwicach Wydział XII Gospodarczy ds. Upadłościowych i Naprawczych zmienił postanowienie z dnia 14 lutego 2012 roku w ten sposób iż pozbawił upadłego zarządu majątkiem oraz wyznaczył zaradcę w osobie Marcina Żurakowskiego.
- W dniu 05 kwietnia 2012 roku Sąd Rejonowy w Gliwicach Wydział XII Gospodarczy ds. Upadłościowych i Naprawczych zmienił postanowienie z dnia 07 marca 2012 roku na postanowienie o upadłości obejmującej likwidację majątku i powołaniu syndyka w osobie Marcina Żurakowskiego. Sąd stwierdził także, iż nie stoi na przeszkodzie by obecne postanowienie o ogłoszeniu upadłości obejmującej likwidację majątku Firmy Handlowej JAGO S.A. mogło zostać ponownie zmienione na postępowanie z możliwością zawarcia układu. Sąd wskazał, iż w tym celu Zarząd Spółki powinien do 15 września 2012 roku przedstawić realne i uzasadnione propozycje układowe oraz plan naprawczy, którego efektem będzie odzyskanie konkurencyjności przez Firmę Handlową JAGO S.A.
- W dniu 17 września 2012 roku Spółka złożyła do Sądu Rejonowego w Gliwicach wniosek o zmianę postanowienia o ogłoszeniu upadłości obejmującej likwidację

majątku JAGO na postanowienie o ogłoszeniu upadłości z możliwością zawarcia układu i ustanowienie zarządu własnego nad majątkiem upadłego. We wniosku przedstawiony został plan restrukturyzacji oraz wznowienia i rozszerzenia działalności w obszarach: sprzedaży dystrybucyjnej żywności mrożonej; logistyki żywności mrożonej; sprzedaży bezpośredniej żywności mrożonej oraz składowania żywności mrożonej. Jednocześnie, z ostrożności, został złożony drugi, alternatywny wniosek o zmianę postanowienia o ogłoszeniu upadłości obejmującej likwidację majątku JAGO na postanowienie o ogłoszeniu upadłości z możliwością zawarcia układu likwidacyjnego, na wypadek nieuwzględnienia przez Sąd pierwszego wniosku. Pozytywne rozpatrzenie przez Sąd jednego ze złożonych wniosków pozwoli pozostać Spółce w obrocie regulowanym na GPW w Warszawie S.A.

- W dniu 23 października 2012 roku Sąd Rejonowy w Gliwicach (Wydział XII Gospodarczy ds. Upadłościowych i Naprawczych) oddalił wniosek zarządu upadłego z dnia 17 września 2012 roku o zmianę trybu postępowania upadłościowego z upadłości obejmującej likwidację majątku na postępowanie upadłościowe z możliwością zawarcia układu. W konsekwencji postępowanie upadłościowe Firmy Handlowej JAGO S.A. nadal prowadzone jest w oparciu o przepisy o upadłości likwidacyjnej.

6. Rodzaj oraz kwoty pozycji wpływających na aktywa, pasywa, kapitał, wynik finansowy netto lub przepływy środków pieniężnych, które są nietypowe ze względu na ich rodzaj, wielkość lub wywierany wpływ

W ciągu prezentowanego okresu śródrocznego nie miały miejsce istotne transakcje wpływające na poszczególne pozycje bilansowe lub wynik finansowy netto.

7. Rodzaj oraz kwoty zmian wartości szacunkowych kwot, które były podawane w poprzednich okresach śródrocznych bieżącego roku obrotowego lub zmiany wartości szacunkowych podawanych w poprzednich latach obrotowych, jeśli wywierają one istotny wpływ na bieżący okres śródroczny

Nie dotyczy

8. Objasnienia dotyczące sezonowości lub cykliczności działalności w okresie śródrocznym

Cechą charakterystyczną w sprzedaży produktów mrożonych jest jej sezonowość. W działalności i strukturze przychodów Spółki widoczne są wyraźnie dwa okresy:

- jesienno – zimowy (od września do końca marca), w którym dominuje sprzedaż mrożonek warzywnych i ryb mrożonych
- letni (od kwietnia do końca sierpnia), w którym przeważa sprzedaż lodów.

9. Emisje, wykup i spłaty dłużnych i kapitałowych papierów wartościowych

W I półroczu 2012 roku Spółka nie przeprowadzała emisję akcji serii, jak również nie dokonywała wykupu i spłaty dłużnych i kapitałowych papierów wartościowych.

10. Wyplacone dywidendy (łącznie lub w przeliczeniu na jedną akcję), z podziałem na akcje zwykłe i pozostałe akcje

W okresie do 1 stycznia 2011 roku do 30 czerwca 2012 roku Spółka nie wypłacała ani nie zadeklarowała wypłaty dywidendy.

11. Istotne zdarzenia następujące po zakończeniu okresu śródrocznego, które nie zostały odzwierciedlone w skróconym skonsolidowanym sprawozdaniu finansowym za dany okres śródroczny

Po zakończeniu prezentowanego okresu śródrocznego nie miały miejsca istotne zdarzenia, które nie zostały odzwierciedlone w skróconym sprawozdaniu finansowym.

12. Zmiany zobowiązań warunkowych lub aktywów warunkowych, które nastąpiły od czasu zakończenia ostatniego roku obrotowego

Nie dotyczy

13. Skutek zmian w strukturze jednostki gospodarczej w ciągu okresu śródrocznego, łącznie z połączeniem jednostek gospodarczych, przejęciem lub sprzedażą jednostek zależnych i inwestycji długoterminowych, restrukturyzacją powyższych zaniechaniem działalności

W prezentowanym okresie śródrocznym nastąpiło zaniechanie prowadzonej działalności handlowej, co jest efektem ogłoszonej upadłości likwidacyjnej Spółki.

W roku 2012 nastąpiły zmiany w podstawowych zasadach zarządzania przedsiębiorstwem Emitenta, co było wynikiem otwarcia postępowania upadłościowego:

- a) powołanie w dniu 14 lutego 2012 roku nadzorcy sądowego w osobie Pana Marcina Żurakowskiego, w związku z ogłoszeniem upadłości Spółki z możliwością zawarcia układu
- b) pozbawienie Spółki w dniu 07 marca 2012 roku zarządu majątkiem i wyznaczenie zarządcy w osobie Pana Marcina Żurakowskiego
- c) powołanie w dniu 05 kwietnia 2012 roku syndyka masy upadłości w osobie Pana Marcina Żurakowskiego, w związku ze zmianą postanowienia o ogłoszeniu upadłości z możliwością zawarcia układu na postanowienie o ogłoszeniu upadłości obejmujące likwidację majątku Spółki

14. Stanowisko Zarządu odnośnie do możliwości zrealizowania wcześniej publikowanych prognoz wyników na dany rok, w świetle wyników zaprezentowanych w raporcie kwartalnym w stosunku do wyników prognozowanych

Spółka nie publikowała prognoz wyników na rok 2012.

15. Wskazanie akcjonariuszy posiadających bezpośrednio lub pośrednio przez podmioty zależne co najmniej 5 % ogólnej liczby głosów na walnym zgromadzeniu emitenta na dzień przekazania raportu wraz ze wskazaniem liczby posiadanych przez te podmioty akcji, ich procentowego udziału w kapitale zakładowym, liczby głosów z nich wynikających i ich procentowego udziału w ogólnej liczbie głosów na walnym zgromadzeniu oraz wskazanie zmian w strukturze własności znacznych pakietów akcji emitenta w okresie od przekazania poprzedniego raportu kwartalnego

Struktura akcjonariatu na dzień przekazania niniejszego raportu:

| | <i>Akcyonariusz</i> | <i>Liczba akcji</i> | <i>% udział w kapitale zakładowym</i> | <i>% udział w liczbie głosów</i> |
|---|-------------------------|---------------------|---|--------------------------------------|
| 1 | Robert Bibrowski | 2 817 817 | 6,07% | 6,07% |
| 2 | Pozostali akcyonariusze | 43 587 707 | 93,93% | 93,93% |
| | Ogółem | 46 405 524 | 100,00% | 100,00% |

Wykaz akcjonariuszy posiadających powyżej 5% na dzień przekazania raportu za I kwartał 2012 roku:

| | <i>Akcyonariusz</i> | <i>Liczba akcji</i> | <i>% udział w kapitale zakładowym</i> | <i>% udział w liczbie głosów</i> |
|---|-------------------------|---------------------|---|--------------------------------------|
| 1 | Robert Bibrowski | 2 817 817 | 6,07% | 6,07% |
| 2 | Pozostali akcyonariusze | 43 587 707 | 93,93% | 93,93% |
| | Ogółem | 46 405 524 | 100,00% | 100,00% |

W okresie od dnia przekazania raportu kwartalnego za rok I kwartał 2012 do dnia przekazania niniejszego raportu nie wystąpiły zamiany w strukturze akcjonariatu.

16. Zestawienie stanu posiadania akcji emitenta lub uprawnień do nich (opcji) przez osoby zarządzające i nadzorujące emitenta na dzień przekazania raportu

Osoby zarządzające nie posiadają akcji Spółki.

Następujące osoby nadzorujące posiadają akcje Spółki:

- a) Jakub Warmuz – liczba akcji 34.165 o wartości nominalnej 34.165 PLN

Osoby zarządzające i nadzorujące nie posiadają akcji /udziałów/ w jednostkach zależnych.

17. Informacje o postępowaniach toczących się przed sądem, organem właściwym dla postępowania arbitrażowego lub organem administracji publicznej

Aktualnie Spółka jest stroną wielu postępowań dotyczących zobowiązań albo wierzytelności emitenta. Postępowania te w związku z ogłoszeniem upadłości obejmującej likwidację majątku zostały umorzone lub zawieszone. Spółka jest stroną postępowań administracyjnego wszczętego przez Komisję Nadzoru Finansowego.

18. Transakcje z podmiotami powiązanymi

Wykaz pożyczek udzielonych przez Spółkę podmiotom powiązanym wg stanu na dzień 30.06.2012 roku:

1/ pożyczka udzielona firmie „CHŁODNIA ŁÓDŹ” S.A.

| | |
|-------------------------------|------------------|
| Data zawarcia umowy pożyczki: | 21.07.2008 r. |
| Kwota pożyczki: | 4.000 tys. PLN |
| Kwota do spłaty: | 1.500 tys. PLN |
| Termin zwrotu pożyczki: | 31.12.2011 r. |
| Oprocentowanie pożyczki: | WIBOR 1M + marża |

2/ pożyczka udzielona firmie FAMILY FROST POLSKA SP.Z O.O.

| | |
|-------------------------------|------------------|
| Data zawarcia umowy pożyczki: | 14.02.2009 |
| r./31.12.2009 r. | |
| Kwota pożyczki: | 2.700 tys. PLN |
| Kwota do spłaty: | 2.700 tys. PLN |
| Termin zwrotu pożyczki: | 31.08.2011 r. |
| Oprocentowanie pożyczki: | WIBOR 1M + marża |

Wykaz pożyczek otrzymanych przez Spółkę wg stanu na dzień 30.06.2012 roku:

1/ pożyczka otrzymana od S1 Sp. z o.o.

| | |
|-------------------------------|------------------|
| Data zawarcia umowy pożyczki: | luty 2011 r. |
| Kwota pożyczki: | 3.635 tys. PLN |
| Termin zwrotu pożyczki: | luty 2012 r. |
| Oprocentowanie pożyczki: | WIBOR 1M + marża |

19. Informacje o udzieleniu przez emitenta lub przez jednostkę od niego zależną poręczeń kredytu lub pożyczki lub udzieleniu gwarancji jednostkom powiązanym

Spółka udzieliła w dniu 17.12.2009 roku poręczenia kredytu spółki zależnej Chłodnia Łódź S.A. zaciągniętego w Nordea Bank Polska S.A. Na dzień bilansowy zadłużenie spółki Chłodnia Łódź S.A. z tytułu tego kredytu wynosiło 877tys zł . Kredyt został przez Nordea Bank Polska S.A. wypowiedziany w dniu 07.11.2011 roku, a w dniu 07.03.2012 roku został przez Bank złożony wniosek o nadanie klauzuli wykonalności bankowemu tytułowi egzekucyjnemu.

Spółka JAGO Logistyka S.A. udzieliła Spółce poręczenia kredytu zaciągniętego w Banku Polskiej Spółdzielczości.

Książenice, 23 października 2012 roku

Marcin Żurkowski – Syndyk Masy Upadłości

Sylwester Wojtaczka – Dyrektor Finansowy