

**ŚRÓDROCZNE SKRÓCONE
SKONSOLIDOWANE SPRAWOZDANIE
FINANSOWE GRUPY, W KTÓREJ
PODMIOTEM DOMINUJĄCYM JEST
GINO ROSSI S.A.
ZA OKRES OD 1 STYCZNIA 2012 R.
DO 30 WRZEŚNIA 2012 R.
(KWARTALNE)**

GINO ROSSI S.A.
ul. Owocowa 24
76-200 Słupsk

Słupsk, 2012-11-06

I.	SKONSOLIDOWANE SKRÓCONE SPRAWOZDANIE FINANSOWE GRUPY KAPITAŁOWEJ.....	5
1.	Wybrane skonsolidowane dane finansowe.....	5
2.	Skrócone skonsolidowane sprawozdanie z całkowitych dochodów	6
3.	Skrócone skonsolidowane sprawozdanie z sytuacji finansowej	7
a)	Aktywa	7
b)	Pasywa	8
4.	Skrócone skonsolidowane sprawozdanie z przepływów pieniężnych	9
5.	Skrócone skonsolidowane zestawienie zmian w kapitale własnym.....	10
II.	JEDNOSTKOWE SKRÓCONE SPRAWOZDANIE FINANSOWE GINO ROSSI S.A.	11
1.	Wybrane jednostkowe dane finansowe.....	11
2.	Skrócone jednostkowe sprawozdanie z całkowitych dochodów	12
3.	Skrócone jednostkowe sprawozdanie z sytuacji finansowej.....	13
a)	Aktywa	13
b)	Pasywa	14
4.	Skrócone jednostkowe sprawozdanie z przepływów pieniężnych.....	15
5.	Skrócone jednostkowe zestawienie zmian w kapitale własnym.....	17
III.	INFORMACJA DODATKOWA DO ŚRÓDROCZNEGO SKRÓCONEGO SKONSOLIDOWANEGO SPRAWOZDANIA FINANSOWEGO.....	18
1.	Zasady przyjęte przy sporządzaniu śródrocznego skróconego skonsolidowanego sprawozdania kwartalnego.....	18
2.	Zasady przyjęte przy sporządzaniu śródrocznego skróconego jednostkowego sprawozdania kwartalnego.....	22
3.	Informacje o odpisach aktualizujących wartości zapasów do wartości netto możliwej do uzyskania i odwrócenia z tego tytułu	25
4.	Informacje o odpisach aktualizujących z tytułu utraty wartości aktywów finansowych, rzeczowych aktywów trwałych, wartości niematerialnych i prawnych lub innych aktywów oraz odwróceniu takich odpisów	26
	Skonsolidowane dane finansowe	26
	Jednostkowe dane finansowe	26
5.	Informacje o utworzeniu, zwiększeniu, wykorzystaniu i rozwiązaniu rezerw.....	26
	Skonsolidowane dane finansowe	26
6.	Informacje o rezerwach i aktywach z tytułu odroczonego podatku dochodowego	28
7.	Informacje o istotnych transakcjach nabycia i sprzedaży rzeczowych aktywów trwałych	28

8. Informacje o istotnym zobowiązaniu z tytułu dokonania zakupu.....	28
rzeczowych aktywów trwałych.....	28
9. Informacje o istotnych rozliczeniach z tytułu spraw sądowych	28
10. Wskazanie korekt błędów poprzednich okresów.....	28
11. Informacje na temat zmian sytuacji gospodarczej i warunków prowadzenia działalności, które mają istotny wpływ na wartość godziwą aktywów finansowych i zobowiązań finansowych jednostki	29
12. Informacje o niespłaceniu kredytu lub pożyczki lub naruszenie istotnych postanowień umowy kredytu lub pożyczki, w odniesieniu do których nie podjęto żadnych działań naprawczych do końca okresu sprawozdawczego	29
13. Informacje o zawarciu przez emitenta lub jednostkę od niego zależną jednej lub wielu transakcji z podmiotami powiązanymi, jeżeli pojedynczo lub łącznie są one istotne i zostały zawarte na innych warunkach niż rynkowe	29
14. W przypadku instrumentów finansowych wycenianych w wartości godziwej – informacje o zmianie sposobu (metody) jej ustalenia.....	29
15. Informację dotyczącą zmiany w klasyfikacji aktywów finansowych w wyniku zmiany celu lub wykorzystania tych aktywów	29
IV. POZOSTAŁE INFORMACJE.....	30
1. Zwięzły opis istotnych dokonań lub niepowodzeń grupy kapitałowej w okresie, którego dotyczy raport, wraz z wykazem najważniejszych zdarzeń ich dotyczących.....	30
2. Opis czynników i zdarzeń, w szczególności o nietypowym charakterze, mające wpływ na osiągnięte wyniki finansowe	30
3. Objasnienia dotyczące sezonowości lub cykliczności działalności grupy kapitałowej w prezentowanym okresie	30
4. Informacja dotycząca emisji, wykupu i spłaty nieudziałowych i kapitałowych papierów wartościowych.....	30
5. Informacje dotyczące wypłaconej (lub zadeklarowanej) dywidendy, łącznie i w przeliczeniu na jedną akcję, z podziałem na akcje zwykłe i uprzywilejowane	31
6. Wskazanie zdarzeń, które wystąpiły po dniu, na który sporządzono skrócone kwartalne sprawozdanie finansowe, nieuwjętych w tym sprawozdaniu, a mogących w znaczący sposób wpłynąć na przyszłe wyniki finansowe grupy kapitałowej	32
7. Informacja dotycząca zmian zobowiązań warunkowych lub aktywów warunkowych, które nastąpiły od czasu zakończenia ostatniego roku obrotowego.....	32
8. Inne informacje mogące w istotny sposób wpłynąć na ocenę sytuacji majątkowej, finansowej i wyniku finansowego emitenta.	32
W okresie objętym niniejszym sprawozdaniem nie miały miejsca zdarzenia, o których mowa w niniejszym punkcie.	32
9. Opis organizacji grupy kapitałowej, ze wskazaniem jednostek podlegających konsolidacji, a w przypadku emitenta będącego jednostką dominującą, który na podstawie obowiązujących go	

przepisów nie ma obowiązku lub może nie sporządzać skonsolidowanych sprawozdań finansowych – również wskazanie przyczyny i podstawy prawnej braku konsolidacji	32
10. Wskazanie skutków zmian w strukturze jednostki gospodarczej, w tym w wyniku połączenia jednostek gospodarczych, przejęcia lub sprzedaży jednostek grupy kapitałowej, inwestycji długoterminowych, podziału, restrukturyzacji i zaniechania działalności	34
11. Stanowisko Zarządu odnośnie do możliwości zrealizowania wcześniej publikowanych prognoz wyników za dany rok, w świetle wyników zaprezentowanych w raporcie kwartalnym w stosunku do wyników prognozowanych	34
12. Wskazanie akcjonariuszy posiadający bezpośrednio lub pośrednio przez podmioty zależne co najmniej 5% ogólnej liczby głosów na walnym zgromadzeniu emitenta na dzień przekazania raportu kwartalnego wraz ze wskazaniem liczby posiadanych przez te podmioty akcji, ich procentowego udziału w kapitale zakładowym, liczby głosów z nich wynikających i ich procentowego udziału w ogólnej liczbie głosów na walnym zgromadzeniu oraz wskazanie zmian w strukturze własności znacznych pakietów akcji emitenta w okresie od przekazania poprzedniego raportu kwartalnego	35
13. Zestawienie stanu posiadania akcji emitenta lub uprawnień do nich przez osoby zarządzające i nadzorujące emitenta na dzień przekazania raportu kwartalnego, odrębnie dla każdej z osób	37
14. Wskazanie postępowań toczących się przed sądem, organem właściwym dla postępowania arbitrażowego lub organem administracji publicznej	37
15. Informacje o zawarciu przez emitenta lub jednostkę od niego zależną jednej lub wielu transakcji z podmiotami powiązanymi, jeżeli pojedynczo lub łącznie są one istotne i zostały zawarte na innych warunkach niż rynkowe	37
16. Informacje o udzieleniu przez emitenta lub jednostkę od niego zależną poręczeń kredytu lub pożyczki lub udzieleniu gwarancji – łącznie jednemu podmiotowi lub jednostce zależnej od tego podmiotu, jeżeli łączna wartość istniejących poręczeń lub gwarancji stanowi równowartość co najmniej 10% kapitałów własnych emitenta.....	38
17. Inne informacje, które zdaniem emitenta SA istotne dla oceny jego sytuacji kadrowej, majątkowej, finansowej, wyniku finansowego i ich zmian, oraz informacje, które są istotne dla oceny możliwości realizacji zobowiązań przez emitenta	38
18. Informacja dotycząca segmentów działalności	39
19. Wskazanie czynników, które w ocenie emitenta będą miały wpływ na osiągnięte przez niego wyniki w pespektywie, co najmniej kolejnego kwartału	40

I. SKONSOLIDOWANE SKRÓCONE SPRAWOZDANIE FINANSOWE GRUPY KAPITAŁOWEJ

1. Wybrane skonsolidowane dane finansowe

Kwoty w tysiącach złotych (PLN '000)

	w tys. Zł		w tys. EURO	
	okres od 01.01.2012 do 30.09.2012	2011 (dane porównywalne)*	okres od 01.01.2011 do 30.09.2011	2011 (dane porównywalne)*
Przychody ze sprzedaży produktów, towarów i materiałów	154 693	134 006	36 877	33 159
Zysk (strata) z działalności operacyjnej	3 972	-3 769	947	-933
Zysk (strata) brutto	3 387	-9 654	807	-2 389
Zysk (strata) netto	3 232	-10 278	771	-2 543
Przepływy pieniężne netto z działalności operacyjnej	-5 978	19	-1 425	5
Przepływy pieniężne netto z działalności inwestycyjnej	-1 178	-2 814	-281	-696
Przepływy pieniężne netto z działalności finansowej	3 563	-1 466	849	-363
Przepływy pieniężne netto, razem	-3 593	-4 262	-857	-1 055
Aktywa razem	166 684	142 385	40 518	32 237
Zobowiązania i rezerwy na zobowiązania	99 941	90 408	24 294	20 469
Zobowiązania długoterminowe	18 754	22 534	4 559	5 102
Zobowiązania krótkoterminowe	81 186	67 874	19 735	15 367
Kapitał własny	66 743	51 977	16 224	11 768
Kapitał zakładowy	47 755	31 837	11 609	7 208
Liczba akcji	47 755 329	31 836 886	47 755 329	31 836 886
Zysk (strata) na 1 akcję zwykłą (w zł / EURO)	0,07	-0,32	0,02	-0,08
Wartość księgowa na 1 akcję (w zł / EURO)	1,40	1,63	0,34	0,37
Zadeklarowana lub wypłacona dywidenda na 1 akcję (w zł / EURO)	0	0	0	0

*) w przypadku pozycji bilansowych dane porównywalne dotyczą stanu na dzień 31.12.2011 r., natomiast w przypadku pozostałych pozycji dane porównywalne to dane na dzień 30.09.2011 r.

Kurs średni NBP na dzień 31.12.2011 r. 4,4168 zł / EURO

Kurs średni NBP na dzień 30.09.2012 r. 4,1138 zł / EURO

Średnia kursów NBP za III kwartały 2011 r. 4,0413 zł / EURO

Średnia kursów NBP za III kwartały 2012 r. 4,1948 zł / EURO

2. Skrócone skonsolidowane sprawozdanie z całkowitych dochodów

Kwoty w tysiącach złotych (PLN '000)

	okres od 01.07.2012 do 30.09.2012	okres od 01.01.2012 do 30.09.2012	okres od 01.07.2011 do 30.09.2011	okres od 01.01.2011 do 30.09.2011
Przychody ze sprzedaży	56 202	154 693	48 228	134 006
Koszt własny sprzedaży	-34 483	-90 873	-29 015	-78 407
Wynik brutto ze sprzedaży	21 719	63 820	19 212	55 598
Pozostałe przychody operacyjne	2 807	5 019	172	2 616
Koszty administracyjne i sprzedaży	-21 651	-63 428	-19 650	-59 418
Pozostałe koszty operacyjne	-432	-1 439	-639	-2 565
Wynik operacyjny	2 443	3 972	-906	-3 769
Przychody finansowe	286	890	15	37
Koszty finansowe	-1 822	-4 839	-3 338	-5 923
Pozostałe zyski/straty z inwestycji netto	0	3 364	0	0
Udział w zyskach jednostek stowarzyszonych i wspólnych przedsięwzięć	0	0	0	0
Wynik brutto z działalności kontynuowanej	907	3 387	-4 228	-9 654
Podatek	42	-155	-202	-624
Wynik netto z działalności kontynuowanej	949	3 232	-4 430	-10 278
Wynik netto z działalności zaniechanej				
Wynik netto	949	3 232	-4 430	-10 278
Inne składniki całkowitego dochodu				
Różnice kursowe z przeliczenia	113	37	-118	100
Całkowity dochód w okresie sprawozdawczym	1 063	3269	-4 458	-10 378
Średnia ważona ilość akcji (w sztukach)	47 755 329	47 755 329	31 836 886	31 836 886
Zysk (strata) na 1 akcję zwykłą z działalności kontynuowanej (kwota w złotych)	0,01	0,07	-0,14	-0,32
Średnia ważona rozwodniona ilość akcji (w sztukach)	47 755 329	47 755 329	31 836 886	31 836 886
Rozwodniony zysk (strata) na 1 akcję zwykłą z działalności kontynuowanej (kwota w złotych)	0,01	0,07	-0,14	-0,32

3. Skrócone skonsolidowane sprawozdanie z sytuacji finansowej

a) Aktywa

Kwoty w tysiącach złotych (PLN '000)

	30.09.2012	31.12.2011	30.09.2011
AKTYWA			
Aktywa trwałe			
Wartości niematerialne	33 580	33 780	34 111
Rzeczowe aktywa trwałe	32 929	34 850	34 499
Nieruchomości inwestycyjne	2 515	0	0
Inwestycje wyceniane metodą praw własności	0	0	0
Należności długoterminowe	2 985	2 695	2 994
Inwestycje w podmiotach zależnych	0	0	0
Inne aktywa finansowe	0	0	0
Aktywa z tytułu odroczonego podatku dochodowego	3 505	3 339	2 422
Aktywa trwałe razem	75 514	74 665	74 026
Aktywa obrotowe			
Zapasy	66 764	51 064	50 533
Należności handlowe oraz pozostałe	20 724	9 329	12 377
Należność z tytułu bieżącego podatku dochodowego	302	0	0
Inne aktywa finansowe	0	0	0
Środki pieniężne i ich ekwiwalenty	2 477	6 070	3 261
Pozostałe aktywa obrotowe	903	1 257	1 208
Aktywa obrotowe razem	91 170	67 720	67 379
Aktywa trwałe sklasyfikowane jako dostępne do sprzedaży	0	0	0
Suma aktywów	166 684	142 385	141 405

b) Pasywa

Kwoty w tysiącach złotych (PLN '000)

	30.09.2012	31.12.2011	30.09.2011
PASYWA			
Kapitały własne			
Kapitał podstawowy	47 755	31 837	31 837
Kapitał zapasowy	51 616	49 181	49 181
Kapitał z aktualizacji wyceny	1 561	1 561	1 593
Kapitał rezerwowy	0	0	0
Różnice kursowe z przeliczenia	37	-104	-100
Niepodzielone wyniki	-34 226	-30 498	-32 022
Kapitały przypisane akcjonariuszom jednostki dominującej	66 743	51 977	50 490
Udziały nie dające kontroli	0	0	0
Kapitały własne ogółem	66 743	51 977	50 490
Zobowiązania długoterminowe			
Kredyty, pożyczki i wyemitowane papiery dłużne	10 790	14 718	18 539
Inne zobowiązania finansowe	824	543	665
Rezerwa na odroczony podatek dochodowy	6 930	7 062	7 018
Rezerwa na świadczenia pracownicze	211	211	198
Pozostałe rezerwy	0	0	0
Zobowiązania długoterminowe razem	18 754	22 534	26 420
Zobowiązania krótkoterminowe			
Zobowiązania handlowe i inne zobowiązania	52 054	32 573	31 963
Zobowiązania z tytułu bieżącego podatku dochodowego	14	14	0
Kredyty, pożyczki i wyemitowane papiery dłużne	26 427	31 194	29 136
Inne zobowiązania finansowe	830	1004	974
Zaliczki otrzymane od jednostek powiązanych	0	0	0
Rezerwa na świadczenia pracownicze	787	2 267	1 299
Pozostałe rezerwy	1 074	821	1 123
Zobowiązania krótkoterminowe razem	81 186	67 874	64 495
Zobowiązania związane z aktywa sklasyfikowanymi jako dostępne do sprzedaży		0	0
Suma zobowiązań	99 941	90 408	90 916
Suma pasywów	166 684	142 385	141 405
Wartość księgowa	66 743	51 977	50 490
Liczba akcji (w sztukach)	47 755 329	31 836 886	31 836 886
Wartość księgowa na 1 akcję (w złotych)	1,40	1,63	1,59
Rozwodniona liczba akcji (w sztukach)	47 755 329	31 836 886	31 836 886
Rozwodniona wartość księgowa na 1 akcję (w złotych)	1,40	1,63	1,59

4. Skrócone skonsolidowane sprawozdanie z przepływów pieniężnych

Kwoty w tysiącach złotych (PLN '000)

	okres od 01.01.2012 do 30.09.2012	okres od 01.01.2011 do 30.09.2011
Działalność operacyjna		
Wynik finansowy brutto	3 387	-9 654
Amortyzacja	4 315	4 270
Przychody i koszty z tytułu odsetek	2 880	2 632
Przychody i koszty z tytułu różnic kursowych	-736	2 723
Wynik na sprzedaży rzeczowych aktywów trwałych i wartości niematerialnych	0	-4
Zmiana stanu rezerw i rozliczeń międzyokresowych	-1 180	-1 439
Obciążenie wyniku podatkiem dochodowym	-155	-624
Inne korekty	-6 293	0
Przepływy operacyjne przed zmianami majątku obrotowego	2 218	-2 095
Zmiana stanu zapasów	-15 700	-8 155
Zmiana stanu należności	-11 987	-2 072
Zmiana stanu zobowiązań	20 404	13 369
Przepływy operacyjne brutto	-5 064	1 047
Otrzymane odsetki z działalności operacyjnej	0	0
Zapłacone odsetki z działalności operacyjnej	0	-300
Zapłacony podatek dochodowy	-914	-728
Środki pieniężne netto z działalności operacyjnej	-5 978	19
Działalność inwestycyjna		
Sprzedaż rzeczowych aktywów trwałych i wartości niematerialnych	364	317
Inne wpływy z aktywów finansowych	0	0
Nabycie rzeczowych aktywów trwałych i wartości niematerialnych	-1 542	-3 130
Inne wydatki na aktywa finansowe	0	0
Środki pieniężne z działalności inwestycyjnej	-1 178	-2 814
Działalność finansowa		
Wpływy netto z wydania udziałów (emisji akcji) i innych instrumentów kapitałowych oraz dopłat do kapitału	15 311	0
Wpływy z tytułu zaciągniętych kredytów i pożyczek	0	2 776
Splata kredytów i pożyczek	-7 819	-994
Splata zobowiązań z tytułu leasingu finansowego	-1 049	-913
Odsetki zapłacone dotyczące działalności finansowej	-2 880	-2 332
Inne wydatki finansowe	0	-2
Środki pieniężne netto z działalności finansowej	3 563	-1 466
Środki pieniężne netto	-3 593	-4 262
Środki pieniężne i ich ekwiwalenty na początku okresu	6 070	7 523
Zmiana kursu walut	0	
Środki pieniężne i ich ekwiwalenty na koniec okresu	2 477	3 261
Struktura środków pieniężnych i ich ekwiwalentów:		
Środki pieniężne o nieograniczonej możliwości dysponowania	2 477	3 261
Środki pieniężne o ograniczonej możliwości dysponowania	0	0
Środki pieniężne razem	2 477	3 261

5. Skrócone skonsolidowane zestawienie zmian w kapitale własnym

za okres od 1 stycznia 2012 do 30 września 2012

Kwoty w tysiącach złotych (PLN '000)

	Przypisane akcjonariuszom spółki dominującej					Razem	Udziały mniejszości	Kapitał własny ogółem
	Kapitał podstawowy	Kapitał zapasowy	Kapitał z aktualizacji wyceny	Różnice kursowe z przeliczenia	Niepodzielony wynik			
Stan na 01.01.2011	31 837	42 870	1 593	24	- 15 429	60 895	-	60 895
Skutki zmiany polityki rachunkowości	-	-	-	-	-	-	-	-
Korekta błęd	-	-	-	-	-	-	-	-
Stan na 01.01.2011 po przekształceniu	31 837	42 870	1 593	24	- 15 429	60 895	-	60 895
Zysk (strata) za rok obrotowy	-	-	-	-	- 8 432	- 8 432	-	- 8 432
Pokrycie straty z lat ubiegłych	-	-	-	-	-	-	-	-
Podział zysku z lat ubiegłych	-	6 311	-	-	6 311	-	-	-
Pozostałe	-	-	32	- 128	- 326	- 486	-	- 486
Stan na 31.12.2011	31 837	49 181	1 561	- 104	- 30 498	51 977	-	51 977
Stan na 01.01.2012	31 837	49 181	1 561	- 104	- 30 498	51 977	-	51 977
Zysk (strata) za rok obrotowy	-	-	-	-	3 232	3 232	-	3 232
Pokrycie straty z lat ubiegłych	-	-	-	-	-	-	-	-
Podział zysku z lat ubiegłych	-	2 256	-	-	-6 960	-4 704	-	-4 704
Emisja akcji serii H	15 918	-608	-	-	-	15 310	-	15 310
Pozostałe	-	787	-	141	-	927	-	927
Stan na 30.09.2012	47 755	51 616	1 561	37	- 34 226	66 743	-	66 743

II. JEDNOSTKOWE SKRÓCONE SPRAWOZDANIE FINANSOWE GINO ROSSI S.A.

1. Wybrane jednostkowe dane finansowe

Kwoty w tysiącach złotych (PLN '000)

	w tys. zł		w tys. EURO	
	okres od 01.01.2012 do 30.09.2012	2011 (dane porównywalne)*	okres od 01.01.2011 do 30.09.2011	2011 (dane porównywalne)*
Przychody ze sprzedaży produktów, towarów i materiałów	83 102	76 298	19 811	18 880
Zysk (strata) z działalności operacyjnej	2 222	- 4 751	530	-1 176
Zysk (strata) brutto	-1 440	-10 372	-343	-2 567
Zysk (strata) netto	-983	-10 354	-234	-2 562
Przepływy pieniężne netto z działalności operacyjnej	-5 051	-733	-1 204	-181
Przepływy pieniężne netto z działalności inwestycyjnej	-350	-714	-84	-177
Przepływy pieniężne netto z działalności finansowej	4 627	173	1 103	43
Przepływy pieniężne netto, razem	-774	-1 273	-185	-315
Aktywa razem	122 213	103 141	29 708	23 352
Zobowiązania i rezerwy na zobowiązania	75 374	70 611	18 322	15 987
Zobowiązania długoterminowe	12 146	15 758	2 953	3 568
Zobowiązania krótkoterminowe	63 228	54 854	15 370	12 419
Kapitał własny	46 839	32 530	11 386	7 365
Kapitał zakładowy	47 755	31 837	11 609	7 208
Liczba akcji	47 755 329	31 836 886	47 755 329	31 836 886
Zysk (strata) na 1 akcję zwykłą (w zł / EURO)	-0,02	-0,33	-0,00	-0,08
Wartość księgowa na 1 akcję (w zł / EURO)	0,98	1,02	0,24	0,23
Zadeklarowana lub wypłacona dywidenda na 1 akcję (w zł / EURO)	0	0	0	0

*) w przypadku pozycji bilansowych dane porównywalne dotyczą stanu na dzień 31.12.2011 r., natomiast w przypadku pozostałych pozycji dane porównywalne to dane za III kwartał 2012 r.

Kurs średni NBP na dzień 31.12.2011 r. 4,4168 zł / EURO

Kurs średni NBP na dzień 30.09.2012 r. 4,1138 zł / EURO

Średnia kursów NBP za III kwartał 2011 r. 4,0413 zł / EURO

Średnia kursów NBP za III kwartał 2012 r. 4,1948 zł / EURO

2. Skrócone jednostkowe sprawozdanie z całkowitych dochodów

Kwoty w tysiącach złotych (PLN '000)

	okres od 01.07.2012 do 30.09.2012	okres od 01.01.2012 do 30.09.2012	okres od 01.07.2011 do 30.09.2011	okres od 01.01.2011 do 30.09.2011
Przychody ze sprzedaży	32 153	83 102	29 200	76 298
Koszt własny sprzedaży	-20 343	-51 580	-19 755	-50 354
Wynik brutto ze sprzedaży	11 810	31 522	9 455	25 945
Pozostałe przychody operacyjne	2 774	4 391	106	2 341
Koszty administracyjne i sprzedaży	-11 119	-32 722	-10 432	-31 131
Pozostałe koszty operacyjne	-330	-969	-330	-1 906
Wynik operacyjny	3 135	2 222	-1 211	-4 751
Przychody finansowe	286	883	4	4
Koszty finansowe	-1 805	-4 545	-3 161	-5 625
Udział w zyskach jednostek stowarzyszonych i wspólnych przedsięwzięć	0	0	0	0
Wynik brutto z działalności kontynuowanej	1 616	-1 440	-4 368	-10 372
Podatek	0	457	0	19
Wynik netto z działalności kontynuowanej	1 616	-983	-4 368	-10 354
Wynik netto z działalności zaniechanej	0	0	0	0
Wynik netto	1 616	-983	-4 368	-10 354
Inne składniki całkowitego dochodu				
Różnice kursowe z przeliczenia	163	8	-307	-291
Całkowity dochód w okresie sprawozdawczym	1 778	-976	-4 675	-10 645
Średnia ważona ilość akcji (w sztukach)	47 755 329	47 755 329	31 836 886	31 836 886
Zysk (strata) na 1 akcję zwykłą z działalności kontynuowanej (kwota w złotych)	0,03	-0,02	-0,14	-0,33
Średnia ważona rozwodniona ilość akcji (w sztukach)	47 755 329	47 755 329	31 836 886	31 836 886
Rozwodniony zysk (strata) na 1 akcję zwykłą z działalności kontynuowanej (kwota w złotych)	0,03	-0,02	-0,14	-0,33

3. Skrócone jednostkowe sprawozdanie z sytuacji finansowej

a) Aktywa

Kwoty w tysiącach złotych (PLN '000)

	30.09.2012	31.12.2011	30.09.2011
AKTYWA			
Aktywa trwałe			
Wartości niematerialne	822	685	849
Rzeczowe aktywa trwałe	20 799	21 930	22 008
Nieruchomości inwestycyjne	2 515	-	-
Inwestycje wyceniane metodą praw własności	-	-	-
Należności długoterminowe	2 100	2 181	2 482
Inwestycje w podmiotach zależnych	33 404	33 404	33 404
Inne aktywa finansowe	-	-	-
Aktywa z tytułu odroczonego podatku dochodowego	3 240	2 873	2 116
Aktywa trwałe razem	62 880	61 074	60 860
Aktywa obrotowe			
Zapasy	42 918	33 809	33 926
Należności handlowe oraz pozostałe	14 246	5 253	9 020
Należność z tytułu bieżącego podatku dochodowego	-	-	-
Inne aktywa finansowe	-	-	-
Środki pieniężne i ich ekwiwalenty	1 692	2 467	1 030
Pozostałe aktywa obrotowe	478	539	573
Aktywa obrotowe razem	59 333	42 068	44 550
Aktywa trwałe sklasyfikowane jako dostępne do sprzedaży	-	-	-
Suma aktywów	122 213	103 141	105 410

b) Pasywa

Kwoty w tysiącach złotych (PLN '000)

	30.09.2012	31.12.2011	30.09.2011
PASYWA			
Kapitały własne			
Kapitał podstawowy	47 755	31 837	31 837
Kapitał zapasowy	27 298	27 906	27 906
Kapitał z aktualizacji wyceny	1 561	1 561	1 561
Kapitał rezerwowy	-	-	-
Różnice kursowe z przeliczenia	8	-279	-291
Niepodzielone wyniki	-29 783	-28 494	-28 966
Kapitały przypisane akcjonariuszom jednostki dominującej	46 839	32 530	32 045
Udziały nie dające kontroli	-	-	-
Kapitały własne ogółem	46 839	32 530	32 045
Zobowiązania długoterminowe			
Kredyty, pożyczki i wyemitowane papiery dłużne	10 790	14 718	18 539
Inne zobowiązania finansowe	637	230	304
Rezerwa na odroczony podatek dochodowy	564	654	570
Rezerwa na świadczenia pracownicze	155	155	145
Pozostałe rezerwy	-	-	-
Zobowiązania długoterminowe razem	12 146	15 758	19 558
Zobowiązania krótkoterminowe			
Zobowiązania handlowe i inne zobowiązania	37 928	25 058	26 603
Zobowiązania z tytułu bieżącego podatku dochodowego	-	-	-
Kredyty, pożyczki i wyemitowane papiery dłużne	23 725	28 115	25 510
Inne zobowiązania finansowe	478	517	502
Rezerwa na świadczenia pracownicze	172	498	220
Pozostałe rezerwy	924	666	970
Zobowiązania krótkoterminowe razem	63 228	54 854	53 805
Zobowiązania związane z aktywa sklasyfikowanymi jako dostępne do sprzedaży	-	-	-
Suma zobowiązań	75 374	70 611	73 364

Suma pasywów	122 213	103 141	105 409
Wartość księgowa	46 839	32 530	32 045
Liczba akcji (w sztukach)	47 755 329	31 836 886	31 836 886
Wartość księgowa na 1 akcję (w złotych)	0,98	1,02	1,01
Rozwodniona liczba akcji (w sztukach)	47 755 329	31 836 886	31 836 886
Rozwodniona wartość księgowa na 1 akcję (w złotych)	0,98	1,02	1,01

4. Skrócone jednostkowe sprawozdanie z przepływów pieniężnych

Kwoty w tysiącach złotych (PLN '000)

	okres od 01.01.2012 do 30.09.2012	okres od 01.01.2011 do 30.09.2011
Działalność operacyjna		
Wynik finansowy brutto	-1 440	-10 372
Amortyzacja	2 220	2 217
Przychody i koszty z tytułu odsetek	2 590	2 427
Przychody i koszty z tytułu różnic kursowych	-590	2 520
Wynik na sprzedaży rzeczowych aktywów trwałych i wartości niematerialnych	0	0
Zmiana stanu rezerw i rozliczeń międzyokresowych	-463	-977
Obciążenie wyniku podatkiem dochodowym	457	18
Inne korekty	-2 680	0
Przepływy operacyjne przed zmianami majątku obrotowego	95	-4 167
Zmiana stanu zapasów	-9 109	-6 602
Zmiana stanu należności	-8 911	-2 293
Zmiana stanu zobowiązań	12 870	12 619
Przepływy operacyjne brutto	-5 055	-443
Otrzymane odsetki z działalności operacyjnej	4	0
Zapłacone odsetki z działalności operacyjnej	0	-290
Zapłacony podatek dochodowy	0	0
Środki pieniężne netto z działalności operacyjnej	-5 051	-733
Działalność inwestycyjna		
Sprzedaż rzeczowych aktywów trwałych i wartości niematerialnych	364	61
Inne wpływy z aktywów finansowych w pozostałych jednostkach	0	0
Nabycie rzeczowych aktywów trwałych i wartości niematerialnych	-714	-755
Środki pieniężne z działalności inwestycyjnej	-350	-714
Działalność finansowa		
Wpływy netto z wydania udziałów (emisji akcji) i innych instrumentów kapitałowych oraz dopłat do kapitału	15 311	0
Wpływy z tytułu zaciągniętych kredytów i pożyczek	0	2 776

Splata kredytów i pożyczek	-7 442	0
Splata zobowiązań z tytułu leasingu finansowego	-648	-466
Odsetki zapłacone dotyczące działalności finansowej	-2 594	-2 137
Środki pieniężne netto z działalności finansowej	-4 627	173
Środki pieniężne netto	-774	-1 273
Środki pieniężne i ich ekwiwalenty na początku okresu	2 467	2 304
Zmiana kursu walut	0	0
Środki pieniężne i ich ekwiwalenty na koniec okresu	1 692	1 030
Struktura środków pieniężnych i ich ekwiwalentów:		
Środki pieniężne o nieograniczonej możliwości dysponowania	1 692	1 030
Środki pieniężne o ograniczonej możliwości dysponowania	0	0
Środki pieniężne razem	1 692	1 030

5. Skrócone jednostkowe zestawienie zmian w kapitale własnym

za okres od 1 stycznia 2012 do 30 września 2012

Kwoty w tysiącach złotych (PLN '000)

	Przypisane akcjonariuszom spółki dominującej					Razem	Udziały mniejszości	Kapitał własny ogółem
	Kapitał podstawowy	Kapitał zapasowy	Kapitał z aktualizacji wyceny	Różnice kursowe z przeliczenia	Niepodzielony wynik			
Stan na 01.01.2011	31 837	27 906	1 561	33	-18 937	42 399	0	42 399
Skutki zmiany polityki rachunkowości								
Korekta błęd								
Stan na 01.01.2011 po przekształceniu	31 837	27 906	1 561	33	-18 937	42 399	0	42 399
Zysk (strata) za rok obrotowy	0	0	0	-279	-9 557	-9 836	0	-9 836
Pokrycie straty z lat ubiegłych	0	0	0	0	0	0	0	0
Podział zysku z lat ubiegłych	0	0	0	0	0	0	0	0
Pozostałe	0	0	0	-33	0	-33	0	-33
Stan na 31.12.2011	31 837	27 906	1 561	-279	-28 494	32 530	0	32 530
Skutki zmiany polityki rachunkowości								
Korekta błęd	0	0	0	0	-305	-305	0	-305
Stan na 01.01.2012	31 837	27 906	1 561	-279	-28 799	32 225	0	32 225
Zysk (strata) za rok obrotowy	-	0	0	8	-983	-975	0	-975
Pokrycie straty z lat ubiegłych	-	0	0	0	0	0	0	0
Podział zysku z lat ubiegłych	-	0	0	0	0	0	0	0
Emisja akcji serii H	15 918	-608	0	0	0	15 310	0	15 310
Pozostałe	0	0	0	279	0	279	0	279
Stan na 30.09.2012	47 755	27 298	1 561	8	-29 783	46 839	0	46 839

III. INFORMACJA DODATKOWA DO ŚRÓDROCZNEGO SKRÓCONEGO SKONSOLIDOWANEGO SPRAWOZDANIA FINANSOWEGO

1. Zasady przyjęte przy sporządzaniu śródrocznego skróconego skonsolidowanego sprawozdania kwartalnego

Przy sporządzaniu śródrocznego skonsolidowanego sprawozdania finansowego za okres od 01.01.2012 do 30.09.2012 (kwartalnego) spółka dominująca stosuje zasady rachunkowości zgodne z MSR / MSSF, zatwierdzonymi przez Komisję Europejską obowiązującymi na dzień sprawozdawczy oraz zasady zgodne z wymogami określonymi w Rozporządzeniu Ministra Finansów z dnia 19 lutego 2009 roku w sprawie informacji bieżących i okresowych przekazywanych przez emitentów papierów wartościowych (Dz. U. z 2009 roku, Nr 33, poz. 259). Wszystkie dane wynikają z ksiąg rachunkowych spółek zależnych, ewidencji pozabilansowej oraz dokumentacji konsolidacyjnej.

W skład grupy kapitałowej wchodzi następujące podmioty gospodarcze, których sprawozdania finansowe podlegają konsolidacji metodą pełną:

- SIMPLE CP S.A.
- GARDA Sp. z o.o.

Skonsolidowane sprawozdanie finansowe nie uwzględnia danych finansowych następujących spółek zależnych:

- GINO ROSSI S.r.o. z uwagi na ich nieistotność.

Zarząd Gino Rossi S.A. w Słupsku podjął decyzję, by w śródrocznym skonsolidowanym sprawozdaniu finansowym sporządzonym na dzień 30 czerwca 2012 r. dokonać rozliczenia utraty kontroli nad spółkami zależnymi:

- MB SHOPS Sp. z o.o. w likwidacji
- COMO Sp. z o.o. w likwidacji
- MWM-GINO ROSSI Sp. z o.o. w likwidacji

Analiza zapisów MSR 27 Skonsolidowane i jednostkowe sprawozdania finansowe, w szczególności MSR 27.32 wskazuje, że zaawansowany proces likwidacji potwierdza utratę kontroli nad tymi podmiotami, co daje możliwość wyłączenia tych podmiotów ze skonsolidowanego sprawozdania finansowego, poprzez zastosowanie zapisu MSR 27.35.

Publikowane śródroczne (kwartalne) skrócone skonsolidowane sprawozdanie finansowe za okres od 01.01.2012 do 30.09.2012 sporządzone jest zgodnie z MSR 34. Stosowane zasady rachunkowości są takie same jak te, zgodnie z którymi sporządzono sprawozdanie finansowe za rok 2011, za wyjątkiem:

- Zarząd Jednostki dominującej GINO ROSSI S.A. oraz SIMPLE CP Sp. z o.o. wprowadził zmianę do Polityki Rachunkowości GINO ROSSI S.A. oraz SIMPLE CP Sp. z o.o. dotyczącą „Metody wyceny aktywów i pasywów oraz ustalania wyniku finansowego” w sprawie rezerwy na świadczenia pracownicze. Podstawą do wyliczenia rezerwy z tytułu niewykorzystanego urlopu jest zestawienie niewykorzystanych dni urlopu dla każdego pracownika zatrudnionego w dziale produkcyjnym.

W okresie sprawozdawczym stwierdzono w Jednostce dominującej popełnienie błędów dotyczących lat ubiegłych dotyczących IV kwartału 2011 w łącznej wysokości 305,0tys. zł:

- korekta sprzedaży do Spółki BUMA SJ w wysokości 184,0 tys. zł
- korekta kosztu własnego O/Niemcy w wysokości 121,0 tys. zł

Dane porównawcze zawierające przekształcenie danych sprawozdawczych za 2011 rok z tytułu błędu oraz zastosowania MSR przedstawiono poniżej:

Sprawozdanie z całkowitych dochodów:

za okres od 1 stycznia 2011 do 31 grudnia 2011 (przekształcenie)

Kwoty w tysiącach złotych (PLN '000)

	2011 (przed korektą)	korekta	2011 (po korekcie)
Przychody ze sprzedaży	186 139		186 139
Koszt własny sprzedaży	-106 501	-305	-106 806
Wynik brutto ze sprzedaży	79 638	-305	79 333
Pozostałe przychody operacyjne	6 299		6 299
Koszty administracyjne i sprzedaży	-81 327		-81 327
Pozostałe koszty operacyjne	-5 586		-5 586
Wynik operacyjny	-976	-305	-1 281
Przychody finansowe	47		47
Koszty finansowe	-7 170		-7 170
Udział w zyskach jednostek stowarzyszonych i wspólnych przedsięwzięć	0		0
Wynik brutto z działalności kontynuowanej	-8 099	-305	-8 404
Podatek	-333		-333
Wynik netto z działalności kontynuowanej	-8 432	-305	-8 737
Wynik netto z działalności zaniechanej	0		0
Wynik netto	-8 432	-305	-8 737
Inne składniki całkowitego dochodu			
Różnice kursowe z przeliczenia	-104		-104
Całkowity dochód w okresie sprawozdawczym	-8 536	-305	-8 841
Średnia ważona ilość akcji (w sztukach)	31 836 886		31 836 886
Zysk (strata) na 1 akcję zwykłą z działalności kontynuowanej (kwota w złotych)	-0,26		-0,27
Średnia ważona rozwodniona ilość akcji (w sztukach)	31 836 886		31 836 886
Rozwodniony zysk (strata) na 1 akcję zwykłą z działalności kontynuowanej (kwota w złotych)	-0,26		-0,27

Sprawozdanie z sytuacji finansowej (aktywa):

na dzień 31 grudnia 2011 (przekształcenie)

Kwoty w tysiącach złotych (PLN '000)

	31.12.2011 (przed korektą)	korekta	31.12.2011 (po korekcie)
AKTYWA			
Aktywa trwałe			
Wartości niematerialne	33 780		33 780
Rzeczowe aktywa trwałe	34 850		34 850
Nieruchomości inwestycyjne	0		0
Inwestycje wyceniane metodą praw własności	0		0
Należności długoterminowe	2 695		2 695
Inwestycje w podmiotach zależnych	0		0
Inne aktywa finansowe	0		0
Aktywa z tytułu odroczonego podatku dochodowego	3 339		3 339
Aktywa trwałe razem	74 665		74 665
Aktywa obrotowe			
Zapasy	51 064	-184	50 880
Należności handlowe oraz pozostałe	9 329		9 329
Należność z tytułu bieżącego podatku dochodowego	0		0
Inne aktywa finansowe	0		0
Środki pieniężne i ich ekwiwalenty	6 070		6 070
Pozostałe aktywa obrotowe	1 257		1 257
Aktywa obrotowe razem	67 720	-184	67 536
Aktywa trwałe sklasyfikowane jako dostępne do sprzedaży	0		0
Suma aktywów	142 385	-184	142 201

Sprawozdanie z sytuacji finansowej (pasywa):

na dzień 31 grudnia 2011 (przekształcenie)

Kwoty w tysiącach złotych (PLN '000)

	31.12.2011 (przed korektą)	korekta	31.12.2011 (po korekcie)
PASYWA			
Kapitały własne			
Kapitał podstawowy	31 837		31 837
Kapitał zapasowy	49 181		49 181
Kapitał z aktualizacji wyceny	1 561		1 561
Kapitał rezerwowy	0		0
Różnice kursowe z przeliczenia	-104		-104

Niepodzielone wyniki	-30 498	-305	-30 803
Kapitały przypisane akcjonariuszom jednostki dominującej	51 977	-305	51 672
Udziały nie dające kontroli	0		0
Kapitały własne ogółem	51 977	-305	51 672
Zobowiązania długoterminowe			
Kredyty, pożyczki i wyemitowane papiery dłużne	14 718		14 718
Inne zobowiązania finansowe	543		543
Rezerwa na odroczony podatek dochodowy	7 062		7 062
Rezerwa na świadczenia pracownicze	211		211
Pozostałe rezerwy	0		0
Zobowiązania długoterminowe razem	22 534		22 534
Zobowiązania krótkoterminowe			
Zobowiązania handlowe i inne zobowiązania	32 573	121	32 694
Zobowiązania z tytułu bieżącego podatku dochodowego	14		14
Kredyty, pożyczki i wyemitowane papiery dłużne	31 194		31 194
Inne zobowiązania finansowe	1 004		1 004
Rezerwa na świadczenia pracownicze	2 267		2 267
Pozostałe rezerwy	821		821
Zobowiązania krótkoterminowe razem	67 874	121	67 995
Zobowiązania związane z aktywa sklasyfikowanymi jako dostępne do sprzedaży	0		0
Suma zobowiązań	90 408	121	90 529
Suma pasywów			
	142 385	-184	142 201
Wartość księgowa	51 977		51 672
Liczba akcji (w sztukach)	31 836 886		31 836 886
Wartość księgowa na 1 akcję (w złotych)	1,63		1,62
Rozwodniona liczba akcji (w sztukach)	31 836 886		31 836 886
Rozwodniona wartość księgowa na 1 akcję (w złotych)	1,63		1,62

Śródroczne skrócone skonsolidowane sprawozdanie finansowe za okres od 01.01.2012 do 30.09.2012 (kwartalne) zostało sporządzone w złotych polskich z zaokrągleniem do tysiąca złotych (chyba, że zaznaczono inaczej).

Niniejsze śródroczne (kwartalne) skrócone skonsolidowane sprawozdanie finansowe zostało sporządzone przy założeniu kontynuowania działalności przez spółki wchodzące w skład grupy w dającej się przewidzieć przyszłości.

Na dzień zatwierdzenia do publikacji niniejszego sprawozdania finansowego nie stwierdza się istnienia okoliczności wskazujących na zagrożenie kontynuowania działalności przez spółki grupy kapitałowej.

Śródroczne skrócone skonsolidowane sprawozdanie finansowe nie obejmuje wszystkich informacji oraz ujawnień wymaganych w rocznym skonsolidowanym sprawozdaniu finansowym i należy je

czytać łącznie ze skonsolidowanym sprawozdaniem finansowym grupy sporządzonym zgodnie z MSR / MSSF za rok obrotowy zakończony dnia 31 grudnia 2011 roku.

2. Zasady przyjęte przy sporządzaniu śródrocznego skróconego jednostkowego sprawozdania kwartalnego

Publikowane kwartalne skrócone jednostkowe sprawozdanie finansowe za okres od 01.01.2012 do 30.09.2012, sporządzone zostało zgodnie z MSR 34. Stosowane zasady rachunkowości są takie same jak te, zgodnie z którymi sporządzono sprawozdanie finansowe za rok 2011, za wyjątkiem:

- Zarząd Spółki GINO ROSSI S.A. Uchwałą nr 2/06/2012 wprowadził zmianę do Polityki Rachunkowości GINO ROSSI S.A. dotyczącą „Metody wyceny aktywów i pasywów oraz ustalania wyniku finansowego GINO ROSSI S.A.” w sprawie rezerwy na świadczenia pracownicze. Podstawą do wyliczenia rezerwy z tytułu niewykorzystanego urlopu jest zestawienie niewykorzystanych dni urlopu dla każdego pracownika zatrudnionego w dziale produkcyjnym.

W okresie sprawozdawczym stwierdzono popełnienie błędów dotyczących lat ubiegłych dotyczących II półrocza 2011 w łącznej wysokości 305,0tys. zł:

- korekta sprzedaży do Spółki BUMA SJ w wysokości 184,0 tys. zł

- korekta kosztu własnego O/Niemcy w wysokości 121,0 tys. zł

Dane porównawcze zawierające przekształcenie danych sprawozdawczych za 2011 rok z tytułu błędu oraz zastosowania MSR przedstawiono poniżej:

Sprawozdanie z całkowitych dochodów:

za okres od 1 stycznia 2011 do 31 grudnia 2011 (przekształcenie)

Kwoty w tysiącach złotych (PLN '000)

	2011 (przed korektą)	korekta	2011 (po korekcie)
Przychody ze sprzedaży	104 998		104 998
Koszt własny sprzedaży	-67 637	-305	-67 942
Wynik brutto ze sprzedaży	37 361	-305	37 056
Pozostałe przychody operacyjne	5 987		5 987
Koszty administracyjne i sprzedaży	-42 170		-42 170
Pozostałe koszty operacyjne	-4 624		-4 624
Wynik operacyjny	-3 446	-305	-3 751
Przychody finansowe	5		5
Koszty finansowe	-6 807		-6 807
Udział w zyskach jednostek stowarzyszonych i wspólnych przedsięwzięć	0		0
Wynik brutto z działalności kontynuowanej	-10 248	-305	-10 553
Podatek	691		691
Wynik netto z działalności kontynuowanej	-9 557	-305	-9 862
Wynik netto z działalności zaniechanej	0		0
Wynik netto	-9 557	-305	-9 862
Inne składniki całkowitego dochodu			
Różnice kursowe z przeliczenia	-279		-279

Całkowity dochód w okresie sprawozdawczym	-9 836	-305	-10 141
Średnia ważona ilość akcji (w sztukach)	31 836 886		31 836 886
Zysk (strata) na 1 akcję zwykłą z działalności kontynuowanej (kwota w złotych)	-0,30		-0,31
Średnia ważona rozwodniona ilość akcji (w sztukach)	31 836 886		31 836 886
Rozwodniony zysk (strata) na 1 akcję zwykłą z działalności kontynuowanej (kwota w złotych)	-0,30		-0,31

Sprawozdanie z sytuacji finansowej (aktywa):

na dzień 31 grudnia 2011 (przekształcenie)

Kwoty w tysiącach złotych (PLN '000)

	31.12.2011 (przed korektą)	korekta	31.12.2011 (po korekcie)
AKTYWA			
Aktywa trwałe			
Wartości niematerialne	685		685
Rzeczowe aktywa trwałe	21 930		21 930
Nieruchomości inwestycyjne	0		0
Inwestycje wyceniane metodą praw własności	0		0
Należności długoterminowe	2 181		2 181
Inwestycje w podmiotach zależnych	33 404		33 404
Inne aktywa finansowe	0		0
Aktywa z tytułu odroczonego podatku dochodowego	2 873		2 873
Aktywa trwałe razem	61 074		61 074
Aktywa obrotowe			
Zapasy	33 809	-184	33 625
Należności handlowe oraz pozostałe	5 253		5 253
Należność z tytułu bieżącego podatku dochodowego	0		0
Inne aktywa finansowe	0		0
Środki pieniężne i ich ekwiwalenty	2 467		2 467
Pozostałe aktywa obrotowe	539		539
Aktywa obrotowe razem	42 068	-184	41 884
Aktywa trwałe sklasyfikowane jako dostępne do sprzedaży	0		0
Suma aktywów	103 141	-184	102 957

Sprawozdanie z sytuacji finansowej (pasywa):

na dzień 31 grudnia 2011 (przekształcenie)

Kwoty w tysiącach złotych (PLN '000)

	31.12.2011 (przed korektą)	korekta	31.12.2011 (po korekcie)
PASYWA			
Kapitały własne			
Kapitał podstawowy	31 837		31 837
Kapitał zapasowy	27 906		27 906
Kapitał z aktualizacji wyceny	1 561		1 561
Kapitał rezerwowy	0		0
Różnice kursowe z przeliczenia	-279		-279
Niepodzielone wyniki	-28 494	-305	-28 799
Kapitały przypisane akcjonariuszom jednostki dominującej	32 530	-305	32 225
Udziały nie dające kontroli	0		0
Kapitały własne ogółem	32 530	-305	32 225
Zobowiązania długoterminowe			
Kredyty, pożyczki i wyemitowane papiery dłużne	14 718		14 718
Inne zobowiązania finansowe	230		230
Rezerwa na odroczony podatek dochodowy	654		654
Rezerwa na świadczenia pracownicze	155		155
Pozostałe rezerwy	0		0
Zobowiązania długoterminowe razem	15 758		15 758
Zobowiązania krótkoterminowe			
Zobowiązania handlowe i inne zobowiązania	25 058	121	25 179
Zobowiązania z tytułu bieżącego podatku dochodowego	0		0
Kredyty, pożyczki i wyemitowane papiery dłużne	28 115		28 115
Inne zobowiązania finansowe	517		517
Rezerwa na świadczenia pracownicze	498		498
Pozostałe rezerwy	666		666
Zobowiązania krótkoterminowe razem	54 854	121	54 975
Zobowiązania związane z aktywami sklasyfikowanymi jako dostępne do sprzedaży	0		0
Suma zobowiązań	70 611	121	70 733
Suma pasywów	103 141	-184	102 957
Wartość księgowa	32 530		32 225
Liczba akcji (w sztukach)	31 836 886		31 836 886
Wartość księgowa na 1 akcję (w złotych)	1,02		1,01
Rozwodniona liczba akcji (w sztukach)	31 836 886		31 836 886
Rozwodniona wartość księgowa na 1 akcję (w złotych)	1,02		1,01

Niniejsze śródroczne (kwartalne) skrócone jednostkowe sprawozdanie finansowe zostało sporządzone przy założeniu kontynuowania działalności przez spółkę w dającej się przewidzieć przyszłości.

Na dzień zatwierdzenia do publikacji niniejszego sprawozdania finansowego nie stwierdza się istnienia okoliczności wskazujących na zagrożenie kontynuowania działalności przez spółkę.

Śródroczne (kwartalne) skrócone jednostkowe sprawozdanie finansowe nie obejmuje wszystkich informacji oraz ujawnień wymaganych w rocznym sprawozdaniu finansowym i należy je czytać łącznie z jednostkowym sprawozdaniem finansowym spółki sporządzonym zgodnie z ustawą o rachunkowości oraz skonsolidowanym sprawozdaniem finansowym Grupy Kapitałowej sporządzonym zgodnie z MSR / MSSF za rok obrotowy zakończony dnia 31 grudnia 2011 roku.

3. Informacje o odpisach aktualizujących wartości zapasów do wartości netto możliwej do uzyskania i odwrócenia z tego tytułu

Skonsolidowane dane finansowe za okres od 1 stycznia 2012 do 30 września 2012

Kwoty w tysiącach złotych (PLN '000)

	31.12.2011	zmiana	30.09.2012
Odpisy aktualizujące wartość materiałów	718	-508	210
Odpisy aktualizujące wartość produktów	243	-99	144
Odpisy aktualizujące wartość towarów	895	-358	537
	1 856	-965	891

Jednostkowe dane finansowe za okres od 1 stycznia 2012 do 30 września 2012

Kwoty w tysiącach złotych (PLN '000)

	31.12.2011	zmiana	30.09.2012
Odpisy aktualizujące wartość materiałów	718	-508	210
Odpisy aktualizujące wartość produktów	243	-99	144
Odpisy aktualizujące wartość towarów	598	-358	240
	1 559	-965	594

W I półroczu 2012 r. Zarząd Jednostki dominującej dokonał zmiany metodologii liczenia odpisów na zapasy w porównaniu do 31.12.2011r.

za okres od 1 stycznia 2012 do 30 września 2012

Kwoty w tysiącach złotych (PLN '000)

	30.09.2012 (przed zmianą)	zmiana	30.09.2012 (po zmianie)
Odpisy aktualizujące wartość materiałów, produktów, towarów)	621	-27	594

4. Informacje o odpisach aktualizujących z tytułu utraty wartości aktywów finansowych, rzeczowych aktywów trwałych, wartości niematerialnych i prawnych lub innych aktywów oraz odwróceniu takich odpisów

Skonsolidowane dane finansowe**za okres od 1 stycznia 2012 do 30 września 2012**

Kwoty w tysiącach złotych (PLN '000)

	31.12.2011	zmiana	30.09.2012
Odpisy aktualizujące wartość środków trwałych (WNiP)	154	0	154
Odpisy aktualizujące wartość należności	16 944	-210	16 734
Odpisy aktualizujące wartość pożyczek udzielonych	945	0	945
Odpisy aktualizujące wartość udziałów w jednostkach powiązanych	3 509	0	3 509
	21 552	-210	21 342

Jednostkowe dane finansowe**za okres od 1 stycznia 2012 do 30 września 2012**

Kwoty w tysiącach złotych (PLN '000)

	31.12.2011	zmiana	30.09.2012
Odpisy aktualizujące wartość środków trwałych (WNiP)	154	0	154
Odpisy aktualizujące wartość należności	14 472	-198	14 274
Odpisy aktualizujące wartość pożyczek udzielonych	945	0	945
Odpisy aktualizujące wartość udziałów w jednostkach powiązanych	3 509	0	3 509
	19 080	-198	18 882

5. Informacje o utworzeniu, zwiększeniu, wykorzystaniu i rozwiązaniu rezerw

Skonsolidowane dane finansowe**za okres od 1 stycznia 2012 do 30 września 2012**

Kwoty w tysiącach złotych (PLN '000)

	31.12.2011	zmiana	30.09.2012
--	------------	--------	------------

Rezerwa z tytułu odroczonego podatku dochodowego	7 062	-132	6 930
Rezerwa na świadczenia pracownicze	2 478	-1 481	997
Pozostałe rezerwy	821	253	1 074
	10 361	-1 360	9 001

**Jednostkowe dane finansowe
za okres od 1 stycznia 2012 do 30 września 2012**

Kwoty w tysiącach złotych (PLN '000)

	31.12.2011	zmiana	30.09.2012
Rezerwa z tytułu odroczonego podatku dochodowego	654	-90	564
Rezerwa na świadczenia pracownicze	652	-325	327
Pozostałe rezerwy	666	258	924
	1 972	-157	1 815

Zarząd Jednostki dominującej GINO ROSSI S.A. oraz SIMPLE CP Sp. z o.o. wprowadził zmianę do Polityki Rachunkowości GINO ROSSI S.A. oraz SIMPLE CP Sp. z o.o. dotyczącą „Metody wyceny aktywów i pasywów oraz ustalania wyniku finansowego” w sprawie rezerwy na świadczenia pracownicze. Podstawą do wyliczenia rezerwy z tytułu niewykorzystanego urlopu jest zestawienie niewykorzystanych dni urlopu dla każdego pracownika zatrudnionego w dziale produkcyjnym.

**Skonsolidowane dane finansowe
za okres od 1 stycznia 2012 do 30 września 2012**

Kwoty w tysiącach złotych (PLN '000)

	30.09.2012 (przed zmianą)	zmiana	30.09.2012 (po zmianie)
Rezerwa na świadczenia pracownicze	1 832	-835	997

6. Informacje o rezerwach i aktywach z tytułu odroczonego podatku dochodowego

Skonsolidowane dane finansowe za okres od 1 stycznia 2012 do 30 września 2012

Kwoty w tysiącach złotych (PLN '000)

	31.12.2011	zmiana	30.09.2012
Rezerwa z tytułu odroczonego podatku dochodowego	7 062	-132	6 930
Aktywo z tytułu odroczonego podatku dochodowego	3 339	166	3 505
	10 401	34	10 435

Jednostkowe dane finansowe za okres od 1 stycznia 2012 do 30 września 2012

Kwoty w tysiącach złotych (PLN '000)

	31.12.2011	zmiana	30.09.2012
Rezerwa z tytułu odroczonego podatku dochodowego	654	-90	564
Aktywo z tytułu odroczonego podatku dochodowego	2 873	367	3 240
	3 527	277	3 804

7. Informacje o istotnych transakcjach nabycia i sprzedaży rzeczowych aktywów trwałych

W okresie objętym niniejszym sprawozdaniem nie miały miejsce istotne zdarzenia, o których mowa w niniejszym punkcie.

8. Informacje o istotnym zobowiązaniu z tytułu dokonania zakupu rzeczowych aktywów trwałych

W okresie objętym niniejszym sprawozdaniem nie miały miejsce istotne zdarzenia, o których mowa w niniejszym punkcie.

9. Informacje o istotnych rozliczeniach z tytułu spraw sądowych

W okresie objętym niniejszym sprawozdaniem nie miały miejsce istotne zdarzenia, o których mowa w niniejszym punkcie.

10. Wskazanie korekt błędów poprzednich okresów

W okresie objętym niniejszym sprawozdaniem dokonano następujących korekt błędów poprzednich okresów w łącznej wysokości 305,0 tys. zł:

- korekta sprzedaży do Spółki BUMA SJ w wysokości 184,0 tys. zł
- korekta kosztu własnego O/Niemcy w wysokości 121,0 tys. zł

11. Informacje na temat zmian sytuacji gospodarczej i warunków prowadzenia działalności, które mają istotny wpływ na wartość godziwą aktywów finansowych i zobowiązań finansowych jednostki

Zarząd Gino Rossi S.A. w dniu 29 października 2012 r. podjął uchwałę w sprawie przekwalifikowania działki , będącej własnością Spółki Gino Rossi S.A. , położonej w Słupsku przy ul. Portowej, z funkcji budowlanej na inwestycyjną. Powodem podjęcia takiej decyzji jest rozpoczęcie procesu sprzedaży w/w działki, która dotychczas nie była wykorzystywana do celów gospodarczych. Zarząd nie widzi potrzeby jej wykorzystania w takim celu w przyszłości. W związku z powyższym zgodnie z MSR dokonano przeszacowania wartości tej działki, co miało dodatni wpływ na wynik finansowy w kwocie 2.375.790 PLN. Przeszacowania dokonano w oparciu o wycenę biegłego.

12. Informacje o niespłaceniu kredytu lub pożyczki lub naruszenie istotnych postanowień umowy kredytu lub pożyczki, w odniesieniu do których nie podjęto żadnych działań naprawczych do końca okresu sprawozdawczego

W okresie objętym niniejszym sprawozdaniem nie miały miejsce zdarzenia, o których mowa w niniejszym punkcie.

13. Informacje o zawarciu przez emitenta lub jednostkę od niego zależną jednej lub wielu transakcji z podmiotami powiązanymi, jeżeli pojedynczo lub łącznie są one istotne i zostały zawarte na innych warunkach niż rynkowe

W okresie objętym niniejszym sprawozdaniem nie miały miejsce zdarzenia, o których mowa w niniejszym punkcie.

14. W przypadku instrumentów finansowych wycenianych w wartości godziwej – informacje o zmianie sposobu (metody) jej ustalenia

W okresie objętym niniejszym sprawozdaniem nie miały miejsce zdarzenia, o których mowa w niniejszym punkcie.

15. Informację dotyczącą zmiany w klasyfikacji aktywów finansowych w wyniku zmiany celu lub wykorzystania tych aktywów

W okresie objętym niniejszym sprawozdaniem nie miały miejsce zdarzenia, o których mowa w niniejszym punkcie.

IV. POZOSTAŁE INFORMACJE

1. Zwięzły opis istotnych dokonań lub niepowodzeń grupy kapitałowej w okresie, którego dotyczy raport, wraz z wykazem najważniejszych zdarzeń ich dotyczących

- W III kwartale spółka Gino Rossi S.A. przeprowadziła z powodzeniem emisję akcji serii H, pozyskując w ten sposób środki w wysokości 15.918.443 zł.
- W dniu 31 sierpnia 2012 r. został podpisany Aneks nr 9 do Porozumienia z dnia 7 stycznia 2011 roku zawartego pomiędzy Gino Rossi S.A. a bankami: Alior Bank S.A., Bank DnB Nord Polska S.A., Bank Polska Kasa Opieki S.A., ING Bank Śląski S.A. Szerzej o Porozumieniu w punkcie 17 Pozostałych Informacji.

2. Opis czynników i zdarzeń, w szczególności o nietypowym charakterze, mające wpływ na osiągnięte wyniki finansowe

Nie wystąpiły żadne czynniki i wydarzenia o nietypowym charakterze, mające wpływ na osiągnięte wyniki finansowe.

W porównywalnych okresach nie wystąpiły żadne zdarzenia o charakterze nietypowym, które miałyby istotny wpływ na osiągnięte przez Grupę Kapitałową GINO ROSSI wyniki finansowe.

3. Objaśnienia dotyczące sezonowości lub cykliczności działalności grupy kapitałowej w prezentowanym okresie

Przychody ze sprzedaży oraz wyniki finansowe wykazywane w ramach poszczególnych kwartałów są odzwierciedleniem struktury kanałów dystrybucji Grupy Kapitałowej oraz sezonowości w sprzedaży. Pierwszy i trzeci kwartał roku są okresami największej sprzedaży hurtowej. W tym czasie następują dostawy nowych kolekcji, odpowiednio wiosenno – letniej i jesienno – zimowej, do wszystkich kontrahentów. W tym okresie obserwujemy niższą sprzedaż detaliczną, której szczyt przypada na drugi i czwarty kwartał roku.

W konsekwencji, w pierwszym i trzecim kwartale roku przeważający wpływ na ogólną marżę na sprzedaży ma marża hurtowa. Jest ona niższa niż marża osiągnana w pozostałych dwóch kwartałach, w których dominujący wpływ na ogólną marżę ma marża detaliczna.

4. Informacja dotycząca emisji, wykupu i spłaty nieudziałowych i kapitałowych papierów wartościowych

Dnia 31 lipca 2012r. zakończyła się subskrypcja akcji zwykłych na okaziciela serii H , emitowanych na podstawie uchwały nr 3 Nadzwyczajnego Walnego Zgromadzenia z dnia 31 stycznia 2012 roku w sprawie podwyższenia kapitału zakładowego Spółki w drodze emisji akcji Spółki z prawem poboru dla dotychczasowych akcjonariuszy oraz w sprawie zmian Statutu Spółki.

Informacje dotyczące subskrypcji:

1. Data rozpoczęcia przyjmowania zapisów w wykonaniu prawa poboru oraz zapisów dodatkowych: 3 lipca 2012 r.
2. Data zakończenia przyjmowania zapisów w wykonaniu prawa poboru oraz zapisów dodatkowych: 13 lipca 2012 r.

3. Data przydziału Akcji w wykonaniu prawa poboru oraz zapisów dodatkowych: 24 lipca 2012 r.
4. Data rozpoczęcia przyjmowania zapisów Akcje nieobjęte w wykonaniu prawa poboru oraz zapisów dodatkowych: 25 lipca 2012 r.
5. Data zakończenia przyjmowania zapisów Akcje nieobjęte w wykonaniu prawa poboru oraz zapisów dodatkowych: 27 lipca 2012 r.
6. Data przydziału Akcji nieobjętych w wykonaniu prawa poboru oraz zapisów dodatkowych: 30 lipca 2012 r.
7. Liczba akcji objętych subskrypcją: 15.918.443 Akcji.
8. Stopa redukcji w ramach zapisów dodatkowych: 0%.
9. Liczba Akcji, na które złożono zapisy w ramach subskrypcji:
 - a. w ramach wykonania prawa poboru: 14.460.858 Akcji;
 - b. w ramach zapisów dodatkowych: 970.486 Akcji;
 - c. w ramach zapisów na zaproszenie Zarządu Spółki: 487.099 Akcji.
10. Liczba Akcji, które zostały przydzielone w ramach przeprowadzonej subskrypcji: 15.918.443 Akcji.
11. Cena emisyjna po jakiej były obejmowane Akcje: 1,00 zł.
12. Liczba osób, które złożyły zapisy na Akcje w ramach subskrypcji i liczba osób, którym przydzielono akcje w ramach subskrypcji:
 - a. w subskrypcji wzięły udział 634 osoby indywidualne i prawne
 - a. w ramach wykonania praw poboru złożono łącznie 667 zapisów na Akcje;
 - b. w ramach zapisów dodatkowych złożono łącznie 33 zapisy na Akcje;
 - c. w ramach zapisów na zaproszenie Zarządu Spółki złożono łącznie 2 zapisy na Akcje.
13. Nazwy (firmy) subemitentów, którzy objęli akcje w ramach wykonywania umów o subemisję: Akcje nie były obejmowane przez subemitentów - Spółka nie zawierała umów o subemisję.
14. Wartość przeprowadzonej subskrypcji (stanowiąca iloczyn akcji stanowiących przedmiot subskrypcji i ceny emisyjnej jednej akcji): 15.918.443 zł.
15. Szacunkowe koszty emisji Akcji zostały określone w prospekcie emisyjnym w rozdziale 3.4. "Przesłanki oferty i opis wykorzystania wpływów pieniężnych" (str. 127). Według stanu wiedzy na dzień 06 sierpnia 2012 r. koszty emisji obliczone na podstawie otrzymanych i zaakceptowanych przez Spółkę faktur wyniosły: 567.783,02 zł, w tym:
 - a. przygotowanie i przeprowadzenie oferty: 159.826,00 zł,
 - b. koszty doradztwa, w tym sporządzenie prospektu emisyjnego: 370.000,00 zł,
 - c. opłaty na rzecz podmiotów zewnętrznych: 37.957,02 zł.

Metoda rozliczenia w księgach i sposób ujęcia w sprawozdaniu finansowym: zmniejszenie kapitałów własnych.

Według stanu kosztów na dzień 31 lipca 2012 r. średni koszt przeprowadzenia emisji Akcji przypadający na jedną Akcję objętą subskrypcją: 0,036 zł.

5. Informacje dotyczące wypłaconej (lub zadeklarowanej) dywidendy, łącznie i w przeliczeniu na jedną akcję, z podziałem na akcje zwykłe i uprzywilejowane

W prezentowanym okresie Jednostka Dominująca GINO ROSSI S.A. oraz jednostki zależne nie wypłacały i nie deklarowały wypłaty dywidendy.

W dniu 29 października 2012 r. na Nadzwyczajnym Walnym Zgromadzeniu Akcjonariuszy Simple Creative Products S.A. została podjęta uchwała w sprawie podziału zysku. Uchwała stanowi, że zysk netto za rok obrotowy 2011 r. w kwocie 2.256.360,27 PLN zostaje przeznaczony na dywidendę dla jedynego Wspólnika - Gino Rossi S.A.

6. Wskazanie zdarzeń, które wystąpiły po dniu, na który sporządzono skrócone kwartalne sprawozdanie finansowe, nieujętych w tym sprawozdaniu, a mogących w znaczący sposób wpłynąć na przyszłe wyniki finansowe grupy kapitałowej

Nie wystąpiły zdarzenia po 30.09.2012 r. mogące w znaczący sposób wpłynąć na przyszłe wyniki finansowe Grupy Kapitałowej GINO ROSSI S.A.

W dniu 25.10.2012r. Spółka Gino Rossi S.A. podała do publicznej wiadomości, iż zamierza przeprowadzić emisję trzyletnich obligacji zabezpieczonych na majątku Spółki. Maksymalna wartość emisji będzie wynosi do 50 mln zł. Zarząd planuje, aby celem emisji obligacji było refinansowanie dotychczasowego zadłużenia w bankach oraz zwiększenie kapitału obrotowego. Aktualnie Spółka pracuje nad ustaleniem szczegółowych warunków emisji obligacji oraz prowadzi rozmowy z bankami w celu uzyskania stosownych zgód.

7. Informacja dotycząca zmian zobowiązań warunkowych lub aktywów warunkowych, które nastąpiły od czasu zakończenia ostatniego roku obrotowego

na dzień 30 września 2012

Kwoty w tysiącach złotych (PLN '000)

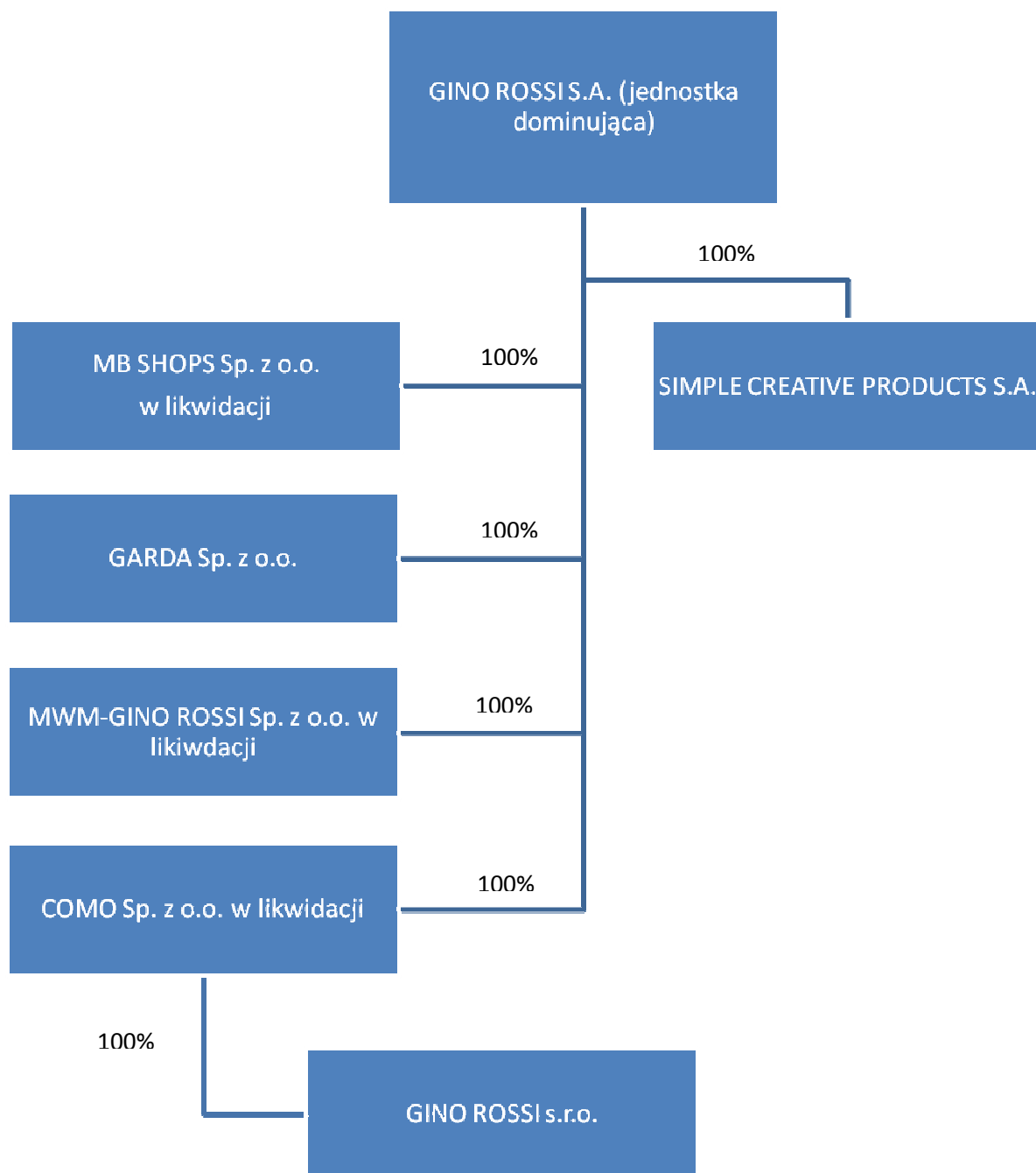
	30.09.2012	31.12.2011
Zobowiązania warunkowe na rzecz pozostałych jednostek z tytułu gwarancji bankowych i poręczeń	1 647	1 403

8. Inne informacje mogące w istotny sposób wpłynąć na ocenę sytuacji majątkowej, finansowej i wyniku finansowego emitenta.

W okresie objętym niniejszym sprawozdaniem nie miały miejsca zdarzenia, o których mowa w niniejszym punkcie.

9. Opis organizacji grupy kapitałowej, ze wskazaniem jednostek podlegających konsolidacji, a w przypadku emitenta będącego jednostką dominującą, który na podstawie obowiązujących go przepisów nie ma obowiązku lub może nie sporządzać skonsolidowanych sprawozdań finansowych – również wskazanie przyczyny i podstawy prawnej braku konsolidacji

Schemat Grupy Kapitałowej GINO ROSSI na dzień 30.09.2012 r.



Prezentowane skonsolidowane sprawozdanie finansowe obejmuje jednostkę dominującą GINO ROSSI S.A. oraz jednostkę zależną:

- SIMPLE CREATIVE PRODUCTS S.A.
- GARDA Sp. z o.o.,

Konsolidacja dokonana została metodą pełną.

Skonsolidowane sprawozdanie finansowe nie uwzględnia danych następujących spółek zależnych:

- GINO ROSSI s.r.o., z uwagi na ich nieistotność.

Zarząd Gino Rossi S.A. w Słupsku podjął decyzję, by w śródrocznym sprawozdaniu finansowym sporządzonym na dzień 30 czerwca 2012 r. dokonać rozliczenia utraty kontroli nad spółkami zależnym

- MB SHOPS Sp. z o.o. w likwidacji,
- MWM GINO ROSSI Sp. z o.o. w likwidacji,
- COMO Sp. z o.o. w likwidacji.

10. Wskazanie skutków zmian w strukturze jednostki gospodarczej, w tym w wyniku połączenia jednostek gospodarczych, przejęcia lub sprzedaży jednostek grupy kapitałowej, inwestycji długoterminowych, podziału, restrukturyzacji i zaniechania działalności

W dniu 10 sierpnia 2012r. na Zgromadzeniu Wspólników spółki Garda sp. z o.o. została podjęta uchwała o uchyleniu likwidacji spółki Garda sp. z o.o. z siedzibą w Słupsku i kontynuowaniu działalności spółki, poprzez odstąpienie od zamiaru rozwiązania spółki w drodze likwidacji, co doprowadzi do dalszego jej istnienia. W dniu 11 października 2012r. Sąd Rejonowy Gdańsk-Północ w Gdańsku, VIII Wydział Gospodarczy Krajowego Rejestru Sądowego dokonał zmiany wpisu w dziale 1 rubryka 1 – dane podmiotu "Garda spółka z ograniczoną odpowiedzialnością".

11. Stanowisko Zarządu odnośnie do możliwości zrealizowania wcześniej publikowanych prognoz wyników za dany rok, w świetle wyników zaprezentowanych w raporcie kwartalnym w stosunku do wyników prognozowanych

Zarząd Spółki Gino Rossi S.A. w dniu 26 kwietnia 2012r. opublikował w raporcie bieżącym RB 33/2012 skonsolidowaną prognozę na rok 2012r.

	Prognoza na 2012 rok wyniki skonsolidowane [mln PLN]	Wykonanie III kwartał 2012r. [mln. PLN]	wykonanie prognozy w %
Przychody ze sprzedaży	207	155	75%
EBITDA	16	8,3	52%
EBIT	10,3	3,9	38%
Zysk netto	4,8	3,2	67%

Prognoza została poddana ocenie przez biegłego rewidenta, zaś raport z tej oceny został opublikowany w raporcie bieżącym RB 35/2012 w dniu 9 maja 2012r.

W świetle opublikowanych wyników za III kwartał 2012r. Zarząd Gino Rossi S.A. podtrzymuje powyższą prognozę, jednak z uwagi na niższą, od pierwotnie zakładanej, kwotę uzyskaną z emisji akcji serii H oraz biorąc pod uwagę fakt, iż na realizację przedmiotowej prognozy największy wpływ mają wyniki IVQ, Zarząd Gino Rossi SA chciałby podkreślić, iż istnieje ryzyko odchyień od przedstawionych liczb.

12. Wskazanie akcjonariuszy posiadający bezpośrednio lub pośrednio przez podmioty zależne co najmniej 5% ogólnej liczby głosów na walnym zgromadzeniu emitenta na dzień przekazania raportu kwartalnego wraz ze wskazaniem liczby posiadanych przez te podmioty akcji, ich procentowego udziału w kapitale zakładowym, liczby głosów z nich wynikających i ich procentowego udziału w ogólnej liczbie głosów na walnym zgromadzeniu oraz wskazanie zmian w strukturze własności znacznych pakietów akcji emitenta w okresie od przekazania poprzedniego raportu kwartalnego

Na dzień 6 listopada 2012r., tj. na dzień opublikowania niniejszego raportu kwartalnego, lista Akcjonariuszy posiadających co najmniej 5% głosów w ogólnej liczbie głosów na Walnym Zgromadzeniu przedstawia się następująco:

Akcyonariusz	Liczba akcji	Udział w kapitale zakładowym	Ilość głosów na WZA	Ilość głosów w ogólnej liczbie głosów (w %)
FRM „4E Capital Sp. z o.o.” spółka komandytowo-akcyjna	6 514 850	13,64%	6 514 850	13,64%
Investor Private Equity FI Zamknięty i Investor FIO	4 978 235	10,42%	4 978 235	10,42%
Wiesław Wojaś i spółka zależna WOJAŚ S.A.	4 522 090	9,47%	4 522 090	9,47%
Krzysztof Bajorek i podmiot zależny „Nova PBB spółka z o.o.” spółka komandytowo-akcyjna	3 227 077	6,76%	3 227 077	6,76%
Allianz FIO i Allianz Platinum FIZ	3 075 449	6,44%	3 075 449	6,44%

Zestawienie zmian w strukturze własności znacznych pakietów akcji w okresie od przekazania poprzedniego raportu kwartalnego tj. od 17 sierpnia 2012 r. do 6 listopada 2012 r.

Akcyonariusz	Liczba akcji na dzień 17.08.2012	Zmiany w stanie posiadania	Liczba akcji na dzień 06.11.2012
Investor Private Equity FI Zamknięty i Investor FIO	4 410 000	+568 235	4 978 235
Krzysztof Bajorek i podmiot zależny „Nova PBB spółka z o.o.” spółka komandytowo-akcyjna	3 227 077	-----	3 227 077
FRM „4E Capital Sp. z o.o.” spółka komandytowo-akcyjna	2 910 000	+3 604 850	6 514 850
Wiesław Wojaś i spółka zależna WOJAŚ S.A.	2 923 228	+1 598 862	4 522 090
Gherardo Iannelli	2 285 080	-----	2 285 080
Gian Piero Luzzi	1 978 770	-----	1 978 770
Allianz FIO i Allianz Platinum FIZ	3 075 449	-----	3 075 449
Quercus Towarzystwo Funduszy Inwestycyjnych S.A. (fundusze zarządzane)	1 766 203	-----	1 766 203

Rubicon Partners NFI S.A.	1 673 148	-176 635	1 496 513
---------------------------	-----------	----------	-----------

Zestawienie zmian w udziale w kapitale zakładowym w okresie od przekazania poprzedniego raportu kwartalnego tj. od 17 sierpnia 2012 r. do 6 listopada 2012 r.

Akcjonariusz	Udział w kapitale zakładowym na dzień publikacji raportu za I półrocze 2012	Udział w kapitale zakładowym na dzień publikacji raportu za III kwartał 2012
Investor Private Equity FI Zamknięty i Investor FIO	13,85 %	10,42 %
Krzysztof Bajotek i podmiot zależny „Nova PBB spółka z o.o.” spółka komandytowo-akcyjna	10,14 %	6,76 %
Allianz FIO i Allianz Platinum FIZ	9,66 %	6,44 %
FRM „4E Capital Sp. z o.o.” spółka komandytowo-akcyjna	9,14 %	13,64 %
Wiesław Wojaś i spółka zależna WOJAS S.A.	9,18 %	9,47 %
Gherardo Iannelli	7,18 %	4,78 %
Gian Piero Luzzi	6,22 %	4,14 %
Quercus Towarzystwo Funduszy Inwestycyjnych S.A. (fundusze zarządzane)	5,55 %	3,70 %
Rubicon Partners NFI S.A.	5,26 %	3,13 %

Zestawienie zmian w udziale w ilości głosów w okresie od przekazania poprzedniego raportu kwartalnego tj. od 17 sierpnia 2012 r. do 6 listopada 2012 r.

Akcjonariusz	Ilość głosów w ogólnej liczbie głosów (w %) na dzień publikacji raportu za I półrocze 2012r.	Ilość głosów w ogólnej liczbie głosów (w %) na dzień publikacji raportu za III kwartał 2011r.
Investor Private Equity FI Zamknięty i Investor FIO	13,85 %	10,42 %
Krzysztof Bajotek i podmiot zależny „Nova PBB spółka z o.o.” spółka komandytowo-akcyjna	10,14 %	6,76 %
Allianz FIO i Allianz Platinum FIZ	9,66 %	6,44 %
FRM „4E Capital Sp. z o.o.” spółka komandytowo-akcyjna	9,14 %	13,64 %
Wiesław Wojaś i spółka zależna WOJAS S.A.	9,18 %	9,47 %
Gherardo Iannelli	7,18 %	4,78 %
Gian Piero Luzzi	6,22 %	4,14 %
Quercus Towarzystwo Funduszy Inwestycyjnych S.A. (fundusze zarządzane)	5,55 %	3,70 %
Rubicon Partners NFI S.A.	5,26 %	3,13 %

13. Zestawienie stanu posiadania akcji emitenta lub uprawnień do nich przez osoby zarządzające i nadzorujące emitenta na dzień przekazania raportu kwartalnego, odrębnie dla każdej z osób

Akcjonariusz	Liczba akcji - stan na dzień 17.08.2012	Zmiany w stanie posiadania	Liczba akcji - stan na dzień 06.11.2012
RADA NADZORCZA			
Jan Pilch *	2 910 000	+3 604 850	6 514 850
Krzysztof Bajołek	47 077		47 077
Krzysztof Koczwarą	-----		-----
Jakub Bartkiewicz	-----		-----
Wiesław Wojaś**	2 923 228	+1 598 862	4 522 090
ZARZĄD			
Grzegorz Koterwa (do 3 kwietnia 2012 r.)	-----		-----
Tomasz Malicki	-----		-----
Grzegorz Koryciak (od 3 kwietnia 2012 r.)	-----		-----

* Pośrednio poprzez podmiot zależny FRM „4E Capital sp. z o.o.” SKA

** Wojaś i podmiot zależny Wojaś S.A.

LICZBA AKCJI BĘDĄCA W POSIADANIU ZARZĄDU ORAZ RADY NADZORCZEJ - stan na dzień 06.11.2012 r.

Akcjonariusz	Liczba akcji	Udział % w kap. Zakładowym
RADA NADZORCZA		
Jan Pilch *	6 514 850	13,64 %
Krzysztof Bajołek	47 077	0,15 %
Krzysztof Koczwarą	-----	-----
Jakub Bartkiewicz	-----	-----
Wiesław Wojaś **	4 522 090	9,47 %
ZARZĄD		
Tomasz Malicki	-----	-----
Grzegorz Koryciak (od 3 kwietnia 2012 r.)	-----	-----

* Pośrednio poprzez podmiot zależny FRM „4E Capital sp. z o.o.” SKA

** Wojaś i podmiot zależny Wojaś S.A.

14. Wskazanie postępowań toczących się przed sądem, organem właściwym dla postępowania arbitrażowego lub organem administracji publicznej

W okresie objętym niniejszym sprawozdaniem kwartalnym w całej Grupie Kapitałowej nie wszczęto postępowań przed sądem, organem właściwym dla postępowania arbitrażowego, ani organem administracji państwowej dotyczących zobowiązań lub wierzytelności, których wartość stanowiłaby co najmniej 10% kapitałów własnych GINO ROSSI S.A.

15. Informacje o zawarciu przez emitenta lub jednostkę od niego zależną jednej lub wielu transakcji z podmiotami powiązanymi, jeżeli pojedynczo lub łącznie są one istotne i zostały zawarte na innych warunkach niż rynkowe

W analizowanym okresie GINO ROSSI S.A. lub jednostki od niego niezależne nie zawierały z podmiotami powiązanymi transakcji na innych warunkach niż rynkowe.

16. Informacje o udzieleniu przez emitenta lub jednostkę od niego zależną poręczeń kredytu lub pożyczki lub udzieleniu gwarancji – łącznie jednemu podmiotowi lub jednostce zależnej od tego podmiotu, jeżeli łączna wartość istniejących poręczeń lub gwarancji stanowi równowartość co najmniej 10% kapitałów własnych emitenta

W dniu 30 kwietnia 2012r. pomiędzy spółką Simple Creative Products S.A. a Bankiem Polska Kasa Opieki S.A. został zawarty Aneks do Umowy Linii nr 802541993/I/8880/09/2007 z dnia 30 marca 2007r. Zgodnie z zawartym Aneksem obie strony wprowadzają przedłużenie okresu obowiązywania Umowy do dnia 30 czerwca 2013r. w wysokości 6 mln zł.

Powyższy kredyt jest poręczany przed spółkę Gino Rossi S.A.

17. Inne informacje, które zdaniem emitenta SA istotne dla oceny jego sytuacji kadrowej, majątkowej, finansowej, wyniku finansowego i ich zmian, oraz informacje, które są istotne dla oceny możliwości realizacji zobowiązań przez emitenta

ZMIANY W KADRZE ZARZĄDZAJĄCEJ

Zmiany w składzie zarządu spółki zależnej Simple Creative Products S.A.

W dniu 10 października 2012 r. ze składu zarządu został odwołany Pan Tomasz Wanowicz oraz do zarządu został powołany Pan Tomasz Malicki.

Na dzień publikacji niniejszego sprawozdania skład zarządu jest następujący:

Tomasz Malicki – Prezes Zarządu,

Grzegorz Koryciak - Wiceprezes Zarządu.

UMOWY

W dniu 31 sierpnia 2012 r. został podpisany Aneks nr 9 do Porozumienia z dnia 7 stycznia 2011 roku zawartego pomiędzy Gino Rossi S.A. a bankami: Alior Bank S.A., Bank DnB Nord Polska S.A., Bank Polska Kasa Opieki S.A., ING Bank Śląski S.A.

Zgodnie z zawartym Aneksem Banki wyraziły zgodę na utrzymanie do dnia 30 czerwca 2012 r. następujących zaangażowań kredytowych:

1. Alior Bank S.A. - kredyt w wysokości 17.987.443,70 PLN z terminem spłaty 30 czerwca 2016r. na warunkach określonych umową nr 08/140112/0002/M z dnia 21 listopada 2008r.,
2. Bank DnBNord Polska S.A. - limit kredytowy do wysokości 11.012.838 PLN z terminem spłaty na warunkach określonych Umową o Limit Kredytowy nr 101/2006 z dnia 19 października 2006r. wraz z późniejszymi zmianami.
3. Bank PeKaO S.A. - kredyt na rachunku bieżącym w wysokości 4.361.214 PLN z terminem spłaty na warunkach określonych umową kredytu w rachunku bieżącym nr KB 184/2101/2001 z dnia 12 grudnia 2001r. wraz z późniejszymi aneksami, linię na gwarancje bankowe i akredytywy dokumentowe w imporcie do kwoty 1.354.544,00 EUR z okresem wykorzystania na warunkach określonych Umową o otwarcie linii gwarancji bankowych i akredytyw dokumentowych w imporcie nr CKK/52/2005 z dnia 07.10.2005r. wraz z późniejszymi aneksami, przy czym kwota linii będzie redukowana w terminach ważności i kwotach odpowiadających zobowiązaniom z tytułu akredytyw i gwarancji- kwota do spłaty wynosi 1.026.746,49 PLN;

4. ING Bank Śląski S.A. - kredyt w rachunku bankowym udzielony umową 8912006001000442/00 z dnia 22 listopada 2006r. wraz z późniejszymi aneksami, objęty umową restrukturyzacyjną w kwocie 3.683.449,87 PLN; linia na akredytywy do kwoty 446.593,13 PLN.

Wszystkie ustanowione prawne zabezpieczenia ww. wierzytelności zostają utrzymane w obecnym kształcie.

Niniejsze porozumienie zostało zawarte pod warunkiem zawieszającym polegającym na tym, że wszystkie Banki kredytujące Gino Rossi S.A. podpiszą z Kredytobiorcą niniejsze Porozumienie do dnia 7 września 2012r. Warunki zawieszające zostały spełnione w dniu 4 września 2012r.

18. Informacja dotycząca segmentów działalności

Grupa Kapitałowa Gino Rossi wyróżnia dwa segmenty produktowe :

- segment obuwniczy - obejmujący sprzedaż obuwia, torebek, teczek i innych akcesoriów,
- segment odzieżowy - sprzedaż odzieży damskiej i akcesoriów.

Zarząd monitoruje oddzielnie wynik segmentów w celu oceny wyników działalności.

Skonsolidowane dane finansowe za okres od 01 stycznia 2012 do 30 września 2012

Kwoty w tysiącach złotych (PLN '000)

Wyszczególnienie	Sprzedaż obuwia, torebek, teczek i innych akcesorii	Sprzedaż odzieży damskiej	Pozycje nie przypisane	Grupa - razem
Przychody ze sprzedaży	99 929	54 764	0	154 693
Koszt własny sprzedaży	-67 939	-22 934	0	-90 873
Zysk brutto ze sprzedaży	31 990	31 830	0	63 820
Koszty administracyjne i sprzedaży	-32 777	-30 652	0	-63 429
Pozostałe przychody / koszty operacyjne	3 217	363	0	3 580
Zysk operacyjny	2 431	1 541	0	3 972
Przychody / koszty finansowe	-3 661	-288	0	-3 949
Pozostałe zyski/straty z inwestycji netto	0	0	3 364	3 364
Zysk przed opodatkowaniem	-1 230	1 253	3 364	3 387
Podatek dochodowy	457	-611	0	-155
Zysk netto	-774	642	3 364	3 232
Zysk netto jednostki dominującej	-774	642	3 364	3 232
Aktywa segmentu	83 810	82 874	0	166 684
Zobowiązania segmentu	71 152	28 789	0	99 941

Z uwagi na zmiany prezentacji powyższej tabeli rozpoczęte wraz ze sprawozdaniem rocznym za rok 2011, poniżej przedstawiamy dane dla IIIQ 2011, wg metodologii przyjętej w sprawozdaniu finansowym na koniec 2011 oraz w sprawozdaniu finansowym za pierwsze półrocze 2012.

Nadmieniamy, iż w raporcie kwartalnym za trzeci kwartał 2011 roku w segmencie odzieży damskiej ujęto sprzedaż komponentów do produkcji, realizowaną przez Simple CP S.A..

Skonsolidowane dane finansowe
za okres od 01 stycznia 2011 do 30 września 2011 (po zmianie)

Kwoty w tysiącach złotych (PLN '000)

Wyszczególnienie	Sprzedaż obuwia, torebek, teczek i innych akcesorii	Sprzedaż odzieży damskiej	Pozycje nie przypisane	Grupa - razem
Przychody ze sprzedaży	85 019	48 987	0	134 006
Koszt własny sprzedaży	-57 903	-20 504	0	-78 407
Zysk brutto ze sprzedaży	27 115	28 483	0	55 598
Koszty administracyjne i sprzedaży	-31 430	-27 987	0	-59 418
Pozostałe przychody / koszty operacyjne	484	-433	0	51
Zysk operacyjny	-3 831	63	0	-3 769
Przychody / koszty finansowe	-1 827	-264	-3 795	-5 886
Zysk przed opodatkowaniem	-5 658	-201	-3 795	-9 654
Podatek dochodowy	19	-642	0	-624
Zysk netto	-5 639	-844	-3 795	-10 278
Zysk netto jednostki dominującej	-5 639	-844	-3 795	-10 278
Aktywa segmentu	71 857	69 548	0	141 405
Zobowiązania segmentu	50 027	18 136	22 752	90 916

19. Wskazanie czynników, które w ocenie emitenta będą miały wpływ na osiągnięte przez niego wyniki w pespektywie, co najmniej kolejnego kwartału

W IV kwartale 2012 r. do głównych celów Grupy Kapitałowej Gino Rossi należeć będzie:

- optymalizacja poziomu zapasów towarów w celu zaspokojenia bieżących potrzeb rynku,
- optymalizacja asortymentu marki Gino Rossi – zwiększenie udziału obuwia weekendowego i codziennego,
- otwarcie nowych, w tym zagranicznych, oraz modernizacja dotychczasowych salonów firmowych Gino Rossi i Simple ,
- rozwój sprzedaży eksportowej w krajach Europy Środkowo-Wschodniej,
- staranna selekcja sklepów multibrandowych,
- wzrost udziału tzw. sprzedaży markowanej – wprowadzanie do sklepów multibrandowych stoisk firmowych z własnym wystrojem,
- uruchomienie sklepów internetowych obu marek,
- poprawa jakości wewnętrznych procesów w firmie (np. proces sprzedaży, proces przygotowania kolekcji).

Grupa będzie prowadziła w dalszym ciągu optymalizację kosztową poprzez:

- obniżenie kosztów obsługi zadłużenia poprzez jego restrukturyzację,
- uzyskanie synergii kosztowych w obrębie spółek Gino Rossi SA i Simple Creative Products SA,
- zwiększenie udziału produkcji własnej w sprzedaży ogółem w celu obniżenia jednostkowego kosztu produkcji skutkującego poprawą marży handlowej,
- zwiększenie udziału kontrahentów krajowych w dostawach materiału,
- stopniową likwidację nierentownych salonów w Polsce,
- optymalizację kosztową detalicznej sieci sprzedaży,
- poprawę jakości wewnętrznych procesów w firmie (np. w obszarze produkcji, logistyki i administracyjno-księgowym),

– stopniową likwidację salonów własnych za granicą i zastępowanie ich salonami franczyzowymi,
Grupa planuje emisję obligacji, której celem będzie refinansowanie zadłużenia w bankach oraz zwiększenie kapitału obrotowego.

Data zatwierdzenia do publikacji: 2012-11-06

Prezes Zarządu

Wiceprezes Zarządu

Tomasz Malicki

Grzegorz Koryciak