



GRUPA KAPITAŁOWA

4FUN MEDIA S.A.

**ŚRÓDROCZNY SKRÓCONY SKONSOLIDOWANY RAPORT KWARTALNY
ZA OKRES TRZECH I DZIEWIĘCIU MIESIĘCY ZAKOŃCZONYCH 30 WRZEŚNIA 2012 ROKU**

Warszawa, 8 listopada 2012 roku

SPIS TREŚCI

WPROWADZENIE

1.	WYBRANE SKONSOLIDOWANE DANE FINANSOWE	4
2.	KOMENTARZ ZARZĄDU 4FUN MEDIA S.A. DO SKONSOLIDOWANYCH WYNIKÓW FINANSOWYCH ZA III KWARTAŁ 2012 ROKU	6
2.1	Podstawowe skonsolidowane dane finansowe oraz najważniejsze wydarzenia w III kwartale 2012 roku	6
2.2	Opis istotnych dokonań lub niepowodzeń Emitenta w okresie, którego dotyczy raport wraz z wykazem najważniejszych wydarzeń	11
2.3	Opis czynników i zdarzeń w szczególności o nietypowym charakterze, które miały istotny wpływ na osiągnięte wyniki finansowe w III kwartale roku	12
2.4	Zdarzenia, które wystąpiły po okresie, którego dotyczy niniejszy raport, a mogące mieć charakter cenotwórczy bądź mieć wpływ na przyszłe wyniki finansowe	12
2.5	Wskazanie czynników, które w ocenie Emitenta będą miały wpływ na osiągnięte przez niego wyniki w perspektywie co najmniej jednego kwartału	12
2.6	Informacja dotycząca sezonowości i cykliczności działalności Spółki w prezentowanym okresie	13
2.7	Stanowisko Zarządu odnośnie możliwości zrealizowania wcześniej publikowanych prognoz wyników	13
2.8	Inne informacje, które zdaniem Emitenta są istotne dla oceny jego sytuacji kadrowej, majątkowej finansowej, wyniku finansowego i ich zmian, oraz informacje, które są istotne dla oceny możliwości realizacji zobowiązań przez Emitenta	13
3.	SKRÓCONE ŚRÓDROCZNE SKONSOLIDOWANE SPRAWOZDANIE FINANSOWE GRUPY KAPITAŁOWEJ 4FUN MEDIA S.A. ZA OKRES 9 MIESIĘCY ZAKOŃCZONYCH 30 WRZEŚNIA 2012 ROKU	14
4	SKRÓCONE ŚRÓDROCZNE JEDNOSTKOWE SPRAWOZDANIE FINANSOWE 4FUN MEDIA S.A. ZA OKRES 9 MIESIĘCY ZAKOŃCZONYCH 30 WRZEŚNIA 2012 ROKU	34
5	POZOSTAŁE INFORMACJE DODATKOWE	52
5.1	Opis organizacji Grupy Kapitałowej Emitenta, ze wskazaniem jednostek podlegających konsolidacji	52
5.2	Wskazanie skutków zmian w strukturze Emitenta, w tym w wyniku połączeń, przejęcia lub sprzedaży jednostek grupy kapitałowej, inwestycji długoterminowych, podziału, restrukturyzacji i zaniechania działalności	52
5.3	Informacja o emisji, wykupie i spłacie dłużnych i kapitałowych papierów wartościowych	52
5.4	Informacja o wypłaconej lub zadeklarowanej dywidendzie	52
5.5	Informacja o zmianie zobowiązań warunkowych lub aktywów warunkowych	53
5.6	Informacja o zmianie w strukturze organizacyjnej Grupy Kapitałowej Emitenta	53
5.7	Akcjonariusze posiadający powyżej 5% w ogólnej liczbie głosów na walnym zgromadzeniu Emitenta	53
5.8	Zestawienie zmian w stanie posiadania akcji 4fun Media S.A. lub uprawnień do nich przez osoby zarządzające i nadzorujące Emitenta	54
5.9	Informacja o postępowaniach toczących się przed sądem, organem administracji publicznej lub organem właściwym dla postępowania arbitrażowego	54
5.10	Informacje o zawarciu przez Spółkę jednej lub wielu transakcji z podmiotami powiązanymi, kiedy pojedynczo lub łącznie są one istotne i zostały zawarte na innych warunkach niż rynkowe	54
5.11	Informacje o udzieleniu przez Spółkę poręczeń kredytu, pożyczki lub udzieleniu gwarancji jednemu podmiotowi lub jednostce zależnej Spółki, jeżeli ich łączna wartość stanowi równowartość co najmniej 10% kapitałów własnych Emitenta	55

WPROWADZENIE

Grupa Kapitałowa 4fun Media S.A. prowadzi działalność operacyjną na rynku telewizyjnym i mediów cyfrowych. Jest nadawcą trzech własnych kanałów tematycznych o profilu muzyczno-rozrywkowym (4fun.tv, RBL.TV /wcześniej rebel:tv/ i TV.DISCO) skierowanych do grupy docelowej 16-49, producentem programów telewizyjnych i formatów interaktywnych oraz dystrybutorem kilkunastu stacji telewizyjnych na rynek polski. 4fun Media S.A. dysponuje własną, interaktywną platformą telewizyjną, która umożliwia emisję kontentu video w różnych formatach (telewizja, telefonia komórkowa, platformy IPTV, Internet).

W skład Grupy Kapitałowej 4fun Media S.A. wchodzi spółki :

- 4fun Media S.A., której wiodącym przedmiotem działalności jest produkcja i nadawanie trzech interaktywnych kanałów muzyczno-rozrywkowych: 4fun.tv, RBL.TV i TV.DISCO, produkcja i agregacja treści video oraz tworzenie innowacyjnych rozwiązań technologicznych,
- Program Sp. z o.o, zajmująca się dystrybucją tematycznych kanałów telewizyjnych, badaniem rynku telewizji płatnych, działalnością marketingową i promocyjną na rzecz klientów.

Podstawowe obszary działalności Grupy Kapitałowej 4fun Media S.A. to obecnie:

- trzy własne kanały tematyczne: 4fun.tv, RBL.TV, TV.DISCO (produkcja i nadawanie),
- produkcja i agregacja treści video,
- rozwój zaplecza technologicznego,
- multimedialna platforma internetowa,
- dystrybucja kanałów tematycznych na rynek polski.

Dane historyczne dotyczące jednostki dominującej 4fun Media S.A.

Dnia 2 września 2003 roku została zawiązana Spółka 4fun.tv Spółka z ograniczoną odpowiedzialnością (Aktem Notarialnym sporządzonym przez Pawła Chałupczaka, notariusza w Warszawie - repertorium A nr 13123/03) i wpisana w dniu 7 listopada 2003 roku do Rejestru Przedsiębiorców Krajowego Rejestru Sądowego prowadzonego przez Sąd Rejonowy dla m. st. Warszawy w Warszawie, XX Wydział Gospodarczy Krajowego Rejestru Sądowego, za numerem 0000177490 (sygn. akt: WA.XX NS-Rej.KRS/19158/3/569).

W dniu 17 maja 2005 roku Nadzwyczajne Zgromadzenie Wspólników spółki 4fun.tv Sp. z o.o., działając stosownie do art. 562, art. 563 i art. 577 § 1 KSH, podjęło uchwałę o przekształceniu spółki 4fun.tv Sp. z o.o. w spółkę akcyjną pod firmą 4fun.tv Spółka Akcyjna (akt notarialny sporządzony przez Annę Malinowską, notariusza w Warszawie, repertorium A nr 2163/2005). Przekształcenie spółki 4fun.tv Sp. z o.o. w 4fun.tv S.A. zostało zarejestrowane przez Sąd Rejonowy dla m. st. Warszawy w Warszawie, XX Wydział Gospodarczy Krajowego Rejestru Sądowego w dniu 2 czerwca 2005 roku (sygn. akt WA.XX NS-REJ. KRS/11685/05/272).

Uchwałą z dnia 24 października 2006 roku zarejestrowaną przez Sąd Rejonowy dla m. st. Warszawy w Warszawie, XIII Wydział Gospodarczy Krajowego Rejestru Sądowego w dniu 14 listopada 2006 roku (sygn. akt WA.XIII NS-REJ. KRS/035165/06/426), Walne Zgromadzenia dokonało zmiany firmy z 4fun.tv Spółka Akcyjna na 4fun Media Spółka Akcyjna.

Spółka została utworzona na czas nieograniczony.

Podstawowe dane

Siedziba:	Warszawa
Forma prawna:	Spółka akcyjna
Kraj siedziby:	Polska
Adres siedziby:	Ul. Bobrowiecka 1 A, 00-728 Warszawa
Telefon:	(022) 488 42 00, (022) 488 43 00
NIP:	951-20-85-470
Regon:	015547050

1. WYBRANE SKONSOLIDOWANE DANE FINANSOWE

	PLN	PLN	EUR	EUR
	01.01.2012 30.09.2012 (niezbadane)	01.01.2011 30.09.2011 (niezbadane)	01.01.2012 30.09.2012 (niezbadane)	01.01.2011 30.09.2011 (niezbadane)
Skrócone śródroczne sprawozdanie z całkowitych dochodów				
Przychody netto ze sprzedaży	21 502 260,50	15 945 379,80	5 125 932,23	3 945 606,56
Zysk (strata) z działalności operacyjnej	6 141 049,40	5 424 568,14	1 463 967,15	1 342 282,96
Zysk (strata) przed opodatkowaniem	6 590 994,53	6 522 017,83	1 571 229,74	1 613 841,54
Zysk (strata) netto	5 314 046,01	5 254 825,64	1 266 817,49	1 300 281,01
Zysk przypadający na Akcjonariuszy podmiotu dominującego	5 314 046,01	5 254 825,64	1 266 817,49	1 300 281,01
Średnioważona liczba akcji	4 035 508	4 063 500	4 035 508	4 063 500
Zysk (Strata) na jedną akcję przypadająca Akcjonariuszom 4fun Media S.A. (w zł/EUR)	1,32	1,29	0,31	0,32
Skrócony śródroczny rachunek przepływów				
Przepływy pieniężne z działalności operacyjnej	7 006 713,17	6 602 998,85	1 670 333,07	1 633 879,90
Przepływy pieniężne z działalności inwestycyjnej	-195 229,31	-11 923 423,88	-46 540,79	-2 950 393,16
Przepływy pieniężne z działalności finansowej	-9 124 295,47	-5 644 992,70	-2 175 144,34	-1 396 825,95
Przepływy pieniężne netto razem	-2 312 811,61	-10 965 417,73	-551 352,06	-2 713 339,21
	PLN	PLN	EUR	EUR
	30.09.2012 (niezbadane)	31.12.2011 (zbadane)	30.09.2012 (niezbadane)	31.12.2011 (zbadane)
Skrócone śródroczne sprawozdanie z sytuacji finansowej				
Aktywa trwałe	21 927 017,11	19 718 471,11	5 330 112,57	4 464 424,72
Aktywa obrotowe	16 806 284,29	21 367 855,08	4 085 343,06	4 837 858,88
Aktywa razem	38 733 301,40	41 086 326,19	9 415 455,64	9 302 283,60
Zobowiązania razem	4 982 472,01	5 112 344,54	1 211 160,49	1 157 477,03
Zobowiązania długoterminowe	472 940,09	788 952,92	114 964,29	178 625,46
Zobowiązania krótkoterminowe	4 509 531,92	4 323 391,62	1 096 196,20	978 851,57
Kapitały własne	33 750 829,39	35 973 981,65	8 204 295,15	8 144 806,57
Kapitał akcyjny	4 063 500,00	4 063 500,00	987 772,86	920 009,96
Kursy przyjęte do wyceny pozycji zestawienia z sytuacji finansowej				
Kurs obowiązujący na ostatni dzień:			30.09.2012 (niezbadane)	31.12.2011 (zbadane)
1 EURO / 1 PLN			4,1138	4,4168

Kursy przyjęte do wyceny sprawozdania z całkowitych dochodów i rachunku przepływów pieniężnych		
Kurs średni, liczony jako średnia arytmetyczna kursów obowiązujących na ostatni dzień każdego miesiąca w okresie:	01.01.2012 30.09.2012 (niezbadane)	01.01.2011 30.09.2011 (niezbadane)
1 EURO / 1 PLN	4,1948	4,0413

Dane przedstawione w zestawieniach „Wybrane dane finansowe” ze sprawozdania z sytuacji finansowej, sprawozdania z całkowitych dochodów oraz rachunku przepływów pieniężnych zostały przeliczone ze złotych na EUR według następujących zasad:

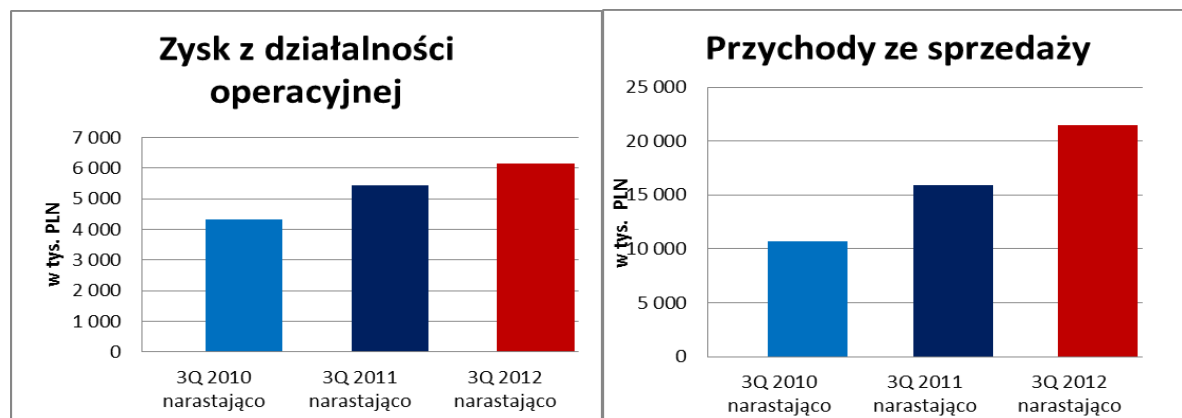
- poszczególne pozycje aktywów i pasywów sprawozdania z sytuacji finansowej na dzień 30 września 2012 roku zostały przeliczone według kursu średniego obowiązującego na dzień 30 września 2012 roku ogłoszonego przez Narodowy Bank Polski dla EUR, czyli 1 EUR = 4,1138 zł oraz według kursu 4,4168 zł za 1 EUR obowiązującego na dzień 31 grudnia 2011 roku,
- poszczególne pozycje sprawozdania z całkowitych dochodów oraz rachunku przepływów pieniężnych za okres od 1 stycznia 2012 roku do 30 września 2012 roku zostały przeliczone według kursu stanowiącego średnią arytmetyczną średnich kursów ogłoszonych przez Narodowy Bank Polski dla EUR obowiązujących na ostatni dzień pierwszych dziewięciu miesięcy 2012 roku i wynoszącego 4,1948 zł za 1 EUR oraz według kursu 4,0413 za 1 EUR dla analogicznego okresu 2011 roku.

2. KOMENTARZ ZARZĄDU 4FUN MEDIA S.A. DO SKONSOLIDOWANYCH WYNIKÓW FINANSOWYCH ZA III KWARTAŁ 2012 ROKU

2.1 Podstawowe skonsolidowane dane finansowe oraz najważniejsze wydarzenia w III kwartale 2012 roku

(w tys. złotych)	01.01.2011 30.09.2011 (niezbadane)	01.07.2011 30.09.2011 (niezbadane)	01.01.2012 30.09.2012 (niezbadane)	01.07.2012 30.09.2012 (niezbadane)	Zmiana 2012/2011 3 kwartały narastająco %	Zmiana 2012/2011 3 kwartał %
Przychody ze sprzedaży	15 945	4 331	21 502	6 037	35%	39%
Zysk z działalności operacyjnej (EBIT)	5 425	842	6 141	1 101	13%	31%
EBITDA	6 541	1 267	7 755	1 701	19%	34%
Zysk netto	5 255	1 055	5 314	947	1%	-10%

Mimo spadku rynku reklamy telewizyjnej w III kwartale 2012 roku, 4fun Media S.A. zanotowała w tym okresie znaczący wzrost oglądalności nadawanych kanałów oraz dynamiczny wzrost przychodów reklamowych, który w porównaniu do analogicznych trzech miesięcy 2011 roku wyniósł 54% (narastająco – 45%). Przełożyło się to na wzrost wyników finansowych Grupy, zwłaszcza przychodów, wyniku operacyjnego oraz poziomu EBITDA.

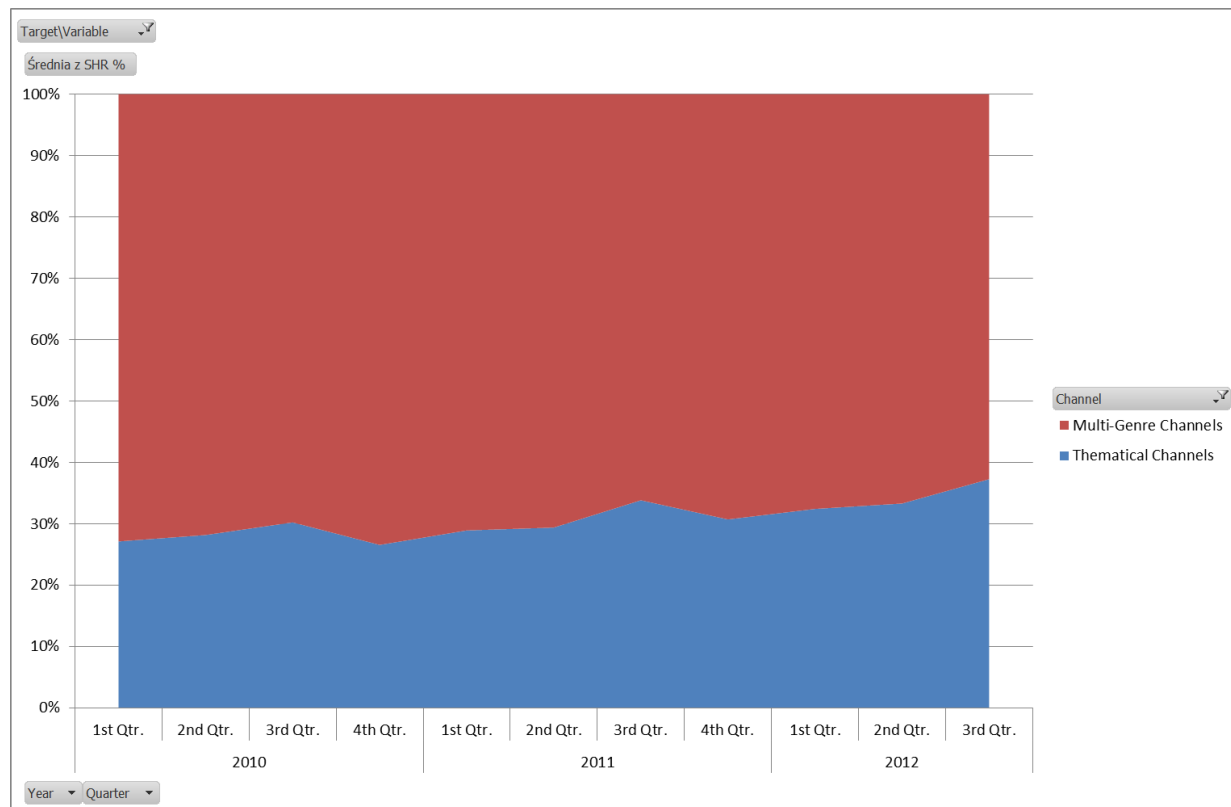


W okresie dziewięciu miesięcy 2012 roku przychody ze sprzedaży 4fun Media S.A. na poziomie skonsolidowanym wzrosły narastająco o 35% w stosunku do trzech kwartałów 2011 roku, osiągając poziom 21 502 tysięcy złotych. Porównując 3 kwartał 2012 do 3 kwartału 2011 dynamika ta była jeszcze wyższa i wyniosła 39%. Zysk z działalności operacyjnej wzrósł od początku roku (w stosunku do analogicznego okresu roku ubiegłego) o 13%, notując znacząco wyższą dynamikę w okresie ostatniego kwartału tj. 31%. Nakłady inwestycyjne związane z nadawaniem nowego kanału TV.DISCO, który został uruchomiony na przełomie III i IV kwartału 2011 roku, w tym nakłady na produkcję programów telewizyjnych, spowodowały (podobnie jak w I półroczu br.) wzrost kosztów amortyzacji w porównaniu do roku poprzedniego. Wzrost kosztów emisji nowych kanałów telewizyjnych miał jednocześnie wpływ na obniżenie poziomu marży operacyjnej – o 5 punktów procentowych do 29% (w ujęciu narastającym). Niższa marża operacyjna w samym III kwartale – porównywalna do roku ubiegłego- jest efektem sezonowości, typowej dla rynku telewizyjnego w wakacyjnych miesiącach roku.

Zdecydowanie niższe niż w porównywalnym okresie roku 2011, były przychody finansowe Spółki, co wpłynęło na poziom zysku netto osiągniętego przez 4fun Media S.A. w raportowanym okresie. W ciągu 9 miesięcy 2012 roku zysk netto 4fun Media S.A. na poziomie skonsolidowanym wyniósł 5 314 tysięcy złotych, co w stosunku do analogicznego okresu roku ubiegłego oznacza wzrost na poziomie 1%. Jednocyfrowy wzrost zysku netto osiągnięty w tym okresie jest zgodny z przewidywaniami Zarządu na rok bieżący, biorąc pod uwagę zwiększone w stosunku do roku ubiegłego koszty działalności związane z uruchomieniem nowych kanałów telewizyjnych oraz fakt, iż TV.DISCO generuje przychody reklamowe począwszy od marca br. Wobec systematycznego rozwoju nowych stacji, należy spodziewać się, iż w kolejnym kwartale koszty produkcji i nadawania TV.DISCO i RBL.TV / dawne rebel:tv/ powinny w coraz mniejszym stopniu obciążać wynik skonsolidowany 4fun Media S.A.

Wzrost udziałów rynkowych kanałów muzycznych o 30%

Udział kanałów tematycznych w rynku telewizyjnym odnotowuje ciągły wzrost, proporcjonalnie do postępującego spadku udziałów stacji multitematycznych. Łączny udział kanałów tematycznych na koniec III kwartału 2012 roku wyniósł ok. 37% i był o 4% wyższy w porównaniu z końcem września 2011 roku.

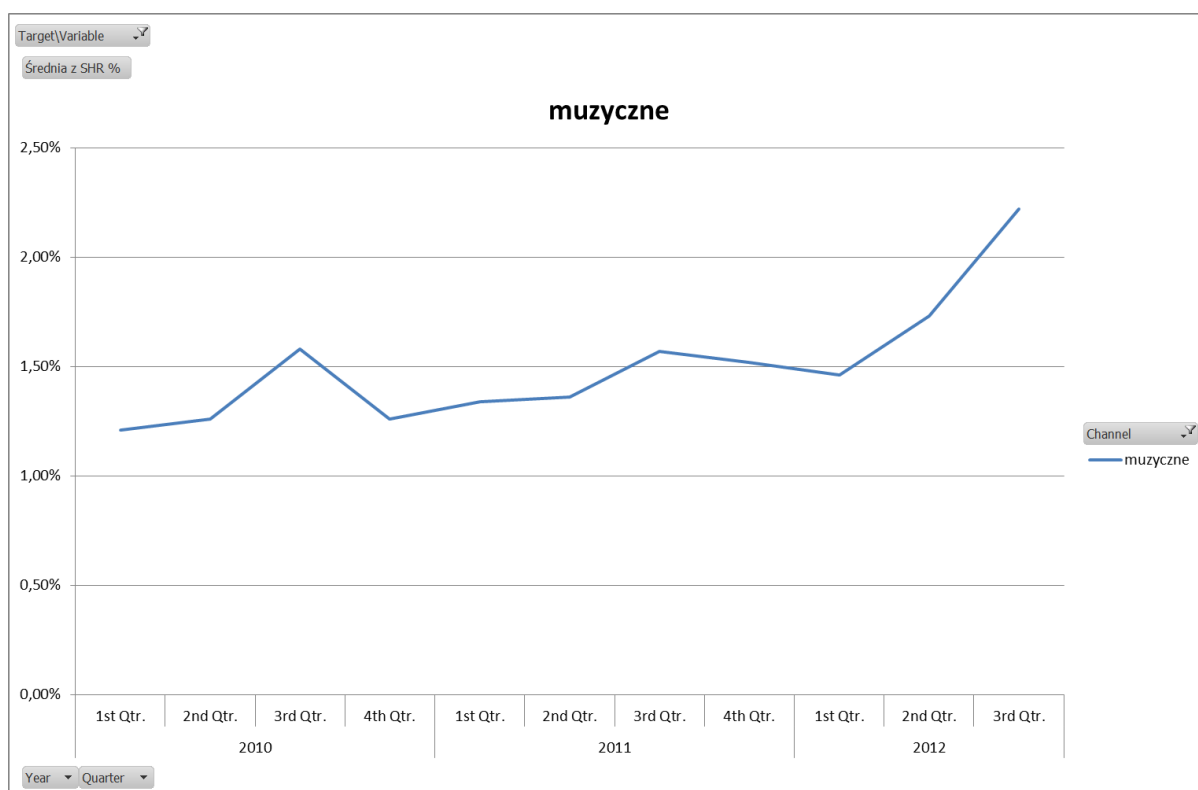


Trend wzrostowy utrzymuje się także w segmencie kanałów muzycznych, do którego zalicza się trzy stacje nadawane przez 4fun Media S.A. (4fun.tv; TV.DISCO; RBL.TV). Ich łączny udział rynkowy na koniec III kwartału 2012 roku wyniósł 2,22%, w porównaniu do 1,57% w analogicznym okresie roku ubiegłego (wzrost o 0,65% punktu procentowego tj. o blisko 30%), tym samym osiągając historycznie rekordowy udział kwartalny.

Głównymi czynnikami wzrostu rynku kanałów muzycznych w tym okresie było wzbogacenie się oferty o nowe stacje (m.in. należący do 4fun Media S.A. – TV.DISCO) oraz postępujący wzrost oglądalności kanałów kablowo-satelitarnych względem kanałów naziemnych. Chociaż III kwartał kojarzy się z sezonowym spadkiem konsumpcji telewizyjnej oraz niższym poziomem wydatków reklamowych w miesiącach wakacyjnych, to właśnie w tym okresie stacje muzyczne odnotowują najwyższe udziały w rynku. To wyróżnia segment kanałów muzycznych na tle całego rynku i pozwala kompensować sezonowym wzrostem udziałów w rynku niekorzystną rynkową koniunkturę. Zważywszy na rekordowo wysoki udział rynkowy kanałów muzycznych w III kwartale 2012 roku, można się spodziewać wyższego niż w ubiegłych latach udziału tego segmentu w IV kwartale 2012 roku.

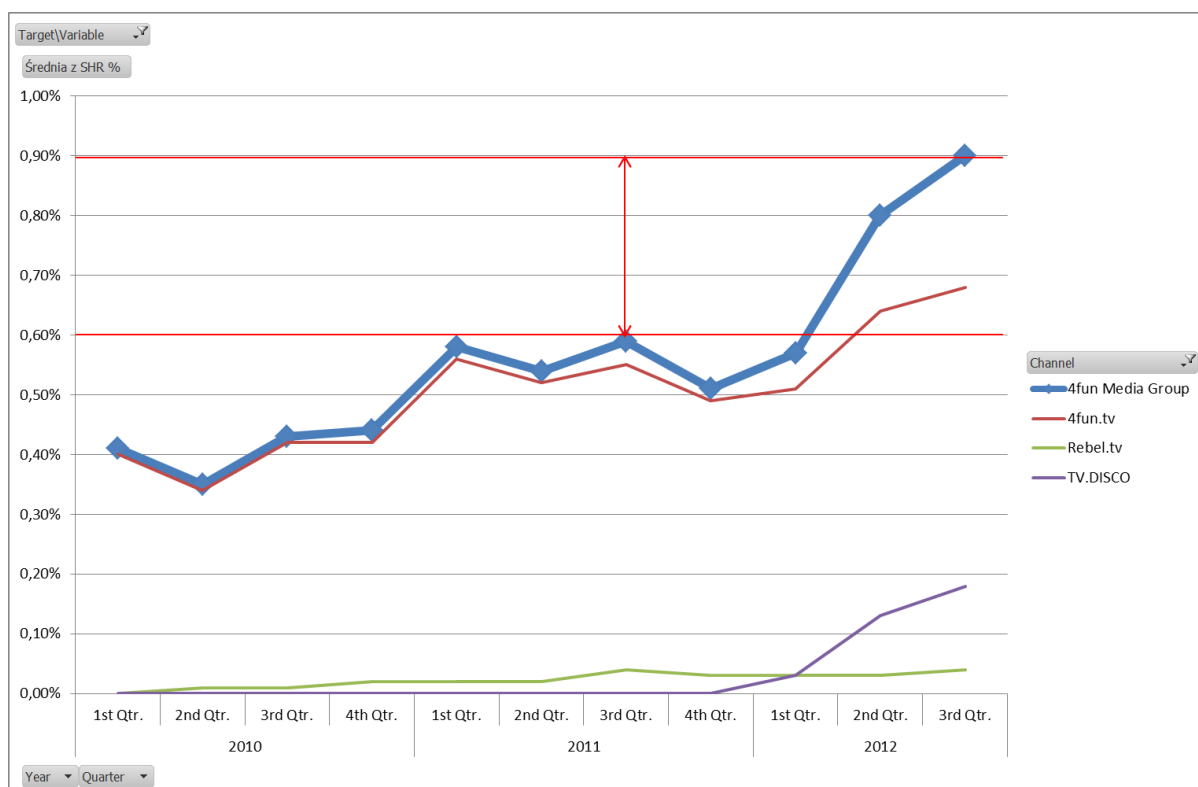
Pomimo wzrostu segmentu stacji muzycznych, coraz trudniej utrzymać wzrost pojedynczych kanałów. Dzieje się tak ze względu na coraz większą liczbę kanałów w segmencie, większą konkurencyjność pomiędzy nimi oraz to, iż większa podaż kanałów tego rodzaju zwiększa czas konsumpcji kanałów muzycznych kosztem czasu oglądania pojedynczych stacji. Co prawda coraz trudniej zaistnieć z nowym projektem, ale nowe kanały w naturalny sposób biorą udział w procesie rosnącego czasu oglądania telewizji muzycznych oraz korzystają z tzw „efektu nowości”, co gwarantuje im wyższą dynamikę wzrostu względem kanałów wcześniej utworzonych.

Wzrost udziałów rynkowych stacji muzycznych w latach 2010-2012



Wzrost udziałów rynkowych stacji nadawanych przez 4fun Media S.A. o 34%

W III kwartale 2012 roku stacje nadawane przez Grupę 4fun Media S.A. osiągnęły rekordowy udział w rynku oglądalności w grupie komercyjnej 16-49, wynoszący łącznie 0,90% w porównaniu do 0,59% na koniec III kwartału poprzedniego roku (wzrost o 34%).



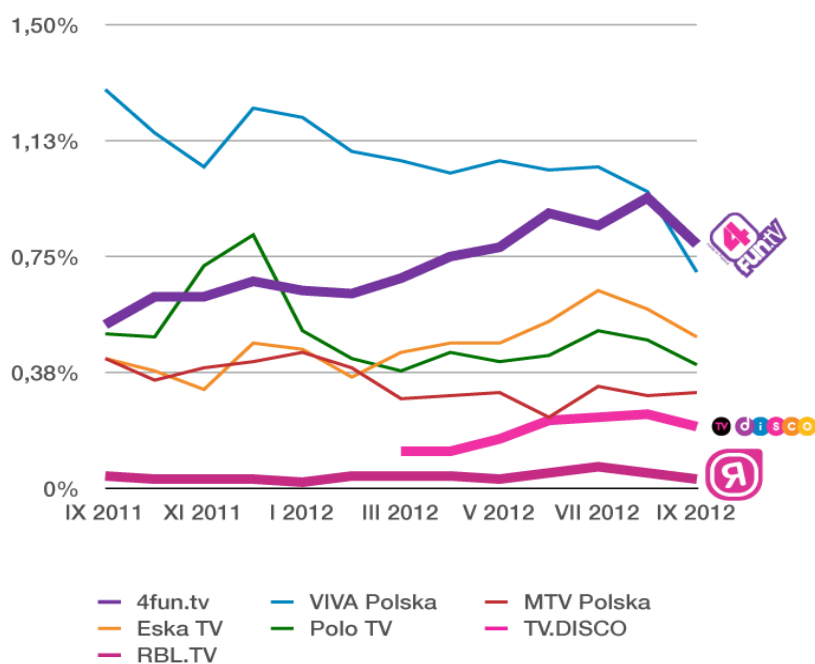
Dynamiczny wzrost udziałów rynkowych stacji nadawanych przez 4fun Media S.A. (4fun.tv, TV.DISCO i RBL.TV) w raportowanym okresie jest konsekwencją strategii inwestowania w uatrakcyjnienie nadawanych treści programowych oraz stałego zwiększania udziału w rynku oglądalności.

4fun.tv liderem oglądalności na rynku kablowo-satelitarnym, dynamiczny wzrost przychodów reklamowych

We wrześniu 2012 roku kanał 4fun.tv odnotował (w grupie komercyjnej 16-49) udział rynkowy na poziomie 0,62% SHR, co stanowiło wzrost o 51% w stosunku do analogicznego okresu roku ubiegłego. Dało to stacji pozycję lidera rynku dystrybucji kablowo-satelitarnej (gdzie udział 4fun.tv wyniósł odpowiednio 0,79%) wśród wszystkich telewizji tematycznych o profilu muzyczno-rozrywkowym /patrz wykres/. Tym samym po raz pierwszy w historii główny kanał grupy 4fun Media wyprzedził dotychczasowego lidera rynku- stację VIVA Polska.

W konsekwencji, w okresie 9 miesięcy 2012 roku przychody reklamowe 4fun Media S.A. osiągnęły poziom 18 246 tysięcy złotych wobec 12 551 tysięcy złotych w analogicznym okresie roku ubiegłego. Oznacza to procentowy wzrost na poziomie ponad 54% (w samym III kwartale wzrost ten osiągnął poziom 41%).

**4fun.tv jest liderem na rynku dystrybucji kablowo-satelitarnej
wśród kanałów muzycznych w grupie 16-49 SHR% 30 września 2012**



Rebranding stacji nadającej muzykę rockową

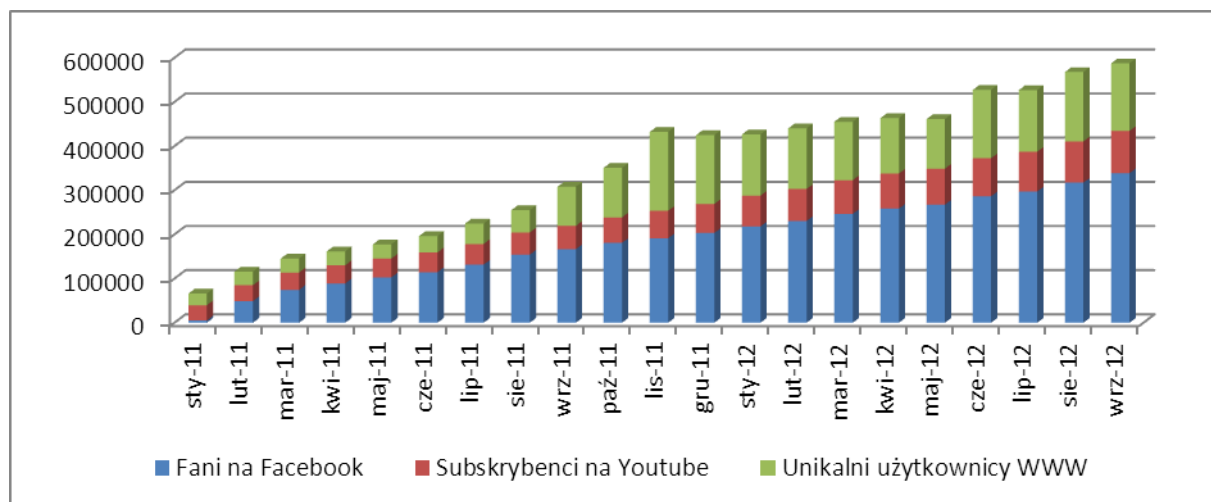
Po zakończeniu okresu objętego niniejszym raportem, począwszy od dnia 29 października 2012 r., rebel:tv - stacja należąca do 4fun Media S.A., nadająca jako jedyna w Polsce muzykę o profilu rockowym, uproszczyła swoją nazwę na RBL.TV. Stacja zyskała nowe logo i jeszcze nowocześniejszą oprawę graficzną, zachowując jednocześnie oryginalny profil muzyczny. Stacja zmieniła także format nadawania na 16:9. Wizerunkowe i programowe odświeżenie stacji wychodzi na przeciw oczekiwaniom młodszej grupy widzów. RBL.TV będzie skierowana teraz głównie do osób w wieku 25-34 zamieszkujących duże miasta. Pracą nad nową odsłoną kanału zajmuje się doświadczony zespół ekspertów mających na swoim koncie realizację cieszących się dużym sukcesem projektów o profilu rockowym. Rebrandingowi kanału towarzyszy kampania reklamowa. Swoim zasięgiem obejmuje prasę, radio, telewizję, kina, Internet oraz środki komunikacji miejskiej w całej Polsce.

4fun Media S.A. liderem technologicznym wśród telewizji muzycznych w Polsce

Realizując wcześniejsze zapowiedzi, Spółka uruchomiła pod koniec października autorską aplikację FUN APP dedykowaną użytkownikom premierowego systemu operacyjnego Microsoft Windows 8 w Modern UI. Dzięki innowacyjnemu rozwiązaniu, użytkownicy zyskali łatwiejszy dostęp do świata muzyki oraz treści muzycznych stacji telewizyjnych 4fun.tv, RBL.TV oraz TV.DISCO. FUN APP umożliwia nie tylko oglądanie na żywo kanałów 4fun.tv, RBL.TV i TV.DISCO, ale także śledzenie ramówek oraz playlist stacji w czasie rzeczywistym. Aplikacja ta jest jedną z pierwszych tego typu na świecie oraz jedną z pierwszych dostępnych w polskiej wersji Windows Store. FUN APP to pierwsza odsłona działań 4fun Media w dziedzinie rozwiązań second screen/ multiscreen integrujących sygnał telewizji na żywo wraz z interakcją z widzami na wielu urządzeniach mobilnych i stacjonarnych równocześnie. W najbliższych miesiącach Spółka udostępni swoim widzom kolejne, rozbudowane wersje aplikacji na system Windows 8 oraz rozwiązania na systemy iOS, Android, aplikacje na Facebook oraz uniwersalne rozwiązania w oparciu o technologię HTML5.

Platforma internetowa 4fun.tv i aktywność w mediach społecznościowych

W raportowanym okresie 4fun Media S.A. intensyfikowała działalność prowadzoną w ramach platformy internetowej oraz strategię stałego zwiększania aktywności na portalach społecznościowych. Skuteczność tych działań potwierdziła stale rosnąca ilość użytkowników. Na koniec września 2012 roku osiągnęła ona poziom ponad 587 tysięcy unikalnych użytkowników (łącznie: fanpage 4fun.tv, RBL.TV, Kapitan Bomba; subskrybenci You Tube oraz unikalni użytkownicy www). Dzięki tak znaczącej liczbie użytkowników, działania w Internecie pozwalają na prowadzenie reprezentatywnych badań dotyczących potrzeb i oczekiwań widzów dotyczących oferty programowej stacji: 4fun.tv, RBL.TV i TV.DISCO.



Perspektywy rozwoju Grupy Kapitałowej 4fun Media S.A. w IV kwartale 2012 roku

W ostatnim kwartale 2012 roku, Zarząd Media S.A. będzie kontynuował działania mające na celu umocnienie pozycji rynkowej własnych kanałów tematycznych głównie poprzez inwestycje w ich rozwój oraz uatrakcyjnienie ramówek. Mimo bardzo ostrożnych prognoz analityków dotyczących zachowania rynku reklamy telewizyjnej w Polsce na najbliższe kwartały, Zarząd zakłada wzrost przychodów reklamowych Spółki w trzech ostatnich miesiącach bieżącego roku.

2.2 Opis istotnych dokonań lub niepowodzeń Emitenta w okresie, którego dotyczy raport wraz z wykazem najważniejszych wydarzeń

1. W dniu 10 stycznia 2012 roku, Zarząd Spółki 4fun Media S.A. poinformował o wzroście zaangażowania Nova Group (Cyprus) w akcjonariacie Spółki poprzez nabycie 146 857 akcji spółki 4fun Media S.A. W efekcie zrealizowanej transakcji, Nova Group (Cyprus) Limited posiada łącznie 2 211 499 akcji, dających 54,42% głosów na Walnym Zgromadzeniu Akcjonariuszy Spółki 4fun Media S.A., co stanowi 54,42% kapitału zakładowego Spółki wynoszącego 4 063 500 akcji zwykłych na okaziciela.
2. W dniu 28 stycznia 2012 roku, Zarząd 4fun Media S.A. otrzymał zawiadomienie Członka Rady Nadzorczej 4fun Media S.A. dotyczące sprzedaży 1 534 akcji 4fun Media S.A. Transakcje sprzedaży akcji zostały zawarte na sesjach GPW.
3. W dniu 3 lutego 2012 roku Supernova IDM Fund Spółka Akcyjna poinformował o zmianie stanu posiadania akcji w spółce 4fun Media S.A. Po transakcji sprzedaży, na dzień zawiadomienia Supernova IDM Fund posiadała 183 000 akcji 4fun Media S.A., reprezentujących 4,50% kapitału zakładowego 4fun Media S.A., uprawniających do 183 000 głosów na Walnym Zgromadzeniu, stanowiących 4,50% w ogólnej liczbie głosów 4fun Media S.A.
4. W dniu 13 marca 2012 roku Zarząd 4fun Media S.A. ogłosił zwołanie Zwyczajnego Walnego Zgromadzenia Akcjonariuszy Spółki na dzień 11 kwietnia 2012 roku. Jego przedmiot obejmował zatwierdzenie jednostkowego i skonsolidowanego sprawozdania finansowego za 2011 rok, udzielenie absolutorium dla władz Spółki oraz podjęcie decyzji w sprawie podziału rocznego zysku.
5. W dniu 21 marca 2012 roku Rada Nadzorcza 4fun Media S.A. zapoznała się z wnioskiem Zarządu Spółki co do sposobu podziału zysku netto Spółki wypracowanego w roku 2011. Zarząd zaproponował zysk w kwocie 7.114.358,66 złotych podzielić w ten sposób, aby kwotę 5.079.375,00 złotych przeznaczyć na dywidendę dla akcjonariuszy Spółki (t.j. 1,25 złotych na jedną akcję), zaś kwotę 2.034.983,66 złotych przenieść na kapitał zapasowy. Ponadto, Rada Nadzorcza 4fun Media S.A. podjęła uchwały w sprawie powołania obecnych Członków Zarządu: Pani Ewy Czekały - Prezes Zarządu oraz Pani Anety Parafiniuk - Członka Zarządu na kolejną kadencję Zarządu 4fun Media S.A, która rozpoczyna się w dniu 27 sierpnia 2012 roku.
6. W dniu 11 kwietnia 2012 roku odbyło się Zwyczajne Walne Zgromadzenie Spółki 4fun Media S.A. Przedmiotem obrad Zgromadzenia było rozpatrzenie i zatwierdzenie sprawozdania finansowego i sprawozdania Zarządu z działalności Spółki oraz Grupy Kapitałowej Emitenta za ubiegły rok obrotowy, udzielenie absolutorium członkom władz Spółki, powołanie członków Rady Nadzorczej na kolejną kadencję oraz podjęcie uchwały w sprawie podziału zysku za 2011 rok, ustalenie dnia dywidendy oraz terminu wypłaty dywidendy. Decyzją Zwyczajnego Walnego Zgromadzenia Akcjonariuszy Spółki z dnia 11 kwietnia 2012 roku, do Rady Nadzorczej Spółki 4fun Media S.A. powołane zostały następujące osoby:
 - Dariusz Stokowski
 - Marek Sowa
 - Andrzej Karasowski
 - Andrzej Paluszyński
 - Marek Tarnowski.
7. W dniu 11 kwietnia 2012 roku Zwyczajne Walne Zgromadzenie Akcjonariuszy 4fun Media S.A. zdecydowało ponadto o podziale zysku za rok obrotowy 2011. Zysk netto w kwocie 7.114.358,66 złotych został podzielony w sposób następujący:
 - 1) kwota w wysokości 3.233,66 złotych została przelana na kapitał zapasowy,
 - 2) kwota w wysokości 7.111.125,00 złotych została przeznaczona na dywidendę dla akcjonariuszy Spółki, która w przeliczeniu na jedną akcję wyniosła 1,75 złotych.

Dzień dywidendy został ustalony na 27 kwietnia 2012 roku, natomiast jej wypłaty na 15 maja 2012 roku. Wcześniejsza rekomendacja Zarządu 4fun Media S.A. przewidywała przeznaczenie na wypłatę dywidendy dla Akcjonariuszy kwoty 5.079.375,00 złotych tj. 1,25 złotych na jedną akcję.

8. W dniu 22 czerwca 2012 roku Rada Nadzorcza Spółki podjęła uchwałę w sprawie zalecenia Zarządowi rozpoczęcie prac nad przygotowaniem analizy dotyczącej strategicznych kierunków rozwoju Spółki. Ma ona dotyczyć w szczególności: uruchomienia nowych projektów inwestycyjnych Spółki wraz z propozycją źródeł ich finansowania; akwizycji istniejących podmiotów gospodarczych o działalności komplementarnej w stosunku do działalności Spółki wraz z propozycją źródeł ich finansowania; współpracy operacyjnej lub/i kapitałowej z podmiotami prowadzącymi działalność na rynku mediów w kraju i za granicą lub pozyskanie inwestora strategicznego dla Spółki oraz kapitałowych aliansów strategicznych o potencjale zwiększającym wartość Spółki dla akcjonariuszy. Analiza dotycząca strategicznych kierunków rozwoju Spółki ma zostać przygotowana przez Zarząd Spółki i przedstawiona Radzie Nadzorczej do akceptacji w terminie 6 miesięcy od dnia podjęcia wyżej opisanej uchwały.
9. W dniu 27 lipca 2012 roku, Zarząd 4fun Media S.A. poinformował o treści zawiadomienia otrzymanego z Noble Funds TFI S.A. w sprawie przekroczenia 5% ogólnej liczby głosów na Walnym Zgromadzeniu Spółki. Udział ten – według stanu operacyjnego rachunku papierów wartościowych na dzień 25 lipca 2012 roku wynosił 245 144 akcji co stanowi 6,03% kapitału zakładowego, dającego 6,03% w ogólnej liczbie głosów na Walnym Zgromadzeniu.
10. W dniu 31 lipca 2012 roku, Zarząd 4fun Media S.A. poinformował o treści zawiadomienia otrzymanego z PZU Asset Management S.A. w sprawie przekroczenia 5% ogólnej liczby głosów na Walnym Zgromadzeniu Spółki. Udział ten – na dzień otrzymanego zawiadomienia - wynosił 239 992 akcji co stanowi 5,91% kapitału zakładowego, dającego 5,91% w ogólnej liczbie głosów na Walnym Zgromadzeniu.
11. W okresie objętym niniejszym raportem prowadzony był skup akcji własnych, realizowany zgodnie z zasadami określonymi w Programie skupu, podanymi do publicznej wiadomości w dniu 13 października 2011 roku (raport bieżący 23/2011). Na dzień 30 września 2012 roku ilość akcji nabytych w ramach skupu wynosiła łącznie 41 617 sztuk tj. 1,02% kapitału zakładowego.

2.3 Opis czynników i zdarzeń w szczególności o nietypowym charakterze, które miały istotny wpływ na osiągnięte wyniki finansowe w III kwartale roku

Wśród najważniejszych czynników i zdarzeń mających wpływ na wyniki finansowe osiągnięte przez Grupę Kapitałową 4fun Media S.A. w okresie 9 miesięcy 2012 roku należy zwrócić uwagę na następujące:

- rekordowy udział oglądalności stacji należących do 4fun Media S.A., który na koniec III kwartału 2012 roku wynosił łącznie 0,90% (w grupie komercyjnej: 16-49 SHR%);
- osiągnięcie ponad 30% zasięgu technicznego przez kanały TV.DISCO i RBL.TV i tym samym realizacja tegorocznych planów w tym zakresie;
- dalszy wzrost świadomości marki kanałów nadawanych przez 4fun Media S.A.;
- wzrost przychodów reklamowych o 45% w porównaniu do analogicznego okresu roku 2011;
- prowadzenie intensywnych działań w Internecie oraz w mediach społecznościowych, których efektem jest dynamiczny przyrost sympatyków stacji i jej programów (do ponad 580 tysięcy unikalnych użytkowników);

Szczegółowy opis czynników i zdarzeń mających wpływ na działalność Emitenta w raportowanym okresie 2012 roku został opisany w pkt.2.1.

2.4 Zdarzenia, które wystąpiły po okresie, którego dotyczy niniejszy raport, a mogące mieć charakter cenotwórczy bądź mieć wpływ na przyszłe wyniki finansowe

Zdarzenia zostały opisane w pkt.2.1.

2.5 Wskazanie czynników, które w ocenie Emitenta będą miały wpływ na osiągnięte przez niego wyniki w perspektywie co najmniej jednego kwartału

Czynniki zostały opisane w pkt.2.1.

2.6 Informacja dotycząca sezonowości i cykliczności działalności Spółki w prezentowanym okresie

W związku z bezpiecznym modelem dywersyfikacji przychodów i zysków, Zarząd 4fun Media S.A. stara się minimalizować skutki występującego zjawiska sezonowości, które wpływa na dynamikę wzrostu przychodów i zysków, osiąganym przez Grupę Kapitałową 4fun Media S.A. w poszczególnych kwartałach.

Zjawisko sezonowości jest charakterystyczne dla całego rynku telewizyjnego. W związku z obniżeniem przez reklamodawców wydatków reklamowych w I i III kwartale roku, skutkuje to zwykle niższym poziomem przychodów generowanych z emisji reklam niż kwartał II i IV.

Zjawisko sezonowości na rynku telewizyjnym w nieco mniejszym stopniu dotyczy telewizji tematycznych. W związku z tym, Spółka dokłada starań, aby atrakcyjność oferty programowej nadawanych kanałów (4fun.tv; RBL.TV oraz TV.DISCO) skutecznie konkurować z innymi sposobami spędzania wolnego czasu. Wprowadzane zostają do ramówki atrakcyjne programy telewizyjne oraz formaty interaktywne, gwarantujące widzom rozrywkę na oczekiwanym poziomie.

2.7 Stanowisko Zarządu odnośnie możliwości zrealizowania wcześniej publikowanych prognoz wyników

Zarząd 4fun Media S.A. nie publikował do tej pory prognozy finansowej na 2012 rok.

2.8 Inne informacje, które zdaniem Emitenta są istotne dla oceny jego sytuacji kadrowej, majątkowej finansowej, wyniku finansowego i ich zmian, oraz informacje, które są istotne dla oceny możliwości realizacji zobowiązań przez Emitenta

Istotne informacje dotyczące działalności Spółki w okresie 9 miesięcy 2012 roku, w tym te omawiające wyniki finansowe oraz pozostałe, mogące mieć wpływ na działalność 4fun Media S.A. i możliwości realizacji zobowiązań, zostały zaprezentowane w komentarzu Zarządu w pkt 2.1.

3. SKRÓCONE ŚRÓDROCZNE SKONSOLIDOWANE SPRAWOZDANIE FINANSOWE GRUPY KAPITAŁOWEJ 4FUN MEDIA S.A. ZA OKRES 9 MIESIĘCY ZAKOŃCZONYCH 30 WRZEŚNIA 2012 ROKU

3.1 Zasady rachunkowości przyjęte przy sporządzaniu raportu

Podstawa sporządzenia sprawozdania finansowego

Niniejsze skrócone skonsolidowane sprawozdanie finansowe zostało przygotowane przy zastosowaniu zasad rachunkowości, zgodnie z Międzynarodowymi Standardami Rachunkowości i Międzynarodowymi Standardami Sprawozdawczości Finansowej zatwierdzonymi przez Unię Europejską oraz zgodnie z MSR 34 – Śródroczna sprawozdawczość finansowa.

Prezentowane skrócone sprawozdanie zawiera dane skonsolidowane metodą pełną dla Grupy Kapitałowej 4fun Media S.A., w skład której wchodzi 4fun Media S.A. oraz Program Sp. z o.o.

Kwartalne skrócone sprawozdanie finansowe Grupy Kapitałowej za III kwartał 2012 roku sporządzono przy założeniu kontynuacji działalności gospodarczej w dającej się przewidzieć przyszłości wszystkich podmiotów wchodzących w skład Grupy Kapitałowej.

Zasady rachunkowości zastosowane przy sporządzaniu śródrocznego skróconego skonsolidowanego sprawozdania finansowego za okres zakończony 30 września 2012 roku, są spójne z zasadami zastosowanymi przy sporządzaniu skonsolidowanego sprawozdania finansowego za rok zakończony 31 grudnia 2011 roku. Grupa dokonała analizy zmian standardów i interpretacji dla okresów sprawozdawczych rozpoczynających się po 1 stycznia 2012 roku:

- MSSF 7 - "Instrumenty finansowe: ujawnienia - Ujawnianie informacji o transferach aktywów finansowych".

Powyższe przyjęcie zmian i standardów i interpretacji nie spowodowało istotnych zmian w polityce rachunkowości Grupy ani w prezentacji danych sprawozdań finansowych.

Zarząd nie wybrał opcji wcześniejszego i pełnego zastosowania następujących standardów oraz interpretacji:

- MSSF 9 „Instrumenty finansowe” ma zastosowanie dla okresów rocznych rozpoczynających się 1 stycznia 2015 roku lub później. Niniejszy standard nie został zaakceptowany przez Unię Europejską,
- MSSF 10 „Skonsolidowane sprawozdania finansowe” ma zastosowanie dla okresów rocznych rozpoczynających się 1 stycznia 2013 roku lub później. Niniejszy standard nie został zaakceptowany przez Unię Europejską,
- Zmiany do MSR 27 „Jednostkowe sprawozdania finansowe” mają zastosowanie dla okresów rocznych rozpoczynających się 1 stycznia 2013 roku lub później. Niniejsze zmiany nie zostały zaakceptowane przez Unię Europejską,
- Zmiany do MSR 28 „Inwestycje w jednostkach stowarzyszonych i we wspólnych przedsięwzięciach” mają zastosowanie dla okresów rocznych rozpoczynających się 1 stycznia 2013 roku lub później. Niniejsze zmiany nie zostały zaakceptowane przez Unię Europejską,
- MSSF 11 „Wspólne przedsięwzięcia” ma zastosowanie dla okresów rocznych rozpoczynających się 1 stycznia 2013 roku lub później. Niniejszy standard nie został zaakceptowany przez Unię Europejską,
- MSSF 12 „Ujawnienia na temat zaangażowania w inne jednostki” ma zastosowanie dla okresów rocznych rozpoczynających się 1 stycznia 2013 roku lub później. Niniejszy standard nie został zaakceptowany przez Unię Europejską,
- MSSF 13 „Wycena w wartości godziwej” ma zastosowanie dla okresów rocznych rozpoczynających się 1 stycznia 2013 roku lub później. Niniejszy standard nie został zaakceptowany przez Unię Europejską,
- Zmiany do MSR 1 „Prezentacja sprawozdań finansowych” mają zastosowanie dla okresów rocznych rozpoczynających się 1 lipca 2012 roku lub później. Niniejsze zmiany nie zostały zaakceptowane przez Unię Europejską,
- Zmiany do MSR 19 „Świadczenia pracownicze” mają zastosowanie dla okresów rocznych rozpoczynających się 1 stycznia 2013 roku lub później. Niniejsze zmiany nie zostały zaakceptowane przez Unię Europejską.

Zarząd analizuje obecnie konsekwencje oraz wpływ zastosowania powyższych nowych standardów na sprawozdania finansowe.

Okresy, za które prezentowane jest skonsolidowane oraz jednostkowe sprawozdanie finansowe oraz porównywalne dane finansowe:

Dane bilansowe przedstawione w skonsolidowanym sprawozdaniu finansowym na dzień 30 września 2012 roku zaprezentowane zostały w odniesieniu do dnia bilansowego 31 grudnia 2011 roku.

Dane zawarte w skonsolidowanym sprawozdaniu z całkowitych dochodów obejmujące okres od 1 stycznia do 30 września 2012 roku zostały zaprezentowane w odniesieniu do danych porównywalnych za okres od 1 stycznia do 30 września 2011 roku.

Dane zawarte w zestawieniu zmian w skonsolidowanym kapitale własnym zawierające informacje o zmianach poszczególnych pozycji kapitału własnego za okres od 1 stycznia do 30 września 2012 roku zostały zaprezentowane w odniesieniu do danych porównywalnych za okres od 1 stycznia do 30 września 2011 roku.

Dane zawarte w skonsolidowanym rachunku przepływów pieniężnych obejmujące okres od 1 stycznia do 30 września 2012 roku zostały zaprezentowane w odniesieniu do danych porównywalnych za okres od 1 stycznia do 30 września 2011 roku.

3.2 Skrócone skonsolidowane sprawozdanie z całkowitych dochodów.

	Nota	01.01.2012 30.09.2012 (niezbadane)	01.07.2012 30.09.2012 (niezbadane)	01.01.2011 30.09.2011 (niezbadane)	01.07.2011 30.09.2011 (niezbadane)
Działalność kontynuowana					
Przychody ze sprzedaży	1,2	21 502 260,50	6 036 855,60	15 945 379,80	4 331 237,84
Koszt własny sprzedaży	3	13 152 030,50	4 197 768,38	8 596 514,44	2 959 246,78
Zysk (strata) brutto na sprzedaży		8 350 230,00	1 839 087,22	7 348 865,36	1 371 991,06
Koszty sprzedaży	3	510 706,34	204 633,31	271 328,91	77 297,26
Koszty ogólnego zarządu	3	1 737 308,96	551 258,49	1 581 452,24	456 750,43
Pozostałe przychody operacyjne		63 341,94	53 126,56	36 184,58	9 003,87
Pozostałe koszty operacyjne		24 507,24	35 096,60	107 700,65	5 106,51
Zysk (strata) na działalności operacyjnej		6 141 049,40	1 101 225,38	5 424 568,14	841 840,73
Przychody (koszty) finansowe - netto	4	449 945,13	85 784,82	1 097 449,69	456 319,53
Zysk (strata) przed opodatkowaniem		6 590 994,53	1 187 010,20	6 522 017,83	1 298 160,26
Podatek dochodowy	5	1 276 948,52	239 517,92	1 267 192,19	243 595,73
Zysk (strata) netto		5 314 046,01	947 492,28	5 254 825,64	1 054 564,53
przypadający na:					
Akcjonariuszom podmiotu dominującego		5 314 046,01	947 492,28	5 254 825,64	1 054 564,53
Udziały niekontrolujące		0,00	0,00	0,00	0,00
Zysk (strata) na jedną akcję					
Podstawowy	6	1,32	0,24	1,29	0,26
Rozwodniony	6	1,32	0,24	1,29	0,26
Sprawozdanie z całkowitych dochodów					
Całkowite dochody przypadające na:		5 314 046,01	947 492,28	5 254 825,64	1 054 564,53
- Akcjonariuszy podmiotu dominującego		5 314 046,01	947 492,28	5 254 825,64	1 054 564,53
- Udziały niekontrolujące					
Inne całkowite dochody		0,00	0,00	0,00	0,00
Całkowite dochody razem		5 314 046,01	947 492,28	5 254 825,64	1 054 564,53

3.3 Skrócone skonsolidowane sprawozdanie z sytuacji finansowej

	Nota	30.09.2012 (niezbadane)	31.12.2011 (zbadane)
Aktywa trwałe			
Rzeczowe aktywa trwałe	7	1 083 440,79	859 969,34
Wartości firmy	8	8 281 991,02	8 281 991,02
Inne wartości niematerialne	9	11 308 250,64	7 405 562,65
Nakłady na wartości niematerialne		794 546,88	2 715 610,90
Należności długoterminowe	10	377 955,38	405 793,50
Aktywa z tytułu odroczonego podatku dochodowego		80 832,40	49 543,70
		21 927 017,11	19 718 471,11
Aktywa obrotowe			
Należności handlowe	11	6 854 446,39	3 354 274,20
Pozostałe należności	11	2 977 439,76	5 824 950,17
Należności z tytułu podatku dochodowego		0,00	0,00
Należności z tytułu dywidend		0,00	0,00
Rozliczenia międzyokresowe	12	365 010,17	324 957,80
Inne inwestycje krótkoterminowe	13	5 571 311,78	8 512 785,11
Środki pieniężne i ich ekwiwalenty		1 038 076,19	3 350 887,80
		16 806 284,29	21 367 855,08
Aktywa razem		38 733 301,40	41 086 326,19

		30.09.2012 (niezbadane)	31.12.2011 (zbadane)
Kapitał własny			
Kapitał podstawowy	14	4 063 500,00	4 063 500,00
Akcje własne		-728 067,69	-301 994,42
Pozostałe kapitały		24 998 775,83	24 995 542,17
Zyski zatrzymane		5 416 621,25	7 216 933,90
Kapitały przypadające akcjonariuszom podmiotu dominującego		33 750 829,39	35 973 981,65
Udziały akcjonariuszy mniejszościowych		0,00	0,00
		33 750 829,39	35 973 981,65
Zobowiązania długoterminowe			
Pożyczki i kredyty bankowe		0,00	506 206,05
Zobowiązania z tytułu odroczonego podatku dochodowego		472 940,09	282 746,87
		472 940,09	788 952,92
Zobowiązania krótkoterminowe			
Zobowiązania handlowe		2 965 924,57	1 287 569,41
Zobowiązania z tytułu wynagrodzeń		136 441,00	9 209,00
Zobowiązanie z tytułu podatku dochodowego		539 213,00	1 348 683,00
Zobowiązania z tytułu dywidend		0,00	0,00
Krótkoterminowe pożyczki i kredyty bankowe		0,00	1 015 200,00
Pochodne instrumenty finansowe	15	0,00	25 480,84
Pozostałe zobowiązania		474 124,26	406 103,46
Rozliczenia międzyokresowe i rezerwy krótkoterminowe		393 829,09	231 145,91
		4 509 531,92	4 323 391,62
Pasywa razem		38 733 301,40	41 086 326,19

3.4 Skrócone skonsolidowane sprawozdanie z przepływów pieniężnych

	01.01.2012 30.09.2012 (niezbadane)	01.01.2011 30.09.2011 (niezbadane)
Przepływy pieniężne z działalności operacyjnej		
Zysk netto	5 314 046,01	5 254 825,64
Korekty:	3 620 181,16	1 636 243,21
Podatek dochodowy	1 276 948,52	1 267 192,19
Amortyzacja	1 614 429,58	1 116 601,85
Koszty/przychody z tytułu odsetek	-571 198,37	-902 130,65
Zysk/strata z działalności inwestycyjnej	-47 029,59	0,00
Dywidendy	-47 703,25	0,00
Zysk/strata na różnicach kursowych	-25 480,84	21 528,00
Zmiana stanu należności handlowych oraz pozostałych należności	-576 023,66	-886 851,15
Zmiana stanu rezerw	0,00	0,00
Zmiana stanu zobowiązań handlowych oraz pozostałych zobowiązań	1 873 607,96	427 939,33
Zmiana stanu rozliczeń międzyokresowych i pozostałych rezerw krótkoterminowych	122 630,81	591 963,64
Inne korekty	0,00	0,00
Wpływy pieniężne z działalności operacyjnej	8 934 227,17	6 891 068,85
Podatek dochodowy zapłacony	-1 927 514,00	-288 070,00
Przepływy pieniężne netto z działalności operacyjnej	7 006 713,17	6 602 998,85
Przepływy środków pieniężnych z działalności inwestycyjnej		
Wpływy ze sprzedaży majątku trwałego	25 000,00	0,00
Zwrot udzielonych pożyczek	0,00	1 300 000,00
Zbycie aktywów finansowych - obligacje	4 857 706,75	1 262 442,98
Wydatki na zakup majątku trwałego	-3 846 295,41	-4 440 872,29
Wpływy/wydatki z tytułu lokat bankowych	-2 000 000,00	-3 000 000,00
Wydatki na aktywa finansowe - obligacje	0,00	-7 901 628,13
Odsetki otrzymane	720 656,10	856 633,56
Dywidendy otrzymane	47 703,25	0,00
Przepływy pieniężne netto z działalności inwestycyjnej	-195 229,31	-11 923 423,88

Przepływy środków pieniężnych z działalności finansowej		
Dywidendy wypłacone	-7 111 125,00	-4 754 295,00
Zakup/sprzedaż akcji własnych	-426 073,27	0,00
Spłata kredytów bankowych	-1 521 406,05	-761 400,00
Spłata zobowiązań z tytułu leasingu finansowego	0,00	-8 666,14
Odsetki	-65 691,15	-120 631,56
Przepływy pieniężne netto z działalności finansowej	-9 124 295,47	-5 644 992,70
<hr/>		
Zmiana netto środków pieniężnych i ich ekwiwalentów	-2 312 811,61	-10 965 417,73
<hr/>		
Saldo otwarcia środków pieniężnych i ich ekwiwalentów	3 350 887,80	12 436 380,20
<hr/>		
Bilansowa zmiana stanu środków pieniężnych	-2 312 811,61	-10 965 417,73
Zmiana stanu środków pieniężnych z tytułu różnic kursowych	0,00	0,00
Bilansowa zmiana stanu środków pieniężnych z przejęcia jednostek zależnych	0,00	0,00
<hr/>		
Saldo zamknięcia środków pieniężnych i ich ekwiwalentów	1 038 076,19	1 470 962,47
<hr/>		

3.5 Skrócone skonsolidowane sprawozdanie ze zmian w kapitale własnym

	Kapitał zakładowy	Akcje własne	Pozostałe kapitały	Zyski zatrzymane	Kapitał własny ogółem	Kapitał akcjonariuszy mniejszościo- wych	Razem kapitały własne
Kapitał własny na dzień 01.01.2012	4 063 500,00	-301 994,42	24 995 542,17	7 216 933,90	35 973 981,65	0,00	35 973 981,65
Zakup akcji własnych	0,00	-426 073,27	0,00	0,00	-426 073,27	0,00	-426 073,27
Podział zysku netto	0,00	0,00	3 233,66	-3 233,66	0,00	0,00	0,00
Wyplata dywidendy	0,00	0,00	0,00	-7 111 125,00	-7 111 125,00	0,00	-7 111 125,00
Suma dochodów całkowitych	0,00	0,00	0,00	5 314 046,01	5 314 046,01	0,00	5 314 046,01
Kapitał własny na dzień 30.09.2012	4 063 500,00	-728 067,69	24 998 775,83	5 416 621,25	33 750 829,39	0,00	33 750 829,39
Kapitał własny na dzień 01.01.2011	4 063 500,00	0,00	23 880 092,26	5 028 194,74	32 971 787,00	0,00	32 971 787,00
Podział zysku netto	0,00	0,00	1 115 449,91	-1 089 834,91	25 615,00	0,00	25 615,00
Wyplata dywidendy	0,00	0,00	0,00	-4 754 295,00	-4 754 295,00	0,00	-4 754 295,00
Suma dochodów całkowitych	0,00	0,00	0,00	5 254 825,64	5 254 825,64	0,00	5 254 825,64
Kapitał własny na dzień 30.09.2011	4 063 500,00	0,00	24 995 542,17	4 438 890,47	33 497 932,64	0,00	33 497 932,64

3.6 Informacja dodatkowa do śródrocznego skróconego skonsolidowanego sprawozdania finansowego

1. Segmenty działalności

Grupa wyróżnia segment operacyjny, gdy stanowi on część składową jednostki:

- a) która angażuje się w działalność gospodarczą, w związku z którą może uzyskiwać przychody i ponosić koszty (w tym przychody i koszty związane z transakcjami z innymi częściami składowymi tej samej jednostki),
- b) której wyniki działalności są regularnie przeglądane przez Zarząd oraz wykorzystywane przy decydowaniu o alokacji zasobów do segmentu i przy ocenie wyników działalności segmentu, a także
- c) w przypadku której są dostępne oddzielne informacje finansowe.

Identyfikowalne segmenty operacyjne łączone są w jeden segment, gdy posiadają podobną charakterystykę ekonomiczną, w szczególności mają podobny charakter sprzedawanych produktów i usług, klientów, sposobów dystrybucji i obowiązujących regulacji.

Na podstawie powyższych kryteriów Grupa wyróżniła dwa podstawowe segmenty działalności operacyjnej:

- nadawanie i produkcja telewizyjna
- dystrybucja kanałów tematycznych.

Segment nadawania i produkcji telewizyjnej obejmuje produkcję i emisję programów w ramach poszczególnych kanałów telewizyjnych nadawanych przez Grupę. Przychody tego segmentu dotyczą głównie przychodów z emisji reklam oraz usług interaktywnych.

Segment dystrybucji kanałów tematycznych obejmuje usługi związane z dystrybucją tematycznych kanałów telewizyjnych, badaniem rynku telewizji płatnych, działalnością marketingową i promocyjną na rzecz klientów. Przychody segmentu dotyczą głównie opłat pobieranych od nadawców kanałów tematycznych.

Poniżej zostały zaprezentowane podstawowe dane finansowe dla każdego z segmentów działalności Grupy.

	01.01.2012 30.09.2012 (niezbadane)	01.07.2012 30.09.2012 (niezbadane)	01.01.2011 30.09.2011 (niezbadane)	01.07.2011 30.09.2011 (niezbadane)
Przychody segmentu				
Nadawanie i produkcja telewizyjna	19 274 203,15	5 328 784,20	13 593 337,04	3 611 615,60
Dystrybucja	2 228 057,35	708 071,40	2 357 611,12	720 157,41
Wyłączenia przychodów między segmentami	0,00	0,00	-5 568,36	-535,17
Razem	21 502 260,50	6 036 855,60	15 945 379,80	4 331 237,84
Koszty operacyjne				
Nadawanie i produkcja telewizyjna	13 935 702,25	4 473 311,23	8 854 660,00	3 013 755,12
Dystrybucja	1 464 343,55	480 348,95	1 600 203,95	480 074,52
Wyłączenia	0,00	0,00	-5 568,36	-535,17
Razem	15 400 045,80	4 953 660,18	10 449 295,59	3 493 294,47

Amortyzacja

Nadawanie i produkcja telewizyjna	1 582 682,43	590 247,57	1 091 745,35	416 265,70
Dystrybucja	31 747,15	9 716,55	24 856,50	8 450,13
Razem	1 614 429,58	599 964,12	1 116 601,85	424 715,83

EBITDA

Nadawanie i produkcja telewizyjna	6 963 026,05	1 463 750,01	5 781 422,10	1 015 651,98
Dystrybucja	792 452,93	237 439,49	759 747,89	250 904,58
Wyłączenia	0,00	0,00	0,00	0,00
Razem	7 755 478,98	1 701 189,50	6 541 169,99	1 266 556,56

Sprzedaż pomiędzy segmentami w okresie od 1 stycznia do 30 września 2012 roku ze względu na swoją nieistotność nie została wyłączona w procesie konsolidacji.

2. Przychody ze sprzedaży

Struktura rzeczowa przychodów ze sprzedaży przedstawia się następująco:

	01.01.2012 30.09.2012 (niezbadane)	01.07.2012 30.09.2012 (niezbadane)	01.01.2011 30.09.2011 (niezbadane)	01.07.2011 30.09.2011 (niezbadane)
1. Przychody netto ze sprzedaży produktów	0,00	0,00	0,00	0,00
2. Przychody netto ze sprzedaży usług	21 502 260,50	6 036 855,60	15 945 379,80	4 331 237,84
- Reklama	18 246 087,74	5 071 295,21	12 550 587,65	3 291 656,74
- Usługi Interaktywne	631 798,32	145 065,36	901 038,90	309 227,17
- Usługi Dystrybucyjne	2 228 057,35	708 071,40	2 357 611,12	720 157,41
- Usługi produkcyjne	17 493,00	17 493,00	0,00	0,00
- Pozostałe	378 824,09	94 930,63	136 142,13	10 196,52
3. Przychody ze sprzedaży towarów	0,00	0,00	0,00	0,00
4. Przychody ze sprzedaży materiałów	0,00	0,00	0,00	0,00
Przychody netto ze sprzedaży razem	21 502 260,50	6 036 855,60	15 945 379,80	4 331 237,84

Struktura terytorialna przychodów ze sprzedaży przedstawia się następująco:

	01.01.2012 30.09.2012 (niezbadane)	01.07.2012 30.09.2012 (niezbadane)	01.01.2011 30.09.2011 (niezbadane)	01.07.2011 30.09.2011 (niezbadane)
1. Przychody netto ze sprzedaży produktów	0,00	0,00	0,00	0,00
2. Przychody netto ze sprzedaży usług	21 502 260,50	6 036 855,60	15 945 379,80	4 331 237,84
- kraj	19 376 772,04	5 461 281,13	13 820 072,77	3 607 416,54
- UE	2 071 541,46	557 188,15	2 117 565,44	718 232,00
- poza UE	53 947,00	18 386,32	7 741,59	5 589,30
Przychody netto ze sprzedaży razem	21 502 260,50	6 036 855,60	15 945 379,80	4 331 237,84

3. Koszty według rodzaju

	01.01.2012 30.09.2012 (niezbadane)	01.07.2012 30.09.2012 (niezbadane)	01.01.2011 30.09.2011 (niezbadane)	01.07.2011 30.09.2011 (niezbadane)
Amortyzacja	1 614 429,58	599 964,12	1 116 601,85	424 715,83
Materiały i energia	140 232,74	41 660,93	57 989,42	20 641,26
Usługi obce	10 386 698,88	3 182 335,52	6 500 766,19	2 029 963,06
Podatki i opłaty	978 842,20	293 203,86	737 802,11	196 298,84
Wynagrodzenia	456 984,40	127 377,75	427 230,55	138 626,95
Świadczenia na rzecz pracowników	78 127,72	28 598,78	117 822,42	25 808,46
Reprezentacja i reklama	1 651 958,39	644 554,63	1 401 678,70	651 110,52
Pozostałe koszty	92 771,89	35 964,59	89 404,35	6 129,55
Razem koszty według rodzaju	15 400 045,80	4 953 660,18	10 449 295,59	3 493 294,47
Zmiana stanu produktów	0,00	0,00	0,00	0,00
Koszty w układzie kalkulacyjnym	15 400 045,80	4 953 660,18	10 449 295,59	3 493 294,47
z tego :				
Koszt własny sprzedaży	13 152 030,50	4 197 768,38	8 596 514,44	2 959 246,78
Koszty sprzedaży	510 706,34	204 633,31	271 328,91	77 297,26
Koszty ogólnego zarządu	1 737 308,96	551 258,49	1 581 452,24	456 750,43

4. Przychody i koszty finansowe

	01.01.2012 30.09.2012 (niezbadane)	01.07.2012 30.09.2012 (niezbadane)	01.01.2011 30.09.2011 (niezbadane)	01.07.2011 30.09.2011 (niezbadane)
Przychody z tytułu udzielonych pożyczek	0,00	0,00	32 109,59	4 032,88
Zyski z tytułu różnic kursowych	0,00	0,00	66 316,16	79 941,21
Dywidenda	47 703,25	0,00	0,00	0,00
Odsetki od obligacji	90 561,75	0,00	557 998,01	189 593,65
Odsetki od rachunków bankowych	250 769,82	84 198,65	78 638,87	13 833,90
Pozostałe odsetki	153 351,46	34 449,25	494 284,13	214 493,61
Pozostałe przychody finansowe	0,00	0,00	0,00	0,00
Razem przychody finansowe	542 386,28	118 647,90	1 229 346,76	501 895,25
Kredyty bankowe odsetki	65 691,15	13 608,62	120 631,56	38 258,47
Odsetki leasingowe	0,00	0,00	96,73	0,00
Pozostałe odsetki	94,37	71,07	1 190,70	89,75
Straty z tytułu różnic kursowych	26 655,63	19 183,39	9 966,04	7 225,17
Inne koszty	0,00	0,00	12,04	2,33
Razem koszty finansowe	92 441,15	32 863,08	131 897,07	45 575,72
Przychody (koszty) finansowe netto	449 945,13	85 784,82	1 097 449,69	456 319,53

5. Podatek dochodowy

	01.01.2012 30.09.2012 (niezbadane)	01.07.2012 30.09.2012 (niezbadane)	01.01.2011 30.09.2011 (niezbadane)	01.07.2011 30.09.2011 (niezbadane)
Podatek bieżący	1 118 044,00	133 699,00	1 114 210,00	174 248,00
Podatek odroczony	158 904,52	105 818,92	152 982,19	69 347,73
Razem	1 276 948,52	239 517,92	1 267 192,19	243 595,73

Część bieżąca podatku dochodowego ustalona została według stawki równej 19% dla podstawy opodatkowania podatkiem dochodowym.

6. Zysk na akcję

Podstawowy zysk na akcję wylicza się jako iloraz zysku przypadającego na akcjonariuszy Jednostki Dominującej – spółki 4fun Media S.A. oraz średniej ważonej liczby akcji zwykłych w trakcie okresu, z wyłączeniem akcji zwykłych nabytych przez Spółkę i wykazywanych jako akcje własne. Spółka nie posiada potencjalnych akcji zwykłych, więc rozwodniony zysk na akcję jest równy podstawowemu zyskowi na akcję.

	01.01.2012 30.09.2012 (niezbadane)	01.07.2012 30.09.2012 (niezbadane)	01.01.2011 30.09.2011 (niezbadane)	01.07.2011 30.09.2011 (niezbadane)
Zysk przypadający na akcjonariuszy	5 314 046,01	947 492,28	5 254 825,64	1 054 564,53
Średnia ważona liczba akcji zwykłych	4 035 508	4 027 481	4 063 500	4 063 500
Podstawowy zysk na akcję (w PLN na jedną akcję)	1,32	0,24	1,29	0,26

7. Rzeczowe aktywa trwałe

	30.09.2012 (niezbadane)	31.12.2011 (zbadane)
Grunty, budynki i budowle	16 758,60	20 349,72
Środki transportu	235 133,33	53 666,77
Urządzenia	756 006,92	706 310,15
Wyposażenie i inne aktywa trwałe	75 541,94	79 642,70
Razem rzeczowe aktywa trwałe	1 083 440,79	859 969,34

8. Wartość firmy

Wartość firmy w kwocie 8 281 991,02 wynika z zakupu przez 4fun Media S.A. udziałów w spółce Program Sp. z o.o. Transakcję zakupu udziałów w Program Sp. z o.o. prezentuje poniższa tabela

Wartość firmy – Program Sp. z o.o.

Wartość nabycia udziałów	8 968 455,00
Kapitał podstawowy na dzień objęcia kontroli	-100 000,00
Kapitał zapasowy na dzień objęcia kontroli	-13 114,82
Zysk (strata) z lat ubiegłych	-260 052,44
Udziały mniejszościowe	37 316,73
Dywidendy i udziały w zyskach	-516 443,23
Wartość firmy na 31.12.2008	8 116 161,24

Zwiększenia w 2009

Wartość nabycia 10% udziałów	374 508,00
Wartość aktywów netto Spółki PROGRAM Sp. z o.o.	2 086 782,12
10% nabytych aktywów netto	208 678,21
Wartość firmy 10% udziałów	165 829,78
Wartość firmy na 31.12.2009 i na 30.09.2012	8 281 991,02

9. Wartości niematerialne

	30.09.2012 (niezbadane)	31.12.2011 (zbadane)
Autorskie prawa majątkowe	9 803 054,83	6 327 927,40
Licencje i oprogramowanie	345 613,92	274 897,67
Pozostałe	1 159 581,89	802 737,58
Razem inne wartości niematerialne	11 308 250,64	7 405 562,65

10. Należności długoterminowe

	30.09.2012 (niezbadane)	31.12.2011 (zbadane)
Kaucje	377 955,38	405 793,50
Razem należności długoterminowe	377 955,38	405 793,50

11. Należności handlowe oraz pozostałe należności

	30.09.2012 (niezbadane)	31.12.2011 (zbadane)
Należności handlowe	7 012 347,78	3 504 525,59
Odpis aktualizujący wartość należności	-157 901,39	-150 251,39
Razem należności handlowe netto	6 854 446,39	3 354 274,20

	30.09.2012 (niezbadane)	31.12.2011 (zbadane)
Rozrachunki z akcjonariuszami	2 798 269,86	5 647 993,11
Należności z tytułu podatków	84 712,00	80 918,30
Inne należności	94 457,90	96 038,76
Razem pozostałe należności	2 977 439,76	5 824 950,17

Rozrachunki z akcjonariuszami stanowi należność od Golden Finance Investment Ltd z tytułu zakupu akcji 4fun Media S.A. Należność ta została częściowo spłacona w trakcie 9 miesięcy 2012 roku.

12. Krótkoterminowe rozliczenia międzyokresowe

	30.09.2012 (niezbadane)	31.12.2011 (zbadane)
VAT do rozliczenia	161 214,87	299 549,64
Ubezpieczenia	23 658,01	9 271,63
Przychody i koszty niefakturowane	153 237,65	7 435,88
Inne	26 899,64	8 700,65
Razem rozliczenia międzyokresowe	365 010,17	324 957,80

13. Inne inwestycje krótkoterminowe

	30.09.2012 (niezbadane)	31.12.2011 (zbadane)
Obligacje	0,00	4 972 898,81
Lokaty bankowe	5 571 311,78	3 539 886,30
Razem inne inwestycje krótkoterminowe	5 571 311,78	8 512 785,11

14. Kapitał podstawowy

Wszystkie wyemitowane przez podmiot dominujący akcje są akcjami zwykłymi bez żadnego uprzywilejowania co do uczestnictwa w podziale zysku. Wszystkie wyemitowane akcje zostały w całości opłacone.

	30.09.2012 (niezbadane)	31.12.2011 (zbadane)
Kapitał akcyjny wyemitowany i zapłacony:		
Liczba akcji	4 063 500	4 063 500
Wartość nominalna jednej akcji	1,00	1,00
Wartość nominalna wszystkich akcji	4 063 500,00	4 063 500,00

	30.09.2012 (niezbadane)	31.12.2011 (zbadane)
Liczba wyemitowanych akcji:		
Akcje serii A	1 956 500	1 956 500
Akcje serii B	470 000	470 000
Akcje serii C	837 000	837 000
Akcje serii D	800 000	800 000
Razem:	4 063 500,00	4 063 500,00

Struktura właścicielska na dzień 31.12.2011

	Ilość akcji	Wartość nominalna 1 akcji	Wartość nominalna	Procent w kapitale zakładowym
Nova Group (Cyprus) Ltd	2 211 499	1,00	2 211 499	54,42%
Golden Finance Investments Ltd	407 831	1,00	407 831	10,04%
IDM Supernova Fund S.A.	233 000	1,00	233 000	5,73%
Pozostali Akcjonariusze	1 211 170	1,00	1 211 170	29,81%
Razem	4 063 500		4 063 500	100%

Zmiany w strukturze właścicielskiej w okresie 3 kwartałów 2012 roku:

W dniu 3 lutego 2012 roku Supernova IDM Fund Spółka Akcyjna poinformowała o zmianie stanu posiadania akcji w spółce 4fun Media S.A. Po transakcji sprzedaży, na dzień zawiadomienia Supernova IDM Fund S.A. posiadała 183 000 akcji 4fun Media S.A., reprezentujących 4,50% kapitału zakładowego 4fun Media S.A., uprawniających do 183 000 głosów na Walnym Zgromadzeniu, stanowiących 4,50% w ogólnej liczbie głosów 4fun Media S.A.

W dniu 27 lipca 2012 roku, Zarząd 4fun Media S.A. poinformował o treści zawiadomienia otrzymanego z Noble Funds TFI S.A. w sprawie przekroczenia 5% ogólnej liczby głosów na Walnym Zgromadzeniu Spółki. Udział ten – według stanu operacyjnego rachunku papierów wartościowych na dzień 25 lipca 2012 roku- wynosił 245 144 akcji co stanowi 6,03% kapitału zakładowego, dającego 6,03% w ogólnej liczbie głosów na Walnym Zgromadzeniu.

W dniu 31 lipca 2012 roku, Zarząd 4fun Media S.A. poinformował o treści zawiadomienia otrzymanego z PZU Asset Management S.A. w sprawie przekroczenia 5% ogólnej liczby głosów na Walnym Zgromadzeniu Spółki. Udział ten – na dzień otrzymanego zawiadomienia - wynosił 239 992 akcji co stanowi 5,91% kapitału zakładowego, dającego 5,91% w ogólnej liczbie głosów na Walnym Zgromadzeniu.

W związku z opisanymi zmianami na dzień 30 września 2012 roku oraz na dzień publikacji niniejszego raportu, struktura właścicielska spółki 4fun Media S.A. prezentuje się w sposób następujący:

	Ilość akcji	Wartość nominalna 1 akcji	Wartość nominalna	Procent w kapitale zakładowym
Nova Group (Cyprus) Ltd.	2 211 499	1,00	2 211 499	54,42%
Golden Finance Investment Ltd.	407 831	1,00	407 831	10,04%
Noble Funds TFI S.A.	245 144	1,00	245 144	6,03%
PZU Asset Management S.A.	239 992	1,00	239 992	5,91%
Posiadacze akcji poniżej 5%	959 034	1,00	959 034	23,60%
Razem	4 063 500	1,00	4 063 500	100%

15. Pochodne instrumenty finansowe

Na dzień 30 września 2012 roku Grupa nie posiada pochodnych instrumentów finansowych.

16. Zobowiązania warunkowe i rozliczenia podatkowe

Na dzień bilansowy Grupa Kapitałowa 4fun Media S.A. nie posiada zobowiązań warunkowych.

Rozliczenia podatkowe

Rozliczenia podatkowe oraz inne obszary działalności podlegające regulacjom (na przykład sprawy celne czy dewizowe) mogą być przedmiotem kontroli organów administracyjnych, które uprawnione są do nakładania wysokich kar i sankcji. Brak odniesienia do utrwalonych regulacji prawnych w Polsce powoduje występowanie w obowiązujących przepisach niejasności i niespójności. Często występujące różnice w opiniach co do interpretacji prawnej przepisów podatkowych zarówno wewnątrz organów państwowych, jak i pomiędzy organami państwowymi i przedsiębiorstwami, powodują powstawanie obszarów niepewności i konfliktów. Zjawiska te powodują, że ryzyko podatkowe w Polsce jest znacząco wyższe niż istniejące zwykle w krajach o bardziej rozwiniętym systemie podatkowym.

Rozliczenia podatkowe mogą być przedmiotem kontroli przez okres pięciu lat, począwszy od końca roku w którym nastąpiła zapłata podatku. W wyniku przeprowadzanych kontroli dotychczasowe rozliczenia podatkowe Grupy mogą zostać powiększone o dodatkowe zobowiązania podatkowe. Zdaniem Grupy na dzień sprawozdawczy utworzono odpowiednie rezerwy na rozpoznane i policzalne ryzyko podatkowe.

17. Transakcje z podmiotami powiązanymi

Należności/zobowiązania - jednostki powiązane

Rozrachunki na dzień bilansowy nie są zabezpieczone i zostaną uregulowane gotówkowo. Nie utworzono żadnych odpisów aktualizujących wartość należności wątpliwych od podmiotów powiązanych.

	30.09.2012 (niezbadane)	31.12.2011 (zbadane)
Należności od podmiotów powiązanych		
Grand Moto S.A.	1 328,40	0,00
NCG Sp. z o.o.	0,00	22 052,06
Program Sp. z o.o.	7 498,08	0,00
Nova Group Cyprus Ltd	0,00	14 574,71
Razem należności handlowe	8 826,48	14 574,71

Pozostałe należności od podmiotów powiązanych

Golden Finance Investment Ltd-sprzedaż akcji własnych	2 798 269,86	5 644 918,40
Nova Group Cyprus Ltd	0,00	20 500,00
Razem należności od podmiotów powiązanych	2 807 096,34	5 679 993,11

	30.09.2012 (niezbadane)	31.12.2011 (zbadane)
Zobowiązania wobec podmiotów powiązanych		
4fun Media S.A.	7 498,08	0,00
Razem zobowiązania handlowe	7 498,08	0,00

Ze względu na nieistotność rozrachunki wewnątrzgrupowe pomiędzy 4fun Media S.A. a Program Sp. z o.o. z tytułu dostaw i usług nie zostały wyłączone w skonsolidowanym sprawozdaniu finansowym.

Transakcje sprzedaży/zakupu pomiędzy jednostkami powiązanymi

Sprzedaż towarów, usług do podmiotów powiązanych odbywa się na podstawie standardowego cennika na warunkach stosowanych w transakcjach z nie powiązanymi kontrahentami. Zakupy towarów odbywały się w oparciu o ceny rynkowe.

	01.01.2012 30.09.2012 (niezbadane)	01.07.2012 30.09.2012 (niezbadane)	01.01.2011 30.09.2011 (niezbadane)	01.07.2011 30.09.2011 (niezbadane)
Przychody ze sprzedaży towarów i usług				
4fun Media S.A.	0,00	0,00	0,00	0,00
NCG Sp. z o.o.	0,00	0,00	16 002,47	8 086,13
Grand Moto S.A.	1 080,00	0,00	0,00	0,00
Program Sp. z o.o.	6 144,44	6 096,00	0,00	0,00
Razem	7 224,44	6 096,00	16 002,47	8 086,13

	01.01.2012 30.09.2012 (niezbadane)	01.01.2011 30.09.2011 (niezbadane)	01.01.2011 30.09.2011 (niezbadane)	01.07.2011 30.09.2011 (niezbadane)
Zakupy towarów i usług				
NCG Sp. z o.o.	7 800,00	0,00	758 774,22	183 385,00
4fun Media S.A.	6 144,44	6 096,00	0,00	0,00
Program Sp. z o.o.	0,00	0,00	0,00	0,00
Razem	13 944,44	6 096,00	758 774,22	183 385,00

4 SKRÓCONE ŚRÓDROCZNE JEDNOSTKOWE SPRAWOZDANIE FINANSOWE 4FUN MEDIA S.A. ZA OKRES 9 MIESIĘCY ZAKOŃCZONYCH 30 WRZEŚNIA 2012 ROKU

4.1 Zasady rachunkowości przyjęte przy sporządzaniu raportu

Podstawa sporządzenia sprawozdania finansowego

Niniejsze skrócone sprawozdanie finansowe zostało przygotowane przy zastosowaniu zasad rachunkowości, zgodnie z Międzynarodowymi Standardami Rachunkowości i Międzynarodowymi Standardami Sprawozdawczości Finansowej zatwierdzonymi przez Unię Europejską oraz zgodnie z MSR 34 – Śródroczna sprawozdawczość finansowa.

Kwartalne skrócone sprawozdanie finansowe 4fun Media S.A. za III kwartał 2012 roku, sporządzono przy założeniu kontynuacji działalności gospodarczej w dającej się przewidzieć przyszłości.

Zasady rachunkowości zastosowane przy sporządzaniu śródrocznego sprawozdania finansowego za okres zakończony 30 września 2012 roku, są spójne z zasadami zastosowanymi przy sporządzaniu sprawozdania finansowego za rok zakończony 31 grudnia 2011 roku. Spółka dokonała analizy zmian standardów i interpretacji dla okresów sprawozdawczych rozpoczynających się po 1 stycznia 2012 roku:

- MSSF 7 - "Instrumenty finansowe: ujawnienia - Ujawnianie informacji o transferach aktywów finansowych".

Powyższe przyjęcie zmian i standardów i interpretacji nie spowodowało istotnych zmian w polityce rachunkowości ani w prezentacji danych sprawozdań finansowych.

Zarząd nie wybrał opcji wcześniejszego i pełnego zastosowania następujących standardów oraz interpretacji:

- MSSF 9 „Instrumenty finansowe” ma zastosowanie dla okresów rocznych rozpoczynających się 1 stycznia 2015 roku lub później. Niniejszy standard nie został zaakceptowany przez Unię Europejską,
- MSSF 10 „Skonsolidowane sprawozdania finansowe” ma zastosowanie dla okresów rocznych rozpoczynających się 1 stycznia 2013 roku lub później. Niniejszy standard nie został zaakceptowany przez Unię Europejską,
- Zmiany do MSR 27 „Jednostkowe sprawozdania finansowe” mają zastosowanie dla okresów rocznych rozpoczynających się 1 stycznia 2013 roku lub później. Niniejsze zmiany nie zostały zaakceptowane przez Unię Europejską,
- Zmiany do MSR 28 „Inwestycje w jednostkach stowarzyszonych i we wspólnych przedsięwzięciach” mają zastosowanie dla okresów rocznych rozpoczynających się 1 stycznia 2013 roku lub później. Niniejsze zmiany nie zostały zaakceptowane przez Unię Europejską,
- MSSF 11 „Wspólne przedsięwzięcia” ma zastosowanie dla okresów rocznych rozpoczynających się 1 stycznia 2013 roku lub później. Niniejszy standard nie został zaakceptowany przez Unię Europejską,
- MSSF 12 „Ujawnienia na temat zaangażowania w inne jednostki” ma zastosowanie dla okresów rocznych rozpoczynających się 1 stycznia 2013 roku lub później. Niniejszy standard nie został zaakceptowany przez Unię Europejską,
- MSSF 13 „Wycena w wartości godziwej” ma zastosowanie dla okresów rocznych rozpoczynających się 1 stycznia 2013 roku lub później. Niniejszy standard nie został zaakceptowany przez Unię Europejską,
- Zmiany do MSR 1 „Prezentacja sprawozdań finansowych” mają zastosowanie dla okresów rocznych rozpoczynających się 1 lipca 2012 roku lub później. Niniejsze zmiany nie zostały zaakceptowane przez Unię Europejską,
- Zmiany do MSR 19 „Świadczenia pracownicze” mają zastosowanie dla okresów rocznych rozpoczynających się 1 stycznia 2013 roku lub później. Niniejsze zmiany nie zostały zaakceptowane przez Unię Europejską.

Zarząd analizuje obecnie konsekwencje oraz wpływ zastosowania powyższych nowych standardów na sprawozdania finansowe.

Okresy, za które prezentowane jest jednostkowe sprawozdanie finansowe oraz porównywalne dane finansowe:

Dane bilansowe przedstawione w sprawozdaniu finansowym na dzień 30 września 2012 roku zaprezentowane zostały w odniesieniu do dnia bilansowego 31 grudnia 2011 roku.

Dane zawarte w sprawozdaniu z całkowitych dochodów obejmujące okres od 1 stycznia do 30 września 2012 roku zostały zaprezentowane w odniesieniu do danych porównywalnych za okres od 1 stycznia do 30 września 2011 roku.

Dane zawarte w zestawieniu zmian w kapitale własnym zawierające informacje o zmianach poszczególnych pozycji kapitału własnego za okres od 1 stycznia do 30 września 2012 roku zostały zaprezentowane w odniesieniu do danych porównywalnych za okres od 1 stycznia do 30 września 2011 roku.

Dane zawarte w rachunku przepływów pieniężnych obejmujące okres od 1 stycznia do 30 września 2012 roku zostały zaprezentowane w odniesieniu do danych porównywalnych za okres od 1 stycznia do 30 września 2011 roku.

4.2 Skrócone sprawozdanie z całkowitych dochodów.

	Nota	01.01.2012 30.09.2012 (niezbadane)	01.07.2012 30.09.2012 (niezbadane)	01.01.2011 30.09.2011 (niezbadane)	01.07.2011 30.09.2011 (niezbadane)
Działalność kontynuowana					
Przychody ze sprzedaży	1,2	19 274 203,15	5 328 784,20	13 593 337,04	3 611 615,60
Koszt własny sprzedaży	3	12 460 039,02	3 972 622,33	7 774 372,75	2 702 212,32
Zysk (strata) brutto na sprzedaży		6 814 164,13	1 356 161,87	5 818 964,29	909 403,28
Koszty sprzedaży	3	483 678,21	204 432,71	269 133,97	76 931,55
Koszty ogólnego zarządu	3	991 985,02	296 256,19	811 153,28	234 611,25
Pozostałe przychody operacyjne		63 339,23	53 126,06	23 016,07	3 922,28
Pozostałe koszty operacyjne		21 496,51	35 096,59	72 016,36	2 396,48
Zysk (strata) na działalności operacyjnej		5 380 343,62	873 502,44	4 689 676,75	599 386,28
Przychody (koszty) finansowe - netto	4	3 187 352,53	91 309,61	1 017 538,58	363 985,75
Zysk (strata) przed opodatkowaniem		8 567 696,15	964 812,05	5 707 215,33	963 372,03
Podatek dochodowy	5	1 119 711,56	196 964,70	1 097 844,72	179 436,21
Zysk (strata) netto		7 447 984,59	767 847,35	4 609 370,61	783 935,82
Zysk (strata) na jedną akcję					
Podstawowy	6	1,85	0,19	1,13	0,19
Rozwodniony	6	1,85	0,19	1,13	0,19
Sprawozdanie z całkowitych dochodów					
Wynik netto		7 447 984,59	767 847,35	4 609 370,61	783 935,82
Inne całkowite dochody		0,00	0,00	0,00	0,00
Całkowite dochody razem		7 447 984,59	767 847,35	4 609 370,61	783 935,82

4.3 Skrócone sprawozdanie z sytuacji finansowej

	Nota	30.09.2012 (niezbadane)	31.12.2011 (zbadane)
Aktywa trwałe			
Rzeczowe aktywa trwałe	7	1 071 868,37	828 560,03
Inne wartości niematerialne	8	11 305 317,31	7 401 429,32
Nakłady na wartości niematerialne		794 546,88	2 715 610,90
Należności długoterminowe	10	377 955,38	405 793,50
Inwestycje w jednostkach podporządkowanych	9	9 342 963,00	9 342 963,00
Aktywa z tytułu odroczonego podatku dochodowego		71 502,59	35 295,81
		22 964 153,53	20 729 652,56
Aktywa obrotowe			
Należności handlowe	11	6 385 647,49	2 277 168,14
Pozostałe należności	11	2 882 956,72	5 719 938,84
Należności z tytułu podatku dochodowego		0,00	0,00
Należności z tytułu dywidend		368 260,17	0,00
Rozliczenia międzyokresowe	13	202 058,63	313 955,37
Inne inwestycje krótkoterminowe	14	5 571 311,78	8 308 737,44
Środki pieniężne i ich ekwiwalenty		512 756,37	1 748 542,12
		15 922 991,16	18 368 341,91
Aktywa razem		38 887 144,69	39 097 994,47

		30.09.2012 (niezbadane)	31.12.2011 (zbadane)
Kapitał własny			
Kapitał podstawowy	15	4 063 500,00	4 063 500,00
Akcje własne		-728 067,69	-301 994,42
Pozostałe kapitały		23 294 062,88	23 290 829,22
Zyski zatrzymane		7 447 984,59	7 114 358,66
Kapitały przypadające akcjonariuszom podmiotu dominującego		34 077 479,78	34 166 693,46
Udziały akcjonariuszy mniejszościowych		0,00	0,00
		34 077 479,78	34 166 693,46
Zobowiązania długoterminowe			
Pożyczki i kredyty bankowe		0,00	506 206,05
Zobowiązania z tytułu odroczonego podatku dochodowego		444 440,09	279 649,75
		444 440,09	785 855,80
Zobowiązania krótkoterminowe			
Zobowiązania handlowe		2 897 729,00	1 243 157,08
Zobowiązania z tytułu wynagrodzeń		136 441,00	9 209,00
Zobowiązanie z tytułu podatku dochodowego		513 028,00	1 295 552,00
Zobowiązania z tytułu dywidend		0,00	0,00
Krótkoterminowe pożyczki i kredyty bankowe		0,00	1 015 200,00
Pochodne instrumenty finansowe		0,00	0,00
Pozostałe zobowiązania		465 697,73	397 355,10
Pozostałe rezerwy krótkoterminowe i rozliczenia międzyokresowe		352 329,09	184 972,03
		4 365 224,82	4 145 445,21
Pasywa razem		38 887 144,69	39 097 994,47

4.4 Skrócone sprawozdanie z przepływów pieniężnych

	01.01.2012 30.09.2012 (niezbadane)	01.01.2011 30.09.2011 (niezbadane)
Przepływy środków pieniężnych z działalności operacyjnej		
Zysk netto okresu sprawozdawczego	7 447 984,59	4 609 370,61
Korekty:	198 696,18	1 050 009,53
Podatek dochodowy	1 119 711,56	1 097 844,72
Amortyzacja	1 582 682,43	1 091 745,35
Zysk na sprzedaży rzeczowych aktywów trwałych	-47 029,59	0,00
Koszty/przychody z tytułu odsetek	-575 246,04	-894 657,09
Dywidendy	-2 815 963,42	0,00
Zmiana stanu należności handlowych i pozostałych należności	-1 194 859,11	-784 086,50
Zmiana stanu rezerw	0,00	0,00
Zmiana stanu zobowiązań handlowych i pozostałych zobowiązań	1 850 146,55	461 467,91
Zmiana stanu rozliczeń międzyokresowych i rezerw krótkoterminowych	279 253,80	77 695,14
Inne korekty	0,00	0,00
Wpływy netto z działalności operacyjnej	7 646 680,77	5 659 380,14
Podatek dochodowy zapłacony	-1 773 652,00	-99 001,00
Przepływy pieniężne netto z działalności operacyjnej	5 873 028,77	5 560 379,14
Przepływy środków pieniężnych z działalności inwestycyjnej		
Wpływy ze sprzedaży majątku trwałego	25 000,00	0,00
Zwrot udzielonych pożyczek	0,00	1 300 000,00
Zbycie aktywów finansowych - obligacje	4 857 706,75	1 262 442,98
Wydatki na zakup majątku trwałego	-3 835 585,15	-4 422 623,51
Wydatki/wpływy z tytułu lokat bankowych	-2 200 000,00	-2 300 000,00
Wydatki na aktywa finansowe - obligacje	0,00	-7 901 628,13
Odsetki otrzymane	720 656,10	856 633,56
Dywidendy otrzymane	2 447 703,25	0,00
Środki pieniężne netto z działalności inwestycyjnej	2 015 480,95	-11 205 175,10

Przepływy środków pieniężnych z działalności finansowej

Dywidendy wypłacone	-7 111 125,00	-4 754 295,00
Zakup akcji własnych	-426 073,27	0,00
Spłata kredytów bankowych	-1 521 406,05	-761 400,00
Odsetki	-65 691,15	-120 631,56
Inne wydatki finansowe	0,00	0,00
Środki pieniężne netto z działalności finansowej	-9 124 295,47	-5 636 326,56

Zmiana netto środków pieniężnych i ich ekwiwalentów	-1 235 785,75	-11 281 122,52
Saldo otwarcia środków pieniężnych i ich ekwiwalentów	1 748 542,12	11 925 093,36
Bilansowa zmiana stanu środków pieniężnych	-1 235 785,75	-11 281 122,52
Zmiana stanu środków pieniężnych z tytułu różnic kursowych	0,00	0,00
Bilansowa zmiana stanu środków pieniężnych z przejęcia jednostek zależnych	0,00	0,00
Saldo zamknięcia środków pieniężnych i ich ekwiwalentów	512 756,37	643 970,84

4.5 Skrócone sprawozdanie ze zmian w kapitale własnym

	Kapitał zakładowy	Akcje własne	Pozostałe kapitały	Zyski zatrzymane	Kapitał własny ogółem
Kapitał własny na dzień 01.01.2012	4 063 500,00	-301 994,42	23 290 829,22	7 114 358,66	34 166 693,46
Zakup akcji własnych	0,00	-426 073,27	0,00	0,00	-426 073,27
Podział zysku netto	0,00	0,00	3 233,66	-3 233,66	0,00
Wypłata dywidendy	0,00	0,00	0,00	-7 111 125,00	-7 111 125,00
Suma dochodów całkowitych	0,00	0,00	0,00	7 447 984,59	7 447 984,59
Kapitał własny na dzień 30.09.2012	4 063 500,00	-728 067,69	23 294 062,88	7 447 984,59	34 077 479,78
Kapitał własny na dzień 01.01.2011	4 063 500,00	0,00	23 255 282,70	4 764 226,52	32 083 009,22
Podział zysku netto	0,00	0,00	35 546,52	-9 931,52	25 615,00
Wypłata dywidendy	0,00	0,00	0,00	-4 754 295,00	-4 754 295,00
Suma dochodów całkowitych	0,00	0,00	0,00	4 609 370,61	4 609 370,61
Kapitał własny na dzień 30.09.2011	4 063 500,00	0,00	23 290 829,22	4 609 370,61	31 963 699,83

4.6 Informacja dodatkowa do śródrocznego jednostkowego sprawozdania finansowego

1. Segmenty działalności

W Spółce występuje wyłącznie jeden segment działalności operacyjnej:

- nadawanie i produkcja telewizyjna

2. Przychody ze sprzedaży

Struktura rzeczowa przychodów ze sprzedaży przedstawia się następująco:

	01.01.2012 30.09.2012 (niezbadane)	01.07.2012 30.09.2012 (niezbadane)	01.01.2011 30.09.2011 (niezbadane)	01.07.2011 30.09.2011 (niezbadane)
1. Przychody netto ze sprzedaży produktów	0,00	0,00	0,00	0,00
2. Przychody netto ze sprzedaży usług	19 274 203,15	5 328 784,20	13 593 337,04	3 611 615,60
- Reklama	18 246 087,74	5 071 295,21	12 550 587,65	3 291 656,74
- Usługi Interaktywne	631 798,32	145 065,36	906 607,26	309 762,34
- Usługi Dystrybucyjne	0,00	0,00	0,00	0,00
Usługi produkcyjne	17 493,00	17 493,00	0,00	0,00
- Pozostałe	378 824,09	94 930,63	136 142,13	10 196,52
3. Przychody ze sprzedaży towarów	0,00	0,00	0,00	0,00
4. Przychody ze sprzedaży materiałów	0,00	0,00	0,00	0,00
Przychody netto ze sprzedaży razem	19 274 203,15	5 328 784,20	13 593 337,04	3 611 615,60

Struktura terytorialna przychodów ze sprzedaży przedstawia się następująco:

	01.01.2012 30.09.2012 (niezbadane)	01.07.2012 30.09.2012 (niezbadane)	01.01.2011 30.09.2011 (niezbadane)	01.07.2011 30.09.2011 (niezbadane)
1. Przychody netto ze sprzedaży produktów	0,00	0,00	0,00	0,00
2. Przychody netto ze sprzedaży usług	19 274 203,15	5 328 784,20	13 593 337,04	3 611 615,60
- kraj	19 215 634,57	5 310 040,99	13 572 756,68	3 603 187,53
- UE	4 621,58	356,89	12 838,77	2 838,77
- poza UE	53 947,00	18 386,32	7 741,59	5 589,30
3. Przychody ze sprzedaży towarów	0,00	0,00	0,00	0,00
4. Przychody ze sprzedaży materiałów	0,00	0,00	0,00	0,00
Przychody netto ze sprzedaży razem	19 274 203,15	5 328 784,20	13 593 337,04	3 611 615,60

3. Koszty według rodzaju

	01.01.2012 30.09.2012 (niezbadane)	01.07.2012 30.09.2012 (niezbadane)	01.01.2011 30.09.2011 (niezbadane)	01.07.2011 30.09.2011 (niezbadane)
Amortyzacja	1 582 682,43	590 247,57	1 091 745,35	416 265,70
Materiały i energia	97 690,56	26 077,68	40 259,18	13 112,69
Usługi obce	9 272 988,73	2 809 244,42	5 309 718,59	1 659 295,18
Podatki i opłaty	977 025,86	291 695,86	735 123,72	196 090,01
Wynagrodzenia	287 896,65	77 433,24	216 341,16	62 114,23
Świadczenia na rzecz pracowników	39 182,51	16 831,85	60 976,63	10 105,64
Reprezentacja i reklama	1 610 324,14	640 496,83	1 361 671,35	650 642,12
Pozostałe koszty	67 911,37	21 283,78	38 824,02	6 129,55
Razem koszty według rodzaju	13 935 702,25	4 473 311,23	8 854 660,00	3 013 755,12
Zmiana stanu produktów				
Koszty w układzie kalkulacyjnym	13 935 702,25	4 473 311,23	8 854 660,00	3 013 755,12
z tego :				
Koszt własny sprzedaży	12 460 039,02	3 972 622,33	7 774 372,75	2 702 212,32
Koszty sprzedaży	483 678,21	204 432,71	269 133,97	76 931,55
Koszty ogólnego zarządu	991 985,02	296 256,19	811 153,28	234 611,25

4. Przychody i koszty finansowe

	01.01.2012 30.09.2012 (niezbadane)	01.07.2012 30.09.2012 (niezbadane)	01.01.2011 30.09.2011 (niezbadane)	01.07.2011 30.09.2011 (niezbadane)
Przychody z tytułu udzielonych pożyczek	0,00	0,00	32 109,59	4 032,88
Zyski z tytułu różnic kursowych	0,00	310,02	0,00	0,00
Dywidenda	2 815 963,42	0,00	0,00	0,00
Odsetki od obligacji	90 561,75	0,00	557 998,01	189 593,65
Odsetki od rachunków bankowych i lokat	201 641,84	70 230,03	72 258,01	8 822,81
Pozostałe odsetki	153 351,46	34 449,25	486 810,57	207 020,05
Pozostałe przychody finansowe	0,00	0,00	0,00	0,00
Razem przychody finansowe	3 261 518,47	104 989,30	1 149 176,18	409 469,39
Kredyty bankowe odsetki	65 691,15	13 608,62	120 631,56	38 258,47
Otrzymane pożyczki	0,00	0,00	0,00	0,00
Odsetki leasingowe	0,00	0,00	0,00	0,00
Pozostałe odsetki	81,55	71,07	1 040,00	0,00
Straty z tytułu różnic kursowych	8 393,24	0,00	9 966,04	7 225,17
Zysk i straty z tytułu zmiany wartości godziwej instrumentów finansowych	0,00	0,00	0,00	0,00
Inne koszty	0,00	0,00	0,00	0,00
Razem koszty finansowe	74 165,94	13 679,69	131 637,60	45 483,64
Przychody (koszty) finansowe netto	3 187 352,53	91 309,61	1 017 538,58	363 985,75

5. Podatek dochodowy

	01.01.2012 30.09.2012 (niezbadane)	01.07.2012 30.09.2012 (niezbadane)	01.01.2011 30.09.2011 (niezbadane)	01.07.2011 30.09.2011 (niezbadane)
Podatek bieżący	991 128,00	94 188,00	952 644,00	114 482,00
Podatek odroczony	128 583,56	102 776,70	145 200,72	64 954,21
Razem	1 119 711,56	196 964,70	1 097 844,72	179 436,21

Część bieżąca podatku dochodowego ustalona została według stawki równej 19% dla podstawy opodatkowania podatkiem dochodowym.

6. Zysk na akcję

Podstawowy zysk na akcję wylicza się jako iloraz zysku przypadającego na akcjonariuszy Jednostki Dominującej – spółki 4fun Media S.A. oraz średniej ważonej liczby akcji zwykłych w trakcie roku, z wyłączeniem akcji zwykłych nabytych przez Spółkę i wykazywanych jako akcje własne. Spółka nie posiada potencjalnych akcji zwykłych, więc rozwodniony zysk na akcję jest równy podstawowemu zyskowi na akcję.

	01.01.2012 30.09.2012 (niezbadane)	01.07.2012 30.09.2012 (niezbadane)	01.01.2011 30.09.2011 (niezbadane)	01.07.2011 30.09.2011 (niezbadane)
Zysk przypadający na akcjonariuszy Spółki	7 447 984,59	767 847,35	4 609 370,61	783 935,82
Średnia ważona liczba akcji zwykłych	4 035 508	4 027 481	4 063 500	4 063 500
Podstawowy zysk na akcję (w PLN na jedną akcję)	1,85	0,19	1,13	0,19

7. Rzeczowe aktywa trwałe

	30.09.2012 (niezbadane)	31.12.2011 (zbadane)
Grunty, budynki i budowle	16 758,60	20 349,72
Środki transportu	235 133,33	43 751,49
Urządzenia	744 660,74	685 333,76
Wypożyczenie i inne aktywa trwałe	75 315,70	79 125,06
Środki trwałe w budowie	0,00	0,00
Razem rzeczowe aktywa trwałe	1 071 868,37	828 560,03

8. Wartości niematerialne

	30.09.2012 (niezbadane)	31.12.2011 (zbadane)
Autorskie prawa majątkowe	9 800 121,50	6 323 794,07
Licencje i oprogramowanie	345 613,92	274 897,67
Pozostałe	1 159 581,89	802 737,58
Razem inne wartości niematerialne	11 305 317,31	7 401 429,32

W 3 kwartałach 2012 roku 4fun Media S.A. poniosła nakłady na zwiększenia wartości niematerialnych w wysokości ponad 3,2 miliona złotych w związku z nakładami poniesionymi głównie na produkcję nowych programów telewizyjnych i aplikacji. Z dniem 1 stycznia 2012 z inwestycji w toku na wartości niematerialne przeniesione zostały również nakłady związane z uruchomieniem kanału TV.DISCO oraz filmem kinowym Kapitan Bomba.

9. Inwestycje w jednostkach zależnych

Inwestycje w jednostkach zależnych obejmują udziały, które Jednostka Dominująca – 4fun Media S.A. nabyła w innych jednostkach, aby sprawować nad nimi kontrolę poprzez kierowanie ich polityką finansową i operacyjną, w celu osiągnięcia korzyści ekonomicznych z ich działalności. Na dzień bilansowy Spółka 4fun Media S.A. posiada udziały w następujących jednostkach zależnych:

Nazwa jednostki zależnej oraz powiązane bezpośrednio	Miejsce siedziby spółki	Procent posiadanych udziałów	Procent posiadanych głosów	Metoda konsolidacji	Wartość udziałów w cenie nabycia w PLN
Program Sp. z o.o.	Warszawa ul. Bobrowiecka 1A	100%	100%	pełna	9 342 963,00

10. Należności długoterminowe

	30.09.2012 (niezbadane)	31.12.2011 (zbadane)
Kaucje	377 955,38	405 793,50
Razem należności długoterminowe	377 955,38	405 793,50

11. Należności handlowe oraz pozostałe należności

	30.09.2012 (niezbadane)	31.12.2011 (zbadane)
Należności handlowe	6 466 457,02	2 350 327,67
Odpis aktualizujący wartość należności	-80 809,53	-73 159,53
Razem należności handlowe netto	6 385 647,49	2 277 168,14

	30.09.2012 (niezbadane)	31.12.2011 (zbadane)
Rozrachunki z udziałowcami	2 798 269,86	5 647 993,11
Należności z tytułu podatków	0,00	2 016,30
Inne należności	84 686,86	69 929,43
Razem pozostałe należności	2 882 956,72	5 719 938,84

12. Pochodne instrumenty finansowe

Na dzień 30 września 2012 roku Spółka nie posiadała żadnych pochodnych instrumentów finansowych.

13. Krótkoterminowe rozliczenia międzyokresowe

	30.09.2012 (niezbadane)	31.12.2011 (zbadane)
VAT do rozliczenia w następnych okresach	150 050,78	290 399,31
Ubezpieczenia	22 366,35	8 407,88
Przychody i koszty niefakturowane	3 237,65	7 208,18
Inne	26 403,85	7 940,00
Razem rozliczenia międzyokresowe	202 058,63	313 955,37

14. Inne inwestycje krótkoterminowe

	30.09.2012 (niezbadane)	31.12.2011 (zbadane)
Obligacje	0,00	4 972 898,81
Lokaty bankowe	5 571 311,78	3 335 838,63
Razem inne inwestycje krótkoterminowe	5 571 311,78	8 308 737,44

15. Kapitał podstawowy

Wszystkie wyemitowane przez podmiot dominujący akcje są akcjami zwykłymi bez żadnego uprzywilejowania co do uczestnictwa w podziale zysku. Wszystkie wyemitowane akcje zostały w całości opłacone.

	30.09.2012 (niezbadane)	31.12.2011 (zbadane)
Kapitał akcyjny wyemitowany i zapłacony:		
Liczba akcji	4 063 500	4 063 500
Wartość nominalna jednej akcji	1,00	1,00
Wartość nominalna wszystkich akcji	4 063 500,00	4 063 500,00

Struktura kapitału zakładowego Emitenta wg. serii akcji

	30.09.2012 (niezbadane)	31.12.2011 (zbadane)
Liczba wyemitowanych akcji:		
Akcje serii A	1 956 500	1 956 500
Akcje serii B	470 000	470 000
Akcje serii C	837 000	837 000
Akcje serii D	800 000	800 000
Razem:	4 063 500,00	4 063 500,00

Seria	Rodzaj akcji	Rodzaj uprzywilejowania	Rodzaj ograniczenia praw do akcji	Liczba akcji	Wartość nominalna 1 akcji	Wartość serii
A	na okaziciela	brak	brak	1 956 500	1,00	1 956 500,00
B	na okaziciela	brak	brak	470 000	1,00	470 000,00
C	na okaziciela	brak	brak	837 000	1,00	837 000,00
D	na okaziciela	brak	brak	800 000	1,00	800 000,00
Razem				4 063 500		4 063 500,00

Struktura właścicielska kapitału zakładowego

na dzień 31.12.2011 roku

	Ilość akcji	Wartość nominalna 1 akcji	Wartość nominalna	Procent w kapitale zakładowym
Nova Group (Cyprus) Ltd.	2 211 499	1,00	2 211 499	54,42%
Golden Finance Investment Ltd.	407 831	1,00	407 831	10,04%
Supernova IDM Fund S.A.	233 000	1,00	233 000	5,73%
Posiadacze akcji poniżej 5%	1 211 170	1,00	1 211 170	29,81%
Razem	4 063 500		4 063 500	100%

Zmiany w strukturze właścicielskiej w okresie III kwartałach 2012 roku:

W dniu 3 lutego 2012 roku Supernova IDM Fund Spółka Akcyjna poinformował o zmianie stanu posiadania akcji w spółce 4fun Media S.A. Po transakcji sprzedaży, na dzień zawiadomienia Supernova IDM Fund S.A. posiadała 183 000 akcji 4fun Media S.A., reprezentujących 4,50% kapitału zakładowego 4fun Media S.A., uprawniających do 183 000 głosów na Walnym Zgromadzeniu, stanowiących 4,50% w ogólnej liczbie głosów 4fun Media S.A.

W dniu 27 lipca 2012 roku, Zarząd 4fun Media S.A. poinformował o treści zawiadomienia otrzymanego z Noble Funds TFI S.A. w sprawie przekroczenia 5% ogólnej liczby głosów na Walnym Zgromadzeniu Spółki. Udział ten – według stanu operacyjnego rachunku papierów wartościowych na dzień 25 lipca 2012 roku- wynosił 245 144 akcji co stanowi 6,03% kapitału zakładowego, dającego 6,03% w ogólnej liczbie głosów na Walnym Zgromadzeniu.

W dniu 31 lipca 2012 roku, Zarząd 4fun Media S.A. poinformował o treści zawiadomienia otrzymanego z PZU Asset Management S.A. w sprawie przekroczenia 5% ogólnej liczby głosów na Walnym Zgromadzeniu Spółki. Udział ten – na dzień otrzymanego zawiadomienia - wynosił 239 992 akcji co stanowi 5,91% kapitału zakładowego, dającego 5,91% w ogólnej liczbie głosów na Walnym Zgromadzeniu.

W związku z opisanymi zmianami, na dzień 30 września 2012 roku oraz na dzień publikacji niniejszego raportu, struktura właścicielska spółki 4fun Media S.A. prezentuje się w sposób następujący:

	Ilość akcji	Wartość nominalna 1 akcji	Wartość nominalna	Procent w kapitale zakładowym
Nova Group (Cyprus) Ltd	2 211 499	1,00	2 211 499	54,42%
Golden Finance Investments Ltd	407 831	1,00	407 831	10,04%
Noble Funds TFI S.A.	245 144	1,00	245 144	6,03%
PZU Asset Management S.A.	239 992	1,00	239 992	5,91%
Pozostali Akcjonariusze	959 034	1,00	959 034	23,60%
Razem	4 063 500		4 063 500	100%

16. Zobowiązania warunkowe i rozliczenia podatkowe

Na dzień bilansowy 4fun Media S.A. nie posiada zobowiązań warunkowych.

Rozliczenia podatkowe

Rozliczenia podatkowe oraz inne obszary działalności podlegające regulacjom (na przykład sprawy celne czy dewizowe) mogą być przedmiotem kontroli organów administracyjnych, które uprawnione są do nakładania wysokich kar i sankcji. Brak odniesienia do utrwalonych regulacji prawnych w Polsce powoduje występowanie w obowiązujących przepisach niejasności i niespójności. Często występujące różnice w opiniach co do interpretacji prawnej przepisów podatkowych zarówno wewnątrz organów państwowych, jak i pomiędzy organami państwowymi i przedsiębiorstwami, powodują powstawanie obszarów niepewności i konfliktów. Zjawiska te powodują, że ryzyko podatkowe w Polsce jest znacząco wyższe niż istniejące zwykle w krajach o bardziej rozwiniętym systemie podatkowym.

Rozliczenia podatkowe mogą być przedmiotem kontroli przez okres pięciu lat, począwszy od końca roku w którym nastąpiła zapłata podatku. W wyniku przeprowadzanych kontroli dotychczasowe rozliczenia podatkowe Spółki mogą zostać powiększone o dodatkowe zobowiązania podatkowe. Zdaniem Spółki na dzień sprawozdawczy utworzono odpowiednie rezerwy na rozpoznane i policzalne ryzyko podatkowe.

17. Transakcje z podmiotami powiązanymi

Należności/zobowiązania - jednostki powiązane

Rozrachunki na dzień bilansowy nie są zabezpieczone i zostaną uregulowane gotówkowo. Nie utworzono żadnych odpisów aktualizujących wartość należności wątpliwych od podmiotów powiązanych.

	30.09.2012 (niezbadane)	31.12.2011 (zbadane)
Należności od podmiotów powiązanych		
Grand Moto S.A.	1 328,40	0,00
Program Sp. z o.o.	7 498,08	0,00
Nova Group Cyprus Ltd	0,00	14 574,71
Razem należności handlowe	8 826,48	14 574,71

Pozostałe należności od podmiotów powiązanych

Program-dywidenda	368 260,17	0,00
Golden Finance Investment Ltd-sprzedaż akcji własnych	2 798 269,86	5 644 918,40
Nova Group Cyprus Ltd	0,00	20 500,00
Razem należności od podmiotów powiązanych	3 175 356,51	5 679 993,11

Transakcje sprzedaży/zakupu pomiędzy jednostkami powiązanymi

Sprzedaż towarów, usług do podmiotów powiązanych odbywa się na podstawie standardowego cennika na warunkach stosowanych w transakcjach z nie powiązanymi kontrahentami. Zakupy towarów odbywały się w oparciu o ceny rynkowe.

01.01.2012 30.09.2012 (niezbadane)	01.07.2012 30.09.2012 (niezbadane)	01.01.2011 30.09.2011 (niezbadane)	01.07.2011 30.09.2011 (niezbadane)
--	--	--	--

Przychody ze sprzedaży towarów i usług

Grand Moto S.A.	1 080,00	0,00	0,00	0,00
Program	6 144,44	6 096,00	5 568,36	535,17
NCG Sp. z o.o.	0,00	0,00	7 190,00	0,00
Razem	7 224,44	6 096,00	12 758,36	535,17

01.01.2012 30.09.2012 (niezbadane)	01.07.2012 30.09.2012 (niezbadane)	01.01.2011 30.09.2011 (niezbadane)	01.07.2011 30.09.2011 (niezbadane)
--	--	--	--

Zakupy towarów i usług

NCG Sp. z o.o.	0,00	0,00	628 825,64	127 485,86
Razem	0,00	0,00	628 825,64	127 485,86

5 POZOSTAŁE INFORMACJE DODATKOWE

5.1 Opis organizacji Grupy Kapitałowej Emitenta, ze wskazaniem jednostek podlegających konsolidacji

Grupa Kapitałowa 4fun Media S.A. prowadzi działalność na rynku telewizyjnym i mediów cyfrowych. Jest nadawcą trzech własnych kanałów tematycznych (4fun.tv i RBL.TV, TV.DISCO), producentem programów telewizyjnych i formatów interaktywnych oraz dystrybutorem kilkunastu stacji telewizyjnych na rynek polski. 4fun Media S.A. dysponuje własną, interaktywną platformą telewizyjną, która umożliwia emisję kontentu video w różnych formatach (telewizja, telefonnia komórkowa, platformy IPTV, Internet). W ciągu 8 lat funkcjonowania na rynku, Spółka zbudowała silną pozycję nadawcy tematycznych kanałów telewizyjnych o profilu muzyczno-rozrywkowym, skierowanych do grupy docelowej w wieku 16-49 lat.

W skład Grupy Kapitałowej 4fun Media S.A. wchodzi spółki :

- 4fun Media S.A., której wiodącym przedmiotem działalności jest produkcja i nadawanie trzech interaktywnych kanałów muzyczno-rozrywkowych: 4fun.tv, rebel:tv i TV.DISCO, produkcja i agregacja treści video oraz tworzenie innowacyjnych rozwiązań technologicznych,
- Program Sp. z o.o. zajmująca się dystrybucją tematycznych kanałów telewizyjnych, badaniem rynku telewizji płatnych, działalnością marketingową i promocyjną na rzecz klientów.

Podstawowe obszary działalności Grupy Kapitałowej 4fun Media S.A. to obecnie:

- trzy własne kanały tematyczne: 4fun.tv, RBL.TV, TV.DISCO (tworzenie i nadawanie),
- produkcja i agregacja treści video,
- rozwój zaplecza technologicznego,
- multimedialna platforma internetowa,
- dystrybucja kanałów tematycznych na rynek polski.

5.2 Wskazanie skutków zmian w strukturze Emitenta, w tym w wyniku połączeń, przejęcia lub sprzedaży jednostek grupy kapitałowej, inwestycji długoterminowych, podziału, restrukturyzacji i zaniechania działalności

W okresie objętym niniejszym raportem nie zaszły zmiany w strukturze spółki 4fun Media S.A. ani zdarzenia w postaci połączeń, przejęcia lub sprzedaży jednostek grupy kapitałowej, inwestycji długoterminowych, podziału, restrukturyzacji i zaniechania działalności.

5.3 Informacja o emisji, wykupie i spłacie dłużnych i kapitałowych papierów wartościowych

W okresie 3 kwartałów 2012 roku, 4fun Media S.A. nie przeprowadzała emisji oraz operacji wykupu bądź spłaty dłużnych bądź kapitałowych papierów wartościowych.

5.4 Informacja o wypłaconej lub zadeklarowanej dywidendzie

W dniu 11 kwietnia 2012 roku, Zwyczajne Walne Zgromadzenie 4fun Media S.A. podjęło uchwałę w sprawie podziału zysku za rok 2011. Kwota w wysokości 7.111.125 złotych została przeznaczona na dywidendę dla akcjonariuszy Spółki w wysokości 1,75 (słownie: złoty i 75/100) złotych na jedną akcję. Dzień dywidendy ustalony został na dzień 27 kwietnia 2012 roku. Dywidenda została wypłacona 15 maja 2012 roku. Wcześniejsza rekomendacja Zarządu 4fun Media S.A. przewidywała przeznaczenie na wypłatę dywidendy dla Akcjonariuszy kwoty 5.079.375,00 złotych tj. 1,25 złotych na jedną akcję.

5.5 Informacja o zmianie zobowiązań warunkowych lub aktywów warunkowych

W okresie sprawozdawczym nie wystąpiły zmiany w stanie zobowiązań i aktywów warunkowych.

5.6 Informacja o zmianie w strukturze organizacyjnej Grupy Kapitałowej Emitenta

W okresie objętym niniejszym raportem nie zaszły zmiany w strukturze organizacyjnej spółki ani Grupy 4fun Media S.A.

5.7 Akcjonariusze posiadający powyżej 5% w ogólnej liczbie głosów na walnym zgromadzeniu Emitenta

Zarząd 4fun Media S.A. wskazuje, zgodnie z posiadaną wiedzą na dzień publikacji niniejszego raportu pochodzącą z zawiadomień przesyłanych spółce w trybie dokonanego w trybie art.69 ust.1 pkt 2 Ustawy z dnia 29 lipca 2005 roku o ofercie publicznej i warunkach wprowadzenia instrumentów finansowych do zorganizowanego systemu obrotu oraz o spółkach publicznych (Dz.U. Dz 2005 r. Nr 184, poz. 1539), Akcjonariuszy posiadających bezpośrednio lub pośrednio przez podmioty zależne co najmniej 5% ogólnej liczby głosów na Walnym Zgromadzeniu Akcjonariuszy Spółki 4fun Media S.A. na dzień przekazania niniejszego raportu okresowego tj. na dzień 8 listopada 2012 roku wraz ze wskazaniem liczby posiadanych przez te podmioty akcji, ich procentowego udziału w kapitale, liczbie głosów z nich wynikających i ich procentowego udziału w ogólnej liczbie głosów na walnym zgromadzeniu spółki oraz wraz ze wskazaniem zmian w strukturze własności znacznych pakietów akcji w okresie od dnia 1 stycznia 2012 roku do dnia 8 listopada 2012 roku.

Szczegółowa informacja na temat aktualnej struktury akcjonariatu z uwzględnieniem Akcjonariuszy posiadających powyżej 5% głosów na WZA Spółki, przedstawia się następująco:

Na dzień 1 stycznia 2012 roku :

Akcjonariusz	Liczba akcji	Udział w kapitale zakładowym (%)	Liczba głosów	Udział w ogólnej liczbie głosów na WZA (%)
Nova Group (Cyprus) Ltd	2 211 499	54,42%	2 211 499	54,42%
Golden Finance Investments Ltd	407 831	10,04%	407 831	10,04%
Supernova IDM Fund S.A.	233 000	5,73%	233 000	5,73%
Pozostali Akcjonariusze	1 211 170	33,42 %	1 211 170	29,81%
Razem	4 063 500	100%	4 063 500	100%

Na dzień 8 listopada 2012 roku :

	Ilość akcji	Wartość nominalna 1 akcji	Wartość nominalna	Procent w kapitale zakładowym
Nova Group (Cyprus) Ltd.	2 211 499	1,00	2 211 499	54,42%
Golden Finance Investment Ltd.	407 831	1,00	407 831	10,04%
Noble Funds TFI S.A.	245 144	1,00	245 144	6,03%
PZU Asset Management S.A.	239 992	1,00	239 992	5,91%
Posiadacze akcji poniżej 5%	959 034	1,00	959 694	23,60%
Razem	4 063 500	1,00	4 063 500	100%

Zmiany w strukturze akcjonariatu jakie zaszły w okresie od dnia 1 stycznia 2012 roku do dnia 8 listopada 2012 roku wynikają ze sprzedaży części akcji przez Supernova IDM Fund S.A. oraz przekroczenia progu 5% przez Noble Funds TFI S.A. oraz PZU Asset Management S.A.

5.8 Zestawienie zmian w stanie posiadania akcji 4fun Media S.A. lub uprawnień do nich przez osoby zarządzające i nadzorujące Emitenta

Aktualny stan posiadania akcji Spółki przez osoby zarządzające i nadzorujące na dzień przekazania niniejszego raportu tj. na dzień 8 listopada 2012 roku wraz z uwzględnieniem zmian w stanie posiadania, odrębnie dla każdej z osób, począwszy od dnia 1 stycznia 2012 roku tj. dnia rozpoczęcia okresu objętego niniejszym raportem kształtuje się w sposób następujący:

Członkowie Zarządu Spółki

Imię i Nazwisko	Stan na dzień 1 stycznia 2012 roku	Nabycie akcji	Zbycie akcji	Stan na dzień 8 listopada 2012 roku
Ewa Czekala	5 000	0	0	5 000
Aneta Parafiniuk	0	0	0	0

Członkowie Rady Nadzorczej Spółki na 8 listopada 2012 roku

Imię i Nazwisko	Stan na dzień 1 stycznia 2012 roku	Nabycie akcji	Zbycie akcji	Stan na dzień 8 listopada 2012 roku
Dariusz Stokowski	0	0	0	0
Andrzej Karasowski	1 534	0	1 534	0
Marek Sowa	0	0	0	0
Andrzej Paluszyński	0	0	0	0
Marek Tarnowski	40 794	0	0	40 794

5.9 Informacja o postępowaniach toczących się przed sądem, organem administracji publicznej lub organem właściwym dla postępowania arbitrażowego

Na dzień zatwierdzenia sprawozdań finansowych nie toczą się żadne postępowania przed organami rządowymi ani postępowania sądowe lub arbitrażowe, które mogły mieć lub miały w niedawnej przeszłości istotny wpływ na sytuację finansową lub rentowność Emitenta lub Grupy Kapitałowej.

5.10 Informacje o zawarciu przez Spółkę jednej lub wielu transakcji z podmiotami powiązanymi, kiedy pojedynczo lub łącznie są one istotne i zostały zawarte na innych warunkach niż rynkowe

W raportowanym okresie wartość transakcji Emitenta jako jednostki dominującej z podmiotem powiązanym nie przekroczyła wyrażonej w złotych równowartości 500 tys. EUR. Transakcje tego rodzaju w tym okresie miały charakter typowy i rutynowy, a ich warunki i charakter wynikały z bieżącej działalności operacyjnej prowadzonej przez spółki wchodzące w skład Grupy Kapitałowej 4fun Media S.A.

5.11 Informacje o udzieleniu przez Spółkę poręczeń kredytu, pożyczki lub udzieleniu gwarancji jednemu podmiotowi lub jednostce zależnej Spółki, jeżeli ich łączna wartość stanowi równowartość co najmniej 10% kapitałów własnych Emitenta

W okresie objętym niniejszym raportem, Emitent nie udzielił poręczeń kredytu, pożyczki lub gwarancji łącznie jednemu podmiotowi lub jednostce zależnej od tego podmiotu, których łączna wartość stanowiłaby co najmniej 10% kapitałów własnych Grupy Kapitałowej 4fun Media S.A.

Niniejszy raport kwartalny został zatwierdzony do publikacji w dniu 8 listopada 2012 roku.

Ewa Czekala
Prezes Zarządu

Aneta Parafiniuk
Członek Zarządu

Warszawa, 8 listopada 2012 roku