



9 listopada 2012 r.

GRUPA NEUCA

RAPORT ZA III KWARTAŁ 2012 R.

SPIS TREŚCI

I. PODSUMOWANIE	5
II. OMÓWIENIE WYNIKÓW FINANSOWYCH W III KWARTALE 2012 R. CZYNNIKI MAJĄCE WPŁYW NA WYNIKI FINANSOWE GRUPY	7
III. ISTOTNE ZDARZENIA I UMOWY	9
IV. STANOWISKO ZARZĄDU ODNOŚNIE MOŻLIWOŚCI ZREALIZOWANIA PUBLIKOWANYCH PROGNOZ	9
V. CZYNNIKI MAJĄCE WPŁYW NA PRZYSZŁE WYNIKI FINANSOWE. OPIS PODSTAWOWYCH ZAGROŻEŃ I RYZYK	10
VI. SKONSOLIDOWANY RAPORT KWARTALNY GRUPY KAPITAŁOWEJ NEUCA ZA III KWARTAŁ 2012 R.	12
Wybrane dane finansowe za III kwartał 2012 r.	12
Skonsolidowane sprawozdanie z sytuacji finansowej	14
Skonsolidowane sprawozdanie z całkowitych dochodów	16
Skonsolidowane sprawozdanie z przepływów pieniężnych	17
Skonsolidowane zestawienie zmian w kapitale własnym	18
VII. INFORMACJE DODATKOWE DO RAPORTU KWARTALNEGO GRUPY KAPITAŁOWEJ NEUCA SPORZĄDZONEGO NA DZIEŃ 30.09.2012 R.	20
Informacje ogólne	20
Podstawa sporządzenia sprawozdania finansowego	23
Zasady rachunkowości	23
Korekty wcześniej prezentowanych sprawozdań finansowych	24
Sprawozdawczość według segmentów	26
Informacje o odpisach aktualizujących wartość zapasów do wartości netto możliwej do uzyskania i odwrócenie odpisów z tego tytułu	29
Informacje o odpisach aktualizujących z tytułu utraty wartości aktywów finansowych, rzeczowych aktywów trwałych, wartości niematerialnych i prawnych lub innych aktywów oraz odwrócenie odpisów z tego tytułu	29
Informacje o utworzeniu, zwiększeniu, wykorzystaniu i rozwiązaniu rezerwy	29
Informacje o rezerwach i aktywach z tytułu odroczonego podatku dochodowego	29
Informacje o istotnych transakcjach nabycia i sprzedaży rzeczowych aktywów trwałych	29
Informacje o istotnym zobowiązaniu z tytułu dokonania zakupu rzeczowych aktywów trwałych	29

Informacje o istotnych rozliczeniach z tytułu spraw sądowych	29
Wskazanie korekt błędów poprzednich okresów	29
Informacje na temat zmian sytuacji gospodarczej i warunków prowadzenia działalności, które mają istotny wpływ na wartość godziwą aktywów finansowych i zobowiązań finansowych jednostki, niezależnie od tego, czy te aktywa i zobowiązania są ujęte w wartości godziwej czy w skorygowanej cenie nabycia (koszcie zamortyzowanym).....	30
Transakcje z podmiotami powiązanymi.....	30
Informacje o zawarciu przez emitenta lub jednostkę od niego zależną jednej lub wielu transakcji z podmiotami powiązanymi, jeżeli pojedynczo lub łącznie są one istotne i zawarte na innych warunkach niż rynkowe	30
Informacje o udzieleniu przez emitenta lub jednostkę od niego zależną poręczeń kredytu lub pożyczki lub udzieleniu gwarancji – łącznie jednemu podmiotowi lub jednostce zależnej od tego podmiotu, jeżeli łączna wartość istniejących poręczeń lub gwarancji stanowi równowartość co najmniej 10% kapitałów własnych emitenta	30
Program motywacyjny	30
Emisje, wykup i spłaty nieudziałowych i kapitałowych papierów wartościowych	31
Podatek dochodowy	31
Zmiany wartości szacunkowych	31
Kapitał akcyjny	32
Objaśnienia dotyczące sezonowości lub cykliczności w odniesieniu do śródrocznej działalności Grupy.....	32
Rodzaj oraz kwoty pozycji wpływających na aktywa, zobowiązania, kapitał, wynik finansowy netto lub przepływy środków pieniężnych, które są nietypowe ze względu na ich rodzaj, wielkość lub częstotliwość	32
Opis czynników i zdarzeń, w szczególności o nietypowym charakterze, mających znaczący wpływ na osiągnięte wyniki finansowe	32
Dywidendy.....	32
Kredyty i pożyczki	32
Zdarzenia po dacie bilansu	33
Instrumenty finansowe wyceniane w wartości godziwej.....	33
Zmiany klasyfikacji aktywów finansowych	33
Wskazanie skutków zmian w strukturze jednostki gospodarczej w tym w wyniku połączenia jednostek gospodarczych, przejęcia lub sprzedaży jednostek grupy kapitałowej, inwestycji długoterminowych, podziału restrukturyzacji i zaniechania działalności.....	33
Zmiany zobowiązań warunkowych lub aktywów warunkowych, które nastąpiły od czasu zakończenia ostatniego roku obrotowego.	33
Akcjonariusze posiadający bezpośrednio lub pośrednio przez podmioty zależne co najmniej 5% ogólnej liczby głosów na walnym zgromadzeniu akcjonariuszy.....	34
Zmiany w stanie posiadania akcji i praw do akcji przez osoby zarządzające i nadzorujące w okresie od ostatniego raportu kwartalnego.....	34
Postępowanie toczące się przed sądem, organem właściwym dla postępowania arbitrażowego lub organem administracji publicznej	35

Inne informacje, które zdaniem emitenta są istotne dla oceny jego sytuacji kadrowej, majątkowej, finansowej, wyniku finansowego i ich zmian oraz informacje, które są istotne dla oceny możliwości realizacji zobowiązań przez emitenta... 35

Inne informacje mogące w istotny sposób wpłynąć na ocenę sytuacji majątkowej, finansowej i wyniku finansowego emitenta. 35

VIII. SKRÓCONE SPRAWOZDANIE FINANSOWE NEUCA S.A. 36

Sprawozdanie z sytuacji finansowej 36

Sprawozdanie z całkowitych dochodów 38

Sprawozdanie z przepływów pieniężnych 39

Zestawienie zmian w kapitale własnym 40

**IX. INFORMACJE DODATKOWE DO RAPORTU KWARTALNEGO NEUCA S.A. SPORZĄDZONEGO NA
DZIEŃ 30.09.2012 R. 42**

Zmiany wartości szacunkowych 42

Transakcje z podmiotami powiązanymi 42

I. Podsumowanie

- Po III kwartałach 2012 r. Grupa NEUCA osiągnęła przychody ze sprzedaży na poziomie 4,2 mld PLN (-11,3% r/r), przy jednoczesnym spadku rynku hurtu aptecznego o 7,5%. Grupa utrzymuje silną pozycję lidera na rynku dystrybucji farmaceutyków z udziałem w rynku na poziomie ponad 27% w III kwartale 2012 r.
- EBITDA po III kwartałach 2012 r. wyniosła 89,7 mln PLN (+22% r/r) podczas gdy zysk z działalności operacyjnej wzrósł o 26% do 72,3 mln PLN.
- Po wyłączeniu zdarzeń jednorazowych, związanych z kosztami prowadzonej restrukturyzacji, EBITDA wyniosła 96,9 mln PLN (+27%) a zysk z działalności operacyjnej 79,6 mln PLN (+31%).
- Zysk netto wyniósł po III kw. 50 mln PLN (+54% r/r), a po wyłączeniu zdarzeń jednorazowych 55,8 mln PLN (+60%).

List Piotra Sucharskiego, Prezesa Zarządu NEUCA S.A. do Akcjonariuszy

Droży Akcjonariusze,

Trzeci kwartał 2012 r. był potwierdzeniem tendencji z pierwszego półrocza świadczących o bardzo trudnym otoczeniu rynkowym dla podmiotów działających w branży hurtu farmaceutycznego. Nowe przepisy wprowadzone na początku roku wciąż miały istotny wpływ na spadek dynamiki rynku. Pomimo niesprzyjających warunków NEUCA kolejny raz udowodniła, że dobrze odnalazła się w nowej rzeczywistości rynkowej. Znacząco poprawiliśmy wyniki na wszystkich poziomach rentowności i trzeci kwartał z rzędu wypracowaliśmy wysoką, blisko 10 procentową marżę brutto.

W branży nadal utrzymuje się niekorzystna sytuacja. W całym trzecim kwartale wartość rynku spadła o 4,3 proc., a od początku roku notujemy spadek na poziomie ponad 7%. Choć przewidujemy utrzymanie się tej tendencji w czwartym kwartale, to oczekujemy, że w przyszłym roku rynek znów wróci do stabilnych wzrostów z poprzednich lat.

Dobre długoterminowe perspektywy dla branży to tylko jeden z czynników, które będą sprzyjać poprawie wyników NEUCA. Spółka zakończyła w ostatnim kwartale restrukturyzację, osiągając docelową strukturę magazynową (11 magazynów lokalnych plus 3 centralne). W trakcie finalizacji są zmiany w telemarketingu, które ostatecznie zostaną wdrożone do końca tego roku. Planujemy, że te działania przyniosą nam w przyszłym roku kilkanaście milionów złotych oszczędności, a ich pierwsze efekty będą widoczne już w wynikach finansowych za czwarty kwartał.

Restrukturyzacja to nie tylko oszczędności. Zmiany w telemarketingu i logistyce mają, zgodnie z naszymi intencjami, prowadzić m.in. do zwiększenia satysfakcji klienta, co stanowi jedno z kluczowych założeń naszej strategii. W tym celu w trzecim kwartale wdrożyliśmy centralne Biuro Obsługi Klienta dla wszystkich klientów aptecznych Grupy. Oczekujemy, że ten krok wpłynie na większy komfort obsługi naszych klientów.

W budowie wartości całej Grupy olbrzymie znaczenie ma również dynamicznie rozwijający się segment zarządzania markami własnymi. Tylko w trzecim kwartale na rynek trafiło 28 produktów marki ekonomicznej Apteo, a ich sprzedaż do aptek wzrosła o 70 proc. w porównaniu z analogicznym okresem ubiegłego roku. W sumie w portfolio Synoptis Pharma na koniec września znajdowało się już 84 produktów, podczas gdy plany z początku roku zakładały 90 pozycji do końca grudnia. Równolegle nasza spółka zależna aktywnie przygotowywała się do wprowadzenia na rynek pierwszego leku na receptę, którego wdrożenie przewidziane jest jeszcze przed końcem tego roku. Rozwój Synoptis Pharma przełoży się również na wyniki – 2012 r. będzie pierwszym rokiem, kiedy segment zarządzania markami własnymi wykaże zysk na poziomie netto.

Trzy kwartały tego roku pokazują, że Spółka nie tylko potrafi się dostosować do zmieniających się warunków, ale również rozwijać nowe obszary biznesowe. Konsekwentnie realizowana strategia pozwala nam pewnie osiągać wyznaczone cele finansowe. Po dziewięciu miesiącach zrealizowaliśmy ponad 90 proc. prognozy finansowej na ten rok. Wiemy już, że stać nas na więcej, dlatego podwyższamy nasz plan finansowy na 2012 r. do 70 mln zł zysku netto bez zdarzeń jednorazowych. Mamy nadzieję, że realizowane przez nas działania biznesowe pozwolą nam pozytywnie zaskakiwać akcjonariuszy również w kolejnych latach. Stałe podnoszenie jakości naszego serwisu, coraz lepiej świadczone usługi, a także dynamiczny rozwój nowych obszarów będą fundamentami naszego rozwoju w przyszłym roku, którego odzwierciedleniem będą rosnące wyniki finansowe, jeszcze lepsze niż w 2012.

Piotr Sucharski,
Prezes Zarządu NEUCA S.A.

II. Omówienie wyników finansowych w III kwartale 2012 r. Czynniki mające wpływ na wyniki finansowe Grupy.

Sprzedaż Grupy NEUCA oraz NEUCA S.A.

Przychody ze sprzedaży w mln PLN	I-III kw. 2012	I-III kw. 2011	zmiana %	III kw.2012	III kw. 2011	zmiana %
GRUPA KAPITAŁOWA NEUCA	4 231	4 772	-11%	1 361	1 482	-8%
NEUCA S.A.	4 022	4 234	-5%	1 313	1 344	-2%
Średni udział w rynku hurtu aptecznego	28%	31%		27%	30%	

W III kw. 2012 roku Grupa Kapitałowa NEUCA zanotowała spadek przychodów ze sprzedaży o 8,2% przy spadku rynku hurtu aptecznego o 4,4%, natomiast narastająco po III kw. 2012 r. Grupa zanotowała spadek przychodów ze sprzedaży o 11,3%, przy 7,5% spadku rynku hurtu aptecznego. Spadek ten jest konsekwencją znacznych zmian w otoczeniu prawnym Spółki, m.in. zmian prawa w zakresie zasad refundacji leków, zmian na listach leków refundowanych oraz zmian w zakresie marż maksymalnych stosowanych przez podmioty zajmujące się hurtowym i detalicznym obrotem środkami farmaceutycznymi. Spółka spodziewa się spadku rynku w całym 2012 r. o około 7 % oraz stabilizacji rynku hurtu aptecznego od 2013 r. ze wzrostem na poziomie 3-5 %.

Łączny udział spółek z Grupy NEUCA w krajowym rynku hurtu aptecznego w III kw. 2012 r. wyniósł 27,1%.

Podstawowe dane finansowe	w tys. PLN			w tys. PLN		
	I-III kw. 2012	I-III kw. 2011	zmiana %	III kw.2012	III kw. 2011	zmiana %
Przychody ze sprzedaży	4 231 467	4 771 610	-11%	1 360 801	1 482 443	-8%
Zysk brutto ze sprzedaży	422 392	397 953	6%	135 639	129 840	4%
Rentowność sprzedaży brutto	9,98%	8,34%		9,97%	8,76%	
Koszty sprzedaży	217 983	210 034	4%	75 398	69 247	9%
Koszty ogólnego zarządu	119 184	124 343	-4%	35 368	41 590	-15%
Pozostałe przychody operacyjne	10 971	12 977	-15%	4 197	3 560	18%
Pozostałe koszty operacyjne	23 858	19 227	24%	7 770	6 757	15%
Zysk z działalności operacyjnej	72 338	57 326	26%	21 300	15 806	35%
Rentowność działalności operacyjnej	1,71%	1,20%		1,57%	1,07%	
EBITDA	89 680	73 353	22%	27 028	21 152	28%
Rentowność EBITDA	2,12%	1,54%		1,99%	1,43%	
Przychody finansowe	9 006	8 002	13%	3 480	3 735	-7%
Koszty finansowe i pozostałe	20 064	25 117	-20%	6 751	8 685	-22%
Zysk brutto	61 280	40 211	52%	18 029	10 856	66%
Zysk netto	50 033	32 389	54%	15 399	9 414	64%
Rentowność netto	1,18%	0,68%		1,13%	0,64%	

W III kw. 2012 r. Grupa uzyskała pozytywne wyniki finansowe, w znaczący sposób poprawiając kluczowe wskaźniki efektywności na wszystkich poziomach rentowności w porównaniu do wskaźników z analogicznego okresu roku ubiegłego. Dwucyfrowy wzrost w III kw. 2012 r. zanotowano zarówno na poziomie wyniku operacyjnego (35% r/r) jak i na poziomie wyniku netto (64% r/r). Narastająco po III kw. 2012 r. Grupa uzyskała wzrost wyniku operacyjnego o 26% r/r oraz wyniku netto o 54% r/r.

Rentowność sprzedaży brutto wyniosła 9,97% i była wyższa w porównaniu do III kw. roku 2011 o 1,21 pp. Narastająco po III kw. 2012 r. marża na sprzedaży brutto wyniosła 9,98% (wzrost o 1,64 pp. r/r). Na zwiększenie marży wpłynęły przede wszystkim poprawa efektywności zarządzania asortymentem, lepsze warunki zakupowe u producentów farmaceutycznych oraz rezygnacja z niskomarżowego obrotu, głównie w segmencie sieciowym.

W III kw. 2012 r. Grupa NEUCA kontynuowała optymalizację kosztów logistyki magazynowej, struktury sprzedaży i wsparcia sprzedaży, osiągając docelową strukturę 14 centrów logistycznych na koniec III kwartału. Zmniejszeniu uległa liczba zarówno magazynów jak i pracowników magazynowych. Łącznie koszty sprzedaży wzrosły w III kw. 2012 r. o 9% do 75,4 mln PLN r/r., narastająco po III kw. 2012 r. koszty sprzedaży wzrosły o 4 % r/r i wyniosły 218,0 mln PLN.

Istotnym elementem wzrostu tych kosztów były koszty restrukturyzacji logistyki oraz zwiększone koszty transportu (wzrost cen paliw oraz spadek jednostkowej wartości dostawy).

Jednocześnie utrzymywana była ścisła kontrola kosztów na poziomie zarządu i administracji poprzez centralizację i optymalizację wszystkich komórek wsparcia - koszty ogólnego zarządu w III kw. 2012 r spadły o 15% r/r do poziomu 35,4 mln PLN, natomiast narastająco po III kw. 2012 r. koszty zarządu spadły o 4% r/r do poziomu 119,2 mln PLN.

Na wynik operacyjny nieznaczny wpływ miał wzrost pozostałych przychodów operacyjnych do poziomu 4,2 mln PLN z 3,6 mln PLN w III kw. 2011 r. oraz wzrost pozostałych kosztów operacyjnych (z 6,8 mln PLN do 7,8 mln PLN w III kw. 2012 r.). Wzrost pozostałych przychodów operacyjnych w III kw. 2012 spowodowany był wyższym poziomem dotacji (1,9 mln) oraz kar umownych (1,2 mln). Pozostałe koszty operacyjne zawierają m.in. odpisy aktualizujące należności (ok 2 mln PLN) oraz niedobory magazynowe (4,5 mln PLN).

Zysk z działalności operacyjnej wyniósł w III kw. 2012 r. 21,3 mln PLN i był wyższy od zysku osiągniętego w III kw. 2011 r. o 35% co przełożyło się na wzrost rentowności z działalności operacyjnej o 0,5 pp. Narastająco po III kw. 2012 r. zysk z działalności operacyjnej wyniósł 72,3 mln PLN i był wyższy od osiągniętego w analogicznym okresie roku ubiegłego o 26%.

Koszty finansowe spadły w porównaniu do analogicznego okresu roku ubiegłego o 22% i wyniosły 6,8 mln PLN. Główną przyczyną spadku kosztów finansowych było niższe wykorzystanie finansowania zewnętrznego (głównie kredytów bankowych) niż w III kw. 2011 r. Przychody finansowe były niższe niż w III kw. 2011 r. o 7% i wyniosły 3,5 mln PLN.

**Wpływ zdarzeń jednorazowych na
EBIT, EBITDA oraz zysk netto.**

	I-III kw. 2012	I-III kw. 2011	zmiana %	III kw.2012	III kw. 2011	zmiana %
EBIT	72 338	57 326	26%	21 300	15 806	35%
EBITDA	89 680	73 353	22%	27 028	21 152	28%
Zdarzenia jednorazowe (brutto)	7 223	3 234		3 743	610	
w tym ujemna wartość firmy:	-203	-635		0	0	
koszty restrukturyzacji	7 426	3 869		3 743	610	
Zdarzenia jednorazowe (netto)*	5 812	2 499		3 032	494	
w tym ujemna wartość firmy	-203	-635		0	0	
koszty restrukturyzacji	6 015	3 134		3 032	494	
Skorygowany EBIT	79 561	60 560	31%	25 043	16 416	53%
Skorygowany EBITDA	96 903	76 587	27%	30 771	21 762	41%
Zysk netto	50 033	32 389	54%	15 399	9 414	64%
Skorygowany zysk netto	55 845	34 888	60%	18 431	9 908	86%

*Po uwzględnieniu podatku dochodowego

Jednorazowe koszty restrukturyzacji Grupy wyniosły w III kw. 2012 r. 3,7 mln PLN, z czego główne pozycje to koszty związane z odprawami i odszkodowaniami w związku z likwidowanymi miejscami pracy. Narastająco po III kwartałach 2012 r. koszty restrukturyzacji Grupy wyniosły 7,4 mln PLN.

Po wyłączeniu zdarzeń jednorazowych, zysk z działalności operacyjnej wzrósł do 25,0 mln PLN w III kw. 2012 r. (wzrost o 53% r/r) oraz wzrósł do 79,6 mln PLN po III kwartałach 2012 r. (wzrost o 31 % r/r).

Grupa Kapitałowa NEUCA osiągnęła zysk netto w III kw. 2012 r. na poziomie 15,4 mln PLN, a po uwzględnieniu zdarzeń jednorazowych 18,4 mln PLN (wzrost o 86% r/r). Narastająco po III kwartałach 2012 r. zysk netto wyniósł 50,0 mln PLN, po uwzględnieniu zdarzeń jednorazowych wzrósł do 55,8 mln PLN (wzrost o 60% r/r).

Czynniki i nietypowe zdarzenia mające wpływ na wynik finansowy

W III kwartale 2012 roku, oprócz wymienionych powyżej kosztów restrukturyzacji Grupy, nie wystąpiły nietypowe zdarzenia mające istotny wpływ na wynik finansowy Grupy Kapitałowej NEUCA.

III. Istotne zdarzenia i umowy.

NEUCA S.A. podpisała w dniu 30 lipca 2012 r. aneks nr 16 do umowy kredytowej z dnia 13 maja 2004 roku zawartej pomiędzy Spółką a Bankiem PKO S.A. z siedzibą w Warszawie ("Bank"). Na mocy aneksu termin spłaty kredytu w rachunku bieżącym w wysokości 77.500.000,- PLN został przesunięty z dnia 30 września 2012 roku na dzień 30 września 2013 roku. Pozostałe parametry kredytu nie uległy zmianie.

W dniu 6 sierpnia 2012 r. jednostki zależne od Spółki nabyły 25 obligacji kuponowych, o nominale 100.000,00 zł każda, wyemitowanych przez Spółkę w dniu 6 sierpnia 2012 r. w ramach programu obligacji prowadzonego przez Bank Zachodni WBK S.A. Łączna cena za nabyte obligacje wyniosła 2.500.000 (dwa miliony pięćset tysięcy) złotych. Termin wykupu obligacji: 6 sierpnia 2013 r. Wysokość oprocentowania: 8,65% w stosunku rocznym. Nabycie obligacji nastąpiło w celu lokowania wolnych środków finansowych jednostek zależnych.

W dniu 28 września 2012 r. Spółka otrzymała postanowienie Sądu Rejonowego w Toruniu, VII Wydział Gospodarczy Krajowego Rejestru Sądowego, o rejestracji w dniu 28 września 2012 r. zmiany wysokości kapitału zakładowego Spółki. Podwyższenie kapitału zakładowego nastąpiło w wyniku rejestracji 6.000 akcji serii G o wartości nominalnej 1 zł każda, objętych we wrześniu 2012 r. przez posiadaczy warrantów subskrypcyjnych serii E, na podstawie założeń Programu Motywacyjnego ("Program") zatwierdzonych uchwałą WZA Spółki z dnia 27.05.2009 roku z późniejszymi zmianami. Objęte akcje stanowią część akcji, które mogą zostać objęte za warianty subskrypcyjne serii "E" wydane przez Spółkę w ramach Programu. Termin wykonania prawa do objęcia akcji przez wszystkie osoby uprawnione upływa w dniu 31 grudnia 2014 r. Po rejestracji, kapitał zakładowy Spółki wynosi 4.456.677 zł i dzieli się na 4.456.677 akcji o wartości nominalnej 1 zł każda. Ogólna liczba głosów wynikająca ze wszystkich wyemitowanych akcji wynosi 4.456.677.

W III kwartale 2012 r. nie wystąpiły inne istotne zdarzenia i umowy poza wymienionymi wyżej.

IV. Stanowisko Zarządu odnośnie możliwości zrealizowania publikowanych prognoz

Zarząd NEUCA S.A. w dniu 26 kwietnia 2012 r. podał do publicznej wiadomości prognozę zysku netto Grupy Kapitałowej NEUCA w 2012 r.:

- 1) Prognozowane wyniki Grupy (w mln PLN) :
Grupa planuje osiągnąć zysk netto w wysokości 60 mln PLN (po wyłączeniu zdarzeń jednorazowych).
- 2) Okres którego dotyczy prognoza
Prognoza obejmuje okres od 01.01.2012 do 31.12.2012 r.
- 3) Podstawy i istotne założenia prognozy
- spadek rynku hurtu aptecznego o 5% w 2012 r.
- wzrost stawki WIBOR 1M w prognozowanym okresie nie większy niż 0,5 pp. od poziomu obowiązującego w dniu publikacji prognozy.
- 4) Sposób monitorowania przez Spółkę możliwości realizacji prognozowanych wyników Grupy.
Spółka będzie monitorować możliwość realizacji prognozy poprzez bieżącą analizę realizacji budżetu finansowego Grupy oraz analizę podstawowych zewnętrznych czynników wpływających na wyniki emitenta (m.in. zmiany wartości rynku hurtu aptecznego).
- 5) Okresy, w jakich Spółka będzie dokonywała oceny możliwości realizacji prognozowanych wyników oraz dokonywała ewentualnej korekty prezentowanej prognozy, wraz z określeniem zastosowanych kryteriów tej oceny.

Po analizie osiągniętych wyników po III kw. 2012 r. oraz weryfikacji planów finansowych na rok 2012 r. Zarząd podjął decyzję o publikacji w dniu 9 listopada korekty powyższej prognozy. Zgodnie z nową prognozą, zysk netto Grupy NEUCA w 2012 r. wyniesie 70 mln PLN (po wyłączeniu zdarzeń jednorazowych).

V. Czynniki mające wpływ na przyszłe wyniki finansowe. Opis podstawowych zagrożeń i ryzyk

Czynniki wewnętrzne

- Umiejętność dalszego pozyskiwania udziałów rynkowych, w szczególności dalszego wzrostu organicznego. Strategia Grupy NEUCA nie przewiduje posiadania własnej sieci detalicznej w celu niekonkurowania ze swoimi klientami i pozyskania ich lojalności. Czynnikiem ten w ocenie Spółki ma istotny, pozytywny wpływ na możliwości dalszego zwiększania udziału rynkowego.
- Efektywność procesu reorganizacji Grupy Kapitałowej NEUCA niezbędnego do poprawy rentowności. Ze względu na fakt, iż działalność Spółki charakteryzuje się niską rentownością netto, ścisła kontrola kosztów oraz skuteczne zarządzanie rentownością klientów ma kluczowe znaczenie dla osiąganych wyników ekonomicznych Spółki. NEUCA planuje zakończenie restrukturyzacji związanej z integracją spółek Grupy w roku 2013r..
- Uzyskanie satysfakcjonującego zwrotu z inwestycji w działalność powiązaną z dystrybucją leków: realizacja aktywności w ramach wydawnictw „Świat Zdrowia” i „Moje Zdrowie”, produkcja leków pod własną marką premium „Nursea” oraz marką ekonomiczną „Apteo”, rozwój agencji reklamowej „Nekk”, sprzedaż oprogramowania dla aptek „ILC”. Szczególnie istotne znaczenie będzie wprowadzanie produktów pod własną marką (w tej chwili 84 produkty) i ich rosnące znaczenie w wyniku Grupy.

Czynniki zewnętrzne

- Wzrost rynku farmaceutycznego w Polsce przekładający się bezpośrednio na wzrost sprzedaży Grupy Kapitałowej NEUCA. Wzrost rynku produktów farmaceutycznych w ostatnich latach był stabilny i wynosił powyżej 5% w skali roku z wyjątkiem roku 2010 z blisko 4% wzrostem. Spółka szacuje, że w roku 2012 rynek spadnie o ok. 7% z powodu wprowadzenia znacznych zmian prawnych w zakresie m.in. zasad refundacji leków i maksymalnych marż stosowanych przez podmioty zajmujące się hurtowym i detalicznym obrotem lekami. Prognozy wskazują, iż w kolejnych latach utrzyma się wzrostowa tendencja na rynku hurtu aptecznego, co będzie efektem kilku czynników. Najważniejsze z nich to proces „starzenia się” społeczeństwa (czynnik demograficzny) oraz zjawisko wzrostu świadomości (czynnik społeczny).
- Zmiany w prawie w zakresie obrotu lekami refundowanymi. Wprowadzenie zmian zasad systemu finansowania leków refundowanych może istotnie wpłynąć na działalność Spółki, poprzez m.in. usztywnienie marż hurtowych oraz ograniczenie marż aptecznych. Spółka spodziewa się pozytywnego wpływu zmian legislacyjnych na wyniki finansowe w roku 2012 r. oraz negatywnego wpływu w latach 2013 i 2014 (spadek wysokości narzutu w obrocie lekami refundowanymi do poziomów odpowiednio 5,66% i 4,76%).

Opis istotnych czynników ryzyka i zagrożeń

Ryzyko związane z sytuacją makroekonomiczną.

Spadek tempa wzrostu gospodarczego w Polsce może wpłynąć na obniżenie tempa rozwoju rynku farmaceutycznego, a w konsekwencji może niekorzystnie odbić się na poziomie sprzedaży. W szczególności spadek tempa sprzedaży może wystąpić w segmencie leków sprzedawanych bez recepty, na których Grupa realizuje wyższą marżę brutto, co mogłoby spowodować spadek realizowanej marży brutto na sprzedaży, a w konsekwencji pogorszenie wyników finansowych. Grupa na bieżąco monitoruje poziom rynku aptecznego oraz perspektywy jego rozwoju i podejmuje odpowiednie działania dostosowawcze do spodziewanego popytu na sprzedawany towar, produkty i usługi.

Ryzyko związane ze wzrostem konkurencji.

Ewentualny spadek średnich marż realizowanych na rynku hurtu aptecznego może mieć negatywny wpływ na wyniki finansowe Grupy. Wdrożona spójna struktura sprzedaży Grupy pozwala aktywnie zarządzać poziomem realizowanych marż we wszystkich Spółkach Grupy.

Koszt obsługi kredytów bankowych.

Relatywnie wysokie zadłużenie naraża Grupę na ryzyko stóp procentowych. Wzrost kosztu pozyskania kredytów bankowych w wyniku wzrostu stóp procentowych lub wzrostu marż bankowych może negatywnie wpłynąć na wyniki finansowe.

Grupa aktywnie monitoruje sytuację na rynkach finansowych, analizuje dostępne instrumenty zabezpieczające przed wzrostem stóp procentowych i w przypadku oceny tego ryzyka jako istotne ma możliwość ich zastosowania. Spółka posiada zdywersyfikowane źródła finansowania, z terminami zapadalności rozłożonymi w czasie. Jednocześnie stale obniżane jest nominalne zadłużenie jak i poziom zadłużenia w relacji do istotnych parametrów rachunku wyników.

Ryzyko płynności.

Konieczność finansowania działalności operacyjnej finansowaniem zewnętrznym ekspozuje Spółkę na ryzyko płynności w przypadku ograniczenia finansowania zewnętrznego.

Grupa utrzymuje znaczące rezerwy płynnościowe w postaci niewykorzystanych limitów kredytowych, nie odnotowała także problemów z uzyskaniem i utrzymaniem finansowania zewnętrznego

Sytuacja finansowa aptek.

Zbyt duża konkurencja na rynku aptecznym, niekorzystne zmiany prawne oraz pogorszenie dostępu do finansowania mogą pogorszyć sytuację finansową aptek i związaną z tym zdolność aptek do obsługi swoich zobowiązań, co wpłynęłoby negatywnie na działalność Grupy NEUCA.

Grupa aktywnie monitoruje sytuację finansową swoich klientów i udziela im niezbędnego wsparcia finansowego i marketingowego.

Zmiany prawne w zakresie marż urzędowych, w tym norm i regulacji stosowanych na terytorium Unii Europejskiej.

Nowa ustawa o refundacji leków wprowadziła znaczące zmiany w otoczeniu prawnym Grupy. Ustawa wprowadza m.in. zmniejszenie narzutu hurtowego na leki refundowane do 6,54% w 2012 r., do 5,66% w 2013 r. i do 4,76% w 2014 r. oraz nowe marże detaliczne. Wprowadzenie zmian prawnych może znacząco zmienić sytuację finansową aptek oraz dystrybutorów farmaceutycznych.

Nowa ustawa refundacyjna powinna pozytywnie przełożyć się na pozycję konkurencyjną Grupy NEUCA. Z jednej strony zmniejszy się konkurencyjność aptek sieciowych względem tradycyjnych (docelowa grupa klientów Spółki). Z drugiej strony stwarzają szansę dalszego zacieśniania współpracy ze wszystkimi niezależnymi aptekami, które coraz chętniej będą wiązać się z niezależnym i bezpiecznym (nieposiadającym własnych aptek) dostawcą.

VI. Skonsolidowany raport kwartalny Grupy Kapitałowej NEUCA za III kwartał 2012 r.

Wybrane dane finansowe za III kwartał 2012 r.

Pozycja sprawozdania z sytuacji finansowej	w tys. PLN				w tys. EUR			
	Nie badane 30.09.12	Nie badane 30.06.12	Przekształcone 31.12.11	Nie badane Przekształcone 30.09.11	Nie badane 30.09.12	Nie badane 30.06.12	Przekształcone 31.12.11	Nie badane Przekształcone 30.09.11
Aktywa trwałe	416 352	412 311	412 668	376 878	101 209	96 757	93 432	85 437
Aktywa obrotowe	1 512 923	1 544 160	1 556 252	1 669 629	367 768	362 368	352 348	378 498
Aktywa razem	1 929 275	1 956 471	1 968 920	2 046 507	468 976	459 125	445 780	463 935
Kapitał własny	323 225	307 943	285 551	264 011	78 571	72 265	64 651	59 850
Kapitał podstawowy	4 457	4 451	4 441	4 441	1 083	1 045	1 005	1 007
Zobowiązania długoterminowe	93 654	98 787	122 252	116 440	22 766	23 182	27 679	26 397
Zobowiązania krótkoterminowe	1 512 396	1 549 741	1 561 117	1 666 056	367 639	363 678	353 450	377 688
Pasywa razem	1 929 275	1 956 471	1 968 920	2 046 507	468 976	459 125	445 780	463 935

Pozycja sprawozdania z całkowitych dochodów	Nie badane w tys. PLN		Nie badane w tys. EUR	
	za okres od 01.01 do 30.09.2012	za okres od 01.01 do 30.09.2011	za okres od 01.01 do 30.09.2012	za okres od 01.01 do 30.09.2011
Przychody ze sprzedaży	4 231 467	4 771 610	1 008 741	1 180 712
Zysk brutto ze sprzedaży	422 392	397 953	100 694	98 472
Zysk na działalności operacyjnej	72 338	57 326	17 245	14 185
Zysk przed opodatkowaniem	61 280	40 211	14 609	9 950
Zysk netto	50 033	32 389	11 927	8 015
Zysk netto przypadający akcjonariuszom podmiotu dominującego	50 814	32 967	12 114	8 158

Pozycja sprawozdania z przepływów pieniężnych	Nie badane w tys. PLN		Nie badane w tys. EUR	
	za okres od 01.01 do 30.09.2012	za okres od 01.01 do 30.09.2011	za okres od 01.01 do 30.09.2012	za okres od 01.01 do 30.09.2011
Środki pieniężne netto z działalności operacyjnej	83 264	96 386	19 849	23 850
Środki pieniężne netto z działalności inwestycyjnej	8 633	(16 955)	2 058	(4 195)
Środki pieniężne netto z działalności finansowej	(94 513)	(82 593)	(22 531)	(20 437)
Zmniejszenie netto stanu środków pieniężnych	(2 616)	(3 162)	(624)	(782)
Środki pieniężne na początek okresu	10 984	12 001	2 618	2 970
Środki pieniężne na koniec okresu	8 368	8 839	1 994	2 188

Średnie kursy wymiany złotego w stosunku do EURO w okresach objętych sprawozdaniem finansowym, porównywalnymi danymi finansowymi ustalone przez Narodowy Bank Polski, przedstawiały się następująco:

	01.01 - 30.09.2012	01.01 - 30.06.2012	01.01 - 31.12.2011	01.01 - 30.09.2011
Średnia w okresie sprawozdawczym*	4,1948	4,2246	4,1401	4,0413
Kurs na ostatni dzień okresu sprawozdawczego	4,1138	4,2613	4,4168	4,4112
Najwyższy kurs w okresie sprawozdawczym	4,5135	4,5135	4,5642	4,4900
Najniższy kurs w okresie sprawozdawczym	4,0465	4,1062	3,8403	3,8403

* kurs średni obliczony jako średnia arytmetyczna kursów obowiązujących na ostatni dzień każdego miesiąca w danym okresie

Poszczególne pozycje aktywów i pasywów sprawozdania z sytuacji finansowej przeliczono według kursów obowiązujących na ostatni dzień okresu.

Poszczególne pozycje sprawozdania z całkowitych dochodów oraz sprawozdania z przepływów pieniężnych przeliczono według kursów stanowiących średnią arytmetyczną kursów obowiązujących na ostatni dzień każdego miesiąca w danym okresie sprawozdawczym.

Skonsolidowane sprawozdanie z sytuacji finansowej

	Nie badane 30.09.12	Nie badane 30.06.12	Przekształcone 31.12.11	Nie badane przekształcone 30.09.11
Aktywa trwałe				
Rzeczowe aktywa trwałe	240 469	242 708	248 540	238 336
Wartość firmy	91 704	94 331	98 399	97 383
Wartości niematerialne	20 224	20 778	19 297	19 178
Nieruchomości inwestycyjne	8 554	8 631	8 784	8 861
Aktywa finansowe wyceniane w wartości godziwej przez wynik finansowy	207	198	182	188
Należności handlowe oraz pozostałe należności	38 676	29 961	19 846	12 932
Aktywa z tytułu odroczonego podatku dochodowego	16 518	15 704	17 620	-
Aktywa trwałe razem	416 352	412 311	412 668	376 878
Aktywa obrotowe				
Zapasy	652 796	674 225	681 157	758 400
Należności handlowe oraz pozostałe należności	834 875	840 833	847 877	888 658
Należności z tytułu bieżącego podatku dochodowego	4 628	4 267	3 128	2 156
Środki pieniężne i ich ekwiwalenty	8 368	11 107	10 984	8 839
Pozostałe aktywa	1 623	3 095	2 473	1 038
Aktywa trwałe zaklasyfikowane jako przeznaczone do sprzedaży	10 633	10 633	10 633	10 538
Aktywa obrotowe razem	1 512 923	1 544 160	1 556 252	1 669 629
Aktywa razem	1 929 275	1 956 471	1 968 920	2 046 507

	Nie badane 30.09.12	Nie badane 30.06.12	Przekształcone 31.12.11	Nie badane przekształcone 30.09.11
Kapitał własny				
Kapitał podstawowy	4 457	4 451	4 441	4 441
Akcje własne	(1 725)	(1 029)	-	-
Kapitał zapasowy ze sprzedaży akcji powyżej ich wartości nominalnej	129 542	129 037	128 406	128 406
Pozostały kapitał zapasowy	101 841	101 799	70 326	70 326
Kapitał z aktualizacji wyceny	1	(3)	(1)	(6)
Pozostałe kapitały	12 067	11 998	3 335	3 279
Zyski zatrzymane, w tym:	71 000	55 302	71 448	49 167
- zysk z lat ubiegłych	20 186	20 234	18 256	16 200
- zysk akcjonariuszy jednostki dominującej roku bieżącego	50 814	35 068	53 192	32 967
Kapitały przypadające akcjonariuszom jednostki dominującej	317 183	301 555	277 955	255 613
Kapitały przypadające akcjonariuszom niekontrolującym	6 042	6 388	7 596	8 398
Kapitał własny razem	323 225	307 943	285 551	264 011
Zobowiązania długoterminowe				
Kredyty i pożyczki	23 032	24 183	26 488	27 640
Inne zobowiązania finansowe	65 680	69 445	77 035	70 478
Zobowiązania z tytułu opcji	-	-	13 139	12 127
Zobowiązania z tytułu odroczonego podatku dochodowego	-	-	-	375
Rezerwy na zobowiązania z tytułu świadczeń pracowniczych	450	450	450	464
Pozostałe zobowiązania	4 492	4 709	5 140	5 356
Zobowiązania długoterminowe razem	93 654	98 787	122 252	116 440
Zobowiązania krótkoterminowe				
Kredyty i pożyczki	138 235	134 179	186 598	247 984
Inne zobowiązania finansowe	16 198	16 546	16 500	12 559
Zobowiązania z tytułu opcji	6 443	9 070	-	-
Zobowiązania z tytułu dywidendy	-	-	-	10 214
Zobowiązania handlowe oraz inne zobowiązania operacyjne	1 342 083	1 382 401	1 334 573	1 385 231
Zobowiązania z tytułu bieżącego podatku dochodowego	2 964	1 078	15 430	3 797
Rezerwy na zobowiązania z tytułu świadczeń pracowniczych	4 626	4 626	5 588	3 824
Rezerwy na pozostałe zobowiązania	749	857	1 424	1 314
Pozostałe zobowiązania	1 098	984	1 004	1 133
Zobowiązania krótkoterminowe razem	1 512 396	1 549 741	1 561 117	1 666 056
Zobowiązania razem	1 606 050	1 648 528	1 683 369	1 782 496
Pasywa razem	1 929 275	1 956 471	1 968 920	2 046 507

Skonsolidowane sprawozdanie z całkowitych dochodów

	Nie badane III kwartał 2012 od 01.07.2012 do 30.09.2012	Nie badane 3 kwartały narastająco od 01.01.2012 do 30.09.2012	Nie badane III kwartał 2011 od 01.07.2011 do 30.09.2011	Nie badane 3 kwartały narastająco od 01.01.2011 do 30.09.2011
Przychody ze sprzedaży	1 360 801	4 231 467	1 482 443	4 771 610
Koszt własny sprzedaży	1 225 162	3 809 075	1 352 603	4 373 657
Zysk brutto ze sprzedaży	135 639	422 392	129 840	397 953
Koszty sprzedaży	75 398	217 983	69 247	210 034
Koszty ogólnego zarządu	35 368	119 184	41 590	124 343
Pozostałe przychody operacyjne	4 197	10 971	3 560	12 977
Pozostałe koszty operacyjne	7 770	23 858	6 757	19 227
Zysk z działalności operacyjnej	21 300	72 338	15 806	57 326
Przychody finansowe	3 480	9 006	3 735	8 002
Koszty finansowe	6 751	20 051	8 685	25 117
Pozostałe zyski (straty) z inwestycji	-	(13)	-	-
Zysk przed opodatkowaniem	18 029	61 280	10 856	40 211
Podatek dochodowy	2 630	11 247	1 442	7 822
Zysk netto	15 399	50 033	9 414	32 389
Zysk (strata) z wyceny inwestycji	4	2	(9)	(9)
Podatek dochodowy dotyczący składników innych całkowitych dochodów	-	-	-	-
Inne całkowite dochody netto	4	2	(9)	(9)
Całkowite dochody ogółem	15 403	50 035	9 405	32 380
Całkowite dochody ogółem przypisane akcjonariuszom jednostki dominującej	15 750	50 816	9 859	32 958
Całkowite dochody ogółem przypisane akcjonariuszom niekontrolującym	(347)	(781)	(454)	(578)
Zysk przypadający akcjonariuszom jednostki dominującej	15 746	50 814	9 868	32 967
Zysk (strata) przypadający akcjonariuszom niekontrolującym	(347)	(781)	(454)	(578)
Zysk na 1 akcję				
Podstawowy *	3,54	11,43	2,22	7,43
Rozwodniony *	3,16	10,20	2,01	6,72
Średnia ważona liczba akcji zwykłych **	4 444 934	4 444 934	4 435 744	4 435 744
Średnia ważona rozwodniona liczba akcji zwykłych **	4 982 220	4 982 220	4 907 030	4 907 030

* Dane w PLN

** Średnioważona liczba akcji została obliczona jako średnia arytmetyczna liczby akcji w danym okresie. Do obliczenia średnioważonej liczby akcji nie ujęto akcji własnych skupionych w celu umorzenia. Średnioważona rozwodniona liczba akcji uwzględnia dodatkowo liczbę wyemitowanych warrantów subskrypcyjnych zamiennych na akcje serii G, K, L emitowanych w ramach programów opcji menadżerskich oraz serii J emitowanych w celu zapewnienia dotychczasowym akcjonariuszom większościowym jednostki dominującej możliwości zwiększenia udziału w kapitale zakładowym jednostki dominującej.

Skonsolidowane sprawozdanie z przepływów pieniężnych

	Nie badane za okres od 01.01.2012 do 30.09.2012	Nie badane za okres od 01.01.2011 do 30.09.2011
Przepływy środków pieniężnych z działalności operacyjnej		
Zysk przed opodatkowaniem za rok obrotowy	61 280	40 211
Ujemna wartość firmy	(203)	(635)
Amortyzacja	17 342	16 027
Odsetki i dywidendy netto	12 846	18 390
Zysk/strata ze sprzedaży, zbycia, likwidacji rzeczowych aktywów trwałych	(484)	(217)
Odpisy aktualizujące aktywa finansowe	(551)	-
Zysk/strata na sprzedaży aktywów finansowych dostępnych do sprzedaży	14	-
Przepływy z działalności operacyjnej przed zmianami w kapitale obrotowym	90 244	73 776
Zmiany w kapitale obrotowym:		
Zmiana stanu zapasów	28 148	133 275
Zmiana stanu należności	(17 239)	(89 148)
Zmiana stanu zobowiązań	5 211	(16 960)
Zmiana stanu rezerw i rozliczeń międzyokresowych	980	(1 141)
Inne korekty	15	(322)
Środki pieniężne wygenerowane w toku działalności operacyjnej	107 359	99 480
Zapłacony podatek dochodowy	(24 095)	(3 094)
Środki pieniężne netto z działalności operacyjnej	83 264	96 386
Przepływy środków pieniężnych z działalności inwestycyjnej		
Wydatki na nabycie wartości niematerialnych oraz rzeczowych aktywów trwałych	(12 725)	(15 501)
Wpływy ze sprzedaży wartości niematerialnych oraz rzeczowych aktywów trwałych	3 101	1 058
Wydatki na nabycie jednostek zależnych (pomniejszone o przejęte środki pieniężne)	(167)	(486)
Wpływy ze sprzedaży jednostek zależnych	2	19
Wpływy z otrzymanych dotacji rządowych	6 609	-
Pożyczki udzielone	(19 101)	(21 969)
Otrzymane spłaty pożyczek udzielonych	27 618	17 758
Otrzymane odsetki	3 296	2 166
Środki pieniężne netto wykorzystane w działalności inwestycyjnej	8 633	(16 955)
Przepływy środków pieniężnych z działalności finansowej		
Wpływy netto z tytułu emisji akcji	824	1 390
Nabycie akcji własnych	(1 725)	-
Wpływy z tytułu zaciągnięcia kredytów i pożyczek	22	375
Spłaty kredytów i pożyczek	(51 819)	(54 867)
Spłata zobowiązań z tytułu leasingu finansowego	(12 192)	(8 323)
Odsetki zapłacone	(18 053)	(21 146)
Dywidendy wypłacone	(11 570)	(22)
Środki pieniężne netto z działalności finansowej	(94 513)	(82 593)
Zmiana netto stanu środków pieniężnych i ich ekwiwalentów	(2 616)	(3 162)
Środki pieniężne i ich ekwiwalenty na początek okresu	10 984	12 001
Zmiana stanu z tytułu różnic kursowych		
Środki pieniężne i ich ekwiwalenty na koniec okresu	8 368	8 839

Skonsolidowane zestawienie zmian w kapitale własnym

ZESTAWIENIE ZMIAN W KAPITALE WŁASNYM ZA OKRES OD 1 STYCZNIA DO 30 WRZEŚNIA 2011 ROKU - NIE BADANE PRZEKSZTAŁCONE

	Kapitał zakładowy	Kapitał zapasowy ze sprzedaży akcji powyżej ich wartości nominalnej	Pozostały kapitał zapasowy	Kapitał z aktualizacji wyceny	Pozostałe kapitały	Niepodzielony wynik finansowy	Kapitały przypadające akcjonariuszom niekontrolującym	Razem
Saldo na dzień 01.01.2011	4 429	127 503	55 846	3	3 198	42 265	10 127	243 371
Korekty sprawozdań finansowych spółek zależnych	-	-	-	-	-	(1 313)	-	(1 313)
Saldo na dzień 01.01.2011	4 429	127 503	55 846	3	3 198	40 952	10 127	242 058
Zysk za okres 01.01. do 30.09.2011	-	-	-	-	-	32 967	(578)	32 389
Inne całkowite dochody - różnice kursowe z wyceny	-	-	-	(9)	-	-	-	(9)
Dywidendy	-	-	-	-	-	(10 214)	(24)	(10 238)
Podział wyniku finansowego	-	-	14 480	-	-	(14 480)	-	-
Wyemitowane akcje	12	903	-	-	(254)	-	-	661
Wyemitowane opcje na akcje	-	-	-	-	335	-	-	335
Zmiana struktury udziałowej	-	-	-	-	-	(58)	(1 127)	(1 185)
Saldo na dzień 30.09.2011	4 441	128 406	70 326	(6)	3 279	49 167	8 398	264 011

ZESTAWIENIE ZMIAN W KAPITALE WŁASNYM ZA OKRES OD 1 STYCZNIA DO 31 GRUDNIA 2011 ROKU - PRZEKSZTAŁCONE

	Kapitał zakładowy	Kapitał zapasowy ze sprzedaży akcji powyżej ich wartości nominalnej	Pozostały kapitał zapasowy	Kapitał z aktualizacji wyceny	Pozostałe kapitały	Niepodzielony wynik finansowy	Kapitały przypadające akcjonariuszom niekontrolującym	Razem
Saldo na dzień 01.01.2011	4 429	127 503	55 846	3	3 198	42 265	10 127	243 371
Korekty sprawozdań finansowych spółek zależnych	-	-	-	-	-	(1 313)	-	(1 313)
Saldo na dzień 01.01.2011	4 429	127 503	55 846	3	3 198	40 952	10 127	242 058
Zysk za okres 01.01. do 31.12.2011	-	-	-	-	-	53 192	(399)	52 793
Inne całkowite dochody - różnice kursowe z wyceny	-	-	-	(4)	-	-	-	(4)
Dywidendy	-	-	-	-	-	(10 214)	(24)	(10 238)
Podział wyniku finansowego	-	-	14 480	-	-	(14 480)	-	-
Wyemitowane akcje	12	903	-	-	(254)	-	-	661
Wyemitowane opcje na akcje	-	-	-	-	391	-	-	391
Zmiana struktury udziałowej	-	-	-	-	-	1 998	(2 108)	(110)
Saldo na dzień 31.12.2011	4 441	128 406	70 326	(1)	3 335	71 448	7 596	285 551

ZESTAWIENIE ZMIAN W KAPITALE WŁASNYM ZA OKRES OD 1 STYCZNIA DO 30 WRZEŚNIA 2012 ROKU - NIE BADANE

	Kapitał zakładowy	Akcje własne	Kapitał zapasowy ze sprzedaży akcji powyżej ich wartości nominalnej	Pozostały kapitał zapasowy	Kapitał z aktualizacji wyceny	Pozostałe kapitały	Niepodzielony wynik finansowy	Kapitały przypadające akcjonariuszom niekontrolującym	Razem
Saldo na dzień 01.01.2012	4 441	-	128 406	70 326	(1)	3 335	71 448	7 596	285 551
Zysk za okres 01.01. do 30.09.2012	-	-	-	-	-	-	50 814	(781)	50 033
Inne całkowite dochody - różnice kursowe z wyceny	-	-	-	-	2	-	-	-	2
Dywidendy	-	-	-	-	-	-	(11 572)	-	(11 572)
Podział wyniku finansowego	-	-	-	31 515	-	8 500	(40 013)	-	2
Wyemitowane akcje	16	-	1 136	-	-	(329)	-	-	823
Wyemitowane opcje na akcje	-	-	-	-	-	561	-	-	561
Zmiana struktury udziałowej	-	-	-	-	-	-	323	(773)	(450)
Skup akcji własnych	-	(1 725)	-	-	-	-	-	-	(1 725)
Saldo na dzień 30.09.2012	4 457	(1 725)	129 542	101 841	1	12 067	71 000	6 042	323 225

VII. Informacje dodatkowe do raportu kwartalnego Grupy Kapitałowej NEUCA sporządzonego na dzień 30.09.2012 r.

Informacje ogólne

Grupa Kapitałowa NEUCA („Grupa”) składa się z NEUCA S.A. i jej spółek zależnych. Spółka dominująca Grupy Kapitałowej - NEUCA S.A. z siedzibą w Toruniu („Emitent”) została utworzona w dniu 12 grudnia 1994 na podstawie aktu notarialnego Rep. A nr 5395/1994. Spółka prowadzi działalność na terytorium Rzeczypospolitej Polskiej. Spółka dominująca jest wpisana do rejestru przedsiębiorców Krajowego Rejestru Sądowego prowadzonego przez Sąd Rejonowy, VII Wydział Gospodarczy Krajowego Rejestru Sądowego, pod numerem KRS 0000049872. Spółce nadano numer statystyczny REGON 870227804.

Podstawowym przedmiotem działalności spółki dominującej jest sprzedaż hurtowa wyrobów farmaceutycznych (wg PKD 46.46).

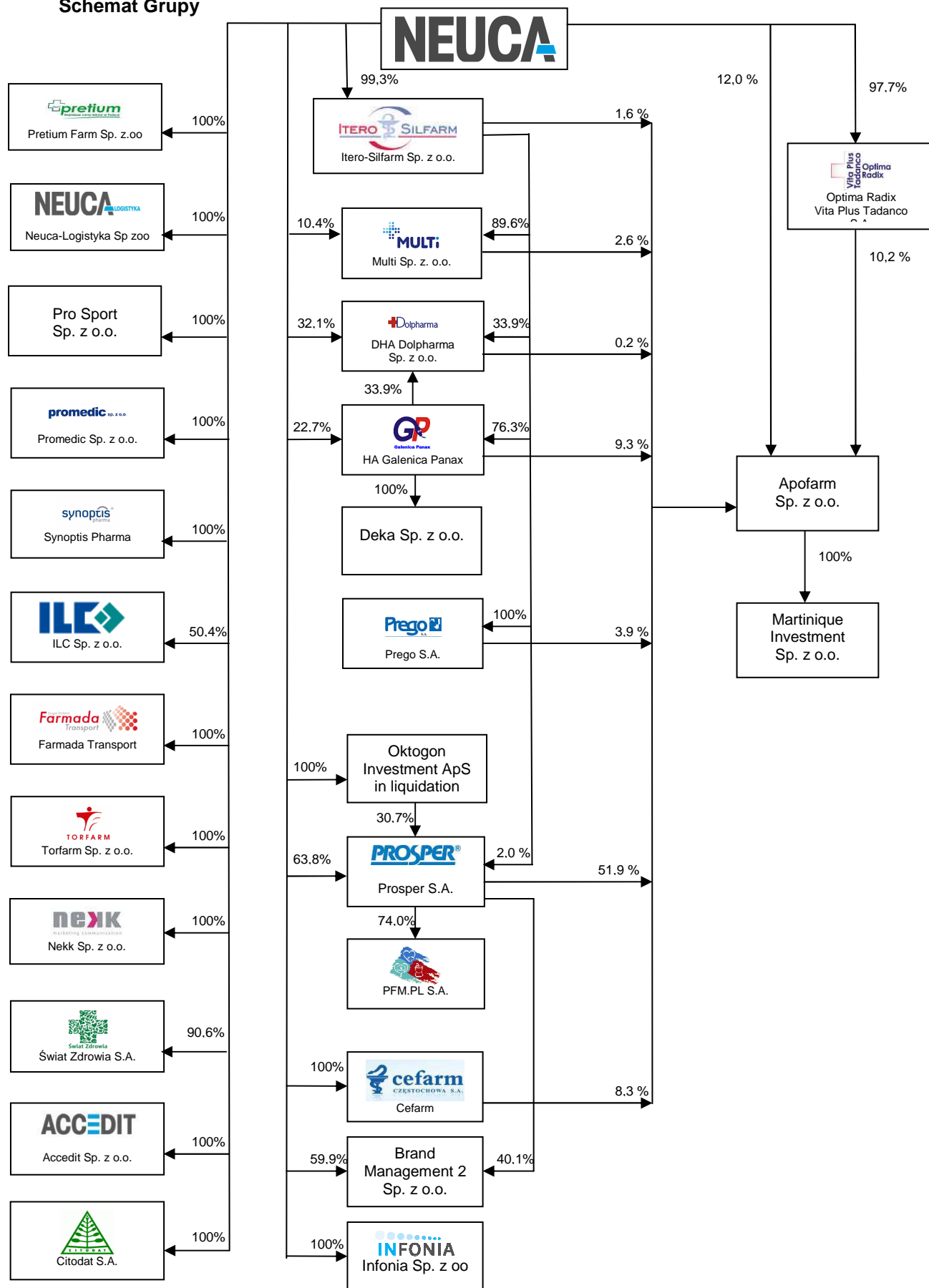
Podstawowym przedmiotem działalności całej Grupy Kapitałowej jest sprzedaż hurtowa wyrobów farmaceutycznych.

Niniejsze skonsolidowane sprawozdanie finansowe zostało zatwierdzone do publikacji przez Zarząd Jednostki Dominującej w dniu 9 listopada 2012 r.

Skonsolidowane sprawozdanie finansowe Grupy obejmuje okres 9 miesięcy zakończony 30 września 2012 roku oraz zawiera dane porównawcze za okres 9 miesięcy zakończony 30 września 2011 roku, a w przypadku sprawozdania z sytuacji finansowej dodatkowo dane porównawcze na dzień 31 grudnia 2011 roku oraz 30 czerwca 2012 roku. Skonsolidowane sprawozdanie z całkowitych dochodów zawiera również dane porównawcze za okres 3 miesięcy od 1 lipca 2012 do 30 września 2012 roku oraz dane porównawcze za okres 3 miesięcy od 1 lipca 2011 do 30 września 2011 roku.

Czas trwania Spółki dominującej oraz jednostek wchodzących w skład Grupy Kapitałowej jest nieoznaczony.

Schemat Grupy



Skład Grupy NEUCA

Emitent posiada (bezpośrednio i pośrednio) kontrolę nad następującymi spółkami:

Nazwa	Udział %	Metoda konsolidacji	Zakres działalności
Multi Sp. z o.o.	99,34%	pełna	Usługi przedstawicielskie
DHA Dolpharma Sp. z o.o.	99,22%	pełna	Usługi przedstawicielskie
Hurtownia Aptekarzy "Galenica Panax" Sp. z o.o.	98,44%	pełna	Usługi przedstawicielskie
Itero-Silfarm Sp. z o.o.	99,26%	pełna	Usługi przedstawicielskie
Apofarm Sp. z o.o.	97,73%	pełna	Pozostała finansowa działalność usługowa
Pretium Farm Sp. z o.o.	100,00%	pełna	Sprzedaż leków
Pro Sport Sp. z o.o.	100,00%	pełna	Sprzedaż odzieży
Neuca Logistyka Sp. z o.o.	100,00%	pełna	Usługi logistyczne
Świat Zdrowia S.A.	90,56%	pełna	Usługi marketingowe
Optima Radix Vita Plus Tadanco S.A.	97,71%	pełna	Usługi przedstawicielskie
Prego S.A.	99,26%	pełna	Usługi przedstawicielskie
Synoptis Pharma Sp. z o.o.	100,00%	pełna	Produkcja leków i pozostałych wyrobów farmaceutycznych
Promedic Sp. z o.o.	100,00%	pełna	Usługi przedstawicielskie
Farmada Transport Sp. z o.o.	100,00%	pełna	Transport drogowy towarów
Torfarm Sp. z o.o.	100,00%	pełna	Usługi przedstawicielskie
NEKK Sp. z o.o.	100,00%	pełna	Agencja reklamowa
Prosper S.A.	96,47%	pełna	Sprzedaż leków
Cefarm Częstochowa S.A.	100,00%	pełna	Usługi przedstawicielskie
Citodat S.A.	100,00%	pełna	Usługi przedstawicielskie
PFM.PL S.A.	71,39%	pełna	Działalność informatyczna
Oktogon Investment ApS in liquidation	100,00%	pełna	Działalność inwestycyjna
ILC Sp. z o.o.	50,40%	pełna	Działalność informatyczna
ACCEDIT Sp. z o.o.	100,00%	pełna	Działalność rachunkowo-księgowa
ZPUH Deko Sp. z o.o.*	98,44%	brak działalności	Handel hurtowo-detaliczny artykułami konsumpcyjnymi
Infonia Sp. z o.o.	100,00%	pełna	Działalność centrów telefonicznych (call center)
Brand Managment 2 Sp. z o.o.	98,59%	pełna	Dzierżawa własności intelektualnej i podobnych produktów
Martinique Investment Sp. z o.o.	97,73%	pełna	Wynajem i zarządzanie nieruchomościami własnymi lub dzierżawionymi

*Z uwagi na kryterium istotności sprawozdania finansowego spółki ZPUH Deko Sp. z o.o., jednostka ta nie podlega konsolidacji (MSR 1).

Na dzień 30.09.2012 roku udział w prawach głosu jest równy udziałowi w kapitale spółek, z wyjątkiem spółki Prosper, w której udział w prawach głosu wynosi 98,9%.

W wyniku umorzenia części akcji spółki Świat Zdrowia S.A. zmianie uległ udział % Grupy Kapitałowej Neuca w kapitale zakładowym spółki Świat Zdrowia S.A. Przed umorzeniem akcji Neuca S.A. posiadała 89,45% udziału w kapitale zakładowym Świata Zdrowia S.A., po zarejestrowaniu umorzenia udział w kapitale zakładowym wzrósł do 90,56%.

W 2012 roku w wyniku nabycia kolejnych akcji spółki Prosper S.A. nastąpiło zwiększenie procentowego udziału Grupy NEUCA w kapitale Prosper S.A. do poziomu 96,5%.

W wyniku zakupu akcji spółki Cefarm Częstochowa S.A. nastąpiło zwiększenie procentowego udziału Grupy NEUCA w kapitale Cefarm Częstochowa S.A. do poziomu 100,0%.

W wyniku objęcia udziałów w podwyższonym kapitale spółki Brand Management 2 Sp. z o.o. nastąpiło zwiększenie procentowego udziału Grupy NEUCA w kapitale Brand Management 2 Sp. z o.o. do poziomu 98,6%.

Podstawa sporządzenia sprawozdania finansowego

Prezentowane Skrócone Skonsolidowane Sprawozdanie Finansowe Grupy Kapitałowej za III kwartał 2012 roku oraz za analogiczny okres roku ubiegłego zostało sporządzone zgodnie z Międzynarodowym Standardem Rachunkowości (MSR 34) - „Śródroczna sprawozdawczość finansowa”, zaakceptowanym przez Unię Europejską.

Skrócone Śródroczne Skonsolidowane Sprawozdanie Finansowe zostało przedstawione w tys. PLN, chyba że w sprawozdaniu zaznaczono inaczej.

Zasady rachunkowości

Skrócone Skonsolidowane Sprawozdanie Finansowe zostało sporządzone zgodnie z zasadą kosztu historycznego za wyjątkiem instrumentów finansowych wycenianych w wartości godziwej.

Zasady rachunkowości i metody obliczeniowe przyjęte przy sporządzaniu niniejszego raportu śródrocznego są zgodne z zasadami przyjętymi przy sporządzaniu ostatniego rocznego sprawozdania finansowego, za wyjątkiem nowych standardów i interpretacji stosowanych od dnia 1 stycznia 2012 roku.

Niniejsze Śródroczne Skrócone Skonsolidowane Sprawozdanie Finansowe nie zawiera informacji i ujawnień wymaganych przy pełnych sprawozdaniach finansowych i powinno być odczytywane łącznie z rocznym skonsolidowanym sprawozdaniem finansowym za rok obrotowy zakończony 31 grudnia 2011 roku.

Stosowane w Grupie Kapitałowej NEUCA zasady rachunkowości wg MSSF zostały szczegółowo omówione w skonsolidowanym sprawozdaniu finansowym sporządzonym na dzień 31 grudnia 2011 roku, opublikowanym w dniu 20 marca 2012 roku.

Zmiany spowodowane obowiązkiem od 1 stycznia 2012 r. nowych standardów i interpretacji

Następujące standardy, zmiany w obowiązujących standardach oraz interpretacje (przyjęte lub będące w trakcie przyjmowania przez Unię Europejską) są obowiązujące na dzień 1 stycznia 2012 roku:

- Zmiany do MSSF 7 „Instrumenty finansowe - ujawnienia” mają zastosowanie dla okresów rocznych rozpoczynających się 1 lipca 2011 roku lub później.

Przyjęcie powyższych standardów i interpretacji nie spowodowało znaczących zmian w polityce rachunkowości Grupy ani w prezentacji danych w sprawozdaniach finansowych.

Standardy oraz interpretacje opublikowane, ale jeszcze nie przyjęte

Na dzień publikacji niniejszego sprawozdania następujące standardy i interpretacje oczekują na zatwierdzenie przez Unię Europejską:

- MSSF 9 „Instrumenty finansowe” - ma zastosowanie dla okresów rocznych rozpoczynających się 1 stycznia 2015 roku lub później,
- MSSF 10 „Skonsolidowane sprawozdania finansowe” - ma zastosowanie dla okresów rocznych rozpoczynających się 1 stycznia 2013 roku lub później,
- Zmiany do MSR 27 „Jednostkowe sprawozdania finansowe” - mają zastosowanie dla okresów rocznych rozpoczynających się 1 stycznia 2013 roku lub później,
- Zmiany do MSR 28 „Inwestycje w jednostkach stowarzyszonych i we wspólnych przedsięwzięciach” - mają zastosowanie dla okresów rocznych rozpoczynających się 1 stycznia 2013 roku lub później,

- MSSF 11 „Wspólne przedsięwzięcia” - ma zastosowanie dla okresów rocznych rozpoczynających się 1 stycznia 2013 roku lub później,
- MSSF 12 „Ujawnienia na temat zaangażowania w inne jednostki” - ma zastosowanie dla okresów rocznych rozpoczynających się 1 stycznia 2013 roku lub później,
- MSSF 13 „Wycena w wartości godziwej” - ma zastosowanie dla okresów rocznych rozpoczynających się 1 stycznia 2013 roku lub później,
- Zmiany do MSR 1 „Prezentacja sprawozdań finansowych” - mają zastosowanie dla okresów rocznych rozpoczynających się 1 lipca 2012 roku lub później,
- Zmiany do MSR 19 „Świadczenia pracownicze” - mają zastosowanie dla okresów rocznych rozpoczynających się 1 stycznia 2013 roku lub później,
- Zmiany do MSSF 1 „Hiperinflacja oraz usunięcie stałych dat dla stosujących MSSF po raz pierwszy” – mają zastosowanie dla okresów rocznych rozpoczynających się 1 lipca 2011 roku lub później,
- Zmiany do MSSF 7 „Instrumenty finansowe: ujawnienia – Kompensowanie aktywów i zobowiązań finansowych” – mają zastosowanie dla okresów rocznych rozpoczynających się 1 stycznia 2013 roku lub później,
- Zmiany do MSR 12 „Podatki – odroczony podatek dochodowy” – mają zastosowanie dla okresów rocznych rozpoczynających się 1 stycznia 2012 roku lub później,
- KIMSF 20 „Koszty usuwania nakładu poniesione w fazie produkcji w kopalni odkrywkowej” - ma zastosowanie dla okresów rocznych rozpoczynających się 1 stycznia 2013 roku lub później,
- Zmiany do MSR 32 „Instrumenty finansowe: prezentacja” – mają zastosowanie dla okresów rocznych rozpoczynających się 1 stycznia 2014 roku lub później,
- Zmiany do MSSF 1 „Zastosowanie MSSF po raz pierwszy” – mają zastosowanie dla okresów rocznych rozpoczynających się 1 stycznia 2013 roku lub później.

Nie oczekuje się, żeby zmiany miały znaczący wpływ na sprawozdanie finansowe.

Korekty wcześniej prezentowanych sprawozdań finansowych

W przedstawionym sprawozdaniu finansowym dane porównawcze w sprawozdaniu z sytuacji finansowej i w zestawieniu zmian w kapitale własnym na dzień 31.12.2011 oraz na dzień 30.09.2011 zostały zmienione w stosunku do danych pierwotnie zatwierdzonych i opublikowanych. Przyczyną dokonania powyższych zmian jest ujęcie w skonsolidowanym sprawozdaniu korekt uzgodnionych w trakcie badania sprawozdań finansowych spółek zależnych za 2011 r. Powyższe zmiany dotyczą:

- objęcia odpisem aktualizującym należności zagrożonych w wysokości 626 tys. PLN,
- korekty rezerwy na przyszłe zobowiązania w wysokości 164 tys. PLN,
- rozwiązania aktywa na odroczony podatek dochodowy w wysokości 521 tys. PLN.

Uzgodnienie zmian pozycji sprawozdania z sytuacji finansowej na dzień 31.12.2011 r. prezentuje poniższa nota:

	31.12.11	Korekta	31.12.11 po korekcie
Aktywa trwałe			
Aktywa z tytułu odroczonego podatku dochodowego	18 141	(521)	17 620
Aktywa trwałe razem	413 189	(521)	412 668
Aktywa obrotowe			
Należności handlowe oraz pozostałe należności	848 503	(626)	847 877
Aktywa obrotowe razem	1 556 878	(626)	1 556 252
Aktywa razem	1 970 067	(1 147)	1 968 920

	31.12.11	Korekta	31.12.11 po korekcie
Kapitał własny			
Zyski zatrzymane, w tym:	72 761	(1 313)	71 448
- zysk z lat ubiegłych	19 569	(1 313)	18 256
Kapitały przypadające akcjonariuszom jednostki dominującej	279 268	(1 313)	277 955
Kapitały przypadające akcjonariuszom niekontrolującym	7 596	-	7 596
Kapitał własny razem	286 864	(1 313)	285 551
Zobowiązania długoterminowe razem	122 252	-	122 252
Zobowiązania krótkoterminowe			
Zobowiązania handlowe oraz inne zobowiązania operacyjne	1 334 389	184	1 334 573
Zobowiązania z tytułu bieżącego podatku dochodowego	15 428	2	15 430
Rezerwy na pozostałe zobowiązania	1 444	(20)	1 424
Zobowiązania krótkoterminowe razem	1 560 951	166	1 561 117
Zobowiązania razem	1 683 203	166	1 683 369
Pasywa razem	1 970 067	(1 147)	1 968 920

W wyniku wprowadzenia opisanych powyżej korekt, aktywa i pasywa ogółem na dzień 31 grudnia 2011 r. uległy zmniejszeniu o 1 147 tys. PLN.

Uzgodnienie zmian pozycji sprawozdania z sytuacji finansowej na dzień 30.09.2011 r. prezentuje poniższa nota:

	30.09.11	Korekta	30.09.11 po korekcie
Aktywa trwałe			
Aktywa z tytułu odroczonego podatku dochodowego	146	(146)	-
Aktywa trwałe razem	377 024	(146)	376 878
Aktywa obrotowe			
Należności handlowe oraz pozostałe należności	889 284	(626)	888 658
Aktywa obrotowe razem	1 670 255	(626)	1 669 629
Aktywa razem	2 047 279	(772)	2 046 507

	30.09.11	Korekta	30.09.11 po korekcie
Kapitał własny			
Zyski zatrzymane, w tym:	50 480	(1 313)	49 167
- zysk z lat ubiegłych	17 513	(1 313)	16 200
Kapitały przypadające akcjonariuszom jednostki dominującej	256 926	(1 313)	255 613
Kapitały przypadające akcjonariuszom niekontrolującym	8 398	-	8 398
Kapitał własny razem	265 324	(1 313)	264 011
Zobowiązania długoterminowe			
Zobowiązania z tytułu odroczonego podatku dochodowego	-	375	375
Zobowiązania długoterminowe razem	116 065	375	116 440
Zobowiązania krótkoterminowe			
Zobowiązania handlowe oraz inne zobowiązania operacyjne	1 385 047	184	1 385 231
Zobowiązania z tytułu bieżącego podatku dochodowego	3 795	2	3 797
Rezerwy na pozostałe zobowiązania	1 334	(20)	1 314
Zobowiązania krótkoterminowe razem	1 665 890	166	1 666 056
Zobowiązania razem	1 781 955	541	1 782 496
Pasywa razem	2 047 279	(772)	2 046 507

W wyniku wprowadzenia opisanych powyżej korekt, aktywa i pasywa ogółem na dzień 30 września 2011 r. uległy zmniejszeniu o 772 tys. PLN.

Sprawozdawczość według segmentów

Dla celów zarządczych Grupa podzielona jest na jednostki biznesowe w oparciu o oferowane produkty i usługi. Począwszy od 1 stycznia 2009 r. spółka wydzieliła segmenty sprawozdawcze, dla których zastosowała uregulowania MSSF 8. Zasady rachunkowości zastosowane w segmentach sprawozdawczych są takie same jak polityka rachunkowości Grupy. Zysk/strata segmentu ustalany jest na podstawie wyników spółek wchodzących w skład segmentu.

Grupa wyróżnia następujące sprawozdawcze segmenty operacyjne:

- Hurt apteczny - podstawową działalnością segmentu jest sprzedaż hurtowa wyrobów farmaceutycznych;
- Działalność marketingowa - podstawową działalnością segmentu jest działalność wydawnicza i prowadzenie programu wsparcia marketingowego dla niezależnych aptek.
- Marki własne - podstawową działalnością segmentu jest wprowadzanie na rynek produktów farmaceutycznych pod własną marką.

Działalność niezaklasyfikowana do żadnego z segmentów sprawozdawczych obejmuje w szczególności działalność spółek zależnych inną niż wymienioną w w/w segmentach, nieistotną z punktu widzenia prezentacji wg MSSF 8, a dotyczącą między innymi sprzedaży odzieży sportowej, usług logistycznych, usług transportowych, usług wspomagania sprzedaży, a także działalność informatyczną oraz działalność inwestycyjną. Przedmiot prowadzonej działalności przez poszczególne spółki Grupy Kapitałowej wymieniony jest w załączniku prezentującym skład Grupy.

Dane za okres 01.01. do 30.09.2012

	Hurt apteczny	Marki własne	Działalność marketingowa	Pozostała działalność	Korekty	Ogółem
Przychody ze sprzedaży						
Przychody od klientów zewnętrznych	4 176 018	1	42 805	12 643	-	4 231 467
Przychody od innych segmentów	12 223	15 913	9 621	166 704	(204 461)	-
Przychody wewnątrz segmentu	433 551	-	2 092	6 037	(441 680)	-
Przychody ogółem	4 621 792	15 914	54 518	185 384	(646 141)	4 231 467
Zysk operacyjny	49 722	1 198	11 563	(4 638)	14 493	72 338
Przychody z tytułu odsetek	15 000	-	7	1 974	(8 621)	8 360
Inne przychody finansowe	4 768	1	-	-	(4 123)	646
Koszty z tytułu odsetek	25 856	908	183	253	(8 621)	18 579
Inne koszty finansowe	1 411	-	49	12	13	1 485
Podatek dochodowy	9 114	54	2 248	(18)	(151)	11 247
Zysk (strata) netto	33 109	237	9 090	(2 911)	10 508	50 033
Aktywa segmentu	2 411 913	15 838	33 791	364 124	(896 391)	1 929 275
Pasywa segmentu	2 411 913	15 838	33 791	364 124	(896 391)	1 929 275
Pozostałe informacje						
Zwiększenia/(zmniejszenia) aktywów trwałych	9 082	124	-	2 069	(1 077)	10 198
Amortyzacja	14 590	116	892	17 301	(15 557)	17 342

* Przychody ze sprzedaży zrealizowane przez segment Marki własne do innych segmentów (Hurt apteczny) wyniosły 15 913 tys. PLN, natomiast przychody zrealizowane przez segment Hurt apteczny na rynku aptecznym w poszczególnych kwartałach 2012 roku wyniosły: I kwartał – 5 386 tys. PLN, II kwartał – 4 618 tys. PLN, III kwartał – 5 878 tys. PLN.

Dane za okres 01.01. do 30.09.2011

	Hurt apteczny	Marki własne	Działalność marketingowa	Pozostała działalność	Korekty	Ogółem
Przychody ze sprzedaży						
Przychody od klientów zewnętrznych	4 740 738	1	22 152	8 719	-	4 771 610
Przychody od innych segmentów	9 325	12 539	11 061	134 150	(167 075)	-
Przychody wewnątrz segmentu	1 017 132	-	1 280	4 432	(1 022 844)	-
Przychody ogółem	5 767 195	12 540	34 493	147 301	(1 189 919)	4 771 610
Zysk operacyjny	54 953	(2 570)	3 170	4 338	(2 565)	57 326
Przychody z tytułu odsetek	13 403	1	2	759	(7 529)	6 636
Inne przychody finansowe	16 395	-	-	3	(15 032)	1 366
Koszty z tytułu odsetek	28 626	564	130	330	(7 529)	22 121
Inne koszty finansowe	11 717	1	8	18	(8 748)	2 996
Podatek dochodowy	6 976	(529)	683	1 411	(719)	7 822
Zysk (strata) netto	37 432	(2 605)	2 351	3 341	(8 130)	32 389
Aktywa segmentu	2 683 320	11 761	21 475	87 337	(757 386)	2 046 507
Pasywa segmentu	2 683 320	11 761	21 475	87 337	(757 386)	2 046 507
Pozostałe informacje						
Zwiększenia aktywów trwałych	28 132	349	5	828	(1 149)	28 165
Amortyzacja	14 711	78	1 458	467	(687)	16 027

* Przychody ze sprzedaży zrealizowane przez segment Marki własne do innych segmentów (Hurt apteczny) wyniosły 12 539 tys. PLN, natomiast przychody zrealizowane przez segment Hurt apteczny na rynku aptecznym wyniosły w I kwartale 2011 roku 2 893 tys. PLN, II kwartał 2 576 tys. PLN, III kwartał – 5 112 tys. PLN.

Informacje o odpisach aktualizujących wartość zapasów do wartości netto możliwej do uzyskania i odwrócenie odpisów z tego tytułu

W III kwartale 2012 r. Grupa utworzyła odpis aktualizujący wartość zapasów do wartości netto możliwej do uzyskania w wysokości 440 tys. PLN. W III kwartale 2012 r. Grupa nie dokonywała odwrócenia odpisów z tego tytułu.

Informacje o odpisach aktualizujących z tytułu utraty wartości aktywów finansowych, rzeczowych aktywów trwałych, wartości niematerialnych i prawnych lub innych aktywów oraz odwrócenie odpisów z tego tytułu

W III kwartale 2012 roku Grupa utworzyła odpisy aktualizujące z tytułu utraty wartości należności w wysokości 1 873 tys. PLN oraz odwróciła wcześniej utworzone odpisy w wysokości 229 tys. PLN (w okresie od 1 stycznia do 30 września 2012 r. Grupa utworzyła odpisy aktualizujące z tytułu utraty wartości należności w wysokości 7 530 tys. PLN oraz odwróciła wcześniej utworzone odpisy w wysokości 1 309 tys. PLN). W okresie sprawozdawczym Grupa nie dokonywała odpisów rzeczowych aktywów trwałych, wartości niematerialnych i prawnych lub innych aktywów oraz nie dokonywała odwrócenia odpisów z tego tytułu.

Informacje o utworzeniu, zwiększeniu, wykorzystaniu i rozwiązaniu rezerwy

W III kwartale 2012 roku Grupa nie dokonywała istotnych zwiększeń i zmniejszeń rezerw.

Informacje o rezerwach i aktywach z tytułu odroczonego podatku dochodowego

W sprawozdaniu z sytuacji finansowej sporządzonym na dzień 30 września 2012 roku Grupa wykazuje skompensowane aktywa i rezerwy z tytułu odroczonego podatku dochodowego w pozycji Aktywa z tytułu odroczonego podatku dochodowego w wysokości 16 518 tys. PLN. Przed dokonaniem kompensaty na dzień sprawozdawczy aktywa z tytułu odroczonego podatku dochodowego wynosiły 45 783 tys. PLN, rezerwy z tytułu odroczonego podatku wynosiły 29 266 tys. PLN.

W sprawozdaniu z całkowitych dochodów ujęty został podatek odroczony w wysokości 1 102 tys. PLN.

Informacje o istotnych transakcjach nabycia i sprzedaży rzeczowych aktywów trwałych

W III kwartale 2012 roku nie nastąpiły istotne transakcje nabycia i sprzedaży rzeczowych aktywów trwałych.

Informacje o istotnym zobowiązaniu z tytułu dokonania zakupu rzeczowych aktywów trwałych

Na dzień 30 września 2012 roku nie wystąpiły istotne zobowiązania z tytułu dokonania zakupu rzeczowych aktywów trwałych.

Informacje o istotnych rozliczeniach z tytułu spraw sądowych

W okresie od 1 stycznia do 30 września 2012 roku, na podstawie ugody zawartej 22 maja 2012 roku nastąpiło rozliczenie należności dochodzonej na drodze sądowej w wysokości 2 720 tys. PLN. W III kwartale 2012 z tego tytułu rozliczona została kwota 1 350 tys. PLN.

Wskazanie korekt błędów poprzednich okresów

Korekty i przyczyny dokonania korekt błędów poprzednich okresów zaprezentowane zostały w punkcie: Korekty wcześniej prezentowanych sprawozdań finansowych.

Informacje na temat zmian sytuacji gospodarczej i warunków prowadzenia działalności, które mają istotny wpływ na wartość godziwą aktywów finansowych i zobowiązań finansowych jednostki, niezależnie od tego, czy te aktywa i zobowiązania są ujęte w wartości godziwej czy w skorygowanej cenie nabycia (koszcie zamortyzowanym)

Zmiana sytuacji gospodarczej i warunków prowadzenia działalności nie miała istotnego wpływu na wartość godziwą aktywów finansowych i zobowiązań finansowych Grupy.

Transakcje z podmiotami powiązanymi

W III kwartale 2012 r. nie wystąpiły istotne transakcje z podmiotami powiązanymi, nie będące transakcjami typowymi i rutynowymi, wynikającymi z bieżącej działalności operacyjnej prowadzonej przez spółkę dominującą lub jednostkę od niej zależną.

Wszystkie transakcje z podmiotami powiązanymi zostały zawarte na warunkach rynkowych.

Informacje o zawarciu przez emitenta lub jednostkę od niego zależną jednej lub wielu transakcji z podmiotami powiązanymi, jeżeli pojedynczo lub łącznie są one istotne i zawarte na innych warunkach niż rynkowe

W Grupie NEUCA nie było transakcji spełniających wyżej wymienione kryteria.

Informacje o udzieleniu przez emitenta lub jednostkę od niego zależną poręczeń kredytu lub pożyczki lub udzieleniu gwarancji – łącznie jednemu podmiotowi lub jednostce zależnej od tego podmiotu, jeżeli łączna wartość istniejących poręczeń lub gwarancji stanowi równowartość co najmniej 10% kapitałów własnych emitenta

Wykaz udzielonych gwarancji i poręczeń, warunki udzielenia poręczenia oraz charakter powiązań prezentowane są w notce: Zmiany zobowiązań warunkowych lub aktywów warunkowych, które nastąpiły od czasu zakończenia ostatniego roku obrotowego.

Program motywacyjny

Uchwałą nr 10 Walnego Zgromadzenia Akcjonariuszy NEUCA S.A. z dnia 17 października 2011 r. Walne Zgromadzenie Akcjonariuszy podjęło decyzję o wprowadzeniu dla Członków Zarządu spółki Programu Motywacyjnego. Programem motywacyjnym zostały objęte lata obrotowe 2012-2014. Osobom uprawnionym zostanie zaoferowanych łącznie 99.000 warrantów subskrypcyjnych serii F – po 33.000 warrantów subskrypcyjnych za każdy rok obrotowy.

Prawo do nabycia warrantów powstaje z chwilą spełnienia kryteriów przydziału. Warranty za dany rok obrotowy zostaną przydzielone wyłącznie Członkom Zarządu pod warunkiem współpracy tych osób oraz pełnienia przez nie funkcji w Zarządzie NEUCA S.A. nieprzerwanie od 1 stycznia do 31 grudnia danego roku kalendarzowego. Warunki te muszą być spełnione łącznie. Do wyżej wspomnianego okresu nie wlicza się okresu współpracy i sprawowania funkcji w Zarządzie w okresie wypowiedzenia umów łączących strony.

Utrata prawa do nabycia warrantów za dany rok obrotowy następuje w przypadku:

1. Rozwiązania umowy o pracę lub kontraktu menedżerskiego, albo innego łączącego osobę uprawnioną i Spółkę stosunku prawnego za wypowiedzeniem złożonym przez którąkolwiek ze stron przed końcem danego roku kalendarzowego, chyba że osoba uprawniona i Spółka inaczej postanowią, nawet gdyby prawo do nabycia warrantów przypadało jeszcze w okresie trwania okresu wypowiedzenia,
2. Rozwiązania z osobą uprawnioną umowy o pracę na podstawie art. 52 lub 53 Kodeksu Pracy lub rozwiązania kontraktu menedżerskiego, albo innego łączącego osobę uprawnioną i Spółkę stosunku prawnego z przyczyn leżących po stronie uprawnionej, uzasadniających natychmiastowe rozwiązanie stosunku prawnego w dowolnym momencie danego roku, nawet gdyby prawo do nabycia warrantów przypadało jeszcze w okresie trwania tego stosunku prawnego.

Każdy warrant nabyty przez osoby uprawnione upoważniał będzie do objęcia jednej akcji zwykłej na okaziciela serii L Spółki, o wartości nominalnej 1 PLN (słownie: jeden złoty).

Cena emisyjna, po której do objęcia akcji Spółki będą uprawnieni posiadacze warrantów serii F równa będzie średniej arytmetycznej kursów zamknięcia akcji Spółki ze wszystkich sesji Giełdy Papierów Wartościowych w Warszawie S.A., w okresie od 1 lipca 2011 r. do 30 września 2011 r., tj. 66,21 PLN.

Ponieważ na rynku nie istnieją warianty subskrypcyjne z podobnymi warunkami i terminami realizacji, wyceny praw przysługujących osobom uprawnionym dokonano stosując model do wyceny opcji Blacka Scholes'a.

Dane wejściowe do modelu:

- cena rynkowa – kurs zamknięcia ceny akcji NEUCA S.A. z 17 października 2011 r.: 69,50 zł.
- cena wykonania warrantów serii F: 66,21 zł.
- czas wygaśnięcia opcji w latach: okres od dnia emisji warrantów subskrypcyjnych do końca 2017 r. (ostateczny termin realizacji przyznanego warrantów – dla transzy roku 2012 od dnia 1 stycznia 2015, dla transzy roku 2013 od dnia 1 stycznia 2016 oraz dla transzy roku 2014 od dnia 1 stycznia 2017, do końca 2017)
- Stopa procentowa: oprocentowanie w pierwszym roku 4-letnich Obligacji Skarbu Państwa oferowanych w kwietniu 2012: 5,50%
- Zmienność ceny akcji – zmienność liczona od początku notowań Spółki na GPW S.A. w Warszawie, tj. 22 listopada 2004 do dnia podjęcia uchwały NZWA o wprowadzeniu programu motywacyjnego, tj. 17 października 2011: 33,86%

Oszacowana pierwotnie na podstawie powyższych danych wartość warrantów wynosiła 2 525 tys. zł.

W związku ze zmianami w Zarządzie jednostki dominującej dokonano korekty wyceny programu motywacyjnego. Skorygowana wartość warrantów wynosi 1 989 tys. zł. Do kosztów wynagrodzeń w okresie od 1 stycznia do 30 września 2012 roku ujęto kwotę 561 tys. zł.

Przy zachowaniu wszystkich istotnych parametrów programu, w IV kwartale 2012 roku ujęta zostanie kwota 187 tys. zł., w 2013 roku 667 tys. zł., natomiast w 2014 roku 574 tys. zł.

Emisje, wykup i spłaty nieudziałowych i kapitałowych papierów wartościowych

W dniu 6 sierpnia 2012 r. jednostki zależne od NEUCA nabyły 25 obligacji kuponowych, o nominale 100.000,00 zł każda, wyemitowanych przez NEUCA w dniu 6 sierpnia 2012 r. w ramach programu obligacji prowadzonego przez Bank Zachodni WBK S.A. Łączna cena za nabyte obligacje wyniosła 2.500.000 (dwa miliony pięćset tysięcy) złotych. Termin wykupu obligacji: 6 sierpnia 2013 r. Wysokość oprocentowania: 8,65% w stosunku rocznym. Nabycie obligacji nastąpiło w celu lokowania wolnych środków finansowych jednostek zależnych.

Wszystkie transakcje z podmiotami powiązanymi zostały zawarte na warunkach rynkowych.

Podatek dochodowy

	Za okres 01.01 - 30.09.2012	Za okres 01.01 - 30.09.2011
Bieżący podatek dochodowy od osób prawnych	10 145	5 634
Podatek odroczony	1 102	2 188
RAZEM	11 247	7 822

Zmiany wartości szacunkowych

Wpływ na wynik finansowy III kwartału 2012 r. miały istotne zmiany następujących wartości:

- zwiększenie aktywów z tytułu podatku odroczonego o 2 907 tys. PLN
- zwiększenie wartości rezerw na podatek odroczony o 2 093 tys. PLN

Kapitał akcyjny

W okresie pomiędzy 1 stycznia 2012 roku a 30 września 2012 roku wyemitowano 16 000 akcji z tytułu realizacji programów opcyjnych.

W wyniku prowadzonego skupu akcji własnych w okresie pomiędzy 1 stycznia 2012 roku a 30 września 2012 roku spółka nabyła 19 924 akcji własnych w celu umorzenia.

Objaśnienia dotyczące sezonowości lub cykliczności w odniesieniu do śródrocznej działalności Grupy

W branży hurtowej dystrybucji leków istnieje pewna sezonowość związana z okresami większej zachorowalności, skutkująca wzrostem sprzedaży w I i IV kwartale.

Rodzaj oraz kwoty pozycji wpływających na aktywa, zobowiązania, kapitał, wynik finansowy netto lub przepływy środków pieniężnych, które są nietypowe ze względu na ich rodzaj, wielkość lub częstotliwość

W III kwartale 2012 r. nie wystąpiły nietypowe pozycje wpływające na aktywa, zobowiązania, kapitał, wynik finansowy netto lub przepływy środków pieniężnych.

Opis czynników i zdarzeń, w szczególności o nietypowym charakterze, mających znaczący wpływ na osiągnięte wyniki finansowe

W III kwartale 2012 r. nie wystąpiły czynniki i zdarzenia, mające znaczący wpływ na osiągnięte wyniki finansowe.

Dywidendy

W okresie sprawozdawczym, od 1 lipca 2012 do 30 września 2012 oraz od 1 lipca 2011 do 30 września 2011 dywidenda nie była wypłacana.

Na podstawie Uchwały nr 8 WZA NEUCA S.A. z dnia 16 kwietnia 2012 roku w sprawie podziału zysku wypracowanego przez jednostkę dominującą w 2011 roku, część zysku w wysokości 11.571.760,20 PLN została przeznaczona na wypłatę dywidendy.

Zasady wypłaty dywidendy:

- wartość dywidendy na jedną akcję – kwota 2,60 PLN
- liczba akcji objętych dywidendą – 4.450.677 akcji
- dzień dywidendy – 7 maja 2012 r.
- termin wypłaty dywidendy – dzień 28 maja 2012 r.

Na podstawie Uchwały nr 7 WZA NEUCA S.A. z dnia 28 czerwca 2011 roku w sprawie podziału zysku wypracowanego przez Spółkę w 2010 roku, część zysku w wysokości 10.213.557,10 PLN została przeznaczona na wypłatę dywidendy.

Zasady wypłaty dywidendy:

- wartość dywidendy na jedną akcję – kwota 2,30 PLN
- liczba akcji objętych dywidendą – 4.440.677 akcji
- dzień dywidendy – 28 września 2011 r.
- termin wypłaty dywidendy – dzień 18 października 2011 r.

Kredyty i pożyczki

W Grupie nie wystąpiły niespłacone kredyty i pożyczki oraz nie naruszono istotnych postanowień umowy kredytu lub pożyczki, w odniesieniu do których nie podjęto żadnych działań naprawczych do końca okresu sprawozdawczego.

Zdarzenia po dacie bilansu

W dniu 12 października 2012 r. Spółka otrzymała postanowienie Sądu Rejonowego w Toruniu, VII Wydział Gospodarczy Krajowego Rejestru Sądowego, o rejestracji w dniu 10 października 2012 r. zmiany wysokości kapitału zakładowego Spółki. Podwyższenie kapitału zakładowego nastąpiło w wyniku rejestracji 27.021 akcji serii G o wartości nominalnej 1 zł każda, objętych w październiku 2012 r. przez posiadacza warrantów subskrypcyjnych serii A, na podstawie założeń Programu Motywacyjnego, zatwierdzonych uchwałą WZA Spółki z dnia 30.06.2006 roku z późniejszymi zmianami oraz 10.000 akcji serii K o wartości nominalnej 1 zł każda, objętych w październiku 2012 r. przez posiadacza warrantów subskrypcyjnych serii E, na podstawie założeń Programu Motywacyjnego, zatwierdzonych uchwałą WZA Spółki z dnia 27.05.2009 roku z późniejszymi zmianami. Po rejestracji, kapitał zakładowy Spółki wynosi 4.493.698 zł i dzieli się na 4.493.698 akcji o wartości nominalnej 1 zł każda. Ogólna liczba głosów wynikająca ze wszystkich wyemitowanych akcji wynosi 4.493.698.

W dniu 7 listopada 2012 r. Spółka otrzymała postanowienie Sądu Rejonowego w Toruniu, VII Wydział Gospodarczy Krajowego Rejestru Sądowego, o rejestracji w dniu 15 października 2012 r. zmiany wysokości kapitału zakładowego Spółki.

Podwyższenie kapitału zakładowego nastąpiło w wyniku rejestracji 20.265 akcji serii G o wartości nominalnej 1 zł każda, objętych w październiku 2012 r. przez posiadacza warrantów subskrypcyjnych serii A, na podstawie założeń Programu Motywacyjnego, zatwierdzonych uchwałą WZA Spółki z dnia 30.06.2006 roku z późniejszymi zmianami oraz 7.000 akcji serii K o wartości nominalnej 1 zł każda, objętych w październiku 2012 r. przez posiadacza warrantów subskrypcyjnych serii E, na podstawie założeń Programu Motywacyjnego, zatwierdzonych uchwałą WZA Spółki z dnia 27.05.2009 roku z późniejszymi zmianami.

Po rejestracji, kapitał zakładowy Spółki wynosi 4.520.963 zł i dzieli się na 4.520.963 akcji o wartości nominalnej 1 zł każda. Ogólna liczba głosów wynikająca ze wszystkich wyemitowanych akcji wynosi 4.520.963.

Instrumenty finansowe wyceniane w wartości godziwej

Grupa nie wycenia instrumentów finansowych w wartości godziwej.

Zmiany klasyfikacji aktywów finansowych

Grupa nie dokonywała zmian w klasyfikacji aktywów finansowych w wyniku zmiany celu lub wykorzystania tych aktywów.

Wskazanie skutków zmian w strukturze jednostki gospodarczej w tym w wyniku połączenia jednostek gospodarczych, przejęcia lub sprzedaży jednostek grupy kapitałowej, inwestycji długoterminowych, podziału restrukturyzacji i zaniechania działalności

Skutki zmian struktury Grupy zostały opisane w notcie: Informacje Ogólne w części dotyczącej składu Grupy.

Zmiany zobowiązań warunkowych lub aktywów warunkowych, które nastąpiły od czasu zakończenia ostatniego roku obrotowego.

	30.09.2012	31.12.2011	30.09.2011
Gwarancje udzielone			
PLN	3 320	4 096	735
EUR	-	-	-
od jednostek powiązanych, z tytułu: udzielonych gwarancji w PLN	-	-	-
od pozostałych jednostek, z tytułu: udzielonych gwarancji w PLN	3 320	4 096	735
udzielonych gwarancji w EUR	-	-	-

	30.09.2012	31.12.2011	30.09.2011
Gwarancje / poręczenia udzielone			
PLN	-	-	-
wobec jednostek powiązanych, z tytułu: udzielonych poręczeń w PLN	-	-	-

W III kwartale 2012 roku spółki Grupy Kapitałowej NEUCA nie udzieliły poręczeń i gwarancji, których wartość stanowiłaby 10% kapitałów własnych emitenta.

Udzielone poręczenia oraz gwarancje nie przewidują wynagrodzenia dla emitenta lub jednostki od niego zależnej za udzielenie poręczeń lub gwarancji.

Akcjonariusze posiadający bezpośrednio lub pośrednio przez podmioty zależne co najmniej 5% ogólnej liczby głosów na walnym zgromadzeniu akcjonariuszy.

Akcjonariusze posiadający 5% w ogólnej liczbie głosów na dzień 9 listopada 2012 r. :

Nazwa podmiotu posiadającego pow. 5% głosów na WZA	Liczba posiadanych akcji	Udział w kapitale zakładowym	Liczba głosów	Udział głosów na WZA
Kazimierz Michał Herba*	1 026 963	22,7%	1 026 963	22,7%
Wiesława Teresa Herba	1 027 018	22,7%	1 027 018	22,7%
SORS Holding Limited	470 000	10,4%	470 000	10,4%

* z podmiotami powiązanymi

Spółce nie są znane umowy, w wyniku których mogą w przyszłości nastąpić zmiany w proporcjach posiadanych akcji przez dotychczasowych akcjonariuszy.

Zmiany w stanie posiadania akcji i praw do akcji przez osoby zarządzające i nadzorujące w okresie od ostatniego raportu kwartalnego

Na dzień 9 listopada 2012 r. Członkowie Zarządu posiadali następujące akcje NEUCA S.A.:

Imię i Nazwisko	Ilość posiadanych akcji na dzień 27.08.2012	Zwiększenie stanu	Zmniejszenie stanu	Ilość posiadanych akcji na dzień 09.11.2012
Piotr Sucharski	5 125	37 021	36 000	6 146

Na dzień 9 listopada 2012 r. Członkowie Zarządu nie posiadali innych akcji lub udziałów w Grupie Kapitałowej NEUCA.

Na dzień 9 listopada 2012 r. według wiedzy NEUCA S.A. niżej wymienieni Członkowie Rady Nadzorczej posiadali następujące ilości akcji NEUCA.

Imię i Nazwisko	Ilość posiadanych akcji na dzień 27.08.2012	Zwiększenie stanu	Zmniejszenie stanu	Ilość posiadanych akcji na dzień 09.11.2012
Kazimierz Michał Herba*	1 026 963	-	-	1 026 963
Wiesława Teresa Herba	1 027 018	-	-	1 027 018
Tadeusz Wesołowski	146	-	-	146

* z podmiotami powiązanymi

Na dzień 9 listopada 2012 roku według wiedzy NEUCA S.A. Członek Rady Nadzorczej Tadeusz Wesołowski posiadał 65 000 akcji PFM.PL S.A. co stanowi 26% kapitału zakładowego spółki.

Na dzień 9 listopada 2012 r. według wiedzy NEUCA S.A. Członkowie Rady Nadzorczej nie posiadali innych akcji lub udziałów w Grupie Kapitałowej NEUCA.

Postępowanie toczące się przed sądem, organem właściwym dla postępowania arbitrażowego lub organem administracji publicznej

Względem Spółek z Grupy Kapitałowej nie toczą się przed sądami ani organami administracji publicznej postępowania dotyczące zobowiązań lub wierzytelności Spółki lub jednostek od niej zależnych, których łączna wartość stanowi co najmniej 10% kapitałów własnych Emitenta.

Inne informacje, które zdaniem emitenta są istotne dla oceny jego sytuacji kadrowej, majątkowej, finansowej, wyniku finansowego i ich zmian oraz informacje, które są istotne dla oceny możliwości realizacji zobowiązań przez emitenta.

NEUCA S.A. nie posiada takich informacji.

Inne informacje mogące w istotny sposób wpłynąć na ocenę sytuacji majątkowej, finansowej i wyniku finansowego emitenta.

NEUCA S.A. nie posiada takich informacji.

VIII. Skrócone sprawozdanie finansowe NEUCA S.A.

Sprawozdanie z sytuacji finansowej

	Nie badane 30.09.12	Nie badane 30.06.12	31.12.11	Nie badane 30.09.11
Aktywa trwałe				
Rzeczowe aktywa trwałe	151 457	151 928	155 495	145 157
Wartości niematerialne	8 360	8 800	8 552	8 533
Nieruchomości inwestycyjne	3 877	3 919	4 002	8 861
Inwestycje w jednostki zależne i stowarzyszone	359 471	362 092	331 137	324 269
Należności handlowe oraz pozostałe należności	36 261	26 698	14 179	6 389
Aktywa z tytułu odroczonego podatku dochodowego	-	-	2 987	-
Aktywa trwałe razem	559 426	553 437	516 352	493 209
Aktywa obrotowe				
Zapasy	638 810	601 934	562 901	603 252
Należności handlowe oraz pozostałe należności	783 031	807 673	794 268	828 610
Należności z tytułu bieżącego podatku dochodowego	606	379	-	126
Środki pieniężne i ich ekwiwalenty	4 493	5 540	5 502	4 651
Pozostałe aktywa	390	938	1 743	369
Aktywa obrotowe razem	1 427 330	1 416 464	1 364 414	1 437 008
Aktywa razem	1 986 756	1 969 901	1 880 766	1 930 217

	Nie badane 30.09.12	Nie badane 30.06.12	31.12.11	Nie badane 30.09.11
Kapitał własny				
Kapitał podstawowy	4 457	4 451	4 441	4 441
Akcje własne	(1 725)	(1 029)	-	-
Kapitał zapasowy ze sprzedaży akcji powyżej ich wartości nominalnej	129 542	129 037	128 406	128 406
Pozostały kapitał zapasowy	69 521	69 521	57 147	57 147
Kapitał z aktualizacji wyceny	-	-	-	-
Pozostałe kapitały	12 067	11 998	3 335	3 279
Zyski zatrzymane, w tym:	34 170	26 110	32 444	22 816
- zysk akcjonariuszy roku bieżącego	34 170	26 110	32 444	22 816
Kapitał własny razem	248 032	240 088	225 773	216 089
Zobowiązania długoterminowe				
Kredyty i pożyczki	23 032	24 183	26 488	27 640
Inne zobowiązania finansowe	64 357	67 618	73 767	66 559
Zobowiązania z tytułu opcji	-	-	13 139	12 127
Zobowiązania z tytułu odroczonego podatku dochodowego	3 246	1 295	-	6 610
Rezerwy na zobowiązania z tytułu świadczeń pracowniczych	27	27	27	23
Pozostałe zobowiązania	3 003	3 149	3 439	3 585
Zobowiązania długoterminowe razem	93 665	96 272	116 860	116 544
Zobowiązania krótkoterminowe				
Kredyty i pożyczki	116 230	104 411	157 224	200 249
Inne zobowiązania finansowe	134 082	129 544	86 262	80 401
Zobowiązania z tytułu opcji	6 443	9 070	-	-
Zobowiązania z tytułu dywidendy	-	-	-	10 214
Zobowiązania handlowe oraz inne zobowiązania operacyjne	1 387 066	1 389 278	1 283 088	1 305 455
Zobowiązania z tytułu bieżącego podatku dochodowego	-	-	10 116	-
Rezerwy na zobowiązania z tytułu świadczeń pracowniczych	435	435	626	381
Rezerwy na pozostałe zobowiązania	107	107	115	57
Pozostałe zobowiązania	696	696	702	827
Zobowiązania krótkoterminowe razem	1 645 059	1 633 541	1 538 133	1 597 584
Zobowiązania razem	1 738 724	1 729 813	1 654 993	1 714 128
Pasywa razem	1 986 756	1 969 901	1 880 766	1 930 217

Sprawozdanie z całkowitych dochodów

	Nie badane III kwartał 2012 od 01.07.2012 do 30.09.2012	Nie badane 3 kwartały narastająco od 01.01.2012 do 30.09.2012	Nie badane III kwartał 2011 od 01.07.2011 do 30.09.2011	Nie badane 3 kwartały narastająco od 01.01.2011 do 30.09.2011
Przychody ze sprzedaży	1 313 317	4 022 105	1 344 442	4 234 161
Koszt własny sprzedaży	1 198 432	3 673 767	1 250 278	3 950 526
Zysk brutto ze sprzedaży	114 885	348 338	94 164	283 635
Koszty sprzedaży	63 562	162 366	38 409	110 999
Koszty ogólnego zarządu	34 118	122 433	47 738	137 177
Pozostałe przychody operacyjne	1 958	4 015	1 008	3 062
Pozostałe koszty operacyjne	4 413	14 984	3 687	9 356
Zysk z działalności operacyjnej	14 750	52 570	5 338	29 165
Przychody finansowe	3 669	14 342	4 547	20 848
Koszty finansowe	8 408	23 771	8 539	23 732
Zysk przed opodatkowaniem	10 011	43 141	1 346	26 281
Podatek dochodowy	1 951	8 971	586	3 465
Zysk netto	8 060	34 170	760	22 816
Inne całkowite dochody netto	-	-	-	-
Całkowite dochody ogółem	8 060	34 170	760	22 816
Zysk przypadający akcjonariuszom Spółki	8 060	34 170	760	22 816
Zysk na 1 akcję				
Podstawowy *	1,81	7,69	0,17	5,14
Rozwodniony *	1,62	6,86	0,15	4,65
Średnia ważona liczba akcji zwykłych **	4 444 934	4 444 934	4 435 744	4 435 744
Średnia ważona rozwodniona liczba akcji zwykłych **	4 982 220	4 982 220	4 907 030	4 907 030

Sprawozdanie z przepływów pieniężnych

	Nie badane za okres od 01.01.2012 do 30.09.2012	Nie badane za okres od 01.01.2011 do 30.09.2011
Przepływy środków pieniężnych z działalności operacyjnej		
Zysk przed opodatkowaniem za rok obrotowy	43 141	26 281
Amortyzacja	10 338	9 024
Odsetki i dywidendy netto	12 258	6 206
Zysk/strata ze sprzedaży, zbycia, likwidacji rzeczowych aktywów trwałych	(951)	106
Odpisy aktualizujące aktywa finansowe	(551)	-
Przepływy z działalności operacyjnej przed zmianami w kapitale obrotowym	64 235	41 617
Zmiany w kapitale obrotowym:		
Zmiana stanu zapasów	(76 990)	21 759
Zmiana stanu należności	(4 678)	(176 294)
Zmiana stanu zobowiązań	104 374	156 566
Zmiana stanu rezerw i rozliczeń międzyokresowych	1 154	538
Inne korekty	561	335
Środki pieniężne wygenerowane w toku działalności operacyjnej	88 656	44 521
Zapłacony podatek dochodowy	(13 460)	(981)
Środki pieniężne netto z działalności operacyjnej	75 196	43 540
Przepływy środków pieniężnych z działalności inwestycyjnej		
Wydatki na nabycie wartości niematerialnych oraz rzeczowych aktywów trwałych	(9 697)	(14 454)
Wpływy ze sprzedaży wartości niematerialnych oraz rzeczowych aktywów trwałych	2 365	274
Wydatki na nabycie i podwyższenie kapitałów jednostek zależnych	(35 038)	(46)
Wpływy ze sprzedaży jednostek zależnych	2	19
Pożyczki udzielone	(25 788)	(24 549)
Otrzymane spłaty pożyczek udzielonych	25 074	12 759
Otrzymane odsetki	3 449	2 039
Otrzymane dywidendy	4 123	12 002
Środki pieniężne netto wykorzystane w działalności inwestycyjnej	(35 510)	(11 956)
Przepływy środków pieniężnych z działalności finansowej		
Wpływy netto z tytułu emisji akcji	824	1 390
Nabycie akcji własnych	(1 725)	-
Wpływy z tytułu emisji dłużnych papierów wartościowych	42 900	14 195
Wykup dłużnych papierów wartościowych	-	-
Wpływy z tytułu zaciągnięcia kredytów i pożyczek	-	-
Spłaty kredytów i pożyczek	(44 450)	(21 813)
Spłata zobowiązań z tytułu leasingu finansowego	(10 184)	(6 420)
Odsetki zapłacone	(16 490)	(17 243)
Dywidendy wypłacone	(11 570)	-
Środki pieniężne netto z działalności finansowej	(40 695)	(29 891)
Zmiana netto stanu środków pieniężnych i ich ekwiwalentów	(1 009)	1 693
Środki pieniężne i ich ekwiwalenty na początek okresu	5 502	2 958
Zmiana stanu z tytułu różnic kursowych		
Środki pieniężne i ich ekwiwalenty na koniec okresu	4 493	4 651

Zestawienie zmian w kapitale własnym

ZESTAWIENIE ZMIAN W KAPITALE WŁASNYM ZA OKRES OD 1 STYCZNIA DO 30 WRZEŚNIA 2011 ROKU - NIE BADANE

	Kapitał zakładowy	Kapitał zapasowy ze sprzedaży akcji powyżej ich wartości nominalnej	Pozostały kapitał zapasowy	Kapitał z aktualizacji wyceny	Pozostałe kapitały	Niepodzielony wynik finansowy	Razem
Saldo na dzień 01.01.2011	4 429	127 503	49 174	-	3 198	18 187	202 491
Zysk za okres 01.01. do 30.09.2011	-	-	-	-	-	22 816	22 816
Dywidendy	-	-	-	-	-	(10 214)	(10 214)
Podział wyniku finansowego	-	-	7 973	-	-	(7 973)	-
Wyemitowane akcje	12	903	-	-	(254)	-	661
Wyemitowane opcje na akcje	-	-	-	-	335	-	335
Saldo na dzień 30.09.2011	4 441	128 406	57 147	-	3 279	22 816	216 089

ZESTAWIENIE ZMIAN W KAPITALE WŁASNYM ZA OKRES OD 1 STYCZNIA DO 31 GRUDNIA 2011 ROKU

	Kapitał zakładowy	Kapitał zapasowy ze sprzedaży akcji powyżej ich wartości nominalnej	Pozostały kapitał zapasowy	Kapitał z aktualizacji wyceny	Pozostałe kapitały	Niepodzielony wynik finansowy	Razem
Saldo na dzień 01.01.2011	4 429	127 503	49 174	-	3 198	18 187	202 491
Zysk za okres 01.01. do 31.12.2011	-	-	-	-	-	32 444	32 444
Dywidendy	-	-	-	-	-	(10 214)	(10 214)
Podział wyniku finansowego	-	-	7 973	-	-	(7 973)	-
Wyemitowane akcje	12	903	-	-	(254)	-	661
Wyemitowane opcje na akcje	-	-	-	-	391	-	391
Saldo na dzień 31.12.2011	4 441	128 406	57 147	-	3 335	32 444	225 773

ZESTAWIENIE ZMIAN W KAPITALE WŁASNYM ZA OKRES OD 1 STYCZNIA DO 30 WRZEŚNIA 2012 ROKU – NIE BADANE

	Kapitał zakładowy	Akcje własne	Kapitał zapasowy ze sprzedaży akcji powyżej ich wartości nominalnej	Pozostały kapitał zapasowy	Kapitał z aktualizacji wyceny	Pozostałe kapitały	Niepodzielony wynik finansowy	Razem
Saldo na dzień 01.01.2012	4 441	-	128 406	57 147	-	3 335	32 444	225 773
Zysk za okres 01.01. do 30.09.2012	-	-	-	-	-	-	34 170	34 170
Dywidendy	-	-	-	-	-	-	(11 572)	(11 572)
Podział wyniku finansowego	-	-	-	12 374	-	8 500	(20 872)	2
Wyemitowane akcje	16	-	1 136	-	-	(329)	-	823
Wyemitowane opcje na akcje	-	-	-	-	-	561	-	561
Skup akcji własnych	-	(1 725)	-	-	-	-	-	(1 725)
Saldo na dzień 30.09.2012	4 457	(1 725)	129 542	69 521	-	12 067	34 170	248 032

IX. Informacje dodatkowe do raportu kwartalnego NEUCA S.A. sporządzonego na dzień 30.09.2012 r.

Zmiany wartości szacunkowych

Wpływ na wynik finansowy III kwartału 2012 r. NEUCA SA miały istotne zmiany następujących wartości szacunkowych:

- zwiększenie aktywów z tytułu podatku odroczonego o 623 tys. PLN
- zwiększenie wartości rezerw na podatek odroczony o 2 574 tys. PLN

Transakcje z podmiotami powiązаныmi

	od 01.01 do 30.09.2012	od 01.01 do 30.09.2011
Przychody ze sprzedaży od jednostek powiązanych	272 546	683 849
Zakup towarów i usług	320 558	336 515

	30.09.2012	30.06.2012	31.12.2011	30.09.2011
Należności z tytułu dostaw i usług	26 718	89 931	152 397	185 022
Od jednostek zależnych	26 683	89 896	151 245	184 329
Od innych podmiotów powiązanych nie objętych skonsolidowanym sprawozdaniem finansowym	35	35	1 152	693
Pozostałe należności krótkoterminowe	3 797	10 653	2 161	1 087
Od jednostek zależnych	2 758	9 614	1 808	1 087
Od innych podmiotów powiązanych nie objętych skonsolidowanym sprawozdaniem finansowym	1 039	1 039	353	-
Udzielone pożyczki	24 725	26 100	20 809	20 486
Od jednostek zależnych	23 337	23 842	18 485	17 817
Od innych podmiotów powiązanych nie objętych skonsolidowanym sprawozdaniem finansowym	1 388	2 258	2 324	2 669
Odpisy aktualizujące wartość należności od jednostek powiązanych	(1 824)	(1 824)	(1 854)	(380)
Razem wartość brutto	55 240	126 684	175 367	206 595

	30.09.2012	30.06.2012	31.12.2011	30.09.2011
Zobowiązania handlowe	100 089	70 973	74 851	77 055
Od jednostek zależnych	100 089	70 973	74 851	77 055
Pozostałe zobowiązania krótkoterminowe	1 244	1 249	1 410	1 420
Od jednostek zależnych	1 244	1 249	1 410	1 420
Inne zobowiązania finansowe	120 693	115 892	72 324	69 173
Od jednostek zależnych	120 693	115 892	72 324	69 173
Razem	222 026	188 114	148 585	147 648