

**GRUPA KAPITAŁOWA INTER GROCLIN AUTO**

**ŚRÓDROCZNE SKRÓCONE  
SKONSOLIDOWANE SPRAWOZDANIE FINANSOWE**

**INTER GROCLIN AUTO S.A.**

**ŚRÓDROCZNE SKRÓCONE  
SPRAWOZDANIE FINANSOWE**

**ZA OKRES OD 1 STYCZNIA 2012 ROKU  
DO 30 WRZEŚNIA 2012 ROKU**

|  |   |                       |                    |
|--|---|-----------------------|--------------------|
| Nazwa grupy kapitałowej:               | Grupa kapitałowa Inter Groclin Auto   |                       |                    |
| Okres objęty sprawozdaniem finansowym: | 01.01-30.09.2012  | Waluta sprawozdawcza: | złoty polski (PLN) |
| Poziom zaokrąglenia:                   | wszystkie kwoty wyrażone są w tysiącach złotych polskich (o ile nie wskazano inaczej) |                       |                    |

## SPIS TREŚCI:

|  |    |
|--|----|
| <b>I. ŚRÓDROCZNE SKONSOLIDOWANE SPRAWOZDANIE FINANSOWE</b>   | 4  |
| 1. SKONSOLIDOWANE SPRAWOZDANIE Z CAŁKOWITYCH DOCHODÓW GRUPY KAPITAŁOWEJ INTER GROCLIN AUTO ZA OKRES OD 01.01.2012 R. DO 30.09.2012 R.            | 4  |
| 2. SKONSOLIDOWANE SPRAWOZDANIE Z SYTUACJI FINANSOWEJ GRUPY KAPITAŁOWEJ INTER GROCLIN AUTO SPORZĄDZONE NA DZIEŃ 30.09.2012 R.                     | 5  |
| 3. SKONSOLIDOWANE SPRAWOZDANIE Z PRZEPŁYWÓW PIENIĘŻNYCH GRUPY KAPITAŁOWEJ INTER GROCLIN AUTO ZA OKRES OD 01.01.2012 R. DO 30.09.2012 R.          | 6  |
| 4. SKONSOLIDOWANE ZESTAWIENIE ZMIAN W KAPITALE WŁASNYM GRUPY KAPITAŁOWEJ INTER GROCLIN AUTO ZA OKRES OD 01.01.2012 R. DO 30.09.2012 R.           | 7  |
| DODATKOWE INFORMACJE I OBJAŚNIENIA DO ŚRÓDROCZNEGO SKRÓCONEGO SKONSOLIDOWANEGO SPRAWOZDANIA FINANSOWEGO  | 8  |
| 5. INFORMACJE OGÓLNE   | 8  |
| 5.1. INFORMACJE O JEDNOSTCE DOMINUJĄCEJ ORAZ GRUPIE KAPITAŁOWEJ  | 8  |
| 5.2. INFORMACJE O PODSTAWIE SPORZĄDZENIA SKONSOLIDOWANEGO SPRAWOZDANIA FINANSOWEGO, WALUCIE SPRAWOZDAWCZEJ ORAZ ZASTOSOWANYM POZIOMIE ZAOKRĄGLEŃ | 9  |
| 6. STOSOWANE ZASADY RACHUNKOWOŚCI  | 10 |
| 6.1. POLITYKA RACHUNKOWOŚCI  | 10 |
| 6.2. NIEPEWNOŚĆ SZACUNKÓW  | 10 |
| 6.3. KOREKTY BŁĘDÓW ORAZ ZMIANA ZASAD RACHUNKOWOŚCI  | 10 |
| 7. ZNACZĄCE ZDARZENIA I TRANSAKCJE   | 10 |
| 8. ZYSK NA AKCJĘ   | 11 |
| 9. SEGMENTY OPERACYJNE   | 11 |
| 10. POŁĄCZENIA JEDNOSTEK GOSPODARCZYCH   | 13 |
| 11. WARTOŚĆ FIRMY  | 13 |
| 12. RZECZOWE AKTYWA TRWAŁE   | 14 |
| 13. POZOSTAŁE DŁUGOTERMINOWE AKTYWA FINANSOWE  | 16 |
| 14. WARTOŚĆ GODZIWA INSTRUMENTÓW FINANSOWYCH   | 16 |
| 15. ZARZĄDZENIE RYZYKIEM W GRUPIE KAPITAŁOWEJ  | 17 |
| 16. ZAPASY   | 19 |
| 17. NALEŻNOŚCI I ZOBOWIĄZANIA  | 19 |
| 18. KREDYTY I POŻYCZKI   | 20 |
| 19. KAPITAŁ PODSTAWOWY   | 21 |
| 20. REZERWY  | 22 |
| 21. POZYCJE WARUNKOWE  | 22 |
| 22. KOSZTY WEDŁUG RODZAJU  | 23 |
| 23. PODATEK DOCHODOWY ORAZ ODROZCZONY PODATEK DOCHODOWY  | 23 |
| 24. DYWIDENDY  | 25 |
| 25. SEZONOWOŚĆ LUB CYKLICZNOŚĆ DZIAŁALNOŚCI EMITENTA W PREZENTOWANY OKRESIE  | 25 |
| 26. ISTOTNE ZMIANY WIELKOŚCI SZACUNKOWYCH  | 25 |
| 27. ZDARZENIA PO DACIE BILANSOWEJ  | 25 |
| 28. WYKAZANIE RÓŻNIC POMIĘDZY SPRAWOZDANIAMI OPUBLIKOWANYMI WE WCZEŚNIEJSZYCH RAPORTACH A PREZENTOWANYMI W NINIEJSZYM RAPORCIE                   | 25 |
| <b>II. ŚRÓDROCZNE SPRAWOZDANIE FINANSOWE JEDNOSTKI DOMINUJĄCEJ</b>   | 27 |
| 29. SPRAWOZDANIA FINANSOWE JEDNOSTKI DOMINUJĄCEJ INTER GROCLIN AUTO S.A.   | 27 |
| 29.1. SPRAWOZDANIE Z CAŁKOWITYCH DOCHODÓW INTER GROCLIN AUTO ZA OKRES OD 01.01.2012 R. DO 30.09.2012 R.  | 27 |
| 29.2. SPRAWOZDANIE Z SYTUACJI FINANSOWEJ INTER GROCLIN AUTO SPORZĄDZONE NA DZIEŃ 30.09.2012 R.   | 28 |
| 29.3. SPRAWOZDANIE Z PRZEPŁYWÓW PIENIĘŻNYCH INTER GROCLIN AUTO ZA OKRES OD 01.01.2012 R. DO 30.09.2012 R.  | 29 |
| 29.4. ZESTAWIENIE ZMIAN W KAPITALE WŁASNYM INTER GROCLIN AUTO ZA OKRES OD 01.01.2012 R. DO 30.09.2012 R.   | 30 |
| 29.5. WYKAZANIE RÓŻNIC POMIĘDZY SPRAWOZDANIAMI OPUBLIKOWANYMI WE WCZEŚNIEJSZYCH RAPORTACH A PREZENTOWANYMI W NINIEJSZYM RAPORCIE                 | 31 |
| DODATKOWE INFORMACJE I OBJAŚNIENIA DO ŚRÓDROCZNEGO SPRAWOZDANIA FINANSOWEGO JEDNOSTKI DOMINUJĄCEJ INTER GROCLIN AUTO S.A.                        | 31 |
| 30. RZECZOWE AKTYWA TRWAŁE   | 32 |
| 31. POZOSTAŁE DŁUGOTERMINOWE AKTYWA FINANSOWE  | 34 |
| 32. ZARZĄDZANIE RYZYKIEM W INTER GROCLIN AUTO S.A.   | 34 |

|  |   |                       |                    |
|--|---|-----------------------|--------------------|
| Nazwa grupy kapitałowej:               | Grupa kapitałowa Inter Groclin Auto   |                       |                    |
| Okres objęty sprawozdaniem finansowym: | 01.01-30.09.2012  | Waluta sprawozdawcza: | złoty polski (PLN) |
| Poziom zaokrąglenia:                   | wszystkie kwoty wyrażone są w tysiącach złotych polskich (o ile nie wskazano inaczej) |                       |                    |

|      |  |           |
|------|--|-----------|
| 33.  | ZAPASY .....   | 36        |
| 34.  | NALEŻNOŚCI I ZOBOWIĄZANIA .....  | 36        |
| 35.  | KREDYTY .....  | 38        |
| 36.  | KAPITAŁ PODSTAWOWY .....   | 39        |
| 37.  | REZERWY .....  | 40        |
| 38.  | POZYCJE WARUNKOWE .....  | 40        |
| 39.  | KOSZTY WEDŁUG RODZAJU .....  | 41        |
| 40.  | PODATEK DOCHODOWY ORAZ ODROZCZONY PODATEK DOCHODOWY .....  | 41        |
| 41.  | ZDARZENIA PO DACIE BILANSU .....   | 43        |
|      | <b>III. SPRAWOZDANIE Z DZIAŁALNOŚCI GRUPY KAPITAŁOWEJ INTER GROCLIN AUTO .....</b>   | <b>44</b> |
| 1.   | ZWIĘŻŁY OPIS DOKONAŃ GRUPY KAPITAŁOWEJ INTER GROCLIN AUTO W OKRESIE III KW. 2012 ROKU .....  | 44        |
| 2.   | ZMIANA TERMINU SPŁATY ZOBOWIĄZAŃ .....   | 44        |
| 3.   | NAKŁADY NA RZECZOWE AKTYWA TRWAŁE ORAZ WARTOŚCI NIEMATERIALNE .....  | 44        |
| 4.   | KURS AKCJI .....   | 44        |
| 5.   | ZATRUDNIENIE .....   | 45        |
| 6.   | PRZYCHODY ZE SPRZEDAŻY GRUPY KAPITAŁOWEJ INTER GROCLIN AUTO .....  | 45        |
| 7.   | PODSTAWOWE WSKAŹNIKI .....   | 47        |
| 8.   | CZYNNIKI I ZDARZENIA MAJĄCE ZNACZĄCY WPŁYW NA OSIĄGNIĘTE WYNIKI W III KWARTALE 2012 ROKU .....   | 48        |
| 9.   | INFORMACJA DOTYCZĄCA EMISJI, WYKUPU I SPŁATY DŁUŻNYCH I KAPITAŁOWYCH PAPIERÓW WARTOŚCIOWYCH .....  | 48        |
| 10.  | INFORMACJA O ZDARZENIACH, KTÓRE WYSTĄPIŁY PO DNIU, NA KTÓRY SPORZĄDZONO KWARTALNE SKONSOLIDOWANE SPRAWOZDANIE FINANSOWE, NIEUJĘTYCH W TYM SPRAWOZDANIU, A MOGĄCYCH W ZNACZĄCY SPOSÓB WPŁYNAĆ NA PRZYSZŁE WYNIKI GRUPY .....                                | 48        |
| 11.  | SKUTKI ZMIAN W STRUKTURZE JEDNOSTKI GOSPODARCZEJ W CIĄGU OBSZARU ŚRÓDROCZNEGO .....  | 48        |
| 12.  | REALIZACJE PROGNOZY WYNIKÓW FINANSOWYCH .....  | 48        |
| 13.  | INFORMACJA O STANIE POSIADANIA AKCJI EMITENTA LUB UPRAWNIEŃ DO NICH (OPCJI) PRZEZ OSOBY ZARZĄDZAJĄCE I NADZORUJĄCE .....   | 48        |
| 14.  | INFORMACJE O TOCZĄCYCH SIĘ W III KW. 2012 R. PRZED SĄDEM, ORGANEM WŁAŚCIWYM DLA POSTĘPOWANIA ARBITRAŻOWEGO LUB ORGANEM ADMINISTRACJI PUBLICZNEJ W POSTĘPOWANIACH DOTYCZĄCYCH ZOBOWIĄZAŃ LUB WIERZYTELNOŚCI EMITENTA LUB JEDNOSTEK OD NIEGO ZALEŻNYCH ..... | 49        |
| 15.  | ZAWARCIE PRZEZ EMITENTA LUB JEDNOSTKI OD NIEGO ZALEŻNE JEDNEJ LUB WIELU TRANSAKCJI Z PODMIOTAMI POWIĄZANYMI, JEŻELI POJEDYNCZO LUB ŁĄCZNIE SĄ ONE ISTOTNE I ZOSTAŁY ZAWARTE NA INNYCH WARUNKACH NIŻ RYNKOWE.   |           |
|      | 49   |           |
| 16.  | INFORMACJA O UDZIELENIU PRZEZ INTER GROCLIN AUTO S.A. LUB JEDNOSTKI OD NIEGO ZALEŻNE PORĘCZEŃ KREDYTU LUB POŻYCZKI LUB UDZIELENIU GWARANCJI .....  | 49        |
| 17.  | WSKAZANIE CZYNNIKÓW, KTÓRE W OCENIE EMITENTA BĘDĄ MIAŁY WPŁYW NA OSIĄGNIĘTE PRZEZ NIEGO WYNIKI W PERSPEKTYWIE CO NAJMNIEJ KOLEJNEGO KWARTAŁU .....   | 49        |
| 18.  | ZASTOSOWANE KURSU EURO .....   | 50        |
| 19.  | SPRAWOZDANIE Z DZIAŁALNOŚCI INTER GROCLIN AUTO S.A. ....   | 51        |
| 19.1 | SPRAWOZDANIE Z DZIAŁALNOŚCI INTER GROCLIN AUTO S.A. ....   | 51        |
| 19.2 | ISTOTNE ZMIANY WIELKOŚCI SZACUNKOWYCH .....  | 51        |
| 19.3 | WYNIKI FINANSOWE .....   | 51        |

|  |   |                       |                    |
|--|---|-----------------------|--------------------|
| Nazwa grupy kapitałowej:               | Grupa kapitałowa Inter Groclin Auto   |                       |                    |
| Okres objęty sprawozdaniem finansowym: | 01.01-30.09.2012  | Waluta sprawozdawcza: | złoty polski (PLN) |
| Poziom zaokrąglenia:                   | wszystkie kwoty wyrażone są w tysiącach złotych polskich (o ile nie wskazano inaczej) |                       |                    |

## I. SRÓDROCZNE SKONSOLIDOWANE SPRAWOZDANIE FINANSOWE

### 1. SKONSOLIDOWANE SPRAWOZDANIE Z CAŁKOWITYCH DOCHODÓW GRUPY KAPITAŁOWEJ INTER GROCLIN AUTO ZA OKRES OD 01.01.2012 R. DO 30.09.2012 R.

| Wariant kalkulacyjny   | za okres                       |                                |                                |                                |
|--|--------------------------------|--------------------------------|--------------------------------|--------------------------------|
|  | od 01.07.2012<br>do 30.09.2012 | od 01.01.2012<br>do 30.09.2012 | od 01.07.2011<br>do 30.09.2011 | od 01.01.2011<br>do 30.09.2011 |
| <b>Działalność kontynuowana</b>  |                                |                                |                                |                                |
| <b>Przychody ze sprzedaży</b>  | <b>38 369</b>                  | <b>130 842</b>                 | <b>42 233</b>                  | <b>135 035</b>                 |
| Przychody ze sprzedaży produktów i usług   | 38 178                         | 130 084                        | 41 988                         | 134 227                        |
| Przychody ze sprzedaży towarów i materiałów  | 191                            | 758                            | 245                            | 808                            |
| <b>Koszt własny sprzedaży (koszt sprzedanych produktów, usług, towarów i materiałów)</b> | <b>-35 046</b>                 | <b>-117 276</b>                | <b>-36 615</b>                 | <b>-121 531</b>                |
| Koszt sprzedanych produktów i usług  | -34 984                        | -116 924                       | -36 403                        | -120 845                       |
| Koszt sprzedanych towarów i materiałów   | -62                            | -352                           | -212                           | -686                           |
| <b>Zysk (strata) brutto ze sprzedaży</b>   | <b>3 323</b>                   | <b>13 566</b>                  | <b>5 618</b>                   | <b>13 504</b>                  |
| Koszty sprzedaży   | -250                           | -951                           | -354                           | -918                           |
| Koszty ogólnego zarządu  | -3 117                         | -9 822                         | -3 573                         | -10 032                        |
| Pozostałe przychody operacyjne   | 1 051                          | 2 069                          | 1 114                          | 4 937                          |
| Pozostałe koszty operacyjne  | -250                           | -1 915                         | -741                           | -3 273                         |
| <b>Zysk (strata) na działalności operacyjnej</b>   | <b>757</b>                     | <b>2 947</b>                   | <b>2 064</b>                   | <b>4 218</b>                   |
| Przychody finansowe  | 537                            | 1 570                          | -226                           | 179                            |
| Koszty finansowe   | -667                           | -2 121                         | -3 598                         | -5 421                         |
| Pozostałe zyski (straty) z inwestycji  | 0                              | 0                              | 0                              | 0                              |
| <b>Zysk (strata) przed opodatkowaniem</b>  | <b>627</b>                     | <b>2 396</b>                   | <b>-1 760</b>                  | <b>-1 024</b>                  |
| Podatek dochodowy  | -489                           | -895                           | 508                            | 392                            |
| <b>Zysk (strata) netto z działalności kontynuowanej</b>                                  | <b>138</b>                     | <b>1 501</b>                   | <b>-1 252</b>                  | <b>-632</b>                    |
| <b>Działalność zaniechana</b>  |                                |                                |                                |                                |
| Strata netto z działalności zaniechanej  |                                |                                |                                |                                |
| <b>Zysk (strata) netto</b>   | <b>138</b>                     | <b>1 501</b>                   | <b>-1 252</b>                  | <b>-632</b>                    |
| <b>Inne całkowite dochody</b>  |                                |                                |                                |                                |
| - różnice kursowe z przeliczenia jednostek zagranicznych                                 | -3 524                         | -3 922                         | 7 375                          | 4 155                          |
| - skutki wyceny aktywów finansowych dostępnych do sprzedaży                              |                                |                                |                                |                                |
| - rachunkowość zabezpieczeń  |                                |                                |                                |                                |
| - skutki aktualizacji majątku trwałego   |                                |                                |                                |                                |
| - zyski i straty aktuarialne   |                                |                                |                                |                                |
| <b>Inne całkowite dochody (netto)</b>  | <b>-3 524</b>                  | <b>-3 922</b>                  | <b>7 375</b>                   | <b>4 155</b>                   |
| <b>Całkowite dochody razem:</b>  | <b>-3 386</b>                  | <b>-2 421</b>                  | <b>6 123</b>                   | <b>3 523</b>                   |

|  |  |  |  |  |
|--|--|--|--|--|
| <b>Zysk (strata) netto, z tego przypadający:</b> | <b>od 01.07.2012<br/>do 30.09.2012</b> | <b>od 01.01.2012<br/>do 30.09.2012</b> | <b>od 01.07.2011<br/>do 30.09.2011</b> | <b>od 01.01.2011<br/>do 30.09.2011</b> |
| - akcjonariuszom podmiotu dominującego           | 137                                    | 1 500                                  | -1 251                                 | -632                                   |
| - udziałowcom nieposiadającym kontroli           | 1                                      | 1                                      | -1                                     | 0                                      |

|  |  |  |  |  |
|--|--|--|--|--|
| <b>Całkowite dochody razem, z tego przypadające:</b> | <b>od 01.07.2012<br/>do 30.09.2012</b> | <b>od 01.01.2012<br/>do 30.09.2012</b> | <b>od 01.07.2011<br/>do 30.09.2011</b> | <b>od 01.01.2011<br/>do 30.09.2011</b> |
| - akcjonariuszom podmiotu dominującego               | -3 524                                 | -3 922                                 | 7 375                                  | 4 155                                  |
| - udziałowcom nieposiadającym kontroli               | 0                                      | 0                                      | 0                                      | 0                                      |

|   |  |  |  |  |
|---|--|--|--|--|
| <b>Zysk (strata) netto na jedną akcję zwykłą:</b> | <b>od 01.07.2012<br/>do 30.09.2012</b> | <b>od 01.01.2012<br/>do 30.09.2012</b> | <b>od 01.07.2011<br/>do 30.09.2011</b> | <b>od 01.01.2011<br/>do 30.09.2011</b> |
| <b>z działalności kontynuowanej</b>               |  |  |  |  |
| - podstawowy i rozwodniony                        | 0,03                                   | 0,27                                   | -0,23                                  | -0,11                                  |
| <b>z działalności kontynuowanej i zaniechanej</b> |  |  |  |  |
| - podstawowy i rozwodniony                        | 0,03                                   | 0,27                                   | -0,23                                  | -0,11                                  |

|  |   |                       |                    |
|--|---|-----------------------|--------------------|
| Nazwa grupy kapitałowej:               | Grupa kapitałowa Inter Groclin Auto   |                       |                    |
| Okres objęty sprawozdaniem finansowym: | 01.01-30.09.2012  | Waluta sprawozdawcza: | złoty polski (PLN) |
| Poziom zaokrąglenia:                   | wszystkie kwoty wyrażone są w tysiącach złotych polskich (o ile nie wskazano inaczej) |                       |                    |

## 2. SKONSOLIDOWANE SPRAWOZDANIE Z SYTUACJI FINANSOWEJ GRUPY KAPITAŁOWEJ INTER GROCLIN AUTO SPORZĄDZONE NA DZIEŃ 30.09.2012 R.

| Aktywa   | na dzień       |                |
|--|----------------|----------------|
|  | 30.09.2012     | 31.12.2011     |
| <b>AKTYWA TRWAŁE</b>   | <b>205 482</b> | <b>210 751</b> |
| Wartości niematerialne                                       | 4 729          | 4 825          |
| Wartość firmy jednostek podporządkowanych                    | 2 844          | 2 844          |
| Rzeczowe aktywa trwałe                                       | 165 764        | 171 769        |
| Nieruchomości inwestycyjne                                   | 7 032          | 7 079          |
| Długoterminowe aktywa finansowe dostępne do sprzedaży        | 399            | 577            |
| Pozostałe długoterminowe aktywa finansowe                    | 24 124         | 23 137         |
| Należności długoterminowe                                    |                |                |
| Aktywa z tytułu odroczonego podatku dochodowego              | 590            | 520            |
| <b>AKTYWA OBROTOWE</b>                                       | <b>73 203</b>  | <b>77 490</b>  |
| Zapasy   | 19 178         | 24 135         |
| Należności z tytułu dostaw i usług                           | 37 965         | 40 166         |
| Należności z tytułu bieżącego podatku dochodowego            |                |                |
| Pozostałe należności krótkoterminowe                         | 6 594          | 6 972          |
| Krótkoterminowe aktywa finansowe dostępne do sprzedaży       |                |                |
| Krótkoterminowe aktywa finansowe przeznaczone do obrotu      |                |                |
| Pozostałe krótkoterminowe aktywa finansowe                   |                |                |
| Środki pieniężne i ich ekwiwalenty                           | 9 466          | 6 217          |
| Aktywa trwałe zaklasyfikowane jako przeznaczone do sprzedaży |                |                |
| <b>AKTYWA RAZEM</b>  | <b>278 685</b> | <b>288 241</b> |

| Kapitał własny i zobowiązania  | na dzień       |                |
|--|----------------|----------------|
|  | 30.09.2012     | 31.12.2011     |
| <b>KAPITAŁ WŁASNY</b>  | <b>188 557</b> | <b>190 979</b> |
| Kapitał podstawowy   | 5 500          | 5 500          |
| Kapitał zapasowy   | 226 890        | 226 675        |
| Akcje własne   |                |                |
| Kapitały rezerwowe   | 16 761         | 16 761         |
| Różnice kursowe z przeliczenia jednostek zagranicznych                                     | -28 408        | -24 486        |
| Ujęte bezpośrednio w kapitale kwoty dotyczące aktywów trwałych przeznaczonych do sprzedaży |                |                |
| <b>Zyski zatrzymane, w tym:</b>  | <b>-32 164</b> | <b>-33 450</b> |
| Zysk (strata) z lat ubiegłych  | -33 664        | -34 075        |
| Zysk (strata) roku bieżącego   | 1 500          | 625            |
| <b>Kapitał własny przypadający udziałowcom jednostki dominującej</b>                       | <b>188 579</b> | <b>191 000</b> |
| <b>Udziały niedające kontroli</b>  | <b>-22</b>     | <b>-21</b>     |
| <b>ZOBOWIĄZANIA</b>  | <b>90 128</b>  | <b>97 262</b>  |
| <b>Zobowiązania długoterminowe</b>   | <b>14 016</b>  | <b>8 513</b>   |
| Długoterminowe kredyty i pożyczki  | 4 746          |                |
| Pozostałe długoterminowe zobowiązania finansowe  |                |                |
| Pozostałe zobowiązania długoterminowe  |                |                |
| Rezerwa z tytułu odroczonego podatku dochodowego   | 2 941          | 1 976          |
| Rezerwy na zobowiązania z tytułu świadczeń pracowniczych                                   | 289            | 289            |
| Pozostałe rezerwy długoterminowe   |                |                |
| Długoterminowe przychody przyszłych okresów  | 6 040          | 6 248          |
| <b>Zobowiązania krótkoterminowe</b>  | <b>76 112</b>  | <b>88 749</b>  |
| Krótkoterminowe kredyty i pożyczki   | 52 677         | 61 090         |
| Pozostałe krótkoterminowe zobowiązania finansowe   | 5              | 21             |
| Zobowiązania z tytułu dostaw i usług   | 18 171         | 22 150         |
| Zobowiązania z tytułu bieżącego podatku dochodowego  |                |                |
| Pozostałe zobowiązania krótkoterminowe   | 4 160          | 3 795          |
| Rezerwy na zobowiązania z tytułu świadczeń pracowniczych                                   | 316            | 384            |
| Rezerwy krótkoterminowe  | 21             | 26             |
| Zobowiązania związane z aktywami trwałymi zaklasyfikowanymi jako przeznaczone do sprzedaży |                |                |
| Krótkoterminowe przychody przyszłych okresów   | 762            | 1 283          |
| <b>PASYWA RAZEM</b>  | <b>278 685</b> | <b>288 241</b> |

|  |   |                       |                    |
|--|---|-----------------------|--------------------|
| Nazwa grupy kapitałowej:               | Grupa kapitałowa Inter Groclin Auto   |                       |                    |
| Okres objęty sprawozdaniem finansowym: | 01.01-30.09.2012  | Waluta sprawozdawcza: | złoty polski (PLN) |
| Poziom zaokrąglenia:                   | wszystkie kwoty wyrażone są w tysiącach złotych polskich (o ile nie wskazano inaczej) |                       |                    |

**3. SKONSOLIDOWANE SPRAWOZDANIE Z PRZEPŁYWÓW PIENIĘŻNYCH GRUPY KAPITAŁOWEJ INTER GROCLIN AUTO ZA OKRES OD 01.01.2012 R. DO 30.09.2012 R.**

| Metoda pośrednia   | za okres                       |                                |
|--|--------------------------------|--------------------------------|
|  | od 01.01.2012<br>do 30.09.2012 | od 01.01.2011<br>do 30.09.2011 |
| <b>Przepływy środków pieniężnych z działalności operacyjnej</b>                                      |                                |                                |
| Zysk przed opodatkowaniem  | 2 396                          | -1 024                         |
| Korekty:   | 5 602                          | 7 128                          |
| Amortyzacja wartości niematerialnych   | 189                            | 279                            |
| Odpisy aktualizujące z tytułu utraty wartości firmy  |                                |                                |
| Amortyzacja środków trwałych   | 2 888                          | 3 653                          |
| Odpisy aktualizujące z tytułu utraty wartości rzeczowych aktywów trwałych                            |                                |                                |
| (Zysk) strata na sprzedaży rzeczowych aktywów trwałych   |                                | -58                            |
| (Zysk) strata na sprzedaży aktywów finansowych dostępnych do sprzedaży                               |                                |                                |
| Zyski (straty) z wyceny nieruchomości inwestycyjnych według wartości godziwej                        |                                |                                |
| (Zyski) straty z tytułu zmiany wartości godziwej aktywów finansowych wykazywanych wg wart. godziwej  |                                |                                |
| Koszty odsetek   | 2 525                          | 3 254                          |
| (Zysk) strata na sprzedaży akcji/udziałów w jednostkach zależnych                                    |                                |                                |
| Odpis ujemnej wartości firmy   |                                |                                |
| Otrzymane odsetki  |                                |                                |
| Otrzymane dywidendy  |                                |                                |
| <b>Środki pieniężne z działalności operacyjnej przed uwzględnieniem zmian w kapitale obrotowym</b>   | <b>7 998</b>                   | <b>6 104</b>                   |
| Zmiana stanu zapasów   | 4 905                          | -7 752                         |
| Zmiana stanu należności  | 2 133                          | -5 529                         |
| Zmiana stanu zobowiązań  | -3 908                         | 2 900                          |
| Zmiana stanu rezerw  | -72                            | -159                           |
| Inne korekty   | -11 987                        | -6 260                         |
| <b>Środki pieniężne wygenerowane w toku działalności operacyjnej</b>                                 | <b>-931</b>                    | <b>-10 696</b>                 |
| Zapłacone odsetki  | -2 719                         | -3 258                         |
| Zapłacony podatek dochodowy  |                                |                                |
| <b>Środki pieniężne netto z działalności operacyjnej</b>   | <b>-3 650</b>                  | <b>-13 954</b>                 |
| <b>Przepływy środków pieniężnych z działalności inwestycyjnej</b>                                    |                                |                                |
| Wydatki na nabycie wartości niematerialnych  | -575                           | -1 869                         |
| Wpływy ze sprzedaży wartości niematerialnych   |                                |                                |
| Wydatki na nabycie rzeczowych aktywów trwałych   | -1 043                         | -2 314                         |
| Wpływy ze sprzedaży rzeczowych aktywów trwałych  |                                | 158                            |
| Wydatki na nabycie aktywów finansowych dostępnych do sprzedaży                                       |                                |                                |
| Wpływy ze sprzedaży aktywów finansowych dostępnych do sprzedaży                                      | 137                            | 36                             |
| Wydatki na nabycie aktywów finansowych przeznaczonych do obrotu                                      |                                |                                |
| Wpływy ze sprzedaży aktywów finansowych przeznaczonych do obrotu                                     |                                |                                |
| Wydatki na nabycie jednostek zależnych (pomniejszone o przejęte środki pieniężne)                    |                                |                                |
| Wpływy ze sprzedaży jednostek zależnych  |                                | 2 385                          |
| Wpływy z otrzymanych dotacji rządowych   | 9 174                          | 12 340                         |
| Pożyczki udzielone   | -987                           | -1 268                         |
| Otrzymane spłaty pożyczek udzielonych  |                                |                                |
| Otrzymane odsetki  |                                |                                |
| Otrzymane dywidendy  |                                |                                |
| <b>Środki pieniężne netto wykorzystane w działalności inwestycyjnej</b>                              | <b>6 706</b>                   | <b>9 468</b>                   |
| <b>Przepływy środków pieniężnych z działalności finansowej</b>                                       |                                |                                |
| Wpływy netto z tytułu emisji akcji   |                                |                                |
| Nabycie akcji własnych   |                                |                                |
| Wpływy z tytułu emisji dłużnych papierów wartościowych   |                                |                                |
| Wykup dłużnych papierów wartościowych  |                                |                                |
| Wpływy z tytułu zaciągnięcia kredytów i pożyczek   | 1 283                          | 1 104                          |
| Spłaty kredytów i pożyczek   | -1 326                         | -2 430                         |
| Spłata zobowiązań z tytułu leasingu finansowego  | -15                            | -31                            |
| Dywidendy wypłacone  |                                |                                |
| <b>Środki pieniężne netto z działalności finansowej</b>  | <b>-58</b>                     | <b>-1 357</b>                  |
| <b>Zwiększenie (zmniejszenie) netto stanu środków pieniężnych i ekwiwalentów środków pieniężnych</b> | <b>2 998</b>                   | <b>-5 843</b>                  |
| <b>Środki pieniężne i ich ekwiwalenty na początek okresu</b>   | <b>6 217</b>                   | <b>11 936</b>                  |
| Zmiana stanu środków pieniężnych i ich ekwiwalentów z tytułu różnic kursowych                        | 251                            | -146                           |
| <b>Środki pieniężne i ich ekwiwalenty na koniec okresu</b>   | <b>9 466</b>                   | <b>5 947</b>                   |

|  |   |                       |                    |
|--|---|-----------------------|--------------------|
| Nazwa grupy kapitałowej:               | Grupa kapitałowa Inter Groclin Auto   |                       |                    |
| Okres objęty sprawozdaniem finansowym: | 01.01-30.09.2012  | Waluta sprawozdawcza: | złoty polski (PLN) |
| Poziom zaokrąglenia:                   | wszystkie kwoty wyrażone są w tysiącach złotych polskich (o ile nie wskazano inaczej) |                       |                    |

**4. SKONSOLIDOWANE ZESTAWIENIE ZMIAN W KAPITALE WŁASNYM GRUPY KAPITAŁOWEJ INTER GROCLIN AUTO ZA OKRES OD 01.01.2012 R. DO 30.09.2012 R.**

| Wyszczególnienie   | Kapitały własne    |                  |                              |                                |                               |                       | Udziały niedające kontroli | Kapitał własny razem |
|--|--------------------|------------------|------------------------------|--------------------------------|-------------------------------|-----------------------|----------------------------|----------------------|
|  | Kapitał podstawowy | Kapitał zapasowy | Pozostałe kapitały rezerwowe | Różnice kursowe z przeliczenia | Niepodzielony wynik finansowy | Kapitały własne razem |                            |                      |
| Stan na początek poprzedniego okresu (na dzień 01.01.2011 r.)                  | 5 500              | 224 841          | 16 761                       | -30 670                        | -32 241                       | 184 191               | -22                        | 184 169              |
| Zmiany zasad (polityki) rachunkowości  |                    |                  |                              |                                |                               | 0                     |                            | 0                    |
| Korekta błędów podstawowych  |                    |                  |                              |                                |                               | 0                     |                            | 0                    |
| <b>Saldo po zmianach</b>   | <b>5 500</b>       | <b>224 841</b>   | <b>16 761</b>                | <b>-30 670</b>                 | <b>-32 241</b>                | <b>184 191</b>        | <b>-22</b>                 | <b>184 169</b>       |
| <b>Zestawienie zmian w kapitale własnym w poprzednim okresie</b>               |                    |                  |                              |                                |                               |                       |                            |                      |
| Emisja akcji   |                    |                  |                              |                                |                               | 0                     |                            | 0                    |
| Zmiana struktury grupy kapitałowej (transakcje z podmiotami niekontrolującymi) |                    |                  |                              |                                |                               | 0                     |                            | 0                    |
| Dywidendy  |                    |                  |                              |                                |                               | 0                     |                            | 0                    |
| Różnice kursowe z przeliczenia jednostek działających za granicą               |                    |                  |                              | 4 155                          |                               | 4 155                 |                            | 4 155                |
| Przekazanie wyniku finansowego na kapitał                                      |                    | 1 834            |                              |                                | -1 834                        | 0                     |                            | 0                    |
| <b>Dochody całkowite ogółem:</b>   | <b>0</b>           | <b>0</b>         | <b>0</b>                     | <b>0</b>                       | <b>-632</b>                   | <b>-632</b>           | <b>0</b>                   | <b>-632</b>          |
| Zysk netto   |                    |                  |                              |                                | -632                          | -632                  |                            | -632                 |
| Inne całkowite dochody   |                    |                  |                              |                                |                               | 0                     |                            | 0                    |
| <b>Stan na koniec poprzedniego okresu (na dzień 30.09.2011 r.)</b>             | <b>5 500</b>       | <b>226 675</b>   | <b>16 761</b>                | <b>-26 515</b>                 | <b>-34 707</b>                | <b>187 714</b>        | <b>-22</b>                 | <b>187 692</b>       |

|  |              |                |               |                |                |                |            |                |
|--|--------------|----------------|---------------|----------------|----------------|----------------|------------|----------------|
| Stan na początek okresu sprawozdawczego (na dzień 01.01.2012 r.)               | 5 500        | 226 675        | 16 761        | -24 486        | -33 450        | 191 000        | -21        | 190 979        |
| Zmiany zasad (polityki) rachunkowości  |              |                |               |                |                | 0              |            | 0              |
| Korekta błędów podstawowych  |              |                |               |                |                | 0              |            | 0              |
| <b>Saldo po zmianach</b>   | <b>5 500</b> | <b>226 675</b> | <b>16 761</b> | <b>-24 486</b> | <b>-33 450</b> | <b>191 000</b> | <b>-21</b> | <b>190 979</b> |
| <b>Zmiany w kapitale własnym w okresie sprawozdawczym</b>                      |              |                |               |                |                |                |            |                |
| Emisja akcji   |              |                |               |                |                | 0              |            | 0              |
| Zmiana struktury grupy kapitałowej (transakcje z podmiotami niekontrolującymi) |              |                |               |                |                | 0              |            | 0              |
| Dywidendy  |              |                |               |                |                | 0              |            | 0              |
| Różnice kursowe z przeliczenia jednostek działających za granicą               |              |                |               | -3 922         |                | -3 922         |            | -3 922         |
| Przekazanie wyniku finansowego na kapitał                                      |              | 215            |               |                | -214           | 1              |            | 1              |
| <b>Dochody całkowite ogółem:</b>   | <b>0</b>     | <b>0</b>       | <b>0</b>      | <b>0</b>       | <b>1 500</b>   | <b>1 500</b>   | <b>-1</b>  | <b>1 499</b>   |
| Zysk netto   |              |                |               |                | 1 500          | 1 500          | -1         | 1 499          |
| Inne całkowite dochody   |              |                |               |                |                | 0              |            | 0              |
| <b>Stan na koniec poprzedniego okresu (na dzień 30.09.2012 r.)</b>             | <b>5 500</b> | <b>226 890</b> | <b>16 761</b> | <b>-28 408</b> | <b>-32 164</b> | <b>188 579</b> | <b>-22</b> | <b>188 557</b> |

|  |   |                       |                    |
|--|---|-----------------------|--------------------|
| Nazwa grupy kapitałowej:               | Grupa kapitałowa Inter Groclin Auto   |                       |                    |
| Okres objęty sprawozdaniem finansowym: | 01.01-30.09.2012  | Waluta sprawozdawcza: | złoty polski (PLN) |
| Poziom zaokrąglenia:                   | wszystkie kwoty wyrażone są w tysiącach złotych polskich (o ile nie wskazano inaczej) |                       |                    |

## DODATKOWE INFORMACJE I OBJAŚNIENIA DO ŚRÓDROCZNEGO SKRÓCONEGO SKONSOLIDOWANEGO SPRAWOZDANIA FINANSOWEGO

### 5. INFORMACJE OGÓLNE

#### 5.1. INFORMACJE O JEDNOSTCE DOMINUJĄCEJ ORAZ GRUPIE KAPITAŁOWEJ

**Skład grupy kapitałowej Inter Groclin Auto wg stanu na dzień 30.09.2012 r. był następujący:**

##### **Spółka dominująca**

Inter Groclin Auto S.A. z siedzibą w Karpicku została utworzona w dniu 03.11.1997 r. jako następca prawny Spółki Inter Groclin Auto Sp. z o.o. na podstawie postanowienia Sądu Rejonowego w Zielonej Górze. Spółka prowadzi działalność na terytorium Rzeczypospolitej Polskiej na podstawie przepisów Kodeksu Spółek Handlowych. Sąd Rejestrowy emitenta: Sąd Rejonowy Poznań – Nowe Miasto i Wilda w Poznaniu, IX Wydział Gospodarczy Krajowego Rejestru Sądowego, numer KRS 0000136069.

##### **Jednostki zależne**

- Jednostka zależna – Groclin Karpaty Sp. z o.o. z siedzibą w Użgorodzie, Obwód Zakarpacki, Ukraina, ul. Słowiańska Nadberezna 31, 88000 Użgorod.
- Jednostka zależna – Groclin Dolina Sp. z o.o. z siedzibą w Dolinie, Obwód Iwanofrankowski, Rejon Doliński, Ukraina, ul. Gruszeńskiego 11, 77500 Dolina.
- Jednostka zależna – Groclin Service Sp. z o.o. z siedzibą w Nowej Soli, ul. Wojska Polskiego 34, 67-100 Nowa Sól.
- Jednostka zależna – Centrum Rozwoju Sportu „Groclin” Sp. o.o. z siedzibą w Grodzisku Wlkp., ul. Sportowa 2, 62-065 Grodzisk Wlkp.

Według stanu na dzień 30.09.2012 r. firma Inter Groclin Auto S.A. posiadała:

- 99,98 % udziałów w funduszu statutowym w Spółce Groclin Karpaty Sp. z o.o. (91.182 tys. zł),
- 99,99 % udziałów w funduszu statutowym w Spółce Groclin Dolina Sp. z o.o. (18.450 tys. zł),
- 100 000 udziałów o wartości nominalnej 100,00 zł każdy w Spółce Groclin Service Sp. z o.o., (10.000 tys. zł), co stanowi 100% kapitału zakładowego i głosów na Zgromadzeniu Wspólników Groclin Service Sp. z o.o.
- 2 udziały o wartości nominalnej 100,00 zł każdy w Fabryce Tapicerki Samochodowej „Fatsa” Sp. z o.o., co stanowi 0,4% kapitału zakładowego i głosów na Zgromadzeniu Wspólników Fabryki Tapicerki Samochodowej „Fatsa” Sp. z o.o.,
- 100 udziałów o wartości 50,00 zł każdy w Centrum Rozwoju Sportu „Groclin” Sp. z o.o. (5 tys. zł) co stanowi 100% kapitału zakładowego i głosów na Zgromadzeniu Wspólników Centrum Rozwoju Sportu „Groclin” Sp. z o.o.

##### **Przedmiot działalności Grupy Kapitałowej**

Grupa kapitałowa Inter Groclin Auto działa w sferze produkcji, handlu krajowego i zagranicznego.

Jednostka dominująca w grupie kapitałowej Inter Groclin Auto jest jednostką produkcyjną. Dnia 29 maja 2009 r. nastąpiło przyłączenie jednostki zależnej Inter Groclin Trading Sp. z o.o. Od dnia 29 maja 2009 r. zajmuje się również działalnością handlową na rynkach zagranicznych w zakresie zaopatrzenia surowcowo-materiałowego i sprzedaży produktów i usług Groclin-Karpaty Sp. z o.o.

Przedmiotem działalności firmy Groclin Karpaty Sp. z o.o. jest produkcja poszyć siedzeń samochodowych. Wybór na inwestycję terytorium Ukrainy pozwala na obniżenie kosztów, czyniąc produkty Groclinu bardziej konkurencyjnymi na motoryzacyjnym rynku Unii Europejskiej. Groclin Dolina Sp. z o.o. znajduje się w fazie budowy. Przedmiotem działalności nowo powstałej jednostki zależnej Groclin-Dolina Sp. z o.o. będzie produkcja i sprzedaż wyrobów przemysłu samochodowego, świadczenie usług w tej branży na terenie Ukrainy i poza jej granicami a także handel hurtowy i detaliczny akcesoriami samochodowymi i artykułami przemysłowymi na terenie Ukrainy i za granicą. Obecnie proces inwestycyjny został ograniczony ze względu na kryzys w branży motoryzacyjnej. Przedmiotem działalności jednostki zależnej Centrum Rozwoju Sportu „Groclin” Sp. z o.o. jest działalność non-profit na rzecz upowszechniania sportu wśród dzieci i młodzieży poprzez udostępnianie i prowadzenie kompleksu sportowego wraz z bazą hotelowo-internatową i zapleczem medycznym w Grodzisku Wlkp., przeznaczonego w szczególności na cele organizacji treningów oraz obozów sportowych. Zawiązanie Spółki wiąże się z planami dezinvestycyjnymi w tym zakresie działalności.

**JEDNOSTKA DOMINUJĄCA** - Inter Groclin Auto S.A. jest jednym z największych w Polsce producentów wyposażenia i akcesoriów samochodowych, w tym głównie poszyć foteli samochodowych oraz mebli tapicerowanych i ich poszyć. Specjalnością Spółki są skórzane poszycia siedzeń foteli samochodowych. Spółka oferuje również usługi hotelarskie wraz z pełnym pakietem usług sportowo-rehabilitacyjnych.

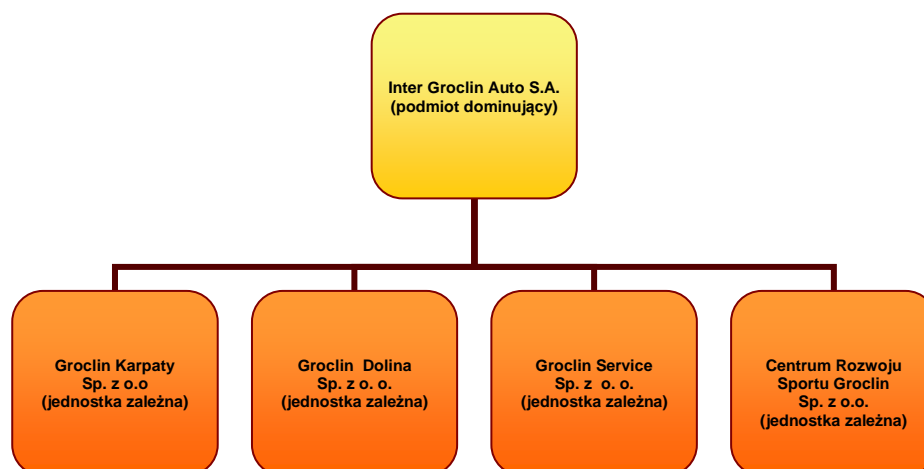
Do zadań emitenta należy w szczególności podejmowanie decyzji strategicznych dotyczących rozwoju grupy kapitałowej, decyzji inwestycyjnych, w tym decyzji dotyczących zaangażowania kapitałowego w nowe przedsięwzięcia.

Emitent koordynuje działania marketingowe jednostek zależnych, jest również odpowiedzialny za koordynowanie polityki finansowej oraz organizację finansowania działalności jednostek grupy kapitałowej. Niezależnie od

|  |   |                       |                    |
|--|---|-----------------------|--------------------|
| Nazwa grupy kapitałowej:               | Grupa kapitałowa Inter Groclin Auto   |                       |                    |
| Okres objęty sprawozdaniem finansowym: | 01.01-30.09.2012  | Waluta sprawozdawcza: | złoty polski (PLN) |
| Poziom zaokrąglenia:                   | wszystkie kwoty wyrażone są w tysiącach złotych polskich (o ile nie wskazano inaczej) |                       |                    |

sprawowania funkcji nadzoru właścicielskiego emitent angażuje się bezpośrednio w prowadzenie działalności operacyjnej jednostek zależnych.

Powiązania pomiędzy jednostką dominującą a jednostkami zależnymi zostały przedstawione poniżej



Nie istnieją inne jednostki wchodzące w skład grupy kapitałowej Inter Groclin Auto wyłączone z obowiązku objęcia konsolidacją.

#### Status Zakładu Pracy Chronionej

Na dzień 30.09.2012 r. jednostka dominująca posiadała status Zakładu Pracy Chronionej. Uwarunkowania i utrzymanie statusu zakładu pracy chronionej określają przepisy ustawy z dnia 27 sierpnia 1997 r. o rehabilitacji zawodowej i społecznej oraz zatrudnianiu osób niepełnosprawnych (j.t. z 2011 r. Dz. U. Nr 127, poz. 721 z późn. zmianami).

Przedsiębiorstwom posiadającym status ZPChr oraz innym przedsiębiorstwom zatrudniającym osoby niepełnosprawne przysługują w roku 2012 r. następujące formy dofinansowania:

- finansowanie kosztów ze środków ZFRON związanych z przystosowaniem tworzonych lub istniejących stanowisk pracy dla potrzeb osób niepełnosprawnych,
- dofinansowanie do wynagrodzeń osób niepełnosprawnych,
- zwrot kosztów odsetek od kredytów zaciągniętych na cele zatrudnienia i rehabilitacji zawodowej i społecznej osób niepełnosprawnych,
- zwolnienie z wybranych podatków,
- zwrot kosztów dojazdu pracowników.

W przypadku niezachowania warunków określonych w Ustawie o Rehabilitacji istnieje możliwość utraty przez Spółkę dominującą statusu zakładu pracy chronionej.

Obecnie jednostka spełnia wymogi powyższej Ustawy i w opinii Zarządu Emitenta nie istnieją ryzyka utraty statusu ZPChr i nie utrzymania wskaźnika zatrudnienia osób niepełnosprawnych na odpowiednim wymaganym poziomie.

#### 5.2. INFORMACJE O PODSTAWIE SPORZĄDZENIA SKONSOLIDOWANEGO SPRAWOZDANIA FINANSOWEGO, WALUCIE SPRAWOZDAWCZEJ ORAZ ZASTOSOWANYM POZIOMIE ZAOKRĄGLEŃ

Dane w skonsolidowanym sprawozdaniu finansowym zostały podane w złotych polskich, które są walutą prezentacji grupy kapitałowej po zaokrągleniu do pełnych tysięcy. W odniesieniu do niektórych informacji finansowych zawartych w niniejszym Sprawozdaniu wprowadzono korekty z tytułu zaokrąglenia. W efekcie, niektóre liczby, wykazane sumarycznie w niniejszym Sprawozdaniu, mogą nie stanowić dokładnych sum arytmetycznych liczb wchodzących w ich skład.

Walutą funkcjonalną dla działalności w Polsce jest złoty polski, dla firm na Ukrainie hrywna ukraińska. Sprawozdania finansowe jednostek zagranicznych wchodzących w skład Grupy Kapitałowej zostały przeliczone na walutę funkcjonalną w oparciu o zasady wynikające z Międzynarodowego Standardu Rachunkowości nr 21.

Śródroczne skrócone skonsolidowane sprawozdanie finansowe grupy kapitałowej Inter Groclin Auto obejmuje okres 9 miesięcy zakończony 30.09.2012 r. oraz zostało sporządzone zgodnie z MSR 34 *Śródroczna sprawozdawczość finansowa*.

Śródroczne skrócone skonsolidowane sprawozdanie finansowe nie zawiera wszystkich informacji, które ujawnione są w rocznym skonsolidowanym sprawozdaniu finansowym sporządzonym zgodnie z MSSF. Niniejsze

|  |   |                       |                    |
|--|---|-----------------------|--------------------|
| Nazwa grupy kapitałowej:               | Grupa kapitałowa Inter Groclin Auto   |                       |                    |
| Okres objęty sprawozdaniem finansowym: | 01.01-30.09.2012  | Waluta sprawozdawcza: | złoty polski (PLN) |
| Poziom zaokrąglenia:                   | wszystkie kwoty wyrażone są w tysiącach złotych polskich (o ile nie wskazano inaczej) |                       |                    |

Śródroczne skrócone skonsolidowane sprawozdanie finansowe należy czytać łącznie ze skonsolidowanym sprawozdaniem finansowym za rok 2011.

Skonsolidowane sprawozdanie finansowe zostało sporządzone przy założeniu kontynuowania działalności gospodarczej w dającej przewidzieć się przyszłości tj. przynajmniej przez okres 12 miesięcy od końca okresu sprawozdawczego. Na dzień zatwierdzenia niniejszego sprawozdania finansowego nie istnieją okoliczności wskazujące na zagrożenie kontynuowania działalności Spółki.

## 6. STOSOWANE ZASADY RACHUNKOWOŚCI

### 6.1. POLITYKA RACHUNKOWOŚCI

Niniejsze śródroczne skrócone skonsolidowane sprawozdanie finansowe zostało sporządzone zgodnie z zasadami rachunkowości, które zostały zaprezentowane w ostatnim skonsolidowanym sprawozdaniu finansowym grupy za rok zakończony 31 grudnia 2011 r.

### 6.2. NIEPEWNOŚĆ SZACUNKÓW

Skonsolidowane sprawozdanie finansowe jest sporządzone zgodnie z koncepcją kosztu historycznego, za wyjątkiem wyceny aktywów finansowych, które zgodnie z MSSF wyceniane są według wartości godziwej. Dla potrzeb skonsolidowanego sprawozdania finansowego Zarząd przyjął pewne szacunki i założenia. Szacunki oraz związane z nimi założenia opierają się na doświadczeniu historycznym oraz innych czynnikach, które są uznane za racjonalne w danych okolicznościach. Szacunki grupy, które miały istotny wpływ na wartość bilansową aktywów i zobowiązań dotyczą przede wszystkim okresu ekonomicznej użyteczności aktywów oraz rezerw. Szacunki tych pozycji podlegają corocznej weryfikacji.

### 6.3. KOREKTY BŁĘDÓW ORAZ ZMIANA ZASAD RACHUNKOWOŚCI

W skróconym śródrocznym skonsolidowanym sprawozdaniu finansowym nie wystąpiły korekty błędów, które miały wpływ na okresy porównywalne prezentowane w niniejszym sprawozdaniu.

## 7. ZNACZĄCE ZDARZENIA I TRANSAKCJE

W okresie objętym śródrocznym skróconym skonsolidowanym sprawozdaniem finansowym nie miały miejsca żadne transakcje nie należące do typowych transakcji realizowanych przez grupę a mające wpływ na sytuację finansową i osiągnięte wyniki.

|  |   |                       |                    |
|--|---|-----------------------|--------------------|
| Nazwa grupy kapitałowej:               | Grupa kapitałowa Inter Groclin Auto   |                       |                    |
| Okres objęty sprawozdaniem finansowym: | 01.01-30.09.2012  | Waluta sprawozdawcza: | złoty polski (PLN) |
| Poziom zaokrąglenia:                   | wszystkie kwoty wyrażone są w tysiącach złotych polskich (o ile nie wskazano inaczej) |                       |                    |

## 8. ZYSK NA AKCJĘ

Zysk (strata) przypadający na jedną akcję zostały zaprezentowane w poniższej tabeli.

| ZYSK PRZYPADAJĄCY NA JEDNĄ AKCJĘ ZA OKRES SPRAWOZDAWCZY   |                                |                                |
|---|--------------------------------|--------------------------------|
| Zyski   | za okres                       |                                |
|   | od 01.01.2012<br>do 30.09.2012 | od 01.01.2011<br>do 30.09.2011 |
| Zysk netto danego roku dla celów wyliczenia zysku na jedną akcję podlegający podziałowi między akcjonariuszy jednostki dominującej  | 1 501                          | -632                           |
| <b>Efekt rozwodnienia liczby akcji zwykłych:</b>  |                                |                                |
| Odsetki od obligacji zamiennych na akcje (po opodatkowaniu)   |                                |                                |
| Zysk wykazany dla potrzeb wyliczenia wartości zysku rozwodnionego przypadającego na jedną akcję   | 1 501                          | -632                           |
| Liczba wyemitowanych akcji  | za okres                       |                                |
|   | od 01.01.2012<br>do 30.09.2012 | od 01.01.2011<br>do 30.09.2011 |
| Średnia ważona liczba akcji wykazana dla potrzeb wyliczenia wartości zysku zwykłego na jedną akcję (szt.)   | 5 500 000                      | 5 500 000                      |
| <b>Efekt rozwodnienia potencjalnej liczby akcji zwykłych:</b>   |                                |                                |
| Opcje na akcje  |                                |                                |
| Obligacje zamienne na akcje   |                                |                                |
| Średnia ważona liczba akcji zwykłych (dla potrzeb wyliczenia wartości zysku rozwodnionego na jedną akcję szt.)  | 5 500 000                      | 5 500 000                      |
| <b>Zysk netto przypadający na jedną akcję zwykłą - podstawowy i rozwodniony</b>   | 0,27                           | -0,11                          |
| Działalność kontynuowana  | za okres                       |                                |
|   | od 01.01.2012<br>do 30.09.2012 | od 01.01.2011<br>do 30.09.2011 |
| Zysk netto danego roku podlegający podziałowi między akcjonariuszy jednostki dominującej  | 1 500                          | -632                           |
| Wyłączenie straty na działalności zaniechanej   |                                |                                |
| Zysk netto z działalności kontynuowanej, po wyłączeniu wyniku na działalności zaniechanej   | 1 501                          | -632                           |
| <b>Efekt rozwodnienia liczby akcji zwykłych:</b>  |                                |                                |
| Odsetki od obligacji zamiennych na akcje (po opodatkowaniu)   |                                |                                |
| Zysk z działalności kontynuowanej wykazany dla potrzeb wyliczenia wartości zysku rozwodnionego przypadającego na jedną akcję, powylączeniu wyniku na działalności zaniechanej | 1 501                          | -632                           |
| <b>Zysk netto z działalności kontynuowanej przypadający na jedną akcję zwykłą - podstawowy i rozwodniony</b>  | 0,27                           | -0,11                          |

Zysk podstawowy przypadający na jedną akcję oblicza się poprzez podzielenie zysku netto za okres sprawozdawczy przypadającego na zwykłych akcjonariuszy jednostki dominującej przez średnią ważoną liczbę wyemitowanych akcji zwykłych występujących w ciągu roku obrotowego.

Ponieważ Spółka nie wyemitowała akcji uprzywilejowanych co do wypłaty dywidendy mianownik wskaźnika stanowi całość wyemitowanych akcji.

Ze względu na brak czynników rozwadniających w dniu sprawozdawczym oraz okresie porównywalnym wskaźnik rozwodnionego zysku na jedną akcję jest równy wskaźnikowi podstawowego zysku na jedną akcję.

W okresie między końcem okresu sprawozdawczego a dniem sporządzenia niniejszego sprawozdania finansowego nie wystąpiły żadne transakcje dotyczące akcji zwykłych lub potencjalnych akcji zwykłych, które spowodowałyby zmianę kalkulacji zysku na jedną akcję zwykłą.

## 9. SEGMENTY OPERACYJNE

Przy wyodrębnianiu segmentów operacyjnych Zarząd kieruje się liniami produktowymi, które reprezentują główne usługi oraz wyroby dostarczane przez Grupę. Każdy z segmentów jest zarządzany odrębnie w ramach danej linii produktowej, z uwagi na specyfikę świadczonych usług i wytwarzanych wyrobów wymagających odmiennych technologii, zasobów oraz podejścia do realizacji.

Grupa Kapitałowa dzieli działalność na następujące segmenty operacyjne:

- motoryzacja,
- pozostałe.

Wyniki segmentów operacyjnych wynikają z wewnętrznych raportów weryfikowanych okresowo przez Zarząd Spółki dominującej (główny organ decyzyjny w Grupie Kapitałowej). Zarząd Spółki dominującej analizuje wyniki segmentów operacyjnych na poziomie zysku (straty) z działalności operacyjnej.

|  |   |                       |                    |
|--|---|-----------------------|--------------------|
| Nazwa grupy kapitałowej:               | Grupa kapitałowa Inter Groclin Auto   |                       |                    |
| Okres objęty sprawozdaniem finansowym: | 01.01-30.09.2012  | Waluta sprawozdawcza: | złoty polski (PLN) |
| Poziom zaokrąglenia:                   | wszystkie kwoty wyrażone są w tysiącach złotych polskich (o ile nie wskazano inaczej) |                       |                    |

W okresie dziewięciu miesięcy 2012 roku nie wystąpiły zmiany w polityce rachunkowości Grupy w zakresie wyodrębnienia segmentów operacyjnych oraz zasad wyceny przychodów, wyników oraz aktywów segmentów, które zostały zaprezentowane w ostatnim rocznym skonsolidowanym sprawozdaniu finansowym Grupy.

Tabela nr 1

**SEGMENTY OPERACYJNE**

|   | Segment motoryzacyjny |   | Pozostałe | Ogółem  |
|---|-----------------------|---|-----------|---------|
| <b>za okres od 01.01 do 30.09.2012 roku</b>     |                       |   |           |         |
| Przychody od klientów zewnętrznych              | 125 538               |   | 5 304     | 130 842 |
| Przychody ze sprzedaży między segmentami        | 6 873                 |   |           | 6 873   |
| Przychody ogółem                                | 132 411               | - | 5 304     | 137 715 |
| Wynik operacyjny segmentu                       | 2 622                 |   | 255       | 2 877   |
| <i>Pozostałe informacje:</i>                    |                       |   |           |         |
| Amortyzacja                                     | 2 866                 |   | 211       | 3 077   |
| Utrata wartości niefinansowych aktywów trwałych |                       |   |           | -       |
| Aktywa segmentu operacyjnego                    | 380 296               |   | 22 603    | 402 899 |
| Nakłady na aktywa trwałe segmentu operacyjnego  | 1 559                 |   | 58        | 1 617   |
| <b>za okres od 01.01 do 30.09.2011 roku</b>     |                       |   |           |         |
| Przychody od klientów zewnętrznych              | 127 488               |   | 7 547     | 135 035 |
| Przychody ze sprzedaży między segmentami        | 4 893                 |   |           | 4 893   |
| Przychody ogółem                                | 132 381               | - | 7 547     | 139 928 |
| Wynik operacyjny segmentu                       | 4 416                 |   | 376       | 4 792   |
| <i>Pozostałe informacje:</i>                    |                       |   |           |         |
| Amortyzacja                                     | 3 531                 |   | 401       | 3 932   |
| Utrata wartości niefinansowych aktywów trwałych |                       |   |           | -       |
| Aktywa segmentu operacyjnego                    | 384 724               |   | 22 851    | 407 575 |
| Nakłady na aktywa trwałe segmentu operacyjnego  | 3 353                 |   |           | 3 353   |

Tabela nr 2

**UZGODNIENIE DANYCH DOTYCZĄCYCH SEGMENTÓW OPERACYJNYCH Z POZYCJAMI  
SPRAWOZDANIA FINANSOWEGO**

|  | od 01.01 do<br>30.09.2012 | od 01.01 do<br>30.09.2011 |
|--|---------------------------|---------------------------|
| <b>Przychody segmentów</b>   |                           |                           |
| Łączne przychody segmentów operacyjnych                                      | 137 715                   | 139 928                   |
| Przychody nie przypisane do segmentów  |                           |                           |
| Wyłączenie przychodów z transakcji pomiędzy segmentami                       | (6 873)                   | (4 893)                   |
| Przychody ze sprzedaży   | 130 842                   | 135 035                   |
| <b>Wynik segmentów</b>   |                           |                           |
| Wynik operacyjny segmentów   | 2 877                     | 4 792                     |
| Pozostałe przychody nie przypisane do segmentów                              | -                         |                           |
| Pozostałe koszty nie przypisane do segmentów (-)                             | -                         |                           |
| Wyłączenie wyniku z transakcji pomiędzy segmentami                           | 70                        | (574)                     |
| Zysk (strata) z działalności operacyjnej                                     | 2 947                     | 4 218                     |
| Przychody finansowe  | 1 570                     | 179                       |
| Koszty finansowe (-)   | (2 121)                   | (5 421)                   |
| Udział w wyniku finansowym jednostek wycenianych metodą praw własności (+/-) |                           |                           |
| Zysk (strata) przed opodatkowaniem   | 2 396                     | (1 024)                   |
| <b>Aktywa segmentów</b>  |                           |                           |
| Łączne aktywa segmentów operacyjnych   | 402 899                   | 407 575                   |
| Aktywa nie alokowane do segmentów  |                           |                           |
| Wyłączenie transakcji pomiędzy segmentami                                    | (124 214)                 | (119 558)                 |
| Aktywa razem   | 278 685                   | 288 017                   |

|  |   |                       |                    |
|--|---|-----------------------|--------------------|
| Nazwa grupy kapitałowej:               | Grupa kapitałowa Inter Groclin Auto   |                       |                    |
| Okres objęty sprawozdaniem finansowym: | 01.01-30.09.2012  | Waluta sprawozdawcza: | złoty polski (PLN) |
| Poziom zaokrąglenia:                   | wszystkie kwoty wyrażone są w tysiącach złotych polskich (o ile nie wskazano inaczej) |                       |                    |

## 10. POŁĄCZENIA JEDNOSTEK GOSPODARCZYCH

W okresie III kwartałów 2012 r. nie miało miejsce połączenie jednostek grupy kapitałowej Inter Groclin Auto z innymi podmiotami gospodarczymi.

## 11. WARTOŚĆ FIRMY

Poniższa tabela przedstawia zmiany wartości firmy w poszczególnych okresach objętych niniejszym sprawozdaniem.

|   | 30.09.2012   | 31.12.2011   |
|---|--------------|--------------|
| <b>Wartość brutto</b>                                     |              |              |
| Saldo na początek okresu                                  | 2 844        | 2 844        |
| Połączenie jednostek gospodarczych                        |              |              |
| Sprzedaż jednostek zależnych (-)                          |              |              |
| Różnice kursowe netto z przeliczenia                      |              |              |
| Inne korekty  |              |              |
| <b>Wartość brutto na koniec okresu</b>                    | <b>2 844</b> | <b>2 844</b> |
| <b>Odpisy z tytułu utraty wartości</b>                    |              |              |
| Saldo na początek okresu                                  |              |              |
| Odpisy ujęte jako koszt w okresie                         |              |              |
| Różnice kursowe netto z przeliczenia                      |              |              |
| Inne zmiany   |              |              |
| Odpisy z tytułu utraty wartości na koniec okresu          | 0            | 0            |
| <b>Wartość firmy - wartość bilansowa na koniec okresu</b> | <b>2 844</b> | <b>2 844</b> |

|  |   |                       |                    |
|--|---|-----------------------|--------------------|
| Nazwa grupy kapitałowej:               | Grupa kapitałowa Inter Groclin Auto   |                       |                    |
| Okres objęty sprawozdaniem finansowym: | 01.01-30.09.2012  | Waluta sprawozdawcza: | złoty polski (PLN) |
| Poziom zaokrąglenie:                   | wszystkie kwoty wyrażone są w tysiącach złotych polskich (o ile nie wskazano inaczej) |                       |                    |

## 12. RZECZOWE AKTYWA TRWAŁE

Poniższa tabela przedstawia nabycia i zbycia oraz odpisy aktualizujące rzeczowych aktywów trwałych.

| RZECZOWE AKTYWA TRWAŁE W OKRESIE SPRAWOZDAWCZYM                                |              |                   |                      |                   |                         |                |
|--|--------------|-------------------|----------------------|-------------------|-------------------------|----------------|
| Wyszczególnienie   | Grunty       | Budynki i budowle | Maszyny i urządzenia | Środki transportu | Pozostałe środki trwałe | Razem          |
| <b>Wartość bilansowa netto na początek poprzedniego okresu (01.01.2011)</b>    | <b>6 165</b> | <b>113 609</b>    | <b>23 174</b>        | <b>578</b>        | <b>2 161</b>            | <b>145 687</b> |
| Zwiększenia stanu z tytułu nabycia   |              |                   | 460                  | 267               | 702                     | 1 429          |
| Zwiększenia z tytułu przejęcia ze ŚT w budowie                                 |              |                   | 68                   |                   | 142                     | 210            |
| Nabycie wskutek połączenia jednostek gospodarczych                             |              |                   |                      |                   |                         | 0              |
| Zmniejszenia stanu z tytułu zbycia   |              |                   | -313                 | -428              |                         | -741           |
| Przekazanie jako aport   |              |                   |                      |                   |                         | 0              |
| Aktywa przeznaczone do sprzedaży   |              |                   |                      |                   |                         | 0              |
| Przeniesienie do nieruchomości inwestycyjnych                                  |              |                   |                      |                   |                         | 0              |
| Zmniejszenia stanu z tytułu likwidacji   |              |                   | -51                  |                   | -31                     | -82            |
| Odwroćenie odpisów aktualizujących   |              |                   |                      |                   |                         | 0              |
| Umorzenie  |              | -1 336            | -3 354               | 222               | -420                    | -4 888         |
| Różnice kursowe z przeliczenia sprawozdań finansowych jednostek zagranicznych  | 109          | 2 958             | 1 066                | 1                 | 5                       | 4 139          |
| Pozostałe zmiany   |              |                   |                      |                   |                         | 0              |
| <b>Wartość bilansowa netto na koniec poprzedniego okresu (31.12.2011)</b>      | <b>6 274</b> | <b>115 231</b>    | <b>21 050</b>        | <b>640</b>        | <b>2 559</b>            | <b>145 754</b> |
| <b>Wartość bilansowa netto na początek okresu sprawozdawczego (01.01.2012)</b> | <b>6 274</b> | <b>115 231</b>    | <b>21 050</b>        | <b>640</b>        | <b>2 559</b>            | <b>145 754</b> |
| Zwiększenia stanu z tytułu nabycia   |              | 5                 | 131                  |                   | 6                       | 142            |
| Zwiększenie z tytułu przejęcia ze ŚT w budowie                                 |              |                   |                      |                   |                         | 0              |
| Nabycie wskutek połączenia jednostek gospodarczych                             |              |                   |                      |                   |                         | 0              |
| Zmniejszenia stanu z tytułu zbycia   |              |                   |                      |                   |                         | 0              |
| Przekazanie jako aport   |              |                   |                      |                   |                         | 0              |
| Aktywa przeznaczone do sprzedaży   |              |                   |                      |                   |                         | 0              |
| Zwiększenia lub zmniejszenia wynikające z przeszacowania                       |              |                   |                      |                   |                         | 0              |
| Przeniesienie do nieruchomości inwestycyjnych                                  |              |                   |                      |                   |                         | 0              |
| Odpisy aktualizujące z tytułu utraty wartości                                  |              |                   |                      |                   |                         | 0              |
| Zmniejszenie z tyt. likwidacji   |              |                   | -312                 |                   | -1                      | -313           |
| Umorzenie  |              | -885              | -1 472               | -151              | -294                    | -2 802         |
| Różnice kursowe z przeliczenia sprawozdań finansowych jednostek zagranicznych  | -68          | -1 844            | -665                 | -1                | -1                      | -2 579         |
| Pozostałe zmiany   |              |                   |                      |                   |                         | 0              |
| <b>Wartość bilansowa netto na koniec okresu sprawozdawczego (30.09.2012)</b>   | <b>6 206</b> | <b>112 507</b>    | <b>18 732</b>        | <b>488</b>        | <b>2 269</b>            | <b>140 202</b> |

|  |   |                       |                    |
|--|---|-----------------------|--------------------|
| Nazwa grupy kapitałowej:               | Grupa kapitałowa Inter Groclin Auto   |                       |                    |
| Okres objęty sprawozdaniem finansowym: | 01.01-30.09.2012  | Waluta sprawozdawcza: | złoty polski (PLN) |
| Poziom zaokrąglenia:                   | wszystkie kwoty wyrażone są w tysiącach złotych polskich (o ile nie wskazano inaczej) |                       |                    |

|  |              |                |               |            |              |                |
|--|--------------|----------------|---------------|------------|--------------|----------------|
| <b>Stan na początek okresu sprawozdawczego na 01.01.2012</b> |              |                |               |            |              |                |
| Wartość bilansowa brutto                                     | 6 274        | 148 912        | 75 007        | 3 879      | 15 478       | 249 550        |
| Suma dotychczasowego umorzenia i odpisów                     |              | -33 681        | -53 957       | -3 239     | -12 919      | -103 796       |
| <b>Wartość bilansowa netto</b>                               | <b>6 274</b> | <b>115 231</b> | <b>21 050</b> | <b>640</b> | <b>2 559</b> | <b>145 754</b> |

|   |              |                |               |            |              |                |
|---|--------------|----------------|---------------|------------|--------------|----------------|
| <b>Stan na koniec okresu sprawozdawczego 30.09.2012</b> |              |                |               |            |              |                |
| Wartość bilansowa brutto                                | 6 206        | 147 073        | 74 161        | 3 878      | 15 482       | 246 800        |
| Suma dotychczasowego umorzenia i odpisów                |              | -34 566        | -55 429       | -3 390     | -13 213      | -106 598       |
| <b>Wartość bilansowa netto</b>                          | <b>6 206</b> | <b>112 507</b> | <b>18 732</b> | <b>488</b> | <b>2 269</b> | <b>140 202</b> |

W okresie dziewięciu miesięcy 2012 roku Grupa poniosła wydatki na nabycie rzeczowych aktywów trwałych w kwocie 1.043 tys. PLN (pierwsze dziewięć miesięcy 2011 r. poniesiono nakłady za kwotę 2.314 tys. PLN, w roku 2011: 3.085 tys. PLN).

Na wartość rzeczowych aktywów trwałych zaprezentowanych w sprawozdaniu z sytuacji finansowej (wg stanu na 30.09.2012 r. – 165.764 tys. PLN), składają się środki trwałe w kwocie 140.202 tys. PLN, środki trwałe w budowie w kwocie 25.380 tys. PLN. i zaliczki na środki trwałe w budowie 182 tys. PLN.

Wg stanu na dzień 30.09.2012 r. środki trwałe w budowie wyniosły 25.380 tys. PLN (wg stanu na dzień 31.12.2011 – 25.816 tys. zł) – w okresie 9 miesięcy 2012 r. poniesiono nakłady na konto rzeczowych aktywów trwałych w toku budowy w kwocie 436 tys. PLN (w roku 2011 – 3.529 tys. zł.). Zaliczki na środki trwałe w budowie na dzień 30.09.2012 r. wyniosły 182 tys. PLN (wg stanu na dzień 31.12.2011 r. 199 tys. PLN). Według stanu na 30.09.2012 r. nie występują zobowiązania z tytułu nakładów na rzeczowe trwałe nie ujęte w bilansie.

Kwota zobowiązań umownych zaciągniętych w związku z nabyciem rzeczowych aktywów trwałych wyniosła na dzień 30.09.2012 r. 5 tys. PLN (na dzień 31.12.2011 r. 21 tys. zł), wartość bilansowa netto przedmiotów leasingu finansowego na dzień 30.09.2012 r. wynosi 5 tys. zł.

Amortyzacja obciążyła koszty sprzedanych produktów – 1.985 tys. PLN (w roku 2011 – 3.423 tys. zł, wg stanu na 30.09.2011 r. - 2.542 tys. zł) oraz koszty ogólnego zarządu – 903 tys. PLN (w roku 2011 – 1.465 tys. zł, wg stanu na 30.09.2011 r. - 1.111 tys. zł).

Wg stanu na dzień 30.09.2012 r. wartość netto zastawionych rzeczowych aktywów trwałych tytułem zabezpieczenia zobowiązań wyniosła 7.639 tys. PLN. Wartość objętych hipoteką rzeczowych aktywów trwałych w celu zabezpieczenia zobowiązań wyniosła 131.375 tys. zł.

|  |   |                       |                    |
|--|---|-----------------------|--------------------|
| Nazwa grupy kapitałowej:               | Grupa kapitałowa Inter Groclin Auto   |                       |                    |
| Okres objęty sprawozdaniem finansowym: | 01.01-30.09.2012  | Waluta sprawozdawcza: | złoty polski (PLN) |
| Poziom zaokrąglenia:                   | wszystkie kwoty wyrażone są w tysiącach złotych polskich (o ile nie wskazano inaczej) |                       |                    |

### 13. POZOSTAŁE DŁUGOTERMINOWE AKTYWA FINANSOWE

Informacje na temat pozostałych długoterminowych aktywów finansowych zostały zaprezentowane poniżej.

| POZOSTAŁE DŁUGOTERMINOWE AKTYWA FINANSOWE                                |               |               |
|--|---------------|---------------|
| Wyszczególnienie   | na dzień      |               |
|  | 30.09.2012    | 31.12.2011    |
| Udziały w jednostce zależnej Groclin Service Sp. z o.o.                  |               |               |
| Udziały w jednostce zależnej Groclin Karpaty Sp. z o.o.                  |               |               |
| Udziały w jednostce zależnej Groclin Dolina Sp. z o.o.                   |               |               |
| Udziały w jednostce zależnej Centrum Rozwoju Sportu "Groclin" Sp. z o.o. |               |               |
| Udzielone pożyczki   | 24 124        | 23 137        |
| <b>Razem pozostałe długoterminowe aktywa finansowe</b>                   | <b>24 124</b> | <b>23 137</b> |

| POZOSTAŁE DŁUGOTERMINOWE AKTYWA FINANSOWE  |               |               |
|--|---------------|---------------|
| Wyszczególnienie   | na dzień      |               |
|  | 30.09.2012    | 31.12.2011    |
| <b>Stan na początek okresu sprawozdawczego</b>   | <b>23 137</b> | <b>21 600</b> |
| <b>Zwiększenia</b>   | <b>987</b>    | <b>1 537</b>  |
| Podwyższenie kapitału w jednostce zależnej Centrum Rozwoju Sportu "Groclin" Sp. z o.o. |               |               |
| Podwyższenie kapitału w jednostce zależnej Groclin Dolina Sp. z o.o.                   |               |               |
| Pożyczka udzielona do FATSA Sp. z o.o.   | 987           | 1 537         |
| przeniesienie z aktyw trwałych zaklasyfikowanych jako przeznaczone do sprzedaży        |               |               |
| <b>Zmniejszenia</b>  | <b>0</b>      | <b>0</b>      |
|  |               |               |
| <b>Stan na koniec okresu sprawozdawczego</b>   | <b>24 124</b> | <b>23 137</b> |

Na dzień 30.09.2012 r. Inter Groclin Auto S.A. posiadała długoterminowe aktywa finansowe z tytułu udzielonych pożyczek w wysokości 24.124 tys. PLN (wg stanu na dzień 31.12.2011 r. Inter Groclin Auto S.A. posiadała długoterminowe aktywa finansowe z tytułu udzielonych pożyczek w wysokości 23.137 tys. PLN).

- a. 24.124 tys. zł pożyczki udzielonej firmie Fabryka Tapicerki Samochodowej FATSA Sp. z o.o. z ostatecznym terminem spłaty 31.01.2017 r.

|  | Wycena pożyczki udzielonej FATSA |
|--|----------------------------------|
| Data wyceny  | 30.09.2012 r.                    |
| Data płatności odsetek                             | 31.01.2017 r.                    |
| Odsetki należne na dzień 30.09.2012 r. (w tys. zł) | -                                |
| Wartość nominalna pożyczki (w tys. zł)             | 24.124                           |
| Stopa procentowa                                   | -%                               |
| Wartość księgowa (w tys. zł)                       | 24.124                           |

\*Oprocentowanie udzielonej pożyczki naliczone jest według stawki marża plus WIBOR 12M liczony za okres do dnia spłaty.

### 14. WARTOŚĆ GODZIWA INSTRUMENTÓW FINANSOWYCH

Porównanie wartości godziwych i wartości bilansowych instrumentów finansowych zawiera poniższa tabela.

| Lp. | Wyszczególnienie                        | Wartość bilansowa w tys. zł | Dane o wartości godziwej (dla celów ujawnień)                     | Przyczyny odstąpienia od wartości godziwej  | Przyczyny zaniechania odpisów aktualizujących, gdy wartość godziwa jest niższa od wartości bilansowej |
|-----|---|-----------------------------|---|---|---|
| 1   | Aktywa finansowe                        | X                           | X   | X   | X   |
| 1.1 | Akcje nie notowane na rynku regulowanym | -                           | Brak informacji o wartości godziwej                               | Brak możliwości ustalenia wartości godziwej |   |
| 1.2 | Inne środki pieniężne / lokaty          | 9.466                       | Wartość bilansowa jest wartością godziwą                          |   |   |
| 1.3 | Należności z tytułu dostaw i usług      | 37.965                      | Wartość bilansowa stanowi rozsądne przybliżenie wartości godziwej |   |   |

|  |   |                       |                    |
|--|---|-----------------------|--------------------|
| Nazwa grupy kapitałowej:               | Grupa kapitałowa Inter Groclin Auto   |                       |                    |
| Okres objęty sprawozdaniem finansowym: | 01.01-30.09.2012  | Waluta sprawozdawcza: | złoty polski (PLN) |
| Poziom zaokrąglenie:                   | wszystkie kwoty wyrażone są w tysiącach złotych polskich (o ile nie wskazano inaczej) |                       |                    |

|     |                                      |        |   |   |   |
|-----|--------------------------------------|--------|---|---|---|
| 2   | Zobowiązania finansowe               | X      | X   | X | X |
| 2.1 | Leasing finansowy                    | 5      | Wartość bilansowa jest wartością godziwą                          |   |   |
| 2.2 | Leasing operacyjny                   | -      | Wartość bilansowa jest wartością godziwą                          |   |   |
| 2.3 | Zobowiązania z tytułu dostaw i usług | 18.171 | Wartość bilansowa stanowi rozsądne przybliżenie wartości godziwej |   |   |
| 2.4 | Kredyty bankowe i kupieckie          | 57.423 | Wartość bilansowa jest wartością godziwą                          |   |   |

## 15. ZARZĄDZENIE RYZYKIEM W GRUPIE KAPITAŁOWEJ

Głównymi ryzykami, na które narażona jest Grupa kapitałowa w związku z prowadzoną działalnością są:

- ryzyko zmian kursów walutowych
- ryzyko zmian stóp procentowych
- ryzyko kredytowe
- ryzyko płynnościowe

### Ryzyko zmian kursów walutowych

W grupie kapitałowej Spółka dominująca jest narażona na istotne ryzyko zmian kursów walutowych pary EUR/PLN. W celu ograniczenia ryzyka stosowany jest hedging naturalny. Należności, zobowiązania oraz pozostałe rozrachunki występują w walucie EUR. Pokrycie należności zobowiązaniami i pozostałymi rozrachunkami na koniec 30.09.2012 roku wynosiło 61%. Zabezpieczeniem przed skutkami zmian kursu jest również zaciąganie kredytów w walucie EUR.

Spółka Ukraińska Groclin Dolina jest narażona na ryzyko zmian kursów walutowych pary USD/UAH w wysokości 2.500 tys. USD na koniec III kw. 2012 r. (na koniec roku 2011 2.500 tys. USD).

Spółka Ukraińska Groclin Karpaty jest narażona na ryzyko zmiany kursów walutowych pary EUR/UAH na koniec III kw. 2012 r. w wysokości 72 tys. EUR (na koniec roku 2011 38 tys. EUR).

Spółki zależne nie stosują instrumentów zabezpieczających ryzyko walutowe.

Struktura walutowa instrumentów finansowych narażonych na ryzyko na dzień 30.09.2012 r. (Jednostka dominująca)

| Aktywa i zobowiązania finansowe | Wartość narażona na ryzyko |          |                    |          |
|---------------------------------|----------------------------|----------|--------------------|----------|
|                                 | Stan na 30.09.2012         |          | Stan na 31.12.2011 |          |
|                                 | tys. PLN                   | tys. EUR | tys. PLN           | tys. EUR |
| Środki pieniężne                | 3                          | 1        | 7                  | 1        |
| Rachunki bankowe walut obcych   | 3.322                      | 808      | 38                 | 9        |
| Rachunek bankowy lokat          | 4 566                      | 1 110    | 5 313              | 1 203    |
| Kredyty bankowe                 | -38 647                    | -9 394   | -42 493            | -9 621   |
| Zobowiązania krajowe            | -311                       | -76      | -497               | -112     |
| Należności                      | 23 483                     | 5 708    | 25 627             | 5 802    |
| Zobowiązania zagraniczne        | -8 436                     | -2 045   | -11 451            | -2 587   |
| Pozostałe rozrachunki           | -3 675                     | -893     | -4 857             | -1 100   |
| Zmiany kapitału                 |                            |          |                    |          |

Na dzień 30.09.2012 r. Grupa kapitałowa nie posiadała pochodnych instrumentów finansowych.

Grupa kapitałowa nie stosuje rachunkowości zabezpieczeń.

|  |   |                       |                    |
|--|---|-----------------------|--------------------|
| Nazwa grupy kapitałowej:               | Grupa kapitałowa Inter Groclin Auto   |                       |                    |
| Okres objęty sprawozdaniem finansowym: | 01.01-30.09.2012  | Waluta sprawozdawcza: | złoty polski (PLN) |
| Poziom zaokrąglenia:                   | wszystkie kwoty wyrażone są w tysiącach złotych polskich (o ile nie wskazano inaczej) |                       |                    |

Poniżej przedstawiono analizę wrażliwości wyniku finansowego w odniesieniu do aktywów oraz zobowiązań finansowych Spółki oraz wahań kursu EUR/PLN. Analiza wrażliwości zakłada wzrost lub spadek kursu EUR/PLN o 5% w stosunku do kursu zamknięcia obowiązującego na poszczególne dni bilansowe.

|                         | Wahania kursu | Wpływ na wynik finansowy |               |
|-------------------------|---------------|--------------------------|---------------|
|                         |               | EUR                      | USD           |
| Stan na 30.09.2012      |               |                          |               |
| Wzrost kursu walutowego | +5%           | -983 PLN                 | -999 tys. UAH |
| Spadek kursu walutowego | -5%           | 983 PLN                  | 999 tys. UAH  |
| Stan na 31.12.2011      |               |                          |               |
| Wzrost kursu walutowego | +5%           | -1.415 PLN               | -999 tys. UAH |
| Spadek kursu walutowego | -5%           | 1.415 PLN                | 999 tys. UAH  |

Ekspozycja na ryzyko walutowe ulega zmianom w ciągu roku w zależności od wolumenu transakcji przeprowadzonych w walucie. Niemniej powyższą analizę wrażliwości można uznać za reprezentatywną do określenia wrażliwości Spółki na ryzyko walutowe.

#### Ryzyko zmian stóp procentowych

Grupa kapitałowa jest narażona na ryzyko zmian stóp procentowych marży Banku w przypadku zaciągania nowego lub refinansowania istniejącego zadłużenia z tytułu kredytów bankowych oraz zawartych umów leasingu. Podpisywane umowy kredytowe uzależniają wysokość płaconych odsetek od zmiennej stopy WIBOR i EURIBOR. Na koniec okresu sprawozdawczego żadna jednostka grupy kapitałowej nie posiadała instrumentów zabezpieczających przed ryzykiem zmiany stopy procentowej.

Poniżej przedstawiono analizę wrażliwości wyniku finansowego w odniesieniu do potencjalnego wahania stopy procentowej w górę oraz w dół o 1%. Kalkulację przeprowadzono na podstawie zmiany średniej stopy procentowej obowiązującej w okresie o +/- 1% oraz w odniesieniu do zobowiązań kredytowych wrażliwych na zmianę oprocentowania, tj. oprocentowanych zmienną stopą procentową.

|                          | Wahania stopy | Wpływ na wynik finansowy |            |
|--------------------------|---------------|--------------------------|------------|
|                          |               | 30.09.2012               | 31.12.2011 |
| EURIBOR                  |               |                          |            |
| Wzrost stopy procentowej | 1%            | -386 PLN                 | -425 PLN   |
| Spadek stopy procentowej | -1%           | 386 PLN                  | 425 PLN    |
| WIBOR                    |               |                          |            |
| Wzrost stopy procentowej | 1%            | -109 PLN                 | -100 PLN   |
| Spadek stopy procentowej | -1%           | 109 PLN                  | 100 PLN    |

#### Ryzyko kredytowe

Ze względu na wysoką ocenę kredytową swoich kontrahentów oraz ich liczbę nie występuje znaczna koncentracja ryzyka kredytowego. Realne ryzyko, że nie nastąpi wpływ środków pieniężnych z tytułu dostaw i usług jest niskie.

Transakcje depozytowe zawierane są wyłącznie z bankami obsługującymi Grupę kapitałową.

#### Ryzyko płynności

Grupa kapitałowa jest narażona na ryzyko utraty płynności, tj. zdolności do terminowego regulowania zobowiązań finansowych. Grupa zarządza ryzykiem płynności poprzez monitorowanie terminów płatności oraz zapotrzebowania na środki pieniężne w zakresie obsługi krótkoterminowych płatności (transakcje bieżące monitorowane w okresach tygodniowych) oraz długoterminowego zapotrzebowania na gotówkę na podstawie prognoz przepływów pieniężnych aktualizowanych w okresach miesięcznych. Lokowanie wolnych środków odbywa się z uwzględnieniem terminów wymagalności zobowiązań. Spółki narażone są na ryzyko płynności w przypadku braku prolongaty udzielonych kredytów przez banki finansujące.

|  |   |                       |                    |
|--|---|-----------------------|--------------------|
| Nazwa grupy kapitałowej:               | Grupa kapitałowa Inter Groclin Auto   |                       |                    |
| Okres objęty sprawozdaniem finansowym: | 01.01-30.09.2012  | Waluta sprawozdawcza: | złoty polski (PLN) |
| Poziom zaokrąglenia:                   | wszystkie kwoty wyrażone są w tysiącach złotych polskich (o ile nie wskazano inaczej) |                       |                    |

## 16. ZAPASY

Informacje o zapasach w okresie sprawozdawczym zostały zaprezentowane w tabelach poniżej.

| ZAPASY NA KONIEC OKRESU SPRAWOZDAWCZEGO   |               |               |
|---|---------------|---------------|
| Wyszczególnienie  | na dzień      |               |
|   | 30.09.2012    | 31.12.2011    |
| Materiały   | 16 348        | 17 642        |
| Produkcja w toku  | 2 228         | 3 837         |
| Wyroby gotowe   | 1 321         | 2 891         |
| Towary  | 266           | 232           |
| Zaliczki na poczet dostaw   | 44            | 51            |
| Odpis aktualizujący wartość zapasów   | -1 029        | -518          |
| <b>Zapasy ogółem, w tym</b>   | <b>19 178</b> | <b>24 135</b> |
| - wartość bilansowa zapasów wykazywanych w wartości godziwej pomniejszonej o koszty sprzedaży | 19 178        | 24 135        |
| - wartość bilansowa zapasów stanowiących zabezpieczenie zobowiązań                            | 18 757        | 23 586        |

| ZAPASY W OKRESIE SPRAWOZDAWCZYM                    |            |            |
|--|------------|------------|
| Wyszczególnienie                                   | na dzień   |            |
|  | 30.09.2012 | 31.12.2011 |
| Wartość zapasów ujętych jako koszt w okresie       |            |            |
| Odpisy wartości zapasów ujęte jako koszt w okresie | 1 165      | 248        |
| Odpisy wartości zapasów odwrócone w okresie        | 655        | 1 253      |

## 17. NALEŻNOŚCI I ZOBOWIĄZANIA

Należności z tytułu dostaw i usług oraz pozostałe należności zostały zaprezentowane w tabelach poniżej.

| NALEŻNOŚCI Z TYTUŁU DOSTAW I USŁUG ORAZ POZOSTAŁE NALEŻNOŚCI NA KONIEC OKRESU SPRAWOZDAWCZEGO                                |               |               |
|--|---------------|---------------|
| Wyszczególnienie   | na dzień      |               |
|  | 30.09.2012    | 31.12.2011    |
| <b>Należności z tytułu dostaw i usług netto</b>  | <b>37 965</b> | <b>40 166</b> |
| a) należności od jednostek powiązanych   |               |               |
| b) należności od pozostałych jednostek   | 37 965        | 40 166        |
| Odpisy aktualizujące wartość należności z tytułu dostaw i usług  | -38           | -271          |
| <b>Pozostałe należności netto*</b>   | <b>6 594</b>  | <b>6 972</b>  |
| a) z tytułu podatków (oprócz podatku dochodowego), dotacji, ceł, ubezpieczeń społecznych i zdrowotnych oraz innych świadczeń | 4 931         | 5 542         |
| b) dochodzone na drodze sądowej  |               |               |
| c) dopłata zwrotna   |               |               |
| d) inne  | 1 663         | 1 430         |
| e) inne od pozostałych jednostek   |               |               |
| Odpisy aktualizujące wartość pozostałych należności  | -299          | -299          |
| <b>Należności ogółem, z tego</b>   | <b>44 559</b> | <b>47 138</b> |
| - część długoterminowa   |               |               |
| - część krótkoterminowa  | 44 559        | 47 138        |

| NALEŻNOŚCI Z TYTUŁU DOSTAW I USŁUG (BRUTTO) O POZOSTAŁYM OD DNIA BILANSOWEGO OKRESIE SPŁATY |               |               |
|---|---------------|---------------|
| Wyszczególnienie  | na dzień      |               |
|   | 30.09.2012    | 31.12.2011    |
| a) do 1 miesiąca  | 11 963        | 13 416        |
| b) powyżej 1 miesiąca do 3 miesięcy   | 16 882        | 21 592        |
| c) powyżej 3 miesięcy do 6 miesięcy   | 8 180         | 3 329         |
| d) powyżej 6 miesięcy do 1 roku   |               |               |
| e) powyżej 1 roku   |               |               |
| f) należności przeterminowane   | 978           | 2 100         |
| <b>Należności z tytułu dostaw i usług, razem (brutto)</b>                                   | <b>38 003</b> | <b>40 437</b> |
| f) odpisy aktualizujące wartość należności z tytułu dostaw i usług                          | -38           | -271          |
| <b>Należności z tytułu dostaw i usług, razem (netto)</b>                                    | <b>37 965</b> | <b>40 166</b> |

Należności przeterminowane:

- do 1-go miesiąca wynosiły 691 tys. PLN w III kwartałach 2012 r. i 1.628 tys. PLN w roku 2011,
- powyżej 1 miesiąca do 3 miesięcy w III kwartałach 2012 r. wynosiły 129 tys. PLN, w roku 2011 55 tys. PLN,
- powyżej 3 miesięcy do 6 miesięcy w III kwartałach 2012 r. wynosiły 12 tys. PLN, w roku 2011 35 tys. PLN,
- powyżej 6 miesięcy do 1 roku w III kwartałach 2012 r. wynosiły 26 tys. PLN, w roku 2011 66 tys. PLN,
- powyżej 1 roku w III kwartałach 2012 r. wynosiły 120 tys. PLN, w roku 2011 316 tys. PLN.

|  |   |                       |                    |
|--|---|-----------------------|--------------------|
| Nazwa grupy kapitałowej:               | Grupa kapitałowa Inter Groclin Auto   |                       |                    |
| Okres objęty sprawozdaniem finansowym: | 01.01-30.09.2012  | Waluta sprawozdawcza: | złoty polski (PLN) |
| Poziom zaokrąglenia:                   | wszystkie kwoty wyrażone są w tysiącach złotych polskich (o ile nie wskazano inaczej) |                       |                    |

W okresie 9 miesięcy 2012 r. odpisy dotyczące aktualizacji wartości należności z tytułu dostaw i usług z tytułu wystąpienia prawdopodobieństwa ich nieściągalności wynoszą 38 tys. PLN. Zmniejszyły się o kwotę 233 tys. PLN.

Wartość aktualizacji należności obciąża pozostałe koszty operacyjne natomiast rozwiązania uznaje się w przychody operacyjne. Podstawę tworzenia/rozwiązania odpisów z tytułu aktualizacji wartości należności stanowi ocena prawdopodobieństwa ich odzyskania.

Należności z tytułu dostaw i usług stanowią zabezpieczenie kredytów Inter Groclin Auto S.A. w wysokości 3,5 mln EUR.

Zobowiązania z tytułu dostaw i usług oraz pozostałe należności zostały zaprezentowane w tabelach poniżej.

| ZOBOWIĄZANIA Z TYTUŁU DOSTAW I USŁUG ORAZ POZOSTAŁE ZOBOWIĄZANIA NA KONIEC OKRESU SPRAWOZDAWCZEGO                                  |               |               |
|--|---------------|---------------|
| Wyszczególnienie   | na dzień      |               |
|  | 30.09.2012    | 31.12.2011    |
| <b>Zobowiązania z tytułu dostaw i usług</b>  | <b>18 171</b> | <b>22 150</b> |
| a) zobowiązania wobec jednostek powiązanych  |               |               |
| b) zobowiązania wobec pozostałych jednostek  | 18 171        | 22 150        |
| <b>Pozostałe zobowiązania</b>  | <b>4 160</b>  | <b>3 795</b>  |
| a) zobowiązania z tytułu podatków (oprócz bieżącego podatku dochodowego), dotacji, ceł, ubezpieczeń społecznych i innych świadczeń | 2 363         | 1 904         |
| b) z tytułu wynagrodzeń  | 1 614         | 1 647         |
| c) inne  | 183           | 244           |
| d) inne wobec jednostek powiązanych  |               |               |
| <b>Zobowiązania ogółem, z tego</b>   | <b>22 331</b> | <b>25 945</b> |
| - część długoterminowa   |               |               |
| - część krótkoterminowa  | 22 331        | 25 945        |

Zobowiązania z tytułu dostaw i usług są nie oprocentowane i zazwyczaj rozliczne są w terminach 30-dniowych/60-dniowych.

Zobowiązania wobec pozostałych jednostek obejmują zobowiązania z tytułu dostaw i usług zagranicznych oraz krajowych, w tym faktoringu. Łączna kwota zobowiązań z tytułu faktoringu na dzień 30.09.2012 r. wynosi 8.673 tys. PLN.

## 18. KREDYTY I POŻYCZKI

Informacje o kredytach i pożyczkach zostały zaprezentowane w tabelach poniżej.

| KREDYTY I POŻYCZKI NA KONIEC OKRESU SPRAWOZDAWCZEGO |                                 |  |                  |                     |  |
|---|---------------------------------|--|------------------|---------------------|--|
| Kwota kredytu wynikająca z umowy                    | Nazwa banku                     | Kwota zobowiązania w pln na dzień 30.09.2012 | Stopa procentowa | Termin wymagalności | Opis zadłużenia                                  |
| <b>Kredyty</b>                                      |                                 | <b>57 423</b>                                | <b>X</b>         | <b>X</b>            | <b>X</b>   |
| 11 560 tys. PLN                                     | Bank Zachodni WBK S.A.          | 10 915                                       | *                | 30.06.2013          | kredyt w rachunku bieżącym                       |
| 5 873 tys. EUR                                      | Bank Zachodni WBK S.A.          | 24 124                                       | *                | 30.06.2013          | kredyt obrotowy płatny w całości                 |
| 3 000 tys. EUR                                      | PEKAO S.A.                      | 4 610  | EURIBOR 3M+marża | 30.11.2012          | kredyt inwestycyjny płatny w miesięcznych ratach |
| 6 000 tys. EUR                                      | PEKAO S.A.                      | 9 866  | EURIBOR 3M+marża | 30.11.2012          | kredyt obrotowy płatny w całości                 |
| 2 500 tys. USD                                      | Brokbiznesbank                  | 7 833  | 14,5%            | 13.12.2013          | kredyt inwestycyjny płatny w ratach              |
| Inne  | Karty VISA, odsetki od kredytów | 75   |                  |                     |  |
| <b>Pożyczki</b>                                     |                                 | <b>0</b>                                     | <b>X</b>         | <b>X</b>            | <b>X</b>   |
| <b>Kredyty i pożyczki razem w pln</b>               |                                 | <b>57 423</b>                                | <b>X</b>         | <b>X</b>            | <b>X</b>   |

\* informacja poufna zgodnie z decyzją Komisji Papierów Wartościowych i Giełd w Warszawie

Efektywne stopy procentowe kredytów równe są ich stopom nominalnym podanym w powyższej tabeli.

|  |   |                       |                    |
|--|---|-----------------------|--------------------|
| Nazwa grupy kapitałowej:               | Grupa kapitałowa Inter Groclin Auto   |                       |                    |
| Okres objęty sprawozdaniem finansowym: | 01.01-30.09.2012  | Waluta sprawozdawcza: | złoty polski (PLN) |
| Poziom zaokrąglenia:                   | wszystkie kwoty wyrażone są w tysiącach złotych polskich (o ile nie wskazano inaczej) |                       |                    |

| STRUKTURA ZAPADALNOŚCI KREDYTÓW I POŻYCZEK NA KONIEC OKRESU SPRAWOZDAWCZEGO |               |               |
|---|---------------|---------------|
| Wyszczególnienie  | na dzień      |               |
|   | 30.09.2012    | 31.12.2011    |
| Kredyty i pożyczki krótkoterminowe  | 52 677        | 61 090        |
| Kredyty i pożyczki długoterminowe   | 4 746         | 0             |
| - płatne do 1 roku  | 4 746         |               |
| - płatne powyżej 1 roku do 2 lat  |               |               |
| - płatne powyżej 2 roku do 3 lat  |               |               |
| - płatne powyżej 3 roku do 4 lat  |               |               |
| - płatne powyżej 4 lat do 5 lat   |               |               |
| - płatne powyżej 5 lat  |               |               |
| <b>Kredyty i pożyczki razem</b>   | <b>57 423</b> | <b>61 090</b> |

| Wyszczególnienie                              | na dzień          |               |                   |               |
|---|-------------------|---------------|-------------------|---------------|
|   | 30.09.2012        |               | 31.12.2011        |               |
|   | wartość w walucie | wartość w PLN | wartość w walucie | wartość w PLN |
| EUR   | 9 394             | 38 600        | 9 621             | 42 492        |
| PLN   |                   | 10 915        |                   | 9 990         |
| USD   | 2 500             | 7 833         | 2 500             | 8 499         |
| <b>Kredyty i pożyczki razem bez kart VISA</b> | <b>X</b>          | <b>57 348</b> | <b>X</b>          | <b>60 981</b> |

## 19. KAPITAŁ PODSTAWOWY

Informacje o kapitale podstawowym zostały zaprezentowane w tabelach poniżej.

| KAPITAŁ PODSTAWOWY NA KONIEC OKRESU SPRAWOZDAWCZEGO |              |              |
|---|--------------|--------------|
| Wyszczególnienie                                    | na dzień     |              |
|   | 30.09.2012   | 31.12.2011   |
| Liczba akcji (szt.)                                 | 5 500 000    | 5 500 000    |
| Wartość nominalna akcji (PLN / akcję)               | 1,00         | 1,00         |
| <b>Kapitał podstawowy</b>                           | <b>5 500</b> | <b>5 500</b> |

| ZMIANY KAPITAŁU PODSTAWOWEGO W OKRESIE SPRAWOZDAWCZYM |              |              |
|---|--------------|--------------|
| Wyszczególnienie                                      | za okres     |              |
|   | 30.09.2012   | 31.12.2011   |
| <b>Kapitał podstawowy na początek okresu</b>          | <b>5 500</b> | <b>5 500</b> |
| Zwiększenia kapitału podstawowego w okresie           |              |              |
| Zmniejszenia kapitału podstawowego w okresie          |              |              |
| <b>Kapitał podstawowy na koniec okresu</b>            | <b>5 500</b> | <b>5 500</b> |

Wg stanu na dzień 30.09.2012 r. liczba akcji wyemitowanych przez Spółkę wynosi 5.500.000 akcji. Wszystkie akcje są w pełni opłacone.

W okresie III kwartałów 2012 r. struktura i liczba akcji nie uległa zmianie i na dzień 30.09.2012 r. kształtowała się następująco:

Kapitał akcyjny dzieli się na 5.500.000 akcji:

- 382.500 akcji imiennych uprzywilejowanych pięciokrotnie co do głosu serii A,
- 2.442.500 akcji zwykłych na okaziciela serii B,
- 675.000 akcji zwykłych na okaziciela serii C,
- 850.000 akcji zwykłych na okaziciela serii D,
- 1.150.000 akcji zwykłych na okaziciela serii E.

**Informacja o akcjonariuszach posiadających bezpośrednio lub pośrednio przez podmioty zależne, co najmniej 5% ogólnej liczby głosów na Walnym Zgromadzeniu Inter Groclin Auto S.A.**

Akcjonariuszy posiadających bezpośrednio lub pośrednio co najmniej 5% ogólnej liczby głosów na Walnym Zgromadzeniu Inter Groclin Auto S.A. wg stanu na dzień 30.09.2012 r. przedstawia poniższa tabela:

|   | Akcjonariusz      | Liczba akcji | % udział | Liczba głosów | % udział |
|---|-------------------|--------------|----------|---------------|----------|
| 1 | Zbigniew Drzymała | 1 474 760    | 26,81%   | 3 003 960     | 42,73%   |

|  |   |                       |                    |
|--|---|-----------------------|--------------------|
| Nazwa grupy kapitałowej:               | Grupa kapitałowa Inter Groclin Auto   |                       |                    |
| Okres objęty sprawozdaniem finansowym: | 01.01-30.09.2012  | Waluta sprawozdawcza: | złoty polski (PLN) |
| Poziom zaokrąglenie:                   | wszystkie kwoty wyrażone są w tysiącach złotych polskich (o ile nie wskazano inaczej) |                       |                    |

|   |                |           |        |           |        |
|---|----------------|-----------|--------|-----------|--------|
| 2 | Maria Drzymała | 1 474 760 | 26,81% | 1 475 160 | 20,98% |
|---|----------------|-----------|--------|-----------|--------|

Nie pozyskano informacji o wystąpieniu zmian w strukturze własności znaczących pakietów akcji emitenta w okresie od przekazania poprzedniego raportu okresowego tj. w stosunku do stanu na dzień 31.08.2012 r.

## 20. REZERWY

Informacje o rezerwach zostały zaprezentowane w tabeli poniżej

| REZERWY W OKRESIE SPRAWOZDAWCZYM   |                                   |   |   |        |
|--|-----------------------------------|---|---|--------|
| Wyszczególnienie   | Pozostała rezerwa na zobowiązania | Rezerwa na urlopy i pozostałe świadczenia | Rezerwa na świadczenia emerytalne i rentowe | Razem  |
| <b>Stan rezerwy na początek poprzedniego okresu (01.01.2011)</b>             | 145                               | 402                                       | 312   | 859    |
| Rezerwy utworzone  | 42                                | 548                                       | 342   | 932    |
| Rezerwy wykorzystane   |                                   |   |   | 0      |
| Rezerwy rozwiązane   | -161                              | -619                                      | -312  | -1 092 |
| Wzrost w trakcie okresu kwoty zdyskontowanej                                 |                                   |   |   | 0      |
| Pozostałe zmiany stanu rezerw  |                                   |   |   | 0      |
| <b>Stan rezerw na koniec poprzedniego okresu (31.12.2011)</b>                | 26                                | 331                                       | 342   | 699    |
| <b>Stan rezerw na początek okresu sprawozdawczego (01.01.2012)</b>           | 26                                | 331                                       | 342   | 699    |
| Rezerwy utworzone  | 15                                | 375                                       |   | 390    |
| Rezerwy wykorzystane   |                                   |   |   | 0      |
| Rezerwy rozwiązane   | -20                               | -443                                      |   | -463   |
| Różnice kursowe wynikające z przeliczenia sprawozdań jednostek zagranicznych |                                   |   |   | 0      |
| Wzrost w trakcie okresu kwoty zdyskontowanej                                 |                                   |   |   | 0      |
| Pozostałe zmiany stanu rezerw  |                                   |   |   | 0      |
| <b>Stan rezerw na koniec okresu sprawozdawczego (30.09.2012), w tym:</b>     | 21                                | 263                                       | 342   | 626    |
| - rezerwy krótkoterminowe  | 21                                | 263                                       | 53  | 337    |
| - rezerwy długoterminowe   | 0                                 | 0   | 289   | 289    |

Charakter i obowiązek oraz oczekiwane terminy wypływu korzyści ekonomicznych

- rezerwa na zobowiązania - weryfikacja dokonywana jest kwartalnie,
- rezerwa na urlopy – obciąża koszty okresów, w których pracownicy świadczyli pracę. Weryfikacja dokonywana jest półrocznie,
- rezerwa na świadczenia emerytalne i rentowe. Weryfikacja dokonywana jest na koniec roku obrotowego.

## 21. POZYCJE WARUNKOWE

Wg stanu na dzień 30.09.2012 r. występują poręczenia udzielone firmie Fabryka Tapicerki Samochodowej FATSA Sp. z o. o. na łączną kwotę 35.820 tys. zł.

| ZOBOWIĄZANIA WARUNKOWE                       |               |               |
|--|---------------|---------------|
| Wyszczególnienie                             | na dzień      |               |
|  | 30.09.2012    | 31.12.2011    |
| Zobowiązania warunkowe, w tym:               |               |               |
| 1. Na rzecz jednostek powiązanych, z tytułu: | 0             | 0             |
| - udzielonych gwarancji i poręczeń           |               |               |
| 2. Na rzecz pozostałych jednostek, z tytułu: | 35 820        | 35 820        |
| - udzielonych gwarancji i poręczeń           | 35 820        | 35 820        |
| <b>Zobowiązania warunkowe razem:</b>         | <b>35 820</b> | <b>35 820</b> |

Ponadto według stanu na dzień 30.09.2012 r. występują zobowiązania wekslowe, stanowiące zabezpieczenie umów leasingu, faktoringu i dofinansowania, co przedstawia poniższe zestawienie:

|  |   |                       |                    |
|--|---|-----------------------|--------------------|
| Nazwa grupy kapitałowej:               | Grupa kapitałowa Inter Groclin Auto   |                       |                    |
| Okres objęty sprawozdaniem finansowym: | 01.01-30.09.2012  | Waluta sprawozdawcza: | złoty polski (PLN) |
| Poziom zaokrąglenia:                   | wszystkie kwoty wyrażone są w tysiącach złotych polskich (o ile nie wskazano inaczej) |                       |                    |

| Data umowy (rok) | Kwota weksla | Termin wymagalności |
|------------------|--------------|---------------------|
| 2007             | in blanco    | 05/12/2012          |
| 2008             | in blanco    | 30/06/2013          |
| 2009             | in blanco    | 15/09/2019          |
| 2009             | in blanco    | bezterminowo        |
| 2009             | in blanco    | bezterminowo        |
| 2010             | in blanco    | bezterminowo        |
| 2010             | in blanco    | 12/03/2020          |
| 2012             | in blanco    | 30/06/2013          |
| 2012             | in blanco    | 20/03/2022          |

Łączna kwota zobowiązań leasingowych na dzień 30.09.2012 r. wyniosła 5 tys. zł.

## 22. KOSZTY WEDŁUG RODZAJU

Koszty w układzie rodzajowym grupy kapitałowej Inter Groclin Auto zostały zaprezentowane w tabelach poniżej.

| KOSZTY WEDŁUG RODZAJU   |                                |                                |
|---|--------------------------------|--------------------------------|
| Wyszczególnienie  | na dzień                       |                                |
|   | od 01.01.2012<br>do 30.09.2012 | od 01.01.2011<br>do 30.09.2011 |
| Amortyzacja środków trwałych i wartości niematerialnych   | 3 077                          | 3 932                          |
| Koszty świadczeń pracowniczych  | 18 771                         | 19 638                         |
| Zmiana stanu produktów i produkcji w toku oraz rozliczeń międzyokresowych                         | 1 555                          | -2 716                         |
| Zużycie materiałów i energii  | 93 094                         | 99 486                         |
| Usługi obce   | 7 912                          | 8 130                          |
| Pozostałe koszty  | 3 288                          | 3 325                          |
| <b>Łączne koszty sprzedanych produktów i usług, koszty sprzedaży oraz koszty ogólnego zarządu</b> | <b>127 697</b>                 | <b>131 795</b>                 |

W związku z posiadaniem statusu ZPChR przez jednostki grupy kapitałowej IGA – Inter Groclin Auto S.A. i Groclin Service Sp. z o.o. otrzymują dofinansowanie do wynagrodzeń osób niepełnosprawnych (SOD), które w okresie trzech kwartałów 2012 wynosiło 8.165 tys. PLN (trzy kwartały 2011 r. – 9.868 tys. PLN).

| KOSZTY ŚWIADCZEŃ PRACOWNICZYCH              |                                |                                |
|---|--------------------------------|--------------------------------|
| Wyszczególnienie                            | na dzień                       |                                |
|   | od 01.01.2012<br>do 30.09.2012 | od 01.01.2011<br>do 30.09.2011 |
| Koszty wynagrodzeń                          | 13 687                         | 14 696                         |
| Koszty ubezpieczeń społecznych              | 4 485                          | 4 543                          |
| Inne świadczenia pracownicze                | 599                            | 399                            |
| <b>Razem koszty świadczeń pracowniczych</b> | <b>18 771</b>                  | <b>19 638</b>                  |

## 23. PODATEK DOCHODOWY ORAZ ODROZCZONY PODATEK DOCHODOWY

Specyfikację podatku dochodowego za okres sprawozdawczy prezentuje poniższa tabela.

|  |   |                       |                    |
|--|---|-----------------------|--------------------|
| Nazwa grupy kapitałowej:               | Grupa kapitałowa Inter Groclin Auto   |                       |                    |
| Okres objęty sprawozdaniem finansowym: | 01.01-30.09.2012  | Waluta sprawozdawcza: | złoty polski (PLN) |
| Poziom zaokrąglenia:                   | wszystkie kwoty wyrażone są w tysiącach złotych polskich (o ile nie wskazano inaczej) |                       |                    |

| PODATEK DOCHODOWY ZA OKRES SPRAWOZDAWCZY  |                                |                                |
|---|--------------------------------|--------------------------------|
| Główne składniki obciążenia podatkowego:  | za okres                       |                                |
|   | od 01.01.2012<br>do 30.09.2012 | od 01.01.2011<br>do 30.09.2011 |
| <b>Sprawozdanie z całkowitych dochodów</b>  |                                |                                |
| <b>Bieżący podatek dochodowy</b>  | <b>0</b>                       | <b>0</b>                       |
| Bieżące obciążenie z tytułu podatku dochodowego   |                                |                                |
| Korekty dotyczące podatku bieżącego z lat ubiegłych   |                                |                                |
| Kwota korzyści wynikająca z poprzednio nieujętej straty podatkowej, ulgi podatkowej lub różnicy przejściowej poprzedniego okresu  |                                |                                |
| <b>Odroczony podatek dochodowy</b>  | <b>895</b>                     | <b>-392</b>                    |
| Związany z powstaniem i odwróceniem się różnic przejściowych  | 881                            | -308                           |
| Korekta konsolidacyjna  | 14                             | -84                            |
| Kwota korzyści wynikająca z poprzednio nieujętej straty podatkowej, ulgi podatkowej lub różnicy przejściowej poprzedniego okresu  |                                |                                |
| Obciążenie spowodowane częściowym odpisaniem lub odwróceniem poprzednich odpisów aktywów z tytułu odroczonego podatku dochodowego |                                |                                |
| <b>Obciążenie podatkowe wykazane w sprawozdaniu z całkowitych dochodów</b>  | <b>895</b>                     | <b>-392</b>                    |
| <b>Sprawozdanie ze zmian w kapitale własnym</b>   |                                |                                |
| <b>Bieżący podatek dochodowy</b>  | <b>0</b>                       | <b>0</b>                       |
| Bieżący podatek dochodowy z tytułu różnic kursowych od pożyczki   |                                |                                |
| <b>Odroczony podatek dochodowy</b>  | <b>0</b>                       | <b>0</b>                       |
| Strata netto z tytułu aktualizacji wyceny zabezpieczeń przepływów środków pieniężnych   |                                |                                |
| Niezrealizowany zysk z tytułu aktywów finansowych dostępnych do sprzedaży   |                                |                                |
| Odroczony podatek dochodowy netto ujęty w kapitale rezerwowym przy pierwszym zastosowaniu MSR 39                                  |                                |                                |
| Odroczony podatek dochodowy netto od zabezpieczeń przepływów środków pieniężnych rozliczonych w ciągu roku obrotowego             |                                |                                |
| Odroczony podatek dochodowy netto od dostępnych do sprzedaży aktywów finansowych sprzedanych w ciągu roku obrotowego              |                                |                                |
| <b>Korzyść podatkowa wykazana w kapitale własnym</b>  | <b>0</b>                       | <b>0</b>                       |

Związek zachodzący między obciążeniem podatkowym (przychodem podatkowym) a wynikiem finansowym brutto przedstawia poniższe zestawienie:

| Wyszczególnienie  | 01.01.2012 – 30.09.2012 | 01.01.2011 - 30.09.2011 |
|---|-------------------------|-------------------------|
| Wynik finansowy brutto  | 2.396                   | -1.024                  |
| Korekta – połączenie spółek   |                         |                         |
| Podatek zgodny ze stawką podatkową 19%  |                         |                         |
| Różnice pomiędzy zyskiem brutto a podstawą opodatkowania podatkiem dochodowym | -4.452                  | 3.426                   |
| - Przychody zwiększające podstawę opodatkowania                               | 150                     | 26                      |
| - Przychody wyłączone z opodatkowania   | -3.637                  | 2.782                   |
| - Koszty nie stanowiące kosztów uzyskania przychodu                           | 2.731                   | 4.318                   |
| - Koszty zwiększające koszty uzyskania przychodu                              | -3.696                  | -3.700                  |
| Dochody nie podlegające opodatkowaniu   |                         | -2.827                  |
| Odlczenie od dochodu strat z lat ubiegłych                                    | -170                    | -545                    |
| Korekty konsolidacyjne  | -82                     | 441                     |
| Strata brutto jednostek   | 1.098                   | 529                     |
| <b>Podstawa opodatkowania</b>   | <b>-1.210</b>           | <b>0</b>                |
| Podatek bieżący (19%)   |                         |                         |
| Podatek z lat ubiegłych   |                         |                         |
| Korekty dotyczące podatku bieżącego z lat ubiegłych                           |                         |                         |
| Korekta konsolidacyjna  | 14                      | -84                     |
| Aktywa z tytułu odroczonego podatku dochodowego                               | -84                     | 20                      |
| Rezerwa z tytułu odroczonego podatku dochodowego                              | 965                     | -328                    |
| Obciążenie wyniku finansowego z tytułu podatku dochodowego                    | 895                     | -392                    |
| Efektywna stopa opodatkowania   | 37,3%                   | -                       |

|  |   |                       |                    |
|--|---|-----------------------|--------------------|
| Nazwa grupy kapitałowej:               | Grupa kapitałowa Inter Groclin Auto   |                       |                    |
| Okres objęty sprawozdaniem finansowym: | 01.01-30.09.2012  | Waluta sprawozdawcza: | złoty polski (PLN) |
| Poziom zaokrąglenia:                   | wszystkie kwoty wyrażone są w tysiącach złotych polskich (o ile nie wskazano inaczej) |                       |                    |

Odroczony podatek dochodowy prezentuje poniższa tabela

| ODROCZONY PODATEK DOCHODOWY W OKRESIE SPRAWOZDAWCZYM |                                    |               |                                     |                             |
|--|------------------------------------|---------------|-------------------------------------|-----------------------------|
| Wyszczególnienie                                     | Sprawozdanie z sytuacji finansowej |               | Sprawozdanie z całkowitych dochodów |                             |
|  | 30.09.2012                         | 31.12.2011    | od 01.01.2012 do 30.09.2012         | od 01.01.2011 do 30.09.2011 |
| <b>Rezerwy z tytułu podatku odroczonego</b>          |                                    |               |                                     |                             |
| - amortyzacja podatkowa wyższa od bilansowej         | 12 606                             | 9 960         | 12 606                              | 9 236                       |
| - bilansowa wycena FORWARD                           |                                    |               |                                     |                             |
| - bilansowa wycena aktyw i pasyw (leasing)           |                                    | 63            |                                     | 125                         |
| - wycena inwestycji krótkoterminowych                |                                    |               |                                     |                             |
| - dofinansowanie wynagrodzeń                         |                                    |               |                                     |                             |
| -bilansowa wycena aktyw i pasyw roku ubiegłego       |                                    |               |                                     |                             |
| - różnice kursowe z wyceny bilansowej                | 2 875                              | 379           | 2 875                               | 688                         |
| - wycena izobowiązań zagranicznych                   |                                    |               |                                     |                             |
| <b>Rezerwy brutto z tytułu podatku odroczonego</b>   | <b>15 481</b>                      | <b>10 402</b> | <b>15 481</b>                       | <b>10 049</b>               |
| <b>Aktywa z tytułu podatku odroczonego</b>           |                                    |               |                                     |                             |
| - aktualizacja należności krótkoterminowych          | 31                                 | 31            | 31                                  | 32                          |
| - amortyzacja bilansowa                              |                                    |               |                                     |                             |
| - wycena należności krótkoterminowych                |                                    |               |                                     |                             |
| - rezerwa na świadczenia emerytalne i podobne        | 597                                | 663           | 597                                 | 628                         |
| - zobowiązania krótkoterminowe z tytułu wynagrodzeń  |                                    |               |                                     |                             |
| - niezrealizowane zyski (korekta konsolidacyjna)     | 1 663                              | 1 736         | 1 663                               | 766                         |
| -bilansowa wycena aktyw i pasyw                      |                                    |               |                                     |                             |
| - wycena inwestycji krótkoterminowych                |                                    |               |                                     |                             |
| -bilansowa wycena aktyw i pasyw roku ubiegłego       |                                    |               |                                     |                             |
| - aktualizacja zapasów                               | 816                                | 305           | 816                                 | 212                         |
| - aktualizacja towarów                               |                                    |               |                                     |                             |
| <b>Aktywa brutto z tytułu podatku odroczonego</b>    | <b>3 107</b>                       | <b>2 735</b>  | <b>3 107</b>                        | <b>1 638</b>                |
| Obciążenie z tytułu odroczonego podatku dochodowego  | X                                  | X             | 895                                 | -392                        |
| <b>Rezerwa netto z tytułu podatku odroczonego</b>    | <b>2 941</b>                       | <b>1 976</b>  | <b>X</b>                            | <b>X</b>                    |
| <b>Aktywa netto z tytułu podatku odroczonego</b>     | <b>590</b>                         | <b>520</b>    | <b>X</b>                            | <b>X</b>                    |

#### 24. DYWIDENDY

W okresie III kwartału 2012 r. oraz w roku 2011 grupa nie wypłacała dywidend.

Do dnia sporządzenia niniejszego sprawozdania finansowego emitent nie zadeklarował wypłaty dywidendy.

#### 25. SEZONOWOŚĆ LUB CYKLICZNOŚĆ DZIAŁALNOŚCI EMITENTA W PREZENTOWANY OKRESIE

Spółki grupy kapitałowej Inter Groclin Auto działające w sektorze firm związanych z zagranicznym i krajowym przemysłem motoryzacyjnym charakteryzują się sezonowością sprzedaży. Sezonowość sprzedaży charakteryzuje się mniejszą intensywnością w okresach letnich i świątecznych. W okresie 9 miesięcy wystąpiły przerwy technologiczne w okresach wakacyjnych – lipiec i sierpień.

#### 26. ISTOTNE ZMIANY WIELKOŚCI SZACUNKOWYCH

W okresie III kwartału 2012 r. jednostki grupy kapitałowej dokonały następujących zmian wielkości szacunkowych:

- zwiększyła aktywa z tytułu odroczonego podatku dochodowego o kwotę 70 tys. zł,
- zwiększyła rezerwę z tytułu odroczonego podatku dochodowego o kwotę 965 tys. zł,
- zwiększyła rezerwy na przyszłe zobowiązania o kwotę 390 tys. zł,
- zmniejszyła rezerwę na przyszłe zobowiązania o kwotę 463 tys. zł,
- dokonała odwrócenia odpisu z tyt. przywrócenia aktywów na kwotę 655 tys. zł,
- dokonała odpisu z tyt. utraty wartości aktywów niefinansowych na kwotę 1.165 tys. zł.

#### 27. ZDARZENIA PO DACIE BILANSOWEJ

Zatwierdzenie sprawozdania finansowego grupy kapitałowej Inter Groclin Auto za 9 miesięcy 2012 r. do publikacji nastąpiło w dniu 12.11.2012 r. Zatwierdzenia dokonał Zarząd Spółki Inter Groclin Auto S.A.

#### 28. WYKAZANIE RÓŻNIC POMIĘDZY SPRAWOZDANIAMI OPUBLIKOWANYMI WE WCZEŚNIEJSZYCH RAPORTACH A PRZESZKONYWANymi W NINIEJSZYM RAPORCIE

Nie wykazano różnic pomiędzy sprawozdaniami finansowymi opublikowanymi w niniejszym raporcie a sprawozdaniami prezentowanymi w raportach wcześniejszych.

|  |  |                       |                           |
|--|--|-----------------------|---------------------------|
| Nazwa grupy kapitałowej:               | <i>Grupa kapitałowa Inter Groclin Auto</i>   |                       |                           |
| Okres objęty sprawozdaniem finansowym: | <i>01.01-30.09.2012</i>  | Waluta sprawozdawcza: | <i>złoty polski (PLN)</i> |
| Poziom zaokrąglenie:                   | <i>wszystkie kwoty wyrażone są w tysiącach złotych polskich (o ile nie wskazano inaczej)</i> |                       |                           |

|  |                              |   |                   |
|--|------------------------------|---|-------------------|
| Halina Głuszak   | Barbara Sikorska             | Mirosława Doliwa                          | Zbigniew Drzymała |
| Dyrektor ds. finansowo-<br>księgowych                                | Wiceprezes ds.<br>handlowych | Wiceprezes ds.<br>ekonomiczno-finansowych | Prezes Zarządu    |
| podpis osoby, której powierzono<br>prowadzenie ksiąg<br>rachunkowych |                              | Podpisy wszystkich<br>członków Zarządu    |                   |

Grodzisk Wlkp., 14.11.2012 r.

|  |   |                       |                    |
|--|---|-----------------------|--------------------|
| Nazwa grupy kapitałowej:               | Grupa kapitałowa Inter Groclin Auto   |                       |                    |
| Okres objęty sprawozdaniem finansowym: | 01.01-30.09.2012  | Waluta sprawozdawcza: | złoty polski (PLN) |
| Poziom zaokrąglenia:                   | wszystkie kwoty wyrażone są w tysiącach złotych polskich (o ile nie wskazano inaczej) |                       |                    |

## II. SRÓDROCZNE SPRAWOZDANIE FINANSOWE JEDNOSTKI DOMINUJĄCEJ

### 29. SPRAWOZDANIA FINANSOWE JEDNOSTKI DOMINUJĄCEJ INTER GROCLIN AUTO S.A.

#### 29.1. SPRAWOZDANIE Z CAŁKOWITYCH DOCHODÓW INTER GROCLIN AUTO ZA OKRES OD 01.01.2012 R. DO 30.09.2012 R.

| Wariant kalkulacyjny   | za okres                       |                                |                                |                                |
|--|--------------------------------|--------------------------------|--------------------------------|--------------------------------|
|  | od 01.07.2012<br>do 30.09.2012 | od 01.01.2012<br>do 30.09.2012 | od 01.07.2011<br>do 30.09.2011 | od 01.01.2011<br>do 30.09.2011 |
| <b>Działalność kontynuowana</b>  |                                |                                |                                |                                |
| <b>Przychody ze sprzedaży</b>  | <b>38 081</b>                  | <b>129 731</b>                 | <b>41 871</b>                  | <b>134 411</b>                 |
| Przychody ze sprzedaży produktów i usług   | 11 968                         | 51 892                         | 19 745                         | 80 733                         |
| Przychody ze sprzedaży towarów i materiałów  | 26 113                         | 77 839                         | 22 126                         | 53 678                         |
| <b>Koszt własny sprzedaży</b> (koszt sprzedanych produktów, usług, towarów i materiałów) | <b>-34 811</b>                 | <b>-117 237</b>                | <b>-36 623</b>                 | <b>-121 147</b>                |
| Koszt sprzedanych produktów i usług  | -12 261                        | -51 482                        | -18 677                        | -76 493                        |
| Koszt sprzedanych towarów i materiałów   | -22 550                        | -65 755                        | -17 946                        | -44 654                        |
| <b>Zysk (strata) brutto ze sprzedaży</b>   | <b>3 270</b>                   | <b>12 494</b>                  | <b>5 248</b>                   | <b>13 264</b>                  |
| Koszty sprzedaży   | -230                           | -841                           | -235                           | -616                           |
| Koszty ogólnego zarządu  | -2 561                         | -8 166                         | -3 039                         | -8 575                         |
| Pozostałe przychody operacyjne   | 1 048                          | 2 047                          | 1 098                          | 4 855                          |
| Pozostałe koszty operacyjne  | -228                           | -1 634                         | -778                           | -3 191                         |
| <b>Zysk (strata) na działalności operacyjnej</b>   | <b>1 299</b>                   | <b>3 900</b>                   | <b>2 294</b>                   | <b>5 737</b>                   |
| Przychody finansowe  | 564                            | 1 520                          | 14                             | 138                            |
| Koszty finansowe   | -670                           | -2 131                         | -4 064                         | -6 038                         |
| Pozostałe zyski (straty) z inwestycji  | 0                              |                                | 0                              |                                |
| <b>Zysk (strata) przed opodatkowaniem</b>  | <b>1 193</b>                   | <b>3 289</b>                   | <b>-1 756</b>                  | <b>-163</b>                    |
| Podatek dochodowy  | -485                           | -881                           | 512                            | 308                            |
| <b>Zysk (strata) netto z działalności kontynuowanej</b>                                  | <b>708</b>                     | <b>2 408</b>                   | <b>-1 244</b>                  | <b>145</b>                     |
| <b>Działalność zaniechana</b>  |                                |                                |                                |                                |
| Strata netto z działalności zaniechanej  |                                |                                |                                |                                |
| <b>Zysk (strata) netto</b>   | <b>708</b>                     | <b>2 408</b>                   | <b>-1 244</b>                  | <b>145</b>                     |
| <b>Inne całkowite dochody</b>  |                                |                                |                                |                                |
| - różnice kursowe z przeliczenia jednostek zagranicznych                                 | 0                              |                                | 0                              |                                |
| - skutki wyceny aktywów finansowych dostępnych do sprzedaży                              |                                |                                |                                |                                |
| - rachunkowość zabezpieczeń  |                                |                                |                                |                                |
| - skutki aktualizacji majątku trwałego   |                                |                                |                                |                                |
| - zyski i straty aktuarialne   |                                |                                |                                |                                |
| - podatek dochodowy dotyczący innych całkowitych dochodów                                | 0                              | 0                              | 0                              | 0                              |
| <b>Inne całkowite dochody (netto)</b>  | <b>0</b>                       | <b>0</b>                       | <b>0</b>                       | <b>0</b>                       |
| <b>Całkowite dochody razem:</b>  | <b>708</b>                     | <b>2 408</b>                   | <b>-1 244</b>                  | <b>145</b>                     |

|   |  |  |  |  |
|---|--|--|--|--|
| <b>Zysk (strata) netto na jedną akcję zwykłą:</b> | <b>od 01.07.2012<br/>do 30.09.2012</b> | <b>od 01.01.2012<br/>do 30.09.2012</b> | <b>od 01.07.2011<br/>do 30.09.2011</b> | <b>od 01.01.2011<br/>do 30.09.2011</b> |
| <b>z działalności kontynuowanej</b>               |  |  |  |  |
| - podstawowy i rozwodniony                        | 0,13                                   | 0,44                                   | -0,23                                  | 0,03                                   |
| <b>z działalności kontynuowanej i zaniechanej</b> |  |  |  |  |
| - podstawowy i rozwodniony                        | 0,13                                   | 0,44                                   | -0,23                                  | 0,03                                   |

|  |   |                       |                    |
|--|---|-----------------------|--------------------|
| Nazwa grupy kapitałowej:               | Grupa kapitałowa Inter Groclin Auto   |                       |                    |
| Okres objęty sprawozdaniem finansowym: | 01.01-30.09.2012  | Waluta sprawozdawcza: | złoty polski (PLN) |
| Poziom zaokrąglenia:                   | wszystkie kwoty wyrażone są w tysiącach złotych polskich (o ile nie wskazano inaczej) |                       |                    |

**29.2. SPRAWOZDANIE Z SYTUACJI FINANSOWEJ INTER GROCLIN AUTO SPORZĄDZONE NA DZIEŃ 30.09.2012 R.**

| Aktywa   | na dzień       |                |
|--|----------------|----------------|
|  | 30.09.2012     | 31.12.2011     |
| <b>AKTYWA TRWAŁE</b>   | <b>263 994</b> | <b>263 509</b> |
| Wartości niematerialne                                       | 888            | 352            |
| Rzeczowe aktywa trwałe                                       | 112 039        | 114 728        |
| Nieruchomości inwestycyjne                                   | 7 032          | 7 079          |
| Długoterminowe aktywa finansowe dostępne do sprzedaży        |                |                |
| Pozostałe długoterminowe aktywa finansowe                    | 143 761        | 141 160        |
| Należności długoterminowe                                    |                |                |
| Aktywa z tytułu odroczonego podatku dochodowego              | 274            | 190            |
| <b>AKTYWA OBROTOWE</b>                                       | <b>71 450</b>  | <b>75 912</b>  |
| Zapasy   | 18 757         | 23 586         |
| Należności z tytułu dostaw i usług                           | 42 182         | 44 288         |
| Należności z tytułu bieżącego podatku dochodowego            |                |                |
| Pozostałe należności krótkoterminowe                         | 2 491          | 2 461          |
| Krótkoterminowe aktywa finansowe dostępne do sprzedaży       |                |                |
| Krótkoterminowe aktywa finansowe przeznaczone do obrotu      |                |                |
| Pozostałe krótkoterminowe aktywa finansowe                   |                |                |
| Środki pieniężne i ich ekwiwalenty                           | 8 020          | 5 577          |
| Aktywa trwałe zaklasyfikowane jako przeznaczone do sprzedaży |                |                |
| <b>AKTYWA RAZEM</b>  | <b>335 444</b> | <b>339 421</b> |

| Kapitał własny i zobowiązania  | na dzień       |                |
|--|----------------|----------------|
|  | 30.09.2012     | 31.12.2011     |
| <b>KAPITAŁ WŁASNY</b>  | <b>252 274</b> | <b>249 866</b> |
| Kapitał podstawowy   | 5 500          | 5 500          |
| Kapitał zapasowy   | 227 604        | 227 389        |
| Akcje własne   |                |                |
| Kapitały rezerwowe   | 16 762         | 16 762         |
| Ujęte bezpośrednio w kapitale kwoty dotyczące aktywów trwałych przeznaczonych do sprzedaży |                |                |
| <b>Zyski zatrzymane, w tym:</b>  | <b>2 408</b>   | <b>215</b>     |
| Zysk (strata) z lat ubiegłych  |                | -2 534         |
| Zysk (strata) z roku bieżącego   | 2 408          | 2 749          |
| <b>ZOBOWIĄZANIA</b>  | <b>83 170</b>  | <b>89 555</b>  |
| <b>Zobowiązania długoterminowe</b>   | <b>9 270</b>   | <b>8 513</b>   |
| Długoterminowe kredyty i pożyczki  |                |                |
| Pozostałe długoterminowe zobowiązania finansowe  |                |                |
| Pozostałe zobowiązania długoterminowe  |                |                |
| Rezerwa z tytułu odroczonego podatku dochodowego   | 2 941          | 1 976          |
| Rezerwy na zobowiązania z tytułu świadczeń pracowniczych                                   | 289            | 289            |
| Pozostałe rezerwy długoterminowe   |                |                |
| Długoterminowe przychody przyszłych okresów  | 6 040          | 6 248          |
| <b>Zobowiązania krótkoterminowe</b>  | <b>73 900</b>  | <b>81 042</b>  |
| Krótkoterminowe kredyty i pożyczki   | 49 590         | 52 591         |
| Pozostałe krótkoterminowe zobowiązania finansowe   | 5              | 21             |
| Zobowiązania z tytułu dostaw i usług   | 19 184         | 23 597         |
| Zobowiązania z tytułu bieżącego podatku dochodowego  |                |                |
| Pozostałe zobowiązania krótkoterminowe   | 4 030          | 3 150          |
| Rezerwy na zobowiązania z tytułu świadczeń pracowniczych                                   | 308            | 374            |
| Rezerwy krótkoterminowe  | 21             | 26             |
| Zobowiązania związane z aktywami trwałymi zaklasyfikowanymi jako przeznaczone do sprzedaży |                |                |
| Krótkoterminowe przychody przyszłych okresów   | 762            | 1 283          |
| <b>PASYWA RAZEM</b>  | <b>335 444</b> | <b>339 421</b> |

|  |   |                       |                    |
|--|---|-----------------------|--------------------|
| Nazwa grupy kapitałowej:               | Grupa kapitałowa Inter Groclin Auto   |                       |                    |
| Okres objęty sprawozdaniem finansowym: | 01.01-30.09.2012  | Waluta sprawozdawcza: | złoty polski (PLN) |
| Poziom zaokrąglenia:                   | wszystkie kwoty wyrażone są w tysiącach złotych polskich (o ile nie wskazano inaczej) |                       |                    |

### 29.3. SPRAWOZDANIE Z PRZEPŁYWÓW PIENIĘŻNYCH INTER GROCLIN AUTO ZA OKRES OD 01.01.2012 R. DO 30.09.2012 R.

| Metoda pośrednia   | za okres                       |                                |
|--|--------------------------------|--------------------------------|
|  | od 01.01.2012<br>do 30.09.2012 | od 01.01.2011<br>do 30.09.2011 |
| <b>Przepływy środków pieniężnych z działalności operacyjnej</b>                                      |                                |                                |
| Zysk przed opodatkowaniem  | 3 289                          | -163                           |
| Korekty:   | <b>4 253</b>                   | <b>5 943</b>                   |
| Amortyzacja wartości niematerialnych   | 37                             | 264                            |
| Odpisy aktualizujące z tytułu utraty wartości firmy  |                                |                                |
| Amortyzacja środków trwałych   | 2 569                          | 3 370                          |
| Odpisy aktualizujące z tytułu utraty wartości rzeczowych aktywów trwałych                            |                                |                                |
| (Zysk) strata na sprzedaży rzeczowych aktywów trwałych   |                                | -58                            |
| (Zysk) strata na sprzedaży aktywów finansowych dostępnych do sprzedaży                               |                                |                                |
| Zyski (straty) z wyceny nieruchomości inwestycyjnych według wartości godziwej                        |                                |                                |
| (Zyski) straty z tytułu zmiany wartości godziwej aktywów finansowych wykazywanych wg wart. godziwej  |                                |                                |
| Koszty odsetek   | 1 647                          | 2 367                          |
| (Zysk) strata na sprzedaży akcji/udziałów w jednostkach zależnych                                    |                                |                                |
| Odpis ujemnej wartości firmy   |                                |                                |
| Otrzymane odsetki  |                                |                                |
| Otrzymane dywidendy  |                                |                                |
| <b>Środki pieniężne z działalności operacyjnej przed uwzględnieniem zmian w kapitale obrotowym</b>   | <b>7 542</b>                   | <b>5 780</b>                   |
| Zmiana stanu zapasów   | 4 829                          | -7 523                         |
| Zmiana stanu należności  | 2 076                          | -7 597                         |
| Zmiana stanu zobowiązań  | -4 739                         | 4 009                          |
| Zmiana stanu rezerw  | -70                            | -152                           |
| Inne korekty   | -10 834                        | -6 719                         |
| <b>Środki pieniężne wygenerowane w toku działalności operacyjnej</b>                                 | <b>-1 196</b>                  | <b>-12 202</b>                 |
| Zapłacone odsetki  | -1 841                         | -2 371                         |
| Zapłacony podatek dochodowy  |                                |                                |
| <b>Środki pieniężne netto z działalności operacyjnej</b>   | <b>-3 037</b>                  | <b>-14 573</b>                 |
| <b>Przepływy środków pieniężnych z działalności inwestycyjnej</b>                                    |                                |                                |
| Wydatki na nabycie wartości niematerialnych  | -573                           | -97                            |
| Wpływy ze sprzedaży wartości niematerialnych   |                                |                                |
| Wydatki na nabycie rzeczowych aktywów trwałych   | -116                           | -1 113                         |
| Wpływy ze sprzedaży rzeczowych aktywów trwałych  |                                | 77                             |
| Wydatki na nabycie aktywów finansowych dostępnych do sprzedaży                                       |                                |                                |
| Wpływy ze sprzedaży aktywów finansowych dostępnych do sprzedaży                                      |                                |                                |
| Wydatki na nabycie aktywów finansowych przeznaczonych do obrotu                                      |                                |                                |
| Wpływy ze sprzedaży aktywów finansowych przeznaczonych do obrotu                                     |                                |                                |
| Wydatki na nabycie jednostek zależnych (pomniejszone o przejęte środki pieniężne)                    | -1 168                         | -1 214                         |
| Wpływy ze sprzedaży jednostek zależnych  |                                | 2 385                          |
| Wpływy z otrzymanych dotacji rządowych   | 8 132                          | 12 340                         |
| Pożyczki udzielone   | -987                           | -1 268                         |
| Otrzymane spłaty pożyczek udzielonych  |                                |                                |
| Otrzymane odsetki  |                                |                                |
| Otrzymane dywidendy  |                                |                                |
| <b>Środki pieniężne netto wykorzystane w działalności inwestycyjnej</b>                              | <b>5 288</b>                   | <b>11 110</b>                  |
| <b>Przepływy środków pieniężnych z działalności finansowej</b>                                       |                                |                                |
| Wpływy netto z tytułu emisji akcji   |                                |                                |
| Nabycie akcji własnych   |                                |                                |
| Wpływy z tytułu emisji dłużnych papierów wartościowych   |                                |                                |
| Wykup dłużnych papierów wartościowych  |                                |                                |
| Wpływy z tytułu zaciągnięcia kredytów i pożyczek   | 1 283                          | 1 113                          |
| Spłaty kredytów i pożyczek   | -1 326                         | -2 430                         |
| Spłata zobowiązań z tytułu leasingu finansowego  | -16                            | -31                            |
| Dywidendy wypłacone  |                                |                                |
| <b>Środki pieniężne netto z działalności finansowej</b>  | <b>-59</b>                     | <b>-1 348</b>                  |
| <b>Zwiększenie (zmniejszenie) netto stanu środków pieniężnych i ekwiwalentów środków pieniężnych</b> | <b>2 192</b>                   | <b>-4 811</b>                  |
| <b>Środki pieniężne i ich ekwiwalenty na początek okresu</b>   | <b>5 577</b>                   | <b>9 934</b>                   |
| Zmiana stanu środków pieniężnych i ich ekwiwalentów z tytułu różnic kursowych                        | 251                            | -146                           |
| <b>Środki pieniężne i ich ekwiwalenty na koniec okresu</b>   | <b>8 020</b>                   | <b>4 977</b>                   |

|  |   |                       |                    |
|--|---|-----------------------|--------------------|
| Nazwa grupy kapitałowej:               | Grupa kapitałowa Inter Groclin Auto   |                       |                    |
| Okres objęty sprawozdaniem finansowym: | 01.01-30.09.2012  | Waluta sprawozdawcza: | złoty polski (PLN) |
| Poziom zaokrąglenia:                   | wszystkie kwoty wyrażone są w tysiącach złotych polskich (o ile nie wskazano inaczej) |                       |                    |

#### 29.4. ZESTAWIENIE ZMIAN W KAPITALE WŁASNYM INTER GROCLIN AUTO ZA OKRES OD 01.01.2012 R. DO 30.09.2012 R.

| Wyszczególnienie   | Kapitały własne    |                  |                              |                               |                       |
|--|--------------------|------------------|------------------------------|-------------------------------|-----------------------|
|  | Kapitał podstawowy | Kapitał zapasowy | Pozostałe kapitały rezerwowe | Niepodzielony wynik finansowy | Kapitały własne razem |
| <b>Stan na początek poprzedniego okresu (na dzień 01.01.2011 r.)</b>           | <b>5 500</b>       | <b>225 555</b>   | <b>16 762</b>                | <b>-700</b>                   | <b>247 117</b>        |
| Zmiany zasad (polityki) rachunkowości  |                    |                  |                              |                               | 0                     |
| Korekta błędów podstawowych  |                    |                  |                              |                               | 0                     |
| <b>Saldo po zmianach</b>   | <b>5 500</b>       | <b>225 555</b>   | <b>16 762</b>                | <b>-700</b>                   | <b>247 117</b>        |
| <b>Zestawienie zmian w kapitale własnym w poprzednim okresie</b>               |                    |                  |                              |                               |                       |
| Emisja akcji   |                    |                  |                              |                               | 0                     |
| Zmiana struktury grupy kapitałowej (transakcje z podmiotami niekontrolującymi) |                    |                  |                              |                               | 0                     |
| Dywidendy  |                    |                  |                              |                               | 0                     |
| Różnice kursowe z przeliczenia jednostek działających za granicą               |                    |                  |                              |                               | 0                     |
| Przekazanie wyniku finansowego na kapitał                                      |                    | 1 834            |                              | -1 834                        | 0                     |
| <b>Dochody całkowite ogółem:</b>   | <b>0</b>           | <b>0</b>         | <b>0</b>                     | <b>145</b>                    | <b>145</b>            |
| Zysk netto   |                    |                  |                              | 145                           | 145                   |
| Inne całkowite dochody   |                    |                  |                              |                               | 0                     |
| <b>Stan na koniec poprzedniego okresu (na dzień 30.09.2011 r.)</b>             | <b>5 500</b>       | <b>227 389</b>   | <b>16 762</b>                | <b>-2 389</b>                 | <b>247 262</b>        |
| <b>Stan na początek okresu sprawozdawczego (na dzień 01.01.2012 r.)</b>        | <b>5 500</b>       | <b>227 389</b>   | <b>16 762</b>                | <b>215</b>                    | <b>249 866</b>        |
| Zmiany zasad (polityki) rachunkowości  |                    |                  |                              |                               | 0                     |
| Korekta błędów podstawowych  |                    |                  |                              |                               | 0                     |
| <b>Saldo po zmianach</b>   | <b>5 500</b>       | <b>227 389</b>   | <b>16 762</b>                | <b>215</b>                    | <b>249 866</b>        |
| <b>Zmiany w kapitale własnym w okresie sprawozdawczym</b>                      |                    |                  |                              |                               |                       |
| Emisja akcji   |                    |                  |                              |                               | 0                     |
| Zmiana struktury grupy kapitałowej (transakcje z podmiotami niekontrolującymi) |                    |                  |                              |                               | 0                     |
| Dywidendy  |                    |                  |                              |                               | 0                     |
| Różnice kursowe z przeliczenia jednostek działających za granicą               |                    |                  |                              |                               | 0                     |
| Przekazanie wyniku finansowego na kapitał                                      |                    | 215              |                              | -215                          | 0                     |
| <b>Dochody całkowite ogółem:</b>   | <b>0</b>           | <b>0</b>         | <b>0</b>                     | <b>2 408</b>                  | <b>2 408</b>          |
| Zysk netto   |                    |                  |                              | 2 408                         | 2 408                 |
| Inne całkowite dochody   |                    |                  |                              |                               | 0                     |
| <b>Stan na koniec poprzedniego okresu (na dzień 30.09.2012 r.)</b>             | <b>5 500</b>       | <b>227 604</b>   | <b>16 762</b>                | <b>2 408</b>                  | <b>252 274</b>        |

|  |   |                       |                    |
|--|---|-----------------------|--------------------|
| Nazwa grupy kapitałowej:               | Grupa kapitałowa Inter Groclin Auto   |                       |                    |
| Okres objęty sprawozdaniem finansowym: | 01.01-30.09.2012  | Waluta sprawozdawcza: | złoty polski (PLN) |
| Poziom zaokrągleń:                     | wszystkie kwoty wyrażone są w tysiącach złotych polskich (o ile nie wskazano inaczej) |                       |                    |

**29.5. WYKAZANIE RÓŻNIC POMIĘDZY SPRAWOZDANIAMI OPUBLIKOWANYM WE WCZEŚNIEJSZYCH RAPORTACH A PREZENTOWANYMI W NINIEJSZYM RAPORCIE.**

Nie wykazano różnic pomiędzy sprawozdaniami finansowymi opublikowanymi w niniejszym raporcie a sprawozdaniami prezentowanymi w raportach wcześniejszych.

**DODATKOWE INFORMACJE I OBJAŚNIENIA DO ŚRÓDROCZNEGO SPRAWOZDANIA FINANSOWEGO JEDNOSTKI DOMINUJĄCEJ INTER GROCLIN AUTO S.A.**

|  |   |                       |                    |
|--|---|-----------------------|--------------------|
| Nazwa grupy kapitałowej:               | Grupa kapitałowa Inter Groclin Auto   |                       |                    |
| Okres objęty sprawozdaniem finansowym: | 01.01-30.09.2012  | Waluta sprawozdawcza: | złoty polski (PLN) |
| Poziom zaokrąglenia:                   | wszystkie kwoty wyrażone są w tysiącach złotych polskich (o ile nie wskazano inaczej) |                       |                    |

### 30. RZECZOWE AKTYWA TRWAŁE

| RZECZOWE AKTYWA TRWAŁE W OKRESIE SPRAWOZDAWCZYM                                |              |                   |                      |                   |                         |                |
|--|--------------|-------------------|----------------------|-------------------|-------------------------|----------------|
| Wyszczególnienie   | Grunty       | Budynki i budowle | Maszyny i urządzenia | Środki transportu | Pozostałe środki trwałe | Razem          |
| <b>Wartość bilansowa netto na początek poprzedniego okresu (01.01.2011)</b>    | <b>3 770</b> | <b>92 712</b>     | <b>15 726</b>        | <b>571</b>        | <b>2 133</b>            | <b>114 912</b> |
| Zwiększenia stanu z tytułu nabycia   |              |                   | 299                  | 267               | 668                     | 1 234          |
| Zwiększenia z tytułu przejęcia ze ŚT w budowie                                 |              |                   | 68                   |                   | 142                     | 210            |
| Nabycie wskutek połączenia jednostek gospodarczych                             |              |                   |                      |                   |                         | 0              |
| Zmniejszenia stanu z tytułu zbycia   |              |                   | -218                 | -428              |                         | -646           |
| Przekazanie jako aport   |              |                   |                      |                   |                         | 0              |
| Aktywa przeznaczone do sprzedaży   |              |                   |                      |                   |                         | 0              |
| Przeniesienie do nieruchomości inwestycyjnych                                  |              |                   |                      |                   |                         | 0              |
| Zmniejszenia stanu z tytułu likwidacji   |              |                   | -51                  |                   | -32                     | -83            |
| Odwrócenie odpisów aktualizujących   |              |                   |                      |                   |                         | 0              |
| Umorzenie  |              | -1 082            | -3 228               | 223               | -372                    | -4 459         |
| Różnice kursowe z przeliczenia sprawozdań finansowych jednostek zagranicznych  |              |                   |                      |                   |                         | 0              |
| Pozostałe zmiany   |              |                   |                      |                   |                         | 0              |
| <b>Wartość bilansowa netto na koniec poprzedniego okresu (31.12.2011)</b>      | <b>3 770</b> | <b>91 630</b>     | <b>12 596</b>        | <b>633</b>        | <b>2 539</b>            | <b>111 168</b> |
| <b>Wartość bilansowa netto na początek okresu sprawozdawczego (01.01.2012)</b> | <b>3 770</b> | <b>91 630</b>     | <b>12 596</b>        | <b>633</b>        | <b>2 539</b>            | <b>111 168</b> |
| Zwiększenia stanu z tytułu nabycia   |              |                   | 92                   |                   | 6                       | 98             |
| Zwiększenie z tytułu przejęcia ze ŚT w budowie                                 |              |                   |                      |                   |                         | 0              |
| Nabycie wskutek połączenia jednostek gospodarczych                             |              |                   |                      |                   |                         | 0              |
| Zmniejszenia stanu z tytułu zbycia   |              |                   |                      |                   |                         | 0              |
| Przekazanie jako aport   |              |                   |                      |                   |                         | 0              |
| Aktywa przeznaczone do sprzedaży   |              |                   |                      |                   |                         | 0              |
| Zwiększenia lub zmniejszenia wynikające z przeszacowania                       |              |                   |                      |                   |                         | 0              |
| Przeniesienie do nieruchomości inwestycyjnych                                  |              |                   |                      |                   |                         | 0              |
| Odpisy aktualizujące z tytułu utraty wartości                                  |              |                   |                      |                   |                         | 0              |
| Zmniejszenie z tyt. likwidacji   |              |                   | -312                 |                   | -1                      | -313           |
| Umorzenie  |              | -704              | -1 347               | -150              | -291                    | -2 492         |
| Różnice kursowe z przeliczenia sprawozdań finansowych jednostek zagranicznych  |              |                   |                      |                   |                         | 0              |
| Pozostałe zmiany   |              |                   |                      |                   |                         | 0              |
| <b>Wartość bilansowa netto na koniec okresu sprawozdawczego (30.09.2012)</b>   | <b>3 770</b> | <b>90 926</b>     | <b>11 029</b>        | <b>483</b>        | <b>2 253</b>            | <b>108 461</b> |

|  |   |                       |                    |
|--|---|-----------------------|--------------------|
| Nazwa grupy kapitałowej:               | Grupa kapitałowa Inter Groclin Auto   |                       |                    |
| Okres objęty sprawozdaniem finansowym: | 01.01-30.09.2012  | Waluta sprawozdawcza: | złoty polski (PLN) |
| Poziom zaokrąglenia:                   | wszystkie kwoty wyrażone są w tysiącach złotych polskich (o ile nie wskazano inaczej) |                       |                    |

|  |              |               |               |            |              |                |
|--|--------------|---------------|---------------|------------|--------------|----------------|
| <b>Stan na początek okresu sprawozdawczego na 01.01.2012</b> |              |               |               |            |              |                |
| Wartość bilansowa brutto                                     | 3 770        | 111 701       | 54 308        | 2 683      | 9 919        | 182 381        |
| Suma dotychczasowego umorzenia i odpisów                     |              | -20 071       | -41 712       | -2 050     | -7 380       | -71 213        |
| <b>Wartość bilansowa netto</b>                               | <b>3 770</b> | <b>91 630</b> | <b>12 596</b> | <b>633</b> | <b>2 539</b> | <b>111 168</b> |

|   |              |               |               |            |              |                |
|---|--------------|---------------|---------------|------------|--------------|----------------|
| <b>Stan na koniec okresu sprawozdawczego 30.09.2012</b> |              |               |               |            |              |                |
| Wartość bilansowa brutto                                | 3 770        | 111 701       | 54 088        | 2 683      | 9 924        | 182 166        |
| Suma dotychczasowego umorzenia i odpisów                |              | -20 775       | -43 059       | -2 200     | -7 671       | -73 705        |
| <b>Wartość bilansowa netto</b>                          | <b>3 770</b> | <b>90 926</b> | <b>11 029</b> | <b>483</b> | <b>2 253</b> | <b>108 461</b> |

W okresie dziewięciu miesięcy 2012 roku Spółka poniosła wydatki na nabycie rzeczowych aktywów trwałych w kwocie 116 tys. PLN (pierwsze dziewięć miesięcy 2011 r. poniesiono nakłady za kwotę 1.113 tys. PLN, w roku 2011: 1.413 tys. PLN).

Na wartość rzeczowych aktywów trwałych zaprezentowanych w sprawozdaniu z sytuacji finansowej (wg stanu na 30.09.2012 r. – 112.039 tys. PLN), składają się środki trwałe w kwocie 108.461 tys. PLN, środki trwałe w budowie w kwocie 3.578 tys. PLN. oraz nie uiszczono żadnych zaliczek na środki trwałe w budowie.

Wg stanu na dzień 30.09.2012 r. środki trwałe w budowie wyniosły 3.578 tys. PLN (wg stanu na dzień 31.12.2011 – 3.560 tys. zł) – w okresie 9 miesięcy 2012 r. poniesiono nakłady na konto rzeczowych aktywów trwałych w toku budowy w kwocie 18 tys. PLN (w roku 2011 – 30 tys. PLN.). Zaliczki na środki trwałe w budowie na dzień 30.09.2012 r. wyniosły 0 tys. PLN (wg stanu na dzień 31.12.2011 r. 0 tys. PLN). Według stanu na 30.09.2012 r. nie występują zobowiązania z tytułu nakładów na rzeczowe trwałe nie ujęte w bilansie.

Kwota zobowiązań umownych zaciągniętych w związku z nabyciem rzeczowych aktywów trwałych wyniosła na dzień 30.09.2012 r. 5 tys. PLN (na dzień 31.12.2011 r. 21 tys. zł), wartość bilansowa netto przedmiotów leasingu finansowego na dzień 30.09.2012 r. wynosi 5 tys. zł.

Amortyzacja obciążyła koszty sprzedanych produktów – 1.704 tys. PLN (w roku 2011 – 3.134 tys. zł, wg stanu na 30.09.2011 – 2.338 tys. zł) oraz koszty ogólnego zarządu – 865 tys. PLN (w roku 2011 – 1.371 tys. zł, wg stanu na 30.09.2011 r. - 1.032 tys. zł).

Wg stanu na dzień 30.09.2012 r. wartość netto zastawionych rzeczowych aktywów trwałych tytułem zabezpieczenia zobowiązań wyniosła 2.943 tys. PLN. Wartość objętych hipoteką rzeczowych aktywów trwałych w celu zabezpieczenia zobowiązań wyniosła 101.728 tys. zł.

|  |   |                       |                    |
|--|---|-----------------------|--------------------|
| Nazwa grupy kapitałowej:               | Grupa kapitałowa Inter Groclin Auto   |                       |                    |
| Okres objęty sprawozdaniem finansowym: | 01.01-30.09.2012  | Waluta sprawozdawcza: | złoty polski (PLN) |
| Poziom zaokrąglenia:                   | wszystkie kwoty wyrażone są w tysiącach złotych polskich (o ile nie wskazano inaczej) |                       |                    |

### 31. POZOSTAŁE DŁUGOTERMINOWE AKTYWA FINANSOWE

Informacje o długoterminowych aktywach finansowych w okresie sprawozdawczym zostały zaprezentowane w tabelach poniżej.

| POZOSTAŁE DŁUGOTERMINOWE AKTYWA FINANSOWE                                |                |                |
|--|----------------|----------------|
| Wyszczególnienie   | na dzień       |                |
|  | 30.09.2012     | 31.12.2011     |
| Udziały w jednostce zależnej Groclin Service Sp. z o.o.                  | 10 000         | 10 000         |
| Udziały w jednostce zależnej Groclin Karpaty Sp. z o.o.                  | 91 182         | 91 182         |
| Udziały w jednostce zależnej Groclin Dolina Sp. z o.o.                   | 18 450         | 16 836         |
| Udziały w jednostce zależnej Centrum Rozwoju Sportu "Groclin" Sp. z o.o. | 5              | 5              |
| Udzielone pożyczki   | 24 124         | 23 137         |
| <b>Razem pozostałe długoterminowe aktywa finansowe</b>                   | <b>143 761</b> | <b>141 160</b> |

| POZOSTAŁE DŁUGOTERMINOWE AKTYWA FINANSOWE  |                |                |
|--|----------------|----------------|
| Wyszczególnienie   | na dzień       |                |
|  | 30.09.2012     | 31.12.2011     |
| <b>Stan na początek okresu sprawozdawczego</b>   | <b>141 160</b> | <b>138 787</b> |
| <b>Zwiększenia</b>   | <b>2 601</b>   | <b>2 373</b>   |
| Podwyższenie kapitału w jednostce zależnej Centrum Rozwoju Sportu "Groclin" Sp. z o.o. |                |                |
| Podwyższenie kapitału w jednostce zależnej Groclin Dolina Sp. z o.o.                   | 1 614          | 836            |
| Pożyczka udzielona do FATSA Sp. z o.o.   | 987            | 1 537          |
| przeniesienie z aktyw trwałych zaklasyfikowanych jako przeznaczone do sprzedaży        |                |                |
| <b>Zmniejszenia</b>  | <b>0</b>       | <b>0</b>       |
|  |                |                |
| <b>Stan na koniec okresu sprawozdawczego</b>   | <b>143 761</b> | <b>141 160</b> |

Na dzień 30.09.2012 r. Inter Groclin Auto S.A. posiadała długoterminowe aktywa finansowe z tytułu udzielonych pożyczek w wysokości 24.124 tys. PLN (wg stanu na dzień 31.12.2011 r. Inter Groclin Auto S.A. posiadała długoterminowe aktywa finansowe z tytułu udzielonych pożyczek w wysokości 23.137 tys. PLN).

- a. 24.124 tys. zł pożyczki udzielonej firmie Fabryka Tapicerki Samochodowej FATSA Sp. z o.o. z ostatecznym terminem spłaty 31.01.2017 r.

|  | Wycena pożyczki udzielonej FATSA |
|--|----------------------------------|
| Data wyceny  | 30.09.2012 r.                    |
| Data płatności odsetek                             | 31.01.2017 r.                    |
| Odsetki należne na dzień 30.09.2012 r. (w tys. zł) | -                                |
| Wartość nominalna pożyczki (w tys. zł)             | 24.124                           |
| Stopa procentowa                                   | -%                               |
| Wartość księgowa (w tys. zł)                       | 24.124                           |

\*Oprocentowanie udzielonej pożyczki naliczone jest według stawki marża plus WIBOR 12M liczony za okres do dnia spłaty.

### 32. ZARZĄDZANIE RYZYKIEM W INTER GROCLIN AUTO S.A.

Głównymi ryzykami, na które narażona jest Spółka w związku z prowadzoną działalnością są:

- ryzyko zmian kursów walutowych
- ryzyko zmian stóp procentowych
- ryzyko kredytowe
- ryzyko płynnościowe

#### Ryzyko zmian kursów walutowych

Spółka narażona jest na istotne ryzyko zmian kursów walutowych pary EUR/PLN. W celu ograniczenia ryzyka stosowany jest heading naturalny. Należności, zobowiązania oraz pozostałe rozrachunki występują w walucie EUR. Pokrycie należności zobowiązaniami i pozostałymi rozrachunkami na koniec III kw. 2012 roku wynosiło 61%. Zabezpieczeniem przed skutkami zmian kursu jest również zaciąganie kredytów w walucie EUR.

|  |   |                       |                    |
|--|---|-----------------------|--------------------|
| Nazwa grupy kapitałowej:               | Grupa kapitałowa Inter Groclin Auto   |                       |                    |
| Okres objęty sprawozdaniem finansowym: | 01.01-30.09.2012  | Waluta sprawozdawcza: | złoty polski (PLN) |
| Poziom zaokrąglenie:                   | wszystkie kwoty wyrażone są w tysiącach złotych polskich (o ile nie wskazano inaczej) |                       |                    |

Struktura walutowa instrumentów finansowych narażonych na ryzyko na dzień 30.09.2012 r.

|                               | Aktywa i zobowiązania finansowe |          | Wartość narażona na ryzyko |          |
|-------------------------------|---------------------------------|----------|----------------------------|----------|
|                               | Stan na 30.09.2012              |          | Stan na 31.12.2011         |          |
|                               | tys. PLN                        | tys. EUR | tys. PLN                   | tys. EUR |
| Środki pieniężne              | 3                               | 1        | 7                          | 1        |
| Rachunki bankowe walut obcych | 3.322                           | 808      | 38                         | 9        |
| Rachunek bankowy lokat        | 4 566                           | 1 110    | 5 313                      | 1 203    |
| Kredyty bankowe               | -38 647                         | -9 394   | -42 493                    | -9 621   |
| Zobowiązania krajowe          | -311                            | -76      | -497                       | -112     |
| Należności                    | 23 483                          | 5 708    | 25 627                     | 5 802    |
| Zobowiązania zagraniczne      | -8 436                          | -2 045   | -11 451                    | -2 587   |
| Pozostałe rozrachunki         | -3 675                          | -893     | -4 857                     | -1 100   |
| Zmiany kapitału               |                                 |          |                            |          |

Na dzień 30.09.2012 r. Spółka nie posiadała pochodnych instrumentów finansowych.  
Spółka nie stosuje rachunkowości zabezpieczeń.

Poniżej przedstawiono analizę wrażliwości wyniku finansowego w odniesieniu do aktywów oraz zobowiązań finansowych Spółki oraz wahań kursu EUR/PLN. Analiza wrażliwości zakłada wzrost lub spadek kursu EUR/PLN o 5% w stosunku do kursu zamknięcia obowiązującego na poszczególne dni bilansowe.

|                         | Wahania kursu | Wpływ na wynik finansowy |
|-------------------------|---------------|--------------------------|
|                         |               | EUR                      |
| Stan na 30.09.2012      |               |                          |
| Wzrost kursu walutowego | +5%           | -983 PLN                 |
| Spadek kursu walutowego | -5%           | 983 PLN                  |
| Stan na 31.12.2011      |               |                          |
| Wzrost kursu walutowego | +5%           | -1.415 PLN               |
| Spadek kursu walutowego | -5%           | 1.415 PLN                |

Ekspozycja na ryzyko walutowe ulega zmianom w ciągu roku w zależności od wolumenu transakcji przeprowadzonych w walucie. Niemniej powyższą analizę wrażliwości można uznać za reprezentatywną do określenia wrażliwości Spółki na ryzyko walutowe.

#### Ryzyko zmian stóp procentowych

Spółka jest narażona na ryzyko zmian stóp procentowych marży Banku w przypadku zaciągania nowego lub refinansowania istniejącego zadłużenia z tytułu kredytów bankowych oraz zawartych umów leasingu. Podpisywane umowy kredytowe uzależniają wysokość płaconych odsetek od zmiennej stopy WIBOR i EURIBOR. Na dzień bilansowy Spółka nie posiadała instrumentów zabezpieczających przed ryzykiem zmiany stopy procentowej.

Poniżej przedstawiono analizę wrażliwości wyniku finansowego w odniesieniu do potencjalnego wahania stopy procentowej w górę oraz w dół o 1%. Kalkulację przeprowadzono na podstawie zmiany średniej stopy procentowej obowiązującej w okresie o +/- 1% oraz w odniesieniu do zobowiązań kredytowych wrażliwych na zmianę oprocentowania, tj. oprocentowanych zmienną stopą procentową.

|                          | Wahania stopy | Wpływ na wynik finansowy |            |
|--------------------------|---------------|--------------------------|------------|
|                          |               | 30.09.2012               | 31.12.2011 |
| EURIBOR                  |               |                          |            |
| Wzrost stopy procentowej | 1%            | -386 PLN                 | -425 PLN   |

|  |   |                       |                    |
|--|---|-----------------------|--------------------|
| Nazwa grupy kapitałowej:               | Grupa kapitałowa Inter Groclin Auto   |                       |                    |
| Okres objęty sprawozdaniem finansowym: | 01.01-30.09.2012  | Waluta sprawozdawcza: | złoty polski (PLN) |
| Poziom zaokrąglenie:                   | wszystkie kwoty wyrażone są w tysiącach złotych polskich (o ile nie wskazano inaczej) |                       |                    |

|                          |     |          |          |
|--------------------------|-----|----------|----------|
| Spadek stopy procentowej | -1% | 386 PLN  | 425 PLN  |
| <b>WIBOR</b>             |     |          |          |
| Wzrost stopy procentowej | 1%  | -109 PLN | -100 PLN |
| Spadek stopy procentowej | -1% | 109 PLN  | 100 PLN  |

#### Ryzyko kredytowe

Ze względu na wysoką ocenę kredytową swoich kontrahentów oraz ich liczbę nie występuje znaczna koncentracja ryzyka kredytowego. Realne ryzyko, że nie nastąpi wpływ środków pieniężnych z tytułu dostaw i usług jest niskie.

Transakcje depozytowe zawierane są wyłącznie z bankami obsługującymi Spółkę.

#### Ryzyko płynności

Spółka jest narażona na ryzyko utraty płynności, tj. zdolności do terminowego regulowania zobowiązań finansowych. Spółka zarządza ryzykiem płynności poprzez monitorowanie terminów płatności oraz zapotrzebowania na środki pieniężne w zakresie obsługi krótkoterminowych płatności (transakcje bieżące monitorowane w okresach tygodniowych) oraz długoterminowego zapotrzebowania na gotówkę na podstawie prognoz przepływów pieniężnych aktualizowanych w okresach miesięcznych. Lokowanie wolnych środków odbywa się z uwzględnieniem terminów wymagalności zobowiązań. Spółka narażona jest na ryzyko płynności w przypadku braku prolongaty udzielonych kredytów przez banki finansujące.

### 33. ZAPASY

Informacje o zapasach w okresie sprawozdawczym zostały zaprezentowane w tabelach poniżej.

| ZAPASY NA KONIEC OKRESU SPRAWOZDAWCZEGO   |               |               |
|---|---------------|---------------|
| Wyszczególnienie  | na dzień      |               |
|   | 30.09.2012    | 31.12.2011    |
| Materiały   | 15 918        | 17 186        |
| Produkcja w toku  | 2 195         | 3 706         |
| Wyroby gotowe   | 1 322         | 2 891         |
| Towary  | 307           | 270           |
| Zaliczki na poczet dostaw   | 44            | 51            |
| Odpis aktualizujący wartość zapasów   | -1 029        | -518          |
| <b>Zapasy ogółem, w tym</b>   | <b>18 757</b> | <b>23 586</b> |
| - wartość bilansowa zapasów wykazywanych w wartości godziwej pomniejszonej o koszty sprzedaży | 18 757        | 23 586        |
| - wartość bilansowa zapasów stanowiących zabezpieczenie zobowiązań                            | 18 757        | 23 586        |

| ZAPASY W OKRESIE SPRAWOZDAWCZYM                    |            |            |
|--|------------|------------|
| Wyszczególnienie                                   | na dzień   |            |
|  | 30.09.2012 | 31.12.2011 |
| Wartość zapasów ujętych jako koszt w okresie       |            |            |
| Odpisy wartości zapasów ujęte jako koszt w okresie | 1 165      | 248        |
| Odpisy wartości zapasów odwrócone w okresie        | 655        | 1 253      |

### 34. NALEŻNOŚCI I ZOBOWIĄZANIA

Należności z tytułu dostaw i usług oraz pozostałe należności zostały zaprezentowane w tabelach poniżej.

|  |   |                       |                    |
|--|---|-----------------------|--------------------|
| Nazwa grupy kapitałowej:               | Grupa kapitałowa Inter Groclin Auto   |                       |                    |
| Okres objęty sprawozdaniem finansowym: | 01.01-30.09.2012  | Waluta sprawozdawcza: | złoty polski (PLN) |
| Poziom zaokrąglenie:                   | wszystkie kwoty wyrażone są w tysiącach złotych polskich (o ile nie wskazano inaczej) |                       |                    |

| NALEŻNOŚCI Z TYTUŁU DOSTAW I USŁUG ORAZ POZOSTAŁE NALEŻNOŚCI NA KONIEC OKRESU SPRAWOZDAWCZEGO                                |               |               |
|--|---------------|---------------|
| Wyszczególnienie   | na dzień      |               |
|  | 30.09.2012    | 31.12.2011    |
| <b>Należności z tytułu dostaw i usług netto</b>  | <b>42 182</b> | <b>44 288</b> |
| a) należności od jednostek powiązanych   | 4 891         | 5 304         |
| b) należności od pozostałych jednostek   | 37 291        | 38 984        |
| Odpisy aktualizujące wartość należności z tytułu dostaw i usług  | -38           | -271          |
| <b>Pozostałe należności netto*</b>   | <b>2 491</b>  | <b>2 461</b>  |
| a) z tytułu podatków (oprócz podatku dochodowego), dotacji, ceł, ubezpieczeń społecznych i zdrowotnych oraz innych świadczeń | 2 182         | 2 040         |
| b) dochodzone na drodze sądowej  |               |               |
| c) dopłata zwrotna   |               |               |
| d) inne  | 309           | 421           |
| e) inne od pozostałych jednostek   |               |               |
| Odpisy aktualizujące wartość pozostałych należności  | -299          | -299          |
| <b>Należności ogółem, z tego</b>   | <b>44 673</b> | <b>46 749</b> |
| - część długoterminowa   |               |               |
| - część krótkoterminowa  | 44 673        | 46 749        |

| NALEŻNOŚCI Z TYTUŁU DOSTAW I USŁUG (BRUTTO) O POZOSTAŁYM OD DNIA BILANSOWEGO OKRESIE SPŁATY |               |               |
|---|---------------|---------------|
| Wyszczególnienie  | na dzień      |               |
|   | 30.09.2012    | 31.12.2011    |
| a) do 1 miesiąca  | 11 675        | 13 484        |
| b) powyżej 1 miesiąca do 3 miesięcy   | 21 387        | 21 093        |
| c) powyżej 3 miesięcy do 6 miesięcy   | 8 180         | 7 901         |
| d) powyżej 6 miesięcy do 1 roku   |               |               |
| e) powyżej 1 roku   |               |               |
| f) należności przeterminowane   | 978           | 2 081         |
| <b>Należności z tytułu dostaw i usług, razem (brutto)</b>                                   | <b>42 220</b> | <b>44 559</b> |
| f) odpisy aktualizujące wartość należności z tytułu dostaw i usług                          | -38           | -271          |
| <b>Należności z tytułu dostaw i usług, razem (netto)</b>                                    | <b>42 182</b> | <b>44 288</b> |

Należności przeterminowane:

- do 1-go miesiąca wynosiły 691 tys. PLN w III kwartałach 2012 r. i 1.628 tys. PLN w roku 2011.
- powyżej 1 miesiąca do 3 miesięcy w III kwartałach 2012 r. wynosiły 129 tys. PLN, w roku 2011 55 tys. PLN
- powyżej 3 miesięcy do 6 miesięcy w III kwartałach 2012 r. wynosiły 12 tys. PLN, w roku 2011 35 tys. PLN
- powyżej 6 miesięcy do 1 roku w III kwartałach 2012 r. wynosiły 26 tys. PLN, w roku 2011 66 tys. PLN
- powyżej 1 roku w III kwartałach 2012 r. wynosiły 120 tys. PLN, w roku 2011 297 tys. PLN.

W III kwartale 2012 r. odpisy dotyczące aktualizacji wartości należności z tytułu dostaw i usług z tytułu wystąpienia prawdopodobieństwa ich nieściągalności wynoszą 38 tys. PLN. Zmniejszyły się o kwotę 233 tys. PLN.

Wartość aktualizacji należności obciąża pozostałe koszty operacyjne natomiast rozwiązania uznaje się w przychody operacyjne. Podstawę tworzenia/rozwiązania odpisów z tytułu aktualizacji wartości należności stanowi ocena prawdopodobieństwa ich odzyskania.

Należności z tytułu dostaw i usług stanowią zabezpieczenie kredytów Inter Groclin Auto S.A. w wysokości 3,5 mln EUR.

Zobowiązania z tytułu dostaw i usług oraz pozostałe należności zostały zaprezentowane w tabelach poniżej.

|  |   |                       |                    |
|--|---|-----------------------|--------------------|
| Nazwa grupy kapitałowej:               | Grupa kapitałowa Inter Groclin Auto   |                       |                    |
| Okres objęty sprawozdaniem finansowym: | 01.01-30.09.2012  | Waluta sprawozdawcza: | złoty polski (PLN) |
| Poziom zaokrąglenia:                   | wszystkie kwoty wyrażone są w tysiącach złotych polskich (o ile nie wskazano inaczej) |                       |                    |

| ZOBOWIĄZANIA Z TYTUŁU DOSTAW I USŁUG ORAZ POZOSTAŁE ZOBOWIĄZANIA NA KONIEC OKRESU SPRAWOZDAWCZEGO                                  |               |               |
|--|---------------|---------------|
| Wyszczególnienie   | na dzień      |               |
|  | 30.09.2012    | 31.12.2011    |
| <b>Zobowiązania z tytułu dostaw i usług</b>  | <b>19 184</b> | <b>23 597</b> |
| a) zobowiązania wobec jednostek powiązanych  | 1 076         | 1 532         |
| b) zobowiązania wobec pozostałych jednostek  | 18 108        | 22 065        |
| <b>Pozostałe zobowiązania</b>  | <b>4 030</b>  | <b>3 150</b>  |
| a) zobowiązania z tytułu podatków (oprócz bieżącego podatku dochodowego), dotacji, ceł, ubezpieczeń społecznych i innych świadczeń | 2 062         | 1 633         |
| b) z tytułu wynagrodzeń  | 1 316         | 1 288         |
| c) inne  | 175           | 229           |
| d) inne wobec jednostek powiązanych  | 477           |               |
| <b>Zobowiązania ogółem, z tego</b>   | <b>23 214</b> | <b>26 747</b> |
| - część długoterminowa   |               |               |
| - część krótkoterminowa  | 23 214        | 26 747        |

Zobowiązania z tytułu dostaw i usług są nie oprocentowane i zazwyczaj rozliczne są w terminach 30-dniowych/60-dniowych.

Zobowiązania wobec pozostałych jednostek obejmują zobowiązania z tytułu dostaw i usług zagranicznych oraz krajowych w tym faktoringu. Łączna kwota zobowiązań z tytułu faktoringu na dzień 30.09.2012 r. wynosi 8.673 tys. PLN.

### 35. KREDYTY

Informacje o kredytach i pożyczkach zostały zaprezentowane w tabelach poniżej.

| KREDYTY I POŻYCZKI NA KONIEC OKRESU SPRAWOZDAWCZEGO |                                 |  |                  |                     |  |
|---|---------------------------------|--|------------------|---------------------|--|
| Kwota kredytu wynikająca z umowy                    | Nazwa banku                     | Kwota zobowiązania w pln na dzień 30.09.2012 | Stopa procentowa | Termin wymagalności | Opis zadłużenia                                  |
| <b>Kredyty</b>                                      |                                 | <b>49 590</b>                                | <b>X</b>         | <b>X</b>            | <b>X</b>   |
| 11 560 tys. PLN                                     | Bank Zachodni WBK S.A.          | 10 915                                       | *                | 30.06.2013          | kredyt w rachunku bieżącym                       |
| 5 873 tys. EUR                                      | Bank Zachodni WBK S.A.          | 24 124                                       | *                | 30.06.2013          | kredyt obrotowy płatny w całości                 |
| 3 000 tys. EUR                                      | PEKAO S.A.                      | 4 610  | EURIBOR 3M+marża | 30.11.2012          | kredyt inwestycyjny płatny w miesięcznych ratach |
| 6 000 tys. EUR                                      | PEKAO S.A.                      | 9 866  | EURIBOR 3M+marża | 30.11.2012          | kredyt obrotowy płatny w całości                 |
| Inne  | Karty VISA, odsetki od kredytów | 75   |                  |                     |  |
|   |                                 |  |                  |                     |  |
| <b>Pożyczki</b>                                     |                                 | <b>0</b>                                     | <b>X</b>         | <b>X</b>            | <b>X</b>   |
|   |                                 |  |                  |                     | <b>X</b>   |
| <b>Kredyty i pożyczki razem w pln</b>               |                                 | <b>49 590</b>                                | <b>X</b>         | <b>X</b>            | <b>X</b>   |

\* informacja poufna zgodnie z decyzją Komisji Papierów Wartościowych i Giełd w Warszawie

Efektywne stopy procentowe kredytów równe są ich stopom nominalnym podanym w powyższej tabeli.

| STRUKTURA ZAPADALNOŚCI KREDYTÓW I POŻYCZEK NA KONIEC OKRESU SPRAWOZDAWCZEGO |               |               |
|---|---------------|---------------|
| Wyszczególnienie  | na dzień      |               |
|   | 30.09.2012    | 31.12.2011    |
| Kredyty i pożyczki krótkoterminowe  | 49 590        | 52 591        |
| Kredyty i pożyczki długoterminowe   | 0             | 0             |
| - płatne do 1 roku  |               |               |
| - płatne powyżej 1 roku do 2 lat  |               |               |
| - płatne powyżej 2 roku do 3 lat  |               |               |
| - płatne powyżej 3 roku do 4 lat  |               |               |
| - płatne powyżej 4 lat do 5 lat   |               |               |
| - płatne powyżej 5 lat  |               |               |
| <b>Kredyty i pożyczki razem</b>   | <b>49 590</b> | <b>52 591</b> |

|  |   |                       |                    |
|--|---|-----------------------|--------------------|
| Nazwa grupy kapitałowej:               | Grupa kapitałowa Inter Groclin Auto   |                       |                    |
| Okres objęty sprawozdaniem finansowym: | 01.01-30.09.2012  | Waluta sprawozdawcza: | złoty polski (PLN) |
| Poziom zaokrąglenia:                   | wszystkie kwoty wyrażone są w tysiącach złotych polskich (o ile nie wskazano inaczej) |                       |                    |

| KREDYTY I POŻYCZKI W PODZIALE NA WALUTY NA KONIEC OKRESU SPRAWOZDAWCZEGO |                   |               |                   |               |
|--|-------------------|---------------|-------------------|---------------|
| Wyszczególnienie   | na dzień          |               |                   |               |
|  | 30.09.2012        |               | 31.12.2011        |               |
|  | wartość w walucie | wartość w PLN | wartość w walucie | wartość w PLN |
| EUR  | 9 394             | 38 600        | 9 621             | 42 492        |
| PLN  |                   | 10 915        |                   | 9 990         |
| Kredyty i pożyczki razem bez kart VISA                                   | X                 | 49 515        | X                 | 52 482        |

### 36. KAPITAŁ PODSTAWOWY

Informacje o kapitale podstawowym zostały zaprezentowane w tabelach poniżej.

| KAPITAŁ PODSTAWOWY NA KONIEC OKRESU SPRAWOZDAWCZEGO |            |            |
|---|------------|------------|
| Wyszczególnienie                                    | na dzień   |            |
|   | 30.09.2012 | 31.12.2011 |
| Liczba akcji (szt.)                                 | 5 500 000  | 5 500 000  |
| Wartość nominalna akcji (PLN / akcję)               | 1,00       | 1,00       |
| Kapitał podstawowy                                  | 5 500      | 5 500      |

| ZMIANY KAPITAŁU PODSTAWOWEGO W OKRESIE SPRAWOZDAWCZYM |            |            |
|---|------------|------------|
| Wyszczególnienie                                      | za okres   |            |
|   | 30.09.2012 | 31.12.2011 |
| Kapitał podstawowy na początek okresu                 | 5 500      | 5 500      |
| Zwiększenia kapitału podstawowego w okresie           |            |            |
| Zmniejszenia kapitału podstawowego w okresie          |            |            |
| Kapitał podstawowy na koniec okresu                   | 5 500      | 5 500      |

Wg stanu na dzień 30.09.2012 r. liczba akcji wyemitowanych przez Spółkę wynosi 5.500.000 akcji. Wszystkie akcje są w pełni opłacone.

W okresie III kwartałów 2012 r. struktura i liczba akcji nie uległa zmianie i na dzień 30.09.2012 r. kształtowała się następująco:

Kapitał akcyjny dzieli się na 5.500.000 akcji:

- 382.500 akcji imiennych uprzywilejowanych pięciokrotnie co do głosu serii A,
- 2.442.500 akcji zwykłych na okaziciela serii B,
- 675.000 akcji zwykłych na okaziciela serii C,
- 850.000 akcji zwykłych na okaziciela serii D,
- 1.150.000 akcji zwykłych na okaziciela serii E.

**Informacja o akcjonariuszach posiadających bezpośrednio lub pośrednio przez podmioty zależne, co najmniej 5% ogólnej liczby głosów na Walnym Zgromadzeniu Inter Groclin Auto S.A.**

Akcjonariuszy posiadających bezpośrednio lub pośrednio co najmniej 5% ogólnej liczby głosów na Walnym Zgromadzeniu Inter Groclin Auto S.A. wg stanu na dzień 30.09.2012 r. przedstawia poniższa tabela:

|   | Akcjonariusz      | Liczba akcji | % udział | Liczba głosów | % udział |
|---|-------------------|--------------|----------|---------------|----------|
| 1 | Zbigniew Drzymała | 1 474 760    | 26,81%   | 3 003 960     | 42,73%   |
| 2 | Maria Drzymała    | 1 474 760    | 26,81%   | 1 475 160     | 20,98%   |

Nie pozyskano informacji o wystąpieniu zmian w strukturze własności znaczących pakietów akcji emitenta w okresie od przekazania poprzedniego raportu okresowego tj. w stosunku do stanu na dzień 31.08.2012 r.

|  |   |                       |                    |
|--|---|-----------------------|--------------------|
| Nazwa grupy kapitałowej:               | Grupa kapitałowa Inter Groclin Auto   |                       |                    |
| Okres objęty sprawozdaniem finansowym: | 01.01-30.09.2012  | Waluta sprawozdawcza: | złoty polski (PLN) |
| Poziom zaokrąglenia:                   | wszystkie kwoty wyrażone są w tysiącach złotych polskich (o ile nie wskazano inaczej) |                       |                    |

### 37. REZERWY

Informacje o rezerwach zostały zaprezentowane w tabeli poniżej

| REZERWY W OKRESIE SPRAWOZDAWCZYM   |                                   |   |   |        |
|--|-----------------------------------|---|---|--------|
| Wyszczególnienie   | Pozostała rezerwa na zobowiązania | Rezerwa na urlopy i pozostałe świadczenia | Rezerwa na świadczenia emerytalne i rentowe | Razem  |
| Stan rezerwy na początek poprzedniego okresu (01.01.2011)                    | 145                               | 402                                       | 312   | 859    |
| Rezerwy utworzone  | 42                                | 548                                       | 332   | 922    |
| Rezerwy wykorzystane   |                                   |   |   | 0      |
| Rezerwy rozwiązane   | -161                              | -619                                      | -312  | -1 092 |
| Wzrost w trakcie okresu kwoty zdyskontowanej                                 |                                   |   |   | 0      |
| Pozostałe zmiany stanu rezerw  |                                   |   |   | 0      |
| Stan rezerw na koniec poprzedniego okresu (31.12.2011)                       | 26                                | 331                                       | 332   | 689    |
| Stan rezerw na początek okresu sprawozdawczego (01.01.2012)                  | 26                                | 331                                       | 332   | 689    |
| Rezerwy utworzone  | 15                                | 365                                       |   | 380    |
| Rezerwy wykorzystane   |                                   |   |   | 0      |
| Rezerwy rozwiązane   | -20                               | -431                                      |   | -451   |
| Różnice kursowe wynikające z przeliczenia sprawozdań jednostek zagranicznych |                                   |   |   | 0      |
| Wzrost w trakcie okresu kwoty zdyskontowanej                                 |                                   |   |   | 0      |
| Pozostałe zmiany stanu rezerw  |                                   |   |   | 0      |
| Stan rezerw na koniec okresu sprawozdawczego (30.09.2012), w tym:            | 21                                | 265                                       | 332   | 618    |
| - rezerwy krótkoterminowe  | 21                                | 265                                       | 43  | 329    |
| - rezerwy długoterminowe   | 0                                 | 0   | 289   | 289    |

Charakter i obowiązek oraz oczekiwane terminy wypływu korzyści ekonomicznych

- rezerwa na zobowiązania - weryfikacja dokonywana jest kwartalnie,
- rezerwa na urlopy – obciąża koszty okresów, w których pracownicy świadczyli pracę. Weryfikacja dokonywana jest półrocznie,
- rezerwa na świadczenia emerytalne i rentowe. Weryfikacja dokonywana jest na koniec roku obrotowego.

### 38. POZYCJE WARUNKOWE

Wg stanu na dzień 30.09.2012 r. występują poręczenia udzielone firmie Fabryka Tapicerki Samochodowej FATSA Sp. z o. o. na łączną kwotę 35.820 tys. zł.

| ZOBOWIĄZANIA WARUNKOWE                       |            |            |
|--|------------|------------|
| Wyszczególnienie                             | na dzień   |            |
|  | 30.09.2012 | 31.12.2011 |
| Zobowiązania warunkowe, w tym:               |            |            |
| 1. Na rzecz jednostek powiązanych, z tytułu: |            |            |
| - udzielonych gwarancji i poręczeń           | 0          | 0          |
| 2. Na rzecz pozostałych jednostek, z tytułu: |            |            |
| - udzielonych gwarancji i poręczeń           | 35 820     | 35 820     |
| Zobowiązania warunkowe razem:                | 35 820     | 35 820     |

Ponadto według stanu na dzień 30.09.2012 r. występują zobowiązania wekslowe, stanowiące zabezpieczenie umów leasingu, faktoringu i dofinansowania, co przedstawia poniższe zestawienie:

| Data umowy (rok) | Kwota weksla | Termin wymagalności |
|------------------|--------------|---------------------|
| 2007             | in blanco    | 05/12/2012          |
| 2008             | in blanco    | 30/06/2013          |
| 2009             | in blanco    | 15/09/2019          |
| 2009             | in blanco    | bezterminowo        |
| 2009             | in blanco    | bezterminowo        |
| 2010             | in blanco    | bezterminowo        |
| 2010             | in blanco    | 12/03/2020          |
| 2012             | in blanco    | 30/06/2013          |
| 2012             | in blanco    | 20/03/2022          |

Łączna kwota zobowiązań leasingowych na dzień 30.09.2012 r. wyniosła 5 tys. zł.

|  |   |                       |                    |
|--|---|-----------------------|--------------------|
| Nazwa grupy kapitałowej:               | Grupa kapitałowa Inter Groclin Auto   |                       |                    |
| Okres objęty sprawozdaniem finansowym: | 01.01-30.09.2012  | Waluta sprawozdawcza: | złoty polski (PLN) |
| Poziom zaokrąglenia:                   | wszystkie kwoty wyrażone są w tysiącach złotych polskich (o ile nie wskazano inaczej) |                       |                    |

### 39. KOSZTY WEDŁUG RODZAJU

Koszty w układzie rodzajowym za okres sprawozdawczy zostały przedstawione w tabelach poniżej.

| KOSZTY WEDŁUG RODZAJU   |                                |                                |
|---|--------------------------------|--------------------------------|
| Wyszczególnienie  | na dzień                       |                                |
|   | od 01.01.2012<br>do 30.09.2012 | od 01.01.2011<br>do 30.09.2011 |
| Amortyzacja środków trwałych i wartości niematerialnych   | 2 606                          | 3 634                          |
| Koszty świadczeń pracowniczych  | 12 862                         | 15 304                         |
| Zmiana stanu produktów i produkcji w toku oraz rozliczeń międzyokresowych                         | 1 545                          | -2 715                         |
| Zużycie materiałów i energii  | 32 662                         | 59 281                         |
| Usługi obce   | 8 305                          | 7 702                          |
| Pozostałe koszty  | 2 509                          | 2 478                          |
| <b>Łączne koszty sprzedanych produktów i usług, koszty sprzedaży oraz koszty ogólnego zarządu</b> | <b>60 489</b>                  | <b>85 684</b>                  |

W związku z posiadaniem statusu ZPChR Spółka otrzymuje dofinansowanie do wynagrodzeń niepełnosprawnych (SOD), które w okresie sprawozdawczym wynosiło 7.162 tys. PLN (w okresie trzech kwartałów 2011 r. - 9.431 tys. PLN).

| KOSZTY ŚWIADCZEŃ PRACOWNICZYCH              |                                |                                |
|---|--------------------------------|--------------------------------|
| Wyszczególnienie                            | na dzień                       |                                |
|   | od 01.01.2012<br>do 30.09.2012 | od 01.01.2011<br>do 30.09.2011 |
| Koszty wynagrodzeń                          | 9 379                          | 11 456                         |
| Koszty ubezpieczeń społecznych              | 3 060                          | 3 498                          |
| Inne świadczenia pracownicze                | 423                            | 350                            |
| <b>Razem koszty świadczeń pracowniczych</b> | <b>12 862</b>                  | <b>15 304</b>                  |

### 40. PODATEK DOCHODOWY ORAZ ODROZCZONY PODATEK DOCHODOWY

Specyfikację podatku dochodowego za okres sprawozdawczy prezentuje poniższa tabela.

|  |   |                       |                    |
|--|---|-----------------------|--------------------|
| Nazwa grupy kapitałowej:               | Grupa kapitałowa Inter Groclin Auto   |                       |                    |
| Okres objęty sprawozdaniem finansowym: | 01.01-30.09.2012  | Waluta sprawozdawcza: | złoty polski (PLN) |
| Poziom zaokrąglenia:                   | wszystkie kwoty wyrażone są w tysiącach złotych polskich (o ile nie wskazano inaczej) |                       |                    |

| PODATEK DOCHODOWY ZA OKRES SPRAWOZDAWCZY  |                                |                                |
|---|--------------------------------|--------------------------------|
| Główne składniki obciążenia podatkowego:  | za okres                       |                                |
|   | od 01.01.2012<br>do 30.09.2012 | od 01.01.2011<br>do 30.09.2011 |
| <b>Sprawozdanie z całkowitych dochodów</b>  |                                |                                |
| <b>Bieżący podatek dochodowy</b>  | <b>0</b>                       | <b>0</b>                       |
| Bieżące obciążenie z tytułu podatku dochodowego   |                                |                                |
| Korekty dotyczące podatku bieżącego z lat ubiegłych   |                                |                                |
| Kwota korzyści wynikająca z poprzednio nieujętej straty podatkowej, ulgi podatkowej lub różnicy przejściowej poprzedniego okresu  |                                |                                |
| <b>Odroczony podatek dochodowy</b>  | <b>881</b>                     | <b>-308</b>                    |
| Związany z powstaniem i odwróceniem się różnic przejściowych  | 881                            | -308                           |
| Korekta konsolidacyjna  |                                |                                |
| Kwota korzyści wynikająca z poprzednio nieujętej straty podatkowej, ulgi podatkowej lub różnicy przejściowej poprzedniego okresu  |                                |                                |
| Obciążenie spowodowane częściowym odpisaniem lub odwróceniem poprzednich odpisów aktywów z tytułu odroczonego podatku dochodowego |                                |                                |
| <b>Obciążenie podatkowe wykazane w sprawozdaniu z całkowitych dochodów</b>  | <b>881</b>                     | <b>-308</b>                    |
| <b>Sprawozdanie ze zmian w kapitale własnym</b>   |                                |                                |
| <b>Bieżący podatek dochodowy</b>  | <b>0</b>                       | <b>0</b>                       |
| Bieżący podatek dochodowy z tytułu różnic kursowych od pożyczki   |                                |                                |
| <b>Odroczony podatek dochodowy</b>  | <b>0</b>                       | <b>0</b>                       |
| Strata netto z tytułu aktualizacji wyceny zabezpieczeń przepływów środków pieniężnych   |                                |                                |
| Niezrealizowany zysk z tytułu aktywów finansowych dostępnych do sprzedaży   |                                |                                |
| Odroczony podatek dochodowy netto ujęty w kapitale rezerwowym przy pierwszym zastosowaniu MSR 39                                  |                                |                                |
| Odroczony podatek dochodowy netto od zabezpieczeń przepływów środków pieniężnych rozliczonych w ciągu roku obrotowego             |                                |                                |
| Odroczony podatek dochodowy netto od dostępnych do sprzedaży aktywów finansowych sprzedanych w ciągu roku obrotowego              |                                |                                |
| <b>Korzyść podatkowa wykazana w kapitale własnym</b>  | <b>0</b>                       | <b>0</b>                       |

Związek zachodzący między obciążeniem podatkowym (przychodem podatkowym) a wynikiem finansowym brutto przedstawia poniższe zestawienie:

| Wyszczególnienie  | 01.01.2012 – 30.09.2012 | 01.01.2011 - 30.09.2011 |
|---|-------------------------|-------------------------|
| Wynik finansowy brutto  | 3.289                   | -163                    |
| Korekta – połączenie spółek   |                         |                         |
| Podatek zgodny ze stawką podatkową 19%  |                         |                         |
| Różnice pomiędzy zyskiem brutto a podstawą opodatkowania podatkiem dochodowym | -4.499                  | 3.378                   |
| - Przychody zwiększające podstawę opodatkowania                               | 150                     | 26                      |
| - Przychody wyłączone z opodatkowania   | -3.637                  | 2.782                   |
| - Koszty nie stanowiące kosztów uzyskania przychodu                           | 2.598                   | 4.257                   |
| - Koszty zwiększające koszty uzyskania przychodu                              | -3.610                  | -3.687                  |
| - Dochody nie podlegające opodatkowaniu                                       |                         | -2.827                  |
| Odciszenie od dochodu strat z lat ubiegłych                                   |                         | -388                    |
| <b>Podstawa opodatkowania</b>   | <b>-1.210</b>           | <b>0</b>                |
| Podatek bieżący (19%)   |                         |                         |
| Podatek z lat ubiegłych   |                         |                         |
| Korekty dotyczące podatku bieżącego z lat ubiegłych                           |                         |                         |
| Aktywa z tytułu odroczonego podatku dochodowego                               | -84                     | 20                      |
| Rezerwa z tytułu odroczonego podatku dochodowego                              | 965                     | -328                    |
| Obciążenie wyniku finansowego z tytułu podatku dochodowego                    | 881                     | -308                    |
| Efektywna stopa opodatkowania   | 26,79%                  | -                       |

Odroczony podatek dochodowy prezentuje poniższa tabela.

|  |   |                       |                    |
|--|---|-----------------------|--------------------|
| Nazwa grupy kapitałowej:               | Grupa kapitałowa Inter Groclin Auto   |                       |                    |
| Okres objęty sprawozdaniem finansowym: | 01.01-30.09.2012  | Waluta sprawozdawcza: | złoty polski (PLN) |
| Poziom zaokrąglenie:                   | wszystkie kwoty wyrażone są w tysiącach złotych polskich (o ile nie wskazano inaczej) |                       |                    |

| ODRO CZONY PODATEK DOCHODOWY W OKRESIE SPRAWOZDAWCZYM |                                    |               |                                     |                             |
|---|------------------------------------|---------------|-------------------------------------|-----------------------------|
| Wyszczególnienie                                      | Sprawozdanie z sytuacji finansowej |               | Sprawozdanie z całkowitych dochodów |                             |
|   | 30.09.2012                         | 31.12.2011    | od 01.01.2012 do 30.09.2012         | od 01.01.2011 do 30.09.2011 |
| <b>Rezerwy z tytułu podatku odroczonego</b>           |                                    |               |                                     |                             |
| - amortyzacja podatkowa wyższa od bilansowej          | 12 606                             | 9 960         | 12 606                              | 9 236                       |
| - bilansowa wycena FORWARD                            |                                    |               |                                     |                             |
| - bilansowa wycena aktyw i pasyw (leasing)            | 0                                  | 63            | 0                                   | 125                         |
| - wycena inwestycji krótkoterminowych                 |                                    |               |                                     |                             |
| - dofinansowanie wynagrodzeń                          |                                    |               |                                     |                             |
| -bilansowa wycena aktyw i pasyw roku ubiegłego        |                                    |               |                                     |                             |
| - różnice kursowe z wyceny bilansowej                 | 2 875                              | 379           | 2 875                               | 688                         |
| - wycena izobowiązań zagranicznych                    |                                    |               |                                     |                             |
| <b>Rezerwy brutto z tytułu podatku odroczonego</b>    | <b>15 481</b>                      | <b>10 402</b> | <b>15 481</b>                       | <b>10 049</b>               |
| <b>Aktywa z tytułu podatku odroczonego</b>            |                                    |               |                                     |                             |
| - aktualizacja należności krótkoterminowych           | 31                                 | 31            | 31                                  | 32                          |
| - amortyzacja bilansowa                               |                                    |               |                                     |                             |
| - wycena należności krótkoterminowych                 |                                    |               |                                     |                             |
| - rezerwa na świadczenia emerytalne i podobne         | 597                                | 663           | 597                                 | 628                         |
| - zobowiązania krótkoterminowe z tytułu wynagrodzeń   |                                    |               |                                     |                             |
| - niezrealizowane zyski (korekta konsolidacyjna)      |                                    |               |                                     |                             |
| -bilansowa wycena aktyw i pasyw                       |                                    |               |                                     |                             |
| - wycena inwestycji krótkoterminowych                 |                                    |               |                                     |                             |
| -bilansowa wycena aktyw i pasyw roku ubiegłego        |                                    |               |                                     |                             |
| - aktualizacja zapasów                                | 816                                | 305           | 816                                 | 212                         |
| - aktualizacja towarów                                |                                    |               |                                     |                             |
| <b>Aktywa brutto z tytułu podatku odroczonego</b>     | <b>1 444</b>                       | <b>999</b>    | <b>1 444</b>                        | <b>872</b>                  |
| Obciążenie z tytułu odroczonego podatku dochodowego   | X                                  | X             | 881                                 | -308                        |
| <b>Rezerwa netto z tytułu podatku odroczonego</b>     | <b>2 941</b>                       | <b>1 976</b>  | <b>X</b>                            | <b>X</b>                    |
| <b>Aktywa netto z tytułu podatku odroczonego</b>      | <b>274</b>                         | <b>190</b>    | <b>X</b>                            | <b>X</b>                    |

#### 41. ZDARZENIA PO DACIE BILANSU

Zatwierdzenie sprawozdania finansowego Inter Groclin Auto S.A. za 9 miesięcy 2012 r. do publikacji nastąpiło w dniu 12.11.2012 r. Zatwierdzenia dokonał Zarząd Spółki Inter Groclin Auto S.A.

|  |                           |  |                   |
|--|---------------------------|--|-------------------|
| Halina Głuszak   | Barbara Sikorska          | Mirosława Doliwa                       | Zbigniew Drzymała |
| Dyrektor ds. finansowo-księgowych                              | Wiceprezes ds. handlowych | Wiceprezes ds. ekonomiczno-finansowych | Prezes Zarządu    |
| podpis osoby, której powierzono prowadzenie ksiąg rachunkowych |                           | Podpisy wszystkich członków Zarządu    |                   |

Grodzisk Wlkp., 14.11.2012 r.

|  |   |                       |                    |
|--|---|-----------------------|--------------------|
| Nazwa grupy kapitałowej:               | Grupa kapitałowa Inter Groclin Auto   |                       |                    |
| Okres objęty sprawozdaniem finansowym: | 01.01-30.09.2012  | Waluta sprawozdawcza: | złoty polski (PLN) |
| Poziom zaokrąglenia:                   | wszystkie kwoty wyrażone są w tysiącach złotych polskich (o ile nie wskazano inaczej) |                       |                    |

### **III. SPRAWOZDANIE Z DZIAŁALNOŚCI GRUPY KAPITAŁOWEJ INTER GROCLIN AUTO**

#### **1. ZWIĘZŁY OPIS DOKONAŃ GRUPY KAPITAŁOWEJ INTER GROCLIN AUTO W OKRESIE III KWARTAŁÓW 2012 ROKU.**

Zintensyfikowano działania zmierzające do zdobycia nowych kontraktów. Przeprowadzono szereg działań, które doprowadziły do pozyskania pakietu zapytań ofertowych bezpośrednio z koncernów samochodowych. Obecnie trwają prace nad przygotowywaniem ofert i negocjacje z potencjalnymi klientami.

Ponadto, Zarząd Spółki nawiązał kontakty i odbył wiele spotkań i rozmów z przedstawicielami innych branż, dzięki którym można by efektywnie wykorzystać wszelkie zasoby uwalniające się na skutek pogłębiającego się kryzysu gospodarczego.

W okresie trzech kwartałów 2012 r. jednostka dominująca Inter Groclin Auto S.A. zawarła umowę (nie spełniającą kryteriów znaczącej umowy) z Samorządem Województwa Wielkopolskiego o dofinansowanie projektu: „Akademia wiedzy” Inter Groclin Auto S.A. w ramach Programu Operacyjnego Kapitał Ludzki współfinansowanego ze środków Europejskiego Funduszu Społecznego.

Celem projektu jest doskonalenie kwalifikacji zawodowych i kompetencji pracowników oraz wzmocnienie potencjału i wzrost konkurencyjności Spółki.

Ponadto jednostka zawarła umowę z PFRON (nie spełniającą kryteriów znaczącej umowy) o refundację dodatkowych kosztów wynikających z zatrudnienia osób niepełnosprawnych. Refundacji podlegają koszty transportowe.

#### **2. ZMIANA TERMINU SPŁATY ZOBOWIĄZAŃ**

W związku z upływem terminów spłaty kredytów zaciągniętych przez Inter Groclin Auto S.A., Zarząd Inter Groclin Auto S.A. podpisał aneksy do umów kredytowych:

1) Aneks nr 20 z dnia 28 lutego 2012 r. do Umowy o kredyt rewalwingowy nr 1434/237/03 z dnia 30 grudnia 2003 r. zawartej pomiędzy Inter Groclin Auto S.A. a Bankiem Zachodnim WBK S.A. z siedzibą we Wrocławiu w wysokości 5.872.886,97 EUR (słownie: pięć milionów osiemset siedemdziesiąt dwa tysiące osiemset osiemdziesiąt sześć Euro 97/100 EUR) tj. 24.448.828,46 PLN (słownie: dwadzieścia cztery miliony czterysta czterdzieści osiem tysięcy osiemset dwadzieścia osiem złotych 46/100), na podstawie którego przedłużono termin spłaty kredytu do dnia 30 czerwca 2013 roku,

2) Aneks nr 5 z dnia 28 lutego 2012 r. do Umowy o kredyt w rachunku bieżącym Nr K0006883 z dnia 18 grudnia 2009 r. zawartej pomiędzy Inter Groclin Auto S.A. a Bankiem Zachodnim WBK S.A. z siedzibą we Wrocławiu w wysokości 11.560.280,00 PLN (słownie: jedenaście milionów pięćset sześćdziesiąt tysięcy dwieście osiemdziesiąt złotych 00/100), na podstawie którego przedłużono termin spłaty kredytu do dnia 30 czerwca 2013 roku,

3) aneks nr 13 z dnia 28 lutego 2012 r. do umowy Nr I CCK/IVPO/1009732336/44/2006 o kredyt obrotowy z dnia 28 września 2006 r. zawartej pomiędzy Inter Groclin Auto S.A. a Bankiem Polska Kasa Opieki S.A. z siedzibą w Warszawie w wysokości 2.400.000,00 EUR (słownie: dwa miliony czterysta tysięcy EUR), tj. 9.991.200,00 PLN (słownie: dziewięć milionów dziewięćset dziewięćdziesiąt jeden tysięcy dwieście złotych 00/100), na podstawie którego przedłużono termin spłaty kredytu do dnia 30 listopada 2012 roku,

4) aneks nr 8 z dnia 28 lutego 2012 r. do umowy Nr I CCK/IVPO/1009720900/43/2006 o kredyt inwestycyjny z dnia 28 września 2006 r. zawartej pomiędzy Inter Groclin Auto S.A. a Bankiem Polska Kasa Opieki S.A. z siedzibą w Warszawie w wysokości 1.319.600,00 EUR (słownie: jeden milion trzysta dziewięćdziesiąt tysięcy sześćset EUR), tj. 5.493.494,80 PLN (słownie: pięć milionów czterysta dziewięćdziesiąt trzy tysiące czterysta dziewięćdziesiąt cztery złote 80/100), na podstawie którego przedłużono termin spłaty kredytu do dnia 30 listopada 2012 roku.

#### **3. NAKŁADY NA RZECZOWE AKTYWA TRWAŁE ORAZ WARTOŚCI NIEMATERIALNE.**

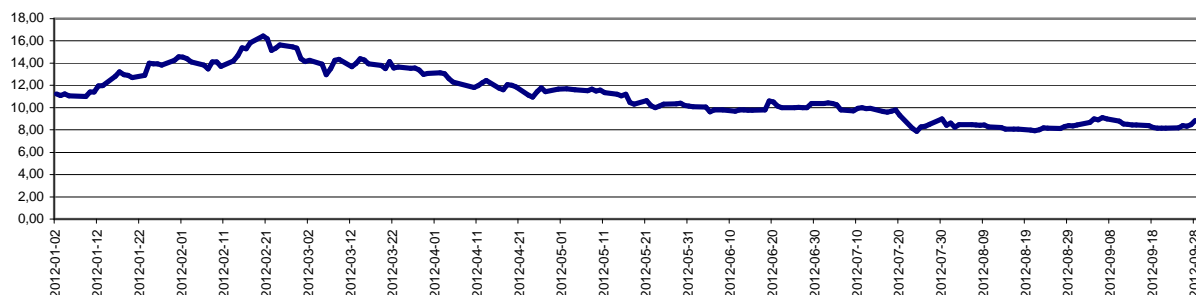
Wartość zakupów rzeczowych aktyw trwałych oraz wartości niematerialnych Grupy Kapitałowej Inter Groclin Auto w okresie trzech kwartałów 2012 r. osiągnęła poziom 1.617 tys. zł.

#### **4. KURS AKCJI**

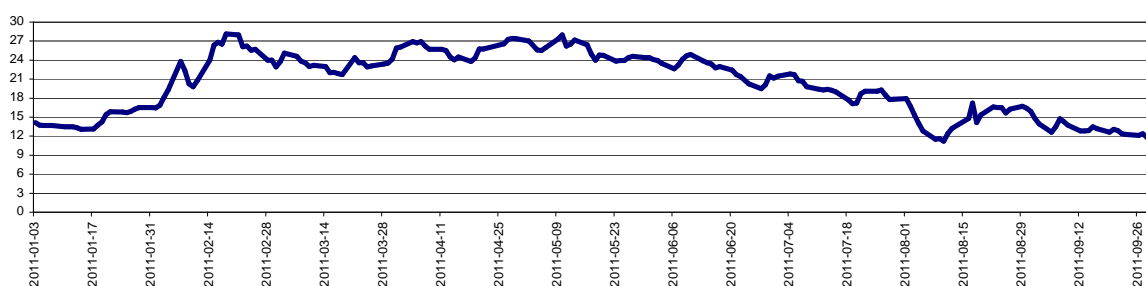
Średni kurs akcji Groclinu w okresie 9 miesięcy 2012 roku wyniósł 11,13 zł (w okresie 9 miesięcy 2011 r. 20,19 zł), kurs min w analizowanym okresie wyniósł 7,85 zł (w III kwartałach 2011 r. 11,2 zł), natomiast kurs max w III kwartałach ukształtował się na poziomie 16,45 zł (w III kwartałach 2011 r. 28,11 zł).

|  |   |                       |                    |
|--|---|-----------------------|--------------------|
| Nazwa grupy kapitałowej:               | Grupa kapitałowa Inter Groclin Auto   |                       |                    |
| Okres objęty sprawozdaniem finansowym: | 01.01-30.09.2012  | Waluta sprawozdawcza: | złoty polski (PLN) |
| Poziom zaokrąglenia:                   | wszystkie kwoty wyrażone są w tysiącach złotych polskich (o ile nie wskazano inaczej) |                       |                    |

#### Kurs akcji IGA S.A. w okresie III kwartałów 2012 r.



#### Kurs akcji IGA S.A. w okresie III kwartałów 2011



## 5. ZATRUDNIENIE

Na dzień 30.09.2012 roku stan osób pracujących w Grupie Kapitałowej Inter Groclin Auto wyniósł 1.432 osoby i zmniejszył się o 87 osób w stosunku do stanu na koniec 2011 r.

## 6. PRZYCHODY ZE SPRZEDAŻY GRUPY KAPITAŁOWEJ INTER GROCLIN AUTO.

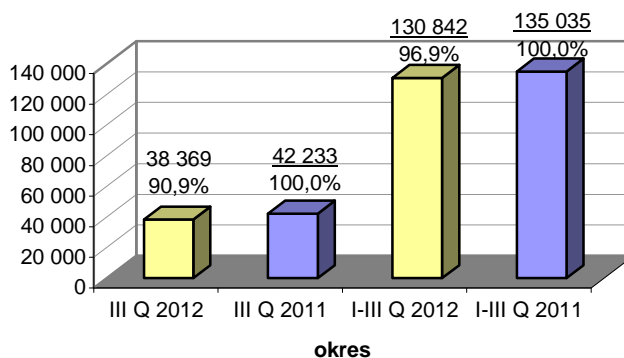
W okresie trzech kwartałów 2012 r. przychody ze sprzedaży osiągnęły wartość 130.842 tys. zł i były porównywalne do przychodów analogicznego okresu roku poprzedniego. Nieznaczny, 3% spadek odnotowany w 2012 r. jest związany z malejącym popytem na samochody osobowe, który uwidocznił się po przerwie wakacyjnej. Stanowi on odzwierciedlenie nastrojów konsumenckich w okresie recesji. Należy jednak odnotować, iż spadek przychodów IGA jest niewspółmiernie niższy od trendu na rynku, który w analogicznym okresie wyniósł, wg różnych źródeł, od -20% do -13%. Rezultat taki jest wynikiem dywersyfikacji portfela zamówień oraz starań Zarządu i Działu Sprzedaży, nakierowanych na maksymalne wykorzystanie uwalniających się mocy produkcyjnych.

Wartość przychodów w walucie EUR w analizowanym okresie wyniosła 31.191 tys. i była niższa o 6,7% od rezultatu z analogicznego okresu roku poprzedniego, co wynika z innych relacji kursowych EUR/PLN.

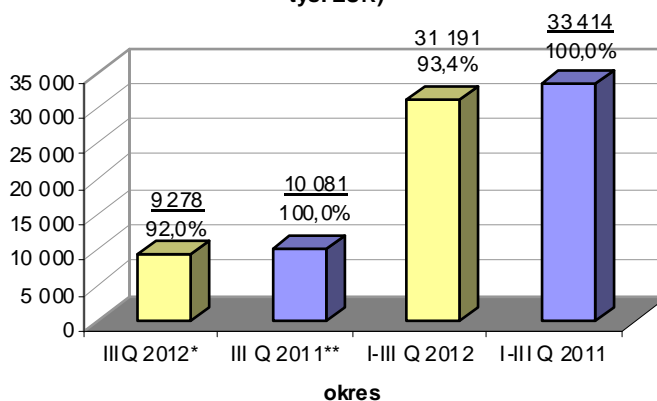
Dla III kwartałów 2012 r. kurs EUR liczony z ostatnich dni dziewięciu miesięcy ukształtował się na poziomie 4,1948 PLN, dla porównania w analogicznym okresie 2011 r. poziom ten wynosił 4,0413 PLN.

|  |   |                       |                    |
|--|---|-----------------------|--------------------|
| Nazwa grupy kapitałowej:               | Grupa kapitałowa Inter Groclin Auto   |                       |                    |
| Okres objęty sprawozdaniem finansowym: | 01.01-30.09.2012  | Waluta sprawozdawcza: | złoty polski (PLN) |
| Poziom zaokrąglenia:                   | wszystkie kwoty wyrażone są w tysiącach złotych polskich (o ile nie wskazano inaczej) |                       |                    |

**Przychody ze sprzedaży grupy kapitałowej Inter Groclin Auto  
(w tys. PLN)**



**Przychody ze sprzedaży grupy kapitałowej Inter Groclin Auto (w tys. EUR)**

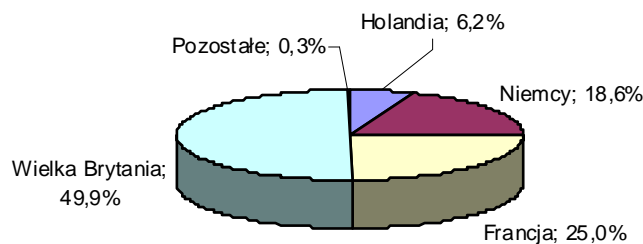


\*dane III kwartału 2012 r. zostały przeliczone kursem średnim z ostatnich dni 3 miesięcy, który kształtował się na poziomie 4,1354

\*\*dane III kwartału 2011 r. zostały przeliczone kursem średnim z ostatnich dni 3 miesięcy, który kształtował się na poziomie 4,1894

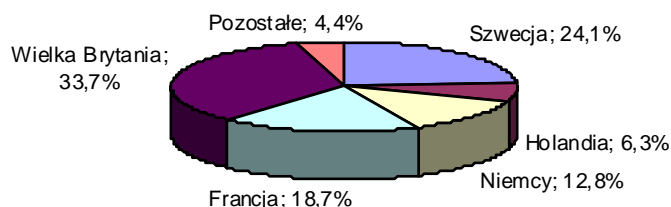
Sprzedaż wyrobów Grupy Kapitałowej kierowana jest zarówno na eksport jak i na rynek krajowy. W okresie III kwartałów 2012 r. 54 % wyrobów i usług kierowana była na rynki zagraniczne a udział rynku krajowego wiąże się ze sprzedażą wyrobów do polskich fabryk wchodzących w skład międzynarodowych koncernów samochodowych. Dominującymi kierunkami eksportu w analizowanym okresie były następujące kraje: Wielka Brytania, Francja, Niemcy, Holandia, co przedstawia poniższy wykres.

**Struktura eksportu III kwartały 2012 r.**



|  |   |                       |                    |
|--|---|-----------------------|--------------------|
| Nazwa grupy kapitałowej:               | Grupa kapitałowa Inter Groclin Auto   |                       |                    |
| Okres objęty sprawozdaniem finansowym: | 01.01-30.09.2012  | Waluta sprawozdawcza: | złoty polski (PLN) |
| Poziom zaokrągleń:                     | wszystkie kwoty wyrażone są w tysiącach złotych polskich (o ile nie wskazano inaczej) |                       |                    |

#### Struktura eksportu III kwartały 2011 r.



#### 7. PODSTAWOWE WSKAŹNIKI.

| Wskaźniki płynności finansowej Grupy Kapitałowej Inter Groclin Auto      |  |                     |                     |
|--|--|---------------------|---------------------|
| Nazwa wskaźnika  | Formuła obliczeniowa   | 30.09.2012 r.       | 30.09.2011 r.       |
| 1. Bieżąca płynność  | $\frac{\text{aktywa obrotowe}}{\text{zobowiązania krótkoterminowe}}$                       | 0,96                | 0,89                |
| 2. Wskaźnik płynności pieniężnej   | $\frac{\text{inwestycje krótkoterminowe}}{\text{zobowiązania krótkoterminowe}}$            | 0,12                | 0,06                |
| 3. Pokrycie zobowiązań należnościami                                     | $\frac{\text{należności krótkoterminowe}}{\text{zobowiązania krótkoterminowe}}$            | 0,59                | 0,52                |
| Wskaźniki finansowania działalności Grupy Kapitałowej Inter Groclin Auto |  |                     |                     |
| Nazwa wskaźnika  | Formuła obliczeniowa   | 30.09.2012 r.       | 30.09.2011 r.       |
| 1. Współczynnik zadłużenia   | $\frac{\text{zobowiązania długo- i krótkoterminowe}}{\text{pasywa ogółem}}$                | 0,32                | 0,35                |
| 2. Pokrycie zadłużenia kapitałami własnymi                               | $\frac{\text{kapitały własne}}{\text{kapitały obce*}}$                                     | 2,09                | 1,87                |
| 3. Pokrycie aktywów trwałych kapitałem stałym                            | $\frac{\text{kapitały własne} + \text{zobowiązania długoterminowe}}{\text{aktywa trwałe}}$ | 0,99                | 0,95                |
| Wskaźniki rentowności Grupy Kapitałowej Inter Groclin Auto               |  |                     |                     |
| Nazwa wskaźnika  | Formuła obliczeniowa   | 01.01-30.09.2012 r. | 01.01-30.09.2011 r. |
| 1. Marża brutto na sprzedaży   | $\frac{\text{Zysk brutto na sprzedaży}}{\text{sprzedaż netto}}$                            | 10,37%              | 10,00%              |
| 2. Zyskowność brutto   | $\frac{\text{zysk/strata brutto}}{\text{sprzedaż netto}}$                                  | 1,83%               | -0,76%              |
| 3. Zyskowność netto  | $\frac{\text{zysk/strata netto}}{\text{sprzedaż netto}}$                                   | 1,15%               | -0,47%              |

\* kapitały obce = pasywa ogółem – kapitał własny

Poziom wskaźników płynności wg stanu na dzień 30.09.2012 r. gwarantuje Spółce terminową regulację zobowiązań. Poprawnie kształtują się również wskaźniki zadłużenia, co rokuje brak trudności w spłacie zobowiązań.

Nastąpiła poprawa wskaźników rentowności. Uzyskane przychody ze sprzedaży w omawianym okresie pozwoliły na osiągnięcie wyższej zyskowności brutto, która ukształtowała się na poziomie 1,83% i uległa zmianie o 2,6% w stosunku do analogicznego okresu roku poprzedniego oraz zyskowności netto, który uległ zmianie o 1,6%.

|  |   |                       |                    |
|--|---|-----------------------|--------------------|
| Nazwa grupy kapitałowej:               | Grupa kapitałowa Inter Groclin Auto   |                       |                    |
| Okres objęty sprawozdaniem finansowym: | 01.01-30.09.2012  | Waluta sprawozdawcza: | złoty polski (PLN) |
| Poziom zaokrąglenia:                   | wszystkie kwoty wyrażone są w tysiącach złotych polskich (o ile nie wskazano inaczej) |                       |                    |

## 8. CZYNNIKI I ZDARZENIA MAJĄCE ZNACZĄCY WPŁYW NA OSIĄGNIĘTE WYNIKI W III KWARTALE 2012 ROKU.

W szczególnym zakresie wyniki finansowe 9 miesięcy 2012 ukształtowały się następująco: zysk brutto na sprzedaży w wysokości 13.566 tys. zł, zysk z działalności operacyjnej w wysokości 2.947 tys. zł, zysk brutto wyniósł 2.396 tys. zł.

Ostateczny wynik netto na koniec III kwartału 2012 r. zamknął się zyskiem w wysokości 1.501 tys. zł.

W ciągu 9 miesięcy 2012 r. nie wystąpiły znaczące zdarzenia mające wpływ na osiągnięte wyniki.

## 9. INFORMACJA DOTYCZĄCA EMISJI, WYKUPU I SPŁATY DŁUŻNYCH I KAPITAŁOWYCH PAPIERÓW WARTOŚCIOWYCH.

W okresie trzech kwartałów 2012 r. Grupa Kapitałowa Inter Groclin Auto nie dokonała emisji, wykupu i spłaty dłużnych i kapitałowych papierów wartościowych.

## 10. INFORMACJA O ZDARZENIACH, KTÓRE WYSTĄPIŁY PO DNIU, NA KTÓRY SPORZĄDZONO KWARTALNE SKONSOLIDOWANE SPRAWOZDANIE FINANSOWE, NIEUJĘTYCH W TYM SPRAWOZDANIU, A MOGĄCYCH W ZNACZĄCY SPOSÓB WPŁYNAĆ NA PRZYSZŁE WYNIKI GRUPY.

Po dniu, na który sporządzano skonsolidowane sprawozdanie finansowe nie wystąpiły zdarzenia, nieujęte w tym sprawozdaniu, mogące w znaczący sposób wpłynąć na przyszłe wyniki spółki.

## 11. SKUTKI ZMIAN W STRUKTURZE JEDNOSTKI GOSPODARCZEJ W CIĄGU OBSZARU ŚRÓDROCZNEGO.

W okresie III kwartałów 2012 r. nie występowały zmiany w strukturze jednostki gospodarczej.

## 12. REALIZACJE PROGNOZY WYNIKÓW FINANSOWYCH.

Grupa Kapitałowa Inter Groclin Auto nie publikowała prognozy wyników finansowych na III kwartał 2012 r.

## 13. INFORMACJA O STANIE POSIADANIA AKCJI EMITENTA LUB UPRAWNIEŃ DO NICH (OPCJI) PRZEZ OSOBY ZARZĄDZAJĄCE I NADZORUJĄCE.

Zgodnie z posiadanymi przez Spółkę informacjami nie wystąpiły zmiany w stanie posiadania akcji Inter Groclin Auto S.A. oraz nie wystąpiły zmiany uprawnień do nich przez osoby zarządzające i nadzorujące w okresie od przekazania poprzedniego raportu tj. w stosunku do stanu na dzień 31.08.2012 r.

Według stanu na dzień 30.09.2012 r. osoby zarządzające i nadzorujące posiadały następującą ilość akcji firmy Inter Groclin Auto S.A.:

| Członkowie Zarządu | Ilość akcji                 | Rodzaj akcji                              |
|--------------------|-----------------------------|---|
|                    | Stan na dzień 14.11.2012 r. |   |
| Zbigniew Drzymała  |                             |   |
|                    | 1.474.760                   |   |
|                    | w tym:                      |   |
|                    | 382.300 serii A             | uprzywilejowane pięciokrotnie co do głosu |
|                    | 1.092.460 serii B i C       | zwykłe na okaziciela                      |
|                    |                             |   |
| Mirostawa Doliwa   | -                           | -   |
| Barbara Sikorska   | 5                           | zwykłe na okaziciela                      |

| Członkowie Rady Nadzorczej | Ilość akcji                 | Rodzaj akcji |
|----------------------------|-----------------------------|--------------|
|                            | Stan na dzień 14.11.2012 r. |              |
| Waldemar Frąckowiak        | -                           | -            |
| Wojciech Witkowski         | 900                         |              |

|  |   |                       |                    |
|--|---|-----------------------|--------------------|
| Nazwa grupy kapitałowej:               | Grupa kapitałowa Inter Groclin Auto   |                       |                    |
| Okres objęty sprawozdaniem finansowym: | 01.01-30.09.2012  | Waluta sprawozdawcza: | złoty polski (PLN) |
| Poziom zaokrąglenie:                   | wszystkie kwoty wyrażone są w tysiącach złotych polskich (o ile nie wskazano inaczej) |                       |                    |

|                   |   |             |   |
|-------------------|---|-------------|---|
|                   |   | w tym:      |   |
|                   |   | 100 serii A | uprzywilejowane pięciokrotnie co do głosu |
|                   |   | 800 serii B | zwykłe na okaziciela                      |
| Janusz Brzeziński | - | -           | -   |
| Monika Drzymała   | - | -           | -   |
| Krzysztof Jordan  | - | -           | -   |

**14. INFORMACJE O TOCZĄCYCH SIĘ W III KW. 2012 r. PRZED SĄDEM, ORGANEM WŁAŚCIWYM DLA POSTĘPOWANIA ARBITRAŻOWEGO LUB ORGANEM ADMINISTRACJI PUBLICZNEJ W POSTĘPOWANIACH DOTYCZĄCYCH ZOBOWIĄZAŃ LUB WIERZYTELNOŚCI EMITENTA LUB JEDNOSTEK OD NIEGO ZALEŻNYCH.**

W okresie III kwartałów 2012 r. nie toczyły się postępowania przed Sądem, organem właściwym dla postępowania arbitrażowego lub organem administracji publicznej dotyczące zobowiązań lub wierzytelności Inter Groclin Auto S.A. lub jednostek od niego zależnych, których łączna wartość stanowiłaby co najmniej 10 % kapitałów własnych Inter Groclin Auto S.A.

**15. ZAWARCIE PRZEZ EMITENTA LUB JEDNOSTKI OD NIEGO ZALEŻNE JEDNEJ LUB WIELU TRANSAKCJI Z PODMIOTAMI POWIĄZANYMI, JEŻELI POJEDYŃCZO LUB ŁĄCZNIE SĄ ONE ISTOTNE I ZOSTAŁY ZAWARTE NA INNYCH WARUNKACH NIŻ RYNKOWE.**

W okresie III kwartałów 2012 r. emitent oraz jednostki od niego zależne z podmiotami powiązanymi nie zawierały transakcji, które były istotne i zostały zawarte na innych warunkach niż rynkowe.

**16. INFORMACJA O UDZIELENIU PRZEZ INTER GROCLIN AUTO S.A. LUB JEDNOSTKI OD NIEGO ZALEŻNE PORĘCZEŃ KREDYTU LUB POŻYCZKI LUB UDZIELENIU GWARANCJI.**

W okresie III kwartałów 2012 r. nie zostały udzielone przez emitenta lub przez jednostkę przez niego zależną poręczenia kredytu, pożyczki oraz gwarancje których łączna wartość istniejących poręczeń oraz gwarancji stanowi równowartość co najmniej 10% kapitałów własnych emitenta.

**17. WSKAZANIE CZYNNIKÓW, KTÓRE W OCENIE EMITENTA BĘDĄ MIAŁY WPŁYW NA OSIĄGNIĘTE PRZEZ NIEGO WYNIKI W PERSPEKTYWIE CO NAJMNIEJ KOLEJNEGO KWARTAŁU.**

Do podstawowych **czynników zewnętrznych**, które mogą zdecydować o przyszłej sytuacji Inter Groclin Auto S.A. należą:

- zmniejszenie popytu na produkty branży motoryzacyjnej,
- poziom inwestycji w przemyśle, zwłaszcza w branży motoryzacyjnej i sektorze komponentów samochodowych,
- ukształtowanie się kursu EUR/PLN,
- zmiana warunków zobowiązań kredytowych,
- wzrost czynników kosztowych regulowanych przez państwo – energia, paliwa, podatki itp.,
- polityka gospodarcza państwa chroniącej narzędziami prawnymi i ekonomicznymi interes i pozycję polskich eksporterów,
- stały wzrost konkurencji ze strony firm krajowych i zagranicznych,
- polityka państwa i regulacje dotyczące strefy zatrudnienia i rehabilitacji osób niepełnosprawnych.

Do głównych **wewnętrznych czynników** istotnych dla wyników i działania przedsiębiorstwa należy zaliczyć:

- kontynuacja zmian w systemie zarządzania produkcją,
- automatyzacja głównych procesów technologicznych,
- racjonalizacja kosztów wytwarzania we wszystkich elementach układu rodzajowego,
- wdrażanie złożonego programu restrukturyzacji obejmującego planowe działanie w zakresie redukcji kosztów, zmiany technologiczne (testowanie i wprowadzanie do parku maszynowego nowoczesnych urządzeń pozwalających na bardziej ekonomiczne wykorzystanie posiadanych zasobów produkcji) oraz lokowanie zdolności produkcyjnych w poszczególnych jednostkach zależnych Grupy Kapitałowej Inter Groclin Auto,
- wysokie kwalifikacje załogi,
- krótkie kanały dystrybucji oraz skuteczna działalność akwizycyjna i promocyjna Spółki,
- nowoczesny i elastyczny majątek produkcyjny Spółki, zapewniający dużą mobilność wykonania w zakresie oferowanych usług,

|  |   |                       |                    |
|--|---|-----------------------|--------------------|
| Nazwa grupy kapitałowej:               | Grupa kapitałowa Inter Groclin Auto   |                       |                    |
| Okres objęty sprawozdaniem finansowym: | 01.01-30.09.2012  | Waluta sprawozdawcza: | złoty polski (PLN) |
| Poziom zaokrąglenie:                   | wszystkie kwoty wyrażone są w tysiącach złotych polskich (o ile nie wskazano inaczej) |                       |                    |

- wdrożony i utrzymywany system zapewnienia jakości zgodny ze standardem ISO 9001,
- wzrost siły konkurencyjnej firmy na globalnym rynku dostawców komponentów do produkcji samochodów w związku z wdrożonymi systemami jakości branży motoryzacyjnej ISO/TS 16949 i systemem zarządzania środowiskowego zgodny z normą ISO 14001.

## 18. ZASTOSOWANE KURSU EURO

### Okres: III kwartały 2012 r.

Do przeliczenia danych w tabeli „wybrane dane finansowe” z PLN na EURO przyjęto następujące kursy:

- poszczególne pozycje sprawozdania z sytuacji finansowej przeliczono według średniego kursu ogłoszonego przez Narodowy Bank Polski na dzień bilansowy 30.09.2012 r. (tabela nr 189/A/NBP/2012)

$$1 \text{ EUR} = 4,1138$$

- poszczególne pozycje sprawozdania z całkowitych dochodów oraz sprawozdania z przepływów pieniężnych za III kw. 2012 roku przeliczono według kursu, stanowiącego średnią arytmetyczną średnich kursów ustalonych przez Narodowy Bank Polski dla EURO z ostatnich dni 9 miesięcy roku obrotowego 2012 r.

$$1 \text{ EUR} = 4,1948$$

Poniżej zostały podane kursy EUR użyte do przeliczenia kursu stanowiącego średnią arytmetyczną.

| Nr tabeli kursów średnich            | Data ogłoszenia | 1 EUR średni |
|--------------------------------------|-----------------|--------------|
| 21/A/NBP/2012                        | 31.01.2012      | 4,2270       |
| 42/A/NBP/2012                        | 29.02.2012      | 4,1365       |
| 64/A/NBP/2012                        | 30.03.2012      | 4,1616       |
| 84/A/NBP/2012                        | 30.04.2012      | 4,1721       |
| 105/A/NBP/2012                       | 31.05.2012      | 4,3889       |
| 125/A/NBP/2012                       | 29.06.2012      | 4,2613       |
| 147/A/NBP/2012                       | 31.07.2012      | 4,1086       |
| 169/A/NBP/2012                       | 31.08.2012      | 4,1838       |
| 189/A/NBP/2012                       | 28.09.2012      | 4,1138       |
| Kurs stanowiący średnią arytmetyczną |                 | 4,1948       |

### Okres: III kwartały 2011 r.

Do przeliczenia danych w tabeli „wybrane dane finansowe” z PLN na EURO przyjęto następujące kursy:

- poszczególne pozycje sprawozdania z sytuacji finansowej przeliczono według średniego kursu ogłoszonego przez Narodowy Bank Polski na dzień bilansowy 30.09.2011 r. (tabela nr 190/A/NBP/2011)

$$1 \text{ EUR} = 4,4112$$

- poszczególne pozycje sprawozdania z całkowitych dochodów oraz sprawozdania z przepływów pieniężnych za III kwartał 2011 roku przeliczono według kursu, stanowiącego średnią arytmetyczną średnich kursów ustalonych przez Narodowy Bank Polski dla EURO z ostatnich dni 9 miesięcy roku obrotowego 2011 r.

$$1 \text{ EUR} = 4,0413$$

Poniżej zostały podane kursy EUR użyte do przeliczenia kursu stanowiącego średnią arytmetyczną.

| Nr tabeli kursów średnich            | Data ogłoszenia | 1 EUR średni |
|--------------------------------------|-----------------|--------------|
| 20/A/NBP/2011                        | 31.01.2011      | 3,9345       |
| 40/A/NBP/2011                        | 28.02.2011      | 3,9763       |
| 63/A/NBP/2011                        | 31.03.2011      | 4,0119       |
| 83/A/NBP/2011                        | 29.04.2011      | 3,9376       |
| 104/A/NBP/2011                       | 31.05.2011      | 3,9569       |
| 125/A/NBP/2011                       | 30.06.2011      | 3,9866       |
| 146/A/NBP/2011                       | 29.07.2011      | 4,0125       |
| 168/A/NBP/2011                       | 31.08.2011      | 4,1445       |
| 190/A/NBP/2011                       | 30.09.2011      | 4,4112       |
| Kurs stanowiący średnią arytmetyczną |                 | 4,0413       |

|  |   |                       |                    |
|--|---|-----------------------|--------------------|
| Nazwa grupy kapitałowej:               | Grupa kapitałowa Inter Groclin Auto   |                       |                    |
| Okres objęty sprawozdaniem finansowym: | 01.01-30.09.2012  | Waluta sprawozdawcza: | złoty polski (PLN) |
| Poziom zaokrąglenie:                   | wszystkie kwoty wyrażone są w tysiącach złotych polskich (o ile nie wskazano inaczej) |                       |                    |

## 19. SPRAWOZDANIE Z DZIAŁALNOŚCI INTER GROCLIN AUTO S.A.

### 19.1 SPRAWOZDANIE Z DZIAŁALNOŚCI INTER GROCLIN AUTO S.A.

Inter Groclin Auto S.A. od 1 stycznia 2005 roku prowadzi rachunkowość i sporządza sprawozdanie finansowe zgodnie z Międzynarodowymi Standardami Sprawozdawczości Finansowej wydanymi przez International Accounting Standards Board (IASB).

Dane zostały sporządzone z zastosowaniem zasady wyceny aktywów i pasywów oraz pomiaru wyniku finansowego netto określonych na dzień bilansowy z uwzględnieniem korekt z tytułu rezerw, rezerwy i aktywów z tytułu odroczonego podatku dochodowego oraz odpisów aktualizujących wartość składników aktywów.

Niniejsze sprawozdanie sporządzono przy zastosowaniu tych samych zasad dla okresu bieżącego i porównywalnego. Zasady i metody rachunkowości stosowane przy sporządzaniu sprawozdania finansowego zostały szczegółowo omówione w sprawozdaniu finansowym za rok 2011 r.

Walutą sprawozdawczą niniejszego skróconego sprawozdania finansowego jest złoty polski, a wszystkie kwoty wyrażone są w tysiącach złotych polskich.

### 19.2 ISTOTNE ZMIANY WIELKOŚCI SZACUNKOWYCH

W okresie trzech kwartałów 2012 r. Inter Groclin Auto S.A.:

- zwiększyła aktywa z tytułu odroczonego podatku o kwotę 84 tys. zł.,
- zwiększyła rezerwę z tytułu odroczonego podatku dochodowego o kwotę 965 tys. zł.,
- zwiększyła rezerwę na przyszłe zobowiązania o kwotę 380 tys. zł.,
- zmniejszyła rezerwę na przyszłe zobowiązania o kwotę 451 tys. zł.,
- dokonała odwrócenia odpisu z tyt. przywrócenia aktywów na kwotę 655 tys. zł.,
- dokonała odpisu z tyt. utraty wartości aktywów niefinansowych na kwotę 1.165 tys. zł.

### 19.3 WYNIKI FINANSOWE

W szczególnym zakresie wyniki finansowe w okresie trzech kwartałów 2012 r. ukształtowały się następująco:

- przychody ze sprzedaży wyniosły 129.731 tys. zł.,
- zysk brutto ze sprzedaży wyniósł 12.494 tys. zł.,
- zysk z działalności operacyjnej wyniósł 3.900 tys. zł.,
- zysk brutto wyniósł 3.289 tys. zł.,
- zysk netto wyniósł 2.408 tys. zł.

Wysokość czynników mających wpływ na wynik netto Inter Groclin Auto S.A. w okresie trzech kwartałów 2012 r.:

- poziom kursu EUR/PLN w wysokości 4,1948 PLN,
- koszty odsetek od kredytów w kwocie 1.647 tys. zł.,
- saldo dodatnich różnic kursowych 1.509 tys. zł.

Halina Głuszak

Dyrektor ds. finansowo-  
księgowych

podpis osoby, której powierzono  
prowadzenie ksiąg  
rachunkowych

Barbara Sikorska

Wiceprezes ds.  
handlowych

Mirosława Doliwa

Wiceprezes ds.  
ekonomiczno-finansowych

Podpisy wszystkich  
członków Zarządu

Zbigniew Drzymała

Prezes Zarządu

Grodzisk Wlkp., 14.11.2012 r.