

**GRUPA KAPITAŁOWA
EKO HOLDING**



**SKONSOLIDOWANY RAPORT
GRUPY KAPITAŁOWEJ EKO HOLDING
ZA III KWARTAŁ 2012 ROKU**

Zawiera:

- skrócone skonsolidowane sprawozdanie finansowe Grupy Kapitałowej
- skrócone jednostkowe sprawozdanie finansowe EKO Holding S.A.

SPIS TREŚCI:

| | | |
|-----------|--|-----------|
| 1. | Wybrane dane finansowe skróconego skonsolidowanego i jednostkowego sprawozdania finansowego przeliczone na EURO | 6 |
| 1.1. | Wybrane pozycje skonsolidowanego sprawozdania finansowego przeliczone na EURO | 6 |
| 1.2. | Wybrane pozycje jednostkowego sprawozdania finansowego przeliczone na EURO | 7 |
| 2. | Informacje ogólne | 8 |
| 2.1. | Dane jednostki dominującej | 8 |
| 2.2. | Czas trwania Grupy Kapitałowej | 8 |
| 2.3. | Okresy prezentowane | 8 |
| 2.4. | Skład organów jednostki dominującej | 8 |
| 2.5. | Znaczący akcjonariusze jednostki dominującej wg stanu na dzień przekazania raportu | 9 |
| 2.6. | Spółki powiązane objęte sprawozdaniem skonsolidowanym | 9 |
| 2.7. | Spółki nieobjęte skonsolidowanym sprawozdaniem finansowym | 10 |
| 3. | Skonsolidowane sprawozdanie finansowe Grupy Kapitałowej EKO Holding | 11 |
| 3.1. | Skonsolidowane sprawozdanie z sytuacji finansowej | 11 |
| 3.2. | Skonsolidowany rachunek zysków i strat | 12 |
| 3.3. | Skonsolidowane sprawozdanie z całkowitych dochodów | 12 |
| 3.4. | Skonsolidowane sprawozdanie ze zmian w kapitale własnym | 13 |
| 3.5. | Skonsolidowane sprawozdanie z przepływów pieniężnych | 14 |
| 4. | Jednostkowe sprawozdanie finansowe EKO HOLDING S.A. | 15 |
| 4.1. | Sprawozdanie z sytuacji finansowej EKO Holding S.A. | 15 |
| 4.2. | Rachunek zysków i strat EKO Holding S.A. | 16 |
| 4.3. | Sprawozdanie z całkowitych dochodów EKO Holding S.A. | 16 |
| 4.4. | Sprawozdanie ze zmian w kapitale własnym EKO Holding S.A. | 17 |
| 4.5. | Sprawozdanie z przepływów pieniężnych EKO Holding S.A. | 18 |
| 5. | Stanowisko Zarządu odnośnie możliwości zrealizowania wcześniej publikowanych prognoz wyników na dany rok, w świetle wyników zaprezentowanych w raporcie kwartalnym w stosunku do wyników prognozowanych | 19 |
| 6. | Informacje objaśniające do skonsolidowanego sprawozdania finansowego i jednostkowego sprawozdania finansowego | 19 |
| 6.1. | Zgodność z międzynarodowymi standardami sprawozdawczości finansowej | 19 |
| 6.2. | Podstawa sporządzenia | 19 |
| 6.3. | Informacje dotyczące sezonowości działalności lub cykliczności działalności | 19 |
| 6.4. | Opis pozycji wpływających na aktywa, pasywa, kapitał, wynik finansowy netto oraz przepływy środków pieniężnych, które są niezwykłe ze względu na ich rodzaj, wielkość lub wywierany wpływ | 19 |
| 6.5. | Istotne wartości oparte na profesjonalnym osądzie i szacunkach | 20 |
| 6.6. | Opis przyjętych zasad (polityki) rachunkowości | 20 |
| 6.7. | Założenie kontynuacji działalności gospodarczej | 20 |

KWARTALNY RAPORT FINANSOWY GRUPY KAPITAŁOWEJ**EKO HOLDING ZA OKRES 01.01. – 30.09.2012 R.***(wszystkie kwoty podane są w tys. złotych o ile nie podano inaczej)*

| | |
|--|-----------|
| 6.8. Waluta funkcjonalna i waluta prezentacji----- | 20 |
| 6.9. Emisja, wykup i spłata dłużnych i kapitałowych papierów wartościowych ----- | 20 |
| 6.10. Wypłacone lub zadeklarowane dywidendy (łącznie lub w przeliczeniu na jedną akcję z podziałem na akcje zwykłe i uprzywilejowane)----- | 20 |
| 6.11. Segmenty operacyjne----- | 20 |
| 6.12. Zmiany w strukturze grupy kapitałowej i jednostek gospodarczych wchodzących w jej skład dokonane w ciągu okresu śródrocznego oraz wskazanie skutków zmian w strukturze Grupy Kapitałowej w wyniku połączenia, przejęcia lub sprzedaży jednostek Grupy, inwestycji długoterminowych, podziału, restrukturyzacji i zaniechania działalności----- | 22 |
| 6.13. Zmiana zobowiązań warunkowych lub aktywów warunkowych, które nastąpiły od czasu zakończenia ostatniego roku obrotowego----- | 23 |
| 6.14. Informacje o istotnych zmianach wielkości dotyczących skonsolidowanego sprawozdania finansowego ----- | 25 |
| 6.15. Zmiany rzeczowych aktywów trwałych (wg grup rodzajowych) oraz odpisów aktualizujących z tytułu trwałej utraty wartości – za okres 01.01.2012 - 30.09.2012 r. ----- | 25 |
| 6.16. Zmiany rzeczowych aktywów trwałych (wg grup rodzajowych) oraz odpisów aktualizujących z tytułu trwałej utraty wartości – za okres 01.01.2011 - 30.09.2011r. ----- | 26 |
| 6.17. Zmiany wartości niematerialnych (wg grup rodzajowych) oraz odpisów aktualizujących z tytułu trwałej utraty wartości – za okres 01.01.2012-30.09.2012 r. ----- | 27 |
| 6.18. Zmiany wartości niematerialnych (wg grup rodzajowych) oraz odpisów aktualizujących z tytułu trwałej utraty wartości – za okres 01.01.2011-30.09.2011 r. ----- | 28 |
| 6.19. Zmiany wartości firmy----- | 29 |
| 6.20. Transakcje z podmiotami powiązanymi ----- | 29 |
| 6.21. Pozostałe transakcje z podmiotami powiązanymi w myśl MSR 24. ----- | 29 |
| 6.22. Zysk netto na akcję ----- | 30 |
| 6.23. Przeterminowanie należności i zobowiązań handlowych ----- | 31 |
| 6.24. Informacje o rezerwach i aktywach z tytułu odroczonego podatku dochodowego ----- | 31 |
| 6.25. Informacje o niespłaceniu kredytu lub pożyczki lub naruszeniu istotnych postanowień umowy kredytowej lub pożyczkowej, w odniesieniu do których nie podjęto żadnych działań do końca okresu sprawozdawczego ----- | 32 |
| 6.26. Informacja o udzielonych pożyczkach i zaciągniętych kredytach przez podmioty Grupy Kapitałowej. ----- | 32 |
| Udzielone pożyczki..... | 32 |
| Zaciągnięte kredyty i pożyczki | 32 |
| 6.27. Informacje o odpisach aktualizujących wartość zapasów do wartości netto możliwej do uzyskania i odwróceniu odpisów z tego tytułu----- | 32 |
| 6.28. Informacje o odpisach aktualizujących z tytułu utraty wartości aktywów finansowych, rzeczowych aktywów trwałych, wartości niematerialnych i prawnych lub innych aktywów oraz odwróceniu takich zapisów ----- | 33 |
| 6.29. Informacje o utworzeniu, zwiększeniu, wykorzystaniu i rozwiązaniu rezerw ----- | 33 |
| 6.30. Informacje o istotnych transakcjach nabycia i sprzedaży rzeczowych aktywów trwałych ----- | 33 |
| 6.31. Informacje o istotnych zobowiązaniach z tytułu dokonania zakupu rzeczowych aktywów trwałych ----- | 33 |
| 6.32. Informacje dotyczące zmian w klasyfikacji aktywów finansowych w wyniku zmiany celu lub wykorzystania tych aktywów----- | 33 |
| 7. Informacje o istotnych zmianach wielkości dotyczących jednostkowego sprawozdania finansowego | 34 |
| 7.1. Zmiany rzeczowych aktywów trwałych (wg grup rodzajowych) oraz odpisów aktualizujących z tytułu trwałej utraty wartości – za okres 1.01.2012 - 30.09.2012 r. ----- | 34 |

KWARTALNY RAPORT FINANSOWY GRUPY KAPITAŁOWEJ**EKO HOLDING ZA OKRES 01.01. – 30.09.2012 R.***(wszystkie kwoty podane są w tys. złotych o ile nie podano inaczej)*

| | |
|--|-----------|
| 7.2. Zmiany rzeczowych aktywów trwałych (wg grup rodzajowych) oraz odpisów aktualizujących z tytułu trwałej utraty wartości – za okres 1.01.2011 - 30.09.2011 r. | 35 |
| 7.3. Zmiany wartości niematerialnych (wg grup rodzajowych) oraz odpisów aktualizujących z tytułu trwałej utraty wartości – za okres 01.01.2012-30.09.2012 r. | 36 |
| 7.4. Zmiany wartości niematerialnych (wg grup rodzajowych) oraz odpisów aktualizujących z tytułu trwałej utraty wartości – za okres 01.01.2011-30.09.2011 r. | 36 |
| 7.5. Odroczony podatek dochodowy EKO Holding S.A. | 37 |
| 7.6. Udzielone i zaciągnięte pożyczki przez EKO Holding S.A. | 37 |
| 7.7. Zmiana wartości należności i zobowiązań handlowych EKO Holding S.A. | 38 |
| 7.8. Kredyty i pożyczki EKO Holding S.A. | 38 |
| 8. Pozostałe informacje uzupełniające | 39 |
| 8.1. Wskazanie korekt błędów poprzednich okresów | 39 |
| 8.2. Informacje o zmianie sposobu (metody) ustalania wartości godziwej wycenianych w ten sposób instrumentów finansowych | 39 |
| 8.3. Rozliczenia z tytułu spraw sądowych | 39 |
| 8.4. Wskazanie akcjonariuszy posiadających bezpośrednio lub pośrednio przez podmioty zależne co najmniej 5% ogólnej liczby głosów na walnym zgromadzeniu emitenta na dzień przekazania raportu kwartalnego wraz ze wskazaniem liczby głosów z nich wynikających i ich procentowego udziału w ogólnej liczbie głosów na walnym zgromadzeniu oraz wskazaniem zmian w strukturze własności znaczących pakietów akcji emitenta w okresie od przekazania poprzedniego raportu kwartalnego | 39 |
| 8.5. Zestawienie stanu posiadania akcji emitenta lub uprawnień do nich przez osoby zarządzające i nadzorujące emitenta na dzień przekazania raportu kwartalnego, wraz ze wskazaniem zmian w stanie posiadania, w okresie od przekazania poprzedniego raportu kwartalnego, odrębnie dla każdej z osób | 40 |
| 8.6. Informacje o zawarciu przez emitenta lub jednostkę od niego zależną jednej lub wielu transakcji z podmiotami powiązanymi, jeżeli pojedynczo lub łącznie są one istotne i zostały zawarte na innych warunkach niż rynkowe, wraz ze wskazaniem ich wartości, przy czym informacje dotyczące poszczególnych transakcji mogą być zgrupowane według rodzaju, z wyjątkiem przypadku, gdy informacje na temat poszczególnych transakcji są niezbędne do zrozumienia ich wpływu na sytuację majątkową, finansową i wynik finansowy emitenta | 40 |
| 8.7. Informacje o udzieleniu przez emitenta lub przez jednostkę od niego zależną poręczeń kredytu lub pożyczki lub udzieleniu gwarancji - łącznie jednemu podmiotowi lub jednostce zależnej od tego podmiotu, jeżeli łączna wartość istniejących poręczeń lub gwarancji stanowi równowartość co najmniej 10% kapitałów własnych emitenta | 41 |
| 8.8. Inne informacje, które zdaniem Emitenta są istotne dla oceny sytuacji kadrowej, majątkowej, finansowej, wyniku finansowego i ich zmian, oraz informacje, które są istotne dla oceny możliwości realizacji zobowiązań przez emitenta i jego Grupę Kapitałową | 41 |
| 8.9. Opis czynników i zdarzeń, w szczególności o nietypowym charakterze, mających znaczący wpływ na osiągnięte wyniki finansowe | 41 |
| 8.10. Zwięzły opis istotnych dokonań lub niepowodzeń Emitenta w okresie, którego dotyczy raport, wraz z wykazem najważniejszych zdarzeń ich dotyczących | 41 |
| 8.11. Istotne zdarzenia następujące po zakończeniu okresu śródrocznego, które nie zostały odzwierciedlone w sprawozdaniu finansowym za dany okres śródroczny | 42 |
| 8.12. Wskazanie czynników, które w ocenie emitenta oraz jego Grupy Kapitałowej będą miały wpływ na osiągnięte przez niego wyniki w perspektywie co najmniej kolejnego kwartału | 43 |
| 8.13. Realizacja celów emisyjnych i wykorzystanie środków z emisji akcji wraz z przedstawieniem stanu środków pozostałych do wykorzystania | 44 |
| 9. Oświadczenie Zarządu | 44 |

| | |
|--|----|
| 10. Zatwierdzenie sprawozdania finansowego | 44 |
|--|----|

KWARTALNY RAPORT FINANSOWY GRUPY KAPITAŁOWEJ**EKO HOLDING ZA OKRES 01.01. – 30.09.2012 R.***(wszystkie kwoty podane są w tys. złotych o ile nie podano inaczej)***1. Wybrane dane finansowe skróconego skonsolidowanego i jednostkowego sprawozdania finansowego przeliczone na EURO****1.1. Wybrane pozycje skonsolidowanego sprawozdania finansowego przeliczone na EURO**

| WYBRANE DANE FINANSOWE | | | | |
|--|-------------------------------------|---------|-------------------------------------|---------|
| Grupa Kapitałowa | za okres 01.01.2012 - 30.09.2012 | | za okres 01.01.2011 - 30.09.2011 | |
| wybrane skonsolidowane dane finansowe rachunku zysków i strat | PLN | EUR | PLN | EUR |
| Przychody netto ze sprzedaży produktów, towarów i materiałów | 1 310 491 | 312 408 | 1 084 788 | 268 426 |
| Koszt własny sprzedaży | 1 038 795 | 247 639 | 854 820 | 211 521 |
| Zysk (strata) na działalności operacyjnej | 8 794 | 2 096 | 11 611 | 2 873 |
| Zysk (strata) brutto | 2 237 | 533 | 7 458 | 1 845 |
| Zysk (strata) netto | 92 | 22 | 5 759 | 1 425 |
| Zysk (strata) netto na akcję zwykłą (zł/euro) | 0,00 | 0,00 | 0,12 | 0,03 |
| Przepływy pieniężne netto z działalności operacyjnej | 11 376 | 2 712 | 2 279 | 564 |
| Przepływy pieniężne netto z działalności inwestycyjnej | -7 140 | -1 702 | -20 877 | -5 166 |
| Przepływy pieniężne netto z działalności finansowej | -16 187 | -3 859 | -8 201 | -2 029 |

| Grupa Kapitałowa | 30.09.2012 | | 31.12.2011 | |
|---|------------|------------|------------|------------|
| wybrane skonsolidowane dane finansowe sprawozdania z sytuacji finansowej | PLN | EUR | PLN | EUR |
| Aktywa trwałe | 248 460 | 60 397 | 249 800 | 56 557 |
| Aktywa obrotowe | 310 246 | 75 416 | 329 548 | 74 612 |
| Zobowiązania razem | 350 035 | 85 088 | 370 221 | 83 821 |
| w tym zobowiązania krótkoterminowe | 306 283 | 74 453 | 327 748 | 74 205 |
| Kapitał własny | 208 671 | 50 725 | 209 302 | 47 388 |
| Kapitał podstawowy | 4 862 | 1 182 | 4 862 | 1 101 |
| Liczba akcji w sztukach | 48 437 701 | 48 437 701 | 48 859 765 | 48 859 765 |
| Wartość księgowa na akcję (zł/euro) | 4,31 | 1,05 | 4,28 | 0,97 |

KWARTALNY RAPORT FINANSOWY GRUPY KAPITAŁOWEJ**EKO HOLDING ZA OKRES 01.01. – 30.09.2012 R.***(wszystkie kwoty podane są w tys. złotych o ile nie podano inaczej)***1.2. Wybrane pozycje jednostkowego sprawozdania finansowego przeliczone na EURO**

| EKO Holding S.A. | | za okres 01.01.2012 - 30.09.2012 | | za okres 01.01.2011 - 30.09.2011 | |
|---|---------|-------------------------------------|---------|-------------------------------------|--|
| wybrane jednostkowe dane finansowe rachunku zysków i strat | PLN | EUR | PLN | EUR | |
| Przychody netto ze sprzedaży produktów, towarów i materiałów | 443 635 | 105 758 | 430 475 | 106 519 | |
| Koszt własny sprzedaży | 397 706 | 94 809 | 385 196 | 95 315 | |
| Zysk (strata) na działalności operacyjnej | 3 607 | 860 | 804 | 199 | |
| Zysk (strata) brutto | 2 771 | 661 | 911 | 225 | |
| Zysk (strata) netto | 2 067 | 493 | 758 | 188 | |
| Zysk (strata) netto na akcję zwykłą (zł/euro) | 0,04 | 0,01 | 0,0154 | 0,0038 | |
| Przepływy pieniężne netto z działalności operacyjnej | -3 264 | -778 | -6 362 | -1 574 | |
| Przepływy pieniężne netto z działalności inwestycyjnej | -4 163 | -992 | -15 676 | -3 879 | |
| Przepływy pieniężne netto z działalności finansowej | -5 834 | -1 391 | -3 372 | -834 | |

| EKO Holding S.A. | | 30.09.2012 | | 31.12.2011 | |
|--|------------|------------|------------|------------|--|
| wybrane jednostkowe dane finansowe sprawozdania z sytuacji finansowej | PLN | EUR | PLN | EUR | |
| Aktywa trwałe | 143 457 | 34 872 | 119 262 | 27 002 | |
| Aktywa obrotowe | 101 292 | 24 622 | 144 798 | 32 783 | |
| Zobowiązania razem | 119 376 | 29 018 | 140 055 | 31 710 | |
| w tym zobowiązania krótkoterminowe | 108 137 | 26 286 | 124 372 | 28 159 | |
| Kapitał własny | 125 373 | 30 476 | 124 005 | 28 076 | |
| Kapitał podstawowy | 4 862 | 1 182 | 4 862 | 1 101 | |
| Liczba udziałów/akcji w sztukach | 48 437 701 | 48 437 701 | 48 859 765 | 48 859 765 | |
| Wartość księgowa na akcję (zł/euro) | 2,59 | 0,63 | 2,54 | 0,57 | |

Poszczególne pozycje aktywów i pasywów bilansu przeliczono według kursów ogłoszonych przez Narodowy Bank Polski dla euro obowiązujących na ostatni dzień okresu.

- Dla pozycji sprawozdania z sytuacji finansowej

| Kurs obowiązujący na dzień | 30.09.2012 | 31.12.2011 |
|----------------------------|---------------|---------------|
| EURO | 4,1138 | 4,4168 |

Poszczególne pozycje rachunku zysków i strat oraz sprawozdania z przepływów środków pieniężnych przeliczono według kursów stanowiących średnią arytmetyczną średnich kursów ogłoszonych przez Narodowy Bank Polski dla euro obowiązujących na ostatni dzień każdego miesiąca w danym okresie sprawozdawczym.

- Dla pozycji sprawozdania z całkowitych dochodów i przepływów pieniężnych

| Kurs obowiązujący na dzień | III kw. 2012 | III kw.2011 |
|----------------------------|---------------|---------------|
| EURO | 4,1948 | 4,0413 |

Zysk na jedną akcję zwykłą wyliczono, dzieląc zysk netto przez średnią ważoną liczbę akcji wykazaną dla potrzeb wyliczenia wartości podstawowego zysku na jedną akcję w szt. Wartość księgową na akcję ustalono, dzieląc kapitał własny przez liczbę akcji wykazaną dla potrzeb wyliczenia wartości rozwodnionego zysku na jedną akcję w szt

KWARTALNY RAPORT FINANSOWY GRUPY KAPITAŁOWEJ

EKO HOLDING ZA OKRES 01.01. – 30.09.2012 R.

(wszystkie kwoty podane są w tys. złotych o ile nie podano inaczej)

2. Informacje ogólne

2.1. Dane jednostki dominującej

| | |
|-----------------------------------|--|
| Nazwa | EKO HOLDING S.A. |
| Siedziba | 51-114 Wrocław, ul. Paprotna 3 |
| Podstawowy przedmiot działalności | - sprzedaż hurtowa żywności, napojów i tytoniu - sprzedaż hurtowa artykułów użytku osobistego i domowego - przeładunek, magazynowanie i przechowywanie towarów |
| Organ prowadzący rejestr | Krajowy Rejestr Sądowy-Rejestr Przedsiębiorców, Sąd Rejonowy dla Wrocławia - Fabrycznej, VI Wydział Gospodarczy Krajowego Rejestru Sądowego, numer KRS 0000302877 |
| Numer statystyczny REGON | 932994186 |
| NIP | 895-18-13-652 |

Spółka EKO Holding S.A. jest notowana na Gieldzie Papierów Wartościowych w Warszawie od dnia 24 marca 2010r. pod skrótem EKO.

2.2. Czas trwania Grupy Kapitałowej

Spółka dominująca EKO HOLDING S.A. i pozostałe jednostki Grupy Kapitałowej zostały utworzone na czas nieoznaczony.

2.3. Okresy prezentowane

Śródroczne skonsolidowane sprawozdanie finansowe zawiera dane za okres od 1 stycznia 2012 roku do 30 września 2012 roku. Dane porównawcze prezentowane są według stanu na dzień 31 grudnia 2011 roku dla śródrocznego skonsolidowanego sprawozdania z sytuacji finansowej, za okres od 01 stycznia 2011 roku do 30 września 2011 roku dla śródrocznego skróconego skonsolidowanego sprawozdania z całkowitych dochodów, śródrocznego skróconego skonsolidowanego sprawozdania z przepływów pieniężnych oraz śródrocznego skróconego sprawozdania ze zmian w skonsolidowanym kapitale własnym.

2.4. Skład organów jednostki dominującej

Zarząd Spółki na dzień 30 września 2012r.

| | |
|------------------------|----------------------|
| Krzysztof Kruszelnicki | - Wiceprezes Zarządu |
| Jarosław Śmigrodzki | - Wiceprezes Zarządu |
| Robert Orlicz | - Wiceprezes Zarządu |
| Urszula Mróz | - Członek Zarządu |

Do dnia 20 września 2012 roku funkcję Prezesa Zarządu Spółki pełnił Pan Krzysztof Gradecki. W tym dniu na ręce Przewodniczącego Rady Nadzorczej Spółki, wpłynęła rezygnacja (bez podania przyczyny) Pana Krzysztofa Gradeckiego ze stanowiska Prezesa Zarządu EKO HOLDING S.A.

Zarząd Spółki na dzień publikacji niniejszego raportu przedstawia się następująco:

| | |
|----------------------------|----------------------|
| Włodzimierz Karandyszowski | - Prezes Zarządu |
| Krzysztof Kruszelnicki | - Wiceprezes Zarządu |
| Jarosław Śmigrodzki | - Wiceprezes Zarządu |
| Robert Orlicz | - Wiceprezes Zarządu |
| Marcin Wower | - Członek Zarządu |

Po dniu bilansowym miały miejsce zmiany w składzie Zarządu Emitenta.

Dnia 30 października 2012 roku na ręce Przewodniczącego Rady Nadzorczej Spółki, wpłynęła rezygnacja (bez podania przyczyny) Pani Urszuli Mróz ze stanowiska Członka Zarządu EKO HOLDING S.A.

Dnia 30 października 2012 roku Uchwałą Rady Nadzorczej Spółki, powołano do Zarządu EKO HOLDING S.A. Prezesa Zarządu oraz Członka Zarządu. Uchwałą nr 2 z dnia 30 października br. powołano Pana Włodzimierza Karandyszowskiego do Zarządu Spółki i powierzono mu pełnienie funkcji – Prezesa Zarządu. Uchwałą nr 3 z dnia 30 października br. powołano Pana Marcina Wower do Zarządu Spółki i powierzono mu pełnienie funkcji – Członka Zarządu

KWARTALNY RAPORT FINANSOWY GRUPY KAPITAŁOWEJ**EKO HOLDING ZA OKRES 01.01. – 30.09.2012 R.***(wszystkie kwoty podane są w tys. złotych o ile nie podano inaczej)*

Rada Nadzorcza na dzień 30 września 2012r. oraz na dzień publikacji niniejszego raportu przedstawia się następująco:

| | |
|---------------------|----------------------------------|
| Michał Wrzesiński | - Przewodniczący Rady Nadzorczej |
| Andrzej Stawski | - Członek Rady Nadzorczej |
| Adam Okniński | - Członek Rady Nadzorczej |
| Jarosław Forszewski | - Członek Rady Nadzorczej |
| Bartosz Gradecki | - Członek Rady Nadzorczej |

W okresie objętym raportem nie miały miejsce zmiany w składzie Rady Nadzorczej Emitenta.

2.5. Znaczący akcjonariusze jednostki dominującej wg stanu na dzień przekazania raportu

| Akcjonariusz | Ilość akcji | Udział w kapitale zakładowym | Ilość głosów | Udział w ogólnej liczbie głosów |
|------------------------------|-------------|------------------------------|--------------|---------------------------------|
| Ecorse Investments Sp. z o.o | 47.632.553 | 97,975893% | 47.632.553 | 97,975893% |

2.6. Spółki powiązane objęte sprawozdaniem skonsolidowanym

| Lp. | Nazwa jednostki | Siedziba | % posiadanego kapitału zakładowego | Udział w ogólnej liczbie głosów na WZ | Kapitał zakładowy |
|-----|-----------------|----------|------------------------------------|---------------------------------------|-------------------|
|-----|-----------------|----------|------------------------------------|---------------------------------------|-------------------|

Sprzedaż detaliczna artykułów spożywczych i przemysłowych

| | | | | | |
|-----|--|---------------------------------|-----------|------|-----------|
| 1. | EKO Sp. z o.o. | Wrocław, ul. Paprotna 3 | 100% (a) | 100% | 3 300,00 |
| 2. | Drogeria i Market Grupa EKO Sp. z o.o. | Wrocław, ul. Olsztyńska 43-45 | 100% (a) | 100% | 4 450,00 |
| 3. | Roma Sp. z o.o. | Wrocław, ul. Komandorska 147 | 100% (a) | 100% | 2 000,00 |
| 4. | Przedsiębiorstwo TAF Sp. z o.o. | Wrocław, ul. Komandorska 147 | 100% (a) | 100% | 660,00 |
| 5. | Asort Sp. z o.o. (1) | Nowy Sącz, ul. Jana Pawła II 38 | 100% (a) | 100% | 4 850,00 |
| 6. | Aligator Sp. z o.o. (2) | Wrocław, ul. Komandorska 147 | 100% (a) | 100% | 2 050,00 |
| 7. | PH Inter Kram Sp. z o.o. | Wolsztyn, ul. Przemysłowa 10 | 100% (a) | 100% | 13 760,00 |
| 8. | JIM Sp. z o.o. | Wrocław, ul. Komandorska 147 | 99% (b) | 99% | 580,00 |
| 9. | Grupa Kapitałowa Rovita S.A. | Niedomice, ul. Niedomicka 2 | 66,4% (a) | 75% | 13 637,60 |
| | Nesbru Sp. z o.o. | | 100% | | |
| | Profit Sp. z o.o. | | 100% | | |
| | Primo Home Grupa Rovita Sp. z o.o. | | 100% | | |
| | Primo Partner Sp. z o.o. | | 50% | | |
| 10. | Niwex Sp. z o.o. | Jarosław, ul. Garbarze 4 | 100% (a) | 100% | 10 505,00 |

Sprzedaż hurtowa artykułów spożywczych i przemysłowych

| | | | | | |
|-----|----------------------------------|---------------------------------|----------|------|-------|
| 11. | Asort Dystrybucja Sp. z o.o. (3) | Nowy Sącz, ul. Jana Pawła II 38 | 100% (a) | 100% | 50,00 |
|-----|----------------------------------|---------------------------------|----------|------|-------|

KWARTALNY RAPORT FINANSOWY GRUPY KAPITAŁOWEJ**EKO HOLDING ZA OKRES 01.01. – 30.09.2012 R.***(wszystkie kwoty podane są w tys. złotych o ile nie podano inaczej)***Organizowanie działalności i nadzór nad siecią franczyzową**

| | | | | | |
|-----|------------------------|--------------------------|---------|-----|-------|
| 12. | Rabat-Detal Sp. z o.o. | Katowice, ul. Kossutha 6 | 60% (a) | 60% | 52,50 |
|-----|------------------------|--------------------------|---------|-----|-------|

Nadzór nad siecią spółek dystrybucyjnych, wynajem pracowników

| | | | | | |
|-----|---|-------------------------|----------|------|--------|
| 13. | Polska Grupa Drogerijna Serwis Sp. z o.o. | Wrocław, ul. Paprotna 3 | 100% (b) | 100% | 325,00 |
|-----|---|-------------------------|----------|------|--------|

Sprzedaż hurtowa kosmetyków, art. chemii gospodarczej

| | | | | | |
|-----|---------------------------|--------------------------|--------------------------|------------------|-----------|
| 14. | PGD Polska Sp. z o.o. (4) | Poznań, ul. Sycowska 40 | 100% (a) | 100% | 15 574,00 |
| 15. | Yoko Sp. z o.o.* | Wrocław, ul. Paprotna 3A | 25,89% (a) 23,54% (b) | 25,89% 23,54% | 2 124,00 |

Sprzedaż hurtowa perfum i kosmetyków

| | | | | | |
|-----|-----------------------------|-----------------------------------|---------|-----|-------|
| 16. | OCD Hurt Serwis Sp. z o.o.* | Warszawa, ul. Gierdziejewskiego 4 | 25% (b) | 25% | 60,00 |
|-----|-----------------------------|-----------------------------------|---------|-----|-------|

Sprzedaż detaliczna kosmetyków, chemii gospodarczej

| | | | | | |
|-----|----------------------------|-------------------------|---------|-----|--------|
| 17. | Drogerie Jasmin Sp. z o.o. | Poznań, ul. Sycowska 40 | 64% (b) | 64% | 175,00 |
|-----|----------------------------|-------------------------|---------|-----|--------|

* Spółki objęte skonsolidowanym sprawozdaniem metodą praw własności

(a) - udział bezpośredni

(b) - udział pośredni

- (1) Nadzwyczajne Zgromadzenie Wspólników Asort Sp. z o.o. w dniu 26 czerwca br. podjęło uchwałę o podwyższeniu kapitału spółki do kwoty 4.850.000,00 zł. Podwyższenie zostało zarejestrowane przez Sąd z dniem 19.07.2012r.
- (2) Nadzwyczajne Zgromadzenie Wspólników Aligator Sp. z o.o. w dniu 31 maja br. podjęło uchwałę o podwyższeniu kapitału spółki do kwoty 2.050.000,00 zł. Podwyższenie zostało zarejestrowane przez Sąd z dniem 6.08.2012r.
- (3) Nadzwyczajne Zgromadzenie Wspólników Asort Dystrybucja Sp z o.o podjęło w dniu 27.08 br. uchwałę o podwyższeniu kapitału spółki do kwoty 1.472.800,00 zł. Podwyższenie zostało zarejestrowane przez Sąd 18.10.2012 roku.
- (4) Spółka podpisała z ICG Finanse Sp. z o.o. S.K.A. („ICG”) umowę rozporządzającą sprzedażą wszystkich posiadanych przez Spółkę udziałów w PGD Polska Sp. z o.o. z siedzibą w Poznaniu, zgodnie z postanowieniami umowy udziały PGD przejdą na rzecz ICG w dniu zapłaty ceny sprzedaży.

2.7. Spółki nieobjęte skonsolidowanym sprawozdaniem finansowym

| Lp. | Nazwa Spółki | Udział w kapitale Bezpośredni (a) Pośredni (b) | Rodzaj działalności |
|-----|---|--|--|
| 1. | Podkarpacka Sieć Hurtowo-Detaliczna Astra Sp. z o.o. w likwidacji | 61,54 % (a) | sprzedaż detaliczna art. spożywczych i przemysłowych |

Spółka zależna została wyłączona z konsolidacji z uwagi na fakt, iż w III kwartale 2011r. nastąpiło ogłoszenie o jej likwidacji, a tym samym utrata kontroli.

KWARTALNY RAPORT FINANSOWY GRUPY KAPITAŁOWEJ**EKO HOLDING ZA OKRES 01.01. – 30.09.2012 R.***(wszystkie kwoty podane są w tys. złotych o ile nie podano inaczej)***3. Skonsolidowane sprawozdanie finansowe Grupy Kapitałowej EKO Holding****3.1. Skonsolidowane sprawozdanie z sytuacji finansowej**

| AKTYWA | Stan na 30.09.2012 | Stan na 30.06.2012 | Stan na 31.12.2011 | Stan na 30.09.2011 |
|--|-------------------------------|-------------------------------|-------------------------------|-------------------------------|
| Aktywa trwałe | 248 460 | 250 111 | 249 800 | 228 093 |
| Rzeczowe aktywa trwałe | 187 260 | 189 475 | 189 879 | 174 274 |
| Wartości niematerialne | 4 988 | 5 188 | 5 547 | 5 561 |
| Wartość firmy | 44 554 | 44 554 | 44 554 | 39 297 |
| Nieruchomości inwestycyjne | 674 | 674 | 674 | 507 |
| Inwestycje w jednostkach powiązanych wycenianych metodą praw własności | 1 009 | 1 025 | 1 108 | 1 065 |
| Aktywa finansowe dostępne do sprzedaży | 7 | 7 | 7 | 12 |
| Pozostałe aktywa finansowe | 4 412 | 4 611 | 4 117 | 4 128 |
| Aktywa z tytułu odroczonego podatku dochodowego | 4 790 | 4 208 | 3 526 | 2 843 |
| Pozostałe aktywa trwałe | 766 | 369 | 388 | 406 |
| Aktywa obrotowe | 310 246 | 327 326 | 329 548 | 338 975 |
| Zapasy | 143 646 | 146 395 | 157 169 | 145 275 |
| Należności handlowe | 116 755 | 129 009 | 110 292 | 126 839 |
| Należności z tytułu bieżącego podatku dochodowego | 219 | 282 | 1 051 | 322 |
| Pozostałe należności | 9 472 | 9 158 | 11 611 | 8 459 |
| Pozostałe aktywa finansowe | 253 | 253 | 74 | 241 |
| Rozliczenia międzyokresowe | 4 374 | 3 643 | 1 873 | 5 932 |
| Środki pieniężne i ich ekwiwalenty | 35 527 | 38 586 | 47 478 | 37 412 |
| Aktywa zaklasyfikowane jako przeznaczone do sprzedaży | - | - | 175 | 14 495 |
| AKTYWA RAZEM | 558 706 | 577 437 | 579 523 | 567 068 |

| PASYWA | Stan na 30.09.2012 | Stan na 30.06.2012 | Stan na 31.12.2011 | Stan na 30.09.2011 |
|---|-------------------------------|-------------------------------|-------------------------------|-------------------------------|
| Kapitały własne | 208 671 | 210 664 | 209 302 | 213 454 |
| Kapitały własne akcjonariuszy jednostki dominującej | 205 184 | 208 011 | 206 276 | 210 363 |
| Kapitał zakładowy | 4 862 | 4 862 | 4 862 | 4 862 |
| Kapitał zapasowy ze sprzedaży akcji powyżej ceny nominalnej | 91 582 | 91 582 | 91 582 | 91 582 |
| Akcje własne | -699 | -599 | - | - |
| Pozostałe kapitały | 87 194 | 84 857 | 80 652 | 80 657 |
| Niepodzielony wynik finansowy | 21 780 | 24 976 | 25 766 | 26 918 |
| Wynik finansowy bieżącego okresu | 465 | 2 333 | 3 414 | 6 344 |
| Kapitał akcjonariuszy mniejszościowych | 3 487 | 2 653 | 3 026 | 3 091 |
| Zobowiązania długoterminowe | 43 752 | 37 665 | 42 473 | 46 037 |
| Kredyty i pożyczki | 10 175 | 9 120 | 10 138 | 12 608 |
| Pozostałe zobowiązania finansowe | 20 350 | 14 970 | 18 075 | 20 024 |
| Inne zobowiązania długoterminowe | 3 175 | 3 595 | 4 415 | 4 855 |
| Rezerwy z tytułu odroczonego podatku dochodowego | 9 534 | 9 508 | 9 340 | 7 955 |
| Rozliczenia międzyokresowe przychodów | 146 | 154 | 181 | 201 |
| Rezerwa na świadczenia emerytalne i podobne | 372 | 318 | 324 | 394 |
| Zobowiązania krótkoterminowe | 306 283 | 329 108 | 327 748 | 307 577 |
| Kredyty i pożyczki | 82 958 | 84 020 | 81 148 | 82 224 |
| Pozostałe zobowiązania finansowe | 6 434 | 13 337 | 11 858 | 6 390 |
| Zobowiązania handlowe | 194 189 | 205 809 | 213 782 | 197 527 |
| Zobowiązania z tytułu bieżącego podatku doch. | 680 | 983 | 238 | 371 |
| Pozostałe zobowiązania | 17 655 | 20 560 | 17 197 | 18 175 |
| Rozliczenia międzyokresowe przychodów | 104 | 148 | 217 | 50 |
| Rezerwa na świadczenia emerytalne i podobne | 2 656 | 2 709 | 1 849 | 1 417 |
| Pozostałe rezerwy | 1 607 | 1 542 | 1 459 | 1 423 |
| PASYWA RAZEM | 558 706 | 577 437 | 579 523 | 567 068 |
| Wartość księgowa na akcję rozwodnioną (zł) | 4,31 | 4,35 | 4,28 | 4,37 |

KWARTALNY RAPORT FINANSOWY GRUPY KAPITAŁOWEJ**EKO HOLDING ZA OKRES 01.01. – 30.09.2012 R.***(wszystkie kwoty podane są w tys. złotych o ile nie podano inaczej)***3.2. Skonsolidowany rachunek zysków i strat**

| | za okres 01.01.2012 - 30.09.2012 | za okres 01.07.2012 - 30.09.2012 (3Q 2012) | za okres 01.01.2011 - 30.09.2011 | za okres 01.07.2011 - 30.09.2011 (3Q 2011) |
|--|--|---|--|---|
| Przychody ze sprzedaży | 1 310 491 | 425 910 | 1 084 788 | 399 659 |
| Przychody ze sprzedaży usług | 92 256 | 28 671 | 71 774 | 22 551 |
| Przychody ze sprzedaży towarów i materiałów | 1 218 235 | 397 239 | 1 013 014 | 377 108 |
| Koszty działalności operacyjnej, w tym: | 1 298 570 | 424 582 | 1 073 060 | 396 936 |
| Amortyzacja | 15 844 | 5 552 | 12 569 | 4 530 |
| Zużycie materiałów i energii | 25 316 | 8 551 | 20 973 | 8 164 |
| Usługi obce | 117 971 | 40 703 | 93 243 | 28 569 |
| Podatki i opłaty | 4 637 | 1 519 | 3 718 | 1 326 |
| Wynagrodzenia | 71 494 | 24 377 | 59 455 | 21 794 |
| Ubezpieczenia społeczne i inne świadczenia | 14 982 | 5 046 | 11 464 | 4 028 |
| Pozostałe koszty rodzajowe | 9 531 | 963 | 16 818 | 5 889 |
| Wartość sprzedanych towarów i materiałów | 1 038 795 | 337 871 | 854 820 | 322 636 |
| Zysk (strata) brutto na sprzedaży | 11 921 | 1 328 | 11 728 | 2 723 |
| Pozostałe przychody operacyjne | 3 991 | 1 208 | 4 282 | 1 028 |
| Pozostałe koszty operacyjne | 7 118 | 2 068 | 4 399 | 2 301 |
| Zysk (strata) na działalności operacyjnej | 8 794 | 468 | 11 611 | 1 450 |
| Przychody finansowe | 765 | 304 | 1 459 | 378 |
| Koszty finansowe | 7 223 | 2 482 | 5 553 | 2 403 |
| Udział w zyskach (stratach) netto jednostek rozliczanych metodą praw własności | -99 | -16 | -59 | -28 |
| Zysk (strata) przed opodatkowaniem | 2 237 | -1 726 | 7 458 | -603 |
| Podatek dochodowy | 3 216 | 700 | 1 619 | 86 |
| Podatek odroczony | -1 071 | -557 | 80 | -55 |
| Zysk (strata) netto z działalności kontynuowanej | 92 | -1 869 | 5 759 | -634 |
| Zysk (strata) z działalności zaniechanej | - | - | - | - |
| Zysk (strata) netto | 92 | -1 869 | 5 759 | -634 |
| Zysk (strata) przypisana akcjonariuszom mniejszościowym | -373 | -1 | -585 | -644 |
| Zysk (strata) netto przypadający na akcjonariuszy podmiotu dominującego | 465 | - 868 | 6 344 | 10 |
| Zysk (strata) netto na jedną akcję (w zł) | | | | |
| Podstawowy za okres obrotowy | 0,01 | - | 0,13 | - |
| Rozwodniony za okres obrotowy | 0,01 | - | 0,13 | - |
| Zysk (strata) netto na jedną akcję z działalności kontynuowanej (w zł) | | | | |
| Podstawowy za okres obrotowy | 0,00 | - | 0,13 | - |
| Rozwodniony za okres obrotowy | 0,00 | - | 0,13 | - |

3.3. Skonsolidowane sprawozdanie z całkowitych dochodów

| | za okres 01.01.2012 - 30.09.2012 | za okres 01.07.2012 - 30.09.2012 (3Q 2012) | za okres 01.01.2011 - 30.09.2011 | za okres 01.07.2011 - 30.09.2011 (3Q 2011) |
|---|--|---|--|---|
| Zysk (strata) netto | 92 | -1 869 | 5 759 | -634 |
| Suma dochodów całkowitych | 92 | -1 869 | 5 759 | -634 |
| Suma dochodów całkowitych przypisana akcjonariuszom mniejszościowym | -373 | -1 | -585 | -644 |
| Suma dochodów całkowitych przypadająca na podmiot dominujący | 465 | -868 | 6 344 | 10 |

**KWARTALNY RAPORT FINANSOWY GRUPY KAPITAŁOWEJ
EKO HOLDING ZA OKRES 01.01. – 30.09.2012 R.**

(wszystkie kwoty podane są w tys. złotych o ile nie podano inaczej)

3.4. Skonsolidowane sprawozdanie ze zmian w kapitale własnym

| | Kapitał zakładowy | Kapitały zapasowy ze sprzedaży akcji powyżej ceny nominalnej | Pozostałe kapitały | Kapitał rezerwy na wykup akcji własnych | Akcje własne | Zyski zatrzymane | Wynik finansowy bieżącego okresu | Kapitał własny akcjonariuszy jednostki dominującej | Udziały niesprawujące kontroli | Razem kapitał własny |
|--|----------------------|---|-----------------------|--|-----------------|---------------------|---|--|--------------------------------------|-------------------------|
| dziewięć miesięcy zakończonych 30.09.2012 roku | | | | | | | | | | |
| Kapitał własny na dzień 1 stycznia | 4 862 | 91 582 | 75 652 | 5 000 | - | 29 180 | - | 206 276 | 3 026 | 209 302 |
| Wykup akcji własnych | - | - | - | - | -699 | - | - | -699 | - | -699 |
| Podział zysku netto | - | - | 6 542 | - | - | -6 542 | - | - | - | - |
| Nabycie udziałów mniejszości | - | - | - | - | - | -858 | - | -858 | 834 | -24 |
| Suma dochodów całkowitych | - | - | - | - | - | - | 465 | 465 | -373 | 92 |
| Kapitał własny na 30 września | 4 862 | 91 582 | 82 194 | 5 000 | -699 | 21 780 | 465 | 205 184 | 3 487 | 208 671 |
| dwanaście miesięcy zakończonych 31.12.2011 roku | | | | | | | | | | |
| Kapitał własny na dzień 1 stycznia | 4 862 | 91 582 | 60 152 | - | - | 47 364 | - | 203 960 | 784 | 204 744 |
| Korekty z tyt. błędów podstawowych | - | - | - | - | - | -1 161 | - | -1 161 | - | -1 161 |
| Kapitał własny po korektach | 4 862 | 91 582 | 60 152 | - | - | 46 203 | - | 202 799 | 784 | 203 583 |
| Płatności w formie akcji | - | - | 84 | - | - | - | - | 84 | - | 84 |
| Podział zysku netto | - | - | 20 416 | - | - | -20 416 | - | - | - | - |
| Wykup akcji własnych | - | - | -5 000 | 5 000 | - | - | - | - | - | - |
| Przejęcie kontroli | - | - | - | - | - | - | - | - | 3 199 | 3 199 |
| Nabycie udziałów mniejszości | - | - | - | - | - | -21 | - | -21 | -279 | -300 |
| Suma dochodów całkowitych | - | - | - | - | - | - | 3 414 | 3 414 | -678 | 2 736 |
| Kapitał własny na dzień 31 grudnia | 4 862 | 91 582 | 75 652 | 5 000 | - | 25 766 | 3 414 | 206 276 | 3 026 | 209 302 |
| dziewięć miesięcy zakończonych 30.09.2011 roku | | | | | | | | | | |
| Kapitał własny na dzień 1 stycznia | 4 862 | 91 582 | 60 152 | - | - | 47 364 | - | 203 960 | 784 | 204 744 |
| Płatności w formie akcji | - | - | 80 | - | - | - | - | 80 | - | 80 |
| Podział zysku netto | - | - | 20 425 | - | - | -20 425 | - | - | - | - |
| Przejęcie kontroli | - | - | - | - | - | - | - | - | 3 171 | 3 171 |
| Nabycie udziałów mniejszości | - | - | - | - | - | -21 | - | -21 | -279 | -300 |
| Suma dochodów całkowitych | - | - | - | - | - | - | 6 344 | 6 344 | -585 | 5 759 |
| Kapitał własny na 30 września | 4 862 | 91 582 | 80 657 | - | - | 26 918 | 6 344 | 210 363 | 3 091 | 213 454 |

KWARTALNY RAPORT FINANSOWY GRUPY KAPITAŁOWEJ**EKO HOLDING ZA OKRES 01.01. – 30.09.2012 R.***(wszystkie kwoty podane są w tys. złotych o ile nie podano inaczej)***3.5. Skonsolidowane sprawozdanie z przepływów pieniężnych**

| | za okres 01.01.2012 - 30.09.2012 | za okres 01.01.2011 - 30.09.2011 |
|---|--|--|
| Zysk / Strata przed opodatkowaniem | 2 237 | 7 458 |
| Korekty razem: | 11 082 | -2 521 |
| Udział w zyskach netto jednostek podporządkowanych wycenianych metodą praw własności | 99 | 59 |
| Amortyzacja | 15 844 | 12 569 |
| Odsetki i udziały w zyskach (dywidendy) | 6 056 | 4 379 |
| Zysk (strata) z działalności inwestycyjnej | 1 036 | 2 451 |
| Zmiana stanu rezerw | 1 003 | 96 |
| Zmiana stanu zapasów | 13 525 | 7 672 |
| Zmiana stanu należności | -4 671 | -42 760 |
| Zmiana stanu zobowiązań, z wyjątkiem pożyczek i kredytów | -19 057 | 16 471 |
| Inne korekty | -2 753 | -3 458 |
| Gotówka z działalności operacyjnej | 13 319 | 4 937 |
| Podatek dochodowy (zapłacony) / zwrócony | -1 943 | -2 658 |
| A. Przepływy pieniężne netto z działalności operacyjnej | 11 376 | 2 279 |
| Wpływy | 1 680 | 4 642 |
| Zbycie wartości niematerialnych oraz rzeczowych aktywów trwałych | 940 | 2 731 |
| Zbycie aktywów finansowych | 740 | 1 440 |
| Inne wpływy inwestycyjne | - | 466 |
| Splata udzielonych pożyczek długoterminowych | - | 5 |
| Wydatki | 8 820 | 25 519 |
| Nabycie wartości niematerialnych oraz rzeczowych aktywów trwałych | 8 479 | 15 002 |
| Wydatki na aktywa finansowe | 50 | 10 131 |
| Inne wydatki inwestycyjne | 291 | 386 |
| B. Przepływy pieniężne netto z działalności inwestycyjnej | -7 140 | -20 877 |
| Wpływy | 12 469 | 19 829 |
| Wpływy netto z wydania udziałów (emisji akcji) i innych instrumentów kapitałowych oraz dopłat do kapitału | - | - |
| Kredyty i pożyczki | 12 469 | 19 829 |
| Inne wpływy finansowe | - | - |
| Wydatki | 28 656 | 28 030 |
| Nabycie akcji własnych | 699 | - |
| Splaty kredytów i pożyczek | 10 642 | 13 331 |
| Płatności zobowiązań z tytułu umów leasingu finansowego | 10 912 | 9 818 |
| Odsetki | 6 403 | 4 881 |
| C. Przepływy pieniężne netto z działalności finansowej | -16 187 | -8 201 |
| D. Przepływy pieniężne netto razem | -11 951 | -26 799 |
| E. Bilansowa zmiana stanu środków pieniężnych, w tym | -11 951 | -26 799 |
| - zmiana stanu środków pieniężnych z tytułu różnic kursowych | - | - |
| F. Środki pieniężne na początek okresu | 47 478 | 78 706 |
| G. Środki pieniężne na koniec okresu | 35 527 | 51 907 |

KWARTALNY RAPORT FINANSOWY GRUPY KAPITAŁOWEJ**EKO HOLDING ZA OKRES 01.01. – 30.09.2012 R.***(wszystkie kwoty podane są w tys. złotych o ile nie podano inaczej)***4. Jednostkowe sprawozdanie finansowe EKO HOLDING S.A.****4.1. Sprawozdanie z sytuacji finansowej EKO Holding S.A.**

| AKTYWA | Stan na 30.09.2012 | Stan na 30.06.2012 | Stan na 31.12.2011 | Stan na 30.09.2011 |
|---|-------------------------------|-------------------------------|-------------------------------|-------------------------------|
| Aktywa trwałe | 143 457 | 142 723 | 119 262 | 119 823 |
| Rzeczowe aktywa trwałe | 41 991 | 43 051 | 41 482 | 41 968 |
| Wartości niematerialne | 960 | 996 | 1 083 | 1 127 |
| Inwestycje w jednostkach podporządkowanych | 99 225 | 97 777 | 76 296 | 76 291 |
| Pozostałe aktywa finansowe | 537 | 555 | 78 | 73 |
| Aktywa z tytułu odroczonego podatku dochodowego | 139 | 139 | 65 | 35 |
| Pozostałe aktywa trwałe | 605 | 205 | 258 | 329 |
| Aktywa obrotowe | 101 292 | 104 909 | 144 798 | 123 147 |
| Zapasy | 16 709 | 17 878 | 22 464 | 21 769 |
| Należności handlowe | 62 938 | 60 709 | 70 673 | 54 073 |
| Należności z tytułu bieżącego podatku dochodowego | 62 | - | 10 | - |
| Pozostałe należności | 3 662 | 3 592 | 1 853 | 1 395 |
| Pozostałe aktywa finansowe | 71 | 1 104 | 19 405 | 5 026 |
| Rozliczenia międzyokresowe | 1 074 | 679 | 356 | 410 |
| Środki pieniężne i ich ekwiwalenty | 16 776 | 20 947 | 30 037 | 25 979 |
| Środki pieniężne o ograniczonej możliwości dysponowania | - | - | - | 14 495 |
| AKTYWA RAZEM | 244 749 | 247 632 | 264 060 | 242 970 |

| PASYWA | Stan na 30.09.2012 | Stan na 30.06.2012 | Stan na 31.12.2011 | Stan na 30.09.2011 |
|---|-------------------------------|-------------------------------|-------------------------------|-------------------------------|
| Kapitały własne | 125 373 | 125 050 | 124 005 | 123 774 |
| Kapitał zakładowy | 4 862 | 4 862 | 4 862 | 4 862 |
| Kapitał zapasowy ze sprzedaży akcji powyżej ceny nominalnej | 91 582 | 91 582 | 91 582 | 91 582 |
| Akcje własne | -699 | -599 | - | - |
| Pozostałe kapitały | 28 975 | 28 975 | 27 989 | 27 986 |
| Niepodzielony wynik finansowy | -1 414 | -1 414 | -1 414 | -1 414 |
| Wynik finansowy bieżącego okresu | 2 067 | 1 644 | 986 | 758 |
| Zobowiązania długoterminowe | 11 239 | 12 555 | 15 683 | 18 578 |
| Kredyty i pożyczki | 3 785 | 4 128 | 5 447 | 6 179 |
| Pozostałe zobowiązania finansowe | 3 219 | 3 588 | 4 546 | 6 391 |
| Inne zobowiązania długoterminowe | 3 175 | 3 595 | 4 415 | 4 855 |
| Rezerwy z tytułu odroczonego podatku dochodowego | 910 | 1 086 | 1 100 | 974 |
| Rezerwa na świadczenia emerytalne i podobne | 4 | 4 | 4 | - |
| Rozliczenia międzyokresowe przychodów | 146 | 154 | 171 | 179 |
| Zobowiązania krótkoterminowe | 108 137 | 110 027 | 124 372 | 100 618 |
| Kredyty i pożyczki | 9 115 | 8 574 | 9 474 | 9 453 |
| Pozostałe zobowiązania finansowe | 2 360 | 2 522 | 2 173 | 519 |
| Zobowiązania handlowe | 91 848 | 92 425 | 109 084 | 88 424 |
| Zobowiązania z tytułu bieżącego podatku dochodowego | 353 | 397 | 134 | - |
| Pozostałe zobowiązania | 4 352 | 5 928 | 3 262 | 2 091 |
| Rozliczenia międzyokresowe przychodów | 35 | 35 | 35 | 35 |
| Rezerwa na świadczenia emerytalne i podobne | 74 | 74 | 74 | 49 |
| Pozostałe rezerwy | - | 72 | 136 | 47 |
| PASYWA RAZEM | 244 749 | 247 632 | 264 060 | 242 970 |

KWARTALNY RAPORT FINANSOWY GRUPY KAPITAŁOWEJ**EKO HOLDING ZA OKRES 01.01. – 30.09.2012 R.***(wszystkie kwoty podane są w tys. złotych o ile nie podano inaczej)***4.2. Rachunek zysków i strat EKO Holding S.A.**

| | za okres 01.01.2012 - 30.09.2012 | za okres 01.07.2012 - 30.09.2012 (3Q 2012) | za okres 01.01.2011 - 30.09.2011 | za okres 01.07.2011 - 30.09.2011 (3Q 2011) |
|---|--|---|--|---|
| Przychody ze sprzedaży | 443 635 | 146 778 | 430 475 | 140 597 |
| Przychody ze sprzedaży usług | 30 430 | 9 390 | 30 841 | 9 316 |
| Przychody ze sprzedaży towarów i materiałów | 413 205 | 137 388 | 399 634 | 131 281 |
| Koszty działalności operacyjnej, w tym: | 441 695 | 146 094 | 431 938 | 141 154 |
| Amortyzacja | 2 529 | 847 | 2 309 | 817 |
| Zużycie materiałów i energii | 3 244 | 1 185 | 2 648 | 862 |
| Usługi obce | 28 478 | 9 031 | 30 610 | 10 199 |
| Podatki i opłaty | 676 | 249 | 576 | 184 |
| Wynagrodzenia | 2 686 | 898 | 2 649 | 927 |
| Ubezpieczenia społeczne i inne świadczenia | 643 | 193 | 528 | 12 |
| Pozostałe koszty rodzajowe | 5 733 | 993 | 7 422 | 1 309 |
| Wartość sprzedanych towarów i materiałów | 397 706 | 132 698 | 385 196 | 126 844 |
| Zysk (strata) brutto na sprzedaży | 1 940 | 684 | -1 463 | -557 |
| Pozostałe przychody operacyjne | 3 223 | 824 | 2 789 | 796 |
| Pozostałe koszty operacyjne | 1 556 | 553 | 522 | 118 |
| Zysk (strata) na działalności operacyjnej | 3 607 | 955 | 804 | 121 |
| Przychody finansowe | 846 | 203 | 1 668 | 505 |
| Koszty finansowe | 1 682 | 552 | 1 561 | 612 |
| Zysk (strata) przed opodatkowaniem | 2 771 | 606 | 911 | 14 |
| Podatek dochodowy | 968 | 359 | 177 | -28 |
| Podatek odroczony | -264 | -176 | -24 | -49 |
| Zysk (strata) netto z działalności kontynuowanej | 2 067 | 423 | 758 | 91 |
| Zysk (strata) z działalności zaniechanej | - | - | - | - |
| Zysk (strata) netto | 2 067 | 423 | 758 | 91 |

Zysk (strata) netto na jedną akcję (w zł)

| | | | | |
|-------------------------------|------|---|------|---|
| Podstawowy za okres obrotowy | 0,04 | - | 0,02 | - |
| Rozwodniony za okres obrotowy | 0,04 | - | 0,02 | - |

Zysk (strata) netto na jedną akcję z dział. kontynuowanej (w zł)

| | | | | |
|-------------------------------|------|---|------|---|
| Podstawowy za okres obrotowy | 0,04 | - | 0,02 | - |
| Rozwodniony za okres obrotowy | 0,04 | - | 0,02 | - |

4.3. Sprawozdanie z całkowitych dochodów EKO Holding S.A.

| | za okres 01.01.2012 - 30.09.2012 | za okres 01.07.2012 - 30.09.2012 (3Q 2012) | za okres 01.01.2011 - 30.09.2011 | za okres 01.07.2011 - 30.09.2011 (3Q 2011) |
|--|--|---|--|---|
| Zysk (strata) netto | 2 067 | 423 | 758 | 91 |
| Zmiany w nadwyżce z przeszacowania | - | - | - | - |
| Podatek dochodowy związany z elementami pozostałych całkowitych dochodów | - | - | - | - |
| Suma dochodów całkowitych | 2 067 | 423 | 758 | 91 |

KWARTALNY RAPORT FINANSOWY GRUPY KAPITAŁOWEJ
EKO HOLDING ZA OKRES 01.01. – 30.09.2012 R.
(wszystkie kwoty podane są w tys. złotych o ile nie podano inaczej)

4.4. Sprawozdanie ze zmian w kapitale własnym EKO Holding S.A.

| | Kapitał zakładowy | Kapitały zapasowy ze sprzedaży akcji powyżej ceny nominalnej | Akcje własne | Pozostałe kapitały | Zyski zatrzymane | Wynik finansowy bieżącego okresu | Kapitał własny ogółem |
|--|-------------------|---|--------------|--------------------|------------------|-------------------------------------|--------------------------|
| dziewięć miesięcy zakończonych 30.09.2012 r. | | | | | | | |
| Kapitał własny na dzień 1 stycznia 2012 r. | 4 862 | 91 582 | - | 27 989 | -428 | - | 124 005 |
| Podział zysku netto | - | - | - | - | - | - | - |
| Wykup akcji własnych | - | - | -699 | - | - | - | -699 |
| Podział zysku netto | - | - | - | 986 | -986 | - | - |
| Suma dochodów całkowitych | - | - | - | - | - | 2 067 | 2 067 |
| Kapitał własny na dzień 30 września 2012 r. | 4 862 | 91 582 | -699 | 28 975 | -1 414 | 2 067 | 125 373 |
| dwanaście miesięcy zakończonych 31.12.2011 roku | | | | | | | |
| Kapitał własny na dzień 1 stycznia 2011 r. | 4 862 | 91 582 | - | 17 906 | 8 586 | - | 122 936 |
| Korekty z tyt. błędów | - | - | - | - | - | - | - |
| Kapitał własny po korektach | 4 862 | 91 582 | - | 17 906 | 8 586 | - | 122 936 |
| Płatności w formie akcji | - | - | - | 83 | - | - | 83 |
| Podział zysku netto | - | - | - | 10 000 | -10 000 | - | - |
| Suma dochodów całkowitych | - | - | - | - | - | 986 | 986 |
| Kapitał własny na dzień 31 grudnia 2011 r. | 4 862 | 91 582 | - | 27 989 | -1 414 | 986 | 124 005 |
| dziewięć miesięcy zakończonych 30.09.2011 roku | | | | | | | |
| Kapitał własny na dzień 1 stycznia 2011 r. | 4 862 | 91 582 | - | 17 906 | 8 586 | - | 122 936 |
| Płatności w formie akcji | - | - | - | 80 | - | - | 80 |
| Podział zysku netto | - | - | - | 10 000 | -10 000 | - | - |
| Suma dochodów całkowitych | - | - | - | - | - | 758 | 758 |
| Kapitał własny na dzień 30 września 2011 r. | 4 862 | 91 582 | - | 27 986 | -1 414 | 758 | 123 774 |

KWARTALNY RAPORT FINANSOWY GRUPY KAPITAŁOWEJ**EKO HOLDING ZA OKRES 01.01. – 30.09.2012 R.***(wszystkie kwoty podane są w tys. złotych o ile nie podano inaczej)***4.5. Sprawozdanie z przepływów pieniężnych EKO Holding S.A.**

| | za okres 01.01.2012 - 30.09.2012 | za okres 01.01.2011 - 30.09.2011 |
|--|-------------------------------------|-------------------------------------|
| DZIAŁALNOŚĆ OPERACYJNA | | |
| Zysk (strata) przed opodatkowaniem | 2 771 | 911 |
| Korekty razem | -5 234 | -6 222 |
| Amortyzacja | 2 529 | 2 309 |
| Odsetki i udziały w zyskach (dywidendy) | 910 | -31 |
| Zysk (strata) z działalności inwestycyjnej | 23 | 14 |
| Zmiana stanu rezerw | -136 | -29 |
| Zmiana stanu zapasów | 5 756 | 3 458 |
| Zmiana stanu należności | 2 323 | 1 443 |
| Zmiana stanu zobowiązań, z wyjątkiem pożyczek i kredytów | -15 856 | -13 538 |
| Zmiana stanu rozliczeń międzyokresowych | -1 090 | 121 |
| Inne korekty | 307 | 31 |
| Gotówka z działalności operacyjnej | -2 463 | -5 311 |
| Podatek dochodowy (zapłacony) / zwrócony | -801 | -1 051 |
| A. Przepływy pieniężne netto z działalności operacyjnej | -3 264 | -6 362 |
| DZIAŁALNOŚĆ INWESTYCYJNA | | |
| Wpływy | 811 | 4 823 |
| Zbycie wartości niematerialnych oraz rzeczowych aktywów trwałych | 34 | 155 |
| Zbycie aktywów finansowych | 777 | 4 668 |
| Inne wpływy inwestycyjne | - | - |
| Wydatki | 4 974 | 20 499 |
| Nabycie wartości niematerialnych oraz rzeczowych aktywów trwałych | 4 141 | 2 578 |
| Wydatki na aktywa finansowe | 550 | 17 571 |
| Inne wydatki inwestycyjne | 283 | 340 |
| B. Przepływy pieniężne netto z działalności inwestycyjnej | -4 163 | -15 676 |
| DZIAŁALNOŚĆ FINANSOWA | | |
| Wpływy | 719 | 4 695 |
| Wpływ netto z wydania udziałów (emisji akcji) i innych instrumentów kapitałowych oraz dopłat do kapitału | - | - |
| Kredyty i pożyczki | 719 | 4 695 |
| Wydatki | 6 553 | 8 067 |
| Nabycie akcji własnych | 699 | - |
| Spląty kredytów i pożyczek | 2 731 | 4 564 |
| Płatności zobowiązań z tytułu umów leasingu finansowego | 1 797 | 2 280 |
| Odsetki | 1 326 | 1 223 |
| C. Przepływy pieniężne netto z działalności finansowej | -5 834 | -3 372 |
| D. Przepływy pieniężne netto razem (A+B+C) | -13 261 | -25 410 |
| E. Bilansowa zmiana stanu środków pieniężnych, w tym: | -13 261 | -25 410 |
| – zmiana stanu środków pieniężnych z tytułu różnic kursowych | - | - |
| – śr. pieniężne o ograniczonej możliwości dysponowania | - | 14 495 |
| F. Środki pieniężne na początek okresu | 30 037 | 65 884 |
| G. Środki pieniężne na koniec okresu (F+D) | 16 776 | 40 474 |

Na dzień 30.09.2011 roku środki pieniężne o ograniczonej możliwości dysponowania w wysokości 14.195 tys. zł dotyczą zastrzeżenia tej kwoty na rzecz Niwex Sp.z o.o., w związku z planowanym umorzeniem udziałów oraz sfinansowaniem przedsięwzięcia poprzez udzielenie pożyczki na ten cel przez Eko Holding SA.

5. Stanowisko Zarządu odnośnie możliwości zrealizowania wcześniej publikowanych prognoz wyników na dany rok, w świetle wyników zaprezentowanych w raporcie kwartalnym w stosunku do wyników prognozowanych

Zarząd EKO HOLDING S.A. nie przedstawiał do publicznej wiadomości prognozy skonsolidowanych wyników finansowych Grupy ani Spółki na rok 2012.

6. Informacje objaśniające do skonsolidowanego sprawozdania finansowego i jednostkowego sprawozdania finansowego

6.1. Zgodność z międzynarodowymi standardami sprawozdawczości finansowej

Niniejsze śródroczne skrócone skonsolidowane sprawozdanie finansowe zostało sporządzone zgodnie z Międzynarodowym Standardem Rachunkowości nr 34 „Śródroczna sprawozdawczość finansowa” oraz zgodnie z odpowiednimi Międzynarodowymi Standardami Sprawozdawczości Finansowej (MSSF), mającymi zastosowanie do śródrocznej sprawozdawczości finansowej, zaakceptowanymi przez Radę Międzynarodowych Standardów Rachunkowości (RMSR) i Stały Komitet ds. Interpretacji (SKI), w kształcie zatwierdzonym przez Unię Europejską i obowiązującym na dzień 30 września 2012 roku.

Porównywalne dane finansowe za okres 9 miesięcy kończący się 30 września 2011 roku zostały przygotowane w oparciu o te same podstawy sporządzenia sprawozdania finansowego.

W 2012 roku Spółka przyjęła wszystkie nowe i zatwierdzone standardy i interpretacje wydane przez Radę Międzynarodowych Standardów Rachunkowości i Komitet ds. Interpretacji Międzynarodowych Standardów Rachunkowości i zatwierdzone do stosowania w UE, mające zastosowanie do prowadzonej przez nią działalności i obowiązujące w okresach sprawozdawczych od 1 stycznia 2012 r. Przyjęcie nowych i zatwierdzonych przez UE standardów i interpretacji nie spowodowało zmian w zasadach rachunkowości Spółki wpływających na wielkości wykazywane w sprawozdaniach finansowych za 2012 oraz 2011 rok.

Spółka nie skorzystała z możliwości wcześniejszego zastosowania nowych Standardów i Interpretacji, które zostały już opublikowane oraz zatwierdzone przez Unię Europejską, a które wejdą w życie po dniu bilansowym.

6.2. Podstawa sporządzenia

Dane w niniejszym raporcie finansowym zostały podane w złotych polskich (zł), które są walutą funkcjonalną i prezentacji Spółki, po zaokrągleniu do pełnych tysięcy. Sprawozdania finansowe zostały sporządzone w oparciu o zasadę kosztu historycznego, za wyjątkiem aktywów i zobowiązań wycenianych według wartości godziwej: instrumentów pochodnych, instrumentów finansowych dostępnych do sprzedaży, instrumentów finansowych wycenianych w wartości godziwej z odniesieniem wpływu na wynik finansowy.

Śródroczne skrócone sprawozdania finansowe nie obejmują wszystkich informacji oraz ujawnień wymaganych w rocznych sprawozdaniach finansowych i należy je czytać łącznie z rocznym skonsolidowanym sprawozdaniem finansowym Grupy oraz rocznym jednostkowym sprawozdaniem finansowym EKO Holding S.A. za 2011 r. obejmującymi noty, za okres 12 miesięcy zakończony 31 grudnia 2011 roku, sporządzonymi według MSSF zatwierdzonych przez UE.

Niniejsze skrócone śródroczne skonsolidowane sprawozdanie finansowe oraz skrócone śródroczne jednostkowe sprawozdania finansowe nie podlegały badaniu przez niezależnego biegłego rewidenta. Ostatnie skonsolidowane i jednostkowe sprawozdanie finansowe, które podlegało badaniu przez niezależnego biegłego rewidenta to skonsolidowane i jednostkowe sprawozdanie finansowe za 2011 rok.

Przeglądowi przez biegłego rewidenta podlegało skonsolidowane i jednostkowe sprawozdanie finansowe za I półrocze 2012 roku.

6.3. Informacje dotyczące sezonowości działalności lub cykliczności działalności

Sezonowość i cykliczność, jakim podlegają przychody uzyskiwane przez Grupę, nie stanowią ryzyka mogącego w istotny sposób wpływać na efekty prowadzonej działalności. Mamy do czynienia z okresami wzmożonej sprzedaży określonej części produktów. Są to np.: okresy około świąteczne, okres wakacyjny. Nawet jeśli występuje wzmożona okresowo sprzedaż, może ona mieć znaczenie dla wyników kwartalnych (zauważalne wahania przychodów powodujące, iż trudno jest porównywać wyniki następujących po sobie kwartałów), ale nie ma istotnego wpływu na wyniki roczne.

6.4. Opis pozycji wpływających na aktywa, pasywa, kapitał, wynik finansowy netto oraz przepływy środków pieniężnych, które są niezwykle ze względu na ich rodzaj, wielkość lub wywierany wpływ

W raportowanym kwartale nie wystąpiły inne zdarzenia gospodarcze niż ujawnione w niniejszym sprawozdaniu, które w sposób istotny wpłynęły na sprawozdanie skonsolidowane Grupy Kapitałowej.

6.5. Istotne wartości oparte na profesjonalnym osądzie i szacunkach

Stosowane w sprawozdaniu rocznym procedury wyceny wartości szacunkowych, do których należą między innymi klasyfikacja umów leasingowych, aktywów z tytułu odroczonego podatku dochodowego, rezerw na koszty urlopów, stosowane stawki amortyzacyjne oraz wartość firmy, były przestrzegane przy sporządzeniu niniejszego śródrocznego skonsolidowanego sprawozdania finansowego. W raportowanym okresie kwoty wartości szacunkowych nie wywierają istotnego wpływu na bieżące skonsolidowane sprawozdanie finansowe.

6.6. Opis przyjętych zasad (polityki) rachunkowości

Zasady (polityka) rachunkowości zastosowane do sporządzenia śródrocznego skróconego skonsolidowanego sprawozdania finansowego oraz śródrocznego jednostkowego sprawozdania finansowego są spójne z tymi, które zastosowano przy sporządzaniu rocznych sprawozdań finansowych Grupy za rok zakończony 31 grudnia 2011 roku.

6.7. Założenie kontynuacji działalności gospodarczej

Skrócone śródroczne skonsolidowane sprawozdanie finansowe oraz skrócone śródroczne jednostkowe sprawozdanie finansowe zostały sporządzone przy założeniu kontynuowania działalności gospodarczej przez Spółki Grupy w dającej się przewidzieć przyszłości. Na dzień zatwierdzenia niniejszego sprawozdania finansowego nie stwierdza się istnienia okoliczności wskazujących na zagrożenie kontynuowania działalności przez Spółki Grupy. **Ecorse Investments sp. z o.o.** (akcjonariusz posiadający na dzień publikacji niniejszego raportu 97,975893% udziału w kapitale zakładowym Spółki) zakłada, iż w najbliższym okresie dokonany zostanie podział Grupy Kapitałowej EKO.

6.8. Waluta funkcjonalna i waluta prezentacji**a) Waluta funkcjonalna i waluta prezentacji**

Pozycje zawarte w skróconym śródrocznym skonsolidowanym i jednostkowym sprawozdaniu finansowym wycenia się w walucie podstawowego środowiska gospodarczego, w którym Spółka prowadzi działalność („waluta funkcjonalna”). Skonsolidowane sprawozdanie finansowe prezentowane jest w złotych polskich (PLN), który jest walutą funkcjonalną i walutą prezentacji Spółki.

b) Transakcje i salda

Transakcje wyrażone w walutach obcych przelicza się na walutę funkcjonalną według kursu obowiązującego w dniu transakcji. Zyski i straty kursowe z rozliczenia tych transakcji oraz wyceny bilansowej aktywów i zobowiązań pieniężnych wyrażonych w walutach obcych ujmuje się w rachunku zysków i strat, o ile nie odracza się ich w kapitale własnym, gdy kwalifikują się do uznania za zabezpieczenie przepływów pieniężnych i zabezpieczenie udziałów w aktywach netto.

6.9. Emisja, wykup i spłata dłużnych i kapitałowych papierów wartościowych

W okresie III kwartału 2012r. Spółka zakupiła od Domu Maklerskiego BZWBK S.A., w ramach Programu Skupu Akcji Własnych - opublikowanego raportem bieżącym nr 38/2012 z dnia 15 września 2012r. - 26.053 akcji za średnią cenę jednostkową 3,84 zł.

Na dzień publikacji niniejszego raportu Spółka posiada 178.904 akcji o łącznej wartości 699 382,09 zł. Nabyte akcje stanowią 0,3680 % udziału w kapitale zakładowym i dają prawo do 178.904 głosów na Walnym Zgromadzeniu Emitenta. Łączna liczba posiadanych przez Spółkę akcji własnych równa jest liczbie akcji nabytych w transakcjach, o których mowa powyżej i wynosi 178.904 akcji, co daje prawo do 178.904 głosów na Walnym Zgromadzeniu.

6.10. Wyplacone lub zadeklarowane dywidendy (łącznie lub w przeliczeniu na jedną akcję z podziałem na akcje zwykłe i uprzywilejowane)

W raportowanym okresie nie miała miejsca wypłata dywidendy ani deklaracja co do jej wypłaty.

6.11. Segmenty operacyjne

Zgodnie z MSSF 8 „Segmenty operacyjne” Grupa Eko Holding objęta jest obowiązkiem prezentacji wyników działalności w podziale na segmenty działalności. Zarząd monitoruje wyniki operacyjne segmentów w celu podejmowania decyzji strategicznych oraz oceny wyników działalności. Grupa prowadzi działalność wyłącznie na terenie Polski.

KWARTALNY RAPORT FINANSOWY GRUPY KAPITAŁOWEJ**EKO HOLDING ZA OKRES 01.01. – 30.09.2012 R.***(wszystkie kwoty podane są w tys. złotych o ile nie podano inaczej)*

Dla celów zarządczych Grupa Kapitałowa została podzielona na segmenty w oparciu o rodzaj klientów. Wydzielono następujące segmenty działalności:

1. Detal - sprzedaż detaliczna artykułów spożywczych, kosmetyków i art. chemicznych w ramach sieci sklepów Grupy EKO oraz posiadanych sieci franchisingowych.
2. Hurt - sprzedaż hurtowa kosmetyków i art. chemicznych.

| | |
|---------------------|------------------------------|
| Segment detaliczny: | EKO Holding S.A. |
| | EKO Sp. z o.o. |
| | DiM Sp. z o.o. |
| | TAF Sp. z o.o. |
| | Asort Dystrybucja Sp. z o.o. |
| | Rabat Detal Sp. z o.o. |
| | Roma Sp. z o.o. |
| | Asort Sp. z o.o. |
| | PH Inter Kram Sp. z o.o. |
| | Aligator Sp. z o.o. |
| | JIM Sp. z o.o. |
| | Grupa Kapitałowa Rovita S.A. |
| | Niwex Sp. z o.o. |
| Segment hurtowy: | PGD Polska Sp. z o.o. |
| | PGD Serwis Sp. z o.o. |
| | Drogerie Jasmin Sp. z o.o. |

Poniższa tabela przedstawia informacje na temat segmentów operacyjnych za okres od 01.01.2012 do 30.09.2012 roku w tys. zł.

| Wyszczególnienie | Działalność kontynuowana | wg segmentów | | Korekty konsolidacyjne | Działalność ogółem |
|---|--------------------------|------------------------|---------------------|------------------------|--------------------|
| | | działalność detaliczna | działalność hurtowa | | |
| Przychody segmentu ogółem | 1 760 729 | 1 381 066 | 379 663 | -450 238 | 1 310 491 |
| Koszty działalności operacyjnej | 1 749 618 | 1 376 016 | 373 602 | -451 048 | 1 298 570 |
| Zysk (strata) segmentu ze sprzedaży ogółem | 11 111 | 5 050 | 6 061 | 810 | 11 921 |
| <i>Sprzedaż między segmentami</i> | <i>450 238</i> | <i>424 051</i> | <i>26 187</i> | <i>-450 238</i> | <i>-</i> |
| <i>Sprzedaż na rzecz klientów zewnętrznych</i> | <i>1 310 491</i> | <i>957 015</i> | <i>353 476</i> | <i>-</i> | <i>1 310 491</i> |
| <i>Koszt sprzedaży zewnętrznej</i> | <i>1 298 570</i> | <i>952 515</i> | <i>346 055</i> | <i>-</i> | <i>1 298 570</i> |
| Zysk (strata) segmentu ze sprzedaży zewnętrznej | 11 921 | 4 500 | 7 421 | - | 11 921 |
| Przychody finansowe | 1 075 | 1 046 | 29 | -310 | 765 |
| Koszty finansowe | 7 533 | 5 184 | 2 349 | -310 | 7 223 |
| Pozostałe przychody operacyjne | 5 708 | 4 785 | 923 | -1 717 | 3 991 |
| Pozostałe koszty operacyjne | 7 336 | 5 177 | 2 159 | -218 | 7 118 |
| Odpis wartości firmy i udział w zyskach jedn. wycenianych metodą praw własności | 161 | 161 | - | -260 | -99 |
| Zysk (strata) przed opodatkowaniem | 3 186 | 681 | 2 505 | -949 | 2 237 |
| Podatek dochodowy | 2 423 | 1 445 | 978 | -278 | 2 145 |
| Wynik mniejszości | - | - | - | -373 | -373 |
| Zysk (strata) netto | 763 | -764 | 1 527 | -298 | 465 |
| Aktywa segmentu | 651 430 | 509 452 | 141 978 | -92 724 | 558 706 |
| Zobowiązania segmentu | 416 084 | 313 984 | 102 100 | -66 049 | 350 035 |
| Kapitały własne | 232 320 | 192 676 | 39 644 | -27 136 | 205 184 |

KWARTALNY RAPORT FINANSOWY GRUPY KAPITAŁOWEJ**EKO HOLDING ZA OKRES 01.01. – 30.09.2012 R.***(wszystkie kwoty podane są w tys. złotych o ile nie podano inaczej)*

Poniższa tabela przedstawia informacje na temat segmentów operacyjnych za okres od 01.01.2011 do 30.09.2011 roku w tys. zł.

| Wyszczególnienie | Działalność kontynuowana | wg segmentów | | Korekty konsolidacyjne | Działalność ogółem |
|---|--------------------------|------------------------|---------------------|------------------------|--------------------|
| | | działalność detaliczna | działalność hurtowa | | |
| Przychody segmentu ogółem | 1 559 115 | 1 174 586 | 384 529 | -474 327 | 1 084 788 |
| Koszty działalności operacyjnej | 1 549 545 | 1 171 395 | 378 150 | -476 485 | 1 073 060 |
| Zysk (strata) segmentu ze sprzedaży ogółem | 9 570 | 3 191 | 6 379 | 2 158 | 11 728 |
| <i>Sprzedaż między segmentami</i> | <i>474 327</i> | <i>407 110</i> | <i>67 217</i> | <i>-474 327</i> | <i>-</i> |
| <i>Sprzedaż na rzecz klientów zewnętrznych</i> | <i>1 084 788</i> | <i>767 476</i> | <i>317 312</i> | <i>-</i> | <i>1 084 788</i> |
| <i>Koszt sprzedaży zewnętrznej</i> | <i>1 073 060</i> | <i>763 562</i> | <i>309 498</i> | <i>-</i> | <i>1 073 060</i> |
| Zysk (strata) segmentu ze sprzedaży zewnętrznej | 11 728 | 3 914 | 7 814 | - | 11 728 |
| Przychody finansowe | 1 786 | 1 727 | 59 | -327 | 1 459 |
| Koszty finansowe | 5 749 | 3 676 | 2 073 | -196 | 5 553 |
| Pozostałe przychody operacyjne | 6 375 | 4 811 | 1 564 | -2 093 | 4 282 |
| Pozostałe koszty operacyjne | 4 260 | 3 637 | 623 | 139 | 4 399 |
| Odpis wartości firmy i udział w zyskach jedn. wycenianych metodą praw własności | - | - | - | -59 | -59 |
| Zysk (strata) przed opodatkowaniem | 7 722 | 2 416 * | 5 306 | -264 | 7 458 |
| Podatek dochodowy | 1 761 | 743 | 1 018 | -62 | 1 699 |
| Wynik mniejszości | - | - | - | -585 | -585 |
| Zysk (strata) netto | 5 961 | 1 673 | 4 288 | 383 | 6 344 |
| Aktywa segmentu | 665 901 | 498 988 | 166 913 | -98 833 | 567 068 |
| Zobowiązania segmentu | 438 460 | 309 353 | 129 107 | -84 846 | 353 614 |
| Kapitały własne | 226 657 | 189 328 | 37 329 | -16 294 | 210 363 |

* Wyniki segmentu detalicznego uwzględniają efekt konsolidacji Grupy Kapitałowej Rovita.

Nie wystąpiły różnice w zakresie podstawy wyodrębnienia segmentów lub wyceny zysku lub straty segmentu w porównaniu z ostatnim rocznym sprawozdaniem finansowym.

6.12. Zmiany w strukturze grupy kapitałowej i jednostek gospodarczych wchodzących w jej skład dokonane w ciągu okresu śródrocznego oraz wskazanie skutków zmian w strukturze Grupy Kapitałowej w wyniku połączenia, przejęcia lub sprzedaży jednostek Grupy, inwestycji długoterminowych, podziału, restrukturyzacji i zaniechania działalności

W raportowanym kwartale miały miejsce następujące zmiany w strukturze Grupy Kapitałowej oraz zmiany w wysokości posiadanych udziałów:

1. podwyższenie kapitału w spółce Aligator Sp z o.o o kwotę 1.000.000,00 zł. Emitent posiada 41.000 udziałów o łącznej wartości 2.050.000,00 zł i tyle samo głosów na Zgromadzeniu Wspólników spółki. Podwyższenie zostało zarejestrowane w Sądzie dnia 06.08.2012 roku.
2. dnia 24.08.2012 r. spółka EKO HOLDING za kwotę 24.500,00 zł. zakupiła 490 udziałów w spółce Asort Dystrybucja Sp z o.o, tym samym stając się 100% udziałowcem spółki.
3. dnia 27.08.2012r. nastąpiło podwyższenie kapitału w spółce Asort Dystrybucja Sp z o.o o kwotę 1.422.800,00zł. Emitent będzie posiadał 29.456 udziałów o wartości nominalnej 50,0 zł każdy, o łącznej wartości 1.472.800,00zł i tyle samo głosów na Zgromadzeniu Wspólników spółki. Podwyższenie zostało zarejestrowane w Sądzie dnia 18.10.2012 roku.
4. dnia 30 września br. Spółka (w ramach programu skupu akcji własnych) nabyła od DM BZWBK S.A. 178.904 akcji, które stanowią 0,3680% kapitału zakładowego Spółki oraz uprawniają do 178.904 głosów na Walnym Zgromadzeniu Akcjonariuszy Spółki, co stanowi 0,3680% ogólnej liczby głosów. Wartość akcji własnych wynosi 699.382,09 zł.
5. dnia 29.08.2012r. do siedziby Spółki wpłynęło postanowienie Sądu Rejonowego we Wrocławiu VI Wydział Gospodarczy Wrocław - Fabryczna o zarejestrowaniu w dniu 23.08.2012r. zmian w Statucie spółki EKO HOLDING S.A. Zmiana dotyczyła rozszerzenia działalności Emitenta i dodania w § 8 ust. 1 Statutu pkt 40) w brzmieniu: „Wynajem i dzierżawa pojazdów samochodowych, z wyłączeniem motocykli (PKD 77.1)”. zmiana dotyczyła również § 24 ust. 2 lit. g. Zatem § 24 ust. 2 lit. g w brzmieniu: „dokonywanie wyboru biegłego rewidenta przeprowadzającego badanie sprawozdania finansowego, przy czym Rada Nadzorcza zapewnia, by osoba biegłego zmieniała się nie rzadziej niż raz na siedem lat obrotowych” otrzymał następujące brzmienie: „dokonywanie wyboru biegłego rewidenta przeprowadzającego badanie sprawozdania finansowego, przy czym Rada Nadzorcza zapewnia, by osoba biegłego zmieniała się nie rzadziej niż raz na pięć lat obrotowych”.

KWARTALNY RAPORT FINANSOWY GRUPY KAPITAŁOWEJ

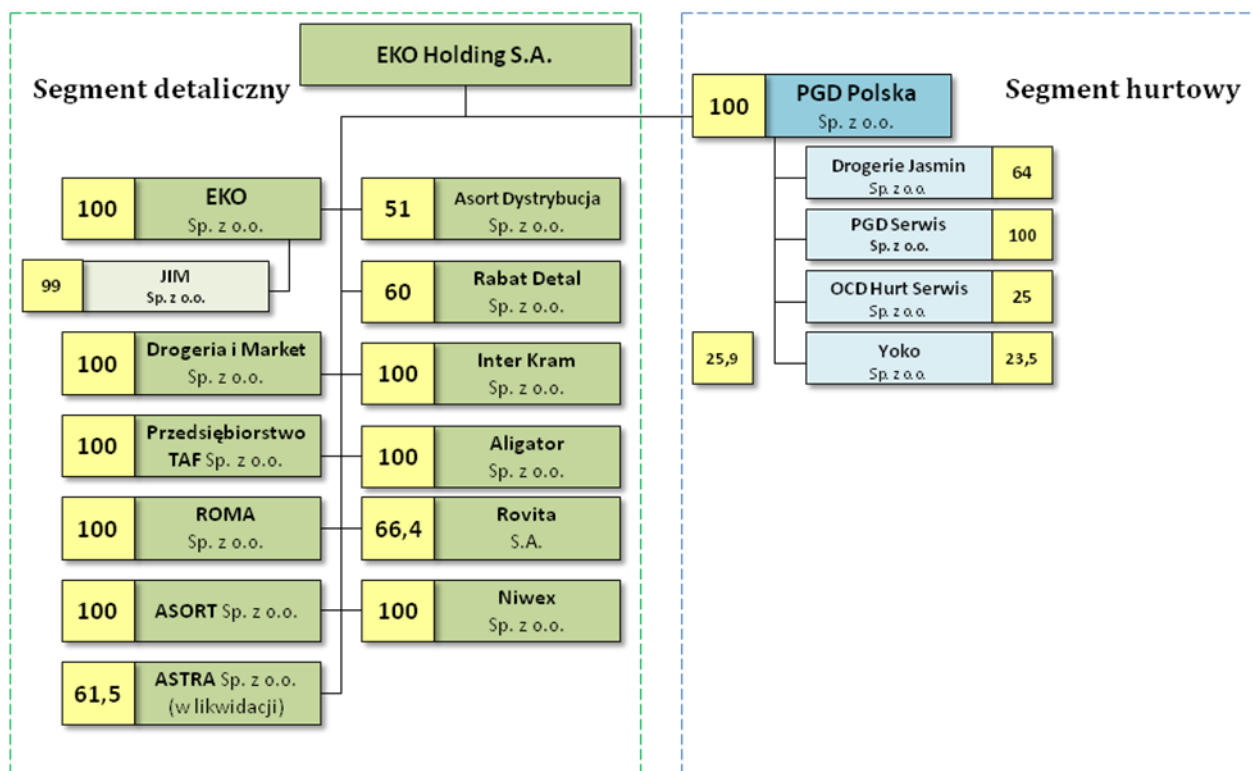
EKO HOLDING ZA OKRES 01.01. – 30.09.2012 R.

(wszystkie kwoty podane są w tys. złotych o ile nie podano inaczej)

6. Dnia 10 września 2012 r. Spółka przekazała w raporcie bieżącym nr 35/2012 informację o opóźnieniu informacji poufnej o prowadzonych negocjacjach z funduszem Advent International.
7. Dnia 13.09.2012 roku PTE Allianz Polska S.A. poinformowało, iż w wyniku przeprowadzonych transakcji kupna na Giełdzie Papierów Wartościowych w Warszawie w dniu 11 września 2012 roku na akcjach spółki EKO HOLDING S.A., udział w kapitale zakładowym i ogólnej liczbie głosów spółki EKO HOLDING S.A. na rachunku OFE zwiększył się do ponad 5%.
8. dnia 21 września 2012 r. Eko Holding S.A. z siedzibą we Wrocławiu („Spółka”) podpisała z Panem Krzysztofem Gradeckim oraz Panią Marzeną Gradecką („Kupujący”) warunkową umowę pośredniej sprzedaży wszystkich posiadanych przez Spółkę udziałów i akcji w następujących spółkach zależnych: Aligator Sp. z o.o., z siedzibą we Wrocławiu, Asort Dystrybucja Sp. z o.o., z siedzibą w Nowym Sączu, Podkarpacka Sieć Hurtowo-Detaliczna Astra Sp. z o.o. w likwidacji, PGD Polska Sp. z o.o., z siedzibą w Poznaniu („PGD”), Rabat Detal Sp. z o.o., z siedzibą w Katowicach, Rovita S.A., z siedzibą w Niedomicach oraz Yoko Sp. z o.o., z siedzibą we Wrocławiu (łącznie „Spółki Niepodstawowe”).

Umowa zobowiązuje także Spółkę do sprzedaży w ramach transakcji udziałów w PGD wyemitowanych w wyniku podwyższenia kapitału zakładowego związanego z wniesieniem lub sprzedażą udziałów i akcji Spółek Niepodstawowych. Szczegóły zostały podane w raporcie 48/2012 roku.
9. dnia 10 września 2012 roku zostało ogłoszone wezwanie do skupu akcji EKO HOLDING S.A. przez Ecorse Investments Sp. z o.o.
10. dnia 25 września spółka opublikowała stanowisko Zarządu EKO Holding S.A. dotyczące wezwania ogłoszonego przez Ecorse Investments Sp. z o.o. w dniu 10 września 2012 r. Stanowisko publikowane w raporcie 50/2012 roku.

Struktura Grupy Kapitałowej na dzień publikacji raportu przedstawia się następująco:



6.13. Zmiana zobowiązań warunkowych lub aktywów warunkowych, które nastąpiły od czasu zakończenia ostatniego roku obrotowego

Zobowiązania warunkowe nie uległy zwiększeniu w III kwartale tego roku i na dzień 30 września 2012r. łącznie z otrzymanymi gwarancjami wynoszą 5.211 tys. zł.

W raportowanym okresie nie wystąpiły aktywa warunkowe.

Zobowiązania warunkowe z tytułu leasingu operacyjnego

KWARTALNY RAPORT FINANSOWY GRUPY KAPITAŁOWEJ

EKO HOLDING ZA OKRES 01.01. – 30.09.2012 R.

(wszystkie kwoty podane są w tys. złotych o ile nie podano inaczej)

Na dzień 30 września 2012r. w Grupie nie występują zobowiązania warunkowe z tytułu leasingu.

KWARTALNY RAPORT FINANSOWY GRUPY KAPITAŁOWEJ**EKO HOLDING ZA OKRES 01.01. – 30.09.2012 R.***(wszystkie kwoty podane są w tys. złotych o ile nie podano inaczej)***6.14. Informacje o istotnych zmianach wielkości dotyczących skonsolidowanego sprawozdania finansowego****6.15. Zmiany rzeczowych aktywów trwałych (wg grup rodzajowych) oraz odpisów aktualizujących z tytułu trwałej utraty wartości – za okres 01.01.2012 - 30.09.2012 r.**

| Wyszczególnienie | Grunty | Budynki i budowle | Maszyny i urządzenia | Środki transportu | Pozostałe środki trwałe | Środki trwałe w budowie | Razem |
|---|---------------|-------------------|----------------------|-------------------|-------------------------|-------------------------|----------------|
| Wartość bilansowa brutto na dzień 01.01.2012 | 11 668 | 115 291 | 57 517 | 26 231 | 45 520 | 9 746 | 265 973 |
| Zwiększenia, z tytułu: | 2 844 | 10 930 | 3 699 | 1 002 | 3 984 | 3 563 | 26 022 |
| - nabycia środków trwałych | 2 844 | 447 | 896 | 172 | 552 | 3 511 | 8 422 |
| - przeniesienia ze środków trwałych w budowie | - | 10 483 | - | - | - | - | 10 483 |
| - zawartych umów leasingu | - | - | 2 803 | 830 | 3 432 | - | 7 065 |
| - inne | - | - | - | - | - | 52 | 52 |
| Zmniejszenia, z tytułu: | - | 1 699 | 703 | 1 803 | 650 | 10 960 | 15 815 |
| - zbycia | - | 216 | 90 | 1 591 | 85 | 477 | 2 459 |
| - likwidacji | - | 1 478 | 152 | 32 | 13 | - | 1 675 |
| - inne zmniejszenia | - | 5 | 461 | 180 | 552 | 10 483 | 11 681 |
| Wartość bilansowa brutto na dzień 30.09.2012 | 14 512 | 124 522 | 60 513 | 25 430 | 48 854 | 2 349 | 276 180 |
| Umorzenie na dzień 01.01.2012 roku | - | 21 863 | 23 821 | 12 806 | 17 604 | - | 76 094 |
| Zwiększenia, z tytułu: | - | 4 052 | 4 367 | 3 027 | 3 711 | - | 15 157 |
| - amortyzacji | - | 4 052 | 4 367 | 3 027 | 3 711 | - | 15 157 |
| Zmniejszenia, z tytułu: | - | 338 | 296 | 1 400 | 297 | - | 2 331 |
| - likwidacji | - | 232 | 99 | 30 | 13 | - | 374 |
| - sprzedaży | - | 106 | 41 | 1 242 | 77 | - | 1 466 |
| - inne zmniejszenia umorzenia | - | - | 156 | 128 | 207 | - | 491 |
| Umorzenie na dzień 30.09.2012 roku | - | 25 577 | 27 892 | 14 433 | 21 018 | - | 88 920 |
| Wartość bilansowa netto na dzień 30.09.2011 r. | 14 512 | 98 945 | 32 621 | 10 997 | 27 836 | 2 349 | 187 260 |

Odpisy aktualizujące z tytułu utraty wartości trwałych

W okresie od 01.01.2012 – 30.09.2012 r. nie wystąpiły przesłanki do utworzenia odpisów aktualizujących wartość środków trwałych.

KWARTALNY RAPORT FINANSOWY GRUPY KAPITAŁOWEJ**EKO HOLDING ZA OKRES 01.01. – 30.09.2012 R.***(wszystkie kwoty podane są w tys. złotych o ile nie podano inaczej)***6.16. Zmiany rzeczowych aktywów trwałych (wg grup rodzajowych) oraz odpisów aktualizujących z tytułu trwałej utraty wartości – za okres 01.01.2011 - 30.09.2011r.**

| Wyszczególnienie | Grunty | Budynki i budowle | Maszyny i urządzenia | Środki transportu | Pozostałe środki trwałe | Środki trwałe w budowie | Razem |
|--|---------------|----------------------|-------------------------|----------------------|----------------------------|----------------------------|----------------|
| Wartość bilansowa brutto na dzień 01.01.2011 r. | 10 954 | 91 194 | 45 000 | 18 693 | 35 704 | 9 090 | 210 635 |
| Zwiększenia, z tytułu: | 553 | 12 799 | 9 007 | 9 068 | 6 481 | 8 372 | 46 280 |
| - nabycia środków trwałych | 84 | 723 | 728 | 396 | 1 978 | 7 941 | 11 850 |
| - przeniesienie z środków trwałych w budowie | - | 3 385 | 5 | 25 | 19 | - | 3 434 |
| - zawartych umów leasingu | - | - | 6 164 | 5 524 | 2 935 | 431 | 15 054 |
| - przejęcie kontroli | 469 | 8 688 | 2 067 | 3 123 | 1 245 | - | 15 592 |
| - inne | - | 3 | 43 | - | 304 | - | 350 |
| Zmniejszenia, z tytułu: | 13 | 4 618 | 584 | 2 190 | 2 312 | 3 480 | 13 197 |
| - zbycia | 13 | 2 047 | 251 | 1 660 | 1 866 | 46 | 5 883 |
| - likwidacji | - | 2 571 | 90 | 76 | 14 | - | 2 751 |
| - utrata kontroli | - | - | 226 | - | 410 | - | 636 |
| - inne zmniejszenia | - | - | 17 | 454 | 22 | 3 434 | 3 927 |
| Wartość bilansowa brutto na dzień 30.09.2011 r. | 11 494 | 99 375 | 53 423 | 25 571 | 39 873 | 13 982 | 243 718 |
| Umorzenie na dzień 01.01.2011 roku | - | 14 178 | 17 494 | 8 575 | 13 203 | - | 53 450 |
| Zwiększenia, z tytułu: | - | 6 260 | 4 860 | 4 421 | 3 954 | - | 19 495 |
| - amortyzacji | - | 3 187 | 3 450 | 2 646 | 2 703 | - | 11 986 |
| - przejęcie kontroli | - | 3 073 | 1 388 | 1 775 | 947 | - | 7 183 |
| - inne zwiększenia | - | - | 22 | - | 304 | - | 326 |
| Zmniejszenia, z tytułu: | - | 963 | 347 | 1 500 | 691 | - | 3 501 |
| - likwidacji | - | 757 | 82 | 60 | 64 | - | 963 |
| - sprzedaży | - | 206 | 94 | 1 239 | 347 | - | 1 886 |
| - utrata kontroli | - | - | 164 | - | 280 | - | 444 |
| - inne zmniejszenia | - | - | 7 | 201 | - | - | 208 |
| Umorzenie na dzień 30.09.2011 roku | - | 19 475 | 22 007 | 11 496 | 16 466 | - | 69 444 |
| Wartość bilansowa netto na dzień 30.09.2011 r. | 11 494 | 79 900 | 31 416 | 14 075 | 23 407 | 13 982 | 174 274 |

Odpisy aktualizujące z tytułu utraty wartości trwałych

W okresie od 01.01.2011– 30.09.2011 r. nie wystąpiły przesłanki do utworzenia odpisów aktualizujących wartość środków trwałych.

KWARTALNY RAPORT FINANSOWY GRUPY KAPITAŁOWEJ**EKO HOLDING ZA OKRES 01.01. – 30.09.2012 R.***(wszystkie kwoty podane są w tys. złotych o ile nie podano inaczej)***6.17. Zmiany wartości niematerialnych (wg grup rodzajowych) oraz odpisów aktualizujących z tytułu trwałej utraty wartości – za okres 01.01.2012-30.09.2012 r.**

| Wyszczególnienie | Koszty prac rozwojowych | Znaki towarowe | Patenty i licencje | Oprogramowanie komputerowe | Inne | Wartości niematerialne w budowie | Ogółem |
|--|-------------------------|----------------|--------------------|----------------------------|-------|----------------------------------|--------|
| Wartość bilansowa brutto na dzień 01.01.2012 roku | - | 793 | 19 | 5 106 | 3 704 | - | 9 622 |
| <i>Zwiększenia z tytułu nabycia</i> | - | - | 22 | 106 | - | - | 128 |
| <i>Zmniejszenia z tytułu likwidacji</i> | - | - | - | 21 | - | - | 21 |
| Wartość bilansowa brutto na dzień 30.09.2012 roku | - | 793 | 41 | 5 191 | 3 704 | - | 9 729 |
| Umorzenie na dzień 01.01.2012 | - | 257 | 10 | 2 808 | 854 | - | 3 929 |
| <i>Zwiększenia z tytułu amortyzacji</i> | - | 18 | 5 | 297 | 367 | - | 687 |
| <i>Zmniejszenia z tytułu likwidacji</i> | - | - | - | 21 | - | - | 21 |
| Umorzenie na dzień 30.09.2012 roku | - | 275 | 15 | 3 084 | 1 221 | - | 4 595 |
| Odpisy aktualizujące na 01.01.2012 | - | - | - | - | 146 | - | 146 |
| Odpisy aktualizujące na 30.09.2012 | - | - | - | - | 146 | - | 146 |
| Wartość bilansowa netto na dzień 30.09.2012 roku | - | 518 | 26 | 2 107 | 2 337 | - | 4 988 |

KWARTALNY RAPORT FINANSOWY GRUPY KAPITAŁOWEJ**EKO HOLDING ZA OKRES 01.01. – 30.09.2012 R.***(wszystkie kwoty podane są w tys. złotych o ile nie podano inaczej)***6.18. Zmiany wartości niematerialnych (wg grup rodzajowych) oraz odpisów aktualizujących z tytułu trwałej utraty wartości – za okres 01.01.2011-30.09.2011 r.**

| Wyszczególnienie | Koszty prac rozwojowych | Znaki towarowe | Patenty i licencje | Oprogramowanie komputerowe | Inne | Wartości niematerialne w budowie | Ogółem |
|--|-------------------------|----------------|--------------------|----------------------------|-------|----------------------------------|--------|
| Wartość bilansowa brutto na dzień 01.01.2011 roku | - | 339 | - | 3 753 | 2 001 | - | 6 093 |
| Zwiększenia, z tytułu: | - | 473 | 7 | 1 097 | 1 503 | 16 | 3 096 |
| - nabycia | - | 1 | 7 | 92 | 1 503 | 16 | 1 619 |
| - połączenia jednostek gospodarczych | - | 11 | - | 989 | - | - | 1 000 |
| - inne | - | 461 | - | 16 | - | - | 477 |
| Zmniejszenia, z tytułu: | - | - | - | 67 | - | 16 | 83 |
| - zbycia | - | - | - | 67 | - | - | 67 |
| - inne | - | - | - | - | - | 16 | 16 |
| Wartość bilansowa brutto na dzień 30.09.2011 roku | - | 812 | 7 | 4 783 | 3 504 | - | 9 106 |
| Umorzenie na dzień 01.01.2011 | - | 239 | - | 1 633 | 312 | - | 2 184 |
| Zwiększenia, z tytułu: | - | 28 | - | 1 050 | 327 | - | 1 405 |
| - amortyzacji | - | 20 | - | 236 | 327 | - | 583 |
| - połączenia jednostek gospodarczych | - | 8 | - | 814 | - | - | 822 |
| Zmniejszenia, z tytułu: | - | - | - | 44 | - | - | 44 |
| - zbycia | - | - | - | 44 | - | - | 44 |
| Umorzenie na dzień 30.09.2011 roku | - | 267 | - | 2 639 | 639 | - | 3 545 |
| Wartość bilansowa netto na dzień 30.09.2011 roku | - | 545 | 7 | 2 144 | 2 865 | - | 5 561 |

Odpisy aktualizujące z tytułu utraty wartości

W okresie od 01.01.2012 – 30.09.2012 r. i poprzednim nie wystąpiły przesłanki do utworzenia odpisów aktualizujących wartość wartości niematerialnych.

KWARTALNY RAPORT FINANSOWY GRUPY KAPITAŁOWEJ**EKO HOLDING ZA OKRES 01.01. – 30.09.2012 R.***(wszystkie kwoty podane są w tys. złotych o ile nie podano inaczej)***6.19. Zmiany wartości firmy**

W raportowanym okresie nie wystąpiła zmiana wartości firmy. Na dzień 31.12.2011 r. wartość firmy wynosiła 44.554 tys. zł. Szczegółowe zestawienie w ramach połączenia jednostek znajduje się w raporcie Grupy Kapitałowej za rok 2011.

6.20. Transakcje z podmiotami powiązanymi

Transakcje pomiędzy spółką dominującą, a podmiotami zależnymi podlegały eliminacji w skonsolidowanym sprawozdaniu finansowym – 30.09.2012 rok.

| Podmiot powiązany | Należności handlowe brutto od podmiotów powiązanych | Zobowiązania handlowe wobec podmiotów powiązanych | Sprzedaż na rzecz podmiotów powiązanych | Zakupy od podmiotów powiązanych |
|-------------------------------|---|---|---|---------------------------------|
| | Stan na 30.09.2012 | | Za okres od 01.01.2012 do 30.09.2012 | |
| Aligator Sp. z o.o. | 373 | - | 2 224 | 27 |
| Asort Dystrybucja Sp. z o.o. | - | - | 39 | 3 |
| Asort Sp. z o.o. | 1 951 | 1 | 6 686 | 441 |
| Astra Sp. z o.o. w likwidacji | 3 303 | - | - | - |
| DIM Sp. z o.o. | 19 842 | 8 | 176 983 | 2 510 |
| Drogerie Jasmin Sp. z o.o. | 13 | - | 8 | - |
| EKO Sp. z o.o. | 22 564 | 3 | 166 881 | 3 352 |
| Inter Kram Sp. z o.o. | 1 971 | 68 | 19 720 | 1 278 |
| JIM Sp. z o.o. | 425 | - | 1 420 | 30 |
| Niwex Sp. z o.o. | 2 | 296 | 239 | 311 |
| PGD Polska Sp. z o.o. | 246 | 8 816 | 1 521 | 19 011 |
| PGD Serwis Sp. z o.o. | - | - | 3 | - |
| Primo Home Sp. z o.o. | 2 | 412 | 23 | 470 |
| Profit Sp. z o.o. | - | - | - | - |
| Roma Sp. z o.o. | 1 976 | - | 16 709 | 364 |
| Rabat Detal Sp. z o.o. | 99 | - | 1 591 | 38 |
| Rovita S.A. | 429 | - | 1 713 | 1 845 |
| TAF Sp. z o.o. | 290 | - | 2 911 | 70 |
| Yoko Sp. z o.o. | 1 | - | 8 | - |
| Razem | 53 487 | 9 604 | 398 679 | 29 750 |

6.21. Pozostałe transakcje z podmiotami powiązanymi w myśl MSR 24.

| Nazwisko i imię | Firma/Tytuł | 01.01.2012 -30.09.2012 | 01.01.2011 - 30.09.2011 |
|---|---------------------------|---------------------------|----------------------------|
| Transakcje zakupu od pozostałych podmiotów powiązanych | | | |
| Gradecki Krzysztof | GRADI Gradecki Krzysztof | 3 739 | 788 |
| Kruszelnicki Krzysztof | PH Kruszelnicki Krzysztof | 58 | 62 |
| Mróz Urszula | Progress Urszula Mróz | 97 | 76 |
| Orlicz Renata | Orlicz Renata | 92 | 57 |
| Orlicz Robert | Orfin Orlicz Robert | 134 | 69 |
| Śmigrodzki Jarosław | ATU Śmigrodzki Jarosław | 59 | 52 |
| Śmigrodzka Elżbieta | ARFA Sp. z o.o. | 120 | 504 |
| Razem członkowie zarządu EH S.A. i osoby spokrewnione | | 4 299 | 1 608 |

KWARTALNY RAPORT FINANSOWY GRUPY KAPITAŁOWEJ**EKO HOLDING ZA OKRES 01.01. – 30.09.2012 R.***(wszystkie kwoty podane są w tys. złotych o ile nie podano inaczej)*

| Nazwisko i imię | Firma/Tytuł | 01.01.2012 -30.09.2012 | 01.01.2011 - 30.09.2011 |
|--|--------------------------|---------------------------|----------------------------|
| Pozostali członkowie zarządów spółek zależnych od EKO Holding S.A. - transakcje zakupu wg tytułów | Usługi najmu | 125 | 79 |
| | Usługi doradcze | 577 | 892 |
| | Usługi agencyjne | 702 | 108 |
| | Usługi marketingowe | 38 | - |
| | Usługi logistyczne | 44 | - |
| | Usługi serwisowe IT | 68 | 60 |
| | Zakup towarów handlowych | 149 | 39 |
| | Pozostałe | 66 | 155 |
| Razem pozostali członkowie zarządów spółek zależnych | | 1 769 | 1 333 |

Transakcje sprzedaży do pozostałych podmiotów powiązanych

| | | | |
|--|-----------------------------|------------|------------|
| Gradecki Krzysztof | GRADI Gradecki Krzysztof | 60 | 22 |
| Śmigrodzki Jarosław | ATU Śmigrodzki Jarosław | - | 5 |
| Mróz Urszula | Progress Urszula Mróz | - | 1 |
| Orlicz Renata | Orlicz Renata | - | 5 |
| Razem członkowie zarządu EH S.A. i osoby spokrewnione | | 60 | 33 |
| Pozostali członkowie zarządów spółek zależnych od EKO Holding S.A. | Usługi najmu | 37 | 32 |
| | Oplaty franczyzowe | 23 | 24 |
| | Sprzedaż towarów handlowych | 493 | 407 |
| | Sprzedaż ruchomości | 17 | - |
| | Pozostałe | 17 | 42 |
| Razem pozostali członkowie zarządów spółek zależnych | | 587 | 505 |

6.22. Zysk netto na akcję

Zysk netto na akcję dla każdego okresu jest obliczony poprzez podzielenie zysku netto za dany okres przez średnią ważoną liczbę akcji w danym okresie sprawozdawczym. Przy wyliczeniu zysku rozwodnionego średnia ważona liczba akcji w okresie jest korygowana o wszystkie potencjalnie rozwadniające akcje zwykłe. Czynniki rozwadniające to wprowadzony uchwałą NWZ Spółki dnia 11 lipca 2009 roku program opcji menadżerskich oraz program wykupu akcji własnych.

W 2012 roku rozpoczęto kolejną, ostatnią edycję programu opcji menadżerskich. Na podstawie uchwał Rady Nadzorczej nr 1/2012 z dnia 22 lutego 2012 r. zwiększono liczbę opcji o 130.000 sztuk.

W III kwartale 2012 roku nie było zmian w programie opcji, stan na 30 września 2012 wynosi 373160 sztuk.

W dniu 5 lipca Zarząd Spółki, a w dniu 3 sierpnia br. Rada Nadzorcza podjęła uchwałę dot. weryfikacji realizacji kryteriów Programu Opcji Menadżerskich na rok 2011. Weryfikacja nastąpiła na podstawie uchwał podjętych 23 lutego 2011 oraz 19 kwietnia 2011 roku dot. listy osób uczestniczących, kryteriów przyznawania warrantów oraz parametrów na rok 2011 roku. Z Listy Osób Uprawnionych obejmującej 10 osób, prawa do objęcia określonej liczby warrantów nie uzyskała żadna z osób, ze względu na brak realizacji kryteriów określonych uchwałami Rady Nadzorczej na rok 2011.

Zgodnie z MSR 33, na dzień 30 września 2012 program opcji menadżerskich nie stanowił czynnika rozwadniającego. Natomiast w danym okresie wpływ na zmniejszenie średniej ważonej liczby akcji, jako czynnik rozwadniający miał program wykupu akcji własnych.

| Liczba wyemitowanych akcji | 30.09.2012 | 30.09.2011 |
|--|-------------------|-------------------|
| Średnia ważona liczba akcji wykazana dla potrzeb wyliczenia wartości podstawowego zysku na jedną akcję w szt. | 48 616 605 | 48 616 605 |
| Efekt rozwodnienia liczby akcji zwykłych (-akcje własne), (+opcje na akcje) | -178 904 | 243 160 |
| Średnia ważona liczba akcji zwykłych wykazana dla potrzeb wyliczenia wartości rozwodnionego zysku na jedną akcję w szt. | 48 437 701 | 48 859 765 |

W okresie między dniem bilansowym a dniem sporządzenia niniejszego sprawozdania finansowego nie wystąpiły żadne inne transakcje dotyczące akcji zwykłych lub potencjalnych akcji zwykłych.

KWARTALNY RAPORT FINANSOWY GRUPY KAPITAŁOWEJ**EKO HOLDING ZA OKRES 01.01. – 30.09.2012 R.***(wszystkie kwoty podane są w tys. złotych o ile nie podano inaczej)***6.23. Przeterminowanie należności i zobowiązań handlowych**

Poniższe tabele przedstawiają stan należności i zobowiązań handlowych w odniesieniu do jednostek pozostałych na dzień 30.09.2012 r.

| Należności handlowe | Razem | Nie przeterminowane | Przeterminowanie w dniach | | | | |
|-------------------------|----------------|---------------------|---------------------------|--------------|--------------|--------------|------------|
| | | | < 60 dni | 61 – 90 dni | 91 – 180 dni | 181– 360 dni | >360 dni |
| należności brutto | 120 244 | 78 974 | 28 984 | 2 497 | 2 731 | 3 617 | 3 441 |
| odpisy aktualizujące | 3 489 | - | - | - | 172 | 833 | 2 484 |
| należności netto | 116 755 | 78 974 | 28 984 | 2 497 | 2 559 | 2 784 | 957 |

| Zobowiązania handlowe | Razem | Nie przeterminowane | Przeterminowane w dniach | | | | |
|-----------------------------|---------|---------------------|--------------------------|-------------|--------------|--------------|----------|
| | | | < 60 dni | 61 - 90 dni | 91 – 180 dni | 181– 360 dni | >360 dni |
| wobec jednostek pozostałych | 194 189 | 144 401 | 45 879 | 1 152 | 1 636 | 492 | 629 |

6.24. Informacje o rezerwach i aktywach z tytułu odroczonego podatku dochodowego

| UJEMNE RÓŻNICE PRZEJŚCIOWE BĘDĄCE PODSTAWĄ DO TWORZENIA AKTYWA Z TYTUŁU PODATKU ODROZONEGO | 31.12.2011 | Zwiększenia | Zmniejszenia | 30.09.2012 |
|--|---------------|---------------|---------------|---------------|
| Rezerwa na nagrody jubileuszowe i odprawy emerytalne | 338 | 206 | 91 | 453 |
| Rezerwa na pozostałe świadczenia pracownicze | 240 | - | 240 | - |
| Rezerwa na niewykorzystane urlopy | 1 714 | 1 164 | 305 | 2 573 |
| Rezerwa na inwentaryzacje | 385 | 1 657 | 385 | 1 657 |
| Rezerwa na badanie bilansu | 191 | 32 | 216 | 7 |
| Pozostałe rezerwy | 802 | 1 847 | 742 | 1 907 |
| Straty możliwe do odliczenia od przyszłych dochodów do opodatkowania | 5 558 | 4 253 | 1 038 | 8 773 |
| Wynagrodzenia i ubezpieczenia społeczne płatne w następnych okresach | 2 475 | 2 561 | 2 104 | 2 932 |
| Odpisy aktualizujące udziały w innych jednostkach | 783 | - | 731 | 52 |
| Otrzymane bonusy | 377 | - | 377 | - |
| Korekta konsolidacyjna marży na sprzedaży pomiędzy segmentami | 2 639 | 2 553 | 3 128 | 2 064 |
| Odpisy aktualizujące zapasy | 474 | 329 | 167 | 636 |
| Odpisy aktualizujące należności | 2 229 | 2 253 | 843 | 3 639 |
| Naliczone odsetki | 163 | 28 | 126 | 65 |
| Wycena metodą praw własności | 189 | 264 | - | 453 |
| Suma ujemnych różnic przejściowych | 18 557 | 17 147 | 10 493 | 25 211 |
| Aktywa z tytułu odroczonego podatku | 3 526 | 3 258 | 1 994 | 4 790 |

KWARTALNY RAPORT FINANSOWY GRUPY KAPITAŁOWEJ**EKO HOLDING ZA OKRES 01.01. – 30.09.2012 R.***(wszystkie kwoty podane są w tys. złotych o ile nie podano inaczej)*

| DODATNIE RÓŻNICE PRZEJŚCIOWE BĘDĄCE PODSTAWĄ DO TWORZENIA REZERWY Z TYTUŁU PODATKU ODROZONEGO | 31.12.2011 | Zwiększenia | Zmniejszenia | 30.09.2012 |
|--|-------------------|--------------------|---------------------|-------------------|
| Przyspieszona amortyzacja podatkowa | 42 522 | 36 761 | 34 644 | 44 639 |
| Premie pieniężne | 621 | 853 | 1 473 | 1 |
| Przeszacowanie nieruchomości inwestycyjnych do wartości godziwej | 5 508 | 150 | 153 | 5 505 |
| Naliczone odsetki i noty obciążeniowe | 292 | 308 | 568 | 32 |
| Dodatnie różnice kursowe | 3 | - | 3 | - |
| Należne odszkodowanie | 63 | - | 63 | - |
| Korekty do wartości godziwej z tyt. przejęcia jednostek | 151 | - | 151 | - |
| Suma dodatknych różnic przejściowych | 49 160 | 38 072 | 37 055 | 50 177 |
| Rezerwa z tytułu podatku odrozonego | 9 340 | 7 234 | 7 040 | 9 534 |

6.25. Informacje o niespłaceniu kredytu lub pożyczki lub naruszeniu istotnych postanowień umowy kredytowej lub pożyczkowej, w odniesieniu do których nie podjęto żadnych działań do końca okresu sprawozdawczego

Nie wystąpiły.

6.26. Informacja o udzielonych pożyczkach i zaciągniętych kredytach przez podmioty Grupy Kapitałowej.**Udzielone pożyczki**

Spółka zależna Rabat Detal udzieliła pożyczki w kwocie 8 tys. zł. pracownikowi spółki. Pożyczka jest oprocentowana 4% w skali roku. Na 30 września 2012r. stan należności z tytułu pożyczki wynosi 6 tys. zł.

Zaciągnięte kredyty i pożyczki

| | 30.09.2012 |
|---|-------------------|
| Kredyty w rachunku bieżącym | 59 580 |
| Kredyty bankowe | 33 553 |
| Faktoring | 8 500 |
| Pożyczki | - |
| Suma kredytów i pożyczek, w tym: | 93 133 |
| - długoterminowe | 10 175 |
| - krótkoterminowe | 82 958 |

Na dzień 30 września 2012 r. Grupa posiada limit niewykorzystanych kredytów w wysokości 7 720 tys. zł. W III kwartale 2012 roku podmioty Grupy zaciągały kredyty bankowe, w których w większości stosowane było oprocentowanie zmienne oparte na stawkach WIBOR i powiększone o marżę Banku.

6.27. Informacje o odpisach aktualizujących wartość zapasów do wartości netto możliwej do uzyskania i odwróceniu odpisów z tego tytułu

Na 30 września 2012 roku stan odpisów aktualizujących zapasy do wartości netto możliwej do uzyskania wynosi 636 tys. zł., w bieżącym okresie nastąpiło zwiększenie odpisów aktualizujących wartość zapasów ogółem o 162 tys. zł. w odniesieniu do stanu na 01 stycznia 2012 roku (474 tys. zł.). Na wartość ogółem składa się zwiększenie odpisów o 329 tys. zł. i ich zmniejszenie o 167 tys. zł.

Odpisy aktualizujące zostały utworzone na towary przemysłowe, oferowane sezonowo, które są pełnowartościowe i nadają się do dalszej odsprzedaży po obniżeniu ich ceny.

6.28. Informacje o odpisach aktualizujących z tytułu utraty wartości aktywów finansowych, rzeczowych aktywów trwałych, wartości niematerialnych i prawnych lub innych aktywów oraz odwróceniu takich zapisów

W III kwartale 2012 roku utworzono odpisy aktualizujące należności handlowe i pozostałe należności w kwocie ogółem 2.611 tys. zł., w tym 1.284 tys. zł. przypada na należności występujące w PGD Polska Sp. z o.o., a pozostała kwota 1.327 tys. zł. w spółkach EKO, DIM Sp. z o.o i EKO Holding S.A.

Nastąpiło również zmniejszenie odpisów aktualizujących należności w kwocie ogółem 1.402 tys. zł, w tym 161 tys. zł rozwiązanie w związku ze spłatą należności, pozostała kwota stanowiła wykorzystanie odpisów uprzednio utworzonych.

W pozostałym zakresie nie wystąpiły przesłanki utworzenia odpisów aktualizujących aktywa.

6.29. Informacje o utworzeniu, zwiększeniu, wykorzystaniu i rozwiązaniu rezerw**Stan rezerw na świadczenia emerytalne i podobne**

| | 30.09.2012 |
|---|--------------|
| Rezerwy na odprawy emerytalne i rentowe | 342 |
| Rezerwy na urlopy wypoczynkowe | 2 686 |
| Razem, w tym: | 3 028 |
| - długoterminowe | 372 |
| - krótkoterminowe | 2 656 |

W III kwartale 2012 roku rezerwy na odprawy emerytalne i rentowe nie uległy zmianie w odniesieniu do stanu na 31.12.2011 roku.

Natomiast rezerwy na urlopy wypoczynkowe ze stanu na początek bieżącego roku (1.831 tys. zł.) zostały w III kwartale powiększone o 1.108 tys. zł. oraz rozwiązane w kwocie 253 tys. zł. i osiągnęły na 30.09.2012 wielkość 2.686 tys. zł.

Stan pozostałych rezerw

Pozostałe rezerwy na 30 września 2012 roku stanowią kwotę 1.607 tys. zł. i obejmują rezerwy na koszty energii elektrycznej i czynszów (1.547 tys. zł.) oraz rezerwę na koszty programu lojalnościowego (60 tys. zł.).

| Zmiana stanu pozostałych rezerw | Rezerwa na badanie | Pozostałe rezerwy |
|-----------------------------------|--------------------|-------------------|
| Stan na 01.01.2012 | 191 | 883 |
| Utworzone w ciągu roku obrotowego | 30 | 1 547 |
| Wykorzystane | 159 | 823 |
| Rozwiązane | 62 | - |
| Stan na 30.09.2012, w tym: | - | 1 607 |
| - krótkoterminowe | - | 1 607 |

6.30. Informacje o istotnych transakcjach nabycia i sprzedaży rzeczowych aktywów trwałych

W okresie od 01 stycznia 2012 roku do 30 września 2012 roku nie wystąpiły znaczące transakcje nabycia bądź sprzedaży rzeczowych aktywów trwałych.

6.31. Informacje o istotnych zobowiązaniach z tytułu dokonania zakupu rzeczowych aktywów trwałych

EKO Holding z tytułu nabycia od Gradi Krzysztof Gradecki nieruchomości w Legnicy w 2008 i 2012 roku posiada zobowiązania w łącznej kwocie 5.855 tys. zł., w tym wykazywana jako część długoterminowa kwota 3.175 tys. zł i część krótkoterminowa 2.680 tys. zł.

Od zobowiązania powstałego w 2008 roku zgodnie z aneksem do umowy naliczane są odsetki umowne. Spółka zapłaciła w III kwartale 2012 roku kwotę odsetek w wysokości 283 tys. zł.

6.32. Informacje dotyczące zmian w klasyfikacji aktywów finansowych w wyniku zmiany celu lub wykorzystania tych aktywów

Nie wystąpiły zmiany w kwalifikacji aktywów finansowych.

**KWARTALNY RAPORT FINANSOWY GRUPY KAPITAŁOWEJ
EKO HOLDING ZA OKRES 01.01. – 30.09.2012 R.**

(wszystkie kwoty podane są w tys. złotych o ile nie podano inaczej)

7. Informacje o istotnych zmianach wielkości dotyczących jednostkowego sprawozdania finansowego

7.1. Zmiany rzeczowych aktywów trwałych (wg grup rodzajowych) oraz odpisów aktualizujących z tytułu trwałej utraty wartości – za okres 1.01.2012 - 30.09.2012 r.

| Wyszczególnienie EKO HOLDING SA | Grunty | Budynki i budowle | Maszyny i urządzenia | Środki transportu | Pozostałe środki trwałe | Środki trwałe w budowie | Razem |
|---|--------------|----------------------|-------------------------|----------------------|----------------------------|----------------------------|---------------|
| Wartość bilansowa brutto na dzień 01.01.2012 | 3 336 | 21 405 | 6 315 | 9 420 | 2 776 | 8 262 | 51 514 |
| Zwiększenia, z tytułu: | 2 844 | 8 414 | 36 | 386 | 8 | 447 | 12 135 |
| - nabycia środków trwałych | 2 844 | - | 36 | 36 | 8 | 395 | 3 319 |
| - przeniesienia ze środków trwałych w budowie | - | 8 414 | - | - | - | - | 8 414 |
| - zawartych umów leasingu | - | - | - | 350 | - | - | 350 |
| - inne | - | - | - | - | - | 52 | 52 |
| Zmniejszenia, z tytułu: | - | 104 | 543 | 140 | 552 | 8 414 | 9 753 |
| - zbycia | - | - | - | 128 | - | - | 128 |
| - likwidacji | - | 99 | 82 | 12 | - | - | 193 |
| - inne zmniejszenia | - | 5 | 461 | - | 552 | 8 414 | 9 432 |
| Wartość bilansowa brutto na dzień 30.09.2012 | 6 180 | 29 715 | 5 808 | 9 666 | 2 232 | 295 | 53 896 |
| Umorzenie na dzień 01.01.2012 roku | - | 1 894 | 2 927 | 4 072 | 1 139 | - | 10 032 |
| Zwiększenia, z tytułu: | - | 437 | 539 | 1 109 | 313 | - | 2 398 |
| - amortyzacji | - | 437 | 539 | 1 109 | 313 | - | 2 398 |
| Zmniejszenia, z tytułu: | - | 13 | 210 | 95 | 207 | - | 525 |
| - likwidacji | - | 13 | 54 | 9 | - | - | 76 |
| - sprzedaży | - | - | - | 86 | - | - | 86 |
| - inne zmniejszenia | - | - | 156 | - | 207 | - | 363 |
| Umorzenie na dzień 30.09.2012 roku | - | 2 318 | 3 256 | 5 086 | 1 245 | - | 11 905 |
| Wartość bilansowa netto na dzień 30.09.2012 r. | 6 180 | 27 397 | 2 552 | 4 580 | 987 | 295 | 41 991 |

Odpisy aktualizujące z tytułu utraty wartości trwałych

W okresie od 01.01.2012 – 30.09.2012 r. nie wystąpiły przesłanki do utworzenia odpisów aktualizujących wartość środków trwałych.

**KWARTALNY RAPORT FINANSOWY GRUPY KAPITAŁOWEJ
EKO HOLDING ZA OKRES 01.01. – 30.09.2012 R.**

(wszystkie kwoty podane są w tys. złotych o ile nie podano inaczej)

7.2. Zmiany rzeczowych aktywów trwałych (wg grup rodzajowych) oraz odpisów aktualizujących z tytułu trwałej utraty wartości – za okres 1.01.2011 - 30.09.2011 r.

| Wyszczególnienie EKO HOLDING SA | Grunty | Budynki i budowle | Maszyny i urządzenia | Środki transportu | Pozostałe środki trwałe | Środki trwałe w budowie | Razem |
|---|--------------|----------------------|-------------------------|----------------------|----------------------------|----------------------------|---------------|
| Wartość bilansowa brutto na dzień 01.01.2011 | 3 336 | 21 076 | 5 198 | 6 717 | 2 027 | 6 090 | 44 444 |
| Zwiększenia, z tytułu: | - | 204 | 1 051 | 3 424 | 613 | 2 489 | 7 781 |
| - nabycia środków trwałych | - | 20 | 80 | - | 4 | 2 058 | 2 162 |
| - przeniesienie z środków trwałych w budowie | - | 184 | - | 25 | - | - | 209 |
| - zawartych umów leasingu | - | - | 971 | 3 399 | 609 | 431 | 5 410 |
| Zmniejszenia, z tytułu: | - | 9 | 70 | 686 | - | 255 | 1 020 |
| - zbycia | - | - | 5 | 686 | - | 46 | 737 |
| - likwidacji | - | 9 | 65 | - | - | - | 74 |
| - inne zmniejszenia | - | - | - | - | - | 209 | 209 |
| Wartość bilansowa brutto na dzień 30.09.2011 | 3 336 | 21 271 | 6 179 | 9 455 | 2 640 | 8 324 | 51 205 |
| Umorzenie na dzień 01.01.2011 roku | - | 1 321 | 2 334 | 3 235 | 808 | - | 7 698 |
| Zwiększenia, z tytułu: | - | 427 | 434 | 1 090 | 229 | - | 2 180 |
| - amortyzacji | - | 427 | 434 | 1 090 | 229 | - | 2 180 |
| Zmniejszenia, z tytułu: | - | - | 23 | 618 | - | - | 641 |
| - likwidacji | - | - | 23 | 35 | - | - | 58 |
| - sprzedaży | - | - | - | 583 | - | - | 583 |
| Umorzenie na dzień 30.09.2011 roku | - | 1 748 | 2 745 | 3 707 | 1 037 | - | 9 237 |
| Wartość bilansowa netto na dzień 30.09.2011 r. | 3 336 | 19 523 | 3 434 | 5 748 | 1 603 | 8 324 | 41 968 |

Odpisy aktualizujące z tytułu utraty wartości trwałych

W okresie od 01.01.2011 – 30.09.2011 r. nie wystąpiły przesłanki do utworzenia odpisów aktualizujących wartość środków trwałych.

**KWARTALNY RAPORT FINANSOWY GRUPY KAPITAŁOWEJ
EKO HOLDING ZA OKRES 01.01. – 30.09.2012 R.**

(wszystkie kwoty podane są w tys. złotych o ile nie podano inaczej)

7.3. Zmiany wartości niematerialnych (wg grup rodzajowych) oraz odpisów aktualizujących z tytułu trwałej utraty wartości – za okres 01.01.2012-30.09.2012 r.

| Wyszczególnienie EKO HOLDING SA | Koszty prac rozwojowych | Znaki towarowe | Patenty i licencje | Oprogramowanie komputerowe | Inne | Wartości niematerialne w budowie | Ogółem |
|---|----------------------------|-------------------|-----------------------|-------------------------------|------|--|--------|
| Wartość bilansowa brutto na dzień 01.01.2012 roku | - | 235 | - | 1 491 | 8 | - | 1 734 |
| Zwiększenia z tytułu nabycia | - | - | - | 8 | - | - | 8 |
| Zwiększenia - przeniesienie z wartości w budowie | - | - | - | - | - | - | - |
| Zmniejszenia | - | - | - | - | - | - | - |
| Wartość bilansowa brutto na dzień 30.09.2012 roku | - | 235 | - | 1 499 | 8 | - | 1 742 |
| Umorzenie na dzień 01.01.2012 | - | 164 | - | 483 | 4 | - | 651 |
| Zwiększenia z tytułu amortyzacji | - | 18 | - | 112 | 1 | - | 131 |
| Umorzenie na dzień 30.09.2012 roku | - | 182 | - | 595 | 5 | - | 782 |
| Wartość bilansowa netto na dzień 30.09.2012 roku | - | 53 | - | 904 | 3 | - | 960 |

Odpisy aktualizujące z tytułu utraty wartości

W okresie od 01.01.2012 – 30.09.2012 r. i poprzednim nie wystąpiły przesłanki do utworzenia odpisów aktualizujących wartość wartości niematerialnych.

7.4. Zmiany wartości niematerialnych (wg grup rodzajowych) oraz odpisów aktualizujących z tytułu trwałej utraty wartości – za okres 01.01.2011-30.09.2011 r.

| Wyszczególnienie EKO HOLDING SA | Koszty prac rozwojowych | Znaki towarowe | Patenty i licencje | Oprogramowanie komputerowe | Inne | Wartości niematerialne w budowie | Ogółem |
|---|----------------------------|-------------------|-----------------------|-------------------------------|------|--|--------|
| Wartość bilansowa brutto na dzień 01.01.2011 roku | - | 235 | - | 1 460 | 8 | - | 1 703 |
| Zwiększenia z tytułu nabycia | - | - | - | 15 | - | 16 | 31 |
| Zwiększenia - przeniesienie z wartości w budowie | - | - | - | 16 | - | - | 16 |
| Zmniejszenia | - | - | - | - | - | 16 | 16 |
| Wartość bilansowa brutto na dzień 30.09.2011 roku | - | 235 | - | 1 491 | 8 | - | 1 734 |
| Umorzenie na dzień 01.01.2011 | - | 140 | - | 335 | 3 | - | 478 |
| Zwiększenia z tytułu amortyzacji | - | 18 | - | 110 | 1 | - | 129 |
| Umorzenie na dzień 30.09.2011 roku | - | 158 | - | 445 | 4 | - | 607 |
| Wartość bilansowa netto na dzień 30.09.2011 roku | - | 77 | - | 1 046 | 4 | - | 1 127 |

KWARTALNY RAPORT FINANSOWY GRUPY KAPITAŁOWEJ**EKO HOLDING ZA OKRES 01.01. – 30.09.2012 R.***(wszystkie kwoty podane są w tys. złotych o ile nie podano inaczej)***Odpisy aktualizujące z tytułu utraty wartości**

W okresie od 01.01.2011 – 30.09.2011 r. i poprzednim nie wystąpiły przesłanki do utworzenia odpisów aktualizujących wartość wartości niematerialnych.

7.5. Odroczony podatek dochodowy EKO Holding S.A.

| Ujemne różnice przejściowe będące podstawą do tworzenia aktywa z tytułu podatku odroczonego | 31.12.2011 | zwiększenia | zmniejszenia | 30.09.2012 |
|---|------------|-------------|--------------|------------|
| Rezerwa na nagrody jubileuszowe i odprawy emerytalne | 4 | - | - | 4 |
| Rezerwa na niewykorzystane urlopy | 74 | - | - | 74 |
| Rezerwa na badanie bilansu | 38 | 25 | 63 | - |
| Pozostałe rezerwy | 51 | - | 51 | - |
| Wynagrodzenia i ubezpieczenia społeczne płatne w następnych okresach | 24 | 118 | 88 | 54 |
| Odpisy aktualizujące należności | 50 | 600 | 50 | 600 |
| Naliczone odsetki od zobowiązań | 101 | - | 101 | - |
| Suma ujemnych różnic przejściowych | 342 | 743 | 353 | 732 |
| Aktywa z tytułu odroczonego podatku | 65 | 141 | 67 | 139 |

| Dodatnie różnice przejściowe będące podstawą do tworzenia rezerwy z tytułu podatku odroczonego | 31.12.2011 | zwiększenia | zmniejszenia | 30.09.2012 |
|--|--------------|--------------|--------------|--------------|
| Przyspieszona amortyzacja podatkowa | 4 982 | - | 228 | 4 754 |
| Premie pieniężne | 621 | 853 | 1 473 | 1 |
| Naliczone odsetki i noty obciążeniowe | 185 | 308 | 460 | 33 |
| Suma dodatnich różnic przejściowych | 5 788 | 1 161 | 2 161 | 4 788 |
| Rezerwa z tytułu podatku odroczonego | 1 100 | 221 | 411 | 910 |

7.6. Udzielone i zaciągnięte pożyczki przez EKO Holding S.A.

| Udzielone pożyczki krótkoterminowe | 30.09.2012 | 31.12.2011 |
|---|------------|---------------|
| Wartość nominalna pożyczek na początek okresu | 19 379 | 6 619 |
| - w tym dla Zarządu i Rady Nadzorczej | - | - |
| Pożyczki udzielone w okresie | 500 | 16 745 |
| Pożyczki spłacone w okresie, potrącenia | 19 295 | 3 985 |
| Wartość nominalna pożyczek na koniec okresu | 584 | 19 379 |
| Odpisy aktualizujące z tytułu utraty wartości | 84 | 84 |
| Odsetki od pożyczek niezapłacone | - | 39 |
| Suma netto udzielonych pożyczek | 500 | 19 334 |

W okresie od 01 lipca do 30 września 2012 EKO Holding SA nie udzielał pożyczek. Stan pożyczek udzielonych na dzień 30 września 2012r w wysokości 500 tys. zł dotyczy pożyczki przekazanej Inter Kram Sp. z o.o. w I półroczu 2012 roku.

W raportowanym okresie nastąpiło zmniejszenie pożyczek o kwotę 1 mln zł. w związku z podwyższeniem kapitału w Asort Dystrybucja Sp. z o.o. o kwotę 1.422.800 zł. Podwyższenie zostało pokryte, zgodnie z umową z dnia 03.09.2012 roku o potrąceniu wzajemnych wierzytelności, kwotą udzielonej Asort Dystrybucji pożyczką oraz w pozostałej wartości należnościami z tytułu dostaw towarów.

Wartość odsetek naliczonych na 30.09.2012 roku z tytułu udzielonych pożyczek stanowiła kwotę 321 tys. zł. i została w całości rozliczona poprzez kompensatę oraz zapłatę.

KWARTALNY RAPORT FINANSOWY GRUPY KAPITAŁOWEJ**EKO HOLDING ZA OKRES 01.01. – 30.09.2012 R.***(wszystkie kwoty podane są w tys. złotych o ile nie podano inaczej)***7.7. Zmiana wartości należności i zobowiązań handlowych EKO Holding S.A.**

| Wyszczególnienie | 30.09.2012 | 30.09.2011 |
|--|---------------|---------------|
| Należności krótkoterminowe netto | 62 938 | 54 073 |
| - od jednostek powiązanych | 50 184 | 42 668 |
| - od pozostałych jednostek | 12 754 | 11 405 |
| Odpisy aktualizujące | 3 904 | 3 621 |
| Należności krótkoterminowe brutto | 66 842 | 57 694 |

| Należności handlowe netto wobec: | Razem | Nie przeterminowane | Przeterminowanie w dniach na 30.09.2012 | | | | |
|----------------------------------|---------------|---------------------|---|------------|------------|-------------|----------|
| | | | < 60 dni | 61- 90 dni | 91-180 dni | 181-360 dni | >360 dni |
| jednostek powiązanych | 50 184 | 36 828 | 13 347 | - | 4 | 5 | - |
| jednostek pozostałych | 12 754 | 9 536 | 2 239 | 531 | 401 | 45 | 2 |
| OGÓŁEM | 62 938 | 46 364 | 15 586 | 531 | 405 | 50 | 2 |

| Wyszczególnienie | 30.09.2012 | 30.09.2011 |
|-------------------------------------|---------------|---------------|
| Zobowiązania krótkoterminowe | 91 848 | 88 424 |
| - od jednostek powiązanych | 9 604 | 10 119 |
| - od pozostałych jednostek | 82 244 | 78 305 |

| Zobowiązania handlowe wobec: | Razem | Nie przeterminowane | Przeterminowane w dniach na 30.09.2012 | | | | |
|------------------------------|---------------|---------------------|--|--------------|------------|-------------|-----------|
| | | | < 60 dni | 61- 90 dni | 91-180 dni | 181-360 dni | >360 dni |
| jednostek powiązanych | 9 604 | 2 587 | 4 739 | 2 134 | 144 | - | - |
| jednostek pozostałych | 82 244 | 54 683 | 26 740 | 574 | 60 | 133 | 54 |
| OGÓŁEM | 91 848 | 57 270 | 31 479 | 2 708 | 204 | 133 | 54 |

7.8. Kredyty i pożyczki EKO Holding S.A.

| | 30.09.2012 | 30.09.2011 |
|---|---------------|---------------|
| Kredyty w rachunku bieżącym | 3 558 | 3 048 |
| Kredyty bankowe | 9 342 | 11 884 |
| Pożyczki | - | - |
| Suma kredytów i pożyczek, w tym: | 12 900 | 14 932 |
| - długoterminowe | 3 785 | 6 179 |
| - krótkoterminowe | 9 115 | 8 753 |

Struktura zapadalności kredytów i pożyczek

| | 30.09.2012 | 30.09.2011 |
|---|---------------|---------------|
| Kredyty i pożyczki krótkoterminowe | 9 115 | 8 753 |
| Kredyty i pożyczki długoterminowe | 3 785 | 6 179 |
| - płatne powyżej 1 roku do 3 lat | 3 785 | 6 179 |
| Kredyty i pożyczki razem | 12 900 | 14 932 |

8. Pozostałe informacje uzupełniające

8.1. Wskazanie korekt błędów poprzednich okresów

Nie zostały stwierdzone błędy w raportach okresowych poprzednich okresów, w związku z czym Spółka nie raportowała korekt tych błędów.

8.2. Informacje o zmianie sposobu (metody) ustalania wartości godziwej wycenianych w ten sposób instrumentów finansowych

Nie wystąpiła zmiana.

8.3. Rozliczenia z tytułu spraw sądowych

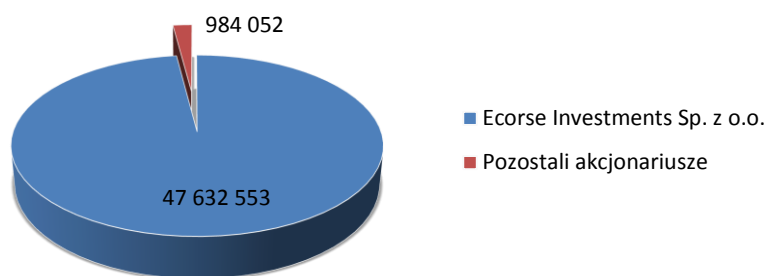
W III kwartale 2012 roku ani Spółka ani podmioty zależne nie były stroną postępowania toczącego się przed sądem, organem właściwym dla postępowania arbitrażowego ani przed organem administracji publicznej, dotyczącego zobowiązań albo wierzytelności, których jednorazowa lub łączna wartość stanowiłaby co najmniej 10% kapitałów własnych EKO Holding S.A.

8.4. Wskazanie akcjonariuszy posiadających bezpośrednio lub pośrednio przez podmioty zależne co najmniej 5% ogólnej liczby głosów na walnym zgromadzeniu emitenta na dzień przekazania raportu kwartalnego wraz ze wskazaniem liczby głosów z nich wynikających i ich procentowego udziału w ogólnej liczbie głosów na walnym zgromadzeniu oraz wskazaniem zmian w strukturze własności znaczących pakietów akcji emitenta w okresie od przekazania poprzedniego raportu kwartalnego

Według stanu na dzień publikacji raportu za III kwartał 2012 roku, akcjonariuszami posiadającymi ponad 5% głosów na Walnym Zgromadzeniu Akcjonariuszy są:

| Akcjonariusz | Ilość akcji | Udział w kapitale zakładowym | Ilość głosów | Udział w ogólnej liczbie głosów |
|-----------------------------|-------------|------------------------------|--------------|---------------------------------|
| Ecorse Investments Sp z o.o | 47.632.553 | 97,975893% | 47632553 | 97,975893% |

Struktura akcjonariatu



Powyższy stan uległ zmianie w okresie od przekazania poprzedniego raportu okresowego tj. raportu półrocznego publikowanego w dniu 30 sierpnia 2012 r.

Ecorse poinformował, iż w wyniku wezwania ogłoszonego przez Ecorse w dniu 10 września 2012 r. na podstawie art. 74 ust. 1 Ustawy o Ofercie (zwane dalej „Wezwaniem”) udział w kapitale zakładowym i ogólnej liczbie głosów spółki EKO HOLDING S.A. na rachunku Ecorse zwiększył się do 97,975893%.

Według stanu na dzień 30 sierpnia 2012 r., akcjonariuszami posiadającymi ponad 5% głosów na Walnym Zgromadzeniu Akcjonariuszy byli:

| Akcjonariusz | Ilość akcji | Udział w kapitale zakładowym | Ilość głosów | Udział w ogólnej liczbie głosów |
|--------------|-------------|------------------------------|--------------|---------------------------------|
|--------------|-------------|------------------------------|--------------|---------------------------------|

**KWARTALNY RAPORT FINANSOWY GRUPY KAPITAŁOWEJ
EKO HOLDING ZA OKRES 01.01. – 30.09.2012 R.**

(wszystkie kwoty podane są w tys. złotych o ile nie podano inaczej)

| | | | | |
|------------------------|-------------------|---------------|-------------------|---------------|
| Krzysztof Gradecki (1) | 19 417 240 | 39,94% | 19 417 240 | 39,94% |
| Marzena Gradecka (2) | 7 500 000 | 15,43% | 7 500 000 | 15,43% |
| Amplico PTE S.A. (3) | 5 161 616 | 10,62% | 5 161 616 | 10,62% |
| Grzegorz Zabilski (4) | 3 220 000 | 6,62% | 3 220 000 | 6,62% |
| TFI PZU S.A. (5) | 2 664 840 | 5,48% | 2 664 840 | 5,48% |
| PZU AM S.A. (5) | 2 473 699 | 5,09% | 2 473 699 | 5,09% |
| RAZEM | 40 437 395 | 83,18% | 40 437 395 | 83,18% |

(1) Pan Krzysztof Gradecki poinformował, iż dnia 17 października 2012 roku przeniósł posiadane przez niego akcje Spółki na spółkę ICG Finanse Spółka z ograniczoną odpowiedzialnością spółka komandytowo-akcyjna jako wkład niepieniężny na pokrycie objętych akcji spółki ICG Finanse Spółka z ograniczoną odpowiedzialnością spółka komandytowo-akcyjna.

(2) Pani Marzena Gradecka poinformowała, iż 17 października 2012 roku przeniósła posiadane przez nią akcje Spółki na spółkę ICG Finanse Spółka z ograniczoną odpowiedzialnością spółka komandytowo-akcyjna jako wkład niepieniężny na pokrycie objętych przez nią akcji spółki ICG Finanse Spółka z ograniczoną odpowiedzialnością spółka komandytowo-akcyjna.

(3) Amplico Otwarty Fundusz Emerytalny oraz Metlife Amplico Dobrowolny Fundusz Emerytalny zarządzane przez Amplico PTE S.A. zmniejszyły zaangażowanie poniżej 5% ogólnej liczby głosów w Spółce. Zgodnie z zawiadomieniem z dnia 6.11.2012 r. Amplico PTE S.A. nie posiada akcji w Spółce.

(4) Pan Grzegorz Zabilski poinformował, iż w wyniku przeprowadzonych transakcji sprzedaży na Gieldzie Papierów Wartościowych w Warszawie w dniu 13 września 2012 roku akcji spółki EKO HOLDING S.A., udział Akcjonariusza w kapitale zakładowym i ogólnej liczbie głosów spółki EKO HOLDING S.A. zmniejszył się poniżej 5%.

(5) PZU TFI poinformowało o zmianie udziału funduszy zarządzanych przez PZU TFI, w tym PZU AM, poniżej 5% w ogólnej liczbie głosów w Spółce.

8.5. Zestawienie stanu posiadania akcji emitenta lub uprawnień do nich przez osoby zarządzające i nadzorujące emitenta na dzień przekazania raportu kwartalnego, wraz ze wskazaniem zmian w stanie posiadania, w okresie od przekazania poprzedniego raportu kwartalnego, odrębnie dla każdej z osób

Stan posiadania akcji Spółki na dzień publikacji raportu za III kwartał 2012 roku oraz zmiany w stanie posiadania w okresie od dnia publikacji raportu za I półrocze 2012 roku przez osoby zarządzające i nadzorujące Emitenta przedstawia poniższa tabela:

| Akcyonariusz | Ilość akcji na dzień publikacji raportu za I półrocze 2012 | Udział w kapitale zakładowym na dzień publikacji raportu za I półrocze 2012 | Ilość akcji na dzień publikacji raportu za III kwartał 2012 | Udział w kapitale zakładowym na dzień publikacji raportu za III kwartał 2012 |
|------------------------|--|---|---|--|
| <i>Zarząd</i> | | | | |
| Krzysztof Kruszelnicki | 9 998 | 0,021% | 0 | 0% |
| Robert Orlicz | 5 503 | 0,011% | 0 | 0% |
| Jarosław Śmigrodzki | 330 000 | 0,68% | 0 | 0% |
| Urszula Mróz | 0 | 0% | 0 | 0% |

Członkowie Rady Nadzorczej na dzień publikacji raportu za III kwartał 2012 roku oraz na dzień publikacji raportu za I półrocze 2012 roku tj. na dzień 31.08.2012 r. nie posiadali akcji spółki Eko Holding S.A.

8.6. Informacje o zawarciu przez emitenta lub jednostkę od niego zależną jednej lub wielu transakcji z podmiotami powiązanymi, jeżeli pojedynczo lub łącznie są one istotne i zostały zawarte na innych warunkach niż rynkowe, wraz ze wskazaniem ich wartości, przy czym informacje dotyczące poszczególnych transakcji mogą być zgrupowane według rodzaju, z wyjątkiem

przypadku, gdy informacje na temat poszczególnych transakcji są niezbędne do zrozumienia ich wpływu na sytuację majątkową, finansową i wynik finansowy emitenta

W III kwartale 2012 roku ani w okresach wcześniejszych Emitent oraz jednostki zależne nie zawierały istotnych transakcji z podmiotami powiązanymi na warunkach innych niż rynkowe.

8.7. Informacje o udzieleniu przez emitenta lub przez jednostkę od niego zależną poręczeń kredytu lub pożyczki lub udzieleniu gwarancji - łącznie jednemu podmiotowi lub jednostce zależnej od tego podmiotu, jeżeli łączna wartość istniejących poręczeń lub gwarancji stanowi równowartość co najmniej 10% kapitałów własnych emitenta

W III kwartale 2012 roku Spółka oraz jednostki zależne nie udzieliły poręczeń kredytów lub pożyczek ani też nie udzieliły gwarancji, jednemu podmiotowi lub jednostce zależnej od tego podmiotu, których łączna wartość stanowiłaby równowartość co najmniej 10% kapitałów własnych EKO Holding S.A.

8.8. Inne informacje, które zdaniem Emitenta są istotne dla oceny sytuacji kadrowej, majątkowej, finansowej, wyniku finansowego i ich zmian, oraz informacje, które są istotne dla oceny możliwości realizacji zobowiązań przez emitenta i jego Grupę Kapitałową

Poza opisanymi wyżej zdarzeniami, nie miały miejsca inne zdarzenia istotne dla oceny sytuacji kadrowej, majątkowej, finansowej, wyniku finansowego i ich zmian oraz zdarzenia, które są istotne dla możliwości realizacji zobowiązań przez Emitenta i jego Grupę Kapitałową.

8.9. Opis czynników i zdarzeń, w szczególności o nietypowym charakterze, mających znaczący wpływ na osiągnięte wyniki finansowe

W prezentowanym kwartale nie wystąpiły czynniki i zdarzenia gospodarcze o nietypowym charakterze, które w sposób istotny wpłynęły na osiągnięte wyniki finansowe Grupy Kapitałowej.

8.10. Zwięzły opis istotnych dokonań lub niepowodzeń Emitenta w okresie, którego dotyczy raport, wraz z wykazem najważniejszych zdarzeń ich dotyczących**Segment detaliczny**

Po trzech kwartałach 2012 roku skonsolidowana sprzedaż segmentu wyniosła 957 mln zł, co oznacza przyrost rok do roku na poziomie 24,7%. Sprzedaż organiczna segmentu, wyłączając z niej obrót zrealizowany przez przejęte w 2011 roku spółki Grupy Kapitałowej Rovita oraz Niwex, wyniosła 739,7 mln zł co oznacza przyrost rok do roku na poziomie 8,8%.

Marża handlowa segmentu w analizowanym okresie kształtuje się na tym samym poziomie jak po pierwszym półroczu 2012 i wyniosła 21,7%. Wyłączając jednak marże spółek hurtu spożywczego, realizujących odmienny model biznesowy od tradycyjnego handlu detalicznego, oraz marże spółki Niwex konsolidowanej od grudnia 2011, osiągnięta marża handlowa total segmentu wyniosła 24,1% i była o 0,2% niższa niż rok wcześniej.

W analizowanym okresie przyrost kosztów rok do roku wyniósł 22,5% i był niższy niż przyrost sprzedaży (24,7%). Jednak koszty działalności przyrastały nieznacznie szybciej niż przyrost wyniku ze sprzedaży brutto (22,3%), co przełożyło się na spadek rentowności ze sprzedaży do 0,5%. Wyłączając spółki hurtu spożywczego, rentowność sprzedaży segmentu (rozumiana jako wynik ze sprzedaży odniesiony do sprzedaży) jest na tym samym poziomie jak w roku 2011 i wynosi 0,7%.

Po 3 kwartałach 2012 rentowność EBIT wynosi 0,3%. Jak w poprzednim okresie w wyniku EBIT segmentu uwzględnione są rezerwy na zdarzenia wiążące się z ryzykiem dokonania odpisów w przyszłości (spory sądowe, rezerwa aktualizująca należności). Łącznie wartość negatywnych one-off ów szacowana jest na poziomie 1,3 mln zł.

Podjęte działania inwestycyjne w 2011 roku i w efekcie przyrost amortyzacji przełożyły się na wzrost wartościowo wyniku na poziomie EBITDA w porównaniu z ubiegłym rokiem. Rentowność EBITA po 3 kwartałach 2012 roku wynosi 1,7%.

Segment zakończył 3 kwartały 2012 roku z rentownością na poziomie -0,2%. Na wynik brutto segmentu zasadniczy wpływ miały dwa czynniki: wysoka cena pieniądza na rynku międzybankowym w porównaniu z ubiegłym rokiem oraz wyniki spółek hurtu spożywczego, które obniżają wynik segmentu o 1,5 mln zł. Rentowność segmentu bez hurtu spożywczego wyniosła 0,01%.

KWARTALNY RAPORT FINANSOWY GRUPY KAPITAŁOWEJ

EKO HOLDING ZA OKRES 01.01. – 30.09.2012 R.

(wszystkie kwoty podane są w tys. złotych o ile nie podano inaczej)

W trzecim kwartale władze segmentu kontynuowały działania zmierzające do optymalizacji środków pieniężnych zaangażowanych w finansowanie obrotu. Cykl gotówkowy segmentu uległ skróceniu rok do roku o ponad 5 dni w wyniku optymalizacji stanów magazynowych oraz spływu należności. W porównaniu z półroczem 2012 roku cykl gotówkowy jest krótszy o 1 dzień.

Na koniec omawianego okresu w strukturach Grupy działały 303 sklepy sieci EKO i 39 sklepów z logo Aligator.

Segment hurtowy

Skonsolidowana sprzedaż segmentu hurtowego wyniosła po 3 kwartałach 2012 roku 353 mln zł i charakteryzowała się dynamiką wzrostową rok do roku na poziomie 11,4%. Natomiast marża total segmentu ukształtowała się na poziomie 18,2%.

W przeciwieństwie do poprzednich kwartałów, koszty operacyjne segmentu przysłały znacznie wolniej niż sprzedaż – rok do roku wzrosły o 8,1%. Fakt ten świadczyć może o pozytywnych efektach konsolidacji segmentu, pociągającej za sobą optymalizację kosztów. Niestety dalej przyrost kosztów jest wyższy niż wzrost wyniku brutto ze sprzedaży co przekłada się na niższą rentowność wyniku ze sprzedaży, która po 3 kwartałach 2012 roku wyniosła 2,1%.

Podobnie jak w przypadku segmentu detalicznego, wynik EBIT segmentu hurtowego w kolejnym kwartale jest obciążony odpisami aktualizującymi wartość należności i na rozrachunki sporne w wysokości nieco ponad 1 mln.

W samym trzecim kwartale 2012 roku segment wypracował 0,67 mln zł wyniku brutto. Jak w segmencie detalicznym tak i hurtowym dostrzegalny jest negatywny wpływ wzrostu kosztów finansowania obcego na osiągnięte wyniki.

Na skutek podjętych działań skrócono cykl gotówkowy o 7 dni, przede wszystkim optymalizując stany magazynowe oraz prowadząc efektywniej windykację należności. Podjęte działania pozwoliły nie zwiększać zaangażowania kredytowego pomimo wzrostu skali działalności.

8.11. Istotne zdarzenia następujące po zakończeniu okresu śródrocznego, które nie zostały odzwierciedlone w sprawozdaniu finansowym za dany okres śródroczny

Po zakończeniu okresu śródrocznego miały miejsce następujące istotne zdarzenia:

1. dnia 01 października 2012 roku zwołanie Nadzwyczajnego Walnego Zgromadzenia Akcjonariuszy na dzień 29 listopada 2012 roku. Publikacja w raporcie 53/2012.
2. dnia 08 października 2012 roku zostało ogłoszone wezwanie do sprzedaży akcji EKO HOLDING S.A. przez Gemma Investments Sp z o.o.
3. w dniu 22 października Spółka podała do publicznej wiadomości stanowisko Zarządu EKO Holding S.A. dotyczące wezwania ogłoszonego przez Gemma Investments Sp. z o.o. w dniu 8 października 2012 r. Stanowisko publikowane w raporcie 55/2012.
4. zawarcie aneksu do warunkowej umowy sprzedaży udziałów, akcji oraz znaku towarowego z dnia 21 września 2012 r. oraz informacja o spełnieniu się warunkach zawieszających umowy (rb 64/2012 z dnia 30 października 2012 r.)
5. zawarcie umowy rozporządzającej sprzedaży udziałów w PGD Polska Sp. z o.o. oraz znaku towarowego (rb 65/2012 z dnia 30 października 2012r.)
6. dnia 30 października 2012 roku na ręce Przewodniczącego Rady Nadzorczej Spółki, wpłynęła rezygnacja (bez podania przyczyny) Pani Urszuli Mróz ze stanowiska Członka Zarządu EKO HOLDING S.A.
7. dnia 30 października 2012 roku Uchwałą Rady Nadzorczej Spółki, powołano do Zarządu EKO HOLDING S.A. Prezesa Zarządu i Członka Zarządu. Uchwałą nr 2 z dnia 30 października powołano Pana Włodzimierza Karandyszowskiego do Zarządu Spółki i powierzono mu pełnienie funkcji – Prezesa Zarządu. Uchwałą nr 3 z dnia 30 października powołano Pana Marcina Wower do Zarządu Spółki i powierzono mu pełnienie funkcji – Członka Zarządu.
8. Amplico Otwarty Fundusz Emerytalny oraz Metlife Amplico Dobrowolny Fundusz Emerytalny zmniejszyły zaangażowanie poniżej 5% ogólnej liczby głosów w Spółce
9. Ecorse poinformował, iż w wyniku wezwania ogłoszonego przez Ecorse w dniu 10 września 2012 r. na podstawie art. 74 ust. 1 Ustawy o Ofercie (zwane dalej „Wezwanie”) udział w kapitale zakładowym i ogólnej liczbie głosów spółki EKO HOLDING S.A. na rachunku Ecorse zwiększył się do 97,975893%
10. PZU TFI poinformowało o zmianie udziału funduszy zarządzanych przez PZU TFI, w tym PZU AM, poniżej 5% w ogólnej liczbie głosów w Spółce.

11. Polskie Towarzystwo Emerytalne Allianz Polska S.A. zarządzające Allianz Polska Otwartym Funduszem Emerytalnym oraz Allianz Dobrowolnym Funduszem Emerytalnym poinformowało, iż w wyniku złożenia zapisów w ramach ogłoszenia wezwania na sprzedaż akcji z dnia 29 października 2012 roku, udział w kapitale zakładowym i w ogólnej liczbie głosów Spółki na rachunku OFE i DFE zmniejszył się poniżej 5%.

8.12. Wskazanie czynników, które w ocenie emitenta oraz jego Grupy Kapitałowej będą miały wpływ na osiągnięte przez niego wyniki w perspektywie co najmniej kolejnego kwartału

W ocenie Zarządu Emitenta i Grupy Kapitałowej, czynnikami które mogą mieć wpływ na wyniki Spółki i jej Grupy w perspektywie co najmniej kolejnego kwartału są:

- Zmiana właściciela Grupy EKO

Ecorse Investments sp. z o.o. z siedzibą w Warszawie (Ecorse), pośrednio kontrolowany przez Advent International Corporation, w wyniku wezwania ogłoszonego przez Ecorse w dniu 10 września 2012 r. na podstawie art. 74 ust. 1 Ustawy o Ofercie od dnia 6 listopada 2012 roku objął udział w kapitale zakładowym i ogólnej liczbie głosów spółki EKO HOLDING S.A. w wysokości 97,975893%.

Intencją Ecorse jest, aby działalność spółki koncentrowała się na rozwoju sieci supermarketów EKO. Ecorse zamierza zrezygnować z prowadzenia przez spółkę i jej spółki zależne działalności w zakresie niestanowiącym działalności podstawowej (w szczególności sprzedaży detalicznej innej niż sprzedaż prowadzona przez sieć supermarketów EKO oraz sprzedaży hurtowej) poprzez sprzedaż udziałów spółek zależnych nieprowadzących działalności podstawowej oraz innych aktywów niezwiązanych z podstawową działalnością spółki i jej spółek zależnych.

- Podział Grupy EKO

Przed przejęciem kontroli nad Grupą przez Ecorse, Eko Holding podpisała ze swoimi większościowymi akcjonariuszami: Krzysztofem i Marzeną Gradeckimi warunkową umowę pośredniej sprzedaży wszystkich posiadanych przez spółkę udziałów i akcji w siedmiu spółkach zależnych za 15 mln zł.

Spółka zawiadamiała, że sprzedaje Państwu Gradeckim udziały w "spółkach niepodstawowych": Asort Dystrybucja, Podkarpackiej Sieci Hurtowo-Detalicznej Astra w likwidacji, PGD Polska, Aligator, Rabat Detal, Rovita oraz Yoko.

Zarząd EKO HOLDING S.A. poinformował, iż w dniu 30 października 2012 r. Eko Holding S.A. z siedzibą we Wrocławiu ("Spółka") podpisała z Panem Krzysztofem Gradeckim, Panią Marzeną Gradecką ("Kupujący") oraz ICG Finanse Sp. z o.o. S.K.A. ("ICG") aneks do warunkowej umowy sprzedaży akcji, udziałów oraz znaku towarowego z dnia 21 września 2012 r. ("Umowa") (o zawarciu Umowy Spółka poinformowała w raporcie bieżącym nr 48/2012). Zgodnie z aneksem Spółka zobowiązała się sprzedać Kupującym wszystkie posiadane aktualnie przez Spółkę udziały w PGD w drodze zawarcia umowy rozporządzającej. Spółka pozostaje zobowiązana do sprzedaży, w ramach transakcji i uzgodnionej w Umowie cenie sprzedaży, udziałów w PGD, które zostaną wyemitowane w wyniku podwyższenia kapitału zakładowego związanego z wniesieniem lub sprzedażą udziałów i akcji pozostałych Spółek Niepodstawowych (zgodnie z definicją poniżej). Na podstawie aneksu wszelkie prawa i obowiązki Kupujących zostały przejęte przez ICG.

Strony potwierdziły w aneksie rezygnację z warunków zawieszających Umowy w postaci (i) przeniesienia na PGD Polska Sp. z o.o., z siedzibą w Poznaniu ("PGD") udziałów lub akcji następujących spółek: Aligator Sp. z o.o., z siedzibą we Wrocławiu, Asort Dystrybucja Sp. z o.o., z siedzibą w Nowym Sączu, Podkarpacka Sieć Hurtowo-Detaliczna Astra Sp. z o.o. w likwidacji, z siedzibą w Sanoku, Rabat Detal Sp. z o.o., z siedzibą w Katowicach, Rovita S.A., z siedzibą w Niedomicach oraz Yoko Sp. z o.o., z siedzibą we Wrocławiu (łącznie "Spółki Niepodstawowe") oraz; (ii) uzyskania wymaganych zgód korporacyjnych oraz zrzeczenia się praw pierwszeństwa nabycia udziałów. Ponadto, w związku z nabyciem przez Ecorse akcji Spółki w wyniku wezwania ogłoszonego przez Ecorse spełnił się ostatni z warunków zawieszających przewidzianych Umową.

- Restrukturyzacja

Wyżej opisana umowa jest pierwszym krokiem restrukturyzacji Grupy EKO zgodnie z deklaracjami Ecorse o prowadzeniu i rozwijaniu działalności podstawowej Grupy EKO tj. sprzedaży detalicznej prowadzonej przez sieć supermarketów EKO. Dzięki uproszczeniu struktury kapitałowej i koncentracji na rozwoju sieci supermarketów EKO Spółka będzie skupiała się na poprawie efektywności działania, w tym poprawie marż.

Sprzedaż przez Spółkę spółek zależnych prowadzących działalność w zakresie niestanowiącym działalności podstawowej będzie miała wpływ na skonsolidowany wynik Grupy.

Poza wyżej wymienionymi, Spółka nie widzi innych czynników, które mogłyby mieć wpływ na osiągnięte wyniki w perspektywie kolejnych kwartałów.

8.13. Realizacja celów emisyjnych i wykorzystanie środków z emisji akcji wraz z przedstawieniem stanu środków pozostałych do wykorzystania

Na dzień publikacji raportu Emitent zrealizował następujące cele emisyjne:

- rozwój przez akwizycję:
 - zakup 64% udziałów spółki Drogerie Aster Sp. z o.o. z siedzibą w Poznaniu przez spółkę zależną Polska Grupa Drogerijna Sp. z o.o. za kwotę 249 tys. zł,
 - zakup 100% udziałów Przedsiębiorstwa Handlowego Inter Kram Sp. z o.o. z siedzibą w Wolsztynie za kwotę 13 mln zł,
 - przejęcie 4 obiektów handlowych sieci Gezet za kwotę 2,4 mln zł,
 - zakup 66,4% akcji spółki Rovita S.A. za kwotę 9,056 mln zł (transakcja opisana w pkt. 6.12),
 - udzielenie pożyczki spółce Niwex Sp. z o.o. w kwocie 14,495 mln zł na wynagrodzenia dla udziałowców za umorzone udziały, w wyniku czego EKO Holding stał się 100-procentowym udziałowcem spółki Niwex (transakcja opisana w pkt. 2.17). W I półroczu 2012 roku dokonano konwersji należności z tytułu pożyczki w części 10.500.000,00 zł na podwyższenie kapitału w spółce Niwex, a w części 4,180.990,00 zł na dopłaty wspólników.
- zasilenie kapitału obrotowego Emitenta - częściowa realizacja celu emisyjnego poprzez zasilenie kapitału kwotą 10 mln zł,
- modernizacja obiektów handlowych na kwotę 4,73 mln zł,
- zakup nieruchomości pod nowe obiekty handlowe oraz wykup dzierżawionych obiektów za łączną kwotę 5,11 mln zł,
- dokapitalizowanie spółek zależnych:
 - Roma Sp. z o.o. o kwotę 1,3 mln zł,
 - Polska Grupa Drogerijna Kraków Sp. z o.o. o kwotę 1 mln zł i wniesienie dopłat do kapitału Spółki w kwocie 2 mln zł,
 - Drogeria i Market Grupa EKO Sp. z o.o. kwotą 2,8 mln zł,
 - Aligator Sp. z o.o. o łączną kwotę 1,8 mln zł,
 - Asort Sp. z o.o. o łączną kwotę 3 mln zł,
 - PGD Polska sp. z o.o. o kwotę 3,8 mln zł.
- zakup działek pod rozbudowę centrum logistycznego w Legnicy za kwotę 2,8 mln zł

Na dzień publikacji raportu zostało wykorzystanych 85,7% z 88,1 mln zł środków pozyskanych z emisji akcji. Pozostałe niewykorzystane środki są ulokowane na oprocentowanych lokatach bankowych.

9. Oświadczenie Zarządu

Na podstawie Rozporządzenia Ministra Finansów z dnia 19 lutego 2009 roku w sprawie informacji bieżących i okresowych przekazywanych przez emitentów papierów wartościowych, Zarząd Spółki oświadcza, że wedle swojej najlepszej wiedzy, niniejsze śródroczne skrócone skonsolidowane sprawozdanie finansowe i dane porównywalne oraz śródroczne skrócone jednostkowe sprawozdanie finansowe i dane porównywalne sporządzone zostały zgodnie z obowiązującymi Spółkę zasadami rachunkowości oraz że odzwierciedlają w sposób prawdziwy, rzetelny i jasny sytuację majątkową i finansową Spółki oraz jej wynik finansowy.

Niniejsze śródroczne skrócone skonsolidowane sprawozdanie finansowe oraz śródroczne skrócone jednostkowe sprawozdanie finansowe zostały przygotowane przy zastosowaniu zasad rachunkowości, zgodnie z Międzynarodowymi Standardami Sprawozdawczości Finansowej, które zostały zatwierdzone przez Unię Europejską oraz w zakresie wymaganym przez Rozporządzenie Ministra Finansów z dnia 19 lutego 2009 roku w sprawie informacji bieżących i okresowych przekazywanych przez emitentów papierów wartościowych (Dz. U. Nr 33, poz. 259, z późn. zm.). Sprawozdanie to obejmuje okres od 1 stycznia do 30 września 2012 roku.

10. Zatwierdzenie sprawozdania finansowego

Niniejsze skrócone śródroczne skonsolidowane sprawozdanie finansowe oraz skrócone śródroczne jednostkowe sprawozdanie finansowe zostały zatwierdzone do publikacji przez Zarząd w dniu 14 listopada 2012 roku.

KWARTALNY RAPORT FINANSOWY GRUPY KAPITAŁOWEJ

EKO HOLDING ZA OKRES 01.01. – 30.09.2012 R.

(wszystkie kwoty podane są w tys. złotych o ile nie podano inaczej)

Podpisy Zarządu:

Włodzimierz Karandyszowski
Prezes Zarządu

Robert Orlicz
Wiceprezes Zarządu

Wrocław, dnia 14 listopada 2012 roku