

GRUPA KONSULTINGOWO-INŻYNIERYJNA



Spółka Akcyjna

**RAPORT KWARTALNY  
ZA IV KWARTAŁ 2012 ROKU**

Wałbrzych, 14 luty 2013

## Spis treści

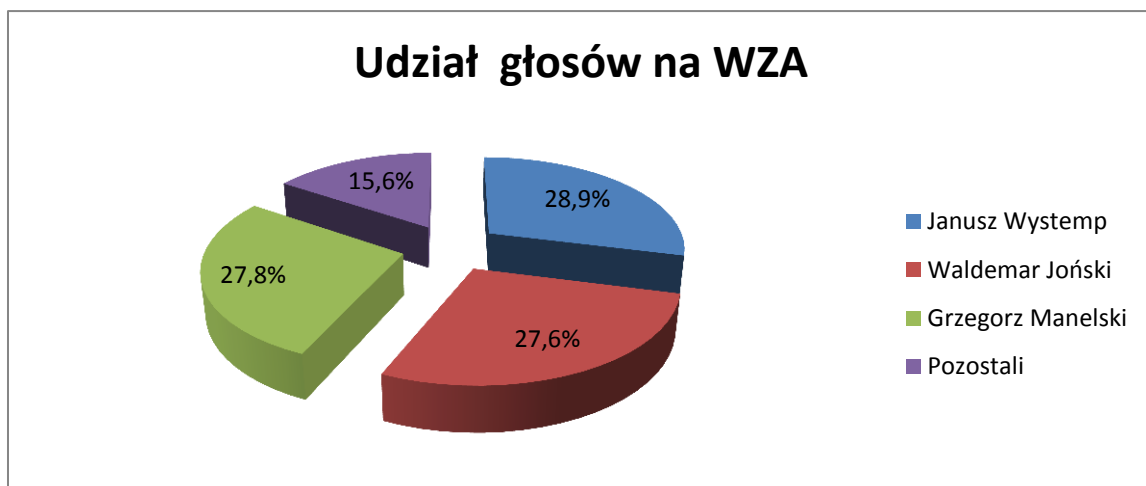
1. Podstawowe informacje o Spółce .....	3
1.1 Struktura akcjonariatu ze wskazaniem akcjonariuszy posiadających, co najmniej 5% głosów na walnym zgromadzeniu.....	3
1.2 Skład grupy kapitałowej emitenta na ostatni dzień okresu objętego raportem kwartalnym..	4
1.3 Profil działalności.....	4
2. Wybrane dane finansowe za IV kwartał 2012 roku oraz dane porównawcze .....	5
3. Komentarz Zarządu na temat czynników i zdarzeń, które miały wpływ na osiągnięte wyniki finansowe .....	8
4. Informacja na temat aktywności, jaką w okresie objętym raportem Emitent podejmował w obszarze rozwoju prowadzonej działalności .....	10
5. Stanowisko Zarządu odnośnie realizacji podanych do publicznej wiadomości prognoz wyników na rok 2012 roku w świetle danych finansowych zaprezentowanych w raporcie kwartalnym za IV kwartał 2012 roku .....	11

## 1. Podstawowe informacje o Spółce

<b>Firma:</b>	<b>Grupa Konsultingowo-Inżynierska Kompleks SA</b>
<b>Skrót firmy:</b>	<b>GKI Kompleks S.A.</b>
<b>Siedziba :</b>	ul. Ogrodowa 19, 58-306 Wałbrzych
<b>Telefon:</b>	(+ 48) 74 841 55 19
<b>Faks:</b>	(+ 48) 74 841 55 61
<b>Adres poczty elektronicznej:</b>	poczta@kompleks.pl
<b>Strona internetowa:</b>	www.kompleks.pl
<b>NIP:</b>	886-000-33-38
<b>Regon:</b>	891500422
<b>Sąd rejestrowy:</b>	Sąd Rejonowy dla Wrocławia-Fabrycznej we Wrocławiu, IX Wydział Gospodarczy Krajowego Rejestru Sądowego
<b>KRS:</b>	0000369499
<b>Zarząd:</b>	Prezes Zarządu – Janusz Wystemp Wiceprezes Zarządu – Waldemar Joński Wiceprezes Zarządu – Grzegorz Manelski Wiceprezes Zarządu – Marcin Słowik Członek Zarządu – Marcin Maciejczak

### 1.1 Struktura akcjonariatu ze wskazaniem akcjonariuszy posiadających, co najmniej 5% głosów na walnym zgromadzeniu.

Akcjonariusz	Liczba posiadanych akcji	Udział posiadanych akcji w kapitale zakładowym	Liczba posiadanych głosów na Walnym Zgromadzeniu	Udział posiadanych głosów na Walnym zgromadzeniu
Janusz Wystemp	1 719 800	27,03%	3 289 600	28,93%
Waldemar Joński	1 573 658	24,74%	3 143 458	27,64%
Grzegorz Manelski	1 591 800	25,02%	3 161 600	27,80%
Pozostali	1 476 742	23,21%	1 777 342	15,63%
Razem	6 362 000	100,00%	11 372 000	100,00%



## 1.2 Skład grupy kapitałowej emitenta na ostatni dzień okresu objętego raportem kwartalnym

Emitent nie należy do żadnej grupy kapitałowej.

### 1.3 Profil działalności

Firma Kompleks to spółka konsultingowo – inżynieryjna, która zajmuje się doradztwem technicznym oraz sprzedażą urządzeń i technologii na rynku basenowym oraz na rynku instalacji przemysłowych z tworzyw sztucznych. Spółka posiada w Wałbrzychu główną siedzibę, magazyny oraz halę produkcyjną, we Wrocławiu i Warszawie zlokalizowane są oddziały firmy, a w Bytomiu – biuro techniczno-handlowe.

Grupa Kompleks jest największym dostawcą na rynku basenów publicznych. Spółka działa również na rynku basenów prywatnych, gdzie specjalizuje się w dostawach technologii basenowej oraz mini-basenów i wanien z hydromasażem. Współpraca z wieloma renomowanymi producentami z branży basenowej zaowocowała stworzeniem własnych systemów technologii basenowych pod nazwą Aqua-Perfect oraz Aqua-Residental, zawierających kompletny asortyment produktów najwyższej jakości. Firma Kompleks dostarczyła swoje produkty do kilkuset basenów wybudowanych w Polsce, w tym do czołowych inwestycji, takich jak aquaparki w Sopocie, Zielonej Górze, Zakopanem, Termy Maltańskie w Poznaniu.

Ważnym i perspektywicznym obszarem działalności Spółki są instalacje technologiczne z tworzyw sztucznych dla przemysłu, energetyki i budownictwa, w tym:

- produkowany przez Kompleks system rur kompozytowych „Termo-Tech”,
- system wentylacji chemoodpornej „Chemo-Went”,
- systemy rurowe Georg Fischer wykonane z PVC, PVCC, PPH, PEHD, PVDF, ABS.

Duża wiedza techniczna oraz doświadczenie na polu instalacji z tworzyw sztucznych umożliwiły Spółce współpracę z największymi firmami wykonawczymi w tej branży. Systemy rurowe z tworzyw oferowane przez Kompleks funkcjonują w takich zakładach jak PKN Orlen, Lotos, większość zakładów chemicznych, liczne elektrociepłownie, huty, zakłady tłuszczowe i wiele innych, w tym TVP.

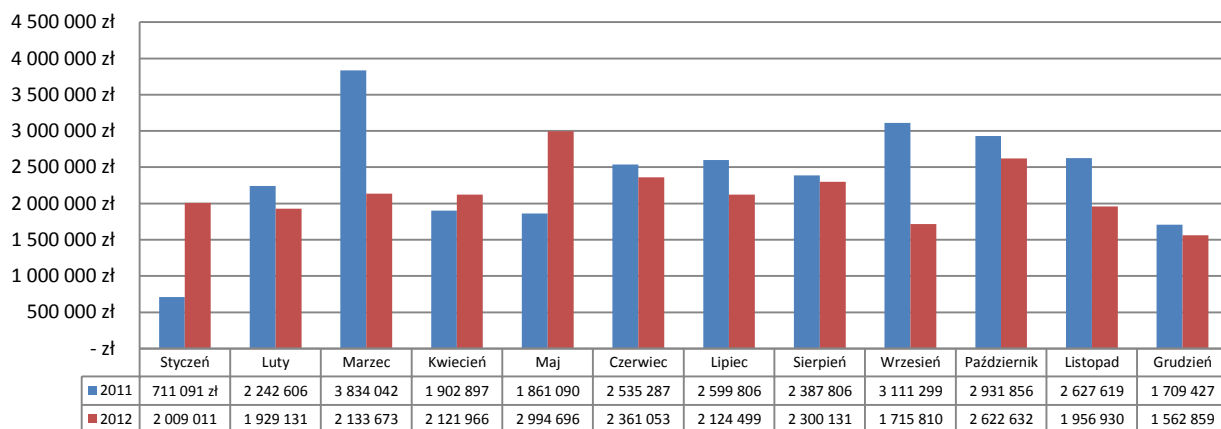
## 2. Wybrane dane finansowe za IV kwartał 2012 roku oraz dane porównawcze

Wybrane dane finansowe z rachunku zysku i strat	IV kwartał 2011	IV kwartał 2012	Zmiana 2012/2011	IV kwartał 2011 narastająco	IV kwartał 2012 narastająco	Zmiana 2012/2011
Waluta	PLN	PLN	%	PLN	PLN	%
I. Przychody netto ze sprzedaży	7 214 712,23	6 142 421,45	-14,86%	28 400 636,55	25 832 392,97	-9,04%
II. Zysk ze sprzedaży	390 072,21	422 788,91	8,39%	1 377 214,19	1 698 707,65	23,34%
III. Zysk z działalności operacyjnej	-91 701,70	173 589,31	289,30%	876 998,69	1 392 783,25	58,81%
IV. Zysk brutto	-207 216,46	139 360,30	167,25%	534 258,20	1 228 745,40	129,99%
V. Zysk netto	-248 576,46	71 612,30	128,81%	345 246,20	955 807,40	176,85%
VI. Amortyzacja	52 819,29	47 691,12	-9,71%	196 507,86	249 271,69	26,85%

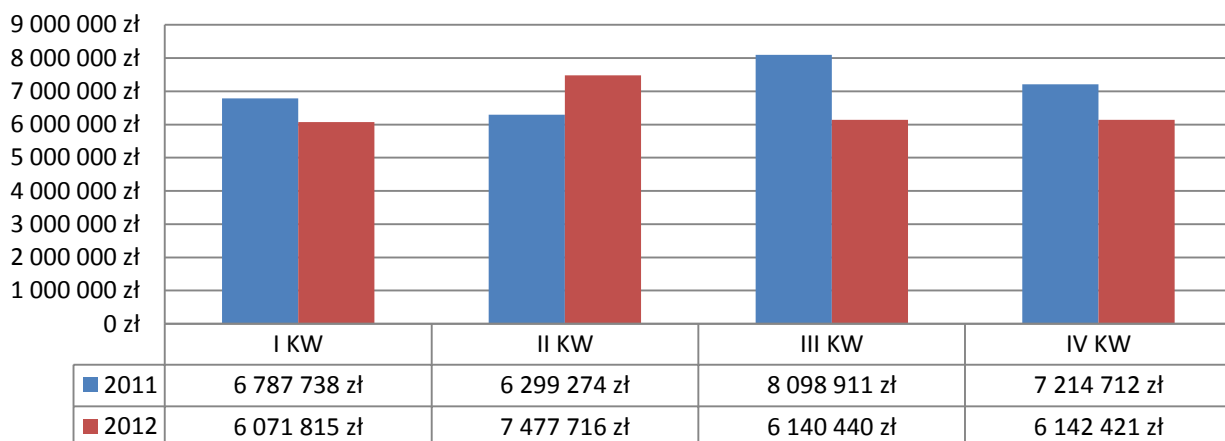
Wybrane dane finansowe z bilansu	Wartość na 31.12.2011	Wartość na 31.12.2012	Zmiana 2012/2011
Waluta	PLN	PLN	%
I. Kapitał własny	9 253 714,59	9 986 178,59	7,92%
II. Należności długoterminowe	0,00	0,00	0,00%
III. Należności krótkoterminowe	11 013 830,48	9 552 257,64	-13,27%
IV. Środki pieniężne i inne aktywa	136 819,74	232 089,42	69,63%
V. Zobowiązania długoterminowe	112 641,71	112 859,00	0,19%
VI. Zobowiązania krótkoterminowe	7 844 914,24	5 645 395,00	-28,04%

Kredyt/Leasing	Wartość na 31.12.2011	Wartość na 31.12.2012	Zmiana 2012/2011
Waluta	PLN	PLN	%
Kredyt krótkoterminowy	5 042 615,94	3 961 151,10	-21,45%
Kredyt długoterminowy	70 711,99	12 859,00	-81,81%
Leasing operacyjny kr. term.	237 789,20	48 829,04	-79,47%
Leasing operacyjny dł. term.	84 365,27	0,00	-100,00%
Leasing finansowy kr. term.	36 498,84	44 468,02	21,83%
Leasing finansowy dł. term.	27 436,41	0,00	-100,00%

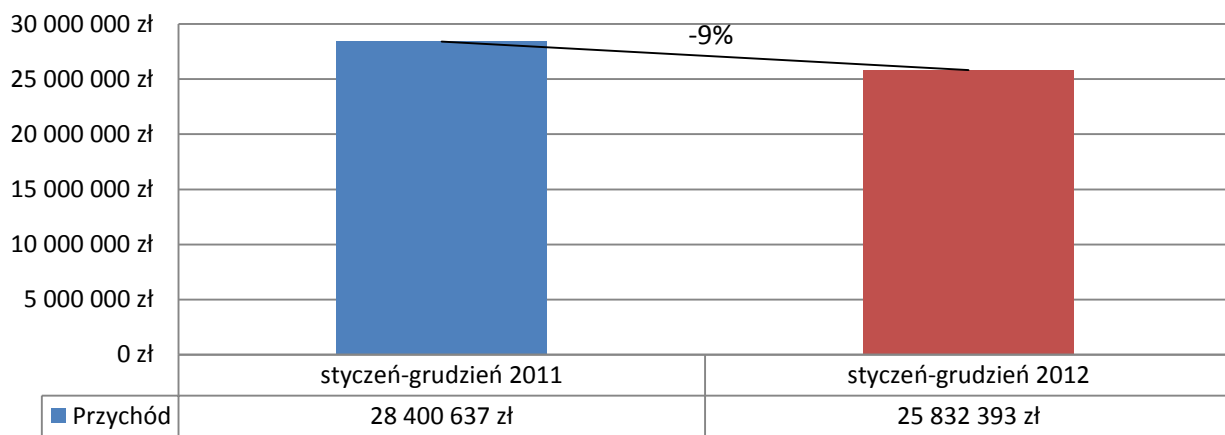
### Przychód ze sprzedaży miesięcznie 2011/2012



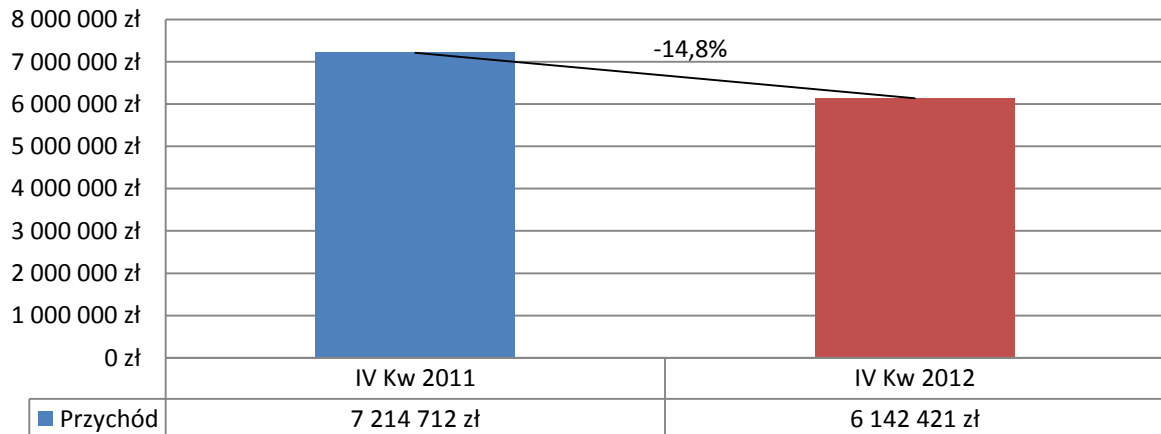
### Przychód ze sprzedaży kwartalnie 2011/2012



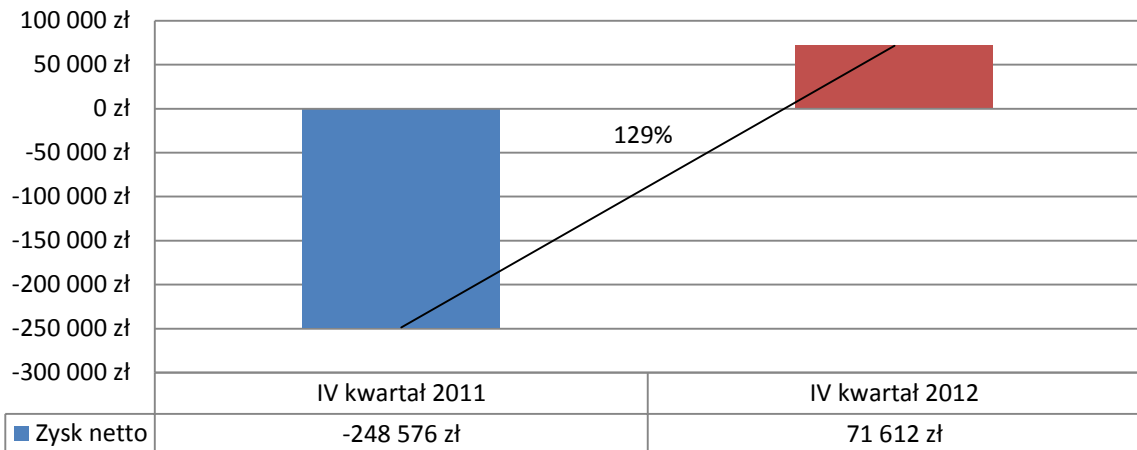
### Przychód ze sprzedaży narastająco 2011/2012



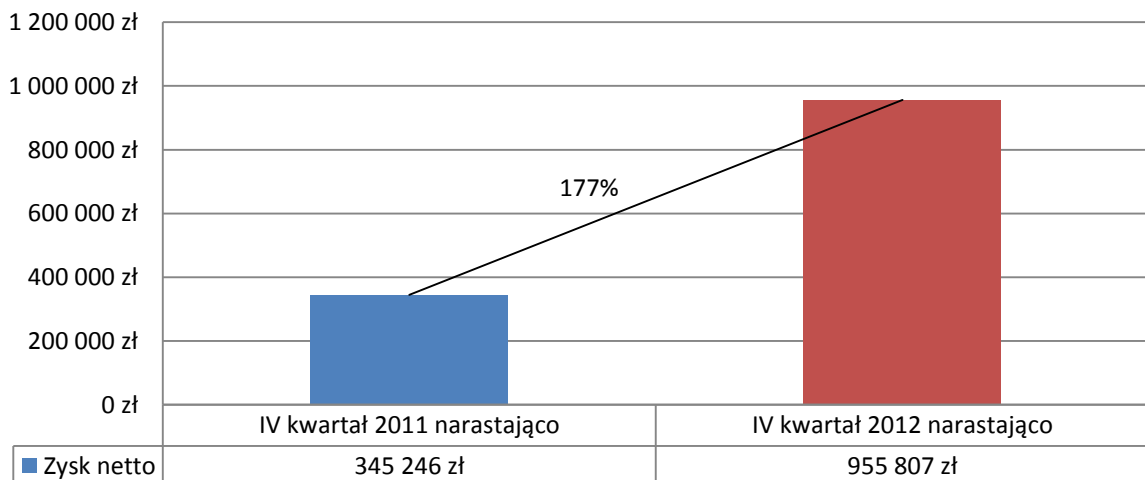
### Przychód ze sprzedaży w IV kwartale 2011/2012



### Zysk netto kwartalnie 2011/2012



### Zysk netto narastająco 2011/2012



### 3. Komentarz Zarządu na temat czynników i zdarzeń, które miały wpływ na osiągnięte wyniki finansowe

W czwartym kwartale 2012 roku Spółka osiągnęła przychód w wysokości 6,1 mln zł i był on o 14,9% niższy od poziomu wypracowanego w analogicznym okresie roku 2011. Pomimo spadku przychodu Spółka wypracowała dużo większy zysk, który w czwartym kwartale wyniósł 356 tys. zł. Został on jednak pomniejszony o kwotę 280 tys. zł poprzez utworzenie rezerwy z tytułu niezapłaconych należności. Ostatecznie zysk za trzeci kwartał wyniósł 71,6 tys. zł, co daje 129% wzrostu w stosunku do roku poprzedniego. Biorąc pod uwagę utworzoną rezerwę, Spółka wypracowała na koniec roku zysk netto w wysokości 956 tys. zł i jest to wynik o 177 % lepszy od osiągniętego w roku 2011. Należy jednak dodać, że utworzone odpisy z tytułu niezapłaconych należności mogą zostać anulowane w trakcie roku 2013, w przypadku pozytywnego rozstrzygnięcia toczących się spraw windykacyjnych w sądach. W razie zaistnienia takiej sytuacji zysk netto wypracowany na koniec roku 2013 ulegnie zwiększeniu.

W 2013 roku Spółka wyraźnie poprawiła swoje wyniki finansowe pomimo spadku przychodu. Według oceny Zarządu główny wpływ na tak znaczącą poprawę wyniku miały następujące czynniki:

1. Wzrost marży handlowej o 2%;
2. Obniżenie kosztów operacyjnych;
3. Zmniejszenie stanów magazynowych oraz usprawnienie procesu dostaw towarów
4. Wprowadzenie nowego oprogramowania porządkującego wszystkie procedury w firmie;
5. Rozwój produkcji kompozytowych systemów rurowych z tworzyw sztucznych p.n. „Termo-Tech”;
6. Rozwój sprzedaży systemów wentylacji chemooodpornej „Chemo-Went”;
7. Optymalizacja struktury zatrudnienia.

Widząc niepewną sytuację na rynku budowlanym, Zarząd wyprzedająco podjął stosowne działania mające na celu utrzymanie dobrej kondycji finansowej Spółki. Efektem tych działań była wyraźna poprawa wszystkich danych finansowych z wyjątkiem przychodu. Niewielki spadek przychodu, spowodowany osłabieniem inwestycji publicznych na rynku basenowym, nie wpłynął w istotny sposób na końcowy wynik finansowy Spółki. Dzięki dobrej kondycji finansowej Spółka mogła na bieżąco rozliczać się ze swoimi dostawcami, co spowodowało zmniejszenie zobowiązań krótkoterminowych aż o 29%. Zastosowana polityka płatności miała również istotny wpływ na uniknięcie starty z tytułu ujemnych różnic kursowych oraz uzyskania dodatkowych upustów od dostawców. Na poprawę kondycji finansowej Spółki wpłynęło również obniżenie należności o 13% oraz zmniejszenie stanów magazynowych do poziomu 3 mln zł. Kolejnym ważnym elementem poprawiającym kondycję Spółki było znaczne zmniejszenie obciążeń kredytowych i leasingowych. Poniżej przedstawione zostały niektóre wskaźniki finansowe Spółki obliczone na koniec czwartego kwartału 2012r.



Wyszczególnienie	Wskaźnik	2011 r.	2012 r.	Dynamika 2012/2011
<b>I. Wskaźniki rentowności</b>				
Rentowność sprzedaży - ROS	$\frac{\text{Zysk netto}}{\text{Przychody ze sprzedaży}}$	1,21%	3,70%	205,79%
Rentowność aktywów - ROA	$\frac{\text{Zysk netto}}{\text{Średni stan aktywów}}$	2,26%	6,08%	168,86%
Rentowność kapitału własnego – ROE	$\frac{\text{Zysk netto}}{\text{Średni stan kapitałów własnych}}$	3,78%	9,57%	153,24%
<b>II Wskaźniki płynności</b>				
Płynność finansowa -I stopnia	$\frac{\text{Aktywa obrotowe}}{\text{Zobowiązania krótkoterminowe}}$	2,01	2,32	15,19%
Płynność finansowa -II stopnia	$\frac{\text{Aktywa obrotowe – zapasy}}{\text{Zobowiązania krótkoterminowe}}$	1,43	1,75	22,18%
Płynność finansowa -III stopnia	$\frac{\text{Środki pieniężne}}{\text{Zobowiązania krótkoterminowe}}$	0,02	0,04	104,01%
<b>III. Wskaźniki zadłużenia</b>				
Wskaźnik ogólnego zadłużenia	$\frac{\text{Zobowiązania}}{\text{Aktywa ogółem}}$	0,45	0,37	-18,87%
Pokrycie majątku trwałego kapitałem stałym	$\frac{\text{Kapitał stały}}{\text{Aktywa trwałe}}$	4,83	3,90	-19,25%
Wskaźnik zadłużenia kapitałów własnych	$\frac{\text{Zobowiązania ogółem}}{\text{Kapitały własne}}$	0,86	0,58	-33,08%

Zarząd bardzo dobrze ocenia wszystkie działania podjęte w roku 2012, które w konsekwencji doprowadziły do wzmocnienia Spółki oraz poprawy jej wyników finansowych. Miało to szczególne znaczenie w kontekście znacznego pogorszenia się koniunktury na rynkach budowlanych oraz problemach, jakie dotknęły inne firmy z tej branży. Najważniejsze cele zaplanowane na rok 2012 zostały zrealizowane. Bardzo istotnym czynnikiem mającym wpływ na utrzymanie perspektywy rozwoju Spółki były przeprowadzone działania inwestycyjne. W ostatnim kwartale roku zostały zainstalowane maszyny i urządzenia do produkcji systemów wentylacyjnych „Chemo-Went” we wcześniej zaadoptowanej do tego celu hali produkcyjnej. W obliczu niepewnej sytuacji na rynku budowlanym Zarząd podjął decyzję o wstrzymaniu budowy nowej hali produkcyjnej, wykorzystując dla celów produkcyjnych istniejące zaplecze magazynowo-logistyczne przy ul. Miłosnej w Wałbrzychu. Strategia ta pozwoliła Spółce na zaoszczędzenie znacznej ilości środków przy jednoczesnej możliwości realizacji planów inwestycyjnych, deklarowanych wcześniej w Dokumencie Informacyjnym.

Poza wyżej wymienionymi, nie wystąpiły inne czynniki i zdarzenia, które w ocenie Zarządu mogły mieć wpływ na kondycję finansową i wyniki finansowe Spółki.

#### 4. Informacja na temat aktywności, jaką w okresie objętym raportem Emitent podejmował w obszarze rozwoju prowadzonej działalności

W okresie sprawozdawczym Spółka zrealizowana wiele dużych dostaw dla sektora basenowego i przemysłowego, wśród nich między innymi:

##### Sektor basenowy

1. Aquapark w Gryficach
2. Przebudowa Basenów Otwartych Rzeszowskiego OSiR
3. Hotel Apartamentowy \*\*\*\*\* w Mikołajkach
4. Aquapark w Garwolinie

##### Chemo-Went

1. Wydział Biologii, Uniwersytet Białostocki
2. Wydział Chemii, Uniwersytet Białostocki
3. Wentylacja w zakładach 3M, Wrocław
4. Wentylacja EIT Wrocław
5. CENT III, Uniwersytet Warszawski
6. Wydział Chemii, Uniwersytet A. Mickiewicza, Poznań
7. Oczyszczalnia ścieków Skawina

##### Termo-Tech:

1. Stocznia Gdynia, rurociągi wodne d160/d250, zasilanie nabrzeża XXX- lecia i Albańskiego
2. Instalacja transportu solanki w kopalni Wieliczka
3. Huta Mittal Steel Kraków, instalacja NaOH i HCl
4. Rurociągi wody i ścieków dla apartamentowca na Wyspie Ptasiej w Mikołajkach

W okresie sprawozdawczym spółka GKI Kompleks pozyskała wielu nowych klientów i dostarczyła swoje urządzenia dla kilkudziesięciu inwestycji basenowych i przemysłowych.

W okresie sprawozdawczym Spółka kontynuowała skup akcji własnych, który prowadzony był za pośrednictwem Domu Maklerskiego BDM SA. Do końca roku nabyto łącznie 124834 akcji własnych, stanowiących 1,96 % udziału w kapitale zakładowym Spółki, dających 124834 głosów na Walnym Zgromadzeniu oraz 1,1% udziału w ogólnej liczbie głosów na Walnym Zgromadzeniu Akcjonariuszy. Biorąc pod uwagę kurs akcji, jaki kształtował się na koniec IV kwartału, można stwierdzić, że Zarząd podjął słuszną decyzję o ich skupie. Zysk szacowany w okresie prowadzonego skupu wyniósł 56 tysięcy zł. Wg oceny Zarządu prowadzony skup nie miał istotnego wpływu na wzrost notowań akcji, a główną przyczyną tego wzrostu była poprawa wyników finansowych, rzetelna polityka informacyjna oraz deklaracja Zarządu odnośnie 50-cio procentowego podziału zysku na wypłatę dywidendy. Przy obecnej wysokości zysku szacunkowa wartość dywidendy wyniesie 7 groszy za jedną akcję, co jest ponad dwukrotnym wzrostem w stosunku do roku ubiegłego.

Do końca okresu sprawozdawczego Spółka wykorzystwała większość środków z emisji na podwyższenie kapitału obrotowego, zakup działki na terenie Wałbrzyskiej Specjalnej Strefy Ekonomicznej oraz urządzeń i maszyn do produkcji systemów Termo-Tech i Chemo-Went. Decyzją Zarządu produkcja Termo-Techu i Chemo-Wentu została umiejscowiona w obecnym kompleksie logistycznym przy ul. Miłosnej w Wałbrzychu. W tym celu przeprowadzone zostały niezbędne prace adaptacyjne w istniejących obiektach oraz wybudowano plac składowy o powierzchni 600 m<sup>2</sup>. Zakończone zostały prace budowlane w hali przeznaczonej do produkcji systemów wentylacyjnych Chemo-Went oraz sprowadzono urządzenia do zgrzewania i zginania kanałów wentylacyjnych o wartości 120 tys. Euro. W grudniu rozpoczęto testy produkcji kanałów wentylacyjnych Chemo-Went.

W związku z umiejscowieniem produkcji Termo-Tech i Chemo-Went w istniejącym centrum logistycznym Spółki, Zarząd podjął decyzję o rezygnacji z planów budowy hali produkcyjnej na terenie WSSE „Invest-Park” w Wałbrzychu oraz sprzedaży wcześniej zakupionej działki.

## 5. Stanowisko Zarządu odnośnie realizacji podanych do publicznej wiadomości prognoz wyników na rok 2012 roku w świetle danych finansowych zaprezentowanych w raporcie kwartalnym za IV kwartał 2012 roku

Prognoza wyników finansowych wraz ze strategią rozwoju Spółki w drugiej połowie roku 2012 została opublikowana w raportach bieżących nr 35/2012 oraz 36/2012. Według podanej prognozy Spółka planowała zamknąć rok z następującymi wynikami:

- przychód 28,5 mln zł,
- EBIT 1,738 mln zł
- zysk netto 1,15 mln zł

Ostatecznie wyniki finansowe Spółki różnią się od podanych w prognozie i są zgodne z danymi podanymi w poniższej tabeli. Obniżone wyniki finansowe spowodowane były koniecznością ustanowienia odpisów z tytułu niezapłaconych należności w wysokości 280 tys. zł. Gdyby Spółka nie musiała ustanowić w/w odpisów, wówczas wynik finansowy pokrywałby się z prognozą. W przypadku pozytywnego rozstrzygnięcia toczących się spraw windykacyjnych w sądach, utworzone odpisy z tytułu niezapłaconych należności mogą zostać anulowane, co spowoduje zwiększenie wypracowanego zysku na koniec roku 2013.

	Rok 2011	Rok 2012 (prognoza)	Stan na dzień 31.12.2012	Realizacja prognozy na dzień 31.12.2012
Waluta	PLN	PLN	PLN	%
Przychód ze sprzedaży	28 400 636,00	28 500 000,00	25 832 392,97	-9,36%
EBIT	876 998,69	1 738 000,00	1 392 783,25	-19,86%
Zysk netto	345 246,00	1 150 000,00	955 807,40	-16,89%



Wyniki finansowe publikowane w niniejszym raporcie nie podlegały badaniu przez biegłego rewidenta.

Osoby reprezentujące Spółkę:

Grzegorz Manelski – Wiceprezes Zarządu