



MINOX S.A.

RAPORT MIESIĘCZNY

LUTY 2013 r.

Warszawa, 2013 r.

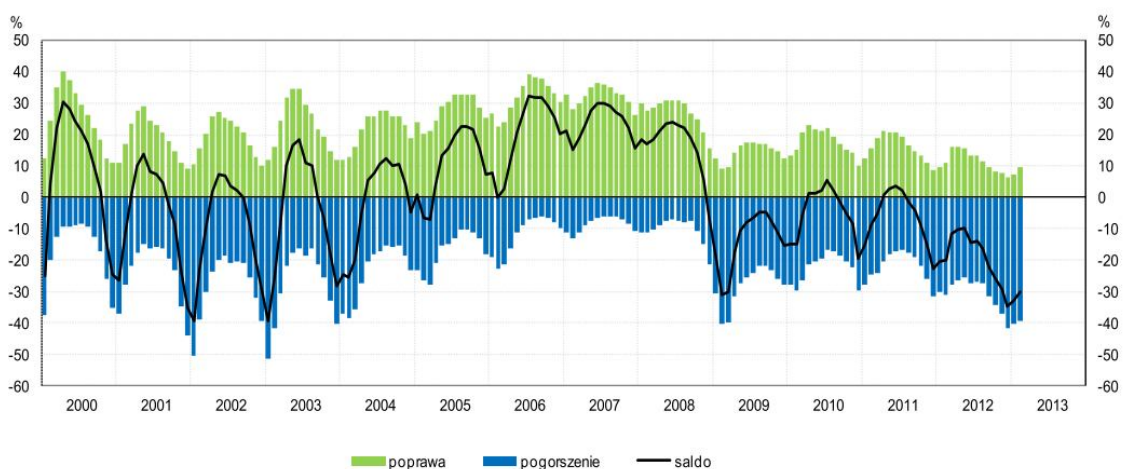
Zarząd Spółki Minox S.A. z siedzibą w Warszawie, działając w oparciu o pkt. 16 Załącznika Nr 1 do Uchwały Nr 293/2010 Zarządu Giełdy Papierów Wartościowych w Warszawie S.A. z dnia 31 marca 2010 r. "Dobre Praktyki Spółek notowanych na NewConnect", przekazuje niniejszym do publicznej wiadomości raport miesięczny za październik 2012 r.

1. Informacje na temat wystąpienia tendencji i zdarzeń w otoczeniu rynkowym Emitenta, które w ocenie Emitenta mogą mieć w przyszłości istotne skutki dla kondycji finansowej oraz wyników finansowych – luty 2013 r.

W ocenie Spółki sytuacja w budownictwie jest nieco lepsza niż w ubiegłym miesiącu, ale niestety gorsza niż w tym samym miesiącu w ostatnich trzech latach. Utrzymują się niekorzystne oceny produkcji budowlano-montażowej oraz portfela zamówień. Poprawę sytuacji deklaruje 9 proc przedsiębiorstw, natomiast jej pogorszenie 39 proc. W styczniu było to odpowiednio 7 proc. i 40 proc. Najgorzej sytuację oceniają przedsiębiorstwa małe i średnie.

Jeśli mowa o ogólnym klimacie koniunktury w budownictwie, to w lutym kształtował się on na poziomie -30 proc., natomiast w styczniu -33 proc.

Wykres 1. Ogólny klimat koniunktury w budownictwie



Niestety na rynku nadal widoczne są znaczne opóźnienia w terminowym ściąganiu należności za wykonane roboty budowlano-montażowe oraz w obsłudze zobowiązań handlowych, co pogarsza i tak w większości złą sytuację płynnościową firm budowlanych. Na plus można natomiast zaliczyć poprawę terminowości spłaty kredytów.

Z perspektywy całej branży pogarszają się również rokowania dla nowych inwestycji, głównie ze względu na spadek wykorzystania mocy produkcyjnych, który widoczny jest od kilku kwartałów. Z tego też względu w budownictwie widoczne są znaczące redukcje wydatków na inwestycje ogółem, oraz spadek zatrudnienia (w szczególności w podmiotach średnich).

Warto też dodać, że w opisywanym okresie koniunkturę w sektorze budowlanym negatywnie oceniają podmioty z wszystkich województw. Najbardziej pesymistyczne oceny pochodzą z: pomorskiego, kujawsko-pomorskiego, łódzkiego oraz zachodniopomorskiego, natomiast najmniej z podlaskiego, mazowieckiego oraz warmińsko-mazurskiego.

W kolejnych miesiącach przedsiębiorstwa budowlane oczekują nieznacznej poprawy sytuacji, jednak nie oznacza to jeszcze ożywienia koniunktury na rynku budowlanym.

Należy zatem podkreślić, iż mimo tak niekorzystnych ocen sektora oraz niezbyt optymistycznej sytuacji gospodarczej większości firm budowlanych w naszym kraju, wszystkich klas wielkości (a w szczególności przedsiębiorstw średniej wielkości, do której zalicza się Emitent), Minox S.A. na tym tle prezentuje się bardzo dobrze.

Nie bez znaczenia dla osiągniętych wyników pozostaje nowo otwarty (29 września 2012 r.) market budowlany „Mrówka” o powierzchni ponad 1 000 m² znajdujący się przy ul. Płochocińskiej 118 w Warszawie. Inwestycja ta pozwoliła Emitentowi na poszerzenie oferowanego asortymentu, a także na wykorzystanie szans, jakie daje handel detaliczny. Do tej pory Spółka koncentrowała się głównie na sprzedaży hurtowej. Wykorzystanie obu tych form przyczyniło się do zniwelowania niekorzystnego oddziaływania zjawiska sezonowości w branży, a tym samym wpłynęło na wzrost przychodów i co za tym idzie – także zysków.

Ponadto wspomniana inwestycja jest dla Spółki ogromną szansą na rozwój. Mieści się ona w atrakcyjnej lokalizacji, gdzie nadal przybywa osiedli mieszkaniowych. Zainteresowanie

asortymentem marketu staje się coraz większe, tym bardziej, że dzięki innowacyjności i pomysłowości Emitenta wprowadzane są liczne promocje, asortyment staje się coraz większy, a to wszystko sprawia, że utrzymuje się zainteresowanie stałych klientów oraz pojawiają się nowi. Zarówno z całej Warszawy jak i okolic.

Co więcej, kiedy w całym sektorze budowlanym kiedy nakłady na inwestycje spadają, Emitent ma w strategicznych planach budowę kolejnej „Mrówki” na terenie województwa mazowieckiego, także o powierzchni ok. 1.000 m², jednak w miejscowości liczącej nie więcej niż 10-20 tys. Mieszkańców w okolicach Warszawy. Inwestycja ta powinna w średnim terminie przyczynić się do znaczącego wzrostu wyników Emitenta. Rozpoczęcie tej inwestycji, planowane jest na obecny rok.

Ponadto Spółka oraz spółki z Grupy rozpoczęły prace związane z internetową obsługą klientów.

Powyższe dane dobrze świadczą o zarządzających Spółką oraz sprawiają, że rokowania w kontekście dalszego rozwoju Emitenta są bardzo obiecujące.

2. Zestawienie informacji opublikowanych przez Emitenta w okresie objętym raportem

Raporty EBI

| | | | |
|------------|-----------|--------|---|
| 2013-02-28 | Bieżący | 7/2013 | Zwołanie Nadzwyczajnego Walnego Zgromadzenia Akcjonariuszy na dzień 27 marca 2013r. |
| 2013-02-14 | Kwartalny | 6/2013 | Jednostkowy i skonsolidowany raport okresowy za IV kwartał 2012r |
| 2013-02-14 | Bieżący | 5/2013 | Raport miesięczny za styczeń 2013 roku |
| 2013-02-13 | Bieżący | 4/2013 | Korekta prognozy zysku netto za rok 2012 r. |

Raporty ESPI

| | | | |
|------------|-----|--------|--|
| 2013-02-27 | --- | 1/2013 | Zwołanie Nadzwyczajnego Walnego Zgromadzenia Akcjonariuszy |
|------------|-----|--------|--|

3. Informacje na temat realizacji celów emisji, jeżeli taka realizacja choćby w części miała miejsce w okresie objętym raportem

W lutym 2013 roku Emitent konsekwentnie realizował cele emisji, a także utrzymywał wysoką rentowność sprzedaży.

4. Kalendarz inwestora, obejmujący wydarzenia mające miejsce w nadchodzącym miesiącu, które dotyczą Emitenta i istotne z punktu widzenia inwestorów

- Raport miesięczny za marzec 2013 r. – 14 kwietnia 2013 r.

Podstawa prawna:

Pkt. 16 Załącznika Nr 1 do Uchwały Nr 293/2010 Zarządu Giełdy Papierów Wartościowych w Warszawie S.A. z dnia 31 marca 2010 r. "Dobre Praktyki Spółek notowanych na NewConnect".

Osoby reprezentujące spółkę:

Tomasz Olszewski - Prezes Zarządu