



**Rozszerzony skonsolidowany raport kwartalny IQ Partners S.A.  
za okres od 1 stycznia 2013 r. do 31 marca 2013 r.**

**Warszawa, 10 maja 2013**

## Spis treści:

<b>Wprowadzenie</b>	<b>3</b>
<b>1 Skrócone skonsolidowane sprawozdanie finansowe za I kwartał 2013 roku</b>	<b>4</b>
1.1 Wybrane dane finansowe	4
1.2 Skonsolidowane sprawozdanie z sytuacji finansowej	5
1.3 Skonsolidowane sprawozdanie z całkowitych dochodów	6
1.4 Skonsolidowane sprawozdanie ze zmian w kapitale własnym	7
1.5 Skonsolidowane sprawozdanie z przepływów pieniężnych	8
<b>2 Skrócone jednostkowe sprawozdanie finansowe za I kwartał 2013 roku</b>	<b>9</b>
2.1 Wybrane dane finansowe	9
2.2 Sprawozdanie jednostkowe z sytuacji finansowej	10
2.3 Sprawozdanie jednostkowe z całkowitych dochodów	11
2.4 Jednostkowe zestawienie zmian w kapitale własnym	12
2.5 Jednostkowy rachunek przepływów pieniężnych	13
<b>3 Informacje dodatkowe</b>	<b>14</b>
3.1 Oświadczenie o zgodności oraz podstawa sporządzenia sprawozdania finansowego	14
Status zatwierdzenia standardów w UE	14
3.2 Podstawowe zasady księgowe	15
3.3 Objaśnienia dotyczące sezonowości lub cykliczności działalności Grupy Kapitałowej w prezentowanym okresie	16
3.4 Rodzaj oraz kwoty pozycji wpływających na aktywa, zobowiązania, kapitał, wynik finansowy netto lub przepływy środków pieniężnych, które są nietypowe ze względu na ich rodzaj, wielkość lub wywierany wpływ	16
3.5 Rodzaj oraz kwoty zmian wartości szacunkowych kwot podawanych w poprzednich latach obrotowych, jeśli wywierają one istotny wpływ na bieżący okres kwartalny	17
3.6 Informacje dotyczące emisji, wykupu i spłaty dłużnych i kapitałowych papierów wartościowych	17
3.7 Informacje dotyczące wypłaconej (lub zadeklarowanej) dywidendy, łącznie i w przeliczeniu na jedną akcję, z podziałem na akcje zwykłe i uprzywilejowane	18
3.8 Informacja na temat segmentów operacyjnych	18
3.9 Rzeczowe aktywa trwałe	19
3.10 Odpisy aktualizujące	20
3.11 Rezerwy	20
3.12 Rezerwy i aktywa z tytułu odroczonego podatku dochodowego	20
3.13 Zysk przypadający na jedną akcję	20
3.14 Kapitał zakładowy	21
3.15 Istotne zdarzenia po dacie bilansu	21
3.16 Skutek zmian w strukturze jednostki gospodarczej w ciągu I kwartału 2013 roku, łącznie z połączeniem jednostek gospodarczych, przejęciem lub sprzedażą jednostek zależnych i inwestycji długoterminowych, restrukturyzacją i zaniechaniem działalności	21
3.17 Zmiany zobowiązań warunkowych lub aktywów warunkowych, które nastąpiły od czasu zakończenia ostatniego roku obrotowego	23
3.18 Informacje o poręczeniach i gwarancjach	23
3.19 Opis istotnych dokonań lub niepowodzeń Spółki w okresie, którego dotyczy raport, wraz z wykazem najważniejszych zdarzeń ich dotyczących	23
3.20 Transakcje z jednostkami powiązanymi	23
<b>4 Pozostałe informacje</b>	<b>23</b>
4.1 Opis Grupy Kapitałowej IQ Partners	23
4.2 Działalność Grupy Kapitałowej IQ Partners w I kwartale 2013 roku oraz do daty publikacji niniejszego raportu okresowego	32
4.3 Stanowisko zarządu odnośnie możliwości zrealizowania wcześniej publikowanych prognoz wyników na dany rok, w świetle wyników zaprezentowanych w raporcie kwartalnym w stosunku do wyników prognozowanych	35
4.4 Wskazanie postępowań toczących się przed sądem, organem właściwym dla postępowania arbitrażowego lub organem administracji publicznej	35
4.5 Wskazanie czynników, które w ocenie Emitenta będą miały wpływ na osiągnięte przez niego wyniki w perspektywie, co najmniej kolejnego kwartału	35
4.6 informacje, które zdaniem Spółki są istotne dla oceny jej sytuacji kadrowej, majątkowej, finansowej, wyniku finansowego i ich zmian, oraz informacje, które są istotne dla oceny możliwości realizacji zobowiązań przez emitenta	35
4.7 Organy zarządzające i nadzorujące IQ Partners S.A.	35
4.8 Wskazanie akcjonariuszy posiadających bezpośrednio lub pośrednio przez podmioty zależne co najmniej 5 % ogólnej liczby głosów na walnym zgromadzeniu emitenta na dzień przekazania raportu kwartalnego oraz wskazanie zmian w strukturze własności znacznych pakietów akcji emitenta w okresie od przekazania poprzedniego raportu kwartalnego	36
4.9 Zmiany w stanie posiadania akcji emitenta lub uprawnień do nich przez osoby zarządzające i nadzorujące emitenta, zgodnie z posiadanymi przez emitenta informacjami, w okresie od przekazania poprzedniego raportu kwartalnego	36
<b>5 Zatwierdzenie rozszerzonego skonsolidowanego raportu kwartalnego</b>	<b>38</b>

## Wprowadzenie

Wybrane dane finansowe zostały zaprezentowane w skróconych sprawozdaniach finansowych za I kwartał 2013 roku. Poniżej zostały przedstawione kursy walut zastosowane do przeliczenia wybranych pozycji finansowych:

	<b>średni kurs w okresie</b>	<b>kurs na ostatni dzień kwartału</b>
I kwartał 2012	4,1750	4,1616
I kwartał 2013	4,1738	4,1774

Wybrane pozycje sprawozdania z sytuacji finansowej, sprawozdania z całkowitych dochodów oraz sprawozdania z przepływów pieniężnych przeliczono na euro zgodnie ze wskazaną poniżej metodą przeliczania.

Dane dotyczące wybranych pozycji sprawozdania z sytuacji finansowej przeliczono według kursu ogłoszonego przez NBP:

- na dzień 31.12.2012r. - kurs 1 euro wynosił 4,0882 zł.
- na dzień 31.03.2013r. - kurs 1 euro wynosił 4,1774 zł.

Poszczególne pozycje dotyczące sprawozdania z całkowitych dochodów oraz sprawozdania z przepływów pieniężnych przeliczono na euro według kursów stanowiących średnią arytmetyczną średnich kursów ogłoszonych przez Narodowy Bank Polski dla euro, obowiązujących na ostatni dzień każdego miesiąca w danym okresie sprawozdawczym:

- kurs średni w okresie 01-03.2012r. wynosił 1 euro = 4,1750 zł.
- kurs średni w okresie 01-03.2013r. wynosił 1 euro = 4,1738 zł.

Przeliczenia dokonano zgodnie ze wskazanymi powyżej kursami wymiany przez podzielenie wartości wyrażonych w tysiącach złotych przez kurs wymiany.

# 1 Skrócone skonsolidowane sprawozdanie finansowe za I kwartał 2013 roku

## 1.1 Wybrane dane finansowe

	od 01.01.2013 do 31.03.2013	od 01.01.2013 do 31.03.2013	od 01.01.2012 do 31.03.2012	od 01.01.2012 do 31.03.2012
	000' PLN	000' EUR	000' PLN	000' EUR
Przychody ze sprzedaży	5 837	1 398	2 479	594
Zysk (strata) na działalności operacyjnej	2 016	483	1 590	381
Zysk (strata) przed opodatkowaniem	2 022	484	888	213
Zysk (strata) netto	1 952	468	820	196
Przepływy środków pieniężnych z działalności operacyjnej	(743)	(178)	790	189
Przepływy środków pieniężnych z działalności inwestycyjnej	(1 484)	(356)	(613)	(147)
Przepływy środków pieniężnych z działalności finansowej	1 112	266	3 243	777
Zwiększenie /(zmniejszenie) netto środków pieniężnych i ich ekwiwalentów	(1 115)	(267)	3 420	819
średnia ważona liczba akcji zwykłych (w szt.)	22 353 000	22 353 000	22 353 000	22 353 000
Zysk/strata na akcję w trakcie okresu (wyrażony w złotych na jedną akcję)	0,0853	0,0204	-0,1668	-0,0399
	na 31.03.2013	na 31.03.2013	na 31.12.2012	na 31.12.2012
	000' PLN	000' EUR	000' PLN	000' EUR
Aktywa trwałe	36 270	8 682	34 234	8 374
Aktywa obrotowe	18 727	4 483	15 073	3 687
Aktywa, razem	54 997	13 165	49 307	12 061
Zobowiązania długoterminowe	477	114	459	112
Zobowiązania krótkoterminowe	16 217	3 882	12 665	3 098
Kapitał własny	38 303	9 169	36 183	8 850
Kapitał podstawowy	22 353	5 351	22 353	5 468
Pasywa, razem	54 997	13 165	49 307	12 061
Wartość księgowa na jedną akcję w (zł )	1,7136	0,4102	1,6187	0,3959

**1.2 Skonsolidowane sprawozdanie z sytuacji finansowej**

	Stan na dzień		
	31.03.2013	31.12.2012	31.03.2012
<b>Aktywa</b>			
<b>Aktywa trwałe</b>			
Wartości niematerialne	4 110	4 160	2 786
Rzeczowe aktywa trwałe	167	183	985
Finansowe inwestycje długoterminowe, w tym:	23 941	21 800	25 462
Inwestycje w jednostki stowarzyszone	19 805	17 664	19 407
Aktywa z tytułu podatku odroczonego	404	443	462
Należności długoterminowe	55	55	53
Inne aktywa trwałe	-	-	0
Wartość firmy -jednostki zależne	7 593	7 593	7 736
Wartość firmy -jednostki stowarzyszone	-	-	0
	<b>36 270</b>	<b>34 234</b>	<b>37 484</b>
<b>Aktywa obrotowe</b>			
Należności handlowe	4 158	3 022	1 262
Pozostałe należności	8 890	5 799	2 684
Finansowe inwestycje krótkoterminowe	2 238	1 944	1 272
Rozliczenia międzyokresowe	1 564	1 534	875
Środki pieniężne i ich ekwiwalenty	1 281	2 396	6 685
Inne aktywa obrotowe	596	378	675
	<b>18 727</b>	<b>15 073</b>	<b>13 453</b>
<b>RAZEM AKTYWA</b>	<b>54 997</b>	<b>49 307</b>	<b>50 937</b>
<b>Pasywa</b>			
<b>Kapitał własny</b>			
<b>Kapitał własny przypadający akcjonariuszom Jednostki Dominującej</b>			
Kapitał akcyjny	22 353	22 353	22 353
Kapitał zapasowy ze sprzedaży akcji powyżej ich wartości nominalnej (agio)	3 643	3 643	3 643
Akcje własne	-	-	0
Zyski zatrzymane	(15 091)	(11 303)	6 331
Pozostałe kapitały	23 717	23 534	7 142
Zysk okresu	1 906	(3 728)	890
Różnice kursowe z przeliczenia	(767)	(813)	(3 080)
	<b>35 762</b>	<b>33 687</b>	<b>37 279</b>
<b>Kapitały przypadające na udziały niekontrolujące</b>	2 542	2 496	3 496
- w tym udział w wyniku	46	(953)	(70)
<b>Razem kapitał własny</b>	<b>38 303</b>	<b>36 183</b>	<b>40 776</b>
<b>Zobowiązania</b>			
<b>Zobowiązania długoterminowe</b>			
Długoterminowe zobowiązania finansowe	-	12	148
Rezerwy na podatek odroczonego	458	447	555
Pozostałe zobowiązania i rezerwy długoterm.	19	-	104
	<b>477</b>	<b>459</b>	<b>807</b>
<b>Zobowiązania krótkoterminowe</b>			
Krótkoterminowe zobowiązania finansowe	3 708	2 425	1 286
Zobowiązania handlowe	3 520	3 207	144
Pozostałe zobowiązania i rezerwy krótkoterm.	1 233	908	1 570
Zobowiązania z tytułu podatku dochodowego	429	473	113
Rozliczenia międzyokresowe	7 327	5 652	6 242
	<b>16 217</b>	<b>12 665</b>	<b>9 355</b>
<b>Razem zobowiązania</b>	<b>16 694</b>	<b>13 124</b>	<b>10 162</b>
<b>RAZEM PASYWA</b>	<b>54 997</b>	<b>49 307</b>	<b>50 937</b>
Wartość księgowa w zł	38 303 430	36 182 504	40 775 792
Liczba akcji w szt.	22 353 000	22 353 000	22 353 000
<b>Wartość księgowa na jedną akcję w (zł )</b>	<b>1,7136</b>	<b>1,6187</b>	<b>1,8242</b>

**1.3 Skonsolidowane sprawozdanie z całkowitych dochodów**

Za okres

od 01.01.2013 do 31.03.2013    od 01.01.2012 do 31.03.2012

**Działalność kontynuowana**

Przychody ze sprzedaży	5 837	2 479
Koszt własny sprzedaży	(3 657)	(1 771)
<b>Zysk (strata) brutto na sprzedaży</b>	<b>2 180</b>	<b>708</b>
Koszty ogólnego zarządu, w tym:	(2 768)	(1 176)
Amortyzacja	120	(114)
Pozostałe przychody (inne niż przychody finansowe)	2 604	2 684
Pozostałe koszty (inne niż koszty finansowe)	-	(626)
<b>Zysk (strata) na działalności operacyjnej</b>	<b>2 016</b>	<b>1 590</b>
Przychody finansowe	29	293
Koszty finansowe	(39)	(170)
Zysk/strata ze sprzedaży spółek zależnych	-	-
Udział w zyskach (stratach) jednostek stowarzyszonych wycenianych metodą praw własności	16	(825)
<b>Zysk (strata) przed opodatkowaniem</b>	<b>2 022</b>	<b>888</b>
Podatek dochodowy, w tym:	(70)	(68)
- część bieżąca	-	(50)
- część odroczone	(70)	(18)
<b>Zysk (strata) netto z działalności kontynuowanej</b>	<b>1 952</b>	<b>820</b>

**Pozostałe składniki całkowitego dochodu netto z tytułu:**

-Różnice kursowe z przeliczenia	46	(2 024)
-Korekta wyniku finansowego spółek zależnych	-	88
<b>Pozostałe składniki całkowitego dochodu netto razem:</b>	<b>46</b>	<b>(1 936)</b>

**SUMA CAŁKOWITYCH DOCHODÓW****1 998      (1 116)**

## Zysk (strata) netto przypadający:

Akcjonariuszom Jednostki Dominującej	1 906	890
Udziałom niedającym kontroli	46	(70)

## Suma całkowitych dochodów przypadająca:

Akcjonariuszom Jednostki Dominującej	1 952	(1 046)
Udziałom niedającym kontroli	46	(70)

## średnia ważona liczba akcji zwykłych (w szt.)

22 353 000      22 353 000

## Zysk (strata) na akcję przypadający akcjonariuszom Jednostki Dominującej w trakcie okresu (wyrażony w złotych na jedną akcję)

Podstawowy za okres	0,0853	0,0398
Rozwodniony za okres	0,0853	0,0398

Podstawowy skonsolidowany zysk na akcję został wyliczony jako iloraz zysku przypadającego na akcjonariuszy Spółki oraz średniej ważonej liczby akcji zwykłych w trakcie okresu sprawozdawczego, z wyłączeniem akcji zwykłych nabytych przez Spółkę i wykazywanych jako akcje własne. Podstawowy zysk na akcję w I kwartale 2013 r. wynosi 0,0853 zł (w I kwartale 2012 r. wynosił 0,398 zł). Z uwagi na brak instrumentów rozładniających, w okresie sprawozdawczym rozwodniony skonsolidowany zysk na akcję był równy pozycji podstawowy skonsolidowany zysk na akcję.

## 1.4 Skonsolidowane sprawozdanie ze zmian w kapitale własnym

Kapitał przypadający na akcjonariuszy Jednostki Dominującej										
Inne skumulowane całkowite dochody z tytułu:										
Kapitał akcyjny	Zyski zatrzymane	Kapitał zapasowy - agio	Kapitał zapasowy z zysku	Zysk bieżący	Aktywów finansowych dostępnych do sprzedaży	Różnic kursowych z przeliczenia	Ogółem	Kapitał przypadający na udziały niekontrolujące	Razem kapitał własny	
Stan na 1 stycznia 2013 r.	22 353	(11 303)	3 643	23 865	(3 728)	(331)	(813)	33 686	2 496	36 183
Przeniesienie wyniku		(3 763)		33	3 728			(2)		(2)
Zysk netto za rok obrotowy					1 906			1 906	46	1 952
Wynik na podwyższeniu/obniżeniu kapitału w spółkach stowarzyszonych				150				150		150
Korekta wyniku finansowego za 2012r. spółki zależnej		(25)						(25)		(25)
Pozostałe całkowite dochody za rok obrotowy						-	46	46		46
Pozostałe całkowite dochody razem	-	(3 788)	-	183	5 634	-	46	2 075	46	2 121
Sprzedaż udziałów	-	-						-	-	-
Stan na 31 marca 2013 r.	22 353	(15 091)	3 643	24 048	1 906	(331)	(767)	35 762	2 542	38 303

Kapitał przypadający na akcjonariuszy Jednostki Dominującej										
Inne skumulowane całkowite dochody z tytułu:										
	Kapitał akcyjny	Zyski zatrzymane	Kapitał zapasowy - agio	Kapitał zapasowy z zysku	Zysk bieżący	Aktywów finansowych dostępnych do sprzedaży	Różnic kursowych z przeliczenia	Ogółem	Kapitał przypadający na udziały niekontrolujące	Razem kapitał własny
Stan na 1 stycznia 2012 r.	22 353	725	3 643	4 054	8 511	93	(1 056)	38 324	3 106	41 430
Przeniesienie wyniku		(11 829)		20 340	(8 511)			-		-
Zysk netto za rok obrotowy					(3 728)			(3 728)	(953)	(4 681)
Wynik na podwyższeniu/obniżeniu kapitału w spółkach stowarzyszonych				(477)				(477)		(477)
Korekta wyniku finansowego za 2011 r. spółek zależnych		(200)						(200)		(200)
Korekty wynikające z połączenia spółek				(2)				(2)	(119)	(121)
Program motywacyjny dla kadry menadżerskiej spółki zależnej				(50)				(50)		(50)
Pozostałe całkowite dochody za rok obrotowy						(424)	243	(181)		(181)
Pozostałe całkowite dochody razem	-	(12 029)	-	19 811	(12 239)	(424)	243	(4 638)	(1 072)	(5 711)
Sprzedaż udziałów		-						-	463	463
Stan na 31 grudnia 2012 r.	22 353	(11 303)	3 643	23 865	(3 728)	(331)	(813)	33 687	2 496	36 183

Kapitał przypadający na akcjonariuszy Jednostki Dominującej										
Inne skumulowane całkowite dochody z tytułu:										
	Kapitał akcyjny	Zyski zatrzymane	Kapitał zapasowy - agio	Kapitał zapasowy z zysku	Zysk bieżący	Aktywów finansowych dostępnych do sprzedaży	Różnic kursowych z przeliczenia	Ogółem	Kapitał przypadający na udziały niekontrolujące	Razem kapitał własny
Stan na 1 stycznia 2012 r.	22 353	725	3 643	4 054	8 511	93	(1 056)	38 324	3 106	41 430
Przeniesienie wyniku		8 511			(8 511)			-		-
Zysk netto za rok obrotowy		-			890			890	(70)	821
Korekta wyniku finansowego za 2011r. spółki zależnej		88						88		88
Pozostałe całkowite dochody za rok obrotowy					-	-	(2 024)	(2 024)		(2 024)
<b>Pozostałe całkowite dochody razem</b>	<b>-</b>	<b>8 599</b>	<b>-</b>	<b>-</b>	<b>(7 621)</b>	<b>-</b>	<b>(2 024)</b>	<b>(1 046)</b>	<b>(70)</b>	<b>(1 116)</b>
Sprzedaż udziałów		-						-	460	460
Stan na 31 marca 2012 r.	22 353	17 836	3 643	4 054	(7 621)	93	(3 080)	37 279	3 496	40 776

**1.5 Skonsolidowane sprawozdanie z przepływów pieniężnych**

	Za okres	
	od 01.01.2013 do 31.03.2013	od 01.01.2012 do 31.03.2012
<b>Przepływy pieniężne z działalności operacyjnej</b>		
Zysk netto	1 952	820
Korekty zysku netto:	(2 695)	(30)
Amortyzacja	120	114
(Zysk) strata z działalności inwestycyjnej	(487)	(707)
Odsetki	27	2
Zmiana stanu rezerw	10	379
Podatek dochodowy zapłacony	2	-
Zmiana stanu należności netto	(4 428)	404
Zmiana stanu zobowiązań krótkoterminowych i podatków	657	(1 276)
Zmiana stanu innych składników aktywów obrotowych	1 472	(847)
Inne korekty, w tym:	(68)	1 901
<i>Wynik udziałów niekontrolujących</i>	46	(70)
<b>Przepływy pieniężne netto z działalności operacyjnej</b>	<b>(743)</b>	<b>790</b>
<b>Przepływy pieniężne z działalności inwestycyjnej</b>		
Wpływy		
Zbycie środków trwałych i wartości niematerialnych	-	-
Zbycie aktywów finansowych	238	273
Otrzymane odsetki	12	9
Inne wpływy inwestycyjne	-	360
Wydatki		
Zakup środków trwałych i wartości niematerialnych	(64)	(133)
Zakup aktywów finansowych	(1 670)	(1 122)
Inne wydatki inwestycyjne	-	-
<b>Przepływy pieniężne netto z działalności inwestycyjnej</b>	<b>(1 484)</b>	<b>(613)</b>
<b>Przepływy pieniężne z działalności finansowej</b>		
Wpływy		
Wpływy z tytułu emisji akcji i innych instrumentów kapitałowych	1 120	-
Wpływy z tytułu zaciągniętych kredytów i pożyczek	357	512
Inne wpływy finansowe	53	3 079
Wydatki		
Wydatki z tytułu spłaty kredytów i pożyczek	(90)	(310)
Wykup papierów dłużnych	(288)	-
Spłata zobowiązania z tytułu leasingu finansowego	(12)	(21)
Odsetki zapłacone	(28)	(17)
Inne wydatki finansowe	-	-
<b>Przepływy pieniężne netto z działalności finansowej</b>	<b>1 112</b>	<b>3 243</b>
<b>Przepływy pieniężne netto razem</b>	<b>(1 115)</b>	<b>3 420</b>
Zyski/straty z różnic kursowych z tytułu wyceny środków pieniężnych i ich ekwiwalentów	-	-
<b>Zmiana środków pieniężnych i ich ekwiwalentów</b>	<b>(1 115)</b>	<b>3 420</b>
<b>Stan środków pieniężnych i ich ekwiwalentów na początek okresu</b>	<b>2 396</b>	<b>3 265</b>
<b>Stan środków pieniężnych i ich ekwiwalentów na koniec okresu</b>	<b>1 281</b>	<b>6 685</b>



## 2 Skrócone jednostkowe sprawozdanie finansowe za I kwartał 2013 roku

### 2.1 Wybrane dane finansowe

	od 01.01.2013 do 31.03.2013	od 01.01.2013 do 31.03.2013	od 01.01.2012 do 31.03.2012	od 01.01.2012 do 31.03.2012
	000' PLN	000' EUR	000' PLN	000' EUR
Przychody ze sprzedaży	37	9	37	9
Zysk (strata) na działalności operacyjnej	(152)	(36)	(300)	(72)
Zysk (strata) przed opodatkowaniem	1 623	389	2 137	512
Zysk (strata) netto	1 284	308	1 672	400
Przepływy środków pieniężnych z działalności operacyjnej	(267)	(64)	(234)	(56)
Przepływy środków pieniężnych z działalności inwestycyjnej	245	59	(2)	(0)
Przepływy środków pieniężnych z działalności finansowej	22	5	258	62
Zwiększenie /(zmniejszenie) netto środków pieniężnych i ich ekwiwalentów	-	-	22	5
średnia ważona liczba akcji zwykłych (w szt.)	22 353 000	22 353 000	22 353 000	22 353 000
Zysk/strata na akcję w trakcie okresu (wyrażony w złotych na jedną akcję)	0,0574	0,0138	0,0748	0,0179

	na 31.03.2013	na 31.03.2013	na 31.12.2012	na 31.12.2012
	000' PLN	000' EUR	000' PLN	000' EUR
Aktywa trwałe	33 928	8 122	32 147	7 863
Aktywa obrotowe	1 092	261	1 018	249
Aktywa, razem	35 020	8 383	33 165	8 112
Zobowiązania długoterminowe	3 561	852	3 233	791
Zobowiązania krótkoterminowe	1 347	322	1 104	270
Kapitał własny	30 112	7 208	28 828	7 052
Kapitał podstawowy	22 353	5 351	22 353	5 468
Pasywa, razem	35 020	8 383	33 165	8 112
Wartość księgowa na jedną akcję w (zł )	1,3471	0,3225	1,2897	0,3155

**2.2 Sprawozdanie jednostkowe z sytuacji finansowej**

	Stan na dzień		
	31.03.2013	31.12.2012	31.03.2012
<b>Aktywa</b>			
<b>Aktywa trwałe</b>			
Wartości niematerialne	4	5	8
Rzeczowe aktywa trwałe	92	103	137
Finansowe inwestycje długoterminowe, w tym:	33 275	31 483	34 156
Inwestycje w jednostki stowarzyszone	-	-	-
Aktywa z tytułu podatku odroczonego	502	501	4
Należności długoterminowe	55	55	53
	<b>33 928</b>	<b>32 147</b>	<b>34 358</b>
<b>Aktywa obrotowe</b>			
Należności handlowe	0	1	828
Pozostałe należności	936	821	56
Finansowe inwestycje krótkoterminowe	108	164	421
Środki pieniężne i ich ekwiwalenty	24	24	126
Inne aktywa obrotowe	24	8	33
	<b>1 092</b>	<b>1 018</b>	<b>1 464</b>
<b>RAZEM AKTYWA</b>	<b>35 020</b>	<b>33 165</b>	<b>35 822</b>
<b>Pasywa</b>			
<b>Kapitał własny</b>			
Kapitał akcyjny	22 353	22 353	22 353
Kapitał zapasowy ze sprzedaży akcji powyżej ich wartości nominalnej (agio)	3 643	3 643	3 643
Akcje własne	0	-	-
Zyski zatrzymane	(4 947)	(4 572)	5 373
Pozostałe kapitały	7 779	7 779	(797)
Zysk okresu	1 284	(375)	1 672
<b>Razem kapitał własny</b>	<b>30 112</b>	<b>28 828</b>	<b>32 244</b>
<b>Zobowiązania</b>			
<b>Zobowiązania długoterminowe</b>			
Długoterminowe zobowiązania finansowe	0	12	148
Rezerwy na podatek odroczonego	3 561	3 221	2 954
Pozostałe zobowiązania i rezerwy długoterm.	0	-	-
	<b>3 561</b>	<b>3 233</b>	<b>3 102</b>
<b>Zobowiązania krótkoterminowe</b>			
Krótkoterminowe zobowiązania finansowe	1 284	1 041	420
Zobowiązania handlowe	34	38	26
Pozostałe zobowiązania i rezerwy krótkoterm.	15	6	8
Zobowiązania z tytułu podatku dochodowego	-	-	-
Rozliczenia międzyokresowe	14	19	22
	<b>1 347</b>	<b>1 104</b>	<b>476</b>
<b>Razem zobowiązania</b>	<b>4 908</b>	<b>4 337</b>	<b>3 578</b>
<b>RAZEM PASYWA</b>	<b>35 020</b>	<b>33 165</b>	<b>35 822</b>
Wartość księgowa w zł	30 112 000	28 828 000	32 244 000
Liczba akcji w szt.	22 353 000	22 353 000	22 353 000
<b>Wartość księgowa na jedną akcję w (zł)</b>	<b>1,3471</b>	<b>1,2897</b>	<b>1,4425</b>

**2.3 Sprawozdanie jednostkowe z całkowitych dochodów**

	Za okres	
	od 01.01.2013 do 31.03.2013	od 01.01.2012 do 31.03.2012
<b>Działalność kontynuowana</b>		
Przychody ze sprzedaży	37	37
Koszt własny sprzedaży	(37)	(37)
<b>Zysk na sprzedaży</b>	-	-
Koszty ogólnego zarządu, w tym:	(254)	(303)
Amortyzacja	(12)	(12)
Pozostałe przychody (inne niż przychody finansowe)	102	3
Pozostałe koszty (inne niż koszty finansowe)	-	-
<b>Zysk z działalności operacyjnej</b>	<b>(152)</b>	<b>(300)</b>
Przychody finansowe	1 795	2 443
Koszty finansowe	(20)	(6)
<b>Zysk przed opodatkowaniem</b>	<b>1 623</b>	<b>2 137</b>
Podatek dochodowy, w tym:	(339)	(465)
- część bieżąca	-	-
- część odroczone	(339)	(465)
<b>Zysk (strata) netto z działalności kontynuowanej</b>	<b>1 284</b>	<b>1 672</b>
<b>Inne składniki całkowitego dochodu z tytułu:</b>		
Aktywów finansowych dostępnych do sprzedaży	-	(6 384)
Podatek dochodowy związany z pozycjami prezentowanymi w innych całkowitych dochodach	-	1 213
<b>Inne składniki całkowitego dochodu (netto)</b>	<b>-</b>	<b>(5 171)</b>
<b>ŁĄCZNIE CAŁKOWITE DOCHODY</b>	<b>1 284</b>	<b>(3 499)</b>

średnia ważona liczba akcji zwykłych (w szt.)	22 353 000	22 353 000
Zysk/strata na akcję przypadający akcjonariuszom Jednostki Dominującej w trakcie okresu (wyrażony w złotych na jedną akcję)		
Podstawowy za okres	0,0574	0,0748
Rozwodniony za okres	0,0574	0,0748

Podstawowy zysk na akcję został wyliczony jako iloraz zysku przypadającego na akcjonariuszy Spółki oraz średniej ważonej liczby akcji zwykłych w trakcie okresu sprawozdawczego, z wyłączeniem akcji zwykłych nabytych przez Spółkę i wykazywanych jako akcje własne. Podstawowy zysk na akcję w I kwartale 2013 r. wynosi 0,0574 zł (w I kwartale 2012 r. wynosił 0,0748 zł). Z uwagi na brak instrumentów rozważających w okresie sprawozdawczym rozwodniony zysk na akcję był równy pozycji podstawowy zysk na akcję.

## 2.4 Jednostkowe zestawienie zmian w kapitale własnym

	Inne skumulowane całkowite dochody z tytułu:							Ogółem
	Kapitał zapasowy		z emisji akcji powyżej wartości nominalnej		Aktywów finansowych dostępnych do sprzedaży		Różnic kursowych z przeliczenia	
	Kapitał podstawowy	Niezrealizowany wynik z lat ubiegłych	Zysk netto roku obrotowego		Z podziału zysku			
Saldo na dzień 01.01.2013 r.	22 353	(4 572)	(375)	3 643	16 812	(9 032)	-	28 828
Przeniesienie wyniku	-	(375)	375	-	-	-	-	-
Wynik okresu	-	-	1 284	-	-	-	-	1 284
Inne całkowite dochody	-	-	-	-	-	-	-	-
Stan na 31 marca 2013 r.	22 353	(4 947)	1 284	3 643	16 812	(9 032)	-	30 112

	Kapitał zapasowy		Inne skumulowane całkowite dochody z tytułu:					
	Kapitał podstawowy	Niezrealizowany wynik z lat ubiegłych	Zysk netto roku obrotowego	z emisji akcji powyżej wartości nominalnej	Z podziału zysku	Aktywów finansowych dostępnych do sprzedaży	Różnic kursowych z przeliczenia	Ogółem
BO z zestawienia rzeczywistego na dzień 01.01.2012 r.	22 353	-	6 637	3 643	10 175	(7 062)	-	35 745
Korekta błędu lat ubiegłych	0,00	(2 762)	(1 810)	0,00	0,00	4 372	0,00	(200)
BO z zestawienia porównywalnego na dzień 01.01.2012 r.	22 353	(2 762)	4 827	3 643	10 175	(2 690)	-	35 545
Przeniesienie wyniku	-	-	(6 637)	-	6 637	-	-	-
Wynik okresu	-	-	(375)	-	-	-	-	(375)
Inne całkowite dochody	-	-	-	-	-	(6 341)	-	(6 341)
Korekta błędów przeszłych okresów - przeniesienie wyniku 2011 r. po korektach na zyski zatrzymane	-	(1 810)	1 810	-	-	-	-	-
Stan na 31 grudnia 2012 r.	22 353	(4 572)	(375)	3 643	16 812	(9 032)	-	28 828

	Kapitał zapasowy		Inne skumulowane całkowite dochody z tytułu:					
	Kapitał podstawowy	Niezrealizowany wynik z lat ubiegłych	Zysk netto roku obrotowego	z emisji akcji powyżej wartości nominalnej	Z podziału zysku	Aktywów finansowych dostępnych do sprzedaży	Różnic kursowych z przeliczenia	Ogółem
BO z zestawienia rzeczywistego na dzień 01.01.2012 r.	22 353	-	6 637	3 643	10 175	(7 062)	-	35 745
Korekta błędu lat ubiegłych	0,00	(2 762)	(1 810)	0,00	0,00	4 372	0,00	(200)
BO z zestawienia porównywalnego na dzień 01.01.2012 r.	22 353	(2 762)	4 827	3 643	10 175	(2 690)	-	35 545
Przeniesienie wyniku	-	-	(6 637)	-	6 637	200	-	200
Wynik okresu	-	-	1 672	-	-	-	-	1 672
Inne całkowite dochody	-	-	-	-	-	(5 171)	-	(5 171)
Stan na 31 marca 2012 r.	22 353	(2 762)	(138)	3 643	16 812	(7 661)	-	32 244

**2.5 Jednostkowy rachunek przepływów pieniężnych**

	<b>Za okres</b>	
	<b>od 01.01.2013 do 31.03.2013</b>	<b>od 01.01.2012 do 31.03.2012</b>
<b>Przepływy pieniężne z działalności operacyjnej</b>		
Zysk netto	1 284	1 672
Korekty zysku netto:	(1 551)	(1 906)
Amortyzacja	12	12
Odsetki i udziały w zyskach (dywidendy)	12	1
(Zysk) strata z działalności inwestycyjnej	(1 792)	(2 434)
Zmiana stanu rezerw	340	466
Podatek dochodowy zapłacony	-	-
Zmiana stanu należności netto	(63)	56
Zmiana stanu zobowiązań krótkoterminowych i podatków	(38)	13
Zmiana stanu innych składników aktywów obrotowych	(22)	(20)
Inne korekty	-	-
<b>Przepływy pieniężne netto z działalności operacyjnej</b>	<b>(267)</b>	<b>(234)</b>
<b>Przepływy pieniężne z działalności inwestycyjnej</b>		
Wpływy		
Zbycie środków trwałych i wartości niematerialnych	-	-
Zbycie aktywów finansowych	-	-
Otrzymane odsetki	5	7
Inne wpływy inwestycyjne	240	-
Wydatki		
Zakup środków trwałych i wartości niematerialnych	-	(9)
Zakup aktywów finansowych	-	-
Inne wydatki inwestycyjne	-	-
<b>Przepływy pieniężne netto z działalności inwestycyjnej</b>	<b>245</b>	<b>(2)</b>
<b>Przepływy pieniężne z działalności finansowej</b>		
Wpływy		
Wpływy z tytułu emisji akcji i innych instrumentów kapitałowych	-	300
Inne wpływy finansowe	53	-
Wydatki		
Wydatki z tytułu spłaty kredytów i pożyczek	(16)	(24)
Spłata zobowiązania z tytułu leasingu finansowego	(12)	(12)
Odsetki zapłacone	(3)	(6)
Inne wydatki finansowe	-	-
<b>Przepływy pieniężne netto z działalności finansowej</b>	<b>22</b>	<b>258</b>
<b>Przepływy pieniężne netto razem</b>	<b>-</b>	<b>22</b>
Zyski/straty z różnic kursowych z tytułu wyceny środków pieniężnych i ich ekwiwalentów	-	-
<b>Zmiana środków pieniężnych i ich ekwiwalentów</b>	<b>-</b>	<b>22</b>
<b>Stan środków pieniężnych i ich ekwiwalentów na początek okresu</b>	<b>24</b>	<b>104</b>
<b>Stan środków pieniężnych i ich ekwiwalentów na koniec okresu</b>	<b>24</b>	<b>126</b>

### 3 Informacje dodatkowe

#### 3.1 Oświadczenie o zgodności oraz podstawa sporządzenia sprawozdania finansowego

##### Podstawa sporządzenia

Skrócone Kwartalne Skonsolidowane Sprawozdanie Finansowe Grupy Kapitałowej IQ Partners zostało sporządzone zgodnie z Międzynarodowym Standardem Rachunkowości („MSR”) 34 – Śródroczna Sprawozdawczość Finansowa („MSR 34”) oraz zgodnie z odpowiednimi standardami rachunkowości mającymi zastosowanie do śródrocznej sprawozdawczości finansowej przyjętymi przez Unię Europejską, opublikowanymi i obowiązującymi w czasie przygotowywania kwartalnego skonsolidowanego sprawozdania finansowego.

Kwartalne Skrócone Skonsolidowane Sprawozdanie Finansowe nie obejmuje wszystkich informacji oraz ujawnień wymaganych w rocznym sprawozdaniu finansowym i należy czytać je łącznie ze zbadanym skonsolidowanym sprawozdaniem finansowym Grupy Kapitałowej IQ Partners sporządzonym według Międzynarodowych Standardów Sprawozdawczości Finansowej („MSSF”), zawierającym noty za rok zakończony 31 grudnia 2012 r.

Kwartalne Skrócone Skonsolidowane Sprawozdanie Finansowe składa się ze:

- skonsolidowanego sprawozdania z całkowitych dochodów,
- skonsolidowanego sprawozdania z sytuacji finansowej,
- sprawozdania ze zmian w skonsolidowanym kapitale własnym,
- skonsolidowanego sprawozdania z przepływów pieniężnych
- wybranych not objaśniających.

Kwartalne Skrócone Skonsolidowane Sprawozdanie Finansowe zostało przygotowane w tysiącach złotych i zostało zatwierdzone do publikacji przez Zarząd.

Niniejsze skrócone sprawozdanie finansowe zostało sporządzone przy założeniu kontynuowania działalności gospodarczej przez Spółki Grupy Kapitałowej w dającej się przewidzieć przyszłości. Zarząd Spółki dominującej nie stwierdza na dzień zatwierdzenia sprawozdania istnienia faktów i okoliczności, które wskazywałyby na zagrożenia dla możliwości kontynuowania działalności w okresie 12 miesięcy po dniu bilansowym na skutek zamierzonego lub przymusowego zaniechania bądź istotnego ograniczenia dotychczasowej działalności. Do dnia sporządzenia niniejszego raportu nie wystąpiły zdarzenia, które nie zostały, a powinny być ujęte w księgach rachunkowych okresu sprawozdawczego.

##### **Status zatwierdzenia standardów w UE**

MSSF w kształcie zatwierdzonym przez UE nie różnią się obecnie w znaczący sposób od regulacji przyjętych przez Radę Międzynarodowych Standardów Rachunkowości (RMSR), z wyjątkiem poniższych standardów i zmian do standardów, które według stanu na 10 maja 2013 roku nie zostały jeszcze przyjęte do stosowania.

MSSF obejmują standardy i interpretacje zaakceptowane przez Radę Międzynarodowych Standardów Rachunkowości („RMSR”) oraz Komitet ds. Interpretacji Międzynarodowej Sprawozdawczości Finansowej („KIMS”).

**Nowe standardy i interpretacje oraz zmiany do standardów lub interpretacji, jakie zostały opublikowane, ale nie weszły jeszcze w życie:**

- **MSSF 10 „Skonsolidowane sprawozdanie finansowe”**, zatwierdzony w UE w dniu 11 grudnia 2012 roku (obowiązujący w odniesieniu do okresów rocznych rozpoczynających się 1 stycznia 2014 roku lub po tej dacie),
- **MSSF 11 „Wspólne ustalenia umowne”**, zatwierdzony w UE w dniu 11 grudnia 2012 roku (obowiązujący w odniesieniu do okresów rocznych rozpoczynających się 1 stycznia 2014 roku lub po tej dacie),
- **MSSF 12 „Ujawnienia informacji na temat udziałów w innych jednostkach”**, zatwierdzony w UE w dniu 11 grudnia 2012 roku (obowiązujący w odniesieniu do okresów rocznych rozpoczynających się 1 stycznia 2014 roku lub po tej dacie),
- **MSR 27 (znowelizowany w roku 2011) „Jednostkowe sprawozdania finansowe”**, zatwierdzony w UE w dniu 11 grudnia 2012 roku (obowiązujący w odniesieniu do okresów rocznych rozpoczynających się 1 stycznia 2014 roku lub po tej dacie),
- **MSR 28 (znowelizowany w roku 2011) „Inwestycje w jednostkach stowarzyszonych i wspólnych przedsięwzięciach”**, zatwierdzony w UE w dniu 11 grudnia 2012 roku (obowiązujący w odniesieniu do okresów rocznych rozpoczynających się 1 stycznia 2014 roku lub po tej dacie),
- **Zmiany do MSR 32 „Instrumenty finansowe: prezentacja”** – kompensowanie aktywów finansowych i zobowiązań finansowych”, zatwierdzone w UE w dniu 13 grudnia 2012 roku (obowiązujący w odniesieniu do okresów rocznych rozpoczynających się 1 stycznia 2014 roku lub po tej dacie),
- **Zmiany do MSSF 10 „Skonsolidowane sprawozdania finansowe”, MSSF 11 „Wspólne ustalenia umowne” oraz MSSF 12 „Ujawnienia informacji na temat udziałów w innych jednostkach”** – objaśnienia na temat przepisów przejściowych ” (obowiązujący w odniesieniu do okresów rocznych rozpoczynających się 1 stycznia 2014 roku lub po tej dacie),

Zatwierdzając niniejsze sprawozdanie finansowe Grupa nie zdecydowała się na wcześniejsze zastosowanie standardów, interpretacji lub zmian, które zostały opublikowane i zatwierdzone do stosowania w UE, ale które nie weszły dotychczas w życie. Zarząd analizuje obecnie konsekwencje oraz wpływ zastosowania powyższych nowych standardów oraz zmian do standardów na sprawozdania finansowe.

#### **Standardy i interpretacje oraz zmiany do standardów lub interpretacji, które zostały po raz pierwszy zastosowane w 2013 roku.**

- **MSSF 13 „Ustalenie wartości godziwej”**, zatwierdzony w UE w dniu 11 grudnia 2012 roku (obowiązujący w odniesieniu do okresów rocznych rozpoczynających się 1 stycznia 2013 roku lub po tej dacie),
- **Zmiany do MSSF 1 „Zastosowanie MSSF po raz pierwszy”** – Silna hiperinflacja i usunięcie sztywnych terminów dla stosujących MSSF po raz pierwszy, zatwierdzone w UE w dniu 11 grudnia 2012 roku (obowiązujące w odniesieniu do okresów rocznych rozpoczynających się 1 stycznia 2013 roku lub po tej dacie),
- **Zmiany do MSSF 7 „Instrumenty finansowe: ujawnianie informacji”** – kompensowanie aktywów finansowych i zobowiązań finansowych, zatwierdzone w UE w dniu 13 grudnia 2012 roku (obowiązujące w odniesieniu do okresów rocznych rozpoczynających się 1 stycznia 2013 roku lub po tej dacie),
- **Zmiany do MSR 1 „Prezentacja sprawozdań finansowych”** – prezentacja składników innych całkowitych dochodów, zatwierdzone w UE w dniu 5 czerwca 2012 roku (obowiązujące w odniesieniu do okresów rocznych rozpoczynających się 1 lipca 2012 roku lub po tej dacie),
- **Zmiany do MSR 12 „Podatek dochodowy”** – Podatek odroczony: realizacja wartości aktywów, zatwierdzone w UE w dniu 11 grudnia 2012 roku (obowiązujące w odniesieniu do okresów rocznych rozpoczynających się 1 stycznia 2013 roku lub po tej dacie),
- **Zmiany do MSR 19 „Świadczenia pracownicze”** – poprawki do rachunkowości świadczeń po okresie zatrudnienia, zatwierdzone w UE w dniu 5 czerwca 2012 roku (obowiązujące w odniesieniu do okresów rocznych rozpoczynających się 1 stycznia 2013 roku lub po tej dacie),
- **Zmiany do MSSF 1 „Zastosowanie MSSF po raz pierwszy”** – Pożyczki rządowe (obowiązujące w odniesieniu do okresów rocznych rozpoczynających się 1 stycznia 2013 roku lub po tej dacie),
- **Interpretacja KIMSF 20 Koszty usuwania nakładu na etapie produkcji w kopalniach odkrywkowych**, zatwierdzona w UE w dniu 11 grudnia 2012 roku (obowiązująca w odniesieniu do okresów rocznych rozpoczynających się 1 stycznia 2013 roku lub po tej dacie),
- **Zmiany do różnych standardów „Poprawki do MSSF (2012)”** – dokonane zmiany w ramach procedury wprowadzania dorocznych poprawek do MSSF zatwierdzone w UE w dniu 27 marca 2013 roku (MSSF 1, MSR 1, MSR 16, MSR 32 oraz MSR 34) ukierunkowane głównie na rozwiązywanie niezgodności i uściślenie słownictwa (obowiązujące w odniesieniu do okresów rocznych rozpoczynających się 1 stycznia 2013 roku lub po tej dacie).

Wyżej wymienione standardy, zmiany do standardów i interpretacje nie miały istotnego wpływu na sytuację finansową, wyniki działalności Grupy ani też na zakres informacji prezentowanych w niniejszym śródrocznym skróconym skonsolidowanym sprawozdaniu finansowym.

#### **Standardy i interpretacje przyjęte przez RMSR, ale jeszcze nie zatwierdzone przez UE**

- **MSSF 9 „Instrumenty finansowe”** Zmiany do MSSF 9 „Instrumenty finansowe” oraz MSSF 7 „Instrumenty finansowe: ujawnianie informacji” – obowiązkowa data wejścia w życie i przepisy przejściowe,
- **Zmiany do MSSF 10 „Skonsolidowane sprawozdania finansowe”, MSSF 12 „Ujawnienie informacji na temat udziałów w innych jednostkach” oraz MSR 27 „Jednostkowe sprawozdania finansowe”** – jednostki inwestycyjne (obowiązujące w odniesieniu do okresów rocznych rozpoczynających się 1 stycznia 2014 roku lub po tej dacie).

Zarząd analizuje obecnie konsekwencje oraz wpływ zastosowania powyższych nowych standardów na sprawozdania finansowe.

## **3.2 Podstawowe zasady księgowe**

Niniejsze sprawozdanie finansowe zostało sporządzone według zasady kosztu historycznego, z wyjątkiem aktywów finansowych przeznaczonych do sprzedaży oraz aktywów i zobowiązań finansowych wycenianych według wartości godziwej przez wynik finansowy, lub zamortyzowanego kosztu (z wykorzystaniem efektywnej stopy procentowej).

Zasady rachunkowości, metody wycień oraz prezentacja danych przyjęte do przygotowania Kwartalnego Skonsolidowanego Sprawozdania Finansowego są spójne z zasadami opisanymi w zbadanym Skonsolidowanym Sprawozdaniu Finansowym Grupy Kapitałowej IQ Partners sporządzonym według MSSF za rok zakończony 31 grudnia 2012 r.

W okresie od 1 stycznia 2013 roku do 31 marca 2013 roku nie dokonano w Grupie Kapitałowej zmiany przyjętych zasad rachunkowości i sposobu sporządzenia sprawozdania finansowego. Zarząd Spółki IQ Partners S.A. zaktualizował jedynie z dniem 1 stycznia 2013 procedury wyceny portfela inwestycyjnego, które określają sposób postępowania w procesie wyceny i zapewniają precyzję wyceny w zakresie danych stosowanych do oszacowania wartości akcji i udziałów spółek niepublicznych oraz prawidłowość wyceny części portfela w oparciu o notowania mało płynnego rynku NewConnect. Konieczność dokonania aktualizacji procedur wyceny portfela inwestycyjnego wynika ze specyfiki Grupy Kapitałowej, która zarządza coraz większym i wciąż dynamicznie przyrastającym portfelem inwestycji kapitałowych, którego większość stanowią spółki we wczesnej fazie rozwoju seed, early stage i start-up.



Sprawozdanie sporządzono wg tych samych zasad (polityki) rachunkowości i metod kalkulacji dla okresu bieżącego i okresów porównywalnych z dostosowaniem okresu porównywalnego do zmiany zasad rachunkowości i prezentacji przyjętych w sprawozdaniu w okresie bieżącym.

Poniżej omówiono podstawowe założenia dotyczące przyszłości i inne kluczowe źródła niepewności występujące na dzień bilansowy, z którymi związane jest istotne ryzyko znaczącej korekty wartości bilansowych aktywów i zobowiązań w następnym roku finansowym.

#### Wartość godziwa instrumentów finansowych

Zgodnie z przyjętą przez emitenta polityką rachunkowości Spółka IQ Partners S.A. na każdy dzień bilansowy dokonuje wyceny posiadanych instrumentów finansowych do wartości godziwej. Wartość godziwą instrumentów finansowych notowanych na aktywnym rynku ustala się z uwzględnieniem kursu notowania danego instrumentu, natomiast wartość godziwą instrumentów finansowych, dla których nie istnieje aktywny rynek ustala się wykorzystując odpowiednie techniki wyceny, których wybór jest każdorazowo analizowany pod kątem uzyskania najbardziej wiarygodnej wartości wycenianego instrumentu. Celem stosowania technik wyceny jest ustalenie, jak w dniu wyceny kształtowałaby się cena w transakcji zawartej na zasadach rynkowych pomiędzy niezależnymi stronami. Podstawą sporządzenia wycen są prognozy finansowe przygotowane przez jednostki podlegające wycenie, które każdorazowo są weryfikowane pod kątem realności oraz porównywane z wykonaniem za poprzednie okresy w celu dokonania niezbędnych korekt. Podczas procesu wyceny inwestycji uwzględniane jest ryzyko działalności emitenta (IQ Partners S.A. jest podmiotem inwestycyjnym specjalizującym się w inwestycjach w akcje i udziały spółek we wczesnej fazie rozwoju, prowadzących innowacyjną działalność w zakresie nowych technologii) poprzez zastosowanie wysokich wskaźników dyskontujących potencjalne korzyści.

W opinii Zarządu Spółki IQ Partners S.A. metodologia wyceny aktywów finansowych pozwala w wiarygodny sposób ustalenie ich wartości godziwej. Pomimo to Zarząd dokładnie analizuje obecną sytuację w zakresie wyceny instrumentów finansowych w celu poprawienia jakości prezentowanych sprawozdań finansowych poprzez rozszerzenie zakresu niektórych ujawnień dla zapewnienia lepszej informacji dla potencjalnego odbiorcy.

W efekcie Grupa Kapitałowa IQ Partners na każdy dzień bilansowy dokonuje precyzyjnej wyceny do wartości godziwej posiadanych instrumentów finansowych.

W procesie stosowania zasad (polityki) rachunkowości wobec zagadnień podanych powyżej największe znaczenie, oprócz szacunków księgowych, miał profesjonalny osąd kierownictwa.

#### Korekta błędu

W Kwartalnym Skróconym Skonsolidowanym Sprawozdaniu Finansowym sporządzonym na dzień 31 marca 2013 roku nie wystąpiła istotna korekta błędu.

### 3.3 Objaśnienia dotyczące sezonowości lub cykliczności działalności Grupy Kapitałowej w prezentowanym okresie

W działalności spółki dominującej IQ Partners S.A. oraz spółek zależnych od niej nie występują zjawiska sezonowości i cykliczności, a jakiegokolwiek tendencje są trudne do wyznaczenia ze względu na przedmiot działalności Grupy Kapitałowej IQ Partners.

### 3.4 Rodzaj oraz kwoty pozycji wpływających na aktywa, zobowiązania, kapitał, wynik finansowy netto lub przepływy środków pieniężnych, które są nietypowe ze względu na ich rodzaj, wielkość lub wywierany wpływ

W okresie I kwartału 2013 roku Grupa Kapitałowa IQ Partners osiągnęła następujące wyniki finansowe:

Dane w tys. zł.	I kwartał 2013	I kwartał 2012	Zmiana w tys. zł.	Zmiana w %
Przychody ze sprzedaży	5 837	2 479	3 358	135,5%
Pozostałe przychody (inne niż przychody finansowe)	2 604	2 684	(80)	-3,0%
Pozostałe koszty (inne niż koszty finansowe)	-	(626)	626	100,0%
Przychody finansowe	29	293	(264)	-90,1%
Koszty finansowe	(39)	(170)	131	77,1%
Zysk (strata) na działalności operacyjnej	2 016	1 590	426	26,8%
Zysk (strata) netto przypadający akcjonariuszom Jednostki Dominującej	1 906	890	1 016	114,1%
EPS zysk na 1 akcję zwykłą w zł.	0,0853	0,0398	0,0455	114,1%



W I kwartale 2013 roku Grupa Kapitałowa IQ Partners osiągnęła zysk netto w wysokości 1.906 tys. zł. Główny wpływ na wynik skonsolidowany miały wyniki dwóch spółek zależnych InQbe sp. z o.o. oraz Ventures Hub sp. z o.o. z tytułu otrzymanych dotacji z PARP.

Opis zdarzeń, które miały największy wpływ na wynik oraz sytuację majątkową Grupy Kapitałowej Emitenta w I kwartale 2013 r. zostały przedstawione w *rozdziale Działalność Grupy Kapitałowej IQ Partners w I kwartale 2013 roku oraz do daty publikacji niniejszego raportu okresowego.*

### **3.5 Rodzaj oraz kwoty zmian wartości szacunkowych kwot podawanych w poprzednich latach obrotowych, jeśli wywierają one istotny wpływ na bieżący okres kwartalny**

W I kwartale 2013 roku nie nastąpiły zmiany wartości szacunkowych podawanych w poprzednich latach obrotowych, które miałyby istotny wpływ na bieżący lub przyszły okres sprawozdawczy.

### **3.6 Informacje dotyczące emisji, wykupu i spłaty dłużnych i kapitałowych papierów wartościowych**

W dniach 10 stycznia i 27 marca 2013 roku spółka zależna InQbe sp. z o.o. spłaciła częściowo wobec spółki stowarzyszonej Propergroup S.A. obligację serii O w łącznej wysokości 142 tys. zł wraz z należnymi odsetkami, które na dzień częściowej spłaty wyniosły 9 tys. zł.

W dniu 10 stycznia 2013 roku spółka zależna InQbe sp. z o.o. wyemitowała dwie imienne obligacje serii P na rzecz Pana Wojciecha Przyłęckiego – Prezesa Zarządu InQbe sp. z o.o. i W-ce Prezesa IQ Partners S.A. o łącznej wartości nominalnej 120 tys. zł, w tym obligacja serii P nr 1 o wartości nominalnej 20 tys. zł oraz serii P nr 2 o wartości nominalnej 100 tys. zł, oprocentowanych według zmiennej stawki WIBOR dla jednorocznych depozytów bankowych w PLN powiększonej o 2 pkt procentowe w skali roku. Przydział obydwóch obligacji nastąpił 10 stycznia 2013 roku. Termin wykupów przypada w terminie 12 miesięcy od dnia ich przydziału tj. 10 stycznia 2014 roku. Obligacje zostały wyemitowane w celu finansowania potrzeb inwestycyjnych spółki w 2013 roku.

W dniu 25 stycznia 2013 roku spółka zależna InQbe sp. z o.o. wyemitowała imienną obligację serii P nr 3 na rzecz spółki Debtline sp. z o.o. w organizacji oprocentowanej według zmiennej stawki WIBOR dla jednorocznych depozytów bankowych w PLN powiększonej o 2 pkt procentowe w skali roku. Wartość nominalna obligacji wyniosła 250 tys. zł. Przydział obligacji nastąpił 30 stycznia 2013 roku. Termin wykupu przypada w terminie 12 miesięcy od dnia jej przydziału tj. 30 stycznia 2014 roku. Obligacja została wyemitowana w celu finansowania potrzeb inwestycyjnych spółki w 2013 roku.

W dniu 1 lutego 2013 roku spółka Timo.pl sp. z o.o. z siedzibą w Warszawie wyemitowała imienną obligację serii C na rzecz spółki zależnej InQbe sp. z o.o., oprocentowanej według zmiennej stawki WIBOR dla jednorocznych depozytów bankowych w PLN, powiększonej o 2 pkt procentowe w skali roku. Wartość nominalna obligacji wyniosła 22 tys. zł. Przydział obligacji nastąpił 5 lutego 2013 roku. Termin wykupu przypada w terminie 12 miesięcy od dnia jej przydziału tj. na dzień 5 lutego 2014 roku. Obligacja została wyemitowana w celu finansowania potrzeb inwestycyjnych spółki w 2013 roku.

W dniu 1 lutego 2013 roku spółka E-Pasaż.EU spłaciła w całości wobec spółki zależnej InQbe sp. z o.o. obligację serii A w wysokości 50 tys. wraz z należnymi odsetkami.

W dniu 12 lutego 2013 roku spółka stowarzyszona E2O sp. z o.o. spłaciła częściowo wobec spółki zależnej InQbe sp. z o.o. obligację serii C w wysokości 40 tys. zł, natomiast w dniu 19 lutego 2013 roku E2O sp. z o.o. spłaciła w całości wobec IQ Partners S.A. obligację serii A w wysokości 53 tys. zł wraz z należnymi odsetkami, które wyniosły 5 tys. zł.

W dniu 18 lutego 2013 roku spółka stowarzyszona E2O sp. z o.o. wyemitowała imienną obligację serii D na rzecz spółki InQbe sp. z o.o. oprocentowanej według zmiennej stawki WIBOR dla jednorocznych depozytów bankowych w PLN powiększonej o 2 pkt procentowe w skali roku. Wartość nominalna obligacji wyniosła 58 tys. zł. Przydział obligacji nastąpił 18 lutego 2013 roku. Termin wykupu przypada w terminie 12 miesięcy od dnia jej przydziału tj. 18 lutego 2014 roku. Obligacja została wyemitowana w celu finansowania potrzeb inwestycyjnych spółki w 2013 roku.

W dniu 22 lutego 2013 roku spółka zależna Ventures Hub sp. z o.o. wyemitowała imienną obligację serii A na rzecz spółki stowarzyszonej Prawomaniacy sp. z o.o. oprocentowanej według zmiennej stawki WIBOR dla trzymiesięcznych depozytów bankowych w PLN powiększonej o 2 pkt procentowe w skali roku. Wartość nominalna obligacji wyniosła 50 tys. zł. Przydział obligacji nastąpił 27 lutego 2013 roku. Termin wykupu zgodnie z aneksem z dnia 26 marca 2013 roku przypada w terminie 6 miesięcy od dnia jej przydziału tj. 27 sierpnia 2013 roku. Obligacja została wyemitowana w celu finansowania potrzeb inwestycyjnych spółki w 2013 roku.

W dniu 18 marca 2013 roku spółka stowarzyszona BSS Poland sp. z o.o. wyemitowała imienną obligację serii A na rzecz spółki InQbe sp. z o.o. oprocentowanej według zmiennej stawki WIBOR dla trzymiesięcznych depozytów bankowych w PLN powiększonej o 4 pkt procentowe w skali roku. Wartość nominalna obligacji wyniosła 100 tys. zł. Przydział obligacji nastąpił 20 marca 2013 roku. Termin wykupu przypada w terminie 3 miesięcy od dnia jej przydziału tj. 20 czerwca 2013 roku. Obligacja została wyemitowana w celu finansowania potrzeb inwestycyjnych spółki w 2013 roku.

W dniu 21 marca 2013 roku spółka zależna InQbe sp. z o.o. wyemitowała imienną obligację serii R na rzecz spółki Bookline sp. z o.o. w organizacji oprocentowanej według zmiennej stawki WIBOR dla jednorocznych depozytów bankowych w PLN powiększonej o 2 pkt procentowe w skali roku. Wartość nominalna obligacji wyniosła 200 tys. zł. Przydział obligacji nastąpił 27 marca 2013 roku. Obligacja została wyemitowana w celu finansowania potrzeb inwestycyjnych spółki w 2013 roku. W dniu 11 kwietnia 2013 roku obligacja została w całości spłacona wraz z należnymi odsetkami.

W dniu 22 marca 2013 roku spółka zależna InQbe sp. z o.o. wyemitowała imienną obligację serii S na rzecz spółki Bookline sp. z o.o. w organizacji oprocentowanej według zmiennej stawki WIBOR dla jednorocznych depozytów bankowych w PLN powiększonej o 2 pkt procentowe w skali roku. Wartość nominalna obligacji wyniosła 500 tys. zł. Przydział obligacji nastąpił 28 marca 2013 roku. Obligacja została wyemitowana w celu finansowania potrzeb inwestycyjnych spółki w 2013 roku. W dniu 11 kwietnia 2013 roku obligacja została w całości spłacona wraz z należnymi odsetkami, które wyniosły 1 tys. zł.

W dniu 25 marca 2013 roku spółka zależna Ventures Hub sp. z o.o. wyemitowała imienną obligację serii D na rzecz InQbe sp. z o.o. oprocentowanej według zmiennej stawki WIBOR dla trzymiesięcznych depozytów bankowych w PLN powiększonej o 2 pkt procentowe w skali roku. Wartość nominalna obligacji wyniosła 553 tys. zł. Przydział obligacji nastąpił 28 marca 2013 roku. Termin wykupu przypada w terminie 12 miesięcy od dnia jej przydziału tj. 28 marca 2014 roku. Obligacja została wyemitowana w celu finansowania potrzeb inwestycyjnych spółki w 2013 roku.

W dniu 28 marca 2013 roku spółka InQbe sp. z o.o. spłaciła w całości wobec Ventures Hub sp. z o.o. obligację serii N w wysokości 145,5 tys. zł wraz z należnymi odsetkami, które wyniosły 2 tys. zł.

Informacje nt. pozostałych zdarzeń związanych z emisją, wykupem i spłatą dłużnych i kapitałowych papierów wartościowych w obrębie spółek z Grupy Kapitałowej IQ Partners zostały wskazane w punkcie *Działalność Emitenta Grupy Kapitałowej IQ Partners* poniżej.

### **3.7 Informacje dotyczące wypłaconej (lub zadeklarowanej) dywidendy, łącznie i w przeliczeniu na jedną akcję, z podziałem na akcje zwykłe i uprzywilejowane**

W bieżącym okresie sprawozdawczym dywidendy nie zostały wypłacone zarówno w jednostce dominującej, jak i w spółkach zależnych.

### **3.8 Informacja na temat segmentów operacyjnych**

Zgodnie z wymogami MSSF 8, należy identyfikować segmenty operacyjne w oparciu o wewnętrzne raporty dotyczące tych elementów Grupy, które są regularnie weryfikowane przez osoby decydujące o przydzielaniu zasobów do danego segmentu i oceniające jego wyniki finansowe. W Grupie Kapitałowej IQ Partners zostały wyróżnione następujące segmenty operacyjne:

segment finansowy – obejmujący spółki prowadzące działalność w zakresie obrotu instrumentami finansowymi na rynku kapitałowym (IQ Partners S.A., InQbe sp. z o.o., Ventures Hub sp. z o.o., IQ Venture Capital s.a.r.l.),

segment Internet – obejmujący spółki budujące i prowadzące serwisy internetowe (HUB30.com sp. z o.o., SeoPower sp. z o.o., Transdata sp. z o.o.)

segment Media (reklama, mobile, content) – w I kwartale 2013 roku Grupa Kapitałowa IQ Partners nie posiadała jednostek z segmentu Media

segment E-commerce - obejmujący spółki prowadzące handel za pośrednictwem Internetu (B2BPartner S.A., Tylko Pracownicy S.A.)

Organem dokonującym regularnych przeglądów wewnętrznych raportów finansowych Grupy Kapitałowej IQ Partners dla celów podejmowania głównych decyzji inwestycyjnych jest Zarząd Jednostki Dominującej, który odpowiada za alokację zasobów w Grupie Kapitałowej.

Ceny transakcyjne stosowane przy transakcjach między segmentami operacyjnymi ustalane są na zasadach rynkowych podobnie jak przy transakcjach ze stronami niepowiązanymi.

**Segmenty działalności za okres 01.01.2013-31.03.2013**

	Segment finansowy	Segment internet	Segment e-commerce	Udział w zyskach/(stratach) netto jednostek podporządkowanych wycenianych metodą praw własności	Wyłączenia konsolidacyjne	Razem
Przychody ze sprzedaży	37	129	5 709		(38)	5 837
Koszt własny sprzedaży	(37)	-	(3 620)		-	(3 657)
<b>Zysk na sprzedaży</b>	<b>-</b>	<b>129</b>	<b>2 089</b>		<b>(38)</b>	<b>2 180</b>
Koszty ogólnego zarządu	(801)	(109)	(1 899)		41	(2 768)
Pozostałe przychody (inne niż przychody finansowe)	2 594	1	9		-	2 604
Pozostałe koszty (inne niż koszty finansowe)	-	-	-		-	-
<b>Zysk z działalności operacyjnej</b>	<b>1 793</b>	<b>21</b>	<b>199</b>		<b>3</b>	<b>2 016</b>
Przychody finansowe	50	1	3		(25)	29
Koszty finansowe	(78)	(6)	(29)		74	(39)
<b>Zysk netto</b>	<b>1 733</b>	<b>16</b>	<b>135</b>	<b>16</b>	<b>52</b>	<b>1 952</b>
Aktywa trwałe	76 714	492	4 463	(15 692)	(29 707)	36 270
Finansowe inwestycje długoterminowe	75 689	-	432	(15 692)	(36 488)	23 941
Aktywa obrotowe (krótkoterminowe)	13 517	714	6 894		(2 398)	18 727
<b>Suma aktywów</b>	<b>90 231</b>	<b>1 206</b>	<b>11 357</b>	<b>15 692</b>	<b>(32 105)</b>	<b>54 997</b>
Kapitał własny przypadający akcjonariuszom Jednostki Dominującej	75 341	712	4 357	(15 692)	(28 956)	35 762
Zobowiązania długoterminowe	3 647	-	21		(3 191)	477
Zobowiązania krótkoterminowe	11 243	494	6 979		(2 499)	16 217
<b>Suma pasywów</b>	<b>90 231</b>	<b>1 206</b>	<b>11 357</b>	<b>(15 692)</b>	<b>(32 104)</b>	<b>54 997</b>

**Segmenty działalności za okres 01.01.2012-31.03.2012**

	Segment finansowy	Segment internet	Segment e-commerce	Udział w zyskach/(stratach) netto jednostek podporządkowanych wycenianych metodą praw własności	Wyłączenia konsolidacyjne	Razem
Przychody ze sprzedaży	37	230	2 462		(250)	2 479
Koszt własny sprzedaży	(37)	(242)	(1 492)		-	(1 771)
<b>Zysk na sprzedaży</b>	<b>-</b>	<b>(12)</b>	<b>970</b>		<b>(250)</b>	<b>708</b>
Koszty ogólnego zarządu	(330)	-	(945)		99	(1 176)
Pozostałe przychody (inne niż przychody finansowe)	2 684	-	1		(1)	2 684
Pozostałe koszty (inne niż koszty finansowe)	(574)	-	-		(52)	(626)
<b>Zysk z działalności operacyjnej</b>	<b>1 780</b>	<b>(12)</b>	<b>26</b>		<b>(204)</b>	<b>1 590</b>
Przychody finansowe	323	1	1		(32)	293
Koszty finansowe	(171)	(3)	(15)		19	(170)
<b>Zysk netto</b>	<b>1 875</b>	<b>(14)</b>	<b>1</b>	<b>(825)</b>	<b>(217)</b>	<b>820</b>
Aktywa trwałe	79 827	660	6 182	(5 605)	(43 580)	37 484
Finansowe inwestycje długoterminowe	79 580	-	2 678	(5 605)	(51 191)	25 462
Aktywa obrotowe (krótkoterminowe)	21 387	390	4 751		(13 075)	13 453
<b>Suma aktywów</b>	<b>101 214</b>	<b>1 050</b>	<b>10 933</b>	<b>(5 605)</b>	<b>(56 655)</b>	<b>50 937</b>
Kapitał własny przypadający akcjonariuszom Jednostki Dominującej	79 647	622	6 356	(5 605)	(43 741)	37 279
Zobowiązania długoterminowe	3 874	-	112		(3 179)	807
Zobowiązania krótkoterminowe	17 693	428	4 465		(13 231)	9 355
<b>Suma pasywów</b>	<b>101 214</b>	<b>1 050</b>	<b>10 933</b>	<b>(5 605)</b>	<b>(56 655)</b>	<b>50 937</b>

### 3.9 Rzeczowe aktywa trwałe

W bieżącym okresie Grupa Kapitałowa IQ Partners nie dokonała istotnych inwestycji w rzeczowe aktywa trwałe.

### 3.10 Odpisy aktualizujące

W bieżącym okresie Grupa Kapitałowa IQ Partners nie dokonywała odpisów aktualizujących wartość zapasów oraz nie odwracała odpisów z tego tytułu. Nie dokonywała również odpisów aktualizujących z tytułu utraty wartości aktywów finansowych, rzeczowych aktywów trwałych oraz wartości niematerialnych ani innych aktywów, a także nie odwracała odpisów z tego tytułu.

### 3.11 Rezerwy

Informacja o utworzeniu, zwiększeniu, wykorzystaniu i rozwiązaniu rezerw w Grupie Kapitałowej IQ Partners:

#### Zmiany stanu rezerw

	Tytuł rezerwy	Stan na 01.01.2013	Rozwiązanie	Wykorzystanie	Zwiększenia	Stan na 31.03.2013
1.	<b>Rezerwa z tytułu odroczonego podatku dochodowego</b>	<b>447</b>	<b>0</b>	<b>447</b>	<b>458</b>	<b>458</b>
2.	<b>Długoterminowe rezerwy na świadczenia emerytalne i podobne:</b>	<b>0</b>	<b>0</b>	<b>0</b>	<b>0</b>	<b>0</b>
a)	-					0
3.	<b>Krótkoterminowe rezerwy na świadczenia emerytalne i podobne:</b>	<b>0</b>	<b>0</b>	<b>0</b>	<b>0</b>	<b>0</b>
a)	-					0
4.	<b>Pozostałe rezerwy długoterminowe:</b>	<b>19</b>	<b>0</b>	<b>0</b>	<b>0</b>	<b>19</b>
a)	<i>rezerwa na niewykorzystane urlopy</i>	19				19
5.	<b>Pozostałe rezerwy krótkoterminowe:</b>	<b>0</b>	<b>0</b>	<b>0</b>	<b>0</b>	<b>0</b>
a)	-					0
	<b>RAZEM</b>	<b>466</b>	<b>0</b>	<b>447</b>	<b>458</b>	<b>477</b>

### 3.12 Rezerwy i aktywa z tytułu odroczonego podatku dochodowego

Informacja o rezerwach i aktywach z tytułu odroczonego podatku dochodowego w Grupie Kapitałowej IQ Partners:

Podatek odroczony na 31.03.2013r.	Wartość bilansowa	Wartość podatkowa	Różnica pomiędzy wartością bilansową a podatkową	Aktywa na odroczony PDOP	Rezerwa na odroczony PDOP
rezerwy na niewykorzystane urlopy	19	-	19	4	-
rezerwy na faktury zakupowe + niezapl. ZUS w części płaconej przez pracodawcę	66	-	66	12	-
koszty z tyt. odsetek od obligacji	51	-	51	10	-
koszty z tyt. odsetek od pożyczki	108	-	108	21	-
przychody z tyt. odsetek od obligacji	154	-	154	-	29
środki trwałe w leasingu /umowa dla celów podatkowych- leasing operacyjny, dla rachunkowych-finansowy/	71	49	22	-	(4)
należności przeterminowane	120	-	120	23	-
straty podatkowe	217	-	217	41	-
Korekty konsolidacyjne	1 553	-	1 553	295	-
Korekty konsolidacyjne	-	2 279	(2 279)	-	433
<b>Razem</b>	<b>2 359</b>	<b>2 328</b>	<b>31</b>	<b>404</b>	<b>458</b>

### 3.13 Zysk przypadający na jedną akcję

Wyliczenie podstawowego skonsolidowanego zysku na jedną akcję i rozwodnionego skonsolidowanego zysku na jedną akcję zostało oparte na następujących informacjach:

**Zysk na akcję**

	<b>Za okres</b>	
	<b>od 01.01.2013 do 31.03.2013</b>	<b>od 01.01.2012 do 31.03.2012</b>
Zysk (strata) netto	1 906	890
Średnia ważona liczba akcji zwykłych (tys.)	22 353	22 353
<b>Podstawowy/rozwodniony zysk na akcję (zł/akcję)</b>	<b>0,0853</b>	<b>0,0398</b>

Nie występują rozwadniające akcje zwykłe.

**3.14 Kapitał zakładowy**

Kapitał zakładowy (wyemitowany) IQ Partners S.A. wynosi 22.353.000,00 zł i dzieli się na 22.353.000 szt. akcji o wartości nominalnej 1,00 zł każda. Ogólna liczba głosów wynikająca ze wszystkich wyemitowanych przez IQ Partners S.A. akcji wynosi 22.353.000.

Emitent nie posiada akcji zwykłych wyemitowanych i nie w pełni opłaconych, nie posiada także akcji własnych.

Nie wystąpiły żadne zmiany w wyemitowanym kapitale własnym Emitenta zarówno w bieżącym jak i w poprzednim okresie sprawozdawczym.

<b>KAPITAŁ ZAKŁADOWY (STRUKTURA)</b>								
Seria / emisja	Rodzaj akcji	Rodzaj uprzywilejowania akcji	Rodzaj ograniczenia praw do akcji	Liczba akcji	wartość serii / emisji w g w wartości nominalnej	Sposób pokrycia kapitału	Data rejestracji	Prawo do dywidendy od daty:
A	na okaziciela	brak uprzywilejowania	nie ma	20 000 000	20 000 000	Wszystkie akcje serii A zostały objęte w wyniku połączenia spółek przez w spółników łączących się spółek*	2007-07-19	2007-07-19
B	na okaziciela	brak uprzywilejowania	nie ma	1 853 000	1 853 000	gotówka	2007-10-11	2007-10-11
C	na okaziciela	brak uprzywilejowania	nie ma	500 000	500 000	gotówka	2009-09-11	2009-09-11
Liczba akcji, razem:				22 353 000				
Kapitał zakładowy, razem:					22 353 000			
Wartość nominalna jednej akcji:					1,00 zł			

\*Spółka IQ Partners S.A. powstała w wyniku połączenia IQ Partners spółka z ograniczoną odpowiedzialnością z siedzibą w Warszawie, wpisana do Rejestru Przedsiębiorców przez Sąd Rejonowy dla m.st. Warszawy w Warszawie XIII Wydział Gospodarczy Krajowego Rejestru Sądowego pod nr KRS 0000243708 i IFA Investments spółka z ograniczoną odpowiedzialnością z siedzibą w Warszawie, wpisana do Rejestru Przedsiębiorców przez Sąd Rejonowy dla m.st. Warszawy w Warszawie XII Wydział Gospodarczy Krajowego Rejestru Sądowego pod nr KRS 0000186455.

**3.15 Istotne zdarzenia po dacie bilansu**

Informacje na temat zdarzeń, które miały miejsce po dacie bilansu, a dotyczyły działalności operacyjnej Grupy Kapitałowej IQ Partners zostały przedstawione w punkcie *Działalność Grupy Kapitałowej IQ Partners w I kwartale 2013 roku oraz do daty publikacji niniejszego raportu okresowego* poniżej.

### **3.16 Skutek zmian w strukturze jednostki gospodarczej w ciągu I kwartału 2013 roku, łącznie z połączeniem jednostek gospodarczych, przejęciem lub sprzedażą jednostek zależnych i inwestycji długoterminowych, restrukturyzacją i zaniechaniem działalności**

## Nabycia i zbycia udziałów/akcji w jednostkach zależnych

W okresie objętym niniejszym raportem Grupa IQ Partners nie nabywała i nie zbywała udziałów/akcji w jednostkach zależnych.

## Nabycia udziałów/akcji w jednostkach stowarzyszonych

W I kwartale 2013 roku zostały zarejestrowane nowopowstałe spółki stowarzyszone oraz podwyższenia kapitałów w spółkach stowarzyszonych, które uchwalono w poprzednim okresie. Wyniki transakcji z podwyższenia kapitałów oraz nabycia spółek stowarzyszonych dla Grupy przedstawiają się następująco:

IgoPay sp. z o.o.

Nabyte aktywa netto	840
Zysk/strata z nabycia	-

Wydatki razem	<b>840</b>
---------------	------------

Uregulowane środkami pieniężnymi, wydatki pieniężne netto z tytułu nabycia	<b>840</b>
--	------------

Innovations Next sp. z o.o.

Nabyte aktywa netto	500
Zysk/strata z nabycia	-

Wydatki razem	<b>500</b>
---------------	------------

Uregulowane środkami pieniężnymi, wydatki pieniężne netto z tytułu nabycia	<b>500</b>
--	------------

Odbierz.to sp. z o.o.

Nabyte aktywa netto	250
Zysk/strata z nabycia	-

Wydatki razem	<b>250</b>
---------------	------------

Uregulowane środkami pieniężnymi, wydatki pieniężne netto z tytułu nabycia	<b>250</b>
--	------------

Motobase sp. z o.o.

Nabyte aktywa netto	400
Zysk/strata z nabycia	-

Wydatki razem	<b>400</b>
---------------	------------

Uregulowane środkami pieniężnymi, wydatki pieniężne netto z tytułu nabycia	<b>400</b>
--	------------

Igoria Trade S.A.

Nabyte aktywa netto	117
Zysk/strata z nabycia	117

Wydatki razem	-
---------------	---

Uregulowane środkami pieniężnymi, wydatki pieniężne netto z tytułu nabycia	-
--	---

## Zbycia udziałów/akcji w jednostkach stowarzyszonych

W dniu 6 marca 2013 roku spółka w 100% zależna od IQ Partners S.A., InQbe sp. z o.o. sprzedała część akcji spółki Power Price S.A. Sprzedano 130.219 akcji Power Price S.A. stanowiących 1,88% udziału w kapitale zakładowym i



dających tyle samo głosów na walnym zgromadzeniu. Za sprzedane akcje InQbe sp. z o.o. otrzymała 6 tys. zł. Udział Grupy w kapitale zakładowym i ogólnej liczbie głosów na walnym zgromadzeniu Power Price S.A. po transakcji sprzedaży wynosi 26,13%.

Power Price S.A.

Zbyte aktywa netto	2
Zysk/strata ze zbycia	4
Wpływy razem	<u>6</u>
Uregulowane środkami pieniężnymi, wpływy pieniężne netto z tytułu zbycia	<u>6</u>

### **3.17 Zmiany zobowiązań warunkowych lub aktywów warunkowych, które nastąpiły od czasu zakończenia ostatniego roku obrotowego**

Na dzień 31 marca 2013 roku Emitent posiada następujące zobowiązania warunkowe:

- poręczenia w łącznej wysokości 5.105 tys. zł za spółki zależne InQbe sp. z o.o. oraz Venture Hub sp. z o.o. z tytułu otrzymanych przez jednostki dofinansowań z Polskiej Agencji Rozwoju Przedsiębiorczości (poręczenia wygasają w latach 2013-2014).
- poręczenie z tytułu zaciągniętego kredytu przez spółkę zależną B2BPartner S.A. w dniu 18.01.2013 r. w wysokości 610 tys. zł, z terminem spłaty do 17.01.2014 roku i kosztem kredytu w wysokości 500 tys. zł.

W związku ze spłatą pożyczki poręczenie z tytułu zaciągniętej pożyczki przez spółkę zależną B2BPartner S.A. w dniu 20.01.2010 roku w wysokości 120 tys. zł, z terminem spłaty do 31.12.2012 roku i kosztem kredytu w wysokości 16 tys. zł wygasło w styczniu 2013 roku.

Ponadto spółki zależne InQbe sp. z o.o. oraz Ventures Hub sp. z o.o. wystawiły weksle in blanco w związku z realizacją umów dofinansowania z PARP. W ramach unijnego Programu Operacyjnego Innowacyjna Gospodarka – Działanie 3.1. spółkom InQbe sp. z o.o. i Ventures Hub sp. z o.o. (podmioty w 100% zależne od IQ Partners S.A.) przyznano środki w łącznej wysokości ponad 38 mln zł. Środki przyznane w ramach dofinansowania z Unii Europejskiej wpływają sukcesywnie wraz z realizacją harmonogramu określonego w umowie o dofinansowanie.

### **3.18 Informacje o poręczeniach i gwarancjach**

W I kwartale 2013 roku jak również na dzień publikacji niniejszego sprawozdania Spółka oraz jej jednostki zależne udzieliły następujących poręczeń oraz gwarancji:

- w dniu 18 stycznia 2013 roku Spółka IQ Partner S.A. udzieliła poręczenia z tytułu zaciągniętego kredytu przez spółkę zależną B2BPartner S.A. w wysokości 610 tys. zł, z terminem spłaty do 17 stycznia 2014 roku i kosztem kredytu w wysokości 500 tys. zł.

### **3.19 Opis istotnych dokonań lub niepowodzeń Spółki w okresie, którego dotyczy raport, wraz z wykazem najważniejszych zdarzeń ich dotyczących**

Opis istotnych dokonań lub niepowodzeń Spółki w okresie I kwartału 2013 roku znajduje się w pkt *Działalność Grupy Kapitałowej IQ Partners w I kwartale 2013 roku oraz do daty publikacji niniejszego raportu okresowego*

### **3.20 Transakcje z jednostkami powiązanymi**

Wszystkie transakcje zawarte pomiędzy podmiotami powiązanym z Grupy Kapitałowej IQ Partners były przeprowadzone na warunkach rynkowych.

Szczegółowe informacje nt. ww. transakcji znajdują się w pkt *Działalność Grupy Kapitałowej IQ Partners w I kwartale 2013 roku oraz do daty publikacji niniejszego raportu okresowego*.

## **4 Pozostałe informacje**

### **4.1 Opis Grupy Kapitałowej IQ Partners**

Spółka IQ Partners S.A. jest członkiem Grupy Kapitałowej w rozumieniu Międzynarodowego Standardu Rachunkowości 27 (MSR 27) jako jednostka dominująca.

Grupa Kapitałowa IQ Partners składa się z podmiotu dominującego IQ Partners S.A. i ośmiu bezpośrednio lub pośrednio powiązanych podmiotów zależnych.

Spółkami bezpośrednio zależnymi od IQ Partners S.A. są:

- IQ Venture Capital S.a r.l. z siedzibą w Luksemburgu (Luksemburg), która w ocenie Zarządu Spółki jest istotna dla grupy kapitałowej Emitenta,
- InQbe sp. z o.o. z siedzibą w Olsztynie (Polska), która w ocenie Zarządu Spółki jest istotna dla grupy kapitałowej Emitenta,
- Ventures Hub sp. z o.o. z siedzibą w Warszawie (Polska), która w ocenie Zarządu Spółki jest istotna dla grupy kapitałowej Emitenta,
- Hub30.com sp. z o.o. z siedzibą w Olsztynie (Polska), która w ocenie Zarządu Spółki jest istotna dla grupy kapitałowej Emitenta.

Spółkami pośrednio zależnymi od Emitenta są:

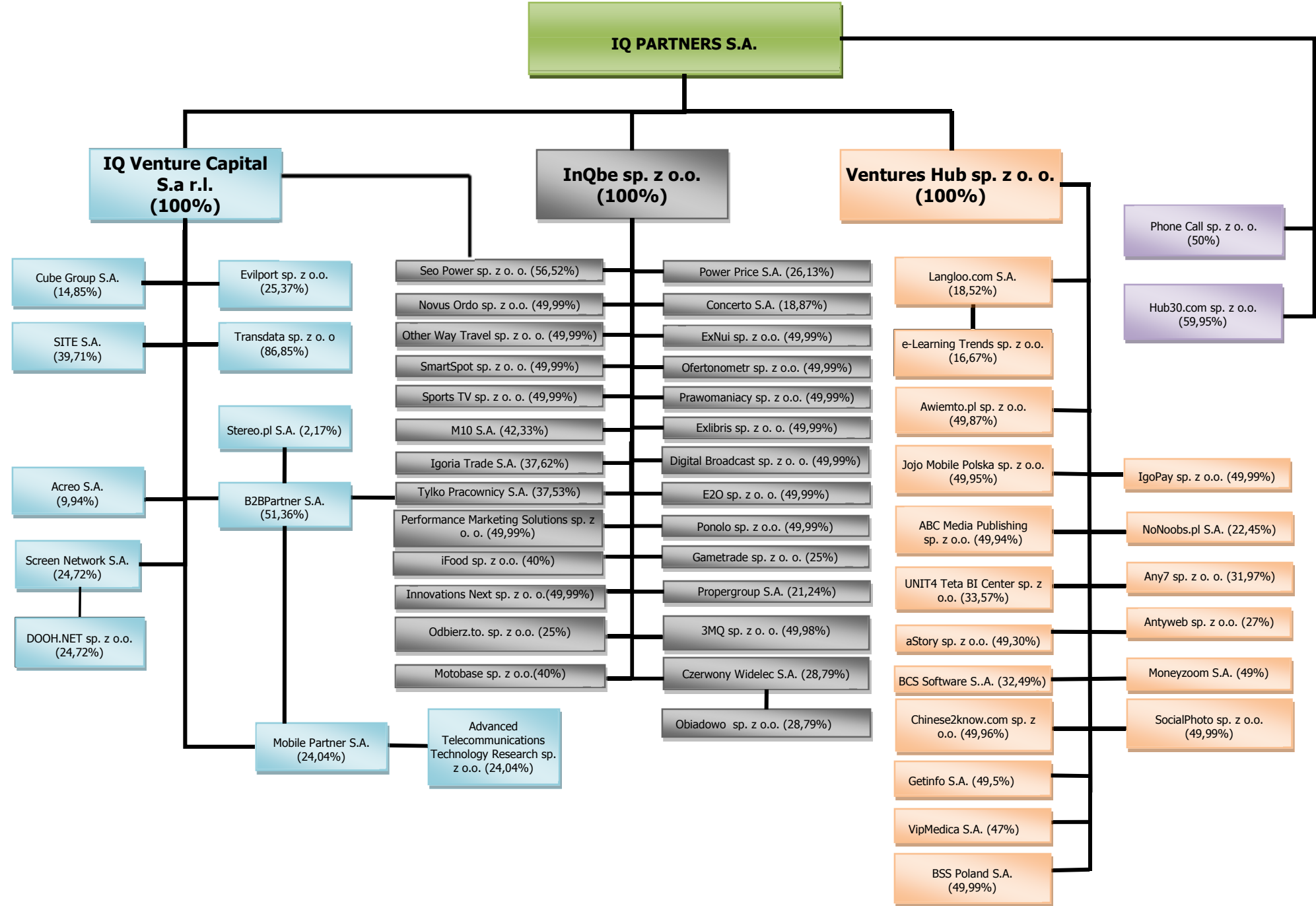
- B2BPartner S.A. z siedzibą w Warszawie (Polska) (za pośrednictwem IQ Venture Capital S.a r.l.), która w ocenie Zarządu Spółki jest istotna dla grupy kapitałowej Emitenta,
- Tylko Pracownicy S.A. z siedzibą w Warszawie (Polska) (za pośrednictwem IQ Venture Capital S.a r.l. oraz B2BPartner S.A. i InQbe sp. z o.o.), która w ocenie Zarządu Spółki nie jest istotna dla grupy kapitałowej Emitenta,
- Seo Power sp. z o.o. z siedzibą w Olsztynie (Polska) (za pośrednictwem InQbe sp. z o.o. oraz IQ Venture Capital S.a r.l.), która w ocenie Zarządu Spółki nie jest istotna dla grupy kapitałowej Emitenta,
- Transdata sp. z o.o. z siedzibą w Olsztynie (Polska) (za pośrednictwem IQ Venture Capital S.a r.l.), która w ocenie Zarządu Spółki nie jest istotna dla grupy kapitałowej Emitenta,

Podmioty zależne od IQ Partners S.A. posiadają akcje lub udziały w kilkudziesięciu spółkach, jednakże spółki te nie są członkami Grupy Kapitałowej IQ Partners w rozumieniu MSR 27.

Przedmiot działalności spółek z Grupy Kapitałowej IQ Partners oraz spółek, w których spółki te posiadają akcje lub udziały jest zróżnicowany. Wynika to z faktu, że IQ Partners S.A. jest podmiotem inwestycyjnym prowadzącym działalność *venture-capital*, zarządzającym zdywersyfikowanym portfelem inwestycji kapitałowych skoncentrowanym na spółkach we wczesnej fazie rozwoju (seed, early stage, start-up). Emitent specjalizuje się w projektach z obszaru nowych technologii, mających swoje zastosowanie w mediach, Internecie i e-commerce. IQ Partners S.A. koordynuje i nadzoruje działania poszczególnych spółek swojej grupy kapitałowej, będąc ośrodkiem, w którym podejmowane są decyzje dotyczące tworzenia i realizacji strategii rozwoju. IQ Partners S.A. podejmuje także działania zmierzające do optymalizacji kosztów operacyjnych swojej grupy kapitałowej, wykorzystując dostępne rozwiązania prawne i organizacyjne.



Poniżej przedstawiono schemat powiązań kapitałowych IQ Partners i jego podmiotów zależnych z innymi podmiotami na dzień 31 marca 2013 roku.



Poniżej przedstawione zostały informacje na temat istotnych spółek zależnych Emitenta, objętych kwartalnym skonsolidowanym sprawozdaniem finansowym Grupy Kapitałowej IQ Partners, z uwzględnieniem przedmiotu ich działalności:

#### **IQ Venture Capital S.à r.l.**

IQ Venture Capital S.à r.l. w Luksemburgu (Luksemburg) zajmuje się efektywnym reinwestowaniem środków finansowych pochodzących z transakcji kapitałowych. Kapitał zakładowy IQ Venture Capital S.à r.l. wynosi 3 595 662,00 euro i dzieli się na 28 537 udziałów o wartości nominalnej 126,00 euro każdy. IQ Partners S.A. jest właścicielem 100% kapitału zakładowego tej spółki, co uprawnia do wykonywania 100% głosów na zgromadzeniu wspólników tej spółki.

#### **InQbe sp. z o.o.**

InQbe sp. z o.o. w Olsztynie (Polska) zajmuje się inkubacją spółek i przedsiębiorstw, realizacją inwestycji w nowoutworzone, innowacyjne spółki i przedsiębiorstwa z obszaru nowych technologii, Internetu i mobile. Kapitał zakładowy InQbe sp. z o.o. wynosi 50.100 zł i dzieli się na 501 udziałów o wartości nominalnej 100 zł każdy. IQ Partners S.A. jest właścicielem 100% kapitału zakładowego tej spółki, co uprawnia do wykonywania 100% głosów na zgromadzeniu wspólników tej spółki.

#### **Ventures Hub sp. z o.o.**

Ventures Hub sp. z o.o. w Warszawie (Polska) zajmuje się inkubacją spółek i przedsiębiorstw, realizacją inwestycji w nowoutworzone, innowacyjne spółki i przedsiębiorstwa z obszaru nowych technologii, z wyraźnym ukierunkowaniem na technologie mobilne. Kapitał zakładowy Ventures Hub sp. z o.o. wynosi 150.000 zł i dzieli się na 1500 udziałów o wartości nominalnej 100 zł każdy. IQ Partners S.A. jest właścicielem 100% kapitału zakładowego tej spółki, co uprawnia do wykonywania 100% głosów na zgromadzeniu wspólników tej spółki.

#### **Hub30.com sp. z o.o.**

Hub30.com sp. z o.o. w Olsztynie (Polska) zajmuje się tworzeniem i prowadzeniem internetowego katalogu produktów wraz z zaawansowanymi narzędziami do wyszukiwania ze względu na ich specyfikę. Kapitał zakładowy Hub30.com sp. z o.o. wynosi 83.400 zł i dzieli się na 834 udziały o wartości nominalnej 100 zł każdy. IQ Partners S.A. jest właścicielem 59,95% kapitału zakładowego tej spółki, co uprawnia do wykonywania 100% głosów na zgromadzeniu wspólników tej spółki.

#### **B2BPartner S.A.**

B2BPartner S.A. w Warszawie (Polska) zajmuje się obsługą technologiczną, zakupową oraz logistyczną programów lojalnościowych, motywacyjnych oraz promocyjnych. Kapitał zakładowy B2BPartner S.A. wynosi 1.509.000 zł i dzieli się na 15.090.000 akcji o wartości nominalnej 0,10 zł każda. IQ Partners S.A. posiada 100% kapitału zakładowego IQ Venture Capital S.à r.l., która to spółka na dzień 31.03.2013 roku posiadała 51,36% kapitału zakładowego B2BPartner S.A., co uprawniało do wykonywania 51,36% głosów na walnym zgromadzeniu B2BPartner S.A.

Wyżej wymienione jednostki objęte są konsolidacją metodą pełną.

Jednostki objęte konsolidacją stosują jednakowe metody wyceny i sporządzania sprawozdań finansowych.

Na dzień 31 marca 2013 roku Emitent posiadał (bezpośrednio i pośrednio) akcje i udziały w następujących podmiotach zależnych, stowarzyszonych i innych spółkach:

Lp.	Nazwa podmiotu i siedziba (kraj siedziby)	Przedmiot działalności	Akcjonariusz/udziałowiec tej spółki (bezpośredni)	Procentowy udział Spółki w kapitale podmiotu (bezpośredni lub pośredni)
1.	Hub30.com sp. z o.o. z siedzibą w Olsztynie (Polska)	Tworzenie i prowadzenie internetowego katalogu produktów wraz z zaawansowanymi narzędziami do wyszukiwania ze względu na ich specyfikę.	IQ Partners S.A.	59,95%
2.	Phone Call sp. z o.o. z siedzibą w Warszawie (Polska)	Świadczenie usług telemarketingowych w zakresie pozyskiwania i obsługi klienta, dzięki zastosowaniu zintegrowanych kanałów komunikacji (telefon, fax, e – mail, SMS/MMS, www.) oraz wykorzystaniu najnowszych technologii.	IQ Partners S.A.	50%
3.	Ventures Hub sp. z o.o. z siedzibą w Warszawie (Polska)	Inkubacja spółek i przedsiębiorstw, realizacja inwestycji w nowoutworzone, innowacyjne spółki i przedsiębiorstwa z obszaru nowych technologii, z wyraźnym ukierunkowaniem na technologie mobilne.	IQ Partners S.A.	100%
4.	Langloo.com S.A. z	Działalność w sferze edukacji wspartej	Ventures Hub sp. z o.o.	18,52%

	siedzibą w Warszawie (Polska)	zastosowaniem nowoczesnych technologii informatycznych, portal internetowy ukierunkowany na efektywne nauczanie języka angielskiego w nowoczesny i przyjemny sposób, a także budowanie społeczności osób zainteresowanych nauką języka angielskiego i szeroko rozumianą kulturą krajów anglojęzycznych.		
5.	e-Learning Trends sp. z o.o. z siedzibą w Warszawie (Polska)	e-learning Trends to przede wszystkim serwis e-learningtrends.pl oraz konferencje i raporty tematyczne. Serwis poświęcony jest nowoczesnym metodom szkoleń i nauczania, jest biblioteką wiedzy dla osób, które korzystają lub zamierzają korzystać z e-learningu. Planowany jest rozwój serwisu na szerszą skalę – ma stać się miejscem gdzie specjaliści, praktycy czy przedstawiciele firm z sektora e-learningu prowadzić będą blogi. Planowane jest również udostępnienie pakietu działań marketingowych.	Langloo.com S.A.	16,67%
6.	Awimto.pl sp. z o.o. z siedzibą w Warszawie (Polska)	Oferowanie rozwiązań internetowych wspierających naukę dla uczniów szkół podstawowych, szkół ponadpodstawowych i studentów.	Ventures Hub sp. z o.o.	49,87%
7.	Jojo Mobile Polska sp. z o.o. z siedzibą we Wrocławiu (Polska)	Tworzenie i sprzedaż gier, aplikacji i programów dla użytkowników platform mobilnych.	Ventures Hub sp. z o.o.	49,95%
8.	ABC Media Publishing sp. z o.o. z siedzibą w Oleśnicy (Polska)	Działalność w obszarze rozrywki i edukacji dzieci w Internecie.	Ventures Hub sp. z o.o.	49,94%
9.	UNIT4 Teta BI Center sp. z o.o. z siedzibą we Wrocławiu (Polska)	Tworzenie i udostępnianie oprogramowania do budżetowania i analizy finansowej dla średnich i dużych firm.	Ventures Hub sp. z o.o.	33,57%
10.	aStory sp. z o.o. z siedzibą w Warszawie (Polska)	Świadczenie usług związanych z tworzeniem grafiki i animacji 3D.	Ventures Hub sp. z o.o.	49,30%
11.	BCS Software S.A. z siedzibą w Katowicach (Polska)	Tworzenie dedykowanych rozwiązań informatycznych dla przedsiębiorstw, a także oprogramowania wspomagającego organizację imprez targowych i konferencji.	Ventures Hub sp. z o.o.	32,49%
12.	Antyweb sp. z o.o. z siedzibą w Warszawie (Polska)	Działalność związana z blogosferą i rozwijaniu przedsięwzięć o podobnym charakterze.	Ventures Hub sp. z o.o.	27,00%
13.	NoNoobs.pl S.A. z siedzibą w Warszawie (Polska)	Spółka opracowała aplikację umożliwiającą użytkownikom dostęp do treści związanych z ulubionymi markami medialnymi (prasa, Internet, radio, TV) oraz markami dóbr konsumpcyjnych, podróży, finansów, sportu.	Ventures Hub sp. z o.o.	22,45%
14.	Any7 sp. z o.o. z siedzibą w Warszawie (Polska)	Any7 sp. z o.o. rozwija nowoczesną, autorską, działającą na rynku międzynarodowym platformę cyfrowej dystrybucji (digital content).	Ventures Hub sp. z o.o.	31,97%
15.	BSS Poland S.A. z siedzibą w Warszawie (Polska)	Spółka zajmuje się budową systemu międzybankowej wymiany informacji o dokonanych transakcjach przez klientów banków. Specjalne oprogramowanie umożliwiać będzie dokonywania międzybankowych rozliczeń transakcji pomiędzy współpracującymi ze sobą	Ventures Hub sp. z o.o.	49,99%

		bankami		
16.	Chinese2know.com sp. z o.o. z siedzibą w Warszawie (Polska)	Spółka stworzy pierwszy na świecie kompleksowy system przeznaczony do nauki i doskonalenia znajomości języka chińskiego. Projekt będzie oparty na pięciu podstawowych filarach: edukacyjnym serwisie internetowym, programami off-line, platformą e-learningową, kursach na Facebooku oraz kursach na smartphonach.	Ventures Hub sp. z o.o.	49,96%
17.	Getinfo S.A. z siedzibą w Krakowie (Polska)	Getinfo jest serwisem dostarczającym raporty gospodarcze (weryfikacja danych, wywiady gospodarcze, sprawdzanie zdolności kredytowej) o przedsiębiorstwach i osobach fizycznych z Polski oraz zagranicy dostępny pod adresem <a href="https://www.getinfo.pl">https://www.getinfo.pl</a> . Korzystanie z serwisu ma za zadanie w znaczny sposób ułatwić współpracę pomiędzy kontrahentami z różnych rynków oraz zmniejszyć ryzyko w obrocie gospodarczym.	Ventures Hub sp. z o.o.	49,50%
18.	VIPMedica S.A. z siedzibą w Łodzi (Polska)	VIPMedica S.A. stworzy pierwszy w Europie multipartnerski program lojalnościowy skierowany do środowiska medycznego, powiązany z imprezami dla uczestników programu. W ramach VIPMedica lekarze będą mieli możliwość korzystania z dedykowanych rozwiązań zakupowych (produktów i usług z różnych branż), dostępnych tylko dla środowiska medycznego na preferencyjnych warunkach.	Ventures Hub sp. z o.o.	47%
19.	Moneyzoom S.A. z siedzibą w Warszawie (Polska)	Prowadzenie aplikacji Moneyzoom do zarządzania domowym budżetem. W ramach projektu Moneyzoom rozwijana jest internetowa porównywarka produktów finansowych jak również poradnia finansowa ze wskazówkami na temat tego, jak efektywnie zarządzać swoimi finansami oraz generować oszczędności.	Ventures Hub sp. z o.o.	49%
20.	SocialPhoto sp. z o.o. z siedzibą w Warszawie (Polska)	SocialPhoto sp. z o.o. buduje usługę dla użytkowników smartphonów, która umożliwi tworzenie, przechowywanie oraz dzielenie się zdjęciami w kręgach znajomych (osoby związane rzeczywistą relacją, tj. rodzina, klasa, grupa znajomych itp.). Projekt zakłada wykorzystanie trendu dzielenia się zdjęciami w społecznościach oraz na platformach mobilnych i zapewni szeroki zakres funkcjonalności związanych z edycją oraz zarządzaniem tychże zdjęć.	Ventures Hub sp. z o.o.	49,99%
21.	IgoPay sp. z o.o. z siedzibą w Warszawie (Polska)	IgoPay sp. z o.o. jest projektem z obszaru nowych technologii dla usług finansowych. Zakłada uruchomienie internetowej platformy płatniczej umożliwiającej szybkie przelewy zagraniczne on-line po bardzo korzystnych cenach. IgoPay sp. z o.o. swoje usługi zadedykuje przede wszystkim osobom pracującym za granicą i mającym potrzebę przesyłania środków do kraju, a także do firm rozliczających się z kontrahentami w walutach obcych.	Ventures Hub sp. z o.o.	49,99%

22.	InQbe sp. z o.o. z siedzibą w Olsztynie (Polska)	Inkubacja spółek i przedsiębiorstw, realizacja inwestycji w nowoutworzone, innowacyjne spółki i przedsiębiorstwa z obszaru nowych technologii, Internetu i mobile.	IQ Partners S.A.	100%
23.	SportsTV sp. z o.o. z siedzibą w Warszawie (Polska)	Świadczenie usług reklamowych w oparciu o własną sieć interaktywnych nośników w postaci kilkudziesięciocalowych ekranów telewizyjnych, umieszczonych w wybranych ośrodkach golfowych, tenisowych, klubach squash oraz ośrodkach fitness.	InQbe sp. z o.o.	49,99%
24.	Novus Ordo sp. z o.o. z siedzibą w Warszawie (Polska)	Prowadzenie platformy narzędziowej i transakcyjnej skierowanej do fotoreporterów i fotoedytorów.	InQbe sp. z o.o.	49,99%
25.	SmartSpot sp. z o.o. z siedzibą w Olsztynie (Polska)	Udostępnianie platformy obsługującej tzw. HotSpoty (punkty dostępu sieci bezprzewodowej): budowa, zarządzanie i konserwacja punktów dostępu oraz dostarczanie usług internetowych w oparciu o sieci bezprzewodowe.	InQbe sp. z o.o.	49,99%
26.	Seo Power sp. z o.o. z siedzibą w Olsztynie (Polska)	Celem projektu jest stworzenie innowacyjnego systemu promocji serwisów internetowych. Będzie to pierwszy na świecie system wymiany linków, w pełni powiązany z treścią strony oraz całkowicie zgodny z wytycznymi wyszukiwarek internetowych.	InQbe sp. z o.o.	56,52%
27.	Prawomaniacy sp. z o.o. z siedzibą w Olsztynie (Polska)	Prowadzenie internetowego serwisu społecznościowego adresowanego do studentów, aplikantów i praktykujących prawników.	InQbe sp. z o.o.	49,99%
28.	Ponolo sp. z o.o. z siedzibą w Olsztynie (Polska)	Prowadzenie dostępnego globalnie serwisu internetowego dostarczającego narzędzia do współdzielenia plików oraz sporządzania i przechowywania kopii bezpieczeństwa.	InQbe sp. z o.o.	49,99%
29.	E2O sp. z o.o. z siedzibą w Olsztynie (Polska)	Tworzenie multimedialnych prezentacji produktów, między innymi videotestów oraz obiektów turystycznych. Spółka kieruje swoje usługi w całości na rynek B2B np. do sklepów internetowych, portali turystycznych oraz właścicieli obiektów.	InQbe sp. z o.o.	49,99%
30.	Digital Broadcast sp. z o.o. z siedzibą w Olsztynie (Polska)	Oferowanie, w oparciu o unikalną technologię, usług streamingu online wszelkiego rodzaju szkoleń, konferencji czy spotkań, w których może uczestniczyć jednocześnie po kilkuset uczestników. W trakcie transmisji możliwe jest również równoległe prezentowanie materiałów z komputera np. z pliku Power Point, wykorzystanie aplikacji do głosowania i czata.	InQbe sp. z o.o.	49,99%
31.	Exlibris sp. z o.o. z siedzibą w Tolkmicku (Polska)	Działalność wydawnicza w oparciu o technologię cyfrowego druku na żądanie, umożliwiającą każdemu zainteresowanemu wydanie własnej książki w bardzo konkurencyjnej cenie. Działalność prowadzona jest w ramach Wydawnictwa Radwan.	InQbe sp. z o.o.	49,99%
32.	Power Price S.A. z siedzibą w Warszawie (Polska)	Świadczenie e-usług za pośrednictwem platformy technologicznej. Platforma Power Price stanowi innowacyjne na krajowym rynku narzędzie sprzedaży,	InQbe sp. z o.o.	26,13%

		które łączy producentów i dystrybutorów różnego typu branż z odbiorcami końcowymi dokonującymi zakupów artykułów niezbędnych do ich bieżącej działalności.		
33.	Czerwony Widelec S.A. z siedzibą w Gdyni (Polska)	Spółka w oparciu o internetową platformę zapewnia możliwość grupowego zamawiania posiłków przez pracowników firm.	InQbe sp. z o.o.	28,79%
34.	Obiadowo sp. z o.o. z siedzibą w Gdańsku (Polska)	Prowadzenie internetowej platformy umożliwiającej grupowe zamawianie posiłków przez pracowników firm.	Czerwony Widelec S.A.	28,79%
35.	ExNui sp. z o.o. z siedzibą w Toruniu (Polska)	Dostarczanie modularnego oprogramowania dla małych i średnich przedsiębiorstw w modelu Software As a Service (SaaS)- począwszy od modułów umożliwiających fakturowanie, przez monitoring należności i zobowiązań, aż po CRM i moduły do pracy grupowej.	InQbe sp. z o.o.	49,99%
36.	Ofertonometr sp. z o.o. z siedzibą w Kutnie (Polska)	Prowadzenie serwisu internetowego umożliwiającego wyszukiwanie towarów i ofert w sklepach internetowych.	InQbe sp. z o.o.	49,99%
37.	Gametrade sp. z o.o. z siedzibą w Warszawie (Polska)	Prowadzenie największej w Polsce, internetowej platformy wymiany i sprzedaży używanych gier komputerowych i konsolowych.	InQbe sp. z o.o.	25%
38.	Other Way Travel sp. z o.o. z siedzibą w Toruniu (Polska)	Prowadzenie internetowego biura podróży dla osób homoseksualnych.	InQbe sp. z o.o.	49,99%
39.	M10 S.A. z siedzibą w Zduńskiej Woli (Polska)	Spółka prowadzi działalność inwestycyjną na własny rachunek z wykorzystaniem tzw. automatów inwestycyjnych (ATS) bardzo wysokiej częstotliwości w oparciu o własne, autorskie algorytmy odpowiadające za podejmowanie decyzji inwestycyjnych. Dodatkowo Spółka planuje uruchomić działalność badawczą, rozwojową i licencyjną w obszarze algorytmów inwestycyjnych.	InQbe sp. z o.o.	42,33%
40.	Igoria Trade S.A. z siedzibą w Warszawie (Polska)	Świadczenie usług wymiany walut za pośrednictwem platformy internetowej oraz świadczenie usługi escrow.	InQbe sp. z o.o.	37,62%
41.	Propergroup S.A. z siedzibą w Warszawie (Polska)	Prowadzenie serwisów internetowych dotyczących obrotu nieruchomościami oraz dostarczanie narzędzi podmiotom w takim obrocie uczestniczącym.	InQbe sp. z o.o.	21,24%
42.	Concerto S.A. z siedzibą w Warszawie (Polska)	Prowadzenie internetowej poradni muzycznej FlooxyMusic.com oraz platformy wymiany używanych płyt CD, DVD i Blue Ray - CDRoller.pl.	InQbe sp. z o.o.	18,87%
43.	3MQ sp. z o.o. z siedzibą w Warszawie (Polska)	Spółka za pośrednictwem serwisu www.kissbox.pl, zajmuje się dostarczaniem niestandardowej usługi comiesięcznej subskrypcji „KissBox’a” (pudełka z miniaturami produktów kosmetycznych) i udostępnianiem pełnowymiarowych wersji produktów kosmetycznych w sklepie internetowym.	InQbe sp. z o.o.	49,98%
44.	Performance Marketing Solutions sp. z o.o. z siedzibą w Olsztynie (Polska)	Spółka będzie prowadzić działalność poprzez platformę rozliczeniową do obsługi internetowych programów afiliacyjnych. Na platformie dokonywane będą rozliczenia pomiędzy wydawcami (właścicielami serwisów internetowych), a reklamodawcami zainteresowanymi modelem ‘pay for performance’.	InQbe sp. z o.o.	49,99%



45.	iFood sp. z o.o. z siedzibą w Olsztynie (Polska)	Spółka zajmie się budową serwisu internetowego, który na podstawie kryteriów związanych z trybem życia dobierze i zaplanuje indywidualną dietę swoim użytkownikom. Następnie tak przygotowaną dietę można będzie zamówić w formie gotowych posiłków lub kompletu składników do ich przygotowania.	InQbe sp. z o.o.	40%
46.	Innovations Next sp. z o.o. z siedzibą w Toruniu (Polska)	Spółka opracuje system informatyczny do obsługi oraz obiegu dokumentów dla małych firm oraz instytucji. Nowe narzędzie oparte będzie o model cloud computingu i pozwoli zdigitalizować, a także dzielić się z innymi pracownikami papierową dokumentacją firmy.	InQbe sp. z o.o.	49,99%
47.	Odbierz.to sp. z o.o. z siedzibą w Warszawie (Polska)	Spółka będzie się specjalizować w budowaniu i przetwarzaniu baz konsumenckich oraz oferowaniu ich zewnętrznym klientom. W zamian za udzielenie informacji o swoich preferencjach czy zwyczajach, użytkownicy otrzymają różnego rodzaju nagrody rzeczowe.	InQbe sp. z o.o.	25%
48.	Motobase sp. z o.o. z siedzibą w Olsztynie (Polska)	Motobase to serwis internetowy adresowany do kierowców i posiadaczy samochodów. Celem spółki jest zbudowanie możliwie jak największej bazy osób i pojazdów.	InQbe sp. z o.o.	40%
49.	IQ Venture Capital S.à r.l. z siedzibą w Luksemburgu (Luksemburg)	Spółka zajmuje się efektywnym reinwestowaniem środków finansowych pochodzących z transakcji kapitałowych.	IQ Partners S.A.	100%
50.	Cube Group S.A. z siedzibą w Warszawie (Polska)	Świadczenie usług marketingowych, w szczególności poprzez tworzenie zintegrowanych kampanii PPC, SEO, Afiliacji i Retargetowania a także pozycjonowanie z wykorzystaniem wyszukiwarek internetowych.	IQ Venture Capital S.a r.l.	14,85%
51.	SITE S.A. z siedzibą w Olsztynie (Polska)	Tworzenie aplikacji, narzędzi i gier - zarówno internetowych, na telefony i smartfony oraz telewizory nowej generacji.	IQ Venture Capital S.a r.l.	39,71%
52.	Evilport sp. z o.o. z siedzibą we Wrocławiu (Polska)	Prowadzenie serwisu internetowego, dostępnego w języku angielskim i polskim. Serwis ten agreguje informacje o grach typu MMO (Massively Multiplayer Online) oraz pozwala graczom na przystąpienie do rozgrywek. Dodatkowo spółka prowadzić będzie program afiliacyjny, skierowany do wydawców internetowych, zainteresowanych promocją gier MMO w modelu CPL i CPA.	IQ Venture Capital S.a r.l.	25,37%
53.	Screen Network S.A. z siedzibą w Warszawie (Polska)	Świadczenie usług marketingowych w oparciu o systemy PoSTV/Digital Signage.	IQ Venture Capital S.a r.l.	24,72%
54.	DOOH.NET sp. z o.o. z siedzibą w Warszawie (Polska)	Działalność w zakresie oprogramowania Digital Out-Of-Home.	Screen Network S.A.	24,72%
55.	Acreeo S.A. z siedzibą w Warszawie (Polska)	Wdrażanie systemów klasy ERP, CRM, CMS; spółka posiada bogate doświadczenie w zakresie wdrożeń systemu Navision Financials.	IQ Venture Capital S.a r.l.	9,94%
56.	B2BPartner S.A. (poprzednia nazwa: Zakupy.com S.A.) z siedzibą w Warszawie	Obsługa technologiczna, zakupowa oraz logistyczna programów lojalnościowych, motywacyjnych oraz promocyjnych.	IQ Venture Capital S.a r.l.	51,36%

(Polska)			
57.	Tylko Pracownicy S.A. z siedzibą w Warszawie (Polska)	Świadczenie usługi dla firm w zakresie obsługi programów pracowniczych, z wykorzystaniem nowoczesnych narzędzi IT.	B2BPartner S.A.(poprzednia nazwa Zakupy.com S.A.) oraz InQbe sp. z o.o. 37,53%
58.	Stereo.pl S.A. z siedzibą w Warszawie (Polska)	Sprzedaż zróżnicowanych produktów w różnorodnych kategoriach, czyli kontynuowanie tradycji stacjonarnych domów handlowych w nowoczesnej, internetowej formie.	B2BPartner S.A. 2,17%
59.	Mobile Partner S.A. z siedzibą w Warszawie (Polska)	Opracowanie systemu, który poprzez specjalnie zaprojektowane moduły oferował będzie rozwiązania mobilne wspierające realizację programów motywacyjnych/lojalnościowych, akcji marketingowych, zakupów mobilnych oraz badań marketingowych.	IQ Venture Capital S.a r.l oraz B2BPartner S.A. 24,04%
60.	Advanced Telecommunications Technology Research sp. z o.o. z siedzibą w Toruniu.(Polska)	Advanced Telecommunications Technology Research sp. z o.o. zajmuje się tworzeniem innowacyjnych aplikacji mobilnych integrujących usługi telefonii mobilnej oraz stacjonarnej z usługami oraz aplikacjami oferowanymi przez innych dostawców.	Mobile Partner S.A. 24,04%
61.	Transdata sp. z o.o. z siedzibą w Olsztynie (Polska)	Transdata sp. z o.o. jest to podmiot, który prowadzi serwis internetowy zajmujący się wymianą i udostępnianiem plików w Internecie.	IQ Venture Capital s.a. r.l. 86,85%

#### Zmiany w strukturze Grupy Kapitałowej IQ Partners S.A. w okresie sprawozdawczym

Zmiany w strukturze Grupy Kapitałowej IQ Partners zostały opisane w *rozdziale Działalność Grupy Kapitałowej IQ Partners w I kwartale 2013 roku oraz do daty publikacji niniejszego raportu okresowego* poniżej

## 4.2 Działalność Grupy Kapitałowej IQ Partners w I kwartale 2013 roku oraz do daty publikacji niniejszego raportu okresowego

W pierwszym kwartale 2013 roku Grupa IQ Partners uzyskała skonsolidowany zysk netto wyższy o ponad 114% od zysku osiągniętego w analogicznym okresie roku ubiegłego, natomiast jednostkowy zysk netto w tym samym okresie zmniejszył się o 23% w porównaniu z I kwartałem 2012 roku.

Skonsolidowany zysk netto wypracowany przez Grupę IQ Partners w I kwartale 2013 r. wyniósł 1.906 tys. zł (w porównaniu do 890 tys. zł w I kwartale 2012 r.), natomiast jednostkowy zysk netto w I kwartale 2013 r. wyniósł 1.284 tys. zł. (w porównaniu do 1.672 tys. zł w I kwartale 2012 r.) Wartość skonsolidowanych aktywów netto spadła z 40.776 tys. zł na koniec I kwartału 2012 roku do 38.303 tys. zł na koniec I kwartału 2013 roku, zaś jednostkowych aktywów netto spadła z 32.244 tys. zł do 30.112 tys. zł na koniec analogicznych okresów.

W opinii Zarządu Spółki stopień dywersyfikacji aktywów i projektów inwestycyjnych, który miał zasadniczy wpływ na wyniki prezentowane przez Grupę IQ Partners w pierwszym kwartale 2013 roku jest satysfakcjonujący. Wyniki finansowe w istotnej części zostały osiągnięte dzięki aktywnej działalności inwestycyjnej Spółki dominującej oraz dwóch spółek zależnych tj. inkubatorów przedsiębiorczości Ventures Hub sp. z o.o. i InQbe sp. z o.o.

W efekcie nowych decyzji inwestycyjnych obecny portfel IQ Partners S.A. powiększył się do 76 spółek, z czego 15 spółek na dzień 31 marca 2013 roku nie zostało jeszcze zarejestrowanych w KRS. Są to nowe projekty technologiczne z obszarów takich jak finanse, serwisy B2B oraz B2C, media i marketing oraz edukacja. W sumie Spółka dominująca zainwestowała do tej pory w ponad 80 projektów technologicznych przeznaczając na to kwotę ponad 50 mln. zł. Do końca 2013 roku zamierza przeprowadzić jeszcze około 24 nowych inwestycji, tak by do końca roku portfel funduszu zamknął się ilością 100 projektów. IQ Partners S.A. w pierwszym kwartale 2013 roku zainwestował około 5 mln. zł w 8 nowych projektów na wczesnym etapie rozwoju. Zainwestowane w nowe projekty środki pochodzą z Unijnego Programu Operacyjnego Innowacyjna Gospodarka – Działanie 3.1.

Polityka IQ Partners S.A. na 2013 rok zakłada intensyfikację w zakresie pozyskiwania nowych projektów, w związku z czym fundusz angażuje się w szereg inicjatyw zewnętrznych. Została nawiązana już współpraca partnerska z laboratoriami OrangeLabs, w ramach której został uruchomiony konkurs o nazwie OpenApiHackaton. Twórcy najciekawszych rozwiązań będą mieli szansę przekonać fundusz do zainwestowania w ich projekty. Kolejny konkurs zorganizowany został pod adresem [www.10za50za10.pl](http://www.10za50za10.pl) z myślą o startupach. IQ Partners S.A. zainwestuje 50 tys. zł obejmując pośrednio po 10% udziałów w 10 zwyczajnych projektach.

Równolegle ze wszystkimi zaplanowanymi inicjatywami skierowanymi do startupów IQ Partners S.A. nadal będzie poszukiwać dróg wyjścia z dotychczasowych inwestycji, szczególnie tych dojrzałych. Jest to również etap porządkowania portfela tak, aby zapewnić potencjalnym partnerom inwestycyjnym jak najbardziej transparentne metody wycen projektów.



Zdarzenia, które miały największy wpływ na wynik oraz sytuację majątkową Grupy Kapitałowej Emitenta w I kwartale 2013 r. zostały przedstawione poniżej:

#### **Podpisanie aneksu do Umowy o dofinansowanie przez spółkę zależną Ventures Hub sp. z o.o.**

W dniu 4 stycznia 2013 roku w związku z realizacją projektu inkubatora technologii informacyjnych i komunikacyjnych Ventures Hub sp. z o.o. podpisała z Polską Agencją Rozwoju Przedsiębiorczości aneks do Umowy o dofinansowanie w ramach Działania 3.1. Inicjowanie działalności innowacyjnej Programu Operacyjnego Innowacyjna Gospodarka 2007-2013. Na mocy aneksu projekt inkubatora technologii informacyjnych i komunikacyjnych realizowany przez Ventures Hub sp. z o.o. został przedłużony i zakończył się 31 marca 2013 roku zamiast dotychczasowej daty 31 grudnia 2012 roku. Zmianie uległa również maksymalna kwota wydatków kwalifikujących się do objęcia wsparciem, związanych z realizacją Projektu i wynosić będzie 21.687.040,00 zł a nie jak dotychczas 17.687.040,00 zł.

W opinii Zarządu Ventures Hub sp. z o.o. podpisanie aneksu oraz pozyskanie dodatkowej kwoty dofinansowania umożliwi zrealizowanie kolejnych inwestycji w projekty o wysokim potencjale wzrostu i będzie miało korzystny wpływ na wyniki działalności inwestycyjnej Ventures Hub Sp. z o.o.

#### **Rejestracja spółki Odbierz.to sp. z o.o. oraz podwyższenie kapitału**

W dniu 8 lutego 2013 roku na mocy postanowienia Sądu Rejonowego dokonano rejestracji spółki Odbierz.to sp. z o.o., w której InQbe, objął 5.000 udziałów o wartości nominalnej 50,00 zł każdy, w zamian za wkład pieniężny o łącznej wartości nominalnej 250.000,00 zł. W rezultacie IQ Partners S.A. posiada pośrednio poprzez wehikuł inwestycyjny InQbe sp. z o.o. 25% udziałów w kapitale zakładowym Odbierz.to sp. z o.o., co stanowi jednakowy procent głosów na zgromadzeniu wspólników.

W dniu 28 marca 2013 roku Nadzwyczajne Zgromadzenie Wspólników Odbierz.to podjęło uchwałę w sprawie podwyższenia kapitału zakładowego z kwoty 1.000.000,00 zł do kwoty 1.250.000,00 zł. Podwyższenie kapitału zakładowego nastąpiło przez ustanowienie 5.000 nowych udziałów o wartości nominalnej 50,00 zł każdy o łącznej wartości nominalnej 250.000,00 zł. Cena emisyjna udziałów wynosi 50,00 zł za każdy udział, to jest łącznie 250.000,00 zł. Udziały zostały objęte za wkład pieniężny. Wszystkie udziały w podwyższonym kapitale zostały objęte przez InQbe sp. z o.o. – spółkę w 100% zależną od IQ Partners S.A. Po zarejestrowaniu podwyższenia kapitału zakładowego udział IQ Partners S.A. poprzez wehikuł inwestycyjny InQbe sp. z o.o. w kapitale zakładowym Odbierz.to sp. z o.o. będzie wynosił 40%, co będzie stanowić jednakowy procent głosów na zgromadzeniu wspólników.

Odbierz.to sp. z o.o. będzie spółką wyspecjalizowaną w budowaniu i przetwarzaniu baz konsumenckich oraz oferowaniu ich zewnętrznym klientom. W zamian za udzielenie informacji o swoich preferencjach czy zwyczajach, użytkownicy otrzymają różnego rodzaju nagrody rzeczowe.

#### **Rejestracja spółki IgoPay sp. z o.o.**

W dniu 20 lutego 2013 roku na mocy postanowienia Sądu Rejonowego dokonano rejestracji spółki IgoPay sp. z o.o., w której IQ Partners S.A. za pośrednictwem Ventures Hub sp. z o.o. objął 16.800 udziałów o wartości nominalnej 50,00 zł każdy, w zamian za wkład pieniężny o łącznej wartości 840.000,00 zł. W rezultacie IQ Partners S.A. posiada pośrednio poprzez wehikuł inwestycyjny Ventures Hub sp. z o.o. 49,99% udziałów w kapitale zakładowym IgoPay sp. z o.o., co stanowi jednakowy procent głosów na zgromadzeniu wspólników.

IgoPay sp. z o.o. jest projektem z obszaru nowych technologii dla usług finansowych. Zakłada uruchomienie internetowej platformy płatniczej umożliwiającej szybkie przelewy zagraniczne on-line po bardzo korzystnych cenach. IgoPay sp. z o.o. swoje usługi zadedykuje przede wszystkim osobom pracującym za granicą i mającym potrzebę przesyłania środków do kraju, a także do firm rozliczających się z kontrahentami w walutach obcych. Oferta przelewów dla klientów firmowych będzie zbudowana w oparciu o nowoczesny system informatyczny klasy ERP, który umożliwi dokonywanie zaawansowanych transferów finansowych na zasadach bankowości elektronicznej, jednakże po zdecydowanie niższych kosztach.

#### **Rejestracja podwyższenia kapitału zakładowego w Igorii Trade S.A.**

W dniu 27 lutego 2013 roku na mocy postanowienia Sądu Rejonowego zostało zarejestrowane podwyższenie kapitału zakładowego Igorii Trade S.A. w ramach kapitału docelowego o kwotę 100.000,00 zł tj. z kwoty 1.000.000,10 zł do kwoty 1.100.000,10 zł, w drodze emisji 1.000.000 akcji serii D o wartości nominalnej 10 gr każda, po cenie emisyjnej 30 gr za każdą akcję. Akcje te zostały objęte i opłacone wkładem pieniężnym w łącznej kwocie 300.000,00 zł. Akcje serii D są akcjami zwykłymi na okaziciela z wyłączeniem prawa poboru dla dotychczasowych akcjonariuszy. Akcje nowej serii zostały zaferowane spółce IgoPay sp. z o.o. W wyniku rejestracji kapitał zakładowy wynosi 1.100.000,10 zł i dzieli się na 11.000.001 akcji o wartości nominalnej 0,10 zł każda.

Pośredni udział IQ Partners S.A. poprzez InQbe sp. z o.o. w kapitale zakładowym i ogólnej liczbie głosów na walnym zgromadzeniu Igorii Trade S.A. obecnie wynosi 37,62%.

#### **Rejestracja spółki Innovations Next sp. z o.o.**

W dniu 1 marca 2013 roku na mocy postanowienia Sądu Rejonowego dokonano rejestracji spółki Innovations Next sp. z o.o., w której IQ Partners S.A. za pośrednictwem InQbe sp. z o.o. objął 10.000 udziałów o wartości nominalnej 50,00 zł każdy, w zamian za wkład pieniężny o łącznej wartości nominalnej 500.000,00 zł. W rezultacie IQ Partners S.A. posiada pośrednio poprzez wehikuł inwestycyjny InQbe sp. z o.o. 49,99% udziałów w kapitale zakładowym Innovations Next sp. z o.o., co stanowi jednakowy procent głosów na zgromadzeniu wspólników tej spółki.

Innovations Next sp. z o.o. opracuje system informatyczny do obsługi oraz obiegu dokumentów dla małych firm oraz instytucji. Nowe narzędzie oparte będzie o model cloud computing i pozwoli zdigitalizować, a także dzielić się z innymi pracownikami papierową dokumentacją firmy.

### Częściowa sprzedaż akcji spółki stowarzyszonej Power Price S.A.

W dniu 6 marca 2013 roku InQbe sp. z o.o. sprzedała część posiadanych akcji, łącznie 130 219 akcji Power Price S.A. stanowiących 1,88% udziału w kapitale zakładowym i dających tyle samo głosów na walnym zgromadzeniu. Za sprzedane akcje Spółka otrzymała 6.510.95 zł. W wyniku transakcji IQ Partners S.A. posiada pośrednio, poprzez wehikuł inwestycyjny InQbe sp. z o.o., 26,13% udziałów w kapitale zakładowym Power Price S.A., co stanowi jednakowy procent głosów na walnym zgromadzeniu.

### Rejestracja spółki Motobase sp. z o.o.

W dniu 12 marca 2013 roku na mocy postanowienia Sądu Rejonowego dokonano rejestracji spółki Motobase sp. z o.o., w której InQbe objął 8.000 udziałów o wartości nominalnej 50,00 zł każdy, w zamian za wkład pieniężny o łącznej wartości nominalnej 400.000,00 zł. W rezultacie IQ Partners S.A. posiada pośrednio poprzez wehikuł inwestycyjny InQbe sp. z o.o. 40% udziałów w kapitale zakładowym Motobase sp. z o.o., co stanowi jednakowy procent głosów na zgromadzeniu wspólników.

Spółka Motobase sp. z o.o. to serwis internetowy adresowany do kierowców i posiadaczy samochodów. Celem spółki jest zbudowanie możliwie jak największej bazy osób i pojazdów.

### Zawiązanie sześciu nowych spółek przez spółkę zależną Ventures Hub sp. z o.o.

w dniu 28 marca 2013 roku Ventures Hub z o.o. zawiązała sześć nowych spółek w związku z realizacją projektu inkubatora technologii informacyjnych i komunikacyjnych w zakresie wskazanym poniżej.

W spółce pod firmą **Langzee sp. z o.o.** z siedzibą w Warszawie, IQ Partners S.A. za pośrednictwem Ventures Hub sp. z o.o. objął 49 udziałów o wartości nominalnej 50,00 zł. każdy, w zamian za wkład pieniężny o łącznej wartości nominalnej 2.450,00 zł pokrywając je wkładem pieniężnym w wysokości 800.000,00 zł tj. po cenie wyższej od ich wartości nominalnej o kwotę 797.550,00 zł (agio). Udziały Ventures Hub sp. z o.o. są uprzywilejowane co do głosu, w ten sposób, że na jeden udział przypadają 2 głosy. W rezultacie IQ Partners S.A. posiada pośrednio poprzez wehikuł inwestycyjny Ventures Hub sp. z o.o. 49% udziałów w kapitale zakładowym Langzee sp. z o.o. i 65,77% głosów na zgromadzeniu wspólników. Langzee będzie systemem mobilnym wspierającym naukę języków obcych.

W spółce **GetLaunch sp. z o.o.** Ventures Hub sp. z o.o. objął 30 udziałów o wartości nominalnej 50,00 zł każdy, w zamian za wkład pieniężny o łącznej wartości nominalnej 1.500,00 zł pokrywając je wkładem pieniężnym w wysokości 400.000,00 zł tj. po cenie wyższej od ich wartości nominalnej o kwotę 398.500,00 zł (agio). W rezultacie IQ Partners S.A. posiada pośrednio poprzez wehikuł inwestycyjny Ventures Hub sp. z o.o. 30% udziałów w kapitale zakładowym GetLaunch sp. z o.o., co stanowi jednakowy procent głosów na zgromadzeniu wspólników. W ramach spółki GetLaunch jej założyciele stworzą narzędzie wspomagające projektowania aplikacji mobilnych. W dniu 23.04.2013 roku została zarejestrowana w KRS.

W spółce **Ingis sp. z o.o.** Ventures Hub sp. z o.o. objął 49 udziałów o wartości nominalnej 50,00 zł każdy, w zamian za wkład pieniężny o łącznej wartości nominalnej 2.450,00 zł pokrywając je wkładem pieniężnym w wysokości 800.000,00 zł tj. po cenie wyższej od ich wartości nominalnej o kwotę 797.550,00 zł (agio). Udziały Ventures Hub sp. z o.o. są uprzywilejowane co do głosu, w ten sposób, że na jeden udział przypadają 2 głosy. W rezultacie IQ Partners S.A. posiada pośrednio poprzez wehikuł inwestycyjny Ventures Hub sp. z o.o. 49% udziałów w kapitale zakładowym Ingis sp. z o.o., i 65,77% głosów na zgromadzeniu wspólników. Projekt Ingis będzie polegał na stworzeniu serwisu skierowanego do uczestników rynku obrotu nieruchomościami.

W spółce **L-Profit sp. z o.o.** Ventures Hub sp. z o.o. objął 49 udziałów o wartości nominalnej 50,00 zł każdy, w zamian za wkład pieniężny o łącznej wartości nominalnej 2.450,00 zł pokrywając je wkładem pieniężnym w wysokości 800.000,00 zł tj. po cenie wyższej od ich wartości nominalnej o kwotę 797.550,00 zł (agio). W rezultacie IQ Partners S.A. posiada pośrednio poprzez wehikuł inwestycyjny Ventures Hub sp. z o.o. 49% udziałów w kapitale zakładowym L-Profit sp. z o.o., co stanowi jednakowy procent głosów na zgromadzeniu wspólników. Spółka L-Profit opracuje projekt e-learningowy związany z egzaminami na prawo jazdy. W dniu 15.04.2013 roku została zarejestrowana w KRS.

W spółce **Prowly.com sp. z o.o.** Ventures Hub sp. z o.o. objął 40 udziałów o wartości nominalnej 50,00 zł każdy, w zamian za wkład pieniężny o łącznej wartości nominalnej 2.000,00 zł pokrywając je wkładem pieniężnym w wysokości 223.450,00 zł tj. po cenie wyższej od ich wartości nominalnej o kwotę 221.450,00 zł (agio). W rezultacie IQ Partners S.A. posiada pośrednio poprzez wehikuł inwestycyjny Ventures Hub sp. z o.o. 40% udziałów w kapitale zakładowym Prowly.com sp. z o.o., co stanowi jednakowy procent głosów na zgromadzeniu wspólników. Spółka Prowly.com realizować będzie projekt internetowej platformy zarządzania działaniami public relations w firmach.

W spółce **Zumobile sp. z o.o.** Ventures Hub sp. z o.o. objął 49 udziałów o wartości nominalnej 50,00 zł każdy, w zamian za wkład pieniężny o łącznej wartości nominalnej 2.450,00 zł. pokrywając je wkładem pieniężnym w wysokości 800.000,00 zł tj. po cenie wyższej od ich wartości nominalnej o kwotę 797.550,00 zł (agio). Udziały Ventures Hub sp. z o.o. są uprzywilejowane co do głosu, w ten sposób, że na jeden udział przypadają 2 głosy. W rezultacie IQ Partners S.A. posiada pośrednio poprzez wehikuł inwestycyjny Ventures Hub sp. z o.o. 49% udziałów w kapitale zakładowym Ingis sp. z o.o., i 65,77% głosów na zgromadzeniu wspólników. Zumobile zbuduje platformę afiliacyjną skierowaną do reklamodawców mobilnych.

### Zawiązanie dwóch nowych spółek przez spółkę zależną InQbe sp. z o.o.

w dniu 28 marca 2013 roku InQbe sp. z o.o. (InQbe) zawiązała dwie nowe spółki w związku z realizacją projektu inkubatora technologii informacyjnych i komunikacyjnych w zakresie wskazanym poniżej.

W spółce **Pol Cash Technologie sp. z o.o.** InQbe objął 80 udziałów o wartości nominalnej 50,00 zł każdy, w zamian za wkład pieniężny o łącznej wartości nominalnej 4.000,00 zł pokrywając je wkładem pieniężnym w wysokości 300.000,00 zł tj. po cenie wyższej od ich wartości nominalnej o kwotę 296.000,00 zł (agio). W rezultacie IQ Partners S.A. posiada pośrednio poprzez wehikuł inwestycyjny InQbe sp. z o.o. 40% udziałów w kapitale zakładowym Pol Cash Technologie sp. z o.o., co stanowi jednakowy procent głosów na zgromadzeniu wspólników. Pol Cash Technologie będzie producentem kas automatycznych.

W spółce **Noclegiada.pl sp. z o.o.** InQbe objął 15 udziałów o wartości nominalnej 50,00 zł każdy, w zamian za wkład pieniężny o łącznej wartości nominalnej 750,00 zł pokrywając je wkładem pieniężnym w wysokości 60.000,00 zł tj. po cenie wyższej od ich wartości nominalnej o kwotę 59.250,00 zł (agio). W rezultacie IQ Partners S.A. posiada pośrednio poprzez wehikuł inwestycyjny InQbe sp. z o.o. 15% udziałów w kapitale zakładowym Noclegiada.pl sp. z o.o., co stanowi jednakowy procent głosów na zgromadzeniu wspólników. Noclegiada stworzy serwis umożliwiający rezerwację noclegów w hotelach i pensjonatach.

**Zmiana statutu Acreo S.A. w zakresie zmiany firmy spółki**

W dniu 29 marca 2013 roku Nadzwyczajne Walne Zgromadzenie Acreo S.A. uchwala nr 3 podjęło decyzję w sprawie zmiany Statutu Spółki w zakresie zmiany firmy spółki. Spółka prowadzi działalność pod firmą Acrebit S.A. Zmiany podjęte uchwałą wejdą w życie z dniem wpisu do KRS. IQ Partners S.A. posiada pośrednio poprzez spółkę w 100% zależną IQ Venture Capital s.a.r.l 9,94% udziałów w kapitale zakładowym Acreo S.A., co stanowi jednakowy procent głosów na zgromadzeniu wspólników.

**4.3 Stanowisko zarządu odnośnie możliwości zrealizowania wcześniej publikowanych prognoz wyników na dany rok, w świetle wyników zaprezentowanych w raporcie kwartalnym w stosunku do wyników prognozowanych**

Zarząd IQ Partners SA nie publikował zarówno skonsolidowanych jak i jednostkowych prognoz wyników na rok 2013.

**4.4 Wskazanie postępowań toczących się przed sądem, organem właściwym dla postępowania arbitrażowego lub organem administracji publicznej;**

W okresie I kwartału 2013 r. jak również na dzień publikacji niniejszego raportu okresowego nie toczyły się przed sądem, organem właściwym dla postępowania arbitrażowego ani organem administracji publicznej żadne postępowania dotyczące zobowiązań albo wierzytelności Emitenta lub spółek zależnych, których pojedyncza lub łączna wartość stanowiła by co najmniej 10% kapitałów własnych Grupy Kapitałowej Emitenta.

**4.5 Wskazanie czynników, które w ocenie Emitenta będą miały wpływ na osiągnięte przez niego wyniki w perspektywie, co najmniej kolejnego kwartału**

W opinii Emitenta na osiągane w perspektywie kolejnych 12 miesięcy wyniki przez Grupę Kapitałową IQ Partners, główny wpływ będą miały następujące czynniki:

- Ewentualne pozyskanie inwestorów strategicznych lub finansowych lub sprzedaż posiadanych pakietów w wybranych spółkach portfelowych przy założeniu uzyskania odpowiedniej stopy zwrotu z inwestycji;
- Uczestniczenie w dochodowych projektach inwestycyjnych o charakterze krótkoterminowym;
- Realizacja projektów dofinansowanych przez Polską Agencję Rozwoju Przedsiębiorczości w ramach Programu Operacyjnego Innowacyjna Gospodarka 2007-2013, działanie 3.1. Inicjowanie działalności innowacyjnej osi priorytetowej 3 – Kapitał dla innowacji;
- Kształtowanie się cen i płynności akcji spółek portfelowych notowanych na rynku NewConnect;
- Realizacja strategii rozwoju i wprowadzenie na rynek NewConnect akcji wybranych spółek portfelowych;

**4.6 informacje, które zdaniem Spółki są istotne dla oceny jej sytuacji kadrowej, majątkowej, finansowej, wyniku finansowego i ich zmian, oraz informacje, które są istotne dla oceny możliwości realizacji zobowiązań przez emitenta**

W opinii Zarządu, w niniejszym raporcie, zostały przekazane wszystkie istotne informacje niezbędne do oceny sytuacji majątkowej Grupy Kapitałowej IQ Partners SA.

**4.7 Organy zarządzające i nadzorujące IQ Partners S.A.****Skład Zarządu**

W pierwszym kwartale 2013 roku skład Zarządu IQ Partners S.A. nie uległ zmianie i prezentował się następująco:

- |                      |                    |
|----------------------|--------------------|
| - Maciej Hazubski    | Prezes Zarządu     |
| - Wojciech Przyłęcki | Wiceprezes Zarządu |

Do dnia publikacji niniejszego skróconego sprawozdania finansowego skład Zarządu nie uległ zmianie.

**Skład Rady Nadzorczej**

W pierwszym kwartale 2013 roku skład oraz zakres kompetencji Rady Nadzorczej nie zmienił się i przedstawiał się następująco:

- |                   |                                |
|-------------------|--------------------------------|
| - Piotr Bolmiński | Przewodniczący Rady Nadzorczej |
|-------------------|--------------------------------|

- Rafał Rachalewski	Członek Rady Nadzorczej
- Andrzej Frąckowiak	Członek Rady Nadzorczej
- Adam Osiński	Członek Rady Nadzorczej
- Jan Ziemecki	Członek Rady Nadzorczej

Do dnia publikacji niniejszego skróconego sprawozdania finansowego skład oraz zakres kompetencji Rady Nadzorczej nie uległ zmianie.

#### 4.8 Wskazanie akcjonariuszy posiadających bezpośrednio lub pośrednio przez podmioty zależne co najmniej 5 % ogólnej liczby głosów na walnym zgromadzeniu emitenta na dzień przekazania raportu kwartalnego oraz wskazanie zmian w strukturze własności znacznych pakietów akcji emitenta w okresie od przekazania poprzedniego raportu kwartalnego

Według stanu wiedzy Zarządu IQ Partners S.A. na dzień 10 maja 2013 r. wykaz akcjonariuszy posiadających co najmniej 5% ogólnej liczby głosów przedstawia się następująco:

Imię i nazwisko/Firma	Stan na dzień przekazania poprzedniego raportu rocznego (14.11.2012 r.)		Zmiana w liczbie akcji	Stan na dzień przekazania niniejszego raportu rocznego (10.05.2013 r.)	
	liczba akcji/ głosów	udział procentowy w kapitale zakładowym / ogólnej liczbie głosów na WZ		liczba akcji / głosów	udział procentowy w kapitale zakładowym / ogólnej liczbie głosów na WZ
Altraves Limited w Nikozji (Republika Cypru) – spółka kontrolowana przez Macieja Hazubskiego (Prezesa Zarządu) z małżonką	5.000.000	22,37%	0	5.000.000	22,37%
Wojciech Przyłęcki (Wiceprezes Zarządu)*	4.805.197	21,49%	0	4.805.197	21,49%
Azaraco Limited w Nikozji (Republika Cypru) – spółka kontrolowana przez Jarosława Obarę z małżonką	2.226.338	9,96%	-2.209.000	17.338	0,08%
ATLANTIS Spółka Akcyjna **	2.227.000	9,96%	2.250.000	4.477.000	20,02%
Pozostali	8.094.465	36,21%	41.000	8.053.465	36,04%
<b>Razem</b>	<b>22.353.000</b>	<b>100%</b>		<b>22.353.000</b>	<b>100%</b>

\* W tabeli wskazano stan posiadania bezpośrednio i pośrednio łącznie. Wojciech Przyłęcki na dzień 14.05.2012 r. posiadał bezpośrednio 5.197 akcji, stanowiących 0,02% kapitału zakładowego i uprawniających do 5.197 głosów na Walnym Zgromadzeniu stanowiących 0,02% ogólnej liczby głosów oraz pośrednio poprzez kontrolowaną przez siebie spółkę Sumixam Limited w Nikozji (Republika Cypru) 4.800.000 akcji, stanowiących 21,47% kapitału zakładowego i uprawniających do 4.800.000 głosów na Walnym Zgromadzeniu stanowiących 21,47% ogólnej liczby głosów.

\*\* zgodnie z zawiadomieniami o otrzymaniu, których Emitent informował w raporcie bieżącym nr 5/2012 z dnia 2 lutego 2012 roku oraz 21/2012 z dnia 28 września 2012 roku ATLANTIS S.A. jest podmiotem zależnym od DAMF INVEST S.A., przy czym podmiotami dominującymi wobec DAMF INVEST w rozumieniu art. 4 pkt 14 ustawy o ofercie publicznej [...] są Panowie Mariusz Patrowicz oraz Damian Patrowicz

W okresie od dnia publikacji poprzedniego raportu kwartalnego tj. od dnia 14 listopada 2012 roku do dnia publikacji niniejszego raportu okresowego tj. do dnia 10 maja 2013 roku nie miały miejsca żadne zmiany w strukturze akcjonariatu Spółki.

#### 4.9 Zmiany w stanie posiadania akcji emitenta lub uprawnień do nich przez osoby zarządzające i nadzorujące emitenta, zgodnie z posiadanymi przez emitenta informacjami, w okresie od przekazania poprzedniego raportu kwartalnego;

Według stanu wiedzy Zarządu IQ Partners S.A. na dzień 10 maja 2013 r. ilość akcji posiadanych przez osoby zarządzające oraz nadzorujące Spółkę dominującą przedstawia się następująco:

Imię i nazwisko	Stanowisko	Liczba akcji/głosów na dzień publikacji poprzedniego raportu kwartalnego tj. na dzień 14.11.2012	Zmiana w liczbie akcji	Liczba akcji/głosów na dzień przekazania niniejszego raportu kwartalnego (10.05.2013)
Piotr Bolmiński	Przewodniczący RN	14.000	0	14.000
Andrzej Frąckowiak	Członek RN	434.000	0	434.000
Adam Osiński	Członek RN	30.185	0	30.185
Jan Ziemecki	Członek RN	0	0	0
Rafał Rachalewski	Członek RN	0	0	0
Maciej Hazubski - bezpośrednio	Prezes Zarządu	0	0	0
Maciej Hazubski pośrednio poprzez kontrolowaną przez siebie i małżonkę spółkę Altraves Limited w Nikozji		5.000.000	0	5.000.000
Wojciech Przyłęcki - bezpośrednio	Wiceprezes Zarządu	5.197	0	5.197
Wojciech Przyłęcki pośrednio poprzez kontrolowaną przez siebie i małżonkę spółkę Sumixam Limited w Nikozji		4.800.000	0	4.800.000

W okresie od dnia publikacji poprzedniego raportu kwartalnego tj. rozszerzonego skonsolidowanego raportu za III kwartał 2012 roku tj. od dnia 14 listopada 2012 roku nie miały miejsca żadne zmiany w stanie posiadania akcji Spółki osób zarządzających i nadzorujących.

Osoby zarządzające oraz nadzorujące nie posiadają uprawnień do akcji IQ Partners S.A., jak również w okresie od przekazania poprzedniego raportu kwartalnego osoby te nie nabywały i nie zbywały uprawnień do akcji IQ Partners S.A.



## 5 Zatwierdzenie rozszerzonego skonsolidowanego raportu kwartalnego

Niniejszy rozszerzony skonsolidowany raport kwartalny został zatwierdzony do publikacji oraz podpisany przez Zarząd Jednostki Dominującej dnia 10 maja 2013 r.

### Podpis wszystkich Członków Zarządu

10.05.2013r.	Maciej Hazubski	Prezes Zarządu	
.....	.....	.....	.....
<i>data</i>	<i>imię i nazwisko</i>	<i>stanowisko/funkcja</i>	<i>podpis</i>

10.05.2013r.	Wojciech Przyłęcki	Wiceprezes Zarządu	
.....	.....	.....	.....
<i>data</i>	<i>imię i nazwisko</i>	<i>stanowisko/funkcja</i>	<i>podpis</i>

### Podpis osób sporządzających sprawozdanie finansowe

10.05.2013r.	Dorota Kawka	Forum Rachunkowości sp. z o.o.	
.....	.....	.....	.....
<i>data</i>	<i>imię i nazwisko</i>	<i>stanowisko/funkcja</i>	<i>podpis</i>

10.05.2013r.	Grzegorz Klimaszewski	Forum Rachunkowości sp. z o.o.	
.....	.....	.....	.....
<i>data</i>	<i>imię i nazwisko</i>	<i>stanowisko/funkcja</i>	<i>podpis</i>