

**GRUPA KAPITAŁOWA INTER GROCLIN AUTO**

**ŚRÓDROCZNE SKRÓCONE  
SKONSOLIDOWANE SPRAWOZDANIE FINANSOWE**

**INTER GROCLIN AUTO S.A.**

**ŚRÓDROCZNE SKRÓCONE  
SPRAWOZDANIE FINANSOWE**

**ZA OKRES OD 1 STYCZNIA 2013 ROKU  
DO 31 MARCA 2013 ROKU**

**KARPICKO, MAJ 2013**

Nazwa grupy kapitałowej:	Grupa kapitałowa Inter Groclin Auto		
Okres objęty sprawozdaniem finansowym:	01.01-31.03.2013	Waluta sprawozdawcza:	złoty polski (PLN)
Poziom zaokrąglenia:	wszystkie kwoty wyrażone są w tysiącach złotych polskich (o ile nie wskazano inaczej)		

## SPIS TREŚCI:

<b>I. ŚRÓDROCZNE SKONSOLIDOWANE SPRAWOZDANIE FINANSOWE</b>	4
1. SKONSOLIDOWANE SPRAWOZDANIE Z CAŁKOWITYCH DOCHODÓW GRUPY KAPITAŁOWEJ INTER GROCLIN AUTO ZA OKRES OD 01.01.2013 R. DO 31.03.2013 R.	4
2. SKONSOLIDOWANE SPRAWOZDANIE Z SYTUACJI FINANSOWEJ GRUPY KAPITAŁOWEJ INTER GROCLIN AUTO SPORZĄDZONE NA DZIEŃ 31.03.2013 R.	5
3. SKONSOLIDOWANE SPRAWOZDANIE Z PRZEPŁYWÓW PIENIĘŻNYCH GRUPY KAPITAŁOWEJ INTER GROCLIN AUTO ZA OKRES OD 01.01.2013 R. DO 31.03.2013 R.	6
4. SKONSOLIDOWANE ZESTAWIENIE ZMIAN W KAPITALE WŁASNYM GRUPY KAPITAŁOWEJ INTER GROCLIN AUTO ZA OKRES OD 01.01.2013 R. DO 31.03.2013 R.	7
DODATKOWE INFORMACJE I OBJAŚNIENIA DO ŚRÓDROCZNEGO SKRÓCONEGO SKONSOLIDOWANEGO SPRAWOZDANIA FINANSOWEGO	8
5. INFORMACJE OGÓLNE	8
5.1. INFORMACJE O JEDNOSTCE DOMINUJĄCEJ ORAZ GRUPIE KAPITAŁOWEJ	8
5.2. INFORMACJE O PODSTAWIE SPORZĄDZENIA SKONSOLIDOWANEGO SPRAWOZDANIA FINANSOWEGO, WALUCIE SPRAWOZDAWCZEJ ORAZ ZASTOSOWANYM POZIOMIE ZAOKRĄGLEŃ	9
6. STOSOWANE ZASADY RACHUNKOWOŚCI	10
6.1. POLITYKA RACHUNKOWOŚCI	10
6.2. NIEPEWNOŚĆ SZACUNKÓW	10
6.3. KOREKTY BŁĘDÓW ORAZ ZMIANA ZASAD RACHUNKOWOŚCI	10
7. ZNACZĄCE ZDARZENIA I TRANSAKCJE	10
8. ZYSK NA AKCJĘ	11
9. SEGMENTY OPERACYJNE	11
10. POŁĄCZENIA JEDNOSTEK GOSPODARCZYCH	13
11. WARTOŚĆ FIRMY	13
12. WARTOŚCI NIEMATERIALNE	14
13. RZECZOWE AKTYWA TRWAŁE	15
14. NIERUCHOMOŚCI INWESTYCYJNE	17
15. POZOSTAŁE DŁUGOTERMINOWE AKTYWA FINANSOWE	17
16. WARTOŚĆ GODZIWA INSTRUMENTÓW FINANSOWYCH	18
17. ZARZĄDZENIE RYZYKIEM W GRUPIE KAPITAŁOWEJ	18
18. ZAPASY	20
19. NALEŻNOŚCI I ZOBOWIĄZANIA	20
20. KREDYTY I POŻYCZKI	22
21. KAPITAŁ PODSTAWOWY	23
22. REZERWY	23
23. POZYCJE WARUNKOWE	24
24. KOSZTY WEDŁUG RODZAJU	25
25. PODATEK DOCHODOWY ORAZ ODROZCZONY PODATEK DOCHODOWY	25
26. DYWIDENDY	27
27. SEZONOWOŚĆ LUB CYKLICZNOŚĆ DZIAŁALNOŚCI EMITENTA W PREZENTOWANY OKRESIE	27
28. ISTOTNE ZMIANY WIELKOŚCI SZACUNKOWYCH	27
29. ZDARZENIA PO DACIE BILANSOWEJ	27
30. WYKAZANIE RÓŻNIC POMIĘDZY SPRAWOZDANIAMI OPUBLIKOWANYMI WE WCZEŚNIEJSZYCH RAPORTACH A PREZENTOWANYMI W NINIEJSZYM RAPORCIE	28
<b>II. ŚRÓDROCZNE SPRAWOZDANIE FINANSOWE JEDNOSTKI DOMINUJĄCEJ</b>	29
31. SPRAWOZDANIA FINANSOWE JEDNOSTKI DOMINUJĄCEJ INTER GROCLIN AUTO S.A.	29
31.1. SPRAWOZDANIE Z CAŁKOWITYCH DOCHODÓW INTER GROCLIN AUTO ZA OKRES OD 01.01.2013 R. DO 31.03.2013 R.	29
31.2. SPRAWOZDANIE Z SYTUACJI FINANSOWEJ INTER GROCLIN AUTO SPORZĄDZONE NA DZIEŃ 31.03.2013 R.	30
31.3. SPRAWOZDANIE Z PRZEPŁYWÓW PIENIĘŻNYCH INTER GROCLIN AUTO ZA OKRES OD 01.01.2013 R. DO 31.03.2013 R.	31
31.4. ZESTAWIENIE ZMIAN W KAPITALE WŁASNYM INTER GROCLIN AUTO ZA OKRES OD 01.01.2013 R. DO 31.03.2013 R.	32
31.5. WYKAZANIE RÓŻNIC POMIĘDZY SPRAWOZDANIAM OPUBLIKOWANYMI WE WCZEŚNIEJSZYCH RAPORTACH A PREZENTOWANYMI W NINIEJSZYM RAPORCIE	33
DODATKOWE INFORMACJE I OBJAŚNIENIA DO ŚRÓDROCZNEGO SPRAWOZDANIA FINANSOWEGO JEDNOSTKI DOMINUJĄCEJ INTER GROCLIN AUTO S.A.	33
32. WARTOŚCI NIEMATERIALNE	34

Nazwa grupy kapitałowej:	Grupa kapitałowa Inter Groclin Auto		
Okres objęty sprawozdaniem finansowym:	01.01-31.03.2013	Waluta sprawozdawcza:	złoty polski (PLN)
Poziom zaokrąglenia:	wszystkie kwoty wyrażone są w tysiącach złotych polskich (o ile nie wskazano inaczej)		

33.	RZECZOWE AKTYWA TRWAŁE .....	35
34.	NIERUCHOMOŚCI INWESTYCYJNE .....	37
35.	POZOSTAŁE DŁUGOTERMINOWE AKTYWA FINANSOWE .....	37
36.	ZARZĄDZANIE RYZYKIEM W INTER GROCLIN AUTO S.A. ....	38
37.	ZAPASY .....	39
38.	NALEŻNOŚCI I ZOBOWIĄZANIA .....	40
39.	KREDYTY .....	41
40.	KAPITAŁ PODSTAWOWY .....	42
41.	REZERWY .....	43
42.	POZYCJE WARUNKOWE .....	43
43.	KOSZTY WEDŁUG RODZAJU .....	44
44.	PODATEK DOCHODOWY ORAZ ODROZCZONY PODATEK DOCHODOWY .....	44
45.	ZDARZENIA PO DACIE BILANSU .....	46
<b>III. SPRAWOZDANIE Z DZIAŁALNOŚCI GRUPY KAPITAŁOWEJ INTER GROCLIN AUTO .....</b>		<b>48</b>
1.	ZWIĘŻŁY OPIS DOKONAŃ GRUPY KAPITAŁOWEJ INTER GROCLIN AUTO W OKRESIE I KWARTAŁU 2013 ROKU. ....	48
2.	UMOWY ZAWARTE W OKRESIE I KWARTAŁU 2013 R., ZNACZĄCE DLA DZIAŁALNOŚCI GRUPY KAPITAŁOWEJ INTER GROCLIN AUTO. ....	48
3.	NAKŁADY NA RZECZOWE AKTYWA TRWAŁE ORAZ WARTOŚCI NIEMATERIALNE. ....	50
4.	KURS AKCJI .....	50
5.	ZATRUDNIENIE .....	51
6.	PRZYCHODY ZE SPRZEDAŻY GRUPY KAPITAŁOWEJ INTER GROCLIN AUTO. ....	51
7.	PODSTAWOWE WSKAŹNIKI .....	53
8.	CZYNNIKI I ZDARZENIA MAJĄCE ZNACZĄCY WPŁYW NA OSIĄGNIĘTE WYNIKI W I KWARTALE 2013 ROKU. ....	54
9.	INFORMACJA DOTYCZĄCA EMISJI, WYKUPU I SPŁATY DŁUŻNYCH I KAPITAŁOWYCH PAPIERÓW WARTOŚCIOWYCH .....	54
10.	INFORMACJA O ZDARZENIACH, KTÓRE WYSTĄPIŁY PO DNIU, NA KTÓRY SPORZĄDZONO KWARTALNE SKONSOLIDOWANE SPRAWOZDANIE FINANSOWE, NIEUJĘTYCH W TYM SPRAWOZDANIU, A MOGĄCYCH W ZNACZĄCY SPOSÓB WPŁYNAĆ NA PRZYSZŁE WYNIKI GRUPY. ....	54
11.	SKUTKI ZMIAN W STRUKTURZE JEDNOSTKI GOSPODARCZEJ W CIĄGU OBSZARU ŚRÓDROCZNEGO. ....	54
12.	REALIZACJE PROGNOZY WYNIKÓW FINANSOWYCH .....	54
13.	INFORMACJA O STANIE POSIADANIA AKCJI EMITENTA LUB UPRAWNIEŃ DO NICH (OPCJI) PRZEZ OSOBY ZARZĄDZAJĄCE I NADZORUJĄCE. ....	54
14.	INFORMACJE O TOCZĄCYCH SIĘ W I KW. 2013 R. PRZED SĄDEM, ORGANEM WŁAŚCIWYM DLA POSTĘPOWANIA ARBITRAŻOWEGO LUB ORGANEM ADMINISTRACJI PUBLICZNEJ W POSTĘPOWANIACH DOTYCZĄCYCH ZOBOWIĄZAŃ LUB WIERZYTELNOŚCI EMITENTA LUB JEDNOSTEK OD NIEGO ZALEŻNYCH. ....	55
15.	ZAWARCIE PRZEZ EMITENTA LUB JEDNOSTKI OD NIEGO ZALEŻNE JEDNEJ LUB WIELU TRANSAKCJI Z PODMIOTAMI POWIĄZANYMI, JEŻELI POJEDYNCZO LUB ŁĄCZNIE SĄ ONE ISTOTNE I ZOSTAŁY ZAWARTE NA INNYCH WARUNKACH NIŻ RYNKOWE. ....	55
16.	INFORMACJA O UDZIELENIU PRZEZ INTER GROCLIN AUTO S.A. LUB JEDNOSTKI OD NIEGO ZALEŻNE PORĘCZEŃ KREDYTU LUB POŻYCZKI LUB UDZIELENIU GWARANCJI. ....	55
17.	WSKAZANIE CZYNNIKÓW, KTÓRE W OCENIE EMITENTA BĘDĄ MIAŁY WPŁYW NA OSIĄGNIĘTE PRZEZ NIEGO WYNIKI W PERSPEKTYWIE CO NAJMNIEJ KOLEJNEGO KWARTAŁU. ....	56
18.	ZASTOSOWANE KURSU EURO .....	56
19.	SPRAWOZDANIE Z DZIAŁALNOŚCI INTER GROCLIN AUTO S.A. ....	57
19.1	SPRAWOZDANIE Z DZIAŁALNOŚCI INTER GROCLIN AUTO S.A. ....	57
19.2	ISTOTNE ZMIANY WIELKOŚCI SZACUNKOWYCH .....	57
19.3	WYNIKI FINANSOWE .....	57

Nazwa grupy kapitałowej:	Grupa kapitałowa Inter Groclin Auto		
Okres objęty sprawozdaniem finansowym:	01.01-31.03.2013	Waluta sprawozdawcza:	złoty polski (PLN)
Poziom zaokrąglenia:	wszystkie kwoty wyrażone są w tysiącach złotych polskich (o ile nie wskazano inaczej)		

## I. SRÓDROCZNE SKONSOLIDOWANE SPRAWOZDANIE FINANSOWE

### 1. SKONSOLIDOWANE SPRAWOZDANIE Z CAŁKOWITYCH DOCHODÓW GRUPY KAPITAŁOWEJ INTER GROCLIN AUTO ZA OKRES OD 01.01.2013 R. DO 31.03.2013 R.

Wariant kalkulacyjny	za okres			
	od 01.01.2013 do 31.03.2013	od 01.01.2013 do 31.03.2013	od 01.01.2012 do 31.03.2012	od 01.01.2012 do 31.03.2012
<b>Działalność kontynuowana</b>				
<b>Przychody ze sprzedaży</b>	<b>40 349</b>	<b>40 349</b>	<b>48 280</b>	<b>48 280</b>
Przychody ze sprzedaży produktów i usług	30 231	30 231	47 965	47 965
Przychody ze sprzedaży towarów i materiałów	10 118	10 118	315	315
<b>Koszt własny sprzedaży (koszt sprzedanych produktów, usług, towarów i materiałów)</b>	<b>-36 843</b>	<b>-36 843</b>	<b>-43 394</b>	<b>-43 394</b>
Koszt sprzedanych produktów i usług	-26 880	-26 880	-43 257	-43 257
Koszt sprzedanych towarów i materiałów	-9 963	-9 963	-137	-137
<b>Zysk (strata) brutto ze sprzedaży</b>	<b>3 506</b>	<b>3 506</b>	<b>4 886</b>	<b>4 886</b>
Koszty sprzedaży	-196	-196	-423	-423
Koszty ogólnego zarządu	-3 918	-3 918	-3 376	-3 376
Pozostałe przychody operacyjne	2 735	2 735	364	364
Pozostałe koszty operacyjne	-615	-615	-129	-129
<b>Zysk (strata) na działalności operacyjnej</b>	<b>1 512</b>	<b>1 512</b>	<b>1 322</b>	<b>1 322</b>
Przychody finansowe	14	14	1 058	1 058
Koszty finansowe	-887	-887	-854	-854
Pozostałe zyski (straty) z inwestycji	0	0	0	0
<b>Zysk (strata) przed opodatkowaniem</b>	<b>639</b>	<b>639</b>	<b>1 526</b>	<b>1 526</b>
Podatek dochodowy	-495	-495	-467	-467
<b>Zysk (strata) netto z działalności kontynuowanej</b>	<b>144</b>	<b>144</b>	<b>1 059</b>	<b>1 059</b>
<b>Działalność zaniechana</b>				
Strata netto z działalności zaniechanej				
<b>Zysk (strata) netto</b>	<b>144</b>	<b>144</b>	<b>1 059</b>	<b>1 059</b>
<b>Inne całkowite dochody</b>				
- różnice kursowe z przeliczenia jednostek zagranicznych	1 741	1 741	-4 288	-4 288
- skutki wyceny aktywów finansowych dostępnych do sprzedaży				
- rachunkowość zabezpieczeń				
- skutki aktualizacji majątku trwałego				
- zyski i straty aktuarialne				
<b>Inne całkowite dochody (netto)</b>	<b>1 741</b>	<b>1 741</b>	<b>-4 288</b>	<b>-4 288</b>
<b>Całkowite dochody razem:</b>	<b>1 885</b>	<b>1 885</b>	<b>-3 229</b>	<b>-3 229</b>

<b>Zysk (strata) netto, z tego przypadający:</b>	<b>od 01.01.2013 do 31.03.2013</b>	<b>od 01.01.2013 do 31.03.2013</b>	<b>od 01.01.2012 do 31.03.2012</b>	<b>od 01.01.2012 do 31.03.2012</b>
- akcjonariuszom podmiotu dominującego	138	138	1 059	1 059
- udziałowcom nieposiadającym kontroli	6	6	0	0

<b>Całkowite dochody razem, z tego przypadające:</b>	<b>od 01.01.2013 do 31.03.2013</b>	<b>od 01.01.2013 do 31.03.2013</b>	<b>od 01.01.2012 do 31.03.2012</b>	<b>od 01.01.2012 do 31.03.2012</b>
- akcjonariuszom podmiotu dominującego	1 741	1 741	-4 288	-4 288
- udziałowcom nieposiadającym kontroli	0	0	0	0

<b>Zysk (strata) netto na jedną akcję zwykłą:</b>	<b>od 01.01.2013 do 31.03.2013</b>	<b>od 01.01.2013 do 31.03.2013</b>	<b>od 01.01.2012 do 31.03.2012</b>	<b>od 01.01.2012 do 31.03.2012</b>
<b>z działalności kontynuowanej</b>				
- podstawowy i rozwodniony	0,03	0,03	0,19	0,19
<b>z działalności kontynuowanej i zaniechanej</b>				
- podstawowy i rozwodniony	0,03	0,03	0,19	0,19

Nazwa grupy kapitałowej:	Grupa kapitałowa Inter Groclin Auto		
Okres objęty sprawozdaniem finansowym:	01.01-31.03.2013	Waluta sprawozdawcza:	złoty polski (PLN)
Poziom zaokrąglenia:	wszystkie kwoty wyrażone są w tysiącach złotych polskich (o ile nie wskazano inaczej)		

## 2. SKONSOLIDOWANE SPRAWOZDANIE Z SYTUACJI FINANSOWEJ GRUPY KAPITAŁOWEJ INTER GROCLIN AUTO SPORZĄDZONE NA DZIEŃ 31.03.2013 R.

Aktywa	na dzień	
	31.03.2013	31.12.2012
<b>AKTYWA TRWAŁE</b>	<b>210 575</b>	<b>207 729</b>
Wartości niematerialne	9 787	7 907
Wartość firmy jednostek podporządkowanych	2 844	2 844
Rzeczowe aktywa trwałe	165 281	164 158
Nieruchomości inwestycyjne	7 000	7 015
Długoterminowe aktywa finansowe dostępne do sprzedaży	399	389
Pozostałe długoterminowe aktywa finansowe	24 755	24 472
Należności długoterminowe		
Aktywa z tytułu odroczonego podatku dochodowego	509	944
<b>AKTYWA OBROTOWE</b>	<b>70 121</b>	<b>66 838</b>
Zapasy	21 527	18 053
Należności z tytułu dostaw i usług	36 053	36 370
Należności z tytułu bieżącego podatku dochodowego		
Pozostałe należności krótkoterminowe	5 049	5 475
Krótkoterminowe aktywa finansowe dostępne do sprzedaży		
Krótkoterminowe aktywa finansowe przeznaczone do obrotu		
Pozostałe krótkoterminowe aktywa finansowe		
Środki pieniężne i ich ekwiwalenty	7 492	6 940
Aktywa trwałe zaklasyfikowane jako przeznaczone do sprzedaży		
<b>AKTYWA RAZEM</b>	<b>280 696</b>	<b>274 567</b>

Kapitał własny i zobowiązania	na dzień	
	31.03.2013	31.12.2012
<b>KAPITAŁ WŁASNY</b>	<b>189 876</b>	<b>187 997</b>
Kapitał podstawowy	5 500	5 500
Kapitał zapasowy	226 890	226 890
Akcje własne		
Kapitały rezerwowe	16 761	16 761
Różnice kursowe z przeliczenia jednostek zagranicznych	-27 783	-29 524
Ujęte bezpośrednio w kapitale kwoty dotyczące aktywów trwałych przeznaczonych do sprzedaży		
<b>Zyski zatrzymane, w tym:</b>	<b>-31 470</b>	<b>-31 608</b>
Zysk (strata) z lat ubiegłych	-31 608	-33 664
Zysk (strata) roku bieżącego	138	2 056
<b>Kapitał własny przypadający udziałowcom jednostki dominującej</b>	<b>189 898</b>	<b>188 019</b>
<b>Udziały niedające kontroli</b>	<b>-22</b>	<b>-22</b>
<b>ZOBOWIĄZANIA</b>	<b>90 820</b>	<b>86 570</b>
<b>Zobowiązania długoterminowe</b>	<b>9 329</b>	<b>9 459</b>
Długoterminowe kredyty i pożyczki		
Pozostałe długoterminowe zobowiązania finansowe		
Pozostałe zobowiązania długoterminowe		
Rezerwa z tytułu odroczonego podatku dochodowego	3 272	3 212
Rezerwy na zobowiązania z tytułu świadczeń pracowniczych	399	399
Pozostałe rezerwy długoterminowe		
Długoterminowe przychody przyszłych okresów	5 658	5 848
<b>Zobowiązania krótkoterminowe</b>	<b>81 491</b>	<b>77 111</b>
Krótkoterminowe kredyty i pożyczki	57 113	56 348
Pozostałe krótkoterminowe zobowiązania finansowe		
Zobowiązania z tytułu dostaw i usług	19 450	16 049
Zobowiązania z tytułu bieżącego podatku dochodowego		
Pozostałe zobowiązania krótkoterminowe	3 696	3 560
Rezerwy na zobowiązania z tytułu świadczeń pracowniczych	353	352
Rezerwy krótkoterminowe	117	40
Zobowiązania związane z aktywami trwałymi zaklasyfikowanymi jako przeznaczone do sprzedaży		
Krótkoterminowe przychody przyszłych okresów	762	762
<b>PASYWA RAZEM</b>	<b>280 696</b>	<b>274 567</b>

Nazwa grupy kapitałowej:	Grupa kapitałowa Inter Groclin Auto		
Okres objęty sprawozdaniem finansowym:	01.01-31.03.2013	Waluta sprawozdawcza:	złoty polski (PLN)
Poziom zaokrąglenia:	wszystkie kwoty wyrażone są w tysiącach złotych polskich (o ile nie wskazano inaczej)		

**3. SKONSOLIDOWANE SPRAWOZDANIE Z PRZEPŁYWÓW PIENIĘŻNYCH GRUPY KAPITAŁOWEJ INTER GROCLIN AUTO ZA OKRES OD 01.01.2013 R. DO 31.03.2013 R.**

Metoda pośrednia	za okres	
	od 01.01.2013 do 31.03.2013	od 01.01.2012 do 31.03.2012
<b><i>Przepływy środków pieniężnych z działalności operacyjnej</i></b>		
Zysk przed opodatkowaniem	639	1 526
Korekty:	1 895	2 281
Amortyzacja wartości niematerialnych	154	40
Odpisy aktualizujące z tytułu utraty wartości firmy		
Amortyzacja środków trwałych	1 014	1 240
Odpisy aktualizujące z tytułu utraty wartości rzeczowych aktywów trwałych		
(Zysk) strata na sprzedaży rzeczowych aktywów trwałych		
(Zysk) strata na sprzedaży aktywów finansowych dostępnych do sprzedaży		
Zyski (straty) z wyceny nieruchomości inwestycyjnych według wartości godziwej		
(Zyski) straty z tytułu zmiany wartości godziwej aktywów finansowych wykazywanych wg wart. godziwej		
Koszty odsetek	727	1 001
(Zysk) strata na sprzedaży akcji/udziałów w jednostkach zależnych		
Odpis ujemnej wartości firmy		
Otrzymane odsetki		
Otrzymane dywidendy		
<b>Środki pieniężne z działalności operacyjnej przed uwzględnieniem zmian w kapitale obrotowym</b>	<b>2 534</b>	<b>3 807</b>
Zmiana stanu zapasów	-3 452	2 830
Zmiana stanu należności	914	-5 174
Zmiana stanu zobowiązań	3 118	3 914
Zmiana stanu rezerw	76	1
Inne korekty	-1 987	-5 602
<b>Środki pieniężne wygenerowane w toku działalności operacyjnej</b>	<b>1 203</b>	<b>-224</b>
Zapłacone odsetki	-691	-1 103
Zapłacony podatek dochodowy		
<b>Środki pieniężne netto z działalności operacyjnej</b>	<b>512</b>	<b>-1 327</b>
<b><i>Przepływy środków pieniężnych z działalności inwestycyjnej</i></b>		
Wydatki na nabycie wartości niematerialnych	-1 787	-7
Wpływy ze sprzedaży wartości niematerialnych		
Wydatki na nabycie rzeczowych aktywów trwałych	-523	-314
Wpływy ze sprzedaży rzeczowych aktywów trwałych		
Wydatki na nabycie aktywów finansowych dostępnych do sprzedaży		
Wpływy ze sprzedaży aktywów finansowych dostępnych do sprzedaży		67
Wydatki na nabycie aktywów finansowych przeznaczonych do obrotu		
Wpływy ze sprzedaży aktywów finansowych przeznaczonych do obrotu		
Wydatki na nabycie jednostek zależnych (pomniejszone o przejęte środki pieniężne)		
Wpływy ze sprzedaży jednostek zależnych		
Wpływy z otrzymanych dotacji rządowych	3 089	3 009
Pożyczki udzielone	-283	-258
Otrzymane spłaty pożyczek udzielonych		
Otrzymane odsetki		
Otrzymane dywidendy		
<b>Środki pieniężne netto wykorzystane w działalności inwestycyjnej</b>	<b>496</b>	<b>2 497</b>
<b><i>Przepływy środków pieniężnych z działalności finansowej</i></b>		
Wpływy netto z tytułu emisji akcji		
Nabycie akcji własnych		
Wpływy z tytułu emisji dłużnych papierów wartościowych		
Wykup dłużnych papierów wartościowych		
Wpływy z tytułu zaciągnięcia kredytów i pożyczek	443	1 434
Spłaty kredytów i pożyczek	-702	-466
Spłata zobowiązań z tytułu leasingu finansowego		-7
Dywidendy wypłacone		
<b>Środki pieniężne netto z działalności finansowej</b>	<b>-259</b>	<b>961</b>
<b>Zwiększenie (zmniejszenie) netto stanu środków pieniężnych i ekwiwalentów środków pieniężnych</b>	<b>749</b>	<b>2 131</b>
<b>Środki pieniężne i ich ekwiwalenty na początek okresu</b>	<b>6 940</b>	<b>6 217</b>
Zmiana stanu środków pieniężnych i ich ekwiwalentów z tytułu różnic kursowych	-197	283
<b>Środki pieniężne i ich ekwiwalenty na koniec okresu</b>	<b>7 492</b>	<b>8 631</b>

Nazwa grupy kapitałowej:	Grupa kapitałowa Inter Groclin Auto		
Okres objęty sprawozdaniem finansowym:	01.01-31.03.2013	Waluta sprawozdawcza:	złoty polski (PLN)
Poziom zaokrąglenia:	wszystkie kwoty wyrażone są w tysiącach złotych polskich (o ile nie wskazano inaczej)		

**4. SKONSOLIDOWANE ZESTAWIENIE ZMIAN W KAPITALE WŁASNYM GRUPY KAPITAŁOWEJ INTER GROCLIN AUTO ZA OKRES OD 01.01.2013 R. DO 31.03.2013 R.**

Wyszczególnienie	Kapitały własne						Udziały niedające kontroli	Kapitał własny razem
	Kapitał podstawowy	Kapitał zapasowy	Pozostałe kapitały rezerwowe	Różnice kursowe z przeliczenia	Niepodzielony wynik finansowy	Kapitały własne razem		
<b>Stan na początek poprzedniego okresu (na dzień 01.01.2012 r.)</b>	5 500	226 675	16 761	-24 486	-33 450	191 000	-21	190 979
Zmiany zasad (polityki) rachunkowości						0		0
Korekta błędów podstawowych						0		0
<b>Saldo po zmianach</b>	5 500	226 675	16 761	-24 486	-33 450	191 000	-21	190 979
<b>Zestawienie zmian w kapitale własnym w poprzednim okresie</b>								
Emisja akcji						0		0
Zmiana struktury grupy kapitałowej (transakcje z podmiotami niekontrolującymi)						0		0
Dywidendy						0		0
Różnice kursowe z przeliczenia jednostek działających za granicą				-4 288		-4 288		-4 288
Przekazanie wyniku finansowego na kapitał						0		0
<b>Dochody całkowite ogółem:</b>	0	0	0	0	1 059	1 059	-1	1 058
Zysk netto					1 059	1 059	-1	1 058
Inne całkowite dochody						0		0
<b>Stan na koniec poprzedniego okresu (na dzień 31.03.2012 r.)</b>	5 500	226 675	16 761	-28 774	-32 391	187 771	-22	187 749
<b>Stan na początek okresu sprawozdawczego (na dzień 01.01.2013 r.)</b>	5 500	226 890	16 761	-29 524	-31 608	188 019	-22	187 997
Zmiany zasad (polityki) rachunkowości						0		0
Korekta błędów podstawowych						0		0
<b>Saldo po zmianach</b>	5 500	226 890	16 761	-29 524	-31 608	188 019	-22	187 997
<b>Zmiany w kapitale własnym w okresie sprawozdawczym</b>								
Emisja akcji						0		0
Zmiana struktury grupy kapitałowej (transakcje z podmiotami niekontrolującymi)						0		0
Dywidendy						0		0
Różnice kursowe z przeliczenia jednostek działających za granicą				1 741		1 741		1 741
Przekazanie wyniku finansowego na kapitał						0		0
<b>Dochody całkowite ogółem:</b>	0	0	0	0	138	138	0	138
Zysk netto					138	138		138
Inne całkowite dochody						0		0
<b>Stan na koniec poprzedniego okresu (na dzień 31.03.2013 r.)</b>	5 500	226 890	16 761	-27 783	-31 470	189 898	-22	189 876

Nazwa grupy kapitałowej:	Grupa kapitałowa Inter Groclin Auto		
Okres objęty sprawozdaniem finansowym:	01.01-31.03.2013	Waluta sprawozdawcza:	złoty polski (PLN)
Poziom zaokrąglenia:	wszystkie kwoty wyrażone są w tysiącach złotych polskich (o ile nie wskazano inaczej)		

## DODATKOWE INFORMACJE I OBJAŚNIENIA DO ŚRÓDROCZNEGO SKRÓCONEGO SKONSOLIDOWANEGO SPRAWOZDANIA FINANSOWEGO

### 5. INFORMACJE OGÓLNE

#### 5.1. INFORMACJE O JEDNOSTCE DOMINUJĄCEJ ORAZ GRUPIE KAPITAŁOWEJ

**Skład grupy kapitałowej Inter Groclin Auto wg stanu na dzień 31.03.2013 r. był następujący:**

##### **Spółka dominująca**

Inter Groclin Auto S.A. z siedzibą w Karpicku została utworzona w dniu 03.11.1997 r. jako następca prawny Spółki Inter Groclin Auto Sp. z o.o. na podstawie postanowienia Sądu Rejonowego w Zielonej Górze. Spółka prowadzi działalność na terytorium Rzeczypospolitej Polskiej na podstawie przepisów Kodeksu Spółek Handlowych. Sąd Rejestrowy emitenta: Sąd Rejonowy Poznań – Nowe Miasto i Wilda w Poznaniu, IX Wydział Gospodarczy Krajowego Rejestru Sądowego, numer KRS 0000136069.

##### **Jednostki zależne**

- Jednostka zależna – Groclin Karpaty Sp. z o.o. z siedzibą w Użgorodzie, Obwód Zakarpacki, Ukraina, ul. Słowiańska Nadberezna 31, 88000 Użgorod.
- Jednostka zależna – Groclin Dolina Sp. z o.o. z siedzibą w Dolinie, Obwód Iwanofrankowski, Rejon Doliński, Ukraina, ul. Oblisky 36/23, 77500 Rejon Ivano-Frankovsk, Dolina,
- Jednostka zależna – Groclin Service Sp. z o.o. z siedzibą w Nowej Soli, ul. Wojska Polskiego 34, 67-100 Nowa Sól.
- Jednostka zależna – Centrum Rozwoju Sportu „Groclin” Sp. o.o. z siedzibą w Grodzisku Wlkp., ul. Sportowa 2, 62-065 Grodzisk Wlkp.

Według stanu na dzień 31.03.2013 r. firma Inter Groclin Auto S.A. posiadała:

- 99,98 % udziałów w funduszu statutowym w Spółce Groclin Karpaty Sp. z o.o. (91.182 tys. zł),
- 99,99 % udziałów w funduszu statutowym w Spółce Groclin Dolina Sp. z o.o. (19.248 tys. zł),
- 100 000 udziałów o wartości nominalnej 100,00 zł każdy w Spółce Groclin Service Sp. z o.o., (10.000 tys. zł), co stanowi 100% kapitału zakładowego i głosów na Zgromadzeniu Wspólników Groclin Service Sp. z o.o.,
- 2 udziały o wartości nominalnej 100,00 zł każdy w Fabryce Tapicerki Samochodowej „Fatsa” Sp. z o.o., co stanowi 0,4% kapitału zakładowego i głosów na Zgromadzeniu Wspólników Fabryki Tapicerki Samochodowej „Fatsa” Sp. z o.o.,
- 100 udziałów o wartości 50,00 zł każdy w Centrum Rozwoju Sportu „Groclin” Sp. z o.o. (5 tys. zł), co stanowi 100% kapitału zakładowego i głosów na Zgromadzeniu Wspólników Centrum Rozwoju Sportu „Groclin” Sp. z o.o.

##### **Przedmiot działalności Grupy Kapitałowej**

Grupa kapitałowa Inter Groclin Auto działa w sferze produkcji, handlu krajowego i zagranicznego.

Jednostka dominująca w grupie kapitałowej Inter Groclin Auto jest jednostką produkcyjną. Dnia 29 maja 2009 r. nastąpiło przyłączenie jednostki zależnej Inter Groclin Trading Sp. z o.o. Od dnia 29 maja 2009 r. zajmuje się również działalnością handlową na rynkach zagranicznych w zakresie zaopatrzenia surowcowo-materiałowego i sprzedaży produktów i usług Groclin-Karpaty Sp. z o.o.

Przedmiotem działalności firmy Groclin Karpaty Sp. z o.o. jest produkcja poszyć siedzeń samochodowych. Wybór na inwestycję terytorium Ukrainy pozwala na obniżenie kosztów, czyniąc produkty Groclinu bardziej konkurencyjnymi na motoryzacyjnym rynku Unii Europejskiej. Groclin Dolina Sp. z o.o. znajduje się w fazie budowy. Przedmiotem działalności nowo powstałej jednostki zależnej Groclin-Dolina Sp. z o.o. będzie produkcja i sprzedaż wyrobów przemysłu samochodowego, świadczenie usług w tej branży na terenie Ukrainy i poza jej granicami a także handel hurtowy i detaliczny akcesoriami samochodowymi i artykułami przemysłowymi na terenie Ukrainy i za granicą. Obecnie proces inwestycyjny został ograniczony ze względu na kryzys w branży motoryzacyjnej. Przedmiotem działalności jednostki zależnej Centrum Rozwoju Sportu „Groclin” Sp. z o.o. jest działalność non-profit na rzecz upowszechniania sportu wśród dzieci i młodzieży poprzez udostępnianie i prowadzenie kompleksu sportowego wraz z bazą hotelowo-internatową i zapleczem medycznym w Grodzisku Wlkp., przeznaczonego w szczególności na cele organizacji treningów oraz obozów sportowych. Zawiązanie Spółki wiąże się z planami dezinvestycyjnymi w tym zakresie działalności.

**JEDNOSTKA DOMINUJĄCA** - Inter Groclin Auto S.A. jest jednym z największych w Polsce producentów wyposażenia i akcesoriów samochodowych, w tym głównie poszyć foteli samochodowych oraz mebli tapicerowanych i ich poszyć. Specjalnością Spółki są skórzane poszycia siedzeń foteli samochodowych. Spółka oferuje również usługi hotelarskie wraz z pełnym pakietem usług sportowo-rehabilitacyjnych.

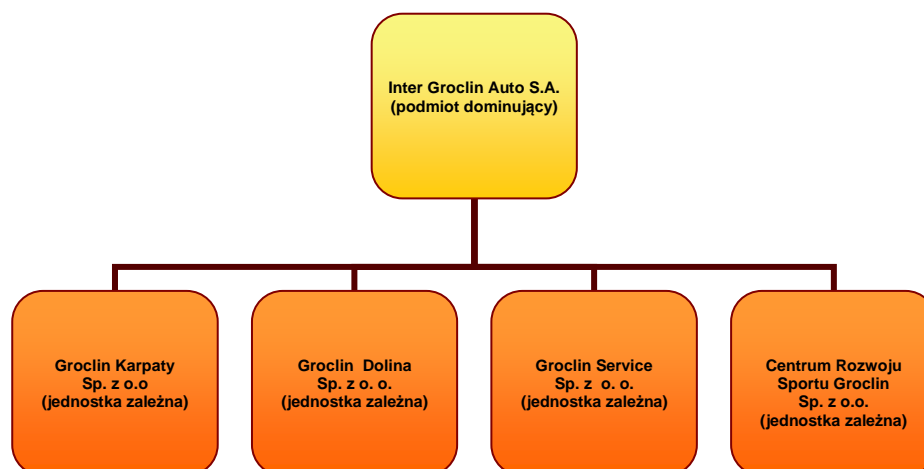
Do zadań emitenta należy w szczególności podejmowanie decyzji strategicznych dotyczących rozwoju grupy kapitałowej, decyzji inwestycyjnych, w tym decyzji dotyczących zaangażowania kapitałowego w nowe przedsięwzięcia.

Emitent koordynuje działania marketingowe jednostek zależnych, jest również odpowiedzialny za koordynowanie polityki finansowej oraz organizację finansowania działalności jednostek grupy kapitałowej. Niezależnie od

Nazwa grupy kapitałowej:	Grupa kapitałowa Inter Groclin Auto		
Okres objęty sprawozdaniem finansowym:	01.01-31.03.2013	Waluta sprawozdawcza:	złoty polski (PLN)
Poziom zaokrąglenia:	wszystkie kwoty wyrażone są w tysiącach złotych polskich (o ile nie wskazano inaczej)		

sprawowania funkcji nadzoru właścicielskiego emitent angażuje się bezpośrednio w prowadzenie działalności operacyjnej jednostek zależnych.

Powiązania pomiędzy jednostką dominującą a jednostkami zależnymi zostały przedstawione poniżej



Nie istnieją inne jednostki wchodzące w skład grupy kapitałowej Inter Groclin Auto wyłączone z obowiązku objęcia konsolidacją.

#### Status Zakładu Pracy Chronionej

Na dzień 31.03.2013 r. jednostka dominująca posiadała status Zakładu Pracy Chronionej. Uwarunkowania i utrzymanie statusu zakładu pracy chronionej określają przepisy ustawy z dnia 27 sierpnia 1997 r. o rehabilitacji zawodowej i społecznej oraz zatrudnianiu osób niepełnosprawnych (j.t. z 2011 r. Dz. U. Nr 127, poz. 721 z późn. zmianami).

Przedsiębiorstwom posiadającym status ZPChr oraz innym przedsiębiorstwom zatrudniającym osoby niepełnosprawne przysługiwały w roku 2013 r. następujące formy dofinansowania:

- finansowanie kosztów ze środków ZFRON związanych z przystosowaniem tworzonych lub istniejących stanowisk pracy dla potrzeb osób niepełnosprawnych,
- dofinansowanie do wynagrodzeń osób niepełnosprawnych,
- zwrot kosztów odsetek od kredytów zaciągniętych na cele zatrudnienia i rehabilitacji zawodowej i społecznej osób niepełnosprawnych,
- zwolnienie z wybranych podatków,
- zwrot kosztów dojazdu pracowników.

W przypadku niezachowania warunków określonych w Ustawie o Rehabilitacji istnieje możliwość utraty przez Spółkę dominującą statusu zakładu pracy chronionej.

Obecnie jednostka spełnia wymogi powyższej Ustawy i w opinii Zarządu Emitenta nie istnieją ryzyka utraty statusu ZPChr i nie utrzymania wskaźnika zatrudnienia osób niepełnosprawnych na odpowiednim wymaganym poziomie.

#### 5.2. INFORMACJE O PODSTAWIE SPORZĄDZENIA SKONSOLIDOWANEGO SPRAWOZDANIA FINANSOWEGO, WALUCIE SPRAWOZDAWCZEJ ORAZ ZASTOSOWANYM POZIOMIE ZAOKRĄGLEŃ

Dane w skonsolidowanym sprawozdaniu finansowym zostały podane w złotych polskich, które są walutą prezentacji grupy kapitałowej po zaokrągleniu do pełnych tysięcy. W odniesieniu do niektórych informacji finansowych zawartych w niniejszym Sprawozdaniu wprowadzono korekty z tytułu zaokrąglenia. W efekcie, niektóre liczby, wykazane sumarycznie w niniejszym Sprawozdaniu, mogą nie stanowić dokładnych sum arytmetycznych liczb wchodzących w ich skład.

Walutą funkcjonalną dla działalności w Polsce jest złoty polski, dla firm na Ukrainie hrywna ukraińska. Sprawozdania finansowe jednostek zagranicznych wchodzących w skład Grupy Kapitałowej zostały przeliczone na walutę funkcjonalną w oparciu o zasady wynikające z Międzynarodowego Standardu Rachunkowości nr 21.

Śródroczne skrócone skonsolidowane sprawozdanie finansowe grupy kapitałowej Inter Groclin Auto obejmuje okres 3 miesięcy zakończony 31.03.2013 r. oraz zostało sporządzone zgodnie z MSR 34 *Śródroczna sprawozdawczość finansowa*.

Śródroczne skrócone skonsolidowane sprawozdanie finansowe nie zawiera wszystkich informacji, które ujawnione są w rocznym skonsolidowanym sprawozdaniu finansowym sporządzonym zgodnie z MSSF. Niniejsze

Nazwa grupy kapitałowej:	Grupa kapitałowa Inter Groclin Auto		
Okres objęty sprawozdaniem finansowym:	01.01-31.03.2013	Waluta sprawozdawcza:	złoty polski (PLN)
Poziom zaokrąglenia:	wszystkie kwoty wyrażone są w tysiącach złotych polskich (o ile nie wskazano inaczej)		

Śródroczne skrócone skonsolidowane sprawozdanie finansowe należy czytać łącznie ze skonsolidowanym sprawozdaniem finansowym za rok 2012.

Skonsolidowane sprawozdanie finansowe zostało sporządzone przy założeniu kontynuowania działalności gospodarczej w dającej przewidzieć się przyszłości tj. przynajmniej przez okres 12 miesięcy od końca okresu sprawozdawczego. Na dzień zatwierdzenia niniejszego sprawozdania finansowego nie istnieją okoliczności wskazujące na zagrożenie kontynuowania działalności Spółki.

## 6. STOSOWANE ZASADY RACHUNKOWOŚCI

### 6.1. POLITYKA RACHUNKOWOŚCI

Niniejsze śródroczne skrócone skonsolidowane sprawozdanie finansowe zostało sporządzone zgodnie z zasadami rachunkowości, które zostały zaprezentowane w ostatnim skonsolidowanym sprawozdaniu finansowym grupy za rok zakończony 31 grudnia 2012 r.

### 6.2. NIEPEWNOŚĆ SZACUNKÓW

Skonsolidowane sprawozdanie finansowe jest sporządzone zgodnie z koncepcją kosztu historycznego, za wyjątkiem wyceny aktywów finansowych, które zgodnie z MSSF wyceniane są według wartości godziwej. Dla potrzeb skonsolidowanego sprawozdania finansowego Zarząd przyjął pewne szacunki i założenia. Szacunki oraz związane z nimi założenia opierają się na doświadczeniu historycznym oraz innych czynnikach, które są uznane za racjonalne w danych okolicznościach. Szacunki grupy, które miały istotny wpływ na wartość bilansową aktywów i zobowiązań dotyczą przede wszystkim okresu ekonomicznej użyteczności aktywów oraz rezerw. Szacunki tych pozycji podlegają corocznej weryfikacji.

### 6.3. KOREKTY BŁĘDÓW ORAZ ZMIANA ZASAD RACHUNKOWOŚCI

W skróconym śródrocznym skonsolidowanym sprawozdaniu finansowym nie wystąpiły korekty błędów, które miały wpływ na okresy porównywalne prezentowane w niniejszym sprawozdaniu.

## 7. ZNACZĄCE ZDARZENIA I TRANSAKCJE

W okresie objętym śródrocznym skróconym skonsolidowanym sprawozdaniem finansowym nie miały miejsca żadne transakcje nie należące do typowych transakcji realizowanych przez grupę a mające wpływ na sytuację finansową i osiągnięte wyniki.

Nazwa grupy kapitałowej:	Grupa kapitałowa Inter Groclin Auto		
Okres objęty sprawozdaniem finansowym:	01.01-31.03.2013	Waluta sprawozdawcza:	złoty polski (PLN)
Poziom zaokrąglenia:	wszystkie kwoty wyrażone są w tysiącach złotych polskich (o ile nie wskazano inaczej)		

## 8. ZYSK NA AKCJĘ

Zysk (strata) przypadający na jedną akcję zostały zaprezentowane w poniższej tabeli.

ZYSK PRZYPADAJĄCY NA JEDNĄ AKCJĘ ZA OKRES SPRAWOZDAWCZY		
Zyski	za okres	
	od 01.01.2013 do 31.03.2013	od 01.01.2012 do 31.03.2012
Zysk netto danego roku dla celów wyliczenia zysku na jedną akcję podlegający podziałowi między akcjonariuszy jednostki dominującej	138	1 059
<b>Efekt rozwodnienia liczby akcji zwykłych:</b>		
Odsetki od obligacji zamiennych na akcje (po opodatkowaniu)		
Zysk wykazany dla potrzeb wyliczenia wartości zysku rozwodnionego przypadającego na jedną akcję	138	1 059
Liczba wyemitowanych akcji	za okres	
	od 01.01.2013 do 31.03.2013	od 01.01.2012 do 31.03.2012
Średnia ważona liczba akcji wykazana dla potrzeb wyliczenia wartości zysku zwykłego na jedną akcję (szt.)	5 500 000	5 500 000
<b>Efekt rozwodnienia potencjalnej liczby akcji zwykłych:</b>		
Opcje na akcje		
Obligacje zamienne na akcje		
Średnia ważona liczba akcji zwykłych (dla potrzeb wyliczenia wartości zysku rozwodnionego na jedną akcję szt.)	5 500 000	5 500 000
<b>Zysk netto przypadający na jedną akcję zwykłą - podstawowy i rozwodniony</b>	<b>0,03</b>	<b>0,19</b>
Działalność kontynuowana	za okres	
	od 01.01.2013 do 31.03.2013	od 01.01.2012 do 31.03.2012
Zysk netto danego roku podlegający podziałowi między akcjonariuszy jednostki dominującej	138	1 059
Wyłączenie straty na działalności zaniechanej		
Zysk netto z działalności kontynuowanej, po wyłączeniu wyniku na działalności zaniechanej	138	1 059
<b>Efekt rozwodnienia liczby akcji zwykłych:</b>		
Odsetki od obligacji zamiennych na akcje (po opodatkowaniu)		
Zysk z działalności kontynuowanej wykazany dla potrzeb wyliczenia wartości zysku rozwodnionego przypadającego na jedną akcję, powylączeniu wyniku na działalności zaniechanej	138	1 059
<b>Zysk netto z działalności kontynuowanej przypadający na jedną akcję zwykłą - podstawowy i rozwodniony</b>	<b>0,03</b>	<b>0,19</b>

Zysk podstawowy przypadający na jedną akcję oblicza się poprzez podzielenie zysku netto za okres sprawozdawczy przypadającego na zwykłych akcjonariuszy jednostki dominującej przez średnią ważoną liczbę wyemitowanych akcji zwykłych występujących w ciągu roku obrotowego.

Ponieważ Spółka nie wyemitowała akcji uprzywilejowanych co do wypłaty dywidendy mianownik wskaźnika stanowi całość wyemitowanych akcji.

Ze względu na brak czynników rozwadniających w dniu sprawozdawczym oraz okresie porównywalnym wskaźnik rozwodnionego zysku na jedną akcję jest równy wskaźnikowi podstawowego zysku na jedną akcję.

W okresie między końcem okresu sprawozdawczego a dniem sporządzenia niniejszego sprawozdania finansowego nie wystąpiły żadne transakcje dotyczące akcji zwykłych lub potencjalnych akcji zwykłych, które spowodowałyby zmianę kalkulacji zysku na jedną akcję zwykłą.

## 9. SEGMENTY OPERACYJNE

Przy wyodrębnianiu segmentów operacyjnych Zarząd kieruje się liniami produktowymi, które reprezentują główne usługi oraz wyroby dostarczane przez Grupę. Każdy z segmentów jest zarządzany odrębnie w ramach danej linii produktowej, z uwagi na specyfikę świadczonych usług i wytwarzanych wyrobów wymagających odmiennych technologii, zasobów oraz podejścia do realizacji.

Grupa Kapitałowa dzieli działalność na następujące segmenty operacyjne:

- motoryzacja,
- pozostałe.

Wyniki segmentów operacyjnych wynikają z wewnętrznych raportów weryfikowanych okresowo przez Zarząd Spółki dominującej (główny organ decyzyjny w Grupie Kapitałowej). Zarząd Spółki dominującej analizuje wyniki segmentów operacyjnych na poziomie zysku (straty) z działalności operacyjnej.

W okresie I kwartału 2013 roku nie wystąpiły zmiany w polityce rachunkowości Grupy w zakresie wyodrębnienia segmentów operacyjnych oraz zasad wyceny przychodów, wyników oraz aktywów segmentów, które zostały zaprezentowane w ostatnim rocznym skonsolidowanym sprawozdaniu finansowym Grupy.

Nazwa grupy kapitałowej:	Grupa kapitałowa Inter Groclin Auto		
Okres objęty sprawozdaniem finansowym:	01.01-31.03.2013	Waluta sprawozdawcza:	złoty polski (PLN)
Poziom zaokrąglenia:	wszystkie kwoty wyrażone są w tysiącach złotych polskich (o ile nie wskazano inaczej)		

Tabela nr 1

## SEGMENTY OPERACYJNE

	Segment motoryzacyjny		Pozostałe	Ogółem
<b>za okres od 01.01 do 31.03.2013 roku</b>				
Przychody od klientów zewnętrznych	39 156		1 193	40 349
Przychody ze sprzedaży między segmentami	1 858			1 858
Przychody ogółem	41 014	-	1 193	42 207
Wynik operacyjny segmentu	1 378		70	1 448
<i>Pozostałe informacje:</i>				
Amortyzacja	1 097		71	1 168
Utrata wartości niefinansowych aktywów trwałych				-
Aktywa segmentu operacyjnego	376 473		29 406	405 879
Nakłady na aktywa trwałe segmentu operacyjnego	2 252		58	2 310
<b>za okres od 01.01 do 31.03.2012 roku</b>				
Przychody od klientów zewnętrznych	46 272		2 008	48 280
Przychody ze sprzedaży między segmentami	2 707			2 707
Przychody ogółem	48 979	-	2 008	50 987
Wynik operacyjny segmentu	1 192		129	1 321
<i>Pozostałe informacje:</i>				
Amortyzacja	1 085		195	1 280
Utrata wartości niefinansowych aktywów trwałych				-
Aktywa segmentu operacyjnego	387 464		23 041	410 505
Nakłady na aktywa trwałe segmentu operacyjnego	39			39

Tabela nr 2

UZGODNIENIE DANYCH DOTYCZĄCYCH SEGMENTÓW OPERACYJNYCH Z POZYCJAMI  
SPRAWOZDANIA FINANSOWEGO

	od 01.01 do 31.03.2013	od 01.01 do 31.03.2012
<b>Przychody segmentów</b>		
Łączne przychody segmentów operacyjnych	42 207	50 987
Przychody nie przypisane do segmentów		
Wyłączenie przychodów z transakcji pomiędzy segmentami	(1 858)	(2 707)
Przychody ze sprzedaży	40 349	48 280
<b>Wynik segmentów</b>		
Wynik operacyjny segmentów	1 448	1 321
Pozostałe przychody nie przypisane do segmentów	-	
Pozostałe koszty nie przypisane do segmentów (-)	-	
Wyłączenie wyniku z transakcji pomiędzy segmentami	64	1
Zysk (strata) z działalności operacyjnej	1 512	1 322
Przychody finansowe	14	1 058
Koszty finansowe (-)	(887)	(854)
Udział w wyniku finansowym jednostek wycenianych metodą praw własności (+/-)		
Zysk (strata) przed opodatkowaniem	639	1 526
<b>Aktywa segmentów</b>		
Łączne aktywa segmentów operacyjnych	405 879	410 505
Aktywa nie alokowane do segmentów		
Wyłączenie transakcji pomiędzy segmentami	(125 183)	(123 871)
Aktywa razem	280 696	286 634

Nazwa grupy kapitałowej:	Grupa kapitałowa Inter Groclin Auto		
Okres objęty sprawozdaniem finansowym:	01.01-31.03.2013	Waluta sprawozdawcza:	złoty polski (PLN)
Poziom zaokrąglenia:	wszystkie kwoty wyrażone są w tysiącach złotych polskich (o ile nie wskazano inaczej)		

## 10. POŁĄCZENIA JEDNOSTEK GOSPODARCZYCH

W okresie I kwartału 2013 r. nie miało miejsce połączenie jednostek grupy kapitałowej Inter Groclin Auto z innymi podmiotami gospodarczymi.

## 11. WARTOŚĆ FIRMY

Poniższa tabela przedstawia zmiany wartości firmy w poszczególnych okresach objętych niniejszym sprawozdaniem.

	31.03.2013	31.12.2012
<b>Wartość brutto</b>		
Saldo na początek okresu	2 844	2 844
Połączenie jednostek gospodarczych		
Sprzedaż jednostek zależnych (-)		
Różnice kursowe netto z przeliczenia		
Inne korekty		
<b>Wartość brutto na koniec okresu</b>	<b>2 844</b>	<b>2 844</b>
<b>Odpisy z tytułu utraty wartości</b>		
Saldo na początek okresu		
Odpisy ujęte jako koszt w okresie		
Różnice kursowe netto z przeliczenia		
Inne zmiany		
Odpisy z tytułu utraty wartości na koniec okresu	0	0
<b>Wartość firmy - wartość bilansowa na koniec okresu</b>	<b>2 844</b>	<b>2 844</b>

Nazwa grupy kapitałowej:	Grupa kapitałowa Inter Groclin Auto		
Okres objęty sprawozdaniem finansowym:	01.01-31.03.2013	Waluta sprawozdawcza:	złoty polski (PLN)
Poziom zaokrąglenie:	wszystkie kwoty wyrażone są w tysiącach złotych polskich (o ile nie wskazano inaczej)		

## 12. WARTOŚCI NIEMATERIALNE

Informacja o wartościach niematerialnych została zaprezentowana w tabeli poniżej.

WARTOŚCI NIEMATERIALNE				
Wyszczególnienie	Patenty i licencje	Koszty prac rozwojowych	Pozostałe wartości niematerialne	Razem
<b>Wartość bilansowa netto na 01.01.2012 r.</b>	<b>358</b>		<b>4 467</b>	<b>4 825</b>
Zwiększenia stanu z tytułu nabycia, wytworzenia, leasingu	13	3 906	2	3 921
Zmniejszenia stanu z tytułu zbycia				0
Zwiększenia lub zmniejszenia wynikające z przeszacowania				0
Odpisy aktualizujące z tytułu utraty wartości				0
Odwrocenie odpisów aktualizujących				0
Umorzenie	-52		-264	-316
Różnice kursowe z przeliczenia sprawozdań finansowych jednostek zagranicznych			-627	-627
Pozostałe zmiany			104	104
<b>Wartość bilansowa netto na 31.12.2012 r.</b>	<b>319</b>	<b>3 906</b>	<b>3 682</b>	<b>7 907</b>
<b>Wartość bilansowa netto na 01.01.2013 r.</b>	<b>319</b>	<b>3 906</b>	<b>3 682</b>	<b>7 907</b>
Zwiększenia stanu z tytułu nabycia, wytworzenia, leasingu	11	1 776		1 787
Zwiększenia z tytułu przyjęcia z inwestycji				0
Zmniejszenia stanu z tytułu zbycia				0
Zwiększenia lub zmniejszenia wynikające z przeszacowania				0
Odpisy aktualizujące z tytułu utraty wartości				0
Odwrocenie odpisów aktualizujących				0
Umorzenie	-13		-158	-171
Różnice kursowe z przeliczenia sprawozdań finansowych jednostek zagranicznych			251	251
Pozostałe zmiany			13	13
<b>Wartość bilansowa netto na 31.03.2013 r.</b>	<b>317</b>	<b>5 682</b>	<b>3 788</b>	<b>9 787</b>
<b>Stan na początek okresu sprawozdawczego 01.01.2013</b>				
Wartość bilansowa brutto	6 598	3 906	20 553	31 057
Suma dotychczasowego umorzenia i odpisów aktualizujących	-6 279		-16 871	-23 150
<b>Wartość bilansowa netto</b>	<b>319</b>	<b>3 906</b>	<b>3 682</b>	<b>7 907</b>
<b>Stan na koniec okresu sprawozdawczego 31.03.2013</b>				
Wartość bilansowa brutto	6 609	5 682	20 553	32 844
Suma dotychczasowego umorzenia i odpisów aktualizujących	-6 292	0	-16 765	-23 057
<b>Wartość bilansowa netto</b>	<b>317</b>	<b>5 682</b>	<b>3 788</b>	<b>9 787</b>

Na wartość wartości niematerialnych zaprezentowanych w sprawozdaniu z sytuacji finansowej (wg stanu na 31.03.2013 r. – 9.787 tys. PLN), składają się patenty i licencje w kwocie 317 tys. PLN i koszty prac rozwojowych w kwocie 5.682 tys. PLN oraz pozostałe wartości niematerialne w kwocie 3.788 tys. PLN.

Kwota amortyzacji 0 tys. PLN (w roku 2012 r. - 51 tys. PLN) ujęta jest w kosztach ogólnego zarządu, natomiast kwota 154 tys. PLN (w roku 2012 – 173 tys. PLN) została ujęta w kosztach wytworzenia.

Nazwa grupy kapitałowej:	Grupa kapitałowa Inter Groclin Auto		
Okres objęty sprawozdaniem finansowym:	01.01-31.03.2013	Waluta sprawozdawcza:	złoty polski (PLN)
Poziom zaokrąglenie:	wszystkie kwoty wyrażone są w tysiącach złotych polskich (o ile nie wskazano inaczej)		

### 13. RZECZOWE AKTYWA TRWAŁE

Poniższa tabela przedstawia nabycia i zbycia oraz odpisy aktualizujące rzeczowych aktywów trwałych.

RZECZOWE AKTYWA TRWAŁE W OKRESIE SPRAWOZDAWCZYM						
Wyszczególnienie	Grunty	Budynki i budowle	Maszyny i urządzenia	Środki transportu	Pozostałe środki trwałe	Razem
<b>Wartość bilansowa netto na początek poprzedniego okresu (01.01.2012)</b>	<b>6 274</b>	<b>115 231</b>	<b>21 050</b>	<b>640</b>	<b>2 559</b>	<b>145 754</b>
Zwiększenia stanu z tytułu nabycia		5	184		23	212
Zwiększenia z tytułu przejęcia ze ŚT w budowie						0
Nabycie wskutek połączenia jednostek gospodarczych						0
Zmniejszenia stanu z tytułu zbycia						0
Przekazanie jako aport						0
Aktywa przeznaczone do sprzedaży						0
Przeniesienie do nieruchomości inwestycyjnych						0
Zmniejszenia stanu z tytułu likwidacji		-3	-377		-1	-381
Odwroćenie odpisów aktualizujących						0
Umorzenie		-1 168	-1 852	-200	-363	-3 583
Różnice kursowe z przeliczenia sprawozdań finansowych jednostek zagranicznych	-87	-2 368	-854	-1	-1	-3 311
Pozostałe zmiany						0
<b>Wartość bilansowa netto na koniec poprzedniego okresu (31.12.2012)</b>	<b>6 187</b>	<b>111 697</b>	<b>18 151</b>	<b>439</b>	<b>2 217</b>	<b>138 691</b>
<b>Wartość bilansowa netto na początek okresu sprawozdawczego (01.01.2013)</b>	<b>6 187</b>	<b>111 697</b>	<b>18 151</b>	<b>439</b>	<b>2 217</b>	<b>138 691</b>
Zwiększenia stanu z tytułu nabycia			42	112	20	174
Zwiększenie z tytułu przejęcia ze ŚT w budowie						0
Nabycie wskutek połączenia jednostek gospodarczych						0
Zmniejszenia stanu z tytułu zbycia						0
Przekazanie jako aport						0
Aktywa przeznaczone do sprzedaży						0
Zwiększenia lub zmniejszenia wynikające z przeszacowania						0
Przeniesienie do nieruchomości inwestycyjnych						0
Odpisy aktualizujące z tytułu utraty wartości						0
Zmniejszenie z tyt. likwidacji			-29			-29
Umorzenie		-407	-503	-46	-72	-1 028
Różnice kursowe z przeliczenia sprawozdań finansowych jednostek zagranicznych	37	987	354		1	1 379
Pozostałe zmiany						0
<b>Wartość bilansowa netto na koniec okresu sprawozdawczego (31.03.2013)</b>	<b>6 224</b>	<b>112 277</b>	<b>18 015</b>	<b>505</b>	<b>2 166</b>	<b>139 187</b>

Nazwa grupy kapitałowej:	Grupa kapitałowa Inter Groclin Auto		
Okres objęty sprawozdaniem finansowym:	01.01-31.03.2013	Waluta sprawozdawcza:	złoty polski (PLN)
Poziom zaokrąglenia:	wszystkie kwoty wyrażone są w tysiącach złotych polskich (o ile nie wskazano inaczej)		

<b>Stan na początek okresu sprawozdawczego na 01.01.2013</b>						
Wartość bilansowa brutto	6 187	146 546	73 960	3 878	15 499	246 070
Suma dotychczasowego umorzenia i odpisów		-34 849	-55 809	-3 439	-13 282	-107 379
<b>Wartość bilansowa netto</b>	<b>6 187</b>	<b>111 697</b>	<b>18 151</b>	<b>439</b>	<b>2 217</b>	<b>138 691</b>

<b>Stan na koniec okresu sprawozdawczego 31.03.2013</b>						
Wartość bilansowa brutto	6 224	147 533	74 327	3 990	15 520	247 594
Suma dotychczasowego umorzenia i odpisów		-35 256	-56 312	-3 485	-13 354	-108 407
<b>Wartość bilansowa netto</b>	<b>6 224</b>	<b>112 277</b>	<b>18 015</b>	<b>505</b>	<b>2 166</b>	<b>139 187</b>

W okresie trzech miesięcy 2013 roku Grupa poniosła wydatki na nabycie rzeczowych aktywów trwałych w kwocie 523 tys. PLN (pierwsze trzy miesiące 2012 r. poniesiono nakłady za kwotę 314 tys. PLN, w roku 2012: 1.420 tys. PLN).

Na wartość rzeczowych aktywów trwałych zaprezentowanych w sprawozdaniu z sytuacji finansowej (wg stanu na 31.03.2013 r. – 165.281 tys. PLN), składają się środki trwałe w kwocie 139.187 tys. PLN, środki trwałe w budowie w kwocie 25.913 tys. PLN. i zaliczki na środki trwałe w budowie 181 tys. PLN.

Wg stanu na dzień 31.03.2013 r. środki trwałe w budowie wyniosły 25.913 tys. PLN (wg stanu na dzień 31.12.2012 – 25.292 tys. zł) – w okresie 3 miesięcy 2013 r. poniesiono nakłady na konto rzeczowych aktywów trwałych w toku budowy w kwocie 621 tys. PLN (w roku 2012 – 524 tys. zł.). Zaliczki na środki trwałe w budowie na dzień 31.03.2013 r. wyniosły 181 tys. PLN (wg stanu na dzień 31.12.2012 r. 175 tys. PLN). Według stanu na 31.03.2013 r. nie występują zobowiązania z tytułu nakładów na rzeczowe trwałe nie ujęte w bilansie.

Na dzień 31.03.2013 r. nie wystąpiła kwota zobowiązań umownych zaciągniętych w związku z nabyciem rzeczowych aktywów trwałych (na dzień 31.12.2012 r. również nie wystąpiła). Nie wystąpiła wartość bilansowa netto przedmiotów leasingu finansowego na dzień 31.03.2013 r.

Amortyzacja obciążyła koszty sprzedanych produktów – 759 tys. PLN (w roku 2012 – 2.549 tys. zł, wg stanu na 31.03.2012 r. - 885 tys. zł) oraz koszty ogólnego zarządu – 255 tys. PLN (w roku 2012 – 1.160 tys. zł, wg stanu na 31.03.2012 r. - 355 tys. zł).

Wg stanu na dzień 31.03.2013 r. wartość netto zastawionych rzeczowych aktywów trwałych tytułem zabezpieczenia zobowiązań wyniosła 5.928 tys. PLN. Wartość objętych hipoteką rzeczowych aktywów trwałych w celu zabezpieczenia zobowiązań wyniosła 136.810 tys. zł.

Nazwa grupy kapitałowej:	Grupa kapitałowa Inter Groclin Auto		
Okres objęty sprawozdaniem finansowym:	01.01-31.03.2013	Waluta sprawozdawcza:	złoty polski (PLN)
Poziom zaokrąglenia:	wszystkie kwoty wyrażone są w tysiącach złotych polskich (o ile nie wskazano inaczej)		

#### 14. NIERUCHOMOŚCI INWESTYCYJNE

Informacje na temat nieruchomości inwestycyjnych zostały zaprezentowane w tabelach poniżej.

NIERUCHOMOŚCI INWESTYCYJNE		
Wyszczególnienie	na dzień	
	31.03.2013	31.12.2012
<b>Stan na początek okresu sprawozdawczego</b>	<b>7 015</b>	<b>7 079</b>
Zwiększenia stanu poprzez wydatki		
Przeniesienie z rzeczowych aktywów trwałych		
Pozostałe przejęcia		
Zbycia		
Nieruchomości przeklasyfikowane do aktywów do zbycia		
Amortyzacja	-15	-64
Różnice kursowe netto		
Przeniesienia		
Pozostałe zmiany		
<b>Stan na koniec okresu sprawozdawczego</b>	<b>7 000</b>	<b>7 015</b>

Wyszczególnienie	31.03.2013	31.12.2012
Wartość bilansowa brutto	8 334	8 334
Suma dotychczasowych umorzeń i odpisów aktualizujących	-1 334	-1 319
<b>Wartość bilansowa netto</b>	<b>7 000</b>	<b>7 015</b>

PRZYCHODY I KOSZTY Z CZYNSZÓW		
Wyszczególnienie	za okres	
	od 01.01.2013 do 31.03.2013	od 01.01.2012 do 31.12.2012
<b>Przychody, tym:</b>	<b>120</b>	<b>849</b>
Przychody z czynszów	120	849
Przychody z tytułu leasingu		
<b>Bezpośrednie koszty operacyjne dotyczące:</b>	<b>97</b>	<b>355</b>
Nieruchomości przynoszących przychody z czynszów	97	355
Nieruchomości, które w danym okresie nie przyniosły przychodów z czynszów		
<b>Przychody (koszty) z tytułu wynajmu netto</b>	<b>23</b>	<b>494</b>

Wartość objętych hipoteką nieruchomości inwestycyjnych w celu zabezpieczenia zobowiązań Spółki wyniosła 7.000 tys. PLN.

#### 15. POZOSTAŁE DŁUGOTERMINOWE AKTYWA FINANSOWE

Informacje na temat pozostałych długoterminowych aktywów finansowych zostały zaprezentowane poniżej.

POZOSTAŁE DŁUGOTERMINOWE AKTYWA FINANSOWE		
Wyszczególnienie	na dzień	
	31.03.2013	31.12.2012
Udziały w jednostce zależnej Groclin Service Sp. z o.o.		
Udziały w jednostce zależnej Groclin Karpaty Sp. z o.o.		
Udziały w jednostce zależnej Groclin Dolina Sp. z o.o.		
Udziały w jednostce zależnej Centrum Rozwoju Sportu "Groclin" Sp. z o.o.		
Udzielone pożyczki	24 755	24 472
<b>Razem pozostałe długoterminowe aktywa finansowe</b>	<b>24 755</b>	<b>24 472</b>

POZOSTAŁE DŁUGOTERMINOWE AKTYWA FINANSOWE		
Wyszczególnienie	na dzień	
	31.03.2013	31.12.2012
<b>Stan na początek okresu sprawozdawczego</b>	<b>24 472</b>	<b>23 137</b>
<b>Zwiększenia</b>	<b>283</b>	<b>1 335</b>
Podwyższenie kapitału w jednostce zależnej Centrum Rozwoju Sportu "Groclin" Sp. z o.o.		
Podwyższenie kapitału w jednostce zależnej Groclin Dolina Sp. z o.o.		
Pożyczka udzielona do FATSA Sp. z o.o.	283	1 335
przeniesienie z aktyw trwałych zaklasyfikowanych jako przeznaczone do sprzedaży		
<b>Zmniejszenia</b>	<b>0</b>	<b>0</b>
<b>Stan na koniec okresu sprawozdawczego</b>	<b>24 755</b>	<b>24 472</b>

Nazwa grupy kapitałowej:	Grupa kapitałowa Inter Groclin Auto		
Okres objęty sprawozdaniem finansowym:	01.01-31.03.2013	Waluta sprawozdawcza:	złoty polski (PLN)
Poziom zaokrąglenia:	wszystkie kwoty wyrażone są w tysiącach złotych polskich (o ile nie wskazano inaczej)		

Na dzień 31.03.2013 r. Inter Groclin Auto S.A. posiadała długoterminowe aktywa finansowe z tytułu udzielonych pożyczek w wysokości 24.755 tys. PLN (wg stanu na dzień 31.12.2012 r. Inter Groclin Auto S.A. posiadała długoterminowe aktywa finansowe z tytułu udzielonych pożyczek w wysokości 24.472 tys. PLN).

- a. 24.755 tys. zł pożyczki udzielonej firmie Fabryka Tapicerki Samochodowej FATSA Sp. z o.o. na okres pięciu lat od daty udzielenia pożyczki.

	Wycena pożyczki udzielonej FATSA
Data wyceny	31.03.2013 r.
Data płatności odsetek	data spłaty pożyczki.
Odsetki należne na dzień 31.03.2013 r. (w tys. zł)	-
Wartość nominalna pożyczki (w tys. zł)	24.755
Stopa procentowa	-%
Wartość księgowa (w tys. zł)	24.755

\*Oprocentowanie udzielonej pożyczki naliczone jest według stawki marża plus WIBOR 12M liczony za okres do dnia spłaty.

## 16. WARTOŚĆ GODZIWA INSTRUMENTÓW FINANSOWYCH

Porównanie wartości godziwych i wartości bilansowych instrumentów finansowych zawiera poniższa tabela.

Lp.	Wyszczególnienie	Wartość bilansowa w tys. zł	Dane o wartości godziwej (dla celów ujawnień)	Przyczyny odstąpienia od wartości godziwej	Przyczyny zaniechania odpisów aktualizujących, gdy wartość godziwa jest niższa od wartości bilansowej
1	Aktywa finansowe	X	X	X	X
1.1	Akcje nie notowane na rynku regulowanym	-	Brak informacji o wartości godziwej	Brak możliwości ustalenia wartości godziwej	
1.2	Inne środki pieniężne / lokaty	7.492	Wartość bilansowa jest wartością godziwą		
1.3	Należności z tytułu dostaw i usług	36.053	Wartość bilansowa stanowi rozsądne przybliżenie wartości godziwej		
2	Zobowiązania finansowe	X	X	X	X
2.1	Leasing finansowy	-	Wartość bilansowa jest wartością godziwą		
2.2	Leasing operacyjny	-	Wartość bilansowa jest wartością godziwą		
2.3	Zobowiązania z tytułu dostaw i usług	19.450	Wartość bilansowa stanowi rozsądne przybliżenie wartości godziwej		
2.4	Kredyty bankowe i kupieckie	57.113	Wartość bilansowa jest wartością godziwą		

## 17. ZARZĄDZENIE RYZYKIEM W GRUPIE KAPITAŁOWEJ

Głównymi ryzykami, na które narażona jest Grupa kapitałowa w związku z prowadzoną działalnością są:

- ryzyko zmian kursów walutowych
- ryzyko zmian stóp procentowych
- ryzyko kredytowe
- ryzyko płynnościowe

### Ryzyko zmian kursów walutowych

W grupie kapitałowej Spółka dominująca jest narażona na istotne ryzyko zmian kursów walutowych pary EUR/PLN. W celu ograniczenia ryzyka stosowany jest hedging naturalny. Należności, zobowiązania oraz pozostałe rozrachunki występują w walucie EUR. Pokrycie należności zobowiązaniami i pozostałymi rozrachunkami na koniec 31.03.2013 roku wynosiło 51%. Zabezpieczeniem przed skutkami zmian kursu jest również zaciąganie kredytów w walucie EUR.

Nazwa grupy kapitałowej:	Grupa kapitałowa Inter Groclin Auto		
Okres objęty sprawozdaniem finansowym:	01.01-31.03.2013	Waluta sprawozdawcza:	złoty polski (PLN)
Poziom zaokrąglenia:	wszystkie kwoty wyrażone są w tysiącach złotych polskich (o ile nie wskazano inaczej)		

Spółka Ukraińska Groclin Dolina jest narażona na ryzyko zmian kursów walutowych pary USD/UAH w wysokości 2.270 tys. USD na koniec I kw. 2013 r. (na koniec roku 2012 2.380 tys. USD).

Spółka Ukraińska Groclin Karpaty jest narażona na ryzyko zmiany kursów walutowych pary EUR/UAH na koniec I kw. 2013 r. w wysokości 13 tys. EUR (na koniec roku 2012 5 tys. EUR).

Spółki zależne nie stosują instrumentów zabezpieczających ryzyko walutowe.

Struktura walutowa instrumentów finansowych narażonych na ryzyko na dzień 31.03.2013 r. (Jednostka dominująca)

Aktywa i zobowiązania finansowe	Wartość narażona na ryzyko			
	Stan na 31.03.2013		Stan na 31.12.2012	
	tys. PLN	tys. EUR	tys. PLN	tys. EUR
Środki pieniężne	2	1	1	0
Rachunki bankowe walut obcych	1.945	466	4.841	1.184
Rachunek bankowy lokat	3.496	837	0	0
Kredyty bankowe	-38.417	-9.196	-37.943	-9.281
Zobowiązania krajowe	-336	-76	-354	-84
Należności	21.553	5.159	25.529	6.244
Zobowiązania zagraniczne	-9.390	-2.225	-8.027	-1.956
Pozostałe rozrachunki	-4.950	-1.185	-4.547	-1.112
Zmiany kapitału				

Na dzień 31.03.2013 r. Grupa kapitałowa nie posiadała pochodnych instrumentów finansowych.

Grupa kapitałowa nie stosuje rachunkowości zabezpieczeń.

Poniżej przedstawiono analizę wrażliwości wyniku finansowego w odniesieniu do aktywów oraz zobowiązań finansowych Spółki oraz wahań kursu EUR/PLN. Analiza wrażliwości zakłada wzrost lub spadek kursu EUR/PLN o 5% w stosunku do kursu zamknięcia obowiązującego na poszczególne dni bilansowe.

	Wahania kursu	Wpływ na wynik finansowy	
		EUR	USD
Stan na 31.03.2013			
Wzrost kursu walutowego	+5%	-1.299 PLN	-907 UAH
Spadek kursu walutowego	-5%	1.299 PLN	907 UAH
Stan na 31.12.2012			
Wzrost kursu walutowego	+5%	-1.023 PLN	-951 UAH
Spadek kursu walutowego	-5%	1.023 PLN	951 UAH

Ekspozycja na ryzyko walutowe ulega zmianom w ciągu roku w zależności od wolumenu transakcji przeprowadzonych w walucie. Niemniej powyższą analizę wrażliwości można uznać za reprezentatywną do określenia wrażliwości Spółki na ryzyko walutowe.

#### Ryzyko zmian stóp procentowych

Grupa kapitałowa jest narażona na ryzyko zmian stóp procentowych marży Banku w przypadku zaciągania nowego lub refinansowania istniejącego zadłużenia z tytułu kredytów bankowych oraz zawartych umów leasingu. Podpisywane umowy kredytowe uzależniają wysokość płaconych odsetek od zmiennej stopy WIBOR i EURIBOR. Na koniec okresu sprawozdawczego żadna jednostka grupy kapitałowej nie posiadała instrumentów zabezpieczających przed ryzykiem zmiany stopy procentowej.

Poniżej przedstawiono analizę wrażliwości wyniku finansowego w odniesieniu do potencjalnego wahania stopy procentowej w górę oraz w dół o 1%. Kalkulację przeprowadzono na podstawie zmiany średniej stopy

Nazwa grupy kapitałowej:	Grupa kapitałowa Inter Groclin Auto		
Okres objęty sprawozdaniem finansowym:	01.01-31.03.2013	Waluta sprawozdawcza:	złoty polski (PLN)
Poziom zaokrąglenie:	wszystkie kwoty wyrażone są w tysiącach złotych polskich (o ile nie wskazano inaczej)		

procentowej obowiązującej w okresie o +/- 1% oraz w odniesieniu do zobowiązań kredytowych wrażliwych na zmianę oprocentowania, tj. oprocentowanych zmienną stopą procentową.

	Wahania stopy	Wpływ na wynik finansowy	
		31.03.2013	31.12.2012
EURIBOR			
Wzrost stopy procentowej	1%	-384 PLN	-379 PLN
Spadek stopy procentowej	-1%	384 PLN	379 PLN
WIBOR			
Wzrost stopy procentowej	1%	-115 PLN	-112 PLN
Spadek stopy procentowej	-1%	115 PLN	112 PLN

#### Ryzyko kredytowe

Ze względu na wysoką ocenę kredytową swoich kontrahentów oraz ich liczbę nie występuje znaczna koncentracja ryzyka kredytowego. Realne ryzyko, że nie nastąpi wpływ środków pieniężnych z tytułu dostaw i usług jest niskie.

Transakcje depozytowe zawierane są wyłącznie z bankami obsługującymi Grupę kapitałową.

#### Ryzyko płynności

Grupa kapitałowa jest narażona na ryzyko utraty płynności, tj. zdolności do terminowego regulowania zobowiązań finansowych. Grupa zarządza ryzykiem płynności poprzez monitorowanie terminów płatności oraz zapotrzebowania na środki pieniężne w zakresie obsługi krótkoterminowych płatności (transakcje bieżące monitorowane w okresach tygodniowych) oraz długoterminowego zapotrzebowania na gotówkę na podstawie prognoz przepływów pieniężnych aktualizowanych w okresach miesięcznych. Lokowanie wolnych środków odbywa się z uwzględnieniem terminów wymagalności zobowiązań. Spółki narażone są na ryzyko płynności w przypadku braku prolongaty udzielonych kredytów przez banki finansujące.

## 18. ZAPASY

Informacje o zapasach w okresie sprawozdawczym zostały zaprezentowane w tabelach poniżej.

ZAPASY NA KONIEC OKRESU SPRAWOZDAWCZEGO		
Wyszczególnienie	na dzień	
	31.03.2013	31.12.2012
Materiały	17 483	16 016
Produkcja w toku	2 276	1 683
Wyroby gotowe	2 003	2 874
Towary	239	220
Zaliczki na poczet dostaw	51	61
Odpis aktualizujący wartość zapasów	-525	-2 801
<b>Zapasy ogółem, w tym</b>	<b>21 527</b>	<b>18 053</b>
- wartość bilansowa zapasów wykazywanych w wartości godziwej pomniejszonej o koszty sprzedaży	21 527	18 053
- wartość bilansowa zapasów stanowiących zabezpieczenie zobowiązań	21 136	17 648

ZAPASY W OKRESIE SPRAWOZDAWCZYM		
Wyszczególnienie	na dzień	
	31.03.2013	31.12.2012
Wartość zapasów ujętych jako koszt w okresie		
Odpisy wartości zapasów ujęte jako koszt w okresie	3	2 979
Odpisy wartości zapasów odwrócone w okresie	2 280	696

## 19. NALEŻNOŚCI I ZOBOWIĄZANIA

Należności z tytułu dostaw i usług oraz pozostałe należności zostały zaprezentowane w tabelach poniżej.

Nazwa grupy kapitałowej:	Grupa kapitałowa Inter Groclin Auto		
Okres objęty sprawozdaniem finansowym:	01.01-31.03.2013	Waluta sprawozdawcza:	złoty polski (PLN)
Poziom zaokrąglenia:	wszystkie kwoty wyrażone są w tysiącach złotych polskich (o ile nie wskazano inaczej)		

NALEŻNOŚCI Z TYTUŁU DOSTAW I USŁUG ORAZ POZOSTAŁE NALEŻNOŚCI NA KONIEC OKRESU SPRAWOZDAWCZEGO		
Wyszczególnienie	na dzień	
	31.03.2013	31.12.2012
<b>Należności z tytułu dostaw i usług netto</b>	<b>36 053</b>	<b>36 370</b>
a) należności od jednostek powiązanych		
b) należności od pozostałych jednostek	36 053	36 370
Odpisy aktualizujące wartość należności z tytułu dostaw i usług	-58	-60
<b>Pozostałe należności netto*</b>	<b>5 049</b>	<b>5 475</b>
a) z tytułu podatków (oprócz podatku dochodowego), dotacji, ceł, ubezpieczeń społecznych i zdrowotnych oraz innych świadczeń	3 673	4 182
b) dochodzone na drodze sądowej		
c) dopłata zwrotna		
d) inne	1 376	1 293
e) inne od pozostałych jednostek		
Odpisy aktualizujące wartość pozostałych należności	-299	-299
<b>Należności ogółem, z tego</b>	<b>41 102</b>	<b>41 845</b>
- część długoterminowa		
- część krótkoterminowa	41 102	41 845

NALEŻNOŚCI Z TYTUŁU DOSTAW I USŁUG (BRUTTO) O POZOSTAŁYM OD DNIA BILANSOWEGO OKRESIE SPŁATY		
Wyszczególnienie	na dzień	
	31.03.2013	31.12.2012
a) do 1 miesiąca	8 387	11 379
b) powyżej 1 miesiąca do 3 miesięcy	20 340	18 781
c) powyżej 3 miesięcy do 6 miesięcy	5 851	4 072
d) powyżej 6 miesięcy do 1 roku	117	
e) powyżej 1 roku		92
f) należności przeterminowane	1 416	2 106
<b>Należności z tytułu dostaw i usług, razem (brutto)</b>	<b>36 111</b>	<b>36 430</b>
f) odpisy aktualizujące wartość należności z tytułu dostaw i usług	-58	-60
<b>Należności z tytułu dostaw i usług, razem (netto)</b>	<b>36 053</b>	<b>36 370</b>

- do 1-go miesiąca wynosiły 1.031 tys. PLN w I kwartale 2013 r. i 1.845 tys. PLN w roku 2012,
- powyżej 1 miesiąca do 3 miesięcy w I kwartale 2013 r. wynosiły 114 tys. PLN, w roku 2012 104 tys. PLN,
- powyżej 3 miesięcy do 6 miesięcy w I kwartale 2013 r. wynosiły 82 tys. PLN, w roku 2012 31 tys. PLN,
- powyżej 6 miesięcy do 1 roku w I kwartale 2013 r. wynosiły 13 tys. PLN, w roku 2012 14 tys. PLN,
- powyżej 1 roku w I kwartale 2013 r. wynosiły 176 tys. PLN, w roku 2012 112 tys. PLN.

W I kwartale 2013 r. odpisy dotyczące aktualizacji wartości należności z tytułu dostaw i usług z tytułu wystąpienia prawdopodobieństwa ich nieściągalności wynoszą 58 tys. PLN. Zmniejszyły się o kwotę 2 tys. PLN.

Wartość aktualizacji należności obciąża pozostałe koszty operacyjne natomiast rozwiązania uznaje się w przychody operacyjne. Podstawę tworzenia/rozwiązania odpisów z tytułu aktualizacji wartości należności stanowi ocena prawdopodobieństwa ich odzyskania.

Należności z tytułu dostaw i usług stanowią zabezpieczenie kredytów Inter Groclin Auto S.A. w wysokości 3,3 mln EUR.

Zobowiązania z tytułu dostaw i usług oraz pozostałe należności zostały zaprezentowane w tabelach poniżej.

Nazwa grupy kapitałowej:	Grupa kapitałowa Inter Groclin Auto		
Okres objęty sprawozdaniem finansowym:	01.01-31.03.2013	Waluta sprawozdawcza:	złoty polski (PLN)
Poziom zaokrąglenia:	wszystkie kwoty wyrażone są w tysiącach złotych polskich (o ile nie wskazano inaczej)		

ZOBOWIĄZANIA Z TYTUŁU DOSTAW I USŁUG ORAZ POZOSTAŁE ZOBOWIĄZANIA NA KONIEC OKRESU SPRAWOZDAWCZEGO			
Wyszczególnienie	na dzień		
	31.03.2013	31.12.2012	
<b>Zobowiązania z tytułu dostaw i usług</b>	<b>19 450</b>	<b>16 049</b>	
a) zobowiązania wobec jednostek powiązanych			
b) zobowiązania wobec pozostałych jednostek	19 450	16 049	
<b>Pozostałe zobowiązania</b>	<b>3 696</b>	<b>3 560</b>	
a) zobowiązania z tytułu podatków (oprócz bieżącego podatku dochodowego), dotacji, ceł, ubezpieczeń społecznych i innych świadczeń	1 802	1 810	
b) z tytułu wynagrodzeń	1 712	1 528	
c) inne	182	222	
d) inne wobec jednostek powiązanych			
<b>Zobowiązania ogółem, z tego</b>	<b>23 146</b>	<b>19 609</b>	
- część długoterminowa			
- część krótkoterminowa	23 146	19 609	

Zobowiązania z tytułu dostaw i usług są nie oprocentowane i zazwyczaj rozliczne są w terminach 30-dniowych/60-dniowych.

Zobowiązania wobec pozostałych jednostek obejmują zobowiązania z tytułu dostaw i usług zagranicznych oraz krajowych, w tym faktoringu. Łączna kwota zobowiązań z tytułu faktoringu na dzień 31.03.2013 r. wynosi 8.644 tys. PLN.

## 20. KREDYTY I POŻYCZKI

Informacje o kredytach i pożyczkach zostały zaprezentowane w tabelach poniżej.

KREDYTY I POŻYCZKI NA KONIEC OKRESU SPRAWOZDAWCZEGO					
Kwota kredytu wynikająca z umowy	Nazwa banku	Kwota zobowiązania w pln na dzień 31.03.2013	Stopa procentowa	Termin wymagalności	Opis zadłużenia
<b>Kredyty</b>		<b>57 113</b>	<b>X</b>	<b>X</b>	<b>X</b>
11 560 tys. PLN	Bank Zachodni WBK S.A.	11 512	*	30.06.2013	kredyt w rachunku bieżącym
5 873 tys. EUR	Bank Zachodni WBK S.A.	24 521	*	30.06.2013	kredyt obrotowy płatny w całości
3 000 tys. EUR	PEKAO S.A.	3 849	EURIBOR 3M+marża	30.06.2013	kredyt inwestycyjny płatny w miesięcznych ratach
6 000 tys. EUR	PEKAO S.A.	10 005	EURIBOR 3M+marża	30.06.2013	kredyt obrotowy płatny w całości
2 500 tys. USD	Brokbiznesbank	7 057	14,5%	13.12.2013	kredyt inwestycyjny płatny w ratach
Inne	Karty VISA, odsetki od kredytów	169			
<b>Pożyczki</b>		<b>0</b>	<b>X</b>	<b>X</b>	<b>X</b>
<b>Kredyty i pożyczki razem w pln</b>		<b>57 113</b>	<b>X</b>	<b>X</b>	<b>X</b>

\* informacja poufna zgodnie z decyzją Komisji Papierów Wartościowych i Giełd w Warszawie

Efektywne stopy procentowe kredytów równe są ich stopom nominalnym podanym w powyższej tabeli.

STRUKTURA ZAPADALNOŚCI KREDYTÓW I POŻYCZEK NA KONIEC OKRESU SPRAWOZDAWCZEGO		
Wyszczególnienie	na dzień	
	31.03.2013	31.12.2012
Kredyty i pożyczki krótkoterminowe	57 113	56 348
Kredyty i pożyczki długoterminowe	0	0
- płatne do 1 roku		
- płatne powyżej 1 roku do 2 lat		
- płatne powyżej 2 roku do 3 lat		
- płatne powyżej 3 roku do 4 lat		
- płatne powyżej 4 lat do 5 lat		
- płatne powyżej 5 lat		
<b>Kredyty i pożyczki razem</b>	<b>57 113</b>	<b>56 348</b>

Nazwa grupy kapitałowej:	Grupa kapitałowa Inter Groclin Auto		
Okres objęty sprawozdaniem finansowym:	01.01-31.03.2013	Waluta sprawozdawcza:	złoty polski (PLN)
Poziom zaokrąglenia:	wszystkie kwoty wyrażone są w tysiącach złotych polskich (o ile nie wskazano inaczej)		

Wyszczególnienie	na dzień			
	31.03.2013		31.12.2012	
	wartość w walucie	wartość w PLN	wartość w walucie	wartość w PLN
EUR	9 196	38 375	9 281	37 879
PLN		11 512		11 159
USD	2 270	7 057	2 380	7 277
<b>Kredyty i pożyczki razem bez kart VISA</b>	<b>X</b>	<b>56 944</b>	<b>X</b>	<b>56 315</b>

## 21. KAPITAŁ PODSTAWOWY

Informacje o kapitale podstawowym zostały zaprezentowane w tabelach poniżej.

KAPITAŁ PODSTAWOWY NA KONIEC OKRESU SPRAWOZDAWCZEGO		
Wyszczególnienie	na dzień	
	31.03.2013	31.12.2012
Liczba akcji (szt.)	5 500 000	5 500 000
Wartość nominalna akcji (PLN / akcję)	1,00	1,00
<b>Kapitał podstawowy</b>	<b>5 500</b>	<b>5 500</b>

ZMIANY KAPITAŁU PODSTAWOWEGO W OKRESIE SPRAWOZDAWCZYM		
Wyszczególnienie	za okres	
	31.03.2013	31.12.2012
Kapitał podstawowy na początek okresu	5 500	5 500
Zwiększenia kapitału podstawowego w okresie		
Zmniejszenia kapitału podstawowego w okresie		
<b>Kapitał podstawowy na koniec okresu</b>	<b>5 500</b>	<b>5 500</b>

Wg stanu na dzień 31.03.2013 r. liczba akcji wyemitowanych przez Spółkę wynosi 5.500.000 akcji. Wszystkie akcje są w pełni opłacone.

W okresie I kwartału 2013 r. struktura i liczba akcji nie uległa zmianie i na dzień 31.03.2013 r. kształtowała się następująco:

Kapitał akcyjny dzieli się na 5.500.000 akcji:

- 382.500 akcji imiennych uprzywilejowanych pięciokrotnie co do głosu serii A,
- 2.442.500 akcji zwykłych na okaziciela serii B,
- 675.000 akcji zwykłych na okaziciela serii C,
- 850.000 akcji zwykłych na okaziciela serii D,
- 1.150.000 akcji zwykłych na okaziciela serii E.

**Informacja o akcjonariuszach posiadających bezpośrednio lub pośrednio przez podmioty zależne, co najmniej 5% ogólnej liczby głosów na Walnym Zgromadzeniu Inter Groclin Auto S.A.**

Akcjonariuszy posiadających bezpośrednio lub pośrednio co najmniej 5% ogólnej liczby głosów na Walnym Zgromadzeniu Inter Groclin Auto S.A. wg stanu na dzień 31.03.2013 r. przedstawia poniższa tabela:

	Akcjonariusz	Liczba akcji	% udział	Liczba głosów	% udział
1	Zbigniew Drzymała	1 474 760	26,81%	3 003 960	42,73%
2	Maria Drzymała	1 474 760	26,81%	1 475 160	20,98%

Nie pozyskano informacji o wystąpieniu zmian w strukturze własności znaczących pakietów akcji emitenta w okresie od przekazania poprzedniego raportu okresowego tj. w stosunku do stanu na dzień 07.03.2013 r.

## 22. REZERWY

Informacje o rezerwach zostały zaprezentowane w tabeli poniżej

Nazwa grupy kapitałowej:	Grupa kapitałowa Inter Groclin Auto		
Okres objęty sprawozdaniem finansowym:	01.01-31.03.2013	Waluta sprawozdawcza:	złoty polski (PLN)
Poziom zaokrąglenia:	wszystkie kwoty wyrażone są w tysiącach złotych polskich (o ile nie wskazano inaczej)		

REZERWY W OKRESIE SPRAWOZDAWCZYM				
Wyszczególnienie	Pozostała rezerwa na zobowiązania	Rezerwa na urlopy i pozostałe świadczenia	Rezerwa na świadczenia emerytalne i rentowe	Razem
Stan rezerwy na początek poprzedniego okresu (01.01.2012)	26	331	342	699
Rezerwy utworzone	36	464	452	952
Rezerwy wykorzystane				0
Rezerwy rozwiązane	-22	-497	-341	-860
Wzrost w trakcie okresu kwoty zdyskontowanej				0
Pozostałe zmiany stanu rezerw				0
Stan rezerw na koniec poprzedniego okresu (31.12.2012)	40	298	453	791
Stan rezerw na początek okresu sprawozdawczego (01.01.2013)	40	298	453	791
Rezerwy utworzone	86		2	88
Rezerwy wykorzystane				0
Rezerwy rozwiązane	-9		-1	-10
Różnice kursowe wynikające z przeliczenia sprawozdań jednostek zagranicznych				0
Wzrost w trakcie okresu kwoty zdyskontowanej				0
Pozostałe zmiany stanu rezerw				0
Stan rezerw na koniec okresu sprawozdawczego (31.03.2013), w tym:	117	298	454	869
- rezerwy krótkoterminowe	117	298	55	470
- rezerwy długoterminowe	0	0	399	399

Charakter i obowiązek oraz oczekiwane terminy wypływu korzyści ekonomicznych

- rezerwa na zobowiązania - weryfikacja dokonywana jest kwartalnie,
- rezerwa na urlopy – obciąża koszty okresów, w których pracownicy świadczyli pracę. Weryfikacja dokonywana jest półrocznie,
- rezerwa na świadczenia emerytalne i rentowe. Weryfikacja dokonywana jest na koniec roku obrotowego.

## 23. POZYCJE WARUNKOWE

Wg stanu na dzień 31.03.2013 r. występują poręczenia udzielone firmie Fabryka Tapicerki Samochodowej FATSA Sp. z o. o. na łączną kwotę 35.820 tys. zł.

ZOBOWIĄZANIA WARUNKOWE		
Wyszczególnienie	na dzień	
	31.03.2013	31.12.2012
Zobowiązania warunkowe, w tym:		
1. Na rzecz jednostek powiązanych, z tytułu:	0	0
- udzielonych gwarancji i poręczeń		
2. Na rzecz pozostałych jednostek, z tytułu:	35 820	35 820
- udzielonych gwarancji i poręczeń	35 820	35 820
<b>Zobowiązania warunkowe razem:</b>	<b>35 820</b>	<b>35 820</b>

Ponadto według stanu na dzień 31.03.2013 r. występują zobowiązania wekslowe, stanowiące zabezpieczenie umów factoringu, dofinansowania i umów agencyjnych, co przedstawia poniższe zestawienie:

Data umowy (rok)	Kwota weksla	Termin wymagalności
2008	in blanco	30/06/2013
2009	in blanco	15/09/2019
2009	in blanco	bezterminowo
2009	in blanco	bezterminowo
2010	in blanco	bezterminowo
2010	in blanco	12/03/2020
2012	in blanco	30/06/2013
2012	in blanco	20/03/2022
2013	in blanco	30/06/2014

Na dzień 31.03.2013 r. nie wystąpiły zobowiązania leasingowe.

Nazwa grupy kapitałowej:	Grupa kapitałowa Inter Groclin Auto		
Okres objęty sprawozdaniem finansowym:	01.01-31.03.2013	Waluta sprawozdawcza:	złoty polski (PLN)
Poziom zaokrąglenia:	wszystkie kwoty wyrażone są w tysiącach złotych polskich (o ile nie wskazano inaczej)		

## 24. KOSZTY WEDŁUG RODZAJU

Koszty w układzie rodzajowym grupy kapitałowej Inter Groclin Auto zostały zaprezentowane w tabelach poniżej.

KOSZTY WEDŁUG RODZAJU		
Wyszczególnienie	na dzień	
	od 01.01.2013 do 31.03.2013	od 01.01.2012 do 31.03.2012
Amortyzacja środków trwałych i wartości niematerialnych	1 168	1 280
Koszty świadczeń pracowniczych	6 222	6 566
Zmiana stanu produktów i produkcji w toku oraz rozliczeń międzyokresowych	-588	-579
Zużycie materiałów i energii	20 343	35 885
Usługi obce	2 772	2 764
Pozostałe koszty	1 077	1 140
<b>Łączne koszty sprzedanych produktów i usług, koszty sprzedaży oraz koszty ogólnego zarządu</b>	<b>30 994</b>	<b>47 056</b>

W związku z posiadaniem statusu ZPChR przez jednostki grupy kapitałowej IGA – Inter Groclin Auto S.A. i Groclin Service Sp. z o.o. otrzymują dofinansowanie do wynagrodzeń osób niepełnosprawnych (SOD), które w okresie pierwszego kwartału 2013 wynosiło 2.596 tys. PLN (pierwszy kwartał 2012 r. – 2.844 tys. PLN).

KOSZTY ŚWIADCZEN PRACOWNICZYCH		
Wyszczególnienie	na dzień	
	od 01.01.2013 do 31.03.2013	od 01.01.2012 do 31.03.2012
Koszty wynagrodzeń	4 531	4 668
Koszty ubezpieczeń społecznych	1 479	1 563
Inne świadczenia pracownicze	212	335
<b>Razem koszty świadczeń pracowniczych</b>	<b>6 222</b>	<b>6 566</b>

## 25. PODATEK DOCHODOWY ORAZ ODROZONY PODATEK DOCHODOWY

Specyfikację podatku dochodowego za okres sprawozdawczy prezentuje poniższa tabela.

Nazwa grupy kapitałowej:	Grupa kapitałowa Inter Groclin Auto		
Okres objęty sprawozdaniem finansowym:	01.01-31.03.2013	Waluta sprawozdawcza:	złoty polski (PLN)
Poziom zaokrąglenia:	wszystkie kwoty wyrażone są w tysiącach złotych polskich (o ile nie wskazano inaczej)		

PODATEK DOCHODOWY ZA OKRES SPRAWOZDAWCZY		
Główne składniki obciążenia podatkowego:	za okres	
	od 01.01.2013 do 31.03.2013	od 01.01.2012 do 31.03.2012
<b>Sprawozdanie z całkowitych dochodów</b>		
<b>Bieżący podatek dochodowy</b>	<b>0</b>	<b>0</b>
Bieżące obciążenie z tytułu podatku dochodowego		
Korekty dotyczące podatku bieżącego z lat ubiegłych		
Kwota korzyści wynikająca z poprzednio nieujętej straty podatkowej, ulgi podatkowej lub różnicy przejściowej poprzedniego okresu		
<b>Odroczony podatek dochodowy</b>	<b>495</b>	<b>467</b>
Związany z powstaniem i odwróceniem się różnic przejściowych	492	462
Korekta konsolidacyjna	3	5
Kwota korzyści wynikająca z poprzednio nieujętej straty podatkowej, ulgi podatkowej lub różnicy przejściowej poprzedniego okresu		
Obciążenie spowodowane częściowym odpisaniem lub odwróceniem poprzednich odpisów aktywów z tytułu odroczonego podatku dochodowego		
<b>Obciążenie podatkowe wykazane w sprawozdaniu z całkowitych dochodów</b>	<b>495</b>	<b>467</b>
<b>Sprawozdanie ze zmian w kapitale własnym</b>		
<b>Bieżący podatek dochodowy</b>	<b>0</b>	<b>0</b>
Bieżący podatek dochodowy z tytułu różnic kursowych od pożyczki		
<b>Odroczony podatek dochodowy</b>	<b>0</b>	<b>0</b>
Strata netto z tytułu aktualizacji wyceny zabezpieczeń przepływów środków pieniężnych		
Niezrealizowany zysk z tytułu aktywów finansowych dostępnych do sprzedaży		
Odroczony podatek dochodowy netto ujęty w kapitale rezerwowym przy pierwszym zastosowaniu MSR 39		
Odroczony podatek dochodowy netto od zabezpieczeń przepływów środków pieniężnych rozliczonych w ciągu roku obrotowego		
Odroczony podatek dochodowy netto od dostępnych do sprzedaży aktywów finansowych sprzedanych w ciągu roku obrotowego		
<b>Korzyść podatkowa wykazana w kapitale własnym</b>	<b>0</b>	<b>0</b>

Związek zachodzący między obciążeniem podatkowym (przychodem podatkowym) a wynikiem finansowym brutto przedstawia poniższe zestawienie:

Wyszczególnienie	01.01.2013 – 31.03.2013	01.01.2012 - 31.03.2012
Wynik finansowy brutto	639	1.526
Korekta – połączenie spółek		
Podatek zgodny ze stawką podatkową 19%		
Różnice pomiędzy zyskiem brutto a podstawą opodatkowania podatkiem dochodowym	-2.463	-1.700
- Przychody zwiększające podstawę opodatkowania	107	145
- Przychody wyłączone z opodatkowania	-2.612	-2.073
- Koszty nie stanowiące kosztów uzyskania przychodu	2.240	2.255
- Koszty zwiększające koszty uzyskania przychodu	-2.198	-2.027
Dochody nie podlegające opodatkowaniu		
Odliczenie od dochodu strat z lat ubiegłych	28	143
Korekty konsolidacyjne	-112	-26
Strata brutto jednostek	930	66
<b>Podstawa opodatkowania</b>	<b>-1.034</b>	<b>-277</b>
Podatek bieżący (19%)		
Podatek z lat ubiegłych		
Korekty dotyczące podatku bieżącego z lat ubiegłych		
Korekta konsolidacyjna	3	5
Aktywa z tytułu odroczonego podatku dochodowego	432	0
Rezerwa z tytułu odroczonego podatku dochodowego	60	462
Obciążenie wyniku finansowego z tytułu podatku dochodowego	495	467
Efektywna stopa opodatkowania	77,46%	30,60%

Nazwa grupy kapitałowej:	Grupa kapitałowa Inter Groclin Auto		
Okres objęty sprawozdaniem finansowym:	01.01-31.03.2013	Waluta sprawozdawcza:	złoty polski (PLN)
Poziom zaokrąglenia:	wszystkie kwoty wyrażone są w tysiącach złotych polskich (o ile nie wskazano inaczej)		

Odroczony podatek dochodowy prezentuje poniższa tabela

ODROCZONY PODATEK DOCHODOWY W OKRESIE SPRAWOZDAWCZYM				
Wyszczególnienie	Sprawozdanie z sytuacji finansowej		Sprawozdanie z całkowitych dochodów	
	31.03.2013	31.12.2012	od 01.01.2013 do 31.03.2013	od 01.01.2012 do 31.03.2012
<b>Rezerwy z tytułu podatku odroczonego</b>				
- amortyzacja podatkowa wyższa od bilansowej	14 696	13 895	14 696	10 642
- bilansowa wycena FORWARD				
- bilansowa wycena aktyw i pasyw (leasing)				7
- wycena inwestycji krótkoterminowych				
- dofinansowanie wynagrodzeń				
-bilansowa wycena aktyw i pasyw roku ubiegłego				
- różnice kursowe z wyceny bilansowej	2 527	3 008	2 527	2 183
- wycena izobowiązań zagranicznych				
<b>Rezerwy brutto z tytułu podatku odroczonego</b>	<b>17 223</b>	<b>16 903</b>	<b>17 223</b>	<b>12 832</b>
<b>Aktywa z tytułu podatku odroczonego</b>				
- aktualizacja należności krótkoterminowych	1	1	1	31
- amortyzacja bilansowa				
- wycena należności krótkoterminowych				
- rezerwa na świadczenia emerytalne i podobne	742	742	742	663
- zobowiązania krótkoterminowe z tytułu wynagrodzeń				
- niezrealizowane zyski (korekta konsolidacyjna)	1 620	1 637	1 620	1 713
-bilansowa wycena aktyw i pasyw				
- wycena inwestycji krótkoterminowych				
-bilansowa wycena aktyw i pasyw roku ubiegłego				
- aktualizacja zapasów	318	2 590	318	305
- aktualizacja towarów				
<b>Aktywa brutto z tytułu podatku odroczonego</b>	<b>2 681</b>	<b>4 970</b>	<b>2 681</b>	<b>2 712</b>
Obciążenie z tytułu odroczonego podatku dochodowego	X	X	495	467
<b>Rezerwa netto z tytułu podatku odroczonego</b>	<b>3 272</b>	<b>3 212</b>	<b>X</b>	<b>X</b>
<b>Aktywa netto z tytułu podatku odroczonego</b>	<b>509</b>	<b>944</b>	<b>X</b>	<b>X</b>

## 26. DYWIDENDY

W okresie I kwartału 2013 r. oraz w roku 2012 grupa nie wypłacała dywidend.

Do dnia sporządzenia niniejszego sprawozdania finansowego emitent nie zadeklarował wypłaty dywidendy.

## 27. SEZONOWOŚĆ LUB CYKLICZNOŚĆ DZIAŁALNOŚCI EMITENTA W PREZENTOWANY OKRESIE

Spółki grupy kapitałowej Inter Groclin Auto działające w sektorze firm związanych z zagranicznym i krajowym przemysłem motoryzacyjnym charakteryzują się sezonowością sprzedaży. Sezonowość sprzedaży charakteryzuje się mniejszą intensywnością w okresach letnich i świątecznych. W okresie I kwartału 2013 r. nie wystąpiła sezonowość.

## 28. ISTOTNE ZMIANY WIELKOŚCI SZACUNKOWYCH

W okresie I kwartału 2013 r. jednostki grupy kapitałowej dokonały następujących zmian wielkości szacunkowych:

- zmniejszyła aktywa z tytułu odroczonego podatku dochodowego o kwotę 435 tys. zł,
- zwiększyła rezerwę z tytułu odroczonego podatku dochodowego o kwotę 60 tys. zł,
- zwiększyła rezerwy na przyszłe zobowiązania o kwotę 88 tys. zł,
- zmniejszyła rezerwę na przyszłe zobowiązania o kwotę 10 tys. zł,
- dokonała odpisu z tyt. przywrócenia wartości aktywów na kwotę 2.283 tys. zł,
- dokonała odpisu z tyt. utraty wartości aktywów niefinansowych na kwotę 3 tys. zł.

## 29. ZDARZENIA PO DACIE BILANSOWEJ

Informacja dotycząca sprzedaży udziałów Centrum Rozwoju Sportu Sp. z o.o., Groclin Karpaty Sp. z o.o. i Groclin Dolina Sp. z o.o. na rzecz IGA.

Na podstawie umowy sprzedaży udziału z dnia 16 kwietnia 2013 r. Emitent nabył od Zbigniewa Drzymały udział w wysokości 0,02% w kapitale zakładowym spółki Groclin-Karpaty Ltd z siedzibą przy ul. Slovianska Naberezhna 31 88000, Rejon Zakarpattya, Uzhorod (Ukraina), wpisanej do państwowego rejestru osób prawnych i przedsiębiorców pod numerem 31791771, o wartości nominalnej 25.524,96 UAH za kwotę stanowiącą równowartość w UAH kwoty 10.100 złotych.

Nazwa grupy kapitałowej:	Grupa kapitałowa Inter Groclin Auto		
Okres objęty sprawozdaniem finansowym:	01.01-31.03.2013	Waluta sprawozdawcza:	złoty polski (PLN)
Poziom zaokrąglenie:	wszystkie kwoty wyrażone są w tysiącach złotych polskich (o ile nie wskazano inaczej)		

Na podstawie umowy sprzedaży udziału z dnia 16 kwietnia 2013 r. Emitent nabył od Zbigniewa Drzymały udział w wysokości 0,01% w kapitale zakładowym spółki Groclin-Dolyna Ltd z siedzibą przy ul. Oblisky 36/23 77500 Rejon Ivano-Frankovsk, Dolyna (Ukraina) wpisanej do państwowego rejestru osób prawnych i przedsiębiorców pod numerem 34536039, o wartości nominalnej 2.020 UAH za kwotę stanowiącą równowartość w UAH kwoty 800 złotych.

Na podstawie umowy sprzedaży udziałów z dnia 15 kwietnia 2013 r. Emitent dokonał zbycia na rzecz Zbigniewa Drzymały 100 udziałów o wartości nominalnej 50 zł każdy, o łącznej wartości 5000 zł, to jest 100% w kapitale zakładowym spółki Centrum Rozwoju Sportu „Groclin” Spółka z o.o. z siedzibą Grodzisku Wielkopolskim, przy ul. Sportowej 2, 62-065 Grodzisk Wlkp., wpisanej do rejestru przedsiębiorców Krajowego Rejestru Sądowego pod numerem KRS 0000363672 za kwotę 5.000 złotych.

Posiadane udziały po dokonanych zmianach.

- 100,00 % udziałów w funduszu statutowym w Spółce Groclin Karpaty Sp. z o.o.,
- 100,00 % udziałów w funduszu statutowym w Spółce Groclin Dolina Sp. z o.o.,
- 100 000 udziałów o wartości nominalnej 100,00 zł każdy w Spółce Groclin Service Sp. z o.o., co stanowi 100% kapitału zakładowego i głosów na Zgromadzeniu Wspólników Groclin Service Sp. z o.o.
- 2 udziały o wartości nominalnej 100,00 zł każdy w Fabryce Tapicerki Samochodowej „Fatsa” Sp. z o.o., co stanowi 0,4% kapitału zakładowego i głosów na Zgromadzeniu Wspólników Fabryki Tapicerki Samochodowej „Fatsa” Sp. z o.o.

Zatwierdzenie sprawozdania finansowego grupy kapitałowej Inter Groclin Auto za I kwartał 2013 r. do publikacji nastąpiło w dniu 10.05.2013 r. Zatwierdzenia dokonał Zarząd Spółki Inter Groclin Auto S.A.

### 30. WYKAZANIE RÓŻNIC POMIĘDZY SPRAWOZDANIAMI OPUBLIKOWANYMI WE WCZEŚNIEJSZYCH RAPORTACH A PRZEZENTOWANYMI W NINIEJSZYM RAPORCIE

Nie wykazano różnic pomiędzy sprawozdaniami finansowymi opublikowanymi w niniejszym raporcie a sprawozdaniami prezentowanymi w raportach wcześniejszych.

Halina Głuszak	Barbara Sikorska	Mirosława Doliwa	Zbigniew Drzymała
Dyrektor ds. finansowo-księgowych	Wiceprezes ds. handlowych	Wiceprezes ds. ekonomiczno-finansowych	Prezes Zarządu
podpis osoby, której powierzono prowadzenie ksiąg rachunkowych		Podpisy wszystkich członków Zarządu	

Grodzisk Wlkp., 15.05.2013 r.

Nazwa grupy kapitałowej:	Grupa kapitałowa Inter Groclin Auto		
Okres objęty sprawozdaniem finansowym:	01.01-31.03.2013	Waluta sprawozdawcza:	złoty polski (PLN)
Poziom zaokrąglenia:	wszystkie kwoty wyrażone są w tysiącach złotych polskich (o ile nie wskazano inaczej)		

## II. SRÓDROCZNE SPRAWOZDANIE FINANSOWE JEDNOSTKI DOMINUJĄCEJ

### 31. SPRAWOZDANIA FINANSOWE JEDNOSTKI DOMINUJĄCEJ INTER GROCLIN AUTO S.A.

#### 31.1. SPRAWOZDANIE Z CAŁKOWITYCH DOCHODÓW INTER GROCLIN AUTO ZA OKRES OD 01.01.2013 R. DO 31.03.2013 R.

Wariant kalkulacyjny	za okres			
	od 01.01.2013 do 31.03.2013	od 01.01.2013 do 31.03.2013	od 01.01.2012 do 31.03.2012	od 01.01.2012 do 31.03.2012
<b>Działalność kontynuowana</b>				
<b>Przychody ze sprzedaży</b>	<b>39 975</b>	<b>39 975</b>	<b>47 852</b>	<b>47 852</b>
Przychody ze sprzedaży produktów i usług	12 004	12 004	20 542	20 542
Przychody ze sprzedaży towarów i materiałów	27 971	27 971	27 310	27 310
<b>Koszt własny sprzedaży (koszt sprzedanych produktów, usług, towarów i materiałów)</b>	<b>-36 317</b>	<b>-36 317</b>	<b>-43 633</b>	<b>-43 633</b>
Koszt sprzedanych produktów i usług	-11 473	-11 473	-20 505	-20 505
Koszt sprzedanych towarów i materiałów	-24 844	-24 844	-23 128	-23 128
<b>Zysk (strata) brutto ze sprzedaży</b>	<b>3 658</b>	<b>3 658</b>	<b>4 219</b>	<b>4 219</b>
Koszty sprzedaży	-172	-172	-354	-354
Koszty ogólnego zarządu	-3 401	-3 401	-2 841	-2 841
Pozostałe przychody operacyjne	2 638	2 638	347	347
Pozostałe koszty operacyjne	-273	-273	-69	-69
<b>Zysk (strata) na działalności operacyjnej</b>	<b>2 450</b>	<b>2 450</b>	<b>1 302</b>	<b>1 302</b>
Przychody finansowe	2	2	1 057	1 057
Koszty finansowe	-1 016	-1 016	-890	-890
Pozostałe zyski (straty) z inwestycji	0	0	0	0
<b>Zysk (strata) przed opodatkowaniem</b>	<b>1 436</b>	<b>1 436</b>	<b>1 469</b>	<b>1 469</b>
Podatek dochodowy	-492	-492	-462	-462
<b>Zysk (strata) netto z działalności kontynuowanej</b>	<b>944</b>	<b>944</b>	<b>1 007</b>	<b>1 007</b>
<b>Działalność zaniechana</b>				
Strata netto z działalności zaniechanej				
<b>Zysk (strata) netto</b>	<b>944</b>	<b>944</b>	<b>1 007</b>	<b>1 007</b>
<b>Inne całkowite dochody</b>				
- różnice kursowe z przeliczenia jednostek zagranicznych	0	0	0	0
- skutki wyceny aktywów finansowych dostępnych do sprzedaży				
- rachunkowość zabezpieczeń				
- skutki aktualizacji majątku trwałego				
- zyski i straty aktuarialne				
- podatek dochodowy dotyczący innych całkowitych dochodów	0	0	0	0
<b>Inne całkowite dochody (netto)</b>	<b>0</b>	<b>0</b>	<b>0</b>	<b>0</b>
<b>Całkowite dochody razem:</b>	<b>944</b>	<b>944</b>	<b>1 007</b>	<b>1 007</b>

<b>Zysk (strata) netto na jedną akcję zwykłą:</b>	<b>od 01.01.2013 do 31.03.2013</b>	<b>od 01.01.2013 do 31.03.2013</b>	<b>od 01.01.2012 do 31.03.2012</b>	<b>od 01.01.2012 do 31.03.2012</b>
<b>z działalności kontynuowanej</b>				
- podstawowy i rozwodniony	0,17	0,17	0,18	0,18
<b>z działalności kontynuowanej i zaniechanej</b>				
- podstawowy i rozwodniony	0,17	0,17	0,18	0,18

Nazwa grupy kapitałowej:	Grupa kapitałowa Inter Groclin Auto		
Okres objęty sprawozdaniem finansowym:	01.01-31.03.2013	Waluta sprawozdawcza:	złoty polski (PLN)
Poziom zaokrąglenia:	wszystkie kwoty wyrażone są w tysiącach złotych polskich (o ile nie wskazano inaczej)		

**31.2. SPRAWOZDANIE Z SYTUACJI FINANSOWEJ INTER GROCLIN AUTO SPORZĄDZONE NA DZIEŃ 31.03.2013 R.**

Aktywa	na dzień	
	31.03.2013	31.12.2012
<b>AKTYWA TRWAŁE</b>	<b>269 273</b>	<b>268 147</b>
Wartości niematerialne	5 995	4 221
Rzeczowe aktywa trwałe	110 886	111 371
Nieruchomości inwestycyjne	7 000	7 015
Długoterminowe aktywa finansowe dostępne do sprzedaży		
Pozostałe długoterminowe aktywa finansowe	145 190	144 907
Należności długoterminowe		
Aktywa z tytułu odroczonego podatku dochodowego	202	633
<b>AKTYWA OBROTOWE</b>	<b>69 560</b>	<b>65 923</b>
Zapasy	21 136	17 648
Należności z tytułu dostaw i usług	40 392	40 492
Należności z tytułu bieżącego podatku dochodowego		
Pozostałe należności krótkoterminowe	1 497	1 934
Krótkoterminowe aktywa finansowe dostępne do sprzedaży		
Krótkoterminowe aktywa finansowe przeznaczone do obrotu		
Pozostałe krótkoterminowe aktywa finansowe		
Środki pieniężne i ich ekwiwalenty	6 535	5 849
Aktywa trwałe zaklasyfikowane jako przeznaczone do sprzedaży		
<b>AKTYWA RAZEM</b>	<b>338 833</b>	<b>334 070</b>

Kapitał własny i zobowiązania	na dzień	
	31.03.2013	31.12.2012
<b>KAPITAŁ WŁASNY</b>	<b>254 446</b>	<b>253 502</b>
Kapitał podstawowy	5 500	5 500
Kapitał zapasowy	227 604	227 604
Akcje własne		
Kapitały rezerwowe	16 762	16 762
Ujęte bezpośrednio w kapitale kwoty dotyczące aktywów trwałych przeznaczonych do sprzedaży		
<b>Zyski zatrzymane, w tym:</b>	<b>4 580</b>	<b>3 636</b>
Zysk (strata) z lat ubiegłych	3 636	
Zysk (strata) z roku bieżącego	944	3 636
<b>ZOBOWIĄZANIA</b>	<b>84 387</b>	<b>80 568</b>
<b>Zobowiązania długoterminowe</b>	<b>9 329</b>	<b>9 459</b>
Długoterminowe kredyty i pożyczki		
Pozostałe długoterminowe zobowiązania finansowe		
Pozostałe zobowiązania długoterminowe		
Rezerwa z tytułu odroczonego podatku dochodowego	3 272	3 212
Rezerwy na zobowiązania z tytułu świadczeń pracowniczych	399	399
Pozostałe rezerwy długoterminowe		
Długoterminowe przychody przyszłych okresów	5 658	5 848
<b>Zobowiązania krótkoterminowe</b>	<b>75 058</b>	<b>71 109</b>
Krótkoterminowe kredyty i pożyczki	50 056	49 071
Pozostałe krótkoterminowe zobowiązania finansowe		
Zobowiązania z tytułu dostaw i usług	20 590	17 038
Zobowiązania z tytułu bieżącego podatku dochodowego		
Pozostałe zobowiązania krótkoterminowe	3 190	3 855
Rezerwy na zobowiązania z tytułu świadczeń pracowniczych	343	343
Rezerwy krótkoterminowe	117	40
Zobowiązania związane z aktywami trwałymi zaklasyfikowanymi jako przeznaczone do sprzedaży		
Krótkoterminowe przychody przyszłych okresów	762	762
<b>PASYWA RAZEM</b>	<b>338 833</b>	<b>334 070</b>

Nazwa grupy kapitałowej:	Grupa kapitałowa Inter Groclin Auto		
Okres objęty sprawozdaniem finansowym:	01.01-31.03.2013	Waluta sprawozdawcza:	złoty polski (PLN)
Poziom zaokrąglenia:	wszystkie kwoty wyrażone są w tysiącach złotych polskich (o ile nie wskazano inaczej)		

### 31.3. SPRAWOZDANIE Z PRZEPŁYWÓW PIENIĘŻNYCH INTER GROCLIN AUTO ZA OKRES OD 01.01.2013 R. DO 31.03.2013 R.

Metoda pośrednia	za okres	
	od 01.01.2013 do 31.03.2013	od 01.01.2012 do 31.03.2012
<b>Przepływy środków pieniężnych z działalności operacyjnej</b>		
Zysk przed opodatkowaniem	1 436	1 469
Korekty:	1 171	1 878
Amortyzacja wartości niematerialnych	13	12
Odpisy aktualizujące z tytułu utraty wartości wartości firmy		
Amortyzacja środków trwałych	692	1 147
Odpisy aktualizujące z tytułu utraty wartości rzeczowych aktywów trwałych		
(Zysk) strata na sprzedaży rzeczowych aktywów trwałych		
(Zysk) strata na sprzedaży aktywów finansowych dostępnych do sprzedaży		
Zyski (straty) z wyceny nieruchomości inwestycyjnych według wartości godziwej		
(Zyski) straty z tytułu zmiany wartości godziwej aktywów finansowych wykazywanych wg wart. godziwej		
Koszty odsetek	466	719
(Zysk) strata na sprzedaży akcji/udziałów w jednostkach zależnych		
Odpis ujemnej wartości firmy		
Otrzymane odsetki		
Otrzymane dywidendy		
<b>Środki pieniężne z działalności operacyjnej przed uwzględnieniem zmian w kapitale obrotowym</b>	<b>2 607</b>	<b>3 347</b>
Zmiana stanu zapasów	-3 489	2 757
Zmiana stanu należności	535	-4 800
Zmiana stanu zobowiązań	3 373	3 572
Zmiana stanu rezerw	77	1
Inne korekty	-1 667	-5 163
<b>Środki pieniężne wygenerowane w toku działalności operacyjnej</b>	<b>1 436</b>	<b>-286</b>
Zapłacone odsetki	-431	-821
Zapłacony podatek dochodowy		
<b>Środki pieniężne netto z działalności operacyjnej</b>	<b>1 005</b>	<b>-1 107</b>
<b>Przepływy środków pieniężnych z działalności inwestycyjnej</b>		
Wydatki na nabycie wartości niematerialnych	-1 787	-5
Wpływy ze sprzedaży wartości niematerialnych		
Wydatki na nabycie rzeczowych aktywów trwałych	-242	-13
Wpływy ze sprzedaży rzeczowych aktywów trwałych		
Wydatki na nabycie aktywów finansowych dostępnych do sprzedaży		
Wpływy ze sprzedaży aktywów finansowych dostępnych do sprzedaży		
Wydatki na nabycie aktywów finansowych przeznaczonych do obrotu		
Wpływy ze sprzedaży aktywów finansowych przeznaczonych do obrotu		
Wydatki na nabycie jednostek zależnych (pomniejszone o przejęte środki pieniężne)	-712	-327
Wpływy ze sprzedaży jednostek zależnych		
Wpływy z otrzymanych dotacji rządowych	2 817	2 644
Pożyczki udzielone	-283	-258
Otrzymane spłaty pożyczek udzielonych		
Otrzymane odsetki		
Otrzymane dywidendy		
<b>Środki pieniężne netto wykorzystane w działalności inwestycyjnej</b>	<b>-207</b>	<b>2 041</b>
<b>Przepływy środków pieniężnych z działalności finansowej</b>		
Wpływy netto z tytułu emisji akcji		
Nabycie akcji własnych		
Wpływy z tytułu emisji dłużnych papierów wartościowych		
Wykup dłużnych papierów wartościowych		
Wpływy z tytułu zaciągnięcia kredytów i pożyczek	443	1 431
Spłaty kredytów i pożyczek	-358	-466
Spłata zobowiązań z tytułu leasingu finansowego		-7
Dywidendy wypłacone		
<b>Środki pieniężne netto z działalności finansowej</b>	<b>85</b>	<b>958</b>
<b>Zwiększenie (zmniejszenie) netto stanu środków pieniężnych i ekwiwalentów środków pieniężnych</b>	<b>883</b>	<b>1 892</b>
<b>Środki pieniężne i ich ekwiwalenty na początek okresu</b>	<b>5 849</b>	<b>5 577</b>
Zmiana stanu środków pieniężnych i ich ekwiwalentów z tytułu różnic kursowych	-197	283
<b>Środki pieniężne i ich ekwiwalenty na koniec okresu</b>	<b>6 535</b>	<b>7 752</b>

Nazwa grupy kapitałowej:	Grupa kapitałowa Inter Groclin Auto		
Okres objęty sprawozdaniem finansowym:	01.01-31.03.2013	Waluta sprawozdawcza:	złoty polski (PLN)
Poziom zaokrągleń:	wszystkie kwoty wyrażone są w tysiącach złotych polskich (o ile nie wskazano inaczej)		

#### 31.4. ZESTAWIENIE ZMIAN W KAPITALE WŁASNYM INTER GROCLIN AUTO ZA OKRES OD 01.01.2013 R. DO 31.03.2013 R.

Wyszczególnienie	Kapitały własne				
	Kapitał podstawowy	Kapitał zapasowy	Pozostałe kapitały rezerwowe	Niepodzielony wynik finansowy	Kapitały własne razem
<b>Stan na początek poprzedniego okresu (na dzień 01.01.2012 r.)</b>	<b>5 500</b>	<b>227 389</b>	<b>16 762</b>	<b>215</b>	<b>249 866</b>
Zmiany zasad (polityki) rachunkowości					0
Korekta błędów podstawowych					0
<b>Saldo po zmianach</b>	<b>5 500</b>	<b>227 389</b>	<b>16 762</b>	<b>215</b>	<b>249 866</b>
<b>Zestawienie zmian w kapitale własnym w poprzednim okresie</b>					
Emisja akcji					0
Zmiana struktury grupy kapitałowej (transakcje z podmiotami niekontrolującymi)					0
Dywidendy					0
Różnice kursowe z przeliczenia jednostek działających za granicą					0
Przekazanie wyniku finansowego na kapitał					0
<b>Dochody całkowite ogółem:</b>	<b>0</b>	<b>0</b>	<b>0</b>	<b>1 007</b>	<b>1 007</b>
Zysk netto				1 007	1 007
Inne całkowite dochody					0
<b>Stan na koniec poprzedniego okresu (na dzień 31.03.2012 r.)</b>	<b>5 500</b>	<b>227 389</b>	<b>16 762</b>	<b>1 222</b>	<b>250 873</b>
<b>Stan na początek okresu sprawozdawczego (na dzień 01.01.2013 r.)</b>	<b>5 500</b>	<b>227 604</b>	<b>16 762</b>	<b>3 636</b>	<b>253 502</b>
Zmiany zasad (polityki) rachunkowości					0
Korekta błędów podstawowych					0
<b>Saldo po zmianach</b>	<b>5 500</b>	<b>227 604</b>	<b>16 762</b>	<b>3 636</b>	<b>253 502</b>
<b>Zmiany w kapitale własnym w okresie sprawozdawczym</b>					
Emisja akcji					0
Zmiana struktury grupy kapitałowej (transakcje z podmiotami niekontrolującymi)					0
Dywidendy					0
Różnice kursowe z przeliczenia jednostek działających za granicą					0
Przekazanie wyniku finansowego na kapitał					0
<b>Dochody całkowite ogółem:</b>	<b>0</b>	<b>0</b>	<b>0</b>	<b>944</b>	<b>944</b>
Zysk netto				944	944
Inne całkowite dochody					0
<b>Stan na koniec poprzedniego okresu (na dzień 31.03.2013 r.)</b>	<b>5 500</b>	<b>227 604</b>	<b>16 762</b>	<b>4 580</b>	<b>254 446</b>

Nazwa grupy kapitałowej:	Grupa kapitałowa Inter Groclin Auto		
Okres objęty sprawozdaniem finansowym:	01.01-31.03.2013	Waluta sprawozdawcza:	złoty polski (PLN)
Poziom zaokrągleń:	wszystkie kwoty wyrażone są w tysiącach złotych polskich (o ile nie wskazano inaczej)		

**31.5. WYKAZANIE RÓŻNIC POMIĘDZY SPRAWOZDANIAMI OPUBLIKOWANYM WE WCZEŚNIEJSZYCH RAPORTACH A PREZENTOWANYMI W NINIEJSZYM RAPORCIE.**

Nie wykazano różnic pomiędzy sprawozdaniami finansowymi opublikowanymi w niniejszym raporcie a sprawozdaniami prezentowanymi w raportach wcześniejszych.

**DODATKOWE INFORMACJE I OBJAŚNIENIA DO ŚRÓDROCZNEGO SPRAWOZDANIA FINANSOWEGO JEDNOSTKI DOMINUJĄCEJ INTER GROCLIN AUTO S.A.**

Nazwa grupy kapitałowej:	Grupa kapitałowa Inter Groclin Auto		
Okres objęty sprawozdaniem finansowym:	01.01-31.03.2013	Waluta sprawozdawcza:	złoty polski (PLN)
Poziom zaokrąglenie:	wszystkie kwoty wyrażone są w tysiącach złotych polskich (o ile nie wskazano inaczej)		

### 32. WARTOŚCI NIEMATERIALNE

Informacje o wartościach niematerialnych zostały zaprezentowane w tabelach poniżej.

WARTOŚCI NIEMATERIALNE				
Wyszczególnienie	Patenty i licencje	Koszty prac rozwojowych	Pozostałe wartości niematerialne	Razem
<b>Wartość bilansowa netto na 01.01.2012 r.</b>	<b>352</b>			<b>352</b>
Zwiększenia stanu z tytułu nabycia, wytworzenia, leasingu	13	3 906		3 919
Zmniejszenia stanu z tytułu zbycia				0
Zwiększenia lub zmniejszenia wynikające z przeszacowania				0
Odpisy aktualizujące z tytułu utraty wartości				0
Odwrocenie odpisów aktualizujących				0
Umorzenie	-50			-50
Różnice kursowe z przeliczenia sprawozdań finansowych jednostek zagranicznych				0
Pozostałe zmiany				0
<b>Wartość bilansowa netto na 31.12.2012 r.</b>	<b>315</b>	<b>3 906</b>	<b>0</b>	<b>4 221</b>
<b>Wartość bilansowa netto na 01.01.2013 r.</b>	<b>315</b>	<b>3 906</b>	<b>0</b>	<b>4 221</b>
Zwiększenia stanu z tytułu nabycia, wytworzenia, leasingu	11	1 776		1 787
Zwiększenia z tytułu przyjęcia z inwestycji				0
Zmniejszenia stanu z tytułu zbycia				0
Zwiększenia lub zmniejszenia wynikające z przeszacowania				0
Odpisy aktualizujące z tytułu utraty wartości				0
Odwrocenie odpisów aktualizujących				0
Umorzenie	-13			-13
Różnice kursowe z przeliczenia sprawozdań finansowych jednostek zagranicznych				0
Pozostałe zmiany				0
<b>Wartość bilansowa netto na 31.03.2013 r.</b>	<b>313</b>	<b>5 682</b>	<b>0</b>	<b>5 995</b>
<b>Stan na początek okresu sprawozdawczego 01.01.2013</b>				
Wartość bilansowa brutto	6 571	3 906		10 477
Suma dotychczasowego umorzenia i odpisów aktualizujących	-6 256			-6 256
<b>Wartość bilansowa netto</b>	<b>315</b>	<b>3 906</b>	<b>0</b>	<b>4 221</b>
<b>Stan na koniec okresu sprawozdawczego 31.03.2013</b>				
Wartość bilansowa brutto	6 582	5 682	0	12 264
Suma dotychczasowego umorzenia i odpisów aktualizujących	-6 269	0	0	-6 269
<b>Wartość bilansowa netto</b>	<b>313</b>	<b>5 682</b>	<b>0</b>	<b>5 995</b>

Na wartość wartości niematerialnych zaprezentowanych w sprawozdaniu z sytuacji finansowej (wg stanu na 31.03.2013 r. – 5.995 tys. PLN), składają się patenty i licencje w kwocie 313 tys. PLN i koszty prac rozwojowych w toku wytworzenia w kwocie 5.682 tys. PLN.

Kwota amortyzacji 13 tys. PLN (w roku 2012 r. - 49 tys. PLN) ujęta jest w kosztach ogólnego zarządu, natomiast kwota 0 tys. PLN (w roku 2012 – 1 tys. PLN) została ujęta w kosztach wytworzenia.

Nazwa grupy kapitałowej:	Grupa kapitałowa Inter Groclin Auto		
Okres objęty sprawozdaniem finansowym:	01.01-31.03.2013	Waluta sprawozdawcza:	złoty polski (PLN)
Poziom zaokrąglenia:	wszystkie kwoty wyrażone są w tysiącach złotych polskich (o ile nie wskazano inaczej)		

### 33. RZECZOWE AKTYWA TRWAŁE

RZECZOWE AKTYWA TRWAŁE W OKRESIE SPRAWOZDAWCZYM						
Wyszczególnienie	Grunty	Budynki i budowle	Maszyny i urządzenia	Środki transportu	Pozostałe środki trwałe	Razem
<b>Wartość bilansowa netto na początek poprzedniego okresu (01.01.2012)</b>	<b>3 770</b>	<b>91 630</b>	<b>12 596</b>	<b>633</b>	<b>2 539</b>	<b>111 168</b>
Zwiększenia stanu z tytułu nabycia			139		20	159
Zwiększenia z tytułu przejęcia ze ŚT w budowie						0
Nabycie wskutek połączenia jednostek gospodarczych						0
Zmniejszenia stanu z tytułu zbycia						0
Przekazanie jako aport						0
Aktywa przeznaczone do sprzedaży						0
Przeniesienie do nieruchomości inwestycyjnych						0
Zmniejszenia stanu z tytułu likwidacji		-3	-377		-1	-381
Odwrócenie odpisów aktualizujących						0
Umorzenie		-917	-1 678	-199	-360	-3 154
Różnice kursowe z przeliczenia sprawozdań finansowych jednostek zagranicznych						0
Pozostałe zmiany						0
<b>Wartość bilansowa netto na koniec poprzedniego okresu (31.12.2012)</b>	<b>3 770</b>	<b>90 710</b>	<b>10 680</b>	<b>434</b>	<b>2 198</b>	<b>107 792</b>
<b>Wartość bilansowa netto na początek okresu sprawozdawczego (01.01.2013)</b>	<b>3 770</b>	<b>90 710</b>	<b>10 680</b>	<b>434</b>	<b>2 198</b>	<b>107 792</b>
Zwiększenia stanu z tytułu nabycia			42	112		154
Zwiększenie z tytułu przejęcia ze ŚT w budowie						0
Nabycie wskutek połączenia jednostek gospodarczych						0
Zmniejszenia stanu z tytułu zbycia						0
Przekazanie jako aport						0
Aktywa przeznaczone do sprzedaży						0
Zwiększenia lub zmniejszenia wynikające z przeszacowania						0
Przeniesienie do nieruchomości inwestycyjnych						0
Odpisy aktualizujące z tytułu utraty wartości						0
Zmniejszenie z tyt. likwidacji			-29			-29
Umorzenie		-216	-370	-45	-66	-697
Różnice kursowe z przeliczenia sprawozdań finansowych jednostek zagranicznych						0
Pozostałe zmiany						0
<b>Wartość bilansowa netto na koniec okresu sprawozdawczego (31.03.2013)</b>	<b>3 770</b>	<b>90 494</b>	<b>10 323</b>	<b>501</b>	<b>2 132</b>	<b>107 220</b>

Nazwa grupy kapitałowej:	Grupa kapitałowa Inter Groclin Auto		
Okres objęty sprawozdaniem finansowym:	01.01-31.03.2013	Waluta sprawozdawcza:	złoty polski (PLN)
Poziom zaokrąglenia:	wszystkie kwoty wyrażone są w tysiącach złotych polskich (o ile nie wskazano inaczej)		

<b>Stan na początek okresu sprawozdawczego na 01.01.2013</b>						
Wartość bilansowa brutto	3 770	111 698	54 070	2 683	9 938	182 159
Suma dotychczasowego umorzenia i odpisów		-20 988	-43 390	-2 249	-7 740	-74 367
<b>Wartość bilansowa netto</b>	<b>3 770</b>	<b>90 710</b>	<b>10 680</b>	<b>434</b>	<b>2 198</b>	<b>107 792</b>

<b>Stan na koniec okresu sprawozdawczego 31.03.2013</b>						
Wartość bilansowa brutto	3 770	111 698	54 083	2 795	9 938	182 284
Suma dotychczasowego umorzenia i odpisów		-21 204	-43 760	-2 294	-7 806	-75 064
<b>Wartość bilansowa netto</b>	<b>3 770</b>	<b>90 494</b>	<b>10 323</b>	<b>501</b>	<b>2 132</b>	<b>107 220</b>

W okresie trzech miesięcy 2013 roku Spółka poniosła wydatki na nabycie rzeczowych aktywów trwałych w kwocie 242 tys. PLN (pierwsze trzy miesiące 2012 r. poniesiono nakłady za kwotę 13 tys. PLN, w roku 2012: 177 tys. PLN).

Na wartość rzeczowych aktywów trwałych zaprezentowanych w sprawozdaniu z sytuacji finansowej (wg stanu na 31.03.2013 r. – 110.886 tys. PLN), składają się środki trwałe w kwocie 107.220 tys. PLN, środki trwałe w budowie w kwocie 3.666 tys. PLN. oraz nie uiszczono żadnych zaliczek na środki trwałe w budowie.

Wg stanu na dzień 31.03.2013 r. środki trwałe w budowie wyniosły 3.666 tys. PLN (wg stanu na dzień 31.12.2012 – 3.579tys. zł) – w okresie 3 miesięcy 2013 r. poniesiono nakłady na konto rzeczowych aktywów trwałych w toku budowy w kwocie 87 tys. PLN (w roku 2012 – 19 tys. PLN.). Zaliczki na środki trwałe w budowie na dzień 31.03.2013 r. wyniosły 0 tys. PLN (wg stanu na dzień 31.12.2012 r. 0 tys. PLN). Według stanu na 31.03.2013 r. nie występują zobowiązania z tytułu nakładów na rzeczowe trwałe nie ujęte w bilansie.

Kwota zobowiązań umownych zaciągniętych w związku z nabyciem rzeczowych aktywów trwałych wyniosła na dzień 31.03.2013 r. 0 tys. PLN (na dzień 31.12.2012 r. 0 tys. zł), wartość bilansowa netto przedmiotów leasingu finansowego na dzień 31.03.2013 r. wynosi 0 tys. zł.

Amortyzacja obciążyła koszty sprzedanych produktów – 450 tys. PLN (w roku 2012 – 2.154 tys. zł, wg stanu na 31.03.2012 – 805 tys. zł) oraz koszty ogólnego zarządu – 242 tys. PLN (w roku 2012 – 1.109 tys. zł, wg stanu na 31.03.2012 r. - 342 tys. zł).

Wg stanu na dzień 31.03.2013 r. wartość netto zastawionych rzeczowych aktywów trwałych tytułem zabezpieczenia zobowiązań wyniosła 2.682 tys. PLN. Wartość objętych hipoteką rzeczowych aktywów trwałych w celu zabezpieczenia zobowiązań wyniosła 101.263 tys. zł.

Nazwa grupy kapitałowej:	Grupa kapitałowa Inter Groclin Auto		
Okres objęty sprawozdaniem finansowym:	01.01-31.03.2013	Waluta sprawozdawcza:	złoty polski (PLN)
Poziom zaokrąglenia:	wszystkie kwoty wyrażone są w tysiącach złotych polskich (o ile nie wskazano inaczej)		

### 34. NIERUCHOMOŚCI INWESTYCYJNE

Informacje na temat nieruchomości inwestycyjnych zostały zaprezentowane w tabelach poniżej.

NIERUCHOMOŚCI INWESTYCYJNE		
Wyszczególnienie	na dzień	
	31.03.2013	31.12.2012
<b>Stan na początek okresu sprawozdawczego</b>	<b>7 015</b>	<b>7 079</b>
Zwiększenia stanu poprzez wydatki		
Przeniesienie z rzeczowych aktywów trwałych		
Pozostałe przejęcia		
Zbycia		
Nieruchomości przeklasyfikowane do aktywów do zbycia		
Amortyzacja	-15	-64
Różnice kursowe netto		
Przeniesienia		
Pozostałe zmiany		
<b>Stan na koniec okresu sprawozdawczego</b>	<b>7 000</b>	<b>7 015</b>

Wyszczególnienie	31.03.2013	31.12.2012
Wartość bilansowa brutto	8 334	8 334
Suma dotychczasowych umorzeń i odpisów aktualizujących	-1 334	-1 319
<b>Wartość bilansowa netto</b>	<b>7 000</b>	<b>7 015</b>

PRZYCHODY I KOSZTY Z CZYNSZÓW		
Wyszczególnienie	za okres	
	od 01.01.2013 do 31.03.2013	od 01.01.2012 do 31.12.2012
<b>Przychody, tym:</b>	<b>120</b>	<b>849</b>
Przychody z czynszów	120	849
Przychody z tytułu leasingu		
<b>Bezpośrednie koszty operacyjne dotyczące:</b>	<b>97</b>	<b>355</b>
Nieruchomości przynoszących przychody z czynszów	97	355
Nieruchomości, które w danym okresie nie przyniosły przychodów z czynszów		
<b>Przychody (koszty) z tytułu wynajmu netto</b>	<b>23</b>	<b>494</b>

Wartość objętych hipoteką nieruchomości inwestycyjnych w celu zabezpieczenia zobowiązań Spółki wyniosła 7.000 tys. PLN.

### 35. POZOSTAŁE DŁUGOTERMINOWE AKTYWA FINANSOWE

Informacje o długoterminowych aktywach finansowych w okresie sprawozdawczym zostały zaprezentowane w tabelach poniżej.

POZOSTAŁE DŁUGOTERMINOWE AKTYWA FINANSOWE		
Wyszczególnienie	na dzień	
	31.03.2013	31.12.2012
Udziały w jednostce zależnej Groclin Service Sp. z o.o.	10 000	10 000
Udziały w jednostce zależnej Groclin Karpaty Sp. z o.o.	91 182	91 182
Udziały w jednostce zależnej Groclin Dolina Sp. z o.o.	19 248	19 248
Udziały w jednostce zależnej Centrum Rozwoju Sportu "Groclin" Sp. z o.o.	5	5
Udzielone pożyczki	24 755	24 472
<b>Razem pozostałe długoterminowe aktywa finansowe</b>	<b>145 190</b>	<b>144 907</b>

POZOSTAŁE DŁUGOTERMINOWE AKTYWA FINANSOWE		
Wyszczególnienie	na dzień	
	31.03.2013	31.12.2012
<b>Stan na początek okresu sprawozdawczego</b>	<b>144 907</b>	<b>141 160</b>
<b>Zwiększenia</b>	<b>283</b>	<b>3 747</b>
Podwyższenie kapitału w jednostce zależnej Centrum Rozwoju Sportu "Groclin" Sp. z o.o.		
Podwyższenie kapitału w jednostce zależnej Groclin Dolina Sp. z o.o.		2 412
Pożyczka udzielona do FATSA Sp. z o.o.	283	1 335
przeniesienie z aktyw trwałych zaklasyfikowanych jako przeznaczone do sprzedaży		
<b>Zmniejszenia</b>	<b>0</b>	<b>0</b>
<b>Stan na koniec okresu sprawozdawczego</b>	<b>145 190</b>	<b>144 907</b>

Nazwa grupy kapitałowej:	Grupa kapitałowa Inter Groclin Auto		
Okres objęty sprawozdaniem finansowym:	01.01-31.03.2013	Waluta sprawozdawcza:	złoty polski (PLN)
Poziom zaokrąglenia:	wszystkie kwoty wyrażone są w tysiącach złotych polskich (o ile nie wskazano inaczej)		

Na dzień 31.03.2013 r. Inter Groclin Auto S.A. posiadała długoterminowe aktywa finansowe z tytułu udzielonych pożyczek w wysokości 24.755 tys. PLN (wg stanu na dzień 31.12.2012 r. Inter Groclin Auto S.A. posiadała długoterminowe aktywa finansowe z tytułu udzielonych pożyczek w wysokości 24.472 tys. PLN).

- a. 24.755 tys. zł pożyczki udzielonej firmie Fabryka Tapicerki Samochodowej FATSA Sp. z o.o. na okres pięciu lat od daty udzielenia pożyczki.

	Wycena pożyczki udzielonej FATSA
Data wyceny	31.03.2013 r.
Data płatności odsetek	data spłaty pożyczki.
Odsetki należne na dzień 31.03.2013 r. (w tys. zł)	-
Wartość nominalna pożyczki (w tys. zł)	24.755
Stopa procentowa	-%
Wartość księgowa (w tys. zł)	24.755

\*Oprocentowanie udzielonej pożyczki naliczone jest według stawki marża plus WIBOR 12M liczony za okres do dnia spłaty.

### 36. ZARZĄDZANIE RYZYKIEM W INTER GROCLIN AUTO S.A.

Głównymi ryzykami, na które narażona jest Spółka w związku z prowadzoną działalnością są:

- ryzyko zmian kursów walutowych
- ryzyko zmian stóp procentowych
- ryzyko kredytowe
- ryzyko płynnościowe

#### Ryzyko zmian kursów walutowych

Spółka narażona jest na istotne ryzyko zmian kursów walutowych pary EUR/PLN. W celu ograniczenia ryzyka stosowany jest hedging naturalny. Należności, zobowiązania oraz pozostałe rozrachunki występują w walucie EUR. Pokrycie należności zobowiązaniami i pozostałymi rozrachunkami na koniec I kw. 2013 roku wynosiło 51%. Zabezpieczeniem przed skutkami zmian kursu jest również zaciąganie kredytów w walucie EUR.

Struktura walutowa instrumentów finansowych narażonych na ryzyko na dzień 31.03.2013 r.

Aktywa i zobowiązania finansowe	Wartość narażona na ryzyko			
	Stan na 31.03.2013		Stan na 31.12.2012	
	tys. PLN	tys. EUR	tys. PLN	tys. EUR
Środki pieniężne	2	1	1	0
Rachunki bankowe walut obcych	1.945	466	4.841	1.184
Rachunek bankowy lokat	3.496	837	0	0
Kredyty bankowe	-38.417	-9.196	-37.943	-9.281
Zobowiązania krajowe	-336	-76	-354	-84
Należności	21.553	5.159	25.529	6.244
Zobowiązania zagraniczne	-9.390	-2.225	-8.027	-1.956
Pozostałe rozrachunki	-4.950	-1.185	-4.547	-1.112
Zmiany kapitału				

Na dzień 31.03.2013 r. Spółka nie posiadała pochodnych instrumentów finansowych.  
Spółka nie stosuje rachunkowości zabezpieczeń.

Nazwa grupy kapitałowej:	Grupa kapitałowa Inter Groclin Auto		
Okres objęty sprawozdaniem finansowym:	01.01-31.03.2013	Waluta sprawozdawcza:	złoty polski (PLN)
Poziom zaokrąglenia:	wszystkie kwoty wyrażone są w tysiącach złotych polskich (o ile nie wskazano inaczej)		

Poniżej przedstawiono analizę wrażliwości wyniku finansowego w odniesieniu do aktywów oraz zobowiązań finansowych Spółki oraz wahań kursu EUR/PLN. Analiza wrażliwości zakłada wzrost lub spadek kursu EUR/PLN o 5% w stosunku do kursu zamknięcia obowiązującego na poszczególne dni bilansowe.

	Wahania kursu	Wpływ na wynik finansowy EUR
<b>Stan na 31.03.2013</b>		
Wzrost kursu walutowego	+5%	-1.299 PLN
Spadek kursu walutowego	-5%	1.299 PLN
<b>Stan na 31.12.2012</b>		
Wzrost kursu walutowego	+5%	-1.023 PLN
Spadek kursu walutowego	-5%	1.023 PLN

Ekspozycja na ryzyko walutowe ulega zmianom w ciągu roku w zależności od wolumenu transakcji przeprowadzonych w walucie. Niemniej powyższą analizę wrażliwości można uznać za reprezentatywną do określenia wrażliwości Spółki na ryzyko walutowe.

#### Ryzyko zmian stóp procentowych

Spółka jest narażona na ryzyko zmian stóp procentowych marży Banku w przypadku zaciągania nowego lub refinansowania istniejącego zadłużenia z tytułu kredytów bankowych oraz zawartych umów leasingu. Podpisywane umowy kredytowe uzależniają wysokość płaconych odsetek od zmiennej stopy WIBOR i EURIBOR. Na dzień bilansowy Spółka nie posiadała instrumentów zabezpieczających przed ryzykiem zmiany stopy procentowej.

Poniżej przedstawiono analizę wrażliwości wyniku finansowego w odniesieniu do potencjalnego wahania stopy procentowej w górę oraz w dół o 1%. Kalkulację przeprowadzono na podstawie zmiany średniej stopy procentowej obowiązującej w okresie o +/- 1% oraz w odniesieniu do zobowiązań kredytowych wrażliwych na zmianę oprocentowania, tj. oprocentowanych zmienną stopą procentową.

	Wahania stopy	Wpływ na wynik finansowy	
		31.03.2013	31.12.2012
<b>EURIBOR</b>			
Wzrost stopy procentowej	1%	-384 PLN	-379 PLN
Spadek stopy procentowej	-1%	384 PLN	379 PLN
<b>WIBOR</b>			
Wzrost stopy procentowej	1%	-115 PLN	-112 PLN
Spadek stopy procentowej	-1%	115 PLN	112 PLN

#### Ryzyko kredytowe

Ze względu na wysoką ocenę kredytową swoich kontrahentów oraz ich liczbę nie występuje znaczna koncentracja ryzyka kredytowego. Realne ryzyko, że nie nastąpi wpływ środków pieniężnych z tytułu dostaw i usług jest niskie.

Transakcje depozytowe zawierane są wyłącznie z bankami obsługującymi Spółkę.

#### Ryzyko płynności

Spółka jest narażona na ryzyko utraty płynności, tj. zdolności do terminowego regulowania zobowiązań finansowych. Spółka zarządza ryzykiem płynności poprzez monitorowanie terminów płatności oraz zapotrzebowania na środki pieniężne w zakresie obsługi krótkoterminowych płatności (transakcje bieżące monitorowane w okresach tygodniowych) oraz długoterminowego zapotrzebowania na gotówkę na podstawie prognoz przepływów pieniężnych aktualizowanych w okresach miesięcznych. Lokowanie wolnych środków odbywa się z uwzględnieniem terminów wymagalności zobowiązań. Spółka narażona jest na ryzyko płynności w przypadku braku prolongaty udzielonych kredytów przez banki finansujące.

### **37. ZAPASY**

Informacje o zapasach w okresie sprawozdawczym zostały zaprezentowane w tabelach poniżej.

Nazwa grupy kapitałowej:	Grupa kapitałowa Inter Groclin Auto		
Okres objęty sprawozdaniem finansowym:	01.01-31.03.2013	Waluta sprawozdawcza:	złoty polski (PLN)
Poziom zaokrąglenia:	wszystkie kwoty wyrażone są w tysiącach złotych polskich (o ile nie wskazano inaczej)		

ZAPASY NA KONIEC OKRESU SPRAWOZDAWCZEGO		
Wyszczególnienie	na dzień	
	31.03.2013	31.12.2012
Materiały	17 124	15 750
Produkcja w toku	2 204	1 503
Wyroby gotowe	2 003	2 874
Towary	279	261
Zaliczki na poczet dostaw	51	61
Odpis aktualizujący wartość zapasów	-525	-2 801
<b>Zapasy ogółem, w tym</b>	<b>21 136</b>	<b>17 648</b>
- wartość bilansowa zapasów wykazywanych w wartości godziwej pomniejszonej o koszty sprzedaży	21 136	17 648
- wartość bilansowa zapasów stanowiących zabezpieczenie zobowiązań	21 136	17 648

ZAPASY W OKRESIE SPRAWOZDAWCZYM		
Wyszczególnienie	na dzień	
	31.03.2013	31.12.2012
Wartość zapasów ujętych jako koszt w okresie		
Odpisy wartości zapasów ujęte jako koszt w okresie	3	2 979
Odpisy wartości zapasów odwrócone w okresie	2 280	696

### 38. NALEŻNOŚCI I ZOBOWIĄZANIA

Należności z tytułu dostaw i usług oraz pozostałe należności zostały zaprezentowane w tabelach poniżej.

NALEŻNOŚCI Z TYTUŁU DOSTAW I USŁUG ORAZ POZOSTAŁE NALEŻNOŚCI NA KONIEC OKRESU SPRAWOZDAWCZEGO		
Wyszczególnienie	na dzień	
	31.03.2013	31.12.2012
<b>Należności z tytułu dostaw i usług netto</b>	<b>40 392</b>	<b>40 492</b>
a) należności od jednostek powiązanych	4 971	4 765
b) należności od pozostałych jednostek	35 421	35 727
Odpisy aktualizujące wartość należności z tytułu dostaw i usług	-58	-60
<b>Pozostałe należności netto*</b>	<b>1 497</b>	<b>1 934</b>
a) z tytułu podatków (oprócz podatku dochodowego), dotacji, ceł, ubezpieczeń społecznych i zdrowotnych oraz innych świadczeń	1 132	1 619
b) dochodzone na drodze sądowej		
c) dopłata zwrotna		
d) inne	365	315
e) inne od pozostałych jednostek		
Odpisy aktualizujące wartość pozostałych należności	-299	-299
<b>Należności ogółem, z tego</b>	<b>41 889</b>	<b>42 426</b>
- część długoterminowa		
- część krótkoterminowa	41 889	42 426

NALEŻNOŚCI Z TYTUŁU DOSTAW I USŁUG (BRUTTO) O POZOSTAŁYM OD DNIA BILANSOWEGO OKRESIE SPŁATY		
Wyszczególnienie	na dzień	
	31.03.2013	31.12.2012
a) do 1 miesiąca	8 242	11 320
b) powyżej 1 miesiąca do 3 miesięcy	20 015	18 389
c) powyżej 3 miesięcy do 6 miesięcy	5 851	3 989
d) powyżej 6 miesięcy do 1 roku	4 926	4 765
e) powyżej 1 roku		
f) należności przeterminowane	1 416	2 089
<b>Należności z tytułu dostaw i usług, razem (brutto)</b>	<b>40 450</b>	<b>40 552</b>
f) odpisy aktualizujące wartość należności z tytułu dostaw i usług	-58	-60
<b>Należności z tytułu dostaw i usług, razem (netto)</b>	<b>40 392</b>	<b>40 492</b>

Należności przeterminowane:

- do 1-go miesiąca wynosiły 1.031 tys. PLN w I kwartale 2013 r. i 1.845 tys. PLN w roku 2012,
- powyżej 1 miesiąca do 3 miesięcy w I kwartale 2013 r. wynosiły 114 tys. PLN, w roku 2012 104 tys. PLN,
- powyżej 3 miesięcy do 6 miesięcy w I kwartale 2013 r. wynosiły 82 tys. PLN, w roku 2012 31 tys. PLN,
- powyżej 6 miesięcy do 1 roku w I kwartale 2013 r. wynosiły 13 tys. PLN, w roku 2012 14 tys. PLN,
- powyżej 1 roku w I kwartale 2013 r. wynosiły 176 tys. PLN, w roku 2012 95 tys. PLN.

W I kwartale 2013 r. odpisy dotyczące aktualizacji wartości należności z tytułu dostaw i usług z tytułu wystąpienia prawdopodobieństwa ich nieściągalności wynoszą 58 tys. PLN. Zmniejszyły się o kwotę 2 tys. PLN.

Nazwa grupy kapitałowej:	Grupa kapitałowa Inter Groclin Auto		
Okres objęty sprawozdaniem finansowym:	01.01-31.03.2013	Waluta sprawozdawcza:	złoty polski (PLN)
Poziom zaokrąglenia:	wszystkie kwoty wyrażone są w tysiącach złotych polskich (o ile nie wskazano inaczej)		

Wartość aktualizacji należności obciąża pozostałe koszty operacyjne natomiast rozwiązania uznaje się w przychody operacyjne. Podstawę tworzenia/rozwiązania odpisów z tytułu aktualizacji wartości należności stanowi ocena prawdopodobieństwa ich odzyskania.

Należności z tytułu dostaw i usług stanowią zabezpieczenie kredytów Inter Groclin Auto S.A. w wysokości 3,3 mln EUR.

Zobowiązania z tytułu dostaw i usług oraz pozostałe należności zostały zaprezentowane w tabelach poniżej.

ZOBOWIĄZANIA Z TYTUŁU DOSTAW I USŁUG ORAZ POZOSTAŁE ZOBOWIĄZANIA NA KONIEC OKRESU SPRAWOZDAWCZEGO		
Wyszczególnienie	na dzień	
	31.03.2013	31.12.2012
<b>Zobowiązania z tytułu dostaw i usług</b>	<b>20 590</b>	<b>17 038</b>
a) zobowiązania wobec jednostek powiązanych	1 198	1 026
b) zobowiązania wobec pozostałych jednostek	19 392	16 012
<b>Pozostałe zobowiązania</b>	<b>3 190</b>	<b>3 855</b>
a) zobowiązania z tytułu podatków (oprócz bieżącego podatku dochodowego), dotacji, ceł, ubezpieczeń społecznych i innych świadczeń	1 494	1 581
b) z tytułu wynagrodzeń	1 423	1 286
c) inne	175	213
d) inne wobec jednostek powiązanych	98	775
<b>Zobowiązania ogółem, z tego</b>	<b>23 780</b>	<b>20 893</b>
- część długoterminowa		
- część krótkoterminowa	23 780	20 893

Zobowiązania z tytułu dostaw i usług są nie oprocentowane i zazwyczaj rozliczne są w terminach 30-dniowych/60-dniowych.

Zobowiązania wobec pozostałych jednostek obejmują zobowiązania z tytułu dostaw i usług zagranicznych oraz krajowych w tym faktoringu. Łączna kwota zobowiązań z tytułu faktoringu na dzień 31.03.2013 r. wynosi 8.644 tys. PLN.

### 39. KREDYTY

Informacje o kredytach i pożyczkach zostały zaprezentowane w tabelach poniżej.

KREDYTY I POŻYCZKI NA KONIEC OKRESU SPRAWOZDAWCZEGO					
Kwota kredytu wynikająca z umowy	Nazwa banku	Kwota zobowiązania w pln na dzień 31.03.2013	Stopa procentowa	Termin wymagalności	Opis zadłużenia
<b>Kredyty</b>		<b>50 056</b>	<b>X</b>	<b>X</b>	<b>X</b>
11 560 tys. PLN	Bank Zachodni WBK S.A.	11 512	*	30.06.2013	kredyt w rachunku bieżącym
5 873 tys. EUR	Bank Zachodni WBK S.A.	24 521	*	30.06.2013	kredyt obrotowy płatny w całości
3 000 tys. EUR	PEKAO S.A.	3 849	EURIBOR 3M+marża	30.06.2013	kredyt inwestycyjny płatny w miesięcznych ratach
6 000 tys. EUR	PEKAO S.A.	10 005	EURIBOR 3M+marża	30.06.2013	kredyt obrotowy płatny w całości
Inne	Karty VISA, odsetki od kredytów	169			
<b>Pożyczki</b>		<b>0</b>	<b>X</b>	<b>X</b>	<b>X</b>
<b>Kredyty i pożyczki razem w pln</b>		<b>50 056</b>	<b>X</b>	<b>X</b>	<b>X</b>

\* informacja poufna zgodnie z decyzją Komisji Papierów Wartościowych i Giełd w Warszawie

Efektywne stopy procentowe kredytów równe są ich stopom nominalnym podanym w powyższej tabeli.

Nazwa grupy kapitałowej:	Grupa kapitałowa Inter Groclin Auto		
Okres objęty sprawozdaniem finansowym:	01.01-31.03.2013	Waluta sprawozdawcza:	złoty polski (PLN)
Poziom zaokrąglenia:	wszystkie kwoty wyrażone są w tysiącach złotych polskich (o ile nie wskazano inaczej)		

STRUKTURA ZAPADALNOŚCI KREDYTÓW I POŻYCZEK NA KONIEC OKRESU SPRAWOZDAWCZEGO		
Wyszczególnienie	na dzień	
	31.03.2013	31.12.2012
Kredyty i pożyczki krótkoterminowe	50 056	49 071
Kredyty i pożyczki długoterminowe	0	0
- płatne do 1 roku		
- płatne powyżej 1 roku do 2 lat		
- płatne powyżej 2 roku do 3 lat		
- płatne powyżej 3 roku do 4 lat		
- płatne powyżej 4 lat do 5 lat		
- płatne powyżej 5 lat		
<b>Kredyty i pożyczki razem</b>	<b>50 056</b>	<b>49 071</b>

KREDYTY I POŻYCZKI W PODZIALE NA WALUTY NA KONIEC OKRESU SPRAWOZDAWCZEGO				
Wyszczególnienie	na dzień			
	31.03.2013		31.12.2012	
	wartość w walucie	wartość w PLN	wartość w walucie	wartość w PLN
EUR	9 196	38 375	9 281	37 879
PLN		11 512		11 159
<b>Kredyty i pożyczki razem bez kart VISA</b>	<b>X</b>	<b>49 887</b>	<b>X</b>	<b>49 038</b>

#### 40. KAPITAŁ PODSTAWOWY

Informacje o kapitale podstawowym zostały zaprezentowane w tabelach poniżej.

KAPITAŁ PODSTAWOWY NA KONIEC OKRESU SPRAWOZDAWCZEGO		
Wyszczególnienie	na dzień	
	31.03.2013	31.12.2012
Liczba akcji (szt.)	5 500 000	5 500 000
Wartość nominalna akcji (PLN / akcję)	1,00	1,00
<b>Kapitał podstawowy</b>	<b>5 500</b>	<b>5 500</b>

ZMIANY KAPITAŁU PODSTAWOWEGO W OKRESIE SPRAWOZDAWCZYM		
Wyszczególnienie	za okres	
	31.03.2013	31.12.2012
Kapitał podstawowy na początek okresu	5 500	5 500
Zwiększenia kapitału podstawowego w okresie		
Zmniejszenia kapitału podstawowego w okresie		
<b>Kapitał podstawowy na koniec okresu</b>	<b>5 500</b>	<b>5 500</b>

Wg stanu na dzień 31.03.2013 r. liczba akcji wyemitowanych przez Spółkę wynosi 5.500.000 akcji. Wszystkie akcje są w pełni opłacone.

W okresie I kwartału 2013 r. struktura i liczba akcji nie uległa zmianie i na dzień 31.03.2013 r. kształtowała się następująco:

Kapitał akcyjny dzieli się na 5.500.000 akcji:

- 382.500 akcji imiennych uprzywilejowanych pięciokrotnie co do głosu serii A,
- 2.442.500 akcji zwykłych na okaziciela serii B,
- 675.000 akcji zwykłych na okaziciela serii C,
- 850.000 akcji zwykłych na okaziciela serii D,
- 1.150.000 akcji zwykłych na okaziciela serii E.

**Informacja o akcjonariuszach posiadających bezpośrednio lub pośrednio przez podmioty zależne, co najmniej 5% ogólnej liczby głosów na Walnym Zgromadzeniu Inter Groclin Auto S.A.**

Akcjonariuszy posiadających bezpośrednio lub pośrednio co najmniej 5% ogólnej liczby głosów na Walnym Zgromadzeniu Inter Groclin Auto S.A. wg stanu na dzień 31.03.2013 r. przedstawia poniższa tabela:

Nazwa grupy kapitałowej:	Grupa kapitałowa Inter Groclin Auto		
Okres objęty sprawozdaniem finansowym:	01.01-31.03.2013	Waluta sprawozdawcza:	złoty polski (PLN)
Poziom zaokrąglenia:	wszystkie kwoty wyrażone są w tysiącach złotych polskich (o ile nie wskazano inaczej)		

	Akcjonariusz	Liczba akcji	% udział	Liczba głosów	% udział
1	Zbigniew Drzymała	1 474 760	26,81%	3 003 960	42,73%
2	Maria Drzymała	1 474 760	26,81%	1 475 160	20,98%

Nie pozyskano informacji o wystąpieniu zmian w strukturze własności znaczących pakietów akcji emitenta w okresie od przekazania poprzedniego raportu okresowego tj. w stosunku do stanu na dzień 07.03.2013 r.

#### 41. REZERWY

Informacje o rezerwach zostały zaprezentowane w tabeli poniżej

REZERWY W OKRESIE SPRAWOZDAWCZYM				
Wyszczególnienie	Pozostała rezerwa na zobowiązania	Rezerwa na urlopy i pozostałe świadczenia	Rezerwa na świadczenia emerytalne i rentowe	Razem
<b>Stan rezerwy na początek poprzedniego okresu (01.01.2012)</b>	<b>26</b>	<b>331</b>	<b>332</b>	<b>689</b>
Rezerwy utworzone	36	455	452	943
Rezerwy wykorzystane				0
Rezerwy rozwiązane	-22	-497	-331	-850
Wzrost w trakcie okresu kwoty zdyskontowanej				0
Pozostałe zmiany stanu rezerw				0
<b>Stan rezerw na koniec poprzedniego okresu (31.12.2012)</b>	<b>40</b>	<b>289</b>	<b>453</b>	<b>782</b>
<b>Stan rezerw na początek okresu sprawozdawczego (01.01.2013)</b>	<b>40</b>	<b>289</b>	<b>453</b>	<b>782</b>
Rezerwy utworzone	86			86
Rezerwy wykorzystane				0
Rezerwy rozwiązane	-9			-9
Różnice kursowe wynikające z przeliczenia sprawozdań jednostek zagranicznych				0
Wzrost w trakcie okresu kwoty zdyskontowanej				0
Pozostałe zmiany stanu rezerw				0
<b>Stan rezerw na koniec okresu sprawozdawczego (31.03.2013), w tym:</b>	<b>117</b>	<b>289</b>	<b>453</b>	<b>859</b>
- rezerwy krótkoterminowe	117	289	54	460
- rezerwy długoterminowe	0	0	399	399

Charakter i obowiązek oraz oczekiwane terminy wypływu korzyści ekonomicznych

- rezerwa na zobowiązania - weryfikacja dokonywana jest kwartalnie,
- rezerwa na urlopy – obciąża koszty okresów, w których pracownicy świadczyli pracę. Weryfikacja dokonywana jest półrocznie,
- rezerwa na świadczenia emerytalne i rentowe. Weryfikacja dokonywana jest na koniec roku obrotowego.

#### 42. POZYCJE WARUNKOWE

Wg stanu na dzień 31.03.2013 r. występują poręczenia udzielone firmie Fabryka Tapicerki Samochodowej FATSA Sp. z o. o. na łączną kwotę 35.820 tys. zł.

ZOBOWIĄZANIA WARUNKOWE		
Wyszczególnienie	na dzień	
	31.03.2013	31.12.2012
Zobowiązania warunkowe, w tym:		
1. Na rzecz jednostek powiązanych, z tytułu:	0	0
- udzielonych gwarancji i poręczeń		
2. Na rzecz pozostałych jednostek, z tytułu:	35 820	35 820
- udzielonych gwarancji i poręczeń	35 820	35 820
<b>Zobowiązania warunkowe razem:</b>	<b>35 820</b>	<b>35 820</b>

Ponadto według stanu na dzień 31.03.2013 r. występują zobowiązania wekslowe, stanowiące zabezpieczenie umów factoringu, dofinansowania i umów agencyjnych, co przedstawia poniższe zestawienie:

Nazwa grupy kapitałowej:	Grupa kapitałowa Inter Groclin Auto		
Okres objęty sprawozdaniem finansowym:	01.01-31.03.2013	Waluta sprawozdawcza:	złoty polski (PLN)
Poziom zaokrągleń:	wszystkie kwoty wyrażone są w tysiącach złotych polskich (o ile nie wskazano inaczej)		

Data umowy (rok)	Kwota weksla	Termin wymagalności
2008	in blanco	30/06/2013
2009	in blanco	15/09/2019
2009	in blanco	bezterminowo
2009	in blanco	bezterminowo
2010	in blanco	bezterminowo
2010	in blanco	12/03/2020
2012	in blanco	30/06/2013
2012	in blanco	20/03/2022
2013	in blanco	30/06/2014

Na dzień 31.03.2013 r. nie wystąpiły zobowiązania leasingowe.

#### 43. KOSZTY WEDŁUG RODZAJU

Koszty w układzie rodzajowym za okres sprawozdawczy zostały przedstawione w tabelach poniżej.

KOSZTY WEDŁUG RODZAJU		
Wyszczególnienie	na dzień	
	od 01.01.2013 do 31.03.2013	od 01.01.2012 do 31.03.2012
Amortyzacja środków trwałych i wartości niematerialnych	705	1 159
Koszty świadczeń pracowniczych	4 453	4 377
Zmiana stanu produktów i produkcji w toku oraz rozliczeń międzyokresowych	-700	-585
Zużycie materiałów i energii	6 825	14 707
Usługi obce	2 783	3 146
Pozostałe koszty	980	896
<b>Łączne koszty sprzedanych produktów i usług, koszty sprzedaży oraz koszty ogólnego zarządu</b>	<b>15 046</b>	<b>23 700</b>

W związku z posiadaniem statusu ZPChR Spółka otrzymuje dofinansowanie do wynagrodzeń niepełnosprawnych (SOD), które w okresie sprawozdawczym wynosiło 2.320 tys. PLN (w okresie pierwszego kwartału 2012 r. – 2.432 tys. PLN).

KOSZTY ŚWIADCZEŃ PRACOWNICZYCH		
Wyszczególnienie	na dzień	
	od 01.01.2013 do 31.03.2013	od 01.01.2012 do 31.03.2012
Koszty wynagrodzeń	3 257	3 144
Koszty ubezpieczeń społecznych	1 024	1 043
Inne świadczenia pracownicze	172	190
<b>Razem koszty świadczeń pracowniczych</b>	<b>4 453</b>	<b>4 377</b>

#### 44. PODATEK DOCHODOWY ORAZ ODROZCZONY PODATEK DOCHODOWY

Specyfikację podatku dochodowego za okres sprawozdawczy prezentuje poniższa tabela.

Nazwa grupy kapitałowej:	Grupa kapitałowa Inter Groclin Auto		
Okres objęty sprawozdaniem finansowym:	01.01-31.03.2013	Waluta sprawozdawcza:	złoty polski (PLN)
Poziom zaokrąglenia:	wszystkie kwoty wyrażone są w tysiącach złotych polskich (o ile nie wskazano inaczej)		

PODATEK DOCHODOWY ZA OKRES SPRAWOZDAWCZY		
Główne składniki obciążenia podatkowego:	za okres	
	od 01.01.2013 do 31.03.2013	od 01.01.2012 do 31.03.2012
<b>Sprawozdanie z całkowitych dochodów</b>		
<b>Bieżący podatek dochodowy</b>	<b>0</b>	<b>0</b>
Bieżące obciążenie z tytułu podatku dochodowego		
Korekty dotyczące podatku bieżącego z lat ubiegłych		
Kwota korzyści wynikająca z poprzednio nieujętej straty podatkowej, ulgi podatkowej lub różnicy przejściowej poprzedniego okresu		
<b>Odroczony podatek dochodowy</b>	<b>492</b>	<b>462</b>
Związany z powstaniem i odwróceniem się różnic przejściowych	492	462
Korekta konsolidacyjna		
Kwota korzyści wynikająca z poprzednio nieujętej straty podatkowej, ulgi podatkowej lub różnicy przejściowej poprzedniego okresu		
Obciążenie spowodowane częściowym odpisaniem lub odwróceniem poprzednich odpisów aktywów z tytułu odroczonego podatku dochodowego		
<b>Obciążenie podatkowe wykazane w sprawozdaniu z całkowitych dochodów</b>	<b>492</b>	<b>462</b>
<b>Sprawozdanie ze zmian w kapitale własnym</b>		
<b>Bieżący podatek dochodowy</b>	<b>0</b>	<b>0</b>
Bieżący podatek dochodowy z tytułu różnic kursowych od pożyczki		
<b>Odroczony podatek dochodowy</b>	<b>0</b>	<b>0</b>
Strata netto z tytułu aktualizacji wyceny zabezpieczeń przepływów środków pieniężnych		
Niezrealizowany zysk z tytułu aktywów finansowych dostępnych do sprzedaży		
Odroczony podatek dochodowy netto ujęty w kapitale rezerwowym przy pierwszym zastosowaniu MSR 39		
Odroczony podatek dochodowy netto od zabezpieczeń przepływów środków pieniężnych rozliczonych w ciągu roku obrotowego		
Odroczony podatek dochodowy netto od dostępnych do sprzedaży aktywów finansowych sprzedanych w ciągu roku obrotowego		
<b>Korzyść podatkowa wykazana w kapitale własnym</b>	<b>0</b>	<b>0</b>

Związek zachodzący między obciążeniem podatkowym (przychodem podatkowym) a wynikiem finansowym brutto przedstawia poniższe zestawienie:

Wyszczególnienie	01.01.2013 – 31.03.2013	01.01.2012 – 31.03.2012
Wynik finansowy brutto	1.436	1.469
Korekta – połączenie spółek		
Podatek zgodny ze stawką podatkową 19%		
Różnice pomiędzy zyskiem brutto a podstawą opodatkowania podatkiem dochodowym	-2.470	-1.746
- Przychody zwiększające podstawę opodatkowania	107	145
- Przychody wyłączone z opodatkowania	-2.612	-2.073
- Koszty nie stanowiące kosztów uzyskania przychodu	2.315	2.341
- Koszty zwiększające koszty uzyskania przychodu	-2.280	-2.159
- Dochody nie podlegające opodatkowaniu		
Odliczenie od dochodu strat z lat ubiegłych		
<b>Podstawa opodatkowania</b>	<b>-1.034</b>	<b>-277</b>
Podatek bieżący (19%)		
Podatek z lat ubiegłych		
Korekty dotyczące podatku bieżącego z lat ubiegłych		
Aktywa z tytułu odroczonego podatku dochodowego	432	0
Rezerwa z tytułu odroczonego podatku dochodowego	60	462
Obciążenie wyniku finansowego z tytułu podatku dochodowego	492	462
Efektywna stopa opodatkowania	34,26 %	31,45%

Nazwa grupy kapitałowej:	Grupa kapitałowa Inter Groclin Auto		
Okres objęty sprawozdaniem finansowym:	01.01-31.03.2013	Waluta sprawozdawcza:	złoty polski (PLN)
Poziom zaokrąglenia:	wszystkie kwoty wyrażone są w tysiącach złotych polskich (o ile nie wskazano inaczej)		

Odroczony podatek dochodowy prezentuje poniższa tabela.

ODROCZONY PODATEK DOCHODOWY W OKRESIE SPRAWOZDAWCZYM				
Wyszczególnienie	Sprawozdanie z sytuacji finansowej		Sprawozdanie z całkowitych dochodów	
	31.03.2013	31.12.2012	od 01.01.2013 do 31.03.2013	od 01.01.2012 do 31.03.2012
<b>Rezerwy z tytułu podatku odroczonego</b>				
- amortyzacja podatkowa wyższa od bilansowej	14 696	13 895	14 696	10 642
- bilansowa wycena FORWARD				
- bilansowa wycena aktyw i pasyw (leasing)	0		0	7
- wycena inwestycji krótkoterminowych				
- dofinansowanie wynagrodzeń				
-bilansowa wycena aktyw i pasyw roku ubiegłego				
- różnice kursowe z wyceny bilansowej	2 527	3 008	2 527	2 183
- wycena izobowiązań zagranicznych				
<b>Rezerwy brutto z tytułu podatku odroczonego</b>	<b>17 223</b>	<b>16 903</b>	<b>17 223</b>	<b>12 832</b>
<b>Aktywa z tytułu podatku odroczonego</b>				
- aktualizacja należności krótkoterminowych	1	1	1	31
- amortyzacja bilansowa				
- wycena należności krótkoterminowych				
- rezerwa na świadczenia emerytalne i podobne	742	742	742	663
- zobowiązania krótkoterminowe z tytułu wynagrodzeń				
- niezrealizowane zyski (korekta konsolidacyjna)				
-bilansowa wycena aktyw i pasyw				
- wycena inwestycji krótkoterminowych				
-bilansowa wycena aktyw i pasyw roku ubiegłego				
- aktualizacja zapasów	318	2 590	318	305
- aktualizacja towarów				
<b>Aktywa brutto z tytułu podatku odroczonego</b>	<b>1 061</b>	<b>3 333</b>	<b>1 061</b>	<b>999</b>
Obciążenie z tytułu odroczonego podatku dochodowego	X	X	492	462
<b>Rezerwa netto z tytułu podatku odroczonego</b>	<b>3 272</b>	<b>3 212</b>	<b>X</b>	<b>X</b>
<b>Aktywa netto z tytułu podatku odroczonego</b>	<b>202</b>	<b>633</b>	<b>X</b>	<b>X</b>

#### 45. ZDARZENIA PO DACIE BILANSU

Informacja dotycząca sprzedaży udziałów Centrum Rozwoju Sportu Sp. z o.o., Groclin Karpaty Sp. z o.o. i Groclin Dolina Sp. z o.o. na rzecz IGA.

Na podstawie umowy sprzedaży udziału z dnia 16 kwietnia 2013 r. Emitent nabył od Zbigniewa Drzymały udział w wysokości 0,02% w kapitale zakładowym spółki Groclin-Karpaty Ltd z siedzibą przy ul. Slovianska Naberezhna 31 88000, Rejon Zakarpattya, Uzhorod (Ukraina), wpisanej do państwowego rejestru osób prawnych i przedsiębiorców pod numerem 31791771, o wartości nominalnej 25.524,96 UAH za kwotę stanowiącą równowartość w UAH kwoty 10.100 złotych.

Na podstawie umowy sprzedaży udziału z dnia 16 kwietnia 2013 r. Emitent nabył od Zbigniewa Drzymały udział w wysokości 0,01% w kapitale zakładowym spółki Groclin-Dolina Ltd z siedzibą przy ul. Oblisky 36/23 77500 Rejon Ivano-Frankovsk, Dolyna (Ukraina) wpisanej do państwowego rejestru osób prawnych i przedsiębiorców pod numerem 34536039, o wartości nominalnej 2.020 UAH za kwotę stanowiącą równowartość w UAH kwoty 800 złotych.

Na podstawie umowy sprzedaży udziałów z dnia 15 kwietnia 2013 r. Emitent dokonał zbycia na rzecz Zbigniewa Drzymały 100 udziałów o wartości nominalnej 50 zł każdy, o łącznej wartości 5000 zł, to jest 100% w kapitale zakładowym spółki Centrum Rozwoju Sportu „Groclin” Spółka z o.o. z siedzibą Grodzisku Wielkopolskim, przy ul. Sportowej 2, 62-065 Grodzisk Wlkp., wpisanej do rejestru przedsiębiorców Krajowego Rejestru Sądowego pod numerem KRS 0000363672 za kwotę 5.000 złotych.

Posiadane udziały po dokonanych zmianach.

- 100,00 % udziałów w funduszu statutowym w Spółce Groclin Karpaty Sp. z o.o.,
- 100,00 % udziałów w funduszu statutowym w Spółce Groclin Dolina Sp. z o.o.,
- 100 000 udziałów o wartości nominalnej 100,00 zł każdy w Spółce Groclin Service Sp. z o.o., co stanowi 100% kapitału zakładowego i głosów na Zgromadzeniu Wspólników Groclin Service Sp. z o.o.

Nazwa grupy kapitałowej:	Grupa kapitałowa Inter Groclin Auto		
Okres objęty sprawozdaniem finansowym:	01.01-31.03.2013	Waluta sprawozdawcza:	złoty polski (PLN)
Poziom zaokrąglenia:	wszystkie kwoty wyrażone są w tysiącach złotych polskich (o ile nie wskazano inaczej)		

- 2 udziały o wartości nominalnej 100,00 zł każdy w Fabryce Tapicerki Samochodowej „Fatsa” Sp. z o.o., co stanowi 0,4% kapitału zakładowego i głosów na Zgromadzeniu Wspólników Fabryki Tapicerki Samochodowej „Fatsa” Sp. z o.o.

Zatwierdzenie sprawozdania finansowego Inter Groclin Auto S.A. za I kwartał 2013 r. do publikacji nastąpiło w dniu 10.05.2013 r. Zatwierdzenia dokonał Zarząd Spółki Inter Groclin Auto S.A.

Halina Głuszak	Barbara Sikorska	Mirosława Doliwa	Zbigniew Drzymała
Dyrektor ds. finansowo- księgowych	Wiceprezes ds. handlowych	Wiceprezes ds. ekonomiczno-finansowych	Prezes Zarządu
podpis osoby, której powierzono prowadzenie ksiąg rachunkowych		Podpisy wszystkich członków Zarządu	

Grodzisk Wlkp., 15.05.2013 r.

Nazwa grupy kapitałowej:	Grupa kapitałowa Inter Groclin Auto		
Okres objęty sprawozdaniem finansowym:	01.01-31.03.2013	Waluta sprawozdawcza:	złoty polski (PLN)
Poziom zaokrąglenia:	wszystkie kwoty wyrażone są w tysiącach złotych polskich (o ile nie wskazano inaczej)		

### **III. SPRAWOZDANIE Z DZIAŁALNOŚCI GRUPY KAPITAŁOWEJ INTER GROCLIN AUTO**

#### **1. ZWIĘZŁY OPIS DOKONAŃ GRUPY KAPITAŁOWEJ INTER GROCLIN AUTO W OKRESIE I KWARTAŁU 2013 ROKU.**

W I kwartale 2013 roku Spółka musiała zmierzyć się przede wszystkim z trudną sytuacją Forda. W belgijskim zakładzie tego koncernu, do którego trafiają produkty IGA, przez kilka tygodni odbywał się strajk załogi, który doprowadził do wielodniowych przestojów produkcyjnych. Zarząd Spółki nie miał wpływu na tę sytuację. Podjął natychmiastowe rozmowy z przedstawicielami klienta, aby ustalić możliwie najkorzystniejszy dla Spółki harmonogram produkcji i dostaw. Ponadto, zintensyfikowano rozmowy z odbiorcami branży motoryzacyjnej, meblowej oraz innymi firmami, zmierzające do zagospodarowania wszystkich zasobów IGA i uniknięcia redukcji zatrudnienia. 25 stycznia 2013 roku podpisano umowę kooperacyjną z firmą Kabel-Technik-Polska, o czym mowa była w Raporcie bieżącym nr 1/2013. Umowa ta to kolejny krok milowy w realizacji strategii Spółki. Celem jej spełnienia wdrożono programy szkoleniowe dla pracowników oraz rozpoczęto prace dostosowujące obiekty produkcyjne do nowego profilu działalności tj. montażu wiązek elektrycznych.

Dodatkowo zacieśniono kontakty z koncernem VW, co doprowadziło do pozyskania nowych zapytań ofertowych z tego koncernu na produkcję poszyć jak również na prace projektowe.

Spółka wystąpiła również o rozszerzenie zakresu certyfikacji wg norm ISO/TS 16949:2009, ISO 9001:2008 oraz ISO 14001:2005, o projektowanie poszyć samochodowych oraz produkcję wiązek elektrycznych do przemysłu samochodowego. Spełnienie tych norm i zdobycie certyfikatu znacznie zwiększy przewagi konkurencyjne IGA w tym zakresie. Jednostka certyfikująca, DQS, wyznaczyła termin audytu na kwiecień 2013 roku.

#### **2. UMOWY ZAWARTE W OKRESIE I KWARTAŁU 2013 R., ZNACZĄCE DLA DZIAŁALNOŚCI GRUPY KAPITAŁOWEJ INTER GROCLIN AUTO.**

Dnia 25 stycznia 2013 roku podpisano umowę kooperacyjną pomiędzy Kabel-Technik-Polska Spółka z ograniczoną odpowiedzialnością z siedzibą w Czaplinku a Spółką Inter Groclin Auto S.A.

Przedmiotem podpisanej Umowy kooperacyjnej jest świadczenie przez Spółkę usług związanych z przetwarzaniem materiałów powierzonych przez KTP. W szczególności umowa reguluje takie zagadnienia jak: zasady składania i realizacji zamówień, wynagrodzenie i terminy płatności, szkolenie personelu, gwarancje jakości.

Umowa kooperacyjna obowiązuje do 31 grudnia 2013 roku i jest częścią toczących się negocjacji w procesie, o którym Zarząd Spółki informował w raporcie bieżącym nr 12/2012 z dnia 18 grudnia 2012., a który - zgodnie z obecnymi zamierzeniami Stron - powinien zostać zrealizowany do końca pierwszego półrocza 2013 r.

W dniu 21 marca 2013 r. została zawarta umowa inwestycyjna pomiędzy Inter Groclin Auto S.A. (Emitentem) a:

1. Kabel-Technik-Polska Spółką z ograniczoną odpowiedzialnością (dalej KTP) z siedzibą w Czaplinku pod adresem: ul. Pławieńska 5, 78-550 Czaplinek, wpisaną do rejestru przedsiębiorców Krajowego Rejestru Sądowego przez Sąd Rejonowy w Koszalinie pod numerem KRS: 0000192681,
2. Gerstner Managementholding GmbH (dalej GM) z siedzibą w Dreźnie, pod adresem: Enderstrasse 88, 01277 Dresden, wpisaną do Sachsen Amtsgericht Dresden pod numerem HRB 24951 – (udziałowca spółki Kabel-Technik Polska),
3. Kabelconcept Hornig GmbH (dalej KCH) z siedzibą w Teltow, pod adresem Potsdamer Strasse 19, 14513 Teltow, wpisaną do Brandenburg Amtsgericht Potsdam pod numerem HRB 21576 – (udziałowca spółki Kabel-Technik Polska),
4. Zbigniewem Drzymałą.

W dniu 23 kwietnia 2013 r. podpisany został Aneks nr 1, a w dniu 30 kwietnia 2013 r. Aneks nr 2 do umowy inwestycyjnej.

Zgodnie z Umową inwestycyjną strony zobowiązały się do podjęcia działań, których skutkiem będzie podwyższenie kapitału zakładowego Emitenta i wydanie udziałowcom spółki Kabel Technik Polska (KCH oraz GM) 6.077.873 (słownie: sześć milionów siedemdziesiąt siedem tysięcy osiemset siedemdziesiąt trzy) Akcje serii F w zamian za wkład niepieniężny stanowiący 100% udziałów w kapitale zakładowym KTP, w związku z tym, za 1 udział Kabel Technik Polska zostanie wydanych 311 akcji Emitenta, a KCH obejmie 3.110.000 akcji serii F oraz GM oraz obejmie 2.967.873 akcji serii F.

Objęcie Akcji serii F nastąpi na mocy wykonania praw z warrantów subskrypcyjnych w łącznej liczbie 19.543, uprawniających do objęcia ww. liczby Akcji serii F, które będą wyemitowanych przez Emitenta w ramach warunkowego podwyższenia kapitału zakładowego.

Cena po jakiej GM i KCH będą uprawnieni do obejmowania akcji serii F została określona w uchwale nr 3/2013 Nadzwyczajnego Walnego Zgromadzenia z dnia 25 kwietnia 2013 r. w sprawie emisji warrantów subskrypcyjnych

Nazwa grupy kapitałowej:	Grupa kapitałowa Inter Groclin Auto		
Okres objęty sprawozdaniem finansowym:	01.01-31.03.2013	Waluta sprawozdawcza:	złoty polski (PLN)
Poziom zaokrąglenia:	wszystkie kwoty wyrażone są w tysiącach złotych polskich (o ile nie wskazano inaczej)		

serii A, warunkowego podwyższenia kapitału zakładowego w drodze emisji akcji serii F, z pozbawieniem dotychczasowych akcjonariuszy Spółki w całości prawa poboru warrantów subskrypcyjnych oraz akcji serii F, ubiegania się o dopuszczenie akcji serii F do obrotu na rynku regulowanym oraz zmianie statutu Spółki.

Podstawowym przedmiotem działalności Kabel Technik Polska Sp. z o.o jest produkcja i projektowanie wiązek kablowych w seriach o różnej wielkości oraz szaf sterowniczych. KTP jest dostawcą dla gałęzi przemysłu pojazdów użytkowych (autobusów i samochodów ciężarowych), przemysłu samochodowego, telekomunikacyjnego, szynowego oraz energetyki wiatrowej. Odbiorcami produktów spółki są głównie firmy z Europy Zachodniej.

Umowa inwestycyjna zawarta została pod warunkami zawieszającymi opisanymi szczegółowo w raporcie bieżącym nr 04 z dnia 22 marca 2013 r. (Zawarcie istotnej warunkowej umowy inwestycyjnej), które obejmują:

1. Podjęcie niżej wymienionych uchwał Walnego Zgromadzenia Emitenta:

- Uchwały ws. Emisji Warrantów Subskrypcyjnych i Podwyższenia Kapitału Zakładowego, tj. uchwały dotyczącej warunkowego podwyższenia kapitału zakładowego Emitenta w drodze emisji 6.077.873 akcji serii F (która ma być pokryta wkładem niepieniężnym w postaci 100% udziałów KTP) w celu wydania ich posiadaczom 19.543 warrantów subskrypcyjnych, wyemitowanych na podstawie tej samej uchwały (tj. każdy warrant subskrypcyjny uprawnia do objęcia 311 Akcji Serii F w zamian z jeden udział KTP), (ii) pozbawieniu dotychczasowych akcjonariuszy prawa poboru warrantów subskrypcyjnych i Akcji Serii F oraz ustaleniu, że podmiotami uprawnionymi do objęcia warrantów subskrypcyjnych są KCH i GM – warunek został spełniony,
- Uchwały ws. zmian Statutu Emitenta w zakresie dotyczącym m.in. powoływania, składu i kompetencji Rady Nadzorczej – warunek został spełniony,
- Uchwały ws. zmian Statutu Emitenta w zakresie dotyczącym m.in. powoływania, składu i kompetencji Zarządu.
- Uchwały ws. zmiany składu Rady Nadzorczej Emitenta (która wejdzie w życie pod warunkiem objęcia przez KCH i GM Akcji Serii F).
- Uchwały ws. zmiany Statutu Emitenta w zakresie zniesienia uprzywilejowania akcji serii A, związanych z tym zmianach Statutu Emitenta oraz przyznaniu odszkodowania.
- Uchwały ws. Odszkodowania, tj. uchwały w sprawie zmiany statutu Emitenta polegającej na wprowadzeniu odszkodowania dla akcjonariuszy w zamian za zrzeczenie się uprzywilejowania akcji – warunek został spełniony,
- Uchwały ws. zmiany Uchwały ws. Emisji Warrantów Subskrypcyjnych i Podwyższenia Kapitału Zakładowego; przy czym zmiana ww. uchwały polegać będzie na doprecyzowaniu jej postanowień dot. daty, od której nowe akcje mają uczestniczyć w dywidendzie.

Ponadto podjęcie dodatkowych uchwał o treści uzgodnionej przez Strony, w przypadku, gdy sąd rejestrowy wyda postanowienie o odmowie wpisania do rejestru przedsiębiorców którejkolwiek ze zmian dokonywanych na podstawie którejkolwiek z uchwał wymienionych w punktach a, b bądź f powyżej; w takiej sytuacji Emitent doprowadzi do odbycia niezwłocznie kolejnego Walnego Zgromadzenia ze stosownym porządkiem obrad (dalej zwanego również: Walnym Zgromadzeniem Korygującym Uchwały), a Zbigniew Drzymała będzie głosował na tym Walnym Zgromadzeniu ze wszystkich posiadanych akcji Emitenta za podjęciem tych uchwał.

2. Uzyskanie przez KTP zgody banków obsługujących KTP na planowane wniesienie Udziałów KTP przez Udziałowców tytułem aportu na podwyższenie kapitału zakładowego Emitenta

3. Brak jakiegokolwiek sprzeciwu zgłoszonego w protokole z Walnego Zgromadzenia Emitenta do: (i) Uchwały ws. Odszkodowania, (ii) Uchwały ws. Emisji Warrantów Subskrypcyjnych i Podwyższenia Kapitału Zakładowego, (iii) Uchwały ws. Zmiany Statutu (RN), (iv) Uchwały ws. Zmiany Statutu (Zarząd), (v) Uchwały ws. Zniesienia Uprzywilejowania, (vi) Uchwały ws. Rady Nadzorczej, (vii) Uchwały Zmieniającej Uchwałę ws. Emisji Warrantów Subskrypcyjnych i Podwyższenia Kapitału Zakładowego, a w przypadku zwołania Walnego Zgromadzenia Korygującego Uchwały, również brak jakiegokolwiek sprzeciwu zgłoszonego w protokole z Walnego Zgromadzenia Korygującego Uchwały, albo, w przypadku zgłoszenia sprzeciwu do którejkolwiek z wyżej wymienionej uchwał w protokole z Walnego Zgromadzenia Emitenta (lub w protokole z Walnego Zgromadzenia Korygującego Uchwały), brak zaskarżenia uchwały, w stosunku do której zgłoszony został sprzeciw, w terminie 30 dni od dnia ogłoszenia ww. uchwał; sprzeciw zgłoszony w protokole z Walnego Zgromadzenia Emitenta będzie traktowany jako nieistniejący na potrzeby oceny czy doszło do spełnienia warunku określonego w niniejszym punkcie, jeżeli w protokole z Walnego Zgromadzenia Korygującego Uchwały nie zostanie zgłoszony sprzeciw w odniesieniu do uchwały, która swą treścią w całości zastąpi uchwałę objętą sprzeciwem z protokole z Walnego Zgromadzenia Emitenta.– warunek w zakresie lit. (i), (ii), (iii) został spełniony,

4. Rejestracja zmian w KRS wynikających z: (i) Uchwały ws. Odszkodowania, (ii) Uchwały ws. Emisji Warrantów Subskrypcyjnych i Podwyższenia Kapitału Zakładowego, (iii) Uchwały ws. Zmiany Statutu (RN), (iv) Uchwały ws. Zmiany Statutu (Zarząd), (v) Uchwały ws. Zniesienia Uprzywilejowania; a w przypadku zwołania Walnego Zgromadzenia Korygującego Uchwały również rejestracja zmian w KRS wynikających z uchwał podjętych przez Walne Zgromadzenie Korygujące Uchwały; brak rejestracji w KRS zmiany wynikającej z którejkolwiek z Uchwał wymienionych w pkt (i) – (v) niniejszego punktu, będzie traktowany za nieistniejący na potrzeby oceny czy doszło do spełnienia warunku określonego w niniejszym punkcie, jeżeli zostanie zarejestrowana zmiana z uchwały podjętej przez Walne Zgromadzenie Korygujące Uchwały, która swą treścią w całości zastąpi uchwałę, z której zmiana nie została zarejestrowana w KRS.

5. sprzedaż przez Zbigniewa Drzymałę na rzecz Emitenta posiadanego przez siebie udziału w Groclin-Karpaty Ltd z siedzibą przy 88000, Rejon Zakarpattya, Uzhhorod, ul. Slovianska Naberezhna 31 wpisaną do

Nazwa grupy kapitałowej:	Grupa kapitałowa Inter Groclin Auto		
Okres objęty sprawozdaniem finansowym:	01.01-31.03.2013	Waluta sprawozdawcza:	złoty polski (PLN)
Poziom zaokrąglenia:	wszystkie kwoty wyrażone są w tysiącach złotych polskich (o ile nie wskazano inaczej)		

państwowego rejestru osób prawnych i przedsiębiorców pod numerem 31791771, o wartości nominalnej 25.524,96 UAH za cenę 10.100 złotych – warunek został spełniony,

6. sprzedaż przez Zbigniewa Drzymałę na rzecz Emitenta posiadanego przez siebie udziału w Groclin-Dolyna Ltd z siedzibą przy 77500 Rejon Ivano-Frankovsk, Dolyna, ul. Oblisky 36/23, wpisaną do państwowego rejestru osób prawnych i przedsiębiorców pod numerem 34536039 o wartości nominalnej 2.020 UAH za cenę 800 złotych – warunek został spełniony,

7. uzyskanie zgody banków Emitenta na nabycie przez Emitenta 498 udziałów w kapitale zakładowym FATSA Sp. z o.o. z siedzibą w Nowej Soli, ul. Wojska Polskiego 34, wpisaną do rejestru przedsiębiorstw pod numerem KRS 228209 (dalej „FATSA”), od jednego z udziałowców FATSA wymienionych w Umowie

8. nabycie przez Emitenta 498 udziałów w kapitale zakładowym FATSA

9. sprzedaż przez Emitenta 100 udziałów w kapitale zakładowym CRS na rzecz Zbigniewa Drzymały za cenę 5.000 złotych, na podstawie umowy sprzedaży udziałów – warunek został spełniony,

10. podpisanie przez IGA i FATSA z Bankami IGA umów/aneksów przedłużających co najmniej do dnia 30 czerwca 2015 roku dotychczasowe finansowanie na warunkach zaakceptowanych przez KCH i GM,;

11. rozwiązywanie wszelkich umów dotyczących sprzedaży usług albo towarów (poza umową dotyczącą świadczenia pracy osobiście) pomiędzy Emitentem a wskazanym w umowie podmiotem.

Jeżeli którykolwiek z warunków zawieszających nie zostanie w całości spełniony w terminie do 31 lipca 2013 roku lub też jeżeli okaże się, że spełnienie wszystkich warunków zawieszających w powyższym terminie jest mało prawdopodobne, Strony niezwłocznie podejmą negocjacje i będą je prowadzić w dobrej wierze celem osiągnięcia porozumienia, które pozwoli na jak najszybsze osiągnięcie celu transakcji objętej postanowieniami Umowy.

Umowa inwestycyjna automatycznie wygaśnie, jeżeli spełnienie się warunków zawieszających nie nastąpi do dnia 30 września 2013 roku, chyba że przed upływem tego terminu Strony osiągną porozumienie w formie pisemnej z notarialnie poświadczonymi podpisami przedstawicieli Stron, którego treścią będzie co najmniej uzgodnienie przedłużenia tego terminu. Powyższe nie narusza uprawnień Stron do dochodzenia roszczeń z tytułu naruszenia Umowy, jeżeli takie naruszenie będzie miało miejsce przed wygaśnięciem Umowy.

Strony zobowiązały się podpisać umowę akcjonariuszy w treści stanowiącej załącznik do umowy inwestycyjnej.

Umowa Akcjonariuszy dotyczy sposobu zarządzania Emitentem oraz Grupą Emitenta oraz reguluje relacje między akcjonariuszami.

Ustalono podniesienie liczebności Rady Nadzorczej Emitenta do 7 członków, z czego trzech (w tym Przewodniczący oraz jeden członek niezależny) rekomendowanych będzie przez Zbigniewa Drzymałę, a pozostali (w tym Wiceprzewodniczący oraz jeden Członek niezależny) przez GM/KCH. Ilość członków Rady Nadzorczej rekomendowanych przez Strony może maleć w przypadku zmniejszenia się ich udziału w kapitale zakładowym.

Zarząd Emitenta składał się będzie z 2 członków, z czego Wiceprezes powoływany będzie z rekomendacji GM/KCH natomiast Prezes z rekomendacji Zbigniewa Drzymały. W skład pierwszego Zarządu po zawarciu Umowy Akcjonariuszy wejdą: (i) Zbigniew Drzymała – Prezes, (ii) André Gerstner – Wiceprezes. Kadencja pierwszego Zarządu będzie trwać 4 lata.

Umowa Akcjonariuszy określać będzie dodatkowo zakres odpowiedzialności członków Zarządu w celu podziału kompetencji zarządczych w Zarządzie Emitenta po podpisaniu Umowy Akcjonariuszy.

Ponadto jednostka zawarła umowę z PFRON (nie spełniającą kryteriów znaczącej umowy) o refundację dodatkowych kosztów wynikających z zatrudnienia osób niepełnosprawnych. Refundacji podlegają koszty transportowe.

### 3. NAKŁADY NA RZECZOWE AKTYWA TRWAŁE ORAZ WARTOŚCI NIEMATERIALNE.

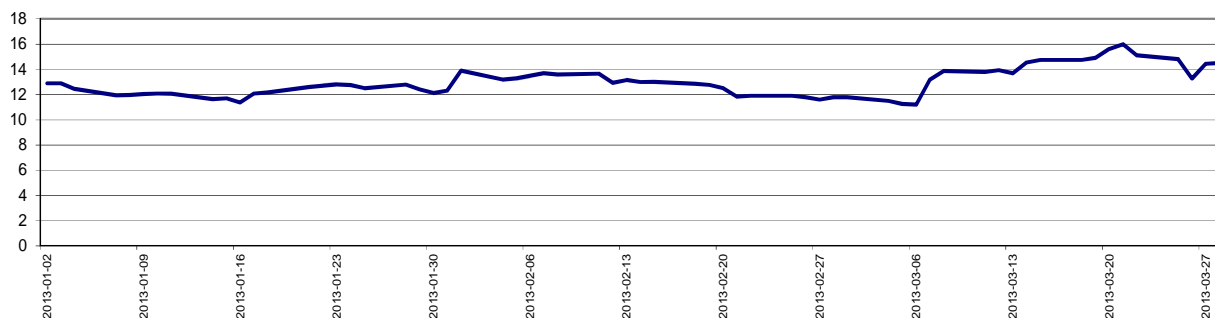
Wartość zakupów rzeczowych aktyw trwałych oraz wartości niematerialnych Grupy Kapitałowej Inter Groclin Auto w okresie pierwszego kwartału 2013 r. osiągnęła poziom 2.310 tys. zł.

### 4. KURS AKCJI

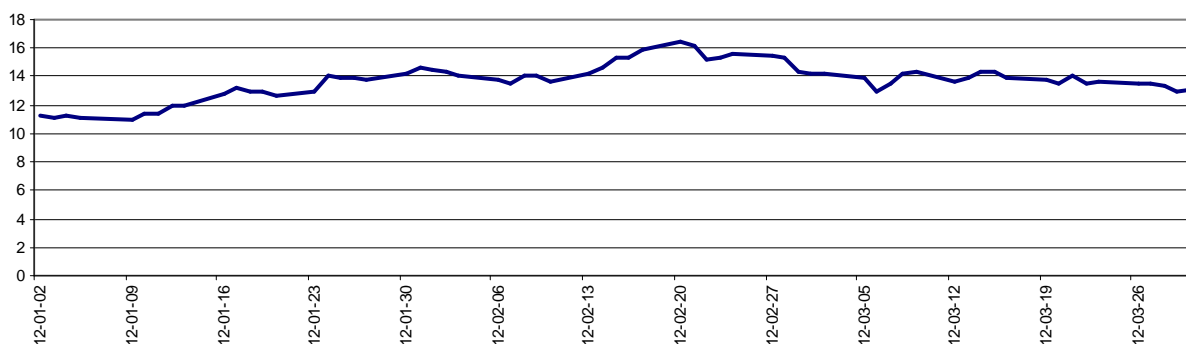
Średni kurs akcji Groclinu w okresie I kwartału 2013 roku wyniósł 12,95 zł (w okresie I kwartału 2012 r. 13,73 zł), kurs min w analizowanym okresie wyniósł 11,20 zł (w I kwartale 2012 r. 11,00 zł), natomiast kurs max w I kwartale ukształtował się na poziomie 15,99 zł (w I kwartale 2012 r. 16,45 zł).

Nazwa grupy kapitałowej:	Grupa kapitałowa Inter Groclin Auto		
Okres objęty sprawozdaniem finansowym:	01.01-31.03.2013	Waluta sprawozdawcza:	złoty polski (PLN)
Poziom zaokrągleń:	wszystkie kwoty wyrażone są w tysiącach złotych polskich (o ile nie wskazano inaczej)		

Kurs akcji IGA S.A. w okresie I kwartału 2013 r.



Kurs akcji IGA S.A. w okresie I kwartału 2012 r.



## 5. ZATRUDNIENIE

Na dzień 31.03.2013 roku stan osób pracujących w Grupie Kapitałowej Inter Groclin Auto wyniósł 1.446 osób i zwiększył się o 32 osoby w stosunku do stanu na koniec 2012 r.

## 6. PRZYCHODY ZE SPRZEDAŻY GRUPY KAPITAŁOWEJ INTER GROCLIN AUTO.

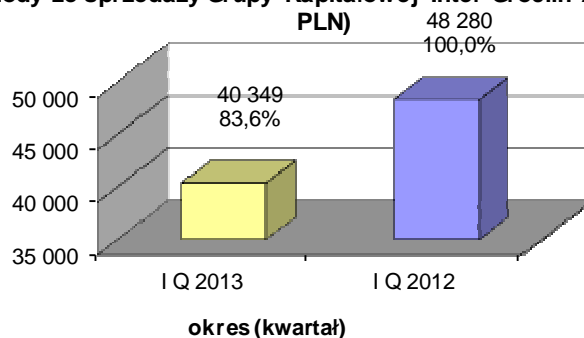
W okresie pierwszego kwartału 2013 r. przychody ze sprzedaży osiągnęły wartość 40.349 tys. zł i były niższe o 16% w porównaniu do przychodów analogicznego okresu roku poprzedniego. Wartość przychodów w walucie EUR w analizowanym okresie wyniosła 9.667 tys. i była niższa o 16% od rezultatu z analogicznego okresu roku poprzedniego.

Spadek ten jest przede wszystkim związany ze strajkami w koncernie Ford, które doprowadziły do kilkutygodniowych przestojów produkcyjnych tego koncernu, a co za tym idzie, do ograniczenia zamówień od dostawców, w tym IGA. Produkcja Forda ponownie ruszyła dopiero pod koniec pierwszego kwartału 2013 roku.

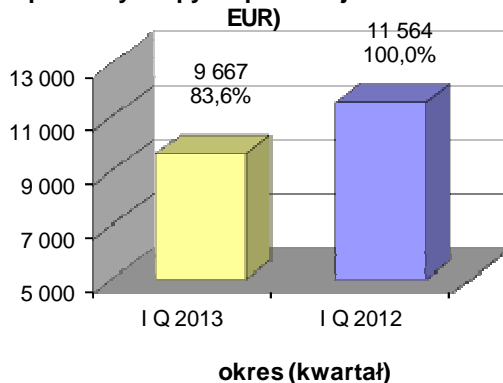
Dla I kwartału 2013 r. kurs EUR liczony z ostatnich dni trzech miesięcy ukształtował się na poziomie 4,1738 PLN, dla porównania w analogicznym okresie 2012 r. poziom ten wynosił 4,1750 PLN.

Nazwa grupy kapitałowej:	Grupa kapitałowa Inter Groclin Auto		
Okres objęty sprawozdaniem finansowym:	01.01-31.03.2013	Waluta sprawozdawcza:	złoty polski (PLN)
Poziom zaokrąglenia:	wszystkie kwoty wyrażone są w tysiącach złotych polskich (o ile nie wskazano inaczej)		

**Przychody ze sprzedaży Grupy Kapitałowej Inter Groclin Auto (w tys. PLN)**



**Przychody ze sprzedaży Grupy Kapitałowej Inter Groclin Auto (w tys. EUR)**

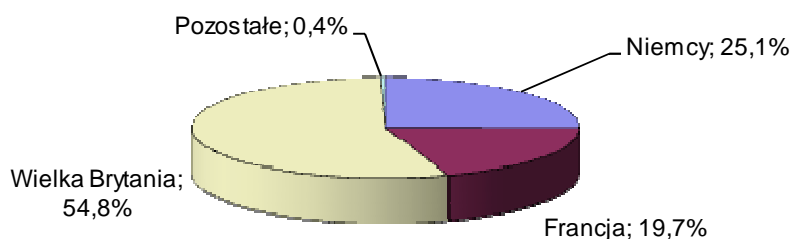


\* dane I kwartału 2013 r. zostały przeliczone kursem średnim z ostatnich dni 3 miesięcy, który kształtował się na poziomie 4,1738

\*\* dane I kwartału 2012 r. zostały przeliczone kursem średnim z ostatnich dni 3 miesięcy, który kształtował się na poziomie 4,1750

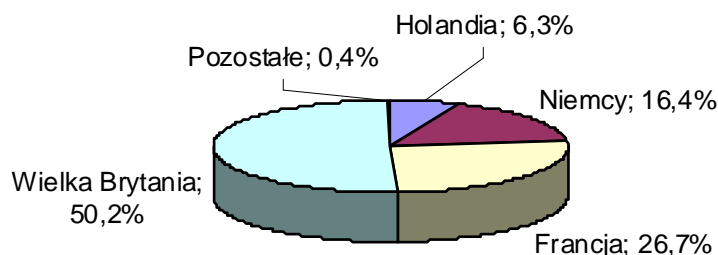
Sprzedaż wyrobów Grupy Kapitałowej kierowana jest zarówno na eksport jak i na rynek krajowy. W okresie I kwartału 2013 r. 47 % wyrobów i usług kierowana była na rynki zagraniczne a udział rynku krajowego wiąże się ze sprzedażą wyrobów do polskich fabryk wchodzących w skład międzynarodowych koncernów samochodowych. Dominującymi kierunkami eksportu w analizowanym okresie były następujące kraje: Wielka Brytania, Francja, Niemcy, co przedstawia poniższy wykres.

**Struktura eksportu w I kwartale 2013 r.**



Nazwa grupy kapitałowej:	Grupa kapitałowa Inter Groclin Auto		
Okres objęty sprawozdaniem finansowym:	01.01-31.03.2013	Waluta sprawozdawcza:	złoty polski (PLN)
Poziom zaokrąglenia:	wszystkie kwoty wyrażone są w tysiącach złotych polskich (o ile nie wskazano inaczej)		

#### Struktura eksportu w I kwartale 2012 r.



#### 7. PODSTAWOWE WSKAŹNIKI.

Wskaźniki płynności finansowej Grupy Kapitałowej Inter Groclin Auto			
Nazwa wskaźnika	Formuła obliczeniowa	31.03.2013 r.	31.03.2012 r.
1. Bieżąca płynność	$\frac{\text{aktywa obrotowe}}{\text{zobowiązania krótkoterminowe}}$	0,86	1,50
2. Wskaźnik płynności pieniężnej	$\frac{\text{inwestycje krótkoterminowe}}{\text{zobowiązania krótkoterminowe}}$	0,09	0,16
3. Pokrycie zobowiązań należnościami	$\frac{\text{należności krótkoterminowe}}{\text{zobowiązania krótkoterminowe}}$	0,50	0,95
Wskaźniki finansowania działalności Grupy Kapitałowej Inter Groclin Auto			
Nazwa wskaźnika	Formuła obliczeniowa	31.03.2013 r.	31.03.2012 r.
1. Współczynnik zadłużenia	$\frac{\text{zobowiązania długo- i krótkoterminowe}}{\text{pasywa ogółem}}$	0,32	0,34
2. Pokrycie zadłużenia kapitałami własnymi	$\frac{\text{kapitały własne}}{\text{kapitały obce*}}$	2,09	1,90
3. Pokrycie aktywów trwałych kapitałem stałym	$\frac{\text{kapitały własne} + \text{zobowiązania długoterminowe}}{\text{aktywa trwałe}}$	0,95	1,13
Wskaźniki rentowności Grupy Kapitałowej Inter Groclin Auto			
Nazwa wskaźnika	Formuła obliczeniowa	01.01-31.03.2013 r.	01.01-31.03.2012 r.
1. Marża brutto na sprzedaży	$\frac{\text{Zysk brutto na sprzedaży}}{\text{sprzedaż netto}}$	8,69%	10,12%
2. Zyskowność brutto	$\frac{\text{zysk/strata brutto}}{\text{sprzedaż netto}}$	1,58%	3,16%
3. Zyskowność netto	$\frac{\text{zysk/strata netto}}{\text{sprzedaż netto}}$	0,36%	2,19%

\* kapitały obce = pasywa ogółem – kapitał własny

Wskaźniki płynności finansowej w okresie I kwartału 2013 r. ukształtowały się na niższym poziomie w porównaniu do analogicznego okresu roku poprzedniego, niemniej utrzymywały się na poziomie pozwalającym na swobodne regulowanie zobowiązań.

Największą zmiennością wykazały się wskaźniki rentowności podążające za wysokością sprzedaży oraz zysku w okresie I kwartału 2013 r., które zmieniły się następująco:

- marża brutto na sprzedaży spadła o 1,43 %,
- zyskowność brutto spadła o 0,1,58 %,
- zyskowność netto spadła o 1,84 %.

Nazwa grupy kapitałowej:	Grupa kapitałowa Inter Groclin Auto		
Okres objęty sprawozdaniem finansowym:	01.01-31.03.2013	Waluta sprawozdawcza:	złoty polski (PLN)
Poziom zaokrąglenia:	wszystkie kwoty wyrażone są w tysiącach złotych polskich (o ile nie wskazano inaczej)		

## 8. CZYNNIKI I ZDARZENIA MAJĄCE ZNACZĄCY WPŁYW NA OSIĄGNIĘTE WYNIKI W I KWARTALE 2013 ROKU.

W szczególnym zakresie wyniki finansowe w I kwartale 2013 ukształtowały się następująco: zysk brutto na sprzedaży w wysokości 3.506 tys. zł, zysk z działalności operacyjnej w wysokości 1.512 tys. zł, zysk brutto wyniósł 639 tys. zł.

Ostateczny wynik netto na koniec I kwartału 2013 r. zamknął się zyskiem w wysokości 144 tys. zł.

W ciągu I kwartału 2013 r. nie wystąpiły znaczące zdarzenia mające wpływ na osiągnięte wyniki poza ograniczeniem zamówień koncernu Ford.

## 9. INFORMACJA DOTYCZĄCA EMISJI, WYKUPU I SPŁATY DŁUŻNYCH I KAPITAŁOWYCH PAPIERÓW WARTOŚCIOWYCH.

W okresie I kwartału 2013 r. Grupa Kapitałowa Inter Groclin Auto nie dokonała emisji, wykupu i spłaty dłużnych i kapitałowych papierów wartościowych.

## 10. INFORMACJA O ZDARZENIACH, KTÓRE WYSTĄPIŁY PO DNIU, NA KTÓRY SPORZĄDZONO KWARTALNE SKONSOLIDOWANE SPRAWOZDANIE FINANSOWE, NIEUJĘTYCH W TYM SPRAWOZDANIU, A MOGĄCYCH W ZNACZĄCY SPOSÓB WPŁYNAĆ NA PRZYSZŁE WYNIKI GRUPY.

Informacja dotycząca sprzedaży udziałów: Centrum Rozwoju Sportu Sp. z o.o., Groclin Karpaty Sp. z o.o. i Groclin Dolina Sp. z o.o. na rzecz IGA.

Na podstawie umowy sprzedaży udziału z dnia 16 kwietnia 2013 r. Emitent nabył od Zbigniewa Drzymały udział w wysokości 0,02% w kapitale zakładowym spółki Groclin-Karpaty Ltd z siedzibą przy ul. Slovianska Naberezhna 31 88000, Rejon Zakarpattia, Uzhorod (Ukraina), wpisanej do państwowego rejestru osób prawnych i przedsiębiorców pod numerem 31791771, o wartości nominalnej 25.524,96 UAH za kwotę stanowiącą równowartość w UAH kwoty 10.100 złotych.

Na podstawie umowy sprzedaży udziału z dnia 16 kwietnia 2013 r. Emitent nabył od Zbigniewa Drzymały udział w wysokości 0,01% w kapitale zakładowym spółki Groclin-Dolyna Ltd z siedzibą przy ul. Oblisky 36/23 77500 Rejon Ivano-Frankovsk, Dolyna (Ukraina) wpisanej do państwowego rejestru osób prawnych i przedsiębiorców pod numerem 34536039, o wartości nominalnej 2.020 UAH za kwotę stanowiącą równowartość w UAH kwoty 800 złotych.

Na podstawie umowy sprzedaży udziałów z dnia 15 kwietnia 2013 r. Emitent dokonał zbycia na rzecz Zbigniewa Drzymały 100 udziałów o wartości nominalnej 50 zł każdy, o łącznej wartości 5000 zł, to jest 100% w kapitale zakładowym spółki Centrum Rozwoju Sportu „Groclin” Spółka z o.o. z siedzibą Grodzisku Wielkopolskim, przy ul. Sportowej 2, 62-065 Grodzisk Wlkp., wpisanej do rejestru przedsiębiorców Krajowego Rejestru Sądowego pod numerem KRS 0000363672 za kwotę 5.000 złotych.

Posiadane udziały po dokonanych zmianach.

- 100,00 % udziałów w funduszu statutowym w Spółce Groclin Karpaty Sp. z o.o.,
- 100,00 % udziałów w funduszu statutowym w Spółce Groclin Dolina Sp. z o.o.,
- 100 000 udziałów o wartości nominalnej 100,00 zł każdy w Spółce Groclin Service Sp. z o.o., co stanowi 100% kapitału zakładowego i głosów na Zgromadzeniu Wspólników Groclin Service Sp. z o.o.,
- 2 udziały o wartości nominalnej 100,00 zł każdy w Fabryce Tapicerki Samochodowej „Fatsa” Sp. z o.o., co stanowi 0,4% kapitału zakładowego i głosów na Zgromadzeniu Wspólników Fabryki Tapicerki Samochodowej „Fatsa” Sp. z o.o.

## 11. SKUTKI ZMIAN W STRUKTURZE JEDNOSTKI GOSPODARCZEJ W CIĄGU OBSZARU ŚRÓDROCZNEGO.

W okresie I kwartału 2013 r. nie występowały zmiany w strukturze jednostki gospodarczej.

## 12. REALIZACJE PROGNOZY WYNIKÓW FINANSOWYCH.

Grupa Kapitałowa Inter Groclin Auto nie publikowała prognozy wyników finansowych na I kwartał 2013 r.

## 13. INFORMACJA O STANIE POSIADANIA AKCJI EMITENTA LUB UPRAWNIEŃ DO NICH (OPCJI) PRZEZ OSOBY ZARZĄDZAJĄCE I NADZORUJĄCE.

Zgodnie z posiadanymi przez Spółkę informacjami nie wystąpiły zmiany w stanie posiadania akcji Inter Groclin Auto S.A. oraz nie wystąpiły zmiany uprawnień do nich przez osoby zarządzające i nadzorujące w okresie od przekazania poprzedniego raportu tj. w stosunku do stanu na dzień 07.03.2013 r.

Nazwa grupy kapitałowej:	Grupa kapitałowa Inter Groclin Auto		
Okres objęty sprawozdaniem finansowym:	01.01-31.03.2013	Waluta sprawozdawcza:	złoty polski (PLN)
Poziom zaokrąglenie:	wszystkie kwoty wyrażone są w tysiącach złotych polskich (o ile nie wskazano inaczej)		

Według stanu na dzień 15.05.2013 r. osoby zarządzające i nadzorujące posiadały następującą ilość akcji firmy Inter Groclin Auto S.A.:

Członkowie Zarządu	Ilość akcji	Rodzaj akcji
	Stan na dzień 15.05.2013 r.	
Zbigniew Drzymała		
	1.474.760	
	w tym:	
	382.300 serii A	uprzywilejowane pięciokrotnie co do głosu
	1.092.460 serii B i C	zwykłe na okaziciela
Mirosława Doliwa	-	-
Barbara Sikorska	5	zwykłe na okaziciela

Członkowie Rady Nadzorczej	Ilość akcji	Rodzaj akcji
	Stan na dzień 15.05.2013 r.	
Waldemar Frąckowiak	-	-
Wojciech Witkowski	900	
	w tym:	
	100 serii A	uprzywilejowane pięciokrotnie co do głosu
	800 serii B	zwykłe na okaziciela
Janusz Brzeziński	-	-
Monika Drzymała	-	-
Krzysztof Jordan	-	-

**14. INFORMACJE O TOCZĄCYCH SIĘ W I KW. 2013 r. PRZED SĄDEM, ORGANEM WŁAŚCIWYM DLA POSTĘPOWANIA ARBITRAŻOWEGO LUB ORGANEM ADMINISTRACJI PUBLICZNEJ W POSTĘPOWANIACH DOTYCZĄCYCH ZOBOWIĄZAŃ LUB WIERZYTELNOŚCI EMITENTA LUB JEDNOSTEK OD NIEGO ZALEŻNYCH.**

W okresie I kwartału 2013 r. nie toczyły się postępowania przed Sądem, organem właściwym dla postępowania arbitrażowego lub organem administracji publicznej dotyczące zobowiązań lub wierzytelności Inter Groclin Auto S.A. lub jednostek od niego zależnych, których łączna wartość stanowiłaby co najmniej 10 % kapitałów własnych Inter Groclin Auto S.A.

**15. ZAWARCIE PRZEZ EMITENTA LUB JEDNOSTKI OD NIEGO ZALEŻNE JEDNEJ LUB WIELU TRANSAKCJI Z PODMIOTAMI POWIĄZANYMI, JEŻELI POJEDYŃCZO LUB ŁĄCZNIE SĄ ONE ISTOTNE I ZOSTAŁY ZAWARTE NA INNYCH WARUNKACH NIŻ RYNKOWE.**

W okresie I kwartału 2013 r. emitent oraz jednostki od niego zależne z podmiotami powiązanymi nie zawierały transakcji, które były istotne i zostały zawarte na innych warunkach niż rynkowe.

**16. INFORMACJA O UDZIELENIU PRZEZ INTER GROCLIN AUTO S.A. LUB JEDNOSTKI OD NIEGO ZALEŻNE PORĘCZEŃ KREDYTU LUB POŻYCZKI LUB UDZIELENIU GWARANCJI.**

W okresie I kwartału 2013 r. nie zostały udzielone przez emitenta lub przez jednostkę przez niego zależną poręczenia kredytu, pożyczki oraz gwarancje, których łączna wartość istniejących poręczeń oraz gwarancji stanowi równowartość co najmniej 10% kapitałów własnych emitenta.

Nazwa grupy kapitałowej:	Grupa kapitałowa Inter Groclin Auto		
Okres objęty sprawozdaniem finansowym:	01.01-31.03.2013	Waluta sprawozdawcza:	złoty polski (PLN)
Poziom zaokrąglenia:	wszystkie kwoty wyrażone są w tysiącach złotych polskich (o ile nie wskazano inaczej)		

#### 17. WSKAZANIE CZYNNIKÓW, KTÓRE W OCENIE EMITENTA BĘDĄ MIAŁY WPŁYW NA OSIĄGNIĘTE PRZEZ NIEGO WYNIKI W PERSPEKTYWIE CO NAJMNIEJ KOLEJNEGO KWARTAŁU.

Do podstawowych **czynników zewnętrznych**, które mogą zdecydować o przyszłej sytuacji Grupy Kapitałowej Inter Groclin Auto należą:

- ukształtowanie się kursu EUR/PLN,
- wzrost czynników kosztowych regulowanych przez państwo – energia, paliwa, podatki itp.,
- polityka gospodarcza państwa chroniącej narzędziami prawnymi i ekonomicznymi interes i pozycję polskich eksporterów,
- zmniejszenie popytu na produkty branży motoryzacyjnej,
- poziom inwestycji w przemyśle, zwłaszcza w branży motoryzacyjnej i sektorze komponentów samochodowych,
- stały wzrost konkurencji ze strony firm krajowych i zagranicznych,
- polityka państwa i regulacje dotyczące strefy zatrudnienia i rehabilitacji osób niepełnosprawnych.

Do głównych **wewnętrznych czynników** istotnych dla wyników i działania przedsiębiorstwa należy zaliczyć:

- kontynuacja zmian w systemie zarządzania produkcją,
- automatyzacja głównych procesów technologicznych,
- racjonalizacja kosztów wytwarzania we wszystkich elementach układu rodzajowego,
- wdrażanie złożonego programu restrukturyzacji obejmującego planowe działania w zakresie redukcji kosztów, zmiany technologiczne oraz lokowanie zdolności produkcyjnych w poszczególnych jednostkach zależnych Grupy Kapitałowej Inter Groclin Auto,
- wysokie kwalifikacje załogi,
- wzbogacenie oferty o usługi projektowo – badawcze,
- krótkie kanały dystrybucji oraz skuteczna działalność akwizycyjna i promocyjna Spółki,
- majątek produkcyjny Spółki, zapewniający dużą mobilność wykonania w zakresie oferowanych usług,
- wdrożony i utrzymywany system zapewnienia jakości zgodny ze standardem ISO 9001,
- wzrost siły konkurencyjnej firmy na globalnym rynku dostawców komponentów do produkcji samochodów w związku z wdrożonymi systemami jakości branży motoryzacyjnej ISO/TS 16949 i systemem zarządzania środowiskowego zgodny z normą ISO 14001.

#### 18. ZASTOSOWANE KURSU EURO

##### Okres: I kwartał 2013 r.

Do przeliczenia danych w tabeli „wybrane dane finansowe” z PLN na EURO przyjęto następujące kursy:

- poszczególne pozycje sprawozdania z sytuacji finansowej przeliczono według średniego kursu ogłoszonego przez Narodowy Bank Polski na dzień bilansowy 31.03.2013 r. (tabela nr 63/A/NBP/2013)

$$1 \text{ EUR} = 4,1774$$

- poszczególne pozycje sprawozdania z całkowitych dochodów oraz sprawozdania z przepływów pieniężnych za I kw. 2013 roku przeliczono według kursu, stanowiącego średnią arytmetyczną średnich kursów ustalonych przez Narodowy Bank Polski dla EURO z ostatnich dni 3 miesięcy roku obrotowego 2013 r.

$$1 \text{ EUR} = 4,1738$$

Poniżej zostały podane kursy EUR użyte do przeliczenia kursu stanowiącego średnią arytmetyczną.

Nr tabeli kursów średnich	Data ogłoszenia	1 EUR średni
22/A/NBP/2013	31.01.2013	4,1870
42/A/NBP/2013	28.02.2013	4,1570
63/A/NBP/2013	29.03.2013	4,1774
<b>Kurs stanowiący średnią arytmetyczną</b>		<b>4,1738</b>

Nazwa grupy kapitałowej:	Grupa kapitałowa Inter Groclin Auto		
Okres objęty sprawozdaniem finansowym:	01.01-31.03.2013	Waluta sprawozdawcza:	złoty polski (PLN)
Poziom zaokrąglenia:	wszystkie kwoty wyrażone są w tysiącach złotych polskich (o ile nie wskazano inaczej)		

#### Okres: I kwartał 2012 r.

Do przeliczenia danych w tabeli „wybrane dane finansowe” z PLN na EURO przyjęto następujące kursy:

- poszczególne pozycje sprawozdania z sytuacji finansowej przeliczono według średniego kursu ogłoszonego przez Narodowy Bank Polski na dzień bilansowy 31.03.2012 r. (tabela nr 64A/NBP/2012)

$$1 \text{ EUR} = 4,1616$$

- poszczególne pozycje sprawozdania z całkowitych dochodów oraz sprawozdania z przepływów pieniężnych za I kwartał 2012 roku przeliczono według kursu, stanowiącego średnią arytmetyczną średnich kursów ustalonych przez Narodowy Bank Polski dla EURO z ostatnich dni 3 miesięcy roku obrotowego 2012 r.

$$1 \text{ EUR} = 4,1750$$

Poniżej zostały podane kursy EUR użyte do przeliczenia kursu stanowiącego średnią arytmetyczną.

Nr tabeli kursów średnich	Data ogłoszenia	1 EUR średni
21/A/NBP/2012	31.01.2012	4,2270
42/A/NBP/2012	29.02.2012	4,1365
64/A/NBP/2012	30.03.2012	4,1616
<b>Kurs stanowiący średnią arytmetyczną</b>		<b>4,1750</b>

## 19. SPRAWOZDANIE Z DZIAŁALNOŚCI INTER GROCLIN AUTO S.A.

### 19.1 SPRAWOZDANIE Z DZIAŁALNOŚCI INTER GROCLIN AUTO S.A.

Inter Groclin Auto S.A. od 1 stycznia 2005 roku prowadzi rachunkowość i sporządza sprawozdanie finansowe zgodnie z Międzynarodowymi Standardami Sprawozdawczości Finansowej wydanymi przez International Accounting Standards Board (IASB).

Dane zostały sporządzone z zastosowaniem zasady wyceny aktywów i pasywów oraz pomiaru wyniku finansowego netto określonych na dzień bilansowy z uwzględnieniem korekt z tytułu rezerw, rezerwy i aktywów z tytułu odroczonego podatku dochodowego oraz odpisów aktualizujących wartość składników aktywów.

Niniejsze sprawozdanie sporządzono przy zastosowaniu tych samych zasad dla okresu bieżącego i porównywalnego. Zasady i metody rachunkowości stosowane przy sporządzaniu sprawozdania finansowego zostały szczegółowo omówione w sprawozdaniu finansowym za rok 2012 r.

Walutą sprawozdawczą niniejszego skróconego sprawozdania finansowego jest złoty polski, a wszystkie kwoty wyrażone są w tysiącach złotych polskich.

### 19.2 ISTOTNE ZMIANY WIELKOŚCI SZACUNKOWYCH

W okresie I kwartału 2013 r. Inter Groclin Auto S.A.:

- zmniejszyła aktywa z tytułu odroczonego podatku o kwotę 432 tys. zł,,
- zwiększyła rezerwę z tytułu odroczonego podatku dochodowego o kwotę 60 tys. zł,
- zwiększyła rezerwę na przyszłe zobowiązania o kwotę 86 tys. zł,
- zmniejszyła rezerwę na przyszłe zobowiązania o kwotę 9 tys. zł,
- dokonała odpisu z tyt. przywrócenia wartości aktywów na kwotę 2.283 tys. zł,
- dokonała odpisu z tyt. utraty wartości aktywów niefinansowych na kwotę 3 tys. zł.

### 19.3 WYNIKI FINANSOWE

W szczególnym zakresie wyniki finansowe w okresie I kwartału 2013 r. ukształtowały się następująco:

- przychody ze sprzedaży wyniosły 39.975 tys. zł,
- zysk brutto ze sprzedaży wyniósł 3.658 tys. zł,
- zysk z działalności operacyjnej wyniósł 2.450 tys. zł,
- zysk brutto wyniósł 1.436 tys. zł,
- zysk netto wyniósł 944 tys. zł.

Nazwa grupy kapitałowej:	Grupa kapitałowa Inter Groclin Auto		
Okres objęty sprawozdaniem finansowym:	01.01-31.03.2013	Waluta sprawozdawcza:	złoty polski (PLN)
Poziom zaokrąglenie:	wszystkie kwoty wyrażone są w tysiącach złotych polskich (o ile nie wskazano inaczej)		

Wysokość czynników mających wpływ na wynik netto Inter Groclin Auto S.A. w okresie I kwartału 2013 r.:

- poziom kursu EUR/PLN w wysokości 4,1738 PLN,
- koszty odsetek od kredytów w kwocie 466 tys. zł,
- saldo ujemnych różnic kursowych 455 tys. zł.

Halina Głuszak

Dyrektor ds. finansowo-  
księgowych

podpis osoby, której powierzono  
prowadzenie ksiąg  
rachunkowych

Barbara Sikorska

Wiceprezes ds.  
handlowych

Mirosława Doliwa

Wiceprezes ds.  
ekonomiczno-finansowych

Podpisy wszystkich  
członków Zarządu

Zbigniew Drzymała

Prezes Zarządu

Grodzisk Wlkp., 15.05.2013 r.