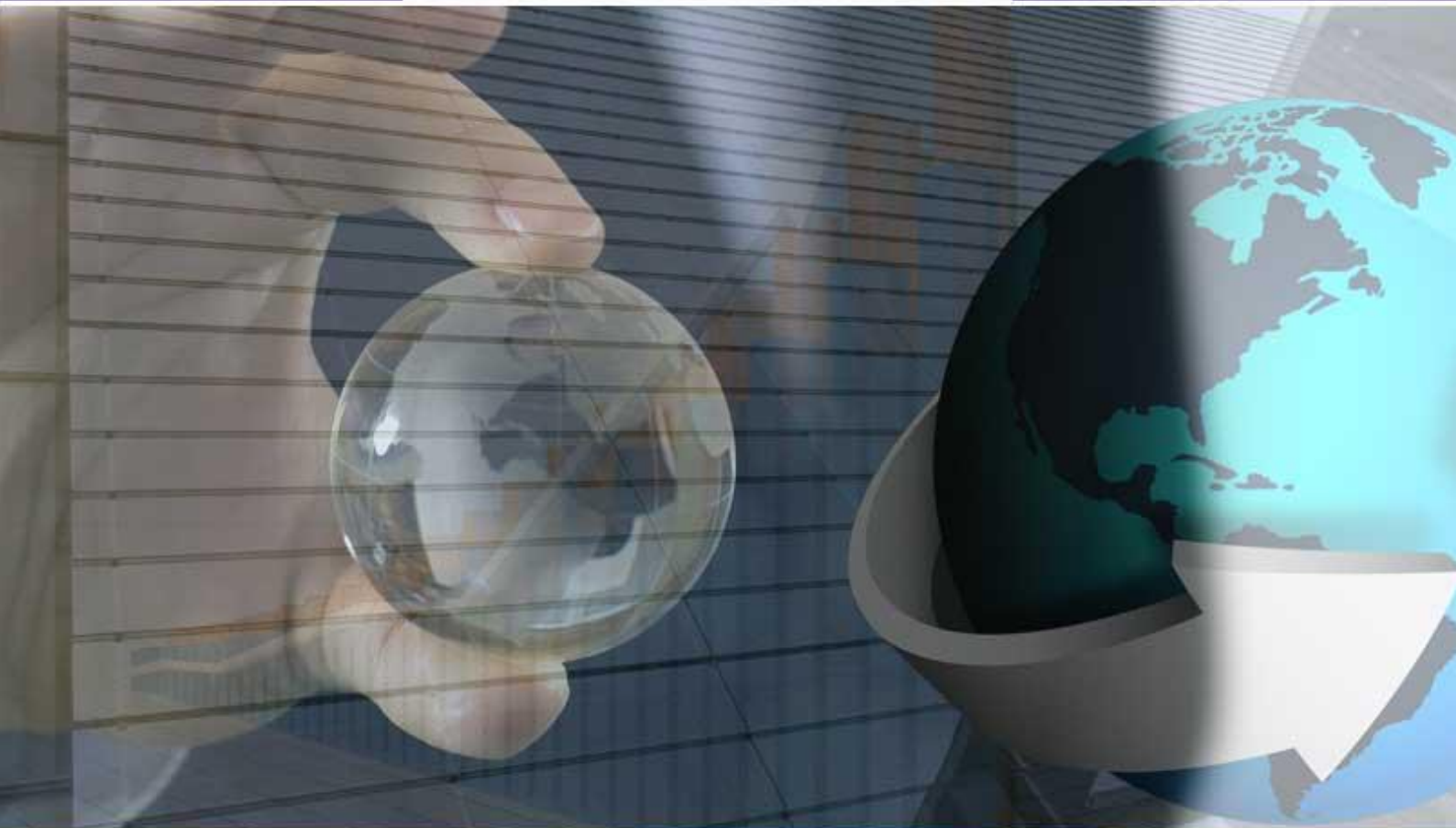


PROTOKÓŁ ZMIAN
DO RAPORTU ROCZNEGO
EX-DEBT S.A.
ZA ROK 2012

E→DEBT



SPRAWOZDANIE ZARZĄDU Z DZIAŁALNOŚCI EX-DEBT S.A.

2.4. Przedmiot działalności

Str. 46

Było:

Trzeba jednak zaznaczyć, że obecnie ze względu na brak środków inwestycyjnych Spółka nie prowadzi faktycznej działalności, ograniczając się jedynie do obserwowania rynku i poszukiwania atrakcyjnych inwestycji.

Jest:

Trzeba jednak zaznaczyć, że obecnie ze względu na brak środków inwestycyjnych Spółka nie prowadzi faktycznej działalności, ograniczając się jedynie do obserwowania rynku i poszukiwania atrakcyjnych inwestycji. Spółka od dłuższego czasu poszukuje także nowego inwestora, który byłby skłonny dokapitalizować Spółkę w celu wznowienia faktycznej działalności, w tym sfinansowania planowanych przez Spółkę inwestycji.

2.6. Wskazanie jednostek wchodzących w skład Grupy Kapitałowej Emitenta

Str. 48

Było:

Emitent nie konsoliduje sprawozdań finansowych spółki zależnej ze względu na brak istotnego wpływu konsolidacji na wyniki Emitenta. Zarząd Emitenta stoi na stanowisku, że posiadane udziały w spółce zależnej są każdorazowo prezentowane w aktywach Emitenta. Zgodnie ze stosowanymi przez Spółkę zasadami rachunkowości oraz w związku z tym, że EX-DEBT Partners S.A. jest spółką niepubliczną, posiadane akcje spółki EX-DEBT Partners S.A. wykazywane są w sprawozdaniu finansowym Spółki jako inwestycja długoterminowa i wyceniane wg wartości księgowej.

Jednocześnie spółka zależna nie prowadzi żadnej działalności, która generowałaby wyniki mające jakikolwiek wpływ na wyniki Emitenta w przypadku konsolidacji sprawozdań. Konsolidacja spowodowałaby jedynie przesunięcie prezentacji posiadanych aktywów, z miejsca przeznaczonego dla akcji spółki zależnej, na akcje i obligacje spółki pośrednio zależnej, co z punktu widzenia oceny sytuacji finansowej Emitenta przez inwestorów byłoby zmianą nieistotną.

Jest:

Zgodnie z raportem bieżącym nr 15/2013 Zarząd Emitenta podjął decyzję o konsolidacji sprawozdań finansowych spółki zależnej – EX-DEBT Partners S.A. – od dnia 1 stycznia 2013.

5. Przewidywany rozwój jednostki

Str. 55

Było:

Zarząd Spółki analizuje możliwe w obecnej sytuacji kierunki rozwoju, a także najkorzystniejsze i najbardziej atrakcyjne inwestycje na rynku kapitałowym.

Jest:

Zarząd Spółki analizuje możliwe w obecnej sytuacji kierunki rozwoju, a także najkorzystniejsze i najbardziej atrakcyjne inwestycje na rynku kapitałowym. Pozyskanie nowego inwestora, który będzie skłonny dokapitalizować Spółkę, umożliwi Spółce wznowienie działalności, a tym samym sfinansowanie i sfinalizowanie planowanych transakcji.

7.1.1. Analiza danych bilansowych

Str. 56

Było:

Spółka odnotowuje sukcesywny spadek kapitałów od początku roku 2012, czego podstawową przyczyną jest brak faktycznej działalności Spółki, a co za tym idzie odnotowywana w każdym kwartale strata zarówno na działalności operacyjnej, jak i w pozostałych rodzajach działalności. Znaczące obniżenie kapitałów w II półroczu 2012 roku było spowodowane także aktualizacją wartości posiadanych akcji spółki zależnej, które zostały wycenione według ich wartości księgowej. Zabieg ten Spółka opisywała szczegółowo w raportach okresowych w roku 2012.

Jest:

Spółka odnotowuje sukcesywny spadek kapitałów od początku roku 2012, czego podstawową przyczyną jest brak faktycznej działalności Spółki, a co za tym idzie odnotowywana w każdym kwartale strata zarówno na działalności operacyjnej, jak i w pozostałych rodzajach działalności.

Znaczące obniżenie kapitałów w II półroczu 2012 roku było spowodowane także aktualizacją wartości posiadanych aktywów. Szczegółowe informacje dotyczące przeszacowania wartości udziałów w innym podmiocie są zawarte w Nocie 1.4. Sprawozdania finansowego Spółki. Obniżenie wartości udziałów o 7 823 260,14 PLN związane było z przeszacowaniem wartości akcji spółki zależnej – EX-DEBT Partners S.A.. Emitent na koniec okresu sprawozdawczego wycenił posiadane akcje spółki EX-DEBT Partners S.A. według wartości jej aktywów netto.

Wycena tych aktywów na dzień bilansowy 31 grudnia 2011 roku, wskazująca wartość tych aktywów na 12 714 839,00 PLN, była przeprowadzana jeszcze przez poprzedni Zarząd Emitenta.

7.2. Przewidywana sytuacja finansowa Emitenta

Str. 58

Było:

Dane za I kwartał roku 2013 wskazują na niezmienną sytuację finansową. Nieznaczące zmiany w wartości kapitałów własnych, a także w wartościach ujętych w rachunku zysków i strat potwierdzają, że Spółka nie prowadzi działalności, a wszelkie nieznaczące różnice wynikają z incydentalnych zdarzeń, niemających znaczącego wpływu na długookresową sytuację Emitenta.

Jest:

Dane za I kwartał roku 2013 wskazują na niezmienną sytuację finansową. Nieznaczące zmiany w wartości kapitałów własnych, a także w wartościach ujętych w rachunku zysków i strat potwierdzają, że Spółka w okresie, którego dotyczy niniejszy raport, nie prowadziła działalności, a wszelkie nieznaczące różnice wynikały z incydentalnych zdarzeń, niemających znaczącego wpływu na długookresową sytuację Emitenta.

Mimo tego Zarząd nie podziela obaw biegłego rewidenta, który w opinii do Roczego sprawozdania finansowego zawarł uwagę, iż kontynuowanie działalności Emitenta i jego Grupy jest uzależnione i może być tym samym zagrożone w wyniku niemożności regulowania bieżących zobowiązań przez Emitenta i jego spółkę zależną, choć przyjmuje to zastrzeżenie ze zrozumieniem. Spółka także ma świadomość ryzyka przedstawionego przez biegłego rewidenta. Istotnie brak faktycznie prowadzonej działalności przez Emitenta i jego spółkę zależną spowodowało znaczne obniżenie stanu środków pieniężnych i innych aktywów pieniężnych, a także znaczący spadek przychodów i pogłębienie straty.

Jednakże Zarząd Spółki jest przekonany, że pojawienie się w Spółce nowego inwestora, co umożliwi wznowienie faktycznej działalności Spółki, pozwoli na diametralną zmianę sytuacji finansowej Emitenta w kolejnych okresach sprawozdawczych, a tym samym zmniejszy przedmiotowe ryzyko do minimum.

Data sporządzenia Protokołu zmian: 20 czerwca 2013

.....
Robert Kostera
Prezes Zarządu
EX-DEBT S.A.