



ECA S.A. | Siedziba główna | ul. Moniuszki 50, 31-523 Kraków
tel.: +48 12 417 78 00, fax: +48 12 417 78 00 w. 825, biuro@ecagroup.pl
NIP: 676-101-53-37 | REGON: 350778346 | KRS: 0000142734
Sąd Rejonowy dla Krakowa- Śródmieścia w Krakowie XI Wydział Gospodarczy KRS
Kapitał zakładowy 2 940 500 PLN, w pełni opłacony
Nr konta: ING Bank Śląski S.A. 17 1050 1445 1000 0022 0023 6127 3342
www.ecagroup.pl

Biuro w Warszawie | ul. J. Kossaka 12/1, 01-576 Warszawa
Biuro w Poznaniu | ul. Noskowskiego 2/3a, 61-704 Poznań
Biuro we Wrocławiu | ul. W. Jagiełły 3/54, 50-201 Wrocław
Biuro w Zabrzu | ul. B. Hagera 41, 41-800 Zabrze
Biuro w Łodzi | ul. Łagiewnicka 54/56, 91-463 Łódź
Biuro w Bielsku-Białej | ul. Warszawska 153, 43-300 Bielsko-Biała

**SKONSOLIDOWANY RAPORT
GRUPY KAPITAŁOWEJ ECAS.A.
ZA II KWARTAŁ 2013 ROKU**

Kraków, 08.08.2013 r.

ECA S.A. | Siedziba główna | ul. Moniuszki 50, 31-523 Kraków
tel.: +48 12 417 78 00, fax: +48 12 417 78 00 w. 825, biuro@ecagroup.pl
NIP: 676-101-53-37 | REGON: 350778346 | KRS: 0000142734
Sąd Rejonowy dla Krakowa- Śródmieścia w Krakowie XI Wydział Gospodarczy KRS
Kapitał zakładowy 2 940 500 PLN, w pełni opłacony
Nr konta: ING Bank Śląski S.A. 17 1050 1445 1000 0022 0023 6127 3342
www.ecagroup.pl

Biuro w Warszawie | ul. J. Kossaka 12/1, 01-576 Warszawa
Biuro w Poznaniu | ul. Noskowskiego 2/3a, 61-704 Poznań
Biuro we Wrocławiu | ul. W. Jagiełły 3/54, 50-201 Wrocław
Biuro w Zabrzu | ul. B. Hagera 41, 41-800 Zabrze
Biuro w Łodzi | ul. Łagiewnicka 54/56, 91-463 Łódź
Biuro w Bielsku-Białej | ul. Warszawska 153, 43-300 Bielsko-Biała

Spis Treści

- 1 Wprowadzenie.
- 2 Podstawowe informacje o Grupie Kapitałowej ECA S.A., w tym wskazanie jednostek wchodzących w skład grupy kapitałowej emitenta na ostatni dzień okresu objętego raportem kwartalnym.
- 3 Struktura akcjonariatu i organy nadzorcze Emitenta, w tym informacja o strukturze akcjonariatu Emitenta, ze wskazaniem akcjonariuszy posiadających, na dzień sporządzenia raportu, co najmniej 5% głosów na walnym zgromadzeniu.
- 4 Wybrane skonsolidowane dane finansowe.
- 5 Skrócone sprawozdanie finansowe wraz z dodatkowymi danymi, jeżeli ich uwzględnienie w raporcie kwartalnym jest konieczne dla przedstawienia aktualnej sytuacji majątkowej i finansowej emitenta w sposób rzetelny i kompletny.
 - 5.1 Przyjęte zasady rachunkowości.
 - 5.2 Skonsolidowane sprawozdanie z całkowitych dochodów.
 - 5.3 Skonsolidowane sprawozdanie z sytuacji finansowej.
 - 5.4 Skonsolidowane sprawozdanie z przepływów pieniężnych.
 - 5.5 Skonsolidowane sprawozdanie ze zmian w kapitale własnym.
 - 5.6 Wybrane informacje dodatkowe.
- 6 Wybrane jednostkowe dane finansowe
- 7 Komentarz Zarządu na temat czynników i zdarzeń, które miały wpływ na osiągnięte wyniki finansowe.
- 8 Informacja Zarządu na temat aktywności, jaką w okresie objętym raportem podjęto w obszarze rozwoju prowadzonej działalności, w szczególności poprzez działania nastawione na wprowadzenie rozwiązań innowacyjnych w przedsiębiorstwie.
- 9 Stanowisko Zarządu odnośnie możliwości realizacji publikowanych prognoz finansowych na dany rok obrotowy.
- 10 Oświadczenie Zarządu.

1. Wprowadzenie

Zarząd ECA S.A. przedkłada raport z działalności Spółki oraz Grupy Kapitałowej w II kwartale 2013 roku. Był to kolejny okres działania Grupy po połączeniu, w którym kontynuowane były prace zmierzające do unifikacji Grupy. Zaprezentowane w poniższym raporcie wyniki finansowe Emitent prezentuje w MSR i obejmują one grupę kapitałową.

2. Podstawowe informacje o Grupie Kapitałowej ECA S.A., w tym wskazanie jednostek wchodzących w skład grupy kapitałowej emitenta na ostatni dzień okresu objętego raportem kwartalnym

ECA S.A. jest spółką akcyjną, mającą siedzibę w Krakowie przy ul. Moniuszki 50, 31-523 Kraków.

Numer statystyczny w systemie REGON: 350778346

Numer identyfikacji podatkowej NIP: 676 10 15 337

ECA S.A. do Rejestru Przedsiębiorców Krajowego Rejestru Sądowego Spółka została wpisana przez Sąd Rejonowy dla Krakowa-Śródmieścia w Krakowie XI Wydział Gospodarczy KRS pod nr KRS 0000142734. Kapitał zakładowy ECA S.A. wynosi 2.940.500, 00 zł i dzieli się na 5.881.000 akcji wszystkich emisji. Kwota kapitału wpłaconego wynosi 2.940.500,00 zł. ECA S.A. ma siedzibę w Krakowie, a oddziały w Zabrze, Warszawie, Poznaniu, Wrocławiu, Łodzi i Bielsku Białej.

Wskazanie jednostek wchodzących w skład grupy kapitałowej Emitenta na ostatni dzień okresu objętego raportem kwartalnym:

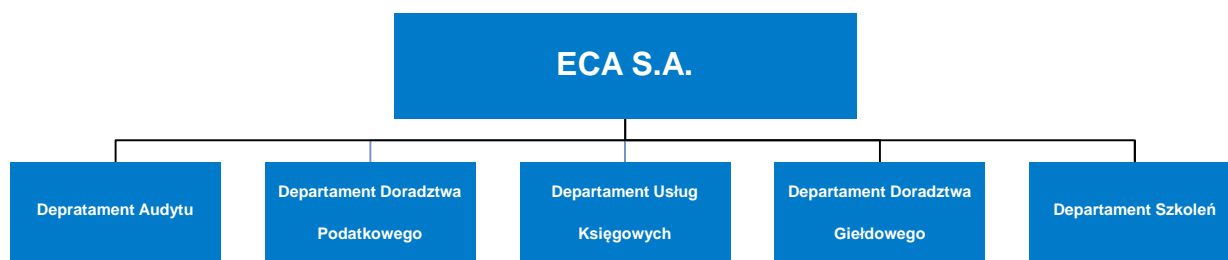
Na ostatni dzień okresu objętego raportem kwartalnym Emitent posiada udziały w następujących podmiotach gospodarczych:

- 1) **Auxilium Audyt Sp. z o.o. Sp. k.** z siedzibą w Krakowie, wpisana do rejestru przedsiębiorców Krajowego Rejestru Sądowego przez Sąd Rejonowy dla Krakowa - Śródmieścia w Krakowie, XI Wydział Gospodarczy Krajowego Rejestru Sądowego pod nr KRS 0000321651. Jako komandytariusz Emitent odpowiada do wysokości sumy komandytowej, tj. 773.780 zł. Udział ECA S.A. jako wspólnika w majątku Spółki wynosi 98% i w takim samym stosunku uczestniczy on w zyskach i stratach Spółki.
- 2) **ECA Seredyński i Wspólnicy Sp. k.** z siedzibą w Krakowie, wpisana do rejestru przedsiębiorców Krajowego Rejestru Sądowego przez Sąd Rejonowy dla Krakowa - Śródmieścia w Krakowie, XI Wydział Gospodarczy Krajowego Rejestru Sądowego pod nr KRS 0000418856. Jako komandytariusz Emitent odpowiada do wysokości sumy komandytowej, tj. 782.478 zł. Udział ECA S.A. jako wspólnika w majątku Spółki wynosi 97% i w takim samym stosunku uczestniczy on w zyskach i stratach Spółki.
- 3) **ECA Auxilium Wójciak Sp. z o.o. Sp. k.** (poprzednia nazwa: ECA Auxilium Wójciak i Wspólnicy Sp. k.) z siedzibą w Krakowie, wpisana do rejestru przedsiębiorców Krajowego Rejestru Sądowego przez Sąd Rejonowy dla Krakowa - Śródmieścia w Krakowie, XI Wydział Gospodarczy Krajowego Rejestru Sądowego pod nr KRS 0000419783. Jako komandytariusz Emitent odpowiada do wysokości sumy komandytowej, tj. 28.322 zł. Udział ECA S.A. jako wspólnika w majątku Spółki wynosi 98% i w takim samym stosunku uczestniczy on w zyskach i stratach Spółki.

- 4) **ECA Auxilium Szkolenia Sp. z o.o.** z siedzibą w Krakowie, wpisana do rejestru przedsiębiorców Krajowego Rejestru Sądowego przez Sąd Rejonowy dla Krakowa - Śródmieścia w Krakowie, XI Wydział Gospodarczy Krajowego Rejestru Sądowego pod nr KRS 0000395199, w której ECA S.A. posiada 100 (słownie: sto) udziałów o wartości nominalnej 50 zł (słownie: pięćdziesiąt złotych) każdy, tj. o łącznej wartości nominalnej 5.000 zł (słownie: pięć tysięcy złotych), co stanowi 100% udziałów w kapitale zakładowym Spółki.
- 5) **ECA Auxilium Outsourcing Sp. z o.o.** z siedzibą w Krakowie, wpisana do rejestru przedsiębiorców Krajowego Rejestru Sądowego przez Sąd Rejonowy dla Krakowa - Śródmieścia w Krakowie, XI Wydział Gospodarczy Krajowego Rejestru Sądowego pod nr KRS 0000423285, w której ECA S.A. posiada 100 (słownie: sto) udziałów o wartości nominalnej 50 zł (słownie: pięćdziesiąt złotych) każdy, tj. o łącznej wartości nominalnej 5.000 zł (słownie: pięć tysięcy złotych), co stanowi 100% udziałów w kapitale zakładowym Spółki.

Emitent posiada także udziały w spółkach: Kancelaria Biegłych Rewidentów „Auxilium” Sp. z o.o. z siedzibą w Sulechowie oraz Auxilium-Archeo Kancelaria Archiwizacyjna Sp. z o.o. z siedzibą w Krakowie. Zgodnie z regułami MSSF 10 i 11, spółki te nie wchodzą w skład Grupy Kapitałowej, nie są jednostkami zależnymi, tworzą sieć (jednostka stowarzyszona i jednostka-inwestycja).

Struktura działania Grupy ECA S.A.



ECA S.A. profil działalności

ECA S.A. powstało w wyniku połączenia spółek: Auxilium S.A. oraz ECA Group. Stworzyliśmy tym samym dynamiczną Grupę Kapitałową świadczącą kompleksowe usługi w zakresie audytu, podatków, księgowości, szkoleń oraz doradztwa giełdowego.

Źródłem naszego sukcesu jest dobrze dobrany zespół pracowników, których profesjonalizm i doświadczenie pozwalają na powierzenie nam prowadzenia spraw Klientów z pełnym zaufaniem do rezultatów naszej pracy.

ECA to dynamiczna grupa, świadcząca kompleksowe usługi w zakresie:

- audytu,
- podatków,
- outsourcingu księgowego,
- szkoleń,
- doradztwa giełdowego.

Ekspert ECA S.A. wspomaga klientów w rozwiązywaniu problemów z zakresu outsourcingu finansowego. Emitent stara się wykorzystywać najlepsze ze zdobytych doświadczeń, łącząc wysoki standard usług i profesjonalizm z niezależnością. Stosunki spółki z Klientami opierają się zawsze na partnerstwie i wzajemnym zaufaniu. Model działalności ECA S.A. oparty jest na zdywersyfikowanych grupach docelowych. Dużym atutem Grupy ECA jest elastyczność polegająca na całkowitym dopasowaniu oferty do potrzeb klienta oraz kompleksowości oferowanych usług. Biura Emitenta znajdują się w 7 miastach w Polsce (Warszawie, Krakowie, Poznaniu, Wrocławiu, Łodzi, Zabrzu i Bielsku Białej). Spółka dysponuje zespołem specjalistów o różnych profilach biznesowych – wśród nich znajdują się między innymi biegli rewidenci, doradcy podatkowi, specjaliści z uprawnieniami do usługowego prowadzenia ksiąg handlowych, prawnicy oraz ekonomiści.

3. Struktura akcjonariatu i organy Emitenta, w tym informacja o strukturze akcjonariatu Emitenta, ze wskazaniem akcjonariuszy posiadających, na dzień sporządzenia raportu, co najmniej 5% głosów na walnym zgromadzeniu.

Kapitał zakładowy Spółki na dzień sporządzenia raportu wynosi 2.940.500,00 zł i składa się z 5.881.000 akcji o wartości nominalnej 0,50 zł (pięćdziesiąt groszy) każda. W jego skład wchodzi akcje następujących serii:

- I. Liczba akcji na okaziciela serii A: w łącznej ilości 233.200 sztuk,
- II. Liczba akcji na okaziciela serii B: w łącznej ilości 267.120 sztuk,
- III. Liczba akcji na okaziciela serii C: w łącznej ilości 500.320 sztuk,
- IV. Liczba akcji na okaziciela serii D: w łącznej ilości 299.360 sztuk,
- V. Liczba akcji na okaziciela serii E: w łącznej ilości 1.750.000 sztuk,
- VI. Liczba akcji na okaziciela serii F1: w łącznej ilości 1.415.500 sztuk,
- VII. Liczba akcji na okaziciela serii F2: w łącznej ilości 1.415.500 sztuk.

AKCJONARIAT:

Według najlepszej wiedzy Emitenta, z uwzględnieniem zawiadomień akcjonariuszy i stanu akcjonariatu na ostatnim Walnym, stan akcjonariatu na dzień sporządzenia raportu jest następujący:

AKCJONARIUSZ	Ilość akcji	Udział % w kapitale zakładowym	Ilość głosów	Udział % w kapitale i głosach (po wyłączeniu akcji własnych)
RS Holding sp. z o.o.	2 153 440	36,62 %	2 153 440	39,66%
Sławomir Jarosz wraz z podmiotami powiązanymi i blisko związanymi (w tym ABS Investment S.A.: 673 600 głosów i akcji, stanowiących 11,45 % w ogólnej liczbie głosów)	801 800	13,63%	801 800	14,77%
Pentad Investments S.A. wraz z podmiotem zależnym	430 975	7,33%	430 975	7,94%
ECA Auxilium S.A. (akcje własne)	451 884	7,68%	451 884	xx
Paweł Wójciak	323 100	5,49%	323 100	5,95%
Piotr Woźniak	294 265	5,00%	294 265	5,42%

Rada Nadzorcza:

W skład Rady Nadzorczej ECA S.A. w drugim kwartale 2013 roku wchodził:

Do dn.18.04.2013 r.:

Jan Gąsowski - Przewodniczący Rady Nadzorczej,
Barbara Jędrzejek - Członek Rady Nadzorczej,
Michał Nastula - Członek Rady Nadzorczej,
Agnieszka Rembiesa - Członek Rady Nadzorczej.

Od dn.18.04.2013 r. do dn. 20.06.2013 r.:

Jan Gąsowski - Przewodniczący Rady Nadzorczej,
Barbara Jędrzejek - Członek Rady Nadzorczej,
Robert Samek - Członek Rady Nadzorczej,
Michał Nastula - Członek Rady Nadzorczej,
Agnieszka Rembiesa - Członek Rady Nadzorczej.

Od dnia 20.06.2013 r.:

Jan Gąsowski - Przewodniczący Rady Nadzorczej,
Barbara Jędrzejek - Członek Rady Nadzorczej,
Robert Samek - Członek Rady Nadzorczej,
Robert Kuc - Członek Rady Nadzorczej,
Agnieszka Rembiesa - Członek Rady Nadzorczej.

Zarząd:

dr Roman Seredyński - Prezes Zarządu,
Paweł Wójciak - Członek Zarządu,
Piotr Woźniak - Członek Zarządu.

4. Wybrane skonsolidowane dane finansowe

Poniższe dane finansowe zostały przeliczone na EUR według następujących zasad:

- pozycje aktywów i pasywów według średniego kursu NBP na kolejne dni bilansowe, tj.:

na 30.06.2012: 4,2613

na 30.06.2013: 4,3292

- pozycje rachunku zysków i strat, sprawozdania z całkowitych dochodów oraz sprawozdania z przepływów pieniężnych według średnich arytmetycznych kursów ogłoszonych przez NBP na ostatnie dni miesiący w okresie, tj.:

II kwartał 2012: 4,1738

II kwartał 2013: 4,2541

I półrocze 2012: 4,2606

I półrocze 2013: 4,2140

L.p.	SKONSOLIDOWANE DANE FINANSOWE	w zł		w EUR	
		II kwartał 2012 01.04.2012r.- 30.06.2012r	II kwartał 2013 01.04.2013r.- 30.06.2013r	II kwartał 2012 01.04.2012r.- 30.06.2012r	II kwartał 2013 01.04.2013r.- 30.06.2013r
1	Przychody netto ze sprzedaży	4.325.813,13	3.129.448,67	1.036.420,80	735.631,20
2	Amortyzacja	37.509,40	50.818,21	8.986,87	11.945,70
3	Zysk/strata na sprzedaży	628.058,19	521.324,64	150.476,35	122.546,40
4	Zysk/strata na działalności operacyjnej	598.260,98	516.084,45	143.337,24	121.314,60
5	Zysk/strata brutto	579.725,19	663.892,26	138.896,26	156.059,39
6	Zysk/strata netto	665.913,00	661.620,22	159.545,98	155.525,31

Źródło: Spółka

L.p.	SKONSOLIDOWANE DANE FINANSOWE	w zł		w EUR	
		Narastająco 01.01.2012r.- 30.06.2012r	Narastająco 01.01.2013r.- 30.06.2013r	Narastająco 01.01.2012r.- 30.06.2012r	Narastająco 01.01.2013r.- 30.06.2013r
1	Przychody netto ze sprzedaży	7.825.486,28	5.565.489,99	1.836.709,92	1.320.729,95
2	Amortyzacja	88.791,97	106.923,49	20.840,25	25.373,70
3	Zysk/strata na sprzedaży	1.585.673,63	549.077,30	372.171,44	130.299,91
4	Zysk/strata na działalności operacyjnej	1.539.680,61	544.939,53	361.376,48	129.317,99
5	Zysk/strata brutto	1.509.902,19	1.051.854,22	354.387,22	249.612,41
6	Zysk/strata netto	1.440.488,30	1.032.880,31	338.095,17	245.109,77

Źródło: Spółka

L.p.	SKONSOLIDOWANE DANE FINANSOWE	w zł		w EUR	
		Narastająco 01.01.2012r.- 30.06.2012r	Narastająco 01.01.2013r.- 30.06.2013r	Narastająco 01.01.2012r.- 30.06.2012r	Narastająco 01.01.2013r.- 30.06.2013r
1	Kapitał własny	15.071.682,30	13.052.576,41	3.536.874,26	3.015.008,87
2	Należności długoterminowe	5.565,53	0,00	1.306,06	0,00
3	Należności krótkoterminowe	2.347.765,73	1.936.021,83	550.950,59	447.200,83
4	Środki pieniężne i inne aktywa pieniężne	611.142,86	939.184,96	143.417,00	216.941,92
5	Zobowiązania długoterminowe	170.852,33	358.188,59	40.093,95	82.737,82
6	Zobowiązania krótkoterminowe	3.548.930,89	2.734.467,33	832.828,22	631.633,40

Źródło: Spółka

5. Skrócone sprawozdanie finansowe wraz z dodatkowymi danymi, jeżeli ich uwzględnienie w raporcie kwartalnym jest konieczne dla przedstawienia aktualnej sytuacji majątkowej i finansowej emitenta w sposób rzetelny i kompletny

Skonsolidowane sprawozdanie finansowe zostało sporządzone zgodnie z Międzynarodowymi Standardami Rachunkowości i Międzynarodowymi Standardami Sprawozdawczości Finansowej. W szczególności niniejszy raport sporządzono w oparciu o MSR 34 Śródroczna sprawozdawczość finansowa oraz MSR 27 Skonsolidowane i jednostkowe sprawozdanie finansowe. W kwestiach nie uregulowanych przez MSSF zastosowano wymogi ustawy o rachunkowości.

5.1 Przyjęte zasad rachunkowości

Metody wyceny aktywów i pasywów oraz ustalanie wyniku finansowego

Rzeczowe aktywa trwałe

Wycena odbywa się według ceny nabycia lub kosztu wytworzenia z uwzględnieniem poniższych wytycznych.

Komputery umarzone są przez okres 3 lat.

Inne urządzenia techniczne umarzone są przez okres 5 lat.

Samochody osobowe oraz ciężarowe (zarówno będące własnością spółki, jak i użytkowane na podstawie umowy leasingu finansowego zgodnie z UOR) umarzone są przez okres 4 lat.

Wartość rezydualna środków trwałych przyjmowana jest jako zero. Jedynie w przypadku środków transportu ustalane jest w wartości rynkowej 4-letniego składnika majątkowego. Wartość nie podlega amortyzacji i jest ujmowana jako koszt w chwili zbycia składnika. Wartość rynkowa jest ustalana przez kierownika jednostki na podstawie przeciętnych cen pojawiających się wśród ogłoszeń internetowych.

Środki trwałe o wartości poniżej 3.500 zł, jeśli zostaną uznane za nieistotne, mogą być umarzone jednorazowo.

Wartości niematerialne i wartość firmy

Wycena odbywa się według ceny nabycia lub kosztu wytworzenia. Na dzień bilansowy wartości niematerialne wycenia się według wartości początkowej pomniejszonej o łączne odpisy amortyzacyjne.

Wartość firmy nie podlega amortyzacji i zgodnie z MSR 36 i jest corocznie poddawana testowi na utratę wartości.

Wartość początkowa ustalona jest zgodnie z MSSF 3.

Aktywa finansowe

Aktywa finansowe ujmowane zgodnie ze standardem MSR 39 są klasyfikowane do dwóch kategorii:

- 1) aktywa finansowe wycenianie w wartości godziwej przez wynik finansowy,
- 2) inwestycje utrzymywane do terminu wymagalności,
- 3) pożyczki i należności,
- 4) aktywa finansowe dostępne do sprzedaży.

Do kategorii pierwszej są klasyfikowane wszystkie te aktywa finansowe, dla których celem jednostki jest utrzymywanie tych aktywów finansowych dla uzyskania umownych przepływów pieniężnych, oraz postanowienia umowne powodują w określonych terminach przepływy pieniężne, które są wyłącznie spłatami nierozliczonej kwoty nominalnej i odsetek od tej kwoty. Wszystkie inne są klasyfikowane do grupy 2, tj. aktywów finansowych wycenianych w wartości godziwej. Klasyfikacja aktywów finansowych jest dokonywana w momencie początkowego ujęcia i może być zmieniona jedynie wówczas, gdy zmienił się biznesowy model zarządzania aktywami finansowymi.

W momencie początkowego ujęcia jednostka wycenia składnik aktywów finansowych w jego wartości godziwej skorygowanej o koszty transakcji, które można bezpośrednio przypisać do nabycia lub emisji tych aktywów finansowych.

Jako aktywa finansowe wyceniane w terminie późniejszym w zamortyzowanym koszcie są zazwyczaj wykazywane udzielone pożyczki i kredyty oraz nabyte dłużne papiery wartościowe z określonym terminem wymagalności. Na każdy dzień bilansowy jednostka dokonuje weryfikacji aktywów finansowych wycenianych w zamortyzowanym koszcie pod kątem utraty wartości zgodnie z MSR 39. Jeżeli jednostka stwierdzi przesłanki utraty wartości, podejmuje procedury ustalenia wysokości odpisu aktualizującego wartość aktywów. Straty z tytułu utraty wartości ujmowane są niezwłocznie w wyniku finansowym w ciężar kosztów finansowych.

Do aktywów finansowych wycenianych w terminie późniejszym w wartości godziwej należą m.in. udziały i akcje w innych jednostkach niż podporządkowane oraz instrumenty pochodne będące aktywami. Zyski lub straty na składniku aktywów finansowych wycenianych w wartości godziwej ujmowane są w wyniku finansowym jako przychody bądź koszty finansowe.

Należności

Na dzień nabycia lub powstania należności krótkoterminowe ujmuje się według wartości nominalnej, czyli według wartości określonej przy ich powstaniu. Natomiast na dzień bilansowy należności krótkoterminowe wycenia się w kwocie wymaganej zapłaty, z zachowaniem zasady ostrożności. Odpisy aktualizujące wartość należności dokonywane są wg następujących zasad:

- Należności przeterminowane powyżej 360 dni obejmowane są odpisem w pełnej wysokości
- W pozostałych przypadkach obowiązuje indywidualna ocena dokonana przez kierownika jednostki

W uzasadnionych przypadkach kierownik jednostki może odstąpić od tworzenia odpisów aktualizujących należności. Do takich przypadków należy zaliczyć między innymi zapłatę po dniu bilansowym, a przed datą sporządzenia sprawozdania finansowego.

Kontrakty długoterminowe

W celu rzetelnego ustalenia wyniku finansowego jednostek należy dokonać ustalenia przychodu na dzień bilansowy z wykonania niezakończonych usług, a których koszty zostały poniesione do dnia bilansowego. Do tego typu niezakończonych usług należy zaliczyć m.in.:

- Badanie sprawozdań finansowych
- Przeglądy sprawozdań finansowych
- Audyty podatkowe
- Doradztwo związane z przekształcaniem sprawozdań finansowych na zgodne z wytycznymi MSR/MSSF.

Na każdy dzień bilansowy kierownik projektu (zazwyczaj biegły rewident lub doradca podatkowy) jest zobowiązany do ustalenia stopnia zaawansowania danego projektu. Stopień zaawansowania usługi mierzy się zgodnie z MSR 18 paragraf 20.

Za przekazanie danych odpowiedzialne są osoby prowadzące budżety takich projektów dla celów rachunkowości zarządczej.

Wycena przychodów z tytułu niezakończonych usług powinna być dokonywana każdorazowo na dzień bilansowy w zbiorczych kwotach wynikających z zestawień przygotowanych przez kierowników projektów.

Zrealizowane przychody prezentowane są w pozycji krótkoterminowych rozliczeń międzyokresowych.

Rezerwy

Podstawą tworzenia rezerwy jest rzetelny szacunek dokonany przez kierownika lub niezależnych ekspertów. Na każdy dzień bilansowy jednostka weryfikuje zasadność i wysokość kwot utworzonych rezerw.

W przypadku gdy skutek zmiany wartości pieniądza w czasie jest istotny, kwota rezerwy dotycząca przyszłych szacowanych zobowiązań powinna odzwierciedlać ich wartość bieżącą na dzień tworzenia lub weryfikacji rezerwy, przy zastosowaniu odpowiedniej stopy dyskontowej. W tym przypadku stosowana jest stopa wynikająca z obligacji skarbowych o okresie najbardziej zbliżonym do przewidywanego okresu realizacji zobowiązania.

Zasady ustalania wyniku finansowego

Jednostka sporządza odrębne sprawozdanie z dochodów dla składników wyniku finansowego w wariantach porównawczym/kalkulacyjnym.

W segmencie podstawowej działalności operacyjnej prezentowane są przychody i koszty związane bezpośrednio z podstawową operacyjną działalnością jednostki.

W przypadku niezakończonej usługi należy wycenić przychody proporcjonalnie do stopnia zaawansowania usługi, pod warunkiem że stopień ten można wiarygodnie ustalić (metoda procentowego zaawansowania). Jeżeli nie jest możliwe ustalenie stopnia zaawansowania w sposób wiarygodny, przychód ustalany jest w wysokości poniesionych w danym okresie kosztów nie wyższych od kosztów, które jednostka spodziewa się odzyskać (metoda zysku zerowego).

Do ujmowania przychodów i kosztów związanych z usługami stosowany jest MSR 18.

5.2 Skonsolidowane sprawozdanie z całkowitych dochodów

Dane porównawcze uwzględniają zmianę polityki rachunkowości nie wymagającą uchwały Walnego. Zmiana polega na zasadach tworzenia rezerw, m.in. na niewykorzystane urlopy, badanie bilansu. Raport roczny za 2012 r. został opublikowany i zatwierdzony przez ZWZA.

	Nota	01.01.2012 30.06.2012	01.01.2013 30.06.2013
Przychody z działalności operacyjnej	5.6.5	7.825.486,28	5.565.489,99
Koszty działalności operacyjnej		6.239.812,65	5.016.412,69
Amortyzacja		88.791,97	106.923,49
Zużycie materiałów i energii		144.706,46	90.935,66
Usługi obce		2.619.823,92	2.115.680,43
Podatki i opłaty		105.872,69	150.198,59
Wynagrodzenia i Świadczenia na rzecz pracowników		3.009.308,52	2.357.120,66
Wartość sprzedanych towarów i materiałów		0,00	0,00
Pozostałe koszty		271.309,09	195.553,86
Zysk (strata) ze sprzedaży		1.585.673,63	549.077,30
Pozostałe przychody operacyjne		79.178,74	7.266,27
Pozostałe koszty operacyjne		125.171,76	11.404,04
Zysk (strata) na działalności operacyjnej		1.539.680,61	544.939,53
Przychody finansowe		224.063,23	783.029,17
Koszty finansowe		253.841,65	276.114,48
Zysk (strata) brutto		1.509.902,19	1.051.854,22
Podatek dochodowy		69.413,89	18.973,91
Zysk (strata) netto z działalności kontynuowanej		1.440.488,30	1.032.880,31
Działalność zaniechana		0,00	0,00
Zysk (strata) netto z działalności zaniechanej		0,00	0,00
Zysk (strata) netto za rok obrotowy		1.440.488,30	1.032.880,31
Inne całkowite dochody		0,00	0,00
- zabezpieczenia przepływów pieniężnych		0,00	0,00
Podatek od innych całkowitych dochodów		0,00	0,00
Inne całkowite dochody netto		0,00	0,00
Całkowity dochód za okres		1.440.488,30	1.032.880,31
Zysk okresu:		1.440.488,30	1.032.880,31
przypadający jednostce Dominującej			1.008.637,95
na udziały niekontrolujące			24.242,36
Zysk (strata) okresu (zanalizowany)		1.440.488,30	1.032.880,31
Średnia liczba akcji		5.881.000	5.881.000
Zysk (strata) przypadająca na jedną akcje			
-podstawowy		0,24	0,18
-rozwodniony		0,24	0,18

5.3 Skonsolidowane sprawozdanie z sytuacji finansowej

AKTYWA	Nota	Stan na 30.06.2012r.	Stan na 31.12.2012r.	Stan na 30.06.2013r.
Aktywa trwałe		9.030.449,24	9.327.548,45	9.280.565,70
Rzeczowe aktywa trwałe		262.631,87	487.323,01	412.553,41
Wartość firmy	4.6.2	8.569.781,69	8.569.781,69	8.569.781,69
Pozostałe wartości niematerialne		3.038,63	20.950,29	23.888,12
Aktywa finansowe	4.6.3	47.000,00	47.000,00	47.000,00
Inne należności długoterminowe		5.565,53	0,00	0,00
Aktywa z tytułu odroczonego podatku dochodowego		142.431,52	202.493,46	227.342,48
Aktywa obrotowe		9.773.351,70	5.849.966,12	6.886.530,33
Należności handlowe oraz pozostałe należności		2.347.765,73	1.479.642,83	1.753.764,83
Należności z tytułu podatku dochodowego		8.188,00	196.482,00	182.257,00
Aktywa finansowe		5.925.302,92	3.378.957,83	3.287.003,17
Pożyczki		0,00	0,00	0,00
Środki pieniężne i ich ekwiwalenty		611.142,86	234.768,79	939.184,96
Rozliczenia międzyokresowe		880.952,19	560.114,67	724.320,37
AKTYWA RAZEM		18.803.800,94	15.177.514,57	16.167.096,03
ZOBOWIĄZANIA I KAPITAŁY WŁASNE				
Kapitał własny przypadający jednostce dominującej		15.071.682,30	12.426.078,92	13.052.576,41
Kapitał podstawowy		2.940.500,00	2.940.500,00	2.940.500,00
Akcje własne (wielkość ujemna)		-57.231,49	-745.125,37	-1.130.941,67
Pozostałe kapitały		10.961.431,34	10.849.991,09	10.922.097,02
Zyski zatrzymane		-213.505,85	-268.969,06	-687.716,89
Zysk (strata) netto		1.440.488,30	-350.317,74	1.008.637,95
Udziały niedające kontroli		12.335,42	6.482,08	21.863,70
KAPITAŁ WŁASNY RAZEM		15.084.017,72	12.432.561,00	13.074.440,11
Zobowiązania długoterminowe		170.852,33	369.628,21	358.188,59
Rezerwa z tytułu odroczonego podatku dochodowego		55.956,83	187.177,63	232.822,32
Zobowiązania z tytułu leasingu		114.895,50	182.450,58	125.366,27
Zobowiązania krótkoterminowe		3.548.930,89	2.375.325,36	2.734.467,33
Zobowiązania z tytułu dostaw i usług oraz inne zobowiązania		2.728.030,94	1.043.794,09	1.199.944,69
Zaliczki otrzymane		213.715,21	524.397,49	603.824,89
Zobowiązania z tytułu podatku dochodowego		57.450,00	67.517,00	3.371,00
Zobowiązania z tytułu leasingu		71.172,16	4.007,00	126.995,47
Kredyty i pożyczki krótkoterminowe		0,00	136.448,50	0,00
Rezerwy krótkoterminowe		478.562,58	599.161,28	800.331,28
Razem zobowiązania		3.719.783,22	2.744.953,57	3.092.655,92
RAZEM ZOBOWIĄZANIA I KAPITAŁY WŁASNE		18.803.800,94	15.177.514,57	16.167.096,03

5.4 Skonsolidowane sprawozdanie z przepływów pieniężnych (metoda pośrednia)

	Nota	01.01.2012 30.06.2012	01.01.2013 30.06.2013
PRZEPLŹYWY ŚRODKÓW PIENIĘŻNYCH Z DZIAŁALNOŚCI OPERACYJNEJ			
Zysk (strata) brutto		1.509.902,19	1.051.854,22
Podatek dochodowy zapłacony		-6.276,00	-16.319,00
Pozostałe korekty	5.6.4	-948.888,05	-653.578,86
Przepływy pieniężne netto z działalności operacyjnej		554.738,14	381.956,36
PRZEPLŹYWY ŚRODKÓW PIENIĘŻNYCH Z DZIAŁALNOŚCI INWESTYCYJNEJ			
Wpływy		2.355.901,34	602.053,35
Zbycie wartości niematerialne i prawne oraz rzeczowych aktywów trwałych		0,00	0,00
Z aktywów finansowych, w tym :		2.355.901,34	602.053,35
a) w jednostkach powiązanych		0,00	0,00
b) w pozostałych jednostkach		2.355.901,34	602.053,35
- zbycie aktywów finansowych		2.345.252,93	600.000,00
- dywidendy i udziały w zyskach		0,00	0,00
- odsetki		10.648,41	2.053,35
Wydatki		2.368.292,43	35.091,72
Nabycie wartości niematerialnych i prawnych oraz rzeczowych aktywów trwałych		26.016,11	35.091,72
Na aktywa finansowe, w tym :		2.342.276,32	0,00
a) w jednostkach powiązanych		7.000,00	0,00
b) w pozostałych jednostkach		2.335.276,32	0,00
- nabycie aktywów finansowych		2.335.276,32	0,00
Przepływy pieniężne netto z działalności inwestycyjnej (I+/- II)		-12.391,09	566.961,63
PRZEPLŹYWY ŚRODKÓW PIENIĘŻNYCH Z DZIAŁALNOŚCI FINANSOWEJ			
Wpływy		0,00	0,00
Wydatki		59.893,60	214.471,82
Nabycie akcji (udziałów) własnych		28.121,80	67.816,30
Spląty kredytów i pożyczek		0,00	67.517,00
Płatności zobowiązań z tytułu umów leasingu finansowego		30.070,85	66.537,34
Odsetki		1.700,95	12.601,18
Inne wydatki finansowe		0,00	0,00
Przepływy pieniężne netto z działalności finansowej (I+/- II)		-59.893,60	-214.471,82
PRZEPLŹYWY PIENIĘŻNE NETTO, RAZEM (AIII+/-BIII+/-CIII)		482.453,45	734.446,17
BILANSOWA ZMIANA STANU ŚRODKÓW PIENIĘŻNYCH		-1.259.877,71	734.446,17
- w tym zmiana stanu środków pieniężnych z tytułu różnic kursowych od walut obcych		0,00	0,00
ŚRODKI PIENIĘŻNE NA POCZĄTEK OKRESU		1.871.020,57	204.738,79
ŚRODKI PIENIĘŻNE NA KONIEC OKRESU (F+/-D), w tym		611.142,86	939.184,96
- o ograniczonej możliwości dysponowania		0,00	0,00

5.5 Skonsolidowane sprawozdanie ze zmian w kapitale własnym

SKONSOLIDOWANE SPRAWOZDANIE ZE ZMIAN W KAPITALE WŁASNYM za okres 01.01.2013 r. – 30.06.2013 r.

Pozycje kapitału własnego:	Kapitał podstawowy	Akcje własne	Pozostałe kapitały	Zyski zatrzymane	Zysk (strata) netto	Udziały niedające kontroli	Razem Kapitał własny
Saldo na dzień 01.01.2013	2.940.500,00	-745.125,37	10.849.991,09	-268.969,06	-350.317,74	6.482,08	12.427.376,10
Zmiana zasad polityki rachunkowości	0,00	0,00	0,00	3.675,84	0,00	-8.860,74	-5.184,90
Stan na początek okresu skorygowany	2.940.500,00	-745.125,37	10.849.991,09	-265.293,22	-350.317,74	-2.378,66	12.427.376,10
Nierozliczony zysk roku ubiegłego	0,00	0,00	0,00	-350.317,74	350.317,74	0,00	0,00
Zysk okresu	0,00	0,00	0,00	0,00	1.008.637,95	24.242,36	1.032.880,31
Przekazanie wyniku za rok 2012 na kapitał zapasowy w Spółkach zależnych	0,00	0,00	72.105,93	-72.105,93	0,00	0,00	0,00
Nabycie akcji własnych	0,00	-385.816,30	0,00	0,00	0,00	0,00	-385.816,30
Saldo na dzień 30.06.2013	2.940.500,00	-1.130.941,67	10.922.097,02	-687.716,89	1.008.637,95	21.863,70	13.074.440,11

SKONSOLIDOWANE SPRAWOZDANIE ZE ZMIAN W KAPITALE WŁASNYM za okres 01.01.2012 – 31.12.2012

Pozycje kapitału własnego:	Kapitał podstawowy	Akcje własne	Pozostałe kapitały	Zyski zatrzymane	Zysk (strata) netto	Udziały niedające kontroli	Razem Kapitał własny
Saldo na dzień 01.01.2012	2.940.500,00	-10.344,94	11.529.435,76	-226.378,37	992.154,56	1.948,09	15.227.315,10
Zmiana zasad polityki rachunkowości na MSR	0,00	0,00	-34.230,00	-98.289,67	0,00	4.533,99	-127.995,68
Stan na początek okresu skorygowany	2.940.500,00	-10.344,94	10.495.195,76	-324.668,04	992.154,56	6.482,08	15.099.319,42
Nierozliczony zysk roku ubiegłego	0,00	0,00	0,00	992.154,56	-992.154,56	0,00	0,00
Zysk okresu	0,00	0,00	0,00	0,00	-350.317,74	0,00	-350.317,74
Rekompensata zniesienia uprzywilejowania na akcjach serii A	0,00	0,00	-116.600,00	0,00	0,00	0,00	-116.600,00
Podział zysku za rok poprzedni - przeznaczony na dywidendę	0,00	0,00	-528.604,67	-936.455,58	0,00	0,00	-1.465.060,25
Nabycie akcji własnych	0,00	-734.780,43	0,00	0,00	0,00	0,00	-734.780,43
Saldo na dzień 31.12.2012	2.940.500,00	-745.125,37	10.849.991,09	-268.969,06	-350.317,74	6.482,08	12.432.561,00

SKONSOLIDOWANE SPRAWOZDANIE ZE ZMIAN W KAPITALE WŁASNYM za okres 01.01.2012 – 30.06.2012

Pozycje kapitału własnego:	Kapitał podstawowy	Akcje własne	Pozostałe kapitały	Zyski zatrzymane	Zysk (strata) netto	Udziały niedające kontroli	Razem Kapitał własny
Saldo na dzień 01.01.2012	2.940.500,00	-10.344,94	11.529.435,76	-226.378,37	992.154,56	1.948,09	15.227.315,10
Zmiana zasad polityki rachunkowości na MSR	0,00	0,00	-34.230,00	-42.826,46	0,00	10.387,33	-66.679,13
Stan na początek okresu skorygowany	2.940.500,00	-10.344,94	10.495.195,76	-269.204,83	992.154,56	12.335,42	15.160.635,97
Nierozliczony zysk roku ubiegłego	0,00	0,00	0,00	992.154,56	-992.154,56	0,00	0,00
Zysk okresu	0,00	0,00	0,00	0,00	1.440.488,30	0,00	1.440.488,30
Podział zysku za rok poprzedni przeznaczony na wypłatę dywidendy	0,00	0,00	-533.764,42	-936.455,58	0,00	0,00	1.470.220,00
Nabycie akcji własnych	0,00	-46.886,55	0,00	0,00	0,00	0,00	-46.886,55
Saldo na dzień 30.06.2012	2.940.500,00	-57.231,49	10.961.461,34	-213.505,85	1.440.488,30	12.335,42	15.084.017,72

5.6 Wybrane informacje dodatkowe

5.6.1 Sezonowość przychodów

O wynikach Grupy w znacznym stopniu decyduje sezonowość. Główny udział w przychodach Emitenta mają usługi audytorskie, a Grupa największe przychody generuje w pierwszym i drugim kwartale roku obrotowego, z uwagi na realizowanie w tym okresie usługi i czas zlecenia przez klientów badań sprawozdań finansowych.

5.6.2 Wartość firmy

W ramach konsolidacji danych finansowych powstała wartość firmy wynikająca z nadwyżki ceny nabycia udziałów przejmowanych spółek, nad sumą ich aktywów netto. Jako cenę nabycia przyjęto wartość nowej emisji akcji (2.831.000 sztuk) ustaloną według kursu rynkowego akcji Auxilium S.A. na dzień rejestracji połączenia, który w dniu 29 listopada 2011 r. wynosił 3,05.

Wartość firmy = akcje nowej emisji * kurs z dnia objęcia kontroli – Aktywa netto spółek przejmowanych

Wartość firmy = 2.831.000 * 3,05 – 67.495,68 = 8.567.054,32

Powstała w wyniku konsolidacji wartość firmy na koniec 2012 roku została poddana testowi na utratę wartości zgodnie z MSR 36. Na jego podstawie nie stwierdzono konieczności tworzenia odpisów aktualizujących.

5.6.3 Aktywa finansowe

Na koniec drugiego kwartału 2013 r. Grupa posiadała następujące aktywa finansowe (wartość w zł):

	30.06.2013
AKCJE	851.102,64
Veniti S.A.	44.562,90
BBC S.A.	136.000,00
ABS Investment S.A.	63.539,74
MTC S.A.	12.000,00
Uboat Line S.A.	595.000,00
Fundusze inwestycyjne	2.435.900,53
Aktywa finansowe razem:	3.287.003,17

5.6.4 Nota dodatkowa rachunku przepływów pieniężnych

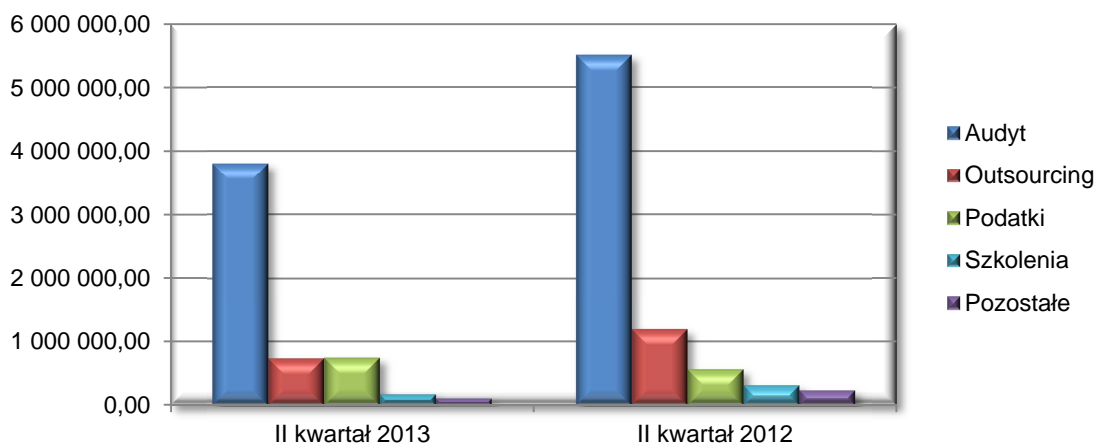
Specyfikacja szczegółowa pozostałych korekt działalności operacyjnej.

	01.01.2012 30.06.2012	01.01.2013 30.06.2013
Pozostałe korekty	-948.888,05	-653.578,86
Amortyzacja	51.282,57	106.923,49
Odsetki i udziały w zyskach (dywidendy)	-8.947,46	10.547,83
Zyski (straty) z działalności inwestycyjnej	0,00	-448.815,57
Zmiana stanu rezerw	50.829,52	201.170,00
Zmiana stanu należności	-740.732,77	-592.122,00
Zmiana stanu zobowiązań krótkoterminowych, z wyjątkiem pożyczek i kredytów	1.019.681,08	235.578,00
Zmiana stanu rozliczeń międzyokresowych	-1.250.175,29	-164.205,70
Inne korekty	-61.880,18	0,00
Zmiana podatku dochodowego	-8.945,52	-2.654,91

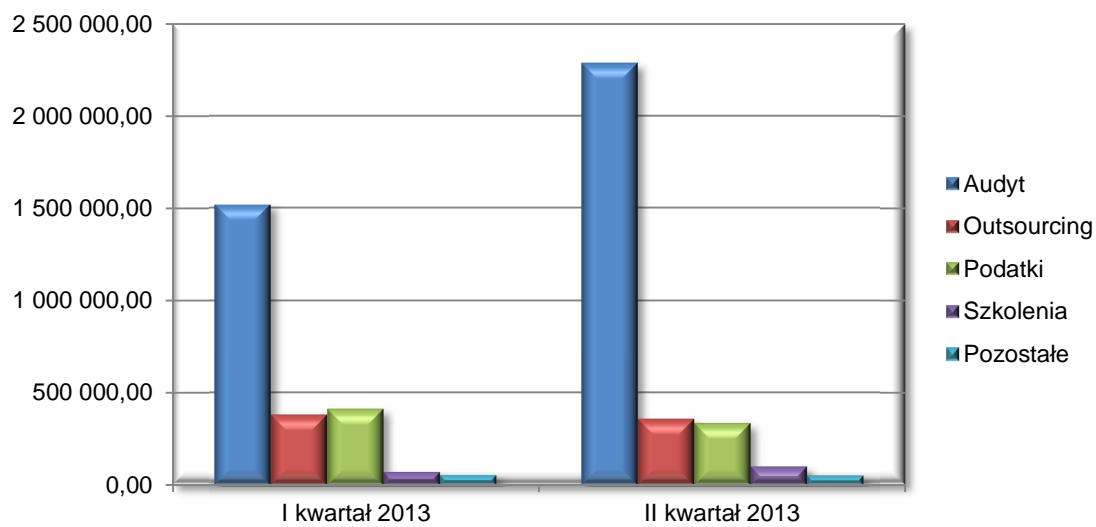
5.6.5 Segmenty operacyjne

Zgodnie z MSSF 8 prezentujemy przychody ze sprzedaży głównych segmentów operacyjnych Grupy. W związku z publikacją skróconego sprawozdania finansowego pominięto w nim wyniki i wielkości aktywów poszczególnych segmentów. Głównymi obszarami działania Grupy ECA S.A. są usługi audytorskie, usługowe prowadzenie ksiąg rachunkowych (outsourcing), doradztwo podatkowe oraz szkolenia. Grupa ECA działa tylko na terenie Polski i nie posiada kluczowych klientów, z którymi transakcje przekraczałyby poziom 10% ogółu przychodów.

Narastająco	Audyt	Outsourcing	Podatki	Szkolenia	Pozostałe
II kwartał 2012	5.511.097,72	1.196.554,67	568.996,43	313.007,32	235.830,14
II kwartał 2013	3.804.576,67	737.911,93	745.912,88	171.390,00	105.698,51



	Audyt	Outsourcing	Podatki	Szkolenia	Pozostałe
I kwartał 2013	1.520.524,19	380.063,28	411.636,03	70.490,00	53.327,82
II kwartał 2013	2.284.052,48	357.848,65	334.276,85	100.900,00	52.370,69



	I półrocze 2012	I półrocze 2013
Rentowność sprzedaży netto	20,3%	9,9%
Rentowność brutto	19,3%	18,9%
Rentowność netto	18,4%	18,6%

	II kwartał 2012	II kwartał 2013
Rentowność sprzedaży netto	14,5%	16,7%
Rentowność brutto	13,4%	21,2%
Rentowność netto	15,4%	21,1%

Różnica pomiędzy rentownością sprzedaży a rentownością brutto/netto wynika z dodatniej wyceny posiadanych papierów wartościowych na koniec kwartału.

Przychody, koszty i wynik finansowy w podziale na segmenty operacyjne za okres 01.01.2013 - 30.06.2013

	Audyt	Outsourcing	Podatki	Szkolenia	Pozostała działalność	Razem
Przychody ze sprzedaż uzyskiwane od zewnętrznych klientów	3.804.576,67	737.911,93	745.912,88	171.390,00	105.698,51	5.565.489,99
<i>Przychody ze sprzedaż uzyskiwane z transakcji z innymi segmentami (usługi księgowe wyłączone w konsolidacji)</i>		98.527,69				98.527,69
Koszty podstawowej działalności operacyjnej, w tym:	2.277.159,86	610.543,59	444.382,33	123.825,44	48.494,82	3.504.406,04
<i>Amortyzacja</i>	71.088,54	18.391,47	8.717,08		8.726,40	106.923,49
Koszty ogólnego przypadające na segment, w tym:	674.274,98	324.777,10	281.243,09	19.366,07	212.345,41	1.512.006,65
Wynik segmentu na działalności operacyjnej	853.141,83	-197.408,76	20.287,46	28.198,49	-155.141,72	549.077,30
Pozostałe przychody operacyjne					7.266,27	7.266,27
Pozostałe koszty operacyjne					11.404,04	11.404,04
Wynik segmentu z działalności gospodarczej	853.141,83	-197.408,76	20.287,46	28.198,49	-159.279,49	544.939,53
Przychody finansowe					783.029,17	783.029,17
Koszty finansowe					276.114,48	276.114,48
Wynik finansowy brutto	853.141,83	-197.408,76	20.287,46	28.198,49	347.635,20	1.051.854,22
Podatek dochodowy					18.973,91	18.973,91
Wynik finansowy netto						1.032.880,31

Przychody, koszty i wynik finansowy w podziale na segmenty operacyjne za okres 01.01.2012 - 30.06.2012

	Audyt	Outsourcing	Podatki	Szkolenia	Pozostała działalność	Razem
Przychody ze sprzedaż uzyskiwane od zewnętrznych klientów	5.511.097,72	1.196.554,67	568.996,43	313.007,32	235.830,14	7.825.486,28
<i>Przychody ze sprzedaż uzyskiwane z transakcji z innymi segmentami (usługi księgowe wyłączone w konsolidacji)</i>						
Koszty podstawowej działalności operacyjnej, w tym:	3.447.053,21	1.181.754,08	323.699,12	223.183,75	48.734,75	5.224.424,91
<i>Amortyzacja</i>						0,00
Koszty ogólnego przypadające na segment, w tym:	616.409,44	226.266,83	254.847,78	7.680,00	12.183,69	1.117.387,74
						0,00
Wynik segmentu na działalności operacyjnej	1.447.635,07	-211.466,24	-9.550,47	82.143,57	174.911,70	1.483.673,63
Pozostałe przychody operacyjne					79.178,74	79.178,74
Pozostałe koszty operacyjne					23.171,76	23.171,76
Wynik segmentu z działalności gospodarczej	1.447.635,07	-211.466,24	-9.550,47	82.143,57	230.918,68	1.539.680,61
Przychody finansowe					224.063,23	224.063,23
Koszty finansowe					253.841,65	253.841,65
Wynik finansowy brutto	1.447.635,07	-211.466,24	-9.550,47	82.143,57	201.140,26	1.509.902,19
Podatek dochodowy					69.413,89	69.413,89
Wynik finansowy netto						1.440.488,30

Aktywa segmentów na 30.06.2013

	Audyt	Outsourcing	Podatki	Szkolenia	Pozostała działalność	Razem
Aktywa segmentów	2.415.701,62	1.160.987,84	355.987,41	128.908,28	4.158,37	4.065.743,52
Wartość firmy	0,00	0,00	0,00	0,00	8.569.781,69	8.569.781,69
Aktywa nieprzypisane segmentom	0,00	0,00	0,00	0,00	3.531.570,82	3.531.570,82
Aktywa ogółem	2.415.701,62	1.160.987,84	355.987,41	128.908,28	12.105.510,88	16.167.096,03

Aktywa segmentów na 30.06.2012

	Audyt	Outsourcing	Podatki	Szkolenia	Pozostała działalność	Razem
Aktywa segmentów	2.422.699,95	1.196.398,05	340.232,14	151.202,46	3.186,68	4.113.719,28
Wartość firmy	0,00	0,00	0,00	0,00	8.569.781,69	8.569.781,69
Aktywa nieprzypisane segmentom	0,00	0,00	0,00	0,00	6.057.873,08	6.057.873,08
Aktywa ogółem	2.422.699,95	1.196.398,05	340.232,14	151.202,46	14.630.841,45	18.741.374,05

6. Wybrane jednostkowe dane finansowe

Poniższe dane finansowe zostały przeliczone na EUR według kursów z punktu 4. Prezentowane dane zawierają wyłącznie jednostkowe dane finansowe Emitenta, z uwzględnieniem wypłaconych Emitentowi dywidend ze spółek zależnych.

L.p.	WYBRANE DANE FINANSOWE	w zł		w EUR	
		II kwartał 2012 01.04.2012r.- 30.06.2012r	II kwartał 2013 01.04.2013r.- 30.06.2013r	II kwartał 2012 01.04.2012r.- 30.06.2012r	II kwartał 2013 01.04.2013r.- 30.06.2013r
1	Przychody netto ze sprzedaży	657.726,56	477.323,66	157.584,59	112.203,21
2	Amortyzacja	1.907,31	5.758,48	456,97	1.353,63
3	Zysk/strata na sprzedaży	-180.577,10	-197.761,18	-43.264,44	-46.487,20
4	Zysk/strata na działalności operacyjnej	-193.546,12	-203.327,64	-46.371,68	-47.795,69
5	Zysk/strata brutto	549.606,97	186.094,48	131.680,24	43.744,74
6	Zysk/strata netto	478.406,77	194.500,44	114.621,39	45.720,70

Źródło: Spółka

L.p.	SKONSOLIDOWANE DANE FINANSOWE	w zł		w EUR	
		Narastająco 01.01.2012r.- 30.06.2012r	Narastająco 01.01.2013r.- 30.06.2013r	Narastająco 01.01.2012r.- 30.06.2012r	Narastająco 01.01.2013r.- 30.06.2013r
1	Przychody netto ze sprzedaży	1.198.268,89	958.705,27	281.244,17	227.507,51
2	Amortyzacja	3.814,62	16.240,26	895,32	3.853,93
3	Zysk/strata na sprzedaży	-198.305,64	-447.486,56	-46.544,06	-106.191,71
4	Zysk/strata na działalności operacyjnej	-214.039,50	-450.163,36	-50.236,94	-106.826,93
5	Zysk/strata brutto	514.734,67	303.475,78	120.812,72	72.016,94
6	Zysk/strata netto	441.817,47	295.871,87	103.698,42	70.212,48

Źródło: Spółka

L.p.	WYBRANE DANE FINANSOWE	w zł		w EUR	
		II kwartał 2012 01.01.2012r.- 30.06.2012r	II kwartał 2013 01.01.2013r.- 30.06.2013r	II kwartał 2012 01.01.2012r.- 30.06.2012r	II kwartał 2013 01.01.2013r.- 30.06.2013r
1	Kapitał własny	14.062.567,23	12.168.856,63	3.300.065,06	2.810.878,83
2	Należności długoterminowe	5.565,53	0,00	1.306,06	0,00
3	Należności krótkoterminowe	1.041.409,20	797.895,90	244.387,68	184.305,62
4	Środki pieniężne i inne aktywa pieniężne	46.743,68	250.186,06	10.969,35	57.790,37
5	Zobowiązania długoterminowe	0,00	232.822,32	0,00	53.779,53
6	Zobowiązania krótkoterminowe	1.710.225,97	920.770,73	401.339,02	212.688,43

Źródło: Spółka

7. Komentarz Zarządu na temat czynników i zdarzeń, które miały wpływ na osiągnięte wyniki finansowe

Na wyniki z podstawowej działalności Grupy ECA S.A., osiągnięte w drugim kwartale 2013 roku, wpłynęły realizowane projekty związane z profilem działalności Emitenta, czyli świadczeniem usług audytorskich, księgowych, doradztwa podatkowego oraz w zakresie rynku alternatywnego, związane z przygotowaniem emitentów oraz ich akcji do debiutu na rynku NewConnect. Prowadzona przez Grupę działalność ma charakter sezonowy. Sezonowość dotyczy zwłaszcza usług doradczych oraz audytorskich. Grupa największe przychody generuje w pierwszym i drugim kwartale, z uwagi na przypadające na ten okres zlecenia badań sprawozdań finansowych. Ten trend dostrzegalny jest w zaprezentowanych powyżej danych - w drugim kwartale obserwowano wzrost przychodów z tytułu badań sprawozdań finansowych, przeglądów i opinii audytorskich.

Przychody wg usług:

	Audyt	Outsourcing	Podatki	Szkolenia	Pozostałe
I kwartał 2013	1.520.524,19	380.063,28	411.636,03	70.490,00	53.327,82
II kwartał 2013	2.284.052,48	357.848,65	334.276,85	100.900,00	52.370,69

	II kwartał 2012	II kwartał 2013
Rentowność sprzedaży netto	14,5%	16,7%
Rentowność brutto	13,4%	21,2%
Rentowność netto	15,4%	21,1%

W Grupie ECA szczególne miejsce zajmują wysokie standardy obowiązujące biegłych rewidentów, a w szczególności polityka zdrowej konkurencji zamiast sztucznego zaniżania cen. Wypracowany wynik to także efekt realizacji strategii w zakresie optymalizacji kosztów. Spółka stale dąży do zwiększenia zyskowności przy minimalizacji kosztów koniecznych. W drugim kwartale kontynuowano proces restrukturyzacji wynagrodzeń.

Drugi kwartał roku był kolejnym okresem zapełniania portfela zleceń na usługi audytorskie. Spółka z grupy – ECA Seredyński i Wspólnicy sp. k. zawarła szereg umów, m.in. na badanie spółek z rynku kapitałowego, takich jak Powszechne Towarzystwo Inwestycyjne, Zakłady Mięsne Henryk Kania, Pozbud T&R, Emperia Holding. Zawarte zlecenia będą miały wpływ także na przyszłe wyniki finansowe z uwagi na specyfikę harmonogramu płatności – część badań zakończy się w poszczególnych miesiącach 2013 r.

Przeprowadzono także szereg szkoleń dla podmiotów z branży, co znalazło odzwierciedlenie we wzroście przychodów z tego segmentu działalności. Warto przypomnieć, że ECA Seredyński i Wspólnicy Sp. k. posiada zgodę Krajowej Izby Biegłych Rewidentów na organizację doskonalenia zawodowego biegłych rewidentów, co oznacza, że jako uznany ekspert szkoli innych biegłych rewidentów.

W drugim kwartale Spółka realizowała także skup akcji własnych, o czym informowano w drodze stosownych raportów bieżących.

Pewien wpływ na prezentowane wyniki finansowe miał koszt związany z odpłatnym zakazem konkurencji, o którym mowa w raporcie bieżącym nr 87/2012. Emitent zaprzestał wypłaty świadczeń związanych z ww. Klauzulą do czasu prawomocnego rozstrzygnięcia sądowego zawisłego sporu. Zgodnie z obowiązującymi przepisami Emitent będzie odpowiednio tworzył stosowne rezerwy na zobowiązania z tytułu wynagrodzenia za Zakaz Konkurencji, w wysokości łącznie 33 334 zł miesięcznie, do czasu upływu dwuletniego terminu (październik 2014 r.), w jakim to wynagrodzenie byłoby wypłacane w przypadku przestrzegania go przez osoby zobowiązane, bądź do czasu prawomocnego rozstrzygnięcia sądu potwierdzającego skuteczność wypowiedzenia przedmiotowej klauzuli, w zależności które z tych wydarzeń nastąpi wcześniej (RB nr 29,32,45,53).

W segmencie usług księgowych odnotowano spadek przychodów, wynikający z zakończenia współpracy w zakresie prowadzenia ksiąg rachunkowych.

Dostrzegalny jest wciąż ogólny spadek koniunktury i coraz trudniejsza sytuacja na rynku usług audytorskich związana ze spadkiem cen. Ceny za badanie sprawozdania finansowego spadły średnio o 15–20 proc., a w przypadku jednostek publicznych nawet o kilkadziesiąt procent w stosunku do lat ubiegłych. Czynniki wpływają negatywnie na jakość przeprowadzanych badań i niekorzystnie odbijają się na przychodach spółek audytorskich. By utrzymać je na odpowiednim poziomie, firmy audytorskie nie tylko badają sprawozdania, lecz także systematycznie poszerzają zakres swojej działalności. Takie działania podejmuje także Emitent, oferując kompleksowe usługi a jednocześnie dbając o koszty. W drugim kwartale kontynuowano działania zmierzające do zwiększenia zyskowności przy minimalizacji kosztów koniecznych.

8. Informacja Zarządu na temat aktywności, jaką w okresie objętym raportem podjęto w obszarze rozwoju prowadzonej działalności, w szczególności poprzez działania nastawione na wprowadzenie rozwiązań innowacyjnych w przedsiębiorstwie.

Drugi kwartał to podobnie jak pierwszy, czas szczególnie intensywnych działań nastawionych na pozyskanie zainteresowania klientów usługami audytorskimi i podatkowymi. To okres, kiedy podmioty podlegające obowiązkowym badaniom audytorskim poszukują odpowiedniego podmiotu. W analizowanym okresie doszło do zawarcia umów na badanie sprawozdań finansowych. Przeprowadzono także szereg szkoleń, gdzie wykładowcami byli specjaliści Emitenta. Warto przypomnieć, że ECA Sereďyński i Wspólnicy Sp. k. posiada zgodę Krajowej Izby Biegłych Rewidentów na organizację doskonalenia zawodowego biegłych rewidentów, co oznacza, że jako uznany ekspert szkoli innych biegłych rewidentów.

Emitent dynamicznie dostosowuje swoją ofertę do potrzeb rynku. Duży nacisk Emitent stawia na cross-selling. Emitent dociera ze swoją ofertą do szerokiego wachlarza klientów - od małej firmy po podmiot o złożonej strukturze, w tym również z kapitałem zagranicznym. W gronie klientów Grupy znajduje się szereg podmiotów zainteresowania publicznego. Korzystając z różnych doświadczeń Emitent stale uatrakcyjnia swoją ofertę, kierując się oczekiwaniami rynku.

W okresie objętym raportem Emitent, oprócz działalności podstawowej, realizował na bieżąco przyjętą strategię rozwoju zarówno organizacyjnego, jak i jakości i poziomu świadczonych usług. Zarząd realizował również działania bieżące mające na celu stabilny rozwój.

ECA S.A. znalazło się w gronie 106 spółek, które według Pulsu Biznesu należycie realizują relacje inwestorskie. 12 kwietnia 2013 r. Puls Biznesu ogłosił wyniki analizy "Akcji Inwestor". Akcja ta trwa od 2009 roku i polega na wymianie informacji pomiędzy spółkami giełdowymi, a inwestorami indywidualnymi z wykorzystaniem platformy uruchomionej przez portal Puls Biznesu oraz Giełdę Papierów Wartościowych w Warszawie. ECA SA jest jedną z kilkudziesięciu firm w Polsce nagrodzonych przez Puls Biznesu za aktywny udział w tym projekcie. To ważne wyróżnienie, ponieważ akcja jest rozpoznawalna w szczególności w gronie inwestorów indywidualnych. ECA utrzymało status spółki, która odpowiada inwestorom.

W kwietniu Zarząd Giełdy Papierów Wartościowych w Warszawie S.A. wydał komunikat dotyczący oceny działalności Autoryzowanych Doradców rynków NewConnect oraz Catalyst, w którym poinformowano,

że zakończona została weryfikacja Autoryzowanych Doradców na rynku NewConnect i na Catalyst. W wyniku przeprowadzonej oceny, Giełda utrzymała autoryzację wobec 65 firm doradczych w obszarze rynku NewConnect w tym również Emitenta.

W kwietniu Emitent opublikował kolejny numer autorskiego, własnego Biuletynu „Rachunkowość i podatki”. ECA cyklicznie (co kwartał) opracowuje i dystrybuje Biuletyn o tematyce finansowej, związanej głównie z aspektami rachunkowymi i podatkowymi. Materiał trafia w szczególności do prezesów, członków zarządu do spraw finansowych, dyrektorów finansowych, głównych księgowych, dyrektorów działów podatkowych. Formuła ta to rodzaj podtrzymania kontaktu posprzedażowego z klientem, dotarcie do nowych potencjalnych klientów, umocnienie wizerunku ECA jako eksperta w branży.

9. Stanowisko Zarządu odnośnie możliwości realizacji publikowanych prognoz finansowych na dany rok obrotowy.

Emitent nie publikował prognoz finansowych.

10. Oświadczenie Zarządu

Kraków, 08.08.2013 r.

OŚWIADCZENIE ZARZĄDU

dotyczące informacji finansowych i danych porównywalnych za II kwartał 2013 roku.

Zarząd ECA Auxilium S.A. z siedzibą w Krakowie (dalej Emitent) oświadcza, że wedle jego najlepszej wiedzy, wybrane informacje finansowe i dane porównywalne za II kwartał 2013 roku, sporządzone zostały zgodnie z przepisami obowiązującymi Emitenta, oraz że kwartalne skonsolidowane sprawozdanie z działalności Emitenta zawiera prawdziwy obraz rozwoju i osiągnięć ECA S.A.

dr Roman Seredyński

Prezes Zarządu

Paweł Wójciak

Członek Zarządu

Piotr Woźniak

Członek Zarządu