

***Raport kwartalny  
Jednostkowy i skonsolidowany  
Polfa S.A.  
II kwartał 2013r.***

Warszawa, 14 sierpnia 2013r.

**ZAWARTOŚĆ RAPORTU KWARTALNEGO:**

- 1) PODSTAWOWE DANE O EMITENCIE
- 2) OSOBY ZARZĄDZAJĄCE I NADZORUJĄCE
- 3) STRUKTURA AKCJONARIATU SPÓŁKI
- 4) OPIS GRUPY KAPITAŁOWEJ SPÓŁKI
- 5) INFORMACJA O STANIE MAJĄTKOWYM I SYTUACJI FINANSOWEJ SPÓŁKI
  1. jednostkowe informacje finansowe za II kwartał 2013r., zgodnie z wymaganiami zawartymi w Załączniku nr 3 do Regulaminu ASO - §5 Raporty kwartalne
    - a) Komentarz Zarządu Emitenta na temat czynników i zdarzeń, które miały wpływ na osiągnięte wyniki finansowe
    - b) Informacje Zarządu Emitenta na temat aktywności, jaką w okresie objętym raportem Emitent podejmował w obszarze rozwoju prowadzonej działalności, w szczególności poprzez działania nastawione na wprowadzenie rozwiązań innowacyjnych w przedsiębiorstwie
  2. Skonsolidowane informacje finansowe za II kwartał 2013r. – konsolidacja ze Spółkami Polfa Hungaria Kft., Polfa Trade Sp. z o.o. i Polfa Production S.A., zgodnie z wymaganiami zawartymi w Załączniku nr 3 do Regulaminu ASO - §5 Raporty kwartalne
    - a) Komentarz Zarządu Emitenta na temat czynników i zdarzeń, które miały wpływ na osiągnięte wyniki finansowe oraz informacje Zarządu Emitenta na temat aktywności, jaką w okresie objętym raportem Emitent podejmował w obszarze rozwoju prowadzonej działalności, w szczególności poprzez działania nastawione na wprowadzenie rozwiązań innowacyjnych w przedsiębiorstwie
- 6) STANOWISKO ZARZĄDU EMITENTA ODNOŚNIE MOŻLIWYCH REALIZACJI PROGNOZ FINANSOWYCH NA ROK OBROTOWY 2013 W ŚWIELE WYNIKÓW ZAPREZENTOWANYCH W RAPORCIE ZA II KWARTAŁ 2013R
- 7) OŚWIADCZENIE ZARZĄDU EMITENTA.





## 1. PODSTAWOWE DANE O EMITENCIE

<b>Nazwa</b>	Polfa Spółka Akcyjna
<b>Kraj</b>	Polska
<b>Siedziba</b>	Warszawa
<b>Adres siedziby</b>	00-613 Warszawa, ul. T. Chałubińskiego 8
<b>Nr KRS</b>	0000358261
<b>REGON</b>	300792724
<b>NIP</b>	781-181-65-84
<b>Telefon</b>	(+48 22) 647 50 00
<b>Fax</b>	(+48 22) 536 71 40
<b>Strona www, adres e-mail</b>	www.polfa.eu polfa@polfa.eu
<b>Ilość akcji</b>	3.140.000 sztuk akcji o wartości nominalnej 1zł każda, w tym: <ul style="list-style-type: none"><li>• 100.100 szt. akcji serii A</li><li>• 150.150 szt. akcji serii B</li><li>• 83.375 szt. akcji serii C</li><li>• 94.214 szt. akcji serii D</li><li>• 2.712.161 szt. akcji serii E</li></ul>
<b>Wielkość zatrudnienia</b>	W spółce Polfa S.A. zatrudnionych jest 43,5 osób, w przeliczeniu na pełne etaty. W ramach grupy kapitałowej zatrudnionych jest łącznie 45,5 osób, w przeliczeniu na pełne etaty.

## 2. OSOBY ZARZĄDZAJĄCE I NADZORUJĄCE

Na dzień sporządzenia niniejszego sprawozdania skład Zarządu jest następujący:

- Pan Rafał Bednarczyk – Prezes Zarządu
- Pani Bożena Burnicka-Lange – Członek Zarządu, Dyrektor Działu Rozwoju Biznesu

**Polfa S.A.**  
ul. T. Chałubińskiego 8  
00-613 Warszawa  
tel. (+48 22) 647 50 00  
faks (+48 22) 536 71 40  
polfa@polfa.eu  
[www.polfa.eu](http://www.polfa.eu)

konto bankowe:  
BRE BANK S.A.  
PLN 84 1140 1010 0000 5857 7700 1001  
EUR 30 1140 1010 0000 5857 7700 1003  
USD 57 1140 1010 0000 5857 7700 1002  
REGON: 300792724  
NIP: 781-181-65-84

Rejestr przedsiębiorców:  
Sąd Rejonowy dla m.st. Warszawy  
XII Wydział Gospodarczy  
Krajowego Rejestru Sądowego  
KRS 0000358261  
Kapitał zakładowy (w pełni opłacony):  
3.140.000 PLN



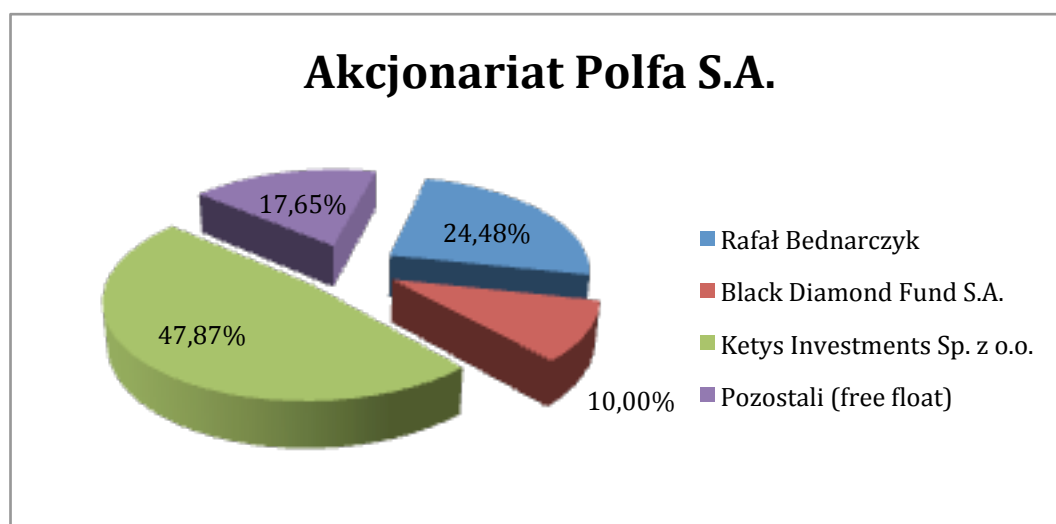


Na dzień sporządzenia niniejszego sprawozdania skład Rady Nadzorczej jest następujący:

- Pan Klaudiusz Sytek – Przewodniczący Rady Nadzorczej
- Pan Tomasz Miłułka - Wiceprzewodniczący Rady Nadzorczej
- Pan Robert Bednarski – Członek Rady Nadzorczej
- Pan Krzysztof Makuch – Członek Rady Nadzorczej
- Pani Lidia Rudnicka – Członek Rady Nadzorczej
- Pani Kamilla Sytek-Skonieczna – Członek Rady Nadzorczej

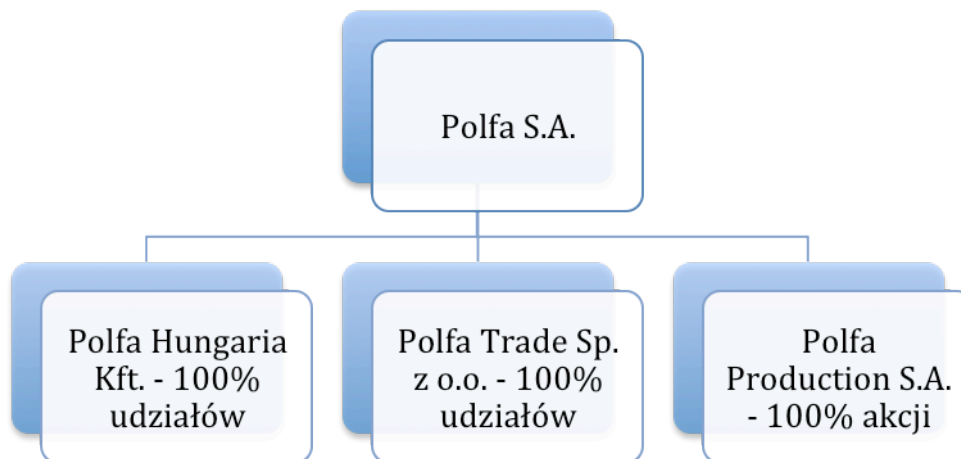
### 3. STRUKTURA AKCJONARIATU SPÓŁKI

AKCJONARIUSZ	IŁOŚĆ AKCJI	UDZIAŁ
Bednarczyk Rafał	768 710	24,48%
Black Diamond Fund S.A.	314 000	10,00%
Ketys Investments Sp. z o.o.	1 503 059	47,87%
Pozostali (free float)	554 231	17,69%
<b>łącznie:</b>	<b>3 140 000</b>	<b>100,00%</b>





#### 4. STRUKTURA GRUPY KAPITAŁOWEJ EMITENTA



#### 5. INFORMACJA O STANIE MAJĄTKOWYM I SYTUACJI FINANSOWEJ SPÓŁKI

Jednostkowe informacje finansowe za II kwartał 2013 roku

##### 1) Jednostkowe dane finansowe, zgodnie z wymaganiami zawartymi w Załączniku nr 3 do Regulaminu ASO - § 5 Raporty kwartalne.

##### BILANS Polfa S.A. (dane jednostkowe)

AKTYWA	Stan na 30.06.2012r. [ w PLN]	Stan na 30.06.2013r. [w PLN]
<b>A. Aktywa trwałe</b>	<b>5 343,98</b>	<b>26 870 674,00</b>
<b>1. Wartości niematerialne i prawne</b>	-	<b>20 999 438,36</b>
a. Inne wartości niematerialne i prawne	-	20 488 529,93
<b>2. Rzeczowe aktywa trwałe</b>	<b>5 343,98</b>	<b>4 577 964,00</b>
a. Środki trwałe	<b>5 343,98</b>	4 577 964,00
b. Inne środki trwałe	<b>5 343,98</b>	320 034,23
<b>3. Inwestycje długoterminowe</b>	-	<b>14 226,73</b>
<b>B. Aktywa obrotowe</b>	<b>3 947 491,58</b>	<b>15 229 641,05</b>
<b>1. Zapasy</b>	<b>1 005 274,00</b>	<b>1 869 071,77</b>
a. Towary	1 005 274,00	1 861 458,80

**Polfa S.A.**  
ul. T. Chałubińskiego 8  
00-613 Warszawa  
tel. (+48 22) 647 50 00  
faks (+48 22) 536 71 40  
polfa@polfa.eu  
[www.polfa.eu](http://www.polfa.eu)

konto bankowe:  
BRE BANK S.A.  
PLN 84 1140 1010 0000 5857 7700 1001  
EUR 30 1140 1010 0000 5857 7700 1003  
USD 57 1140 1010 0000 5857 7700 1002  
REGON: 300792724  
NIP: 781-181-65-84

Rejestr przedsiębiorców:  
Sąd Rejonowy dla m.st. Warszawy  
XII Wydział Gospodarczy  
Krajowego Rejestru Sądowego  
KRS 0000358261  
Kapitał zakładowy (w pełni opłacony):  
3.140.000 PLN



2. Należności krótkoterminowe	2 652 817,34	9 493 862,44
a. Należności od jednostek powiązanych	2 587 059,00	296 536,73
b. Należności od pozostałych jednostek	65 758,34	9 197 325,71
- z tytułu dostaw i usług, o okresie spłaty do 12 miesięcy	357,75	7 555 052,36
- z tytułu podatków, dotacji, ceł, ubezpieczeń społecznych i zdrowotnych oraz innych świadczeń	53 084,75	113 439,84
- inne	12 315,84	1 528 833,51
3. Inwestycje krótkoterminowe	56 324,14	3 121 177,86
a. Krótkoterminowe aktywa finansowe	56 324,14	3 121 177,86
- środki pieniężne i inne aktywa pieniężne	56 324,14	2 030 177,86
- środki pieniężne w kasie i na rachunkach	56 324,14	505 977,86
4. Krótkoterminowe rozliczenia międzyokresowe	233 076,10	745 528,98
<b>Suma aktywów</b>	<b>3 952 835,56</b>	<b>42 100 315,05</b>

PASYWA	Stan na 30.06.2012r. [ w PLN ]	Stan na 30.06.2013r. [ w PLN ]
<b>A. Kapitał (fundusz) własny</b>	<b>3 318 638,48</b>	<b>- 1 418 233,55</b>
1. Kapitał (fundusz podstawowy)	427 839,00	3 140 000,00
2. Kapitał (fundusz) zapasowy	6 767 462,92	4 055 301,92
3. Zysk (strata) z lat ubiegłych	- 3 621 387,80	- 5 112 181,48
4. Zysk (strata) netto	- 255 275,64	- 3 501 353,99
<b>B. Zobowiązania i rezerwy na zobowiązania</b>	<b>634 197,08</b>	<b>43 518 548,60</b>
1. Rezerwy na zobowiązania	-	5 588 485,46
2. Zobowiązania długoterminowe	-	3 987 935,47
a. Wobec pozostałych jednostek	-	-
- z tytułu emisji dłużnych papierów wartościowych	-	3 230 000,00
3. Zobowiązania krótkoterminowe	634 197,08	14 922 735,73
a. Wobec pozostałych jednostek	631 254,26	10 245,60
- kredyty i pożyczki	115 170,36	-
z tytułu dostaw i usług, o okresie wymagalności:	407 404,38	12 281 590,38
- do 12 miesięcy	-	12 281 590,38
- zobowiązania wekslowe	26 844,00	-
- z tytułu podatków, ceł, ubezpieczeń i innych świadczeń	65 456,20	1 241 720,19
- z tytułu wynagrodzeń	4 964,95	1 530,30
- inne	11 327,66	1 075 612,42
b. Fundusze specjalne	2 942,82	50 868,91

**Polfa S.A.**  
ul. T. Chałubińskiego 8  
00-613 Warszawa  
tel. (+48 22) 647 50 00  
faks (+48 22) 536 71 40  
polfa@polfa.eu  
[www.polfa.eu](http://www.polfa.eu)

konto bankowe:  
BRE BANK S.A.  
PLN 84 1140 1010 0000 5857 7700 1001  
EUR 30 1140 1010 0000 5857 7700 1003  
USD 57 1140 1010 0000 5857 7700 1002  
REGON: 300792724  
NIP: 781-181-65-84

Rejestr przedsiębiorców:  
Sąd Rejonowy dla m.st. Warszawy  
XII Wydział Gospodarczy  
Krajowego Rejestru Sądowego  
KRS 0000358261  
Kapitał zakładowy (w pełni opłacony):  
3.140.000 PLN





4. Rozliczenia międzyokresowe	-	<b>19 019 391,94</b>
a. Inn rozliczenia międzyokresowe	-	0,00
- krótkoterminowe	-	0,00
<b>Suma pasywów</b>	<b>3 952 835,56</b>	<b>42 100 315,05</b>

### Rachunek Zysków i Strat Polfa S.A. (dane jednostkowe)

RZIS	Stan na 30.06.2012r. [ w PLN ]	Stan na 30.06.2013r. [w PLN]
<b>A. Przychody netto ze sprzedaży i zrównane z nimi, w tym:</b>	<b>12 001,06</b>	<b>16 320 980,04</b>
- od jednostek powiązanych	-	-
1. Przychody netto ze sprzedaży usług	-	660 151,30
2. Przychody netto ze sprzedaży towarów i materiałów	12 001,06	15 660 828,74
<b>B. Koszty działalności operacyjnej</b>	<b>272 674,54</b>	<b>20 694 222,71</b>
1. Amortyzacja	1 187,58	1 383 230,65
2. Zużycie materiałów i energii	10 417,84	260 626,58
3. Usługi obce	120 660,10	3 268 019,76
4. Podatki i opłaty, w tym:	1 872,00	176 162,64
a. Podatek akcyzowy	-	-
5. Wynagrodzenia	86 048,98	1 254 682,23
6. Ubezpieczenia społeczne i inne świadczenia	15 965,14	441 112,33
7. Pozostałe koszty rodzajowe	2 984,90	224 486,69
8. Wartość sprzedanych towarów i materiałów	33 583,00	12 325 901,83
<b>C. Zysk/Strata ze sprzedaży</b>	<b>- 260 673,48</b>	<b>- 4 373 242,67</b>
<b>D. Pozostałe przychody operacyjne</b>	<b>6 291,83</b>	<b>1 209 308,61</b>
1. Inne przychody operacyjne	6 291,83	1 195 905,75
<b>E. Pozostałe koszty operacyjne</b>	<b>934,38</b>	<b>40 257,57</b>
1. inne koszty operacyjne	934,38	40 257,57
<b>F. Zysk/Strata z działalności operacyjnej</b>	<b>- 255 316,03</b>	<b>- 3 204 191,63</b>
<b>G. Przychody finansowe</b>	<b>40,39</b>	<b>68 477,99</b>
1. Odsetki, w tym:	40,39	68 477,99
od jednostek powiązanych	-	-
Inne	-	-
<b>H. Koszty finansowe</b>	<b>-</b>	<b>365 640,35</b>
1. Odsetki, w tym:	-	193 002,06
od jednostek powiązanych	-	-

**Polfa S.A.**  
ul. T. Chałubińskiego 8  
00-613 Warszawa  
tel. (+48 22) 647 50 00  
faks (+48 22) 536 71 40  
polfa@polfa.eu  
[www.polfa.eu](http://www.polfa.eu)

konto bankowe:  
BRE BANK S.A.  
PLN 84 1140 1010 0000 5857 7700 1001  
EUR 30 1140 1010 0000 5857 7700 1003  
USD 57 1140 1010 0000 5857 7700 1002  
REGON: 300792724  
NIP: 781-181-65-84

Rejestr przedsiębiorców:  
Sąd Rejonowy dla m.st. Warszawy  
XII Wydział Gospodarczy  
Krajowego Rejestru Sądowego  
KRS 0000358261  
Kapitał zakładowy (w pełni opłacony):  
3.140.000 PLN





Inne	-	172 638,29
<b>I. Zysk/Strata z działalności operacyjnej</b>	<b>- 255 275,64</b>	<b>- 3 501 353,99</b>
<b>Zysk/strata brutto</b>	<b>- 255 275,64</b>	<b>- 3 501 353,99</b>
<b>Zysk/strata netto</b>	<b>- 255 275,64</b>	<b>- 3 501 353,99</b>

**a) Komentarz Zarządu Emitenta na temat czynników i zdarzeń, które miały wpływ na osiągnięte wyniki finansowe**

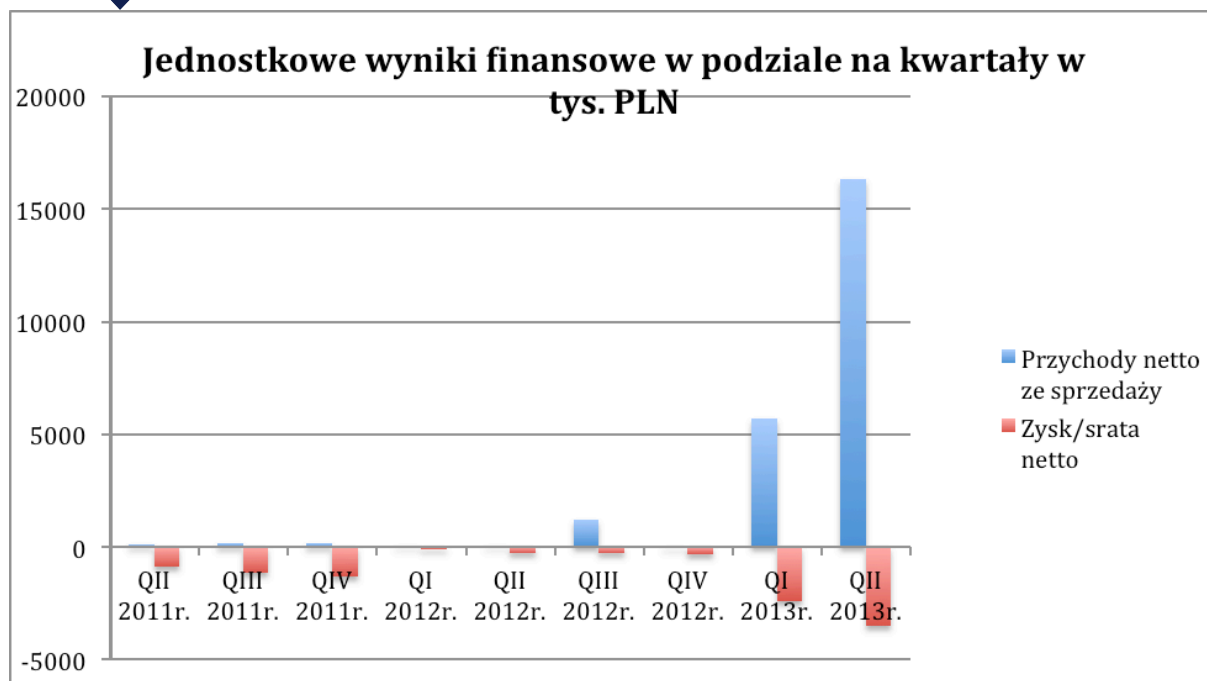
W okresie objętym raportem, Spółka kontynuowała rozpoczęte działania restrukturyzacyjne w zakresie organizacji sprzedaży spółki (zwolnienia pracowników oraz rekrutacje w nowych obszarach działalności), reorganizacji portfolio produktowego ze szczególnym uwzględnieniem wprowadzania na rynki produktów własnych w miejsce dominacji produktów innych podmiotów oraz reorganizacji przedstawicielstw zagranicznych do nowych zadań.

Zarząd Emitenta wskazuje, że szczególnie zmiany kadrowe w kraju, a szczególnie w przedstawicielstwach zagranicznych są procesem długotrwałym i trudnym do przeprowadzenia ponieważ każdorazowo rekrutacja zagraniczna poziomu dyrektora przedstawicielstwa musi być przeprowadzona zagranicą przez zarząd. Zmiany te jednak są konieczne i przełożą się wymiennie na zdecydowanie wyższe przychody spółki generowane przez przedstawicielstwa zagraniczne. W omawianym okresie przeprowadzono skuteczną rekrutację nowego dyrektora przedstawicielstwa w Bułgarii, którym został menedżer z dużym doświadczeniem w firmach farmaceutycznych zarówno bułgarskich jak i międzynarodowych działających w Bułgarii.

Przedstawiony poniżej wykres obrazuje dynamikę przychodów Polfa S.A. Począwszy od początku 2013 roku zauważalny jest znaczący systematyczny wzrost przychodów. Należy zwrócić szczególną uwagę na uregulowanie sytuacji prawnej Spółki w Wietnamie i przywrócenie możliwości regularnej dystrybucji na tamtejszym rynku, która stanowi znaczący udział w całkowitych przychodach Emitenta.







\* dane za rok 2013 w ujęciu narastającym

**b) Informacje Zarządu Emitenta na temat aktywności, jaką w okresie objętym raportem Emitent podejmował w obszarze rozwoju prowadzonej działalności, w szczególności poprzez działania nastawione na wprowadzenie rozwiązań innowacyjnych w przedsiębiorstwie**

W okresie objętym raportem, Emitent kontynuuje wdrażanie systemu informatycznego w ramach pozyskanego Działania POIG 8.2. – Wspieranie wdrażania elektronicznego biznesu B2B. Celem działania będzie pełne zautomatyzowanie procesu obiegu dokumentów, transferu dokumentów handlowych pomiędzy Spółką i jej kontrahentami oraz zarządzanie projektami. Zarząd zakłada, że bezpośrednim efektem podjętych działań będzie poprawa efektywności działania spółki.

W przypadku Działania 6.1. „Paszport do eksportu”, o którym Emitent informował w Raporcie Bieżącym nr 27/2013 z dnia 15 marca 2013r. nadal trwa proces weryfikacji przedłożonych dokumentów.

Ponadto, w związku z zakończeniem procesu ustanawiania zabezpieczeń dla Obligacji serii A Spółki, po uprzednim zarejestrowaniu papierów w Krajowym Depozycie Papierów Wartościowych S.A., Zarząd GPW podjął Uchwałę nr 886/2013 z dnia 7 sierpnia 2013 roku i wyznaczył pierwszy dzień notowań Obligacji Emitenta na dzień 9 sierpnia 2013r.



Polfa S.A. wzięła ponadto udział w targach KIHE 2013, które odbywały się w dniach 15-17 maja 2013 roku w Kazachstanie. Spółka wzięła czynny udział w targach, wystawiając swoją ofertę produktową. Przeprowadzone z potencjalnymi partnerami biznesowymi warsztaty oraz liczne prezentacje przyczyniły się do pozyskania licznych kontaktów handlowych, które są obecnie weryfikowane pod kątem możliwości nawiązania współpracy z kolejnymi kontrahentami w Kazachstanie oraz na rynkach ościennych.

#### Skonsolidowane informacje finansowe za I kwartał 2013 roku

#### 2) Skonsolidowane dane finansowe ze Spółkami Polfa Hungaria Kf, Polfa Trade Sp. z o.o. oraz Polfa Production S.A., zgodnie z wymaganiami zawartymi w Załączniku nr 3 do Regulaminu ASO - § 5 Raporty kwartalne.

##### BILANS Polfa S.A. (dane skonsolidowane)

AKTYWA	Stan na 30.06.2012r. [ w PLN]*	Stan na 30.06.2013r. [w PLN]
<b>A. Aktywa trwałe</b>	<b>5 343,98</b>	<b>26 561 641,75</b>
1. Wartości niematerialne i prawne	-	20 999 438,36
a. Inne wartości niematerialne i prawne	-	20 488 529,93
2. Rzeczowe aktywa trwałe	5 343,98	4 579 327,75
a. Środki trwałe	5 343,98	4 579 327,75
b. Inne środki trwałe	5 343,98	320 034,23
3. Inwestycje długoterminowe	-	343 864,91
<b>B. Aktywa obrotowe</b>	<b>3 947 491,58</b>	<b>15 570 431,83</b>
1. Zapasy	1 005 274,00	2 087 396,77
1. Towary	1 005 274,00	1 861 458,80
2. Należności krótkoterminowe	2 652 817,34	9 506 483,07
a. Należności od jednostek powiązanych	2 587 059,00	290 668,56
b. Należności od pozostałych jednostek	65 758,34	9 215 814,51
- z tytułu dostaw i usług, o okresie spłaty do 12 miesięcy	357,75	7 555 052,36
- z tytułu podatków, dotacji, ceł, ubezpieczeń społecznych i zdrowotnych oraz innych świadczeń	53 084,75	114 537,14
- inne	12 315,84	1 546 225,01
3. Inwestycje krótkoterminowe	56 324,14	3 231 023,01

**Polfa S.A.**  
ul. T. Chałubińskiego 8  
00-613 Warszawa  
tel. (+48 22) 647 50 00  
faks (+48 22) 536 71 40  
polfa@polfa.eu  
[www.polfa.eu](http://www.polfa.eu)

konto bankowe:  
BRE BANK S.A.  
PLN 84 1140 1010 0000 5857 7700 1001  
EUR 30 1140 1010 0000 5857 7700 1003  
USD 57 1140 1010 0000 5857 7700 1002  
REGON: 300792724  
NIP: 781-181-65-84

Rejestr przedsiębiorców:  
Sąd Rejonowy dla m.st. Warszawy  
XII Wydział Gospodarczy  
Krajowego Rejestru Sądowego  
KRS 0000358261  
Kapitał zakładowy (w pełni opłacony):  
3.140.000 PLN



a. Krótkoterminowe aktywa finansowe	56 324,14	3 231 023,01
- środki pieniężne i inne aktywa pieniężne	56 324,14	2 140 023,01
- środki pieniężne w kasie i narachunkach	56 324,14	840 823,01
4. Krótkoterminowe rozliczenia międzyokresowe	<b>233 076,10</b>	<b>745 528,98</b>
<b>Suma aktywów</b>	<b>3 952 835,56</b>	<b>42 132 073,58</b>

PASYWA	Stan na 30.06.2012r. [ w PLN]*	Stan na 30.06.2013r. [w PLN]
<b>A. Kapitał (fundusz) własny</b>	<b>3 318 638,48</b>	<b>- 1 385 771,15</b>
1. Kapitał (fundusz podstawowy)	<b>427 839,00</b>	<b>3 140 000</b>
2. Kapitał (fundusz) zapasowy	<b>6 767 462,92</b>	<b>4 055 301,92</b>
3. Zysk (strata) z lat ubiegłych	<b>- 3 621 387,80</b>	<b>- 5 080 436,76</b>
4. Zysk (strata) netto	<b>- 255 275,64</b>	<b>- 3 512 416,98</b>
<b>B. Zobowiązania i rezerwy na zobowiązania</b>	<b>634 197,08</b>	<b>43 517 844,73</b>
1. Rezerwy na zobowiązania	-	<b>5 588 485,46</b>
2. Zobowiązania długoterminowe	-	<b>3 987 935,47</b>
a. Wobec pozostałych jednostek	-	-
- z tytułu emisji dłużnych papierów wartościowych	-	<b>3 230 000,00</b>
3. Zobowiązania krótkoterminowe	<b>634 197,08</b>	<b>14 922 031,86</b>
a. Wobec pozostałych jednostek	631 254,26	4 380,00
kredyty i pożyczki	115 170,36	-
z tytułu dostaw i usług, o okresie wymagalności:	407 404,38	12 283 423,38
- do 12 miesięcy	-	12 283 423,38
- zobowiązania wekslowe	26 844,00	-
- z tytułu podatków, ceł, ubezpieczeń i innych świadczeń	65 456,20	1 241 720,19
- z tytułu wynagrodzeń	4 964,95	1 530,30
- inne	11 327,66	1 078 941,15
b. Fundusze specjalne	2 942,82	50 868,91
4. Rozliczenia międzyokresowe	-	<b>19 019 391,94</b>
a. Inn rozliczenia międzyokresowe	-	-
- krótkoterminowe	-	-
<b>Suma pasywów</b>	<b>3 952 835,56</b>	<b>42 132 073,58</b>

**Polfa S.A.**  
ul. T. Chałubińskiego 8  
00-613 Warszawa  
tel. (+48 22) 647 50 00  
faks (+48 22) 536 71 40  
polfa@polfa.eu  
[www.polfa.eu](http://www.polfa.eu)

konto bankowe:  
BRE BANK S.A.  
PLN 84 1140 1010 0000 5857 7700 1001  
EUR 30 1140 1010 0000 5857 7700 1003  
USD 57 1140 1010 0000 5857 7700 1002  
REGON: 300792724  
NIP: 781-181-65-84

Rejestr przedsiębiorców:  
Sąd Rejonowy dla m.st. Warszawy  
XII Wydział Gospodarczy  
Krajowego Rejestru Sądowego  
KRS 0000358261  
Kapitał zakładowy (w pełni opłacony):  
3.140.000 PLN



**Rachunek Zysków i Strat Polfa S.A. (dane skonsolidowane)**

RZiS	Stan na 30.06.2012r. [ w PLN]*	Stan na 30.06.2013r. [w PLN]
<b>A. Przychody netto ze sprzedaży i zrównane z nimi, w tym:</b>	<b>12 001,06</b>	<b>16 315 111,87</b>
- od jednostek powiązanych	-	-
1. Przychody netto ze sprzedaży usług	-	654 283,13
2. Przychody netto ze sprzedaży towarów i materiałów	12 001,06	15 660 828,74
<b>B. Koszty działalności operacyjnej</b>	<b>272 674,54</b>	<b>20 694 395,78</b>
1. Amortyzacja	1 187,58	1 384 548,46
2. Zużycie materiałów i energii	10 417,84	262 511,19
3. Usługi obce	120 660,10	3 607 964,14
4. Podatki i opłaty, w tym:	1 872,00	176 162,64
a. Podatek akcyzowy	-	-
5. Wynagrodzenia	86 048,98	2 267 435,23
6. Ubezpieczenia społeczne i inne świadczenia	15 965,14	443 322,85
7. Pozostałe koszty rodzajowe	2 984,90	226 549,44
8. Wartość sprzedanych towarów i materiałów	33 583,00	12 325 901,83
<b>C. Zysk/Strata ze sprzedaży</b>	<b>- 260 673,48</b>	<b>- 4 379 283,91</b>
<b>D. Pozostałe przychody operacyjne</b>	<b>6 291,83</b>	<b>1 209 308,61</b>
1. Inne przychody operacyjne	6 291,83	1 195 905,75
<b>E. Pozostałe koszty operacyjne</b>	<b>934,38</b>	<b>40 257,57</b>
1. inne koszty operacyjne	934,38	40 257,57
<b>F. Zysk/Strata z działalności operacyjnej</b>	<b>- 255 316,03</b>	<b>- 3 210 232,87</b>
<b>G. Przychody finansowe</b>	<b>40,39</b>	<b>63 485,20</b>
1. Odsetki, w tym:	40,39	63 485,20
od jednostek powiązanych	-	-
Inne	-	-
<b>H. Koszty finansowe</b>	<b>-</b>	<b>365 678,70</b>
1. Odsetki, w tym:	-	193 002,81
od jednostek powiązanych	-	-
Inne	-	172 675,89
<b>I. Zysk/Strata z działalności operacyjnej</b>	<b>- 255 275,64</b>	<b>- 3 512 426,37</b>
<b>Zysk/strata brutto</b>	<b>- 255 275,64</b>	<b>- 3 512 426,37</b>
<b>Zysk/strata netto</b>	<b>- 255 275,64</b>	<b>- 3 512 426,37</b>

\*Przekazane dane porównawcze za II kwartał 2012 roku są wynikiem jednostkowym Emitenta, ponieważ w podanym okresie Emitent nie tworzył grupy kapitałowej z wymienionymi podmiotami.

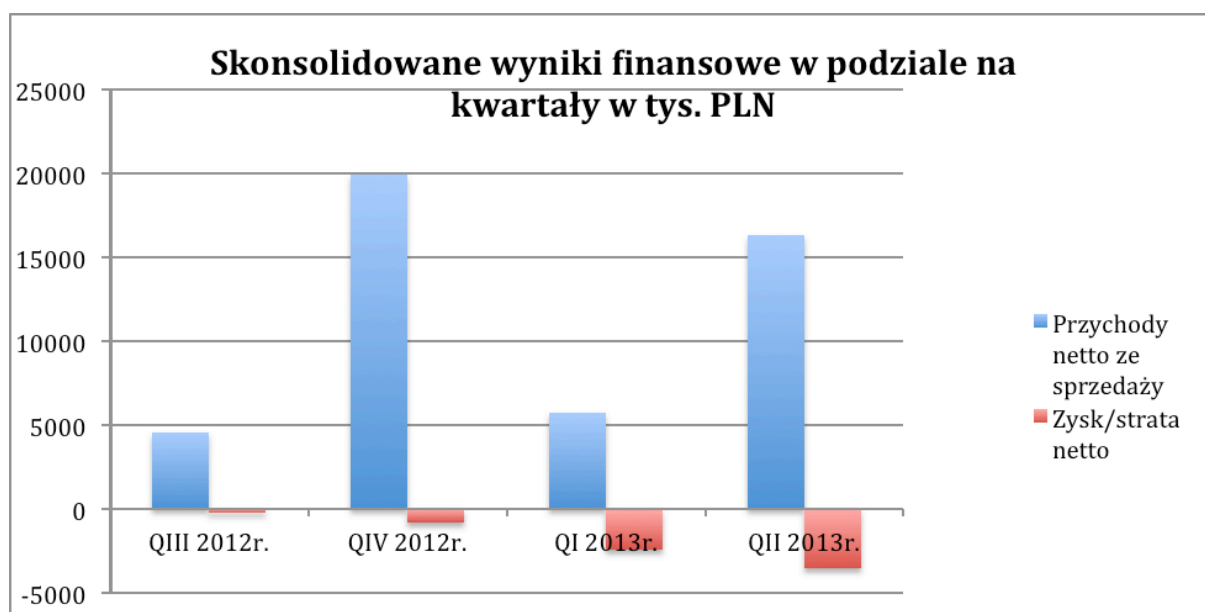
**Polfa S.A.**  
ul. T. Chałubińskiego 8  
00-613 Warszawa  
tel. (+48 22) 647 50 00  
faks (+48 22) 536 71 40  
polfa@polfa.eu  
[www.polfa.eu](http://www.polfa.eu)

konto bankowe:  
BRE BANK S.A.  
PLN 84 1140 1010 0000 5857 7700 1001  
EUR 30 1140 1010 0000 5857 7700 1003  
USD 57 1140 1010 0000 5857 7700 1002  
REGON: 300792724  
NIP: 781-181-65-84

Rejestr przedsiębiorców:  
Sąd Rejonowy dla m.st. Warszawy  
XII Wydział Gospodarczy  
Krajowego Rejestru Sądowego  
KRS 0000358261  
Kapitał zakładowy (w pełni opłacony):  
3.140.000 PLN



- a) Komentarz Zarządu Emitenta na temat czynników i zdarzeń, które miały wpływ na osiągnięte wyniki finansowe oraz informacje Zarządu Emitenta na temat aktywności, jaką w okresie objętym raportem Emitent podejmował w obszarze rozwoju prowadzonej działalności, w szczególności poprzez działania nastawione na wprowadzenie rozwiązań innowacyjnych w przedsiębiorstwie



\*dane za rok 2013 w ujęciu narastającym

Zarząd wskazuje, że wyniki finansowe spółki zależnej Polfa Hungaria Kft. nie stanowią istotnej wartości w całym wyniku osiągniętym przez Emitenta i składają się na nie stałe przychody osiągane z obowiązujących kontraktów.

Polfa Trade Sp. z o.o. aktywnie poszukuje kontrahentów na rynkach, gdzie Emitent posiada przedstawicielstwa oraz agentów. Spółka prowadzi działania rekrutacyjne mające na celu pozyskanie specjalistów oraz managerów doświadczonych zwłaszcza w branży FMCG. Spółka planuje w znaczący sposób rozwinąć dotychczasową działalność biznesową do końca 2013 roku.

Ponadto Zarząd informuje, że spółka Polfa Production S.A. została utworzona w dniu 14 czerwca 2013 roku i w wyniku toczących się procesów rejestracji Spółki, Spółka nie





rozpoczęła działalności operacyjnej. W związku z powyższym przekazane dane nie oddają w miarodajny sposób przyszłej planowanej działalności.

#### **6. STANOWISKO ZARZĄDU EMITENTA ODNOŚNIE MOŻLIWYCH REALIZACJI PROGNOZ FINANSOWYCH NA ROK OBROTOWY 2013 W ŚWIELE WYNIKÓW ZAPREZENTOWANYCH W RAPORCIE ZA II KWARTAŁ 2013R**

Zarząd emitenta podtrzymuje decyzję o niepublikowaniu prognoz finansowych na rok 2013 opublikowane w Raporcie Bieżącym nr 2/2013 z dnia 2 stycznia 2013r.

#### **7. OŚWIADCZENIE ZARZĄDU EMITENTA**

Warszawa, 14 sierpnia 2013r.

Zarząd Polfa S.A. oświadcza, że według jego najlepszej wiedzy, wybrane informacje finansowe za II kwartał 2013 roku oraz dane porównywalne sporządzone zostały zgodnie z przepisami obowiązującymi Spółkę, oraz że sprawozdanie kwartalne z działalności zawiera prawdziwy obraz rozwoju i osiągnięć oraz sytuacji Spółki.

Bożena Burnicka-Lange  
Członek Zarządu

Rafał Bednarczyk  
Prezes Zarządu

