



RAPORT KWARTALNY JEDNOSTKOWY



Telestrada^{GT}



Dane finansowe zawarte w niniejszym raporcie obejmują wyłącznie spółkę Telestrada S.A, która jest podmiotem dominującym grupy kapitałowej. Dane finansowe dotyczące Spółki i podmiotów zależnych ujęto w skonsolidowanym raporcie kwartalnym



spółka notowana na
NEW/connect
RYNEK AKCJI GPW

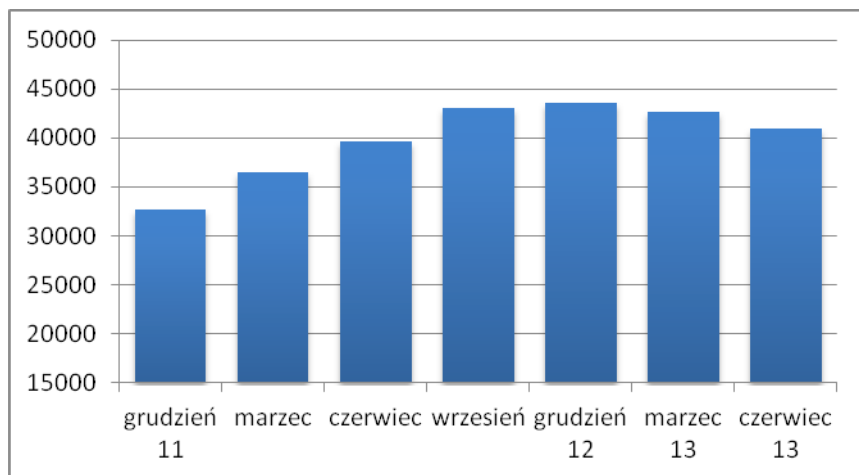


II kwartał 2013 r.

14 sierpnia 2013

Spis Treści

1. Grupa Kapitałowa Telestrada S.A. – informacje podstawowe
2. Telestrada S.A.– objaśnienie zasad działania
3. Wybrane dane finansowe
4. Komentarz Zarządu na temat czynników i zdarzeń, które miały wpływ na osiągnięte wyniki finansowe
5. Inne istotne działania operacyjne Spółki i Grupy
6. Plany grupy kapitałowej na III kwartał 2013
7. Jednostkowy Rachunek zysków i strat za IIQ2013 r.
8. Jednostkowy Bilans na 30.06.2013 r.



Zmiana liczby klientów grupy Telestrada S.A. ostatnie sześć kwartałów

TELESTRADA S.A. PREZENTUJE NINIEJSZY RAPORT JEDNOSTKOWY ZGODNIE Z WYMAGANIAM I POLITYKI INFORMACYJNEJ RYNKU KAPITAŁOWEGO. JEDNAKŻE ZARZĄD PRAGNIE ZWRÓCIĆ UWAGĘ AKCJONARIUSZY NA FAKT, IŻ WYNIKI FINANSOWE TELESTRADA S.A. MOGĄ BYĆ ROZPATRYWANE JEDYNIJE JAKO WYNIKI SKONSOLIDOWANE W RAMACH CAŁEJ GRUPY KAPITAŁOWEJ.

JEDNOCZEŚNIE W ZWIĄZKU Z POŁĄCZENIEM KAPITAŁOWYM SPÓŁEK MULTIMO SP. Z O.O. I TELE24 SP. Z O.O. W III KWARTALE 2012 R. ZARZĄD WSKAZUJE NA TO, IŻ PREZENTOWANE WYNIKI JEDNOSTKOWE NIE SĄ PORÓWNYWALNE Z WYNIKAMI IIQ2012 ZARÓWNO W ZAKRESIE POJEDYNCZYCH KWARTAŁÓW JAK I DANYCH NARASTAJĄCYCH.

1. Grupa Kapitałowa Telestrada S.A – informacje podstawowe

W skład grupy kapitałowej Telestrada S.A. wchodzi następujące podmioty:

- ⌘ **Telestrada S.A.** (podmiot dominujący) - z siedzibą w Warszawie, ul. Puławska 182
- ⌘ **Infotel Service Sp. z o.o.** z siedzibą w Warszawie, ul. Puławska 182

Telestrada S.A. konsoliduje powyższe podmioty metodą konsolidacji pełnej.

Akcjonariat

Nazwa Akcjonariusza	Seria akcji	Liczba akcji	% w kapitale	Liczba głosów	% w głosach
Telestrada S.A. - akcje własne	na okaziciela	324 156	9,4	324 156	7,8
Cathetel Limited	A- imienne uprzywilejowane	700 000	20,3	1 400 000	33,8
	B-G – na okaziciela	523 028	15,2	523 028	12,6
Cathetel Limited	F - nienotowane	100 000	2,9	100 000	2,4
Rymaszewski Asset Limited	na okaziciela	515 983	15,0	515 983	12,5
Grumium Ltd.	na okaziciela	380 713	11,1	380 713	9,2
Pozostali	na okaziciela	898 015	26,1	898 015	21,7
Suma		3 441 895	100	4 141 895	100

Tabela przedstawia stan akcjonariatu na dzień 30.06.2013 r.

W posiadaniu podmiotu zależnego od Pana Jacka Lichoty, pełniącego funkcję Prezesa Zarządu znajdowało się na dzień 30.06.2013 r. 1.323.028 akcji uprawniających do wykonywania 2.023.028 głosów na Walnym Zgromadzeniu Akcjonariuszy. Akcje te uprawniają do 48,80 % głosów.

2. Telestrada S.A. – objaśnienie zasad działania

Telestrada S.A. jest operatorem telekomunikacyjnym działającym na rynku usług biznesowych i domowych. Spółka działa w dwóch głównych segmentach usług telekomunikacyjnych:

- ⌘ ***Standardowych usług telekomunikacyjnych***
- ⌘ ***Inteligentnych usług telekomunikacyjnych***

Standardowe usługi telekomunikacyjne

- ⌘ łączy telekomunikacyjne dla klientów biznesowych
- ⌘ łączy telekomunikacyjne dla klientów rezydencjonalnych (gospodarstwa domowe)
- ⌘ usługi dostępu do Internetu w oparciu o łączy dedykowane, DSL, aDLS
- ⌘ usługi telefonii komórkowej
- ⌘ usługi mobilnego dostępu do Internetu

Standardowe usługi telekomunikacyjne Telestrada S.A. świadczy w oparciu o sieci operatorów infrastrukturalnych, od których zakupuje usługi w systemie hurtowym oraz jako dzierżawę łączy telekomunikacyjnych, które z kolei odsprzedaże swoim klientom w systemie detalicznym. Telestrada S.A. wychodzi z założenia, że budowa własnej sieci telekomunikacyjnej nie stanowi wartości dodanej a największą wartością na rynku telekomunikacyjnym są Klienci, którzy z racji obowiązujących regulacji ustawowych mają pełne prawo migracji między operatorami. Takie podejście umożliwia Spółce elastyczne dostosowywanie oferty oraz zakup dla swoich Klientów najnowocześniejszej technologii w zakresie sieci telekomunikacyjnej od wybranego operatora infrastrukturalnego. Dzięki współpracy zarówno z operatorami infrastrukturalnymi kablowymi jak i komórkowymi Telestrada S.A. jest w stanie efektywnie integrować usługi stacjonarne i komórkowe, budować ciekawą i innowacyjną ofertę zarówno dla klientów niewielkich (gospodarstw domowych) jak i firm oraz instytucji publicznych.

Inteligentne usługi telekomunikacyjne

Telestrada S.A. świadczy na rzecz klientów usługi telekomunikacyjne w zaawansowanej technologii platformy inteligentnej. Do usług tych zalicza się systemy kierowania połączeń infolinii 801, 800, systemy kierowania połączeń z geolokalizacją, nagrywaniem rozmów, inteligentnymi interaktywnymi systemami informacyjnymi, systemami masowych powiadomień głosowych i smsowych. Usługi te świadczone są w oparciu o własne aplikacje i systemy serwerowe o dużej wydajności i skalowalności.

System pozyskiwania klientów

Telestrada S.A. pozyskuje klientów poprzez trzy kanały dystrybucji.

Klienci instytucjonalni – pozyskiwani są na przetargach publicznych. Telestrada S.A. z powodzeniem uczestniczy w postępowaniach instytucji państwowych i samorządowych.

Klienci biznesowi – pozyskiwani przez sprzedawców zatrudnionych w Spółce. Bezpośredni kontakt i opieka pozwalają cały czas rozwijać ten segment rynku.

Klienci detaliczni – pozyskiwani przez sprzedawców zewnętrznych i grupy sprzedażowe.

Podział przychodów

Telestrada S.A. stara się budować zrównoważony, rozproszony portfel klientów. Przychody z usług dla żadnego klienta nie przekraczają 1% przychodów zależnych spółek detalicznych. W grupie kapitałowej klienci biznesowi (firmy, instytucje publiczne) generują około 43% przychodów podczas gdy klienci detaliczni 57% przychodów.

W ramach grupy kapitałowej spółka Telestrada S.A., (TELE24 Sp. z o.o. i Multimo Sp. z o.o. zostały prawnie połączone ze spółką matką w III Q 2012) zajmuje się dostarczaniem usług detalicznych dla klientów biznesowych i domowych. Spółka Infotel Service dostarcza usługi hurtowe utrzymując się z prowizji od ruchu telekomunikacyjnego.

Co nas wyróżnia?

Zasadniczym wyróżnikiem, który stanowi o wyjątkowości oferty TELESTRADA S.A. jest elastyczne podejście. Indywidualne kontakty z klientami biznesowymi są podstawą wzajemnego zaufania i zadowolenia ze współpracy. Jesteśmy zawsze otwarci na nowe wyzwania.

3. Wybrane Dane Finansowe

Dane za II kwartał 2013 r.

	w zł		w EUR	
	okres	okres	okres	okres
	2013-04-01 do 2013-06-30	2012-04-01 do 2012-06-30	2013-04-01 do 2013-06-30	2012-04-01 do 2012-06-30
Przychody ze sprzedaży	7 539 122,00	5 026 263,72	1 772 201,41	1 175 981,78
Zysk (strata) ze sprzedaży	451 841,39	384 047,57	106 213,16	89 854,61
Zysk (strata) na działalności operacyjnej	504 870,79	458 126,21	118 678,64	107 186,59
Zysk (strata) brutto	621 135,96	415 657,41	146 008,78	97 250,28
Zysk (strata) netto	462 542,96	415 657,41	108 728,75	97 250,28
Aktywa razem	17 693 208,06	13 997 127,43	4 086 946,33	3 284 708,29
Zobowiązania i rezerwy na zobowiązania	5 029 564,34	3 058 337,07	1 161 776,85	717 700,48
Kapitał (fundusz) akcyjny	1 720 947,50	1 670 947,50	397 520,90	392 121,54
Kapitał własny	12 663 643,72	10 938 790,36	2 925 169,48	2 567 007,81
Liczba akcji	3 441 895,00	3 341 895,00	3 441 895,00	3 341 895,00
Zysk (strata) na jedną akcję (zł/EUR)	0,13	0,12	0,03	0,03
Wartość księgowa na jedną akcję (zł/EUR)	3,68	3,27	0,85	0,77

Dane narastające za II kwartał 2013 r.

	w zł		w EUR	
	okres	okres	okres	okres
	2013-01-01 do 2013-06-30	2012-01-01 do 2012-06-30	2013-01-01 do 2013-06-30	2012-01-01 do 2012-06-30
Przychody ze sprzedaży	15 385 284,36	9 643 204,54	3 651 036,29	2 282 649,39
Zysk (strata) ze sprzedaży	1 604 059,69	795 693,95	380 654,66	188 349,25
Zysk (strata) na działalności operacyjnej	1 773 089,53	869 772,96	420 766,63	205 884,54
Zysk (strata) brutto	1 903 062,75	906 121,61	451 610,19	214 488,65
Zysk (strata) netto	1 436 716,75	900 811,61	340 943,00	213 231,72
Aktywa razem	17 693 208,06	13 997 127,43	4 086 946,33	3 284 708,29
Zobowiązania i rezerwy na zobowiązania	5 029 564,34	3 058 337,07	1 161 776,85	717 700,48
Kapitał (fundusz) akcyjny	1 720 947,50	1 670 947,50	397 520,90	392 121,54
Kapitał własny	12 663 643,72	10 938 790,36	2 925 169,48	2 567 007,81
Liczba akcji	3 441 895,00	3 341 895,00	3 441 895,00	3 341 895,00
Zysk (strata) na jedną akcję (zł/EUR)	0,42	0,27	0,10	0,06
Wartość księgowa na jedną akcję (zł/EUR)	3,68	3,27	0,85	0,77

Na koniec II kwartału 2013 r. grupa dysponuje środkami pieniężnymi w wysokości **5.972.167,79 PLN**

Zobowiązania długoterminowe nie występują.

Amortyzacja w II kwartale 2013 r. wyniosła 35421 zł.

Uzgodnienie danych finansowych raportu za II kwartał z raportem rocznym

Niniejszy raport okresowy zawiera dane, które nie podlegały weryfikacji, a które zgodnie z Ustawą o rachunkowości podlegają badaniu przez biegłego rewidenta. Zweryfikowane dane finansowe będą ujęte w raporcie rocznym Spółki. Wszelkie korekty do załączonych danych finansowych wynikające z prowadzonych przez Spółkę procedur związanych z weryfikacją rocznego sprawozdania finansowego zostaną ujęte w rocznym sprawozdaniu finansowym.

4. Komentarz Zarządu na temat czynników i zdarzeń, które miały wpływ na osiągnięte wyniki finansowe.

Działania prowadzone przez Spółkę w II kwartale 2013 r.

Sprzedaż usług

W II kwartale 2013 r. Spółka prowadziła standardowe działania akwizycji nowych usług poprzez zewnętrzne sieci sprzedaży i sprzedawców własnych.

Sprzedaż nowych usług zarówno we własnym kanale sprzedażowym poprzez Call Center zlokalizowane w Katowicach jak i poprzez zewnętrzne sieci sprzedażowe była na słabym, niezadowalającym poziomie. Po ocenie wyników sprzedaży poprzez własne Call Center w odniesieniu do ponoszonych kosztów Zarząd podjął decyzję o jego likwidacji. Pozwoli to na ograniczenie kosztów o około 250 zł kwartalnie. Zarząd uznał, że tryb sprzedaży telefonicznej nie zdał rezultatu i postanowił skierować wysiłki zespołu na pozyskanie nowych sieci sprzedażowych i handlowców bezpośrednich.

Ograniczanie kosztów telekomunikacyjnych

W II kwartale 2013 r. nie odnotowano spadku kosztów pozyskiwania ruchu telekomunikacyjnego.

Poziom sprzedaży usług

W II kwartale 2013 r. Spółka zanotowała spadek przychodów w porównaniu z I kwartałem 2013 r. Skonsolidowane przychody grupy spadły o 4%. Przychody II kwartału 2013 były jednocześnie o 6,6% wyższe niż w tym samym okresie roku 2012.

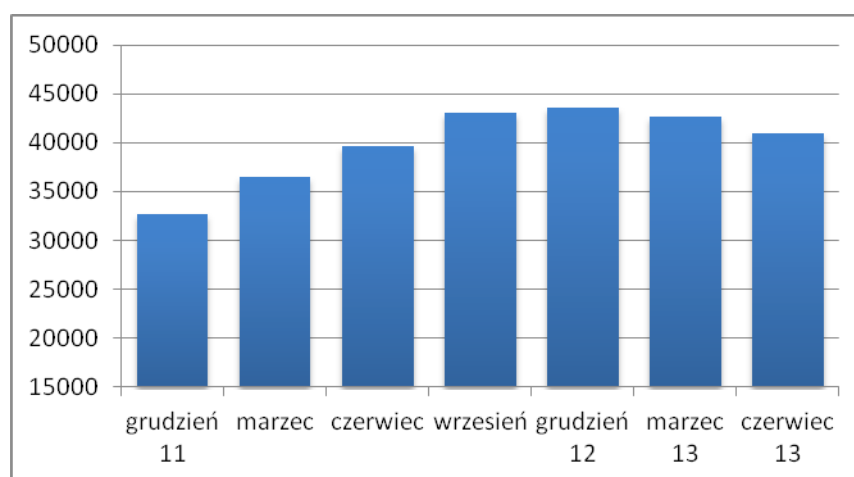
Wynik finansowy i cash flow

Na słabszy od oczekiwanego poziom wyniku finansowego wpływ miały wyższe koszty ruchu telekomunikacyjnego a także wyższe koszty ogólnego zarządu i koszty sprzedaży. Duży udział w kosztach miało funkcjonowanie Call Center w Katowicach. Spółka postanowiła ograniczyć te koszty od sierpnia 2013 r. Na wyniku finansowym zaciążyły również rozliczane w czasie koszty pozyskiwania klientów detalicznych. Kumulacja tych kosztów w ujęciu księgowym nastąpiła w II kwartale 2013 r. Spółka zaksięgowała między kwietniem a czerwcem 2013 r. 815 tys. zł kosztów niegotówkowych z tego tytułu. W tym samym okresie grupa kapitałowa zwiększyła stan posiadania zasobów gotówkowych z 3.936.484 PLN na dzień 31.03.2013

do 5.972.167 PLN na dzień 30.06.2013 r. Znaczący wpływ na wynik finansowy miała też stopa opodatkowania. Spółka zapłaciła podatek od wyniku podatkowego w wysokości 19% co stanowiło niemal 500 tys zł. a wpłynęło bezpośrednio na wynik bilansowy obciążony niepodatkowymi kosztami pozyskania klientów w latach ubiegłych rozliczanymi w czasie. Realna stopa podatkowa wyniosła w II kwartale zatem 29,5%.

Baza klientów

Spółka w II kwartale baza klientów detalicznych skurczyła się do około 41000 osób. Powodem spadku jest niedostateczna liczba uruchomień nowych klientów przy stałej migracji międzyoperatorskiej klientów obecnych oraz konieczność ograniczenia w zarodku problemu złych płatności klientów GSM uruchomionych w końcówce roku 2012 i na początku 2013. Spółka cały czas boryka się z konsekwencjami braku odpowiednich sprzedawców i kieruje swoje wysiłki na zbudowanie bazy sprzedażowej.



Zmiana liczby klientów grupy Telestrada S.A.

5. Inne istotne działania operacyjne Spółki

W II kwartale 2013 r. Spółka nie prowadziła innych istotnych działań operacyjnych.

6. Plany Spółki na III kwartał 2013

Spółka będzie nadal prowadzić budowę sieci sprzedaży bezpośredniej stawiając szczególny nacisk na pozyskiwanie bezpośrednich handlowców celem zwiększenia skali i dywersyfikacji sieci. Spółka podjęła decyzję o zainwestowaniu środków finansowych we wsparcie marketingowe dla sprzedawców w postaci wykupienia praw do wykorzystania wizerunku dwojga znanych aktorów, niezwykle popularnych wśród grupy docelowej 50+ zatem klientów, do których usługi abonamentu telefonu domowego kieruje Telestrada. Wdrożenie materiałów sprzedażowych planowane jest na wrzesień 2013 r.

Po wdrożeniu modelu MVNO na sieci Polkomtel Spółka rozwija sieć sprzedaży również w segmencie detalicznych usług przedpłaconych. W tym celu powołano markę White Mobile, skierowaną do młodszych użytkowników. Spółka dostrzega potencjał rynku młodych ludzi, którzy dopiero wchodzi na rynek telefonii stając się długoterminowym użytkownikiem usług mobilnych. W tym zakresie Spółka prowadzi prace nad siecią sprzedawców bezpośrednich rekrutujących się spośród młodzieży.

W III kwartale Telestrada S.A. wprowadzi na rynek dwa nowe pakiety usługowe:

Jeden przeznaczony dla pensjonatów – system plug-and-play routera Wi-Fi wyposażonego w mobilny dostęp do Internetu – celem umożliwienia pensjonatom udostępniania usług internetowych klientom.

Drugi – przeznaczony dla nowopowstających niewielkich firm – pakiet telefonu stacjonarnego i komórkowego instalowany w 7 dni. Usługa uzupełniona będzie pakietem usług dostępu do Internetu.

7. Jednostkowy Rachunek zysków i strat za II kwartał 2013 r. i narastająco za II kwartał 2013 r.

Wiersz	Wyszczególnienie	narastająco			
		IIQ2013	IIQ2013	IIQ2012	II Q2012
A	Przychody netto ze sprzedaży produktów, towarów i materiałów, w tym:	7 539 122,00	15 385 284,36	5 026 263,72	9 643 204,54
	- od jednostek powiązanych			221 477,78	644 978,89
I	Przychody netto ze sprzedaży produktów	7 492 867,65	15 316 306,79	5 025 835,64	9 641 599,46
II	Przychody netto ze sprzedaży towarów i materiałów	46 254,35	68 977,57	428,08	1 605,08
B	Koszty sprzedanych produktów, towarów i materiałów, w tym:	4 780 959,49	9 314 751,37	2 943 677,00	5 618 992,11
	- od jednostek powiązanych	297 730,51	297 730,51	0,00	
I	Koszt wytworzenia sprzedanych produktów	4 651 913,48	9 160 032,05	2 943 677,00	5 609 992,11
II	Wartość sprzedanych towarów i materiałów	129 046,01	154 719,32	0,00	9 000,00
C	Zysk (strata) brutto ze sprzedaży (A-B)	2 758 162,51	6 070 532,99	2 082 586,72	4 024 212,43
D	Koszty sprzedaży	1 466 110,74	2 849 317,74	1 056 321,84	1 958 784,31
E	Koszty ogólnego zarządu	840 210,38	1 617 155,56	642 217,31	1 269 734,17
F	Zysk (strata) brutto ze sprzedaży (C-D-E)	451 841,39	1 604 059,69	384 047,57	795 693,95
G	Pozostałe przychody operacyjne	53 132,12	172 192,56	74 608,58	74 609,32
I	Zysk ze zbycia niefinansowych aktywów trwałych			0,00	0,00
II	Dotacje			0,00	
III	Inne przychody operacyjne	53 132,12	172 192,56	74 608,58	74 609,32
H	Pozostałe koszty operacyjne	102,72	3 162,72	529,94	530,31
I	Strata ze zbycia niefinansowych aktywów trwałych			0,00	
II	Aktualizacja wartości aktywów niefinansowych			0,00	
III	Pozostałe koszty operacyjne	102,72	3 162,72	529,94	530,31
I	Zysk (strata) z działalności operacyjnej (F+G-H)	504 870,79	1 773 089,53	458 126,21	869 772,96
J	Przychody finansowe	177 368,70	191 872,65	-39 608,89	39 333,40
I	Dywidendy i udziały w zyskach, w tym:	132 259,75	132 259,75	9,43	9,43
	- od jednostek powiązanych	132 259,75	132 259,75	0,00	0,00
II	Odsetki, w tym:	45 108,95	59 612,90	64,68	288,47
	- od jednostek powiązanych			0,00	
III	Zysk ze zbycia inwestycji			19 111,00	19 111,00
IV	Aktualizacja wartości inwestycji			0,00	
V	Inne			-58 794,00	19 924,50
K	Koszty finansowe	61 103,53	61 899,43	2 859,91	2 984,75
I	Odsetki, w tym:	7 305,07	8 100,97	2 859,91	2 984,75
	- dla jednostek powiązanych			0,00	
II	Strata ze zbycia inwestycji			0,00	
III	Aktualizacja wartości inwestycji			0,00	
IV	Inne	53 798,46	53 798,46	0,00	
L	Zysk (strata) brutto z działalności gospodarczej (I+J-K)	621 135,96	1 903 062,75	415 657,41	906 121,61
M	Wynik zdarzeń nadzwyczajnych (M.I-M.II)			0,00	0,00
I	Zyski nadzwyczajne			0,00	
II	Straty nadzwyczajne			0,00	
N	Zysk (strata) brutto (L+/-M)	621 135,96	1 903 062,75	415 657,41	906 121,61
O	Podatek dochodowy	158 593,00	466 346,00	0,00	5 310,00
P	Pozostałe obowiązkowe zmniejszenia zysku (zwiększenia straty)			0,00	
R	Zysk (strata) netto (N-O-P)	462 542,96	1 436 716,75	415 657,41	900 811,61

8. Jednostkowy Bilans na dzień 30.06.2013 r.

AKTYWA		Dane na dzień	
Poz.	Nazwa pozycji	30-06-2013	30-06-2012
A	Aktywa trwałe	3 971 905,91	6 324 525,82
I	Wartości niematerialne i prawne	2 310 273,37	666 108,28
1	Koszty prac rozwojowych		
2	Wartość firmy		
3	Inne wartości niematerialne i prawne	2 310 273,37	666 108,28
4	Zaliczki na wartości niematerialne i prawne		
II	Rzeczowe aktywa trwałe	272 466,23	406 005,23
1	Środki trwałe	272 466,23	406 005,23
a	grunty (w tym praw o użyt. wieczystego gruntu)		
b	budynki, lokale i obiekty inżynierii lądowej i wodnej		
c	urządzenia techniczne i maszyny	61 321,95	114 898,48
d	środki transportu	211 144,28	275 528,86
e	inne środki trwałe		15 577,89
III	Należności długoterminowe	36 000,00	0,00
1	Od jednostek powiązanych		
2	Od pozostałych jednostek	36 000,00	
IV	Inwestycje długoterminowe	1 353 166,31	5 252 412,31
1	Nieruchomości		
2	Wartości niematerialne i prawne		
3	Długoterminowe aktywa finansowe	1 353 166,31	5 252 412,31
a)	w jednostkach powiązanych	1 353 166,31	5 252 412,31
(1)	udziały lub akcje	1 353 166,31	5 252 412,31
(2)	inne papiery wartościowe		
(3)	udzielone pożyczki		
(4)	inne długoterminowe aktywa finansowe		
b)	w pozostałych jednostkach		
(1)	udziały lub akcje		
(2)	inne papiery wartościowe		
(3)	udzielone pożyczki		
(4)	inne długoterminowe aktywa finansowe		
4	Inne inwestycje długoterminowe		
V	Długoterminowe rozliczenia międzyokresowe	0,00	0,00
1	Aktywa z tytułu odroczonego podatku dochodowego		
2	Inne rozliczenia międzyokresowe		
B	Aktywa obrotowe	13 721 302,15	7 672 601,61
I	Zapasy	1 058 015,52	96 570,00
1	Materiały		
2	Półprodukty i produkty w toku		
3	Produkty gotowe		
4	Towary	1 058 015,52	96 570,00
5	Zaliczki na dostawy		
II	Należności krótkoterminowe	3 539 931,87	2 045 096,17
1	Należności od jednostek powiązanych	132 259,75	0,00
a)	z tytułu dostaw i usług, o okresie spłaty:		0,00
(1)	do 12 miesięcy		0,00
(2)	powyżej 12 miesięcy		
b)	inne	132 259,75	0,00
2	Należności od pozostałych jednostek	3 407 672,12	2 045 096,17
a)	z tytułu dostaw i usług, o okresie spłaty:	2 750 616,28	1 284 090,25
(1)	do 12 miesięcy	2 750 616,28	1 284 090,25
(2)	powyżej 12 miesięcy		
b)	z tytułu podatków, dotacji, ceł, ubezpieczeń społecznych i zdrowotnych	485 045,40	530 100,37
c)	inne	172 010,44	230 905,55
d)	dochodzone na drodze sądowej		
III	Inwestycje krótkoterminowe	6 604 800,70	1 724 899,59
1	Krótkoterminowe aktywa finansowe	6 604 800,70	1 724 899,59
a)	w jednostkach powiązanych		0,00
(1)	udziały lub akcje		
(2)	inne papiery wartościowe		
(3)	udzielone pożyczki		
(4)	inne krótkoterminowe aktywa finansowe		
b)	w pozostałych jednostkach	824 562,66	1 262 248,08
(1)	udziały lub akcje		372 320,40
(2)	inne papiery wartościowe	141 742,66	
(3)	udzielone pożyczki	8 200,00	215 307,68
(4)	inne krótkoterminowe aktywa finansowe	674 620,00	674 620,00
c)	środki pieniężne i inne aktywa pieniężne	5 780 238,04	462 651,51
(1)	środki pieniężne w kasie i na rachunkach	5 780 238,04	462 651,51
(2)	inne środki pieniężne		
(3)	inne aktywa pieniężne		
2	Inne inwestycje krótkoterminowe		0,00
IV	Krótkoterminowe rozliczenia międzyokresowe	2 518 554,06	3 806 035,85
	Suma	17 693 208,06	13 997 127,43

PASywa		Dane na dzień	
Poz.	Nazwa pozycji	30-06-2013	30.06.2012
A	Kapitał (fundusz) własny	12 663 643,72	10 938 790,36
I	Kapitał (fundusz) podstawowy	1 720 947,50	1 670 947,50
II	Należne wpłaty na kapitał podstawowy (wielkość ujemna)		
III	Udziały (akcje) własne (wielkość ujemna)	-162078	-2991051,56
IV	Kapitał (fundusz) zapasowy	5 499 683,06	7 858 082,81
V	Kapitał (fundusz) z aktualizacji wyceny		
VI	Pozostałe kapitały (fundusze) rezerwowe	4168374,41	3500000
VII	Zysk (strata) z lat ubiegłych		0,00
VIII	Zysk (strata) netto	1 436 716,75	900 811,61
IX	Odpisy z zysku netto w ciągu roku obrotowego (wielkość ujemna)		
B	Zobowiązania i rezerwy na zobowiązania	5 029 564,34	3 058 337,07
I	Rezerwy na zobowiązania	5616,00	5616,00
1	Rezerwa z tytułu odroczonego podatku dochodowego	5 616,00	5 616,00
2	Rezerwa na świadczenia emerytalne i podobne		
(1)	długoterminowa		
(2)	krótkoterminowa		
3	Pozostałe rezerwy		
(1)	długoterminowe		
(2)	krótkoterminowe		
II	Zobowiązania długoterminowe	0,00	0,00
1	Wobec jednostek powiązanych		
2	Wobec pozostałych jednostek		
a)	kredyty i pożyczki		
b)	z tytułu emisji dłużnych papierów wartościowych		
c)	inne zobowiązania finansowe		
d)	inne		
III	Zobowiązania krótkoterminowe	4 635 858,82	3 052 721,07
1	Wobec jednostek powiązanych	63 765,56	182 503,17
a)	z tytułu dostaw i usług, o okresie wymagalności:	63 765,56	19 901,54
(1)	do 12 miesięcy	63 765,56	19 901,54
(2)	powyżej 12 miesięcy		
b)	inne		162 601,63
2	Wobec pozostałych jednostek	4 572 093,26	2 870 217,90
a)	z tytułu dostaw i usług, o okresie wymagalności:	3 862 525,16	1 892 228,68
(1)	do 12 miesięcy	3 862 525,16	1 892 228,68
(2)	powyżej 12 miesięcy		
b)	kredyty i pożyczki		450 028,18
c)	zobowiązania w ekslocie		
d)	z tytułu podatków, cel, ubezpieczeń i innych świadczeń	407 085,14	215 024,79
e)	z tytułu wynagrodzeń		9,04
f)	inne	302 482,96	312 927,21
3	Fundusze specjalne		
IV	Rozliczenia międzyokresowe	388 089,52	0,00
1	Ujemna wartość firmy		
2	Inne rozliczenia międzyokresowe	388089,52	
(1)	długoterminowe		
(2)	krótkoterminowe	388089,52	
	Suma	17 693 208,06	13 997 127,43