

RAPORT MIESIĘCZNY

SIERPIEŃ 2013 r.

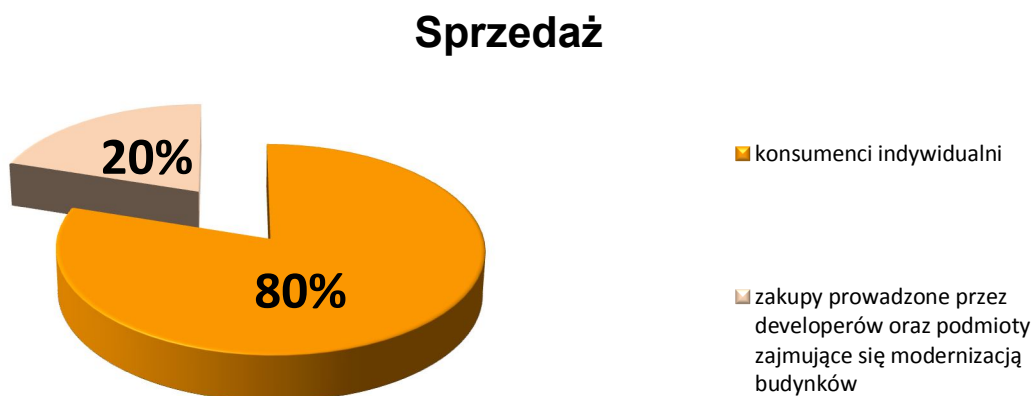


Zarząd Spółki Presto S.A. z siedzibą w Warszawie, działając w oparciu o pkt. 16 Załącznika Nr 1 do Uchwały Nr 293/2010 Zarządu Giełdy Papierów Wartościowych w Warszawie S.A. z dnia 31 marca 2010 r. "Dobre Praktyki Spółek notowanych na NewConnect" przekazuje niniejszym do publicznej wiadomości raport miesięczny za sierpień 2013 r.

1. Informacje na temat wystąpienia tendencji i zdarzeń w otoczeniu rynkowym Emitenta, które w ocenie Emitenta mogą mieć w przyszłości istotne skutki dla kondycji finansowej oraz wyników finansowych – sierpień 2013 r.

Presto S.A. jest dynamicznie rozwijającą się Spółką działającą w sektorze systemów kominowych, elementów do budowy kominów wentylacji grawitacyjnej i elementów dodatkowych. Spółka oferuje zarówno gotowe systemy kominowe, jak i elementy służące do budowy kominów. Emitent sprzedaje swe produkty nie tylko na terenie Polski, ale też poza jej granicami, przede wszystkim na Litwie, Ukrainie i w Rosji. W zdecydowanej większości (80%) nabywcami oferty Spółki są klienci indywidualni, w mniejszym zakresie (20%) produkty trafiają do deweloperów.

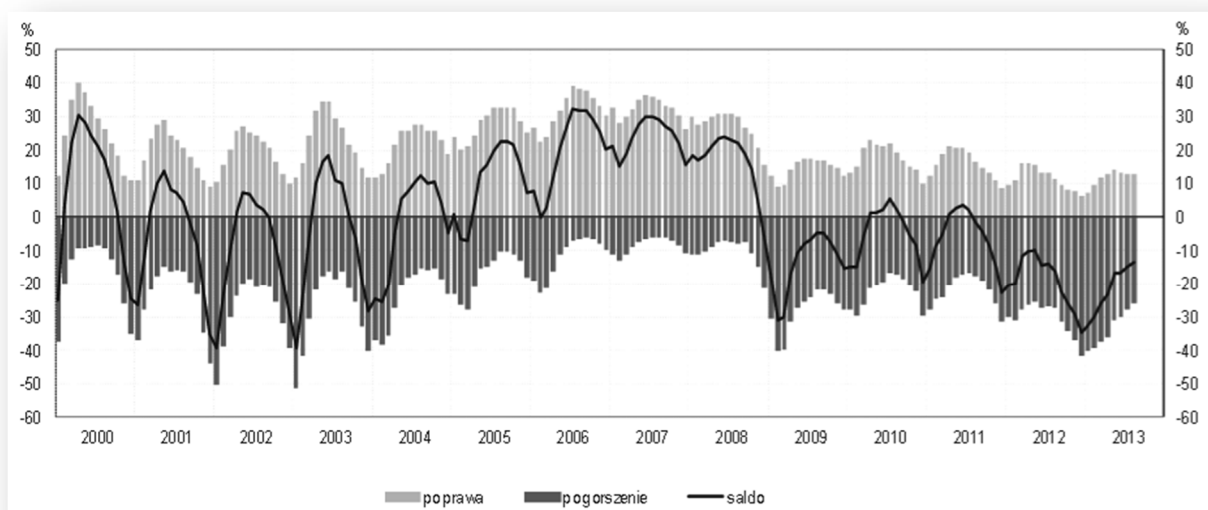
Graf 1. Struktura sprzedaży Presto S.A.



Zdaniem Spółki ogólny klimat koniunktury w budownictwie w sierpniu 2013 roku był trochę bardziej optymistyczny niż w lipcu tego roku. Równocześnie okazał się on też mniej pesymistyczny w porównaniu do sierpnia 2012 roku. Wedle danych GUS w sierpniu ogólny klimat koniunktury uplasował się na poziomie minus 13 pkt. Oznacza to więc niewielką poprawę w stosunku do poprzedniego miesiąca, kiedy to kształtował się on na poziomie minus 15pkt.

W sierpniu lepsze od tych prognozowanych w lipcu tego roku okazały się też oceny bieżącego portfela zamówień, produkcji budowlano-montażowej i sytuacji finansowej w sektorze budownictwa. Nieco gorsze natomiast były prognozy odnośnie portfela zamówień i produkcji budowlano-montażowej, przy wciąż dość pesymistycznych przewidywaniach dotyczących sytuacji finansowej. Pogorszenie koniunktury zasygnalizowało 26 proc. firm (a więc o 2 proc. mniej niż w lipcu). W porównaniu z lipcem niezmienny natomiast pozostał odsetek przedsiębiorstw sygnalizujących poprawę koniunktury w budownictwie (13proc.).

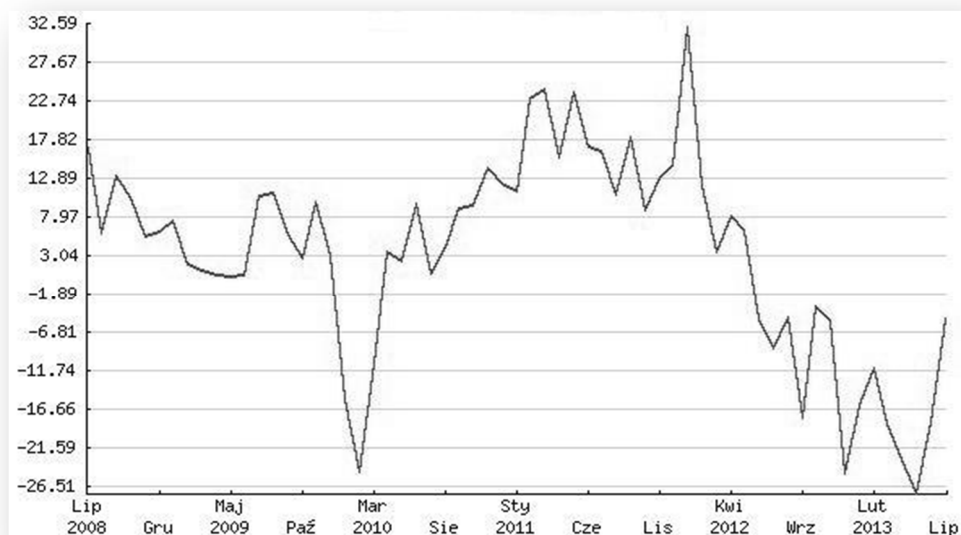
Wykres 1. Ogólny klimat koniunktury w budownictwie



Dość istotnym problemem pozostają opóźnienia w ściąganiu należności za wykonane prace

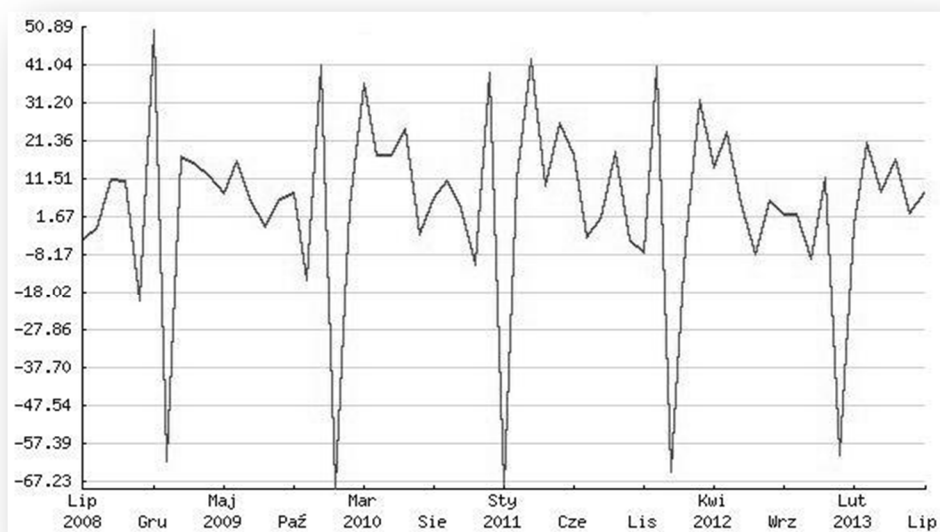
budowlano-montażowe, a przedsiębiorcy wciąż przewidują spadek cen robót o takim charakterze.

Wykres 2. Produkcja budowlano-montażowa r/r



Analizując dane dotyczące dynamiki produkcji budowlano-montażowej w lipcu 2013 widoczny był wzrost wartości tego wskaźnika w porównaniu z czerwcem o 5,2 proc., natomiast w relacji rocznej o 13,1 proc.

Wykres 3. Produkcja budowlano-montażowa m/m



Struktura produkcji budowlano-montażowej w Polsce opiera się przede wszystkim o budownictwo inżynieryjne (budowa i remonty dróg, kolei oraz mostów), które stanowi aż 87 proc. Budownictwo mieszkaniowe, w ramach którego funkcjonuje Spółka, stanowi tylko 13 proc.

Ostatnimi czasy budownictwo było branżą, w której rosła liczba przedsiębiorstw ogłaszających bankructwo. Licząc od początku roku to właśnie najwięcej firm z tego sektora ogłosiło upadłość. Chociaż w sierpniu 2013 roku nadal obserwowano wysoki poziom bankructw w budownictwie, to jednak zauważalne są już pewne pozytywne zmiany.

Mimo wysokiej skali upadłości firm w budownictwie i dość trudnej sytuacji tego sektora, warto zauważyć, że kondycja spółki PRESTO S.A. nadal jest dość dobra. Emitent prowadzi swą działalność nie notując istotnych problemów. Zwiększa także intensywność prowadzonych działań marketingowych, mających na celu wsparcie sprzedaży. Za sprawą planowanego poszerzenia oferowanego asortymentu o nowoczesne i prekursorskie na polskim rynku produkty, Spółka chce zwiększyć swój udział na rynku systemów kominowych. Jest też przekonana, że wpłynie to pozytywnie na wzrost sprzedaży. W sierpniu w związku z trwającym sezonem letnim miało miejsce ożywienie prac budowlano-montażowych, dzięki czemu Emitent odnotował większą sprzedaż swych produktów.

5 sierpnia 2013 roku, a więc w okresie objętym raportem odbyło się Nadzwyczajne Walne Zgromadzenie spółki PRESTO S.A., podczas którego podjęto uchwałę dotyczącą zakończonej 25 kwietnia 2013 roku (czyli w okresie nie objętym raportem) prywatnej subskrypcji zabezpieczonych obligacji na okaziciela serii A. Warto przypomnieć, że cena nominalna obligacji wyniosła wówczas 100 zł. W wyniku przeprowadzonej emisji zostało przydzielonych i objętych przez 18 inwestorów 22.675 obligacji o łącznej wartości nominalnej 2.267.500 zł. Zgodnie z uchwałą podjętą 5 sierpnia zdecydowano, iż zabezpieczeniem należności obligatariuszy ma być hipoteka na nieruchomości należącej na zasadach ustawowej wspólności majątkowej małżeńskiej do Henryka Olszewskiego oraz Krystyny Olszewskiej i

zastaw rejestrowy na akcjach Spółki. Do tego czasu zabezpieczenie należności obligatariuszy wynikających z obligacji stanowiła hipoteka na nieruchomości należącej do Presto S.A. oraz zastaw rejestrowy na akcjach Spółki.

W okresie objętym raportem Spółka opublikowała listę akcjonariuszy obecnych na Walnym Zgromadzeniu Akcjonariuszy w dniu 5 sierpnia i posiadających co najmniej 5% liczby głosów.

2. Zestawienie informacji opublikowanych przez Emitenta w okresie objętym raportem

Raporty EBI:

2013-08-06	Bieżący	29/2013	Treść uchwał podjętych przez Nadzwyczajne Walne Zgromadzenie Akcjonariuszy PRESTO S.A. w dniu 5 sierpnia 2013 r.
2013-08-06	Bieżący	30/2013	Lista akcjonariuszy posiadających co najmniej 5% liczby głosów na Nadzwyczajnym Walnym Zgromadzeniu Akcjonariuszy w dniu w dniu 5 sierpnia 2013 r.
2013-08-14	Kwartalny	31/2013	Presto S.A. - raport okresowy za II kwartał 2013 roku
2013-08-14	Bieżący	32/2013	Presto S.A. - raport miesięczny za lipiec 2013 roku

Raporty ESPI:

---	---	---	---
-----	-----	-----	-----

3. Informacje na temat realizacji celów emisji, jeżeli taka realizacja choćby w części miała miejsce w okresie objętym raportem

W sierpniu 2013 roku Spółka nadal realizowała cele emisji i utrzymywała wysoką rentowność sprzedaży. Oprócz tego koncentrowała swe działania na promocji i sprzedaży nowych produktów, a także rozwoju działalności operacyjnej, co pozwoli jej na zwiększenie udziału

w krajowym i zagranicznym rynku systemów kominowych. W analizowanym okresie widoczne było ożywienie sprzedaży systemów kominowych i elementów do budowy kominów, co miało związek z trwającym okresem letnim i w konsekwencji przełożyło się na poprawę przychodów ze sprzedaży.

4. Kalendarz inwestora, obejmujący wydarzenia mające miejsce w nadchodzącym miesiącu, które dotyczą Emitenta i są istotne z punktu widzenia inwestorów

- Raport miesięczny za wrzesień 2013 roku - 14 października 2013r.

Podstawa prawna:

Pkt. 16 Załącznika Nr 1 do Uchwały Nr 293/2010 Zarządu Giełdy Papierów Wartościowych w Warszawie S.A. z dnia 31 marca 2010 r. "Dobre Praktyki Spółek notowanych na NewConnect".

Osoby reprezentujące spółkę:

Krzysztof Sowiński - Prezes Zarządu