



Centrum Finansowe  
Banku BPS

Spółka Akcyjna

**Raport miesięczny spółki**

**Centrum Finansowe Banku BPS S.A.**

**za październik 2013 roku**

Warszawa, 14 listopada 2013 roku

## Spis treści:

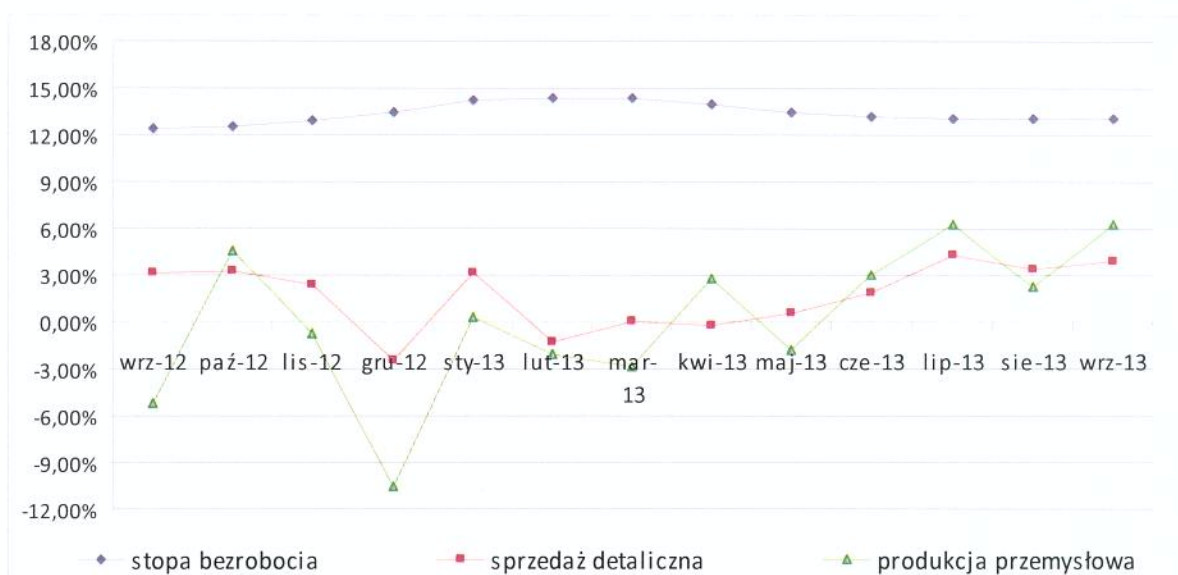
1. INFORMACJE NA TEMAT WYSTĄPIENIA TENDENCJI I ZDARZEŃ W OTOCZENIU RYNKOWYM SPÓŁKI, KTÓRE W JEJ OCENIE MOGĄ MIEĆ W PRZYSZŁOŚCI ISTOTNE SKUTKI DLA KONDYCJI FINANSOWEJ SPÓŁKI ORAZ WYNIKÓW FINANSOWYCH	3
2. ZESTAWIENIE RAPORTÓW BIEŻĄCYCH I OKRESOWYCH EBI ORAZ ESPI PRZEKAZANYCH PRZEZ SPÓŁKĘ W TRYBIE RAPORTU BIEŻĄCEGO W OKRESIE OBJĘTYM RAPORTEM	4
3. INFORMACJE NA TEMAT REALIZACJI CELÓW EMISJI, JEŻELI TAKA REALIZACJA, CHOĆBY W CZĘŚCI MIAŁA MIEJSCE W OKRESIE OBJĘTYM RAPORTEM	4
4. KALENDARZ INWESTORA, OBEJMUJĄCY WYDARZENIA MAJĄCE MIEĆ MIEJSCE W NADCHODZĄCYM MIESIĄCU, KTÓRE DOTYCZĄ SPÓŁKI I SĄ ISTOTNE Z PUNKTU WIDZENIA INTERESÓW INWESTORÓW	4

Zarząd spółki Centrum Finansowe Banku BPS S.A. z siedzibą w Warszawie, w ramach wykonywania obowiązków wynikających ze stosowania Dobrych Praktyk Spółek Notowanych na NewConnect zawartych w Załączniku nr 1 do uchwały nr 795/2008 Zarządu Giełdy Papierów Wartościowych S.A. z dnia 31 października 2008 roku, zmienionych uchwałą Zarządu Giełdy nr 293/2010 z dnia 31 marca 2010 roku, niniejszym przekazuje raport miesięczny za październik 2013 roku.

## 1. Informacje na temat wystąpienia tendencji i zdarzeń w otoczeniu rynkowym Spółki, które w jej ocenie mogą mieć w przyszłości istotne skutki dla kondycji finansowej Spółki oraz wyników finansowych

Wartości wskaźników opisujących kondycję krajowej gospodarki w okresie II i III kw. wykazały stopniową poprawę, co tworzy podwaliny pod stopniowy wzrost poziomu produktu krajowego brutto w kolejnych kwartałach. Jak można zaobserwować sprzedaż detaliczna od miesiąca marca br. przez kolejne 6 miesięcy wykazywała trend wzrostowy i w miesiącu wrześniu br. osiągnęła poziom 3,90% r/r. Podobną tendencję można odnotować analizując zmiany poziomu wskaźnika produkcji przemysłowej, który we wrześniu wyniósł 6,20% r/r i był o 9,10 pp. wyższy od wartości tegorocznego minimum, które odnotowano w miesiącu marcu.

Wykres 1. Poziom wybranych wskaźników makroekonomicznych w okresie wrzesień 2012 r.– wrzesień 2013 r.



Opisywane wyżej tendencje znalazły odzwierciedlenie w poziomie stopy bezrobocia, która w sierpniu i wrześniu utrzymywała się na poziomie 13,00% i była o 1,40 pp. niższa od wartości tegorocznego maksimum odnotowanego w lutym.

Pozytywny wydzźwięk mają również poziom oraz kierunek zmian wskaźnika PMI dla polskiego przemysłu, który od miesiąca lipca przekracza wartość graniczną 50 pkt, a w październiku osiągnął poziom 53,4 pkt. Oznacza to, że ocena bieżącej sytuacji oraz perspektywy rozwoju w opinii polskich przedsiębiorców są pozytywne i dają szansę na poprawę koniunktury w niedalekiej przyszłości.

Można przypuszczać, że wpływ na przedstawiane pozytywne tendencje miały skutki decyzji Rady Polityki Pieniężnej, która w cyklu obniżek rozpoczętych od 8 listopada 2012 r. sprowadziła wartość stopy referencyjnej z 4,75% do poziomu 2,50% i utrzymuje go na niezmiennym poziomie od 4 lipca br.

Dokonane istotne zmiany poziomów stóp procentowych w znaczący sposób poprawiły sytuację finansową przedsiębiorstw obniżając koszty kredytów oraz wzmocniły siłę nabywczą gospodarstw domowych, które finansują dużą część swoich zakupów kredytami, lub spłacają raty już zaciągniętych zobowiązań.

Powyższe zmiany w polskiej gospodarce zostały w dużej części uwzględnione w planach Spółki na 2013 r. Pomimo pozytywnych zjawisk w skali makroekonomicznej wiele gospodarstw domowych i przedsiębiorców pozostawało w trudnej sytuacji finansowej, co jednak nie wpłynęło znacząco w miesiącu październiku br. na poziom odzysków Spółki wygenerowanych na pakietach własnych.

Pomimo tego, że dane za III kw. 2013r. wskazują na umiarkowany wzrost dynamiki PKB, to prognozowane tempo wzrostu PKB w 2013 r. na poziomie 1,3% będzie najniższe od 2001r.

Czynnikami mogącymi wpłynąć pozytywnie na tempo wzrostu polskiej gospodarki są stosunkowo stabilna sytuacja polityczno – gospodarcza, wzrost popytu krajowego oraz napływ i wykorzystanie funduszy z nowej perspektywy finansowej UE na lata 2014-2020.

## **2. Zestawienie raportów bieżących i okresowych EBI oraz ESPI przekazanych przez Spółkę w trybie raportu bieżącego w okresie objętym raportem**

W okresie objętym niniejszym raportem Spółka opublikowała za pośrednictwem Elektronicznej Bazy Informacji następujące raporty:

Raport Nr 25/2013 z dnia 9 października 2013r. – Zmiana w składzie Zarządu i Rady Nadzorczej Spółki.

Raport Nr 26/2013 z dnia 14 października 2013r. – Raport miesięczny Spółki za wrzesień 2013 roku.

Raport Nr 27/2013 z dnia 12 listopada 2013 r. – Raport kwartalny spółki Centrum Finansowe Banku BPS S.A. za III kwartał 2013r.

W okresie objętym niniejszym Raportem, Spółka nie opublikowała za pośrednictwem Elektronicznego Systemu Przekazywania Informacji żadnego raportu.

## **3. Informacje na temat realizacji celów emisji, jeżeli taka realizacja, choćby w części miała miejsce w okresie objętym raportem**

Spółka informuje, że środki pozyskane z dotychczasowych emisji, w miesiącu październiku wspierały finansowanie bieżącej działalności operacyjnej co w szczególności związane było z ponoszonymi w procesie odzyskiwania wierzytelności kosztami komorniczymi i egzekucyjnymi, opłatami sądowymi od pozwów oraz kosztami kontaktu z wierzycielami (wysyłka zawiadomień, kontakt telefoniczny).

## **4. Kalendarz inwestora, obejmujący wydarzenia mające mieć miejsce w nadchodzącym miesiącu, które dotyczą Spółki i są istotne z punktu widzenia interesów inwestorów**

Daty najważniejszych wydarzeń, które zdaniem Zarządu Spółki będą miały miejsce w nadchodzącym miesiącu zostały przedstawione poniżej:

Do dnia 14 grudnia 2013 r. – publikacja raportu miesięcznego za miesiąc listopad 2013 r.

**Podstawa prawna:**

Załącznik do Uchwały Nr 293/2010 Zarządu Giełdy Papierów Wartościowych w Warszawie S.A. z dnia 31 marca 2010 roku - "Dobre Praktyki Spółek Notowanych na NewConnect".

**Osoby reprezentujące Spółkę:**

Roman Parzniewski – Wiceprezes Zarządu

Wojciech Stankiewicz – Prokurent

