



## **SKONSOLIDOWANY RAPORT KWARTALNY GRUPY KAPITAŁOWEJ VOTUM ZA III KWARTAŁ 2013**

**SKONSOLIDOWANY RAPORT ZAWIERA:**

- SKRÓCONE ŚRÓDROCZNE SKONSOLIDOWANE SPRAWOZDANIE FINANSOWE**
- SKRÓCONE ŚRÓDROCZNE JEDNOSTKOWE SPRAWOZDANIE FINANSOWE**

**WROCŁAW, 14 LISTOPADA 2013**

## Spis treści

1. INFORMACJE OGÓLNE.....	4
1.1. Dane jednostki dominującej.....	6
1.2. Czas trwania Grupy Kapitałowej.....	6
1.3. Okresy prezentowane .....	6
1.4. Skład organów jednostki dominującej według stanu na dzień 30 września 2013 roku .....	6
1.5. Biegli rewidenci .....	6
1.6. Znaczący akcjonariusze jednostki dominującej .....	7
1.7. Spółki powiązane i zależne .....	8
1.8. Graficzna prezentacja Grupy Kapitałowej .....	9
1.9. Oświadczenie Zarządu dotyczące podstawy prawnej sporządzenia Raportu .....	9
1.10. Zatwierdzenie Sprawozdania Finansowego .....	9
2. ŚRÓDROCZNE SKRÓCONE SKONSOLIDOWANE SPRAWOZDANIE FINANSOWE GRUPY KAPITAŁOWEJ VOTUM .....	10
3. INFORMACJE OBJAŚNIAJĄCE DO ŚRÓDROCZNEGO SKRÓCONEGO SKONSOLIDOWANEGO SPRAWOZDANIA FINANSOWEGO .....	19
3.1. Zgodność z Międzynarodowymi Standardami Sprawozdawczości Finansowej .....	19
3.2. Podstawa sporządzenia skróconego skonsolidowanego sprawozdania finansowego .....	19
3.3. Założenie kontynuacji działalności gospodarczej i porównywalność sprawozdań finansowych .....	20
3.4. Zasady konsolidacji.....	20
3.5. Opis przyjętych zasad (polityki) rachunkowości .....	21
3.6. Zmiany zasad (polityki) rachunkowości .....	21
3.7. Nowe standardy oczekujące na wdrożenie przez Grupę .....	21
3.8. Informacje dotyczące sezonowości działalności lub cykliczności działalności .....	22
3.9. Waluta funkcjonalna i waluta prezentacji .....	22
3.10. Istotne wartości oparte na profesjonalnym osądzie i szacunkach .....	23
3.11. Opis pozycji wpływających na aktywa, pasywa, kapitał, wynik finansowy netto oraz przepływy środków pieniężnych, które są nietypowe ze względu na ich rodzaj, wielkość lub wywierany wpływ.....	24
3.12. Opis korekty błędów poprzednich okresów .....	24
3.13. Segmenty operacyjne .....	35
3.14. Emisja, wykup i spłata dłużnych i kapitałowych papierów wartościowych .....	36
3.15. Wypłacona (lub zadeklarowana) dywidenda .....	36
3.16. Transakcje z podmiotami powiązanymi objętymi i nieobjętymi konsolidacją.....	37
3.17. Niespłacone pożyczki lub naruszenie postanowień umowy pożyczkowej, w sprawie których nie podjęto żadnych działań naprawczych ani przed dniem bilansowym, ani w tym dniu.....	38
3.18. Zmiana zobowiązań warunkowych lub aktywów warunkowych, które nastąpiły od czasu zakończenia ostatniego roku obrotowego .....	40
3.19. Instrumenty finansowe .....	41
4. ŚRÓDROCZNE SKRÓCONE JEDNOSTKOWE SPRAWOZDANIE FINANSOWE VOTUM S.A. ....	42
5. INFORMACJE OBJAŚNIAJĄCE DO ŚRÓDROCZNEGO SKRÓCONEGO JEDNOSTKOWEGO SPRAWOZDANIA FINANSOWEGO.....	51
5.1. Informacje objaśniające .....	51
5.2. Segmenty operacyjne .....	58
5.3. Emisja, wykup i spłata dłużnych i kapitałowych papierów wartościowych .....	58
5.4. Wypłacona (lub zadeklarowana) dywidenda .....	59

5.5. Transakcje z podmiotami powiązanymi objętymi i nieobjętymi konsolidacją .....	60
5.6. Niespłacone pożyczki lub naruszenie postanowień umowy pożyczkowej, w sprawie których nie podjęto żadnych działań naprawczych ani przed dniem bilansowym, ani w tym dniu.....	62
5.7. Zmiana zobowiązań warunkowych lub aktywów warunkowych, które nastąpiły od czasu zakończenia ostatniego roku obrotowego.....	63
5.8. Instrumenty finansowe .....	64
6. POZOSTAŁE INFORMACJE.....	65
6.1. Zmiana zobowiązań warunkowych lub aktywów warunkowych, które nastąpiły od czasu zakończenia ostatniego roku obrotowego.....	65
6.2. Zmiany w strukturze Grupy Kapitałowej i jednostek gospodarczych wchodzących w jej skład w ciągu III kwartału 2013 .....	65
6.3. Rozliczenia podatkowe.....	65
6.4. Wskazanie postępowań toczących się przed sądem, organem właściwym dla postępowania arbitrażowego lub organem administracji publicznej, gdzie wartość sporu stanowi co najmniej 10% wartości kapitałów własnych Emitenta, dwu lub więcej postępowań dotyczących zobowiązań lub wierzytelności Emitenta lub jednostki od niego zależnej .....	65
6.5. Informacje o udzieleniu przez Emitenta lub przez jednostkę od niego zależną poręczeń kredytu lub pożyczki lub udzieleniu gwarancji łącznie jednemu podmiotowi lub jednostce zależnej od tego podmiotu stanowiącej równowartość co najmniej 10% kapitałów własnych Emitenta .....	65
6.6. Zwięzły opis istotnych dokonań lub niepowodzeń Emitenta w okresie, którego dotyczy raport, wraz z wykazem najważniejszych zdarzeń ich dotyczących .....	66
6.6.1. Zmiana istotnych warunków porozumienia z dnia 23 listopada 2012 .....	66
6.6.2. Zawarcie umowy poręczenia kredytu spółki zależnej.....	66
6.6.3. Rekordowe wpływy VOTUM Centrum Odškodnień, a.s. ....	66
6.6.4. Zrealizowanie celów emisyjnych .....	66
6.6.5. Aneks do umowy z dnia 10.07.2012 r.....	67
6.6.6. Powołanie spółki zależnej VOTUM Connect S.A. ....	67
6.6.7. Uzyskanie pozwolenia na użytkowanie inwestycji.....	67
6.6.8. Zawarcie znaczącej umowy przez spółkę zależną .....	67
6.6.9. Zatwierdzenie wypłaty dywidendy z zysku za rok 2012.....	68
6.6.10. Powołanie Rady Nadzorczej IV kadencji .....	68
6.6.11. Zmiana w Statucie Spółki.....	68
6.6.12. Wypłata dywidendy z zysku za rok 2012 .....	69
6.6.13. Nabycie udziałów w spółki VIDSHKODUVANNYA sp. z o.o. z siedzibą we Lwowie .....	69
6.7. Opis czynników i zdarzeń, w szczególności o nietypowym charakterze, mających znaczący wpływ na osiągnięte wyniki finansowe.....	70
6.8. Informacje o zawarciu przez Emitenta lub jednostkę od niego zależną jednej lub wielu transakcji z podmiotami powiązanymi na warunkach innych niż rynkowe .....	70
6.9. Stanowisko Zarządu odnośnie do możliwości zrealizowania wcześniej publikowanych prognoz wyników na dany rok, w świetle wyników zaprezentowanych w raporcie półrocznym w stosunku do wyników prognozowanych .....	70
6.10. Opis istotnych dokonań i niepowodzeń w okresie III kwartału 2013r. a także inne informacje, które są istotne dla oceny sytuacji kadrowej, majątkowej, finansowej VOTUM S.A. oraz Grupy Kapitałowej, w tym o zdarzeniach, które miały miejsce do dnia publikacji niniejszego raportu .....	70
6.11. Komentarz do wyników Grupy Kapitałowej VOTUM S.A.....	71
6.12. Czynniki, które będą miały wpływ na osiągane przez VOTUM S.A. i jej Grupę Kapitałową wyniki w perspektywie co najmniej kolejnego kwartału.....	73
6.13. Zdarzenia po dacie bilansu .....	73

## 1. INFORMACJE OGÓLNE

### Wybrane dane finansowe – Grupa Kapitałowa VOTUM

Grupa Kapitałowa VOTUM	PLN	PLN	EUR	EUR
Rachunek zysków i strat	01.01.2013- 30.09.2013	01.01.2012- 30.09.2012	01.01.2013- 30.09.2013	01.01.2012- 30.09.2012
Przychody ze sprzedaży	41 365	38 309	9 795	9 125
Koszty działalności operacyjnej	37 566	33 441	8 895	7 965
Zysk (strata) na działalności operacyjnej	3 531	4 792	836	1 141
Zysk (strata) brutto	4 181	5 007	990	1 193
Zysk (strata) netto	3 515	3 870	832	922
Zysk (strata) netto przypisana akcjonariuszom niekontrolującym	-23	18	-5	4
Zysk (strata) netto podmiotu dominującego	3 538	3 852	838	917
Liczba udziałów/akcji w sztukach	12 000 000	12 000 000	12 000 000	12 000 000
Zysk (strata) netto na akcję zwykłą (zł/euro)	0,29	0,32	0,07	0,08
Grupa Kapitałowa VOTUM	PLN	PLN	EUR	EUR
Bilans	30.09.2013	31.12.2012	30.09.2013	31.12.2012
Aktywa razem	33 622	33 725	7 974	8 249
Zobowiązania razem	16 759	15 176	3 975	3 712
w tym zobowiązania krótkoterminowe	11 418	13 156	2 708	3 218
Kapitał własny	16 863	18 549	3 999	4 537
Kapitał podstawowy	1 200	1 200	285	294
Wartość księgowa na akcję (zł/euro)	1,41	1,55	0,33	0,38
Grupa Kapitałowa VOTUM	PLN	PLN	EUR	EUR
Rachunek przepływów pieniężnych	01.01.2013- 30.09.2013	01.01.2012- 30.09.2012	01.01.2013- 30.09.2013	01.01.2012- 30.09.2012
Przepływy pieniężne netto z działalności operacyjnej	1 420	1 091	336	260
Przepływy pieniężne netto z działalności inwestycyjnej	-3 578	-1 885	-847	-449
Przepływy pieniężne netto z działalności finansowej	-2 368	-5 174	-561	-1 232
<b>Przepływy pieniężne netto razem</b>	<b>-4 526</b>	<b>-5 968</b>	<b>-1 072</b>	<b>-1 421</b>

SKONSOLIDOWANY RAPORT KWARTALNY GRUPY KAPITAŁOWEJ VOTUM ZA III KWARTAŁ 2013 ROKU  
(wszystkie kwoty w tys. PLN, o ile nie podano inaczej)

**Wybrane dane finansowe – VOTUM S.A.**

Votum S.A.	PLN	PLN	EUR	EUR
Rachunek zysków i strat	01.01.2013- 30.09.2013	01.01.2012- 30.09.2012	01.01.2013- 30.09.2013	01.01.2012- 30.09.2012
Przychody ze sprzedaży	30 720	28 690	7 274	6 834
Koszty działalności operacyjnej	28 066	25 521	6 646	6 079
Zysk (strata) na działalności operacyjnej	2 602	3 174	616	756
Zysk (strata) brutto	5 431	5 220	1 286	1 243
Zysk (strata) netto	4 738	4 349	1 122	1 036
Liczba udziałów/akcji w sztukach	12 000 000	12 000 000	12 000 000	12 000 000
Zysk (strata) netto na akcję zwykłą (zł/euro)	0,39	0,36	0,09	0,09

Votum S.A.	PLN	PLN	EUR	EUR
Bilans	30.09.2013	31.12.2012	30.09.2013	31.12.2012
Aktywa razem	26 084	27 754	6 186	6 789
Zobowiązania razem	8 687	9 815	2 060	2 401
w tym zobowiązania krótkoterminowe	7 668	8 867	1 819	2 169
Kapitał własny	17 397	17 939	4 126	4 388
Kapitał podstawowy	1 200	1 200	285	294
Wartość księgowa na akcję (zł/euro)	1,45	1,49	0,34	0,36

Votum S.A.	PLN	PLN	EUR	EUR
rachunek przepływów pieniężnych	01.01.2013- 30.09.2013	01.01.2012- 30.09.2012	01.01.2013- 30.09.2013	01.01.2012- 30.09.2012
Przepływy pieniężne netto z działalności operacyjnej	411	17	97	4
Przepływy pieniężne netto z działalności inwestycyjnej	2 202	517	521	123
Przepływy pieniężne netto z działalności finansowej	-5 607	-4 503	-1 328	-1 073
<b>Przepływy pieniężne netto razem</b>	<b>-2 994</b>	<b>-3 969</b>	<b>-709</b>	<b>-945</b>

średnioważony kurs za okres 01.01.2013 - 30.09.2013	4,2231
bilansowy kurs na 30.09.2013	4,2163
średnioważony kurs za okres 01.01.2012 - 30.09.2012	4,1984
bilansowy kurs na 31.12.2012	4,0882

Do przeliczenia danych bilansowych użyto kursu średniego NBP na dzień bilansowy.

Do przeliczenia pozycji rachunku zysków i strat oraz rachunku przepływów pieniężnych użyto kursu będącego średnią arytmetyczną kursów NBP obowiązujących na ostatni dzień poszczególnych miesięcy danego roku.

## 1.1. Dane jednostki dominującej

Nazwa:	VOTUM S.A.
Forma prawna:	spółka akcyjna
Siedziba:	Wrocław, ul. Wyścigowa 56i
Kraj rejestracji:	Polska
Podstawowy przedmiot działalności:	Pomoc poszkodowanym w wypadkach komunikacyjnych w pozyskaniu odszkodowań od firm ubezpieczeniowych
Organ prowadzący rejestr:	Krajowy Rejestr Sądowy, Sąd Rejonowy VI Wydział Gospodarczy, nr 0000243252
Numer statystyczny REGON:	020136043

## 1.2. Czas trwania Grupy Kapitałowej

Spółka dominująca VOTUM S.A. i pozostałe jednostki Grupy Kapitałowej zostały utworzone na czas nieoznaczony.

## 1.3. Okresy prezentowane

Śródroczne skrócone skonsolidowane sprawozdanie finansowe zawiera dane za okres od 1 stycznia 2013 roku do 30 września 2013 roku. Dane porównawcze prezentowane są według stanu na dzień 31 grudnia 2012 roku dla śródrocznego skróconego skonsolidowanego sprawozdania z sytuacji finansowej, za okres od 1 stycznia 2012 roku do 30 września 2012 roku dla śródrocznego skróconego skonsolidowanego sprawozdania z całkowitych dochodów, śródrocznego skróconego skonsolidowanego sprawozdania z przepływów pieniężnych oraz śródrocznego skróconego sprawozdania ze zmian w skonsolidowanym kapitale własnym.

## 1.4. Skład organów jednostki dominującej według stanu na dzień 30 września 2013 roku

### Zarząd:

Dariusz Czyż	- Prezes Zarządu
Elżbieta Kupiec	- Członek Zarządu
Bartłomiej Krupa	- Członek Zarządu

### Zmiany w składzie Zarządu Spółki:

W roku obrotowym nie nastąpiły zmiany w składzie Zarządu.

### Rada Nadzorcza:

Andrzej Dadełło	- Przewodniczący Rady Nadzorczej
Andrzej Łebek	- Wiceprzewodniczący Rady Nadzorczej
Jerzy Krawczyk	- Członek Rady Nadzorczej
Miroslaw Greber	- Członek Rady Nadzorczej
Anna Ludwig	- Członek Rady Nadzorczej

### Zmiany w składzie Rady Nadzorczej Spółki:

W roku obrotowym nie nastąpiły zmiany w składzie Rady Nadzorczej.

## 1.5. Biegli rewidenci

PKF Audyt Sp. z o. o.  
ul. Orzycka 6 lok.1B  
02-695 Warszawa

## 1.6. Znaczący akcjonariusze jednostki dominującej

### 1.6.1 Akcjonariusze posiadający ponad 5% głosów na Walnym Zgromadzeniu Akcjonariuszy

Według stanu na dzień 30 września 2013r. akcjonariuszami jednostki dominującej posiadającymi ponad 5% głosów na Walnym Zgromadzeniu Akcjonariuszy byli:

Akcyonariusze	Liczba akcji (szt.)	Wartość akcji (w zł)	Udział w kapitale zakładowym%	Liczba głosów	Udział w ogólnej liczbie głosów na WZA (%)
DSA Financial Group S.A.	5 536 812	553 681,20	46,14%	5 536 812	46,14%
Nolmanier Limited	2 975 000	297 500,00	24,79%	2 975 000	24,79%
Andrzej Dadełto	800 000	80 000,00	6,67%	800 000	6,67%
Quercus Towarzystwo Funduszy Inwestycyjnych S.A. - Fundusz QUERCUS Absolute Return FIZ	600 347	60 034,70	5,00%	600 347	5,00%

### 1.6.2 Akcjonariusze posiadający ponad 5% głosów na Walnym Zgromadzeniu Akcjonariuszy

Według stanu na dzień publikacji raportu akcjonariuszami jednostki dominującej posiadającymi ponad 5% głosów na Walnym Zgromadzeniu Akcjonariuszy byli:

Akcyonariusze	Liczba akcji (szt.)	Wartość akcji (w zł)	Udział w kapitale zakładowym%	Liczba głosów	Udział w ogólnej liczbie głosów na WZA (%)
DSA Financial Group S.A.	5 555 000	555 500,00	46,29%	5 555 000	46,29%
Nolmanier Limited	2 975 000	297 500,00	24,79%	2 975 000	24,79%
Andrzej Dadełto	800 000	80 000,00	6,67%	800 000	6,67%
Quercus Towarzystwo Funduszy Inwestycyjnych S.A. - Fundusz QUERCUS Absolute Return FIZ	600 347	60 034,70	5,00%	600 347	5,00%

### 1.6.3 Zmiana stanu posiadania liczby akcji przez akcjonariuszy posiadający ponad 5% głosów na Walnym Zgromadzeniu Akcjonariuszy

	dzień publikacji ostatniego sprawozdania finansowego	zwiększenie	zmniejszenie	Liczba akcji na dzień przekazania raportu
DSA Financial Group S.A.	5 533 750	21 250	-	5 555 000
Nolmanier Limited	2 975 000	-	-	2 975 000
Andrzej Dadełto	800 000	-	-	800 000
Quercus Towarzystwo Funduszy Inwestycyjnych S.A. - Fundusz QUERCUS Absolute Return FIZ	600 347	-	-	600 347

#### 1.6.4 Liczba akcji będąca w posiadaniu osób zarządzających i nadzorujących

Osoby zarządzające lub nadzorujące	liczba akcji dzień publikacji ostatniego sprawozdania finansowego	zwiększenie	zmniejszenie	Liczba akcji na dzień przekazania raportu
ZARZĄD				
Dariusz Czyż	5 971	-	-	5 971
Elżbieta Kupiec	924	-	-	924
Bartomiej Krupa	-	-	-	-
Andrzej Dadełto - bezpośrednio	800 000	-	-	800 000
Andrzej Dadełto – pośrednio (DSA FG SA)	5 533 750	21 250	-	5 555 000
Andrzej Łebek	-	-	-	-
Jerzy Krawczyk	-	-	-	-
Mirosław Greber	-	-	-	-
Anna Ludwig	-	-	-	-

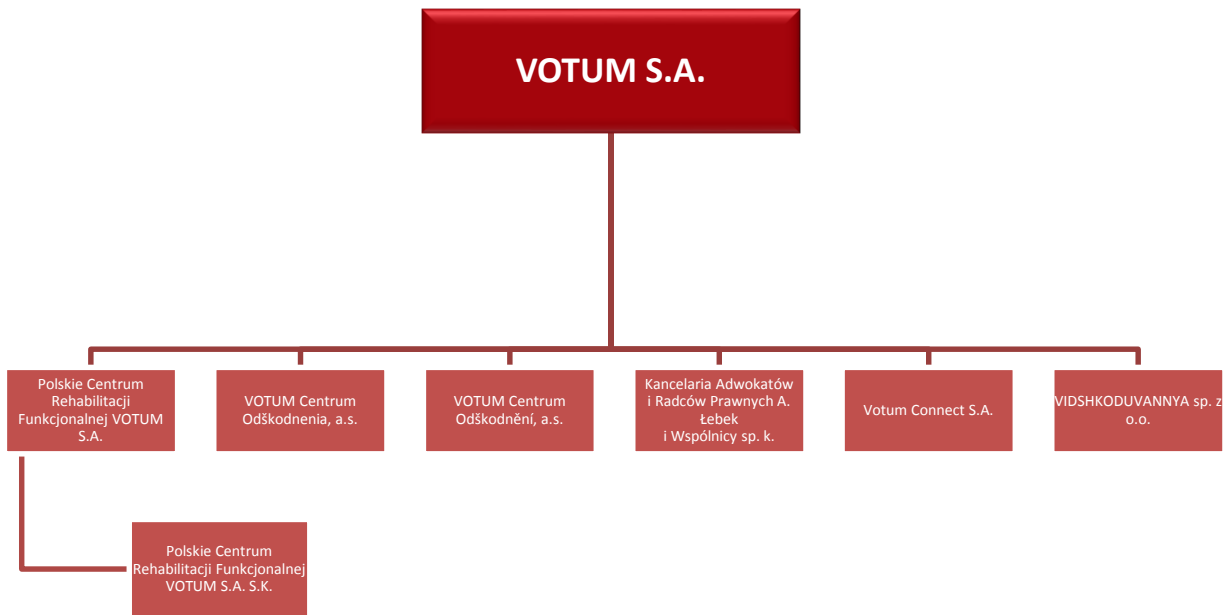
#### 1.7. Spółki powiązane i zależne

Na dzień 14.11.2013

Nazwa spółki	Siedziba	Dane rejestrowe	Przedmiot działalności	Kapitał podstawowy w zł	Udział procentowy w kapitale	Udział procentowy w prawach głosu
VOTUM Centrum Odškodnienia, a.s.	Čulenova 5, Bratysława, Słowacja	DIC:2022474586, ICO:43787266	Usługi odszkodowawcze	661 900	100%	100%
VOTUM Centrum Odškodnění, a.s.	Hrncirska 574/8, Brno, Czechy	DIC:CZ29193877	Usługi odszkodowawcze	829 800	100%	100%
Kancelaria Adwokatów i Radców Prawnych A. Łebek i Wspólnicy sp. k.	Wyścigowa 56i, Wrocław, Polska	KRS 0000262469, NIP 899-25-79-696, REGON 020356170	Usługi prawnicze i odszkodowawcze	66 000	99%	99%
PCRf VOTUM S.A.	Golikówka 6, Kraków, Polska	KRS 0000290430, NIP 679-294-28-95, REGON 120501999	Usługi rehabilitacyjne, najem i obsługa nieruchomości	5 000 000	96%	96%
PCRf VOTUM S.A. sp.k.	Golikówka 6, Kraków, Polska	KRS 0000443718, NIP 679-308-73-34, REGON 122736710	Usługi rehabilitacyjne	100 000	1% VOTUM S.A., 99% PCRf VOTUM S.A.	1% VOTUM S.A., 99% PCRf VOTUM S.A.
VOTUM Connect S.A.	Krakowska 68, Białobrzegi, Polska	KRS: 0000468212 NIP: 798-14-76-727 Regon: 146760982	Usługi marketingowe	100 000	60% VOTUM S.A., 40% osoby fizyczne	60% VOTUM S.A., 40% osoby fizyczne
VIDSHKODUVANNYA sp. z o.o.	Pl. Soborna 12a/24, Lwów, Ukraina	Nr Rejestru 38142410	Usługi odszkodowawcze	400	74% VOTUM S.A., 26% osoby fizyczne S.A.	74% VOTUM S.A., 26% osoby fizyczne S.A.



## 1.8. Graficzna prezentacja Grupy Kapitałowej



## 1.9. Oświadczenie Zarządu dotyczące podstawy prawnej sporządzenia Raportu

VOTUM S.A. (Emitent, jednostka dominująca) jako spółka, której akcje są przedmiotem obrotu na rynku regulowanym, zgodnie z wymogami Ustawy o rachunkowości z dnia 29 września 1994 r. (Dz. U. z 2009 r. Nr 152 poz. 1.223 z późniejszymi zmianami („Ustawa o rachunkowości”), sporządza skonsolidowane sprawozdania finansowe zgodnie z Międzynarodowymi Standardami Sprawozdawczości Finansowej („MSSF”), zatwierdzonymi przez Unię Europejską („UE”).

Niniejszy skonsolidowany raport kwartalny został sporządzony zgodnie z Międzynarodowym Standardem Rachunkowości 34 „Śródroczna sprawozdawczość finansowa” („MSR 34”). Zasady rachunkowości przyjęte przy sporządzaniu niniejszego skonsolidowanego raportu kwartalnego są zgodne z zasadami przyjętymi przy sporządzaniu ostatniego rocznego skonsolidowanego sprawozdania finansowego za rok obrotowy zakończony 31 grudnia 2012 r., za wyjątkiem nowych standardów rachunkowości stosowanych od dnia 1 stycznia 2013 r. Niniejszy Skonsolidowany raport kwartalny nie zawiera informacji i ujawnień wymaganych przy pełnych sprawozdaniach finansowych i powinno być odczytywane łącznie z rocznym skonsolidowanym sprawozdaniem finansowym za rok obrotowy zakończony 31 grudnia 2012 r.

Zarząd Spółki oświadcza, że wedle swojej najlepszej wiedzy, niniejszy skonsolidowany raport kwartalny i dane porównywalne sporządzone zostały zgodnie z obowiązującymi Spółkę zasadami rachunkowości oraz że odzwierciedlają w sposób prawdziwy, rzetelny i jasny sytuację majątkową i finansową Spółki oraz jej wynik finansowy.

## 1.10. Zatwierdzenie Sprawozdania Finansowego

Niniejszy skonsolidowany raport kwartalny został zatwierdzony do publikacji przez Zarząd w dniu 14 listopada 2013 roku.

## 2. ŚRÓDROCZNE SKRÓCONE SKONSOLIDOWANE SPRAWOZDANIE FINANSOWE GRUPY KAPITAŁOWEJ VOTUM

### Skonsolidowany rachunek zysków i strat

	01.01.2013- 30.09.2013	01.07.2013- 30.09.2013	01.01.2012- 30.09.2012	01.07.2012- 30.09.2012
<b>Przychody ze sprzedaży</b>	<b>41 365</b>	<b>12 911</b>	<b>38 309</b>	<b>12 108</b>
Przychody ze sprzedaży usług	41 365	12 911	38 309	12 108
Przychody ze sprzedaży towarów i materiałów	-	-	-	-
<b>Koszty działalności operacyjnej</b>	<b>37 566</b>	<b>12 209</b>	<b>33 441</b>	<b>11 235</b>
Amortyzacja	989	357	869	286
Zużycie materiałów i energii	1 185	347	1 031	307
Usługi obce	20 565	6 660	18 974	6 308
Podatki i opłaty	704	220	711	242
Wynagrodzenia	11 008	3 694	9 432	3 037
Ubezpieczenia społeczne i inne świadczenia	1 908	631	1 666	584
Pozostałe	1 207	300	758	471
Wartość sprzedanych towarów i materiałów	-	-	-	-
<b>Zysk (strata) ze sprzedaży</b>	<b>3 799</b>	<b>702</b>	<b>4 868</b>	<b>873</b>
<b>Pozostałe przychody operacyjne</b>	<b>196</b>	<b>67</b>	<b>229</b>	<b>24</b>
Zysk ze zbycia niefinansowych aktywów trwałych	45	29	69	9
Dotacje	35	12	35	12
Inne przychody operacyjne	116	26	125	3
<b>Pozostałe koszty operacyjne</b>	<b>464</b>	<b>94</b>	<b>305</b>	<b>12</b>
Strata ze zbycia niefinansowych aktywów trwałych	-	-	1	1
Aktualizacja wartości aktywów niefinansowych	12	-	-	-
Inne koszty operacyjne	452	94	304	11
<b>Zysk (strata) na działalności operacyjnej</b>	<b>3 531</b>	<b>675</b>	<b>4 792</b>	<b>885</b>
<b>Przychody finansowe</b>	<b>965</b>	<b>92</b>	<b>512</b>	<b>314</b>
Dywidenda	-	-	-	-
Odsetki	149	32	371	176
Aktualizacja aktywów finansowych	775	56	-	-
Pozostałe	41	4	141	138
<b>Koszty finansowe</b>	<b>315</b>	<b>109</b>	<b>297</b>	<b>147</b>
Odsetki	153	83	154	120
Aktualizacja aktywów finansowych	92	-	143	27
Pozostałe	70	26	-	-
<b>Zysk (strata) przed opodatkowaniem</b>	<b>4 181</b>	<b>658</b>	<b>5 007</b>	<b>1 052</b>
Podatek dochodowy	666	127	1 137	329
<b>Zysk (strata) netto z działalności kontynuowanej</b>	<b>3 515</b>	<b>531</b>	<b>3 870</b>	<b>723</b>
<b>Zysk (strata) z działalności zaniechanej</b>	<b>-</b>	<b>-</b>	<b>-</b>	<b>-</b>
<b>Zysk (strata) netto</b>	<b>3 515</b>	<b>531</b>	<b>3 870</b>	<b>723</b>
Zysk (strata) przypisana akcjonariuszom niekontrolującym	-23	-26	18	8
<b>Zysk (strata) netto podmiotu dominującego</b>	<b>3 538</b>	<b>557</b>	<b>3 852</b>	<b>715</b>
<b>Zysk (strata) netto na jedną akcję (w zł)</b>	<b>0,29</b>	<b>0,05</b>	<b>0,32</b>	<b>0,06</b>
Podstawowy za okres obrotowy	0,29	0,05	0,32	0,06
Rozwodniony za okres obrotowy	-	-	-	-
<b>Zysk (strata) netto na jedną akcję z działalności kontynuowanej (w zł)</b>	<b>0,29</b>	<b>0,05</b>	<b>0,32</b>	<b>0,06</b>
Podstawowy za okres obrotowy	0,29	0,05	0,32	0,06
Rozwodniony za okres obrotowy	-	-	-	-
<b>Zysk (strata) netto na jedną akcję z działalności zaniechanej (w zł)</b>	<b>-</b>	<b>-</b>	<b>-</b>	<b>-</b>

Wrocław, dnia 14 listopada 2013 r.

Podpisy Członków Zarządu:

.....	.....	.....
Dariusz Czyż – Prezes Zarządu	Elżbieta Kupiec – Członek Zarządu	Bartłomiej Krupa – Członek Zarządu

Podpis osoby sporządzającej sprawozdanie:

.....  
Marcin Wenzel – Specjalista ds. Konsolidacji

SKONSOLIDOWANY RAPORT KWARTALNY GRUPY KAPITAŁOWEJ VOTUM ZA III KWARTAŁ 2013 ROKU  
(wszystkie kwoty w tys. PLN, o ile nie podano inaczej)

**Skonsolidowane sprawozdanie z całkowitych dochodów**

	01.01.2013- 30.09.2013	01.07.2013- 30.09.2013	01.01.2012- 30.09.2012	01.07.2012- 30.09.2012
<b>Zysk (strata) netto</b>	<b>3 515</b>	<b>531</b>	<b>3 870</b>	<b>723</b>
Zmiany w nadwyżce z przeszacowania	-	-	-	-
Zyski (straty) z tytułu przeszacowania składników aktywów z tyt. zwiększenia udziałów w spółce zależnej	-	-	-98	-
Efektywna część zysków i strat związanych z instrumentami zabezpieczającymi przepływy środków pieniężnych	-	-	-	-
Zyski (straty) aktuarialne z programów określonych świadczeń emerytalnych	-	-	-	-
Różnice kursowe z wyceny jednostek działających za granicą	44	65	-127	-47
Udział w dochodach całkowitych jednostek stowarzyszonych*	-	-	-	-
Podatek dochodowy związany z elementami pozostałych całkowitych dochodów	-	-	-	-
<b>Suma dochodów całkowitych</b>	<b>3 559</b>	<b>596</b>	<b>3 645</b>	<b>676</b>
Zyski (straty) z tytułu przeszacowania składników aktywów z tyt. zwiększenia udziałów w spółce zależnej	-	-	98	-
Zysk (strata) netto przyporządkowana udziałowcom niesprawującym kontroli	-23	-26	18	8
Suma dochodów całkowitych przypisana akcjonariuszom niekontrolującym	-23	-26	116	8
<b>Suma dochodów całkowitych przypadająca na podmiot dominujący</b>	<b>3 582</b>	<b>622</b>	<b>3 529</b>	<b>668</b>

Wrocław, dnia 14 listopada 2013 r.

Podpisy Członków Zarządu:

.....  
Dariusz Czyż – Prezes Zarządu

.....  
Elżbieta Kupiec – Członek Zarządu

.....  
Bartłomiej Krupa – Członek Zarządu

Podpis osoby sporządzającej sprawozdanie:

.....  
Marcin Wenzel – Specjalista ds. Konsolidacji

SKONSOLIDOWANY RAPORT KWARTALNY GRUPY KAPITAŁOWEJ VOTUM ZA III KWARTAŁ 2013 ROKU  
(wszystkie kwoty w tys. PLN, o ile nie podano inaczej)

**Skonsolidowane sprawozdanie z sytuacji finansowej**

AKTYWA	30.09.2013	31.12.2012	30.09.2012
<b>Aktywa trwałe</b>	<b>21 247</b>	<b>18 015</b>	<b>16 668</b>
Rzeczowe aktywa trwałe	15 576	12 042	11 220
Wartości niematerialne	874	949	982
Wartość firmy	3 828	3 828	3 828
Nieruchomości inwestycyjne	-	-	-
Inwestycje w jednostkach powiązanych wycenianych metodą praw własności	-	-	-
Akcje i udziały w jednostkach podporządkowanych nie objętych konsolidacją	-	-	-
Aktywa finansowe dostępne do sprzedaży	-	-	-
Pozostałe aktywa finansowe	27	169	186
Aktywa z tytułu podatku odroczonego	862	766	425
Pozostałe aktywa trwałe	80	261	27
<b>Aktywa obrotowe</b>	<b>12 375</b>	<b>15 710</b>	<b>13 561</b>
Zapasy	195	186	172
Należności handlowe	7 910	6 416	6 130
Należności z tytułu bieżącego podatku dochodowego	117	-	63
Pozostałe należności	802	1 402	844
Aktywa finansowe dostępne do sprzedaży	-	-	-
Aktywa finansowe wycenione w wartości godziwej przez wynik finansowy	-	-	-
Pozostałe aktywa finansowe	710	577	640
Rozliczenia międzyokresowe	146	147	142
Środki pieniężne i ich ekwiwalenty	2 495	6 982	5 570
<b>Aktywa zaklasyfikowane jako przeznaczone do sprzedaży</b>	<b>-</b>	<b>-</b>	<b>47</b>
<b>AKTYWA RAZEM</b>	<b>33 622</b>	<b>33 725</b>	<b>30 276</b>

SKONSOLIDOWANY RAPORT KWARTALNY GRUPY KAPITAŁOWEJ VOTUM ZA III KWARTAŁ 2013 ROKU  
(wszystkie kwoty w tys. PLN, o ile nie podano inaczej)

PASYWA	30.09.2013	31.12.2012	30.09.2012
<b>Kapitał własny</b>	<b>16 863</b>	<b>18 549</b>	<b>16 764</b>
<b>Kapitały własne akcjonariuszy jednostki dominującej</b>	<b>16 662</b>	<b>18 357</b>	<b>16 577</b>
Kapitał zakładowy	1 200	1 200	1 200
Należne wpłaty na kapitał zakładowy	-	-	-
Kapitały zapasowy	11 459	11 368	11 270
Pozostałe kapitały	-	-	-
Różnice kursowe z przeliczenia	164	119	131
Odpis zysku w ciągu roku obrotowego	-	-	-
Niepodzielony wynik finansowy	301	26	124
Wynik finansowy bieżącego okresu	3 538	5 644	3 852
<b>Kapitał akcjonariuszy niekontrolujących</b>	<b>201</b>	<b>192</b>	<b>187</b>
<b>Zobowiązanie długoterminowe</b>	<b>5 341</b>	<b>2 020</b>	<b>3 099</b>
Kredyty i pożyczki	3 775	564	734
Pozostałe zobowiązania finansowe	478	301	475
Inne zobowiązania długoterminowe	180	204	85
Rezerwy z tytułu odroczonego podatku dochodowego	586	628	652
Rozliczenia międzyokresowe przychodów	317	318	414
Rezerwa na świadczenia emerytalne i podobne	5	5	5
Pozostałe rezerwy	-	-	734
<b>Zobowiązania krótkoterminowe</b>	<b>11 418</b>	<b>13 156</b>	<b>10 413</b>
Kredyty i pożyczki	959	677	677
Pozostałe zobowiązania finansowe	453	313	237
Zobowiązania handlowe	7 089	8 724	6 269
Zobowiązania z tytułu bieżącego podatku dochodowego	-	8	-
Pozostałe zobowiązania	1 845	2 382	2 104
Rozliczenia międzyokresowe przychodów	76	173	161
Rezerwa na świadczenia emerytalne i podobne	76	131	53
Pozostałe rezerwy	920	748	912
<b>Zobowiązania bezpośrednio związane z aktywami klasyfikowanymi jako przeznaczone do sprzedaży</b>	<b>-</b>	<b>-</b>	<b>-</b>
<b>PASYWA RAZEM</b>	<b>33 622</b>	<b>33 725</b>	<b>30 276</b>

Wrocław, dnia 14 listopada 2013 r.

Podpisy Członków Zarządu:

.....  
Dariusz Czyż – Prezes Zarządu

.....  
Elżbieta Kupiec – Członek Zarządu

.....  
Bartłomiej Krupa – Członek Zarządu

Podpis osoby sporządzającej sprawozdanie:

.....  
Marcin Wenzel – Specjalista ds. Konsolidacji

SKONSOLIDOWANY RAPORT KWARTALNY GRUPY KAPITAŁOWEJ VOTUM ZA III KWARTAŁ 2013 ROKU  
(wszystkie kwoty w tys. PLN, o ile nie podano inaczej)

**Sprawozdanie ze zmian w skonsolidowanym kapitale własnym**

	Kapitał zakładowy	Należne wpłaty na kapitał podstawowy	Kapitały zapasowy ze sprzedaży akcji powyżej ceny nominalnej	Pozostałe kapitały	Różnice kursowe z przeliczenia	Niepodzielony wynik finansowy	Wynik finansowy bieżącego okresu	Kapitał własny akcjonariuszy jednostki dominującej	Kapitał akcjonariuszy niekontrolujących	Razem kapitał własny
<b>Kapitał własny na dzień 1 stycznia 2013</b>	<b>1 200</b>	-	<b>11 368</b>	-	<b>119</b>	<b>5 670</b>	-	<b>18 357</b>	<b>192</b>	<b>18 549</b>
Zmiany zasad rachunkowości	-	-	-	-	-	-	-	-	-	-
Korekty z tyt. błędów podstawowych	-	-	-	-	-	-	-	-	-	-
<b>Kapitał własny po korektach</b>	<b>1 200</b>	-	<b>11 368</b>	-	<b>119</b>	<b>5 670</b>	-	<b>18 357</b>	<b>192</b>	<b>18 549</b>
Emisja akcji	-	-	-	-	-	-	-	-	-	-
Wniesiony kapitał	-	-	-	-	-	-	-	-	40	40
Zysk(strata) z tyt. podwyższenia kapitału	-	-	-	-	-	-	-	-	-	-
Płatności w formie akcji własnych	-	-	-	-	-	-	-	-	-	-
Podział zysku netto	-	-	91	-	-	- 91	-	-	-	-
Wypłata dywidendy	-	-	-	-	-	- 5 280	-	- 5 280	- 10	- 5 290
Zysk netto/dochód całkowity	-	-	-	-	45	2	3 538	3 585	- 21	3 564
<b>Kapitał własny na dzień 30 września 2013</b>	<b>1 200</b>	-	<b>11 459</b>	-	<b>164</b>	<b>301</b>	<b>3 538</b>	<b>16 662</b>	<b>201</b>	<b>16 863</b>

	Kapitał zakładowy	Należne wpłaty na kapitał podstawowy	Kapitały zapasowy ze sprzedaży akcji powyżej ceny nominalnej	Pozostałe kapitały	Różnice kursowe z przeliczenia	Niepodzielony wynik finansowy	Wynik finansowy bieżącego okresu	Kapitał własny akcjonariuszy jednostki dominującej	Kapitał akcjonariuszy niekontrolujących	Razem kapitał własny
<b>Kapitał własny na dzień 1 stycznia 2012</b>	<b>1 200</b>	-	<b>11 265</b>	-	<b>258</b>	<b>4 547</b>	-	<b>17 270</b>	<b>380</b>	<b>17 650</b>
Zmiany zasad rachunkowości	-	-	-	-	-	-	-	-	-	-
Korekty z tyt. błędów podstawowych	-	-	-	-	-	-	-	-	-	-
<b>Kapitał własny po korektach</b>	<b>1 200</b>	-	<b>11 265</b>	-	<b>258</b>	<b>4 547</b>	-	<b>17 270</b>	<b>380</b>	<b>17 650</b>
Wniesiony kapitał	-	-	-	-	-	-	-	-	-	-
zysk (strata) z tyt. zwiększenia udziału w jednostce zależnej	-	-	-	-	-	- 98	-	- 98	- 202	- 300
Płatności w formie akcji własnych	-	-	-	-	-	-	-	-	-	-
Podwyższenie kapitału zakładowego	-	-	-	-	-	-	-	-	-	-
Podział zysku netto	-	-	103	-	-	- 103	-	-	-	-
Wypłata dywidendy	-	-	-	-	-	- 4 320	-	- 4 320	- 9	- 4 329
Zysk netto/dochód całkowity	-	-	-	-	- 139	-	5 644	5 505	23	5 528
<b>Kapitał własny na dzień 31 grudnia 2012</b>	<b>1 200</b>	-	<b>11 368</b>	-	<b>119</b>	<b>26</b>	<b>5 644</b>	<b>18 357</b>	<b>192</b>	<b>18 549</b>

SKONSOLIDOWANY RAPORT KWARTALNY GRUPY KAPITAŁOWEJ VOTUM ZA III KWARTAŁ 2013 ROKU  
(wszystkie kwoty w tys. PLN, o ile nie podano inaczej)

	Kapitał zakładowy	Należne wpłaty na kapitał podstawowy	Kapitały zapasowy ze sprzedaży akcji powyżej ceny nominalnej	Pozostałe kapitały	Różnice kursowe z przeliczenia	Niepodzielony wynik finansowy	Wynik finansowy bieżącego okresu	Kapitał własny akcjonariuszy jednostki dominującej	Kapitał akcjonariuszy niekontrolujących	Razem kapitał własny
<b>Kapitał własny na dzień 1 stycznia 2012</b>	<b>1 200</b>	-	<b>11 265</b>	-	<b>258</b>	<b>4 547</b>	-	<b>17 270</b>	<b>380</b>	<b>17 650</b>
Zmiany zasad rachunkowości	-	-	-	-	-	-	-	-	-	-
Korekty z tyt. błędów podstawowych	-	-	-	-	-	-	-	-	-	-
<b>Kapitał własny po korektach</b>	<b>1 200</b>	-	<b>11 265</b>	-	<b>258</b>	<b>4 547</b>	-	<b>17 270</b>	<b>380</b>	<b>17 650</b>
Wniesiony kapitał	-	-	-	-	-	-	-	-	-	-
zysk (strata) z tyt. podwyższenia kapitału w jednostce zależnej	-	-	- 98	-	-	-	-	- 98	- 202	- 300
Podwyższenie kapitału zakładowego	-	-	-	-	-	-	-	-	-	-
Podział zysku netto	-	-	103	-	-	- 103	-	-	-	-
Wypłata dywidendy	-	-	-	-	-	- 4 320	-	- 4 320	- 9	- 4 329
Zysk netto/dochód całkowity	-	-	-	-	- 127	-	3 852	3 725	18	3 743
<b>Kapitał własny na dzień 30 września 2012</b>	<b>1 200</b>	-	<b>11 270</b>	-	<b>131</b>	<b>124</b>	<b>3 852</b>	<b>16 577</b>	<b>187</b>	<b>16 764</b>

Wrocław, dnia 14 listopada 2013 r.

Podpisy Członków Zarządu:

.....  
Dariusz Czyż – Prezes Zarządu      Elżbieta Kupiec – Członek Zarządu      Bartłomiej Krupa – Członek Zarządu

Podpis osoby sporządzającej sprawozdanie:

.....  
Marcin Wenzel – Specjalista ds. Konsolidacji



**Skonsolidowane sprawozdanie z przepływów pieniężnych**

	01.01.2013- 30.09.2013	01.01.2012- 30.09.2012
<b>DZIAŁALNOŚĆ OPERACYJNA</b>		
<b>Zysk (strata) przed opodatkowaniem</b>	<b>4 181</b>	<b>5 007</b>
<b>Korekty razem</b>	<b>-1 913</b>	<b>-2 756</b>
Udział w zyskach netto jednostek podporządkowanych wycenianych metodą praw własności	-	-
Amortyzacja	989	869
Zyski (straty) z tytułu różnic kursowych	-15	-108
Odsetki i udziały w zyskach (dywidendy)	253	79
Zysk (strata) z działalności inwestycyjnej	-721	-159
Zmiana stanu rezerw	104	-69
Zmiana stanu zapasów	11	-22
Zmiana stanu należności	-682	-1 695
Zmiana stanu zobowiązań, z wyjątkiem pożyczek i kredytów	-1 716	-1 735
Zmiana stanu pozostałych aktywów	-134	45
Inne korekty z działalności operacyjnej	-2	39
<b>Gotówka z działalności operacyjnej</b>	<b>2 268</b>	<b>2 251</b>
Podatek dochodowy (zapłacony) / zwrócony	-848	-1 160
<b>Przepływy pieniężne netto z działalności operacyjnej</b>	<b>1 420</b>	<b>1 091</b>
<b>DZIAŁALNOŚĆ INWESTYCYJNA</b>		
<b>Wpływy</b>	<b>1 069</b>	<b>682</b>
Zbycie wartości niematerialnych oraz rzeczowych aktywów trwałych	52	85
Zbycie inwestycji w nieruchomości	-	-
Zbycie aktywów finansowych	-	-
Otrzymane dywidendy	-	-
Inne wpływy inwestycyjne	962	597
Spłata udzielonych pożyczek długoterminowych	55	-
<b>Wydatki</b>	<b>4 647</b>	<b>2 567</b>
Nabycie wartości niematerialnych oraz rzeczowych aktywów trwałych	4 230	1 714
Nabycie inwestycji w nieruchomości	-	-
Wydatki na aktywa finansowe	-	378
Inne wydatki inwestycyjne	417	475
<b>Przepływy pieniężne netto z działalności inwestycyjnej</b>	<b>-3 578</b>	<b>-1 885</b>

SKONSOLIDOWANY RAPORT KWARTALNY GRUPY KAPITAŁOWEJ VOTUM ZA III KWARTAŁ 2013 ROKU  
(wszystkie kwoty w tys. PLN, o ile nie podano inaczej)

	01.01.2013- 30.09.2013	01.01.2012- 30.09.2012
<b>DZIAŁALNOŚĆ FINANSOWA</b>		
<b>Wpływy</b>	<b>4 040</b>	-
Wpływ netto z wydania udziałów (emisji akcji) i innych instrumentów kapitałowych oraz dopłat do kapitału	-	-
Kredyty i pożyczki	4 000	-
Emisja dłużnych papierów wartościowych	-	-
Inne wpływy finansowe	40	-
<b>Wydatki</b>	<b>6 408</b>	<b>5 174</b>
Nabycie udziałów (akcji) własnych	-	-
Dywidendy i inne wypłaty na rzecz właścicieli	5 289	4 329
Inne, niż wypłaty na rzecz właścicieli, wydatki z tytułu podziału zysku	-	-
Spląty kredytów i pożyczek	508	508
Wykup dłużnych papierów wartościowych	-	-
Z tytułu innych zobowiązań finansowych	-	-
Płatności zobowiązań z tytułu umów leasingu finansowego	459	239
Odsetki	152	98
Inne wydatki finansowe	-	-
<b>Przepływy pieniężne netto z działalności finansowej</b>	<b>-2 368</b>	<b>-5 174</b>
<b>Przepływy pieniężne netto razem</b>	<b>-4 526</b>	<b>-5 968</b>
<b>Bilansowa zmiana stanu środków pieniężnych, w tym:</b>	<b>-4 473</b>	<b>-5 970</b>
– zmiana stanu środków pieniężnych z tytułu różnic kursowych	-53	2
<b>Środki pieniężne na początek okresu</b>	<b>6 982</b>	<b>11 540</b>
<b>Środki pieniężne na koniec okresu</b>	<b>2 509</b>	<b>5 570</b>
<b><i>o ograniczonej możliwości dysponowania</i></b>	<b>-</b>	<b>-</b>

Wrocław, dnia 14 listopada 2013 r.

Podpisy Członków Zarządu:

..... Dariusz Czyż – Prezes Zarządu	..... Elżbieta Kupiec – Członek Zarządu	..... Bartłomiej Krupa – Członek Zarządu
--	--	---

Podpis osoby sporządzającej sprawozdanie:

.....  
Marcin Wenzel – Specjalista ds. Konsolidacji

### 3. INFORMACJE OBJAŚNIAJĄCE DO ŚRÓDROCZNEGO SKRÓCONEGO SKONSOLIDOWANEGO SPRAWOZDANIA FINANSOWEGO

#### 3.1. Zgodność z Międzynarodowymi Standardami Sprawozdawczości Finansowej.

Niniejsze śródroczne skrócone skonsolidowane sprawozdanie finansowe zostało sporządzone zgodnie z Międzynarodowym Standardem Rachunkowości nr 34 „Śródroczna sprawozdawczość finansowa” oraz zgodnie z odpowiednimi Międzynarodowymi Standardami Sprawozdawczości Finansowej (MSSF), mającymi zastosowanie do śródrocznej sprawozdawczości finansowej, zaakceptowanymi przez Radę Międzynarodowych Standardów Rachunkowości (RMSR) i Komitet ds. Interpretacji Międzynarodowych Standardów Rachunkowości, w kształcie zatwierdzonym przez Unię Europejską i obowiązującym na dzień 30 września 2013 roku.

Porównywalne dane finansowe za okres 9 miesięcy kończący się 30 września 2012 zostały przygotowane w oparciu o te same podstawy sporządzenia sprawozdania finansowego.

Sporządzając śródroczne skonsolidowane sprawozdanie finansowe jednostka stosuje takie same zasady rachunkowości jak przy sporządzaniu rocznego skonsolidowanego sprawozdania finansowego, z wyjątkiem zmian do standardów i nowych standardów i interpretacji zatwierdzonych przez Unię Europejską, które obowiązują dla okresów sprawozdawczych rozpoczynających się w dniu lub po 1 stycznia 2013 roku:

Zmiany do MSSF 1 „Zastosowanie MSSF po raz pierwszy” – Silna hiperinflacja i usunięcie ustalonych terminów dla jednostek stosujących MSSF po raz pierwszy

Zmiany do MSSF 1 „Zastosowanie MSSF po raz pierwszy” – Pożyczki rządowe

Zmiany do MSSF 7 „Instrumenty finansowe: ujawnianie informacji” - Kompensowanie aktywów finansowych i zobowiązań finansowych

MSSF 13 „Ustalanie wartości godziwej”

Zmiany do MSR 12 „Podatek dochodowy” – Podatek odroczony: realizacja wartości aktywów

Zmiana do MSR 19 „Świadczenia pracownicze”

Zmiana do MSR 32 „Instrumenty finansowe: prezentacja” – Kompensowanie aktywów finansowych i zobowiązań finansowych

„Poprawki do MSSF (2009-2011)” – dokonane zmiany w ramach procedury wprowadzania dorocznych poprawek do MSSF (dot. MSSF 1, MSR 1, MSR 16, MSR 32 oraz MSR 34)

KIMSF 20: Koszty usuwania nakładu na etapie produkcji w kopalniach odkrywkowych

Przyjęcie powyższych zmian standardów nie spowodowało zmian w polityce rachunkowości Spółki ani w prezentacji danych w sprawozdaniu finansowym.

#### 3.2. Podstawa sporządzenia skróconego skonsolidowanego sprawozdania finansowego

Dane w niniejszym skróconym śródrocznym skonsolidowanym sprawozdaniu finansowym zostały podane w złotych polskich (PLN), które są walutą funkcjonalną i prezentacji Spółki, po zaokrągleniu do pełnych tysięcy. Sprawozdanie finansowe zostało sporządzone w oparciu o zasadę kosztu historycznego, za wyjątkiem kapitałów własnych, które zostały przeszacowane zgodnie z MSR 29 oraz za wyjątkiem aktywów i zobowiązań wycenianych według wartości godziwej: instrumentów pochodnych, instrumentów finansowych dostępnych do sprzedaży, instrumentów finansowych wycenianych w wartości godziwej z odniesieniem wpływu na wynik finansowy.

Śródroczne skrócone skonsolidowane sprawozdanie finansowe nie obejmuje wszystkich informacji oraz ujawnień wymaganych w rocznym skonsolidowanym sprawozdaniu finansowym i należy je czytać łącznie z rocznym skonsolidowanym sprawozdaniem finansowym Grupy za 2012 r. obejmującym noty, za okres 12 miesięcy zakończony 31 grudnia 2012 roku sporządzonym według MSSF zatwierdzonych przez UE.

Niniejsze skrócone śródroczne skonsolidowane sprawozdanie finansowe nie podlegało badaniu przez niezależnego biegłego rewidenta. Ostatnie skonsolidowane sprawozdanie finansowe, które podlegało badaniu przez niezależnego biegłego rewidenta to skonsolidowane sprawozdanie finansowe za 2012 rok.

### 3.3. Założenie kontynuacji działalności gospodarczej i porównywalność sprawozdań finansowych

Skrócone śródroczne skonsolidowane sprawozdanie finansowe zostało sporządzone przy założeniu kontynuowania działalności gospodarczej przez Spółki Grupy w dającej się przewidzieć przyszłości. Na dzień zatwierdzenia niniejszego sprawozdania finansowego nie stwierdza się istnienia okoliczności wskazujących na zagrożenie kontynuowania działalności przez Spółki Grupy.

### 3.4. Zasady konsolidacji

#### a) Jednostki zależne

Jednostki zależne to wszelkie jednostki, w odniesieniu do których Grupa ma zdolność kierowania ich polityką finansową i operacyjną, co zwykle towarzyszy posiadaniu większości ogólnej liczby głosów w organach stanowiących. Przy dokonywaniu oceny, czy Grupa kontroluje daną jednostkę, uwzględnia się istnienie i wpływ potencjalnych praw głosu, które w danej chwili można zrealizować lub zamienić.

Jednostki zależne podlegają pełnej konsolidacji od dnia przejęcia nad nimi kontroli przez Grupę. Przestaje się je konsolidować z dniem ustania kontroli. Przejęcie jednostek zależnych przez Grupę rozlicza się metodą nabycia. Koszt przejęcia ustala się jako wartość godziwą przekazanych aktywów, wyemitowanych instrumentów kapitałowych oraz zobowiązań zaciągniętych lub przejętych na dzień wymiany, powiększoną o koszty bezpośrednio związane z przejęciem. Możliwe do zidentyfikowania aktywa nabyte oraz zobowiązania i zobowiązania warunkowe przejęte w ramach połączenia jednostek gospodarczych wycenia się początkowo według ich wartości godziwej na dzień przejęcia, niezależnie od wielkości ewentualnych udziałów mniejszości. Nadwyżkę kosztu przejęcia nad wartością godziwą udziału Grupy w możliwych do zidentyfikowania przejętych aktywach netto ujmuje się jako wartość firmy. Jeżeli koszt przejęcia jest niższy od wartości godziwej aktywów netto przejętej jednostki zależnej, różnicę ujmuje się bezpośrednio w rachunku zysków i strat.

Przychody i koszty, rozrachunki i niezrealizowane zyski na transakcjach pomiędzy spółkami Grupy są eliminowane. Niezrealizowane straty również podlegają eliminacji, chyba że transakcja dostarcza dowodów na utratę wartości przez przekazany składnik aktywów. Zasady rachunkowości stosowane przez jednostki zależne zostały zmienione tam, gdzie było to konieczne, dla zapewnienia zgodności z zasadami rachunkowości stosowanymi przez Grupę.

#### b) Udziały mniejszości oraz transakcje z udziałowcami mniejszościowymi

Udziały mniejszości obejmują nienależące do Grupy udziały w spółkach objętych konsolidacją. Kapitały mniejszości ustala się jako wartość aktywów netto jednostki powiązanej, przypadających na dzień nabycia, akcjonariuszom spoza Grupy Kapitałowej. Wartość tę zmniejsza/zwiększa się o przypadające na kapitał mniejszości zwiększenia/zmniejszenia, z tym że straty mogą być przyporządkowane kapitałowi mniejszości tylko do wysokości kwot gwarantujących ich pokrycie przez mniejszość. Nadwyżka strat podlega rozliczeniu z kapitałem własnym Grupy Kapitałowej. Grupa zastosowała zasadę traktowania transakcji z udziałowcami mniejszościowymi jako transakcje z podmiotami trzecimi niepowiązanymi z Grupą.

#### c) Jednostki stowarzyszone

Jednostki stowarzyszone to jednostki, na które Grupa wywiera znaczący wpływ, lecz których nie kontroluje, co zwykle towarzyszy posiadaniu od 20% do 50% ogólnej liczby głosów w organach stanowiących. Inwestycje w jednostkach stowarzyszonych są rozliczane metodą praw własności, a ujęcie początkowe następuje według kosztu.

Udział Grupy w wyniku finansowym jednostki stowarzyszonej od dnia nabycia ujmuje się w rachunku zysków i strat, zaś jej udział w zmianach stanu innych kapitałów od dnia nabycia – w pozostałych kapitałach. O łączne zmiany stanu od dnia nabycia koryguje się wartość bilansową inwestycji.

#### d) Spółki objęte skonsolidowanym sprawozdaniem finansowym

Niniejsze skonsolidowane sprawozdania finansowe za okresy kończące się 30 września 2013 roku i 31 grudnia 2012 roku obejmują następujące jednostki wchodzące w skład Grupy:

Wyszczególnienie	Udział VOTUM S.A. w ogólnej liczbie głosów (w %)		
	30.09.2013	31.12.2012	30.09.2012
<b>VOTUM S.A.</b>	<b>Jednostka dominująca</b>		
Kancelaria Adwokatów i Radców Prawnych A. Łebek i Wspólnicy sp. k.	99%	99%	99%
VOTUM Centrum Odškodnienia, a.s.	100%	100%	100%
VOTUM Centrum Odškodnění, a.s.	100%	100%	100%
PCRF VOTUM S.A.	96%	96%	96%
PCRF VOTUM S.A. sp.k.	1%	1%	-
VOTUM Connect S.A.	60%	-	-

Wyszczególnienie	Udział PCRf VOTUM S.A. w ogólnej liczbie głosów (w %)		
	30.09.2013	31.12.2012	30.09.2012
<b>PCRf VOTUM S.A.</b>	<b>Jednostka dominująca</b>		
PCRf VOTUM S.A. sp.k.	99%	99%	-

Wyszczególnienie	Metoda konsolidacji		
	30.09.2013	31.12.2012	30.09.2012
<b>VOTUM S.A.</b>	<b>Jednostka dominująca</b>		
Kancelaria Adwokatów i Radców Prawnych A. Łebek i Wspólnicy sp. k.	metoda pełna	metoda pełna	metoda pełna
VOTUM Centrum Odškodnienia, a.s.	metoda pełna	metoda pełna	metoda pełna
VOTUM Centrum Odškodnění, a.s.	metoda pełna	metoda pełna	metoda pełna
PCRf VOTUM S.A.	metoda pełna	metoda pełna	metoda pełna
PCRf VOTUM S.A. sp.k.	metoda pełna	metoda pełna	-
VOTUM Connect S.A.	metoda pełna	-	-

#### e) Spółki nie objęte skonsolidowanym sprawozdaniem finansowym

Grupa Kapitałowa posiada udziały spółce VIDSHKODUVANNYA sp. z o.o. z siedzibą we Lwowie, które nabyła po 30 września 2013r. i w związku z tym nie podlega na dzień bilansowy konsolidacji.

### 3.5. Opis przyjętych zasad (polityki) rachunkowości

Zasady (polityka) rachunkowości zastosowane do sporządzenia półrocznego skróconego skonsolidowanego sprawozdania finansowego są spójne z tymi, które zastosowano przy sporządzaniu rocznego skonsolidowanego sprawozdania finansowego Grupy za rok zakończony 31 grudnia 2012 roku, z wyjątkiem zastosowania następujących zmian do standardów oraz nowych standardów i interpretacji obowiązujących dla okresów rozpoczynających się w dniu 1 stycznia 2013 roku.

### 3.6. Zmiany zasad (polityki) rachunkowości

W prezentowanym okresie sprawozdawczym nie dokonywano zmian w polityce rachunkowości.

### 3.7. Nowe standardy oczekujące na wdrożenie przez Grupę

Poniżej zostały przedstawione nowe standardy i interpretacje KIMSF, które zostały opublikowane przez Radę ds. Międzynarodowych Standardów Rachunkowości, jednak nie obowiązują w bieżącym okresie sprawozdawczym.

Grupa nie skorzystała z możliwości wcześniejszego zastosowania standardów i zmian do standardów zatwierdzonych przez Unię Europejską, które obowiązują dla okresów sprawozdawczych rozpoczynających się w dniu lub po 1 stycznia 2014 roku:

MSSF 10 „Skonsolidowane sprawozdania finansowe”

MSSF 11 „Wspólne ustalenia umowne”

MSSF 12 „Ujawnianie informacji na temat udziałów w innych jednostkach”

Zmieniony MSR 27 „Jednostkowe Sprawozdania Finansowe”

Zmieniony MSR 28 „Inwestycje w jednostkach stowarzyszonych i wspólnych przedsięwzięciach”

Według szacunków Grupy wymienione wyżej standardy i zmiany do standardów nie miałyby istotnego wpływu na sprawozdanie finansowe, jeżeli zostałyby zastosowane przez Grupę na koniec okresu sprawozdawczego.

Standardy i interpretacje przyjęte przez RMSR, które nie zostały jeszcze zatwierdzone przez UE do stosowania:

MSSF 9 „Instrumenty finansowe” - obowiązujący w odniesieniu do okresów sprawozdawczych rozpoczynających się w dniu lub po 1 stycznia 2015 r.

Nowy standard zastępuje wytyczne zawarte w MSR 39 Instrumenty Finansowe: ujmowanie i wycena, na temat klasyfikacji oraz wyceny aktywów finansowych. Standard eliminuje istniejące w MSR 39 kategorie utrzymywane do terminu

wymagalności, dostępne do sprzedaży oraz pożyczki i należności. W momencie początkowego ujęcia aktywa finansowe będą klasyfikowane do jednej z dwóch kategorii:

- aktywa finansowe wyceniane według zamortyzowanego kosztu; lub
- aktywa finansowe wyceniane w wartości godziwej.

Składnik aktywów finansowych jest wyceniany według zamortyzowanego kosztu jeżeli spełnione są następujące dwa warunki: aktywa utrzymywane są w ramach modelu biznesowego, którego celem jest utrzymywanie aktywów w celu uzyskiwania przepływów wynikających z kontraktu; oraz, jego warunki umowne powodują powstanie w określonych momentach przepływów pieniężnych stanowiących wyłącznie spłatę kapitału oraz odsetek od niespłaconej części kapitału.

Zyski i straty z wyceny aktywów finansowych wycenianych w wartości godziwej ujmowane są w wyniku finansowym bieżącego okresu, z wyjątkiem sytuacji, gdy inwestycja w instrument kapitałowy nie jest przeznaczona do obrotu. MSSF 9 daje możliwość decyzji o wycenie takich instrumentów finansowych, w momencie ich początkowego ujęcia, w wartości godziwej przez inne całkowite dochody. Decyzja taka jest nieodwracalna. Wyboru takiego można dokonać dla każdego instrumentu osobno. Wartości ujęte w innych całkowitych dochodach nie mogą w późniejszych okresach zostać przekwalifikowane do rachunku zysków i strat.

Zmiany do MSSF 10 „Skonsolidowane sprawozdania finansowe”, MSSF 12 „Ujawnianie informacji na temat udziałów w innych jednostkach” i MSR 27 „Jednostkowe Sprawozdania Finansowe” – Jednostki inwestycyjne – obowiązujące w odniesieniu do okresów sprawozdawczych rozpoczynających się w dniu lub po dniu 1 stycznia 2014 r.

Jednostkę uznaje się za spółkę inwestycyjną jeżeli jej jedyna istotna działalność obejmuje różnorodne inwestycje mające na celu pomnożenie wartości kapitału, osiągnięcie dochodów (np. w formie dywidend lub odsetek) lub jedno i drugie.

Zmiana zakłada, że spółka inwestycyjna wycenia inwestycje w kontrolowanych przez siebie jednostkach w wartości godziwej przez wynik finansowy, nie konsolidując ich.

Zmiana do MSR 36 „Utrata wartości aktywów” - Ujawnienia wartości odzyskiwalnej aktywów niefinansowych - obowiązujący w odniesieniu do okresów sprawozdawczych rozpoczynających się w dniu lub po 1 stycznia 2014 r.

Zmiana MSR 36 ma na celu ujednolicenie wymogów między MSR a US GAAP w zakresie ujawnień dotyczących utraty wartości aktywów oraz wprowadzenie wymogu dodatkowych ujawnień, jeżeli wartość odzyskiwalna aktywów bazuje na wartości godziwej pomniejszonej o koszty zbycia.

W przypadku gdy wartość odzyskiwalna aktywów bazuje na wartości godziwej pomniejszonej o koszty zbycia wymagane jest ujawnienie poziomu hierarchii wartości godziwej (wg MSSF 13), na którym wycena w wartości godziwej została sklasyfikowana, stosowane techniki wyceny oraz kluczowe założenia, na których kierownictwo oparło ustalenie wartości godziwej pomniejszonej o koszty zbycia (przy poziomie 2 i 3).

KIMSF 21: Opłaty - obowiązujący w odniesieniu do okresów sprawozdawczych rozpoczynających się w dniu lub po 1 stycznia 2014 r.

Interpretacja ta dotyczy MSR 37 "Rezerwy, zobowiązania warunkowe i aktywa warunkowe". Jednym z kryteriów rozpoznania zobowiązania wg MSR 37 jest wymóg występowania obecnego obowiązku w rezultacie przeszłych zdarzeń (tzw. zdarzenie obligujące).

Interpretacja wyjaśnia, iż zdarzeniem obligującym w przypadku opłat nakładanych przez rząd jest prowadzenie działalności, która powoduje konieczność uregulowania opłaty zgodnie z obowiązującymi przepisami. Interpretacja ta nie dotyczy kar wynikających ze złamania prawa oraz opłat uregulowanych przez inne MSSF/MSR (np. MSR 12 Podatek dochodowy).

Według szacunków Grupy, wymienione wyżej standardy, interpretacje i zmiany do standardów nie miałyby istotnego wpływu na sprawozdanie finansowe, jeżeli zostałyby zastosowane przez Grupę na koniec okresu sprawozdawczego.

### 3.8. Informacje dotyczące sezonowości działalności lub cykliczności działalności

Przychody spółek z Grupy Kapitałowej nie podlegają sezonowości sprzedaży.

### 3.9. Waluta funkcjonalna i waluta prezentacji

#### **a) Waluta funkcjonalna i waluta prezentacji**

Pozycje zawarte w sprawozdaniu finansowym wycenia się w walucie podstawowego środowiska gospodarczego, w którym Spółka prowadzi działalność („waluta funkcjonalna”). Sprawozdanie finansowe prezentowane jest w złotych polskich (PLN), który jest walutą funkcjonalną i walutą prezentacji Grupy.

#### **b) Transakcje i salda**

Transakcje wyrażone w walutach obcych przelicza się na walutę funkcjonalną według kursu obowiązującego w dniu transakcji. Zyski i straty kursowe z rozliczenia tych transakcji oraz wyceny bilansowej aktywów i zobowiązań pieniężnych wyrażonych w walutach obcych ujmuje się w rachunku zysków i strat, o ile nie odracza się ich w kapitale własnym, gdy kwalifikują się do uznania za zabezpieczenie przepływów pieniężnych i zabezpieczenie udziałów w aktywach netto.

### 3.10. Istotne wartości oparte na profesjonalnym osądzie i szacunkach

Sporządzenie skonsolidowanego sprawozdania finansowego zgodnie z MSR 34 wymaga dokonania przez Zarząd jednostki dominującej określonych szacunków i założeń, które wpływają na wielkości wykazane w sprawozdaniu finansowym. Większość szacunków oparta jest na analizach i jak najlepszej wiedzy Zarządu jednostki dominującej. Jakkolwiek przyjęte założenia i szacunki opierają się na najlepszej wiedzy Zarządu na temat bieżących działań i zdarzeń, rzeczywiste wyniki mogą się różnić od przewidywanych. Szacunki i związane z nimi założenia podlegają weryfikacji. Zmiana szacunków księgowych jest ujęta w okresie, w którym dokonano zmiany szacunku lub w okresach bieżącym i przyszłych, jeżeli dokonana zmiana szacunku dotyczy zarówno okresu bieżącego, jak i okresów przyszłych. Oceny dokonywane przez Zarząd jednostki dominującej przy zastosowaniu MSR 34, które mają istotny wpływ na skonsolidowane sprawozdanie finansowe, a także szacunki obciążone znaczącym ryzykiem zmian w przyszłych latach zostały przedstawione w kwartalnym skonsolidowanym sprawozdaniu finansowym.

#### **a) Profesjonalny osąd**

W procesie stosowania zasad (polityki) rachunkowości wobec zagadnień podanych poniżej największe znaczenie, oprócz szacunków księgowych, miał profesjonalny osąd kierownictwa.

#### **Klasyfikacja umów leasingowych**

Grupa dokonuje klasyfikacji leasingu jako operacyjnego lub finansowego w oparciu o ocenę, w jakim zakresie ryzyko i pożytki z tytułu posiadania przedmiotu leasingu przypadają w udziale leasingodawcy, a w jakim leasingobiorcy. Ocena ta opiera się na treści ekonomicznej każdej transakcji.

Spółka nie rozpoznała umów, w których występowałaby jako leasingodawca.

#### **b) Niepewność szacunków**

Poniżej omówiono podstawowe założenia dotyczące przyszłości i inne kluczowe źródła niepewności występujące na dzień bilansowy, z którymi związane jest istotne ryzyko znaczącej korekty wartości bilansowych aktywów i zobowiązań w następnym roku finansowym.

#### **Wartość firmy**

Grupa zgodnie z MSR 36.10.b przynajmniej raz w roku wykonuje test na utratę wartości firmy. Wymaga to oszacowania „wartości odzyskiwalnej” ośrodków wypracowujących środki pieniężne, do których alokowana jest wartość firmy. Wartość odzyskiwalna określana jest poprzez oszacowanie wartości użytkowej metodą zdyskontowanych przepływów pieniężnych. Stopę procentową szacuje się metodą WACC (średnioważonego kosztu kapitału). Na różnicę pomiędzy wartością odzyskiwalną a wartością firmy, w przypadku gdy wartość firmy będzie wyższa od wartości odzyskiwalnej dokonuje się odpisu aktualizującego.

#### **Utrata wartości aktywów**

Grupa na bieżąco kontroluje przydatność aktywów trwałych dla prowadzenia działalności. W przypadku gdy zaistnieją przesłanki do utraty wartości przez środek trwały, przeprowadza się test na utratę wartości środków trwałych.

#### **Wycena rezerw**

Rezerwy zostały oszacowane przez zarządy poszczególnych spółek na podstawie posiadanych informacji kadrowych i finansowo-księgowych. Rezerwy na koszty niewykorzystanych urlopów wyliczane są na koniec roku obrotowego na podstawie faktycznej liczby dni niewykorzystanych urlopów w bieżącym okresie oraz powiększonej o liczbę dni niewykorzystanych urlopów z okresów poprzednich. Otrzymana w ten sposób liczba dni w poszczególnych grupach zawodowych mnożona jest przez średnią stawkę dzienną dla danej grupy zawodowej pracowników w oparciu o średnie wynagrodzenie przyjęte do ustalenia wynagrodzenia za czas urlopu.

Rezerwy na niewykorzystane urlopy wyliczane są na koniec każdego kwartału, tzn. korekta rezerw o faktycznie poniesione koszty urlopów wykorzystanych dokonywana jest bieżąco na koniec każdego kwartału. Rezerwę na niewykorzystane urlopy Spółka prezentuje w sprawozdaniu finansowym w pozycji krótkoterminowych rozliczeń międzyokresowych.

Kwotę rezerwy do odniesienia w koszty na koniec każdego przyjętego okresu rozliczeniowego ustala się poprzez podzielenie oszacowanej na dany moment kwoty rezerwy, pomniejszonej o rezerwy, jakie obciążały koszt w poprzednich okresach rozliczeniowych przez liczbę okresów rozliczeniowych w roku pomniejszoną o liczbę okresów obciążonych dotychczas rezerwą.

Spółka na każdy dzień bilansowy szacuje wartość rezerwy na odprawy emerytalne, nie ujmuje jej jednak w rachunku zysków i strat do momentu przekroczenia progu wartości ustalonej jako istotna.

#### **Składnik aktywów z tytułu podatku odroczonego**



Grupa rozpoznaje składnik aktywów z tytułu podatku odroczonego bazując na założeniu, że w przyszłości zostanie osiągnięty zysk podatkowy pozwalający na jego wykorzystanie. Pogorszenie uzyskiwanych wyników podatkowych w przyszłości mogłoby spowodować, że założenie to stałoby się nieuzasadnione.

#### **Wartość godziwa instrumentów finansowych**

Wartość godziwą instrumentów finansowych, dla których nie istnieje aktywny rynek, wycenia się wykorzystując odpowiednie techniki wyceny. Przy wyborze odpowiednich metod i założeń Grupa kieruje się profesjonalnym osądem.

#### **Ujmowanie przychodów**

Grupa nie posiada struktury sprzedażowej usług, w której musiałaby stosować metodę procentowego zaawansowania prac przy ujmowaniu przychodów.

Przychody ze sprzedaży usług odszkodowawczych oraz prawnych ujmowane są w dacie prawomocnego wyroku lub decyzji określającej wysokość przyznanego odszkodowania.

Przychody ze sprzedaży usług, jaką stanowią turnusy rehabilitacyjne, ujmowane są proporcjonalnie w czasie trwania turnusu.

#### **Ujmowanie kosztów**

Grupa ujmuje koszty memoriałowo - adekwatnie do przychodów.

#### **Stawki amortyzacyjne**

Wysokość stawek amortyzacyjnych ustalana jest na podstawie przewidywanego okresu ekonomicznej użyteczności składników rzeczowego majątku trwałego oraz wartości niematerialnych. Grupa corocznie dokonuje weryfikacji przyjętych okresów ekonomicznej użyteczności na podstawie bieżących szacunków. Dotyczy to zarówno własnych środków trwałych, jak i będących przedmiotem leasingu.

### **3.11. Opis pozycji wpływających na aktywa, pasywa, kapitał, wynik finansowy netto oraz przepływy środków pieniężnych, które są nietypowe ze względu na ich rodzaj, wielkość lub wywierany wpływ**

W trzecim kwartale 2013r. wystąpiły nietypowe zdarzenia gospodarcze, które miały znaczący wpływ na pozycje aktywów, pasywów, kapitału wyniku netto oraz przepływów środków pieniężnych:

- wypłacono dywidendę przez Votum S.A. w kwocie 5 280tys. zł,

### **3.12. Opis korekty błędów poprzednich okresów**

W bieżącym okresie w Grupie Kapitałowej ani w jednostce dominującej nie dokonywano korekt błędów poprzednich okresów.



SKONSOLIDOWANY RAPORT KWARTALNY GRUPY KAPITAŁOWEJ VOTUM ZA III KWARTAŁ 2013 ROKU  
(wszystkie kwoty w tys. PLN, o ile nie podano inaczej)

Zmiany rzeczowych aktywów trwałych (wg grup rodzajowych) oraz odpisów aktualizujących z tytułu trwałej utraty wartości – za okres 01.01.2013 - 30.09.2013r.

Wyszczególnienie	Grunty	Budynki i budowle	Maszyny i urządzenia	Środki transportu	Pozostałe środki trwałe	Środki trwałe w budowie	Razem
<b>Wartość bilansowa brutto na dzień 01.01.2013 roku</b>	897	6 323	2 035	1 982	1 470	4 058	16 765
<b>Zwiększenia, z tytułu:</b>	-	7 227	378	557	277	3 380	11 819
- nabycia środków trwałych	-	7 227	219	50	264	3 380	11 140
- zawartych umów leasingu	-	-	159	500	-	-	659
- inne	-	-	-	7	13	-	20
<b>Zmniejszenia, z tytułu:</b>	-	-	5	264	-	7 438	7 707
- zbycia	-	-	5	196	-	-	201
- likwidacji	-	-	-	68	-	-	68
- inne	-	-	-	-	-	7 438	7 438
<b>Wartość bilansowa brutto na dzień 30.09.2013 roku</b>	897	13 550	2 408	2 275	1 747	-	20 877
<b>Umorzenie na dzień 01.01.2013 roku</b>	-	859	1 441	1 183	1 238	-	4 721
<b>Zwiększenia, z tytułu:</b>	-	211	272	251	114	-	848
- amortyzacji	-	211	272	251	114	-	848
- inne	-	-	-	-	-	-	-
<b>Zmniejszenia, z tytułu:</b>	-	-	5	262	-	-	267
- likwidacji	-	-	-	66	-	-	66
- sprzedaży	-	-	5	196	-	-	201
- inne	-	-	-	-	-	-	-
<b>Umorzenie na dzień 30.09.2013 roku</b>	-	1 070	1 708	1 172	1 352	-	5 302
<b>Odpisy aktualizujące na 01.01.2013 roku</b>	-	-	-	-	-	-	-
<b>Zwiększenia, z tytułu:</b>	-	-	-	-	-	-	-
- utraty wartości	-	-	-	-	-	-	-
- inne	-	-	-	-	-	-	-
<b>Zmniejszenia, z tytułu:</b>	-	-	-	-	-	-	-
- odwrócenie odpisów aktualizujących	-	-	-	-	-	-	-
- likwidacji lub sprzedaży	-	-	-	-	-	-	-
- inne	-	-	-	-	-	-	-
<b>Odpisy aktualizujące na 30.09.2013 roku</b>	-	-	-	-	-	-	-
<b>Różnice kursowe z przeliczenia sprawozdania spółek zagranicznych</b>	-	-	4	-	3	-	1
<b>Wartość bilansowa netto na dzień 30.09.2013 roku</b>	897	12 480	704	1 100	395	-	15 576

SKONSOLIDOWANY RAPORT KWARTALNY GRUPY KAPITAŁOWEJ VOTUM ZA III KWARTAŁ 2013 ROKU  
(wszystkie kwoty w tys. PLN, o ile nie podano inaczej)

Środki trwałe	30.09.2013			31.12.2012		
	Wartość brutto	Umorzenie	Wartość netto	Wartość brutto	Umorzenie	Wartość netto
Grunty	897	-	897	897	-	897
Budynki i budowle	13 550	1 070	12 480	6 323	859	5 464
Maszyny i urządzenia	2 408	1 704	704	2 035	1 441	594
Środki transportu	2 275	1 175	1 100	1 982	1 185	797
Pozostałe środki trwałe	1 747	1 352	395	1 470	1 238	232
środki trwałe w budowie	-	-	-	4058	-	4058
Razem	20 877	5 301	15 576	16 765	4 723	12 042

**Środki trwałe w budowie**

W II kwartale 2013r. został przyjęty na stan środków trwałych rozbudowany kompleks centrum rehabilitacji funkcjonalnej.

**Istotne transakcje nabycia i sprzedaży rzeczowych aktywów trwałych**

W okresie sprawozdawczym nie wystąpiły istotne transakcje nabycia i sprzedaży rzeczowych aktywów trwałych.

SKONSOLIDOWANY RAPORT KWARTALNY GRUPY KAPITAŁOWEJ VOTUM ZA III KWARTAŁ 2013 ROKU  
(wszystkie kwoty w tys. PLN, o ile nie podano inaczej)

**Odpisy aktualizujące z tytułu utraty wartości w okresie od 01.01.2013 – 30.09.2013r.**

Wyszczególnienie	Grunty	Budynki i budowle	Maszyny i urządzenia	Środki transportu	Pozostałe środki trwałe	Środki trwałe w budowie	Razem
<b>Wartość odpisów aktualizujących na dzień 01.01.2013 roku</b>	-	-	-	-	-	-	-
Odpisy aktualizujące z tytułu utraty wartości ujęte w ciągu okresu w rachunku zysków i strat	-	-	-	-	-	-	-
Odpisy aktualizujące z tytułu utraty wartości ujęte w ciągu okresu bezpośrednio w kapitale własnym	-	-	-	-	-	-	-
Kwota odwrócenia odpisów aktualizujących z tytułu utraty wartości ujętych w rachunku zysków i strat w ciągu okresu (-)	-	-	-	-	-	-	-
Kwota odwrócenia odpisów aktualizujących z tytułu utraty wartości odniesionych bezpośrednio na kapitał własny w ciągu okresu (-)	-	-	-	-	-	-	-
Różnice kursowe netto z przeliczenia sprawozdania finansowego na walutę prezentacji	-	-	-	-	-	-	-
<b>Wartość odpisów aktualizujących na dzień 30.09.2013 roku</b>	-	-	-	-	-	-	-

**Poczynione nakłady inwestycyjne rzeczowych aktywów trwałych**

Stan na 01.01.2013	Poniesione nakłady w roku obrotowym	Rozliczenie nakładów				Odpisy aktualizujące na BZ	Stan na 30.09.2013
		Budynki, lokale i obiekty inżynierii lądowej i wodnej	Urządzenia techniczne i maszyny	Środki transportu	Inne środki trwałe		
4 058	3 380	7 305	129	-	4	-	-

**Kwoty zobowiązań poczynionych na rzecz dokonanych zakupów rzeczowych aktywów trwałych**

Nie dotyczy.

SKONSOLIDOWANY RAPORT KWARTALNY GRUPY KAPITAŁOWEJ VOTUM ZA III KWARTAŁ 2013 ROKU  
(wszystkie kwoty w tys. PLN, o ile nie podano inaczej)

Zmiany wartości niematerialnych (wg grup rodzajowych) oraz odpisów aktualizujących z tytułu trwałej utraty wartości – za okres 01.01.2013-30.09.2013r.

Wyszczególnienie	Koszty prac rozwojowych (1)	Znaki towarowe (2)	Patenty i licencje (2)	Oprogramowanie komputerowe (2)	Inne (2)	Wartości niematerialne w budowie	Ogółem
<b>Wartość bilansowa brutto na dzień 01.01.2013 roku</b>	-	-	-	1 552	-	-	1 552
<b>Zwiększenia, z tytułu:</b>	-	-	-	66	-	-	66
- nabycia	-	-	-	66	-	-	66
- przeszacowania	-	-	-	-	-	-	-
- inne	-	-	-	-	-	-	-
<b>Zmniejszenia, z tytułu:</b>	-	-	-	-	-	-	-
- zbycia	-	-	-	-	-	-	-
- przeszacowania	-	-	-	-	-	-	-
- inne	-	-	-	-	-	-	-
<b>Wartość bilansowa brutto na dzień 30.09.2013 roku</b>	-	-	-	1 618	-	-	1 618
<b>Umorzenie na dzień 01.01.2013 roku</b>	-	-	-	603	-	-	603
<b>Zwiększenia, z tytułu:</b>	-	-	-	141	-	-	141
- amortyzacji	-	-	-	141	-	-	141
- przeszacowania	-	-	-	-	-	-	-
- inne	-	-	-	-	-	-	-
<b>Zmniejszenia, z tytułu:</b>	-	-	-	-	-	-	-
- likwidacji	-	-	-	-	-	-	-
- sprzedaży	-	-	-	-	-	-	-
- przeszacowania	-	-	-	-	-	-	-
- inne	-	-	-	-	-	-	-
<b>Umorzenie na dzień 30.09.2013 roku</b>	-	-	-	744	-	-	744
<b>Odpisy aktualizujące na 01.01.2013 roku</b>	-	-	-	-	-	-	-
<b>Zwiększenia, z tytułu:</b>	-	-	-	-	-	-	-
- utraty wartości	-	-	-	-	-	-	-
- inne	-	-	-	-	-	-	-
<b>Zmniejszenia, z tytułu:</b>	-	-	-	-	-	-	-
- likwidacji lub sprzedaży	-	-	-	-	-	-	-
- inne	-	-	-	-	-	-	-
<b>Odpisy aktualizujące na 30.09.2013 roku</b>	-	-	-	-	-	-	-
- różnice kursowe netto z przeliczenia sprawozdania finansowego na walutę prezentacji	-	-	-	-	-	-	-
<b>Wartość bilansowa netto na dzień 30.09.2013 roku</b>	-	-	-	874	-	-	874

<sup>1</sup> Wytworzone we własnym zakresie, <sup>2</sup> Zakupione/powstałe w wyniku połączenia jednostek gospodarczych

SKONSOLIDOWANY RAPORT KWARTALNY GRUPY KAPITAŁOWEJ VOTUM ZA III KWARTAŁ 2013 ROKU  
(wszystkie kwoty w tys. PLN, o ile nie podano inaczej)

**Odpisy aktualizujące z tytułu utraty wartości w okresie od 01.01.2013 – 30.09.2013r.**

Wyszczególnienie	Koszty prac rozwojowych (1)	Znaki towarowe (2)	Patenty i licencje (2)	Oprogramowanie komputerowe (2)	Inne (2)	Wartości niematerialne w budowie	Ogółem
<b>Wartość odpisów aktualizujących na dzień 01.01.2013 roku</b>	-	-	-	-	-	-	-
Odpisy aktualizujące z tytułu utraty wartości ujęte w ciągu okresu w rachunku zysków i strat	-	-	-	-	-	-	-
Odpisy aktualizujące z tytułu utraty wartości ujęte w ciągu okresu bezpośrednio w kapitale własnym	-	-	-	-	-	-	-
Kwota odwrócenia odpisów aktualizujących z tytułu utraty wartości ujętych w rachunku zysków i strat w ciągu okresu (-)	-	-	-	-	-	-	-
Kwota odwrócenia odpisów aktualizujących z tyt. utraty wartości odniesionych bezpośrednio na kapitał własny w ciągu okresu (-)	-	-	-	-	-	-	-
Różnice kursowe netto z przeliczenia sprawozdania finansowego na walutę prezentacji	-	-	-	-	-	-	-
<b>Wartość odpisów aktualizujących na dzień 30.09.2013 roku</b>	-	-	-	-	-	-	-

<sup>1</sup> Wytworzone we własnym zakresie, <sup>2</sup> Zakupione/powstałe w wyniku połączenia jednostek gospodarczych

Główną pozycją w oprogramowaniu komputerowym stanowi zintegrowany system Pyton Case Expert. System ten obsługuje w Grupie obszary działalności: CMS<sup>1</sup> i CRM<sup>2</sup>.

**Kwoty zobowiązań poczynionych na rzecz dokonanych zakupów wartości niematerialnych**  
Nie dotyczy.

<sup>1</sup> System zarządzania treścią CMS (ang. Content Management System) jest to aplikacja internetowa pozwalająca na łatwe utworzenie serwisu WWW oraz jego późniejszą aktualizację i rozbudowę przez redakcyjny personel nietechniczny.

<sup>2</sup> Zarządzanie relacjami z klientami CRM (ang. Customer Relationship Management)

**Zmiany szacunkowe wartości firmy**

Wyszczególnienie	30.09.2013	31.12.2012
Kancelaria Adwokatów i Radców Prawnych A. Łebek i Wspólnicy sp.k.	3 495	3 495
A&S Studio Paweł Adamkiewicz	333	333
<b>Wartość firmy (netto)</b>	<b>3 828</b>	<b>3 828</b>

**Zmiany stanu wartości firmy z konsolidacji**

Wyszczególnienie	30.09.2013	31.12.2012
<b>Wartość bilansowa brutto na początek okresu</b>	<b>3 828</b>	<b>3 828</b>
<b>Zwiększenia, z tytułu:</b>	-	-
Zwiększenie stanu z tytułu przejęcia jednostki	-	-
Zwiększenia stanu z tytułu korekt wynikających z późniejszego ujęcia	-	-
Różnice kursowe netto z przeliczenia sprawozdania finansowego na walutę prezentacji	-	-
Inne zmiany wartości bilansowej	-	-
<b>Zmniejszenia, z tytułu:</b>	-	-
Zmniejszenie stanu z tytułu sprzedaży spółki zależnej	-	-
Zmniejszenie stanu z tytułu korekt wynikających z późniejszego ujęcia	-	-
Zmniejszenia stanu z tytułu spadku udziału wskutek rozwodnienia	-	-
Różnice kursowe netto z przeliczenia sprawozdania finansowego na walutę prezentacji	-	-
Inne zmiany wartości bilansowej	-	-
<b>Wartość bilansowa brutto na koniec okresu</b>	<b>3 828</b>	<b>3 828</b>
<b>Odpisy aktualizujące z tytułu utraty wartości na początek okresu</b>	-	-
Odpisy aktualizujące z tytułu utraty wartości ujęte w trakcie okresu	-	-
Pozostałe zmiany	-	-
<b>Odpisy aktualizujące z tytułu utraty wartości na koniec okresu</b>	-	-
<b>Wartość firmy (netto)</b>	<b>3 828</b>	<b>3 828</b>

**Inwestycje w jednostkach podporządkowanych nie objętych konsolidacją na dzień 30 września 2013r.**  
Grupa Kapitałowa nie posiada inwestycji w jednostkach podporządkowanych nie objętych konsolidacją.

**Zmiana wartości szacunkowych zapasów**

Wyszczególnienie	30.09.2013	31.12.2012
Materiały	12	-
Półprodukty i produkty w toku	183	170
Produkty gotowe	-	-
Towary	-	16
<b>Zapasy brutto</b>	<b>195</b>	<b>186</b>
Odpis aktualizujący stan zapasów	-	-
<b>Zapasy netto</b>	<b>195</b>	<b>186</b>

### Zmiana stanu odpisów aktualizujących

Zmiana stanu odpisów aktualizujących	01.01.2013-30.09.2013	01.01.2012-31.12.2012
<b>Stan odpisów aktualizujących wartość należności handlowych i pozostałych na początek okresu</b>	<b>584</b>	<b>489</b>
<b>Zwiększenia, w tym:</b>	<b>17</b>	<b>171</b>
- dokonanie odpisów na należności przeterminowane i sporne	17	171
- dowiązanie odpisów w związku z umorzeniem układu	-	-
<b>Zmniejszenia w tym:</b>	<b>41</b>	<b>76</b>
- wykorzystanie odpisów aktualizujących	-	-
- rozwiązanie odpisów aktualizujących w związku ze spłatą należności	27	76
- zakończenie postępowań	14	-
<b>Stan odpisów aktualizujących wartość należności handlowych i pozostałych na koniec okresu</b>	<b>560</b>	<b>584</b>
 <b>Stan odpisów aktualizujących wartość aktywów finansowych na początek okresu</b>	 <b>781</b>	 <b>1 257</b>
<b>Zwiększenia, w tym:</b>	<b>-</b>	<b>72</b>
- dokonanie odpisów na należności przeterminowane i sporne	-	72
- dowiązanie odpisów w związku z umorzeniem układu	-	-
<b>Zmniejszenia w tym:</b>	<b>770</b>	<b>548</b>
- wykorzystanie odpisów aktualizujących	-	-
- rozwiązanie odpisów aktualizujących w związku ze spłatą należności	770	548
- zakończenie postępowań	-	-
<b>Stan odpisów aktualizujących wartość aktywów finansowych na koniec okresu</b>	<b>11</b>	<b>781</b>
 <b>Stan odpisów aktualizujących wartość aktywów trwałych na początek okresu</b>	 <b>-</b>	 <b>-</b>
<b>Zwiększenia, w tym:</b>	<b>-</b>	<b>-</b>
- dokonanie odpisów na należności przeterminowane i sporne	-	-
- dowiązanie odpisów w związku z umorzeniem układu	-	-
<b>Zmniejszenia w tym:</b>	<b>-</b>	<b>-</b>
- wykorzystanie odpisów aktualizujących	-	-
- rozwiązanie odpisów aktualizujących w związku ze spłatą należności	-	-
- zakończenie postępowań	-	-
<b>Stan odpisów aktualizujących wartość aktywów trwałych na koniec okresu</b>	<b>-</b>	<b>-</b>
<b>Stan odpisów aktualizujących na koniec okresu</b>	<b>571</b>	<b>1 365</b>

### zmiana stanu odpisów aktualizujących zapasy

Grupa Kapitałowa nie dokonywała w bieżącym okresie odpisów aktualizujących zapasy.

### Zmiana wartości szacunkowych należności

Wyszczególnienie	30.09.2013	31.12.2012
<b>Należności handlowe</b>	<b>7 910</b>	<b>6 416</b>
- od jednostek powiązanych nie objętych konsolidacją	34	23
- od pozostałych jednostek	7 876	6 393
Odpisy aktualizujące (wartość dodatnia)	560	584
<b>Należności handlowe brutto</b>	<b>8 470</b>	<b>7 000</b>

SKONSOLIDOWANY RAPORT KWARTALNY GRUPY KAPITAŁOWEJ VOTUM ZA III KWARTAŁ 2013 ROKU  
(wszystkie kwoty w tys. PLN, o ile nie podano inaczej)

**Odroczony podatek dochodowy**

Ujemne różnice przejściowe będące podstawą do tworzenia aktywów z tytułu podatku odroczonego	31.12.2012	zwiększenia	wykorzystanie	zmniejszenia	30.09.2013
Rezerwa na nagrody jubileuszowe i odprawy emerytalne	5	-	-	-	5
Rezerwa na pozostałe świadczenia pracownicze	-	-	-	-	-
Rezerwa na niewykorzystane urlopy	112	25	84	-	53
Ujemne różnice kursowe	-	8	-	-	8
Wynagrodzenia i ubezpieczenia społeczne płatne w następnych okresach	457	392	491	-	358
Straty możliwe do odliczenia od przyszłych dochodów do opodatkowania	1 789	373	-	-	2 162
Odpisy aktualizujące udziały w innych jednostkach	-	-	-	-	-
Odpisy aktualizujące zapasy	-	-	-	-	-
Odpisy aktualizujące należności	574	17	32	-	559
rezerwy na zobowiązania handlowe	943	8 663	8 441	241	924
Pozostałe rezerwy	155	530	218	-	467
<b>Suma ujemnych różnic przejściowych</b>	<b>4 035</b>	<b>10 008</b>	<b>9 266</b>	<b>241</b>	<b>4 536</b>
stawka podatkowa	19%	19%	19%	19%	19%
<b>Aktywa z tytułu odroczonego podatku</b>	<b>766</b>	<b>1 903</b>	<b>1 761</b>	<b>46</b>	<b>862</b>

Dodatnie różnice przejściowe będące podstawą do tworzenia rezerwy z tytułu podatku odroczonego	31.12.2012	zwiększenia	wykorzystanie	zmniejszenia	30.09.2013
Przyspieszona amortyzacja podatkowa	1 311	249	-	228	1 332
Przeszacowanie nieruchomości inwestycyjnych do wartości godziwej	-	-	-	-	-
Przeszacowanie aktywów finansowych dostępnych do sprzedaży do wartości godziwej	-	-	-	-	-
Dodatnie różnice kursowe	-	-	-	-	-
odsetki od udzielonych pożyczek wycena bilansowa	89	55	-	89	55
różnica w amortyzacji leasingów	260	35	-	22	273
Przychody na przełomie okresu	1 644	2 323	2 542	-	1 425
<b>Suma dodatnich różnic przejściowych</b>	<b>3 304</b>	<b>2 662</b>	<b>2 542</b>	<b>339</b>	<b>3 085</b>
stawka podatkowa	19%	19%	19%	19%	19%
<b>Rezerwa z tytułu podatku odroczonego na koniec okresu:</b>	<b>628</b>	<b>505</b>	<b>483</b>	<b>64</b>	<b>586</b>

Wyszczególnienie	31.12.2012	zwiększenia	wykorzystanie	zmniejszenia	30.09.2013
Aktywo z tytułu podatku odroczonego	766	1 903	1 761	46	862
Rezerwa z tytułu podatku odroczonego – działalność kontynuowana	628	505	483	64	586
Rezerwa z tytułu podatku odroczonego – działalność zaniechana	-	-	-	-	-
<b>Aktywa/Rezerwa netto z tytułu podatku odroczonego</b>	<b>138</b>	<b>1 398</b>	<b>1 278</b>	<b>- 18</b>	<b>276</b>

**Rezerwa na świadczenia emerytalne i podobne**

Wyszczególnienie	30.09.2013	31.12.2012
Rezerwy na odprawy emerytalne i rentowe	5	5
Rezerwy na nagrody, premie	9	-
Rezerwy na urlopy wypoczynkowe	67	131
Rezerwy na pozostałe świadczenia	-	-



SKONSOLIDOWANY RAPORT KWARTALNY GRUPY KAPITAŁOWEJ VOTUM ZA III KWARTAŁ 2013 ROKU  
(wszystkie kwoty w tys. PLN, o ile nie podano inaczej)

pozostałe	-	-
<b>Razem, w tym:</b>	<b>81</b>	<b>136</b>
- długoterminowe	5	5
- krótkoterminowe	76	131

**Zmiana stanu rezerw na świadczenia pracownicze**

	Rezerwy na odprawy emerytalne i rentowe	Rezerwy na nagrody, premie	Rezerwy na urlopy wypoczynkowe	Rezerwy na pozostałe świadczenia	pozostałe	Ogółem
<b>Stan na 01.01.2013</b>	<b>5</b>	<b>-</b>	<b>131</b>	<b>-</b>	<b>-</b>	<b>136</b>
Utworzenie rezerwy	-	43	56	-	-	99
Koszty wypłaconych świadczeń	-	33	99	-	-	132
Rozwiązanie rezerwy	-	-	22	-	-	22
<b>Stan na 30.09.2013, w tym</b>	<b>5</b>	<b>10</b>	<b>66</b>	<b>-</b>	<b>-</b>	<b>81</b>
- długoterminowe	5	-	-	-	-	5
- krótkoterminowe	-	10	66	-	-	76

**Rezerwy na odprawy emerytalne i rentowe**

Grupa oszacowała kwoty odpraw emerytalnych i jednocześnie uznała, że kwota rezerwy, którą należałoby zawiązać, jest znacząco poniżej przyjętego progu istotności w Grupie Kapitałowej.

**Rezerwy na nagrody, premie**

Grupa oszacowała rezerwy na nagrody i premie na podstawie planów premiowych.

**Rezerwy na urlopy wypoczynkowe**

Grupa oszacowała rezerwę na urlopy wypoczynkowe, uwzględniając liczbę dni niewykorzystanych urlopów.

**Rezerwy pozostałe**

Tworzone są na inne niż wymienione wyżej rezerwy.

W Grupie nie wdrażano planów restrukturyzacyjnych w związku z tym nie tworzone rezerwy na restrukturyzację.

**Pozostałe rezerwy**

Wyszczególnienie	30.09.2013	31.12.2012
Rezerwy na naprawy gwarancyjne oraz zwroty	-	-
Rezerwy na zobowiązania handlowe	920	670
Premie	-	26
pozostałe	-	52
<b>Razem, w tym:</b>	<b>920</b>	<b>748</b>
- długoterminowe	-	-
- krótkoterminowe	920	748

**Zmiana stanu rezerw**

Wyszczególnienie	Rezerwy na naprawy gwarancyjne oraz zwroty	Rezerwy na zobowiązania handlowe	Premie	pozostałe	Ogółem
<b>Stan na 01.01.2013</b>	-	670	26	52	748
Utworzone w ciągu roku obrotowego	-	8 632	-	20	8 652
Wykorzystane	-	8 382	26	72	8 480
Rozwiązane	-	-	-	-	-
Korekta z tytułu różnic kursowych	-	-	-	-	-
Korekta stopy dyskontowej	-	-	-	-	-
<b>Stan na 30.09.2013, w tym</b>	-	920	-	-	920
- długoterminowe	-	-	-	-	-
- krótkoterminowe	-	920	-	-	920

**Rezerwa na naprawy gwarancyjne oraz zwroty**

Wykonywane usługi przez spółki z Grupy Kapitałowej nie wymagają tworzenia rezerw na naprawy gwarancyjne oraz na zwroty.

**Rezerwy na zobowiązania handlowe**

Związane są głównie z oszacowanymi zobowiązaniami handlowymi płatnymi w następnym okresie. Termin ich w przeważającej części nie przekracza jednego miesiąca.

**Rezerwy na premie**

Rezerwy na premie zostały oszacowane na podstawie planów premiowych.

**Rezerwy pozostałe**

Rezerwy tworzone na inne niż wyżej wymienione pozycje.

### 3.13. Segmenty operacyjne

#### Rozpoznane segmenty operacyjne

Ogólne informacje o segmentach operacyjnych:

a) Czynniki przyjęte do określania segmentów sprawozdawczych jednostki z uwzględnieniem informacji, czy segmenty podlegały łączeniu oraz podstawę, na jakiej opiera wycenę ujawnionych kwot.

Decydującym czynnikiem, który określa podział segmentów sprawozdawczych, jest charakter przychodu, jaki osiąga Grupa Kapitałowa. Podstawą do wyceny segmentów są jednostkowe dane finansowe spółek, które prowadzą jednolite usługi ściśle powiązane z wyodrębnionymi segmentami. Niniejsze segmenty nie podlegały wcześniejszym łączeniom bądź podziałom.

b) Rodzaj produktów i usług, z tytułu których każdy segment sprawozdawczy osiąga swoje przychody.

Prezentowane segmenty operacyjne podzielone są zgodnie z rodzajem sprzedaży usług w Grupie Kapitałowej. Zostały one podzielone w następujący sposób:

- Segment pierwszy – odszkodowania - usługi związane z dochodzeniem roszczeń odszkodowawczych od towarzystw ubezpieczeniowych na rzecz osób poszkodowanych w wypadkach komunikacyjnych w zakresie odpowiedzialności cywilnej sprawców wypadków
- Segment drugi – rehabilitacja (usługi rehabilitacyjne) - w segmencie tym znajdują się usługi spółki świadczącej usługi rehabilitacji funkcjonalnej
- Segment trzeci – pozostały – w tym segmencie znajdują się usługi spółek zajmujących się świadczeniem usług na rzecz spółek z segmentu „odszkodowania” i „rehabilitacja”

Informacje o poszczególnych segmentach operacyjnych występujących w okresie 01.01.2013 – 30.09.2013r.

Rodzaj asortymentu	Działalność kontynuowana			Działalność zaniechana	Wylączenia konsolidacyjne	Ogółem
	odszkodowania	rehabilitacja	pozostały			
<b>Przychody ze sprzedaży:</b>	<b>43 275</b>	<b>3 160</b>	<b>1 656</b>	-	<b>6 726</b>	<b>41 365</b>
- Sprzedaż do zewnętrznych klientów	37 349	2 981	926	-	109	41 365
- Sprzedaż w ramach segmentu	5 926	179	730	-	6 835	-
<b>Zysk/ (strata) netto segmentu</b>	<b>3 729</b>	<b>189</b>	<b>-344</b>	-	<b>36</b>	<b>3 538</b>
Suma aktywów segmentu	31 400	486	15 077	-	13 341	33 622

#### Opis różnic w zakresie podstawy wyodrębnienia segmentów lub wyceny zysku lub straty segmentu w porównaniu z ostatnim rocznym skonsolidowanym sprawozdaniem finansowym

Nie nastąpiły różnice w podstawie wyceny zysku lub straty w porównaniu z ostatnim rocznym skonsolidowanym sprawozdaniem finansowym.

#### Uzgodnienie łącznej sumy zysków lub straty segmentu sprawozdawczego z zyskiem lub stratą Grupy przed uwzględnieniem kosztu podatkowego i działalności zaniechanej.

Zysk/strata poszczególnego segmentu oparta jest na wynikach poszczególnych spółek w oparciu o sprawozdania jednostkowe.

### **3.14. Emisja, wykup i spłata dłużnych i kapitałowych papierów wartościowych**

#### **Emisja dłużnych papierów wartościowych**

Grupa Kapitałowa nie emitowała dłużnych papierów wartościowych w bieżącym okresie sprawozdawczym. Wszystkie wyemitowane akcje posiadają wartość nominalną wynoszącą 0,10 PLN i zostały w pełni opłacone.

#### **Konwersja obligacji na akcje**

Nie dotyczy.

### **3.15. Wypłacona (lub zadeklarowana) dywidenda**

Polityka dywidendy na lata 2012-2013 przewiduje wypłatę 100% jednostkowego zysku spółki VOTUM S.A. w przypadku osiągnięcia przez Spółkę zysku do 6 mln PLN. W związku z tym Zarząd przedłożył na WZA propozycję uchwały WZA o podziale zysku za rok 2012r. Proponowana wartość dywidendy wynosiła 5 280 tys. PLN, co dawało 0,44 PLN na 1 akcję. Pozostałą część zysku Zarząd zaproponował przekazać na kapitał zapasowy. Rada Nadzorcza przychyliła się do propozycji Zarządu co do podziału wyniku za 2012r. W dniu 25 czerwca WZA podjęło uchwałę o wypłacie dywidendy w wysokości 0,44 PLN na 1 akcję. Dniem dywidendy był 3 lipca br., natomiast datę wypłaty dywidendy WZA ustaliło na 17 lipca - 50% należnej dywidendy oraz 17 września pozostałe 50% dywidendy.

### 3.16. Transakcje z podmiotami powiązanymi objętymi i nieobjętymi konsolidacją

Łączne kwoty transakcji zawartych z podmiotami powiązanymi za bieżący i poprzedni rok obrotowy

Podmiot powiązany	Sprzedaż na rzecz podmiotów powiązanych		Zakupy od podmiotów powiązanych		Należności od podmiotów powiązanych		w tym przeterminowane		Zobowiązania wobec podmiotów powiązanych		w tym zaległe, po upływie terminu płatności	
	30.09.2013	30.09.2012	30.09.2013	30.09.2012	30.09.2013	30.09.2012	30.09.2013	30.09.2012	30.09.2013	30.09.2012	30.09.2013	30.09.2012
<b>Jednostka dominująca</b>												
VOTUM S.A.	2 595	2 211	5 410	5 008	23	77	-	-	343	651	-	-
<b>Jednostki zależne:</b>	6 088	5 018	1 315	640	344	651	-	-	17	77	-	-
Kancelaria Adwokatów i Radców Prawnych A. Łebek i Wspólnicy sp. k.	5 358	-	499	-	329	-	-	-	1	-	-	-
VOTUM Centrum Odškodnienia, a.s.	-	-	47	-	-	-	-	-	-	-	-	-
VOTUM Centrum Odškodnění, a.s.	-	-	31	-	-	-	-	-	-	-	-	-
PCR F S.A.	669	-	21	-	-	-	-	-	3	-	-	-
PCR F S.A. s.k.	-	-	706	-	-	-	-	-	5	-	-	-
Votum Connect s.a.	61	-	11	-	15	-	-	-	8	-	-	-
<b>Jednostki stowarzyszone</b>	-	-	-	-	-	-	-	-	-	-	-	-
<b>Podmiot dominujący</b>	1	229	3	5	-	4	-	-	-	73	-	-
<b>Jednostki zależne od podmiotu dominującego</b>	461	-	1 564	1 355	34	-	-	-	35	26	-	-
<b>Wspólne przedsięwzięcia, w których jednostka dominująca jest współnikiem:</b>	-	-	-	-	-	-	-	-	-	-	-	-
<b>Transakcje z pozostałymi podmiotami powiązanymi</b>	41	-	-	-	-	-	-	-	-	-	-	-
<b>Zarząd jednostki dominującej</b>	-	-	-	-	-	-	-	-	-	-	-	-
Dariusz Czyż	-	-	-	-	-	-	-	-	-	-	-	-
Elżbieta Kupiec	-	-	-	-	-	-	-	-	-	-	-	-
Bartłomiej Krupa	-	-	-	-	-	-	-	-	-	-	-	-
<b>Transakcje z udziałem innych członków głównej kadry kierowniczej</b>	5	-	-	301	2	-	-	-	-	-	-	-

**Wynagrodzenia i świadczenia wypłacane dla Zarządu, Rady Nadzorczej i kluczowego kierownictwa Grupy Kapitałowej**

		01.01.2013	01.01.2012
funkcja		-	-
		30.09.2013	30.09.2012
Wynagrodzenie Członków Zarządu jednostki dominującej			
Dariusz Czyż	Prezes Zarządu	453	289
Elżbieta Kupiec	Członek Zarządu - Dyrektor Finansowy	147	103
Bartłomiej Krupa	Członek Zarządu - Dyrektor Departamentu Prawnego	191	111
RAZEM		791	503
Wynagrodzenia członków Zarządów pozostałych spółek w Grupie Kapitałowej		729	691
Wynagrodzenie pozostałej kadry kierowniczej		483	406
Wynagrodzenia członków Rady Nadzorczej			
Andrzej Dadełto	Przewodniczący Rady Nadzorczej	90	90
Andrzej Łebek	Wiceprzewodniczący Rady Nadzorczej	2	4
Mirosław Greber	Członek Rady Nadzorczej	2	-
Anna Ludwig	Członek Rady Nadzorczej	2	1
Jerzy Krawczyk	Członek Rady Nadzorczej	2	5
RAZEM		98	100

**Warunki transakcji z podmiotami powiązanymi**

Transakcje z podmiotami powiązanymi odbywają się na warunkach rynkowych. Cena transakcji ustalana jest na zasadach rynkowych w taki sposób, jakby podmioty uczestniczące w transakcji stanowiły odrębne, niepowiązane podmioty funkcjonujące na rynku.

**Pożyczki udzielane członkom Zarządu**

Transakcje pomiędzy podmiotami powiązanymi odbyły się na warunkach równorzędnych z tymi, które obowiązują w transakcjach zawartych na warunkach rynkowych.

**Inne transakcje z udziałem członków Zarządu**

Transakcje z podmiotami powiązanymi odbywają się na warunkach rynkowych. Cena transakcji ustalana jest na zasadach rynkowych w taki sposób, jakby podmioty uczestniczące w transakcji stanowiły odrębne, niepowiązane podmioty funkcjonujące na rynku.

**3.17. Niespłacone pożyczki lub naruszenie postanowień umowy pożyczkowej, w sprawie których nie podjęto żadnych działań naprawczych ani przed dniem bilansowym, ani w tym dniu**

**Udzielone pożyczki wg stanu na 30 września 2013r., w tym dla Zarządu**

W bieżącym okresie sprawozdawczym w Grupie Kapitałowej wartość udzielonych pożyczek członkom zarządów spółek Grupy Kapitałowej wynosiła 118 tys. PLN.

	30.09.2013	31.12.2012
Udzielone pożyczki brutto, w tym:	707	1 473
- dla Zarządu i Rady Nadzorczej (wraz z zarządzającymi spółek zależnych)	118	90
Odpisy aktualizujące z tytułu utraty wartości	11	781
<b>Suma netto udzielonych pożyczek</b>	<b>696</b>	<b>692</b>

SKONSOLIDOWANY RAPORT KWARTALNY GRUPY KAPITAŁOWEJ VOTUM ZA III KWARTAŁ 2013 ROKU  
(wszystkie kwoty w tys. PLN, o ile nie podano inaczej)

- długoterminowe	27	153
- krótkoterminowe	669	539

Pożyczkobiorca	Wartość wg umowy	Wartość bilansowa netto	Odpis aktualizujący	Termin spłaty	Efektywna stopa procentowa	Zabezpieczenia
Osoba fizyczna	18	19	-	2016-03-31	WIBOR + 1%	-
Osoba fizyczna	218	147	-	-	WIBOR + 1%	weksel in blanco
Osoba fizyczna	10	-	11	2013-07-31	WIBOR + 1%	weksel in blanco
Osoba fizyczna	4	-	-	2013-08-31	WIBOR + 1%	weksel in blanco
Osoba fizyczna	22	22	-	2014-07-30	WIBOR + 1%	-
Osoba fizyczna	22	15	-	2014-07-30	WIBOR + 1%	-
Osoba fizyczna	20	11	-	2014-04-10	WIBOR + 1%	-
Osoba fizyczna	28	18	-	2016-03-31	WIBOR + 1%	-
Osoba fizyczna	28	1	-	2014-03-31	WIBOR + 1%	-
Osoba fizyczna	8	2	-	2014-04-30	WIBOR + 1%	-
Osoba fizyczna	1	1	-	2014-04-30	WIBOR + 1%	-
Piotr Bartoszewicz	56	54	-	2014-01-31	WIBOR + 1%	-
Osoba fizyczna	3	1	-	2013-11-30	WIBOR + 1%	-
Osoba fizyczna	14	8	-	2014-04-30	WIBOR + 1%	-
Osoba fizyczna	8	3	-	2013-12-31	WIBOR + 1%	-
Osoba fizyczna	3	-	-	2013-10-31	WIBOR + 1%	-
Osoba fizyczna	13	2	-	2015-01-30	WIBOR + 1%	-
Osoba fizyczna	5	2	-	-	WIBOR + 1%	-
Osoba fizyczna	30	3	-	2013-10-31	WIBOR + 1%	-
Osoba fizyczna	30	17	-	2014-09-30	WIBOR + 1%	-
Osoba fizyczna	3	1	-	2013-12-31	WIBOR + 1%	-
Osoba fizyczna	4	3	-	2013-12-31	WIBOR + 1%	-
Osoba fizyczna	2	1	-	2013-12-31	WIBOR + 1%	-
Osoba fizyczna	2	1	-	2013-12-31	WIBOR + 1%	-
Osoba fizyczna	6	3	-	2014-02-28	WIBOR + 1%	-
Osoba fizyczna	16	5	-	2013-12-31	WIBOR + 1%	-
Osoba fizyczna	15	5	-	2013-12-31	WIBOR + 1%	-
Osoba fizyczna	3	1	-	2013-12-31	WIBOR + 1%	-
Osoba fizyczna	20	14	-	2014-08-31	WIBOR + 1%	-
Osoba fizyczna	4	2	-	2013-12-31	WIBOR + 1%	-
Osoba fizyczna	2	2	-	2013-12-31	WIBOR + 1%	-
Osoba fizyczna	6	3	-	2014-02-28	WIBOR + 1%	-
Osoba fizyczna	12	9	-	2013-12-31	WIBOR + 1%	-
Osoba fizyczna	50	51	-	2014-06-30	WIBOR + 1%	-
Osoba fizyczna	7	3	-	2014-01-31	WIBOR + 1%	-
Osoba fizyczna	2	1	-	2014-02-28	WIBOR + 1%	-
Osoba fizyczna	5	4	-	2014-04-30	WIBOR + 1%	-
Osoba fizyczna	2	2	-	2014-01-31	WIBOR + 1%	-
Osoba fizyczna	8	7	-	2014-08-31	WIBOR + 1%	-
Osoba fizyczna	5	4	-	2014-01-31	WIBOR + 1%	-
Osoba fizyczna	3	3	-	2013-11-30	WIBOR + 1%	-
Osoba fizyczna	5	5	-	2013-11-30	WIBOR + 1%	-
Osoba fizyczna	5	5	-	2014-01-31	WIBOR + 1%	-

SKONSOLIDOWANY RAPORT KWARTALNY GRUPY KAPITAŁOWEJ VOTUM ZA III KWARTAŁ 2013 ROKU  
(wszystkie kwoty w tys. PLN, o ile nie podano inaczej)

Osoba fizyczna	2	2	-	2013-12-31	0,01	-
Osoba fizyczna	2	1	-	2014-06-30	WIBOR + 1%	-
Osoba fizyczna	2	2	-	2014-07-31	WIBOR + 1%	-
Osoba fizyczna	5	5	-	2013-12-31	WIBOR + 1%	-
Osoba fizyczna	1	1	-	2013-12-31	WIBOR + 1%	-
Osoba fizyczna	1	1	-	2013-12-31	WIBOR + 1%	-
Osoba fizyczna	5	5	-	2013-12-31	WIBOR + 1%	-
Osoba fizyczna	35	30	-	2013-12-31	0,01	-
Piotr Wawrzyniak	74	39	-	2013-12-31	WIBOR + 1%	-
Osoba fizyczna	70	71	-	-	WIBOR + 1%	weksel in blanco
Bartłomiej Krupa	90	25	-	2013-12-31	WIBOR + 1%	weksel in blanco
Osoba fizyczna	4	1	-	2013-12-31	0,03	-
Osoba fizyczna	1	-	-	2014-01-31	0,03	-
Osoba fizyczna	4	2	-	2013-02-28	WIBOR 1M + 1%	-
Osoba fizyczna	5	2	-	2013-12-31	-	-
DSA FG Slovensko	40	40	-	2013-12-31	-	-
LBS INVEST s.r.o.	12	1	-	2013-12-31	-	-
Osoba fizyczna	9	7	-	2013-12-31	-	-
<b>Razem Pożyczki</b>	<b>1 090</b>	<b>696</b>	<b>11</b>			

Znacząca część udzielonych pożyczek udzielana jest pracownikom oraz współpracownikom spółek w Grupie Kapitałowej.

**Otrzymane pożyczki i kredyty wg stanu na 30 września 2013r.**

Nazwa banku/ pożyczkodawcy i rodzaj kredytu/pożyczki	Kwota kredytu/pożyczki wg umowy [tys. PLN]	Kwota pozostała do spłaty [tys. PLN]	Efektywna stopa procentowa %	Termin spłaty	Zabezpieczenia
ING Bank Śląski S.A. kredyt na finansowanie inwestycji*	4 400	734	WIBOR 1M+0,9%	22.08.2014	Hipoteka kaucyjna na nieruchomości
ING Bank Śląski S.A. kredyt na finansowanie inwestycji*	4 000	4 000	WIBOR 1M+0,9%, opcja IRS 4,18%	31.12.2020	Hipoteka kaucyjna na nieruchomości
ING Bank Śląski S.A. kredyt w rachunku bieżącym**	1 000	-	WIBOR 1M+1,2%	-	-
<b>Razem</b>	<b>9 400</b>	<b>4 734</b>	<b>-</b>	<b>-</b>	<b>-</b>

\*Kredyt udzielono PCR F VOTUM S.A.

\*\*Kredyt udzielono VOTUM S.A.

**3.18. Zmiana zobowiązań warunkowych lub aktywów warunkowych, które nastąpiły od czasu zakończenia ostatniego roku obrotowego**

W Grupie Kapitałowej nie występują zobowiązania oraz należności warunkowe.



### 3.19. Instrumenty finansowe

W Grupie kapitałowej przeważają aktywa finansowe związane z pożyczkami i należnościami handlowymi. Natomiast wśród zobowiązań finansowych głównymi pozycjami są bieżące zobowiązania handlowe i pozostałe, kredyt inwestycyjny wraz ze swapem stopy procentowej IRS.

- 1) Opcja na swap stopy procentowej (IRS) zabezpieczająca przepływy pieniężne zobowiązania kredytowego w Polskim Centrum Rehabilitacji Funkcjonalnej S.A.

Celem zawarcia umowy na opcję IRS jest zabezpieczenie przyszłych zmian stopy procentowej w spółce zależnej (PCRF S. A.) w związku z podpisaniem przez spółkę umowy kredytowej o wartości 4 mln. zł z ING Bank Śląski S.A.. Oprocentowanie kredytu oparte jest o stawkę WIBOR 1M i marżę Banku. Zawarta opcja IRS miała na celu ograniczenie wpływu fluktuacji stawki WIBOR 1M na przyszłe wyniki i przepływy pieniężne wynikające z zobowiązań finansowych wobec Banku ING. Okres zabezpieczenia przepływów pieniężnych obowiązuje do 16-11-2020r. i jest zbliżony do okresu trwania umowy kredytowej (kończącej się 31-12-2020r.). Ustalona stawka to 4,16%. Efektywność zabezpieczenia przepływów pieniężnych weryfikowana jest co kwartał przez porównanie wartości przyszłych potencjalnych zobowiązań finansowych wynikających z kredytu a wyceną przyszłych przepływów pieniężnych wynikających z rozliczenia opcji. Obecna wartość opcji wynosi 80 tys. zł i jej aktualizacja wpłynęła na przychód z tytułu aktualizacji wyceny na kwotę 12 tys. zł.

- 2) opcja na nabycie udziałów spółki VIDSHKODUVANNYA sp. z o.o. z siedzibą we Lwowie.

Wartość opcji na dzień bilansowy wynosiła 38.000zł. Opcja ta została zrealizowana dnia 25 października 2013r.

## 4. ŚRÓDROCZNE SKRÓCONE JEDNOSTKOWE SPRAWOZDANIE FINANSOWE VOTUM S.A.

### Jednostkowy rachunek zysków i strat

	01.01.2013- 30.09.2013	01.07.2013- 30.09.2013	01.01.2012- 30.09.2012	01.07.2012- 30.09.2012
<b>Przychody ze sprzedaży</b>	<b>30 720</b>	<b>9 531</b>	<b>28 690</b>	<b>9 012</b>
Przychody ze sprzedaży usług	30 720	9 531	28 690	9 012
<b>Koszty działalności operacyjnej</b>	<b>28 066</b>	<b>8 691</b>	<b>25 521</b>	<b>8 583</b>
Amortyzacja	511	173	441	146
Zużycie materiałów i energii	482	147	508	141
Usługi obce	17 268	5 262	16 227	5 417
Podatki i opłaty	266	95	260	93
Wynagrodzenia	7 389	2 416	6 402	2 000
Ubezpieczenia społeczne i inne świadczenia	1 025	323	1 031	371
Pozostałe	1 125	275	652	415
<b>Zysk (strata) ze sprzedaży</b>	<b>2 654</b>	<b>840</b>	<b>3 169</b>	<b>429</b>
<b>Pozostałe przychody operacyjne</b>	<b>108</b>	<b>30</b>	<b>176</b>	<b>21</b>
Zysk ze zbycia niefinansowych aktywów trwałych	15	-	69	9
Dotacje	35	12	35	12
Inne przychody operacyjne	58	18	72	0
<b>Pozostałe koszty operacyjne</b>	<b>160</b>	<b>33</b>	<b>171</b>	<b>31</b>
Strata ze zbycia niefinansowych aktywów trwałych	-	-	-	-
Aktualizacja wartości aktywów niefinansowych	-	-	-	-
Inne koszty operacyjne	160	33	171	31
<b>Zysk (strata) na działalności operacyjnej</b>	<b>2 602</b>	<b>837</b>	<b>3 174</b>	<b>419</b>
<b>Przychody finansowe</b>	<b>2 876</b>	<b>144</b>	<b>2 180</b>	<b>267</b>
Dywidenda	1 763	-	1 592	-
Odsetki	317	82	448	127
Aktualizacja aktywów finansowych	763	44	140	140
Pozostałe	33	18	-	-
<b>Koszty finansowe</b>	<b>47</b>	<b>12</b>	<b>134</b>	<b>27</b>
Odsetki	34	10	60	9
Aktualizacja aktywów finansowych	-	-	-	-
pozostałe	13	2	74	18
<b>Zysk (strata) przed opodatkowaniem</b>	<b>5 431</b>	<b>969</b>	<b>5 220</b>	<b>659</b>
Podatek dochodowy	693	139	871	178
<b>Zysk (strata) netto z działalności kontynuowanej</b>	<b>4 738</b>	<b>830</b>	<b>4 349</b>	<b>481</b>
<b>Zysk (strata) z działalności zaniechanej</b>	<b>-</b>	<b>-</b>	<b>-</b>	<b>-</b>
<b>Zysk (strata) netto</b>	<b>4 738</b>	<b>830</b>	<b>4 349</b>	<b>481</b>
<b>Zysk (strata) netto na jedną akcję (w zł)</b>	<b>0,39</b>	<b>0,07</b>	<b>0,36</b>	<b>0,04</b>
Podstawowy za okres obrotowy	0,39	0,07	0,36	0,04
Rozwodniony za okres obrotowy	-	-	-	-
<b>Zysk (strata) netto na jedną akcję z działalności kontynuowanej (w zł)</b>	<b>0,39</b>	<b>0,07</b>	<b>0,36</b>	<b>0,04</b>
Podstawowy za okres obrotowy	0,39	0,07	0,36	0,04
Rozwodniony za okres obrotowy	-	-	-	-
<b>Zysk (strata) netto na jedną akcję z działalności zaniechanej (w zł)</b>	<b>-</b>	<b>-</b>	<b>-</b>	<b>-</b>

Wrocław, dnia 14 listopada 2013 r.

Podpisy Członków Zarządu:

.....  
Dariusz Czyż – Prezes Zarządu

.....  
Elżbieta Kupiec – Członek Zarządu

.....  
Bartłomiej Krupa – Członek Zarządu

Podpis osoby sporządzającej sprawozdanie:

.....  
Anna Sulima-Kułatka – Główny Księgowy

**Jednostkowe sprawozdanie z całkowitych dochodów**

	01.01.2013- 30.09.2013	01.07.2013- 30.09.2013	01.01.2012- 30.09.2012	01.07.2012- 30.09.2012
<b>Zysk (strata) netto</b>	<b>4 738</b>	<b>830</b>	<b>4 349</b>	<b>481</b>
Zmiany w nadwyżce z przeszacowania	-	-	-	-
Zyski (straty) z tytułu przeszacowania składników aktywów finansowych dostępnych do sprzedaży	-	-	-	-
Efektywna część zysków i strat związanych z instrumentami zabezpieczającymi przepływy środków pieniężnych	-	-	-	-
Zyski (straty) aktuarialne z programów określonych świadczeń emerytalnych	-	-	-	-
Różnice kursowe z wyceny jednostek działających za granicą	-	-	-	-
Udział w dochodach całkowitych jednostek stowarzyszonych*	-	-	-	-
Podatek dochodowy związany z elementami pozostałych całkowitych dochodów	-	-	-	-
<b>Suma dochodów całkowitych</b>	<b>4 738</b>	<b>830</b>	<b>4 349</b>	<b>481</b>
Suma dochodów całkowitych przypisana akcjonariuszom niekontrolującym	-	-	-	-
<b>Suma dochodów całkowitych przypadająca na podmiot dominujący</b>	<b>4 738</b>	<b>830</b>	<b>4 349</b>	<b>481</b>

Wrocław, dnia 14 listopada 2013 r.

Podpisy Członków Zarządu:

.....  
Dariusz Czyż – Prezes Zarządu      Elżbieta Kupiec – Członek Zarządu      Bartłomiej Krupa – Członek Zarządu

Podpis osoby sporządzającej sprawozdanie:

.....  
Anna Sulima-Kułatka – Główny Księgowy

**Jednostkowe sprawozdanie z sytuacji finansowej**

AKTYWA	30.09.2013	31.12.2012	30.09.2012
<b>Aktywa trwałe</b>	<b>17 722</b>	<b>18 111</b>	<b>15 694</b>
Rzeczowe aktywa trwałe	1 258	1 131	1 236
Wartości niematerialne	859	937	965
Wartość firmy	-	-	-
Nieruchomości inwestycyjne	-	-	-
Inwestycje w jednostkach powiązanych wycenianych metodą praw własności	9 577	9 517	9 516
Akcje i udziały w jednostkach podporządkowanych nie objętych konsolidacją	-	-	-
Aktywa finansowe dostępne do sprzedaży	-	-	-
Pozostałe aktywa finansowe	5 649	6 194	3 627
Aktywa z tytułu podatku odroczonego	337	316	308
Pozostałe aktywa trwałe	42	16	42
<b>Aktywa obrotowe</b>	<b>8 362</b>	<b>9 643</b>	<b>9 331</b>
Zapasy	-	-	-
Należności handlowe	5 153	4 163	4 181
Należności z tytułu bieżącego podatku dochodowego	41	-	30
Pozostałe należności	420	477	484
Aktywa finansowe dostępne do sprzedaży	-	-	-
Aktywa finansowe wycenione w wartości godziwej przez wynik finansowy	-	-	-
Pozostałe aktywa finansowe	1 238	490	567
Rozliczenia międzyokresowe	62	91	66
Środki pieniężne i ich ekwiwalenty	1 448	4 422	4 003
<b>Aktywa zaklasyfikowane jako przeznaczone do sprzedaży</b>	<b>-</b>	<b>-</b>	<b>47</b>
<b>AKTYWA RAZEM</b>	<b>26 084</b>	<b>27 754</b>	<b>25 072</b>

SKONSOLIDOWANY RAPORT KWARTALNY GRUPY KAPITAŁOWEJ VOTUM ZA III KWARTAŁ 2013 ROKU  
(wszystkie kwoty w tys. PLN, o ile nie podano inaczej)

PASYWA	30.09.2013	31.12.2012	30.09.2012
<b>Kapitał własny</b>	<b>17 397</b>	<b>17 939</b>	<b>16 917</b>
Kapitał zakładowy	1 200	1 200	1 200
Należne wpłaty na kapitał zakładowy	-	-	-
Kapitały zapasowy	11 459	11 368	11 368
Pozostałe kapitały	-	-	-
Różnice kursowe z przeliczenia	-	-	-
Odpis zysku w ciągu roku obrotowego	-	-	-
Niepodzielony wynik finansowy	-	-	-
Wynik finansowy bieżącego okresu	4 738	5 371	4 349
<b>Zobowiązanie długoterminowe</b>	<b>1 019</b>	<b>948</b>	<b>1172</b>
Kredyty i pożyczki	-	-	-
Pozostałe zobowiązania finansowe	286	247	398
Inne zobowiązania długoterminowe	-	-	-
Rezerwy z tytułu odroczonego podatku dochodowego	431	398	425
Rozliczenia międzyokresowe przychodów	297	298	344
Rezerwa na świadczenia emerytalne i podobne	5	5	5
Pozostałe rezerwy	-	-	-
<b>Zobowiązania krótkoterminowe</b>	<b>7 668</b>	<b>8 867</b>	<b>6983</b>
Kredyty i pożyczki	-	-	-
Pozostałe zobowiązania finansowe	357	255	138
Zobowiązania handlowe	5 310	6 695	5 076
Zobowiązania z tytułu bieżącego podatku dochodowego	0	5	112
Pozostałe zobowiązania	1 027	1 096	729
Rozliczenia międzyokresowe przychodów	12	47	12
Rezerwa na świadczenia emerytalne i podobne	42	79	26
Pozostałe rezerwy	920	690	890
<b>Zobowiązania bezpośrednie związane z aktywami klasyfikowanymi jako przeznaczone do sprzedaży</b>	<b>-</b>	<b>-</b>	<b>-</b>
<b>PASYWA RAZEM</b>	<b>26 084</b>	<b>27 754</b>	<b>25 072</b>

Wrocław, dnia 14 listopada 2013 r.

Podpisy Członków Zarządu:

.....  
Dariusz Czyż – Prezes Zarządu

.....  
Elżbieta Kupiec – Członek Zarządu

.....  
Bartłomiej Krupa – Członek Zarządu

Podpis osoby sporządzającej sprawozdanie:

.....  
Anna Sulima-Kułatka – Główny Księgowy

SKONSOLIDOWANY RAPORT KWARTALNY GRUPY KAPITAŁOWEJ VOTUM ZA III KWARTAŁ 2013 ROKU  
(wszystkie kwoty w tys. PLN, o ile nie podano inaczej)

Sprawozdanie ze zmian w jednostkowym kapitale własnym

	Kapitał zakładowy	Należne wpłaty na kapitał podstawowy	Kapitały zapasowy	Pozostałe kapitały	Niepodzielony wynik finansowy	Wynik finansowy bieżącego okresu	Razem kapitał własny
<b>Kapitał własny na dzień 1 stycznia 2013</b>	<b>1 200</b>	-	<b>11 368</b>	-	<b>5 371</b>	-	<b>17 939</b>
Zmiany zasad rachunkowości	-	-	-	-	-	-	-
Korekty z tyt. błędów podstawowych	-	-	-	-	-	-	-
<b>Kapitał własny po korektach</b>	<b>1 200</b>	-	<b>11 368</b>	-	<b>5 371</b>	-	<b>17 939</b>
Emisja akcji	-	-	-	-	-	-	-
Koszt emisji akcji	-	-	-	-	-	-	-
Płatności w formie akcji własnych	-	-	-	-	-	-	-
Podwyższenie kapitału zakładowego	-	-	-	-	-	-	-
Podział zysku netto	-	-	91	-	- 91	-	-
Wypłata dywidendy	-	-	-	-	- 5 280	-	- 5 280
Zysk netto/dochód całkowity	-	-	-	-	-	4 738	4 738
<b>Kapitał własny na dzień 30 września 2013</b>	<b>1 200</b>	-	<b>11 459</b>	-	-	<b>4 738</b>	<b>17 397</b>

	Kapitał zakładowy	Należne wpłaty na kapitał podstawowy	Kapitały zapasowy	Pozostałe kapitały	Niepodzielony wynik finansowy	Wynik finansowy bieżącego okresu	Razem kapitał własny
<b>Kapitał własny na dzień 1 stycznia 2012</b>	<b>1 200</b>	-	<b>11 265</b>	-	<b>4 423</b>	-	<b>16 888</b>
Zmiany zasad rachunkowości	-	-	-	-	-	-	-
Korekty z tyt. błędów podstawowych	-	-	-	-	-	-	-
<b>Kapitał własny po korektach</b>	<b>1 200</b>	-	<b>11 265</b>	-	<b>4 423</b>	-	<b>16 888</b>
Emisja akcji	-	-	-	-	-	-	-
Koszt emisji akcji	-	-	-	-	-	-	-
Płatności w formie akcji własnych	-	-	-	-	-	-	-
Podwyższenie kapitału zakładowego	-	-	-	-	-	-	-
Podział zysku netto	-	-	103	-	- 103	-	-
Wypłata dywidendy	-	-	-	-	- 4 320	-	- 4 320
Zysk netto/dochód całkowity	-	-	-	-	-	5 371	5 371
<b>Kapitał własny na dzień 31 grudnia 2012</b>	<b>1 200</b>	-	<b>11 368</b>	-	-	<b>5 371</b>	<b>17 939</b>

SKONSOLIDOWANY RAPORT KWARTALNY GRUPY KAPITAŁOWEJ VOTUM ZA III KWARTAŁ 2013 ROKU  
(wszystkie kwoty w tys. PLN, o ile nie podano inaczej)

	Kapitał zakładowy	Należne wpłaty na kapitał podstawowy	Kapitały zapasowy	Pozostałe kapitały	Niepodzielony wynik finansowy	Wynik finansowy bieżącego okresu	Razem kapitał własny
<b>Kapitał własny na dzień 1 stycznia 2012</b>	<b>1 200</b>	-	<b>11 265</b>	-	<b>4 423</b>	-	<b>16 888</b>
Zmiany zasad rachunkowości	-	-	-	-	-	-	-
Korekty z tyt. błędów podstawowych	-	-	-	-	-	-	-
<b>Kapitał własny po korektach</b>	<b>1 200</b>	-	<b>11 265</b>	-	<b>4 423</b>	-	<b>16 888</b>
Emisja akcji	-	-	-	-	-	-	-
Koszt emisji akcji	-	-	-	-	-	-	-
Płatności w formie akcji własnych	-	-	-	-	-	-	-
Podwyższenie kapitału zakładowego	-	-	-	-	-	-	-
Podział zysku netto	-	-	103	-	-103	-	-
Wypłata dywidendy	-	-	-	-	- 4 320	-	- 4 320
Zysk netto/dochód całkowity	-	-	-	-	-	4 349	4 349
<b>Kapitał własny na dzień 30 września 2012</b>	<b>1 200</b>	-	<b>11 368</b>	-	-	<b>4 349</b>	<b>16 917</b>

Wrocław, dnia 14 listopada 2013 r.

Podpisy Członków Zarządu:

.....  
Dariusz Czyż – Prezes Zarządu      Elżbieta Kupiec – Członek Zarządu      Bartłomiej Krupa – Członek Zarządu

Podpis osoby sporządzającej sprawozdanie:

.....  
Anna Sulima-Kułatka – Główny Księgowy



**Jednostkowe sprawozdanie z przepływów pieniężnych**

	01.01.2013- 30.09.2013	01.01.2012- 30.09.2012
<b>DZIAŁALNOŚĆ OPERACYJNA</b>		
<b>Zysk (strata) przed opodatkowaniem</b>	<b>5 431</b>	<b>5 220</b>
<b>Korekty razem</b>	<b>-4 293</b>	<b>-4 210</b>
Amortyzacja	511	441
Zyski (straty) z tytułu różnic kursowych	-19	14
Odsetki i udziały w zyskach (dywidendy)	-1 773	-1 761
Zysk (strata) z działalności inwestycyjnej	-785	-160
Zmiana stanu rezerw	191	126
Zmiana stanu zapasów	-	-
Zmiana stanu należności	-1 012	-1 017
Zmiana stanu zobowiązań, z wyjątkiem pożyczek i kredytów	-1 374	-1 829
Zmiana stanu pozostałych aktywów	-32	-24
Inne korekty z działalności operacyjnej	-	-
<b>Gotówka z działalności operacyjnej</b>	<b>1 138</b>	<b>1 010</b>
Podatek dochodowy (zapłacony) / zwrócony	-727	-993
<b>Przepływy pieniężne netto z działalności operacyjnej</b>	<b>411</b>	<b>17</b>
<b>DZIAŁALNOŚĆ INWESTYCYJNA</b>		
<b>Wpływy</b>	<b>3 555</b>	<b>2 202</b>
Zbycie wartości niematerialnych oraz rzeczowych aktywów trwałych	15	85
Zbycie inwestycji w nieruchomości	-	-
Zbycie aktywów finansowych	-	-
Otrzymana dywidenda	1 763	1 576
Inne wpływy inwestycyjne	1 772	477
Spłata udzielonych pożyczek długoterminowych	5	64
<b>Wydatki</b>	<b>1 353</b>	<b>1 685</b>
Nabycie wartości niematerialnych oraz rzeczowych aktywów trwałych	126	55
Nabycie inwestycji w nieruchomości	-	-
Wydatki na aktywa finansowe	61	300
Inne wydatki inwestycyjne	1 166	1 330
<b>Przepływy pieniężne netto z działalności inwestycyjnej</b>	<b>2 202</b>	<b>517</b>

SKONSOLIDOWANY RAPORT KWARTALNY GRUPY KAPITAŁOWEJ VOTUM ZA III KWARTAŁ 2013 ROKU  
(wszystkie kwoty w tys. PLN, o ile nie podano inaczej)

	01.01.2013- 30.09.2013	01.01.2012- 30.09.2012
<b>DZIAŁALNOŚĆ FINANSOWA</b>		
<b>Wpływy</b>	-	-
Wpływ netto z wydania udziałów (emisji akcji) i innych instrumentów kapitałowych oraz dopłat do kapitału	-	-
Kredyty i pożyczki	-	-
Emisja dłużnych papierów wartościowych	-	-
Inne wpływy finansowe	-	-
<b>Wydatki</b>	<b>5 607</b>	<b>4 503</b>
Nabycie udziałów (akcji) własnych	-	-
Dywidendy i inne wypłaty na rzecz właścicieli	5 280	4 320
Inne, niż wypłaty na rzecz właścicieli, wydatki z tytułu podziału zysku	-	-
Spłaty kredytów i pożyczek	-	-
Wykup dłużnych papierów wartościowych	-	-
Z tytułu innych zobowiązań finansowych	-	-
Płatności zobowiązań z tytułu umów leasingu finansowego	293	163
Odsetki	34	20
Inne wydatki finansowe	-	-
<b>Przepływy pieniężne netto z działalności finansowej</b>	<b>-5 607</b>	<b>-4 503</b>
<b>Przepływy pieniężne netto razem</b>	<b>-2 994</b>	<b>-3 970</b>
<b>Bilansowa zmiana stanu środków pieniężnych, w tym:</b>	<b>-2 974</b>	<b>-3 969</b>
– zmiana stanu środków pieniężnych z tytułu różnic kursowych	- 19	- 1
<b>Środki pieniężne na początek okresu</b>	<b>4 422</b>	<b>7 972</b>
<b>Środki pieniężne na koniec okresu</b>	<b>1 428</b>	<b>4 003</b>
<b><i>o ograniczonej możliwości dysponowania</i></b>	<b>-</b>	<b>-</b>

Wrocław, dnia 14 listopada 2013 r.

Podpisy Członków Zarządu:

.....  
Dariusz Czyż – Prezes Zarządu

.....  
Elżbieta Kupiec – Członek Zarządu

.....  
Bartłomiej Krupa – Członek Zarządu

Podpis osoby sporządzającej sprawozdanie:

.....  
Anna Sulima-Kułatka – Główny Księgowy

## 5. INFORMACJE OBJAŚNIAJĄCE DO ŚRÓDROCZNEGO SKRÓCONEGO JEDNOSTKOWEGO SPRAWOZDANIA FINANSOWEGO

### 5.1. Informacje objaśniające

Zmiany rzeczowych aktywów trwałych (wg grup rodzajowych) oraz odpisów aktualizujących z tytułu trwałej utraty wartości – za okres 01.01.2013 - 30.09.2013r.

Wyszczególnienie	Grunty	Budynki i budowle	Maszyny i urządzenia	Środki transportu	Pozostałe środki trwałe	Środki trwałe w budowie	Razem
<b>Wartość bilansowa brutto na dzień 01.01.2013 roku</b>		9	1 699	1 662	525	-	3 895
<b>Zwiększenia, z tytułu:</b>	-	4	179	314	17	-	514
- nabycia środków trwałych	-	4	23	37	17	-	81
- zawartych umów leasingu	-	-	156	277	-	-	433
- inne	-	-	-	-	-	-	-
<b>Zmniejszenia, z tytułu:</b>	-	-	-	71	-	-	71
- zbycia	-	-	-	71	-	-	71
- inne	-	-	-	-	-	-	-
<b>Wartość bilansowa brutto na dzień 30.09.2013 roku</b>	-	13	1 878	1 905	542	-	4 338
<b>Umorzenie na dzień 01.01.2013 roku</b>	-	3	1 244	1 086	430	-	2 763
<b>Zwiększenia, z tytułu:</b>		1	210	157	20	-	388
- amortyzacji	-	1	210	157	20	-	388
- inne	-	-	-	-	-	-	-
<b>Zmniejszenia, z tytułu:</b>		-	-	71	-	-	71
- likwidacji	-	-	-	-	-	-	-
- sprzedaży	-	-	-	71	-	-	71
- inne	-	-	-	-	-	-	-
<b>Umorzenie na dzień 30.09.2013 roku</b>	-	4	1 454	1 172	450	-	3 080
<b>Odpisy aktualizujące na dzień 01.01.2013 roku</b>							
<b>Odpisy aktualizujące na dzień 30.09.2013 roku</b>	-	-	-	-	-	-	-
<b>Wartość bilansowa netto na dzień 30.09.2013 roku</b>	-	9	424	733	92	-	1 258

SKONSOLIDOWANY RAPORT KWARTALNY GRUPY KAPITAŁOWEJ VOTUM ZA III KWARTAŁ 2013 ROKU  
(wszystkie kwoty w tys. PLN, o ile nie podano inaczej)

**Odpisy aktualizujące z tytułu utraty wartości w okresie od 01.01.2013 – 30.09.2013r.**

Wyszczególnienie	Grunty	Budynki i budowle	Maszyny i urządzenia	Środki transportu	Pozostałe środki trwałe	Środki trwałe w budowie	Razem
<b>Wartość odpisów aktualizujących na dzień 01.01.2013 roku</b>	-	-	-	-	-	-	-
Odpisy aktualizujące z tytułu utraty wartości ujęte w ciągu okresu w rachunku zysków i strat	-	-	-	-	-	-	-
Odpisy aktualizujące z tytułu utraty wartości ujęte w ciągu okresu bezpośrednio w kapitale własnym	-	-	-	-	-	-	-
Kwota odwrócenia odpisów aktualizujących z tytułu utraty wartości ujętych w rachunku zysków i strat w ciągu okresu (-)	-	-	-	-	-	-	-
Kwota odwrócenia odpisów aktualizujących z tytułu utraty wartości odniesionych bezpośrednio na kapitał własny w ciągu okresu (-)	-	-	-	-	-	-	-
Różnice kursowe netto z przeliczenia sprawozdania finansowego na walutę prezentacji	-	-	-	-	-	-	-
<b>Wartość odpisów aktualizujących na dzień 30.09.2013 roku</b>	-	-	-	-	-	-	-

**Kwoty zobowiązań poczynionych na rzecz dokonanych zakupów rzeczowych aktywów trwałych**

Nie dotyczy.

**Istotne transakcje nabycia i sprzedaży rzeczowych aktywów trwałych**

W okresie sprawozdawczym nie wystąpiły istotne transakcje nabycia i sprzedaży rzeczowych aktywów trwałych.

SKONSOLIDOWANY RAPORT KWARTALNY GRUPY KAPITAŁOWEJ VOTUM ZA III KWARTAŁ 2013 ROKU  
(wszystkie kwoty w tys. PLN, o ile nie podano inaczej)

Zmiany wartości niematerialnych (wg grup rodzajowych) oraz odpisów aktualizujących z tytułu trwałej utraty wartości – za okres 01.01.2013-30.09.2013r.

Wyszczególnienie	Koszty prac rozwojowych(1)	Znaki towarowe(2)	Patenty i licencje(2)	Oprogramowanie komputerowe(2)	Inne(2)	Wartości niematerialne w budowie	Ogółem
<b>Wartość bilansowa brutto na dzień 01.01.2013 roku</b>	-	-	-	1 445	-	-	1 445
<b>Zwiększenia, z tytułu:</b>	-	-	-	45	-	-	45
- nabycia	-	-	-	45	-	-	45
- inne	-	-	-	-	-	-	-
<b>Zmniejszenia, z tytułu:</b>	-	-	-	-	-	-	-
- zbycia	-	-	-	-	-	-	-
- inne	-	-	-	-	-	-	-
<b>Wartość bilansowa brutto na dzień 30.09.2013 roku</b>	-	-	-	1 490	-	-	1 490
<b>Umorzenie na dzień 01.01.2013 roku</b>	-	-	-	508	-	-	508
<b>Zwiększenia, z tytułu:</b>	-	-	-	123	-	-	123
- amortyzacji	-	-	-	123	-	-	123
- inne	-	-	-	-	-	-	-
<b>Zmniejszenia, z tytułu:</b>	-	-	-	-	-	-	-
- likwidacji	-	-	-	-	-	-	-
- inne	-	-	-	-	-	-	-
<b>Umorzenie na dzień 30.09.2013 roku</b>	-	-	-	631	-	-	631
<b>Odpisy aktualizujące na dzień 01.01.2013 roku</b>	-	-	-	-	-	-	-
<b>Odpisy aktualizujące na dzień 30.09.2013 roku</b>	-	-	-	-	-	-	-
- Różnice kursowe z przeliczenia sprawozdania	-	-	-	-	-	-	-
<b>Wartość bilansowa netto na dzień 30.09.2013 roku</b>	-	-	-	859	-	-	859

<sup>1</sup> Wytworzone we własnym zakresie, <sup>2</sup> Zakupione/powstałe w wyniku połączenia jednostek gospodarczych

SKONSOLIDOWANY RAPORT KWARTALNY GRUPY KAPITAŁOWEJ VOTUM ZA III KWARTAŁ 2013 ROKU  
(wszystkie kwoty w tys. PLN, o ile nie podano inaczej)

**Odpisy aktualizujące z tytułu utraty wartości w okresie od 01.01.2013 – 30.09.2013r.**

Wyszczególnienie	Koszty prac rozwojowych(1)	Znaki towarowe(2)	Patenty i licencje(2)	Oprogramowanie komputerowe(2)	Inne(2)	Wartości niematerialne w budowie	Ogółem
<b>Wartość odpisów aktualizujących na dzień 01.01.2013 roku</b>	-	-	-	-	-	-	-
Odpisy aktualizujące z tytułu utraty wartości ujęte w ciągu okresu w rachunku zysków i strat	-	-	-	-	-	-	-
Odpisy aktualizujące z tytułu utraty wartości ujęte w ciągu okresu bezpośrednio w kapitale własnym	-	-	-	-	-	-	-
Kwota odwrócenia odpisów aktualizujących z tytułu utraty wartości ujętych w rachunku zysków i strat w ciągu okresu (-)	-	-	-	-	-	-	-
Kwota odwrócenia odpisów aktualizujących z tyt. utraty wartości odniesionych bezpośrednio na kapitał własny w ciągu okresu (-)	-	-	-	-	-	-	-
Różnice kursowe netto z przeliczenia sprawozdania finansowego na walutę prezentacji	-	-	-	-	-	-	-
<b>Wartość odpisów aktualizujących na dzień 30.09.2013 roku</b>	-	-	-	-	-	-	-

<sup>1</sup> Wytworzone we własnym zakresie, <sup>2</sup> Zakupione/powstałe w wyniku połączenia jednostek gospodarczych

**Kwoty zobowiązań poczynionych na rzecz dokonanych zakupów wartości niematerialnych**  
Nie dotyczy.

**Inwestycje w jednostkach podporządkowanych nie objętych konsolidacją na dzień 30 września 2013r.**  
Spółka nie posiada inwestycji w jednostkach podporządkowanych nie objętych konsolidacją.

**Zmiana wartości szacunkowych zapasów**  
Spółka nie posiada zapasów na dzień sprawozdawczy oraz na koniec okresu porównywalnego.

**Zmiany stanu odpisów aktualizujących zapasy**  
Nie dotyczy.

**Zmiana wartości szacunkowych należności**

Wyszczególnienie	30.09.2013	31.12.2012
<b>Należności handlowe</b>	5 153	4 162
- od jednostek powiązanych	23	121
- od jednostek pozostałych jednostek	5 130	4 040
Odpisy aktualizujące (wartość dodatnia)	496	528
<b>Należności handlowe brutto</b>	5 649	4 690

**Zmiana stanu odpisów aktualizujących wartość należności**

Zmiana stanu odpisów aktualizujących	01.01.2013- 30.09.2013	01.01.2012- 31.12.2012
<b>Stan odpisów aktualizujących wartość należności handlowych i pozostałych na początek okresu</b>	<b>528</b>	<b>479</b>
<b>Zwiększenia, w tym:</b>	-	123
- dokonanie odpisów na należności przeterminowane i sporne	-	123
- dowiezanie odpisów w związku z umorzeniem układu	-	-
<b>Zmniejszenia w tym:</b>	32	74
- wykorzystanie odpisów aktualizujących	-	-
- rozwiązanie odpisów aktualizujących w związku ze spłatą należności	18	74
- zakończenie postępowań	14	-
<b>Stan odpisów aktualizujących wartość należności handlowych i pozostałych na koniec okresu</b>	<b>496</b>	<b>528</b>
<b>Stan odpisów aktualizujących wartość aktywów finansowych na początek okresu</b>	<b>781</b>	<b>1 257</b>
<b>Zwiększenia, w tym:</b>	-	72
- dokonanie odpisów na należności przeterminowane i sporne	-	72
- dowiezanie odpisów w związku z umorzeniem układu	-	-
<b>Zmniejszenia w tym:</b>	770	548
- wykorzystanie odpisów aktualizujących	-	-
- rozwiązanie odpisów aktualizujących w związku ze spłatą należności	770	548
- zakończenie postępowań	-	-
<b>Stan odpisów aktualizujących wartość aktywów finansowych na koniec okresu</b>	<b>11</b>	<b>781</b>
<b>Stan odpisów aktualizujących wartość aktywów trwałych na początek okresu</b>	-	-
<b>Zwiększenia, w tym:</b>	-	-
- dokonanie odpisów na należności przeterminowane i sporne	-	-
- dowiezanie odpisów w związku z umorzeniem układu	-	-

SKONSOLIDOWANY RAPORT KWARTALNY GRUPY KAPITAŁOWEJ VOTUM ZA III KWARTAŁ 2013 ROKU  
(wszystkie kwoty w tys. PLN, o ile nie podano inaczej)

<b>Zmniejszenia w tym:</b>	-	-
- wykorzystanie odpisów aktualizujących	-	-
- rozwiązanie odpisów aktualizujących w związku ze spłatą należności	-	-
- zakończenie postępowań	-	-
<b>Stan odpisów aktualizujących wartość aktywów trwałych na koniec okresu</b>	-	-
<b>Stan odpisów aktualizujących na koniec okresu</b>	<b>507</b>	<b>1309</b>

**Odroczony podatek dochodowy**

Ujemne różnice przejściowe będące podstawą do tworzenia aktywa z tytułu podatku odroczonego	31.12.2012	zwiększenia	wykorzystanie	zmniejszenia	30.09.2013
Rezerwa na nagrody jubileuszowe i odprawy emerytalne	5	-	-	-	5
Rezerwa na pozostałe świadczenia pracownicze	-	-	-	-	-
Rezerwa na niewykorzystane urlopy	79	10	48	-	41
Ujemne różnice kursowe	-	8	-	-	8
Wynagrodzenia i ubezpieczenia społeczne płatne w następnych okresach	361	304	361	-	304
Straty możliwe do odliczenia od przyszłych dochodów do opodatkowania	-	-	-	-	-
Odpisy aktualizujące udziały w innych jednostkach	-	-	-	-	-
Odpisy aktualizujące zapasy	-	-	-	-	-
Odpisy aktualizujące należności	528	-	32	-	496
rezerwy na zobowiązania handlowe	690	8 642	8 412	-	920
Pozostałe rezerwy	-	-	-	-	-
<b>Suma ujemnych różnic przejściowych</b>	<b>1 663</b>	<b>8 964</b>	<b>8 853</b>	<b>-</b>	<b>1 774</b>
stawka podatkowa	19%	19%	19%	19%	19%
<b>Aktywa z tytułu odroczonego podatku</b>	<b>316</b>	<b>1 703</b>	<b>1 682</b>	<b>-</b>	<b>337</b>

Dodatnie różnice przejściowe będące podstawą do tworzenia rezerwy z tytułu podatku odroczonego	31.12.2012	zwiększenia	wykorzystanie	zmniejszenia	30.09.2013
Przyspieszona amortyzacja podatkowa	808	-	-	93	715
Przeszacowanie nieruchomości inwestycyjnych do wartości godziwej	-	-	-	-	-
Przeszacowanie aktywów finansowych dostępnych do sprzedaży do wartości godziwej	-	-	-	-	-
Dodatnie różnice kursowe	-	-	-	-	-
odsetki od udzielonych pożyczek wycena bilansowa	89	219	-	89	219
różnica w amortyzacji leasingów	189	35	-	-	224
Przychody na przełomie okresu	1 009	1 111	1 009	-	1 111
<b>Suma dodatnich różnic przejściowych</b>	<b>2 095</b>	<b>1 365</b>	<b>1 009</b>	<b>182</b>	<b>2 269</b>
stawka podatkowa	19%	19%	19%	19%	19%
<b>Rezerwa z tytułu podatku odroczonego na koniec okresu:</b>	<b>398</b>	<b>259</b>	<b>192</b>	<b>35</b>	<b>431</b>

Wyszczególnienie	31.12.2012	zwiększenia	wykorzystanie	zmniejszenia	30.09.2013
Aktywo z tytułu podatku odroczonego	316	1 703	1 688	-	337
Rezerwa z tytułu podatku odroczonego – działalność kontynuowana	398	259	192	35	431
Rezerwa z tytułu podatku odroczonego – działalność zaniechana	-	-	-	-	-



SKONSOLIDOWANY RAPORT KWARTALNY GRUPY KAPITAŁOWEJ VOTUM ZA III KWARTAŁ 2013 ROKU  
(wszystkie kwoty w tys. PLN, o ile nie podano inaczej)

<b>Aktywa/Rezerwa netto z tytułu podatku odroczonego</b>	<b>- 82</b>	<b>1 444</b>	<b>1 496</b>	<b>- 35</b>	<b>- 94</b>
--	-------------	--------------	--------------	-------------	-------------

**Rezerwa na świadczenia emerytalne i podobne**

Wyszczególnienie	30.09.2013	31.12.2012
Rezerwy na odprawy emerytalne i rentowe	5	5
Rezerwy na nagrody, premie	-	-
Rezerwy na urlopy wypoczynkowe	42	79
Rezerwy na pozostałe świadczenia	-	-
pozostałe	-	-
<b>Razem, w tym:</b>	<b>47</b>	<b>84</b>
- długoterminowe	5	5
- krótkoterminowe	42	79

**Zmiana stanu rezerw na świadczenia pracownicze**

	Rezerwy na odprawy emerytalne i rentowe	Rezerwy na nagrody, premie	Rezerwy na urlopy wypoczynkowe	Rezerwy na pozostałe świadczenia	pozostałe	Ogółem
<b>Stan na 01.01.2013</b>	<b>5</b>	<b>-</b>	<b>79</b>	<b>-</b>	<b>-</b>	<b>84</b>
Utworzenie rezerwy	-	-	10	-	-	10
Koszty wypłaconych świadczeń	-	-	47	-	-	47
Rozwiązanie rezerwy	-	-	-	-	-	-
<b>Stan na 30.09.2013, w tym</b>	<b>5</b>	<b>-</b>	<b>42</b>	<b>-</b>	<b>-</b>	<b>47</b>
- długoterminowe	5	-	-	-	-	5
- krótkoterminowe	-	-	42	-	-	42

Spółka oszacowała kwoty odpraw emerytalnych i jednocześnie uznała, że kwota rezerwy, którą należałoby zawiązać, jest znacząco poniżej przyjętego progu istotności w Grupie Kapitałowej.

Spółka oszacowała rezerwę na urlopy wypoczynkowe, uwzględniając liczbę dni niewykorzystanych urlopów.

**Pozostałe rezerwy**

Wyszczególnienie	30.09.2013	31.12.2012
Rezerwy na naprawy gwarancyjne oraz zwroty	-	-
rezerwy na zobowiązania handlowe	920	662
pozostałe	-	28
<b>Razem, w tym:</b>	<b>920</b>	<b>690</b>
- długoterminowe	-	-
- krótkoterminowe	920	690

**Zmiana stanu rezerw**

Wyszczególnienie	Rezerwy na naprawy gwarancyjne oraz zwroty	rezerwy na zobowiązania handlowe	pozostałe	Ogółem
<b>Stan na 01.01.2013</b>	<b>-</b>	<b>662</b>	<b>28</b>	<b>690</b>
Utworzone w ciągu roku obrotowego	-	8 620	20	8 640

SKONSOLIDOWANY RAPORT KWARTALNY GRUPY KAPITAŁOWEJ VOTUM ZA III KWARTAŁ 2013 ROKU  
(wszystkie kwoty w tys. PLN, o ile nie podano inaczej)

Wykorzystane	-	8 362	48	8 410
Rozwiązane	-	-	-	-
Korekta z tytułu różnic kursowych	-	-	-	-
Korekta stopy dyskontowej	-	-	-	-
<b>Stan na 30.09.2013, w tym</b>	-	<b>920</b>	-	<b>920</b>
- długoterminowe	-	-	-	-
- krótkoterminowe	-	920	-	920

**Rezerwa na naprawy gwarancyjne oraz zwroty**

Świadczone przez Spółkę usługi nie wymagają tworzenia rezerw na naprawy gwarancyjne oraz na zwroty.

**Rezerwa restrukturyzacyjna**

W Spółce nie wdrażano planów restrukturyzacyjnych w związku z tym nie tworzą rezerwy na restrukturyzację.

**Inne rezerwy**

Inne rezerwy dotyczą głównie rezerwy na zobowiązania handlowe.

## 5.2. Segmenty operacyjne

Segmenty operacyjne zostały opisane w punkcie 3.13.

## 5.3. Emisja, wykup i spłata dłużnych i kapitałowych papierów wartościowych

**Emisja dłużnych papierów wartościowych**

Spółka nie emitowała dłużnych papierów wartościowych w bieżącym okresie sprawozdawczym.

**Emisja kapitałowych papierów wartościowych**

Wyszczególnienie	30.09.2013	31.12.2012
Liczba akcji	12 000 000	12 000 000
Wartość nominalna akcji	0,10	0,10
Kapitał zakładowy	1 200 000	1 200 000

**Zmiana stanu kapitału zakładowego**

Wyszczególnienie	30.09.2013	31.12.2012
Kapitał na początek okresu	1 200 000	1 200 000
<i>Zwiększenia, z tytułu:</i>	-	-
-podwyższenie kapitału zakładowego	-	-
<i>Zmniejszenia, z tytułu:</i>	-	-
- hiperinflacja	-	-
Kapitał na koniec okresu	1 200 000	1 200 000

Wszystkie wyemitowane akcje posiadają wartość nominalną wynoszącą 0,10 PLN i zostały w pełni opłacone.

**Konwersja obligacji na akcje**

Nie dotyczy.

#### 5.4. Wyłacona (lub zadeklarowana) dywidenda

Zarząd zgodnie z przyjętą polityką dywidendową na lata 2012-2013 rekomendował na Walnym Zgromadzeniu Akcjonariuszy wypłatę dywidendy na poziomie 0,44 PLN za akcję z zysku za 2012r. W dniu 25.06.2013 Walne Zgromadzenie Akcjonariuszy podjęło uchwałę o wypłacie dywidendy w wysokości 5 280 tys. Dzień dywidendy ustalono na 03.07.2013, natomiast wypłatę dywidendy podzielono na dwie, równe transze, płatne odpowiednio 17.07.2013 i 17.09.2013. PLN. Pozostała kwota zysku netto w wysokości 91 tys. PLN uchwałą WZA została przekazana na kapitał zapasowy.

	Dywidenda z akcji zwykłych			Zaliczka na dywidendę		
	Data wypłaty	wartość w zł	Wartość na 1 akcję	Data wypłaty	wartość w zł	Wartość na 1 akcję
wynik roku 2012	w II transzach po 50%: 17.07.2013 i 17.09.2013	5 280 000	0,44 zł	-	-	-
wynik roku 2011	26.06.2012	4 320 000	0,36 zł	-	-	-

Liczba uprawnionych akcji do dywidendy 12 000 000 sztuk.

## 5.5. Transakcje z podmiotami powiązanymi objętymi i nieobjętymi konsolidacją

Łączne kwoty transakcji zawartych z podmiotami powiązanymi za bieżący i poprzedni rok obrotowy

Podmiot powiązany	Sprzedaż na rzecz podmiotów powiązanych		Zakupy od podmiotów powiązanych		Należności od podmiotów powiązanych		w tym przeterminowane		Zobowiązania wobec podmiotów powiązanych		w tym zaległe, po upływie terminu płatności	
	30.09.2013	30.09.2012	30.09.2013	30.09.2012	30.09.2013	30.09.2012	30.09.2013	30.09.2012	30.09.2013	30.09.2012	30.09.2013	30.09.2012
<b>Jednostka dominująca</b>	<b>30.09.2013</b>	<b>30.09.2012</b>	<b>30.09.2013</b>	<b>30.09.2012</b>	<b>30.09.2013</b>	<b>30.09.2012</b>	<b>30.09.2013</b>	<b>30.09.2012</b>	<b>30.09.2013</b>	<b>30.09.2012</b>	<b>30.09.2013</b>	<b>30.09.2012</b>
VOTUM S.A.												
<b>Jednostki zależne:</b>	2 597	2 264	5 412	5 008	17	77	-	-	329	651	-	-
Kancelaria Adwokatów i Radców Prawnych A. Łebek i Wspólnicy sp. k.	1 423	1 329	5 349	4 997	1	72	-	-	328	651	-	-
VOTUM Centrum Odškodnienia, a.s.	47	42	2	4	5	-	-	-	-	-	-	-
VOTUM Centrum Odškodnění, a.s.	888	746	-	-	3	-	-	-	-	-	-	-
PCRF S.A.	196	147	-	7	3	5	-	-	-	-	-	-
PCRF S.A. S.K.	37	-	-	-	5	-	-	-	-	-	-	-
Votum Connect s.a.	6	-	61	-	-	-	-	-	1	-	-	-
<b>Jednostki stowarzyszone</b>	-	-	-	-	-	-	-	-	-	-	-	-
<b>Podmiot dominujący</b>	-	-	2	4	-	-	-	-	-	2	-	-
<b>Jednostki zależne od podmiotu dominującego</b>	14	51	1 246	1 063	23	-	-	-	26	2	-	-
<b>Wspólne przedsięwzięcia, w których jednostka dominująca jest współnikiem:</b>	-	-	-	-	-	-	-	-	-	-	-	-
<b>Transakcje z pozostałymi podmiotami powiązanymi</b>	-	-	-	-	-	-	-	-	-	-	-	-
Zarząd jednostki dominującej	-	-	-	-	-	-	-	-	-	-	-	-
Dariusz Czyż	-	-	-	-	-	-	-	-	-	-	-	-
Elżbieta Kupiec	-	-	-	-	-	-	-	-	-	-	-	-
Bartłomiej Krupa	-	-	-	-	-	-	-	-	-	-	-	-
<b>Transakcje z udziałem innych członków głównej kadry kierowniczej</b>	-	-	-	-	-	-	-	-	-	-	-	-

**Wynagrodzenia i świadczenia wypłacane dla Zarządu i Rady Nadzorczej VOTUM S.A.**

funkcja		01.01.2013- 30.09.2013	01.01.2012- 30.09.2012
<b>Wynagrodzenie Członków Zarządu</b>			
Dariusz Czyż	Prezes Zarządu	343	225
Elżbieta Kupiec	Członek Zarządu - Dyrektor Finansowy	147	103
Bartłomiej Krupa	Członek Zarządu - Dyrektor Departamentu Prawnego	191	111
<b>RAZEM</b>		<b>681</b>	<b>439</b>
<b>Wynagrodzenie pozostałej kadry kierowniczej</b>		<b>363</b>	<b>301</b>
<b>Wynagrodzenia członków Rady Nadzorczej</b>			
Andrzej Dadełto	Przewodniczący Rady Nadzorczej	90	90
Andrzej Łebek	Wiceprzewodniczący Rady Nadzorczej	2	4
Mirosław Greber	Członek Rady Nadzorczej	2	-
Anna Ludwig	Członek Rady Nadzorczej	2	1
Jerzy Krawczyk	Członek Rady Nadzorczej	2	5
<b>RAZEM</b>		<b>98</b>	<b>100</b>

**Warunki transakcji z podmiotami powiązanymi**

Transakcje z podmiotami powiązanymi odbywają się na warunkach rynkowych. Cena transakcji ustalana jest na zasadach rynkowych w taki sposób, jakby podmioty uczestniczące w transakcji stanowiły odrębne, niepowiązane podmioty funkcjonujące na rynku.

**Pożyczki udzielane członkom Zarządu**

Nie dotyczy.

**Inne transakcje z udziałem członków Zarządu**

Transakcje z podmiotami powiązanymi odbywają się na warunkach rynkowych. Cena transakcji ustalana jest na zasadach rynkowych w taki sposób, jakby podmioty uczestniczące w transakcji stanowiły odrębne, niepowiązane podmioty funkcjonujące na rynku.

## 5.6. Niespłacone pożyczki lub naruszenie postanowień umowy pożyczkowej, w sprawie których nie podjęto żadnych działań naprawczych ani przed dniem bilansowym, ani w tym dniu

### Udzielone pożyczki przez VOTUM S.A.

	30.09.2013	31.12.2012
Udzielone pożyczki brutto, w tym:	6 859	7 428
- dla Zarządu i Rady Nadzorczej	-	-
Odpisy aktualizujące z tytułu utraty wartości	11	781
<b>Suma netto udzielonych pożyczek</b>	<b>6 848</b>	<b>6 647</b>
- długoterminowe	6 393	6 194
- krótkoterminowe	455	453

### Udzielone pożyczki wg stanu na 30.09.2013r., w tym dla Zarządu

Pożyczkobiorca	Wartość wg umowy	Wartość bilansowa netto	Odpis aktualizujący	Termin spłaty	Efektywna stopa procentowa	Zabezpieczenia
PCR F S.A.	5 500	5 630	-	2026-12-31	WIBOR + 1%	-
Votum Centrum Odškodnění, a.s.	493	598	-	2013-12-31	WIBOR + 1%	-
Osoba fizyczna	18	19	-	2016-03-31	WIBOR + 1%	-
Osoba fizyczna	218	147	-	-	WIBOR + 1%	weksel in blanco
Osoba fizyczna	10	-	11	2013-07-31	WIBOR + 1%	weksel in blanco
Osoba fizyczna	4	-	-	2013-08-31	WIBOR + 1%	weksel in blanco
Osoba fizyczna	22	22	-	2014-07-30	WIBOR + 1%	-
Osoba fizyczna	22	15	-	2014-07-30	WIBOR + 1%	-
Osoba fizyczna	20	11	-	2014-04-10	WIBOR + 1%	-
Osoba fizyczna	28	18	-	2016-03-31	WIBOR + 1%	-
Osoba fizyczna	28	1	-	2014-03-31	WIBOR + 1%	-
Osoba fizyczna	8	2	-	2014-04-30	WIBOR + 1%	-
Osoba fizyczna	1	1	-	2014-04-30	WIBOR + 1%	-
Piotr Bartoszewicz	56	54	-	2014-01-31	WIBOR + 1%	-
Osoba fizyczna	3	1	-	2013-11-30	WIBOR + 1%	-
Osoba fizyczna	14	8	-	2014-04-30	WIBOR + 1%	-
Osoba fizyczna	8	3	-	2013-12-31	WIBOR + 1%	-
Osoba fizyczna	3	-	-	2013-10-31	WIBOR + 1%	-
Osoba fizyczna	13	2	-	2015-01-30	WIBOR + 1%	-
Osoba fizyczna	5	2	-	-	WIBOR + 1%	-
Osoba fizyczna	30	3	-	2013-10-31	WIBOR + 1%	-
Osoba fizyczna	30	17	-	2014-09-30	WIBOR + 1%	-
Osoba fizyczna	3	1	-	2013-12-31	WIBOR + 1%	-
Osoba fizyczna	4	3	-	2013-12-31	WIBOR + 1%	-
Osoba fizyczna	2	1	-	2013-12-31	WIBOR + 1%	-
Osoba fizyczna	2	1	-	2013-12-31	WIBOR + 1%	-
Osoba fizyczna	6	3	-	2014-02-28	WIBOR + 1%	-
Osoba fizyczna	16	5	-	2013-12-31	WIBOR + 1%	-
Osoba fizyczna	15	5	-	2013-12-31	WIBOR + 1%	-
Osoba fizyczna	3	1	-	2013-12-31	WIBOR + 1%	-

SKONSOLIDOWANY RAPORT KWARTALNY GRUPY KAPITAŁOWEJ VOTUM ZA III KWARTAŁ 2013 ROKU  
(wszystkie kwoty w tys. PLN, o ile nie podano inaczej)

Osoba fizyczna	20	14	-	2014-08-31	WIBOR + 1%	-
Osoba fizyczna	4	2	-	2013-12-31	WIBOR + 1%	-
Osoba fizyczna	2	2	-	2013-12-31	WIBOR + 1%	-
Osoba fizyczna	6	3	-	2014-02-28	WIBOR + 1%	-
Osoba fizyczna	12	9	-	2013-12-31	WIBOR + 1%	-
Osoba fizyczna	50	51	-	2014-06-30	WIBOR + 1%	-
Osoba fizyczna	7	3	-	2014-01-31	WIBOR + 1%	-
Osoba fizyczna	2	1	-	2014-02-28	WIBOR + 1%	-
Osoba fizyczna	5	4	-	2014-04-30	WIBOR + 1%	-
Osoba fizyczna	2	2	-	2014-01-31	WIBOR + 1%	-
Osoba fizyczna	8	7	-	2014-08-31	WIBOR + 1%	-
Osoba fizyczna	5	4	-	2014-01-31	WIBOR + 1%	-
Osoba fizyczna	3	3	-	2013-11-30	WIBOR + 1%	-
Osoba fizyczna	5	5	-	2013-11-30	WIBOR + 1%	-
Osoba fizyczna	5	5	-	2014-01-31	WIBOR + 1%	-
Osoba fizyczna	2	2	-	2013-12-31	WIBOR + 1%	-
Osoba fizyczna	2	1	-	2014-06-30	WIBOR + 1%	-
Osoba fizyczna	2	2	-	2014-07-31	WIBOR + 1%	-
Osoba fizyczna	5	5	-	2013-12-31	WIBOR + 1%	-
Osoba fizyczna	1	1	-	2013-12-31	WIBOR + 1%	-
Osoba fizyczna	1	1	-	2013-12-31	WIBOR + 1%	-
Osoba fizyczna	5	5	-	2013-12-31	WIBOR + 1%	-
Osoba fizyczna	35	30	-	2013-12-31	WIBOR + 1%	-
Piotr Wawrzyniak	74	39	-	2013-12-31	WIBOR + 1%	-
Osoba fizyczna	70	71	-	-	WIBOR + 1%	weksel in blanco
<b>Razem Pożyczki</b>	<b>6 915</b>	<b>6 848</b>	<b>11</b>			

**5.7. Zmiana zobowiązań warunkowych lub aktywów warunkowych, które nastąpiły od czasu zakończenia ostatniego roku obrotowego**

	30.09.2013	31.12.2012
Poręczenie spłaty kredytu	4 734	1 242
Poręczenie spłaty weksla	-	-
Zobowiązania z tytułu gwarancji bankowych udzielonych w głównej mierze jako zabezpieczenie wykonania umów handlowych	-	-
Poręczenia kredytu bankowego udzielonego stronom trzecim	-	-
Poręczenie spłaty udzielonych gwarancji bankowych	-	-
Zobowiązanie umowne z tytułu umowy licencyjnej	-	-
Zobowiązania z tytułu pozwów sądowych	-	-
Zobowiązania dotyczące nierozstrzygniętych sporów w władzami podatkowymi	-	-
Inne zobowiązania warunkowe	-	-
<b>Razem zobowiązania warunkowe</b>	<b>4 734</b>	<b>1 242</b>

**Zobowiązania warunkowe z tytułu udzielonych gwarancji i poręczeń**

Wyszczególnienie	Gwarancja / poręczenie dla	Tytułem	Waluta	30.09.2013	31.12.2012
Poręczenie kredytu PCR F VOTUM S.A.	ING Bank Śląski		PLN	4 734	1 242
<b>Razem</b>				<b>4 734</b>	<b>1 242</b>

## **5.8. Instrumenty finansowe**

Głównymi instrumentami spółki są udzielone pożyczki i należności. Spółka nie prowadzi rachunkowości zabezpieczeń, bowiem udzielane pożyczki są denominowane w PLN oparte o zmienną stopę oprocentowania (uwzględniającą stawkę WIBOR 1M). Należności handlowe w przeważającej strukturze są w PLN i nie występuje ryzyko kursowe.



## 6. POZOSTAŁE INFORMACJE

### 6.1. Zmiana zobowiązań warunkowych lub aktywów warunkowych, które nastąpiły od czasu zakończenia ostatniego roku obrotowego

W Grupie Kapitałowej nie wystąpiły zobowiązania warunkowe. Grupa Kapitałowa nie posiada aktywów warunkowych. Jedynym zobowiązaniem warunkowym jest poręczenie kredytu ING Bank Śląski zawartego przez PCR F VOTUM S.A., a poręczanego przez VOTUM S.A.. W skonsolidowanym sprawozdaniu niniejsze zobowiązanie warunkowe figuruje jako zobowiązanie kredytowe.

#### Zobowiązania warunkowe z tytułu udzielonych gwarancji i poręczeń

W Grupie Kapitałowej nie wystąpiły zobowiązania warunkowe z tytułu gwarancji i poręczeń.

### 6.2. Zmiany w strukturze Grupy Kapitałowej i jednostek gospodarczych wchodzących w jej skład w ciągu III kwartału 2013

W III kwartale 2013r. nie wystąpiły zmiany w strukturze Grupy Kapitałowej. W październiku 2013r. spółka VOTUM S.A. nabyła 74% udziałów w spółce VIDSHKODUVANNYA sp. z o.o. z siedzibą we Lwowie, stanowiących 740 udziałów o łącznej wartości nominalnej 740,00 UAH, uprawniających do 740 głosów stanowiących 74 % ogólnej liczby głosów na zgromadzeniu wspólników tej spółki. Udziały w spółce VIDSHKODUVANNYA sp. z o.o. zostały nabyte za łączną kwotę wynoszącą 52 000,00 PLN. Nabycie udziałów zostało sfinansowane ze środków własnych.

Więcej informacji o zakupionej spółce w punkcie 6.6.13.

### 6.3. Rozliczenia podatkowe

Rozliczenia podatkowe oraz inne obszary działalności podlegające regulacjom (na przykład sprawy celne czy dewizowe) mogą być przedmiotem kontroli organów administracyjnych, które uprawnione są do nakładania wysokich kar i sankcji. Brak odniesienia do utrwalonych regulacji prawnych w Polsce powoduje występowanie w obowiązujących przepisach niejasności i niespójności. Często występujące różnice w opiniach co do interpretacji prawnej przepisów podatkowych zarówno wewnątrz organów państwowych, jak i pomiędzy organami państwowymi i przedsiębiorstwami, powodują powstawanie obszarów niepewności i konfliktów. Zjawiska te powodują, że ryzyko podatkowe w Polsce jest znacząco wyższe niż istniejące zwykle w krajach o bardziej rozwiniętym systemie podatkowym.

Rozliczenia podatkowe mogą być przedmiotem kontroli przez okres pięciu lat, począwszy od końca roku, w którym nastąpiła zapłata podatku. W wyniku przeprowadzanych kontroli dotychczasowe rozliczenia podatkowe Grupy mogą zostać powiększone o dodatkowe zobowiązania podatkowe. Zdaniem Zarządu jednostki dominującej na dzień 30 września 2013 roku utworzono odpowiednie rezerwy na rozpoznane i policzalne ryzyko podatkowe.

### 6.4. Wskazanie postępowań toczących się przed sądem, organem właściwym dla postępowania arbitrażowego lub organem administracji publicznej, gdzie wartość sporu stanowi co najmniej 10% wartości kapitałów własnych Emitenta, dwu lub więcej postępowań dotyczących zobowiązań lub wierzytelności Emitenta lub jednostki od niego zależnej

Zarząd informuje, że wobec Emitenta oraz spółek zależnych nie toczą się postępowania, których wartość sporu stanowiłaby co najmniej 10% wartości kapitałów własnych Emitenta.

### 6.5. Informacje o udzieleniu przez Emitenta lub przez jednostkę od niego zależną poręczeń kredytu lub pożyczki lub udzieleniu gwarancji łącznie jednemu podmiotowi lub jednostce zależnej od tego podmiotu stanowiącej równowartość co najmniej 10% kapitałów własnych Emitenta

W dniu 13 lutego 2013 r. Zarząd VOTUM S.A. zawarł umowę poręczenia dotyczącą umowy kredytowej zawartej w dniu 13 lutego 2013 r. przez Polskie Centrum Rehabilitacji Funkcjonalnej VOTUM S.A. z siedzibą w Krakowie („Kredytobiorca”) a ING Bank Śląski S.A. z siedzibą w Katowicach („Kredytodawca”). Przedmiotem poręczenia jest umowa o korporacyjny kredyt w wysokości 4 000 000,00 PLN (słownie: cztery miliony PLN 00/100) na finansowanie inwestycji i na refinansowanie poniesionych przez Kredytobiorcę nakładów inwestycyjnych w ramach prowadzonej inwestycji przy ul. Golikówka 6 w

Krakowie. Umowa poręczenia zobowiązała Emitenta do zaspokojenia wszelkich zobowiązań Kredytobiorcy zgodnie z zawartą umową kredytu.

Emitent jako poręczyciel złożył w dniu 13 lutego 2013 r. oświadczenie o poddaniu się egzekucji. Zabezpieczając wiarytelność wynikającą z umowy kredytowej wyraził zgodę, aby Kredytodawca wystawił bankowy tytuł egzekucyjny do kwoty zadłużenia 6 000 000,00 PLN (słownie: sześć milionów PLN 00/100) oraz do dnia 31.12.2023 r. wystąpił do właściwego sądu o nadanie temu tytułowi klauzuli wykonalności.

Umowa Poręczenia pozostanie w mocy do pełnej, bezwarunkowej i ostatecznej spłaty zobowiązań z tytułu Umowy Kredytu. Wynagrodzenie Emitenta z tytułu udzielonego poręczenia wynosi 0,2% wartości poręczenia tj. 12 000 PLN.

Kredytobiorca jest jednostką zależną od Emitenta. Emitent posiada 96% udziałów w kapitale zakładowym Kredytobiorcy.

## **6.6. Zwięzły opis istotnych dokonań lub niepowodzeń Emitenta w okresie, którego dotyczy raport, wraz z wykazem najważniejszych zdarzeń ich dotyczących**

### **6.6.1. Zmiana istotnych warunków porozumienia z dnia 23 listopada 2012**

11 lutego 2013 pomiędzy VOTUM S.A. a PCR F VOTUM S.A. podpisany został aneks do porozumienia o konsolidacji pożyczek z dnia 23 listopada 2012. Wprowadza on następujące zmiany:

1. Pożyczka na bieżącą działalność – kwota wiarytelności w wysokości 2 500 000 zł zostanie spłacona przez pożyczkobiorcę w trzech ratach rocznych w wysokości: dwie pierwsze raty – po 1 000 000 zł każda, trzecia rata – 500 000 zł, począwszy od 2021 roku, płatnych każdorazowo pod koniec roku. Odsetki zostaną zapłacone przez Pożyczkobiorcę wraz z zapłatą ostatniej raty kwoty głównej wiarytelności, tj. do dnia 31.12.2023 r.
2. Pożyczka na rozbudowę kliniki rehabilitacyjnej – kwota wiarytelności w wysokości 2 250 000 zł zostanie spłacona przez pożyczkobiorcę w trzech ratach rocznych w wysokości: pierwsza rata – 500 000 zł, druga rata – 1 000 000 zł, trzecia rata – 750 000 zł, począwszy od 2023 roku, płatnych każdorazowo pod koniec roku. Odsetki zostaną zapłacone przez Pożyczkobiorcę wraz z zapłatą ostatniej raty kwoty głównej wiarytelności, tj. do dnia 31.12.2025 r.

### **6.6.2. Zawarcie umowy poręczenia kredytu spółki zależnej**

W dniu 13 lutego 2013 r. Zarząd VOTUM S.A. zawarł umowę poręczenia dotyczącą umowy kredytowej zawartej w dniu 13 lutego 2013 r. przez Polskie Centrum Rehabilitacji Funkcjonalnej VOTUM S.A. z siedzibą w Krakowie a ING Bank Śląski S.A. z siedzibą w Katowicach. Przedmiotem poręczenia jest umowa o korporacyjny kredyt w wysokości 4 000 000,00 PLN (słownie: cztery miliony PLN 00/100) na finansowanie inwestycji i na refinansowanie poniesionych przez Kredytobiorcę nakładów inwestycyjnych w ramach prowadzonej inwestycji przy ul. Golikówka 6 w Krakowie. Umowa poręczenia zobowiązała Emitenta do zaspokojenia wszelkich zobowiązań Kredytobiorcy zgodnie z zawartą umową kredytu.

Emitent jako poręczyciel złożył w dniu 13 lutego 2013 r. oświadczenie o poddaniu się egzekucji. Zabezpieczając wiarytelność wynikającą z umowy kredytowej wyraził zgodę, aby Kredytodawca wystawił bankowy tytuł egzekucyjny do kwoty zadłużenia 6 000 000,00 PLN (słownie: sześć milionów PLN 00/100) oraz do dnia 31.12.2023 r. wystąpił do właściwego sądu o nadanie temu tytułowi klauzuli wykonalności.

### **6.6.3. Rekordowe wpływy VOTUM Centrum Odškodnění, a.s.,**

Działająca na terenie Czech spółka VOTUM Centrum Odškodnění a.s. odnotowała najwyższą w swojej historii sumę wpływów. Spółka w kwietniu bieżącego roku uzyskała odszkodowanie w kwocie 9 215 937 Kč (dziewięć milionów dwieście piętnaście tysięcy dziewięćset trzydzieści siedem koron czeskich), czyli około 1 500 000 PLN (milion pięćset tysięcy złotych). Także spółka słowacka VOTUM Centrum Odškodnění a.s. rozwija się zgodnie z oczekiwaniami. Marzec 2013 był historycznie drugim najlepszym miesiącem pod względem sumy uzyskanych odszkodowań. Spółka zależna z Brna uzyskała dla swoich klientów ponad 609 000 € (sześćset dziewięć tysięcy euro) odszkodowań.

### **6.6.4. Zrealizowanie celów emisyjnych**

Zarząd VOTUM S.A. w Prospekcie Emisyjnym wśród głównych celów emisyjnych wyróżnił:

1. Rozbudowę i rozszerzenie zakresu oferowanych przez ośrodka rehabilitacyjnego Polskiego Centrum Rehabilitacji Funkcjonalnej VOTUM S.A. w Krakowie
2. Wdrożenie Programu VIP, czyli procedur i pakietu świadczeń dla osób najpoważniej poszkodowanych w wypadkach oraz ich rodzin
3. Dokapitalizowanie spółki zależnej VOTUM Centrum Odškodnění, a.s. z siedzibą w Brnie (Czechy)

Do dnia publikacji niniejszego sprawozdania cele te zostały zrealizowane w całości. Zarząd VOTUM S.A. informuje, że wykorzystał wszystkie środki z emisji, tj. w wysokości 5 905 tys. PLN.

#### **6.6.5. Aneks do umowy z dnia 10.07.2012 r.**

W dniu 28.03.2013 Zarząd VOTUM S.A. podpisał aneks do umowy z dnia 10.07.2012 r. zgodnie z którą VOTUM S.A. nabyła prawo nabycia 89% udziałów w kapitale zakładowym spółki VIDSHKODUVANNYA sp. z o.o. z siedzibą we Lwowie. Zgodnie z aneksem zmienił się termin wygaśnięcia prawa do nabycia z 31.03.2013 r. na 31.12.2013 r.

#### **6.6.6. Powołanie spółki zależnej VOTUM Connect S.A.**

Dnia 8 maja 2013 roku w Grupie Kapitałowej VOTUM powołana została nowa spółka zależna od VOTUM S.A. – VOTUM Connect S.A. z siedzibą w Białobrzegach. Akcjonariat nowopowstałej spółki wygląda następująco:

- VOTUM S.A. 60% udziałów reprezentujących - 60% głosów na zgromadzeniu akcjonariuszy;
  - osoba fizyczna 40% udziałów reprezentujących - 40% głosów na zgromadzeniu akcjonariuszy.
- Wartość kapitału zakładowego Spółki wynosi 100 000 PLN (słownie: sto tysięcy złotych).

Podstawowym celem utworzenia nowej spółki jest budowanie nowych kanałów sprzedaży dla usług świadczonych przez spółkę z grupy kapitałowej. Spółka przy realizacji postawionych przed nią celów korzystać będzie z wiedzy i doświadczeń struktur sprzedażowych VOTUM S.A., oraz nowoczesnych kanałów komunikacji.

Rada Nadzorcza powołała Zarząd VOTUM Connect S.A. w następującym składzie:

Piotr Bartoszewicz – Prezes Zarządu  
Piotr Wawrzyniak – Wiceprezes Zarządu  
Przemysław Jagodziński – Członek Zarządu

#### **6.6.7. Uzyskanie pozwolenia na użytkowanie inwestycji**

W dniu 23 maja 2013 roku do Polskiego Centrum Rehabilitacji Funkcjonalnej VOTUM S.A., wpłynęła decyzja Powiatowego Inspektora Nadzoru Budowlanego w Krakowie z dnia 22 maja 2013 roku, na mocy której udzielono pozwolenia na użytkowanie rozbudowanej i nadbudowanej na potrzeby sanatorium dla osób niepełnosprawnych części budynku przy ul. Golikówka 6.

Nowe skrzydło mierzy 1060 m<sup>2</sup> i mieści 9 nowych gabinetów rehabilitacyjnych, centrum odnowy biologicznej oraz 14 pokoi. Rozpoczęta wiosną 2012 roku inwestycja była jednym z podstawowych celów emisyjnych zawartych w prospekcie emisyjnym VOTUM S.A.

#### **6.6.8. Zawarcie znaczącej umowy przez spółkę zależną**

Zarząd spółki Polskie Centrum Rehabilitacji Funkcjonalnej VOTUM S.A. w dniu 23 maja 2012 roku podpisał umowę z firmą Aspen – Res sp. z o.o. Jej przedmiotem jest świadczenie usług żywieniowych dla pacjentów ośrodka rehabilitacyjnego PCRF VOTUM S.A. Umowa zaczęła obowiązywać od 01 czerwca 2013 roku i zawarta została na czas nieokreślony. Wartość umowy w okresie 5 lat wyniesie około 2,3 mln zł.

Istotne warunki umowy:

- zleceniobiorca zobowiązuje się do zawarcia umowy ubezpieczenia od odpowiedzialności cywilnej na kwotę nie mniejszą niż 1.000.000 zł. W pozostałym zakresie ryzyko wystąpienia szkód obciąża Zleceniodawcę.
- wysokość wynagrodzenia podlegać będzie waloryzacji raz w roku o wskaźnik wzrostu cen towarów i usług za rok ubiegły publikowany przez Prezesa Głównego Urzędu Statystycznego. W przypadku gdy podwyżka minimalnego wynagrodzenia o pracę przewyższy wskaźnik, o którym mowa w zdaniu pierwszym, wynagrodzenie zleceniobiorcy w części równej 40% będzie waloryzowane o wskaźnik wzrostu minimalnego wynagrodzenia o pracę.
- każdej ze stron Umowy przysługuje prawo do rozwiązania jej z zachowaniem miesięcznego okresu wypowiedzenia. Termin wypowiedzenia kończy się z upływem miesiąca kalendarzowego. W razie złożenia oświadczenia przez Zleceniobiorcę z przyczyn leżących po stronie Zleceniodawcy o odstąpieniu, rozwiązaniu lub wypowiedzeniu umowy w ciągu pierwszych sześciu miesięcy obowiązywania umowy, Zleceniodawca zobowiązany jest do zapłaty Zleceniobiorcy kwoty dwóch wynagrodzeń miesięcznych brutto. W razie złożenia oświadczenia o odstąpieniu, rozwiązaniu lub wypowiedzeniu umowy w ciągu pierwszych dwunastu miesięcy obowiązywania umowy, Zleceniodawca zobowiązany jest do zapłaty Zleceniobiorcy kwoty jednego wynagrodzenia miesięcznego brutto.

Pozostałe warunki Umowy nie odstępują od powszechnie zawieranych tego typu umowach handlowych.

#### 6.6.9. Zatwierdzenie wypłaty dywidendy z zysku za rok 2012

W dniu 25 czerwca 2013 roku Zwyczajne Walne Zgromadzenie VOTUM S.A. podjęło Uchwałę nr 8 w sprawie przeznaczenia wyniku finansowego za rok 2012, zgodnie z którą postanowiło przeznaczyć zysk Spółki za rok obrotowy 2012 w kwocie netto 5 370 842,32 zł (pięć milionów trzysta siedemdziesiąt tysięcy osiemset czterdzieści dwa złote 32/100) wypracowany w okresie od 01.01.2012 r. do 31.12.2012 r. w następujący sposób:

- kwotę 90 842,32 zł (słownie: dziewięćdziesiąt tysięcy osiemset czterdzieści dwa złote trzydzieści dwa grosze) przeznaczyć na odpis na kapitał zapasowy
- kwotę 5 280 000 zł (słownie: pięć milionów dwieście osiemdziesiąt tysięcy złotych) przeznaczyć na dywidendę dla akcjonariuszy

Dywidenda z zysku za rok 2012 wyniesie 0,44 zł (czterdzieści cztery grosze) na 1 akcję.

Zgodnie z podjętą uchwałą na dzień dywidendy został wyznaczony 3 lipca 2013 r., natomiast dywidenda zostanie wypłacona w dwóch transzach:

- 17 lipca 2013 r. – dzień wypłaty I transzy dywidendy w wysokości 50%
- 17 września 2013 r. – dzień wypłaty II transzy dywidendy w wysokości 50%

#### 6.6.10. Powołanie Rady Nadzorczej IV kadencji

Dnia 25 czerwca 2013 roku Walne Zgromadzenie Akcjonariuszy, w związku z wygaśnięciem mandatów członków Rady Nadzorczej III kadencji, dokonało wyboru Rady Nadzorczej. Skład Rady Nadzorczej IV kadencji przedstawia się następująco:

Andrzej Dadełło – przewodniczący Rady Nadzorczej  
Andrzej Łebek – wiceprzewodniczący Rady Nadzorczej  
Jerzy Krawczyk – członek Rady Nadzorczej  
Mirosław Greber – członek Rady Nadzorczej  
Anna Ludwig – członek Rady Nadzorczej

#### 6.6.11. Zmiana w Statucie Spółki

9 września 2013 roku Spółka otrzymała postanowienie Sądu Rejonowego dla Wrocławia – Fabrycznej we Wrocławiu, VI Wydział Gospodarczy Krajowego Rejestru Sądowego, dotyczące rejestracji w dniu 30 sierpnia 2013 roku zmian Statutu Spółki dokonanych uchwałą nr 23 Zwyczajnego Walnego Zgromadzenia z dnia 25 czerwca 2013 roku. Zmiany dotyczą dodania do katalogu przedmiotu działalności prowadzonych przez Spółkę nowego rodzaju działalności oznaczonej nr PKD – 73.11.Z – Działalność agencji reklamowych.

Po wprowadzeniu zmiany lista przedmiotu działalności prowadzonych przez Spółkę wygląda następująco:

- 1) produkcja artykułów piśmiennych (PKD 17.23.Z),
- 2) działalność usługowa związana z przygotowaniem do druku (PKD 18.13.Z),
- 3) naprawa i konserwacja maszyn (PKD 33.12.Z),
- 4) realizacja projektów budowlanych związanych ze wznoszeniem budynków (PKD 41.10.Z5)
- 5) sprzedaż hurtowa i detaliczna samochodów osobowych i furgonetek (PKD 45.11.Z),
- 6) sprzedaż hurtowa i detaliczna pozostałych pojazdów samochodowych, z wyłączeniem motocykli (PKD 45.19.Z),
- 7) konserwacja i naprawa pojazdów samochodowych, z wyłączeniem motocykli (PKD 45.20.Z),
- 8) sprzedaż hurtowa części i akcesoriów do pojazdów samochodowych, z wyłączeniem motocykli (PKD 45.31.Z),
- 9) sprzedaż detaliczna części i akcesoriów do pojazdów samochodowych, z wyłączeniem motocykli (PKD 45.32.Z),
- 10) działalność agentów specjalizujących się w sprzedaży pozostałych określonych towarów (PKD 46.18.Z),
- 11) magazynowanie i przechowywanie pozostałych towarów (PKD 52.10.B),
- 12) działalność usługowa wspomagająca transport lądowy (PKD 52.21.Z),
- 13) działalność pozostałych agencji transportowych (PKD 52.29.C),
- 14) wydawanie czasopism i pozostałych periodyków (PKD 58.14.Z),
- 15) pozostała działalność wydawnicza (PKD 58.19.Z),
- 16) działalność wydawnicza w zakresie pozostałego oprogramowania (PKD 58.29.Z),
- 17) działalność w zakresie nagrań dźwiękowych i muzycznych (PKD 59.20.Z),
- 18) działalność w zakresie telekomunikacji przewodowej (PKD 61.10.Z),
- 19) działalność w zakresie telekomunikacji bezprzewodowej, z wyłączeniem telekomunikacji satelitarnej (PKD 61.20.Z),
- 20) działalność w zakresie telekomunikacji satelitarnej (PKD 61.30.Z),
- 21) działalność związana z oprogramowaniem (PKD 62.01.Z),
- 22) działalność związana z doradztwem w zakresie informatyki (PKD 62.02.Z),
- 23) działalność związana z zarządzaniem urządzeniami informatycznymi (PKD 62.03.Z),

- 24) pozostała działalność usługowa w zakresie technologii informatycznych i komputerowych (PKD 62.09.Z),
- 25) przetwarzanie danych; zarządzanie stronami Internetowymi (hosting) i podobna działalność (PKD 63.11.Z),
- 26) działalność portali internetowych (PKD 63.12.Z),
- 27) pozostałe pośrednictwo pieniężne (PKD 64.19.Z),
- 28) działalność holdingów finansowych (PKD 64.20.Z),
- 29) leasing finansowy (PKD 64.91.Z),
- 30) pozostałe formy udzielania kredytów (PKD 64.92.Z),
- 31) pozostała finansowa działalność usługowa, gdzie indziej niesklasyfikowana, z wyłączeniem ubezpieczeń i funduszy emerytalnych (PKD 64.99.Z),
- 32) pozostała działalność wspomagająca usługi finansowe, z wyłączeniem ubezpieczeń i funduszy emerytalnych (PKD 66.19.Z),
- 33) działalność związana z oceną ryzyka i szacowaniem poniesionych strat (PKD 66.21.Z),
- 34) kupno i sprzedaż nieruchomości na własny rachunek (PKD 68.10.Z),
- 35) wynajem i zarządzanie nieruchomościami własnymi lub dzierżawionymi (PKD 68.20.Z),
- 36) pośrednictwo w obrocie nieruchomościami (PKD 68.31.Z),
- 37) zarządzanie nieruchomościami wykonywane na zlecenie (PKD 68.32.Z),
- 38) działalność rachunkowo-księgowa; doradztwo podatkowe (PKD 69.20.Z),
- 39) pozostałe doradztwo w zakresie prowadzenia działalności gospodarczej i zarządzania (PKD 70.22.Z),
- 40) pozostałe badania i analizy techniczne (PKD 71.20.B),
- 41) działalność agencji reklamowych (PKD 73.11.Z),
- 42) pośrednictwo w sprzedaży czasu i miejsca na cele reklamowe w mediach elektronicznych (Internet) (PKD 73.12.C),
- 43) pośrednictwo w sprzedaży czasu i miejsca na cele reklamowe w pozostałych mediach (PKD 73.12.D),
- 44) badanie rynku i opinii publicznej (PKD 73.20.Z),
- 45) wynajem i dzierżawa samochodów osobowych i furgonetek (PKD 77.11.Z),
- 46) działalność związana z wyszukiwaniem miejsc pracy i pozyskiwaniem pracowników (PKD 78.10.Z),
- 47) pozostała działalność związana z udostępnianiem pracowników (PKD 78.30.Z),
- 48) działalność pomocnicza związana z utrzymaniem porządku w budynkach (PKD 81.10.Z),
- 49) niespecjalistyczne sprzątanie budynków i obiektów przemysłowych (PKD 81.21.Z),
- 50) pozostałe sprzątanie (PKD 81.29.Z),
- 51) działalność usługowa związana z administracyjną obsługą biura (PKD 82.11.Z),
- 52) wykonywanie fotokopii, przygotowanie dokumentów i pozostała specjalistyczna działalność wspomagająca prowadzenie biura (PKD 82.19.Z),
- 53) działalność centrów telefonicznych (call center) (PKD 82.20.Z),
- 54) pozostałe pozaszkolne formy edukacji, gdzie indziej niesklasyfikowane (PKD 85.59.B),
- 55) naprawa i konserwacja komputerów i urządzeń peryferyjnych (PKD 95.11.Z).

#### 6.6.12. Wypłata dywidendy z zysku za rok 2012

Dnia 17 września 2013 nastąpiła wypłata drugiej transzy dywidendy realizując tym samym uchwałę nr 8 podjętą przez Zwyczajne Walne Zgromadzenie VOTUM S.A. w dniu 25 czerwca 2013 roku.

Szczegóły wypłaconej dywidendy zostały opisane w punkcie 6.6.9.

#### 6.6.13. Nabycie udziałów w spółki VIDSHKODUVANNYA sp. z o.o. z siedzibą we Lwowie

Dnia 25 października 2013 roku Votum S.A. nabyło 740 udziałów o łącznej wartości nominalnej 740,00 UAH, uprawniających do 740 głosów stanowiących 74 % ogólnej liczby głosów na zgromadzeniu wspólników tej spółki. Udziały w spółce VIDSHKODUVANNYA sp. z o.o. zostały nabyte za łączną kwotę wynoszącą 52 000,00 PLN. Nabycie udziałów zostało sfinansowane ze środków własnych.

Dane w tys. zł

RZIS		01.01.2013-30.09.2013
przychody ze sprzedaży		51
wynik netto		4
Aktywa		30.10.2013
aktywa trwałe		3
aktywa obrotowe		7
suma aktywów		10
Pasywa		30.10.2013
Kapitały		7

Zobowiązania	2
suma pasywów	10
<b>Przepływy pieniężne</b>	<b>30.10.2013</b>
przepływy pieniężne netto	10

Wstępnie oszacowana wartość firmy wyniesie około 45tys. zł

Zawarta transakcja ma na celu rozwój terytorialny Grupy Kapitałowej VOTUM i zaoferowanie usług kompleksowej pomocy osobom poszkodowanym w wypadkach komunikacyjnych na terenie Ukrainy. Obecnie Grupa Kapitałowa VOTUM funkcjonuje na obszarach Polski, Czech i Słowacji obejmujących łącznie 53 mln mieszkańców. Wejście na rynek ukraiński poprzez nabycie większościowego pakietu udziałów spółki VIDSHKODUVANNYA sp. z o.o. pozwoli objąć zakresem działania dodatkowe 45 mln. ludności (źródło: [www.ukrstat.gov.ua](http://www.ukrstat.gov.ua)), a tym samym daje możliwość do dynamicznego wzrostu wolumenu spraw – Liczba wypadków na terytorium Ukrainy w 2011r. wyniosła 186 tys. zdarzeń, natomiast w 2012r. liczba wypadków sięgnęła 196 tys. (źródło: [www.sai.gov.ua](http://www.sai.gov.ua)).

#### **6.7. Opis czynników i zdarzeń, w szczególności o nietypowym charakterze, mających znaczący wpływ na osiągnięte wyniki finansowe**

W trzecim kwartale 2013r. wystąpiły nietypowe zdarzenia gospodarcze, które miały znaczący wpływ na pozycję aktywów, pasywów, kapitału wyniku netto oraz przepływów środków pieniężnych Grupy kapitałowej:

- wypłacono dywidendę akcjonariuszom na kwotę 5 280 tys. zł,

Poza wymienionymi czynnikami nie wystąpiło więcej zdarzeń o nietypowym charakterze, które mogłyby mieć znaczący wpływ na osiągnięte wyniki finansowe.

#### **6.8. Informacje o zawarciu przez Emitenta lub jednostkę od niego zależną jednej lub wielu transakcji z podmiotami powiązanymi na warunkach innych niż rynkowe**

Transakcje z podmiotami powiązanymi odbywają się na warunkach rynkowych. Cena transakcji ustalana jest na zasadach rynkowych w taki sposób, jakby podmioty uczestniczące w transakcji stanowiły odrębne niepowiązane podmioty funkcjonujące na rynku.

#### **6.9. Stanowisko Zarządu odnośnie do możliwości zrealizowania wcześniej publikowanych prognoz wyników na dany rok, w świetle wyników zaprezentowanych w raporcie półrocznym w stosunku do wyników prognozowanych**

Zarząd VOTUM S.A. publikował prognozy wybranych danych finansowych na 2013r. Prezentowane prognozowane informacje finansowe oparte były na planach budżetowych spółek oraz na szacunkach i hipotezach, które zostały zaprezentowane w następujący sposób:

	Prognoza	30.09.2013	Realizacja
PRZYCHODY ZE SPRZEDAŻY	57 042	41 365	73%
EBIT	6 883	3 531	51%
EBITDA	8 465	4 520	53%
ZYSK NETTO	5 711	3 538	62%

Stanowisko Zarządu VOTUM S.A. dotyczące możliwości realizowania prognoz Grupy na dany rok pozostaje bez zmian.

#### **6.10. Opis istotnych dokonań i niepowodzeń w okresie III kwartału 2013r. a także inne informacje, które są istotne dla oceny sytuacji kadrowej, majątkowej, finansowej VOTUM S.A. oraz Grupy Kapitałowej, w tym o zdarzeniach, które miały miejsce do dnia publikacji niniejszego raportu**

W bieżącym okresie sprawozdawczym nie wystąpiły istotne informacje dotyczące sytuacji kadrowej, majątkowej, finansowej, wyniku finansowego i ich zmian, które miałyby wpłynąć na realizację zobowiązań przez Emitenta oraz spółki zależne.



### 6.11. Komentarz do wyników Grupy Kapitałowej VOTUM S.A.

Wynik Grupy Kapitałowej na poziomie 3 538 tys. PLN w za III kwartały 2013 roku jest zgodny z założeniami przyjętymi do prognozy, którą Emitent zaprezentował w raporcie bieżącym nr 19/2013 z dnia 13 marca 2013 roku.

#### Aktywa i Pasywa

Suma aktywów bilansu utrzymuje się na poziomie zbliżonym do sumy aktywów prezentowanych na koniec 2012r. W 2013 roku zmieniła się struktura aktywów. Udział aktywów trwałych w sumie bilansowej wzrósł z 53% (na koniec 2012r.) do 63% w prezentowanym okresie. Rzeczowe aktywa trwałe wzrosły o 29% w okresie 9 miesięcy od zakończenia 2012r. Zmiana ta wynika głównie z zakończenia prac nad rozbudową budynku PCRf VOTUM S.A Obecnie w Grupie Kapitałowej nie są planowane znaczące inwestycje w aktywa trwałe. Zmniejszenie udziału aktywów obrotowych spowodowane jest przede wszystkim obniżeniem stanu środków pieniężnych w związku z wypłatą dywidendy akcjonariuszom spółki dominującej w wysokości 5,3 mln PLN ( w roku 2012 wypłacono 4,3 mln PLN.) Wzrost należności handlowych związany jest ze zwiększonym poziomem obrotów w Grupie Kapitałowej – Grupa zanotowała 8% wzrost przychodów ze sprzedaży w porównaniu z analogicznym okresem ubiegłego roku. Znaczący spadek pozostałych należności związany jest głównie z rozliczeniem podatku VAT od usług ogólnobudowlanych w PCRf VOTUM S.A.

Udział kapitałów własnych w pasywach bilansu utrzymuje się na poziomie 50%, co świadczy o bardzo stabilnym poziomie kapitałów. Zmiana struktury zobowiązań długoterminowych jest wynikiem zaciągnięcia kredytu w wysokości 4 mln PLN przez Spółkę zależną PCRf VOTUM S.A. Udział zobowiązań krótkoterminowych stanowi obecnie 34% sumy bilansowej ( stan na 31.12.2012 – 39% ) co świadczy o terminowym regulowaniu bieżących zobowiązań.

AKTYWA	30.09.2013	Struktura 30.09.2013	31.12.2012	Struktura 31.12.2012
<b>Aktywa trwałe</b>	<b>21 247</b>	<b>63%</b>	<b>18 015</b>	<b>53%</b>
Rzeczowe aktywa trwałe	15 576	46%	12 042	36%
Wartości niematerialne	874	3%	949	3%
Wartość firmy	3 828	11%	3 828	11%
Pozostałe aktywa finansowe	27	0%	169	1%
Aktywa z tytułu podatku odroczonego	862	3%	766	2%
Pozostałe aktywa trwałe	80	0%	261	1%
<b>Aktywa obrotowe</b>	<b>12 375</b>	<b>37%</b>	<b>15 710</b>	<b>47%</b>
Zapasy	195	1%	186	1%
Należności handlowe	7 910	24%	6 416	19%
Należności z tytułu bieżącego podatku dochodowego	117	0%	-	0%
Pozostałe należności	802	2%	1 402	4%
Pozostałe aktywa finansowe	710	2%	577	2%
Rozliczenia międzyokresowe	146	0%	147	0%
Środki pieniężne i ich ekwiwalenty	2 495	7%	6 982	21%
<b>Aktywa zaklasyfikowane jako przeznaczone do sprzedaży</b>	<b>-</b>	<b>0%</b>	<b>-</b>	<b>0%</b>
<b>AKTYWA RAZEM</b>	<b>33 622</b>	<b>100%</b>	<b>33 725</b>	<b>100%</b>

PASYWA	30.09.2013	struktura 30.09.2013	31.12.2012	Struktura 31.12.2012
<b>Kapitał własny</b>	<b>16 863</b>	<b>50%</b>	<b>18 549</b>	<b>55%</b>
<b>Kapitały własne akcjonariuszy jednostki dominującej</b>	<b>16 662</b>	<b>50%</b>	<b>18 357</b>	<b>54%</b>
Kapitał zakładowy	1 200	4%	1 200	4%
Kapitały zapasowy	11 459	34%	11 368	34%
Różnice kursowe z przeliczeń	164	0%	119	0%
Niepodzielony wynik finansowy	301	1%	26	0%
Wynik finansowy bieżącego okresu	3 538	11%	5 644	17%

SKONSOLIDOWANY RAPORT KWARTALNY GRUPY KAPITAŁOWEJ VOTUM ZA III KWARTAŁ 2013 ROKU  
(wszystkie kwoty w tys. PLN, o ile nie podano inaczej)

<b>Kapitał akcjonariuszy niekontrolujących</b>	<b>201</b>	<b>1%</b>	<b>192</b>	<b>1%</b>
<b>Zobowiązanie długoterminowe</b>	<b>5 341</b>	<b>16%</b>	<b>2 020</b>	<b>6%</b>
Kredyty i pożyczki	3 775	11%	564	2%
Pozostałe zobowiązania finansowe	478	1%	301	1%
Inne zobowiązania długoterminowe	180	1%	204	1%
Rezerwy z tytułu odroczonego podatku dochodowego	586	2%	628	2%
Rozliczenia międzyokresowe przychodów	317	1%	318	1%
Rezerwa na świadczenia emerytalne i podobne	5	0%	5	0%
Pozostałe rezerwy	-	0%	-	0%
<b>Zobowiązania krótkoterminowe</b>	<b>11 418</b>	<b>34%</b>	<b>13 156</b>	<b>39%</b>
Kredyty i pożyczki	959	3%	677	2%
Pozostałe zobowiązania finansowe	453	1%	313	1%
Zobowiązania handlowe	7 089	21%	8 724	26%
Zobowiązania z tytułu bieżącego podatku dochodowego	-	0%	8	0%
Pozostałe zobowiązania	1 845	5%	2 382	7%
Rozliczenia międzyokresowe przychodów	76	0%	173	1%
Rezerwa na świadczenia emerytalne i podobne	76	0%	131	0%
Pozostałe rezerwy	920	3%	748	2%
<b>Zobowiązania bezpośrednie związane z aktywami klasyfikowanymi jako przeznaczone do sprzedaży</b>	<b>-</b>	<b>0%</b>	<b>-</b>	<b>0%</b>
<b>PASYWA RAZEM</b>	<b>33 622</b>	<b>100%</b>	<b>33 725</b>	<b>100%</b>

#### Wynik netto

Zysk netto Grupy na poziomie 3 538 tys. PLN wykazuje nieznaczny spadek w stosunku do zysku netto osiągniętego w okresie porównywalnym.

	Q3 2013	Q3 2012	różnica (Q3 2013 - Q3 2012)	różnica % (Q3 2013 / Q3 2012 %)
<b>Przychody ze sprzedaży</b>	<b>41 365</b>	<b>38 309</b>	<b>3 056</b>	<b>8%</b>
Koszty działalności operacyjnej	37 566	33 441	4 125	12%
<b>Zysk (strata) ze sprzedaży</b>	<b>3 799</b>	<b>4 868</b>	<b>- 1 069</b>	<b>-22%</b>
Pozostałe przychody operacyjne	196	229	- 33	-14%
Pozostałe koszty operacyjne	464	305	159	52%
<b>Zysk (strata) na działalności operacyjnej</b>	<b>3 531</b>	<b>4 792</b>	<b>- 1 261</b>	<b>-26%</b>
Przychody finansowe	965	512	453	88%
Koszty finansowe	315	297	18	6%
<b>Zysk (strata) przed opodatkowaniem</b>	<b>4 181</b>	<b>5 007</b>	<b>- 826</b>	<b>-16%</b>
Podatek dochodowy	666	1 137	- 471	-41%
Zysk (strata) netto z działalności kontynuowanej	3 515	3 870	- 355	-9%
Zysk (strata) z działalności zaniechanej	-	-	-	-
<b>Zysk (strata) netto</b>	<b>3 515</b>	<b>3 870</b>	<b>- 355</b>	<b>-9%</b>
Zysk (strata) przypisana akcjonariuszom niekontrolującym	- 23	18	- 41	-228%
<b>Zysk (strata) netto podmiotu dominującego</b>	<b>3 538</b>	<b>3 852</b>	<b>- 314</b>	<b>-8%</b>

#### Przychody

Przychody Grupy Kapitałowej w bieżącym roku zwiększyły się o 8% w porównaniu z analogicznym okresem roku ubiegłego. Wzrost przychodu w spółkach zagranicznych wyniósł 15% w porównaniu z analogicznym okresem.

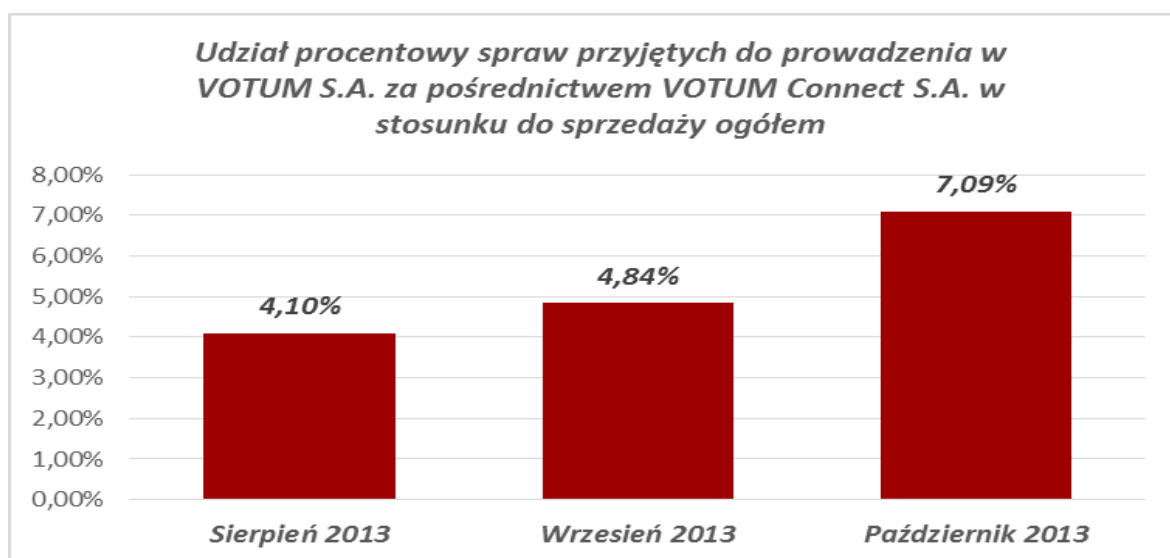


#### Koszty

Koszty działalności operacyjnej w bieżącym roku wzrosły o 12% w porównaniu z analogicznym okresem roku 2012. Wzrost kosztów związany jest m. in. ze wzrostem kosztów usług obcych o 8%, kosztów wynagrodzeń o 15% oraz pozostałych kosztów rodzajowych w porównaniu z ubiegłym rokiem. Zwiększone koszty usług obcych oraz wynagrodzeń w porównaniu z ubiegłym okresem wynikają z ze zwiększonych kosztów obsługi przyrastającej ilości spraw procesowych.

#### 6.12. Czynniki, które będą miały wpływ na osiągnięte przez VOTUM S.A. i jej Grupę Kapitałową wyniki w perspektywie co najmniej kolejnego kwartału

Główne czynniki, które będą miały wpływ na wyniki osiągnięte w najbliższym kwartale przez Grupę Kapitałową VOTUM, związane są z rozwojem spółek zagranicznych oraz rozszerzeniem skali działalności Kancelarii Adwokatów i Radców Prawnych A. Łebek i Wspólnicy sp. k. Coraz wyraźniejszy wpływ na prezentowane wyniki finansowe będzie miała powołana w II kwartale bieżącego roku spółka zależna – VOTUM Connect S.A. Poszukiwanie nowych kanałów sprzedaży usług świadczonych przez VOTUM S.A. przynosi wymierne rezultaty. Poniżej prezentujemy wykres udziału spraw pozyskanych za pośrednictwem VOTUM Connect S.A. do prowadzenia w VOTUM S.A.



#### 6.13. Zdarzenia po dacie bilansu

W Grupie Kapitałowej nie wydarzyły się istotne zdarzenia po dniu bilansowym.

Wrocław, dnia 14 listopada 2013 r.

Podpisy Członków Zarządu:

.....  
Dariusz Czyż – Prezes Zarządu

.....  
Elżbieta Kupiec – Członek Zarządu

.....  
Bartłomiej Krupa – Członek Zarządu

Podpis osób sporządzających sprawozdanie:

.....  
Anna Sulima-Kułatka – Główny Księgowy

.....  
Marcin Wenzel – Specjalista ds. Konsolidacji