



KREDYT INKASO SA

**SKONSOLIDOWANY RAPORT KWARTALNY
ZA III KWARTAŁ 2013/14**

Warszawa/luty 2014

**Grupa Kapitałowa
Kredyt Inkaso Spółka Akcyjna
w Warszawie**

**ŚRÓDROCZNE SKRÓCONE SKONSOLIDOWANE
SPRAWOZDANIE FINANSOWE GRUPY
KAPITAŁOWEJ KREDYT INKASO S.A.**

**ZA III KWARTAŁ ROKU OBROTOWEGO 2013/14
(okres od 01.04.2013 do 31.12.2013)**

sporządzone zgodnie z MSR 34
zatwierdzonym przez Unię Europejską

Warszawa, luty 2014

WYBRANE SKONSOLIDOWANE DANE FINANSOWE

WYBRANE DANE FINANSOWE, WRAZ Z PRZELICZENIEM NA EURO

	tys. PLN		tys. EUR	
	od 01.04.2013 do 31.12.2013	od 01.04.2012 do 31.12.2012	od 01.04.2013 do 31.12.2013	od 01.04.2012 do 31.12.2012
Rachunek zysków i strat				
Przychody ze sprzedaży	64 393	48 182	15 247	11 546
Zysk (strata) z działalności operacyjnej	43 865	30 462	10 386	7 300
Zysk (strata) przed opodatkowaniem	24 779	8 350	5 867	2 001
Zysk (strata) netto	25 612	9 311	6 064	2 231
Zysk (strata) netto przypadający akcjonariuszom podmiotu dominującego	25 541	9 203	6 048	2 205
Zysk na akcję (PLN)	1,98	0,72	0,47	0,17
Rozwodniony zysk na akcję (PLN)	2,06	0,72	0,49	0,17
Średni kurs PLN / EUR w okresie	X	X	4,2234	4,1731
	od 01.04.2013 do 31.12.2013	od 01.04.2012 do 31.12.2012	od 01.04.2013 do 31.12.2013	od 01.04.2012 do 31.12.2012
Rachunek przepływów pieniężnych				
Środki pieniężne netto z działalności operacyjnej	(11 861)	38 378	(2 808)	9 197
Środki pieniężne netto z działalności inwestycyjnej	(12 943)	(4 396)	(3 065)	(1 053)
Środki pieniężne netto z działalności finansowej	(3 223)	(39 821)	(763)	(9 542)
Zmiana netto stanu środków pieniężnych i ich ekwiwalentów	(28 027)	(5 838)	(6 636)	(1 399)
Średni kurs PLN / EUR w okresie	X	X	4,2234	4,1731
	31.12.2013	31.03.2013	31.12.2013	31.03.2013
Bilans				
Aktywa	483 862	453 180	116 672	108 484
Zobowiązania długoterminowe	187 323	234 474	45 168	56 129
Zobowiązania krótkoterminowe	114 146	61 408	27 524	14 700
Kapitał własny	182 393	157 298	43 980	37 654
Kapitał własny przypadający akcjonariuszom jednostki dominującej	182 195	157 035	43 932	37 592
Kurs PLN / EUR na koniec okresu	X	X	4,1472	4,1774

Przeliczenia na EUR dokonano w następujący sposób:

1. Dla pozycji z Rachunku zysków i strat oraz Rachunku przepływów pieniężnych zastosowano kurs średni dla danego okresu, obliczony jako średnia arytmetyczna kursów NBP (tabela A) obowiązujących na ostatni dzień każdego miesiąca w danym okresie. W okresie od 1 kwietnia 2013 do 31 grudnia 2013 ta średnia wynosi 4,2234 PLN/EUR, zaś w okresie od 1 kwietnia 2012 do 31 grudnia 2012 4,1731 PLN/EUR.
2. Dla pozycji z Bilansu zastosowano kurs średni NBP (tabela A) na ostatni dzień okresu, to jest na dzień 31 grudnia 2013 kurs 4,1472 PLN/EUR, zaś na dzień 31 marca 2013 kurs 4,1774 PLN/EUR.

SPIIS TREŚCI

<i>ŚRÓDROCZNE SKRÓCONE SKONSOLIDOWANE SPRAWOZDANIE FINANSOWE GRUPY KAPITAŁOWEJ KREDYT INKASO S.A.</i>	<i>2</i>
<i>WYBRANE SKONSOLIDOWANE DANE FINANSOWE</i>	<i>3</i>
SKONSOLIDOWANY BILANS.....	5
SKONSOLIDOWANE SPRAWOZDANIE Z DOCHODÓW CAŁKOWITYCH	7
SKONSOLIDOWANE SPRAWOZDANIE Z PRZEPŁYWÓW PIENIĘŻNYCH	8
SKONSOLIDOWANE ZESTAWIENIE ZMIAN W KAPITALE WŁASNYM	10
DODATKOWE INFORMACJE DO ŚRÓDROCZNEGO SKONSOLIDOWANEGO SPRAWOZDANIA FINANSOWEGO	12
NOTY DO SKONSOLIDOWANEGO SPRAWOZDANIA Z DOCHODÓW CAŁKOWITYCH	27
<i>KWARTALNA INFORMACJA FINANSOWA KREDYT INKASO S.A.</i>	<i>28</i>
<i>WYBRANE JEDNOSTKOWE DANE FINANSOWE</i>	<i>29</i>
JEDNOSTKOWY BILANS	30
JEDNOSTKOWE SPRAWOZDANIE Z DOCHODÓW CAŁKOWITYCH	32
JEDNOSTKOWE SPRAWOZDANIE Z PRZEPŁYWÓW PIENIĘŻNYCH	33
ZESTAWIENIE ZMIAN W JEDNOSTKOWYM KAPITALE WŁASNYM.....	35
DODATKOWE INFORMACJE DO ŚRÓDROCZNEGO SPRAWOZDANIA FINANSOWEGO.....	37
NOTY DO JEDNOSTKOWEGO SPRAWOZDANIA Z DOCHODÓW CAŁKOWITYCH.....	37

SKONSOLIDOWANY BILANS

Aktywa	31.12.2013	31.03.2013
Aktywa trwałe		
Wartość firmy	10 469	5 724
Wartości niematerialne	3 076	2 282
Rzeczowe aktywa trwałe	10 480	14 010
Nieruchomości inwestycyjne	12 949	6 808
Inwestycje w jednostkach zależnych	-	-
Inwestycje w jednostkach stowarzyszonych	-	-
Należności i pożyczki	878	418
Pochodne instrumenty finansowe	-	-
Pozostałe długoterminowe aktywa finansowe	-	-
Długoterminowe rozliczenia międzyokresowe	-	-
Aktywa z tytułu odroczonego podatku dochodowego	530	1 301
Aktywa trwałe	38 382	30 543
Aktywa obrotowe		
Zapasy	-	-
Należności z tytułu umów o usługę budowlaną	-	-
Należności z tytułu dostaw i usług oraz pozostałe należności	3 904	16 988
Należności z tytułu bieżącego podatku dochodowego	105	0
Należności z zasądzonych kosztów procesu	-	-
Wierzytelności nabyte	418 104	351 154
Pożyczki	3 425	2 294
Pozostałe krótkoterminowe aktywa finansowe	2 816	7 719
Krótkoterminowe rozliczenia międzyokresowe	2 395	1 692
Środki pieniężne i ich ekwiwalenty	14 732	42 790
Aktywa zaklasyfikowane jako przeznaczone do sprzedaży	-	-
Aktywa obrotowe	445 480	422 637
Aktywa razem	483 862	453 180

Pasywa	31.12.2013	31.03.2013
Kapitał własny		
<i>Kapitał własny przypadający akcjonariuszom jednostki dominującej:</i>		
Kapitał podstawowy	12 937	12 937
Akcje własne (-)	(500)	(382)
Kapitał ze sprzedaży akcji powyżej ich wartości nominalnej	101 551	101 551
Kapitał z przeszacowania aktywów finansowych dostępnych do sprzedaży	-	-
Pozostałe kapitały	(199)	(41)
Zyski zatrzymane:	68 406	42 971
- zysk (strata) netto przypadający akcjonariuszom jednostki dominującej	25 541	17 043
- zyski (straty) lat poprzednich	27 924	13 046
- Kapitał zapasowy utworzony z zysku	14 940	12 882
- Kapitał rezerwowy utworzony z zysku	-	-
Kapitał własny przypadający akcjonariuszom jednostki dominującej	182 195	157 035
Udziały niedające kontroli	198	262
Kapitał własny	182 393	157 298

Zobowiązania		
Zobowiązania długoterminowe		
Kredyty, pożyczki, inne instrumenty dłużne	184 442	229 620
Leasing finansowy	293	544
Pochodne instrumenty finansowe	-	-
Pozostałe zobowiązania	-	-
Rezerwa z tytułu odroczonego podatku dochodowego	2 461	4 311
Zobowiązania i rezerwy z tytułu świadczeń pracowniczych	-	-
Pozostałe rezerwy długoterminowe	-	-
Długoterminowe rozliczenia międzyokresowe	127	-
Zobowiązania długoterminowe	187 323	234 474
Zobowiązania krótkoterminowe		
Zobowiązania z tytułu dostaw i usług oraz pozostałe zobowiązania	13 161	12 842
Zobowiązania z tytułu bieżącego podatku dochodowego	-	3
Kredyty, pożyczki, inne instrumenty dłużne	99 224	47 266
Leasing finansowy	675	708
Pochodne instrumenty finansowe	-	-
Zobowiązania i rezerwy z tytułu świadczeń pracowniczych	-	-
Pozostałe rezerwy krótkoterminowe	248	346
Krótkoterminowe rozliczenia międzyokresowe	838	244
Zobowiązania związane z aktywami przeznaczonymi do sprzedaży	-	-
Zobowiązania krótkoterminowe	114 146	61 408
Zobowiązania razem	301 469	295 882
Pasywa razem	483 862	453 180

SKONSOLIDOWANE SPRAWOZDANIE Z DOCHODÓW CAŁKOWITYCH

	Nota	3. kwartał	3 kwartały narastająco	3. kwartał (porównawczy)	3 kwartały narastająco (porównawczy)
		01.10.2013	01.04.2013	01.10.2012	01.04.2012
		- 31.12.2013	- 31.12.2013	- 31.12.2012	- 31.12.2012
Działalność kontynuowana					
Przychody netto	XX	21 140	64 393	18 575	48 182
Zysk (strata) brutto ze sprzedaży		21 140	64 393	18 575	48 182
Koszty sprzedaży		-	-	-	-
Koszty ogólnego zarządu		1 756	5 416	2 729	7 205
Pozostałe koszty działalności podstawowej		5 627	15 085	3 739	9 675
Pozostałe przychody operacyjne		-	60	155	348
Pozostałe koszty operacyjne		7	87	1 041	1 187
Zysk (strata) z działalności operacyjnej		13 751	43 865	11 222	30 462
Przychody finansowe		126	879	395	2 075
Koszty finansowe		6 713	19 965	7 631	24 187
Zysk (strata) przed opodatkowaniem		7 164	24 779	3 986	8 350
Podatek dochodowy		(544)	(833)	(2 028)	(961)
Zysk (strata) netto z działalności kontynuowanej		7 708	25 612	6 015	9 311
Działalność zaniechana					
Zysk (strata) netto z działalności zaniechanej		-	-	-	-
Zysk (strata) netto		7 708	25 612	6 015	9 311
Zysk (strata) netto przypadający:		-	-		
- akcjonariuszom podmiotu dominującego		7 758	25 541	6 172	9 203
- podmiotom niekontrolującym		(50)	70	(157)	108
Inne całkowite dochody					
Przeszacowanie środków trwałych		-	-	-	-
Aktywa finansowe dostępne do sprzedaży:					
- dochody (straty) ujęte w okresie w innych dochodach całkowitych		-	-	-	-
- kwoty przeniesione do wyniku finansowego		-	-	-	-
Instrumenty zabezpieczające przepływy środków pieniężnych:					
- dochody (straty) ujęte w okresie w innych dochodach całkowitych		-	-	-	-
- kwoty przeniesione do wyniku finansowego		-	-	-	-
- kwoty ujęte w wartości początkowej pozycji zabezpieczanych		-	-	-	-
Różnice kursowe z wyceny jednostek działających za granicą		183	199	-	-
Różnice kursowe przeniesione do wyniku finansowego - sprzedaż jednostek zagranicznych		-	-	-	-
Udział w innych dochodach całkowitych jednostek wycenianych metodą praw własności		-	-	-	-
Podatek dochodowy odnoszący się do składników innych dochodów całkowitych		-	-	-	-
Inne całkowite dochody po opodatkowaniu		183	199	-	-
Całkowite dochody		7 891	25 811	6 015	9 311
Całkowite dochody przypadające:					
- akcjonariuszom podmiotu dominującego		7 941	25 741	6 172	9 203
- podmiotom niekontrolującym		(50)	70	(157)	108

SKONSOLIDOWANE SPRAWOZDANIE Z PRZEPŁYWÓW PIENIĘŻNYCH

	3. kwartał	3 kwartały narastająco	3. kwartał (porównawczy)	3 kwartały narastająco (porównawczy)
	01.10.2013 - 31.12.2013	01.04.2013 - 31.12.2013	01.10.2012 - 31.12.2012	01.04.2012 - 31.12.2012
Przepływy środków pieniężnych z działalności operacyjnej				
Zysk (strata) przed opodatkowaniem	7 164	24 779	3 687	7 832
Korekty:	-	-	-	-
Amortyzacja i odpisy aktualizujące rzeczowe aktywa trwałe	404	1 154	271	854
Amortyzacja i odpisy aktualizujące wartości niematerialne	222	612	141	444
Zmiana wartości godziwej nieruchomości inwestycyjnych	-	-	-	-
Zysk (strata) z aktywów (zobowiązań) finans. wycenianych w wartości godziwej przez rachunek zysków i strat	20 227	18 757	-	-
Wierzytelności nabyte	(19 771)	(71 406)	10 447	17 143
Odpisy aktualizujące z tytułu utraty wartości aktywów finansowych	-	-	-	-
Zysk (strata) ze sprzedaży niefinansowych aktywów trwałych	979	979	-	-
Zysk (strata) ze sprzedaży aktywów finansowych (innych niż instrumenty pochodne)	-	-	-	-
Zyski (straty) z tytułu różnic kursowych	224	5	1	-
Koszty odsetek	(12 029)	1 209	518	15 524
Przychody z odsetek i dywidend	3 370	(879)	(16)	(16)
Koszt płatności w formie akcji (programy motywacyjne)	-	-	-	-
Udział w zyskach (stratach) jednostek stowarzyszonych	-	-	167	108
Inne korekty	(529)	(32)	(71)	-
Korekty razem	(6 902)	(49 601)	11 457	34 058
Zmiana stanu zapasów	-	-	-	-
Zmiana stanu należności	(1 735)	13 084	(3 745)	(4 855)
Zmiana stanu zobowiązań	10 580	319	3 735	1 391
Zmiana stanu rezerw i rozliczeń międzyokresowych	(1 027)	(80)	(704)	(534)
Zmiana stanu z tytułu umów budowlanych	-	-	-	-
Zmiany w kapitale obrotowym	7 818	13 323	(714)	(3 998)
Wpływy (wydatki) z rozliczenia instrumentów pochodnych	-	-	-	-
Zapłacone odsetki z działalności operacyjnej	-	-	-	-
Zapłacony podatek dochodowy	(196)	(362)	167	486
Środki pieniężne netto z działalności operacyjnej	7 883	(11 861)	14 598	38 378

Przepływy środków pieniężnych z działalności inwestycyjnej				
Wydatki na nabycie wartości niematerialnych	(478)	(1 350)	(48)	(766)
Wpływy ze sprzedaży wartości niematerialnych	-	-	-	-
Wydatki na nabycie rzeczowych aktywów trwałych	(597)	(1 491)	(49)	(785)
Wpływy ze sprzedaży rzeczowych aktywów trwałych	-	-	23	23
Wydatki na nabycie nieruchomości inwestycyjnych	-	-	-	-
Wpływy ze sprzedaży nieruchomości inwestycyjnych	485	1 025	-	-
Wydatki netto na nabycie jednostek zależnych	-	(6 290)	-	-
Wpływy netto ze sprzedaży jednostek zależnych	-	-	-	-
Otrzymane spłaty pożyczek udzielonych	2 039	2 279	-	-
Pożyczki udzielone	(3 293)	(4 242)	(61)	(61)
Wydatki na nabycie pozostałych aktywów finansowych	-	(2 000)	-	(3 944)
Wpływy ze sprzedaży pozostałych aktywów finansowych	-	-	-	-
Wpływy z otrzymanych dotacji rządowych	-	5	-	80
Otrzymane odsetki	(1 502)	(879)	320	1 057
Otrzymane dywidendy	-	-	-	-
Środki pieniężne netto z działalności inwestycyjnej	(3 347)	(12 943)	185	(4 396)
Przepływy środków pieniężnych z działalności finansowej				
Wpływy netto z tytułu emisji akcji	-	-	-	-
Nabycie akcji własnych	-	(117)	-	-
Zyski (straty) udziału niekontrolującego	-	-	-	-
Wpływy z tytułu emisji dłużnych papierów wartościowych	-	17 262	-	4 000
Wykup dłużnych papierów wartościowych	(0)	(9 000)	(4 000)	(8 000)
Wpływy z tytułu zaciągnięcia kredytów i pożyczek	-	10 090	-	-
Spłaty kredytów i pożyczek	0	(62)	(3 500)	(11 000)
Spłata zobowiązań z tytułu leasingu finansowego	(125)	(496)	(506)	(798)
Odsetki zapłacone	(8 789)	(20 798)	(6 338)	(23 896)
Dywidendy wypłacone	-	(102)	(127)	(127)
Środki pieniężne netto z działalności finansowej	(8 915)	(3 223)	(14 471)	(39 821)
Zmiana netto stanu środków pieniężnych i ich ekwiwalentów	(4 378)	(28 027)	312	(5 838)
Środki pieniężne i ich ekwiwalenty na początek okresu	19 146	42 795	35 745	41 895
Zmiana stanu z tytułu różnic kursowych	(36)	(36)	-	-
Środki pieniężne i ich ekwiwalenty na koniec okresu	14 732	14 732	36 057	36 057

SKONSOLIDOWANE ZESTAWIENIE ZMIAN W KAPITALE WŁASNYM

	Kapitał przypadający akcjonariuszom jednostki dominującej							Udziały niedające kontroli	Kapitał własny razem
	Kapitał podstawowy	Akcje własne (-)	Kapitał ze sprzedaży akcji powyżej ich wartości nominalnej	Kapitał z przeszacowania aktywów finansowych dostępnych do sprzedaży	Pozostałe kapitały	Zyski zatrzymane	Razem		
Saldo na dzień 01.04.2013 roku	12 937	(382)	101 551	326 993	(41)	47 258	488 316	262	488 578
Zmiany zasad (polityki) rachunkowości oraz korekta błędu podstawowego	-	-	-	(326 993)	-	(4 287)	(331 280)	-	(331 280)
Saldo po zmianach	12 937	(382)	101 551	-	(41)	42 971	157 035	262	157 298
Zmiany w kapitale własnym w okresie od 01.04 do 31.12.2013 roku									
Emisja akcji	-	(117)	-	-	-	117	-	-	-
Emisja akcji w związku z realizacją opcji (program płatności akcjami)	-	-	-	-	-	-	-	-	-
Wycena opcji (program płatności akcjami)	-	-	-	-	-	-	-	-	-
Zmiana struktury grupy kapitałowej (transakcje z podmiotami niekontrolującymi)	-	-	-	-	-	-	-	-	-
Dywidendy	-	-	-	-	-	(223)	(223)	(134)	(358)
Przekazanie wyniku finansowego na kapitał	-	-	-	-	-	-	-	-	-
Razem transakcje z właścicielami	-	(117)	-	-	-	(106)	(223)	(134)	(358)
Zysk netto za okres od 01.04 do 31.12.2013 roku	-	-	-	-	-	25 541	25 541	70	25 612
Inne całkowite dochody po opodatkowaniu za okres od 01.04 do 31.12.2013 roku	-	-	-	-	(159)	-	(159)	-	(159)
Razem całkowite dochody	-	-	-	-	(159)	25 541	25 383	70	25 453
Przeniesienie do zysków zatrzymanych (sprzedaż przeszacowanych środków trwałych)	-	-	-	-	-	-	-	-	-
Saldo na dzień 31.12.2013 roku	12 937	(500)	101 551	-	(199)	68 406	182 195	198	182 393

	Kapitał przypadający akcjonariuszom jednostki dominującej							Udziały niedające kontroli	Kapitał własny razem
	Kapitał podstawowy	Akcje własne (-)	Kapitał ze sprzedaży akcji powyżej ich wartości nominalnej	Kapitał z przeszacowania aktywów finansowych dostępnych do sprzedaży	Pozostałe kapitały	Zyski zatrzymane	Razem		
Saldo na dzień 01.04.2012 roku	12 937	-	101 551	445 659	-	27 797	587 944	326	588 270
Zmiany zasad (polityki) rachunkowości oraz korekta błędu podstawowego	-	-	-	(445 659)	-	-	(445 659)	-	(445 659)
Saldo po zmianach	12 937	-	101 551	-	-	27 797	142 285	326	142 611
Zmiany w kapitale własnym w okresie od 01.04 do 31.12.2012 roku									
Emisja akcji	-	-	-	-	-	-	-	-	-
Emisja akcji w związku z realizacją opcji (program płatności akcjami)	-	-	-	-	-	-	-	-	-
Wycena opcji (program płatności akcjami)	-	-	-	-	-	-	-	-	-
Zmiana struktury grupy kapitałowej (transakcje z podmiotami niekontrolującymi)	-	-	-	-	-	-	-	-	-
Dywidendy	-	-	-	-	-	-	-	-	-
Przekazanie wyniku finansowego na kapitał	-	-	-	-	-	-	-	-	-
Razem transakcje z właścicielami	-	-	-	-	-	-	-	-	-
Zysk netto za okres od 01.04 do 31.12.2012 roku	-	-	-	-	-	8 685	8 685	108	8 793
Inne całkowite dochody po opodatkowaniu za okres od 01.04 do 31.12.2012 roku	-	-	-	-	-	-	-	-	-
Razem całkowite dochody	-	-	-	-	-	8 685	8 685	108	8 793
Przeniesienie do zysków zatrzymanych (sprzedaż przeszacowanych środków trwałych)	-	-	-	-	-	-	-	-	-
Saldo na dzień 31.12.2012 roku	12 937	-	101 551	-	-	36 482	150 970	434	151 404

DODATKOWE INFORMACJE DO ŚRÓDROCZNEGO SKONSOLIDOWANEGO SPRAWOZDANIA FINANSOWEGO

I. Podstawa prawna działalności Grupy Kapitałowej Kredyt Inkaso S.A.

Jednostką dominującą Grupy Kapitałowej Kredyt Inkaso S.A. („Grupa Kapitałowa”, „Grupa”) jest Kredyt Inkaso S.A. („Spółka”, „Jednostka Dominująca”) z siedzibą w Warszawie przy ul. Domaniewskiej 39A.

Kredyt Inkaso S.A. została zarejestrowana w Rejestrze Przedsiębiorców Krajowego Rejestru Sądowego pod numerem KRS 0000270672, na podstawie postanowienia Sądu Rejonowego w Lublinie XI Wydział Gospodarczy Krajowego Rejestru Sądowego z dnia 28 grudnia 2006 roku.

Spółka powstała w wyniku przekształcenia spółki Dom Obrotu Wierzytelnościami Kredyt Inkaso sp. z o.o. sp. komandytowa w spółkę akcyjną. Spółka Dom Obrotu Wierzytelnościami Kredyt Inkaso sp. z o.o. sp. k. została zarejestrowana w Rejestrze Przedsiębiorców Krajowego Rejestru Sądowego pod numerem KRS 0000007605, na podstawie postanowienia Sądu Rejonowego w Lublinie XI Wydział Gospodarczy Krajowego Rejestru Sądowego z dnia 19 kwietnia 2001 roku.

Wykaz jednostek objętych konsolidacją metodą pełną oraz zmiany w strukturze Grupy zostały przedstawione w punkcie VII.

Spółka od 2007 roku notowana jest na GPW. Działa na rynku usług finansowych, specjalizuje się w inwestowaniu w portfele wierzytelności z sektora telekomunikacyjnego i bankowego.

II. Podstawa sporządzenia oraz zasady rachunkowości

II.1. Podstawa sporządzenia Skonsolidowanego Sprawozdania Finansowego

Niniejsze śródroczne skrócone skonsolidowane sprawozdanie finansowe obejmuje okres 9 miesięcy zakończonych 31 grudnia 2013 roku oraz zostało sporządzone zgodnie z MSR 34 Śródroczna sprawozdawczość finansowa.

Śródroczne skrócone skonsolidowane sprawozdanie finansowe nie zawiera wszystkich informacji, które ujawniane są w rocznym skonsolidowanym sprawozdaniu finansowym sporządzonym zgodnie z MSSF. Niniejsze śródroczne skrócone skonsolidowane sprawozdanie finansowe należy czytać łącznie ze skonsolidowanym sprawozdaniem finansowym Grupy Kapitałowej Kredyt Inkaso S.A. za rok obrotowy 2012/2013.

Walutą sprawozdawczą niniejszego śródrocznego skróconego skonsolidowanego sprawozdania finansowego jest złoty polski, a wszystkie kwoty wyrażone są w tysiącach złotych polskich (o ile nie wskazano inaczej).

Śródroczne skrócone skonsolidowane sprawozdanie finansowe zostało sporządzone przy założeniu kontynuowania działalności gospodarczej przez spółki Grupy w dającej się przewidzieć przyszłości. Na dzień zatwierdzenia niniejszego skróconego skonsolidowanego sprawozdania finansowego do publikacji nie istnieją okoliczności wskazujące na zagrożenie kontynuowania działalności przez spółki wchodzące w skład Grupy.

Grupa Kapitałowa nazwała „skonsolidowane sprawozdanie z sytuacji finansowej” „skonsolidowanym bilansem”.

II.II. Wcześniejsze zastosowanie standardów i interpretacji

W bieżącym okresie sprawozdawczym nie podjęliśmy decyzji o wcześniejszym zastosowaniu zmian standardów i interpretacji MSSF.

Grupa zamierza przyjąć opublikowane, lecz nie obowiązujące do dnia publikacji niniejszego skróconego kwartalnego skonsolidowanego sprawozdania finansowego zmiany MSSF, zgodnie z datą ich wejścia w życie. Oszacowanie wpływu tych zmian na przyszłe skonsolidowane sprawozdanie finansowe Grupy jest przedmiotem prowadzonych analiz.

II.III. Zmiany istotnych elementów polityki rachunkowości

a. Wierzytelności nabyte

Było:

Na nabyte wierzytelności składa się wartość wierzytelności zakupionych na własne ryzyko i własny rachunek, które Spółka kwalifikuje jako instrumenty finansowe dostępne do sprzedaży. Wyceniane są według wartości godziwej według estymacji opartej na historycznych doświadczeniach (rekalkulacja przyszłych przepływów pieniężnych uwzględniająca wartość bieżącą inwestycji w wierzytelności na dzień bilansowy), co według naszego osądu zapewnia wiarygodnie ustaloną wartość godziwą nabytych należności.

Powstałe na moment początkowego ujęcia różnice przejściowe w podatku dochodowym są nieujmowane, ponieważ spełniają warunek wynikający z MSR 12 par. 22, par. 15c i par. 24. Różnice przejściowe powstające z wyceny do wartości godziwej na każdy kolejny dzień sprawozdawczy, są niższe od nieujmowanej różnicy z początkowego ujęcia, dlatego także nieujmowane. Wierzytelności, którymi Spółka zarządza, cechują się bowiem obiektywną tendencją spadku wartości godziwej w miarę upływu czasu.

Zarówno różnice dodatnie z wyceny w wartości godziwej, jak i ujemne są odnoszone na kapitał z aktualizacji wyceny.

Jest:

Początkowe ujęcie nabytego pakietu wierzytelności następuje według ceny nabycia. Cena nabycia obejmuje cenę zakupu składnika aktywów (tj. kwotę należną sprzedającemu pomniejszoną o podlegające odliczeniu podatki: od towarów i usług oraz akcyzowy). Rabaty, opusty udzielone przez sprzedającego oraz inne podobne zmniejszenia i odzyski zmniejszają cenę nabycia składnika aktywów.

Zgodnie z zasadą ostrożności dla wierzytelności od podmiotów upadłych, zlikwidowanych lub innych, od których Spółka nie spodziewa się uzyskać dodatnich przepływów pieniężnych wartość początkowa ustalana jest w zerowej wartości.

Nabyte pakiety wierzytelności są kwalifikowane jako instrumenty finansowe wyceniane według wartości godziwej. Na każdy dzień bilansowy dokonywana jest wycena instrumentów do wartości godziwej. Wynik wyceny odnoszony jest rachunek zysków i strat.

Wartość godziwa każdego z pakietów wierzytelności ustalana jest przez Kredyt Inkaso S.A. metodą estymacji, jako wartość bieżąca oczekiwanych zdyskontowanych stopą wolną od ryzyka przepływów pieniężnych netto generowanych przez portfel wierzytelności.

Jako stopę wolną od ryzyka przyjęto rentowność 10 letnich obligacji Skarbu Państwa.

b. Przychody

Było:

Przychody z nabytych wierzytelności (dochodzenie zapłaty wierzytelności na własne ryzyko i rachunek) ujmowane są w momencie ich otrzymania i w otrzymanej kwocie.

Przychody z zasądzonych kosztów postępowania sądowego wykazywane są w dacie uzyskania tytułu wykonawczego.

Przychody z usług ujmowane są w dacie i kwocie ich wymagalności.

Jest:

Na przychody netto składają się:

- przychody z nabytych wierzytelności (dochodzenie zapłaty wierzytelności na własne ryzyko i rachunek) ujmowane w momencie ich otrzymania i w otrzymanej kwocie, pomniejszone o amortyzację pakietów przypisaną do bieżącego okresu i skorygowane o wynik aktualizacji wyceny pakietów.

- inne przychody ujmowane w dacie i kwocie ich wymagalności, pomniejszone o odpowiadające im inne koszty.

II.IV. Niepewność szacunków

Przy sporządzaniu śródrocznego skróconego skonsolidowanego sprawozdania finansowego Zarząd Spółki dominującej kieruje się osądem przy dokonywaniu licznych szacunków i założeń, które mają wpływ na stosowane zasady rachunkowości oraz prezentowane wartości aktywów, zobowiązań, przychodów oraz kosztów. Faktycznie zrealizowane wartości mogą różnić się od szacowanych przez Zarząd.

Informacje o szacunkach i założeniach, które są znaczące dla skonsolidowanego sprawozdania finansowego, zostały zaprezentowane w skonsolidowanym sprawozdaniu finansowym za 2012/2013 rok.

II.V. Korekty błędów oraz zmiana zasad rachunkowości

W skróconym skonsolidowanym sprawozdaniu finansowym dokonano następujących zmian zasad rachunkowości, które miały wpływ na dane finansowe prezentowane za porównywalne okresy:

Korekta 1) Korekta wynikająca ze zmiany zasad wyceny pakietów wierzytelności oraz prezentacyjna korekta ujmująca wszystkie składniki wierzytelności nabytych w jednej pozycji bilansowej. Według starej polityki rachunkowości koszty poniesione w związku z windykowaniem wierzytelności do czasu spłaty przez dłużników zadłużenia były aktywowane na należnościach pozostałych, należnościach z zasądzonych kosztów procesu oraz rozliczeniach międzyokresowych.

Korekta 2) Korekta wyliczenia aktywów na odroczony podatek dochodowy z tytułu wyemitowanych obligacji.

Korekta 3) Wprowadzenie rezerwy na urlopy, które do tej pory nie były w rozpoznawane

Korekta 4) Korekta rozliczanych w czasie nakładów, które, zgodnie z MSSF, powinny być ujęte w wyniku bieżącym

III. Komentarz objaśniający, dotyczący sezonowości lub cykliczności działalności w okresie śródrocznym.

Działalność Grupy Kapitałowej nie cechuje się sezonowością. Działalność Grupy polega na dochodzeniu zapłaty wierzytelności, głównie na drodze prawnej. Powyższy model biznesu generuje przychody w stosunkowo krótkim okresie po zakupie pakietu wierzytelności, później długoterminowo w trakcie wykonywania procedur prawnych dochodzenia należności (głównie postępowanie komornicze), także w wyniku ich wznawiania po okresach przerwy. Jednocześnie koszty kumulowane są przede wszystkim w początkowej fazie obsługi nabytych pakietów (przede wszystkim sądowe i wszczęcia postępowania komorniczego).

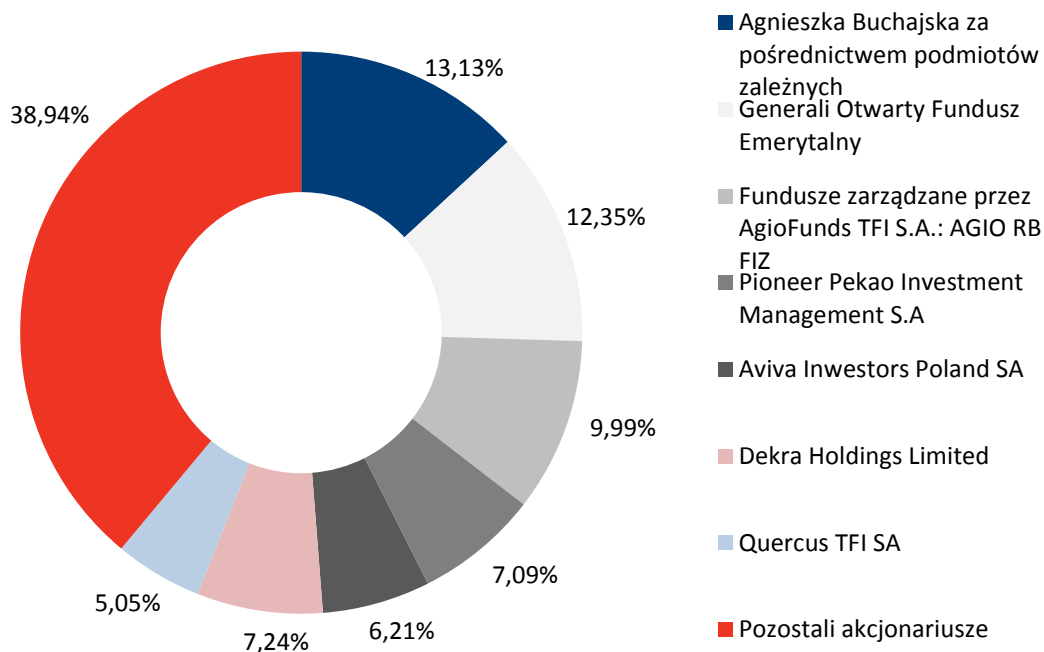
IV. Stanowisko Zarządu odnośnie możliwości zrealizowania wcześniej publikowanych prognoz wyników na dany rok, w świetle wyników zaprezentowanych w raporcie kwartalnym w stosunku do wyników prognozowanych.

Na Dzień Zatwierdzenia niniejszego Skróconego Kwartalnego Sprawozdania Finansowego nie publikowaliśmy prognoz wyników na rok obrotowy 2013/2014.

V. Akcjonariusze posiadający bezpośrednio lub pośrednio przez podmioty zależne co najmniej 5 % ogólnej liczby głosów na walnym zgromadzeniu emitenta na dzień przekazania raportu kwartalnego

Akcjonariusz	liczba akcji	% głosów na WZA
Agnieszka Buchajska za pośrednictwem podmiotów zależnych	1 698 465	13,13%
Generali Otwarty Fundusz Emerytalny	1 597 317	12,35%
Fundusze zarządzane przez AgioFunds TFI S.A.: AGIO RB FIZ	1 293 500	9,99%
Pioneer Pekao Investment Management S.A	917 821	7,09%
<i>w tym: Pioneer Fundusz Inwestycyjny Otwarty</i>	<i>652 870</i>	<i>5,05%</i>
Aviva Inwestors Poland SA	803 000	6,21%
Dekra Holdings Limited	936 999	7,24%
Quercus TFI SA	653 411	5,05%
Pozostali akcjonariusze	5 035 996	38,94%

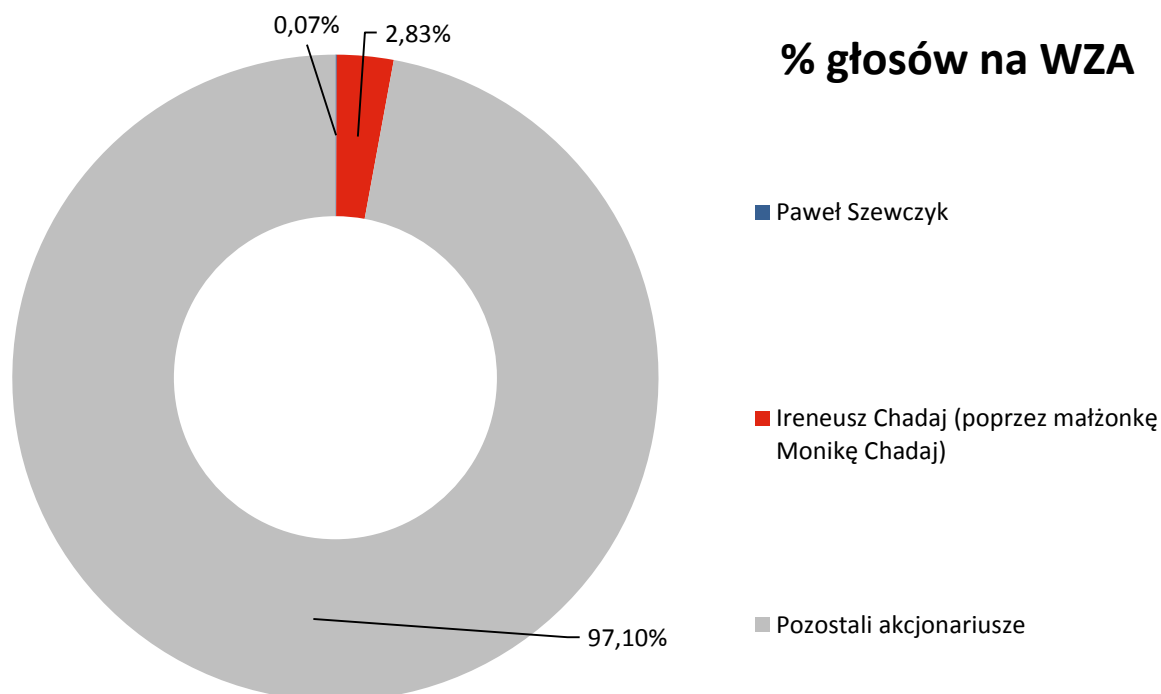
% głosów na WZA



VI. Zestawienie stanu posiadania akcji emitenta lub uprawnień do nich (opcji) przez osoby zarządzające i nadzorujące emitenta na dzień przekazania raportu kwartalnego, wraz ze wskazaniem zmian w obrębie posiadania, w okresie od przekazania poprzedniego raportu kwartalnego, odrębnie dla każdej z osób

Według naszej wiedzy spośród osób zarządzających i nadzorujących Kredyt Inkaso S.A. następujące osoby posiadały nasze akcje i opcje na nasze akcje:

Posiadacz akcji	Stan na Dzień Zatwierdzenia		Stan na 31 grudnia 2013	
	liczba akcji	% głosów na WZA	liczba akcji	% głosów na WZA
Zarząd:				
Paweł Szewczyk	8 543	0,07%	8 543	0,07%
Rada Nadzorcza:				
Ireneusz Chadaj (poprzez małżonkę Monikę Chadaj)	365 515	2,83%	365 515	2,83%
Pozostali akcjonariusze	12 562 451	97,10%	12 562 451	97,10%



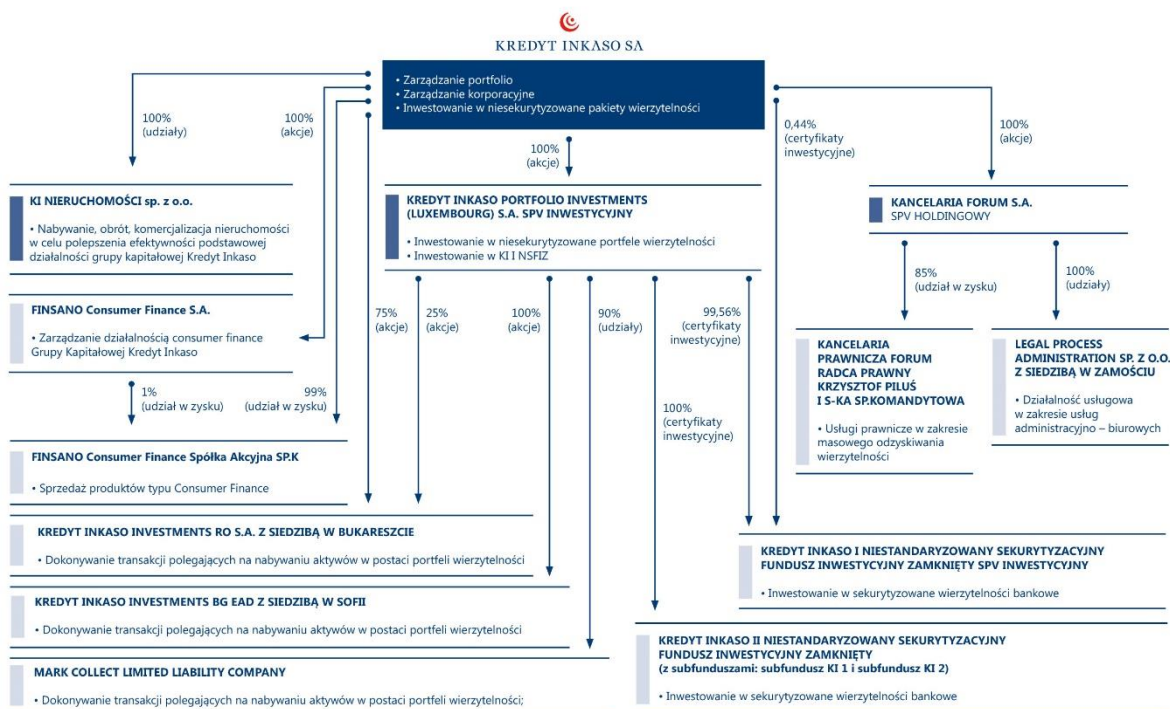
VII. Opis organizacji grupy kapitałowej emitenta.

Grupa Kapitałowa obejmuje Kredyt Inkaso S.A. jako Jednostkę Dominującą oraz jednostki zlokalizowane na terenie Polski, Luksemburga, Rumunii, Bułgarii i Rosji.

Na dzień 31 grudnia 2013 roku Grupę Kapitałową Kredyt Inkaso S.A. tworzą następujące podmioty:

- 1) Kredyt Inkaso S.A., z siedzibą w Warszawie, podmiot dominujący,
- 2) Kredyt Inkaso Portfolio Investments (Luxembourg) Société Anonyme (S.A.), z siedzibą w Luksemburgu, L-2557 Luksembourg, 18, rue Robert Stumper, występujący jako podmiot zależny,
- 3) Kredyt Inkaso I Niestandaryzowany Sekurytyzacyjny Fundusz Inwestycyjny Zamknięty, z siedzibą w Warszawie, ul. Rodziny Hiszpańskich 1, 02-685 Warszawa, występujący jako podmiot zależny,
- 4) Kredyt Inkaso II Niestandaryzowany Sekurytyzacyjny Fundusz Inwestycyjny Zamknięty z wydzielonymi subfunduszami, z siedzibą w Warszawie, ul. Rodziny Hiszpańskich 1, 02-685 Warszawa, występujący jako podmiot zależny,
- 5) Kancelaria Forum S.A., z siedzibą w Zamościu, ul. Okrzei 32, 22-400 Zamość, występujący jako podmiot zależny,
- 6) Kancelaria Prawnicza FORUM radca prawny Krzysztof Piliś i spółka spółka komandytowa, z siedzibą w Warszawie, („KP Forum”), ul. Domaniewska 39A, 02-672 Warszawa, występujący jako podmiot zależny, której prawo do 85% zysku jest pośrednio należne Jednostce Dominującej. 85% prawa do zysku jest bezpośrednio należne Kancelarii FORUM S.A.,
- 7) KI Nieruchomości Sp. z o.o., z siedzibą w Warszawie, ul. Domaniewska 39A, 02-672 Warszawa, występujący jako podmiot zależny,
- 8) FINSANO Consumer Finance Spółka Akcyjna z siedzibą w Warszawie („FINSANO SA”), ul. Domaniewska 39A, 02-672 Warszawa, występująca jako podmiot zależny,
- 9) FINSANO Consumer Finance S.A. Spółka Komandytowa z siedzibą w Warszawie („FINSANO SK”), ul. Domaniewska 39A, 02-672 Warszawa, występująca jako podmiot zależny,
- 10) Legal Process Administration Sp. z o.o. („LPA”) z siedzibą w Zamościu, która to spółka jest w 100% podmiotem pośrednio zależnym od Jednostki Dominującej. LPA jest bezpośrednio zależna od Kancelarii FORUM S.A.,
- 11) Kredyt Inkaso Investments RO S.A., z siedzibą w Bukareszcie, która to spółka jest w 75% bezpośrednio oraz w 25% pośrednio zależna od Spółki (za pośrednictwem spółki zależnej Kredyt Inkaso Portfolio Investments (Luxembourg) S.A. z siedzibą w Luksemburgu),
- 12) Kredyt Inkaso Investments BG EAD S.A., z siedzibą w Sofii, która to spółka jest w 100% podmiotem pośrednio zależnym od Spółki, będąc podmiotem bezpośrednio zależnym od spółki zależnej Kredyt Inkaso Portfolio Investments (Luxembourg) S.A. z siedzibą w Luksemburgu.
- 13) Kredyt Inkaso RUS Limited Liability Company (LLC) z siedzibą w Nemchinovka, region Moskiewski w Rosji, która to spółka jest w 90% podmiotem pośrednio zależnym od Spółki, będąc podmiotem bezpośrednio zależnym od spółki zależnej Kredyt Inkaso Portfolio Investments (Luxembourg) S.A. z siedzibą w Luksemburgu.

Graficzne przedstawienie struktury organizacyjnej Grupy Kapitałowej Kredyt Inkaso S.A.:



Śródrocznym Skonsolidowanym Sprawozdaniem Finansowym Grupy Kapitałowej Kredyt Inkaso S.A. została objęta Jednostka Dominująca oraz dwanaście spółek zależnych:

Nazwa spółki zależnej	Metoda konsolidacji	Udział Grupy w kapitale:		Stopień kontroli	
		30.09.2013	31.03.2013	30.09.2012	31.03.2013
Kredyt Inkaso Portfolio Investments (Luxembourg) Société Anonyme (S.A.)	pełna	100%	100%	100%	100%
Kredyt Inkaso I Niestandaryzowany Sekurytyzacyjny Fundusz Inwestycyjny Zamknięty	pełna	100%	100%	100%	100%
Kredyt Inkaso II Niestandaryzowany Sekurytyzacyjny Fundusz Inwestycyjny Zamknięty	pełna	100%	100%	100%	100%
Kancelaria Forum S.A.	pełna	100%	100%	100%	100%
Kancelaria Prawnicza FORUM radca prawny Krzysztof Pilus i spółka spółka komandytowa	pełna	85%	85%	85%	85%
KI Nieruchomości Sp. z o.o.	pełna	100%	100%	100%	100%
FINSANO Consumer Finance S.A.	pełna	100%	100%	100%	100%
FINSANO Consumer Finance Spółka Akcyjna Spółka Komandytowa	pełna	100%	100%	100%	100%
Legal Process Administration Sp. z o.o.	pełna	100%	100%	100%	100%
Kredyt Inkaso Investments RO S.A.	pełna	100%	100%	100%	100%
Kredyt Inkaso Investments BG EAD S.A.	pełna	100%	100%	100%	100%
Kredyt Inkaso RUS Limited Liability Company (LLC)	pełna	90%	0%	90%	0%

Czas trwania Jednostki Dominującej oraz wchodzących w skład Grupy Kapitałowej jednostek objętych konsolidacją jest nieoznaczony.

Podstawowym przedmiotem działalności Jednostki Dominującej oraz jej spółek zależnych jest obrót pakietami wierzytelności na rynku krajowym oraz działalność prawnicza.

Przedmiotem działalności Jednostki Dominującej, według zapisów z jej statutu, stanowi:

- a. pozostała finansowa działalność usługowa, gdzie indziej niesklasyfikowana, z wyłączeniem ubezpieczeń i funduszy emerytalnych - w PKD 64.99.Z;
- b. leasing finansowy - w PKD 64.91.Z;
- c. pozostałe formy udzielania kredytów - w PKD 64.92.Z;
- d. pozostała działalność wspomagająca usługi finansowe, z wyłączeniem ubezpieczeń i funduszy emerytalnych - w PKD 66.19.Z;
- e. realizacja projektów budowlanych związanych ze wznoszeniem budynków - w PKD 41.10.Z;
- f. kupno i sprzedaż nieruchomości na własny rachunek - w PKD 68.10.Z;
- g. wynajem i zarządzanie nieruchomościami własnymi lub dzierżawionymi - w PKD 68.20.Z;
- h. działalność prawnicza, - w PKD 69.10.Z;
- i. pozostałe doradztwo w zakresie prowadzenia działalności gospodarczej i zarządzania - w PKD 70.22.Z;
- j. wykonywanie fotokopii, przygotowywanie dokumentów i pozostała specjalistyczna wspomagająca prowadzenie biura - w PKD 82.19.Z;
- k. działalność świadczona przez agencje inkasa i biura kredytowe - w PKD 82.91.Z;
- l. działalność centrów telefonicznych (call center) - w PKD 82.20.Z;
- m. pozostałe pozaszkolne formy edukacji, gdzie indziej niesklasyfikowane - w PKD 85.59.B;
- n. działalność maklerska związana z rynkiem papierów wartościowych i towarów giełdowych - w PKD 66.12.Z;
- o. działalność związana z zarządzaniem funduszami - w PKD 66.30.Z;
- p. działalność rachunkowo - księgowa; doradztwo podatkowe - w PKD 69.20.Z;
- r. działalność holdingów finansowych - w PKD 64.20.Z;
- s. działalność firm centralnych (head offices) i holdingów z wyłączeniem holdingów finansowych - w PKD 70.10.Z.

VIII. Rodzaj oraz kwoty pozycji wpływających na aktywa, zobowiązania, kapitał, wynik finansowy netto lub przepływy środków pieniężnych, które są nietypowe ze względu na ich rodzaj, wielkość lub wywierany wpływ.

Nie wystąpiły zdarzenia i kwoty nietypowe.

IX. Rodzaj oraz kwoty zmian wartości szacunkowych w okresie sprawozdawczym

- a. aktywa z tytułu odroczonego podatku dochodowego

Stan na początek okresu	Zwiększenia	Zmniejszenia	Stan na koniec okresu
1 301	0	771	530

- b. rezerwy z tytułu odroczonego podatku dochodowego

Stan na początek okresu	Zwiększenia	Zmniejszenia	Stan na koniec okresu
4 311	0	1 850	2 461

- a) odpisy aktualizujące wartość należności

Stan na początek okresu	Zwiększenia	Zmniejszenia	Stan na koniec okresu
0	0	0	0

- b) rezerwy na zobowiązania

Stan na początek okresu	Zwiększenia	Zmniejszenia	Stan na koniec okresu
346	0	98	248

X. Emisje, wykup i spłaty dłużnych i kapitałowych papierów wartościowych.

W dniu 30 kwietnia 2013 roku dokonaliśmy wcześniejszego wykupu obligacji serii J wyemitowanych przez Kredyt Inkaso Portfolio Investments (Luxembourg) S.A. z siedzibą w Luksemburgu o łącznej wartości nominalnej 4 mln PLN.

W dniu 23 września 2013 roku dokonaliśmy wykupu obligacji własnych tj. łącznie 9 tysięcy sztuk niezabezpieczonych obligacji na okaziciela serii S01 o łącznej wartości nominalnej równej 9 mln PLN, tym samym cała seria S01 została wykupiona.

Ponadto w okresie sprawozdawczym regularnie wypłaciliśmy odsetki dla posiadaczy obligacji serii S01 S02, S03, S04, S05, U01, U02 i U03. Łączna kwota wypłaconych odsetek wyniosła ponad 18,3 mln PLN.

W dniu 8 lipca 2013 roku spółka zależna Kredyt Inkaso I Niestandaryzowany Sekurytyzacyjny Fundusz Inwestycyjny Zamknięty z siedzibą w Warszawie dokonała emisji 17 736 obligacji serii I o łącznej wartości nominalnej 17 736 tys. PLN. W okresie sprawozdawczym dokonano wypłaty odsetek dla posiadaczy obligacji serii I w kwocie ponad 345 tys. PLN.

Po dniu bilansowym w dniu 13 stycznia 2014 roku dokonaliśmy emisji 53 000 sztuk obligacji zwykłych na okaziciela serii W1, o wartości nominalnej 1 000,00 PLN każda, o łącznej wartości nominalnej 53 mln PLN oraz 17 000 sztuk obligacji zwykłych na okaziciela serii W2, o wartości nominalnej 1 000,00 PLN każda, o łącznej wartości nominalnej 17 mln PLN. Odsetki od obligacji będą wypłacane w okresach półrocznych. Dzień wykupu obligacji serii W1 nastąpi w terminie 42 miesięcy od dnia emisji obligacji, a dzień wykupu obligacji serii W2 w terminie 48 miesięcy od dnia emisji obligacji.

W dniu 13 stycznia 2014 dokonaliśmy również przedterminowego dobrowolnego wykupu 60.000 zwykłych na okaziciela niezabezpieczonych zdematerializowanych obligacji serii S02. Wcześniejszy wykup obligacji serii S02 jest związany z pozyskaniem środków pieniężnych w wyniku emisji obligacji serii W1 oraz serii W2, wyemitowanych między innymi w celu refinansowania obligacji.

XI. Wypłacone dywidendy (łącznie lub w przeliczeniu na jedną akcję), z podziałem na akcje zwykłe i pozostałe akcje.

Dywidenda wypłacona w ostatnich 3 latach obrotowych

Rok obrotowy	Zysk wypracowany	Przeznaczony do wypłaty	W przeliczeniu na 1 akcję
2010/11	4 978 tys. PLN	4 139,68 tys. PLN	0,32 PLN
- w tym dywidenda gotówkowa	-	4 139,68 tys. PLN	0,32 PLN
- w tym dywidenda w akcjach	-	0 tys. PLN	0 PLN
2011/12	6 368,76 tys. PLN	0 tys. PLN	0 PLN
- w tym dywidenda gotówkowa	-	-	-
- w tym dywidenda w akcjach	-	-	-
2012/13*	19 398 tys. PLN	0 tys. PLN	-
- w tym dywidenda gotówkowa	-	-	-
- w tym dywidenda w akcjach	-	-	-

Polityka Spółki w zakresie dywidendy niezmiennie zakłada uzależnienie jej wysokości i wartości dywidendy od osiągniętych wyników finansowych i potrzeb kapitałowych związanych z zakupem kolejnych pakietów wierzytelności, wdrażaniem strategii rozwoju Spółki oraz ze strategicznymi inwestycjami.

Zarząd Spółki wyraża przekonanie, iż w kolejnych latach będzie możliwe dokonywanie wypłaty dywidendy w formie gotówkowej na poziomie co najmniej 1/5 osiąganego zysku. Zarząd dopuszcza możliwość wypłaty dywidendy także w formie akcji (zależne od potwierdzenia możliwości formalnych i technicznych), przyznawanych dotychczasowym akcjonariuszom jako tzw. akcje gratisowe obejmujące część zysku przeznaczonego do podziału.

W sytuacji podjęcia decyzji o wypłacie dywidendy w formie akcji, przyznanie dotychczasowym akcjonariuszom akcji gratisowych będzie się wiązać z podwyższeniem kapitału zakładowego Spółki. Podwyższenie kapitału zakładowego odbędzie się dokonywać ze środków zgromadzonych na kapitale rezerwowym Spółki związanym w celu sfinansowania emisji akcji gratisowych. Jeżeli akcjonariuszom miałyby przypaść części ułamkowe akcji, części takie nie będą przysługiwać akcjonariuszom, natomiast Spółka wypłaci im różnicę między ceną emisyjną a wartością nominalną przysługujących im, lecz nie objętych, części ułamkowych akcji. Wypłaty te zostaną dokonane z kapitału rezerwowego utworzonego na sfinansowanie emisji akcji gratisowych. W sytuacji, gdy cena emisyjna akcji gratisowych przewyższy ich wartość nominalną, nadwyżka zostanie także pokryta z kapitału rezerwowego utworzonego na sfinansowanie emisji akcji gratisowych, poprzez przekazanie równowartości kwoty nadwyżki na kapitał zapasowy Spółki.

W rezultacie powyższych zdarzeń na kapitał zakładowy oraz na kapitał zapasowy Spółki, jak i na wypłatę wynagrodzenia za nieprzystługujące akcjonariuszom części ułamkowe akcji oraz na ewentualne koszty związane z emisją zostaną przekazane kwoty z kapitału rezerwowego utworzonego na sfinansowanie emisji akcji gratisowych. Akcjonariusze nie zapłacą zatem za akcje ani ich ceny nominalnej ani emisyjnej, gdyż wpłaty te zostaną dokonane przez Spółkę z kwoty z kapitału rezerwowego utworzonego na sfinansowanie emisji akcji gratisowych. Tym sposobem akcjonariusze otrzymają część zysku, pozostałą po wypłacie dywidendy w formie gotówkowej, w formie akcji gratisowych.

Akcje gratisowe przypadające akcjonariuszom nie będą wymagały przez nich objęcia (zapisu). Dzień, na który zostanie ustalona lista akcjonariuszy uprawnionych do podziału zysku, będzie ten sam dla wypłaty dywidendy w formie gotówkowej oraz w formie przyznania akcji gratisowych, tym samym krąg akcjonariuszy będzie ten sam dla obu form.

Historyczne dane nie wpływają ani nie stanowią zmiany w polityce dywidendy Spółki.

XII. Istotne zdarzenia następujące po zakończeniu okresu śródrocznego, które nie zostały odzwierciedlone w sprawozdaniu finansowym za dany okres śródroczny.

Nie wystąpiły.

XIII. Zmiany zobowiązań warunkowych lub aktywów warunkowych, które nastąpiły od czasu zakończenia ostatniego roku obrotowego.

W okresie od 1 kwietnia 2013 roku do 31 grudnia 2013 nie wystąpiły zmiany zobowiązań lub aktywów warunkowych.

XIV. Postępowania toczące się przed sądem, organem właściwym dla postępowania arbitrażowego lub organem administracji publicznej, z uwzględnieniem informacji w zakresie:

Postępowania sądowe i egzekucyjne

Model biznesu Kredyt Inkaso S.A. zakłada zakupy pakietów wierzytelności z usług powszechnych (po kilka lub kilkanaście tysięcy wierzytelności w pakiecie) oraz dochodzenie ich zapłaty na drodze sądowej. Stąd też naturalnym dla naszej działalności jest prowadzenie wielkiej liczby spraw sądowych i przed organami egzekucyjnymi. Jednakże ze względu na stosunkowo niewielkie wielkości długów nie istnieje ryzyko koncentracji (jednego lub kilku złych długów tj. o charakterystyce znacząco gorszej od kalkulowanej).

Na dzień 31 grudnia 2013 roku w ramach prowadzonej działalności Kredyt Inkaso S.A. jest m.in. stroną w ponad 26 tysiącach postępowań przed sądami o łącznej wartości przedmiotu sporu około 555 milionów PLN i prawie 101 tysiącach postępowań egzekucyjnych o łącznej wartości ponad 818 milionów PLN.

Postępowania podatkowe

W okresie objętym sprawozdaniem w Spółce nie były prowadzone postępowania kontrolne ani istotne kontrole podatkowe.

XV. Informacje o zawarciu przez emitenta jednej lub wielu transakcji z podmiotami powiązanymi, jeżeli są one istotne i zostały zawarte na innych warunkach niż rynkowe.

Nie wystąpiły transakcje z podmiotami powiązanymi, które byłyby zawarte na warunkach innych niż rynkowe.

XVI. Informacje o udzieleniu przez emitenta poręczeń kredytu lub pożyczki lub udzieleniu gwarancji.

Nie wystąpiły.

XVII. Inne informacje, które zdaniem emitenta są istotne dla oceny jego sytuacji kadrowej, majątkowej, finansowej, wyniku finansowego i ich zmian, oraz informacje, które są istotne dla oceny możliwości realizacji zobowiązań przez Emitenta.

Nie wystąpiły.

XVIII. Wskazanie czynników, które w ocenie emitenta będą miały wpływ na osiągnięte przez niego wyniki w perspektywie co najmniej kolejnego kwartału.

Zarówno w bieżącym jak i w poprzednim roku obrotowym zainwestowaliśmy znaczne środki w pakiety wierzytelności, kupując je od banków. Powiększenie portfela wierzytelności zwiększy osiągnane przez Spółkę przychody.

Wzrostu skali dochodów spodziewamy się również wskutek włączenia do aktywnego zarządzania pakietów wierzytelności nabywanych za granicą, w Rumunii oraz Bułgarii.

XIX. Informacje na temat segmentu

Działalność operacyjna Grupy jest alokowana do:

- segmentu obrotu wierzytelnościami, który obejmuje hurtowy obrót wierzytelnościami z tytułu usług powszechnych,
- segmentu działalności prawniczej, który obejmuje reprezentowanie spółek Grupy w postępowaniu sądowym i egzekucyjnym oraz świadczenie usług podmiotom zewnętrznym w zakresie doradztwa prawnego i zastępstwa procesowego w sprawach cywilnych i gospodarczych,
- funkcji korporacyjnych (FK), stanowiących pozycję uzgodnieniową i obejmujących działalność związaną z zarządzaniem i administracją i innymi funkcjami wsparcia oraz pozostałą działalność nieprzypisaną do wyodrębnionych segmentów.

Alokację spółek Grupy Kapitałowej Kredyt Inkaso S.A. do segmentów operacyjnych przedstawia poniższa tabela.

Nazwa spółki	Segment operacyjny
Kredyt Inkaso S.A.	obróć wierzytelnościami, FK
Kredyt Inkaso Portfolio Investments (Luxembourg) Société Anonyme (S.A.)	obróć wierzytelnościami
Kredyt Inkaso I Niestandaryzowany Sekurytyzacyjny Fundusz Inwestycyjny Zamknięty	obróć wierzytelnościami
Kredyt Inkaso II Niestandaryzowany Sekurytyzacyjny Fundusz Inwestycyjny Zamknięty	obróć wierzytelnościami
Kancelaria Forum S.A.	FK
Kancelaria Prawnicza FORUM radca prawny Krzysztof Piliś i spółka spółka komandytowa	działalność prawnicza
KI Nieruchomości Sp. z o.o.	FK
FINSANO Consumer Finance Spółka Akcyjna	FK
FINSANO Consumer Finance S.A. Spółka Komandytowa	FK
Legal Process Administration Sp. z o.o.	FK
Kredyt Inkaso Investments RO S.A.	obróć wierzytelnościami
Kredyt Inkaso Investments BG EAD S.A.	obróć wierzytelnościami
Kredyt Inkaso RUS Limited Liability Company (LLC)	obróć wierzytelnościami

Segmenty operacyjne - za okres od 01.04.2013 do 31.12.2013 roku

SEGMENTY OPERACYJNE

	Segment obrotu wierzytelnościami	Segment usług prawniczych	Funkcje korporacyjne	Wyłączenia konsolidacyjne	Ogółem
za okres od 01.04 do 31.12.2013 roku					
Przychody od klientów zewnętrznych	90 371	2 118	4 473	-	96 962
Przychody ze sprzedaży między segmentami		2 704	88 789	(91 493)	-
Przychody ogółem	90 371	4 823	93 262	(91 493)	96 962
Koszty operacyjne ogółem	51 775	3 426	89 363	(91 493)	53 070
Pozostałe przychody operacyjne	53	6	1	-	60
Pozostałe koszty operacyjne	78	9	-	-	87
Wynik operacyjny segmentu	38 571	1 394	3 900	-	43 865
Przychody finansowe					879
Koszty finansowe (-)					19 965
Zysk przed opodatkowaniem					24 779
Podatek dochodowy					(833)
Zysk netto					25 612

	Segment obrotu wierzycelnościami	Segment usług prawniczych	Funkcje korporacyjne	Ogółem
<i>Pozostałe informacje:</i>				
Amortyzacja	1 208	85	450	1 743
Utrata wartości niefinansowych aktywów trwałych	-	-	-	-
Aktywa segmentu sprawozdawczego	431 384	2 298	50 179	483 862
Zobowiązania i kapitał segmentu sprawozdawczego	469 498	1 076	13 288	483 862
Nakłady na aktywa trwałe segmentu operacyjnego	1 733	52	5 262	7 047

Segmenty operacyjne - za okres porównawczy od 01.04.2012 do 31.12.2012 roku

SEGMENTY OPERACYJNE

	Segment obrotu wierzycelnościami	Segment usług prawniczych	Funkcje korporacyjne	Wyłączenia konsolidacyjne	Ogółem
za okres od 01.04 do 31.12.2013 roku					
Przychody od klientów zewnętrznych	77 875	356	385	-	78 616
Przychody ze sprzedaży między segmentami	-	3 670	858	(4 528)	0
Przychody ogółem	77 875	4 026	1 243	(4 528)	78 616
Koszty operacyjne ogółem	41 864	3 257	6 721	(4 528)	47 314
Pozostałe przychody operacyjne	-	-	348	-	348
Pozostałe koszty operacyjne	1 001	-	186	-	1 187
Wynik operacyjny segmentu	35 010	769	(5 317)	-	30 462
Przychody finansowe					2 075
Koszty finansowe (-)					24 187
Zysk przed opodatkowaniem					8 350
Podatek dochodowy					(961)
Zysk netto					9 311

	Segment obrotu wierzycelnościami	Segment usług prawniczych	Funkcje korporacyjne	Ogółem
<i>Pozostałe informacje:</i>				
Amortyzacja	720	62	517	1 299
Utrata wartości niefinansowych aktywów trwałych				
Aktywa segmentu sprawozdawczego	341 735	7 190	52 798	431 723
Zobowiązania i kapitał segmentu sprawozdawczego	276 523	207	154 993	431 723
Nakłady na aktywa trwałe segmentu operacyjnego	586	79	468	1 133

Do segmentów sprawozdawczych przyporządkowuje się wszystkie aktywa. Wartość firmy przyporządkowano do segmentów sprawozdawczych. Aktywa użytkowane wspólnie przez segmenty sprawozdawcze przydziela się na podstawie przychodów generowanych przez poszczególne segmenty sprawozdawcze.

Do segmentów sprawozdawczych przyporządkowuje się wszystkie zobowiązania. Zobowiązania przypisane do różnych segmentów sprawozdawczych przydziela się proporcjonalnie do wartości aktywów segmentów.

INFORMACJE DOTYCZĄCE OBSZARÓW
GEOGRAFICZNYCH

	od 01.04.2013 do 31.12.2013		od 01.04.2012 do 31.12.2012	
	Przychody	Aktywa trwałe	Przychody	Aktywa trwałe
Polska	93 578	37 453	78 616	18 693
Rumunia	3 206	313	-	-
Inne kraje	178	616	-	-
Ogółem	96 962	38 382	78 616	18 693

NOTY DO SKONSOLIDOWANEGO SPRAWOZDANIA Z
DOCHODÓW CAŁKOWITYCH

XX. Przychody netto

Przychody netto

	3. kwartał	3 kwartały narastająco	3. kwartał (porównawczy)	3 kwartały narastająco (porównawczy)
	od 01.10.2013 do 31.12.2013	od 01.04.2013 do 31.12.2013	od 01.10.2012 do 31.12.2012	od 01.04.2012 do 31.12.2012
	Przychody	Przychody	Przychody	Przychody
Wpłaty dłużników	31 588	90 371	30 288	77 219
Amortyzacja pakietów	(11 064)	(29 822)	(11 646)	(28 672)
Aktualizacja wyceny pakietów	-	667	(176)	(529)
Inne przychody	1 759	5 924	130	1 926
Koszty innych przychodów	(1 144)	(2 747)	(19)	(1 762)
Ogółem	21 140	64 393	18 575	48 182

**Grupa Kapitałowa
Kredyt Inkaso Spółka Akcyjna
w Warszawie**

**KWARTALNA INFORMACJA FINANSOWA
KREDYT INKASO S.A.**

Warszawa, luty 2014

WYBRANE JEDNOSTKOWE DANE FINANSOWE

WYBRANE DANE FINANSOWE, WRAZ Z PRZELICZENIEM NA EURO

	tys. PLN		tys. EUR	
	od 01.04.2013 do 31.12.2013	od 01.04.2012 do 31.12.2012	od 01.04.2013 do 31.12.2013	od 01.04.2012 do 31.12.2012
Rachunek zysków i strat				
Przychody ze sprzedaży	27 537	12 223	6 520	2 929
Zysk (strata) z działalności operacyjnej	13 412	410	3 176	98
Zysk (strata) przed opodatkowaniem	10 227	(2 357)	2 422	(565)
Zysk (strata) netto	11 240	(1 236)	2 661	(296)
Zysk (strata) netto przypadający akcjonariuszom podmiotu dominującego	11 240	(1 236)	2 661	(296)
Zysk na akcję (PLN)	0,87	(0,10)	0,21	(0,02)
Rozwodniony zysk na akcję (PLN)	0,90	(0,10)	0,21	(0,02)
Średni kurs PLN / EUR w okresie	X	X	4,2234	4,1731
	od 01.04.2013 do 31.12.2013	od 01.04.2012 do 31.12.2012	od 01.04.2013 do 31.12.2013	od 01.04.2012 do 31.12.2012
Rachunek przepływów pieniężnych				
Środki pieniężne netto z działalności operacyjnej	10 789	2 335	2 555	560
Środki pieniężne netto z działalności inwestycyjnej	17 324	15 572	4 102	3 732
Środki pieniężne netto z działalności finansowej	(27 956)	(30 533)	(6 619)	(7 317)
Zmiana netto stanu środków pieniężnych i ich ekwiwalentów	156	(12 625)	37	(3 025)
Średni kurs PLN / EUR w okresie	X	X	4,2234	4,1731
	31.12.2013	31.03.2013	31.12.2013	31.03.2013
Bilans				
Aktywa	373 610	367 490	90 087	87 971
Zobowiązania długoterminowe	160 062	215 809	38 595	51 661
Zobowiązania krótkoterminowe	89 795	39 052	21 652	9 348
Kapitał własny	123 752	112 630	29 840	26 962
Kapitał własny przypadający akcjonariuszom jednostki dominującej	123 752	112 630	29 840	26 962
Kurs PLN / EUR na koniec okresu	X	X	4,1472	4,1774

1. Dla pozycji z Rachunku zysków i strat oraz Rachunku przepływów pieniężnych zastosowano kurs średni dla danego okresu, obliczony jako średnia arytmetyczna kursów NBP (tabela A) obowiązujących na ostatni dzień każdego miesiąca w danym okresie. W okresie od 1 kwietnia 2013 do 31 grudnia 2013 ta średnia wynosi 4,2234 PLN/EUR, zaś w okresie od 1 kwietnia 2012 do 31 grudnia 2012 4,1731 PLN/EUR.
2. Dla pozycji z Bilansu zastosowano kurs średni NBP (tabela A) na ostatni dzień okresu, to jest na dzień 31 grudnia 2013 kurs 4,1472 PLN/EUR, zaś na dzień 31 marca 2013 kurs 4,1774 PLN/EUR.

JEDNOSTKOWY BILANS

Aktywa	31.12.2013	31.03.2013
Aktywa trwałe		
Wartość firmy		-
Wartości niematerialne	2 693	2 231
Rzeczowe aktywa trwałe	3 919	4 567
Nieruchomości inwestycyjne	-	-
Inwestycje w jednostkach zależnych	67 235	66 725
Inwestycje w jednostkach stowarzyszonych	-	-
Należności i pożyczki	-	-
Pochodne instrumenty finansowe	-	-
Pozostałe długoterminowe aktywa finansowe	134 550	196 167
Długoterminowe rozliczenia międzyokresowe	-	-
Aktywa z tytułu odroczonego podatku dochodowego	530	1 301
Aktywa trwałe	208 926	270 990
Aktywa obrotowe		
Zapasy	-	-
Należności z tytułu umów o usługę budowlaną	-	-
Należności z tytułu dostaw i usług oraz pozostałe należności	77 477	23 019
Należności z tytułu bieżącego podatku dochodowego	-	-
Należności z zasądzonych kosztów procesu	-	-
Wierzytelności nabyte	303	44 741
Pożyczki	-	64
Pozostałe krótkoterminowe aktywa finansowe	79 480	22 237
Krótkoterminowe rozliczenia międzyokresowe	2 181	1 354
Środki pieniężne i ich ekwiwalenty	5 242	5 085
Aktywa zaklasyfikowane jako przeznaczone do sprzedaży	-	-
Aktywa obrotowe	164 683	96 500
Aktywa razem	373 610	367 490

Pasywa	31.12.2013	31.03.2013
Kapitał własny		
<i>Kapitał własny przypadający akcjonariuszom jednostki dominującej:</i>		-
Kapitał podstawowy	12 937	12 937
Akcje własne (-)	(500)	(382)
Kapitał ze sprzedaży akcji powyżej ich wartości nominalnej	101 551	101 551
Kapitał z przeszacowania aktywów finansowych dostępnych do sprzedaży	-	-
Pozostałe kapitały	-	-
Zyski zatrzymane:	9 764	(1 476)
- zysk (strata) netto przypadający akcjonariuszom jednostki dominującej	11 240	(2 299)
- zyski (straty) lat poprzednich	(14 053)	(11 755)
- Kapitał zapasowy utworzony z zysku	12 578	12 578
- Kapitał rezerwowy utworzony z zysku	-	-
Kapitał własny	123 752	112 630

Zobowiązania		
Zobowiązania długoterminowe		
Kredyty, pożyczki, inne instrumenty dłużne	157 591	211 374
Leasing finansowy	270	544
Pochodne instrumenty finansowe	-	-
Pozostałe zobowiązania	-	-
Rezerwa z tytułu odroczonego podatku dochodowego	2 109	3 892
Zobowiązania i rezerwy z tytułu świadczeń pracowniczych	-	-
Pozostałe rezerwy długoterminowe	-	-
Długoterminowe rozliczenia międzyokresowe	93	-
Zobowiązania długoterminowe	160 062	215 809
Zobowiązania krótkoterminowe		
Zobowiązania z tytułu dostaw i usług oraz pozostałe zobowiązania	13 193	6 409
Zobowiązania z tytułu bieżącego podatku dochodowego	-	-
Kredyty, pożyczki, inne instrumenty dłużne	75 046	31 535
Leasing finansowy	666	708
Pochodne instrumenty finansowe	-	-
Zobowiązania i rezerwy z tytułu świadczeń pracowniczych	-	-
Pozostałe rezerwy krótkoterminowe	184	276
Krótkoterminowe rozliczenia międzyokresowe	706	124
Zobowiązania związane z aktywami przeznaczonymi do sprzedaży	-	-
Zobowiązania krótkoterminowe	89 795	39 052
Zobowiązania razem	249 857	254 861
Pasywa razem	373 610	367 490

JEDNOSTKOWE SPRAWOZDANIE Z DOCHODÓW CAŁKOWITYCH

	Nota	3. kwartał	3 kwartały narastająco	3. kwartał (porównawczy)	3 kwartały narastająco (porównawczy)
		01.10.2013 - 31.12.2013	01.04.2013 - 31.12.2013	01.10.2012 - 31.12.2012	01.04.2012 - 31.12.2012
Działalność kontynuowana					
Przychody netto	XXI	4 190	27 537	4 580	12 223
Zysk (strata) brutto ze sprzedaży		4 190	27 537	4 580	12 223
Koszty sprzedaży		-	-	-	-
Koszty ogólnego zarządu		2 164	4 882	1 713	5 030
Pozostałe koszty działalności podstawowej		3 119	9 222	2 724	6 881
Pozostałe przychody operacyjne		-	39	115	333
Pozostałe koszty operacyjne		2	59	155	235
Zysk (strata) z działalności operacyjnej		(1 095)	13 412	103	410
Przychody finansowe		4 497	14 576	5 820	19 667
Koszty finansowe		5 959	17 761	7 002	22 435
Zysk (strata) przed opodatkowaniem		(2 557)	10 227	(1 080)	(2 357)
Podatek dochodowy		(577)	(1 013)	(2 074)	(1 121)
Zysk (strata) netto z działalności kontynuowanej		(1 980)	11 240	994	(1 236)
Działalność zaniechana					
Zysk (strata) netto z działalności zaniechanej		-	-	-	-
Zysk (strata) netto		(1 980)	11 240	994	(1 236)

Inne całkowite dochody					
Przeszacowanie środków trwałych		-	-	-	-
Aktywa finansowe dostępne do sprzedaży:		-	-	-	-
- dochody (straty) ujęte w okresie w innych dochodach całkowitych		-	-	-	-
- kwoty przeniesione do wyniku finansowego		-	-	-	-
Instrumenty zabezpieczające przepływy środków pieniężnych:		-	-	-	-
- dochody (straty) ujęte w okresie w innych dochodach całkowitych		-	-	-	-
- kwoty przeniesione do wyniku finansowego		-	-	-	-
- kwoty ujęte w wartości początkowej pozycji zabezpieczanych		-	-	-	-
Różnice kursowe z wyceny jednostek działających za granicą		-	-	-	-
Różnice kursowe przeniesione do wyniku finansowego - sprzedaż jednostek zagranicznych		-	-	-	-
Udział w innych dochodach całkowitych jednostek wycenianych metodą praw własności		-	-	-	-
Podatek dochodowy odnoszący się do składników innych dochodów całkowitych		-	-	-	-
Inne całkowite dochody po opodatkowaniu		-	-	-	-
Całkowite dochody		(1 980)	11 240	994	(1 236)
Całkowite dochody przypadające:					
- akcjonariuszom podmiotu dominującego		(1 980)	11 240	994	(1 236)
- podmiotom niekontrolującym					

JEDNOSTKOWE SPRAWOZDANIE Z PRZEPŁYWÓW PIENIĘŻNYCH

	3. kwartał	3 kwartały narastająco	3. kwartał (porównawczy)	3 kwartały narastająco (porównawczy)
	01.10.2013 31.12.2013	01.04.2013 31.12.2013	01.10.2012 31.12.2012	01.04.2012 31.12.2012
Przepływy środków pieniężnych z działalności operacyjnej				
Zysk (strata) przed opodatkowaniem	(2 557)	10 227	(1 845)	(2 357)
Korekty:	-	-	-	-
Amortyzacja i odpisy aktualizujące rzeczowe aktywa trwałe	334	1 010	264	811
Amortyzacja i odpisy aktualizujące wartości niematerialne	188	543	139	426
Zmiana wartości godziwej nieruchomości inwestycyjnych	-	-	-	-
Zysk (strata) z aktywów (zobowiązań) finans. wycenianych w wartości godziwej przez rachunek zysków i strat	14 057	3 284	-	-
Wierzytelności nabyte	(10 470)	44 720	1 248	2 981
Odpisy aktualizujące z tytułu utraty wartości aktywów finansowych	-	-	-	-
Zysk (strata) ze sprzedaży niefinansowych aktywów trwałych	-	-	-	-
Zysk (strata) ze sprzedaży aktywów finansowych (innych niż instrumenty pochodne)	-	-	(23)	(23)
Zyski (straty) z tytułu różnic kursowych	-	-	-	-
Koszty odsetek	(11 726)	77	1 182	2 767
Przychody z odsetek i dywidend	9 903	(176)	-	-
Koszt płatności w formie akcji (programy motywacyjne)	-	-	-	-
Udział w zyskach (stratach) jednostek stowarzyszonych	-	-	-	-
Inne korekty	19	19	6	40
Korekty razem	2 306	49 477	2 817	7 002
Zmiana stanu zapasów	-	-	-	-
Zmiana stanu należności	418	(54 458)	246	(462)
Zmiana stanu zobowiązań	8 853	6 784	(104)	(1 616)
Zmiana stanu rezerw i rozliczeń międzyokresowych	(3 851)	(1 241)	(615)	(848)
Zmiana stanu z tytułu umów budowlanych	-	-	-	-
Zmiany w kapitale obrotowym	5 420	(48 915)	(472)	(2 927)
Wpływy (wydatki) z rozliczenia instrumentów pochodnych	-	-	-	-
Zapłacone odsetki z działalności operacyjnej	-	-	-	-
Zapłacony podatek dochodowy	-	-	618	618
Środki pieniężne netto z działalności operacyjnej	5 170	10 789	1 118	2 335

Przepływy środków pieniężnych z działalności inwestycyjnej				
Wydatki na nabycie wartości niematerialnych	(469)	(1 005)	(29)	(1 077)
Wpływy ze sprzedaży wartości niematerialnych	-	-	-	-
Wydatki na nabycie rzeczowych aktywów trwałych	(233)	(369)	(7)	(272)
Wpływy ze sprzedaży rzeczowych aktywów trwałych	-	-	23	23
Wydatki na nabycie nieruchomości inwestycyjnych	-	-	-	-
Wpływy ze sprzedaży nieruchomości inwestycyjnych	-	-	-	-
Wydatki netto na nabycie jednostek zależnych	(250)	(250)	-	-
Wpływy netto ze sprzedaży jednostek zależnych	-	-	-	-
Otrzymane spłaty pożyczek udzielonych	-	-	-	-
Pożyczki udzielone	-	-	(1)	(1)
Wydatki na nabycie pozostałych aktywów finansowych	250	(7 830)	(675)	(23 665)
Wpływy ze sprzedaży pozostałych aktywów finansowych	500	15 974	8 840	26 440
Wpływy z otrzymanych dotacji rządowych	-	-	-	-
Otrzymane odsetki	3 447	10 767	11 499	14 124
Otrzymane dywidendy	-	37	-	-
Środki pieniężne netto z działalności inwestycyjnej	3 245	17 324	19 649	15 572
Przepływy środków pieniężnych z działalności finansowej				
Wpływy netto z tytułu emisji akcji	-	-	-	-
Nabycie akcji własnych	-	(117)	-	-
Zyski (straty) udziału niekontrolującego	-	-	6	6
Wpływy z tytułu emisji dłużnych papierów wartościowych	-	-	-	-
Wykup dłużnych papierów wartościowych	-	(9 000)	(4 000)	(8 000)
Wpływy z tytułu zaciągnięcia kredytów i pożyczek	-	-	-	-
Spłaty kredytów i pożyczek	-	-	-	-
Spłata zobowiązań z tytułu leasingu finansowego	(125)	(496)	(506)	(798)
Odsetki zapłacone	(6 595)	(18 342)	(8 626)	(21 741)
Dywidendy wypłacone	-	-	-	-
Środki pieniężne netto z działalności finansowej	(6 720)	(27 956)	(13 126)	(30 533)
Zmiana netto stanu środków pieniężnych i ich ekwiwalentów	1 695	156	7 641	(12 625)
Środki pieniężne i ich ekwiwalenty na początek okresu	3 547	5 085	2 543	22 809
Zmiana stanu z tytułu różnic kursowych	-	-	-	-
Środki pieniężne i ich ekwiwalenty na koniec okresu	5 242	5 242	10 184	10 184

ZESTAWIENIE ZMIAN W JEDNOSTKOWYM KAPITALE WŁASNYM

	Kapitał przypadający akcjonariuszom jednostki dominującej							Udziały niedające kontroli	Kapitał własny razem
	Kapitał podstawowy	Akcje własne (-)	Kapitał ze sprzedaży akcji powyżej ich wartości nominalnej	Kapitał z przeszacowania aktywów finansowych dostępnych do sprzedaży	Pozostałe kapitały	Zyski zatrzymane	Razem		
Saldo na dzień 01.04.2013 roku	12 937	(382)	101 551	22 127		12 328	148 561		148 561
Zmiany zasad (polityki) rachunkowości oraz korekta błędu podstawowego				(22 127)		(13 804)	(35 931)		(35 931)
Saldo po zmianach	12 937	(382)	101 551	-	-	(1 476)	112 630	-	112 630
Zmiany w kapitale własnym w okresie od 01.04 do 31.12.2013 roku									
Emisja akcji		(117)					(117)		(117)
Emisja akcji w związku z realizacją opcji (program płatności akcjami)							-		-
Wycena opcji (program płatności akcjami)							-		-
Zmiana struktury grupy kapitałowej (transakcje z podmiotami niekontrolującymi)							-		-
Dywidendy							-		-
Przekazanie wyniku finansowego na kapitał							-		-
Razem transakcje z właścicielami	-	(117)	-	-	-	-	(117)	-	(117)
Zysk netto za okres od 01.04 do 31.12.2013 roku						11 240	11 240		11 240
Inne całkowite dochody po opodatkowaniu za okres od 01.04 do 31.12.2013 roku							-		-
Razem całkowite dochody	-	-	-	-	-	11 240	11 240	-	11 240
Przeniesienie do zysków zatrzymanych (sprzedaż przeszacowanych środków trwałych)							-		-
Saldo na dzień 31.12.2013 roku	12 937	(500)	101 551	-	-	9 764	123 752	-	123 752

JEDNOSTKOWE ZESTAWIENIE ZMIAN W KAPITALE WŁASNYM W OKRESIE OD 01.04 DO 31.12.2012 ROKU

	Kapitał przypadający akcjonariuszom jednostki dominującej							Udziały niedające kontroli	Kapitał własny razem
	Kapitał podstawowy	Akcje własne (-)	Kapitał ze sprzedaży akcji powyżej ich wartości nominalnej	Kapitał z przeszacowania aktywów finansowych dostępnych do sprzedaży	Pozostałe kapitały	Zyski zatrzymane	Razem		
Saldo na dzień 01.04.2012 roku	12 937		101 551	32 515		12 578	159 581		159 581
Zmiany zasad (polityki) rachunkowości oraz korekta błędu podstawowego				(32 515)		(11 755)	(44 270)		(44 270)
Saldo po zmianach	12 937	-	101 551	-	-	823	115 311	-	115 311
Zmiany w kapitale własnym w okresie od 01.04 do 31.12.2012 roku									
Emisja akcji							-		-
Emisja akcji w związku z realizacją opcji (program płatności akcjami)							-		-
Wycena opcji (program płatności akcjami)							-		-
Zmiana struktury grupy kapitałowej (transakcje z podmiotami niekontrolującymi)							-		-
Dywidendy							-		-
Przekazanie wyniku finansowego na kapitał							-		-
Razem transakcje z właścicielami	-	-	-	-	-	-	-	-	-
Zysk netto za okres od 01.04 do 31.12.2012 roku						(1 237)	(1 237)		(1 237)
Inne całkowite dochody po opodatkowaniu za okres od 01.04 do 31.12.2012 roku							-		-
Razem całkowite dochody	-	-	-	-	-	(1 237)	(1 237)	-	(1 237)
Przeniesienie do zysków zatrzymanych (sprzedaż przeszacowanych środków trwałych)							-		-
Saldo na dzień 31.12.2012 roku	12 937	-	101 551	-	-	(414)	114 074	-	114 074

DODATKOWE INFORMACJE DO ŚRÓDROCZNEGO SPRAWOZDANIA FINANSOWEGO

NOTY DO JEDNOSTKOWEGO SPRAWOZDANIA Z DOCHODÓW CAŁKOWITYCH

XXI. Przychody netto

Przychody netto

	3. kwartał	3 kwartały narastająco	3. kwartał (porównawczy)	3 kwartały narastająco (porównawczy)
	od 01.10.2013 do 31.12.2013	od 01.04.2013 do 31.12.2013	od 01.10.2012 do 31.12.2012	od 01.04.2012 do 31.12.2012
	Przychody	Przychody	Przychody	Przychody
Wpłaty dłużników	-	13 021	2 652	17 364
Amortyzacja pakietów	(16)	(4 304)	(971)	(6 083)
Aktualizacja wyceny pakietów	-	10 093	2 268	(44)
Inne przychody	4 305	84 686	506	1 075
Koszty innych przychodów	(99)	(75 960)	124	(89)
Ogółem	4 190	27 537	4 580	12 223

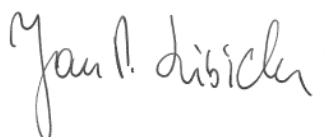
Zatwierdzenie do publikacji

Zarząd Kredyt Inkaso S.A. zatwierdził do publikacji niniejsze Śródroczne Skrócone Skonsolidowane Sprawozdanie Finansowe Grupy Kapitałowej Kredyt Inkaso S.A. wraz z Kwartalną Informacją Finansową Kredyt Inkaso S.A. od 1 kwietnia 2013 roku do 31 grudnia 2013 roku, wraz z danymi porównawczymi, dnia 13 lutego 2013 roku („Dzień Zatwierdzenia”).



Prezes Zarządu

Paweł Szewczyk



Wiceprezes Zarządu

Jan Paweł Lisicki

Podpis osoby odpowiedzialnej za
sporządzenie sprawozdania finansowego:



Piotr Podłowski

Dyrektor Działu Rachunkowości, Budżetowania
i Raportowania Finansowego

Podpis osoby, której powierzono prowadzenie
ksiąg rachunkowych:



Piotr Podłowski

Dyrektor Działu Rachunkowości, Budżetowania
i Raportowania Finansowego