



SKONSOLIDOWANY RAPORT KWARTALNY GRUPY KAPITAŁOWEJ VOTUM ZA IV KWARTAŁ 2013

SKONSOLIDOWANY RAPORT ZAWIERA:

- SKRÓCONE KWARTALNE SKONSOLIDOWANE SPRAWOZDANIE FINANSOWE**
- SKRÓCONE KWARTALNE JEDNOSTKOWE SPRAWOZDANIE FINANSOWE**

WROCŁAW, 03 MARCA 2014

Spis treści

1. INFORMACJE OGÓLNE.....	5
1.1. Dane jednostki dominującej.....	7
1.2. Czas trwania Grupy Kapitałowej.....	7
1.3. Okresy prezentowane	7
1.4. Skład organów jednostki dominującej według stanu na dzień 31 grudnia 2013 roku.....	7
1.5. Biegli rewidenci	7
1.6. Znaczący akcjonariusze jednostki dominującej	8
1.7. Spółki powiązane i zależne	11
1.8. Graficzna prezentacja Grupy Kapitałowej	12
1.9. Oświadczenie Zarządu dotyczące podstawy prawnej sporządzenia Raportu	12
1.10. Zatwierdzenie Sprawozdania Finansowego	12
2. KWARTALNE SKRÓCONE SKONSOLIDOWANE SPRAWOZDANIE FINANSOWE GRUPY KAPITAŁOWEJ VOTUM.....	13
3. INFORMACJE OBJAŚNIAJĄCE DO KWARTALNEGO SKRÓCONEGO SKONSOLIDOWANEGO SPRAWOZDANIA FINANSOWEGO 22	
3.1. Zgodność z Międzynarodowymi Standardami Sprawozdawczości Finansowej.....	22
3.2. Podstawa sporządzenia skróconego skonsolidowanego sprawozdania finansowego	22
3.3. Założenie kontynuacji działalności gospodarczej i porównywalność sprawozdań finansowych	23
3.4. Zasady konsolidacji.....	23
3.5. Opis przyjętych zasad (polityki) rachunkowości	24
3.6. Zmiany zasad (polityki) rachunkowości	24
3.7. Nowe standardy oczekujące na wdrożenie przez Grupę.....	24
3.8. Informacje dotyczące sezonowości działalności lub cykliczności działalności	25
3.9. Waluta funkcjonalna i waluta prezentacji	25
3.10. Istotne wartości oparte na profesjonalnym osądzie i szacunkach	26
3.11. Opis pozycji wpływających na aktywa, pasywa, kapitał, wynik finansowy netto oraz przepływy środków pieniężnych, które są nietypowe ze względu na ich rodzaj, wielkość lub wywierany wpływ.....	27
3.12. Opis korekty błędów poprzednich okresów	27
3.13. Segmenty operacyjne	38
3.14. Emisja, wykup i spłata dłużnych i kapitałowych papierów wartościowych	39
3.15. Wypłacona (lub zadeklarowana) dywidenda	39
3.16. Transakcje z podmiotami powiązanymi objętymi i nieobjętymi konsolidacją.....	40
3.17. Niespłacone pożyczki lub naruszenie postanowień umowy pożyczkowej, w sprawie których nie podjęto żadnych działań naprawczych ani przed dniem bilansowym, ani w tym dniu.....	41
3.18. Zmiana zobowiązań warunkowych lub aktywów warunkowych, które nastąpiły od czasu zakończenia ostatniego roku obrotowego	43
3.19. Instrumenty finansowe	44
4. KWARTALNE SKRÓCONE JEDNOSTKOWE SPRAWOZDANIE FINANSOWE VOTUM S.A.	45
5. INFORMACJE OBJAŚNIAJĄCE DO KWARTALNEGO SKRÓCONEGO JEDNOSTKOWEGO SPRAWOZDANIA FINANSOWEGO	54
5.1. Informacje objaśniające	54
5.2. Segmenty operacyjne	61
5.3. Emisja, wykup i spłata dłużnych i kapitałowych papierów wartościowych	61
5.4. Wypłacona (lub zadeklarowana) dywidenda	62

5.5. Transakcje z podmiotami powiązanymi objętymi i nieobjętymi konsolidacją	63
5.6. Niespłacone pożyczki lub naruszenie postanowień umowy pożyczkowej, w sprawie których nie podjęto żadnych działań naprawczych ani przed dniem bilansowym, ani w tym dniu.....	65
5.7. Zmiana zobowiązań warunkowych lub aktywów warunkowych, które nastąpiły od czasu zakończenia ostatniego roku obrotowego.....	66
5.8. Instrumenty finansowe	67
6. POZOSTAŁE INFORMACJE.....	68
6.1. Zmiana zobowiązań warunkowych lub aktywów warunkowych, które nastąpiły od czasu zakończenia ostatniego roku obrotowego.....	68
6.2. Zmiany w strukturze Grupy Kapitałowej i jednostek gospodarczych wchodzących w jej skład w ciągu IV kwartału 2013	68
6.3. Rozliczenia podatkowe.....	68
6.4. Wskazanie postępowań toczących się przed sądem, organem właściwym dla postępowania arbitrażowego lub organem administracji publicznej, gdzie wartość sporu stanowi co najmniej 10% wartości kapitałów własnych Emitenta, dwu lub więcej postępowań dotyczących zobowiązań lub wierzytelności Emitenta lub jednostki od niego zależnej	68
6.5. Informacje o udzieleniu przez Emitenta lub przez jednostkę od niego zależną poręczeń kredytu lub pożyczki lub udzieleniu gwarancji łącznie jednemu podmiotowi lub jednostce zależnej od tego podmiotu stanowiącej równowartość co najmniej 10% kapitałów własnych Emitenta	68
6.6. Zwięzły opis istotnych dokonań lub niepowodzeń Emitenta w okresie, którego dotyczy raport, wraz z wykazem najważniejszych zdarzeń ich dotyczących	69
6.6.1. Zmiana istotnych warunków porozumienia z dnia 23 listopada 2012.....	69
6.6.2. Zawarcie umowy poręczenia kredytu spółki zależnej.....	69
6.6.3. Rekordowe wpływy VOTUM Centrum Odškodnień, a.s.	69
6.6.4. Zrealizowanie celów emisyjnych	69
6.6.5. Aneks do umowy z dnia 10.07.2012 r.....	70
6.6.6. Powołanie spółki zależnej VOTUM Connect S.A.	70
6.6.7. Uzyskanie pozwolenia na użytkowanie inwestycji.....	70
6.6.8. Zawarcie znaczącej umowy przez spółkę zależną	70
6.6.9. Zatwierdzenie wypłaty dywidendy z zysku za rok 2012.....	71
6.6.10. Powołanie Rady Nadzorczej IV kadencji	71
6.6.11. Zmiana w Statucie Spółki.....	71
6.6.12. Nabycie udziałów w spółki VIDSHKODUVANNYA sp. z o.o. z siedzibą we Lwowie	72
6.6.13. Połączenie spółek zależnych	73
6.6.14. Wzrost wartości rynkowej VOTUM S.A.	73
6.6.15. Korekta prognozy skonsolidowanych wyników finansowych.....	75
6.7. Opis czynników i zdarzeń, w szczególności o nietypowym charakterze, mających znaczący wpływ na osiągnięte wyniki finansowe.....	75
6.8. Informacje o zawarciu przez Emitenta lub jednostkę od niego zależną jednej lub wielu transakcji z podmiotami powiązanymi na warunkach innych niż rynkowe	75
6.9. Stanowisko Zarządu odnośnie do możliwości zrealizowania wcześniej publikowanych prognoz wyników na dany rok, w świetle wyników zaprezentowanych w raporcie kwartalnym w stosunku do wyników prognozowanych	75
6.10. Opis istotnych dokonań i niepowodzeń w okresie IV kwartału 2013r. a także inne informacje, które są istotne dla oceny sytuacji kadrowej, majątkowej, finansowej VOTUM S.A. oraz Grupy Kapitałowej, w tym o zdarzeniach, które miały miejsce do dnia publikacji niniejszego raportu	76
6.11. Komentarz do wyników Grupy Kapitałowej VOTUM S.A.....	76
6.12. Czynniki, które będą miały wpływ na osiągnięte przez VOTUM S.A. i jej Grupę Kapitałową wyniki w perspektywie co najmniej kolejnego kwartału.....	78
6.13. Zdarzenia po dacie bilansu	79

1. INFORMACJE OGÓLNE

Wybrane dane finansowe – Grupa Kapitałowa VOTUM

Grupa Kapitałowa VOTUM	PLN	PLN	EUR	EUR
Rachunek zysków i strat	01.01.2013- 31.12.2013	01.01.2012- 31.12.2012	01.01.2013- 31.12.2013	01.01.2012- 31.12.2012
Przychody ze sprzedaży	57 772	51 995	13 719	12 458
Koszty działalności operacyjnej	51 793	45 602	12 299	10 926
Zysk (strata) na działalności operacyjnej	5 686	6 030	1 350	1 445
Zysk (strata) brutto	6 231	6 744	1 480	1 616
Zysk (strata) netto	5 127	5 667	1 218	1 358
Zysk (strata) netto przypisana akcjonariuszom niekontrolującym	-38	23	-9	6
Zysk (strata) netto podmiotu dominującego	5 165	5 644	1 227	1 352
Liczba udziałów/akcji w sztukach	12 000 000	12 000 000	12 000 000	12 000 000
Zysk (strata) netto na akcję zwykłą (zł/euro)	0,43	0,47	0,10	0,11
Grupa Kapitałowa VOTUM	PLN	PLN	EUR	EUR
Bilans	31.12.2013	31.12.2012	31.12.2013	31.12.2012
Aktywa razem	39 406	33 725	9 502	8 249
Zobowiązania razem	20 881	15 176	5 035	3 712
w tym zobowiązania krótkoterminowe	15 259	13 156	3 679	3 218
Kapitał własny	18 525	18 549	4 467	4 537
Kapitał podstawowy	1 200	1 200	289	294
Wartość księgowa na akcję (zł/euro)	1,54	1,55	0,37	0,38
Grupa Kapitałowa VOTUM	PLN	PLN	EUR	EUR
Rachunek przepływów pieniężnych	01.01.2013- 31.12.2013	01.01.2012- 31.12.2012	01.01.2013- 31.12.2013	01.01.2012- 31.12.2012
Przepływy pieniężne netto z działalności operacyjnej	6 919	3 914	1 643	938
Przepływy pieniężne netto z działalności inwestycyjnej	-3 561	-3 033	-846	-727
Przepływy pieniężne netto z działalności finansowej	-2 767	-5 439	-657	-1 303
Przepływy pieniężne netto razem	591	-4 558	140	-1 092

SKONSOLIDOWANY RAPORT KWARTALNY GRUPY KAPITAŁOWEJ VOTUM ZA IV KWARTAŁ 2013 ROKU
(wszystkie kwoty w tys. PLN, o ile nie podano inaczej)

Wybrane dane finansowe – VOTUM S.A.

Votum S.A.	PLN	PLN	EUR	EUR
Rachunek zysków i strat	01.01.2013- 31.12.2013	01.01.2012- 31.12.2012	01.01.2013- 31.12.2013	01.01.2012- 31.12.2012
Przychody ze sprzedaży	43 120	38 212	10 240	9 156
Koszty działalności operacyjnej	38 584	34 254	9 163	8 207
Zysk (strata) na działalności operacyjnej	4 548	3 845	1 080	921
Zysk (strata) brutto	7 408	6 395	1 759	1 532
Zysk (strata) netto	6 258	5 371	1 486	1 287
Liczba udziałów/akcji w sztukach	12 000 000	12 000 000	12 000 000	12 000 000
Zysk (strata) netto na akcję zwykłą (zł/euro)	0,52	0,45	0,12	0,11

Votum S.A.	PLN	PLN	EUR	EUR
Bilans	31.12.2013	31.12.2012	31.12.2013	31.12.2012
Aktywa razem	31 343	27 754	7 558	6 789
Zobowiązania razem	12 426	9 815	2 996	2 401
w tym zobowiązania krótkoterminowe	11 155	8 867	2 690	2 169
Kapitał własny	18 917	17 939	4 561	4 388
Kapitał podstawowy	1 200	1 200	289	294
Wartość księgowa na akcję (zł/euro)	1,58	1,49	0,38	0,36

Votum S.A.	PLN	PLN	EUR	EUR
rachunek przepływów pieniężnych	01.01.2013- 31.12.2013	01.01.2012- 31.12.2012	01.01.2013- 31.12.2013	01.01.2012- 31.12.2012
Przepływy pieniężne netto z działalności operacyjnej	4 674	2 519	1 110	604
Przepływy pieniężne netto z działalności inwestycyjnej	2 080	-1 504	494	-360
Przepływy pieniężne netto z działalności finansowej	-5 748	-4 567	-1 365	-1 094
Przepływy pieniężne netto razem	1 006	-3 552	239	-850

średnioważony kurs za okres 01.01.2013 - 31.12.2013	4,2110
bilansowy kurs na 31.12.2013	4,1472
średnioważony kurs za okres 01.01.2012 - 31.12.2012	4,1736
bilansowy kurs na 31.12.2012	4,0882

Do przeliczenia danych bilansowych użyto kursu średniego NBP na dzień bilansowy.

Do przeliczenia pozycji rachunku zysków i strat oraz rachunku przepływów pieniężnych użyto kursu będącego średnią arytmetyczną kursów NBP obowiązujących na ostatni dzień poszczególnych miesięcy danego roku.

1.1. Dane jednostki dominującej

Nazwa:	VOTUM S.A.
Forma prawna:	spółka akcyjna
Siedziba:	Wrocław, ul. Wyścigowa 56i
Kraj rejestracji:	Polska
Podstawowy przedmiot działalności:	Pomoc poszkodowanym w wypadkach komunikacyjnych w pozyskaniu odszkodowań od firm ubezpieczeniowych
Organ prowadzący rejestr:	Krajowy Rejestr Sądowy, Sąd Rejonowy VI Wydział Gospodarczy, nr 0000243252
Numer statystyczny REGON:	020136043

1.2. Czas trwania Grupy Kapitałowej

Spółka dominująca VOTUM S.A. i pozostałe jednostki Grupy Kapitałowej zostały utworzone na czas nieoznaczony.

1.3. Okresy prezentowane

Kwartalne skrócone skonsolidowane sprawozdanie finansowe zawiera dane za okres od 1 stycznia 2013 roku do 31 grudnia 2013 roku. Dane porównawcze prezentowane są według stanu na dzień 31 grudnia 2012 roku dla kwartalnego skróconego skonsolidowanego sprawozdania z sytuacji finansowej, za okres od 1 stycznia 2012 roku do 31 grudnia 2012 roku dla kwartalnego skróconego skonsolidowanego sprawozdania z całkowitych dochodów, kwartalnego skróconego skonsolidowanego sprawozdania z przepływów pieniężnych oraz kwartalnego skróconego sprawozdania ze zmian w skonsolidowanym kapitale własnym.

1.4. Skład organów jednostki dominującej według stanu na dzień 31 grudnia 2013 roku

Zarząd:

Dariusz Czyż	- Prezes Zarządu
Elżbieta Kupiec	- Członek Zarządu
Bartłomiej Krupa	- Członek Zarządu

Zmiany w składzie Zarządu Spółki:

W roku obrotowym nie nastąpiły zmiany w składzie Zarządu.

Rada Nadzorcza:

Andrzej Dadełło	- Przewodniczący Rady Nadzorczej
Andrzej Łebek	- Wiceprzewodniczący Rady Nadzorczej
Jerzy Krawczyk	- Członek Rady Nadzorczej
Miroslaw Greber	- Członek Rady Nadzorczej
Anna Ludwig	- Członek Rady Nadzorczej

Zmiany w składzie Rady Nadzorczej Spółki:

W roku obrotowym nie nastąpiły zmiany w składzie Rady Nadzorczej.

1.5. Biegli rewidenci

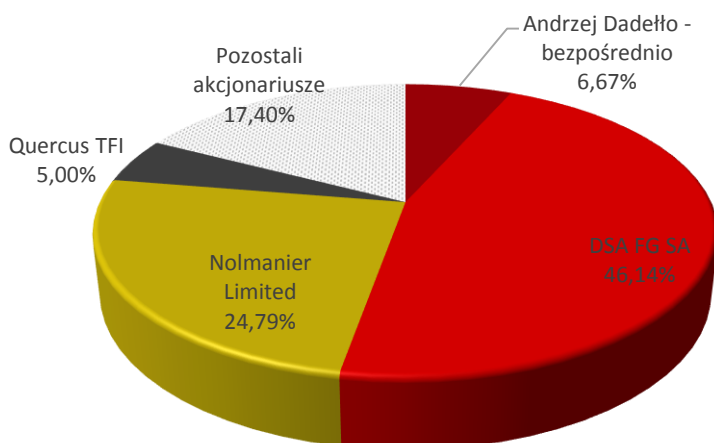
PKF Audyt Sp. z o. o.
ul. Orzycka 6 lok.1B
02-695 Warszawa

1.6. Znaczący akcjonariusze jednostki dominującej

1.6.1 Akcjonariusze posiadający ponad 5% głosów na Walnym Zgromadzeniu Akcjonariuszy

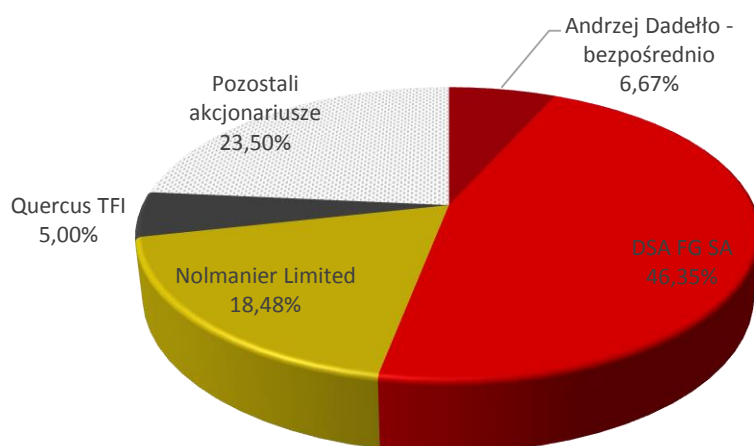
Według stanu na dzień 1 października 2013 roku akcjonariuszami jednostki dominującej posiadającymi ponad 5% głosów na Walnym Zgromadzeniu Akcjonariuszy byli:

Akcjonariusz	Liczba akcji (szt.)	Wartość akcji (wg nominalu, w PLN)	Udział w kapitale zakładowym (%)	Liczba głosów na WZ	Udział w ogólnej liczbie głosów na WZ (%)
Andrzej Dadełto (łącznie)	6 336 812	633 681,20 PLN	52,81%	6 336 812	52,81%
Andrzej Dadełto – bezpośrednio	800 000	80 000,00 PLN	6,67%	800 000	6,67%
DSA Financial Group SA	5 536 812	553 681,20 PLN	46,14%	5 536 812	46,14%
Nolmanier Limited	2 975 000	297 500,00 PLN	24,79%	2 975 000	24,79%
Quercus Towarzystwo Funduszy Inwestycyjnych S.A. – Fundusz Quercus Absolute Return FIZ	600 347	60 034,70 PLN	5,00%	600 347	5,00%



W wyniku transakcji zawartych przez DSA Financial Group SA oraz Nolmanier Limited w okresie od 1 października 2013 roku do 31 grudnia 2013 roku struktura akcjonariatu uległa zmianie i na dzień bilansowy 31 grudnia 2013 roku akcjonariuszami jednostki dominującej posiadającymi ponad 5% głosów na Walnym Zgromadzeniu Akcjonariuszy byli:

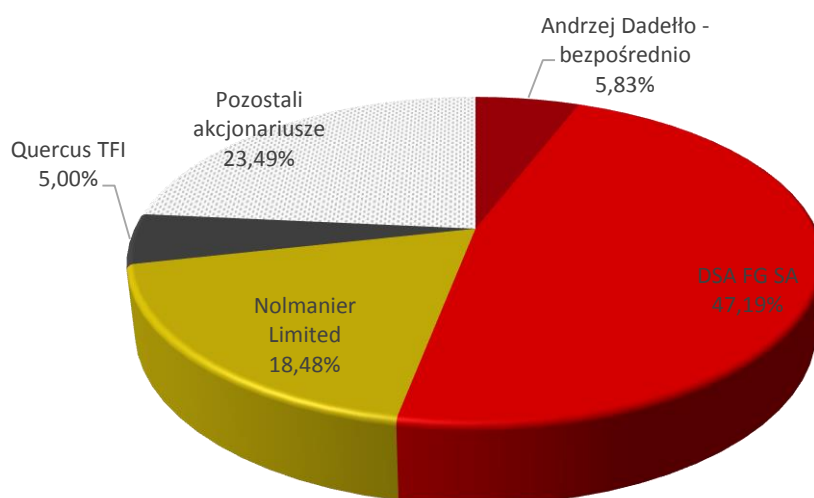
Akcjonariusz	Liczba akcji (szt.)	Wartość akcji (wg nominalu, w PLN)	Udział w kapitale zakładowym (%)	Liczba głosów na WZ	Udział w ogólnej liczbie głosów na WZ (%)
Andrzej Dadełto (łącznie)	6 361 650	636 165,00 PLN	53,01%	6 361 650	53,01%
Andrzej Dadełto – bezpośrednio	800 000	80 000,00 PLN	6,67%	800 000	6,67%
DSA Financial Group SA	5 561 650	556 165,00 PLN	46,35%	5 561 650	46,35%
Nolmanier Limited	2 217 875	221 787,50 PLN	18,48%	2 217 875	18,48%
Quercus Towarzystwo Funduszy Inwestycyjnych S.A. – Fundusz Quercus Absolute Return FIZ	600 347	60 034,70 PLN	5,00%	600 347	5,00%



1.6.2 Akcjonariusze posiadający ponad 5% głosów na Walnym Zgromadzeniu Akcjonariuszy

W okresie od zakończenia IV kwartału 2013 roku do publikacji niniejszego Raportu miały miejsce dalsze transakcje, które wpłynęły w sposób istotny na strukturę akcjonariatu. W związku z tym na dzień publikacji Raportu akcjonariuszami jednostki dominującej posiadającymi ponad 5% głosów na Walnym Zgromadzeniu Akcjonariuszy są:

Akcjonariusz	Liczba akcji (szt.)	Wartość akcji (wg nominatu, w PLN)	Udział w kapitale zakładowym (%)	Liczba głosów na WZ	Udział w ogólnej liczbie głosów na WZ (%)
Andrzej Dadełło (łącznie)	6 362 700	636 270,00 PLN	53,02%	6 362 700	53,02%
Andrzej Dadełło – bezpośrednio	700 000	70 000,00 PLN	5,83%	700 000	5,83%
DSA Financial Group SA	5 662 700	566 270,00 PLN	47,19%	5 662 700	47,19%
Nolmanier Limited	2 217 875	221 787,50 PLN	18,48%	2 217 875	18,48%
Quercus Towarzystwo Funduszy Inwestycyjnych S.A. – Fundusz Quercus Absolute Return FIZ	600 347	60 034,70 PLN	5,00%	600 347	5,00%



1.6.3 Zmiana stanu posiadania liczby akcji przez akcjonariuszy posiadający ponad 5% głosów na Walnym Zgromadzeniu Akcjonariuszy

	dzień publikacji ostatniego sprawozdania finansowego	zwiększenie	zmniejszenie	Liczba akcji na dzień przekazania raportu
Andrzej Dadełto (łącznie)	6 355 000	107 700	100 000	6 362 700
Andrzej Dadełto – bezpośrednio	800 000	-	100 000	700 000
DSA Financial Group SA	5 555 000	107 700	-	5 662 700
Nolmanier Limited	2 975 000	-	757 125	2 217 875
Quercus Towarzystwo Funduszy Inwestycyjnych S.A. – Fundusz Quercus Absolute Return FIZ	600 347	-	-	600 347

1.6.4 Liczba akcji będąca w posiadaniu osób zarządzających i nadzorujących

Osoby zarządzające lub nadzorujące	liczba akcji dzień publikacji ostatniego sprawozdania finansowego	zwiększenie	zmniejszenie	Liczba akcji na dzień przekazania raportu
ZARZĄD				
Dariusz Czyż	5 971	295 998	-	301 969
Elżbieta Kupiec	924	-	-	924
Bartomiej Krupa	-	1 440	-	1 440
Andrzej Dadełto - bezpośrednio	800 000	-	100 000	700 000
Andrzej Dadełto – pośrednio (DSA FG SA)	5 555 000	107 700	-	5 662 700
Andrzej Łebek	-	-	-	-
Jerzy Krawczyk	-	-	-	-
Mirosław Greber	-	-	-	-
Anna Ludwig	-	-	-	-

1.7. Spółki powiązane i zależne

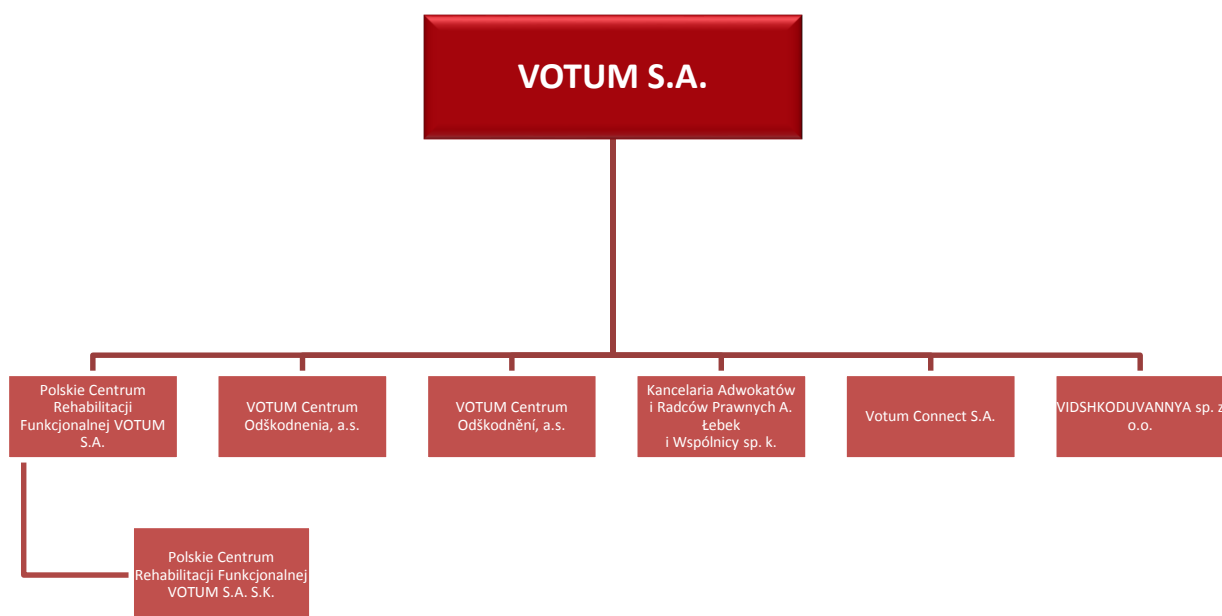
Na dzień 03.03.2014

Nazwa spółki	Siedziba	Dane rejestrowe	Przedmiot działalności	Kapitał podstawowy w zł	Udział procentowy w kapitale	Udział procentowy w prawach głosu
VOTUM Centrum Odškodnienia, a.s.	Pražská 11, Bratislava, Słowacja	DIC:2022474586, ICO:43787266	Usługi odszkodowawcze	661 900	100%	100%
VOTUM Centrum Odškodnění, a.s.	Rooseveltova 593/10, Brno, Czechy	DIC:CZ29193877	Usługi odszkodowawcze	829 800	100%	100%
Kancelaria Adwokatów i Radców Prawnych A. Łebek i Wspólnicy sp. k. ¹	Wyścigowa 56i, Wrocław, Polska	KRS 0000262469, NIP 899-25-79-696, REGON 020356170	Usługi prawnicze i odszkodowawcze	66 000	99%	99%
PCRf VOTUM S.A. ²	Golikówka 6, Kraków, Polska	KRS 0000290430, NIP 679-294-28-95, REGON 120501999	Usługi rehabilitacyjne, najem i obsługa nieruchomości	5 000 000	96%	96%
PCRf VOTUM S.A. sp.k.	Golikówka 6, Kraków, Polska	KRS 0000443718, NIP 679-308-73-34, REGON 122736710	Usługi rehabilitacyjne	100 000	1% VOTUM S.A., 99% PCRf VOTUM S.A.	1% VOTUM S.A., 99% PCRf VOTUM S.A.
VOTUM Connect S.A.	Krakowska 68, Białobrzegi, Polska	KRS: 0000468212, NIP: 798-14-76-727, Regon: 146760982	Usługi marketingowe	100 000	60% VOTUM S.A., 40% osoby fizyczne	60% VOTUM S.A., 40% osoby fizyczne
VIDSHKODUVANNYA sp. z o.o.	Pl. Soborna 12a/24, Lwów, Ukraina	Nr Rejestru 38142410	Usługi odszkodowawcze	4 574,40	74% VOTUM S.A., 26% osoby fizyczne S.A.	74% VOTUM S.A., 26% osoby fizyczne S.A.

¹ W skrócie KAIRP sk.

² Polskie Centrum Rehabilitacji Funkcjonalnej VOTUM S.A.

1.8. Graficzna prezentacja Grupy Kapitałowej



1.9. Oświadczenie Zarządu dotyczące podstawy prawnej sporządzenia Raportu

VOTUM S.A. (Emitent, jednostka dominująca) jako spółka, której akcje są przedmiotem obrotu na rynku regulowanym, zgodnie z wymogami Ustawy o rachunkowości z dnia 29 września 1994 r. (Dz. U. z 2009 r. Nr 152 poz. 1.223 z późniejszymi zmianami („Ustawa o rachunkowości”), sporządza skonsolidowane sprawozdania finansowe zgodnie z Międzynarodowymi Standardami Sprawozdawczości Finansowej („MSSF”), zatwierdzonymi przez Unię Europejską („UE”).

Niniejszy skonsolidowany raport kwartalny został sporządzony zgodnie z Międzynarodowym Standardem Rachunkowości 34 „Śródroczna sprawozdawczość finansowa” („MSR 34”). Zasady rachunkowości przyjęte przy sporządzaniu niniejszego skonsolidowanego raportu kwartalnego są zgodne z zasadami przyjętymi przy sporządzaniu ostatniego rocznego skonsolidowanego sprawozdania finansowego za rok obrotowy zakończony 31 grudnia 2012 r., za wyjątkiem nowych standardów rachunkowości stosowanych od dnia 1 stycznia 2013 r. Niniejszy Skonsolidowany raport kwartalny nie zawiera informacji i ujawnień wymaganych przy pełnych sprawozdaniach finansowych i powinno być odczytywane łącznie z rocznym skonsolidowanym sprawozdaniem finansowym za rok obrotowy zakończony 31 grudnia 2012 r.

Zarząd Spółki oświadcza, że wedle swojej najlepszej wiedzy, niniejszy skonsolidowany raport kwartalny i dane porównywalne sporządzone zostały zgodnie z obowiązującymi Spółkę zasadami rachunkowości oraz że odzwierciedlają w sposób prawdziwy, rzetelny i jasny sytuację majątkową i finansową Spółki oraz jej wynik finansowy.

1.10. Zatwierdzenie Sprawozdania Finansowego

Niniejszy skonsolidowany raport kwartalny został zatwierdzony do publikacji przez Zarząd w dniu 03 marca 2014 roku.

2. KWARTALNE SKRÓCONE SKONSOLIDOWANE SPRAWOZDANIE FINANSOWE GRUPY KAPITAŁOWEJ VOTUM

Skonsolidowany rachunek zysków i strat

	01.01.2013- 31.12.2013	01.10.2013- 31.12.2013	01.01.2012- 31.12.2012	01.10.2012- 31.12.2012
Przychody ze sprzedaży	57 772	16 407	51 995	13 686
Przychody ze sprzedaży usług	57 772	16 407	51 995	13 686
Przychody ze sprzedaży towarów i materiałów	-	-	-	-
Koszty działalności operacyjnej	51 793	14 227	45 602	12 161
Amortyzacja	1 346	357	1 207	338
Zużycie materiałów i energii	1 575	390	1 386	355
Usługi obce	28 836	8 271	25 703	6 729
Podatki i opłaty	955	251	862	151
Wynagrodzenia	15 002	3 994	12 951	3 519
Ubezpieczenia społeczne i inne świadczenia	2 588	680	2 243	577
Pozostałe	1 491	284	1 250	492
Wartość sprzedanych towarów i materiałów	-	-	-	-
Zysk (strata) ze sprzedaży	5 979	2 180	6 393	1 525
Pozostałe przychody operacyjne	312	116	286	57
Zysk ze zbycia niefinansowych aktywów trwałych	134	89	69	-
Dotacje	47	12	47	12
Inne przychody operacyjne	131	15	170	45
Pozostałe koszty operacyjne	605	141	649	299
Strata ze zbycia niefinansowych aktywów trwałych	-	-	1	1
Aktualizacja wartości aktywów niefinansowych	12	-	46	-
Inne koszty operacyjne	593	141	602	298
Zysk (strata) na działalności operacyjnej	5 686	2 155	6 030	1 283
Przychody finansowe	989	24	1 088	576
Dywidenda	-	-	-	-
Odsetki	173	24	513	142
Aktualizacja aktywów finansowych	775	-	-	-
Pozostałe	41	-	575	434
Koszty finansowe	444	129	374	77
Odsetki	238	85	191	37
Aktualizacja aktywów finansowych	94	2	183	40
Pozostałe	112	42	-	-
Zysk (strata) przed opodatkowaniem	6 231	2 050	6 744	1 782
Podatek dochodowy	1 104	438	1 077	60
Zysk (strata) netto z działalności kontynuowanej	5 127	1 612	5 667	1 842
Zysk (strata) z działalności zaniechanej	-	-	-	-
Zysk (strata) netto	5 127	1 612	5 667	1 842
Zysk (strata) przypisana akcjonariuszom niekontrolującym	-38	-15	23	5
Zysk (strata) netto podmiotu dominującego	5 165	1 627	5 644	1 837
Zysk (strata) netto na jedną akcję (w zł)	0,43	0,14	0,47	0,15
Podstawowy za okres obrotowy	0,43	0,14	0,47	0,15
Rozwodniony za okres obrotowy	-	-	-	-
Zysk (strata) netto na jedną akcję z działalności kontynuowanej (w zł)	0,43	0,14	0,47	0,15
Podstawowy za okres obrotowy	0,43	0,14	0,47	0,15
Rozwodniony za okres obrotowy	-	-	-	-
Zysk (strata) netto na jedną akcję z działalności zaniechanej (w zł)	-	-	-	-

Wrocław, dnia 03 marca 2014 r.

Podpisy Członków Zarządu:

.....
Dariusz Czyż – Prezes Zarządu

.....
Elżbieta Kupiec – Członek Zarządu

.....
Bartłomiej Krupa – Członek Zarządu

Podpis osoby sporządzającej sprawozdanie:

.....
Marcin Wenzel – Specjalista ds. Konsolidacji

SKONSOLIDOWANY RAPORT KWARTALNY GRUPY KAPITAŁOWEJ VOTUM ZA IV KWARTAŁ 2013 ROKU
(wszystkie kwoty w tys. PLN, o ile nie podano inaczej)

Skonsolidowane sprawozdanie z całkowitych dochodów

	01.01.2013- 31.12.2013	01.10.2013- 31.12.2013	01.01.2012- 31.12.2012	01.10.2012- 31.12.2012
Zysk (strata) netto	5 127	1 612	5 667	1 842
Zmiany w nadwyżce z przeszacowania	-	-	-	-
Zyski (straty) z tytułu przeszacowania składników aktywów z tyt. zwiększenia udziałów w spółce zależnej	-	-	-98	-
Efektywna część zysków i strat związanych z instrumentami zabezpieczającymi przepływy środków pieniężnych	-	-	-	-
Zyski (straty) aktuarialne z programów określonych świadczeń emerytalnych	-	-	-	-
Różnice kursowe z wyceny jednostek działających za granicą	90	46	-139	-12
Udział w dochodach całkowitych jednostek stowarzyszonych*	-	-	-	-
Podatek dochodowy związany z elementami pozostałych całkowitych dochodów	-	-	-	-
Suma dochodów całkowitych	5 217	1 658	5 430	1 830
Zyski (straty) z tytułu przeszacowania składników aktywów z tyt. zwiększenia udziałów w spółce zależnej	-	-	98	-
Zysk (strata) netto przyporządkowana udziałowcom niesprawującym kontroli	-38	-15	23	5
Suma dochodów całkowitych przypisana akcjonariuszom niekontrolującym	-38	-15	121	5
Suma dochodów całkowitych przypadająca na podmiot dominujący	5 255	1 673	5 309	1 825

Wrocław, dnia 03 marca 2014 r.

Podpisy Członków Zarządu:

.....
Dariusz Czyż – Prezes Zarządu

.....
Elżbieta Kupiec – Członek Zarządu

.....
Bartłomiej Krupa – Członek Zarządu

Podpis osoby sporządzającej sprawozdanie:

.....
Marcin Wenzel – Specjalista ds. Konsolidacji

SKONSOLIDOWANY RAPORT KWARTALNY GRUPY KAPITAŁOWEJ VOTUM ZA IV KWARTAŁ 2013 ROKU
(wszystkie kwoty w tys. PLN, o ile nie podano inaczej)

Skonsolidowane sprawozdanie z sytuacji finansowej

AKTYWA	31.12.2013	31.12.2012
Aktywa trwałe	21 700	18 015
Rzeczowe aktywa trwałe	15 710	12 042
Wartości niematerialne	858	949
Wartość firmy	3 874	3 828
Nieruchomości inwestycyjne	-	-
Inwestycje w jednostkach powiązanych wycenianych metodą praw własności	-	-
Akcje i udziały w jednostkach podporządkowanych nie objętych konsolidacją	-	-
Aktywa finansowe dostępne do sprzedaży	-	-
Pozostałe aktywa finansowe	134	169
Aktywa z tytułu podatku odroczonego	1043	766
Pozostałe aktywa trwałe	81	261
Aktywa obrotowe	17 706	15 710
Zapasy	180	186
Należności handlowe	8 377	6 416
Należności z tytułu bieżącego podatku dochodowego	98	-
Pozostałe należności	835	1 402
Aktywa finansowe dostępne do sprzedaży	-	-
Aktywa finansowe wycenione w wartości godziwej przez wynik finansowy	-	-
Pozostałe aktywa finansowe	470	577
Rozliczenia międzyokresowe	173	147
Środki pieniężne i ich ekwiwalenty	7 573	6 982
Aktywa zaklasyfikowane jako przeznaczone do sprzedaży	-	-
AKTYWA RAZEM	39 406	33 725

SKONSOLIDOWANY RAPORT KWARTALNY GRUPY KAPITAŁOWEJ VOTUM ZA IV KWARTAŁ 2013 ROKU
(wszystkie kwoty w tys. PLN, o ile nie podano inaczej)

PASYWA	31.12.2013	31.12.2012
Kapitał własny	18 525	18 549
Kapitały własne akcjonariuszy jednostki dominującej	18 338	18 357
Kapitał zakładowy	1 200	1 200
Należne wpłaty na kapitał zakładowy	-	-
Kapitały zapasowy	11 459	11 368
Pozostałe kapitały	-	-
Różnice kursowe z przeliczenia	208	119
Odpis zysku w ciągu roku obrotowego	-	-
Niepodzielony wynik finansowy	306	26
Wynik finansowy bieżącego okresu	5 165	5 644
Kapitał akcjonariuszy niekontrolujących	187	192
Zobowiązanie długoterminowe	5 622	2 020
Kredyty i pożyczki	3 700	564
Pozostałe zobowiązania finansowe	616	301
Inne zobowiązania długoterminowe	181	204
Rezerwy z tytułu odroczonego podatku dochodowego	852	628
Rozliczenia międzyokresowe przychodów	268	318
Rezerwa na świadczenia emerytalne i podobne	5	5
Pozostałe rezerwy	-	-
Zobowiązania krótkoterminowe	15 259	13 156
Kredyty i pożyczki	864	677
Pozostałe zobowiązania finansowe	522	313
Zobowiązania handlowe	9 918	8 724
Zobowiązania z tytułu bieżącego podatku dochodowego	154	8
Pozostałe zobowiązania	2 401	2 382
Rozliczenia międzyokresowe przychodów	81	173
Rezerwa na świadczenia emerytalne i podobne	192	131
Pozostałe rezerwy	1 127	748
Zobowiązania bezpośrednio związane z aktywami klasyfikowanymi jako przeznaczone do sprzedaży	-	-
PASYWA RAZEM	39 406	33 725

Wrocław, dnia 03 marca 2014 r.

Podpisy Członków Zarządu:

.....
Dariusz Czyż – Prezes Zarządu

.....
Elżbieta Kupiec – Członek Zarządu

.....
Bartłomiej Krupa – Członek Zarządu

Podpis osoby sporządzającej sprawozdanie:

.....
Marcin Wenzel – Specjalista ds. Konsolidacji

SKONSOLIDOWANY RAPORT KWARTALNY GRUPY KAPITAŁOWEJ VOTUM ZA IV KWARTAŁ 2013 ROKU
(wszystkie kwoty w tys. PLN, o ile nie podano inaczej)

Sprawozdanie ze zmian w skonsolidowanym kapitale własnym

	Kapitał zakładowy	Należne wpłaty na kapitał podstawowy	Kapitały zapasowy ze sprzedaży akcji powyżej ceny nominalnej	Pozostałe kapitały	Różnice kursowe z przeliczenia	Niepodzielony wynik finansowy	Wynik finansowy bieżącego okresu	Kapitał własny akcjonariuszy jednostki dominującej	Kapitał akcjonariuszy niekontrolujących	Razem kapitał własny
Kapitał własny na dzień 1 stycznia 2013	1 200	-	11 368	-	119	5 670	-	18 357	192	18 549
Zmiany zasad rachunkowości	-	-	-	-	-	-	-	-	-	-
Korekty z tyt. błędów podstawowych	-	-	-	-	-	-	-	-	-	-
Kapitał własny po korektach	1 200	-	11 368	-	119	5 670	-	18 357	192	18 549
Emisja akcji	-	-	-	-	-	-	-	-	-	-
Wniesiony kapitał	-	-	-	-	-	-	-	-	40	40
Zysk(strata) z tyt. podwyższenia kapitału	-	-	-	-	-	-	-	-	-	-
Płatności w formie akcji własnych	-	-	-	-	-	-	-	-	-	-
Podział zysku netto	-	-	91	-	-	- 91	-	-	2	2
Wypłata dywidendy	-	-	-	-	-	- 5 280	-	- 5 280	- 9	- 5 289
Zysk netto/dochód całkowity	-	-	-	-	89	7	5 165	5 261	- 38	5 223
Kapitał własny na dzień 31 grudnia 2013	1 200	-	11 459	-	208	306	5 165	18 338	187	18 525

	Kapitał zakładowy	Należne wpłaty na kapitał podstawowy	Kapitały zapasowy ze sprzedaży akcji powyżej ceny nominalnej	Pozostałe kapitały	Różnice kursowe z przeliczenia	Niepodzielony wynik finansowy	Wynik finansowy bieżącego okresu	Kapitał własny akcjonariuszy jednostki dominującej	Kapitał akcjonariuszy niekontrolujących	Razem kapitał własny
Kapitał własny na dzień 1 stycznia 2012	1 200	-	11 265	-	258	4 547	-	17 270	380	17 650
Zmiany zasad rachunkowości	-	-	-	-	-	-	-	-	-	-
Korekty z tyt. błędów podstawowych	-	-	-	-	-	-	-	-	-	-
Kapitał własny po korektach	1 200	-	11 265	-	258	4 547	-	17 270	380	17 650
Wniesiony kapitał	-	-	-	-	-	-	-	-	-	-
zysk (strata) z tyt. zwiększenia udziału w jednostce zależnej	-	-	-	-	-	- 98	-	- 98	- 202	- 300
Płatności w formie akcji własnych	-	-	-	-	-	-	-	-	-	-
Podwyższenie kapitału zakładowego	-	-	-	-	-	-	-	-	-	-
Podział zysku netto	-	-	103	-	-	- 103	-	-	-	-
Wypłata dywidendy	-	-	-	-	-	- 4 320	-	- 4 320	- 9	- 4 329
Zysk netto/dochód całkowity	-	-	-	-	- 139	-	5 644	5 505	23	5 528
Kapitał własny na dzień 31 grudnia 2012	1 200	-	11 368	-	119	26	5 644	18 357	192	18 549

.....
Dariusz Czyż – Prezes Zarządu Elżbieta Kupiec – Członek Zarządu Bartłomiej Krupa – Członek Zarządu

Podpis osoby sporządzającej sprawozdanie:

.....
Marcin Wenzel – Specjalista ds. Konsolidacji

Skonsolidowane sprawozdanie z przepływów pieniężnych

	01.01.2013- 31.12.2013	01.01.2012- 31.12.2012
DZIAŁALNOŚĆ OPERACYJNA		
Zysk (strata) przed opodatkowaniem	6 231	6 744
Korekty razem	1 718	-1 395
Amortyzacja	1 346	1 207
Zyski (straty) z tytułu różnic kursowych	54	-129
Odsetki i udziały w zyskach (dywidendy)	420	56
Zysk (strata) z działalności inwestycyjnej	-884	192
Zmiana stanu rezerw	445	-857
Zmiana stanu zapasów	8	-37
Zmiana stanu należności	-1 126	-2 741
Zmiana stanu zobowiązań, z wyjątkiem pożyczek i kredytów	1 559	931
Zmiana stanu pozostałych aktywów	-197	-57
Inne korekty z działalności operacyjnej	93	40
Gotówka z działalności operacyjnej	7 949	5 349
Podatek dochodowy (zapłacony) / zwrócony	-1 030	-1 435
Przepływy pieniężne netto z działalności operacyjnej	6 919	3 914
DZIAŁALNOŚĆ INWESTYCYJNA		
Wpływy	1 323	1 264
Zbycie wartości niematerialnych oraz rzeczowych aktywów trwałych	144	85
Zbycie inwestycji w nieruchomości	-	-
Zbycie aktywów finansowych	-	-
Otrzymane dywidendy	-	-
Inne wpływy inwestycyjne	1 129	1 179
Splata udzielonych pożyczek długoterminowych	50	-
Wydatki	4 884	4 297
Nabycie wartości niematerialnych oraz rzeczowych aktywów trwałych	4 357	3 324
Nabycie inwestycji w nieruchomości	-	-
Wydatki na aktywa finansowe	41	394
Inne wydatki inwestycyjne	486	579
Przepływy pieniężne netto z działalności inwestycyjnej	-3 561	-3 033

SKONSOLIDOWANY RAPORT KWARTALNY GRUPY KAPITAŁOWEJ VOTUM ZA IV KWARTAŁ 2013 ROKU
(wszystkie kwoty w tys. PLN, o ile nie podano inaczej)

	01.01.2013- 31.12.2013	01.01.2012- 31.12.2012
DZIAŁALNOŚĆ FINANSOWA		
Wpływy	4 040	-
Wpływ netto z wydania udziałów (emisji akcji) i innych instrumentów kapitałowych oraz dopłat do kapitału	-	-
Kredyty i pożyczki	4 000	-
Emisja dłużnych papierów wartościowych	-	-
Inne wpływy finansowe	40	-
Wydatki	6 807	5 439
Nabycie udziałów (akcji) własnych	-	-
Dywidendy i inne wypłaty na rzecz właścicieli	5 289	4 329
Inne, niż wypłaty na rzecz właścicieli, wydatki z tytułu podziału zysku	-	-
Spląty kredytów i pożyczek	677	677
Wykup dłużnych papierów wartościowych	-	-
Z tytułu innych zobowiązań finansowych	-	-
Płatności zobowiązań z tytułu umów leasingu finansowego	604	310
Odsetki	237	123
Inne wydatki finansowe	-	-
Przepływy pieniężne netto z działalności finansowej	-2 767	-5 439
Przepływy pieniężne netto razem	591	-4 558
Bilansowa zmiana stanu środków pieniężnych, w tym:	591	-4 558
– zmiana stanu środków pieniężnych z tytułu różnic kursowych	-	-2
Środki pieniężne na początek okresu	6 982	11 542
Środki pieniężne na koniec okresu	7 573	6 984
<i>o ograniczonej możliwości dysponowania</i>	-	-

Wrocław, dnia 03 marca 2014 r.

Podpisy Członków Zarządu:

.....
Dariusz Czyż – Prezes Zarządu

.....
Elżbieta Kupiec – Członek Zarządu

.....
Bartłomiej Krupa – Członek Zarządu

Podpis osoby sporządzającej sprawozdanie:

.....
Marcin Wenzel – Specjalista ds. Konsolidacji

3. INFORMACJE OBJAŚNIAJĄCE DO KWARTALNEGO SKRÓCONEGO SKONSOLIDOWANEGO SPRAWOZDANIA FINANSOWEGO

3.1. Zgodność z Międzynarodowymi Standardami Sprawozdawczości Finansowej.

Niniejsze kwartalne skrócone skonsolidowane sprawozdanie finansowe zostało sporządzone zgodnie z Międzynarodowym Standardem Rachunkowości nr 34 „Śródroczna sprawozdawczość finansowa” oraz zgodnie z odpowiednimi Międzynarodowymi Standardami Sprawozdawczości Finansowej (MSSF), mającymi zastosowanie do śródrocznej sprawozdawczości finansowej, zaakceptowanymi przez Radę Międzynarodowych Standardów Rachunkowości (RMSR) i Komitet ds. Interpretacji Międzynarodowych Standardów Rachunkowości, w kształcie zatwierdzonym przez Unię Europejską i obowiązującym na dzień 31 grudnia 2013 roku.

Porównywalne dane finansowe za okres 12 miesięcy kończący się 31 grudnia 2012 zostały przygotowane w oparciu o te same podstawy sporządzenia sprawozdania finansowego.

Sporządzając kwartalne skonsolidowane sprawozdanie finansowe jednostka stosuje takie same zasady rachunkowości jak przy sporządzaniu rocznego skonsolidowanego sprawozdania finansowego, z wyjątkiem zmian do standardów i nowych standardów i interpretacji zatwierdzonych przez Unię Europejską, które obowiązują dla okresów sprawozdawczych rozpoczynających się w dniu lub po 1 stycznia 2013 roku:

Zmiany do MSSF 1 „Zastosowanie MSSF po raz pierwszy” – Silna hiperinflacja i usunięcie ustalonych terminów dla jednostek stosujących MSSF po raz pierwszy

Zmiany do MSSF 1 „Zastosowanie MSSF po raz pierwszy” – Pożyczki rządowe

Zmiany do MSSF 7 „Instrumenty finansowe: ujawnianie informacji” - Kompensowanie aktywów finansowych i zobowiązań finansowych

MSSF 13 „Ustalanie wartości godziwej”

Zmiany do MSR 12 „Podatek dochodowy” – Podatek odroczony: realizacja wartości aktywów

Zmiana do MSR 19 „Świadczenia pracownicze”

Zmiana do MSR 32 „Instrumenty finansowe: prezentacja” – Kompensowanie aktywów finansowych i zobowiązań finansowych

„Poprawki do MSSF (2009-2011) – dokonane zmiany w ramach procedury wprowadzania dorocznych poprawek do MSSF (dot. MSSF 1, MSR 1, MSR 16, MSR 32 oraz MSR 34)

KIMSF 20: Koszty usuwania nakładu na etapie produkcji w kopalniach odkrywkowych

Przyjęcie powyższych zmian standardów nie spowodowało zmian w polityce rachunkowości Spółki ani w prezentacji danych w sprawozdaniu finansowym.

3.2. Podstawa sporządzenia skróconego skonsolidowanego sprawozdania finansowego

Dane w niniejszym skróconym kwartalnym skonsolidowanym sprawozdaniu finansowym zostały podane w złotych polskich (PLN), które są walutą funkcjonalną i prezentacji Spółki, po zaokrągleniu do pełnych tysięcy. Sprawozdanie finansowe zostało sporządzone w oparciu o zasadę kosztu historycznego, za wyjątkiem kapitałów własnych, które zostały przeszacowane zgodnie z MSR 29 oraz za wyjątkiem aktywów i zobowiązań wycenianych według wartości godziwej: instrumentów pochodnych, instrumentów finansowych dostępnych do sprzedaży, instrumentów finansowych wycenianych w wartości godziwej z odniesieniem wpływu na wynik finansowy.

Kwartalne skrócone skonsolidowane sprawozdanie finansowe nie obejmuje wszystkich informacji oraz ujawnień wymaganych w rocznym skonsolidowanym sprawozdaniu finansowym i należy je czytać łącznie z rocznym skonsolidowanym sprawozdaniem finansowym Grupy za 2012 r. obejmującym noty, za okres 12 miesięcy zakończony 31 grudnia 2012 roku sporządzonym według MSSF zatwierdzonych przez UE.

Niniejsze skrócone kwartalne skonsolidowane sprawozdanie finansowe nie podlegało badaniu przez niezależnego biegłego rewidenta. Ostatnie skonsolidowane sprawozdanie finansowe, które podlegało badaniu przez niezależnego biegłego rewidenta to skonsolidowane sprawozdanie finansowe za 2012 rok.

3.3. Założenie kontynuacji działalności gospodarczej i porównywalność sprawozdań finansowych

Skrócone kwartalne skonsolidowane sprawozdanie finansowe zostało sporządzone przy założeniu kontynuowania działalności gospodarczej przez Spółki Grupy w dającej się przewidzieć przyszłości. Na dzień zatwierdzenia niniejszego sprawozdania finansowego nie stwierdza się istnienia okoliczności wskazujących na zagrożenie kontynuowania działalności przez Spółki Grupy.

3.4. Zasady konsolidacji

a) Jednostki zależne

Jednostki zależne to wszelkie jednostki, w odniesieniu do których Grupa ma zdolność kierowania ich polityką finansową i operacyjną, co zwykle towarzyszy posiadaniu większości ogólnej liczby głosów w organach stanowiących. Przy dokonywaniu oceny, czy Grupa kontroluje daną jednostkę, uwzględnia się istnienie i wpływ potencjalnych praw głosu, które w danej chwili można zrealizować lub zamienić.

Jednostki zależne podlegają pełnej konsolidacji od dnia przejęcia nad nimi kontroli przez Grupę. Przestaje się je konsolidować z dniem ustania kontroli. Przejęcie jednostek zależnych przez Grupę rozlicza się metodą nabycia. Koszt przejęcia ustala się jako wartość godziwą przekazanych aktywów, wyemitowanych instrumentów kapitałowych oraz zobowiązań zaciągniętych lub przejętych na dzień wymiany, powiększoną o koszty bezpośrednio związane z przejęciem. Możliwe do zidentyfikowania aktywa nabyte oraz zobowiązania i zobowiązania warunkowe przejęte w ramach połączenia jednostek gospodarczych wycenia się początkowo według ich wartości godziwej na dzień przejęcia, niezależnie od wielkości ewentualnych udziałów mniejszości. Nadwyżkę kosztu przejęcia nad wartością godziwą udziału Grupy w możliwych do zidentyfikowania przejętych aktywach netto ujmuje się jako wartość firmy. Jeżeli koszt przejęcia jest niższy od wartości godziwej aktywów netto przejętej jednostki zależnej, różnicę ujmuje się bezpośrednio w rachunku zysków i strat.

Przychody i koszty, rozrachunki i niezrealizowane zyski na transakcjach pomiędzy spółkami Grupy są eliminowane. Niezrealizowane straty również podlegają eliminacji, chyba że transakcja dostarcza dowodów na utratę wartości przez przekazany składnik aktywów. Zasady rachunkowości stosowane przez jednostki zależne zostały zmienione tam, gdzie było to konieczne, dla zapewnienia zgodności z zasadami rachunkowości stosowanymi przez Grupę.

b) Udziały mniejszości oraz transakcje z udziałowcami mniejszościowymi

Udziały mniejszości obejmują nienależące do Grupy udziały w spółkach objętych konsolidacją. Kapitały mniejszości ustala się jako wartość aktywów netto jednostki powiązanej, przypadających na dzień nabycia, akcjonariuszom spoza Grupy Kapitałowej. Wartość tę zmniejsza/zwiększa się o przypadające na kapitał mniejszości zwiększenia/zmniejszenia, z tym że straty mogą być przyporządkowane kapitałowi mniejszości tylko do wysokości kwot gwarantujących ich pokrycie przez mniejszość. Nadwyżka strat podlega rozliczeniu z kapitałem własnym Grupy Kapitałowej. Grupa zastosowała zasadę traktowania transakcji z udziałowcami mniejszościowymi jako transakcje z podmiotami trzecimi niepowiązanymi z Grupą.

c) Jednostki stowarzyszone

Jednostki stowarzyszone to jednostki, na które Grupa wywiera znaczący wpływ, lecz których nie kontroluje, co zwykle towarzyszy posiadaniu od 20% do 50% ogólnej liczby głosów w organach stanowiących. Inwestycje w jednostkach stowarzyszonych są rozliczane metodą praw własności, a ujęcie początkowe następuje według kosztu.

Udział Grupy w wyniku finansowym jednostki stowarzyszonej od dnia nabycia ujmuje się w rachunku zysków i strat, zaś jej udział w zmianach stanu innych kapitałów od dnia nabycia – w pozostałych kapitałach. O łączne zmiany stanu od dnia nabycia koryguje się wartość bilansową inwestycji.

d) Spółki objęte skonsolidowanym sprawozdaniem finansowym

Niniejsze skonsolidowane sprawozdania finansowe za okresy kończące się 31 grudnia 2013 roku i 31 grudnia 2012 roku obejmują następujące jednostki wchodzące w skład Grupy:

Wyszczególnienie	Udział VOTUM S.A. w ogólnej liczbie głosów (w %)	
	31.12.2013	31.12.2012
VOTUM S.A.	Jednostka dominująca	
Kancelaria Adwokatów i Radców Prawnych A. Łebek i Wspólnicy sp. k.	99%	99%
VOTUM Centrum Odškodnienia, a.s.	100%	100%
VOTUM Centrum Odškodnění, a.s.	100%	100%
PCRF VOTUM S.A.	96%	96%
PCRF VOTUM S.A. sp.k.	1%	1%
VOTUM Connect S.A.	60%	-
VIDSHKODUVANNYA sp. z o.o.	74%	-

Wyszczególnienie	Udział PCRF VOTUM S.A. w ogólnej liczbie głosów (w %)	
	31.12.2013	31.12.2012
PCRF VOTUM S.A.	Jednostka dominująca	
PCRF VOTUM S.A. sp.k.	99%	99%

Wyszczególnienie	Metoda konsolidacji	
	31.12.2013	31.12.2012
VOTUM S.A.	Jednostka dominująca	
Kancelaria Adwokatów i Radców Prawnych A. Łebek i Wspólnicy sp. k.	metoda pełna	metoda pełna
VOTUM Centrum Odškodnienia, a.s.	metoda pełna	metoda pełna
VOTUM Centrum Odškodnění, a.s.	metoda pełna	metoda pełna
PCRF VOTUM S.A.	metoda pełna	metoda pełna
PCRF VOTUM S.A. sp.k.	metoda pełna	metoda pełna
VOTUM Connect S.A.	metoda pełna	-
VIDSHKODUVANNYA sp. z o.o.	metoda pełna	-

e) Spółki nie objęte skonsolidowanym sprawozdaniem finansowym

W Grupie Kapitałowej wszystkie spółki podlegają konsolidacji na dzień bilansowy.

3.5. Opis przyjętych zasad (polityki) rachunkowości

Zasady (polityka) rachunkowości zastosowane do sporządzenia kwartalnego skonsolidowanego sprawozdania finansowego są spójne z tymi, które zastosowano przy sporządzaniu rocznego skonsolidowanego sprawozdania finansowego Grupy za rok zakończony 31 grudnia 2012 roku, z wyjątkiem zastosowania następujących zmian do standardów oraz nowych standardów i interpretacji obowiązujących dla okresów rozpoczynających się w dniu 1 stycznia 2013 roku.

3.6. Zmiany zasad (polityki) rachunkowości

W prezentowanym okresie sprawozdawczym nie dokonywano zmian w polityce rachunkowości.

3.7. Nowe standardy oczekujące na wdrożenie przez Grupę

Poniżej zostały przedstawione nowe standardy i interpretacje KIMSF, które zostały opublikowane przez Radę ds. Międzynarodowych Standardów Rachunkowości, jednak nie obowiązują w bieżącym okresie sprawozdawczym.

Grupa nie skorzystała z możliwości wcześniejszego zastosowania standardów i zmian do standardów zatwierdzonych przez Unię Europejską, które obowiązują dla okresów sprawozdawczych rozpoczynających się w dniu lub po 1 stycznia 2014 roku:

MSSF 10 „Skonsolidowane sprawozdania finansowe”

MSSF 11 „Wspólne ustalenia umowne”

MSSF 12 „Ujawnianie informacji na temat udziałów w innych jednostkach”

Zmieniony MSR 27 „Jednostkowe Sprawozdania Finansowe”

Zmieniony MSR 28 „Inwestycje w jednostkach stowarzyszonych i wspólnych przedsięwzięciach”

Według szacunków Grupy wymienione wyżej standardy i zmiany do standardów nie miałyby istotnego wpływu na sprawozdanie finansowe, jeżeli zostałyby zastosowane przez Grupę na koniec okresu sprawozdawczego.

Standardy i interpretacje przyjęte przez RMSR, które nie zostały jeszcze zatwierdzone przez UE do stosowania:

MSSF 9 „Instrumenty finansowe” - obowiązujący w odniesieniu do okresów sprawozdawczych rozpoczynających się w dniu lub po 1 stycznia 2015 r.

Nowy standard zastępuje wytyczne zawarte w MSR 39 Instrumenty Finansowe: ujmowanie i wycena, na temat klasyfikacji oraz wyceny aktywów finansowych. Standard eliminuje istniejące w MSR 39 kategorie utrzymywane do terminu

wymagalności, dostępne do sprzedaży oraz pożyczki i należności. W momencie początkowego ujęcia aktywa finansowe będą klasyfikowane do jednej z dwóch kategorii:

- aktywa finansowe wyceniane według zamortyzowanego kosztu; lub
- aktywa finansowe wyceniane w wartości godziwej.

Składnik aktywów finansowych jest wyceniany według zamortyzowanego kosztu jeżeli spełnione są następujące dwa warunki: aktywa utrzymywane są w ramach modelu biznesowego, którego celem jest utrzymywanie aktywów w celu uzyskiwania przepływów wynikających z kontraktu; oraz, jego warunki umowne powodują powstanie w określonych momentach przepływów pieniężnych stanowiących wyłącznie spłatę kapitału oraz odsetek od niespłaconej części kapitału.

Zyski i straty z wyceny aktywów finansowych wycenianych w wartości godziwej ujmowane są w wyniku finansowym bieżącego okresu, z wyjątkiem sytuacji, gdy inwestycja w instrument kapitałowy nie jest przeznaczona do obrotu. MSSF 9 daje możliwość decyzji o wycenie takich instrumentów finansowych, w momencie ich początkowego ujęcia, w wartości godziwej przez inne całkowite dochody. Decyzja taka jest nieodwracalna. Wyboru takiego można dokonać dla każdego instrumentu osobno. Wartości ujęte w innych całkowitych dochodach nie mogą w późniejszych okresach zostać przekwalifikowane do rachunku zysków i strat.

Zmiany do MSSF 10 „Skonsolidowane sprawozdania finansowe”, MSSF 12 „Ujawnianie informacji na temat udziałów w innych jednostkach” i MSR 27 „Jednostkowe Sprawozdania Finansowe” – Jednostki inwestycyjne – obowiązujące w odniesieniu do okresów sprawozdawczych rozpoczynających się w dniu lub po dniu 1 stycznia 2014 r.

Jednostkę uznaje się za spółkę inwestycyjną jeżeli jej jedyna istotna działalność obejmuje różnorodne inwestycje mające na celu pomnożenie wartości kapitału, osiągnięcie dochodów (np. w formie dywidend lub odsetek) lub jedno i drugie.

Zmiana zakłada, że spółka inwestycyjna wycenia inwestycje w kontrolowanych przez siebie jednostkach w wartości godziwej przez wynik finansowy, nie konsolidując ich.

Zmiana do MSR 36 „Utrata wartości aktywów” - Ujawnienia wartości odzyskiwalnej aktywów niefinansowych - obowiązujący w odniesieniu do okresów sprawozdawczych rozpoczynających się w dniu lub po 1 stycznia 2014 r.

Zmiana MSR 36 ma na celu ujednolicenie wymogów między MSR a US GAAP w zakresie ujawnień dotyczących utraty wartości aktywów oraz wprowadzenie wymogu dodatkowych ujawnień, jeżeli wartość odzyskiwalna aktywów bazuje na wartości godziwej pomniejszonej o koszty zbycia.

W przypadku gdy wartość odzyskiwalna aktywów bazuje na wartości godziwej pomniejszonej o koszty zbycia wymagane jest ujawnienie poziomu hierarchii wartości godziwej (wg MSSF 13), na którym wycena w wartości godziwej została sklasyfikowana, stosowane techniki wyceny oraz kluczowe założenia, na których kierownictwo oparło ustalenie wartości godziwej pomniejszonej o koszty zbycia (przy poziomie 2 i 3).

KIMSF 21: Opłaty - obowiązujący w odniesieniu do okresów sprawozdawczych rozpoczynających się w dniu lub po 1 stycznia 2014 r.

Interpretacja ta dotyczy MSR 37 "Rezerwy, zobowiązania warunkowe i aktywa warunkowe". Jednym z kryteriów rozpoznania zobowiązania wg MSR 37 jest wymóg występowania obecnego obowiązku w rezultacie przeszłych zdarzeń (tzw. zdarzenie obligujące).

Interpretacja wyjaśnia, iż zdarzeniem obligującym w przypadku opłat nakładanych przez rząd jest prowadzenie działalności, która powoduje konieczność uregulowania opłaty zgodnie z obowiązującymi przepisami. Interpretacja ta nie dotyczy kar wynikających ze złamania prawa oraz opłat uregulowanych przez inne MSSF/MSR (np. MSR 12 Podatek dochodowy).

Według szacunków Grupy, wymienione wyżej standardy, interpretacje i zmiany do standardów nie miałyby istotnego wpływu na sprawozdanie finansowe, jeżeli zostałyby zastosowane przez Grupę na koniec okresu sprawozdawczego.

3.8. Informacje dotyczące sezonowości działalności lub cykliczności działalności

Przychody spółek z Grupy Kapitałowej nie podlegają sezonowości sprzedaży.

3.9. Waluta funkcjonalna i waluta prezentacji

a) Waluta funkcjonalna i waluta prezentacji

Pozycje zawarte w sprawozdaniu finansowym wycenia się w walucie podstawowego środowiska gospodarczego, w którym Spółka prowadzi działalność („waluta funkcjonalna”). Sprawozdanie finansowe prezentowane jest w złotych polskich (PLN), który jest walutą funkcjonalną i walutą prezentacji Grupy.

b) Transakcje i salda

Transakcje wyrażone w walutach obcych przelicza się na walutę funkcjonalną według kursu obowiązującego w dniu transakcji. Zyski i straty kursowe z rozliczenia tych transakcji oraz wyceny bilansowej aktywów i zobowiązań pieniężnych wyrażonych w walutach obcych ujmuje się w rachunku zysków i strat, o ile nie odracza się ich w kapitale własnym, gdy kwalifikują się do uznania za zabezpieczenie przepływów pieniężnych i zabezpieczenie udziałów w aktywach netto.

3.10. Istotne wartości oparte na profesjonalnym osądzie i szacunkach

Sporządzenie skonsolidowanego sprawozdania finansowego zgodnie z MSR 34 wymaga dokonania przez Zarząd jednostki dominującej określonych szacunków i założeń, które wpływają na wielkości wykazane w sprawozdaniu finansowym. Większość szacunków oparta jest na analizach i jak najlepszej wiedzy Zarządu jednostki dominującej. Jakkolwiek przyjęte założenia i szacunki opierają się na najlepszej wiedzy Zarządu na temat bieżących działań i zdarzeń, rzeczywiste wyniki mogą się różnić od przewidywanych. Szacunki i związane z nimi założenia podlegają weryfikacji. Zmiana szacunków księgowych jest ujęta w okresie, w którym dokonano zmiany szacunku lub w okresach bieżącym i przyszłych, jeżeli dokonana zmiana szacunku dotyczy zarówno okresu bieżącego, jak i okresów przyszłych. Oceny dokonywane przez Zarząd jednostki dominującej przy zastosowaniu MSR 34, które mają istotny wpływ na skonsolidowane sprawozdanie finansowe, a także szacunki obciążone znaczącym ryzykiem zmian w przyszłych latach zostały przedstawione w kwartalnym skonsolidowanym sprawozdaniu finansowym.

a) Profesjonalny osąd

W procesie stosowania zasad (polityki) rachunkowości wobec zagadnień podanych poniżej największe znaczenie, oprócz szacunków księgowych, miał profesjonalny osąd kierownictwa.

Klasyfikacja umów leasingowych

Grupa dokonuje klasyfikacji leasingu jako operacyjnego lub finansowego w oparciu o ocenę, w jakim zakresie ryzyko i pożytki z tytułu posiadania przedmiotu leasingu przypadają w udziale leasingodawcy, a w jakim leasingobiorcy. Ocena ta opiera się na treści ekonomicznej każdej transakcji.

Spółka nie rozpoznała umów, w których występowałaby jako leasingodawca.

b) Niepewność szacunków

Poniżej omówiono podstawowe założenia dotyczące przyszłości i inne kluczowe źródła niepewności występujące na dzień bilansowy, z którymi związane jest istotne ryzyko znaczącej korekty wartości bilansowych aktywów i zobowiązań w następnym roku finansowym.

Wartość firmy

Grupa zgodnie z MSR 36.10.b przynajmniej raz w roku wykonuje test na utratę wartości firmy. Wymaga to oszacowania „wartości odzyskiwalnej” ośrodków wypracowujących środki pieniężne, do których alokowana jest wartość firmy. Wartość odzyskiwalna określana jest poprzez oszacowanie wartości użytkowej metodą zdyskontowanych przepływów pieniężnych. Stopę procentową szacuje się metodą WACC (średnioważonego kosztu kapitału). Na różnicę pomiędzy wartością odzyskiwalną a wartością firmy, w przypadku gdy wartość firmy będzie wyższa od wartości odzyskiwalnej dokonuje się odpisu aktualizującego.

Utrata wartości aktywów

Grupa na bieżąco kontroluje przydatność aktywów trwałych dla prowadzenia działalności. W przypadku gdy zaistnieją przesłanki do utraty wartości przez środek trwały, przeprowadza się test na utratę wartości środków trwałych.

Wycena rezerw

Rezerwy zostały oszacowane przez zarządy poszczególnych spółek na podstawie posiadanych informacji kadrowych i finansowo-księgowych. Rezerwy na koszty niewykorzystanych urlopów wyliczane są na koniec roku obrotowego na podstawie faktycznej liczby dni niewykorzystanych urlopów w bieżącym okresie oraz powiększonej o liczbę dni niewykorzystanych urlopów z okresów poprzednich. Otrzymana w ten sposób liczba dni w poszczególnych grupach zawodowych mnożona jest przez średnią stawkę dzienną dla danej grupy zawodowej pracowników w oparciu o średnie wynagrodzenie przyjęte do ustalenia wynagrodzenia za czas urlopu.

Rezerwy na niewykorzystane urlopy wyliczane są na koniec każdego kwartału, tzn. korekta rezerw o faktycznie poniesione koszty urlopów wykorzystanych dokonywana jest bieżąco na koniec każdego kwartału. Rezerwę na niewykorzystane urlopy Spółka prezentuje w sprawozdaniu finansowym w pozycji krótkoterminowych rozliczeń międzyokresowych.

Kwotę rezerwy do odniesienia w koszty na koniec każdego przyjętego okresu rozliczeniowego ustala się poprzez podzielenie oszacowanej na dany moment kwoty rezerwy, pomniejszonej o rezerwy, jakie obciążały koszt w poprzednich okresach rozliczeniowych przez liczbę okresów rozliczeniowych w roku pomniejszoną o liczbę okresów obciążonych dotychczas rezerwą.

Spółka na każdy dzień bilansowy szacuje wartość rezerwy na odprawy emerytalne, nie ujmuje jej jednak w rachunku zysków i strat do momentu przekroczenia progu wartości ustalonej jako istotna.

Składnik aktywów z tytułu podatku odroczonego

Grupa rozpoznaje składnik aktywów z tytułu podatku odroczonego bazując na założeniu, że w przyszłości zostanie osiągnięty zysk podatkowy pozwalający na jego wykorzystanie. Pogorszenie uzyskiwanych wyników podatkowych w przyszłości mogłoby spowodować, że założenie to stałoby się nieuzasadnione.

Wartość godziwa instrumentów finansowych

Wartość godziwą instrumentów finansowych, dla których nie istnieje aktywny rynek, wycenia się wykorzystując odpowiednie techniki wyceny. Przy wyborze odpowiednich metod i założeń Grupa kieruje się profesjonalnym osądem.

Ujmowanie przychodów

Grupa nie posiada struktury sprzedażowej usług, w której musiałaby stosować metodę procentowego zaawansowania prac przy ujmowaniu przychodów.

Przychody ze sprzedaży usług odszkodowawczych oraz prawnych ujmowane są w dacie prawomocnego wyroku lub decyzji określającej wysokość przyznanego odszkodowania.

Przychody ze sprzedaży usług, jaką stanowią turnusy rehabilitacyjne, ujmowane są proporcjonalnie w czasie trwania turnusu.

Ujmowanie kosztów

Grupa ujmuje koszty memoriałowo - adekwatnie do przychodów.

Stawki amortyzacyjne

Wysokość stawek amortyzacyjnych ustalana jest na podstawie przewidywanego okresu ekonomicznej użyteczności składników rzeczowego majątku trwałego oraz wartości niematerialnych. Grupa corocznie dokonuje weryfikacji przyjętych okresów ekonomicznej użyteczności na podstawie bieżących szacunków. Dotyczy to zarówno własnych środków trwałych, jak i będących przedmiotem leasingu.

3.11. Opis pozycji wpływających na aktywa, pasywa, kapitał, wynik finansowy netto oraz przepływy środków pieniężnych, które są nietypowe ze względu na ich rodzaj, wielkość lub wywierany wpływ

W IV kwartale 2013r. nie wystąpiły nietypowe zdarzenia gospodarcze, które miałyby znaczący wpływ na pozycje aktywów, pasywów, kapitału wyniku netto oraz przepływów środków pieniężnych.

3.12. Opis korekty błędów poprzednich okresów

W bieżącym okresie w Grupie Kapitałowej ani w jednostce dominującej nie dokonywano korekt błędów poprzednich okresów.

SKONSOLIDOWANY RAPORT KWARTALNY GRUPY KAPITAŁOWEJ VOTUM ZA IV KWARTAŁ 2013 ROKU
(wszystkie kwoty w tys. PLN, o ile nie podano inaczej)

Zmiany rzeczowych aktywów trwałych (wg grup rodzajowych) oraz odpisów aktualizujących z tytułu trwałej utraty wartości – za okres 01.01.2013 - 31.12.2013r.

Wyszczególnienie	Grunty	Budynki i budowle	Maszyny i urządzenia	Środki transportu	Pozostałe środki trwałe	Środki trwałe w budowie	Razem
Wartość bilansowa brutto na dzień 01.01.2013 roku	897	6 323	2 035	1 982	1 470	4 058	16 765
Zwiększenia, z tytułu:	-	7 222	513	844	283	3 380	12 242
- nabycia środków trwałych	-	7 222	270	50	282	3 380	11 204
- połączenia jednostek gospodarczych	-	-	-	-	1	-	1
- zawartych umów leasingu	-	-	243	794	-	-	1 037
- inne	-	-	-	-	-	-	-
Zmniejszenia, z tytułu:	-	-	9	659	54	7 438	8 160
- zbycia	-	-	5	594	-	-	599
- likwidacji	-	-	4	65	54	-	123
- inne	-	-	-	-	-	7 438	7 438
Wartość bilansowa brutto na dzień 31.12.2013 roku	897	13 545	2 539	2 167	1 699	-	20 847
Umorzenie na dzień 01.01.2013 roku	-	859	1 441	1 183	1 238	-	4 721
Zwiększenia, z tytułu:	-	301	322	376	157	-	1 156
- amortyzacji	-	301	322	376	157	-	1 156
- inne	-	-	-	-	-	-	-
Zmniejszenia, z tytułu:	-	-	9	656	54	-	719
- likwidacji	-	-	4	65	54	-	123
- sprzedaży	-	-	5	591	-	-	596
- inne	-	-	-	-	-	-	-
Umorzenie na dzień 31.12.2013 roku	-	1 160	1 754	903	1 341	-	5 158
Odpisy aktualizujące na 01.01.2013 roku	-	-	-	-	-	-	-
Zwiększenia, z tytułu:	-	-	-	-	-	-	-
- utraty wartości	-	-	-	-	-	-	-
- inne	-	-	-	-	-	-	-
Zmniejszenia, z tytułu:	-	-	-	-	-	-	-
- odwrócenie odpisów aktualizujących	-	-	-	-	-	-	-
- likwidacji lub sprzedaży	-	-	-	-	-	-	-
- inne	-	-	-	-	-	-	-
Odpisy aktualizujące na 31.12.2013 roku	-	-	-	-	-	-	-
Różnice kursowe z przeliczenia sprawozdania spółek zagranicznych	-	-	-	4	17	-	21
Wartość bilansowa netto na dzień 31.12.2013 roku	897	12 385	785	1 268	375	-	15 710

Środki trwałe	31.12.2013			31.12.2012		
	Wartość brutto	Umorzenie	Wartość netto	Wartość brutto	Umorzenie	Wartość netto
Grunty	897	-	897	897	-	897
Budynki i budowle	13 545	1 160	12 385	6 323	859	5 464
Maszyny i urządzenia	2 539	1 754	785	2 035	1 441	594
Środki transportu	2 167	899	1 268	1 982	1 185	797
Pozostałe środki trwałe	1 699	1 324	375	1 470	1238	232
środki trwałe w budowie	-	-	-	4058	-	4058
Razem	20 847	5 137	15 710	16 765	4 723	12 042

Środki trwałe w budowie

W II kwartale 2013r. został przyjęty na stan środków trwałych rozbudowany kompleks centrum rehabilitacji funkcjonalnej.

Istotne transakcje nabycia i sprzedaży rzeczowych aktywów trwałych

W okresie sprawozdawczym nie wystąpiły istotne transakcje nabycia i sprzedaży rzeczowych aktywów trwałych.

SKONSOLIDOWANY RAPORT KWARTALNY GRUPY KAPITAŁOWEJ VOTUM ZA IV KWARTAŁ 2013 ROKU
(wszystkie kwoty w tys. PLN, o ile nie podano inaczej)

Odpisy aktualizujące z tytułu utraty wartości w okresie od 01.01.2013 – 31.12.2013r.

Wyszczególnienie	Grunty	Budynki i budowle	Maszyny i urządzenia	Środki transportu	Pozostałe środki trwałe	Środki trwałe w budowie	Razem
Wartość odpisów aktualizujących na dzień 01.01.2013 roku	-	-	-	-	-	-	-
Odpisy aktualizujące z tytułu utraty wartości ujęte w ciągu okresu w rachunku zysków i strat	-	-	-	-	-	-	-
Odpisy aktualizujące z tytułu utraty wartości ujęte w ciągu okresu bezpośrednio w kapitale własnym	-	-	-	-	-	-	-
Kwota odwrócenia odpisów aktualizujących z tytułu utraty wartości ujętych w rachunku zysków i strat w ciągu okresu (-)	-	-	-	-	-	-	-
Kwota odwrócenia odpisów aktualizujących z tytułu utraty wartości odniesionych bezpośrednio na kapitał własny w ciągu okresu (-)	-	-	-	-	-	-	-
Różnice kursowe netto z przeliczenia sprawozdania finansowego na walutę prezentacji	-	-	-	-	-	-	-
Wartość odpisów aktualizujących na dzień 31.12.2013 roku	-	-	-	-	-	-	-

Poczynione nakłady inwestycyjne rzeczowych aktywów trwałych

Stan na 01.01.2013	Poniesione nakłady w roku obrotowym	Rozliczenie nakładów				Odpisy aktualizujące na BZ	Stan na 31.12.2013
		Budynki, lokale i obiekty inżynierii lądowej i wodnej	Urządzenia techniczne i maszyny	Środki transportu	Inne środki trwałe		
4 058	3 380	7 305	129	-	4	-	-

Kwoty zobowiązań poczynionych na rzecz dokonanych zakupów rzeczowych aktywów trwałych

Nie dotyczy.

SKONSOLIDOWANY RAPORT KWARTALNY GRUPY KAPITAŁOWEJ VOTUM ZA IV KWARTAŁ 2013 ROKU
(wszystkie kwoty w tys. PLN, o ile nie podano inaczej)

Zmiany wartości niematerialnych (wg grup rodzajowych) oraz odpisów aktualizujących z tytułu trwałej utraty wartości – za okres 01.01.2013-31.12.2013r.

Wyszczególnienie	Koszty prac rozwojowych (1)	Znaki towarowe (2)	Patenty i licencje (2)	Oprogramowanie komputerowe (2)	Inne (2)	Wartości niematerialne w budowie	Ogółem
Wartość bilansowa brutto na dzień 01.01.2013 roku	-	-	-	1 552	-	-	1 552
Zwiększenia, z tytułu:	-	-	-	99	-	-	99
- nabycia	-	-	-	99	-	-	99
- przeszacowania	-	-	-	-	-	-	-
- inne	-	-	-	-	-	-	-
Zmniejszenia, z tytułu:	-	-	-	-	-	-	-
- zbycia	-	-	-	-	-	-	-
- przeszacowania	-	-	-	-	-	-	-
- inne	-	-	-	-	-	-	-
Wartość bilansowa brutto na dzień 31.12.2013 roku	-	-	-	1 651	-	-	1 651
Umorzenie na dzień 01.01.2013 roku	-	-	-	603	-	-	603
Zwiększenia, z tytułu:	-	-	-	190	-	-	190
- amortyzacji	-	-	-	190	-	-	190
- przeszacowania	-	-	-	-	-	-	-
- inne	-	-	-	-	-	-	-
Zmniejszenia, z tytułu:	-	-	-	-	-	-	-
- likwidacji	-	-	-	-	-	-	-
- sprzedaży	-	-	-	-	-	-	-
- przeszacowania	-	-	-	-	-	-	-
- inne	-	-	-	-	-	-	-
Umorzenie na dzień 31.12.2013 roku	-	-	-	793	-	-	793
Odpisy aktualizujące na 01.01.2013 roku	-	-	-	-	-	-	-
Zwiększenia, z tytułu:	-	-	-	-	-	-	-
- utraty wartości	-	-	-	-	-	-	-
- inne	-	-	-	-	-	-	-
Zmniejszenia, z tytułu:	-	-	-	-	-	-	-
- likwidacji lub sprzedaży	-	-	-	-	-	-	-
- inne	-	-	-	-	-	-	-
Odpisy aktualizujące na 31.12.2013 roku	-	-	-	-	-	-	-
- różnice kursowe netto z przeliczenia sprawozdania finansowego na walutę prezentacji	-	-	-	-	-	-	-
Wartość bilansowa netto na dzień 31.12.2013 roku	-	-	-	858	-	-	858

¹ Wytworzone we własnym zakresie, ² Zakupione/powstałe w wyniku połączenia jednostek gospodarczych

SKONSOLIDOWANY RAPORT KWARTALNY GRUPY KAPITAŁOWEJ VOTUM ZA IV KWARTAŁ 2013 ROKU
(wszystkie kwoty w tys. PLN, o ile nie podano inaczej)

Odpisy aktualizujące z tytułu utraty wartości w okresie od 01.01.2013 – 31.12.2013r.

Wyszczególnienie	Koszty prac rozwojowych (1)	Znaki towarowe (2)	Patenty i licencje (2)	Oprogramowanie komputerowe (2)	Inne (2)	Wartości niematerialne w budowie	Ogółem
Wartość odpisów aktualizujących na dzień 01.01.2013 roku	-	-	-	-	-	-	-
Odpisy aktualizujące z tytułu utraty wartości ujęte w ciągu okresu w rachunku zysków i strat	-	-	-	-	-	-	-
Odpisy aktualizujące z tytułu utraty wartości ujęte w ciągu okresu bezpośrednio w kapitale własnym	-	-	-	-	-	-	-
Kwota odwrócenia odpisów aktualizujących z tytułu utraty wartości ujętych w rachunku zysków i strat w ciągu okresu (-)	-	-	-	-	-	-	-
Kwota odwrócenia odpisów aktualizujących z tyt. utraty wartości odniesionych bezpośrednio na kapitał własny w ciągu okresu (-)	-	-	-	-	-	-	-
Różnice kursowe netto z przeliczenia sprawozdania finansowego na walutę prezentacji	-	-	-	-	-	-	-
Wartość odpisów aktualizujących na dzień 31.12.2013 roku	-	-	-	-	-	-	-

¹ Wytworzone we własnym zakresie, ² Zakupione/powstałe w wyniku połączenia jednostek gospodarczych

Główną pozycją w oprogramowaniu komputerowym stanowi zintegrowany system Python Case Expert. System ten obsługuje w Grupie obszary działalności: CMS³ i CRM⁴.

Kwoty zobowiązań poczynionych na rzecz dokonanych zakupów wartości niematerialnych
Nie dotyczy.

³System zarządzania treścią CMS (ang. Content Management System) jest to aplikacja internetowa pozwalająca na łatwe utworzenie serwisu WWW oraz jego późniejszą aktualizację i rozbudowę przez redakcyjny personel nietechniczny.

⁴Zarządzanie relacjami z Klientami CRM (ang. Customer Relationship Management)

Zmiany szacunkowe wartości firmy

Wyszczególnienie	31.12.2013	31.12.2012
Kancelaria Adwokatów i Radców Prawnych A. Łebek i Wspólnicy sp.k.	3 495	3 495
A&S Studio Paweł Adamkiewicz	333	333
VIDSHKODUVANNYA sp. z o.o.	46	-
Wartość firmy (netto)	3 874	3 828

Zmiany stanu wartości firmy z konsolidacji

Wyszczególnienie	31.12.2013	31.12.2012
Wartość bilansowa brutto na początek okresu	3 828	3 828
Zwiększenia, z tytułu:	46	-
Zwiększenie stanu z tytułu przejęcia jednostki	46	-
Zwiększenia stanu z tytułu korekt wynikających z późniejszego ujęcia	-	-
Różnice kursowe netto z przeliczenia sprawozdania finansowego na walutę prezentacji	-	-
Inne zmiany wartości bilansowej	-	-
Zmniejszenia, z tytułu:	-	-
Zmniejszenie stanu z tytułu sprzedaży spółki zależnej	-	-
Zmniejszenie stanu z tytułu korekt wynikających z późniejszego ujęcia	-	-
Zmniejszenia stanu z tytułu spadku udziału wskutek rozwodnienia	-	-
Różnice kursowe netto z przeliczenia sprawozdania finansowego na walutę prezentacji	-	-
Inne zmiany wartości bilansowej	-	-
Wartość bilansowa brutto na koniec okresu	3 874	3 828
Odpisy aktualizujące z tytułu utraty wartości na początek okresu	-	-
Odpisy aktualizujące z tytułu utraty wartości ujęte w trakcie okresu	-	-
Pozostałe zmiany	-	-
Odpisy aktualizujące z tytułu utraty wartości na koniec okresu	-	-
Wartość firmy (netto)	3 874	3 828

Inwestycje w jednostkach podporządkowanych nie objętych konsolidacją na dzień 31 grudnia 2013r.
Grupa Kapitałowa nie posiada inwestycji w jednostkach podporządkowanych nie objętych konsolidacją.

Zmiana wartości szacunkowych zapasów

Wyszczególnienie	31.12.2013	31.12.2012
Materiały	2	-
Półprodukty i produkty w toku	178	170
Produkty gotowe	-	-
Towary	-	16
Zapasy brutto	180	186
Odpis aktualizujący stan zapasów	-	-
Zapasy netto	180	186

Zmiana stanu odpisów aktualizujących

SKONSOLIDOWANY RAPORT KWARTALNY GRUPY KAPITAŁOWEJ VOTUM ZA IV KWARTAŁ 2013 ROKU
(wszystkie kwoty w tys. PLN, o ile nie podano inaczej)

Zmiana stanu odpisów aktualizujących	01.01.2013-31.12.2013	01.01.2012-31.12.2012
Stan odpisów aktualizujących wartość należności handlowych i pozostałych na początek okresu	584	489
Zwiększenia, w tym:	28	171
- dokonanie odpisów na należności przeterminowane i sporne	28	171
- dowiązanie odpisów w związku z umorzeniem układu	-	-
Zmniejszenia w tym:	41	76
- wykorzystanie odpisów aktualizujących	18	-
- rozwiązanie odpisów aktualizujących w związku ze spłatą należności	23	76
- zakończenie postępowań	-	-
Stan odpisów aktualizujących wartość należności handlowych i pozostałych na koniec okresu	571	584
 Stan odpisów aktualizujących wartość aktywów finansowych na początek okresu	 781	 1 257
Zwiększenia, w tym:	-	72
- dokonanie odpisów na należności przeterminowane i sporne	-	72
- dowiązanie odpisów w związku z umorzeniem układu	-	-
Zmniejszenia w tym:	770	548
- wykorzystanie odpisów aktualizujących	-	-
- rozwiązanie odpisów aktualizujących w związku ze spłatą należności	770	548
- zakończenie postępowań	-	-
Stan odpisów aktualizujących wartość aktywów finansowych na koniec okresu	11	781
 Stan odpisów aktualizujących wartość aktywów trwałych na początek okresu	 -	 -
Zwiększenia, w tym:	-	-
- dokonanie odpisów na należności przeterminowane i sporne	-	-
- dowiązanie odpisów w związku z umorzeniem układu	-	-
Zmniejszenia w tym:	-	-
- wykorzystanie odpisów aktualizujących	-	-
- rozwiązanie odpisów aktualizujących w związku ze spłatą należności	-	-
- zakończenie postępowań	-	-
Stan odpisów aktualizujących wartość aktywów trwałych na koniec okresu	-	-
Stan odpisów aktualizujących na koniec okresu	582	1 365

zmiana stanu odpisów aktualizujących zapasy

Grupa Kapitałowa nie dokonywała w bieżącym okresie odpisów aktualizujących zapasy.

Zmiana wartości szacunkowych należności		
Wyszczególnienie	31.12.2013	31.12.2012
Należności handlowe	8 377	6 416
- od jednostek powiązanych nie objętych konsolidacją	19	23
- od pozostałych jednostek	8 358	6 393
Odpisy aktualizujące (wartość dodatnia)	571	584
Należności handlowe brutto	8 948	7 000

SKONSOLIDOWANY RAPORT KWARTALNY GRUPY KAPITAŁOWEJ VOTUM ZA IV KWARTAŁ 2013 ROKU
(wszystkie kwoty w tys. PLN, o ile nie podano inaczej)

Odroczony podatek dochodowy

Ujemne różnice przejściowe będące podstawą do tworzenia aktywa z tytułu podatku odroczonego	31.12.2012	zwiększenia	wykorzystanie	zmniejszenia	31.12.2013
Rezerwa na nagrody jubileuszowe i odprawy emerytalne	5	-	-	-	5
Rezerwa na pozostałe świadczenia pracownicze	-	-	-	-	-
Rezerwa na niewykorzystane urlopy	112	103	88	-	127
Ujemne różnice kursowe	-	3	-	-	3
Wynagrodzenia i ubezpieczenia społeczne płatne w następnych okresach	457	555	432	-	580
Straty możliwe do odliczenia od przyszłych dochodów do opodatkowania	1 789	703	-	-	2 492
Odpis aktualizujący wartość opcji	-	94	-	-	94
Odpisy aktualizujące zapasy	-	-	-	-	-
Odpisy aktualizujące należności	574	38	32	9	571
rezerwy na zobowiązania handlowe	943	11 962	11 547	237	1 121
Pozostałe rezerwy	155	545	204	-	496
Suma ujemnych różnic przejściowych	4 035	14 003	12 303	246	5 489
stawka podatkowa	19%	19%	19%	19%	19%
Aktywa z tytułu odroczonego podatku	766	2 662	2 338	47	1 043

Dodatnie różnice przejściowe będące podstawą do tworzenia rezerwy z tytułu podatku odroczonego	31.12.2012	zwiększenia	wykorzystanie	zmniejszenia	31.12.2013
Przyspieszona amortyzacja podatkowa	1 311	987	4	987	1 307
Przeszacowanie nieruchomości inwestycyjnych do wartości godziwej	-	-	-	-	-
Przeszacowanie aktywów finansowych dostępnych do sprzedaży do wartości godziwej	-	-	-	-	-
Dodatnie różnice kursowe	-	-	-	-	-
odsetki od udzielonych pożyczek wycena bilansowa	89	105	-	89	105
różnica w amortyzacji leasingów	260	271	-	214	317
Przychody na przełomie okresu	1 644	3 981	1 862	1 009	2 754
Suma dodatnich różnic przejściowych	3 304	5 344	1 866	2 299	4 483
stawka podatkowa	19%	19%	19%	19%	19%
Rezerwa z tytułu podatku odroczonego na koniec okresu:	628	1 015	354	437	852

Wyszczególnienie	31.12.2012	zwiększenia	wykorzystanie	zmniejszenia	31.12.2013
Aktywo z tytułu podatku odroczonego	766	2 662	2 338	47	1 043
Rezerwa z tytułu podatku odroczonego – działalność kontynuowana	628	1 015	354	437	852
Rezerwa z tytułu podatku odroczonego – działalność zaniechana	-	-	-	-	-
Aktywa/Rezerwa netto z tytułu podatku odroczonego	138	1 647	1 984	- 390	191

Rezerwa na świadczenia emerytalne i podobne

Wyszczególnienie	31.12.2013	31.12.2012
Rezerwy na odprawy emerytalne i rentowe	5	5
Rezerwy na nagrody, premie	31	-
Rezerwy na urlopy wypoczynkowe	161	131
Rezerwy na pozostałe świadczenia	-	-
pozostałe	-	-
Razem, w tym:	197	136
- długoterminowe	5	5
- krótkoterminowe	192	131

Zmiana stanu rezerw na świadczenia pracownicze

	Rezerwy na odprawy emerytalne i rentowe	Rezerwy na nagrody, premie	Rezerwy na urlopy wypoczynkowe	Rezerwy na pozostałe świadczenia	pozostałe	Ogółem
Stan na 01.01.2013	5	-	131	-	-	136
Utworzenie rezerwy	-	99	159	-	-	258
Koszty wypłaconych świadczeń	-	68	113	-	-	181
Rozwiązanie rezerwy	-	-	16	-	-	16
Stan na 31.12.2013, w tym	5	31	161	-	-	197
- długoterminowe	5	-	-	-	-	5
- krótkoterminowe	-	31	161	-	-	192

Rezerwy na odprawy emerytalne i rentowe

Grupa oszacowała kwoty odpraw emerytalnych i jednocześnie uznała, że kwota rezerwy, którą należałoby zawiązać, jest znacząco poniżej przyjętego progu istotności w Grupie Kapitałowej.

Rezerwy na nagrody, premie

Grupa oszacowała rezerwy na nagrody i premie na podstawie planów premiowych.

Rezerwy na urlopy wypoczynkowe

Grupa oszacowała rezerwę na urlopy wypoczynkowe, uwzględniając liczbę dni niewykorzystanych urlopów.

Rezerwy pozostałe

Tworzone są na inne niż wymienione wyżej rezerwy.

W Grupie nie wdrażano planów restrukturyzacyjnych w związku z tym nie tworzone rezerwy na restrukturyzację.

Pozostałe rezerwy

Wyszczególnienie	31.12.2013	31.12.2012
Rezerwy na naprawy gwarancyjne oraz zwroty	-	-
Rezerwy na zobowiązania handlowe	1 099	670
Premie	-	26
pozostałe	28	52
Razem, w tym:	1 127	748
- długoterminowe	-	-
- krótkoterminowe	1 127	748

Zmiana stanu rezerw

Wyszczególnienie	Rezerwy na naprawy gwarancyjne oraz zwroty	Rezerwy na zobowiązania handlowe	Premie	pozostałe	Ogółem
Stan na 01.01.2013	-	670	26	52	748
Utworzone w ciągu roku obrotowego	-	11 923	-	48	11 971
Wykorzystane	-	11 482	26	72	11 580
Rozwiązane	-	12	-	-	12
Korekta z tytułu różnic kursowych	-	-	-	-	-
Korekta stopy dyskontowej	-	-	-	-	-
Stan na 31.12.2013, w tym	-	1 099	-	28	1 127
- długoterminowe	-	-	-	-	-
- krótkoterminowe	-	1 099	-	28	1 127

Rezerwa na naprawy gwarancyjne oraz zwroty

Wykonywane usługi przez spółki z Grupy Kapitałowej nie wymagają tworzenia rezerw na naprawy gwarancyjne oraz na zwroty.

Rezerwy na zobowiązania handlowe

Związane są głównie z oszacowanymi zobowiązaniami handlowymi płatnymi w następnym okresie. Termin ich w przeważającej części nie przekracza jednego miesiąca.

Rezerwy na premie

Rezerwy na premie zostały oszacowane na podstawie planów premiowych.

Rezerwy pozostałe

Rezerwy tworzone na inne niż wyżej wymienione pozycje.

3.13. Segmenty operacyjne

Rozpoznane segmenty operacyjne

Ogólne informacje o segmentach operacyjnych:

a) Czynniki przyjęte do określania segmentów sprawozdawczych jednostki z uwzględnieniem informacji, czy segmenty podlegały łączeniu oraz podstawę, na jakiej opiera wycenę ujawnionych kwot.

Decydującym czynnikiem, który określa podział segmentów sprawozdawczych, jest charakter przychodu, jaki osiąga Grupa Kapitałowa. Podstawą do wyceny segmentów są jednostkowe dane finansowe spółek, które prowadzą jednorodne usługi ściśle powiązane z wyodrębnionymi segmentami. Niniejsze segmenty nie podlegały wcześniejszym łączeniom bądź podziałom.

b) Rodzaj produktów i usług, z tytułu których każdy segment sprawozdawczy osiąga swoje przychody.

Prezentowane segmenty operacyjne podzielone są zgodnie z rodzajem sprzedaży usług w Grupie Kapitałowej. Zostały one podzielone w następujący sposób:

- Segment pierwszy – odszkodowania - usługi związane z dochodzeniem roszczeń odszkodowawczych od towarzystw ubezpieczeniowych na rzecz osób poszkodowanych w wypadkach komunikacyjnych w zakresie odpowiedzialności cywilnej sprawców wypadków
- Segment drugi – rehabilitacja (usługi rehabilitacyjne) - w segmencie tym znajdują się usługi spółki świadczącej usługi rehabilitacji funkcjonalnej
- Segment trzeci – pozostały – w tym segmencie znajdują się usługi spółek zajmujących się świadczeniem usług na rzecz spółek z segmentu „odszkodowania” i „rehabilitacja”

Informacje o poszczególnych segmentach operacyjnych występujących w okresie 01.01.2013 – 30.12.2013r.

Rodzaj asortymentu	Działalność kontynuowana			Działalność zaniechana	Wylączenia konsolidacyjne	Ogółem
	odszkodowania	rehabilitacja	pozostały			
Przychody ze sprzedaży:	60 914	4 014	2 232	-	9 388	57 772
- Sprzedaż do zewnętrznych klientów	52 760	3 771	1 096	-	145	57 772
- Sprzedaż w ramach segmentu	8 154	243	1 136	-	9 533	-
Zysk/ (strata) netto segmentu	5 717	68	-692	-	-72	5 165
Suma aktywów segmentu	38 696	293	14 750	-	14 333	39 406

Opis różnic w zakresie podstawy wyodrębnienia segmentów lub wyceny zysku lub straty segmentu w porównaniu z ostatnim rocznym skonsolidowanym sprawozdaniem finansowym

Nie nastąpiły różnice w podstawie wyceny zysku lub straty w porównaniu z ostatnim rocznym skonsolidowanym sprawozdaniem finansowym.

Uzgodnienie łącznej sumy zysków lub straty segmentu sprawozdawczego z zyskiem lub stratą Grupy przed uwzględnieniem kosztu podatkowego i działalności zaniechanej.

Zysk/strata poszczególnego segmentu oparta jest na wynikach poszczególnych spółek w oparciu o sprawozdania jednostkowe.

3.14. Emisja, wykup i spłata dłużnych i kapitałowych papierów wartościowych

Emisja dłużnych papierów wartościowych

Grupa Kapitałowa nie emitowała dłużnych papierów wartościowych w bieżącym okresie sprawozdawczym. Wszystkie wyemitowane akcje posiadają wartość nominalną wynoszącą 0,10 PLN i zostały w pełni opłacone.

Konwersja obligacji na akcje

Nie dotyczy.

3.15. Wypłacona (lub zadeklarowana) dywidenda

Polityka dywidendy na lata 2012-2013 przewiduje wypłatę 100% jednostkowego zysku spółki VOTUM S.A. w przypadku osiągnięcia przez Spółkę zysku do 6 mln PLN. W związku z tym Zarząd przedłożył na WZA propozycję uchwały WZA o podziale zysku za rok 2012r. Proponowana wartość dywidendy wynosiła 5 280 tys. PLN, co dawało 0,44 PLN na 1 akcję. Pozostałą część zysku Zarząd zaproponował przekazać na kapitał zapasowy. Rada Nadzorcza przychyliła się do propozycji Zarządu co do podziału wyniku za 2012r. W dniu 25 czerwca WZA podjęło uchwałę o wypłacie dywidendy w wysokości 0,44 PLN na 1 akcję. Dniem dywidendy był 3 lipca 2013r., natomiast zgodnie z uchwałą WZA dywidendę wypłacono 17 lipca – w wysokości 50% należnej dywidendy oraz 17 września pozostałą część dywidendy.

3.16. Transakcje z podmiotami powiązanymi objętymi i nieobjętymi konsolidacją

Łączne kwoty transakcji zawartych z podmiotami powiązanymi za bieżący i poprzedni rok obrotowy

Podmiot powiązany	Sprzedaż na rzecz podmiotów powiązanych		Zakupy od podmiotów powiązanych		Należności od podmiotów powiązanych		w tym przeterminowane		Zobowiązania wobec podmiotów powiązanych		w tym zaległe, po upływie terminu płatności	
	31.12.2013	31.12.2012	31.12.2013	31.12.2012	31.12.2013	31.12.2012	31.12.2013	31.12.2012	31.12.2013	31.12.2012	31.12.2013	31.12.2012
Jednostka dominująca												
VOTUM S.A.	2 918	2 264	7 508	5 008	82	77	-	-	1 125	651	-	-
Jednostki zależne:	8 512	5 764	1 985	912	1 707	1 234	-	-	7 139	6 769	-	-
Kancelaria Adwokatów i Radców Prawnych A. Łebek i Wspólnicy sp. k.	7 346	6 416	660	621	1 099	689	-	-	6	117	-	-
VOTUM Centrum Odškodnienia, a.s.	28	62	-	-	577	542	-	-	-	-	-	-
VOTUM Centrum Odškodnění, a.s.	1	-	51	53	-	-	-	-	1 439	1 120	-	-
PCRF VOTUM S.A.	949	18	255	227	4	3	-	-	5 682	5 532	-	-
PCRF VOTUM S.A. s.k.	-	-	999	11	-	-	-	-	9	-	-	-
Votum Connect s.a.	188	-	20	-	27	-	-	-	3	-	-	-
VIDSHKODUVANNYA sp. z o.o.	30	-	-	-	-	-	-	-	-	-	-	-
Jednostki stowarzyszone	-	-	-	-	-	-	-	-	-	-	-	-
Podmiot dominujący	47	7	-	-	-	-	-	-	-	-	-	-
Jednostki zależne od podmiotu dominującego	579	439	2 005	1 925	19	23	-	-	129	94	-	-
Wspólne przedsięwzięcia, w których jednostka dominująca jest współnikiem:	-	-	-	-	-	-	-	-	-	-	-	-
Transakcje z pozostałymi podmiotami powiązanymi	-	-	-	-	-	-	-	-	-	-	-	-
Zarząd jednostki dominującej	-	-	-	-	-	-	-	-	-	-	-	-
Dariusz Czyż	-	-	-	-	-	-	-	-	-	-	-	-
Elżbieta Kupiec	-	-	-	-	-	-	-	-	-	-	-	-
Bartłomiej Krupa	-	-	-	-	-	-	-	-	-	-	-	-
Transakcje z udziałem innych członków głównej kadry kierowniczej	9	8	224	386	1	-	-	-	-	-	-	-

W niniejszej tabeli dokonano zmian prezentacyjnych, za przychody, należności, koszty, zobowiązania uznano transakcje handlowe, finansowe łącznie z transakcjami kapitałowymi (dywidendy).

Wynagrodzenia i świadczenia wypłacane dla Zarządu, Rady Nadzorczej i kluczowego kierownictwa Grupy Kapitałowej

funkcja		01.01.2013- 31.12.2013	01.01.2012- 31.12.2012
Wynagrodzenie Członków Zarządu jednostki dominującej			
Dariusz Czyż	Prezes Zarządu	561	410
Elżbieta Kupiec	Członek Zarządu - Dyrektor Finansowy	183	136
Bartłomiej Krupa	Członek Zarządu - Dyrektor Departamentu Prawnego	233	148
RAZEM		977	694
Wynagrodzenia członków Zarządów pozostałych spółek w Grupie Kapitałowej		1 392	665
Wynagrodzenie pozostałej kadry kierowniczej		1 024	775
RAZEM		3 393	2 134
Wynagrodzenia członków Rady Nadzorczej			
Andrzej Dadełto	Przewodniczący Rady Nadzorczej	120	120
Andrzej Łebek	Wiceprzewodniczący Rady Nadzorczej	4	1
Mirosław Greber	Członek Rady Nadzorczej	3	-
Anna Ludwig	Członek Rady Nadzorczej	3	1
Jerzy Krawczyk	Członek Rady Nadzorczej	3	1
RAZEM		133	123

Warunki transakcji z podmiotami powiązanymi

Transakcje z podmiotami powiązanymi odbywają się na warunkach rynkowych. Cena transakcji ustalana jest na zasadach rynkowych w taki sposób, jakby podmioty uczestniczące w transakcji stanowiły odrębne, niepowiązane podmioty funkcjonujące na rynku.

Pożyczki udzielane członkom Zarządu

Transakcje pomiędzy podmiotami powiązanymi odbyły się na warunkach równorzędnych z tymi, które obowiązują w transakcjach zawartych na warunkach rynkowych.

Inne transakcje z udziałem członków Zarządu

Transakcje z podmiotami powiązanymi odbywają się na warunkach rynkowych. Cena transakcji ustalana jest na zasadach rynkowych w taki sposób, jakby podmioty uczestniczące w transakcji stanowiły odrębne, niepowiązane podmioty funkcjonujące na rynku.

3.17. Niespłacone pożyczki lub naruszenie postanowień umowy pożyczkowej, w sprawie których nie podjęto żadnych działań naprawczych ani przed dniem bilansowym, ani w tym dniu

Udzielone pożyczki wg stanu na 31 grudnia 2013r., w tym dla Zarządu

W bieżącym okresie sprawozdawczym w Grupie Kapitałowej wartość netto udzielonych pożyczek członkom zarządów spółek Grupy Kapitałowej wynosiła 62 tys. PLN.

SKONSOLIDOWANY RAPORT KWARTALNY GRUPY KAPITAŁOWEJ VOTUM ZA IV KWARTAŁ 2013 ROKU
(wszystkie kwoty w tys. PLN, o ile nie podano inaczej)

	31.12.2013	31.12.2012
Udzielone pożyczki brutto, w tym:	612	1 473
- dla Zarządu i Rady Nadzorczej (wraz z zarządzającymi spółek zależnych)	62	90
Odpisy aktualizujące z tytułu utraty wartości	11	781
Suma netto udzielonych pożyczek	601	692
- długoterminowe	134	153
- krótkoterminowe	467	539

Pożyczkobiorca	Wartość wg umowy	Wartość bilansowa netto	Odpis aktualizujący	Termin spłaty	Efektywna stopa procentowa	Zabezpieczenia
Osoba fizyczna	2	1	-	2014-01-31	WIBOR 1M + 1%	-
Osoba fizyczna	2	1	-	2014-02-28	WIBOR 1M + 1%	-
Bartłomiej Krupa	90	20	-	2017-12-31	WIBOR 1M + 1%	weksel in blanco
Bartoszewicz Piotr	20	16	-	2014-06-30	WIBOR 1M + 1%	-
Osoba fizyczna	15	16	-	2016-03-31	WIBOR 1M + 1%	-
Osoba fizyczna	22	16	-	2016-03-31	WIBOR 1M + 1%	-
Osoba fizyczna	14	6	-	2014-12-31	WIBOR 1M + 1%	-
Osoba fizyczna	1	1	-	-	WIBOR 1M + 1%	-
Osoba fizyczna	10	10	-	2015-12-31	WIBOR 1M + 1%	-
Osoba fizyczna	17	16	-	2015-12-31	WIBOR 1M + 1%	-
DSA FG Slovensko a.s.	39	41	-	2013-12-31	WIBOR 1M + 1%	-
Osoba fizyczna	5	3	-	2014-06-30	WIBOR 1M + 1%	-
Osoba fizyczna	2	2	-	2014-05-31	WIBOR 1M + 1%	-
Osoba fizyczna	2	1	-	2013-12-31	WIBOR 1M + 1%	-
Osoba fizyczna	28	1	-	2014-02-28	WIBOR 1M + 1%	-
Osoba fizyczna	20	10	-	2014-02-28	WIBOR 1M + 1%	-
Osoba fizyczna	1	1	-	2014-05-31	WIBOR 1M + 1%	-
Osoba fizyczna	20	11	-	2013-12-31	WIBOR 1M + 1%	-
Osoba fizyczna	6	1	-	2014-01-31	WIBOR 1M + 1%	-
Osoba fizyczna	5	5	-	2014-11-30	WIBOR 1M + 1%	-
Osoba fizyczna	3	2	-	2014-06-30	WIBOR 1M + 1%	-
Osoba fizyczna	4	2	-	2013-12-31	WIBOR 1M + 1%	-
Osoba fizyczna	10	-	11	2012-02-29	WIBOR 1M + 1%	-
Osoba fizyczna	35	30	-	2013-12-31	WIBOR 1M + 1%	-
Osoba fizyczna	1	1	-	2014-05-31	WIBOR 1M + 1%	-
Osoba fizyczna	50	46	-	2014-07-31	WIBOR 1M + 1%	-
Osoba fizyczna	2	1	-	2014-02-28	WIBOR 1M + 1%	-
Osoba fizyczna	5	2	-	2014-03-31	WIBOR 1M + 1%	-
Osoba fizyczna	2	2	-	2014-06-30	WIBOR 1M + 1%	-
Osoba fizyczna	2	2	-	2014-05-31	WIBOR 1M + 1%	-
Osoba fizyczna	3	1	-	2014-03-31	WIBOR 1M + 1%	-
Osoba fizyczna	8	5	-	2014-08-31	WIBOR 1M + 1%	-
Osoba fizyczna	79	108	-	-	WIBOR 1M + 1%	weksel in blanco
Osoba fizyczna	40	25	-	-	WIBOR 1M + 1%	weksel in blanco
Osoba fizyczna	4	3	-	2014-03-31	WIBOR 1M + 1%	-
Osoba fizyczna	2	1	-	2014-03-31	WIBOR 1M + 1%	-
Osoba fizyczna	8	5	-	2013-12-31	WIBOR 1M + 1%	-

SKONSOLIDOWANY RAPORT KWARTALNY GRUPY KAPITAŁOWEJ VOTUM ZA IV KWARTAŁ 2013 ROKU
(wszystkie kwoty w tys. PLN, o ile nie podano inaczej)

Osoba fizyczna	30	13	-	2014-08-31	WIBOR 1M + 1%	-
Osoba fizyczna	3	3	-	2014-05-31	WIBOR 1M + 1%	-
Osoba fizyczna	40	40	-	2014-08-31	WIBOR 1M + 1%	-
Osoba fizyczna	12	7	-	2014-06-30	WIBOR 1M + 1%	-
Osoba fizyczna	70	46	-	2014-07-31	WIBOR 1M + 1%	weksel in blanco
Osoba fizyczna	1	1	-	2014-04-30	WIBOR 1M + 1%	-
Wawrzyniak Piotr	74	26	-	2014-05-31	WIBOR 1M + 1%	-
Osoba fizyczna	4	2	-	2016-03-31	WIBOR 1M + 1%	-
Osoba fizyczna	28	18	-	2014-01-31	WIBOR 1M + 1%	-
Osoba fizyczna	22	20	-	2014-04-10	WIBOR 1M + 1%	-
Osoba fizyczna	5	3	-	2014-05-31	WIBOR 1M + 1%	-
Osoba fizyczna	3	2	-	2014-04-30	WIBOR 1M + 1%	-
Osoba fizyczna	8	3	-	2014-03-31	WIBOR 1M + 1%	-
Osoba fizyczna	2	1	-	2014-06-30	WIBOR 1M + 1%	-
Osoba fizyczna	1	1	-	2014-04-30	WIBOR 1M + 1%	-
	882	601	11			

Znacząca część udzielonych pożyczek udzielana jest pracownikom oraz współpracownikom spółek w Grupie Kapitałowej.

Otrzymane pożyczki i kredyty wg stanu na 31 grudnia 2013r.

Nazwa banku/ pożyczkodawcy i rodzaj kredytu/pożyczki	Kwota kredytu/pożyczki wg umowy [tys. PLN]	Kwota pozostała do spłaty [tys. PLN]	Efektywna stopa procentowa %	Termin spłaty	Zabezpieczenia
ING Bank Śląski S.A. kredyt na finansowanie inwestycji*	4 400	564	WIBOR 1M+0,9%	22.08.2014	Hipoteka kaucyjna na nieruchomości
ING Bank Śląski S.A. kredyt na finansowanie inwestycji*	4 000	4 000	WIBOR 1M+0,9%, opcja IRS 4,18%	31.12.2020	Hipoteka kaucyjna na nieruchomości
ING Bank Śląski S.A. kredyt w rachunku bieżącym**	1 000	-	WIBOR 1M+1,2%	-	-
Razem	9 400	4 564	-	-	-

*Kredyt udzielono PCR F VOTUM S.A.

**Kredyt udzielono VOTUM S.A.

3.18. Zmiana zobowiązań warunkowych lub aktywów warunkowych, które nastąpiły od czasu zakończenia ostatniego roku obrotowego

W Grupie Kapitałowej nie występują zobowiązania oraz należności warunkowe.

3.19. Instrumenty finansowe

W Grupie kapitałowej przeważają aktywa finansowe związane z pożyczkami i należnościami handlowymi. Natomiast wśród zobowiązań finansowych głównymi pozycjami są bieżące zobowiązania handlowe i pozostałe, kredyt inwestycyjny wraz ze swapem stopy procentowej IRS.

1) Opcja na swap stopy procentowej (IRS) zabezpieczająca przepływy pieniężne zobowiązania kredytowego w Polskim Centrum Rehabilitacji Funkcjonalnej VOTUM S.A.

Celem zawarcia umowy na opcję IRS jest zabezpieczenie przyszłych zmian stopy procentowej w spółce zależnej (PCRF S. A.) w związku z podpisaniem przez spółkę umowy kredytowej o wartości 4 mln. zł z ING Bank Śląski S.A.. Oprocentowanie kredytu oparte jest o stawkę WIBOR 1M i marżę Banku. Zawarta opcja IRS miała na celu ograniczenie wpływu fluktuacji stawki WIBOR 1M na przyszłe wyniki i przepływy pieniężne wynikające z zobowiązań finansowych wobec Banku ING. Okres zabezpieczenia przepływów pieniężnych obowiązuje do 16-11-2020r. i jest zbliżony do okresu trwania umowy kredytowej (kończącej się 31-12-2020r.). Ustalona stawka to 4,16%. Efektywność zabezpieczenia przepływów pieniężnych weryfikowana jest co kwartał przez porównanie wartości przyszłych potencjalnych zobowiązań finansowych wynikających z kredytu a wyceną przyszłych przepływów pieniężnych wynikających z rozliczenia opcji. Obecna wartość opcji wynosi 94 tys. zł.

4. KWARTALNE SKRÓCONE JEDNOSTKOWE SPRAWOZDANIE FINANSOWE VOTUM S.A.

Jednostkowy rachunek zysków i strat

	01.01.2013- 31.12.2013	01.10.2013- 31.12.2013	01.01.2012- 31.12.2012	01.10.2012- 31.12.2012
Przychody ze sprzedaży	43 120	12 400	38 212	9 522
Przychody ze sprzedaży usług	43 120	12 400	38 212	9 522
Koszty działalności operacyjnej	38 584	10 518	34 254	8 733
Amortyzacja	688	177	637	196
Zużycie materiałów i energii	667	185	645	137
Usługi obce	24 156	6 888	21 481	5254
Podatki i opłaty	366	100	330	70
Wynagrodzenia	9 986	2 597	8 721	2319
Ubezpieczenia społeczne i inne świadczenia	1 367	342	1 364	333
Pozostałe	1 354	229	1 076	424
Zysk (strata) ze sprzedaży	4 536	1 882	3 958	789
Pozostałe przychody operacyjne	216	108	215	39
Zysk ze zbycia niefinansowych aktywów trwałych	103	88	69	-
Dotacje	47	12	47	12
Inne przychody operacyjne	66	8	99	27
Pozostałe koszty operacyjne	204	44	328	157
Strata ze zbycia niefinansowych aktywów trwałych	-	-	-	-
Aktualizacja wartości aktywów niefinansowych	-	-	-	-
Inne koszty operacyjne	204	44	328	157
Zysk (strata) na działalności operacyjnej	4 548	1 946	3 845	671
Przychody finansowe	2 925	49	2 728	548
Dywidenda	1 763	-	1 592	-
Odsetki	390	73	585	137
Aktualizacja aktywów finansowych	763	-	548	408
Pozostałe	9	-24	3	3
Koszty finansowe	65	18	178	44
Odsetki	48	14	71	11
Aktualizacja aktywów finansowych	-	-	73	73
pozostałe	17	4	34	- 40
Zysk (strata) przed opodatkowaniem	7 408	1 977	6 395	1 175
Podatek dochodowy	1 150	457	1 024	153
Zysk (strata) netto z działalności kontynuowanej	6 258	1 520	5 371	1 022
Zysk (strata) z działalności zaniechanej	-	-	-	-
Zysk (strata) netto	6 258	1 520	5 371	1 022
Zysk (strata) netto na jedną akcję (w zł)	0,52	0,13	0,45	0,09
Podstawowy za okres obrotowy	0,52	0,13	0,45	0,09
Rozwodniony za okres obrotowy	-	-	-	-
Zysk (strata) netto na jedną akcję z działalności kontynuowanej (w zł)	0,52	0,13	0,45	0,09
Podstawowy za okres obrotowy	0,52	0,13	0,45	0,09
Rozwodniony za okres obrotowy	-	-	-	-
Zysk (strata) netto na jedną akcję z działalności zaniechanej (w zł)	-	-	-	-

Wrocław, dnia 03 marca 2014 r.

Podpisy Członków Zarządu:

.....
Dariusz Czyż – Prezes Zarządu

.....
Elżbieta Kupiec – Członek Zarządu

.....
Bartłomiej Krupa – Członek Zarządu

Podpis osoby sporządzającej sprawozdanie:

.....
Anna Sulima-Kułatka – Główny Księgowy

Jednostkowe sprawozdanie z całkowitych dochodów

	01.01.2013- 31.12.2013	01.10.2013- 31.12.2013	01.01.2012- 31.12.2012	01.10.2012- 31.12.2012
Zysk (strata) netto	6 258	1 520	5 371	1 022
Zmiany w nadwyżce z przeszacowania	-	-	-	-
Zyski (straty) z tytułu przeszacowania składników aktywów finansowych dostępnych do sprzedaży	-	-	-	-
Efektywna część zysków i strat związanych z instrumentami zabezpieczającymi przepływy środków pieniężnych	-	-	-	-
Zyski (straty) aktuarialne z programów określonych świadczeń emerytalnych	-	-	-	-
Różnice kursowe z wyceny jednostek działających za granicą	-	-	-	-
Udział w dochodach całkowitych jednostek stowarzyszonych*	-	-	-	-
Podatek dochodowy związany z elementami pozostałych całkowitych dochodów	-	-	-	-
Suma dochodów całkowitych	6 258	1 520	5 371	1 022
Suma dochodów całkowitych przypisana akcjonariuszom niekontrolującym	-	-	-	-
Suma dochodów całkowitych przypadająca na podmiot dominujący	6 258	1 520	5 371	1 022

Wrocław, dnia 03 marca 2014 r.

Podpisy Członków Zarządu:

.....
Dariusz Czyż – Prezes Zarządu

.....
Elżbieta Kupiec – Członek Zarządu

.....
Bartłomiej Krupa – Członek Zarządu

Podpis osoby sporządzającej sprawozdanie:

.....
Anna Sulima-Kułatka – Główny Księgowy

Jednostkowe sprawozdanie z sytuacji finansowej

AKTYWA	31.12.2013	31.12.2012
Aktywa trwałe	18 218	18 111
Rzeczowe aktywa trwałe	1 488	1 131
Wartości niematerialne	846	937
Wartość firmy	-	-
Nieruchomości inwestycyjne	-	-
Inwestycje w jednostkach powiązanych wycenianych metodą praw własności	9 629	9 517
Akcje i udziały w jednostkach podporządkowanych nie objętych konsolidacją	-	-
Aktywa finansowe dostępne do sprzedaży	-	-
Pozostałe aktywa finansowe	5 814	6 194
Aktywa z tytułu podatku odroczonego	398	316
Pozostałe aktywa trwałe	43	16
Aktywa obrotowe	13 125	9 643
Zapasy	-	-
Należności handlowe	5 812	4 163
Należności z tytułu bieżącego podatku dochodowego	-	-
Pozostałe należności	601	477
Aktywa finansowe dostępne do sprzedaży	-	-
Aktywa finansowe wycenione w wartości godziwej przez wynik finansowy	-	-
Pozostałe aktywa finansowe	1 203	490
Rozliczenia międzyokresowe	81	91
Środki pieniężne i ich ekwiwalenty	5 428	4 422
Aktywa zaklasyfikowane jako przeznaczone do sprzedaży	-	-
AKTYWA RAZEM	31 343	27 754

SKONSOLIDOWANY RAPORT KWARTALNY GRUPY KAPITAŁOWEJ VOTUM ZA IV KWARTAŁ 2013 ROKU
(wszystkie kwoty w tys. PLN, o ile nie podano inaczej)

PASYWA	31.12.2013	31.12.2012
Kapitał własny	18 917	17 939
Kapitał zakładowy	1 200	1 200
Należne wpłaty na kapitał zakładowy	-	-
Kapitały zapasowy	11 459	11 368
Pozostałe kapitały	-	-
Różnice kursowe z przeliczenia	-	-
Odpis zysku w ciągu roku obrotowego	-	-
Niepodzielony wynik finansowy	-	-
Wynik finansowy bieżącego okresu	6 258	5 371
Zobowiązanie długoterminowe	1 271	948
Kredyty i pożyczki	-	-
Pozostałe zobowiązania finansowe	406	247
Inne zobowiązania długoterminowe	-	-
Rezerwy z tytułu odroczonego podatku dochodowego	609	398
Rozliczenia międzyokresowe przychodów	251	298
Rezerwa na świadczenia emerytalne i podobne	5	5
Pozostałe rezerwy	-	-
Zobowiązania krótkoterminowe	11 155	8 867
Kredyty i pożyczki	-	-
Pozostałe zobowiązania finansowe	420	255
Zobowiązania handlowe	8 012	6 695
Zobowiązania z tytułu bieżącego podatku dochodowego	151	5
Pozostałe zobowiązania	1 349	1 096
Rozliczenia międzyokresowe przychodów	47	47
Rezerwa na świadczenia emerytalne i podobne	87	79
Pozostałe rezerwy	1 089	690
Zobowiązania bezpośrednio związane z aktywami klasyfikowanymi jako przeznaczone do sprzedaży	-	-
PASYWA RAZEM	31 343	27 754

Wrocław, dnia 03 marca 2014 r.

Podpisy Członków Zarządu:

.....
Dariusz Czyż – Prezes Zarządu

.....
Elżbieta Kupiec – Członek Zarządu

.....
Bartłomiej Krupa – Członek Zarządu

Podpis osoby sporządzającej sprawozdanie:

.....
Anna Sulima-Kułatka – Główny Księgowy

SKONSOLIDOWANY RAPORT KWARTALNY GRUPY KAPITAŁOWEJ VOTUM ZA IV KWARTAŁ 2013 ROKU
(wszystkie kwoty w tys. PLN, o ile nie podano inaczej)

Sprawozdanie ze zmian w jednostkowym kapitale własnym

	Kapitał zakładowy	Należne wpłaty na kapitał podstawowy	Kapitały zapasowy	Pozostałe kapitały	Niepodzielony wynik finansowy	Wynik finansowy bieżącego okresu	Razem kapitał własny
Kapitał własny na dzień 1 stycznia 2013	1 200	-	11 368	-	5 371	-	17 939
Zmiany zasad rachunkowości	-	-	-	-	-	-	-
Korekty z tyt. błędów podstawowych	-	-	-	-	-	-	-
Kapitał własny po korektach	1 200	-	11 368	-	5 371	-	17 939
Emisja akcji	-	-	-	-	-	-	-
Koszt emisji akcji	-	-	-	-	-	-	-
Płatności w formie akcji własnych	-	-	-	-	-	-	-
Podwyższenie kapitału zakładowego	-	-	-	-	-	-	-
Podział zysku netto	-	-	91	-	91	-	-
Wypłata dywidendy	-	-	-	-	5 280	-	5 280
Zysk netto/dochód całkowity	-	-	-	-	-	6 258	6 258
Kapitał własny na dzień 31 grudnia 2013	1 200	-	11 459	-	-	6 258	18 917

	Kapitał zakładowy	Należne wpłaty na kapitał podstawowy	Kapitały zapasowy	Pozostałe kapitały	Niepodzielony wynik finansowy	Wynik finansowy bieżącego okresu	Razem kapitał własny
Kapitał własny na dzień 1 stycznia 2012	1 200	-	11 265	-	4 423	-	16 888
Zmiany zasad rachunkowości	-	-	-	-	-	-	-
Korekty z tyt. błędów podstawowych	-	-	-	-	-	-	-
Kapitał własny po korektach	1 200	-	11 265	-	4 423	-	16 888
Emisja akcji	-	-	-	-	-	-	-
Koszt emisji akcji	-	-	-	-	-	-	-
Płatności w formie akcji własnych	-	-	-	-	-	-	-
Podwyższenie kapitału zakładowego	-	-	-	-	-	-	-
Podział zysku netto	-	-	103	-	103	-	-
Wypłata dywidendy	-	-	-	-	4 320	-	4 320
Zysk netto/dochód całkowity	-	-	-	-	-	5 371	5 371
Kapitał własny na dzień 31 grudnia 2012	1 200	-	11 368	-	-	5 371	17 939

Wrocław, dnia 03 marca 2014 r.

Podpisy Członków Zarządu:

..... Dariusz Czyż – Prezes Zarządu Elżbieta Kupiec – Członek Zarządu Bartłomiej Krupa – Członek Zarządu
--	--	---

Podpis osoby sporządzającej sprawozdanie:

.....
Anna Sulima-Kułatka – Główny Księgowy

Jednostkowe sprawozdanie z przepływów pieniężnych

	01.01.2013- 31.12.2013	01.01.2012- 31.12.2012
DZIAŁALNOŚĆ OPERACYJNA		
Zysk (strata) przed opodatkowaniem	7 408	6 395
Korekty razem	-1 865	-2 729
Amortyzacja	688	637
Zyski (straty) z tytułu różnic kursowych	-	15
Odsetki i udziały w zyskach (dywidendy)	-1 814	-1 832
Zysk (strata) z działalności inwestycyjnej	-873	-544
Zmiana stanu rezerw	405	-20
Zmiana stanu zapasów	-	-
Zmiana stanu należności	-1 772	-992
Zmiana stanu zobowiązań, z wyjątkiem pożyczek i kredytów	1 565	70
Zmiana stanu pozostałych aktywów	-64	-63
Inne korekty z działalności operacyjnej	-	-
Gotówka z działalności operacyjnej	5 543	3 666
Podatek dochodowy (zapłacony) / zwrócony	-869	-1 147
Przepływy pieniężne netto z działalności operacyjnej	4 674	2 519
DZIAŁALNOŚĆ INWESTYCYJNA		
Wpływy	3 801	2 883
Zbycie wartości niematerialnych oraz rzeczowych aktywów trwałych	106	85
Zbycie inwestycji w nieruchomości	-	-
Zbycie aktywów finansowych	-	-
Otrzymana dywidenda	1 763	1 576
Inne wpływy inwestycyjne	1 862	1 081
Splata udzielonych pożyczek długoterminowych	70	141
Wydatki	1 721	4 387
Nabycie wartości niematerialnych oraz rzeczowych aktywów trwałych	174	72
Nabycie inwestycji w nieruchomości	-	-
Wydatki na aktywa finansowe	113	300
Inne wydatki inwestycyjne	1 434	4 015
Przepływy pieniężne netto z działalności inwestycyjnej	2 080	-1 504

SKONSOLIDOWANY RAPORT KWARTALNY GRUPY KAPITAŁOWEJ VOTUM ZA IV KWARTAŁ 2013 ROKU
(wszystkie kwoty w tys. PLN, o ile nie podano inaczej)

	01.01.2013- 31.12.2013	01.01.2012- 31.12.2012
DZIAŁALNOŚĆ FINANSOWA		
Wpływy	-	-
Wpływ netto z wydania udziałów (emisji akcji) i innych instrumentów kapitałowych oraz dopłat do kapitału	-	-
Kredyty i pożyczki	-	-
Emisja dłużnych papierów wartościowych	-	-
Inne wpływy finansowe	-	-
Wydatki	5 748	4 567
Nabycie udziałów (akcji) własnych	-	-
Dywidendy i inne wypłaty na rzecz właścicieli	5 280	4 320
Inne, niż wypłaty na rzecz właścicieli, wydatki z tytułu podziału zysku	-	-
Spłaty kredytów i pożyczek	-	-
Wykup dłużnych papierów wartościowych	-	-
Z tytułu innych zobowiązań finansowych	-	-
Płatności zobowiązań z tytułu umów leasingu finansowego	421	216
Odsetki	47	31
Inne wydatki finansowe	-	-
Przepływy pieniężne netto z działalności finansowej	-5 748	-4 567
Przepływy pieniężne netto razem	1 006	-3 553
Bilansowa zmiana stanu środków pieniężnych, w tym:	1 006	-3 551
– zmiana stanu środków pieniężnych z tytułu różnic kursowych	-	-2
Środki pieniężne na początek okresu	4 422	7 970
Środki pieniężne na koniec okresu	5 428	4 422

Wrocław, dnia 03 marca 2014 r.

Podpisy Członków Zarządu:

.....
Dariusz Czyż – Prezes Zarządu Elżbieta Kupiec – Członek Zarządu Bartłomiej Krupa – Członek Zarządu

Podpis osoby sporządzającej sprawozdanie:

.....
Anna Sulima-Kułatka – Główny Księgowy

5. INFORMACJE OBJAŚNIAJĄCE DO KWARTALNEGO SKRÓCONEGO JEDNOSTKOWEGO SPRAWOZDANIA FINANSOWEGO

5.1. Informacje objaśniające

Zmiany rzeczowych aktywów trwałych (wg grup rodzajowych) oraz odpisów aktualizujących z tytułu trwałej utraty wartości – za okres 01.01.2013 - 31.12.2013r.

Wyszczególnienie	Grunty	Budynki i budowle	Maszyny i urządzenia	Środki transportu	Pozostałe środki trwałe	Środki trwałe w budowie	Razem
Wartość bilansowa brutto na dzień 01.01.2013 roku		9	1 699	1 662	525	-	3 895
Zwiększenia, z tytułu:		4	279	575	20	-	878
- nabycia środków trwałych	-	4	36	37	20	-	97
- wytworzenia we własnym zakresie środków trwałych	-	-	-	-	-	-	-
- połączenia jednostek gospodarczych	-	-	-	-	-	-	-
- zawartych umów leasingu	-	-	243	538	-	-	781
- przeszacowania	-	-	-	-	-	-	-
- otrzymanie aportu	-	-	-	-	-	-	-
- inne	-	-	-	-	-	-	-
Zmniejszenia, z tytułu:		-	-	469	-	-	469
- zbycia	-	-	-	469	-	-	469
- likwidacji	-	-	-	-	-	-	-
- sprzedaży spółki zależnej	-	-	-	-	-	-	-
- przeszacowania	-	-	-	-	-	-	-
- wniesienia aportu	-	-	-	-	-	-	-
- inne	-	-	-	-	-	-	-
Wartość bilansowa brutto na dzień 31.12.2013 roku	-	13	1 978	1 768	545	-	4 304
Umorzenie na dzień 01.01.2013 roku	-	3	1 244	1 086	430	-	2 763
Zwiększenia, z tytułu:		1	243	248	27	-	519
- amortyzacji	-	1	243	248	27	-	519
- przeszacowania	-	-	-	-	-	-	-
- inne	-	-	-	-	-	-	-
Zmniejszenia, z tytułu:		-	-	466	-	-	466
- likwidacji	-	-	-	-	-	-	-
- sprzedaży	-	-	-	466	-	-	466
- przeszacowania	-	-	-	-	-	-	-
- inne	-	-	-	-	-	-	-
Umorzenie na dzień 31.12.2013 roku	-	4	1 487	868	457	-	2 816
Odpisy aktualizujące na dzień 01.01.2013 roku							
Zwiększenia, z tytułu:	-	-	-	-	-	-	-
Zmniejszenia, z tytułu:	-	-	-	-	-	-	-
Odpisy aktualizujące na dzień 31.12.2013 roku	-	-	-	-	-	-	-
Wartość bilansowa netto na dzień 31.12.2013 roku	-	9	491	900	88	-	1 488

SKONSOLIDOWANY RAPORT KWARTALNY GRUPY KAPITAŁOWEJ VOTUM ZA IV KWARTAŁ 2013 ROKU
(wszystkie kwoty w tys. PLN, o ile nie podano inaczej)

Odpisy aktualizujące z tytułu utraty wartości w okresie od 01.01.2013 – 31.12.2013r.

Wyszczególnienie	Grunty	Budynki i budowle	Maszyny i urządzenia	Środki transportu	Pozostałe środki trwałe	Środki trwałe w budowie	Razem
Wartość odpisów aktualizujących na dzień 01.01.2013 roku	-	-	-	-	-	-	-
Odpisy aktualizujące z tytułu utraty wartości ujęte w ciągu okresu w rachunku zysków i strat	-	-	-	-	-	-	-
Odpisy aktualizujące z tytułu utraty wartości ujęte w ciągu okresu bezpośrednio w kapitale własnym	-	-	-	-	-	-	-
Kwota odwrócenia odpisów aktualizujących z tytułu utraty wartości ujętych w rachunku zysków i strat w ciągu okresu (-)	-	-	-	-	-	-	-
Kwota odwrócenia odpisów aktualizujących z tytułu utraty wartości odniesionych bezpośrednio na kapitał własny w ciągu okresu (-)	-	-	-	-	-	-	-
Różnice kursowe netto z przeliczenia sprawozdania finansowego na walutę prezentacji	-	-	-	-	-	-	-
Wartość odpisów aktualizujących na dzień 31.12.2013 roku	-	-	-	-	-	-	-

Kwoty zobowiązań poczynionych na rzecz dokonanych zakupów rzeczowych aktywów trwałych

Nie dotyczy.

Istotne transakcje nabycia i sprzedaży rzeczowych aktywów trwałych

W okresie sprawozdawczym nie wystąpiły istotne transakcje nabycia i sprzedaży rzeczowych aktywów trwałych.

SKONSOLIDOWANY RAPORT KWARTALNY GRUPY KAPITAŁOWEJ VOTUM ZA IV KWARTAŁ 2013 ROKU
(wszystkie kwoty w tys. PLN, o ile nie podano inaczej)

Zmiany wartości niematerialnych (wg grup rodzajowych) oraz odpisów aktualizujących z tytułu trwałej utraty wartości – za okres 01.01.2013-31.12.2013r.

Wyszczególnienie	Koszty prac rozwojowych(1)	Znaki towarowe(2)	Patenty i licencje(2)	Oprogramowanie komputerowe(2)	Inne(2)	Wartości niematerialne w budowie	Ogółem
Wartość bilansowa brutto na dzień 01.01.2013 roku	-	-	-	1 445	-	-	1 445
Zwiększenia, z tytułu:	-	-	-	78	-	-	78
- nabycia	-	-	-	78	-	-	78
- inne	-	-	-	-	-	-	-
Zmniejszenia, z tytułu:	-	-	-	-	-	-	-
- zbycia	-	-	-	-	-	-	-
- inne	-	-	-	-	-	-	-
Wartość bilansowa brutto na dzień 31.12.2013 roku	-	-	-	1 523	-	-	1 523
Umorzenie na dzień 01.01.2013 roku	-	-	-	508	-	-	508
Zwiększenia, z tytułu:	-	-	-	169	-	-	169
- amortyzacji	-	-	-	169	-	-	169
- inne	-	-	-	-	-	-	-
Zmniejszenia, z tytułu:	-	-	-	-	-	-	-
- likwidacji	-	-	-	-	-	-	-
- inne	-	-	-	-	-	-	-
Umorzenie na dzień 31.12.2013 roku	-	-	-	677	-	-	677
Odpisy aktualizujące na dzień 01.01.2013 roku	-	-	-	-	-	-	-
Odpisy aktualizujące na dzień 31.12.2013 roku	-	-	-	-	-	-	-
- Różnice kursowe z przeliczenia sprawozdania	-	-	-	-	-	-	-
Wartość bilansowa netto na dzień 31.12.2013 roku	-	-	-	846	-	-	846

¹ Wytworzone we własnym zakresie, ² Zakupione/powstałe w wyniku połączenia jednostek gospodarczych

SKONSOLIDOWANY RAPORT KWARTALNY GRUPY KAPITAŁOWEJ VOTUM ZA IV KWARTAŁ 2013 ROKU
(wszystkie kwoty w tys. PLN, o ile nie podano inaczej)

Odpisy aktualizujące z tytułu utraty wartości w okresie od 01.01.2013 – 31.12.2013r.

Wyszczególnienie	Koszty prac rozwojowych ⁽¹⁾	Znaki towarowe ⁽²⁾	Patenty i licencje ⁽²⁾	Oprogramowanie komputerowe ²	Inne ⁽²⁾	Wartości niematerialne w budowie	Ogółem
Wartość odpisów aktualizujących na dzień 01.01.2013 roku	-	-	-	-	-	-	-
Odpisy aktualizujące z tytułu utraty wartości ujęte w ciągu okresu w rachunku zysków i strat	-	-	-	-	-	-	-
Odpisy aktualizujące z tytułu utraty wartości ujęte w ciągu okresu bezpośrednio w kapitale własnym	-	-	-	-	-	-	-
Kwota odwrócenia odpisów aktualizujących z tytułu utraty wartości ujętych w rachunku zysków i strat w ciągu okresu (-)	-	-	-	-	-	-	-
Kwota odwrócenia odpisów aktualizujących z tyt. utraty wartości odniesionych bezpośrednio na kapitał własny w ciągu okresu (-)	-	-	-	-	-	-	-
Różnice kursowe netto z przeliczenia sprawozdania finansowego na walutę prezentacji	-	-	-	-	-	-	-
Wartość odpisów aktualizujących na dzień 31.12.2013 roku	-	-	-	-	-	-	-

¹ Wytworzone we własnym zakresie, ² Zakupione/powstałe w wyniku połączenia jednostek gospodarczych

Kwoty zobowiązań poczynionych na rzecz dokonanych zakupów wartości niematerialnych

Nie dotyczy.

Inwestycje w jednostkach podporządkowanych nie objętych konsolidacją na dzień 31 grudnia 2013r.
Spółka nie posiada inwestycji w jednostkach podporządkowanych nie objętych konsolidacją.

Zmiana wartości szacunkowych zapasów
Spółka nie posiada zapasów na dzień sprawozdawczy oraz na koniec okresu porównywalnego.

Zmiany stanu odpisów aktualizujących zapasy
Nie dotyczy.

Zmiana wartości szacunkowych należności

Wyszczególnienie	31.12.2013	31.12.2012
Należności handlowe	5 812	4 163
- od jednostek powiązanych	85	121
- od jednostek pozostałych jednostek	5 727	4 042
Odpisy aktualizujące (wartość dodatnia)	496	528
Należności handlowe brutto	6 308	4 691

Zmiana stanu odpisów aktualizujących wartość należności

Zmiana stanu odpisów aktualizujących	01.01.2013- 31.12.2013	01.01.2012- 31.12.2012
Stan odpisów aktualizujących wartość należności handlowych i pozostałych na początek okresu	528	479
Zwiększenia, w tym:	-	123
- dokonanie odpisów na należności przeterminowane i sporne	-	123
- dociągnięcie odpisów w związku z umorzeniem układu	-	-
Zmniejszenia w tym:	32	74
- wykorzystanie odpisów aktualizujących	18	-
- rozwiązanie odpisów aktualizujących w związku ze spłatą należności	14	74
- zakończenie postępowań	-	-
Stan odpisów aktualizujących wartość należności handlowych i pozostałych na koniec okresu	496	528
Stan odpisów aktualizujących wartość aktywów finansowych na początek okresu	781	1 257
Zwiększenia, w tym:	-	72
- dokonanie odpisów na należności przeterminowane i sporne	-	72
- dociągnięcie odpisów w związku z umorzeniem układu	-	-
Zmniejszenia w tym:	770	548
- wykorzystanie odpisów aktualizujących	-	-
- rozwiązanie odpisów aktualizujących w związku ze spłatą należności	770	548
- zakończenie postępowań	-	-
Stan odpisów aktualizujących wartość aktywów finansowych na koniec okresu	11	781
Stan odpisów aktualizujących wartość aktywów trwałych na początek okresu	-	-
Zwiększenia, w tym:	-	-
- dokonanie odpisów na należności przeterminowane i sporne	-	-
- dociągnięcie odpisów w związku z umorzeniem układu	-	-

SKONSOLIDOWANY RAPORT KWARTALNY GRUPY KAPITAŁOWEJ VOTUM ZA IV KWARTAŁ 2013 ROKU
(wszystkie kwoty w tys. PLN, o ile nie podano inaczej)

Zmniejszenia w tym:	-	-
- wykorzystanie odpisów aktualizujących	-	-
- rozwiązanie odpisów aktualizujących w związku ze spłatą należności	-	-
- zakończenie postępowań	-	-
Stan odpisów aktualizujących wartość aktywów trwałych na koniec okresu	-	-
Stan odpisów aktualizujących na koniec okresu	507	1309

Odroczony podatek dochodowy

Ujemne różnice przejściowe będące podstawą do tworzenia aktywa z tytułu podatku odroczonego	31.12.2012	zwiększenia	wykorzystanie	zmniejszenia	31.12.2013
Rezerwa na nagrody jubileuszowe i odprawy emerytalne	5	-	-	-	5
Rezerwa na pozostałe świadczenia pracownicze	-	-	-	-	-
Rezerwa na niewykorzystane urlopy	79	55	48	-	86
Ujemne różnice kursowe	-	3	-	-	3
Wynagrodzenia i ubezpieczenia społeczne płatne w następnych okresach	361	414	361	-	414
Straty możliwe do odliczenia od przyszłych dochodów do opodatkowania	-	-	-	-	-
Odpisy aktualizujące udziały w innych jednostkach	-	-	-	-	-
Odpisy aktualizujące zapasy	-	-	-	-	-
Odpisy aktualizujące należności	528	-	32	-	495
rezerwy na zobowiązania handlowe	691	11 921	11 523	-	1 089
Pozostałe rezerwy	-	-	-	-	-
Suma ujemnych różnic przejściowych	1 664	12 393	11 964	-	2 092
stawka podatkowa	19%	19%	19%	19%	19%
Aktywa z tytułu odroczonego podatku	316	2 355	2 273	-	398

Dodatnie różnice przejściowe będące podstawą do tworzenia rezerwy z tytułu podatku odroczonego	31.12.2012	zwiększenia	wykorzystanie	zmniejszenia	31.12.2013
Przyspieszona amortyzacja podatkowa	808	683	-	808	683
Przeszacowanie nieruchomości inwestycyjnych do wartości godziwej	-	-	-	-	-
Przeszacowanie aktywów finansowych dostępnych do sprzedaży do wartości godziwej	-	-	-	-	-
Dodatnie różnice kursowe	-	-	-	-	-
odsetki od udzielonych pożyczek wycena bilansowa	89	274	-	89	274
różnica w amortyzacji leasingów	189	271	-	189	271
Przychody na przełomie okresu	1 009	1 978	-	1 009	1 978
Suma dodatnich różnic przejściowych	2 095	3 206	-	2 095	3 206
stawka podatkowa	19%	19%	19%	19%	19%
Rezerwa z tytułu podatku odroczonego na koniec okresu:	398	609	-	398	609

SKONSOLIDOWANY RAPORT KWARTALNY GRUPY KAPITAŁOWEJ VOTUM ZA IV KWARTAŁ 2013 ROKU
(wszystkie kwoty w tys. PLN, o ile nie podano inaczej)

Wyszczególnienie	31.12.2012	zwiększenia	wykorzystanie	zmniejszenia	31.12.2013
Aktywo z tytułu podatku odroczonego	316	2 355	2 273	-	398
Rezerwa z tytułu podatku odroczonego – działalność kontynuowana	398	609	-	398	609
Rezerwa z tytułu podatku odroczonego – działalność zaniechana	-	-	-	-	-
Aktywa/Rezerwa netto z tytułu podatku odroczonego	- 82	1 745	2 273	- 398	- 211

Rezerwa na świadczenia emerytalne i podobne

Wyszczególnienie	31.12.2013	31.12.2012
Rezerwy na odprawy emerytalne i rentowe	5	5
Rezerwy na nagrody, premie	-	-
Rezerwy na urlopy wypoczynkowe	87	79
Rezerwy na pozostałe świadczenia	-	-
pozostałe	-	-
Razem, w tym:	92	84
- długoterminowe	5	5
- krótkoterminowe	87	79

Zmiana stanu rezerw na świadczenia pracownicze

	Rezerwy na odprawy emerytalne i rentowe	Rezerwy na nagrody, premie	Rezerwy na urlopy wypoczynkowe	Rezerwy na pozostałe świadczenia	pozostałe	Ogółem
Stan na 01.01.2013	5	-	79	-	-	84
Utworzenie rezerwy	-	-	55	-	-	55
Koszty wypłaconych świadczeń	-	-	47	-	-	47
Rozwiązanie rezerwy	-	-	-	-	-	-
Stan na 31.12.2013, w tym	5	-	87	-	-	92
- długoterminowe	5	-	-	-	-	5
- krótkoterminowe	-	-	87	-	-	87

Spółka oszacowała kwoty odpraw emerytalnych i jednocześnie uznała, że kwota rezerwy, którą należałoby zawiązać, jest znacząco poniżej przyjętego progu istotności w Grupie Kapitałowej.

Spółka oszacowała rezerwę na urlopy wypoczynkowe, uwzględniając liczbę dni niewykorzystanych urlopów.

Pozostałe rezerwy

Wyszczególnienie	31.12.2013	31.12.2012
Rezerwy na naprawy gwarancyjne oraz zwroty	-	-
rezerwy na zobowiązania handlowe	1 061	691
rezerwa z tytułu rozliczenia podatku VAT strukturą	-	-
pozostałe	28	28

SKONSOLIDOWANY RAPORT KWARTALNY GRUPY KAPITAŁOWEJ VOTUM ZA IV KWARTAŁ 2013 ROKU
(wszystkie kwoty w tys. PLN, o ile nie podano inaczej)

Razem, w tym:	1 089	719
- długoterminowe	-	-
- krótkoterminowe	1 089	719

Zmiana stanu rezerw

Wyszczególnienie	Rezerwy na naprawy gwarancyjne oraz zwroty	rezerwy na zobowiązania handlowe	pozostałe	Ogółem
Stan na 01.01.2013	-	662	28	690
Utworzone w ciągu roku obrotowego	-	11 874	48	11 922
Wykorzystane	-	11 475	48	11 523
Rozwiązane	-	-	-	-
Korekta z tytułu różnic kursowych	-	-	-	-
Korekta stopy dyskontowej	-	-	-	-
Stan na 31.12.2013, w tym	-	1 061	28	1 089
- długoterminowe	-	-	-	-
- krótkoterminowe	-	1 061	28	1 089

Rezerwa na naprawy gwarancyjne oraz zwroty

Świadczone przez Spółkę usługi nie wymagają tworzenia rezerw na naprawy gwarancyjne oraz na zwroty.

Rezerwa restrukturyzacyjna

W Spółce nie wdrażano planów restrukturyzacyjnych w związku z tym nie tworzone rezerwy na restrukturyzację.

Inne rezerwy

Inne rezerwy dotyczą głównie rezerwy na zobowiązania handlowe.

5.2. Segmenty operacyjne

Segmenty operacyjne zostały opisane w punkcie 3.13.

5.3. Emisja, wykup i spłata dłużnych i kapitałowych papierów wartościowych

Emisja dłużnych papierów wartościowych

Spółka nie emitowała dłużnych papierów wartościowych w bieżącym okresie sprawozdawczym.

Emisja kapitałowych papierów wartościowych

Wyszczególnienie	31.12.2013	31.12.2012
Liczba akcji	12 000 000	12 000 000
Wartość nominalna akcji	0,10	0,10
Kapitał zakładowy	1 200 000	1 200 000

Zmiana stanu kapitału zakładowego

Wyszczególnienie	31.12.2013	31.12.2012
Kapitał na początek okresu	1 200 000	1 200 000
<i>Zwiększenia, z tytułu:</i>	-	-
-podwyższenie kapitału zakładowego	-	-
<i>Zmniejszenia, z tytułu:</i>	-	-
- hiperinflacja	-	-
Kapitał na koniec okresu	1 200 000	1 200 000

Wszystkie wyemitowane akcje posiadają wartość nominalną wynoszącą 0,10 PLN i zostały w pełni opłacone.

Konwersja obligacji na akcje

Nie dotyczy.

5.4. Wyłacona (lub zadeklarowana) dywidenda

Polityka dywidendy na lata 2012-2013 przewiduje wypłatę 100% jednostkowego zysku spółki VOTUM S.A. w przypadku osiągnięcia przez Spółkę zysku do 6 mln PLN. W związku z tym Zarząd przedłożył na WZA propozycję uchwały WZA o podziale zysku za rok 2012r. Proponowana wartość dywidendy wynosiła 5 280 tys. PLN, co dawało 0,44 PLN na 1 akcję. Pozostałą część zysku Zarząd zaproponował przekazać na kapitał zapasowy. Rada Nadzorcza przychyliła się do propozycji Zarządu co do podziału wyniku za 2012r. W dniu 25 czerwca WZA podjęło uchwałę o wypłacie dywidendy w wysokości 0,44 PLN na 1 akcję. Dniem dywidendy był 3 lipca 2013r., natomiast zgodnie z uchwałą WZA dywidendę wypłacono 17 lipca – w wysokości 50% należnej dywidendy oraz 17 września pozostałą część dywidendy.

	Dywidenda z akcji zwykłych			Zaliczka na dywidendę		
	Data wypłaty	wartość w zł	Wartość na 1 akcję	Data wypłaty	wartość w zł	Wartość na 1 akcję
wynik roku 2012	w II transzach po 50%: 17.07.2013 i 17.09.2013	5 280 000	0,44 zł	-	-	-
wynik roku 2011	26.06.2012	4 320 000	0,36 zł	-	-	-

Liczba uprawnionych akcji do dywidendy 12 000 000 sztuk.

5.5. Transakcje z podmiotami powiązanymi objętymi i nieobjętymi konsolidacją

Łączne kwoty transakcji zawartych z podmiotami powiązanymi za bieżący i poprzedni rok obrotowy

Podmiot powiązany	Sprzedaż na rzecz podmiotów powiązanych		Zakupy od podmiotów powiązanych		Należności od podmiotów powiązanych		w tym przeterminowane		Zobowiązania wobec podmiotów powiązanych		w tym zaległe, po upływie terminu płatności	
	31.12.2013	31.12.2012	31.12.2013	31.12.2012	31.12.2013	31.12.2012	31.12.2013	31.12.2012	31.12.2013	31.12.2012	31.12.2013	31.12.2012
Jednostka dominująca												
VOTUM S.A.												
Jednostki zależne:	2 918	2 264	7 478	5 008	82	77	-	-	1 125	651	-	-
Kancelaria Adwokatów i Radców Prawnych A. Łebek i Wspólnicy sp. k.	1 581	1 329	7 288	4 997	6	72	-	-	1 098	651	-	-
VOTUM Centrum Odškodnienia, a.s.	949	42	2	4	54	-	-	-	-	-	-	-
VOTUM Centrum Odškodnění, a.s.	74	746	-	-	14	-	-	-	-	-	-	-
PCRf VOTUM S.A	253	147	-	7	3	5	-	-	-	-	-	-
PCRf VOTUM S.A. S.K.	49	-	-	-	5	-	-	-	-	-	-	-
Votum Connect s.a.	12	-	188	-	-	-	-	-	27	-	-	-
VIDSHKODUVANNYA sp. z o.o.	-	-	30	-	-	-	-	-	-	-	-	-
Jednostki stowarzyszone	-	-	-	-	-	-	-	-	-	-	-	-
Podmiot dominujący	-	-	2	4	-	-	-	-	-	2	-	-
Jednostki zależne od podmiotu dominującego	18	51	1 571	1 063	85	-	-	-	109	2	-	-
Wspólne przedsięwzięcia, w których jednostka dominująca jest współnikiem:	-	-	-	-	-	-	-	-	-	-	-	-
Transakcje z pozostałymi podmiotami powiązanymi	-	-	-	-	-	-	-	-	-	-	-	-
Zarząd jednostki dominującej	-	-	-	-	-	-	-	-	-	-	-	-
Dariusz Czyż	-	-	-	-	-	-	-	-	-	-	-	-
Elżbieta Kupiec	-	-	-	-	-	-	-	-	-	-	-	-
Bartłomiej Krupa	-	-	-	-	-	-	-	-	-	-	-	-
Transakcje z udziałem innych członków głównej kadry kierowniczej	-	-	-	-	-	-	-	-	-	-	-	-

W niniejszej tabeli dokonano zmian prezentacyjnych, za przychody, należności, koszty, zobowiązania uznano transakcje handlowe, finansowe łącznie z transakcjami kapitałowymi (dywidendy).

Wynagrodzenia i świadczenia wypłacane dla Zarządu i Rady Nadzorczej VOTUM S.A.

funkcja		01.01.2013- 31.12.2013	01.01.2012- 31.12.2012
Wynagrodzenie Członków Zarządu			
Dariusz Czyż	Prezes Zarządu	422	300
Elżbieta Kupiec	Członek Zarządu - Dyrektor Finansowy	183	136
Bartłomiej Krupa	Członek Zarządu - Dyrektor Departamentu Prawnego	233	148
RAZEM		839	584
Wynagrodzenie pozostałej kadry kierowniczej		534	386
RAZEM WYNAGRODZENIA ZARZĄDU I KADRY KIEROWNICZEJ		1 373	970
Wynagrodzenia członków Rady Nadzorczej			
Andrzej Dadełło	Przewodniczący Rady Nadzorczej	120	120
Andrzej Łebek	Wiceprzewodniczący Rady Nadzorczej	4	1
Mirosław Greber	Członek Rady Nadzorczej	3	-
Anna Ludwig	Członek Rady Nadzorczej	3	1
Jerzy Krawczyk	Członek Rady Nadzorczej	3	1
RAZEM WYNAGRODZENIA RADY NADZORCZEJ		133	123

Warunki transakcji z podmiotami powiązanymi

Transakcje z podmiotami powiązanymi odbywają się na warunkach rynkowych. Cena transakcji ustalana jest na zasadach rynkowych w taki sposób, jakby podmioty uczestniczące w transakcji stanowiły odrębne, niepowiązane podmioty funkcjonujące na rynku.

Pożyczki udzielane członkom Zarządu

Nie dotyczy.

Inne transakcje z udziałem członków Zarządu

Transakcje z podmiotami powiązanymi odbywają się na warunkach rynkowych. Cena transakcji ustalana jest na zasadach rynkowych w taki sposób, jakby podmioty uczestniczące w transakcji stanowiły odrębne, niepowiązane podmioty funkcjonujące na rynku.

5.6. Niespłacone pożyczki lub naruszenie postanowień umowy pożyczkowej, w sprawie których nie podjęto żadnych działań naprawczych ani przed dniem bilansowym, ani w tym dniu

Udzielone pożyczki przez VOTUM S.A.

	31.12.2013	31.12.2012
Udzielone pożyczki brutto, w tym:	7 028	7 428
- dla Zarządu i Rady Nadzorczej	-	-
Odpisy aktualizujące z tytułu utraty wartości	11	781
Suma netto udzielonych pożyczek	7 017	6 647
- długoterminowe	5 814	6 194
- krótkoterminowe	1 203	453

Udzielone pożyczki wg stanu na 31.12.2013r., w tym dla Zarządu

Pożyczkobiorca	Wartość wg umowy	Wartość bilansowa netto	Odpis aktualizujący	Termin spłaty	Efektywna stopa procentowa	Zabezpieczenia
PCR F S.A.	5 500	5 680	-	2026-12-31	WIBOR + 1%	-
Votum Centrum Odškodnění, a.s.	710	754	-	2014-12-31	WIBOR + 1%	-
Votum Connect S.A.	50	50	-	2014-12-31	WIBOR + 1%	-
Osoba fizyczna	15	16	-	2016-03-31	WIBOR + 1%	-
Osoba fizyczna	10	10	-	2015-12-31	WIBOR + 1%	-
Osoba fizyczna	79	108	-	-	WIBOR + 1%	weksel in blanco
Osoba fizyczna	40	25	-	-	WIBOR + 1%	weksel in blanco
Osoba fizyczna	10	-	11	2012-02-29	WIBOR + 1%	-
Osoba fizyczna	4	-	-	2012-04-30	WIBOR + 1%	-
Osoba fizyczna	22	20	-	2014-12-31	WIBOR + 1%	-
Osoba fizyczna	22	16	-	2016-03-31	WIBOR + 1%	-
Osoba fizyczna	20	11	-	2013-12-31	WIBOR + 1%	-
Osoba fizyczna	28	18	-	2014-01-31	WIBOR + 1%	-
Osoba fizyczna	1	1	-	-	WIBOR + 1%	-
Osoba fizyczna	14	6	-	2014-12-31	WIBOR + 1%	-
Osoba fizyczna	8	3	-	2014-03-31	WIBOR + 1%	-
Osoba fizyczna	5	2	-	2014-03-31	WIBOR + 1%	-
Osoba fizyczna	30	13	-	2014-08-31	WIBOR + 1%	-
Osoba fizyczna	3	1	-	2014-03-31	WIBOR + 1%	-
Osoba fizyczna	4	3	-	2014-03-31	WIBOR + 1%	-
Osoba fizyczna	2	1	-	2014-03-31	WIBOR + 1%	-
Osoba fizyczna	2	1	-	2014-06-30	WIBOR + 1%	-
Osoba fizyczna	6	1	-	2014-01-31	WIBOR + 1%	-
Osoba fizyczna	28	1	-	2014-02-28	WIBOR + 1%	-
Osoba fizyczna	20	10	-	2014-02-28	WIBOR + 1%	-
Osoba fizyczna	4	2	-	2014-04-30	WIBOR + 1%	-
Osoba fizyczna	2	2	-	2014-06-30	WIBOR + 1%	-
Osoba fizyczna	20	16	-	2014-06-30	WIBOR + 1%	-
Osoba fizyczna	12	7	-	2014-06-30	WIBOR + 1%	-
Osoba fizyczna	50	46	-	2014-07-31	WIBOR + 1%	-

SKONSOLIDOWANY RAPORT KWARTALNY GRUPY KAPITAŁOWEJ VOTUM ZA IV KWARTAŁ 2013 ROKU
(wszystkie kwoty w tys. PLN, o ile nie podano inaczej)

Osoba fizyczna	2	-	-	2014-02-28	WIBOR + 1%	-
Osoba fizyczna	5	3	-	2014-05-31	WIBOR + 1%	-
Osoba fizyczna	2	1	-	2014-02-28	WIBOR + 1%	-
Osoba fizyczna	5	3	-	2014-06-30	WIBOR + 1%	-
Osoba fizyczna	3	2	-	2014-06-30	WIBOR + 1%	-
Osoba fizyczna	2	1	-	2014-01-31	WIBOR + 1%	-
Osoba fizyczna	2	1	-	2014-01-31	WIBOR + 1%	-
Osoba fizyczna	1	-	-	2014-03-31	WIBOR + 1%	-
Osoba fizyczna	17	16	-	2015-12-31	WIBOR + 1%	-
Osoba fizyczna	1	1	-	2014-05-31	WIBOR + 1%	-
Osoba fizyczna	3	2	-	2014-04-30	WIBOR + 1%	-
Osoba fizyczna	3	3	-	2014-05-31	WIBOR + 1%	-
Osoba fizyczna	2	1	-	2014-02-28	WIBOR + 1%	-
Osoba fizyczna	2	2	-	2014-05-31	WIBOR + 1%	-
Osoba fizyczna	2	2	-	2014-05-31	WIBOR + 1%	-
Osoba fizyczna	5	5	-	2014-11-30	WIBOR + 1%	-
Osoba fizyczna	1	1	-	2014-04-30	WIBOR + 1%	-
Osoba fizyczna	1	1	-	2014-04-30	WIBOR + 1%	-
Osoba fizyczna	1	1	-	2014-05-31	WIBOR + 1%	-
Osoba fizyczna	40	40	-	2014-08-31	WIBOR + 1%	-
Osoba fizyczna	35	30	-	2014-06-30	WIBOR + 1%	-
Osoba fizyczna	74	26	-	2014-05-31	WIBOR + 1%	-
Osoba fizyczna	70	46	-	2014-07-31	WIBOR + 1%	-
Razem Pożyczki	7 003	7 017	11			

5.7. Zmiana zobowiązań warunkowych lub aktywów warunkowych, które nastąpiły od czasu zakończenia ostatniego roku obrotowego

	31.12.2013	31.12.2012
Poręczenie spłaty kredytu	4 564	1 242
Poręczenie spłaty weksla	-	-
Zobowiązania z tytułu gwarancji bankowych udzielonych w głównej mierze jako zabezpieczenie wykonania umów handlowych	-	-
Poręczenia kredytu bankowego udzielonego stronom trzecim	-	-
Poręczenie spłaty udzielonych gwarancji bankowych	-	-
Zobowiązanie umowne z tytułu umowy licencyjnej	-	-
Zobowiązania z tytułu pozwów sądowych	-	-
Zobowiązania dotyczące nierozstrzygniętych sporów w władzami podatkowymi	-	-
Inne zobowiązania warunkowe	-	-
Razem zobowiązania warunkowe	4 564	1 242

Zobowiązania warunkowe z tytułu udzielonych gwarancji i poręczeń

Wyszczególnienie	Gwarancja / poręczenie dla	Tytułem	Waluta	31.12.2013	31.12.2012
Poręczenie kredytu PCR F VOTUM S.A.	ING Bank Śląski		PLN	4 564	1 242
Razem				4 564	1 242

5.8. Instrumenty finansowe

Głównymi instrumentami spółki są udzielone pożyczki i należności. Spółka nie prowadzi rachunkowości zabezpieczeń, bowiem udzielane pożyczki są denominowane w PLN oparte o zmienną stopę oprocentowania (uwzględniającą stawkę WIBOR 1M). Należności handlowe w przeważającej strukturze są w PLN i nie występuje ryzyko kursowe.

6. POZOSTAŁE INFORMACJE

6.1. Zmiana zobowiązań warunkowych lub aktywów warunkowych, które nastąpiły od czasu zakończenia ostatniego roku obrotowego

W Grupie Kapitałowej nie wystąpiły zobowiązania warunkowe. Grupa Kapitałowa nie posiada aktywów warunkowych. Jedynym zobowiązaniem warunkowym jest poręczenie kredytu ING Bank Śląski zawartego przez PCRF VOTUM S.A., a poręczanego przez VOTUM S.A.. W skonsolidowanym sprawozdaniu niniejsze zobowiązanie warunkowe figuruje jako zobowiązanie kredytowe.

Zobowiązania warunkowe z tytułu udzielonych gwarancji i poręczeń

W Grupie Kapitałowej nie wystąpiły zobowiązania warunkowe z tytułu gwarancji i poręczeń.

6.2. Zmiany w strukturze Grupy Kapitałowej i jednostek gospodarczych wchodzących w jej skład w ciągu IV kwartału 2013

W październiku 2013r. spółka VOTUM S.A. nabyła 74% udziałów w spółce VIDSHKODUVANNYA sp. z o.o. z siedzibą we Lwowie, stanowiących 8880 udziałów o łącznej wartości nominalnej 8880,00 UAH, uprawniających do 8880 głosów stanowiących 74 % ogólnej liczby głosów na zgromadzeniu wspólników tej spółki. Udziały w spółce VIDSHKODUVANNYA sp. z o.o. zostały nabyte za łączną kwotę wynoszącą 52 000,00 PLN. Nabycie udziałów zostało sfinansowane ze środków własnych.

Więcej informacji o zakupionej spółce w punkcie 6.6.13.

6.3. Rozliczenia podatkowe

Rozliczenia podatkowe oraz inne obszary działalności podlegające regulacjom (na przykład sprawy celne czy dewizowe) mogą być przedmiotem kontroli organów administracyjnych, które uprawnione są do nakładania wysokich kar i sankcji. Brak odniesienia do utrwalonych regulacji prawnych w Polsce powoduje występowanie w obowiązujących przepisach niejasności i niespójności. Często występujące różnice w opiniach co do interpretacji prawnej przepisów podatkowych zarówno wewnątrz organów państwowych, jak i pomiędzy organami państwowymi i przedsiębiorstwami, powodują powstawanie obszarów niepewności i konfliktów. Zjawiska te powodują, że ryzyko podatkowe w Polsce jest znacząco wyższe niż istniejące zwykle w krajach o bardziej rozwiniętym systemie podatkowym.

Rozliczenia podatkowe mogą być przedmiotem kontroli przez okres pięciu lat, począwszy od końca roku, w którym nastąpiła zapłata podatku. W wyniku przeprowadzanych kontroli dotychczasowe rozliczenia podatkowe Grupy mogą zostać powiększone o dodatkowe zobowiązania podatkowe. Zdaniem Zarządu jednostki dominującej na dzień 31 grudnia 2013 roku utworzono odpowiednie rezerwy na rozpoznane i policzalne ryzyko podatkowe.

6.4. Wskazanie postępowań toczących się przed sądem, organem właściwym dla postępowania arbitrażowego lub organem administracji publicznej, gdzie wartość sporu stanowi co najmniej 10% wartości kapitałów własnych Emitenta, dwu lub więcej postępowań dotyczących zobowiązań lub wierzytelności Emitenta lub jednostki od niego zależnej

Zarząd informuje, że wobec Emitenta oraz spółek zależnych nie toczą się postępowania, których wartość sporu stanowiłaby co najmniej 10% wartości kapitałów własnych Emitenta.

6.5. Informacje o udzieleniu przez Emitenta lub przez jednostkę od niego zależną poręczeń kredytu lub pożyczki lub udzieleniu gwarancji łącznie jednemu podmiotowi lub jednostce zależnej od tego podmiotu stanowiącej równowartość co najmniej 10% kapitałów własnych Emitenta

W dniu 13 lutego 2013 r. Zarząd VOTUM S.A. zawarł umowę poręczenia dotyczącą umowy kredytowej zawartej w dniu 13 lutego 2013 r. przez Polskie Centrum Rehabilitacji Funkcjonalnej VOTUM S.A. z siedzibą w Krakowie („Kredytobiorca”) a ING Bank Śląski S.A. z siedzibą w Katowicach („Kredytodawca”). Przedmiotem poręczenia jest umowa o korporacyjny kredyt w wysokości 4 000 000,00 PLN (słownie: cztery miliony PLN 00/100) na finansowanie inwestycji i na refinansowanie poniesionych przez Kredytobiorcę nakładów inwestycyjnych w ramach prowadzonej inwestycji przy ul. Golikówka 6 w Krakowie. Umowa poręczenia zobowiązała Emitenta do zaspokojenia wszelkich zobowiązań Kredytobiorcy zgodnie z zawartą umową kredytu.

Emitent jako poręczyciel złożył w dniu 13 lutego 2013 r. oświadczenie o poddaniu się egzekucji. Zabezpieczając wierzytelność wynikającą z umowy kredytowej wyraził zgodę, aby Kredytodawca wystawił bankowy tytuł egzekucyjny do kwoty zadłużenia 6 000 000,00 PLN (słownie: sześć milionów PLN 00/100) oraz do dnia 31.12.2023 r. wystąpił do właściwego sądu o nadanie temu tytułowi klauzuli wykonalności.

Umowa Poręczenia pozostanie w mocy do pełnej, bezwarunkowej i ostatecznej spłaty zobowiązań z tytułu Umowy Kredytu. Wynagrodzenie Emitenta z tytułu udzielonego poręczenia wynosi 0,2% wartości poręczenia tj. 12 000 PLN. Kredytobiorca jest jednostką zależą od Emitenta. Emitent posiada 96% udziałów w kapitale zakładowym Kredytobiorcy.

6.6. Zwięzły opis istotnych dokonań lub niepowodzeń Emitenta w okresie, którego dotyczy raport, wraz z wykazem najważniejszych zdarzeń ich dotyczących

6.6.1. Zmiana istotnych warunków porozumienia z dnia 23 listopada 2012

11 lutego 2013 pomiędzy VOTUM S.A. a PCR F VOTUM S.A. podpisany został aneks do porozumienia o konsolidacji pożyczek z dnia 23 listopada 2012. Wprowadza on następujące zmiany:

1. Pożyczka na bieżącą działalność – kwota wierzytelności w wysokości 2 500 000 zł zostanie spłacona przez pożyczkobiorcę w trzech ratach rocznych w wysokości: dwie pierwsze raty – po 1 000 000 zł każda, trzecia rata – 500 000 zł, począwszy od 2021 roku, płatnych każdorazowo pod koniec roku. Odsetki zostaną zapłacone przez Pożyczkobiorcę wraz z zapłatą ostatniej raty kwoty głównej wierzytelności, tj. do dnia 31.12.2023 r.
2. Pożyczka na rozbudowę kliniki rehabilitacyjnej - kwota wierzytelności w wysokości 2 250 000 zł zostanie spłacona przez pożyczkobiorcę w trzech ratach rocznych w wysokości: pierwsza rata – 500 000 zł, druga rata – 1 000 000 zł, trzecia rata – 750 000 zł, począwszy od 2023 roku, płatnych każdorazowo pod koniec roku. Odsetki zostaną zapłacone przez Pożyczkobiorcę wraz z zapłatą ostatniej raty kwoty głównej wierzytelności, tj. do dnia 31.12.2025 r.

6.6.2. Zawarcie umowy poręczenia kredytu spółki zależnej

W dniu 13 lutego 2013 r. Zarząd VOTUM S.A. zawarł umowę poręczenia dotyczącą umowy kredytowej zawartej w dniu 13 lutego 2013 r. przez Polskie Centrum Rehabilitacji Funkcjonalnej VOTUM S.A. z siedzibą w Krakowie a ING Bank Śląski S.A. z siedzibą w Katowicach. Przedmiotem poręczenia jest umowa o korporacyjny kredyt w wysokości 4 000 000,00 PLN (słownie: cztery miliony PLN 00/100) na finansowanie inwestycji i na refinansowanie poniesionych przez Kredytobiorcę nakładów inwestycyjnych w ramach prowadzonej inwestycji przy ul. Golikówka 6 w Krakowie. Umowa poręczenia zobowiązała Emitenta do zaspokojenia wszelkich zobowiązań Kredytobiorcy zgodnie z zawartą umową kredytu.

Emitent jako poręczyciel złożył w dniu 13 lutego 2013 r. oświadczenie o poddaniu się egzekucji. Zabezpieczając wierzytelność wynikającą z umowy kredytowej wyraził zgodę, aby Kredytodawca wystawił bankowy tytuł egzekucyjny do kwoty zadłużenia 6 000 000,00 PLN (słownie: sześć milionów PLN 00/100) oraz do dnia 31.12.2023 r. wystąpił do właściwego sądu o nadanie temu tytułowi klauzuli wykonalności.

6.6.3. Rekordowe wpływy VOTUM Centrum Odškodnění, a.s.,

Działająca na terenie Czech spółka VOTUM Centrum Odškodnění a.s. odnotowała najwyższą w swojej historii sumę wpływów. Spółka w kwietniu 2013 roku uzyskała odszkodowanie w kwocie 9 215 937 Kč (dziewięć milionów dwieście piętnaście tysięcy dziewięćset trzydzieści siedem koron czeskich), czyli około 1 500 000 PLN (milion pięćset tysięcy złotych). W spółce słowackiej VOTUM Centrum Odškodnění a.s. marzec 2013 był historycznie drugim najlepszym miesiącem pod względem sumy uzyskanych odszkodowań. Spółka zależna z Brna uzyskała dla swoich klientów ponad 609 000 € (sześćset dziewięć tysięcy euro) odszkodowań.

6.6.4. Zrealizowanie celów emisyjnych

Zarząd VOTUM S.A. w Prospekcie Emisyjnym wśród głównych celów emisyjnych wyróżnił:

1. Rozbudowę i rozszerzenie zakresu oferowanych przez ośrodka rehabilitacyjnego Polskiego Centrum Rehabilitacji Funkcjonalnej VOTUM S.A. w Krakowie
2. Wdrożenie Programu VIP, czyli procedur i pakietu świadczeń dla osób najpoważniej poszkodowanych w wypadkach oraz ich rodzin
3. Dokapitalizowanie spółki zależnej VOTUM Centrum Odškodnění, a.s. z siedzibą w Brnie (Czechy)

Do dnia publikacji niniejszego sprawozdania cele te zostały zrealizowane w całości. Zarząd VOTUM S.A. informuje, że wykorzystał wszystkie środki z emisji, tj. w wysokości 5 905 tys. PLN.

6.6.5. Aneks do umowy z dnia 10.07.2012 r.

W dniu 28.03.2013 Zarząd VOTUM S.A. podpisał aneks do umowy z dnia 10.07.2012 r. zgodnie z którą VOTUM S.A. nabyła prawo nabycia 89% udziałów w kapitale zakładowym spółki VIDSHKODUVANNYA sp. z o.o. z siedzibą we Lwowie. Zgodnie z aneksem zmieniał się termin wygaśnięcia prawa do nabycia z 31.03.2013 r. na 31.12.2013 r.

6.6.6. Powołanie spółki zależnej VOTUM Connect S.A.

Dnia 8 maja 2013 roku w Grupie Kapitałowej VOTUM powołana została nowa spółka zależna od VOTUM S.A. – VOTUM Connect S. A. z siedzibą w Białobrzegach. Akcjonariat nowopowstałej spółki wygląda następująco:

- VOTUM S.A. 60% udziałów reprezentujących - 60% głosów na zgromadzeniu akcjonariuszy;
- osoba fizyczna 40% udziałów reprezentujących - 40% głosów na zgromadzeniu akcjonariuszy.

Wartość kapitału zakładowego Spółki wynosi 100 000 PLN (słownie: sto tysięcy złotych).

Podstawowym celem utworzenia nowej spółki jest budowanie nowych kanałów sprzedaży dla usług świadczonych przez spółki z grupy kapitałowej. Spółka przy realizacji postawionych przed nią celów korzystać będzie z wiedzy i doświadczeń struktur sprzedażowych VOTUM S.A., oraz nowoczesnych kanałów komunikacji.

Rada Nadzorcza powołała Zarząd VOTUM Connect S.A. w następującym składzie:

Piotr Bartoszewicz – Prezes Zarządu

Piotr Wawrzyniak – Wiceprezes Zarządu

Przemysław Jagodziński – Członek Zarządu

6.6.7. Uzyskanie pozwolenia na użytkowanie inwestycji

W dniu 23 maja 2013 roku do Polskiego Centrum Rehabilitacji Funkcjonalnej VOTUM S.A., wpłynęła decyzja Powiatowego Inspektora Nadzoru Budowlanego w Krakowie z dnia 22 maja 2013 roku, na mocy której udzielono pozwolenia na użytkowanie rozbudowanej i nadbudowanej na potrzeby sanatorium dla osób niepełnosprawnych części budynku przy ul. Golikówka 6.

Nowe skrzydło mierzy 1060 m² i mieści 9 nowych gabinetów rehabilitacyjnych, centrum odnowy biologicznej oraz 14 pokoi. Rozpoczęta wiosną 2012 roku inwestycja była jednym z podstawowych celów emisyjnych zawartych w prospekcie emisyjnym VOTUM S.A.

6.6.8. Zawarcie znaczącej umowy przez spółkę zależną

Zarząd spółki Polskie Centrum Rehabilitacji Funkcjonalnej VOTUM S.A. w dniu 23 maja 2012 roku podpisał umowę z firmą Aspen – Res sp. z o. o. Jej przedmiotem jest świadczenie usług żywieniowych dla pacjentów ośrodka rehabilitacyjnego PCR F VOTUM S.A. Umowa zaczęła obowiązywać od 01 czerwca 2013 roku i zawarta została na czas nieokreślony. Wartość umowy w okresie 5 lat wyniesie około 2,3 mln zł.

Istotne warunki umowy:

- zleceniobiorca zobowiązuje się do zawarcia umowy ubezpieczenia od odpowiedzialności cywilnej na kwotę nie mniejszą niż 1.000.000 zł. W pozostałym zakresie ryzyko wystąpienia szkód obciąża Zleceniodawcę.
- wysokość wynagrodzenia podlegać będzie waloryzacji raz w roku o wskaźnik wzrostu cen towarów i usług za rok ubiegły publikowany przez Prezesa Głównego Urzędu Statystycznego. W przypadku gdy podwyżka minimalnego wynagrodzenia o pracę przewyższy wskaźnik, o którym mowa w zdaniu pierwszym, wynagrodzenie zleceniobiorcy w części równej 40% będzie waloryzowane o wskaźnik wzrostu minimalnego wynagrodzenia o pracę.
- każdej ze stron Umowy przysługuje prawo do rozwiązania jej z zachowaniem miesięcznego okresu wypowiedzenia. Termin wypowiedzenia kończy się z upływem miesiąca kalendarzowego. W razie złożenia oświadczenia przez Zleceniobiorcę z przyczyn leżących po stronie Zleceniodawcy o odstąpieniu, rozwiązaniu lub wypowiedzeniu umowy w ciągu pierwszych sześciu miesięcy obowiązywania umowy, Zleceniodawca zobowiązany jest do zapłaty Zleceniobiorcy kwoty dwóch wynagrodzeń miesięcznych brutto. W razie złożenia oświadczenia o odstąpieniu, rozwiązaniu lub wypowiedzeniu umowy w ciągu pierwszych dwunastu miesięcy obowiązywania umowy, Zleceniodawca zobowiązany jest do zapłaty Zleceniobiorcy kwoty jednego wynagrodzenia miesięcznego brutto.

Pozostałe warunki Umowy nie odstępują od powszechnie zawieranych tego typu umowach handlowych.

6.6.9. Zatwierdzenie wypłaty dywidendy z zysku za rok 2012

Dnia 25 czerwca 2013 roku Zwyczajne Walne Zgromadzenie VOTUM S.A. podjęło Uchwałę w sprawie przeznaczenia wyniku finansowego za rok 2012, zgodnie z którą dokonano podziału zysku Spółki za rok obrotowy 2012 w kwocie netto 5 370 842,32 zł (pięć milionów trzysta siedemdziesiąt tysięcy osiemset czterdzieści dwa złote 32/100) wypracowanego w okresie od 1 stycznia 2012 do 31 grudnia 2012 w następujący sposób:

- kwota 90 842,32 zł (słownie: dziewięćdziesiąt tysięcy osiemset czterdzieści dwa złote 32/100) została przeznaczona na odpis na kapitał zapasowy
- kwota 5 280 000 zł (słownie: pięć milionów dwieście osiemdziesiąt tysięcy złotych) została wypłacona akcjonariuszom w formie dywidendy.

Dywidenda z zysku za rok 2012 wyniosła więc 0,44 zł (czterdzieści cztery grosze) na 1 akcję, co dało stopę dywidendy (liczoną wg kursu zamknięcia z dnia ustalenia prawa do dywidendy) wynoszącą 10%.

Zgodnie z podjętą uchwałą na dzień dywidendy został wyznaczony 3 lipca 2013 r., natomiast dywidenda została wypłacona w dwóch transzach:

- 17 lipca 2013 r. – dzień wypłaty I transzy dywidendy w wysokości 50%
- 17 września 2013 r. – dzień wypłaty II transzy dywidendy w wysokości 50%

6.6.10. Powołanie Rady Nadzorczej IV kadencji

Dnia 25 czerwca 2013 roku Walne Zgromadzenie Akcjonariuszy, w związku z wygaśnięciem mandatów członków Rady Nadzorczej III kadencji, dokonało wyboru Rady Nadzorczej. Skład Rady Nadzorczej IV kadencji przedstawia się następująco:

Andrzej Dadełło – przewodniczący Rady Nadzorczej
Andrzej Łebek – wiceprzewodniczący Rady Nadzorczej
Jerzy Krawczyk – członek Rady Nadzorczej
Mirosław Greber – członek Rady Nadzorczej
Anna Ludwig – członek Rady Nadzorczej

Życiorysy członków Rady Nadzorczej są zamieszczone na stronie korporacyjnej Spółki www.votum-sa.pl.

6.6.11. Zmiana w Statucie Spółki

9 września 2013 roku Spółka otrzymała postanowienie Sądu Rejonowego dla Wrocławia – Fabrycznej we Wrocławiu, VI Wydział Gospodarczy Krajowego Rejestru Sądowego, dotyczące rejestracji w dniu 30 sierpnia 2013 roku zmian Statutu Spółki dokonanych uchwałą nr 23 Zwyczajnego Walnego Zgromadzenia z dnia 25 czerwca 2013 roku. Zmiany dotyczą dodania do katalogu przedmiotu działalności prowadzonych przez Spółkę nowego rodzaju działalności oznaczonej nr PKD – 73.11.Z – Działalność agencji reklamowych.

Po wprowadzeniu zmiany lista przedmiotu działalności prowadzonych przez Spółkę wygląda następująco:

- 1) produkcja artykułów piśmiennych (PKD 17.23.Z),
- 2) działalność usługowa związana z przygotowaniem do druku (PKD 18.13.Z),
- 3) naprawa i konserwacja maszyn (PKD 33.12.Z),
- 4) realizacja projektów budowlanych związanych ze wznoszeniem budynków (PKD 41.10.Z5)
- 5) sprzedaż hurtowa i detaliczna samochodów osobowych i furgonetek (PKD 45.11.Z),
- 6) sprzedaż hurtowa i detaliczna pozostałych pojazdów samochodowych, z wyłączeniem motocykli (PKD 45.19.Z),
- 7) konserwacja i naprawa pojazdów samochodowych, z wyłączeniem motocykli (PKD 45.20.Z),
- 8) sprzedaż hurtowa części i akcesoriów do pojazdów samochodowych, z wyłączeniem motocykli (PKD 45.31.Z),
- 9) sprzedaż detaliczna części i akcesoriów do pojazdów samochodowych, z wyłączeniem motocykli (PKD 45.32.Z),
- 10) działalność agentów specjalizujących się w sprzedaży pozostałych określonych towarów (PKD 46.18.Z),
- 11) magazynowanie i przechowywanie pozostałych towarów (PKD 52.10.B),
- 12) działalność usługowa wspomagająca transport lądowy (PKD 52.21.Z),
- 13) działalność pozostałych agencji transportowych (PKD 52.29.C),
- 14) wydawanie czasopism i pozostałych periodyków (PKD 58.14.Z),
- 15) pozostała działalność wydawnicza (PKD 58.19.Z),
- 16) działalność wydawnicza w zakresie pozostałego oprogramowania (PKD 58.29.Z),
- 17) działalność w zakresie nagrań dźwiękowych i muzycznych (PKD 59.20.Z),
- 18) działalność w zakresie telekomunikacji przewodowej (PKD 61.10.Z),
- 19) działalność w zakresie telekomunikacji bezprzewodowej, z wyłączeniem telekomunikacji satelitarnej (PKD 61.20.Z),
- 20) działalność w zakresie telekomunikacji satelitarnej (PKD 61.30.Z),
- 21) działalność związana z oprogramowaniem (PKD 62.01.Z),
- 22) działalność związana z doradztwem w zakresie informatyki (PKD 62.02.Z),

- 23) działalność związana z zarządzaniem urządzeniami informatycznymi (PKD 62.03.Z),
- 24) pozostała działalność usługowa w zakresie technologii informatycznych i komputerowych (PKD 62.09.Z),
- 25) przetwarzanie danych; zarządzanie stronami Internetowymi (hosting) i podobna działalność (PKD 63.11.Z),
- 26) działalność portali internetowych (PKD 63.12.Z),
- 27) pozostałe pośrednictwo pieniężne (PKD 64.19.Z),
- 28) działalność holdingów finansowych (PKD 64.20.Z),
- 29) leasing finansowy (PKD 64.91.Z),
- 30) pozostałe formy udzielania kredytów (PKD 64.92.Z),
- 31) pozostała finansowa działalność usługowa, gdzie indziej niesklasyfikowana, z wyłączeniem ubezpieczeń i funduszów emerytalnych (PKD 64.99.Z),
- 32) pozostała działalność wspomagająca usługi finansowe, z wyłączeniem ubezpieczeń i funduszów emerytalnych (PKD 66.19.Z),
- 33) działalność związana z oceną ryzyka i szacowaniem poniesionych strat (PKD 66.21.Z),
- 34) kupno i sprzedaż nieruchomości na własny rachunek (PKD 68.10.Z),
- 35) wynajem i zarządzanie nieruchomościami własnymi lub dzierżawionymi (PKD 68.20.Z),
- 36) pośrednictwo w obrocie nieruchomościami (PKD 68.31.Z),
- 37) zarządzanie nieruchomościami wykonywane na zlecenie (PKD 68.32.Z),
- 38) działalność rachunkowo-księgowa; doradztwo podatkowe (PKD 69.20.Z),
- 39) pozostałe doradztwo w zakresie prowadzenia działalności gospodarczej i zarządzania (PKD 70.22.Z),
- 40) pozostałe badania i analizy techniczne (PKD 71.20.B),
- 41) działalność agencji reklamowych (PKD 73.11.Z),
- 42) pośrednictwo w sprzedaży czasu i miejsca na cele reklamowe w mediach elektronicznych (Internet) (PKD 73.12.C),
- 43) pośrednictwo w sprzedaży czasu i miejsca na cele reklamowe w pozostałych mediach (PKD 73.12.D),
- 44) badanie rynku i opinii publicznej (PKD 73.20.Z),
- 45) wynajem i dzierżawa samochodów osobowych i furgonetek (PKD 77.11.Z),
- 46) działalność związana z wyszukiwaniem miejsc pracy i pozyskiwaniem pracowników (PKD 78.10.Z),
- 47) pozostała działalność związana z udostępnianiem pracowników (PKD 78.30.Z),
- 48) działalność pomocnicza związana z utrzymaniem porządku w budynkach (PKD 81.10.Z),
- 49) niespecjalistyczne sprzątnięcie budynków i obiektów przemysłowych (PKD 81.21.Z),
- 50) pozostałe sprzątnięcie (PKD 81.29.Z),
- 51) działalność usługowa związana z administracyjną obsługą biura (PKD 82.11.Z),
- 52) wykonywanie fotokopii, przygotowanie dokumentów i pozostała specjalistyczna działalność wspomagająca prowadzenie biura (PKD 82.19.Z),
- 53) działalność centrów telefonicznych (call center) (PKD 82.20.Z),
- 54) pozostałe pozaszkolne formy edukacji, gdzie indziej niesklasyfikowane (PKD 85.59.B),
- 55) naprawa i konserwacja komputerów i urządzeń peryferyjnych (PKD 95.11.Z).

6.6.12. Nabycie udziałów w spółki VIDSHKODUVANNYA sp. z o.o. z siedzibą we Lwowie

Dnia 25 października 2013 roku Votum S.A. nabyło 740 udziałów o łącznej wartości nominalnej 8880,00 UAH, uprawniających do 8880 głosów stanowiących 74 % ogólnej liczby głosów na zgromadzeniu wspólników tej spółki. Udziały w spółce VIDSHKODUVANNYA sp. z o.o. zostały nabyte za łączną kwotę wynoszącą 52 000,00 PLN. Nabycie udziałów zostało sfinansowane ze środków własnych.

Dane w tys. zł

RZIS		01.01.2013-30.09.2013
przychody ze sprzedaży		70
wynik netto		7
Aktywa		30.09.2013
aktywa trwałe		1
aktywa obrotowe		10
suma aktywów		11
Pasywa		30.09.2013
Kapitały		9
Zobowiązania		2
suma pasywów		11
Przepływy pieniężne		30.09.2013
przepływy pieniężne netto		10

Wstępnie oszacowana wartość firmy wyniesie około 46tys. zł

Zawarta transakcja ma na celu rozwój terytorialny Grupy Kapitałowej VOTUM i zaoferowanie usług kompleksowej pomocy osobom poszkodowanym w wypadkach komunikacyjnych na terenie Ukrainy. Obecnie Grupa Kapitałowa VOTUM funkcjonuje na obszarach Polski, Czech i Słowacji obejmujących łącznie 53 mln mieszkańców. Wejście na rynek ukraiński poprzez nabycie większościowego pakietu udziałów spółki VIDSHKODUVANNYA sp. z o.o. pozwoli objąć zakresem działania dodatkowe 45 mln. ludności (źródło: www.ukrstat.gov.ua), a tym samym daje możliwość do dynamicznego wzrostu wolumenu spraw – Liczba wypadków na terytorium Ukrainy w 2011r. wyniosła 186 tys. zdarzeń, natomiast w 2012r. liczba wypadków sięgnęła 196 tys. (źródło: www.sai.gov.ua).

6.6.13 Połączenie spółek zależnych

Dnia 10 lutego 2014 roku Zarząd Emitenta poinformował o zawarciu porozumienia pomiędzy zarządem spółki zależnej VOTUM Centrum Odszkodneni, a.s. z siedzibą w Brnie, Republika Czeska (dalej: „VOTUM CZ”) oraz zarządem spółki zależnej VOTUM Centrum Odszkodnenia, a.s. z siedzibą w Bratysławie, Republika Słowacka (dalej: „VOTUM SK”) w sprawie podjęcia zamiaru transgranicznego połączenia obydwu spółek. Zgodnie z zawartym porozumieniem Zarządy spółek zależnych mają dokonać połączenia w dniu 1 lipca 2014 roku w trybie przeniesienia aktywów spółki VOTUM SK do spółki VOTUM CZ.

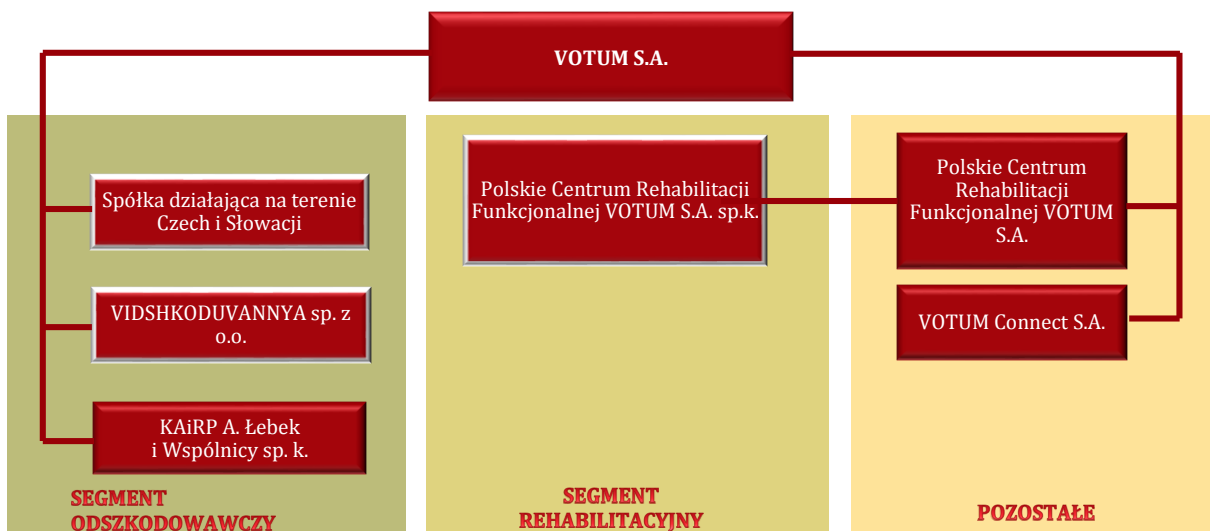
Celem połączenia VOTUM SK i VOTUM CZ jest zwiększenie efektywności oraz optymalizacja procesów biznesowych. Ujednolicenie struktury, które będzie miało miejsce w wyniku połączenia spółek, a tym samym restrukturyzacja dublujących się elementów struktur obydwu Spółek zależnych, pozwoli zoptymalizować relację kosztów stałych i kosztów zmiennych. Adekwatność powyższych zostanie osiągnięta m.in. poprzez ograniczenie stanowisk menedżerskich i kierowniczych, scentralizowane rozliczanie szkód oraz zwiększenie efektywności struktur sprzedażowych.

Dodatkowym czynnikiem decydującym o połączeniu będzie optymalizacja przepływów finansowych, w tym występujących pomiędzy podmiotami rozliczeń i ograniczenie wpływu różnic kursowych na obecne wyniki VOTUM SK i VOTUM CZ.

Jednocześnie Zarząd VOTUM S.A. jako jedyny akcjonariusz Spółek zależnych oraz jedyny akcjonariusz nowo powstałej spółki, uwzględniając wskazane przez zarządy VOTUM SK i VOTUM CZ cele połączenia, pozytywnie ocenia decyzje zarządów Spółek zależnych, zapewniając, że dołoży wszelkich starań, aby realizacja procesu połączenia przebiegała jak najsprawniej. Emitent przewiduje, że w wyniku połączenia na rynku południowym powstanie silny gospodarczo podmiot o ustabilizowanej sytuacji finansowej, który będzie stanowić podstawę dalszej ekspansji Grupy kapitałowej Emitenta na południowe kraje Unii Europejskiej takie jak Węgry czy Rumunia.

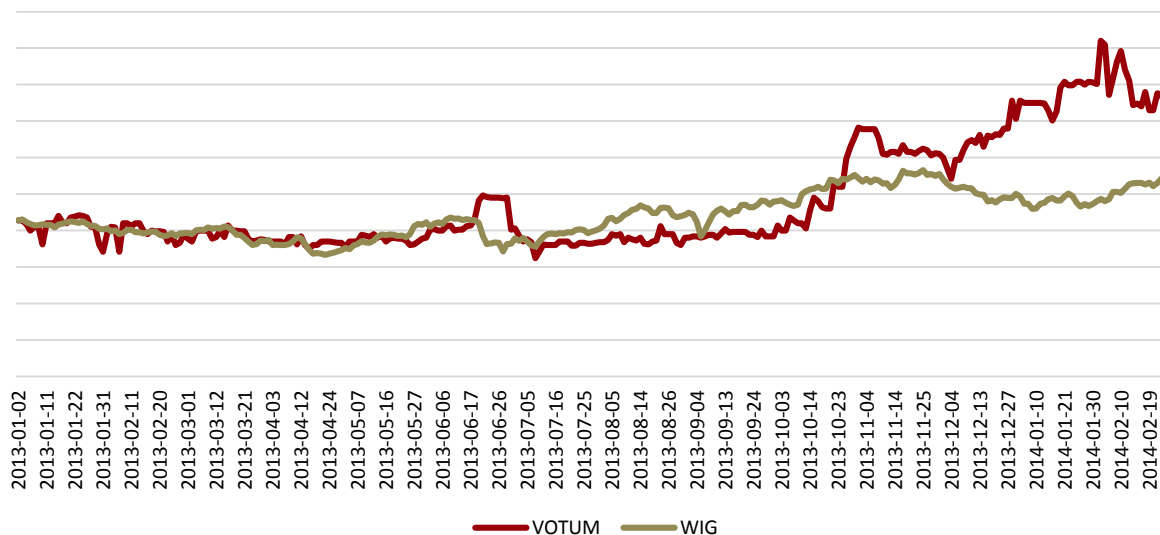
Szczegółowe informacje dotyczące planowanego połączenia są sukcesywnie przekazywane w stosownych raportach bieżących.

Po przeprowadzeniu zmian opisanych w punkcie 13 struktura Grupy kapitałowej będzie wyglądała następująco:



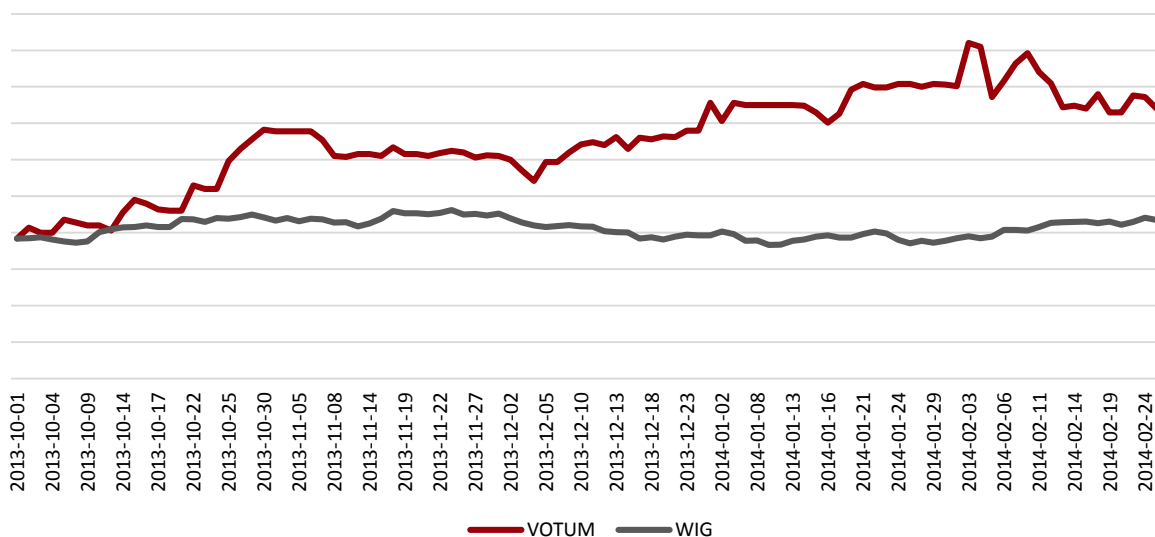
6.6.14. Wzrost wartości rynkowej VOTUM S.A.

W IV kwartale 2013 roku w sposób znaczący wzrósł kurs notowanych na Giełdzie Papierów Wartościowych w Warszawie S.A. akcji VOTUM S.A.. Wpływ na wzrost wartości akcji miały takie czynniki jak: dobra kondycja gospodarcza Spółki i Grupy kapitałowej oraz perspektywy rozwoju Spółki i branży czy wypłacana regularnie dywidenda (stopa dywidendy wyniosła 9% w 2012 roku i 10% w 2013 roku).



Szczególnie wyraźnie dynamikę wzrostu kursu akcji VOTUM w stosunku do WIG widać w IV kwartale 2013 roku i na początku 2014, kiedy to stopy zwrotu wyniosły:

- 3-miesięczna na dzień 31 grudnia 2013 roku:
 - Dla WIG – 2%
 - Dla VOTUM – 42%
- 4-miesięczna na dzień 31 stycznia 2014 roku:
 - Dla WIG – 1%
 - Dla VOTUM – 47%



Łącznie od debiutu, uwzględniając wypłacone dywidendy, stopa zwrotu wynosi 88,94%

Obecna kapitalizacja Spółki wynosi natomiast 76,32 mln PLN.

6.6.15. Korekta prognozy skonsolidowanych wyników finansowych.

W dniu 03.03.2014r. raportem bieżącym nr 14/2014 spółka opublikowała korektę prognozy. Dotychczasowa prognoza skonsolidowanych wyników finansowych opublikowana przez spółkę VOTUM S.A. zakładała osiągnięcie następujących wyników w roku 2013:

- Przychody ze sprzedaży netto – 57 042 PLN
- Zysk z działalności operacyjnej (EBIT) – 6 883 PLN
- EBITDA – 8 465 PLN
- Zysk netto – 5 711 PLN

Po korekcie Spółka prognozuje osiągnięcie następujących wyników:

- Zysk z działalności operacyjnej (EBIT) – 5 686 PLN (spadek o 17,4%)
- EBITDA – 7 032 PLN (spadek o 16,9%)

Podstawowe założenia do prognozowanych wyników związane były z planami budżetowymi opartymi na wskaźnikach rynkowych, analizach działalności poszczególnych spółek Grupy oraz otoczenia prawnego, w jakim znajduje się Spółka. Ich podstawę stanowiły także dane historyczne.

Głównym czynnikiem wpływającym na zmianę prognozy jest niższa od oczekiwanej rentowność spółek zależnych w IV kwartale 2013 roku. Przede wszystkim dotyczy to rentowności operacyjnej w spółce czeskiej oraz słowackiej, co w konsekwencji przełożyło się na spadek wskaźnika EBIT i EBITA.

Zgodnie z informacjami zawartymi w raporcie bieżącym nr 19/2013 Zarząd VOTUM S.A. dokonuje oceny możliwości realizacji prognozy w okresach kwartalnych. Pozostałe wskaźniki opublikowane w niniejszym raporcie bieżącym nie podlegają korekcie.

6.7. Opis czynników i zdarzeń, w szczególności o nietypowym charakterze, mających znaczący wpływ na osiągnięcie wyniki finansowe

W czwartym kwartale 2013r. nie wystąpiły nietypowe zdarzenia gospodarcze, które miałyby znaczący wpływ na pozycje aktywów, pasywów, kapitału wyniku netto oraz przepływów środków pieniężnych Grupy kapitałowej:

6.8. Informacje o zawarciu przez Emitenta lub jednostkę od niego zależną jednej lub wielu transakcji z podmiotami powiązanymi na warunkach innych niż rynkowe

Transakcje z podmiotami powiązanymi odbywają się na warunkach rynkowych. Cena transakcji ustalana jest na zasadach rynkowych w taki sposób, jakby podmioty uczestniczące w transakcji stanowiły odrębne niepowiązane podmioty funkcjonujące na rynku.

6.9. Stanowisko Zarządu odnośnie do możliwości zrealizowania wcześniej publikowanych prognoz wyników na dany rok, w świetle wyników zaprezentowanych w raporcie kwartalnym w stosunku do wyników prognozowanych

Zarząd VOTUM S.A. publikował prognozy wybranych danych finansowych na 2013r. Prezentowane prognozowane informacje finansowe oparte były na planach budżetowych spółek oraz na szacunkach i hipotezach, które zostały zaprezentowane w następujący sposób:

	Prognoza
PRZYCHODY ZE SPRZEDAŻY	57 042
EBIT	6 883
EBITDA	8 465
ZYSK NETTO	5 711

W dniu 3 marca raportem bieżącym nr 14/2014 Zarząd skorygował prognozę na pozycjach EBIT i EBITDA.

	Prognoza skorygowana dnia 03.03.2014	31.12.2013	Realizacja
PRZYCHODY ZE SPRZEDAŻY	57 042	57 772	101,3%
EBIT	5 686	5 686	100%
EBITDA	7 032	7 032	100%
ZYSK NETTO	5 711	5 165	90,4%

Stanowisko Zarządu VOTUM S.A. dotyczące możliwości realizowania prognoz Grupy dla pozostałych wartości na 2013 rok pozostaje bez zmian.

6.10. Opis istotnych dokonań i niepowodzeń w okresie IV kwartału 2013r. a także inne informacje, które są istotne dla oceny sytuacji kadrowej, majątkowej, finansowej VOTUM S.A. oraz Grupy Kapitałowej, w tym o zdarzeniach, które miały miejsce do dnia publikacji niniejszego raportu

W bieżącym okresie sprawozdawczym nie wystąpiły istotne informacje dotyczące sytuacji kadrowej, majątkowej, finansowej, wyniku finansowego i ich zmian, które miałyby wpłynąć na realizację zobowiązań przez Emitenta oraz spółki zależne.

6.11. Komentarz do wyników Grupy Kapitałowej VOTUM S.A.

Zysk netto Grupy Kapitałowej na poziomie 5 165 tys. PLN w za IV kwartały 2013 roku jest zgodny prognozą, którą Emitent zaprezentował w raporcie bieżącym nr 19/2013 z dnia 13 marca 2013 roku.

Aktywa i Pasywa

Suma aktywów bilansu zwiększyła się o 17% w stosunku do sumy aktywów prezentowanych na koniec 2012r. W 2013 roku zmieniła się struktura aktywów. Udział aktywów trwałych w sumie bilansowej wzrósł z 53% (na koniec 2012r.) do 55% w prezentowanym okresie. Rzeczowe aktywa trwałe wzrosły o 20% w okresie 12 miesięcy od zakończenia 2012r. Zmiana ta wynika głównie z zakończenia prac nad rozbudową budynku PCRF VOTUM S.A Obecnie w Grupie Kapitałowej nie są planowane znaczące inwestycje w aktywa trwałe. Zmniejszenie udziału aktywów obrotowych spowodowane jest przede wszystkim obniżeniem stanu środków pieniężnych w związku z wypłatą dywidendy akcjonariuszom spółki dominującej w wysokości 5,3 mln PLN (w roku 2012 wypłacono 4,3 mln PLN.) Wzrost należności handlowych związany jest ze zwiększonym poziomem obrotów w Grupie Kapitałowej – Grupa zanotowała 11% wzrost przychodów ze sprzedaży w porównaniu z analogicznym okresem ubiegłego roku. Znaczący spadek pozostałych należności związany jest głównie z rozliczeniem podatku VAT od usług ogólnobudowlanych w PCRF VOTUM S.A.

Udział kapitałów własnych w pasywach bilansu utrzymuje się na poziomie 47%, co świadczy o bardzo stabilnym poziomie kapitałów. Zmiana struktury zobowiązań długoterminowych jest wynikiem zaciągnięcia kredytu w wysokości 4 mln PLN przez Spółkę zależną PCRF VOTUM S.A. Udział zobowiązań krótkoterminowych stanowi obecnie 39% sumy bilansowej (stan na 31.12.2012 – 39%) co świadczy o terminowym regulowaniu bieżących zobowiązań.

AKTYWA	31.12.2013	Struktura 31.12.2013	31.12.2012	Struktura 31.12.2012
Aktywa trwałe	21 700	55%	18 015	53%
Rzeczowe aktywa trwałe	15 710	40%	12 042	36%
Wartości niematerialne	858	2%	949	3%
Wartość firmy	3 874	10%	3 828	11%
Pozostałe aktywa finansowe	134	0%	169	1%
Aktywa z tytułu podatku odroczonego	1043	3%	766	2%
Pozostałe aktywa trwałe	81	0%	261	1%
Aktywa obrotowe	17 706	45%	15 710	47%
Zapasy	180	0%	186	1%
Należności handlowe	8 377	21%	6 416	19%
Należności z tytułu bieżącego podatku dochodowego	98	0%	-	0%

SKONSOLIDOWANY RAPORT KWARTALNY GRUPY KAPITAŁOWEJ VOTUM ZA IV KWARTAŁ 2013 ROKU
(wszystkie kwoty w tys. PLN, o ile nie podano inaczej)

Pozostałe należności	835	2%	1 402	4%
Pozostałe aktywa finansowe	470	1%	577	2%
Rozliczenia międzyokresowe	173	0%	147	0%
Środki pieniężne i ich ekwiwalenty	7 573	19%	6 982	21%
Aktywa zaklasyfikowane jako przeznaczone do sprzedaży	-	0%	-	0%
AKTYWA RAZEM	39 406	100%	33 725	100%

PASYWA	31.12.2013	struktura 31.12.2013	31.12.2012	Struktura 31.12.2012
Kapitał własny	18 525	47%	18 549	55%
Kapitały własne akcjonariuszy jednostki dominującej	18 338	47%	18 357	54%
Kapitał zakładowy	1 200	3%	1 200	4%
Kapitały zapasowy	11 459	29%	11 368	34%
Różnice kursowe z przeliczenia	208	1%	119	0%
Niepodzielony wynik finansowy	306	1%	26	0%
Wynik finansowy bieżącego okresu	5 165	13%	5 644	17%
Kapitał akcjonariuszy niekontrolujących	187	0%	192	1%
Zobowiązanie długoterminowe	5 622	14%	2 020	6%
Kredyty i pożyczki	3 700	9%	564	2%
Pozostałe zobowiązania finansowe	616	2%	301	1%
Inne zobowiązania długoterminowe	181	0%	204	1%
Rezerwy z tytułu odroczonego podatku dochodowego	852	2%	628	2%
Rozliczenia międzyokresowe przychodów	268	1%	318	1%
Rezerwa na świadczenia emerytalne i podobne	5	0%	5	0%
Pozostałe rezerwy	-	0%	-	0%
Zobowiązania krótkoterminowe	15 259	39%	13 156	39%
Kredyty i pożyczki	864	2%	677	2%
Pozostałe zobowiązania finansowe	522	1%	313	1%
Zobowiązania handlowe	9 918	25%	8 724	26%
Zobowiązania z tytułu bieżącego podatku dochodowego	154	0%	8	0%
Pozostałe zobowiązania	2 401	6%	2 382	7%
Rozliczenia międzyokresowe przychodów	81	0%	173	1%
Rezerwa na świadczenia emerytalne i podobne	192	0%	131	0%
Pozostałe rezerwy	1 127	3%	748	2%
Zobowiązania bezpośrednio związane z aktywami klasyfikowanymi jako przeznaczone do sprzedaży	-	0%	-	0%
PASYWA RAZEM	39 406	100%	33 725	100%

Wynik netto

Zysk netto Grupy na poziomie 5 165 tys. PLN wykazuje nieznaczny spadek w stosunku do zysku netto osiągniętego w okresie porównywalnym.

	Q4 2013	Q4 2012	różnica (Q4 2013 - Q4 2012)	różnica % (Q4 2013 /Q4 2012 %)
Przychody ze sprzedaży	57 772	51 995	5 777	11%
Koszty działalności operacyjnej	51 793	45 602	6 191	14%
Zysk (strata) ze sprzedaży	5 979	6 393	-	-6%

Pozostałe przychody operacyjne	312	286	26	9%
Pozostałe koszty operacyjne	605	649	-44	-7%
Zysk (strata) na działalności operacyjnej	5 686	6 030	- 344	-6%
Przychody finansowe	989	1 088	-99	-9%
Koszty finansowe	444	374	70	19%
Zysk (strata) przed opodatkowaniem	6 231	6 744	- 513	-8%
Podatek dochodowy	1 104	1 077	27	3%
Zysk (strata) netto z działalności kontynuowanej	5 127	5 667	- 540	-10%
Zysk (strata) z działalności zaniechanej	-	-	-	-
Zysk (strata) netto	5 127	5 667	- 540	-10%
Zysk (strata) przypisana akcjonariuszom niekontrolującym	- 38	23	61	-265%
Zysk (strata) netto podmiotu dominującego	5 165	5 644	- 479	-8%

Przychody

Przychody Grupy Kapitałowej w bieżącym roku zwiększyły się o 11% w porównaniu z analogicznym okresem roku ubiegłego, głównie za sprawą wzrostu przychodów w KAIRP sk. oraz Votum S.A. Spółka KAIRP sk. osiągnęła wzrost przychodów o 24% natomiast przychody w Votum S.A. wzrosły o 13%. Wzrost przychodu w spółkach zagranicznych wyniósł 15% w porównaniu z analogicznym okresem.

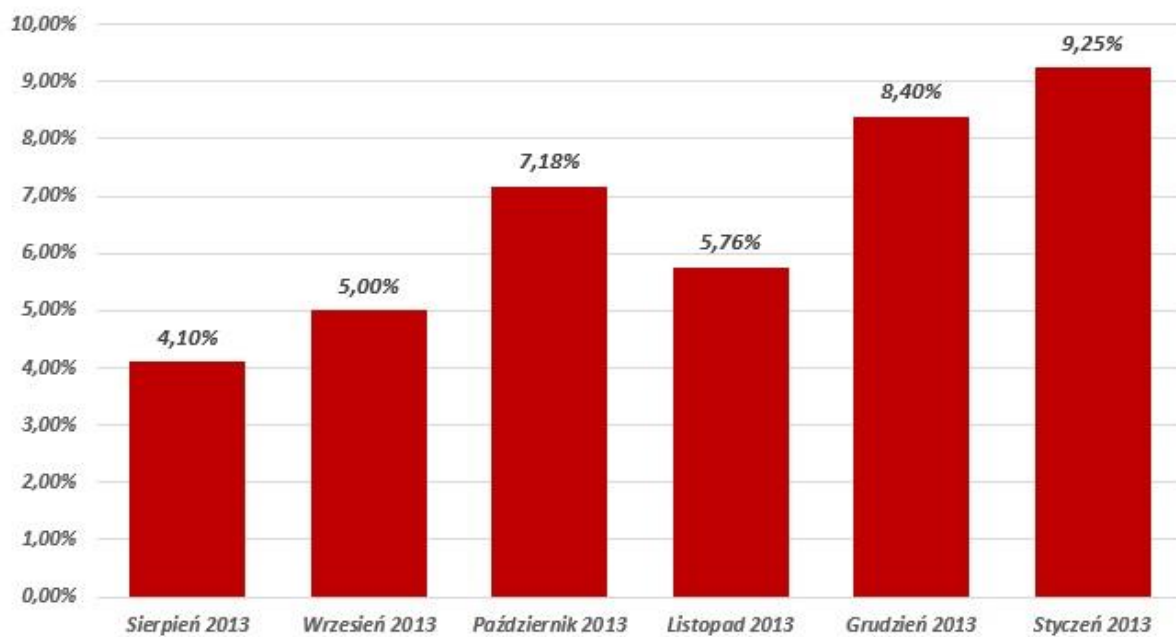
Koszty

Koszty działalności operacyjnej w bieżącym roku wzrosły o 13% w porównaniu z analogicznym okresem roku 2012. Wzrost kosztów związany jest m. in. ze wzrostem kosztów usług obcych o 12%, kosztów wynagrodzeń o 16% oraz pozostałych kosztów rodzajowych w porównaniu z ubiegłym rokiem. Zwiększone koszty usług obcych oraz wynagrodzeń w porównaniu z ubiegłym okresem wynikają z ze zwiększonych kosztów obsługi przyrastającej ilości spraw procesowych.

6.12. Czynniki, które będą miały wpływ na osiągnięte przez VOTUM S.A. i jej Grupę Kapitałową wyniki w perspektywie co najmniej kolejnego kwartału

Główne czynniki, które będą miały wpływ na wyniki osiągnięte w najbliższym kwartale przez Grupę Kapitałową VOTUM, związane są z rozwojem spółek zagranicznych oraz rozszerzeniem skali działalności Kancelarii Adwokatów i Radców Prawnych A. Łebek i Wspólnicy sp. k. Coraz wyraźniejszy wpływ na prezentowane wyniki finansowe będzie miała powołana w II kwartale bieżącego roku spółka zależna – VOTUM Connect S.A. Poszukiwanie nowych kanałów sprzedaży usług świadczonych przez VOTUM S.A. przynosi wymierne rezultaty. Również znaczącym czynnikiem będzie wpływ połączenia spółek Votum Odszkodnienia a.s. oraz Votum Odszkodnieni a.s.. na organizację oraz wyniki grupy kapitałowej. Transgraniczne połączenie tych spółek może znacząco wpłynąć na wyniki w pierwszym półroczu 2014r. Przedłużający się brak stabilizacji sytuacji politycznej i ekonomicznej na Ukrainie może znacząco wpływać na dynamikę rozwoju nowo nabytej spółki ukraińskiej. Mając na uwadze obecną sytuację można się spodziewać znaczącego ryzyka kursowego Hrywny, która będzie miała wpływ na wyniki spółki ukraińskiej w przyszłości.

*Udział procentowy spraw pozyskanych przez VOTUM S.A. przy
współudziale VOTUM Connect S.A. w stosunku do sprzedaży ogółem*



6.13. Zdarzenia po dacie bilansu

W Grupie Kapitałowej nie wydarzyły się istotne zdarzenia po dniu bilansowym.

Wrocław, dnia 03 marca 2014 r.

Podpisy Członków Zarządu:

.....
Dariusz Czyż – Prezes Zarządu

.....
Elżbieta Kupiec – Członek Zarządu

.....
Bartłomiej Krupa – Członek Zarządu

Podpis osób sporządzających sprawozdanie:

.....
Anna Sulima-Kułatka – Główny Księgowy

.....
Marcin Wenzel – Specjalista ds. Konsolidacji