



**Rozszerzony skonsolidowany raport kwartalny IQ Partners S.A.  
za okres od 1 stycznia 2014 r. do 31 marca 2014 r.**

**Warszawa, 12 maja 2014**

## Spis treści:

<b>Wprowadzenie</b>	<b>3</b>
<b>1 Skrócone skonsolidowane sprawozdanie finansowe za I kwartał 2014 roku</b>	<b>4</b>
1.1 Wybrane dane finansowe	4
1.2 Skonsolidowane sprawozdanie z sytuacji finansowej	5
1.3 Skonsolidowane sprawozdanie z zysków lub strat i innych całkowitych dochodów	6
1.4 Skonsolidowane sprawozdanie ze zmian w kapitale własnym	7
1.5 Skonsolidowane sprawozdanie z przepływów pieniężnych	8
<b>2 Skrócone jednostkowe sprawozdanie finansowe za I kwartał 2014 roku</b>	<b>9</b>
2.1 Wybrane dane finansowe	9
2.2 Sprawozdanie jednostkowe z sytuacji finansowej	10
2.3 Sprawozdanie jednostkowe z zysków lub strat i innych całkowitych dochodów	11
2.4 Jednostkowe zestawienie zmian w kapitale własnym	12
2.5 Jednostkowy rachunek przepływów pieniężnych	13
<b>3 Informacje dodatkowe</b>	<b>14</b>
3.1 Oświadczenie o zgodności oraz podstawa sporządzenia sprawozdania finansowego	14
Status zatwierdzenia standardów w UE	14
3.2 Podstawowe zasady księgowe	15
3.3 Objaśnienia dotyczące sezonowości lub cykliczności działalności Grupy Kapitałowej w prezentowanym okresie	16
3.4 Rodzaj oraz kwoty pozycji wpływających na aktywa, zobowiązania, kapitał, wynik finansowy netto lub przepływy środków pieniężnych, które są nietypowe ze względu na ich rodzaj, wielkość lub wywierany wpływ	16
3.5 Rodzaj oraz kwoty zmian wartości szacunkowych kwot podawanych w poprzednich latach obrotowych, jeśli wywierają one istotny wpływ na bieżący okres kwartalny	16
3.6 Informacje dotyczące emisji, wykupu i spłaty dłużnych i kapitałowych papierów wartościowych	16
3.7 Informacje dotyczące wypłaconej (lub zadeklarowanej) dywidendy, łącznie i w przeliczeniu na jedną akcję, z podziałem na akcje zwykłe i uprzywilejowane	17
3.8 Informacja na temat segmentów operacyjnych	17
3.9 Rzeczowe aktywa trwałe	19
3.10 Odpisy aktualizujące	19
3.11 Rezerwy	19
3.12 Rezerwy i aktywa z tytułu odroczonego podatku dochodowego	19
3.13 Zysk przypadający na jedną akcję	20
3.14 Kapitał zakładowy	20
3.15 Istotne zdarzenia po dacie bilansu	20
3.16 Skutek zmian w strukturze jednostki gospodarczej w ciągu I kwartału 2014 roku, łącznie z połączeniem jednostek gospodarczych, przejęciem lub sprzedażą jednostek zależnych i inwestycji długoterminowych, restrukturyzacją i zaniechaniem działalności	20
3.17 Zmiany zobowiązań warunkowych lub aktywów warunkowych, które nastąpiły od czasu zakończenia ostatniego roku obrotowego	22
3.18 Informacje o poręczeniach i gwarancjach	22
3.19 Opis istotnych dokonań lub niepowodzeń Spółki w okresie, którego dotyczy raport, wraz z wykazem najważniejszych zdarzeń ich dotyczących	22
3.20 Transakcje z jednostkami powiązanymi	22
<b>4 Pozostałe informacje</b>	<b>22</b>
4.1 Opis Grupy Kapitałowej IQ Partners	22
4.2 Działalność Grupy Kapitałowej IQ Partners w I kwartale 2014 roku oraz do daty publikacji niniejszego raportu okresowego	34
4.3 Stanowisko Zarządu odnośnie możliwości zrealizowania wcześniej publikowanych prognoz wyników na dany rok, w świetle wyników zaprezentowanych w raporcie kwartalnym w stosunku do wyników prognozowanych	36
4.4 Wskazanie postępowań toczących się przed sądem, organem właściwym dla postępowania arbitrażowego lub organem administracji publicznej	36
4.5 Wskazanie czynników, które w ocenie Emitenta będą miały wpływ na osiągnięte przez niego wyniki w perspektywie, co najmniej kolejnego kwartału	36
4.6 Informacje, które zdaniem Spółki są istotne dla oceny jej sytuacji kadrowej, majątkowej, finansowej, wyniku finansowego i ich zmian, oraz informacje, które są istotne dla oceny możliwości realizacji zobowiązań przez emitenta	36
4.7 Organy zarządzające i nadzorujące IQ Partners S.A.	36
4.8 Wskazanie akcjonariuszy posiadających bezpośrednio lub pośrednio przez podmioty zależne co najmniej 5 % ogólnej liczby głosów na walnym zgromadzeniu emitenta na dzień przekazania raportu kwartalnego oraz wskazanie zmian w strukturze własności znacznych pakietów akcji emitenta w okresie od przekazania poprzedniego raportu kwartalnego	37
4.9 Zmiany w stanie posiadania akcji Emitenta lub uprawnień do nich przez osoby zarządzające i nadzorujące Emitenta, zgodnie z posiadanymi przez Emitenta informacjami, w okresie od przekazania poprzedniego raportu kwartalnego	38
<b>5 Zatwierdzenie rozszerzonego skonsolidowanego raportu kwartalnego</b>	<b>39</b>

## Wprowadzenie

Wybrane dane finansowe zostały zaprezentowane w skróconych sprawozdaniach finansowych za I kwartał 2014 roku. Poniżej zostały przedstawione kursy walut zastosowane do przeliczenia wybranych pozycji finansowych:

	<b>średni kurs w okresie</b>	<b>kurs na ostatni dzień kwartału</b>
I kwartał 2013	4,1738	4,1774
I kwartał 2014	4,1894	4,1713

Wybrane pozycje sprawozdania z sytuacji finansowej, sprawozdania z całkowitych dochodów oraz sprawozdania z przepływów pieniężnych przeliczono na euro zgodnie ze wskazaną poniżej metodą przeliczania.

Dane dotyczące wybranych pozycji sprawozdania z sytuacji finansowej przeliczono według kursu ogłoszonego przez Narodowy Bank Polski:

- na dzień 31.12.2013r. - kurs 1 euro wynosił 4,1472 zł.
- na dzień 31.03.2014r. - kurs 1 euro wynosił 4,1713 zł.

Poszczególne pozycje dotyczące sprawozdania z całkowitych dochodów oraz sprawozdania z przepływów pieniężnych przeliczono na euro według kursów stanowiących średnią arytmetyczną średnich kursów ogłoszonych przez Narodowy Bank Polski dla euro, obowiązujących na ostatni dzień każdego miesiąca w danym okresie sprawozdawczym:

- kurs średni w okresie 01-03.2013r. wynosił 1 euro = 4,1738 zł.
- kurs średni w okresie 01-03.2014r. wynosił 1 euro = 4,1894 zł.

Przeliczenia dokonano zgodnie ze wskazanymi powyżej kursami wymiany przez podzielenie wartości wyrażonych w tysiącach złotych przez kurs wymiany.

# 1 Skrócone skonsolidowane sprawozdanie finansowe za I kwartał 2014 roku

## 1.1 Wybrane dane finansowe

	od 01.01.2014 do 31.03.2014	od 01.01.2014 do 31.03.2014	od 01.01.2013 do 31.03.2013	od 01.01.2013 do 31.03.2013
	000' PLN	000' EUR	000' PLN	000' EUR
Przychody ze sprzedaży	8 972	2 142	5 837	1 398
Zysk (strata) na działalności operacyjnej	3 058	730	2 016	483
Zysk (strata) przed opodatkowaniem	2 938	701	2 022	484
Zysk (strata) netto	2 923	698	1 952	468
Przepływy środków pieniężnych z działalności operacyjnej	2 336	558	(743)	(178)
Przepływy środków pieniężnych z działalności inwestycyjnej	236	56	(1 484)	(356)
Przepływy środków pieniężnych z działalności finansowej	(182)	(43)	1 112	266
Zwiększenie /(zmniejszenie) netto środków pieniężnych i ich ekwiwalentów	2 390	570	(1 115)	(267)
średnia ważona liczba akcji zwykłych (w szt.)	22 353 000	22 353 000	22 353 000	22 353 000
Zysk/strata na akcję w trakcie okresu (wyrażony w złotych na jedną akcję)	0,1333	0,0318	0,0853	0,0204

	na 31.03.2014	na 31.03.2014	na 31.12.2013	na 31.12.2013
	000' PLN	000' EUR	000' PLN	000' EUR
Aktywa trwałe	36 989	8 867	34 853	8 404
Aktywa obrotowe	12 486	2 993	15 243	3 675
Aktywa, razem	49 475	11 861	50 096	12 079
Zobowiązania długoterminowe	349	84	346	83
Zobowiązania krótkoterminowe	10 602	2 542	12 745	3 073
Kapitał własny	38 524	9 236	37 005	8 923
Kapitał podstawowy	22 353	5 359	22 353	5 390
Pasywa, razem	49 475	11 861	50 096	12 079
Wartość księgowa na jedną akcję w (zł)	1,7234	0,4132	1,6555	0,3992

## 1.2 Skonsolidowane sprawozdanie z sytuacji finansowej

	Stan na dzień		
	31.03.2014	31.12.2013	31.03.2013
<b>Aktywa</b>			
<b>Aktywa trwałe</b>			
Wartości niematerialne	3 724	3 745	4 110
Rzeczowe aktywa trwałe	324	337	167
Finansowe inwestycje długoterminowe, w tym:	25 761	23 921	23 941
Inwestycje w jednostki stowarzyszone	18 379	16 783	19 805
Aktywa z tytułu podatku odroczonego	2 090	1 760	404
Należności długoterminowe	45	45	55
Inne aktywa trwałe	-	-	-
Wartość firmy -jednostki zależne	5 045	5 045	7 593
Wartość firmy -jednostki stowarzyszone	-	-	-
	<b>36 989</b>	<b>34 853</b>	<b>36 270</b>
<b>Aktywa obrotowe</b>			
Należności handlowe	1 508	4 709	4 158
Pozostałe należności	1 289	3 437	8 890
Finansowe inwestycje krótkoterminowe	3 202	3 023	2 238
Rozliczenia międzyokresowe	1 866	1 550	1 564
Środki pieniężne i ich ekwiwalenty	3 618	1 228	1 281
Inne aktywa obrotowe	1 003	1 296	596
	<b>12 486</b>	<b>15 243</b>	<b>18 727</b>
<b>RAZEM AKTYWA</b>	<b>49 475</b>	<b>50 096</b>	<b>54 997</b>
<b>Pasywa</b>			
<b>Kapitał własny</b>			
<b>Kapitał własny przypadający akcjonariuszom Jednostki Dominującej</b>			
Kapitał akcyjny	22 353	22 353	22 353
Kapitał zapasowy ze sprzedaży akcji powyżej ich wartości nominalnej (agio)	3 643	3 643	3 643
Akcje własne	-	-	-
Zyski zatrzymane	(12 320)	(18 232)	(15 091)
Pozostałe kapitały	19 205	20 540	23 717
Zysk okresu	2 979	5 974	1 906
Różnice kursowe z przeliczenia	(520)	(513)	(767)
	<b>35 340</b>	<b>33 764</b>	<b>35 762</b>
<b>Kapitały przypadające na udziały niekontrolujące</b>	3 184	3 240	2 542
- w tym udział w wyniku	(56)	(486)	46
<b>Razem kapitał własny</b>	<b>38 524</b>	<b>37 005</b>	<b>38 303</b>
<b>Zobowiązania</b>			
<b>Zobowiązania długoterminowe</b>			
Długoterminowe zobowiązania finansowe	-	-	-
Rezerwy na podatek odroczonego	337	334	458
Pozostałe zobowiązania i rezerwy długoterm.	12	12	19
	<b>349</b>	<b>346</b>	<b>477</b>
<b>Zobowiązania krótkoterminowe</b>			
Krótkoterminowe zobowiązania finansowe	3 039	3 185	3 708
Zobowiązania handlowe	4 373	4 917	3 520
Pozostałe zobowiązania i rezerwy krótkoterm.	1 363	1 790	1 233
Zobowiązania z tytułu podatku dochodowego	16	15	429
Rozliczenia międzyokresowe	1 811	2 838	7 327
	<b>10 602</b>	<b>12 745</b>	<b>16 217</b>
<b>Razem zobowiązania</b>	<b>10 951</b>	<b>13 091</b>	<b>16 694</b>
<b>RAZEM PASYWA</b>	<b>49 475</b>	<b>50 096</b>	<b>54 997</b>
Wartość księgowa w zł	38 524 067	37 004 674	38 303 430
Liczba akcji w szt.	22 353 000	22 353 000	22 353 000
<b>Wartość księgowa na jedną akcję w (zł)</b>	<b>1,7234</b>	<b>1,6555</b>	<b>1,7136</b>

### 1.3 Skonsolidowane sprawozdanie z zysków lub strat i innych całkowitych dochodów

	Za okres	
	od 01.01.2014 do 31.03.2014	od 01.01.2013 do 31.03.2013
<b>Działalność kontynuowana</b>		
Przychody ze sprzedaży	8 972	5 837
Koszt własny sprzedaży	(5 891)	(3 657)
<b>Zysk (strata) brutto na sprzedaży</b>	<b>3 081</b>	<b>2 180</b>
Koszty sprzedaży	(2 146)	-
Koszty ogólnego zarządu, w tym:	(1 422)	(2 768)
Amortyzacja	134	120
Pozostałe przychody (inne niż przychody finansowe)	3 607	2604
Pozostałe koszty (inne niż koszty finansowe)	(62)	-
<b>Zysk (strata) na działalności operacyjnej</b>	<b>3 058</b>	<b>2 016</b>
Przychody finansowe	51	29
Koszty finansowe	(55)	(39)
Zysk/strata ze sprzedaży spółek zależnych	-	-
Udział w zyskach (stratach) jednostek stowarzyszonych wycenianych metodą praw własności	(116)	16
<b>Zysk (strata) przed opodatkowaniem</b>	<b>2 938</b>	<b>2 022</b>
Podatek dochodowy, w tym:	(15)	(70)
- część bieżąca	-	-
- część odroczone	(15)	(70)
<b>Zysk (strata) netto z działalności kontynuowanej</b>	<b>2 923</b>	<b>1 952</b>
<b>Pozostałe składniki całkowitego dochodu netto z tytułu:</b>		
-Aktywów finansowych dostępnych do sprzedaży	(1 655)	-
-Podatek dochodowy związany z pozycjami prezentowanymi w innych całkowitych dochodach	314	-
-Różnice kursowe z przeliczenia	(7)	46
-Korekta wyniku finansowego spółek zależnych	(62)	-
<b>Pozostałe składniki całkowitego dochodu netto razem:</b>	<b>(1 410)</b>	<b>46</b>
<b>SUMA CAŁKOWITYCH DOCHODÓW</b>	<b>1 513</b>	<b>1 998</b>
<b>Zysk (strata) netto przypadający:</b>		
Akcjonariuszom Jednostki Dominującej	2 979	1 906
Udziałom niedającym kontroli	(56)	46
<b>Suma całkowitych dochodów przypadająca:</b>		
Akcjonariuszom Jednostki Dominującej	1 570	1 952
Udziałom niedającym kontroli	(56)	46
średnia ważona liczba akcji zwykłych (w szt.)	22 353 000	22 353 000
Zysk (strata) na akcję przypadający akcjonariuszom Jednostki Dominującej w trakcie okresu (wyrażony w złotych na jedną akcję)		
Podstawowy za okres	0,1333	0,0853
Rozwodniony za okres	0,1333	0,0853

Podstawowy skonsolidowany zysk na akcję został wyliczony jako iloraz zysku przypadającego na akcjonariuszy Spółki oraz średniej ważonej liczby akcji zwykłych w trakcie okresu sprawozdawczego, z wyłączeniem akcji zwykłych nabytych przez Spółkę i wykazywanych jako akcje własne. Podstawowy zysk na akcję w I kwartale 2014 r. wynosi 0,1333 zł (w I kwartale 2013 r. wynosił 0,0853 zł). Z uwagi na brak instrumentów rozważających, w okresie sprawozdawczym rozwodniony skonsolidowany zysk na akcję był równy pozycji podstawowy skonsolidowany zysk na akcję.

## 1.4 Skonsolidowane sprawozdanie ze zmian w kapitale własnym

Kapitał przypadający na akcjonariuszy Jednostki Dominującej										
Inne skumulowane całkowite dochody z tytułu:										
	Kapitał akcyjny	Zyski zatrzymane	Kapitał zapasowy - agio	Kapitał zapasowy z zysku	Zysk bieżący	Aktywów finansowych dostępnych do sprzedaży	Różnic kursowych z przeliczenia	Ogółem	Kapitał przypadający na udziały niekontrolujące	Razem kapitał własny
Stan na 1 stycznia 2014 r.	22 353	(18 232)	3 643	27 199	5 974	(6 659)	(513)	33 766	3 240	37 005
Przeniesienie wyniku		5 974			(5 974)			-		-
Zysk netto za rok obrotowy					2 979			2 979	(56)	2 923
Wynik na podwyższeniu/obniżeniu kapitału w spółkach stowarzyszonych				-		4		4		4
Korekta wyniku finansowego za 2013r. spółek zależnych		(62)				2		(60)		(60)
Pozostałe całkowite dochody za rok obrotowy						(1 341)	(7)	(1 348)		(1 348)
Pozostałe całkowite dochody razem	-	5 912	-	-	(2 995)	(1 335)	(7)	1 576	(56)	1 519
Kapitał przypadający na udziałowców niesprawujących kontroli	-	-	-	-	-	-	-	-	-	-
Stan na 31 marca 2014 r.	22 353	(12 320)	3 643	27 199	2 979	(7 994)	(520)	35 340	3 184	38 524

	Kapitał przypadający na akcjonariuszy Jednostki Dominującej									
	Inne skumulowane całkowite dochody z tytułu:									
	Kapitał akcyjny	Zyski zatrzymane	Kapitał zapasowy - agio	Kapitał zapasowy z zysku	Zysk bieżący	Aktywów finansowych dostępnych do sprzedaży	Różnic kursowych z przeliczenia	Ogółem	Kapitał przypadający na udziały niekontrolujące	Razem kapitał własny
Stan na 1 stycznia 2013 r.	22 353	(11 302)	3 643	23 865	(3 728)	(331)	(813)	33 687	2 496	36 183
Przeniesienie wyniku		(6 916)		3 186	3 728			(2)		(2)
Zysk netto za rok obrotowy					5 974			5 974	(486)	5 488
stowarzyszonych				148				148		148
Korekta wyniku finansowego za 2012r. spółki zależnej		(14)						(14)		(14)
Pozostałe całkowite dochody za rok obrotowy						(6 328)	300	(6 028)		(6 028)
Pozostałe całkowite dochody razem	-	(6 930)	-	3 334	9 702	(6 328)	300	78	(486)	(408)
Kapitał przypadający na udziałowców niesprawujących kontroli	-	-						-	1 231	1 231
Stan na 31 grudnia 2013 r.	22 353	(18 232)	3 643	27 199	5 974	(6 659)	(513)	33 766	3 240	37 005

Kapitał przypadający na akcjonariuszy Jednostki Dominującej										
Inne skumulowane całkowite dochody z tytułu:										
Kapitał akcyjny	Zyski zatrzymane	Kapitał zapasowy - agio	Kapitał zapasowy z zysku	Zysk bieżący	Aktywów finansowych dostępnych do sprzedaży	Różnic kursowych z przeliczenia	Ogółem	Kapitał przypadający na udziały niekontrolujące	Razem kapitał własny	
22 353	(11 303)	3 643	23 865	(3 728)	(331)	(813)	33 686	2 496	36 183	
Stan na 1 stycznia 2013 r.										
Przeniesienie wyniku	(3 763)		33	3 728			(2)		(2)	
Zysk netto za rok obrotowy				1 906			1 906	46	1 952	
Wynik na podwyższeniu/obniżeniu kapitału w spółkach stowarzyszonych			150				150		150	
Korekta wyniku finansowego za 2012r. spółki zależnej	(25)						(25)		(25)	
Pozostałe całkowite dochody za rok obrotowy						46	46		46	
<b>Pozostałe całkowite dochody razem</b>	<b>-</b>	<b>(3 788)</b>	<b>-</b>	<b>183</b>	<b>5 634</b>	<b>-</b>	<b>2 075</b>	<b>46</b>	<b>2 121</b>	
Kapitał przypadający na udziałowców niesprawujących kontroli	-	-	-	-	-	-	-	-	-	
Stan na 31 marca 2013 r.	22 353	(15 091)	3 643	24 048	1 906	(331)	(767)	35 762	2 542	38 303

**1.5 Skonsolidowane sprawozdanie z przepływów pieniężnych**

	<b>Za okres</b>	
	<b>od 01.01.2014 do 31.03.2014</b>	<b>od 01.01.2013 do 31.03.2013</b>
<b>Przepływy pieniężne z działalności operacyjnej</b>		
Zysk netto	2 923	1 952
Korekty zysku netto:	(587)	(2 695)
Amortyzacja	134	120
(Zysk) strata z działalności inwestycyjnej	(1 757)	(487)
Odsetki	69	27
Zmiana stanu rezerw	4	10
Podatek dochodowy zapłacony	2	2
Zmiana stanu należności netto	5 239	(4 428)
Zmiana stanu zobowiązań krótkoterminowych i podatków	(1 053)	657
Zmiana stanu innych składników aktywów obrotowych	(1 061)	1 472
Inne korekty, w tym:	(2 164)	(68)
<i>Wynik udziałów niekontrolujących</i>	-	(70)
<b>Przepływy pieniężne netto z działalności operacyjnej</b>	<b>2 336</b>	<b>(743)</b>
<b>Przepływy pieniężne z działalności inwestycyjnej</b>		
Wpływy		
Zbycie środków trwałych i wartości niematerialnych	5	-
Zbycie aktywów finansowych	-	238
Otrzymane odsetki	-	12
Inne wpływy inwestycyjne	-	-
Wydatki	-	-
Zakup środków trwałych i wartości niematerialnych	(93)	(64)
Zakup aktywów finansowych	324	(1 670)
Inne wydatki inwestycyjne	-	-
<b>Przepływy pieniężne netto z działalności inwestycyjnej</b>	<b>236</b>	<b>(1 484)</b>
<b>Przepływy pieniężne z działalności finansowej</b>		
Wpływy		
Wpływy z tytułu emisji akcji i innych instrumentów kapitałowych	-	1 120
Wpływy z tytułu zaciągniętych kredytów i pożyczek	192	357
Inne wpływy finansowe	-	53
Wydatki	-	-
Wydatki z tytułu spłaty kredytów i pożyczek	(346)	(90)
Wykup papierów dłużnych	-	(288)
Spłata zobowiązania z tytułu leasingu finansowego	(12)	(12)
Odsetki zapłacone	(16)	(28)
Inne wydatki finansowe	-	-
<b>Przepływy pieniężne netto z działalności finansowej</b>	<b>(182)</b>	<b>1 112</b>
<b>Przepływy pieniężne netto razem</b>	<b>2 390</b>	<b>(1 115)</b>
Zyski/straty z różnic kursowych z tytułu wyceny środków pieniężnych i ich ekwiwalentów	-	-
<b>Zmiana środków pieniężnych i ich ekwiwalentów</b>	<b>2 390</b>	<b>(1 115)</b>
<b>Stan środków pieniężnych i ich ekwiwalentów na początek okresu</b>	<b>1 228</b>	<b>2 396</b>
<b>Stan środków pieniężnych i ich ekwiwalentów na koniec okresu</b>	<b>3 618</b>	<b>1 281</b>



## 2 Skrócone jednostkowe sprawozdanie finansowe za I kwartał 2014 roku

### 2.1 Wybrane dane finansowe

	od 01.01.2014 do 31.03.2014	od 01.01.2014 do 31.03.2014	od 01.01.2013 do 31.03.2013	od 01.01.2013 do 31.03.2013
	000' PLN	000' EUR	000' PLN	000' EUR
Przychody ze sprzedaży	14	3	37	9
Zysk (strata) na działalności operacyjnej	(234)	(56)	(152)	(36)
Zysk (strata) przed opodatkowaniem	1 208	288	1 623	389
Zysk (strata) netto	933	223	1 284	308
Przepływy środków pieniężnych z działalności operacyjnej	(164)	(39)	(267)	(64)
Przepływy środków pieniężnych z działalności inwestycyjnej	150	36	245	59
Przepływy środków pieniężnych z działalności finansowej	(12)	(3)	22	5
Zwiększenie /(zmniejszenie) netto środków pieniężnych i ich ekwiwalentów	(26)	(6)	-	-
średnia ważona liczba akcji zwykłych (w szt.)	22 353 000	22 353 000	22 353 000	22 353 000
Zysk/strata na akcję w trakcie okresu (wyrażony w złotych na jedną akcję)	0,0417	0,0100	0,0574	0,0138

	na 31.03.2014	na 31.03.2014	na 31.12.2013	na 31.12.2013
	000' PLN	000' EUR	000' PLN	000' EUR
Aktywa trwałe	39 207	9 399	37 752	9 103
Aktywa obrotowe	646	155	704	170
Aktywa, razem	39 853	9 554	38 456	9 273
Zobowiązania długoterminowe	4 764	1 142	4 709	1 135
Zobowiązania krótkoterminowe	1 990	477	1 586	382
Kapitał własny	33 099	7 935	32 161	7 755
Kapitał podstawowy	22 353	5 359	22 353	5 390
Pasywa, razem	39 853	9 554	38 456	9 273
Wartość księgowa na jedną akcję w (zł)	1,4807	0,3550	1,4388	0,3469

**2.2 Sprawozdanie jednostkowe z sytuacji finansowej**

Stan na dzień

**Aktywa****Aktywa trwałe**

	31.03.2014	31.12.2013	31.03.2013
Wartości niematerialne	1	1	4
Rzeczowe aktywa trwałe	46	57	92
Finansowe inwestycje długoterminowe, w tym:	38 361	36 895	33 275
Inwestycje w jednostki stowarzyszone	-	-	-
Aktywa z tytułu podatku odroczonego	754	754	502
Należności długoterminowe	45	45	55

<b>39 207</b>	<b>37 752</b>	<b>33 928</b>
---------------	---------------	---------------

**Aktywa obrotowe**

Należności handlowe	5	2	0
Pozostałe należności	617	661	936
Finansowe inwestycje krótkoterminowe	-	-	108
Środki pieniężne i ich ekwiwalenty	8	34	24
Inne aktywa obrotowe	16	7	24

<b>646</b>	<b>704</b>	<b>1 092</b>
------------	------------	--------------

**RAZEM AKTYWA**

<b>39 853</b>	<b>38 456</b>	<b>35 020</b>
---------------	---------------	---------------

**Pasywa****Kapitał własny**

Kapitał akcyjny	22 353	22 353	22 353
Kapitał zapasowy ze sprzedaży akcji powyżej ich wartości nominalnej (agio)	3 643	3 643	3 643
Akcje własne	-	-	-
Zyski zatrzymane	(585)	(4 947)	(4 947)
Pozostałe kapitały	6 755	6 750	7 779
Zysk/(Strata) okresu	933	4 362	1 284

**Razem kapitał własny**

<b>33 099</b>	<b>32 161</b>	<b>30 112</b>
---------------	---------------	---------------

**Zobowiązania****Zobowiązania długoterminowe**

Długoterminowe zobowiązania finansowe	-	223	0
Rezerwy na podatek odroczonego	4 764	4 486	3 561
Pozostałe zobowiązania i rezerwy długoterminowe	-	-	0

<b>4 764</b>	<b>4 709</b>	<b>3 561</b>
--------------	--------------	--------------

**Zobowiązania krótkoterminowe**

Krótkoterminowe zobowiązania finansowe	1 907	1 529	1 284
Zobowiązania handlowe	25	29	34
Pozostałe zobowiązania i rezerwy krótkoterminowe	43	6	15
Zobowiązania z tytułu podatku dochodowego	-	-	-
Rozliczenia międzyokresowe	15	22	14

<b>1 990</b>	<b>1 586</b>	<b>1 347</b>
--------------	--------------	--------------

**Razem zobowiązania**

<b>6 754</b>	<b>6 295</b>	<b>4 908</b>
--------------	--------------	--------------

**RAZEM PASywa**

<b>39 853</b>	<b>38 456</b>	<b>35 020</b>
---------------	---------------	---------------

Wartość księgowa w zł	33 099 000	32 161 000	30 112 000
Liczba akcji w szt.	22 353 000	22 353 000	22 353 000
<b>Wartość księgowa na jedną akcję w (zł)</b>	<b>1,4807</b>	<b>1,4388</b>	<b>1,3471</b>

## 2.3 Sprawozdanie jednostkowe z zysków lub strat i innych całkowitych dochodów

	Za okres	
	od 01.01.2014 do 31.03.2014	od 01.01.2013 do 31.03.2013
<b>Działalność kontynuowana</b>		
Przychody ze sprzedaży	14	37
Koszt własny sprzedaży	(14)	(37)
<b>Zysk/(Strata) na sprzedaży</b>	-	-
Koszty ogólnego zarządu, w tym:	(234)	(254)
<i>Amortyzacja</i>	(11)	(12)
Pozostałe przychody (inne niż przychody finansowe)	-	102
Pozostałe koszty (inne niż koszty finansowe)	-	-
<b>Zysk/(Strata) z działalności operacyjnej</b>	<b>(234)</b>	<b>(152)</b>
Przychody finansowe	1 460	1 795
Koszty finansowe	(18)	(20)
<b>Zysk/(Strata) przed opodatkowaniem</b>	<b>1 208</b>	<b>1 623</b>
Podatek dochodowy, w tym:	(275)	(339)
- część bieżąca	-	-
- część odroczone	(275)	(339)
<b>Zysk/(Strata) netto z działalności kontynuowanej</b>	<b>933</b>	<b>1 284</b>
<b>Inne składniki całkowitego dochodu z tytułu:</b>		
Aktywów finansowych dostępnych do sprzedaży	6	-
Korekta błędów przeszłych okresów	-	-
Podatek dochodowy związany z pozycjami prezentowanymi w innych całkowitych dochodach	(1)	-
<b>Inne składniki całkowitego dochodu (netto)</b>	<b>5</b>	<b>-</b>
<b>ŁĄCZNIE CAŁKOWITE DOCHODY</b>	<b>938</b>	<b>1 284</b>
średnia ważona liczba akcji zwykłych (w szt.)	22 353 000	22 353 000
Zysk/strata na akcję przypadający akcjonariuszom Jednostki		
Dominującej w trakcie okresu (wyrażony w złotych na jedną akcję)		
Podstawowy za okres	0,0417	0,0574
Rozwodniony za okres	0,0417	0,0574

Podstawowy zysk na akcję został wyliczony jako iloraz zysku przypadającego na akcjonariuszy Spółki oraz średniej ważonej liczby akcji zwykłych w trakcie okresu sprawozdawczego, z wyłączeniem akcji zwykłych nabytych przez Spółkę i wykazywanych jako akcje własne. Podstawowy zysk na akcję w I kwartale 2014 r. wynosi 0,0417 zł (w I kwartale 2013 r. wynosił 0,0574 zł). Z uwagi na brak instrumentów rozważających w okresie sprawozdawczym rozwodniony zysk na akcję był równy pozycji podstawowy zysk na akcję.

## 2.4 Jednostkowe zestawienie zmian w kapitale własnym

	Inne skumulowane całkowite							Ogółem
	Kapitał zapasowy			dochody z tytułu:				
	Kapitał podstawowy	Niezrealizowany wynik z lat ubiegłych	Zysk netto roku obrotowego	z emisji akcji powyżej wartości nominalnej	Z podziału zysku	Aktywów finansowych dostępnych do sprzedaży	Różnic kursowych z przeliczenia	
Saldo na dzień 01.01.2014 r.	22 353	(4 947)	4 362	3 643	16 812	(10 061)	-	32 161
Przeniesienie wyniku	-	4 362	(4 362)	-	-	-	-	-
Wynik okresu	-	-	933	-	-	-	-	933
Inne całkowite dochody	-	-	-	-	-	5	-	5
Stan na 31 marca 2014 r.	22 353	(585)	933	3 643	16 812	(10 056)	-	33 099

	Kapitał zapasowy					Inne skumulowane całkowite dochody z tytułu:		Ogółem
	Kapitał podstawowy	Niezrealizowany wynik z lat ubiegłych	Zysk netto roku obrotowego	z emisji akcji powyżej wartości nominalnej		Aktywów finansowych dostępnych do sprzedaży	Różnic kursowych z przeliczenia	
				Z podziału zysku				
Saldo na dzień 01.01.2013 r.	22 353	(4 572)	(375)	3 643	16 812	(9 032)	-	28 828
Przeniesienie wyniku	-	(375)	375	-	-	-	-	-
Wynik okresu	-	-	4 362	-	-	-	-	4 362
Inne całkowite dochody	-	-	-	-	-	(1 029)	-	(1 029)
Stan na 31 grudnia 2013 r.	22 353	(4 947)	4 362	3 643	16 812	(10 061)	-	32 161

	Kapitał zapasowy						Inne skumulowane całkowite dochody z tytułu:		Ogółem
	Kapitał podstawowy	Niezrealizowany wynik z lat ubiegłych	Zysk netto roku obrotowego	z emisji akcji powyżej wartości nominalnej		Aktywów finansowych dostępnych do sprzedaży	Różnic kursowych z przeliczenia		
				Z podziału zysku					
Saldo na dzień 01.01.2013 r.	22 353	(4 572)	(375)	3 643	16 812	(9 032)	-	28 828	
Przeniesienie wyniku	-	(375)	375	-	-	-	-	-	
Wynik okresu	-	-	1 284	-	-	-	-	1 284	
Inne całkowite dochody	-	-	-	-	-	-	-	-	
Stan na 31 marca 2013 r.	22 353	(4 947)	1 284	3 643	16 812	(9 032)	-	30 112	

**2.5 Jednostkowy rachunek przepływów pieniężnych**

	<b>Za okres</b>	
	<b>od 01.01.2014 do 31.03.2014</b>	<b>od 01.01.2013 do 31.03.2013</b>
<b>Przepływy pieniężne z działalności operacyjnej</b>		
Zysk/(Strata) netto	933	1 284
Korekty zysku netto:	(1 097)	(1 551)
Amortyzacja	11	12
Odsetki i udziały w zyskach (dywidendy)	18	12
(Zysk) strata z działalności inwestycyjnej	(1 460)	(1 792)
Zmiana stanu rezerw	278	340
Podatek dochodowy zapłacony	-	-
Zmiana stanu należności netto	41	(63)
Zmiana stanu zobowiązań krótkoterminowych i podatków	31	(38)
Zmiana stanu innych składników aktywów obrotowych	(16)	(22)
Inne korekty	-	-
<b>Przepływy pieniężne netto z działalności operacyjnej</b>	<b>(164)</b>	<b>(267)</b>
<b>Przepływy pieniężne z działalności inwestycyjnej</b>		
Wpływy		
Zbycie środków trwałych i wartości niematerialnych	-	-
Zbycie aktywów finansowych	-	-
Otrzymane odsetki	-	5
Inne wpływy inwestycyjne	150	240
Wydatki		
Zakup środków trwałych i wartości niematerialnych	-	-
Zakup aktywów finansowych	-	-
Inne wydatki inwestycyjne	-	-
<b>Przepływy pieniężne netto z działalności inwestycyjnej</b>	<b>150</b>	<b>245</b>
<b>Przepływy pieniężne z działalności finansowej</b>		
Wpływy		
Wpływy z tytułu emisji akcji i innych instrumentów kapitałowych	-	-
Inne wpływy finansowe	-	53
Wydatki		
Wydatki z tytułu spłaty kredytów i pożyczek	-	(16)
Spłata zobowiązania z tytułu leasingu finansowego	(12)	(12)
Odsetki zapłacone	-	(3)
Inne wydatki finansowe	-	-
<b>Przepływy pieniężne netto z działalności finansowej</b>	<b>(12)</b>	<b>22</b>
<b>Przepływy pieniężne netto razem</b>	<b>(26)</b>	<b>-</b>
Zyski/straty z różnic kursowych z tytułu wyceny środków pieniężnych i ich ekwiwalentów	-	-
<b>Zmiana środków pieniężnych i ich ekwiwalentów</b>	<b>(26)</b>	<b>-</b>
<b>Stan środków pieniężnych i ich ekwiwalentów na początek okresu</b>	<b>34</b>	<b>24</b>
<b>Stan środków pieniężnych i ich ekwiwalentów na koniec okresu</b>	<b>8</b>	<b>24</b>

### 3 Informacje dodatkowe

#### 3.1 Oświadczenie o zgodności oraz podstawa sporządzenia sprawozdania finansowego

##### Podstawa sporządzenia

Skrócone Kwartalne Skonsolidowane Sprawozdanie Finansowe Grupy Kapitałowej IQ Partners zostało sporządzone zgodnie z Międzynarodowym Standardem Rachunkowości („MSR”) 34 – Śródroczna Sprawozdawczość Finansowa („MSR 34”) oraz zgodnie z odpowiednimi standardami rachunkowości mającymi zastosowanie do śródrocznej sprawozdawczości finansowej przyjętymi przez Unię Europejską, opublikowanymi i obowiązującymi w czasie przygotowywania kwartalnego skonsolidowanego sprawozdania finansowego.

Kwartalne Skrócone Skonsolidowane Sprawozdanie Finansowe nie obejmuje wszystkich informacji oraz ujawnień wymaganych w rocznym sprawozdaniu finansowym i należy czytać je łącznie ze zbadanym skonsolidowanym sprawozdaniem finansowym Grupy Kapitałowej IQ Partners sporządzonym według Międzynarodowych Standardów Sprawozdawczości Finansowej („MSSF”), zawierającym noty za rok zakończony 31 grudnia 2013 r.

Kwartalne Skrócone Skonsolidowane Sprawozdanie Finansowe składa się ze:

- skonsolidowanego sprawozdania z zysków lub strat i innych całkowitych dochodów,
- skonsolidowanego sprawozdania z sytuacji finansowej,
- sprawozdania ze zmian w skonsolidowanym kapitale własnym,
- skonsolidowanego sprawozdania z przepływów pieniężnych
- wybranych not objaśniających.

Kwartalne Skrócone Skonsolidowane Sprawozdanie Finansowe zostało przygotowane w tysiącach złotych i zostało zatwierdzone do publikacji przez Zarząd.

Niniejsze skrócone sprawozdanie finansowe zostało sporządzone przy założeniu kontynuowania działalności gospodarczej przez Spółki Grupy Kapitałowej w dającej się przewidzieć przyszłości. Zarząd Spółki dominującej nie stwierdza na dzień zatwierdzenia sprawozdania istnienia faktów i okoliczności, które wskazywałyby na zagrożenia dla możliwości kontynuowania działalności w okresie 12 miesięcy po dniu bilansowym na skutek zamierzonego lub przymusowego zaniechania bądź istotnego ograniczenia dotychczasowej działalności. Do dnia sporządzenia niniejszego raportu nie wystąpiły zdarzenia, które nie zostały, a powinny być ujęte w księgach rachunkowych okresu sprawozdawczego.

##### **Status zatwierdzenia standardów w UE**

MSSF w kształcie zatwierdzonym przez UE nie różnią się obecnie w znaczący sposób od regulacji przyjętych przez Radę Międzynarodowych Standardów Rachunkowości (RMSR), z wyjątkiem poniższych standardów i zmian do standardów, które według stanu na 12 maja 2014 roku nie zostały jeszcze przyjęte do stosowania.

MSSF obejmują standardy i interpretacje zaakceptowane przez Radę Międzynarodowych Standardów Rachunkowości („RMSR”) oraz Komitet ds. Interpretacji Międzynarodowej Sprawozdawczości Finansowej („KIMS”).

##### **Standardy i interpretacje oraz zmiany do standardów lub interpretacji, które zostały po raz pierwszy zastosowane w 2014 roku.**

- **MSSF 10 „Skonsolidowane sprawozdanie finansowe”**, zatwierdzony w UE w dniu 11 grudnia 2012 roku (obowiązujący w odniesieniu do okresów rocznych rozpoczynających się 1 stycznia 2014 roku lub po tej dacie),
- **MSSF 11 „Wspólne ustalenia umowne”**, zatwierdzony w UE w dniu 11 grudnia 2012 roku (obowiązujący w odniesieniu do okresów rocznych rozpoczynających się 1 stycznia 2014 roku lub po tej dacie),
- **MSSF 12 „Ujawnienia informacji na temat udziałów w innych jednostkach”**, zatwierdzony w UE w dniu 11 grudnia 2012 roku (obowiązujący w odniesieniu do okresów rocznych rozpoczynających się 1 stycznia 2014 roku lub po tej dacie),
- **MSR 27 (znowelizowany w roku 2011) „Jednostkowe sprawozdania finansowe”**, zatwierdzony w UE w dniu 11 grudnia 2012 roku (obowiązujący w odniesieniu do okresów rocznych rozpoczynających się 1 stycznia 2014 roku lub po tej dacie),
- **MSR 28 (znowelizowany w roku 2011) „Inwestycje w jednostkach stowarzyszonych i wspólnych przedsięwzięciach”**, zatwierdzony w UE w dniu 11 grudnia 2012 roku (obowiązujący w odniesieniu do okresów rocznych rozpoczynających się 1 stycznia 2014 roku lub po tej dacie),
- **Zmiany do MSR 32 „Instrumenty finansowe: prezentacja”** – kompensowanie aktywów finansowych i zobowiązań finansowych”, zatwierdzone w UE w dniu 13 grudnia 2012 roku (obowiązujący w odniesieniu do okresów rocznych rozpoczynających się 1 stycznia 2014 roku lub po tej dacie),
- **Zmiany do MSR 36 „Utrata wartości aktywów” - Ujawnianie wartości odzyskiwalnej aktywów niefinansowych**, zatwierdzone w UE w dniu 19 grudnia 2013 roku (obowiązujące w odniesieniu do okresów rocznych rozpoczynających się 1 stycznia 2014 roku lub po tej dacie),
- **Zmiany do MSR 39 „Instrumenty finansowe: ujmowanie i wycena” - Nowacja instrumentów pochodnych oraz kontynuacja rachunkowości zabezpieczeń**,

zatwierdzone w UE w dniu 19 grudnia 2013 roku, (obowiązujące w odniesieniu do okresów rocznych rozpoczynających się 1 stycznia 2014 roku lub po tej dacie).

Wyżej wymienione standardy, zmiany do standardów i interpretacje nie miały istotnego wpływu na sytuację finansową, wyniki działalności Grupy ani też na zakres informacji prezentowanych w niniejszym śródrocznym skróconym skonsolidowanym sprawozdaniu finansowym.

#### Standardy i interpretacje przyjęte przez RMSR, ale jeszcze nie zatwierdzone przez UE

- **MSSF 9 „Instrumenty finansowe” oraz późniejsze zmiany** (nie została określona jeszcze data obowiązującego wejścia w życie),
- **MSSF 14 „Odroczone salda z regulowanej działalności”** (obowiązujący w odniesieniu do okresów rocznych rozpoczynających się 1 lipca 2016 lub po tej dacie),
- **Zmiany do MSR 19 „Świadczenia pracownicze” - Programy określonych świadczeń: składki pracownicze** (obowiązujące w odniesieniu do okresów rocznych rozpoczynających się 1 lipca 2014 roku lub po tej dacie),
- **Zmiany do różnych standardów „Poprawki do MSSF (cykl 2010-2012)” - dokonane zmiany w ramach procedury wprowadzania dorocznych poprawek do MSSF (MSSF 2, MSSF 3, MSSF 8, MSSF 13, MSR 16, MSR 24 oraz MSR 38)** ukierunkowane głównie na rozwiązywanie niezgodności i uściślenie słownictwa (obowiązujące w odniesieniu do okresów rocznych rozpoczynających się 1 lipca 2014 lub po tej dacie),
- **Zmiany do różnych standardów „Poprawki do MSSF (cykl 2011-2013)” - dokonane zmiany w ramach procedury wprowadzania dorocznych poprawek do MSSF (MSSF 1, MSSF 3, MSSF 13 oraz MSR 40)** ukierunkowane głównie na rozwiązywanie niezgodności i uściślenie słownictwa (obowiązujące w odniesieniu do okresów rocznych rozpoczynających się 1 lipca 2014 lub po tej dacie),
- **Interpretacja KIMSF 21 „Opłaty publiczne”** (obowiązująca w odniesieniu do okresów rocznych rozpoczynających się 1 stycznia 2014 roku lub po tej dacie).

Zarząd analizuje obecnie konsekwencje oraz wpływ zastosowania powyższych nowych standardów na sprawozdania finansowe.

Jednocześnie nadal poza regulacjami przyjętymi przez UE pozostaje rachunkowość zabezpieczeń portfela aktywów i zobowiązań finansowych, których zasady nie zostały zatwierdzone do stosowania w UE. Zatwierdzając niniejsze sprawozdanie finansowe Grupa nie zdecydowała się na wcześniejsze zastosowanie standardów, interpretacji lub zmian, które zostały opublikowane i zatwierdzone do stosowania w UE, ale które nie weszły dotychczas w życie.

## 3.2 Podstawowe zasady księgowe

Niniejsze sprawozdanie finansowe zostało sporządzone według zasady kosztu historycznego, z wyjątkiem aktywów finansowych przeznaczonych do sprzedaży oraz aktywów i zobowiązań finansowych wycenianych według wartości godziwej przez wynik finansowy, lub zamortyzowanego kosztu (z wykorzystaniem efektywnej stopy procentowej).

Zasady rachunkowości, metody wycień oraz prezentacja danych przyjęte do przygotowania Kwartalnego Skonsolidowanego Sprawozdania Finansowego są spójne z zasadami opisanymi w zbadanym Skonsolidowanym Sprawozdaniu Finansowym Grupy Kapitałowej IQ Partners sporządzonym według MSSF za rok zakończony 31 grudnia 2013 r.

Sprawozdanie sporządzono wg tych samych zasad (polityki) rachunkowości i metod kalkulacji dla okresu bieżącego i okresów porównywalnych z dostosowaniem okresu porównywalnego do zmiany zasad rachunkowości i prezentacji przyjętych w sprawozdaniu w okresie bieżącym.

Poniżej omówiono podstawowe założenia dotyczące przyszłości i inne kluczowe źródła niepewności występujące na dzień bilansowy, z którymi związane jest istotne ryzyko znaczącej korekty wartości bilansowych aktywów i zobowiązań w następnym roku finansowym.

#### Wartość godziwa instrumentów finansowych

Zgodnie z przyjętą przez emitenta polityką rachunkowości Spółka IQ Partners S.A. na każdy dzień bilansowy dokonuje wyceny posiadanych instrumentów finansowych do wartości godziwej. Wartość godziwą instrumentów finansowych notowanych na aktywnym rynku ustala się z uwzględnieniem kursu notowania danego instrumentu, natomiast wartość godziwą instrumentów finansowych, dla których nie istnieje aktywny rynek ustala się wykorzystując odpowiednie techniki wyceny, których wybór jest każdorazowo analizowany pod kątem uzyskania najbardziej wiarygodnej wartości wycenianego instrumentu. Celem stosowania technik wyceny jest ustalenie, jak w dniu wyceny kształtowałaby się cena w transakcji zawartej na zasadach rynkowych pomiędzy niezależnymi stronami. Podstawą sporządzenia wycen są prognozy finansowe przygotowane przez jednostki podlegające wycenie, które każdorazowo są weryfikowane pod kątem realności oraz porównywane z wykonaniem za poprzednie okresy w celu dokonania niezbędnych korekt. Podczas procesu wyceny inwestycji uwzględniane jest ryzyko działalności emitenta (IQ Partners S.A. jest podmiotem inwestycyjnym specjalizującym się w inwestycjach w akcje i udziały spółek we wczesnej fazie rozwoju, prowadzących innowacyjną działalność w zakresie nowych technologii) poprzez zastosowanie wysokich wskaźników dyskontujących potencjalne korzyści.

W opinii Zarządu Spółki IQ Partners S.A. metodologia wyceny aktywów finansowych pozwala w wiarygodny sposób ustalenie ich wartości godziwej. Pomimo to Zarząd dokładnie analizuje obecną sytuację w zakresie wyceny instrumentów finansowych w



celu poprawienia jakości prezentowanych sprawozdań finansowych poprzez rozszerzenie zakresu niektórych ujawnień dla zapewnienia lepszej informacji dla potencjalnego odbiorcy.

W efekcie Grupa Kapitałowa IQ Partners na każdy dzień bilansowy dokonuje precyzyjnej wyceny do wartości godziwej posiadanych instrumentów finansowych.

W procesie stosowania zasad (polityki) rachunkowości wobec zagadnień podanych powyżej największe znaczenie, oprócz szacunków księgowych, miał profesjonalny osąd kierownictwa.

#### Korekta błędu

W Kwartalnym Skróconym Skonsolidowanym Sprawozdaniu Finansowym sporządzonym na dzień 31 marca 2014 roku nie wystąpiła istotna korekta błędu.

### 3.3 Objasnienia dotyczące sezonowości lub cykliczności działalności Grupy Kapitałowej w prezentowanym okresie

W działalności spółki dominującej IQ Partners S.A. oraz spółek zależnych od niej nie występują zjawiska sezonowości i cykliczności, a jakiegokolwiek tendencje są trudne do wyznaczenia ze względu na przedmiot działalności Grupy Kapitałowej IQ Partners.

### 3.4 Rodzaj oraz kwoty pozycji wpływających na aktywa, zobowiązania, kapitał, wynik finansowy netto lub przepływy środków pieniężnych, które są nietypowe ze względu na ich rodzaj, wielkość lub wywierany wpływ

W okresie I kwartału 2014 roku Grupa Kapitałowa IQ Partners osiągnęła następujące wyniki finansowe:

Dane w tys. zł.	I kw. 2014	I kw. 2013	Zmiana w tys. zł.	Zmiana w %
Przychody ze sprzedaży	8 972	5 837	3 135	53,7%
Pozostałe przychody (inne niż przychody finansowe)	3 607	2 604	1 003	38,5%
Pozostałe koszty (inne niż koszty finansowe)	(62)	-	(62)	0,0%
Przychody finansowe	51	29	22	75,9%
Koszty finansowe	(55)	(39)	(16)	-41,0%
Zysk (strata) na działalności operacyjnej	3 058	2 016	1 042	51,7%
Zysk (strata) netto przypadający akcjonariuszom Jednostki Dominującej	2 979	1 906	1 073	-56,3%
EPS zysk na 1 akcję zwykłą w zł.	0,1333	0,0853	0,0480	-56,3%

W I kwartale 2014 roku Grupa Kapitałowa IQ Partners osiągnęła zysk netto w wysokości 2.979 tys. zł. Główny wpływ na wynik skonsolidowany miał wynik spółki zależnej InQbe sp. z o.o. z tytułu otrzymanej dotacji z Polskiej Agencji Rozwoju Przedsiębiorczości.

Opis zdarzeń, które miały największy wpływ na wynik oraz sytuację majątkową Grupy Kapitałowej Emitenta w I kwartale 2014 r. został przedstawiony w rozdziale *Działalność Grupy Kapitałowej IQ Partners w I kwartale 2014 roku oraz do daty publikacji niniejszego raportu okresowego*.

### 3.5 Rodzaj oraz kwoty zmian wartości szacunkowych kwot podawanych w poprzednich latach obrotowych, jeśli wywierają one istotny wpływ na bieżący okres kwartalny

W I kwartale 2014 roku nie nastąpiły zmiany wartości szacunkowych podawanych w poprzednich latach obrotowych, które miałyby istotny wpływ na bieżący lub przyszły okres sprawozdawczy.

### 3.6 Informacje dotyczące emisji, wykupu i spłaty dłużnych i kapitałowych papierów wartościowych

Spółki zależne od IQ Partners S.A. w okresie od 1 stycznia 2014 roku do dnia 31 marca 2014 roku objęły następujące obligacje:

Spółka Ingis sp. z o.o. objęła następujące obligacje:



- W dniu 27 stycznia 2014 roku spółka zależna Ingis sp. z o.o. dokonała objęcia obligacji imiennej serii A wyemitowanej przez spółkę Brykersi sp. z o.o. oprocentowanej według zmiennej stawki WIBOR dla jednorocznych depozytów bankowych w PLN powiększonej o 2 pkt procentowe w skali roku. Wartość nominalna obligacji wyniosła 30 tys. zł. Termin wykupu przypada na 27 stycznia 2015 roku. Obligacja została wyemitowana w celu finansowania potrzeb inwestycyjnych spółki w 2014 roku.
- W dniu 10 lutego 2014 roku spółka zależna Ingis sp. z o.o. dokonała objęcia obligacji imiennych serii H wyemitowanych w dniu 7 lutego 2014 roku przez spółkę stowarzyszoną Power Price S.A. oprocentowanych według zmiennej stawki WIBOR dla sześciomiesięcznych depozytów bankowych w PLN powiększonej o 1 pkt procentowy w skali roku. Łączna wartość nominalna obligacji serii H wyniosła 130 tys. zł. Obligacja serii H numer 1 o wartości nominalnej 50 tys. zł, obligacja serii H numer 2 o wartości nominalnej 80 tys. zł. Termin wykupu dla obligacji serii H numer 1 przypada na 13 sierpnia 2014 roku, dla obligacji serii H numer 2 na 27 sierpnia 2014 roku. Obligacje zostały wyemitowane w celu finansowania potrzeb inwestycyjnych spółki w 2014 roku.

#### Wyemitowane obligacje przez spółki zależne w 2014 roku:

Spółka Inqbe sp. z o.o. wyemitowała następującą obligację:

- W dniu 27 stycznia 2014 roku spółka zależna Inqbe sp. z o.o. wyemitowała imienną obligację serii AD na rzecz spółki Ingis sp. z o.o. oprocentowanej według zmiennej stawki WIBOR dla jednorocznych depozytów bankowych w PLN powiększonej o 1 pkt procentowy w skali roku. Wartość nominalna obligacji wyniosła 50 tys. zł. Termin wykupu przypada na 27 stycznia 2015 roku. Obligacja została wyemitowana w celu finansowania potrzeb inwestycyjnych spółki w 2014 roku.
- W dniu 27 lutego 2014 roku spółka zależna Inqbe sp. z o.o. wyemitowała imienną obligację serii AE na rzecz spółki Ingis sp. z o.o. oprocentowanej według zmiennej stawki WIBOR dla jednorocznych depozytów bankowych w PLN powiększonej o 1 pkt procentowy w skali roku. Wartość nominalna obligacji wyniosła 10 tys. zł. Termin wykupu przypada na 27 lutego 2015 roku. Obligacja została wyemitowana w celu finansowania potrzeb inwestycyjnych spółki w 2014 roku.

Spółka Seo Power sp. z o.o. wyemitowała następującą obligację:

- W dniu 21 lutego 2014 roku spółka zależna Seo Power sp. z o.o. wyemitowała imienną obligację serii C na rzecz spółki Performance Marketing Solutions sp. z o.o. oprocentowanej według zmiennej stawki WIBOR dla jednorocznych depozytów bankowych w PLN powiększonej o 2 pkt procentowe w skali roku. Wartość nominalna obligacji wyniosła 35 tys. zł. Termin wykupu przypada na 27 lutego 2015 roku. Obligacja została wyemitowana w celu finansowania potrzeb inwestycyjnych spółki w 2014 roku.

#### W okresie od 1 stycznia do 31 marca 2014 roku Spółki zależne od IQ Partners S.A. wykupiły następujące obligacje:

Spółka Seo Power sp. z o.o.:

- W dniach 2 i 7 stycznia 2014 roku spłaciła w całości wraz z należnymi odsetkami wobec spółki stowarzyszonej Performance Marketing Solutions sp. z o.o. obligację serii A w łącznej wysokości 112 tys. zł. Obligacja była oprocentowana według zmiennej stawki WIBOR dla jednorocznych depozytów bankowych w PLN powiększonej o 2 pkt procentowe w skali roku. Wartość nominalna obligacji wynosiła 150 tys. zł.

#### W okresie od dnia 1 stycznia do 31 marca 2014 roku Spółki zależne od IQ Partners S.A. nie otrzymały spłaty objętych obligacji.

Informacje nt. pozostałych zdarzeń związanych z emisją, wykupem i spłatą dłużnych i kapitałowych papierów wartościowych w obrębie spółek z Grupy Kapitałowej IQ Partners zostały wskazane w punkcie *Działalność Emitenta Grupy Kapitałowej IQ Partners* poniżej.

### 3.7 Informacje dotyczące wypłaconej (lub zadeklarowanej) dywidendy, łącznie i w przeliczeniu na jedną akcję, z podziałem na akcje zwykłe i uprzywilejowane

W bieżącym okresie sprawozdawczym dywidendy nie zostały wypłacone zarówno w jednostce dominującej, jak i w spółkach zależnych.

### 3.8 Informacja na temat segmentów operacyjnych

Zgodnie z wymogami MSSF 8, należy identyfikować segmenty operacyjne w oparciu o wewnętrzne raporty dotyczące tych elementów Grupy, które są regularnie weryfikowane przez osoby decydujące o przydzielaniu zasobów do danego segmentu i oceniające jego wyniki finansowe. W Grupie Kapitałowej IQ Partners zostały wyróżnione następujące segmenty operacyjne:

segment finansowy – obejmujący spółki prowadzące działalność w zakresie obrotu instrumentami finansowymi na rynku kapitałowym (IQ Partners S.A., InQbe sp. z o.o., Ventures Hub sp. z o.o., IQ Venture Capital s.a r.l., Inventiq sp. z o.o.),

segment Internet – obejmujący spółki budujące i prowadzące serwisy internetowe (HUB30.com sp. z o.o., SeoPower sp. z o.o., Transdata sp. z o.o., Ingis sp. z o.o.)

segment Media (reklama, mobile, content) – obejmujący spółki budujące i prowadzące platformy i systemy mobilne (Zumobile sp. z o.o., Langzee sp. z o.o.)

segment E-commerce - obejmujący spółki prowadzące handel za pośrednictwem Internetu (B2BPartner S.A.)

Organem dokonującym regularnych przeglądów wewnętrznych raportów finansowych Grupy Kapitałowej IQ Partners dla celów podejmowania głównych decyzji inwestycyjnych jest Zarząd Jednostki Dominującej, który odpowiada za alokację zasobów w Grupie Kapitałowej.

Ceny transakcyjne stosowane przy transakcjach między segmentami operacyjnymi ustalane są na zasadach rynkowych podobnie jak przy transakcjach ze stronami niepowiązanymi.

#### Segmenty działalności za okres 01.01.2014-31.03.2014

	Segment finansowy	Segment internet	Segment media i reklama	Segment e-commerce	Udział w zyskach/(stratach) netto jednostek podporządkowanych wycenianych metodą praw własności	Wyłączenia konsolidacyjne	Razem
Przychody ze sprzedaży	14	261	-	8 709		(12)	8 972
Koszt własny sprzedaży	(14)	-	-	(5 877)		-	(5 891)
<b>Zysk na sprzedaży</b>	<b>-</b>	<b>261</b>	<b>-</b>	<b>2 832</b>		<b>(12)</b>	<b>3 081</b>
Koszty sprzedaży	-	-	-	(2 146)		-	(2 146)
Koszty ogólnego zarządu	(479)	(268)	(45)	(642)		12	(1 422)
Pozostałe przychody (inne niż przychody finansowe)	1 759	-	-	-	1 848	-	3 607
Pozostałe koszty (inne niż koszty finansowe)	(62)	-	-	-		-	(62)
<b>Zysk z działalności operacyjnej</b>	<b>1 218</b>	<b>(7)</b>	<b>(45)</b>	<b>44</b>	<b>1 848</b>	<b>-</b>	<b>3 058</b>
Przychody finansowe	69	14	15	1	-	(48)	51
Koszty finansowe	(65)	(12)	-	(27)		49	(55)
<b>Zysk netto</b>	<b>1 209</b>	<b>(5)</b>	<b>(32)</b>	<b>18</b>	<b>1 732</b>	<b>1</b>	<b>2 923</b>
Aktywa trwałe	86 087	360	6	4 157	(11 258)	(42 364)	36 989
Finansowe inwestycje długoterminowe	84 619	-	-	432	(11 258)	(48 033)	25 761
Aktywa obrotowe (krótkoterminowe)	6 532	2 230	1 553	6 985		(4 814)	12 486
<b>Suma aktywów</b>	<b>92 619</b>	<b>2 590</b>	<b>1 559</b>	<b>11 142</b>	<b>(11 258)</b>	<b>(47 178)</b>	<b>49 475</b>
Kapitał własny przypadający akcjonariuszom Jednostki Dominującej	80 340	1 374	1 531	3 466	(11 258)	(40 113)	35 340
Zobowiązania długoterminowe	5 720	5	10	27		(5 413)	349
Zobowiązania krótkoterminowe	6 559	1 211	18	7 649		(4 835)	10 602
<b>Suma pasywów</b>	<b>92 619</b>	<b>2 590</b>	<b>1 559</b>	<b>11 142</b>	<b>(11 258)</b>	<b>(47 178)</b>	<b>49 475</b>

#### Segmenty działalności za okres 01.01.2013-31.03.2013

	Segment finansowy	Segment internet	Segment media i reklama	Segment e-commerce	Udział w zyskach/(stratach) netto jednostek podporządkowanych wycenianych metodą praw własności	Wyłączenia konsolidacyjne	Razem
Przychody ze sprzedaży	37	129	-	5 709		(38)	5 837
Koszt własny sprzedaży	(37)	-	-	(3 620)		-	(3 657)
<b>Zysk na sprzedaży</b>	<b>-</b>	<b>129</b>	<b>-</b>	<b>2 089</b>		<b>(38)</b>	<b>2 180</b>
Koszty ogólnego zarządu	(801)	(109)	-	(1 899)		41	(2 768)
Pozostałe przychody (inne niż przychody finansowe)	2 594	1	-	9		-	2 604
Pozostałe koszty (inne niż koszty finansowe)	-	-	-	-		-	-
<b>Zysk z działalności operacyjnej</b>	<b>1 793</b>	<b>21</b>	<b>-</b>	<b>199</b>		<b>3</b>	<b>2 016</b>
Przychody finansowe	50	1	-	3		(25)	29
Koszty finansowe	(78)	(6)	-	(29)		74	(39)
<b>Zysk netto</b>	<b>1 733</b>	<b>16</b>	<b>-</b>	<b>135</b>	<b>16</b>	<b>52</b>	<b>1 952</b>
Aktywa trwałe	76 714	492	-	4 463	(15 692)	(29 707)	36 270
Finansowe inwestycje długoterminowe	75 689	-	-	432	(15 692)	(36 488)	23 941
Aktywa obrotowe (krótkoterminowe)	13 517	714	-	6 894		(2 398)	18 727
<b>Suma aktywów</b>	<b>90 231</b>	<b>1 206</b>	<b>-</b>	<b>11 357</b>	<b>15 692</b>	<b>(32 105)</b>	<b>54 997</b>
Kapitał własny przypadający akcjonariuszom Jednostki Dominującej	75 341	712	-	4 357	(15 692)	(28 956)	35 762
Zobowiązania długoterminowe	3 647	-	-	21		(3 191)	477
Zobowiązania krótkoterminowe	11 243	494	-	6 979		(2 499)	16 217
<b>Suma pasywów</b>	<b>90 231</b>	<b>1 206</b>	<b>-</b>	<b>11 357</b>	<b>(15 692)</b>	<b>(32 104)</b>	<b>54 997</b>

### 3.9 Rzeczowe aktywa trwałe

W bieżącym okresie Grupa Kapitałowa IQ Partners nie dokonała istotnych inwestycji w rzeczowe aktywa trwałe.

### 3.10 Odpisy aktualizujące

W bieżącym okresie Grupa Kapitałowa IQ Partners nie dokonywała odpisów aktualizujących wartość zapasów oraz nie odwracała odpisów z tego tytułu. Nie dokonywała również odpisów aktualizujących z tytułu utraty wartości aktywów finansowych, rzeczowych aktywów trwałych oraz wartości niematerialnych ani innych aktywów, a także nie odwracała odpisów z tego tytułu.

### 3.11 Rezerwy

Informacja o utworzeniu, zwiększeniu, wykorzystaniu i rozwiązaniu rezerw w Grupie Kapitałowej IQ Partners:

#### Zmiany stanu rezerw

	Tytuł rezerwy	Stan na 01.01.2014	Rozwiązanie	Wykorzystanie	Zwiększenia	Stan na 31.03.2014
1.	Rezerwa z tytułu odroczonego podatku dochodowego	334	334	0	337	337
2.	Długoterminowe rezerwy na świadczenia emerytalne i podobne:	0	0	0	0	0
a)	-	0	0	0	0	0
3.	Krótkoterminowe rezerwy na świadczenia emerytalne i podobne:	0	0	0	0	0
a)	-	0	0	0	0	0
4.	Pozostałe rezerwy długoterminowe:	12	0	0	0	12
a)	rezerwa na niewykorzystane urlopy	12	0	0	0	12
b)	-	0	0	0	0	0
5.	Pozostałe rezerwy krótkoterminowe:	0	0	0	0	0
a)	-	0	0	0	0	0
	<b>RAZEM</b>	<b>346</b>	<b>334</b>	<b>0</b>	<b>337</b>	<b>349</b>

### 3.12 Rezerwy i aktywa z tytułu odroczonego podatku dochodowego

Informacja o rezerwach i aktywach z tytułu odroczonego podatku dochodowego w Grupie Kapitałowej IQ Partners:

#### Aktywa i rezerwy na odroczony podatek dochodowy

Podatek odroczony na 31.03.2014r.	Wartość bilansowa	Wartość podatkowa	Różnica pomiędzy wartością bilansową a podatkową	Aktywa na odroczony PDOP	Rezerwa na odroczony PDOP
różnica w umorzeniu wynikająca z różnych stawek amortyzacji (wielkość ujemna gdy stawki podatkowe wyższe od księgowych)	-	-	-	-	-
wartość rezerwy na zapasy wolnorotujące i trudno zbywalne (wielkość ujemna)	-	-	-	-	-
saldo niezrealizowanych różnic kursowych (wielkość dodatnia dla różnic dodatnich, wielkość ujemna dla różnic ujemnych)	-	-	-	-	-
rezerwa na pozostałe koszty	76	21	55	10	-
rezerwy na niewykorzystane urlopy	12	-	12	2	-
saldo niezrealizowanych różnic kursowych (wielkość ujemna dla różnic dodatnich, wielkość dodatnia dla różnic ujemnych)	-	-	-	-	-
rezerwy na faktury zakupowe + niezapl. ZUS w części płaconej przez pracodawcę + zarach. ods. od zobow.	190	-	190	36	-
koszty z tyt. odsetek od obligacji	113	87	26	5	-
koszty z tyt. odsetek od pożyczki	62	51	11	2	-
przychody z tyt. odsetek od obligacji	321	1	320	-	61
środki trwałe w leasingu /umowa dla celów podatkowych-leasing operacyjny, dla rachunkowych-finansowy/	35	-	35	-	7
należności nieściągalne	228	-	228	43	-
strata podatkowa	-	-	-	-	-
Korekty konsolidacyjne	10 479	-	10 479	1 991	-
Korekty konsolidacyjne	-	1 426	(1 426)	-	270
<b>Razem</b>	<b>11 516</b>	<b>1 586</b>	<b>9 930</b>	<b>2 090</b>	<b>337</b>

### 3.13 Zysk przypadający na jedną akcję

Wyliczenie podstawowego skonsolidowanego zysku na jedną akcję i rozwodnionego skonsolidowanego zysku na jedną akcję zostało oparte na następujących informacjach:

	Za okres		
	od 01.01.2014 do 31.03.2014	od 01.01.2013 do 31.12.2013	od 01.01.2013 do 31.03.2013
Zysk (strata) netto	2 979	5 974	1 906
Średnia ważona liczba akcji zwykłych (tys.)	22 353	22 353	22 353
<b>Podstawowy/rozwodniony zysk na akcję (zł/akcję)</b>	<b>0,1333</b>	<b>0,2672</b>	<b>0,0853</b>

Nie występują rozgadniające akcje zwykłe.

### 3.14 Kapitał zakładowy

Kapitał zakładowy (wyemitowany) IQ Partners S.A. wynosi 22.353.000,00 zł i dzieli się na 22.353.000 szt. akcji o wartości nominalnej 1,00 zł każda. Ogólna liczba głosów wynikająca ze wszystkich wyemitowanych przez IQ Partners S.A. akcji wynosi 22.353.000.

Emitent nie posiada akcji zwykłych wyemitowanych i nie w pełni opłaconych, nie posiada także akcji własnych.

Nie wystąpiły żadne zmiany w wyemitowanym kapitale własnym Emitenta zarówno w bieżącym jak i w poprzednim okresie sprawozdawczym.

KAPITAŁ ZAKŁADOWY (STRUKTURA)								
Seria / emisja	Rodzaj akcji	Rodzaj uprzywilejowania akcji	Rodzaj ograniczenia praw do akcji	Liczba akcji	wartość serii / emisji w g w wartości nominalnej	Sposób pokrycia kapitału	Data rejestracji	Prawo do dywidendy od daty:
A	na okaziciela	brak uprzywilejowania	nie ma	20 000 000	20 000 000	Wszystkie akcje serii A zostały objęte w wyniku połączenia spółek przez w spółników łączących się spółek*	2007-07-19	2007-07-19
B	na okaziciela	brak uprzywilejowania	nie ma	1 853 000	1 853 000	gotówka	2007-10-11	2007-10-11
C	na okaziciela	brak uprzywilejowania	nie ma	500 000	500 000	gotówka	2009-09-11	2009-09-11
Liczba akcji, razem:				22 353 000				
Kapitał zakładowy, razem:					22 353 000			
Wartość nominalna jednej akcji:					1,00 zł			

\*Spółka IQ Partners S.A. powstała w wyniku połączenia IQ Partners spółka z ograniczoną odpowiedzialnością z siedzibą w Warszawie, wpisana do Rejestru Przedsiębiorców przez Sąd Rejonowy dla m.st. Warszawy w Warszawie XIII Wydział Gospodarczy Krajowego Rejestru Sądowego pod nr KRS 0000243708 i IFA Investments spółka z ograniczoną odpowiedzialnością z siedzibą w Warszawie, wpisana do Rejestru Przedsiębiorców przez Sąd Rejonowy dla m.st. Warszawy w Warszawie XII Wydział Gospodarczy Krajowego Rejestru Sądowego pod nr KRS 0000186455.

### 3.15 Istotne zdarzenia po dacie bilansu

Informacje na temat zdarzeń, które miały miejsce po dacie bilansu, a dotyczyły działalności operacyjnej Grupy Kapitałowej IQ Partners zostały przedstawione w punkcie *Działalność Grupy Kapitałowej IQ Partners w I kwartale 2014 roku oraz do daty publikacji niniejszego raportu okresowego* poniżej.

### 3.16 Skutek zmian w strukturze jednostki gospodarczej w ciągu I kwartału 2014 roku, łącznie z połączeniem jednostek gospodarczych, przejęciem lub sprzedażą jednostek zależnych i inwestycji długoterminowych, restrukturyzacją i zaniechaniem działalności

**Nabycia i zbycia udziałów/akcji w jednostkach zależnych**

W okresie objętym niniejszym raportem Grupa IQ Partners nie nabywała i nie zbywała udziałów/akcji w jednostkach zależnych.

**Nabycia udziałów/akcji w jednostkach stowarzyszonych**

W I kwartale 2014 roku zostały zarejestrowane nowopowstałe spółki stowarzyszone oraz podwyższenia kapitałów w spółkach stowarzyszonych, które uchwalono w poprzednim okresie. Wyniki transakcji z podwyższenia kapitałów oraz nabycia spółek stowarzyszonych dla Grupy przedstawiają się następująco:

Prowly.com sp. z o.o.

Nabyte aktywa netto	(11)
Zysk/strata z nabycia	(11)

Wydatki razem	-
---------------	---

Uregulowane środkami pieniężnymi, wydatki pieniężne netto z tytułu nabycia	-
--	---

Odbierz.to sp. z o.o.

Nabyte aktywa netto	255
Zysk/strata z nabycia	5

Wydatki razem	<b>250</b>
---------------	------------

Uregulowane środkami pieniężnymi, wydatki pieniężne netto z tytułu nabycia	<b>250</b>
--	------------

Giftbox sp. z o.o.

Nabyte aktywa netto	100
Zysk/strata z nabycia	-

Wydatki razem	<b>100</b>
---------------	------------

Uregulowane środkami pieniężnymi, wydatki pieniężne netto z tytułu nabycia	<b>100</b>
--	------------

Big Data Solutions sp. z o.o.

Nabyte aktywa netto	687
Zysk/strata z nabycia	-

Wydatki razem	<b>687</b>
---------------	------------

Uregulowane środkami pieniężnymi, wydatki pieniężne netto z tytułu nabycia	<b>687</b>
--	------------

cFund.pl sp. z o.o.

Nabyte aktywa netto	670
Zysk/strata z nabycia	-

Wydatki razem	<b>670</b>
---------------	------------

Uregulowane środkami pieniężnymi, wydatki pieniężne netto z tytułu nabycia	<b>670</b>
--	------------

**Zbycia udziałów/akcji w jednostkach stowarzyszonych**

W okresie objętym niniejszym raportem Grupa IQ Partners nie zbywała udziałów/akcji w jednostkach stowarzyszonych.

### 3.17 Zmiany zobowiązań warunkowych lub aktywów warunkowych, które nastąpiły od czasu zakończenia ostatniego roku obrotowego

Na dzień 31 grudnia 2013 roku Emitent posiadał zobowiązanie warunkowe w postaci poręczenia w wysokości 610 tys. zł udzielonego przez IQ Partners S.A. z tytułu zaciągniętego kredytu obrotowego przez spółkę zależną B2BPartner sp. z o.o. w dniu 18 stycznia 2013 r. w wysokości 500 tys. zł, z terminem spłaty do 17 stycznia 2014 roku. Poręczenie wygasło w styczniu 2014 roku.

### 3.18 Informacje o poręczeniach i gwarancjach

Na dzień 31 marca 2014 roku jak również na dzień publikacji niniejszego sprawozdania Spółka oraz jej jednostki zależne udzieliły następujących poręczeń oraz gwarancji:

- w dniu 29 stycznia 2014 roku IQ Partners S.A. udzieliła poręczenia w wysokości 742 tys. zł z tytułu zaciągniętego kredytu obrotowego w wysokości 371 tys. zł przez spółkę zależną B2BPartner S.A., z terminem spłaty do 19 stycznia 2015 roku.

Ponadto spółki zależne InQbe sp. z o.o. oraz Ventures Hub sp. z o.o. wystawiły weksle in blanco w związku z realizacją umów dofinansowania z PARP. W ramach unijnego Programu Operacyjnego Innowacyjna Gospodarka – Działanie 3.1. spółkom InQbe sp. z o.o. i Ventures Hub sp. z o.o. (podmioty w 100% zależne od IQ Partners S.A.) przyznano środki w łącznej wysokości ponad 42,3 mln zł. Projekt realizowany przez Ventures Hub sp. z o.o. zakończył się w dniu 31 marca 2013 roku natomiast Projekt realizowany przez InQbe sp. z o.o. zakończył się w dniu 31 grudnia 2013 roku. Zgodnie z zapisami umów dofinansowania zabezpieczenia w postaci weksli in blanco ustanowione zostały na okres realizacji Projektów oraz na okres trwałości Projektów tj. na okres 5 lat od zakończenia jego realizacji.

### 3.19 Opis istotnych dokonań lub niepowodzeń Spółki w okresie, którego dotyczy raport, wraz z wykazem najważniejszych zdarzeń ich dotyczących

Opis istotnych dokonań lub niepowodzeń Spółki w okresie I kwartału 2014 roku znajduje się w pkt *Działalność Grupy Kapitałowej IQ Partners w I kwartale 2014 roku oraz do daty publikacji niniejszego raportu okresowego.*

### 3.20 Transakcje z jednostkami powiązanymi

Wszystkie transakcje zawarte pomiędzy podmiotami powiązanym z Grupy Kapitałowej IQ Partners były przeprowadzone na warunkach rynkowych.

Szczegółowe informacje nt. istotnych transakcji z jednostkami powiązanymi znajdują się w pkt *Działalność Grupy Kapitałowej IQ Partners w I kwartale 2014 roku oraz do daty publikacji niniejszego raportu okresowego.*

## 4 Pozostałe informacje

### 4.1 Opis Grupy Kapitałowej IQ Partners

Spółka IQ Partners S.A. jest członkiem Grupy Kapitałowej w rozumieniu Międzynarodowego Standardu Rachunkowości 27 (MSR 27) jako jednostka dominująca.

Grupa Kapitałowa IQ Partners składa się z podmiotu dominującego IQ Partners S.A. i jedenastu bezpośrednio lub pośrednio powiązanych podmiotów zależnych.

Spółkami bezpośrednio zależnymi od IQ Partners S.A. są:

- IQ Venture Capital S.a r.l. z siedzibą w Luksemburgu (Luksemburg), która w ocenie Zarządu Spółki jest istotna dla grupy kapitałowej Emitenta,
- InQbe sp. z o.o. z siedzibą w Olsztynie (Polska), która w ocenie Zarządu Spółki jest istotna dla grupy kapitałowej Emitenta,
- Ventures Hub sp. z o.o. z siedzibą w Warszawie (Polska), która w ocenie Zarządu Spółki jest istotna dla grupy kapitałowej Emitenta,
- Hub30.com sp. z o.o. z siedzibą w Olsztynie (Polska), która w ocenie Zarządu Spółki jest istotna dla grupy kapitałowej Emitenta,
- Inventiq sp. z o.o. z siedzibą w Warszawie (Polska), która w ocenie Zarządu Spółki jest istotna dla grupy kapitałowej Emitenta.

Spółkami pośrednio zależnymi od Emitenta są:

- B2BPartner S.A. z siedzibą w Warszawie (Polska) (za pośrednictwem IQ Venture Capital S.a r.l.), która w ocenie Zarządu Spółki jest istotna dla grupy kapitałowej Emitenta,
- Seo Power sp. z o.o. z siedzibą w Olsztynie (Polska) (za pośrednictwem InQbe sp. z o.o. oraz IQ Venture Capital S.a r.l.), która w ocenie Zarządu Spółki nie jest istotna dla grupy kapitałowej Emitenta,

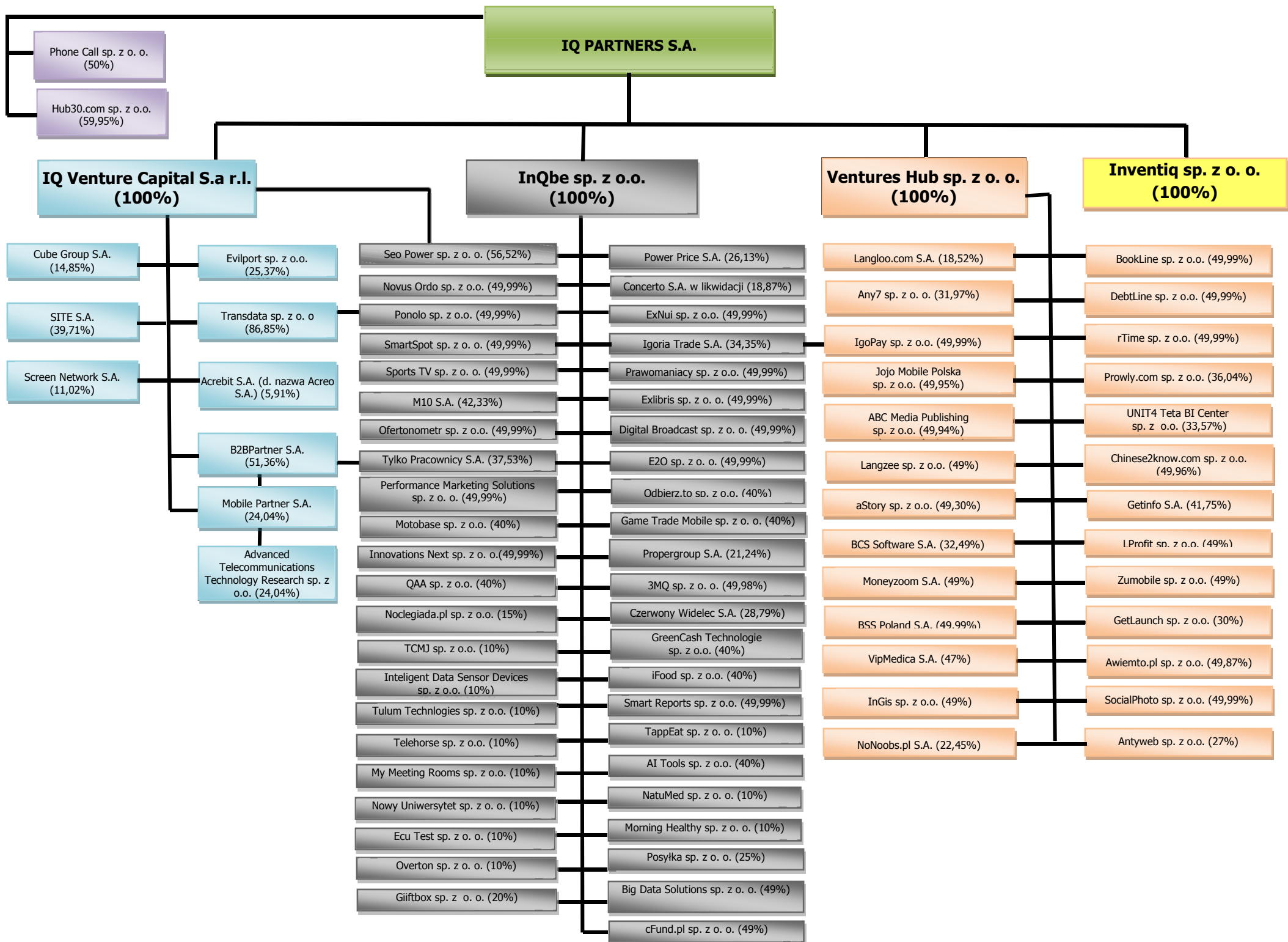


- Transdata sp. z o.o. z siedzibą w Olsztynie (Polska) (za pośrednictwem IQ Venture Capital S.a r.l.), która w ocenie Zarządu Spółki nie jest istotna dla grupy kapitałowej Emitenta,
- InGis sp. z o.o. z siedzibą w Olsztynie (Polska) (za pośrednictwem Ventures Hub sp. z o.o.), która w ocenie Zarządu Spółki nie jest istotna dla grupy kapitałowej Emitenta,
- Zumobile sp. z o.o. z siedzibą w Warszawie (Polska) (za pośrednictwem Ventures Hub sp. z o.o.), która w ocenie Zarządu Spółki nie jest istotna dla grupy kapitałowej Emitenta,
- Langzee sp. z o.o. z siedzibą w Warszawie (Polska) (za pośrednictwem Ventures Hub sp. z o.o.), która w ocenie Zarządu Spółki nie jest istotna dla grupy kapitałowej Emitenta.

Podmioty zależne od IQ Partners S.A. posiadają akcje lub udziały w kilkudziesięciu spółkach, jednakże spółki te nie są członkami Grupy Kapitałowej IQ Partners w rozumieniu MSR 27.

Przedmiot działalności spółek z Grupy Kapitałowej IQ Partners oraz spółek, w których spółki te posiadają akcje lub udziały jest zróżnicowany. Wynika to z faktu, że IQ Partners S.A. jest podmiotem inwestycyjnym prowadzącym działalność *venture-capital*, zarządzającym zdywersyfikowanym portfelem inwestycji kapitałowych skoncentrowanym na spółkach we wczesnej fazie rozwoju (seed, early stage, start-up). Emitent specjalizuje się w projektach z obszaru nowych technologii, mających swoje zastosowanie w mediach, Internecie i e-commerce. IQ Partners S.A. koordynuje i nadzoruje działania poszczególnych spółek swojej grupy kapitałowej, będąc ośrodkiem, w którym podejmowane są decyzje dotyczące tworzenia i realizacji strategii rozwoju. IQ Partners S.A. podejmuje także działania zmierzające do optymalizacji kosztów operacyjnych swojej grupy kapitałowej, wykorzystując dostępne rozwiązania prawne i organizacyjne.

Poniżej przedstawiono schemat powiązań kapitałowych IQ Partners S.A. i jego podmiotów zależnych z innymi podmiotami na dzień 31 marca 2014 roku.





Poniżej przedstawione zostały informacje na temat istotnych spółek zależnych Emitenta, objętych kwartalnym skonsolidowanym sprawozdaniem finansowym Grupy Kapitałowej IQ Partners, z uwzględnieniem przedmiotu ich działalności:

#### **IQ Venture Capital S.à r.l.**

IQ Venture Capital S.à r.l. w Luksemburgu (Luksemburg) zajmuje się efektywnym reinwestowaniem środków finansowych pochodzących z transakcji kapitałowych. Kapitał zakładowy IQ Venture Capital S.à r.l. wynosi 3 595 662,00 euro i dzieli się na 28 537 udziałów o wartości nominalnej 126,00 euro każdy. IQ Partners S.A. jest właścicielem 100% kapitału zakładowego tej spółki, co uprawnia do wykonywania 100% głosów na zgromadzeniu wspólników tej spółki.

#### **InQbe sp. z o.o.**

InQbe sp. z o.o. w Olsztynie (Polska) zajmuje się inkubacją spółek i przedsiębiorstw, realizacją inwestycji w nowoutworzone, innowacyjne spółki i przedsiębiorstwa z obszaru nowych technologii, Internetu i mobile. Kapitał zakładowy InQbe sp. z o.o. wynosi 50.100 zł i dzieli się na 501 udziałów o wartości nominalnej 100 zł każdy. IQ Partners S.A. jest właścicielem 100% kapitału zakładowego tej spółki, co uprawnia do wykonywania 100% głosów na zgromadzeniu wspólników tej spółki.

#### **Ventures Hub sp. z o.o.**

Ventures Hub sp. z o.o. w Warszawie (Polska) zajmuje się inkubacją spółek i przedsiębiorstw, realizacją inwestycji w nowoutworzone, innowacyjne spółki i przedsiębiorstwa z obszaru nowych technologii, z wyraźnym ukierunkowaniem na technologie mobilne. Kapitał zakładowy Ventures Hub sp. z o.o. wynosi 150.000 zł i dzieli się na 1500 udziałów o wartości nominalnej 100 zł każdy. IQ Partners S.A. jest właścicielem 100% kapitału zakładowego tej spółki, co uprawnia do wykonywania 100% głosów na zgromadzeniu wspólników tej spółki.

#### **Inventiq sp. z o.o.**

Inventiq sp. z o.o. w Warszawie (Polska) to wehikuł inwestycyjny, który zajmie się inwestowaniem w projekty wysoce innowacyjne powstające na bazie badań naukowych i własności intelektualnej. Inventiq sp. z o.o. będzie inwestował w istniejące lub nowopowstałe spółki, których działalność opierać się będzie o opatentowane technologie. Kapitał zakładowy Inventiq sp. z o.o. wynosi 5.000 zł i dzieli się na 50 udziałów o wartości nominalnej 100 zł każdy. IQ Partners S.A. jest właścicielem 100% kapitału zakładowego tej spółki, co uprawnia do wykonywania 100% głosów na zgromadzeniu wspólników tej spółki.

#### **Hub30.com sp. z o.o.**

Hub30.com sp. z o.o. w Olsztynie (Polska) zajmuje się tworzeniem i prowadzeniem internetowego katalogu produktów wraz z zaawansowanymi narzędziami do wyszukiwania ze względu na ich specyfikę. Kapitał zakładowy Hub30.com sp. z o.o. wynosi 83.400 zł i dzieli się na 834 udziały o wartości nominalnej 100 zł każdy. IQ Partners S.A. jest właścicielem 59,95% kapitału zakładowego tej spółki, co uprawnia do wykonywania 100% głosów na zgromadzeniu wspólników tej spółki.

#### **B2BPartner S.A.**

B2BPartner S.A. w Warszawie (Polska) zajmuje się obsługą technologiczną, zakupową oraz logistyczną programów lojalnościowych, motywacyjnych oraz promocyjnych. Kapitał zakładowy B2BPartner S.A. wynosi 1.509.000 zł i dzieli się na 15.090.000 akcji o wartości nominalnej 0,10 zł każda. IQ Partners S.A. posiada 100% kapitału zakładowego IQ Venture Capital S.à r.l., która to spółka posiadała 51,36% kapitału zakładowego B2BPartner S.A., co uprawniało do wykonywania 51,36% głosów na walnym zgromadzeniu B2BPartner S.A.

Wyżej wymienione jednostki objęte są konsolidacją metodą pełną.

Jednostki objęte konsolidacją stosują jednakowe metody wyceny i sporządzania sprawozdań finansowych.

Na dzień 31 marca 2014 roku Emitent posiadał (bezpośrednio i pośrednio) akcje i udziały w następujących podmiotach zależnych, stowarzyszonych i innych spółkach:

Lp.	Nazwa podmiotu i siedziba (kraj siedziby)	Przedmiot działalności	Akcjonariusz/udziałowiec tej spółki (bezpośredni)	Procentowy udział Spółki w kapitale podmiotu (bezpośredni lub pośredni)
1.	Hub30.com sp. z o.o. z siedzibą w Olsztynie (Polska)	Tworzenie i prowadzenie internetowego katalogu produktów wraz z zaawansowanymi narzędziami do wyszukiwania ze względu na ich specyfikę.	IQ Partners S.A.	59,95%
2.	Phone Call sp. z o.o. z siedzibą w Warszawie (Polska)	Świadczenie usług telemarketingowych w zakresie pozyskiwania i obsługi klienta, dzięki zastosowaniu zintegrowanych kanałów komunikacji (telefon, fax, e – mail, SMS/MMS, www.) oraz wykorzystaniu najnowszych technologii.	IQ Partners S.A.	50%
3.	Inventiq sp. z o.o. z	Wehikuł inwestycyjny, który zajmuje się	IQ Partners S.A.	100%

	siedzibą w Warszawie (Polska)	inwestowaniem w spółki posiadające opatentowane technologie.		
4.	Ventures Hub sp. z o.o. z siedzibą w Warszawie (Polska)	Inkubacja spółek i przedsiębiorstw, realizacja inwestycji w nowoutworzone, innowacyjne spółki i przedsiębiorstwa z obszaru nowych technologii, z wyraźnym ukierunkowaniem na technologie mobilne.	IQ Partners S.A.	100%
5.	Langloo.com S.A. z siedzibą w Warszawie (Polska)	Działalność w sferze edukacji wspartej zastosowaniem nowoczesnych technologii informatycznych portal internetowy ukierunkowany na efektywne nauczanie języka angielskiego w nowoczesny i przyjemny sposób, a także budowanie społeczności osób zainteresowanych nauką języka angielskiego i szeroko rozumianą kulturą krajów anglojęzycznych.	Ventures Hub sp. z o.o.	18,52%
6.	E-Learning Trends sp. z o.o. z siedzibą w Warszawie (Polska)	E-learning Trends sp. z o.o. to przede wszystkim serwis e-learningtrends.pl oraz konferencje i raporty tematyczne. Serwis poświęcony jest nowoczesnym metodom szkoleń i nauczania, jest biblioteką wiedzy dla osób, które korzystają lub zamierzają korzystać z e-learningu. Planowany jest rozwój serwisu na szerszą skalę – ma stać się miejscem gdzie specjaliści, praktycy czy przedstawiciele firm z sektora e-learningu prowadzić będą blogi. Planowane jest również udostępnienie pakietu działań marketingowych.	Langloo.com S.A.	16,67%
7.	Awimto.pl sp. z o.o. z siedzibą w Warszawie (Polska)	Oferowanie rozwiązań internetowych wspierających naukę dla uczniów szkół podstawowych, szkół ponadpodstawowych i studentów.	Ventures Hub sp. z o.o.	49,87%
8.	Jojo Mobile Polska sp. z o.o. z siedzibą we Wrocławiu (Polska)	Tworzenie i sprzedaż gier, aplikacji i programów dla użytkowników platform mobilnych.	Ventures Hub sp. z o.o.	49,95%
9.	ABC Media Publishing sp. z o.o. z siedzibą w Oleśnicy (Polska)	Działalność w obszarze rozrywki i edukacji dzieci w Internecie.	Ventures Hub sp. z o.o.	49,94%
10.	VS Software sp. z o.o. z siedzibą w Oleśnicy (Polska)	Głównym sektorem działalności spółki jest działalność portali internetowych.	ABC Media Publishing sp. z o.o.	49,94%
11.	UNIT4 Teta BI Center sp. z o.o. z siedzibą we Wrocławiu (Polska)	Tworzenie i udostępnianie oprogramowania do budżetowania i analizy finansowej dla średnich i dużych firm.	Ventures Hub sp. z o.o.	33,57%
12.	aStory sp. z o.o. z siedzibą w Warszawie (Polska)	Świadczenie usług związanych z tworzeniem grafiki i animacji 3D.	Ventures Hub sp. z o.o.	49,30%
13.	BCS Software S.A. z siedzibą w Katowicach (Polska)	Tworzenie dedykowanych rozwiązań informatycznych dla przedsiębiorstw, a także oprogramowania wspomagającego organizację imprez targowych i konferencji.	Ventures Hub sp. z o.o.	32,49%
14.	Klikinfo.pl sp. z o.o. z siedzibą w Warszawie (Polska)	Działalność spółki związana jest ze sprzedażą internetową.	BCS Software S.A.	32,49%
15.	Antyweb sp. z o.o. z siedzibą w Warszawie (Polska)	Działalność związana z blogosferą i rozwijaniu przedsięwzięć o podobnym charakterze.	Ventures Hub sp. z o.o.	27,00%
16.	NoNoobs.pl S.A. z siedzibą w Warszawie	NoNoobs.pl S.A. prowadzi działalność w zakresie organizacji konferencji i targów	Ventures Hub sp. z o.o.	22,45%

	(Polska)	tematycznych związanych z nowymi technologiami. Spółka zamierza uruchomić serwis informacyjno-społecznościowy skierowany do branży internetowej. Tematyka portalu obejmować będzie takie zagadnienia, jak internet, e-commerce, reklama internetowa, social media oraz finansowanie biznesów internetowych.		
17.	Any7 sp. z o.o. z siedzibą w Warszawie (Polska)	Any7 sp. z o.o. skupia swoją działalność na rozwoju silnika partycypacyjnego (gamifikacyjnego) wykorzystującego mechanikę z gier komputerowych i będącego unikalnym rozwiązaniem na polskim rynku. Głównymi odbiorcami silnika są wydawcy, serwisy social media, systemy e-learningowe oraz rynek e-commerce.	Ventures Hub sp. z o.o.	31,97%
18.	BSS Poland S.A. z siedzibą w Warszawie (Polska)	Spółka zajmuje się budową systemu międzybankowej wymiany informacji o dokonanych transakcjach przez klientów banków. Specjalne oprogramowanie umożliwiać będzie dokonywania międzybankowych rozliczeń transakcji pomiędzy współpracującymi ze sobą bankami	Ventures Hub sp. z o.o.	49,99%
19.	BSS Polska sp. z o.o. z siedzibą w Warszawie (Polska)	Głównym sektorem działalności spółki jest działalność związana z oprogramowaniem.	BSS Poland S.A.	49,99%
20.	Chinese2know.com sp. z o.o. z siedzibą w Warszawie (Polska)	Spółka stworzy pierwszy na świecie kompleksowy system przeznaczony do nauki i doskonalenia znajomości języka chińskiego. Projekt będzie oparty na pięciu podstawowych filarach: edukacyjnym serwisie internetowym, programami off-line, platformą e-learningową, kursach na Facebooku oraz kursach na smartphonach.	Ventures Hub sp. z o.o.	49,96%
21.	Getinfo S.A. z siedzibą w Krakowie (Polska)	Getinfo jest serwisem dostarczającym raporty gospodarcze (weryfikacja danych, wywiady gospodarcze, sprawdzanie zdolności kredytowej) o przedsiębiorstwach i osobach fizycznych z Polski oraz zagranicy dostępny pod adresem <a href="https://www.getinfo.pl">https://www.getinfo.pl</a> . Korzystanie z serwisu ma za zadanie w znaczny sposób ułatwić współpracę pomiędzy kontrahentami z różnych rynków oraz zmniejszyć ryzyko w obrocie gospodarczym.	Ventures Hub sp. z o.o.	41,75%
22.	VIPMedica S.A. z siedzibą w Łodzi (Polska)	VIPMedica S.A. stworzyła pierwszy w Europie multipartnerski program lojalnościowy skierowany do środowiska medycznego, powiązany z imprezami dla uczestników programu. W ramach VIPMedica lekarze będą mieli możliwość korzystania z dedykowanych rozwiązań zakupowych (produktów i usług z różnych branż), dostępnych tylko dla środowiska medycznego na preferencyjnych warunkach.	Ventures Hub sp. z o.o.	47%
23.	VIPMedica sp. z o.o. z siedzibą w Łodzi (Polska)	Spółka prowadzi działalność w zakresie usług edukacji pozaszkolnej.	VIPMedica S.A.	47%
24.	Moneyzoom S.A. z siedzibą w Warszawie (Polska)	Prowadzenie aplikacji Moneyzoom do zarządzania domowym budżetem. W ramach projektu Moneyzoom rozwijana jest internetowa porównywarka produktów	Ventures Hub sp. z o.o.	49%

		finansowych jak również poradnia finansowa ze wskazówkami na temat tego, jak efektywnie zarządzać swoimi finansami oraz generować oszczędności.		
25.	SocialPhoto sp. z o.o. z siedzibą w Warszawie (Polska)	SocialPhoto sp. z o.o. buduje usługę dla użytkowników smartphone'ów, która umożliwi tworzenie, przechowywanie oraz dzielenie się zdjęciami w kręgach znajomych (osoby związane rzeczywistą relacją, tj. rodzina, klasa, grupa znajomych itp.). Projekt zakłada wykorzystanie trendu dzielenia się zdjęciami w społecznościach oraz na platformach mobilnych i zapewni szeroki zakres funkcjonalności związanych z edycją oraz zarządzaniem tychże zdjęć.	Ventures Hub sp. z o.o	49,99%
26.	IgoPay sp. z o.o. z siedzibą w Warszawie (Polska)	IgoPay sp. z o.o. jest projektem z obszaru nowych technologii dla usług finansowych. Zakłada uruchomienie internetowej platformy płatniczej umożliwiającej szybkie przelewy zagraniczne on-line po bardzo korzystnych cenach. IgoPay sp. z o.o. swoje usługi zadedykuje przede wszystkim osobom pracującym za granicą i mającym potrzebę przesyłania środków do kraju, a także do firm rozliczających się z kontrahentami w walutach obcych.	Ventures Hub sp. z o.o	49,99%
27.	BookLine sp. z o.o. z siedzibą w Warszawie (Polska)	BookLine sp. z o.o. będzie zajmować się świadczeniem internetowych usług finansowo-księgowych dla jednoosobowych działalności gospodarczych wraz z elektronicznym obiegiem dokumentów i aplikacji mobilnych. Od strony technicznej przedsięwzięcie polega na zbudowaniu odpowiedniego systemu informatycznego i zintegrowanej aplikacji mobilnej.	Ventures Hub sp. z o.o	49,99%
28.	Vita sp. z o.o. z siedzibą w Olsztynie (Polska)	Głównym sektorem działalności spółki jest działalność portali internetowych.	BookLine sp. z o.o.	49,99%
29.	DebtLine sp. z o.o. z siedzibą w Olsztynie (Polska)	DebtLine sp. z o.o. będzie zajmować się obsługą on-line procesu monitoringu i egzekwowania należności handlowych.	Ventures Hub sp. z o.o	49,99%
30.	Testna sp. z o.o. z siedzibą w Olsztynie (Polska)	Głównym sektorem działalności spółki Testna sp. z o.o. jest działalność portali internetowych	DebtLine sp. z o.o.	49,99%
31.	rTime sp. z o.o. z siedzibą w Warszawie (Polska)	rTime sp. z o.o. dostarczy platformę technologiczną, kompetencje oraz wiedzę klientom, którzy chcą wykorzystywać mechanizm RTB (z ang. Real time bidding – aukcje czasu rzeczywistego) zarówno do działań sprzedażowych jak i marketingowych. Spółka jest operatorem dedykowanego serwisu RTB, w którym oferuje nowe przedmioty.	Ventures Hub sp. z o.o	49,99%
32.	iCrux sp. z o.o. z siedzibą w Olsztynie (Polska)	Głównym sektorem działalności spółki iCrux sp. z o.o. jest działalność portali internetowych.	rTime sp. z o.o	49,99%
33.	Zumobile sp. z o.o. z siedzibą w Warszawie (Polska)	Zumobile sp. z o.o. zbuduje platformę afiliacyjną skierowaną do reklamodawców mobilnych.	Ventures Hub sp. z o.o	49%
34.	L-Profit sp. z o.o. z siedzibą w Olsztynie (Polska)	Spółka opracowuje projekt e-learningowy związany z egzaminami na prawo jazdy.	Ventures Hub sp. z o.o	49%
35.	InGis sp. z o.o. z	Projekt Ingis będzie polegał na	Ventures Hub sp. z o.o	49%

	siedzibą w Olsztynie (Polska)	stworzeniu serwisu skierowanego do uczestników rynku obrotu nieruchomościami.		
36.	GetLaunch sp. z o.o. z siedzibą w Warszawie (Polska)	W ramach spółki GetLaunch jej założyciele stworzą narzędzie wspomagające projektowanie aplikacji mobilnych.	Ventures Hub sp. z o.o.	30%
37.	Prowly.com sp. z o.o. z siedzibą w Warszawie (Polska)	Spółka będzie realizować projekt internetowej platformy zarządzania działaniami public relations w firmach.	Ventures Hub sp. z o.o.	36,04%
38.	Langzee sp. z o.o. z siedzibą w Warszawie (Polska)	Langzee jest systemem mobilnym wspierającym naukę języków obcych.	Ventures Hub sp. z o.o.	49%
39.	InQbe sp. z o.o. z siedzibą w Olsztynie (Polska)	Inkubacja spółek i przedsiębiorstw, realizacja inwestycji w nowoutworzone, innowacyjne spółki i przedsiębiorstwa z obszaru nowych technologii, Internetu i mobile.	IQ Partners S.A.	100%
40.	SportsTV sp. z o.o. z siedzibą w Warszawie (Polska)	Świadczenie usług reklamowych w oparciu o własną sieć interaktywnych nośników w postaci kilkudziesięciocalowych ekranów telewizyjnych, umieszczonych w wybranych ośrodkach golfowych, tenisowych, klubach squash oraz ośrodkach fitness.	InQbe sp. z o.o.	49,99%
41.	Novus Ordo sp. z o.o. z siedzibą w Warszawie (Polska)	Prowadzenie platformy narzędziowej i transakcyjnej skierowanej do fotoreporterów i fotoredaktorów.	InQbe sp. z o.o.	49,99%
42.	SmartSpot sp. z o.o. z siedzibą w Olsztynie (Polska)	Udostępnianie platformy obsługującej tzw. HotSpoty (punkty dostępu sieci bezprzewodowej): budowa, zarządzanie i konserwacja punktów dostępu oraz dostarczanie usług internetowych w oparciu o sieci bezprzewodowe.	InQbe sp. z o.o.	49,99%
43.	Seo Power sp. z o.o. z siedzibą w Olsztynie (Polska)	Celem projektu jest stworzenie innowacyjnego systemu promocji serwisów internetowych. Jest to system wymiany linków, w pełni powiązany z treścią strony oraz całkowicie zgodny z wytycznymi wyszukiwarek internetowych.	InQbe sp. z o.o. oraz IQ Venture Capital s.a r.l.	56,52%
44.	Prawomaniacy sp. z o.o. z siedzibą w Olsztynie (Polska)	Prowadzenie internetowego serwisu społecznościowego adresowanego do studentów, aplikantów i praktykujących prawników.	InQbe sp. z o.o.	49,99%
45.	Ponolo sp. z o.o. z siedzibą w Olsztynie (Polska)	Prowadzenie dostępnego globalnie serwisu internetowego dostarczającego narzędzia do współdzielenia plików oraz sporządzania i przechowywania kopii bezpieczeństwa.	InQbe sp. z o.o.	49,99%
46.	E2O sp. z o.o. z siedzibą w Olsztynie (Polska)	Tworzenie multimedialnych prezentacji produktów, między innymi videotestów oraz obiektów turystycznych. Spółka kieruje swoje usługi w całości na rynek B2B np. do sklepów internetowych, portali turystycznych oraz właścicieli obiektów.	InQbe sp. z o.o.	49,99%
47.	Digital Broadcast sp. z o.o. z siedzibą w Olsztynie (Polska)	Oferowanie, w oparciu o unikalną technologię, usług streamingu online wszelkiego rodzaju szkoleń, konferencji czy spotkań, w których może uczestniczyć jednocześnie po kilkuset uczestników. W trakcie transmisji możliwe jest również równoległe prezentowanie materiałów z komputera np. z pliku Power Point, wykorzystanie aplikacji do głosowania i czata.	InQbe sp. z o.o.	49,99%
48.	Exlibris sp. z o.o. z siedzibą w Olsztynie (Polska)	Działalność wydawnicza w oparciu o	InQbe sp. z o.o.	49,99%

	siedzibą w Tolkmicku (Polska)	technologię cyfrowego druku na żądanie, umożliwiającą każdemu zainteresowanemu wydanie własnej książki w bardzo konkurencyjnej cenie. Działalność prowadzona jest w ramach Wydawnictwa Radwan.		
49.	Power Price S.A. z siedzibą w Warszawie (Polska)	Świadczenie e-usług za pośrednictwem platformy technologicznej. Platforma Power Price stanowi innowacyjne na krajowym rynku narzędzie sprzedaży, które łączy producentów i dystrybutorów różnego typu branż z odbiorcami końcowymi dokonującymi zakupów artykułów niezbędnych do ich bieżącej działalności.	InQbe sp. z o.o.	26,13%
50.	Czerwony Widelec S.A. z siedzibą w Gdyni (Polska)	Spółka w oparciu o internetową platformę zapewnia możliwość grupowego zamawiania posiłków przez pracowników firm.	InQbe sp. z o.o.	28,79%
51.	Obiadowo sp. z o.o. z siedzibą w Gdańsku (Polska)	Prowadzenie internetowej platformy umożliwiającej grupowe zamawianie posiłków przez pracowników firm.	Czerwony Widelec S.A.	28,79%
52.	ExNui sp. z o.o. z siedzibą w Toruniu (Polska)	Dostarczanie modularnego oprogramowania dla małych i średnich przedsiębiorstw w modelu Software As a Service (SaaS)- począwszy od modułów umożliwiających fakturowanie, przez monitoring należności i zobowiązań, aż po CRM i moduły do pracy grupowej.	InQbe sp. z o.o.	49,99%
53.	Ofertonometr sp. z o.o. z siedzibą w Kutnie (Polska)	Prowadzenie serwisu internetowego umożliwiającego wyszukiwanie towarów i ofert w sklepach internetowych.	InQbe sp. z o.o.	49,99%
54.	M10 S.A. z siedzibą w Zduńskiej Woli (Polska)	Spółka prowadzi działalność inwestycyjną na własny rachunek z wykorzystaniem tzw. automatów inwestycyjnych (ATS) bardzo wysokiej częstotliwości w oparciu o własne, autorskie algorytmy odpowiadające za podejmowanie decyzji inwestycyjnych. Dodatkowo Spółka planuje uruchomić działalność badawczą, rozwojową i licencyjną w obszarze algorytmów inwestycyjnych.	InQbe sp. z o.o.	42,33%
55.	Igoria Trade S.A. z siedzibą w Warszawie (Polska)	Świadczenie usług wymiany walut za pośrednictwem platformy internetowej oraz świadczenie usługi <i>escrow</i> .	InQbe sp. z o.o. oraz IgoPay sp. z o.o.	34,35%
56.	Propergroup S.A. z siedzibą w Warszawie (Polska)	Prowadzenie serwisów internetowych dotyczących obrotu nieruchomościami oraz dostarczanie narzędzi podmiotom w takim obrocie uczestniczącym.	InQbe sp. z o.o.	21,24%
57.	Concerto S.A. w likwidacji z siedzibą w Warszawie (Polska)	Prowadzenie internetowej poradni muzycznej FlooxyMusic.com oraz platformy wymiany używanych płyt CD, DVD i Blue Ray - CDRoller.pl.	InQbe sp. z o.o.	18,87%
58.	3MQ sp. z o.o. z siedzibą w Warszawie (Polska)	Spółka za pośrednictwem serwisu www.kissbox.pl, zajmuje się dostarczaniem niestandardowej usługi comiesięcznej subskrypcji „KissBox'a” (pudełko z miniaturami produktów kosmetycznych) i udostępnianiem pełnowymiarowych wersji produktów kosmetycznych w sklepie internetowym.	InQbe sp. z o.o.	49,98%
59.	Performance Marketing Solutions sp. z o.o. z siedzibą w Olsztynie (Polska)	Spółka będzie prowadzić działalność poprzez platformę rozliczeniową do obsługi internetowych programów afiliacyjnych. Na platformie dokonywane będą rozliczenia pomiędzy wydawcami (właścicielami serwisów internetowych), a reklamodawcami zainteresowanymi	InQbe sp. z o.o.	49,99%



		modelem 'pay for performance'.		
60.	NomaWEB sp. z o.o. z siedzibą w Olsztynie (Polska)	Głównym sektorem działalności spółki NomaWEB sp. z o.o. jest działalność związana z oprogramowaniem.	Performance Marketing Solutions sp. z o.o.	49,99%
61.	iFood sp. z o.o. z siedzibą w Olsztynie (Polska)	Spółka zajmie się budową serwisu internetowego, który na podstawie kryteriów związanych z trybem życia dobierze i zaplanuje indywidualną dietę swoim użytkownikom. Następnie tak przygotowaną dietę można będzie zamówić w formie gotowych posiłków lub kompletu składników do ich przygotowania.	InQbe sp. z o.o.	40%
62.	IN sp. z o.o. z siedzibą w Olsztynie (Polska)	Głównym sektorem działalności spółki IN sp. z o.o. jest działalność związana z restauracjami.	iFood sp. z o.o.	20%
63.	Innovations Next sp. z o.o. z siedzibą w Toruniu (Polska)	Spółka opracuje system informatyczny do obsługi oraz obiegu dokumentów dla małych firm oraz instytucji. Nowe narzędzie oparte będzie o model cloud computingu i pozwoli zdigitalizować, a także dzielić się z innymi pracownikami papierową dokumentacją firmy.	InQbe sp. z o.o.	49,99%
64.	Odbierz.to sp. z o.o. z siedzibą w Warszawie (Polska)	Spółka będzie się specjalizować w budowaniu i przetwarzaniu baz konsumenckich oraz oferowaniu ich zewnętrznym klientom. W zamian za udzielenie informacji o swoich preferencjach czy zwyczajach, użytkownicy otrzymają różnego rodzaju nagrody rzeczowe.	InQbe sp. z o.o.	40%
65.	Motobase sp. z o.o. z siedzibą w Olsztynie (Polska)	Motobase sp. z o.o. to serwis internetowy adresowany do kierowców i posiadaczy samochodów. Celem spółki jest zbudowanie możliwie jak największej bazy osób i pojazdów.	InQbe sp. z o.o.	40%
66.	Smart Reports sp. z o.o. z siedzibą w Olsztynie (Polska)	Przedmiotem działalności spółki będzie dostarczanie informacji gospodarczej, w postaci automatycznie tworzonych raportów o osobach, firmach oraz wydarzeniach gospodarczych.	InQbe sp. z o.o.	49,99%
67.	TOM Reports sp. z o.o. z siedzibą w Olsztynie (Polska)	Głównym sektorem działalności spółki TOM Reports sp. z o.o. jest działalność portali internetowych.	Smart Reports sp. z o.o.	49,99%
68.	Noclegiada.pl sp. z o.o. z siedzibą w Węgrzycach (Polska)	Noclegiada sp. z o.o. stworzy serwis umożliwiający rezerwację noclegów w hotelach i pensjonatach.	InQbe sp. z o.o.	15%
69.	GreenCash Technologie sp. z o.o. z siedzibą w Warszawie (Polska)	GreenCash Technologie sp. z o.o. będzie producentem kas automatycznych.	InQbe sp. z o.o.	40%
70.	AI Tools sp. z o.o. z siedzibą w Warszawie (Polska)	Spółka powstała jako spin-off dwóch spółek portfelowych tj. Igoria Trade S.A. i Exnui sp. z o.o. Spółka zajmuje się dostarczaniem inteligentnego oprogramowania w modelu Software as a Service.	InQbe sp. z o.o.	40%
71.	Intelligent Data Sensor Devices sp. z o.o. z siedzibą w Warszawie (Polska)	Spółka stworzy projekt DSS Logger - dedykowane branży logistycznej rozwiązanie do logowania parametrów środowiskowych przewożonych towarów.	InQbe sp. z o.o.	10%
72.	My Meeting Rooms sp. z o.o. z siedzibą w Warszawie (Polska)	My Meeting Rooms sp. z o.o. to internetowy serwis rezerwacji przestrzeni biznesowych.	InQbe sp. z o.o.	10%
73.	Tulum Technologies sp. z o.o. z siedzibą we Wrocławiu (Polska)	Spółka będzie odpowiedzialna za projekt EKO RADAR: dedykowany gminom system informowania o nielegalnych	InQbe sp. z o.o.	10%

		wysypiskach śmieci.		
74.	Telehorse sp. z o.o. z siedzibą w Warszawie (Polska)	Telehorse sp. z o.o. to producent interaktywnej gry na urządzenia mobilne - Robotica.	InQbe sp. z o.o.	10%
75.	TCMJ sp. z o.o. z siedzibą w Krakowie (Polska)	Spółka opracuje system o nazwie ToCoMoje. Będzie to system służący do przechowywania paragonów dla cennych rzeczy.	InQbe sp. z o.o.	10%
76.	Nowy Uniwersytet sp. z o.o. z siedzibą w Warszawie (Polska)	Nowy Uniwersytet sp. z o.o. to internetowe rozwiązanie z dziedziny e-learningu.	InQbe sp. z o.o.	10%
77.	Ecu Test sp. z o.o. z siedzibą w Warszawie (Polska)	Ecu Test sp. z o.o. to system testowania ECU (electronic control unit) w środowisku wirtualnym.	InQbe sp. z o.o.	10%
78.	NatuMed sp. z o.o. z siedzibą w Wancierzowie, woj. śląskie (Polska)	NatuMed sp. z o.o. tworzy narzędzie Heremo, które wspomaga samodzielne wykonywanie ćwiczeń rehabilitacyjnych i fizjoterapeutycznych w oparciu o sensor Kinect.	InQbe sp. z o.o.	10%
79.	TappEat sp. z o.o. z siedzibą w Cieszynie, woj. śląskie (Polska)	TappEat sp. z o.o. to mobilny system do składania zamówień w restauracjach.	InQbe sp. z o.o.	10%
80.	Morning Healthy sp. z o.o. z siedzibą w Krakowie, (Polska)	Morning Healthy sp. z o.o. to mobilny kalendarz historii zdrowia.	InQbe sp. z o.o.	10%
81.	QAA sp. z o.o. z siedzibą w Warszawie sp. z o.o. (Polska)	Spółka QAA sp. z o.o. to serwis dla graczy, który powstał jako spin-off projektu Gametrade sp. z o.o. Spółka dostarcza wiedzę w postaci poradników oraz tutoriali do gier.	InQbe sp. z o.o.	40%
82.	Gametrade Mobile sp. z o.o. z siedzibą w Warszawie (Polska)	Spółka Gametrade Mobile sp. z o.o. to spin-off projektu GameTrade.pl. Jest to serwis internetowy, z informacjami i rekomendacjami dotyczącymi gier powstających na platformy mobilne tj. smartfony i tablety.	InQbe sp. z o.o.	40%
83.	Posyłka sp. z o.o. z siedzibą w Olsztynie (Polska)	Posyłka sp. z o.o. skieruje swoje usługi do turystów ze Wschodu, oferując możliwość dokonania zakupu towarów w polskich sklepach internetowych i ich odbiór w dogodnych lokalizacjach w pobliżu granicy.	InQbe sp. z o.o.	25%
84.	Giftbox sp. z o.o. z siedzibą w Łodzi (Polska)	Giftbox sp. z o.o. zaoferuje rozwiązania z kategorii digital prepaid oraz consumer e-gifting. W swojej działalności skupi się głównie na dostarczaniu dedykowanej platformy do obsługi, zarządzania oraz redempcji wirtualnych kart podarunkowych.	InQbe sp. z o.o.	20%
85.	Big Data Solutions sp. z o.o. z siedzibą w Olsztynie (Polska)	Big Data Solutions sp. z o.o. działać będzie w obszarze aplikacji Big Data. Zajmie się opracowywaniem algorytmów wykorzystywanych do zarządzania i obsługi systemów bazodanowych.	InQbe sp. z o.o.	49%
86.	Overton sp. z o.o. z siedzibą w Olsztynie (Polska)	Overton sp. z o.o. będzie prowadzić serwis internetowy oferujący gitary pod indywidualne potrzeby klienta.	InQbe sp. z o.o.	10%
87.	cFund.pl sp. z o.o. z siedzibą w Warszawie (Polska)	cFund.pl sp. z o.o. stworzy system do finansowania społecznościowego projektów biznesowych, opartych o świadczenia zwrotne w formie udziałów w spółkach lub innego rodzaju bonusów.	InQbe sp. z o.o.	49%
88.	IQ Venture Capital S.à r.l. z siedzibą w Luksemburgu (Luksemburg)	Spółka zajmuje się efektywnym reinwestowaniem środków finansowych pochodzących z transakcji kapitałowych.	IQ Partners S.A.	100%



89.	Cube Group S.A. z siedzibą w Warszawie (Polska)	Świadczenie usług marketingowych, w szczególności poprzez tworzenie zintegrowanych kampanii PPC, SEO, Afiliacji i Retargetowania a także pozycjonowanie z wykorzystaniem wyszukiwarek internetowych.	IQ Venture Capital S.a r.l.	14,85%
90.	SITE S.A. z siedzibą w Olsztynie (Polska)	Tworzenie aplikacji, narzędzi i gier - zarówno internetowych, na telefony i smartfony oraz telewizory nowej generacji.	IQ Venture Capital S.a r.l.	39,71%
91.	Evilport sp. z o.o. z siedzibą we Wrocławiu (Polska)	Prowadzenie serwisu internetowego, dostępnego w języku angielskim i polskim. Serwis ten agreguje informacje o grach typu MMO (Massively Multiplayer Online) oraz pozwala graczom na przystąpienie do rozgrywek. Dodatkowo spółka prowadzić będzie program afiliacyjny, skierowany do wydawców internetowych, zainteresowanych promocją gier MMO w modelu CPL i CPA.	IQ Venture Capital S.a r.l.	25,37%
92.	Screen Network S.A. z siedzibą w Warszawie (Polska)	Świadczenie usług marketingowych w oparciu o systemy PoSTV/Digital Signage.	IQ Venture Capital S.a r.l.	11,02%
93.	DOOH.NET sp. z o.o. z siedzibą w Warszawie (Polska)	Działalność w zakresie oprogramowania Digital Out-Of-Home.	Screen Network S.A.	11,02%
94.	Acrebit S.A. (d. nazwa Acreo S.A.) z siedzibą w Warszawie (Polska)	Wdrażanie systemów klasy ERP, CRM, CMS; spółka posiada bogate doświadczenie w zakresie wdrożeń systemu Navision Financials.	IQ Venture Capital S.a r.l.	5,91%
95.	Ortega sp. z o.o. z siedzibą w Warszawie (Polska)	Wdrażanie systemów informatycznych ERP opartych głównie o MS Dynamics NAV i CRM - opartych głównie o MS Dynamics CRM.	Acrebit S.A. (d. nazwa Acreo S.A.)	5,91%
96.	B2BPartner S.A. z siedzibą w Warszawie (Polska)	Obsługa technologiczna, zakupowa oraz logistyczna programów lojalnościowych, motywacyjnych oraz promocyjnych.	IQ Venture Capital S.a r.l.	51,36%
97.	Stereo.pl S.A. z siedzibą w Warszawie (Polska)	Sprzedaż zróżnicowanych produktów w różnorodnych kategoriach, czyli kontynuowanie tradycji stacjonarnych domów handlowych w nowoczesnej, internetowej formie.	B2BPartner S.A.	2,17%
98.	Tylko Pracownicy S.A. z siedzibą w Warszawie (Polska)	Świadczenie usługi dla firm w zakresie obsługi programów pracowniczych, z wykorzystaniem nowoczesnych narzędzi IT.	B2BPartner S.A.(poprzednia nazwa Zakupy.com S.A.) oraz InQbe sp. z o.o.	37,53%
99.	DFT sp. z o.o. z siedzibą w Warszawie (Polska)	Głównym sektorem działalności spółki jest działalność wspomagająca usługi finansowe	Tylko Pracownicy S.A.	3,75%
100.	Mobile Partner S.A. z siedzibą w Warszawie (Polska)	Opracowanie systemu, który poprzez specjalnie zaprojektowane moduły oferował będzie rozwiązania mobilne wspierające realizację programów motywacyjnych/lojalnościowych, akcji marketingowych, zakupów mobilnych oraz badań marketingowych.	IQ Venture Capital S.a r.l. oraz B2BPartner S.A.	24,04%
101.	Advanced Telecommunications Technology Research sp. z o.o. z siedzibą w Toruniu.(Polska)	Advanced Telecommunications Technology Research sp. z o.o. zajmuje się tworzeniem innowacyjnych aplikacji mobilnych integrujących usługi telefonii mobilnej oraz stacjonarnej z usługami oraz aplikacjami oferowanymi przez innych dostawców.	Mobile Partner S.A.	24,04%
102.	Transdata sp. z o.o. z siedzibą w Olsztynie (Polska)	Transdata sp. z o.o. jest to podmiot, który prowadzi serwis internetowy zajmujący się wymianą i udostępnianiem plików w Internecie.	IQ Venture Capital s.a. r.l. oraz Ponolo sp. z o.o.	86,85%

**Zmiany w strukturze Grupy Kapitałowej IQ Partners w okresie sprawozdawczym**

Zmiany w strukturze Grupy Kapitałowej IQ Partners zostały opisane w rozdziale *Działalność Grupy Kapitałowej IQ Partners w I kwartale 2014 roku oraz do daty publikacji niniejszego raportu okresowego* poniżej.

**4.2 Działalność Grupy Kapitałowej IQ Partners w I kwartale 2014 roku oraz do daty publikacji niniejszego raportu okresowego**

W pierwszym kwartale 2014 roku Grupa IQ Partners uzyskała skonsolidowany zysk netto wyższy o ponad 56% od zysku osiągniętego w analogicznym okresie roku ubiegłego, natomiast jednostkowy zysk netto w tym samym okresie zmniejszył się o 27% w porównaniu z I kwartałem 2013 roku.

Skonsolidowany zysk netto wypracowany przez Grupę IQ Partners w I kwartale 2014 roku, przypadający na akcjonariuszy jednostki dominującej wyniósł 2.979 tys. zł (w porównaniu do 1.906 tys. zł w I kwartale 2013 roku), natomiast jednostkowy zysk netto w I kwartale 2014 roku wyniósł 933 tys. zł (w porównaniu do 1.284 tys. zł w I kwartale 2013 roku). Wartość skonsolidowanych aktywów netto wzrosła z 38.303 tys. zł na koniec I kwartału 2013 roku do 38.524 tys. zł na koniec I kwartału 2014 roku, natomiast jednostkowych aktywów netto wzrosła z 30.112 tys. zł do 33.099 tys. zł na koniec analogicznych okresów. W opinii Zarządu Spółki stopień dywersyfikacji aktywów i projektów inwestycyjnych, który miał zasadniczy wpływ na wyniki prezentowane przez Grupę IQ Partners w pierwszym kwartale 2014 roku jest satysfakcjonujący. Wyniki finansowe w istotnej części zostały osiągnięte dzięki aktywnej działalności inwestycyjnej Spółki dominującej oraz dwóch spółek zależnych tj. inkubatorów przedsiębiorczości Ventures Hub sp. z o.o. i InQbe sp. z o.o.

IQ Partners S.A. umocniło swoją pozycję lidera pod względem ilości spółek w portfelu. Udało się zbudować bardzo interesujący portfel w obszarach: media i marketing, gry i rozrywka, telekomunikacja i IT, finanse, edukacja, serwisy B2B oraz B2C. W sumie Spółka dominująca zainwestowała do tej pory w ponad 100 projektów technologicznych przeznaczając na to łączną kwotę ponad 50 mln. zł.

W 2014 roku IQ Partners S.A. zamierza kontynuować rozwój działalności w nowym wehikule inwestycyjnym Inventiq sp. z o.o., w ramach którego inwestować będzie w nowopowstałe lub działające firmy, posiadające patenty lub będące w trakcie procesu pozyskiwania patentów. W nowych inwestycjach planuje się ciężar działalności przesunąć w stronę spółek z innowacyjnymi produktami, które wymagają wsparcia przy komercjalizacji. Zarząd IQ Partners S.A. ocenia, że bariery wejścia w ten biznes są znaczenie wyższe, niż w inwestycjach w projekty internetowe, gdzie łatwiej jest stworzyć podobny produkt. Inventiq zamierza jednak angażować się wyłącznie w pakiety mniejszościowe i bardzo selektywnie podchodzić do inwestycji.

Ponadto IQ Partners S.A. przygotowało kilka spółek do poszukiwania kapitału na dalszy, dynamiczny rozwój. Kilka z inwestycji jest również gotowych do całkowitego lub częściowego wyjścia przez fundusz. Dlatego też IQ Partners S.A. nadal będzie poszukiwać dróg wyjścia z dotychczasowych inwestycji, szczególnie tych dojrzałych. Jest to również etap porządkowania portfela tak, aby zapewnić potencjalnym partnerom inwestycyjnym jak najbardziej transparentne metody wycen projektów.

Zdarzenia, które miały największy wpływ na wynik oraz sytuację majątkową Grupy Kapitałowej Emitenta w I kwartale 2014 r. zostały przedstawione poniżej:

**Rejestracja spółki Giftbox sp. z o.o.**

W dniu 13 stycznia 2014 roku na mocy postanowienia Sądu Rejonowego dla Łodzi-Śródmieścia w Łodzi, XXI Wydział Gospodarczy Krajowego Rejestru Sądowego dokonano rejestracji spółki Giftbox sp. z o.o., w której IQ Partners S.A. za pośrednictwem InQbe sp. z o.o. objął 20 udziałów o wartości nominalnej 50,00 zł każdy, o łącznej wartości nominalnej 1.000,00 zł pokrywając je wkładem pieniężnym w wysokości 100.000,00 zł tj. po cenie wyższej od ich wartości nominalnej o kwotę 99.000,00 zł (agio). W rezultacie IQ Partners S.A. posiada pośrednio poprzez wehikuł inwestycyjny InQbe sp. z o.o. 20% udziałów w kapitale zakładowym Giftbox sp. z o.o., co stanowi jednakowy procent głosów na zgromadzeniu wspólników. Giftbox sp. z o.o. zaoferuje rozwiązania z kategorii digital prepaid oraz consumer e-gifting. W swojej działalności skupi się głównie na dostarczaniu dedykowanej platformy do obsługi, zarządzania oraz redempcji wirtualnych kart podarunkowych.

**Rejestracja podwyższenia kapitału w Screen Network S.A.**

W dniu 17 lutego 2014 roku na mocy postanowienia Sądu Rejonowego dla m. st. Warszawy w Warszawie, XIII Wydział Gospodarczy Krajowego Rejestru Sądowego dokonano rejestracji podwyższenia kapitału zakładowego w spółce Screen Network S.A. z kwoty 656.250,00 zł do kwoty 2.143.750,00 zł tj. o kwotę 1.487.500,00 zł, poprzez emisję 14.875.000 nowych akcji serii D o wartości nominalnej 0,10 zł każda. Cena emisyjna 1 akcji została ustalona przez Nadzwyczajne Walne Zgromadzenie Spółki w wysokości 0,17 zł. Łączna cena emisyjna wyniosła 2.528.750,00 zł. Akcje zostały objęte w drodze subskrypcji prywatnej i pokryte wkładem pieniężnym w wysokości 2.528.750,00 zł z pozbawieniem prawa poboru akcji nowej emisji dla dotychczasowych akcjonariuszy.

W rezultacie IQ Partners S.A. posiada pośrednio poprzez IQ Venture Capital S.a r.l. 11,02% udziałów w kapitale zakładowym Screen Network S.A., co stanowi jednakowy procent głosów na walnym zgromadzeniu.

Obecnie Screen Network S.A. jest dostawcą usług marketingowych w oparciu o systemy PoSTV/Digital Signage.

**Rejestracja spółki cFund.pl sp. z o.o.**

W dniu 24 lutego 2014 roku na mocy postanowienia Sądu Rejonowego dla m. st. Warszawy w Warszawie, XIII Wydział Gospodarczy Krajowego Rejestru Sądowego dokonano rejestracji spółki cFund.pl sp. z o.o., w której IQ Partners S.A. za pośrednictwem InQbe sp. z o.o. objął 49 udziałów o wartości nominalnej 50,00 zł każdy, pokrywając je wkładem pieniężnym w wysokości 670.000,00 zł tj. po cenie wyższej od ich wartości nominalnej o kwotę 667.550,00 zł (agio). W rezultacie IQ Partners S.A. posiada pośrednio poprzez wehikuł inwestycyjny InQbe sp. z o.o. 49% udziałów w kapitale zakładowym cFund.pl sp. z o.o., co stanowi jednakowy procent głosów na zgromadzeniu wspólników.

Celem spółki cFund.pl sp. z o.o. będzie stworzenie systemu do finansowania społecznościowego projektów biznesowych, opartych o świadczenia zwrotne w formie udziałów w spółkach lub innego rodzaju bonusów.

#### **Inwestycja w Prowly.com sp. z o.o.**

W dniu 4 marca 2014 roku na mocy postanowienia Sądu Rejonowego dla m. st. Warszawy w Warszawie, XIII Wydział Gospodarczy Krajowego Rejestru Sądowego dokonano rejestracji podwyższenia kapitału zakładowego w spółce Prowly.com sp. z o.o. z kwoty 5.000,00 zł do kwoty 5.550,00 zł. Podwyższenie kapitału zakładowego nastąpiło przez ustanowienie 11 nowych udziałów o wartości nominalnej 50,00 zł każdy, o łącznej wartości nominalnej 550,00 zł. Udziały zostały objęte za wkład pieniężny.

W dniu 21 marca 2014 roku Nadzwyczajne Zgromadzenie Wspólników Prowly.com sp. z o.o. podjęło uchwałę w sprawie podwyższenia kapitału zakładowego z kwoty 5.550,00 zł do kwoty 5.850,00 zł. Podwyższenie kapitału zakładowego nastąpiło przez ustanowienie 6 nowych udziałów o wartości nominalnej 50,00 zł każdy, o łącznej wartości nominalnej 300,00 zł. Udziały w podwyższonym kapitale zakładowym Spółki w całości zostały pokryte wkładem pieniężnym. Obecnie IQ Partners S.A. posiada poprzez Ventures Hub sp. z o.o. 36,04% udziałów w kapitale zakładowym Prowly.com sp. z o.o., co stanowi jednakowy procent głosów na zgromadzeniu wspólników. Po zarejestrowaniu podwyższenia kapitału zakładowego udział IQ Partners S.A. poprzez Ventures Hub sp. z o.o. w kapitale zakładowym Prowly.com sp. z o.o. będzie wynosił 34,19%, co stanowić będzie jednakowy procent głosów na zgromadzeniu wspólników.

Prowly.com sp. z o.o. to internetowa aplikacja dla profesjonalistów public relations.

#### **Rejestracja spółki Overton sp. z o.o.**

W dniu 10 marca 2014 roku na mocy postanowienia Sądu Rejonowego w Olsztynie, VIII Wydział Gospodarczy Krajowego Rejestru Sądowego dokonano rejestracji spółki Overton sp. z o.o., w której IQ Partners S.A. za pośrednictwem InQbe sp. z o.o. objął 10 udziałów o wartości nominalnej 50,00 zł każdy, pokrywając je wkładem pieniężnym w wysokości 50.000,00 zł tj. po cenie wyższej od ich wartości nominalnej o kwotę 49.500,00 zł (agio). W rezultacie IQ Partners S.A. posiada pośrednio poprzez wehikuł inwestycyjny InQbe sp. z o.o. 10% udziałów w kapitale zakładowym Overton sp. z o.o., co stanowi jednakowy procent głosów na zgromadzeniu wspólników.

Overton sp. z o.o. będzie prowadzić serwis internetowy oferujący gitary pod indywidualne potrzeby klienta.

#### **Rejestracja spółki Big Data Solutions sp. z o.o.**

W dniu 20 marca 2014 roku na mocy postanowienia Sądu Rejonowego w Olsztynie, VIII Wydział Gospodarczy Krajowego Rejestru Sądowego dokonano rejestracji spółki Big Data Solutions sp. z o.o., w której IQ Partners S.A. za pośrednictwem InQbe sp. z o.o. objął 49 udziałów o wartości nominalnej 50,00 zł każdy, o łącznej wartości nominalnej 2.450,00 zł pokrywając je wkładem pieniężnym w wysokości 686.982,03 zł tj. po cenie wyższej od ich wartości nominalnej o kwotę 684.442,03 zł (agio). W rezultacie IQ Partners S.A. posiada pośrednio poprzez wehikuł inwestycyjny InQbe sp. z o.o. 49% udziałów w kapitale zakładowym Big Data Solutions sp. z o.o., co stanowi jednakowy procent głosów na zgromadzeniu wspólników.

Big Data Solutions sp. z o.o. zajmie się opracowaniem algorytmów wykorzystywanych do zarządzania i obsługi systemów bazodanowych.

#### **Podwyższenie kapitału w spółce BSS Poland S.A.**

W dniu 24 marca 2014 roku Nadzwyczajne Walne Zgromadzenie BSS Poland S.A. podjęło uchwałę, na mocy której podwyższono kapitał zakładowy o kwotę 304.772,00 zł poprzez emisję 3.047.720 nowych akcji na okaziciela serii B, o wartości nominalnej 0,10 zł każda, w trybie subskrypcji prywatnej z wyłączeniem prawa poboru dotychczasowych akcjonariuszy. Objęcie akcji serii B nastąpiło w zamian za wkład pieniężny. Kapitał zakładowy BSS Poland S.A. został podwyższony o kwotę 304.772,00 zł z kwoty 1.600.050,00 zł do kwoty 1.904.822,00 zł i dzieli się na:

- a) 16.000.500 akcji na okaziciela serii A,
- b) 3.047.720 akcji na okaziciela serii B,

IQ Partners S.A. posiada obecnie poprzez spółkę w 100% zależną Ventures Hub sp. z o.o. 49,99% udziału w kapitale zakładowym BSS Poland S.A., co stanowi taki sam procent głosów na walnym zgromadzeniu. Po zarejestrowaniu podwyższenia kapitału zakładowego pośredni udział IQ Partners S.A. w kapitale zakładowym BSS Poland S.A. wyniesie 41,99%, co będzie stanowiło jednakowy procent głosów na walnym zgromadzeniu.

BSS Poland S.A. zajmuje się budową systemu międzybankowej wymiany informacji o dokonanych transakcjach przez klientów banków. Specjalne oprogramowanie umożliwiać będzie dokonywanie międzybankowych rozliczeń transakcji pomiędzy współpracującymi ze sobą bankami.

#### **Rejestracja podwyższenia kapitału w spółce Odbierz.to sp. z o.o.**

W dniu 28 marca 2014 na mocy postanowienia Sądu Rejonowego dla m. st. Warszawy w Warszawie, XIII Wydział Gospodarczy Krajowego Rejestru Sądowego dokonano rejestracji podwyższenia kapitału zakładowego w spółce Odbierz.to sp. z o.o. z kwoty 1.000.000,00 zł do kwoty 1.250.000,00 zł. Podwyższenie kapitału zakładowego nastąpiło przez ustanowienie 5.000 nowych udziałów o wartości nominalnej 50,00 zł każdy, o łącznej wartości nominalnej 250.000,00 zł. Udziały zostały objęte za wkład pieniężny. Wszystkie udziały w podwyższonym kapitale zostały objęte przez InQbe sp. z o.o. – spółkę w 100% zależną od IQ Partners S.A. W rezultacie IQ Partners S.A. posiada pośrednio poprzez wehikuł inwestycyjny InQbe sp. z o.o. 40% udziałów w kapitale zakładowym Odbierz.to sp. z o.o., co stanowi jednakowy procent głosów na zgromadzeniu wspólników.

Odbierz.to sp. z o.o. jest spółką wyspecjalizowaną w budowaniu i przetwarzaniu baz konsumenckich oraz oferowaniu ich zewnętrznym klientom. W zamian za udzielenie informacji o swoich preferencjach czy zwyczajach, użytkownicy otrzymują różnego rodzaju nagrody rzeczowe.

#### **Podwyższenie kapitału w spółce M10 S.A.**

W dniu 31 marca 2014 roku Zwyczajne Walne Zgromadzenie M10 S.A. podjęło uchwałę, na mocy której podwyższono kapitał zakładowy o kwotę 1.800.000,00 zł poprzez emisję 18.000.000 nowych akcji na okaziciela serii D, o wartości nominalnej 0,10 zł każda, w trybie subskrypcji prywatnej z wyłączeniem prawa poboru dotychczasowych akcjonariuszy. Objęcie akcji serii D nastąpiło w zamian za wkład pieniężny. Kapitał zakładowy M10 S.A. został podwyższony o kwotę 1.800.000,00 zł z kwoty 1.800.000,10 zł do kwoty 3.600.000,10 zł i dzieli się na:

- a) 2.000.001 akcji na okaziciela serii A,
- b) 16.000.000 akcji na okaziciela serii B,
- c) 18.000.000 akcji na okaziciela serii D.

IQ Partners S.A. posiada obecnie poprzez spółkę w 100% zależną InQbe sp. z o.o. 42,33% udziału w kapitale zakładowym M10 S.A., co stanowi taki sam procent głosów na walnym zgromadzeniu. Po zarejestrowaniu podwyższenia kapitału zakładowego pośredni udział IQ Partners S.A. w kapitale zakładowym M10 S.A. wyniesie 21,17%, co będzie stanowiło jednakowy procent głosów na walnym zgromadzeniu.

### **4.3 Stanowisko Zarządu odnośnie możliwości zrealizowania wcześniej publikowanych prognoz wyników na dany rok, w świetle wyników zaprezentowanych w raporcie kwartalnym w stosunku do wyników prognozowanych**

Zarząd IQ Partners SA nie publikował zarówno skonsolidowanych jak i jednostkowych prognoz wyników na rok 2014.

### **4.4 Wskazanie postępowań toczących się przed sądem, organem właściwym dla postępowania arbitrażowego lub organem administracji publicznej;**

W okresie I kwartału 2014 r. jak również na dzień publikacji niniejszego raportu okresowego nie toczyły się przed sądem, organem właściwym dla postępowania arbitrażowego ani organem administracji publicznej żadne postępowania dotyczące zobowiązań albo wierzytelności Emitenta lub spółek zależnych, których pojedyncza lub łączna wartość stanowiła by co najmniej 10% kapitałów własnych Grupy Kapitałowej Emitenta.

### **4.5 Wskazanie czynników, które w ocenie Emitenta będą miały wpływ na osiągnięcie przez niego wyniki w perspektywie, co najmniej kolejnego kwartału**

W opinii Emitenta na osiągnięcie przez Grupę Kapitałową IQ Partners wyniki w perspektywie kolejnych 12 miesięcy, główny wpływ będą miały następujące czynniki:

- ewentualne pozyskanie inwestorów strategicznych lub finansowych lub sprzedaż posiadanych pakietów w wybranych spółkach portfelowych przy założeniu uzyskania odpowiedniej stopy zwrotu z inwestycji;
- uczestniczenie w dochodowych projektach inwestycyjnych o charakterze krótkoterminowym;
- koniunktura na rynkach finansowych i kapitałowych, która ma bezpośrednie przełożenie na wycenę notowanych spółek portfelowych oraz zwiększającą się lub zmniejszającą szansę na wychodzenie z inwestycji przy atrakcyjnych stopach zwrotu;
- płynność notowanych spółek portfelowych na NewConnect – chcąc przeprowadzać dezinwestycję poprzez rynek nie będzie to możliwe bez wystarczającej płynności;
- współpraca z PARP oraz innymi instytucjami w zakresie finansowania inwestycji;
- współpraca z inwestorami finansowymi oraz podmiotami aktywnymi na rynku kapitałowym w zakresie kolejnych rund finansowania inwestycji IQ Partners S.A.;

### **4.6 Informacje, które zdaniem Spółki są istotne dla oceny jej sytuacji kadrowej, majątkowej, finansowej, wyniku finansowego i ich zmian, oraz informacje, które są istotne dla oceny możliwości realizacji zobowiązań przez emitenta**

W opinii Zarządu, w niniejszym raporcie, zostały przekazane wszystkie istotne informacje niezbędne do oceny sytuacji majątkowej Grupy Kapitałowej IQ Partners S.A.

### **4.7 Organy zarządzające i nadzorujące IQ Partners S.A.**

#### **Skład Zarządu**

W pierwszym kwartale 2014 roku skład Zarządu IQ Partners S.A. nie uległ zmianie i prezentował się następująco:



- Maciej Hazubski                      Prezes Zarządu  
- Wojciech Przyłęcki                Wiceprezes Zarządu

Do dnia publikacji niniejszego skróconego sprawozdania finansowego skład Zarządu nie uległ zmianie.

### Skład Rady Nadzorczej

W pierwszym kwartale 2014 roku skład oraz zakres kompetencji Rady Nadzorczej nie zmienił się i przedstawiał się następująco:

- Piotr Bolmiński                      Przewodniczący Rady Nadzorczej  
- Rafał Rachalewski                Członek Rady Nadzorczej  
- Andrzej Frąckowiak                Członek Rady Nadzorczej  
- Małgorzata Jurga                  Członek Rady Nadzorczej  
- Anna Kajkowska                  Członek Rady Nadzorczej

Do dnia publikacji niniejszego skróconego sprawozdania finansowego skład oraz zakres kompetencji Rady Nadzorczej nie uległ zmianie.

## 4.8 Wskazanie akcjonariuszy posiadających bezpośrednio lub pośrednio przez podmioty zależne co najmniej 5 % ogólnej liczby głosów na walnym zgromadzeniu emitenta na dzień przekazania raportu kwartalnego oraz wskazanie zmian w strukturze własności znacznych pakietów akcji emitenta w okresie od przekazania poprzedniego raportu kwartalnego

Według stanu wiedzy Zarządu IQ Partners S.A. na dzień 12 maja 2014 r. wykaz akcjonariuszy posiadających co najmniej 5% ogólnej liczby głosów przedstawia się następująco:

Imię i nazwisko/Firma	Stan na dzień przekazania poprzedniego raportu kwartalnego (08.11.2013 r.)		Zmiana w liczbie akcji	Stan na dzień przekazania niniejszego raportu kwartalnego (12.05.2014 r.)	
	liczba akcji/ głosów	udział procentowy w kapitale zakładowym / ogólnej liczbie głosów na WZ		liczba akcji / głosów	udział procentowy w kapitale zakładowym / ogólnej liczbie głosów na WZ
Altraves Limited w Nikozji (Republika Cypru) – spółka kontrolowana przez Macieja Hazubskiego (Prezesa Zarządu) z małżonką	5.000.000	22,37%	0	5.000.000	22,37%
Wojciech Przyłęcki (Wiceprezes Zarządu)*	4.805.197	21,49%	0	4.805.197	21,49%
ATLANTIS Spółka Akcyjna **	4.477.000	20,02%	0	4.477.000	20,02%
Pozostali	8.070.803	36,12%	0	8.070.803	36,12%
<b>Razem</b>	<b>22.353.000</b>	<b>100%</b>	<b>0</b>	<b>22.353.000</b>	<b>100%</b>

\* W tabeli wskazano stan posiadania bezpośrednio i pośrednio łącznie. Wojciech Przyłęcki na dzień 12.05.2014 r. posiadał bezpośrednio 5.197 akcji, stanowiących 0,02% kapitału zakładowego i uprawniających do 5.197 głosów na Walnym Zgromadzeniu stanowiących 0,02% ogólnej liczby głosów oraz pośrednio poprzez kontrolowaną przez siebie spółkę Sumixam Limited w Nikozji (Republika Cypru) 4.800.000 akcji, stanowiących 21,47% kapitału zakładowego i uprawniających do 4.800.000 głosów na Walnym Zgromadzeniu stanowiących 21,47% ogólnej liczby głosów.

\*\* zgodnie z zawiadomieniami, o otrzymaniu których Emitent informował w raporcie bieżącym nr 5/2012 z dnia 2 lutego 2012 roku oraz 21/2012 z dnia 28 września 2012 roku, ATLANTIS S.A. jest podmiotem zależnym od DAMF INVEST S.A., przy czym podmiotami dominującymi wobec DAMF INVEST w rozumieniu art. 4 pkt 14 ustawy o ofercie publicznej [...] są Panowie Mariusz Patrowicz oraz Damian Patrowicz.

W okresie od dnia publikacji poprzedniego raportu kwartalnego tj. od dnia 8 listopada 2013 roku do dnia publikacji niniejszego raportu okresowego tj. do dnia 12 maja 2014 roku nie miały miejsca żadne zmiany w strukturze akcjonariatu Spółki.

#### 4.9 Zmiany w stanie posiadania akcji Emitenta lub uprawnień do nich przez osoby zarządzające i nadzorujące Emitenta, zgodnie z posiadanymi przez Emitenta informacjami, w okresie od przekazania poprzedniego raportu kwartalnego

Według stanu wiedzy Zarządu IQ Partners S.A. na dzień 12 maja 2014 r. ilość akcji posiadanych przez osoby zarządzające oraz nadzorujące Spółkę dominującą przedstawia się następująco:

Imię i nazwisko	Stanowisko	Liczba akcji/głosów na dzień publikacji poprzedniego raportu kwartalnego tj. na dzień 08.11.2013	Zmiana w liczbie akcji	Liczba akcji/głosów na dzień przekazania niniejszego raportu kwartalnego (12.05.2014)
Piotr Bolmiński	Przewodniczący RN	14.000	0	14.000
Andrzej Frąckowiak	Członek RN	434.000	-183.800	250.200
Rafał Rachalewski	Członek RN	0	0	0
Małgorzata Jurga	Członek RN	0	0	0
Anna Kajkowska	Członek RN	0	0	0
Maciej Hazubski - bezpośrednio	Prezes Zarządu	0	0	0
Maciej Hazubski pośrednio poprzez kontrolowaną przez siebie i małżonkę spółkę Altraves Limited w Nikozji		5.000.000	0	5.000.000
Wojciech Przyłęcki - bezpośrednio	Wiceprezes Zarządu	5.197	0	5.197
Wojciech Przyłęcki pośrednio poprzez kontrolowaną przez siebie i małżonkę spółkę Sumixam Limited w Nikozji		4.800.000	0	4.800.000

Osoby zarządzające oraz nadzorujące nie posiadają uprawnień do akcji IQ Partners S.A., jak również w okresie od przekazania poprzedniego raportu kwartalnego osoby te nie nabywały i nie zbywały uprawnień do akcji IQ Partners S.A.

## 5 Zatwierdzenie rozszerzonego skonsolidowanego raportu kwartalnego

Niniejszy rozszerzony skonsolidowany raport kwartalny został zatwierdzony do publikacji oraz podpisany przez Zarząd Jednostki Dominującej dnia 12 maja 2014 r.

### Podpis wszystkich Członków Zarządu

12.05.2014r.	Maciej Hazubski	Prezes Zarządu	
.....	.....	.....	.....
<i>data</i>	<i>imię i nazwisko</i>	<i>stanowisko/funkcja</i>	<i>podpis</i>

12.05.2014r.	Wojciech Przyłęcki	Wiceprezes Zarządu	
.....	.....	.....	.....
<i>data</i>	<i>imię i nazwisko</i>	<i>stanowisko/funkcja</i>	<i>podpis</i>

### Podpis osób sporządzających sprawozdanie finansowe

12.05.2014r.	Dorota Kawka	Forum Rachunkowości sp. z o.o.	
.....	.....	.....	.....
<i>data</i>	<i>imię i nazwisko</i>	<i>stanowisko/funkcja</i>	<i>podpis</i>

12.05.2014r.	Grzegorz Klimaszewski	Forum Rachunkowości sp. z o.o.	
.....	.....	.....	.....
<i>data</i>	<i>imię i nazwisko</i>	<i>stanowisko/funkcja</i>	<i>podpis</i>