

GRAAL

GRAAL
GRUPA
KAPITAŁOWA

ROZSZERZONY SKONSOLIDOWANY RAPORT KWARTALNY
ZA III KWARTAŁ 2014 R.

Grupy Kapitałowej GRAAL

Nasze marki



Super Fish

**BLACK
rose**



Abba
SINCE 1939



GRAALKI
SMACZNE RYBKI



Era ryb

Wejherowo, listopad 2014 r.

Wybrane dane finansowe

Wybrane dane finansowe	w tys. zł		w tys. EUR	
	III kwartał 2014	III kwartał 2013	III kwartał 2014	III kwartał 2013
dane dotyczące skonsolidowanego sprawozdania finansowego				
I. Przychody netto ze sprzedaży produktów, towarów i materiałów	605 866	508 590	144 934	120 430
II. Zysk / strata z działalności operacyjnej	22 059	19 628	5 277	4 648
III. Zysk / strata brutto	13 757	12 341	3 291	2 922
IV. Zysk / strata netto przypadający na akcjonariuszy jednostki dominującej	13 602	9 891	3 254	2 342
V. Przepływy pieniężne netto z działalności operacyjnej	34 001	(37 117)	8 134	(8 789)
VI. Przepływy pieniężne netto z działalności inwestycyjnej	(21 060)	(10 100)	(5 038)	(2 392)
VII. Przepływy pieniężne netto z działalności finansowej	(1 233)	25 157	(295)	5 957
VIII. Przepływy pieniężne netto, razem	11 708	(22 060)	2 801	(5 224)
IX. Aktywa razem	579 781	586 582	138 853	139 122
X. Zobowiązania długoterminowe	48 833	46 023	11 695	10 915
XI. Zobowiązania krótkoterminowe	268 882	270 553	64 395	64 168
XII. Kapitał własny przypadający na akcjonariuszy jednostki dominującej	261 879	269 930	62 718	64 021
XIII. Kapitał zakładowy	80 565	80 565	19 295	19 108
XIV. Liczba akcji (w szt.)	8 056 485	8 056 485	8 056 485	8 056 485
XV. Zysk / strata na jedną akcję zwykłą (w zł/EUR)	1,69	1,23	0,40	0,29
XVI. Wartość księgowa na jedną akcję (w zł/EUR)	32,51	33,50	7,78	7,95
dane dotyczące jednostkowego sprawozdania finansowego				
I. Przychody netto ze sprzedaży produktów, towarów i materiałów	315 506	266 537	75 474	63 114
II. Zysk / strata z działalności operacyjnej	11 248	20 922	2 691	4 954
III. Zysk / strata brutto	5 906	26 138	1 413	6 189
IV. Zysk / strata netto przypadający na akcjonariuszy jednostki dominującej	6 290	25 670	1 505	6 078
V. Przepływy pieniężne netto z działalności operacyjnej	19 009	(25 237)	4 547	(5 976)
VI. Przepływy pieniężne netto z działalności inwestycyjnej	(7 720)	(4 486)	(1 847)	(1 062)
VII. Przepływy pieniężne netto z działalności finansowej	(8 026)	9 583	(1 920)	2 269
VIII. Przepływy pieniężne netto, razem	3 263	(20 140)	781	(4 769)
IX. Aktywa razem	379 995	402 464	91 006	95 454
X. Zobowiązania długoterminowe	30 643	38 064	7 339	9 028
XI. Zobowiązania krótkoterminowe	124 304	138 733	29 770	32 904
XII. Kapitał własny przypadający na akcjonariuszy jednostki dominującej	225 048	225 667	53 897	53 523
XIII. Kapitał zakładowy	80 565	80 565	19 295	19 108
XIV. Liczba akcji (w szt.)	8 056 485	8 056 485	8 056 485	8 056 485
XV. Zysk / strata na jedną akcję zwykłą (w zł/EUR)	0,78	3,19	0,19	0,75
XVI. Wartość księgowa na jedną akcję (w zł/EUR)	27,93	28,01	6,69	6,64

Wyszczególnienie	Okres bieżący 01.01.14-30.09.14	Okres porównywalny 01.01.13-30.09.13
Kurs średni obowiązujący na dany dzień bilansowy – przyjęty do przeliczenia poszczególnych pozycji bilansu	4,1755	4,2163
Kurs średni obliczony jako średnia arytmetyczna kursów obowiązujących na ostatni dzień każdego miesiąca w danym okresie przyjęty do obliczenia poszczególnych pozycji z rachunku zysków i strat oraz rachunku przepływów pieniężnych	4,1803	4,2231

I. Skonsolidowane Sprawozdanie Grupy Kapitałowej GRAAL za III Kwartal 2014 R.

II.1 Skonsolidowane Sprawozdanie z Sytuacji Finansowej na dzień 30 września 2014 roku.

AKTYWA	stan na dzień 30.09.2014	stan na dzień 30.06.2014	stan na dzień 31.12.2013	stan na dzień 30.09.2013
A. Aktywa trwałe (długoterminowe)	310 540	306 506	304 601	297 750
1. Rzeczowe aktywa trwałe	198 285	188 769	185 008	178 628
2. Nieruchomości inwestycyjne	25 750	30 456	30 456	30 845
3. Wartość firmy	53 105	53 105	53 105	53 105
4. Inne wartości niematerialne	26 082	26 462	31 869	32 170
5. Długoterminowe aktywa finansowe	3 837	3 579	-	-
6. Aktywa z tytułu odroczonego podatku dochodowego	3 479	4 132	3 677	2 898
7. Długoterminowe należności i rozliczenia międzyokresowe	2	3	486	104
B. Aktywa obrotowe (krótkoterminowe)	269 177	299 229	313 616	288 734
1. Zapasy	81 188	84 337	76 828	85 009
2. Krótkoterminowe należności i rozliczenia międzyokresowe	154 348	191 675	212 267	194 049
3. Należności z tytułu podatku dochodowego	1 617	1 522	227	963
4. Środki pieniężne i ich ekwiwalenty	32 024	21 695	24 294	8 713
C. Aktywa trwałe sklasyfikowane jako przeznaczone do sprzedaży	64	98	98	98
Aktywa razem	579 781	605 833	618 315	586 582

PASYWA	stan na dzień 30.09.2014	stan na dzień 30.06.2014	stan na dzień 31.12.2013	stan na dzień 30.09.2013
A. Kapitał własny	262 066	256 863	274 640	270 006
1. Kapitał podstawowy	80 565	80 565	80 565	80 565
2. Nadwyżka ze sprzedaży akcji powyżej ich wartości nominalnej	66 611	66 611	66 611	66 611
3. Akcje własne	(12 326)	(12 326)	(11 237)	(10 605)
4. Kapitały rezerwowe i zapasowe	85 082	85 049	55 880	55 853
5. Kapitał rezerwowy z aktualizacji wyceny aktywów	50 939	50 939	50 939	50 939
6. Zysk/strata z lat ubiegłych i roku bieżącego	(8 992)	(14 134)	31 781	26 567

7. Udziały niekontrolujące	187	159	101	76
B. Zobowiązania długoterminowe	48 833	49 604	47 171	46 023
1. Rezerwy	299	299	299	282
2. Rezerwa z tytułu odroczonego podatku dochodowego	15 074	15 063	15 218	13 215
3. Długoterminowe kredyty bankowe i pożyczki	16 956	17 221	16 071	18 317
4. Pozostałe długoterminowe zobowiązania finansowe	1 572	1 773	1 476	2 059
5. Długoterminowe zobowiązania i rozliczenia międzyokresowe	14 932	15 248	14 107	12 150
C. Zobowiązania krótkoterminowe	268 882	299 366	296 504	270 553
1. Rezerwy	390	377	959	453
2. Krótkoterminowe kredyty bankowe i pożyczki	91 319	124 189	127 768	131 869
3. Krótkoterminowa część długoterminowych kredytów bankowych i pożyczek	1 833	1 849	2 397	2 406
4. Pozostałe krótkoterminowe zobowiązania finansowe	68 742	68 114	30 747	26 040
5. Krótkoterminowe zobowiązania i rozliczenia międzyokresowe	106 598	104 837	134 308	109 308
6. Zobowiązania z tytułu podatku dochodowego	-	-	325	477
Pasywa razem	579 781	605 833	618 315	586 582

II.2 Skonsolidowane Sprawozdanie z Całkowitych Dochodów za okres dziewięciu miesięcy zakończone 30 września 2014 roku

WARIANT KALKULACYJNY	za okres 01.01.14-30.09.14	za okres 01.07.14- 30.09.14	za okres 01.01.13- 30.09.13	za okres 01.07.13- 30.09.13
A. Przychody ze sprzedaży produktów, towarów i materiałów	605 866	196 607	508 590	189 268
B. Koszty sprzedanych produktów, towarów i materiałów	511 186	158 624	427 167	158 878
C. Zysk/strata brutto ze sprzedaży (A-B)	94 680	37 983	81 423	30 390
D. Koszty sprzedaży	41 312	14 046	36 671	12 466
E. Koszty ogólnego zarządu	12 315	4 392	11 996	4 420
F. Pozostałe przychody	11 814	5 007	7 698	2 738
G. Pozostałe koszty	30 808	15 788	20 826	12 630
I. Zysk/strata z działalności operacyjnej (C-D-E+F-G)	22 059	8 764	19 628	3 612
J. Przychody finansowe	1 097	104	2 517	711

K. Koszty finansowe	9 399	3 218	9 804	1 757
M. Zysk/strata brutto (I+J-K)	13 757	5 650	12 341	2 566
N. Podatek dochodowy	69	447	2 394	544
O. Zysk/strata netto z działalności gospodarczej (M-N)	13 688	5 203	9 947	2 022
P. Zysk/strata za rok obrotowy na działalności zaniechanej	-	-	-	-
R. Zysk/strata netto za rok obrotowy (O+P)	13 688	5 203	9 947	2 022
Przypadający/a na:	-	-	-	-
Akcjonariuszy jednostki dominującej	13 602	5 175	9 891	1 999
Udziały niekontrolujące	86	28	56	23
S. Pozostałe dochody całkowite	(123)	-	-	-
Różnice przejściowe	(123)	-	-	-
- Zyski/ straty z tytułu aktualizacji wyceny aktywów finansowych dostępnych do sprzedaży	(152)	-	-	-
- Podatek dochodowy związany z pozycjami prezentowanymi w pozostałych dochodach całkowitych - różnice przejściowe	29	-	-	-
T. Dochody całkowite razem	13 565	5 203	9 947	2 022
Przypadające na:				
Akcjonariuszy jednostki dominującej	13 479	5 175	9 891	1 999
Udziały niekontrolujące	86	28	56	23

	za okres 01.01.14- 30.09.14	za okres 01.07.14- 30.09.14	za okres 01.01.13- 30.09.13	za okres 01.07.13- 30.09.13
Zysk na jedną akcję w złotych				
- podstawowy z wyniku finansowego działalności kontynuowanej	1,69	0,64	1,23	0,25
- rozwodniony z wyniku finansowego działalności kontynuowanej				
- podstawowy z wyniku finansowego działalności zaniechanej				
- rozwodniony z wyniku finansowego działalności zaniechanej				
- podstawowy z wyniku finansowego za rok obrotowy	1,69	0,64	1,23	0,25
- rozwodniony z wyniku finansowego za rok obrotowy				

II.3 Skonsolidowane Sprawozdanie z Przepływów Pieniężnych za okres dziewięciu miesięcy zakończone 30 września 2014 roku

METODA POŚREDNIA	za okres 01.01.14- 30.09.14	za okres 01.07.14- 30.09.14	za okres 01.01.13- 30.09.13	za okres 01.07.13- 30.09.13
Przepływy środków pieniężnych z działalności operacyjnej				
Zysk/ strata netto	13 602	5 175	9 891	1 999
Korekty o pozycje:	20 399	48 365	(47 008)	(15 034)
Udziały niekontrolujące	86	28	56	23
Amortyzacja środków trwałych	9 680	3 480	8 334	2 623
Amortyzacja wartości niematerialnych	1 315	411	1 355	439
Zyski/ straty z tytułu różnic kursowych	-	5	-	-
Koszty i przychody z tytułu odsetek	5 005	2 104	4 211	1 059
Przychody z tytułu dywidend	(15)	(15)	-	-
Zysk/ strata z tytułu działalności inwestycyjnej	(168)	(168)	(1 579)	(38)
Zmiana stanu rezerw	(486)	677	(293)	(535)
Zmiana stanu zapasów	(4 360)	3 149	(31 577)	1 167
Zmiana stanu należności i rozliczeń międzyokresowych czynnych	31 979	37 249	9 578	(10 039)
Zmiana stanu zobowiązań i rozliczeń międzyokresowych biernych	(27 210)	1 445	(48 370)	(19 210)
Inne korekty	4 573	-	11 277	9 477
Przepływy środków pieniężnych netto z działalności operacyjnej	34 001	53 540	(37 117)	(13 035)
Przepływy środków pieniężnych z działalności inwestycyjnej				
Wpływy ze sprzedaży środków trwałych i wartości niematerialnych	308	104	4 361	(387)
Wpływy ze sprzedaży nieruchomości inwestycyjnych	4 926	4 926	-	-
Wpływy z tytułu odsetek	1 080	161	1 409	387
Wydatki na nabycie rzeczowych aktywów trwałych i wartości niematerialnych	23 384	13 154	15 870	6 224
Wydatki na nabycie aktywów finansowych	3 990	258	-	-
Inne	-	-	-	-
Przepływy środków pieniężnych netto z działalności inwestycyjnej	(21 060)	(8 221)	(10 100)	(6 224)
Przepływy środków pieniężnych z działalności finansowej				
Wpływy z kredytów i pożyczek	222 893	18 135	168 772	61 920

Wpływy netto z emisji akcji, obligacji, weksli, bonów	-	-		
Spłata kredytów i pożyczek	255 396	39 684	142 213	61 262
Płatności zobowiązań z tytułu umów leasingu finansowego i faktoringu	(38 091)	(427)	(9 391)	(13 896)
Nabycie akcji własnych	1 089	-	4 618	1 278
Zapłacone odsetki	5 732	2 064	6 175	2 669
Inne	-	-	-	-
Przepływy środków pieniężnych netto z działalności finansowej	(1 233)	(23 186)	25 157	10 607
Zwiększenie/ zmniejszenie stanu środków pieniężnych i ekwiwalentów środków pieniężnych	11 708	22 133	(22 060)	(8 652)
Środki pieniężne, ekwiwalenty środków pieniężnych oraz kredyty w rachunku bieżącym na początek okresu	(36 076)	(46 501)	(49 670)	(63 078)
Zyski/straty z tytułu różnic kursowych dotyczące wyceny środków pieniężnych, ekwiwalentów środków pieniężnych oraz kredytów w rachunku bieżącym				
Środki pieniężne, ekwiwalenty środków pieniężnych oraz kredyty w rachunku bieżącym na koniec okresu	(24 368)	(24 368)	(71 730)	(71 730)

II.4 Sprawozdanie ze Zmian w Kapitale Własnym za okres dziewięciu miesięcy zakończone 30 września 2014 roku

	Przypadający na akcjonariuszy jednostki dominującej							Udziały niekontrolujące	Kapitał własny ogółem
	Kapitał podstawowy	Nadwyżka ze sprzedaży akcji powyżej ich wartości nominalnej	Akcje własne	Kapitały rezerwowe i zapasowe	Kapitał rezerwowy z aktualizacji wyceny aktywów	Zysk/ strata z lat ubiegłych i roku bieżącego	Razem		
Saldo na dzień 01.01.2013 roku	80 565	66 611	(5 987)	39 089	50 939	33 440	264 657	20	264 677
Zmiana zasad polityki rachunkowości					-	-	-		-
Saldo na dzień 01.01.2013 roku po korektach (po przekształceniu)	80 565	66 611	(5 987)	39 089	50 939	33 440	264 657	20	264 677
Dochody całkowite razem	-	-	-	27	-	15 105	15 132	81	15 213
Zysk/ strata za I Q 2013						5 368	5 368	15	5 383
Zysk/ strata za II Q 2013						2 524	2 524	18	2 542
Zysk/ strata za III Q 2013						1 999	1 999	23	2 022
Zysk/ strata za IV Q 2013						5 214	5 214	25	5 239
Zyski/straty aktuarialne				27			27		27
Pozostałe zmiany w kapitale własnym	-	-	(5 250)	16 764	-	(16 764)	(5 250)	-	(5 250)
Skup akcji własnych	-		(5 250)				(5 250)		(5 250)
Pokrycie straty z lat ubiegłych				-		-	-		-
Korekta lat ubiegłych				-			-		-
Podział zysku za lata ubiegłe				16 764		(16 764)	-	-	-
Saldo na dzień 31.12.2013 roku	80 565	66 611	(11 237)	55 880	50 939	31 781	274 539	101	274 640
Saldo na dzień 01.01.2014 roku	80 565	66 611	(11 237)	55 880	50 939	31 781	274 539	101	274 640

ROZSZERZONY SKONSOLIDOWANY RAPORT KWARTALNY ZA III KWARTAŁ 2014 R.

<i>Zmiana zasad polityki rachunkowości</i>							-		-
Saldo na dzień 01.01.2014 roku po korektach (po przekształceniu)	80 565	66 611	(11 237)	55 880	50 939	31 781	274 539	20	274 559
Dochody całkowite razem	-	-	-	(123)	-	13 602	13 479	86	13 565
Zysk/ strata za IQ 2014						3 910	3 910	29	3 939
Zysk/ strata za IIQ 2014						4 517		29	
Zysk/ strata za IIIQ 2014						5 175		28	
Zyski/ straty z tytułu wyceny inwestycji dostępnych do sprzedaży odnoszone na kapitał własny				(123)			(123)		(123)
Pozostałe zmiany w kapitale własnym	-	-	(1 089)	29 325	-	(54 375)	(26 139)	-	(26 139)
Skup akcji własnych			(1 089)				(1 089)		(1 089)
Korekta lat ubiegłych						(25 050)	(25 050)		(25 050)
Podział zysku za lata ubiegłe				29 325		(29 325)	-		-
Saldo na dzień 30.09.2014 roku	80 565	66 611	(12 326)	85 082	50 939	(8 992)	261 879	187	262 066

III. Jednostkowe Sprawozdanie GRAAL S.A. za III Kwartał 2014 R.

Sprawozdanie z Sytuacji Finansowej GRAAL S.A. na dzień 30 września 2014 roku.

AKTYWA	stan na dzień 30.09.14	stan na dzień 30.06.14	stan na dzień 31.12.13	stan na dzień 30.09.13
A. Aktywa trwałe (długoterminowe)	229 806	229 357	227 042	222 716
1. Rzeczowe aktywa trwałe	69 145	68 318	68 848	62 415
2. Wartość firmy	21 504	21 504	21 504	21 504
3. Inne wartości niematerialne	3 183	3 356	4 707	13 476
4. Długoterminowe aktywa finansowe	134 796	134 538	130 959	124 596
5. Aktywa z tytułu odroczonego podatku dochodowego	1 178	1 641	1 024	725
B. Aktywa obrotowe (krótkoterminowe)	150 189	172 729	165 165	179 748
1. Zapasy	39 697	49 763	47 442	54 798
2. Krótkoterminowe należności i rozliczenia międzyokresowe	98 811	114 316	103 777	115 367
3. Należności z tytułu podatku dochodowego	170	393	227	-
4. Krótkoterminowe aktywa finansowe	-	-	-	2 092
5. Środki pieniężne i ich ekwiwalenty	11 511	8 257	13 719	7 491
Aktywa razem	379 995	402 086	392 207	402 464

PASYWA	stan na dzień 30.09.14	stan na dzień 30.06.14	stan na dzień 31.12.13	stan na dzień 30.09.13
A. Kapitał własny	225 048	228 307	219 970	225 667
1. Kapitał podstawowy	80 565	80 565	80 565	80 565
2. Nadwyżka ze sprzedaży akcji powyżej ich wartości nominalnej	66 610	66 610	66 610	66 610
3. Akcje własne	(12 326)	(12 326)	(11 237)	(10 605)
4. Kapitały rezerwowe i zapasowe	66 707	66 707	46 238	46 225
5. Kapitał rezerwowy z aktualizacji wyceny aktywów	14 683	14 683	14 683	14 683
6. Zysk/strata z lat ubiegłych i roku bieżącego	8 809	12 068	23 111	28 189
B. Zobowiązania długoterminowe	30 643	34 488	31 522	38 064
1. Rezerwy	105	105	105	97
2. Rezerwa z tytułu odroczonego podatku dochodowego	2 811	2 811	2 725	2 640
3. Długoterminowe kredyty bankowe i pożyczki	16 956	17 221	16 071	18 271

ROZSZERZONY SKONSOLIDOWANY RAPORT KWARTALNY ZA III KWARTAŁ 2014 R.

4. Pozostałe długoterminowe zobowiązania finansowe	1 162	4 442	4 218	9 857
5. Długoterminowe zobowiązania i rozliczenia międzyokresowe	9 609	9 909	8 403	7 199
C. Zobowiązania krótkoterminowe	124 304	139 291	140 715	138 733
1. Rezerwy	86	86	331	-
2. Krótkoterminowe kredyty bankowe i pożyczki	48 492	59 314	55 337	73 981
3. Krótkoterminowa część długoterminowych kredytów bankowych i pożyczek	1 756	1 756	2 210	2 220
4. Pozostałe krótkoterminowe zobowiązania finansowe	26 595	27 117	25 164	17 616
5. Krótkoterminowe zobowiązania i rozliczenia międzyokresowe	47 375	51 018	57 673	44 439
6. Zobowiązania z tytułu podatku dochodowego	-	-	-	477
Pasywa razem	379 995	402 086	392 207	402 464

Sprawozdanie z Całkowitych Dochodów GRAAL S.A. za okres dziewięciu miesięcy zakończone 30 września 2014 roku

WARIANT KALKULACYJNY	za okres 01.01.14- 30.09.14	za okres 01.07.14- 30.09.14	za okres 01.01.13- 30.09.13	za okres 01.07.13- 30.09.13
A. Przychody ze sprzedaży produktów, towarów i materiałów	315 506	110 374	266 537	91 956
B. Koszty sprzedanych produktów, towarów i materiałów	256 235	88 132	216 179	75 460
C. Zysk/strata brutto ze sprzedaży (A-B)	59 271	22 242	50 358	16 496
D. Koszty sprzedaży	23 755	8 624	20 721	6 514
E. Koszty ogólnego zarządu	6 740	2 593	5 753	1 931
F. Pozostałe przychody	6 967	3 434	4 133	1 576
G. Pozostałe koszty	24 495	15 482	7 095	2 028
I. Zysk/strata z działalności operacyjnej (C-D-E+F-G)	11 248	(1 023)	20 922	7 599
J. Przychody finansowe	1 279	143	11 628	292
K. Koszty finansowe	6 621	2 261	6 412	1 596
M. Zysk/strata brutto (I+J-K)	5 906	(3 141)	26 138	6 295
N. Podatek dochodowy	(384)	118	468	31
O. Zysk/strata netto z działalności gospodarczej (M-N)	6 290	(3 259)	25 670	6 264
P. Zysk/strata za rok obrotowy na działalności zaniechanej	-	-	-	-
R. Zysk/strata netto za rok obrotowy (O+P)	6 290	(3 259)	25 670	6 264

ROZSZERZONY SKONSOLIDOWANY RAPORT KWARTALNY ZA III KWARTAŁ 2014 R.

Przypadający/a na:				
Akcjonariuszy jednostki dominującej	6 290	(3 259)	25 670	6 264
Udziały niekontrolujące	-	-	-	-
S. Pozostałe dochody całkowite	(123)	-	-	-
Różnice przejściowe	(123)	-	-	-
- Zyski/ straty z tytułu aktualizacji wyceny aktywów finansowych dostępnych do sprzedaży	(152)	-	-	-
- Podatek dochodowy związany z pozycjami prezentowanymi w pozostałych dochodach całkowitych - różnice przejściowe	29	-	-	
T. Dochody całkowite razem	6 167	(3 259)	25 670	6 264

	za okres 01.01.14- 30.09.14	za okres 01.07.14- 30.09.14	za okres 01.01.13- 30.09.13	za okres 01.07.13- 30.09.13
Zysk na jedną akcję w złotych				
- podstawowy z wyniku finansowego działalności kontynuowanej	0,78	(0,40)	3,19	0,78
- rozwodniony z wyniku finansowego działalności kontynuowanej				
- podstawowy z wyniku finansowego działalności zaniechanej				
- rozwodniony z wyniku finansowego działalności zaniechanej				
- podstawowy z wyniku finansowego za rok obrotowy	0,78	(0,40)	3,19	0,78
- rozwodniony z wyniku finansowego za rok obrotowy				

Sprawozdanie z Przepływów Pieniężnych GRAAL S.A. za okres dziewięciu miesięcy zakończone 30 września 2014 roku

METODA POŚREDNIA	za okres 01.01.14- 30.09.14	za okres 01.07.14- 30.09.14	za okres 01.01.13- 30.09.13	za okres 01.07.13- 30.09.13
Przepływy środków pieniężnych z działalności operacyjnej				
Zysk/ strata netto	6 290	(3 259)	25 670	6 264
Korekty o pozycje:	12 719	25 300	(50 907)	(26 429)
Amortyzacja środków trwałych	4 686	1 560	4 251	1 483
Amortyzacja wartości niematerialnych	606	201	691	259
Koszty i przychody z tytułu odsetek	3 124	1 292	3 391	1 702
Przychody z tytułu dywidend	(15)	(15)	(10 000)	-
Zysk/ strata z tytułu działalności inwestycyjnej	(67)	(69)	(1 610)	(24)

ROZSZERZONY SKONSOLIDOWANY RAPORT KWARTALNY ZA III KWARTAŁ 2014 R.

Zmiana stanu rezerw	(283)	464	(451)	30
Zmiana stanu zapasów	7 745	10 066	(18 495)	4 397
Zmiana stanu należności i rozliczeń międzyokresowych czynnych	5 037	15 742	9 319	344
Zmiana stanu zobowiązań i rozliczeń międzyokresowych biernych	(9 090)	(3 941)	(38 003)	(34 620)
Inne korekty	976	-	-	-
Przepływy środków pieniężnych netto z działalności operacyjnej	19 009	22 041	(25 237)	(20 165)
Przepływy środków pieniężnych z działalności inwestycyjnej				
Wpływy ze sprzedaży środków trwałych i wartości niematerialnych	230	98	4 624	177
Spłaty udzielonych pożyczek	-	-	1 380	-
Wpływy z tytułu odsetek	1 244	334	752	193
Wydatki na nabycie rzeczowych aktywów trwałych i wartości niematerialnych	5 204	2 444	11 139	5 219
Wydatki netto na nabycie podmiotów zależnych i stowarzyszonych	-	-	103	103
Wydatki na nabycie krótkoterminowych aktywów finansowych	3 990	258	-	-
Inne	-	-	-	-
Przepływy środków pieniężnych netto z działalności inwestycyjnej	(7 720)	(2 270)	(4 486)	(4 952)
Przepływy środków pieniężnych z działalności finansowej				
Wpływy z kredytów i pożyczek	12 222	3 033	13 516	8 469
Wpływy netto z emisji akcji, obligacji, weksli, bonów	-	-	9 000	3 000
Spłata kredytów i pożyczek	13 518	2 323	16 048	3 641
Spłata faktoringu	2 504	3 784	(11 723)	(12 277)
Płatności zobowiązań z tytułu umów leasingu finansowego	(724)	70	67	(119)
Nabycie akcji własnych	1 089	-	4 618	1 278
Zapłacone odsetki	3 861	1 375	3 923	1 797
Inne	-	-	-	-
Przepływy środków pieniężnych netto z działalności finansowej	(8 026)	(4 519)	9 583	17 149
Zwiększenie/ zmniejszenie stanu środków pieniężnych i ekwiwalentów środków pieniężnych	3 263	15 252	(20 140)	(7 968)
Środki pieniężne, ekwiwalenty środków pieniężnych oraz kredyty w rachunku bieżącym na początek okresu	(35 344)	(47 333)	(40 919)	(53 091)
Zyski/straty z tytułu różnic kursowych dotyczące wyceny środków pieniężnych, ekwiwalentów środków pieniężnych oraz kredytów w rachunku bieżącym	-	-	-	-
Środki pieniężne, ekwiwalenty środków pieniężnych oraz kredyty w rachunku bieżącym na koniec okresu	(32 081)	(32 081)	(61 059)	(61 059)

Sprawozdanie ze Zmian w Kapitale Własnym GRAAL S.A. za okres dziewięciu miesięcy zakończone 30 września 2014 roku

	Kapitał podstawowy	Nadwyżka ze sprzedaży akcji powyżej ich wartości nominalnej	Akcje własne	Kapitały rezerwowe i zapasowe	Kapitał rezerwowy z tyt. zysków/strat aktuarialnych	Kapitał rezerwowy z aktualizacji wyceny aktywów finansowych	Kapitał rezerwowy z aktualizacji wyceny aktywów	Zysk/ strata z lat ubiegłych i roku bieżącego	Kapitał własny ogółem
Saldo na dzień 01.01.2013 roku	80 565	66 610	(5 987)	31 245	-	-	14 683	17 499	204 615
<i>Zmiana zasad polityki rachunkowości</i>							-		-
Saldo na dzień 01.01.2013 roku po korektach (po przekształceniu)	80 565	66 610	(5 987)	31 245	-	-	14 683	17 499	204 615
Dochody całkowite razem	-	-	-	-	15	-		20 592	20 607
Zysk/ strata za IQ 2013								6 255	6 255
Zysk/ strata za IIQ 2013								13 151	13 151
Zysk/ strata za IIIQ 2013								6 264	6 264
Zysk/ strata za IVQ 2013								(5 078)	(5 078)
Zyski/straty aktuarialne					15				15
Pozostałe zmiany w kapitale własnym	-	-	(5 250)	14 978	-	-	-	(14 980)	(5 252)
Skup akcji własnych			(5 250)						(5 250)
Pozostałe korekty				(2)					(2)
Podział zysku za lata ubiegłe				14 980				(14 980)	-
Saldo na dzień 31.12.2013 roku	80 565	66 610	(11 237)	46 223	15	-	14 683	23 111	219 970

ROZSZERZONY SKONSOLIDOWANY RAPORT KWARTALNY ZA III KWARTAŁ 2014 R.

Saldo na dzień 01.01.2014 roku	80 565	66 610	(11 237)	46 223	15	-	14 683	23 111	219 970
<i>Zmiana zasad polityki rachunkowości</i>									
Saldo na dzień 01.01.2014 roku po korektach (po przekształceniu)	80 565	66 610	(11 237)	46 223	15	-	14 683	23 111	219 970
Dochody całkowite razem	-	-	-	-	-	(123)	-	6 290	6 167
Zysk/ strata za IQ 2014								4 891	4 891
Zysk/ strata za IIQ 2014								4 658	4 658
Zysk/ strata za IIIQ 2014								(3 259)	(3 259)
Zyski/ straty z tytułu wyceny inwestycji dostępnych do sprzedaży odnoszone na kapitał własny						(123)			(123)
Pozostałe zmiany w kapitale własnym	-	-	(1 089)	20 592	-	-	-	(20 592)	(1 089)
Skup akcji własnych			(1 089)	-					(1 089)
Podział zysku za lata ubiegłe				20 592				(20 592)	-
Saldo na dzień 30.09.2014 roku	80 565	66 610	(12 326)	66 815	15	(123)	14 683	8 809	225 048

IV. Informacja dodatkowa do skonsolidowanego sprawozdania finansowego za III kwartał 2014r.

IV.1 Informacje ogólne

Skonsolidowany Raport Kwartalny Grupy Kapitałowej Graal zawiera

- Skrócone Skonsolidowane Sprawozdanie Finansowe Grupy Kapitałowej Graal za okres sprawozdawczy 01.01.2014 – 30.09.2014, w tym skonsolidowane sprawozdanie z sytuacji finansowej, skonsolidowane sprawozdanie z całkowitych dochodów, skonsolidowane sprawozdanie ze zmian w kapitale własnym oraz skonsolidowane sprawozdanie z przepływów pieniężnych.
- Skrócone Jednostkowe Sprawozdanie Finansowe Graal S.A. za okres sprawozdawczy 01.01.2014 – 30.09.2014
- Porównywalne dane finansowe na dzień 30.06.2014r, 31.12.2013r, 30.09.2013r, oraz za okres 01.01.2013r. – 30.09.2013r.
- Informację dodatkową przedstawiającą informację o zasadach przyjętych przy sporządzaniu skróconego skonsolidowanego sprawozdania finansowego .
- Dodatkowe informacje w zakresie określonym w Rozporządzeniu Ministra Finansów z dnia 19 lutego 2009 roku w sprawie informacji bieżących i okresowych przekazywanych przez emitentów papierów wartościowych oraz warunków uznawania za równoważne informacji wymaganych przepisami prawa państwa niebędącego państwem członkowskim (Dz. U. Nr 33, poz. 259).

Grupa Kapitałowa Graal na podstawie § 83 ust.1 Rozporządzenia Ministra Finansów z dnia 19 lutego 2009 roku nie przekazuje oddzielnego raportu jednostkowego.

A. Ogólna charakterystyka Graal S.A

Nazwa Spółki	-	Graal Spółka Akcyjna
Siedziba	-	Wejherowo, ul. Zachodnia 22
Sąd Rejestrowy	-	Sąd Rejonowy Gdańsk - Północ w Gdańsku, VIII Wydz. Gospodarczy KRS
Nr Rejestru Przedsiębiorców	-	0000205630
Nr identyfikacji podatkowej	-	588-20-01-859
REGON	-	190056438

Przedmiotem działalności gospodarczej Spółki, zgodnie z Polską Klasyfikacją Działalności, jest:

- Przetwarzanie i konserwowanie mięsa oraz produkcja wyrobów z mięsa – 10.1;
- Przetwarzanie i konserwowanie ryb, skorupiaków i mięczaków – 10.2;
- Przetwarzanie i konserwowanie owoców i warzyw – 10.3;
- Produkcja olejów i tłuszczów pochodzenia roślinnego i zwierzęcego – 10.4;
- Poligrafia i reprodukcja zapisanych nośników informacji – 18
- Produkcja wyrobów z betonu, cementu i gipsu – 23.6;
- Handel hurtowy, z wyłączeniem handlu pojazdami samochodowymi – 46;
- Handel detaliczny, z wyłączeniem handlu detalicznego pojazdami samochodowymi – 47;
- Transport drogowy towarów – 49.41.Z;
- Magazynowanie i działalność usługowa wspomagająca transport – 52;
- Zakwaterowanie – 55;
- Działalność usługowa związana z wyżywieniem – 56;
- Działalność związana z obsługą rynku nieruchomości – 68;
- Działalność firm centralnych (head offices); doradztwo związane z zarządzaniem – 70;
- Reklama, badanie rynku i opinii publicznej – 73;
- Działalność organizatorów turystyki, pośredników i agentów turystycznych oraz pozostała działalność usługowa w zakresie rezerwacji i działalności z nią związane – 79
- Działalność związana z pakowaniem – 82.92.Z

ROZSZERZONY SKONSOLIDOWANY RAPORT KWARTALNY ZA III KWARTAŁ 2014 R.

Czas trwania Spółki zgodnie ze statutem jest nieograniczony.

B. Informacja dotycząca Zarządu i Rady Nadzorczej Spółki oraz ewentualnych zmian w okresie sprawozdawczym

Skład osobowy Zarządu na dzień 30.09.2014r. :

- Bogusław Kowalski - Prezes Zarządu
- Justyna Frankowska - Członek Zarządu
- Robert Wijata - Członek Zarządu

Skład osobowy Zarządu na dzień 31.12.2013r. :

- Bogusław Kowalski - Prezes Zarządu
- Justyna Frankowska - Członek Zarządu
- Robert Wijata - Członek Zarządu

W okresie sprawozdawczym nie nastąpiły zmiany w składzie Zarządu Graal S.A.

W dniu 09. 05.2014r Rada Nadzorcza Graal S.A. ustaliła liczbę oraz dokonała wyboru Członków Zarządu na kolejną kadencję. Uchwałą nr 07/05/2014 Rada Nadzorcza ustaliła trzyosobowy skład Zarządu Graal S.A. na okres wspólnej trzyletniej kadencji.

Uchwałą nr 08/05/2014 Rada Nadzorcza wybrała na Prezesa Zarządu Pana Bogusława Kowalskiego na kolejną trzyletnią kadencję.

Uchwałą nr 09/05/2014 Rada Nadzorcza wybrała na Członków Zarządu Panią Justynę Frankowską oraz Pana Roberta Wijatę na okres wspólnej trzyletniej kadencji.

Skład osobowy Rady Nadzorczej na dzień 30.09.2014r.:

- Przewodniczący Rady Nadzorczej - Gerard Bronk
- Członek Rady Nadzorczej - Piotr Bykowski
- Członek Rady Nadzorczej - Piotr Dukowski
- Członek Rady Nadzorczej - Wiesław Łatała
- Członek Rady Nadzorczej - Grzegorz Kubica

Skład osobowy Rady Nadzorczej na dzień 31.12.2013r.:

- Przewodniczący Rady Nadzorczej - Gerard Bronk
- Członek Rady Nadzorczej - Piotr Bykowski
- Członek Rady Nadzorczej - Piotr Dukowski
- Członek Rady Nadzorczej - Wiesław Łatała
- Członek Rady Nadzorczej - Grzegorz Kubica

W okresie sprawozdawczym nie nastąpiły zmiany w składzie Rady Nadzorczej Graal S.A.

W dniu 24.06.2014r Zwyczajne Walne Zgromadzenie Graal S.A. podjęło uchwały w sprawie wyboru Członków Rady Nadzorczej na nową kadencję.

Uchwałą nr 18/06/2014 ZWZ wybrało Pana Gerarda Bronka na Członka Rady Nadzorczej na trzyletnią kadencję.

Uchwałą nr 19/06/2014 ZWZ wybrało Pana Piotra Bykowskiego na Członka Rady Nadzorczej na trzyletnią kadencję.

Uchwałą nr 20/06/2014 ZWZ wybrało Pana Wiesława Łatałę na Członka Rady Nadzorczej na trzyletnią kadencję.

Uchwałą nr 21/06/2014 ZWZ wybrało Pana Piotra Dukowskiego na Członka Rady Nadzorczej na trzyletnią kadencję.

Uchwałą nr 22/06/2014 ZWZ wybrało Pana Grzegorza Kubicę na Członka Rady Nadzorczej na trzyletnią kadencję.

W dniu 07.07.2014r Rada Nadzorcza Graal S.A. ustaliła liczbę i dokonała wyboru Członków Komitetu Audytu.

Uchwałą nr 06/07/2014 Rada Nadzorcza ustaliła, iż Komitet Audytu będzie składał się z trzech Członków i wybrała na Członków Pana Wiesława Łatałę, Pana Grzegorza Kubicę oraz Pana Piotra Dukowskiego.

C. Kapitał zakładowy spółki Graal S.A.

Kapitał zakładowy Graal S.A. na dzień 30.09.2014 oraz na dzień sporządzenia niniejszego raportu wynosił 80 564 850,00 zł i dzielił się na 8 056 485 sztuk akcji o wartości nominalnej 10 zł każda.

Kapitał zakładowy (struktura) na dzień 30.09.2014r.

Nr serii	Rodzaj akcji	Rodzaj uprzywilejowania	Liczba akcji	Liczba głosów na WZA	Cena nominalna	Udział w kapitale	Udział na
							WZA
A	Na okaziciela	Brak uprzywilejowania	3 050 600	3 050 600	10,00 zł	37,865%	37,865%

ROZSZERZONY SKONSOLIDOWANY RAPORT KWARTALNY ZA III KWARTAŁ 2014 R.

B	Na okaziciela	Brak uprzywilejowania	500 000	500 000	10,00 zł	6,206%	6,206%
C	Na okaziciela	Brak uprzywilejowania	383 950	383 950	10,00 zł	4,766%	4,766%
D	Na okaziciela	Brak uprzywilejowania	225 000	225 000	10,00 zł	2,793%	2,793%
E	Na okaziciela	Brak uprzywilejowania	1 459 742	1 459 742	10,00 zł	18,119%	18,119%
F	Na okaziciela	Brak uprzywilejowania	2 230 000	2 230 000	10,00 zł	27,680%	27,680%
G	Na okaziciela	Brak uprzywilejowania	207 148	207 148	10,00 zł	2,571%	2,571%
H	Na okaziciela	Brak uprzywilejowania	45	45	10,00 zł	0,001%	0,0001%
	RAZEM		8 056 485	8 056 485	10,00 zł	100,00%	100,00%

Kapitał zakładowy (struktura) na dzień przekazania niniejszego raportu.

Nr serii	Rodzaj akcji	Rodzaj uprzywilejowania	Liczba akcji	Liczba głosów na WZA	Cena nominalna	Udział w kapitale	Udział na
							WZA
A	Na okaziciela	Brak uprzywilejowania	3 050 600	3 050 600	10,00 zł	37,865%	37,865%
B	Na okaziciela	Brak uprzywilejowania	500 000	500 000	10,00 zł	6,206%	6,206%
C	Na okaziciela	Brak uprzywilejowania	383 950	383 950	10,00 zł	4,766%	4,766%
D	Na okaziciela	Brak uprzywilejowania	225 000	225 000	10,00 zł	2,793%	2,793%
E	Na okaziciela	Brak uprzywilejowania	1 459 742	1 459 742	10,00 zł	18,119%	18,119%
F	Na okaziciela	Brak uprzywilejowania	2 230 000	2 230 000	10,00 zł	27,680%	27,680%
G	Na okaziciela	Brak uprzywilejowania	207 148	207 148	10,00 zł	2,571%	2,571%
H	Na okaziciela	Brak uprzywilejowania	45	45	10,00 zł	0,001%	0,000%
	RAZEM		8 056 485	8 056 485	10,00 zł	100,00%	100,00%

Według wiedzy Zarządu na dzień 30.09.2014, listę akcjonariuszy, którzy posiadali, co najmniej 5 % głosów przedstawiono poniżej

	LICZBA AKCJI wg wiedzy Zarządu GRAAL S.A.)	IŁOŚĆ GŁOSÓW NA WZA (SZT.)	PROCENT UDZIAŁU W KAPITALE AKCYJNYM (%)	UDZIAŁ W GŁOSACH NA WZA (%)
Bogusław Kowalski	3 343 480	3 343 480	41,50%	41,50%
Graal S.A.	1 210 854	1 210 854	15,03%	15,03%
Altus TFI S.A.	481 290	481 290	5,90%	5,90%

Według wiedzy Zarządu na dzień przekazania niniejszego raportu, listę akcjonariuszy, którzy posiadali, co najmniej 5 % głosów przedstawiono poniżej

ROZSZERZONY SKONSOLIDOWANY RAPORT KWARTALNY ZA III KWARTAŁ 2014 R.

	LICZBA AKCJI wg wiedzy Zarządu GRAAL S.A.)	IŁOŚĆ GŁOSÓW NA WZA (SZT.)	PROCENT UDZIAŁU W KAPITAŁE AKCYJNYM (%)	UDZIAŁ W GŁOSACH NA WZA (%)
Bogusław Kowalski	3 343 480	3 343 480	41,50%	41,50%
Graal S.A.	1 210 854	1 210 854	15,03%	15,03%
Altus TFI S.A.	481 290	481 290	5,90%	5,90%

D. Informacje o grupie kapitałowej

Graal S.A. jest podmiotem dominującym w Grupie Kapitałowej, w skład której według stanu na 30 września 2014 roku wchodziły następujące podmioty:

1. RC Consulting Spółka z o.o.

Forma prawna: Spółka z o.o.
 Siedziba: 84-100 Swarzewo, ul. Sztormowa 5
 Regon: 220140535
 NIP: 588-21-56-556
 Przedmiot działalności: Pozostała sprzedaż hurtowa – PKD 51.90
 Nazwa i adres podmiotu przed zmianą Ruskij Caviar Sp. z o.o., 84-200 Wejherowo, ul. Zachodnia 22

Udział Graal S.A. w kapitale spółki zależnej i głosach na walnym zgromadzeniu:

Graal S.A. jest właścicielem 714 udziałów spółki RC Consulting SP. z o.o., co daje 51 % udziału w głosach na Walnym Zgromadzeniu oraz 51% udziału w kapitale zakładowym.

2. Kooperol Spółka z o.o.

Forma prawna: Spółka z o.o.
 Siedziba: Zduny 40A; 83-115 Swarzędz
 Regon: 220142190
 NIP: 592-21-09-067
 Przedmiot działalności: produkcja konserw, przetworów z mięsa, podrobów mięsnych i z krwi, PKD 1513A

Udział Graal S.A. w kapitale spółki zależnej i głosach na walnym zgromadzeniu:

Graal S.A. jest właścicielem 157 622 udziałów spółki Kooperol, co daje 100 % udziału w głosach na Walnym Zgromadzeniu oraz 100% udziału w kapitale zakładowym.

3. Koral S.A.

Forma prawna: Spółka Akcyjna
 Siedziba: ul. Za Dworcem 13, 83 – 110 Tczew
 Regon: 190397369
 NIP: 583-00-19-847
 Przedmiot działalności: przetwórstwo rolno-spożywcze, w tym: konserwy rybne, ryby wędzone, ryby mrożone, przetwory rybne, owoce morza, import-eksport surowców do przetwórstwa, handel hurtowy i detaliczny.

Udział Graal S.A. w kapitale spółki zależnej i głosach na Walnym Zgromadzeniu: Graal S.A. jest właścicielem 2 988 000 akcji spółki Koral, co daje 100% udziału w głosach na Walnym Zgromadzeniu Akcjonariuszy oraz 100% udziału w kapitale zakładowym.

4. Superfish S.A.

Forma prawna: Spółka Akcyjna
 Siedziba: Kukinia 43; 78-111 Ustronie Morskie
 Regon: 330575720
 NIP: 671-15-23-250
 Przedmiot działalności: rybołówstwo i rybactwo łącznie z działalnością usługową, przetwarzanie i konserwowanie ryb i produktów rybołówstwa, przetwórstwo owoców i warzyw, sprzedaż hurtowa realizowana na zlecenie, sprzedaż hurtowa żywności, napojów i tytoniu, pozostała sprzedaż hurtowa, sprzedaż detaliczna w nie wyspecjalizowanych sklepach, sprzedaż detaliczna żywności, napojów i wyrobów tytoniowych w wyspecjalizowanych sklepach, restauracje i inne

placówki gastronomiczne, działalność stołówek i catering, transport lądowy pozostały, przeładunek, magazynowanie i przechowywanie towarów, pozostała działalność usługowa

Udział Graal S.A. w kapitale spółki zależnej i głosach na Walnym Zgromadzeniu: Graal S.A. jest właścicielem 11 202 466 akcji spółki Superfish, co daje 100% udziału w głosach na Walnym Zgromadzeniu Akcjonariuszy oraz 100% udziału w kapitale zakładowym

5. Alfa Superfish GK Spółka z ograniczoną odpowiedzialnością S.K.A.

Forma prawna: Spółka Komandytowo-Akcyjna
Siedziba: Wejherowo, ul. Zachodnia 22
Regon: 221961211
Przedmiot działalności : wynajem i zarządzanie nieruchomościami własnymi lub dzierżawionymi, sprzedaż hurtowa żywności, działalność usługowa w zakresie informacji, finansowa działalność usługowa, reklama, badanie rynku i opinii publicznej, pozostała działalność usługowa

Udział Graal S.A. w kapitale spółki zależnej i głosach na Walnym Zgromadzeniu: Graal S.A. jest właścicielem 5.000 akcji spółki Alfa Superfish GK Spółka z ograniczoną odpowiedzialnością S.K.A., co daje 100% udziału w głosach na Walnym Zgromadzeniu Akcjonariuszy oraz 100% udziału w kapitale zakładowym.

6. Beta Superfish GK Spółka z ograniczoną odpowiedzialnością S.K.A.

Forma prawna: Spółka Komandytowo-Akcyjna
Siedziba: Wejherowo, ul. Zachodnia 22
Regon: 221961151
Przedmiot działalności : wynajem i zarządzanie nieruchomościami własnymi lub dzierżawionymi, sprzedaż hurtowa żywności, działalność usługowa w zakresie informacji, finansowa działalność usługowa, reklama, badanie rynku i opinii publicznej, pozostała działalność usługowa

Udział Graal S.A. w kapitale spółki zależnej i głosach na Walnym Zgromadzeniu: Graal S.A. jest właścicielem 5.000 akcji spółki Beta Superfish GK Spółka z ograniczoną odpowiedzialnością S.K.A., co daje 100% udziału w głosach na Walnym Zgromadzeniu Akcjonariuszy oraz 100% udziału w kapitale zakładowym

7. Gamma Superfish GK Spółka z ograniczoną odpowiedzialnością S.K.A.

Forma prawna: Spółka Komandytowo-Akcyjna
Siedziba: Wejherowo, ul. Zachodnia 22
Regon: 221961122
Przedmiot działalności : wynajem i zarządzanie nieruchomościami własnymi lub dzierżawionymi, sprzedaż hurtowa żywności, działalność usługowa w zakresie informacji, finansowa działalność usługowa, reklama, badanie rynku i opinii publicznej, pozostała działalność usługowa

Udział Graal S.A. w kapitale spółki zależnej i głosach na Walnym Zgromadzeniu: Graal S.A. jest właścicielem 2 988 000 akcji spółki Koral, co daje 100% udziału w głosach na Walnym Zgromadzeniu Akcjonariuszy oraz 100% udziału w kapitale zakładowym, natomiast Koral S.A. jest właścicielem 5.000 akcji spółki Gamma Superfish GK Spółka z ograniczoną odpowiedzialnością S.K.A., co daje 100% udziału w głosach na Walnym Zgromadzeniu Akcjonariuszy oraz 100% udziału w kapitale zakładowym

8. Delta Superfish GK Spółka z ograniczoną odpowiedzialnością S.K.A.

Forma prawna: Spółka Komandytowo-Akcyjna
Siedziba: Wejherowo, ul. Zachodnia 22
Regon: 221961286
Przedmiot działalności : wynajem i zarządzanie nieruchomościami własnymi lub dzierżawionymi, sprzedaż hurtowa żywności, działalność usługowa w zakresie informacji, finansowa działalność usługowa, reklama, badanie rynku i opinii publicznej, pozostała działalność usługowa

Udział Graal S.A. w kapitale spółki zależnej i głosach na Walnym Zgromadzeniu: Graal S.A. jest właścicielem 2 988 000 akcji spółki Koral, co daje 100% udziału w głosach na Walnym Zgromadzeniu Akcjonariuszy oraz 100% udziału w kapitale zakładowym, natomiast Koral S.A. jest właścicielem 5.000 akcji spółki Delta Superfish GK Spółka z ograniczoną odpowiedzialnością S.K.A., co daje 100% udziału w głosach na Walnym Zgromadzeniu Akcjonariuszy oraz 100% udziału w kapitale zakładowym

9. Sigma Superfish GK Spółka z ograniczoną odpowiedzialnością S.K.A.

Forma prawna: Spółka Komandytowo-Akcyjna

ROZSZERZONY SKONSOLIDOWANY RAPORT KWARTALNY ZA III KWARTAŁ 2014 R.

Siedziba: Wejherowo, ul. Zachodnia 22
 Regon: 221961145
 Przedmiot działalności : wynajem i zarządzanie nieruchomościami własnymi lub dzierżawionymi, sprzedaż hurtowa żywności, działalność usługowa w zakresie informacji, finansowa działalność usługowa, reklama, badanie rynku i opinii publicznej, pozostała działalność usługowa

Udział Graal S.A. w kapitale spółki zależnej i głosach na Walnym Zgromadzeniu: Graal S.A. jest właścicielem 11 202 466 akcji spółki Superfish, co daje 100% udziału w głosach na Walnym Zgromadzeniu Akcjonariuszy oraz 100% udziału w kapitale zakładowym, natomiast Superfish S.A. jest właścicielem 5.000 akcji spółki Sigma Superfish GK Spółka z ograniczoną odpowiedzialnością S.K.A., co daje 100% udziału w głosach na Walnym Zgromadzeniu Akcjonariuszy oraz 100% udziału w kapitale zakładowym

10. Omega Superfish GK Spółka z ograniczoną odpowiedzialnością S.K.A.

Forma prawna: Spółka Komandytowo-Akcyjna
 Siedziba: Wejherowo, ul. Zachodnia 22
 Regon: 221961180
 Przedmiot działalności : wynajem i zarządzanie nieruchomościami własnymi lub dzierżawionymi, sprzedaż hurtowa żywności, działalność usługowa w zakresie informacji, finansowa działalność usługowa, reklama, badanie rynku i opinii publicznej, pozostała działalność usługowa

Udział Graal S.A. w kapitale spółki zależnej i głosach na Walnym Zgromadzeniu: Graal S.A. jest właścicielem 94 000 udziałów spółki Kooperol, co daje 100 % udziału w głosach na Walnym Zgromadzeniu oraz 100% udziału w kapitale zakładowym, natomiast Kooperol Sp. z o.o. jest właścicielem 5.000 akcji spółki Omega Superfish GK Spółka z ograniczoną odpowiedzialnością S.K.A., co daje 100% udziału w głosach na Walnym Zgromadzeniu Akcjonariuszy oraz 100% udziału w kapitale zakładowym

11. Koral GmbH

Forma prawna: Spółka z o.o.
 Siedziba: Frankfurt (Oder), Im Technologiepark 1
 Przedmiot działalności : rybactwo i hodowla wodna, produkcja artykułów spożywczych i pasz dla zwierząt, handel hurtowy, handel detaliczny, transport drogowy towarów, magazynowanie i działalność usługowa wspomagająca transport

Udział Graal S.A. w kapitale spółki zależnej i głosach na Walnym Zgromadzeniu: Graal S.A. jest właścicielem 2 988 000 akcji spółki Koral, co daje 100% udziału w głosach na Walnym Zgromadzeniu Akcjonariuszy oraz 100% udziału w kapitale zakładowym, natomiast Koral S.A. jest właścicielem udziału nr 1 spółki Koral GmbH, co daje 100 % udziału w głosach na Walnym Zgromadzeniu oraz 100% udziału w kapitale zakładowym.

Zmiany w GK GRAAL
IV.2 Istotne zasady Rachunkowości
A. Podstawa sporządzenia skonsolidowanego sprawozdania finansowego

Skonsolidowane sprawozdanie finansowe sporządzone zostało zgodnie z wymogami Międzynarodowych Standardów Sprawozdawczości Finansowej.

Pełną konsolidacją objęte jest sprawozdanie spółki dominującej Graal S.A. oraz wszystkich spółek zależnych.

Okres porównywalny zawiera sprawozdanie skonsolidowane Grupy Graal w skład, której wchodziły Graal S.A. oraz RC Consulting Sp. z o.o., Kooperol sp. z o.o., Koral S.A., Superfish S.A. Niniejsze sprawozdanie finansowe sporządzone zostało przy założeniu kontynuowania działalności przez spółki wchodzące w skład Grupy Kapitałowej Graal.

Składniki aktywów i pasywów wykazane w skróconym skonsolidowanym sprawozdaniu finansowym wycenione zostały zgodnie z zasadą kosztu historycznego, za wyjątkiem środków trwałych: grunty, budynki i budowle, aktywów finansowych oraz zobowiązań finansowych, które są wyceniane w wartości godziwej.

Walutą sprawozdawczą jest polski złoty.

Dane finansowe skonsolidowanego sprawozdania finansowego wyrażone są w tysiącach złotych, o ile nie zaznaczono inaczej.

B. Zakres i metoda konsolidacji

Przy sporządzaniu skonsolidowanego sprawozdania grupy kapitałowej za III Q 2014r. zastosowano pełną metodę konsolidacji w przypadku podmiotów zależnych. Jednostki zależne podlegają konsolidacji w okresie od dnia objęcia nad nimi kontroli przez jednostkę dominującą, a przestają podlegać konsolidacji od dnia ustania kontroli. W przypadku utraty kontroli nad jednostką zależną, skonsolidowane sprawozdanie finansowe uwzględnia wyniki za tą część roku objętego sprawozdaniem, w którym to okresie Graal S.A. posiadała taką kontrolę.

Konsolidacja metodą pełną jednostek zależnych dokonana została z zachowaniem następujących zasad:

- wszystkie odpowiednie pozycje aktywów i pasywów jednostki dominującej i jednostek zależnych zostały zsumowane w pełnej wysokości,
- wszystkie odpowiednie pozycje przychodów i kosztów jednostki dominującej i jednostek zależnych zostały zsumowane w pełnej wysokości za okres objęty kontrolą
- po dokonaniu sumowania dokonano korekt i wyłączeń konsolidacyjnych
- uzyskany w wyniku sumowania wynik pomniejszono o wynik udziałowców mniejszościowych
- wyłączenia w szczególności obejmowały:
 - kapitały własne jednostek zależnych powstałe przed objęciem kontroli
 - wartość bilansową inwestycji jednostki dominującej w każdej z jednostek zależnych
 - część kapitału własnego spółek zależnych, która odpowiadała udziałowi jednostki dominującej
 - wzajemne należności i zobowiązania
 - przychody i koszty dotyczące operacji gospodarczych dokonywanych między jednostkami objętymi konsolidacją
 - nie zrealizowane zyski zawarte w wartości podlegających konsolidacji aktywów i pasywów

Do wymagających wyłączenia wzajemnych należności i zobowiązań jednostek objętych konsolidacją zaliczono wszelkie rozrachunki między tymi jednostkami.

Udziały niekontrolujące w aktywach netto obejmują wartość udziałów niekontrolujących z dnia pierwotnego połączenia oraz zmiany w kapitale własnym przypadające na udziały niekontrolujące począwszy od dnia połączenia.

C. Zasady wyceny aktywów i pasywów.

1. Rzeczowe aktywa trwałe MSR 16

Rzeczowe aktywa trwałe początkowo wycenia się według ceny nabycia lub kosztu wytworzenia.

Cena nabycia lub koszt wytworzenia obejmują koszty poniesione na zakup lub wytworzenie składnika rzeczowego majątku trwałego oraz nakłady poniesione w terminie późniejszym w celu zwiększenia przydatności składnika, zamiany części lub jego bieżącej obsługi.

Po początkowym ujęciu - grunty, budynki i budowle - wykazuje się w wartości przeszacowanej, stanowiącej ich wartość godziwą na dzień przeszacowania, pomniejszoną o kwotę późniejszego umorzenia oraz odpisów z tytułu utraty wartości. Przeszacowania przeprowadza się z częstotliwością zapewniającą brak istotnych rozbieżności, pomiędzy wartością bilansową a wartością godziwą na dzień bilansowy.

Zwiększenie wartości wskutek przeszacowania gruntów, budynków i budowli zalicza się do kapitału własnego jako nadwyżkę z przeszacowania (kapitał rezerwowy z aktualizacji wyceny). Zmniejszenie wartości wskutek przeszacowania gruntów, budynków i budowli zalicza się do kosztów danego okresu w wysokości przewyższającej kwotę wcześniejszej wyceny tego składnika ujętą w pozycji kapitału rezerwowego z aktualizacji wyceny. W momencie sprzedaży lub wycofania przeszacowanych składników aktywów z użytkowania, nierozliczona nadwyżka z przeszacowania tych aktywów przenoszona jest bezpośrednio z kapitału rezerwowego z aktualizacji wyceny do zysków zatrzymanych. Takiego przeniesienia dokonuje się wyłącznie w przypadku usunięcia danego składnika aktywów ze sprawozdania.

Amortyzację przeszacowanych budynków i budowli ujmuje się w sprawozdaniu z całkowitych dochodów. Środki trwałe w budowie są amortyzowane od momentu, w którym są dostępne do użytkowania.

Środki trwałe, inne niż grunty, budynki i budowle wyceniane są na dzień bilansowy w cenie nabycia lub koszcie wytworzenia pomniejszonych o skumulowaną amortyzację i odpisy z tytułu utraty wartości.

Jeżeli zaistniały zdarzenia, bądź zaszyły zmiany, które wskazują na to, że wartość bilansowa środków trwałych może nie być możliwa do odzyskania, dokonywany jest przegląd tych aktywów pod kątem ewentualnej utraty wartości. Jeżeli istnieją przesłanki wskazujące na to, że mogła nastąpić utrata wartości, a wartość bilansowa przekracza szacowaną wartość odzyskiwalną, wówczas wartość tych aktywów bądź środków wypracowujących środki pieniężne jest obniżana do poziomu wartości odzyskiwalnej. Odpisy aktualizujące z tytułu utraty wartości są ujmowane w sprawozdaniu z całkowitych dochodów w pozycji pozostałe koszty.

Amortyzację wylicza się dla wszystkich środków trwałych, z pominięciem gruntów oraz środków trwałych w budowie, przez szacowany okres ekonomicznej przydatności tych środków, używając metody liniowej, przy zastosowaniu następujących rocznych stawek amortyzacyjnych:

- budynki i budowle	2,5 - 10 %
- maszyny	7 - 30 %
- sprzęt komputerowy	20 - 60 %
- środki transportu	6,5 - 40 %
- pozostałe środki trwałe	6,5 - 30 %

Stawki amortyzacyjne odzwierciedlają okres ekonomicznej użyteczności środka trwałego. Są one weryfikowane przez służby techniczne nie rzadziej niż raz w roku. Ustalając okres użytkowania składnika aktywów, bierze się pod uwagę:

- Oczekiwane wykorzystanie składnika aktywów. Wykorzystanie ocenia się na podstawie oczekiwanej zdolności produkcyjnej składnika aktywów lub wielkości produkcji
- Oczekiwane zużycie fizyczne, które zależy od czynników operacyjnych takich, jak ilość zmian, w ciągu których składnik aktywów będzie używany, program remontów i konserwacji oraz zabezpieczenie i konserwacja składnika aktywów podczas przestojów
- Technologiczną i rynkową utratę przydatności wynikającą ze zmian lub udoskonaleń produkcji lub ze zmian popytu na dany produkt, do wytworzenia, którego jest wykorzystywany dany składnik aktywów

Jednostka ustala odpis amortyzacyjny oddzielnie dla każdej istotnej części składowej rzeczowych aktywów trwałych. Amortyzację składnika rzeczowych aktywów trwałych rozpoczyna się w momencie, w którym jest on dostępny do użytkowania i kontynuuje się do momentu usunięcia go z bilansu, nawet, jeśli w ciągu tego okresu nie jest on używany.

Dana pozycja rzeczowych aktywów trwałych może zostać usunięta ze sprawozdania z sytuacji finansowej po dokonaniu jej zbycia lub w przypadku, gdy nie są spodziewane żadne ekonomiczne korzyści wynikające z dalszego użytkowania takiego składnika aktywów. Wszelkie zyski lub straty wynikające z usunięcia danego składnika aktywów ze sprawozdania z sytuacji finansowej (obliczone jako różnica pomiędzy wpływami ze sprzedaży netto a wartością bilansową danej pozycji) są ujmowane w sprawozdaniu z całkowitych dochodów w okresie, w którym dokonano takiego wyksięgowania.

2. Aktywa trwałe przeznaczone do sprzedaży MSSF 5

Aktywa trwałe są klasyfikowane jako przeznaczone do sprzedaży, jeżeli ich wartość bilansowa zostanie odzyskana przede wszystkim w drodze transakcji sprzedaży, a nie poprzez ich dalsze wykorzystanie. Sytuacja taka ma miejsce, gdy dany składnik aktywów (lub grupa do zbycia) jest dostępny do natychmiastowej sprzedaży w jego bieżącym stanie oraz jego sprzedaż jest wysoce prawdopodobna. Klasyfikacja składnika aktywów jako przeznaczonego do sprzedaży zakłada zamiar kierownictwa spółki do dokonania transakcji sprzedaży w ciągu roku od momentu zmiany klasyfikacji.

Aktywa trwałe przeznaczone do sprzedaży wycenia się w kwocie niższej z ich wartości bilansowej i wartości godziwej, pomniejszonej o koszty zbycia.

W sprawozdaniu z sytuacji finansowej aktywa przeznaczone do sprzedaży (lub grupa do zbycia) prezentowana jest w osobnej pozycji aktywów obrotowych. Jeżeli z grupą do zbycia związane są zobowiązania jakie będą przekazane w transakcji sprzedaży łącznie z grupą do zbycia, zobowiązania te prezentowane są jako osobna pozycja zobowiązań krótkoterminowych.

3. Koszty finansowania zewnętrznego MSR 23

Koszty finansowania zewnętrznego są to odsetki oraz inne koszty poniesione przez jednostkę gospodarczą w związku z pożyczaniem środków. Koszty finansowania zewnętrznego mogą składać się z

- Odsetek z tytułu kredytu bankowego w rachunku bieżącym oraz odsetek od krótkoterminowych i długoterminowych pożyczek i kredytów
- Amortyzacji dyskont lub premii związanych z pożyczkami i kredytami
- Amortyzacji kosztów poniesionych w związku z uzyskaniem pożyczek i kredytów
- Różnic kursowych powstałych w związku z pożyczkami i kredytami w walucie obcej, w stopniu, w jakim są uznawane za korektę odsetek.

Koszty finansowania zewnętrznego, które można bezpośrednio przyporządkować nabyciu, budowie lub wytworzeniu dostosowywanego składnika aktywów, aktywuje się jako część ceny nabycia lub kosztu wytworzenia tego składnika aktywów. Pozostałe koszty finansowania zewnętrznego są ujmowane jako koszt w okresie, w którym są ponoszone.

4. Nieruchomości inwestycyjne MSR 40

Nieruchomości inwestycyjne są utrzymywane przez Grupę ze względu na przychody z czynszów lub przyrost ich wartości bądź obie te korzyści, przy czym nie są one:

- wykorzystywane przy produkcji, dostawach dóbr, świadczeniu usług lub czynności administracyjnych,
- przeznaczone na sprzedaż w ramach zwykłej działalności jednostki.

Nieruchomość inwestycyjną ujmuje się w aktywach, gdy:

- uzyskanie przez jednostkę przyszłych korzyści ekonomicznych związanych z tą nieruchomością jest prawdopodobne,
- można wiarygodnie wycenić jej cenę nabycia lub koszt wytworzenia.

Nieruchomość inwestycyjną początkowo wycenia się według ceny nabycia lub kosztu wytworzenia. Przy początkowej wycenie uwzględnia się koszty przeprowadzenia transakcji.

Na cenę nabycia nieruchomości składa się cena zakupu powiększona o wszelkie koszty bezpośrednio związane z transakcją zakupu. Kosztem wytworzenia nieruchomości zbudowanej przez jednostkę jest jej koszt ustalony na dzień zakończenia budowy i przystosowania do użytkowania.

Po początkowym ujęciu Grupa wycenia nieruchomości inwestycyjne stosując model wyceny w wartości godziwej. Wartość godziwa nieruchomości inwestycyjnej odzwierciedla warunki rynkowe na dzień bilansowy. Zysk lub strata wynikająca ze zmiany wartości godziwej wpływa na zysk lub stratę netto w okresie, w którym nastąpiła zmiana.

Wartość godziwa ustalana jest na podstawie pochodzących z aktywnego rynku aktualnych cen rynkowych podobnych nieruchomości inwestycyjnych, które są podobnie zlokalizowane, znajdując się w takim samym stanie, są leasingowane na podobnych zasadach lub też służą podobnym celom określonym w innych umowach.

Co najmniej raz na dwa lata wartość godziwa nieruchomości inwestycyjnej jest weryfikowana przez niezależnego rzeczoznawcę, posiadającego uznawane kwalifikacje.

Nieruchomość inwestycyjną usuwa się z ksiąg w momencie jej zbycia lub w przypadku trwałego wycofania z użytkowania, jeżeli nie oczekuje się uzyskania w przyszłości żadnych korzyści wynikających z jej zbycia.

Zyski lub straty wynikające z wycofania z użytkowania lub zbycia nieruchomości inwestycyjnej ustala się jako różnicę między przychodami netto ze zbycia a wartością bilansową danego składnika aktywów oraz ujmuje w sprawozdaniu z całkowitych dochodów w okresie, w którym dokonano likwidacji lub sprzedaży.

ROZSZERZONY SKONSOLIDOWANY RAPORT KWARTALNY ZA III KWARTAŁ 2014 R.

5. Wartość firmy

Wartość firmy z tytułu przejęcia jednostki gospodarczej jest początkowo ujmowana według ceny nabycia stanowiącej nadwyżkę kosztów połączenia jednostek gospodarczych nad udziałem jednostki przejmującej w wartości godziwej netto możliwych do zidentyfikowania aktywów, zobowiązań i zobowiązań warunkowych. Po początkowym ujęciu, wartość firmy jest wykazywana według ceny nabycia pomniejszonej o wszelkie skumulowane odpisy aktualizujące z tytułu utraty wartości.

Wartość firmy jest wykazywana jako składnik aktywów i przynajmniej raz w roku podlega analizie pod kątem utraty wartości. Ewentualna utrata wartości rozpoznawana jest niezwłocznie w rachunku zysków i strat i nie podlega odwróceniu w kolejnych okresach.

Na dzień przejęcia nabyta wartość firmy jest alokowana do każdego z ośrodków wypracowujących środki pieniężne, które mogą skorzystać z synergii połączenia. Utrata wartości ustalana jest przez oszacowanie odzyskiwalnej wartości ośrodka wypracowującego środki pieniężne, którego dotyczy dana wartość firmy. W przypadku, gdy odzyskiwalna wartość ośrodka wypracowującego środki pieniężne jest niższa niż wartość bilansowa, ujęty zostaje odpis z tytułu utraty wartości.

6. Wartości niematerialne – MSR 38

Składnik aktywów spełnia kryterium identyfikowalności zawartej w definicji składnika wartości niematerialnych, jeśli:

1. można go wyodrębnić, tzn. można go wyłączyć lub wydzielić z jednostki gospodarczej i sprzedać, przekazać, licencjonować, lub oddać do odpłatnego użytkowania osobom trzecim

2. wynika z tytułów umownych lub innych tytułów prawnych, bez względu na to, czy są one zbywalne lub możliwe do wyodrębnienia z jednostki gospodarczej, lub z innych tytułów lub zobowiązań

A. Znaki towarowe i licencje

Znaki towarowe i licencje posiadają ograniczone (skończone) okresy ekonomicznej użyteczności i wykazywane są w sprawozdaniu z sytuacji finansowej według kosztu historycznego pomniejszonego o dotychczasowe umorzenie. Amortyzację nalicza się metodą liniową w celu rozłożenia kosztu przez szacowany okres użytkowania.

B. Oprogramowanie komputerowe

Zakupione licencje na oprogramowanie komputerowe aktywuje się w wysokości kosztów poniesionych na zakup i przygotowanie do używania konkretnego oprogramowania komputerowego. Aktywowane koszty odpisuje się przez szacowany okres użytkowania oprogramowania.

Podlegającą amortyzacji wartość składnika wartości niematerialnych posiadającego określony okres użytkowania rozkłada się równomiernie na przestrzeni jego użytkowania. Amortyzację rozpoczyna się w momencie, gdy składnik aktywów gotowy jest do użycia, tzn. kiedy składnik ten znajdzie się w miejscu i stanie umożliwiającym użytkowanie go w sposób zamierzony przez kierownictwo. Amortyzację kończy się w dniu, gdy składnik ten został sklasyfikowany jako przeznaczony do sprzedaży lub w dniu, w którym ten składnik przestaje być ujmowany.

Zyski i straty wynikające z usunięcia wartości niematerialnych ze sprawozdania z sytuacji finansowej są wyceniane według różnicy pomiędzy wpływami ze sprzedaży netto a wartością bilansową danego składnika aktywów i są ujmowane w sprawozdaniu z całkowitych dochodów w momencie jego wysięgowania.

7. Inwestycje

Grupa kwalifikuje posiadane aktywa finansowe w cztery kategorie:

- aktywa finansowe wyceniane w wartości godziwej przez wynik finansowy
- inwestycje utrzymywane do terminu wymagalności
- pożyczki i należności
- aktywa finansowe dostępne do sprzedaży

Wszystkie inwestycje są początkowo ujmowane według ceny nabycia odpowiadającej wartości godziwej uiszczonych zapłaty, obejmującej koszty związane z nabyciem inwestycji.

Po początkowym ujęciu, Grupa wycenia aktywa finansowe, w wartości godziwej, nie dokonując pomniejszenia o koszty transakcyjne, jakie mogą być poniesione przy sprzedaży lub innym sposobie wyzbycia się aktywów. Zyski lub straty z tytułu inwestycji dostępnych do sprzedaży są ujmowane jako odrębny składnik kapitału własnego do momentu sprzedaży lub zbycia inwestycji w inny sposób, lub do momentu stwierdzenia utraty wartości. Wówczas łączny zysk lub strata poprzednio ujęte w kapitale własnym zostają przeniesione do rachunku zysków i strat.

Po początkowym ujęciu według wartości nominalnej, pożyczki wykazuje się według zamortyzowanego kosztu. Wszelkie różnice pomiędzy otrzymaną kwotą (pomniejszoną o koszty transakcyjne) a wartością wykupu ujmuje się w rachunku zysków i strat przez okres obowiązywania odnośnych umów metodą efektywnej stopy procentowej.

Wartość godziwa inwestycji stanowiących przedmiot obrotu na aktywnych rynkach finansowych jest ustalana w odniesieniu do cen zakupu notowanych na giełdzie w chwili zamknięcia sesji na dzień bilansowy.

Inwestycje, do których nie istnieje możliwość ocenienia wartości godziwej, nie będące przedmiotem obrotu na aktywnych rynkach finansowych, wyceniane są w cenie nabycia.

Inwestycje w jednostkach stowarzyszonych ujmowane są w skonsolidowanym sprawozdaniu finansowym według metody praw własności.

Zgodnie z metodą praw własności inwestycja w jednostce stowarzyszonej jest ujmowana początkowo według kosztu nabycia, a wartość bilansowa jest powiększana lub pomniejszana w celu ujęcia udziałów inwestora w zyskach lub stratach jednostki, w której dokonano inwestycji, zanotowanych przez nią po dacie przejęcia.

ROZSZERZONY SKONSOLIDOWANY RAPORT KWARTALNY ZA III KWARTAŁ 2014 R.
8. Zapasy – MSR 2

Zapasy są to materiały, nabyte w celu zużycia na własne potrzeby oraz towary nabyte w celu odsprzedaży w stanie nieprzetworzonym oraz wyroby gotowe i produkcja w toku. Zapasy wycenia się według cen zakupu lub kosztów wytworzenia nie wyższych od ich cen sprzedaży netto. Na koszty wytworzenia składają się koszty materiałów bezpośrednich, wynagrodzeń bezpośrednich oraz uzasadniona część kosztów pośrednich. Koszty zakupu zapasów składają się z ceny zakupu, ceł importowych oraz kosztów transportu. Koszt ustala się z zastosowaniem metody „pierwsze przyszło-pierwsze wyszło” (FIFO).

Na każdy dzień bilansowy dokonuje się oceny składników zapasów pod kątem utraty ich wartości, dokonując, jeśli zajdą ku temu przesłanki, odpisu aktualizującego ich wartość.

W momencie sprzedaży zapasów wartość bilansową tych zapasów ujmuje się jako koszt okresu, w którym ujmowane są odnośne przychody. Kwotę wszelkich odpisów wartości zapasów do poziomu wartości netto możliwej do uzyskania oraz wszelkie straty w zapasach ujmuje się jako koszt okresu, w którym odpis lub strata miały miejsce.

9. Należności handlowe

Należności z tytułu dostaw i usług, są ujmowane i wykazywane według kwot pierwotnie zafakturowanych, z uwzględnieniem odpisu na nieściągalne należności. Odpis na należności wątpliwe jest tworzony wtedy, gdy ściąganie pełnej kwoty należności przestało być prawdopodobne. Grupa tworzy odpis na należności przeterminowane powyżej 1 roku oraz na te, które zostały skierowane na drogę postępowania sądowego. Należności nieściągalne są odpisywane w pozostałe koszty w momencie stwierdzenia ich nieściągalności.

10. Środki pieniężne i ich ekwiwalenty

Środki pieniężne wykazane w sprawozdaniu z sytuacji finansowej obejmują środki pieniężne w banku i w kasie. Saldo środków pieniężnych i ich ekwiwalentów wykazane w sprawozdaniu z przepływów pieniężnych składa się ze środków pieniężnych i ich ekwiwalentów, pomniejszonych o niespłacone kredyty w rachunkach bieżących.

11. Rezerwy

Rezerwy na zobowiązania tworzy się na pewne i prawdopodobne przyszłe zobowiązania do poniesienia w następnych okresach sprawozdawczych, które można w sposób wiarygodny oszacować.

Do głównych pozycji rezerw zalicza się:

- rezerwę z tytułu odroczonego podatku dochodowego.
- rezerwę na świadczenia emerytalne, urlopowe
- rezerwę na przewidywane zobowiązania (niezafakturowane usługi)

Grupa tworzy rezerwy na odprawy emerytalne wynikające z przepisów prawa pracy. Rezerwa oszacowywana jest metodą aktuariálną.

12. Oprocentowane kredyty bankowe i pożyczki

W momencie początkowego ujęcia, wszystkie kredyty bankowe i pożyczki są ujmowane według ceny nabycia odpowiadającej wartości godziwej otrzymanych środków pieniężnych, pomniejszonej o koszty związane z uzyskaniem kredytu lub pożyczki. Po początkowym ujęciu, kredyty i pożyczki wykazuje się według skorygowanej ceny nabycia (zamortyzowanego kosztu). Wszelkie różnice pomiędzy otrzymaną kwotą (pomniejszoną o koszty transakcyjne) a wartością wykupu ujmuje się w sprawozdaniu z całkowitych dochodów przez okres obowiązywania odnośnych umów metodą efektywnej stopy procentowej.

Kredyty i pożyczki zalicza się do zobowiązań krótkoterminowych, chyba, że jednostka posiada bezwarunkowe prawo do odroczenia spłaty zobowiązania, o co najmniej 12 miesięcy od dnia bilansowego.

13. Odroczonego podatek dochodowy

Grupa tworzy rezerwę z tytułu odroczonego podatku dochodowego w odniesieniu do wszystkich dodatnich różnic przejściowych, z wyjątkiem przypadków, gdy rezerwa z tytułu odroczonego podatku dochodowego wynika z:

- Początkowego ujęcia wartości firmy lub
- Wartości firmy, której amortyzacja nie stanowi kosztu uzyskania przychodu lub

Jeżeli wartość bilansowa danego składnika aktywów przekracza jego wartość podatkową, to kwota podlegających opodatkowaniu korzyści ekonomicznych będzie wyższa od kwoty uznanej za koszt uzyskania przychodu. Różnica ta stanowi dodatnią różnicę przejściową, a obowiązek zapłaty w przyszłych okresach związanego z nią podatku dochodowego znajduje wyraz w rezerwie z tytułu odroczonego podatku dochodowego.

W odniesieniu do wszystkich ujemnych różnic przejściowych ujmuje się składnik aktywów z tytułu odroczonego podatku dochodowego do wysokości, do której jest prawdopodobne, iż osiągnięty zostanie dochód do opodatkowania, który pozwoli na potrącenie ujemnych różnic przejściowych.

Jeżeli wartość bilansowa danego składnika aktywów jest niższa niż jego wartość podatkowa, to różnica stanowi ujemną różnicę przejściową, która uzasadnia ujęcie składnika aktywów z tytułu odroczonego podatku dochodowego, który będzie można zrealizować w przyszłych okresach.

14. Zobowiązania

Zobowiązania z tytułu dostaw i usług, są ujmowane i wykazywane według kwot koniecznych do wywiązania się z obowiązku, które to kwoty można wiarygodnie ustalić

ROZSZERZONY SKONSOLIDOWANY RAPORT KWARTALNY ZA III KWARTAŁ 2014 R.
15. Leasing

Leasing jest kwalifikowany jako leasing finansowy, gdy warunki umowy przenoszą całe potencjalne korzyści oraz ryzyko wynikające z bycia właścicielem na leasingobiorcę.

Aktywa użytkowane na podstawie umowy leasingu finansowego są traktowane jak aktywa właściwego podmiotu grupy i wyceniane w ich wartości godziwej w momencie ich nabycia. Wszystkie pozostałe rodzaje leasingu są traktowane jako leasing operacyjny.

16. Zobowiązania finansowe

Zobowiązania finansowe, na które składają się zawarte opcje, faktoring oraz finansowanie strukturyzowane, wyceniane są na każdy dzień bilansowy w wartości godziwej. Zakup udziałów wyceniany jest w kwocie wymaganej zapłaty. Instrumenty zabezpieczające wyceniane są w wartości godziwej, a zmiana wartości bilansowej dotycząca części stanowiącej efektywne zabezpieczenie przyszłych przepływów pieniężnych odnoszona jest na kapitał własny, natomiast część stanowiąca nieefektywne zabezpieczenie na wynik.

Zobowiązania finansowe zalicza się do finansowych zobowiązań krótkoterminowych, chyba, że jednostka posiada bezwarunkowe prawo do odroczenia spłaty zobowiązania, o co najmniej 12 miesięcy od dnia bilansowego.

17. Waluty obce

Transakcje przeprowadzane w walucie innej niż polski złoty są księgowane po kursie waluty obowiązującym na dzień transakcji. Wyrażone w walutach obcych aktywa oraz pasywa pieniężne ujmują się w księgach rachunkowych na dzień ich nabycia po kursie kupna lub sprzedaży walut stosowanym przez bank, z którego usług korzysta jednostka.

Na dzień bilansowy, aktywa i pasywa wyrażone w walutach obcych są przeliczane według kursu średniego NBP obowiązującego na ten dzień.

18. Przychody

Przychody ze sprzedaży ujmowane są w wartości godziwej zapłat otrzymanych lub należnych, pomniejszonych o rabaty i podatek VAT.

Przychody z tytułu odsetek są ujmowane według zasady memoriałowej metodą efektywnej stopy procentowej.

19. Podatki

Na obowiązkowe obciążenia wyniku składają się podatek bieżący CIT oraz podatek odroczony.

Bieżący podatek (CIT) obliczany jest na podstawie wyniku podatkowego danego okresu sprawozdawczego. Obciążenie podatkowe obliczono na podstawie stawki podatkowej 19% - obowiązującej w roku 2014.

20. Dotacje

Grupa ujmuje dotacje jedynie wtedy, gdy występuje racjonalny stopień pewności, że jednostka gospodarcza spełni warunki, którymi obwarowane są te dotacje, oraz że dotacje te rzeczywiście otrzyma. Dotacje rozliczane są metodą przychodów - w systematyczny sposób jako przychód w poszczególnych okresach, aby zapewnić ich współmierność z kosztami, które dotacja kompensuje. Dotacje Grupa prezentuje w sprawozdaniu z sytuacji finansowej jako przychody przyszłych okresów.

Sporządził		Zarząd	
Joanna Łakomska	Bogusław Kowalski	Justyna Frankowska	Robert Wijata
Główny Księgowy GK GRAAL	Prezes Zarządu GK GRAAL	Członek Zarządu GK GRAAL	Członek Zarządu GK GRAAL
2014.11.14			



Sprawozdanie Zarządu (sprawozdanie z działalności GRUPY KAPITAŁOWEJ Emitenta ZA III Q 2014 ROKU)

Sprawozdanie poniższe sporządzono uwzględniając postanowienia § 91 Rozporządzenia Ministra Finansów z dn.19.02.2009r. w spr. informacji bieżących i okresowych przekazywanych przez emitentów papierów wartościowych oraz warunków uznawania za równoważne informacji wymaganych przepisami prawa państwa niebędącego państwem członkowskim
(Dz.U. 33/2009, poz. 259 z późn. zm.)

I. Informacje ogólne o jednostce dominującej i Grupie Kapitałowej

Nazwa (firma):	GRAAL Spółka Akcyjna
Nazwa skrócona:	GRAAL S.A.
Adres siedziby:	Wejherowo, ul. Zachodnia 22
Telefon:	(+48 58) 672 05 80, 672 34 98
Faks:	(+48 58) 677 28 43
Adres strony internetowej:	http://www.graal.pl/
Adres poczty elektronicznej:	biuro@graal.pl
Kapitał zakładowy:	80 564 850,00 zł
Forma prawna:	spółka prawa handlowego - spółka akcyjna

A. Podstawa prawna

Spółka działa na podstawie Kodeksu spółek handlowych oraz innych właściwych przepisów prawa i postanowień Statutu.

B. Sąd Rejestrowy

Emitent jest wpisany do rejestru przedsiębiorców Krajowego Rejestru Sądowego prowadzonego przez Sąd Rejonowy w Gdańsku, VIII Wydział Gospodarczy Krajowego Rejestru Sądowego. Postanowienie o wpisie do rejestru przedsiębiorców zostało wydane dnia 29 kwietnia 2004 roku. Emitent wpisany jest do rejestru przedsiębiorców KRS za numerem 0000205630.

C. Czas trwania Spółki

Czas trwania Spółki jest nieograniczony.

D. Historia Spółki

Historia GRAAL S.A. sięga 1990 roku, wówczas to powstała firma pod nazwą „Zakład Handlowy Bogusław Kowalski” (ZH B. Kowalski). W 1997 roku ZH B. Kowalski rozpoczął sprzedaż konserw rybnych pod marką „GRAAL” zlecając produkcję wyspecjalizowanym zakładom.

W 2000 roku nastąpiła zmiana nazwy prowadzonego przedsiębiorstwa z „Zakład Handlowy Bogusław Kowalski” na „Przedsiębiorstwo Produkcyjno-Handlowe GRAAL Bogusław Kowalski”.

W marcu 2002 roku w rejestrze przedsiębiorców zostało wpisane podwyższenie wysokości kapitału zakładowego GRAAL Sp. z o.o. z kwoty 6.000 PLN do kwoty 30.506.000 PLN. Wszystkie udziały w ramach podwyższonego kapitału zakładowego objął pan Bogusław Kowalski. Wszystkie udziały w ramach podwyższonego kapitału zakładowego zostały

ROZSZERZONY SKONSOLIDOWANY RAPORT KWARTALNY ZA III KWARTAŁ 2014 R.

objęte w zamian za wkład niepieniężny, którym było Przedsiębiorstwo Produkcyjno Handlowe „GRAAL Bogusław Kowalski” wraz z oddziałami „NEPTUN” w Łodzi oraz „GRAAL” w Gdańsku, wpisane do ewidencji działalności gospodarczej prowadzonej przez Prezydenta Miasta Gdańska pod numerem 107402.

GRAAL w formie Spółki Akcyjnej działa od dnia 29 kwietnia 2004 roku, wówczas została przekształcona dotychczas istniejąca Spółka „GRAAL Bogusław Kowalski” Sp. z o.o. w Spółkę Akcyjną. Założycielami Spółki Akcyjnej byli dotychczasowi wspólnicy Spółki z ograniczoną odpowiedzialnością – pan Bogusław Franciszek Kowalski i pani Irena Kowalska.

W 2004 roku do struktury GRAAL-a zostały włączone dwa podmioty: „CAN FOOD” K. Lemke B. Kowalski Sp. j. i „TUNA-FISH” Bogusław Kowalski, Piotr Kowalski Sp. j.

„CAN FOOD” K. Lemke B. Kowalski Sp. j. był dystrybutorem wysokiej jakości konserw rybnych i mięsnych, pasztetów mięsnych i produktów obiadowych, konserwowanych owoców w puszkach, masła z orzeszków ziemnych oraz syropu klonowego. Głównym odbiorcą Spółki były sieci handlowe. Dnia 30 kwietnia 2004 r. pomiędzy CAN FOOD a „GRAAL Bogusław Kowalski” Sp. z o.o. została zawarta umowa sprzedaży przedsiębiorstwa i przejęcia zobowiązań związanych z prowadzeniem przedsiębiorstwa. Przejęcie własności przedsiębiorstwa i przejęcie zobowiązań miało miejsce dnia 30 czerwca 2004 roku.

„TUNA-FISH” Bogusław Kowalski, Piotr Kowalski Sp. j. zajmowała się importem tuńczyków, sardynek, makreli oraz owoców w puszkach głównie z Tajlandii. Dnia 24 maja 2004 roku pomiędzy Spółką pod firmą „TUNA-FISH Bogusław Kowalski Piotr Kowalski” Spółka jawna a GRAAL S.A. zawarta została umowa sprzedaży przedsiębiorstwa i przejęcia zobowiązań związanych z prowadzeniem przedsiębiorstwa. Przejęcie własności przedsiębiorstwa i przejęcie zobowiązań miało miejsce dnia 30 czerwca 2004 roku.

W 2004 roku Grupa Kapitałowa GRAAL powiększyła się o Polinord Sp. z o.o., w której to wg stanu na 31.12.2007 GRAAL S.A. posiadał 19 109 udziałów, co daje 99,16% udziałów w głosach na Walnym Zgromadzeniu Udziałowców oraz 99,16% udziału w jej kapitale zakładowym. Polinord Sp. z o.o. jest przedsiębiorstwem zajmującym się produkcją konserw rybnych, zlokalizowanym na terenie Specjalnej Strefy Ekonomicznej „Żarnowiec” w gminie Krokowa, województwo pomorskie. Działalność POLINORD Sp. z o.o. jest sklasyfikowana wg GUS w kategorii – „przetwarzanie i konserwowanie ryb i produktów rybołówstwa”.

W 2005 roku Grupa Kapitałowa GRAAL powiększyła się o SYRENA - ROYAL Sp. z o.o., w której to wg stanu na 31.12.2007 GRAAL S.A. posiadał 100% udziałów, co dawało 100% udziałów w głosach na Walnym Zgromadzeniu Udziałowców oraz 100% udziału w jej kapitale zakładowym. SYRENA - ROYAL Sp. z o.o. była przedsiębiorstwem zajmującym się produkcją konserw rybnych.

9 marca 2005 roku wprowadzono akcje GRAAL S.A. do obrotu na Giełdzie Papierów Wartościowych w Warszawie.

30 listopada 2005 roku GRAAL S.A. otrzymał postanowienie Sądu Rejonowego Gdańsk-Północ w Gdańsku o wpisaniu do Krajowego Rejestru Gospodarczego KRS spółki Ruskij Caviar Sp. z o.o.. GRAAL S.A. objął w tej spółce 714 udziałów, co stanowi 51% kapitału zakładowego. Spółka rozpoczęła działalność w grudniu 2005 r., a przedmiotem jej działalności jest produkcja i dystrybucja produktu spożywczego o nazwie rosyjski kawior.

9 lutego 2006 roku GRAAL S.A. nabył 46.060 udziałów spółki Kooperol Sp. z o.o., co stanowi 49% kapitału zakładowego. W dniu 31 lipca 2007 roku doszło do podpisania pomiędzy GRAAL, a Rolniczą Spółdzielnią Produkcyjną Kooperol z siedzibą w Zdunach - umowy sprzedaży udziałów. Na mocy tej umowy GRAAL S.A. nabył od Zbywcy wszystkie posiadane przez niego 47.940 (słownie: czterdzieści siedem tysięcy dziewięćset czterdzieści) udziały o wartości nominalnej po 100,00 zł (słownie: sto złotych) każdy, o łącznej wartości 4.794.000,00 zł (słownie: cztery miliony siedemset dziewięćdziesiąt cztery tysiące złotych) w KOOPEROL Sp. z o.o. za cenę 4.794.000,00 zł (słownie: cztery miliony siedemset dziewięćdziesiąt cztery tysiące złotych) złotych co stanowi 51% kapitału zakładowego spółki oraz 51% ogólnej liczby głosów na Zgromadzeniu Wspólników Kooperol sp. z o.o. z siedzibą w Zdunach. W wyniku dokonanej transakcji GRAAL S.A. posiada 100% udziałów w kapitale zakładowym spółki.

15 maja 2006 roku GRAAL S.A. nabył 266 udziałów spółki Gaster Sp. z o.o., co stanowi 51,15% kapitału zakładowego. W dniu 30.09.2006 r. GRAAL S.A. nabył kolejne 128 udziałów spółki Gaster Sp. z o.o.. Łącznie GRAAL S.A. posiada 6.303 udziałów spółki GASTER, co daje 100 % udziału w głosach na Walnym Zgromadzeniu oraz 100% udziału w kapitale zakładowym.

10 października 2006 roku GRAAL S.A. podpisał umowę nabycia 100 udziałów w spółce Kordex Sp. z o.o., co stanowi 100% kapitału zakładowego. 31 października 2006 roku Emitent dokonał zapłaty ostatniej raty swego zobowiązania wobec udziałowców Kordex Sp. z o.o., przez co stał się właścicielem 100% udziałów w tej spółce.

11 grudnia 2006 roku GRAAL S.A. podpisał umowę przyrzeczoną nabycia 100% udziałów w spółce działającej pod firmą Koral Sp. z o.o.

W dniu 5 grudnia 2006 roku została zawarta Umowa przedwstępna sprzedaży udziałów w Agro-Fish Spółce z ograniczoną odpowiedzialnością z siedzibą w Kartoszyźnie. W dniu 24 maja 2007 została zawarta umowa nabycia

ROZSZERZONY SKONSOLIDOWANY RAPORT KWARTALNY ZA III KWARTAŁ 2014 R.

udziałów w Agro-Fish Sp. z o.o. W wyniku realizacji przedmiotowej umowy GRAAL S.A. posiadał 8.177 (osiem tysięcy sto siedemdziesiąt siedem złotych 00/100) udziałów w co stanowi 51% kapitału zakładowego.

Zarząd Giełdy Papierów Wartościowych w Warszawie S.A. na podstawie Uchwały nr 299/2007 z dnia 10 maja 2007 roku postanowił dopuścić do obrotu giełdowego na rynku podstawowym następujące akcje zwykłe na okaziciela spółki Graal S.A. o wartości nominalnej 10 zł każda:

- a) 2.230.000 akcji serii F
- b) 207.148 akcji serii G

Jednocześnie Zarząd Giełdy Papierów Wartościowych postanowił wprowadzić z dniem 15 maja 2007 roku w trybie zwykłym do obrotu giełdowego na rynku podstawowym w/w akcje spółki Graal S.A. pod warunkiem dokonania przez Krajowy Depozyt Papierów Wartościowych S.A. w dniu 15 maja 2007 roku rejestracji akcji serii F i G oraz oznaczenia ich kodem PLGRAAL00022

Krajowy Depozyt Papierów Wartościowych S.A. w Warszawie, poinformował GRAAL S.A. iż z dniem 15 maja 2007 roku nastąpi rejestracja w Krajowym Depozycie 2.230.000 akcji serii F i 207.148 akcji serii G oraz, że zostaną one oznaczone kodem ISIN: PLGRAAL00022.

Tym samym spełnił się warunek pod jakim Zarząd Giełdy Papierów Wartościowych postanowił wprowadzić z dniem 15 maja 2007 roku w trybie zwykłym do obrotu giełdowego na rynku podstawowym w/w akcje spółki Graal S.A.

W dniu 3 grudnia 2007 roku w wykonaniu warunkowej zobowiązującej umowy nabycia 100% akcji Spółki Superfish S.A. z siedzibą w Kukini, została zawarta ostateczna umowa nabycia akcji tejże spółki.

Z dniem 07.02.2008 roku Sąd Rejonowy Gdańsk – Północ w Gdańsku VIII Wydział Gospodarczy Krajowego Rejestru Sądowego dokonał wpisu do rejestru przedsiębiorców połączenia poprzez przejęcie spółek zależnych GRAAL S.A. tj. spółki Kordex Spółka z o.o. (spółka przejmująca) i Syrena Royal Spółka z o.o. (spółka przejmowana).

W dniu 4 grudnia 2008 roku Zarząd GRAAL S.A. zawarł umowę przedwstępną nabycia udziałów ze współnikami DOS Sp. z o.o. Przedmiotem tej umowy jest zobowiązanie współników Pana Jana Diaków i Pana Ryszarda Okrój do sprzedaży na rzecz GRAAL S.A. 100 % udziałów spółki DOS Sp. z o.o. z siedzibą w Lęborku, stanowiących 100% jej kapitału zakładowego i 100% głosów na Zgromadzeniu Wspólników. Cena nabycia udziałów została ustalona na kwotę 1 mln. zł. DOS Sp. z o.o. jest polskim producentem konserw i przetworów rybnych, o przychodach ze sprzedaży ponad 25,5 mln złotych i zysku netto ponad 500 tysięcy złotych w 2007 roku .

W dniu 4 stycznia 2010 roku Zarząd GRAAL S.A. otrzymał postanowienie Sądu Rejonowego Gdańsk-Północ w Gdańsku informujące, iż: 1. Połączenie spółek GRAAL S.A. i POLINORD Sp. z o.o., odbyło się w trybie art. 492 §1 pkt 1 k.s.h. poprzez przeniesienie całego majątku spółki przejmowanej – POLINORD Sp. z o.o. na spółkę przejmującą – GRAAL SA. 2. W połączeniu uczestniczyły spółki GRAAL SA – jako spółka przejmująca oraz POLINORD Sp. z o.o. – jako spółka przejmowana. Spółka GRAAL SA jest wiodącą w Polsce firmą w zakresie dystrybucji konserw i innych produktów z ryb oraz mięsa. Spółka POLINORD Sp. z o.o. to firma o profilu produkcyjnym w zakresie produkcji konserw rybnych. 3. Połączenie zarejestrowano w dniu 4 stycznia 2010 roku na podstawie postanowienia Sądu Rejonowego Gdańsk-Północ Wydział VIII Gospodarczy Krajowego Rejestru Sądowego w Gdańsku z tej samej daty.

W dniu 15 grudnia 2010 roku Graal S.A. zawarł umowę sprzedaży wszystkich swoich udziałów w spółce Agro-Fish Sp. z o.o..

E. Przedmiot działalności Spółki

Przedmiotem działalności gospodarczej Spółki, zgodnie z Polską Klasyfikacją Działalności, jest:

- Przetwarzanie i konserwowanie mięsa oraz produkcja wyrobów z mięsa – 10.1;
- Przetwarzanie i konserwowanie ryb, skorupiaków i mięczaków – 10.2;
- Przetwarzanie i konserwowanie owoców i warzyw – 10.3;
- Produkcja olejów i tłuszczów pochodzenia roślinnego i zwierzęcego – 10.4;
- Poligrafia i reprodukcja zapisanych nośników informacji – 18
- Produkcja wyrobów z betonu, cementu i gipsu – 23.6;
- Handel hurtowy, z wyłączeniem handlu pojazdami samochodowymi – 46;
- Handel detaliczny, z wyłączeniem handlu detalicznego pojazdami samochodowymi – 47;
- Transport drogowy towarów – 49.41.Z;
- Magazynowanie i działalność usługowa wspomagająca transport – 52;
- Zakwaterowanie – 55;
- Działalność usługowa związana z wyżywieniem – 56;
- Działalność związana z obsługą rynku nieruchomości – 68;
- Działalność firm centralnych (head offices); doradztwo związane z zarządzaniem – 70;
- Reklama, badanie rynku i opinii publicznej – 73;
- Działalność organizatorów turystyki, pośredników i agentów turystycznych oraz pozostała działalność usługowa w zakresie rezerwacji i działalności z nią związane – 79
- Działalność związana z pakowaniem – 82.92.Z

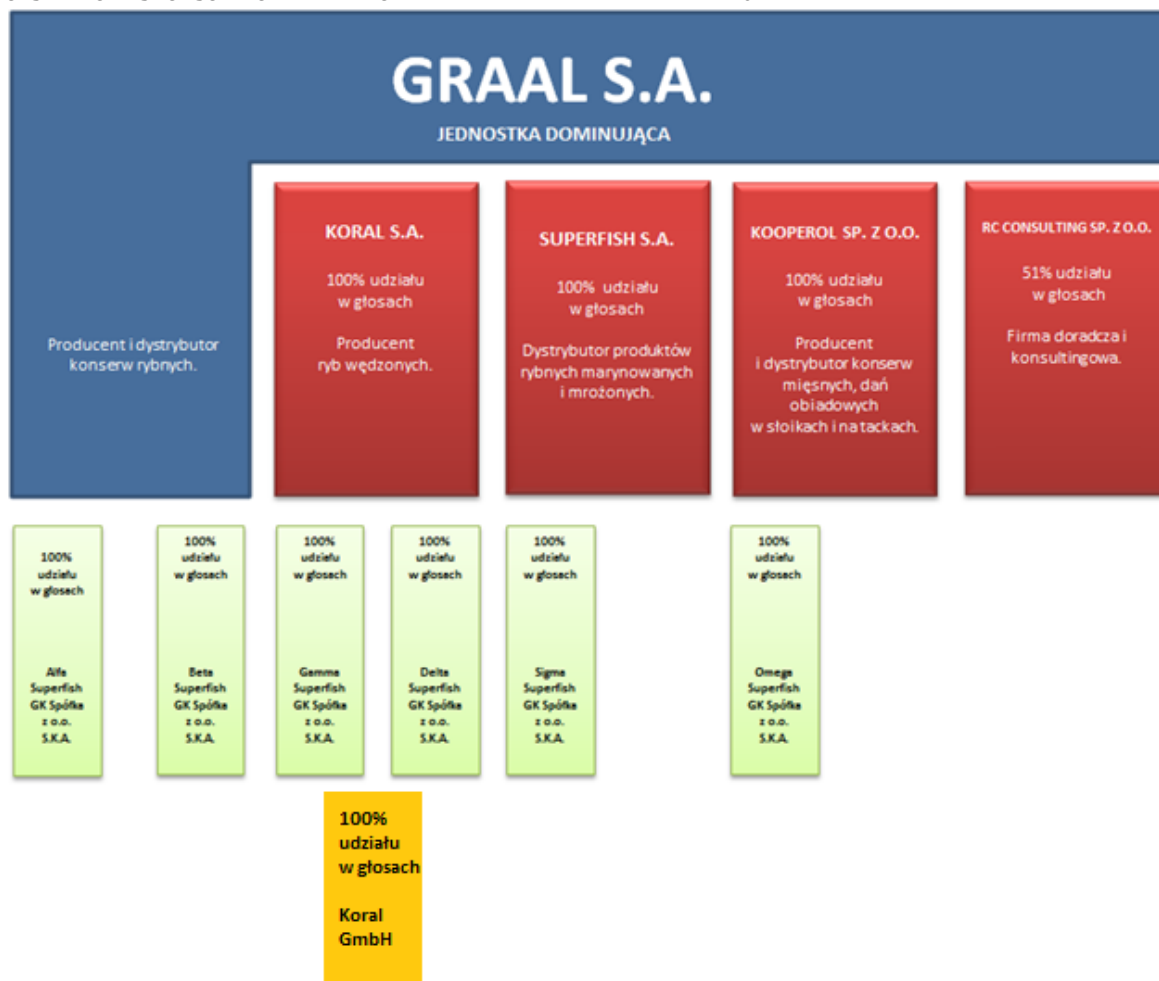
INFORMACJE O RYNKACH ZBYTU GK GRAAL , Z UWZGLĘDNIENIEM PODZIAŁU NA RYNKI KRAJOWE I ZAGRANICZNE.

Poniżej zaprezentowano udział poszczególnych kanałów dystrybucji w przychodach GK GRAAL w ciągu III Q 2014r i 2013r. oraz w III Q 2014r i 2013r.

Umiejscowienie	Kanał Dystrybucji	III kwartały 2014		III kwartały 2013	
		przychód	udział w przychodach (%)	przychód	udział w przychodach (%)
GK GRAAL	Kanał Nowoczesny	394 680 090	67,7%	317 984 553	66,0%
	Kanał Tradycyjny	51 232 173	8,8%	48 130 596	10,0%
	Eksport	135 646 221	23,2%	110 368 673	22,9%
	B2B	1 759 701	0,3%	5 537 214	1,1%
Łącznie GK GRAAL		583 318 185	100%	482 021 036	100%

Umiejscowienie	Kanał Dystrybucji	III kwartał 2014		III kwartał 2013	
		przychód	udział w przychodach (%)	przychód	udział w przychodach (%)
GK GRAAL	Kanał Nowoczesny	130 575 781	68,5%	114 436 081	64,3%
	Kanał Tradycyjny	16 894 325	8,9%	16 524 892	9,3%
	Eksport	41 898 098	22,0%	44 303 039	24,9%
	B2B	1 088 421	0,6%	2 740 995	1,5%
Łącznie GK GRAAL		190 456 625	100%	178 005 007	100%

F. Informacje o Grupie Kapitałowej Emitenta



Zmiany w GK GRAAL:

Graal S.A. jest podmiotem dominującym w Grupie Kapitałowej, w skład której według stanu na 30.09.2014 roku wchodziły następujące podmioty:

1) RC Consulting Spółka z o.o.

Forma prawna: Spółka z o.o.
 Siedziba: 84-100 Swarzewo, ul. Sztormowa 5
 Regon: 220140535
 NIP: 588-21-56-556
 Przedmiot działalności: Pozostała sprzedaż hurtowa – PKD 51.90

Udział Graal S.A. w kapitale spółki zależnej i głosach na walnym zgromadzeniu:

Graal S.A. jest właścicielem 714 udziałów spółki RC Consulting, co daje 51 % udziału w głosach na Walnym Zgromadzeniu oraz 51% udziału w kapitale zakładowym.

2) Kooperol Spółka z o.o.

Forma prawna: Spółka z o.o.
 Siedziba: Zduny 40A; 83-115 Swarżyn
 Regon: 220142190
 NIP: 592-21-09-067
 Przedmiot działalności: Produkcja konserw, przetworów z mięsa, podrobów mięsnych i z krwi, PKD 1513A

Udział Graal S.A. w kapitale spółki zależnej i głosach na walnym zgromadzeniu:

Graal S.A. jest właścicielem 157 622 udziałów spółki Kooperol, co daje 100 % udziału w głosach na Walnym Zgromadzeniu oraz 100% udziału w kapitale zakładowym.

3) Koral S.A.

Forma prawna: Spółka Akcyjna

ROZSZERZONY SKONSOLIDOWANY RAPORT KWARTALNY ZA III KWARTAŁ 2014 R.

Siedziba: ul. Za Dworcem 13, 83 – 110 Tczew

Regon: 190397369

NIP: 583-00-19-847

Przedmiot działalności: Przetwórstwo rolno-spożywcze, w tym: konserwy rybne, ryby wędzone, ryby mrożone, przetwory rybne, owoce morza, import-eksport surowców do przetwórstwa, handel hurtowy i detaliczny.

Udział Graal S.A. w kapitale spółki zależnej i głosach na Walnym Zgromadzeniu: Graal S.A. jest właścicielem 2 988 000 akcji spółki Koral, co daje 100% udziału w głosach na Walnym Zgromadzeniu Akcjonariuszy oraz 100% udziału w kapitale zakładowym.

4) Superfish S.A.

Forma prawna: Spółka Akcyjna

Siedziba: Kukinia 43; 78-111 Ustronie Morskie

Regon: 330575720

NIP: 671-15-23-250

Przedmiot działalności: Rybołówstwo i rybactwo łącznie z działalnością usługową, przetwarzanie i konserwowanie ryb i produktów rybołówstwa, przetwórstwo owoców i warzyw, sprzedaż hurtowa realizowana na zlecenie, sprzedaż hurtowa żywności, napojów i tytoniu, pozostała sprzedaż hurtowa, sprzedaż detaliczna w nie wyspecjalizowanych sklepach, sprzedaż detaliczna żywności, napojów i wyrobów tytoniowych w wyspecjalizowanych sklepach, restauracje i inne placówki gastronomiczne, działalność stołówek i catering, transport lądowy pozostały, przeładunek, magazynowanie i przechowywanie towarów, pozostała działalność usługowa.

Graal S.A. jest właścicielem 11 202 466 akcji spółki Superfish, co daje 100% udziału w głosach na Walnym Zgromadzeniu Akcjonariuszy oraz 100% udziału w kapitale zakładowym

5) Alfa Superfish GK Spółka z ograniczoną odpowiedzialnością S.K.A.

Forma prawna: Spółka Komandytowo-Akcyjna

Siedziba: Wejherowo, ul. Zachodnia 22

Regon: 221961211

Przedmiot działalności : wynajem i zarządzanie nieruchomościami własnymi lub dzierżawionymi, sprzedaż hurtowa żywności, działalność usługowa w zakresie informacji, finansowa działalność usługowa, reklama, badanie rynku i opinii publicznej, pozostała działalność usługowa

Udział Graal S.A. w kapitale spółki zależnej i głosach na Walnym Zgromadzeniu: Graal S.A. jest właścicielem 5.000 akcji spółki Alfa Superfish GK Spółka z ograniczoną odpowiedzialnością S.K.A., co daje 100% udziału w głosach na Walnym Zgromadzeniu Akcjonariuszy oraz 100% udziału w kapitale zakładowym.

6) Beta Superfish GK Spółka z ograniczoną odpowiedzialnością S.K.A.

Forma prawna: Spółka Komandytowo-Akcyjna

Siedziba: Wejherowo, ul. Zachodnia 22

Regon: 221961151

Przedmiot działalności : wynajem i zarządzanie nieruchomościami własnymi lub dzierżawionymi, sprzedaż hurtowa żywności, działalność usługowa w zakresie informacji, finansowa działalność usługowa, reklama, badanie rynku i opinii publicznej, pozostała działalność usługowa

Udział Graal S.A. w kapitale spółki zależnej i głosach na Walnym Zgromadzeniu: Graal S.A. jest właścicielem 5.000 akcji spółki Beta Superfish GK Spółka z ograniczoną odpowiedzialnością S.K.A., co daje 100% udziału w głosach na Walnym Zgromadzeniu Akcjonariuszy oraz 100% udziału w kapitale zakładowym

7) Gamma Superfish GK Spółka z ograniczoną odpowiedzialnością S.K.A.

Forma prawna: Spółka Komandytowo-Akcyjna

Siedziba: Wejherowo, ul. Zachodnia 22

Regon: 221961122

Przedmiot działalności : wynajem i zarządzanie nieruchomościami własnymi lub dzierżawionymi, sprzedaż hurtowa żywności, działalność usługowa w zakresie informacji, finansowa działalność usługowa, reklama, badanie rynku i opinii publicznej, pozostała działalność usługowa

Udział Graal S.A. w kapitale spółki zależnej i głosach na Walnym Zgromadzeniu: Graal S.A. jest właścicielem 2 988 000 akcji spółki Koral, co daje 100% udziału w głosach na Walnym Zgromadzeniu Akcjonariuszy oraz 100% udziału w kapitale zakładowym, natomiast Koral S.A. jest właścicielem 5.000 akcji spółki Gamma Superfish GK Spółka z ograniczoną odpowiedzialnością S.K.A., co daje 100% udziału w głosach na Walnym Zgromadzeniu Akcjonariuszy oraz 100% udziału w kapitale zakładowym

8) Delta Superfish GK Spółka z ograniczoną odpowiedzialnością S.K.A.

Forma prawna: Spółka Komandytowo-Akcyjna

Siedziba: Wejherowo, ul. Zachodnia 22

Regon: 221961286

ROZSZERZONY SKONSOLIDOWANY RAPORT KWARTALNY ZA III KWARTAŁ 2014 R.

Przedmiot działalności : wynajem i zarządzanie nieruchomościami własnymi lub dzierżawionymi, sprzedaż hurtowa żywności, działalność usługowa w zakresie informacji, finansowa działalność usługowa, reklama, badanie rynku i opinii publicznej, pozostała działalność usługowa

Udział Graal S.A. w kapitale spółki zależnej i głosach na Walnym Zgromadzeniu: Graal S.A. jest właścicielem 2 988 000 akcji spółki Koral, co daje 100% udziału w głosach na Walnym Zgromadzeniu Akcjonariuszy oraz 100% udziału w kapitale zakładowym, natomiast Koral S.A. jest właścicielem 5.000 akcji spółki Delta Superfish GK Spółka z ograniczoną odpowiedzialnością S.K.A., co daje 100% udziału w głosach na Walnym Zgromadzeniu Akcjonariuszy oraz 100% udziału w kapitale zakładowym

9) **Sigma Superfish GK Spółka z ograniczoną odpowiedzialnością S.K.A.**

Forma prawna: Spółka Komandytowo-Akcyjna
 Siedziba: Wejherowo, ul. Zachodnia 22
 Regon: 221961145
 Przedmiot działalności : wynajem i zarządzanie nieruchomościami własnymi lub dzierżawionymi, sprzedaż hurtowa żywności, działalność usługowa w zakresie informacji, finansowa działalność usługowa, reklama, badanie rynku i opinii publicznej, pozostała działalność usługowa

Udział Graal S.A. w kapitale spółki zależnej i głosach na Walnym Zgromadzeniu: Graal S.A. jest właścicielem 11 202 466 akcji spółki Superfish, co daje 100% udziału w głosach na Walnym Zgromadzeniu Akcjonariuszy oraz 100% udziału w kapitale zakładowym, natomiast Superfish S.A. jest właścicielem 5.000 akcji spółki Sigma Superfish GK Spółka z ograniczoną odpowiedzialnością S.K.A., co daje 100% udziału w głosach na Walnym Zgromadzeniu Akcjonariuszy oraz 100% udziału w kapitale zakładowym

10) **Omega Superfish GK Spółka z ograniczoną odpowiedzialnością S.K.A.**

Forma prawna: Spółka Komandytowo-Akcyjna
 Siedziba: Wejherowo, ul. Zachodnia 22
 Regon: 221961180
 Przedmiot działalności : wynajem i zarządzanie nieruchomościami własnymi lub dzierżawionymi, sprzedaż hurtowa żywności, działalność usługowa w zakresie informacji, finansowa działalność usługowa, reklama, badanie rynku i opinii publicznej, pozostała działalność usługowa

Udział Graal S.A. w kapitale spółki zależnej i głosach na Walnym Zgromadzeniu: Graal S.A. jest właścicielem 94 000 udziałów spółki Kooperol, co daje 100 % udziału w głosach na Walnym Zgromadzeniu oraz 100% udziału w kapitale zakładowym, natomiast Kooperol Sp. z o.o. jest właścicielem 5.000 akcji spółki Omega Superfish GK Spółka z ograniczoną odpowiedzialnością S.K.A., co daje 100% udziału w głosach na Walnym Zgromadzeniu Akcjonariuszy oraz 100% udziału w kapitale zakładowym

11) **Koral GmbH**

Forma prawna: Spółka z o.o.
 Siedziba: Frankfurt (Oder), Im Technologiepark 1
 Przedmiot działalności : rybactwo i hodowla wodna, produkcja artykułów spożywczych i pasz dla zwierząt, handel hurtowy, handel detaliczny, transport drogowy towarów, magazynowanie i działalność usługowa wspomagająca transport

Udział Graal S.A. w kapitale spółki zależnej i głosach na Walnym Zgromadzeniu: Graal S.A. jest właścicielem 2 988 000 akcji spółki Koral, co daje 100% udziału w głosach na Walnym Zgromadzeniu Akcjonariuszy oraz 100% udziału w kapitale zakładowym, natomiast Koral S.A. jest właścicielem udziału nr 1 spółki Koral GmbH, co daje 100 % udziału w głosach na Walnym Zgromadzeniu oraz 100% udziału w kapitale zakładowym.

II. **Ważniejsze zdarzenia mające wpływ na działalność Grupy Kapitałowej Emitenta**

Długoterminowe braki dostępności surowca rybnego, przekładające się na wzrost cen surowców rybnych i pogarszanie rentowności biznesu Emitenta i jego Grupy.

III. **Opis istotnych czynników ryzyka i zagrożeń**

A. **Ryzyka związane bezpośrednio z działalnością Emitenta i jego Grupy Kapitałowej**

Sezonowość produkcji i sprzedaży produktów

Produkty rybne są obecne na polskim rynku przez cały rok, jednak ich sprzedaż odnotowuje w ciągu roku dwa sezonowe szczyty sprzedaży przed tradycyjnymi świętami - Wielką Nocą i Bożym Narodzeniem. Wiążą się one z jednej strony z dietą postną, z drugiej kupowaniem produktów droższych, takich jak np. tuńczyki do świątecznych sałatek.

Produkcja konserw rybnych, marynat, produktów z łososia wędzonego podlega sezonowości, która wynika z wielkości popytu oraz dostępności surowca. Największa produkcja notowana jest w IV kwartale. Wysoka produkcja przypada również na II kwartał. Ze słabszą produkcją mamy do czynienia w I i III kwartale.

ROZSZERZONY SKONSOLIDOWANY RAPORT KWARTALNY ZA III KWARTAŁ 2014 R.

Emitent i jego Grupa Kapitałowa podlega także tej sezonowości. Okres od września do grudnia jest dla Emitenta i jego Grupy Kapitałowej czasem realizacji największych zamówień, co znajduje również swe odzwierciedlenie w zapotrzebowaniu na kapitał obrotowy (konieczność finansowania większych stanów magazynowych – zapasów i należności od odbiorców).

Ryzyko związane ze strukturą odbiorców

W strukturze odbiorców Emitenta i jego Grupy Kapitałowej wyróżnia się 3 grupy odbiorców: sieci handlowe, odbiorcy hurtowi i odbiorcy detaliczni. W ciągu ostatnich lat grupa odbiorców detalicznych znacznie zmniejszyła swój udział w przychodach Grupy Kapitałowej Emitenta na korzyść grupy super- i hipermarketów (sieci handlowe). Zmiany w strukturze obrotów wpływały na obniżenie obrotów z grupą odbiorców detalicznych, jednakże spadek ten był niwelowany przez rosnące obroty z grupą odbiorców sieciowych. Wzrost obrotów z klientami sieciowymi spowodował spadek średniej marży brutto na sprzedaży towarów Grupy Kapitałowej Emitenta, co zostało jednak zrekomensowane wzrostem przychodów ze sprzedaży Grupy Kapitałowej Emitenta. W chwili obecnej Grupa Kapitałowa Emitenta prowadzi intensywne działania mające na celu wzrost wartości sprzedaży do odbiorców hurtowych i detalicznych.

Ryzyko związane z procesem pozyskania surowca rybnego do konserw rybnych

Podstawowym surowcem do produkcji konserw rybnych jest szprot oraz śledź bałtycki. Te dwa gatunki ryb występują w okresach cyklicznych, związanych z sezonowością połowów. W sezonie połowowym, podaż surowca znacznie przekracza zapotrzebowanie oraz możliwości przetwórcze. Poza sezonem surowiec w postaci świeżej ryby jest mniej dostępny. Ważnym elementem pozyskania surowca oraz zapewnienia ciągłości produkcji jest możliwość magazynowania jego nadwyżek zgodnie z wymogami temperaturowymi (-20°C), wymogami sanitarno-weterynaryjnymi oraz możliwość finansowania zakupów (duża masa towarowa w stosunkowo krótkim okresie czasu).

Ryzyko związane z uzależnieniem od importu surowca

Coraz większe ograniczenia połowów na Bałtyku, przy małej różnorodności biologicznej poławianych ryb i znacznej redukcji floty, skutkują coraz większym uzależnieniem przetwórstwa rybnego od importu. Podobne problemy występują na innych łowiskach światowych, a w związku z tym systematycznie rosną ceny zakupu surowca.

Ryzyko wahań w poziomie zmian cen surowców warzywnych

Grupa Kapitałowa Emitenta wykorzystuje również, jako surowce do produkcji swoich wyrobów, warzywa. Ceny tych surowców podlegają okresowym i często znacznym wahaniom. W przypadku warzyw często decydujący wpływ na podaż, a tym samym na cenę, ma trudny do przewidzenia czynnik, jakim jest pogoda.

Ryzyko związane z procesem produkcji

Na wzrost ryzyka związanego z procesem produkcji, realizowanym w ramach Grupy Kapitałowej Emitenta, będą miały wpływ:

- wzrost cen surowca rybnego i surowca mięsnego;
- wzrost cen komponentów (olej, przeciery, koncentraty, aromaty, itp.);
- wzrost cen opakowań (puszki, etykiety, kartony);
- regulacja cen nośników energii;
- wzrost kosztów zatrudnienia.

Nadmierny wzrost cen surowców i materiałów do produkcji oraz wzrost kosztów zatrudnienia może spowodować, że wypracowywana marża będzie się zmniejszała, co z kolei spowoduje uszczuplenie końcowych zysków Emitenta oraz jego Grupy Kapitałowej. Nie bez znaczenia są także ceny nośników energii oraz paliw płynnych - ich wzrost może pociągnąć za sobą wzrost kosztów działalności.

Ryzyko związane z procesem dystrybucji

Na wzrost ryzyka związanego z procesem dystrybucji realizowanym w ramach Grupy Kapitałowej Emitenta będą miały głównie wpływ:

- wzrost kosztów paliw płynnych wykorzystywanych w procesie transportu;
- wzrastające koszty sprzedaży do sieci handlowych;
- wzrost kosztów zatrudnienia.

Ryzyko inwestycji kapitałowych

Emitent nie wyklucza kolejnych inwestycji poprzez budowę powiązań kapitałowych z innymi podmiotami przetwórstwa spożywczego. Istnieje jednak ryzyko, że Emitent będzie musiał zrezygnować z tego elementu strategii bądź go w znacznym stopniu ograniczyć, ponieważ przejęcie wstępnie zidentyfikowanych przez Emitenta podmiotów do przejęcia będzie niosło ze sobą zbyt duże ryzyko lub cena, jaką należałoby za nie zapłacić, nie będzie znajdowała ekonomicznego uzasadnienia. Ponadto nawet w przypadku realizacji potencjalnie interesujących transakcji kapitałowych może okazać się, że przyszłe wyniki przejmowanych podmiotów oraz efekty synergii będą gorsze niż oczekiwano.

Kadra kierownicza

Działalność Emitenta i jego Grupy Kapitałowej jest mocno powiązana z wysokim poziomem kadry kierowniczej w zakresie posiadanych umiejętności zawodowych, zdobytego doświadczenia oraz umiejętności organizacyjnych. Pojawienie się na rynku nowych firm, szczególnie zagranicznych, może spowodować zagrożenie odejścia tej grupy pracowników.

Ryzyko związane z postrzeganiem produktu i odpowiedzialnością za produkt

Przekonanie konsumentów o dobrej jakości wyrobów danej firmy jest jednym z najważniejszych aspektów jej działalności, szczególnie w sektorze spożywczym. Poczynione w ostatnich latach przez Emitenta inwestycje pozwoliły na poprawę jakości produktów, a także umożliwiają one w znacznie lepszym stopniu kontrolowanie jakości wyrobów opuszczających zakłady należące do Grupy Kapitałowej Emitenta. Niemniej jednak istnieje ryzyko, że do sprzedaży zostanie wprowadzony wyrób niepełnowartościowy lub stanowiący zagrożenie dla zdrowia konsumenta. W takim przypadku mogą powstać w stosunku do Grupy Kapitałowej Emitenta roszczenia odszkodowawcze, a dodatkowo może także zostać nadszarpnięte zaufanie konsumentów, co w efekcie może niekorzystnie wpłynąć na wyniki finansowe.

Ryzyko związane z wprowadzaniem nowych produktów na rynek

Wprowadzenie na rynek nowego produktu przez Emitenta oraz Spółki należące do jego Grupy Kapitałowej zawsze poprzedzane jest odpowiednimi analizami rynkowymi oraz seriami próbnymi, które mają zminimalizować ryzyko niezaakceptowania produktu przez rynek. Istnieje jednak ryzyko, iż pomimo zastosowanych procedur Grupa Kapitałowa Emitenta poniesie koszty związane z wprowadzaniem nowych produktów, a te nie odniosą sukcesu rynkowego ze względu na złe rozpoznany potencjał rynku, preferencje konsumentów lub działania konkurencji. W efekcie może to wpłynąć niekorzystnie na wyniki finansowe Grupy Kapitałowej Emitenta.

Ryzyko związane z Wartością Firmy

Wartość Firmy przejęta w wyniku połączenia lub przejęcia jednostek odpowiada kosztom, jakie poniosła jednostka przejmująca na poczet przyszłych korzyści ekonomicznych, które oczekuje uzyskać z tytułu aktywów niemożliwych do zidentyfikowania lub składników aktywów, które indywidualnie nie kwalifikowały się do ujęcia w sprawozdaniu finansowym.

Wartość Firmy nie wypracowuje przepływów pieniężnych niezależnie od innych aktywów lub zespołów aktywów, ale często przyczynia się do wypracowania przepływów pieniężnych przez szereg ośrodków. W wielu przypadkach przyporządkowanie Wartości Firmy do pojedynczych ośrodków wypracowujących środki pieniężne nie jest możliwe, istnieje natomiast możliwość przypisania Wartości Firmy do zespołów ośrodków. W rezultacie, najniższy poziom, na którym Wartość Firmy jest monitorowana w jednostce na wewnętrzne potrzeby kierownictwa obejmuje w wybranych przypadkach szereg ośrodków wypracowujących środki pieniężne, do których Wartość Firmy odnosi się, ale nie może zostać przyporządkowana. Ośrodek wypracowujący środki pieniężne, do którego została przypisana Wartość Firmy, powinien być corocznie poddawany testom na utratę wartości, a także jeśli istnieją przesłanki wskazujące na utratę jego wartości. Wspomniane testy powinny być przeprowadzone poprzez porównanie wartości bilansowej ośrodka, włącznie z Wartością Firmy, z jego wartością odzyskiwaną. W przypadku, w którym wartość odzyskiwana ośrodka przewyższa jego wartość bilansową, uznaje się, że nie nastąpiła utrata wartości ośrodka oraz odnośnej Wartości Firmy. Jeśli wartość bilansowa ośrodka jest wyższa od jego wartości odzyskiwanej, jednostka jest zobowiązana ująć odpis aktualizujący z tytułu utraty wartości.

Ryzyko przeterminowanych należności

Na płynność finansową Grupy Kapitałowej Emitenta i jej wynik finansowy mogą negatywnie wpływać okresowe braki zdolności płatniczych kontrahentów.

Udział należności przeterminowanych w należnościach Grupy Kapitałowej Emitenta świadczy o tym, że odbiorcy nie regulują terminowo swoich zobowiązań.

Ryzyko zwrotu pomocowych środków finansowych

Spółki należące do Grupy Kapitałowej Emitenta współfinansowały część swych inwestycji za pomocą środków pomocowych pozyskanych w ramach różnego rodzaju programów unijnych. Brak realizacji postanowień zawartych w umowach mogłoby oznaczać konieczność zwrotu pozyskanych wcześniej kwot pieniężnych, co w znaczny sposób mogłoby wpłynąć na płynność finansową Grupy Kapitałowej Emitenta.

B. Czynniki ryzyka związane z rynkami finansowymi**Ryzyko rynkowe – walutowe**

Emitent i jego Grupa Kapitałowa prowadzi działalność międzynarodową i narażony jest na ryzyko zmiany kursów różnych walut, w szczególności dolara amerykańskiego i euro. Ryzyko zmiany kursu walut powstaje wówczas, gdy przyszłe transakcje handlowe, ujęte aktywa i zobowiązania wyrażone są w innej walucie, niż waluta funkcjonalna jednostki. Dla potrzeb zarządzania ryzykiem zmiany kursu walut, wynikającym z przyszłych transakcji handlowych, oraz ujętych aktywów i zobowiązań, Grupa Kapitałowa Emitenta zawiera transakcje związane z instrumentami pochodnymi w przypadku, kiedy taka konieczność wynika z analizy przeprowadzanej przez menadżerów.

Nadmierne umocnienie kursu złotego prowadzi do wzrostu ceny dóbr krajowych wyrażonych w walucie obcej i co za tym idzie prowadzi do pogorszenia konkurencyjności polskich przedsiębiorstw prowadzących działalność eksportową. Wzrost kursu złotego poprawia opłacalność importu komponentów do produkcji - głównie puszek oraz ryby mrożonej. Wzrost eksportu powoduje naturalne zabezpieczanie się przed ryzykiem walutowym.

Ryzyko kredytowania odbiorców

Grupa Kapitałowa Emitenta nie jest narażona na duże ryzyko z tytułu znaczącej koncentracji sprzedaży kredytowej. Emitent i jego Grupa Kapitałowa stosuje politykę gwarantującą, że sprzedaż kredytowa dokonywana jest na rzecz klientów o odpowiedniej historii spłat zobowiązań. Sprzedaż dla nowych klientów poprzedzana jest weryfikacją ich

ROZSZERZONY SKONSOLIDOWANY RAPORT KWARTALNY ZA III KWARTAŁ 2014 R.

zdolności płatniczych i ustaleniem kwoty limitu kredytowego, która rośnie w miarę, gdy transakcje z kontrahentami potwierdzają ich wiarygodność płatniczą.

Ryzyko zmiany przepływów pieniężnych oraz wartości godziwej w wyniku zmiany stóp procentowych

Emitent i jego Grupa Kapitałowa na dzień 30.09.2013 roku nie posiada znaczących oprocentowanych aktywów, stąd jej przychody i przepływy pieniężne z działalności operacyjnej są zasadniczo niezależne od zmian rynkowych stóp procentowych. Aktywami oprocentowanymi są środki pieniężne przeznaczone do obrotu.

W przypadku Emitenta i jego Grupy Kapitałowej ryzyko zmian stóp procentowych związane jest z kredytami bankowymi. Zmienne oprocentowanie kredytów naraża Emitenta i jego Grupę Kapitałową na ryzyko zmiany przepływów pieniężnych w wyniku zmiany stóp procentowych. Emitent i jego Grupa Kapitałowa zarządza swoim ryzykiem poprzez stałą reorganizację portfela kredytowego - kredyty długoterminowe, o oprocentowaniu przewyższającym tendencje na rynku, są refinansowane kredytami o oprocentowaniu zgodnym z rynkowym.

C. Ryzyka wynikające z realizacji umów zawartych z bankami

Ryzyko powstania zobowiązań pozabilansowych z tytułu udzielonych przez Emitenta poręczeń i zaciągniętych zobowiązań wekslowych

Według stanu na dzień 30.09.2014 r. Emitent zaciągnął własne zobowiązania, których zabezpieczeniem są weksle oraz udzielił poręczeń wekslowych dla jednostek zależnych na rzecz banków kredytujących spółki. Na dzień 30.09.2014 roku Emitent i spółki z Grupy Kapitałowej Emitenta nie zostały wezwane przez któregośkolwiek beneficjenta do spełnienia świadczenia z tytułu udzielonego poręczenia lub zaciągniętego zobowiązania wekslowego. Jednak nie można wykluczyć ewentualności, iż w przypadku wystąpienia sytuacji nienależytego wykonania umów przez Emitenta lub podmiotów na rzecz, których udzielił poręczeń, skutkujące niewykonaniem umów, takie żądania będą wystosowane pod jego adresem.

Na dzień 30 września 2014 roku stan gwarancji i poręczeń udzielonych przez Emitenta na rzecz jednostki zależnej – Superfish S.A. z tytułu zaciągniętych przez tą spółkę kredytów bankowych i pożyczek wygląda następująco:

- poręczenie udzielone dla Banku Millenium S.A. na kwotę 600 tys PLN na zabezpieczenie kredytu w kwocie 600 tys PLN, którego stan wykorzystania na dzień 30.09.2014 r. wynosił 600 tys PLN, na okres do 30 listopada 2016r. Udział Emitenta w kapitale spółki zależnej i głosach na Walnym Zgromadzeniu: Emitent jest właścicielem 11.202.466 akcji spółki Superfish, co daje 100% udziału w głosach na Walnym Zgromadzeniu Akcjonariuszy oraz 100% udziału w kapitale zakładowym.
- poręczenie udzielone dla Banku Millenium S.A. na kwotę 9 000 tys PLN na zabezpieczenie umowy factoringowej, której stan wykorzystania na dzień 30.09.2014 r. wynosił 2 824 tys PLN, na okres do 31 grudnia 2018 r. Udział Emitenta w kapitale spółki zależnej i głosach na Walnym Zgromadzeniu: Emitent jest właścicielem 11.202.466 akcji spółki Superfish, co daje 100% udziału w głosach na Walnym Zgromadzeniu Akcjonariuszy oraz 100% udziału w kapitale zakładowym.
- poręczenie udzielone dla Banku Handlowego S.A. na kwotę 16 800 tys PLN na zabezpieczenie umowy o kredyt płatniczy w kwocie 14 000 tys PLN, którego stan wykorzystania na dzień 30.09.2014r. wynosił 14 000 tys. PLN, na okres do 30 czerwca 2015 r. Udział Emitenta w kapitale spółki zależnej i głosach na Walnym Zgromadzeniu: Emitent jest właścicielem 11.202.466 akcji spółki Superfish, co daje 100% udziału w głosach na Walnym Zgromadzeniu Akcjonariuszy oraz 100% udziału w kapitale zakładowym.

Na dzień 30 września 2014 roku stan gwarancji i poręczeń udzielonych przez Emitenta na rzecz jednostki zależnej – Koral S.A. z tytułu zaciągniętych przez tą spółkę kredytów bankowych i pożyczek wygląda następująco:

- poręczenie udzielone dla Banku PeKaO S.A. na kwotę 18 000 tys PLN na zabezpieczenie kredytu w kwocie 12 000 tys PLN, którego stan wykorzystania na dzień 30.09.2014 r. wynosił 11 734 PLN, na okres do 31 maja 2017 r. Udział Emitenta w kapitale spółki zależnej i głosach na Walnym Zgromadzeniu: Emitent jest właścicielem 2 988 000 akcji spółki Koral, co daje 100% udziału w głosach na Walnym Zgromadzeniu Akcjonariuszy oraz 100% udziału w kapitale zakładowym.
- poręczenie udzielone dla Banku PeKaO S.A. na kwotę 3 000 tys EUR na zabezpieczenie kredytu w kwocie 2 000 tys EUR, którego stan wykorzystania na dzień 30.09.2014 r. wynosił 6 239 tys PLN, na okres do 31 maja 2017 r. Udział Emitenta w kapitale spółki zależnej i głosach na Walnym Zgromadzeniu: Emitent jest właścicielem 2 988 000 akcji spółki Koral, co daje 100% udziału w głosach na Walnym Zgromadzeniu Akcjonariuszy oraz 100% udziału w kapitale zakładowym
- poręczenie udzielone dla Banku Handlowego S.A. na kwotę 6 000 tys PLN na zabezpieczenie umowy dotyczącej transakcji terminowych i pochodnych na okres do 31 lipca 2015 r. Udział Emitenta w kapitale spółki zależnej i głosach na Walnym Zgromadzeniu: Emitent jest właścicielem 2 988 000 akcji spółki Koral, co daje 100% udziału w głosach na Walnym Zgromadzeniu Akcjonariuszy oraz 100% udziału w kapitale

ROZSZERZONY SKONSOLIDOWANY RAPORT KWARTALNY ZA III KWARTAŁ 2014 R.
zakładowym.

- poręczenie udzielone dla Banku Handlowego S.A. na kwotę 12 000 tys. EUR na zabezpieczenie umowy faktoringowej, której stan wykorzystania na dzień 30.09.2014 r. wynosił 41 222 tys. PLN, na okres do 31 marca 2016 r. Udział Emitenta w kapitale spółki zależnej i głosach na Walnym Zgromadzeniu: Emitent jest właścicielem 2 988 000 akcji spółki Koral, co daje 100% udziału w głosach na Walnym Zgromadzeniu Akcjonariuszy oraz 100% udziału w kapitale zakładowym.
- poręczenie udzielone dla Banku Millenium S.A. na kwotę 51 000 tys. PLN na zabezpieczenie umowy faktoringowej, której stan wykorzystania na dzień 30.09.2014 r. wynosił 30 000 tys. PLN, na okres do 31 grudnia 2018 r. Udział Emitenta w kapitale spółki zależnej i głosach na Walnym Zgromadzeniu: Emitent jest właścicielem 2 988 000 akcji spółki Koral, co daje 100% udziału w głosach na Walnym Zgromadzeniu Akcjonariuszy oraz 100% udziału w kapitale zakładowym.

Na dzień 30 września 2014 roku stan gwarancji i poręczeń udzielonych przez Emitenta na rzecz jednostki zależnej – Kooperol Sp. z o.o. z tytułu zaciągniętych przez tę spółkę kredytów bankowych i pożyczek wygląda następująco:

- poręczenie udzielone dla Banku Millenium S.A. na kwotę 3 995 tys. PLN na zabezpieczenie kredytu w kwocie 4 000 tys. PLN, którego stan wykorzystania na dzień 30.09.2014 r. wynosił 2 350 tys. PLN, na okres: bezterminowo. Udział Emitenta w kapitale spółki zależnej i głosach na Walnym Zgromadzeniu: Emitent jest właścicielem 157 622 udziałów spółki Kooperol, co daje 100 % udziału w głosach na Walnym Zgromadzeniu oraz 100% udziału w kapitale zakładowym.
- poręczenie udzielone dla Banku Millenium S.A. na kwotę 1 870 tys. PLN na zabezpieczenie kredytu w kwocie 1 100 tys. PLN, którego stan wykorzystania na dzień 30.09.2014 r. wynosił 1 066 tys. PLN, na okres do 30 listopada 2016r. Udział Emitenta w kapitale spółki zależnej i głosach na Walnym Zgromadzeniu: Emitent jest właścicielem 157 622 udziałów spółki Kooperol, co daje 100 % udziału w głosach na Walnym Zgromadzeniu oraz 100% udziału w kapitale zakładowym.
- poręczenie udzielone dla Banku Millenium S.A. na kwotę 1 238 tys. PLN na zabezpieczenie kredytu w kwocie 1 238 tys. PLN, którego stan wykorzystania na dzień 30.09.2014 r. wynosił 77 tys. PLN, na okres do 31 grudnia 2014r.. Udział Emitenta w kapitale spółki zależnej i głosach na Walnym Zgromadzeniu: Emitent jest właścicielem 157 622 udziałów spółki Kooperol, co daje 100 % udziału w głosach na Walnym Zgromadzeniu oraz 100% udziału w kapitale zakładowym.
- poręczenie udzielone dla Banku Millenium S.A. na kwotę 450 tys. PLN na zabezpieczenie umów na gwarancje bankowe, na okres do 30 listopada 2016r. Udział Emitenta w kapitale spółki zależnej i głosach na Walnym Zgromadzeniu: Emitent jest właścicielem 157 622 udziałów spółki Kooperol, co daje 100 % udziału w głosach na Walnym Zgromadzeniu oraz 100% udziału w kapitale zakładowym.
- poręczenie udzielone dla Banku Millenium S.A. na kwotę do 6 800 tys. PLN na zabezpieczenie umowy faktoringowej, której stan wykorzystania na dzień 30.09.2014 r. wynosił 3 967 tys. PLN, na okres do 31 grudnia 2017r. Udział Emitenta w kapitale spółki zależnej i głosach na Walnym Zgromadzeniu: Emitent jest właścicielem 157 622 udziałów spółki Kooperol, co daje 100 % udziału w głosach na Walnym Zgromadzeniu oraz 100% udziału w kapitale zakładowym.
- poręczenie udzielone dla Banku Handlowego S.A. na kwotę 5 520 tys. PLN na zabezpieczenie umowy o linię rewolwingową na udzielenie gwarancji na okres do 30 kwietnia 2016r. Udział Emitenta w kapitale spółki zależnej i głosach na Walnym Zgromadzeniu: Emitent jest właścicielem 157 622 udziałów spółki Kooperol, co daje 100 % udziału w głosach na Walnym Zgromadzeniu oraz 100% udziału w kapitale zakładowym.

Na dzień 30 września 2014 roku stan gwarancji i poręczeń udzielonych przez jednostkę zależną Emitenta – Superfish S.A. na rzecz Emitenta z tytułu zaciągniętych przez nią kredytów bankowych i pożyczek wygląda następująco:

- poręczenie udzielone dla Banku BGŻ S.A. na kwotę do 25 000 tys. PLN na zabezpieczenie kredytu w rachunku bieżącym w kwocie 20 000 tys. PLN, którego stan wykorzystania na dzień 30.09.2014 r. wynosił 7 981 PLN, na okres do 05 września 2015 r. Udział Emitenta w kapitale spółki zależnej i głosach na Walnym Zgromadzeniu: Emitent jest właścicielem 11.202.466 akcji spółki Superfish, co daje 100% udziału w głosach na Walnym Zgromadzeniu Akcjonariuszy oraz 100% udziału w kapitale zakładowym.
- poręczenie udzielone dla Banku Handlowego S.A. na kwotę do 31 200 tys. PLN na zabezpieczenie umowy spłaty wierzytelności z kontraktów handlowych w kwocie 26 000 tys. PLN, której stan wykorzystania na dzień 30.09.2014 r. wynosił 18 943 PLN, na okres do 31 marca 2016 r. Udział Emitenta w kapitale spółki zależnej i głosach na Walnym Zgromadzeniu: Emitent jest właścicielem 11.202.466 akcji spółki Superfish, co daje 100% udziału w głosach na Walnym Zgromadzeniu Akcjonariuszy oraz 100% udziału w kapitale zakładowym.

ROZSZERZONY SKONSOLIDOWANY RAPORT KWARTALNY ZA III KWARTAŁ 2014 R.

- poręczenie udzielone dla Banku Millenium S.A. na kwotę do 39 950 tys PLN na zabezpieczenie umowy factoringowej, której stan wykorzystania na dzień 30.09.2014 r. wynosił 3 473 tys PLN, na okres do 31 grudnia 2018r. Udział Emitenta w kapitale spółki zależnej i głosach na Walnym Zgromadzeniu: Emitent jest właścicielem 11.202.466 akcji spółki Superfish, co daje 100% udziału w głosach na Walnym Zgromadzeniu Akcjonariuszy oraz 100% udziału w kapitale zakładowym.

Na dzień 30 września 2014 roku stan gwarancji i poręczeń udzielonych przez jednostkę zależną Emitenta – Koral S.A. na rzecz Emitenta z tytułu zaciągniętych przez niego kredytów bankowych i pożyczek wygląda następująco:

- poręczenie udzielone dla Banku Millenium S.A. na kwotę do 4 100 tys PLN na zabezpieczenie kredytu w kwocie 4 100 PLN, którego stan wykorzystania na dzień 30.09.2014 r. wynosił 4 100 tys PLN, na okres: bezterminowo. Udział Emitenta w kapitale spółki zależnej i głosach na Walnym Zgromadzeniu: Emitent jest właścicielem 2 988 000 akcji spółki Koral, co daje 100% udziału w głosach na Walnym Zgromadzeniu Akcjonariuszy oraz 100% udziału w kapitale zakładowym.
- poręczenie udzielone dla Banku Millenium S.A. na kwotę do 4 930 tys PLN na zabezpieczenie umowy factoringowej, której stan wykorzystania na dzień 30.09.2014 r. wynosił 0 tys PLN, na okres do 31 grudnia 2018r. Udział Emitenta w kapitale spółki zależnej i głosach na Walnym Zgromadzeniu: Emitent jest właścicielem 2 988 000 akcji spółki Koral, co daje 100% udziału w głosach na Walnym Zgromadzeniu Akcjonariuszy oraz 100% udziału w kapitale zakładowym.
- poręczenie udzielone dla Banku BGŻ S.A. na kwotę do 25 000 tys PLN na zabezpieczenie kredytu w rachunku bieżącym w kwocie 20 000 tys PLN, którego stan wykorzystania na dzień 30.09.2014 r. wynosił 7 981 PLN, na okres do 05 września 2015 r. Udział Emitenta w kapitale spółki zależnej i głosach na Walnym Zgromadzeniu: Emitent jest właścicielem 2 988 000 akcji spółki Koral, co daje 100% udziału w głosach na Walnym Zgromadzeniu Akcjonariuszy oraz 100% udziału w kapitale zakładowym.
- poręczenie udzielone dla Banku Handlowego S.A. na kwotę do 31 200 tys PLN na zabezpieczenie umowy spłaty wierzytelności z kontraktów handlowych w kwocie 26 000 tys PLN, której stan wykorzystania na dzień 30.09.2014 r. wynosił 18 943 PLN, na okres do 31 marca 2016 r. Udział Emitenta w kapitale spółki zależnej i głosach na Walnym Zgromadzeniu: Emitent jest właścicielem 2 988 000 akcji spółki Koral, co daje 100% udziału w głosach na Walnym Zgromadzeniu Akcjonariuszy oraz 100% udziału w kapitale zakładowym.
- poręczenie udzielone dla Banku Millenium S.A. na kwotę do 39 950 tys PLN na zabezpieczenie umowy factoringowej, której stan wykorzystania na dzień 30.09.2014 r. wynosił 3 473 tys PLN, na okres do 31 grudnia 2018r. Udział Emitenta w kapitale spółki zależnej i głosach na Walnym Zgromadzeniu: Emitent jest właścicielem 2 988 000 akcji spółki Koral, co daje 100% udziału w głosach na Walnym Zgromadzeniu Akcjonariuszy oraz 100% udziału w kapitale zakładowym.
- poręczenie udzielone dla Banku Millenium S.A. na kwotę do 42 000 tys PLN na zabezpieczenie umowy factoringowej, której stan wykorzystania na dzień 30.09.2014 r. wynosił 35 016 tys PLN, na okres do 31 grudnia 2018r. Udział Emitenta w kapitale spółki zależnej i głosach na Walnym Zgromadzeniu: Emitent jest właścicielem 2 988 000 akcji spółki Koral, co daje 100% udziału w głosach na Walnym Zgromadzeniu Akcjonariuszy oraz 100% udziału w kapitale zakładowym

Na dzień 30 września 2014 roku stan gwarancji i poręczeń udzielonych przez jednostkę zależną Emitenta – Kooperol Sp. z o.o. na rzecz Emitenta z tytułu zaciągniętych przez niego kredytów bankowych i pożyczek wygląda następująco:

- poręczenie udzielone dla Banku BGŻ S.A. na kwotę do 25 000 tys PLN na zabezpieczenie kredytu w rachunku bieżącym w kwocie 20 000 tys PLN, którego stan wykorzystania na dzień 30.09.2014 r. wynosił 7 981 PLN, na okres do 05 września 2015 r. Udział Emitenta w kapitale spółki zależnej i głosach na Walnym Zgromadzeniu: Emitent jest właścicielem 157 622 udziałów spółki Kooperol, co daje 100 % udziału w głosach na Walnym Zgromadzeniu oraz 100% udziału w kapitale zakładowym.
- poręczenie udzielone dla Banku Handlowego S.A. na kwotę do 31 200 tys PLN na zabezpieczenie umowy spłaty wierzytelności z kontraktów handlowych w kwocie 26 000 tys PLN, której stan wykorzystania na dzień 30.09.2014 r. wynosił 18 943 PLN, na okres do 31 marca 2016 r. Udział Emitenta w kapitale spółki zależnej i głosach na Walnym Zgromadzeniu: Emitent jest właścicielem 157 622 udziałów spółki Kooperol, co daje 100 % udziału w głosach na Walnym Zgromadzeniu oraz 100% udziału w kapitale zakładowym.
- poręczenie udzielone dla Banku Millenium S.A. na kwotę do 39 950 tys PLN na zabezpieczenie umowy factoringowej, której stan wykorzystania na dzień 30.09.2014 r. wynosił 3 473 tys PLN, na okres do 31 grudnia 2018r. Udział Emitenta w kapitale spółki zależnej i głosach na Walnym Zgromadzeniu: Emitent jest właścicielem 157 622 udziałów spółki Kooperol, co daje 100 % udziału w głosach na Walnym Zgromadzeniu oraz 100% udziału w kapitale zakładowym.

ROZSZERZONY SKONSOLIDOWANY RAPORT KWARTALNY ZA III KWARTAŁ 2014 R.

Na dzień 30 września 2014 roku stan gwarancji i poręczeń udzielonych przez jednostkę zależną Emitenta – RC Consulting Sp. z o.o. na rzecz Emitenta z tytułu zaciągniętych przez niego kredytów bankowych i pożyczek wygląda następująco:

- poręczenie udzielone dla Banku Handlowego S.A. na kwotę do 31 200 tys PLN na zabezpieczenie umowy spłaty wierzytelności z kontraktów handlowych w kwocie 26 000 tys PLN, której stan wykorzystania na dzień 30.09.2014 r. wynosił 18 943 PLN, na okres do 31 marca 2016 r. Udział Emitenta w kapitale spółki zależnej i głosach na Walnym Zgromadzeniu: Emitent jest właścicielem 714 udziałów spółki RC Consulting, co daje 51 % udziału w głosach na Walnym Zgromadzeniu oraz 51% udziału w kapitale zakładowym.

Na dzień 30 września 2014 roku stan gwarancji i poręczeń udzielonych przez jednostkę zależną Emitenta – RC Consulting Sp. z o.o. na rzecz innej spółki zależnej Koral S.A. z tytułu zaciągniętych przez nią kredytów bankowych i pożyczek wygląda następująco:

- poręczenie udzielone dla Banku Handlowego S.A. na kwotę 6 000 tys PLN na zabezpieczenie umowy dotyczącej transakcji terminowych i pochodnych na okres do 31 lipca 2015 r. Udział Emitenta w kapitale spółki zależnej i głosach na Walnym Zgromadzeniu: Emitent jest właścicielem 714 udziałów spółki RC Consulting, co daje 51 % udziału w głosach na Walnym Zgromadzeniu oraz 51% udziału w kapitale zakładowym. Emitent jest właścicielem 2 988 000 akcji spółki Koral, co daje 100% udziału w głosach na Walnym Zgromadzeniu Akcjonariuszy oraz 100% udziału w kapitale zakładowym.
- poręczenie udzielone dla Banku Handlowego S.A. na kwotę 12 000 tys EUR na zabezpieczenie umowy faktoringowej, której stan wykorzystania na dzień 30.09.2014 r. wynosił 41 222 tys PLN, na okres do 31 marca 2016 r. Udział Emitenta w kapitale spółki zależnej i głosach na Walnym Zgromadzeniu: Emitent jest właścicielem 714 udziałów spółki RC Consulting, co daje 51 % udziału w głosach na Walnym Zgromadzeniu oraz 51% udziału w kapitale zakładowym. Emitent jest właścicielem 2 988 000 akcji spółki Koral, co daje 100% udziału w głosach na Walnym Zgromadzeniu Akcjonariuszy oraz 100% udziału w kapitale zakładowym.

Na dzień 30 września 2014 roku stan gwarancji i poręczeń udzielonych przez jednostkę zależną Emitenta – Koral S.A. na rzecz innej spółki zależnej Kooperol Sp. z o.o. z tytułu zaciągniętych przez nią kredytów bankowych i pożyczek wygląda następująco:

- poręczenie udzielone dla Banku Millenium S.A. na kwotę 6 800 tys PLN na zabezpieczenie umowy factoringowej, której stan wykorzystania na dzień 30.09.2014 r. wynosił 3 967 tys PLN, na okres do 31 grudnia 2017r. Udział Emitenta w kapitale spółki zależnej i głosach na Walnym Zgromadzeniu: Emitent jest właścicielem 2 988 000 akcji spółki Koral, co daje 100% udziału w głosach na Walnym Zgromadzeniu Akcjonariuszy oraz 100% udziału w kapitale zakładowym. Emitent jest właścicielem 157 622 udziałów spółki Kooperol, co daje 100 % udziału w głosach na Walnym Zgromadzeniu oraz 100% udziału w kapitale zakładowym.
- poręczenie udzielone dla Banku Handlowego S.A na kwotę 5 520 tys PLN na zabezpieczenie umowy o linię rewolwingową na udzielenie gwarancji na okres do 30 kwietnia 2016r. Udział Emitenta w kapitale spółki zależnej i głosach na Walnym Zgromadzeniu: Emitent jest właścicielem 2 988 000 akcji spółki Koral, co daje 100% udziału w głosach na Walnym Zgromadzeniu Akcjonariuszy oraz 100% udziału w kapitale zakładowym. Emitent jest właścicielem 157 622 udziałów spółki Kooperol, co daje 100 % udziału w głosach na Walnym Zgromadzeniu oraz 100% udziału w kapitale zakładowym.

Na dzień 30 września 2014 roku stan gwarancji i poręczeń udzielonych przez jednostkę zależną Emitenta – Koral S.A. na rzecz innej spółki zależnej Superfish S.A. z tytułu zaciągniętych przez nią kredytów bankowych i pożyczek wygląda następująco:

- poręczenie udzielone dla Banku Handlowego S.A. na kwotę 16 800 tys PLN na zabezpieczenie umowy o kredyt płatniczy w kwocie 14 000 tys PLN, którego stan wykorzystania na dzień 30.09.2014r. wynosił 14 000 tys. PLN, na okres do 30 czerwca 2015 r. Udział Emitenta w kapitale spółki zależnej i głosach na Walnym Zgromadzeniu: Emitent jest właścicielem 2 988 000 akcji spółki Koral, co daje 100% udziału w głosach na Walnym Zgromadzeniu Akcjonariuszy oraz 100% udziału w kapitale zakładowym. Emitent jest właścicielem 11.202.466 akcji spółki Superfish, co daje 100% udziału w głosach na Walnym Zgromadzeniu Akcjonariuszy oraz 100% udziału w kapitale zakładowym.

Na dzień 30 września 2014 roku stan gwarancji i poręczeń udzielonych przez jednostkę zależną Emitenta – Superfish S.A. na rzecz innej spółki zależnej Kooperol Sp. z o.o. z tytułu zaciągniętych przez nią kredytów bankowych i pożyczek wygląda następująco:

- poręczenie udzielone dla Banku Handlowego S.A na kwotę 5 520 tys PLN na zabezpieczenie umowy o linię rewolwingową na udzielenie gwarancji na okres do 30 kwietnia 2016r. Udział Emitenta w kapitale spółki zależnej i głosach na Walnym Zgromadzeniu: Emitent jest właścicielem 11.202.466 akcji spółki Superfish, co daje 100% udziału w głosach na Walnym Zgromadzeniu Akcjonariuszy oraz 100% udziału w kapitale zakładowym. Emitent jest właścicielem 157 622 udziałów spółki Kooperol, co daje 100 % udziału w głosach

ROZSZERZONY SKONSOLIDOWANY RAPORT KWARTALNY ZA III KWARTAŁ 2014 R.
na Walnym Zgromadzeniu oraz 100% udziału w kapitale zakładowym.

Na dzień 30 września 2014 roku stan gwarancji i poręczeń udzielonych przez jednostkę zależną Emitenta – Superfish S.A. na rzecz innej spółki zależnej Koral S.A. z tytułu zaciągniętych przez nią kredytów bankowych i pożyczek wygląda następująco:

- poręczenie udzielone dla Banku Handlowego S.A. na kwotę 6 000 tys PLN na zabezpieczenie umowy dotyczącej transakcji terminowych i pochodnych na okres do 31 lipca 2015 r. Udział Emitenta w kapitale spółki zależnej i głosach na Walnym Zgromadzeniu: Emitent jest właścicielem 11.202.466 akcji spółki Superfish, co daje 100% udziału w głosach na Walnym Zgromadzeniu Akcjonariuszy oraz 100% udziału w kapitale zakładowym. Emitent jest właścicielem 2 988 000 akcji spółki Koral, co daje 100% udziału w głosach na Walnym Zgromadzeniu Akcjonariuszy oraz 100% udziału w kapitale zakładowym.
- poręczenie udzielone dla Banku Handlowego S.A. na kwotę 12 000 tys EUR na zabezpieczenie umowy faktoringowej, której stan wykorzystania na dzień 30.09.2014 r. wynosił 41 222 tys PLN, na okres do 31 marca 2016 r. Udział Emitenta w kapitale spółki zależnej i głosach na Walnym Zgromadzeniu: Emitent jest właścicielem 11.202.466 akcji spółki Superfish, co daje 100% udziału w głosach na Walnym Zgromadzeniu Akcjonariuszy oraz 100% udziału w kapitale zakładowym. Emitent jest właścicielem 2 988 000 akcji spółki Koral, co daje 100% udziału w głosach na Walnym Zgromadzeniu Akcjonariuszy oraz 100% udziału w kapitale zakładowym.

Na dzień 30 września 2014 roku stan gwarancji i poręczeń udzielonych przez jednostkę zależną Emitenta – Kooperol Sp. z o.o. na rzecz innej spółki zależnej Koral S.A. z tytułu zaciągniętych przez nią kredytów bankowych i pożyczek wygląda następująco:

- poręczenie udzielone dla Banku Handlowego S.A. na kwotę 6 000 tys PLN na zabezpieczenie umowy dotyczącej transakcji terminowych i pochodnych na okres do 31 lipca 2015 r. Udział Emitenta w kapitale spółki zależnej i głosach na Walnym Zgromadzeniu: Emitent jest właścicielem 157 622 udziałów spółki Kooperol, co daje 100 % udziału w głosach na Walnym Zgromadzeniu oraz 100% udziału w kapitale zakładowym. Emitent jest właścicielem 2 988 000 akcji spółki Koral, co daje 100% udziału w głosach na Walnym Zgromadzeniu Akcjonariuszy oraz 100% udziału w kapitale zakładowym.
- poręczenie udzielone dla Banku Handlowego S.A. na kwotę 12 000 tys EUR na zabezpieczenie umowy faktoringowej, której stan wykorzystania na dzień 30.09.2014 r. wynosił 41 222 tys PLN, na okres do 31 marca 2016 r. Udział Emitenta w kapitale spółki zależnej i głosach na Walnym Zgromadzeniu: Emitent jest właścicielem 157 622 udziałów spółki Kooperol, co daje 100 % udziału w głosach na Walnym Zgromadzeniu oraz 100% udziału w kapitale zakładowym. Emitent jest właścicielem 2 988 000 akcji spółki Koral, co daje 100% udziału w głosach na Walnym Zgromadzeniu Akcjonariuszy oraz 100% udziału w kapitale zakładowym.

Na dzień 30 września 2014 roku stan gwarancji i poręczeń udzielonych przez jednostkę zależną Emitenta – Kooperol Sp. z o.o. na rzecz innej spółki zależnej Superfish S.A. z tytułu zaciągniętych przez nią kredytów bankowych i pożyczek wygląda następująco:

- poręczenie udzielone dla Banku Handlowego S.A. na kwotę 16 800 tys PLN na zabezpieczenie umowy o kredyt płatniczy w kwocie 14 000 tys PLN, którego stan wykorzystania na dzień 30.09.2014r. wynosił 14 000 tys. PLN, na okres do 30 czerwca 2015 r. Udział Emitenta w kapitale spółki zależnej i głosach na Walnym Zgromadzeniu: Emitent jest właścicielem 157 622 udziałów spółki Kooperol, co daje 100 % udziału w głosach na Walnym Zgromadzeniu oraz 100% udziału w kapitale zakładowym. Emitent jest właścicielem 11.202.466 akcji spółki Superfish, co daje 100% udziału w głosach na Walnym Zgromadzeniu Akcjonariuszy oraz 100% udziału w kapitale zakładowym.

Na dzień 30 września 2014 roku stan gwarancji i poręczeń udzielonych przez jednostkę zależną Emitenta – RC Consulting Sp. z o.o. na rzecz innej spółki zależnej Superfish S.A. z tytułu zaciągniętych przez nią kredytów bankowych i pożyczek wygląda następująco:

- poręczenie udzielone dla Banku Handlowego S.A. na kwotę 16 800 tys PLN na zabezpieczenie umowy o kredyt płatniczy w kwocie 14 000 tys PLN, którego stan wykorzystania na dzień 30.09.2014r. wynosił 14 000 tys. PLN, na okres do 30 czerwca 2015 r. Udział Emitenta w kapitale spółki zależnej i głosach na Walnym Zgromadzeniu: Emitent jest właścicielem 714 udziałów spółki RC Consulting, co daje 51 % udziału w głosach na Walnym Zgromadzeniu oraz 51% udziału w kapitale zakładowym. Emitent jest właścicielem 11.202.466 akcji spółki Superfish, co daje 100% udziału w głosach na Walnym Zgromadzeniu Akcjonariuszy oraz 100% udziału w kapitale zakładowym.

Ryzyka związane z zawartymi umowami kredytowymi

W związku ze zobowiązaniami kredytowymi Emitenta może nastąpić uszczuplenie aktywów Emitenta, ponieważ wobec nie wywiązywania się ze spłaty zobowiązań banki mają podstawy do wypowiedzenia umów kredytowych i mogą przystąpić do egzekwowania ich spłaty. Nie można również wykluczyć ewentualności, że wobec faktu nie

ROZSZERZONY SKONSOLIDOWANY RAPORT KWARTALNY ZA III KWARTAŁ 2014 R.

regulowania zobowiązań banki - wierzyciele mogą skorzystać z przysługującego im prawa wystąpienia do sądu z wnioskiem o ogłoszenie upadłości Emitenta. Nie obsługiwane przez Emitenta zobowiązań kredytowych będzie powodowało, że będą rosły odsetki, które zwiększą zadłużenie Emitenta oraz jego Grupy Kapitałowej.

Ryzyka wynikające z toczących się postępowań sądowych i spornych

Na dzień 30.09.2014 r. Emitent jest stroną pozwaną w sporach sądowych na łączną kwotę ok. 203 tys. zł. Emitent występuje jako strona powodowa w sprawach w toku, w których wartość przedmiotu sporu wynosi łącznie ok. 1.297 tys. zł, 456 tys. USD oraz 6 tys. EUR. Pozostałe spółki z Grupy Kapitałowej Emitenta występują jako strony powodowe w sprawach w toku, w których wartość przedmiotu sporu wynosi łącznie ok. 685 tys. zł oraz 2 tys. EUR.

Ryzyka związane z umowami handlowymi

Emitent jest stroną wielu umów handlowych, w których występuje jako podmiot mający zapewnić realizację określonych dostaw do odbiorców. Podpisane i realizowane umowy nakładają na Emitenta wiele zobowiązań oraz określają konsekwencje nie wywiązywania się z przyjętych na siebie obowiązków. W przypadku niedotrzymania określonych warunków (terminy, ilości dostarczanych produktów, jakość dostarczanych produktów) Emitent zagrożony jest ryzykiem płacenia kar umownych.

D. Czynniki związane z otoczeniem konkurencyjnym Emitenta, w jakim prowadzi on działalność**Konkurencja**

Grupa Kapitałowa Emitenta to głównie przedsiębiorstwa przetwórstwa rybnego. Obecnie na rynku zakładów przetwórstwa rybnego występuje silna konkurencja, zarówno ze strony firm o porównywalnych do Emitenta obrotach jak i małych, lokalnych zakładów. Małe przedsiębiorstwa zajmują się głównie produkcją ryb solonych i wędzonych, co wymaga niższych standardów jakościowych oraz stosunkowo niewielkich nakładów finansowych. Tylko duże zakłady, posiadające odpowiednie środki na inwestycje są w stanie sprostać produkcji wysokoprzetworzonych produktów rybnych, wymagających zaawansowanych procesów i skomplikowanych linii technologicznych. Konieczność dostosowania producentów przetworów rybnych do norm unijnych w znaczny sposób ograniczyła podaż ze strony niewielkich zakładów przetwórczych.

Ze względu na dużą konkurencję, nieunikniona jest konsolidacja branży rybnej. Emitent od dłuższego czasu realizuje z powodzeniem politykę ekspansywnego rozwoju, polegającą na akwizycjach branżowych podmiotów o uzupełniających profilach produkcji lub rejonach działania, co niewątpliwie umocni pozycję Emitenta na rynku przetworów rybnych. Dalsza konsolidacja firm na rynku przetworów rybnych, bez udziału Emitenta, mogłaby mieć negatywny wpływ na wyniki i sytuację finansową Emitenta oraz jego Grupy Kapitałowej.

Ponadto na polskim rynku nie ma istotnych firm, które posiadałyby grupy marek lub tworzyłyby grupy marek konserw rybnych (podstawowy asortyment sprzedaży Emitenta). Grupa Kapitałowa Emitenta jest pierwszą polską grupą kapitałową, która posiada portfel marek konserw rybnych, skierowany do wszystkich grup konsumenckich.

Ryzyko związane ze wzrostem konkurencji na podstawowym rynku działalności Emitenta

Wzrost konkurencji na rynku przetworów rybnych może grozić trudnościami ze zdobywaniem zleceń i obniżeniem rentowności prowadzonej działalności, co może wpłynąć negatywnie na osiągnięte wyniki finansowe Emitenta i jego Grupy Kapitałowej. Ryzyko to jest jednak ograniczane poprzez przejmowanie przez Emitenta kolejnych podmiotów branżowych i ich konsolidację w ramach Grupy Kapitałowej.

Dlatego też kontynuacja polityki ekspansywnego rozwoju, polegająca na akwizycjach, powinna złagodzić niekorzystne dla Emitenta i jego Grupy Kapitałowej trendy na rynku krajowym.

IV. Ważniejsze osiągnięcia w dziedzinie rozwoju technicznego

Brak

V. Przewidywany rozwój Grupy Kapitałowej Emitenta

Emitent nie wyklucza kolejnych inwestycji poprzez budowę powiązań kapitałowych z innymi podmiotami przetwórstwa spożywczego.

VI. Umowy znaczące dla działalności gospodarczej

Brak

VII. Objasnienia dotyczące sezonowości lub cykliczności działalności Grupy Kapitałowej Graal w prezentowanym okresie

Obroty we wszystkich kwartałach 2014 są zgodne z obserwowaną od lat sezonowością w branży konserw rybnych, koncentrującą sprzedaż w IV kwartale.

VIII. Główne inwestycje krajowe i zagraniczne oraz metody ich finansowania

W ciągu 2014 r. Grupa Kapitałowa Emitenta będzie kontynuowała rozpoczętą w 2013 r. znaczącą inwestycję krajową. Jest to II etap modernizacji technologiczno-innowacyjnej w Zakładach Spółki Zależnej KORAL S.A. na około 20 mln PLN.

ROZSZERZONY SKONSOLIDOWANY RAPORT KWARTALNY ZA III KWARTAŁ 2014 R.

Zakończenie inwestycji planowane jest na koniec 2014 r. Inwestycja może być objęta dofinansowaniem ze środków unijnych w wysokości 30%.

Wyżej wymienione inwestycje pozwolą zwiększyć moce produkcyjne i uatrakcyjnić portfel produktów i usług. Średnia stopa zwrotu z inwestycji nie przekracza 3 lat.

IX. Emisje papierów wartościowych, wykup i spłaty dłużnych i kapitałowych papierów wartościowych.

W 2014 roku Graal S.A. nie emitował i nie spłacał obligacji

X. Informacje dotyczące wypłaconej (lub zadeklarowanej) dywidendy, łącznie i w przeliczeniu na jedną akcję, z podziałem na akcje zwykłe i uprzywilejowane.

W okresie III kwartałów 2014 roku Graal S.A. nie wypłacał i nie deklarował wypłaty dywidendy.

Graal S.A. zgodnie z uchwałą Zwyczajnego Walnego Zgromadzenia Gwarant Agencja Ochrony S.A. z dnia 25 czerwca 2014r o podziale zysku za rok obrotowy 2013 otrzymał dywidendę w wysokości 15.009,15 zł. Dywidenda na jedną akcję wyniosła 0,39 zł. Graal S.A. jest właścicielem 38.485 akcji Gwarant Agencja Ochrony S.A..

XI. Informacja o zawarciu przez emitenta lub jednostkę od niego zależną jednej lub wielu transakcji z podmiotami powiązanymi, jeżeli pojedynczo lub łącznie są one istotne i zostały zawarte na innych warunkach niż rynkowe.

Nie wystąpiły takie transakcje.

XII. Informacja dotycząca zmian zobowiązań warunkowych lub aktywów warunkowych, które nastąpiły od czasu zakończenia ostatniego roku obrotowego.

W okresie IIIQ 2014 roku nastąpiły zmiany w zobowiązaniach warunkowych Emitenta

Pojawiło się nowe poręczenie wobec Banku Handlowego w kwocie 12.000 tys. EUR z tytułu zabezpieczenia umowy faktoringowej, na okres do 31.03.2016r, którego Emitent udzielił spółce zależnej Koral S.A.

Pojawiło się nowe poręczenie wobec Banku Handlowego w kwocie 12.000 tys. EUR z tytułu zabezpieczenia umowy faktoringowej, na okres do 31.03.2016r, którego spółka zależna Superfish S.A. udzieliła spółce zależnej Koral S.A.

Pojawiło się nowe poręczenie wobec Banku Handlowego w kwocie 12.000 tys. EUR z tytułu zabezpieczenia umowy faktoringowej, na okres do 31.03.2016r, którego spółka zależna Kooperol Sp. z o.o. udzieliła spółce zależnej Koral S.A.

Pojawiło się nowe poręczenie wobec Banku Handlowego w kwocie 12.000 tys. EUR z tytułu zabezpieczenia umowy faktoringowej, na okres do 31.03.2016r, którego spółka zależna RC Consulting Sp. z o.o. udzieliła spółce zależnej Koral S.A.

Pojawiło się nowe poręczenie wobec Banku Millennium w kwocie 37.500 tys. PLN z tytułu zabezpieczenia umowy faktoringowej, na okres do 31.08.2015r, którego Emitent udzielił spółce zależnej Koral S.A.

Pojawiło się nowe poręczenie wobec Banku Handlowego w kwocie 16.800 tys. PLN z tytułu zabezpieczenia umowy o kredyt płatniczy, na okres do 30.06.2015r, którego Emitent udzielił spółce zależnej Superfish S.A.

Pojawiło się nowe poręczenie wobec Banku Handlowego w kwocie 16.800 tys. PLN z tytułu zabezpieczenia umowy o kredyt płatniczy, na okres do 30.06.2015r, którego spółka zależna Koral S.A. udzieliła spółce zależnej Superfish S.A.

Pojawiło się nowe poręczenie wobec Banku Handlowego w kwocie 16.800 tys. PLN z tytułu zabezpieczenia umowy o kredyt płatniczy, na okres do 30.06.2015r, którego spółka zależna Kooperol Sp. z o.o. udzieliła spółce zależnej Superfish S.A.

Pojawiło się nowe poręczenie wobec Banku Handlowego w kwocie 16.800 tys. PLN z tytułu zabezpieczenia umowy o kredyt płatniczy, na okres do 30.06.2015r, którego spółka zależna RC Consulting Sp. z o.o. udzieliła spółce zależnej Superfish S.A.

Uległo zmianie poręczenie wobec Banku Handlowego z kwoty 30.000 tys. PLN do kwoty 31.200 tys. PLN z tytułu zabezpieczenia umowy spłaty wierzytelności z kontraktów handlowych, na okres do 31.03.2016r, którego spółka zależna Koral S.A. udzieliła Emitentowi.

Uległo zmianie poręczenie wobec Banku Handlowego z kwoty 30.000 tys. PLN do kwoty 31.200 tys. PLN z tytułu zabezpieczenia umowy spłaty wierzytelności z kontraktów handlowych, na okres do 31.03.2016r, którego spółka zależna Superfish S.A. udzieliła Emitentowi.

Uległo zmianie poręczenie wobec Banku Handlowego z kwoty 30.000 tys. PLN do kwoty 31.200 tys. PLN z tytułu zabezpieczenia umowy spłaty wierzytelności z kontraktów handlowych, na okres do 31.03.2016r, którego spółka zależna Kooperol Sp. z o.o. udzieliła Emitentowi.

Uległo zmianie poręczenie wobec Banku Handlowego z kwoty 30.000 tys. PLN do kwoty 31.200 tys. PLN z tytułu zabezpieczenia umowy spłaty wierzytelności z kontraktów handlowych, na okres do 31.03.2016r, którego spółka zależna RC Consulting Sp. z o.o. udzieliła Emitentowi.

Uległo zmianie poręczenie wobec Banku Millennium z kwoty 9.000 tys. EUR do kwoty 39.950 tys. PLN z tytułu zabezpieczenia umowy factoringowej, na okres do 31.12.2018r, którego spółka zależna Superfish S.A. udzieliła Emitentowi.

Uległo zmianie poręczenie wobec Banku Millennium z kwoty 9.000 tys. EUR do kwoty 39.950 tys. PLN z tytułu zabezpieczenia umowy factoringowej, na okres do 31.12.2018r, którego spółka zależna Koral S.A. udzieliła Emitentowi.

ROZSZERZONY SKONSOLIDOWANY RAPORT KWARTALNY ZA III KWARTAŁ 2014 R.

Uległo zmianie poręczenie wobec Banku Millennium z kwoty 9.000 tyś. EUR do kwoty 39.950 tyś. PLN z tytułu zabezpieczenia umowy factoringowej, na okres do 31.12.2018r, którego spółka zależna Kooperol Sp. z o.o. udzieliła Emitentowi.

Uległo zmianie poręczenie wobec Banku Millennium z kwoty 37.500 tys. PLN do kwoty 51.000 tys. PLN z tytułu zabezpieczenia umowy faktoringowej, na okres do 31.12.2018r, którego Emitent udzielił spółce zależnej Koral S.A.

XIII. Różnice między wynikami finansowymi za III Q 2014 r. a opublikowanymi prognozami

W ciągu III Q 2014 r. Emitent nie publikował prognoz wyników na rok 2014. Jednak stabilizacja rentowności pozwala przypuszczać, że w najbliższym czasie Emitent będzie mógł powrócić do zwyczaju publikacji prognoz.

XIV. Ocena możliwości realizacji zamierzeń inwestycyjnych.

Realizacja zamierzeń inwestycyjnych jest uzależniona od kilku czynników: dynamiki rozwoju i utrzymania jej powyżej poziomu 5% rocznie, decyzji o finansowaniu inwestycji przez zewnętrzne instytucje finansowe, możliwości dotacji do inwestycji z UE i ich wielkości. Na moment sporządzania raportu Emitent nie widzi zagrożeń dla rozpoczętych i planowanych inwestycji Emitenta i jego Grupy, o których wspominał w raporcie rocznym. W roku 2014 kontynuowane są inwestycje rozpoczęte w 2013 r. na łączną kwotę 15 mln PLN.

XV. Ocena i stopień wpływu czynników i nietypowych zdarzeń na osiągnięty wynik

Grupa Kapitałowa Emitenta nie zanotowała w okresie III Q 2014 r. zdarzeń nietypowych..

XVI. Charakterystyka zewnętrznych i wewnętrznych czynników istotnych dla Grupy Kapitałowej Emitenta oraz perspektywy rozwoju do końca 2014 roku

Działalność Grupy Kapitałowej Emitenta oraz tempo rozwoju jest ściśle skorelowane z ogólną sytuacją gospodarczą kraju. Na wynik finansowy Grupy mają wpływ takie czynniki zewnętrzne jak:

- wielkość PKB;
- poziom bezrobocia;
- wysokość dochodów ludności;
- poziom inflacji;
- poziom stóp procentowych.

Zarówno z punktu widzenia okresów przeszłych jak i przyszłości, na wyniki operacyjne Grupy Kapitałowej Emitenta miały i będą miały silny wpływ następujące elementy polityki rządowej, fiskalnej, monetarnej, gospodarczej i pozostałe czynniki:

- Poziom sytuacji gospodarczej kraju, zasobność polskiego społeczeństwa i poziom bezrobocia:
 - wzrastająca zasobność polskiego społeczeństwa i spadek bezrobocia wraz z rozwojem polskiej gospodarki, zwiększa zapotrzebowanie na artykuły konsumpcyjne, a tym samym na produkty i usługi świadczone przez Grupę Kapitałową Emitenta;
 - spadająca zasobność polskiego społeczeństwa i wzrost bezrobocia wraz z zahamowanym rozwojem polskiej gospodarki, zmniejsza zapotrzebowanie na artykuły konsumpcyjne, a tym samym na produkty i usługi świadczone przez Grupę Kapitałową Emitenta.
- Ceny artykułów spożywczych:
 - wzrost cen artykułów spożywczych, a w konsekwencji wzrost średnich cen transakcyjnych na produkty z portfolio, przekłada się pozytywnie na poziom generowanych przez Grupę Kapitałową Emitenta marż;
 - spadek cen artykułów spożywczych, a w konsekwencji spadek średnich cen transakcyjnych na produkty z portfolio, przekłada się negatywnie na poziom generowanych przez Grupę Kapitałową Emitenta marż.
- Poziom kosztów operacyjnych:
 - wzrost podstawowych kosztów operacyjnych, tj. wynagrodzeń pracowników, kosztów paliwa i energii, ma wymierny wpływ na osiąganą rentowność Grupy Kapitałowej Emitenta.
- Poziom stóp procentowych NBP:
 - wzrost stóp zwiększa koszty finansowe Grupy Kapitałowej Emitenta;
 - spadek stóp zmniejsza koszty finansowe Grupy Kapitałowej Emitenta;
- Kurs Euro:
 - niestabilny kurs euro wpływa negatywnie na wyniki branży spożywczej, a tym samym na wyniki Grupy Kapitałowej Emitenta.
- Możliwość korzystania ze środków pomocowych UE w celu dalszego rozwoju.

XVII. Zmiany w podstawowych zasadach zarządzania, sytuacja kadrowa

W okresie sprawozdawczym nie nastąpiły zasadnicze zmiany w zasadach zarządzania i sytuacji kadrowej.

XVIII. Zmiany w stosowanych zasadach (polityce) Rachunkowości.

W okresie sprawozdawczym nie nastąpiły zmiany w stosowanych zasadach rachunkowości.

XIX. Zmiany w składzie osób zarządzających i nadzorujących spółką

ROZSZERZONY SKONSOLIDOWANY RAPORT KWARTALNY ZA III KWARTAŁ 2014 R.

Skład osobowy Zarządu na dzień 30.09.2014r.:

- Bogusław Kowalski - Prezes Zarządu
- Justyna Frankowska - Członek Zarządu
- Robert Wijata - Członek Zarządu

Skład osobowy Zarządu na dzień 31.12.2013r.:

- Bogusław Kowalski - Prezes Zarządu
- Justyna Frankowska - Członek Zarządu
- Robert Wijata - Członek Zarządu

W okresie sprawozdawczym nie nastąpiły zmiany w składzie Zarządu Graal S.A.

W dniu 09. 05.2014r Rada Nadzorcza Graal S.A. ustaliła liczbę oraz dokonała wyboru Członków Zarządu na kolejną kadencję. Uchwałą nr 07/05/2014 Rada Nadzorcza ustaliła trzyosobowy skład Zarządu Graal S.A. na okres wspólnej trzyletniej kadencji.

Uchwałą nr 08/05/2014 Rada Nadzorcza wybrała na Prezesa Zarządu Pana Bogusława Kowalskiego na kolejną trzyletnią kadencję.

Uchwałą nr 09/05/2014 Rada Nadzorcza wybrała na Członków Zarządu Panią Justynę Frankowską oraz Pana Roberta Wijatę na okres wspólnej trzyletniej kadencji.

Skład osobowy Rady Nadzorczej na dzień 30.09.2014r.:

- Przewodniczący Rady Nadzorczej - Gerard Bronk
- Członek Rady Nadzorczej - Piotr Bykowski
- Członek Rady Nadzorczej - Piotr Dukowski
- Członek Rady Nadzorczej - Wiesław Łatała
- Członek Rady Nadzorczej - Grzegorz Kubica

Skład osobowy Rady Nadzorczej na dzień 31.12.2013r.:

- Przewodniczący Rady Nadzorczej - Gerard Bronk
- Członek Rady Nadzorczej - Piotr Bykowski
- Członek Rady Nadzorczej - Piotr Dukowski
- Członek Rady Nadzorczej - Wiesław Łatała
- Członek Rady Nadzorczej - Grzegorz Kubica

W okresie sprawozdawczym nie nastąpiły zmiany w składzie Rady Nadzorczej Graal S.A.

W dniu 24.06.2014r Zwyczajne Walne Zgromadzenie Graal S.A. podjęło uchwały w sprawie wyboru Członków Rady Nadzorczej na nową kadencję.

Uchwałą nr 18/06/2014 ZWZ wybrało Pana Gerarda Bronka na Członka Rady Nadzorczej na trzyletnią kadencję.

Uchwałą nr 19/06/2014 ZWZ wybrało Pana Piotra Bykowskiego na Członka Rady Nadzorczej na trzyletnią kadencję.

Uchwałą nr 20/06/2014 ZWZ wybrało Pana Wiesława Łatałę na Członka Rady Nadzorczej na trzyletnią kadencję.

Uchwałą nr 21/06/2014 ZWZ wybrało Pana Piotra Dukowskiego na Członka Rady Nadzorczej na trzyletnią kadencję.

Uchwałą nr 22/06/2014 ZWZ wybrało Pana Grzegorza Kubicę na Członka Rady Nadzorczej na trzyletnią kadencję.

Skład osobowy Komitetu Audytu na dzień 30.09.2014r.:

- Wiesław Łatała
- Piotr Dukowski,
- Grzegorz Kubica.

W dniu 07.07.2014r Rada Nadzorcza Graal S.A. ustaliła liczbę i dokonała wyboru Członków Komitetu Audytu.

Uchwałą nr 06/07/2014 Rada Nadzorcza ustaliła, iż Komitet Audytu będzie składał się z trzech Członków i wybrała na Członków Pana Wiesława Łatałę, Pana Grzegorza Kubicę oraz Pana Piotra Dukowskiego.

XX. Liczba i wartość nominalna akcji spółki będących w posiadaniu osób zarządzających i nadzorujących

Imię i nazwisko	Stanowisko	Liczba akcji (wg wiedzy zarządu GRAAL S.A.)	Ilość głosów na WZA (szt.)	Procent udziału w kapitale akcyjnym (%)	Udział w głosach na WZA (%)
Bogusław Kowalski	Prezes Zarządu GRAAL S.A.	3 343 480	3 343 480	41,50%	41,50%

ROZSZERZONY SKONSOLIDOWANY RAPORT KWARTALNY ZA III KWARTAŁ 2014 R.
XXI. Akcjonariusze posiadający co najmniej 5% w ogólnej liczbie głosów na WZA

Według wiedzy Zarządu na dzień 15.11.2014, listę akcjonariuszy GRAAL S.A., którzy posiadali, co najmniej 5% głosów przedstawiono poniżej.

	LICZBA AKCJI wg wiedzy Zarządu GRAAL S.A.)	IŁOŚĆ GŁOSÓW NA WZA (SZT.)	PROCENT UDZIAŁU W KAPITAŁE AKCYJNYM (%)	UDZIAŁ W GŁOSACH NA WZA (%)
Bogusław Kowalski	3 343 480	3 343 480	41,50%	41,50%
Graal S.A.	1 210 854	1 210 854	15,03%	15,03%
Altus TFI S.A.	481 290	481 290	5,90%	5,90%

XXII. Zawarte umowy, w wyniku których mogą nastąpić zmiany w dotychczasowym akcjonariacie

Takie umowy nie występują.

XXIII. Posiadacze papierów wartościowych dających specjalne uprawnienia kontrolne w stosunku do spółki

Tacy posiadacze nie występują.

XXIV. System kontroli programów akcji pracowniczych

Nie dotyczy Grupy Kapitałowej Emitenta.

XXV. Ograniczenia dotyczące

a) przenoszenia prawa własności papierów wartościowych Spółki

Nie występują.

b) wykonywania głosu przypadające na akcje Spółki

Nie występują.

XXVI. Umowa dotycząca badania sprawozdania finansowego

Rada Nadzorcza Emitenta działając zgodnie z obowiązującymi przepisami i normami w oparciu o § 18 ust1. lit. b Statutu Spółki, w dniu 07 lipca 2014 r. dokonała wyboru podmiotu uprawnionego do badania i przeglądu sprawozdań finansowych, z którym ma zostać zawarta umowa w zakresie powierzenia temu podmiotowi do badania sprawozdania finansowego Spółki i badania skonsolidowanego sprawozdania finansowego za pierwsze półrocze 2014 roku i za 2014 rok.

Umowy na badanie wg stanu na dzień 31.12.2014r oraz przegląd wg stanu na dzień 30.06.2014r sprawozdania finansowego Spółki i badanie wg stanu na dzień 31.12.2014r oraz przegląd wg stanu na dzień 30.06.2014r skonsolidowanego sprawozdania finansowego zostały zawarte w dniu 09 lipca 2014 roku.

1. Dane podmiotu:

a) nazwa (firma), siedziba i adres:

Kancelaria Porad Finansowo - Księgowych dr Piotr Rojek Sp. z o.o.
40-155 Katowice, Konduktorska 33

b) podstawa uprawnień:

Podmiot uprawniony do badań sprawozdań finansowych wpisany jest na listę podmiotów uprawnionych do badania sprawozdań finansowych w województwie śląskim prowadzoną przez Krajową Izbę Biegłych Rewidentów pod nr 1695.

Umowa z podmiotem została zawarta na czas niezbędny do realizacji badania sprawozdania finansowego Spółki i badania skonsolidowanego sprawozdania finansowego za pierwsze półrocze 2014 roku i za 2014 rok.

ŁĄCZNA WYSOKOŚĆ WYNAGRODZENIA, WYNIKAJĄCEGO Z UMOWY Z PODMIOTEM UPRAWNIONYM DO BADANIA SPRAWOZDAŃ FINANSOWYCH, NALEŻNEGO LUB WYPŁACONEGO Z TYTUŁU BADANIA SPRAWOZDANIA FINANSOWEGO ORAZ Z TYTUŁU BADANIA I PRZEGLĄDU SKONSOLIDOWANEGO SPRAWOZDANIA FINANSOWEGO, DOTYCZĄCEGO DANEGO ROKU OBROTOWEGO

Łączna wysokość wynagrodzenia za badanie oraz przegląd sprawozdania finansowego Spółki wynosi 29.000,00 zł netto.

Łączna wysokość wynagrodzenia za badanie oraz przegląd skonsolidowanego sprawozdania finansowego wynosi 24.000,00 zł netto.

XXVII. Nabycie akcji własnych

W dniu 27 czerwca 2011 roku Zwyczajne Walne Zgromadzenie Graal S.A. podjęło uchwałę w sprawie udzielenia Zarządowi Spółki upoważnienia do nabycia akcji własnych Spółki oraz w sprawie utworzenia kapitału rezerwowego na nabycie akcji własnych Spółki.

„Walne Zgromadzenie GRAAL S.A. upoważnia Zarząd Spółki do nabywania w pełni pokrytych akcji własnych Spółki („Akcje Własne”) od jednego lub kilku akcjonariuszy.

1. Łączna ilość nabywanych Akcji Własnych nie będzie większa niż 1.611.297 (jeden milion sześćset jedenaście tysięcy dwieście dziewięćdziesiąt siedem). Łączna wartość nominalna tych akcji wynosi 16.112.970,00 zł (szesnaście milionów sto dwanaście tysięcy dziewięćset siedemdziesiąt złotych) co stanowi 20% kapitału zakładowego Spółki, który na dzień podejmowania niniejszej uchwały wynosi 80.564.850,00 zł (osiemdziesiąt milionów pięćset sześćdziesiąt cztery tysiące osiemset pięćdziesiąt złotych), przy czym łączna wartość nominalna nabytych akcji nie może przekroczyć 20% kapitału zakładowego Spółki, uwzględniając w tym również wartość nominalną pozostałych akcji własnych, które nie zostały przez Spółkę zbyte.

2. Łączną maksymalną wysokość zapłaty za nabywane akcje ustala się na kwotę 25.000.000,00 zł (dwadzieścia pięć milionów złotych). Podana kwota obejmuje cenę zapłaty za nabywane akcje oraz koszty nabycia. Cena, za którą Spółka będzie nabywać akcje własne nie może być wyższa niż 20,00 zł (dwadzieścia złotych), a niższa niż 8,00 zł (osiem złotych). Zgodnie z art. 362 § 2 pkt 3 kodeksu spółek handlowych łączna cena nabycia Akcji Własnych, powiększona o koszty ich nabycia, nie może być wyższa od kapitału rezerwowego, utworzonego w tym celu z kwoty, która zgodnie z art. 348 § 1 kodeksu spółek handlowych może być przeznaczona do podziału.

3. Akcje Własne Spółki mogą być nabywane za pośrednictwem domu maklerskiego, w transakcjach giełdowych i pozagiełdowych.

4. Nabyte przez Spółkę Akcje Własne będą mogły zostać przeznaczone do:

- a) realizacji Programu Opcji Menedżerskich,
- b) umorzenia Akcji Własnych Spółki i obniżenia kapitału zakładowego Spółki
- c) dalszej odsprzedaży Akcji Własnych Spółki,
- d) wydania Akcji Własnych w zamian za akcje spółki przejmowanej.

5. W ramach celów określonych powyżej w pkt 4 upoważnia się Zarząd Spółki do wskazania celu nabycia Akcji Własnych oraz sposobu ich wykorzystania w drodze uchwały Zarządu

6. Upoważnienie Zarządu do nabywania Akcji Własnych obejmuje okres od dnia 30 czerwca 2011 roku do dnia 28 czerwca 2013 roku, nie dłużej jednak niż do wyczerpania środków przeznaczonych na nabycie akcji.

§ 3 1 Walne Zgromadzenie upoważnia Zarząd Spółki do podjęcia wszelkich czynności faktycznych i prawnych niezbędnych do nabycia Akcji Własnych Spółki w trybie art. 362 § 1 pkt. 8 kodeksu spółek handlowych zgodnie z treścią niniejszej uchwały, w tym do określenia ceny nabycia jednej Akcji Własnej oraz ilości nabywanych Akcji Własnych, z zastrzeżeniem § 2 pkt 1 i 2 powyżej.

2. Walne Zgromadzenie upoważnia Zarząd Spółki do określenia pozostałych zasad nabycia Akcji Własnych, w zakresie nieuregulowanym niniejszą Uchwałą.

§ 4 W okresie upoważnienia udzielonego na mocy niniejszej Uchwały w zakresie jej wykonywania, stosownie do treści art. 363 § 1 kodeksu spółek handlowych, Zarząd Spółki jest zobowiązany powiadomić najbliższe Walne Zgromadzenie po dokonaniu nabycia Akcji Własnych o: 1. przyczynach lub celu nabycia Akcji Własnych Spółki; 2. liczbie i wartości nominalnej nabytych Akcji Własnych Spółki oraz ich udziale w kapitale zakładowym; 3. łącznej cenie nabycia i innych kosztach nabycia Akcji Własnych Spółki.

§ 5 1. W związku z zawartym w niniejszej uchwale upoważnieniem Zarządu do nabywania Akcji Własnych w trybie art. 362 § 1 pkt 8 kodeksu spółek handlowych, Walne Zgromadzenie postanawia o utworzeniu specjalnego kapitału rezerwowego: „Kapitał na nabycie Akcji Własnych”, celem sfinansowania nabycia przez Spółkę Akcji Własnych w trybie art. 362 § 1 pkt 8 kodeksu spółek handlowych, zgodnie z art. 362 § 2 pkt 3 tego kodeksu. Kapitał rezerwowo „Kapitał na nabycie Akcji Własnych” może być zwiększany, na podstawie uchwał Walnego 15 Zgromadzenia, o kwoty, które zgodnie z art. 348 § 1 kodeksu spółek handlowych mogą być przeznaczone do podziału.

2. W związku z utworzeniem kapitału rezerwowego, o którym mowa powyżej w ust. 1, Walne Zgromadzenie wydziela z kapitału rezerwowego kwotę 25.000.000,00 zł (dwadzieścia pięć milionów złotych) i postanawia o jej przekazaniu na kapitał rezerwowo „Kapitał na nabycie Akcji Własnych” z przeznaczeniem na sfinansowanie łącznej ceny nabycia Akcji Własnych powiększonej o koszty nabycia Akcji Własnych.

3. Walne Zgromadzenie upoważnia Zarząd Spółki do wydatkowania kwot zgromadzonych na kapitale rezerwowym „Kapitał na nabycie Akcji Własnych” na zasadach określonych w niniejszej Uchwale.”.

W dniu 13 października 2011 roku Nadzwyczajne Walne Zgromadzenie Graal S.A. podjęło uchwałę w sprawie zmiany uchwały z dnia 27 czerwca 2011 roku dotyczącej udzielenia Zarządowi Spółki upoważnienia do nabycia akcji własnych Spółki oraz w sprawie utworzenia kapitału rezerwowego na nabycie akcji własnych Spółki.

Zgodnie ze zmianami paragraf drugi ustęp drugi uchwały otrzymuje brzmienie:

2. Łączną maksymalną wysokość zapłaty za nabywane akcje ustala się na kwotę 25.000.000,00 zł (dwadzieścia pięć milionów złotych). Podana kwota obejmuje cenę zapłaty za nabywane akcje oraz koszty nabycia. Cena za którą Spółka będzie nabywać akcje własne nie może być wartością wyższą od: ceny ostatniego przed datą nabycia niezależnego obrotu i najwyższej, bieżącej niezależnej oferty w transakcjach zawieranych na sesjach giełdowych Giełdy Papierów Wartościowych w Warszawie, przy czym cena ta nie może być wyższa niż 20,00 zł (dwadzieścia złotych), a niższa niż 3,00 zł (trzy złote). Zgodnie z art. 362 § 2 pkt 3 k.s.h., łączna cena nabycia Akcji Własnych, powiększona o koszty ich

ROZSZERZONY SKONSOLIDOWANY RAPORT KWARTALNY ZA III KWARTAŁ 2014 R.

nabycia, nie może być wyższa od kapitału rezerwowego, utworzonego w tym celu z kwoty, która zgodnie z art. 348 § 1 k.s.h. może być przeznaczona do podziału.

Zgodnie ze zmianami paragraf drugi ustęp trzeci uchwały otrzymuje brzmienie:

3. Akcje Własne Spółki mogą być nabywane za pośrednictwem domu maklerskiego lub podmiotów trzecich, w transakcjach giełdowych i pozagiełdowych.

Pozostałe postanowienia uchwały z dnia 27 czerwca 2011 roku pozostają bez zmian.

W dniu 26 czerwca 2013 roku Zwyczajne Walne Zgromadzenie Graal S.A. podjęło uchwałę w sprawie zmiany treści §2 ust. 6 Uchwały z dnia 27 czerwca 2011 roku w sprawie udzielenia Zarządowi Spółki upoważnienia do nabycia akcji własnych Spółki oraz w sprawie utworzenia kapitału rezerwowego na nabycie akcji własnych Spółki.

Zgodnie ze zmianami §2 ust.6 otrzymuje brzmienie:

Upoważnienie Zarządu do nabywania Akcji Własnych obejmuj okres od dnia 30 czerwca 2011 roku do dnia 30 czerwca 2015 roku, nie dłużej jednak niż do wyczerpania środków przeznaczonych na nabycie akcji.

W okresie od 15.11.2011 roku do 30.09.2014 roku Emitent nabył łącznie 1 210 854 akcji własnych, co daje 1 210 854 głosów na walnym zgromadzeniu Emitenta, co stanowi 15,03% w ogólnej liczbie głosów na walnym zgromadzeniu Emitenta.

XXVIII. Zdarzenia, które wystąpiły po dniu na który sporządzono dane sprawozdanie finansowe, nieujęte w tym sprawozdaniu, a mogące w znaczący sposób wpłynąć na przyszłe wyniki finansowe Grupy Kapitałowej Graal

Nie wystąpiły

Zarząd		
Bogusław Kowalski	Justyna Frankowska	Robert Wijata
Prezes Zarządu GK GRAAL	Członek Zarządu GK GRAAL	Członek Zarządu GK GRAAL
2014.11.14		