



KREDYT INKASO SA

**SKONSOLIDOWANY RAPORT KWARTALNY
ZA III KWARTAŁ 2014/15**

Warszawa/luty 2015

**Grupa Kapitałowa
Kredyt Inkaso Spółka Akcyjna
w Warszawie**

**ŚRÓDROCZNE SKRÓCONE SKONSOLIDOWANE
SPRAWOZDANIE FINANSOWE GRUPY
KAPITAŁOWEJ KREDYT INKASO S.A.**

**ZA III KWARTAŁY ROKU OBROTOWEGO 2014/15
(okres od 01.04.2014 do 31.12.2014)**

sporządzone zgodnie z MSR 34
zatwierdzonym przez Unię Europejską

Warszawa, luty 2015

WYBRANE SKONSOLIDOWANE DANE FINANSOWE

WYBRANE DANE FINANSOWE, WRAZ Z PRZELICZENIEM NA EURO

	tys. PLN		tys. EUR	
	od 01.04.2014 do 31.12.2014	od 01.04.2013 do 31.12.2013	od 01.04.2014 do 31.12.2014	od 01.04.2013 do 31.12.2013
Rachunek zysków i strat				
Przychody netto	73 012	64 393	17 429	15 247
Zysk (strata) z działalności operacyjnej	48 708	43 865	11 627	10 386
Zysk (strata) przed opodatkowaniem	28 959	24 779	6 913	5 867
Zysk (strata) netto	28 494	25 612	6 802	6 064
Zysk (strata) netto przypadający akcjonariuszom podmiotu dominującego	28 353	25 541	6 768	6 048
Zysk na akcję (PLN)	2,20	1,98	0,53	0,47
Rozwodniony zysk na akcję (PLN)	2,29	2,06	0,55	0,49
Średni kurs PLN / EUR w okresie	X	X	4,1892	4,2234
	od 01.04.2014 do 31.12.2014	od 01.04.2013 do 31.12.2013	od 01.04.2014 do 31.12.2014	od 01.04.2013 do 31.12.2013
Rachunek przepływów pieniężnych				
Środki pieniężne netto z działalności operacyjnej	15 848	(11 861)	3 783	(2 809)
Środki pieniężne netto z działalności inwestycyjnej	(17 279)	(12 943)	(4 125)	(3 065)
Środki pieniężne netto z działalności finansowej	9 457	(3 223)	2 258	(763)
Zmiana netto stanu środków pieniężnych i ich ekwiwalentów	8 026	(28 027)	1 916	(6 636)
Średni kurs PLN / EUR w okresie	X	X	4,1892	4,2234
	31.12.2014	31.03.2014	31.12.2014	31.03.2014
Bilans				
Aktywa	558 491	498 214	131 030	119 439
Zobowiązania długoterminowe	234 533	247 864	55 025	59 421
Zobowiązania krótkoterminowe	107 370	60 168	25 191	14 424
Kapitał własny	216 588	190 183	50 815	45 593
Kapitał własny przypadający akcjonariuszom jednostki dominującej	216 098	189 667	50 700	45 470
Kurs PLN / EUR na koniec okresu	X	X	4,2623	4,1713

Przeliczenia na EUR dokonano w następujący sposób:

1. Dla pozycji z Rachunku zysków i strat oraz Rachunku przepływów pieniężnych zastosowano kurs średni dla danego okresu, obliczony jako średnia arytmetyczna kursów NBP (tabela A) obowiązujących na ostatni dzień każdego miesiąca w danym okresie. W okresie od 1 kwietnia 2014 do 31 grudnia 2014 roku ta średnia wynosi 4,1892 PLN/EUR, zaś w okresie od 1 kwietnia 2013 do 31 grudnia 2013 roku 4,2234 PLN/EUR.
2. Dla pozycji z Bilansu zastosowano kurs średni NBP (tabela A) na ostatni dzień okresu, to jest na dzień 31 grudnia 2014 roku kurs 4,2623 PLN/EUR, zaś na dzień 31 marca 2014 roku kurs 4,1713 PLN/EUR.

SPIIS TREŚCI

<i>ŚRÓDROCZNE SKRÓCONE SKONSOLIDOWANE SPRAWOZDANIE FINANSOWE GRUPY KAPITAŁOWEJ KREDYT INKASO S.A.</i>	2
<i>WYBRANE SKONSOLIDOWANE DANE FINANSOWE</i>	3
SKONSOLIDOWANY BILANS	5
SKONSOLIDOWANE SPRAWOZDANIE Z DOCHODÓW CAŁKOWITYCH	7
SKONSOLIDOWANE SPRAWOZDANIE Z PRZEPŁYWÓW PIENIĘŻNYCH	9
SKONSOLIDOWANE ZESTAWIENIE ZMIAN W KAPITALE WŁASNYM	11
DODATKOWE INFORMACJE DO ŚRÓDROCZNEGO SKONSOLIDOWANEGO SPRAWOZDANIA FINANSOWEGO	13
NOTY DO SKONSOLIDOWANEGO SPRAWOZDANIA Z DOCHODÓW CAŁKOWITYCH	30
<i>KWARTALNA INFORMACJA FINANSOWA KREDYT INKASO S.A.</i>	31
<i>WYBRANE JEDNOSTKOWE DANE FINANSOWE</i>	32
JEDNOSTKOWY BILANS	33
JEDNOSTKOWE SPRAWOZDANIE Z DOCHODÓW CAŁKOWITYCH	35
JEDNOSTKOWE SPRAWOZDANIE Z PRZEPŁYWÓW PIENIĘŻNYCH	37
ZESTAWIENIE ZMIAN W JEDNOSTKOWYM KAPITALE WŁASNYM	39
DODATKOWE INFORMACJE DO ŚRÓDROCZNEGO SPRAWOZDANIA FINANSOWEGO	41
NOTY DO JEDNOSTKOWEGO SPRAWOZDANIA Z DOCHODÓW CAŁKOWITYCH	41

SKONSOLIDOWANY BILANS

Aktywa	31.12.2014	31.03.2014
Aktywa trwałe		
Wartość firmy	10 623	10 623
Wartości niematerialne	3 315	3 217
Rzeczowe aktywa trwałe	8 177	10 145
Nieruchomości inwestycyjne	13 910	13 347
Inwestycje w jednostkach zależnych	-	-
Inwestycje w jednostkach stowarzyszonych	795	-
Należności i pożyczki	2 327	1 724
Pochodne instrumenty finansowe	-	-
Pozostałe długoterminowe aktywa finansowe	17 570	-
Długoterminowe rozliczenia międzyokresowe	-	-
Aktywa z tytułu odroczonego podatku dochodowego	1 108	722
Aktywa trwałe	57 826	39 778
Aktywa obrotowe		
Zapasy	-	-
Należności z tytułu umów o usługę budowlaną	-	-
Należności z tytułu dostaw i usług oraz pozostałe należności	1 318	2 913
Należności z tytułu bieżącego podatku dochodowego	106	96
Należności z zasądzonych kosztów procesu	-	-
Wierzytelności nabyte	448 668	414 017
Pożyczki	4 447	3 724
Pozostałe krótkoterminowe aktywa finansowe	3 436	3 425
Krótkoterminowe rozliczenia międzyokresowe	693	400
Środki pieniężne i ich ekwiwalenty	41 997	33 860
Aktywa zaklasyfikowane jako przeznaczone do sprzedaży	-	-
Aktywa obrotowe	500 665	458 436
Aktywa razem	558 491	498 214

Pasywa	31.12.2014	31.03.2014
Kapitał własny		
<i>Kapitał własny przypadający akcjonariuszom jednostki dominującej:</i>		
Kapitał podstawowy	12 937	12 937
Akcje własne (-)	(500)	(500)
Kapitał ze sprzedaży akcji powyżej ich wartości nominalnej	101 551	101 551
Kapitał z przeszacowania aktywów finansowych dostępnych do sprzedaży	-	-
Pozostałe kapitały	(290)	(334)
Zyski zatrzymane:	102 399	76 013
- zysk (strata) netto przypadający akcjonariuszom jednostki dominującej	28 353	33 071
- zyski (straty) lat poprzednich	56 672	28 002
- Kapitał zapasowy utworzony z zysku	17 374	14 940
- Kapitał rezerwowy utworzony z zysku	-	-
Kapitał własny przypadający akcjonariuszom jednostki dominującej	216 098	189 667
Udziały niedające kontroli	491	516
Kapitał własny	216 588	190 183

Zobowiązania		
Zobowiązania długoterminowe		
Kredyty, pożyczki, inne instrumenty dłużne	232 186	245 749
Leasing finansowy	125	211
Pochodne instrumenty finansowe	-	-
Pozostałe zobowiązania	-	-
Rezerwa z tytułu odroczonego podatku dochodowego	2 135	1 798
Zobowiązania i rezerwy z tytułu świadczeń pracowniczych	-	-
Pozostałe rezerwy długoterminowe	-	-
Długoterminowe rozliczenia międzyokresowe	87	107
Zobowiązania długoterminowe	234 533	247 864
Zobowiązania krótkoterminowe		
Zobowiązania z tytułu dostaw i usług oraz pozostałe zobowiązania	6 134	4 953
Zobowiązania z tytułu bieżącego podatku dochodowego	143	79
Kredyty, pożyczki, inne instrumenty dłużne	99 403	53 299
Leasing finansowy	279	555
Pochodne instrumenty finansowe	-	-
Zobowiązania i rezerwy z tytułu świadczeń pracowniczych	-	-
Pozostałe rezerwy krótkoterminowe	1 298	1 186
Krótkoterminowe rozliczenia międzyokresowe	113	95
Zobowiązania związane z aktywami przeznaczonymi do sprzedaży	-	-
Zobowiązania krótkoterminowe	107 370	60 168
Zobowiązania razem	341 903	308 032
Pasywa razem	558 491	498 214

SKONSOLIDOWANE SPRAWOZDANIE Z DOCHODÓW CAŁKOWITYCH

	Nota	3 kwartał	3 kwartały narastająco	3 kwartał porównawczy	3 kwartały narastająco (porównawcze)
		01.10.2014	01.04.2014	01.10.2013	01.04.2013
		31.12.2014	31.12.2014	31.12.2013	31.12.2013
Działalność kontynuowana					
Przychody netto	XX	27 416	73 012	21 140	64 393
Zysk (strata) brutto ze sprzedaży		27 416	73 012	21 140	64 393
Koszty sprzedaży		-	-	-	-
Koszty ogólnego zarządu		2 180	6 121	1 756	5 416
Pozostałe koszty działalności podstawowej		6 316	18 063	5 627	15 085
Pozostałe przychody operacyjne		45	101	-	60
Pozostałe koszty operacyjne		66	220	7	87
Zysk (strata) z działalności operacyjnej		18 898	48 708	13 751	43 865
Przychody finansowe		366	1 024	126	879
Koszty finansowe		7 171	20 773	6 713	19 965
Zysk (strata) przed opodatkowaniem		12 093	28 959	7 164	24 779
Podatek dochodowy		(89)	465	(544)	(833)
Zysk (strata) netto z działalności kontynuowanej		12 182	28 494	7 708	25 612
Działalność zaniechana					
Zysk (strata) netto z działalności zaniechanej		-	-	-	-
Zysk (strata) netto		12 182	28 494	7 708	25 612
Zysk (strata) netto przypadający:				-	-
- akcjonariuszom podmiotu dominującego		12 219	28 353	7 758	25 541
- podmiotom niekontrolującym		(37)	140	(50)	70

ZYSK (STRATA) NETTO NA JEDNĄ AKCJĘ ZWYKŁĄ

Wyszczególnienie	3 kwartał	3 kwartały narastająco	3 kwartał porównawczy	3 kwartały narastająco (porównawcze)
	01.10.2014	01.04.2014	01.10.2013	01.04.2013
	31.12.2014	31.12.2014	31.12.2013	31.12.2013
	PLN / akcję	PLN / akcję	PLN / akcję	PLN / akcję
z działalności kontynuowanej				
- podstawowy	0,94	2,20	0,60	1,98
- rozwodniony	0,98	2,29	0,62	2,06
z działalności kontynuowanej i zaniechanej				
- podstawowy	0,94	2,20	0,60	1,98
- rozwodniony	0,98	2,29	0,62	2,06

	3 kwartał	3 kwartały narastająco	3 kwartał porównawczy	3 kwartały narastająco (porównawcze)
	01.10.2014	01.04.2014	01.10.2013	01.04.2013
	31.12.2014	31.12.2014	31.12.2013	31.12.2013
Zysk (strata) netto	12 182	28 494	7 708	25 612
Inne całkowite dochody				
Przeszacowanie środków trwałych	-	-	-	-
Aktywa finansowe dostępne do sprzedaży:	-	-	-	-
- dochody (straty) ujęte w okresie w innych dochodach całkowitych	-	-	-	-
- kwoty przeniesione do wyniku finansowego	-	-	-	-
Instrumenty zabezpieczające przepływy środków pieniężnych:	-	-	-	-
- dochody (straty) ujęte w okresie w innych dochodach całkowitych	-	-	-	-
- kwoty przeniesione do wyniku finansowego	-	-	-	-
- kwoty ujęte w wartości początkowej pozycji zabezpieczanych	-	-	-	-
Różnice kursowe z wyceny jednostek działających za granicą	1	44	183	199
Różnice kursowe przeniesione do wyniku finansowego - sprzedaż jednostek zagranicznych	-	-	-	-
Udział w innych dochodach całkowitych jednostek wycenianych metodą praw własności	-	-	-	-
Podatek dochodowy odnoszący się do składników innych dochodów całkowitych	-	-	-	-
Inne całkowite dochody po opodatkowaniu	1	44	183	199
Całkowite dochody	12 183	28 538	7 891	25 811
Całkowite dochody przypadające:				
- akcjonariuszom podmiotu dominującego	12 220	28 398	7 941	25 741
- podmiotom niekontrolującym	(37)	140	(50)	70

SKONSOLIDOWANE SPRAWOZDANIE Z PRZEPŁYWÓW PIENIĘŻNYCH

	3 kwartał	3 kwartały narastająco	3 kwartał porównawczy	3 kwartały narastająco (porównawcze)
	01.10.2014 - 31.12.2014	01.04.2014 - 31.12.2014	01.10.2013 - 31.12.2013	01.04.2013 - 31.12.2013
Przepływy środków pieniężnych z działalności operacyjnej				
Zysk (strata) przed opodatkowaniem	12 093	28 959	7 164	24 779
Korekty:	-	-	-	-
Amortyzacja i odpisy aktualizujące rzeczowe aktywa trwałe	352	1 152	404	1 154
Amortyzacja i odpisy aktualizujące wartości niematerialne	235	738	222	612
Zmiana wartości godziwej nieruchomości inwestycyjnych	-	-	-	-
Zysk (strata) z aktywów (zobowiązań) finans. wycenianych w wartości godziwej przez rachunek zysków i strat	(842)	(1 126)	4 982	-
Wierzytelności nabyte - amortyzacja z rachunku wyników i skutki aktualizacji wyceny	7 553	26 663	11 064	29 155
Wierzytelności nabyte - zakupy i nakłady na pakiety	(26 626)	(61 314)	(30 835)	(100 561)
Zysk (strata) ze sprzedaży niefinansowych aktywów trwałych	250	250	979	979
Zysk (strata) ze sprzedaży aktywów finansowych (innych niż instrumenty pochodne)	-	-	-	-
Zyski (straty) z tytułu różnic kursowych	-	-	224	5
Koszty finansowe	7 171	20 773	6 713	19 965
Przychody finansowe	(366)	(1 024)	(126)	(879)
Inne korekty	(424)	(1 339)	(529)	(32)
Korekty razem	(12 697)	(15 226)	(6 902)	(49 601)
Zmiana stanu zapasów	-	-	-	-
Zmiana stanu należności	3 902	1 596	(1 735)	13 084
Zmiana stanu zobowiązań	(581)	1 181	10 580	319
Zmiana stanu rezerw i rozliczeń międzyokresowych	6	(183)	(1 027)	(80)
Zmiany w kapitale obrotowym	3 327	2 594	7 818	13 323
Wpływy (wydatki) z rozliczenia instrumentów pochodnych	-	-	-	-
Zapłacone odsetki z działalności operacyjnej	-	-	-	-
Zapłacony podatek dochodowy	(193)	(479)	(196)	(362)
Środki pieniężne netto z działalności operacyjnej	2 531	15 848	7 883	(11 861)

Przepływy środków pieniężnych z działalności inwestycyjnej				
Wydatki na nabycie wartości niematerialnych	(330)	(905)	(478)	(1 350)
Wpływy ze sprzedaży wartości niematerialnych	-	-	-	-
Wydatki na nabycie rzeczowych aktywów trwałych	(101)	(539)	(597)	(1 491)
Wpływy ze sprzedaży rzeczowych aktywów trwałych	-	-	-	-
Wydatki na nabycie nieruchomości inwestycyjnych	(240)	(240)	-	-
Wpływy ze sprzedaży nieruchomości inwestycyjnych	335	1 465	485	1 025
Wydatki netto na nabycie jednostek zależnych	-	-	-	(6 290)
Wpływy netto ze sprzedaży jednostek zależnych	-	-	-	-
Otrzymane spłaty pożyczek udzielonych	1 060	1 932	2 039	2 279
Pożyczki udzielone	(1 591)	(2 385)	(3 293)	(4 242)
Wydatki na nabycie pozostałych aktywów finansowych	(17 863)	(68 065)	-	(2 000)
Wpływy ze sprzedaży pozostałych aktywów finansowych	-	50 354	-	-
Wpływy z otrzymanych dotacji rządowych	-	-	-	5
Otrzymane odsetki	484	1 103	(1 502)	(879)
Otrzymane dywidendy	-	-	-	-
Środki pieniężne netto z działalności inwestycyjnej	(18 246)	(17 279)	(3 347)	(12 943)
Przepływy środków pieniężnych z działalności finansowej				
Wpływy netto z tytułu emisji akcji	-	-	-	-
Nabycie akcji własnych	-	-	-	(117)
Zyski (straty) udziału niekontrolującego	-	-	-	-
Wpływy z tytułu emisji dłużnych papierów wartościowych	-	48 569	-	17 262
Wykup dłużnych papierów wartościowych	-	-	-	(9 000)
Wpływy z tytułu zaciągnięcia kredytów i pożyczek	7 000	7 000	-	10 090
Spłaty kredytów i pożyczek	(978)	(26 500)	-	(62)
Spłata zobowiązań z tytułu leasingu finansowego	(152)	(448)	(125)	(496)
Odsetki zapłacone	(8 115)	(18 954)	(8 789)	(20 798)
Dywidendy wypłacone	(430)	(210)	-	(102)
Środki pieniężne netto z działalności finansowej	(2 674)	9 457	(8 915)	(3 223)
Zmiana netto stanu środków pieniężnych i ich ekwiwalentów	(18 389)	8 026	(4 378)	(28 027)
Środki pieniężne i ich ekwiwalenty na początek okresu	60 275	33 860	19 146	42 795
Zmiana stanu z tytułu różnic kursowych	111	111	(36)	(36)
Środki pieniężne i ich ekwiwalenty na koniec okresu	41 997	41 997	14 732	14 732

SKONSOLIDOWANE ZESTAWIENIE ZMIAN W KAPITALE WŁASNYM

	Kapitał przypadający akcjonariuszom jednostki dominującej							Udziały niedające kontroli	Kapitał własny razem
	Kapitał podstawowy	Akcje własne (-)	Kapitał ze sprzedaży akcji powyżej ich wartości nominalnej	Kapitał z przeszacowania aktywów finansowych dostępnych do sprzedaży	Pozostałe kapitały	Zyski zatrzymane	Razem		
Saldo na dzień 01.04.2014 roku	12 937	(500)	101 551	-	(334)	76 013	189 667	516	190 183
Zmiany zasad (polityki) rachunkowości oraz korekta błędu podstawowego	-	-	-	-	-	-	-	-	-
Saldo po zmianach	12 937	(500)	101 551	-	(334)	76 013	189 667	516	190 183
Zmiany w kapitale własnym w okresie od 01.04 do 31.12.2014 roku									
Emisja akcji	-	-	-	-	-	-	-	-	-
Emisja akcji w związku z realizacją opcji (program płatności akcjami)	-	-	-	-	-	-	-	-	-
Wycena opcji (program płatności akcjami)	-	-	-	-	-	-	-	-	-
Zmiana struktury grupy kapitałowej (transakcje z podmiotami niekontrolującymi)	-	-	-	-	-	-	-	-	-
Dywidendy	-	-	-	-	-	-	-	(163)	(163)
Przekazanie wyniku finansowego na kapitał	-	-	-	-	-	(1 967)	(1 967)	(2)	(1 969)
Razem transakcje z właścicielami	-	-	-	-	-	(1 967)	(1 967)	(165)	(2 132)
Zysk netto za okres od 01.04 do 31.12.2014 roku	-	-	-	-	-	28 353	28 353	140	28 494
Inne całkowite dochody po opodatkowaniu za okres od 01.04 do 31.12.2014 roku	-	-	-	-	44	-	44	-	44
Razem całkowite dochody	-	-	-	-	44	28 353	28 398	140	28 538
Przeniesienie do zysków zatrzymanych (sprzedaż przeszacowanych środków trwałych)	-	-	-	-	-	-	-	-	-
Saldo na dzień 31.12.2014 roku	12 937	(500)	101 551	-	(290)	102 399	216 098	491	216 588

	Kapitał przypadający akcjonariuszom jednostki dominującej							Udziały niedające kontroli	Kapitał własny razem
	Kapitał podstawowy	Akcje własne (-)	Kapitał ze sprzedaży akcji powyżej ich wartości nominalnej	Kapitał z przeszacowania aktywów finansowych dostępnych do sprzedaży	Pozostałe kapitały	Zyski zatrzymane	Razem		
Saldo na dzień 01.04.2013 roku	12 937	(382)	101 551	326 993	(41)	47 258	488 316	262	488 578
Zmiany zasad (polityki) rachunkowości oraz korekta błędu podstawowego	-	-	-	(326 993)	-	(4 287)	(331 280)	-	(331 280)
Saldo po zmianach	12 937	(382)	101 551	-	(41)	42 971	157 035	262	157 298

Emisja akcji	-	(117)	-	-	-	117	-	-	-
Różnice kursowe z przeliczenia jednostek zagranicznych	-	-	-	-	-	-	-	-	-
Wycena opcji (program płatności akcjami)	-	-	-	-	-	-	-	-	-
Zmiana struktury grupy kapitałowej (transakcje z podmiotami niekontrolującymi)	-	-	-	-	-	-	-	-	-
Dywidendy	-	-	-	-	-	(223)	(223)	(134)	(358)
Przekazanie wyniku finansowego na kapitał	-	-	-	-	-	-	-	-	-
Razem transakcje z właścicielami	-	(117)	-	-	-	(106)	(223)	(134)	(358)
Zysk netto za okres od 01.04 do 31.12.2013 roku	-	-	-	-	-	25 541	25 541	70	25 612
Inne całkowite dochody po opodatkowaniu za okres od 01.04 do 31.12.2013 roku	-	-	-	-	(159)	-	(159)	-	(159)
Razem całkowite dochody	-	-	-	-	(159)	25 541	25 383	70	25 453
Przeniesienie do zysków zatrzymanych (sprzedaż przeszacowanych środków trwałych)	-	-	-	-	-	-	-	-	-
Saldo na dzień 31.12.2013 roku	12 937	(500)	101 551	-	(199)	68 406	182 195	198	182 393

DODATKOWE INFORMACJE DO ŚRÓDROCZNEGO SKONSOLIDOWANEGO SPRAWOZDANIA FINANSOWEGO

I. Podstawa prawna działalności Grupy Kapitałowej Kredyt Inkaso S.A.

Jednostką dominującą Grupy Kapitałowej Kredyt Inkaso S.A. („Grupa Kapitałowa”, „Grupa”) jest Kredyt Inkaso S.A. („Spółka”, „Jednostka Dominująca”) z siedzibą w Warszawie przy ul. Domaniewskiej 39A.

Kredyt Inkaso S.A. została zarejestrowana w Rejestrze Przedsiębiorców Krajowego Rejestru Sądowego pod numerem KRS 0000270672, na podstawie postanowienia Sądu Rejonowego w Lublinie XI Wydział Gospodarczy Krajowego Rejestru Sądowego z dnia 28 grudnia 2006 roku.

Spółka powstała w wyniku przekształcenia spółki Dom Obrotu Wierzytelnościami Kredyt Inkaso sp. z o.o. sp. komandytowa w spółkę akcyjną. Spółka Dom Obrotu Wierzytelnościami Kredyt Inkaso sp. z o.o. sp. k. została zarejestrowana w Rejestrze Przedsiębiorców Krajowego Rejestru Sądowego pod numerem KRS 0000007605, na podstawie postanowienia Sądu Rejonowego w Lublinie XI Wydział Gospodarczy Krajowego Rejestru Sądowego z dnia 19 kwietnia 2001 roku.

Wykaz jednostek objętych konsolidacją metodą pełną oraz zmiany w strukturze Grupy zostały przedstawione w punkcie VII.

Spółka od 2007 roku notowana jest na GPW. Działa na rynku usług finansowych, specjalizuje się w inwestowaniu w portfele wierzytelności z sektora telekomunikacyjnego i bankowego.

II. Podstawa sporządzenia oraz zasady rachunkowości

II.1. Podstawa sporządzenia Skonsolidowanego Sprawozdania Finansowego

Niniejsze śródroczne skrócone skonsolidowane sprawozdanie finansowe obejmuje okres 9 miesięcy zakończonych 31 grudnia 2014 roku oraz zostało sporządzone zgodnie z MSR 34 Śródroczna sprawozdawczość finansowa.

Śródroczne skrócone skonsolidowane sprawozdanie finansowe nie zawiera wszystkich informacji, które ujawniane są w rocznym skonsolidowanym sprawozdaniu finansowym sporządzonym zgodnie z MSSF. Niniejsze śródroczne skrócone skonsolidowane sprawozdanie finansowe należy czytać łącznie ze skonsolidowanym sprawozdaniem finansowym Grupy Kapitałowej Kredyt Inkaso S.A. za rok obrotowy 2013/2014.

Walutą sprawozdawczą niniejszego śródrocznego skróconego skonsolidowanego sprawozdania finansowego jest złoty polski, a wszystkie kwoty wyrażone są w tysiącach złotych polskich (o ile nie wskazano inaczej).

Śródroczne skrócone skonsolidowane sprawozdanie finansowe zostało sporządzone przy założeniu kontynuowania działalności gospodarczej przez spółki Grupy w dającej się przewidzieć przyszłości. Na dzień zatwierdzenia niniejszego skróconego skonsolidowanego sprawozdania finansowego do publikacji nie istnieją okoliczności wskazujące na zagrożenie kontynuowania działalności przez spółki wchodzące w skład Grupy.

Grupa Kapitałowa nazwała „skonsolidowane sprawozdanie z sytuacji finansowej” „skonsolidowanym bilansem”.

II.II. Wcześniejsze zastosowanie standardów i interpretacji

W bieżącym okresie sprawozdawczym nie podjęliśmy decyzji o wcześniejszym zastosowaniu zmian standardów i interpretacji MSSF.

Grupa zamierza przyjąć opublikowane, lecz nie obowiązujące do dnia publikacji niniejszego skróconego kwartalnego skonsolidowanego sprawozdania finansowego zmiany MSSF, zgodnie z datą ich wejścia w życie. Oszacowanie wpływu tych zmian na przyszłe skonsolidowane sprawozdanie finansowe Grupy jest przedmiotem prowadzonych analiz.

II.III. Niepewność szacunków

Przy sporządzaniu śródrocznego skróconego skonsolidowanego sprawozdania finansowego Zarząd Spółki dominującej kieruje się osądem przy dokonywaniu licznych szacunków i założeń, które mają wpływ na stosowane zasady rachunkowości oraz prezentowane wartości aktywów, zobowiązań, przychodów oraz kosztów. Faktycznie zrealizowane wartości mogą różnić się od szacowanych przez Zarząd.

Informacje o szacunkach i założeniach, które są znaczące dla skonsolidowanego sprawozdania finansowego, zostały zaprezentowane w skonsolidowanym sprawozdaniu finansowym za 2013/2014 rok.

II.IV. Korekty błędów oraz zmiana zasad rachunkowości

W skróconym skonsolidowanym sprawozdaniu finansowym nie dokonano zmian zasad rachunkowości, które miałyby wpływ na dane finansowe prezentowane za porównywalne okresy.

III. Komentarz objaśniający, dotyczący sezonowości lub cykliczności działalności w okresie śródrocznym.

Działalność Grupy Kapitałowej nie cechuje się sezonowością. Działalność Grupy polega na dochodzeniu zapłaty wierzytelności, głównie na drodze prawnej. Powyższy model biznesu generuje przychody w stosunkowo krótkim okresie po zakupie pakietu wierzytelności, później długoterminowo w trakcie wykonywania procedur prawnych dochodzenia należności (głównie postępowanie komornicze), także w wyniku ich wznawiania po okresach przerwy. Jednocześnie koszty kumulowane są przede wszystkim w początkowej fazie obsługi nabytych pakietów (przede wszystkim sądowe i wszczęcia postępowania komorniczego).

IV. Stanowisko Zarządu odnośnie możliwości zrealizowania wcześniej publikowanych prognoz wyników na dany rok, w świetle wyników zaprezentowanych w raporcie kwartalnym w stosunku do wyników prognozowanych.

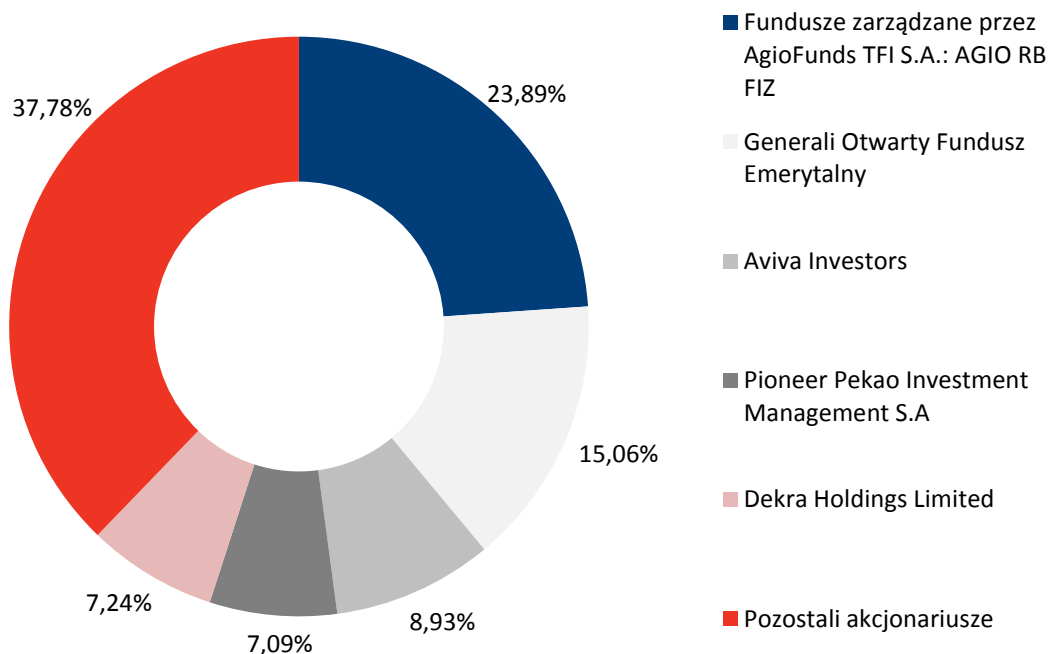
Na Dzień Zatwierdzenia niniejszego Skróconego Kwartalnego Sprawozdania Finansowego nie publikowaliśmy prognoz wyników na rok obrotowy 2014/2015.

V. Akcjonariusze posiadający bezpośrednio lub pośrednio przez podmioty zależne co najmniej 5 % ogólnej liczby głosów na walnym zgromadzeniu emitenta na dzień przekazania raportu kwartalnego

Akcjonariusz	liczba akcji	% głosów na WZA
Fundusze zarządzane przez AgioFunds TFI S.A.: AGIO RB FIZ	3 090 837	23,89%
Generali Otwarty Fundusz Emerytalny	1 948 562	15,06%
Aviva Investors	1 155 294	8,93%
Pioneer Pekao Investment Management S.A	917 821	7,09%
w tym: Pioneer Fundusz Inwestycyjny Otwarty	652 870	5,05%
Dekra Holdings Limited	936 999	7,24%
Pozostali akcjonariusze	4 886 996	37,78%

Stan na 31 grudnia 2014 oraz na Dzień Zatwierdzenia.

% głosów na WZA

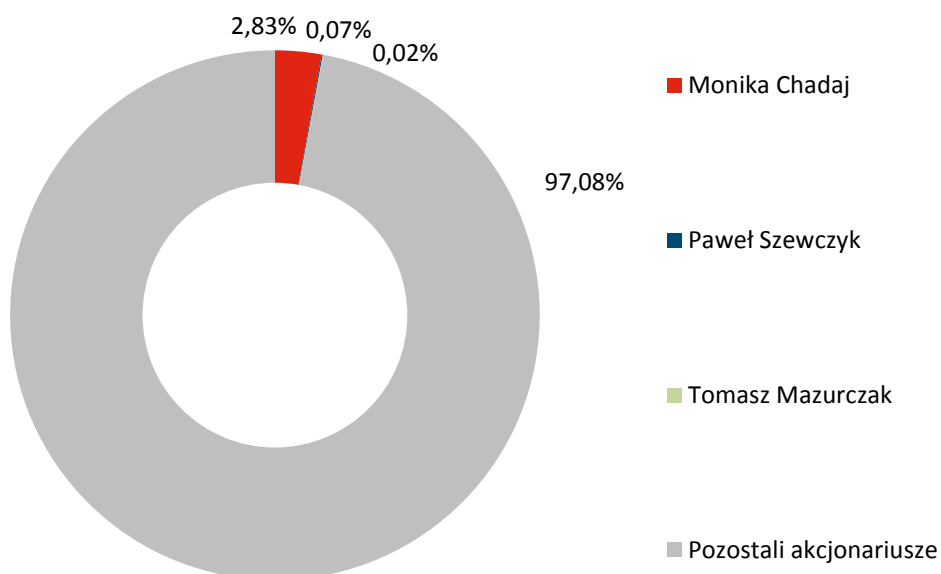


VI. Zestawienie stanu posiadania akcji emitenta lub uprawnień do nich (opcji) przez osoby zarządzające i nadzorujące emitenta na dzień przekazania raportu kwartalnego, wraz ze wskazaniem zmian w obrębie posiadania, w okresie od przekazania poprzedniego raportu kwartalnego, odrębnie dla każdej z osób

Według naszej wiedzy spośród osób zarządzających i nadzorujących Kredyt Inkaso S.A. następujące osoby posiadały nasze akcje i opcje na nasze akcje:

Posiadacz akcji	Stan na Dzień Zatwierdzenia		Stan na 31 grudnia 2014	
	liczba akcji	% głosów na WZA	liczba akcji	% głosów na WZA
Zarząd:				
Paweł Szewczyk	9 543	0,07%	9 543	0,07%
Rada Nadzorcza:				
Ireneusz Chadaj (poprzez małżonkę Monikę Chadaj)	365 515	2,83%	365 515	2,83%
Tomasz Mazurczak	3 000	0,02%	3 000	0,02%
Pozostali akcjonariusze	12 558 451	97,08%	12 558 451	97,08%

% głosów na WZA



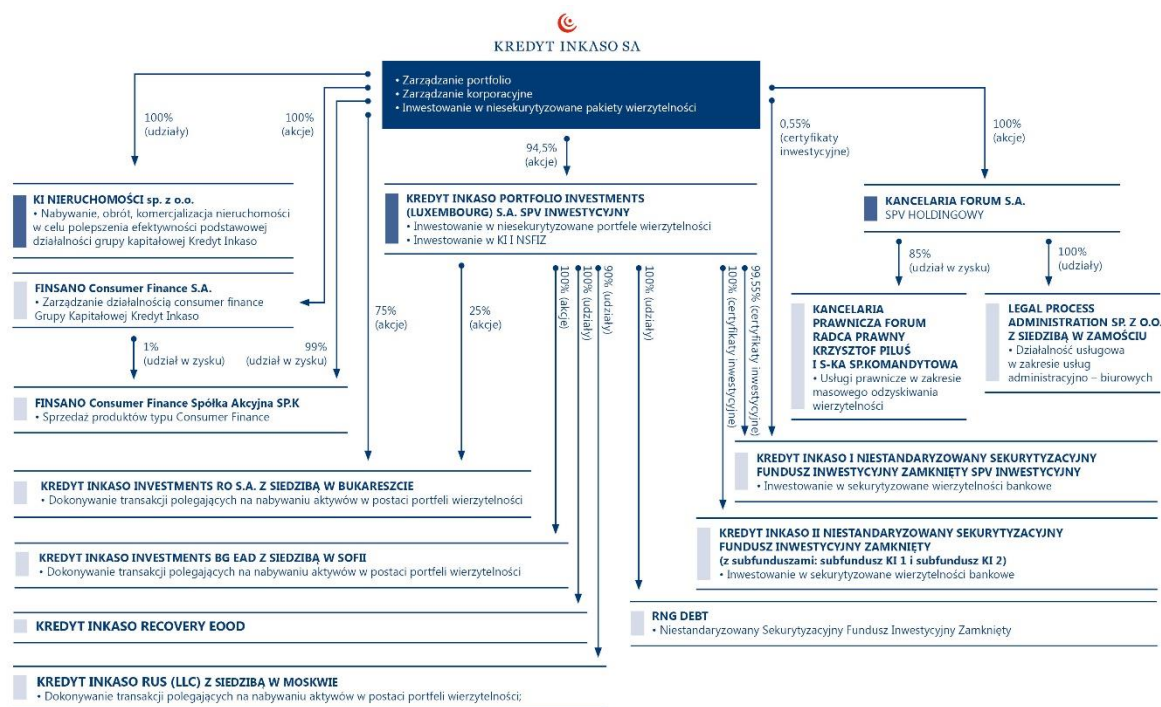
VII. Opis organizacji grupy kapitałowej emitenta.

Grupa Kapitałowa obejmuje Kredyt Inkaso S.A. jako Jednostkę Dominującą oraz jednostki zlokalizowane na terenie Polski, Luksemburga, Rumunii, Bułgarii i Rosji.

Na dzień 31 grudnia 2014 roku Grupę Kapitałową Kredyt Inkaso S.A. tworzą następujące podmioty:

- 1) Kredyt Inkaso S.A., z siedzibą w Warszawie, podmiot dominujący,
- 2) Kredyt Inkaso Portfolio Investments (Luxembourg) Société Anonyme (S.A.), z siedzibą w Luksemburgu, L-2557 Luksembourg, 18, rue Robert Stumper, występujący jako podmiot zależny,
- 3) Kredyt Inkaso I Niestandaryzowany Sekurytyzacyjny Fundusz Inwestycyjny Zamknięty, z siedzibą w Warszawie, ul. Rodziny Hiszpańskich 1, 02-685 Warszawa, występujący jako podmiot zależny,
- 4) Kredyt Inkaso II Niestandaryzowany Sekurytyzacyjny Fundusz Inwestycyjny Zamknięty z wydzielonymi subfunduszami, z siedzibą w Warszawie, ul. Rodziny Hiszpańskich 1, 02-685 Warszawa, występujący jako podmiot zależny,
- 5) Kancelaria Forum S.A., z siedzibą w Warszawie, ul. Domaniewska 39A, 02-672 Warszawa, występujący jako podmiot zależny,
- 6) Kancelaria Prawnicza FORUM radca prawny Krzysztof Piliś i spółka spółka komandytowa, z siedzibą w Warszawie, („KP Forum”), ul. Domaniewska 39A, 02-672 Warszawa, występujący jako podmiot zależny, której prawo do 85% zysku jest pośrednio należne Jednostce Dominującej. 85% prawa do zysku jest bezpośrednio należne Kancelarii FORUM S.A.,
- 7) KI Nieruchomości Sp. z o.o., z siedzibą w Warszawie, ul. Domaniewska 39A, 02-672 Warszawa, występujący jako podmiot zależny,
- 8) FINSANO Consumer Finance Spółka Akcyjna z siedzibą w Warszawie („FINSANO SA”), ul. Domaniewska 39A, 02-672 Warszawa, występująca jako podmiot zależny,
- 9) FINSANO Consumer Finance S.A. Spółka Komandytowa z siedzibą w Warszawie („FINSANO SK”), ul. Domaniewska 39A, 02-672 Warszawa, występująca jako podmiot zależny,
- 10) Legal Process Administration Sp. z o.o. („LPA”) z siedzibą w Warszawie, która to spółka jest w 100% podmiotem pośrednio zależnym od Jednostki Dominującej. LPA jest bezpośrednio zależna od Kancelarii FORUM S.A.,
- 11) Kredyt Inkaso Investments RO S.A., z siedzibą w Bukareszcie, która to spółka jest w 75% bezpośrednio oraz w 25% pośrednio zależna od Spółki (za pośrednictwem spółki zależnej Kredyt Inkaso Portfolio Investments (Luxembourg) S.A. z siedzibą w Luksemburgu),
- 12) Kredyt Inkaso Investments BG EAD S.A., z siedzibą w Sofii, która to spółka jest w 100% podmiotem pośrednio zależnym od Spółki, będąc podmiotem bezpośrednio zależnym od spółki zależnej Kredyt Inkaso Portfolio Investments (Luxembourg) S.A. z siedzibą w Luksemburgu.
- 13) Kredyt Inkaso RUS Limited Liability Company (LLC) z siedzibą w centrum biznesowym Lotnisko Szeremietiewo 2, Obwód Moskiewski w Rosji, która to spółka jest w 90% podmiotem pośrednio zależnym od Spółki, będąc podmiotem bezpośrednio zależnym od spółki zależnej Kredyt Inkaso Portfolio Investments (Luxembourg) S.A. z siedzibą w Luksemburgu.
- 14) RNG DEBT Niestandaryzowany Sekurytyzacyjny Fundusz Inwestycyjny Zamknięty z siedzibą w Warszawie jest w 100% podmiotem pośrednio zależnym od Spółki, będąc podmiotem bezpośrednio zależnym od spółki zależnej Kredyt Inkaso Portfolio Investments (Luxembourg) S.A. z siedzibą w Luksemburgu.
- 15) Kredyt Inkaso RECOVERY EOOD z siedzibą w Sofii jest w 100% podmiotem pośrednio zależnym od Spółki, będąc podmiotem bezpośrednio zależnym od spółki zależnej Kredyt Inkaso Investments BG EAD S.A., z siedzibą w Sofii.

Graficzne przedstawienie struktury organizacyjnej Grupy Kapitałowej Kredyt Inkaso S.A.:



Śródrocznym Skonsolidowanym Sprawozdaniem Finansowym Grupy Kapitałowej Kredyt Inkaso S.A. została objęta Jednostka Dominująca oraz czternaście spółek zależnych:

Nazwa spółki zależnej	Metoda konsolidacji	Udział Grupy w kapitale:		Stopień kontroli	
		31.12.2014	31.03.2014	31.12.2014	31.03.2014
Kredyt Inkaso Portfolio Investments (Luxembourg) Société Anonyme (S.A.)	pełna	100%	100%	100%	100%
Kredyt Inkaso I Niestandaryzowany Sekurytyzacyjny Fundusz Inwestycyjny Zamknięty	pełna	100%	100%	100%	100%
Kredyt Inkaso II Niestandaryzowany Sekurytyzacyjny Fundusz Inwestycyjny Zamknięty	pełna	100%	100%	100%	100%
Kancelaria Forum S.A.	pełna	100%	100%	100%	100%
Kancelaria Prawnicza FORUM radca prawny Krzysztof Pilus i spółka spółka komandytowa	pełna	85%	85%	85%	85%
KI Nieruchomości Sp. z o.o.	pełna	100%	100%	100%	100%
FINSANO Consumer Finance S.A.	pełna	100%	100%	100%	100%
FINSANO Consumer Finance Spółka Akcyjna Spółka Komandytowa	pełna	100%	100%	100%	100%
Legal Process Administration Sp. z o.o.	pełna	100%	100%	100%	100%
Kredyt Inkaso Investments RO S.A.	pełna	100%	100%	100%	100%
Kredyt Inkaso Investments BG EAD S.A.	pełna	100%	100%	100%	100%
Kredyt Inkaso RUS Limited Liability Company (LLC)	pełna	90%	90%	90%	90%
RNG DEBT Niestandaryzowany Sekurytyzacyjny Fundusz Inwestycyjny Zamknięty	pełna	100%	0%	100%	0%
Kredyt Inkaso RECOVERY EOOD	pełna	100%	0%	100%	0%

Czas trwania Jednostki Dominującej oraz wchodzących w skład Grupy Kapitałowej jednostek objętych konsolidacją jest nieoznaczony.

Podstawowym przedmiotem działalności Jednostki Dominującej oraz jej spółek zależnych jest obrót pakietami wierzytelności na rynku krajowym oraz działalność prawnicza.

Przedmiotem działalności Jednostki Dominującej, według zapisów z jej statutu, stanowi:

- a. pozostała finansowa działalność usługowa, gdzie indziej niesklasyfikowana, z wyłączeniem ubezpieczeń i funduszy emerytalnych - w PKD 64.99.Z;
- b. leasing finansowy - w PKD 64.91.Z;
- c. pozostałe formy udzielania kredytów - w PKD 64.92.Z;
- d. pozostała działalność wspomagająca usługi finansowe, z wyłączeniem ubezpieczeń i funduszy emerytalnych - w PKD 66.19.Z;
- e. realizacja projektów budowlanych związanych ze wznoszeniem budynków - w PKD 41.10.Z;
- f. kupno i sprzedaż nieruchomości na własny rachunek - w PKD 68.10.Z;
- g. wynajem i zarządzanie nieruchomościami własnymi lub dzierżawionymi - w PKD 68.20.Z;
- h. działalność prawnicza, - w PKD 69.10.Z;
- i. pozostałe doradztwo w zakresie prowadzenia działalności gospodarczej i zarządzania - w PKD 70.22.Z;
- j. wykonywanie fotokopii, przygotowywanie dokumentów i pozostała specjalistyczna wspomagająca prowadzenie biura - w PKD 82.19.Z;
- k. działalność świadczona przez agencje inkasa i biura kredytowe - w PKD 82.91.Z;
- l. działalność centrów telefonicznych (call center) - w PKD 82.20.Z;
- m. pozostałe pozaszkolne formy edukacji, gdzie indziej niesklasyfikowane - w PKD 85.59.B;
- n. działalność maklerska związana z rynkiem papierów wartościowych i towarów giełdowych - w PKD 66.12.Z;
- o. działalność związana z zarządzaniem funduszami - w PKD 66.30.Z;
- p. działalność rachunkowo - księgowa; doradztwo podatkowe - w PKD 69.20.Z;
- r. działalność holdingów finansowych - w PKD 64.20.Z;
- s. działalność firm centralnych (head offices) i holdingów z wyłączeniem holdingów finansowych - w PKD 70.10.Z.

VIII. Rodzaj oraz kwoty pozycji wpływających na aktywa, zobowiązania, kapitał, wynik finansowy netto lub przepływy środków pieniężnych, które są nietypowe ze względu na ich rodzaj, wielkość lub wywierany wpływ.

Nie wystąpiły zdarzenia i kwoty nietypowe.

IX. Rodzaj oraz kwoty zmian wartości szacunkowych w okresie sprawozdawczym

- a. aktywa z tytułu odroczonego podatku dochodowego

Stan na początek okresu	Zwiększenia	Zmniejszenia	Stan na koniec okresu
722	499	113	1 108

- b. rezerwy z tytułu odroczonego podatku dochodowego

Stan na początek okresu	Zwiększenia	Zmniejszenia	Stan na koniec okresu
1 798	1 347	1 010	2 135

- a) odpisy aktualizujące wartość należności

Stan na początek okresu	Zwiększenia	Zmniejszenia	Stan na koniec okresu
-	-	-	-

- b) rezerwy na zobowiązania

Stan na początek okresu	Zwiększenia	Zmniejszenia	Stan na koniec okresu
1 186	600	488	1 298

X. Emisje, wykup i spłaty dłużnych i kapitałowych papierów wartościowych.

W dniu 9 maja 2014 roku jednostka zależna Kredyt Inkaso I Niestandaryzowany Sekurytyzacyjny Fundusz Inwestycyjny Zamknięty z siedzibą w Warszawie dokonała emisji 50 000 zabezpieczonych 3-letnich obligacji na okaziciela serii K o wartości nominalnej 1 000,00 PLN każda, o łącznej wartości nominalnej 50 mln PLN. Fundusz jest uprawniony do wcześniejszego wykupu Obligacji na jego żądanie.

Obligacje są zabezpieczone w rozumieniu przepisów ustawy o obligacjach zastawem rejestrowym ustanowionym na zbiorze wierzytelności, który Fundusz nabył na podstawie umowy sprzedaży z dnia 9 grudnia 2011 roku. Wycena przedmiotu zastawu dokonana przez uprawnionego biegłego, określa iż szacunkowa wartość godziwa przedmiotu zastawu stanowi kwotę nie niższą niż 94 mln PLN.

W okresie od 1 kwietnia 2014 roku do 31 grudnia 2014 roku nie przypadł termin spłaty obligacji dotychczas wyemitowanych.

W okresie sprawozdawczym regularnie wypłaciliśmy odsetki dla posiadaczy obligacji serii S03, S04, S05, U01, U02, U03, W1 i W2 wyemitowanych przez Kredyt Inkaso S.A. oraz serii I i serii K wyemitowanej przez spółkę zależną Kredyt Inkaso FIZ I. Łączna kwota wypłaconych odsetek wyniosła blisko 16,2 mln PLN (13,5 mln PLN odsetek od obligacji wyemitowanych przez Kredyt Inkaso S.A. oraz prawie 2,7 mln PLN odsetek od obligacji Kredyt Inkaso FIZ I).

XI. Wypłacone dywidendy (łącznie lub w przeliczeniu na jedną akcję), z podziałem na akcje zwykłe i pozostałe akcje.

Dywidenda wypłacona w ostatnich 3 latach obrotowych

Rok obrotowy	Zysk wypracowany	Przeznaczony do wypłaty	W przeliczeniu na 1 akcję
2011/12	16 615 tys. PLN	0 tys. PLN	0 PLN
- w tym dywidenda gotówkowa	-	-	-
- w tym dywidenda w akcjach	-	-	-
2012/13	17 196 tys. PLN	0 tys. PLN	0 tys. PLN
- w tym dywidenda gotówkowa	-	-	-
- w tym dywidenda w akcjach	-	-	-
2013/14	33 374 tys. PLN	0 tys. PLN	0 tys. PLN
- w tym dywidenda gotówkowa	-	-	-
- w tym dywidenda w akcjach	-	-	-

Polityka Spółki w zakresie dywidendy niezmiennie zakłada uzależnienie jej wysokości i wartości dywidendy od osiągniętych wyników finansowych i potrzeb kapitałowych związanych z zakupem kolejnych pakietów wierzytelności, wdrażaniem strategii rozwoju Spółki oraz ze strategicznymi inwestycjami.

Zarząd Spółki wyraża przekonanie, iż w kolejnych latach będzie możliwe dokonywanie wypłaty dywidendy w formie gotówkowej na poziomie co najmniej 1/5 osiąganego zysku. Zarząd dopuszcza możliwość wypłaty dywidendy także w formie akcji (zależne od potwierdzenia możliwości formalnych i technicznych), przyznawanych dotychczasowym akcjonariuszom jako tzw. akcje gratisowe obejmujące część zysku przeznaczonego do podziału.

W sytuacji podjęcia decyzji o wypłacie dywidendy w formie akcji, przyznanie dotychczasowym akcjonariuszom akcji gratisowych będzie się wiązać z podwyższeniem kapitału zakładowego Spółki. Podwyższenie kapitału zakładowego odbędzie się dokonywać ze środków zgromadzonych na kapitale rezerwowym Spółki związanym w celu sfinansowania emisji akcji gratisowych. Jeżeli akcjonariuszom miałyby przypaść części ułamkowe akcji, części takie nie będą przysługiwać akcjonariuszom, natomiast Spółka wypłaci im różnicę między ceną emisyjną a wartością nominalną przysługujących im, lecz nie objętych, części ułamkowych akcji. Wypłaty te zostaną dokonane z kapitału rezerwowego utworzonego na sfinansowanie emisji akcji gratisowych. W sytuacji, gdy cena emisyjna akcji gratisowych przewyższy ich wartość nominalną, nadwyżka zostanie także pokryta z kapitału rezerwowego utworzonego na sfinansowanie emisji akcji gratisowych, poprzez przekazanie równowartości kwoty nadwyżki na kapitał zapasowy Spółki.

W rezultacie powyższych zdarzeń na kapitał zakładowy oraz na kapitał zapasowy Spółki, jak i na wypłatę wynagrodzenia za nieprzystługujące akcjonariuszom części ułamkowe akcji oraz na ewentualne koszty związane z emisją zostaną przekazane kwoty z kapitału rezerwowego utworzonego na sfinansowanie emisji akcji gratisowych. Akcjonariusze nie zapłacą zatem za akcje ani ich ceny nominalnej ani emisyjnej, gdyż wpłaty te zostaną dokonane przez Spółkę z kwoty z kapitału rezerwowego utworzonego na sfinansowanie emisji akcji gratisowych. Tym sposobem akcjonariusze otrzymają część zysku, pozostałą po wypłacie dywidendy w formie gotówkowej, w formie akcji gratisowych.

Akcje gratisowe przypadające akcjonariuszom nie będą wymagały przez nich objęcia (zapisu). Dzień, na który zostanie ustalona lista akcjonariuszy uprawnionych do podziału zysku, będzie ten sam dla wypłaty dywidendy w formie gotówkowej oraz w formie przyznania akcji gratisowych, tym samym krąg akcjonariuszy będzie ten sam dla obu form.

Historyczne dane nie wpływają ani nie stanowią zmiany w polityce dywidendy Spółki.

XII. Istotne zdarzenia następujące po zakończeniu okresu śródrocznego, które nie zostały odzwierciedlone w sprawozdaniu finansowym za dany okres śródroczny.

Dnia 2 stycznia 2015 roku utworzono spółkę AIF Management Services S.A. z siedzibą w 2 RUE DE L'EAU 1449 Luksemburg. Kapitał zakładowy spółki wynosi 275 tys. EUR. Kredyt Inkaso posiada 20,18% akcji spółki (akcje klasy B).

XIII. Zmiany zobowiązań warunkowych lub aktywów warunkowych, które nastąpiły od czasu zakończenia ostatniego roku obrotowego.

W okresie od 1 kwietnia 2014 roku do 31 grudnia 2014 roku zakończył się okres trwałości projektów: 05.09-UDA-RPLU.01.03.00-06-157/09 i 02.10-UDA-RPLU.01.07.00-06-013/10.

Umowa nr 05.09-UDA-RPLU.01.03.00-06-157/09 zawarta w dniu 22 kwietnia 2010 roku pomiędzy Spółką a Województwem Lubelskim (Lubelską Agencją Wspierania Przedsiębiorczości z siedzibą ul. Graniczna 4, 20-010 Lublin-Instytucją Pośredniczącą II stopnia) na realizację projektu: „Wywołanie efektu synergii działań w wyniku jednoczesnej implementacji trzech innowacyjnych systemów informatycznych: Zabezpieczeń Informatycznych, Rozpoznawania Treści Dokumentów, Finansowo-Księgowego. W związku z zawartą umową Spółka powinna otrzymać dofinansowanie w formie dotacji rozwojowej w kwocie 345 672,19 złotych, co stanowi 60% całkowitej wartości projektu.

Umowa nr 02.10-UDA-RPLU.01.07.00-06-013/10 zawarta w dniu 21 grudnia 2010 roku pomiędzy Spółką a Województwem Lubelskim (Lubelską Agencją Wspierania Przedsiębiorczości z siedzibą ul. Graniczna 4, 20-010 Lublin-Instytucją Pośredniczącą II stopnia) na realizację projektu: „Poprawa konkurencyjności firmy Kredyt Inkaso poprzez wdrożenie innowacyjnego systemu zarządzania wydajnością”. W związku z zawartą umową Spółka powinna otrzymać dofinansowanie w kwocie 249 368,00 PLN, co stanowi 50% całkowitej wartości projektu.

XIV. Postępowania toczące się przed sądem, organem właściwym dla postępowania arbitrażowego lub organem administracji publicznej, z uwzględnieniem informacji w zakresie:

Postępowania sądowe i egzekucyjne

Model biznesu Kredyt Inkaso S.A. zakłada zakupy pakietów wierzytelności z usług powszechnych (po kilka lub kilkanaście tysięcy wierzytelności w pakiecie) oraz dochodzenie ich zapłaty na drodze sądowej. Stąd też naturalnym dla naszej działalności jest prowadzenie wielkiej liczby spraw sądowych i przed organami egzekucyjnymi. Jednakże ze względu na stosunkowo niewielkie wielkości długów nie istnieje ryzyko koncentracji (jednego lub kilku złych długów tj. o charakterystyce znacząco gorszej od kalkulowanej).

Na dzień 31 grudnia 2014 roku w ramach prowadzonej działalności Kredyt Inkaso S.A. jest m.in. stroną w ponad 31 tysiącach postępowań przed sądami o łącznej wartości przedmiotu sporu blisko 256 milionów PLN i w ponad 102 tysiącach postępowań egzekucyjnych o łącznej wartości blisko 860 milionów PLN.

Postępowania podatkowe

W okresie objętym sprawozdaniem w Spółce nie były prowadzone postępowania kontrolne ani istotne kontrole podatkowe.

XV. Informacje o zawarciu przez emitenta jednej lub wielu transakcji z podmiotami powiązanymi, jeżeli są one istotne i zostały zawarte na innych warunkach niż rynkowe.

Nie wystąpiły transakcje z podmiotami powiązanymi, które byłyby zawarte na warunkach innych niż rynkowe.

XVI. Informacje o udzieleniu przez emitenta poręczeń kredytu lub pożyczki lub udzieleniu gwarancji.

Nie wystąpiły.

XVII. Inne informacje, które zdaniem emitenta są istotne dla oceny jego sytuacji kadrowej, majątkowej, finansowej, wyniku finansowego i ich zmian, oraz informacje, które są istotne dla oceny możliwości realizacji zobowiązań przez Emitenta.

W dniu 27 października 2014 roku jednostka zależna Kredyt Inkaso Portfolio Investments (Luxembourg) S.A. z siedzibą w Luksemburgu, zgodnie z potwierdzeniem przydziału certyfikatów inwestycyjnych serii C z dnia 27 października 2014 roku, objęła w drodze przydziału certyfikaty inwestycyjne serii C w Kredyt Inkaso II Niestandaryzowanym Funduszu Inwestycyjnym Zamkniętym z siedzibą w Warszawie związane z Subfunduszem KI 2 (KI II NS FIZ). Spółka zależna nabyła certyfikaty inwestycyjne serii C w ilości 2 565 000 , o wartości 5,50 PLN każdy i łącznej wartości 14 107 500,00 PLN, co stanowi 100% wartości emisji w KI II NS FIZ. Transakcja nabycia certyfikatów została sfinansowana ze środków własnych spółki zależnej.

W dniu 29 października 2014 roku jednostka zależna Kredyt Inkaso II Niestandaryzowany Sekurytyzacyjny Fundusz Inwestycyjny Zamknięty z siedzibą w Warszawie Subfundusz KI 2 zawarł umowę przelewu wierzytelności z Bankiem Gospodarki Żywnościowej S.A. z siedzibą w Warszawie.

Przedmiotem Umowy było nabycie portfela wierzytelności zabezpieczonych hipotecznie obejmującego wierzytelności pieniężne Banku wobec dłużników wyrażone w PLN, CHF, EUR i USD, przeliczone na PLN w oparciu o średni kurs NBP z dnia 28 października 2014 r. o łącznej kwocie wierzytelności (wartości nominalnej) 118 218 835,51 PLN za cenę w kwocie 26 516 484,81 PLN.

Zapłata ceny nastąpiła w dniu zawarcia Umowy.

W dniu 28 października 2014 roku jednostka zależna Kredyt Inkaso II Niestandaryzowany Sekurytyzacyjny Fundusz Inwestycyjny Zamknięty z siedzibą w Warszawie Subfundusz KI 2 zawarł z Agio Wierzytelności Plus Niestandaryzowanym Sekurytyzacyjnym Funduszem Inwestycyjnym Zamkniętym z siedzibą w Warszawie umowę subpartycypacji portfela wierzytelności hipotecznych. Fundusz został wyłoniony jako nabywca portfela wierzytelności hipotecznych o wartości nominalnej około 123 mln zł na mocy decyzji Banku Gospodarki Żywnościowej S.A. z siedzibą w Warszawie z dnia 20 października 2014 roku.

Przedmiotem umowy było zbycie przez KI II NSFIZ KI2 na rzecz AWP NS FIZ począwszy od dnia 29 października 2014 roku wyłącznego prawa do przepływów pieniężnych z wierzytelności podlegających subpartycypacji wyrażonych w PLN, CHF, EUR i USD, przeliczonych na PLN w oparciu o średni kurs NBP z dnia 28 października 2014 r. o łącznej kwocie wierzytelności (wartości nominalnej) 62 245 249,65 PLN. Cenę subpartycypacji w kwocie 13 961 609,50 PLN AWP NS FIZ na rzecz KI II NSFIZ KI2 zapłacił w dniu 29 października 2014 r.

Od dnia rozpoczęcia subpartycypacji do dnia wygaśnięcia Umowy, Subpartycypantowi przysługuje wyłączne prawo do przepływów pieniężnych z wierzytelności objętych Umową, w tym do otrzymywania od Funduszu wszelkich wpływów tytułem spłaty wierzytelności oraz pokrywania obciążeń tytułem kosztów i wydatków. Fundusz jako Inicjator pozostaje wyłącznie uprawnionym do otrzymywania od dłużników spłat wierzytelności podlegających subpartycypacji oraz do zarządzania wierzytelnościami, w tym do prowadzenia we własnym imieniu i na własny rachunek działań windykacyjnych za pośrednictwem podmiotu zarządzającego sekurytyzowanymi wierzytelnościami Funduszu, którym jest Kredyt Inkaso S.A.

Umowa zawarta została na czas określony 7 lat.

W dniu 21 listopada 2014 roku w spółce RNG DEBT Niestandaryzowany Sekurytyzacyjny Fundusz Inwestycyjny Zamknięty dokonano przydziału 3 Certyfikatów Inwestycyjnych o wartości 100 tys. PLN każdy, które objęła jednostka zależna Kredyt Inkaso Portfolio Investments (Luxembourg) S.A. z siedzibą w Luksemburgu. W wyniku tego w naszej Spółce znalazło się 100% certyfikatów RNG DEBT NS FIZ. Celem inwestycyjnym Funduszu jest osiąganie przychodów z lokat netto Funduszu. Ewidencja Certyfikatów Inwestycyjnych Uczestników Funduszu jest prowadzona przez AgioFunds Towarzystwo Funduszy Inwestycyjnych S.A.

W dniu 3 grudnia zgodnie z zawartym aneksem do Umowy Kredytu z dnia 25 lipca 2013 roku spółce zależnej Kredyt Inkaso I Niestandaryzowany Sekurytyzacyjny Fundusz Inwestycyjny Zamknięty przyznane zostało dodatkowe 7 mln PLN kredytu. Łączna kwota kredytu wynosi zatem 17 mln PLN i zostanie spłacona do dnia 22 lipca 2016 roku. Środki z kredytu mogą zostać przeznaczone na finansowanie lub refinansowanie zakupów portfeli wierzytelności wobec konsumentów z tytułu czynności bankowych. Oprocentowanie kredytu oparte jest na stopie procentowej WIBOR 3M, powiększonej o marżę i płatne w kwartalnych okresach odsetkowych.

W dniu 12 grudnia 2014 roku pomiędzy Kredyt Inkaso S.A., jego jednostką zależną pod nazwą Kredyt Inkaso Portfolio Investments (Luxembourg) S.A. z siedzibą w Luksemburgu oraz getBack Spółka Akcyjna z siedzibą we Wrocławiu i SHCO 54 S.à r.l. z siedzibą w Luksemburgu zawarta została umowa koinwestycyjna zawierająca warunki zawieszające. Celem umowy jest określenie ram (założeń) współpracy w/w stron umowy w zakresie:

- (i) nabycia od Getin Noble Bank S.A. z siedzibą w Warszawie całości lub części portfela wierzytelności o łącznej wartości nominalnej około 2 miliardy złotych, złożonego i podzielonego przez Bank na dwa pakiety wierzytelności - Pakiet A i Pakiet B,
- (ii) zasad funkcjonowania niestandaryzowanego sekurytyzacyjnego funduszu inwestycyjnego zamkniętego, który dokona w/w transakcji nabycia portfela wierzytelności od Banku tj. Omega Wierzytelności Niestandaryzowany Sekurytyzacyjny Fundusz Inwestycyjny Zamknięty z siedzibą w Warszawie zarządzany przez Altus Towarzystwo Funduszy Inwestycyjnych S.A. z siedzibą w Warszawie; oraz
- (iii) kluczowych zasad (parametrów) zarządzania, przez podmioty zarządzające sekurytyzowanymi wierzytelnościami niestandaryzowanych sekurytyzacyjnych funduszy inwestycyjnych tj. przez Kredyt Inkaso S.A. i getBack, aktywami NS FIZ w Portfela Wierzytelności nabytego od Banku.

W związku z opisanym wyżej celem umowy strony w umowie określiły warunki współpracy w zakresie realizacji Transakcji, funkcjonowania i współpracy inwestorskiej w obrębie NS FIZ oraz współpracy w zakresie zarządzania wierzytelnościami.

W związku z opisanym wyżej celem Umowy Strony w Umowie określiły warunki współpracy w zakresie realizacji Transakcji, funkcjonowania i współpracy inwestorskiej w obrębie NS FIZ oraz współpracy w zakresie Zarządzania Wierzytelnościami.

W ramach realizacji Transakcji Strony postanowiły, iż nie później niż w dniu 12 grudnia 2014 roku złożą do Banku, przy udziale NS FIZ, ostateczną warunkową ofertę nabycia Portfela Wierzytelności, z uwzględnieniem podziału Portfela Wierzytelności i w konsekwencji podziału Transakcji nabycia Portfela Wierzytelności przez NS FIZ na Pakiet A i Pakiet B. Nabycie Pakietu A nastąpiło do dnia 31 grudnia 2014 roku.

Strony zobowiązały się w szczególności do:

- (i) dostarczenia do NS FIZ odpowiedniego finansowania koniecznego do pokrycia ceny nabycia Pakietu A i Pakietu B poprzez subskrypcję i opłacenie certyfikatów inwestycyjnych wyemitowanych i zaoferowanych Stronom przez NS FIZ,
- (ii) dołożenia wszelkich starań i podjęcia wszelkich czynności faktycznych i prawnych w celu wdrożenia współpracy Stron na gruncie wspólnej inwestycji w NS FIZ oraz doprowadzenia do realizacji Transakcji przez NS FIZ,
- (iii) prowadzenia w dobrej wierze negocjacji z innymi Stronami oraz innymi zaangażowanymi podmiotami, w tym TFI, w zakresie wszelkich umów koniecznych do zrealizowania współpracy Stron.

Zobowiązania Stron określone powyżej zostały uzależnione od ziszczenia następujących warunków zawieszających:

- a. wyboru przez Bank Ostatecznej Oferty;
- b. spełnienia następujących założeń i warunków określonych szczegółowo w Ostatecznej Ofercie tj.:
 - (i) Oferty dotyczące Portfela nr A i Portfela nr B powinny być traktowane przez Bank oddzielnie, w szczególności co do terminów zawarcia umów i zamknięcia transakcji. Umowa dotycząca nabycia Portfela nr A będzie bezwarunkowa;
 - (ii) Umowa dotycząca nabycia Portfela nr B będzie zawarta wyłącznie pod warunkiem zawieszającym uzyskania przez sprzedającego korzystnych indywidualnych interpretacji podatkowych;
 - (iii) Ważność oferty: 30 dni;
 - (iv) Cut-off date Portfela nr A i Portfela nr B: 1 października 2014 r.;
 - (v) Skład i wartość portfela oraz liczba i status wierzytelności w dacie zawarcia umów i wykonania transakcji nie będzie się istotnie różnić w stosunku do stanu z daty Cut-off date;
 - (vi) Przepływy pieniężne związane z portfelami po cut-off date (1 października 2014) zostaną w całości przekazane NS FIZ będącego bezpośrednim nabywcą Portfela A i Portfela B na warunkach uzgodnionych przez Strony w umowach nabycia Portfela A i Portfela B;
 - (vii) Nastąpi uzgodnienie postanowień odpowiednich umów;
 - (viii) Warunki nabycia, w szczególności zakres oświadczeń i zapewnień dotyczących dla obu Portfeli będzie identyczny we wszystkich istotnych aspektach;
 - (ix) Założenia dotyczące ponoszenia kosztów i wydatków w związku z nabyciem Portfela B oraz struktury transakcji zapewniającej Bankowi optymalizację podatkową jak również warunek zamknięcia transakcji nabycia Portfela B nie później niż w pierwszym kwartale 2015 r.;
 - (x) Uzyskanie zgód korporacyjnych przez strony transakcji.

Wobec powyższego w Umowie określono:

- (i) podstawowe warunki emisji, subskrypcji i pokrycia certyfikatów inwestycyjnych wyemitowanych i zaoferowanych Stronom przez NS FIZ, przy czym Spółka Zależna Kredyt Inkaso Portfolio Investments (Luxembourg) S.A. zobowiązała się, iż obejmie i opłaci certyfikaty inwestycyjne NS FIZ; Zobowiązanie Spółki Zależnej do dostarczenia do NS FIZ finansowania koniecznego do pokrycia ceny nabycia Pakietu A i Pakietu B poprzez subskrypcję i opłacenie certyfikatów inwestycyjnych wyemitowanych i zaoferowanych Stronom przez NS FIZ
- (ii) podstawowe warunki nawiązania przez Strony przyszłej współpracy z TFI;
- (iii) podstawowe warunki współpracy Stron wymagające implementacji w statucie NS FIZ;
- (iv) podstawowe warunki współpracy Stron oraz powierzenia przez NS FIZ Zarządzania Wierzytelnościami dwóm zarządzającym sekurytyzowanymi wierzytelnościami NS FIZ tj. getBack oraz Kredyt Inkaso S.A. Strony zobowiązały się, iż nabyty Portfel Wierzytelności zostanie na podstawie uchwały zgromadzenia inwestorów NS FIZ podzielony pomiędzy dwóch zarządzających sekurytyzowanymi wierzytelnościami NS FIZ, przy czym wartości nominalne powstałych w wyniku podziału portfeli sekurytyzowanych wierzytelności, które następnie będą powierzone w zarządzanie getBack oraz Kredyt Inkaso S.A. nie mogą różnić się o więcej niż 10%.

Umowę zawarto na czas nieokreślony. Współpraca Stron na gruncie Umowy została obwarowana obowiązkiem wyłączności w odniesieniu do Transakcji, skutkiem czego Strony zobowiązały się, że żadna ze Stron nie będzie uczestniczyć w Transakcji z udziałem jakichkolwiek osób trzecich ani wspierać jakiejkolwiek osoby trzeciej biorącej udział w procedurze przetargowej dotyczącej Transakcji. Odpowiedzialność Stron z tytułu niewykonania lub nienależytego wykonania Umowy została ograniczona do kwoty 30.000.000,00 PLN.

Przewidujemy, iż zaangażowanie we współpracę z pozostałymi Stronami Umowy Koinwestycyjnej może przynieść wymierne korzyści finansowe a ponadto, stanowić w przyszłości istotny element strategii biznesowej Kredyt Inkaso S.A. i jej Grupy Kapitałowej i tym samym otworzyć korzystne perspektywy rozwoju.

Na chwilę obecną Bank dokonał wyboru Ostatecznej Oferty, co stanowi ziszczenie warunku zawieszającego. Ponadto w dniu 3 lutego 2015 roku Kredyt Inkaso S.A. otrzymało od Banku informację o uzyskaniu przez Bank pozytywnych indywidualnych interpretacji podatkowych w odniesieniu do Transakcji w zakresie zbycia Pakietu B. Wobec czego spełnił się kluczowy warunek zawieszający zawarty w Ostatecznej Ofercie warunkujących zobowiązania Stron.

Ziszczenie pozostałych warunków zawieszających i założeń zawartych w Ostatecznej Ofercie, do których odsyła warunek zawieszający i które warunkują realizację zobowiązań Stron wynikających z Umowy, w zakresie w jakim odnoszą się do Transakcji zbycia przez Bank Portfela B, powinno nastąpić do 31 marca 2015 roku.

W dniu 18 grudnia 2014 roku Kredyt Inkaso podpisało umowę serwisową na obsługę jednego z największych funduszy sekurytyzacyjnych ALTUS TFI - Niestandaryzowany Sekurytyzacyjny Fundusz Inwestycyjny Zamknięty OMEGA. W ramach podpisanej umowy Kredyt Inkaso przejęło zarządzanie wierzytelnościami nabywanymi przez fundusz oraz odpowiada za wycenę i obsługę prawną w zakresie samego dochodzenia wierzytelności. Wartość podpisanej umowy przekracza 10 proc. kapitału własnego Kredyt Inkaso. Spółka z tytułu obsługi w ciągu pierwszych 5 lat otrzyma wynagrodzenie prowizyjne, szacowane na około 14,5 mln PLN. Wartość wynagrodzenia nie dotyczy kosztów związanych z obsługą samego portfela, które po wycenie będą pokrywane osobno.

Dnia 19 grudnia 2014 roku spółka zależna Kredyt Inkaso Portfolio Investments (Luxembourg) S.A. z siedzibą w Luksemburgu, objęła w drodze przydziału certyfikaty inwestycyjne serii C w OMEGA Wierzytelności Niestandaryzowany Sekurytyzacyjny Fundusz Inwestycyjny Zamknięty. Spółka nabyła certyfikaty inwestycyjne serii C w ilości 26 667 sztuk. Cena emisyjna 1 certyfikatu wyniosła 1.227,00 PLN, przy czym certyfikaty zostały częściowo opłacone w wysokości po 658,87 PLN na jeden certyfikat (certyfikaty nie w pełni opłacone). Zatem spółka zależna nabyła certyfikaty o łącznej wartości emisyjnej 32.720.409,00 PLN opłacone do łącznej kwoty 17.570.086,29 PLN za wszystkie nabyte Certyfikaty tj. po 658,87 PLN za jeden certyfikat. Certyfikaty te stanowią 10 % wszystkich certyfikatów inwestycyjnych Funduszu i dają 10% głosów na Zgromadzeniu Inwestorów Funduszu.

Przedmiotowe nabycie ma charakter inwestycji długoterminowej. Transakcja nabycia certyfikatów została sfinansowana ze środków własnych Spółki Zależnej.

XVIII. Wskazanie czynników, które w ocenie emitenta będą miały wpływ na osiągnięte przez niego wyniki w perspektywie co najmniej kolejnego kwartału.

Zarówno w bieżącym jak i w poprzednim roku obrotowym zainwestowaliśmy znaczne środki w pakiety wierzytelności, kupując je od banków. Powiększenie portfela wierzytelności zwiększy osiągane przez Spółkę przychody.

Wzrostu skali dochodów spodziewamy się również wskutek włączenia do aktywnego zarządzania pakietów wierzytelności nabywanych za granicą: w Rumunii, Rosji oraz Bułgarii.

XIX. Informacje na temat segmentu

Działalność operacyjna Grupy jest alokowana do:

- segmentu obrotu wierzytelnościami, który obejmuje hurtowy obrót wierzytelnościami z tytułu usług powszechnych,
- segmentu działalności prawniczej, który obejmuje reprezentowanie spółek Grupy w postępowaniu sądowym i egzekucyjnym oraz świadczenie usług podmiotom zewnętrznym w zakresie doradztwa prawnego i zastępstwa procesowego w sprawach cywilnych i gospodarczych,
- funkcji korporacyjnych (FK), stanowiących pozycję uzgodnieniową i obejmujących działalność związaną z zarządzaniem i administracją i innymi funkcjami wsparcia oraz pozostałą działalność nieprzypisaną do wyodrębnionych segmentów.

Alokację spółek Grupy Kapitałowej Kredyt Inkaso S.A. do segmentów operacyjnych przedstawia poniższa tabela.

Nazwa spółki	Segment operacyjny
Kredyt Inkaso S.A.	obróć wierzytelnościami, FK
Kredyt Inkaso Portfolio Investments (Luxembourg) Société Anonyme (S.A.)	obróć wierzytelnościami
Kredyt Inkaso I Niestandaryzowany Sekurytyzacyjny Fundusz Inwestycyjny Zamknięty	obróć wierzytelnościami
Kredyt Inkaso II Niestandaryzowany Sekurytyzacyjny Fundusz Inwestycyjny Zamknięty	obróć wierzytelnościami
Kancelaria Forum S.A.	FK
Kancelaria Prawnicza FORUM radca prawny Krzysztof Piliś i spółka spółka komandytowa	działalność prawnicza
KI Nieruchomości Sp. z o.o.	FK
FINSANO Consumer Finance Spółka Akcyjna	FK
FINSANO Consumer Finance S.A. Spółka Komandytowa	FK
Legal Process Administration Sp. z o.o.	FK
Kredyt Inkaso Investments RO S.A.	obróć wierzytelnościami
Kredyt Inkaso Investments BG EAD S.A.	obróć wierzytelnościami
Kredyt Inkaso RUS Limited Liability Company (LLC)	obróć wierzytelnościami
RNG DEBT Niestandaryzowany Sekurytyzacyjny Fundusz Inwestycyjny Zamknięty	obróć wierzytelnościami
Kredyt Inkaso RECOVERY EOOD	obróć wierzytelnościami

Segmenty operacyjne - za okres od 01.04.2014 do 31.12.2014 roku

SEGMENTY OPERACYJNE

	Segment obrotu wierzytelnościami	Segment usług prawniczych	Funkcje korporacyjne	Wyłączenia konsolidacyjne	Ogółem
za okres od 01.04 do 31.12.2014 roku					
Przychody od klientów zewnętrznych	67 069	303	5 640	-	73 012
Przychody ze sprzedaży między segmentami	-	5 124	16 496	(21 620)	-
Przychody ogółem	67 069	5 426	22 136	(21 620)	73 012
Koszty operacyjne ogółem	36 288	4 353	5 162	(21 620)	24 184
Pozostałe przychody operacyjne	63	15	24	-	101
Pozostałe koszty operacyjne	152	12	56	-	220
Wynik operacyjny segmentu	30 692	1 075	16 941	-	48 708
Przychody finansowe					1 024
Koszty finansowe (-)					20 773
Zysk przed opodatkowaniem					28 959
Podatek dochodowy					465
Zysk netto					28 494

	Segment obrotu wierzytelnościami	Segment usług prawniczych	Funkcje korporacyjne	Ogółem
Pozostałe informacje:				
Amortyzacja	1 070	85	735	1 890
Utrata wartości niefinansowych aktywów trwałych	-	-	-	-
Aktywa segmentu sprawozdawczego	457 218	994	100 278	558 491
Zobowiązania i kapitał segmentu sprawozdawczego	551 610	972	5 908	558 491
Nakłady na aktywa trwałe segmentu operacyjnego	182	46	462	690

Segmenty operacyjne - za okres porównawczy od 01.04.2013 do 31.12.2013 roku

SEGMENTY OPERACYJNE

	Segment obrotu wierzytelnościami	Segment usług prawniczych	Funkcje korporacyjne	Wyłączenia konsolidacyjne	Ogółem
za okres od 01.04 do 31.12.2013 roku					
Przychody od klientów zewnętrznych	60 549	283	3 561	-	64 393
Przychody ze sprzedaży między segmentami	-	4 178	7 204	(11 382)	-
Przychody ogółem	60 549	4 462	10 765	(11 382)	64 393
Koszty operacyjne ogółem	26 711	3 426	1 746	(11 382)	20 501
Pozostałe przychody operacyjne	53	6	1	-	60
Pozostałe koszty operacyjne	78	9	0	-	87
Wynik operacyjny segmentu	33 813	1 033	9 020	-	43 865
Przychody finansowe					879
Koszty finansowe (-)					19 965
Zysk przed opodatkowaniem					24 779
Podatek dochodowy					(833)
Zysk netto					25 612

	Segment obrotu wierzytelnościami	Segment usług prawniczych	Funkcje korporacyjne	Ogółem
<i>Pozostałe informacje:</i>				
Amortyzacja	1 231	5	450	1 766
Utrata wartości niefinansowych aktywów trwałych	-	-	-	-
Aktywa segmentu sprawozdawczego	431 384	2 298	50 179	483 862
Zobowiązania i kapitał segmentu sprawozdawczego	469 498	1 076	13 288	483 862
Nakłady na aktywa trwałe segmentu operacyjnego	1 733	52	5 262	7 047

Do segmentów sprawozdawczych przyporządkowuje się wszystkie aktywa. Wartość firmy przyporządkowano do segmentów sprawozdawczych. Aktywa użytkowane wspólnie przez segmenty sprawozdawcze przydziela się na podstawie przychodów generowanych przez poszczególne segmenty sprawozdawcze.

Do segmentów sprawozdawczych przyporządkowuje się wszystkie zobowiązania. Zobowiązania przypisane do różnych segmentów sprawozdawczych przydziela się proporcjonalnie do wartości aktywów segmentów.

INFORMACJE DOTYCZĄCE OBSZARÓW GEOGRAFICZNYCH

	od 01.04.2014 do 31.12.2014		od 01.04.2013 do 31.12.2013	
	Przychody	Aktywa trwałe	Przychody	Aktywa trwałe
Polska	63 039	57 313	61 009	37 453
Rumunia	8 449	358	3 206	313
Inne kraje	1 524	155	178	616
Ogółem	73 012	57 826	64 393	38 382

NOTY DO SKONSOLIDOWANEGO SPRAWOZDANIA Z DOCHODÓW CAŁKOWITYCH

XX. Przychody netto

Przychody netto

	3 kwartał	3 kwartały narastająco	3 kwartał porównawczy	3 kwartały narastająco (porównawcze)
	01.10.2014 - 31.12.2014	01.04.2014 - 31.12.2014	01.10.2013 - 31.12.2013	01.04.2013 - 31.12.2013
	Przychody	Przychody	Przychody	Przychody
Wpłaty dłużników	33 072	95 875	31 588	90 371
Amortyzacja pakietów	(9 697)	(28 806)	(11 064)	(29 155)
Aktualizacja wyceny pakietów	2 143	2 143	-	-
Inne przychody	2 263	5 626	1 759	5 924
Koszty innych przychodów	(367)	(1 827)	(1 144)	(2 747)
Ogółem	27 416	73 012	21 140	64 393

Aktualizacja wyceny pakietów

	3 kwartał	3 kwartały narastająco	3 kwartał porównawczy	3 kwartały narastająco (porównawcze)
	01.10.2014 - 31.12.2014	01.04.2014 - 31.12.2014	01.10.2013 - 31.12.2013	01.04.2013 - 31.12.2013
Weryfikacja prognozy	(6 479)	(6 479)	-	-
Zmiana wynikająca ze zmiany stopy dyskontowej	8 622	8 622	-	-
Ogółem	2 143	2 143	-	-

W bieżącym okresie dokonaliśmy aktualizacji wyceny pakietów. Z 4,14% do 3,14% zmniejszeniu uległa stopa wolna od ryzyka, będąca częścią składową stopy dyskontowej. Zmniejszenie wynika z faktu, iż z uwagi na spadek stóp procentowych spada rentowność 10 letnich obligacji Skarbu Państwa, które stanowią stopę wolną od ryzyka. Jednocześnie zweryfikowaliśmy sprawy, których nie możemy dochodzić w toku postępowania przed sądem elektronicznym. Dokonaliśmy odpisu wartości tych spraw, w których przewidywane nakłady przekroczyłyby planowane odzyski z tych wierzytelności.

**Grupa Kapitałowa
Kredyt Inkaso Spółka Akcyjna
w Warszawie**

**KWARTALNA INFORMACJA FINANSOWA
KREDYT INKASO S.A.**

Warszawa, luty 2015

WYBRANE JEDNOSTKOWE DANE FINANSOWE

WYBRANE DANE FINANSOWE, WRAZ Z PRZELICZENIEM NA EURO

	tys. PLN		tys. EUR	
	od 01.04.2014 do 31.12.2014	od 01.04.2013 do 31.12.2013	od 01.04.2014 do 31.12.2014	od 01.04.2013 do 31.12.2013
Rachunek zysków i strat				
Przychody netto	13 263	27 537	3 166	6 520
Zysk (strata) z działalności operacyjnej	(3 784)	13 412	(903)	3 176
Zysk (strata) przed opodatkowaniem	5 134	10 227	1 226	2 422
Zysk (strata) netto	5 183	11 240	1 237	2 661
Zysk (strata) netto przypadający akcjonariuszom podmiotu dominującego	5 183	11 240	1 237	2 661
Zysk na akcję (PLN)	0,40	0,87	0,10	0,21
Rozwodniony zysk na akcję (PLN)	0,42	0,90	0,10	0,21
Średni kurs PLN / EUR w okresie	X	X	4,1892	4,2234
	od 01.04.2014 do 31.12.2014	od 01.04.2013 do 31.12.2013	od 01.04.2014 do 31.12.2014	od 01.04.2013 do 31.12.2013
Rachunek przepływów pieniężnych				
Środki pieniężne netto z działalności operacyjnej	69 367	10 789	16 559	2 555
Środki pieniężne netto z działalności inwestycyjnej	(56 008)	17 324	(13 370)	4 102
Środki pieniężne netto z działalności finansowej	(15 583)	(27 956)	(3 720)	(6 619)
Zmiana netto stanu środków pieniężnych i ich ekwiwalentów	(2 224)	156	(531)	37
Średni kurs PLN / EUR w okresie	X	X	4,1892	4,2234
	31.12.2014	31.03.2014	31.12.2014	31.03.2014
Bilans				
Aktywa	382 796	373 002	89 810	89 421
Zobowiązania długoterminowe	164 157	224 706	38 514	53 870
Zobowiązania krótkoterminowe	91 308	26 148	21 422	6 269
Kapitał własny	127 331	122 148	29 874	29 283
Kapitał własny przypadający akcjonariuszom jednostki dominującej	127 331	122 148	29 874	29 283
Kurs PLN / EUR na koniec okresu	X	X	4,2623	4,1713

Przeliczenia na EUR dokonano w następujący sposób:

1. Dla pozycji z Rachunku zysków i strat oraz Rachunku przepływów pieniężnych zastosowano kurs średni dla danego okresu, obliczony jako średnia arytmetyczna kursów NBP (tabela A) obowiązujących na ostatni dzień każdego miesiąca w danym okresie. W okresie od 1 kwietnia 2014 do 31 grudnia 2014 roku ta średnia wynosi 4,1892 PLN/EUR, zaś w okresie od 1 kwietnia 2013 do 31 grudnia 2013 roku 4,2234 PLN/EUR.
2. Dla pozycji z Bilansu zastosowano kurs średni NBP (tabela A) na ostatni dzień okresu, to jest na dzień 31 grudnia 2014 roku kurs 4,2623 PLN/EUR, zaś na dzień 31 marca 2014 roku kurs 4,1713 PLN/EUR.

JEDNOSTKOWY BILANS

Aktywa	31.12.2014	31.03.2014
Aktywa trwałe		
Wartość firmy		
Wartości niematerialne	240	2 492
Rzeczowe aktywa trwałe	2 761	3 570
Nieruchomości inwestycyjne	-	-
Inwestycje w jednostkach zależnych	71 235	68 734
Inwestycje w jednostkach stowarzyszonych	293	-
Należności i pożyczki	-	-
Pochodne instrumenty finansowe	-	-
Pozostałe długoterminowe aktywa finansowe	137 269	136 689
Długoterminowe rozliczenia międzyokresowe	-	-
Aktywa z tytułu odroczonego podatku dochodowego	1 108	722
Aktywa trwałe	212 906	212 207
Aktywa obrotowe		
Zapasy	-	-
Należności z tytułu umów o usługę budowlaną	-	-
Należności z tytułu dostaw i usług oraz pozostałe należności	12 002	77 889
Należności z tytułu bieżącego podatku dochodowego	-	-
Należności z zasądzonych kosztów procesu	-	-
Wierzytelności nabyte	-	-
Pożyczki	-	-
Pozostałe krótkoterminowe aktywa finansowe	152 544	75 338
Krótkoterminowe rozliczenia międzyokresowe	272	272
Środki pieniężne i ich ekwiwalenty	5 072	7 296
Aktywa zaklasyfikowane jako przeznaczone do sprzedaży	-	-
Aktywa obrotowe	169 890	160 795
Aktywa razem	382 796	373 002

Pasywa	31.12.2014	30.06.2013
Kapitał własny		
<i>Kapitał własny przypadający akcjonariuszom jednostki dominującej:</i>		
Kapitał podstawowy	12 937	12 937
Akcje własne (-)	(500)	(500)
Kapitał ze sprzedaży akcji powyżej ich wartości nominalnej	101 551	101 551
Kapitał z przeszacowania aktywów finansowych dostępnych do sprzedaży	-	-
Pozostałe kapitały	-	-
Zyski zatrzymane:	13 343	8 160
- zysk (strata) netto przypadający akcjonariuszom jednostki dominującej	5 183	9 635
- zyski (straty) lat poprzednich	(4 418)	(14 053)
- Kapitał zapasowy utworzony z zysku	12 578	12 578
- Kapitał rezerwowy utworzony z zysku	-	-
Kapitał własny	127 331	122 148

Zobowiązania		
Zobowiązania długoterminowe		
Kredyty, pożyczki, inne instrumenty dłużne	162 245	222 998
Leasing finansowy	76	189
Pochodne instrumenty finansowe	-	-
Pozostałe zobowiązania	-	-
Rezerwa z tytułu odroczonego podatku dochodowego	1 783	1 446
Zobowiązania i rezerwy z tytułu świadczeń pracowniczych	-	-
Pozostałe rezerwy długoterminowe	-	-
Długoterminowe rozliczenia międzyokresowe	53	73
Zobowiązania długoterminowe	164 157	224 706
Zobowiązania krótkoterminowe		
Zobowiązania z tytułu dostaw i usług oraz pozostałe zobowiązania	7 862	5 696
Zobowiązania z tytułu bieżącego podatku dochodowego	-	-
Kredyty, pożyczki, inne instrumenty dłużne	82 066	18 883
Leasing finansowy	247	548
Pochodne instrumenty finansowe	-	-
Zobowiązania i rezerwy z tytułu świadczeń pracowniczych	-	-
Pozostałe rezerwy krótkoterminowe	1 133	1 021
Krótkoterminowe rozliczenia międzyokresowe	-	-
Zobowiązania związane z aktywami przeznaczonymi do sprzedaży	-	-
Zobowiązania krótkoterminowe	91 308	26 148
Zobowiązania razem	255 465	250 854
Pasywa razem	382 796	373 002

JEDNOSTKOWE SPRAWOZDANIE Z DOCHODÓW CAŁKOWITYCH

	Nota	3 kwartał	3 kwartały narastająco	3 kwartał porównawczy	3 kwartały narastająco (porównawcze)
		01.10.2014	01.04.2014	01.10.2013	01.04.2013
		- 31.12.2014	- 31.12.2014	- 31.12.2013	- 31.12.2013
Działalność kontynuowana					
Przychody netto	XXI	5 170	13 263	4 190	27 537
Zysk (strata) brutto ze sprzedaży		5 170	13 263	4 190	27 537
Koszty sprzedaży		-	-	-	-
Koszty ogólnego zarządu		2 053	5 745	2 164	4 882
Pozostałe koszty działalności podstawowej		4 395	11 213	3 119	9 222
Pozostałe przychody operacyjne		36	62	-	39
Pozostałe koszty operacyjne		51	149	2	59
Zysk (strata) z działalności operacyjnej		(1 294)	(3 784)	(1 095)	13 412
Przychody finansowe		7 900	24 899	4 497	14 576
Koszty finansowe		5 318	15 982	5 959	17 761
Zysk (strata) przed opodatkowaniem		1 289	5 134	(2 557)	10 227
Podatek dochodowy		(330)	(49)	(577)	(1 013)
Zysk (strata) netto z działalności kontynuowanej		1 619	5 183	(1 980)	11 240
Działalność zaniechana					
Zysk (strata) netto z działalności zaniechanej		-	-	-	-
Zysk (strata) netto		1 619	5 183	(1 980)	11 240

ZYSK (STRATA) NETTO NA JEDNĄ AKCJĘ ZWYKŁĄ

Wyszczególnienie	3 kwartał	3 kwartały narastająco	3 kwartał porównawczy	3 kwartały narastająco (porównawcze)
	01.10.2014 - 31.12.2014	01.04.2014 - 31.12.2014	01.10.2013 - 31.12.2013	01.04.2013 - 31.12.2013
	PLN / akcję	PLN / akcję	PLN / akcję	PLN / akcję
z działalności kontynuowanej				
- podstawowy	0,13	0,40	(0,15)	0,87
- rozwodniony	0,13	0,42	(0,16)	0,90
z działalności kontynuowanej i zaniechanej				
- podstawowy	0,13	0,40	(0,15)	0,87
- rozwodniony	0,13	0,42	(0,16)	0,90

	3 kwartał	3 kwartały narastająco	3 kwartał porównawczy	3 kwartały narastająco (porównawc ze)
	01.10.2014	01.04.2014	01.10.2013	01.04.2013
	- 31.12.2014	- 31.12.2014	- 31.12.2013	- 31.12.2013
Zysk (strata) netto	1 619	5 183	(1 980)	11 240
Inne całkowite dochody				
Przeszacowanie środków trwałych	-	-	-	-
Aktywa finansowe dostępne do sprzedaży:	-	-	-	-
- dochody (straty) ujęte w okresie w innych dochodach całkowitych	-	-	-	-
- kwoty przeniesione do wyniku finansowego	-	-	-	-
Instrumenty zabezpieczające przepływy środków pieniężnych:	-	-	-	-
- dochody (straty) ujęte w okresie w innych dochodach całkowitych	-	-	-	-
- kwoty przeniesione do wyniku finansowego	-	-	-	-
- kwoty ujęte w wartości początkowej pozycji zabezpieczanych	-	-	-	-
Różnice kursowe z wyceny jednostek działających za granicą	-	-	-	-
Różnice kursowe przeniesione do wyniku finansowego	-	-	-	-
- sprzedaż jednostek zagranicznych	-	-	-	-
Udział w innych dochodach całkowitych jednostek wycenianych metodą praw własności	-	-	-	-
Podatek dochodowy odnoszący się do składników innych dochodów całkowitych	-	-	-	-
Inne całkowite dochody po opodatkowaniu	-	-	-	-
Całkowite dochody	1 619	5 183	(1 980)	11 240
Całkowite dochody przypadające:				
- akcjonariuszom podmiotu dominującego	1 619	5 183	(1 980)	11 240
- podmiotom niekontrolującym				

JEDNOSTKOWE SPRAWOZDANIE Z PRZEPŁYWÓW PIENIĘŻNYCH

	3 kwartał	3 kwartały narastająco	3 kwartał porównawczy	3 kwartały narastająco (porównawcze)
	01.10.2014 - 31.12.2014	01.04.2014 - 31.12.2014	01.10.2013 - 31.12.2013	01.04.2013 - 31.12.2013
Przepływy środków pieniężnych z działalności operacyjnej				
Zysk (strata) przed opodatkowaniem	1 289	5 134	(2 557)	10 227
Korekty:	-	-	-	-
Amortyzacja i odpisy aktualizujące rzeczowe aktywa trwałe	269	926	334	1 010
Amortyzacja i odpisy aktualizujące wartości niematerialne	70	350	188	543
Zmiana wartości godziwej nieruchomości inwestycyjnych	-	-	-	-
Zysk (strata) z aktywów (zobowiązań) finans. wycenianych w wartości godziwej przez rachunek zysków i strat	-	-	10 774	-
Wierzytelności nabyte - amortyzacja z rachunku wyników i skutki aktualizacji wyceny	-	-	16	(5 789)
Wierzytelności nabyte - zakupy i nakłady na pakiety	-	-	(10 487)	50 509
Zysk (strata) ze sprzedaży niefinansowych aktywów trwałych	-	-	-	-
Zyski (straty) z tytułu różnic kursowych	-	-	-	-
Koszty finansowe	5 318	15 982	5 959	17 761
Przychody finansowe	(7 900)	(24 899)	(4 497)	(14 576)
Inne korekty	1 866	3 730	19	19
Korekty razem	(377)	(3 912)	2 306	49 477
Zmiana stanu zapasów	-	-	-	-
Zmiana stanu należności	48	65 887	418	(54 458)
Zmiana stanu zobowiązań	4 162	2 166	8 853	6 784
Zmiana stanu rezerw i rozliczeń międzyokresowych	473	91	(3 851)	(1 241)
Zmiany w kapitale obrotowym	4 682	68 144	5 420	(48 915)
Zapłacony podatek dochodowy	-	-	-	-
Środki pieniężne netto z działalności operacyjnej	5 594	69 367	5 170	10 789

Przepływy środków pieniężnych z działalności inwestycyjnej				
Wydatki na nabycie wartości niematerialnych	-	-	(469)	(1 005)
Wpływy ze sprzedaży wartości niematerialnych	-	1 835	-	-
Wydatki na nabycie rzeczowych aktywów trwałych	(27)	(168)	(233)	(369)
Wpływy ze sprzedaży rzeczowych aktywów trwałych	-	-	-	-
Wydatki na nabycie nieruchomości inwestycyjnych	-	-	-	-
Wpływy ze sprzedaży nieruchomości inwestycyjnych	-	-	-	-
Wydatki netto na nabycie jednostek zależnych	(2 000)	(2 500)	(250)	(250)
Wpływy netto ze sprzedaży jednostek zależnych	-	-	-	-
Otrzymane spłaty pożyczek udzielonych	-	-	-	-
Pożyczki udzielone	-	-	-	-
Wydatki na nabycie pozostałych aktywów finansowych	(293)	(71 293)	250	(7 830)
Wpływy ze sprzedaży pozostałych aktywów finansowych	-	400	500	15 974
Otrzymane odsetki	5 786	13 028	3 447	10 767
Otrzymane dywidendy	(37)	2 690	-	37
Środki pieniężne netto z działalności inwestycyjnej	3 428	(56 008)	3 245	17 324
Przepływy środków pieniężnych z działalności finansowej				
Wpływy netto z tytułu emisji akcji	-	-	-	-
Nabycie akcji własnych	-	-	-	(117)
Zyski (straty) udziału niekontrolującego	-	-	-	-
Wpływy z tytułu emisji dłużnych papierów wartościowych	-	-	-	-
Wykup dłużnych papierów wartościowych	-	-	-	(9 000)
Wpływy z tytułu zaciągnięcia kredytów i pożyczek	-	-	-	-
Spłaty kredytów i pożyczek	-	-	-	-
Spłata zobowiązań z tytułu leasingu finansowego	(140)	(430)	(125)	(496)
Odsetki zapłacone	(5 752)	(15 153)	(6 595)	(18 342)
Dywidendy wypłacone	-	-	-	-
Środki pieniężne netto z działalności finansowej	(5 892)	(15 583)	(6 720)	(27 956)
Zmiana netto stanu środków pieniężnych i ich ekwiwalentów	3 130	(2 224)	1 695	156
Środki pieniężne i ich ekwiwalenty na początek okresu	1 942	7 296	3 547	5 085
Zmiana stanu z tytułu różnic kursowych	-	-	-	-
Środki pieniężne i ich ekwiwalenty na koniec okresu	5 072	5 072	5 242	5 242

ZESTAWIENIE ZMIAN W JEDNOSTKOWYM KAPITALE WŁASNYM

	Kapitał przypadający akcjonariuszom jednostki dominującej							Udziały niedające kontroli	Kapitał własny razem
	Kapitał podstawowy	Akcje własne (-)	Kapitał ze sprzedaży akcji powyżej ich wartości nominalnej	Kapitał z przeszacowania aktywów finansowych dostępnych do sprzedaży	Pozostałe kapitały	Zyski zatrzymane	Razem		
Saldo na dzień 01.04.2014 roku	12 937	(500)	101 551	-	-	8 160	122 148	-	122 148
Zmiany zasad (polityki) rachunkowości oraz korekta błędu podstawowego	-	-	-	-	-	-	-	-	-
Saldo po zmianach	12 937	(500)	101 551	-	-	8 160	122 148	-	122 148
Zmiany w kapitale własnym w okresie od 01.04 do 31.12.2014 roku									
Emisja akcji	-	-	-	-	-	-	-	-	-
Emisja akcji w związku z realizacją opcji (program płatności akcjami)	-	-	-	-	-	-	-	-	-
Wycena opcji (program płatności akcjami)	-	-	-	-	-	-	-	-	-
Zmiana struktury grupy kapitałowej (transakcje z podmiotami niekontrolującymi)	-	-	-	-	-	-	-	-	-
Dywidendy	-	-	-	-	-	-	-	-	-
Przekazanie wyniku finansowego na kapitał	-	-	-	-	-	-	-	-	-
Razem transakcje z właścicielami	-	-	-	-	-	-	-	-	-
Zysk netto za okres od 01.04 do 31.12.2014 roku	-	-	-	-	-	5 183	5 183	-	5 183
Inne całkowite dochody po opodatkowaniu za okres od 01.04 do 31.12.2014 roku	-	-	-	-	-	-	-	-	-
Razem całkowite dochody	-	-	-	-	-	5 183	5 183	-	5 183
Przeniesienie do zysków zatrzymanych (sprzedaż przeszacowanych środków trwałych)	-	-	-	-	-	-	-	-	-
Saldo na dzień 31.12.2014 roku	12 937	(500)	101 551	-	-	13 343	127 331	-	127 331

JEDNOSTKOWE ZESTAWIENIE ZMIAN W KAPITALE WŁASNYM W OKRESIE OD 01.04 DO 31.12.2013 ROKU

	Kapitał przypadający akcjonariuszom jednostki dominującej							Udziały niedające kontroli	Kapitał własny razem
	Kapitał podstawowy	Akcje własne (-)	Kapitał ze sprzedaży akcji powyżej ich wartości nominalnej	Kapitał z przeszacowania aktywów finansowych dostępnych do sprzedaży	Pozostałe kapitały	Zyski zatrzymane	Razem		
Saldo na dzień 01.04.2013 roku	12 937	(382)	101 551	22 127		12 328	148 561	-	148 561
Zmiany zasad (polityki) rachunkowości oraz korekta błędu podstawowego				(22 127)		(13 804)	(35 931)		(35 931)
Saldo po zmianach	12 937	(382)	101 551	-	-	(1 476)	112 630	-	112 630

Emisja akcji		(117)					(117)		(117)
Różnice kursowe z przeliczenia jednostek zagranicznych							-		-
Wycena opcji (program płatności akcjami)							-		-
Zmiana struktury grupy kapitałowej (transakcje z podmiotami niekontrolującymi)							-		-
Dywidendy							-		-
Przekazanie wyniku finansowego na kapitał							-		-
Razem transakcje z właścicielami	-	(117)	-	-	-	-	(117)	-	(117)
Zysk netto za okres od 01.04 do 31.12.2013 roku						11 240	11 240		11 240
Inne całkowite dochody po opodatkowaniu za okres od 01.04 do 31.12.2013 roku							-		-
Razem całkowite dochody	-	-	-	-	-	11 240	11 240	-	11 240
Przeniesienie do zysków zatrzymanych (sprzedaż przeszacowanych środków trwałych)							-		-
Saldo na dzień 31.12.2013 roku	12 937	(500)	101 551	-	-	9 764	123 752	-	123 752

DODATKOWE INFORMACJE DO ŚRÓDROCZNEGO SPRAWOZDANIA FINANSOWEGO

NOTY DO JEDNOSTKOWEGO SPRAWOZDANIA Z DOCHODÓW CAŁKOWITYCH

XXI. Przychody netto

Przychody netto

	3 kwartał	3 kwartały narastająco	3 kwartał porównawczy	3 kwartały narastająco (porównawcze)
	01.10.2014 - 31.12.2014	01.04.2014 - 31.12.2014	01.10.2013 - 31.12.2013	01.04.2013 - 31.12.2013
	Przychody	Przychody	Przychody	Przychody
Wpłaty dłużników	-	-	-	13 021
Amortyzacja pakietów	-	-	(16)	(4 304)
Aktualizacja wyceny pakietów	-	-	-	10 093
Inne przychody	5 260	13 528	4 305	84 686
Koszty innych przychodów	(90)	(265)	(99)	(75 960)
Ogółem	5 170	13 263	4 190	27 537

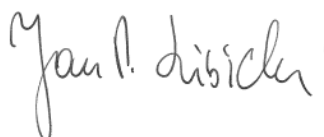
Zatwierdzenie do publikacji

Zarząd Kredyt Inkaso S.A. zatwierdził do publikacji niniejsze Śródroczne Skrócone Skonsolidowane Sprawozdanie Finansowe Grupy Kapitałowej Kredyt Inkaso S.A. wraz z Kwartalną Informacją Finansową Kredyt Inkaso S.A. od 1 kwietnia 2014 roku do 31 grudnia 2014 roku, wraz z danymi porównawczymi, dnia 12 lutego 2015 roku („Dzień Zatwierdzenia”).



Prezes Zarządu

Paweł Szewczyk



Wiceprezes Zarządu

Jan Paweł Lisicki

Podpis osoby odpowiedzialnej za
sporządzenie sprawozdania finansowego:



Piotr Podłowski
Dyrektor Działu Rachunkowości, Budżetowania
i Raportowania Finansowego

Podpis osoby, której powierzono prowadzenie
ksiąg rachunkowych:



Agnieszka Chrzanowska
Kierownik Zespołu Rachunkowości Grupy
Kapitałowej