

Grupa Kapitałowa PZ CORMAY S.A.

SKONSOLIDOWANY RAPORT KWARTALNY ZA IV KWARTAŁ 2014 roku

zawierający:

- **śródroczne skrócone skonsolidowane sprawozdanie finansowe**
- **śródroczne skrócone jednostkowe sprawozdanie finansowe**

Janusz Płocica
Prezes Zarządu

Wojciech Suchowski
Wiceprezes Zarządu

Katarzyna Żuk
Osoba której powierzono
prowadzenie ksiąg
rachunkowych

2 marca 2015 roku

KWARTALNE SKRÓCONE SKONSOLIDOWANE SPRAWOZDANIE Z CAŁKOWITYCH DOCHODÓW – CZĘŚĆ 1 ZA OKRES 12 MIESIĘCY ZAKOŃCZONY DNIA 31 GRUDNIA 2014	5
KWARTALNE SKRÓCONE SKONSOLIDOWANE SPRAWOZDANIE Z CAŁKOWITYCH DOCHODÓW – CZĘŚĆ 2 ZA OKRES 12 MIESIĘCY ZAKOŃCZONY DNIA 31 GRUDNIA 2014	6
KWARTALNE SKRÓCONE SKONSOLIDOWANE SPRAWOZDANIE Z SYTUACJI FINANSOWEJ NA DZIEŃ 31 GRUDNIA 2014 ROKU	7
KWARTALNY SKRÓCONY SKONSOLIDOWANY RACHUNEK PRZEPŁYWÓW PIENIĘŻNYCH ZA OKRES 12 MIESIĘCY ZAKOŃCZONY DNIA 31 grudnia 2014	8
KWARTALNE SKRÓCONE SKONSOLIDOWANE SPRAWOZDANIE ZE ZMIAN W KAPITAŁACH WŁASNYCH ZA OKRES 12 MIESIĘCY ZAKOŃCZONY DNIA 31 GRUDNIA 2014 ROKU	10
KWARTALNE SKRÓCONE SKONSOLIDOWANE SPRAWOZDANIE ZE ZMIAN W KAPITAŁACH WŁASNYCH ZA OKRES 12 MIESIĘCY ZAKOŃCZONY DNIA 31 grudnia 2013 ROKU	11
WYBRANE SKONSOLIDOWANE DANE FINANSOWE	12
ZASADY (POLITYKI) RACHUNKOWOŚCI ORAZ DODATKOWE NOTY OBJAŚNIAJĄCE	12
1. Informacje ogólne	12
2. Opis Grupy Kapitałowej PZ CORMAY	13
3. Skład Zarządu i Rady Nadzorczej jednostki dominującej	15
4. Zatwierdzenie sprawozdania finansowego	16
5. Istotne wartości oparte na profesjonalnym osądzie i szacunkach	16
5.1. Profesjonalny osąd	16
5.2. Niepewność szacunków	16
6. Podstawa sporządzenia kwartalnego skróconego skonsolidowanego sprawozdania finansowego	17
6.1. Oświadczenie o zgodności	18
6.2. Waluta pomiaru i waluta sprawozdań finansowych	18
7. Istotne zmiany zasad (polityki) rachunkowości	18
8. Nowe standardy i interpretacje, które zostały opublikowane, a nie weszły jeszcze w życie	19
9. Korekty błędów poprzednich okresów	20
10. Sezonowość	22
11. Istotne zasady (polityki) rachunkowości	22
12. Informacje dotyczące segmentów działalności	23
13. Dywidendy wypłacone i zaproponowane do wypłaty	27
14. Nieruchomości inwestycyjne	27
15. Wartości niematerialne	27
16. Połączenia jednostek gospodarczych, nabycia aktywów o znaczącej wartości i nabycia udziałów mniejszości ..	28
17. Udziały w jednostkach współkontrolowanych	28
18. Aktywa finansowe dostępne do sprzedaży	28
19. Świadczenia pracownicze	29
19.1. Programy akcji pracowniczych	29
19.2. Świadczenia emerytalne oraz inne świadczenia po okresie zatrudnienia	29
19.3. Świadczenia z tytułu rozwiązania stosunku pracy	29
20. Zapasy	29
21. Należności z tytułu dostaw i usług oraz pozostałe należności	29
22. Kapitał podstawowy i kapitały zapasowe / rezerwowe	29
22.1. Kapitał podstawowy	29
22.2. Wartość nominalna akcji	30
22.3. Prawa akcjonariuszy	30
22.4. Akcjonariusze o znaczącym udziale	30
22.5. Pozostałe kapitały	31
22.6. Niepodzielony wynik finansowy oraz ograniczenia w wypłacie dywidendy	31
23. Oprocentowane kredyty bankowe i pożyczki oraz papiery dłużne	32
24. Zobowiązania warunkowe	33

24.1.	Sprawy sądowe	33
24.2.	Rozliczenia podatkowe	33
24.3.	Zobowiązania inwestycyjne	33
25.	Informacje o podmiotach powiązanych	33
25.1.	Podmiot o znaczącym wpływie na Grupę	34
25.2.	Jednostka współkontrolowana i stowarzyszona	34
25.3.	Warunki transakcji z podmiotami powiązanymi	34
25.4.	Pożyczka udzielona członkowi Zarządu	34
25.5.	Inne transakcje z udziałem członków Zarządu	34
25.6.	Wynagrodzenie wyższej kadry kierowniczej Grupy	35
25.6.1	Wynagrodzenie wypłacone lub należne członkom Zarządu oraz członkom Rady Nadzorczej Grupy	35
25.6.2	Wynagrodzenie wypłacone lub należne pozostałym członkom głównej kadry kierowniczej	35
25.6.3	Udziały wyższej kadry kierowniczej (w tym członków Zarządu i Rady Nadzorczej) w programie akcji pracowniczych	35
25.7.	Podwyższenie kapitału zakładowego Orphée S.A.	35
26.	Zdarzenia następujące po dniu bilansowym	36
26.1.	Wydanie Wyroku arbitrażowego	36
26.2.	Procedura „buy back” w Orphée S.A.	36
26.3.	Odstąpienie od umowy o Generalne Wykonawstwo	38
26.4.	Zbycie akcji pakietu akcji Orphée przez PZ Cormay	38
	SKRÓCONE JEDNOSTKOWE SPRAWOZDANIE FINANSOWE PZ CORMAY S.A.	40
	BILANS NA DZIEŃ 31 GRUDNIA 2014 ROKU	40
	RACHUNEK ZYSKÓW I STRAT (WARIANT KALKULACYJNY)	44
	ZESTAWIENIE ZE ZMIAN W KAPITALE WŁASNYM	45
	RACHUNEK PRZEPŁYWÓW PIENIĘŻNYCH (METODA POŚREDNIA)	47
	DODATKOWE NOTY OBJAŚNIAJĄCE	49
1.1.	Informacje ogólne	49
1.2.	Wybrane jednostkowe dane finansowe	49
1.3.	Podstawa sporządzenia kwartalnego skróconego sprawozdania finansowego	50
1.4.	Istotne zasady (polityka) rachunkowości	50
1.5.	Zmiany stosowanych zasad (polityki) rachunkowości i sposobu sporządzenia sprawozdania finansowego	50
1.6.	Opis czynników i zdarzeń, w szczególności o nietypowym charakterze, mających znaczący wpływ na osiągnięte wyniki finansowe	51
1.7.	Opis istotnych dokonań lub niepowodzeń emitenta w okresie, którego dotyczy raport, wraz z wykazem najważniejszych zdarzeń dotyczących emitenta	51
1.8.	Sezonowość działalności	53
1.9.	Informacje o odpisach aktualizujących wartość zapasów do wartości netto możliwej do uzyskania i odwrócenia odpisów z tego tytułu	53
1.10.	Informacje o odpisach aktualizujących z tytułu utraty wartości aktywów finansowych, rzeczowych aktywów trwałych, wartości niematerialnych i prawnych lub innych aktywów oraz odwrócenie takich odpisów	53
1.11.	Istotne transakcje nabycia i sprzedaży rzeczowych aktywów trwałych	53
1.12.	Istotne rozliczenia z tytułu spraw sądowych	53
1.13.	Korekty błędów poprzednich okresów	53
1.14.	Zmiany sytuacji gospodarczej i warunków prowadzenia działalności, które mają istotny wpływ na wartość godziwą aktywów finansowych i zobowiązań finansowych jednostki	54
1.15.	Informacje o niespłaceniu kredytu lub pożyczki lub naruszeniu istotnych postanowień umowy kredytu lub pożyczki, w odniesieniu do których nie podjęto żadnych działań naprawczych do końca okresu sprawozdawczego	54

1.16.	Informacje o zawarciu przez emitenta lub jednostkę od niego zależną jednej lub wielu transakcji z podmiotami powiązanymi, jeżeli pojedynczo lub łącznie są one istotne i zostały zawarte na innych warunkach niż rynkowe	54
1.17.	Zmiana sposobu (metody) wyceny w przypadku instrumentów finansowych wycenianych w wartości godziwej	54
1.18.	Zmiany w klasyfikacji aktywów finansowych w wyniku zmiany celu lub wykorzystania tych aktywów	54
1.19.	Nie udziałowe i kapitałowe papiery wartościowe	55
1.20.	Dywidendy wypłacone i zaproponowane do wypłaty	55
1.21.	Zdarzenia następujące po dniu bilansowym	55

**KWARTALNE SKRÓCONE SKONSOLIDOWANE SPRAWOZDANIE Z CAŁKOWITYCH DOCHODÓW
– CZĘŚĆ 1 ZA OKRES 12 MIESIĘCY ZAKOŃCZONY DNIA 31 GRUDNIA 2014**

w tysiącach zł	okres 3 miesięcy zakończony 31 grudnia 2014	okres 12 miesięcy zakończony 31 grudnia 2014	okres 3 miesięcy zakończony 31 grudnia 2013 dane przekształcone	okres 12 miesięcy zakończony 31 grudnia 2013 dane przekształcone
Działalność kontynuowana				
Przychody ze sprzedaży	24 786	100 301	28 929	100 800
Koszt własny sprzedaży	14 748	58 380	20 887	60 103
Zysk (strata) brutto ze sprzedaży	10 038	41 921	8 042	40 697
Pozostałe przychody operacyjne	-658	231	620	815
Otrzymane dotacje	1 687	1 687	4 285	4 285
Koszty sprzedaży	7 748	31 420	7 101	27 256
Koszty ogólnego zarządu	4 491	10 296	1 681	7 257
Pozostałe koszty operacyjne	6 252	16 505	1 305	1 913
Koszty prac badawczych	3 161	3 161	5 427	5 427
Zysk (strata) z działalności operacyjnej	-10 585	-17 543	-2 567	3 944
Przychody finansowe	131	1 191	2 668	3 903
Koszty finansowe	2 014	3 784	926	3 163
Zysk (strata) brutto	-12 468	-20 136	-825	4 684
Udział w zyskach jednostek współkontrolowanych wycenianych metodą praw własności	1 283	2 786	-505	65
Zysk (strata) brutto przed opodatkowaniem	-11 185	-17 350	-1 330	4 749
Podatek dochodowy	-625	287	-301	121
Zysk (strata) netto z działalności kontynuowanej	-10 560	-17 637	-1 029	4 628
Działalność zaniechana				
Zysk (strata) z działalności zaniechanej				
Zysk (strata) netto za okres	-10 560	-17 637	-1 029	4 628
Przypadający:	0			
Akcjonariuszom jednostki dominującej	-8 849	-16 012	-798	2 171
Akcjonariuszom niesprawującym kontroli	-1 711	-1 625	-231	2 457
			0	
Liczba akcji na koniec okresu (w tys. szt.)	31 862	31 862	31 862	31 862
Liczba akcji rozwodniona na koniec okresu (w tys. szt.)	42 483	42 483	31 862	31 862

**KWARTALNE SKRÓCONE SKONSOLIDOWANE SPRAWOZDANIE Z CAŁKOWITYCH DOCHODÓW
– CZĘŚĆ 2 ZA OKRES 12 MIESIĘCY ZAKOŃCZONY DNIA 31 GRUDNIA 2014**

w tysiącach zł	okres 3 miesięcy zakończony	okres 12 miesięcy zakończony	okres 3 miesięcy zakończony	okres 12 miesięcy zakończony
	31 grudnia 2014	31 grudnia 2014	31 grudnia 2013	31 grudnia 2013
Zysk (strata) netto za okres	-10 560	-17 637	-1 029	4 628
Inne całkowite dochody				
Zysk/strata z tytułu alokacji ceny nabycia udziałów w TTM Sp.z o.o.	0	-2 280		
Podatek dochodowy dotyczący innych całkowitych dochodów				
Różnice kursowe z przeliczenia jednostek zależnych	-2 827	-4 270	976	1049
Inne całkowite dochody netto	-2 827	-6 550	976	1 049
Całkowity dochód netto za okres	-13 387	-24 187	-53	5 677
Przypadający:				
Akcjonariuszom jednostki dominującej	-11 879	-21 625	-267	2 742
Akcjonariuszom niesprawującym kontroli	-1 509	-2 563	214	2 935

**KWARTALNE SKRÓCONE SKONSOLIDOWANE SPRAWOZDANIE Z SYTUACJI FINANSOWEJ
NA DZIEŃ 31 GRUDNIA 2014 ROKU**

w tysiącach złotych	Nota	31 grudnia 2014 roku	31 grudnia 2013 roku dane przekształcone
AKTYWA			
Aktywa trwałe		174 477	152 361
Rzeczowe aktywa trwałe		35 995	29 142
Nieruchomości inwestycyjne	14	0	1 711
Wartości niematerialne	15	7 157	5 844
Wartość firmy	16	27 722	27 722
Inwestycje w jednostki w spółki kontrolowane wyceniane metodą praw własności	17	66 255	63 469
Aktywa finansowe dostępne do sprzedaży	18		
Inne aktywa długoterminowe		570	555
Nakłady na prace rozwojowe		34 108	20 695
Aktywa z tytułu podatku odroczonego		2 670	3 223
Aktywa obrotowe		103 336	120 745
Zapasy	20	30 012	38 166
Należności z tytułu dostaw i usług oraz pozostałe należności	21	18 462	28 831
Rozliczenia międzyokresowe		591	17
Aktywa finansowe			
Inne aktywa			
Środki pieniężne i ich ekwiwalenty		53 088	53 731
Aktywa trwałe zaklasyfikowane jako przeznaczone do sprzedaży		1 183	
SUMA AKTYWÓW		277 813	273 106
PASYWA			
Kapitał własny (przypadający akcjonariuszom jednostki dominującej)	22	128 189	156 341
Kapitał podstawowy	22.1	31 862	31 862
Kapitał zapasowy		103 634	102 150
Akcje własne			0
Kapitał rezerwowy z aktualizacji wyceny			0
Pozostałe kapitały rezerwowe		11 825	18 559
Zyski zatrzymane/Niepokryte straty		1 150	550
Wynik okresu bieżącego		-16 012	2 171
Różnice kursowe z przeliczenia jednostki zagranicznej		-4 270	1 049
Udziały niekontrolujące		87 467	56 698
Kapitał własny ogółem		215 656	213 039
Zobowiązania długoterminowe		31 873	28 198
Rezerwa z tytułu odroczonego podatku dochodowego		819	587
Zobowiązania z tytułu świadczeń emerytalnych		511	367
Oprocentowane kredyty i pożyczki	23	14 792	10 263
Pozostałe zobowiązania		551	8 837
Otrzymane dotacje		15 200	8 144
Zobowiązania krótkoterminowe		30 284	31 869
Zobowiązania z tytułu dostaw i usług oraz pozostałe zobowiązania		17 823	11 812
Bieżąca część oprocentowanych kredytów i pożyczek	23	9 958	17 407
Zobowiązania z tytułu podatku dochodowego			
Rozliczenia międzyokresowe		1 400	2 125
Rezerwy		1 103	525
Zobowiązania bezpośrednio związane z aktywami trwałymi zaklasyfikowanymi jako przeznaczone do sprzedaży			
Zobowiązania razem		62 157	60 067
SUMA PASYWÓW		277 813	273 106

**KWARTALNY SKRÓCONY SKONSOLIDOWANY RACHUNEK PRZEPŁYWÓW PIENIĘŻNYCH
ZA OKRES 12 MIESIĘCY ZAKOŃCZONY DNIA 31 GRUDNIA 2014**

	okres 12 miesięcy zakończony	okres 12 miesięcy zakończony
WYSZCZEGÓLNIENIE	31 grudnia 2014	31 grudnia 2013 dane przekształcone
DZIAŁALNOŚĆ OPERACYJNA		
Zysk (strata) netto	-17 637	4 628
Korekty:		
Udział w wyniku jednostek współkontrolowanych wycenianych metodą praw własności	-2 786	65
Amortyzacja	4 865	4 473
(Zyski) straty z tytułu różnic kursowych		-354
Odsetki	415	-227
Program opcji menadżerskich		
Zmiana stanu należności	10 369	-5 884
Zmiana stanu zobowiązań, z wyjątkiem pożyczek i kredytów	3 561	-6 813
Zmiana stanu rezerw	954	620
Zmiana stanu zapasów	8 154	-532
Zmiana stanu rozliczeń międzyokresowych	-746	5 774
Zmiana stanu innych aktywów	-2 801	
(Zapłacony) zwrócony podatek dochodowy		
Inne korekty		
Przepływy pieniężne netto z działalności operacyjnej	4 348	1 750
DZIAŁALNOŚĆ INWESTYCYJNA		
I. Wpływy	9 079	15 761
Wpływy ze sprzedaży rzeczowych aktywów trwałych oraz wartości niematerialnych		582
Wpływy ze sprzedaży inwestycji w nieruchomości		
Wpływy ze sprzedaży jednostek powiązanych		
Wpływy ze sprzedaży papierów wartościowych		
Wpływy z tytułu spłaty pożyczek		
Wpływy z tytułu spłaty odsetek	170	581
Inne wpływy inwestycyjne		7 046
Dotacje otrzymane na realizowane prace badawcze i rozwojowe	8 909	7 552
Sprzedaż jednostek zależnych i innych podmiotów		
II. Wydatki	31 938	102 169
Wydatki na rzeczowy majątek trwały i wartości niematerialne	7 785	10 276
Wydatki na inwestycje w nieruchomości		
Wydatki na nabycie podmiotów powiązanych		
Wydatki na nabycie papierów wartościowych		
Wydatki na nabycie akcji w jednostkach stowarzyszonych		
Wydatki na udzielone pożyczki		8 668
Inne wydatki inwestycyjne		555
Wydatki na trwające prace rozwojowe badawcze i rozwojowe	15 617	19 201
Przejęcia jednostek zależnych i innych podmiotów	8 536	63 469
Przepływy pieniężne netto z działalności inwestycyjnej	-22 859	-86 408
DZIAŁALNOŚĆ FINANSOWA		
I. Wpływy	29 659	43 107
Wpływy z emisji akcji i rozliczenie wydatków związanych z emisją	29 659	32 437
Wpływy z udzielonych kredytów, pożyczek		10 670

Wpływy z dotacji		0
Wpływy z emisji dłużnych papierów wartościowych		
Inne wpływy		
II. Wydatki	11 791	336
Wykup akcji własnych		
Wydatki z tytułu kredytów / pożyczek	7 411	
Wykup dłużnych papierów wartościowych		
Wydatki z tytułu odsetek i prowizji	585	336
Dywidendy i inne wypłaty na rzecz właścicieli		
Płatności zobowiązań z tytułu umów leasingu finansowego i innych zobowiązań finansowych		
Inne wydatki finansowe	3 795	
Przepływy pieniężne netto z działalności finansowej	17 868	42 771
Przepływy pieniężne razem	-643	-41 887
Zmiana stanu środków pieniężnych i ich ekwiwalentów	-643	-41 887
Środki pieniężne na początek okresu	53 731	95 618
Środki pieniężne na koniec okresu	53 088	53 731

W okresie sprawozdawczym, w celu zapewnienia większej przejrzystości oraz zgodnie z zasadą wyższości treści ekonomicznej nad formą, Grupa zmieniła w swoim sprawozdaniu finansowym sposób prezentacji nakładów na prace rozwojowe oraz dotacji otrzymanych na sfinansowanie tych prac ujmując je w rachunku przepływów pieniężnych jako wpływy i wydatki działalności inwestycyjnej.

**KWARTALNE SKRÓCONE SKONSOLIDOWANE SPRAWOZDANIE ZE ZMIAN W KAPITAŁACH WŁASNYCH
ZA OKRES 12 MIESIĘCY ZAKOŃCZONY DNIA 31 GRUDNIA 2014 ROKU**

	Kapitał podstawowy	Kapitał zapasowy	Kapitał rezerwowy z aktualizacji w y ceny	Zyski zatrzymane/ niepokryte straty	Różnice z przeliczeń kursowych	Razem	Udziały niekontrolujące	Kapitał własny ogółem
Na dzień 1 stycznia 2014 roku (przed korektą)	31 862	97 636	18 559	24 736	-1 501	171 292	56 698	227 990
Korekta błędów podstawowych		4 514		-22 015	2 550	-14 951		-14 951
Na dzień 1 stycznia 2014 roku (po korekcie)	31 862	102 150	18 559	2 721	1 049	156 341	56 698	213 039
Zysk / strata za okres				-16 012		-16 012	-1 625	-17 637
Różnice kursowe z przeliczenia jednostek zależnych					-5 319	-5 319		-5 319
Zysk/strata z tytułu alokacji ceny nabycia udziałów w TTM Sp.z o.o.				-1 140		-1 140	-1 140	-2 280
Emisja akcji /podział UNK			-6 734			-6 734	33 534	26 800
Pozostałe zmiany		1 484		-431		1 053		1 053
Na dzień 31 GRUDNIA 2014 roku	31 862	103 634	11 825	-14 862	-4 270	128 189	87 467	215 656

**KWARTALNE SKRÓCONE SKONSOLIDOWANE SPRAWOZDANIE ZE ZMIAN W KAPITAŁACH WŁASNYCH
ZA OKRES 12 MIESIĘCY ZAKOŃCZONY DNIA 31 GRUDNIA 2013 ROKU**

	Nota	Kapitał podstawowy	Kapitał zapasowy	Pozostałe kapitały rezerwowe	Zyski zatrzymane/ niepokryte straty	Różnice z przeliczeń kursowych	Razem	Udziały niesprawujące kontroli	Kapitał własny ogółem
Na dzień 1 stycznia 2013 roku		31 862	98 528	13 586	24 379	-357	167 998	19 930	187 928
(przed korektą)							0		0
Korekta błędu podstawowego					2 550	-2 550	0		0
Na dzień 1 stycznia 2013 roku		31 862	98 528	13 586	26 929	-2 907	167 998	19 930	187 928
(po korekcie)									0
Zysk / strata za okres					6 853		6 853	2 457	9 310
Różnice kursowe z przeliczenia jednostek zależnych						1 406	1 406		1 406
Zysk/strata z tytułu wyceny aktywów finansowych dostępnych do sprzedaży									0
Całkowite dochody za okres ogółem						1 406	1 406		1 406
Emisja akcji			59 070				59 070		59 070
Podział wyniku finansowego				4 973	-4 973				0
Rozliczenie aktywa na podatek odroczony					-2 865		-2 865		-2 865
Transakcje płatności w formie akcji									0
Wydzielenie kapitału rezerwowego na skup akcji w celu umorzenia									0
Sprzedaż udziałów niekontrolujących									0
Nabycie udziałów niekontrolujących					-1 208		-1 208		-1 208
Obligacje zamienne na akcje									0
Udziały i akcje własne do umorzenia									0
Inne – wydzielenie udziałowcy niesprawujący kontroli			-59 962				-59 962	34 311	-25 651
Na dzień 31 grudnia 2013 roku		31 862	97 636	18 559	24 736	-1 501	171 292	56 698	227 990

WYBRANE SKONSOLIDOWANE DANE FINANSOWE

	tys. PLN		tys. EUR	
	Okres 12 MIESIĘCY zakończony dnia 31.12.2014	Okres 12 MIESIĘCY zakończony dnia 31.12.2013	Okres 12 MIESIĘCY zakończony dnia 31.12.2014	Okres 12 MIESIĘCY zakończony dnia 31.12.2013
Przychody ogółem	100 301	100 800	23 942	23 937
Zysk (strata) z działalności operacyjnej	-17 543	3 944	-4 188	937
Zysk (strata) przed opodatkowaniem	-17 350	4 749	-4 142	1 128
Zysk (strata) netto za okres sprawozdawczy	-17 637	4 628	-4 210	1 099
Przepływy pieniężne netto z działalności operacyjnej	4348	1750	1 038	416
Przepływy pieniężne netto z działalności inwestycyjnej	-22 859	-86 408	-5 457	-20 520
Przepływy pieniężne netto z działalności finansowej	17 868	42 771	4 265	10 157
Przepływy pieniężne netto razem	-643	-41 887	-153	-9 947
Aktywa razem	277 813	273 106	65 179	65 853
Zobowiązania i rezerwy na zobowiązania	62 157	60 067	14 583	14 484
Zobowiązania długoterminowe	31 873	28 198	7 478	6 799
Zobowiązania krótkoterminowe	30 284	31 869	7 105	7 684
Kapitał własny	215 656	213 039	50 596	51 369
Kapitał akcyjny	31 862	31 862	7 475	7 683
Liczba akcji w sztukach	31 861 977	31 861 977	31 861 977	31 861 977
Zysk (strata) na jedną akcję	-0,55	0,15	-0,13	0,04
Rozwodniony zysk (strata) na jedną akcję	-0,42	0,11	-0,10	0,03
Wartość księgowa na jedną akcję	6,77	6,69	1,59	1,61
Rozwodniona wartość księgowa na jedną akcję	5,08	6,69	1,19	1,61

ZASADY (POLITYKI) RACHUNKOWOŚCI ORAZ DODATKOWE NOTY OBJAŚNIAJĄCE**1. Informacje ogólne**

Grupa Kapitałowa PZ CORMAY („Grupa”) składa się z PZ CORMAY S.A. („jednostka dominująca”, „Spółka”) i z jednostek zależnych: Orphée S.A., Kormej Diana Sp. z o.o., Kormiej Rusland Sp. z o.o., Innovation Enterprises Ltd., Orphee Technics Sp. z o.o. (dawniej działająca pod nazwą TT Management Sp. z o.o.), Diesse Diagnostica Senese S.p.A. które tworzą Grupę Kapitałową niższego szczebla Orphée S.A.

Skonsolidowane sprawozdanie finansowe Grupy obejmuje okres 12 miesięcy zakończony 31 grudnia 2014 r. oraz przekształcone dane porównawcze za okres 12 miesięcy zakończony 31 grudnia 2013 r.

Siedziba Spółki mieści się w Łomiankach.

Czas trwania jednostki dominującej oraz jednostek wchodzących w skład Grupy Kapitałowej jest nieoznaczony.

Nazwa jednostki dominującej	PZ CORMAY Spółka Akcyjna
Siedziba	Łomianki
Sąd rejonowy	Sąd Rejonowy dla Miasta Stołecznego Warszawy w Warszawie XIV Wydz. Gospodarczy Krajowego Rejestru Sądowego
Nr Rejestru Przedsiębiorców	0000270105
Nr Identyfikacji Podatkowej	1181872269
REGON	140777556
Rodzaj podstawowej działalności wg PKD	20.59.Z - produkcja pozostałych wyrobów chemicznych gdzie indziej niesklasyfikowana
Waluta w jakiej spółka sporządza sprawozdanie	Polski złoty (PLN)

2. Opis Grupy Kapitałowej PZ CORMAY

Na dzień 31 GRUDNIA 2014 roku Spółka dominująca PZ CORMAY S.A. posiada udziały w spółce Orphée S.A., która jest spółką dominującą dla Grupy Kapitałowej niższego szczebla. Udział PZ CORMAY S.A. w kapitale oraz głosach spółki Orphée S.A. na dzień bilansowy wynosi 50,0001%.

Nazwa	Udział w kapitale na dzień 31.12.2014	Udział w głosach na dzień 31.12.2014	Charakter zależności	Metoda konsolidacji
Orphée S.A.	50,0001%	50,0001%	Zależny	pełna

Na dzień publikacji, tj. na 02.03.2015 r. PZ CORMAY S.A. posiada udziały w spółce Orphée S.A.:

Nazwa	Udział w kapitale na dzień 02.03.2015	Udział w głosach na dzień 02.03.2015
Orphée S.A.	23%	23%

Na dzień 31 grudnia 2014 roku, PZ CORMAY S.A. posiada udziały pośrednio poprzez udział w spółce Orphée S.A. w następujących spółkach:

Nazwa	Bezpośredni udział w kapitale Orphée S.A.	Bezpośredni udział w głosach Orphée S.A.	Pośredni udział w kapitale PZ CORMAY S.A.	Pośredni udział w głosach PZ CORMAY S.A.	Metoda konsolidacji
Kormej Diana Sp. z o.o.	98,50%	98,50%	49,25%	49,25%	pełna
Kormiej Rusland Sp. z o.o.	100%	100%	50,00%	50,00%	pełna
Innovation Enterprises Ltd.	99,88%*	99,98%	49,94%	49,99%	pełna
Diesse Diagnostica Senese S.p.A.	45%	50%	22,50%	25,00%	praw własności
Orphee Technics Sp. z o. o.	100%	100%	50,00%	50,00%	pełna

* - opłacony udział w kapitale, rejestracja akcji na Orphée nastąpiła w dniu 13.01.2015 r.

Na dzień publikacji niniejszego sprawozdania tj. 02.03.2015 roku, PZ CORMAY S.A. posiada udziały pośrednio poprzez udział w spółce Orphée S.A. w następujących spółkach:

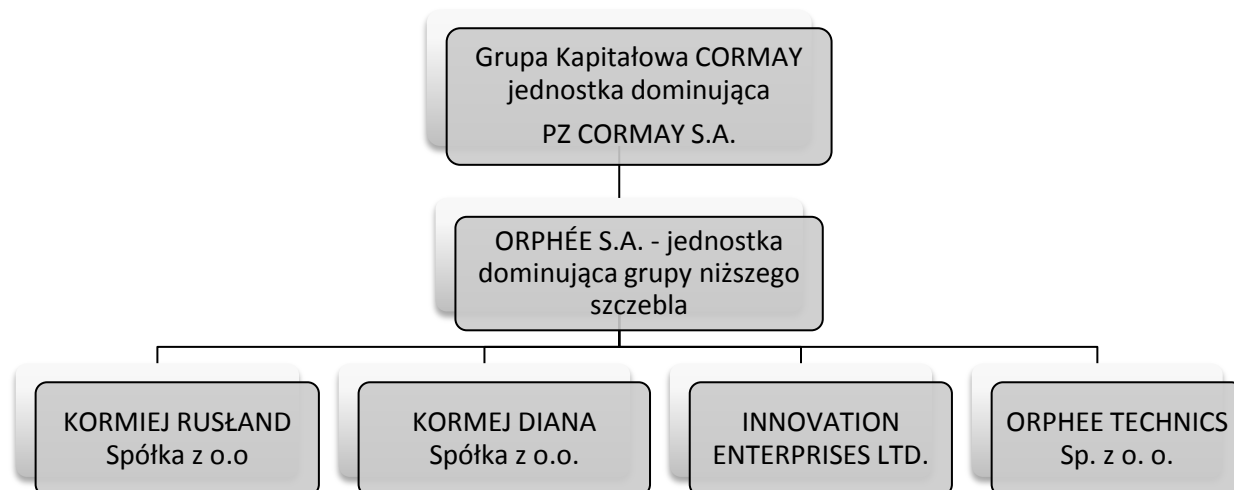
Nazwa	Bezpośredni udział w kapitale Orphée S.A.	Bezpośredni udział w głosach Orphée S.A.	Pośredni udział w kapitale PZ CORMAY S.A.	Pośredni udział w głosach PZ CORMAY S.A.
Kormej Diana Sp. z o.o.	98,50%	98,50%	22,66%	22,66%
Kormiej Rusland Sp. z o.o.	100%	100%	23,00%	23,00%
Innovation Enterprises Ltd.	99,88%	99,98%	22,97%	23,00%
Diesse Diagnostica Senese S.p.A.	45%	50%	10,35%	11,50%
Orphee Technics Sp. z o. o.	100%	100%	23,00%	23,00%

Głównym przedmiotem działalności podmiotów jest:

1. Orphée S.A. - sprzedaż odczynników, testów i aparatury do diagnostyki in vitro;
2. Kormej Diana Sp. z o.o. – import na Białoruś sprzętu medycznego, materiałów eksploatacyjnych i odczynników;
3. Kormiej Rusland Sp. z o.o. – rosyjska spółka zajmująca się hurtową sprzedażą sprzętu medycznego i odczynników;
4. Innovation Enterprises Ltd. – irlandzki producent i dystrybutor rozwiązań z zakresu diagnostyki medycznej stosowanej w biochemii, immunologii, cytologii oraz w badaniach POCT na rynku diagnostyki in vitro;
5. Diesse Diagnostica Senese S.p.A. - działalność produkcyjna i handlowa w obszarze immunologii, mikrobiologii i ESR;
6. Orphee Technics Sp. z o. o. – polska spółka zajmująca się wynajmem nieruchomości, obiekty wchodzące w skład jej majątku są wynajęte na rzecz spółki PZ CORMAY SA.

W Grupie Kapitałowej PZ CORMAY nie występują jednostki, gdzie mimo posiadania większości głosów uznano, że jednostki te nie są kontrolowane przez Grupę.

Poniżej zaprezentowano graficzny schemat obrazujący strukturę Grupy Kapitałowej PZ CORMAY S.A. (bez uwzględniania spółki współkontrolowanej Diesse Diagnostica Senese S.p.A.).



Zmiany w składzie Grupy w okresie od 01.01.2014 do 31.12.2014 roku

W dniu 1 września 2014 roku podmiot zależny od PZ CORMAY S.A. spółka Orphée S.A. nabyła 1.499 udziałów w podmiocie Orphee Technics Sp. z o. o. za cenę 2.407.705,12 CHF, co stanowi równowartość 8.403.131,64 PLN. Przeliczenia ceny nabycia dokonano zgodnie z MSR 21 po średnim kursie NBP z dnia dokonania transakcji (1 CHF = 3,4901 PLN).

W procesie alokacji ceny zakupu Grupa zidentyfikowała i wyceniła aktywa materialne (rzeczowe aktywa trwale) posiadane przez Orphee Technics Sp. z o.o. Wartość godziwa nieruchomości położonych przy ul. Rapackiego 19 w Lublinie została oszacowana na podstawie operatu szacunkowego z dnia 1 lipca 2014 roku sporządzonego przez Estim Consulting (Paweł Skrzecz, upr. nr 5494) z określenia wartości rynkowej prawa użytkowania wieczystego wraz z prawem własności budynków biurowo - magazynowo – produkcyjnych (dz. nr ew. 2/17, 2/19 i 2/20, obręb 18 Lemszczyzna). Wartość rynkowa zgodnie ze wskazanym operatem wyniosła 5.467.000 zł (1.566.430,76 CHF).

Zmiany w składzie Grupy po dniu bilansowym

Po dniu bilansowym, tj. w okresie od 01.01.2015 roku do dnia 02.03.2015 roku nie nastąpiły zmiany w składzie Grupy Kapitałowej. W wyniku transakcji zawartych w dniu 26 lutego 2015 r. udział PZ CORMAY SA w kapitale Orphée zmniejszył się do 23% (z 50%).

Istotne zdarzenia dotyczące Grupy Kapitałowej

W dniu 8 września 2014 roku Zarząd spółki PZ Cormay S.A. złożył Radzie Dyrektorów swojej spółki zależnej, Orphée S.A., żądanie zwołania Nadzwyczajnego Walnego Zgromadzenia z porządkiem obrad obejmującym odwołanie z Rady Dyrektorów Pana Tomasza Tuora i Pani Katarzyny Jackowskiej oraz powołanie Pana Janusza Płocicy i Pana Michała Błacha.

W związku z tym, że Rada Dyrektorów spółki zależnej, zaniechała zwołania Nadzwyczajnego Walnego Zgromadzenia Spółki, mimo skierowania przez PZ CORMAY S.A. żądania w tym zakresie, Zarząd Spółki złożył w dniu 8 października 2014 roku ponowne żądanie zwołania Nadzwyczajnego Walnego Zgromadzenia Orphée S.A. z porządkiem obrad, obejmującym odwołanie z Rady Dyrektorów Spółki Pana Tomasza Tuora, Pana Tadeusza Tuora oraz Pani Katarzyny Jackowskiej oraz powołanie do Rady Dyrektorów Spółki Pana Janusza Płocicę, Pana Wojciecha Suchowskiego i Pana Michała Błacha.

Następnie Zarząd PZ Cormay S.A. w dniu 9 października 2014 r. złożył do Sądu Pierwszej Instancji (Tribunal de Première Instance) w Genewie żądanie zwołania przez Sąd Nadzwyczajnego Walnego Zgromadzenia Orphée S.A. z porządkiem obrad obejmującym odwołanie z Rady Dyrektorów Spółki Pana Tomasza Tuora oraz Pani Katarzyny Jackowskiej oraz powołanie do Rady Dyrektorów Spółki Pana Janusza Płocicę i Pana Michała Błacha. Złożenie przez PZ CORMAY S.A. przedmiotowego żądania było koniecznym następstwem niezwołania Nadzwyczajnego Walnego Zgromadzenia Spółki przez Radę Dyrektorów Orphée S.A., mimo skierowania przez PZ CORMAY S.A. żądania w tym zakresie. Do dnia publikacji niniejszego sprawozdania PZ CORMAY S.A. nie powzięła informacji o wyroku Sądu.

W dniu 8 listopada 2014 r. Spółka Orphée SA poinformowała, że na posiedzeniu Rady Dyrektorów Spółki, które odbyło się w dniu 7 listopada 2014 r., rozpatrzone zostały wnioski złożone przez PZ Cormay S.A. oraz wspólnie przez akcjonariuszy posiadających co najmniej 10% kapitału akcyjnego Spółki, tj. fundusze ING Otwarty Fundusz Emerytalny, PKO BP Bankowy Otwarty Fundusz Emerytalny i TOTAL Fundusz Inwestycyjny Zamknięty o zwołanie Nadzwyczajnego Walnego Zgromadzenia Spółki. Nadzwyczajne Walne Zgromadzenie nie zostało zwołane, gdyż za podjęciem uchwał uwzględniających powyższe wnioski nie opowiedziała się wymagana większość członków Rady Dyrektorów Spółki.

W dniu 21 listopada 2014 r. Spółka Orphée SA poinformowała, że na posiedzeniu Rady Dyrektorów Spółki, które odbyło się w dniu 21 listopada 2014 r., rozpatrzony został wniosek złożony przez członka Rady Dyrektorów Spółki, Pana Piotra Skrzyńskiego, o zwołanie Nadzwyczajnego Walnego Zgromadzenia Akcjonariuszy Spółki. Nadzwyczajne Walne Zgromadzenie Akcjonariuszy nie zostało zwołane, gdyż za podjęciem uchwały uwzględniającej powyższy wniosek nie opowiedziała się wymagana większość członków Rady Dyrektorów Spółki.

3. Skład Zarządu i Rady Nadzorczej jednostki dominującej

Skład Zarządu na dzień 31.12.2014 roku przedstawiał się następująco:

- Janusz Płocica - Prezes Zarządu
- Wojciech Suchowski - Wiceprezes Zarządu

Skład Zarządu w okresie 1.01.2014-26.08.2014 przedstawiał się następująco:

- Tomasz Tuora - Prezes Zarządu
- Barbara Tuora Wysocka – Członek Zarządu

W okresie 12 miesięcy zakończonym dnia 31.12.2014 roku nastąpiły zmiany w składzie Zarządu. W dniu 26.08.2014 roku Pan Tomasz Tuora oraz Pani Barbara Tuora Wysocka zostali odwołani ze składu Zarządu. Jednocześnie 26.08.2014 roku na posiedzeniu Rady Nadzorczej zostali powołani w skład Zarządu: Pan Janusz Płocica oraz Pan Wojciech Suchowski. Panu Januszowi Płocicy została powierzona funkcja Prezesa Zarządu, zaś Panu Wojciechowi Suchowskiemu funkcja Wiceprezesa Zarządu.

Skład Rady Nadzorczej na dzień 31.12.2014 roku przedstawiał się następująco:

- Marek Warzecha – Przewodniczący Rady Nadzorczej
- Janusz Koczyk – Wiceprzewodniczący Rady Nadzorczej
- Piotr Augustyniak
- Stefan Grzywnowicz
- Adam Jankowski
- Wojciech Wrona

W okresie 12 miesięcy zakończonym dnia 31.12.2014 roku nastąpiły zmiany w składzie Rady nadzorczej. W dniu 26.08.2014 roku Pan Włodzimierz Jaworski, Pan Paweł Edward Nowak oraz Pan Radosław Rejman zostali odwołani ze składu Rady Nadzorczej. Jednocześnie Pan Tadeusz Tuora, Pan Konrad Łapiński, Pan Krzysztof Rudnik oraz Pan Stefan Jackowski złożyli rezygnację z pełnienia funkcji Członka Rady Nadzorczej. Walne Zgromadzenie Akcjonariuszy powołało w dniu 26.08.2014 roku w skład Rady Nadzorczej Pana Marka Warzechę, Pana Janusza Koczyka, Pana Adama Jana Jankowskiego, Pana Piotra Augustyniaka, Pana Stefana Grzywnowicza, Pana Wojciecha Wronę.

Zgodnie ze Statutem Spółki na posiedzeniu Rady Nadzorczej w dniu 6 listopada 2014 r. został powołany Komitet Audytu w składzie: Piotr Augustyniak – przewodniczący Komitetu Audytu, Wojciech Wrona – członek Komitetu Audytu, Janusz Koczyk – członek Komitetu Audytu.

Wniesienie pozwów przez Tomasza Tuora

W dniu 25 września 2014 r. były Prezes Tomasz Tuora złożył pozew do Sądu Okręgowego w Warszawie w przedmiocie stwierdzenia nieistnienia, alternatywnie stwierdzenia nieważności, alternatywnie uchylenia uchwał Nadzwyczajnego Walnego Zgromadzenia PZ CORMAY S.A. z dnia 26.08.2014 r., w sprawie odwołania i powołania członków Rady Nadzorczej.

Pan Tomasz Tuora wskazał, iż jego zdaniem powyższe uchwały zostały podjęte z naruszeniem przepisów ustawy, a także, że są sprzeczne z dobrymi obyczajami i godzą w interesy Spółki i akcjonariuszy.

Pozew zawierał także wniosek o zabezpieczenie powództwa poprzez zawieszenie postępowania rejestrowego w sprawie wpisu do KRS zmian we władzach PZ CORMAY S.A. W dniu 10 października br. Sąd odmówił Postanowieniem udzielenia zabezpieczenia w postaci wstrzymania wykonania uchwał NWZA, o co wnioskował Powód.

W ocenie Zarządu Spółki PZ CORMAY S.A. powództwo jest całkowicie bezpodstawne, a uchwały zostały podjęte właściwie, tj. zgodnie z przepisami prawa. Zmiany w składzie organów PZ CORMAY S.A. będące następstwem Nadzwyczajnego Walnego Zgromadzenia Akcjonariuszy z dnia 26 sierpnia 2014 r. zostały zarejestrowane w Rejestrze Przedsiębiorców Krajowego Rejestru Sądowego.

Ponadto w dniu 12 stycznia 2015 r., Zarząd PZ Cormay S.A. powziął informację o treści pozwu złożonego przez byłego członka Zarządu, Pana Tomasza Tuorę, w Sądzie Okręgowym w Warszawie. Przedmiotem pozwu jest stwierdzenie nieistnienia, alternatywnie stwierdzenie nieważności, uchwał Rady Nadzorczej z dnia 26.08.2014 r., w sprawie określenia liczby członków Rady Nadzorczej, odwołania i powołania członków Zarządu oraz w sprawie ustalenia wynagrodzenia członków Zarządu. Pan Tomasz Tuora wskazał, iż jego zdaniem uchwały Rady Nadzorczej są nieważne jako podstawę wskazując fakt, że zostały podjęte na podstawie uchwał Nadzwyczajnego Walnego Zgromadzenia z dnia 26 sierpnia 2014 r., które to uchwały są zdaniem powoda co najmniej nieważne i są objęte postępowaniem sądowym o stwierdzenie nieistnienia, alternatywnie stwierdzenia nieważności, alternatywnie uchylenie uchwał w sprawie odwołania i powołania członków Rady Nadzorczej. Jednocześnie strona powodowa wniosła o zawieszenie postępowania o stwierdzenie nieważności uchwał Rady Nadzorczej do czasu prawomocnego zakończenia postępowania o stwierdzenie nieistnienia, alternatywnie stwierdzenia nieważności, alternatywnie uchylenie uchwał Nadzwyczajnego Walnego Zgromadzenia w sprawie odwołania i powołania członków Rady Nadzorczej. Decyzją Sądu postępowanie zostało zawieszone zgodnie z wnioskiem powoda.

Złożenie w prokuraturze zawiadomienia o możliwości popełnienia przestępstwa

W dniu 1 października 2014 r., Zarząd PZ CORMAY S.A. złożył w Prokuraturze Rejonowej Warszawa-Żoliborz w Warszawie zawiadomienie o możliwości popełnienia na szkodę Spółki przestępstwa nadużycia zaufania w celu osiągnięcia korzyści majątkowej, tj. czynu z art. 296 § 1 Kodeksu karnego (w zw. z art. 296 § 2 i 3 oraz w związku z art. 12 Kodeksu karnego), polegającego w ocenie Zarządu na okresowym dokonywaniu przelewów na rzecz podmiotów powiązanych z przekazującym w okresie od 10.09.2010 r. do 14.03.2014 r, środków pieniężnych na łączną kwotę 39.469.900,00 zł. Skutkiem czynu stanowiącego przestępstwo objęte powyższym zawiadomieniem może być powstanie po stronie PZ CORMAY S.A. szkody majątkowej w kwocie nie mniejszej niż 1.972.705,50 zł.

W dniu 30 grudnia 2014 r. Spółka otrzymała z Prokuratury Rejonowej Warszawa Żoliborz w Warszawie zawiadomienie o wszczęciu śledztwa w sprawie złożonego przez nią w dniu 1 października 2014 r. zawiadomienia o możliwości popełnienia przestępstwa na jej szkodę. Postanowieniem z dnia 16 grudnia 2014 r. Prokuratora Rejonowego Warszawa Żoliborz w Warszawie wszczęte zostało śledztwo w sprawie zaistniałego w okresie od dnia 10 września 2010 r. do dnia 14 marca 2014 r. wyrządzenia PZ Cormay S.A. wielkiej szkody majątkowej w kwocie nie mniejszej niż 1.972.705,50 złotych, tj. o czyn z art. 296 § 1-3 w zw. z art. 12 Kodeksu karnego.

4. Zatwierdzenie sprawozdania finansowego

Niniejsze kwartalne skrócone skonsolidowane sprawozdanie finansowe zostało zatwierdzone do publikacji przez Zarząd w dniu 2 marca 2015 roku.

5. Istotne wartości oparte na profesjonalnym osądzie i szacunkach

5.1. Profesjonalny osąd

Według najlepszej wiedzy Zarządu, w okresie 12 miesięcy 2014 roku nie nastąpiły istotne zmiany w zakresie zagadnień, wobec których zastosowanie miał profesjonalny osąd kierownictwa. W szczególności w niniejszym sprawozdaniu w procesie stosowania zasad (polityki) rachunkowości Grupy Kapitałowej wobec zmiany przeznaczenia nieruchomości z „nieruchomości inwestycyjnej” na aktywa przeznaczone do sprzedaży miał zastosowanie profesjonalny osąd kierownictwa.

5.2. Niepewność szacunków

Zgodnie z najlepszą wiedzą członków Zarządu, w okresie 12 miesięcy 2014 roku nie nastąpiły istotne zmiany w zakresie pozycji, które obciążone są istotną niepewnością zmiany szacunków. Zmiany istotnych szacunków, które miały miejsce w okresie objętym niniejszym sprawozdaniem zostały przedstawione w poszczególnych notach objaśniających do wybranych pozycji kwartalnego skróconego skonsolidowanego sprawozdania finansowego.

Niepewnością szacunków obciążone są w szczególności wartość firmy (Grupa w sprawozdaniu rocznym ujawni rezultaty testu na utratę wartości). Ponadto Grupa rozpoznaje składnik aktywów z tytułu podatku odroczonego bazując na założeniu, że w przyszłości zostanie osiągnięty dochód podatkowy pozwalający na jego wykorzystanie.

Wysokość stawek amortyzacyjnych ustalana jest na podstawie przewidywanego okresu ekonomicznej użyteczności składników rzeczowego majątku trwałego oraz wartości niematerialnych. Grupa corocznie dokonuje weryfikacji przyjętych okresów ekonomicznej użyteczności na podstawie bieżących szacunków. W 2014 r. nie dokonano zmian wartości szacunkowych dla przewidywanego okresu użyteczności ekonomicznej składników rzeczowego majątku trwałego.

6. Podstawa sporządzenia kwartalnego skróconego skonsolidowanego sprawozdania finansowego

Niniejsze kwartalne skrócone skonsolidowane sprawozdanie finansowe zostało sporządzone zgodnie z zasadą kosztu historycznego, z wyjątkiem nieruchomości inwestycyjnych, pochodnych instrumentów finansowych oraz aktywów finansowych dostępnych do sprzedaży, które są wyceniane według wartości godziwej.

Niniejsze kwartalne skrócone skonsolidowane sprawozdanie finansowe Grupy Kapitałowej zostało sporządzone przy założeniu kontynuacji działalności przez Grupę Kapitałową w dającej się przewidzieć przyszłości. Zarząd Grupy dokonał także oceny sytuacji płynnościowej Grupy. Głównym celem analizy było określenie źródeł spłaty zobowiązań krótkoterminowych Grupy wg ich stanu na dzień 31.12.2014 roku.

Kwartalne skrócone skonsolidowane sprawozdanie finansowe nie obejmuje wszystkich informacji oraz ujawnień wymaganych w rocznym skonsolidowanym sprawozdaniu finansowym i należy je czytać łącznie ze skonsolidowanym sprawozdaniem finansowym Spółki za rok zakończony dnia 31 grudnia 2013 roku oraz opublikowanymi sprawozdaniami kwartalnymi za kolejne kwartały 2014 r.

Niniejsze sprawozdanie powstało w procesie konsolidacji sprawozdań wszystkich spółek zależnych ze sprawozdaniem jednostki dominującej PZ CORMAY S.A. (łącznie ze sprawozdaniem spółki Orphée S.A., która tworzy Grupę Kapitałową niższego rzędu). Sprawozdanie na dzień 31.12.2013 roku powstało w procesie konsolidacji Grupy Kapitałowej niższego rzędu - GK Orphée S.A. z jednostkowym sprawozdaniem jednostki dominującej Grupy Kapitałowej PZ CORMAY, tj. Spółką PZ CORMAY S.A.

Według najlepszej wiedzy Zarządu jednostki dominującej obecny sposób konsolidacji jest bardziej efektywny oraz optymalny z punktu widzenia kształtu Grupy Kapitałowej, jak również ich obowiązków sprawozdawczych.

W kwartalnym skonsolidowanym sprawozdaniu finansowym zastosowano metodę konsolidacji pełnej w stosunku do jednostek zależnych: Orphée S.A., Kormiej Diana, Kormiej Rusland, Innovation Enterprices, Metoda ta polega na sumowaniu, w pełnej wysokości, poszczególnych pozycji odpowiednich sprawozdań finansowych jednostki dominującej i zależnej oraz dokonaniu wyłączeń, wyrażonej w cenie nabycia wartości udziałów jednostki dominującej i innych jednostek objętych konsolidacją w jednostkach zależnych z częścią aktywów netto jednostek zależnych (wycenionych wg wartości godziwej), która odpowiada udziałowi tych jednostek w jednostkach zależnych na dzień rozpoczęcia sprawowania nad nimi kontroli. Nadwyżka wartości udziałów nad odpowiadającą im częścią aktywów jest równoznaczna z ujęciem w aktywach bilansu „Wartości firmy jednostek podporządkowanych”. W przeciwnym wypadku (ujemna różnica) podlega spisaniu w wynik finansowy okresu. W ocenie Zarządu w przypadku Orphée Technics Sp. z o. o. nie mamy do czynienia z przedsięwzięciem w rozumieniu MSSF 3 wobec tego rozliczono ten przypadek jako „przejęcie aktywów”.

Rachunek zysków i strat został sporządzony w wariantcie kalkulacyjnym, a rachunek przepływów pieniężnych - metodą pośrednią.

Skonsolidowane sprawozdanie finansowe zostało zaprezentowane w tysiącach polskich złotych, o ile nie wskazano inaczej. Polski złoty (PLN) jest walutą funkcjonalną dla Spółki dominującej PZ CORMAY S.A., w Orphée S.A. walutą funkcjonalną jest frank szwajcarski (CHF), natomiast w spółkach zależnych walutą funkcjonalną są następujące waluty: rubel rosyjski w spółce Kormiej Rusland, rubel białoruski w spółce Kormiej Diana, euro w spółce Innovation Enterprices, polski złoty w spółce Orphée Technics Sp. z o. o..

PZ CORMAY S.A., jako podmiot dominujący, sporządza sprawozdanie skonsolidowane dla całej Grupy Kapitałowej. Jest ono przechowywane w siedzibie podmiotu dominującego oraz podlega publikacji na stronie internetowej <http://www.cormay.pl/>.

Sprawozdania jednostek zależnych sporządzane są za ten sam okres sprawozdawczy, co sprawozdanie jednostki dominującej.

Udziały niesprawujące kontroli to kapitały w jednostce zależnej, których nie możemy bezpośrednio lub pośrednio przyporządkować do jednostki dominującej. Udział akcjonariuszy niesprawujących kontroli w aktywach netto został ustalony dla każdej transakcji powodującej zmiany udziału jednostki dominującej PZ CORMAY S.A. w jednostce zależnej Orphée S.A. oddzielnie, a następnie skorygowany na dzień 31.12.2014 roku.

Rozliczenia transakcji nabycia udziałów przez PZ CORMAY S.A. w jednostce zależnej Orphée S.A. w 2014 roku, mające miejsce podczas kolejnych emisji i kolejnych nabyć udziałów oraz zmian kapitałów własnych, zostały ustalone na podstawie danych pochodzących z opublikowanych sprawozdań finansowych Orphée S.A. z dnia 30.06.2014 roku. Rozliczenia transakcji nabycia udziałów przez PZ CORMAY S.A. w jednostce zależnej Orphée S.A. w okresie porównywalnym, mające miejsce podczas kolejnych emisji i kolejnych nabyć udziałów oraz zmian kapitałów własnych, zostały ustalone na podstawie

danych pochodzących z opublikowanych sprawozdań finansowych Orphée S.A. z dnia 30.06.2013 roku, 30.09.2013 roku oraz 31.12.2013 roku. Sprawozdania te zostały przyjęte jako najbliższe dniom realizacji transakcji zmiany udziałów w kapitale jednostki zależnej. Jednostka zależna nie sporządzała dodatkowych sprawozdań na dzień zmian kapitałowych. Zgodnie z najlepszą wiedzą Zarządu jednostki dominującej taki sposób wyceny nie zniekształcał obrazu majątkowego i finansowego całej Grupy Kapitałowej.

6.1. Oświadczenie o zgodności

Niniejsze kwartalne skrócone skonsolidowane sprawozdanie finansowe zostało sporządzone zgodnie z Międzynarodowymi Standardami Sprawozdawczości Finansowej („MSSF”) oraz MSSF zatwierdzonymi przez UE. Na dzień zatwierdzenia niniejszego sprawozdania do publikacji, biorąc pod uwagę toczący się w U.E. proces wprowadzania standardów MSSF oraz prowadzoną przez Grupę działalność, w zakresie stosowanych przez Grupę zasad rachunkowości nie ma różnicy między standardami MSSF, które weszły w życie, a standardami MSSF zatwierdzonymi przez UE.

MSSF obejmują standardy i interpretacje zaakceptowane przez Radę Międzynarodowych Standardów Rachunkowości („RMSR”) oraz Komitet ds. Interpretacji Międzynarodowej Sprawozdawczości Finansowej („KIMSF”).

Sprawozdania spółek wchodzących w skład Grupy sporządzane są wg lokalnych standardów, a następnie podlegają przekształceniu na MSR/MSSF.

Kwartalne skrócone skonsolidowane sprawozdanie finansowe zawiera korekty nie zawarte w księgach rachunkowych jednostek Grupy wprowadzone w celu doprowadzenia sprawozdań finansowych tych jednostek do zgodności z MSSF.

6.2. Waluta pomiaru i waluta sprawozdań finansowych

Walutą pomiaru jednostki dominującej i innych spółek uwzględnionych w niniejszym skonsolidowanym sprawozdaniu finansowym oraz walutą sprawozdawczą niniejszego skonsolidowanego sprawozdania finansowego jest polski złoty (PLN). Sprawozdania Grupy Kapitałowej niższego szczebla Orphée S.A są sporządzane w CHF i w takiej walucie podlegają publikacji (spółka jest notowana na NEW CONNECT). Jednakże dla potrzeb konsolidacji wartości są przeliczane na PLN, tj. walutę funkcjonalną PZ CORMAY S.A. Sprawozdanie skonsolidowane Grupy Kapitałowej Orphée S.A. zostało przeliczone na walutę sprawozdawczą w oparciu o zasady wynikające z Międzynarodowego Standardu Rachunkowości nr 21.

7. Istotne zmiany zasad (polityki) rachunkowości

W sprawozdaniu ujawniono skutki nieprawidłowości w prowadzeniu rachunkowości Spółki PZ CORMAY S.A. opisane w punkcie korekty błędów poprzednich okresów sprawozdania jednostkowego

W okresie 12 miesięcy zakończonym dnia 31 grudnia 2014 roku nie wystąpiły istotne zmiany zasad (polityki) rachunkowości z wyjątkiem zakresu prezentowania czynnych rozliczeń międzyokresowych kosztów oraz zasad dokonywania odpisów aktualizujących wartość zapasów.

Począwszy od 1.01.2014 roku Grupa zaprzestała rozliczania poniesionych kosztów targów w czasie, w postaci czynnych rozliczeń międzyokresowych. Koszty te, ujęte na dzień 31 grudnia 2013 roku jako czynne rozliczenia międzyokresowe odniesiono jako korektę niepodzielonego wyniku z lat ubiegłych, zaś koszty dotyczące roku bieżącego obciążły w całości koszty sprzedaży w rachunku zysków i strat. Grupa przestała uznawać, że koszty udziału w targach spełniają warunki definicji określone dla aktywów, bowiem istnieje niepewność, że przyniosą one korzyści ekonomiczne w przyszłości oraz, że są zasobami kontrolowanymi przez jednostkę.

Grupa doprecyzowała sposób dokonywania odpisów w związku z trwałą utratą wartości zapasów. Odpisu w wysokości 100% wartości dokonuje się na odczynnikach, których okres składowania przekracza rok i do daty sporządzenia sprawozdania nie dokonano wiarygodnego uprawdopodobnienia przedłużenia daty ważności. Odpisem w 100% obejmuje się również pozostałe surowce, wyroby i towary, których okres składowania przekracza dwa lata. Doprecyzowanie to wynika ze zwiększenia ostrożności wyceny aktywów w zakresie prezentacji wartości zapasów.

W okresie sprawozdawczym, w celu zapewnienia większej przejrzystości oraz zgodnie z zasadą wyższości treści ekonomicznej nad formą, Grupa zmieniła w swoim sprawozdaniu finansowym sposób prezentacji nakładów na prace rozwojowe oraz dotacji otrzymanych na sfinansowanie tych prac ujmując je w rachunku przepływów pieniężnych jako wpływy i wydatki działalności inwestycyjnej.

W sprawozdaniu ujawniono skutki nieprawidłowości w prowadzeniu rachunkowości Spółki PZ CORMAY S.A. opisane w punkcie korekty błędów poprzednich okresów sprawozdania jednostkowego.

8. Nowe standardy i interpretacje, które zostały opublikowane, a nie weszły jeszcze w życie

Przy sporządzaniu skróconego kwartalnego skonsolidowanego sprawozdania finansowego przyjęto te same ogólne zasady, zastosowane przy sporządzaniu rocznego skonsolidowanego sprawozdania finansowego za okres zakończony dnia 31 grudnia 2013 roku, z wyjątkiem zastosowania następujących zmian do standardów oraz nowych interpretacji obowiązujących dla okresów rocznych rozpoczynających się w dniu lub po 1 stycznia 2014 roku:

MSSF 10 *Skonsolidowane sprawozdania finansowe* - dla okresów rozpoczynających się 1 stycznia 2014 roku,

MSSF 11 *Wspólne ustalenia umowne* - dla okresów rozpoczynających się 1 stycznia 2014 roku,

MSSF 12 *Ujawnianie informacji na temat udziałów w innych jednostkach* - dla okresów rozpoczynających się 1 stycznia 2014 roku,

Zmiany do MSSF 10, MSSF 11 i MSSF 12: *Skonsolidowane Sprawozdania Finansowe, Wspólne ustalenia umowne, Ujawnienia informacji na temat udziałów w innych jednostkach* - dla okresów rozpoczynających się 1 stycznia 2014 roku,

MSR 27 (2011) *Jednostkowe sprawozdania finansowe* - dla okresów rozpoczynających się 1 stycznia 2014 roku,

MSR 28 (2011) *Inwestycje w jednostkach stowarzyszonych i wspólnych przedsięwzięciach* - dla okresów rozpoczynających się 1 stycznia 2014 roku,

Zmiany do MSR 32 *Instrumenty finansowe: prezentacja – Kompensowanie aktywów finansowych i zobowiązań finansowych* - dla okresów rozpoczynających się 1 stycznia 2014 roku,

Jednostki inwestycyjne (Zmiany do MSSF 10, MSSF 12 i MSR 27) - dla okresów rozpoczynających się 1 stycznia 2014 roku,

Ujawnienia wartości odzyskiwalnej dotyczące aktywów niefinansowych (Zmiany do MSR 36 *Utrata wartości aktywów*) - dla okresów rozpoczynających się 1 stycznia 2014 roku,

Nowacja instrumentów pochodnych a dalsze stosowanie rachunkowości zabezpieczeń (Zmiany do MSR 39 *Instrumenty Finansowe: Ujmowanie i Wycena*) - dla okresów rozpoczynających się 1 stycznia 2014 roku.

Interpretacja KIMSF 21 *Oplaty publiczne* - dla okresów rozpoczynających się 1 stycznia 2014 roku,

Zmiana do MSR 19 *Świadczenia pracownicze* zatytułowaną *Programy określonych świadczeń: składki pracowników* - dla okresów rozpoczynających się 1 lipca 2014 roku,

Przyjęcie powyższych przepisów nie spowodowało znaczących zmian w polityce rachunkowości Grupy ani w prezentacji danych w sprawozdaniach finansowych.

Standardy i Interpretacje przyjęte przez RMSR, ale jeszcze niezatwierdzone przez UE

Standardy i interpretacje przyjęte przez Radę Międzynarodowych Standardów Rachunkowości, które według stanu na dzień 31 grudnia 2014 roku nie zostały zatwierdzone przez KE do stosowania i w związku z tym nie zostały zastosowane w niniejszym sprawozdaniu:

- MSSF 9 „Instrumenty finansowe” – obowiązujący w odniesieniu do okresów sprawozdawczych rozpoczynających się 1 stycznia 2018 roku lub po tej dacie,
- Zmiany do MSR 19 „Świadczenia pracownicze” – Składki pracownicze – obowiązujące w odniesieniu do okresów sprawozdawczych rozpoczynających się 1 lipca 2014 roku lub po tej dacie,
- Poprawki do MSSF (2010-2012) – zmiany w ramach procedury wprowadzania corocznych poprawek do MSSF – obowiązujące w odniesieniu do okresów sprawozdawczych rozpoczynających się 1 lipca 2014 roku lub po tej dacie,
- Poprawki do MSSF (2011-2013) – zmiany w ramach procedury wprowadzania corocznych poprawek do MSSF – obowiązujące w odniesieniu do okresów sprawozdawczych rozpoczynających się 1 lipca 2014 roku lub po tej dacie,
- Poprawki do MSSF (2012-2014) – zmiany w ramach procedury wprowadzania corocznych poprawek do MSSF – planowane obowiązywanie w odniesieniu do okresów sprawozdawczych rozpoczynających się 1 lipca 2016 roku lub po tej dacie,
- MSSF 14 „Działalność objęta regulacją cen; salda pozycji odroczone” – obowiązujący w odniesieniu do okresów sprawozdawczych rozpoczynających się 1 stycznia 2016 roku lub po tej dacie,
- MSSF 15 „Przychody z umów z kontrahentami” - obowiązujący w odniesieniu do okresów sprawozdawczych rozpoczynających się 1 stycznia 2017 roku lub po tej dacie,
- Zmiany do MSR 16 „Rzeczowe aktywa trwałe” i MSR 41 „Rolnictwo”; Rośliny produkcyjne - obowiązujące w odniesieniu do okresów sprawozdawczych rozpoczynających się 1 stycznia 2016 roku lub po tej dacie,
- Zmiany do MSR 16 „Rzeczowe aktywa trwałe” i MSR 38 „Wartości niematerialne”- wyjaśnienia odnośnie dozwolonych do stosowania metod amortyzacji - obowiązujące w odniesieniu do okresów sprawozdawczych rozpoczynających się 1 stycznia 2016 roku lub po tej dacie,
- Zmiany do MSSF 10 „Skonsolidowane sprawozdania finansowe” i MSR 28 „Inwestycje w jednostkach stowarzyszonych” – sprzedaż czy wniesienie aktywów pomiędzy inwestorem a jego jednostką stowarzyszoną lub

wspólnym przedsięwzięciem - obowiązujące w odniesieniu do okresów sprawozdawczych rozpoczynających się 1 stycznia 2016 roku lub po tej dacie.

- Zmiany do MSSF 11 „Wspólne ustalenia umowne” - ujmowanie udziałów we wspólnych działaniach - obowiązujące w odniesieniu do okresów sprawozdawczych rozpoczynających się 1 stycznia 2016 roku lub po tej dacie.

Grupa ma zamiar zastosować je dla okresów, dla których będą obowiązujące po raz pierwszy.

Grupa nie dokonała jeszcze analizy wpływu nowych Standardów, zmian do Standardów i Interpretacji na jej sytuację finansową i wyniki działalności.

9. Korekty błędów poprzednich okresów

Zmiany retrospektywne skonsolidowanego sprawozdania z sytuacji finansowej za okres 12 miesięcy zakończonych 31 grudnia 2013 roku

	31.12.2013 przekształcone	31.12.2013 opublikowane	wartości zmian (+)/(-)
AKTYWA			
Aktywa trwałe	152 361	175 514	-23 153
Rzeczowe aktywa trwałe	29 142	29 879	-737
Nieruchomości inwestycyjne	1 711	1 711	
Wartości niematerialne	5 844	4 922	922
Wartość firmy	27 722	27 722	
Inwestycje w jedn. współkontr. wycen. met. praw własności	63 469	63 469	
Inne aktywa długoterminowe	555	555	
Nakłady na prace rozwojowe	20 695	43 670	-22 975
Aktywa z tytułu podatku odroczonego	3 223	3 586	-363
Aktywa obrotowe	120 745	121 006	-261
Zapasy	38 166	38 298	-132
Należności z tytułu dostaw i usług oraz pozostałe należności	28 831	28 960	-129
Inne aktywa krótkoterminowe	17	17	
Środki pieniężne i ich ekwiwalenty	53 731	53 731	
SUMA AKTYWÓW	273 106	296 520	-23 414
PASYWA			
Kapitał własny (przypadający akcjonariuszom jednostki dominującej)	156 341,00	171 292,00	-14 951,00
Kapitał podstawowy	31 862	31 862	
Kapitał zapasowy	102 150	97 636	4 514
Pozostałe kapitały rezerwowe	18 559	18 559	
Zyski zatrzymane/Niepokryte straty	3 100	17 883	-14 783
Wynik okresu bieżącego	2 171	6 853	-4 682
Różnice kursowe z przeliczenia jednostki zagranicznej	-1 501	-1 501	
Udziały niekontrolujące	56 698	56 698	
Kapitał własny ogółem	213 039	227 990	-14 951
Zobowiązania długoterminowe	28 198	36 661	-8 463
Rezerwa z tytułu odroczonego podatku dochodowego	587	587	
Zobowiązania z tytułu świadczeń emerytalnych	367	61	306
Oprocentowane kredyty i pożyczki	10 263	10 263	

Pozostałe zobowiązania	8 837	8 837	
Otrzymane dotacje	8 144	16 913	-8 769,00
Zobowiązania krótkoterminowe	31 869	31 869	
Bieżąca część oprocentowanych kredytów i pożyczek	17 407	17 407	
Zobowiązania z tytułu dostaw i usług oraz pozostałe zobowiązania	11 812	11 812	
Pozostałe zobowiązania	2 125	2 125	
Rezerwy na zobowiązania	525	525	
Zobowiązania razem	60 067	68 530	-8 463
SUMA PASYWÓW	273 106	296 520	-23 414

Zmiany retrospektywne skonsolidowanego sprawozdania z całkowitych dochodów za okres 12 miesięcy zakończonych 31 grudnia 2013 roku

	okres 12 miesięcy zakończony 31 grudnia 2013 przekształcony	okres 12 miesięcy zakończony 31 grudnia 2013 opublikowany	zmiany
Działalność kontynuowana			
Przychody ze sprzedaży	100 800	100 800	
Koszt własny sprzedaży	60 103	58 021	2 082
Zysk (strata) brutto ze sprzedaży	40 697	42 779	-2 082
Pozostałe przychody operacyjne	815	961	-146
Otrzymane dotacje	4 285		4 285
Koszty sprzedaży	27 256	27 900	-644
Koszty ogólnego zarządu	7 257	6 198	1 059
Pozostałe koszty operacyjne	1 913	1 016	897
Koszty prac badawczych	5 427		5 427
Zysk (strata) z działalności operacyjnej	3 944	8 626	-4 682
Przychody finansowe	3 903	3 903	
Koszty finansowe	3 163	3 163	
Udział w zyskach jednostek współkontrolowanych wycenianych metodą praw własności	65	65	
Zysk (strata) brutto	4 749	9 431	-4 682
Podatek dochodowy	121	121	
Zysk (strata) netto z działalności kontynuowanej	4 628	9 310	-4 682
Działalność zaniechana			
Zysk (strata) z działalności zaniechanej			
Zysk (strata) netto za okres	4 628	9 310	-4 682
Przypadający:			
Akcjonariuszom jednostki dominującej	2 171	6 853	-4 682
Akcjonariuszom niesprawującym kontroli	2 457	2 457	

10. Sezonowość

W segmencie działalności na którym działają spółki Grupy (IVD – in vitro diagnostics) brak jest zjawiska sezonowości. Spółki Grupy realizują nieznacznie mniejsze przychody w okresie wakacyjnym, zwłaszcza w sierpniu, z uwagi na ogólnosiwiatowe obniżenie ilości transakcji w tym okresie.

11. Istotne zasady (polityki) rachunkowości

Zgodnie z najlepszą wiedzą Zarządu zasady (polityki) rachunkowości zastosowane do sporządzenia kwartalnego skróconego skonsolidowanego sprawozdania finansowego są spójne z tymi, które zastosowano przy sporządzaniu rocznego skonsolidowanego sprawozdania finansowego Spółki za rok zakończony 31 grudnia 2013 roku, z wyjątkiem:

- zastosowania zmian do standardów oraz nowych interpretacji obowiązujących dla okresów rocznych rozpoczynających się w dniu lub po 1 stycznia 2013 roku.
- zaprzestania rozliczania poniesionych kosztów targów w czasie, w postaci czynnych rozliczeń międzyokresowych (począwszy od 1.01.2014 roku).
- doprecyzowania sposobu dokonywania odpisów w związku z utratą wartości zapasów; odpisu w wysokości 100% wartości dokonuje się na odczynnik, których okres składowania przekracza rok i do daty sporządzenia sprawozdania nie dokonano wiarygodnego uprawdopodobnienia przedłużenia daty ważności, odpisem w 100% obejmuje się również pozostałe surowce, wyroby i towary, których okres składowania przekracza dwa lata.

Inwestycje w jednostkach współzależnych (współkontrolowanych)

Udziały w jednostkach współzależnych, gdzie Grupa sprawuje współkontrolę są ujmowane metodą praw własności. Przed obliczeniem udziału w aktywach netto wspólnego przedsięwzięcia dokonuje się odpowiednich korekt w celu doprowadzenia danych finansowych tych jednostek do zgodności z MSSF stosowanymi przez Grupę.

Ocena inwestycji w spółki współzależne pod kątem utraty wartości ma miejsce, kiedy istnieją przesłanki wskazujące na to, że nastąpiła utrata wartości lub odpis z tytułu utraty wartości dokonany w latach poprzednich już nie jest wymagany.

Przeliczanie pozycji wyrażonych w walucie obcej

Dla jednostek, których walutą funkcjonalną jest PLN, transakcje wyrażone w walutach innych niż polski złoty są przeliczane na złote polskie przy zastosowaniu kursu obowiązującego w dniu zawarcia transakcji.

Na dzień bilansowy aktywa i zobowiązania pieniężne wyrażone w walutach innych niż polski złoty są przeliczane na złote polskie przy zastosowaniu odpowiednio obowiązującego na koniec okresu sprawozdawczego średniego kursu ustalonego dla danej waluty przez Narodowy Bank Polski. Powstałe z przeliczenia różnice kursowe ujmowane są odpowiednio w pozycji przychodów (kosztów) finansowych. Aktywa i zobowiązania niepieniężne ujmowane według kosztu historycznego wyrażonego w walucie obcej są wykazywane po kursie historycznym z dnia transakcji. Aktywa i zobowiązania niepieniężne ujmowane według wartości godziwej wyrażonej w walucie obcej są przeliczane po kursie z dnia dokonania wyceny do wartości godziwej.

Na dzień bilansowy aktywa i zobowiązania zagranicznych jednostek zależnych, których walutą funkcjonalną jest inna waluta niż złoty polski, są przeliczane na walutę prezentacji Grupy po kursie obowiązującym na dzień bilansowy, a ich rachunki zysków i strat są przeliczane według kursów stanowiących średnią arytmetyczną średnich kursów ustalonych przez Narodowy Bank Polski na ostatni dzień każdego zakończonego miesiąca. Różnice kursowe powstałe w wyniku takiego przeliczenia są ujmowane bezpośrednio w kapitale własnym jako odrębny składnik. W momencie zbycia podmiotu zagranicznego, skumulowane odroczone różnice kursowe ujęte w kapitale własnym, dotyczące danego podmiotu zagranicznego, są ujmowane w rachunku zysków i strat.

Dane finansowe przeliczono według następujących zasad:

- poszczególne pozycje aktywów i pasywów według średnich kursów ogłoszonych na dzień 31.12.2014 roku oraz 31.12.2013 roku przez Narodowy Bank Polski,
- poszczególne pozycje rachunku zysków i strat oraz przepływów pieniężnych według kursów stanowiących średnią arytmetyczną średnich kursów ustalonych przez Narodowy Bank Polski na ostatni dzień każdego zakończonego miesiąca, następujących w okresach sprawozdawczych 01.01.2014 – 31.12.2014 oraz 01.01.2013 – 31.12.2013

Do przeliczenia wybranych danych finansowych na EUR, CHF, BYR i RUB zostały przyjęte następujące kursy dla potrzeb wyceny bilansowej:

	1 EUR	1 CHF	1 RUB	100 BYR
DATA	euro	frank szwajcarski	rubel rosyjski	rubel białoruski
2014-12-31	4,2623	3,5447	0,0602	0,0319
Kurs średni 2014	4,1893	3,4542	0,0821	0,0308

	1 EUR	1 CHF	1 RUB	100 BYR
DATA	euro	frank szwajcarski	rubel rosyjski	rubel białoruski
2013-12-31	4,1472	3,3816	0,0914	0,0316
Kurs średni 2013	4,2110	3,4260	0,0990	0,0355

12. Informacje dotyczące segmentów działalności

Organizacja i zarządzanie przedsiębiorstwem odbywają się w podziale na segmenty, uwzględniające rodzaj oferowanych wyrobów i usług. Każdy z segmentów operacyjnych stanowi strategiczną jednostkę gospodarczą, oferującą inne wyroby i obsługującą inne rynki. Segmenty operacyjne są agregowane w segmenty sprawozdawcze w oparciu o charakter działalności.

W Grupie Kapitałowej wyróżniono następujące segmenty sprawozdawcze, które są zbieżne z branżami w segmencie IVD (in vitro diagnostics):

1. **Biochemia** – sprzedaż analizatorów biochemicznych oraz odczynników,
2. **Hematologia** - sprzedaż analizatorów hematologicznych oraz odczynników,
3. **Analityka Ogólna** – sprzedaż odczynników do analizy parametrów moczu,
4. **Parazytologia** – sprzedaż próbek i aparatury do analizy pasożytów w kale,
5. **Elektroforeza** – sprzedaż żeli do rozdzielania białek oraz analizatorów z linia odczynnikową,
6. **Koagulologia** – sprzedaż odczynników i analizatorów do badań krzepliwości krwi,
7. **Cytologia** – sprzedaż analizatorów i odczynników do badań cytologicznych,
8. **Vacurette** – zamknięty, próżniowy systemem do pobierania krwi,
9. **Immunologia** – sprzedaż analizatorów i odczynników immunologicznych,
10. **ESR** – sprzedaż analizatorów i odczynników do sedymentacji erytrocytów,
11. **Serwis** – sprzedaż części zamiennych.

Grupa rozlicza transakcje między segmentami w taki sposób, jakby dotyczyły one podmiotów niepowiązanych – przy zastosowaniu bieżących cen rynkowych. Zarząd dokonuje oceny wyników segmentu na podstawie przychodów, wyniku oraz aktywów segmentu. Polityka podatkowa zarządzana jest na poziomie całej Grupy i nie jest alokowana do segmentów operacyjnych. Informacje dotyczące segmentów działalności sporządza się zgodnie z zasadami rachunkowości przyjętymi do sporządzenia i prezentacji skonsolidowanych sprawozdań finansowych Grupy Kapitałowej PZ CORMAY.

Struktura rzeczowa i terytorialna przychodów ze sprzedaży towarów i produktów została przedstawiona w tabeli poniżej.

	31.12.2014	31.12.2013
1. Sprzedaż usług	2 979	2 489
2. Sprzedaż materiałów	0	0
3. Sprzedaż towarów	38 749	36 481
4. Sprzedaż wyrobów	58 573	61 830
5. Inne przychody ze sprzedaży	0	0
RAZEM	100 301	100 800
w tym:		
Sprzedaż dla odbiorców krajowych	17 241	15 775
w tym:		
Wyroby	5 548	5 501
Towary	11 037	9 626
usługi	656	648
w tym:		
usługi serwisowe	150	139
czynsz dzierżawny	494	478
usługi transportowo-spedycyjne	8	8
usługi pozostałe	4	23
Sprzedaż eksportowa w tym:	83 060	85 025
Wyroby	53 026	56 328
Towary	27 711	26 855
Usługi	2 323	1 842
w tym:		
usługi serwisowe	0	2
czynsz dzierżawny	0	0
usługi transportowo-spedycyjne	2 320	1 781
usługi pozostałe	3	59

Wynik segmentu operacyjnego za okres od 01.01.2014 do 31.12.2014 roku (dane skonsolidowane Grupa Kapitałowa PZ CORMAY)

	Biochemia	Hematologia	Analityka Ogólna	Parazytologia	Elektroforeza	Koagulologia	Cytologia	Vacurette	Immunologia	ESR	Serwis	Pozostałe	RAZEM
Przychody ze sprzedaży	42 272	34 684	601	4 100	2 117	1 324	177	6 398	2 493	553	2 623	2 959	100 301
Koszty własny sprzedaży	24 234	20 700	403	1 348	1 352	463	147	5 454	1 791	277	1 855	356	58 380
Zysk/strata brutto ze sprzedaży	18 038	13 984	197	2 752	765	861	30	944	702	276	768	2 603	41 921
Koszty sprzedaży	13 519	10 481	148	2 062	573	645	23	707	527	206	576	1 953	31 420
Koszty ogólnego zarządu	4 430	3 435	48	676	188	212	7	232	173	68	189	638	10 296
Zysk/strata ze sprzedaży	89	68	2	14	4	4	0	5	2	2	3	12	205
Pozostałe przychody (nie przypisane do segmentu)	231												231
Pozostałe koszty (nie przypisane do segmentu)	16 505												16 505

GRUPA KAPITAŁOWA PZ CORMAY S.A.

Kwartalne skrócone skonsolidowane sprawozdanie finansowe za okres 12 miesięcy zakończony dnia 31 grudnia 2014 roku
(w tysiącach PLN)

Aktywa oraz zobowiązania segmentu operacyjnego na dzień 31.12.2014 roku (dane skonsolidowane GK PZ CORMAY S.A.)

	Biochemia	Hematologia	Analityka Ogólna	Parazytologia	Elektroforeza	Koagulologia	Cytologia	Vacurette	Immunologia	ESR	Serwis	Pozostałe	RAZEM
Aktywa trwałe przypisane do segmentu	72 613	22 300	108	12	463	0	0	335	40 594	21 200	0	0	157 625
Aktywa trwałe nie przypisane do segmentu	16 852												16 852
Aktywa obrotowe	20 429	69 850	290	1 981	1 023	640	86	3 092	1 205	267	1 268	1 431	101 562
Aktywa obrotowe nie przypisane do segmentu	1 774												1 774
Zobowiązania przypisane do segmentu	26 872	23 371	226	889	716	299	49	2 779	972	162	755	679	57 769
Zobowiązania i rezerwy nie przypisane do segmentu	4 388												4 388

Wynik segmentu operacyjnego za okres od 01.01.2013 do 31.12.2013 roku (dane skonsolidowane GK PZ CORMAY S.A.)

	Biochemia	Hematologia	Analityka Ogólna	Parazytologia	Elektroforeza	Koagulologia	Cytologia	Vacurette	Immunologia	ESR	Serwis	Pozostałe	RAZEM
Przychody ze sprzedaży	38 022	38 207	302	4 401	3 012	2 357	194	6 516	1 755	263	3 159	2 612	100 800
Koszty własny sprzedaży	22 491	23 270	234	1 679	1 690	1 109	151	5 625	973	205	2 112	564	60 103
Zysk/strata brutto ze sprzedaży	15 531	14 937	68	2 722	1 322	1 248	43	891	782	58	1 047	2 048	40 697
Koszty sprzedaży	10 402	10 004	46	1 823	886	836	28	597	524	39	701	1 370	27 256
Koszty ogólnego zarządu	2 769	2 664	12	485	236	223	8	159	139	10	187	365	7 257
Zysk/strata ze sprzedaży	2 360	2 269	10	414	200	189	7	135	119	9	159	313	6 184
Pozostałe przychody (nie przypisane do segmentu)	815												815
Pozostałe koszty (nie przypisane do segmentu)	1 913												1 913

Aktywa oraz zobowiązania segmentu operacyjnego na dzień 31.12.2013 roku (dane skonsolidowane GK PZ CORMAY S.A.)

	Biochemia	Hematologia	Analityka Ogólna	Parazytologia	Elektroforeza	Koagulologia	Cytologia	Vacurette	Immunologia	ESR	Serwis	Pozostałe	RAZEM
Aktywa trwałe przypisane do segmentu	68 679	11 105	100	12	433	0	0	313	38 887	20 308	0	0	139 837
Aktywa trwałe nie przypisane do segmentu	12 525												12 525
Aktywa obrotowe	25 272	79 125	201	2 925	2 002	1 567	129	4 331	1 166	175	2 099	1 736	120 728
Aktywa obrotowe nie przypisane do segmentu	17												17
Zobowiązania krótkoterminowe	26 612	20 805	125	1 152	947	680	48	3 054	637	114	691	1 598	56 463
Zobowiązania i rezerwy nie przypisane do segmentu	3 604												3 604

Przychody - segmenty geograficzne 01.01.2014 - 31.12.2014 (dane skonsolidowane GK PZ CORMAY S.A.)

	BIOCHEMIA	HEMATOLOGIA	ANALITYKA OGÓLNA	PARAZYTOLOGIA	ELEKTROFOREZA	KOAGULOLOGIA	CYTOLOGIA	Vacurette	IMMUNOLOGIA	ESR	SERWIS	POZOSTALE	RAZEM	
KRAJ	tyś. PLN	tyś. PLN	tyś. PLN	tyś. PLN	tyś. PLN	tyś. PLN	tyś. PLN	tyś. PLN	tyś. PLN	tyś. PLN	tyś. PLN	tyś. PLN	tyś. PLN	%
ROSJA	9 251	5 574	10	3 170	660	952			118	253	446	38	20 471	20,4%
ROSJA	6 102	2 103	179	630	1 041	4	21	6 395	452		271	42	17 241	17,2%
CHINY	5 627	2 255	8								2	46	7 938	7,9%
BIŁORUŚ	2 466	570	52		237	149			1	2	105	16	3 598	3,6%
IRAN	1 738	971	1								206	56	2 973	3,0%
UK	1 840	652	21								18	50	2 580	2,6%
UKRAINA	1 401	604		134	31	44					11	4	2 229	2,2%
CZECHY	166	47	258	1		5			1 489		8	6	1 980	2,0%
INDIE	526	1 311									10	72	1 920	1,9%
KAZACHSTAN	931	740		91						42	31	19	1 854	1,8%
RUMUNIA	726	838			138	13	69				38	24	1 847	1,8%
BANGLADESZ	64	1 546								223	23	-137	1 719	1,7%
PANAMA		1 434									136	66	1 636	1,6%
BRAZYLIA	8	1 429									115	63	1 614	1,6%
TURCJA	1 374	102									14	59	1 549	1,5%
AUSTRALIA	29	1 201									80	35	1 346	1,3%
WŁOCHY	61	279	-1			2					5	986	1 333	1,3%
KOREA	485	732									33	35	1 285	1,3%
FILIPINY	548	562									47	100	1 258	1,3%
INDONEZJA	219	919				2					42	23	1 206	1,2%
POZOSTALE (93 kraje)	8 709	10 814	73	74	10	152	87	3	433	31	983	1 354	22 723	22,7%
RAZEM	42 272	34 684	601	4 100	2 117	1 324	177	6 398	2 493	553	2 623	2 958	100 301	100%

Przychody - segmenty geograficzne 01.01.2013 - 31.12.2013 (dane skonsolidowane GK PZ CORMAY S.A.)

	BIOCHEMIA	HEMATOLOGIA	ANALITYKA OGÓLNA	PARAZYTOLOGIA	ELEKTROFOREZA	KOAGULOLOGIA	CYTOLOGIA	Vacurette	IMMUNOLOGIA	ESR	SERWIS	POZOSTAŁE	RAZEM	
KRAJ	tys. PLN	tys. PLN	tys. PLN	tys. PLN	tys. PLN	tys. PLN	tys. PLN	tys. PLN	tys. PLN	tys. PLN	tys. PLN	tys. PLN	tys. PLN	%
ROSJA	7 461	7 377		3 556	1 924	1 595	84		537	66	640	68	23 307	23,2%
POLSKA	5 347	1 869	210	517	780	3	17	6 514	177		265	76	15 774	15,7%
CHINY	3 951	3 122					55				17	17	7 162	7,1%
BIAŁORUŚ	2 454	389	35		123	281					123	154	3 560	3,5%
TURCJA	1 187	1 832		119					14	20	2	80	3 254	3,2%
UKRAINA	1 321	1 653		121	29	6					4	8	3 142	3,1%
KAZACHSTAN	2 344	538									76	119	3 078	3,1%
BRAZYLIA	530	1 552									45	175	2 303	2,3%
INDIE	952	675		1		270			76	168	1	8	2 151	2,1%
AZERBEJDŻAN	5	1 745									257	76	2 084	2,1%
BANGLADESZ	21	1 629									111	-16	1 745	1,7%
UK	1 231	264	18								12	128	1 653	1,6%
FILIPINY	718	763				11					70	48	1 611	1,6%
CZECHY	716	633									98	31	1 478	1,5%
IRAK	456	921									45	27	1 449	1,4%
KOREA	469	750									3	37	1 258	1,3%
GWATEMALA	109	145		1		13			945		26	6	1 245	1,2%
RUMUNIA	403	546			86	17	35				78	27	1 191	1,2%
IRAN	55	966									46	65	1 133	1,1%
WIETNAM		921									35	73	1 029	1,0%
POZOSTAŁE (91 krajów)	8 009	10 358	29	43	11	107	3	2		11	1 236	1 383	21 193	21,1%
RAZEM	37 740	38 649	293	4 358	2 953	2 305	193	6 516	1 749	265	3 189	2 591	100 800	100%

13. Dywidendy wypłacone i zaproponowane do wypłaty

Zdecydowano o nie wypłacaniu dywidendy za rok 2013, do wypłaty której podstawą byłby jednostkowy wynik netto Spółki dominującej.

14. Nieruchomości inwestycyjne

Nieruchomość inwestycyjna wykazywana w bilansie skonsolidowanym to nieruchomość należąca do PZ CORMAY S.A. mieszcząca się w Łomiankach przy ul. Wiosennej 65. Wartość nieruchomości prezentowana w sprawozdaniu sporządzonym na dzień 30 września 2014 r. wynosiła 1 711 tys. zł. Ze względu na decyzję Zarządu o przeznaczeniu do sprzedaży rekasyfikowano aktywo do pozycji „Aktywa trwale zaklasyfikowane jako przeznaczone do sprzedaży”, dokonując aktualizacji wartości na podstawie operatu szacunkowego do kwoty 1.183 tys. zł. (różnica obciążyła koszty okresu).

15. Wartości niematerialne

Grupa posiada wartości niematerialne wytworzone we własnym zakresie. Są to koszty aktywowanych prac rozwojowych w Spółkach Innovation Enterprises Ltd, Orphée S.A. oraz PZ CORMAY S.A.

Badanie utraty wartości w odniesieniu do wartości firmy z konsolidacji

Wartość firmy wykazana w skonsolidowanym bilansie na dzień 31.12.2014 roku wyniosła 27 722 tys. zł. Wartość nie uległa zmianie w stosunku do kwoty wykazanej w bilansie na dzień 31.12.2013 roku, ale Kierownictwo jednostki dominującej na

dzień publikacji raportu za IV kw. nie wykonało jeszcze testu na utratę wartości. Test zostanie wykonany do czasu publikacji rocznego sprawozdania finansowego Spółki i Grupy w dniu 30.04.2015 r.

Nie jest wykluczone, że w wyniku testu zostaną rozpoznane odpisy aktualizujące wartość aktywa w postaci wartości firmy. Wartość firmy z konsolidacji podlega corocznemu testowi na utratę wartości przeprowadzanemu na koniec rocznego okresu sprawozdawczego. Test na utratę wartości został przeprowadzony na dzień 31.12.2013 roku przy pomocy modelu skonstruowanego przez zewnętrzny podmiot BTFG Advisory Sp. z o.o., na zlecenie Zarządu jednostki dominującej. Test oparto na założeniach i projekcjach finansowych Zarządu PZ CORMAY S.A. w odniesieniu do ośrodków wypracowujących środki pieniężne. Szczegóły założeń zostały opisane w rocznym skonsolidowanym sprawozdaniu finansowym Grupy według stanu na dzień 31.12.2013 roku.

16. Połączenia jednostek gospodarczych, nabycia aktywów o znaczącej wartości i nabycia udziałów mniejszości

Połączenia jednostek gospodarczych, nabycia aktywów o znaczącej wartości i nabycia udziałów mniejszości

Wartość firmy

	31 grudnia 2014	31 grudnia 2013
Wartość firmy powstała przy nabyciu akcji w:		
Innovation Enterprises	23 468	23 468
Diana	107	107
Rusland	247	247
Orphée	3 900	3 900
Razem wartość firmy	27 722	27 722

Nabycia jednostek gospodarczych, spełniających definicję przedsięwzięcia

Zgodnie z najlepszą wiedzą Zarządu w okresie 12 miesięcy zakończonym dnia 31 grudnia 2014 roku nie wystąpiły nabycia jednostek gospodarczych, spełniających definicję przedsięwzięcia.

Nabycie udziałów mniejszości w spółkach, które nie spełniają definicji przedsięwzięcia

W dniu 1 września 2014 roku Orphée S.A. nabyła 1.499 udziałów w podmiocie TT Management Sp. z o.o. (obecnie działająca pod nazwą Orphée Technics Sp. z o.o.) za cenę 2.407.705,12 CHF, co stanowi równowartość 8.403.131,64 PLN. Przeliczenia ceny nabycia dokonano zgodnie z MSR 21 po średnim kursie NBP z dnia dokonania transakcji (1 CHF = 3,4901 PLN).

W procesie alokacji ceny zakupu Grupa zidentyfikowała i wyceniła aktywa materialne, posiadane przez przejętą spółkę rzeczowe aktywa trwałe. Wartość godziwa środków trwałych, nieruchomości położonych przy ul. Rapackiego 19 w Lublinie, została oszacowana na podstawie operatu szacunkowego z określenia wartości rynkowej prawa użytkowania wieczystego wraz z prawem własności budynków biurowo - magazynowo – produkcyjnych. Wartość rynkowa, zgodnie z tym operatem z dnia 1.07.2014 roku wyniosła 5 467 000 zł (1.566.430,76 CHF). Różnice w wycenie wynikające z alokacji ceny nabycia Grupa PZ CORMAY odniosła w niepodzielony wynik finansowy.

Zbycie udziałów w spółkach

W okresie 12 miesięcy zakończonym dnia 31 grudnia 2014 roku nie wystąpiło zbycie udziałów w spółkach.

Zbycie udziałów w Orphée nastąpiło po dniu bilansowym, zdarzenie opisane w części dotyczącej zdarzeń po dniu bilansowym.

17. Udziały w jednostkach współkontrolowanych

	31 grudnia 2014	31 grudnia 2013
Udział w bilansie jednostki współkontrolowanej:	50%	50%
Aktywa netto	66 255	63 469

18. Aktywa finansowe dostępne do sprzedaży

Pozycja nie występuje w niniejszym sprawozdaniu finansowym.

19. Świadczenia pracownicze

19.1. Programy akcji pracowniczych

Pozycja nie występuje w niniejszym sprawozdaniu finansowym.

19.2. Świadczenia emerytalne oraz inne świadczenia po okresie zatrudnienia

Jednostki Grupy wypłacają pracownikom przechodzącym na emerytury kwoty odpraw emerytalnych w wysokości określonej przez Kodeks Pracy lub przepisy lokalne w odniesieniu do jednostek zagranicznych.

19.3. Świadczenia z tytułu rozwiązania stosunku pracy

Grupa tworzy rezerw na świadczenia związane z rozwiązaniem stosunku pracy.

20. Zapasy

Na zapasach należących do Orphée S.A. (jednostki zależnej od PZ CORMAY S.A.) ustanowiono zastaw, który jest zabezpieczeniem kredytu obrotowego dla jednostki dominującej w Grupie Kapitałowej tj. PZ CORMAY S.A. Zastaw ten ustanowiony jest na towarach handlowych w wysokości 7.200 tys. zł. Na zapasach należących do PZ CORMAY S.A. także ustanowiono zastaw rejestrowy do kwoty 6.800 tys. zł. Kwota kredytu obrotowego wynosi 14 000 tys. zł. Termin spłaty kredytu przypada na 30 kwietnia 2015 roku.

Grupa dokonała odpisów aktualizujących wartość zapasów, zgodnie z doprecyzowanymi zasadami opisanymi w punkcie 7 niniejszego sprawozdania. Odpisy aktualizujące wartość zapasów (lub spisanie) dotyczą PZ CORMAY S.A. – kwota 1.299 tys. zł, Innovation Enterprises Ltd. - kwota 6.675 tys. zł (w tym 2.483 jako korekta konsolidacyjna), dla spółki Orphée S.A. - 911 tys. zł (w całości jako korekta konsolidacyjna), co daje na poziomie skonsolidowanego sprawozdania finansowego kwotę odpisów o wartości – 8.885 tys. zł, ujętych jako koszt okresu.

21. Należności z tytułu dostaw i usług oraz pozostałe należności

Na dzień 31.12.2014 roku Grupa zweryfikowała założenia przyjęte na dzień 30.06.2014 r. dotyczące przeprowadzonej analizy ściągальności należności. Odpisy aktualizujące wartość należności dotyczą PZ CORMAY S.A. – kwota 847 tys. zł, Innovation Enterprises Ltd. - kwota 4.163 tys. zł (w tym jako korekta konsolidacyjna 1.287 tys.), Orphée S.A. - 892 tys. zł (jako korekta konsolidacyjna), co daje na poziomie skonsolidowanego sprawozdania finansowego kwotę odpisów o wartości – 5.902 tys. zł, ujętych jako koszt okresu.

22. Kapitał podstawowy i kapitały zapasowe / rezerwowe

22.1. Kapitał podstawowy

Na dzień 31 grudnia 2014 roku kapitał akcyjny (podstawowy) podmiotu dominującego (Grupy) wynosi 31 862 tys. PLN i jest podzielony na 31 861 977 akcji o wartości nominalnej 1 złoty każda.

Na dzień 31 grudnia 2013 roku kapitał akcyjny (podstawowy) podmiotu dominującego (Grupy) wynosi 31 862 tys. PLN i jest podzielony na 31 861 977 akcji o wartości nominalnej 1 złoty każda.

Szczegółowe zmiany w kapitale własnym Grupy przedstawia zestawienie zmian w kapitale własnym Grupy Kapitałowej PZ CORMAY, stanowiące integralny element niniejszego skonsolidowanego sprawozdania finansowego.

	31 grudnia 2014	31 grudnia 2013
1. Wysokość kapitału podstawowego	31 862	31 862
2. Ilość udziałów/akcji tworzących kapitał, w tym:	31 862	31 862
– akcje zwykłe	31 862	31 862
– akcje uprzywilejowane	0	0
3. Struktura własności, w tym:	31 862	31 862
Nr Serii A na okaziciela, brak uprzywilejowania	6 882	6 882
Nr Serii B na okaziciela, brak uprzywilejowania	2 500	2 500
Nr serii C na okaziciela, brak uprzywilejowania	495	495
Nr serii D na okaziciela, brak uprzywilejowania	1 985	1 985
Nr serii E na okaziciela, brak uprzywilejowania	10 000	10 000
Nr serii F na okaziciela, brak uprzywilejowania	3 000	3 000
Nr serii G na okaziciela, brak uprzywilejowania	4 000	4 000
Nr serii H na okaziciela, brak uprzywilejowania	1 500	1 500
Nr serii I na okaziciela, brak uprzywilejowania	200	200
Nr serii J na okaziciela, brak uprzywilejowania	1 300	1 300
4. Wartość nominalna jednej akcji	1,00	1,00

W dniu 21 lutego 2014 roku NWZA PZ CORMAY S.A. przyjęło uchwałę w sprawie podwyższenia kapitału zakładowego z 31 861 977 zł do maksymalnie 42 482 636 zł, czyli o maksymalnie dziesięć milionów sześćset dwadzieścia tysięcy sześćset pięćdziesiąt dziewięć złotych (10 620 659 zł) w drodze emisji do dziesięciu milionów sześciuset dwudziestu tysięcy sześciuset pięćdziesięciu dziewięciu (10 620 659 szt.) nowych akcji na okaziciela po 1 złoty (1 PLN) każda. Akcje będą dawały prawo do dywidendy za rok obrotowy, w którym nastąpi emisja.

22.2. Wartość nominalna akcji

Wszystkie wyemitowane akcje posiadają wartość nominalną wynoszącą 1 zł i zostały w pełni opłacone.

22.3. Prawa akcjonariuszy

Akcje wszystkich emisji mają prawo do dywidendy od początku roku, w którym nastąpiła emisja. Żadne akcje nie są uprzywilejowane i posiadają prawo do głosu w stosunku 1 szt akcji – 1 głos na walnym zgromadzeniu.

22.4. Akcjonariusze o znaczącym udziale

Wykaz znaczących akcjonariuszy (posiadających bezpośrednio lub pośrednio przez podmioty zależne co najmniej 5 % ogólnej liczby głosów na walnym zgromadzeniu) znajduje się w tabelach poniżej.

Stan na dzień 31.12.2014 roku

Wyszczególnienie	Ilość akcji	Ilość głosów	Wartość nominalna jednej akcji	Udział w ogólnej liczbie głosów na WZA	Udział w kapitale podstawowym
TOTAL FIZ, bezpośrednio oraz pośrednio, poprzez podmiot zależny TTL 1	7 950 000	7 950 000	1	24,95%	24,95%
QXB Sp. Z o.o.	2 904 301	2 904 301	1	9,12%	9,12%
ING OFE I DFE	2 502 022	2 502 022	1	7,85%	7,85%
TFI PZU SA	1 919 755	1 919 755	1	6,03%	6,03%
PTE ALLIANZ	2 136 926	2 136 926	1	6,71%	6,71%
Pozostali	14 448 973	14 448 973	1	45,35%	45,35%
Razem	31 861 977	31 861 977		100%	100%

Stan na dzień 02.03.2015 roku

Wyszczególnienie	Ilość akcji	Ilość głosów	Wartość nominalna jednej akcji	Udział w ogólnej liczbie głosów na WZA	Udział w kapitale podstawowym
TOTAL FIZ, bezpośrednio oraz pośrednio, poprzez podmiot zależny TTL 1	7 950 000	7 950 000	1	24,95%	24,95%
QXB Sp. Z o.o.	2 904 301	2 904 301	1	9,12%	9,12%
ING OFE I DFE	2 502 022	2 502 022	1	7,85%	7,85%
TFI PZU SA	1 919 755	1 919 755	1	6,03%	6,03%
PTE ALLIANZ	2 136 926	2 136 926	1	6,71%	6,71%
Pozostali	14 448 973	14 448 973	1	45,35%	45,35%
Razem	31 861 977	31 861 977		100%	100%

Stan na dzień 31.12.2013 roku

Wyszczególnienie	Ilość akcji	Ilość głosów	Wartość nominalna jednej akcji	Udział w ogólnej liczbie głosów na WZA	Udział w kapitale podstawowym
Tomasz Tuora, posiadane akcje wraz z podmiotami powiązanymi	7 330 615	7 330 615	1	23,01%	23,01%
TOTAL FIZ, bezpośrednio oraz pośrednio, poprzez podmiot zależny TTL 1	6 890 000	6 890 000	1	21,62%	21,62%
Pozostali	17 641 362	17 641 362	1	55,37%	55,37%
Razem	31 861 977	31 861 977		100%	100%

Na dzień 31.12.2014 roku Prezes Zarządu PZ CORMAY S.A. Pan Janusz Płocica posiadał 214.096 akcji spółki PZ CORMAY S.A., w tym 206.000 akcji nabytych po objęciu stanowiska Prezesa Zarządu Spółki.

22.5. Pozostałe kapitały

Pozostałe kapitały nie uległy istotnym zmianom, różnice dotyczą korekty w kapitale z przeliczenia jednostek zależnych i zmiany kursów oraz uwzględnieniu skonsolidowanego wyniku Grupy. Wartości kapitałów będących częścią inwestycji netto w jednostkach zagranicznych podlegających eliminacji jednostka dominująca przelicza po kursach historycznych bieżących na datę transakcji, różnice odnosząc na kapitał z przeliczenia jednostek zależnych.

22.6. Niepodzielony wynik finansowy oraz ograniczenia w wypłacie dywidendy

Skonsolidowany zysk Grupy Kapitałowej nie podlega podziałowi, a jedynie zatwierdzeniu. Statutowe sprawozdania finansowe wszystkich Spółek w Grupie Kapitałowej są przygotowywane zgodnie z lokalnymi standardami rachunkowości. Dywidenda może być wypłacona w oparciu o wynik finansowy ustalony w jednostkowym rocznym sprawozdaniu finansowym przygotowanym dla celów statutowych. Podziałowi podlega wynik jednostkowy PZ CORMAY S.A.

Zarząd podjął decyzję, aby zmiany w stosowanych zasadach rachunkowości rozliczyć retrospektywnie, tak jakby nowa polityka rachunkowości była zawsze stosowana, ujmując korektę poprzez skorygowanie bilansu otwarcia wyniku (zysku/straty) z lat ubiegłych najwcześniejszego z prezentowanych okresów oraz innych danych porównywalnych za lata ubiegłe. Szczegółowe dane Grupa zaprezentowała w nocy nr.9

23. Oprocentowane kredyty bankowe i pożyczki oraz papiery dłużne

Kredyty bankowe i pożyczki

Zgodnie z najlepszą wiedzą Zarządu w okresie dziewięciu miesięcy zakończonym dnia 31 grudnia 2014 roku wystąpiły następujące zmiany kredytów bankowych i pożyczek

Nazwa spółki w Grupie	Kredytodawca /pożyczkodawca	Saldo kredytu/pożyczki na 31.12.2014 w tys. PLN			Saldo kredytu/pożyczki na 31.12.2013 w tys. PLN w tys. PLN			zmiana stanu	Zabezpieczenia
		Krótko- terminowe	Długo- terminowe	Razem	Krótko- terminowe	Długo- terminowe	Razem		
Orphée SA	J.E. Robert		6 834	6 834		6 520	6 520	314	Brak
Orphée SA	BanqueCantonale de Genève			0	2 817		2 817	-2 817	Przedmiotem zabezpieczenia kredytu w banku BCGE jest cesja należności handlowych
Orphée SA	C2 (outsourcer analizatorów dla Orphée)			0		2 029	2 029	-2 029	Brak
Innovation Enterprises Ltd.	Bank of Ireland		6 001	6 001		6 168	6 168	-167	Hipoteka na nieruchomości w Carrigtwohill w Irlandii oraz poręczenie od M.O'Donovan w kwocie 241.251 EUR oraz 6 349 EUR
Innovation Enterprises Ltd.	Bank of Ireland		1 956	1 956		2 066	2 066	-110	
Innovation Enterprises Ltd.	Bank of Ireland			0	764		764	-764	
PZ CORMAY S.A.	BANK BZWBK	9 958		9 958	13 826		13 826	-3 868	Zabezpieczeniem wierzytelności Banku wynikających z niniejszej umowy są: 1. Pełnomocnictwo do dysponowania rachunkiem. 2. Hipoteka umowna łączna do kwoty najwyższej 21.000 tys. PLN, ustanowiona na: a. nieruchomości PZ CORMAY S.A. w Łomiankach, ul Wiosenna 65 o wartości bilansowej 1 300 tys. PLN netto b. nieruchomości PZ CORMAY S.A. w Maryninie k/Lublina o wartości bilansowej ok. 1 600 tys. PLN netto c. prawie użytkowania wieczystego nieruchomości w Lublinie, ul Rapackiego 19abc, której właścicielem jest spółka powiązana TT Management Sp. z o.o. 3. zastaw rejestrowy ustanowiony do kwoty 6.800 tys. PLN na towarach handlowych 4. zastaw rejestrowy do kwoty 7.200 tys. PLN ustanowiony na towarach handlowych, ustanowiony przez Poręczyciela, tj. Orphée SA 5. przelew wierzytelności z tytułu umowy ubezpieczenia przedmiotu zastawu rejestrowego oraz nieruchomości 6. Poręczenie cywilne Poręczyciela tj. Orphée SA
RAZEM		9 958	14 792	24 750	17 407	16 783	34 190	-9 440	

24. Zobowiązania warunkowe

Na majątku Spółek Grupy Kapitałowej ustanowiono następujące zabezpieczenia:

1. Hipoteka umowna łączna do kwoty najwyższej 21.000 tys. PLN, ustanowiona na:
 - a. nieruchomości PZ CORMAY S.A. w Łomiankach, ul Wiosenna 65 o wartości bilansowej 1 300 tys. zł netto
 - b. nieruchomości PZ CORMAY S.A. w Maryninie k/Lublina o wartości bilansowej ok. 1 600 tys. zł netto
 - c. prawie użytkowania wieczystego nieruchomości w Lublinie, ul Rapackiego 19abc, której właścicielem jest spółka powiązana TT Management Sp. z o.o.
2. Zastaw rejestrowy ustanowiony do kwoty 6.800 tys. zł na towarach handlowych PZ CORMAY S.A.
3. Na zapasach Spółki Orphée S.A. ustanowiono zastaw rejestrowy do kwoty 7.200 tys. zł, jako zabezpieczenie kredytu obrotowego dla spółki nadrzędnej tj. PZ CORMAY S.A.
4. Hipoteka na nieruchomości w Carrigtwohill w Irlandii oraz poręczenie od M.O'Donovan w kwocie 241 251 EUR oraz 6 349 EUR.
5. Gwarancja bankowa Deutsche Bank Polska S.A. o wartości 1 000 tys. zł ważna do dnia 30.10.2015 zabezpieczająca umowę z generalnym wykonawcą budowy

Na dzień 31 grudnia 2014 r. PZ CORMAY S.A. wystawiła weksle własne in blanco jako zabezpieczenie wykonania realizowanych umów dotacyjnych na łączną kwotę 57.223 tys. zł, zaś wartość zabezpieczająca zrealizowane projekty (w okresie zapewnienia trwałości) wynosi łącznie 574 tys. zł.

24.1. Sprawy sądowe

Wydanie wyroku w sporze pomiędzy Orphée a DIESSE DIAGNOSTICA HOLDING S.r.l. i Senese Holding S.r.l. opisano w punkcie zdarzenia pod dniu bilansowym.

24.2. Rozliczenia podatkowe

Rozliczenia podatkowe, jak również inne obszary działalności podlegające regulacjom prawnym (m.in. sprawy celne czy dewizowe) mogą być przedmiotem kontroli organów administracyjnych, uprawnionych do nakładania kar i sankcji. Jednakże obowiązujący system prawa nie jest doskonały, posiada luki i sprzeczności aksjologiczne i logiczne. Obszar ten obejmuje zarówno stanowienie prawa, jak i jego stosowanie. Niestabilność i niejasność wielu przepisów prawnych skutkuje rozbieżnością w ich interpretacji, co z kolei przekłada się na zajmowanie odmiennych stanowisk w relacjach organ podatkowy – przedsiębiorstwo.

Rozliczenia podatkowe mogą być przedmiotem kontroli. W wyniku przeprowadzanych kontroli dotychczasowe rozliczenia podatkowe Grupy mogą zostać powiększone o dodatkowe zobowiązania podatkowe. Według najlepszej wiedzy Zarządu, na dzień 31 grudnia 2014 roku oraz na dzień 31 grudnia 2013 roku nie występowała konieczność tworzenia rezerwy na rozpoznane i policzalne ryzyko podatkowe w Grupie.

24.3. Zobowiązania inwestycyjne

Pozycja nie występuje w niniejszym skonsolidowanym sprawozdaniu finansowym.

25. Informacje o podmiotach powiązanych

Następująca tabela przedstawia łączne kwoty transakcji Spółki PZ CORMAY S.A. zawartych z podmiotami powiązanymi za okres 12 miesięcy zakończony dnia 31 grudnia 2014 roku oraz dane za okres 12 miesięcy zakończony dnia 31 grudnia 2013 roku.

		<i>Zakupy od podmiotów powiązanych</i>	<i>Sprzedaż na rzecz podmiotów powiązanych</i>	<i>Zobowiązania wobec podmiotów powiązanych</i>	<i>Należności od podmiotów powiązanych</i>
<i>Podmiot powiązany kapitałowo</i>					
Orphée S.A.	2013	8 827	3 483	0	4 851
	2014	8 062	2 370	15 494	808
Innovation Enterprises Ltd	2013	2 122	999	0	9 494
	2014	1 947	556	47	2
Kormej Diana Sp. z o.o.	2013	0	1 656	0	719
	2014	0	1 395	0	507
Kormiej Rusland Sp. z o.o.	2013	0	12 650	0	2 027
	2014	0	11 484	0	2 220
Orphee Technics Sp. z o.o. (TT Management Sp. z o.o.)	2013	425	0	0	719
	2014	663	22	134	0

Podmioty powiązane osobowo przez byłego Prezesa Zarządu PZ CORMAY S.A. Tomasza Tuorę (do dnia 26.08.2014), aktualnie Przewodniczącego Rady Dyrektorów podmiotu powiązanego Orphée S.A.

K 2 CONSULTING TOMASZ TUORA	2013	931	0	0	484
	2014	120	0	119	0

25.1. Podmiot o znaczącym wpływie na Grupę

Nie istnieje podmiot, który miałby znaczący wpływ na Grupę Kapitałową PZ CORMAY S.A.

25.2. Jednostka współkontrolowana i stowarzyszona

Na dzień 31.12.2014 roku oraz na dzień 31.12.2013 roku Grupa posiada udziały w jednej jednostce współkontrolowanej – Diesse Diagnostica Senese S.p.A.

25.3. Warunki transakcji z podmiotami powiązanymi

Transakcje pomiędzy podmiotami powiązanymi odbyły się na warunkach równorzędnych z tymi, które obowiązują w transakcjach zawartych na warunkach rynkowych. W dniu 04.08.2014 roku została podpisana umowa pożyczki pomiędzy Orphée S.A. i Innovation Enterprises Ltd. na kwotę do 5 mln EUR. W ramach tej umowy przewidziano spłatę zobowiązań Innovation Enterprises Ltd względem PZ CORMAY S.A., co zostało dokonane do czasu publikacji niniejszego sprawozdania, w ramach trójstronnej kompensaty (przelew z Orphée S.A. do PZ CORMAY S.A.).

W dniu 1 września 2014 roku podmiot zależny od PZ CORMAY S.A. spółka Orphée S.A. nabyła 1.499 udziałów w podmiocie powiązanym TT Management Sp. z o.o.-obecnie działająca pod nazwą Orphee Technics Sp. z o. o. (podmiot powiązany osobowo przez byłego Prezesa Zarządu PZ CORMAY S.A. Tomasza Tuorę, aktualnie Przewodniczącego Rady Dyrektorów podmiotu powiązanego Orphée S.A.). Warunki transakcji zostały opisane w punkcie 2 i 16 niniejszego sprawozdania.

25.4. Pożyczka udzielona członkowi Zarządu

Według wiedzy Zarządu, w okresie 12 miesięcy 2014 roku nie zostały udzielone pożyczki członkom Zarządu.

25.5. Inne transakcje z udziałem członków Zarządu

W okresie 12 miesięcy 2014 roku transakcjami z Członkami Zarządu były wypłaty wynagrodzeń (Pan Tomasz Tuora nie pobierał wynagrodzenia z tytułu pełnienia funkcji Prezesa Zarządu, lecz pobierał wynagrodzenie prowizyjne za świadczone usługi w ramach prowadzonej działalności gospodarczej pod nazwą K2 Consulting), zwroty poniesionych kosztów, spłata kwot pierwotnie deklarowanych jako płatności na planowane inwestycje w środki trwałe na terenie nieruchomości w Lublinie

przy ulicy Rapackiego 19 a,b,c przez podmiot powiązany osobowo z byłym Prezesem Panem Tomaszem Tuora - Planezza Ltd. oraz dokonywane przez Pana Tomasza Tuora bezumowne wpłaty i wypłaty innych kwot.

25.6. Wynagrodzenie wyższej kadry kierowniczej Grupy

25.6.1 Wynagrodzenie wypłacone lub należne członkom Zarządu oraz członkom Rady Nadzorczej Grupy

	12 MIESIĘCY zakończone 31 grudnia 2014	12 miesięcy zakończone 31 grudnia 2013
Zarząd jednostki dominującej	560	633
Rada Nadzorcza jednostki dominującej	157	20
Zarządy jednostek zależnych	2342	2.032
Rada Nadzorcza jednostek zależnych	0	0
Razem	3 059	2 685

Powyższe wynagrodzenia obejmują zarówno wynagrodzenia z umów o pracę jak i wynagrodzenia z posiedzeń Zarządu i Rady Nadzorczej.

25.6.2 Wynagrodzenie wypłacone lub należne pozostałym członkom głównej kadry kierowniczej

	12 MIESIĘCY zakończone 31 grudnia 2014	12 miesięcy zakończone 31 grudnia 2013
Krótkoterminowe świadczenia pracownicze (wynagrodzenia i narzuty)	1 307	971
Łączna kwota wynagrodzenia wypłaconego głównej kadrze kierowniczej (za wyjątkiem członków Zarządu i Rady Nadzorczej)	1 307	971

25.6.3 Udziały wyższej kadry kierowniczej (w tym członków Zarządu i Rady Nadzorczej) w programie akcji pracowniczych

W spółkach Grupy Kapitałowej nie występują programy akcji pracowniczych.

25.7. Podwyższenie kapitału zakładowego Orphée S.A.

W dniu 24.04.2014 roku NWZA Orphée S.A. przyjęło uchwałę w sprawie podwyższenia kapitału zakładowego z 2.460.850 CHF do maksymalnie 3.160.850 CHF, tj. o maksymalnie siedemset tysięcy franków szwajcarskich (700 000 CHF) w drodze emisji do siedmiu milionów (7 000 000) nowych akcji na okaziciela po dziesięć centymów (0,10 CHF) każda. Akcje dają prawo do dywidendy za bieżący rok obrotowy. Rada Dyrektorów Orphée S.A. jest upoważniona do ustalenia ceny emisyjnej oraz wysokości wkładu pod warunkiem, że cena emisyjna musi być powyżej bieżącej wartości rynkowej. Preferencyjne prawa poboru zostają wyłączone z uwagi to, że podwyższenie jest wykonywane po cenie emisyjnej powyżej aktualnej ceny rynkowej. W dniu 23.07.2014 roku Rejestr Handlowy w Genewie dokonał rejestracji podwyższenia kapitału zakładowego Spółki dokonanego w wyniku emisji 7.000.000 (siedem milionów) akcji o wartości nominalnej 0,10 CHF każda. Wskutek podwyższenia kapitał zakładowy Spółki wynosi obecnie 3.160.850 (trzy miliony sto sześćdziesiąt tysięcy osiemset pięćdziesiąt) CHF i dzieli się na 31.608.500 (trzydzieści jeden milionów sześćset osiem tysięcy pięćset) akcji zwykłych na okaziciela o wartości nominalnej 0,10 CHF każda.

W dniu 11.08.2014 roku, na podstawie upoważnienia zawartego w art. 3 bis Statutu Spółki, Rada Dyrektorów podjęła decyzję o podwyższeniu kapitału zakładowego w granicach kapitału docelowego. Rada Dyrektorów dokonała podwyższenia kapitału zakładowego, zgodnie z art. 3bis Statutu Spółki, o 700.000 CHF, tj. z 3.160.850 do 3.860.850, przez wyemitowanie 7.000.000 nowych akcji na okaziciela o wartości nominalnej akcji 0,10 CHF, które muszą być w pełni pokryte przed zarejestrowaniem. Wyżej wymienione podwyższenie wyczerpuje w całości upoważnienie Rady Dyrektorów przewidziane w art. 3bis. Wartość emisyjna nowych akcji i suma wkładu zostały ustalone powyżej nominalnej wartości na 1,092975 CHF za akcję, zawierając w tym 0,992975 CHF nadwyżki ponad wartość nominalną za akcję, za łączną cenę 7 650 825 CHF, zawierającą wartość nominalną w wysokości 700 000 CHF i nadwyżkę ponad wartość nominalną w wysokości 6 950 825 CHF. W dniu 13.08.2014 roku. Rejestr Handlowy w Genewie dokonał rejestracji podwyższenia kapitału zakładowego Spółki dokonanego w wyniku emisji 7.000.000 (siedem milionów) akcji o wartości nominalnej 0,10 CHF każda. Wskutek podwyższenia kapitał zakładowy Spółki wynosi obecnie 3.860.850 (trzy miliony osiemset sześćdziesiąt tysięcy osiemset pięćdziesiąt) CHF i dzieli się na 38.608.500 (trzydzieści osiem milionów sześćset osiem tysięcy pięćset) akcji zwykłych na okaziciela o wartości nominalnej 0,10 CHF każda.

26. Zdarzenia następujące po dniu bilansowym

26.1. Wydanie Wyroku arbitrażowego

W dniu 12 stycznia Orphée SA poinformowała, że do pełnomocników Spółki doręczony został Wyrok Arbitrażowy z dnia 30 grudnia 2014 roku, w którym Jedyne Arbitry

- (i) oddalił żądanie Diagnostica Holding S.r.l. o zasądzenie odszkodowania od Spółki;
- (ii) uwzględnił żądanie Senese Holding S.r.l.;
- (iii) uwzględnił żądanie Diagnostica Holding S.r.l. w zakresie rozwiązania Umowy Opcji oraz ustalenia nieuzasadnionego naruszenia Umowy Opcji przez Orphee i w konsekwencji ustalenia jej rozwiązania;
- (iv) oddalił żądanie Orphee;
- (v) ustalił swoje wynagrodzenie oraz koszty postępowania na kwotę € 150.000 plus VAT i CNPADC;
- (vi) zarządził, że Orphee ma ponieść należne wynagrodzenie Jedyne Arbitra, koszty postępowania i koszty prawne poniesione przez Diagnostica Holding S.r.l. oraz Senese Holding S.r.l.

W wyniku wydanego Wyroku zostały potwierdzone następujące okoliczności:

- (i) Umowa Sprzedaży Akcji Diesse z dnia 14 lutego 2013 r. (ang. Shares Purchase Agreement) i Porozumienie Akcjonariuszy pozostają w mocy
- (ii) (ii) Umowa Opcji uległa rozwiązaniu. Spółka zobowiązana jest do poniesienia kosztów proceduralnych i prawnych, nie jest natomiast zobowiązana do zapłaty odszkodowania na rzecz Diagnostica Holding S.r.l. w żądanej wysokości 6.750.000,00 Euro.

26.2. Procedura „buy back” w Orphée S.A.

W dniu 23 stycznia 2015 r. komunikatem 4/2015 Orphée S.A. ujawniła, że w dniu 22 stycznia 2015 r. została podjęta przez Radę Dyrektorów Spółki uchwała w sprawie przeprowadzania skupu akcji własnych tzw. „buy back”.

Zgodnie z treścią Uchwały Orphée dokona procedury buy back do wysokości 10% jej wszystkich wyemitowanych akcji (tj. do liczby 3.860.850 akcji) za łączną cenę nie przekraczającą kwoty 34.361.565 złotych (tj. do kwoty 8,90 złotych za jedną akcję). Środki pieniężne na realizację buy back zostaną przeznaczone ze środków pochodzących z kapitałów rezerwowych Spółki. Rada Dyrektorów postanowiła, że akcje Spółki, które zostaną skupione, pozostaną w posiadaniu Spółki w celu dokonania ich odsprzedaży w ciągu najbliższych 6 lat.

W ocenie Rady Dyrektorów Orphée S.A. Uchwała została podjęta z związku z wyrokiem z dnia 30 grudnia 2014 r., wydanym w sprawie ORPHEE/DIESE DIAGNOSTICA HOLDING S.r.l. i Senese Holding S.r.l. Planowane przez Spółkę nabycie pozostałych 50% akcji spółki Diesse jest obecnie niemożliwe do przeprowadzenia.

Komunikatem z dnia 16 lutego 2015 r. zostały podane do publicznej wiadomości zasady przeprowadzenia programu skupu akcji własnych Spółki oraz informacja o podmiocie pośredniczącym w skupie.

Następnie w dniu 21 lutego 2015 r. opublikowano zaproszenie do składania ofert sprzedaży akcji w związku z przeprowadzeniem procedury skupu akcji własnych. Dodatkowo Rada Dyrektorów Orphee podało do publicznej wiadomości, że w dniu 20 lutego 2015 roku Rada Dyrektorów Spółki podjęła kolejną uchwałę w sprawie, której:

- (i) Spółka ostatecznie i bezwarunkowo odstępuje od realizacji transakcji nabycia 50 % akcji w Diesse Senese S.P.A., której zawarcie było planowane w terminie do 31 grudnia 2015 roku,
- (ii) Spółka stwierdza, iż nie jest w jej najlepiej pojętym interesie pozostawienie środków finansowych pozyskanych w ramach emisji akcji przeprowadzonej w lipcu i sierpniu 2014 roku, w ramach kapitału obrotowego lub / i na lokacie terminowej, a pozostawienie tych środków na rachunku Spółki byłoby wbrew interesom ekonomicznym akcjonariuszy Spółki i stanowiłoby działanie w złej wierze (zważywszy na wcześniej składane deklaracje),
- (iii) Spółka stwierdza, iż zważywszy na powyższe należy w chwili obecnej przeprowadzić procedurę skupu akcji własnych, nie czekając do dnia 31 grudnia 2015 r.
- (iv) Spółka stwierdza, iż zaproszenie do składania Spółce ofert zbycia akcji Spółki nie jest kierowane do spółki PZ Cormay S.A. oraz oferta sprzedaży akcji nie może zostać złożona przez PZ Cormay S.A.

Zgodnie z komunikatem Orphée z dnia 21 lutego br. umowy sprzedaży akcji będących przedmiotem buy backu będą podpisywane w siedzibie Q Securities w Warszawie, w dniach 9 marca – 13 marca 2015 r., zaś zapłata ceny zakupu zostanie przekazana na rachunek Akcjonariusza wskazany w umowie sprzedaży w terminie nie dłuższym niż 7 dni roboczych od przeksięgowania nabywanych akcji na rachunek Orphée.

Dodatkowo w dniu 23 lutego Orphée poinformowała o uchwale Rady Dyrektorów z dnia 22 lutego w której zawarła między innymi następujące informacje:

„Pan Piotr Skrzyński, działając w imieniu Spółki, zaproponował przedstawicielom Diagnostica Holding S.r.l. („Diagnostica Holding”) podjęcie rozmów w sprawie Transakcji, jak również rozwiązanie sytuacji impasu powstałego pomiędzy akcjonariuszami Diesse. Przedstawiciele Diagnostica Holding w piśmie z dnia 3 lutego 2015 r., potwierdzili ostatecznie oraz bezwarunkowo, iż Diagnostica Holding nie bierze pod uwagę sprzedaży akcji Diesse na rzecz Spółki, w tym również jakiegokolwiek sprzedaży ww. akcji za zaproponowaną przez Spółkę godziwą cenę. W związku z ostateczną decyzją Diagnostica Holding i w związku z sytuacją opisaną w pkt (iv) powyżej oraz na podstawie pisma przedstawicieli Diagnostica Holding z dnia 3 lutego 2015 r., Spółka w imieniu której działał Pan Piotr Skrzyński, rozpoczęła z Diesse/jej udziałowcami rozmowy dotyczące wyjścia z inwestycji w Diesse.

Mając powyższe na uwadze, Rada Dyrektorów Spółki postanowiła w szczególności co następuje:

- 1) uznać pismo Diagnostica Holding z dnia 3 lutego 2015 r., jednocześnie działając rozsądnie przyjąć, że przeprowadzenie Transakcji do dnia 31 grudnia 2015 r. jest ostatecznie niemożliwe;
- 2) upoważnić Pana Piotra Skrzyńskiego do kontynuowania rozmów dotyczących wyjścia z inwestycji w Diesse;
- 3) pozostawienie do 31 grudnia 2015 r. środków pozyskanych w wyniku podwyższenia kapitału zakładowego Spółki w lipcu 2014 r. oraz w sierpniu 2014 r. w ramach kapitału obrotowego Spółki lub / i na lokacie terminowej, nie pozostaje w najlepiej pojętym interesie Spółki;
- 4) wstrzymywanie procedury skupu akcji własnych do 2016 r. było by sprzeczne z interesami akcjonariuszy oraz ze złożonymi w dobrej wierze oświadczeniami Spółki wyrażonymi w związku z dokonanymi w lipcu 2014 r. oraz w sierpniu 2014 r. podwyższeniami kapitału zakładowego Spółki;
- 5) procedurę skupu akcji własnych Spółki w wysokości do 10% jej wszystkich wyemitowanych akcji należy przeprowadzić niezwłocznie, nie czekając do dnia 31 grudnia 2015 r. oraz podtrzymać Uchwałę w Sprawie Skupu;
- 6) z uwagi na fakt, że: (a) z ustaleń poczynionych podczas spotkania Rady Dyrektorów Spółki w dniu 22 stycznia 2015 r. wynika, że zgodnie z „Jednostronnym zobowiązaniem inwestycyjnym” PZ Cormay S.A. z siedzibą w Łomiankach („PZ Cormay”), PZ Cormay zobowiązała się nie uczestniczyć w skupie akcji własnych Spółki, (b) PZ Cormay nie poniesie żadnej szkody w związku wykonaniem zobowiązania do nieuczestniczenia w skupie akcji własnych Spółki w chwili obecnej (a nie po 31 grudnia 2015 r.) zaproszenie do składania ofert sprzedaży akcji w związku ze skupem akcji własnych Spółki, nie zostanie skierowane do PZ Cormay, ani też PZ Cormay nie będzie mogła wziąć udziału w ww. skupie akcji własnych Spółki.”

W dniu 27 lutego 2015 r. Zarząd PZ Cormay S.A. opublikował na stronie internetowej Spółki oświadczenie następującej treści:

- 1) Ogłoszona procedura skupu akcji własnych przez spółkę Orphee SA nie spełnia fundamentalnych standardów obowiązujących na polskim rynku kapitałowym, a także, co jest przedmiotem osobnego badania przez PZ Cormay S.A., rodzi przypuszczenia, że naruszane są obowiązujące spółki publiczne przepisy prawa. Skupiając się na istocie rynku kapitałowego Zarząd PZ Cormay S.A. wskazuje, że ogłoszona procedura narusza przyjętą (także w przepisach prawa, np. art. 20 ustawy o ofercie publicznej i warunkach wprowadzania instrumentów finansowych do zorganizowanego systemu obrotu oraz o spółkach publicznych, dalej „Ustawa”) na rynku kapitałowym zasadę równego traktowania wszystkich akcjonariuszy. W przedmiotowym przypadku zwracamy uwagę, że odmiennie traktowany jest jeden z akcjonariuszy Orphee SA – spółka PZ Cormay S.A. w porównaniu do pozostałych akcjonariuszy, tj. uniemożliwia się wyłącznie jemu sprzedaż akcji w ramach procedury skupu, ale także odmiennie traktowany jest PZ Cormay S.A. w stosunku do jednego z pozostałych akcjonariuszy – p. Tomasza Tuory. Zwracamy uwagę, że na p. Tomasza Tuorze ciąży bezwzględny zakaz zbywania akcji spółki Orphee SA w związku ze złożonym zobowiązaniem typu „lock-up”.
- 2) Zarząd PZ Cormay SA ustosunkowując się do niejasnych wyjaśnień Orphee SA dotyczących spółki Diesse wskazuje, iż fakt odstąpienia przez Radę Dyrektorów Orphee SA od rozmów z Diesse nie zmienia ciężącego na spółce Orphee SA obowiązku powstrzymania się od działań uniemożliwiających nabycie akcji Diesse do dnia 31 grudnia 2015 roku. Dopiero po tej dacie możliwe będzie przystąpienie przez spółkę Orphee SA do ewentualnej procedury zwrotu pieniędzy akcjonariuszom. W tym kontekście może okazać się, że działania części Rady Dyrektorów spółki Orphee SA stanowią naruszenie prawa, zwłaszcza jeżeli okazałoby się, że przeprowadzona procedura jest wadliwa, a koszty jej przeprowadzenia są nieadekwatne lub zawyżone. Konsekwentnie może okazać się, że sama transakcja odkupu akcji jest nieważna i akcjonariusze będą musieli liczyć się z koniecznością zwrotu otrzymanych świadczeń. W opinii Zarządu PZ Cormay S.A. przeprowadzenie przez Orphee SA skupu akcji własnych na wiele miesięcy przed upływem określonego terminu dokończenia transakcji przejścia Diesse (31 grudnia 2015 roku) pozbawia spółkę możliwości wykorzystania wszelkich dostępnych narzędzi i scenariuszy rozwiązania tej patowej sytuacji, w jakiej znalazły się oba podmioty (tj. Orphee SA i Diesse), ze skutkiem jak najbardziej korzystnym dla spółki. Wprawdzie w ocenie Zarządu PZ Cormay S.A. proces akwizycji Diesse prowadzony był dotychczas niezgodnie ze sztuką i najlepszą praktyką rynkową, co w konsekwencji naraziło spółkę na straty, jednak istnieją jeszcze możliwości dojścia do porozumienia ze stroną włoską pod warunkiem dokonania zmian personalnych w składzie Rady Dyrektorów Orphee SA, co zostało wielokrotnie, wyraźnie przez stronę włoską wyartykułowane. Wobec powyższego spółka ma jeszcze wiele miesięcy na podjęcie rozmów z przedstawicielami Diesse i potencjalne doprowadzenie do pozytywnego finału, jakim byłoby przejście pozostałych 50% Diesse. Realizacja skupu akcji własnych przez Orphee SA czyni jednak takie rozwiązanie praktycznie niemożliwym i pozbawia spółkę szansy na zmaksymalizowanie korzyści płynących z funkcjonowania spółki Diesse w ramach grupy PZ Cormay SA lub alternatywnie na zminimalizowanie strat związanych z złe przeprowadzonym procesem akwizycyjnym.

- 3) Zarządzona procedura przeprowadzenia skupu akcji własnych przez Orphee SA nie była dotychczas praktykowana na rynku kapitałowym w takiej formule. Spółka Orphee SA nie ma obowiązku ogłaszania wezwania, o którym mowa w art. 72 Ustawy, ale jako spółka publiczna ma obowiązek przestrzegania reguł art. 39 ustawy o obrocie instrumentami finansowymi, tj. regulacji opisującej manipulację. Wydaje się, że Rada Dyrektorów spółki Orphee SA ma tego pełną świadomość, gdyż w raporcie numer 4/2015 wskazał, iż skup akcji ma odbywać się w trybie przewidzianym przepisami rozporządzenia Komisji (WE) nr 2273/2003 z dnia 22 grudnia 2003 r. wykonującego dyrektywę 2003/6/WE Parlamentu Europejskiego i Rady w odniesieniu do zwolnień dla programów odkupu i stabilizacji instrumentów finansowych. Zarząd PZ Cormay S.A. stwierdza, że przepisy tego rozporządzenia nie są przestrzegane, a w szczególności jego art. 5 odnoszący się do ceny i ilości nabywanych akcji. Ponieważ zarządzona procedura skupu akcji nie jest także wezwaniem, o którym mowa w art. 72 Ustawy, to należy uznać, iż działania Zarządu spółki Orphee SA mogą być oceniane jako manipulacja kursem akcji.

Mając na uwadze powyższe Zarząd PZ Cormay S.A. stoi na stanowisku, że spółka Orphée SA powinna odstąpić od procedury skupu akcji własnych lub zawiesić ją na okres przewidziany na finalizację transakcji przejścia Diesse, tj. do 31 grudnia 2015 roku.

Jednocześnie Zarząd PZ Cormay SA informuje, że w przypadku nieodstąpienia od procedury lub niezawieszenia procedury skupu akcji własnych przez Orphée SA podejmie niezbędne kroki mające na celu ochronę interesów spółki PZ Cormay S.A. i jej Akcjonariuszy.

26.3. Odstąpienie od umowy o Generalne Wykonawstwo

W dniu 24 lutego 2015 r. Spółka komunikatem bieżącym 7/2015 poinformowała, że odstąpiła od umowy o Generalne Wykonawstwo w systemie "Zaprojektuj i Wybuduj" nr 01/2014 z dnia 18 lipca 2014 roku z Wielkopolskim Przedsiębiorstwem Inżynierii Przemysłowej Sp. z o. o. Sp. k. z siedzibą w Poznaniu, o której Spółka informowała w raportach bieżących nr 52/2014 i 88/2014 w części jeszcze nie zrealizowanej, ze skutkiem na dzień 23.02.2015. Przedmiot Umowy składał się z dwóch części i obejmował wykonanie przez Wykonawcę dokumentacji projektowej oraz prac budowlano-montażowych związanych z wykonaniem zakładu produkcyjnego Spółki zlokalizowanego na działce Nr 44.6-132/4 w Podstrefie Lublin, będącej częścią Specjalnej Strefy Ekonomicznej EURO-PARK Mielec. Umowa ulega rozwiązaniu ze skutkiem na dzień doręczenia oświadczenia o odstąpieniu od Umowy tj. na dzień 23 lutego 2015 roku.

Podstawą do odstąpienia od Umowy przez Spółkę było opóźnienie Wykonawcy w realizacji prac objętych przedmiotem Umowy z przyczyn leżących po stronie Wykonawcy oraz liczne naruszenia przez Wykonawcę postanowień Umowy Spółka informuje ponadto o konsekwencjach finansowych odstąpienia:

- 1) Wykonawca został obciążony odszkodowaniem w wysokości 250.000,00 zł oraz karami umownymi w łącznej wysokości 2.016.711,50 zł,
- 2) Spółka jest zobowiązana do zapłaty na rzecz Wykonawcy wynagrodzenia za zrealizowane prace, zgodnie z inwentaryzacją, która zostanie sporządzona na dzień odstąpienia.

Wzrastające opóźnienie w realizowanej przez Wykonawcę inwestycji powoduje ryzyko niedotrzymania terminów realizacji z nią związanych projektów dotacyjnych. Spółka w związku z tym przeanalizuje aktualne harmonogramy projektów związanych z budową nowej fabryki tak, aby w sytuacji opóźnienia prac budowlanych zoptymalizować wykorzystanie przyznanych Spółce dotacji. Opóźnienia w budowie fabryki nie mają wpływu na realizację harmonogramu konstrukcji i industrializacji konstruowanych przez Spółkę analizatorów Hermes, Equisse i Blue Box. Prace w zakresie tych urządzeń toczą się zgodnie z harmonogramem.

Ponadto dnia 24 lutego 2015 r. Spółka komunikatem bieżącym 8/2015 poinformowała, że w dniu 23 lutego 2015 roku Spółka otrzymała oświadczenie o odstąpieniu przez Wykonawcę od Umowy o Generalne Wykonawstwo w systemie "Zaprojektuj i Wybuduj" nr 01/2014 z dnia 18 lipca 2014 roku, o której Spółka informowała w raportach bieżących nr 52/2014 i 88/2014, zawartej przez Spółkę z Wielkopolskim Przedsiębiorstwem Inżynierii Przemysłowej Sp. z o. o. Sp. k. z siedzibą w Poznaniu. Przedmiot Umowy składał się z dwóch części i obejmował wykonanie przez Wykonawcę dokumentacji projektowej oraz prac budowlano-montażowych związanych z wykonaniem zakładu produkcyjnego Spółki zlokalizowanego na działce Nr 44.6-132/4 w Podstrefie Lublin, będącej częścią Specjalnej Strefy Ekonomicznej EURO-PARK Mielec. W ocenie Spółki złożenie oświadczenia, o którym mowa powyżej jest bezskuteczne i zostało doręczone już po skutecznym odstąpieniu od umowy, o czym Spółka poinformowała w raporcie bieżącym nr 7/2015 wskazującym ponadto przewidywane skutki finansowe wynikające z faktu skorzystania przez Spółkę z możliwości odstąpienia od Umowy.

PZ Cormay S.A. zamierza kontynuować realizację projektu budowy zakładu produkcyjnego w Specjalnej Strefie Ekonomicznej.

26.4. Zbycie akcji pakietu akcji Orphée przez PZ Cormay

W dniu 26 lutego 2015 r. komunikatami nr 9/2015 i 10/2015 PZ Cormay S.A. poinformował o dwóch transakcjach zbycia łącznie pakietu 27% akcji Orphée S.A.

Pierwsza z transakcji dotyczyła transakcji zbycia przez PZ Cormay S.A. na rzecz TTL 1 Sp. z o.o. 5.791.275 akcji zwykłych na okaziciela o wartości nominalnej 0,10 CHF (franków szwajcarskich) każda, spółki Orphée S.A. Łączna wartość nominalna akcji objętych Umową ("Akcje") wynosi 579.127,50 CHF. Akcje objęte tą transakcją stanowią 15% kapitału zakładowego Orphée i reprezentują 15% ogólnej liczby głosów na Walnym Zgromadzeniu Orphée.

Określona w Umowie cena zbycia Akcji wynosi 2,00 złote za jedną akcję, tj. łącznie 11.582.550,00 złotych ("Cena za Akcję"). Nabywca (TTL 1) ma zapłacić PZ Cormay S.A. cenę za Akcje przelewem w dwóch częściach, w ten sposób, że:

- (i) kwota 500.000,00 złotych zostanie zapłacona w terminie 7 dni od dnia zawarcia Umowy),
- (ii) kwota 11.082.550,00 złotych zostanie zapłacona w terminie do dnia 31 grudnia 2015 roku.

Umowa przewiduje możliwość korekty Ceny za Akcję, polegającej na tym, że w przypadku dokonania w terminie jednego roku od dnia zawarcia Umowy ("Okres Korekty") zbycia lub zobowiązania do zbycia przez Nabywcę nabytych na podstawie Umowy Akcji (w ramach jednej lub kilku transakcji) oraz uzyskania przez Nabywcę ceny za jedną zbytą Akcję w kwocie wyższej niż 2,00 złotych, Nabywca zobowiązany będzie do zapłaty na rzecz PZ Cormay S.A. kwoty korekty ceny, obliczonej jako iloczyn liczby Akcji zbytych przez Nabywcę i wartości nadwyżki pomiędzy uzyskaną ceną za jedną zbytą Akcję a kwotą 2,00 złotych ("Kwota Korekty Ceny").

Druga transakcja została zawarta w dniu 26 lutego 2015 r. przez PZ Cormay S.A. w formie transakcji pakietowych za pośrednictwem firmy inwestycyjnej, w trybie pozasesyjnym w obrocie giełdowym na rynku regulowanym GPW, której przedmiotem było zbycie przez Spółkę 4.633.020 akcji zwykłych na okaziciela o wartości nominalnej 0,10 CHF (franków szwajcarskich) każda spółki Orphée S.A. z siedzibą w Genewie (Szwajcaria). Łączna wartość nominalna akcji objętych Umową ("Akcje") wynosi 463.302,00 CHF. Akcje stanowią 12% kapitału zakładowego Orphée i reprezentują 12% ogólnej liczby głosów na Walnym Zgromadzeniu Orphée. Cena zbycia Akcji w ramach Transakcji wyniosła 2,00 złote za jedną akcję, tj. łącznie 9.266.040,00 złotych ("Cena za Akcję").

Przed dokonaniem wyżej wymienionych transakcji zbycia, PZ Cormay posiadał 19.304.251 akcji, stanowiących 50,001% udziału w kapitale zakładowym Orphée i reprezentujących 50,001% ogólnej liczby głosów na Walnym Zgromadzeniu Orphée.

Po dokonaniu wyżej wymienionych transakcji w posiadaniu PZ Cormay S.A. pozostaje kwota 8 879 956 akcji stanowiących 23% udziału w kapitale zakładowym Orphée i reprezentujących 23% ogólnej liczby głosów na Walnym Zgromadzeniu Orphée.

SKRÓCONE JEDNOSTKOWE SPRAWOZDANIE FINANSOWE PZ CORMAY S.A.

BILANS NA DZIEŃ 31 GRUDNIA 2014 ROKU

(w tysiącach złotych)	<i>Na dzień 31 grudnia 2014 roku</i>	<i>Na dzień 31 grudnia 2013 roku dane przekształcone</i>
A Aktywa trwałe	107 771	78 426
I. Wartości niematerialne i prawne	2447	1107
1. Koszty zakończonych prac rozwojowych	2427	1107
2. Wartość firmy		0
3. Inne wartości niematerialne i prawne	20	0
4. Zaliczki na wartości niematerialne i prawne		0
II Rzeczowe aktywa trwałe	22 952	22 941
1. Środki trwałe	20 437	19 713
a) grunty (w tym prawo użytkowania wieczystego gruntu)	2 669	3 969
b) budynki, lokale i obiekty inżynierii lądowej i wodnej	3 059	1 610
c) urządzenia techniczne i maszyny	991	616
d) środki transportu	1033	927
e) inne środki trwałe	12 685	12 591
2. Środki trwałe w budowie	2 515	3 228
3. Zaliczki na środki trwałe w budowie	0	0
III Należności długoterminowe	0	0
1. Od jednostek powiązanych	0	0
2. Od pozostałych jednostek	0	0
IV Inwestycje długoterminowe	47 080	33 583
1. Nieruchomości	1183	
2. Wartości niematerialne i prawne		
3. Długoterminowe aktywa finansowe	45 897	33 583
a) w jednostkach powiązanych	45 897	33 583
- udziały lub akcje	45 897	32 292
- inne papiery wartościowe		
- udzielone pożyczki	0	534
- inne długoterminowe aktywa finansowe	0	757
b) w pozostałych jednostkach		
- udziały lub akcje		
- inne papiery wartościowe		
- udzielone pożyczki		
- inne długoterminowe aktywa finansowe		
4. Inne inwestycje długoterminowe		
V. Długoterminowe rozliczenia międzyokresowe	35 292	20 795
1. Aktywa z tytułu odroczonego podatku dochodowego	717	151
2. Inne rozliczenia międzyokresowe	34 575	20 644

	<i>Na dzień</i> 31 grudnia <i>2014 roku</i>	<i>Na dzień</i> 31 grudnia <i>2013 roku</i>
(w tysiącach złotych)		
	<i>dane przekształcone</i>	
B. Aktywa obrotowe	25 724	49 359
I. Zapasy	9 891	20 158
1. Materiały	1 871	2 179
2. Półprodukty i produkty w toku	71	398
3. Produkty gotowe	1477	1 400
4. Towary	6 472	7 867
5. Zaliczki na dostawy	0	8 314
II. Należności krótkoterminowe	13 252	23 055
1. Należności od jednostek powiązanych	3 580	9 288
a) z tytułu dostaw i usług, o okresie spłaty:	3 580	9 288
- do 12 miesięcy	3 580	9 288
- powyżej 12 miesięcy		
b) inne		
2. Należności od pozostałych jednostek	9 672	13 767
a) z tytułu dostaw i usług, o okresie spłaty:	7 759	9 741
- do 12 miesięcy	7 714	9 690
- powyżej 12 miesięcy	45	51
z tytułu podatków, dotacji, ceł, ubezpieczeń		
b) społecznych i zdrowotnych oraz innych świadczeń	1 834	1 347
c) inne	79	2679
d) dochodzone na drodze sądowej	0	0
III Inwestycje krótkoterminowe	2 448	5 993
1. Krótkoterminowe aktywa finansowe	2 448	5 993
a) w jednostkach powiązanych		
- udziały lub akcje		
- inne papiery wartościowe		
- udzielone pożyczki		
- inne krótkoterminowe aktywa finansowe		
b) w pozostałych jednostkach		
- udziały lub akcje		
- inne papiery wartościowe		
- udzielone pożyczki		
- inne krótkoterminowe aktywa finansowe		
c) środki pieniężne i inne aktywa pieniężne	2 448	5 993
- środki pieniężne w kasie i na rachunkach	2 448	5 993
- inne środki pieniężne	0	
- inne aktywa pieniężne	0	
2. Inne inwestycje krótkoterminowe	0	
IV Krótkoterminowe rozliczenia międzyokresowe	133	153
Aktywa razem	133 495	127 785

PZ CORMAY S.A.
Skrócone sprawozdanie finansowe za okres 12 miesięcy zakończony dnia 31 grudnia 2014 roku
(w tysiącach PLN)

(w tysiącach złotych) Pasywa		Na dzień	Na dzień
		31 grudnia	31 grudnia 2013
		2014 roku	roku
		dane	
		przekształcone	
A.	Kapitał (fundusz) własny	76 554	92 099
I.	Kapitał (fundusz) podstawowy	31 862	31 862
II.	Należne wpłaty na kapitał podstawowy (wielkość ujemna)		0
III.	Udziały (akcje) własne (wielkość ujemna)		0
IV.	Kapitał (fundusz) zapasowy	78 895	85 827
V.	Kapitał (fundusz) z aktualizacji wyceny		0
VI.	Pozostałe kapitały (fundusze) rezerwowe		0
VII.	Zysk / (strata) z lat ubiegłych	-18970	-12837
VII.	Zysk / (strata) netto	-15 233	-12 753
IX.	Odpisy z zysku netto w ciągu roku obrotowego (wielkość ujemna)		0
B.	Zobowiązania i rezerwy na zobowiązania	56 941	35 686
I.	Rezerwy na zobowiązania	1679	1462
1.	Rezerwa z tytułu odroczonego podatku dochodowego	819	587
2.	Rezerwa na świadczenia emerytalne i podobne	511	350
	- długoterminowa	78	350
	- krótkoterminowa	433	
3.	Pozostałe rezerwy	349	525
	- długoterminowe		
	- krótkoterminowe	349	525
II.	Zobowiązania długoterminowe	551	344
1.	Wobec jednostek powiązanych	0	0
a)	kredyty i pożyczki	0	0
b)	z tytułu emisji dłużnych papierów wartościowych	0	0
c)	inne zobowiązania finansowe	0	0
d)	inne		0
2.	Wobec pozostałych jednostek	551	344
a)	kredyty i pożyczki	0	0
b)	z tytułu emisji dłużnych papierów wartościowych	0	0
c)	inne zobowiązania finansowe	551	344
d)	inne		

(w tysiącach złotych)		<i>Na dzień 31 grudnia 2014 roku</i>	<i>Na dzień 31 grudnia 2013 roku dane przekształcone</i>
III. Zobowiązania krótkoterminowe		39 436	25 736
1. Wobec jednostek powiązanych		15 992	1 543
a) kredyty i pożyczki			
b) z tytułu dostaw i usług, o okresie wymagalności:		498	1 543
- do 12 miesięcy		498	1 543
- powyżej 12 miesięcy			
c) z tytułu emisji dłużnych papierów wartościowych			
d) inne		15 494	
2. Wobec pozostałych jednostek		23 444	24 193
a) kredyty i pożyczki		9 958	13 826
b) z tytułu emisji dłużnych papierów wartościowych			0
c) inne zobowiązania finansowe		166	83
d) z tytułu dostaw i usług, o okresie wymagalności:		12 054	9 290
- do 12 miesięcy		12 054	9 290
- powyżej 12 miesięcy			0
e) zaliczki otrzymane na dostawy			0
f) zobowiązania wekslowe			0
g) z tytułu podatków, cel, ubezpieczeń i innych świadczeń		688	542
h) z tytułu wynagrodzeń		32	375
i) inne		546	77
3. Fundusze specjalne		0	0
IV. Rozliczenia międzyokresowe		15 275	8 144
1. Ujemna wartość firmy			0
2. Inne rozliczenia międzyokresowe		15 275	8 144
- długoterminowe		15 275	8 144
- krótkoterminowe			0
Pasywa razem		133 495	127 785

RACHUNEK ZYSKÓW I STRAT (WARIANT KALKULACYJNY)

za okres 12 MIESIĘCY zakończony dnia 31 GRUDNIA 2014 roku

	Okres 3 miesiące zakończony dnia 31 grudnia 2014 roku	Okres 12 miesiące zakończony dnia 31 grudnia 2014 roku	Okres 3 miesiące zakończony dnia 31 grudnia 2013 roku uarte przekształcon	Okres 12 miesiące zakończony dnia 31 grudnia 2013 roku uarte przekształcon
(w tysiącach złotych)				
A. Przychody netto ze sprzedaży produktów, towarów i materiałów, w tym:	12 364	56 547	14 595	56 106
- od jednostek powiązanych	4 165	15 957	4 792	17 069
I. Przychody netto ze sprzedaży produktów	5 790	25 585	6 286	25 183
II. Przychody netto ze sprzedaży towarów i materiałów	6 574	30 962	8 309	30 923
B. Koszty sprzedanych produktów, towarów i materiałów, w tym:	8 175	39 943	12 347	39 342
- od jednostek powiązanych	2 394	9 482	2 739	10 449
I. Koszt wytworzenia sprzedanych produktów	3 182	15 267	4 720	15 626
II. Wartość sprzedanych towarów i materiałów	4 993	24 676	7 627	23 716
C. Zysk / (strata) brutto ze sprzedaży (A - B)	4 189	16 604	2 248	16 764
D. Koszty sprzedaży	3 812	13 875	2 834	12 769
E. Koszty ogólnego zarządu	2 273	4 562	1 863	3 441
F. Zysk / (strata) ze sprzedaży (C-D-E)	-1 896	-1 833	-2 449	554
G. Pozostałe przychody operacyjne	1 804	1 977	4 269	4 461
I. Zysk ze zbycia niefinansowych aktywów trwałych	0	0	0	0
II. Dotacje	1 779	1 779	4 431	4 431
III. Inne przychody operacyjne	25	198	-162	30
H. Pozostałe koszty operacyjne	4 542	6 840	1 250	6 820
I. Strata ze zbycia niefinansowych aktywów trwałych	-6	0	39	51
II. Aktualizacja wartości aktywów niefinansowych	1 004	2 914	0	0
III. Inne koszty operacyjne	383	765	1 211	1 342
IV. Koszty prac badawczych	3 161	3 161	5 427	5 427
I. Zysk / (strata) z działalności operacyjnej (F+G-H)	-4 634	-6 696	570	-1 805
J. Przychody finansowe	-82	95	348	830
I. Dywidendy i udziały w zyskach, w tym:	0	0	0	0
- od jednostek powiązanych	0	0	0	0
II. Odsetki, w tym:	9	51	146	563
- od jednostek powiązanych	0	0	0	0
III. Zysk ze zbycia inwestycji	0	0	0	0
IV. Aktualizacja wartości inwestycji	0	0	0	0
V. Inne	-91	44	202	267
K. Koszty finansowe	8 628	8 966	220	11 404
I. Odsetki, w tym:	72	410	82	336
- dla jednostek powiązanych	0	0	0	0
II. Strata ze zbycia inwestycji	0	0	0	10 930
III. Aktualizacja wartości inwestycji	8 556	8 556	0	0
IV. Inne	0	0	138	138
L. Zysk / (strata) z działalności gospodarczej (I+J-K)	-13 344	-15 567	698	-12 379
M. Wynik zdarzeń nadzwyczajnych (M.I.-M.II.)	0	0	0	0
I. Zyski nadzwyczajne	0	0	0	0
II. Straty nadzwyczajne	0	0	0	0
N. Zysk / (strata) brutto (L±M)	-13 344	-15 567	698	-12 379
O. Podatek dochodowy	-391	-334	-248	374
P. Pozostałe obowiązkowe zmniejszenia zysku (zwiększenia straty)	0	0	0	0
R. Zysk / (strata) netto (N-O-P)	-12 953	-15 233	946	-12 753

ZESTAWIENIE ZE ZMIAN W KAPITALE WŁASNYM
za okres 12 MIESIĘCY zakończony dnia 31 GRUDNIA 2014 roku

ZESTAWIENIE ZMIAN W KAPITALE WŁASNYM	<i>Na dzień 31 grudnia 2014 roku</i>	<i>Na dzień 31 grudnia 2013 - przekształcone</i>
I. Kapitał (fundusz) własny na początek okresu (BO)	92 099	115 814
- korekty błędów podstawowych		-13 676
- zmiany zasad rachunkowości		-735
I.a. Kapitał (fundusz) własny na początek okresu (BO), po korektach	92 099	101 403
1. Kapitał (fundusz) podstawowy na początek okresu	31 862	31 862
1.1. Zmiany kapitału (funduszu) podstawowego		0
a) zwiększenie (z tytułu)		
- wydania udziałów (emisji akcji)		
b) zmniejszenie (z tytułu)		
- umorzenia udziałów (akcji)		
1.2. Kapitał (fundusz) podstawowy na koniec okresu	31 862	31 862
2. Należne wpłaty na kapitał podstawowy na początek okresu		
2.1. Zmiana należnych wpłat na kapitał podstawowy		
a) zwiększenie (z tytułu)		
b) zmniejszenie (z tytułu)		
2.2. Należne wpłaty na kapitał podstawowy na koniec okresu		
3. Udziały (akcje) własne na początek okresu		
a) zwiększenie		
b) zmniejszenie		
3.1. Udziały (akcje) własne na koniec okresu		
4. Kapitał (fundusz) zapasowy na początek okresu	85 827	77 404
- korekty błędów podstawowych	0	4 514
4.a Kapitał zapasowy na początek okresu po korektach	85 827	81 918
4.1. Zmiany kapitału (funduszu) zapasowego	-6 932	3 909
a) zwiększenie (z tytułu)	1 573	4 974
- emisji akcji powyżej wartości nominalnej		0
- podwyższenie kapitału niezarejestrowane w KRS		0
- z podziału zysku (ustawowo)	1 573	4 974
- z podziału zysku (ponad wymaganą ustawowo minimalną wartość)		0
- z przeniesienia nadwyżki kapitału rezerwowego po umorzeniu akcji własnych		0
b) zmniejszenie (z tytułu)	8 505	1 065
- pokrycie straty	8 223	0
- z innych tytułów- koszty pozyskania kapitału	282	1 065
4.2. Stan kapitału (funduszu) zapasowego na koniec okresu	78 895	85 827
5. Kapitał (fundusz) z aktualizacji wyceny na początek okresu		
5.1. Zmiany kapitału (funduszu) z aktualizacji wyceny		
a) zwiększenie (z tytułu)		
b) zmniejszenie (z tytułu)		
5.2. Kapitał (fundusz) z aktualizacji wyceny na koniec okresu		
6. Pozostałe kapitały (fundusze) rezerwowe na początek okresu		
6.1. Zmiany pozostałych kapitałów (funduszy) rezerwowych		
a) zwiększenie (z tytułu)		

- z wyceny obligacji zamiennych na akcje
- z przeznaczenia części zysku na wykup akcji własnych
- b) zmniejszenie (z tytułu)
- umorzenia akcji własnych ponad wartość nominalną
- przeniesienia nadwyżki na kapitał rezerwowy po umorzeniu akcji własnych

6.2. Pozostałe kapitały (fundusze) rezerwowe na koniec okresu

7. Zysk / (strata) z lat ubiegłych na początek okresu	-12 837	1 274
7.1. Zysk z lat ubiegłych na początek okresu	-12 837	1 274
- korekty błędów podstawowych		-14 411
7.2. Zysk z lat ubiegłych na początek okresu, po korektach	-12 837	-13 137
a) zwiększenie (z tytułu)	0	5 274
- podziału zysku z lat ubiegłych		0
- odpis z zysku		5 274
b) zmniejszenie (z tytułu)	6 133	4 974
- podział zysku - przeznaczenie na kapitał zapasowy	1 573	4 974
- podział zysku – przeznaczenie na wykup akcji własnych		0
- pokrycie straty z lat ubiegłych	4 560	0
7.3. Zysk z lat ubiegłych na koniec okresu	-18 970	-12 837
7.4. Strata z lat ubiegłych na początek okresu		
- korekty błędów podstawowych		
- korekty wynikające ze zmian zasad rachunkowości		
7.5. Strata z lat ubiegłych na początek okresu, po korektach		
a) zwiększenie (z tytułu)		
- przeniesienia straty z lat ubiegłych do pokrycia		
b) zmniejszenie (z tytułu)		
- pokrycia straty z zysku roku poprzedniego		
7.6. Strata z lat ubiegłych na koniec okresu		
7.7. Zysk / (strata) z lat ubiegłych na koniec okresu	-18 970	-12 837
8. Wynik netto	-15 233	-12 753
a) zysk netto		0
b) strata netto	-15 233	-12 753
c) odpisy z zysku		
II. Kapitał (fundusz) własny na koniec okresu (BZ)	76 554	92 099
III. Kapitał (fundusz) własny, po uwzględnieniu proponowanego podziału zysku (pokrycia straty)	76 554	92 099

RACHUNEK PRZEPŁYWÓW PIENIĘŻNYCH (METODA POŚREDNIA)
za okres 12 MIESIĘCY zakończony dnia 31 GRUDNIA 2014 roku

(w tysiącach złotych)	<i>Okres 12 miesięcy zakończony dnia 31 grudnia 2014 roku</i>	<i>Okres 12 miesięcy zakończony dnia 31 grudnia 2013 roku dane przekształcone</i>
A. Przepływy środków pieniężnych z działalności operacyjnej		
I. Zysk / (strata) netto	-15 233	-12 753
II. Korekty razem	33 362	15 237
1. Amortyzacja	3 741	3 593
2. Zyski / (straty) z tytułu różnic kursowych	0	-354
3. Odsetki i udziały w zyskach (dywidendy)	410	-227
4. Zysk / (strata) z działalności inwestycyjnej		10 975
5. Zmiana stanu rezerw	217	652
6. Zmiana stanu zapasów	10 267	-5 475
7. Zmiana stanu należności	9 803	-9 688
8. Zmiana stanu zobowiązań krótkoterminowych, z wyjątkiem pożyczek i kredytów	-400	2 447
9. Zmiana stanu rozliczeń międzyokresowych	837	13 314
10. Inne korekty	8 487	0
III. Przepływy pieniężne netto z działalności operacyjnej (I±II)	18 129	2 484
B. Przepływy środków pieniężnych z działalności inwestycyjnej		
I. Wpływy	25 694	20 923
1. Zbycie wartości niematerialnych i prawnych oraz rzeczowych aktywów trwałych		582
2. Zbycie inwestycji w nieruchomości oraz wartości niematerialne i prawne	0	0
3. Z aktywów finansowych, w tym:	1 291	5 743
a) w jednostkach powiązanych	1 291	5 335
- zbycie aktywów finansowych	0	0
- dywidendy i udziały w zyskach	0	0
- spłata udzielonych pożyczek długoterminowych	0	0
- odsetki		0
- inne wpływy z aktywów finansowych	1 291	0
b) w pozostałych jednostkach	0	408
- zbycie aktywów finansowych	0	0
- dywidendy i udziały w zyskach	0	0
- spłata udzielonych pożyczek długoterminowych	0	0
- odsetki	0	408
- inne wpływy z aktywów finansowych	0	0
4. Inne wpływy inwestycyjne	15 494	0
- otrzymana od podmiotu powiązanego zaliczka na zakup zorganizowanej części przedsiębiorstwa	15 494	0
5. Dotacje otrzymane na realizowane prace rozwojowe	8 909	7 552
6. Zwrot zaliczek na poczet środków trwałych w budowie, zwrot umownej kwoty z tyt. przekroczonej straty w Audit Diag.	0	7 046
		0
II. Wydatki	42 970	59 742
1. Nabycie wartości niematerialnych i prawnych oraz rzeczowych aktywów trwałych	4 949	12 764
2. Inwestycje w nieruchomości oraz wartości niematerialne i prawne	0	0
3. Wydatki na nabycie podmiotów powiązanych	0	0
4. Na aktywa finansowe, w tym:	22 161	19 089
a) w jednostkach powiązanych	22 161	19 089
- nabycie aktywów finansowych	22 161	0
- udzielone pożyczki długoterminowe		0

PZ CORMAY S.A.
Skrócone sprawozdanie finansowe za okres 12 miesięcy zakończony dnia 31 grudnia 2014 roku
(w tysiącach PLN)

(w tysiącach złotych)	Okres 12 miesięcy zakończony dnia 31 grudnia 2014 roku	Okres 12 miesięcy zakończony dnia 31 grudnia 2013 roku
		<i>dane przekształcone</i>
b) w pozostałych jednostkach	0	0
- nabycie aktywów finansowych	0	0
- udzielone pożyczki długoterminowe	0	0
5. Inne wydatki inwestycyjne	15 617	19 201
- wydatki na trwające prace rozwojowe	15 617	19 201
6. Przekazane zaliczki na środki trwałe w budowie	243	8 688
III. Przepływy pieniężne netto z działalności inwestycyjnej (I-II)	-17 276	-38 819
C. Przepływy środków pieniężnych z działalności finansowej		-
I. Wpływy	0	9 152
1. Wpływy netto z wydania udziałów (emisji akcji) i innych instrumentów kapitałowych	0	0
2. Kredyty i pożyczki	0	9 152
3. Emisja dłużnych papierów wartościowych	0	0
4. Inne wpływy finansowe-otrzymane dotacje	0	0
II. Wydatki	4 398	336
1. Nabycie udziałów (akcji) własnych	0	0
2. Dywidendy i inne wypłaty na rzecz właścicieli	0	0
3. Inne, niż wypłaty na rzecz właścicieli, wydatki z tytułu podziału zysku	0	0
4. Spłaty kredytów i pożyczek	3 868	0
5. Wykup dłużnych papierów wartościowych	0	0
6. Z tytułu innych zobowiązań finansowych		0
7. Płatności zobowiązań z tytułu umów leasingu finansowego	120	0
8. Odsetki	410	336
9. Inne wydatki finansowe		0
III. Przepływy pieniężne netto z działalności finansowej (I-II)	-4 398	8 816
D. Przepływy pieniężne netto razem (A.III±B.III±C.III)	-3 545	-27 519
E. Bilansowa zmiana stanu środków pieniężnych, w tym	-3 545	-27 519
- zmiana stanu środków pieniężnych z tytułu różnic kursowych	-	0
F. Środki pieniężne na początek okresu	5 993	33 512
G. Środki pieniężne na koniec okresu (F±D), w tym	2 448	5 993
- o ograniczonej możliwości dysponowania	2 300	0

DODATKOWE NOTY OBJAŚNIAJĄCE

1.1. Informacje ogólne

Skrócone sprawozdanie finansowe Spółki obejmuje okres 12 miesięcy zakończony dnia 31 grudnia 2014 roku oraz zawiera dane porównawcze za okres 12 miesięcy zakończony dnia 31 grudnia 2013 roku oraz na dzień 31 grudnia 2013 roku.

PZ CORMAY S.A. jest wpisana do Rejestru Przedsiębiorców w Warszawie pod numerem KRS 0000270105. Spółce nadano REGON140777556 oraz NIP 1181872269. Siedziba Spółki mieści się w Łomiankach.

Czas trwania Spółki oraz jednostek wchodzących w skład Grupy Kapitałowej PZ CORMAY S.A. jest nieoznaczony.

Podstawowym przedmiotem działalności PZ CORMAY S.A. według klasyfikacji PKD jest produkcja pozostałych wyrobów chemicznych, gdzie indziej niesklasyfikowana (20.59.Z).

Spółka jest notowana na Gieldzie Papierów Wartościowych w Warszawie na rynku podstawowym w systemie notowań ciągłych. Według klasyfikacji przyjętej przez ten rynek reprezentuje „Sektor Farmaceutyczny: ogólne.”

1.2. Wybrane jednostkowe dane finansowe

	tys. PLN		tys. EUR	
	Okres 12 miesięcy zakończony dnia 31 grudnia 2014	Okres 12 miesięcy zakończony dnia 31 grudnia 2013	Okres 12 miesięcy zakończony dnia 31 grudnia 2014	Okres 12 miesięcy zakończony dnia 31 grudnia 2013
Przychody ogółem	56 547	56 106	13 498	13 324
Zysk (strata) z działalności operacyjnej	-6 696	-1 805	-1 598	-429
Zysk (strata) przed opodatkowaniem	-15 567	-12 379	-3 716	-2 940
Zysk (strata) netto za okres sprawozdawczy	-15 233	-12 753	-3 636	-3 028
Przepływy pieniężne netto z działalności operacyjnej	18 129	2 484	4 327	590
Przepływy pieniężne netto z działalności inwestycyjnej	-17 276	-38 819	-4 124	-9 218
Przepływy pieniężne netto z działalności finansowej	-4 398	8 816	-1 050	2 094
Przepływy pieniężne netto razem	-3 545	-27 519	-846	-6 535
Aktywa razem	133 495	127 785	31 320	30 812
Zobowiązania i rezerwy na zobowiązania	56 941	35 686	13 359	8 605
Zobowiązania długoterminowe	551	344	129	83
Zobowiązania krótkoterminowe	39 436	25 736	9 252	6 206
Kapitał własny	76 554	92 099	17 961	22 208
Kapitał akcyjny	31 862	31 862	7 475	7 683
Liczba akcji w sztukach	31 861 977	31 861 977	31 861 977	31 861 977
Zysk (strata) na jedną akcję	-0,48	-0,4	-0,11	-0,09
Rozwodniony zysk (strata) na jedną akcję	-0,36	-0,4	-0,09	-0,09
Wartość księgowa na jedną akcję	2,40	2,89	0,56	0,70
Rozwodniona wartość księgowa na jedną akcję	1,80	2,89	0,42	0,70

1.3. Podstawa sporządzenia kwartalnego skróconego sprawozdania finansowego

Niniejsze skrócone sprawozdanie finansowe zostało sporządzone zgodnie z przepisami:

- Ustawy z dnia 29 września 1994 roku o rachunkowości (tekst jednolity Dz. U. z 2013 r. poz. 330, z późniejszymi zmianami – dalej „UoR”).
- Rozporządzenia Ministra Finansów z dnia 19 lutego 2009 roku w sprawie informacji bieżących i okresowych przekazywanych przez emitentów papierów wartościowych (Dz. U. nr 33, poz. 259) („rozporządzenie w sprawie informacji bieżących i okresowych”, z późniejszymi zmianami).
- Rozporządzenia Ministra Finansów z dnia 18 października 2005 w sprawie zakresu informacji wykazywanych w sprawozdaniach finansowych i skonsolidowanych sprawozdaniach finansowych, wymaganych w prospekcie emisyjnym dla emitentów z siedzibą na terytorium Rzeczypospolitej Polskiej, dla których właściwe są polskie zasady rachunkowości (Dz. U. nr 209, poz. 1743).
- Rozporządzenia Ministra Finansów z dnia 12 grudnia 2001 roku w sprawie szczegółowych zasad uznawania, metod wyceny, zakresu ujawniania i sposobu prezentacji instrumentów finansowych („rozporządzenie o instrumentach finansowych”).

Niniejsze skrócone sprawozdanie finansowe jest przedstawione w złotych („PLN”), a wszystkie wartości, o ile nie wskazano inaczej, podane są w tysiącach PLN.

Niniejsze skrócone sprawozdanie finansowe zostało sporządzone przy założeniu kontynuowania działalności gospodarczej przez Spółkę w dającej się przewidzieć przyszłości.

Skrócone sprawozdanie finansowe nie obejmuje wszystkich informacji oraz ujawnień wymaganych w rocznym sprawozdaniu finansowym i należy je czytać łącznie z opublikowanym sprawozdaniem finansowym Spółki za rok zakończony dnia 31 grudnia 2013 roku.

PZ CORMAY S.A. jest jednostką dominującą Grupy Kapitałowej PZ CORMAY i sporządza kwartalne skrócone skonsolidowane sprawozdanie finansowe zgodne z Międzynarodowymi Standardami Sprawozdawczości Finansowej za okres 12 MIESIĘCY zakończony dnia 31 GRUDNIA 2014 roku.

1.4. Istotne zasady (polityka) rachunkowości

W sprawozdaniu ujawniono skutki nieprawidłowości w prowadzeniu rachunkowości Spółki PZ CORMAY S.A. opisane w punkcie korekty błędów poprzednich okresów sprawozdania jednostkowego

W okresie 12 miesięcy zakończonym dnia 31 grudnia 2014 roku nie wystąpiły istotne zmiany zasad (polityki) rachunkowości z wyjątkiem zakresu prezentowania czynnych rozliczeń międzyokresowych kosztów oraz zasad dokonywania odpisów aktualizujących wartość zapasów.

1.5. Zmiany stosowanych zasad (polityki) rachunkowości i sposobu sporządzenia sprawozdania finansowego

Zgodnie z najlepszą wiedzą Zarządu w okresie 12 miesięcy zakończonym dnia 31 grudnia 2014 roku nie wystąpiły istotne zmiany zasad (polityki) rachunkowości z wyjątkiem zakresu prezentowania czynnych rozliczeń międzyokresowych kosztów.

W 2014 roku Spółka zaprzestała rozliczania poniesionych kosztów targów w czasie w postaci czynnych rozliczeń międzyokresowych. Koszty te, ujęte na dzień 31 grudnia 2013 r. jako czynne rozliczenia międzyokresowe odniesiono na korektę niepodzielonego wyniku z lat ubiegłych, zaś koszty dotyczące roku bieżącego obciążają w całości koszty sprzedaży. Spółka przestała uznawać, że koszty udziału w targach spełniają warunki definicji określone dla aktywów, istnieje niepewność, że przyniosą one korzyści ekonomiczne w przyszłości oraz, że są zasobami kontrolowanymi przez jednostkę.

W 2014 roku Spółka doprecyzowała sposób dokonywania odpisów w związku z utratą wartości zapasów. Odpisu w wysokości 100% wartości dokonuje się na odczynnikach których okres składowania przekracza rok i do czasu sporządzenia sprawozdania nie dokonano wiarygodnego uprawdopodobnienia przedłużenia daty ważności 100% jak również na pozostałe surowce, wyroby i towary których okres składowania przekracza dwa lata. Doprecyzowanie to wynika ze zwiększenia ostrożności wyceny aktywów w zakresie prezentacji wartości zapasów.

Zmiany te ujawniono w śródrocznym skonsolidowanym sprawozdaniu finansowym za okres 6 miesięcy zakończony 30 czerwca 2014 roku.

W okresie sprawozdawczym spółka zmieniła sposób prezentacji kosztów amortyzacji od aparatów dzierżawionych klientom w rachunku zysków i strat. Dotychczas koszt ten był prezentowany jako koszt sprzedaży. Z uwagi na to, że przychody z tytułu dzierżawy aparatów prezentowane są w przychodach ze sprzedaży produktów, w celu zapewnienia współmierności kosztów i przychodów amortyzację tych aparatów przeniesiono do pozycji koszt wytworzenia sprzedanych produktów.

<i>Okres 3 miesięcy zakończony dnia 31 grudnia</i>	<i>Okres 12 MIESIĘCY zakończony dnia 31 grudnia</i>	<i>Okres 3 miesięcy zakończony dnia 31 grudnia</i>	<i>Okres 12 MIESIĘCY zakończony dnia 31 grudnia</i>
<i>2014 roku</i>	<i>2014 roku</i>	<i>2013 roku</i>	<i>2013 roku</i>

Amortyzacja aparatów
diagnostycznych w dzierżawie w tys.
zł

411	1 1612	385	1 315
-----	--------	-----	-------

W okresie sprawozdawczym w celu zapewnienia lepszej porównywalności danych, spółka zmieniła sposób prezentacji nakładów na prace rozwojowe oraz dotacji otrzymanych na sfinansowanie tych prac ujmując je w rachunku przepływów pieniężnych jako wpływy i wydatki działalności inwestycyjnej.

1.6. Opis czynników i zdarzeń, w szczególności o nietypowym charakterze, mających znaczący wpływ na osiągnięte wyniki finansowe

W opinii Zarządu Spółki do zdarzeń o nietypowym charakterze, które miały wpływ na osiągnięte wyniki finansowe Grupy Kapitałowej PZ CORMAY w okresie sprawozdawczym, należy zaliczyć dokonanie ośrodków odpisów aktualizujących wartość należności i zapasów na łączną kwotę 2,1 mln PLN oraz odpis aktualizujący pakiet reprezentujący 27% kapitału spółki zależnej Orphée – w wysokości 8.556 tys. zł.

W wyniku inwentaryzacji zweryfikowano między innymi aktywa prezentowane w bilansie w poprzednich okresach sprawozdawczych jako długoterminowe rozliczenia międzyokresowe, w których główną pozycję miały stanowić nakłady na prace rozwojowe. Przeprowadzona inwentaryzacja wykazała, że Spółka w minionych okresach aktywowała nie tylko koszty związane bezpośrednio z realizacją projektów, lecz stanowiące koszty okresu, tj. koszty sprzedaży i koszty zarządu.

Przedmiotowe koszty dotyczące roku 2014 odniesiono w wynik finansowy, zaś poniesione w latach poprzednich w „Zysk/ (strata) z lat ubiegłych”. Jednocześnie pogłębiona weryfikacja wykazała, że spółka prace badawcze w szczególności badania przemysłowe, które powinny stanowić koszty okresu również aktywowała w postaci długoterminowych rozliczeń międzyokresowych. Zidentyfikowane koszty prac rozwojowych odniesiono w sprawozdaniu odpowiednio na koszty okresu i „Zysk/ (strata) z lat ubiegłych”. Skutki powyższych ustaleń zaprezentowano szczegółowo w punkcie” Korekty błędów poprzednich okresów”

1.7. Opis istotnych dokonań lub niepowodzeń emitenta w okresie, którego dotyczy raport, wraz z wykazem najważniejszych zdarzeń dotyczących emitenta

Pierwszym analizatorem, którego Spółka spodziewa wdrożyć do sprzedaży będzie aparat hematologiczny Hermes. Obecnie trwa wewnętrzna walidacja analizatora i równoległe prace nad odczynnikami i przygotowaniem dokumentacji produktowej. Dostępność aparatu na rynku przewidziana jest na IV kwartał 2015 roku.

W marcu 2015 roku przewidziane jest zakończenie prac nad prototypami analizatora biochemicznego EQUISSE. Wewnętrzna walidacja analizatora w laboratoriach PZ Cormay S.A. przewidziana jest II i III kwartał 2015. W tym czasie będą również trwały prace na linię odczynnikową. Wprowadzenie aparatu na rynek zaplanowane jest w IV kwartale 2015 roku.

Po zakończeniu w lutym 2014 etapu badawczego innowacyjnego analizatora Blue Box, trwają prace związane z przygotowaniem urządzenia do produkcji oraz prace badawcze związane z optymalizacją funkcjonalności i obniżaniem kosztu produkcji. Zgodnie z aktualnym harmonogramem wewnętrzna walidacja aparatu przewidziana jest na III i IV kwartał 2015, a zewnętrzna wraz z przygotowaniem dokumentacji CE zakończy się w pierwszym kwartale 2016 roku. Oznacza to również termin wprowadzenia analizatora na rynek do sprzedaży.

Emitent nie doświadczył istotnych niepowodzeń w okresie sprawozdawczym.

W trzecim i czwartym kwartale 2014 rozpoczęto ponoszenie nakładów inwestycyjnych zgodnie z zezwoleniem nr 240/ARP/2013 z dnia 17 kwietnia 2013 roku na prowadzenie działalności gospodarczej na terenie Specjalnej Strefy Ekonomicznej EURO-PARK MIELEC. Firma posiada pozwolenie na budowę. Dotychczas wykonano m.in. projekt

budowlany, odhumusowanie terenu, makroniwelację terenu, zewnętrzne przyłącza mediów, wykopy fundamentowe, warstwa betonu podkładowego (chudy beton), stopy fundamentowe, ławy fundamentowe (częściowo), izolacje powierzchniową i termoizolację fundamentów (częściowo), ogrodzenie docelowe (częściowo).

Na skutek zdarzeń opisanych w punkcie dotyczącym zdarzeń po dniu bilansowym prace związane z budową zakładu przejściowo wstrzymano.

W 2014 roku wprowadzono do sprzedaży aparat produkcji Spółki Orphee do barwienia rozmazów hematologicznych o nazwie Mythic TS. Jest to nowoczesny i kompaktowy aparat, umożliwiający wykonanie jednoczesnego barwienia do 10 tradycyjnych preparatów mikroskopowych. Ze względu na wprowadzone rozwiązania konstrukcyjne proces barwienia jest wystandaryzowany, gwarantując użytkownikowi otrzymanie wysokiej jakości zabarwionych preparatów krwi obwodowej do dalszej ich oceny mikroskopowej. System dozowania odczynników barwiących zgodnie z protokołem May Grunwald Giemsa zapewnia małe zużycie odczynników. Urządzenie wyposażone jest w intuicyjne i przyjazne oprogramowanie sterujące które umożliwia obsługę przez osobę nie posiadającą pełnego przygotowania do pracy w laboratorium. Oprócz oszczędności czasu, miejsca aparat jest systemem zamkniętym nie narażającym użytkownika na kontakt z barwinkami.

W 2014 roku wprowadzono do sprzedaży przenośne, półautomatyczne aparaty do analizy moczu URI TEX i URI TEX VET. Są to analizatory wielkości terminala do kart płatniczych, które pierwszy wynik wydają w ciągu 60 sekund. Ekran dotykowy zapewnia łatwość obsługi, a pojemna pamięć (2000 wyników) pozwala na wygodne przeglądanie historycznych wyników pacjentów. Wraz z aparatami są wprowadzone do oferty 11- i 10-parametrowe paski do moczu ze standardowymi parametrami. Dostępne są również 2-parametrowe paski dedykowane diagnostyce chorób nerek sprawdzające poziom kreatyniny i microalbuminy. Weterynarii oprócz pasków standardowych dedykujemy również paski do diagnostyki ketozy u krów mlecznych.

W 2014 roku wprowadzono do sprzedaży aparat produkcji włoskiej firmy Interlab do automatycznej immunofiksacji o nazwie Interlab Easy FIX G26. Jest to jedyny aparat na rynku, który wykonuje immunofiksację w surowicy i w moczu w sposób całkowicie automatyczny. Rozcieńczanie surowic, aplikacja antysurowic odbywa się bez ingerencji operatora. Możliwość wykonywania dwóch badań w tym samym czasie znacząco wpływa na wydajność aparatu- 312 oznaczeń SPE/h.

Zagraniczne rynki zbytu rozszerzono o Paragwaj, Gabon, Zimbabwe.

Jak co roku w okresie PZ CORMAY obecna była na najważniejszych światowych imprezach targowo-wystawienniczych, w tym:

- 27-30.01.2014 Arab Health 2014, Dubaj — największa impreza na Środkowym Wschodzie,
- 17-20.04.2014 - CMEF Spring 2014, Shenzhen - 71st China International Medical Equipment Fair,
- 27-31.07.2014 Clinical Lab Expo 2014, Chicago – największe i najważniejsze na świecie targi branży diagnostyki laboratoryjnej In-vitro.
- 12-15.11.2014 -targi Medica, Dusseldorf, Niemcy - najważniejsze europejskie targi branży medycznej
- 8-12.12.2014 - ZDRAVOOKHRANENIYE 2014, Moskwa, Rosja

Udział w targach Arab Health 2014 był współfinansowany w ramach Programu Operacyjnego Innowacyjna Gospodarka tytuł projektu „Wzrost konkurencyjności firmy PZ CORMAY S.A. poprzez udział w branżowym programie promocji”.

W 2014 roku Spółka PZ Cormay S.A. otrzymała dofinansowanie z PO Innowacyjna Gospodarka na realizację projektów rozwojowych w kwocie 8 909 tys. zł. W ramach tych projektów PZ Cormay S.A. podejmuje działania, mające na celu m.in. wprowadzenie do sprzedaży własnych analizatorów w dziedzinie diagnostyki laboratoryjnej, m.in. analizatora biochemicznego Equisse, hematologicznego analizatora Hermes Senior (Mythic 120) i Hermes Junior oraz przede wszystkim innowacyjnego analizatora POCT dedykowanego do gabinetów lekarskich (BlueBox).

Kwota otrzymanego dofinansowania uległa zmniejszeniu w porównaniu do kwoty podanej w sprawozdaniu za 3 kwartał 2014 r. ponieważ Spółka w grudniu 2014 r. zwróciła na rachunek bankowy PARP niewykorzystane zaliczki w kwocie razem 2 962 tys. zł. Zwrócone środki dotyczyły dwóch projektów na uzyskanie ochrony patentowej dla wynalazków Pt. „Microfluidic Element and Method” oraz „Cuvette” z realizacji których Spółka zrezygnowała oraz zaliczki na wdrożenie do produkcji analizatora BlueBox.

1.8. Sezonowość działalności

Działalność Spółki nie ma charakteru sezonowego, zatem przedstawiane wyniki nie odnotowują istotnych wahań w trakcie roku.

1.9. Informacje o odpisach aktualizujących wartość zapasów do wartości netto możliwej do uzyskania i odwrócenia odpisów z tego tytułu

W okresie 1 stycznia 2014 roku – 31 grudnia 2014 roku dokonano odpisów aktualizujących wartość zapasów w wysokości: 1.299 tys. zł, Odwrócenie odpisów lub ich wykorzystanie w zakresie zapasów nie wystąpiło.

1.10. Informacje o odpisach aktualizujących z tytułu utraty wartości aktywów finansowych, rzeczowych aktywów trwałych, wartości niematerialnych i prawnych lub innych aktywów oraz odwrócenie takich odpisów

W okresie od dnia 1 stycznia 2014 roku – 31 grudnia 2014 roku dokonano następujących odpisów aktualizujących

- rzeczowe aktywa trwałe 734 tys. zł (w tym aktualizacja wartości gruntów stanowiących inwestycję w nieruchomości 117 tys. zł)

- wartość należności w wysokości 883 tys. zł

- prace rozwojowe 58 tys. zł

W roku 2013 utworzono wyłącznie odpis aktualizujący wartość należności w kwocie 156 tys. zł.

Po dniu bilansowym Spółka dokonała zbycia pakietu obejmującego 10.424.295 akcje spółki zależnej Orphée SA za cenę jednostkową 2 zł. Średnia cena ewidencyjna akcji w księgach PZ Cormay wynosiła na dzień bilansowy 2,82 zł. Wobec powyższego utworzono odpis aktualizujący wartość aktywów finansowych w postaci wartości akcji Orphée S.A. w kwocie 8.556 tys. zł. Szczegóły transakcji opisano w sprawozdaniu skonsolidowanych w części opisującej zdarzenia po dniu bilansowym.

1.11. Istotne transakcje nabycia i sprzedaży rzeczowych aktywów trwałych

W okresie styczeń-grudzień 2014 do istotnych transakcji nabycia rzeczowych aktywów trwałych należy zaliczyć zakup środków trwałych w postaci aparatów diagnostycznych o wartości 4.080 tys. zł oraz środków transportu (samochody osobowe) o wartości 451 tys. zł.

Ponadto oddano do użytkowania ulepszenia w obcym środku trwałych tj. nakłady na laboratorium Działu Badań i Rozwoju w wysokości 1.510 tys. zł.

1.12. Istotne rozliczenia z tytułu spraw sądowych

Nie wystąpiły.

1.13. Korekty błędów poprzednich okresów

W wyniku przeprowadzenia wewnętrznej weryfikacji ujęcia wybranych zdarzeń gospodarczych w księgach rachunkowych Spółki, mających miejsce w latach od 2009 do 2014, stwierdzono przypadki nieprawidłowej kwalifikacji kosztów i wydatków, wpływających na wysokość wyniku finansowego prezentowanego w sprawozdaniach finansowych Spółki za okres obejmujący lata 2009-13. Na nieprawidłowości składał się następujące pozycje:

Wyszczególnienie	Wartość w tys. zł
Aktywowanie prac badawczych	9 856
Błędnie ujęte koszty pozyskania kapitału	4 514
Aktywowanie kosztów operacyjnych jako rozliczenia międzyokresowe	881
Aktywowanie kosztów szkoleń (finansowanych z dotacji)	95
Aktywowanie kosztów targów	1 466
Błędnie aktywowane prace rozwojowe	988
Brak tworzenia rezerw na świadczenia pracownicze	306
Inne korekty	335
Umowa z Orphee z dn.20.01.2010 - wynagrodzenie za lata 2010-2013	-525
Zaniechane nakłady na środki trwałe w budowie	888
Suma końcowa	18 804

1.14. Zmiany sytuacji gospodarczej i warunków prowadzenia działalności, które mają istotny wpływ na wartość godziwą aktywów finansowych i zobowiązań finansowych jednostki

Nie wystąpiły.

1.15. Informacje o niespłaceniu kredytu lub pożyczki lub naruszeniu istotnych postanowień umowy kredytu lub pożyczki, w odniesieniu do których nie podjęto żadnych działań naprawczych do końca okresu sprawozdawczego

Nie wystąpiły.

1.16. Informacje o zawarciu przez emitenta lub jednostkę od niego zależną jednej lub wielu transakcji z podmiotami powiązanymi, jeżeli pojedynczo lub łącznie są one istotne i zostały zawarte na innych warunkach niż rynkowe

Transakcje wewnątrz Grupy Kapitałowej PZ CORMAY zostały opisane w części skonsolidowanego kwartalnego sprawozdanie finansowego między innymi w punkcie 25.

W dniu 15 lipca 2014 r. PZ CORMAY S.A. zawarła ze swoją spółką zależną Orphée S.A. umowę przedwstępną sprzedaży zorganizowanej części przedsiębiorstwa. Zgodnie z umową, warunkiem zawarcia do dnia 31 października 2014 r. umowy przyrzeczonej dotyczącej sprzedaży ww. zorganizowanej części przedsiębiorstwa, było:

- posiadanie przez PZ CORMAY S.A. akcji Orphée S.A. stanowiących co najmniej 50 % plus 1 ogólnej liczby akcji Orphée S.A., oraz
- zawarcie przez Orphée S.A. i PZ CORMAY S.A. umów regulujących bieżące rozliczenia pomiędzy stronami.

W terminie do dnia 31 października 2014 r. nie nastąpiło spełnienie się warunku w postaci zawarcia przez Orphée S.A. oraz PZ CORMAY S.A. umów regulujących bieżące rozliczenia pomiędzy stronami. Zgodnie z umową, wobec niezawarcia umowy przyrzeczonej Orphée S.A. przysługuje zwrot zaliczki w kwocie 15.494.000 zł. Termin rozliczenia zaliczki upływa w dniu 31 grudnia 2015 r.

1.17. Zmiana sposobu (metody) wyceny w przypadku instrumentów finansowych wycenianych w wartości godziwej

Nie wystąpiły.

1.18. Zmiany w klasyfikacji aktywów finansowych w wyniku zmiany celu lub wykorzystania tych aktywów

Nie wystąpiły.

1.19. Nie udziałowe i kapitałowe papiery wartościowe

Nie wystąpiły.

1.20. Dywidendy wypłacone i zaproponowane do wypłaty

Spółka nie deklaruje wypłaty dywidendy w bieżącym okresie.

1.21. Zdarzenia następujące po dniu bilansowym

Zdarzenia po dniu bilansowym dotyczące PZ Cormay S.A. zamieszczony w części dotyczącej sprawozdania skonsolidowanego.