

EKO EXPORT S.A.
ul. Strażacka 81
PL 43-382 Bielsko-Biała
NIP: PL 5471865541
REGON: 072266443

tel.: +48 33 81 96 288
fax: +48 33 81 96 287
email: info@ekoexport.pl
www.ekoexport.pl



Pozostałe informacje do raportu za I kwartał 2015 r.

**Obejmujący sprawozdanie finansowe za okres
od 01 stycznia 2015r. do 31 marca 2015r.**

**Bielsko Biała
13.05.2015r.**

Spis treści:

Wstęp

1. Zwięzły opis istotnych dokonań lub niepowodzeń emitenta w okresie, którego dotyczy raport wraz z wykazem najważniejszych wydarzeń ich dotyczących
2. Opis czynników i zdarzeń w szczególności o nietypowym charakterze, mający znaczący wpływ na osiągnięte wyniki finansowe
3. Objasnienia dotyczące sezonowości lub cykliczności działalności emitenta w reprezentowanym okresie.
4. Informacja dotycząca emisji, wykupu i spłaty nieudziałowych i kapitałowych papierów wartościowych
5. Informacja dotycząca wypłaconej (lub zadeklarowanej) dywidendy łącznie w przeliczeniu na jedną akcję, z podziałem na akcje zwykłe i uprzywilejowane.
6. Wskazanie zdarzeń, które wystąpiły po dniu, na który sporządzono kwartalne sprawozdanie finansowe, nieujętych w tym sprawozdaniu, a mogących w znaczący sposób wpłynąć na wszystkie wyniki finansowe.

Wstęp

Informacje dodatkowe do kwartalnego sprawozdania finansowego za okres od 01.01.2015 – 31.03.2015 sporządzone zostały na podstawie Rozporządzenia Ministra Finansów z 19 lutego 2009 w sprawie informacji bieżących i okresowych przekazywanych przez emitentów papierów wartościowych oraz warunków uznawania za równoważne informacji wymaganych przepisami prawa, nie będącego państwem członkowskim. Sprawozdanie finansowe przedstawia dane finansowe za I kwartał 2015 i dane porównawcze za I kwartał 2014.

W przedstawionych danych porównawczych zachowana jest zasada porównywalności. W przedstawionych w sprawozdaniu finansowym okresach Emitent nie dokonywał zmian zasad polityki rachunkowości.

Stosownie do wymagań Rozporządzenia Komisji (WE) nr 809/2004 z dnia 29 kwietnia 2004r. zamieszczone dane w raporcie za I kwartał 2015 zostały sporządzone w sposób zapewniający ich porównywalność przez zastosowanie jednolitych zasad (polityki) rachunkowości we wszystkich prezentowanych okresach, zgodnie z formą jaka zostanie przyjęta w kolejnym opublikowanym sprawozdaniu finansowym emitenta, z uwzględnieniem standardów i zasad rachunkowości oraz przepisów prawnych mających zastosowanie do takiego rocznego sprawozdania finansowego.

Informacje o istotnych zmianach wielkości szacunkowych, w tym korektach z tytułów rezerw

W okresie I kwartału 2015r. nie wystąpiły zmiany.

Informacja o rezerwach i aktywach z tytułu odroczonego podatku dochodowego

Nie wystąpiła zmiana stanu aktywów i rezerw z tytułu podatku odroczonego.

Informacja o korekcie odpisów aktualizacyjnych

W I kwartale 2015 Spółka nie dokonała korekty odpisów aktualizacyjnych.

1. Zwięzły opis istotnych dokonań lub niepowodzeń emitenta w okresie, którego dotyczy raport wraz z wykazem najważniejszych wydarzeń ich dotyczących.

W dniu 20.01.2015r. Spółka – córka Eko Sphere KZ rozpoczęła pozyskiwanie mikrosfery białej w trybie ciągłym na pierwszej stacjonarnej linii technologicznej na świecie przy elektrowni w Astanie.

Instalacja w początkowym okresie będzie pracowała w systemie półautomatycznym. Główny Technolog zdecydował, że podłączenie linii technologicznej do w pełni automatycznego systemu sterowania będzie następowało stopniowo, w miarę pozyskiwania koniecznych danych i doświadczeń wynikających z obserwacji pracy wszystkich zainstalowanych na linii urządzeń oraz po wynikach kontroli jakości i ilości pozyskiwanej mikrosfery w systemie sterowania półautomatycznego.

Działania te wynikają głównie z nowych warunków podłączenia do rurociągu, jak też z tego, że nie mamy żadnych przykładów czy doświadczeń, do których moglibyśmy się odnieść, gdyż instalacja jest prototypowa.

Praca linii pozyskiwania mikrosfery w półautomatycznym systemie sterowania nie będzie miała większego wpływu na ilość oraz jakość pozyskiwanego produktu.

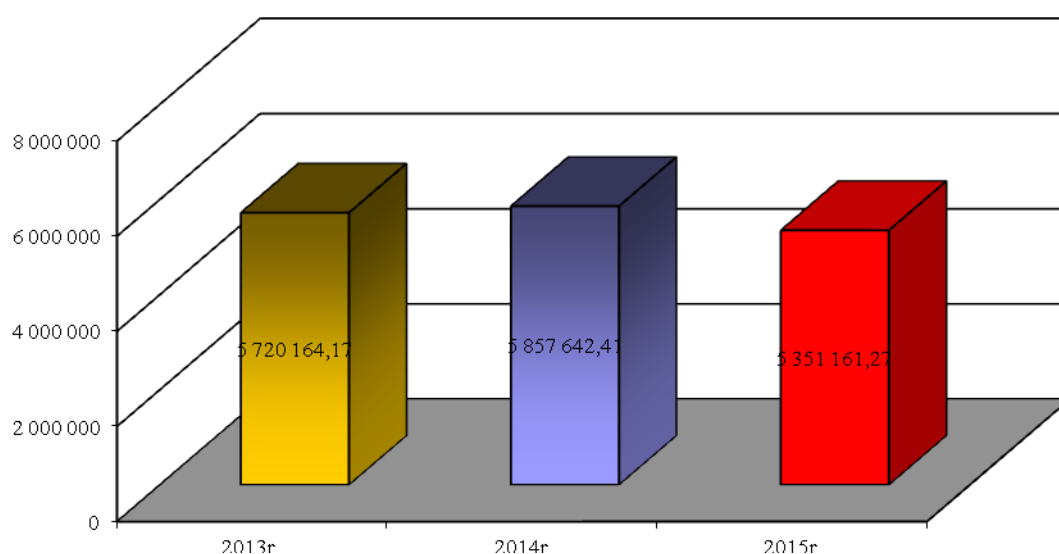
Poza w/w zdarzeniem Spółka nie odnotowała innych znaczących zdarzeń.

Sytuacja ekonomiczno-finansowa za I kw. 2015 w stosunku do I kw. 2013 i 2014 roku

Działalność operacyjna

W okresie 3 miesięcy 2015 spółka uzyskała przychody ze sprzedaży na poziomie 5.351,2 tys. PLN. Zrealizowane przychody są nieznacznie niższe od uzyskanych przychodów w analogicznym okresie w roku 2013 i 2014. Jednak należy podkreślić, że osiągnięty zysk nie uległ zmianie w stosunku do planu. Większość przychodów wypracowanych przez Spółkę pochodzi ze sprzedaży produktów i usług towarów i materiałów. Uzyskiwane przychody pochodzą przede wszystkim z sprzedaży przeznaczonej na eksport.

Przychody ze sprzedaży w I kw. 2015 rok oraz za I kw. 2014 i 2013 roku



Koszty bieżące

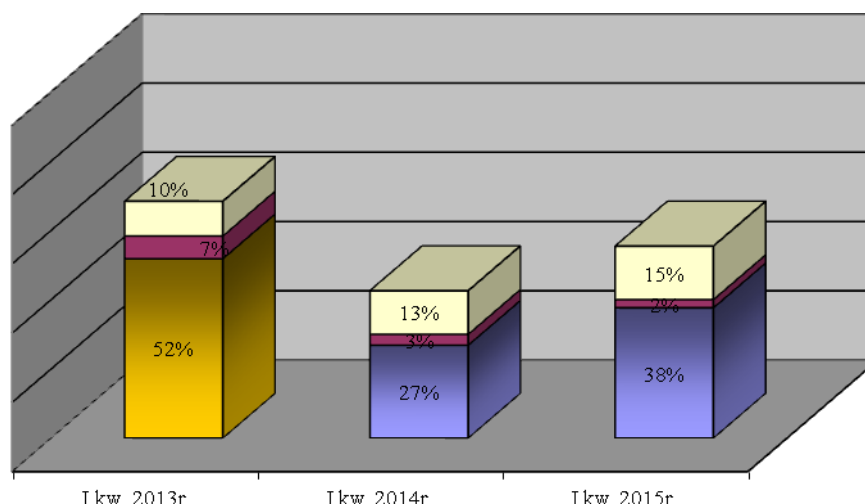
Pochodną przychodów są koszty bieżące Spółki, nad którymi sprawowana jest okresowa kontrola - miesięczne weryfikowanie poniesionych kosztów, które są następnie porównywane z planem wraz z konsultacją Zarządu. Działanie to pozwala na unikanie zbędnych kosztów, a zarazem ponoszenie jedynie uzasadnionych, bez których nie można prowadzić działalności.

Wynikiem prowadzenia głównie działalności produkcyjnej jest wysoki udział wartości kosztu wytworzenia sprzedanych wyrobów, który w ogólnej wartości przychodów wynosi 37% w 2015 roku przy niższym poziomie – 27% w 2014 roku oraz 52% w 2013 roku. Wyniki uzyskane przy porównywalnych przychodach i produkcji w tonach, zysk netto na sprzedaży w I kwartale 2015 wyniósł 28% przy 27% w 2013 roku, a więc w najlepszym roku w historii Spółki. Porównanie I kwartału 2015 z I kwartałem 2014 jest trudne, gdyż był to wyjątkowy kwartał. Wynika to z tego, że w I kwartale 2014 były bardzo wysokie ceny sprzedaży szarej mikrosfery frakcji 500 mikronów, a właśnie sprzedaż tej mikrosfery była o 25% większa niż w I kwartale 2015. Od II kwartału 2014 ceny sprzedaży mikrosfery szarej frakcji 500 mikronów, w związku ze spadkiem cen ropy naftowej na rynku światowym, spadły o ca 20-25% i w praktyce utrzymują się do dnia dzisiejszego na tym poziomie.

Bardzo dobrą marżę zysku netto na sprzedaży w roku 2015, wyższą nieco od I kwartału 2013, Spółka osiągnęła dzięki doskonałej technologii pozwalającej produkować i sprzedawać więcej frakcji drobnych 80-150 mikronów, jak też poprzez zwiększaną ilość sprzedaży białej mikrosfery. Wynik ten uzyskaliśmy mimo wyższych kosztów materiałów pomocniczych, jak też podwyżek płac, przy znacznej obniżce cen sprzedaży szarej mikrosfery frakcji 500 mikronów.

Bardzo istotną sprawą jest też to, że począwszy od drugiego kwartału 2014 Zarząd doprowadził do zwiększenia dywersyfikacji sprzedaży do poszczególnych branż przemysłowych. W chwili obecnej sprzedajemy nasze produkty do 11 różnych branż, a branża wydobywcza ropy i gazu jest jedną z nich. W pozostałej części kosztów działalności podstawowej spółki nastąpił także spadek udziału kosztów sprzedaży w uzyskanych przychodach. Po I kw. 2015 roku koszty sprzedaży wyniosły 2,4% sprzedaży a w analogicznym okresie 2014 roku koszty te były na poziomie 3 %. Jest to głównie spowodowane stale zmniejszaniem kosztami pozyskania mikrosfery jako surowca. Natomiast udział kosztów ogólnego zarządu w przychodach w 2015 roku wzrósł do poziomu 15% przychodów, natomiast w 2014 roku poziom kosztów zarządu utrzymywał się na poziomie 13% przychodów. Wzrost kosztów zarządu jest spowodowany głównie wzrostem wartości amortyzacji z dokonywanych stale w spółce inwestycji oraz wzrostem wynagrodzeń. W 2015 roku nastąpił wzrost ogólnego poziomu kosztów działalności spółki w stosunku do osiągniętych przychodów. Po I kwartale 2015 roku udział kosztów działalności podstawowej w uzyskiwanych przychodach stanowił 59%, natomiast w 2014 roku wskaźnik ten kształtował się na poziomie aż 43% (w 2013 roku wynosił 68%) co znacznie obniżało rentowność sprzedaży. Sytuacja ta głównie spowodowana jest większą sprzedażą mikrosfery szarej frakcji 500 mikronów w br. roku, której rentowność jest niższa w stosunku do białej. Ponoszone koszty działalności są pod bieżącą kontrolą Zarządu oraz wynikiem negocjacji z dostawcami. W całym 2014 roku odbywały się bieżące kontakty z dostawcami surowców i materiałów wykorzystywanych w produkcji, na których przedstawiona została obecna strategia Spółki, założenia działalności i perspektywy dalszej współpracy.

Udział kosztów działalności w przychodach w I kw. 2015 rok oraz za I kw. 2014 i 2013 rok



Wyniki

Należy podkreślić, że w I kw. 2015 roku nastąpiło nieznaczne zmniejszenie przychodów w stosunku do analogicznego okresu w roku 2014 i 2013. Uzyskany poziom przychodów umożliwił Spółce

wypracować znaczny zysk netto, który na koniec I kw. 2015 roku wyniósł 1.503,4 tys. zł (przy zysku 2.735,4 tys. zł w 2014 roku oraz 1.594 tys. zł w 2013 roku).

Realizacja przyjętej przez Spółkę racjonalnej polityki kosztowej oraz agresywnej działalności rynkowej dała pozytywny efekt w postaci wypracowanego na wysokim poziomie, dodatniego wyniku na sprzedaży. Przy spadku przychodów ze sprzedaży (w stosunku do I kw. roku poprzedniego), przy jednocześnie realizowanej przez Zarząd restrukturyzacji kosztów bieżącej działalności na działalności podstawowej Spółka uzyskała dodatni, znaczny wynik na sprzedaży, który na koniec I kwartału 2015 roku wyniósł **2.184 tys. zł.** przy zysku na sprzedaży w 2014 roku na poziomie **3.365 tys. zł.** (spadek 35% w stosunku do analogicznego okresu 2014 roku).

Przychody ze sprzedaży produktów – nastąpił spadek w stosunku do I kw. 2014 roku tylko o 8%. Utrzymanie na podobnym poziomie sprzedaży jest efektem agresywnej działalności spółki w dziedzinie handlu i marketingu w całej Europie i USA. W wyniku tych działań w ostatnich miesiącach już są znaczne efekty stopniowego zwiększenia ilości klientów oraz zapotrzebowania na mikrosferę. Osiągnięty wynik był możliwy dzięki kontynuowaniu działalności restrukturyzacyjnej skierowanej głównie na znajdowaniu nowych rynków zbytu.

Dodatkowy wpływ na powstanie tak wysokiego zysku na sprzedaży w okresie I kw. 2015 roku ma stałe zmniejszanie kosztów działalności operacyjnej, które są już na wystarczającym poziomie aby przy określonej marży wypracować zysk o bardzo wysokim poziomie rentowności. Aktywne działania prowadzone przez Zarząd mające na celu minimalizację kosztów bieżącej działalności dały pozytywny efekt.

Wynik netto znacznie obniża powstałe koszty różnic kursowych, koszty odsetek oraz podatek dochodowy tj. ok 1,5 mln zł. Jednak Spółka minimalizuje straty z tego powodu gdyż wszystkie przychody i większość dokonywanych płatności (kredyty, płatności za towar, pożyczka do spółki-córki na budowę nowej fabryki w Astanie itp.) jest w EUR więc koszty różnic kursowych w praktyce sprowadzają się tylko do księgowego zapisu wyniku wyceny bilansowej pożyczek udzielonych w ciągu roku do spółki-córki na cele inwestycyjne.

W I kwartale 2015 koszty finansowe wyniosły 1.236 zł , na co składają się:

- koszty odsetek w kwocie 218 tys. zł

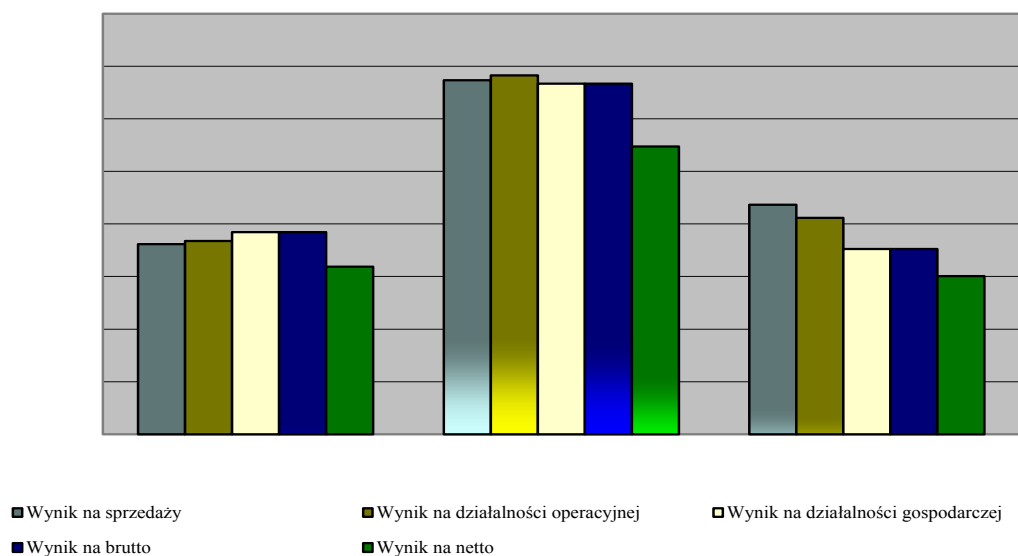
- nadwyżka różnic ujemnych różnic kursowych nad dodatnimi w kwocie 1.018 tys. zł.,

Przychody finansowe w I kwartale 2015 roku wyniosły 940 tys. (uzyskane odsetki od udzielonych pożyczek). Zatem wynik obniżył się o około **296** tys. zł.

Tabela: Wyniki na poszczególnych etapach Rachunku Zysków i Strat po I kw. 2015, 2014 i 2013 roku

Pozycja	Wykonanie 3 m-ce 2013r.	Wykonanie 3 m-ce 2014r.	Wykonanie 3 m-ce 2015r.
Wynik na sprzedaży	1 808 778,44	3 365 239,36	2 183 812,05
Wynik na działalności operacyjnej	1 836 940,12	3 412 322,91	2 057 811,93
Wynik na działalności gospodarczej	1 921 073,73	3 332 728,55	1 761 818,61
Wynik na brutto	1 921 073,73	3 332 728,55	1 761 818,61
Wynik na netto	1 594 033,73	2 735 417,55	1 503 403,61

Rysunek: Wyniki na poszczególnych etapach Rachunku Zysków i Strat po I kw. 2015, 2014 i 2013 roku



Bilans

Obecnie zgromadzone aktywa Spółki wynoszą **84.135 tys. zł**, a ich struktura jest typowa do spółek produkcyjnych, do których na dzień dzisiejszy także się zalicza. W porównaniu do stanu za 3 m-ce ubiegłego roku suma bilansowa zwiększyła się aż **o 19.592 tys. zł tj. o 30%**.

Podstawowym czynnikiem wpływającym na wzrost wartości majątku jest znaczne zwiększenie kapitałów własnych Spółki (emisja akcji oraz zysk netto za lata 2011-2014) oraz majątku obrotowego - poziomu krótkoterminowych aktywów finansowych i rzeczowych aktywów trwałych.

Stan zapasów na koniec I kw. 2015 roku wynosił **14.370 tys. zł**. Nastąpiło więc utrzymanie stanu zapasów na podobnym co w ubiegłym roku poziomie, co nie wpłynęło na płynność finansową. Jednak wysoki stan magazynowy związany jest z realizacją zamówień, którego celem było zabezpieczenie poziomu stanu magazynowego wobec realnego zagrożenia dotyczącego ciągłości produkcji oraz sezonowością dostaw materiałów. W trakcie roku Zarząd stopniowo uwalnia gotówkę zablokowaną w zapasach poprzez bieżące zmniejszanie ich stanu.

W 2013 roku Spółka rozpoczęła produkcję bardzo wyrafinowanych, skomplikowanych technologicznie produktów z mikrosfery białej dla przemysłu odlewniczego, materiałów ogniotrwałych, farb, lakierów i tynków specjalistycznych. Produkcja ta, ze względu na duże reżimy technologiczne powodujące, że produkt jest prawie w 100% powtarzalny chemicznie, fizycznie oraz kolorystycznie, musi być wykonywana nieprzerwanie w dużych partiach. Na tej samej linii produkcyjnej (susząco –mieszającej) EKO produkuje też mikrosferę szarą, dlatego też po każdej serii, linia produkcyjna musi być bardzo dokładnie wyczyszczona, by produkowana następnie biała mikrosfera nie była „zanieczyszczona” szarą mikrosferą. Ewentualne zanieczyszczenie spowodowałoby zmianę koloru i powstawanie przebarwień przy bardzo wysokich temperaturach. Czyszczenie linii i ustawianie urządzeń jest czasochłonne i kosztowne, dlatego muszą być wykonywane możliwie jak najrzadziej. Ten problem nie dotyczy produktów z szarej mikrosfery, np. w

przemysle cementowym, ropy naftowej czy gazu, gdzie kolor nie odgrywa roli i nie występują tak wysokie temperatury jak w przemysłach odlewniczych czy materiałów ognioodpornych.

Z tych powodów w I kwartale wyraźnie wzrósł stan magazynu wyrobów gotowych białej mikrosfery. Powstałe produkty są sprzedawane w 2015 roku, a wszystkie nakłady zostały już poniesione (wpłacona zaliczka i zakup surowca z transportem, koszty osobowe, opakowania itp.) i zysk jest już „odłożony” w czasie.

Przy planowanym wzroście produkcji i sprzedaży białej mikrosfery z 15 % udziału w całości sprzedaży w roku 2014 do 55-60 % w roku 2015, konieczne jest posiadanie przez Spółkę pewnej ilości całej palety produktów białej mikrosfery, jako niezbędnej rezerwy magazynowej dla zabezpieczenia płynności sprzedaży w całym 2015 roku.

Taki sposób produkcji (w dużych partiach) powoduje zmniejszenie kosztu jednostkowego produkowanej mikrosfery i wpływa na wzrost zysku netto.

Istotną pozycję w bilansie stanowią należności z tytułu dostaw i usług, których na koniec I kw. było **8.097 tys. zł**. Należności te wynikają głównie z tytułu sprzedaży produktów. Aktualnie Zarząd Spółki realizuje stopniowe odzyskanie tych środków, w celu zwiększenia płynności finansowej i możliwości zakupu większej ilości surowca.

Znaczną pozycją aktywów obrotowych stanowią inwestycje krótkoterminowe, w których oprócz posiadanej przez Spółkę na kontach bankowych gotówki znajduje się udzielona Spółce-córce Eko Sphere KZ pożyczka celowa z przeznaczeniem na budowę fabryki w Kazachstanie. Pożyczka będzie spłacana od II półrocza 2015 roku dostawami mikrosfery.

Majątek trwały spółki będący w posiadaniu Spółki jest znaczny i stanowi aż 39% ogólnego poziomu aktywów, tj. **32.579 tys. zł**. Na majątek trwały składają się głównie budynki, maszyny oraz grunty które zapewniają zdolności produkcyjne spółki. Do końca I kw. 2015 roku nastąpił znaczny przyrost wartości posiadanego rzeczowego majątku (wzrost o 1,7 mln zł tj. o 11%).

Znaczna poziom wartości niematerialnych i prawnych jest podyktowany wydatkami poniesionymi na patent i dokumentację związaną z produkcją mikrosfery. Łączne wydatki to 342 tys. Euro. Zgodnie z przyjętą strategią spółki, każda kolejna spółka-córka, która będzie budowała fabrykę do stacjonarnego pozyskiwania mikrosfery, będzie obciążona tymi kosztami. Koszty patentu już się nie będą zwiększały, jedynie nieznacznie mogą rosnąć koszty dokumentacji. Wynika to z faktu, że kolejne elektrownie, gdzie planujemy budowę fabryki, są zdecydowanie większe od elektrowni w Astanie, gdzie aktualnie prowadzona jest inwestycja.

W przypadku źródeł finansowania posiadanego majątku, czyli pasywów, na dzień 31.03.2015r. wartość kapitału własnego wynosi **61.006 tys. zł**, co stanowi aż **73%** ogólnego poziomu pasywów. Pozostałą część pasywów tj. **27%** - stanowią zobowiązania i rezerwy na zobowiązania.

W strukturze zobowiązań główne to zobowiązania handlowe wobec dostawców oraz zobowiązania wobec banków i pożyczkodawców, które dostarczają środki w ramach kredytu obrotowego i pożyczek oraz z tytułu podatków i ubezpieczeń.

Wskaźniki

Wskaźniki	Jedn. miary	I kw. 2013	I kw. 2014	I kw. 2015	Wartości rekomendowane
- Wskaźniki rentowności					
ROE (wynik netto/średni stan kapitału własnego*)	%	6,00%	6,75%	2,60%	15-25%
ROA (wynik netto/średni stan aktywów ogółem*)	%	4,12%	5,30%	2,02%	5-8%
Rentowność sprzedaży (ROS) (wynik ze sprzedaży/ przychody ze sprzedaży i zrównane z nimi)	%	31,62%	57,45%	40,81%	3-8%
Rentowność netto (wynik netto/przychody ogółem)	%	27,86%	46,70%	28,09%	5-15%
- Wskaźniki płynności					
Wskaźnik bieżącej płynności I (aktywa obrotowe/zobowiązania krótkoterminowe)	wsk	3,10	4,2	2,6	1,2-2
Wskaźnik szybkiej płynności II (aktywa obrotowe-zapasy-rozl. międzyokresowe/zobowiązania krótkoterminowe)	wsk	2,10	2,5	1,9	≥ 1
Wskaźnik szybkiej natychmiastowej III (śr. pieniężne + krótkoter.pap.wartość/zobowiązania krótkoterminowej))	wsk	0,84	1,5	1,5	0,1-0,2
- Wskaźniki zadłużenia					
Wskaźnik ogólnego zadłużenia (kapitał obcy/aktywa ogółem)	wsk	31%	16%	27%	55-65%
- Wskaźniki rotacji i produktywności					
Wskaźnik obrotu należnościami (średni stan należności *365/przychody ogółem)	w dniach	108	126	134	
Wskaźnik obrotu zobowiązaniami (średni stan zobowiązań krótkoterm. *365/koszty ogółem)	w dniach	190	270	222	
Wskaźnik obrotu zapasami (średni stan zapasów *365/koszty działalności operacyjnej)	w dniach	158	385	315	
Przychodowość pracownika (przychody ze sprzedaży i zrównane z nimi/śr. liczba zatrudnionych)	wsk	248 702	254 680	184 523	wskaźnik rosnący
- Wskaźniki poziomu kosztów					
Wskaźnik poziomu kosztów (koszty operacyjne ogółem/przychody ogółem)	%	68%	43%	59%	poniżej 100%

Wnioski

Należy podkreślić, że w I kw. 2015 roku:

1. Uzyskano bardzo wysoki zysk na sprzedaży (wartość 2.184 tys. zł)
2. Rentowność na sprzedaży po I kw. 2015 r. osiągnięto na poziomie 41%
3. Rentowność netto za I kw. 2015 rok wyniosła 28%
4. Rentowność majątku ROA i rentowność kapitałów własnych w 2014 roku wyniosła około 2,6% pomimo znacznego przyrostu majątku i kapitałów własnych.
5. W I kw. 2015 roku utrzymano prawidłową płynność finansową na każdym poziomie,
6. Utrzymano znaczną wartość przychodów uzyskiwanych na jednego zatrudnionego pracownika spółki.
7. Spółka aktualnie posiada znaczny pakiet zamówień na najbliższy rok.

2. Opis czynników i zdarzeń w szczególności o nietypowym charakterze, mający znaczący wpływ na osiągnięte wyniki finansowe

Od drugiego kwartału 2014 roku ze względu na drastyczny spadek cen ropy na światowym rynku, zmniejszeniu wierceń na rynku mikrosfer wystąpiła nadpodaż mikrosfery szarej frakcji 500 mikronów i spadek cen sprzedaży właśnie tych „grubych” frakcji.

Eko Export dzięki swojej innowacyjnej linii produkcyjnej do mikrosfery suchej sprzedaje większe ilości mikrosfery drobnej frakcji 80-150 mikronów, których to frakcji ceny nie tylko, że się nie obniżyły, ale wzrosły. Dzięki temu, jak też stale zwiększającej się sprzedaży mikrosfery białej dostarczanej do Polski w suchej postaci, udaje się Spółce utrzymywać, a nawet zwiększać marżę neto na sprzedaży.

3. Objasnienia dotyczące sezonowości lub cykliczności działalności emitenta w reprezentowanym okresie.

W danym okresie Spółka nie miała do czynienia z sezonowością w działalności.

4. Informacja dotycząca emisji, wykupu i spłaty nieudziałowych i kapitałowych papierów wartościowych

W I kwartale 2015 nie miała miejsca żadna emisja akcji.

5. Informacja dotycząca wypłaconej (lub zadeklarowanej) dywidendy łącznie w przeliczeniu na jedną akcję, z podziałem na akcje zwykłe i uprzywilejowane.

W omawianym okresie nie została wypłacona dywidenda.

6. Wskazanie zdarzeń, które wystąpiły po dniu, na który sporządzono kwartalne sprawozdanie finansowe, nieuwjętych w tym sprawozdaniu, a mogących w znaczący sposób wpłynąć na wszystkie wyniki finansowe.

Nie wystąpiły zdarzenia, które miałyby wpłynąć na wyniki finansowe Spółki.

7. Informacja dotycząca zmian zobowiązań warunkowych lub aktywów, które nastąpiły od czasu zakończenia ostatniego roku obrotowego.

W omawianym okresie nie wystąpiły zobowiązania warunkowe.

Prezes Zarządu - Jacek Dziędzic