



Skonsolidowany raport kwartalny
Grupy Kapitałowej Polska Grupa Odlewnicza
rozszerzony o kwartalną informację finansową
za I kwartał 2015 r.

1. Oświadczenia oraz format sprawozdania finansowego

Skonsolidowany raport kwartalny Grupy Kapitałowej Polska Grupa Odlewnicza zawiera:

- Skonsolidowane sprawozdanie finansowe Grupy Kapitałowej Polska Grupa Odlewnicza za okres od dnia 01.01.2015 r. do 31.03.2015 r. zawierające: sprawozdanie z sytuacji finansowej, rachunek zysków i strat wraz ze sprawozdaniem z całkowitych dochodów, sprawozdanie ze zmian w kapitale własnym oraz sprawozdanie z przepływów pieniężnych.
- Skrócone jednostkowe sprawozdanie finansowe spółki Polska Grupa Odlewnicza S.A. (Emitent) za okres od dnia 01.01.2015 r. do 31.03.2015 r. zawierające: sprawozdanie z sytuacji finansowej, rachunek zysków i strat wraz ze sprawozdaniem z całkowitych dochodów, sprawozdanie ze zmian w kapitale własnym oraz sprawozdanie z przepływów pieniężnych.
- Porównawcze dane finansowe na dzień 31.12.2014 r., za pierwszy kwartał roku 2014.
- Informacje w zakresie określonym w Rozporządzeniu Ministra Finansów z dnia 19 lutego 2009 r. w sprawie informacji bieżących i okresowych przekazywanych przez emitentów papierów wartościowych oraz warunków uznawania za równoważne informacji wymaganych przepisami prawa państwa niebędącego państwem członkowskim.
- Jeśli nie podano inaczej dane finansowe przedstawiono w tysiącach złotych.

Jednostka dominująca (Polska Grupa Odlewnicza S.A.) na podstawie § 83 ust. 1 powyższego Rozporządzenia nie przekazuje odrębnego kwartalnego raportu jednostkowego.

2. Skrócone skonsolidowane sprawozdanie finansowe Grupy Kapitałowej Polska Grupa Odlewnicza

2.1. Sprawozdanie z sytuacji finansowej

A k t y w a	Stan na 31.03.2015	Stan na 31.12.2014
Aktywa trwałe	257 548	256 810
Wartości niematerialne	18 072	16 201
Rzeczowe aktywa trwałe	228 641	230 453
Nieruchomości inwestycyjne	6 960	6 961
Aktywa z tytułu odroczonego podatku dochodowego	3 736	3 188
Pozostałe aktywa długoterminowe	139	7
Aktywa obrotowe	104 321	109 597
Zapasy	45 323	42 966
Należności z tytułu dostaw i usług oraz pozostałe należności	48 629	42 485
Należności z tytułu podatków	3 662	22 067
Pozostałe aktywa finansowe	211	2
Środki pieniężne i ich ekwiwalenty	2 018	1 719
Pozostałe aktywa krótkoterminowe	4 478	358
Aktywa trwałe zaklasyfikowane jako przeznaczone do sprzedaży	6 308	6 308
A k t y w a r a z e m	368 177	372 715
P a s y w a		
	Stan na 31.03.2015	Stan na 31.12.2014
Kapitał własny	218 341	210 334
Kapitał zakładowy	96 300	96 300
Kapitał zapasowy	30 894	30 894
Kapitał z aktualizacji wyceny	(9)	(15)
Zyski zatrzymane	91 156	83 155
Zobowiązania długoterminowe	33 835	33 836
Kredyty i pożyczki	2 730	2 847
Pozostałe zobowiązania finansowe	4	5
Rezerwa na odroczonego podatek dochodowy	24 649	24 471
Rezerwy na świadczenia pracownicze	6 452	6 513
Pozostałe rezerwy		
Zobowiązania krótkoterminowe	116 001	128 545
Zobowiązania z tytułu dostaw i usług oraz pozostałe zobowiązania	32 569	38 205
Krótkoterminowe kredyty i pożyczki	68 379	72 900
Krótkoterminowe zobowiązania finansowe	19	54
Zobowiązania z tytułu podatków	7 727	12 915
Rezerwy na świadczenia pracownicze	2 530	1 784
Pozostałe rezerwy	4 725	2 634
Przychody przyszłych okresów	52	53
P a s y w a r a z e m	368 177	372 715
Wartość księgowa	218 341	210 334
Liczba akcji	96 300 000	96 300 000
Wartość księgowa na jedną akcję (w złotych)	2,27	2,18

2.2. Rachunek zysków i strat

RACHUNEK ZYSKÓW I STRAT	Za okres 3 miesięcy zakończony	
	31.03.2015	31.03.2014
Działalność kontynuowana		
Przychody ze sprzedaży	81 125	75 671
Koszt własny sprzedaży	(62 792)	(59 635)
Zysk brutto na sprzedaży	18 333	16 036
Koszty sprzedaży	(977)	(1 053)
Koszty zarządu	(8 703)	(7 727)
Pozostałe przychody operacyjne	447	1 453
Pozostałe koszty operacyjne	(599)	(1 525)
Zysk z działalności operacyjnej	8 501	7 184
Przychody finansowe	1 774	2 041
Koszty finansowe	(441)	(488)
Zysk przed opodatkowaniem	9 834	8 737
Podatek dochodowy	(1 883)	(1 794)
Zysk netto	7 951	6 943
 Średnia ważona liczba akcji zwykłych	 96 300 000	 96 300 000
Zysk (strata) na jedną akcję zwykłą (w złotych)	0,08	0,07

2.3. Sprawozdanie z całkowitych dochodów

Sprawozdanie z całkowitych dochodów	Za okres 3 miesięcy zakończony	
	31.03.2015	31.03.2014
Zysk netto	7 951	6 943
Inne całkowite dochody:		
- które mogą zostać przeniesione w późniejszych okresach do rachunku zysków i strat (efektywna część zysków i strat związanych z instrumentem zabezpieczającym w ramach zabezpieczania przepływów pieniężnych)	6	(295)
- które nie zostaną przeniesione w późniejszych okresach do rachunku zysków i strat (przeszacowanie zobowiązań z tytułu świadczeń pracowniczych)	50	38
Całkowite dochody ogółem	8 007	6 686
Przypadające akcjonariuszom podmiotu dominującego	8 007	6 686
Przypadające mniejszości	0	0

2.4. Rachunek przepływów pieniężnych

SPRAWOZDANIE Z PRZEPŁYWÓW PIENIĘŻNYCH	Za okres 3 miesięcy zakończony	
	31.03.2015	31.03.2014
Przepływy pieniężne z działalności operacyjnej		
Zysk przed opodatkowaniem	9 834	8 737
Korekty razem	6 580	(5 133)
Amortyzacja	3 920	3 331
Odsetki i udziały w zyskach	596	414
Zysk (strata) z tytułu działalności inwestycyjnej	(776)	(224)
Zmiana stanu zapasów	(2 357)	(4 594)
Zmiana stanu należności	11 143	(13 933)
Zmiana stanu zobowiązań	(2 687)	12 428
Zmiana stanu rezerw na świadczenia pracownicze i pozostałych rezerw	2 815	2 229
Podatek dochodowy zapłacony	(1 822)	(1 243)
Zmiana stanu pozostałych aktywów	(4 252)	(3 541)
Przepływy pieniężne netto z działalności operacyjnej	16 414	3 604
Przepływy pieniężne z działalności inwestycyjnej		
Wpływy z tytułu zbycia rzeczowych aktywów trwałych	24	
Wpływy z tytułu spłat pożyczek		727
Inne wpływy inwestycyjne		300
Nabycie wartości niematerialnych oraz rzeczowych aktywów trwałych	(12 498)	(7 732)
Przepływy pieniężne netto z działalności inwestycyjnej	(12 474)	(6 705)
Przepływy pieniężne z działalności finansowej		
Kredyty i pożyczki zaciągnięte	17 685	
Spłaty kredytów	(20 894)	(1 360)
Płatności zobowiązań z tytułu umów leasingu finansowego	(35)	(77)
Odsetki zapłacone	(397)	(414)
Przepływy pieniężne netto z działalności finansowej	(3 641)	(1 851)
Przepływy pieniężne netto, razem	299	(4 952)
Bilansowa zmiana stanu środków pieniężnych	299	(4 952)
Środki pieniężne na początek okresu	1 719	12 573
Środki pieniężne na koniec okresu	2 018	7 621

2.5. Zestawienie zmian w kapitale własnym

Sprawozdanie ze zmian w kapitale własnym za okres 01.01.2015 do 31.03.2015

	Kapitał akcyjny	Kapitał zapasowy	Kapitał z aktualizacji wyceny	Zyski zatrzymane	Razem kapitały własne
Stan na początek okresu	96 300	30 894	(15)	83 155	210 334
Zysk netto				7 951	7 951
Inne całkowite dochody			6	50	56
Razem całkowite dochody	0	0	6	8 001	8 007
Stan na koniec okresu	96 300	30 894	(9)	91 156	218 341

Sprawozdanie ze zmian w kapitale własnym za okres 01.01.2014 do 31.12.2014

	Kapitał akcyjny	Kapitał zapasowy	Kapitał z aktualizacji wyceny	Zyski zatrzymane	Razem kapitały własne
Stan na początek okresu	96 300	30 894	392	65 507	193 093
Zysk netto				17 710	17 710
Inne całkowite dochody			(407)	(62)	(469)
Razem całkowite dochody	0	0	(407)	17 648	17 241
Stan na koniec okresu	96 300	30 894	(15)	83 155	210 334

Sprawozdanie ze zmian w kapitale własnym za okres 01.01.2014 do 31.03.2014

	Kapitał akcyjny	Kapitał zapasowy	Kapitał z aktualizacji wyceny	Zyski zatrzymane	Razem kapitały własne
Stan na początek okresu	96 300	30 894	392	65 507	193 093
Zysk netto				6 943	6 943
Inne całkowite dochody			(295)	38	(257)
Razem całkowite dochody	0	0	(295)	6 981	6 686
Stan na koniec okresu	96 300	30 894	97	72 488	199 779

3. Skrócone jednostkowe sprawozdanie finansowe spółki Polska Grupa Odlewnicza S.A.

3.1. Sprawozdanie z sytuacji finansowej

A k t y w a	Stan na 31.03.2015	Stan na 31.12.2014
Aktywa trwałe	205 685	207 467
Wartości niematerialne	84 935	86 747
Rzeczowe aktywa trwałe	68	71
Udziały w jednostkach zależnych	120 611	120 611
Aktywa z tytułu odroczonego podatku dochodowego	71	38
Aktywa obrotowe	1 301	20 659
Należności z tytułu dostaw i usług oraz pozostałe należności	597	632
Należności z tytułu podatków	70	20 011
Środki pieniężne i ich ekwiwalenty	609	4
Pozostałe aktywa krótkoterminowe	25	12
A k t y w a r a z e m	206 986	228 126
P a s y w a	Stan na 31.03.2015	Stan na 31.12.2014
Kapitał własny	131 945	133 333
Kapitał zakładowy	96 300	96 300
Kapitał zapasowy	30 894	30 894
Zyski zatrzymane	4 751	6 139
Zobowiązania długoterminowe	11	14
Rezerwy na świadczenia pracownicze	11	14
Zobowiązania krótkoterminowe	75 030	94 779
Zobowiązania z tytułu dostaw i usług oraz pozostałe zobowiązania	248	20 368
Krótkoterminowe kredyty i pożyczki	74 311	74 221
Zobowiązania z tytułu podatków	225	111
Rezerwy na świadczenia pracownicze	77	49
Pozostałe rezerwy	169	30
P a s y w a r a z e m	206 986	228 126
Wartość księgowa	131 945	133 333
Liczba akcji	96 300 000	96 300 000
Wartość księgowa na jedną akcję (w złotych)	1,37	1,38

3.2. Rachunek zysków i strat

RACHUNEK ZYSKÓW I STRAT	Za okres 3 miesięcy zakończony	
	31.03.2015	31.03.2014
Działalność kontynuowana		
Przychody ze sprzedaży	1 636	474
Koszt własny sprzedaży	(2 330)	(338)
Zysk (strata) brutto na sprzedaży	(694)	136
Koszty zarządu	(231)	(151)
Pozostałe przychody operacyjne	13	3
Zysk (strata) z działalności operacyjnej	(912)	(12)
Przychody finansowe		31
Koszty finansowe	(512)	
Zysk (strata) przed opodatkowaniem	(1 424)	19
Podatek dochodowy	33	(5)
Zysk (strata) netto	(1 391)	14
 Średnia ważona liczba akcji zwykłych	 96 300 000	 96 300 000
Zysk (strata) na jedną akcję zwykłą (w złotych)	(0,01)	0,00

3.3. Sprawozdanie z całkowitych dochodów

Sprawozdanie z całkowitych dochodów	Za okres 3 miesięcy zakończony	
	31.03.2015	31.03.2014
Zysk (strata) netto	(1 391)	14
Inne całkowite dochody:	3	0
Inne całkowite dochody, które podlegają przeklasyfikowaniu do wyniku (zabezpieczenia przepływów pieniężnych)		
Inne całkowite dochody, które nie podlegają przeklasyfikowaniu do wyniku (straty aktuarialne)	3	
Całkowite dochody ogółem	(1 388)	14
Przypadające akcjonariuszom podmiotu dominującego	(1 388)	14
Przypadające mniejszości	0	

3.4. Rachunek przepływów pieniężnych

SPRAWOZDANIE Z PRZEPŁYWÓW PIENIĘŻNYCH	Za okres 3 miesięcy zakończony	
	31.03.2015	31.03.2014
Przepływy pieniężne z działalności operacyjnej		
Zysk przed opodatkowaniem z działalności kontynuowanej	(1 424)	19
Korekty razem	22 303	124
Amortyzacja	1 815	
Odsetki i udziały w zyskach	202	(28)
Zmiana stanu należności	19 977	107
Zmiana stanu zobowiązań	155	41
Zmiana stanu rezerw na świadczenia pracownicze i pozostałych rezerw	167	36
Podatek dochodowy zapłacony		(17)
Zmiana stanu pozostałych aktywów	(13)	(15)
Przepływy pieniężne netto z działalności operacyjnej	20 879	143
Przepływy pieniężne z działalności inwestycyjnej		
Odsetki otrzymane		28
Nabycie wartości niematerialnych oraz rzeczowych aktywów trwałych	(20 161)	(10)
Przepływy pieniężne netto z działalności inwestycyjnej	(20 161)	18
Przepływy pieniężne z działalności finansowej		
Kredyty i pożyczki zaciągnięte	20 090	
Spłaty kredytów	(20 000)	
Odsetki zapłacone	(202)	
Przepływy pieniężne netto z działalności finansowej	(112)	0
Przepływy pieniężne netto, razem	606	161
Bilansowa zmiana stanu środków pieniężnych	606	161
Środki pieniężne na początek okresu	4	87
Środki pieniężne na koniec okresu	610	248

3.5. Zestawienie zmian w kapitale własnym

Sprawozdanie ze zmian w kapitale własnym za okres 01.01.2015 do 31.03.2015

	Kapitał akcyjny	Kapitał zapasowy	Kapitał z aktualizacji wyceny	Zyski zatrzymane	Razem kapitały własne
Stan na początek okresu	96 300	30 894	0	6 139	133 333
Zysk netto				(1 391)	(1 391)
Inne całkowite dochody				3	3
Razem całkowite dochody	0	0	0	(1 388)	(1 388)
Stan na koniec okresu	96 300	30 894	0	4 751	131 945

Sprawozdanie ze zmian w kapitale własnym za okres 01.01.2014 do 31.12.2014

	Kapitał akcyjny	Kapitał zapasowy	Kapitał z aktualizacji wyceny	Zyski zatrzymane	Razem kapitały własne
Stan na początek okresu	96 300	30 894		(3 904)	123 290
Zysk netto				10 046	10 046
Inne całkowite dochody				(3)	(3)
Razem całkowite dochody	0	0	0	10 043	10 043
Stan na koniec okresu	96 300	30 894	0	6 139	133 333

Sprawozdanie ze zmian w kapitale własnym za okres 01.01.2014 do 31.03.2014

	Kapitał akcyjny	Kapitał zapasowy	Kapitał z aktualizacji wyceny	Zyski zatrzymane	Razem kapitały własne
Stan na początek okresu	96 300	30 894		(3 904)	123 290
Zysk netto				14	14
Inne całkowite dochody					0
Razem całkowite dochody	0	0	0	14	14
Stan na koniec okresu	96 300	30 894	0	(3 890)	123 304

4. Informacja dodatkowa

4.1. Charakterystyka Grupy Kapitałowej Polska Grupa Odlewnicza

4.1.1. Podstawowe dane jednostki dominującej i Grupy Kapitałowej

Polska Grupa Odlewnicza S.A. jest podmiotem dominującym w Grupie Kapitałowej w skład której na dzień 31 marca 2015 r. wchodzi, obok podmiotu dominującego, spółki Odlewnia Żeliwa Śrem S.A., Pioma-Odlewnia Sp. z o.o., Kuźnia Glinik Sp. z o.o. oraz Polska Grupa Odlewnicza Spółka Akcyjna S.K.A. Podstawowa bieżąca działalność Spółki polega na działalności holdingowej i kontroli nad spółkami Grupy Kapitałowej, a także na świadczeniu na rzecz spółek Grupy usług doradczych, administracyjnych, księgowych, kadrowo-płacowych i marketingowych.

Grupa Kapitałowa Polska Grupa Odlewnicza należy do grona największych w Polsce producentów odlewów ze stopów żelaza, przede wszystkim odlewów żeliwnych i staliwnych. Nasze spółki produkcyjne działają na rynku odlewniczym od ponad 50 lat. Łącząc długoletnie doświadczenie, bogatą tradycję odlewniczą, posiadaną wiedzę, zaplecze produkcyjne i nowoczesne metody zarządzania, Grupa Kapitałowa Polska Grupa Odlewnicza oferuje produkty spełniające wysokie standardy i międzynarodowe normy, cieszące się uznaniem odbiorców zarówno w kraju, jak i na rynkach zagranicznych. Ponadto w skład Grupy wchodzi spółka kuźnicza, która jest producentem odkuwek matrycowych, swobodnie i półswobodnie kutych otrzymywanych w procesie plastycznego kształtowania metali po uprzednim nagrzanu hutniczego materiału wsadowego. Kuźnia Glinik projektuje i wykonuje również oprzyrządowanie kuźnicze niezbędne w procesie produkcji odkuwek. Kuźnia Glinik należy do najstarszych polskich zakładów kuźniczych, która działalność rozpoczęła w 1883 roku produkcją narzędzi dla górnictwa naftowego.

Nasze spółki odlewnicze realizują wszystkie fazy procesu technologicznego wykonania odlewów, poczynając od zaprojektowania technologii formy, poprzez dobranie odpowiedniego gatunku stopu, zaprojektowanie oprzyrządowania i wykonanie modelu, po wykonanie odlewu, jego obróbkę cieplną i mechaniczną oraz badania jakościowe. Możliwości produkcyjne spółek Grupy Kapitałowej pozwalają na wytworzenie łącznie do około 70.000 ton odlewów rocznie.

Oferta produkcyjna spółek odlewniczych Grupy Kapitałowej w przypadku odlewów żeliwnych obejmuje:

- żeliwa szare,
- żeliwa sferoidalne,
- żeliwa sferoidalne z gwarantowaną udarnością,
- żeliwa stopowe,
- żeliwa odporne na ścieranie,
- żeliwa wysokostopowe,
- żeliwa niskostopowe,

natomiast w przypadku odlewów staliwnych produkujemy:

- staliwa węglowe konstrukcyjne,
- staliwa stopowe konstrukcyjne odporne na ścieranie (w tym wysokomanganowe i wysokochromowe), żaroodporne i żarowytrzymałe,
- staliwa niskostopowe,

Do odlewów może być dołączony atest określający skład chemiczny, własności mechaniczne jak również wyniki badań nieniszczących oraz metalograficznych.

Oprócz produkcji odlewów oferta spółek odlewniczych naszej Grupy dla klientów zewnętrznych obejmuje także:

- produkcję i adaptację modeli drewnianych, żywicznych i metalowych;

- usługi obróbki mechanicznej (np. obróbka wstępna odlewów wielkogabarytowych lub obróbka na gotowo odlewów dla branży motoryzacyjnej) i cieplnej odlewów (odprężanie, normalizacja, ulepszanie cieplne itp.) lub konstrukcji (wyżarzanie odprężające),
- usługi laboratoryjne (analiza składu chemicznego, badania jakościowe, wytrzymałościowe i metalograficzne).

Odlewy żeliwne mają zastosowanie m.in. jako: bębny hamulcowe, korpusy sprężarek, bloki i obudowy silników, obudowy przekładni, elementy konstrukcyjne maszyn obróbczych, przeciwwagi, tuleje oraz kołnierze części pomp i zaworów, elementy armatury przemysłowej czy obudowy turbin.

Odlewy staliwne wytwarzane w naszej Grupie mają zastosowanie przede wszystkim jako elementy konstrukcyjne i podzespoły maszyn górniczych wykorzystywane m.in. w produkcji przenośników ścianowych, obudów ścianowych, kombajnów urabiających jak również elementy armatury przemysłowej, kół zębatych, obudowy przekładni, ogni w gąsienic itp.

Odbiorcami naszych produktów są zarówno krajowi, jak i zagraniczni producenci działający w następujących branżach:

- przemysł wydobywczy,
- przemysł motoryzacyjny,
- przemysł rolniczy,
- przemysł stoczniowy,
- technika napędowa,
- przemysł paliwowo-energetyczny,
- armatura przemysłowa,
- off-shore,
- przemysł maszyn obróbczych,
- przemysł metalurgiczny,

Produkcja spółek Grupy odbywa się zgodnie z Systemem Zarządzania Jakością spełniającym wymagania norm ISO 9001. Wytwarzane przez Grupę odlewy posiadają zgodność z polskimi i międzynarodowymi normami jakościowymi, takimi jak ISO, DIN, PN-EN czy ASTM.

Wszystkie obszary działalności spółek Grupy mające wpływ na środowisko są przedmiotem pozwoleń zintegrowanych wydanych spółkom zgodnie z Dyrektywą Unii Europejskiej nr 96/61/WE, zwaną Dyrektywą IPPC (z ang. Integrated Pollution Prevention and Control – zintegrowanego zapobiegania i ograniczania zanieczyszczeń). Dodatkowo Odlewnia Żeliwa Śrem S.A. posiada certyfikat środowiskowy ISO 14001.

Nasze spółki gwarantują wysoką jakość produkowanych odlewów dzięki stabilnemu i powtarzalnemu procesowi produkcyjnemu oraz szczegółowemu i systematycznemu nadzorowaniu parametrów technicznych i technologicznych. W Odlewni Żeliwa Śrem S.A. wszystkie badania jakościowe wytwarzanych produktów są wykonywane przez funkcjonujące w ramach spółki Laboratorium Centralne, posiadające od 1995 roku akredytację w Polskim Centrum Akredytacji. Laboratorium prowadzi również monitoring poziomu hałasu i poziomu zapylenia w spółce, a także świadczy usługi na rzecz podmiotów zewnętrznych (np. badania jakościowe odlewów w zakresie nieciągłości wewnętrznych i własności mechanicznych).

Również Pioma-Odlewnia Sp. z o.o. dysponuje jednym z najnowocześniejszych i najpełniej wyposażonych laboratoriów przemysłowych branży odlewniczej w kraju, umożliwiającym zarówno prowadzenie badań i testowanie materiałów stosowanych w procesach produkcyjnych, jak również oferowanie usług dla klientów zewnętrznych. Laboratorium posiada wdrożony System Zarządzania Jakością spełniający wymagania normy PN-EN ISO/IEC 17025:2005 potwierdzony certyfikatem Polskiego Centrum Akredytacji.

Podobnie jak spółki odlewnicze również Kuźnia Glinik w ramach swojej działalności realizuje wszystkie fazy procesu technologicznego związanego z produkcją oferowanych przez nią odkuwek. Kuźnia dysponuje własnym biurem projektowo-technologicznym, odpowiednią infrastrukturą techniczno-produkcyjną w zakresie kucia matrycowego oraz swobodnego jak również zapleczem umożliwiającym przeprowadzenie procesu obróbki cieplnej, mechanicznej i niezbędnych badań laboratoryjnych.

Oferta produkcyjna Kuźni Glinik obejmuje produkcję:

- odkuwek matrycowych w zakresie 0,2 – 60 kg,
- odkuwek swobodnie kutych w zakresie 0,5 – 8000 kg,

Możliwości produkcyjne Kuźni Glinik pozwalają na wytwarzanie około 15.000 ton odkuwek rocznie. Ponadto Kuźnia Glinik świadczy również usługi w zakresie obróbki cieplnej, obróbki mechanicznej, śrutowania, gięcia oraz badań mechanicznych i nieniszczących.

Odkuwki są wykorzystywane głównie przez branże powiązane z przemysłem inwestycyjnym. Kuźnia Glinik oferuje swoje wyroby kontrahentom należącym do następujących branż:

- przemysł wydobywczy
- przemysł motoryzacyjny
- technika napędowa
- przemysł kolejowy
- przemysł rolniczy
- przemysł maszyn obróbczych
- przemysł budowlany
- przemysł paliwowo-energetyczny
- pozostałe gałęzie przemysłu

4.1.2. Skład Grupy Kapitałowej

W skład Grupy Kapitałowej Polska Grupa Odlewnicza na dzień 31 marca 2015 r. wchodzi:

Polska Grupa Odlewnicza S.A. – jednostka dominująca

Siedziba: Katowice, ul. Armii Krajowej 41

Regon: 590722383; NIP: 771-23-74-309

Przedmiotem działalności jednostki jest m.in.: odlewnictwo żeliwa, odlewnictwo staliwa, odlewnictwo metali lekkich, miedzi i stopów miedzi, obróbka metali – obecnie Spółka nie prowadzi działalności w zakresie odlewnictwa. Polska Grupa Odlewnicza S.A. jako podmiot dominujący w Grupie prowadzi działalność holdingową oraz świadczy na rzecz spółek zależnych usługi zarządcze i administracyjne.

Odlewnia Żeliwa Śrem S.A. – jednostka zależna objęta konsolidacją pełną

Siedziba: Śrem, ul. Staszica 1

Regon: 630262070; NIP: 785-00-10-299

Przedmiot działalności: produkcja odlewów z żeliwa szarego, niskostopowego i sferoidalnego, obróbka metali i nakładanie powłok na metale, produkcja modeli odlewniczych, usługi laboratoryjne.

Pioma-Odlewnia Sp. z o.o. – jednostka zależna objęta konsolidacją pełną

Siedziba: Piotrków Trybunalski, ul. Dmowskiego 38

Regon: 100398488; NIP: 771-27-66-908

Przedmiot działalności: odlewnictwo żeliwa, odlewnictwo staliwa, odlewnictwo metali lekkich, miedzi i stopów miedzi, obróbka metali, produkcja modeli odlewniczych, usługi laboratoryjne.

Kuźnia Glinik Sp. z o.o. – jednostka zależna objęta konsolidacją pełną

Siedziba: Gorlice, ul. Michalusa 1

Regon: 490401498; NIP: 738-000-85-94

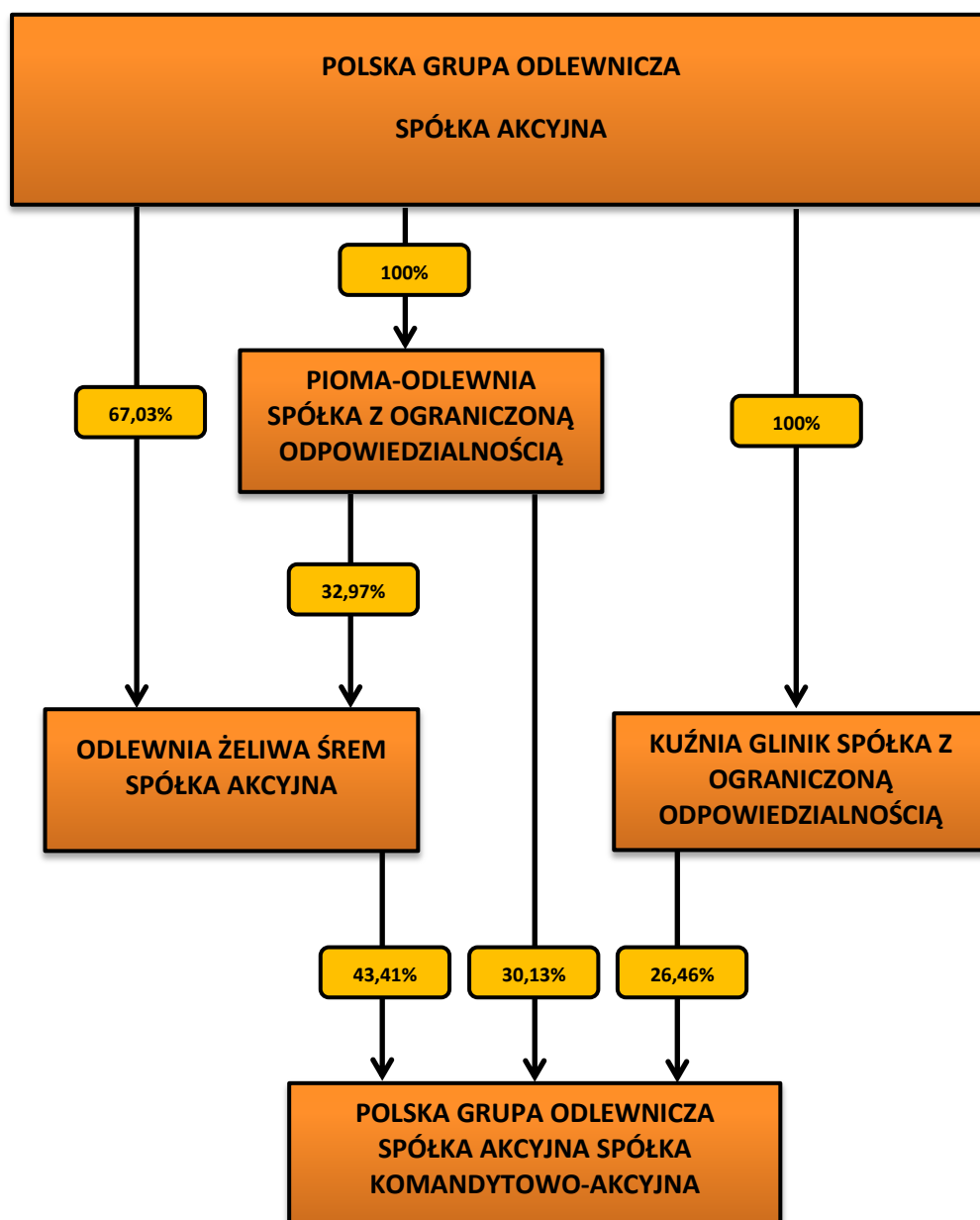
Przedmiot działalności: kucie, prasowanie, wytłaczanie i walcowanie metali, metalurgia proszków, obróbka metali i nakładanie powłok na metale, obróbka mechaniczna elementów metalowych, produkcja konstrukcji metalowych i ich części.

Polska Grupa Odlewnicza Spółka Akcyjna S.K.A. – jednostka zależna objęta konsolidacją pełną

Siedziba: Katowice, ul. Armii Krajowej 41

Regon: 146888328; NIP: 525-256-62-35

Przedmiot działalności: doradztwo w zakresie prowadzenia działalności gospodarczej i zarządzania, działalność holdingów finansowych, finansowa działalność usługowa, udzielanie kredytów. Spółka w Grupie Emitenta pełni rolę centrum finansowego, którego zadaniem jest udzielanie, w ramach posiadanych zasobów finansowych, pożyczek spółkom wchodzącym w skład Grupy.



4.1.3. Segmenty operacyjne

Grupa prowadzi podstawową działalność w segmentach produkcji odlewów i odkuwek.

	Przychody		Zysk w segmencie	
	Za okres 3 miesiące 2015	Za okres 3 miesiące 2014	Za okres 3 miesiące 2015	Za okres 3 miesiące 2014
Działalność kontynuowana				
Odlewy	58 189	53 078	14 603	12 797
Odkuwki	19 417	19 703	3 180	2 714
Pozostała działalność	3 519	2 890	550	525
Razem	81 125	75 671	18 333	16 036
Koszty ogólnego zarządu i pozostałe koszty			(9 832)	(8 852)
Przychody finansowe			1 774	2 041
Koszty finansowe			(441)	(488)
Zysk przed opodatkowaniem			9 834	8 737
Podatek dochodowy			(1 883)	(1 794)
Zysk netto			7 951	6 943

W I kwartale 2015 r. Grupa Emitenta zanotowała w stosunku do I kwartału 2014 r. wzrost przychodów ze sprzedaży o 7,2% co świadczy o stopniowej poprawie koniunktury w branży odlewniczej i stanowi dobrą prognozę na kolejne kwartały 2015 r. Wzrost przychodów odnotowany został przede wszystkim w segmencie odlewów (głównie w przemyśle, hutniczym, stoczniowym i maszynowym), natomiast w segmencie odkuwek przychody ze sprzedaży kształtowały się na poziomie zbliżonym do przychodów w I kwartale 2014 r. Również w segmencie górnictwa węgla kamiennego, pomimo trwającego kryzysu tej branży, nastąpił wzrost sprzedaży odlewów w stosunku do I kwartału 2014 r.

Rentowność segmentu odlewów za I kwartał 2015 r. wyniosła 25,1% i była wyższa niż rentowność segmentu za I kwartał 2014 r. (24,1%). Również rentowność segmentu okuwek była wyższa w I kwartale 2015 r. (16,4%) niż w analogicznym okresie ubiegłego roku (13,8%). Potwierdza to utrzymywanie przez spółki Grupy niski poziomu kosztów produkcji oraz stabilnego poziomu marż handlowych.

Grupa prowadzi sprzedaż głównie wewnątrz Unii Europejskiej i na terenie kraju.

	Przychody	
	3 miesiące zakończone	
	31.03.2015	31.03.2014
Działalność kontynuowana		
Polska	39 939	31 762
Unia Europejska	36 224	40 667
Pozostałe kraje europejskie	4 813	3 175
Pozostałe kraje	149	67
Razem z działalności kontynuowanej	81 125	75 671
Kraj	39 939	31 762
Zagranica	41 186	43 909

Wartość skonsolidowanych przychodów Grupy z tytułu eksportu za I kwartał 2015 rok spadła o 6,2% w stosunku do przychodów z tytułu eksportu za I kwartał 2014 r. Udział przychodów eksportowych Grupy w przychodach ogółem stanowił za I kwartał 2015 r. 50,8% i był niższy niż w analogicznym okresie 2014 roku o 7,2 pp. (58,0%). Wzrosły natomiast w I kwartale 2015 r. przychody ze sprzedaży na rynku krajowym i osiągnęły poziom 39,9 mln zł. Udział przychodów z tytułu sprzedaży krajowej Grupy w przychodach ogółem za I kwartał 2015 r. stanowił 49,2% (w analogicznym okresie 2014 r. 42,0%).

4.2. Opis przyjętych zasad rachunkowości

Sprawozdania finansowe Grupy Kapitałowej Polska Grupa Odlewnicza sporządzane są zgodnie z Międzynarodowymi Standardami Sprawozdawczości Finansowej. W szczególności niniejszy raport został sporządzony w oparciu o zakres przewidziany w MSR 34 „Śródroczna sprawozdawczość finansowa”, zaś w zakresie nie uregulowanym przez MSSF zgodnie z wymogami ustawy o rachunkowości oraz zgodnie z wymogami określonymi w rozporządzeniu Ministra Finansów z dnia 19 lutego 2009 r. w sprawie informacji bieżących i okresowych przekazywanych przez Emitentów papierów wartościowych /Dz. U. z 2009 roku nr 33, poz. 259/.

Kwartalne skonsolidowane sprawozdanie finansowe Grupy Kapitałowej Polska Grupa Odlewnicza sporządzone zostało według tych samych zasad rachunkowości co ostatnie roczne skonsolidowane sprawozdanie Grupy Kapitałowej. Sposoby szacunków nie odbiegały od sposobów przyjętych w poprzednich okresach.

4.3. Informacje o istotnych zmianach wielkości szacunkowych

Od początku roku 2015 Grupa Kapitałowa Polska Grupa Odlewnicza dokonała aktualizacji stanu rezerw oraz odpisów aktualizujących wartość majątku wg danych poniżej.

Grupa Kapitałowa	Stan na 31.12.2014	zmiana	Stan na 31.03.2015
Długoterminowe rezerwy na świadczenia emerytalne i podobne	6 513	-61	6 452
Krótkoterminowe rezerwy na świadczenia emerytalne i podobne	1 784	746	2 530
Pozostałe rezerwy długoterminowe	0	0	0
Pozostałe rezerwy krótkoterminowe	2 634	2 091	4 725
Odpisy aktualizujące należności	2 097	-9	2 088
Odpisy aktualizujące zapasy	1 541	42	1 583
Odpisy aktualizujące aktywa trwałe	371	-17	354
Aktywa z tytułu odroczonego podatku dochodowego	3 188	548	3 736
Rezerwa z tytułu odroczonego podatku dochodowego	24 471	178	24 649
Odpisy aktualizujące pozostałe aktywa	205	0	205

Wzrost pozostałych rezerw krótkoterminowych wynika głównie z odpisów na świadczenia pracownicze oraz rezerw na niezafakturowane koszty.

Zmiany stanów rezerw i odpisów aktualizujących wartość majątku Emitenta były nieistotne.

4.4. Opis istotnych dokonań lub niepowodzeń w kwartale wraz z wykazem najważniejszych zdarzeń ich dotyczących

Do istotnych zdarzeń dotyczących I kwartału w Grupie Emitenta należały:

- W dniu 24 marca 2015 r. Emitent przekazał informację, że w związku z przyjęciem i realizacją przez spółkę zależną Emitenta – Odlewnię Żeliwa „Śrem” S.A. zamówień złożonych przez

spółkę Temming GmbH & CO.KG z siedzibą w Niemczech wartość obrotów z tą spółką, w okresie od publikacji raportu bieżącego nr 5/2014 z dnia 08 kwietnia 2014 r. do dnia 24 marca 2015 r. wyniosła 15.263.029,37 zł.

Umową o najwyższej wartości jest zamówienie ramowe z dnia 12 lutego 2015 r. na kwotę 228.416,40 EUR (943.062,79 zł), którego przedmiotem była dostawa odlewów żeliwnych elementów układów hamulcowych dla przemysłu motoryzacyjnego. Warunki realizacji zamówień nie odbiegają od powszechnie stosowanych dla tego typu zamówień.

- W dniu 30 marca 2015 r. Polska Grupa Odlewnicza S.A., Pioma-Odlewnia Sp. z o.o. oraz Kuźnia Glinik Sp. z o.o. zawarły umowę o utworzeniu Podatkowej Grupy Kapitałowej PGO zgodnie z przepisami ustawy o podatku dochodowym od osób prawnych. Spółką reprezentującą Podatkową Grupę Kapitałową PGO jest Polska Grupa Odlewnicza S.A. Umowa wygasa z dniem 31 grudnia 2017 r. Rokiem podatkowym Podatkowej Grupy Kapitałowej PGO jest rok kalendarzowy, przy czym pierwszy rok trwa od 1 lipca 2015 r. do 31 grudnia 2015 r. Umowa została zgłoszona naczelnikowi właściwego urzędu skarbowego celem jej rejestracji.

4.5. Opis czynników i zdarzeń, w szczególności o nietypowym charakterze, mających znaczący wpływ na osiągnięte wyniki finansowe

W I kwartale 2015 r. w spółkach Grupy Emitenta nie wystąpiły zdarzenia o nietypowym charakterze mające znaczący wpływ na osiągnięte wyniki finansowe.

W I kwartale 2015 r. Emitent otrzymał zwrot podatku VAT w wysokości 20.091 tys. zł co znalazło odzwierciedlenie w pozycji należności z tytułu podatków w sprawozdaniu z sytuacji finansowej Emitenta. Zwrot był związany z transakcją nabycia przez Emitenta od spółki Denning spółka z ograniczoną odpowiedzialnością 2 spółka komandytowo-akcyjna (aktualnie Polska Grupa Odlewnicza Spółka Akcyjna spółka komandytowo-akcyjna) praw do słowno-graficznych znaków towarowych „Ś”, „p”, graficznego znaku towarowego „G” oraz autorskich praw majątkowych do utworu stanowiącego słowny znak towarowy „FUGO ODLEW”.

W okresie I kwartału 2015 r. Grupa zanotowała wzrost przychodów (o 7,2%), zysku z działalności operacyjnej (o 18,3%) oraz zysku netto (o 14,5%) w stosunku do analogicznego okresu 2014 r. Jest to m.in. wynikiem ustabilizowania się sytuacji rynkowej oraz ograniczenia negatywnego wpływu kryzysu w sektorze górnictwa węgla kamiennego poprzez zwiększenie zamówień z innych sektorów przemysłu.

W I kwartale 2015 r. spółki produkcyjne Grupy, zgodnie z przyjętą polityką zabezpieczeń, zabezpieczyły przychody z tytułu sprzedaży eksportowej poprzez zawarte kontrakty terminowe forward. Łączna wartość otwartych pozycji na dzień 31 marca 2015 r. wyniosła 0,9 mln EUR, a ich wycena 209 tys. zł.

4.6. Objasnienia dotyczące sezonowości lub cykliczności

Z uwagi na charakter i rodzaj działalności Grupy Kapitałowej nie obserwuje się istotnej sezonowości lub cykliczności w tej działalności. Jedynie w obszarze działalności eksportowej, można wyróżnić dwa okresy obniżonej sprzedaży – sierpień, z uwagi na powszechną w krajach zachodniej Europy przerwę wakacyjną oraz grudzień, z uwagi na okres świąteczno-noworoczny i przeprowadzanymi w tym okresie procedurami rozliczeniowymi u kontrahentów zagranicznych związanymi z końcem roku, jak również naturalnym dla tego okresu zmniejszeniem aktywności transportowej.

4.7. Informacje dotyczące emisji, wykupu i spłaty dłużnych i kapitałowych papierów wartościowych

W I kwartale 2015 roku Emitent ani spółki Grupy Kapitałowej nie dokonywały emisji, wykupu lub spłaty nieudziałowych i kapitałowych papierów wartościowych.

4.8. Informacje dotyczące wypłaconej (lub zadeklarowanej) dywidendy, łącznie i w przeliczeniu na jedną akcję, z podziałem na akcje zwykłe i uprzywilejowane

W okresie I kwartału 2015 r. nie zostały wypłacone dywidendy zarówno w jednostce dominującej jak i w spółkach zależnych.

4.9. Wskazanie zdarzeń, które wystąpiły po dniu, na który sporządzono kwartalne skrócone sprawozdanie finansowe, nieuwjętych w tym sprawozdaniu, a mogących w znaczący sposób wpłynąć na przyszłe wyniki finansowe

Po dniu, na który sporządzono kwartalne skrócone sprawozdanie finansowe nie wystąpiły szczególne zdarzenia nieuwjęte w sprawozdaniu mogące mieć istotny wpływ na przyszłe wyniki finansowe.

4.10. Informacje dotyczące zmian zobowiązań warunkowych lub aktywów warunkowych, które nastąpiły od czasu zakończenia ostatniego roku obrotowego

W I kwartale 2015 r. nie wystąpiły zmiany zobowiązań warunkowych lub aktywów warunkowych.

4.11. Wskazanie skutków zmian w strukturze jednostki gospodarczej, w tym w wyniku połączenia jednostek gospodarczych, przejęcia lub sprzedaży jednostek grupy kapitałowej, inwestycji długoterminowych, podziału, restrukturyzacji i zaniechania działalności

W okresie I kwartału 2015 r. w strukturze Grupy Kapitałowej Emitenta nie nastąpiły zmiany.

4.12. Stanowisko zarządu odnośnie do możliwości zrealizowania wcześniej publikowanych prognoz wyników na dany rok, w świetle wyników zaprezentowanych w raporcie kwartalnym w stosunku do wyników prognozowanych

Emitent nie publikował prognozy wyników finansowych na 2015 rok jednostki dominującej jak i Grupy Kapitałowej.

4.13. Akcjonariusze posiadający pośrednio lub bezpośrednio co najmniej 5% ogólnej liczby głosów na Walnym Zgromadzeniu Emitenta

Według stanu wiedzy Zarządu Polskiej Grupy Odlewniczej S.A., zgodnie z treścią otrzymanych przez Spółkę powiadomień, na dzień 31 marca 2015 roku wykaz akcjonariuszy posiadających co najmniej 5% ogólnej liczby głosów przedstawia się następująco:

Posiadacz akcji	Liczba akcji	Udział w kapitale zakładowym (%)
TDJ EQUITY II Sp. z o.o.	64 521 000	67,00%
ING Otwarty Fundusz Emerytalny	6 291 029	6,53%
AVIVA Otwarty Fundusz Emerytalny	5 210 315	5,41%
ALTUS Towarzystwo Funduszy Inwestycyjnych	5 007 974	5,20%

4.14. Akcje Emitenta w posiadaniu osób zarządzających i nadzorujących

Według stanu wiedzy Zarządu Polskiej Grupy Odlewniczej S.A. na dzień 31 marca 2015 roku liczba akcji znajdujących się w posiadaniu osób zarządzających i nadzorujących przedstawia się następująco:

Osoba zarządzająca lub nadzorująca	Liczba akcji	Wartość nominalna akcji (zł)
Tomasz Domogała* – Przewodniczący Rady Nadzorczej	1.621.371	1.621.371,00
Beata Zawiszowska – Członek Rady Nadzorczej	64.200	64.200,00

* - Pan Tomasz Domogała jest podmiotem dominującym w stosunku do TDJ S.A., który z kolei jest jedynym współnikiem spółki TDJ Equity II Sp. z o.o. będącej właścicielem 64.521.000 akcji Emitenta, co powoduje, iż posiada on pośrednio dodatkowo 64.521.000 akcji Polskiej Grupy Odlewniczej S.A.

4.15. Wskazanie postępowań toczących się przed sądem, organem właściwym dla postępowania arbitrażowego lub organem administracji publicznej

W okresie I kwartału 2015 r. nie toczyło się przed sądem, organem właściwym dla postępowania arbitrażowego lub organem administracji postępowanie wobec Emitenta lub spółek wchodzących w skład Grupy Kapitałowej, których wartość stanowiłaby co najmniej 10% kapitałów własnych Emitenta.

4.16. Transakcje z podmiotami powiązanymi

W okresie I kwartału 2015 r. transakcje z podmiotami powiązanymi oparte były na cenach rynkowych i w opinii Zarządu były transakcjami gospodarczymi typowymi i rutynowymi.

Inne istotne transakcje z podmiotami powiązanymi zostały opisane w niniejszym Raporcie w pkt. 4.4.

4.17. Informacje o udzieleniu przez emitenta lub przez jednostkę od niego zależną poręczeń kredytu lub pożyczki lub udzieleniu gwarancji - łącznie jednemu podmiotowi lub jednostce zależnej od tego podmiotu, jeżeli łączna wartość istniejących poręczeń lub gwarancji stanowi równowartość co najmniej 10 % kapitałów własnych emitenta.

Emitent ani spółki Grupy Kapitałowej w okresie I kwartału 2015 r. nie udzieliły innym podmiotom poręczeń kredytu lub pożyczki ani nie udzieliły gwarancji.

4.18. Wskazanie czynników, które w ocenie emitenta będą miały wpływ na osiągnięte przez niego wyniki w perspektywie co najmniej kolejnego kwartału

W okresie I kwartału 2015 r., zgodnie z danymi Instytutu Badań nad Gospodarką Rynkową (IBnGR), utrzymane zostało tempo wzrostu gospodarczego takie jak w poprzednim kwartale, które w stosunku do I kwartału 2014 r. wzrosło o 3,3%. Głównym czynnikiem wzrostu gospodarczego w I kwartale był popyt krajowy, którego tempo wzrostu wyniosło 4,8%. Co istotne najwyższą dynamikę w I kwartale wykazywały nakłady brutto na środki trwałe, czyli wydatki inwestycyjne i zanotowały wzrost o 8,6%. Wzrostowi nakładów inwestycyjnych sprzyjała łagodna zima, która nie miała istotnego wpływu na spowolnienie realizacji inwestycji (zwłaszcza w budownictwie) oraz przede wszystkim stabilna koniunktura makroekonomiczna i dobre nastroje konsumenckie. Te pozytywne czynniki miały również wpływ na wzrost przychodów w Grupie Emitenta. Najszybciej rozwijającą się gałęzią gospodarki w I kwartale był przemysł, w którym tempo wzrostu wartości dodanej wyniosło 4,7%. Zgodnie z danymi IBnGR tempo wzrostu eksportu wyniosło w I kwartale 5,8%.

Również zgodnie z raportem HSBC Polski Sektor Przemysłowy wskaźnik PMI (Purchasing Managers' Index) obrazujący kondycję polskiego sektora przemysłowego w I kwartale 2015 r. był wyższy od wskaźnika w I kwartale 2014 r. i drugi najwyższy od IV kwartału 2010 r. Jak wynika z badań liczba nowych zamówień otrzymanych w marcu przez polskich przedsiębiorców wzrosła szósty miesiąc z rzędu.

Według prognoz gospodarczych IBnGR w kolejnych kwartałach wzrost gospodarczy będzie przyspieszał i w II kwartale powinien wynieść 3,4%. Tempo wzrostu w przemyśle powinno być przez cały rok stabilne i wynosić kwartalnie od 4,5% do 5,5%. Co do prognozy wartości nakładów brutto na środki trwałe to mają one w 2015 roku wzrosnąć o 9,2% co ma być przede wszystkim wynikiem zwiększenia nakładów na odnowienie majątku trwałego w sektorze przedsiębiorstw wspieranym dodatkowo przez napływ środków europejskich na finansowanie projektów infrastrukturalnych.

W najbliższych kwartałach spółki naszej Grupy kontynuowały będą działania marketingowe w celu wykorzystania korzystnego trendu rynkowego i zwiększenia sprzedaży. Prowadzone będą intensywne działania w obszarze segmentów przemysłu energetycznego, kolejowego, armatury przemysłowej, maszynowego, stoczniowego, motoryzacyjnego gdzie również liczymy na zwiększenie sprzedaży i pozyskanie nowych klientów. Potencjał rozwojowy upatrujemy również w branży off-shore ale jest on silnie uzależniony od kształtowania się ceny ropy naftowej na rynku. Priorytetem będzie także zakończenie wdrażania zrealizowanych w ostatnim czasie w spółkach inwestycji w park maszynowy (w szczególności nowej linii produkcyjnej w Odlewni Żeliwa Śrem) i uzyskanie z nich maksymalnych zdolności produkcyjnych. Przeprowadzone w ostatnich latach inwestycje pozytywnie wpłyną na poziom konkurencyjności wyrobów oferowanych przez nasze spółki co dodatkowo chcemy wzmocnić poprzez ofertę kompleksowej dostawy dla klientów zarówno odlewów żeliwnych i staliwnych jak i elementów kutych.

Katowice, dnia 15 maja 2015 r.

Prezes Zarządu

Dariusz Ginalski