



**Skonsolidowany
raport okresowy
Grupy Kapitałowej K2 Internet
za 1 kwartał 2015**

Warszawa, 15 maja 2015

Spis treści

1.	Skonsolidowane wybrane dane finansowe	3
2.	Kwartalne skrócone skonsolidowane sprawozdanie finansowe	4
2.1.	Skonsolidowane sprawozdanie z sytuacji finansowej	4
2.2.	Skonsolidowane sprawozdanie z zysków lub strat i innych całkowitych dochodów	5
2.3.	Skonsolidowane sprawozdanie z przepływów pieniężnych	6
2.4.	Zestawienie zmian w skonsolidowanym kapitale własnym	7
2.5.	Podstawa sporządzenia skróconego sprawozdania finansowego i stosowane zasady rachunkowości	8
2.5.1.	Dane podstawowe	8
2.5.2.	Podstawa prawna sporządzenia skróconego skonsolidowanego sprawozdania finansowego	11
2.5.3.	Oświadczenie o zgodności z MSSF.....	11
2.5.4.	Waluta pomiaru i waluta sprawozdania finansowego	11
2.5.5.	Kontynuacja działalności	11
2.5.6.	Zatwierdzenie sprawozdania finansowego	12
2.5.7.	Polityka rachunkowości	12
2.6.	Uzupełniające noty do skróconego skonsolidowanego sprawozdania finansowego	12
2.6.1.	Uzupełniające informacje o kosztach operacyjnych Grupy K2.....	12
2.6.2.	Odpisy aktualizujące należności Grupy K2.....	12
2.6.3.	Rezerwy na zobowiązania Grupy K2	13
2.6.4.	Objaśnienia dotyczące sezonowości lub cykliczności działalności w prezentowanym okresie.....	13
2.6.5.	Pozycje nietypowe wpływające na aktywa, zobowiązania, kapitał, wynik finansowy netto lub przepływy środków pieniężnych	13
2.6.6.	Emisje, wykup i spłaty dłużnych i kapitałowych papierów wartościowych.....	13
2.6.7.	Dywidendy	13
2.6.8.	Segmenty operacyjne.....	14
2.6.9.	Zwięzły opis istotnych dokonań lub niepowodzeń emitenta w okresie, którego dotyczy raport, wraz z wykazem najważniejszych zdarzeń	15
2.6.10.	Zmiany zobowiązań warunkowych lub aktywów warunkowych.....	17
2.6.11.	Dodatkowe informacje w raporcie kwartalnym wymagane rozporządzeniem	18
2.6.12.	Istotne zdarzenia po zakończeniu okresu śródrocznego	19
3.	Jednostkowe wybrane dane finansowe K2 Internet S.A.	20
4.	Kwartalne skrócone jednostkowe sprawozdanie finansowe K2 Internet S.A.	21
4.1.	Jednostkowe sprawozdanie z sytuacji finansowej K2 Internet S.A.	21
4.2.	Jednostkowe sprawozdanie z zysków lub strat i innych całkowitych dochodów K2 Internet S.A.....	22
4.3.	Jednostkowe sprawozdanie z przepływów pieniężnych K2 Internet S.A.	23
4.4.	Zestawienie zmian w jednostkowym kapitale własnym K2 Internet S.A.	24
4.5.	Podstawa sporządzenia skróconego sprawozdania finansowego i stosowane zasady rachunkowości	25
4.6.	Uzupełniające noty do skróconego jednostkowego sprawozdania finansowego	26
4.6.1.	Uzupełniające informacje o kosztach operacyjnych K2 Internet S.A.....	26
4.6.2.	Odpisy aktualizujące należności K2 Internet S.A.....	26
4.6.3.	Rezerwy na zobowiązania K2 Internet S.A.	26
4.6.4.	Informacja uzupełniająca	26

1. Skonsolidowane wybrane dane finansowe

	1 kw. 2015	1 kw. 2014	1 kw. 2015	1 kw. 2014
	PLN'000	PLN'000	EUR'000	EUR'000
I. Przychody netto ze sprzedaży usług	17 984	14 317	4 335	3 417
II. Zysk/strata na działalności operacyjnej (EBIT)	- 1 277	- 510	- 308	- 122
III. EBITDA	- 284	474	- 68	113
IV. Zysk/strata brutto	- 1 302	- 875	- 314	- 209
V. Zysk/strata netto	- 1 205	- 824	- 290	- 197
VI. Przepływy pieniężne netto z działalności operacyjnej	- 10	2 170	- 2	518
VII. Przepływy pieniężne netto z działalności inwestycyjnej	- 361	- 2 367	- 87	- 565
VIII. Przepływy pieniężne netto z działalności finansowej	1 123	- 915	271	- 218
IX. Przepływy pieniężne netto razem	752	- 1 112	181	- 265
X. Średnioważona liczba akcji	2 485 032	2 485 032	2 485 032	2 485 032
XI. Zysk/strata na jedną akcję	-0,48 (PLN)	- 0,33 (PLN)	- 0,12 (EUR)	- 0,08 (EUR)
	31.03.2015	31.12.2014	31.03.2015	31.12.2014
XII. Aktywa razem	50 186	53 898	12 273	12 645
XIII. Zobowiązania i rezerwy na zobowiązania	22 967	25 474	5 617	5 977
XIV. Zobowiązania i rezerwy długoterminowe	4 191	3 588	1 025	842
XV. Zobowiązania i rezerwy krótkoterminowe	18 776	21 886	4 592	5 135
XVI. Kapitał własny	27 219	28 424	6 657	6 669
XVII. Kapitał podstawowy	2 485	2 485	608	583

Do przeliczenia danych pochodzących ze sprawozdania z całkowitych dochodów oraz rachunku przepływów pieniężnych użyto kursów stanowiących średnią arytmetyczną kursów podawanych przez NBP na ostatni dzień miesiąca wchodzącego w skład okresu sprawozdawczego tj.:

- z wyliczenia za okres 01.01.2014 - 31.03.2014 r. przyjęto kurs 1 EUR = 4,1894 PLN;

- z wyliczenia za okres 01.01.2015 - 31.03.2015 r. przyjęto kurs 1 EUR = 4,1489 PLN.

Do przeliczenia pozycji bilansowych na EUR przyjęto średni kursu NBP ustalony na ostatni dzień okresu, którego dotyczą prezentowane dane tj.:

- na dzień 31.12.2014 r. 1 EUR = 4,2623 PLN;

- na dzień 31.03.2015 r. 1 EUR = 4,0890 PLN.

2. Kwartalne skrócone skonsolidowane sprawozdanie finansowe

2.1. Skonsolidowane sprawozdanie z sytuacji finansowej

Aktywa	31.03.2015	31.12.2014	31.03.2014
	PLN'000	PLN'000	PLN'000
AKTYWA TRWAŁE	22 400	22 004	25 557
Wartości niematerialne	10 041	10 076	9 347
Wartość firmy jednostek zależnych	1 245	1 245	1 245
Rzeczowe aktywa trwałe	6 073	6 148	6 743
Inwestycje w jednostkach stowarzyszonych	-	-	3 462
Długoterminowe aktywa finansowe z tyt. udzielonych pożyczek	255	253	244
Aktywa z tytułu odroczonego podatku dochodowego	4 786	4 282	4 516
AKTYWA OBROTOWE	27 786	31 894	20 515
Towary	-	-	5
Należności z tytułu dostaw i usług	19 802	24 987	16 967
Pozostałe należności publiczno-prawne	1 224	1 041	955
Pozostałe należności	208	156	540
Aktywa finansowe z tyt. udzielonych pożyczek	187	185	195
Pozostałe aktywa	452	364	395
Środki pieniężne i ich ekwiwalenty	5 913	5 161	1 458
AKTYWA RAZEM	50 186	53 898	46 072
Pasywa	31.03.2015	31.12.2014	31.03.2014
		PLN'000	PLN'000
KAPITAŁ WŁASNY	27 219	28 424	22 799
Kapitał podstawowy	2 485	2 485	2 485
Kapitał z emisji akcji powyżej ich wartości nominalnej	12 070	12 070	12 070
Zyski zatrzymane	13 520	8 719	8 719
Kapitał rezerwowy z tytułu emisji akcji pracowniczych	349	349	349
Wynik okresu bieżącego	- 1 205	4 801	- 824
ZOBOWIĄZANIA I REZERWY NA ZOBOWIĄZANIA	22 967	25 474	23 273
Zobowiązania i rezerwy długoterminowe	4 191	3 588	4 333
Rezerwa z tytułu odroczonego podatku dochodowego	3 365	2 960	2 997
Długoterminowe zobowiązania z tyt. leasingu finansowego	647	628	1 336
Długoterminowe zobowiązania z tyt. kredytów	179	-	-
Zobowiązania i rezerwy krótkoterminowe	18 776	21 886	18 940
Zobowiązania z tytułu dostaw i usług	5 376	6 348	6 919
Zobowiązania z tytułu podatku dochodowego	-	512	-
Pozostałe zobowiązania publiczno-prawne	1 643	2 798	1 243
Zobowiązania z tytułu pożyczek i kredytów	4 568	3 113	4 498
Krótkoterminowe zobowiązania z tytułu leasingu finansowego	1 395	1 421	1 320
Pozostałe zobowiązania	71	90	483
Rezerwy na zobowiązania	1 558	1 836	1 848
Pozostałe pasywa	4 165	5 768	2 629
PASYWA RAZEM	50 186	53 898	46 072

2.2. Skonsolidowane sprawozdanie z zysków lub strat i innych całkowitych dochodów

	1 kw. 2015	1 kw. 2014
	PLN'000	PLN'000
Przychody ze sprzedaży usług	17 984	14 317
Koszty sprzedanych usług	- 17 612	- 12 873
Zysk brutto ze sprzedaży	372	1 444
Koszty ogólnego zarządu	- 1 785	- 1 960
Zysk/strata ze sprzedaży	- 1 413	- 516
Pozostałe przychody / koszty operacyjne netto	136	6
Zysk/strata na działalności operacyjnej (EBIT)	- 1 277	- 510
Przychody / koszty finansowe netto	- 25	- 89
Wycena udziałów metodą praw własności	-	- 276
Zysk/strata przed opodatkowaniem	- 1 302	- 875
Podatek dochodowy	97	51
Zysk/strata netto	- 1 205	- 824
Zysk/strata na jedną akcję (zł)	- 0,48	- 0,33
Zysk/strata za okres	- 1 205	- 824
Inne całkowite dochody	-	-
Aktywa finansowe dostępne do sprzedaży	-	-
Zabezpieczenie przepływów pieniężnych	-	-
Zyski/straty aktuarialne	-	-
Podatek dochodowy dotyczący innych całkowitych dochodów	-	-
Inne całkowite dochody netto	-	-
Całkowity dochód za okres	- 1 205	- 824

2.3. Skonsolidowane sprawozdanie z przepływów pieniężnych

<i>Przepływy pieniężne z działalności operacyjnej</i>	<i>1 kw. 2015</i>	<i>1 kw. 2014</i>
	<i>PLN'000</i>	<i>PLN'000</i>
Zysk/strata przed opodatkowaniem	- 1 302	- 875
Amortyzacja	993	984
Odsetki i różnice kursowe	- 1	27
Wynik na działalności inwestycyjnej	- 21	299
Odpisy na trwałą utratę wartości	-	-
Zmiana stanu zapasów	-	-
Zmiana stanu należności	4 949	2 847
Zmiana stanu pozostałych aktywów	- 88	-
Zmiana stanu rezerw i pozostałych pasywów	- 1 881	- 287
Zmiana stanu zobowiązań krótkoterminowych	- 2 147	- 817
Inne	-	- 8
Środki pieniężne netto z działalności operacyjnej	502	2 170
Podatek dochodowy zapłacony	- 512	-
Przepływy pieniężne netto z działalności operacyjnej	- 10	2 170
<i>Przepływy pieniężne z działalności inwestycyjnej</i>		
Wpływy	360	112
Sprzedaż rzeczowych aktywów trwałych i wartości niematerialnych	302	95
Zwrot pożyczek	23	17
Sprzedaż akcji i udziałów jednostek stowarzyszonych	-	-
Otrzymane odsetki	35	-
Wydatki	- 721	- 2 479
Zakup rzeczowych aktywów trwałych oraz wartości niematerialnych	- 721	- 2 432
Udzielone pożyczki	-	- 47
Przepływy pieniężne netto z działalności inwestycyjnej	- 361	- 2 367
<i>Przepływy pieniężne z działalności finansowej</i>		
Wpływy	1 646	-
Zaciągnięcie pożyczek	1 646	-
Wydatki	- 523	- 915
Splata pożyczek	- 12	- 486
Wypłata dywidendy	-	-
Zapłata rat leasingu finansowego	- 449	- 397
Płatności z tytułu odsetek	- 62	- 32
Przepływy pieniężne netto z działalności finansowej	1 123	- 915
<i>Przepływy razem</i>		
Przepływy pieniężne netto razem	752	- 1 112
Bilansowa zmiana stanu środków pieniężnych	752	- 1 112
Środki pieniężne na początek okresu	5 161	2 570
Środki pieniężne na koniec okresu	5 913	1 458

2.4. Zestawienie zmian w skonsolidowanym kapitale własnym

	Kapitał podstawowy	Kapitał z emisji akcji powyżej ich wartości nominalnej	Zyski zatrzymane	Kapitał rezerwowy z tytułu emisji akcji pracowniczych	Wynik okresu bieżącego	Razem kapitał własny
Stan na 1 stycznia 2014 r.	2 485	12 070	8 719	349	-	23 623
Wynik netto za 1 kw. 2014 r.	-	-	-	-	- 824	- 824
Stan na 31 marca 2014 r.	2 485	12 070	8 719	349	- 824	22 799
Stan na 1 stycznia 2014 r.	2 485	12 070	8 719	349	-	23 623
Wynik netto za 2014 r.	-	-	-	-	4 801	4 801
Stan na 31 grudnia 2014 r.	2 485	12 070	8 719	349	4 801	28 424
Stan na 1 stycznia 2015 r.	2 485	12 070	13 520	349	-	28 424
Wynik netto za 1 kw. 2015 r.	-	-	-	-	- 1 205	- 1 205
Stan na 31 marca 2015 r.	2 485	12 070	13 520	349	- 1 205	27 219

2.5. Podstawa sporządzenia skróconego sprawozdania finansowego i stosowane zasady rachunkowości

2.5.1. Dane podstawowe

Grupa Kapitałowa K2 Internet (Grupa K2 Internet, Grupa K2, Grupa) z siedzibą w Warszawie, ul. Domaniewska 44a 02-672 Warszawa, jest grupą spółek zajmujących się tworzeniem rozwiązań dla handlu elektronicznego, serwisów internetowych na stronach www, reklamą internetową oraz świadczeniem usług chmury obliczeniowej.

Skonsolidowane sprawozdanie finansowe obejmuje:

- jednostkę dominującą K2 Internet S.A.,
- podmioty zależne:
 - K2 Media S.A., w którym jednostka dominująca posiada 100% akcji,
 - Fabrity K2 Sp. z o.o., w którym jednostka dominująca posiada 100% udziałów,
 - Good Sp. z o.o., w którym jednostka dominująca posiada 100% udziałów,
 - K2 Search Sp. z o.o., w którym jednostka dominująca posiada 100% udziałów,
 - Agencja K2.pl Sp. z o.o. S.K.A., w którym jednostka dominująca posiada 100% akcji,
 - K2 TM Sp. z o.o., w którym jednostka zależna Agencja K2.pl Sp. z o.o. S.K.A. posiada 99,95% udziałów i jednostka dominująca posiada 0,05% udziałów,
 - Oktawave Sp. z o.o., w którym jednostka dominująca posiada 100% udziałów,
 - K2.pl Sp. z o.o., w którym jednostka dominująca posiada 100% udziałów,

Jednostki zależne podlegają konsolidacji metodą pełną.

Dane podmiotu dominującego

Dane jednostki dominującej K2 Internet S.A.

Nazwa: K2 Internet Spółka Akcyjna (K2 Internet S.A.)

Siedziba na dzień sporządzenia sprawozdania: ul. Domaniewska 44a, 02 -672 Warszawa

Przedmiot działalności:

- tworzenie rozwiązań dla handlu elektronicznego;
- tworzenie serwisów internetowych na stronach www oraz aplikacji multimedialnych;
- działalność portali internetowych;
- działalność agencji reklamowych;
- przetwarzanie danych;
- zarządzanie stronami internetowymi (hosting) i podobna działalność.

Podstawy prawne działalności:

K2 Internet Spółka Akcyjna została utworzona Aktem Notarialnym Nr A-3806/2000 z dnia 08.06.2000 r. Spółka jest wpisana do Krajowego Rejestru Sądowego prowadzonego przez Sąd Rejonowy dla m. st. Warszawy w Warszawie, XIII Wydział Gospodarczy pod numerem KRS 0000059690. Spółce nadano numer statystyczny REGON 016378720 oraz numer identyfikacji podatkowej NIP 9511983801.

Czas trwania Spółki: nieograniczony

Skład Zarządu:

- Tomasz Tomczyk – Prezes Zarządu
- Łukasz Lewandowski – Wiceprezes Zarządu
- Rafał Ciszewski – Wiceprezes Zarządu

Skład Rady Nadzorczej:

- Andrzej Kosiński – Przewodniczący Rady Nadzorczej
- Jens Spyra – Członek Rady Nadzorczej
- Piotr Zbaraski – Członek Rady Nadzorczej
- Janusz Żebrowski – Członek Rady Nadzorczej
- Robert Fijotek – Członek Rady Nadzorczej

Dane dotyczące jednostki dominującej w stosunku do K2 Internet S.A.:

Według stanu na dzień bilansowy K2 Internet S.A. nie jest w sposób pośredni lub bezpośredni kontrolowana przez inny podmiot.

Informacje dotyczące znaczących akcjonariuszy

Według najlepszej wiedzy Emitenta na dzień 31 marca 2015 r. znaczącymi akcjonariuszami K2 Internet S.A., tj. posiadającymi co najmniej 5% liczby głosów na Walnym Zgromadzeniu, byli:

Akcjonariusze	Liczba posiadanych akcji	Udział % w kapitale zakładowym	Udział % w ogólnej liczbie głosów na WZA
bmp Media Investors AG	367 312	14,78%	14,78%
Janusz Żebrowski	316 213*	12,72%	12,72%
Bożena i Andrzej Kosińscy	165 000	6,64%	6,64%
Michał Lach	163 068	6,56%	6,56%

* w tym 14.155 akcji należących do osoby blisko związanej z akcjonariuszem

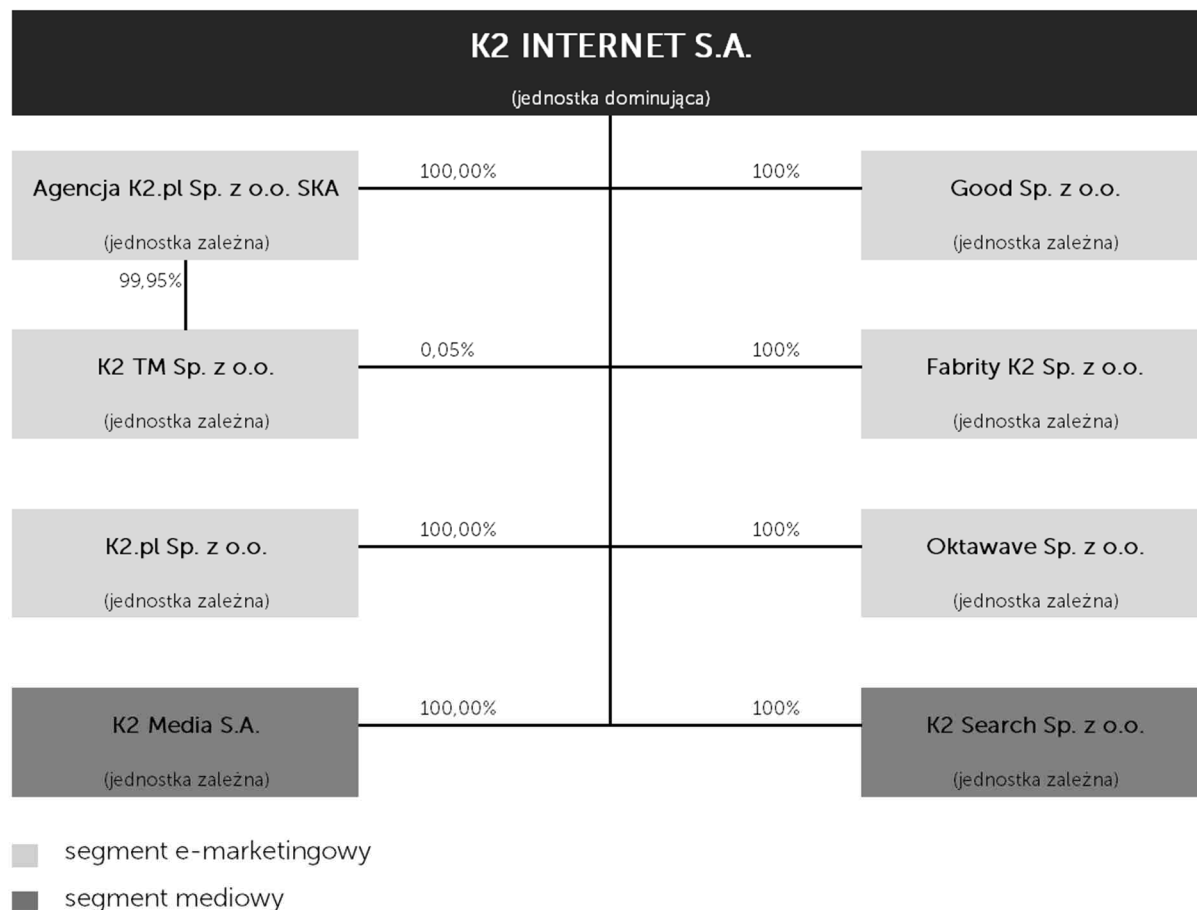
Według najlepszej wiedzy Emitenta na dzień zatwierdzenia niniejszego sprawozdania do publikacji znaczącymi akcjonariuszami K2 Internet S.A., tj. posiadającymi co najmniej 5% liczby głosów na Walnym Zgromadzeniu, byli:

Akcjonariusze	Liczba posiadanych akcji	Udział % w kapitale zakładowym	Udział % w ogólnej liczbie głosów na WZA
bmp Media Investors AG	367 312	14,78%	14,78%
Janusz Żebrowski	307 197*	12,36%	12,36%
Bożena i Andrzej Kosińscy	165 000	6,64%	6,64%
Michał Lach	163 068	6,56%	6,56%

* w tym 5.139 akcji należących do osoby blisko związanej z akcjonariuszem

Opis organizacji Grupy Kapitałowej K2 Internet ze wskazaniem jednostek podlegających konsolidacji na dzień 31 marca 2015 r.

Na dzień 31 marca 2015 roku oraz na dzień zatwierdzenia niniejszego sprawozdania do publikacji, K2 Internet S.A. była podmiotem dominującym dla 8 spółek.



W pierwszym kwartale 2015 roku nie miały miejsce zmiany w strukturze Grupy K2 Internet.

2.5.2. Podstawa prawna sporządzenia skróconego skonsolidowanego sprawozdania finansowego

Prezentowane sprawozdanie finansowe przedstawia sytuację finansową Grupy Kapitałowej K2 Internet na dzień 31 marca 2015 roku oraz dane porównawcze na 31 grudnia 2014 roku jak również na dzień 31 marca 2014 roku, wyniki jej działalności za okres 3 miesięcy zakończony dnia 31 marca 2015 roku i 31 marca 2014 roku oraz przepływy pieniężne za okres 3 miesięcy zakończony dnia 31 marca 2015 roku i 31 marca 2014 roku.

Niniejsze skrócone skonsolidowane sprawozdanie finansowe Grupy Kapitałowej K2 Internet zostało sporządzone zgodnie z MSR 34 „Śródroczna sprawozdawczość finansowa” oraz zgodnie z pozostałymi MSR i MSSF mającymi zastosowanie.

Do skonsolidowanego kwartalnego raportu Grupy Kapitałowej dołączono kwartalne skrócone jednostkowe sprawozdanie finansowe K2 Internet S.A. obejmujące ten sam okres sprawozdawczy wraz z danymi porównawczymi, co kwartalne skrócone skonsolidowane sprawozdanie finansowe.

Skrócone śródroczne skonsolidowane sprawozdanie finansowe nie obejmuje wszystkich informacji oraz ujawnień wymaganych w rocznym sprawozdaniu finansowym, dlatego należy je czytać łącznie ze skonsolidowanym sprawozdaniem finansowym Grupy Kapitałowej za rok obrotowy zakończony 31 grudnia 2014 roku.

W niniejszym śródrocznym skróconym skonsolidowanym sprawozdaniu finansowym, dokonane przez Zarząd istotne osądy w zakresie stosowania przez Grupę Kapitałową zasad rachunkowości i główne źródła szacowania niepewności były takie same jak opisane w rocznym skonsolidowanym sprawozdaniu finansowym Grupy Kapitałowej za rok zakończony 31 grudnia 2014 roku.

2.5.3. Oświadczenie o zgodności z MSSF

Niniejsze skrócone skonsolidowane sprawozdanie finansowe zostało sporządzone zgodnie z Międzynarodowymi Standardami Rachunkowości, Międzynarodowymi Standardami Sprawozdawczości Finansowej oraz związanymi z nimi interpretacjami ogłoszonymi w formie Rozporządzeń Komisji Europejskiej, a w kwestiach nieuregulowanych w tych standardach zgodnie z ustawą o rachunkowości.

2.5.4. Waluta pomiaru i waluta sprawozdania finansowego

Walutą pomiaru Grupy i walutą sprawozdawczą niniejszego skróconego skonsolidowanego sprawozdania finansowego jest złoty polski. Niniejsze skrócone sprawozdanie finansowe jest przedstawione w złotych, a wszystkie wartości, o ile nie wskazano inaczej, podane są w tysiącach złotych.

2.5.5. Kontynuacja działalności

Niniejsze śródroczne skrócone skonsolidowane sprawozdanie finansowe zostało sporządzone przy założeniu kontynuowania działalności w dającej się przewidzieć przyszłości. Na dzień sporządzenia skróconego skonsolidowanego sprawozdania finansowego nie istnieją żadne okoliczności wskazujące na zagrożenie kontynuacji działalności gospodarczej przez Grupę i spółki z Grupy.

2.5.6. Zatwierdzenie sprawozdania finansowego

Niniejsze skrócone skonsolidowane sprawozdanie finansowe zostało zatwierdzone do publikacji oraz podpisane przez Zarząd w dniu 15 maja 2015 r.

2.5.7. Polityka rachunkowości

W śródrocznym sprawozdaniu finansowym przestrzegano tych samych zasad (polityki) rachunkowości i metod obliczeniowych co w ostatnim rocznym sprawozdaniu finansowym.

2.6. Uzupełniające noty do skróconego skonsolidowanego sprawozdania finansowego

2.6.1. Uzupełniające informacje o kosztach operacyjnych Grupy K2

<i>Koszty według rodzaju</i>	<i>1 kw. 2015</i>	<i>1 kw. 2014</i>
Amortyzacja	993	984
Materiały i energia	317	344
Usługi obce	12 565	8 733
Podatki i opłaty	94	65
Wynagrodzenia	4 501	3 933
Ubezpieczenia społeczne i inne	583	489
Pozostałe koszty	333	199
Wartość sprzed. mat./towarów	11	86
Razem	19 397	14 833

2.6.2. Odpisy aktualizujące należności Grupy K2

<i>Odpisy aktualizujące należności</i>	<i>1 kw. 2015</i>	<i>1 kw. 2014</i>
Odpisy aktualizujące na początek okresu	539	715
Utworzenie odpisów	38	25
Rozwiązanie odpisów	-18	- 27
Odpisy aktualizujące na koniec okresu	559	713

2.6.3. Rezerwy na zobowiązania Grupy K2

<i>Rezerwy na zobowiązania</i>	<i>31.03.2015</i>	<i>31.12.2014</i>	<i>31.03.2014</i>
Badanie bilansu	25	68	69
Rezerwa na urlopy	346	344	286
Rezerwa na wynagrodzenia	198	520	1 332
Rezerwa na pozostałe koszty	989	904	161
Razem:	1 558	1 836	1 848

2.6.4. Objaśnienia dotyczące sezonowości lub cykliczności działalności w prezentowanym okresie

Branża mediowa i usługi związane z e-marketingiem charakteryzują się sezonowością. Pierwszy kwartał roku kalendarzowego cechuje się niższą wartością przychodów oraz rentownością w stosunku do następujących po nim okresów sprawozdawczych. Zwykle większa część przychodów i zysków realizowana jest w czwartym kwartale.

2.6.5. Pozycje nietypowe wpływające na aktywa, zobowiązania, kapitał, wynik finansowy netto lub przepływy środków pieniężnych

W prezentowanym okresie śródrocznym nie miały miejsca zdarzenia nietypowe, ze względu na ich rodzaj, wielkość, lub częstotliwość, wpływające na aktywa, zobowiązania, kapitał, wynik finansowy netto lub przepływy środków pieniężnych.

2.6.6. Emisje, wykup i spłaty dłużnych i kapitałowych papierów wartościowych

Nie miały miejsca.

2.6.7. Dywidendy

W prezentowanym okresie jednostka dominująca nie wypłaciła dywidendy. Zarząd postanowił zaproponować Walnemu Zgromadzeniu Akcjonariuszy Spółki przeznaczenie na wypłatę dywidendy kwoty 2.485.032,00, tj. 1 zł na akcję, zgodnie z raportem bieżącym nr 7/2015 z dnia 1.04.2015 r.

2.6.8. Segmenty operacyjne

Segment e-marketingowy i segment mediowy

Grupa świadczy przede wszystkim usługi w obszarze **e-marketingu**, w zakres których wchodzi:

- kreacja i strategia komunikacji,
- konsulting e-marketingowy i usability,
- tworzenie, rozwój i utrzymanie serwisów internetowych,
- tworzenie aplikacji multimedialnych i produkcji video,
- e-commerce,
- usługi hostingowe oraz przetwarzania danych w chmurze obliczeniowej,
- womm – Word of Mouth Marketing.

W segmencie **media** oferowane są następujące usługi:

- planowanie i kreacja mediów on-line,
- marketing afiliacyjny,
- reklama w wyszukiwarkach internetowych,
- e-mail marketing.

Grupa realizuje również inne usługi szeroko rozumianego zakresu wsparcia dużych organizacji w obszarze marketingu, sprzedaży i obsługi klienta, jednak są to zazwyczaj usługi dodatkowe jak np.: marketing bezpośredni, PR on-line czy zarządzanie programami lojalnościowymi oraz prowadzenie promocji i konkursów zgodnie z zapotrzebowaniem klientów.

Segmenty operacyjne

1 kw. 2015

	Segment e-marketingowy	Segment mediowy	Razem
Przychody od zewnętrznych klientów	12 058	5 926	17 984
Koszty sprzedanych usług	- 11 650	- 5 962	- 17 612
Zysk brutto ze sprzedaży	408	- 36	372
Koszty ogólnego zarządu	- 1 262	- 523	- 1 785
Zysk/Strata ze sprzedaży	- 854	- 559	- 1 413
Pozostałe przychody / koszty operacyjne netto	139	- 3	136
Zysk/Strata na działalności operacyjnej (EBIT)	- 715	- 562	- 1 277
Przychody / koszty finansowe netto			- 25
Zysk/Strata przed opodatkowaniem			- 1 302
Podatek dochodowy			97
Zysk/Strata netto			- 1 205
Amortyzacja	817	176	993
EBITDA	102	- 386	- 284

Segmenty operacyjne

1 kw. 2014

	Segment e-marketingowy	Segment mediowy	Razem
Przychody od zewnętrznych klientów	10 773	3 544	14 317
Koszty sprzedanych usług	- 9 496	- 3 377	- 12 873
Zysk brutto ze sprzedaży	1 277	167	1 444
Koszty ogólnego zarządu	- 1 258	- 702	- 1 960
Zysk/Strata ze sprzedaży	19	- 535	- 516
Pozostałe przychody / koszty operacyjne netto	- 115	121	6
Zysk/Strata na działalności operacyjnej (EBIT)	- 96	- 414	- 510
Przychody / koszty finansowe netto			- 89
Wycena udziałów metodą praw własności			- 276
Zysk/Strata przed opodatkowaniem			- 875
Podatek dochodowy			51
Zysk/Strata netto			- 824
Amortyzacja	739	245	984
EBITDA	643	- 169	474

2.6.9. Zwięzły opis istotnych dokonań lub niepowodzeń emitenta w okresie, którego dotyczy raport, wraz z wykazem najważniejszych zdarzeń

Pierwszy kwartał 2015 r., który w działalności Grupy K2 Internet charakteryzuje się efektem sezonowości, przebiegł w sposób zbliżony do przewidywań. W porównaniu z rokiem ubiegłym odnotowaliśmy znaczący 25-procentowy wzrost przychodów, jednak przy obniżeniu wyniku finansowego.

Czynnikami mającymi wpływ na dane finansowe Grupy i negatywne odchylenie od zeszłorocznych wskaźników zyskowności była przede wszystkim utrata kluczowego klienta z branży finansowej w Fabrity (segment e-marketing), związana z brakiem kontynuacji linii produktowej po stronie klienta oraz dalsze finansowanie inwestycji w markę S3 (segment media). Czynniki te wzmocniły ujemny efekt sezonowości występujący w pozostałych biznesach marketingowych. W drugim kwartale wyniki Grupy pozostaną pod presją decyzji innego kluczowego klienta Fabrity z branży przemysłowej. Jednocześnie silny wzrost sprzedaży pierwszego kwartału w Oktawave o ponad 150% R/R oraz wysoki poziom już zakontraktowanej sprzedaży zarówno w Oktawave jak i w pozostałych biznesach wskazują, że kolejny kwartał powinien zakończyć się lepszymi wynikami na wszystkich poziomach.

W zakresie swoich podstawowych usług, Agencja K2 kontynuowała współpracę ze wszystkimi znaczącymi Klientami. W marcu b.r. podpisana została z Grupą PZU kolejna trzyletnia umowa na strategiczną obsługę działań reklamowych. Dla firmy Polpharma zrealizowana została kolejna kampania leku Metafen, będąca kontynuacją opracowanego przez Agencję nowatorskiego i nagradzanego formatu reklamy leków przeciwbólowych. Dalsza rozszerzona współpraca z klientem Decathlon zaowocowała serią reklam bazujących na koncepcie kreatywnym „The Cathlons”, również stworzonym przez K2. Spółka przeprowadziła także dwumiesięczną kampanię kreatywną marki Durex, promującą prezerwatywy Durex Per-formax Intense. Kampania była efektem wygranej w grudniu ubiegłego roku przetargu.

W ramach rozwoju kompetencji technologicznych, Agencja K2 powołała w lutym 2015 r. Dział Strategii Technologicznej - zespół złożony z analityków biznesowych i strategów technologicznych, który łączy silne kompetencje IT ze znajomością biznesu. Nowy dział odpowiedzialny jest za wypracowanie dla Klientów rekomendacji wykorzystania

rozwiązań technologicznych oraz zarządzanie wymaganiami w projektach IT realizowanych przez Agencję K2. Jego celem jest wsparcie Klientów i innych działów Agencji w efektywnym wykorzystywaniu technologii do rozwoju biznesu. Głównymi obszarami działalności zespołu są aplikacje webowe, portale, aplikacje mobilne, rozwiązania e-commerce, marketing automation, systemy embedded i wearable, CMS oraz inne wymagające analityki z pogranicza obszarów IT i marketingu.

Wraz z początkiem pierwszego kwartału nastąpiły ważne zmiany w kierownictwie Agencji K2, mające na celu dodatkowe wsparcie i budowę synergii głównych obszarów funkcjonalnych tj. obsługi Klienta, technologii oraz kreacji. Ster przejęła trójka wieloletnich pracowników, awansowanych wewnętrznie i odpowiedzialnych za w/w trzy kluczowe funkcje.

Agencja kreatywna GOOD w pierwszym kwartale b.r. obok bieżących projektów realizowanych dla swoich Klientów tj. PZU, Desperados, Volvo i Amerigas, przygotowała dwie kampanie dla Getin Banku, w ramach których powstało łącznie 8 filmów reklamowych, emitowanych w mediach ogólnopolskich. Pierwsza kampania prowadzona pod hasłem „zwrot za domowe rachunki” emitowana była w telewizji ogólnopolskiej oraz kanałach tematycznych jak również na YouTube. Emisja drugiej kampanii na temat kredytu konsolidacyjnego rozpoczęła się na przełomie maja i czerwca. Agencja zrealizowała również film o procedurach bankowych skierowany do wszystkich struktur sprzedażowych Getin Banku. Ponadto agencja finalizuje proces przetargowy PZU.

W pierwszym kwartale 2015 roku FABRITY, spółka w Grupie K2 dostarczająca biznesowe rozwiązania IT, zanotowała kilkuprocentowy spadek przychodów w porównaniu do czwartego kwartału 2014 r., co jest charakterystycznym efektem wynikającym z organizacji kluczowych Klientów firmy, jak również cechą charakterystyczną całego rynku ITC. W minionym kwartale firma zakończyła również realizację długoterminowego projektu dla jednego z klientów z branży bankowej, co spowodowało dodatkowe obniżenie wyniku sprzedaży i zyskowności. Ponadto firma utrzymała standardową bazę kluczowych klientów, zapewniających stałe przychody.

Zgodnie z przyjętym planem rocznym, w pierwszym kwartale spółka rozpoczęła szereg działań ukierunkowanych na zwiększenie udziału eksportu usług profesjonalnych w całkowitej sprzedaży oraz działań związanych ze zwiększeniem udziału w sprzedaży przychodów z licencjonowania systemów własnego autorstwa. W wyniku tego firma rozpoczęła nowe projekty dla klientów międzynarodowych, w ramach których dostarcza usługi profesjonalne m.in. do Szwecji, USA i Rosji. Poza tym firma rozwijała działalność handlową i marketingową wokół dwóch własnych systemów. Pierwszym z nich jest system „eHR” będący rozwiązaniem służącym do działań związanych z zarządzaniem kapitałem ludzkim, w tym w szczególności do oceny pracowniczej i planowania rozwoju pracowników. Zaletą rozwiązania jest jego duża dojrzałość, wynikająca z wcześniejszych wdrożeń u największych klientów w Polsce, uniwersalność, za którą idzie możliwość wdrożenia w praktycznie każdej branży oraz elastyczność związana z możliwością wdrożenia tego rozwiązania zarówno na infrastrukturze klienta jak i w chmurze. Drugim z systemów, jest system „SKD”, który jest wyspecjalizowanym rozwiązaniem do obsługi kontroli dostępu do budynków i terenów zakładowych. Spółka podjęła w tym obszarze ramową współpracę z firmą Ultrak Security Systems, której właścicielem jest koncern Honeywell i która, poprzez własną sieć partnerską firm wdrożeniowych, dostarcza m.in. rozwiązania do kontroli dostępu. System SKD pozostaje rozwiązaniem innowacyjnym i dobrze uzupełniającym tradycyjną ofertę w obszarze sprzętu i oprogramowania w obszarze zarządzania kontrolą dostępu.

Oktawave w pierwszym kwartale 2015 roku osiągnęła wynik sprzedaży o ponad 150% wyższy niż w analogicznym kwartale ubiegłego roku. Jest to wynik przekraczający plany i pozwalający oczekiwać ich realizacji tj. podwojenia sprzedaży na poziomie całego 2015 roku. W tym samym czasie liczba aktywnych klientów przekroczyła 1000, a większość z nich zwiększa wydatki i zakres usług kupowanych od Oktawave.

W zakresie procesów wewnętrznych spółka skupiła się w pierwszym kwartale b.r. na optymalizacji związanej z obszarami R&D oraz sprzedaży bezpośredniej. W pierwszym obszarze ustabilizowano procesy związane rozwojem platformy oraz wprowadzaniem nowych wersji, co przyniosło między innymi pełne dostosowanie aplikacji Oktawave do nowych przepisów UE w zakresie działalności e-commerce dla rynku B2C. W drugim obszarze sprzedaży bezpośredniej firma wdrożyła plan zarządzania procesem sprzedaży, co już w najbliższej przyszłości przełoży się na precyzyjne planowanie przychodów oraz identyfikację miejsc i możliwości ich skalowania. Plan ten jest sprzęgnięty z procesami sprzedaży online oraz jej automatyzacji.

Do ważniejszych Klientów pozyskanych w pierwszym kwartale 2015 roku należą: Energa, Podatnik.info i MapaZdrowia.pl. Oktawave kontynuowała współpracę ze wszystkimi istotnymi klientami.

Pierwszy kwartał to również okres rekrutacji do działów R&D, Obsługi klienta, Sprzedaży oraz Marketingu & PR. W zakresie kontynuacji podjętych wcześniej działań spółka przygotowywała się do certyfikacji ISO 27001. Oktawave we współpracy z zewnętrznymi konsultantami dostosowuje wszystkie procedury wewnętrzne do wymogów standardu, co jeszcze w roku 2015 pozwoli na przeprowadzenie pierwszego audytu potwierdzającego bezpieczeństwo przetwarzania danych w chmurze obliczeniowej.

Spółki segmentu mediowego Grupy K2 (K2 Media i K2 Search) w pierwszym kwartale b.r. kontynuowały współpracę ze wszystkimi kluczowymi Klientami, w tym, w wyniku wygranego przetargu, z PZU. Aktualnie dla PZU realizowane są działania z zakresu SEM, SEO, performance, analityki oraz content marketingu. Rozpoczęto również świadczenie usług dla nowych klientów m.in. L'Oreal, Decathlon, Regis (Activelab), Raiffeisen Polbank, Amerigas oraz Coty (Playboy Fragrances). Rozwija się także strategiczna współpraca z firmą Google, zarówno w zakresie długofalowych działań nowobiznesowych jak i edukacyjno-konferencyjnych. Zgodnie z założoną strategią produktową, rozpoczęty został projekt z zakresu modelowania atrybucyjnego mający na celu stworzenie nowatorskiego narzędzia analitycznego. W ramach rozwoju usług social zaplanowano i przeprowadzono innowacyjne działania sprzedażowe na platformie Facebook.com z jednym z kluczowych Klientów firmy. Działania przyniosły bardzo dobre efekty i będą kontynuowane na większą skalę.

Podpisana została również umowa z partnerem biznesowym, dzięki któremu od czerwca b.r. marka S3, działająca w ramach spółki K2 Search i dostarczająca usługi dla MŚP, uzyska dostęp do znaczącej bazy klientów. W rezultacie wzrośnie efektywność pozyskiwania i obsługi klientów. Powinno się to przełożyć na poprawę tegorocznych wyników z tej działalności. Jednocześnie część zespołu obsługi S3 została zaangażowana do obsługi innych klientów K2 Search, co ma zwiększyć efektywność obu rodzajów biznesów i rentowność całej spółki.

2.6.10. Zmiany zobowiązań warunkowych lub aktywów warunkowych

W okresie od przekazania poprzedniego raportu śródrocznego spółce K2 Internet S.A. zostały udzielone następujące gwarancje:

- gwarancja bankowa jako zabezpieczenie dla pokrycia wypłaty nagród wynikających z loterii organizowanych w ramach świadczonych usług na rzecz klientów, na łączną kwotę 409.500,00 PLN do dnia 30.04.2016;
- gwarancja bankowa jako zabezpieczenie dla pokrycia wypłaty nagród wynikających z loterii organizowanych w ramach świadczonych usług na rzecz klientów na łączną kwotę 379.746,00 PLN do dnia 10.04.2016.

2.6.11. Dodatkowe informacje w raporcie kwartalnym wymagane rozporządzeniem**Zmiany w strukturze jednostki gospodarczej**

W okresie od przekazania poprzedniego raportu okresowego nie nastąpiły zmiany w strukturze jednostki gospodarczej, w tym w wyniku połączenia jednostek gospodarczych, przejęcia lub sprzedaży jednostek grupy kapitałowej emitenta, inwestycji długoterminowych, podziału, restrukturyzacji i zaniechania działalności.

Realizacja wcześniej publikowanych prognoz wyników na dany rok

Grupa K2 Internet nie publikowała prognoz dotyczących wyników.

Akcjonariusze posiadający co najmniej 5 % ogólnej liczby głosów na walnym zgromadzeniu emitenta na dzień przekazania niniejszego raportu

Według najlepszej wiedzy Emitenta na dzień przekazania niniejszego raportu do publikacji akcjonariuszami posiadającymi co najmniej 5 % ogólnej liczby głosów na walnym zgromadzeniu K2 Internet S.A byli:

Akcjonariusze	Liczba posiadanych akcji	Udział % w kapitale zakładowym	Udział % w ogólnej liczbie głosów na WZA
bmp Media Investors AG	367 312	14,78%	14,78%
Janusz Żebrowski	307 197*	12,36%	12,36%
Bożena i Andrzej Kosińscy	165 000	6,64%	6,64%
Michał Lach	163 068	6,56%	6,56%

* w tym 5.139 akcji należących do osoby blisko związanej z akcjonariuszem

Zmiany w strukturze własności znacznych pakietów akcji emitenta w okresie od przekazania poprzedniego raportu okresowego do dnia przekazania niniejszego raportu, wśród akcjonariuszy posiadających bezpośrednio lub pośrednio przez podmioty zależne co najmniej 5% ogólnej liczby głosów na walnym zgromadzeniu.

	Liczba posiadanych akcji na dzień 23.03.2015	Udział % w kapitale zakładowym na dzień 23.03.2015	Zmiana stanu posiadania +/-	Liczba posiadanych akcji na dzień 15.05.2015	Udział % w kapitale zakładowym na dzień 15.05.2015
Janusz Żebrowski	316 213	12,72%	- 9 016	307 197*	12,36%

* w tym 5.139 akcji należących do osoby blisko związanej z akcjonariuszem

Zestawienie stanu posiadania akcji emitenta lub uprawnień do nich przez osoby zarządzające i nadzorujące emitenta na dzień przekazania niniejszego raportu

Według najlepszej wiedzy Emitenta na dzień przekazania niniejszego raportu do publikacji następujące osoby nadzorujące i zarządzające K2 Internet S.A. posiadały akcje spółki:

Akcjonariusze	Liczba posiadanych akcji	Udział % w kapitale zakładowym	Udział % w ogólnej liczbie głosów na WZA
Zarząd			
Tomasz Tomczyk	95 000	3,82%	3,82%
Rada Nadzorcza			
Andrzej Kosiński	165 000	6,64%	6,64%
Janusz Żebrowski	307 197*	12,36%	12,36%

* w tym 5.139 akcji należących do osoby blisko związanej z akcjonariuszem

Zmiany w stanie posiadania akcji K2 Internet S.A. w okresie od przekazania poprzedniego raportu okresowego będących w posiadaniu osób zarządzających i nadzorujących emitenta.

	Liczba posiadanych akcji na dzień 23.03.2015	Udział % w kapitale zakładowym na dzień 23.03.2015	Zmiana stanu posiadania +/-	Liczba posiadanych akcji na dzień 15.05.2015	Udział % w kapitale zakładowym na dzień 15.05.2015
Janusz Żebrowski	316 213	12,72%	- 9 016	307 197*	12,36%

* w tym 5.139 akcji należących do osoby blisko związanej z akcjonariuszem

Postępowania toczące się przed sądem, organem właściwym dla postępowania arbitrażowego lub organu administracji publicznej

W prezentowanym okresie nie odnotowano postępowań dotyczących zobowiązań albo wierzytelności emitenta lub spółki od niego zależnej, których wartość stanowi co najmniej 10% kapitałów własnych emitenta.

Informacje o zawarciu przez emitenta lub jednostkę od niego zależną jednej lub wielu transakcji z podmiotami powiązanymi, jeżeli pojedynczo lub łącznie są one istotne i zostały zawarte na innych warunkach niż rynkowe

W prezentowanym okresie nie wystąpiły istotne transakcje zawarte z podmiotami powiązanymi na warunkach innych niż rynkowe.

Informacje o udzieleniu przez emitenta lub przez jednostkę od niego zależną poręczeń kredytu lub pożyczki lub udzieleniu gwarancji - łącznie jednemu podmiotowi lub jednostce zależnej od tego podmiotu, jeżeli łączna wartość istniejących poręczeń lub gwarancji stanowi równowartość co najmniej 10% kapitałów własnych emitenta

W okresie od przekazania poprzedniego raportu nie nastąpiły zmiany dotyczące poręczeń kredytu lub pożyczki oraz udzieleniu gwarancji.

Czynniki, które będą miały wpływ na osiągnięte wyniki w perspektywie co najmniej kolejnego kwartału

W rozpoczętym II kwartale 2015 r. z uwagi na sezonowość występującą w Grupie K2, planowana jest dalsza stopniowa poprawa wyników finansowych. Kluczowym czynnikiem dla kontynuacji tego trendu w kolejnych okresach sprawozdawczych będzie utrzymanie pozytywnych tendencji na rynku reklamy a szczególnie segmentu digital oraz dalszy wzrost gospodarczy w Polsce. Nie bez znaczenia pozostanie także sytuacja w regionie CEE oraz EU.

2.6.12. Istotne zdarzenia po zakończeniu okresu śródrocznego

Nie miały miejsca.

3. Jednostkowe wybrane dane finansowe K2 Internet S.A.

	1 kw. 2015	1 kw. 2014	1 kw. 2015	1 kw. 2014
	PLN'000	PLN'000	EUR'000	EUR'000
I. Przychody netto ze sprzedaży usług	3 876	3 853	934	920
II. Zysk/Strata na działalności operacyjnej (EBIT)	- 75	172	- 18	41
III. EBITDA	640	801	154	191
IV. Zysk/strata brutto	- 128	139	- 31	33
V. Zysk/strata netto	- 108	113	- 26	27
VI. Przepływy pieniężne netto z działalności operacyjnej	471	- 2 999	114	- 716
VII. Przepływy pieniężne netto z działalności inwestycyjnej	- 532	- 860	- 128	- 205
VIII. Przepływy pieniężne netto z działalności finansowej	170	3 797	41	906
IX. Przepływy pieniężne netto razem	109	- 62	26	- 15
X. Średnioważona liczba akcji	2 485 032	2 485 032	2 485 032	2 485 032
XI. Zysk/strata na jedną akcję	- 0,04 (PLN)	0,05 (PLN)	- 0,01 (EUR)	0,01 (EUR)
	31.03.2015	31.12.2014	31.03.2015	31.12.2014
XII. Aktywa razem	55 207	55 279	13 501	12 969
XIII. Zobowiązania i rezerwy na zobowiązania	17 377	17 341	4 250	4 068
XIV. Zobowiązania i rezerwy długoterminowe	11 310	11 271	2 766	2 644
XV. Zobowiązania i rezerwy krótkoterminowe	6 067	6 070	1 484	1 424
XVI. Kapitał własny	37 830	37 938	9 252	8 901
XVII. Kapitał podstawowy	2 485	2 485	608	583

Do przeliczenia danych pochodzących ze sprawozdania z całkowitych dochodów oraz rachunku przepływów pieniężnych użyto kursów stanowiących średnią arytmetyczną kursów podawanych przez NBP na ostatni dzień miesiąca wchodzącego w skład okresu sprawozdawczego tj.:

- z wyliczenia za okres 01.01.2014 - 31.03.2014 r. przyjęto kurs 1 EUR = 4,1894 PLN;

- z wyliczenia za okres 01.01.2015 - 31.03.2015 r. przyjęto kurs 1 EUR = 4,1489 PLN.

Do przeliczenia pozycji bilansowych na EUR przyjęto średni kursu NBP ustalony na ostatni dzień okresu, którego dotyczą prezentowane dane tj.:

- na dzień 31.12.2014 r. 1 EUR = 4,2623 PLN;

- na dzień 31.03.2015 r. 1 EUR = 4,0890 PLN.

4. Kwartalne skrócone jednostkowe sprawozdanie finansowe K2 Internet S.A.

4.1. Jednostkowe sprawozdanie z sytuacji finansowej K2 Internet S.A.

Aktywa	31.03.2015	31.12.2014	31.03.2014
	PLN'000	PLN'000	PLN'000
AKTYWA TRWAŁE	46 813	47 288	47 031
Wartości niematerialne	7 358	7 616	5 660
Rzeczowe aktywa trwałe	4 497	4 711	5 567
Akcje i udziały w jednostkach zależnych	33 449	33 449	33 954
Długoterminowe aktywa finansowe z tyt. udzielonych pożyczek	255	252	244
Aktywa z tytułu odroczonego podatku dochodowego	1 254	1 260	1 606
AKTYWA OBROTOWE	8 394	7 991	12 171
Należności z tytułu dostaw i usług	3 002	2 795	4 700
Pozostałe należności publiczno-prawne	43	393	379
Pozostałe należności	70	85	55
Aktywa finansowe z tyt. udzielonych pożyczek	4 868	4 445	6 703
Pozostałe aktywa	250	221	243
Środki pieniężne i ich ekwiwalenty	161	52	91
AKTYWA RAZEM	55 207	55 279	59 202
Pasywa	31.03.2015	31.12.2014	31.03.2014
	PLN'000	PLN'000	PLN'000
KAPITAŁ WŁASNY	37 830	37 938	38 097
Kapitał podstawowy	2 485	2 485	2 485
Kapitał z emisji akcji powyżej ich wartości nominalnej	12 070	12 070	12 070
Zyski zatrzymane	23 034	23 080	23 080
Kapitał rezerwowy z tytułu emisji akcji pracowniczych	349	349	349
Wynik okresu bieżącego	- 108	- 46	113
ZOBOWIĄZANIA I REZERWY NA ZOBOWIĄZANIA	17 377	17 341	21 105
Zobowiązania i rezerwy długoterminowe	11 310	11 271	12 230
Rezerwa z tytułu odroczonego podatku dochodowego	5 512	5 538	5 923
Długoterminowe zobowiązania z tyt. leasingu finansowego	345	464	1 254
Długoterminowe zobowiązania z tyt. obligacji	5 339	5 269	5 053
Długoterminowe zobowiązania z tyt. kredytów	114	-	-
Zobowiązania i rezerwy krótkoterminowe	6 067	6 070	8 875
Zobowiązania z tytułu dostaw i usług	1 269	1 811	3 327
Zobowiązania z tytułu podatku dochodowego	-	-	-
Pozostałe zobowiązania publiczno-prawne	404	343	146
Zobowiązania z tytułu pożyczek i kredytów	648	241	2 417
Krótkoterminowe zobowiązania z tytułu leasingu finansowego	1 058	1 222	1 210
Pozostałe zobowiązania	12	7	92
Rezerwy na zobowiązania	389	491	263
Pozostałe pasywa	2 287	1 955	1 420
PASYWA RAZEM	55 207	55 279	59 202

4.2. Jednostkowe sprawozdanie z zysków lub strat i innych całkowitych dochodów K2 Internet S.A.

	1 kw. 2015	1 kw. 2014
	PLN'000	PLN'000
Przychody ze sprzedaży usług	3 876	3 853
Koszty sprzedanych usług	- 2 983	- 2 736
Zysk brutto ze sprzedaży	893	1 117
Koszty ogólnego zarządu	- 1 135	- 1 159
Zysk/strata ze sprzedaży	- 242	- 42
Pozostałe przychody / koszty operacyjne netto	167	214
Zysk/strata na działalności operacyjnej (EBIT)	- 75	172
Przychody / koszty finansowe netto	- 53	- 33
Zysk/strata przed opodatkowaniem	- 128	139
Podatek dochodowy	20	- 26
Zysk/strata netto	- 108	113
Zysk/strata na jedną akcję (zł)	- 0,04	0,05
Zysk/strata za okres	- 108	113
Inne całkowite dochody	-	-
Aktywa finansowe dostępne do sprzedaży	-	-
Zabezpieczenie przepływów pieniężnych	-	-
Zyski/straty aktuarialne	-	-
Podatek dochodowy dotyczący innych całkowitych dochodów	-	-
Inne całkowite dochody netto	-	-
Całkowity dochód za okres	- 108	113

4.3. Jednostkowe sprawozdanie z przepływów pieniężnych K2 Internet S.A.

<i>Przepływy pieniężne z działalności operacyjnej</i>	<i>1 kw. 2015</i>	<i>1 kw. 2014</i>
	<i>PLN'000</i>	<i>PLN'000</i>
Zysk/strata przed opodatkowaniem	- 128	139
Amortyzacja	715	629
Odsetki netto	51	41
Wynik na działalności inwestycyjnej	- 50	- 172
Zmiana stanu należności	158	- 2 016
Zmiana stanu pozostałych aktywów	- 29	- 6
Zmiana stanu rezerw i pozostałych pasywów	230	- 28
Zmiana stanu zobowiązań krótkoterminowych	- 476	- 1 586
Inne	-	-
Środki pieniężne netto z działalności operacyjnej	471	- 2 999
Podatek dochodowy zapłacony	-	-
Przepływy pieniężne netto z działalności operacyjnej	471	- 2 999
<i>Przepływy pieniężne z działalności inwestycyjnej</i>		
Wpływy	141	1 875
Sprzedaż rzeczowych aktywów trwałych i wartości niematerialnych	91	607
Zwrot pożyczek	50	1 267
Otrzymane odsetki	-	1
Wydatki	- 673	- 2 735
Zakup rzeczowych aktywów trwałych i wartości niematerialnych	- 258	- 2 180
Udzielone pożyczki	- 415	- 555
Wydatki na jednostki zależne i stowarzyszone	-	-
Przepływy pieniężne netto z działalności inwestycyjnej	- 532	- 860
<i>Przepływy pieniężne z działalności finansowej</i>		
Wpływy	532	5 000
Emisja obligacji	-	5 000
Zaciągnięcie pożyczek i kredytów	532	-
Wydatki	- 362	- 1 203
Spłata pożyczek i kredytów	- 11	- 805
Wypłata dywidendy	-	-
Zapłata rat leasingu finansowego	- 309	- 326
Płatności z tytułu odsetek	- 42	- 72
Przepływy pieniężne netto z działalności finansowej	170	3 797
<i>Przepływy razem</i>		
Przepływy pieniężne netto razem	109	- 62
Bilansowa zmiana stanu środków pieniężnych	109	- 62
Środki pieniężne na początek okresu	52	153
Środki pieniężne na koniec okresu	161	91

4.4. Zestawienie zmian w jednostkowym kapitale własnym K2 Internet S.A.

	Kapitał podstawowy	Kapitał z emisji akcji powyżej ich wartości nominalnej	Zyski zatrzymane	Kapitał rezerwowy z tytułu emisji akcji pracowniczych	Wynik okresu bieżącego	Razem kapitał własny
Stan na 1 stycznia 2014 r.	2 485	12 070	23 080	349	-	37 984
Wynik netto za 1 kw. 2014 r.	-	-	-	-	113	113
Stan na 31 marca 2014 r.	2 485	12 070	23 080	349	113	38 097
Stan na 1 stycznia 2014 r.	2 485	12 070	23 080	349	-	37 984
Wynik netto za 2014 r.	-	-	-	-	- 46	- 46
Stan na 31 grudnia 2014 r.	2 485	12 070	23 080	349	- 46	37 938
Stan na 1 stycznia 2015 r.	2 485	12 070	23 034	349	-	37 938
Wynik netto za 1 kw. 2015 r.	-	-	-	-	- 108	- 108
Stan na 31 marca 2015 r.	2 485	12 070	23 034	349	- 108	37 830

4.5. Podstawa sporządzenia skróconego sprawozdania finansowego i stosowane zasady rachunkowości

Podstawa prawna sporządzenia jednostkowego sprawozdania finansowego

Prezentowane sprawozdanie finansowe przedstawia sytuację finansową K2 Internet S.A. na dzień 31 marca 2015 roku oraz dane porównawcze na 31 grudnia 2014 roku jak również na dzień 31 marca 2014 roku, wyniki działalności za okres 3 miesięcy zakończony dnia 31 marca 2015 roku i 31 marca 2014 roku oraz przepływy pieniężne za okres 3 miesięcy zakończony dnia 31 marca 2015 roku i 31 marca 2014 roku.

Niniejsze jednostkowe sprawozdanie finansowe zostało sporządzone zgodnie z Międzynarodowymi Standardami Sprawozdawczości Finansowej („MSSF”) zatwierdzonymi przez Unię Europejską („UE”). MSSF obejmują standardy i interpretacje zaakceptowane przez Radę Międzynarodowych Standardów Rachunkowości („RMSR”) oraz Komitet ds. Interpretacji Międzynarodowej Sprawozdawczości Finansowej („KIMSF”). Niniejsze skrócone jednostkowe sprawozdanie finansowe Spółki K2 Internet S.A. zostało sporządzone zgodnie z MSR 34 „Śródroczna sprawozdawczość finansowa” oraz zgodnie z pozostałymi MSR i MSSF mającymi zastosowanie.

Skrócone śródroczne sprawozdanie finansowe nie obejmuje wszystkich informacji oraz ujawnień wymaganych w rocznym sprawozdaniu finansowym, dlatego należy je czytać łącznie z jednostkowym sprawozdaniem finansowym K2 Internet S.A. za rok obrotowy zakończony 31 grudnia 2014 roku.

W niniejszym śródrocznym skróconym jednostkowym sprawozdaniu finansowym, dokonane przez Zarząd istotne osądy w zakresie stosowania przez Spółkę zasad rachunkowości i główne źródła szacowania niepewności były takie same jak opisane w rocznym jednostkowym sprawozdaniu finansowym K2 Internet S.A. za rok zakończony 31 grudnia 2014 roku.

Oświadczenie o zgodności z MSSF

Niniejsze jednostkowe sprawozdanie finansowe zostało sporządzone zgodnie z Międzynarodowymi Standardami Rachunkowości, Międzynarodowymi Standardami Sprawozdawczości Finansowej oraz związanymi z nimi interpretacjami ogłoszonymi w formie Rozporządzeń Komisji Europejskiej, a w kwestiach nieuregulowanych w tych standardach zgodnie z ustawą o rachunkowości.

Kontynuacja działalności

Jednostkowe sprawozdanie finansowe zostało sporządzone przy założeniu kontynuacji działalności w dającej się przewidzieć przyszłości. Na dzień sporządzenia jednostkowego sprawozdania finansowego nie istnieją żadne okoliczności wskazujące na zagrożenie kontynuacji działalności gospodarczej przez Spółkę.

Waluta pomiaru i waluta sprawozdania finansowego

Walutą pomiaru Spółki i walutą sprawozdawczą niniejszego jednostkowego sprawozdania finansowego jest złoty polski. Niniejsze śródroczne skrócone jednostkowe sprawozdanie finansowe jest przedstawione w złotych, a wszystkie wartości, o ile nie wskazano inaczej, podane są w tysiącach złotych.

Zatwierdzenie sprawozdania finansowego

Niniejsze sprawozdanie finansowe zostało zatwierdzone do publikacji oraz podpisane przez Zarząd w dniu 15 maja 2015 roku.

4.6. Uzupełniające noty do skróconego jednostkowego sprawozdania finansowego

4.6.1. Uzupełniające informacje o kosztach operacyjnych K2 Internet S.A.

<i>Koszty według rodzaju</i>	<i>1 kw. 2015</i>	<i>1 kw. 2014</i>
Amortyzacja	715	629
Materiały i energia	285	173
Usługi obce	2 363	2 161
Podatki i opłaty	27	16
Wynagrodzenia	474	658
Ubezpieczenia społeczne i inne	115	96
Pozostałe koszty	128	76
Wartość sprzed. mat./towarów	11	86
Razem	4 118	3 895

4.6.2. Odpisy aktualizujące należności K2 Internet S.A.

<i>Odpisy aktualizujące należności</i>	<i>1 kw. 2015</i>	<i>1 kw. 2014</i>
Odpisy aktualizujące na początek okresu	424	445
Utworzenie odpisów	-	18
Rozwiązanie odpisów	- 6	- 6
Odpisy aktualizujące na koniec okresu	418	457

4.6.3. Rezerwy na zobowiązania K2 Internet S.A.

<i>Rezerwy na zobowiązania</i>	<i>31.03.2015</i>	<i>31.12.2014</i>	<i>31.03.2014</i>
Badanie bilansu	15	30	13
Rezerwa na urlopy	150	158	121
Rezerwa na wynagrodzenia	9	116	100
Rezerwa na pozostałe koszty	215	187	29
Razem	389	491	263

4.6.4. Informacja uzupełniająca

Pozostałe informacje i objaśnienia zostały ujawnione w skróconym śródrocznym skonsolidowanym sprawozdaniu Grupy Kapitałowej K2 Internet.

Data: 15 maja 2015 r.**Podpisy Członków Zarządu K2 Internet S.A.**

Tomasz Tomczyk
Prezes Zarządu

Rafał Ciszewski
Wiceprezes Zarządu

Łukasz Lewandowski
Wiceprezes ZarząduPodpis osoby, której
powierzono sporządzenie
sprawozdania finansowego

Mariusz Tomczak