

GRAAL

GRAAL
GRUPA
KAPITAŁOWA

SPRAWOZDANIE FINANSOWE Grupa Kapitałowa GRAAL

ZA I KWARTAŁ 2015 ROKU
OBEJMUJĄCE OKRES
OD 1 STYCZNIA 2015 ROKU
DO 31 MARCA 2015 ROKU

Nasze marki



SuperFish

**BLACK
rose**



Abba
SINCE 1838



GRAALKI
SMACZNE RYBKI



Era ryb



Wejherowo, 15.05.2015 r.

Spis treści

1 Śródroczne skonsolidowane sprawozdanie finansowe Grupy Kapitałowej GRAAL za I kwartał 2015 r.	4
1.1 Śródroczne skonsolidowane sprawozdanie z sytuacji finansowej	4
1.2 Pozycje pozabilansowe	5
1.3 Śródroczne skonsolidowane sprawozdanie z całkowitych dochodów	5
1.4 Śródroczne skonsolidowane sprawozdanie ze zmian w kapitale własnym	6
1.5 Śródroczne skonsolidowane sprawozdanie z przepływów pieniężnych	7
2 Śródroczne jednostkowe sprawozdanie finansowe GRAAL S.A. za I kwartał 2015 r.	8
2.1 Śródroczne jednostkowe sprawozdanie z sytuacji finansowej	8
2.2 Pozycje pozabilansowe	9
2.3 Śródroczne jednostkowe sprawozdanie z całkowitych dochodów	10
2.4 Śródroczne jednostkowe sprawozdanie ze zmian w kapitale własnym	10
2.5 Śródroczne jednostkowe sprawozdanie z przepływów pieniężnych	11
3 Informacja dodatkowa do sprawozdania finansowego Grupy Kapitałowej GRAAL za I kwartał 2015 r.	13
3.1 Zasady przyjęte przy sporządzeniu raportu za I kwartał 2015 roku	13
3.2 Opis dokonanych i niepowodzeń Grupy w I kwartale 2015 r.	13
3.3 Opis czynników i zdarzeń mających znaczący wpływ na osiągnięte wyniki finansowe	13
3.4 Sezonowość i cykliczność działalności Grupy	13
3.5 Odpisy aktualizujące	14
3.6 Rezerwy	14
3.7 Rzeczowe aktywa trwałe	15
3.8 Istotne rozliczenia z tytułu spraw sądowych	15
3.9 Korekty błędów poprzednich okresów	15
3.10 Zmiany sytuacji gospodarczej i warunków prowadzenia działalności, które mają istotny wpływ na wartość godziwą aktywów finansowych i zobowiązań finansowych Spółki	15
3.11 Niespłacone kredyty i pożyczki oraz naruszenie umów kredytu i pożyczki	15
3.12 Transakcje z podmiotami powiązanymi	15
3.13 Zmiana metody ustalenia wartości godziwej instrumentów finansowych	15
3.14 Zmiany w klasyfikacji aktywów finansowych	16
3.15 Emisja, wykup i spłata nieudziałowych i kapitałowych papierów wartościowych	16
3.16 Wypłacona lub zadeklarowana dywidenda	16
3.17 Zdarzenia po dniu bilansowym, które mogą znacząco wpłynąć na wyniki finansowe Emitenta	16
3.18 Zobowiązania warunkowe i aktywa warunkowe	16
3.19 Zmiany zasad ustalania wartości aktywów i pasywów oraz pomiaru wyniku finansowego	16
3.20 Inne informacje mogące w istotny sposób wpłynąć na ocenę sytuacji majątkowej, finansowej i wyniku finansowego Emitenta	16
4 Pozostałe informacje do raportu kwartalnego Grupy Kapitałowej GRAAL za I kwartał 2015 roku	16
4.1 Wybrane dane finansowe	16
4.2 Informacje o Grupie Kapitałowej GRAAL	18
4.2.1 Opis organizacji grupy kapitałowej Spółki	18
4.2.2 Wskazanie skutków zmian w strukturze jednostki gospodarczej	21
4.2.3 Stanowisko Zarządu odnośnie do możliwości zrealizowania wcześniej publikowanych prognoz wyników	22
4.2.4 Struktura akcjonariatu	22
4.2.5 Władze Spółki	22
4.2.6 Stan posiadania akcji przez osoby zarządzające i nadzorujące	23

4.2.7	Wskazanie postępowań toczących się przed sądem, organem właściwym dla postępowania arbitrażowego lub organem administracji publicznej	23
4.2.8	Transakcje z podmiotami powiązanymi	23
4.2.9	Udzielone poręczenia i gwarancje.....	23
4.2.10	Czynniki, które będą miały wpływ na osiągnięte wyniki w perspektywie co najmniej kolejnego kwartału	23
4.2.11	Inne informacje istotne dla oceny sytuacji Spółki.....	24
5	Dane kontaktowe.....	24

1 Śródroczne skonsolidowane sprawozdanie finansowe Grupy Kapitałowej GRAAL za I kwartał 2015 r.

1.1 Śródroczne skonsolidowane sprawozdanie z sytuacji finansowej

AKTYWA	stan na dzień 31.03.2015	stan na dzień 31.12.2014	stan na dzień 31.03.2014
A. Aktywa trwałe (długoterminowe)	296 915	304 799	303 870
1. Rzeczowe aktywa trwałe	194 772	196 864	185 438
2. Nieruchomości inwestycyjne	25 750	25 750	30 456
3. Wartość firmy	53 105	53 105	53 105
4. Inne wartości niematerialne	16 073	21 590	30 453
5. Długoterminowe aktywa finansowe	2 498	2 498	-
6. Aktywa z tytułu odroczonego podatku dochodowego	4 715	4 990	3 932
7. Długoterminowe należności i rozliczenia międzyokresowe	2	2	486
B. Aktywa obrotowe (krótkoterminowe)	360 531	319 824	315 520
1. Zapasy	101 383	81 645	85 436
2. Krótkoterminowe należności i rozliczenia międzyokresowe	222 830	225 608	210 510
3. Należności z tytułu podatku dochodowego	669	1 039	1 267
4. Środki pieniężne i ich ekwiwalenty	35 649	11 532	18 307
C. Aktywa trwałe sklasyfikowane jako przeznaczone do sprzedaży	64	64	98
Aktywa razem	657 510	624 687	619 488

PASYWA	stan na dzień 31.03.2015	stan na dzień 31.12.2014	stan na dzień 31.03.2014
A. Kapitał własny	277 311	270 078	278 051
1. Kapitał podstawowy	80 565	80 565	80 565
2. Nadwyżka ze sprzedaży akcji powyżej ich wartości nominalnej	66 611	66 611	66 611
3. Akcje własne	(12 326)	(12 326)	(11 765)
4. Kapitały rezerwowe i zapasowe	83 941	83 942	55 880
5. Kapitał rezerwowy z aktualizacji wyceny aktywów	50 920	50 920	50 939
6. Zysk/strata z lat ubiegłych i roku bieżącego	7 379	172	35 691
7. Udziały niekontrolujące	221	194	130
B. Zobowiązania długoterminowe	52 651	49 092	46 072
1. Rezerwy	404	404	299
2. Rezerwa z tytułu odroczonego podatku dochodowego	15 712	15 998	15 634
3. Długoterminowe kredyty bankowe i pożyczki	19 817	16 362	13 945
4. Pozostałe długoterminowe zobowiązania finansowe	1 652	1 838	2 067
5. Długoterminowe zobowiązania i rozliczenia międzyokresowe	15 066	14 490	14 127
C. Zobowiązania krótkoterminowe	327 548	305 517	295 365

1. Rezerwy	960	947	959
2. Krótkoterminowe kredyty bankowe i pożyczki	84 089	79 595	139 490
3. Krótkoterminowa część długoterminowych kredytów bankowych i pożyczek	1 756	1 756	1 756
4. Pozostałe krótkoterminowe zobowiązania finansowe	82 421	76 666	46 186
5. Krótkoterminowe zobowiązania i rozliczenia międzyokresowe	157 246	145 516	106 974
6. Zobowiązania z tytułu podatku dochodowego	1 076	1 037	-
Pasywa razem	657 510	624 687	619 488

1.2 Pozycje pozabilansowe

Spółki Grupy Graal nie udzielały i nie otrzymały poręczeń i gwarancji od jednostek spoza Grupy.

1.3 Śródroczne skonsolidowane sprawozdanie z całkowitych dochodów

WARIANT KALKULACYJNY	za okres 01.01.15- 31.03.15	za okres 01.01.14- 31.03.14
A. Przychody ze sprzedaży produktów, towarów i materiałów	235 640	213 469
B. Koszty sprzedanych produktów, towarów i materiałów	196 564	185 213
C. Zysk/strata brutto ze sprzedaży (A-B)	39 076	28 256
D. Koszty sprzedaży	19 818	14 045
E. Koszty ogólnego zarządu	3 496	4 129
F. Pozostałe przychody	1 620	1 561
G. Pozostałe koszty	9 010	5 779
I. Zysk/strata z działalności operacyjnej (C-D-E+F-G)	8 372	5 864
J. Przychody finansowe	1 642	638
K. Koszty finansowe	1 765	2 682
M. Zysk/strata brutto (H+I+J-K)	8 249	3 820
N. Podatek dochodowy	1 015	(119)
O. Zysk/strata netto z działalności gospodarczej (M-N)	7 234	3 939
P. Zysk/strata za rok obrotowy na działalności zaniechanej	-	-
R. Zysk/strata netto za rok obrotowy (N+P)	7 234	3 939
Przypadający/a na:	-	-
Akcjonariuszy jednostki dominującej	7 207	3 910
Udziały niekontrolujące	27	29
S. Pozostałe dochody całkowite	(1)	-
Różnice przejściowe	(1)	-
- Różnice kursowe z przeliczenia jednostek zagranicznych	(1)	
T. Dochody całkowite razem	7 233	3 939
Przypadające na:		
Akcjonariuszy jednostki dominującej	7 206	3 910
Udziały niekontrolujące	27	29

	za okres 01.01.15- 31.03.15	za okres 01.01.14- 31.03.14
Zysk na jedną akcję w złotych		
- podstawowy z wyniku finansowego działalności kontynuowanej	0,89	0,49
- rozwodniony z wyniku finansowego działalności kontynuowanej		
- podstawowy z wyniku finansowego działalności zaniechanej		
- rozwodniony z wyniku finansowego działalności zaniechanej		
- podstawowy z wyniku finansowego za rok obrotowy	0,89	0,49
- rozwodniony z wyniku finansowego za rok obrotowy		

1.4 Śródroczne skonsolidowane sprawozdanie ze zmian w kapitale własnym

	Przypadający na akcjonariuszy jednostki dominującej								
	Kapitał podstawowy	Nadwyżka ze sprzedaży akcji powyżej ich wartości nominalnej	Akcje własne	Kapitały rezerwowe i zapasowe	Kapitał rezerwowy z aktualizacji wyceny aktywów	Zysk/strata z lat ubiegłych i roku bieżącego	Razem	Udziały niekontrolujące	Kapitał własny ogółem
Saldo na dzień 01.01.2014 roku	80 565	66 611	(11 237)	55 880	50 939	31 781	274 539	101	274 640
<i>Zmiana zasad polityki rachunkowości</i>					-	-	-		-
Saldo na dzień 01.01.2014 roku po korektach (po przekształceniu)	80 565	66 611	(11 237)	55 880	50 939	31 781	274 539	101	274 640
Dochody całkowite razem	-	-	-	(1 263)	(19)	22 766	21 484	93	21 577
Zysk/ strata za I Q 2014						3 910	3 910	29	3 939
Zysk/ strata za II Q 2014						4 517	4 517	29	4 546
Zysk/ strata za III Q 2014						5 175	5 175	28	5 203
Zysk/ strata za IV Q 2014						9 141	9 141	7	9 148
Różnice kursowe z przeliczenia jednostek zagranicznych				1			1		1
Usunięcie RZAT wycenianych przez kapitał z bilansu					(19)		(19)		(19)
Zyski/ straty z tytułu wyceny inwestycji				(1 208)			(1 208)		(1 208)

dostępnych do sprzedaży odnoszone na kapitał własny									
Zyski/straty aktuarialne				(56)		23	(33)		(33)
Pozostałe zmiany w kapitale własnym	-	-	(1 089)	29 325	-	(54 375)	(26 139)	-	(26 139)
Skup akcji własnych	-		(1 089)				(1 089)		(1 089)
Korekta lat ubiegłych				-		(25 050)	(25 050)		(25 050)
Podział zysku za lata ubiegłe				29 325		(29 325)	-	-	-
Saldo na dzień 31.12.2014 roku	80 565	66 611	(12 326)	83 942	50 920	172	269 884	194	270 078
Saldo na dzień 01.01.2015 roku	80 565	66 611	(12 326)	83 942	50 920	172	269 884	194	270 078
Zmiana zasad polityki rachunkowości							-		-
Saldo na dzień 01.01.2015 roku po korektach (po przekształceniu)	80 565	66 611	(12 326)	83 942	50 920	172	269 884	194	270 078
Dochody całkowite razem	-	-	-	(1)	-	7 207	7 206	27	7 233
Zysk/ strata za IQ 2015						7 207	7 207	27	7 234
Różnice kursowe z przeliczenia jednostek zagranicznych				(1)			(1)		(1)
Pozostałe zmiany w kapitale własnym	-	-	-	-	-	-	-	-	-
Podział zysku za lata ubiegłe							-		-
Saldo na dzień 31.03.2015 roku	80 565	66 611	(12 326)	83 941	50 920	7 379	277 090	221	277 311

1.5 Śródroczne skonsolidowane sprawozdanie z przepływów pieniężnych

METODA POŚREDNIA	za okres 01.01.15- 31.03.15	za okres 01.01.14- 31.03.14
Przepływy środków pieniężnych z działalności operacyjnej		
Zysk/ strata netto	7 207	3 910
Korekty o pozycje:	4 947	(30 224)
Udziały niekontrolujące	27	29
Amortyzacja środków trwałych	3 062	2 959
Amortyzacja wartości niematerialnych	329	453

Zyski/ straty z tytułu różnic kursowych	(1)	-
Koszty i przychody z tytułu odsetek	702	1 264
Zysk/ strata z tytułu działalności inwestycyjnej	(124)	(4)
Zmiana stanu rezerw	2	161
Zmiana stanu zapasów	(19 738)	(8 608)
Zmiana stanu należności i rozliczeń międzyokresowych czynnych	3 148	184
Zmiana stanu zobowiązań i rozliczeń międzyokresowych biernych	12 345	(27 639)
Inne korekty	5 195	977
Przepływy środków pieniężnych netto z działalności operacyjnej	12 154	(26 314)
Przepływy środków pieniężnych z działalności inwestycyjnej		
Wpływy ze sprzedaży środków trwałych i wartości niematerialnych	655	72
Wpływy z tytułu odsetek	454	588
Wydatki na nabycie rzeczowych aktywów trwałych i wartości niematerialnych	1 508	2 939
Przepływy środków pieniężnych netto z działalności inwestycyjnej	(399)	(2 279)
Przepływy środków pieniężnych z działalności finansowej		
Wpływy z kredytów i pożyczek	36 375	89 887
Spłata kredytów i pożyczek	34 900	96 561
Płatności zobowiązań z tytułu umów leasingu finansowego i faktoringu	(5 569)	(16 031)
Nabycie akcji własnych	-	528
Zapłacone odsetki	1 066	1 761
Przepływy środków pieniężnych netto z działalności finansowej	5 978	7 068
Zwiększenie/ zmniejszenie stanu środków pieniężnych i ekwiwalentów środków pieniężnych	17 733	(21 525)
Środki pieniężne, ekwiwalenty środków pieniężnych oraz kredyty w rachunku bieżącym na początek okresu	(43 249)	(36 076)
Środki pieniężne, ekwiwalenty środków pieniężnych oraz kredyty w rachunku bieżącym na koniec okresu	(25 516)	(57 601)

2 Śródroczne sprawozdanie finansowe GRAAL S.A. za I kwartał 2015 r.

2.1 Śródroczne jednostkowe sprawozdanie z sytuacji finansowej

AKTYWA	stan na dzień 31.03.15	stan na dzień 31.12.14	stan na dzień 31.03.14
A. Aktywa trwałe (długoterminowe)	227 823	229 508	226 301
1. Rzeczowe aktywa trwałe	68 135	68 784	69 030
2. Wartość firmy	21 504	21 504	21 504
3. Inne wartości niematerialne	2 223	2 995	3 529
4. Długoterminowe aktywa finansowe	133 457	133 457	130 959
5. Aktywa z tytułu odroczonego podatku dochodowego	2 504	2 768	1 279
B. Aktywa obrotowe (krótkoterminowe)	204 783	179 114	176 118
1. Zapasy	44 918	40 487	50 669
2. Krótkoterminowe należności i rozliczenia międzyokresowe	132 732	133 323	108 807

3. Należności z tytułu podatku dochodowego	292	307	279
4. Środki pieniężne i ich ekwiwalenty	26 841	4 997	16 363
Aktywa razem	432 606	408 622	402 419

PASYWA	stan na dzień 31.03.15	stan na dzień 31.12.14	stan na dzień 31.03.14
A. Kapitał własny	239 868	233 121	224 333
1. Kapitał podstawowy	80 565	80 565	80 565
2. Nadwyżka ze sprzedaży akcji powyżej ich wartości nominalnej	66 610	66 610	66 610
3. Akcje własne	(12 326)	(12 326)	(11 765)
4. Kapitały rezerwowe i zapasowe	65 612	65 612	46 238
5. Kapitał rezerwowy z aktualizacji wyceny aktywów	14 664	14 664	14 683
6. Zysk/strata z lat ubiegłych i roku bieżącego	24 743	17 996	28 002
B. Zobowiązania długoterminowe	33 410	30 115	29 743
1. Rezerwy	131	131	105
2. Rezerwa z tytułu odroczonego podatku dochodowego	2 336	2 619	2 722
3. Długoterminowe kredyty bankowe i pożyczki	19 817	16 362	13 945
4. Pozostałe długoterminowe zobowiązania finansowe	1 336	1 471	4 887
5. Długoterminowe zobowiązania i rozliczenia międzyokresowe	9 790	9 532	8 084
C. Zobowiązania krótkoterminowe	159 328	145 386	148 343
1. Rezerwy	357	358	331
2. Krótkoterminowe kredyty bankowe i pożyczki	52 638	52 229	74 173
3. Krótkoterminowa część długoterminowych kredytów bankowych i pożyczek	1 756	1 756	1 756
4. Pozostałe krótkoterminowe zobowiązania finansowe	27 801	25 456	24 461
5. Krótkoterminowe zobowiązania i rozliczenia międzyokresowe	76 776	65 587	47 622
Pasywa razem	432 606	408 622	402 419

2.2 Pozycje pozabilansowe

	31.03.2015	31.12.2014	31.03.2014
1. Należności warunkowe	450 582	370 680	372 055
1.1. Od jednostek powiązanych (z tytułu)	450 582	370 680	372 055
— otrzymanych gwarancji i poręczeń	450 582	370 680	372 055
Razem	450 582	370 680	372 055
2. Zobowiązania warunkowe	136 851	192 021	140 809
2.1. Na rzecz jednostek powiązanych (z tytułu)	136 851	192 021	140 809
— udzielonych gwarancji i poręczeń	136 851	192 021	140 809
Razem	136 851	192 021	140 809

2.3 Śródroczne jednostkowe sprawozdanie z całkowitych dochodów

WARIANT KALKULACYJNY	za okres 01.01.15- 31.03.15	za okres 01.01.14- 31.03.14
A. Przychody ze sprzedaży produktów, towarów i materiałów	142 479	107 396
B. Koszty sprzedanych produktów, towarów i materiałów	118 441	87 503
C. Zysk/strata brutto ze sprzedaży (A-B)	24 038	19 893
D. Koszty sprzedaży	12 179	7 844
E. Koszty ogólnego zarządu	1 829	2 019
F. Pozostałe przychody	963	769
G. Pozostałe koszty	3 149	5 141
I. Zysk/strata z działalności operacyjnej (C-D-E+F-G)	7 844	5 658
J. Przychody finansowe	235	629
K. Koszty finansowe	1 306	1 654
M. Zysk/strata brutto (H+I+J-K)	6 773	4 633
N. Podatek dochodowy	26	(258)
O. Zysk/strata netto z działalności gospodarczej (M-N)	6 747	4 891
P. Zysk/strata za rok obrotowy na działalności zaniechanej	-	-
R. Zysk/strata netto za rok obrotowy (N+P)	6 747	4 891
S. Pozostałe dochody całkowite	-	-
Różnice przejściowe	-	-
Różnice stałe	-	-
T. Dochody całkowite razem	6 747	4 891

	za okres 01.01.15- 31.03.15	za okres 01.01.14- 31.03.14
Zysk na jedną akcję w złotych		
- podstawowy z wyniku finansowego działalności kontynuowanej	0,84	0,61
- rozwodniony z wyniku finansowego działalności kontynuowanej		
- podstawowy z wyniku finansowego działalności zaniechanej		
- rozwodniony z wyniku finansowego działalności zaniechanej		
- podstawowy z wyniku finansowego za rok obrotowy	0,84	0,61
- rozwodniony z wyniku finansowego za rok obrotowy		

2.4 Śródroczne jednostkowe sprawozdanie ze zmian w kapitale własnym

	Kapitał podstawowy	Nadwyżka ze sprzedaży akcji powyżej ich wartości	Akcje własne	Kapitały rezerwowe i zapasowe	Kapitał rezerwowy z tyt. zysków/strat aktuarialnych	Kapitał rezerwowy z aktualizacji wyceny aktywów finansowych	Kapitał rezerwowy z aktualizacji wyceny aktywów	Zysk/strata z lat ubiegłych i roku bieżącego	Kapitał własny ogółem
--	--------------------	--	--------------	-------------------------------	---	---	---	--	-----------------------

		nominalnej							
Saldo na dzień 01.01.2014 roku	80 565	66 610	(11 237)	46 223	15	-	14 683	23 111	219 970
<i>Zmiana zasad polityki rachunkowości</i>							-		-
Saldo na dzień 01.01.2014 roku po korektach (po przekształceniu)	80 565	66 610	(11 237)	46 223	15	-	14 683	23 111	219 970
Dochody całkowite razem	-	-	-	-	(10)	(1 208)	(19)	15 477	14 240
Zysk/ strata za IQ 2014								4 891	4 891
Zysk/ strata za IIQ 2014								4 658	4 658
Zysk/ strata za IIIQ 2014								(3 259)	(3 259)
Zysk/ strata za IVQ 2014								9 164	9 164
Zyski/ straty z tytułu wyceny inwestycji dostępnych do sprzedaży odnoszone na kapitał własny						(1 208)			(1 208)
Usunięcie RZAT wycenianych przez kapitał z bilansu							(19)		(19)
Zyski/straty aktuarialne					(10)			23	13
Pozostałe zmiany w kapitale własnym	-	-	(1 089)	20 592	-	-	-	(20 592)	(1 089)
Skup akcji własnych			(1 089)						(1 089)
Podział zysku za lata ubiegłe				20 592				(20 592)	-
Saldo na dzień 31.12.2014 roku	80 565	66 610	(12 326)	66 815	5	(1 208)	14 664	17 996	233 121
Saldo na dzień 01.01.2015 roku	80 565	66 610	(12 326)	66 815	5	(1 208)	14 664	17 996	233 121
<i>Zmiana zasad polityki rachunkowości</i>									
Saldo na dzień 01.01.2015 roku po korektach (po przekształceniu)	80 565	66 610	(12 326)	66 815	5	(1 208)	14 664	17 996	233 121
Dochody całkowite razem	-	-	-	-	-	-	-	6 747	6 747
Zysk/ strata za IQ 2015								6 747	6 747
Pozostałe zmiany w kapitale własnym	-	-	-	-	-	-	-	-	-
Saldo na dzień 31.03.2015 roku	80 565	66 610	(12 326)	66 815	5	(1 208)	14 664	24 743	239 868

2.5 Śródroczne jednostkowe sprawozdanie z przepływów pieniężnych

METODA POŚREDNIA	za okres 01.01.15- 31.03.15	za okres 01.01.14- 31.03.14
Przepływy środków pieniężnych z działalności operacyjnej		
Zysk/ strata netto	6 747	4 891
Korekty o pozycje:	10 403	(16 139)

Amortyzacja środków trwałych	1 421	1 506
Amortyzacja wartości niematerialnych	200	208
Koszty i przychody z tytułu odsetek	618	645
Zysk/ strata z tytułu działalności inwestycyjnej	(16)	(4)
Zmiana stanu rezerw	(20)	(258)
Zmiana stanu zapasów	(4 431)	(3 227)
Zmiana stanu należności i rozliczeń międzyokresowych czynnych	605	(5 614)
Zmiana stanu zobowiązań i rozliczeń międzyokresowych biernych	11 448	(10 372)
Inne korekty	578	977
Przepływy środków pieniężnych netto z działalności operacyjnej	17 150	(11 248)
Przepływy środków pieniężnych z działalności inwestycyjnej		
Wpływy ze sprzedaży środków trwałych i wartości niematerialnych	65	72
Spłaty udzielonych pożyczek	-	-
Wpływy z tytułu odsetek	245	579
Wydatki na nabycie rzeczowych aktywów trwałych i wartości niematerialnych	827	1 230
Przepływy środków pieniężnych netto z działalności inwestycyjnej	(517)	(579)
Przepływy środków pieniężnych z działalności finansowej		
Wpływy z kredytów i pożyczek	13 175	6 248
Spłata kredytów i pożyczek	15 157	4 635
Spłata faktoringu	(1 442)	979
Płatności zobowiązań z tytułu umów leasingu finansowego	(724)	(894)
Nabycie akcji własnych	-	528
Zapłacone odsetki	731	1 081
Przepływy środków pieniężnych netto z działalności finansowej	(547)	(81)
Zwiększenie/ zmniejszenie stanu środków pieniężnych i ekwiwalentów środków pieniężnych	16 086	(11 908)
Środki pieniężne, ekwiwalenty środków pieniężnych oraz kredyty w rachunku bieżącym na początek okresu	(38 510)	(35 344)
Środki pieniężne, ekwiwalenty środków pieniężnych oraz kredyty w rachunku bieżącym na koniec okresu	(22 424)	(47 252)

3 Informacja dodatkowa do sprawozdania finansowego Grupy Kapitałowej GRAAL S.A. za I kwartał 2015 r.

3.1 Zasady przyjęte przy sporządzeniu raportu za I kwartał 2015 roku

Niniejsze śródroczne skonsolidowane sprawozdanie finansowe za I kwartał 2015 roku sporządzone zostało zgodnie z Międzynarodowymi Standardami Sprawozdawczości Finansowej (MSSF), a w szczególności zgodnie z Międzynarodowym Standardem Rachunkowości nr 34 oraz MSSF zatwierdzonymi przez UE oraz Rozporządzeniem Ministra Finansów w sprawie informacji bieżących i okresowych przekazywanych przez emitentów papierów wartościowych oraz warunków uznawania za równoważne informacji wymaganych przepisami prawa państwa niebędącego państwem członkowskim (Dz.U.2009 Nr 33, poz.259).

Pełną konsolidacją objęte jest sprawozdanie spółki dominującej Graal S.A. oraz wszystkich spółek zależnych.

Okres porównywalny zawiera sprawozdanie skonsolidowane Grupy Graal w skład, której wchodziły Graal S.A. oraz RC Consulting Sp. z o.o., Kooperol sp. z o.o., Koral S.A., „Superfish S.A. , Alfa Superfish GK Sp. z o.o. S.K.A., Beta Superfish GK Sp. z o.o. S.K.A., Gamma Superfish GK Sp. z o.o. S.K.A., Delta Superfish GK Sp. z o.o. S.K.A., Sigma Superfish GK Sp. z o.o. S.K.A. oraz Omega Superfish GK Sp. z o.o. S.K.A., Niniejsze sprawozdanie finansowe sporządzone zostało przy założeniu kontynuowania działalności przez spółki wchodzące w skład Grupy Kapitałowej Graal.

Składniki aktywów i pasywów wykazane w sprawozdaniu skonsolidowanym wycenione zostały zgodnie z zasadą kosztu historycznego, z wyjątkiem środków trwałych: grunty, budynki i budowle, aktywów finansowych, nieruchomości inwestycyjne oraz zobowiązań finansowych, które są wyceniane w wartości godziwej.

Walutą sprawozdawczą jest polski złoty.

Dane finansowe skonsolidowanego sprawozdania finansowego wyrażone są w tysiącach złotych, o ile nie zaznaczono inaczej.

3.2 Opis dokonań i niepowodzeń Grupy w I kwartale 2015 r.

Przychody ze sprzedaży za I kwartał 2015 roku ukształtowały się na poziomie wyższym o 10,39 proc. od I kwartału 2014 roku i wyniosły 235.640 tys. zł. Zysk netto Grupy w I kwartale 2015 wyniósł 7.234 tys. zł. Na poprawę wyników finansowych istotne znaczenie miało zwiększenie obrotów w I kwartale 2015 r. W okresie objętym śródrocznymi informacjami finansowymi Grupa prowadziła działalność analogiczną do 2014 roku, tj. zajmowała się głównie produkcją konserw rybnych i mięsnych, dań obiadowych, wyrobów rybnych chłodnych, produktów z łososia świeżego i wędzonego.

3.3 Opis czynników i zdarzeń mających znaczący wpływ na osiągnięte wyniki finansowe

Nie wystąpiły istotne nietypowe zdarzenia , które miałyby znaczący wpływ na osiągnięte wyniki finansowe Grupy.

3.4 Sezonowość i cykliczność działalności Grupy

Produkty rybne są obecne na polskim rynku przez cały rok, jednak ich sprzedaż odnotowuje w ciągu roku dwa sezonowe szczyty sprzedaży przed tradycyjnymi świętami - Wielką Nocą i Bożym Narodzeniem. Wiążą się one z jednej strony z dietą postną, z drugiej kupowaniem produktów droższych, takich jak np. tuńczyki czy do świątecznych sałatek.

Produkcja konserw rybnych, marynat, produktów z łososia wędzonego podlega sezonowości, która wynika z wielkości popytu oraz dostępności surowca. Największa produkcja i sprzedaż notowane są w

IV kwartale. Wysoka produkcja i sprzedaż przypadają również na II kwartał. Ze słabszą produkcją i sprzedażą mamy do czynienia w I i III kwartale.

3.5 Odpisy aktualizujące

Stan odpisów aktualizujących wartość zapasów utworzonych przez Grupę na dzień 31.03.2015 r. (wraz z danymi porównywalnymi) przedstawiono poniżej:

Wyszczególnienie	31-03-2015	31-12-2014	31-03-2014
Zapasy	831	890	7 070
Razem	831	890	7 070

W I kwartale 2015 r. Grupa nie utworzyła nowych odpisów aktualizujących wartość zapasów, dokonała natomiast częściowego rozwiązania istniejących odpisów.

Stan odpisów aktualizujących utworzonych przez Grupę na dzień 31.03.2015 r. (wraz z danymi porównywalnymi) przedstawiono poniżej:

Wyszczególnienie	31-03-2015	31-12-2014	31-03-2014
Rzeczowe aktywa trwałe	12	12	12
WNiP	23 615	18 420	12 703
Wartość firmy	2 416	2 416	2 416
Aktywa finansowe	1 492	1 492	-
Należności	18 013	16 883	4 091
Razem	45 548	39 223	19 222

W I kwartale 2015 r. Grupa utworzyła nowe odpisy aktualizujące na należności w kwocie 1.347 tys. zł oraz na wartości niematerialne w kwocie 5.195 tys. zł. W tym okresie dokonano odwrócenia odpisów aktualizujących wartość należności w kwocie 217 tys. zł.

3.6 Rezerwy

Stan rezerw utworzonych przez Grupę na dzień 31 marca 2015 r. (wraz z danymi porównywalnymi) przedstawiono poniżej:

Wyszczególnienie	31-03-2015	31-12-2014	31-03-2014
Rezerwa na świadczenia emerytalne i podobne	1 351	1 351	1 204
Pozostałe rezerwy	13	-	54
Razem	1 364	1 351	1 258

Na dzień 31.03.2015 roku rezerwy na świadczenia emerytalne nie uległy zmianie w stosunku do 31.12.2014 roku. Grupa zawiązała rezerwę na dodatkowe koszty w związku z czym wartość pozostałych rezerw na dzień 31.03. 2015 roku ukształtowała się na poziomie 13 tys. zł.

Stan rezerwy i aktywa z tytułu odroczonego podatku dochodowego utworzonych przez Spółkę na dzień 31.03.2015 r. (wraz z danymi porównywalnymi) przedstawiono poniżej:

Wyszczególnienie	31-03-2015	31-12-2014	31-03-2014
Rezerwa z tytułu odroczonego podatku dochodowego	15 712	15 998	15 634
Aktywa z tytułu odroczonego podatku dochodowego	4 715	4 990	3 932
Razem	20 427	20 988	19 566

W I kwartale 2015 r. Grupa nie dokonywała istotnych zmian w wartości i strukturze utworzonej rezerwy i aktywa z tytułu odroczonego podatku dochodowego.

3.7 Rzeczowe aktywa trwałe

Informacje o istotnych transakcjach nabycia i sprzedaży rzeczowych aktywów trwałych:

W I kwartale 2015 roku Grupa nabyła rzeczowe aktywa trwałe za kwotę 1.502 tys. zł, w tym głównie maszyny i urządzenia i sprzedała rzeczowe aktywa trwałe o wartości netto 532 tys. zł.

Informacje o istotnym zobowiązaniu z tytułu dokonania zakupu rzeczowych aktywów trwałych:

Na dzień 31.03.2015 nie wystąpiły znaczące zobowiązania z tytułu dokonania zakupu rzeczowych aktywów trwałych.

3.8 Istotne rozliczenia z tytułu spraw sądowych

W okresach prezentowanych w niniejszych śródrocznych informacjach finansowych nie wystąpiły istotne rozliczenia z tytułu spraw sądowych.

3.9 Korekty błędów poprzednich okresów

W okresach prezentowanych w niniejszych śródrocznych informacjach finansowych nie wystąpiły korekty błędów poprzednich okresów.

3.10 Zmiany sytuacji gospodarczej i warunków prowadzenia działalności, które mają istotny wpływ na wartość godziwą aktywów finansowych i zobowiązań finansowych Spółki

W ocenie Zarządu Emitenta nie wystąpiły zmiany sytuacji gospodarczej i warunków prowadzenia działalności, które miałyby istotny wpływ na wartość godziwą aktywów finansowych i zobowiązań finansowych jednostki.

3.11 Niespłacone kredyty i pożyczki oraz naruszenie umów kredytu i pożyczki

W I kwartale 2015 roku nie wystąpiła sytuacja niespłacenia kredytu lub pożyczki lub naruszenia istotnych postanowień umowy kredytu lub pożyczki w odniesieniu do spółki dominującej i spółek zależnych Grupy Graal.

3.12 Transakcje z podmiotami powiązanymi

W I kwartale 2015 roku emitent lub jednostki zależne nie zawierały transakcji z podmiotami powiązanymi, które byłyby istotne i zostały zawarte na innych warunkach niż rynkowe. Transakcje pomiędzy podmiotami powiązanymi odbywają się na warunkach równorzędnych z tymi, które obowiązują w transakcjach zawartych na warunkach rynkowych.

3.13 Zmiana metody ustalenia wartości godziwej instrumentów finansowych

Nie wystąpiły.

3.14 Zmiany w klasyfikacji aktywów finansowych

Nie wystąpiły.

3.15 Emisja, wykup i spłata nieudziałowych i kapitałowych papierów wartościowych

W I kwartale 2015 roku emitent lub jednostki zależne nie dokonywały emisji, wykupu i spłat nieudziałowych i kapitałowych papierów wartościowych.

3.16 Wyplacona lub zadeklarowana dywidenda

W I kwartale 2015 roku nie wypłacano i nie deklarowano wypłaty dywidendy.

3.17 Zdarzenia po dniu bilansowym, które mogą znacząco wpłynąć na wyniki finansowe Emitenta

Po dniu, na który sporządzono dane finansowe za I kwartał 2015 roku nie wystąpiły dodatkowe zdarzenia, które w znaczący sposób mogą wpłynąć na przyszłe wyniki finansowe emitenta.

3.18 Zobowiązania warunkowe i aktywa warunkowe

Na koniec 2014 roku Emitent posiadał zobowiązania warunkowe na rzecz podmiotów powiązanych w wysokości 192.021 tys. zł z tytułu gwarancji i poręczeń, które do dnia 31.03.2015 roku zmalały do poziomu 136.851 tys. zł.

Aktywa warunkowe Emitenta od jednostek powiązanych z tytułu otrzymanych poręczeń z wysokości 370.680 tys. zł na koniec 2014 roku, wzrosły do dnia 31.03.2015 roku do poziomu 450.582 tys. zł.

3.19 Zmiany zasad ustalania wartości aktywów i pasywów oraz pomiaru wyniku finansowego

Nie wystąpiły.

3.20 Inne informacje mogące w istotny sposób wpłynąć na ocenę sytuacji majątkowej, finansowej i wyniku finansowego Emitenta

W okresie I kwartału 2015 roku nie wystąpiły inne zdarzenia mogące w istotny sposób wpłynąć na ocenę sytuacji majątkowej, finansowej i wyniku finansowego Grupy.

4 Pozostałe informacje do raportu kwartalnego Grupy Kapitałowej GRAAL za I kwartał 2015 roku**4.1 Wybrane dane finansowe**

Wybrane dane finansowe	w tys. zł		w tys. EUR	
	I kwartał 2015	I kwartał 2014	I kwartał 2015	I kwartał 2014
dane dotyczące skonsolidowanego sprawozdania finansowego				
I. Przychody netto ze sprzedaży produktów, towarów i materiałów	235 640	213 469	56 796	50 955
II. Zysk / strata z działalności operacyjnej	8 372	5 864	2 018	1 400
III. Zysk / strata brutto	8 249	3 820	1 988	912
IV. Zysk / strata netto przypadający na akcjonariuszy jednostki dominującej	7 207	3 910	1 737	933
V. Przepływy pieniężne netto z działalności operacyjnej	12 154	(26 314)	2 929	(6 281)
VI. Przepływy pieniężne netto z działalności inwestycyjnej	(399)	(2 279)	(96)	(544)

VII. Przepływy pieniężne netto z działalności finansowej	5 978	7 068	1 441	1 687
VIII. Przepływy pieniężne netto, razem	17 733	(21 525)	4 274	(5 138)
IX. Aktywa razem	657 510	619 488	160 800	148 512
X. Zobowiązania długoterminowe	52 651	46 072	12 876	11 045
XI. Zobowiązania krótkoterminowe	327 548	295 365	80 105	70 809
XII. Kapitał własny przypadający na akcjonariuszy jednostki dominującej	277 090	277 921	67 765	66 627
XIII. Kapitał zakładowy	80 565	80 565	19 703	19 314
XIV. Liczba akcji (w szt.)	8 056 485	8 056 485	8 056 485	8 056 485
XV. Zysk / strata na jedną akcję zwykłą (w zł/EUR)	0,89	0,49	0,22	0,12
XVI. Wartość księgowa na jedną akcję (w zł/EUR)	34,39	34,50	8,41	8,27
dane dotyczące jednostkowego sprawozdania finansowego				
I. Przychody netto ze sprzedaży produktów, towarów i materiałów	142 479	107 396	34 341	25 635
II. Zysk / strata z działalności operacyjnej	7 844	5 658	1 891	1 351
III. Zysk / strata brutto	6 773	4 633	1 632	1 106
IV. Zysk / strata netto przypadający na akcjonariuszy jednostki dominującej	6 747	4 891	1 626	1 167
V. Przepływy pieniężne netto z działalności operacyjnej	17 150	(11 248)	4 134	(2 685)
VI. Przepływy pieniężne netto z działalności inwestycyjnej	(517)	(579)	(125)	(138)
VII. Przepływy pieniężne netto z działalności finansowej	(547)	(81)	(132)	(19)
VIII. Przepływy pieniężne netto, razem	16 086	(11 908)	3 877	(2 842)
IX. Aktywa razem	432 606	402 419	105 798	96 473
X. Zobowiązania długoterminowe	33 410	29 743	8 171	7 130
XI. Zobowiązania krótkoterminowe	159 328	148 343	38 965	35 563
XII. Kapitał własny przypadający na akcjonariuszy jednostki dominującej	239 868	224 333	58 662	53 780
XIII. Kapitał zakładowy	80 565	80 565	19 703	19 314
XIV. Liczba akcji (w szt.)	8 056 485	8 056 485	8 056 485	8 056 485
XV. Zysk / strata na jedną akcję zwykłą (w zł/EUR)	0,84	0,61	0,20	0,14
XVI. Wartość księgowa na jedną akcję (w zł/EUR)	29,77	27,85	7,28	6,68

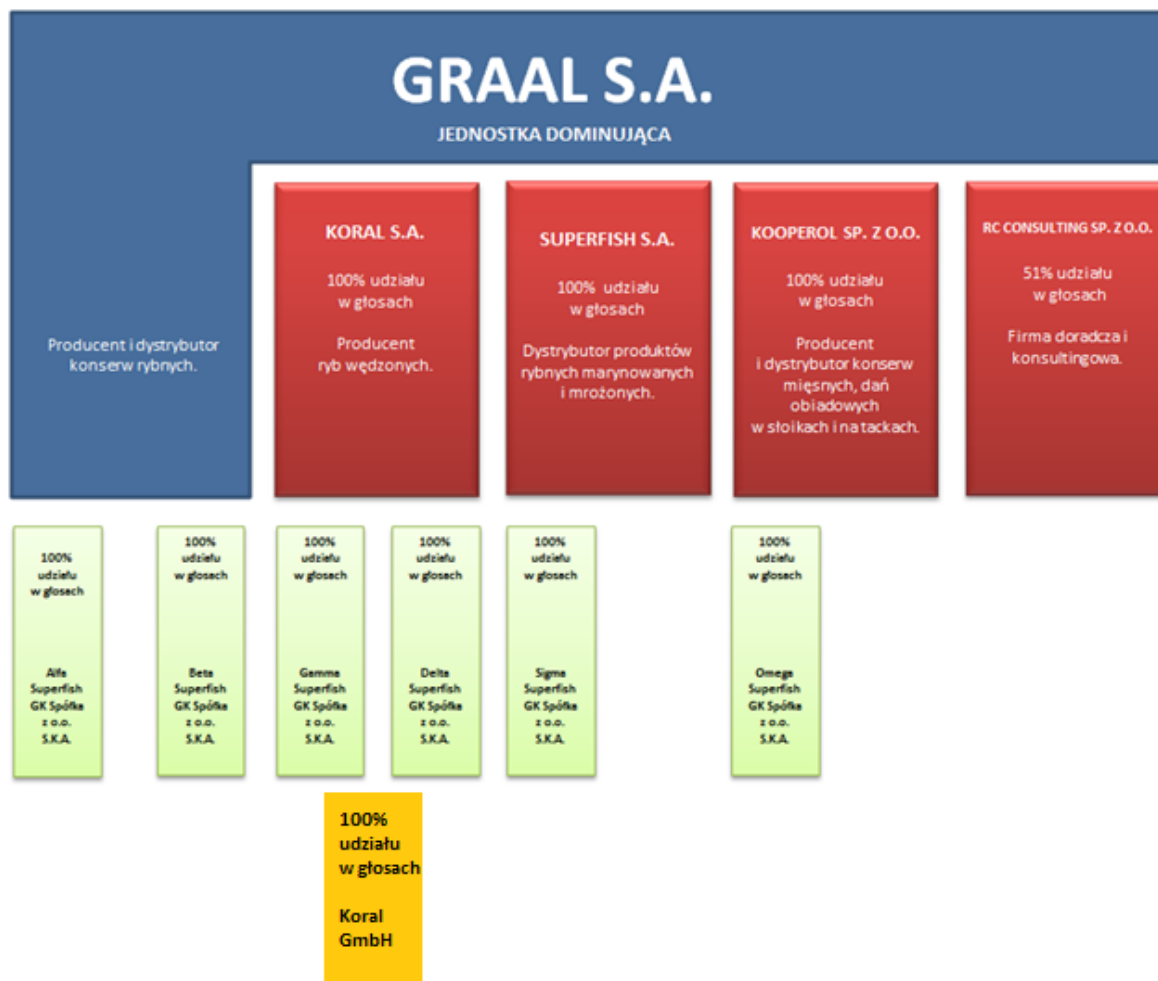
Poszczególne pozycje aktywów i pasywów bilansu przeliczono według kursów ogłoszonych przez Narodowy Bank Polski dla euro obowiązujących na ostatni dzień okresu.

Poszczególne pozycje rachunku zysków i strat oraz sprawozdania z przepływów środków pieniężnych przeliczono według kursów stanowiących średnią arytmetyczną średnich kursów ogłoszonych przez Narodowy Bank Polski dla euro obowiązujących na ostatni dzień każdego miesiąca w danym okresie sprawozdawczym .

Wyszczególnienie	Okres bieżący 01.01.15-31.03.15	Okres porównywalny 01.01.14-31.03.14
Kurs średni obowiązujący na dany dzień bilansowy – przyjęty do przeliczenia poszczególnych pozycji bilansu	4,089	4,1713
Kurs średni obliczony jako średnia arytmetyczna kursów obowiązujących na ostatni dzień każdego miesiąca w danym okresie przyjęty do obliczenia poszczególnych pozycji z rachunku zysków i strat oraz rachunku przepływów pieniężnych	4,1489	4,1894

4.2 Informacje o Grupie Kapitałowej GRAAL

4.2.1 Opis organizacji Grupy Kapitałowej GRAAL



Wg stanu na dzień 31.03.2015 roku oraz wg stanu na dzień sporządzenia Raportu, Grupę Kapitałową GRAAL tworzą:

1.RC Consulting Spółka z o.o.

Forma prawna: Spółka z o.o.

Siedziba: 84-100 Swarzewo, ul. Sztormowa 5

Regon: 220140535

NIP: 588-21-56-556

Przedmiot działalności : Pozostała sprzedaż hurtowa – PKD 51.90

Nazwa i adres podmiotu przed zmianą Ruskij Caviar Sp. z o.o., 84-200 Wejherowo, ul. Zachodnia 22.

Udział Graal S.A. w kapitale spółki zależnej i głosach na walnym zgromadzeniu:

Graal S.A. jest właścicielem 714 udziałów spółki RC Consulting SP. z o.o. , co daje 51 % udziału w głosach na Walnym Zgromadzeniu oraz 51% udziału w kapitale zakładowym.

2. Kooperol Spółka z o.o.

Forma prawna: Spółka z o.o.

Siedziba: Zduny 40A; 83-115 Swarżów

Regon: 220142190
NIP: 592-21-09-067
Przedmiot działalności : produkcja konserw, przetworów z mięsa, podrobów mięsnych i z krwi, PKD 1513A

Udział Graal S.A. w kapitale spółki zależnej i głosach na walnym zgromadzeniu:
Graal S.A. jest właścicielem 157 622 udziałów spółki Kooperol, co daje 100 % udziału w głosach na Walnym Zgromadzeniu oraz 100% udziału w kapitale zakładowym.

3. Koral S.A.

Forma prawna: Spółka Akcyjna
Siedziba: ul. Za Dworcem 13, 83 – 110 Tczew
Regon: 190397369
NIP: 583-00-19-847
Przedmiot działalności: przetwórstwo rolno-spożywcze, w tym: konserwy rybne, ryby wędzone, ryby mrożone, przetwory rybne, owoce morza, import-eksport surowców do przetwórstwa, handel hurtowy i detaliczny.

Udział Graal S.A. w kapitale spółki zależnej i głosach na Walnym Zgromadzeniu: Graal S.A. jest właścicielem 2 988 000 akcji spółki Koral, co daje 100% udziału w głosach na Walnym Zgromadzeniu Akcjonariuszy oraz 100% udziału w kapitale zakładowym.

4. Superfish S.A.

Forma prawna: Spółka Akcyjna
Siedziba: Kukinia 43; 78-111 Ustronie Morskie
Regon: 330575720
NIP: 671-15-23-250
Przedmiot działalności : rybołówstwo i rybactwo łącznie z działalnością usługową, przetwarzanie i konserwowanie ryb i produktów rybołówstwa, przetwórstwo owoców i warzyw, sprzedaż hurtowa realizowana na zlecenie, sprzedaż hurtowa żywności, napojów i tytoniu, pozostała sprzedaż hurtowa, sprzedaż detaliczna w nie wyspecjalizowanych sklepach, sprzedaż detaliczna żywności, napojów i wyrobów tytoniowych w wyspecjalizowanych sklepach, restauracje i inne placówki gastronomiczne, działalność stołówek i catering, transport lądowy pozostały, przeładunek, magazynowanie i przechowywanie towarów, pozostała działalność usługowa.

Udział Graal S.A. w kapitale spółki zależnej i głosach na Walnym Zgromadzeniu: Graal S.A. jest właścicielem 11 202 466 akcji spółki Superfish, co daje 100% udziału w głosach na Walnym Zgromadzeniu Akcjonariuszy oraz 100% udziału w kapitale zakładowym.

5. Alfa Superfish GK Spółka z ograniczoną odpowiedzialnością S.K.A.

Forma prawna: Spółka Komandytowo-Akcyjna
Siedziba: Wejherowo, ul. Zachodnia 22
Regon: 221961211
Przedmiot działalności : wynajem i zarządzanie nieruchomościami własnymi lub dzierżawionymi, sprzedaż hurtowa żywności, działalność usługowa w zakresie informacji, finansowa działalność usługowa, reklama, badanie rynku i opinii publicznej, pozostała działalność usługowa

Udział Graal S.A. w kapitale spółki zależnej i głosach na Walnym Zgromadzeniu: Graal S.A. jest właścicielem 5.000 akcji spółki Alfa Superfish GK Spółka z ograniczoną odpowiedzialnością S.K.A., co daje 100% udziału w głosach na Walnym Zgromadzeniu Akcjonariuszy oraz 100% udziału w kapitale zakładowym.

6. Beta Superfish GK Spółka z ograniczoną odpowiedzialnością S.K.A.

Forma prawna: Spółka Komandytowo-Akcyjna
Siedziba: Wejherowo, ul. Zachodnia 22
Regon: 221961151
Przedmiot działalności : wynajem i zarządzanie nieruchomościami własnymi lub dzierżawionymi, sprzedaż hurtowa żywności, działalność usługowa w zakresie informacji, finansowa działalność usługowa, reklama, badanie rynku i opinii publicznej, pozostała działalność usługowa

Udział Graal S.A. w kapitale spółki zależnej i głosach na Walnym Zgromadzeniu: Graal S.A. jest właścicielem 5.000 akcji spółki Beta Superfish GK Spółka z ograniczoną odpowiedzialnością S.K.A., co daje 100% udziału w głosach na Walnym Zgromadzeniu Akcjonariuszy oraz 100% udziału w kapitale zakładowym.

7. Gamma Superfish GK Spółka z ograniczoną odpowiedzialnością S.K.A.

Forma prawna: Spółka Komandytowo-Akcyjna
Siedziba: Wejherowo, ul. Zachodnia 22
Regon: 221961122
Przedmiot działalności : wynajem i zarządzanie nieruchomościami własnymi lub dzierżawionymi, sprzedaż hurtowa żywności, działalność usługowa w zakresie informacji, finansowa działalność usługowa, reklama, badanie rynku i opinii publicznej, pozostała działalność usługowa.

Udział Graal S.A. w kapitale spółki zależnej i głosach na Walnym Zgromadzeniu: Graal S.A. jest właścicielem 2 988 000 akcji spółki Koral, co daje 100% udziału w głosach na Walnym Zgromadzeniu Akcjonariuszy oraz 100% udziału w kapitale zakładowym, natomiast Koral S.A. jest właścicielem 5.000 akcji spółki Gamma Superfish GK Spółka z ograniczoną odpowiedzialnością S.K.A., co daje 100% udziału w głosach na Walnym Zgromadzeniu Akcjonariuszy oraz 100% udziału w kapitale zakładowym.

8. Delta Superfish GK Spółka z ograniczoną odpowiedzialnością S.K.A.

Forma prawna: Spółka Komandytowo-Akcyjna
Siedziba: Wejherowo, ul. Zachodnia 22
Regon: 221961286
Przedmiot działalności : wynajem i zarządzanie nieruchomościami własnymi lub dzierżawionymi, sprzedaż hurtowa żywności, działalność usługowa w zakresie informacji, finansowa działalność usługowa, reklama, badanie rynku i opinii publicznej, pozostała działalność usługowa.

Udział Graal S.A. w kapitale spółki zależnej i głosach na Walnym Zgromadzeniu: Graal S.A. jest właścicielem 2 988 000 akcji spółki Koral, co daje 100% udziału w głosach na Walnym Zgromadzeniu Akcjonariuszy oraz 100% udziału w kapitale zakładowym, natomiast Koral S.A. jest właścicielem 5.000 akcji spółki Delta Superfish GK Spółka z ograniczoną odpowiedzialnością S.K.A., co daje 100% udziału w głosach na Walnym Zgromadzeniu Akcjonariuszy oraz 100% udziału w kapitale zakładowym.

9. Sigma Superfish GK Spółka z ograniczoną odpowiedzialnością S.K.A.

Forma prawna: Spółka Komandytowo-Akcyjna

Siedziba: Wejherowo, ul. Zachodnia 22

Regon: 221961145

Przedmiot działalności : wynajem i zarządzanie nieruchomościami własnymi lub dzierżawionymi, sprzedaż hurtowa żywności, działalność usługowa w zakresie informacji, finansowa działalność usługowa, reklama, badanie rynku i opinii publicznej, pozostała działalność usługowa.

Udział Graal S.A. w kapitale spółki zależnej i głosach na Walnym Zgromadzeniu: Graal S.A. jest właścicielem 11 202 466 akcji spółki Superfish, co daje 100% udziału w głosach na Walnym Zgromadzeniu Akcjonariuszy oraz 100% udziału w kapitale zakładowym, natomiast Superfish S.A. jest właścicielem 5.000 akcji spółki Sigma Superfish GK Spółka z ograniczoną odpowiedzialnością S.K.A., co daje 100% udziału w głosach na Walnym Zgromadzeniu Akcjonariuszy oraz 100% udziału w kapitale zakładowym.

10. Omega Superfish GK Spółka z ograniczoną odpowiedzialnością S.K.A.

Forma prawna: Spółka Komandytowo-Akcyjna

Siedziba: Wejherowo, ul. Zachodnia 22

Regon: 221961180

Przedmiot działalności : wynajem i zarządzanie nieruchomościami własnymi lub dzierżawionymi, sprzedaż hurtowa żywności, działalność usługowa w zakresie informacji, finansowa działalność usługowa, reklama, badanie rynku i opinii publicznej, pozostała działalność usługowa.

Udział Graal S.A. w kapitale spółki zależnej i głosach na Walnym Zgromadzeniu: Graal S.A. jest właścicielem 94 000 udziałów spółki Kooperol , co daje 100 % udziału w głosach na Walnym Zgromadzeniu oraz 100% udziału w kapitale zakładowym, natomiast Kooperol Sp. z o.o. jest właścicielem 5.000 akcji spółki Omega Superfish GK Spółka z ograniczoną odpowiedzialnością S.K.A., co daje 100% udziału w głosach na Walnym Zgromadzeniu Akcjonariuszy oraz 100% udziału w kapitale zakładowym.

11. Koral GmbH

Forma prawna: Spółka z o.o.

Siedziba: Frankfurt (Oder), Im Technologiepark 1

Przedmiot działalności : rybactwo i hodowla wodna, produkcja artykułów spożywczych i pasz dla zwierząt, handel hurtowy, handel detaliczny, transport drogowy towarów, magazynowanie i działalność usługowa wspomagająca transport.

Udział Graal S.A. w kapitale spółki zależnej i głosach na Walnym Zgromadzeniu: Graal S.A. jest właścicielem 2 988 000 akcji spółki Koral, co daje 100% udziału w głosach na Walnym Zgromadzeniu Akcjonariuszy oraz 100% udziału w kapitale zakładowym, natomiast Koral S.A. jest właścicielem udziału nr 1 spółki Koral GmbH , co daje 100 % udziału w głosach na Walnym Zgromadzeniu oraz 100% udziału w kapitale zakładowym.

4.2.2 Wskazanie skutków zmian w strukturze jednostki gospodarczej

W I kwartale 2015 roku nie wystąpiły zmiany w strukturze Grupy Kapitałowej GRAAL.

4.2.3 Stanowisko Zarządu odnośnie do możliwości zrealizowania wcześniej publikowanych prognoz wyników

Zarząd Emitenta nie publikował prognoz wyników na 2015 rok.

4.2.4 Struktura akcjonariatu

Akcjonariusze GRAAL S.A. posiadający udział kapitałowy powyżej 5% liczby akcji i liczby głosów na WZA Spółki zgodnie ze stanem na dzień 31.03.2015 roku:

	LICZBA AKCJI wg wiedzy Zarządu GRAAL S.A.	IŁOŚĆ GŁOSÓW NA WZA (SZT.)	PROCENT UDZIAŁU W KAPITALE AKCYJNYM (%)	UDZIAŁ W GŁOSACH NA WZA (%)
Bogusław Kowalski	3 343 480	3 343 480	41,50%	41,50%
Graal S.A.*	1 210 854	1 210 854	15,03%	15,03%
ING Powszechnie Towarzystwo Emerytalne S.A.	553 910	553 910	6,88%	6,88%
Quercus Towarzystwo Funduszy Inwestycyjnych S.A.	419 129	419 129	5,20%	5,20%

*Graal nie uczestniczy w głosowaniu na WZA

Akcjonariusze GRAAL S.A. posiadający udział kapitałowy powyżej 5% liczby akcji i liczby głosów na WZA Spółki zgodnie ze stanem na dzień sporządzenia Raportu:

	LICZBA AKCJI wg wiedzy Zarządu GRAAL S.A.	IŁOŚĆ GŁOSÓW NA WZA (SZT.)	PROCENT UDZIAŁU W KAPITALE AKCYJNYM (%)	UDZIAŁ W GŁOSACH NA WZA (%)
Bogusław Kowalski	3 343 480	3 343 480	41,50%	41,50%
Graal S.A.*	1 210 854	1 210 854	15,03%	15,03%
ING Powszechnie Towarzystwo Emerytalne S.A.	553 910	553 910	6,88%	6,88%
Quercus Towarzystwo Funduszy Inwestycyjnych S.A.	419 129	419 129	5,20%	5,20%

*Graal nie uczestniczy w głosowaniu na WZA

4.2.5 Władze Spółki

4.2.5.1 Zarząd

Wg stanu na dzień 31.03.2015 roku oraz wg stanu na dzień sporządzenia Raportu skład osobowy Zarządu Emitenta był następujący:

- Bogusław Kowalski – Prezes Zarządu
- Justyna Frankowska – Członek Zarządu
- Piotr Kowalski – Członek Zarządu.

W okresie sprawozdawczym nie nastąpiły zmiany w składzie Zarządu.

4.2.5.2 Rada Nadzorcza

Wg stanu na dzień 31.03.2015 roku oraz wg stanu na dzień sporządzenia Raportu skład osobowy Rady Nadzorczej Emitenta był następujący:

- Gerard Bronk – Przewodniczący Rady Nadzorczej
- Piotr Bykowski – Członek Rady Nadzorczej
- Piotr Dukowski – Członek Rady Nadzorczej
- Wiesław Łatała – Członek Rady Nadzorczej
- Grzegorz Kubica – Członek Rady Nadzorczej

W okresie sprawozdawczym nie nastąpiły zmiany w składzie Rady Nadzorczej.

4.2.6 Stan posiadania akcji przez osoby zarządzające i nadzorujące

Stan posiadania akcji przez Członków Zarządu i Członków Rady Nadzorczej GAAL S.A. w okresie od daty 01.01.2015 roku do daty sporządzenia Raportu:

Imię i nazwisko	Stanowisko	Liczba akcji (wg wiedzy zarządu GRAAL S.A.)	Procent udziału w kapitale akcyjnym (%)	Zmiany
Bogusław Kowalski	Prezes Zarządu GRAAL S.A.	3 343 480	41,50%	brak

4.2.7 Wskazanie postępowań toczących się przed sądem, organem właściwym dla postępowania arbitrażowego lub organem administracji publicznej

Wg stanu na dzień 31.03.2015 roku Grupa Kapitałowa GRAAL S.A. nie jest stroną innych postępowań sądowych, arbitrażowych i administracyjnych, których wartość jednostkowa lub łączna stanowiłaby co najmniej 10% kapitałów własnych Spółki.

4.2.8 Transakcje z podmiotami powiązanymi

Informacje dotyczące transakcji z podmiotami powiązanymi zostały przedstawione powyżej w pkt. 3.12 w Informacji dodatkowej do sprawozdania finansowego GK Graal za I kwartał 2015 roku.

4.2.9 Udzielone poręczenia i gwarancje

W I kwartale 2015 r. Emitent i spółki Grupy Kapitałowej Emitenta nie udzieliły gwarancji ani poręczeń na rzecz podmiotów niepowiązanych.

4.2.10 Czynniki, które będą miały wpływ na osiągnięte wyniki w perspektywie co najmniej kolejnego kwartału

W ocenie Zarządu Spółki, istotnymi czynnikami mającymi wpływ na wyniki Grupy w kolejnym okresie będą:

- cena surowca rybnego oraz cena innych komponentów (opakowanie, olej, składniki warzywne, itp.) wykorzystywanych w procesach produkcyjnych zakładów z Grupy Emitenta;
- pozyskiwanie nowych klientów/rynków zbytu;
- ewentualne wahania kursów walut;
- potencjalny wzrost konkurencji i związana z nią silniejsza presja cenowa ze strony odbiorców.

4.2.11 Inne informacje istotne dla oceny sytuacji Spółki

W I kwartale 2015 r. nie wystąpiły inne zdarzenia istotne dla oceny sytuacji kadrowej, majątkowej, finansowej, wyniku finansowego oraz możliwości realizacji zobowiązań przez Grupę Kapitałową GRAAL.

5 Dane kontaktowe

Nazwa (firma): GRAAL Spółka Akcyjna
Nazwa skrócona: GRAAL S.A.
Adres siedziby: 84-200 Wejherowo, ul. Zachodnia 22
Telefon: (+48 +58) 677 58 20
Faks: (+48 +58) 677 28 43
Adres strony internetowej: <http://www.graal.pl>
Adres poczty elektronicznej: biuro@graal.pl

Zarząd		
Bogusław Kowalski	Justyna Frankowska	Piotr Kowalski
Prezes Zarządu GK GRAAL	Członek Zarządu GK GRAAL	Członek Zarządu GK GRAAL
2015.05.15		