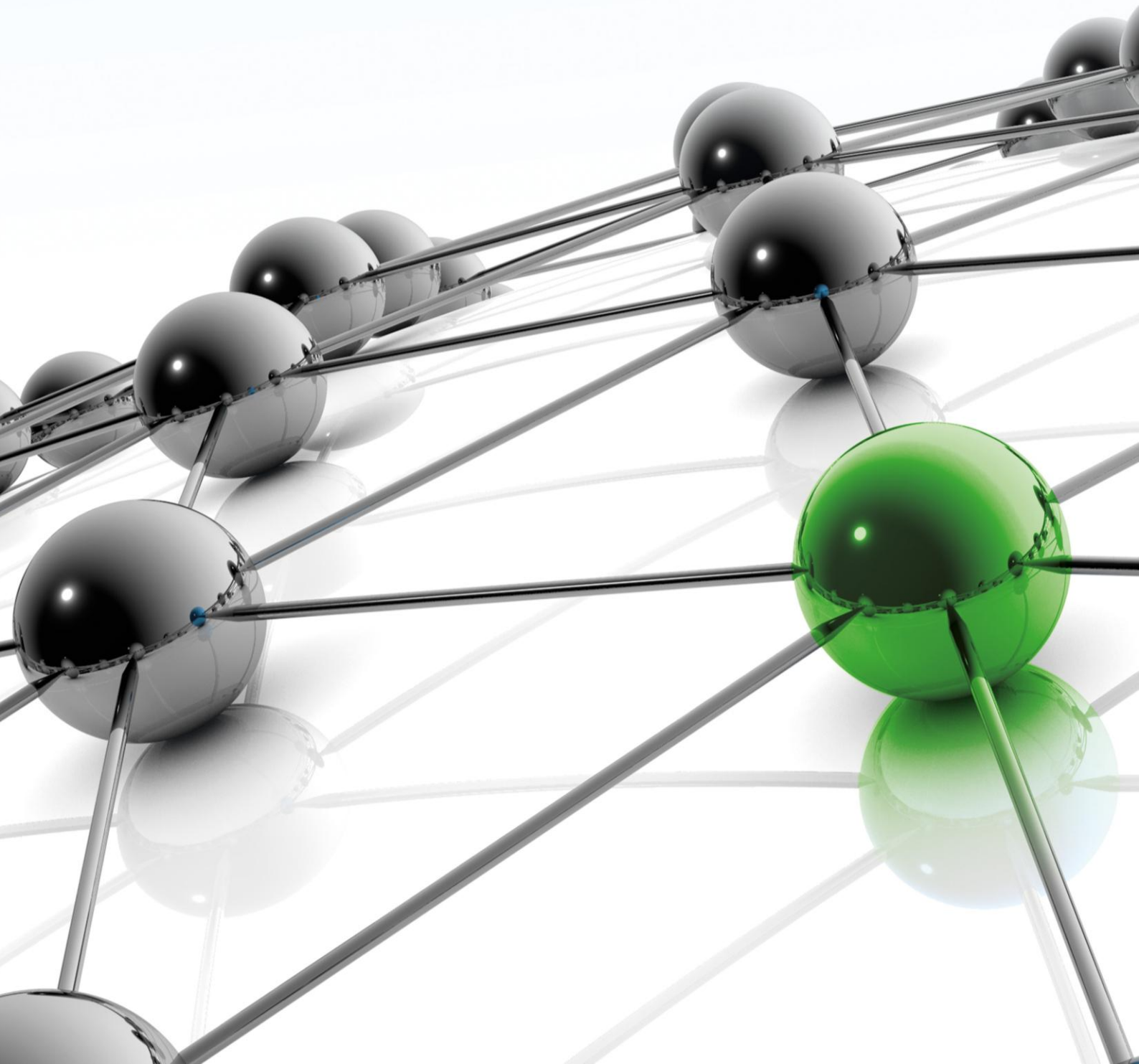
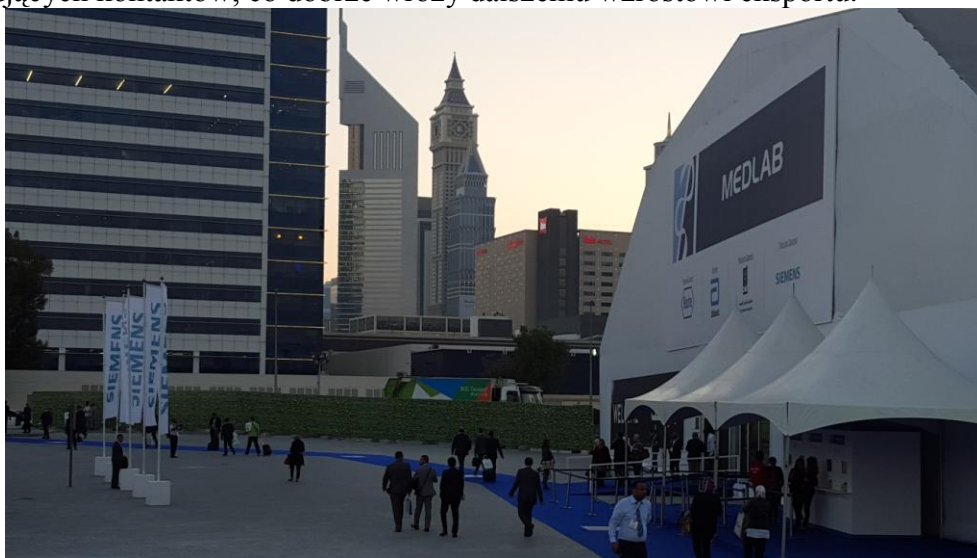


BioMaxima



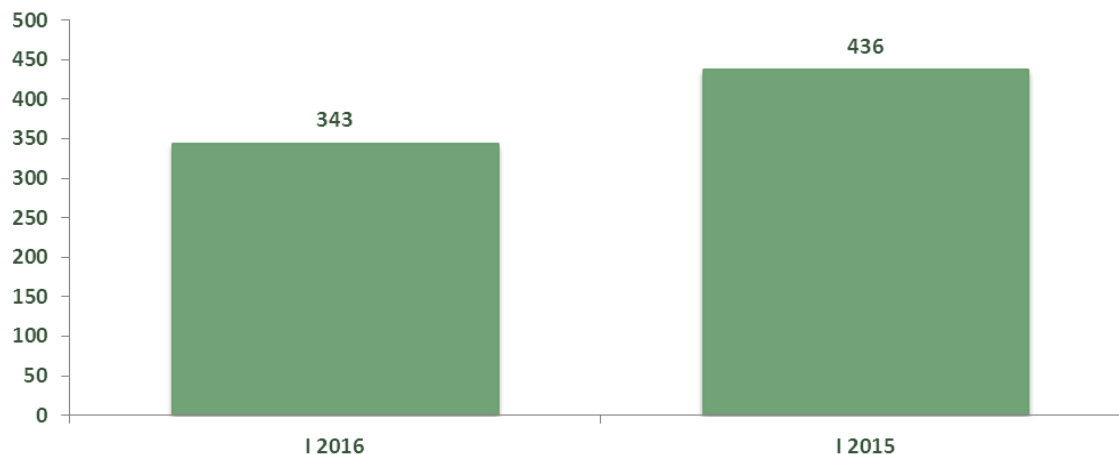
1. Informacje na temat wystąpienia tendencji i zdarzeń w otoczeniu rynkowym emitenta, które w ocenie emitenta mogą mieć w przyszłości istotne skutki dla kondycji finansowej oraz wyników finansowych emitenta.

Działania w handlu zagranicznym były przede wszystkim podporządkowane udziałowi w wystawie Arab Health w Dubaju w dniach 25 – 28 stycznia. Z punktu widzenia rozwoju sprzedaży eksportowej są to dla Spółki ważniejsze targi niż Medica w Dusseldorfie. Zainteresowanie produktami BioMaxima było większe niż na targach Medica. Przeprowadzono rozmowy ze 150 potencjalnymi kontrahentami. Nawiązano wiele nowych interesujących kontaktów, co dobrze wróży dalszemu wzrostowi eksportu.



Wartość eksportu za styczeń 2016 r. wyniosła 343 tys. zł i stanowiła 78,7% sprzedaży eksportowej stycznia roku ubiegłego. Niższy eksport w styczniu wynika z przesunięcia realizacji części zamówień na grudzień 2015 r., mniejszych zamówieniach od kontrahenta z Danii.

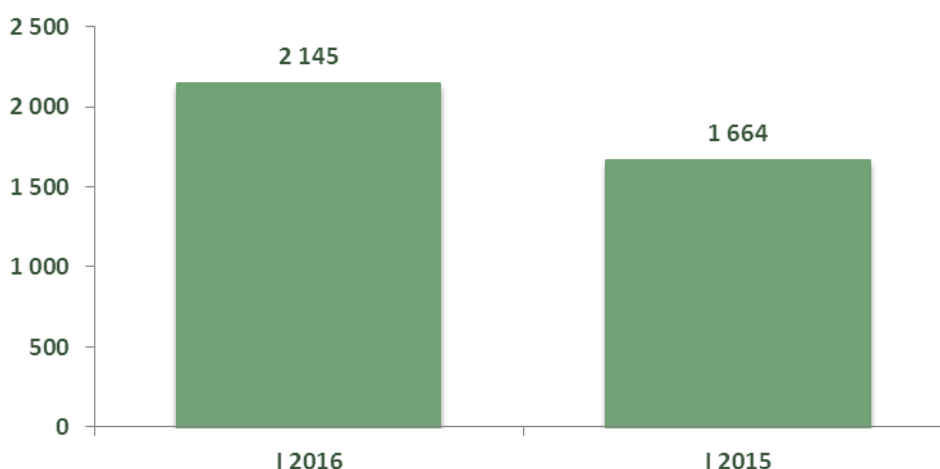
Sprzedaż eksport



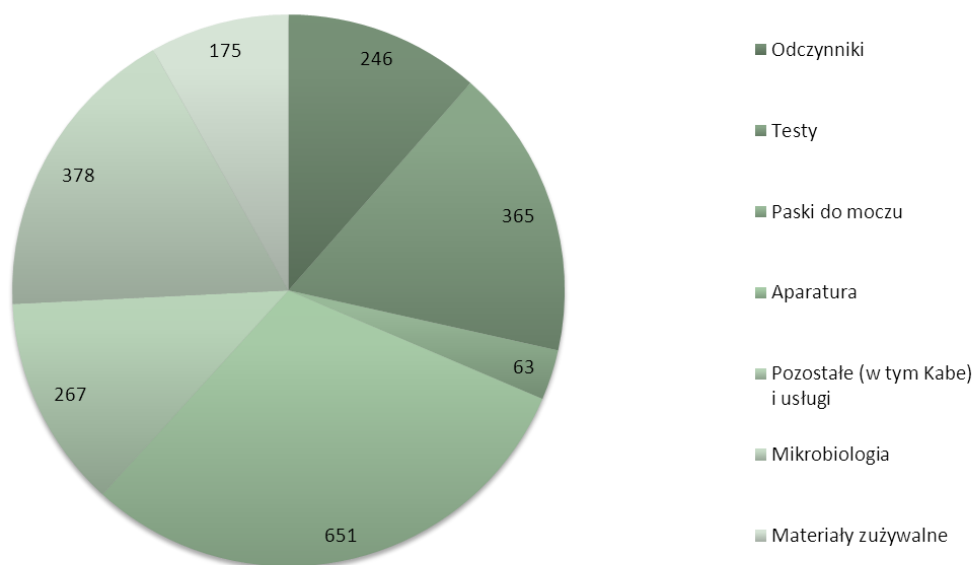
Wyszczególnienie	I 2016	I 2015	I 2014	Dynamika 2016/2015
Sprzedaż eksport	343	436	200	78.67%
Styczeń	343	436	200	78.67%

Przychody ze sprzedaży w styczniu 2016 r. wyniosły 2.145 tys. zł i był to jeden z najlepszych miesięcy sprzedażowych w historii Spółki. Zwłaszcza, że był to jeden z najkrótszych miesięcy pod kątem ilości dni sprzedażowych – tylko 19. Dynamika sprzedaży w odniesieniu do stycznia roku ubiegłego wyniosła 128,91%. Jest to podtrzymanie tendencji wzrostu przychodów, zaobserwowanej w 2015 r..

Sprzedaż



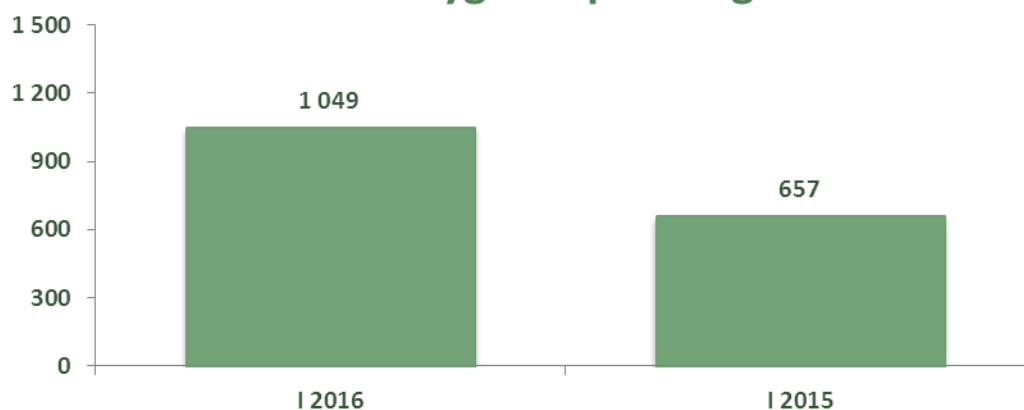
Wyszczególnienie	I 2016	I 2015	Dynamika 2016/2015
Sprzedaż razem	2 145	1 664	128.91%
Odczynniki	246	243	101.23%
Testy	365	360	101.39%
Paski do moczu	63	74	85.14%
Aparatura	651	160	406.88%
Pozostałe (w tym Kabe) i usługi	267	261	102.30%
Mikrobiologia	378	413	91.53%
Materiały zużywalne	175	153	114.38%



W miesiącu styczniu wygrano postępowania przetargowe na kwotę 1.049 tys. zł netto, co daje dynamikę na poziomie 159,67% w stosunku do analogicznego okresu 2015 r. Zdecydowana poprawa wygrywanych postępowań przetargowych zaobserwowana od II półrocza 2015 r. jest wynikiem przeprowadzonych przez Zarząd działań związanych m.in. z rozpoczęciem produkcji w Lublinie części testów oraz większym zaangażowaniem w ofertę biotechnologiczną.

Wyszczególnienie	I 2016	I 2015	Dynamika 2015/2014
Wygrane przetargi	1 049	657	159.67%

Wygrane przetargi



W styczniu kontynuowano również rozmowy o akwizycjach, zarówno na rynku polskim jak i rumuńskim, gdzie Spółka zamierza w oparciu o istniejącą spółkę zależną Roco Sistem skonsolidować część rynku. W pierwszych dniach lutego jest przewidywana wizyta w Lublinie właściciela jednej z rumuńskich spółek.

W dniu 28 stycznia w Warszawie odbyło się spotkanie Prezesa Zarządu z analitykami, inwestorami oraz mediami. W spotkaniu uczestniczyło 15 osób. Prezes Zarządu podsumował bardzo dobry rok 2015. Zwrócił uwagę na korzystne zmiany bilansowe: zmniejszenie zapasów, wzrost zobowiązań długoterminowych i spadek zobowiązań krótkoterminowych, zmniejszenie zaangażowania kredytowego o blisko 1 mln zł, wzrost środków pieniężnych o 0,7 mln zł. Przedstawiono rozkład terytorialny sprzedaży eksportowej – Europa 3,6 mln zł, Azja – 1,2 mln zł, Afryka – 0,25 mln zł. Ponadto Prezes Zarządu przedstawił plany rozwojowe na 2016 rok. Pokazano wizualizację nowych analizatorów biochemicznych, które mają być produkowane w Lublinie. Spółka zamierza złożyć wnioski o dotację w ramach działania 1.2 gdzie wraz z UMCS w Lublinie zamierza opracować całą gamę testów mikrobiologicznych. Spółka zamierza uczestniczyć w działaniu 2.1 oraz działaniu 3.7 „Wzrost konkurencyjności MŚP”. W zakresie akwizycji na rynku polskim Spółka prowadzi rozmowy z dwoma podmiotami. Jeżeli chodzi o rynek rumuński Spółka zamierza przekształcić spółkę zależną Roco Sistem w BioMaxima s.r.l. , rozważane jest wprowadzenie na giełdę w Bukareszcie co może być związane z akwizycjami innych spółek, prowadzone są rozmowy, analizy. W zakresie przychodów i zysku netto w 2016 r. Spółka również przewiduje wzrost w stosunku do roku 2015. Wzrost winien być spowodowany poprzez:

- wzrost sprzedaży na rynku krajowym w związku z wygrywanymi postępowaniami przetargowymi
- wzrost sprzedaży eksportowej
- rozpoczęcie sprzedaży nowych własnych analizatorów jonoselektywnych, odczynniki produkowane w Lublinie, co daje możliwość stosowania konkurencyjnych cen 1 oznaczenia, nawet do 30% poniżej aktualnie najniższej ceny rynkowej; jest to system zamknięty, odczynniki są zakodowane, brak możliwości podrobienia ich przez konkurencję
- rozszerzenie produkcji szybkich testów w Lublinie – poza produkowanym już testem FOB, rozpoczęto produkcję innych testów jak testy na wykrywanie substancji uzależniających, helico, clostridium, GDH, norovirus, Giardia Lamblia – zdecydowana poprawa konkurencyjności, ugruntowanie pozycji lidera na rynku polskim w zakresie szybkich testów
- rozpoczęcie sprzedaży analizatora hematologicznego 5 diff – konkurencyjny cenowo koszt 1 oznaczenia; przewidywana produkcja odczynników w Lublinie
- intensyfikacja sprzedaży analizatora Biolog – duże możliwości w przemyśle farmaceutycznym i jednostkach naukowo-badawczych; cena analizatora w zależności od wersji w przedziale 0,2-0,8 mln zł; roczne zużycie testów 0,1-0,3 mln zł
- intensyfikacja sprzedaży analizatora biochemicznego wysokiej wydajności – dedykowane odczynniki produkowane w Lublinie

Ponadto odbyła się prezentacja urządzenia Bioavlee, którego sprzedaż winna ruszyć w 2016 r.

2. Zestawienie wszystkich informacji opublikowanych przez Spółkę w trybie raportu bieżącego w okresie objętym raportem.

Raporty bieżące i okresowe opublikowane w EBI w miesiącu styczniu:

Rb nr 1/2016 – Terminy przekazywania raportów okresowych w 2016 r.

Rb nr 2/2016 - Raport miesięczny Biomaxima S.A. za grudzień 2015 r.

Rk nr 3/2016 – Raport kwartalny BioMaxima S.A. za IV kw. 2015 r.

Raporty bieżące opublikowane w ESPI w miesiącu styczniu:

Rb nr 1/2016 – Zawiadomienie od Prezesa Zarządu o nabyciu akcji Spółki

3. Informacje na temat realizacji celów emisji, jeżeli taka realizacja, choćby w części, miała miejsce w okresie objętym niniejszym raportem.

W styczniu 2016 r. nie realizowano inwestycji ze środków pozyskanych z emisji. Do końca 2012 r. wszystkie środki z emisji akcji serii C zostały wydatkowane.

4. Kalendarz inwestora, obejmujący wydarzenia mające mieć miejsce w nadchodzącym miesiącu, które dotyczą emitenta i są istotne z punktu widzenia interesów inwestorów, w szczególności daty publikacji raportów okresowych, planowanych walnych zgromadzeń, otwarcia subskrypcji, spotkań z inwestorami lub analitykami oraz oczekiwany termin publikacji raportu analitycznego.

Do dnia 14 marca 2016 roku Spółka opublikuje raport miesięczny za luty 2016 r.