



KREDYT INKASO SA

**SKONSOLIDOWANY RAPORT KWARTALNY
ZA III KWARTAŁ 2015/16**

Warszawa/luty 2016

**Grupa Kapitałowa
Kredyt Inkaso Spółka Akcyjna
w Warszawie**

**ŚRÓDROCZNE SKRÓCONE SKONSOLIDOWANE
SPRAWOZDANIE FINANSOWE GRUPY
KAPITAŁOWEJ KREDYT INKASO S.A.**

**ZA III KWARTAŁ ROKU OBROTOWEGO 2015/16
(okres od 01.04.2015 do 31.12.2015)**

sporządzone zgodnie z MSR 34
zatwierdzonym przez Unię Europejską

Warszawa, luty 2016

WYBRANE SKONSOLIDOWANE DANE FINANSOWE

WYBRANE DANE FINANSOWE, WRAZ Z PRZELICZENIEM NA EURO

	tys. PLN		tys. EUR	
	od 01.04.2015 do 31.12.2015	od 01.04.2014 do 31.12.2014	od 01.04.2015 do 31.12.2015	od 01.04.2014 do 31.12.2014
Rachunek zysków i strat				
Przychody netto	76 412	73 012	18 208	17 429
Zysk (strata) z działalności operacyjnej	50 272	48 708	11 979	11 627
Zysk (strata) przed opodatkowaniem	31 584	28 959	7 526	6 913
Zysk (strata) netto	29 443	28 494	7 016	6 802
Zysk (strata) netto przypadający akcjonariuszom podmiotu dominującego	29 200	28 353	6 958	6 768
Zysk na akcję (PLN)	2,28	2,20	0,54	0,53
Rozwodniony zysk na akcję (PLN)	2,28	2,21	0,54	0,53
Średni kurs PLN / EUR w okresie	X	X	4,1967	4,1892
	od 01.04.2015 do 31.12.2015	od 01.04.2014 do 31.12.2014	od 01.04.2015 do 31.12.2015	od 01.04.2014 do 31.12.2014
Rachunek przepływów pieniężnych				
Środki pieniężne netto z działalności operacyjnej	44 055	15 848	10 497	3 783
Środki pieniężne netto z działalności inwestycyjnej	(18 337)	(17 279)	(4 369)	(4 125)
Środki pieniężne netto z działalności finansowej	19 053	9 457	4 540	2 258
Zmiana netto stanu środków pieniężnych i ich ekwiwalentów	44 771	8 026	10 668	1 916
Średni kurs PLN / EUR w okresie	X	X	4,1967	4,1892
	31.12.2015	31.03.2015	31.12.2015	31.03.2015
Bilans				
Aktywa	685 438	593 856	160 844	145 233
Zobowiązania długoterminowe	240 582	188 073	56 455	45 995
Zobowiązania krótkoterminowe	185 826	176 167	43 606	43 083
Kapitał własny	259 030	229 615	60 784	56 154
Kapitał własny przypadający akcjonariuszom jednostki dominującej	258 477	229 403	60 654	56 102
Kurs PLN / EUR na koniec okresu	X	X	4,2615	4,0890

Przeliczenia na EUR dokonano w następujący sposób:

1. Dla pozycji z Rachunku zysków i strat oraz Rachunku przepływów pieniężnych zastosowano kurs średni dla danego okresu, obliczony jako średnia arytmetyczna kursów NBP (tabela A) obowiązujących na ostatni dzień każdego miesiąca w danym okresie. W okresie od 1 kwietnia 2015 do 31 grudnia 2015 roku ta średnia wynosi 4,1967 PLN/EUR, zaś w okresie od 1 kwietnia 2014 do 31 grudnia 2014 roku 4,1892 PLN/EUR.
2. Dla pozycji z Bilansu zastosowano kurs średni NBP (tabela A) na ostatni dzień okresu, to jest na dzień 31 grudnia 2015 roku kurs 4,2615 PLN/EUR, zaś na dzień 31 marca 2015 roku kurs 4,0890 PLN/EUR.

SPIS TREŚCI

<i>ŚRÓDROCZNE SKRÓCONE SKONSOLIDOWANE SPRAWOZDANIE FINANSOWE GRUPY KAPITAŁOWEJ KREDYT INKASO S.A.</i>	<i>2</i>
<i>WYBRANE SKONSOLIDOWANE DANE FINANSOWE</i>	<i>3</i>
SKONSOLIDOWANY BILANS.....	5
SKONSOLIDOWANE SPRAWOZDANIE Z DOCHODÓW CAŁKOWITYCH	7
SKONSOLIDOWANE SPRAWOZDANIE Z PRZEPŁYWÓW PIENIĘŻNYCH	9
SKONSOLIDOWANE ZESTAWIENIE ZMIAN W KAPITALE WŁASNYM	11
DODATKOWE INFORMACJE DO ŚRÓDROCZNEGO SKONSOLIDOWANEGO SPRAWOZDANIA FINANSOWEGO	13
NOTY DO SKONSOLIDOWANEGO SPRAWOZDANIA Z DOCHODÓW CAŁKOWITYCH	33
<i>KWARTALNA INFORMACJA FINANSOWA KREDYT INKASO S.A.</i>	<i>34</i>
<i>WYBRANE JEDNOSTKOWE DANE FINANSOWE</i>	<i>35</i>
JEDNOSTKOWY BILANS	36
JEDNOSTKOWE SPRAWOZDANIE Z DOCHODÓW CAŁKOWITYCH	38
JEDNOSTKOWE SPRAWOZDANIE Z PRZEPŁYWÓW PIENIĘŻNYCH	40
ZESTAWIENIE ZMIAN W JEDNOSTKOWYM KAPITALE WŁASNYM.....	42
ZATWIERDZENIE DO PUBLIKACJI.....	44

SKONSOLIDOWANY BILANS

Aktywa	31.12.2015	31.03.2015
Aktywa trwałe		
Wartość firmy	10 623	10 623
Wartości niematerialne	3 510	3 212
Rzeczowe aktywa trwałe	9 672	8 146
Nieruchomości inwestycyjne	14 567	15 621
Inwestycje w jednostkach zależnych	-	-
Inwestycje w jednostkach stowarzyszonych	725	295
Należności i pożyczki	3 016	4 826
Pochodne instrumenty finansowe	-	-
Pozostałe długoterminowe aktywa finansowe	61 152	33 328
Długoterminowe rozliczenia międzyokresowe	-	-
Aktywa z tytułu odroczonego podatku dochodowego	2 651	1 437
Aktywa trwałe	105 917	77 488
Aktywa obrotowe		
Zapasy	-	-
Należności z tytułu umów o usługę budowlaną	-	-
Należności z tytułu dostaw i usług oraz pozostałe należności	56 855	3 942
Należności z tytułu bieżącego podatku dochodowego	-	34
Należności z zasądzonych kosztów procesu	-	-
Wierzytelności nabyte	415 087	446 470
Pożyczki	7 429	6 784
Pozostałe krótkoterminowe aktywa finansowe	-	3 425
Krótkoterminowe rozliczenia międzyokresowe	1 227	1 660
Środki pieniężne i ich ekwiwalenty	98 923	54 053
Aktywa zaklasyfikowane jako przeznaczone do sprzedaży	-	-
Aktywa obrotowe	579 521	516 367
Aktywa razem	685 438	593 856

Pasywa	31.12.2015	31.03.2015
Kapitał własny		
<i>Kapitał własny przypadający akcjonariuszom jednostki dominującej:</i>		
Kapitał podstawowy	12 937	12 937
Akcje własne (-)	(500)	(500)
Kapitał ze sprzedaży akcji powyżej ich wartości nominalnej	101 551	101 551
Kapitał z przeszacowania aktywów finansowych dostępnych do sprzedaży	-	-
Pozostałe kapitały	(669)	(542)
Zyski zatrzymane:	145 157	115 957
- zysk (strata) netto przypadający akcjonariuszom jednostki dominującej	29 200	40 293
- zyski (straty) lat poprzednich	98 583	58 290
- Kapitał zapasowy utworzony z zysku	17 374	17 374
- Kapitał rezerwowany utworzony z zysku	-	-
Kapitał własny przypadający akcjonariuszom jednostki dominującej	258 477	229 403
Udziały niedające kontroli	553	213
Kapitał własny	259 030	229 615

Zobowiązania		
Zobowiązania długoterminowe		
Kredyty, pożyczki, inne instrumenty dłużne	235 375	185 867
Leasing finansowy	261	116
Pochodne instrumenty finansowe	-	-
Pozostałe zobowiązania	-	-
Rezerwa z tytułu odroczonego podatku dochodowego	4 925	2 037
Zobowiązania i rezerwy z tytułu świadczeń pracowniczych	-	-
Pozostałe rezerwy długoterminowe	-	-
Długoterminowe rozliczenia międzyokresowe	21	54
Zobowiązania długoterminowe	240 582	188 073
Zobowiązania krótkoterminowe		
Zobowiązania z tytułu dostaw i usług oraz pozostałe zobowiązania	38 391	16 358
Zobowiązania z tytułu bieżącego podatku dochodowego	72	81
Kredyty, pożyczki, inne instrumenty dłużne	143 890	154 876
Leasing finansowy	137	182
Pochodne instrumenty finansowe	-	-
Zobowiązania i rezerwy z tytułu świadczeń pracowniczych	-	67
Pozostałe rezerwy krótkoterminowe	1 810	3 233
Krótkoterminowe rozliczenia międzyokresowe	1 526	1 371
Zobowiązania związane z aktywami przeznaczonymi do sprzedaży	-	-
Zobowiązania krótkoterminowe	185 826	176 167
Zobowiązania razem	426 409	364 240
Pasywa razem	685 438	593 856

SKONSOLIDOWANE SPRAWOZDANIE Z DOCHODÓW CAŁKOWITYCH

	Nota	3 kwartał	3 kwartały narastająco	3 kwartał porównawczy	3 kwartały narastająco (porównawcze)
		01.10.2015	01.04.2015	01.10.2014	01.04.2014
		- 31.12.2015	- 31.12.2015	- 31.12.2014	- 31.12.2014
Działalność kontynuowana					
Przychody netto	XXI	26 835	76 412	27 416	73 012
Zysk (strata) brutto ze sprzedaży		26 835	76 412	27 416	73 012
Koszty sprzedaży		-	-	-	-
Koszty ogólnego zarządu		3 034	8 032	2 180	6 121
Pozostałe koszty działalności podstawowej		6 539	18 806	6 316	18 063
Pozostałe przychody operacyjne		384	1 067	45	101
Pozostałe koszty operacyjne		111	369	66	220
Zysk (strata) z działalności operacyjnej		17 534	50 272	18 898	48 708
Przychody finansowe		200	608	366	1 024
Koszty finansowe		6 107	19 296	7 171	20 773
Zysk (strata) przed opodatkowaniem		11 627	31 584	12 093	28 959
Podatek dochodowy		206	2 141	(89)	465
Zysk (strata) netto z działalności kontynuowanej		11 421	29 443	12 182	28 494
Działalność zaniechana					
Zysk (strata) netto z działalności zaniechanej		-	-	-	-
Zysk (strata) netto		11 421	29 443	12 182	28 494
Zysk (strata) netto przypadający:					
- akcjonariuszom podmiotu dominującego		11 266	29 200	12 219	28 353
- podmiotom niekontrolującym		156	242	(37)	140

ZYSK (STRATA) NETTO NA JEDNĄ AKCJĘ ZWYKŁĄ

Wyszczególnienie	3 kwartał	3 kwartały narastająco	3 kwartał porównawczy	3 kwartały narastająco (porównawcze)
	01.10.2015 - 31.12.2015	01.04.2015 - 31.12.2015	01.10.2014 - 31.12.2014	01.04.2014 - 31.12.2014
	PLN / akcję	PLN / akcję	PLN / akcję	PLN / akcję
z działalności kontynuowanej				
- podstawowy	0,88	2,28	0,94	2,20
- rozwodniony	0,89	2,28	0,94	2,21
z działalności kontynuowanej i zaniechanej				
- podstawowy	0,88	2,28	0,94	2,20
- rozwodniony	0,89	2,28	0,94	2,21

	3 kwartał	3 kwartały narastająco	3 kwartał porównawczy	3 kwartały narastająco (porównawcze)
	01.10.2015	01.04.2015	01.10.2014	01.04.2014
	-	-	-	-
	31.12.2015	31.12.2015	31.12.2014	31.12.2014
Zysk (strata) netto	11 421	29 443	12 182	28 494
Inne całkowite dochody				
Przeszacowanie środków trwałych	-	-	-	-
Aktywa finansowe dostępne do sprzedaży:	-	-	-	-
- dochody (straty) ujęte w okresie w innych dochodach całkowitych	-	-	-	-
- kwoty przeniesione do wyniku finansowego	-	-	-	-
Instrumenty zabezpieczające przepływy środków pieniężnych:	-	-	-	-
- dochody (straty) ujęte w okresie w innych dochodach całkowitych	-	-	-	-
- kwoty przeniesione do wyniku finansowego	-	-	-	-
- kwoty ujęte w wartości początkowej pozycji zabezpieczanych	-	-	-	-
Różnice kursowe z wyceny jednostek działających za granicą	(58)	(9)	1	44
Różnice kursowe przeniesione do wyniku finansowego - sprzedaż jednostek zagranicznych	-	-	-	-
Udział w innych dochodach całkowitych jednostek wycenianych metodą praw własności	-	-	-	-
Podatek dochodowy odnoszący się do składników innych dochodów całkowitych	-	-	-	-
Inne całkowite dochody po opodatkowaniu	(58)	(9)	1	44
Całkowite dochody	11 364	29 433	12 183	28 538
Całkowite dochody przypadające:	-	-	-	-
- akcjonariuszom podmiotu dominującego	11 208	29 191	12 220	28 398
- podmiotom niekontrolującym	156	242	(37)	140

SKONSOLIDOWANE SPRAWOZDANIE Z PRZEPŁYWÓW PIENIĘŻNYCH

	3 kwartał	3 kwartały narastająco	3 kwartał porównawczy	3 kwartały narastająco (porównawcze)
	01.10.2015 - 31.12.2015	01.04.2015 - 31.12.2015	01.10.2014 - 31.12.2014	01.04.2014 - 31.12.2014
Przepływy środków pieniężnych z działalności operacyjnej				
Zysk (strata) przed opodatkowaniem	11 627	31 584	12 093	28 959
Korekty:	-	-	-	-
Amortyzacja i odpisy aktualizujące rzeczowe aktywa trwałe	349	1 160	352	1 152
Amortyzacja i odpisy aktualizujące wartości niematerialne	305	868	235	738
Zmiana wartości godziwej nieruchomości inwestycyjnych	-	-	-	-
Zysk (strata) z aktywów (zobowiązań) finans. wycenianych w wartości godziwej przez rachunek zysków i strat	(5 195)	(7 515)	(842)	(1 126)
Wierzytelności nabyte - amortyzacja z rachunku wyników i skutki aktualizacji wyceny	12 970	39 657	7 553	26 663
Wierzytelności nabyte - zakupy i nakłady na pakiety	34 827	(8 274)	(26 626)	(61 314)
Zysk (strata) ze sprzedaży niefinansowych aktywów trwałych	8	421	250	250
Zysk (strata) ze sprzedaży aktywów finansowych (innych niż instrumenty pochodne)	-	-	-	-
Zyski (straty) z tytułu różnic kursowych	-	-	-	-
Koszty finansowe	6 107	19 296	7 171	20 773
Przychody finansowe	(200)	(608)	(366)	(1 024)
Inne korekty	(242)	(363)	(424)	(1 339)
Korekty razem	48 929	44 641	(12 697)	(15 226)
Zmiana stanu zapasów	-	-	-	-
Zmiana stanu należności	(48 770)	(52 879)	3 902	1 596
Zmiana stanu zobowiązań	31 362	21 966	(581)	1 181
Zmiana stanu rezerw i rozliczeń międzyokresowych	35	(868)	6	(183)
Zmiany w kapitale obrotowym	(17 372)	(31 780)	3 327	2 594
Wpływy (wydatki) z rozliczenia instrumentów pochodnych	-	-	-	-
Zapłacone odsetki z działalności operacyjnej	-	-	-	-
Zapłacony podatek dochodowy	(165)	(389)	(193)	(479)
Środki pieniężne netto z działalności operacyjnej	43 019	44 055	2 531	15 848

Przepływy środków pieniężnych z działalności inwestycyjnej				
Wydatki na nabycie wartości niematerialnych	(440)	(1 166)	(330)	(905)
Wpływy ze sprzedaży wartości niematerialnych	-	-	-	-
Wydatki na nabycie rzeczowych aktywów trwałych	(766)	(2 356)	(101)	(539)
Wpływy ze sprzedaży rzeczowych aktywów trwałych	-	-	-	-
Wydatki na nabycie nieruchomości inwestycyjnych	(647)	(987)	(240)	(240)
Wpływy ze sprzedaży nieruchomości inwestycyjnych	495	1 950	335	1 465
Wydatki netto na nabycie jednostek zależnych	(21 960)	(22 930)	-	-
Wpływy netto ze sprzedaży jednostek zależnych	-	-	-	-
Otrzymane spłaty pożyczek udzielonych	5 541	8 712	1 060	1 932
Pożyczki udzielone	(3 442)	(12 380)	(1 591)	(2 385)
Wydatki na nabycie pozostałych aktywów finansowych	-	(8 000)	(17 863)	(68 065)
Wpływy ze sprzedaży pozostałych aktywów finansowych	8 134	18 034	-	50 354
Wpływy z otrzymanych dotacji rządowych	-	-	-	-
Otrzymane odsetki	255	786	484	1 103
Otrzymane dywidendy	-	-	-	-
Środki pieniężne netto z działalności inwestycyjnej	(12 830)	(18 337)	(18 246)	(17 279)
Przepływy środków pieniężnych z działalności finansowej				
Wpływy netto z tytułu emisji akcji	-	-	-	-
Nabycie akcji własnych	-	-	-	-
Zyski (straty) udziału niekontrolującego	-	-	-	-
Wpływy z tytułu emisji dłużnych papierów wartościowych	38 408	106 191	-	48 569
Wykup dłużnych papierów wartościowych	-	(69 000)	-	-
Wpływy z tytułu zaciągnięcia kredytów i pożyczek	-	19 850	7 000	7 000
Spłaty kredytów i pożyczek	(13 470)	(20 562)	(978)	(26 500)
Spłata zobowiązań z tytułu leasingu finansowego	(61)	(229)	(152)	(448)
Odsetki zapłacone	(5 525)	(16 919)	(8 115)	(18 954)
Dywidendy wypłacone	(203)	(278)	(430)	(210)
Środki pieniężne netto z działalności finansowej	19 148	19 053	(2 674)	9 457
Zmiana netto stanu środków pieniężnych i ich ekwiwalentów	49 338	44 771	(18 389)	8 026
Środki pieniężne i ich ekwiwalenty na początek okresu	49 683	54 053	60 275	33 860
Zmiana stanu z tytułu różnic kursowych	(98)	100	111	111
Środki pieniężne i ich ekwiwalenty na koniec okresu	98 923	98 923	41 997	41 997

SKONSOLIDOWANE ZESTAWIENIE ZMIAN W KAPITALE WŁASNYM

	Kapitał przypadający akcjonariuszom jednostki dominującej							Udziały niedające kontroli	Kapitał własny razem
	Kapitał podstawowy	Akcje własne (-)	Kapitał ze sprzedaży akcji powyżej ich wartości nominalnej	Kapitał z przeszacowania aktywów finansowych dostępnych do sprzedaży	Pozostałe kapitały	Zyski zatrzymane	Razem		
Saldo na dzień 01.04.2015 roku	12 937	(500)	101 551	-	(542)	115 957	229 403	213	229 615
Zmiany zasad (polityki) rachunkowości oraz korekta błędu podstawowego	-	-	-	-	-	-	-	-	-
Saldo po zmianach	12 937	(500)	101 551	-	(542)	115 957	229 403	213	229 615
Zmiany w kapitale własnym w okresie od 01.04 do 31.12.2015 roku									
Emisja akcji	-	-	-	-	-	-	-	-	-
Emisja akcji w związku z realizacją opcji (program płatności akcjami)	-	-	-	-	-	-	-	-	-
Wycena opcji (program płatności akcjami)	-	-	-	-	-	-	-	-	-
Zmiana struktury grupy kapitałowej (transakcje z podmiotami niekontrolującymi)	-	-	-	-	-	-	-	-	-
Dywidendy	-	-	-	-	-	-	-	-	-
Pozostałe	-	-	-	-	(117)	-	(117)	98	(19)
Razem transakcje z właścicielami	-	-	-	-	(117)	-	(117)	98	(19)
Zysk netto za okres od 01.04 do 31.12.2015 roku	-	-	-	-	-	29 200	29 200	242	29 443
Inne całkowite dochody po opodatkowaniu za okres od 01.04 do 31.12.2015 roku	-	-	-	-	(9)	-	(9)	-	(9)
Razem całkowite dochody	-	-	-	-	(9)	29 200	29 191	242	29 433
Przeniesienie do zysków zatrzymanych (sprzedaż przeszacowanych środków trwałych)	-	-	-	-	-	-	-	-	-
Saldo na dzień 31.12.2015 roku	12 937	(500)	101 551	-	(669)	145 157	258 477	553	259 030

	Kapitał przypadający akcjonariuszom jednostki dominującej							Udziały niedające kontroli	Kapitał własny razem
	Kapitał podstawowy	Akcje własne (-)	Kapitał ze sprzedaży akcji powyżej ich wartości nominalnej	Kapitał z przeszacowania aktywów finansowych dostępnych do sprzedaży	Pozostałe kapitały	Zyski zatrzymane	Razem		
Saldo na dzień 01.04.2014 roku	12 937	(500)	101 551	-	(334)	76 013	189 667	516	190 183
Zmiany zasad (polityki) rachunkowości oraz korekta błędu podstawowego	-	-	-	-	-	-	-	-	-
Saldo po zmianach	12 937	(500)	101 551	-	(334)	76 013	189 667	516	190 183
Zmiany w kapitale własnym w okresie od 01.04 do 31.12.2014 roku									
Emisja akcji	-	-	-	-	-	-	-	-	-
Emisja akcji w związku z realizacją opcji (program płatności akcjami)	-	-	-	-	-	-	-	-	-
Wycena opcji (program płatności akcjami)	-	-	-	-	-	-	-	-	-
Zmiana struktury grupy kapitałowej (transakcje z podmiotami niekontrolującymi)	-	-	-	-	-	-	-	-	-
Dywidendy	-	-	-	-	-	-	-	(163)	(163)
Przekazanie wyniku finansowego na kapitał	-	-	-	-	-	(1 967)	(1 967)	(2)	(1 969)
Razem transakcje z właścicielami	-	-	-	-	-	(1 967)	(1 967)	(165)	(2 132)
Zysk netto za okres od 01.04 do 31.12.2014 roku	-	-	-	-	-	28 353	28 353	140	28 494
Inne całkowite dochody po opodatkowaniu za okres od 01.04 do 31.12.2014 roku	-	-	-	-	44	-	44	-	44
Razem całkowite dochody	-	-	-	-	44	28 353	28 398	140	28 538
Przeniesienie do zysków zatrzymanych (sprzedaż przeszacowanych środków trwałych)	-	-	-	-	-	-	-	-	-
Saldo na dzień 31.12.2014 roku	12 937	(500)	101 551	-	(290)	102 399	216 098	491	216 588

DODATKOWE INFORMACJE DO ŚRÓDROCZNEGO SKONSOLIDOWANEGO SPRAWOZDANIA FINANSOWEGO

I. Podstawa prawna działalności Grupy Kapitałowej Kredyt Inkaso S.A.

Jednostką dominującą Grupy Kapitałowej Kredyt Inkaso S.A. („Grupa Kapitałowa”, „Grupa”) jest Kredyt Inkaso S.A. („Spółka”, „Jednostka Dominująca”) z siedzibą w Warszawie przy ul. Domaniewskiej 39.

Kredyt Inkaso S.A. została zarejestrowana w Rejestrze Przedsiębiorców Krajowego Rejestru Sądowego pod numerem KRS 0000270672, na podstawie postanowienia Sądu Rejonowego w Lublinie XI Wydział Gospodarczy Krajowego Rejestru Sądowego z dnia 28 grudnia 2006 roku.

Spółka powstała w wyniku przekształcenia spółki Dom Obrotu Wierzytelnościami Kredyt Inkaso sp. z o.o. sp. komandytowa w spółkę akcyjną. Spółka Dom Obrotu Wierzytelnościami Kredyt Inkaso sp. z o.o. sp. k. została zarejestrowana w Rejestrze Przedsiębiorców Krajowego Rejestru Sądowego pod numerem KRS 0000007605, na podstawie postanowienia Sądu Rejonowego w Lublinie XI Wydział Gospodarczy Krajowego Rejestru Sądowego z dnia 19 kwietnia 2001 roku.

Wykaz jednostek objętych konsolidacją metodą pełną oraz zmiany w strukturze Grupy zostały przedstawione w punkcie VII.

Spółka od 2007 roku notowana jest na GPW. Działa na rynku usług finansowych, specjalizuje się w inwestowaniu w portfele wierzytelności z sektora telekomunikacyjnego i bankowego.

II. Podstawa sporządzenia oraz zasady rachunkowości

II.1. Podstawa sporządzenia Skonsolidowanego Sprawozdania Finansowego

Niniejsze śródroczne skrócone skonsolidowane sprawozdanie finansowe obejmuje okres 9 miesięcy zakończonych 31 grudnia 2015 roku oraz zostało sporządzone zgodnie z MSR 34 Śródroczna sprawozdawczość finansowa.

Śródroczne skrócone skonsolidowane sprawozdanie finansowe nie zawiera wszystkich informacji, które ujawniane są w rocznym skonsolidowanym sprawozdaniu finansowym sporządzonym zgodnie z MSSF. Niniejsze śródroczne skrócone skonsolidowane sprawozdanie finansowe należy czytać łącznie ze skonsolidowanym sprawozdaniem finansowym Grupy Kapitałowej Kredyt Inkaso S.A. za rok obrotowy 2014/2015.

Walutą sprawozdawczą niniejszego śródrocznego skróconego skonsolidowanego sprawozdania finansowego jest złoty polski, a wszystkie kwoty wyrażone są w tysiącach złotych polskich (o ile nie wskazano inaczej).

Śródroczne skrócone skonsolidowane sprawozdanie finansowe zostało sporządzone przy założeniu kontynuowania działalności gospodarczej przez spółki Grupy w dającej się przewidzieć przyszłości. Na dzień zatwierdzenia niniejszego skróconego skonsolidowanego sprawozdania finansowego do publikacji nie istnieją okoliczności wskazujące na zagrożenie kontynuowania działalności przez spółki wchodzące w skład Grupy.

Grupa Kapitałowa nazwała „skonsolidowane sprawozdanie z sytuacji finansowej” „skonsolidowanym bilansem”.

II.II. Wcześniejsze zastosowanie standardów i interpretacji

W bieżącym okresie sprawozdawczym nie podjęliśmy decyzji o wcześniejszym zastosowaniu zmian standardów i interpretacji MSSF.

Grupa zamierza przyjąć opublikowane, lecz nie obowiązujące do dnia publikacji niniejszego skróconego kwartalnego skonsolidowanego sprawozdania finansowego zmiany MSSF, zgodnie z datą ich wejścia w życie. Oszacowanie wpływu tych zmian na przyszłe skonsolidowane sprawozdanie finansowe Grupy jest przedmiotem prowadzonych analiz.

II.III. Niepewność szacunków

Przy sporządzaniu śródrocznego skróconego skonsolidowanego sprawozdania finansowego Zarząd Spółki dominującej kieruje się osądem przy dokonywaniu licznych szacunków i założeń, które mają wpływ na stosowane zasady rachunkowości oraz prezentowane wartości aktywów, zobowiązań, przychodów oraz kosztów. Faktycznie zrealizowane wartości mogą różnić się od szacowanych przez Zarząd.

Informacje o szacunkach i założeniach, które są znaczące dla skonsolidowanego sprawozdania finansowego, zostały zaprezentowane w skonsolidowanym sprawozdaniu finansowym za 2014/2015 rok.

II.IV. Korekty błędów oraz zmiana zasad rachunkowości

W skróconym skonsolidowanym sprawozdaniu finansowym nie dokonano zmian zasad rachunkowości, które miałyby wpływ na dane finansowe prezentowane za porównywalne okresy.

III. Komentarz objaśniający, dotyczący sezonowości lub cykliczności działalności w okresie śródrocznym.

Działalność Grupy Kapitałowej nie cechuje się istotną sezonowością. Działalność Grupy polega na dochodzeniu zapłaty wierzytelności, głównie na drodze prawnej. Powyższy model biznesu generuje przychody w stosunkowo krótkim okresie po zakupie pakietu wierzytelności, później długoterminowo w trakcie wykonywania procedur prawnych dochodzenia należności (głównie postępowanie komornicze), także w wyniku ich wznawiania po okresach przerwy. Jednocześnie koszty kumulowane są przede wszystkim w początkowej fazie obsługi nabytych pakietów (przede wszystkim są to koszty sądowe i koszty postępowania komorniczego).

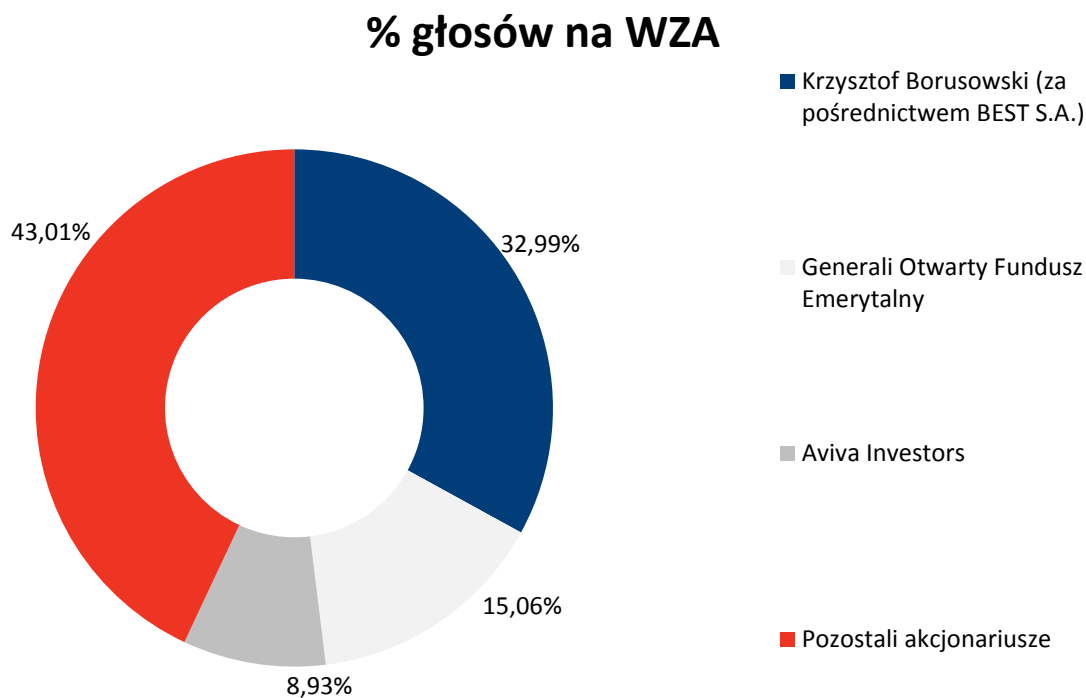
IV. Stanowisko Zarządu odnośnie możliwości zrealizowania wcześniej publikowanych prognoz wyników na dany rok, w świetle wyników zaprezentowanych w raporcie kwartalnym w stosunku do wyników prognozowanych.

Na Dzień Zatwierdzenia niniejszego Skróconego Kwartalnego Sprawozdania Finansowego nie publikowaliśmy prognoz wyników na rok obrotowy 2015/2016.

V. Akcjonariusze posiadający bezpośrednio lub pośrednio przez podmioty zależne co najmniej 5 % ogólnej liczby głosów na Walnym Zgromadzeniu Emitenta na dzień przekazania raportu kwartalnego

Posiadacz akcji	liczba akcji	% głosów na WZA
Krzysztof Borusowski (za pośrednictwem BEST S.A.)	4 268 134	32,99%
Generali Otwarty Fundusz Emerytalny	1 948 562	15,06%
Aviva Investors	1 155 294	8,93%
Pozostali akcjonariusze	5 564 519	43,01%

Stan na 31 grudnia 2015 roku oraz na Dzień Zatwierdzenia.



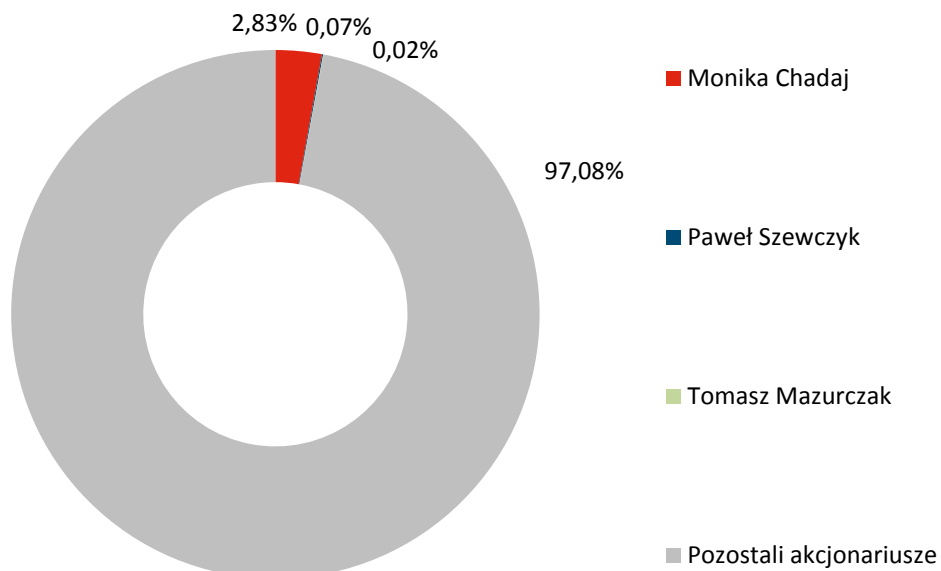
VI. Zestawienie stanu posiadania akcji emitenta lub uprawnień do nich (opcji) przez osoby zarządzające i nadzorujące emitenta na dzień przekazania raportu kwartalnego, wraz ze wskazaniem zmian w obrębie posiadania, w okresie od przekazania poprzedniego raportu kwartalnego, odrębnie dla każdej z osób

Według naszej wiedzy spośród osób zarządzających i nadzorujących Kredyt Inkaso S.A. następujące osoby posiadały nasze akcje i opcje na nasze akcje:

Posiadacz akcji	Stan na 31 grudnia 2015		Stan na Dzień Zatwierdzenia	
	liczba akcji	% głosów na WZA	liczba akcji	% głosów na WZA
Zarząd:				
Paweł Szewczyk	9 543	0,07%	9 543	0,07%
Rada Nadzorcza:				
Ireneusz Chadaaj (poprzez małżonkę Monikę Chadaaj)	365 515	2,83%	365 515	2,83%
Tomasz Mazurczak	3 000	0,02%	3 000	0,02%
Pozostali akcjonariusze	12 558 451	97,08%	12 558 451	97,08%

Stan na 31 grudnia 2015 roku oraz na Dzień Zatwierdzenia.

% głosów na WZA



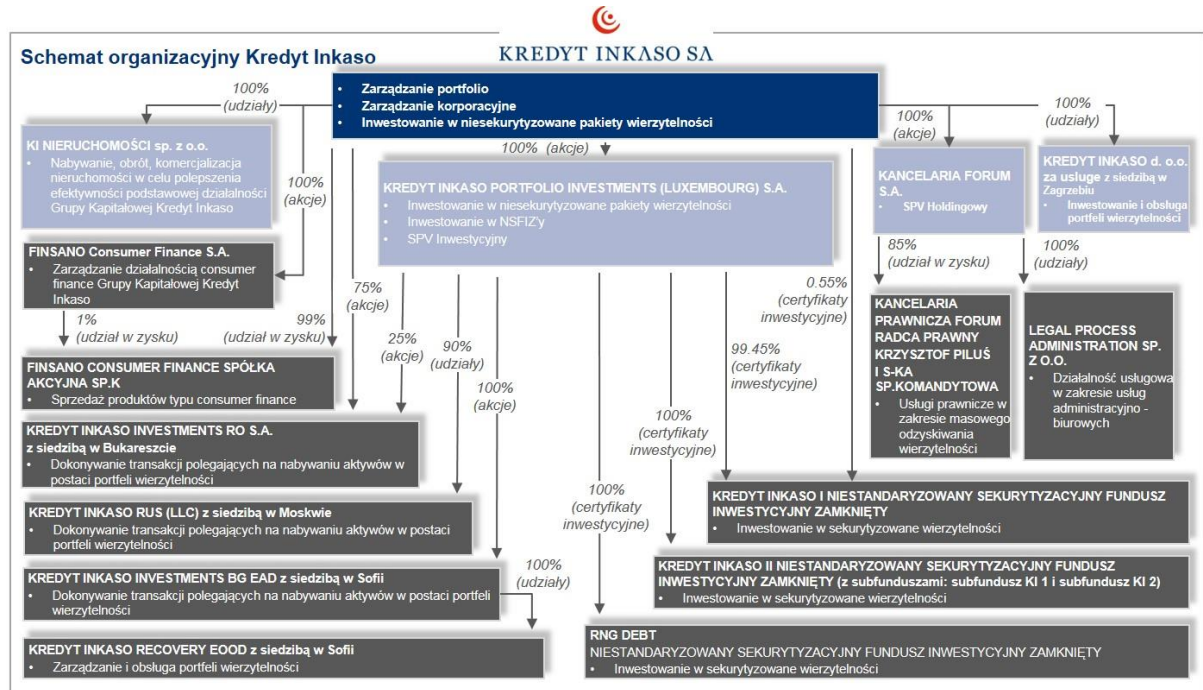
VII. Opis organizacji grupy kapitałowej emitenta.

Grupa Kapitałowa obejmuje Kredyt Inkaso S.A. jako Jednostkę Dominującą oraz jednostki zlokalizowane na terenie Polski, Luksemburga, Rumunii, Bułgarii, Chorwacji i Rosji.

Na dzień 31 grudnia 2015 roku Grupę Kapitałową Kredyt Inkaso S.A. tworzą następujące podmioty:

- 1) Kredyt Inkaso S.A., z siedzibą w Warszawie, podmiot dominujący,
- 2) Kredyt Inkaso Portfolio Investments (Luxembourg) Société Anonyme (S.A.), z siedzibą w Luksemburgu, L-1450 Luksembourg, 47, Cote d'Eich, występujący jako podmiot zależny,
- 3) Kredyt Inkaso I Niestandaryzowany Sekurytyzacyjny Fundusz Inwestycyjny Zamknięty, z siedzibą w Warszawie, ul. Rodziny Hiszpańskich 1, 02-685 Warszawa, występujący jako podmiot zależny,
- 4) Kredyt Inkaso II Niestandaryzowany Sekurytyzacyjny Fundusz Inwestycyjny Zamknięty z wydzielonymi subfunduszami, z siedzibą w Warszawie, ul. Rodziny Hiszpańskich 1, 02-685 Warszawa, występujący jako podmiot zależny,
- 5) Kancelaria Forum S.A., z siedzibą w Warszawie, ul. Domaniewska 39, 02-672 Warszawa, występujący jako podmiot zależny,
- 6) Kancelaria Prawnicza FORUM radca prawny Krzysztof Piliś i spółka spółka komandytowa, z siedzibą w Warszawie, („KP Forum”), ul. Domaniewska 39, 02-672 Warszawa, występujący jako podmiot zależny,
- 7) KI Nieruchomości Sp. z o.o., z siedzibą w Warszawie, ul. Domaniewska 39, 02-672 Warszawa, występujący jako podmiot zależny,
- 8) FINSANO Consumer Finance Spółka Akcyjna z siedzibą w Warszawie („FINSANO SA”), ul. Domaniewska 39, 02-672 Warszawa, występująca jako podmiot zależny,
- 9) FINSANO Consumer Finance S.A. Spółka Komandytowa z siedzibą w Warszawie („FINSANO SK”), ul. Domaniewska 39, 02-672 Warszawa, występująca jako podmiot zależny,
- 10) Legal Process Administration Sp. z o.o. („LPA”) z siedzibą w Warszawie, która to spółka jest w 100% podmiotem pośrednio zależnym od Jednostki Dominującej. LPA jest bezpośrednio zależna od Kancelarii FORUM S.A.,
- 11) Kredyt Inkaso Investments RO S.A., z siedzibą w Bukareszcie, która to spółka jest w 75% bezpośrednio oraz w 25% pośrednio zależna od Spółki (za pośrednictwem spółki zależnej Kredyt Inkaso Portfolio Investments (Luxembourg) S.A. z siedzibą w Luksemburgu),
- 12) Kredyt Inkaso Investments BG EAD S.A., z siedzibą w Sofii, która to spółka jest w 100% podmiotem pośrednio zależnym od Spółki, będąc podmiotem bezpośrednio zależnym od spółki zależnej Kredyt Inkaso Portfolio Investments (Luxembourg) S.A. z siedzibą w Luksemburgu.
- 13) Kredyt Inkaso RUS Limited Liability Company (LLC), z siedzibą w centrum biznesowym Lotnisko Szeremietiewo 2, Obwód Moskiewski w Rosji, występujący jako podmiot zależny, będąc podmiotem bezpośrednio zależnym od spółki zależnej Kredyt Inkaso Portfolio Investments (Luxembourg) S.A. z siedzibą w Luksemburgu.
- 14) RNG DEBT Niestandaryzowany Sekurytyzacyjny Fundusz Inwestycyjny Zamknięty z siedzibą w Warszawie jest w 100% podmiotem pośrednio zależnym od Spółki, będąc podmiotem bezpośrednio zależnym od spółki zależnej Kredyt Inkaso Portfolio Investments (Luxembourg) S.A. z siedzibą w Luksemburgu.
- 15) Kredyt Inkaso RECOVERY EOOD z siedzibą w Sofii jest w 100% podmiotem pośrednio zależnym od Spółki, będąc podmiotem bezpośrednio zależnym od spółki zależnej Kredyt Inkaso Investments BG EAD S.A., z siedzibą w Sofii.
- 16) Kredyt Inkaso d.o.o. za usluge, z siedzibą w Zagrzebiu.

Graficzne przedstawienie struktury organizacyjnej Grupy Kapitałowej Kredyt Inkaso S.A.:



Śródrocznym Skonsolidowanym Sprawozdaniem Finansowym Grupy Kapitałowej Kredyt Inkaso S.A. została objęta Jednostka Dominująca oraz piętnaście spółek zależnych:

Nazwa spółki zależnej	Metoda konsolidacji	Udział Grupy w kapitale:		Stopień kontroli	
		31.12.2015	31.03.2015	31.12.2015	31.03.2015
Kredyt Inkaso Portfolio Investments (Luxembourg) Société Anonyme (S.A.)	pełna	100%	100%	100%	100%
Kredyt Inkaso I Niestandaryzowany Sekurytyzacyjny Fundusz Inwestycyjny Zamknięty	pełna	100%	100%	100%	100%
Kredyt Inkaso II Niestandaryzowany Sekurytyzacyjny Fundusz Inwestycyjny Zamknięty	pełna	100%	100%	100%	100%
Kancelaria Forum S.A.	pełna	100%	100%	100%	100%
Kancelaria Prawnicza FORUM radca prawny Krzysztof Piliś i spółka spółka komandytowa	pełna	85%	85%	85%	85%
KI Nieruchomości Sp. z o.o.	pełna	100%	100%	100%	100%
FINSANO Consumer Finance S.A.	pełna	100%	100%	100%	100%
FINSANO Consumer Finance Spółka Akcyjna Spółka Komandytowa	pełna	100%	100%	100%	100%
Legal Process Administration Sp. z o.o.	pełna	100%	100%	100%	100%
Kredyt Inkaso Investments RO S.A.	pełna	100%	100%	100%	100%

Kredyt Inkaso Investments BG EAD S.A.	pełna	100%	100%	100%	100%
Kredyt Inkaso RUS Limited Liability Company (LLC)	pełna	90%	90%	90%	90%
RNG DEBT Niestandaryzowany Sekurytyzacyjny Fundusz Inwestycyjny Zamknięty	pełna	100%	100%	100%	100%
Kredyt Inkaso RECOVERY EOOD	pełna	100%	100%	100%	100%
Kredyt Inkaso d.o.o. za usluge	pełna	100%	-	100%	-

Czas trwania Jednostki Dominującej oraz wchodzących w skład Grupy Kapitałowej jednostek objętych konsolidacją jest nieoznaczony.

Podstawowym przedmiotem działalności Jednostki Dominującej oraz jej spółek zależnych jest obrót pakietami wierzytelności na rynku krajowym oraz działalność prawnicza.

Przedmiotem działalności Jednostki Dominującej, według zapisów z jej statutu, stanowi:

- a. pozostała finansowa działalność usługowa, gdzie indziej niesklasyfikowana, z wyłączeniem ubezpieczeń i funduszy emerytalnych - w PKD 64.99.Z;
- b. leasing finansowy - w PKD 64.91.Z;
- c. pozostałe formy udzielania kredytów - w PKD 64.92.Z;
- d. pozostała działalność wspomagająca usługi finansowe, z wyłączeniem ubezpieczeń i funduszy emerytalnych - w PKD 66.19.Z;
- e. realizacja projektów budowlanych związanych ze wznoszeniem budynków - w PKD 41.10.Z;
- f. kupno i sprzedaż nieruchomości na własny rachunek - w PKD 68.10.Z;
- g. wynajem i zarządzanie nieruchomościami własnymi lub dzierżawionymi - w PKD 68.20.Z;
- h. działalność prawnicza, - w PKD 69.10.Z;
- i. pozostałe doradztwo w zakresie prowadzenia działalności gospodarczej i zarządzania - w PKD 70.22.Z;
- j. wykonywanie fotokopii, przygotowywanie dokumentów i pozostała specjalistyczna wspomagająca prowadzenie biura - w PKD 82.19.Z;
- k. działalność świadczona przez agencje inkasa i biura kredytowe - w PKD 82.91.Z;
- l. działalność centrów telefonicznych (call center) - w PKD 82.20.Z;
- m. pozostałe pozaszkolne formy edukacji, gdzie indziej niesklasyfikowane - w PKD 85.59.B;
- n. działalność maklerska związana z rynkiem papierów wartościowych i towarów giełdowych - w PKD 66.12.Z;
- o. działalność związana z zarządzaniem funduszami - w PKD 66.30.Z.;
- p. działalność rachunkowo - księgowa; doradztwo podatkowe - w PKD 69.20.Z;
- q. działalność holdingów finansowych - w PKD 64.20.Z;
- r. działalność firm centralnych (head offices) i holdingów z wyłączeniem holdingów finansowych - w PKD 70.10.Z.

VIII. Rodzaj oraz kwoty pozycji wpływających na aktywa, zobowiązania, kapitał, wynik finansowy netto lub przepływy środków pieniężnych, które są nietypowe ze względu na ich rodzaj, wielkość lub wywierany wpływ.

Nie wystąpiły zdarzenia i kwoty nietypowe.

IX. Rodzaj oraz kwoty zmian wartości szacunkowych w okresie sprawozdawczym

- a. aktywa z tytułu odroczonego podatku dochodowego

Stan na początek okresu	Zwiększenia	Zmniejszenia	Stan na koniec okresu
1 437	1 214	-	2 651

- b. rezerwy z tytułu odroczonego podatku dochodowego

Stan na początek okresu	Zwiększenia	Zmniejszenia	Stan na koniec okresu
2 037	2 888	-	4 925

- a) odpisy aktualizujące wartość należności

Stan na początek okresu	Zwiększenia	Zmniejszenia	Stan na koniec okresu
-	-	-	-

- b) rezerwy na zobowiązania

Stan na początek okresu	Zwiększenia	Zmniejszenia	Stan na koniec okresu
3 233	671	2 094	1 810

X. Emisje, wykup i spłaty dłużnych i kapitałowych papierów wartościowych.

W dniu 27 kwietnia 2015 roku Kredyt Inkaso S.A. wyemitowała 69 000 sztuk obligacji zwykłych na okaziciela serii X, o wartości nominalnej 1 000,00 PLN każda, o łącznej wartości nominalnej 69 000 000,00 PLN.

Obligacje są obligacjami niezabezpieczonymi na okaziciela, nie mającymi formy dokumentu (zdematerializowane) i są zarejestrowane w ewidencji prowadzonej przez Erste Securities Polska S.A., a następnie będą przeniesione do systemu rejestracji zdematerializowanych papierów wartościowych prowadzonego przez Krajowy Depozyt Papierów Wartościowych S.A. Obligacje mogą zostać wprowadzone do alternatywnego systemu obrotu Catalyst organizowanego przez BondSpot S.A. lub Giełdę Papierów Wartościowych w Warszawie S.A.

Wysokość oprocentowania obligacji jest zmienna (stała w okresie odsetkowym) i stanowi sumę WIBOR6M oraz marży odsetkowej w wysokości 3,6% w skali roku. W przypadku, gdy wzrost wskaźnika zadłużenia finansowego pomniejszonego o stan środków pieniężnych wykazanego w ostatnim skonsolidowanym sprawozdaniu finansowym Emitenta do kapitałów własnych Grupy Kapitałowej Emitenta wykazanych w ostatnim skonsolidowanym sprawozdaniu finansowym Emitenta przekroczy 200%, marża zostanie zwiększona o 25 punktów bazowych w skali roku. Podwyższona marża będzie miała zastosowanie do ustalenia stopy procentowej dla okresów odsetkowych przypadających bezpośrednio po okresie odsetkowym, w którym poziom wskaźnika finansowego przekroczył 200 procent. Podwyższona marża nie będzie podstawą do ustalania stopy procentowej dla okresów odsetkowych przypadających bezpośrednio po okresie odsetkowym, w którym poziom wskaźnika finansowego został obniżony do co najwyżej 200 procent. W przypadku opóźnienia w płatności odsetek wysokość stopy procentowej dla odsetek narastających po dniu płatności odsetek (wliczając ten dzień), w którym miała nastąpić płatność odsetek, zostanie ustalona według stopy odsetek ustawowych.

Okres zapadalności Obligacji wynosi trzy lata i sześć miesięcy, a dzień wykupu Obligacji nastąpi 29 października 2018 roku. Odsetki od Obligacji będą wypłacane w okresach półrocznych (27 października 2015 roku, 27 kwietnia 2016 roku, 27 października 2016 roku, 27 kwietnia 2017 roku, 27 października 2017 roku, 27 kwietnia 2018 roku, 29 października 2018 roku).

Emitent będzie uprawniony do wcześniejszego wykupu Obligacji w całości lub części na jego żądanie nie wcześniej jednak niż w piątym okresie płatności odsetek. W takim wypadku premia dla Obligatariusza wyniesie: 0,5 procent wartości nominalnej jednej Obligacji (jeśli dzień takiego wcześniejszego wykupu nastąpi 27 października 2017 roku) oraz 0,25 procent wartości nominalnej jednej Obligacji (jeśli dzień takiego wcześniejszego wykupu nastąpi 27 kwietnia 2018 roku).

Celem emisji obligacji serii X było pozyskanie środków na zrefinansowanie części zadłużenia finansowego Spółki, w tym wyemitowanych przez Spółkę obligacji.

W dniu 8 czerwca 2015 roku dokonaliśmy terminowego wykupu obligacji serii S04. Wartość nominalna wykupionych obligacji wyniosła 69 mln PLN.

W dniu 21 grudnia 2015 roku Spółka Kredyt Inkaso S.A. wyemitowała 40 000 sztuk obligacji zwykłych na okaziciela serii Y, o wartości nominalnej 1 000,00 PLN każda, o łącznej wartości nominalnej 40 000 000 PLN. Obligacje są obligacjami niezabezpieczonymi na okaziciela, nie mającymi formy dokumentu (zdematerializowane).

Wysokość oprocentowania obligacji jest zmienna i stanowi sumę WIBOR 6M oraz marży odsetkowej w wysokości 3,95% w skali roku. W przypadku, gdy wzrost wskaźnika zadłużenia finansowego pomniejszonego o stan środków pieniężnych wykazanego w ostatnim skonsolidowanym sprawozdaniu finansowym Emitenta do kapitałów własnych Grupy Kapitałowej Emitenta wykazanych w ostatnim skonsolidowanym sprawozdaniu finansowym Emitenta przekroczy 200%, marża zostanie zwiększona o 25 punktów bazowych w skali roku. Podwyższona marża będzie miała zastosowanie do ustalenia stopy procentowej dla okresów odsetkowych przypadających bezpośrednio po okresie odsetkowym, w którym poziom wskaźnika finansowego przekroczył 200 procent. Podwyższona marża nie będzie podstawą do ustalania stopy procentowej dla okresów odsetkowych przypadających bezpośrednio po okresie odsetkowym, w którym poziom wskaźnika finansowego został obniżony do co najwyżej 200 procent. W przypadku opóźnienia w płatności odsetek wysokość stopy procentowej dla odsetek narastających po dniu płatności odsetek (wliczając ten dzień), w którym miała nastąpić płatność odsetek, zostanie ustalona według stopy odsetek ustawowych.

Okres zapadalności Obligacji wynosi trzy lata i sześć miesięcy, a dzień wykupu Obligacji nastąpi 21 czerwca 2019 roku. Odsetki od Obligacji będą wypłacane w okresach półrocznych (21 czerwca 2016 r., 21 grudnia 2016 r., 21 czerwca 2017 r., 21 grudnia 2017 r., 21 czerwca 2018 r., 21 grudnia 2018 r., 21 czerwca 2019 r.).

Emitent może dokonać wcześniejszego wykupu wszystkich lub części Obligacji. Emitent zawiadomi Obligatariuszy o wcześniejszym wykupie Obligacji z wyprzedzeniem co najmniej 30 dni przed datą wcześniejszego wykupu. Wcześniejszy wykup Obligacji może nastąpić w następujących Dniach Płatności Odsetek: 21 czerwca 2018 r. lub 21 grudnia 2018 r. W takim wypadku premia dla Obligatariusza wyniesie: 0,5 procent wartości nominalnej jednej Obligacji (jeśli dzień takiego wcześniejszego wykupu nastąpi 21 czerwca 2018 r.) oraz 0,25 procent wartości nominalnej jednej Obligacji (jeśli dzień takiego wcześniejszego wykupu nastąpi 21 grudnia 2018 r.).

Obligacje serii Y nie są zabezpieczone. Celem emisji Obligacji serii Y jest pozyskanie środków na zrefinansowanie części zadłużenia finansowego Spółki, obligacji wyemitowanych przez Kredyt Inkaso i Niestandaryzowany Sekurytyzacyjny Fundusz Inwestycyjny Zamknięty oraz na zakup portfeli wierzytelności.

Ponadto w okresie sprawozdawczym regularnie wypłaciliśmy odsetki dla posiadaczy obligacji serii S03, S04, S05, U01, U02, U03, W1, W2 oraz X wyemitowanych przez Kredyt Inkaso S.A oraz serii I oraz K wyemitowanych przez spółkę zależną Kredyt Inkaso FIZ I. Łączna kwota wypłaconych odsetek wyniosła ponad 15,4 mln PLN (11,7 mln PLN odsetek obligacji Kredyt Inkaso S.A. oraz 3,7 mln PLN odsetek obligacji Kredyt Inkaso FIZ I). Wszystkie obligacje wyemitowane przez Kredyt Inkaso S.A. są notowane na rynku obligacji Catalyst, prowadzonym na platformach transakcyjnych Giełdy Papierów Wartościowych w Warszawie i BondSpot.

Po okresie sprawozdawczym Kredyt Inkaso S.A. dokonała terminowego wykupu obligacji serii U01 oraz serii U02 w łącznej kwocie nominalnej 40 mln PLN, a także wyemitowanych przez spółkę zależną Kredyt Inkaso FIZ I obligacji serii I w kwocie nominalnej 17 736 tys. PLN.

Do Dnia Zatwierdzenia nie wystąpiły przypadki niewywiązania się ze spłaty kapitału bądź wypłaty odsetek z tytułu obligacji lub naruszenia innych warunków emisji.

XI. Wypłacone dywidendy (łącznie lub w przeliczeniu na jedną akcję), z podziałem na akcje zwykłe i pozostałe akcje.

W ciągu ostatnich 3 lat Spółka nie wypłacała dywidend.

Polityka Spółki w zakresie dywidendy niezmiennie zakłada uzależnienie jej wysokości i wartości dywidendy od osiągniętych wyników finansowych i potrzeb kapitałowych związanych z zakupem kolejnych pakietów wierzytelności, wdrażaniem strategii rozwoju Spółki oraz ze strategicznymi inwestycjami.

Zarząd Spółki wyraża przekonanie, iż w kolejnych latach będzie możliwe dokonywanie wypłaty dywidendy w formie gotówkowej na poziomie co najmniej 1/5 osiąganego zysku. Zarząd dopuszcza możliwość wypłaty dywidendy także w formie akcji (zależne od potwierdzenia możliwości formalnych i technicznych), przyznawanych dotychczasowym akcjonariuszom jako tzw. akcje gratisowe obejmujące część zysku przeznaczonego do podziału.

W sytuacji podjęcia decyzji o wypłacie dywidendy w formie akcji, przyznanie dotychczasowym akcjonariuszom akcji gratisowych będzie się wiązać z podwyższeniem kapitału zakładowego Spółki. Podwyższenie kapitału zakładowego odbędzie się dokonywać ze środków zgromadzonych na kapitale rezerwowym Spółki związanym w celu sfinansowania emisji akcji gratisowych. Jeżeli akcjonariuszom miałyby przypaść części ułamkowe akcji, części takie nie będą przysługiwać akcjonariuszom, natomiast Spółka wypłaci im różnicę między ceną emisyjną a wartością nominalną przysługujących im, lecz nie objętych, części ułamkowych akcji. Wypłaty te zostaną dokonane z kapitału rezerwowego utworzonego na sfinansowanie emisji akcji gratisowych. W sytuacji, gdy cena emisyjna akcji gratisowych przewyższy ich wartość nominalną, nadwyżka zostanie także pokryta z kapitału rezerwowego utworzonego na sfinansowanie emisji akcji gratisowych, poprzez przekazanie równowartości kwoty nadwyżki na kapitał zapasowy Spółki.

W rezultacie powyższych zdarzeń na kapitał zakładowy oraz na kapitał zapasowy Spółki, jak i na wypłatę wynagrodzenia za nieprzysługujące akcjonariuszom części ułamkowe akcji oraz na ewentualne koszty związane z emisją zostaną przekazane kwoty z kapitału rezerwowego utworzonego na sfinansowanie emisji akcji gratisowych. Akcjonariusze nie zapłacą zatem za akcje ani ich ceny nominalnej ani emisyjnej, gdyż wpłaty te zostaną dokonane przez Spółkę z kwoty z kapitału rezerwowego utworzonego na sfinansowanie emisji akcji gratisowych. Tym sposobem akcjonariusze otrzymają część zysku, pozostałą po wypłacie dywidendy w formie gotówkowej, w formie akcji gratisowych.

Akcje gratisowe przypadające akcjonariuszom nie będą wymagały przez nich objęcia (zapisu). Dzień, na który zostanie ustalona lista akcjonariuszy uprawnionych do podziału zysku, będzie ten sam dla wypłaty dywidendy w formie gotówkowej oraz w formie przyznania akcji gratisowych, tym samym krąg akcjonariuszy będzie ten sam dla obu form.

Historyczne dane nie wpływają ani nie stanowią zmiany w polityce dywidendy Spółki.

XII. Istotne zdarzenia następujące po zakończeniu okresu śródrocznego, które nie zostały odzwierciedlone w sprawozdaniu finansowym za dany okres śródroczny.

W dniu 7 stycznia 2016 roku jednostka zależna Kredyt Inkaso Portfolio Investments (Luxembourg) S.A. (Société Anonyme) z siedzibą w Luksemburgu zawarła umowę nabycia przez TRIGON PROFIT IX wyłącznego prawa do przepływów pieniężnych przysługujących jednostce zależnej wobec dłużników obejmujące wierzytelności z tytułu pożyczek bankowych niezabezpieczonych dla klientów indywidualnych z rynku rumuńskiego o wartości nominalnej wynoszącej około 31,92 mln RON (wg. kursu średniego NBP z dnia 7 stycznia 2016 roku 30,65 mln zł) za kwotę rozliczenia około 8,47 mln RON (wg. kursu średniego NBP z dnia 7 stycznia 2016 roku 8,13 mln PLN).

Umowa została zawarta na okres 10 lat bez opcji odkupu wierzytelności przez subpartycypanta. W tym okresie subpartycypantowi przysługuje wyłączne prawo do przepływów pieniężnych z wierzytelności objętych umową (w tym wpływów tytułem spłaty wierzytelności oraz obciążeń tytułem kosztów i wydatków) wraz z przejęciem ryzyka niewypłacalności dłużników oraz ryzyka terminu i wysokości przepływów.

W dniu 7 stycznia 2016 roku jednostka zależna Kredyt Inkaso Portfolio Investments (Luxembourg) S.A. (Société Anonyme) z siedzibą w Luksemburgu zawarła umowę nabycia przez TRIGON PROFIT X wyłącznego prawa do przepływów pieniężnych przysługujących jednostce zależnej wobec dłużników obejmujące wierzytelności z tytułu pożyczek bankowych niezabezpieczonych dla klientów indywidualnych z rynku rumuńskiego o wartości nominalnej wynoszącej około 32,39 mln RON (wg. kursu średniego NBP z dnia 7 stycznia 2016 roku 31,10 mln PLN) za kwotę rozliczenia około 8,47 mln RON (wg. kursu średniego NBP z dnia 7 stycznia 2016 roku 8,13 mln PLN). Umowa została zawarta na okres 10 lat bez opcji odkupu wierzytelności przez subpartycypanta. W tym okresie subpartycypantowi przysługuje wyłączne prawo do przepływów pieniężnych z wierzytelności objętych umową (w tym wpływów tytułem spłaty wierzytelności oraz obciążeń tytułem kosztów i wydatków) wraz z przejęciem ryzyka niewypłacalności dłużników oraz ryzyka terminu i wysokości przepływów.

W dniu 8 stycznia 2016 roku jednostka zależna Kredyt Inkaso Portfolio Investments (Luxembourg) S.A. z siedzibą w Luksemburgu podpisała umowę przelewu wierzytelności z Idea Bank S.A. z siedzibą w Bukareszcie w Rumunii. Przedmiotem umowy jest nabycie przez jednostkę zależną pakietu wierzytelności w szczególności obejmującego wierzytelności pieniężne zbywcy wobec dłużników - podmiotów gospodarczych i przedsiębiorstw z tytułu umów pożyczek niezabezpieczonych i zabezpieczonych, w tym hipotecznie, o łącznej wartości nominalnej około 77 mln RON za cenę około 24 mln RON. Przeliczając w/w wartości wg średniego kursu NBP obowiązującego na dzień wystąpienia zdarzenia łączna wartość nominalna nabytego pakietu wierzytelności wynosi około 74 mln PLN, zaś cena około 23 mln PLN. Nabycie aktywów sfinansowane zostało ze środków własnych.

W dniu 30 stycznia 2016 roku jednostka zależna Kredyt Inkaso Portfolio Investments (Luxembourg) S.A. (Société Anonyme) z siedzibą w Luksemburgu zawarła umowę subpartycypacji z Trigon Profit IX Niestandaryzowany Sekurytyzacyjny Fundusz Inwestycyjny Zamknięty z siedzibą w Warszawie, w wyniku czego łączna wartość zawartych umów w okresie ostatnich 12 miesięcy osiągnęła wartość 18,42 mln PLN.

Ponadto w dniu 30 stycznia 2016 roku jednostka zależna Kredyt Inkaso Portfolio Investments (Luxembourg) S.A. (Société Anonyme) z siedzibą w Luksemburgu zawarła umowę subpartycypacji z Trigon Profit X Niestandaryzowany Sekurytyzacyjny Fundusz Inwestycyjny Zamknięty z siedzibą w Warszawie, w wyniku czego łączna wartość zawartych umów w okresie ostatnich 12 miesięcy osiągnęła wartość 22,15 mln PLN.

XIII. Zmiany zobowiązań warunkowych lub aktywów warunkowych, które nastąpiły od czasu zakończenia ostatniego roku obrotowego.

W okresie od 1 kwietnia 2015 roku do 31 grudnia 2015 nie wystąpiły zmiany zobowiązań lub aktywów warunkowych.

XIV. Postępowania toczące się przed sądem, organem właściwym dla postępowania arbitrażowego lub organem administracji publicznej, z uwzględnieniem informacji w zakresie:

Postępowania sądowe i egzekucyjne

Model biznesu Kredyt Inkaso S.A. zakłada zakupy pakietów wierzytelności z usług powszechnych (po kilka lub kilkanaście tysięcy wierzytelności w pakiecie) oraz dochodzenie ich zapłaty na drodze sądowej. Stąd też naturalnym dla naszej działalności jest prowadzenie wielkiej liczby spraw sądowych i przed organami egzekucyjnymi. Jednakże ze względu na stosunkowo niewielkie wielkości długów nie istnieje ryzyko koncentracji (jednego lub kilku złych długów tj. o charakterystyce znacząco gorszej od kalkulowanej).

Na dzień 31 grudnia 2015 roku w ramach prowadzonej działalności Kredyt Inkaso S.A. jest m.in. stroną w blisko 78 tysiącach postępowań przed sądami o łącznej wartości przedmiotu sporu ponad 850 milionów PLN i w prawie 197 tysiącach postępowań egzekucyjnych o łącznej wartości ponad 1 371 milionów PLN.

Postępowania podatkowe

W okresie objętym sprawozdaniem w Spółce nie były prowadzone kontrole podatkowe.

XV. Informacje o zawarciu przez emitenta jednej lub wielu transakcji z podmiotami powiązanymi, jeżeli są one istotne i zostały zawarte na innych warunkach niż rynkowe.

Nie wystąpiły transakcje z podmiotami powiązanymi, które byłyby zawarte na warunkach innych niż rynkowe.

XVI. Informacje o udzieleniu przez emitenta poręczeń kredytu lub pożyczki lub udzieleniu gwarancji.

Nie wystąpiły.

XVII. Inne informacje, które zdaniem emitenta są istotne dla oceny jego sytuacji kadrowej, majątkowej, finansowej, wyniku finansowego i ich zmian, oraz informacje, które są istotne dla oceny możliwości realizacji zobowiązań przez Emitenta.

Informacje związane z zadłużeniem Grupy Kapitałowej

W dniu 17 kwietnia 2015 roku został spełniony warunek zawieszający wypłaty drugiej transzy kredytu zaciągniętego przez Kredyt Inkaso Portfolio Investments (Luxembourg) S.A. z siedzibą w Luxemburgu z Getin Noble Bank Spółka Akcyjna z siedzibą w Warszawie. Warunkiem uruchomienia II transzy kredytu w wysokości 19 849 677,29 PLN było dostarczenie do Banku zaświadczenia z TFI zarządzającego funduszem potwierdzającego, iż Kredytobiorca jest posiadaczem 26 667 Certyfikatów Inwestycyjnych Serii C, emitowanych przez OMEGA Wierzytelności Niestandaryzowany Sekurytyzacyjny Fundusz Inwestycyjny Zamknięty o łącznej wartości emisyjnej 32 720 409,00 PLN w całości opłaconych.

Wobec powyższego zgodnie z umową z dnia 25 lutego 2015 roku uruchomiono całość kredytu na kwotę 35 mln złotych. Okres kredytowania przewidziano do dnia 1 kwietnia 2019 roku.

Środki finansowe pochodzące z kredytu zostaną przeznaczone i wykorzystane na sfinansowanie bieżącej działalności gospodarczej. Oprocentowanie kredytu oparte jest na zmiennej stopie procentowej WIBOR 1M, powiększonej o marżę i płatne w okresach jednomiesięcznych.

Zabezpieczeniem kredytu jest:

- (a) zastaw rejestrowy ustanowiony przez Kredyt Inkaso Portfolio Investments (Luxembourg) S.A. na pakietach wierzytelności oraz zastaw zwykły i rejestrowy na certyfikatach inwestycyjnych Serii C, wyemitowanych przez OMEGA Wierzytelności Niestandaryzowany Sekurytyzacyjny Fundusz Inwestycyjny Zamknięty, w ilości: 26 667;
- (b) pełnomocnictwo do rachunków bieżących prowadzonych przez Kredyt Inkaso Portfolio Investments (Luxembourg) S.A. w Getin Noble Bank S.A.;
- (c) oświadczenie o poddaniu się egzekucji Kredyt Inkaso Portfolio Investments (Luxembourg) S.A.;
- (d) poręczenie Kredyt Inkaso S.A. do kwoty 15 000 000,00 złotych, wraz z oświadczeniem o poddaniu się egzekucji.

W/w zabezpieczenia zostały w dniu 25 lutego 2015 r. ustanowione.

W dniu 15 maja 2015 roku do rejestru zastawów prowadzonego przez Sąd Rejonowy dla M.ST. Warszawy, XI Wydział Gospodarczy - Rejestru Zastawów, wpisano zastaw rejestrowy na certyfikatach inwestycyjnych należących do jednostki zależnej, tj. Kredyt Inkaso Portfolio Investments (Luxembourg) S.A. z siedzibą w Luxemburgu, będących zabezpieczeniem kredytu obrotowego na kwotę 35 mln PLN zawartego z Getin Noble Bank Spółka Akcyjna z siedzibą w Warszawie dnia 25 lutego 2015 roku.

Zgodnie z umową kredytu zabezpieczeniem kredytu jest m.in. zastaw rejestrowy ustanowiony przez jednostkę zależną na certyfikatach inwestycyjnych Serii C - imiennych, niepodzielnych i nie mających formy dokumentu, wyemitowanych przez OMEGA Wierzytelności Niestandaryzowany Sekurytyzacyjny Fundusz Inwestycyjny Zamknięty, w ilości: 26 667 sztuk. W celu ustanowienia zastawu rejestrowego KI LUX zawarła z bankiem w dniu 25 lutego 2015 roku umowę zastawu zwykłego i rejestrowego na certyfikatach, przy czym zastaw zwykły wygaśł automatycznie z chwilą wpisu zastawu rejestrowego do rejestru zastawów.

Zastaw rejestrowy na Certyfikatach został ustanowiony do najwyższej sumy zabezpieczenia stanowiącej 35 mln. PLN. Wartość ewidencyjna Certyfikatów w księgach rachunkowych jednostki zależnej wynosi 32 720 409,00 złotych.

Zgodnie z umową kredytu zabezpieczeniem kredytu jest ponadto zastaw rejestrowy ustanowiony przez jednostkę zależną na prawach w postaci zbioru praw - wierzytelności przysługujących zastawcy o łącznej wartości według stanu na 31 stycznia 2015 roku 48 772 550,92 PLN. Zastaw rejestrowy na zbiorze wierzytelności został ustanowiony do najwyższej sumy zabezpieczenia tj. kwoty 43 783 538,01 PLN. Wartość ewidencyjna zbioru wierzytelności w księgach rachunkowych jednostki zależnej wynosi 63 382 786,52 PLN. Wpisu zastawu rejestrowego na zbiorze wierzytelności do rejestru zastawów prowadzonego przez Sąd Rejonowy dla M.ST. Warszawy, XI Wydział Gospodarczy - Rejestru Zastawów dokonano w dniu 28 maja 2015 roku.

W dniu 22 maja 2015 roku Zarząd Kredyt Inkaso S.A. z siedzibą w Warszawie podjął uchwałę wprowadzającą do alternatywnego systemu obrotu na Catalyst 69.000 obligacji na okaziciela serii X spółki Kredyt Inkaso S.A., o łącznej wartości nominalnej 69.000.000 PLN. Decyzją Zarządu z dnia 27 maja 2015 roku pierwszym dniem notowania w alternatywnym systemie obrotu na Catalyst obligacji serii X został 29 maja 2015 roku.

W dniu 22 maja 2015 roku oraz w dniu 1 lipca 2015 roku jednostka zależna Kredyt Inkaso I Niestandaryzowany Sekurytyzacyjny Fundusz Inwestycyjny Zamknięty z siedzibą w Warszawie zawarła z FM Bank PBP Spółka Akcyjna z siedzibą w Warszawie ANEKS NR 2 oraz ANEKS NR 3 do umowy kredytowej z dnia 25 lipca 2013 roku. Strony postanowiły o zmniejszeniu marży pobieranej przez bank, będącej składnikiem oprocentowania kredytu oraz o wyłączenia z zastawu rejestrowego na rzecz banku na zabezpieczenie spłaty kredytu ustalonego zbioru wierzytelności i zmniejszeniu sumy zabezpieczenia zastawu rejestrowego na wierzytelnościach KI NS FIZ.

W dniu 27 listopada 2015 roku jednostka zależna Kredyt Inkaso I Niestandaryzowany Sekurytyzacyjny Fundusz Inwestycyjny Zamknięty dokonała wcześniejszej spłaty kredytu zaciągniętego w FM Bank PBP Spółka Akcyjna z siedzibą w Warszawie w wysokości nominalnej 9,1 mln PLN, tym samym całość pozostałej części kredytu zaciągniętego w dniu 26 listopada 2013 roku została spłacona.

Informacje związane ze strukturą własnościową Grupy Kapitałowej

W dniu 25 marca 2015 roku Zarząd Kredyt Inkaso S.A. podjął decyzję o rozpoczęciu procesu pozyskiwania strategicznego inwestora dla Kredyt Inkaso S.A. W ocenie Zarządu w interesie Kredyt Inkaso S.A. leży zapewnienie Spółce stabilnej struktury własnościowej, będącej wsparciem w jej dalszym rozwoju oraz gwarantującej dostęp do finansowania na warunkach porównywalnych z warunkami na jakich dostęp do finansowania mają konkurenci Kredyt Inkaso S.A.. Zarząd Kredyt Inkaso S.A. przeprowadził analizę branży ze szczególnym naciskiem na rynek międzynarodowy oraz rozważył możliwe scenariusze rozwoju Kredyt Inkaso S.A. z uwzględnieniem możliwości pozyskania inwestora kapitałowego na korzystnych dla Spółki i jej akcjonariuszy warunkach.

Mając na względzie powyższe Zarząd Kredyt Inkaso S.A. przy udziale profesjonalnych doradców zidentyfikował potencjalnych inwestorów zainteresowanych w/w współpracą i prowadził negocjacje w celu uzyskania ofert w przedmiocie nabycia akcji Kredyt Inkaso S.A.. Intencją Zarządu było zaaprobowanie oferty w oparciu o następujące preferencje: kryterium ceny za akcje Kredyt Inkaso S.A. oraz kryterium struktury nabycia akcji umożliwiającej zbycie akcji Kredyt Inkaso S.A. wszystkim dotychczasowym akcjonariuszom na równych warunkach.

W dniu 18 września 2015 roku Zarząd Kredyt Inkaso S.A. powziął decyzję o zakończeniu negocjacji. W wyniku prowadzonego procesu nie doszło do wyłonienia strategicznego inwestora dla Kredyt Inkaso S.A.

W dniu 8 września 2015 roku Gamex sp. z o. o. nabyła od Agio RB Funduszu Inwestycyjnego Zamkniętego z siedzibą w Warszawie tytułem wkładu na pokrycie udziałów w podwyższonym kapitale zakładowym Gamex sp. z o. o. akcje Spółki Kredyt Inkaso S.A. w ilości 3.807.218 sztuk, które stanowią 29,43% udziałów w kapitale zakładowym, na które przypada 3.807.218 głosów, co stanowi 29,43% głosów w ogólnej liczbie głosów.

Ponadto BEST S.A. nabył na rynku podstawowym prowadzonym przez Giełdę Papierów Wartościowych w Warszawie 460.916 sztuk akcji Kredyt Inkaso S.A., które stanowią 3,56% udziałów w kapitale zakładowym, na które przypada 460.916 głosów, co stanowi 3,56% głosów w ogólnej liczbie głosów. W dniu 28 września 2015 r. Spółka podpisała umowę, zgodnie z którą Spółka i BEST S.A. rozpoczęły negocjacje w sprawie połączenia Kredyt Inkaso S.A. z BEST S.A. oraz ustaliły zasady współpracy w związku z zamierzonym połączeniem.

Połączenie miało zostać przeprowadzone na podstawie art. 492 § 1 pkt 1 Kodeksu spółek handlowych poprzez przeniesienie całego majątku Spółki oraz całego majątku Gamex sp. z o.o. jako spółek przejmowanych na BEST S.A. jako spółkę przejmującą (połączenie przez przejęcie).

Szczegółowe warunki połączenia miały zostać ustalone w wyniku prac i analiz podjętych w wyniku zawarcia Umowy o Współpracy.

W dniu 19 listopada 2015 roku Prezes Urzędu Ochrony Konkurencji i Konsumentów wydał zgodę na dokonanie koncentracji, polegającej na połączeniu BEST S.A. oraz Kredyt Inkaso S.A.

Po odbytych negocjacjach i mając na uwadze przewidywany harmonogram planowanego połączenia, Zarząd Kredyt Inkaso S.A. nie osiągnął z BEST S.A. konsensusu w zakresie ustalenia szczegółowych warunków połączenia, w szczególności w przedmiocie ustalenia parytetu wymiany akcji Kredyt Inkaso na akcje BEST. Wobec powyższego w dniu 5 stycznia 2016 roku Zarząd Kredyt Inkaso S.A. podjął decyzję o zakończeniu negocjacji w sprawie połączenia Kredyt Inkaso S.A. z BEST S.A. i Gamex Sp. z o.o. i wypowiedział Umowę o Współpracy zawartą z Best S.A.

Aktualnie BEST S.A. posiada, bezpośrednio oraz pośrednio poprzez ACTINIUM Inwestycje sp. z o.o. i Gamex Inwestycje sp. z o.o. w organizacji (będących w posiadaniu po 50% akcji GAMEX sp. z o.o.), 4.268.134 sztuk zdematerializowanych akcji zwykłych na okaziciela Kredyt Inkaso S.A. reprezentujących 32,99% kapitału zakładowego Kredyt Inkaso, uprawniających do wykonywania 32,99% ogólnej liczby głosów na Walnym Zgromadzeniu Spółki. BEST S.A. posiada 100% udziałów w kapitale zakładowym ACTINIUM Inwestycje sp. z o.o. oraz Gamex Inwestycje sp. z o.o. w organizacji Gamex sp. z o.o., uprawniających do wykonywania 100% głosów na zgromadzeniu wspólników Gamex sp. z o.o., posiadającej 3.807.218 sztuk akcji Kredyt Inkaso S.A., które stanowią 29,43% ogólnej liczby akcji w kapitale zakładowym Spółki. Bezpośrednio BEST S.A. posiada 460.916 akcji Spółki, które stanowią 3,56% ogólnej liczby akcji w kapitale zakładowym Spółki, i które uprawniają do wykonywania 460.916 głosów na walnym zgromadzeniu Spółki, co stanowi 3,56% ogólnej liczby głosów w Spółce. Podmiotem dominującym wobec BEST S.A. jest Krzysztof Borusowski, który posiada akcje Spółki za pośrednictwem podmiotów opisanych powyżej.

Informacje związane z Radą Nadzorczą

W dniu 19 września 2015 roku Zarząd Spółki zwołał na dzień 20 października 2015 roku Nadzwyczajne Walne Zgromadzenie Kredyt Inkaso S.A. w celu określenia liczebności Rady Nadzorczej oraz zmian w składzie Rady Nadzorczej. W dniu 20 października 2015 roku Nadzwyczajne Walne Zgromadzenie Kredyt Inkaso S.A. określiło liczbę członków Rady Nadzorczej Kredyt Inkaso S.A. na 6 osób, natomiast nie dokonało zmian w składzie Rady Nadzorczej. Ponadto dokonano zmian w Statucie Spółki ustanawiając, że do składania oświadczeń w imieniu Spółki wymagane jest współdziałanie dwóch członków Zarządu albo jednego członka Zarządu łącznie z prokurentem zamiast każdego z członków Zarządu samodzielnie. Na dzień zatwierdzenia półrocznego skonsolidowanego sprawozdania finansowego liczba członków Rady Nadzorczej Kredyt Inkaso S.A. wynosiła 4 osoby, wobec czego nie była zdolna do podejmowania uchwał.

W dniu 28 października 2015 roku Zarząd Spółki ponownie zwołał Nadzwyczajne Walne Zgromadzenie Kredyt Inkaso S.A. na dzień 30.11.2015 roku w celu określenia liczebności Rady Nadzorczej oraz uzupełnienia składu Rady Nadzorczej. Na skutek wniosków akcjonariuszy z dnia 09.11.2015 roku i 10.11.2015 roku, porządek obrad Nadzwyczajnego Walnego Zgromadzenia został uzupełniony o punkty dotyczące zmian w składzie Rady Nadzorczej, podjęcia uchwały w sprawie akceptacji/zatwierdzenia emisji obligacji, przedstawienia przez Zarząd Spółki informacji i rekomendacji na temat strategii działania w zakresie wykupu obligacji wyemitowanych przez Spółkę z terminem zapadalności do końca I półrocza 2016 r. oraz podjęcie przez Nadzwyczajne Walne Zgromadzenie uchwały w sprawie wyrażenia zgody na emisję obligacji i zmian w Statucie Spółki.

W dniu 30 listopada 2015 roku Nadzwyczajne Walne Zgromadzenie Kredyt Inkaso S.A. określiło liczbę członków Rady Nadzorczej Kredyt Inkaso S.A. na 7 osób oraz uzupełniło skład Rady Nadzorczej o 3 członków: Pana Mariusza Banaszuka, Pana Mirosława Gronickiego oraz Pana Piotra Urbańczyka, wobec czego Rada Nadzorcza uzyskała pełny skład i zdolność do podejmowania uchwał. Ponadto Nadzwyczajne Walne Zgromadzenie Kredyt Inkaso S.A. postanowiło zaniechać rozpatrywania sprawy dotyczącej akceptacji/zatwierdzenia planowanej emisji obligacji oraz przedstawienia przez Zarząd Spółki informacji i rekomendacji na temat strategii działania w zakresie wykupu obligacji wyemitowanych przez Spółkę z terminem zapadalności do końca I półrocza 2016 roku.

W dniu 16 grudnia 2015 roku Rada Nadzorcza Kredyt Inkaso S.A. dokonała wyboru Wiceprzewodniczącego Rady Nadzorczej, którym został Pan Mirosław Gronicki. Natomiast w skład Komitetu Audytu powołano Pana Piotra Urbańczyka.

Informacje związane z inwestycjami Grupy Kapitałowej

W dniu 22 kwietnia 2015 roku jednostka zależna Kredyt Inkaso II Niestandaryzowany Sekurytyzacyjny Fundusz Inwestycyjny Zamknięty na rzecz Subfunduszu KI 1 i Getin Noble Bank S.A. z siedzibą w Warszawie zawarła rozporządzającą umowę przelewu wierzytelności (cesji). Umowa powyższa została zawarta w wykonaniu zobowiązania wynikającego z zawartej w dniu 8 marca 2012 roku zobowiązującej umowy cesji.

Przedmiotem umowy jest nabycie przez KI II NS FIZ wierzytelności objętych zawartą pomiędzy tymi samymi stronami w dniu 8 marca 2012 roku umową subpartycypacji, które w dacie wygaśnięcia umowy subpartycypacji, tj. w dniu 8 marca 2015 roku pozostały niezaspokojone w jakikolwiek sposób. Łączna wartość nominalna przelewanych wierzytelności wynosi ok. 307 mln PLN. KI II NS FIZ nabył przedmiot przelewu za cenę ok. 29 mln PLN, przy czym cena ta została już zapłacona tytułem zaliczki w terminie 3 dni od dnia zawarcia zobowiązującej umowy cesji, tj. w dniu 12 marca 2012 roku.

Umowa nie zawiera zapisów dotyczących kar umownych, nie jest również zawarta z zastrzeżeniem warunku ani terminu.

W dniu 17 lipca 2015 jednostka zależna Kredyt Inkaso Portfolio Investments (Luxembourg) S.A. z siedzibą w Luksemburgu wygrała licytację, prowadzoną w trybie licytacji elektronicznej, na zakup pakietu wierzytelności oferowanego do sprzedaży przez POLKOMTEL Sp. z o.o. z siedzibą w Warszawie. Umowa związana z wygraną licytacją została zawarta w dniu 28 sierpnia 2015 roku. Przedmiotem Umowy jest nabycie portfela wierzytelności obejmującego wierzytelności pieniężne zbywcy wobec dłużników z tytułu umów o świadczenie usług telekomunikacyjnych o łącznej wartości nominalnej 72 425 559,47 PLN za cenę w kwocie 17 997 751,53 PLN.

Zapłata ceny nastąpiła w dniu zawarcia Umowy. Umowa przewiduje, że otrzymane przez nabywcę dane i dokumenty, w szczególności dane osobowe nie mogą zostać przekazane poza granice Rzeczypospolitej Polskiej bez zgody Zbywcy. W przypadku naruszenia tego obowiązku nabywca zapłaci karę umowną w wysokości 100 % ceny. Ponadto umowa przewiduje, że nabywca zobowiązuje się nie żądać i nie dochodzić od dłużników żadnych dodatkowych należności związanych z prowadzeniem pozasądowych działań windykacyjnych lub z innych tytułów nie wskazanych w umowie, a za naruszenie tego obowiązku przewidziana jest kara umowna w wysokości 5 000,00 PLN za każdy przypadek naruszenia.

W dniu 27 października 2015 roku jednostka zależna Spółki Kredyt Inkaso Portfolio Investments (Luxembourg) S.A. z siedzibą w Luksemburgu wygrała licytację, prowadzoną w trybie licytacji elektronicznej, na zakup pakietu wierzytelności o wartości nominalnej około 44 mln PLN oferowanego do sprzedaży przez POLKOMTEL Sp. z o.o. z siedzibą w Warszawie. Umowa przelewu wierzytelności została zawarta w dniu 25 listopada 2015 roku. Przedmiotem umowy jest nabycie portfela wierzytelności obejmującego wierzytelności pieniężne zbywcy wobec dłużników z tytułu umów o świadczenie usług telekomunikacyjnych o łącznej wartości nominalnej 43 059 541,74 PLN za cenę w kwocie około 15,37 mln PLN.

W dniu 20 listopada 2015 roku jednostka zależna Kredyt Inkaso I Niestandaryzowany Sekurytyzacyjny Fundusz Inwestycyjny Zamknięty zawarła dwie umowy subpartycypacji. Umowy zostały zawarte z TRIGON PROFIT VI Niestandaryzowany Sekurytyzacyjny Fundusz Inwestycyjny Zamknięty z siedzibą w Warszawie oraz TRIGON PROFIT VII Niestandaryzowany Sekurytyzacyjny Fundusz Inwestycyjny Zamknięty z siedzibą w Warszawie, a ich przedmiotem było nabycie przez TRIGON PROFIT VI i TRIGON PROFIT VII wyłącznego prawa do przepływów pieniężnych z wyodrębnionych subpakietów wierzytelności subpartycypowanych, tj. zbioru praw tworzącego całość gospodarczą, złożonych odpowiednio z 12 813 sztuk i 12 752 sztuk wymagalnych zabezpieczonych wierzytelności wynikających z czynności bankowych o wartości nominalnej według stanu na dzień 16 października 2015 roku wynoszących odpowiednio 165 174 109,52 PLN i 168 427 906,41 PLN. Kwoty rozliczenia otrzymane w wyniku subpartycypacji wyniosły odpowiednio 17 593 883,00 PLN i 17 619 471,00 PLN. Obydwie umowy zawarte zostały na czas określony 10 lat.

Od dnia rozpoczęcia subpartycypacji, tj. od dnia 20 listopada 2015 roku do dnia wygaśnięcia umowy, Subpartycypantowi przysługuje wyłączne prawo do przepływów pieniężnych z wierzytelności objętych umową, w tym wpływów tytułem spłaty wierzytelności oraz obciążeń tytułem kosztów i wydatków. Podmiotem zarządzającym wierzytelnościami jest Kredyt Inkaso S.A., który będzie w toku subpartycypacji nadal zarządzał wierzytelnościami.

W dniu 18 grudnia 2015 roku jednostka zależna Kredyt Inkaso Portfolio Investments (Luxembourg) S.A. z siedzibą w Luksemburgu zawarła umowę przelewu wierzytelności z UNICREDIT BANK S.A. z siedzibą w Bukareszcie w Rumunii. Przedmiotem umowy jest nabycie przez jednostkę zależną pakietu wierzytelności obejmującego wierzytelności pieniężne zbywcy wobec dłużników - podmiotów gospodarczych w tym małych i średnich przedsiębiorstwach z tytułu umów pożyczek niezabezpieczonych i zabezpieczonych, w tym hipotecznie, o łącznej wartości nominalnej około 340 mln euro za cenę w kwocie 28 mln euro. Zapłata ceny nastąpi nie później niż w ciągu 3 miesięcy od dnia podpisania umowy.

Pozostałe informacje

W dniu 28 sierpnia 2015 roku założona została spółka zależna Kredyt Inkaso d.o.o. za usługę, z siedzibą w Zagrzebiu w celu ekspansji na rynku chorwackim.

W dniu 16 grudnia 2015 roku Rada Nadzorcza Kredyt Inkaso S.A. podjęła uchwałę w sprawie wyboru spółki Grant Thornton Frąckowiak spółka z ograniczoną odpowiedzialnością Sp. k. z siedzibą w Poznaniu, ul. Abpa Antoniego Baraniaka 88 E, 61-130 Poznań jako podmiotu uprawnionego do przeprowadzenia badania jednostkowego sprawozdania finansowego Spółki za rok obrotowy 2015/16 rozpoczynający się 1 kwietnia 2015 roku a kończący się 31 marca 2016 roku oraz skonsolidowanego sprawozdania finansowego Grupy Kapitałowej Kredyt Inkaso S.A. za rok obrotowy 2015/16 rozpoczynający się 1 kwietnia 2015 roku a kończący się 31 marca 2016 roku.

Emitent korzystał w przeszłości z usług spółki Grant Thornton Frąckowiak spółka z ograniczoną odpowiedzialnością Sp. k. z siedzibą w Poznaniu.

W/w audytor dokonał badania jednostkowego sprawozdania finansowego Spółki oraz skonsolidowanego sprawozdania finansowego Grupy Kapitałowej Kredyt Inkaso S.A. za rok obrotowy 2013/14 rozpoczynający się 1 kwietnia 2013 roku a kończący się 31 marca 2014 roku, przeglądu półrocznego jednostkowego sprawozdania finansowego Spółki oraz półrocznego skonsolidowanego sprawozdania finansowego Grupy Kapitałowej Kredyt Inkaso S.A. za I półrocze roku obrotowego 2013/14 rozpoczynającego się 1 kwietnia 2013 roku a kończącego się 31 marca 2014 roku.

Ponadto w/w audytor dokonał również badania jednostkowego sprawozdania finansowego Spółki oraz skonsolidowanego sprawozdania finansowego Grupy Kapitałowej Kredyt Inkaso S.A. za rok obrotowy 2014/15 rozpoczynający się 1 kwietnia 2014 roku a kończący się 31 marca 2015 roku, przeglądu półrocznego jednostkowego sprawozdania finansowego Spółki oraz półrocznego skonsolidowanego sprawozdania finansowego Grupy Kapitałowej Kredyt Inkaso S.A. za I półrocze roku obrotowego 2014/15 rozpoczynającego się 1 kwietnia 2014 roku a kończącego się 31 marca 2015 roku.

XVIII. Wskazanie czynników, które w ocenie emitenta będą miały wpływ na osiągnięte przez niego wyniki w perspektywie co najmniej kolejnego kwartału.

Zarówno w bieżącym jak i w poprzednim roku obrotowym zainwestowaliśmy środki w pakiety wierzytelności, kupując je od banków. Powiększenie portfela wierzytelności zwiększy osiągnięte przez Spółkę przychody.

Ponadto Grupa zwiększy przychody poprzez podjętą współpracę z nowymi zewnętrznymi funduszami, dla których zarządza pakietami wierzytelności, osiągając prowizję z tytułu serwisu.

Wzrostu skali dochodów spodziewamy się również wskutek dalszej ekspansji zagranicznej.

XIX. Informacje na temat segmentu

Działalność operacyjna Grupy jest alokowana do:

- segmentu obrotu wierzytelnościami, który obejmuje hurtowy obrót wierzytelnościami z tytułu usług powszechnych,
- segmentu działalności prawniczej, który obejmuje reprezentowanie spółek Grupy w postępowaniu sądowym i egzekucyjnym oraz świadczenie usług podmiotom zewnętrznym w zakresie doradztwa prawnego i zastępstwa procesowego w sprawach cywilnych i gospodarczych,
- funkcji korporacyjnych (FK), stanowiących pozycję uzgodnieniową i obejmujących działalność związaną z zarządzaniem i administracją i innymi funkcjami wsparcia oraz pozostałą działalność nieprzypisaną do wyodrębnionych segmentów.

Alokację spółek Grupy Kapitałowej Kredyt Inkaso S.A. do segmentów operacyjnych przedstawia poniższa tabela.

Nazwa spółki	Segment operacyjny
Kredyt Inkaso S.A.	obróć wierzytelnościami, FK
Kredyt Inkaso Portfolio Investments (Luxembourg) Société Anonyme (S.A.)	obróć wierzytelnościami
Kredyt Inkaso I Niestandaryzowany Sekurytyzacyjny Fundusz Inwestycyjny Zamknięty	obróć wierzytelnościami
Kredyt Inkaso II Niestandaryzowany Sekurytyzacyjny Fundusz Inwestycyjny Zamknięty	obróć wierzytelnościami
Kancelaria Forum S.A.	FK
Kancelaria Prawnicza FORUM radca prawny Krzysztof Piluś i spółka spółka komandytowa	działalność prawnicza
KI Nieruchomości Sp. z o.o.	FK
FINSANO Consumer Finance Spółka Akcyjna	FK
FINSANO Consumer Finance S.A. Spółka Komandytowa	FK
Legal Process Administration Sp. z o.o.	FK
Kredyt Inkaso Investments RO S.A.	obróć wierzytelnościami
Kredyt Inkaso Investments BG EAD S.A.	obróć wierzytelnościami
Kredyt Inkaso RUS Limited Liability Company (LLC)	obróć wierzytelnościami
RNG DEBT Niestandaryzowany Sekurytyzacyjny Fundusz Inwestycyjny Zamknięty	obróć wierzytelnościami
Kredyt Inkaso RECOVERY EOOD	obróć wierzytelnościami
Kredyt Inkaso d.o.o. za usluge	obróć wierzytelnościami

Segmenty operacyjne - za okres od 01.04.2015 do 31.12.2015 roku

SEGMENTY OPERACYJNE

	Segment obrotu wierzycelnościami	Segment usług prawniczych	Funkcje korporacyjne	Wyłączenia konsolidacyjne	Ogółem
za okres od 01.04 do 31.12.2015 roku					
Przychody od klientów zewnętrznych	65 762	2 354	8 296	-	76 412
Przychody ze sprzedaży między segmentami	-	5 182	17 337	(22 519)	-
Przychody ogółem	65 762	7 536	25 633	(22 519)	76 412
Koszty operacyjne ogółem	37 948	4 928	6 481	(22 519)	26 838
Pozostałe przychody operacyjne	332	11	724	-	1 067
Pozostałe koszty operacyjne	349	-	20	-	369
Wynik operacyjny segmentu	27 797	2 619	19 857	-	50 272
Przychody finansowe					608
Koszty finansowe (-)					19 296
Zysk przed opodatkowaniem					31 584
Podatek dochodowy					2 141
Zysk netto					29 443

	Segment obrotu wierzycelnościami	Segment usług prawniczych	Funkcje korporacyjne	Ogółem
Pozostałe informacje:				
Amortyzacja	1 056	116	855	2 027
Utrata wartości niefinansowych aktywów trwałych	-	-	-	-
Aktywa segmentu sprawozdawczego	424 406	4 569	256 463	685 438
Zobowiązania i kapitał segmentu sprawozdawczego	645 780	1 413	38 245	685 438
Nakłady na aktywa trwałe segmentu operacyjnego	1 294	295	767	2 356

Segmenty operacyjne - za okres porównawczy od 01.04.2014 do 31.12.2014 roku

SEGMENTY OPERACYJNE

	Segment obrotu wierzycelnościami	Segment usług prawniczych	Funkcje korporacyjne	Wyłączenia konsolidacyjne	Ogółem
za okres od 01.04 do 31.12.2014 roku					
Przychody od klientów zewnętrznych	67 069	303	5 640	-	73 012
Przychody ze sprzedaży między segmentami	-	5 124	16 496	(21 620)	-
Przychody ogółem	67 069	5 426	22 136	(21 620)	73 012
Koszty operacyjne ogółem	36 288	4 353	5 162	(21 620)	24 184
Pozostałe przychody operacyjne	63	15	24	-	101
Pozostałe koszty operacyjne	152	12	56	-	220
Wynik operacyjny segmentu	30 692	1 075	16 941	-	48 708
Przychody finansowe					1 024
Koszty finansowe (-)					20 773
Zysk przed opodatkowaniem					28 959
Podatek dochodowy					465
Zysk netto					28 494

	Segment obrotu wierzycelnościami	Segment usług prawniczych	Funkcje korporacyjne	Ogółem
<i>Pozostałe informacje:</i>				
Amortyzacja	1 070	85	735	1 890
Utrata wartości niefinansowych aktywów trwałych	-	-	-	-
Aktywa segmentu sprawozdawczego	457 218	994	100 278	558 491
Zobowiązania i kapitał segmentu sprawozdawczego	551 610	972	5 908	558 491
Nakłady na aktywa trwałe segmentu operacyjnego	182	46	462	690

Do segmentów sprawozdawczych przyporządkowuje się wszystkie aktywa. Wartość firmy przyporządkowano do segmentów sprawozdawczych. Aktywa użytkowane wspólnie przez segmenty sprawozdawcze przydziela się na podstawie przychodów generowanych przez poszczególne segmenty sprawozdawcze.

Do segmentów sprawozdawczych przyporządkowuje się wszystkie zobowiązania. Zobowiązania przypisane do różnych segmentów sprawozdawczych przydziela się proporcjonalnie do wartości aktywów segmentów.

INFORMACJE DOTYCZĄCE OBSZARÓW GEOGRAFICZNYCH

	od 01.04.2015 do 31.12.2015		od 01.04.2014 do 31.12.2014	
	Przychody	Aktywa trwałe	Przychody	Aktywa trwałe
Polska	64 416	104 541	63 039	57 313
Rumunia	8 236	333	8 449	358
Inne kraje	3 760	1 043	1 524	155
Ogółem	76 412	105 917	73 012	57 826

NOTY DO SKONSOLIDOWANEGO SPRAWOZDANIA Z DOCHODÓW CAŁKOWITYCH

XX. Przychody netto

Przychody netto

	3 kwartał	3 kwartały narastająco	3 kwartał porównawczy	3 kwartały narastająco (porównawcze)
	01.10.2015 - 31.12.2015	01.04.2015 - 31.12.2015	01.10.2014 - 31.12.2014	01.04.2014 - 31.12.2014
	Przychody	Przychody	Przychody	Przychody
Wpłaty dłużników	36 183	105 419	33 072	95 875
Amortyzacja pakietów	(12 970)	(39 657)	(9 697)	(28 806)
Aktualizacja wyceny pakietów	-	-	2 143	2 143
Inne przychody	8 614	24 454	2 263	5 626
Koszty innych przychodów	(4 993)	(13 803)	(367)	(1 827)
Ogółem	26 835	76 412	27 416	73 012

Aktualizacja wyceny pakietów

	3 kwartał	3 kwartały narastająco	3 kwartał porównawczy	3 kwartały narastająco (porównawcze)
	01.10.2015 - 31.12.2015	01.04.2015 - 31.12.2015	01.10.2014 - 31.12.2014	01.04.2014 - 31.12.2014
Weryfikacja prognozy	-	-	(6 479)	(6 479)
Zmiana wynikająca ze zmiany stopy dyskontowej	-	-	8 622	8 622
Ogółem	-	-	2 143	2 143

W okresie porównawczym dokonaliśmy aktualizacji wyceny pakietów. Z 4,14% do 3,14% zmniejszeniu uległa stopa wolna od ryzyka, będąca częścią składową stopy dyskontowej. Zmniejszenie wynika z faktu, iż z uwagi na spadek stóp procentowych spada rentowność 10 letnich obligacji Skarbu Państwa, które stanowią stopę wolną od ryzyka. Jednocześnie zweryfikowaliśmy sprawy, których nie możemy dochodzić w toku postępowania przed sądem elektronicznym. Dokonaliśmy odpisu wartości tych spraw, w których przewidywane nakłady przekroczyłyby planowane odzyski z tych wierzytelności.

**Grupa Kapitałowa
Kredyt Inkaso Spółka Akcyjna
w Warszawie**

**KWARTALNA INFORMACJA FINANSOWA
KREDYT INKASO S.A.**

Warszawa, luty 2016

WYBRANE JEDNOSTKOWE DANE FINANSOWE

WYBRANE DANE FINANSOWE, WRAZ Z PRZELICZENIEM NA EURO

	tys. PLN		tys. EUR	
	od 01.04.2015 do 31.12.2015	od 01.04.2014 do 31.12.2014	od 01.04.2015 do 31.12.2015	od 01.04.2014 do 31.12.2014
Rachunek zysków i strat				
Przychody netto	20 846	13 263	4 967	3 166
Zysk (strata) z działalności operacyjnej	131	(3 784)	31	(903)
Zysk (strata) przed opodatkowaniem	5 051	5 134	1 203	1 226
Zysk (strata) netto	3 641	5 183	868	1 237
Zysk (strata) netto przypadający akcjonariuszom podmiotu dominującego	3 641	5 183	868	1 237
Zysk na akcję (PLN)	0,28	0,40	0,07	0,10
Rozwodniony zysk na akcję (PLN)	0,28	0,42	0,07	0,10
Średni kurs PLN / EUR w okresie	X	X	4,1967	4,1892
	od 01.04.2015 do 31.12.2015	od 01.04.2014 do 31.12.2014	od 01.04.2015 do 31.12.2015	od 01.04.2014 do 31.12.2014
Rachunek przepływów pieniężnych				
Środki pieniężne netto z działalności operacyjnej	(2 477)	69 367	(590)	16 559
Środki pieniężne netto z działalności inwestycyjnej	16 267	(56 008)	3 876	(13 370)
Środki pieniężne netto z działalności finansowej	24 424	(15 583)	5 820	(3 720)
Zmiana netto stanu środków pieniężnych i ich ekwiwalentów	38 215	(2 224)	9 106	(531)
Średni kurs PLN / EUR w okresie	X	X	4,1967	4,1892
	31.12.2015	31.03.2015	31.12.2015	31.03.2015
Bilans				
Aktywa	431 809	388 953	101 328	95 122
Zobowiązania długoterminowe	172 042	125 706	40 371	30 742
Zobowiązania krótkoterminowe	126 027	133 147	29 573	32 562
Kapitał własny	133 740	130 099	31 383	31 817
Kapitał własny przypadający akcjonariuszom jednostki dominującej	133 740	130 099	31 383	31 817
Kurs PLN / EUR na koniec okresu	X	X	4,2615	4,0890

Przeliczenia na EUR dokonano w następujący sposób:

1. Dla pozycji z Rachunku zysków i strat oraz Rachunku przepływów pieniężnych zastosowano kurs średni dla danego okresu, obliczony jako średnia arytmetyczna kursów NBP (tabela A) obowiązujących na ostatni dzień każdego miesiąca w danym okresie. W okresie od 1 kwietnia 2015 do 31 grudnia 2015 roku ta średnia wynosi 4,1967 PLN/EUR, zaś w okresie od 1 kwietnia 2014 do 31 grudnia 2014 roku 4,1892 PLN/EUR.
2. Dla pozycji z Bilansu zastosowano kurs średni NBP (tabela A) na ostatni dzień okresu, to jest na dzień 31 grudnia 2015 roku kurs 4,2615 PLN/EUR, zaś na dzień 31 marca 2015 roku kurs 4,0890 PLN/EUR.

JEDNOSTKOWY BILANS

Aktywa	31.12.2015	31.03.2015
Aktywa trwałe		
Wartość firmy	-	-
Wartości niematerialne	83	198
Rzeczowe aktywa trwałe	2 106	2 531
Nieruchomości inwestycyjne	-	-
Inwestycje w jednostkach zależnych	71 727	73 235
Inwestycje w jednostkach stowarzyszonych	293	293
Należności i pożyczki	345	150
Pochodne instrumenty finansowe	-	-
Pozostałe długoterminowe aktywa finansowe	121 202	136 476
Długoterminowe rozliczenia międzyokresowe	-	-
Aktywa z tytułu odroczonego podatku dochodowego	2 293	1 272
Aktywa trwałe	198 050	214 154
Aktywa obrotowe		
Zapasy	-	-
Należności z tytułu umów o usługę budowlaną	-	-
Należności z tytułu dostaw i usług oraz pozostałe należności	14 566	9 674
Należności z tytułu bieżącego podatku dochodowego	-	-
Należności z zasądzonych kosztów procesu	-	-
Wierzytelności nabyte	-	-
Pożyczki	-	-
Pozostałe krótkoterminowe aktywa finansowe	176 547	160 523
Krótkoterminowe rozliczenia międzyokresowe	546	716
Środki pieniężne i ich ekwiwalenty	42 100	3 885
Aktywa zaklasyfikowane jako przeznaczone do sprzedaży	-	-
Aktywa obrotowe	233 759	174 798
Aktywa razem	431 809	388 953

Pasywa	31.12.2015	31.03.2015
Kapitał własny		
<i>Kapitał własny przypadający akcjonariuszom jednostki dominującej:</i>		
Kapitał podstawowy	12 937	12 937
Akcje własne (-)	(500)	(500)
Kapitał ze sprzedaży akcji powyżej ich wartości nominalnej	101 551	101 551
Kapitał z przeszacowania aktywów finansowych dostępnych do sprzedaży	-	-
Pozostałe kapitały	-	-
Zyski zatrzymane:	19 752	16 111
- zysk (strata) netto przypadający akcjonariuszom jednostki dominującej	3 641	7 951
- zyski (straty) lat poprzednich	-	(4 418)
- Kapitał zapasowy utworzony z zysku	16 111	12 578
- Kapitał rezerwowany utworzony z zysku	-	-
Kapitał własny	133 740	130 099

Zobowiązania		
Zobowiązania długoterminowe		
Kredyty, pożyczki, inne instrumenty dłużne	167 744	123 830
Leasing finansowy	94	70
Pochodne instrumenty finansowe	-	-
Pozostałe zobowiązania	-	-
Rezerwa z tytułu odroczonego podatku dochodowego	4 204	1 773
Zobowiązania i rezerwy z tytułu świadczeń pracowniczych	-	-
Pozostałe rezerwy długoterminowe	-	-
Długoterminowe rozliczenia międzyokresowe	-	33
Zobowiązania długoterminowe	172 042	125 706
Zobowiązania krótkoterminowe		
Zobowiązania z tytułu dostaw i usług oraz pozostałe zobowiązania	8 876	10 939
Zobowiązania z tytułu bieżącego podatku dochodowego	-	-
Kredyty, pożyczki, inne instrumenty dłużne	115 459	120 058
Leasing finansowy	51	152
Pochodne instrumenty finansowe	-	-
Zobowiązania i rezerwy z tytułu świadczeń pracowniczych	-	-
Pozostałe rezerwy krótkoterminowe	1 628	1 999
Krótkoterminowe rozliczenia międzyokresowe	13	-
Zobowiązania związane z aktywami przeznaczonymi do sprzedaży	-	-
Zobowiązania krótkoterminowe	126 027	133 147
Zobowiązania razem	298 069	258 853
Pasywa razem	431 809	388 953

JEDNOSTKOWE SPRAWOZDANIE Z DOCHODÓW CAŁKOWITYCH

	3 kwartał	3 kwartały narastająco	3 kwartał porównawczy	3 kwartały narastająco (porównawcze)
	01.10.2015	01.04.2015	01.10.2014	01.04.2014
	- 31.12.2015	- 31.12.2015	- 31.12.2014	- 31.12.2014
Działalność kontynuowana				
Przychody netto	6 622	20 846	5 170	13 263
Zysk (strata) brutto ze sprzedaży	6 622	20 846	5 170	13 263
Koszty sprzedaży	-	-	-	-
Koszty ogólnego zarządu	2 448	6 764	2 053	5 745
Pozostałe koszty działalności podstawowej	5 154	13 936	4 395	11 213
Pozostałe przychody operacyjne	1	332	36	62
Pozostałe koszty operacyjne	107	349	51	149
Zysk (strata) z działalności operacyjnej	(1 086)	131	(1 294)	(3 784)
Przychody finansowe	8 805	19 011	7 900	24 899
Koszty finansowe	4 472	14 091	5 318	15 982
Zysk (strata) przed opodatkowaniem	3 248	5 051	1 289	5 134
Podatek dochodowy	(56)	1 410	(330)	(49)
Zysk (strata) netto z działalności kontynuowanej	3 304	3 641	1 619	5 183
Działalność zaniechana				
Zysk (strata) netto z działalności zaniechanej	-	-	-	-
Zysk (strata) netto	3 304	3 641	1 619	5 183

ZYSK (STRATA) NETTO NA JEDNĄ AKCJĘ ZWYKŁĄ

Wyszczególnienie	3 kwartał	3 kwartały narastająco	3 kwartał porównawczy	3 kwartały narastająco (porównawcze)
	01.10.2015	01.04.2015	01.10.2014	01.04.2014
	- 31.12.2015	- 31.12.2015	- 31.12.2014	- 31.12.2014
	PLN / akcję	PLN / akcję	PLN / akcję	PLN / akcję
z działalności kontynuowanej				
- podstawowy	0,26	0,28	0,13	0,40
- rozwodniony	0,26	0,28	0,13	0,42
z działalności kontynuowanej i zaniechanej				
- podstawowy	0,26	0,28	0,13	0,40
- rozwodniony	0,26	0,28	0,13	0,42

	3 kwartał	3 kwartały narastająco	3 kwartał porównawczy	3 kwartały narastająco (porównaw- cze)
	01.10.2015	01.04.2015	01.10.2014	01.04.2014
	- 31.12.2015	- 31.12.2015	- 31.12.2014	- 31.12.2014
Zysk (strata) netto	3 304	3 641	1 619	5 183
Inne całkowite dochody				
Przeszacowanie środków trwałych	-	-	-	-
Aktywa finansowe dostępne do sprzedaży:				
- dochody (straty) ujęte w okresie w innych dochodach całkowitych	-	-	-	-
- kwoty przeniesione do wyniku finansowego	-	-	-	-
Instrumenty zabezpieczające przepływy środków pieniężnych:				
- dochody (straty) ujęte w okresie w innych dochodach całkowitych	-	-	-	-
- kwoty przeniesione do wyniku finansowego	-	-	-	-
- kwoty ujęte w wartości początkowej pozycji zabezpieczanych	-	-	-	-
Różnice kursowe z wyceny jednostek działających za granicą	-	-	-	-
Różnice kursowe przeniesione do wyniku finansowego	-	-	-	-
- sprzedaż jednostek zagranicznych	-	-	-	-
Udział w innych dochodach całkowitych jednostek wycenianych metodą praw własności	-	-	-	-
Podatek dochodowy odnoszący się do składników innych dochodów całkowitych	-	-	-	-
Inne całkowite dochody po opodatkowaniu	-	-	-	-
Całkowite dochody	3 304	3 641	1 619	5 183
Całkowite dochody przypadające:				
- akcjonariuszom podmiotu dominującego	3 304	3 641	1 619	5 183
- podmiotom niekontrolującym				

JEDNOSTKOWE SPRAWOZDANIE Z PRZEPŁYWÓW PIENIĘŻNYCH

	3 kwartał	3 kwartały narastająco	3 kwartał porównaw- czy	3 kwartały narastająco (porównaw- cze)
	01.10.2015 - 31.12.2015	01.04.2015 - 31.12.2015	01.10.2014 - 31.12.2014	01.04.2014 - 31.12.2014
Przepływy środków pieniężnych z działalności operacyjnej				
Zysk (strata) przed opodatkowaniem	3 248	5 051	1 289	5 134
Korekty:	-	-	-	-
Amortyzacja i odpisy aktualizujące rzeczowe aktywa trwałe	244	793	269	926
Amortyzacja i odpisy aktualizujące wartości niematerialne	41	133	70	350
Zmiana wartości godziwej nieruchomości inwestycyjnych	-	-	-	-
Zysk (strata) z aktywów (zobowiązań) finans. wycenianych w wartości godziwej przez rachunek zysków i strat	-	-	-	-
Wierzytelności nabyte - amortyzacja z rachunku wyników i skutki aktualizacji wyceny	-	-	-	-
Wierzytelności nabyte - zakupy i nakłady na pakiety	-	-	-	-
Zysk (strata) ze sprzedaży niefinansowych aktywów trwałych	-	-	-	-
Zyski (straty) z tytułu różnic kursowych	-	-	-	-
Koszty finansowe	4 472	14 091	5 318	15 982
Przychody finansowe	(8 805)	(19 011)	(7 900)	(24 899)
Inne korekty	325	325	1 866	3 730
Korekty razem	(3 723)	(3 669)	(377)	(3 912)
Zmiana stanu zapasów	-	-	-	-
Zmiana stanu należności	(993)	(2 984)	48	65 887
Zmiana stanu zobowiązań	611	(2 063)	4 162	2 166
Zmiana stanu rezerw i rozliczeń międzyokresowych	1 571	1 188	473	91
Zmiany w kapitale obrotowym	1 189	(3 859)	4 682	68 144
Zapłacony podatek dochodowy	-	-	-	-
Środki pieniężne netto z działalności operacyjnej	714	(2 477)	5 594	69 367

Przepływy środków pieniężnych z działalności inwestycyjnej				
Wydatki na nabycie wartości niematerialnych	-	(18)	-	-
Wpływy ze sprzedaży wartości niematerialnych	-	-	-	1 835
Wydatki na nabycie rzeczowych aktywów trwałych	(232)	(369)	(27)	(168)
Wpływy ze sprzedaży rzeczowych aktywów trwałych	-	-	-	-
Wydatki na nabycie nieruchomości inwestycyjnych	-	-	-	-
Wpływy ze sprzedaży nieruchomości inwestycyjnych	-	-	-	-
Wydatki netto na nabycie jednostek zależnych	-	(937)	(2 000)	(2 500)
Wpływy netto ze sprzedaży jednostek zależnych	-	-	-	-
Otrzymane spłaty pożyczek udzielonych	-	-	-	-
Pożyczki udzielone	-	-	-	-
Wydatki na nabycie pozostałych aktywów finansowych	-	-	(293)	(71 293)
Wpływy ze sprzedaży pozostałych aktywów finansowych	3 600	13 500	-	400
Otrzymane odsetki	-	4 025	5 786	13 028
Otrzymane dywidendy	11	66	(37)	2 690
Środki pieniężne netto z działalności inwestycyjnej	3 379	16 267	3 428	(56 008)
Przepływy środków pieniężnych z działalności finansowej				
Wpływy netto z tytułu emisji akcji	-	-	-	-
Nabycie akcji własnych	-	-	-	-
Zyski (straty) udziału niekontrolującego	-	-	-	-
Wpływy z tytułu emisji dłużnych papierów wartościowych	38 408	106 191	-	-
Wykup dłużnych papierów wartościowych	-	(69 000)	-	-
Wpływy z tytułu zaciągnięcia kredytów i pożyczek	-	-	-	-
Spłaty kredytów i pożyczek	-	-	-	-
Spłata zobowiązań z tytułu leasingu finansowego	(22)	(159)	(140)	(430)
Odsetki zapłacone	(4 023)	(12 607)	(5 752)	(15 153)
Dywidendy wypłacone	-	-	-	-
Środki pieniężne netto z działalności finansowej	34 362	24 424	(5 892)	(15 583)
Zmiana netto stanu środków pieniężnych i ich ekwiwalentów	38 455	38 215	3 130	(2 224)
Środki pieniężne i ich ekwiwalenty na początek okresu	3 645	3 885	1 942	7 296
Zmiana stanu z tytułu różnic kursowych	-	-	-	-
Środki pieniężne i ich ekwiwalenty na koniec okresu	42 100	42 100	5 072	5 072

ZESTAWIENIE ZMIAN W JEDNOSTKOWYM KAPITALE WŁASNYM

	Kapitał przypadający akcjonariuszom jednostki dominującej							Udziały niedające kontroli	Kapitał własny razem
	Kapitał podstawowy	Akcje własne (-)	Kapitał ze sprzedaży akcji powyżej ich wartości nominalnej	Kapitał z przeszacowania aktywów finansowych dostępnych do sprzedaży	Pozostałe kapitały	Zyski zatrzymane	Razem		
Saldo na dzień 01.04.2015 roku	12 937	(500)	101 551	-	-	16 111	130 099	-	130 099
Zmiany zasad (polityki) rachunkowości oraz korekta błędu podstawowego	-	-	-	-	-	-	-	-	-
Saldo po zmianach	12 937	(500)	101 551	-	-	16 111	130 099	-	130 099
Zmiany w kapitale własnym w okresie od 01.04 do 31.12.2015 roku									
Emisja akcji	-	-	-	-	-	-	-	-	-
Emisja akcji w związku z realizacją opcji (program płatności akcjami)	-	-	-	-	-	-	-	-	-
Wycena opcji (program płatności akcjami)	-	-	-	-	-	-	-	-	-
Zmiana struktury grupy kapitałowej (transakcje z podmiotami niekontrolującymi)	-	-	-	-	-	-	-	-	-
Dywidendy	-	-	-	-	-	-	-	-	-
Pozostałe	-	-	-	-	-	-	-	-	-
Razem transakcje z właścicielami	-	-	-	-	-	-	-	-	-
Zysk netto za okres od 01.04 do 31.12.2015 roku	-	-	-	-	-	3 641	3 641	-	3 641
Inne całkowite dochody po opodatkowaniu za okres od 01.04 do 31.12.2015 roku	-	-	-	-	-	-	-	-	-
Razem całkowite dochody	-	-	-	-	-	3 641	3 641	-	3 641
Przeniesienie do zysków zatrzymanych (sprzedaż przeszacowanych środków trwałych)	-	-	-	-	-	-	-	-	-
Saldo na dzień 31.12.2015 roku	12 937	(500)	101 551	-	-	19 752	133 740	-	133 740

JEDNOSTKOWE ZESTAWIENIE ZMIAN W KAPITALE WŁASNYM W OKRESIE OD 01.04 DO 31.12.2014 ROKU

	Kapitał przypadający akcjonariuszom jednostki dominującej							Udziały niedające kontroli	Kapitał własny razem
	Kapitał podstawowy	Akcje własne (-)	Kapitał ze sprzedaży akcji powyżej ich wartości nominalnej	Kapitał z przeszacowania aktywów finansowych dostępnych do sprzedaży	Pozostałe kapitały	Zyski zatrzymane	Razem		
Saldo na dzień 01.04.2014 roku	12 937	(500)	101 551	-	-	8 160	122 148	-	122 148
Zmiany zasad (polityki) rachunkowości oraz korekta błędu podstawowego	-	-	-	-	-	-	-	-	-
Saldo po zmianach	12 937	(500)	101 551	-	-	8 160	122 148	-	122 148
Zmiany w kapitale własnym w okresie od 01.04 do 31.12.2014 roku									
Emisja akcji	-	-	-	-	-	-	-	-	-
Emisja akcji w związku z realizacją opcji (program płatności akcjami)	-	-	-	-	-	-	-	-	-
Wycena opcji (program płatności akcjami)	-	-	-	-	-	-	-	-	-
Zmiana struktury grupy kapitałowej (transakcje z podmiotami niekontrolującymi)	-	-	-	-	-	-	-	-	-
Dywidendy	-	-	-	-	-	-	-	-	-
Przekazanie wyniku finansowego na kapitał	-	-	-	-	-	-	-	-	-
Razem transakcje z właścicielami	-	-	-	-	-	-	-	-	-
Zysk netto za okres od 01.04 do 31.12.2014 roku	-	-	-	-	-	5 183	5 183	-	5 183
Inne całkowite dochody po opodatkowaniu za okres od 01.04 do 31.12.2014 roku	-	-	-	-	-	-	-	-	-
Razem całkowite dochody	-	-	-	-	-	5 183	5 183	-	5 183
Przeniesienie do zysków zatrzymanych (sprzedaż przeszacowanych środków trwałych)	-	-	-	-	-	-	-	-	-
Saldo na dzień 31.12.2014 roku	12 937	(500)	101 551	-	-	13 343	127 331	-	127 331

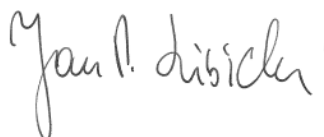
Zatwierdzenie do publikacji

Zarząd Kredyt Inkaso S.A. zatwierdził do publikacji niniejsze Śródroczne Skrócone Skonsolidowane Sprawozdanie Finansowe Grupy Kapitałowej Kredyt Inkaso S.A. wraz z Kwartalną Informacją Finansową Kredyt Inkaso S.A. od 1 kwietnia 2015 roku do 31 grudnia 2015 roku, wraz z danymi porównawczymi, dnia 12 lutego 2015 roku („Dzień Zatwierdzenia”).



Prezes Zarządu

Paweł Szewczyk



Wiceprezes Zarządu

Jan Paweł Lisicki

Podpis osoby odpowiedzialnej za
sporządzenie sprawozdania finansowego:



Dyrektor Pionu Finansowego / CFO
Piotr Podłowski

Podpis osoby, której powierzono prowadzenie
ksiąg rachunkowych:



Marta Woszczak
Kierownik Zespołu Rachunkowości Grupy
Kapitałowej