

GRAAL

GRAAL
GRUPA
KAPITAŁOWA

SPRAWOZDANIE FINANSOWE Grupa Kapitałowa GRAAL

ZA I KWARTAŁ 2016 ROKU
OBEJMUJĄCE OKRES
OD 1 STYCZNIA 2016 ROKU
DO 31 MARCA 2016 ROKU

Nasze marki



SuperFish

**BLACK
rose**



Abba
SINCE 1838



GRAALKI
SMACZNE RYBKI



Era ryb



Wejherowo, 13.05.2016 r.

Spis treści

1 Śródroczne skonsolidowane sprawozdanie finansowe Grupy Kapitałowej GRAAL za I kwartał 2016 r.	4
1.1 Śródroczne skonsolidowane sprawozdanie z sytuacji finansowej	4
1.2 Pozycje pozabilansowe	5
1.3 Śródroczne skonsolidowane sprawozdanie z całkowitych dochodów	5
1.4 Śródroczne skonsolidowane sprawozdanie ze zmian w kapitale własnym	6
1.5 Śródroczne skonsolidowane sprawozdanie z przepływów pieniężnych	7
2 Śródroczne jednostkowe sprawozdanie finansowe GRAAL S.A. za I kwartał 2016 r.	8
2.1 Śródroczne jednostkowe sprawozdanie z sytuacji finansowej	9
2.2 Pozycje pozabilansowe	9
2.3 Śródroczne jednostkowe sprawozdanie z całkowitych dochodów	10
2.4 Śródroczne jednostkowe sprawozdanie ze zmian w kapitale własnym	110
2.5 Śródroczne jednostkowe sprawozdanie z przepływów pieniężnych	11
3 Informacja dodatkowa do sprawozdania finansowego Grupy Kapitałowej GRAAL za I kwartał 2016 r.	13
3.1 Zasady przyjęte przy sporządzeniu raportu za I kwartał 2016 roku	13
3.2 Opis dokonanych i niepowodzeń Grupy w I kwartale 2016 r.	13
3.3 Opis czynników i zdarzeń mających znaczący wpływ na osiągnięte wyniki finansowe	13
3.4 Sezonowość i cykliczność działalności Grupy	13
3.5 Odpisy aktualizujące	14
3.6 Rezerwy	14
3.7 Rzeczowe aktywa trwałe	15
3.8 Istotne rozliczenia z tytułu spraw sądowych	15
3.9 Korekty błędów poprzednich okresów	15
3.10 Zmiany sytuacji gospodarczej i warunków prowadzenia działalności, które mają istotny wpływ na wartość godziwą aktywów finansowych i zobowiązań finansowych Spółki	15
3.11 Niespłacone kredyty i pożyczki oraz naruszenie umów kredytu i pożyczki	15
3.12 Transakcje z podmiotami powiązanymi	15
3.13 Zmiana metody ustalenia wartości godziwej instrumentów finansowych	16
3.14 Zmiany w klasyfikacji aktywów finansowych	16
3.15 Emisja, wykup i spłata nieudziałowych i kapitałowych papierów wartościowych	16
3.16 Wypłacona lub zadeklarowana dywidenda	16
3.17 Zdarzenia po dniu bilansowym, które mogą znacząco wpłynąć na wyniki finansowe Emitenta	16
3.18 Zobowiązania warunkowe i aktywa warunkowe	16
3.19 Zmiany zasad ustalania wartości aktywów i pasywów oraz pomiaru wyniku finansowego	16
3.20 Inne informacje mogące w istotny sposób wpłynąć na ocenę sytuacji majątkowej, finansowej i wyniku finansowego Emitenta	16
4 Pozostałe informacje do raportu kwartalnego Grupy Kapitałowej GRAAL za I kwartał 2016 roku	16
4.1 Wybrane dane finansowe	16
4.2 Informacje o Grupie Kapitałowej GRAAL	18
4.2.1 Opis organizacji grupy kapitałowej Spółki	18
4.2.2 Wskazanie skutków zmian w strukturze jednostki gospodarczej	21
4.2.3 Stanowisko Zarządu odnośnie do możliwości zrealizowania wcześniej publikowanych prognoz wyników	21
4.2.4 Struktura akcjonariatu	21
4.2.5 Władze Spółki	22

4.2.6	Stan posiadania akcji przez osoby zarządzające i nadzorujące	22
4.2.7	Wskazanie postępowań toczących się przed sądem, organem właściwym dla postępowania arbitrażowego lub organem administracji publicznej	23
4.2.8	Transakcje z podmiotami powiązanymi	23
4.2.9	Udzielone poręczenia i gwarancje.....	23
4.2.10	Czynniki, które będą miały wpływ na osiągnięte wyniki w perspektywie co najmniej kolejnego kwartału	23
4.2.11	Inne informacje istotne dla oceny sytuacji Spółki.....	23
5	Dane kontaktowe.....	23

1 Śródroczne skonsolidowane sprawozdanie finansowe Grupy Kapitałowej GRAAL za I kwartał 2016 r.

1.1 Śródroczne skonsolidowane sprawozdanie z sytuacji finansowej

AKTYWA	stan na dzień 31.03.2016	stan na dzień 31.12.2015	stan na dzień 31.03.2015
A. Aktywa trwałe (długoterminowe)	298 194	296 984	296 915
1. Rzeczowe aktywa trwałe	196 454	196 044	194 772
2. Nieruchomości inwestycyjne	25 750	25 750	25 750
3. Wartość firmy	34 110	34 110	53 105
4. Inne wartości niematerialne	33 206	33 390	16 073
5. Długoterminowe aktywa finansowe	2 591	2 502	2 498
6. Aktywa z tytułu odroczonego podatku dochodowego	6 081	5 186	4 715
7. Długoterminowe należności z tytułu dostaw i usług, pozostałe należności i rozliczenia międzyokresowe	2	2	2
B. Aktywa obrotowe (krótkoterminowe)	342 736	296 717	360 531
1. Zapasy	112 008	88 842	101 383
2. Krótkoterminowe należności z tytułu dostaw i usług, pozostałe należności i rozliczenia międzyokresowe	185 340	194 468	222 830
3. Należności z tytułu podatku dochodowego	1 925	1 712	669
4. Środki pieniężne i ich ekwiwalenty	43 463	11 695	35 649
C. Aktywa trwałe sklasyfikowane jako przeznaczone do sprzedaży	64	64	64
Aktywa razem	640 994	593 765	657 510

PASYWA	stan na dzień 31.03.2016	stan na dzień 31.12.2015	stan na dzień 31.03.2015
A. Kapitał własny	306 018	302 169	277 311
1. Kapitał podstawowy	80 565	80 565	80 565
2. Nadwyżka ze sprzedaży akcji powyżej ich wartości nominalnej	66 611	66 611	66 611
3. Akcje własne	(12 326)	(12 326)	(12 326)
4. Kapitały rezerwowe i zapasowe	109 595	109 522	83 941
5. Kapitał rezerwowy z aktualizacji wyceny aktywów	50 920	50 920	50 920
6. Zysk/strata z lat ubiegłych i roku bieżącego	10 653	6 877	7 379
7. Udziały niekontrolujące	-	-	221
B. Zobowiązania długoterminowe	40 743	41 848	52 651
1. Rezerwy	470	470	404
2. Rezerwa z tytułu odroczonego podatku dochodowego	18 055	17 440	15 712
3. Długoterminowe kredyty bankowe i pożyczki	6 601	7 202	19 817
4. Pozostałe długoterminowe zobowiązania finansowe	578	922	1 652

5. Długoterminowe zobowiązania z tytułu dostaw i usług, pozostałe zobowiązania i rozliczenia międzyokresowe	15 039	15 814	15 066
C. Zobowiązania krótkoterminowe	294 233	249 748	327 548
1. Rezerwy	1 189	1 528	960
2. Krótkoterminowe kredyty bankowe i pożyczki	39 535	39 093	84 089
3. Krótkoterminowa część długoterminowych kredytów bankowych i pożyczek	2 401	2 401	1 756
4. Pozostałe krótkoterminowe zobowiązania finansowe	76 260	64 509	82 421
5. Krótkoterminowe zobowiązania z tytułu dostaw i usług, pozostałe zobowiązania i rozliczenia międzyokresowe	174 833	141 967	157 246
6. Zobowiązania z tytułu podatku dochodowego	15	250	1 076
Pasywa razem	640 994	593 765	657 510

1.2 Pozycje pozabilansowe

Spółki Grupy Graal nie udzielały i nie otrzymały poręczeń i gwarancji od jednostek spoza Grupy.

1.3 Śródroczne skonsolidowane sprawozdanie z całkowitych dochodów

WARIANT KALKULACYJNY	za okres 01.01.16- 31.03.16	za okres 01.01.15- 31.03.15
A. Przychody ze sprzedaży produktów, towarów i materiałów	257 565	235 640
B. Koszty sprzedanych produktów, towarów i materiałów	235 522	196 564
C. Zysk/strata brutto ze sprzedaży (A-B)	22 043	39 076
D. Koszty sprzedaży	15 299	19 818
E. Koszty ogólnego zarządu	3 049	3 496
F. Pozostałe przychody	3 694	1 620
G. Pozostałe koszty	2 755	9 010
I. Zysk/strata z działalności operacyjnej (C-D-E+F-G)	4 634	8 372
J. Przychody finansowe	1 621	1 642
K. Koszty finansowe	1 737	1 765
M. Zysk/strata brutto (I+J-K)	4 518	8 249
N. Podatek dochodowy	742	1 015
O. Zysk/strata netto z działalności gospodarczej (M-N)	3 776	7 234
P. Zysk/strata za rok obrotowy na działalności zaniechanej	-	-
R. Zysk/strata netto za rok obrotowy (N+P)	3 776	7 234
Przypadający/a na:		
Akcjonariuszy jednostki dominującej	3 776	7 207
Udziały niekontrolujące	-	27
S. Pozostałe dochody całkowite	73	(1)
Różnice przejściowe	73	(1)
- Zyski/ straty z tytułu aktualizacji wyceny aktywów finansowych dostępnych do sprzedaży	88	-

- Różnice kursowe z przeliczenia jednostek zagranicznych	2	(1)
- Podatek dochodowy związany z pozycjami prezentowanymi w pozostałych dochodach całkowitych - różnice przejściowe	(17)	-
T. Dochody całkowite razem	3 849	7 233
Przypadające na:		
Akcjonariuszy jednostki dominującej	3 849	7 206
Udziały niekontrolujące	-	27

	za okres 01.01.16- 31.03.16	za okres 01.01.15- 31.03.15
Zysk na jedną akcję w złotych		
- podstawowy z wyniku finansowego działalności kontynuowanej	0,47	0,89
- rozwodniony z wyniku finansowego działalności kontynuowanej		
- podstawowy z wyniku finansowego działalności zaniechanej		
- rozwodniony z wyniku finansowego działalności zaniechanej		
- podstawowy z wyniku finansowego za rok obrotowy	0,47	0,89
- rozwodniony z wyniku finansowego za rok obrotowy		

1.4 Śródroczne skonsolidowane sprawozdanie ze zmian w kapitale własnym

	Przypadający na akcjonariuszy jednostki dominującej							Udziały niekontrolujące	Kapitał własny ogółem
	Kapitał podstawowy	Nadwyżka ze sprzedaży akcji powyżej ich wartości nominalnej	Akcje własne	Kapitały rezerwowe i zapasowe	Kapitał rezerwowy z aktualizacji wyceny aktywów	Zysk/ strata z lat ubiegłych i roku bieżącego	Razem		
Saldo na dzień 01.01.2015 roku	80 565	66 611	(12 326)	83 942	50 920	172	269 884	194	270 078
Dochody całkowite razem	-	-	-	418	-	31 673	32 091	-	32 091
Zysk/ strata za I Q 2015						7 234	7 234		7 234
Zysk/ strata za II Q 2015						6 627	6 627		6 627
Zysk/ strata za III Q 2015						5 955	5 955		5 955
Zysk/ strata za IV Q 2015						11 857	11 857		11 857
Zyski/ straty z tytułu wyceny inwestycji dostępnych do sprzedaży odnoszone na kapitał własny				429			429		429

Zyski/straty aktuarialne				(11)			(11)		(11)
Pozostałe zmiany w kapitale własnym	-	-	-	25 162	-	(24 968)	194	(194)	-
Udziały mniejszości						194	194	(194)	-
Podział zysku za lata ubiegłe				25 162		(25 162)	-	-	-
Saldo na dzień 31.12.2015 roku	80 565	66 611	(12 326)	109 522	50 920	6 877	302 169	-	302 169
Saldo na dzień 01.01.2016 roku	80 565	66 611	(12 326)	109 522	50 920	6 877	302 169	-	302 169
Dochody całkowite razem	-	-	-	73	-	3 776	3 849	-	3 849
Zysk/ strata za IQ 2016						3 776	3 776		3 776
Różnice kursowe z przeliczenia jednostek zagranicznych				2			2		2
Zyski/ straty z tytułu wyceny inwestycji dostępnych do sprzedaży odnoszone na kapitał własny				71			71		71
Pozostałe zmiany w kapitale własnym	-	-	-	-	-	-	-	-	-
Saldo na dzień 31.03.2016 roku	80 565	66 611	(12 326)	109 595	50 920	10 653	306 018	-	306 018

1.5 Śródroczne skonsolidowane sprawozdanie z przepływów pieniężnych

METODA POŚREDNIA	za okres 01.01.16- 31.03.16	za okres 01.01.15- 31.03.15
Przepływy środków pieniężnych z działalności operacyjnej		
Zysk/ strata netto	3 776	7 207
Korekty o pozycje:	21 014	4 947
Udziały niekontrolujące	-	27
Amortyzacja środków trwałych	3 425	3 062
Amortyzacja wartości niematerialnych	193	329
Zyski/ straty z tytułu różnic kursowych	2	(1)
Koszty i przychody z tytułu odsetek	385	702

Zysk/ strata z tytułu działalności inwestycyjnej	41	(124)
Zmiana stanu rezerw	(637)	2
Zmiana stanu zapasów	(23 166)	(19 738)
Zmiana stanu należności i rozliczeń międzyokresowych czynnych	8 915	3 148
Zmiana stanu zobowiązań i rozliczeń międzyokresowych biernych	31 856	12 345
Inne korekty	-	5 195
Przepływy środków pieniężnych netto z działalności operacyjnej	24 790	12 154
Przepływy środków pieniężnych z działalności inwestycyjnej		
Wpływy ze sprzedaży środków trwałych i wartości niematerialnych	12	655
Wpływy z tytułu odsetek	405	454
Wydatki na nabycie rzeczowych aktywów trwałych i wartości niematerialnych	3 897	1 508
Przepływy środków pieniężnych netto z działalności inwestycyjnej	(3 480)	(399)
Przepływy środków pieniężnych z działalności finansowej		
Wpływy z kredytów i pożyczek	27 960	36 375
Spłata kredytów i pożyczek	25 227	34 900
Płatności zobowiązań z tytułu umów leasingu finansowego i faktoringu	(11 407)	(5 569)
Zapłacone odsetki	748	1 066
Przepływy środków pieniężnych netto z działalności finansowej	13 392	5 978
Zwiększenie/ zmniejszenie stanu środków pieniężnych i ekwiwalentów środków pieniężnych	34 702	17 733
Środki pieniężne, ekwiwalenty środków pieniężnych oraz kredyty w rachunku bieżącym na początek okresu	115	(43 249)
Środki pieniężne, ekwiwalenty środków pieniężnych oraz kredyty w rachunku bieżącym na koniec okresu	34 817	(25 516)

2 Śródroczne sprawozdanie finansowe GRAAL S.A. za I kwartał 2016 r.

2.1 Śródroczne jednostkowe sprawozdanie z sytuacji finansowej

AKTYWA	stan na dzień 31.03.2016	stan na dzień 31.12.2015	stan na dzień 31.03.2015
A. Aktywa trwałe (długoterminowe)	225 901	226 217	227 823
1. Rzeczowe aktywa trwałe	66 465	66 473	68 135
2. Wartość firmy	2 509	2 509	21 504
3. Inne wartości niematerialne	19 756	19 840	2 223
4. Długoterminowe aktywa finansowe	134 497	134 971	133 457
5. Aktywa z tytułu odroczonego podatku dochodowego	2 674	2 424	2 504
B. Aktywa obrotowe (krótkoterminowe)	192 906	154 525	204 783
1. Zapasy	67 319	57 455	44 918
2. Krótkoterminowe należności z tytułu dostaw i usług, pozostałe należności i rozliczenia międzyokresowe	101 911	92 879	132 732
3. Należności z tytułu podatku dochodowego	-	-	292
5. Środki pieniężne i ich ekwiwalenty	21 426	1 941	26 841

6. Udzielone pożyczki krótkoterminowe	2 250	2 250	-
Aktywa razem	418 807	380 742	432 606

PASYWA	stan na dzień 31.03.2016	stan na dzień 31.12.2015	stan na dzień 31.03.2015
A. Kapitał własny	269 524	257 562	239 868
1. Kapitał podstawowy	80 565	80 565	80 565
2. Nadwyżka ze sprzedaży akcji powyżej ich wartości nominalnej	66 610	66 610	66 610
3. Akcje własne	(12 326)	(12 326)	(12 326)
4. Kapitały rezerwowe i zapasowe	81 565	81 494	65 612
5. Kapitał rezerwowy z aktualizacji wyceny aktywów	14 664	14 664	14 664
6. Zysk/strata z lat ubiegłych i roku bieżącego	38 446	26 555	24 743
B. Zobowiązania długoterminowe	18 765	20 250	33 410
1. Rezerwy	153	153	131
2. Rezerwa z tytułu odroczonego podatku dochodowego	2 410	2 380	2 336
3. Długoterminowe kredyty bankowe i pożyczki	6 601	7 202	19 817
4. Pozostałe długoterminowe zobowiązania finansowe	425	756	1 336
5. Długoterminowe zobowiązania z tytułu dostaw i usług, pozostałe zobowiązania i rozliczenia międzyokresowe	9 176	9 759	9 790
C. Zobowiązania krótkoterminowe	130 518	102 930	159 328
1. Rezerwy	662	655	357
2. Krótkoterminowe kredyty bankowe i pożyczki	20 891	21 070	52 638
3. Krótkoterminowa część długoterminowych kredytów bankowych i pożyczek	2 401	2 401	1 756
4. Pozostałe krótkoterminowe zobowiązania finansowe	19 620	15 271	27 801
5. Krótkoterminowe zobowiązania z tytułu dostaw i usług, pozostałe zobowiązania i rozliczenia międzyokresowe	86 929	63 283	76 776
6. Zobowiązania z tytułu podatku dochodowego	15	250	-
Pasywa razem	418 807	380 742	432 606

2.2 Pozycje pozabilansowe

	31.03.2016	31.12.2015	31.03.2015
1. Należności warunkowe	409 597	409 597	450 582
1.1. Od jednostek powiązanych (z tytułu)	409 597	409 597	450 582
— otrzymanych gwarancji i poręczeń	409 597	409 597	450 582
Razem	409 597	409 597	450 582
2. Zobowiązania warunkowe	209 552	232 695	136 851
2.1. Na rzecz jednostek powiązanych (z tytułu)	209 552	232 695	136 851
— udzielonych gwarancji i poręczeń	209 552	232 695	136 851
Razem	209 552	232 695	136 851

2.3 Śródroczne jednostkowe sprawozdanie z całkowitych dochodów

WARIANT KALKULACYJNY	za okres 01.01.16- 31.12.16	za okres 01.01.15- 31.03.15
A. Przychody ze sprzedaży produktów, towarów i materiałów	148 509	142 479
B. Koszty sprzedanych produktów, towarów i materiałów	122 586	118 441
C. Zysk/strata brutto ze sprzedaży (A-B)	25 923	24 038
D. Koszty sprzedaży	12 487	12 179
E. Koszty ogólnego zarządu	1 942	1 829
F. Pozostałe przychody	2 153	963
G. Pozostałe koszty	1 448	3 149
I. Zysk/strata z działalności operacyjnej (C-D-E+F-G)	12 199	7 844
J. Przychody finansowe	417	235
K. Koszty finansowe	917	1 306
M. Zysk/strata brutto (I+J-K)	11 699	6 773
N. Podatek dochodowy	(192)	26
O. Zysk/strata netto z działalności gospodarczej (M-N)	11 891	6 747
P. Zysk/strata za rok obrotowy na działalności zaniechanej	-	
R. Zysk/strata netto za rok obrotowy (N+P)	11 891	6 747
Przypadający/a na:		
Akcjonariuszy jednostki dominującej	11 891	6 747
S. Pozostałe dochody całkowite	71	-
Różnice przejściowe	71	-
- Zyski/ straty z tytułu aktualizacji wyceny aktywów finansowych dostępnych do sprzedaży	88	-
- Podatek dochodowy związany z pozycjami prezentowanymi w pozostałych dochodach całkowitych - różnice przejściowe	(17)	-
T. Dochody całkowite razem	11 962	6 747

	za okres 01.01.16- 31.12.16	za okres 01.01.15- 31.03.15
Zysk na jedną akcję w złotych		
- podstawowy z wyniku finansowego działalności kontynuowanej	1,48	0,84
- rozwodniony z wyniku finansowego działalności kontynuowanej		
- podstawowy z wyniku finansowego działalności zaniechanej		
- rozwodniony z wyniku finansowego działalności zaniechanej		
- podstawowy z wyniku finansowego za rok obrotowy	1,48	0,84
- rozwodniony z wyniku finansowego za rok obrotowy		

2.4 Śródroczne jednostkowe sprawozdanie ze zmian w kapitale własnym

	Kapitał podstawowy	Nadwyżka ze sprzedaży akcji powyżej ich wartości nominalnej	Akcje własne	Kapitały rezerwowe i zapasowe	Kapitał rezerwowy z tyt. zysków/strat aktuarialnych	Kapitał rezerwowy z aktualizacji wyceny aktywów finansowych	Kapitał rezerwowy z aktualizacji wyceny aktywów	Zysk/ strata z lat ubiegłych i roku bieżącego	Kapitał własny ogółem
Saldo na dzień 01.01.2015 roku	80 565	66 610	(12 326)	66 815	5	(1 208)	14 664	17 996	233 121
Dochody całkowite razem	-	-	-	-	(1)	429	-	24 013	24 441
Zysk/ strata za IQ 2015								6 747	6 747
Zysk/ strata za IIQ 2015								2 737	2 737
Zysk/ strata za IIIQ 2015								7 850	7 850
Zysk/ strata za IVQ 2015								6 679	6 679
Zyski/ straty z tytułu wyceny inwestycji dostępnych do sprzedaży odnoszone na kapitał własny						429			429
Zyski/straty aktuarialne					(1)				(1)
Pozostałe zmiany w kapitale własnym	-	-	-	15 454	-	-	-	(15 454)	-
Podział zysku za lata ubiegłe				15 454				(15 454)	-
Saldo na dzień 31.12.2015 roku	80 565	66 610	(12 326)	82 269	4	(779)	14 664	26 555	257 562
Saldo na dzień 01.01.2016 roku	80 565	66 610	(12 326)	82 269	4	(779)	14 664	26 555	257 562
Dochody całkowite razem	-	-	-	-	-	71	-	11 891	11 962
Zysk/ strata za IQ 2016								11 891	11 891
Zyski/ straty z tytułu wyceny inwestycji dostępnych do sprzedaży odnoszone na kapitał własny						71			71
Pozostałe zmiany w kapitale własnym	-	-	-	-	-	-	-	-	-
Saldo na dzień 31.03.2016 roku	80 565	66 610	(12 326)	82 269	4	(708)	14 664	38 446	269 524

2.5 Śródroczne jednostkowe sprawozdanie z przepływów pieniężnych

METODA POŚREDNIA	za okres 01.01.16- 31.12.16	za okres 01.01.15- 31.03.15
Przepływy środków pieniężnych z działalności operacyjnej		
Zysk/ strata netto	11 891	6 747

Korekty o pozycje:	5 269	10 403
Amortyzacja środków trwałych	1 470	1 421
Amortyzacja wartości niematerialnych	89	200
Koszty i przychody z tytułu odsetek	(2)	618
Zysk/ strata z tytułu działalności inwestycyjnej	10	(16)
Zmiana stanu rezerw	(230)	(20)
Zmiana stanu zapasów	(9 864)	(4 431)
Zmiana stanu należności i rozliczeń międzyokresowych czynnych	(9 032)	605
Zmiana stanu zobowiązań i rozliczeń międzyokresowych biernych	22 828	11 448
Inne korekty	-	578
Przepływy środków pieniężnych netto z działalności operacyjnej	17 160	17 150
Przepływy środków pieniężnych z działalności inwestycyjnej		
Wpływy ze sprzedaży środków trwałych i wartości niematerialnych	10	65
Spłaty udzielonych pożyczek	562	
Wpływy z tytułu odsetek	417	245
Wydatki na nabycie rzeczowych aktywów trwałych i wartości niematerialnych	1 487	827
Przepływy środków pieniężnych netto z działalności inwestycyjnej	(498)	(517)
Przepływy środków pieniężnych z działalności finansowej		
Wpływy z kredytów i pożyczek	2 107	13 175
Spłata kredytów i pożyczek	1 828	15 157
Spłata faktoringu	(4 231)	(1 442)
Płatności zobowiązań z tytułu umów leasingu finansowego	213	(724)
Zapłacone odsetki	374	731
Przepływy środków pieniężnych netto z działalności finansowej	3 923	(547)
Zwiększenie/ zmniejszenie stanu środków pieniężnych i ekwiwalentów środków pieniężnych	20 585	16 086
Środki pieniężne, ekwiwalenty środków pieniężnych oraz kredyty w rachunku bieżącym na początek okresu	(6 794)	(38 510)
Środki pieniężne, ekwiwalenty środków pieniężnych oraz kredyty w rachunku bieżącym na koniec okresu	13 791	(22 424)

3 Informacja dodatkowa do sprawozdania finansowego Grupy Kapitałowej GRAAL S.A. za I kwartał 2016 r.

3.1 Zasady przyjęte przy sporządzeniu raportu za I kwartał 2016 roku

Niniejsze śródroczne skonsolidowane sprawozdanie finansowe za I kwartał 2016 roku sporządzone zostało zgodnie z Międzynarodowymi Standardami Sprawozdawczości Finansowej (MSSF), a w szczególności zgodnie z Międzynarodowym Standardem Rachunkowości nr 34 oraz MSSF zatwierdzonymi przez UE oraz Rozporządzeniem Ministra Finansów w sprawie informacji bieżących i okresowych przekazywanych przez emitentów papierów wartościowych oraz warunków uznawania za równoważne informacji wymaganych przepisami prawa państwa niebędącego państwem członkowskim (Dz.U.2009 Nr 33, poz.259).

Pełną konsolidacją objęte jest sprawozdanie spółki dominującej Graal S.A. oraz wszystkich spółek zależnych.

Okres porównywalny zawiera sprawozdanie skonsolidowane Grupy Graal w skład, której wchodziły Graal S.A., RC Consulting Sp. z o.o., Kooperol sp. z o.o., Koral S.A., Superfish S.A., Koral GmbH, Alfa Superfish GK Sp. z o.o. S.K.A., Beta Superfish GK Sp. z o.o. S.K.A., Gamma Superfish GK Sp. z o.o. S.K.A., Delta Superfish GK Sp. z o.o. S.K.A., Sigma Superfish GK Sp. z o.o. S.K.A. oraz Omega Superfish GK Sp. z o.o. S.K.A., Niniejsze sprawozdanie finansowe sporządzone zostało przy założeniu kontynuowania działalności przez spółki wchodzące w skład Grupy Kapitałowej Graal.

Składniki aktywów i pasywów wykazane w sprawozdaniu skonsolidowanym wycenione zostały zgodnie z zasadą kosztu historycznego, z wyjątkiem środków trwałych: grunty, budynki i budowle, aktywów finansowych, nieruchomości inwestycyjne oraz zobowiązań finansowych, które są wyceniane w wartości godziwej.

Walutą sprawozdawczą jest polski złoty.

Dane finansowe skonsolidowanego sprawozdania finansowego wyrażone są w tysiącach złotych, o ile nie zaznaczono inaczej.

3.2 Opis dokonań i niepowodzeń Grupy w I kwartale 2016 r.

Przychody ze sprzedaży za I kwartał 2016 roku ukształtowały się na poziomie wyższym o 9,30 proc. w porównaniu do I kwartału 2015 roku i wyniosły 257.565 tys. zł. Wzrost przychodów Grupa zanotowała we wszystkich kanałach sprzedaży w kraju, jak również w kanale eksportowym. Zysk netto Grupy za I kwartał 2016 wyniósł 3.776 tys. zł. Spadek zysku w stosunku do analogicznego okresu 2015 r. nastąpił na skutek wzrostu kosztów surowców i wzrostu kursu euro. W okresie objętym śródrocznymi informacjami finansowymi Grupa prowadziła działalność analogiczną do działalności realizowanej w 2015 roku, tj. zajmowała się głównie produkcją konserw rybnych i mięsnych, dań obiadowych, wyrobów rybnych chłodnych, mrożonych, produktów z łososia świeżego i wędzonego.

3.3 Opis czynników i zdarzeń mających znaczący wpływ na osiągnięte wyniki finansowe

Nie wystąpiły istotne nietypowe zdarzenia, które miałyby znaczący wpływ na osiągnięte wyniki finansowe Grupy.

3.4 Sezonowość i cykliczność działalności Grupy

Produkty rybne są obecne na polskim rynku przez cały rok, jednak ich sprzedaż odnotowuje w ciągu roku dwa sezonowe szczyty sprzedaży przed tradycyjnymi świętami - Wielką Nocą i Bożym Narodzeniem. Wiążą się one z jednej strony z dietą postną, z drugiej kupowaniem produktów droższych.

Produkcja konserw rybnych, marynat, produktów z łososia wędzonego podlega sezonowości, która wynika z wielkości popytu oraz dostępności surowca. Największa produkcja i sprzedaż notowane są w IV kwartale roku kalendarzowego. Wysoka produkcja i sprzedaż przypadają również na I kwartał. Ze słabszą produkcją i sprzedażą mamy do czynienia w II i III kwartale.

3.5 Odpisy aktualizujące

Stan odpisów aktualizujących wartość zapasów utworzonych przez Grupę na dzień 31.03.2016 r. (wraz z danymi porównywalnymi) przedstawiono poniżej:

Wyszczególnienie	31-03-2016	31-12-2015	31-03-2015
Zapasy	2 204	2 508	831
Razem	2 204	2 508	831

W I kwartale 2016 r. Grupa dokonała aktualizacji istniejących odpisów wartość zapasów.

Stan odpisów aktualizujących utworzonych przez Grupę na dzień 31.03.2016 r. (wraz z danymi porównywalnymi) przedstawiono poniżej:

Wyszczególnienie	31-03-2016	31-12-2015	31-03-2015
Rzeczowe aktywa trwałe	12	12	12
WNiP	24 522	24 522	23 615
Wartość firmy	-	-	2 416
Aktywa finansowe	874	962	1 492
Należności	26 435	28 656	18 013
Razem	51 843	54 152	45 548

W okresie I kwartału 2016 r. Grupa dokonała aktualizacji istniejących odpisów aktualizujących na należności oraz aktywa finansowe. Odpisy aktualizujące wartość należności zmalały o kwotę 2.221 tys. zł, a odpisy aktualizujące wartość aktywów finansowych zmalały o kwotę 88 tys. zł, w porównaniu z odpisami aktualizującymi na dzień 31.12.2015 r.

3.6 Rezerwy

Stan rezerw utworzonych przez Grupę na dzień 31 marca 2016 r. (wraz z danymi porównywalnymi) przedstawiono poniżej:

Wyszczególnienie	31-03-2016	31-12-2015	31-03-2015
Rezerwa na świadczenia emerytalne i podobne	1 659	1 998	1 351
Pozostałe rezerwy	-	-	13
Razem	1 659	1 998	1 364

Na dzień 31.03.2016 roku wartość rezerw na świadczenia emerytalne i podobne zmalała w stosunku do 31.12.2015 roku o 339 tys. zł.

Stan rezerwy i aktywa z tytułu odroczonego podatku dochodowego utworzonych przez Grupę na dzień 31.03.2016 r. (wraz z danymi porównywalnymi) przedstawiono poniżej:

Wyszczególnienie	31-03-2016	31-12-2015	31-03-2015
Rezerwa z tytułu odroczonego podatku dochodowego	18 055	17 440	15 712
Aktywa z tytułu odroczonego podatku dochodowego	6 081	5 186	4 715
Razem	24 136	22 626	20 427

W okresie I kwartału 2016 r. w Grupie wzrosły wartości rezerwy z tytułu odroczonego podatku dochodowego, oraz wzrosły aktywa z tytułu odroczonego podatku dochodowego. Rezerwa z tytułu odroczonego podatku dochodowego wzrosła w porównaniu ze stanem na 31.12.2015 roku o 615 tys. zł, natomiast aktywa z tytułu odroczonego podatku dochodowego wzrosły o 895 tys. zł.

3.7 Rzeczowe aktywa trwałe

Informacje o istotnych transakcjach nabycia i sprzedaży rzeczowych aktywów trwałych:

W okresie I kwartału 2016 roku Grupa nabyła rzeczowe aktywa trwałe za kwotę 3.897 tys. zł, w tym głównie maszyny i urządzenia.

Informacje o istotnym zobowiązaniu z tytułu dokonania zakupu rzeczowych aktywów trwałych:

Na dzień 31.03.2016 nie wystąpiły znaczące zobowiązania z tytułu dokonania zakupu rzeczowych aktywów trwałych.

3.8 Istotne rozliczenia z tytułu spraw sądowych

W okresach prezentowanych w niniejszych śródrocznych informacjach finansowych nie wystąpiły istotne rozliczenia z tytułu spraw sądowych.

3.9 Korekty błędów poprzednich okresów

W okresach prezentowanych w niniejszych śródrocznych informacjach finansowych nie wystąpiły korekty błędów poprzednich okresów.

3.10 Zmiany sytuacji gospodarczej i warunków prowadzenia działalności, które mają istotny wpływ na wartość godziwą aktywów finansowych i zobowiązań finansowych Spółki

W ocenie Zarządu Emitenta nie wystąpiły zmiany sytuacji gospodarczej i warunków prowadzenia działalności, które miałyby istotny wpływ na wartość godziwą aktywów finansowych i zobowiązań finansowych jednostki.

3.11 Niespłacone kredyty i pożyczki oraz naruszenie umów kredytu i pożyczki

W I kwartale 2016 roku nie wystąpiła sytuacja niespłacenia kredytu lub pożyczki lub naruszenia istotnych postanowień umowy kredytu lub pożyczki w odniesieniu do spółki dominującej i spółek zależnych Grupy Graal.

3.12 Transakcje z podmiotami powiązanymi

W I kwartale 2016 roku Emitent lub jednostki zależne nie zawierały transakcji z podmiotami powiązanymi, które byłyby istotne i zostały zawarte na innych warunkach niż rynkowe. Transakcje pomiędzy podmiotami powiązanymi odbywają się na warunkach równorzędnych z tymi, które obowiązują w transakcjach zawartych na warunkach rynkowych.

3.13 Zmiana metody ustalenia wartości godziwej instrumentów finansowych

Nie wystąpiły.

3.14 Zmiany w klasyfikacji aktywów finansowych

Nie wystąpiły.

3.15 Emisja, wykup i spłata nieudziałowych i kapitałowych papierów wartościowych

W okresie I kwartału 2016 roku emitent lub jednostki zależne nie dokonywały emisji, wykupu i spłat nieudziałowych i kapitałowych papierów wartościowych.

3.16 Wyplacona lub zadeklarowana dywidenda

W okresie I kwartału 2016 roku nie wypłacano i nie deklarowano wypłaty dywidendy.

3.17 Zdarzenia po dniu bilansowym, które mogą znacząco wpłynąć na wyniki finansowe Emitenta

Po dniu, na który sporządzono dane finansowe za I kwartał 2016 roku nie wystąpiły dodatkowe zdarzenia, które w znaczący sposób mogą wpłynąć na przyszłe wyniki finansowe Emitenta lub jego Grupy Kapitałowej.

3.18 Zobowiązania warunkowe i aktywa warunkowe

Na koniec 2015 roku Emitent posiadał zobowiązania warunkowe na rzecz podmiotów powiązanych w wysokości 232.695 tys. zł z tytułu gwarancji i poręczeń, które do dnia 31.03.2016 roku zmalały do poziomu 209.552 tys. zł.

Aktywa warunkowe Emitenta od jednostek powiązanych z tytułu otrzymanych poręczeń z wysokości 409.597 tys. zł na koniec 2015 roku nie uległy zmianie do dnia 31.03.2016 roku.

3.19 Zmiany zasad ustalania wartości aktywów i pasywów oraz pomiaru wyniku finansowego

Nie wystąpiły.

3.20 Inne informacje mogące w istotny sposób wpłynąć na ocenę sytuacji majątkowej, finansowej i wyniku finansowego Emitenta

W okresie I kwartału 2016 roku nie wystąpiły inne zdarzenia mogące w istotny sposób wpłynąć na ocenę sytuacji majątkowej, finansowej i wyniku finansowego Grupy.

4 Pozostałe informacje do raportu kwartalnego Grupy Kapitałowej GRAAL za I kwartał 2016 roku**4.1 Wybrane dane finansowe**

Wybrane dane finansowe	w tys. zł		w tys. EUR	
	I kwartał 2016	I kwartał 2015	I kwartał 2016	I kwartał 2015
dane dotyczące skonsolidowanego sprawozdania finansowego				
I. Przychody netto ze sprzedaży produktów, towarów i materiałów	257 565	235 640	59 130	56 796
II. Zysk / strata z działalności operacyjnej	4 634	8 372	1 064	2 018
III. Zysk / strata brutto	4 518	8 249	1 037	1 988

IV. Zysk / strata netto przypadający na akcjonariuszy jednostki dominującej	3 776	7 207	867	1 737
V. Przepływy pieniężne netto z działalności operacyjnej	24 790	12 154	5 691	2 929
VI. Przepływy pieniężne netto z działalności inwestycyjnej	(3 480)	(399)	(799)	(96)
VII. Przepływy pieniężne netto z działalności finansowej	13 392	5 978	3 074	1 441
VIII. Przepływy pieniężne netto, razem	34 702	17 733	7 967	4 274
IX. Aktywa razem	640 994	657 510	150 172	160 800
X. Zobowiązania długoterminowe	40 743	52 651	9 545	12 876
XI. Zobowiązania krótkoterminowe	294 233	327 548	68 933	80 105
XII. Kapitał własny przypadający na akcjonariuszy jednostki dominującej	306 018	277 090	71 694	67 765
XIII. Kapitał zakładowy	80 565	80 565	18 875	19 703
XIV. Liczba akcji (w szt.)	8 056 485	8 056 485	8 056 485	8 056 485
XV. Zysk / strata na jedną akcję zwykłą (w zł/EUR)	0,47	0,89	0,11	0,22
XVI. Wartość księgowa na jedną akcję (w zł/EUR)	37,98	34,39	8,90	8,41
dane dotyczące jednostkowego sprawozdania finansowego				
I. Przychody netto ze sprzedaży produktów, towarów i materiałów	148 509	142 479	34 094	34 341
II. Zysk / strata z działalności operacyjnej	12 199	7 844	2 801	1 891
III. Zysk / strata brutto	11 699	6 773	2 686	1 632
IV. Zysk / strata netto przypadający na akcjonariuszy jednostki dominującej	11 891	6 747	2 730	1 626
V. Przepływy pieniężne netto z działalności operacyjnej	17 160	17 150	3 939	4 134
VI. Przepływy pieniężne netto z działalności inwestycyjnej	(498)	(517)	(114)	(125)
VII. Przepływy pieniężne netto z działalności finansowej	3 923	(547)	901	(132)
VIII. Przepływy pieniężne netto, razem	20 585	16 086	4 726	3 877
IX. Aktywa razem	418 807	432 606	98 118	105 798
X. Zobowiązania długoterminowe	18 765	33 410	4 396	8 171
XI. Zobowiązania krótkoterminowe	130 518	159 328	30 578	38 965
XII. Kapitał własny przypadający na akcjonariuszy jednostki dominującej	269 524	239 868	63 144	58 662
XIII. Kapitał zakładowy	80 565	80 565	18 875	19 703
XIV. Liczba akcji (w szt.)	8 056 485	8 056 485	8 056 485	8 056 485
XV. Zysk / strata na jedną akcję zwykłą (w zł/EUR)	1,48	0,84	0,34	0,20
XVI. Wartość księgowa na jedną akcję (w zł/EUR)	33,45	29,77	7,84	7,28

Poszczególne pozycje aktywów i pasywów bilansu przeliczono według kursów ogłoszonych przez Narodowy Bank Polski dla euro obowiązujących na ostatni dzień okresu.

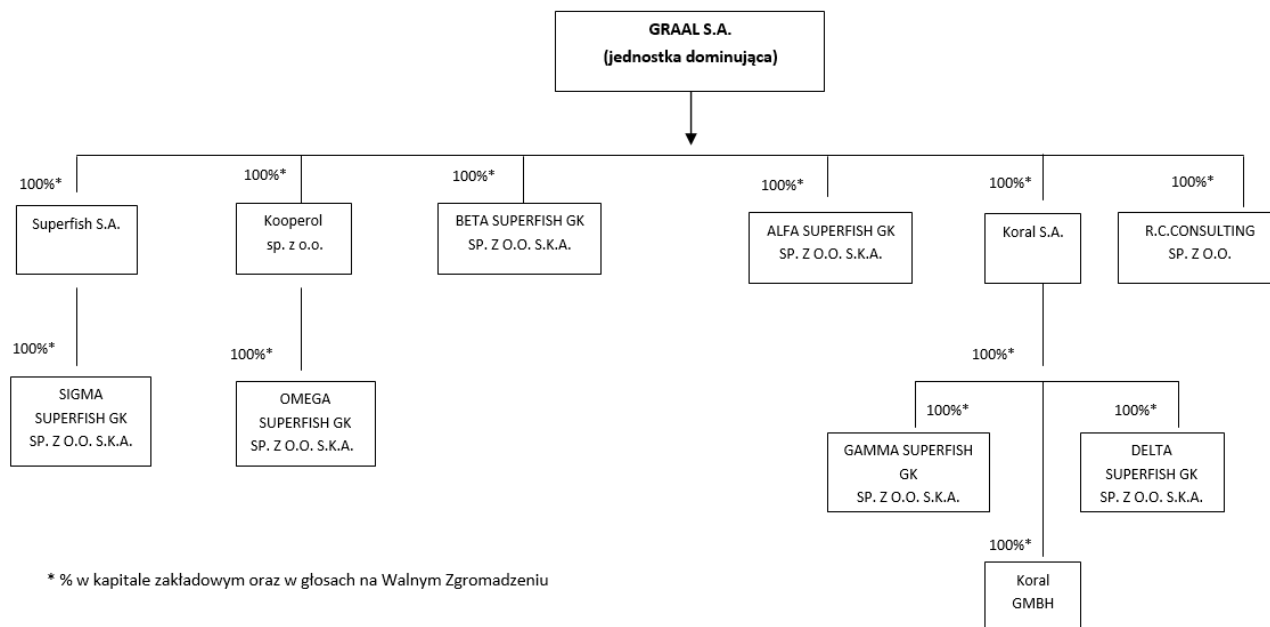
Poszczególne pozycje rachunku zysków i strat oraz sprawozdania z przepływów środków pieniężnych przeliczono według kursów stanowiących średnią arytmetyczną średnich kursów ogłoszonych przez Narodowy Bank Polski dla euro obowiązujących na ostatni dzień każdego miesiąca w danym okresie sprawozdawczym.

Wyszczególnienie	Okres bieżący 01.01.16-31.03.16	Okres porównywalny 01.01.15-31.03.15
Kurs średni obowiązujący na dany dzień bilansowy – przyjęty do przeliczenia poszczególnych pozycji bilansu	4,2684	4,089
Kurs średni obliczony jako średnia arytmetyczna kursów obowiązujących na ostatni dzień każdego miesiąca w danym okresie przyjęty do obliczenia poszczególnych pozycji z rachunku zysków i strat oraz rachunku przepływów pieniężnych	4,3559	4,1489

4.2 Informacje o Grupie Kapitałowej GRAAL

4.2.1 Opis organizacji Grupy Kapitałowej GRAAL

STRUKTURA GRUPY GRAAL



Wg stanu na dzień 31.03.2016 roku Grupę Kapitałową GRAAL tworzą (z Graal S.A. jako jednostką dominującą):

1.RC Consulting Spółka z o.o.

Forma prawna: Spółka z o.o.
 Siedziba: 84-100 Swarzewo, ul. Sztormowa 5
 Regon: 220140535
 NIP: 588-21-56-556
 Przedmiot działalności : Pozostała sprzedaż hurtowa – PKD 51.90

Udział Graal S.A. w kapitale spółki zależnej i głosach na walnym zgromadzeniu:

Graal S.A. jest właścicielem 1400 udziałów spółki RC Consulting Sp. z o.o. , co daje 100 % udziału w głosach na Walnym Zgromadzeniu oraz 100% udziału w kapitale zakładowym.

2. Kooperol Spółka z o.o.

Forma prawna: Spółka z o.o.
 Siedziba: Zduny 40A; 83-115 Swaróżyn
 Regon: 220142190
 NIP: 592-21-09-067
 Przedmiot działalności : produkcja konserw, przetworów z mięsa, podrobów mięsnych i z krwi, PKD 1513A

Udział Graal S.A. w kapitale spółki zależnej i głosach na walnym zgromadzeniu:

Graal S.A. jest właścicielem 157 622 udziałów spółki Kooperol, co daje 100 % udziału w głosach na Walnym Zgromadzeniu oraz 100% udziału w kapitale zakładowym.

3. Koral S.A.

Forma prawna: Spółka Akcyjna
Siedziba: ul. Za Dworcem 13, 83 – 110 Tczew
Regon: 190397369
NIP: 583-00-19-847
Przedmiot działalności: przetwórstwo rolno-spożywcze, w tym: konserwy rybne, ryby wędzone, ryby mrożone, przetwory rybne, owoce morza, import-eksport surowców do przetwórstwa, handel hurtowy i detaliczny.

Udział Graal S.A. w kapitale spółki zależnej i głosach na Walnym Zgromadzeniu: Graal S.A. jest właścicielem 2 988 000 akcji spółki Koral, co daje 100% udziału w głosach na Walnym Zgromadzeniu Akcjonariuszy oraz 100% udziału w kapitale zakładowym.

4. Superfish S.A.

Forma prawna: Spółka Akcyjna
Siedziba: Kukinia 43; 78-111 Ustronie Morskie
Regon: 330575720
NIP: 671-15-23-250
Przedmiot działalności : rybołówstwo i rybactwo łącznie z działalnością usługową, przetwarzanie i konserwowanie ryb i produktów rybołówstwa, przetwórstwo owoców i warzyw, sprzedaż hurtowa realizowana na zlecenie, sprzedaż hurtowa żywności, napojów i tytoniu, pozostała sprzedaż hurtowa, sprzedaż detaliczna w nie wyspecjalizowanych sklepach, sprzedaż detaliczna żywności, napojów i wyrobów tytoniowych w wyspecjalizowanych sklepach, restauracje i inne placówki gastronomiczne, działalność stołówek i catering, transport lądowy pozostały, przeładunek, magazynowanie i przechowywanie towarów, pozostała działalność usługowa.

Udział Graal S.A. w kapitale spółki zależnej i głosach na Walnym Zgromadzeniu: Graal S.A. jest właścicielem 11 202 466 akcji spółki Superfish, co daje 100% udziału w głosach na Walnym Zgromadzeniu Akcjonariuszy oraz 100% udziału w kapitale zakładowym.

5. Alfa Superfish GK Spółka z ograniczoną odpowiedzialnością S.K.A.

Forma prawna: Spółka Komandytowo-Akcyjna
Siedziba: Wejherowo, ul. Zachodnia 22
Regon: 221961211
Przedmiot działalności : wynajem i zarządzanie nieruchomościami własnymi lub dzierżawionymi, sprzedaż hurtowa żywności, działalność usługowa w zakresie informacji, finansowa działalność usługowa, reklama, badanie rynku i opinii publicznej, pozostała działalność usługowa

Udział Graal S.A. w kapitale spółki zależnej i głosach na Walnym Zgromadzeniu: Graal S.A. jest właścicielem 5.000 akcji spółki Alfa Superfish GK Spółka z ograniczoną odpowiedzialnością S.K.A., co daje 100% udziału w głosach na Walnym Zgromadzeniu Akcjonariuszy oraz 100% udziału w kapitale zakładowym.

6. Beta Superfish GK Spółka z ograniczoną odpowiedzialnością S.K.A.

Forma prawna: Spółka Komandytowo-Akcyjna
Siedziba: Wejherowo, ul. Zachodnia 22
Regon: 221961151
Przedmiot działalności : wynajem i zarządzanie nieruchomościami własnymi lub dzierżawionymi, sprzedaż hurtowa żywności, działalność usługowa w zakresie informacji, finansowa działalność usługowa, reklama, badanie rynku i opinii publicznej, pozostała działalność usługowa

Udział Graal S.A. w kapitale spółki zależnej i głosach na Walnym Zgromadzeniu: Graal S.A. jest właścicielem 5.000 akcji spółki Beta Superfish GK Spółka z ograniczoną odpowiedzialnością S.K.A., co daje 100% udziału w głosach na Walnym Zgromadzeniu Akcjonariuszy oraz 100% udziału w kapitale zakładowym.

7. Gamma Superfish GK Spółka z ograniczoną odpowiedzialnością S.K.A.

Forma prawna: Spółka Komandytowo-Akcyjna
Siedziba: Wejherowo, ul. Zachodnia 22
Regon: 221961122
Przedmiot działalności : wynajem i zarządzanie nieruchomościami własnymi lub dzierżawionymi, sprzedaż hurtowa żywności, działalność usługowa w zakresie informacji, finansowa działalność usługowa, reklama, badanie rynku i opinii publicznej, pozostała działalność usługowa.

Udział Graal S.A. w kapitale spółki zależnej i głosach na Walnym Zgromadzeniu: Graal S.A. jest właścicielem 2 988 000 akcji spółki Koral, co daje 100% udziału w głosach na Walnym Zgromadzeniu Akcjonariuszy oraz 100% udziału w kapitale zakładowym, natomiast Koral S.A. jest właścicielem 5.000 akcji spółki Gamma Superfish GK Spółka z ograniczoną odpowiedzialnością S.K.A., co daje 100% udziału w głosach na Walnym Zgromadzeniu Akcjonariuszy oraz 100% udziału w kapitale zakładowym.

8. Delta Superfish GK Spółka z ograniczoną odpowiedzialnością S.K.A.

Forma prawna: Spółka Komandytowo-Akcyjna
Siedziba: Wejherowo, ul. Zachodnia 22
Regon: 221961286
Przedmiot działalności : wynajem i zarządzanie nieruchomościami własnymi lub dzierżawionymi, sprzedaż hurtowa żywności, działalność usługowa w zakresie informacji, finansowa działalność usługowa, reklama, badanie rynku i opinii publicznej, pozostała działalność usługowa.

Udział Graal S.A. w kapitale spółki zależnej i głosach na Walnym Zgromadzeniu: Graal S.A. jest właścicielem 2 988 000 akcji spółki Koral, co daje 100% udziału w głosach na Walnym Zgromadzeniu Akcjonariuszy oraz 100% udziału w kapitale zakładowym, natomiast Koral S.A. jest właścicielem 5.000 akcji spółki Delta Superfish GK Spółka z ograniczoną odpowiedzialnością S.K.A., co daje 100% udziału w głosach na Walnym Zgromadzeniu Akcjonariuszy oraz 100% udziału w kapitale zakładowym.

9. Sigma Superfish GK Spółka z ograniczoną odpowiedzialnością S.K.A.

Forma prawna: Spółka Komandytowo-Akcyjna
Siedziba: Wejherowo, ul. Zachodnia 22
Regon: 221961145
Przedmiot działalności : wynajem i zarządzanie nieruchomościami własnymi lub dzierżawionymi, sprzedaż hurtowa żywności, działalność usługowa w zakresie informacji,

finansowa działalność usługowa, reklama, badanie rynku i opinii publicznej, pozostała działalność usługowa.

Udział Graal S.A. w kapitale spółki zależnej i głosach na Walnym Zgromadzeniu: Graal S.A. jest właścicielem 11 202 466 akcji spółki Superfish, co daje 100% udziału w głosach na Walnym Zgromadzeniu Akcjonariuszy oraz 100% udziału w kapitale zakładowym, natomiast Superfish S.A. jest właścicielem 5.000 akcji spółki Sigma Superfish GK Spółka z ograniczoną odpowiedzialnością S.K.A., co daje 100% udziału w głosach na Walnym Zgromadzeniu Akcjonariuszy oraz 100% udziału w kapitale zakładowym.

10. Omega Superfish GK Spółka z ograniczoną odpowiedzialnością S.K.A.

Forma prawna: Spółka Komandytowo-Akcyjna

Siedziba: Wejherowo, ul. Zachodnia 22

Regon: 221961180

Przedmiot działalności : wynajem i zarządzanie nieruchomościami własnymi lub dzierżawionymi, sprzedaż hurtowa żywności, działalność usługowa w zakresie informacji, finansowa działalność usługowa, reklama, badanie rynku i opinii publicznej, pozostała działalność usługowa.

Udział Graal S.A. w kapitale spółki zależnej i głosach na Walnym Zgromadzeniu: Graal S.A. jest właścicielem 94 000 udziałów spółki Kooperol , co daje 100 % udziału w głosach na Walnym Zgromadzeniu oraz 100% udziału w kapitale zakładowym, natomiast Kooperol Sp. z o.o. jest właścicielem 5.000 akcji spółki Omega Superfish GK Spółka z ograniczoną odpowiedzialnością S.K.A., co daje 100% udziału w głosach na Walnym Zgromadzeniu Akcjonariuszy oraz 100% udziału w kapitale zakładowym.

11. Koral GmbH

Forma prawna: Spółka z o.o.

Siedziba: Frankfurt (Oder), Im Technologiepark 1

Przedmiot działalności : rybactwo i hodowla wodna, produkcja artykułów spożywczych i pasz dla zwierząt, handel hurtowy, handel detaliczny, transport drogowy towarów, magazynowanie i działalność usługowa wspomagająca transport.

Udział Graal S.A. w kapitale spółki zależnej i głosach na Walnym Zgromadzeniu: Graal S.A. jest właścicielem 2 988 000 akcji spółki Koral, co daje 100% udziału w głosach na Walnym Zgromadzeniu Akcjonariuszy oraz 100% udziału w kapitale zakładowym, natomiast Koral S.A. jest właścicielem udziału nr 1 spółki Koral GmbH , co daje 100 % udziału w głosach na Walnym Zgromadzeniu oraz 100% udziału w kapitale zakładowym.

4.2.2 Wskazanie skutków zmian w strukturze jednostki gospodarczej

W okresie I kwartału 2016 roku nie wystąpiły zmiany w strukturze Grupy Kapitałowej GRAAL.

4.2.3 Stanowisko Zarządu odnośnie do możliwości zrealizowania wcześniej publikowanych prognoz wyników

Zarząd Emitenta nie publikował prognoz wyników na 2016 rok.

4.2.4 Struktura akcjonariatu

Akcyonariusze GRAAL S.A. posiadający udział kapitałowy powyżej 5% liczby akcji i liczby głosów na WZA Spółki zgodnie ze stanem na dzień 31.03.2016 roku:

	LICZBA AKCJI wg wiedzy Zarządu GRAAL S.A.	IŁOŚĆ GŁOSÓW NA WZA (SZT.)	PROCENT UDZIAŁU W KAPITALE AKCYJNYM (%)	UDZIAŁ W GŁOSACH NA WZA (%)
Bogusław Kowalski	3 343 480	3 343 480	41,50%	48,84%
Graal S.A.*	1 210 854	1 210 854	15,03%	-
Nationale-Nederlanden Powszechne Towarzystwo Emerytalne S.A.	813 036	813 036	10,09%	11,87%
Quercus Towarzystwo Funduszy Inwestycyjnych S.A.	364 532	364 532	4,52%	5,32%

*Graal nie uczestniczy w głosowaniu na WZA

Akcjonariusze GRAAL S.A. posiadający udział kapitałowy powyżej 5% liczby akcji i liczby głosów na WZA Spółki zgodnie ze stanem na dzień sporządzenia Raportu:

	LICZBA AKCJI wg wiedzy Zarządu GRAAL S.A.	IŁOŚĆ GŁOSÓW NA WZA (SZT.)	PROCENT UDZIAŁU W KAPITALE AKCYJNYM (%)	UDZIAŁ W GŁOSACH NA WZA (%)
Bogusław Kowalski	3 343 480	3 343 480	41,50%	48,84%
Graal S.A.*	1 210 854	1 210 854	15,03%	-
Nationale-Nederlanden Powszechne Towarzystwo Emerytalne S.A.	813 036	813 036	10,09%	11,87%
Quercus Towarzystwo Funduszy Inwestycyjnych S.A.	364 532	364 532	4,52%	5,32%

*Graal nie uczestniczy w głosowaniu na WZA

4.2.5 Władze Spółki

4.2.5.1 Zarząd

Wg stanu na dzień 31.03.2016 roku oraz wg stanu na dzień sporządzenia Raportu skład osobowy Zarządu Emitenta był następujący:

- Bogusław Kowalski – Prezes Zarządu
- Justyna Frankowska – Członek Zarządu
- Piotr Kowalski – Członek Zarządu.

W okresie sprawozdawczym nie nastąpiły zmiany w składzie Zarządu.

4.2.5.2 Rada Nadzorcza

Wg stanu na dzień 31.03.2016 roku oraz wg stanu na dzień sporządzenia Raportu skład osobowy Rady Nadzorczej Emitenta był następujący:

- Wiesław Łatała – Przewodniczący Rady Nadzorczej
- Piotr Bykowski – Członek Rady Nadzorczej
- Piotr Dukowski – Członek Rady Nadzorczej
- Adam Maciejewski – Członek Rady Nadzorczej
- Grzegorz Kubica – Członek Rady Nadzorczej

W okresie sprawozdawczym nie nastąpiły zmiany w składzie Rady Nadzorczej Graal S.A.

4.2.6 Stan posiadania akcji przez osoby zarządzające i nadzorujące

Stan posiadania akcji przez Członków Zarządu i Członków Rady Nadzorczej GAAL S.A. w okresie od daty 01.01.2016 roku do daty sporządzenia Raportu:

Imię i nazwisko	Stanowisko	Liczba akcji (wg wiedzy zarządu GRAAL S.A.)	Procent udziału w kapitale akcyjnym (%)	Zmiany
Bogusław Kowalski	Prezes Zarządu GRAAL S.A.	3 343 480	41,50%	brak
Piotr Kowalski	Członek Zarządu GRAAL S.A.	12 100	0,15%	brak

Spółka Tuna Fish Bogusław Kowalski Piotr Kowalski Spółka Jawna, której właścicielami są Członkowie Zarządu Bogusław Kowalski oraz Piotr Kowalski posiada 207 900 sztuk akcji Graal S.A.

4.2.7 Wskazanie postępowań toczących się przed sądem, organem właściwym dla postępowania arbitrażowego lub organem administracji publicznej

Wg stanu na dzień 31.03.2016 roku Grupa Kapitałowa GRAAL S.A. nie jest stroną innych postępowań sądowych, arbitrażowych i administracyjnych, których wartość jednostkowa lub łączna stanowiłaby co najmniej 10% kapitałów własnych Spółki.

4.2.8 Transakcje z podmiotami powiązanymi

Informacje dotyczące transakcji z podmiotami powiązanymi zostały przedstawione powyżej w pkt. 3.12 w Informacji dodatkowej do sprawozdania finansowego GK Graal za I kwartał 2016 roku.

4.2.9 Udzielone poręczenia i gwarancje

W okresie I kwartału 2015 r. Emitent i spółki Grupy Kapitałowej Emitenta nie udzieliły gwarancji ani poręczeń na rzecz podmiotów niepowiązanych.

4.2.10 Czynniki, które będą miały wpływ na osiągnięte wyniki w perspektywie co najmniej kolejnego kwartału

W ocenie Zarządu Spółki, istotnymi czynnikami mającymi wpływ na wyniki Grupy w kolejnym okresie będą:

- cena surowca rybnego oraz cena innych komponentów (opakowanie, olej, składniki warzywne, itp.) wykorzystywanych w procesach produkcyjnych zakładów z Grupy Emitenta;
- pozyskiwanie nowych klientów/rynków zbytu;
- ewentualne wahania kursów walut;
- potencjalny wzrost konkurencji i związana z nią silniejsza presja cenowa ze strony odbiorców.

4.2.11 Inne informacje istotne dla oceny sytuacji Spółki

W okresie I kwartału 2016 r. nie wystąpiły inne zdarzenia istotne dla oceny sytuacji kadrowej, majątkowej, finansowej, wyniku finansowego oraz możliwości realizacji zobowiązań przez Grupę Kapitałową GRAAL.

5 Dane kontaktowe

Nazwa (firma): GRAAL Spółka Akcyjna
Nazwa skrócona: GRAAL S.A.
Adres siedziby: 84-200 Wejherowo, ul. Zachodnia 22

Telefon: (+48 +58) 677 58 20
Faks: (+48 +58) 677 28 43
Adres strony internetowej: <http://www.graal.pl>
Adres poczty elektronicznej: biuro@graal.pl

Zarząd		
Bogusław Kowalski	Justyna Frankowska	Piotr Kowalski
Prezes Zarządu GK GRAAL	Członek Zarządu GK GRAAL	Członek Zarządu GK GRAAL
2016.05.13		