

VOTUM SA



SKONSOLIDOWANY RAPORT ŚRÓDROCZNY GRUPY KAPITAŁOWEJ VOTUM ZA I KWARTAŁ 2016

SKONSOLIDOWANY RAPORT ZAWIERA:

- SKRÓCONE ŚRÓDROCZNE SKONSOLIDOWANE SPRAWOZDANIE FINANSOWE
- SKRÓCONE ŚRÓDROCZNE JEDNOSTKOWE SPRAWOZDANIE FINANSOWE

Wrocław, 16 maja 2016

Spis treści

1	INFORMACJE OGÓLNE.....	4
1.1	Dane jednostki dominującej	6
1.2	Czas trwania Grupy Kapitałowej	6
1.3	Okresy prezentowane.....	6
1.4	Skład organów jednostki dominującej według stanu na dzień 31 marca 2016 roku	6
1.5	Znaczący akcjonariusze jednostki dominującej.....	6
1.6	Spółki powiązane i zależne	9
1.7	Graficzna prezentacja Grupy Kapitałowej.....	10
1.8	Oświadczenie Zarządu dotyczące podstawy prawnej sporządzenia Raportu	11
1.9	Zatwierdzenie Sprawozdania Finansowego	12
2	ŚRÓDROCZNE SKRÓCONE SKONSOLIDOWANE SPRAWOZDANIE FINANSOWE GRUPY KAPITAŁOWEJ VOTUM	13
3	INFORMACJE OBJAŚNIAJĄCE DO ŚRÓDROCZNEGO SKRÓCONEGO SKONSOLIDOWANEGO SPRAWOZDANIA FINANSOWEGO	23
3.1	Zgodność z Międzynarodowymi Standardami Sprawozdawczości Finansowej.	23
3.2	Podstawa sporządzenia skróconego skonsolidowanego sprawozdania finansowego.....	23
3.3	Założenie kontynuacji działalności gospodarczej i porównywalność sprawozdań finansowych	23
3.4	Zasady konsolidacji	23
3.5	Opis przyjętych zasad (polityki) rachunkowości	25
3.6	Zmiany zasad (polityki) rachunkowości	25
3.7	Informacje dotyczące sezonowości działalności lub cykliczności działalności	25
3.8	Waluta funkcjonalna i waluta prezentacji.....	25
3.9	Istotne wartości oparte na profesjonalnym osądzie i szacunkach	25
3.10	Opis pozycji wpływających na aktywa, pasywa, kapitał, wynik finansowy netto oraz przepływy środków pieniężnych, które są nietypowe ze względu na ich rodzaj, wielkość lub wywierany wpływ.....	26
3.11	Opis korekty błędów poprzednich okresów	26
3.12	Segmenty operacyjne	38
3.13	Emisja, wykup i spłata dłużnych i kapitałowych papierów wartościowych.....	39
3.14	Wypłacona (lub zadeklarowana) dywidenda	39
3.15	Transakcje z podmiotami powiązanymi objętymi i nieobjętymi konsolidacją	40
3.16	Niespłacone pożyczki lub naruszenie postanowień umowy pożyczkowej, w sprawie których nie podjęto żadnych działań naprawczych ani przed dniem bilansowym, ani w tym dniu.....	42
3.17	Zmiana zobowiązań warunkowych lub aktywów warunkowych, które nastąpiły od czasu zakończenia ostatniego roku obrotowego	45
3.18	Instrumenty finansowe.....	46
4	ŚRÓDROCZNE SKRÓCONE JEDNOSTKOWE SPRAWOZDANIE FINANSOWE VOTUM S.A.	47
5	INFORMACJE OBJAŚNIAJĄCE DO ŚRÓDROCZNEGO SKRÓCONEGO JEDNOSTKOWEGO SPRAWOZDANIA FINANSOWEGO	57
5.1	Informacje objaśniające.....	57
5.2	Segmenty operacyjne	64
5.3	Emisja, wykup i spłata dłużnych i kapitałowych papierów wartościowych.....	64
5.4	Wypłacona (lub zadeklarowana) dywidenda	65
5.5	Transakcje z podmiotami powiązanymi objętymi i nieobjętymi konsolidacją	66
5.6	Niespłacone pożyczki lub naruszenie postanowień umowy pożyczkowej, w sprawie których nie podjęto żadnych działań naprawczych ani przed dniem bilansowym, ani w tym dniu.....	68

5.7	Zmiana zobowiązań warunkowych lub aktywów warunkowych, które nastąpiły od czasu zakończenia ostatniego roku obrotowego	70
5.8	Instrumenty finansowe	71
6	POZOSTAŁE INFORMACJE	72
6.1	Zmiana zobowiązań warunkowych lub aktywów warunkowych, które nastąpiły od czasu zakończenia ostatniego roku obrotowego	72
6.2	Zmiany w strukturze Grupy Kapitałowej i jednostek gospodarczych wchodzących w jej skład 2016	72
6.3	Rozliczenia podatkowe	72
6.4	Wskazanie postępowań toczących się przed sądem, organem właściwym dla postępowania arbitrażowego lub organem administracji publicznej, gdzie wartość sporu stanowi co najmniej 10% wartości kapitałów własnych Emitenta, dwu lub więcej postępowań dotyczących zobowiązań lub wierzytelności Emitenta lub jednostki od niego zależnej	72
6.5	Informacje o udzieleniu przez Emitenta lub przez jednostkę od niego zależną poręczeń kredytu lub pożyczki lub udzieleniu gwarancji łącznie jednemu podmiotowi lub jednostce zależnej od tego podmiotu stanowiącej równowartość co najmniej 10% kapitałów własnych Emitenta	72
6.6	Zwięzły opis istotnych dokonań lub niepowodzeń Emitenta w okresie, którego dotyczy raport, wraz z wykazem najważniejszych zdarzeń ich dotyczących	72
6.7	Opis czynników i zdarzeń, w szczególności o nietypowym charakterze, mających znaczący wpływ na osiągnięte wyniki finansowe	74
6.8	Informacje o zawarciu przez Emitenta lub jednostkę od niego zależną jednej lub wielu transakcji z podmiotami powiązanymi na warunkach innych niż rynkowe	74
6.9	Stanowisko Zarządu odnośnie do możliwości zrealizowania wcześniej publikowanych prognoz wyników na dany rok, w świetle wyników zaprezentowanych w raporcie półrocznym w stosunku do wyników prognozowanych	74
6.10	Opis istotnych dokonań i niepowodzeń w okresie I kwartału 2016r. a także inne informacje, które są istotne dla oceny sytuacji kadrowej, majątkowej, finansowej VOTUM S.A. oraz Grupy Kapitałowej, w tym o zdarzeniach, które miały miejsce do dnia publikacji niniejszego raportu	74
6.11	Komentarz do wyników Grupy Kapitałowej VOTUM S.A.	74
6.12	Czynniki, które będą miały wpływ na osiągnięte przez VOTUM S.A. i jej Grupę Kapitałową wyniki w perspektywie co najmniej kolejnego kwartału	77
6.13	Zdarzenia po dacie bilansu	77

1 INFORMACJE OGÓLNE

Wybrane dane finansowe – Grupa Kapitałowa VOTUM

Grupa Kapitałowa VOTUM	PLN	PLN	EUR	EUR
Rachunek zysków i strat	01.01.2016- 31.03.2016	01.01.2015- 31.03.2015	01.01.2016- 31.03.2016	01.01.2015- 31.03.2015
Przychody ze sprzedaży	24 248	20 922	5 567	5 043
Koszty działalności operacyjnej	19 006	16 510	4 363	3 979
Zysk (strata) na działalności operacyjnej	5 143	4 282	1 181	1 032
Zysk (strata) brutto	5 149	4 217	1 182	1 016
Zysk (strata) netto	4 138	3 355	950	809
Zysk (strata) netto przypisana akcjonariuszom niekontrolującym	0	-33	0	-8
Zysk (strata) netto podmiotu dominującego	4 138	3 388	950	817
Liczba udziałów/akcji w sztukach	12 000 000	12 000 000	12 000 000	12 000 000
Zysk (strata) netto na akcję zwykłą (zł/euro)	0,34	0,28	0,08	0,07

Grupa Kapitałowa VOTUM	PLN	PLN	EUR	EUR
Bilans	31.03.2016	31.12.2015	31.03.2016	31.12.2015
Aktywa razem	64 676	49 972	15 152	11 726
Zobowiązania razem	35 870	25 282	8 404	5 933
w tym zobowiązania krótkoterminowe	28 543	20 393	6 687	4 785
Kapitał własny	28 806	24 690	6 749	5 794
Kapitał podstawowy	1 200	1 200	281	282
Wartość księgowa na akcję (zł/euro)	2,40	2,06	0,56	0,48

Grupa Kapitałowa VOTUM	PLN	PLN	EUR	EUR
Rachunek przepływów pieniężnych	01.01.2016- 31.03.2016	01.01.2015- 31.03.2015	01.01.2016- 31.03.2016	01.01.2015- 31.03.2015
Przepływy pieniężne netto z działalności operacyjnej	2 635	4 696	605	1 132
Przepływy pieniężne netto z działalności inwestycyjnej	-12 486	-152	-2 866	-37
Przepływy pieniężne netto z działalności finansowej	7 453	-446	1 711	-107
Przepływy pieniężne netto razem	-2 398	4 098	-550	988

SKONSOLIDOWANY RAPORT KWARTALNY GRUPY KAPITAŁOWEJ VOTUM ZA I KWARTAŁ 2016 ROKU
(wszystkie kwoty w tys. PLN, o ile nie podano inaczej)

Wybrane dane finansowe – VOTUM S.A.

Votum S.A.	PLN	PLN	EUR	EUR
Rachunek zysków i strat	01.01.2016- 31.03.2016	01.01.2015- 31.03.2015	01.01.2016- 31.03.2016	01.01.2015- 31.03.2015
Przychody ze sprzedaży	19 423	17 594	4 459	4 241
Koszty działalności operacyjnej	16 279	13 711	3 737	3 305
Zysk (strata) na działalności operacyjnej	3 091	3 839	710	925
Zysk (strata) brutto	3 173	3 909	728	942
Zysk (strata) netto	2 237	2 894	514	698
Liczba udziałów/akcji w sztukach	12 000 000	12 000 000	12 000 000	12 000 000
Zysk (strata) netto na akcję zwykłą (zł/euro)	0,19	0,24	0,04	0,06

Votum S.A.	PLN	PLN	EUR	EUR
Bilans	31.03.2016	31.12.2015	31.03.2016	31.12.2015
Aktywa razem	55 948	41 231	13 107	9 675
Zobowiązania razem	29 719	17 239	6 963	4 045
w tym zobowiązania krótkoterminowe	25 310	15 484	5 930	3 633
Kapitał własny	26 229	23 992	6 145	5 630
Kapitał podstawowy	1 200	1 200	281	282
Wartość księgowa na akcję (zł/euro)	2,19	2,00	0,51	0,47

Votum S.A.	PLN	PLN	EUR	EUR
rachunek przepływów pieniężnych	01.01.2016- 31.03.2016	01.01.2015- 31.03.2015	01.01.2016- 31.03.2016	01.01.2015- 31.03.2015
Przepływy pieniężne netto z działalności operacyjnej	2 194	2 997	504	722
Przepływy pieniężne netto z działalności inwestycyjnej	-12 326	-473	-2 830	-114
Przepływy pieniężne netto z działalności finansowej	7 698	-135	1 767	-33
Przepływy pieniężne netto razem	-2 434	2 389	-559	576

średnioważony kurs EURO za okres 01.01.2016 - 31.03.2016	4,3559
bilansowy kurs EURO na 31.03.2016	4,2684
średnioważony kurs EURO za okres 01.01.2015 - 31.03.2015	4,1489
bilansowy kurs EURO na 31.12.2015	4,2615

Do przeliczenia danych bilansowych użyto kursu średniego NBP na dzień bilansowy.
Do przeliczenia pozycji rachunku zysków i strat oraz rachunku przepływów pieniężnych użyto kursu będącego średnią arytmetyczną kursów NBP obowiązujących na ostatni dzień poszczególnych miesięcy danego roku.

1.1 Dane jednostki dominującej

Nazwa:	VOTUM S.A.
Forma prawna:	spółka akcyjna
Siedziba:	Wrocław, ul. Wyścigowa 56i
Kraj rejestracji:	Polska
Podstawowy przedmiot działalności:	Pomoc poszkodowanym w wypadkach komunikacyjnych w pozyskaniu odszkodowań od firm ubezpieczeniowych
Organ prowadzący rejestr:	Krajowy Rejestr Sądowy, Sąd Rejonowy VI Wydział Gospodarczy, nr 0000243252
Numer statystyczny REGON:	020136043

1.2 Czas trwania Grupy Kapitałowej

Spółka dominująca VOTUM S.A. i pozostałe jednostki Grupy Kapitałowej zostały utworzone na czas nieoznaczony.

1.3 Okresy prezentowane

Kwartalne skrócone skonsolidowane sprawozdanie finansowe zawiera dane za okres od 1 stycznia 2016 roku do 31 marca 2016 roku. Dane porównawcze prezentowane są według stanu na dzień 31 grudnia 2015 roku dla śródrocznego skróconego skonsolidowanego sprawozdania z sytuacji finansowej, za okres od 1 stycznia 2015 roku do 31 marca 2015 roku dla śródrocznego skróconego skonsolidowanego sprawozdania z całkowitych dochodów, półrocznego skróconego skonsolidowanego sprawozdania z przepływów pieniężnych oraz kwartalnego skróconego sprawozdania ze zmian w skonsolidowanym kapitale własnym.

1.4 Skład organów jednostki dominującej według stanu na dzień 31 marca 2016 roku

Zarząd na dzień sporządzania sprawozdania:

Dariusz Czyż	- Prezes Zarządu
Bartłomiej Krupa	- Wiceprezes Zarządu
Elżbieta Kupiec	- Członek Zarządu
Mirosław Greber	- Członek Zarządu

Zmiany w składzie Zarządu Spółki:

W dniu 07.04.2016 roku Rada Nadzorcza Spółki podjęła uchwałę w przedmiocie powołania Pana Mirosława Grebera – Członka Rady Nadzorczej VOTUM S.A. na funkcję Członka Zarządu Spółki. Powołanie uwarunkowane było złożeniem rezygnacji przez Pana Grebera z funkcji Członka Rady Nadzorczej. Stosowna rezygnacja została złożona tego samego dnia, tak więc zgodnie z treścią uchwały Pan Mirosław Greber objął stanowisko Członka Zarządu od dnia następnego po dniu złożenia rezygnacji, tj. od 08.04.2016 roku.

Rada Nadzorcza na dzień sporządzenia sprawozdania:

Andrzej Dadełło	- Przewodniczący Rady Nadzorczej
Andrzej Łebek	- Wiceprzewodniczący Rady Nadzorczej
Jerzy Krawczyk	- Członek Rady Nadzorczej
Mirosław Greber	- Członek Rady Nadzorczej do 7 kwietnia 2016r.
Anna Ludwig	- Członek Rady Nadzorczej
Marek Stokłosa	- Członek Rady Nadzorczej

➤ Zmiany w składzie Rady Nadzorczej Spółki:

W dniu 7 kwietnia 2016r. p. Mirosław Greber zrezygnował ze stanowiska Członka Rady Nadzorczej i jednocześnie został powołany na stanowisko Członka Zarządu. W dniu 27 kwietnia 2016 Rada Nadzorcza podjęła uchwałę o powołaniu p. Marka Stokłosa na stanowisko członka Rady Nadzorczej IV kadencji w związku z rezygnacją ze stanowiska p. Mirosława Grebera.

1.5 Znaczący akcjonariusze jednostki dominującej

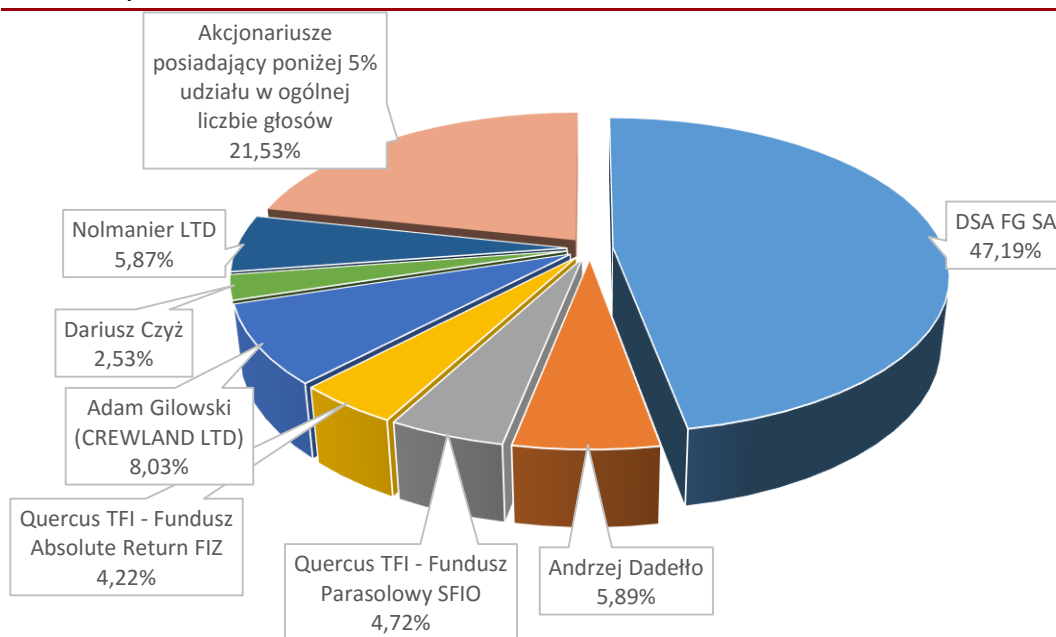
1.5.1 Akcjonariusze posiadający ponad 5% głosów na Walnym Zgromadzeniu Akcjonariuszy

Według stanu na dzień 1 stycznia 2016 roku akcjonariuszami jednostki dominującej posiadającymi co najmniej 5% głosów na Walnym Zgromadzeniu byli:

akcjonariatu wygląda następująco:

Struktura akcjonariatu na 1 stycznia 2016 roku

Akcionariusz	Liczba akcji (szt.)	Wartość akcji (w zł)	Udział w kapitale zakładowym%	Liczba głosów	Udział w ogólnej liczbie głosów na WZ (%)
Andrzej Dadełto (łącznie)	6 369 700	636 970,00	53,08%	6 369 700	53,08%
Andrzej Dadełto – bezpośrednio	707 000	70 700,00	5,89%	707 000	5,89%
DSA Financial Group SA	5 662 700	566 270,00	47,19%	5 662 700	47,19%
Adam Gilowski (łącznie)	964 106	94 410,60	8,03%	964 106	8,03%
Crewland Ltd	964 106	96 410,60	8,03%	964 106	8,03%
Dariusz Czyż	1 008 531	100 853,10	8,40%	1 008 531	8,40%
Dariusz Czyż - bezpośrednio	303 829	30 382,90	2,53%	303 829	2,53%
Nolmanier Limited	704 702	70 470,20	5,87%	704 702	5,87%
Quercus TFI S.A.	1 073 587	107 358,70	8,95%	1 073 587	8,95%
Fundusz Quercus Parasolowy SFIO	566 739	56 673,90	4,72%	566 739	4,72%
Fundusz Quercus Absolute Return FIZ	506 848	50 684,80	4,22%	506 848	4,22%
Pozostali akcjonariusze	2 584 076	258 407,60	21,53%	2 584 076	21,53%



Struktura akcjonariatu na dzień 01.01.2016

W okresie od 1 stycznia 2016 roku do 31 marca 2016 roku nastąpiły następujące zmiany w strukturze akcjonariatu:

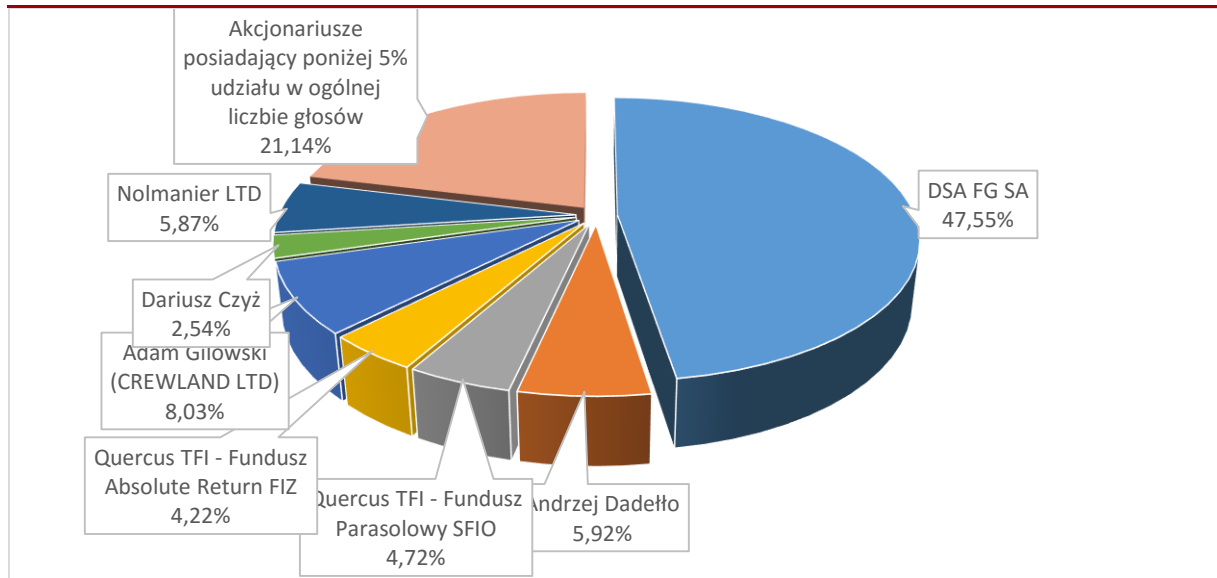
- Nabycie udziałów przez Pana Andrzeja Dadełto
- Nabycie udziałów przez Pana Dariusza Czyża
- Nabycie udziałów przez DSA Financial Group S.A. Nabycie udziałów przez Spółkę Nolmanier Limited

W wyniku tych wydarzeń na dzień 31 marca 2016 roku a także na dzień sporządzenia niniejszego Sprawozdania struktura akcjonariatu wygląda następująco:

W związku z tym na dzień publikacji Sprawozdania struktura akcjonariatu wygląda następująco:

Struktura akcjonariatu na dzień 31 marca 2016 roku i dzień publikacji sprawozdania

Akcjonariusz	Liczba akcji (szt.)	Wartość akcji (w zł)	Udział w kapitale zakładowym%	Liczba głosów	Udział w ogólnej liczbie głosów na WZ (%)
Andrzej Dadełło (łącznie)	6 416 000	641 600,00	53,47%	6 416 000	53,47%
Andrzej Dadełło – bezpośrednio	710 000	70 100,00	5,92%	710 000	5,92%
DSA Financial Group SA	5 706 000	570 670,00	47,55%	5 706 000	47,55%
Adam Gilowski (łącznie)	964 106	96 410,60	8,03%	964 106	8,03%
Crewland Ltd	964 106	96 410,60	8,03%	964 106	8,03%
Dariusz Czyż	1 008 931	100 893,10	8,41%	1 008 931	8,41%
Dariusz Czyż - bezpośrednio	304 229	30 422,90	2,54%	304 229	2,54%
Nolmanier Limited	704 702	70 470,20	5,87%	704 702	5,87%
Quercus TFI S.A.	1 073 587	107 358,70	8,95%	1 073 587	8,95%
Fundusz Quercus Parasolowy SFIO	566 739	56 673,90	4,72%	566 739	4,72%
Fundusz Quercus Absolute Return FIZ	506 848	50 684,80	4,22%	506 848	4,22%
Pozostali akcjonariusze	2 537 376	253 737,60	21,14%	2 537 376	21,14%



Struktura akcjonariatu na dzień 31 marca 2016 roku i dzień publikacji sprawozdania

1.5.2 Zmiana stanu posiadania liczby akcji przez akcjonariuszy posiadających ponad 5% głosów na Walnym Zgromadzeniu Akcjonariuszy

	dzień publikacji ostatniego sprawozdania finansowego	zwiększenie	zmniejszenie	Liczba akcji na dzień przekazania raportu
Andrzej Dadełto (łącznie)	6 372 700	-	-	6 372 700
Andrzej Dadełto – bezpośrednio	710 000	-	-	710 000
DSA Financial Group SA	5 662 700	-	-	5 662 700
Adam Gilowski (łącznie)	964 106	-	-	964 106
Crewland Ltd	964 106	-	-	964 106
Dariusz Czyż (łącznie)	1 008 331	-	-	1 008 331
Dariusz Czyż - bezpośrednio	304 229	-	-	304 229
Nolmanier Limited	704 702	-	-	704 702
Quercus TFI S.A. (łącznie)	1 073 587	-	-	1 073 587
Fundusz Quercus Absolute Return FIZ	506 848	-	-	506 848
Fundusz Quercus Parasolowy SFIO	566 739	-	-	566 739

Źródło: Zawiadomienia w trybie Art. 69 Ustawy o ofercie i Oświadczenia członków Zarządu i Rady Nadzorczej

1.5.3 Liczba akcji będąca w posiadaniu osób zarządzających i nadzorujących

Osoby zarządzające lub nadzorujące	liczba akcji dzień publikacji ostatniego sprawozdania finansowego	zwiększenie	zmniejszenie	Liczba akcji na dzień przekazania raportu
ZARZĄD				
Dariusz Czyż	304 229	-	-	304 229
Elżbieta Kupiec	924	-	-	924
Bartłomiej Krupa	61 096	9 679	-	70 775
Andrzej Dadełto - bezpośrednio	710 000	-	-	710 000
Andrzej Dadełto – pośrednio (DSA FG SA)	5 662 700	-	-	5 662 700
Andrzej Łebek	-	-	-	-
Jerzy Krawczyk	-	-	-	-
Miroslaw Greber	-	-	-	-
Anna Ludwig	22 911	-	-	22 911

Źródło: Oświadczenia członków Zarządu i Rady Nadzorczej

1.6 Spółki powiązane i zależne

Na dzień 16.05.2016

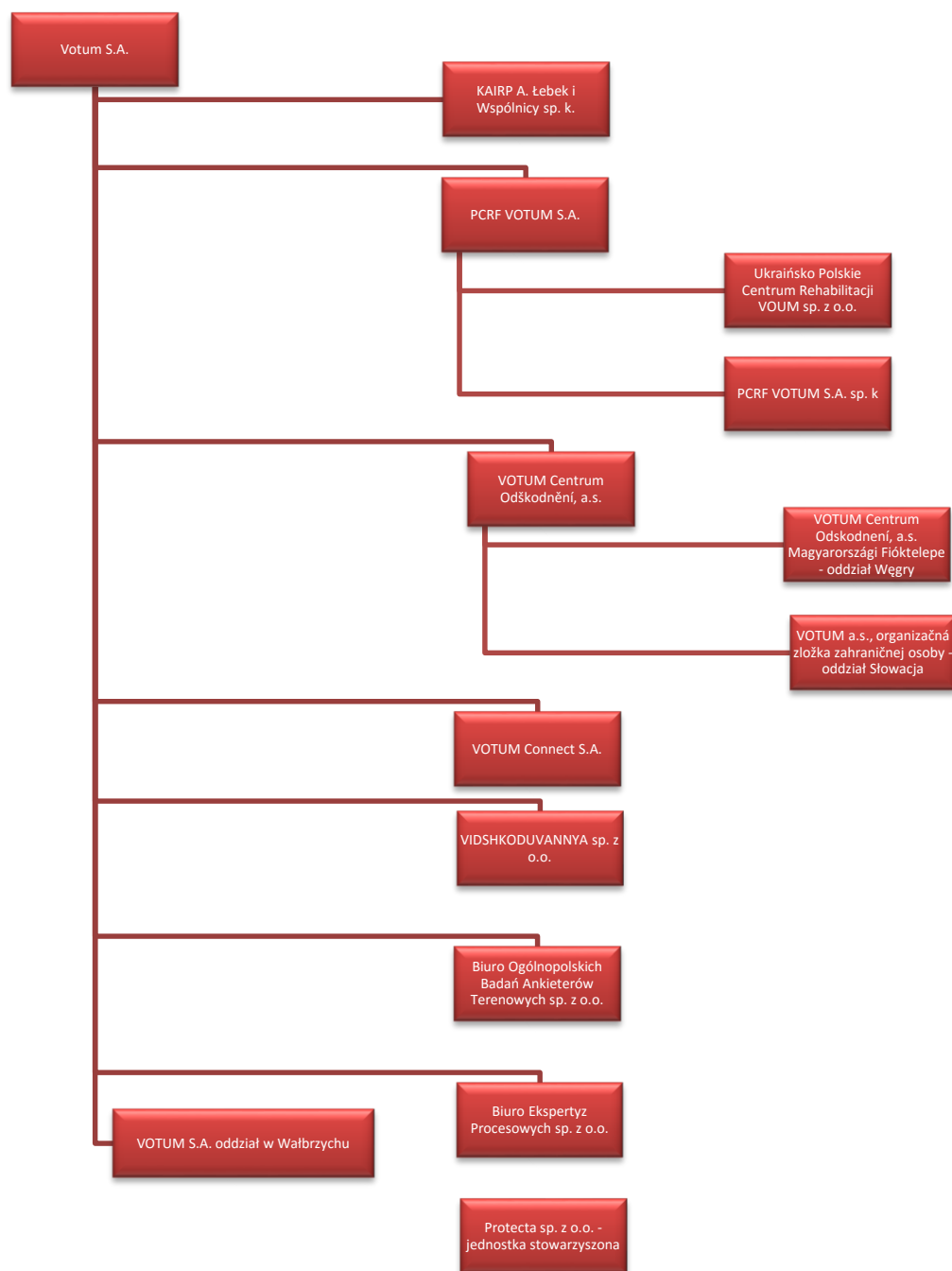
Nazwa spółki	Siedziba	Dane rejestrowe	Przedmiot działalności	Kapitał podstawowy w zł	Udział procentowy w kapitale	Udział procentowy w prawach głosu
VOTUM Centrum Odškodnění, a.s.	Rooseveltova 593/10, Brno, Czechy	DIC:CZ29193877	Usługi odszkodowawcze	829 800	100%	100%
Kancelaria Adwokatów i Radców Prawnych A. Łebek i Wspólnicy sp. k. ¹	Wyścigowa 56i, Wrocław, Polska	KRS 0000262469, NIP 899-25-79-696, REGON 020356170	Usługi prawnicze i odszkodowawcze	67 000	98% VOTUM S.A., 2% osoby fizyczne	98% VOTUM S.A., 2% osoby fizyczne

SKONSOLIDOWANY RAPORT KWARTALNY GRUPY KAPITAŁOWEJ VOTUM ZA I KWARTAŁ 2016 ROKU
(wszystkie kwoty w tys. PLN, o ile nie podano inaczej)

PCRF VOTUM S.A.	Golikówka 6, Kraków, Polska	KRS 0000290430, NIP 679-294-28-95, REGON 120501999	Usługi rehabilitacyjne, najem i obsługa nieruchomości	5 000 000	96% VOTUM S.A., 4% osoby fizyczne	96% VOTUM S.A., 4% osoby fizyczne
PCRF VOTUM S.A. sp.k. ¹	Golikówka 6, Kraków, Polska	KRS 0000443718, NIP 679-308-73-34, REGON 122736710	Usługi rehabilitacyjne	100 000	1% VOTUM S.A., 99% PCRF VOTUM S.A.	1% VOTUM S.A., 99% PCRF VOTUM S.A.
VOTUM Connect S.A.	Brukowa 7a, Kamień, Polska	KRS: 0000468212 NIP: 798-14-76-727 Regon: 146760982	Usługi marketingowe	100 000	60% VOTUM S.A., 40% osoby fizyczne	60% VOTUM S.A., 40% osoby fizyczne
VIDSHKODUVANNYA sp. z o.o.	Pl. Soborna 12a/24, Lwów, Ukraina	Nr Rejestru 38142410	Usługi odszkodowawcze	4 574,40	90% VOTUM S.A., 10% osoby fizyczne	90% VOTUM S.A., 10% osoby fizyczne
Biuro Ogólnopolskich Badań Ankieterów Terenowych sp. z o.o.	Os. Niepodległości 9 / 38, Słupca, Polska	KRS NIP 6671766643 REGON 360809688	Usługi marketingowe	83 300	64% VOTUM S.A., 36% osoby fizyczne	64% VOTUM S.A., 36% osoby fizyczne
Biuro Ekspertyz Procesowych sp. z o.o.	ul.A. Wiśniowa 47, Wrocław Polska	KRS 0000565095 NIP 8992769617 REGON 361924010	Ekspertyzy specjalistyczne	50 000	85% VOTUM S.A., 15% osoby fizyczne	85% VOTUM S.A., 15% osoby fizyczne
Ukraińsko Polskie Centrum Rehabilitacji Votum sp. z o.o.	Ul. Szewczeni 34A/4, Iwanofrankowsk, Ukraina	Nr Rejestru 39955514	Usługi rehabilitacyjne	848,50	75% PCRF VOTUM S.A., 25% osoby fizyczne	75% PCRF VOTUM S.A., 25% osoby fizyczne
Protecta sp. z o.o. (poprzednio Protecta Finanse sp. z o.o.)	Kościuszki 16B/14-15, Włocławek, Polska	KRS 0000168270 NIP 8971684241 REGON 932923329	Usługi brokerskie	1 000 000	36% VOTUM S.A., 38,5% DSA FG S.A., 25,5% osoby fizyczne	36% VOTUM S.A., 38,5% DSA FG S.A., 25,5% osoby fizyczne

¹ udział w zyskach i stratach

1.7 Graficzna prezentacja Grupy Kapitałowej



1.8 Oświadczenie Zarządu dotyczące podstawy prawnej sporządzenia Raportu

Na podstawie rozporządzenia Ministra Finansów z dnia 19 lutego 2009 roku w sprawie informacji bieżących i okresowych przekazywanych przez emitentów papierów wartościowych (Dz. U. Nr 33, poz. 259, z późn. zm.), Zarząd Spółki oświadcza, że wedle swojej najlepszej wiedzy, niniejsze śródroczne skrócone skonsolidowane sprawozdanie finansowe i dane porównywalne sporządzone zostały zgodnie z obowiązującymi Spółkę zasadami rachunkowości oraz że odzwierciedlają w sposób prawdziwy, rzetelny i jasny sytuację majątkową i finansową Spółki oraz jej wynik finansowy.

Niniejsze śródroczne skrócone skonsolidowane sprawozdanie finansowe zostało przygotowane przy zastosowaniu zasad rachunkowości, zgodnie z Międzynarodowymi Standardami Sprawozdawczości Finansowej, które zostały zatwierdzone przez Unię Europejską oraz w zakresie wymaganym przez rozporządzenie Ministra Finansów z dnia 19 lutego 2009 roku w sprawie informacji bieżących i okresowych przekazywanych przez emitentów papierów wartościowych (Dz. U. Nr 33, poz. 259, z późn. zm.). Sprawozdanie to obejmuje okres od 1 stycznia do 31 marca 2016 roku.

1.9 Zatwierdzenie Sprawozdania Finansowego

Niniejszy skonsolidowany raport kwartalny został zatwierdzony do publikacji przez Zarząd w dniu 16 maja 2016 roku.

2 ŚRÓDROCZNE SKRÓCONE SKONSOLIDOWANE SPRAWOZDANIE FINANSOWE GRUPY KAPITAŁOWEJ VOTUM

Skonsolidowany rachunek zysków i strat

	01.01.2016- 31.03.2016	01.01.2015- 31.03.2015
Przychody ze sprzedaży	24 248	20 922
Przychody ze sprzedaży produktów	-	-
Przychody ze sprzedaży usług	24 248	20 922
Przychody ze sprzedaży towarów i materiałów	-	-
Koszty działalności operacyjnej	19 006	16 510
Amortyzacja	499	398
Zużycie materiałów i energii	494	426
Usługi obce	10 592	9 421
Podatki i opłaty	1 115	418
Wynagrodzenia	5 105	4 780
Ubezpieczenia społeczne i inne świadczenia	903	770
Pozostałe	298	297
Wartość sprzedanych towarów i materiałów	-	-
Zysk (strata) ze sprzedaży	5 242	4 412
Pozostałe przychody operacyjne	46	90
Zysk ze zbycia niefinansowych aktywów trwałych	14	20
Dotacje	12	12
Inne przychody operacyjne	20	58
Pozostałe koszty operacyjne	145	220
Strata ze zbycia niefinansowych aktywów trwałych	-	-
Aktualizacja wartości aktywów niefinansowych	-	-
Inne koszty operacyjne	145	220
Zysk (strata) na działalności operacyjnej	5 143	4 282
Przychody finansowe	84	80
Dywidenda	-	-
Odsetki	49	71
Aktualizacja aktywów finansowych	5	6
Pozostałe	30	3
Koszty finansowe	87	145
Odsetki	82	75
Aktualizacja aktywów finansowych	-	-
Pozostałe	5	70
Udział w zyskach (stratach) netto jednostek rozliczanych metodą praw własności	9	-
Zysk (strata) przed opodatkowaniem	5 149	4 217
Podatek dochodowy	1 011	862
Zysk (strata) netto z działalności kontynuowanej	4 138	3 355
Zysk (strata) z działalności zaniechanej	-	-
Zysk (strata) netto	4 138	3 355
Zysk (strata) przypisana akcjonariuszom niekontrolującym	0	-33
Zysk (strata) netto podmiotu dominującego	4 138	3 388
Zysk (strata) netto na jedną akcję (w zł)	0,34	0,28
Podstawowy za okres obrotowy	0,34	0,28
Rozwodniony za okres obrotowy	-	-
Zysk (strata) netto na jedną akcję z działalności kontynuowanej (w zł)	0,34	0,28
Podstawowy za okres obrotowy	0,34	0,28
Rozwodniony za okres obrotowy	-	-
Zysk (strata) netto na jedną akcję z działalności zaniechanej (w zł)	-	-

Wrocław, dnia 16 maja 2016 r.

Podpisy Członków Zarządu:

.....
Dariusz Czyż – Prezes Zarządu

.....
Bartłomiej Krupa – Wiceprezes Zarządu

.....
Elżbieta Kupiec – Członek Zarządu

.....
Mirosław Greber – Członek Zarządu

Podpis osoby sporządzającej sprawozdanie:

.....
Marcin Wenzel – specjalista ds. konsolidacji

SKONSOLIDOWANY RAPORT KWARTALNY GRUPY KAPITAŁOWEJ VOTUM ZA I KWARTAŁ 2016 ROKU
(wszystkie kwoty w tys. PLN, o ile nie podano inaczej)

Skonsolidowane sprawozdanie z całkowitych dochodów

	01.01.2016- 31.03.2016	01.01.2015- 31.03.2015
Zysk (strata) netto	4 138	3 355
Zmiany w nadwyżce z przeszacowania	-	-
Zyski (straty) z tytułu przeszacowania składników aktywów z tyt. zwiększenia udziałów w spółce zależnej	-	-
Efektywna część zysków i strat związanych z instrumentami zabezpieczającymi przepływy środków pieniężnych	-	-
Zyski (straty) aktuarialne z programów określonych świadczeń emerytalnych	-	-
Różnice kursowe z wyceny jednostek działających za granicą	-22	57
Udział w dochodach całkowitych jednostek stowarzyszonych*	-	-
Podatek dochodowy związany z elementami pozostałych całkowitych dochodów	-	-
Suma dochodów całkowitych	4 116	3 412
Zyski (straty) z tytułu przeszacowania składników aktywów z tyt. zwiększenia udziałów w spółce zależnej	-	-
Zysk (strata) netto przyporządkowana udziałowcom niesprawującym kontroli	0	-33
Suma dochodów całkowitych przypisana akcjonariuszom niekontrolującym	0	-33
Suma dochodów całkowitych przypadająca na podmiot dominujący	4 116	3 445

Wrocław, dnia 16 maja 2016 r.

Podpisy Członków Zarządu:

.....
Dariusz Czyż – Prezes Zarządu

.....
Bartłomiej Krupa – Wiceprezes Zarządu

.....
Elżbieta Kupiec – Członek Zarządu

.....
Mirosław Greber – Członek Zarządu

Podpis osoby sporządzającej sprawozdanie:

.....
Marcin Wenzel – specjalista ds. konsolidacji

SKONSOLIDOWANY RAPORT KWARTALNY GRUPY KAPITAŁOWEJ VOTUM ZA I KWARTAŁ 2016 ROKU
(wszystkie kwoty w tys. PLN, o ile nie podano inaczej)

Skonsolidowane sprawozdanie z sytuacji finansowej

AKTYWA	31.03.2016	31.12.2015	31.03.2015
Aktywa trwałe	34 059	22 045	20 586
Rzeczowe aktywa trwałe	26 609	15 868	14 939
Wartości niematerialne	1 044	979	712
Wartość firmy	3 515	3 515	3 495
Nieruchomości inwestycyjne	-	-	-
Inwestycje w jednostkach powiązanych wycenianych metodą praw własności	83	75	-
Akcje i udziały w jednostkach podporządkowanych nie objętych konsolidacją	-	-	-
Aktywa finansowe dostępne do sprzedaży	-	-	-
Pozostałe aktywa finansowe	1 498	302	255
Aktywa z tytułu podatku odroczonego	1 170	1 209	1 134
Pozostałe aktywa trwałe	140	97	51
Aktywa obrotowe	30 617	27 927	28 635
Zapasy	-	-	-
Należności handlowe	11 476	9 925	7 775
Należności z tytułu bieżącego podatku dochodowego	-	-	147
Pozostałe należności	4 370	1 620	1 617
Aktywa finansowe dostępne do sprzedaży	110	60	-
Aktywa finansowe wycenione w wartości godziwej przez wynik finansowy	-	-	-
Pozostałe aktywa finansowe	810	768	453
Rozliczenia międzyokresowe	5 032	4323	1017
Środki pieniężne i ich ekwiwalenty	8 819	11 231	17 626
Aktywa zaklasyfikowane jako przeznaczone do sprzedaży		-	-
AKTYWA RAZEM	64 676	49 972	49 221

SKONSOLIDOWANY RAPORT KWARTALNY GRUPY KAPITAŁOWEJ VOTUM ZA I KWARTAŁ 2016 ROKU
(wszystkie kwoty w tys. PLN, o ile nie podano inaczej)

PASYWA	31.03.2016	31.12.2015	31.03.2015
Kapitał własny	28 806	24 690	25 304
<i>Kapitały własne akcjonariuszy jednostki dominującej</i>	<i>28 640</i>	<i>24 524</i>	<i>25 200</i>
Kapitał zakładowy	1 200	1 200	1 200
Należne wpłaty na kapitał zakładowy	-	-	-
Kapitały zapasowy	13 726	13 726	11 595
Pozostałe kapitały	-	-	-
Różnice kursowe z przeliczenia	265	287	336
Wypłacona zaliczka na poczet dywidendy	- 3 840	- 3 840	-
Niepodzielony wynik finansowy	13 151	- 1 481	8 681
Wynik finansowy bieżącego okresu	4 138	14 632	3 388
<i>Kapitał akcjonariuszy niekontrolujących</i>	<i>166</i>	<i>166</i>	<i>104</i>
Zobowiązanie długoterminowe	7 327	4 889	4 513
Kredyty i pożyczki	5 069	2 601	2 929
Pozostałe zobowiązania finansowe	1 098	1 134	626
Inne zobowiązania długoterminowe	2	2	181
Rezerwy z tytułu odroczonego podatku dochodowego	960	951	552
Rozliczenia międzyokresowe przychodów	163	166	220
Rezerwa na świadczenia emerytalne i podobne	35	35	5
Pozostałe rezerwy	-	-	-
Zobowiązania krótkoterminowe	28 543	20 393	19 404
Kredyty i pożyczki	5 881	651	617
Pozostałe zobowiązania finansowe	733	744	488
Zobowiązania handlowe	15 810	13 151	13 010
Zobowiązania z tytułu bieżącego podatku dochodowego	61	327	465
Pozostałe zobowiązania	3 536	3 398	3 239
Rozliczenia międzyokresowe przychodów	199	187	103
Rezerwa na świadczenia emerytalne i podobne	280	299	122
Pozostałe rezerwy	2 043	1 636	1 360
Zobowiązania bezpośrednio związane z aktywami klasyfikowanymi jako przeznaczone do sprzedaży	-	-	-
PASYWA RAZEM	64 676	49 972	49 221

Wrocław, dnia 16 maja 2016 r.

Podpisy Członków Zarządu:

.....
Dariusz Czyż – Prezes Zarządu

.....
Bartłomiej Krupa – Wiceprezes Zarządu

.....
Elżbieta Kupiec – Członek Zarządu

.....
Mirosław Greber – Członek Zarządu

Podpis osoby sporządzającej sprawozdanie:

.....
Marcin Wenzel – specjalista ds. konsolidacji

SKONSOLIDOWANY RAPORT KWARTALNY GRUPY KAPITAŁOWEJ VOTUM ZA I KWARTAŁ 2016 ROKU
(wszystkie kwoty w tys. PLN, o ile nie podano inaczej)

Sprawozdanie ze zmian w skonsolidowanym kapitale własnym

	Kapitał zakładowy	Należne wpłaty na kapitał podstawowy	Kapitały zapasowy ze sprzedaży akcji powyżej ceny nominalnej	Pozostałe kapitały	Różnice kursowe z przeliczenia	Niepodzielony wynik finansowy	Wyplacona zaliczka na poczet dywidendy w bieżącym okresie	Wynik finansowy bieżącego okresu	Kapitał własny akcjonariuszy jednostki dominującej	Kapitał akcjonariuszy niekontrolujących	Razem kapitał własny
Kapitał własny na dzień 01.01.2016 roku	1 200	-	13 726	-	287	13 151	- 3 840	-	24 524	166	24 690
Zmiany zasad rachunkowości	-	-	-	-	-	-	-	-	-	-	-
Korekty z tyt. błędów podstawowych	-	-	-	-	-	-	-	-	-	-	-
Kapitał własny po korektach	1 200	-	13 726	-	287	13 151	- 3 840	-	24 524	166	24 690
Emisja akcji	-	-	-	-	-	-	-	-	-	-	-
Wniesiony kapitał	-	-	-	-	-	-	-	-	-	-	-
Zysk(strata) z tyt. podwyższenia kapitału	-	-	-	-	-	-	-	-	-	-	-
zysk (strata) z tyt. zwiększenia udziału w jednostce zależnej	-	-	-	-	-	-	-	-	-	-	-
Nabycie udziałów w podmiotach zależnych	-	-	-	-	-	-	-	-	-	-	-
Płatności w formie akcji własnych	-	-	-	-	-	-	-	-	-	-	-
Podział zysku netto	-	-	-	-	-	-	-	-	-	-	-
Wypłata dywidendy	-	-	-	-	-	-	-	-	-	-	-
Zysk netto/dochód całkowity	-	-	-	-	- 22	-	-	4 138	4 116	-	4 116
Kapitał własny na dzień 31.03.2016 roku	1 200	-	13 726	-	265	13 151	- 3 840	4 138	28 640	166	28 806

	Kapitał zakładowy	Należne wpłaty na kapitał podstawowy	Kapitały zapasowy ze sprzedaży akcji powyżej ceny nominalnej	Pozostałe kapitały	Różnice kursowe z przeliczenia	Niepodzielony wynik finansowy	Wyplacona zaliczka na poczet dywidendy w bieżącym okresie	Wynik finansowy bieżącego okresu	Kapitał własny akcjonariuszy jednostki dominującej	Kapitał akcjonariuszy niekontrolujących	Razem kapitał własny
Kapitał własny na dzień 1 stycznia 2015	1 200	-	11 595	-	279	8 681	-	-	21 755	137	21 892
Zmiany zasad rachunkowości	-	-	-	-	-	-	-	-	-	-	-
Korekty z tyt. błędów podstawowych	-	-	-	-	-	-	-	-	-	-	-
Kapitał własny po korektach	1 200	-	11 595	-	279	8 681	-	-	21 755	137	21 892
Wniesiony kapitał	-	-	-	-	-	-	-	-	-	-	-

SKONSOLIDOWANY RAPORT KWARTALNY GRUPY KAPITAŁOWEJ VOTUM ZA I KWARTAŁ 2016 ROKU
(wszystkie kwoty w tys. PLN, o ile nie podano inaczej)

zysk (strata) z tyt. zwiększenia udziału w jednostce zależnej	-	-	-	-	-	-	-	-	-	-	-
zysk (strata) z tyt. zwiększenia udziału w jednostce zależnej	-	-	-	-	-	-	-	-	-	-	-
Nabycie udziałów w podmiotach zależnych	-	-	-	-	-	- 21	-	-	- 21	34	13
Płatności w formie akcji własnych	-	-	-	-	-	30	-	-	30	-	30
Podwyższenie kapitału zakładowego	-	-	-	-	-	-	-	-	-	-	-
Podział zysku netto	-	-	2 131	-	-	- 2 131	-	-	-	-	-
Wypłata dywidendy	-	-	-	-	-	- 8 040	-	-	- 8 040	- 23	- 8 063
Wypłata zaliczki na poczet dywidendy	-	-	-	-	-	-	- 3 840	-	- 3 840	-	- 3 840
Zysk netto/dochód całkowity	-	-	-	-	8	-	-	14 632	14 640	18	14 658
Kapitał własny na dzień 31 grudnia 2015	1 200	-	13 726	-	287	- 1 481	- 3 840	14 632	24 524	166	24 690

SKONSOLIDOWANY RAPORT KWARTALNY GRUPY KAPITAŁOWEJ VOTUM ZA I KWARTAŁ 2016 ROKU
(wszystkie kwoty w tys. PLN, o ile nie podano inaczej)

	Kapitał zakładowy	Należne wpłaty na kapitał podstawowy	Kapitały zapasowy ze sprzedaży akcji powyżej ceny nominalnej	Pozostałe kapitały	Różnice kursowe z przeliczenia	Niepodzielony wynik finansowy	Wynik finansowy bieżącego okresu	Kapitał własny akcjonariuszy jednostki dominującej	Kapitał akcjonariuszy niekontrolujących	Razem kapitał własny
Kapitał własny na dzień 01.01.2015 roku	1 200	-	11 595	-	279	8 681	-	21 755	137	21 892
Zmiany zasad rachunkowości	-	-	-	-	-	-	-	-	-	-
Korekty z tyt. błędów podstawowych	-	-	-	-	-	-	-	-	-	-
Kapitał własny po korektach	1 200	-	11 595	-	279	8 681	-	21 755	137	21 892
Wniesiony kapitał	-	-	-	-	-	-	-	-	-	-
zysk (strata) z tyt. podwyższenia kapitału w jednostce zależnej	-	-	-	-	-	-	-	-	-	-
Podwyższenie kapitału zakładowego	-	-	-	-	-	-	-	-	-	-
Podział zysku netto	-	-	-	-	-	-	-	-	-	-
Wypłata dywidendy	-	-	-	-	-	-	-	-	-	-
Zysk netto/dochód całkowity	-	-	-	-	57	-	3 388	3 445	- 33	3 412
Kapitał własny na dzień 31.03.2015 roku	1 200	-	11 595	-	336	8 681	3 388	25 200	104	25 304

Wrocław, dnia 16 maja 2016 r.

Podpisy Członków Zarządu:

.....
Dariusz Czyż – Prezes Zarządu

.....
Bartłomiej Krupa – Wiceprezes Zarządu

.....
Elżbieta Kupiec – Członek Zarządu

.....
Mirosław Greber – Członek Zarządu

Podpis osoby sporządzającej sprawozdanie:

.....
Marcin Wenzel – specjalista ds. konsolidacji

SKONSOLIDOWANY RAPORT KWARTALNY GRUPY KAPITAŁOWEJ VOTUM ZA I KWARTAŁ 2016 ROKU
(wszystkie kwoty w tys. PLN, o ile nie podano inaczej)

Skonsolidowane sprawozdanie z przepływów pieniężnych

	01.01.2016- 31.03.2016	01.01.2015- 31.03.2015
DZIAŁALNOŚĆ OPERACYJNA		
Zysk (strata) przed opodatkowaniem	5 149	4 217
Korekty razem	-1 554	1 720
Amortyzacja	499	398
Zyski (straty) z tytułu różnic kursowych	-10	170
Odsetki i udziały w zyskach (dywidendy)	46	146
Zysk (strata) z działalności inwestycyjnej	-109	-61
Zmiana stanu rezerw	388	-138
Zmiana stanu zapasów	-	-2
Zmiana stanu należności	-4 322	-1 370
Zmiana stanu zobowiązań, z wyjątkiem pożyczek i kredytów	2 692	3 275
Zmiana stanu pozostałych aktywów	-738	-698
Inne korekty z działalności operacyjnej	-	-
Gotówka z działalności operacyjnej	3 595	5 937
Podatek dochodowy (zapłacony) / zwrócony	-960	-1 241
Przepływy pieniężne netto z działalności operacyjnej	2 635	4 696
DZIAŁALNOŚĆ INWESTYCYJNA		
Wpływy	244	235
Zbycie wartości niematerialnych oraz rzeczowych aktywów trwałych	82	113
Zbycie inwestycji w nieruchomości	-	-
Zbycie aktywów finansowych	-	-
Otrzymane dywidendy	-	-
Inne wpływy inwestycyjne	162	122
Splata udzielonych pożyczek długoterminowych	-	-
Wydatki	12 730	387
Nabycie wartości niematerialnych oraz rzeczowych aktywów trwałych	11 360	290
Nabycie inwestycji w nieruchomości	-	-
Wydatki na aktywa finansowe	1 242	32
Inne wydatki inwestycyjne	128	65
Przepływy pieniężne netto z działalności inwestycyjnej	-12 486	-152

SKONSOLIDOWANY RAPORT KWARTALNY GRUPY KAPITAŁOWEJ VOTUM ZA I KWARTAŁ 2016 ROKU
(wszystkie kwoty w tys. PLN, o ile nie podano inaczej)

	01.01.2016- 31.03.2016	01.01.2015- 31.03.2015
DZIAŁALNOŚĆ FINANSOWA		
Wpływy	7 873	-
Wpływ netto z wydania udziałów (emisji akcji) i innych instrumentów kapitałowych oraz dopłat do kapitału	-	-
Kredyty i pożyczki	7 873	-
Emisja dłużnych papierów wartościowych	-	-
Inne wpływy finansowe	-	-
Wydatki	420	446
Nabycie udziałów (akcji) własnych	-	-
Dywidendy i inne wypłaty na rzecz właścicieli	-	-
Inne, niż wypłaty na rzecz właścicieli, wydatki z tytułu podziału zysku	-	-
Spląty kredytów i pożyczek	154	194
Wykup dłużnych papierów wartościowych	-	-
Z tytułu innych zobowiązań finansowych	-	-
Płatności zobowiązań z tytułu umów leasingu finansowego	192	141
Odsetki	74	111
Inne wydatki finansowe	-	-
Przepływy pieniężne netto z działalności finansowej	7 453	-446
Przepływy pieniężne netto razem	-2 398	4 098
Bilansowa zmiana stanu środków pieniężnych, w tym:	-2 412	4 146
– zmiana stanu środków pieniężnych z tytułu różnic kursowych	14	-48
Środki pieniężne na początek okresu	11 265	13 481
Środki pieniężne na koniec okresu	8 867	17 579
<i>o ograniczonej możliwości dysponowania</i>	-	-

Wrocław, dnia 16 maja 2016 r.

Podpisy Członków Zarządu:

.....
Dariusz Czyż – Prezes Zarządu

.....
Bartłomiej Krupa – Wiceprezes Zarządu

.....
Elżbieta Kupiec – Członek Zarządu

.....
Mirosław Greber – Członek Zarządu

Podpis osoby sporządzającej sprawozdanie:

.....
Marcin Wenzel – specjalista ds. konsolidacji

3 INFORMACJE OBJAŚNIAJĄCE DO ŚRÓDROCZNEGO SKRÓCONEGO SKONSOLIDOWANEGO SPRAWOZDANIA FINANSOWEGO

3.1 Zgodność z Międzynarodowymi Standardami Sprawozdawczości Finansowej.

Niniejsze śródroczne skrócone skonsolidowane sprawozdanie finansowe zostało sporządzone zgodnie z Międzynarodowym Standardem Rachunkowości nr 34 „Śródroczna sprawozdawczość finansowa” oraz zgodnie z odpowiednimi Międzynarodowymi Standardami Sprawozdawczości Finansowej (MSSF), mającymi zastosowanie do śródrocznej sprawozdawczości finansowej, zaakceptowanymi przez Radę Międzynarodowych Standardów Rachunkowości (RMSR) i Komitet ds. Interpretacji Międzynarodowych Standardów Rachunkowości, w kształcie zatwierdzonym przez Unię Europejską i obowiązującym na dzień 31 marca 2016 roku.

Porównywalne dane finansowe za okres 12 miesięcy kończący się 31 grudnia 2015 zostały przygotowane w oparciu o te same podstawy sporządzenia sprawozdania finansowego.

Sporządzając niniejsze sprawozdanie jednostka stosuje takie same zasady rachunkowości jak przy sporządzaniu rocznego sprawozdania finansowego za rok 2015, z wyjątkiem zmian do standardów i nowych standardów i interpretacji zatwierdzonych przez Unię Europejską, które obowiązują dla okresów sprawozdawczych rozpoczynających się w dniu lub po 1 stycznia 2016 roku.

3.2 Podstawa sporządzenia skróconego skonsolidowanego sprawozdania finansowego

Dane w niniejszym skróconym śródrocznym skonsolidowanym sprawozdaniu finansowym zostały podane w złotych polskich (PLN), które są walutą funkcjonalną i prezentacji Spółki, po zaokrągleniu do pełnych tysięcy. Sprawozdanie finansowe zostało sporządzone w oparciu o zasadę kosztu historycznego, za wyjątkiem kapitałów własnych, które zostały przeszacowane zgodnie z MSR 29 oraz za wyjątkiem aktywów i zobowiązań wycenianych według wartości godziwej: instrumentów pochodnych, instrumentów finansowych dostępnych do sprzedaży, instrumentów finansowych wycenianych w wartości godziwej z odniesieniem wpływu na wynik finansowy.

Śródroczne skrócone skonsolidowane sprawozdanie finansowe nie obejmuje wszystkich informacji oraz ujawnień wymaganych w rocznym skonsolidowanym sprawozdaniu finansowym i należy je czytać łącznie z rocznym skonsolidowanym sprawozdaniem finansowym Grupy za 2015 r. obejmującym noty, za okres 12 miesięcy zakończony 31 grudnia 2015 roku sporządzonym według MSSF zatwierdzonych przez UE.

Niniejsze skrócone śródroczne skonsolidowane sprawozdanie finansowe nie podlegało badaniu przez niezależnego biegłego rewidenta.

Ostatnie skonsolidowane sprawozdanie finansowe, które podlegało badaniu przez niezależnego biegłego rewidenta to skonsolidowane sprawozdanie finansowe za 2015 rok.

3.3 Założenie kontynuacji działalności gospodarczej i porównywalność sprawozdań finansowych

Skrócone śródroczne skonsolidowane sprawozdanie finansowe zostało sporządzone przy założeniu kontynuowania działalności gospodarczej przez Spółkę Grupy w dającej się przewidzieć przyszłości. Na dzień zatwierdzenia niniejszego sprawozdania finansowego nie stwierdza się istnienia okoliczności wskazujących na zagrożenie kontynuowania działalności przez Spółkę Grupy.

3.4 Zasady konsolidacji

a) Jednostki zależne

Jednostki zależne to wszelkie jednostki, w odniesieniu do których Grupa ma zdolność kierowania ich polityką finansową i operacyjną, co zwykle towarzyszy posiadaniu większości ogólnej liczby głosów w organach stanowiących. Przy dokonywaniu oceny, czy Grupa kontroluje daną jednostkę, uwzględnia się istnienie i wpływ potencjalnych praw głosu, które w danej chwili można zrealizować lub zamienić. Jednostki zależne podlegają pełnej konsolidacji od dnia przejęcia nad nimi kontroli przez Grupę. Przestaje się je konsolidować z dniem ustania kontroli. Przejęcie jednostek zależnych przez Grupę rozlicza się metodą nabycia. Koszt przejęcia ustala się jako wartość godziwą przekazanych aktywów, wyemitowanych instrumentów kapitałowych oraz zobowiązań zaciągniętych lub przejętych na dzień wymiany, powiększoną o koszty bezpośrednie związane z przejęciem. Możliwe do zidentyfikowania aktywa nabyte oraz zobowiązania i zobowiązania warunkowe przejęte w ramach połączenia jednostek gospodarczych wycenia się początkowo według ich wartości godziwej na dzień przejęcia, niezależnie od wielkości ewentualnych udziałów mniejszości. Nadwyżkę kosztu przejęcia nad wartością godziwą udziału Grupy w możliwych do zidentyfikowania przejętych aktywach netto ujmuje się jako wartość firmy. Jeżeli koszt przejęcia jest niższy od wartości godziwej aktywów netto przejętej jednostki zależnej, różnicę ujmuje się bezpośrednio w rachunku zysków i strat.

Przychody i koszty, rozrachunki i niezrealizowane zyski na transakcjach pomiędzy spółkami Grupy są eliminowane. Niezrealizowane straty również podlegają eliminacji chyba że transakcja dostarcza dowodów na utratę wartości przez przekazany składnik aktywów. Zasady rachunkowości stosowane przez jednostki zależne zostały zmienione tam, gdzie było to konieczne dla zapewnienia zgodności z zasadami rachunkowości stosowanymi przez Grupę.

b) Udziały mniejszości oraz transakcje z udziałowcami mniejszościowymi

Udziały mniejszości obejmują nienależące do Grupy udziały w spółkach objętych konsolidacją. Kapitały mniejszości ustala się jako wartość aktywów netto jednostki powiązanej przypadających na dzień nabycia akcjonariuszom spoza Grupy Kapitałowej. Wartość tę zmniejsza/zwiększa się o przypadające na kapitał mniejszości zwiększenia/zmniejszenia, z tym, że straty mogą być przyporządkowane kapitałowi mniejszości tylko do wysokości kwot gwarantujących ich pokrycie przez mniejszość. Nadwyżka strat podlega rozliczeniu

SKONSOLIDOWANY RAPORT KWARTALNY GRUPY KAPITAŁOWEJ VOTUM ZA I KWARTAŁ 2016 ROKU
(wszystkie kwoty w tys. PLN, o ile nie podano inaczej)

z kapitałem własnym Grupy Kapitałowej. Grupa zastosowała zasadę traktowania transakcji z udziałowcami mniejszościowymi jako transakcje z podmiotami trzecimi niepowiązanymi z Grupą.

c) Jednostki stowarzyszone

Jednostki stowarzyszone to jednostki, na które Grupa wywiera znaczący wpływ, lecz których nie kontroluje, co zwykle towarzyszy posiadaniu od 20% do 50% ogólnej liczby głosów w organach stanowiących. Inwestycje w jednostkach stowarzyszonych są rozliczane metodą praw własności, a ujęcie początkowe następuje według kosztu.

Udział Grupy w wyniku finansowym jednostki stowarzyszonej od dnia nabycia ujemnie się w rachunku zysków i strat, zaś jej udział w zmianach stanu innych kapitałów od dnia nabycia – w pozostałych kapitałach. O łączne zmiany stanu od dnia nabycia koryguje się wartość bilansową inwestycji.

d) Spółki objęte skonsolidowanym sprawozdaniem finansowym

Niniejsze skonsolidowane sprawozdania finansowe za okresy kończące się 31 marca 2016 roku i 31 grudnia 2015 roku obejmują następujące jednostki wchodzące w skład Grupy:

Wyszczególnienie	Udział VOTUM S.A. w ogólnej liczbie głosów (w %)		
	31.03.2016	31.12.2015	31.03.2015
VOTUM S.A.	Jednostka dominująca		
Kancelaria Adwokatów i Radców Prawnych A. Łebek i Wspólnicy sp. k. ¹	98%	98%	99%
VOTUM Centrum Odškodnění, a.s.	100%	100%	100%
PCRF VOTUM S.A.	96%	96%	96%
PCRF VOTUM S.A. sp.k. ^{1,2}	1%	1%	1%
VOTUM Connect S.A.	60%	60%	60%
VIDSHKODUVANNYA sp. z o.o.	90%	90%	74%
Protecta sp. z o.o.	36%	36%	0%
Biuro Ogólnopolskich Badań Ankieterów Terenowych sp. z o.o.	64%	64%	0%
Biuro Ekspertyz Procesowych sp. z o.o.	85%	85%	0%
Ukraińsko Polskie Centrum Rehabilitacji sp. z o.o. ²	75%	75%	0%

¹ udział w zyskach i stratach

² spółki zależne pośrednio

Wyszczególnienie	Udział PCRF VOTUM S.A. w ogólnej liczbie głosów (w %)		
	31.03.2016	31.12.2015	31.03.2015
PCRF VOTUM S.A.	Jednostka dominująca		
PCRF VOTUM S.A. sp.k.	99%	99%	99%
Ukraińsko Polskie Centrum Rehabilitacji sp. z o.o.	75%	75%	-

Wyszczególnienie	Metoda konsolidacji		
	31.03.2016	31.12.2015	31.03.2015
VOTUM S.A.	Jednostka dominująca		
Kancelaria Adwokatów i Radców Prawnych A. Łebek i Wspólnicy sp. k.	metoda pełna	metoda pełna	metoda pełna
VOTUM Centrum Odškodnění, a.s.	metoda pełna	metoda pełna	metoda pełna
PCRF VOTUM S.A.	metoda pełna	metoda pełna	metoda pełna
PCRF VOTUM S.A. sp.k.	metoda pełna	metoda pełna	metoda pełna
VOTUM Connect S.A.	metoda pełna	metoda pełna	metoda pełna
VIDSHKODUVANNYA sp. z o.o.	metoda pełna	metoda pełna	metoda pełna
Protecta sp. z o.o.	metoda praw własności	metoda praw własności	-

Biuro Ogólnopolskich Badań Ankieterów Terenowych sp. z o.o.	metoda pełna	metoda pełna	-
Biuro Ekspertyz Procesowych sp. z o.o.	metoda pełna	metoda pełna	-
Ukraińsko Polskie Centrum Rehabilitacji sp. z o.o.	metoda pełna	metoda pełna	-

e) Spółki nie objęte skonsolidowanym sprawozdaniem finansowym

W Grupie Kapitałowej wszystkie spółki podlegają konsolidacji na dzień bilansowy.

3.5 Opis przyjętych zasad (polityki) rachunkowości

Zasady (polityka) rachunkowości zastosowane do sporządzenia śródrocznego skonsolidowanego sprawozdania finansowego są spójne z tymi, które zastosowano przy sporządzaniu rocznego skonsolidowanego sprawozdania finansowego Grupy za rok zakończony 31 grudnia 2015 roku, z wyjątkiem zastosowania następujących zmian do standardów oraz nowych standardów i interpretacji obowiązujących dla okresów rozpoczynających się w dniu 1 stycznia 2016 roku.

3.6 Zmiany zasad (polityki) rachunkowości

W prezentowanym okresie sprawozdawczym nie dokonywano zmian w polityce rachunkowości.

3.7 Informacje dotyczące sezonowości działalności lub cykliczności działalności

Przychody spółek z Grupy Kapitałowej nie podlegają sezonowości sprzedaży.

3.8 Waluta funkcjonalna i waluta prezentacji

a) Waluta funkcjonalna i waluta prezentacji

Pozycje zawarte w sprawozdaniu finansowym wycenia się w walucie podstawowego środowiska gospodarczego, w którym Spółka prowadzi działalność („waluta funkcjonalna”). Sprawozdanie finansowe prezentowane jest w złotych polskich (PLN), który jest walutą funkcjonalną i walutą prezentacji Grupy.

b) Transakcje i salda

Transakcje wyrażone w walutach obcych przelicza się na walutę funkcjonalną według kursu obowiązującego w dniu transakcji. Zyski i straty kursowe z rozliczenia tych transakcji oraz wyceny bilansowej aktywów i zobowiązań pieniężnych wyrażonych w walutach obcych ujmuje się w rachunku zysków i strat, o ile nie odracza się ich w kapitale własnym, gdy kwalifikują się do uznania za zabezpieczenie przepływów pieniężnych i zabezpieczenie udziałów w aktywach netto.

3.9 Istotne wartości oparte na profesjonalnym osądzie i szacunkach

Sporządzenie skonsolidowanego sprawozdania finansowego zgodnie z MSR 34 wymaga dokonania przez Zarząd jednostki dominującej określonych szacunków i założeń, które wpływają na wielkości wykazane w sprawozdaniu finansowym. Większość szacunków oparta jest na analizach i jak najlepszej wiedzy Zarządu jednostki dominującej. Jakkolwiek przyjęte założenia i szacunki opierają się na najlepszej wiedzy Zarządu na temat bieżących działań i zdarzeń, rzeczywiste wyniki mogą się różnić od przewidywanych. Szacunki i związane z nimi założenia podlegają weryfikacji. Zmiana szacunków księgowych jest ujęta w okresie, w którym dokonano zmiany szacunku lub w okresach bieżącym i przyszłych, jeżeli dokonana zmiana szacunku dotyczy zarówno okresu bieżącego, jak i okresów przyszłych. Oceny dokonywane przez Zarząd jednostki dominującej przy zastosowaniu MSR 34, które mają istotny wpływ na skonsolidowane sprawozdanie finansowe, a także szacunki obciążone znaczącym ryzykiem zmian w przyszłych latach zostały przedstawione w śródrocznym skonsolidowanym sprawozdaniu finansowym.

Profesjonalny osąd

W procesie stosowania zasad (polityki) rachunkowości wobec zagadnień podanych poniżej największe znaczenie, oprócz szacunków księgowych, miał profesjonalny osąd kierownictwa.

Klasyfikacja umów leasingowych

Grupa dokonuje klasyfikacji leasingu jako operacyjnego lub finansowego w oparciu o ocenę, w jakim zakresie ryzyko i korzyści z tytułu posiadania przedmiotu leasingu przypadają w udziale leasingodawcy, a w jakim leasingobiorcy. Ocena ta opiera się na treści ekonomicznej każdej transakcji.

Spółka nie rozpoznała umów, w których występowałaby jako leasingodawca.

Niepewność szacunków

Poniżej omówiono podstawowe założenia dotyczące przyszłości i inne kluczowe źródła niepewności występujące na dzień bilansowy, z którymi związane jest istotne ryzyko znaczącej korekty wartości bilansowych aktywów i zobowiązań w następnym roku finansowym.

Wartość firmy

Grupa zgodnie z MSR 36.10.b przynajmniej raz w roku wykonuje test na utratę wartości firmy. Wymaga to oszacowania „wartości odzyskiwalnej” ośrodków wypracowujących środki pieniężne, do których alokowana jest wartość firmy. Wartość odzyskiwalna określana jest

poprzez oszacowanie wartości użytkowej metodą zdyskontowanych przepływów pieniężnych. Stopę procentową szacuje się metodą WACC (średnioważonego kosztu kapitału). Na różnicę pomiędzy wartością odzyskiwalną a wartością firmy, w przypadku gdy wartość firmy będzie wyższa od wartości odzyskiwalnej dokonuje się odpisu aktualizującego.

Utrata wartości aktywów

Grupa na bieżąco kontroluje przydatność aktywów trwałych dla prowadzenia działalności. W przypadku gdy zaistnieją przesłanki do utraty wartości przez środek trwały, przeprowadza się test na utratę wartości środków trwałych.

Wycena rezerw

Rezerwy zostały oszacowane przez zarządy poszczególnych spółek na podstawie posiadanych informacji kadrowych i finansowo-księgowych. Rezerwy na koszty niewykorzystanych urlopów wyliczane są na koniec roku obrotowego na podstawie faktycznej liczby dni niewykorzystanych urlopów w bieżącym okresie oraz powiększonej o liczbę dni niewykorzystanych urlopów z okresów poprzednich. Otrzymana w ten sposób liczba dni w poszczególnych grupach zawodowych mnożona jest przez średnią stawkę dzienną dla danej grupy zawodowej pracowników w oparciu o średnie wynagrodzenie przyjęte do ustalenia wynagrodzenia za czas urlopu.

Rezerwy na niewykorzystane urlopy wyliczane są na koniec każdego kwartału, tzn. korekta rezerw o faktycznie poniesione koszty urlopów wykorzystanych dokonywana jest bieżąco na koniec każdego kwartału. Rezerwę na niewykorzystane urlopy Spółka prezentuje w sprawozdaniu finansowym w pozycji rezerw krótkoterminowych.

Kwotę rezerwy do odniesienia w koszty na koniec każdego przyjętego okresu rozliczeniowego ustala się poprzez podzielenie oszacowanej na dany moment kwoty rezerwy, pomniejszonej o rezerwy, jakie obciążały koszt w poprzednich okresach rozliczeniowych przez liczbę okresów rozliczeniowych w roku pomniejszoną o liczbę okresów obciążonych dotychczas rezerwą.

Spółka na każdy dzień bilansowy szacuje wartość rezerwy na odprawy emerytalne, nie ujmuje jej jednak w rachunku zysków i strat do momentu przekroczenia progu wartości ustalonej jako istotna.

Składnik aktywów z tytułu podatku odroczonego

Grupa rozpoznaje składnik aktywów z tytułu podatku odroczonego bazując na założeniu, że w przyszłości zostanie osiągnięty zysk podatkowy pozwalający na jego wykorzystanie. Pogorszenie uzyskiwanych wyników podatkowych w przyszłości mogłoby spowodować, że założenie to stałoby się nieuzasadnione.

Wartość godziwa instrumentów finansowych

Wartość godziwą instrumentów finansowych, dla których nie istnieje aktywny rynek, wycenia się wykorzystując odpowiednie techniki wyceny. Przy wyborze odpowiednich metod i założeń Grupa kieruje się profesjonalnym osądem.

Ujmowanie przychodów

Grupa nie posiada struktury sprzedażowej usług, w której musiałaby stosować metodę procentowego zaawansowania prac przy ujmowaniu przychodów.

Przychody ze sprzedaży usług odszkodowawczych oraz prawnych ujmowane są w dacie prawomocnego wyroku lub decyzji określającej wysokość przyznanego odszkodowania.

Przychody ze sprzedaży usługi, jaką stanowią turnusy rehabilitacyjne, ujmowane są proporcjonalnie w czasie trwania turnusu.

Ujmowanie kosztów

Grupa ujmuje koszty memoriałowo - adekwatnie do przychodów.

Stawki amortyzacyjne

Wysokość stawek amortyzacyjnych ustalana jest na podstawie przewidywanego okresu ekonomicznej użyteczności składników rzeczowego majątku trwałego oraz wartości niematerialnych. Grupa corocznie dokonuje weryfikacji przyjętych okresów ekonomicznej użyteczności na podstawie bieżących szacunków. Dotyczy to zarówno własnych środków trwałych, jak i będących przedmiotem leasingu.

3.10 Opis pozycji wpływających na aktywa, pasywa, kapitał, wynik finansowy netto oraz przepływy środków pieniężnych, które są nietypowe ze względu na ich rodzaj, wielkość lub wywierany wpływ

W okresie od 01.01.2016r. do 31.03.2016 nie wystąpiły nietypowe pozycje gospodarcze, które miałyby znaczący wpływ na pozycje aktywów, pasywów, kapitału wyniku netto oraz przepływów środków pieniężnych.

3.11 Opis korekty błędów poprzednich okresów

W bieżącym okresie w Grupie Kapitałowej ani w jednostce dominującej nie dokonywano korekt błędów poprzednich okresów.

SKONSOLIDOWANY RAPORT KWARTALNY GRUPY KAPITAŁOWEJ VOTUM ZA I KWARTAŁ 2016 ROKU
(wszystkie kwoty w tys. PLN, o ile nie podano inaczej)

Zmiany rzeczowych aktywów trwałych (wg grup rodzajowych) oraz odpisów aktualizujących z tytułu trwałej utraty wartości – za okres 01.01.2016 - 31.03.2016r.

Wyszczególnienie	Grunty	Budynki i budowle	Maszyny i urządzenia	Środki transportu	Pozostałe środki trwałe	Środki trwałe w budowie	Razem
Wartość bilansowa brutto na dzień 01.01.2016	897	13 416	3 578	3 470	2 063	-	23 424
Zwiększenia, z tytułu:	582	10 446	105	-	31	-	11 164
- nabycia środków trwałych	582	10 446	105	-	31	-	11 164
- połączenia jednostek gospodarczych	-	-	-	-	-	-	-
- zawartych umów leasingu	-	-	-	-	-	-	-
- inne	-	-	-	-	-	-	-
Zmniejszenia, z tytułu:	-	-	-	-	43	-	43
- zbycia	-	-	-	-	43	-	43
- likwidacji	-	-	-	-	-	-	-
- inne	-	-	-	-	-	-	-
Wartość bilansowa brutto na dzień 31.03.2016 roku	1 479	23 862	3 683	3 470	2 051	-	34 545
Umorzenie na dzień 01.01.2016 roku	-	1 861	2 544	1 396	1 796	-	7 597
Zwiększenia, z tytułu:	-	52	170	169	27	-	418
- amortyzacji	-	52	170	169	27	-	418
- inne	-	-	-	-	-	-	-
Zmniejszenia, z tytułu:	-	-	-	-	33	-	33
- likwidacji	-	-	-	-	-	-	-
- sprzedaży	-	-	-	-	33	-	33
- inne	-	-	-	-	-	-	-
Umorzenie na dzień 31.03.2016 roku	-	1 913	2 714	1 565	1 790	-	7 982
Odpisy aktualizujące na 01.01.2016 roku	-	-	-	-	-	-	-
Zwiększenia, z tytułu:	-	-	-	-	-	-	-
- utraty wartości	-	-	-	-	-	-	-
- inne	-	-	-	-	-	-	-
Zmniejszenia, z tytułu:	-	-	-	-	-	-	-
- odwrócenie odpisów aktualizujących	-	-	-	-	-	-	-
- likwidacji lub sprzedaży	-	-	-	-	-	-	-
- inne	-	-	-	-	-	-	-
Odpisy aktualizujące na dzień 31.03.2016 roku	-	-	-	-	-	-	-
Różnice kursowe z przeliczenia sprawozdania spółek zagranicznych	-	-	-	54	- 8	-	46
Wartość bilansowa netto na dzień 31.03.2016 roku	1 479	21 949	969	1 959	253	-	26 609

SKONSOLIDOWANY RAPORT KWARTALNY GRUPY KAPITAŁOWEJ VOTUM ZA I KWARTAŁ 2016 ROKU
(wszystkie kwoty w tys. PLN, o ile nie podano inaczej)

Wartość umorzenia rzeczowych aktywów trwałych

Środki trwałe	Wartość brutto	31.03.2016 Umorzenie	Wartość netto	Wartość brutto	31.12.2015 Umorzenie	Wartość netto
Grunty	1 479	-	1 479	897	-	897
Budynki i budowle	23 862	1 913	21 949	13 416	1 861	11 555
Maszyny i urządzenia	3 683	2 714	969	3 578	2 544	1 034
Środki transportu	3 470	1 511	1 959	3 470	1 353	2 117
Pozostałe środki trwałe	2 051	1 798	253	2 063	1 798	265
środki trwałe w budowie	-	-	-	-	-	-
Razem	34 545	7 936	26 609	23 424	7 556	15 868

Środki trwałe w budowie

Obecnie w Grupie Kapitałowej nie występują środki trwałe w budowie.

Istotne transakcje nabycia i sprzedaży rzeczowych aktywów trwałych

W okresie sprawozdawczym nie wystąpiły istotne transakcje nabycia i sprzedaży rzeczowych aktywów trwałych.

SKONSOLIDOWANY RAPORT KWARTALNY GRUPY KAPITAŁOWEJ VOTUM ZA I KWARTAŁ 2016 ROKU
(wszystkie kwoty w tys. PLN, o ile nie podano inaczej)

Odpisy aktualizujące z tytułu utraty wartości w okresie od 01.01.2016 – 31.03.2016r.

Wyszczególnienie	Grunty	Budynki i budowle	Maszyny i urządzenia	Środki transportu	Pozostałe środki trwałe	Środki trwałe w budowie	Razem
Wartość odpisów aktualizujących na dzień 01.01.2016 roku	-	-	-	-	-	-	-
Odpisy aktualizujące z tytułu utraty wartości ujęte w ciągu okresu w rachunku zysków i strat	-	-	-	-	-	-	-
Odpisy aktualizujące z tytułu utraty wartości ujęte w ciągu okresu bezpośrednio w kapitale własnym	-	-	-	-	-	-	-
Kwota odwrócenia odpisów aktualizujących z tytułu utraty wartości ujętych w rachunku zysków i strat w ciągu okresu (-)	-	-	-	-	-	-	-
Kwota odwrócenia odpisów aktualizujących z tytułu utraty wartości odniesionych bezpośrednio na kapitał własny w ciągu okresu (-)	-	-	-	-	-	-	-
Różnice kursowe netto z przeliczenia sprawozdania finansowego na walutę prezentacji	-	-	-	-	-	-	-
Wartość odpisów aktualizujących 31.03.2016 roku	-	-	-	-	-	-	-

Poczynione nakłady inwestycyjne rzeczowych aktywów trwałych

Stan na 01.01.2016	Poniesione nakłady w roku obrotowym	Rozliczenie nakładów				Odpisy aktualizujące na BZ	Stan na 31.03.2016
		Budynki, lokale i obiekty inżynierii lądowej i wodnej	Urządzenia techniczne i maszyny	Środki transportu	Inne środki trwałe		
-	-	-	-	-	-	-	-

Kwoty zobowiązań poczynionych na rzecz dokonanych zakupów rzeczowych aktywów trwałych

Nie dotyczy.

SKONSOLIDOWANY RAPORT KWARTALNY GRUPY KAPITAŁOWEJ VOTUM ZA I KWARTAŁ 2016 ROKU
(wszystkie kwoty w tys. PLN, o ile nie podano inaczej)

Zmiany wartości niematerialnych (wg grup rodzajowych) oraz odpisów aktualizujących z tytułu trwałej utraty wartości – za okres 01.01.2016-31.03.2016r.

Wyszczególnienie	Koszty prac rozwojowych (1)	Znaki towarowe (2)	Patenty i licencje (2)	Oprogramowanie komputerowe (2)	Inne (2)	Wartości niematerialne w budowie	Ogółem
Wartość bilansowa brutto na dzień 01.01.2016	-	-	33	1 999	6	120	2 158
Zwiększenia, z tytułu:	-	-	-	280	-	-	280
- nabycia	-	-	-	160	-	-	160
- przeszacowania	-	-	-	-	-	-	-
- inne	-	-	-	120	-	-	120
Zmniejszenia, z tytułu:	-	-	-	-	-	120	120
- zbycia	-	-	-	-	-	-	-
- likwidacji	-	-	-	-	-	-	-
- przeszacowania	-	-	-	-	-	-	-
- inne	-	-	-	-	-	120	120
Wartość bilansowa brutto na dzień 31.03.2016 roku	-	-	33	2 279	-	-	2 312
Umorzenie na dzień 01.01.2016 roku	-	-	12	1 176	6	10	1 204
Zwiększenia, z tytułu:	-	-	2	79	-	-	81
- amortyzacji	-	-	2	79	-	-	81
- przeszacowania	-	-	-	-	-	-	-
- inne	-	-	-	-	-	-	-
Zmniejszenia, z tytułu:	-	-	-	-	-	-	-
- likwidacji	-	-	-	-	-	-	-
- sprzedaży	-	-	-	-	-	-	-
- przeszacowania	-	-	-	-	-	-	-
- inne	-	-	-	-	-	-	-
Umorzenie na dzień 31.03.2016 roku	-	-	14	1 255	-	-	1 269
Odpisy aktualizujące na 01.01.2016 roku	-	-	-	-	-	-	-
Zwiększenia, z tytułu:	-	-	-	-	-	-	-
- utraty wartości	-	-	-	-	-	-	-
- inne	-	-	-	-	-	-	-
Zmniejszenia, z tytułu:	-	-	-	-	-	-	-
- likwidacji lub sprzedaży	-	-	-	-	-	-	-
- inne	-	-	-	-	-	-	-
Odpisy aktualizujące na dzień 31.03.2016 roku	-	-	-	-	-	-	-
- różnice kursowe netto z przeliczenia sprawozdania finansowego na walutę prezentacji	-	-	-	1	-	-	1
Wartość bilansowa netto na dzień 31.03.2016 roku	-	-	19	1 025	-	-	1 044

¹ Wytworzone we własnym zakresie, ² Zakupione/powstałe w wyniku połączenia jednostek gospodarczych

SKONSOLIDOWANY RAPORT KWARTALNY GRUPY KAPITAŁOWEJ VOTUM ZA I KWARTAŁ 2016 ROKU
(wszystkie kwoty w tys. PLN, o ile nie podano inaczej)

Odpisy aktualizujące z tytułu utraty wartości w okresie od 01.01.2016 – 31.03.2016r.

Wyszczególnienie	Koszty rozwojowych	prac (1)	Znaki (2)	towarowe	Patenty i licencje (2)	Oprogramowanie komputerowe (2)	Inne (2)	Wartości niematerialne w budowie	Ogółem
Wartość odpisów aktualizujących na dzień 01.01.2016 roku	-	-	-	-	-	-	-	-	-
Odpisy aktualizujące z tytułu utraty wartości ujęte w ciągu okresu w rachunku zysków i strat	-	-	-	-	-	-	-	-	-
Odpisy aktualizujące z tytułu utraty wartości ujęte w ciągu okresu bezpośrednio w kapitale własnym	-	-	-	-	-	-	-	-	-
Kwota odwrócenia odpisów aktualizujących z tytułu utraty wartości ujętych w rachunku zysków i strat w ciągu okresu (-)	-	-	-	-	-	-	-	-	-
Kwota odwrócenia odpisów aktualizujących z tyt. utraty wartości odniesionych bezpośrednio na kapitał własny w ciągu okresu (-)	-	-	-	-	-	-	-	-	-
Różnice kursowe netto z przeliczenia sprawozdania finansowego na walutę prezentacji	-	-	-	-	-	-	-	-	-
Wartość odpisów aktualizujących na dzień 31.03.2016 roku	-	-	-	-	-	-	-	-	-

¹ Wytworzone we własnym zakresie, ² Zakupione/powstałe w wyniku połączenia jednostek gospodarczych

Główną pozycją w oprogramowaniu komputerowym stanowi zintegrowany system Python Case Expert. System ten obsługuje w Grupie obszary działalności: CMS¹ i CRM².

Kwoty zobowiązań poczynionych na rzecz dokonanych zakupów wartości niematerialnych

Nie dotyczy.

¹ System zarządzania treścią CMS (ang. Content Management System) jest to aplikacja internetowa pozwalająca na łatwe utworzenie serwisu WWW oraz jego późniejszą aktualizację i rozbudowę przez redakcyjny personel nietechniczny.

² Zarządzanie relacjami z klientami CRM (ang. Customer Relationship Management)

SKONSOLIDOWANY RAPORT KWARTALNY GRUPY KAPITAŁOWEJ VOTUM ZA I KWARTAŁ 2016 ROKU
(wszystkie kwoty w tys. PLN, o ile nie podano inaczej)

Zmiany szacunkowe wartości firmy

Wyszczególnienie	31.03.2016	31.12.2015
Kancelaria Adwokatów i Radców Prawnych A. Łebek i Wspólnicy sp.k.	3 495	3 495
A&S Studio Paweł Adamkiewicz	-	-
VIDSHKODUVANNYA sp. z o.o.	-	-
Biuro Ogólnopolskich Badania Ankieterów Terenowych sp. z o.o.	20	20
Wartość firmy (netto)	3 515	3 515

Zmiany stanu wartości firmy z konsolidacji

Wyszczególnienie	31.03.2016	31.12.2015
Wartość bilansowa brutto na początek okresu	3 894	3 894
Zwiększenia, z tytułu:	-	-
Zwiększenie stanu z tytułu przejęcia jednostki	-	-
Zwiększenia stanu z tytułu korekt wynikających z późniejszego ujęcia	-	-
Różnice kursowe netto z przeliczenia sprawozdania finansowego na walutę prezentacji	-	-
Inne zmiany wartości bilansowej	-	-
Zmniejszenia, z tytułu:	-	-
Zmniejszenie stanu z tytułu sprzedaży spółki zależnej	-	-
Zmniejszenie stanu z tytułu korekt wynikających z późniejszego ujęcia	-	-
Zmniejszenia stanu z tytułu spadku udziału wskutek rozwodnienia	-	-
Różnice kursowe netto z przeliczenia sprawozdania finansowego na walutę prezentacji	-	-
Inne zmiany wartości bilansowej	-	-
Wartość bilansowa brutto na koniec okresu	3 894	3 894
Odpisy aktualizujące z tytułu utraty wartości na początek okresu	379	379
Odpisy aktualizujące z tytułu utraty wartości ujęte w trakcie okresu	-	-
Pozostałe zmiany	-	-
Odpisy aktualizujące z tytułu utraty wartości na koniec okresu	379	379
Wartość firmy (netto)	3 515	3 515

Inwestycje w jednostkach podporządkowanych nie objętych konsolidacją na dzień 31 marca 2016r.

Grupa Kapitałowa nie posiada inwestycji w jednostkach podporządkowanych nie objętych konsolidacją.

Zmiana wartości szacunkowych zapasów

Wyszczególnienie	31.03.2016	31.12.2015
Materiały	-	-
Półprodukty i produkty w toku	26	30
Produkty gotowe	-	-
Towary	-	-
Zapasy brutto	26	30
Odpis aktualizujący stan zapasów	26	30
Zapasy netto	-	-

SKONSOLIDOWANY RAPORT KWARTALNY GRUPY KAPITAŁOWEJ VOTUM ZA I KWARTAŁ 2016 ROKU
(wszystkie kwoty w tys. PLN, o ile nie podano inaczej)

Zmiana stanu odpisów aktualizujących zapasy.

Wyszczególnienie	Odpisy aktualizujące materiały	Odpisy aktualizujące półprodukty i produkty w toku	Odpisy aktualizujące produkty gotowe	Odpisy aktualizujące towary	Razem odpisy aktualizujące zapasy
Stan na dzień 31.12.2015 roku	-	30	-	-	-
Zwiększenia w tym:	-	1	-	-	-
- utworzenie odpisów aktualizujących w korespondencji z pozostałymi kosztami operacyjnymi	-	1	-	-	-
- przemieszczenia	-	-	-	-	-
- inne	-	-	-	-	-
Zmniejszenia w tym:	-	4	-	-	-
- rozwiązanie odpisów aktualizujących w korespondencji z pozostałymi przychodami operacyjnymi	-	4	-	-	-
- wykorzystanie odpisów	-	-	-	-	-
- przemieszczenia	-	-	-	-	-
Stan na dzień 31.03.2016 roku	-	26	-	-	-

Odpis aktualizujący stan zapasów dotyczy projektu związanego z sieciami przesyłowymi. W związku z pojawiającymi się negatywnymi wyrokami sądowymi w prowadzonych sprawach Grupa podjęła decyzję o dokonaniu odpisu aktualizującego na tym projekcie. Na koszty odniesiono całość aktywowanych wydatków w tym projekcie.

Zmiana stanu odpisów aktualizujących

Zmiana stanu odpisów aktualizujących	01.01.2016-31.03.2016	01.01.2015-31.12.2015
Stan odpisów aktualizujących wartość należności handlowych i pozostałych na początek okresu	1 448	774
Zwiększenia, w tym:	-	680
- dokonanie odpisów na należności przeterminowane i sporne	-	680
- dowiązanie odpisów w związku z umorzeniem układu	-	-
Zmniejszenia w tym:	3	6
- wykorzystanie odpisów aktualizujących	-	-
- rozwiązanie odpisów aktualizujących w związku ze spłatą należności	-	3
- zakończenie postępowań	3	4
Stan odpisów aktualizujących wartość należności handlowych i pozostałych na koniec okresu	1 445	1 448
Stan odpisów aktualizujących wartość aktywów finansowych na początek okresu	43	38
Zwiększenia, w tym:	-	13
- dokonanie odpisów na należności przeterminowane i sporne	-	13
- dowiązanie odpisów w związku z umorzeniem układu	-	-
Zmniejszenia w tym:	4	8
- wykorzystanie odpisów aktualizujących	4	8
- rozwiązanie odpisów aktualizujących w związku ze spłatą należności	-	-
- zakończenie postępowań	-	-
Stan odpisów aktualizujących wartość aktywów finansowych na koniec okresu	39	43
Stan odpisów aktualizujących wartość aktywów trwałych na początek okresu	-	-
Zwiększenia, w tym:	-	-

SKONSOLIDOWANY RAPORT KWARTALNY GRUPY KAPITAŁOWEJ VOTUM ZA I KWARTAŁ 2016 ROKU
(wszystkie kwoty w tys. PLN, o ile nie podano inaczej)

- dokonanie odpisów na należności przeterminowane i sporne	-	-
- dowiązanie odpisów w związku z umorzeniem układu	-	-
Zmniejszenia w tym:	-	-
- wykorzystanie odpisów aktualizujących	-	-
- rozwiązanie odpisów aktualizujących w związku ze spłatą należności	-	-
- zakończenie postępowań	-	-
Stan odpisów aktualizujących wartość aktywów trwałych na koniec okresu	-	-
Stan odpisów aktualizujących na koniec okresu	1 484	1 491

Zmiana wartości szacunkowych należności

Wyszczególnienie	31.03.2016	31.12.2015
Należności handlowe	11 476	9 925
- od jednostek powiązanych nie objętych konsolidacją	38	50
- od pozostałych jednostek	11 438	9 875
Odpisy aktualizujące (wartość dodatnia)	1445	1448
Należności handlowe brutto	12 921	11 373

Zmiana stanu odpisów aktualizujących	Należności handlowe	Pozostałe należności i pożyczki
Jednostki powiązane niekonsolidowane		
Stan odpisów aktualizujących wartość należności na 01.01.2016 r.	-	-
Zwiększenia, w tym:	-	-
- dokonanie odpisów na należności przeterminowane i sporne	-	-
- dowiązanie odpisów w związku z umorzeniem układu	-	-
Zmniejszenia w tym:	-	-
- wykorzystanie odpisów aktualizujących	-	-
- rozwiązanie odpisów aktualizujących w związku ze spłatą należności	-	-
- zakończenie postępowań	-	-
Stan odpisów aktualizujących wartość należności na 31.03.2016 r.	-	-
Jednostki pozostałe		
Stan odpisów aktualizujących wartość należności na 01.01.2016 r.	1448	43
Zwiększenia, w tym:	-	-
- dokonanie odpisów na należności przeterminowane i sporne	-	-
- dowiązanie odpisów w związku z umorzeniem układu	-	-
Zmniejszenia w tym:	3	4
- wykorzystanie odpisów aktualizujących	-	4
- rozwiązanie odpisów aktualizujących w związku ze spłatą należności	-	-
- zakończenie postępowań	3	-
Stan odpisów aktualizujących wartość należności na 31.03.2016 r.	1445	39
Stan odpisów aktualizujących wartość należności powiązanych i pozostałych na 31.03.2016r.	1445	39

SKONSOLIDOWANY RAPORT KWARTALNY GRUPY KAPITAŁOWEJ VOTUM ZA I KWARTAŁ 2016 ROKU
(wszystkie kwoty w tys. PLN, o ile nie podano inaczej)

Odroczony podatek dochodowy

Ujemne różnice przejściowe będące podstawą do tworzenia aktywa z tytułu podatku odroczonego	31.12.2015	zwiększenia	wykorzystanie	zmniejszenia	31.03.2016
Rezerwa na nagrody jubileuszowe i odprawy emerytalne	35	-	-	-	35
Rezerwa na pozostałe świadczenia pracownicze	-	9	1	-	8
Rezerwa na niewykorzystane urlopy	261	78	80	-	259
Ujemne różnice kursowe	-	-	-	-	-
Wynagrodzenia i ubezpieczenia społeczne płatne w następnych okresach	937	696	939	1	693
Straty możliwe do odliczenia od przyszłych dochodów do opodatkowania	2 806	61	319	-	2 548
Odpis aktualizujący wartość opcji	159	24	-	5	178
Odpisy aktualizujące zapasy	30	1	-	4	27
Odpisy aktualizujące należności	1 369	-	-	3	1 366
rezerwy na zobowiązania handlowe	1 637	6 057	4 741	942	2 011
Pozostałe rezerwy	254	2	2	-	254
Suma ujemnych różnic przejściowych	7 488	6 928	6 082	955	7 379
stawka podatkowa	19%	19%	19%	19%	19%
Aktywa z tytułu odroczonego podatku	1 423	1 316	1 156	181	1 402
Podstawa odpisu na aktywo z tytułu odroczonego podatku	1 126				1 219
wartość odpisu na aktywo z tytułu odroczonego podatku	214				232
Aktywa z tytułu odroczonego podatku po uwzględnieniu odpisu	1 209				1 170

Dodatnie różnice przejściowe będące podstawą do tworzenia rezerwy z tytułu podatku odroczonego	31.12.2015	zwiększenia	wykorzystanie	zmniejszenia	31.03.2016
Przyspieszona amortyzacja podatkowa	1 365	596	2	615	1 344
Inne wydatki rozliczane w bieżącym roku	-	-	-	-	-
Przeszacowanie aktywów finansowych dostępnych do sprzedaży do wartości godziwej	-	-	-	-	-
Dodatnie różnice kursowe	7	-	-	7	-
odsetki od udzielonych pożyczek wycena bilansowa	84	696	-	688	92
różnica w amortyzacji leasingów	552	493	-	470	575
Przychody na przełomie okresu	2 997	3 043	2 996	-	3 044
Suma dodatnich różnic przejściowych	5 005	4 828	2 998	1 780	5 055
stawka podatkowa	19%	19%	19%	19%	19%
Rezerwa z tytułu podatku odroczonego na koniec okresu:	951	917	569	338	960

Wyszczególnienie	31.12.2015	zwiększenia	wykorzystanie	zmniejszenia	31.03.2016
Aktywo z tytułu podatku odroczonego	1 209	1 316	1 156	199	1 170
Rezerwa z tytułu podatku odroczonego – działalność kontynuowana	951	917	570	338	960
Rezerwa z tytułu podatku odroczonego – działalność zaniechana	-	-	-	-	-
Aktywa/Rezerwa netto z tytułu podatku odroczonego	258	399	586	- 139	210

Rezerwa na świadczenia emerytalne i podobne

Wyszczególnienie	31.03.2016	31.12.2015
Rezerwy na odprawy emerytalne i rentowe	35	35
Rezerwy na nagrody, premie	11	10
Rezerwy na urlopy wypoczynkowe	269	289

SKONSOLIDOWANY RAPORT KWARTALNY GRUPY KAPITAŁOWEJ VOTUM ZA I KWARTAŁ 2016 ROKU
(wszystkie kwoty w tys. PLN, o ile nie podano inaczej)

Rezerwy na pozostałe świadczenia	-	-
pozostałe	-	-
Razem, w tym:	315	334
- długoterminowe	35	35
- krótkoterminowe	280	299

Zmiana stanu rezerw na świadczenia pracownicze

	Rezerwy na odprawy emerytalne i rentowe	Rezerwy na nagrody, premie	Rezerwy na urlopy wypoczynkowe	Rezerwy na pozostałe świadczenia	pozostałe	Ogółem
Stan na 01.01.2016	35	11	288	-	-	334
Utworzenie rezerwy	-	11	98	-	-	109
Koszty wypłaconych świadczeń	-	11	78	-	-	89
Rozwiązanie rezerwy	-	-	39	-	-	39
Stan na 31.03.2016, w tym	35	11	269	-	-	315
- długoterminowe	35	-	-	-	-	35
- krótkoterminowe	-	11	269	-	-	280

Rezerwy na odprawy emerytalne i rentowe

Grupa oszacowała kwoty odpraw emerytalnych.

Rezerwy na nagrody, premie

Grupa oszacowała rezerwy na nagrody i premie na podstawie planów premiowych.

Rezerwy na urlopy wypoczynkowe

Grupa oszacowała rezerwę na urlopy wypoczynkowe, uwzględniając liczbę dni niewykorzystanych urlopów.

Rezerwy pozostałe

Tworzone są na inne niż wymienione wyżej rezerwy.

W Grupie nie wdrażano planów restrukturyzacyjnych w związku z tym nie tworzą rezerwy na restrukturyzację.

Pozostałe rezerwy

Wyszczególnienie	31.03.2016	31.12.2015
Rezerwy na naprawy gwarancyjne oraz zwroty	-	-
Rezerwy na zobowiązania handlowe	2 009	1 602
Premie	-	-
pozostałe	34	34
Razem, w tym:	2 043	1 636
- długoterminowe	-	-
- krótkoterminowe	2 043	1 636

Zmiana stanu rezerw

Wyszczególnienie	Rezerwy na naprawy gwarancyjne oraz zwroty	Rezerwy na zobowiązania handlowe	Premie	(inne podać jakie)	pozostałe	Ogółem
Stan na 01.01.2016	-	1 602	-	-	34	1 636
Utworzone w ciągu roku obrotowego	-	6 070	-	-	-	6 070
Wykorzystane	-	4 721	-	-	-	4 721
Rozwiązane	-	942	-	-	-	942
Korekta z tytułu różnic kursowych	-	-	-	-	-	-
Korekta stopy dyskontowej	-	-	-	-	-	-
Stan na 31.03.2016, w tym	-	2 009	-	-	34	2 043
- długoterminowe	-	-	-	-	-	-
- krótkoterminowe	-	2 009	-	-	34	2 043

Rezerwa na naprawy gwarancyjne oraz zwroty

Wykonywane usługi przez spółki z Grupy Kapitałowej nie wymagają tworzenia rezerw na naprawy gwarancyjne oraz na zwroty.

Rezerwy na zobowiązania handlowe

Związane są głównie z oszacowanymi zobowiązaniami handlowymi płatnymi w następnym okresie. Termin ich w przeważającej części nie przekracza jednego miesiąca.

Rezerwy na premie

Rezerwy na premie zostały oszacowane na podstawie planów premiowych.

Rezerwy pozostałe

Rezerwy tworzone na inne niż wyżej wymienione pozycje.

3.12 Segmenty operacyjne

Rozpoznane segmenty operacyjne

Ogólne informacje o segmentach operacyjnych:

- a) Czynniki przyjęte do określania segmentów sprawozdawczych jednostki z uwzględnieniem informacji, czy segmenty podlegały łączeniu oraz podstawę, na jakiej opiera wycenę ujawnionych kwot.
Decydującym czynnikiem, który określa podział segmentów sprawozdawczych, jest charakter przychodu, jaki osiąga Grupa Kapitałowa. Podstawą do wyceny segmentów są jednostkowe dane finansowe spółek, które prowadzą jednorodne usługi ściśle powiązane z wyodrębnionymi segmentami. Niniejsze segmenty nie podlegały wcześniejszym łączeniom bądź podziałom.
- b) Rodzaj produktów i usług, z tytułu, których każdy segment sprawozdawczy osiąga swoje przychody.

Prezentowane segmenty operacyjne podzielone są zgodnie z rodzajem sprzedaży usług w Grupie Kapitałowej. Zostały one podzielone w następujący sposób:

- Segment pierwszy - usługi związane z pośrednictwem w dochodzeniu odszkodowań w związku ze zdarzeniem wypadkowym od towarzystw ubezpieczeniowych i innych podmiotów zobowiązanych w zakresie odpowiedzialności cywilnej sprawcy wypadku na rzecz klientów poszkodowanych w tych wypadkach. Do tej grupy zaliczane są spółki VOTUM S.A., Votum Centrum Odškodnění, a.s., Kancelaria Adwokatów i Radców Prawnych A. Łebek i Wspólnicy spółka komandytowa, VIDSHKODUVANNYA sp. z o.o.
- Segment drugi – usługi rehabilitacyjne, w segmencie tym znajduje się podmiot świadczący usługi rehabilitacji funkcjonalnej. Do tego segmentu zaliczana jest spółka Polskie Centrum Rehabilitacji Funkcjonalnej Votum S.A. sp.k., Ukraińsko Polskie Centrum Rehabilitacji Votum sp. z o.o.
- Segment trzeci – usługi pozostałe, usługi najmu i usługi wspierające core biznes. Do tego segmentu zaliczamy PCRf Votum s.a. oraz Votum Connect s.a., Protecta sp. z o.o., Biuro Ogólnopolskich Badań Ankieterów Terenowych sp. z o.o., Biuro Ekspertyz Procesowych sp. z o.o.

Informacje o poszczególnych segmentach operacyjnych występujących w okresie 01.01.2016– 31.03.2016r.

01.01.2016-31.03.2016	Działalność kontynuowana			Działalność zaniechana	Korekty*	Wyłączenia konsolidacyjne	Ogółem
	odszkodowania	rehabilitacja	pozostały				
Przychody segmentu	26 764	1 300	950	-	-	4 766	24 248
Sprzedaż na zewnątrz	22 875	1 295	78	-	-	-	24 248
Sprzedaż między segmentami	3 889	5	872	-	-	4 766	-
Koszty segmentu	21 503	1 372	897	-	-	4 766	19 006
Koszty sprzedaży zewnętrznej	17 147	993	866	-	-	-	19 006
Koszty sprzedaży między segmentami	4 356	379	31	-	-	4 766	-
Zysk/ (strata) segmentu na sprzedaży	5 261	-72	53	-	-	-	5 242
Pozostałe przychody operacyjne	18	11	18	-	-	1	46
Pozostałe koszty operacyjne	162	-	15	-	-	33	145
Zysk/ (strata) segmentu na działalności operacyjnej	5 117	-61	55	-	-	-32	5 143
Przychody finansowe	110	-	7	-	-	33	84
Koszty finansowe	54	2	70	-	-	38	87
Udział w zyskach (stratach) netto jednostek rozliczanych metodą praw własności	-	-	9	-	-	-	9
Zysk/(strata) przed opodatkowaniem	5 173	-63	1	-	-	-38	5 149
Podatek dochodowy	954	-	-9	-	-	- 66	1 011
Zysk/ (strata) netto	4 219	-63	10	-	-	28	4 138
Aktywa ogółem	67 251	340	13 600	-	-	16 515	64 676

Opis różnic w zakresie podstawy wyodrębnienia segmentów lub wyceny zysku lub straty segmentu w porównaniu z ostatnim rocznym skonsolidowanym sprawozdaniem finansowym

Nie nastąpiły różnice w podstawie wyceny zysku lub straty w porównaniu z ostatnim rocznym skonsolidowanym sprawozdaniem finansowym. Prezentacyjnie została wprowadzona zmiana przedstawiająca wynik na sprzedaży

Uzgodnienie łącznej sumy zysków lub straty segmentu sprawozdawczego z zyskiem lub stratą Grupy przed uwzględnieniem kosztu podatkowego i działalności zaniechanej

Zysk/strata każdego z segmentów obliczana jest na podstawie wyników poszczególnych spółek w oparciu o sprawozdania jednostkowe.

3.13 Emisja, wykup i spłata dłużnych i kapitałowych papierów wartościowych

Emisja dłużnych papierów wartościowych

Grupa Kapitałowa nie emitowała dłużnych papierów wartościowych w bieżącym okresie sprawozdawczym.

Emisja kapitałowych papierów wartościowych

Wszystkie wyemitowane akcje posiadają wartość nominalną wynoszącą 0,10 PLN i zostały w pełni opłacone.

Konwersja obligacji na akcje

Nie dotyczy.

3.14 Wyłacona (lub zadeklarowana) dywidenda

Polityka wypłaty dywidendy z zysku za lata 2014-2015 przewiduje wypłatę 100% jednostkowego zysku spółki VOTUM S.A. w przypadku osiągnięcia przez Spółkę zysku do 6 mln PLN oraz 50% nadwyżki powyżej zysku wynoszącego 6 mln PLN, ale rekomendowana wartość dywidendy nie może być wyższa od zysku netto Grupy Kapitałowej VOTUM przyporządkowanemu podmiotowi dominującemu. W dniu 21 września 2015 roku Zarząd Spółki podjął uchwałę w sprawie wypłaty na rzecz akcjonariuszy zaliczki na poczet przewidywanej dywidendy z zysku za rok 2015. Zarząd Spółki po uzyskaniu zgody Rady Nadzorczej podjął decyzję o wypłacie akcjonariuszom zaliczki na poczet przewidywanej dywidendy z zysku za rok obrotowy 2015 w łącznej kwocie 3 840 000,00 PLN (słownie: trzy miliony osiemset czterdzieści tysięcy złotych). Dzień wypłaty zaliczki na poczet dywidendy ustalono na dzień 22 października 2015 r.

	Dywidenda z akcji zwykłych			Zaliczka na dywidendę		
	Data wypłaty	wartość w zł	Wartość na 1 akcję	Data wypłaty	wartość w zł	Wartość na 1 akcję
wynik roku 2015				22.10.2015	3 840 000	0,32 zł
wynik roku 2014	30.06.2015	8 040 000	0,67 zł			
	w II transzach:					
	22.07.2014					
wynik roku 2013	wypłata 0,25zł i 22.10.2014	6 120 000	0,51 zł	-	-	-
	wypłata 0,26zł					

Liczba uprawnionych akcji do dywidendy 12 000 000 sztuk.

3.15 Transakcje z podmiotami powiązanymi objętymi i nieobjętymi konsolidacją

Łączne kwoty transakcji zawartych z podmiotami powiązanymi za bieżący i poprzedni rok obrotowy

Podmiot powiązany	Sprzedaż na rzecz podmiotów powiązanych		Zakupy od podmiotów powiązanych		Należności od podmiotów powiązanych		w tym przeterminowane		Zobowiązania wobec podmiotów powiązanych		w tym zaległe, po upływie terminu płatności	
	31.03.2016	31.03.2015	31.03.2016	31.03.2015	31.03.2016	31.03.2015	31.03.2016	31.03.2015	31.03.2016	31.03.2015	31.03.2016	31.03.2015
Jednostka dominująca	31.03.2016	31.03.2015	31.03.2016	31.03.2015	31.03.2016	31.03.2015	31.03.2016	31.03.2015	31.03.2016	31.03.2015	31.03.2016	31.03.2015
VOTUM S.A.	303	295	4 195	3 290	8 082	7 700	-	-	1 698	1 221	-	-
Jednostki zależne:	4 517	3 737	674	1 700	1 868	1 754	-	-	7 884	7 292	-	-
Kancelaria Adwokatów i Radców Prawnych A. Łebek i Wspólnicy sp. k.	3 640	3 057	176	199	1 692	1 176	-	-	32	85	-	-
VOTUM Centrum Odškodnienia, a.s.*	-	-	38	30	-	576	-	-	4	5	-	-
VOTUM Centrum Odškodnění, a.s.	-	7	21	910	-	-	-	-	1 359	1 086	-	-
PCRF VOTUM S.A.	367	433	43	103	17	-	-	-	6 208	5 980	-	-
PCRF VOTUM S.A. s.k.	5	2	381	447	5	2	-	-	-	-	-	-
Votum Connect S.A.	330	238	8	10	103	-	-	-	210	132	-	-
VIDSHKODUVANNYA sp. z o.o.	-	-	1	1	-	-	-	-	-	4	-	-
Biuro Ogólnopolskich Badań Ankieterów Terenowych sp. z o.o.	14	-	6	-	4	-	-	-	-	-	-	-
Biuro Ekspertyz Procesowych sp. z o.o.	160	-	-	-	47	-	-	-	6	-	-	-
Ukraińsko Polskie Centrum Rehabilitacji sp. z o.o.	-	-	-	-	-	-	-	-	65	-	-	-
Jednostki stowarzyszone	18	-	71	-	2	-	-	-	-	-	-	-
Podmiot dominujący	-	-	-	37	-	-	-	-	-	2	-	-
Jednostki zależne od podmiotu dominującego	2	66	360	1 602	9	34	-	-	5 692	34	-	-
Wspólne przedsięwzięcia, w których jednostka dominująca jest wspólnikiem:	-	-	-	-	-	-	-	-	-	-	-	-
Transakcje z pozostałymi podmiotami powiązanymi	-	-	-	-	-	-	-	-	-	-	-	-
Zarząd jednostki dominującej	-	-	-	-	-	-	-	-	-	-	-	-
Dariusz Czyż	-	-	-	-	-	-	-	-	-	-	-	-

SKONSOLIDOWANY RAPORT KWARTALNY GRUPY KAPITAŁOWEJ VOTUM ZA I KWARTAŁ 2016 ROKU
(wszystkie kwoty w tys. PLN, o ile nie podano inaczej)

Elżbieta Kupiec	-	-	-	-	-	-	-	-	-	-	-	-
Bartłomiej Krupa	-	-	-	-	-	-	-	-	-	-	-	-
Transakcje z udziałem innych członków głównej kadry kierowniczej	24	3	46	-	27	22	-	-	10	35	-	-

W niniejszej tabeli dokonano zmian prezentacyjnych, za przychody, należności, koszty, zobowiązania uznano transakcje handlowe, finansowe łącznie transakcjami kapitałowymi (dywidendy).

*do dnia połączenia

SKONSOLIDOWANY RAPORT KWARTALNY GRUPY KAPITAŁOWEJ VOTUM ZA I KWARTAŁ 2016 ROKU
(wszystkie kwoty w tys. PLN, o ile nie podano inaczej)

Wynagrodzenia i świadczenia wypłacane dla Zarządu, Rady Nadzorczej i kluczowego kierownictwa Grupy Kapitałowej

funkcja		01.01.2016- 31.03.2016	01.01.2015- 31.03.2015
Wynagrodzenie Członków Zarządu jednostki dominującej			
Dariusz Czyż	Prezes Zarządu	150	180
Bartłomiej Krupa	Wiceprezes Zarządu - Dyrektor Departamentu Prawnego	96	96
Elżbieta Kupiec	Członek Zarządu - Dyrektor Finansowy	75	45
RAZEM		321	321
Wynagrodzenia członków Zarządów pozostałych spółek w Grupie Kapitałowej oraz kluczowej kadry kierowniczej		1 075	591
Wynagrodzenia członków Rady Nadzorczej			
Andrzej Dadełto	Przewodniczący Rady Nadzorczej	36	30
Andrzej Łebek	Wiceprzewodniczący Rady Nadzorczej	3	1
Mirosław Greber	Członek Rady Nadzorczej	2	1
Anna Ludwig	Członek Rady Nadzorczej	2	1
Jerzy Krawczyk	Członek Rady Nadzorczej	2	1
RAZEM		45	34

Warunki transakcji z podmiotami powiązanymi

Transakcje z podmiotami powiązanymi odbywają się na warunkach rynkowych. Cena transakcji ustalana jest na zasadach rynkowych w taki sposób, jakby podmioty uczestniczące w transakcji stanowiły odrębne, niepowiązane podmioty funkcjonujące na rynku.

Pożyczki udzielane członkom Zarządu

Transakcje pomiędzy podmiotami powiązanymi odbyły się na warunkach równorzędnych z tymi, które obowiązują w transakcjach zawartych na warunkach rynkowych.

Inne transakcje z udziałem członków Zarządu

Transakcje z podmiotami powiązanymi odbywają się na warunkach rynkowych. Cena transakcji ustalana jest na zasadach rynkowych w taki sposób, jakby podmioty uczestniczące w transakcji stanowiły odrębne, niepowiązane podmioty funkcjonujące na rynku.

3.16 Niespłacone pożyczki lub naruszenie postanowień umowy pożyczkowej, w sprawie których nie podjęto żadnych działań naprawczych ani przed dniem bilansowym, ani w tym dniu

Udzielone pożyczki wg stanu na 31 marca 2016r., w tym dla Zarządu

W bieżącym okresie sprawozdawczym w Grupie Kapitałowej wartość netto udzielonych pożyczek członkom zarządów spółek Grupy Kapitałowej wynosiła 621 tys. PLN.

	31.03.2016	31.12.2015
Udzielone pożyczki brutto, w tym:	2 349	1 114
- dla Zarządu i Rady Nadzorczej (wraz z zarządzającymi spółek zależnych)	621	545
Odpisy aktualizujące z tytułu utraty wartości	39	44
Suma netto udzielonych pożyczek	2 308	1 070
- długoterminowe	348	302
- krótkoterminowe	1 960	768

SKONSOLIDOWANY RAPORT KWARTALNY GRUPY KAPITAŁOWEJ VOTUM ZA I KWARTAŁ 2016 ROKU
(wszystkie kwoty w tys. PLN, o ile nie podano inaczej)

Pożyczkobiorca	Wartość wg umowy	Wartość bilansowa netto	Odpis aktualizujący	Termin spłaty	Efektywna stopa procentowa	Zabezpieczenia
osoba fizyczna	8	3	-	2016-07-31	WIBOR + 2%	
osoba fizyczna	5	3	-	2016-06-30	WIBOR + 2%	
osoba fizyczna	2	2	-	2016-11-30	WIBOR + 2%	
Bartoszewicz Piotr	200	161	-	2017-01-05	WIBOR + 2%	zabezpieczenie na akcjach
osoba fizyczna	15	2	-	2016-03-31	WIBOR + 2%	
osoba fizyczna	20	20	-	2016-12-31	WIBOR + 2%	
osoba fizyczna	10	-	5	2014-12-31	WIBOR + 1%	weksel in blanco
osoba fizyczna	4	-	-	2012-04-30	WIBOR + 1%	
osoba fizyczna	1	-	1	1900-01-00	WIBOR + 1%	
osoba fizyczna	30	30	-	2016-12-31	WIBOR + 2%	
Dream Team sp. z o.o.	2	2	-	2016-07-01	WIBOR + 2%	weksel in blanco
osoba fizyczna	6	5	-	2016-12-31	WIBOR + 2%	
osoba fizyczna	7	5	-	2016-11-30	WIBOR + 2%	
osoba fizyczna	3	1	-	2016-02-29	WIBOR + 2%	
osoba fizyczna	8	0	-	2016-04-30	WIBOR + 2%	
osoba fizyczna	3	-	3	2015-10-31	WIBOR + 2%	
osoba fizyczna	20	-	7	2013-07-31	WIBOR + 1%	
osoba fizyczna	5	2	-	2016-05-31	WIBOR + 2%	
osoba fizyczna	6	3	-	2016-09-30	WIBOR + 2%	
osoba fizyczna	1	1	-	2016-03-31	WIBOR + 2%	
osoba fizyczna	6	2	-	2016-09-30	WIBOR + 2%	
osoba fizyczna	13	8	-	2017-03-31	WIBOR + 2%	
osoba fizyczna	6	3	-	2016-06-30	WIBOR + 2%	
osoba fizyczna	35	11	-	2016-06-30	WIBOR + 2%	
osoba fizyczna	7	10	-	2016-08-31	WIBOR + 2%	
osoba fizyczna	10	-	12	2012-02-29	WIBOR + 1%	
osoba fizyczna	20	10	-	2017-01-31	WIBOR + 2%	
osoba fizyczna	35	20	-	2017-12-31	WIBOR + 2%	
osoba fizyczna	5	3	-	2016-04-30	WIBOR + 2%	
osoba fizyczna	2	0	2	2014-02-28	WIBOR + 1%	

SKONSOLIDOWANY RAPORT KWARTALNY GRUPY KAPITAŁOWEJ VOTUM ZA I KWARTAŁ 2016 ROKU
(wszystkie kwoty w tys. PLN, o ile nie podano inaczej)

osoba fizyczna	15	3	-	2016-05-31	WIBOR + 2%	
osoba fizyczna	2	0	2	2013-11-30	WIBOR + 1%	
osoba fizyczna	2	0	1	2015-12-31	WIBOR + 2%	
osoba fizyczna	13	5	-	2016-08-01	WIBOR + 2%	
osoba fizyczna	5	4	-	2016-01-01	WIBOR + 2%	
osoba fizyczna	2	1	-	2016-09-30	WIBOR + 2%	
osoba fizyczna	5	2	-	2016-08-31	WIBOR + 2%	
Samul Dariusz	145	61	-	2017-05-31	WIBOR + 2%	
osoba fizyczna	2	1	-	2016-04-30	WIBOR + 2%	
osoba fizyczna	6	-	5	2013-06-30	WIBOR + 1%	
PROTECTA Sp. z o.o.	1220	1229	-	2023-01-10	WIBOR + 2%	Hipoteka na nieruchomościach
osoba fizyczna	50	22	-	2016-08-31	WIBOR + 2%	
Protecta Broker Sp. z o.o.	20	20	-	2023-01-10	WIBOR + 2%	
osoba fizyczna	140	86	-	2018-06-10	WIBOR + 2%	weksel in blanco
osoba fizyczna	13	10	-	2016-12-31	WIBOR + 2%	
osoba fizyczna	3	2	-	2016-10-31	WIBOR + 2%	
osoba fizyczna	100	46	-	2016-11-30	WIBOR + 2%	
osoba fizyczna	10	8	-	2017-01-31	WIBOR + 2%	
osoba fizyczna	15	12	-	2017-03-31	WIBOR + 2%	
Jan Wan	30	13	-	2016-08-31	WIBOR + 2%	weksel in blanco
osoba fizyczna	8	-	1	2013-04-30	WIBOR + 1%	
osoba fizyczna	15	5	-	2015-12-31	WIBOR + 2%	
Krupa Bartłomiej	440	399	-	2020-05-15	WIBOR + 2%	weksel in blanco
osoba fizyczna	16	7	-	2018-01-31	WIBOR + 2%	
DSA FG Slovensko a.s.	42	46	-	-	5%	
osoba fizyczna	9	9	-	2016-06-30	8%	
osoba fizyczna	9	10	-	2016-06-30	8%	
Razem Pożyczki	2 832	2 308	39			

Znacząca część udzielonych pożyczek udzielana jest pracownikom oraz współpracownikom spółek w Grupie Kapitałowej.

Otrzymane pożyczki i kredyty wg stanu na 31 marca 2016.

Nazwa banku/ pożyczkodawcy i rodzaj kredytu/pożyczki	Kwota kredytu/pożyczki wg umowy [tys. PLN]	Kwota pozostała do spłaty [tys. PLN]	Efektywna stopa procentowa %	Termin spłaty	Zabezpieczenia
ING Bank Śląski S.A. kredyt na finansowanie inwestycji ¹	4 400	2 929	WIBOR 1M+0,9%	31.12.2020	Hipoteka kaucyjna na nieruchomości
ING Bank Śląski S.A. kredyt na finansowanie inwestycji ²	9 350	3 693	WIBOR 1M+0,9%	05.03.2026	Hipoteka kaucyjna na nieruchomości
ING Bank Śląski S.A. kredyt obrotowy ³	4 180	4 180	WIBOR 1M+0,9%	05.03.2026	Hipoteka kaucyjna na nieruchomości
SkoFIN ⁴	234	148		03.06.2018	-
ING Bank Śląski S.A. kredyt w rachunku bieżącym ⁵	1 000	-	WIBOR 1M+1,2%	-	-
Razem	19 164	10 950	-	-	-

¹Kredyt udzielono PCR F VOTUM S.A.

^{2 3} Kredyt udzielono VOTUM S.A. prezentowane jest zobowiązanie z I transzy kredytu – zadłużenie na dzień sprawozdawczy.

⁴ Kredyt udzielono Votum Centrum Odszkodneni A.S. z siedzibą w Brnie

⁵W 2016r. kredyt na rachunku bieżącym nie był wykorzystywany.

3.17 Zmiana zobowiązań warunkowych lub aktywów warunkowych, które nastąpiły od czasu zakończenia ostatniego roku obrotowego

W Grupie Kapitałowej nie występują zobowiązania oraz należności warunkowe.

3.18 Instrumenty finansowe

W Grupie kapitałowej przeważają aktywa finansowe związane z pożyczkami i należnościami handlowymi. Natomiast wśród zobowiązań finansowych głównymi pozycjami są bieżące zobowiązania handlowe i pozostałe, kredyt inwestycyjny wraz ze swapem stopy procentowej IRS.

1) Opcja na swap stopy procentowej (IRS) zabezpieczająca przepływy pieniężne zobowiązania kredytowego w Polskim Centrum Rehabilitacji Funkcjonalnej S.A.

Celem zawarcia umowy na opcję IRS jest zabezpieczenie przyszłych zmian stopy procentowej w spółce zależnej (PCR F S.A.) w związku z podpisaniem przez spółkę umowy kredytowej o wartości 4 mln. PLN z ING Bank Śląski S.A.. Oprocentowanie kredytu oparte jest o stawkę WIBOR 1M i marżę Banku. Zawarta opcja IRS miała na celu ograniczenie wpływu fluktuacji stawki WIBOR 1M na przyszłe wyniki i przepływy pieniężne wynikające z zobowiązań finansowych wobec Banku ING. Okres zabezpieczenia przepływów pieniężnych obowiązuje do 16.11.2020r. i jest zbliżony do okresu trwania umowy kredytowej (kończącej się 31.12.2020r.). Ustalona stawka to 4,16%. Efektywność zabezpieczenia przepływów pieniężnych weryfikowana jest co kwartał przez porównanie wartości przyszłych potencjalnych zobowiązań finansowych wynikających z kredytu a wyceną przyszłych przepływów pieniężnych wynikających z rozliczenia opcji. Obecna wartość opcji wynosi 178 tys. PLN (31.03.2016). Opcja ta wpłynęła na wynik podwyższając go o kwotę 5 tys. PLN. W bieżącym okresie nie nastąpiły zmiany w sposobie (metodzie) ustalania instrumentów finansowych wycenianych w wartości godziwej.

Dnia 3 listopada 2015r. oraz 21 stycznia 2016r. spółka Votum S.A. nabyła opcję na udziały w spółce Concierge z siedzibą w Warszawie. Obecna wartość opcji wynosi 110 tys. zł, cena nabycia opcji 110 tys. PLN. Termin realizacji opcji przez Votum S.A. trwa do 31.12.2016r.

4 ŚRÓDROCZNE SKRÓCONE JEDNOSTKOWE SPRAWOZDANIE FINANSOWE VOTUM S.A.

Jednostkowy rachunek zysków i strat

	01.01.2016- 31.03.2016	01.01.2015- 31.03.2015
Przychody ze sprzedaży	19 423	17 594
Przychody ze sprzedaży produktów	-	-
Przychody ze sprzedaży usług	19 423	17 594
Przychody ze sprzedaży towarów i materiałów	-	-
Koszty działalności operacyjnej	16 279	13 711
Amortyzacja	315	210
Zużycie materiałów i energii	276	203
Usługi obce	11 084	9 200
Podatki i opłaty	564	251
Wynagrodzenia	3 281	3 178
Ubezpieczenia społeczne i inne świadczenia	502	396
Pozostałe	257	273
Wartość sprzedanych towarów i materiałów	-	-
Zysk (strata) ze sprzedaży	3 144	3 883
Pozostałe przychody operacyjne	12	50
Zysk ze zbycia niefinansowych aktywów trwałych	-	19
Dotacje	12	12
Inne przychody operacyjne	-	19
Pozostałe koszty operacyjne	65	94
Strata ze zbycia niefinansowych aktywów trwałych	-	-
Aktualizacja wartości aktywów niefinansowych	-	-
Inne koszty operacyjne	65	94
Zysk (strata) na działalności operacyjnej	3 091	3 839
Przychody finansowe	108	114
Dywidenda	-	-
Odsetki	81	114
Aktualizacja aktywów finansowych	-	-
Pozostałe	27	-
Koszty finansowe	26	44
Odsetki	25	15
Aktualizacja aktywów finansowych	-	-
pozostałe	1	29
Zysk (strata) przed opodatkowaniem	3 173	3 909
Podatek dochodowy	936	1 015
Zysk (strata) netto z działalności kontynuowanej	2 237	2 894
Zysk (strata) z działalności zaniechanej	-	-
Zysk (strata) netto	2 237	2 894
Zysk (strata) netto na jedną akcję (w zł)	0,19	0,24
Podstawowy za okres obrotowy	0,19	0,24
Rozwodniony za okres obrotowy	-	-
Zysk (strata) netto na jedną akcję z działalności kontynuowanej (w zł)	0,19	0,24
Podstawowy za okres obrotowy	0,19	0,24
Rozwodniony za okres obrotowy	-	-
Zysk (strata) netto na jedną akcję z działalności zaniechanej (w zł)	-	-

Wrocław, dnia 16 maja 2016 r.

Podpisy Członków Zarządu:

.....
Dariusz Czyż – Prezes Zarządu

.....
Bartłomiej Krupa – Wiceprezes Zarządu

.....
Elżbieta Kupiec – Członek Zarządu

.....
Mirosław Greber – Członek Zarządu

Podpis osoby sporządzającej sprawozdanie:

.....
Anna Sulima-Kułatka – Główny Księgowy

SKONSOLIDOWANY RAPORT KWARTALNY GRUPY KAPITAŁOWEJ VOTUM ZA I KWARTAŁ 2016 ROKU
(wszystkie kwoty w tys. PLN, o ile nie podano inaczej)

Jednostkowe sprawozdanie z całkowitych dochodów

	01.01.2016- 31.03.2016	01.01.2015- 31.03.2015
Zysk (strata) netto	2 237	2 894
Zmiany w nadwyżce z przeszacowania	-	-
Zyski (straty) z tytułu przeszacowania składników aktywów finansowych dostępnych do sprzedaży	-	-
Efektywna część zysków i strat związanych z instrumentami zabezpieczającymi przepływy środków pieniężnych	-	-
Zyski (straty) aktuarialne z programów określonych świadczeń emerytalnych	-	-
Różnice kursowe z wyceny jednostek działających za granicą	-	-
Udział w dochodach całkowitych jednostek stowarzyszonych*	-	-
Podatek dochodowy związany z elementami pozostałych całkowitych dochodów	-	-
Suma dochodów całkowitych	2 237	2 894
Suma dochodów całkowitych przypisana akcjonariuszom niekontrolującym	-	-
Suma dochodów całkowitych przypadająca na podmiot dominujący	2 237	2 894

Wrocław, dnia 16 maja 2016 r.

Podpisy Członków Zarządu:

.....
Dariusz Czyż – Prezes Zarządu

.....
Bartłomiej Krupa – Wiceprezes Zarządu

.....
Elżbieta Kupiec – Członek Zarządu

.....
Mirosław Greber – Członek Zarządu

Podpis osoby sporządzającej sprawozdanie:

.....
Anna Sulima-Kułatka – Główny Księgowy

SKONSOLIDOWANY RAPORT KWARTALNY GRUPY KAPITAŁOWEJ VOTUM ZA I KWARTAŁ 2016 ROKU
(wszystkie kwoty w tys. PLN, o ile nie podano inaczej)

Jednostkowe sprawozdanie z sytuacji finansowej

AKTYWA	31.03.2016	31.12.2015	31.03.2015
Aktywa trwałe	32 370	20 200	18 288
Rzeczowe aktywa trwałe	13 161	2 276	1 268
Wartości niematerialne	865	800	668
Wartość firmy	-	-	-
Nieruchomości inwestycyjne	-	-	-
Inwestycje w jednostkach powiązanych wycenianych metodą praw własności	9 799	9 799	9 577
Akcje i udziały w jednostkach podporządkowanych nie objętych konsolidacją	-	-	-
Aktywa finansowe dostępne do sprzedaży	-	-	-
Pozostałe aktywa finansowe	7 722	6 571	6 237
Aktywa z tytułu podatku odroczonego	747	718	529
Pozostałe aktywa trwałe	76	36	9
Aktywa obrotowe	23 578	21 031	23 353
Zapasy	-	-	-
Należności handlowe	9 575	8 420	6 196
Należności z tytułu bieżącego podatku dochodowego	-	-	-
Pozostałe należności	4 184	1 078	927
Aktywa finansowe dostępne do sprzedaży	110	60	-
Aktywa finansowe wycenione w wartości godziwej przez wynik finansowy	-	-	-
Pozostałe aktywa finansowe	2 358	2 298	1 836
Rozliczenia międzyokresowe	4 882	4 259	890
Środki pieniężne i ich ekwiwalenty	2 469	4 916	13 504
Aktywa zaklasyfikowane jako przeznaczone do sprzedaży	-	-	-
AKTYWA RAZEM	55 948	41 231	41 641

SKONSOLIDOWANY RAPORT KWARTALNY GRUPY KAPITAŁOWEJ VOTUM ZA I KWARTAŁ 2016 ROKU
(wszystkie kwoty w tys. PLN, o ile nie podano inaczej)

PASYWA	31.03.2016	31.12.2015	31.03.2015
Kapitał własny	26 229	23 992	25 860
Kapitał zakładowy	1 200	1 200	1 200
Należne wpłaty na kapitał zakładowy	-	-	-
Kapitały zapasowy	13 726	13 726	11 595
Pozostałe kapitały	-	-	-
Różnice kursowe z przeliczenia	-	-	-
Odpis zysku w ciągu roku obrotowego	- 3 840	- 3 840	-
Niepodzielony wynik finansowy	12 906	-	10 171
Wynik finansowy bieżącego okresu	2 237	12 906	2 894
Kapitał akcjonariuszy niekontrolujących			-
Zobowiązanie długoterminowe	4 409	1 755	939
Kredyty i pożyczki	2 757	-	-
Pozostałe zobowiązania finansowe	606	733	273
Inne zobowiązania długoterminowe	-	-	-
Rezerwy z tytułu odroczonego podatku dochodowego	854	830	457
Rozliczenia międzyokresowe przychodów	157	157	204
Rezerwa na świadczenia emerytalne i podobne	35	35	5
Pozostałe rezerwy	-	-	-
Zobowiązania krótkoterminowe	25 310	15 484	14 842
Kredyty i pożyczki	5 116	-	-
Pozostałe zobowiązania finansowe	586	617	369
Zobowiązania handlowe	14 917	10 366	10 242
Zobowiązania z tytułu bieżącego podatku dochodowego	60	292	465
Pozostałe zobowiązania	2 459	2 367	2357
Rozliczenia międzyokresowe przychodów	35	47	35
Rezerwa na świadczenia emerytalne i podobne	136	187	38
Pozostałe rezerwy	2 001	1 608	1336
Zobowiązania bezpośrednie związane z aktywami klasyfikowanymi jako przeznaczone do sprzedaży	-	-	-
PASYWA RAZEM	55 948	41 231	41 641

Wrocław, dnia 16 maja 2016 r.

Podpisy Członków Zarządu:

.....
Dariusz Czyż – Prezes Zarządu

.....
Bartłomiej Krupa – Wiceprezes Zarządu

.....
Elżbieta Kupiec – Członek Zarządu

.....
Mirosław Greber – Członek Zarządu

Podpis osoby sporządzającej sprawozdanie:

.....
Anna Sulima-Kułatka – Główny Księgowy

SKONSOLIDOWANY RAPORT KWARTALNY GRUPY KAPITAŁOWEJ VOTUM ZA I KWARTAŁ 2016 ROKU
(wszystkie kwoty w tys. PLN, o ile nie podano inaczej)

Sprawozdanie ze zmian w jednostkowym kapitale własnym

	Kapitał zakładowy	Należne wpłaty na kapitał podstawowy	Kapitały zapasowy	Pozostałe kapitały	Niepodzielony wynik finansowy	Wynik finansowy bieżącego okresu	Zaliczka na poczet dywidendy	Razem kapitał własny
Kapitał własny na dzień 1 stycznia 2016	1 200	-	13 726	-	12 906	-	-3 840	23 992
Zmiany zasad rachunkowości	-	-	-	-	-	-	-	-
Korekty z tyt. błędów podstawowych	-	-	-	-	-	-	-	-
Kapitał własny po korektach	1 200	-	13 726	-	12 906	-	- 3 840	23 992
Emisja akcji	-	-	-	-	-	-	-	-
Koszt emisji akcji	-	-	-	-	-	-	-	-
Płatności w formie akcji własnych	-	-	-	-	-	-	-	-
Podwyższenie kapitału zakładowego	-	-	-	-	-	-	-	-
Podział zysku netto	-	-	-	-	-	-	-	-
Wypłata dywidendy	-	-	-	-	-	-	-	-
Zysk netto/dochód całkowity	-	-	-	-	-	2 237	-	2 237
Kapitał własny na dzień 31 marca 2016	1 200	-	13 726	-	12 906	2 237	- 3 840	26 229

	Kapitał zakładowy	Należne wpłaty na kapitał podstawowy	Kapitały zapasowy	Pozostałe kapitały	Niepodzielony wynik finansowy	Wynik finansowy bieżącego okresu	Zaliczka na poczet dywidendy	Razem kapitał własny
Kapitał własny na dzień 1 stycznia 2015	1 200	-	11 595	-	10 171	-	-	22 966
Zmiany zasad rachunkowości	-	-	-	-	-	-	-	-
Korekty z tyt. błędów podstawowych	-	-	-	-	-	-	-	-
Kapitał własny po korektach	1 200	-	11 595	-	10 171	-	-	22 966
Emisja akcji	-	-	-	-	-	-	-	-
Koszt emisji akcji	-	-	-	-	-	-	-	-

SKONSOLIDOWANY RAPORT KWARTALNY GRUPY KAPITAŁOWEJ VOTUM ZA I KWARTAŁ 2016 ROKU
(wszystkie kwoty w tys. PLN, o ile nie podano inaczej)

Płatności w formie akcji własnych	-	-	-	-	-	-	-	-
Podwyższenie kapitału zakładowego	-	-	-	-	-	-	-	-
Podział zysku netto	-	-	2 131	-	- 2 131	-	-	-
Wypłata dywidendy	-	-	-	-	- 8 040	-	- 3 840	- 11 880
Zysk netto/dochód całkowity	-	-	-	-	-	12 906	-	12 906
Kapitał własny na dzień 31 grudnia 2015	1 200	-	13 726	-	-	12 906	- 3 840	23 992

	Kapitał zakładowy	Należne wpłaty na kapitał podstawowy	Kapitały zapasowy	Pozostałe kapitały	Niepodzielony wynik finansowy	Wynik finansowy bieżącego okresu	Zaliczka na poczet dywidendy	Razem kapitał własny
Kapitał własny na dzień 1 stycznia 2015	1 200	-	11 595	-	10 171	-	-	22 966
Zmiany zasad rachunkowości	-	-	-	-	-	-	-	-
Korekty z tyt. błędów podstawowych	-	-	-	-	-	-	-	-
Kapitał własny po korektach	1 200	-	11 595	-	10 171	-	-	22 966
Emisja akcji	-	-	-	-	-	-	-	-
Koszt emisji akcji	-	-	-	-	-	-	-	-
Płatności w formie akcji własnych	-	-	-	-	-	-	-	-
Podwyższenie kapitału zakładowego	-	-	-	-	-	-	-	-
Podział zysku netto	-	-	-	-	-	-	-	-
Wypłata dywidendy	-	-	-	-	-	-	-	-
Zysk netto/dochód całkowity	-	-	-	-	-	2 894	-	2 894
Kapitał własny na dzień 31 marca 2015	1 200	-	11 595	-	10 171	2 894	-	25 860

Wrocław, dnia 16 maja 2016 r.

Podpisy Członków Zarządu:

.....
Dariusz Czyż – Prezes Zarządu

.....
Bartłomiej Krupa – Wiceprezes Zarządu

.....
Elżbieta Kupiec – Członek Zarządu

.....
Mirosław Greber – Członek Zarządu

Podpis osoby sporządzającej sprawozdanie:

.....
Anna Sulima-Kułatka – Główny Księgowy

SKONSOLIDOWANY RAPORT KWARTALNY GRUPY KAPITAŁOWEJ VOTUM ZA I KWARTAŁ 2016 ROKU
(wszystkie kwoty w tys. PLN, o ile nie podano inaczej)

Jednostkowe sprawozdanie z przepływów pieniężnych

	01.01.2016- 31.03.2016	01.01.2015- 31.03.2015
DZIAŁALNOŚĆ OPERACYJNA		
Zysk (strata) przed opodatkowaniem	3 173	3 909
Korekty razem	-21	329
Amortyzacja	315	210
Zyski (straty) z tytułu różnic kursowych	15	-48
Odsetki i udziały w zyskach (dywidendy)	-51	-37
Zysk (strata) z działalności inwestycyjnej	-81	-48
Zmiana stanu rezerw	342	-80
Zmiana stanu zapasów	-	-
Zmiana stanu należności	-4 310	473
Zmiana stanu zobowiązań, z wyjątkiem pożyczek i kredytów	4 426	484
Zmiana stanu pozostałych aktywów	-677	-625
Inne korekty z działalności operacyjnej	-	-
Gotówka z działalności operacyjnej	3 152	4 238
Podatek dochodowy (zapłacony) / zwrócony	-958	-1 241
Przepływy pieniężne netto z działalności operacyjnej	2 194	2 997
DZIAŁALNOŚĆ INWESTYCYJNA		
Wpływy	262	214
Zbycie wartości niematerialnych oraz rzeczowych aktywów trwałych	81	106
Zbycie inwestycji w nieruchomości	-	-
Zbycie aktywów finansowych	-	-
Otrzymana dywidenda	-	-
Inne wpływy inwestycyjne	181	108
Splata udzielonych pożyczek długoterminowych	-	-
Wydatki	12 588	687
Nabycie wartości niematerialnych oraz rzeczowych aktywów trwałych	11 263	85
Nabycie inwestycji w nieruchomości	-	-
Wydatki na aktywa finansowe	1 177	32
Inne wydatki inwestycyjne	148	570
Przepływy pieniężne netto z działalności inwestycyjnej	-12 326	-473

SKONSOLIDOWANY RAPORT KWARTALNY GRUPY KAPITAŁOWEJ VOTUM ZA I KWARTAŁ 2016 ROKU
(wszystkie kwoty w tys. PLN, o ile nie podano inaczej)

	01.01.2016- 31.03.2016	01.01.2015- 31.03.2015
DZIAŁALNOŚĆ FINANSOWA		
Wpływy	7 873	-
Wpływ netto z wydania udziałów (emisji akcji) i innych instrumentów kapitałowych oraz dopłat do kapitału	-	-
Kredyty i pożyczki	7 873	-
Emisja dłużnych papierów wartościowych	-	-
Inne wpływy finansowe	-	-
Wydatki	175	135
Nabycie udziałów (akcji) własnych	-	-
Dywidendy i inne wypłaty na rzecz właścicieli	-	-
Inne, niż wypłaty na rzecz właścicieli, wydatki z tytułu podziału zysku	-	-
Spłaty kredytów i pożyczek	-	-
Wykup dłużnych papierów wartościowych	-	-
Z tytułu innych zobowiązań finansowych	-	-
Płatności zobowiązań z tytułu umów leasingu finansowego	155	120
Odsetki	20	15
Inne wydatki finansowe	-	-
Przepływy pieniężne netto z działalności finansowej	7 698	-135
Przepływy pieniężne netto razem	-2 434	2 389
Bilansowa zmiana stanu środków pieniężnych, w tym:	-2 447	2 437
– zmiana stanu środków pieniężnych z tytułu różnic kursowych	13	- 47
Środki pieniężne na początek okresu	4 906	11 067
Środki pieniężne na koniec okresu	2 472	13 456

Wrocław, dnia 16 maja 2016 r.

Podpisy Członków Zarządu:

.....
Dariusz Czyż – Prezes Zarządu

.....
Bartłomiej Krupa – Wiceprezes Zarządu

.....
Elżbieta Kupiec – Członek Zarządu

.....
Mirosław Greber – Członek Zarządu

Podpis osoby sporządzającej sprawozdanie:

.....
Anna Sulima-Kułatka – Główny Księgowy

5 INFORMACJE OBJAŚNIAJĄCE DO ŚRÓDROCZNEGO SKRÓCONEGO JEDNOSTKOWEGO SPRAWOZDANIA FINANSOWEGO

5.1 Informacje objaśniające

Zmiany rzeczowych aktywów trwałych (wg grup rodzajowych) oraz odpisów aktualizujących z tytułu trwałej utraty wartości – za okres 01.01.2016 – 31.03.2016r.

Wyszczególnienie	Grunty	Budynki i budowle	Maszyny i urządzenia	Środki transportu	Pozostałe środki trwałe	Środki trwałe w budowie	Razem
Wartość bilansowa brutto na dzień 01.01.2016 roku	-	52	2 701	2 299	569	-	5 621
Zwiększenia, z tytułu:	582	10 446	75	-	26	-	11 129
- nabycia środków trwałych	582	10 446	75	-	26	-	11 129
- wytworzenia we własnym zakresie środków trwałych	-	-	-	-	-	-	-
- połączenia jednostek gospodarczych	-	-	-	-	-	-	-
- zawartych umów leasingu	-	-	-	-	-	-	-
- przeszacowania	-	-	-	-	-	-	-
- otrzymanie aportu	-	-	-	-	-	-	-
- inne	-	-	-	-	-	-	-
Zmniejszenia, z tytułu:	-	-	-	-	-	-	-
- zbycia	-	-	-	-	-	-	-
- likwidacji	-	-	-	-	-	-	-
- sprzedaży spółki zależnej	-	-	-	-	-	-	-
- przeszacowania	-	-	-	-	-	-	-
- wniesienia aportu	-	-	-	-	-	-	-
- inne	-	-	-	-	-	-	-
Wartość bilansowa brutto na dzień 31.03.2016 roku	582	10 498	2 776	2 299	595	-	16 750
Umorzenie na dzień 01.01.2016 roku	-	13	1 992	825	515	-	3 345
Zwiększenia, z tytułu:	-	14	118	106	6	-	244
- amortyzacji	-	14	118	106	6	-	244
- przeszacowania	-	-	-	-	-	-	-
- inne	-	-	-	-	-	-	-
Zmniejszenia, z tytułu:	-	-	-	-	-	-	-
- likwidacji	-	-	-	-	-	-	-
- sprzedaży	-	-	-	-	-	-	-
- przeszacowania	-	-	-	-	-	-	-
- inne	-	-	-	-	-	-	-
Umorzenie na dzień 31.03.2016 roku	-	27	2 110	931	521	-	3 589
Odpisy aktualizujące na dzień 01.01.2016 roku	-	-	-	-	-	-	-
Zwiększenia, z tytułu:	-	-	-	-	-	-	-
- utraty wartości	-	-	-	-	-	-	-
- inne	-	-	-	-	-	-	-
Zmniejszenia, z tytułu:	-	-	-	-	-	-	-
- odwrócenie odpisów aktualizujących	-	-	-	-	-	-	-
- likwidacji lub sprzedaży	-	-	-	-	-	-	-
- inne	-	-	-	-	-	-	-
Odpisy aktualizujące na dzień 31.03.2016 roku	-	-	-	-	-	-	-
- Różnice kursowe z przeliczenia sprawozdania	-	-	-	-	-	-	-
Wartość bilansowa netto na dzień 31.03.2016 roku	582	10 471	666	1 368	74	-	13 161

SKONSOLIDOWANY RAPORT KWARTALNY GRUPY KAPITAŁOWEJ VOTUM ZA I KWARTAŁ 2016 ROKU
(wszystkie kwoty w tys. PLN, o ile nie podano inaczej)

Odpisy aktualizujące z tytułu utraty wartości w okresie od 01.01.2016 – 31.03.2016r.

Wyszczególnienie	Grunty	Budynki i budowle	Maszyny i urządzenia	Środki transportu	Pozostałe środki trwałe	Środki trwałe w budowie	Razem
Wartość odpisów aktualizujących na dzień 01.01.2016 roku	-	-	-	-	-	-	-
Odpisy aktualizujące z tytułu utraty wartości ujęte w ciągu okresu w rachunku zysków i strat	-	-	-	-	-	-	-
Odpisy aktualizujące z tytułu utraty wartości ujęte w ciągu okresu bezpośrednio w kapitale własnym	-	-	-	-	-	-	-
Kwota odwrócenia odpisów aktualizujących z tytułu utraty wartości ujętych w rachunku zysków i strat w ciągu okresu (-)	-	-	-	-	-	-	-
Kwota odwrócenia odpisów aktualizujących z tytułu utraty wartości odniesionych bezpośrednio na kapitał własny w ciągu okresu (-)	-	-	-	-	-	-	-
Różnice kursowe netto z przeliczenia sprawozdania finansowego na walutę prezentacji	-	-	-	-	-	-	-
Wartość odpisów aktualizujących na dzień 31.03.2016 roku	-	-	-	-	-	-	-

Kwoty zobowiązań poczynionych na rzecz dokonanych zakupów rzeczowych aktywów trwałych

Nie dotyczy.

Istotne transakcje nabycia i sprzedaży rzeczowych aktywów trwałych

W okresie sprawozdawczym nie wystąpiły istotne transakcje nabycia i sprzedaży rzeczowych aktywów trwałych.

SKONSOLIDOWANY RAPORT KWARTALNY GRUPY KAPITAŁOWEJ VOTUM ZA I KWARTAŁ 2016 ROKU
(wszystkie kwoty w tys. PLN, o ile nie podano inaczej)

Zmiany wartości niematerialnych (wg grup rodzajowych) oraz odpisów aktualizujących z tytułu trwałej utraty wartości – za okres 01.01.2016-31.03.2016r.

Wyszczególnienie	Koszty prac rozwojowych ¹	Znaki towarowe ²	Patenty i licencje ²	Oprogramowanie komputerowe ²	Inne ²	Wartości niematerialne w budowie	Ogółem
Wartość bilansowa brutto na dzień 01.01.2016 roku	-	-	-	1 880	6	-	1 886
Zwiększenia, z tytułu:	-	-	-	136	-	-	136
- nabycia	-	-	-	136	-	-	136
- inne	-	-	-	-	-	-	-
Zmniejszenia, z tytułu:	-	-	-	-	-	-	-
- zbycia	-	-	-	-	-	-	-
- inne	-	-	-	-	-	-	-
Wartość bilansowa brutto na dzień 31.03.2016 roku	-	-	-	2 016	6	-	2 022
Umorzenie na dzień 01.01.2016 roku	-	-	-	1 080	6	-	1 086
Zwiększenia, z tytułu:	-	-	-	71	-	-	71
- amortyzacji	-	-	-	71	-	-	71
- inne	-	-	-	-	-	-	-
Zmniejszenia, z tytułu:	-	-	-	-	-	-	-
- likwidacji	-	-	-	-	-	-	-
- inne	-	-	-	-	-	-	-
Umorzenie na dzień 31.03.2016 roku	-	-	-	1 151	6	-	1 157
Odpisy aktualizujące na dzień 01.01.2016 roku	-	-	-	-	-	-	-
Odpisy aktualizujące na dzień 31.03.2016 roku	-	-	-	-	-	-	-
- Różnice kursowe z przeliczenia sprawozdania	-	-	-	-	-	-	-
Wartość bilansowa netto na dzień 31.03.2016 roku	-	-	-	865	-	-	865

¹ Wytworzone we własnym zakresie, ² Zakupione/powstałe w wyniku połączenia jednostek gospodarczych

SKONSOLIDOWANY RAPORT KWARTALNY GRUPY KAPITAŁOWEJ VOTUM ZA I KWARTAŁ 2016 ROKU
(wszystkie kwoty w tys. PLN, o ile nie podano inaczej)

Odpisy aktualizujące z tytułu utraty wartości w okresie od 01.01.2016 – 31.03.2016r.

Wyszczególnienie	Koszty prac rozwojowych ¹	Znaki towarowe ²	Patenty i licencje ²	Oprogramowanie komputerowe ²	Inne ²	Wartości niematerialne w budowie	Ogółem
Wartość odpisów aktualizujących na dzień 01.01.2016 roku	-	-	-	-	-	-	-
Odpisy aktualizujące z tytułu utraty wartości ujęte w ciągu okresu w rachunku zysków i strat	-	-	-	-	-	-	-
Odpisy aktualizujące z tytułu utraty wartości ujęte w ciągu okresu bezpośrednio w kapitale własnym	-	-	-	-	-	-	-
Kwota odwrócenia odpisów aktualizujących z tytułu utraty wartości ujętych w rachunku zysków i strat w ciągu okresu (-)	-	-	-	-	-	-	-
Kwota odwrócenia odpisów aktualizujących z tyt. utraty wartości odniesionych bezpośrednio na kapitał własny w ciągu okresu (-)	-	-	-	-	-	-	-
Różnice kursowe netto z przeliczenia sprawozdania finansowego na walutę prezentacji	-	-	-	-	-	-	-
Wartość odpisów aktualizujących na dzień 31.03.2016 roku	-	-	-	-	-	-	-

¹ Wytworzone we własnym zakresie, ² Zakupione/powstałe w wyniku połączenia jednostek gospodarczych

Kwoty zobowiązań poczynionych na rzecz dokonanych zakupów wartości niematerialnych
Nie dotyczy.

SKONSOLIDOWANY RAPORT KWARTALNY GRUPY KAPITAŁOWEJ VOTUM ZA I KWARTAŁ 2016 ROKU
(wszystkie kwoty w tys. PLN, o ile nie podano inaczej)

Inwestycje w jednostkach podporządkowanych na dzień 31 marca 2016r.

Spółka posiada udziały i akcje w podmiotach podporządkowanych wymienionych w punkcie 1.7 sprawozdania.

Zmiana wartości szacunkowych zapasów

W Spółce nie występują zapasy, w związku z czym nie dokonywano zmian szacunkowych zapasów.

Zmiany stanu odpisów aktualizujących zapasy

Nie dotyczy.

Zmiana wartości szacunkowych należności

Wyszczególnienie	31.03.2016	31.12.2015
Należności handlowe	9 575	8 400
- od jednostek powiązanych	143	200
- od jednostek pozostałych jednostek	9 432	8 220
Odpisy aktualizujące (wartość dodatnia)	1 233	1 233
Należności handlowe brutto	10 808	9 653

Zmiana stanu odpisów aktualizujących wartość należności i aktywów finansowych

Zmiana stanu odpisów aktualizujących	01.01.2016- 31.03.2016	01.01.2015- 31.12.2015
Stan odpisów aktualizujących wartość należności handlowych i pozostałych na początek okresu	1 233	751
Zwiększenia, w tym:	-	482
- dokonanie odpisów na należności przeterminowane i sporne	-	482
- dowiezanie odpisów w związku z umorzeniem układu	-	-
Zmniejszenia w tym:	-	-
- wykorzystanie odpisów aktualizujących	-	-
- rozwiązanie odpisów aktualizujących w związku ze spłatą należności	-	-
- zakończenie postępowań	-	-
Stan odpisów aktualizujących wartość należności handlowych i pozostałych na koniec okresu	1 233	1 233
Stan odpisów aktualizujących wartość aktywów finansowych na początek okresu	195	90
Zwiększenia, w tym:	-	113
- dokonanie odpisów na należności przeterminowane i sporne	-	13
- dowiezanie odpisów w związku z umorzeniem układu	-	-
- dokonanie odpisów udziałów w podmiotach zależnych	-	100
Zmniejszenia w tym:	4	8
- wykorzystanie odpisów aktualizujących	-	-
- rozwiązanie odpisów aktualizujących w związku ze spłatą należności	4	8
- zakończenie postępowań	-	-
Stan odpisów aktualizujących wartość aktywów finansowych na koniec okresu	191	195
Stan odpisów aktualizujących wartość aktywów trwałych na początek okresu	-	-
Zwiększenia, w tym:	-	-
- dokonanie odpisów na należności przeterminowane i sporne	-	-
- dowiezanie odpisów w związku z umorzeniem układu	-	-
Zmniejszenia w tym:	-	-
- wykorzystanie odpisów aktualizujących	-	-
- rozwiązanie odpisów aktualizujących w związku ze spłatą należności	-	-
- zakończenie postępowań	-	-
Stan odpisów aktualizujących wartość aktywów trwałych na koniec okresu	-	-
Stan odpisów aktualizujących na koniec okresu	1424	1428

SKONSOLIDOWANY RAPORT KWARTALNY GRUPY KAPITAŁOWEJ VOTUM ZA I KWARTAŁ 2016 ROKU
(wszystkie kwoty w tys. PLN, o ile nie podano inaczej)

Odroczony podatek dochodowy

Ujemne różnice przejściowe będące podstawą do tworzenia aktywa z tytułu podatku odroczonego	31.12.2015	zwiększenia	wykorzystanie	zmniejszenia	31.03.2016
Rezerwa na nagrody jubileuszowe i odprawy emerytalne	35	-	-	-	35
Rezerwa na pozostałe świadczenia pracownicze	-	-	-	-	-
Rezerwa na niewykorzystane urlopy	187	-	50	-	136
Ujemne różnice kursowe	-	-	-	-	-
Wynagrodzenia i ubezpieczenia społeczne płatne w następnych okresach	718	528	718	-	528
Straty możliwe do odliczenia od przyszłych dochodów do opodatkowania	-	-	-	-	-
Odpisy aktualizujące udziały w innych jednostkach	-	-	-	-	-
Odpisy aktualizujące zapasy	-	-	-	-	-
Odpisy aktualizujące należności	1 233	-	-	-	1 233
rezerwy na zobowiązania handlowe	1 609	6 059	4 724	942	2 001
Pozostałe rezerwy	-	1	-	-	1
Suma ujemnych różnic przejściowych	3 782	6 588	5 492	942	3 934
stawka podatkowa	19%	19%	19%	19%	19%
Aktywa z tytułu odroczonego podatku	718	1 252	1 043	179	747

Dodatnie różnice przejściowe będące podstawą do tworzenia rezerwy z tytułu podatku odroczonego	31.12.2015	zwiększenia	wykorzystanie	zmniejszenia	31.03.2016
Przyspieszona amortyzacja podatkowa	592	570	-	592	570
Przeszacowanie nieruchomości inwestycyjnych do wartości godziwej	-	-	-	-	-
Przeszacowanie aktywów finansowych dostępnych do sprzedaży do wartości godziwej	-	-	-	-	-
Dodatnie różnice kursowe	7	-	-	7	-
odsetki od udzielonych pożyczek wycena bilansowa	688	746	-	688	746
różnica w amortyzacji leasingów	470	482	-	470	482
Przychody na przełomie okresu	2 612	2 696	2 612	-	2 696
Inne wydatki rozliczane w bieżącym roku	-	-	-	-	-
Suma dodatnich różnic przejściowych	4 369	4 494	2 612	1 757	4 494
stawka podatkowa	19%	19%	19%	19%	19%
Rezerwa z tytułu podatku odroczonego na koniec okresu:	830	854	496	334	854

SKONSOLIDOWANY RAPORT KWARTALNY GRUPY KAPITAŁOWEJ VOTUM ZA I KWARTAŁ 2016 ROKU
(wszystkie kwoty w tys. PLN, o ile nie podano inaczej)

Wyszczególnienie	31.12.2015	zwiększenia	wykorzystanie	zmniejszenia	31.03.2016
Aktywo z tytułu podatku odroczonego	718	1 251	1 044	179	746
Rezerwa z tytułu podatku odroczonego – działalność kontynuowana	830	854	496	334	854
Rezerwa z tytułu podatku odroczonego – działalność zaniechana	-	-	-	-	-
Aktywa/Rezerwa netto z tytułu podatku odroczonego	- 112	397	548	- 155	- 108

Rezerwa na świadczenia emerytalne i podobne

Wyszczególnienie	31.03.2016	31.12.2015
Rezerwy na odprawy emerytalne i rentowe	35	35
Rezerwy na nagrody, premie	-	-
Rezerwy na urlopy wypoczynkowe	136	187
Rezerwy na pozostałe świadczenia	-	-
pozostałe	-	-
Razem, w tym:	171	222
- długoterminowe	35	35
- krótkoterminowe	136	187

Zmiana stanu rezerw na świadczenia pracownicze

	Rezerwy na odprawy emerytalne i rentowe	Rezerwy na nagrody, premie	Rezerwy na urlopy wypoczynkowe	Rezerwy na pozostałe świadczenia	pozostałe	Ogółem
Stan na 01.01.2016	35	-	187	-	-	222
Utworzenie rezerwy	-	-	-	-	-	-
Koszty wypłaconych świadczeń	-	-	50	-	-	50
Rozwiązanie rezerwy	-	-	-	-	-	-
Stan na 31.03.2016, w tym	35	-	136	-	-	171
- długoterminowe	35	-	-	-	-	35
- krótkoterminowe	-	-	136	-	-	136

Spółka oszacowała kwoty odpraw emerytalnych.

Spółka oszacowała rezerwę na urlopy wypoczynkowe, uwzględniając liczbę dni niewykorzystanych urlopów w stosunku do ilości dni zaplanowanych w okresie sprawozdawczym.

Pozostałe rezerwy

Wyszczególnienie	31.03.2016	31.12.2015
Rezerwy na naprawy gwarancyjne oraz zwroty	-	-
rezerwy na zobowiązania handlowe	1 967	1 574
rezerwa z tytułu rozliczenia podatku VAT strukturą	-	-
pozostałe	34	34
Razem, w tym:	2 001	1 608
- długoterminowe	-	-
- krótkoterminowe	2 001	1 608

Zmiana stanu rezerw

Wyszczególnienie	Rezerwy na naprawy gwarancyjne oraz zwroty	rezerwy na zobowiązania handlowe	pozostałe	Ogółem
Stan na 01.01.2016	-	1 574	34	1 608
Utworzone w ciągu roku obrotowego	-	6 059	-	6 059
Wykorzystane	-	4 724	-	4 724
Rozwiązane	-	942	-	942
Korekta z tytułu różnic kursowych	-	-	-	-
Korekta stopy dyskontowej	-	-	-	-
Stan na 31.03.2016, w tym	-	1 967	34	2 001
- długoterminowe	-	-	-	-
- krótkoterminowe	-	1 967	34	2 001

Rezerwa na naprawy gwarancyjne oraz zwroty

Świadczone przez Spółkę usługi nie wymagają tworzenia rezerw na naprawy gwarancyjne oraz na zwroty.

Rezerwa restrukturyzacyjna

W Spółce nie wdrażano planów restrukturyzacyjnych w związku z tym nie tworzą rezerwy na restrukturyzację.

Inne rezerwy

Inne rezerwy dotyczą głównie rezerwy na zobowiązania handlowe.

5.2 Segmenty operacyjne

Segmenty operacyjne zostały opisane w punkcie 3.13.

5.3 Emisja, wykup i spłata dłużnych i kapitałowych papierów wartościowych

Emisja dłużnych papierów wartościowych

Spółka nie emitowała dłużnych papierów wartościowych w bieżącym okresie sprawozdawczym.

Emisja kapitałowych papierów wartościowych

Wyszczególnienie	31.03.2016	31.12.2015
Liczba akcji	12 000 000	12 000 000
Wartość nominalna akcji	0,10	0,10
Kapitał zakładowy	1 200 000	1 200 000

Zmiana stanu kapitału zakładowego

Wyszczególnienie	31.03.2016	31.12.2015
Kapitał na początek okresu	1 200 000	1 200 000
Zwiększenia, z tytułu:	-	-
-podwyższenie kapitału zakładowego	-	-
Zmniejszenia, z tytułu:	-	-
- hiperinflacja	-	-
Kapitał na koniec okresu	1 200 000	1 200 000

Wszystkie wyemitowane akcje posiadają wartość nominalną wynoszącą 0,10 PLN i zostały w pełni opłacone.

Konwersja obligacji na akcje
Nie dotyczy.

5.4 Wyplacona (lub zadeklarowana) dywidenda

Polityka wypłaty dywidendy z zysku za lata 2014-2015 przewiduje wypłatę 100% jednostkowego zysku spółki VOTUM S.A. w przypadku osiągnięcia przez Spółkę zysku do 6 mln PLN oraz 50% nadwyżki powyżej zysku wynoszącego 6 mln PLN, ale rekomendowana wartość dywidendy nie może być wyższa od zysku netto Grupy Kapitałowej VOTUM przyporządkowanemu podmiotowi dominującemu. W dniu 21 września 2015 roku Zarząd Spółki podjął uchwałę w sprawie wypłaty na rzecz akcjonariuszy zaliczki na poczet przewidywanej dywidendy z zysku za rok 2015. Zarząd Spółki po uzyskaniu zgody Rady Nadzorczej podjął decyzję o wypłacie akcjonariuszom zaliczki na poczet przewidywanej dywidendy z zysku za rok obrotowy 2015 w łącznej kwocie 3 840 000,00 PLN (słownie: trzy miliony osiemset czterdzieści tysięcy złotych). Dzień wypłaty zaliczki na poczet dywidendy ustalono na dzień 22 października 2015 r.

	Dywidenda z akcji zwykłych			Zaliczka na dywidendę		
	Data wypłaty	wartość w zł	Wartość na 1 akcję	Data wypłaty	wartość w zł	Wartość na 1 akcję
wynik roku 2015	-	-	-	22.10.2015	3 840 000	0,32 zł
wynik roku 2014	30.06.2015	8 040 000	0,67 zł	-	-	-
wynik roku 2013	w II transzach: 22.07.2014	6 120 000	0,51 zł	-	-	-
	wypłata 0,25zł i 22.10.2014 wypłata 0,26zł					

Liczba uprawnionych akcji do dywidendy 12 000 000 sztuk.

5.5 Transakcje z podmiotami powiązanymi objętymi i nieobjętymi konsolidacją

Łączne kwoty transakcji zawartych z podmiotami powiązanymi za bieżący i poprzedni rok obrotowy

Podmiot powiązany	Sprzedaż na rzecz podmiotów powiązanych		Zakupy od podmiotów powiązanych		Należności od podmiotów powiązanych		w tym przeterminowane		Zobowiązania wobec podmiotów powiązanych		w tym zaległe, po upływie terminu płatności	
Jednostka dominująca	31.03.2016	2015-03-31	31.03.2016	2015-03-31	31.03.2016	2015-03-31	31.03.2016	2015-03-31	31.03.2016	2015-03-31	31.03.2016	2015-03-31
VOTUM S.A.												
Jednostki zależne:	303	295	4 195	3 290	8 082	7 701	-	-	1 698	1 221	-	-
Kancelaria Adwokatów i Radców Prawnych A. Łebek i Wspólnicy sp. k.	176	199	3 651	3 055	32	85	-	-	1 537	1 174	-	-
VOTUM Centrum Odškodnienia, a.s.	-	12	-	-	-	-	-	-	-	-	-	-
VOTUM Centrum Odškodnění, a.s.	41	15	-	2	1 195	1 143	-	-	-	2	-	-
PCRF VOTUM S.A	42	45	-	-	6 054	5 980	-	-	-	1	-	-
PCRF VOTUM S.A. s.k.	14	14	5	-	219	202	-	-	5	2	-	-
Votum Connect s.a.	10	9	330	233	210	132	-	-	103	42	-	-
VIDSHKODUVANNYA sp. z o.o.	2	1	-	-	263	159	-	-	-	-	-	-
BOBAT Sp. z o.o.	4	-	14	-	2	-	-	-	6	-	-	-
Biuro Ekspertyz Procesowych Sp. z o.o.	14	-	195	-	107	-	-	-	47	-	-	-
Jednostki stowarzyszone	-	-	-	-	-	-	-	-	-	-	-	-
Podmiot dominujący	-	-	5	36	-	-	-	-	-	5	-	-
Jednostki zależne od podmiotu dominującego	2	24	371	322	-	1	-	-	5 688	18	-	-
Wspólne przedsięwzięcia, w których jednostka dominująca jest wspólnikiem:	-	-	-	-	-	-	-	-	-	-	-	-
Transakcje z pozostałymi podmiotami powiązanymi	-	-	-	-	-	-	-	-	-	-	-	-
Zarząd jednostki dominującej	-	-	-	-	-	-	-	-	-	-	-	-
Dariusz Czyż	-	-	-	-	-	-	-	-	-	-	-	-
Elżbieta Kupiec	-	-	-	-	-	-	-	-	-	-	-	-
Bartłomiej Krupa	-	-	-	-	-	-	-	-	-	-	-	-
Transakcje z udziałem innych członków głównej kadry kierowniczej	-	-	-	-	-	-	-	-	-	-	-	-

W niniejszej tabeli dokonano zmian prezentacyjnych, za przychody, należności, koszty, zobowiązania uznano transakcje handlowe, finansowe łącznie transakcjami kapitałowymi (dywidendy).

SKONSOLIDOWANY RAPORT KWARTALNY GRUPY KAPITAŁOWEJ VOTUM ZA I KWARTAŁ 2016 ROKU
(wszystkie kwoty w tys. PLN, o ile nie podano inaczej)

Wynagrodzenia i świadczenia wypłacane dla Zarządu i Rady Nadzorczej VOTUM S.A.

funkcja		01.01.2016- 31.03.2016	01.01.2015- 31.03.2015
Wynagrodzenie Członków Zarządu			
Dariusz Czyż	Prezes Zarządu	114	92
Bartłomiej Krupa	Wiceprezes Zarządu- Dyrektor Departamentu Prawnego	90	51
Elżbieta Kupiec	Członek Zarządu - Dyrektor Finansowy	75	45
RAZEM		279	188
Wynagrodzenie pozostałej kadry kierowniczej		834	243
Wynagrodzenia członków Rady Nadzorczej			
Andrzej Dadełło	Przewodniczący Rady Nadzorczej	36	30
Andrzej Łebek	Wiceprzewodniczący Rady Nadzorczej	3	1
Mirosław Greber	Członek Rady Nadzorczej	2	1
Anna Ludwig	Członek Rady Nadzorczej	2	1
Jerzy Krawczyk	Członek Rady Nadzorczej	2	1
RAZEM WYNAGRODZENIA RADY NADZORCZEJ		45	34

Warunki transakcji z podmiotami powiązanymi

Transakcje z podmiotami powiązanymi odbywają się na warunkach rynkowych. Cena transakcji ustalana jest na zasadach rynkowych w taki sposób, jakby podmioty uczestniczące w transakcji stanowiły odrębne, niepowiązane podmioty funkcjonujące na rynku.

Pożyczki udzielane członkom Zarządu

Nie dotyczy.

Inne transakcje z udziałem członków Zarządu

Transakcje z podmiotami powiązanymi odbywają się na warunkach rynkowych. Cena transakcji ustalana jest na zasadach rynkowych w taki sposób, jakby podmioty uczestniczące w transakcji stanowiły odrębne, niepowiązane podmioty funkcjonujące na rynku.

5.6 Niespłacone pożyczki lub naruszenie postanowień umowy pożyczkowej, w sprawie których nie podjęto żadnych działań naprawczych ani przed dniem bilansowym, ani w tym dniu

Udzielone pożyczki przez VOTUM S.A.

	31.03.2016	31.12.2015
Udzielone pożyczki brutto, w tym:	10 119	8 912
- dla Zarządu i Rady Nadzorczej	-	-
Odpisy aktualizujące z tytułu utraty wartości	39	43
Suma netto udzielonych pożyczek	10 080	8 869
- długoterminowe	7 722	6 571
- krótkoterminowe	2 358	2 298

Udzielone pożyczki wg stanu na 31.03.2016r., w tym dla Zarządu

Pożyczkobiorca	Wartość wg umowy	Wartość bilansowa netto	Odpis aktualizujący	Termin spłaty	Efektywna stopa procentowa	Zabezpieczenia
[Ukraina] Sp. zo.o. Ukraińsko-Polskie Centrum Rehabilitacji Votum	100	101	-	2016-12-31	WIBOR + 2%	
[Ukraina] Vidshkoduвання Sp. z o.o.	250	263	-	2016-07-31	WIBOR + 2%	
[Węgry] Votum Centrum Odškodnéni, a.s. Magyarországi Fióktelepe	160	163	-	2016-03-31	WIBOR + 2%	
osoba fizyczna	8	3	-	2016-06-30	WIBOR + 2%	
osoba fizyczna	5	3	-	2016-11-30	WIBOR + 2%	
osoba fizyczna	2	2	-	2017-01-05	WIBOR + 2%	
Bartoszewicz Piotr	200	161	-	2016-03-31	WIBOR + 2%	Zabezpieczenie na akcjach
osoba fizyczna	15	2	-	2016-12-31	WIBOR + 2%	
Bobat Sp. z o.o.	100	102	-	2016-12-31	WIBOR + 2%	
osoba fizyczna	20	20	-	2014-12-31	WIBOR + 1%	
osoba fizyczna	10	0	5	2012-04-30	WIBOR + 1%	Weksel in blanco
osoba fizyczna	4	0	-			
osoba fizyczna	1	0	1	2016-01-31	WIBOR + 2%	
Concierge sp. z o.o.	30	30	-	2016-03-31	WIBOR + 2%	
Dream Team sp. z o.o.	2	2	-	2016-07-01	WIBOR + 2%	Weksel in blanco
osoba fizyczna	6	5	-	2016-12-31	WIBOR + 2%	
osoba fizyczna	7	5	-	2016-10-31	WIBOR + 2%	
osoba fizyczna	3	1	-	2016-11-30	WIBOR + 2%	
osoba fizyczna	8	0	-			
osoba fizyczna	3	0	2	2016-04-30	WIBOR + 2%	
osoba fizyczna	20	0	7	2015-10-31	WIBOR + 2%	

SKONSOLIDOWANY RAPORT KWARTALNY GRUPY KAPITAŁOWEJ VOTUM ZA I KWARTAŁ 2016 ROKU
(wszystkie kwoty w tys. PLN, o ile nie podano inaczej)

osoba fizyczna	5	2	-	2013-07-31	WIBOR + 1%	
osoba fizyczna	6	3	-	2016-05-31	WIBOR + 2%	
osoba fizyczna	1	1	-	2016-09-30	WIBOR + 2%	
osoba fizyczna	6	2	-	2016-03-31	WIBOR + 2%	
osoba fizyczna	13	8	-	2016-09-30	WIBOR + 2%	
osoba fizyczna	6	3	-	2017-03-31	WIBOR + 2%	
osoba fizyczna	35	11	-	2017-03-31	WIBOR + 2%	
osoba fizyczna	7	10	-	2016-06-30	WIBOR + 2%	
osoba fizyczna	10	0	12	2015-09-01	WIBOR + 2%	
osoba fizyczna	20	10	-	2016-01-31	WIBOR + 2%	
osoba fizyczna	35	20	-	2016-06-30	WIBOR + 2%	
osoba fizyczna	5	3	-	2016-08-31	WIBOR + 2%	
osoba fizyczna	2	0	2	2013-12-31	WIBOR + 1%	
osoba fizyczna	15	3	-	2012-02-29	WIBOR + 1%	
osoba fizyczna	2	0	2	2017-01-31	WIBOR + 2%	
osoba fizyczna	2	0	1	2017-12-31	WIBOR + 2%	
osoba fizyczna	13	5	-	2016-04-30	WIBOR + 2%	
osoba fizyczna	5	4	-	2014-02-28	WIBOR + 1%	
PCRF Votum SA	5500	6054	-	2016-05-31	WIBOR + 2%	
PCRF Votum SA sp.k.	200	209	-	2013-11-30	WIBOR + 1%	
osoba fizyczna	2	1	-	2015-12-31	WIBOR + 2%	
Protecta Broker Sp. z o.o.	20	20	-	2016-08-01	WIBOR + 2%	
PROTECTA Sp. z o.o.	1220	1229	-	2016-01-01	WIBOR + 2%	Hipoteka na nieruchomościach
osoba fizyczna	5	2	-	2024-12-31	WIBOR + 1%	
Samul Dariusz	145	61	-	2016-12-31	WIBOR + 2%	
osoba fizyczna	2	1	-	2016-09-30	WIBOR + 2%	
osoba fizyczna	6	0	5	2016-08-31	WIBOR + 2%	
osoba fizyczna	50	22	-	2017-05-31	WIBOR + 2%	
Votum Centrum Odškodnění, a.s.	1040	1153	-	2016-04-30	WIBOR + 2%	
Votum Connect	225	206	-	2013-06-30	WIBOR + 1%	
Wan Jan	140	86	-	2017-01-31	WIBOR + 2%	Weksel in blanco
osoba fizyczna	13	10	-	2016-08-31	WIBOR + 2%	
osoba fizyczna	3	2	-	2015-06-30	WIBOR + 2%	
osoba fizyczna	100	46	-	2017-11-30	WIBOR + 2%	
osoba fizyczna	10	8	-	2015-12-31	WIBOR + 2%	

SKONSOLIDOWANY RAPORT KWARTALNY GRUPY KAPITAŁOWEJ VOTUM ZA I KWARTAŁ 2016 ROKU
(wszystkie kwoty w tys. PLN, o ile nie podano inaczej)

osoba fizyczna	15	12	-	2019-12-31	WIBOR + 2%
osoba fizyczna	30	13	-	2018-06-10	WIBOR + 2%
osoba fizyczna	8	0	2	2016-12-31	WIBOR + 2%
	9 863	10 080	39		

Otrzymane pożyczki i kredyty wg stanu na 31 marca 2016.

Nazwa banku/ pożyczkodawcy i rodzaj kredytu/ pożyczki	Kwota kredytu/ pożyczki wg umowy [tys. PLN]	Kwota pozostała do spłaty [tys. PLN]	Efektywna stopa procentowa %	Termin spłaty	Zabezpieczenia
ING Bank Śląski S.A. kredyt na finansowanie inwestycji	9 350	3 693	WIBOR 1M+0,9%	05.03.2026	Hipoteka kaucyjna na nieruchomości
ING Bank Śląski S.A. kredyt obrotowy	4 180	4 180	WIBOR 1M+0,9%	05.03.2026	Hipoteka kaucyjna na nieruchomości
ING Bank Śląski S.A. kredyt w rachunku bieżącym ¹	1 000	-	WIBOR 1M+1,2%	-	-
Razem	14 530	7 873	-	-	-

¹W 2016r. kredyt na rachunku bieżącym nie był wykorzystywany.

5.7 Zmiana zobowiązań warunkowych lub aktywów warunkowych, które nastąpiły od czasu zakończenia ostatniego roku obrotowego

Zobowiązania warunkowe z tytułu udzielonych gwarancji i poręczeń

	31.03.2016	31.12.2015
Poręczenie spłaty kredytu	2 929	3 083
Poręczenie spłaty weksla	-	-
Zobowiązania z tytułu gwarancji bankowych udzielonych w głównej mierze jako zabezpieczenie wykonania umów handlowych	-	-
Poręczenia kredytu bankowego udzielonego stronom trzecim	-	-
Poręczenie spłaty udzielonych gwarancji bankowych	-	-
Zobowiązanie umowne z tytułu umowy licencyjnej	-	-
Zobowiązania z tytułu pozwów sądowych	-	-
Zobowiązania dotyczące nierozstrzygniętych sporów w władzami podatkowymi	-	-
Inne zobowiązania warunkowe	-	-
Razem zobowiązania warunkowe	2 929	3 083

5.8 Instrumenty finansowe

Głównymi instrumentami spółki są udzielone pożyczki i należności. Spółka nie prowadzi rachunkowości zabezpieczeń, bowiem udzielane pożyczki są denominowane w PLN oparte o zmienną stopę oprocentowania (uwzględniającą stawkę WIBOR 1M). Należności handlowe w przeważającej strukturze są w PLN i nie występuje ryzyko kursowe. W bieżącym okresie nie nastąpiły zmiany w sposobie (metodzie) ustalania instrumentów finansowych wycenianych w wartości godziwej. Dnia 3 listopada 2015r. oraz 25 stycznia 2016r. spółka Votum S.A. nabyła opcję na udziały w spółce Concierge z siedzibą w Warszawie. Obecna wartość opcji wynosi 110 tys. PLN, cena nabycia opcji 110 tys. PLN. Termin realizacji opcji przez Votum S.A. trwa do 31.12.2016r.

6 POZOSTAŁE INFORMACJE

6.1 Zmiana zobowiązań warunkowych lub aktywów warunkowych, które nastąpiły od czasu zakończenia ostatniego roku obrotowego

W Grupie Kapitałowej nie wystąpiły zobowiązania warunkowe. Grupa Kapitałowa nie posiada aktywów warunkowych. Jedynym zobowiązaniem warunkowym jest poręczenie kredytu ING Bank Śląski zawartego przez PCR F VOTUM S.A., a poręczonym przez VOTUM S.A.. W skonsolidowanym sprawozdaniu niniejsze zobowiązanie warunkowe figuruje jako zobowiązanie kredytowe.

Zobowiązania warunkowe z tytułu udzielonych gwarancji i poręczeń

W Grupie Kapitałowej nie wystąpiły zobowiązania warunkowe z tytułu gwarancji i poręczeń.

6.2 Zmiany w strukturze Grupy Kapitałowej i jednostek gospodarczych wchodzących w jej skład 2016

W 2016 roku nie nastąpiły zmiany w strukturze Grupy Kapitałowej.

6.3 Rozliczenia podatkowe

Rozliczenia podatkowe oraz inne obszary działalności podlegające regulacjom (na przykład sprawy celne czy dewizowe) mogą być przedmiotem kontroli organów administracyjnych, które uprawnione są do nakładania wysokich kar i sankcji. Brak odniesienia do utrwalonych regulacji prawnych w Polsce powoduje występowanie w obowiązujących przepisach niejasności i niespójności. Często występujące różnice w opiniach, co do interpretacji prawnej przepisów podatkowych zarówno wewnątrz organów państwowych, jak i pomiędzy organami państwowymi i przedsiębiorstwami, powodują powstawanie obszarów niepewności i konfliktów. Zjawiska te powodują, że ryzyko podatkowe w Polsce jest znacząco wyższe niż istniejące zwykle w krajach o bardziej rozwiniętym systemie podatkowym.

Rozliczenia podatkowe mogą być przedmiotem kontroli przez okres pięciu lat, począwszy od końca roku, w którym nastąpiła zapłata podatku. W wyniku przeprowadzanych kontroli dotychczasowe rozliczenia podatkowe Grupy mogą zostać powiększone o dodatkowe zobowiązania podatkowe. Zdaniem Zarządu jednostki dominującej na dzień 31 marca 2016 roku utworzono odpowiednie rezerwy na rozpoznane i policzalne ryzyko podatkowe.

6.4 Wskazanie postępowań toczących się przed sądem, organem właściwym dla postępowania arbitrażowego lub organem administracji publicznej, gdzie wartość sporu stanowi co najmniej 10% wartości kapitałów własnych Emitenta, dwu lub więcej postępowań dotyczących zobowiązań lub wierzytelności Emitenta lub jednostki od niego zależnej

Zarząd informuje, że wobec Emitenta oraz spółek zależnych nie toczą się postępowania, których wartość sporu stanowiłaby co najmniej 10% wartości kapitałów własnych Emitenta.

6.5 Informacje o udzieleniu przez Emitenta lub przez jednostkę od niego zależną poręczeń kredytu lub pożyczki lub udzieleniu gwarancji łącznie jednemu podmiotowi lub jednostce zależnej od tego podmiotu stanowiącej równowartość co najmniej 10% kapitałów własnych Emitenta

W okresie objętym niniejszym raportem Emitent oraz jego jednostki zależne nie udzieliły poręczenia kredytu lub pożyczki ani nie udzieliły gwarancji łącznie jednemu podmiotowi lub jednostce zależnej od tego podmiotu stanowiącej równowartość co najmniej 10% kapitałów własnych Emitenta.

Obowiązującą pozostaje umowa poręczenia zawarta 13 lutego 2013 r. dotycząca umowy kredytowej zawartej w dniu 13 lutego 2013 r. przez Polskie Centrum Rehabilitacji Funkcjonalnej VOTUM S.A. z siedzibą w Krakowie („Kredytobiorca”) z ING Bankiem Śląskim S.A. z siedzibą w Katowicach („Kredytodawca”). Przedmiotem poręczenia jest umowa o korporacyjny kredyt w wysokości 4 000 000,00 PLN (słownie: cztery miliony PLN 00/100) na finansowanie inwestycji i na refinansowanie poniesionych przez Kredytobiorcę nakładów inwestycyjnych w ramach prowadzonej inwestycji przy ul. Golikówka 6 w Krakowie. Umowa poręczenia zobowiązała Emitenta do zaspokojenia wszelkich zobowiązań Kredytobiorcy zgodnie z zawartą umową kredytu.

6.6 Zwięzły opis istotnych dokonań lub niepowodzeń Emitenta w okresie, którego dotyczy raport, wraz z wykazem najważniejszych zdarzeń ich dotyczących

6.6.1 Wolumen spraw odszkodowawczych prowadzonych przez VOTUM S.A. i KAIRP A. Łebek i Wspólnicy sp. k.

W I kwartale 2016 roku w VOTUM S.A. zarejestrowano 6 444 spraw, co stanowiło wzrost o 2,82% w stosunku do analogicznego okresu poprzedniego roku. Systematycznie rosnąca ilość spraw jest efektem rozszerzania portfela oferowanych produktów oraz prowadzonych działań marketingowo-sprzedażowych.

SKONSOLIDOWANY RAPORT KWARTALNY GRUPY KAPITAŁOWEJ VOTUM ZA I KWARTAŁ 2016 ROKU
(wszystkie kwoty w tys. PLN, o ile nie podano inaczej)

Liczba i wartość spraw prowadzonych przez VOTUM S.A. i KAiRP A. Łebek i Wspólnicy sp. k. na koniec I kwartału 2016 roku i 2015 roku oraz zmiana procentowa

VOTUM S.A.	IQ 2016	IQ 2015	Zmiana %
Liczba zarejestrowanych spraw styczeń - marzec	6 444	6 257	2,82%
Liczba spraw prowadzonych na dzień 31 marca	15 474	14 867	4,08%
Wartość spraw prowadzonych na dzień 31 marca	445 802 414	590 329 956	-24,48%
KAiRP A. Łebek i Wspólnicy sp. k.	IQ 2016	IQ 2015	Zmiana %
Liczba zarejestrowanych spraw styczeń - marzec	759	1 117	-32,05%
Liczba spraw prowadzonych na dzień 31 marca	8 216	8 917	-7,86%
Wartość spraw prowadzonych na dzień 31 marca	437 533 364	448 644 492	-2,48%

6.6.2 Zawarcie przedwstępnej umowy nabycia nieruchomości

Zarząd VOTUM S.A. w dniu 19 lutego 2016 roku zawarł ze spółką Centre Of Trade Estate Spółka Akcyjna z siedzibą we Wrocławiu umowę przedwstępną nabycia użytkowania wieczystego gruntu wraz z posadowionym na tym gruncie budynkiem przy ul. Wyścigowej 56i we Wrocławiu, w którym mieści się biuro spółki.

Zawierając niniejszą umowę przedwstępną Spółka zobowiązała się do nabycia prawa użytkowania wieczystego działki gruntu nr 20/25, AM-7, obręb 0021 Partynice oraz własności znajdującego się na tej działce gruntu budynku, stanowiącego odrębną nieruchomość, położonego we Wrocławiu, przy ul. Wyścigowej nr 56i, w stanie wolnym od obciążeń i roszczeń osób trzecich innych niż wynikające z ujawnionych w Księdze Wieczystej praw służebności gruntowych i służebności przesyłu, za cenę 13.530.000 zł (trzyście milionów pięćset trzydzieści tysięcy złotych) brutto. Strony ustaliły, iż przyrzeczona umowa sprzedaży zawarta zostanie w terminie do dnia 11.03.2016 roku.

Warunkiem rozwiązującym niniejszą umowę jest niezawarcie przez Emitenta w terminie do dnia 04.03.2016 roku umów kredytowych związanych ze sfinansowaniem nabycia przedmiotowych praw do nieruchomości w kwocie nie mniejszej niż 13.530.000 zł (trzyście milionów pięćset trzydzieści tysięcy złotych) brutto.

6.6.3 Zwołanie Nadzwyczajnego Walnego Zgromadzenia Akcjonariuszy VOTUM S.A.

Uchwałą z dnia 23 lutego 2016 r. Zarząd VOTUM S.A. postanowił zwołać Nadzwyczajne Walne Zgromadzenie Akcjonariuszy. Zostało ono zaplanowane na dzień 22 marca 2016 roku na godzinę 9:00 w siedzibie Spółki przy ulicy Wyścigowej 56i we Wrocławiu. Dzień rejestracji uczestnictwa w Walnym Zgromadzeniu przypada na 6 marca 2016 roku. Ogłoszenie o zwołaniu, formularz głosowania przez pełnomocnika oraz projekty uchwał dostępne są na stronie internetowej www.ri.votum-sa.pl w zakładce Walne Zgromadzenia.

6.6.4 Zawarcie przyrzeczonej umowy nabycia nieruchomości

Dnia 23 marca 2016 roku Zarząd VOTUM S.A., po uzyskaniu wszelkich niezbędnych zgód korporacyjnych, podpisał przyrzeczoną umowę nabycia nieruchomości wraz z budynkiem na nim posadowionym. Celem nabycia nieruchomości jest zwiększenie wartości księgowej spółki i co za tym idzie poprawa wskaźników opartych na aktywach przedsiębiorstwa oraz pozytywnego wpływu na przyszłe wyniki Spółki. Jednocześnie Spółka uniezależni się od fluktuacji kursu walutowego Euro, który stanowi podstawę naliczenia czynszu najmu.

Celem sfinansowania niniejszej transakcji Spółka zaciągnęła następujące kredyty:

- Kredyt inwestycyjny na kwotę 9 350 000 PLN. Oprocentowanie kredytu oparte jest o stawkę WIBOR dla trzymiesięcznych depozytów międzybankowych powiększone o marżę Banku w wysokości 2%. Kredyt został udzielony na okres do dnia 5 marca 2026 roku.
- Kredyt obrotowy na kwotę 4 180 000 PLN. Oprocentowanie kredytu oparte jest o stawkę WIBOR dla trzymiesięcznych depozytów międzybankowych powiększone o marżę Banku w wysokości 1,5%. Kredyt został udzielony na okres do dnia 5 grudnia 2016 roku.

Jako zabezpieczenie powyższych zobowiązań została przyjęta hipoteka umowna do kwoty 16 500 000 PLN na nabywaną nieruchomość wraz z budynkiem na niej posadowionym oraz cesja na rzecz banku praw z polisy ubezpieczeniowej przedmiotu zabezpieczenia.

6.6.5 Powołanie Członka Zarządu VOTUM S.A.

Dnia 7 kwietnia 2016 r. Rada Nadzorcza Spółki podjęła uchwałę o warunkowym powołaniu Pana Mirosława Grebera do pełnienia funkcji Członka Zarządu Spółki w ramach aktualnej kadencji od dnia następującego po dniu złożenia rezygnacji z funkcji Członka Rady Nadzorczej. Jako dotychczasowy Członek Rady Nadzorczej Pan Mirosław Greber ze względu na konflikt interesów nie brał udziału w głosowaniu nad niniejszą uchwałą.

Powołanie Pana Mirosława Grebera uwarunkowane zostało złożeniem przez niego rezygnacji z pełnienia funkcji Członka Rady Nadzorczej Emitenta. Warunek ten został spełniony dnia 7 kwietnia poprzez złożenie przez Pana Grebera oświadczenia o rezygnacji z funkcji Członka Rady Nadzorczej Emitenta. W związku z powyższym Pan Mirosław Greber obejmuje funkcję Członka Zarządu od dnia 8 kwietnia 2016 roku.

Pan Mirosław Greber został powołany na stanowisko Członka Rady Nadzorczej VOTUM S.A. w roku 2009. Posiada wykształcenie wyższe – jest absolwentem Wydziału Prawa i Administracji Uniwersytetu Wrocławskiego. W 1997 roku zdobył tytuł Radcy Prawnego w Okręgowej Izbie Radców Prawnych w Wałbrzychu, wpisany także Listę Adwokatów w roku 2012.

- W latach 1997-2011 Prezes Zarządu Wałbrzyskiej Strefy Ekonomicznej „Invest-Park”
- W latach 2011-2015 niezależny Członek Rady Nadzorczej Vantage Development S.A.
- W latach 2013-2016 powołany na stanowisko Prezesa Impel Security Polska

Odznaczony w roku 2012 przez Prezydenta Krzyżem Kawalerskim Orderu Odrodzenia Polski za wkład w rozwój gospodarki.

6.6.6 Powołanie Członka Rady Nadzorczej VOTUM S.A.

Dnia 27 kwietnia 2016 r. Rada Nadzorcza Spółki, działając na podstawie art. 385 § 2 KSH, § 13 pkt 4 Statutu Spółki oraz § 2 ust. 4 Regulaminu Rady Nadzorczej Votum S.A., podjęła uchwałę o powołaniu Pana Marka Stokłosa na stanowisko członka Rady Nadzorczej IV kadencji w związku z rezygnacją ze stanowiska członka Rady Nadzorczej przez Pana Mirosława Grebera. Kadencja nowo wybranego członka Rady Nadzorczej upłynie z dniem poprzedzającym dzień obrad najbliższego Walnego Zgromadzenia Akcjonariuszy.

Pan Marek Stokłosa posiada wykształcenie wyższe – jest absolwentem Akademii Ekonomicznej imienia Oskara Langego we Wrocławiu (obecnie Uniwersytet Ekonomiczny we Wrocławiu) na Wydziale Zarządzania i Informatyki.

Pan Marek Stokłosa w trakcie kariery zawodowej pełnił między innymi następujące funkcje:

- W latach 1997-1999 Zastępca Głównego Księgowego Energomontaż Zachód S.A.
- W latach 1999-2000 Główny Księgowy Howell Investment S.A.
- W latach 2000-2001 Prokurent Howell S.A. • W latach 2003-2005 Główny Księgowy Metal Service Sp. z o.o.
- Od 2007 Prokurent i Dyrektor Zarządzający Brix Sp. z o.o.
- Od 2009 Prezes Zarządu BGC Group Sp. z o.o.
- Od 2015 Członek Zarządu Reco Polska Produkcja Sp. z o.o.
- Od 2015 Członek Zarządu Reco Polska Sp. z o.o.

6.7 Opis czynników i zdarzeń, w szczególności o nietypowym charakterze, mających znaczący wpływ na osiągnięte wyniki finansowe

W okresie od 01.01.2016r. do dnia publikacji nie wystąpiły nietypowe zdarzenia gospodarcze, które miałyby znaczący wpływ na pozycje aktywów, pasywów, kapitału wyniku netto oraz przepływów środków pieniężnych Grupy kapitałowej.

6.8 Informacje o zawarciu przez Emitenta lub jednostkę od niego zależną jednej lub wielu transakcji z podmiotami powiązanymi na warunkach innych niż rynkowe

Transakcje z podmiotami powiązanymi odbywają się na warunkach rynkowych. Cena transakcji ustalana jest na zasadach rynkowych w taki sposób, jakby podmioty uczestniczące w transakcji stanowiły odrębne niepowiązane podmioty funkcjonujące na rynku.

6.9 Stanowisko Zarządu odnośnie do możliwości zrealizowania wcześniej publikowanych prognoz wyników na dany rok, w świetle wyników zaprezentowanych w raporcie półrocznym w stosunku do wyników prognozowanych

Na dzień sporządzenia niniejszego raportu Zarząd Emitenta nie publikował prognozy na 2016r..

6.10 Opis istotnych dokonań i niepowodzeń w okresie I kwartału 2016r. a także inne informacje, które są istotne dla oceny sytuacji kadrowej, majątkowej, finansowej VOTUM S.A. oraz Grupy Kapitałowej, w tym o zdarzeniach, które miały miejsce do dnia publikacji niniejszego raportu

W I kwartale 2016 roku oraz do dnia publikacji niniejszego Raportu nie miały miejsca wydarzenia, które byłyby istotne dla oceny sytuacji kadrowej, majątkowej, finansowej VOTUM S.A. oraz Grupy Kapitałowej.

6.11 Komentarz do wyników Grupy Kapitałowej VOTUM S.A.

Aktywa i Pasywa

Wartość aktywów bilansu zwiększyła się o ponad 29 % w stosunku do kwoty aktywów prezentowanych na koniec 2015r. Struktura aktywów trwałych w roku 2016 roku zmieniła się głównie za sprawą nabycia nieruchomości w stosunku do struktury prezentowanej na koniec roku 2015. Aktywa trwałe stanowią obecnie 53% sumy bilansowej. Należności handlowe stanowią 17% sumy bilansowej, wzrosły o 16% w stosunku rok do roku. Na koniec kwartału 2016r. zmniejszył się stan środków pieniężnych o 2 412 tys. PLN w porównaniu z końcem 2015r. O

SKONSOLIDOWANY RAPORT KWARTALNY GRUPY KAPITAŁOWEJ VOTUM ZA I KWARTAŁ 2016 ROKU
(wszystkie kwoty w tys. PLN, o ile nie podano inaczej)

kwotę 709 tys. PLN zwiększyła się pozycja rozliczeń międzyokresowych. Na pozycję tę składają się głównie koszty związane z rozwojem projektu szkód rzeczowych.

Udział kapitałów własnych w pasywach bilansu spadł do poziomu 45%, co świadczy o bardzo stabilnym poziomie kapitałów. Struktura zobowiązań długoterminowych jest wynikiem zaciągnięcia kredytu na nabycie nieruchomości. Zobowiązania długoterminowe stanowią 11% sumy bilansowej, (wzrost o 50% w porównaniu do końca ubiegłego roku). Zobowiązania krótkoterminowe stanowią obecnie 44 % sumy bilansowej (stan na 31.12.2015 – 41%). Wzrost zobowiązań krótkoterminowych o 45% wynika głównie ze wzrostu kredytów i pożyczek.

AKTYWA	31.03.2016	Struktura 31.03.2016 roku	31.12.2015	Struktura 31.12.2015 roku
Aktywa trwałe	34 059	53%	22 045	44%
Rzeczowe aktywa trwałe	26 609	41%	15 868	32%
Wartości niematerialne	1 044	2%	979	2%
Wartość firmy	3 515	5%	3 515	7%
Inwestycje w jednostkach powiązanych wycenianych metodą praw własności	83	0%	75	0%
Akcje i udziały w jednostkach podporządkowanych nie objętych konsolidacją	-	0%	-	0%
Aktywa finansowe dostępne do sprzedaży	-	0%	-	0%
Pozostałe aktywa finansowe	1 498	2%	302	1%
Aktywa z tytułu podatku odroczonego	1170	2%	1209	2%
Pozostałe aktywa trwałe	140	0%	97	0%
Aktywa obrotowe	30 617	47%	27 927	56%
Zapasy	0	0%	0	0%
Należności handlowe	11 476	18%	9 925	20%
Należności z tytułu bieżącego podatku dochodowego	-	0%	-	0%
Pozostałe należności	4 370	7%	1 620	3%
Aktywa finansowe dostępne do sprzedaży	110	0%	60	0%
Aktywa finansowe wycenione w wartości godziwej przez wynik finansowy	-	0%	-	0%
Pozostałe aktywa finansowe	810	1%	768	2%
Rozliczenia międzyokresowe	5032	8%	4323	9%
Środki pieniężne i ich ekwiwalenty	8 819	14%	11 231	22%
Aktywa zaklasyfikowane jako przeznaczone do sprzedaży	-	0%	-	0%
AKTYWA RAZEM	64 676	100%	49 972	100%

PASYWA	31.03.2016	Struktura 31.03.2016 roku	31.12.2015	Struktura 31.12.2015 roku
Kapitał własny	28 806	45%	24 690	49%
Kapitały własne akcjonariuszy jednostki dominującej	28 640	44%	24 524	49%
Kapitał zakładowy	1 200	2%	1 200	2%
Kapitały zapasowy	13 726	21%	13 726	27%
Różnice kursowe z przeliczenia	265	0%	287	1%
Odpis zysku w ciągu roku obrotowego	- 3 840	-6%	- 3 840	-8%
Niepodzielony wynik finansowy	13 151	20%	- 1 481	-3%
Wynik finansowy bieżącego okresu	4 138	6%	14 632	29%
Kapitał akcjonariuszy niekontrolujących	166	0%	166	0%
Zobowiązanie długoterminowe	7 327	11%	4 889	10%
Kredyty i pożyczki	5 069	8%	2 601	5%
Pozostałe zobowiązania finansowe	1 098	2%	1 134	2%

SKONSOLIDOWANY RAPORT KWARTALNY GRUPY KAPITAŁOWEJ VOTUM ZA I KWARTAŁ 2016 ROKU
(wszystkie kwoty w tys. PLN, o ile nie podano inaczej)

Inne zobowiązania długoterminowe	2	0%	2	0%
Rezerwy z tytułu odroczonego podatku dochodowego	960	1%	951	2%
Rozliczenia międzyokresowe przychodów	163	0%	166	0%
Rezerwa na świadczenia emerytalne i podobne	35	0%	35	0%
Pozostałe rezerwy	-	0%	-	0%
Zobowiązania krótkoterminowe	28 543	44%	20 393	41%
Kredyty i pożyczki	5 881	9%	651	1%
Pozostałe zobowiązania finansowe	733	1%	744	1%
Zobowiązania handlowe	15 810	24%	13 151	26%
Zobowiązania z tytułu bieżącego podatku dochodowego	61	0%	327	1%
Pozostałe zobowiązania	3 536	5%	3 398	7%
Rozliczenia międzyokresowe przychodów	199	0%	187	0%
Rezerwa na świadczenia emerytalne i podobne	280	0%	299	1%
Pozostałe rezerwy	2 043	3%	1 636	3%
Zobowiązania bezpośrednio związane z aktywami klasyfikowanymi jako przeznaczone do sprzedaży	-	0%	-	0%
PASYWA RAZEM	64 676	100%	49 972	100%

Wynik netto

Zysk netto Grupy na poziomie 4 138 tys. PLN wykazuje wzrost o 22% w stosunku do zysku netto osiągniętego w okresie porównywalnym. Po pierwszym kwartale obserwujemy nieznaczną poprawę rentowności na sprzedaży z 21,1% w I kwartale 2015r. do 21,6% w bieżącym kwartale. W I kwartale 2016r. rentowność na działalności operacyjnej za I kwartał wyniosła 21,2% przy 20,5% w analogicznym okresie poprzedniego roku. Rentowność netto w I kwartale wyniosła 17,1% w porównaniu z 16,2% w I kwartale 2015r.

	1Q 2016	1Q 2015	różnica (1Q 2016 - 1Q 2015)	różnica % (1Q 2016 /1Q 2015)
Przychody ze sprzedaży	24 248	20 922	3 326	16%
Koszty działalności operacyjnej	19 006	16 510	2 496	15%
Zysk (strata) ze sprzedaży	5 242	4 412	830	19%
Pozostałe przychody operacyjne	46	90	-	-49%
Pozostałe koszty operacyjne	145	220	-75	-34%
Zysk (strata) na działalności operacyjnej	5 143	4 282	861	20%
Przychody finansowe	84	80	4	5%
Koszty finansowe	87	145	-58	-40%
Udział w zyskach (stratach) netto jednostek rozliczanych metodą praw własności	9	-	9	0%
Zysk (strata) przed opodatkowaniem	5 149	4 217	932	22%
Podatek dochodowy	1 011	862	149	17%
Zysk (strata) netto z działalności kontynuowanej	4 138	3 355	783	23%
Zysk (strata) z działalności zaniechanej	-	-	-	-
Zysk (strata) netto	4 138	3 355	783	23%
Zysk (strata) przypisana akcjonariuszom niekontrolującym	-	-	33	-100%
Zysk (strata) netto podmiotu dominującego	4 138	3 388	750	22%

Przychody

Przychody Grupy Kapitałowej w bieżącym roku zwiększyły się o 16% w porównaniu z analogicznym okresem roku ubiegłego, głównie za sprawą wzrostu przychodów Votum S.A. oraz w KAIRP sp.k.. Spółka Votum S.A. osiągnęła 10% wzrost przychodów, natomiast przychody w KAIRP sk. wzrosły o 44%. Przychody w spółkach zagranicznych zwiększyły się o 39% tj. o 580 tys. zł.

Koszty

Koszty działalności operacyjnej w bieżącym roku wzrosły o 15% w porównaniu z analogicznym okresem roku 2015. W wartościach bezwzględnych największy wzrost kosztów odnotowano na usługach obcych (+1 171 tys. zł tj. zmiana 12% w porównaniu 1Q2016 /1Q2015) oraz opłat sądowych (+697 tys. zł tj. 167% 1Q 2016/1Q2015). Zwiększone koszty usług obcych oraz opłat sądowych w porównaniu z ubiegłym okresem wynikają bezpośrednio ze wzrostu przychodów oraz większych kosztów związanych z obsługą spraw procesowych.

Dług netto Grupy Kapitałowej

DŁUG NETTO	31.03.2016
a. Środki pieniężne	8 819
b. Ekwiwalenty	-
c. Płynność (a+b)	8 819
d. Bieżące należności finansowe	810
e. Krótkoterminowe zadłużenie w bankach	-
f. Bieżąca część zadłużenia długoterminowego	5 881
g. Inne krótkoterminowe zadłużenie finansowe	733
h. Krótkoterminowe zadłużenie finansowe(e+f+g)	6 614
i. Krótkoterminowe zadłużenie finansowe netto (d-c-h)	- 3 015
j. Długoterminowe kredyty i pożyczki bankowe	5 069
Zadłużenie finansowe netto (i+j)	2 054

Zadłużenie finansowe netto Grupy Kapitałowej ukształtowało się na poziomie 2 mln PLN. Wynika to głównie z zaciągnięcia zobowiązań kredytowych na nabycie nieruchomości. W krótkoterminowym okresie zadłużenie finansowe netto Grupy Kapitałowej jest na poziomie -3 mln PLN co wskazuje, że spółka ma o 3 mln PLN więcej gotówki od bieżącego zadłużenia krótkoterminowego.

6.12 Czynniki, które będą miały wpływ na osiągnięte przez VOTUM S.A. i jej Grupę Kapitałową wyniki w perspektywie co najmniej kolejnego kwartału

Czynnikami, które mogą kształtować wynik Spółki w kolejnych okresach są w szczególności możliwe następstwa zmian w otoczeniu prawnym. W roku 2015 Rzecznik Ubezpieczonych (obecnie Rzecznik Finansowy) sformułował pytanie prawne do Sądu Najwyższego, w którym zwraca się o zajęcie stanowiska w przedmiocie obowiązku pokrywania przez ubezpieczycieli kosztów leczenia ponoszonych przez poszkodowanych poza systemem publicznej służby zdrowia. Udzielenie pozytywnej odpowiedzi będzie miało pozytywny wpływ na dochodzenie roszczeń z tego tytułu oraz będzie sprzyjało popytowi na usługi spółki zależnej – Polskiego Centrum Rehabilitacji Funkcjonalnej Votum S.A.

Ponadto, uwagę Spółki zwracają przygotowywane przez Komisję Nadzoru Finansowego rekomendacje dla zakładów ubezpieczeń, dotyczące procesu ustalania i wypłaty zadośćuczynienia z tytułu szkody niemajątkowej z umów ubezpieczenia OC posiadaczy pojazdów mechanicznych. KNF dostrzegła istniejące dysproporcje pomiędzy kwotami zadośćuczynienia wypłacanymi przez ubezpieczycieli a wysokością świadczeń, zasądzanych w tych samych sprawach przez sądy powszechne. Projekt rekomendacji został przekazany do publicznych konsultacji. Wdrożenie standardów nastąpi zapewne w 2016 roku.

Warto również wspomnieć o rozporządzeniu Ministra Sprawiedliwości, zmieniającym m.in. wysokość minimalnych kosztów zastępstwa procesowego. Od 1 stycznia 2016 r. stawki uległy podwojeniu, co było odpowiedzią na wieloletnie postulaty środowiska prawniczego. Jest to czynnikiem w istotny sposób wpływającym na potencjał przychodów Kancelarii.

Ponadto, w orzecznictwie sądów powszechnych można zauważyć pierwsze wyroki kształtujące nową linię orzecznictwa pozwalającą dochodzić roszczeń w imieniu uprawnionych, sprawujących opiekę nad osobami, które w wyniku wypadku doznały najcięższych obrażeń, skutkujących np. stanem wegetatywnym. Uprawnieni mogą domagać się zadośćuczynienia za zerwane więzi rodzinne, naruszenie prawa do życia w pełnej rodzinie. W przypadku utrzymania się tej tendencji możliwe jest generowanie przez Spółkę istotnych przychodów z tytułu oferowania usług dochodzenia takich roszczeń. Grupa Kapitałowa VOTUM kontynuuje rozwój organiczny spółek zagranicznych w oparciu o doświadczenia zebrane na rynku polskim z uwzględnieniem specyfiki lokalnych rynków.

6.13 Zdarzenia po dacie bilansu

W Grupie Kapitałowej nie wydarzyły się istotne zdarzenia po dniu bilansowym.

Wrocław, dnia 16 maja 2016 r.

Podpisy Członków Zarządu:

.....
Dariusz Czyż – Prezes Zarządu

.....
Bartłomiej Krupa – Wiceprezes Zarządu

.....
Elżbieta Kupiec – Członek Zarządu

.....
Mirosław Greber – Członek Zarządu

Podpis osób sporządzających sprawozdanie:

.....
Anna Sulima-Kułatka – Główny Księgowy

.....
Marcin Wenzel – Specjalista ds. Konsolidacji