



GRUPA KAPITAŁOWA CFI Holding S.A.

Skrócone skonsolidowane sprawozdanie finansowe
za okres trzech miesięcy zakończonych 31.03.2016 roku

Wrocław, maj 2016 rok

GRUPA KAPITAŁOWA CFI Holding S.A.
Skonsolidowany raport kwartalny
za okres od 1.01.2016 do 31.03.2016 (w tysiącach złotych)

Spis treści:

SKONSOLIDOWANE SPRAWOZDANIE Z SYTUACJI FINANSOWEJ	4
SKONSOLIDOWANY RACHUNEK ZYSKÓW I STRAT	6
SKONSOLIDOWANE ZESTAWIENIE CAŁKOWITYCH DOCHODÓW	7
SKONSOLIDOWANY RACHUNEK PRZEPŁYWÓW PIENIĘŻNYCH	8
SPRAWOZDANIE ZE ZMIAN W SKONSOLIDOWANYM KAPITAŁE WŁASNYM.....	10
INFORMACJA DODATKOWA DO SKRÓCONEGO SKONSOLIDOWANEGO RAPORTU	
SPORZĄDZONEGO ZA OKRES OD 1.01.2016 DO 31.03.2016 ROKU	12
I. Informacje ogólne	12
II. Zgodność z Międzynarodowymi Standardami Sprawozdawczości Finansowej.	15
III. Założenie kontynuacji działalności gospodarczej i porównywalność sprawozdań finansowych	15
IV. Stosowane zasady rachunkowości i metody wyceny	15
V. Zmiany zasad rachunkowości i ich wpływ na wynik finansowy i kapitał własny	16
DODATKOWE NOTY OBJAŚNIAJĄCE DO SKONSOLIDOWANEGO KWARTALNEGO	
SPRAWOZDANIA FINANSOWEGO.....	17
1. Sprawozdawczość według segmentów działalności.	17
2. Wartość firmy	18
3. Odroczone podatek dochodowy.....	18
4. Odpisy aktualizujące wartość aktywów	18
5. Rzeczowe aktywa trwałe.....	19
6. Leasing finansowy.....	19
7. Nieruchomości inwestycyjne	20
8. Zapasy.....	20
9. Umowy o usługi budowlane.....	20
10. Opis istotnych dokonań lub niepowodzeń w okresie, którego dotyczy raport wraz z wykazem najważniejszych zdarzeń ich dotyczących	21
11. Opis czynników i zdarzeń, w szczególności o nietypowym charakterze, mających wpływ na osiągnięte wyniki finansowe.....	21
12. Objasnienia dotyczące sezonowości lub cykliczności działalności emitenta w prezentowanym okresie	21
13. Informacje dotyczące emisji, wykupu i spłaty nieudziałowych i kapitałowych papierów wartościowych	21
14. Informacje dotyczące wypłaconej (lub zadeklarowanej) dywidendy łącznie i w przeliczeniu na jedną akcję z podziałem na akcje zwykłe i uprzywilejowane.....	21
15. Wskazanie zdarzeń, które wystąpiły po dniu, na który sporządzono kwartalne skrócone skonsolidowane sprawozdanie finansowe, nieujętych w tym sprawozdaniu, a mogących w znaczący sposób wpłynąć na przyszłe wyniki finansowe	21
16. Zmiany zobowiązań lub aktywów warunkowych, które nastąpiły od czasu zakończenia ostatniego roku obrotowego.....	21
17. Zobowiązania finansowe	22
18. Transakcje z podmiotami powiązanymi	23
19. Wynagrodzenie wypłacone lub należne członkom Zarządu oraz członkom Rady Nadzorczej Grupy	23
POZOSTAŁE INFORMACJE DO SKONSOLIDOWANEGO RAPORTU KWARTALNEGO.....	24
1. Wybrane dane finansowe zawierające podstawowe pozycje skróconego skonsolidowanego sprawozdania finansowego (również przeliczone na euro).....	24
2. Opis organizacji Grupy Kapitałowej CFI HOLDING S.A. ze wskazaniem jednostek podlegających konsolidacji	25
3. Wskazanie skutków zmian w strukturze jednostki gospodarczej w tym w wyniku połączenia jednostek gospodarczych, przejęcia lub sprzedaży jednostek Grupy Kapitałowej, inwestycji długoterminowych, podziału, restrukturyzacji i zaniechania działalności	25
4. Stanowisko Zarządu co do możliwości zrealizowania wcześniej publikowanych prognoz wyników na dany rok, w świetle wyników zaprezentowanych w raporcie kwartalnym w stosunku do wyników prognozowanych.	25
5. Zestawienie stanu posiadania akcji emitenta lub uprawnień do nich (opcji) przez osoby zarządzające i nadzorujące emitenta na dzień przekazania raportu kwartalnego wraz ze wskazaniem zmian w stanie posiadania w okresie od przekazania poprzedniego raportu kwartalnego, odrębnie dla każdej z osób.	25
6. Postępowania toczące się przed sądem, organem właściwym dla postępowania arbitrażowego lub organem administracji publicznej z uwzględnieniem informacji w zakresie postępowania dotyczącego zobowiązań albo wierzytelności emitenta lub jednostki od niego zależnej, których wartość stanowi co najmniej 10% kapitałów własnych emitenta	25
7. Zawarte przez CFI HOLDING S.A. lub jednostkę zależną od CFI HOLDING S.A. jednej lub wielu transakcji z podmiotami powiązanymi, jeżeli pojedynczo lub łącznie są one istotne i zostały zawarte na innych warunkach niż rynkowe, wraz ze wskazaniem ich wartości	25

GRUPA KAPITAŁOWA CFI Holding S.A.
Skonsolidowany raport kwartalny
za okres od 1.01.2016 do 31.03.2016 (w tysiącach złotych)

8. Informacje o udzieleniu przez emitenta lub przez jednostkę od niej zależną poręczeń kredytu, pożyczki lub udzieleniu gwarancji – łącznie jednemu podmiotowi lub jednostce zależnej od tego podmiotu jeżeli łączna wartość istniejących poręczeń lub gwarancji stanowi równowartość co najmniej 10% skonsolidowanych przychodów Grupy Kapitałowej CFI Holding S.A.	25
9. Inne informacje, które zdaniem emitenta są istotne dla oceny sytuacji kadrowej, majątkowej, finansowej, wyniku finansowego i ich zmian, oraz informacje, które są istotne dla oceny możliwości realizacji zobowiązań	25
10. Wskazanie czynników, które w ocenie emitenta będą miały wpływ na osiągnięte wyniki w perspektywie co najmniej kolejnego kwartału	25
KWARTALNA INFORMACJA FINANSOWA CFI HOLDING S.A.....	26
SKRÓCONE SPRAWOZDANIE FINANSOWE ZA I KWARTAŁ 2016r. CFI HOLDING S.A.	26
BILANS	26
RACHUNEK ZYSKÓW I STRAT	28
ZESTAWIENIE ZMIAN W KAPITAŁE WŁASNYM	29
RACHUNEK PRZEPŁYWÓW PIENIĘŻNYCH – METODA POŚREDNIA	31

GRUPA KAPITAŁOWA CFI Holding S.A.
Skonsolidowany raport kwartalny
za okres od 1.01.2016 do 31.03.2016 (w tysiącach złotych)

SKONSOLIDOWANE SPRAWOZDANIE Z SYTUACJI FINANSOWEJ

	Stan na 31-12-2015	Stan na 31-03-2016
AKTYWA		
Aktywa trwałe	1 101 051,1	1 124 236,3
Rzeczowe aktywa trwałe	224 245,5	233 061,8
Nieruchomości inwestycyjne	527 044,0	544 636,6
Wartość firmy	312 153,7	312 060,7
Pozostałe wartości niematerialne	85,6	57,6
Inwestycje w jednostkach podporządkowanych	3 294,7	3 294,7
Inwestycje w jednostkach zależnych, współzależnych i stowarzyszonych wycenianych metodą praw własności	-	-
Aktywa finansowe dostępne do sprzedaży	-	-
Pożyczki udzielone	25 488,5	24 740,4
Inne aktywa finansowe	2 350,0	-
Należności długoterminowe	-	-
Rozliczenia międzyokresowe	26,2	108,0
Aktywa z tytułu odroczonego podatku dochodowego	6 363,3	6 276,6
Aktywa obrotowe	105 948,7	130 708,6
Zapasy	13 967,7	14 685,8
Należności handlowe	10 399,7	17 505,1
Pozostałe należności krótkoterminowe	15803,9	15 904,3
Rozliczenia międzyokresowe	1 692,8	2 472,1
Inne krótkoterminowe aktywa finansowe	59 868,6	67 830,6
Pożyczki udzielone	36,8	36,8
Rozliczenie kontraktów	-	-
Środki pieniężne i ich ekwiwalenty	4 179,2	12 273,9
Aktywa przeznaczone do sprzedaży	-	-
Aktywa razem	1 206 999,8	1 254 945,0

GRUPA KAPITAŁOWA CFI Holding S.A.
Skonsolidowany raport kwartalny
za okres od 1.01.2016 do 31.03.2016 (w tysiącach złotych)

	Stan na 31-12-2015	Stan na 31-03-2016
PASYWA		
Kapitał własny	62 306,7	84 686,7
Kapitał własny akcjonariuszy jednostki dominującej	53 157,2	75 611,3
Kapitał zakładowy	26 856,0	26 856,0
Kapitał zapasowy	24 443,4	24 443,8
Należne wpłaty na kapitał	-1 704,9	-1 704,9
Pozostałe kapitały	-	-
Zyski zatrzymane	-22 906,5	3 564,0
Wynik finansowy okresu	26 469,2	22 452,4
Kapitały akcjonariuszy niekontrolujących	9 149,5	9 075,7
Zobowiązanie długoterminowe	1 100 670,4	1 117 063,7
Kredyty i pożyczki	189 630,9	186 487,3
Zobowiązania handlowe	0,0	0,0
Zobowiązania finansowe (leasing)	388,0	527,2
Pozostałe zobowiązania	814 008,8	830 118,6
Zobowiązania z tytułu partycypacji	26 573,9	26 551,1
Zobowiązania z tytułu kaucji	4 916,0	4 951,2
Rezerwa na odroczony podatek dochodowy	64 038,0	67 270,2
Rezerwa na świadczenia emerytalne i podobne	15,6	15,6
Rezerwy na zobowiązania	-	25,8
Rozliczenia międzyokresowe	1 099,2	1 116,8
Zobowiązania krótkoterminowe	44 022,7	53 194,6
Kredyty i pożyczki	20 941,1	19 004,3
Zobowiązania finansowe	816,5	557,7
Zobowiązania handlowe	6 891,7	12 874,1
Zobowiązania budżetowe	4 520,5	2 894,3
Zobowiązania krótkoterminowe inne	5 629,5	10 996,5
Rezerwa na świadczenia emerytalne i podobne	8,0	8,0
Rezerwy na zobowiązania	2 533,7	2 325,0
Rozliczenie kontraktów długoterminowych	-	-
Rozliczenia międzyokresowe	2 681,7	4 534,7
Pasywa razem	1 206 999,8	1 254 945,0
Wartość księgowa na akcję (zł)	46,5	63,1

GRUPA KAPITAŁOWA CFI Holding S.A.
Skonsolidowany raport kwartalny
za okres od 1.01.2016 do 31.03.2016 (w tysiącach złotych)

SKONSOLIDOWANY RACHUNEK ZYSKÓW I STRAT

	Za okres 01-01-2015 31-03-2015	Za okres 01-01-2016 31-03-2016
Przychody netto ze sprzedaży produktów, towarów i materiałów, w tym:	21 080,6	28 343,0
Przychody netto ze sprzedaży produktów i usług	17 607,7	24 669,3
Zmiana stanu produktów	-884,3	73,2
Przychody netto ze sprzedaży towarów i materiałów	4 357,2	3 600,5
Koszty sprzedanych produktów, towarów i materiałów, w tym:	16 776,2	18 008,8
1. Amortyzacja	996,0	1 022,0
2. Zużycie materiałów i energii	5 520,9	4 829,1
3. Usługi obce	3 096,0	4 241,4
4. Podatki i opłaty	490,7	537,0
5. Wynagrodzenia	1 838,0	3 723,2
6. Ubezpieczenia społeczne i inne świadczenia	165,9	282,8
7. Pozostałe koszty rodzajowe	243,9	254,5
8. Wartość sprzedanych towarów i materiałów	4 424,8	3 118,8
Zysk (strata) na sprzedaży	4 304,4	10 334,2
Pozostałe przychody operacyjne	898,6	17 405,5
Pozostałe koszty operacyjne	1 229,7	1 085,2
Zysk (strata) z działalności operacyjnej	3 973,3	26 654,5
Przychody finansowe	1 317,5	1 963,9
Zysk (strata) na sprzedaży całości lub części udziałów jednostek podporządkowanych	-	-
Koszty finansowe	2 050,5	2 973,5
Zysk (strata) z udziałów w jednostkach wycenianych metoda praw własności	-	-
Zysk (strata) przed opodatkowaniem	3 240,3	25 644,9
Podatek dochodowy	-25,9	10,0
Podatek odroczony		3 256,3
Zysk (strata) netto z działalności kontynuowanej	3 266,2	22 378,6
Zysk (strata) z działalności zaniechanej	-	0,0
Zysk (strata) netto za rok obrotowy	3 266,2	22 378,6
Zysk (strata) netto akcjonariuszy mniejszościowych	205,1	-73,8
Zysk (strata) netto akcjonariuszy jednostki dominującej	3 061,1	22 452,4
Średnia ważona liczba akcji zwykłych	1 342 800	1 342 800
Średnia ważona rozwodniona ilość akcji zwykłych	1 342 800	1 342 800
Działalność kontynuowana:		
Zysk na 1 akcję zwykłą (zł)	2,42	16,67
Rozwodniony zysk na 1 akcję (zł)	2,42	16,67
Działalność kontynuowana i zaniechana:		
Zysk na 1 akcję zwykłą (zł)	2,42	16,67
Rozwodniony zysk na 1 akcję (zł)	2,42	16,67

SKONSOLIDOWANE ZESTAWIENIE CAŁKOWITYCH DOCHODÓW

	Za okres 01-01-2015 31-03-2015	Za okres 01-01-2016 31-03-2016
Wynik netto	3 266,2	22 378,6
Wycena aktywów finansowych	0,0	0,0
Różnice kursowe z przeliczenia jednostek zagranicznych	0,0	0,0
Inne całkowite dochody netto	0,0	0,0
Całkowite dochody netto	3 266,2	22 378,6
Przypadające:		
Akcjonariuszom podmiotu dominującego	3 061,1	22 452,4
Akcjonariuszom niekontrolującym	205,1	-73,8

GRUPA KAPITAŁOWA CFI Holding S.A.
Skonsolidowany raport kwartalny
za okres od 1.01.2016 do 31.03.2016 (w tysiącach złotych)

SKONSOLIDOWANY RACHUNEK PRZEPŁYWÓW PIENIĘŻNYCH

	Za okres 01-01-2015 31-03-2015	Za okres 01-01-2016 31-03-2016
A. Przepływy środków pieniężnych z działalności operacyjnej		
I. Zysk (strata) brutto	3 445,5	25 571,5
II. Korekty razem	3 435,4	-3 256,8
1. Zysk (strata) akcjonariuszy niekontrolujących	-205,1	73,8
2. Podatek dochodowy zapłacony/zwrócony	25,9	8,5
3. Amortyzacja	996,0	1 021,9
4. Zyski (straty) z tytułu różnic kursowych	-421,7	0,0
5. Odsetki i udziały w zyskach (dywidendy)	1 712,2	1 820,1
6. Zysk (strata) z działalności inwestycyjnej	3 511,1	-18 448,3
7. Zmiana stanu rezerw	-200,0	2 900,6
8. Zmiana stanu zapasów	-213,3	-733,6
9. Zmiana stanu należności	9 188,4	-17 395,1
10. Zmiana stanu zobowiązań krótkoterminowych, z wyjątkiem zobowiązań finansowych	-7 993,1	29 900,4
11. Zmiana stanu rozliczeń międzyokresowych	-2 965,0	-2 405,3
12. Inne korekty	0,0	0,0
III. Przepływy pieniężne netto z działalności operacyjnej (I+/-II)	6 881,0	22 314,7
B. Przepływy środków pieniężnych z działalności inwestycyjnej		-
I. Wpływy	30,8	30 110,2
Przychody ze zbycia wartości niematerialnych i prawnych oraz rzeczowych aktywów trwałych	0,5	0,0
Przychody ze zbycia inwestycji w nieruchomości oraz wartości niematerialne i prawne	0,0	0,0
Przychody ze zbycia aktywów finansowych w jednostkach powiązanych	0,0	0,0
Przychody ze zbycia papierów wartościowych	0,0	0,0
Przychody z tytułu dywidendy i udziałów w zyskach	0,0	0,0
Przychody z tytułu odsetek	0,0	0,0
Inne wpływy z aktywów finansowych	0,0	30 110,2
Inne wpływy inwestycyjne	30,3	0,0
II. Wydatki	20 525,7	46 954,3
Wydatki inwestycyjne na wartości niematerialne i prawne oraz rzeczowe aktywa trwałe	702,1	1 487,0
Inwestycje w nieruchomości oraz wartości niematerialne i prawne	9 294,0	19 850,3
Wydatki na nabycie aktywów finansowych w jednostkach powiązanych	0,0	0,0
Wydatki na nabycie aktywów finansowych w jednostkach pozostałych	10 452,0	23 824,0
Inne wydatki inwestycyjne	77,6	2 650,9
III. Przepływy pieniężne netto z działalności inwestycyjnej (I-II)	-20 494,9	-16 844,1

GRUPA KAPITAŁOWA CFI Holding S.A.
Skonsolidowany raport kwartalny
za okres od 1.01.2016 do 31.03.2016 (w tysiącach złotych)

	Za okres 01-01-2015 31-03-2015	Za okres 01-01-2016 31-03-2016
C. Przepływy środków pieniężnych z działalności finansowej		
<i>I. Wpływy</i>	32 064,4	13 397,3
Wpływy netto z wydania udziałów (emisji akcji) i innych instrumentów kapitałowych oraz dopłat do kapitału	0,0	10 000,0
Kredyty i pożyczki	32 059,9	3 395,2
Emisja dłużnych papierów wartościowych	0,0	0,0
Inne wpływy finansowe	4,5	2,1
<i>II. Wydatki</i>	23 943,6	10 941,7
Nabycie udziałów (akcji) własnych	0,0	0,0
Dywidendy i inne wypłaty na rzecz właścicieli	0,0	0,0
Inne, niż wypłaty na rzecz właścicieli, wydatki z tytułu podziału zysku	0,0	0,0
Spląty kredytów i pożyczek	21 882,3	8 777,1
Wykup dłużnych papierów wartościowych	0,0	0,0
Z tytułu innych zobowiązań finansowych	0,0	0,0
Płatności zobowiązań z tytułu umów leasingu finansowego	406,7	76,9
Odsetki	1 574,9	2 053,6
Inne wydatki finansowe	79,7	34,1
III. Przepływy pieniężne netto z działalności finansowej (I–II)	8 120,8	2 455,6
D. Przepływy pieniężne netto razem (A.III.+/-B.III+/-C.III)	-5 493,1	8 095,6
E. Bilansowa zmiana stanu środków pieniężnych, w tym:	-5 493,1	8 095,6
– zmiana stanu środków pieniężnych z tytułu różnic kursowych	0,0	0,0
F. Środki pieniężne na początek okresu	9 621,1	4 179,2
G. Środki pieniężne na koniec okresu (F+D)	4 128,0	12 273,9
o ograniczonej możliwości dysponowania	674,3	712,3

GRUPA KAPITAŁOWA CFI Holding S.A.
Skonsolidowany raport kwartalny
za okres od 1.01.2016 do 31.03.2016 (w tysiącach złotych)

SPRAWOZDANIE ZE ZMIAN W SKONSOLIDOWANYM KAPITAŁE WŁASNYM

	Za okres 01-01-2015 31-03-2015	Za okres 01-01-2016 31-03-2016
A. KAPITAŁ WŁASNY UDZIAŁOWCÓW JEDNOSTKI DOMINUJĄCEJ		
I. Kapitał własny na początek okresu	26 688,0	62 308,0
IA. Kapitał własny na początek okresu po uzgodnieniu do danych porównywalnych	26 688,0	62 308,0
1. Kapitał zakładowy na początek okresu	26 688,0	26 856,0
1.1. Zmiany kapitału zakładowego w trakcie okresu:	0,0	0,0
a) zwiększenie z tytułu:	0,0	0,0
-wydania udziałów	0,0	0,0
-emisji akcji	0,0	0,0
b) zmniejszenie z tytułu:	0,0	0,0
-umorzenie akcji	0,0	0,0
1.2. Kapitał zakładowy na koniec okresu	26 856,0	26 856,0
2. Należne wpłaty na kapitał zakładowy na początek okresu	1 704,9	1 704,9
2.1. Zmiany należnych wpłat na kapitał zakładowy	0,0	0,0
a) zwiększenia z tytułu zadeklarowanych lecz niewniesionych wkładów	0,0	0,0
b) zmniejszenia	0,0	0,0
2.2. Należne wpłaty na kapitał zakładowy na koniec okresu	1 704,9	1704,9
3. Kapitał zapasowy na początek okresu	20 146,3	24 443,4
3.1. Zmiany kapitału zapasowego w trakcie okresu z tytułu:	0,0	0,0
- podziału zysku	0,0	0,0
- emisji akcji ponad wartość nominalną	0,0	0,0
- pokrycia straty	0,0	0,0
- pokrycia kosztów emisji akcji	0,0	0,0
3.2. Kapitał zapasowy na koniec okresu	20 146,3	24 443,4
4. Kapitał rezerwowy na początek okresu	0,0	0,0
4.1. Zmiany kapitału rezerwowego w trakcie okresu:	0,0	0,0
- zwiększenie z tytułu:	0,0	0,0
-niezarejestrowane podwyższenie kapitału podstawowego	0,0	0,0
- zmniejszenie z tytułu:	0,0	0,0
-zarejestrowanie podwyższenia kapitału	0,0	0,0
-korekty księgowe	0,0	0,0
4.2. Kapitał rezerwowy na koniec okresu	0,0	0,0
5. Różnice kursowe z przeliczenia jednostek podporządkowanych na początek okresu	0,0	0,0
5.1. Zmiany różnic kursowych w trakcie okresu:	0,0	0,0
- zwiększenia	0,0	0,0
- zmniejszenia	0,0	0,0
5.2. Różnice kursowe z przeliczenia jednostek podporządkowanych na koniec okresu	0,0	0,0
6. Zyski (straty) z lat ubiegłych na początek okresu	-22 906,5	-22 906,5
Zyski (straty) z lat ubiegłych na początek okresu po korektach	-22 905,5	-22 906,5
6.1. Zwiększenia zysków (strat) z lat ubiegłych w trakcie okresu z tytułu:	0,0	0,0
- pokrycia straty z kapitału zapasowego	0,0	0,0
6.2. Zmniejszenia zysków (strat) z lat ubiegłych w trakcie okresu z tytułu:	4 297,1	26 469,1
- przeniesienia zysku na kapitał zapasowy	0,0	0,0
- przeniesienia zysku na kapitał rezerwowy	0,0	0,0
- przeniesienie zysku z roku poprzedniego	4 297,1	26 469,1
6.3. Zyski (straty) z lat ubiegłych na koniec okresu	-18 609,4	3 562,6

GRUPA KAPITAŁOWA CFI Holding S.A.
Skonsolidowany raport kwartalny
za okres od 1.01.2016 do 31.03.2016 (w tysiącach złotych)

7. Wynik finansowy okresu:	3 061,1	22 452,4
- zysk	3 061,1	22 452,4
- strata	0,0	0,0
II. Kapitał własny udziałowców jednostki dominującej na koniec okresu	29 749,1	75 611,3
B. KAPITAŁ WŁASNY AKCJONARIUSZY NIEKONTROLUJĄCYCH		
I. Kapitał akcjonariuszy niekontrolujących na początek okresu:	14 301,6	9149,52
a) zwiększenia:	0,0	0,0
- zysk netto okresu przypadający akcjonariuszom mniejszościowym	205,1	0,0
b) zmniejszenia:	0,0	73,8
- strata netto okresu przypadająca akcjonariuszom mniejszościowym	0,0	73,8
- wypłata dywidendy	0,0	0,0
- dekonsolidacja jednostki zależnej	0,0	0
II. Kapitał akcjonariuszy niekontrolujących na koniec okresu	14 506,7	9075,7
C. KAPITAŁ WŁASNY NA KONIEC OKRESU	44 255,8	84 686,6

**INFORMACJA DODATKOWA DO SKRÓCONEGO SKONSOLIDOWANEGO RAPORTU SPORZĄDZONEGO
ZA OKRES OD 1.01.2016 DO 31.03.2016 ROKU**

I. Informacje ogólne

Jednostką dominującą sporządzającą skonsolidowane sprawozdanie finansowe jest CFI HOLDING S.A. z siedzibą we Wrocławiu: 50-055 Wrocław, ul. Teatralna 10-12.

CFI HOLDING S.A. powstała roku na podstawie aktu notarialnego nr Repetytorium 22889/2007 z dnia 27 września 2007 roku. Została wpisana do Rejestru Przedsiębiorców Krajowego Rejestru Sądowego prowadzonego przez Sąd Rejonowy dla Wrocławia – Fabrycznej we Wrocławiu, VI Wydział Gospodarczy Krajowego Rejestru Sądowego w dniu 31 października 2007 roku, pod numerem KRS: 0000292030.

Jednostka dominująca na dzień 31.03.2016 r. posiadała udziały w następujących jednostkach zależnych:

- 1) 100% udziałów w Towarzystwie Budownictwa Społecznego "Nasze Kąty" Sp. z o.o., kapitał zakładowy 20 870,5 tys. zł;
- 2) 100% akcji w BL8 Sp. z o.o. S.K.A., kapitał zakładowy 50 tys. zł;
- 3) 100% udziałów w Central Fund of Immovables Sp. z o.o., kapitał zakładowy 165 637,0 tys. zł.

Jednostki pośrednio kontrolowane dzień 31.03.2016 r. przez CFI Holding S.A.:

- 1) Wrocławskie Centrum SPA Sp. z o.o., kapitał zakładowy 30 366,5 tys. zł;
- 2) Przedsiębiorstwo Usługowo-Handlowe Chemikolor S.A., kapitał zakładowy 512,1 tys. zł;
- 3) Wrocławskie Przedsiębiorstwo Usług Hotelarskich Sp. z o.o., kapitał zakładowy 723,0 tys. zł;
- 4) Krajowa Spółka Przemysłu Odzieżowego „POLCONFEX” Sp. z o.o., kapitał zakładowy 384,3 tys. zł;
- 5) IMA Sprzęt i Budownictwo Sp. z o.o., kapitał zakładowy 914,3 tys. zł;
- 6) Active Man Sp. z o.o., kapitał zakładowy 744,4 tys. zł;
- 7) Food Market Sp. z o.o., kapitał zakładowy 5,0 tys. zł;

Jednostka dominująca na dzień 31.03.2016 r. posiadała udziały w następujących jednostkach stowarzyszonych:

- 1) 20% udziałów w IMA Maszyny Budowlane Sp. z o.o., kapitał zakładowy 1.200,0 tys. zł.

Czas trwania jednostki dominującej oraz jednostek wchodzących w skład Grupy Kapitałowej jest nieoznaczony.

Skonsolidowane sprawozdanie finansowe zawiera dane za okres od 1 stycznia 2016 roku do 31 marca 2016 roku. Dane porównawcze prezentowane są według stanu na dzień 31 grudnia 2015 roku dla skonsolidowanego sprawozdania z sytuacji finansowej, za okres od 01 stycznia 2015 roku do 31 marca 2015 roku dla skonsolidowanego sprawozdania z całkowitych dochodów, skonsolidowanego sprawozdania z przepływów pieniężnych oraz sprawozdania ze zmian w skonsolidowanym kapitale własnym.

Przedmiotem działalności CFI HOLDING S.A. oraz jej jednostek zależnych zwanych łącznie „Grupą” są:

- zarządzanie holdingiem,
- usługi budowlane,
- usługi transportowe,
- usługi sprzętowe wynajmu maszyn budowlanych i sprzętu budowlanego,
- usługi wynajmu nieruchomości,
- usługi wynajmu mieszkań w systemie TBS,
- usługi gastronomiczne,
- usługi hotelarskie,
- usługi rekreacyjne,
- usługi medyczne
- usługi handlowe w sektorze odzieżowym,
- usługi handlowe w sektorze chemicznym,
- usługi zarządzania nieruchomościami,
- usługi wsparcia operacyjnego

Przedmiotem działalności jednostki dominującej według PKD jest:

70.10.Z Działalność firm centralnych (head offices) i holdingów, z wyłączeniem holdingów finansowych

45.21.A Wykonywanie robót ogólnobudowlanych związanych ze wznoszeniem budynków

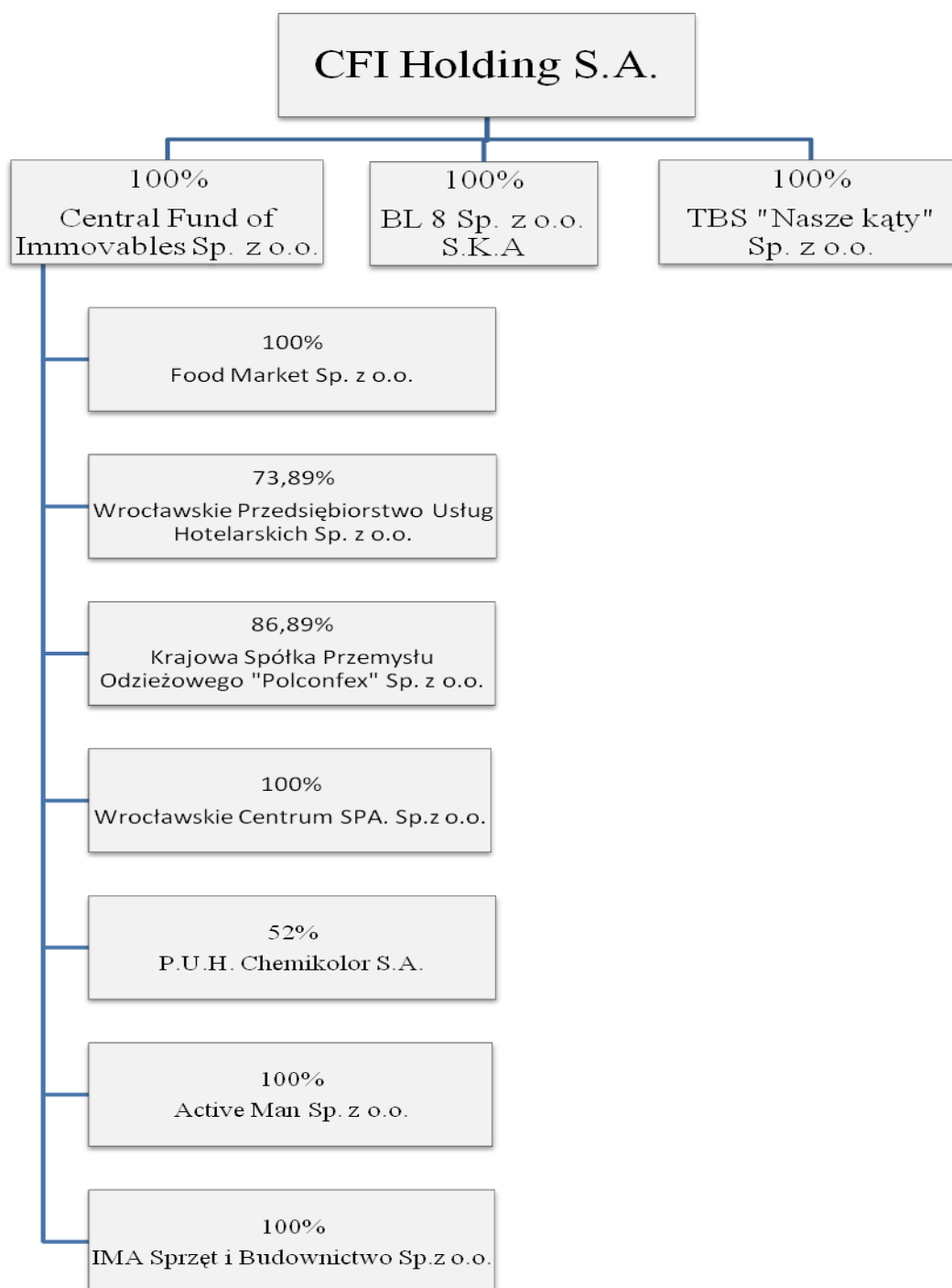
71.32.Z Wynajem maszyn i urządzeń budowlanych

51.53.B Sprzedaż hurtowa materiałów budowlanych

70.20.Z Wynajem nieruchomości na własny rachunek

GRUPA KAPITAŁOWA CFI Holding S.A.
Skonsolidowany raport kwartalny
za okres od 1.01.2016 do 31.03.2016 (w tysiącach złotych)

Schemat Grupy Kapitałowej na dzień 31.03.2016r.



Spółka dominująca:

Nazwa pełna:	CFI HOLDING S.A.
Adres siedziby:	50-050 Wrocław, ul. Teatralna 10-12
Identyfikator NIP:	898-10-51-431
Numer w KRS:	292030
Numer REGON:	93075372
Akt założycielski Rep. A nr z dnia	22889/2007 z dnia 27.09.2007 r.
Czas trwania:	Nieoznaczony

GRUPA KAPITAŁOWA CFI Holding S.A.
Skonsolidowany raport kwartalny
za okres od 1.01.2016 do 31.03.2016 (w tysiącach złotych)

Główne obszary działalności:	<ul style="list-style-type: none"> zarządzanie działalnością holdingu usługi budowlane, usługi sprzętowe – wynajem maszyn budowlanych i sprzętu budowlanego,
------------------------------	---

Jednostki kontrolowane przez CFI Holding S.A.:

Lp.	Nazwa jednostki	Siedziba	Przedmiot działalności	Procentowy udział w kapitale zakładowym na dzień 31.03.2016	Metoda Konsolidacji
1.	Central Fund Of Immovables Sp z o.o.	Łódź	Wynajem nieruchomości, działalność hotelarska	100	Pełna
2.	Towarzystwo Budownictwa Społecznego "Nasze Kąty" Sp z o.o.	Łódź	Wynajem mieszkań w systemie TBS	100	Pełna
3.	BL 8 Sp z o.o. S K.A	Wrocław	Działalność deweloperska	100	Pełna
4.	Wrocławskie Przedsiębiorstwo Usług Hotelarskich Sp. z o.o.	Wrocław	Wsparcie operacyjne działalności hotelarskiej	73,89	Pełna
5.	Wrocławskie Centrum SPA Sp. z o.o.	Wrocław	Działalność w sektorze usług rekreacji, sportu oraz usług medycznych	100	Pełna
6.	Przedsiębiorstwo Handlowo-Usługowe Chemikolor S.A.	Łódź	Działalność handlowa, sektor chemiczny	52	Pełna
7.	Krajowa Spółka Przemysłu Odzieżowego Polconfex Sp z o.o.	Łódź	Działalność handlowa, sektor odzieżowy	86,89	Pełna
8.	IMA Sprzęt i Budownictwo Sp. z o.o.	Wrocław	Wynajem maszyn budowlanych	100	Warunkowo zwolnione z konsolidacji*
9.	Active Man Sp z o.o.	Łódź	Działalność w sektorze usług rekreacji i sportu	100	
10.	Food Market Sp z o.o.	Łódź	Działalność gastronomiczna	100	
11.	BL8 Sp. z o.o.	Wrocław	Zarządzanie działalnością operacyjną jako komplementariusz	100	

* Progi istotności w Grupie ustalone są na poziomie 1% sumy prostej aktywów Grupy, 10% sumy prostej przychodów Grupy oraz 10% sumy prostej wyników Grupy.

Zmiany w strukturze jednostki gospodarczej.

W trakcie prezentowanego okresu nie było zmian w strukturze jednostki gospodarczej.

Zarząd i Rada Nadzorcza CFI HOLDING S.A.

Skład osobowy Zarządu na dzień 31.03.2016	<ul style="list-style-type: none"> Michał Kawczyński – Wiceprezes Zarządu
Skład osobowy Rady Nadzorczej na dzień 31.03.2016	<ul style="list-style-type: none"> Piotr Jakub Matuszczyk – Wiceprzewodniczący Rady Nadzorczej Rafał Reczek – Członek Rady Nadzorczej Mateusz Jakubowski – Członek Rady Nadzorczej Ireneusz Radaczyński – Członek Rady Nadzorczej

Notowania na rynku regulowanym:

1. Informacje ogólne:

Gielda:

Giełda Papierów Wartościowych w Warszawie S.A.
 ul. Książęca 4
 00-498 Warszawa

Symbol na GPW:

CFI HOLDING (CFI)

Sektor na GPW:

Budownictwo

GRUPA KAPITAŁOWA CFI Holding S.A.
Skonsolidowany raport kwartalny
za okres od 1.01.2016 do 31.03.2016 (w tysiącach złotych)

- 2. System depozytowo – rozliczeniowy:** **Krajowy Depozyt Papierów Wartościowych S.A. (KDPW)**
ul. Książęca 4
00-498 Warszawa
- 3. Kontakty z inwestorami:** **Dom Maklerski BDM S.A.**
ul. Stojałowskiego 27
43-300 Bielsko Biała

Znaczący Akcjonariusze jednostki dominującej:

Według stanu na dzień 31.03.2016 r. akcjonariat przedstawia się następująco:

Akcjonariusz	Rodzaj uprzywilejowania	Liczba akcji	Wartość akcji	Udział %	Liczba głosów	Udział %
BL10 sp. z o.o. S.K.A.	brak	72 352	1 447 040	5,39%	1 447 040	5,39%
Andrzej Witkowski	brak	250 000	5 000 000	18,62%	5 000 000	18,62%
Naruwe Ltd.	brak	195 078	3 901 560	14,53%	3 901 560	14,53%
Phimage Ltd.	brak	195 078	3 901 560	14,53%	3 901 560	14,53%
Restata Investment Ltd.	brak	235 450	4 709 000	17,53%	4 709 000	17,53%
Pozostali akcjonariusze	brak	394 842	7 896 840	29,40%	7 896 840	29,40%
Razem	x	1 342 800	26 856 000	100%	26 856 000	100%

II. Zgodność z Międzynarodowymi Standardami Sprawozdawczości Finansowej.

Niniejsze kwartalne skrócone skonsolidowane sprawozdanie finansowe zostało sporządzone zgodnie z Międzynarodowym Standardem Rachunkowości „MSR” 34, mającym zastosowanie do śródrocznej sprawozdawczości finansowej, oraz zgodnie z odpowiednimi standardami rachunkowości mającymi zastosowanie do śródrocznej sprawozdawczości finansowej zaakceptowanymi przez Radę Międzynarodowych Standardów Rachunkowości (RMSR) i Komitet ds. Interpretacji Międzynarodowych Standardów Rachunkowości, w kształcie zatwierdzonym przez Unię Europejską i obowiązującym w czasie przygotowania Śródrocznego Skonsolidowanego Sprawozdania Finansowego..

III. Założenie kontynuacji działalności gospodarczej i porównywalność sprawozdań finansowych

Niniejsze skrócone skonsolidowane sprawozdanie finansowe zostało sporządzone przy założeniu kontynuowania działalności gospodarczej.

Poprzednie sprawozdania finansowe Emitenta i Grupy były sporządzane przy założeniu kontynuowania działalności i przedstawiane dane są porównywalne.

IV. Stosowane zasady rachunkowości i metody wyceny

Zasady (polityki) rachunkowości zastosowane do sporządzenia kwartalnego skróconego skonsolidowanego sprawozdania finansowego są spójne z tymi, które zastosowano przy sporządzaniu rocznego skonsolidowanego sprawozdania finansowego Grupy za rok zakończony 31.12.2015 roku.

CFI HOLDING S.A., jako podmiot dominujący, sporządza sprawozdanie skonsolidowane dla całej Grupy Kapitałowej. Jest ono przechowywane w siedzibie podmiotu dominującego oraz podlega publikacji na stronie internetowej www.cfiholding.pl

Podstawa sporządzenia

Dane w niniejszym skróconym kwartalnym skonsolidowanym sprawozdaniu finansowym zostały podane w złotych polskich (zł), które są walutą funkcjonalną i prezentacji Spółki, po zaokrągleniu do pełnych tysięcy z jednym miejscem po przecinku. Sprawozdanie finansowe zostało sporządzone w oparciu o zasadę kosztu historycznego, za wyjątkiem aktywów i zobowiązań wycenianych według wartości godziwej: nieruchomości inwestycyjnych, instrumentów finansowych dostępnych do sprzedaży, instrumentów finansowych wycenianych w wartości godziwej z odniesieniem wpływu na wynik finansowy.

Kwartalne skrócone skonsolidowane sprawozdanie finansowe nie obejmuje wszystkich informacji oraz ujawnień wymaganych w rocznym skonsolidowanym sprawozdaniu finansowym i należy je czytać łącznie z rocznym

skonsolidowanym sprawozdaniem finansowym Grupy za 2015 r. obejmującym noty, za okres 12 miesięcy zakończony 31 grudnia 2015 roku sporządzonym według MSSF zatwierdzonych przez UE.

Spółki Grupy prowadzą swoje księgi rachunkowe zgodnie z zasadami (polityką) rachunkowości określonymi przez ustawę z dnia 29 września 1994 roku o rachunkowości („Ustawa”) z późniejszymi zmianami i wydanymi na jej podstawie przepisami („polskie standardy rachunkowości”). Skonsolidowane sprawozdanie finansowe zawiera korekty nie zawarte w księgach rachunkowych jednostek Grupy wprowadzone w celu doprowadzenia sprawozdań finansowych tych jednostek do zgodności z MSSF. Sprawozdania jednostek zależnych sporządzane są za ten sam okres sprawozdawczy, co sprawozdanie jednostki dominującej.

Niniejsze skrócone kwartalne skonsolidowane sprawozdanie finansowe nie podlegało badaniu przez niezależnego biegłego rewidenta. Ostatnie skonsolidowane sprawozdanie finansowe, które podlegało badaniu przez niezależnego biegłego rewidenta to skonsolidowane roczne sprawozdanie finansowe za 2015 rok.

V. Zmiany zasad rachunkowości i ich wpływ na wynik finansowy i kapitał własny

W niniejszym sprawozdaniu finansowym są przestrzegane te same zasady (polityki) rachunkowości i metody obliczeniowe co w ostatnim rocznym skonsolidowanym sprawozdaniu finansowym za okres obrotowy 01.01.2015 – 31.12.2015.

**DODATKOWE NOTY OBJAŚNIAJĄCE DO SKONSOLIDOWANEGO KWARTALNEGO SPRAWOZDANIA
FINANSOWEGO**

1. Sprawozdawczość według segmentów działalności.

- **Budownictwo** – obejmuje całą działalność związaną z usługami budowlanymi, sprzętowymi i transportowymi. W ramach tego segmentu grupa wydziela zarówno przychody i koszty operacyjne oraz koszty finansowe, związane z obsługą zadłużenia kredytowego.
- **TBS** – Towarzystwo Budownictwa Społecznego „Nasze Kąty” Sp. z o.o.- obejmuje całą działalność związaną z wynajmem lokali i ich utrzymaniem w ramach funkcjonowania towarzystwa budownictwa społecznego. W ramach tego segmentu grupa wydziela zarówno przychody i koszty operacyjne oraz koszty finansowe, związane z obsługą zadłużenia kredytowego zaciągniętego na budowę nieruchomości.
- **Nieruchomości komercyjne** - obejmuje działalność związaną z wynajmem komercyjnych nieruchomości niemieszkalnych. W ramach tego segmentu grupa wydziela zarówno przychody i koszty operacyjne oraz koszty finansowe, związane z obsługą zadłużenia kredytowego.
- **Hotele** – obejmuje działalność związaną z wynajmem pokoi hotelowych.
- **Chemikalia** – obejmuje działalność związaną ze sprzedażą nawozów sztucznych, środków ochrony roślin, barwników oraz innych chemikaliów.
- **Rekreacja i ochrona zdrowia** – obejmuje działalność związaną z funkcjonowaniem basenów kąpielowych, saunariów, SPA, siłowni i fitness.

Wyniki segmentów za I kwartał 2016 roku przedstawiają się następująco:

Wyszczególnienie	Działalność kontynuowana						Pozostałe segmenty/ korekty konsolidacyjne	Działalność ogółem
	Hotele	Nieruchomości komercyjne	TBS	Chemikalia	Budownictwo	Rekreacja i ochrona zdrowia		
Wynik finansowy segmentów branżowych								
Przychody segmentu ogółem	10 935,3	8 951,0	2 221,8	3 497,6	658,6	1 489,2	589,4	28 343,0
Sprzedaż na rzecz klientów zewnętrznych	10 935,3	8 951,0	2 221,8	3 497,6	658,6	1 489,2	589,4	28 343,0
- w tym przychody z tytułu wyceny do wartości godziwej								-
Sprzedaż między segmentami								-
Koszty operacyjne	7 305,5	3 968,3	1 406,7	3 323,8	206,2	1 216,8	581,5	18 008,8
Zysk (strata) segmentu	3 629,8	4 982,7	815,1	173,8	452,4	272,4	8,0	10 334,2
Przychody finansowe		761,7	15,3				1 187,0	1 963,9
Koszty finansowe netto		2 349,4	280,8	93,1			250,2	2 973,5
Zysk (strata)	3 629,8	2 633,3	534,3	80,7	452,4	272,4	1 721,7	9 324,6
Pozostałe przychody operacyjne								17 405,5
Pozostałe koszty operacyjne								1 085,2
Odpis wartości firmy								-
Zysk (strata) na sprzedaży całości lub części udziałów jednostek podporządkowanych								
Zysk (strata) przed opodatkowaniem								25 644,9
Podatek dochodowy								3 266,3
Wynik mniejszości								-73,8
Zysk (strata) netto za okres								22 452,4

GRUPA KAPITAŁOWA CFI Holding S.A.
Skonsolidowany raport kwartalny
za okres od 1.01.2016 do 31.03.2016 (w tysiącach złotych)

Wyniki segmentów za I kwartał 2015 roku przedstawiały się następująco:

Wyszczególnienie	Działalność kontynuowana						Pozostałe segmenty/ korekty konsolidacyjne	Działalność ogółem
	Hotele	Nieruchomości komercyjne	TBS	Chemikalia	Budownictwo	Rekreacja i ochrona zdrowia		
Wynik finansowy segmentów branżowych								
Przychody segmentu ogółem	6 350,2	5 018,7	2 105,8	3 467,2	1 830,4	1 442,9	865,5	21 080,6
Sprzedaż na rzecz klientów zewnętrznych	6 350,2	5 018,7	2 105,8	3 467,2	1 830,4	1 442,9	865,5	21 080,6
- w tym przychody z tytułu wyceny do wartości godziwej								0,0
Sprzedaż między segmentami								0,0
Koszty operacyjne	2 469,7	4 280,1	1 298,5	3 323,5	1 687,7	2 966,6	750,1	16 776,2
Zysk (strata) segmentu	3 880,5	738,6	807,3	143,7	142,6	-1 523,7	115,5	4 304,4
Przychody finansowe	0,0	1 302,9	14,6	0,0			0,1	1 317,5
Koszty finansowe netto	0,0	1 502,7	331,1	44,8	150,5		21,4	2 050,5
Zysk (strata)	3 880,5	538,7	490,8	98,9	-7,8	-1 523,7	94,2	3 571,5
Pozostałe przychody operacyjne								898,6
Pozostałe koszty operacyjne								1 229,7
Odpis wartości firmy								0,0
Zysk (strata) na sprzedaży całości lub części udziałów jednostek podporządkowanych								
Zysk (strata) przed opodatkowaniem								3 240,4
Podatek dochodowy								-25,9
Wynik mniejszości								205,1
Zysk (strata) netto za okres								3 061,1

Spółka nie wyodrębnia segmentów geograficznych z uwagi na fakt, iż działalność prowadzona jest na terytorium Polski. Ponadto spółka nie rozróżnia obszarów na terenie Polski o odmiennym środowisku ekonomicznym, stosując jednolitą politykę cenową na terenie całego kraju.

2. Wartość firmy

W prezentowanym okresie wartość firmy nie uległa zmianie.

3. Odroczonego podatek dochodowy

Zmiany stanu rezerwy i aktywa z tytułu odroczonego podatku dochodowego w stosunku do 31.03.2016:

- zmiana stanu aktywa zwiększająca wynik netto w wysokości 2 293,9 tys. zł.
- zmiana stanu rezerwy zmniejszająca wynik netto w wysokości 8 785,0 tys. zł.

Wyszczególnienie	Stan na 31.03.2015	zmiana	Stan na 31.03.2016
Aktywo z tytułu podatku odroczonego	3 982,7	2 293,9	6 276,6
Rezerwa z tytułu podatku odroczonego	58 485,2	8 785,0	67 270,2

4. Odpisy aktualizujące wartość aktywów

W I kwartale 2016 roku wystąpiły następujące zmiany w wysokości odpisów aktualizujących aktywa Grupy:

Wyszczególnienie	01.01.2016	zwiększenia	zmniejszenia	31.03.2016
Odpisy aktualizujące aktywa trwałe	39,3	-	39,3	-
Odpisy aktualizujące należności	22 768,8	23,9	533,4	22 259,3
Odpisy aktualizujące wyroby gotowe	2 341,0	-	-	2 341,0
Odpisy aktualizujące wartość towarów	-	-	-	-

GRUPA KAPITAŁOWA CFI Holding S.A.
Skonsolidowany raport kwartalny
za okres od 1.01.2016 do 31.03.2016 (w tysiącach złotych)

5. Rzeczowe aktywa trwałe

Zmiana stanu rzeczowych aktywów trwałych na dzień 31.03.2016r.

Grupa	Grunty	Budynki i budowle	Maszyny i urządzenia		Środki Transportu		Pozostałe Środki Trwałe		Środki trwałe w budowie	Razem
				w leasingu		w leasingu		w leasingu		
Wartość bilansowa brutto na dzień 31.12.2015 roku	30 526,4	190 844,7	9 943,6	4 691,0	3 279,0	-	5 550,8	-	9 489,6	254 325,2
Zwiększenia, z tytułu:	-	-	27,1	401,4	19,3	-	76,4	-	18 247,1	18 771,3
nabycia środków trwałych			27,1	401,4	19,3		76,4	-	11 417,7	18 771,3
zaliczek			-	-	-	-	-	-	6 829,5	-
Zmniejszenia, z tytułu:	-	-	-	-	169,1	-	-	-	8 961,1	9 130,1
sprzedaż					169,1		-	-	-	169,1
likwidacja/przeklasyfikowanie									8 961,1	8 961,1
Wartość bilansowa brutto na dzień 31.03.2016 roku	30 526,4	190 844,7	9 970,8	5 092,4	3 129,3	-	5 627,2	-	18 775,7	263 966,5
Umorzenie na dzień 31.12.2015 roku	-	15 648,8	6 105,7	3 014,6	2 463,5	-	2 847,2			30 079,7
Zwiększenia, z tytułu:	-	461,8	92,3	117,4	88,9	-	233,7	-	-	994,0
amortyzacji		461,8	92,3	117,4	88,9		233,7			994,0
połączenia jednostek gospodarczych	-	-	-	-	-	-	-			-
Zmniejszenia, z tytułu:	-	-	-	-	169,1	-	-	-	-	169,1
sprzedaż					169,1	-		-	-	169,1
Umorzenie na dzień 31.03.2016 roku	-	16 110,6	6 198,0	3 132,0	2 383,3	-	3 080,9	-	-	30 904,7
										-
	-									-
Różnice kursowe netto z przeliczenia sprawozdania	-	-	-	-	-	-	-	-	-	-
	-	-	-	-	-	-	-	-	-	-
Wartość bilansowa netto na dzień 31.03.2016 roku	30 526,4	174 734,1	3 772,8	1 960,4	746,0	-	2 546,3	-	18 775,7	233 061,7

6. Leasing finansowy

Umowy leasingu finansowego na dzień 31.03.2016:

Wyszczególnienie	31.12.2015		31.03.2016	
	Wartość bieżąca opłat	Oplaty minimalne	Wartość bieżąca opłat	Oplaty minimalne
W okresie 1 roku	638,2	663,7	560,2	565,6
W okresie od 1 do 5 lat	598,7	622,6	527,2	532,6
Powyżej 5 lat	-	-	-	-
Minimalne opłaty leasingowe ogółem	1 236,9	1 286,3	1 087,4	1 098,2
Koszty finansowe	X	-49,4	-	-10,8
Wartość bieżąca minimalnych opłat leasingowych, w tym:	1 236,9	1 236,9	1 087,4	1 087,4
krótkoterminowe		638,2		560,2
długoterminowe		598,7		527,2

GRUPA KAPITAŁOWA CFI Holding S.A.
Skonsolidowany raport kwartalny
za okres od 1.01.2016 do 31.03.2016 (w tysiącach złotych)

7. Nieruchomości inwestycyjne

Zmiany w stanie nieruchomości przedstawiają się następująco:

Wyszczególnienie	31.12.2015	31.03.2016
Wartość bilansowa brutto na BO	483 913,7	527 044,00
Zwiększenia stanu, z tytułu:	107 416,3	17 592,6
- nabycie nieruchomości w wyniku połączenia jednostek gospodarczych	-	-
- nabycia nieruchomości	30 637,7	-
- aktywowanych późniejszych nakładów	13 881,8	-
- zysk wynikający z przeszacowania do wartości godziwej	55 114,3	17 592,6
- inne zwiększenia	7 782,5	-
Zmniejszenia stanu, z tytułu:	64 286,0	-
- zbycia nieruchomości	2 829,9	-
- reklasyfikacji z oraz do innej kategorii aktywów	43 861,3	-
- strata wynikająca z przeszacowania do wartości godziwej	17 594,8	-
- inne zmniejszenia	-	-
Wartość bilansowa	527 044,0	544 636,6

Grupa dokonuje przeszacowań nieruchomości inwestycyjnych na dzień bilansowy. Różnice odnoszone są w ciężar rachunku zysków i strat w pozycji pozostałych przychodów lub kosztów operacyjnych.

W poziomie 2 znajdują się wyceny nieruchomości. Są to ceny obserwowalne (rynkowe) wyznaczone przez rzeczoznawców majątkowych i wykwalifikowany personel jednostki.

31.03.2016	poziom 1	poziom 2	poziom 3
Nieruchomości inwestycyjne	-	544 636,6	-
-	-	544 636,6	-

31.12.2015	poziom 1	poziom 2	poziom 3
Nieruchomości inwestycyjne	-	527 044,0	-
-	-	527 044,0	-

8. Zapasy

Wyszczególnienie	31.12.2015	31.03.2016
Materiały (według ceny nabycia)	460,3	469,0
Materiały pomocnicze (według ceny nabycia)	-	-
Produkcja w toku (według kosztu wytworzenia)	8854,2	8 931,0
Produkty gotowe:	343,7	343,7
Według ceny nabycia/kosztu wytworzenia	343,7	343,7
Według wartości netto możliwej do uzyskania	-	-
Towary	4309,5	4 942,1
Zaliczki na dostawy	-	-
Zapasy ogółem, według niższej z dwóch wartości: ceny nabycia (kosztu wytworzenia) oraz wartości netto możliwej do uzyskania	13967,7	14 685,7
Odpis aktualizujący wartość wyrobów gotowych	2 341,0	2 341,0
Odpis aktualizujący wartość towarów	-	-

9. Umowy o usługi budowlane

W prezentowanym okresie jednostki Grupy nie prowadziły robót budowlanych spełniających warunki usługi długoterminowej (MSR 11).

10. Opis istotnych dokonań lub niepowodzeń w okresie, którego dotyczy raport wraz z wykazem najważniejszych zdarzeń ich dotyczących

W dniu 12 lutego 2016 roku spółka zależna od CFI Holding S.A. tj. Central Fund Of Immovables zawarła znaczącą umowę kredytową z Bankiem Millennium S.A z siedzibą w Warszawie na kwotę 31 750 000 zł w celu sfinansowania zakupu trzech nieruchomości inwestycyjnych: dwóch nieruchomości położonych w Gdańsku oraz jednej nieruchomości położonej w Opolu. (raport bieżący nr 2/2016)

11. Opis czynników i zdarzeń, w szczególności o nietypowym charakterze, mających wpływ na osiągnięte wyniki finansowe

W prezentowanym okresie brak zdarzeń o nietypowym charakterze mających wpływ na wynik finansowy Grupy.

12. Objaśnienia dotyczące sezonowości lub cykliczności działalności emitenta w prezentowanym okresie

W branży budowlanej istnieje ryzyko wystąpienia niekorzystnych warunków atmosferycznych. Trudności w przewidywaniu wystąpienia określonych zjawisk atmosferycznych mogą spowodować opóźnienia prac budowlanych, a tym samym wpływać na sezonowość i cykliczność tego rodzaju działalności. W związku z tym szczególnie w sezonie zimowym proces budowlany ulega spowolnieniu, a w miesiącach wiosenno-letnich nabiera dynamiki.

W branży chemicznej, w której działa Chemikolor SA (nawozy sztuczne, barwniki, środki ochrony roślin) również występuje sezonowość. Największe obroty przypadają na miesiące wiosenno-letnie, kiedy to nawozy oraz środki ochrony roślin są wykorzystywane w rolnictwie i ogrodnictwie.

13. Informacje dotyczące emisji, wykupu i spłaty nieudziałowych i kapitałowych papierów wartościowych

Grupa kapitałowa w okresie od 01.01.2016r. do 31.03.2016r. nie dokonała emisji papierów wartościowych poza Grupę.

14. Informacje dotyczące wypłaconej (lub zadeklarowanej) dywidendy łącznie i w przeliczeniu na jedną akcję z podziałem na akcje zwykłe i uprzywilejowane

Podział wyniku finansowego Spółki jest dokonywany na podstawie jednostkowych sprawozdań finansowych.

15. Wskazanie zdarzeń, które wystąpiły po dniu, na który sporządzono kwartalne skrócone skonsolidowane sprawozdanie finansowe, nieuwjętych w tym sprawozdaniu, a mogących w znaczący sposób wpłynąć na przyszłe wyniki finansowe

W dniu 29 kwietnia 2016 roku spółka zależna od CFI Holding S.A. tj. Central Fund of Immovables rozliczyła transakcje nabycia dwóch nieruchomości położonych w Gdańsku oraz jednej nieruchomości położonej w Opolu. Tym samym w przyszłości spodziewany jest wzrost przychodów z najmu komercyjnego. (raport bieżący 6/2016)

16. Zmiany zobowiązań lub aktywów warunkowych, które nastąpiły od czasu zakończenia ostatniego roku obrotowego

Wyszczególnienie	31.12.2015	31.03.2016
2. Zobowiązania warunkowe	2 134,5	2 134,5
2.1. Na rzecz jednostek powiązanych (z tytułu)	-	-
- udzielonych gwarancji i poręczeń	-	-
2.2. Na rzecz pozostałych jednostek (z tytułu)	1 300,8	1 300,8
- roszczeń regresywnych	-	-
- gwarancji i poręczeń	1 300,8	1 300,8
2.3. Pozostałe	833,7	833,7
Zobowiązania warunkowe razem	2 134,5	2 134,5
Wyszczególnienie	31.12.2015	31.03.2016
2. Aktywa warunkowe	2 861,0	2 861,0
2.1. Na rzecz jednostek powiązanych (z tytułu)	-	-
2.2. Na rzecz pozostałych jednostek (z tytułu)	2 861,0	2 861,0
- obciążenia wyrównawcze	2 861,0	2 861,0

GRUPA KAPITAŁOWA CFI Holding S.A.
Skonsolidowany raport kwartalny
za okres od 1.01.2016 do 31.03.2016 (w tysiącach złotych)

2.3. Pozostale	-	-
Aktywa warunkowe razem	2 861,0	2 861,0

17. Zobowiązania finansowe

Struktura zobowiązań finansowych:

Wyszczególnienie Grupa	31.12.2015	31.03.2016
Kredyty	200 866,4	195 562,5
Pożyczki	9 705,6	9 929,1
Zobowiązania z tytułu leasingu finansowego	1 204,5	1 087,4
Inne zobowiązania finansowe	49 643,3	53 317,6
Razem zobowiązania finansowe	261 419,8	259 896,5
- długoterminowe	221 896,9	220 603,8
- krótkoterminowe	39 523,0	39 292,7

Struktura oprocentowania kredytów

Stopa procentowa	wartość kredytów w tys	koszty finansowe okresu
Wibor 1M+marża	927	8,1
50% stopy redyskontowej weksli NBP	45 924,16	200,4
Wibor 3M+marża	148 668,54	2 624,2
inne stopy *	42,8	0,4
razem	195 562,50	2 833,1

Struktura zapadalności kredytów i pożyczek:

Wyszczególnienie	31.12.2015	31.03.2016
Kredyty i pożyczki krótkoterminowe	20 941,1	19 004,31
Kredyty i pożyczki długoterminowe	189 630,9	186 487,29
- płatne powyżej 1 roku do 3 lat	27 507,5	27 051,49
- płatne powyżej 3 lat do 5 lat	27 903,5	27 440,93
- płatne powyżej 5 lat	134 219,9	131 994,87
Kredyty i pożyczki razem	210 572,0	205 491,60

Pochodne instrumenty zabezpieczające:

Interest Rate Swap					
Instrument zabezpieczany	Wartość nominalna	Data wymagalności	stan na 31.12.2015	stan na 31.03.2016	zabezpieczane ryzyko
Kredyt	3 700 000	powyżej 3 lat	-332,7	- 351,3	ryzyko stopy procentowej

GRUPA KAPITAŁOWA CFI Holding S.A.
Skonsolidowany raport kwartalny
za okres od 1.01.2016 do 31.03.2016 (w tysiącach złotych)

18. Transakcje z podmiotami powiązanymi

Transakcje pomiędzy spółką dominującą a jej spółkami zależnymi, podlegały eliminacji w skonsolidowanym sprawozdaniu finansowym. Transakcje pomiędzy Grupą a członkami kluczowej kadry zarządzającej i nadzorującej oraz bliskimi członkami rodzin zaprezentowano poniżej.

Podmiot powiązany	Sprzedaż na rzecz podmiotów powiązanych netto	Zakupy od podmiotów powiązanych netto	Należności od podmiotów powiązanych brutto	w tym przeterminowane	Zobowiązania wobec podmiotów powiązanych brutto	w tym zaległe, po upływie terminu płatności
za okres od 01.01.2015 r. - 31.12.2015 r.						
<i>Podmioty o znaczącym wpływie na Grupę:</i>						
Jednostki powiązane kapitałowo - konsolidowane	18 433,8	18 433,8	34 710,0	-	34 710,0	-
Jednostki powiązane kapitałowo-warunkowo zwolnione z konsolidacji	9 206,7	7 33,9	937,1	-	640,7	-
Jednostki stowarzyszone	1,2		1,7	-	-	-
Jednostki powiązane osobowo	100,6	148,1	17 962,2	-	89,0	-
Osoby zarządzające	-	-	10,9	-	3,5	-
Razem	27 742,3	19 181,8	53 621,9	-	35 443,2	0,0
Podmiot powiązany	Sprzedaż na rzecz podmiotów powiązanych netto	Zakupy od podmiotów powiązanych netto	Należności od podmiotów powiązanych brutto	w tym przeterminowane	Zobowiązania wobec podmiotów powiązanych brutto	w tym zaległe, po upływie terminu płatności
za okres od 01.01.2016 r. - 31.03.2016 r.						
<i>Podmioty o znaczącym wpływie na Grupę:</i>						
Jednostki powiązane kapitałowo - konsolidowane	1 382,8	1 382,8	33 900,9	-	33 900,9	-
Jednostki powiązane kapitałowo-warunkowo zwolnione z konsolidacji	422,80	151,9	1 076,4	0	722,6	442,3
Jednostki stowarzyszone	0,3	-	1,9	-	-	-
Jednostki powiązane osobowo	0	0	24 793,70	0	9 079,7	0
Osoby zarządzające	-	-	-	-	-	-
Razem	1 805,9	1 534,7	58 696,5	0	34 623,5	442,3

19. Wynagrodzenie wypłacone lub należne członkom Zarządu oraz członkom Rady Nadzorczej Grupy

Wyszczególnienie	01.01.2015 – 31.03.2015	01.01.2016 - 31.03.2016
Zarząd jednostki dominującej	0,0	0,0
Rada Nadzorcza jednostki dominującej	0,0	0,0
Zarządy jednostek zależnych	0,0	12,1
Główna kadra kierownicza	191,1	19,5
Razem	191,1	31,6

Spółka nie dokonywała emisji akcji własnych kierowanych do kadry kierowniczej podlegających regulacjom zawartym w MSSF2.

POZOSTAŁE INFORMACJE DO SKONSOLIDOWANEGO RAPORTU KWARTALNEGO

(zgodnie z § 87 ust.7 rozporządzenia Ministra Finansów z dnia 19 lutego 2009 roku Dz. U. Nr 33 poz. 259)

1. Wybrane dane finansowe zawierające podstawowe pozycje skróconego skonsolidowanego sprawozdania finansowego (również przeliczone na euro)

W okresie objętym kwartalnym skróconym sprawozdaniem finansowym oraz w okresie porównywalnym notowania średnich kursów wymiany złotego w stosunku do EURO, ustalone przez Narodowy Bank Polski przedstawiały się następująco:

	31 marca 2016	31 marca 2015	31 grudnia 2015
Średni kurs w okresie	4,3559	4,1489	4,1848
Kurs na koniec okresu	4,2684	4,0890	4,2615

Podstawowe pozycje bilansu, rachunku zysków i strat oraz rachunku przepływów pieniężnych przeliczono na EURO zgodnie ze wskazaną, obowiązującą zasadą przeliczenia:

- bilans według kursu obowiązującego na ostatni dzień odpowiedniego okresu,
- rachunek zysków i strat oraz rachunek przepływów pieniężnych według kursów średnich w odpowiednim okresie, obliczonych jako średnia arytmetyczna kursów obowiązujących na każdy dzień miesiąca w danym okresie.

Przeliczenia dokonano zgodnie ze wskazanymi wyżej kursami wymiany przez podzielenie wartości wyrażonych w tysiącach złotych przez kurs wymiany.

Wybrane dane finansowe Emitenta w przeliczeniu na euro:

Wyszczególnienie	31.03.2015		31.03.2016	
	w tys. PLN	w tys. EURO	w tys. PLN	w tys. EURO
Przychody netto ze sprzedaży produktów, towarów i materiałów	21 964,8	5 294,1	28 269,8	6 490,0
Koszty operacyjne	16 776,2	4 043,5	18 008,8	4 134,3
Zysk (strata) na działalności operacyjnej	3 973,3	957,7	26 654,5	6 119,2
Zysk (strata) brutto	3 240,3	781,0	25 644,9	5 887,4
Zysk (strata) netto	3 266,2	787,2	22 378,6	5 137,5
Aktywa razem	1 130 531,0	276 481,0	1 254 945,0	294 008,3
Zobowiązania i rezerwy na zobowiązania ogółem	1 086 275,1	265 657,9	1 170 258,3	274 167,9
<i>W tym zobowiązania krótkoterminowe</i>	41 773,4	10 216,0	53 194,6	12 462,4
Kapitał własny	44 255,8	10 823,1	84 686,7	19 840,4
Kapitał podstawowy	26 856,0	6 567,9	26 856,0	6 291,8
Liczba akcji w sztukach	1 342 800	1 342 800	1 342 800,0	1 342 800 ,0
Wartość księgowa na akcję (w zł/EUR)	32,95	8,06	63,1	14,8
Zysk (strata) netto na 1 akcję zwykłą (w zł/EUR)	2,43	0,59	16,7	3,8
Przepływy pieniężne netto z działalności operacyjnej	6 881,0	1 658,5	22 314,7	5 122,9
Przepływy pieniężne netto z działalności inwestycyjnej	-20 494,9	-4 939,8	-16 844,1	-3 867,0
Przepływy pieniężne netto z działalności finansowej	8 120,8	1 957,3	2 455,6	563,7

2. Opis organizacji Grupy Kapitałowej CFI HOLDING S.A. ze wskazaniem jednostek podlegających konsolidacji

Struktura Grupy Kapitałowej CFI Holding S.A. oraz jednostki podlegające konsolidacji zostały ujawnione w pkt. I dodatkowych informacji do skróconego skonsolidowanego sprawozdania finansowego.

3. Wskazanie skutków zmian w strukturze jednostki gospodarczej w tym w wyniku połączenia jednostek gospodarczych, przejęcia lub sprzedaży jednostek Grupy Kapitałowej, inwestycji długoterminowych, podziału, restrukturyzacji i zaniechania działalności

W trakcie prezentowanego kwartału nie dokonano połączenia, przejęcia ani sprzedaży jednostek wchodzących w skład grupy kapitałowej. Nie dokonywano także zakupu i sprzedaży inwestycji długoterminowych, podziału lub restrukturyzacji jak też nie zaniechano żadnej z prowadzonych działalności.

4. Stanowisko Zarządu co do możliwości zrealizowania wcześniej publikowanych prognoz wyników na dany rok, w świetle wyników zaprezentowanych w raporcie kwartalnym w stosunku do wyników prognozowanych.

Grupa CFI HOLDING nie publikowała prognoz wyników na I kwartał 2016 roku.

5. Zestawienie stanu posiadania akcji emitenta lub uprawnień do nich (opcji) przez osoby zarządzające i nadzorujące emitenta na dzień przekazania raportu kwartalnego wraz ze wskazaniem zmian w stanie posiadania w okresie od przekazania poprzedniego raportu kwartalnego, odrębnie dla każdej z osób.

Na dzień sporządzenia niniejszego sprawozdania w posiadaniu osób nadzorujących i zarządzających znajduje się 500 akcji Emitenta.

6. Postępowania toczące się przed sądem, organem właściwym dla postępowania arbitrażowego lub organem administracji publicznej z uwzględnieniem informacji w zakresie postępowania dotyczącego zobowiązań albo wierzytelności emitenta lub jednostki od niego zależnej, których wartość stanowi co najmniej 10% kapitałów własnych emitenta

Istotne sprawy sądowe prowadzone przez kancelarie prawne, nie uległy zmianie od momentu publikacji raportu rocznego.

7. Zawarte przez CFI HOLDING S.A. lub jednostkę zależną od CFI HOLDING S.A. jednej lub wielu transakcji z podmiotami powiązanymi, jeżeli pojedynczo lub łącznie są one istotne i zostały zawarte na innych warunkach niż rynkowe, wraz ze wskazaniem ich wartości

W prezentowanym okresie nie miały miejsca tego rodzaju transakcje.

8. Informacje o udzieleniu przez emitenta lub przez jednostkę od niej zależną poręczeń kredytu, pożyczki lub udzieleniu gwarancji – łącznie jednemu podmiotowi lub jednostce zależnej od tego podmiotu jeżeli łączna wartość istniejących poręczeń lub gwarancji stanowi równowartość co najmniej 10% skonsolidowanych przychodów Grupy Kapitałowej CFI Holding S.A.

W prezentowanym okresie nie wystąpiły powyższe operacje.

9. Inne informacje, które zdaniem emitenta są istotne dla oceny sytuacji kadrowej, majątkowej, finansowej, wyniku finansowego i ich zmian, oraz informacje, które są istotne dla oceny możliwości realizacji zobowiązań

Poza przedstawionymi informacjami w niniejszym sprawozdaniu nie zaistniały istotne zdarzenia dla oceny sytuacji kadrowej, majątkowej, finansowej, wyniku finansowego oraz dla oceny możliwości realizacji zobowiązań.

10. Wskazanie czynników, które w ocenie emitenta będą miały wpływ na osiągnięte wyniki w perspektywie co najmniej kolejnego kwartału

Emitent na dzień publikacji sprawozdania nie posiada wiedzy o ww. czynnikach.

KWARTALNA INFORMACJA FINANSOWA CFI HOLDING S.A.
WPROWADZENIE DO SKRÓCONEGO SPRAWOZDANIA FINANSOWEGO
ZA I KWARTAŁ 2016 ROKU

SKRÓCONE SPRAWOZDANIE FINANSOWE ZA I KWARTAŁ 2016r. CFI HOLDING S.A.

BILANS

AKTYWA	31.12.2015	31.03.2016
I. Aktywa trwałe	850 588,1	858 347,6
1. Wartości niematerialne i prawne, w tym:	11,6	8,7
2. Rzeczowe aktywa trwałe	677,7	631,2
3. Należności długoterminowe	9 365,1	7 136,5
3.1. Od jednostek powiązanych	9 356,1	7 136,5
3.2. Od pozostałych jednostek	0,0	0,0
4. Inwestycje długoterminowe	838 401,7	848 430,2
4.1. Nieruchomości	1 337,7	1 366,1
4.2. Wartości niematerialne i prawne	0,0	0,0
4.3. Długoterminowe aktywa finansowe	837 064,1	847 064,1
a) w jednostkach powiązanych, w tym	837 064,1	847 064,1
- udziały lub akcje w jednostkach podporządkowanych	0,0	0,0
wyceniane metodą praw własności		
b) w pozostałych jednostkach	0,0	0,0
4.4. Inne inwestycje długoterminowe	0,0	0,0
5. Długoterminowe rozliczenia międzyokresowe	2 141,0	2141,,0
- w tym aktywa z tytułu odroczonego podatku dochodowego	2 141,0	2 141,0
II. Aktywa obrotowe	4 337 ,8	5 335,2
1. Zapasy	1 005,4	1 005,3
2. Należności krótkoterminowe	3 075,7	4 046,1
2.1. Od jednostek powiązanych	313,3	591,3
2.2. Od pozostałych jednostek	2 762,4	3 454,8
3. Inwestycje krótkoterminowe	249,7	269 ,0
3.1. Krótkoterminowe aktywa finansowe	249,7	269 ,0
a) w jednostkach powiązanych	0,0	0,0
b) w pozostałych jednostkach	0,0	0,0
c) środki pieniężne i inne aktywa pieniężne	249,7	269 ,0
3.2. Inne inwestycje krótkoterminowe	0,0	0,0
4. Krótkoterminowe rozliczenia międzyokresowe	7 ,1	14,6
4.1. Rozliczenie kontraktów długoterminowych	0,0	0,0
4.2. Pozostałe rozliczenia międzyokresowe	7 ,1	14,6
III. Należne wpłaty na kapitał zakładowy	1 704,9	1 704,9
Aktywa razem	856 630,8	865 387,7

GRUPA KAPITAŁOWA CFI Holding S.A.
Skonsolidowany raport kwartalny
za okres od 1.01.2016 do 31.03.2016 (w tysiącach złotych)

PASYWA	31.12.2015	31.03.2016
I. Kapitał własny	26 171,90	26 527,50
1. Kapitał zakładowy	26 856,00	26 856,00
2. Kapitał zapasowy	15 789,00	15 789,00
3. Kapitał z aktualizacji wyceny	-	-
4. Pozostałe kapitały rezerwowe	-	-
5. Zysk (strata) z lat ubiegłych	-22 148,70	-16 473,10
6. Zysk (strata) netto	5 675,60	355,60
7. Odpisy z zysku netto w ciągu roku obrotowego	-	-
II. Zobowiązania i rezerwy na zobowiązania	830 308,3	838 715,8
1. Rezerwy na zobowiązania	2 786,8	2 463,1
1.1. Rezerwa z tytułu odroczonego podatku dochodowego	138,1	138,1
1.2. Rezerwa na świadczenia emerytalne i podobne	0,0	0,0
a) długoterminowa	0,0	0,0
b) krótkoterminowa	0,0	0,0
1.3. Pozostałe rezerwy	2 648,6	2 325,0
a) długoterminowe	0,0	0,0
b) krótkoterminowe	2 648,6	2 325,0
2. Zobowiązania długoterminowe	819 418,7	829 410,8
2.1. Wobec jednostek powiązanych	0,0	0,0
2.2. Wobec pozostałych jednostek	819 418,7	829 410,8
3. Zobowiązania krótkoterminowe	8 102,8	8 841,8
3.1. Wobec jednostek powiązanych	1 870,2	1 984,7
3.2. Wobec pozostałych jednostek	6 209,3	4 857,1
3.3. Fundusze specjalne	23,3	27,4
III Rozliczenia międzyokresowe	150,6	144,5
4.1. Ujemna wartość firmy	0,0	0,0
4.2. Inne rozliczenia międzyokresowe	150,6	144,5
Pasywa razem	856 630,8	865 387,7

Wartość księgowa (w tys. zł)	26 527,5
Liczba akcji (w szt.)	1 342 800
Wartość księgowa na jedną akcję (w zł)	19,8
Rozwodniona liczba akcji	1 342 800
Rozwodniona wartość księgowa na jedną akcję (w zł)	19,8

GRUPA KAPITAŁOWA CFI Holding S.A.
Skonsolidowany raport kwartalny
za okres od 1.01.2016 do 31.03.2016 (w tysiącach złotych)

RACHUNEK ZYSKÓW I STRAT	01.01.2015 – 31.03.2015	01.01.2016 – 31.03.2016
I. Przychody netto ze sprzedaży produktów, towarów i materiałów, w tym:	1 830,4	658,6
- w tym od jednostek powiązanych	1 664,9	652,7
1. Przychody netto ze sprzedaży produktów	1 875,0	0,0
2. Zmiana stanu produktów	-1 050,3	0,0
3. Koszt wytworzenia produktów na własne potrzeby jednostki	0,0	0,0
4. Przychody ze sprzedaży towarów i materiałów	1 005,7	0,0
II. Koszty sprzedanych produktów, towarów i materiałów, w tym	1 687,7	206,2
1. Amortyzacja	51,8	49,3
2. Zużycie materiałów i energii	5,8	0,9
3. Usługi obce	73,4	13,9
4. Podatki i opłaty	11,4	0,2
5. Wynagrodzenia	95,0	131,1
6. Ubezpieczenia społeczne i inne świadczenia	0,7	10,4
7. Pozostałe koszty rodzajowe	0,0	0,3
8. Wartość sprzedanych towarów i materiałów	1 449,6	0,0
III. Zysk (strata) na sprzedaży (II-I)	142,6	452,4
IV. Pozostałe przychody operacyjne	149,3	45,7
1. Zysk ze zbycia niefinansowych aktywów trwałych	0,3	3,5
2. Dotacje	0,0	0,0
3. Inne przychody operacyjne	149,0	42,2
V. Pozostałe koszty operacyjne	4,5	7,9
1. Strata ze zbycia niefinansowych aktywów trwałych	0,0	0,0
2. Aktualizacja wartości aktywów niefinansowych	0,0	0,0
3. Inne koszty operacyjne	4,5	7,9
VI. Zysk (strata) z działalności operacyjnej (III+IV-V)	287,4	490,1
VII. Przychody finansowe	0,2	0,0
1. Dywidendy i udziały w zyskach, w tym:	0,0	0,0
- od jednostek powiązanych	0,0	0,0
2. Odsetki, w tym:	0,2	0,0
- od jednostek powiązanych	0,0	0,0
3. Zysk ze zbycia inwestycji	0,0	0,0
4. Aktualizacja wartości inwestycji	0,0	0,0
5. Inne	0,0	0,0
VIII. Koszty finansowe	150,7	134,6
1. Odsetki, w tym:	150,7	134,6
- dla jednostek powiązanych	0,0	0,0
2. Strata ze zbycia inwestycji	0,0	0,0
3. Aktualizacja wartości inwestycji	0,0	0,0
4. Inne	0,0	0,0
IX. Zysk (strata) z działalności gospodarczej (VII+VIII-IX)	136,9	355,6
X. Wynik zdarzeń nadzwyczajnych (X.1. – X.2.)	0,0	0,0
1. Zyski nadzwyczajne	0,0	0,0
2. Straty nadzwyczajne	0,0	0,0
XI. Zysk (strata) brutto (IX+/-X)	136,9	355,6
XII. Podatek dochodowy	0,0	0,0
a) część bieżąca	0,0	0,0
b) część odroczone	0,0	0,0
XIII. Pozostałe obowiązkowe zmniejszenia zysku/zwiększenia straty	0,0	0,0
XIV. Udział w zyskach (stratach) netto jednostek podporządkowanych wycenianych metodą praw własności	0,0	0,0
XV. Zysk (strata) netto (XII-XIII-XIV+/-XIV)	136,9	355,6

GRUPA KAPITAŁOWA CFI Holding S.A.
Skonsolidowany raport kwartalny
za okres od 1.01.2016 do 31.03.2016 (w tysiącach złotych)

ZESTAWIENIE ZMIAN W KAPITAŁE WŁASNYM

	31.03.2015	31.03.2016
I. Kapitał własny na początek okresu (BO)	1 605,8	20 633,2
I. a. Kapitał własny na początek okresu (BO), po uzgodnieniu do danych porównywalnych	1 605,8	20 633,2
1. Kapitał zakładowy na początek okresu	26 856,0	26 856,0
1.1. Zmiany kapitału zakładowego	0,0	0,0
a) zwiększenia z tytułu emisji akcji	0,0	0,0
b) zmniejszenia (z tytułu)	0,0	0,0
1.2. Kapitał zakładowy na koniec okresu	26 856,0	26 856,0
2. Akcje (udziały) własne na początek okresu	0,0	0,0
3.1. Zmiany akcji (udziałów) własnych	0,0	0,0
a) zwiększenia (z tytułu)	0,0	0,0
b) zmniejszenia (z tytułu)	0,0	0,0
3.2. Akcje (udziały) własne na koniec okresu	0,0	0,0
3. Kapitał zapasowy na początek okresu	8 498,1	15 789,0
4.1. Zmiany kapitału zapasowego	0,0	0,0
a) zwiększenia (z tytułu)	0,0	0,0
- podziału zysku	0,0	0,0
- emisja akcji powyżej wartości nominalnej	0,0	0,0
b) zmniejszenia (z tytułu)	0,0	0,0
- pokrycie straty	0,0	0,0
4.2. Kapitał zapasowy na koniec okresu	8 498,1	15 789,0
4. Kapitał z aktualizacji wyceny na początek okresu	0,0	0,0
5.1. Zmiany kapitału z aktualizacji wyceny	0,0	0,0
a) zwiększenia (z tytułu)	0,0	0,0
b) zmniejszenia (z tytułu)	0,0	0,0
5.2. Kapitał z aktualizacji wyceny na koniec okresu	0,0	0,0
5. Pozostałe kapitały rezerwowe na początek okresu	0,0	0,0
6.1. Zmiany pozostałych kapitałów rezerwowych	0,0	0,0
a) zwiększenia (z tytułu)	0,0	0,0
- niezarejestrowanie podwyższenia kapitału podstawowego	0,0	0,0
a) zmniejszenia (z tytułu)	0,0	0,0
- zarejestrowanie podwyższenia kapitału podstawowego	0,0	0,0
- korekty księgowe	0,0	0,0
6.2. Pozostałe kapitały rezerwowe na koniec okresu	0,0	0,0
6. Zysk (strata) z lat ubiegłych na początek okresu	-22 148,7	-22 148,7
7.1. Zysk z lat ubiegłych na początek okresu	0,0	0,0
a) zmiany przyjętych zasad (polityki) rachunkowości	0,0	0,0
b) korekty błędów	0,0	0,0
7.2. Zysk z lat ubiegłych, na początek okresu, po uzgodnieniu do danych porównywalnych	0,0	0,0
a) zwiększenia (z tytułu)	0,0	0,0
- podziału zysku z lat ubiegłych	0,0	0,0
b) zmniejszenia (z tytułu)	0,0	0,0
- podziału zysku	0,0	0,0
7.3. Zysk z lat ubiegłych na koniec okresu	0,0	0,0
7.4. Strata z lat ubiegłych na początek okresu	22 148,7	22 148,7
a) zmiany przyjętych zasad (polityki) rachunkowości	0,0	0,0
b) korekty błędów	0,0	0,0
7.5. Strata z lat ubiegłych na początek okresu, po uzgodnieniu do danych porównywalnych	22 148,7	22 148,7

GRUPA KAPITAŁOWA CFI Holding S.A.
Skonsolidowany raport kwartalny
za okres od 1.01.2016 do 31.03.2016 (w tysiącach złotych)

a) zwiększenia (z tytułu)	0,0	0,0
- przeniesienie straty z lat ubiegłych do pokrycia	0,0	0,0
b) zmniejszenia (z tytułu)	7 290,9	5 675,6
- przeniesienia zysku z lat ubiegłych	7 290,9	5 675,6
7.6. Strata z lat ubiegłych na koniec okresu	14 857,8	16 473,1
7.7. Zysk (strata) z lat ubiegłych na koniec okresu	-14 857,8	-16 473,1
7. Wynik netto	136,9	355,6
a) zysk netto	136,9	355,6
b) strata netto	0,0	0,0
c) odpisy z zysku	0,0	0,0
II. Kapitał własny na koniec okresu (BZ)	20 633,2	26 527,5
III. Kapitał własny, po uwzględnieniu proponowanego podziału zysku (pokrycia straty)	20 633,2	26 527,5

GRUPA KAPITAŁOWA CFI Holding S.A.
Skonsolidowany raport kwartalny
za okres od 1.01.2016 do 31.03.2016 (w tysiącach złotych)

RACHUNEK PRZEPŁYWÓW PIENIĘŻNYCH – METODA POŚREDNIA

	01.01.2015 31.03.2015	01.01.2016 31.03.2016
A. Przepływy środków pieniężnych z działalności operacyjnej		
I. Zysk (strata) netto	136,9	355 6
II. Korekty razem	-154,4	-336,2
1. Amortyzacja	51,8	49,3
2. (Zysk) strata z tytułu różnic kursowych	0,0	0,0
3. Odsetki i udziały w zyskach (dywidendy)	150,5	134,6
4. (Zysk) strata z działalności inwestycyjnej	-0,3	-28,4
5. Zmiana stanu rezerw	0,0	-323,6
6. Zmiana stanu zapasów	1 449,6	0,0
7. Zmiana stanu należności	-1 832,4	1 249,1
8. Zmiana stanu zobowiązań krótkoterminowych, z wyjątkiem pożyczek i kredytów	149,1	1 403,4
9. Zmiana stanu rozliczeń międzyokresowych	-122,6	-13,7
10. Inne korekty	0,0	
III. Przepływy pieniężne netto z działalności operacyjnej (I +/- II)	-17,5	19,4
B. Przepływy środków pieniężnych z działalności inwestycyjnej		
I. Wpływy	0,5	0,0
1. Zbycie wartości niematerialnych i prawnych oraz rzeczowych aktywów trwałych	0,5	0,0
2. Zbycie inwestycji w nieruchomości oraz wartości niematerialne i prawne	0,0	0,0
3. Z aktywów finansowych, w tym:	0,0	0,0
a) w jednostkach powiązanych	0,0	0,0
- zbycie aktywów finansowych	0,0	0,0
- dywidendy i udziały w zyskach	0,0	0,0
- spłata udzielonych pożyczek długoterminowych	0,0	0,0
- odsetki	0,0	0,0
- inne wpływy z aktywów finansowych	0,0	0,0
b) w pozostałych jednostkach	0,0	0,0
- zbycie aktywów finansowych	0,0	0,0
- dywidendy i udziały w zyskach	0,0	0,0
- spłata udzielonych pożyczek długoterminowych	0,0	0,0
- odsetki	0,0	0,0
- inne wpływy z aktywów finansowych	0,0	0,0
4. Inne wpływy inwestycyjne	0,0	0,0
II. Wydatki	0,0	0,0
1. Nabycie wartości niematerialnych i prawnych oraz rzeczowych aktywów trwałych	0,0	0,0
2. Inwestycje w nieruchomości oraz wartości niematerialne i	0,0	0,0
3. Na aktywa finansowe, w tym:	0,0	0,0
a) w jednostkach powiązanych	0,0	0,0
- nabycie aktywów finansowych	0,0	0,0
- udzielone pożyczki długoterminowe	0,0	0,0
b) w pozostałych jednostkach	0,0	0,0
- nabycie aktywów finansowych	0,0	0,0
- udzielone pożyczki długoterminowe	0,0	0,0
4. Inne wydatki inwestycyjne	0,0	0,0
III. Przepływy pieniężne netto z działalności inwestycyjnej (I -	0,5	0,0

GRUPA KAPITAŁOWA CFI Holding S.A.
Skonsolidowany raport kwartalny
za okres od 1.01.2016 do 31.03.2016 (w tysiącach złotych)

	01.01.2015 31.03.2015	01.01.2016 31.03.2016
C. Przepływy środków pieniężnych z działalności finansowej		
I. Wpływy	0,0	0,0
1. Wpływy netto z emisji akcji (wydania udziałów) i innych instrumentów kapitałowych oraz dopłat do kapitału	0,0	0,0
2. Kredyty i pożyczki	0,0	0,0
3. Emisja dłużnych papierów wartościowych	0,0	0,0
4. Inne wpływy finansowe	0,0	0,0
II. Wydatki	0,0	0,0
1. Nabycie akcji (udziałów) własnych	0,0	0,0
2. Dywidendy i inne wypłaty na rzecz właścicieli	0,0	0,0
3. Inne, niż wypłaty na rzecz właścicieli, wydatki z tytułu podziału zysku	0,0	0,0
4. Spłaty kredytów i pożyczek	0,0	0,0
5. Wykup dłużnych papierów wartościowych	0,0	0,0
6. Z tytułu innych zobowiązań finansowych	0,0	0,0
7. Płatności zobowiązań z tytułu umów leasingu finansowego	0,0	0,0
8. Odsetki	0,0	0,0
9. Inne wydatki finansowe	0,0	0,0
III. Przepływy pieniężne netto z działalności finansowej (I - II)	0,0	0,0
D. Przepływy pieniężne netto, razem (A.III +/- B.III +/- C.III)	-17,0	19,4
E. Bilansowa zmiana stanu środków pieniężnych, w tym:	-17,0	19,4
- zmiana stanu środków pieniężnych z tytułu różnic kursowych	0,0	0,0
F. Środki pieniężne na początek okresu	141,2	249,7
G. Środki pieniężne na koniec okresu (F +/- D), w tym:	124,3	269,0
- o ograniczonej możliwości dysponowania	124,3	83,0

Wrocław, dnia 16 maja 2016 roku

Podpisy Zarządu:

Sprawozdanie sporządził:

.....
Michał Kawczyński
Wiceprezes Zarządu

.....
Grzegorz Siwek
Dyrektor Finansowy