



**SKONSOLIDOWANY RAPORT KWARTALNY  
GRUPY KAPITAŁOWEJ EVEREST INVESTMENTS  
ZA I KWARTAŁ 2016 ROKU**

**Spis treści**

- A. WYBRANE DANE FINANSOWE**
- B. ŚRÓDROCZNE SKRÓCONE SKONSOLIDOWANE SPRAWOZDANIE FINANSOWE  
SPORZĄDZONE ZGODNIE Z MIĘDZYNARODOWYMI STANDARDAMI SPRAWOZDAWCZOŚCI  
FINANSOWEJ ZATWIERDZONYMI PRZEZ UNIĘ EUROPEJSKĄ**
- C. INFORMACJA DODATKOWA DO ŚRÓDROCZNEGO SKRÓCONEGO SKONSOLIDOWANEGO  
SPRAWOZDANIA FINANSOWEGO**
- D. POZOSTAŁE INFORMACJE DO SKONSOLIDOWANEGO RAPORTU KWARTALNEGO**
- E. KWARTALNA INFORMACJA FINANSOWA EVEREST INVESTMENTS S.A. ZA OKRES 3  
MIESIĘCY ZAKOŃCZONY 31 MARCA 2016 ROKU**
- F. OŚWIADCZENIE ZARZĄDU**

# SKONSOLIDOWANY RAPORT KWARTALNY GRUPY KAPITAŁOWEJ EVEREST INVESTMENTS ZA I KWARTAŁ 2016 ROKU

## A. WYBRANE DANE FINANSOWE (w tys. PLN i tys. EUR)

Średnie kursy wymiany złotego w stosunku do EUR w okresach objętych sprawozdaniem finansowym są ustalane przez Narodowy Bank Polski.

Ogłoszone przez Narodowy Bank Polski średnie kursy wymiany złotego w stosunku do EUR wyniosły w okresach objętych historycznymi danymi finansowymi:

Rok obrotowy	dla danych w rachunku zysków i strat	dla danych bilansowych
31.03.2016	4,3559	4,2684
31.12.2015	4,1848	4,2615
31.03.2015	4,1489	4,0890

Poszczególne pozycje rachunku zysków i strat oraz sprawozdania z przepływów środków pieniężnych zostały przeliczone według kursów stanowiących średnią arytmetyczną średnich kursów ogłoszonych przez Narodowy Bank Polski dla EUR obowiązujących na ostatni dzień każdego miesiąca w danym okresie sprawozdawczym.

Poszczególne pozycje aktywów i pasywów bilansu zostały przeliczone według kursów ogłoszonych przez Narodowy Bank Polski dla EUR obowiązujących na ostatni dzień okresu sprawozdawczego.

Wyszczególnienie	tys. PLN	tys. EUR	tys. PLN	tys. EUR
------------------	----------	----------	----------	----------

RACHUNEK ZYSKÓW I STRAT	01.01.2015 - 31.03.2015		01.01.2016 - 31.03.2016	
Przychody netto ze sprzedaży produktów, towarów i materiałów	0	0	8	2
Koszt własny sprzedaży	206	50	308	71
Zysk (strata) na działalności operacyjnej	-206	-50	-300	-69
Zysk (strata) brutto	-198	-48	68	16
Zysk (strata) netto	-194	-47	-7	-2
Liczba udziałów/akcji w sztukach	13 000 000	13 000 000	13 815 294	13 815 294
Zysk (strata) netto na akcję zwykłą (zł/euro)	-0,01	0,00	0,00	0,00

BILANS	31.12.2015		31.03.2016	
Aktywa trwałe	20 543	4 821	20 523	4 808
Aktywa obrotowe	4 348	1 020	4 437	1 040
Kapitał własny	24 437	5 734	24 430	5 723
Zobowiązania długoterminowe	210	49	280	66
Zobowiązania krótkoterminowe	244	57	251	59
Wartość księgowa na akcję (zł/euro)	1,8	0,4	1,8	0,4

RACHUNEK PRZEPŁYWÓW PIENIĘŻNYCH	01.01.2015 - 31.03.2015		01.01.2016 - 31.03.2016	
Przepływy pieniężne netto z działalności operacyjnej	77	19	-288	-66
Przepływy pieniężne netto z działalności inwestycyjnej	-240	-58	-8	-2
Przepływy pieniężne netto z działalności finansowej	1 110	268	-9	-2

**B. ŚRÓDROCZNE SKRÓCONE SKONSOLIDOWANE SPRAWOZDANIE FINANSOWE ZA OKRES  
3 MIESIĘCY ZAKOŃCZONY 31 MARCA 2016 ROKU SPORZĄDZONE ZGODNIE Z  
MIĘDZYNARODOWYMI STANDARDAMI SPRAWOZDAWCZOŚCI FINANSOWEJ  
ZATWIERDZONYMI PRZEZ UNIEJ EUROPEJSKĄ**

**Skonsolidowane sprawozdanie z zysków i strat oraz z całkowitych dochodów Grupy Kapitałowej Everest Investments**

	01.01 -31.03.2015	01.01 -31.03.2016
<b>Przychody ze sprzedaży</b>	<b>0</b>	<b>8 317</b>
Przychody ze sprzedaży produktów	0	0
Przychody ze sprzedaży usług	0	8 317
Przychody ze sprzedaży towarów i materiałów	0	0
Zysk ze sprzedaży instrumentów finansowych	0	0
<b>Koszty rodzajowe</b>	<b>205 719</b>	<b>308 407</b>
Amortyzacja	473	21 407
Zużycie materiałów i energii	12 031	19 161
Usługi obce	106 614	149 732
Podatki i opłaty	17 648	2 012
Wynagrodzenia	47 625	99 453
Ubezpieczenia społeczne i inne świadczenia	4 192	13 877
Pozostałe koszty rodzajowe	17 136	2 765
Wartość sprzedanych towarów i materiałów	0	0
Strata ze sprzedaży instrumentów finansowych	0	0
<b>Zysk (strata) brutto na sprzedaży</b>	<b>-205 719</b>	<b>-300 090</b>
Pozostałe przychody operacyjne	0	43
Pozostałe koszty operacyjne	0	18
<b>Zysk (strata) na działalności operacyjnej</b>	<b>-205 719</b>	<b>-300 065</b>
Przychody finansowe	7 572	371 211
Koszty finansowe	0	2 719
Odpis wartości firmy jednostek podporządkowanych	0	0
<b>Zysk (strata) przed opodatkowaniem</b>	<b>-198 147</b>	<b>68 427</b>
Podatek dochodowy	-3 716	75 914
<b>Zysk (strata) netto z działalności kontynuowanej</b>	<b>-194 431</b>	<b>-7 487</b>
<b>Zysk (strata) z działalności zaniechanej</b>	<b>0</b>	<b>0</b>
<b>Zysk (strata) netto</b>	<b>-194 431</b>	<b>-7 487</b>
Zysk (strata) przypisana akcjonariuszom niekontrolującym	0	0
Zysk (strata) netto przypisana podmiotowi dominującemu	-194 431	-7 487
<b>Zysk (strata) netto na jedną akcję (w zł)</b>		
Podstawowy za okres obrotowy	-0,09	0,00
Rozwodniony za okres obrotowy	-0,09	0,00
<b>Zysk (strata) netto na jedną akcję z działalności kontynuowanej</b>		
Podstawowy za okres obrotowy	-0,09	0,00
Rozwodniony za okres obrotowy	-0,09	0,00
<b>Zysk (strata) netto na jedną akcję z działalności zaniechanej (w zł)</b>	<b>0,00</b>	<b>0,00</b>
<b>Pozycje do przekwalifikowania do rachunku zysków i strat w kolejnych okresach</b>	<b>0</b>	<b>0</b>
<b>Pozycje, które nie będą przekwalifikowane do rachunku zysków i strat w kolejnych okresach</b>	<b>0</b>	<b>0</b>
<b>Suma dochodów całkowitych</b>	<b>-194 431</b>	<b>-7 487</b>
<b>Suma dochodów całkowitych przypadająca na podmiot dominujący</b>	<b>-194 431</b>	<b>-7 487</b>

**SKONSOLIDOWANY RAPORT KWARTALNY GRUPY KAPITAŁOWEJ EVEREST INVESTMENTS  
ZA I KWARTAŁ 2016 ROKU**

**Skonsolidowane sprawozdanie z sytuacji finansowej Grupy Kapitałowej Everest Investments**

<b>AKTYWA</b>		<b>31.12.2015</b>	<b>31.03.2016</b>
<b>Aktywa trwałe</b>		<b>20 542 944</b>	<b>20 523 151</b>
Rzeczowe aktywa trwałe		204 951	191 590
Wartości niematerialne		4 680	4 275
Wartość firmy		20 146 185	20 146 185
Nieruchomości inwestycyjne		0	0
Inwestycje w jednostkach powiązanych wycenianych metodą praw własności		0	0
Akcje i udziały w jednostkach podporządkowanych nie objętych konsolidacją		0	0
Aktywa finansowe dostępne do sprzedaży		151 367	151 367
Pozostałe aktywa finansowe		0	0
Aktywa z tytułu podatku odroczonego		35 761	29 734
Pozostałe aktywa trwałe		0	0
<b>Aktywa obrotowe</b>		<b>4 348 350</b>	<b>4 437 196</b>
Zapasy		1 087	0
Należności handlowe		6 904	4 021
Należności z tytułu bieżącego podatku dochodowego		0	388
Pozostałe należności		973 367	998 963
Aktywa finansowe dostępne do sprzedaży		0	0
Aktywa finansowe wycenione w wartości godziwej przez wynik finansowy		1 326 374	1 687 414
Pozostałe aktywa finansowe		1 296 698	1 306 050
Rozliczenia międzyokresowe		6 585	8 084
Środki pieniężne i ich ekwiwalenty		737 335	432 276
Aktywa zaklasyfikowane jako przeznaczone do sprzedaży		0	0
<b>AKTYWA RAZEM</b>		<b>24 891 294</b>	<b>24 960 347</b>

**SKONSOLIDOWANY RAPORT KWARTALNY GRUPY KAPITAŁOWEJ EVEREST INVESTMENTS  
ZA I KWARTAŁ 2016 ROKU**

**Skonsolidowane sprawozdanie z sytuacji finansowej Grupy Kapitałowej Everest Investments  
(cd.)**

<b>PASYWA</b>		<b>31.12.2015</b>	<b>31.03.2016</b>
<b>Kapitał własny</b>		<b>24 436 992</b>	<b>24 429 505</b>
<b><i>Kapitały własne akcjonariuszy jednostki dominującej</i></b>		<b>24 436 992</b>	<b>24 429 505</b>
Kapitał zakładowy		13 815 294	13 815 294
Należne wpłaty na kapitał zakładowy		0	0
Kapitały zapasowy ze sprzedaży akcji powyżej ceny nominalnej		8 439 783	8 439 783
Akcje własne (wielkość ujemna)		0	0
Pozostałe kapitały		3 152 233	3 152 233
Różnice kursowe z przeliczenia		0	0
Niepodzielony wynik finansowy		0	-970 318
Wynik finansowy bieżącego okresu		-970 318	-7 487
<b><i>Kapitał akcjonariuszy niekontrolujących</i></b>		<b>0</b>	<b>0</b>
<b>Zobowiązanie długoterminowe</b>		<b>209 889</b>	<b>279 776</b>
Kredyty i pożyczki		0	0
Pozostałe zobowiązania finansowe		112 074	112 074
Inne zobowiązania długoterminowe		0	0
Rezerwy z tytułu odroczonego podatku dochodowego		97 815	167 702
Rozliczenia międzyokresowe przychodów		0	0
Rezerwa na świadczenia emerytalne i podobne		0	0
Pozostałe rezerwy		0	0
<b>Zobowiązania krótkoterminowe</b>		<b>244 413</b>	<b>251 066</b>
Kredyty i pożyczki		100 052	100 770
Pozostałe zobowiązania finansowe		21 383	16 642
Zobowiązania handlowe		46 359	46 281
Zobowiązania z tytułu bieżącego podatku dochodowego		0	0
Pozostałe zobowiązania		21 262	24 673
Rozliczenia międzyokresowe przychodów		0	0
Rezerwa na świadczenia emerytalne i podobne		0	0
Pozostałe rezerwy		55 357	62 700
Zobowiązania bezpośrednio związane z aktywami klasyfikowanymi jako przeznaczone do sprzedaży		0	0
<b>PASYWA RAZEM</b>		<b>24 891 294</b>	<b>24 960 347</b>

**SKONSOLIDOWANY RAPORT KWARTALNY GRUPY KAPITAŁOWEJ EVEREST INVESTMENTS ZA I KWARTAŁ 2016 ROKU**
**Sprawozdanie ze zmian w skonsolidowanym kapitale własnym Grupy Kapitałowej Everest Investments**

	Kapitał zakładowy		Kapitał zapasowy ze sprzedaży akcji powyżej ceny nominalnej	Pozostałe kapitały	Niepodzielony wynik finansowy	Wynik finansowy bieżącego okresu	Kapitał własny akcjonariuszy jednostki dominującej	Razem kapitały własne
	Wniesiony kapitał zakładowy	Należne wpłaty na kapitał zakładowy						
<b>Kapitał własny na dzień 01.01.2015 r.</b>	<b>13 000 000</b>	<b>0</b>	<b>19 975 000</b>	<b>9 826 300</b>	<b>-21 145 843</b>	<b>0</b>	<b>21 655 457</b>	<b>21 655 457</b>
Zmiany zasad (polityki) rachunkowości	0	0	0	0	0	0	0	0
Korekty z tyt. błędów podstawowych	0	0	0	0	0	0	0	0
<b>Kapitał własny po korektach</b>	<b>13 000 000</b>	<b>0</b>	<b>19 975 000</b>	<b>9 826 300</b>	<b>-21 145 843</b>	<b>0</b>	<b>21 655 457</b>	<b>21 655 457</b>
Emisja akcji	0	0	0	1 110 000	0	0	1 110 000	1 110 000
Koszty emisji akcji	0	0	0	0	0	0	0	0
Rozliczenie kapitałów własnych spółek zależnych	0	0	0	0	0	0	0	0
Suma dochodów całkowitych	0	0	0	0	0	-194 431	-194 431	-194 431
<b>Kapitał własny na dzień 31.03.2015 r.</b>	<b>13 000 000</b>	<b>0</b>	<b>19 975 000</b>	<b>10 936 300</b>	<b>-21 145 843</b>	<b>-194 431</b>	<b>22 571 026</b>	<b>22 571 026</b>
<b>Kapitał własny na dzień 01.01.2016 r.</b>	<b>13 815 294</b>	<b>0</b>	<b>8 439 783</b>	<b>3 152 233</b>	<b>-970 318</b>	<b>0</b>	<b>24 436 991</b>	<b>24 436 991</b>
Zmiany zasad (polityki) rachunkowości	0	0	0	0	0	0	0	0
Korekty z tyt. błędów podstawowych	0	0	0	0	0	0	0	0
<b>Kapitał własny po korektach</b>	<b>13 815 294</b>	<b>0</b>	<b>8 439 783</b>	<b>3 152 233</b>	<b>-970 318</b>	<b>0</b>	<b>24 436 991</b>	<b>24 436 991</b>
Podział zysku netto	0	0	0	0	0	0	0	0
Suma dochodów całkowitych	0	0	0	0	0	-7 487	-7 487	-7 487
<b>Kapitał własny na dzień 31.03.2016 r.</b>	<b>13 815 294</b>	<b>0</b>	<b>8 439 783</b>	<b>3 152 233</b>	<b>-970 318</b>	<b>-977 805</b>	<b>24 429 505</b>	<b>24 429 505</b>

**SKONSOLIDOWANY RAPORT KWARTALNY GRUPY KAPITAŁOWEJ EVEREST INVESTMENTS ZA I KWARTAŁ 2016 ROKU**

**Skonsolidowane sprawozdanie z przepływów pieniężnych Grupy Kapitałowej Everest Investments**

	01.01 -31.03.2015	01.01 -31.03.2016
<b>DZIAŁALNOŚĆ OPERACYJNA</b>		
<b>Zysk (strata) przed opodatkowaniem</b>	<b>- 194 431</b>	<b>-7 487</b>
<b>Korekty razem</b>	<b>271 782</b>	<b>-280 907</b>
Podatek dochodowy	0	75 914
Amortyzacja	473	21 407
Zyski (straty) z tytułu różnic kursowych	0	0
Odsetki i udziały w zyskach (dywidendy)	- 7 516	-6 738
Zysk (strata) z działalności inwestycyjnej	0	-361 041
Zmiana stanu rezerw	8 957	7 344
Zmiana stanu zapasów	0	1 087
Zmiana stanu należności	- 41 270	-23 100
Zmiana stanu zobowiązań, z wyjątkiem pożyczek i kredytów	63 922	5 718
Zmiana stanu pozostałych aktywów	- 234 099	-1 498
Inne korekty z działalności operacyjnej	481 315	0
<b>Środki pieniężne z działalności operacyjnej</b>	<b>77 351</b>	<b>-288 394</b>
Podatek dochodowy (zapłacony) / zwrócony	0	0
<b>A. Przepływy pieniężne netto z działalności operacyjnej</b>	<b>77 351</b>	<b>-288 394</b>
<b>DZIAŁALNOŚĆ INWESTYCYJNA</b>		
<b>Wpływy</b>	<b>0</b>	<b>0</b>
Zbycie wartości niematerialnych oraz rzeczowych aktywów trwałych	0	0
Zbycie inwestycji w nieruchomości	0	0
Zbycie aktywów finansowych	0	0
Inne wpływy inwestycyjne	0	0
<b>Wydatki</b>	<b>-240 325</b>	<b>-7 642</b>
Nabycie wartości niematerialnych oraz rzeczowych aktywów trwałych	-45 325	-7 642
Nabycie inwestycji w nieruchomości	0	0
Wydatki na aktywa finansowe	-120 000	0
Inne wydatki inwestycyjne	-75 000	0
<b>B. Przepływy pieniężne netto z działalności inwestycyjnej</b>	<b>- 240 325</b>	<b>-7 642</b>
<b>DZIAŁALNOŚĆ FINANSOWA</b>		
<b>Wpływy</b>	<b>1 110 000</b>	<b>0</b>
Wpływ netto z wydania udziałów (emisji akcji) i innych instrumentów kapitałowych oraz dopłat do kapitału	1 110 000	0
Kredyty i pożyczki	0	0
Emisja dłużnych papierów wartościowych	0	0
Inne wpływy finansowe	0	0
<b>Wydatki</b>	<b>0</b>	<b>-9 023</b>
Nabycie udziałów (akcji) własnych	0	0
Dywidendy i inne wpłaty na rzecz właścicieli	0	0
Inne, niż wpłaty na rzecz właścicieli, wydatki z tytułu podziału zysku	0	0
Spląty kredytów i pożyczek	0	0
Wykup dłużnych papierów wartościowych	0	0
Z tytułu innych zobowiązań finansowych	0	0
Płatności zobowiązań z tytułu umów leasingu finansowego	0	-7 127
Odsetki	0	-1 896
Inne wydatki finansowe	0	0
<b>C. Przepływy pieniężne netto z działalności finansowej</b>	<b>1 110 000</b>	<b>-9 023</b>
<b>D. Przepływy pieniężne netto razem (A+B+C)</b>	<b>947 026</b>	<b>-305 059</b>
<b>E. Bilansowa zmiana stanu środków pieniężnych, w tym:</b>	<b>947 026</b>	<b>-305 059</b>
– zmiana stanu środków pieniężnych z tytułu różnic kursowych	0	0
<b>F. Środki pieniężne na początek okresu</b>	<b>128 166</b>	<b>737 336</b>
<b>G. Środki pieniężne na koniec okresu (F+D)</b>	<b>1 075 192</b>	<b>432 277</b>



**C. INFORMACJA DODATKOWA DO ŚRÓDROCZNEGO SKRÓCONEGO SKONSOLIDOWANEGO  
SPRAWOZDANIA FINANSOWEGO**

**Zasady sporządzania i prezentacji**

Niniejsze śródroczne skrócone skonsolidowane sprawozdanie finansowe Grupy Kapitałowej Everest Investments („śródroczne skonsolidowane sprawozdanie finansowe”, „skonsolidowane sprawozdanie finansowe”) zostało sporządzone zgodnie z Międzynarodowym Standardem Rachunkowości MSR 34 „Śródroczna sprawozdawczość finansowa”, który został zatwierdzony przez Unię Europejską oraz z Rozporządzeniem Ministra Finansów z dnia 19 lutego 2009 roku w sprawie informacji bieżących i okresowych przekazywanych przez emitentów papierów wartościowych oraz warunków uznawania za równoważne informacji wymaganych przepisami prawa państwa niebędącego państwem członkowskim (tekst jednolity: Dz. U. 2014 r. poz.133) („Rozporządzenie”).

Niniejsze śródroczne skrócone skonsolidowane sprawozdanie finansowe przedstawia sytuację finansową Grupy Kapitałowej Everest Investments na dzień 31 marca 2016 roku i 31 grudnia 2015 roku, wyniki jej działalności za okres 3 miesięcy zakończony 31 marca 2016 roku i 31 marca 2015 roku oraz przepływy pieniężne za okres 3 miesięcy zakończony 31 marca 2016 roku i 31 marca 2015 roku.

Niniejsze śródroczne skrócone skonsolidowane sprawozdanie finansowe zostało sporządzone przy założeniu kontynuowania działalności gospodarczej przez spółki Grupy Kapitałowej Everest Investments w dającej się przewidzieć przyszłości. Na dzień zatwierdzenia niniejszego sprawozdania finansowego nie stwierdza się istnienia okoliczności wskazujących na zagrożenie kontynuowania działalności przez spółki Grupy Kapitałowej Everest Investments.

Do dnia śródrocznego skróconego skonsolidowanego sprawozdania finansowego za I kwartał 2016 roku nie wystąpiły zdarzenia, które nie zostały, a powinny być ujęte w księgach rachunkowych okresu sprawozdawczego. Jednocześnie w niniejszym sprawozdaniu finansowym nie występują istotne zdarzenia dotyczące lat ubiegłych.

**Waluta funkcjonalna i waluta prezentacji**

Walutą funkcjonalną Jednostki Dominującej (tj. Everest Investments S.A.) i walutą prezentacji śródrocznego skonsolidowanego sprawozdania finansowego jest złoty polski, a wszystkie wartości w nim zaprezentowane, o ile nie wskazano inaczej, podane są w złotych polskich (PLN).

**Przyjęte zasady rachunkowości oraz zmiany Międzynarodowych Standardów Sprawozdawczości Finansowej (MSSF)**

Przy sporządzaniu niniejszego śródrocznego skróconego skonsolidowanego sprawozdania finansowego Grupa zastosowała takie same zasady rachunkowości i metody wycień jak przy sporządzaniu skonsolidowanego sprawozdania finansowego za rok 2015. Dokonane przez Zarząd Everest Investments S.A. istotne osądy w zakresie stosowanych przez Grupę zasad rachunkowości i główne źródła szacowania niepewności były takie same jak opisane w skonsolidowanym sprawozdaniu finansowym Grupy Kapitałowej Everest Investments za rok 2015.

Grupa zamierza przyjąć opublikowane, lecz nie obowiązujące do dnia publikacji niniejszego śródrocznego skróconego skonsolidowanego sprawozdania finansowego, zmiany MSSF zgodnie z datą ich wejścia w życie. Oszacowanie wpływu zmian oraz nowych MSSF na przyszłe skonsolidowane sprawozdanie finansowe Grupy zostało przedstawione w skonsolidowanym sprawozdaniu finansowym Grupy Kapitałowej Everest Investments za rok 2015.

***Nota 1. Istotne zmiany pozycji sprawozdawczych, kwoty mające znaczący wpływ na aktywa, zobowiązania, kapitał, wynik finansowy netto lub przepływy środków pieniężnych, które są nietypowe ze względu na ich rodzaj, wielkość, wywierany wpływ lub częstotliwość***

Wszelkie istotne zmiany pozycji sprawozdawczych po zakończeniu ostatniego rocznego okresu sprawozdawczego którym był rok 2015, zostały zaprezentowane w podstawowych częściach sprawozdania uzupełnionych dodatkową informacją zawartą w poszczególnych notach objaśniających.

***Nota 2. Informacje dotyczące segmentów działalności***

Grupa nie analizuje działalności w podziale na segmenty branżowe.

## SKONSOLIDOWANY RAPORT KWARTALNY GRUPY KAPITAŁOWEJ EVEREST INVESTMENTS ZA I KWARTAŁ 2016 ROKU

### Nota 3. Zwięzły opis istotnych dokonań lub niepowodzeń emitenta w I kwartale 2016 r.

W I kwartale Grupa Everest Investments kontynuowała działania zmierzające do rozwoju działalności sprzedażowej i poszerzenia oferty produktowej. Z uwagi na zatrzymanie wzrostu sprzedaży funduszy inwestycyjnych oferowanych przez spółkę zależną Everest Dom Inwestycyjny Sp. z o.o. SKA, spółka ta zmieniła w części swoją koncepcję produktową i sprzedażową. Rozpoczęto rozmowy zmierzające do wprowadzenia do oferty spółki innych usług i produktów finansowych, w tym umów leasingowych. W marcu 2016 r. do zarządu tej spółki dołączył Pan Maciej Tyśnicki, zaś w kwietniu 2016 r. dołączył Pan Piotr Jędrzejewski, którzy obaj rozpoczęli budowę sieci sprzedaży obejmującej grupę współpracujących pośredników finansowych.

Kluczową kwestią odnośnie spółki zależnej Everest TFI S.A. jest trwające postępowanie licencyjne. Postępowanie to w dalszym ciągu nie zostało zakończone. Zarząd spółki ma nadzieję, że materiał dowodowy został w tym zakresie już zebrany przez Urząd KNF i jest wystarczający do wydania decyzji administracyjnej przez organ nadzoru.

Everest Investments S.A. w I kwartale realizowała usługi dla spółek z Grupy Kapitałowej oraz dla domu maklerskiego Everest Investment Management S.A., którego jest akcjonariuszem. Spółka przewiduje współpracę z domem maklerskim również przy pozyskiwaniu klientów w zakresie usługi zarządzania aktywami.

### Nota 4. Opis czynników i zdarzeń, w szczególności o nietypowym charakterze, mających znaczący wpływ na osiągnięte w I kwartale 2016 r. wyniki finansowe

Istotny wpływ na wyniki finansowe I kwartału 2016 miał wzrost wartości akcji spółki publicznej stanowiących inwestycję finansową Everest Investments S.A.. Akcje te zostały nabyte w rezultacie wzajemnego potrącenia wierzytelności. Spółka zamierza dokonać zbycia tych akcji.

### Nota 5. Objasnienia dotyczące sezonowości lub cykliczności działalności Grupy Kapitałowej

W Grupie Kapitałowej Everest Investments nie występuje sezonowość lub cykliczność działalności.

### Nota 6. Informacje o odpisach aktualizujących wartość zapasów do wartości netto możliwej do uzyskania i odwróceniu odpisów z tego tytułu

W Grupie Kapitałowej Everest Investments nie występuje pozycja zapasów.

### Nota 7. Informacje o odpisach aktualizujących z tytułu utraty wartości aktywów finansowych, rzeczowych aktywów trwałych, wartości niematerialnych i prawnych lub innych aktywów oraz odwróceniu takich odpisów

W pierwszym kwartale 2016 roku w Grupie Kapitałowej Everest Investments nie dokonano powyższych odpisów aktualizujących.

### Nota 8. Informacje o utworzeniu, zwiększeniu, wykorzystaniu i rozwiązaniu rezerw

Wyszczególnienie	Rezerwy na sporządzenie i badanie bilansu	Inne rezerwy	Ogółem
<b>Stan na 01.01.2015</b>	<b>16 000</b>	<b>0</b>	<b>16 000</b>
Utworzone w ciągu roku obrotowego	57 915	30 157	88 072
Wykorzystane	45 215	0	45 215
Rozwiązane	0	3 500	3 500
Korekta z tytułu różnic kursowych	0	0	0
Korekta stopy dyskontowej	0	0	0
<b>Stan na 31.12.2015, w tym:</b>	<b>28 700</b>	<b>26 657</b>	<b>55 357</b>
- długoterminowe	0	0	0
- krótkoterminowe	28 700	26 657	55 357
<b>Stan na 01.01.2016</b>	<b>28 700</b>	<b>26 657</b>	<b>55 357</b>
Rezerwy jednostki podporządkowanej	0	0	0
Utworzone w ciągu roku obrotowego	6 500	21 000	27 500
Wykorzystane	7 500	12 657	20 157
Rozwiązane	0	0	0
Korekta z tytułu różnic kursowych	0	0	0
Korekta stopy dyskontowej	0	0	0
<b>Stan na 31.03.2016, w tym:</b>	<b>27 700</b>	<b>35 000</b>	<b>62 700</b>
- długoterminowe	0	0	0

**SKONSOLIDOWANY RAPORT KWARTALNY GRUPY KAPITAŁOWEJ EVEREST INVESTMENTS ZA I KWARTAŁ 2016 ROKU**

- krótkoterminowe	27 700	35 000	62 700
-------------------	--------	--------	--------

**Nota 9. Informacje o rezerwach i aktywach z tytułu odroczonego podatku dochodowego**

Ujemne różnice przejściowe będące podstawą do tworzenia aktywa z tytułu podatku odroczonego	31.12.2015	zwiększenia	zmniejszenia	31.03.2016
Rezerwa na badanie i sporządzenie bilansu	28 700	6 500	28 700	6 500
Rezerwy na koszty leasing	133 457	128 226	133 457	128 226
Pozostałe rezerwy - wynagrodzenie	26 061	21 000	26 061	21 000
Odsetki od pożyczki	0	769	0	769
<b>Suma ujemnych różnic przejściowych</b>	<b>188 218</b>	<b>156 495</b>	<b>188 218</b>	<b>156 495</b>
stawka podatkowa	19%	19%	19%	19%
<b>Aktywa z tytułu odroczonego podatku</b>	<b>35 761</b>	<b>29 734</b>	<b>35 761</b>	<b>29 734</b>

Dodatnie różnice przejściowe będące podstawą do tworzenia rezerwy z tytułu podatku odroczonego	31.12.2015	zwiększenia	zmniejszenia	31.03.2016
Pożyczki	5 227	7 121	5 227	7 121
Wycena instrumentów finansowych	326 374	361 041	0	687 415
Leasing	143 747	141 180	143 747	141 180
Odsetki od weksli	39 470	46 928	39 470	46 928
<b>Suma dodatnich różnic przejściowych</b>	<b>514 818</b>	<b>556 270</b>	<b>188 444</b>	<b>882 644</b>
stawka podatkowa	19%	19%	19%	19%
<b>Rezerwa z tytułu podatku odroczonego na koniec okresu</b>	<b>97 815</b>	<b>105 691</b>	<b>35 804</b>	<b>167 702</b>

**Nota 10. Informacje o istotnych transakcjach nabycia i sprzedaży rzeczowych aktywów trwałych**

W pierwszym kwartale 2016 r. w Grupie Kapitałowej Everest Investments nie wystąpiły istotne transakcje nabycia i sprzedaży rzeczowych aktywów trwałych.

**Nota 11. Poczynione zobowiązania na rzecz dokonania zakupu rzeczowych aktywów trwałych**

W pierwszym kwartale 2016 r. w Grupie Kapitałowej Everest Investments nie poczyniono zobowiązań na rzecz dokonania zakupu rzeczowych aktywów trwałych.

**Nota 12. Informacje o istotnych rozliczeniach z tytułu spraw sądowych**

w pierwszym kwartale 2016 r. w Grupie Kapitałowej Everest Investments nie wystąpiły istotne rozliczenia z tytułu spraw sądowych.

**Nota 13. Wskazanie korekt błędów poprzednich okresów**

Korekty błędów poprzednich okresów nie wystąpiły.

**Nota 14. Informacje na temat zmian sytuacji gospodarczej i warunków prowadzenia działalności, które mają istotny wpływ na wartość godziwą aktywów finansowych i zobowiązań finansowych**

W pierwszym kwartale 2016 r. nie nastąpiła zmiana sytuacji gospodarczej i warunków prowadzenia działalności, która mogłaby mieć istotny wpływ na wartość godziwą aktywów finansowych i zobowiązań finansowych.

**Nota 15. Informacje o niespłaceniu kredytu lub pożyczki lub naruszeniu istotnych postanowień umowy kredytu lub pożyczki, w odniesieniu do których nie podjęto żadnych działań naprawczych do końca okresu sprawozdawczego**

W pierwszym kwartale 2016 r. w Grupie Everest Investments nie wystąpiła sytuacja niespłacenia kredytu lub pożyczki lub naruszenia istotnych postanowień umowy kredytu lub pożyczki, w odniesieniu do których nie podjęto żadnych działań naprawczych do końca okresu sprawozdawczego.

**Nota 16. Informacje o zawarciu przez Emitenta lub jednostkę od niego zależną transakcji z podmiotami powiązanymi, jeżeli są one istotne i zostały zawarte na warunkach innych niż rynkowe**

Wszystkie transakcje zawarte pomiędzy podmiotami powiązanymi zostały zawarte na warunkach rynkowych.

**Nota 17. Informacje o zmianie sposobu (metody) ustalania wartości godziwej instrumentów finansowych**

W pierwszym kwartale 2016 r. nie nastąpiła zmiana sposobu (metody) ustalania wartości instrumentów finansowych.

**Nota 18. Informacja dotycząca zmiany w klasyfikacji instrumentów finansowych w wyniku zmiany celu lub wykorzystania tych aktywów oraz przesunięcia między poszczególnymi poziomami hierarchii wartości godziwej, która jest stosowana na potrzeby wyceny wartości godziwej instrumentów finansowych**

W pierwszym kwartale 2016 r. w Grupie Everest Investments nie nastąpiła zmiana w klasyfikacji aktywów finansowych jak również przesunięcia między poszczególnymi poziomami hierarchii wartości godziwej instrumentów finansowych w stosunku do roku 2015.

**Nota 19. Informacja dotycząca emisji, wykupu i spłaty nie udziałowych i kapitałowych papierów wartościowych w pierwszym kwartale 2016 roku**

Transakcje takie nie wystąpiły.

**Nota 20. Informacje dotyczące wypłaconej lub zadeklarowanej dywidendy**

W pierwszym kwartale 2016 r. spółki z Grupy Everest Investments nie zadeklarowały i nie wypłaciły dywidendy.

**Nota 21. Wskazanie zdarzeń, które nastąpiły po dniu, na który sporządzono kwartalne sprawozdanie finansowe, nieuwjętych w tym sprawozdaniu**

W dniu 20 kwietnia 2016 r. Zarząd Spółki podjął Uchwałę nr 1 w sprawie podwyższenia kapitału zakładowego Spółki w ramach kapitału docelowego w drodze emisji akcji zwykłych na okaziciela serii H1 w ramach subskrypcji prywatnej z wyłączeniem prawa poboru i zmiany statutu Spółki.

Uchwała Zarządu Spółki w sprawie podwyższenia kapitału zakładowego Spółki określa, że:

1. Podwyższa się kapitał zakładowy Spółki w ramach kapitału docelowego o kwotę nie wyższą niż 12.000 zł, z kwoty 13.815.294,00 zł do kwoty nie wyższej niż 13.827.294,00 zł poprzez emisję nie więcej niż 12.000 dwanaście tysięcy akcji zwykłych na okaziciela serii H1 o wartości nominalnej 1,00 zł jeden złoty każda.
2. Cena emisyjna akcji serii H1 wynosi 1,00 zł za jedną akcję.
3. Akcje nowej emisji serii H1 zostaną pokryte wkładami pieniężnymi wniesionym w całości przed zarejestrowaniem podwyższenia kapitału zakładowego Spółki.
4. Akcje serii H1 zostaną objęte zgodnie z art. 431 § 2 pkt 1 Kodeksu spółek handlowych w drodze subskrypcji prywatnej.

W wyniku podjętej uchwały kapitał zakładowy Spółki w ramach kapitału docelowego zostanie podwyższony o kwotę nie wyższą niż 12.000 zł, z kwoty 13.815.294,00 zł do kwoty nie wyższej niż 13.827.294,00 zł poprzez emisję nie więcej niż 12.000 (dwanaście tysięcy) akcji zwykłych na okaziciela serii H1 o wartości nominalnej 1,00 zł (jeden złoty każda).

Wszystkie akcje nowej emisji serii H1 będą akcjami zwykłymi na okaziciela.

Akcje serii H1 zostaną zaoferowane dotychczasowym akcjonariuszom, którzy wzięli udział w ofercie prywatnej akcji serii F, a którzy przez okres 12 miesięcy od dnia objęcia tych akcji nie zbyli wszystkich lub części objętych przez siebie akcji, jako tzw. akcje „bonusowe” po cenie emisyjnej równej wartości nominalnej 1,00 zł w liczbie 1/10 ilości akcji objętych w emisji serii F. Umowy objęcia akcji serii H1 zostaną zawarte w terminie do dnia 30 czerwca 2016 roku.

W związku z powyższym Zarząd Emitenta nie złożył dotychczas w KRS oświadczenia o wysokości objętego kapitału zakładowego oraz akcje serii H nie zostały zarejestrowane w sądzie rejestrowym Emitenta.

**Nota 22. Informacja dotycząca zmian zobowiązań warunkowych lub aktywów warunkowych, które nastąpiły od czasu zakończenia ostatniego roku obrotowego**

W pierwszym kwartale 2016 r. w Grupie Kapitałowej Everest Investments nie nastąpiły zmiany zobowiązań warunkowych ani aktywów warunkowych.

**Nota 23. Inne informacje mogące w istotny sposób wpłynąć na ocenę sytuacji majątkowej, finansowej i wyniku finansowego**

W pierwszym kwartale 2016 r. w Grupie Kapitałowej Everest Investments poza informacjami opisanymi w niniejszym raporcie, nie wystąpiły inne zdarzenia mogące w istotny sposób wpłynąć na ocenę sytuacji majątkowej, finansowej i wyniku finansowego Grupy.

## D. POZOSTAŁE INFORMACJE DO SKONSOLIDOWANEGO RAPORTU KWARTALNEGO

### 1) Opis organizacji grupy kapitałowej emitenta, ze wskazaniem jednostek podlegających konsolidacji

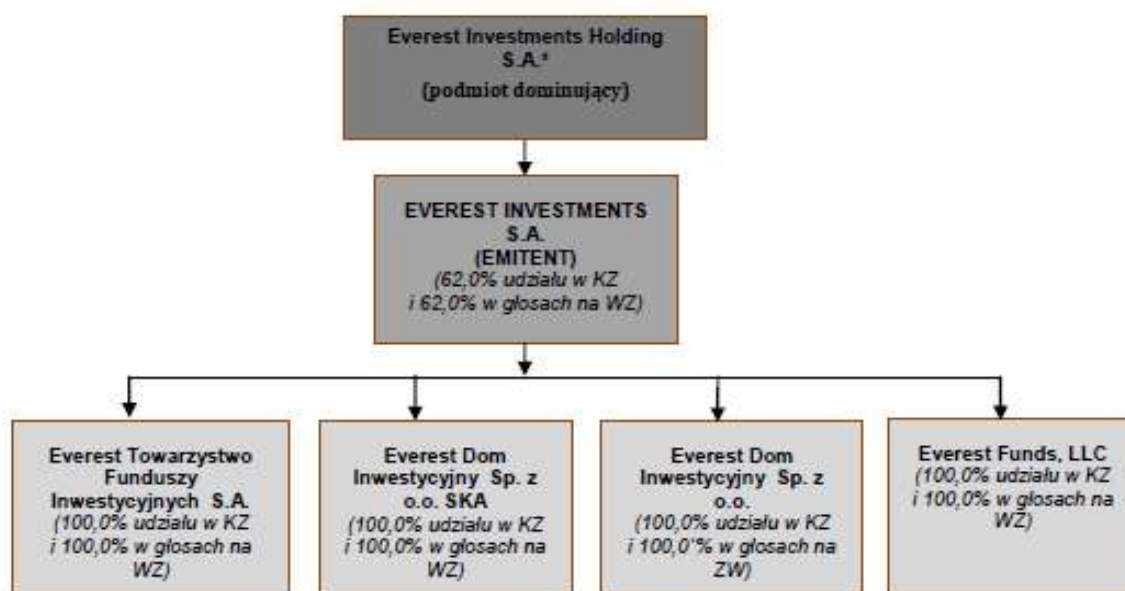
EVEREST INVESTMENTS S.A. z siedzibą w Warszawie jest podmiotem dominującym w Grupie Kapitałowej Everest Investments S.A., która składa się z następujących podmiotów:

- EVEREST Towarzystwo Funduszy Inwestycyjnych S.A.
- EVEREST Funds, LLC z siedzibą w USA
- EVEREST Dom Inwestycyjny Sp. z o.o. SKA
- EVEREST Dom Inwestycyjny Sp. z o.o.

Spółka EVEREST Funds, LLC nie została objęta skonsolidowanym sprawozdaniem finansowym. Dane tego podmiotu są nieistotne. Kapitał zakładowy jednostki wynosi 100 USD. EVEREST Funds, LLC do dnia bilansowego nie rozpoczął prowadzenia działalności operacyjnej.

Pozostałe spółki zależne Emitenta podlegają konsolidacji i zostały objęte skonsolidowanym sprawozdaniem finansowym. Grupa Kapitałowa Emitenta na dzień 31 marca 2016 r. nie posiadała podmiotów stowarzyszonych.

### STRUKTURA GRUPY KAPITAŁOWEJ EMITENTA (STAN NA DZIEŃ 31 MARCA 2016 r.)



\* Everest Investments Holding S.A. z siedzibą w Warszawie jest spółką zależną od SIG Limited, Sliema, Malta, która jest spółką bezpośrednio zależną od Pana Piotra Sieradzana

### 2) Wskazanie skutków zmian w strukturze jednostki gospodarczej, w tym w wyniku połączenia jednostek gospodarczych, przejęcia lub sprzedaży jednostek grupy kapitałowej emitenta, inwestycji długoterminowych, podziału, restrukturyzacji i zaniechania działalności

W okresie objętym niniejszym raportem, tj. w okresie od 1 stycznia do 31 marca 2016 r. oraz po jego zakończeniu nie wystąpiły zmiany w strukturze Grupy Kapitałowej Emitenta.

### 3) Stanowisko zarządu odnośnie do możliwości zrealizowania wcześniej publikowanych prognoz wyników na dany rok, w świetle wyników zaprezentowanych w raporcie kwartalnym w stosunku do wyników prognozowanych

Emitent nie publikował prognoz wyników finansowych na 2016 rok.



**SKONSOLIDOWANY RAPORT KWARTALNY GRUPY KAPITAŁOWEJ EVEREST INVESTMENTS ZA I KWARTAŁ 2016 ROKU**

**4) Wskazanie akcjonariuszy posiadających bezpośrednio lub pośrednio przez podmioty zależne co najmniej 5 % ogólnej liczby głosów na walnym zgromadzeniu emitenta na dzień przekazania raportu kwartalnego wraz ze wskazaniem liczby posiadanych przez te podmioty akcji, ich procentowego udziału w kapitale zakładowym, liczby głosów z nich wynikających i ich procentowego udziału w ogólnej liczbie głosów na walnym zgromadzeniu oraz wskazanie zmian w strukturze własności znacznych pakietów akcji emitenta w okresie od przekazania poprzedniego raportu kwartalnego**

Akcjonariusz	liczba posiadanych akcji Emitenta	liczba posiadanych głosów na WZ Emitenta	udział w KZ Emitenta	udział w głosach na WZ Emitenta
<b>Everest Investments Holding S.A.</b>	<b>8.567.000</b>	<b>8.567.000</b>	<b>62,01%</b>	<b>62,01%</b>
<i>pośrednio Piotr Sieradzan przez SIG Limited, spółkę dominującą wobec Everest Investments Holding S.A.</i>				
<b>Pozostali (&lt;5%)</b>	<b>5.248.294</b>	<b>5.248.294</b>	<b>37,99%</b>	<b>37,99%</b>
<b>SUMA</b>	<b>13.815.294</b>	<b>19.815.294</b>	<b>100,00%</b>	<b>100,00%</b>

**5) Zestawienie stanu posiadania akcji emitenta lub uprawnień do nich przez osoby zarządzające i nadzorujące emitenta na dzień przekazania raportu kwartalnego, wraz ze wskazaniem zmian w stanie posiadania, w okresie od przekazania poprzedniego raportu kwartalnego, odrębnie dla każdej z osób**

	liczba akcji Spółki na dzień 16 listopada 2015 r.	zmiana w stanie posiadania akcji Spółki	liczba akcji Spółki na dzień 16 maja 2016 r.
<b>ZARZĄD</b>			
Piotr Sieradzan*	8.567.000	b.z.	8.567.000
Agnieszka Potocka-Ołubiec	0	b.z.	0
<b>RADA NADZORCZA</b>			
Magdalena Grzybowska**	0	b.z.	0
Michał Jaskólski	0	b.z.	0
Paweł Jasiński	0	b.z.	0
Tadeusz Sieradzan	0	b.z.	0
Marek Sokolnicki	0	b.z.	0
Wojciech Mojżuk***	0	b.z.	0

\* pośrednio przez spółkę Everest Investments Holding S.A. jest spółką zależną od spółki SIG Limited, która jest spółką bezpośrednio zależną od Pana Piotra Sieradzana

\*\* w składzie Rady Nadzorczej do 04.04.2016 r.

\*\*\* w składzie Rady Nadzorczej od 18.04.2016 r.

**6) Wskazanie postępowań toczących się przed sadem, organem właściwym dla postępowania arbitrażowego lub organem administracji publicznej**

W okresie sprawozdawczym nie toczyły się postępowania dotyczące zobowiązań oraz wierzytelności, których pojedyncza lub łączna wartość przekraczałaby 10% kapitałów własnych Emitenta ani żadne inne postępowania dotyczące zobowiązań oraz wierzytelności.

**7) Informacje o zawarciu przez emitenta lub jednostki od niego zależną jednej lub wielu transakcji z podmiotami powiązanymi, jeśli pojedynczo lub łącznie są one istotne i zostały zawarte na innych warunkach niż rynkowe**

W powyższym okresie nie były zawierane z podmiotami powiązanymi transakcje na warunkach innych niż rynkowe.

**8) Informacje o udzieleniu przez emitenta lub przez jednostkę od niego zależną poręczeń kredytu lub pożyczki lub udzieleniu gwarancji — łącznie jednemu podmiotowi lub jednostce zależnej od tego podmiotu, jeżeli łączna wartość istniejących poręczeń lub gwarancji stanowi równowartość co najmniej 10 % kapitałów własnych emitenta,**

W okresie sprawozdawczym Emitent ani jednostki od niego zależne nie udzieliły żadnych poręczeń lub gwarancji.

**9) Inne informacje, które zdaniem emitenta są istotne dla oceny jego sytuacji kadrowej, majątkowej, finansowej, wyniku finansowego i ich zmian, oraz informacje, które są istotne dla oceny możliwości realizacji zobowiązań przez emitenta**

Na dzień 31 marca 2016 r. skonsolidowana suma bilansowa wyniosła blisko 25 mln zł, w tym wartość aktywów trwałych wyniosła ok. 20,5 mln zł i stanowiła ok. 82% aktywów Grupy, z czego ok. 20,15 mln zł stanowiła wartość firmy jednostek podporządkowanych, rozumiana jako nadwyżka cen nabycia przejętych spółek zależnych nad wartością ich aktywów netto (tzw. *goodwill*). Wartość firmy jednostki zależnej Everest TFI S.A. została oszacowana na kwotę ok. 20,1 mln zł. W przypadku odmowy przez KNF udzielenia licencji Everest TFI S.A. na prowadzenie działalności jako TFI, Everest Investments S.A. będzie zobligowana do dokonania odpisu z tytułu utraty wartości tego aktywa w części lub w całości.

Na dzień 31 marca 2016 r. łączne zobowiązania Grupy wyniosły ok. 531 tys. zł, z czego ok. 53% stanowiły zobowiązania krótkoterminowe, zaś ok. 47% stanowiły zobowiązania długoterminowe. Zarząd Spółki systematycznie analizuje i ocenia ryzyko wystąpienia ryzyka utraty bieżącej płynności finansowej przez spółki z Grupy. Żadna ze spółek z Grupy nie ma problemów z regulowaniem bieżących zobowiązań oraz nie występuje zwłoka w zapłacie wymagalnych zobowiązań. Zdaniem Zarządu w chwili obecnej nie występuje ryzyko utraty bieżącej płynności finansowej.

**10) Wskazanie czynników, które w ocenie emitenta będą miały wpływ na osiągnięte przez niego wyniki w perspektywie co najmniej kolejnego kwartału**

Grupa Everest Investments S.A. z początkiem 2015 r. rozpoczęła realizację działalności zakładającej budowę Grupy zarządzającej aktywami i dystrybuującej produkty finansowe.

Głównym czynnikiem wpływającym obecnie na możliwość rozpoczęcia działalności operacyjnej w zakresie zarządzania aktywami jest prowadzone obecnie przez podmiot zależny Everest Towarzystwo Funduszy Inwestycyjnych S.A. przed Komisją Nadzoru Finansowego postępowanie w sprawie uzyskania zezwolenia przez Everest TFI S.A. na wykonywanie działalności w zakresie tworzenia funduszy inwestycyjnych i zarządzania nimi. Podmiot zależny Everest TFI S.A. w czerwcu 2013 r. wystąpił do Komisji Nadzoru Finansowego z wnioskiem o uzyskanie zezwolenia na wykonywanie działalności w zakresie tworzenia funduszy inwestycyjnych i zarządzania nimi. Na dzień sporządzenia niniejszego sprawozdania wniosek ten nie został jeszcze rozpatrzony przez KNF. Spółka Everest TFI S.A. do czasu uzyskania przedmiotowego zezwolenia nie będzie mogła podjąć działań związanych z utworzeniem funduszy inwestycyjnych zamkniętych mających na celu rozpoczęcie sprzedaży tych funduszy oraz zarządzania nimi.

Działalność dystrybucyjna realizowana jest przez spółkę Everest Dom Inwestycyjny Sp. z o.o. SKA. Obecnie podmiot oferuje w sprzedaży ponad 130 otwartych funduszy inwestycyjnych, programy systematycznego oszczędzania, Indywidualne Konta Emerytalne oraz Indywidualne Konta Zabezpieczenia Emerytalnego w ramach współpracy z 12 TFI. Oferta cały czas ulega rozszerzeniu o fundusze inwestycyjne i produkty finansowe kolejnych TFI, z którymi sukcesywnie są podpisywane umowy dystrybucyjne. Spółka rozpoczęła także pośrednictwo w zakresie leasingu. Od IV kwartału 2015 r. Grupa Emitenta zaczęła realizować pierwsze niewielkie przychody z działalności dystrybucyjnej (ok. 12 tys. zł). Przychody z tej działalności zostały także zrealizowane w I kwartale 2016 r. (ok. 8 tys. zł).

Skala realizowanych przychodów w zakresie dystrybucji będzie uzależniona od wolumenu pozyskiwanych aktywów na fundusze inwestycyjne. W I kwartale br. spółka Everest Dom Inwestycyjny Sp. z o.o. SKA rozpoczęła budowanie struktury sprzedaży obejmującej sieć współpracujących pośredników finansowych. Rozwój tej sieci będzie kluczowy dla przyszłych przychodów tej spółki. Ponadto, w II kwartale 2016 r. spółka rozpoczęła oferowanie innych usług finansowych, w tym leasingu - jej przychody będą także zależne od rozwoju sprzedaży tych usług.

**E. KWARTALNA INFORMACJA FINANSOWA EVEREST INVESTMENTS S.A. ZA OKRES 3 MIESIĘCY  
ZAKOŃCZONY 31 MARCA 2016 ROKU**

**Jednostkowy rachunek zysków i strat Everest Investments S.A.**

	01.01 - 31.03.2015	01.01 - 31.03.2016
<b>Przychody ze sprzedaży</b>	<b>0</b>	<b>442</b>
Przychody ze sprzedaży produktów	0	442
Przychody ze sprzedaży usług	0	0
Przychody ze sprzedaży towarów i materiałów	0	0
Zysk ze zbycia akcji i udziałów	0	0
<b>Koszty rodzajowe</b>	<b>135 389</b>	<b>289 150</b>
Amortyzacja	0	21 004
Zużycie materiałów i energii	1 103	19 161
Usługi obce	74 853	131 974
Podatki i opłaty	17 648	916
Wynagrodzenia	36 981	99 453
Ubezpieczenia społeczne i inne świadczenia	4 192	13 877
Pozostałe koszty rodzajowe	612	2 765
Wartość sprzedanych towarów i materiałów	0	0
Strata ze sprzedaży instrumentów finansowych	0	0
<b>Zysk (strata) brutto na sprzedaży</b>	<b>-135 389</b>	<b>-288 708</b>
Różnica z tytułu przekazania aktywów niegotówkowych właścicielom	0	0
Pozostałe przychody operacyjne	0	2
Nakłady na prace badawcze i rozwojowe	0	0
Pozostałe koszty operacyjne	0	18
<b>Zysk (strata) na działalności operacyjnej</b>	<b>-135 389</b>	<b>-288 724</b>
Przychody finansowe	184	362 935
Koszty finansowe	0	3 904
Udział w zyskach netto jednostek wycenianych metodą praw własności	0	0
<b>Zysk (strata) przed opodatkowaniem</b>	<b>-135 205</b>	<b>70 307</b>
Podatek dochodowy	24	73 309
<b>Zysk (strata) netto z działalności kontynuowanej</b>	<b>-135 229</b>	<b>-3 002</b>
<b>Zysk (strata) z działalności zaniechanej</b>	<b>0</b>	<b>0</b>
<b>Zysk (strata) netto</b>	<b>-135 229</b>	<b>-3 002</b>
<b>Zysk (strata) netto na jedną akcję (w zł)</b>		
Podstawowy za okres obrotowy	0,01	0,00
Rozwodniony za okres obrotowy	0,01	0,00
<b>Zysk (strata) netto na jedną akcję z działalności kontynuowanej (w zł)</b>		
Podstawowy za okres obrotowy	0,01	0,00
Rozwodniony za okres obrotowy	0,01	0,00
<b>Zysk (strata) netto na jedną akcję z działalności zaniechanej (w zł)</b>		

**Jednostkowe sprawozdanie z całkowitych dochodów Everest Investments S.A.**

	01.01 - 31.03.2015	01.01 - 31.03.2016
<b>Zysk (strata) netto</b>	<b>-135 229</b>	<b>-3 002</b>
Pozycje do przekwalifikowania do rachunku zysków i strat w kolejnych okresach	0	0
Pozycje, które nie będą przekwalifikowane do rachunku zysków i strat w kolejnych okresach	0	0
<b>Suma dochodów całkowitych</b>	<b>-135 229</b>	<b>-3 002</b>



**SKONSOLIDOWANY RAPORT KWARTALNY GRUPY KAPITAŁOWEJ EVEREST INVESTMENTS  
ZA I KWARTAŁ 2016 ROKU**

**Jednostkowe sprawozdanie z sytuacji finansowej Everest Investments S.A.**

<b>AKTYWA</b>	<b>31.12.2015</b>	<b>31.03.2016</b>
<b>Aktywa trwałe</b>	<b>22 573 149</b>	<b>22 555 033</b>
Rzeczowe aktywa trwałe	204 951	191 590
Wartości niematerialne	0	0
Nieruchomości inwestycyjne	0	0
Inwestycje w jednostkach podporządkowanych	0	0
Aktywa finansowe dostępne do sprzedaży	22 333 425	22 333 425
Pozostałe aktywa finansowe	0	0
Aktywa z tytułu podatku odroczonego	34 773	30 018
Pozostałe aktywa trwałe	0	0
<b>Aktywa obrotowe</b>	<b>2 542 131</b>	<b>2 936 240</b>
Zapasy	1 087	0
Należności handlowe	2 177	4 562
Należności z tytułu bieżącego podatku dochodowego	0	0
Pozostałe należności	938 267	963 749
Aktywa finansowe dostępne do sprzedaży	0	0
Aktywa finansowe wycenione w wartości godziwej przez wynik finansowy	1 326 373	1 687 415
Pozostałe aktywa finansowe	257 228	259 121
Rozliczenia międzyokresowe	4 601	6 480
Środki pieniężne i ich ekwiwalenty	12 398	14 913
Aktywa zaklasyfikowane jako przeznaczone do sprzedaży	0	0
<b>AKTYWA RAZEM</b>	<b>25 115 280</b>	<b>25 491 273</b>

<b>PASYWA</b>	<b>31.12.2015</b>	<b>31.03.2016</b>
<b>Kapitał własny</b>	<b>24 679 322</b>	<b>24 676 320</b>
Kapitał zakładowy	13 815 294	13 815 294
Należne wpłaty na kapitał podstawowy (-)	0	0
Kapitał zapasowy z emisji akcji powyżej wartości nominalnej	8 439 783	8 439 783
Pozostałe kapitały	3 152 609	3 152 609
Niepodzielony wynik finansowy	0	-728 364
Wynik finansowy bieżącego okresu	-728 364	-3 002
<b>Zobowiązanie długoterminowe</b>	<b>202 390</b>	<b>270 944</b>
Kredyty i pożyczki	0	0
Pozostałe zobowiązania finansowe	112 074	112 074
Inne zobowiązania długoterminowe	0	0
Rezerwy z tytułu odroczonego podatku dochodowego	90 316	158 870
Rozliczenia międzyokresowe przychodów	0	0
Rezerwa na świadczenia emerytalne i podobne	0	0
Pozostałe rezerwy	0	0
<b>Zobowiązania krótkoterminowe</b>	<b>233 568</b>	<b>544 009</b>
Kredyty i pożyczki	100 263	402 263
Pozostałe zobowiązania finansowe	21 383	16 642
Zobowiązania handlowe	40 525	42 931
Zobowiązania z tytułu bieżącego podatku dochodowego	0	0
Pozostałe zobowiązania	21 241	24 673
Rozliczenia międzyokresowe przychodów	0	0
Rezerwa na świadczenia emerytalne i podobne	0	0
Pozostałe rezerwy	50 156	57 500
<b>PASYWA RAZEM</b>	<b>25 115 280</b>	<b>24 491 273</b>

**SKONSOLIDOWANY RAPORT KWARTALNY GRUPY KAPITAŁOWEJ EVEREST INVESTMENTS  
ZA I KWARTAŁ 2016 ROKU**

**Jednostkowe sprawozdanie ze zmian w kapitale własnym Everest Investments S.A.**

	Kapitał zakładowy	Kapitały zapasowy ze sprzedaży akcji powyżej ceny nominalnej	Pozostałe kapitały	Niepodzielony wynik finansowy	Wynik finansowy bieżącego okresu	Kapitał własny ogółem
	Wniesiony kapitał zakładowy					
<b>Kapitał własny na dzień 01.01.2016 r.</b>	<b>13 815 294</b>	<b>8 439 783</b>	<b>3 152 609</b>	<b>-728 364</b>	<b>0</b>	<b>24 679 322</b>
<b>Kapitał własny po korektach</b>	<b>13 815 294</b>	<b>8 439 783</b>	<b>3 152 609</b>	<b>-728 364</b>	<b>0</b>	<b>24 679 322</b>
Emisja akcji	0	0	0	0	0	0
Podział zysku netto	0	0	0	0	0	0
Suma dochodów całkowitych	0	0	0	0	-3 002	-3 002
<b>Kapitał własny na dzień 31.03.2016 r.</b>	<b>13 815 294</b>	<b>8 439 783</b>	<b>3 152 609</b>	<b>-728 364</b>	<b>-3 002</b>	<b>24 676 320</b>
<b>Kapitał własny na dzień 01.01.2015 r.</b>	<b>13 000 000</b>	<b>19 975 000</b>	<b>16 057 265</b>	<b>-27 376 808</b>	<b>0</b>	<b>21 655 457</b>
<b>Kapitał własny po korektach</b>	<b>13 000 000</b>	<b>19 975 000</b>	<b>16 057 265</b>	<b>-27 376 808</b>	<b>0</b>	<b>21 655 457</b>
Emisja akcji	0	0	1 110 000	0	0	1 110 000
Suma dochodów całkowitych	0	0	0	0	-135 229	-135 229
<b>Kapitał własny na dzień 31.03.2015 r.</b>	<b>13 000 000</b>	<b>19 975 000</b>	<b>17 167 265</b>	<b>-27 376 808</b>	<b>-135 229</b>	<b>22 630 228</b>

**SKONSOLIDOWANY RAPORT KWARTALNY GRUPY KAPITAŁOWEJ EVEREST INVESTMENTS  
ZA I KWARTAŁ 2016 ROKU**

<b>Jednostkowe sprawozdanie z przepływów pieniężnych Everest Investments S.A.</b>	<b>01.01 -31.03.2015</b>	<b>01.01 -31.03.2016</b>
<b>DZIAŁALNOŚĆ OPERACYJNA</b>		
<b>Zysk (strata) netto</b>	<b>-135 229</b>	<b>-3 002</b>
<b>Korekty razem</b>	<b>-71 856</b>	<b>-277 818</b>
Podatek dochodowy	0	0
Amortyzacja	0	21 004
Zyski (straty) z tytułu różnic kursowych	0	0
Odsetki i udziały w zyskach (dywidendy)	-128	2 002
Zysk (strata) z działalności inwestycyjnej	0	-361 041
Zmiana stanu rezerw	24	75 897
Zmiana stanu zapasów	0	1 087
Zmiana stanu należności	-3 405	-27 866
Zmiana stanu zobowiązań, z wyjątkiem pożyczek i kredytów	56 000	8 224
Zmiana stanu pozostałych aktywów	-124 347	2 875
Inne korekty z działalności operacyjnej	0	0
<b>Środki pieniężne z działalności operacyjnej</b>	<b>-207 085</b>	<b>280 820</b>
Podatek dochodowy (zapłacony) / zwrócony	0	0
<b>A. Przepływy pieniężne netto z działalności operacyjnej</b>	<b>-207 085</b>	<b>280 820</b>
<b>DZIAŁALNOŚĆ INWESTYCYJNA</b>		
<b>Wpływy</b>	<b>0</b>	<b>0</b>
Zbycie wartości niematerialnych oraz rzeczowych aktywów trwałych	0	0
Zbycie inwestycji w nieruchomości	0	0
Zbycie aktywów finansowych	0	0
Inne wpływy inwestycyjne	0	0
<b>Wydatki</b>	<b>-240 325</b>	<b>-7 642</b>
Nabycie wartości niematerialnych oraz rzeczowych aktywów trwałych	-45 325	-7 642
Nabycie inwestycji w nieruchomości	0	0
Wydatki na aktywa finansowe	-120 000	0
Inne wydatki inwestycyjne	-75 000	0
<b>B. Przepływy pieniężne netto z działalności inwestycyjnej</b>	<b>-240 325</b>	<b>-7 642</b>
<b>DZIAŁALNOŚĆ FINANSOWA</b>		
<b>Wpływy</b>	<b>1 110 000</b>	<b>300 000</b>
Wpływ netto z wydania udziałów (emisji akcji) i innych instrumentów kapitałowych oraz dopłat do kapitału	1 110 000	0
Kredyty i pożyczki	0	300 000
Emisja dłużnych papierów wartościowych	0	0
Inne wpływy finansowe	0	0
<b>Wydatki</b>	<b>0</b>	<b>-9 023</b>
Nabycie udziałów (akcji) własnych	0	0
Dywidendy i inne wypłaty na rzecz właścicieli	0	0
Inne, niż wypłaty na rzecz właścicieli, wydatki z tytułu podziału zysku	0	0
Spłaty kredytów i pożyczek	0	0
Wykup dłużnych papierów wartościowych	0	0
Z tytułu innych zobowiązań finansowych	0	0
Płatności zobowiązań z tytułu umów leasingu finansowego	0	-7 127
Odsetki	0	-1 896
Inne wydatki finansowe	0	0
<b>C. Przepływy pieniężne netto z działalności finansowej</b>	<b>1 110 000</b>	<b>290 977</b>
<b>D. Przepływy pieniężne netto razem (A+B+C)</b>	<b>662 590</b>	<b>2 515</b>
<b>E. Bilansowa zmiana stanu środków pieniężnych, w tym:</b>	<b>662 590</b>	<b>2 515</b>
Zmiana stanu środków pieniężnych z tytułu różnic kursowych	0	0
<b>F. Środki pieniężne na początek okresu</b>	<b>128 166</b>	<b>12 398</b>
<b>G. Środki pieniężne na koniec okresu (F+D)</b>	<b>790 756</b>	<b>14 913</b>

## **F. OŚWIADCZENIE ZARZĄDU**

Na podstawie rozporządzenia Ministra Finansów z dnia 19 lutego 2009 roku w sprawie informacji bieżących i okresowych przekazywanych przez emitentów papierów wartościowych, Zarząd Everest Investments S.A. oświadcza, że wedle swojej najlepszej wiedzy, niniejsze skrócone skonsolidowane sprawozdanie finansowe i dane porównywalne sporządzone zostały zgodnie z obowiązującymi Grupę zasadami rachunkowości oraz że odzwierciedlają w sposób prawdziwy, rzetelny i jasny sytuację majątkową i finansową Grupy oraz jej wynik finansowy.

Niniejsze śródroczne skrócone skonsolidowane sprawozdanie finansowe zostało przygotowane przy zastosowaniu zasad rachunkowości, zgodnie z Międzynarodowymi Standardami Sprawozdawczości Finansowej, które zostały zatwierdzone przez Unię Europejską oraz w zakresie wymaganym przez rozporządzenie Ministra Finansów z dnia 19 lutego 2009 roku w sprawie informacji bieżących i okresowych przekazywanych przez emitentów papierów wartościowych (Dz. U. Nr 33, poz. 259, z późn. zm.).

Niniejszy raport kwartalny został zatwierdzony przez Zarząd Everest Investments S.A. w dniu 16 maja 2016 roku.

### **Podpisy Członków Zarządu**

Piotr Sieradzan – Prezes Zarządu

Agnieszka Potocka-Ołubiec – Członek Zarządu

### **Podpis osoby sporządzającej sprawozdanie**

Patrycja Koźbiał - Osoba odpowiedzialna za prowadzenie ksiąg rachunkowych