

**Skrócone kwartalne skonsolidowane  
sprawozdanie finansowe**

# **GRUPA KAPITAŁOWA FARMACOL**

**za okres 9 miesięcy kończący się 30.09.2015 roku**

**Katowice, 13 listopada 2015 roku**

## SPIS TREŚCI

1.	Wyniki finansowe Grupy Kapitałowej Farmacol za III kwartał 2015 roku .....	4
2.	Skrócone kwartalne skonsolidowane sprawozdanie z sytuacji finansowej .....	6
3.	Skrócone kwartalne skonsolidowane sprawozdanie z całkowitych dochodów .....	8
4.	Skrócone skonsolidowane sprawozdanie ze zmian w kapitale własnym .....	9
5.	Skrócone kwartalne skonsolidowane sprawozdanie z przepływów pieniężnych .....	10
6.	Informacje dodatkowe do skróconego kwartalnego skonsolidowanego sprawozdania finansowego sporządzonego za okres od 1 stycznia 2015 do 30 września 2015 roku .....	12
6.1.	Informacje ogólne .....	12
6.1.1.	Informacje ogólne o spółce dominującej - Farmacol S.A. ....	12
6.1.2.	Przedmiot działalności jednostki dominującej .....	12
6.1.3.	Przedmiot działalności Spółek Grupy Kapitałowej .....	13
6.1.4.	Kontynuacja działalności .....	16
6.1.5.	Władze spółki dominującej .....	16
6.1.6.	Zestawienie stanu posiadania akcji Jednostki Dominującej poprzez osoby zarządzające i nadzorujące na dzień przekazania raportu .....	17
6.1.7.	Zatwierdzenie kwartalnego skonsolidowanego sprawozdania finansowego .....	17
6.2.	Podstawa sporządzenia kwartalnego skonsolidowanego sprawozdania finansowego .....	17
6.2.1.	Waluta funkcjonalna i waluta sprawozdawcza .....	17
6.2.2.	Dokonane osądy i oszacowania .....	18
6.2.3.	Oświadczenia oraz format kwartalnego skonsolidowanego sprawozdania finansowego .....	18
6.3.	Informacje dotyczące wypłaconej dywidendy (lub zadeklarowanej) dywidendy, łącznie i w przeliczeniu na jedną akcję, z podziałem na akcje zwykłe i uprzywilejowane .....	18
6.4.	Opis ważniejszych stosowanych zasad rachunkowości .....	19
	<b>INNE INFORMACJE OBJAŚNIAJĄCE .....</b>	<b>19</b>
6.5.	Przychody .....	19
6.6.	Segmenty operacyjne .....	19
6.7.	Cykliczność, sezonowość działalności .....	21
6.8.	Test na utratę wartości aktywów .....	21
6.9.	Koszty działalności operacyjnej .....	21
6.10.	Pozostałe przychody operacyjne .....	22
6.11.	Pozostałe koszty operacyjne .....	22
6.12.	Przychody finansowe .....	23
6.13.	Koszty finansowe .....	23
6.14.	Podatek dochodowy .....	24
6.15.	Zysk przypadający na jedną akcję .....	25
6.16.	Rzeczowe aktywa trwałe .....	26
6.17.	Nieruchomości inwestycyjne .....	27
6.18.	Wartości niematerialne i prawne .....	28
6.19.	Udziały jednostki dominującej w jednostkach zależnych i współzależnych .....	28
6.20.	Obciążenia aktywów i przyjęte zastawy .....	29
6.21.	Pozostałe aktywa finansowe (długoterminowe) .....	29
6.22.	Zapasy .....	30
6.23.	Należności z tytułu dostaw i usług i pozostałe należności .....	30
6.24.	Pozostałe aktywa finansowe (obrotowe) .....	31
6.25.	Środki pieniężne i ich ekwiwalenty .....	31
6.26.	Kapitał własny .....	31
6.27.	Kredyty i pożyczki otrzymane .....	32
6.28.	Zobowiązania krótkoterminowe .....	34
6.29.	Inne korekty .....	34
6.30.	Transakcje z podmiotami powiązanymi .....	34
6.31.	Przejęcie podmiotów zewnętrznych .....	40
6.32.	Realizacja prognozy .....	40
6.33.	Istotne zdarzenia i umowy .....	40

6.34.	Nietypowe zdarzenia mające wpływ na osiągnięte wyniki .....	41
6.35.	Informacje o nietypowych czynnikach mogących wpłynąć na ocenę sytuacji kadrowej, majątkowej oraz finansowej .....	42
6.36.	Zdarzenia dotyczące lat ubiegłych .....	42
6.37.	Zobowiązania warunkowe i aktywa warunkowe .....	42
6.38.	Zdarzenia po dniu bilansowym .....	42
6.39.	Skrócone kwartalne jednostkowe sprawozdanie finansowe Farmacol S.A. za III kwartał 2015 roku .....	43
6.39.1.	Nazwa i siedziba, organy rejestracyjne, przedmiot działalności Farmacol S.A. ....	43
6.39.2.	Podstawa sporządzenia skróconego kwartalnego jednostkowego sprawozdania finansowego .....	43
6.39.3.	Oświadczenie o zgodności .....	44
6.39.4.	Waluta funkcjonalna i waluta sprawozdawcza .....	44
6.39.5.	Kontynuacja działalności .....	44
6.39.6.	Zatwierdzenie sprawozdania finansowego .....	44
6.39.7.	Zmiany stosowanych zasad rachunkowości .....	44
6.39.8.	Skrócone kwartalne jednostkowe sprawozdanie z sytuacji finansowej .....	45
6.39.9.	Skrócone kwartalne jednostkowe sprawozdanie z całkowitych dochodów .....	47
6.39.10.	Skrócone kwartalne jednostkowe sprawozdanie ze zmian w kapitale własnym .....	48
6.39.11.	Skrócone kwartalne jednostkowe sprawozdanie z przepływów pieniężnych .....	49
6.39.12.	Transakcje z podmiotami powiązanymi Jednostki Dominującej .....	51
6.39.13.	Zdarzenia po dniu bilansowym w Jednostce Dominującej .....	53

## 1. Wyniki finansowe Grupy Kapitałowej Farmacol za III kwartał 2015 roku

W III kwartale 2015 roku Grupa Kapitałowa uzyskała wzrost skonsolidowanych przychodów ze sprzedaży o 9,74% w porównaniu do analogicznego okresu 2014 roku. Realizowana przez Grupę sprzedaż prezentuje w pełni zabudżetowany poziom w podstawowym kanale sprzedaży.

Grupa Kapitałowa w podstawowej działalności operacyjnej stosuje mieszany model rozwoju, uwzględniający rozwój organiczny oraz rozwój prowadzony przez akwizycję. W analizowanym okresie w działalności hurtowej Grupa rosła znacznie ponad rynek.

Wynik na sprzedaży w III kwartale 2015 roku prezentuje poziom 20 733 tys. PLN., który jest konsekwencją inwestycji Grupy w nowe projekty mające na celu jej rozwój.

Wynik z działalności operacyjnej za III kwartał 2015 zamknął się zyskiem w wysokości 18 789 tys. PLN, co stanowi wzrost o 10,78% w stosunku do tego samego okresu 2014 roku. Pozytywna zmiana na tym poziomie działalności jest efektem uzyskania przez Grupę wyższych pozostałych przychodów operacyjnych w okresie III kwartału 2015 roku.

Działalność finansowa Grupy Kapitałowej w III kwartale 2015 roku wygenerowała zysk na poziomie 7 075 tys. PLN, który jest w dużej mierze konsekwencją polityki windykacyjnej oraz odsetek od lokat bankowych.

W konsekwencji powyższych zdarzeń w III kwartale 2015 roku Grupa Kapitałowa osiągnęła zysk netto w wysokości 22 353 tys. PLN (zysk netto za 3 kwartały 2015 roku wynosi 75 447 tys. PLN), dla porównania III kwartał 2014 roku zamknął się zyskiem 31 938 tys. PLN (zysk netto z 3 kwartały 2014 roku wynosi 63 324 tys. PLN).

Skonsolidowane wyniki finansowe Grupy Kapitałowej FARMACOL za III kwartał 2015 roku oraz za analogiczny okres poprzedniego roku zaprezentowano w poniższej tabeli:

WYBRANE DANE FINANSOWE - RAPORT SKONSOLIDOWANY	01.07.2015 do 30.09.2015 roku	01.07.2014 do 30.09.2014 roku	(kwartał do kwartału)
	tys. PLN	tys. PLN	%
Przychody ze sprzedaży	1 457 749	1 328 414	9,7%
Zysk (strata) brutto ze sprzedaży	94 220	87 797	7,3%
Wynik na sprzedaży	20 733	23 225	-10,7%
Zysk (strata) z działalności operacyjnej	18 789	16 960	10,8%
Zysk (strata) netto	22 353	31 938	-30,0%

Wskaźniki rentowności Grupy w III kwartale 2015 roku wykazane w poniższej tabeli prezentują porównywalny poziom do analogicznego okresu w roku poprzednim:

WYBRANE DANE FINANSOWE - RAPORT SKONSOLIDOWANY	01.07.2015 do 30.09.2015 roku	01.07.2014 do 30.09.2014 roku
	%	%
Marża zysku brutto ze sprzedaży	6,5%	6,6%
Marża zysku EBITDA	1,7%	1,8%
Marża zysku operacyjnego	1,3%	1,3%
Marża zysku netto	1,5%	2,4%

**Czynniki mające wpływ na osiągnięte wyniki finansowe**

Do głównych czynników mających wpływ na zrealizowane wyniki Grupy Kapitałowej w III kwartale 2015 rok należą:

- wpływ Ustawy Refundacyjnej, regulującej poziom stosowanych marż dla leków refundowanych
- zaostrzenie warunków rabatowania przez dostawców, skutkujące spadkiem uzyskiwanych marż
- kontynuacja strategii handlowej polegająca na utrzymaniu i rozwijaniu współpracy z wypłacalnymi podmiotami kosztem ograniczania bądź zaniechania współpracy z podmiotami o niepewnej sytuacji finansowej
- polityka windykacyjna Grupy
- racjonalizacja kosztów występujących w ramach Grupy Kapitałowej

W okresie objętym raportem nie wystąpiły inne czynniki istotne dla oceny sytuacji majątkowej i finansowej Emitenta.

Podmioty Grupy Kapitałowej FARMACOL postrzegane są przez inwestorów jako podmioty posiadające zdrowe fundamenty finansowe, działające w branży odpornej na kryzys, potrafiące szybko umacniać swoją pozycję rynkową zarówno poprzez rozwój organiczny, jak i poprzez akwizycje przeprowadzane w oparciu o rozsądne kalkulacje finansowe.

**Czynniki, które w ocenie Zarządu spółki dominującej będą miały wpływ na osiągnięte przez Grupę Kapitałową wyniki w perspektywie co najmniej do końca bieżącego roku obrotowego**

Zdaniem Zarządu spółki dominującej obecna sytuacja finansowa Grupy Kapitałowej, jej potencjał oraz pozycja rynkowa nie stwarzają zagrożeń dla jej dalszego funkcjonowania i rozwoju w 2015 roku. Istnieje jednak wiele czynników zarówno o wewnętrznym jak i zewnętrznym charakterze, które mogą bezpośrednio lub pośrednio mieć wpływ na osiągnięte w następnych kwartałach wyniki finansowe.

Do czynników zewnętrznych mających wpływ na przyszłe wyniki Grupy Kapitałowej można zaliczyć między innymi:

- działania związane z nasilającą się konkurencją zarówno ze strony polskich jak i zagranicznych przedsiębiorstw,
- zmiany stóp procentowych oraz marży banków,
- ryzyko przesuwania w czasie przez potencjalnych klientów decyzji o organizacji przetargów na towary i usługi,
- wprowadzenie nowego systemu grup limitowanych i limitów cen dla leków refundowanych, które szacunkowo obniżą się o ok. 10-15%,
- rozwój sprzedaży w tzw. systemie dystrybucji bezpośredniej, w którym hurtownia leków staje się firmą logistyczną świadczącą jedynie usługę dostawy leków do ostatecznego odbiorcy (apteki).

Do czynników wewnętrznych mających wpływ na przyszłe wyniki finansowe można zaliczyć między innymi:

- realizacja dostaw towarów i usług oferowanych
- realizacja strategii operacyjnej.

**Nietypowe zdarzenia mające wpływ na osiągnięte wyniki finansowe**

W III kwartale 2015 roku nie wystąpiły zdarzenia o charakterze jednorazowym, które miałyby wpływ na osiągnięte przez Grupę wyniki finansowe.

## 2. Skrócone kwartalne skonsolidowane sprawozdanie z sytuacji finansowej

AKTYWA	Stan na 30.09.2015	Stan na 30.06.2015	Stan na 31.12.2014	Stan na 30.09.2014
	tys. PLN	tys. PLN	tys. PLN	tys. PLN
<b>Aktywa trwałe</b>				
Rzeczowe aktywa trwałe	229 185	231 729	253 032	266 379
Pozostałe wartości niematerialne	5 855	6 356	6 404	5 644
Nieruchomości inwestycyjne	27 784	28 264	11 614	0
Wartość firmy	101 243	101 243	95 484	95 484
Aktywa z tytułu podatku odroczonego	28 464	26 425	19 949	18 598
Pozostałe aktywa finansowe (długoterminowe)	62 468	57 770	13 638	13 972
Pozostałe aktywa	0	0	0	0
<b>Aktywa trwałe razem</b>	<b>454 999</b>	<b>451 787</b>	<b>400 121</b>	<b>400 077</b>
<b>Aktywa obrotowe</b>				
Zapasy	850 643	763 354	854 494	793 246
Należności z tytułu dostaw i usług oraz pozostałe należności	989 936	861 833	768 689	847 685
Pozostałe aktywa finansowe (obrotowe)	364 634	397 445	281 363	194 188
Bieżące aktywa podatkowe CIT	8 068	5 894	5 460	12 618
Pozostałe aktywa obrotowe	1 364	2 022	963	2 237
Środki pieniężne i ich ekwiwalenty	35 894	56 788	181 574	261 063
<b>Aktywa obrotowe razem</b>	<b>2 250 539</b>	<b>2 087 336</b>	<b>2 092 543</b>	<b>2 111 037</b>
<b>Aktywa trwałe przeznaczone do sprzedaży</b>	<b>0</b>	<b>0</b>	<b>0</b>	<b>0</b>
<b>AKTYWA RAZEM</b>	<b>2 705 538</b>	<b>2 539 123</b>	<b>2 492 664</b>	<b>2 511 114</b>

PASywa	Stan na 30.09.2015	Stan na 30.06.2015	Stan na 31.12.2014	Stan na 30.09.2014
	tys. PLN	tys. PLN	tys. PLN	tys. PLN
<b>KAPITAŁ WŁASNY I ZOBOWIĄZANIA</b>				
<b>Kapitał własny</b>				
Wyemitowany kapitał akcyjny	23 400	23 400	23 400	23 400
Nadwyżka ze sprzedaży akcji	0	0	0	0
Kapitał z aktualizacji wyceny	0	0	0	0
Kapitał zapasowy	1 056 186	1 066 338	946 862	946 066
Kapitał rezerwowy	62 306	61 916	61 916	60 357
Zysk / strata z lat ubiegłych	14 686	5 709	23 858	29 682
Wynik okresu bieżącego	75 336	53 046	103 651	63 285
Skupione akcje własne	-10 557	-10 557	-10 557	-10 557
<b>Kapitał własny (bez udziałów niedających kontroli)</b>	<b>1 221 357</b>	<b>1 199 852</b>	<b>1 149 130</b>	<b>1 112 233</b>
Kapitał przypadający udziałom niedającym kontroli	4 325	4 260	3 928	3 744
<b>Kapitał własny razem</b>	<b>1 225 682</b>	<b>1 204 112</b>	<b>1 153 058</b>	<b>1 115 977</b>
<b>Zobowiązania długoterminowe</b>				
Długoterminowe pożyczki i kredyty bankowe	10 614	11 910	11 939	12 382
Pozostałe zobowiązania finansowe	0	0	0	0
Zobowiązania z tytułu świadczeń pracowniczych	1 735	1 627	1 577	1 532
Rezerwa na podatek odroczony	42 510	38 890	26 856	42 782
Rezerwy długoterminowe	0	0	0	0
Dotacje PFRON	11 705	11 787	11 950	12 032
Pozostałe zobowiązania	0	0	18	18
<b>Zobowiązania długoterminowe razem</b>	<b>66 564</b>	<b>64 214</b>	<b>52 340</b>	<b>68 746</b>
<b>Zobowiązania krótkoterminowe</b>				
Zobowiązania z tytułu dostaw i usług oraz pozostałe zobowiązania	1 243 890	1 091 268	1 228 688	1 297 988
Krótkoterminowe pożyczki i kredyty bankowe	151 761	163 755	40 418	2 915
Pozostałe zobowiązania finansowe	0	0	0	0
Bieżące zobowiązania podatkowe (CIT)	813	584	1 715	385
Rezerwy krótkoterminowe	16 792	15 158	16 409	25 073
Pozostałe zobowiązania	36	32	36	30
<b>Zobowiązania krótkoterminowe razem</b>	<b>1 413 292</b>	<b>1 270 797</b>	<b>1 287 266</b>	<b>1 326 391</b>
<b>Zobowiązania razem</b>	<b>1 479 856</b>	<b>1 335 011</b>	<b>1 339 606</b>	<b>1 395 137</b>
<b>PASywa RAZEM</b>	<b>2 705 538</b>	<b>2 539 123</b>	<b>2 492 664</b>	<b>2 511 114</b>

### 3. Skrócone kwartalne skonsolidowane sprawozdanie z całkowitych dochodów

CAŁKOWITE DOCHODY	Za okres 01.01.2015- 30.09.2015	Za okres 01.07.2015- 30.09.2015	Za okres 01.01.2014- 31.12.2014	Za okres 01.01.2014- 30.09.2014	Za okres 01.07.2014- 30.09.2014
	tys. PLN	tys. PLN	tys. PLN	tys. PLN	tys. PLN
<b>A. Przychody netto ze sprzedaży produktów, towarów, materiałów i usług</b>	4 437 000	1 457 749	5 361 189	3 950 298	1 328 414
<b>B. Koszt sprzedanych produktów, towarów i materiałów</b>	4 139 753	1 363 529	5 008 170	3 689 344	1 240 617
<b>C. Zysk / Strata brutto ze sprzedaży (A-B)</b>	<b>297 247</b>	<b>94 220</b>	<b>353 019</b>	<b>260 954</b>	<b>87 797</b>
D. Koszty sprzedaży	193 955	66 290	240 901	177 229	58 384
E. Koszty ogólne zarządu	20 589	7 197	30 866	20 933	6 188
<b>F. Wynik na sprzedaży</b>	<b>82 703</b>	<b>20 733</b>	<b>81 252</b>	<b>62 792</b>	<b>23 225</b>
G. Pozostałe przychody	21 741	10 125	45 819	24 392	6 920
H. Pozostałe koszty	33 583	12 069	31 626	33 332	13 185
<b>I. Zysk / Strata z działalności operacyjnej</b>	<b>70 861</b>	<b>18 789</b>	<b>95 445</b>	<b>53 852</b>	<b>16 960</b>
I. Przychody finansowe	20 156	7 279	31 449	24 023	7 063
J. Koszty finansowe	2 955	204	12 475	694	-8 576
<b>K. Zysk / Strata brutto</b>	<b>88 062</b>	<b>25 864</b>	<b>114 419</b>	<b>77 181</b>	<b>32 599</b>
L. Podatek dochodowy	12 615	3 511	10 186	13 857	661
<b>M. Zysk / Strata netto na działalności gospodarczej</b>	<b>75 447</b>	<b>22 353</b>	<b>104 233</b>	<b>63 324</b>	<b>31 938</b>
N. Zysk / Strata za rok obrotowy na działalności zaniechanej	0	0	0	0	0
O. Zysk / Strata za rok obrotowy na działalności kontynuowanej	75 447	22 353	104 233	63 324	31 938
P. Inne całkowite dochody netto	0	0	0	0	0
<b>R. Całkowite dochody ogółem</b>	<b>75 447</b>	<b>22 353</b>	<b>104 233</b>	<b>63 324</b>	<b>31 938</b>
<b>Zysk (strata) netto przypadająca:</b>	<b>75 447</b>	<b>22 353</b>	<b>104 233</b>	<b>63 324</b>	<b>31 938</b>
Akcjonariuszom jednostki dominującej	75 336	22 290	103 651	63 285	31 899
Udziałom niedającym kontroli	111	63	582	39	39
Zysk (strata) netto na przypadający na jedną akcję w PLN	3,22	0,96	4,45	2,71	1,36
Rozwodniony zysk (strata) netto przypadający na jedną akcję w PLN	3,38	0,97	4,52	2,75	1,39



#### 4. Skrócone skonsolidowane sprawozdanie ze zmian w kapitale własnym

SPRAWOZDANIE ZE ZMIAN W KAPITALE WŁASNYM	Za okres 01.01.2015- 30.09.2015 tys. PLN	Za okres 01.01.2014- 31.12.2014 tys. PLN	Za okres 01.01.2014- 30.09.2014 tys. PLN
<b>A. KAPITAŁ JEDNOSTKI DOMINUJĄCEJ</b>			
<b>I. KAPITAŁ WŁASNY NA POCZĄTEK OKRESU (BO)</b>	<b>1 153 058</b>	<b>1 051 190</b>	<b>1 051 190</b>
1.1. Kapitał zakładowy na początek okresu	23 400	23 400	23 400
1.2. Kapitał zakładowy na koniec okresu	23 400	23 400	23 400
2.1. Kapitał zapasowy na początek okresu	946 862	800 903	800 903
Zwiększenia (+) /zmniejszenia (-) z podziału zysku	61 692	119 412	131 081
Pozostałe zwiększenie / zmniejszenia	47 632	26 547	14 082
<b>2.2. Kapitał zapasowy na koniec okresu</b>	<b>1 056 186</b>	<b>946 862</b>	<b>946 066</b>
3.1. Akcje własne na początek okresu	-10 557	-10 557	-10 557
Skup akcji własnych	0	0	0
<b>3.2. Akcje własne na koniec okresu</b>	<b>-10 557</b>	<b>-10 557</b>	<b>-10 557</b>
4.1. Pozostałe kapitały rezerwowe na początek okresu	62 306	72 032	72 032
Zwiększenia (+) /zmniejszenia (-) z podziału zysku	0	0	0
Pozostałe zwiększenie / zmniejszenia	0	-10 116	-11 675
<b>4.2. Pozostałe kapitały rezerwowe na koniec okresu</b>	<b>62 306</b>	<b>61 916</b>	<b>60 357</b>
5.1. Kapitał z aktualizacji wyceny na początek okresu	0	0	0
Zwiększenia (+) /zmniejszenia (-)	0	0	0
<b>5.2. Kapitał z aktualizacji wyceny na koniec okresu</b>	<b>0</b>	<b>0</b>	<b>0</b>
6.1. Zysk/strata z lat ubiegłych na początek okresu	127 509	160 763	160 763
Pozostałe korekty	0	0	0
Zwiększenia (+)/zmniejszenia (-) z podziału zysku	-112 823	-136 905	-131 081
<b>6.2. Całkowity dochód/ ujemny całkowity dochód z lat ubiegłych na koniec okresu</b>	<b>14 686</b>	<b>23 858</b>	<b>29 682</b>
<b>7. Wynik netto</b>	<b>75 336</b>	<b>103 651</b>	<b>63 285</b>
a) zysk netto	75 336	103 651	63 285
b) ujemny całkowity dochód ogółem	0	0	0
c) odpisy z zysku	0	0	0
<b>II. KAPITAŁ WŁASNY NA KONIEC OKRESU (BZ )</b>	<b>1 221 357</b>	<b>1 149 130</b>	<b>1 112 233</b>
<b>B. UDZIAŁY NIEDAJĄCE KONTROLI</b>			
I. Udziały niedające kontroli na początek okresu	1 686	4 649	4 649
II. Udziały niedające kontroli na koniec okresu	4 325	3 928	3 744
<b>C. KAPITAŁ WŁASNY OGÓŁEM</b>	<b>1 225 682</b>	<b>1 153 058</b>	<b>1 115 977</b>

## 5. Skrócone kwartalne skonsolidowane sprawozdanie z przepływów pieniężnych

	Okres od 01.07.2015 do 30.09.2015	Okres od 01.01.2015 do 30.09.2015	Okres od 01.07.2014 do 30.09.2014	Okres od 01.01.2014 do 30.09.2014
	tys. PLN	tys. PLN	tys. PLN	tys. PLN
<b>A. Przepływy środków pieniężnych z działalności operacyjnej</b>				
<b>I. Wynik finansowy brutto (zysk/strata)</b>	<b>25 864</b>	<b>88 062</b>	<b>32 599</b>	<b>77 181</b>
<b>II. Korekty o pozycje:</b>	<b>-52 868</b>	<b>-196 450</b>	<b>49 405</b>	<b>50 979</b>
1. Amortyzacja	5 726	16 794	6 743	17 893
2. Zyski/Straty z tytułu różnic kursowych	-617	1 446	196	483
3. Odsetki i udziały w zyskach ( dywidendy )	690	-5 847	789	-9 974
4. Zysk ( strata ) z działalności inwestycyjnej	516	-1 643	4 128	2 146
5. Zmiana stanu rezerw	1 675	217	49	-1 962
6. Zmiana stanu zapasów	-87 289	3 851	-121 923	-744
7. Zmiana stanu należności z tytułu dostaw i usług oraz pozostałych należności	-127 975	-221 247	-220 712	-201 309
8. Zmiana stanu pozostałych aktywów obrotowych	567	-509	2 391	91
9. Zmiana stanu zobowiązań handlowych oraz pozostałych zobowiązań	153 018	15 202	392 954	269 992
10. Zmiana stanu pozostałych zobowiązań	530	544	-81	-274
11. Zmiana stanu rozliczeń międzyokresowych	62	0	41	0
12. Inne korekty (podatek dochodowy odroczony )	0	0	0	0
13. Inne korekty (rozrachunki CIT)	801	801	0	59
14. Podatek dochodowy zapłacony	-4 611	-9 812	-5 148	-16 053
15. Inne korekty	4 039	3 753	-10 022	- 9 369
<b>III. Przepływy pieniężne netto z działalności operacyjnej( I+/-II )</b>	<b>-27 004</b>	<b>-108 388</b>	<b>82 004</b>	<b>128 160</b>
<b>B. Przepływy środków pieniężnych z działalności inwestycyjnej</b>				
<b>I. Wpływy</b>	<b>109 420</b>	<b>332 523</b>	<b>8 020</b>	<b>14 025</b>
1. Zbycie wartości niematerialnych oraz rzeczowych aktywów trwałych	43	43	82	696
2. Zbycie inwestycji w nieruchomości oraz wartości niematerialnych	0	0	0	0
3. Z aktywów finansowych, w tym:	109 377	199 715	7 938	13 329
a) W jednostkach powiązanych	0	0	0	0
b) W pozostałych jednostkach	109 377	199 715	7 938	13 329
- zbycie aktywów finansowych	0	0	0	0
- dywidendy i udziały w zyskach	0	0	0	0
- spłata udzielonych pożyczek	3 870	5 883	2 109	4 269
- odsetki	46	6 724	5 829	9 060
- inne wpływy z aktywów finansowych	105 461	187 108	0	0
4. Inne wpływy inwestycyjne	0	155 093	0	0
<b>II. Wydatki</b>	<b>86 261</b>	<b>487 229</b>	<b>-38 343</b>	<b>202 548</b>
1. Nabycie wartości niematerialnych oraz rzeczowych aktywów trwałych	4 532	11 499	2 307	6 916
2. Inwestycje w nieruchomości oraz wartości niematerialne	0	0	0	0
3. Na aktywa finansowe, w tym:	81 729	475 730	-40 650	195 632
a) W jednostkach powiązanych	0	0	0	0
b) W pozostałych jednostkach	81 729	475 730	-40 650	195 632

- nabycie aktywów finansowych	71 616	75 279	5 339	73 680
- udzielone pożyczki długoterminowe	10 010	43 274	2 087	4 695
- odsetki	103	103	-373	1
- inne aktywa finansowe	0	357 074	-47 703	117 256
4. Inne wydatki inwestycyjne	0	0	0	
<b>III. Przepływy pieniężne netto z działalności inwestycyjnej( I+/-II )</b>	<b>23 159</b>	<b>-132 378</b>	<b>46 363</b>	<b>-188 523</b>
<b>C. Przepływy środków pieniężnych z działalności finansowej</b>				
<b>I. Wpływy</b>	<b>779</b>	<b>126 410</b>	<b>-3 893</b>	<b>2</b>
1. Wpływy netto z wydania udziałów ( emisji akcji ) i innych instrumentów kapitałowych oraz dopłat do kapitału	0	0	0	0
2. Kredyty i pożyczki	0	125 631	2	2
3. Emisja dłużnych papierów wartościowych	0	0	0	0
4. Inne wpływy finansowe	779	779	-3 895	0
<b>II. Wydatki</b>	<b>17 828</b>	<b>17 241</b>	<b>11 032</b>	<b>21 874</b>
1. Nabycie udziałów ( akcji ) własnych	0	0		0
2. Dywidendy i inne wypłaty na rzecz właścicieli	0	0		0
3. Inne niż wypłaty na rzecz właścicieli, wydatki z tytułu podziału zysku	0	0		0
4. Spłaty kredytów i pożyczek	17 122	15 949	5 637	10 992
5. Wykup dłużnych papierów wartościowych	0	0	0	0
6. Z tytułu innych zobowiązań finansowych	0	0	0	0
7. Płatności zobowiązań z tytułu umów leasingu finansowego	0	0	0	0
8. Odsetki	706	1 292	395	882
9. Inne wydatki finansowe	0	0	5 000	10 000
<b>III. Przepływy pieniężne netto z działalności finansowej ( I-II )</b>	<b>-17 049</b>	<b>95 086</b>	<b>-14 925</b>	<b>-21 872</b>
<b>D. Przepływy pieniężne netto, razem ( A.III+/- B.III+/-C.III )</b>	<b>-20 894</b>	<b>-145 680</b>	<b>113 442</b>	<b>-82 235</b>
<b>E. Bilansowa zmiana stanu środków pieniężnych w tym:</b>	<b>-20 894</b>	<b>-145 680</b>	<b>113 442</b>	<b>-82 235</b>
- zmiana stanu środków pieniężnych z tytułu różnic kursowych	0	0	0	0
<b>F. Środki pieniężne na początek okresu</b>	<b>56 788</b>	<b>181 574</b>	<b>147 621</b>	<b>343 298</b>
<b>G. Środki pieniężne na koniec okresu ( F+/-D ), w tym</b>	<b>35 894</b>	<b>35 894</b>	<b>261 063</b>	<b>261 063</b>

Powyższe tabele skróconego kwartalnego skonsolidowanego sprawozdania finansowego należy analizować łącznie z informacjami objaśniającymi, które stanowią integralną część skróconego skonsolidowanego sprawozdania finansowego.

## 6. Informacje dodatkowe do skróconego kwartalnego skonsolidowanego sprawozdania finansowego sporządzonego za okres od 1 stycznia 2015 do 30 września 2015 roku

### 6.1. Informacje ogólne

Skrócone kwartalne sprawozdanie finansowe Grupy Kapitałowej FARMACOL sporządzane jest zgodnie z Międzynarodowymi Standardami Sprawozdawczości Finansowej. W szczególności niniejszy raport został sporządzony w oparciu o zakres przewidziany w MSR 34 „Śródroczna sprawozdawczość finansowa”, zaś w zakresie nieuregulowanym przez MSSF zgodnie z wymogami ustawy o rachunkowości oraz zgodnie z wymogami określonymi w rozporządzeniu Ministra Finansów z dnia 19 lutego 2009 roku w sprawie informacji bieżących i okresowych przekazywanych przez Emitentów papierów wartościowych /Dz. U. z 2009 roku nr 33, poz. 259/.

Skrócone kwartalne sprawozdanie finansowe nie zawiera wszystkich informacji wymaganych dla rocznych sprawozdań finansowych i należy je analizować łącznie ze skonsolidowanym sprawozdaniem finansowym Grupy Kapitałowej za rok obrotowy zakończony 31 grudnia 2014 roku.

#### 6.1.1. Informacje ogólne o spółce dominującej - Farmacol S.A.

Nazwa Spółki:	Farmacol S.A.
Siedziba:	40-541 Katowice, ul. Rzepakowa 2
Sąd Rejonowy:	Sąd Rejonowy Katowice-Wschód, Wydział VIII Gospodarczy KRS
Nr Rejestru Przedsiębiorców:	38158
Regon:	273352747
NIP:	634-00-23-629

Właściwym sądem rejestrowym dla Spółki jest Sąd Rejonowy w Katowicach, Spółka wpisana jest do KRS pod nr 38158. Według klasyfikacji GPW w Warszawie Spółka zaliczana jest do sektora Handel.

Czas działalności Spółki jest nieoznaczony.

#### 6.1.2. Przedmiot działalności jednostki dominującej

Podstawową działalnością Farmacol S.A. jest sprzedaż hurtowa wyrobów farmaceutycznych, kosmetycznych oraz parafarmaceutyków na podstawie posiadanych koncesji. Część przychodów Spółki uzyskiwana jest z działalności hotelarskiej i gastronomicznej, a także ze świadczenia usług wynajmu powierzchni magazynowej i biurowej oraz obsługi administracyjnej

Farmacol S.A. sporządza skonsolidowane sprawozdania finansowe.

### 6.1.3. Przedmiot działalności Spółek Grupy Kapitałowej

Farmacol S.A. jest jednostką dominującą Grupy Kapitałowej, w skład której wchodzi 9 podmiotów zależnych bezpośrednio i 12 podmiotów zależnych pośrednio – w większości prowadzących działalność o zbliżonym charakterze jak Farmacol S.A.

Podstawowy przedmiot działalności Spółek Grupy Kapitałowej FARMACOL przedstawiono w poniższej tabeli.

L.p.	Nazwa jednostki	Siedziba	Sąd rejestrowy	Główny przedmiot działalności
1.	Farmateka Sp. z o.o.	Katowice	Sąd Rejonowy Katowice Wschód	Działalność marketingowa
2.	Opti Invest Sp. z o.o.	Warszawa	Sąd Rejonowy dla M. St. W-wy	Spółka uzyskuje przychody z najmu
3.	Cefarm Wrocław CZF S.A.	Wrocław	Sąd Rejonowy Wrocław Fabryczna	Wynajem powierzchni biurowych i magazynowych
4.	PZF Cefarm Kielce S.A.	Kielce	Sąd Rejonowy Kielce	Hurtowa i detaliczna sprzedaż wyrobów farmaceutycznych i medycznych
5.	PZF Cefarm Warszawa S.A.	Warszawa	Sąd Rejonowy dla M. St. W-wy	Detaliczna sprzedaż produktów farmaceutycznych
6.	PZF Cefarm Szczecin S.A.	Szczecin	Sąd Rejonowy Szczecin-Centrum	Detaliczna sprzedaż wyrobów farmaceutycznych i medycznych
7.	Farmacol-Logistyka Sp. z o.o.	Katowice	Sąd Rejonowy dla M. St. W-wy	Usługi logistyczne
8.	Cefarm Białystok S.A.	Białystok	Sąd Rejonowy Białystok	Detaliczna sprzedaż wyrobów farmaceutycznych i medycznych
9.	Farmacol ITB Sp. z o.o. (dawniej Farmacol IT Sp. z o.o.)	Katowice	Sąd Rejonowy Katowice-Wschód	Doradztwo w zakresie informatyki, Usługi Kadrowo-Płacowe, Usługi Finansowo-Księgowe
10.	PZF Cefarm Kielce S.A. S.K.A.	Katowice	Sąd Rejonowy Katowice-Wschód	Hurtowa sprzedaż wyrobów farmaceutycznych i medycznych
11.	PZF Cefarm Szczecin S.A. S.K.A.	Katowice	Sąd Rejonowy Katowice-Wschód	Hurtowa sprzedaż wyrobów farmaceutycznych i medycznych
12.	Farmacol DS. Sp. z o.o.	Katowice	Sąd Rejonowy Katowice-Wschód	Hurtowa sprzedaż wyrobów farmaceutycznych i medycznych
13.	Silesian Pharma (dawniej Cefarm Białystok Hurt Sp. z o.o.)	Katowice	Sąd Rejonowy Katowice Wschód	Sprzedaż wyrobów farmaceutycznych i medycznych
14.	Farmacol ITB Sp. z o.o. Wrocław S.K.A.	Wrocław	Sąd Rejonowy Wrocław Fabryczna	Zarządzanie nieruchomościami oraz prawami własności intelektualnej
15.	Farmacol Inwestycje Sp. z o.o. (dawniej Lavinia XL Sp. z o.o.)	Katowice	Sąd Rejonowy Katowice Wschód	Zarządzanie nieruchomościami oraz prawami własności intelektualnej
16.	Farmacol Inwestycje S.K.A. (dawniej Lavinia XL S.K.A.) S.K.A.	Wrocław	Sąd Rejonowy Wrocław Fabryczna	Zarządzanie nieruchomościami oraz prawami własności intelektualnej
17.	Farmacol Plus Sp. z o.o.	Katowice	Sąd Rejonowy Katowice Wschód	Hurtowa sprzedaż wyrobów farmaceutycznych i medycznych
18.	Nasza Apteka Sp. z o.o.	Kraków	Sąd Rejonowy dla Kraków-Śródmieście	Detaliczna sprzedaż wyrobów farmaceutycznych i medycznych
19.	Apteka Tęczowa Sp. z o.o.	Szczecin	Sąd Rejonowy Szczecin	Detaliczna sprzedaż wyrobów farmaceutycznych i medycznych
20.	Apteka Helios Sp. z o.o.	Szczecin	Sąd Rejonowy Szczecin	Detaliczna sprzedaż wyrobów farmaceutycznych i medycznych
21.	Firma Zdrowie Sp. z o.o.	Katowice	Sąd Rejonowy Katowice Wschód	Detaliczna sprzedaż wyrobów farmaceutycznych i medycznych

Farmacol S.A. sprawuje kontrolę nad wyżej wymienionymi Spółkami w sposób bezpośredni lub pośredni.

## Zmiany w strukturze Grupy Kapitałowej

W dniu 02 lutego 2015 roku Cefarm Warszawa zakupiła od osoby fizycznej 27.000 udziałów o wartości nominalnej 100 PLN każdy, które to udziały stanowią 100% kapitału zakładowego i dają 100% głosów na Zgromadzeniu Wspólników Spółki działającej pod firmą: Nasza Apteka Sp. z o.o. Łączna cena za nabyte udziały wyniosła 8,2 mln PLN.

W dniu 23 lutego 2015 roku postanowieniem Sądu Rejonowego Katowice – Wschód w Katowicach, Wydział VIII Gospodarczy Krajowego Rejestru Sądowego, z dnia 13 stycznia 2015 r, roku zostało zarejestrowane połączenie spółek Farmacol IT Sp. z o.o. z siedzibą w Katowicach, nr KRS: 459290 (spółka w 100% zależna od Emitenta) – jako spółki przejmującej ("Spółka Przejmująca") ze spółkami FARMACOL FINANSE Sp. z o.o. z siedzibą w Katowicach, (spółka w 100% zależna od Emitenta) oraz FARMACOL – KADRY Sp. z o.o. z siedzibą w Katowicach, (spółka w 100% zależna od Emitenta) – jako spółek przejmowanych ("Spółki Przejmowane").

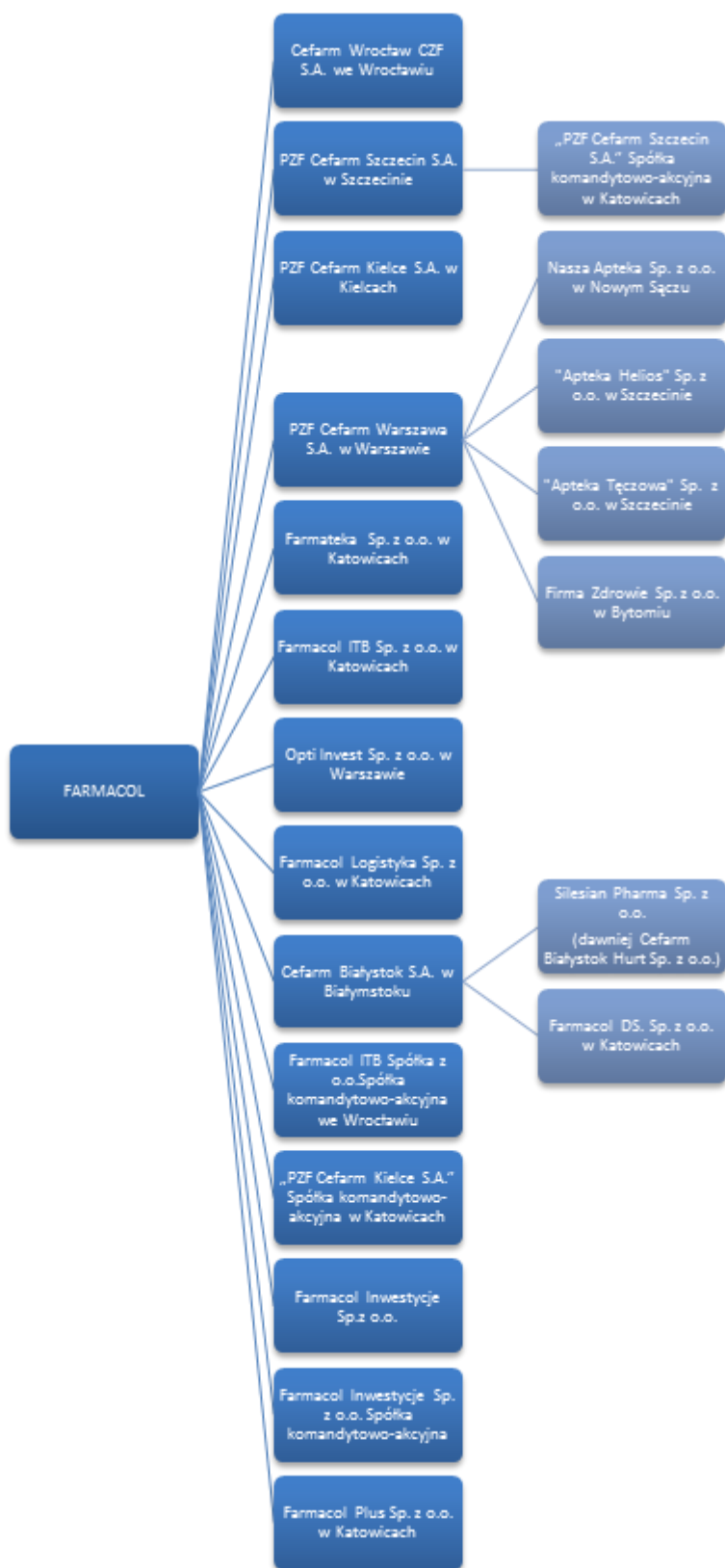
Połączenie zostało dokonane w trybie art. 492 §1 pkt 1 Kodeksu spółek handlowych poprzez przeniesienie całego majątku Spółek Przejmowanych na Spółkę Przejmującą za udziały Spółki Przejmującej wydawane wspólnikom Spółek Przejmowanych. W wyniku połączenia nastąpiło podwyższenie kapitału zakładowego Spółki Przejmującej z kwoty 300.000,00 zł (trzysta tysięcy złotych) do kwoty 450.000 zł (czterysta pięćdziesiąt tysięcy złotych) poprzez wydanie 1.500 udziałów o wartości nominalnej 100 zł (sto złotych) każdy. Emitent w zamian za 1.000 udziałów FARMACOL FINANSE Sp. z o.o. o wartości nominalnej 100 zł (sto złotych) każdy, otrzymał 1.000 udziałów o wartości nominalnej 100 zł (sto złotych) każdy w Spółce przejmującej, a w zamian za 100 udziałów FARMACOL-KADRY Sp. z o.o. o wartości nominalnej 500 zł (pięćset złotych) każdy, otrzymał 500 udziałów o wartości nominalnej 100 zł (sto złotych) każdy w Spółce przejmującej. Po połączeniu Spółek Przejmujących ze Spółką Przejmowaną Emitent posiada w Spółce Przejmującej 100% udziałów w kapitale zakładowym tej spółki wynoszącym 450.000 zł, tj. posiada 4.500 udziałów o wartości nominalnej 100 zł każdy udział i 4.500 głosów na zgromadzeniu wspólników tej spółki.

Połączenie spółek zależnych, miało na celu uproszczenie struktur organizacyjnych i uzyskanie oszczędności w kosztach działania Grupy Kapitałowej Farmacol poprzez stworzenie Centrum Usług Wspólnych.

W dniu 01 czerwca 2015 roku Cefarm Warszawa zakupił od osób fizycznych:

- 50 udziałów o wartości nominalnej 1 000 PLN każdy, które to udziały stanowią 100% kapitału zakładowego i dają 100% głosów na Zgromadzeniu Wspólników Spółki działającej pod firmą: Apteka Helios Sp. z o.o. oraz 51 udziałów o wartości nominalnej 1 000 PLN każdy, które to udziały stanowią 100% kapitału zakładowego i dają 100% głosów na Zgromadzeniu Wspólników Spółki działającej pod firmą: Apteka Tęczowa Sp. z o.o. Łączna cena za nabyte udziały wyniosła 3,4 mln PLN.
- 10 udziałów o wartości nominalnej 500 PLN każdy, które to udziały stanowią 100% kapitału zakładowego i dają 100% głosów na Zgromadzeniu Wspólników Spółki działającej pod firmą: Firma Zdrowie Sp. z o.o., cena za nabyte udziały wyniosła 0,8 mln PLN.

Szczegółową strukturę Grupy Kapitałowej prezentuje poniższy schemat:





#### 6.1.4. Kontynuacja działalności

Skrócone kwartalne skonsolidowane sprawozdanie finansowe oraz sprawozdania finansowe jednostek wchodzących w skład Grupy Kapitałowej FARMACOL zostały sporządzone przy założeniu kontynuacji działalności w dającej się przewidzieć przyszłości. Na dzień sporządzenia śródrocznych skróconych sprawozdań finansowych nie istnieją żadne okoliczności wskazujące na zagrożenie kontynuacji działalności gospodarczej przez Spółki wchodzące w skład Grupy Kapitałowej.

#### 6.1.5. Władze spółki dominującej

##### Zarząd:

Barbara Kaszowicz	Wiceprezes Zarządu
Kamil Kirker	Członek Zarządu
Ryszard Piekarczyk	Członek Zarządu

##### Rada Nadzorcza:

Andrzej Olszewski	Przewodniczący Rady Nadzorczej
Zyta Olszewska	Wiceprzewodniczący Rady Nadzorczej
Jan Kowalewski	Członek Rady Nadzorczej
Anna Olszewska	Członek Rady Nadzorczej
Maciej Olszewski	Członek Rady Nadzorczej

W badanym okresie sprawozdawczym nie wystąpiły zmiany w składzie Rady Nadzorczej.

Struktura głównych akcjonariuszy jednostki dominującej Farmacol S.A. na dzień 30 września 2015 roku jest następująca:

Akcjonariusze posiadający więcej niż 5% ogólnej liczby głosów uprawnionych do udziału w Walnym Zgromadzeniu (WZ) Farmacol S.A. to:

Imię i Nazwisko (Nazwa podmiotu)	Liczba posiadanych akcji	Udział % w kapitale zakładowym	Liczba głosów wynikająca z posiadanych akcji	Udział % w ogólnej liczbie głosów na WZA
Andrzej Olszewski	6 290 312	26,90%	10 545 112	33,60%
Zyta Olszewska	5 508 000	23,50%	9 250 600	29,50%
ING OFE	1 895 152	8,10%	1 895 152	6,03%
Aviva	1 741 000	7,40%	1 741 600	5,54%

Od dnia przekazania poprzedniego raportu nie nastąpiła zmiana stanu posiadania akcji.



#### 6.1.6. Zestawienie stanu posiadania akcji Jednostki Dominującej poprzez osoby zarządzające i nadzorujące na dzień przekazania raportu

Imię i nazwisko	Liczba posiadanych akcji
Andrzej Olszewski	6 290 312
Zyta Olszewska	5 508 000
Anna Olszewska	270 000
Maciej Olszewski	273 000

Do dnia przekazania niniejszego raportu Spółka nie uzyskała informacji o transakcjach wpływających na zmiany stanu posiadania osób i podmiotów posiadających powyżej 5% głosów na WZA Spółki.

#### 6.1.7. Zatwierdzenie kwartalnego skonsolidowanego sprawozdania finansowego

Skonsolidowane sprawozdanie finansowe za III kwartały 2015 roku zostało zatwierdzone przez Zarząd jednostki dominującej do publikacji w dniu 13 listopada 2015 roku.

### 6.2. Podstawa sporządzenia kwartalnego skonsolidowanego sprawozdania finansowego

Kwartalne sprawozdanie finansowe Spółki Akcyjnej Farmacol S.A. obejmuje okres dziewięciu miesięcy od 1 stycznia do 30 września 2015 roku i zostało sporządzone zgodnie z MSR i MSSF.

Sprawozdania finansowe jednostek zależnych Grupy Kapitałowej FARMACOL obejmujące okres sześciu miesięcy od 1 stycznia do 30 września 2015 roku zostały również przygotowane zgodnie z zasadami Międzynarodowych Standardów Sprawozdawczości Finansowej oraz związanymi z nimi interpretacjami ogłoszonymi w formie rozporządzeń wykonawczych Komisji Europejskiej.

Przy sporządzaniu kwartalnego skonsolidowanego sprawozdania finansowego Grupy Kapitałowej FARMACOL przestrzegano tych samych zasad (polityki) rachunkowości i metod obliczeniowych co w ostatnim rocznym skonsolidowanym sprawozdaniu finansowym.

Rokiem obrotowym dla jednostki dominującej i jednostek zależnych jest rok kalendarzowy.

Okresem porównywalnym do okresu objętego skonsolidowanym kwartalnym sprawozdaniem finansowym jest okres od 1 stycznia do 30 września 2014 roku, który był publikowany przez Grupę Kapitałową.

#### 6.2.1. Waluta funkcjonalna i waluta sprawozdawcza

Niniejsze kwartalne skonsolidowane sprawozdanie finansowe zostało sporządzone w polskich złotych (PLN). Polski złoty jest walutą funkcjonalną i sprawozdawczą Grupy Kapitałowej FARMACOL. Dane w kwartalnym skonsolidowanym sprawozdaniu finansowym zostały wykazane w tysiącach złotych, chyba że w konkretnych sytuacjach zostały podane z większą dokładnością.

### 6.2.2. Dokonane osądy i oszacowania

Sporządzenie kwartalnego sprawozdania finansowego zawiera przyjęte według najlepszej wiedzy Zarządu osądy, szacunki i założenia, które mają wpływ na przyjęte zasady oraz prezentowane wartości aktywów, pasywów, przychodów i kosztów.

Szacunki i związane z nimi założenia podlegają bieżącej weryfikacji, każda zmiana szacunków księgowych jest ujęta w okresie, w którym dokonano zmiany lub w okresach bieżących lub przyszłych, jeżeli dokonana zmiana szacunku dotyczy zarówno okresu bieżącego, jak i okresów przyszłych.

Osądy oraz szacunki Zarządu dotyczą przede wszystkim:

- ekonomicznych okresów użyteczności;
- odpisów aktualizujących;
- rezerw (rabaty do otrzymania, rezerwa na niewykorzystane urlopy, rezerwa na odprawy emerytalne, itp.);
- przewidywanej stawki podatkowej;
- wskaźników makro- i mikroekonomicznych przyjętych przez Spółkę na potrzeby testowania wartości udziałów w spółkach zależnych.

### 6.2.3. Oświadczenia oraz format kwartalnego skonsolidowanego sprawozdania finansowego

#### 6.2.3.1. Oświadczenie o zgodności

Zarząd jednostki dominującej oświadcza, że kwartalne skonsolidowane sprawozdanie finansowe i dane porównywalne sporządzone zostały zgodnie z obowiązującymi Grupę Kapitałową zasadami rachunkowości, odpowiada wszystkim wymaganiom MSSF przyjętym przez Unię Europejską, oraz że odzwierciedla w sposób prawdziwy, rzetelny i jasny sytuację majątkową i finansową Grupy Kapitałowej, oraz jej wynik finansowy, oraz że sprawozdanie Zarządu zawiera prawdziwy obraz rozwoju i osiągnięć oraz sytuacji Grupy Kapitałowej FARMACOL, w tym opis podstawowych ryzyk i zagrożeń.

#### 6.2.3.2. Format sprawozdania finansowego

Niniejsze kwartalne skonsolidowane sprawozdanie finansowe sporządzono w oparciu o zasadę kosztu historycznego.

Sporządzone kwartalne skonsolidowane sprawozdanie finansowe zgodnie z MSSF wymaga dokonania szacunków i założeń, które wpływają na wielkości wykazane w sprawozdaniu finansowym. Jakkolwiek przyjęte założenia i szacunki opierają się na najlepszej wiedzy Zarządu na temat bieżących działań i zdarzeń, rzeczywiste wyniki mogą się różnić od przewidywanych.

### 6.3. Informacje dotyczące wypłaconej dywidendy (lub zadeklarowanej) dywidendy, łącznie i w przeliczeniu na jedną akcję, z podziałem na akcje zwykłe i uprzywilejowane

W okresie sprawozdawczym w ramach Grupy Kapitałowej nie dokonano wypłaty dywidendy. Nie publikowano również raportów o zamiarze wypłaty dywidendy.

#### 6.4. Opis ważniejszych stosowanych zasad rachunkowości

Grupa przygotowując kwartalne skonsolidowane sprawozdanie finansowe zastosowała te same zasady rachunkowości, które zostały szczegółowo opisane w skonsolidowanym sprawozdaniu finansowym sporządzonym na dzień i za rok obrotowy zakończony 31 grudnia 2014 roku.

### INNE INFORMACJE OBJAŚNIAJĄCE

#### 6.5. Przychody

Grupa Kapitałowa FARMACOL nie uzyskiwała w 2015 roku przychodów z działalności zaniechanej. Działalność Spółek Grupy jest kontynuowana we wszystkich obszarach, w jakich była prowadzona w 2014 roku.

Przychody netto ze sprzedaży towarów i usług	Za okres 01.07.2015- 30.09.2015	Za okres 01.01.2015- 30.09.2015	Za okres 01.01.2014- 31.12.2014	Za okres 01.07.2014- 30.09.2014	Za okres 01.01.2014- 30.09.2014
	tys. PLN	tys. PLN	tys. PLN	tys. PLN	tys. PLN
Przychody ze sprzedaży towarów i materiałów	1 403 937	4 294 923	5 173 964	1 281 052	3 831 428
Przychody ze sprzedaży usług	53 812	142 077	187 225	47 362	118 870
<b>Razem</b>	<b>1 457 749</b>	<b>4 437 000</b>	<b>5 361 189</b>	<b>1 328 414</b>	<b>3 950 298</b>

	za okres		
	III kwartały 2015	2014	III kwartały 2014
<b>Działalność kontynuowana</b>			
Przychody ze sprzedaży towarów	96,30%	96,50%	97,00%
Przychody ze świadczenia usług	3,69%	3,50%	3,00%
<b>RAZEM</b>	<b>100,00%</b>	<b>100,00%</b>	<b>100,00%</b>

Grupa Kapitałowa w analizowanym okresie 2015 roku, jak również w porównywalnym okresie 2014 roku, nie posiadała dostawcy, którego udział w zaopatrzeniu przekroczyłby 10%. Również żaden z odbiorców Spółek Grupy nie dokonuje zakupów o wartości przekraczającej 10% przychodów ze sprzedaży towarów.

#### 6.6. Segmenty operacyjne

Grupa prezentuje swoją działalność w podziale na segmenty branżowe, który wynika ze struktury zarządzania oraz raportowania wewnętrznego Grupy Kapitałowej.

Podstawowy podział stosowany przez Grupę identyfikujący obszary generujące przychody i dochód obejmuje:

- działalność handlową obejmującą hurtową i detaliczną sprzedaż produktów farmaceutycznych kierowaną do aptek zewnętrznych, szpitali, hurt (w tym: hurtowni powiązanych) oraz do aptek powiązanych;
- działalność hotelarsko –gastronomiczną prowadzoną w hotelu Belweder w Ustroniu.

Segmenty I-IX 2015	Sprzedaż detaliczna	Sprzedaż hurtowa	Działalność hotelowo - gastronomiczna	Korekty	RAZEM
Przychody ze sprzedaży	330 452	4 520 417	5 474	-419 343	4 437 000
<b>Wynik na działalności operacyjnej</b>	<b>4 999</b>	<b>65 906</b>	<b>717</b>	<b>-761</b>	<b>70 861</b>
Przychody finansowe	1 197	26 194	0	-7 235	20 156
Koszty finansowe	3 779	6 411	0	-7 235	2 955
Podatek dochodowy	803	11 795	136	-119	12 615
<b>Wynik netto</b>	<b>1 614</b>	<b>73 892</b>	<b>581</b>	<b>-640</b>	<b>75 447</b>
Rzeczowe aktywa trwałe segmentu	118 445	210 537	16 469	-116 266	229 185
Nakłady inwestycyjne	1 734	2 944	23	0	4 701
Amortyzacja	3 480	12 005	634	626	16 745

Segmenty I-IX 2014	Sprzedaż detaliczna	Sprzedaż hurtowa	Działalność hotelowo - gastronomiczna	Korekty	RAZEM
Przychody ze sprzedaży	298 940	5 592 654	4 173	-1 945 460	3 950 298
<b>Wynik na działalności operacyjnej</b>	<b>2 846</b>	<b>51 647</b>	<b>-2</b>	<b>-639</b>	<b>53 852</b>
Przychody finansowe	2 378	30 030	2	-8 387	24 023
Koszty finansowe	2 091	6 990	0	-8 387	694
Podatek dochodowy	3 718	10 271	0	-132	13 857
<b>Wynik netto</b>	<b>-585</b>	<b>64 416</b>	<b>0</b>	<b>-507</b>	<b>63 324</b>
Rzeczowe aktywa trwałe segmentu	118 942	367 146	18 198	-237 907	266 379
Nakłady inwestycyjne	213	4 390	23	0	4 626
Amortyzacja	3 513	12 353	627	1 291	18 784

Spadek aktywów w segmencie sprzedaży hurtowej w 2015 roku w stosunku do porównywalnego okresu 2014 roku związany jest z przeniesieniem nieruchomości (reklasyfikacja majątku) z aktywów trwałych do pozycji nieruchomości inwestycyjne.

Segmenty III kwartał 2015	Sprzedaż detaliczna	Sprzedaż hurtowa	Działalność hotelowo - gastronomiczna	Korekty	RAZEM
Przychody ze sprzedaży	110 891	1 484 896	2 308	-140 346	1 457 749
<b>Wynik na działalności operacyjnej</b>	<b>1 197</b>	<b>17 278</b>	<b>529</b>	<b>-215</b>	<b>18 789</b>
Przychody finansowe	365	9 283	-1	-2 368	7 279
Koszty finansowe	135	2 437	0	-2 368	204
Podatek dochodowy	363	3 087	100	-39	3 511
<b>Wynik netto</b>	<b>1 064</b>	<b>21 035</b>	<b>428</b>	<b>-174</b>	<b>22 353</b>

Segmenty III kwartał 2014	Sprzedaż detaliczna	Sprzedaż hurtowa	Działalność hotelowo - gastronomiczna	Korekty	RAZEM
Przychody ze sprzedaży	99 507	1 712 622	1 255	-484 970	1 328 414
<b>Wynik na działalności operacyjnej</b>	<b>1 628</b>	<b>15 556</b>	<b>-3</b>	<b>-221</b>	<b>16 960</b>
Przychody finansowe	582	9 229	2	-2 750	7 063
Koszty finansowe	862	-6 688	0	-2 750	-8 576
Podatek dochodowy	10	704	0	-53	661
<b>Wynik netto</b>	<b>1 338</b>	<b>30 769</b>	<b>-1</b>	<b>-168</b>	<b>31 938</b>

### 6.7. Cykliczność, sezonowość działalności

Działalność Grupy Kapitałowej FARMACOL podlega w istotnym stopniu zjawisku sezonowości/cykliczności.

W hurtowym handlu lekami sezonowość sprzedaży głównie związana jest z większą zachorowalnością, skutkującą wzrostem sprzedaży leków w I i IV kwartale. Na zwiększone zakupy leków mogą również wpływać aktualizacje cen na listach refundacyjnych (leki na receptę).

### 6.8. Test na utratę wartości aktywów

W ocenie Zarządu nie wystąpiły przesłanki do przeprowadzenia w analizowanym okresie 2015 roku testów na utratę wartości aktywów zgodnie z MSR 36 „Utrata wartości aktywów”.

### 6.9. Koszty działalności operacyjnej

Koszty działalności operacyjnej	Za okres 01.07.2015- 30.09.2015	Za okres 01.01.2015- 30.09.2015	Za okres 01.07.2014- 30.09.2014	Za okres 01.01.2014- 30.09.2014
	tys. PLN	tys. PLN	tys. PLN	tys. PLN
<b>Koszt sprzedanych produktów, towarów i materiałów</b>	<b>1 363 529</b>	<b>4 139 753</b>	<b>1 240 617</b>	<b>3 689 344</b>
a) amortyzacja	5 726	16 745	6 726	17 784
b) zużycie materiałów i energii	3 604	11 005	3 349	11 675
c) usługi obce	25 768	74 790	22 178	67 243
d) podatki i opłaty	2 166	6 174	1 330	5 935
e) wynagrodzenia	29 669	86 809	25 311	77 810
f) ubezpieczenia społeczne i inne świadczenia	5 630	16 264	4 927	14 572
g) pozostałe koszty rodzajowe	924	2 757	751	3 143
<b>Razem koszty według rodzaju</b>	<b>73 487</b>	<b>214 544</b>	<b>64 572</b>	<b>198 162</b>

#### 6.10. Pozostałe przychody operacyjne

Pozostałe przychody operacyjne	Za okres 01.07.2015- 30.09.2015	Za okres 01.01.2015- 30.09.2015	Za okres 01.07.2014- 30.09.2014	Za okres 01.01.2014- 30.09.2014
	tys. PLN	tys. PLN	tys. PLN	tys. PLN
przychody ze sprzedaży majątku trwałego	389	486	66	136
dotacje, darowizny	108	442	387	659
otrzymane odszkodowania	1 089	1 943	144	5 227
nadwyżka składników majątku obrotowego	13	37	501	1 034
rozwiązanie odpisów na należności	6 917	11 697	4 712	13 049
rozwiązanie odpisów na towary zalegające	12	860	416	850
zwrot opłat sądowych	616	1 661	694	2 060
pozostałe przychody operacyjne	981	4 615	0	1 377
<b>Pozostałe przychody operacyjne razem</b>	<b>10 125</b>	<b>21 741</b>	<b>6 920</b>	<b>24 392</b>

#### 6.11. Pozostałe koszty operacyjne

Pozostałe koszty operacyjne	Za okres 01.07.2015- 30.09.2015	Za okres 01.01.2015- 30.09.2015	Za okres 01.07.2014- 30.09.2014	Za okres 01.01.2014- 30.09.2014
	tys. PLN	tys. PLN	tys. PLN	tys. PLN
wartość netto ze sprzedaży składników majątku trwałego	728	736	1	399
zapłacone odszkodowania	150	663	1	1
niedobory składników majątku obrotowego	159	451	109	402
darowizny	16	46	-1	7
opłaty sądowe	248	809	135	727
ubytki magazynowe	-337	1 462	1 966	3 846
utworzenie odpisów na należności	7 817	22 931	10 600	24 578
utworzenie odpisów na towary zalegające	1 132	1 491	31	179
odpisane należności	869	1 436	107	879
kary, grzywny, odszkodowania	-51	22	79	407
utworzenie innych rezerw	0	374	0	41
pozostałe koszty operacyjne	1 338	3 162	157	1 866
<b>Pozostałe koszty operacyjne razem</b>	<b>12 069</b>	<b>33 583</b>	<b>13 185</b>	<b>33 332</b>

## 6.12. Przychody finansowe

Przychody finansowe z tytułu odsetek	Za okres 01.07.2015- 30.09.2015	Za okres 01.01.2015- 30.09.2015	Za okres 01.07.2014- 30.09.2014	Za okres 01.01.2014- 30.09.2014
	tys. PLN	tys. PLN	tys. PLN	tys. PLN
<b>a) z tytułu udzielonych pożyczek</b>	<b>6 466</b>	<b>6 711</b>	<b>155</b>	<b>338</b>
- od pozostałych jednostek	6 466	6 711	155	338
- od jednostek powiązanych	0	0	0	0
<b>b) pozostałe odsetki</b>	<b>619</b>	<b>13 018</b>	<b>7 881</b>	<b>23 143</b>
- od pozostałych jednostek	619	13 018	7 881	23 143
- od jednostek powiązanych	0	0	0	0
<b>Przychody finansowe z tytułu odsetek</b>				
dodatnie różnice kursowe	0	0	-7	147
provizje od cesji	45	153	55	168
inne	149	274	-1 021	227
<b>Inne przychody finansowe</b>	<b>194</b>	<b>427</b>	<b>-973</b>	<b>542</b>
<b>Ogółem przychody finansowe</b>	<b>7 279</b>	<b>20 156</b>	<b>7 063</b>	<b>24 023</b>

## 6.13. Koszty finansowe

Koszty finansowe z tytułu odsetek	Za okres 01.07.2015- 30.09.2015	Za okres 01.01.2015- 30.09.2015	Za okres 01.07.2014- 30.09.2014	Za okres 01.01.2014- 30.09.2014
	tys. PLN	tys. PLN	tys. PLN	tys. PLN
<b>a) od kredytów, pożyczek, faktoring</b>	<b>708</b>	<b>1 294</b>	<b>11</b>	<b>77</b>
- dla innych jednostek	708	1 294	11	77
- dla jednostek powiązanych	0	0	0	0
<b>b) pozostałe odsetki</b>	<b>26</b>	<b>39</b>	<b>21</b>	<b>124</b>
- dla innych jednostek	26	39	21	124
- dla jednostek powiązanych	0	0	0	0
<b>Koszty finansowe z tytułu odsetek, razem</b>	<b>734</b>	<b>1 333</b>	<b>32</b>	<b>201</b>
ujemne różnice kursowe	-500	1 567	198	485
pozostałe koszty finansowe	-30	55	-8 806	8
<b>Inne koszty finansowe, razem</b>	<b>-530</b>	<b>1 622</b>	<b>-8 608</b>	<b>493</b>
<b>Ogółem koszty finansowe</b>	<b>204</b>	<b>2 955</b>	<b>-8 576</b>	<b>694</b>

Spółki Grupy Kapitałowej Farmacol posiadały w dniu 30 września 2015 roku otwarte dwie linie kredytowe na łączną kwotę 180 mln PLN (w tym 130 mln PLN w banku ING do wykorzystania dla Grupy Kapitałowej Farmacol z limitami ustalonymi przez Farmacol S.A.)

Farmacol S.A. jest stroną umowy o finansowanie obrotowe w Banku Societe Generale – limit kredytu do kwoty 50 mln PLN. Kredyt został poręczony przez Podmioty Grupy Kapitałowej.



Zabezpieczeniem kredytu w ING jest hipoteka na jednej z nieruchomości na kwotę 30 mln PLN oraz zastaw rejestrowy na magazynie towarów handlowych do wysokości 156 mln PLN. Dodatkowo Farmacol S.A. posiada przyznany kredyt w banku Societe Generale na kwotę 50 mln PLN. Kredyt ten zabezpieczony jest zastawem rejestrowym do wysokości 12,5 mln PLN oraz hipoteką na kwotę 11,5 mln PLN poręczony przez podmioty Grupy Kapitałowej

Cefarm Białystok S.A. posiadał na dzień 30 września 2015 roku kredyt inwestycyjny w Banku Ochrony Środowiska na okres do grudnia 2019 roku w kwocie 13 879,8 tys. PLN (częściowo rozliczany w CHF), tj. 3 578,6 tys. CHF – oprocentowanie LIBOR 1M dla CHF powiększone o marżę banku.

Kredyt zabezpieczony jest hipoteką na nieruchomości do kwoty 55 mln PLN oraz zastawem na urządzeniach i maszynach do kwoty 5.352 tys. PLN.

#### 6.14. Podatek dochodowy

Podatek dochodowy bieżący	Za okres 01.01.2015- 30.09.2015	Za okres 01.01.2014- 31.12.2014
	tys. PLN	tys. PLN
<b>Zysk / Strata brutto</b>	<b>88 062</b>	<b>114 419</b>
Koszty niestanowiące kosztów uzyskania przychodów	37 721	85 665
Koszty podatkowe niezaliczane do kosztów rachunkowych	97 005	57 957
Przychody księgowe niezaliczane do podatkowych	41 269	52 862
Przychody podatkowe niezaliczane do księgowych	27 869	33 316
Odliczenie od dochodu (strata podatkowa)	9 331	2 817
<b>Podstawa opodatkowania</b>	<b>6 047</b>	<b>119 764</b>
Podatek dochodowy bieżący do zapłaty	5 478	17 819
Zmiana stanu aktywu z tytułu odroczonego podatku dochodowego	-8 588	-192
Zmiana stanu rezerwy z tytułu odroczonego podatku dochodowego	15 725	-7 441
Podatek dochodowy odroczony	7 137	- 7 633
<b>Podatek dochodowy stanowiący zobowiązanie wykazany w rachunku zysków i strat</b>	<b>12 615</b>	<b>10 186</b>

Na wartość 37 721 tys. PLN kosztów niestanowiących kosztów uzyskania przychodów głównie składa się:

- amortyzacja bilansowa;
- odpisy aktualizujące należności;
- rezerwy kosztowe

Na wartość 97 005 tys. PLN kosztów podatkowych niezaliczanych do kosztów rachunkowych głównie składa się:

- koszty związane z leasingiem finansowym
- wykorzystanie rezerw kosztowych z 2014 roku
- wykorzystanie rezerw na rabaty z 2014 roku

Na wartość 41 269 tys. PLN przychodów księgowych niezaliczanych do przychodów podatkowych głównie składają się:

- rozwiązanie odpisów na należności
- zarachowane odsetki
- rezerwy z tytułu udzielonych rabatów
- przychody z refundacji NFZ nie otrzymane w 2015 roku



Na wartość 27 869 tys. PLN przychodów podatkowych niezaliczanych do przychodów księgowych składają się:

- wykorzystanie rezerwy na rabaty dotyczącej 2014 roku
- oraz które będą wykorzystane 2015 roku
- otrzymane odsetki
- przychody z refundacji NFZ z 2014 roku otrzymane w 2015 roku
- 

Bieżące aktywa podatkowe	Stan na 30.09.2015	Stan na 31.12.2014	Stan na 30.09.2014
	tys. PLN	tys. PLN	tys. PLN
- należności podatkowe z Urzędu Skarbowego	8 068	5 460	12 618
<b>Bieżące aktywa podatkowe</b>	<b>8 068</b>	<b>5 460</b>	<b>12 618</b>

Bieżące aktywa podatkowe to krótkoterminowe należności z tytułów podatkowych.

### 6.15. Zysk przypadający na jedną akcję

Zysk na akcje	III kwartały 2015	2014	III kwartały 2014
Zysk (strata) netto (w tys. PLN)	75 447	104 233	63 324
Liczba akcji na dzień 01.01.(w szt.)	23 400 000	23 400 000	23 400 000
Liczba akcji na dzień 30.09.(w szt.)	23 400 000	23 400 000	23 400 000
Średnioważona liczba akcji (w szt.)	23 400 000	23 400 000	23 400 000
<b>Zysk na 1 akcję (w PLN)</b>	<b>3,22</b>	<b>4,45</b>	<b>2,71</b>
Rozwodniona liczba akcji (w szt.)	23 017 592	23 017 592	23 017 592
<b>Rozwodniony zysk na 1 akcję (w PLN)</b>	<b>3,28</b>	<b>4,52</b>	<b>2,75</b>

Wyliczenie zysku na 1 akcję - założenia	01.01.2015- 30.09.2015	01.01.2014- 31.12.2014	01.01.2014- 30.09.2014
Zysk netto z działalności kontynuowanej (w tys. PLN)	75 447	104 233	63 324
Strat na działalności zaniechanej (w tys. PLN)	0	0	0
<b>Zysk netto przypadający na zwykłych akcjonariuszy, zastosowany do obliczenia rozwodnionego zysku na 1 akcję (w tys. PLN)</b>	<b>75 447</b>	<b>104 233</b>	<b>63 324</b>
<b>Zysk wykazany dla potrzeb wyliczenia wartości rozwodnionego zysku przypadającego na 1 akcję (w tys. PLN)</b>	<b>75 447</b>	<b>104 233</b>	<b>63 324</b>

Liczba wyemitowanych akcji	01.01.2015- 30.09.2015	01.01.2014- 31.12.2014	01.01.2014- 30.09.2014
Średnia ważona liczba akcji wykazana dla potrzeb wyliczenia wartości podstawowego zysku na 1 akcję (w szt.)	23 400 000	23 400 000	23 400 000
Efekt rozwodnienia liczby akcji zwykłych			
- skup akcji własnych (narastająco)	382 408	382 408	382 408
<b>Średnia ważona liczba akcji zwykłych wykazana dla potrzeb wyliczenia wartości rozwodnionego zysku na 1 akcję (w szt.)</b>	<b>23 017 592</b>	<b>23 017 592</b>	<b>23 017 592</b>

W analizowanym okresie 2015 roku Farmacol S.A. nie prowadził skupu akcji własnych w celu ich umorzenia lub w celach inwestycyjnych. Średnia ilość akcji uprawnionych w 2015 roku do udziału w zyskach wyniosła 23 017 592 szt.

## 6.16. Rzeczowe aktywa trwałe

Rzeczowe aktywa trwałe	Stan na 30.09.2015	Stan na 31.12.2014
	tys. PLN	tys. PLN
Wartość brutto	355 596	366 279
Umorzenie	-124 431	-111 052
Odpisy aktualizujące	-1 980	-2 195
<b>Wartość netto</b>	<b>229 185</b>	<b>253 032</b>
Grunty własne i prawa wieczystego użytkowania	13 196	13 725
Budynki i budowle	162 463	184 022
Maszyny i urządzenia	38 078	39 247
Środki transportu	3 264	3 134
Inne środki trwałe	6 966	6 059
Środki trwałe w budowie	5 218	6 845
<b>RAZEM</b>	<b>229 185</b>	<b>253 032</b>

Wartość brutto	Grunty własne i użytkowanie wieczyste	Budynki i budowle	Maszyny i urządzenia	Środki transportu	Inne środki trwałe	Środki trwałe w budowie	Razem
	tys. PLN	tys. PLN	tys. PLN	tys. PLN	tys. PLN	tys. PLN	tys. PLN
<b>Stan na 01.01.2014</b>	<b>14 965</b>	<b>240 127</b>	<b>83 593</b>	<b>7 012</b>	<b>16 131</b>	<b>2 883</b>	<b>364 711</b>
<b>Zwiększenie stanu:</b>	<b>8</b>	<b>7 883</b>	<b>2 533</b>	<b>1 262</b>	<b>409</b>	<b>11 268</b>	<b>23 363</b>
- nabycie	8	1 374	2 525	1 262	387	11 268	16 824
- zmiana grupy	0	6 509	8	0	22	0	6 539
<b>Zmniejszenia stanu:</b>	<b>-1 248</b>	<b>-11 977</b>	<b>-349</b>	<b>-784</b>	<b>-146</b>	<b>-7 291</b>	<b>-21 795</b>
- sprzedaż	-65	-742	-105	-780	-8	0	-1 700
- zmiana grupy	0	-30	-1	0	0	-7 291	-7 322
- likwidacja	0	-774	-243	-4	-138	0	-1 159
- inne	-1 183	-10 431	0	0	0	0	-11 614
<b>Stan na 31.12.2014</b>	<b>13 725</b>	<b>236 033</b>	<b>85 777</b>	<b>7 490</b>	<b>16 394</b>	<b>6 860</b>	<b>366 279</b>
<b>Zwiększenie stanu:</b>	<b>450</b>	<b>2 362</b>	<b>3 453</b>	<b>1 259</b>	<b>2 232</b>	<b>11 110</b>	<b>20 866</b>
- nabycie	0	2 096	3 383	1 222	2 122	11 169	19 992
- zmiana grupy	450	266	70	37	110	-59	874
<b>Zmniejszenia stanu:</b>	<b>-979</b>	<b>-15 787</b>	<b>-1 821</b>	<b>-37</b>	<b>-188</b>	<b>-12 737</b>	<b>-31 549</b>
- sprzedaż	-439	0	-6	-37	0	0	-482
- zmiana grupy	-540	-15 647	211	0	0	-12 602	-28 578
- likwidacja	0	-140	-2 026	0	-188	0	-2 354
- inne	0	0	0	0	0	-135	-135
<b>Stan na 30.09.2015</b>	<b>13 196</b>	<b>222 608</b>	<b>87 409</b>	<b>8 712</b>	<b>18 438</b>	<b>5 233</b>	<b>355 596</b>

Umorzenie i utrata wartości	Grunty własne i użytkowanie wieczyste	Budynki i budowle	Maszyny i urządzenia	Środki transportu	Inne środki trwałe	Środki trwałe w budowie	Razem
	tys. PLN	tys. PLN	tys. PLN	tys. PLN	tys. PLN	tys. PLN	tys. PLN
<b>Stan na 01.01.2014</b>	<b>0</b>	<b>42 139</b>	<b>40 274</b>	<b>3 836</b>	<b>9 623</b>	<b>15</b>	<b>95 887</b>
<b>Zmiana stanu:</b>	<b>0</b>	<b>9 872</b>	<b>6 256</b>	<b>520</b>	<b>712</b>	<b>0</b>	<b>17 360</b>
- amortyzacja (zwiększenie)	0	10 028	6 570	1 307	904	0	18 809
- zmiana grupy	0	229	0	0	0	0	229
- sprzedaż	0	-5	-85	-780	0	0	-870
- likwidacja	0	-380	-229	-7	-192	0	-808
<b>Stan na 31.12.2014</b>	<b>0</b>	<b>52 011</b>	<b>46 530</b>	<b>4 356</b>	<b>10 335</b>	<b>15</b>	<b>113 247</b>
<b>Zmiana stanu:</b>	<b>0</b>	<b>8 134</b>	<b>2 801</b>	<b>1 092</b>	<b>1 137</b>	<b>0</b>	<b>13 164</b>
- amortyzacja (zwiększenie)	0	6 446	4 288	1 094	704	0	12 532
- zmiana grupy	0	1 804	452	15	553	0	2 824
- sprzedaż	0	0	-6	-17	0	0	-23
- likwidacja	0	-116	-1 933	0	-120	0	-2 169
<b>Stan na 30.09.2015</b>	<b>0</b>	<b>60 145</b>	<b>49 331</b>	<b>5 448</b>	<b>11 472</b>	<b>15</b>	<b>126 411</b>

Główne realizowane inwestycje w I półroczu 2014 roku na poziomie Grupy Kapitałowej FARMACOL to:

- Inwestycje w sprzęt IT – inwestycje dotyczą głównie zakupu urządzeń wielofunkcyjnych, komputerów stacjonarnych i przenośnych wraz z zakupem licencji
- Inwestycje w rozwój floty,
- Nakłady poniesione na adaptację i modernizację lokali aptecznych oraz inwestycja w budowę budynku w Zakopanem;

Na dzień bilansowy rzeczowe aktywa trwałe Grupy są przedmiotem zabezpieczeń zobowiązań w jednym z podmiotów zależnych.

W Spółkach z Grupy przeprowadzono inwentaryzację środków trwałych w 2012 roku.

## 6.17. Nieruchomości inwestycyjne

Nieruchomości inwestycyjne	Stan na 30.09.2015	Stan na 31.12.2014
	tys. PLN	tys. PLN
Wartość brutto	42 847	13 475
Umorzenie	-15 063	-1 861
<b>Wartość netto</b>	<b>27 784</b>	<b>11 614</b>
Grunty własne i prawa wieczystego użytkowania	4 723	1 183
Budynki i budowle	23 061	10 431
Inne	0	0
<b>RAZEM</b>	<b>27 784</b>	<b>11 614</b>

W związku ze zmianą sposobu wykorzystywania aktywów w analizowanym okresie 2015 roku Farmacol Inwestycje Sp. z

o.o. dokonała reklasyfikacji posiadanego majątku trwałego na majątek inwestycyjny. Dotyczy to nieruchomości wynajmowanych oraz będących w leasingu finansowym.

#### 6.18. Wartości niematerialne i prawne

Wartości niematerialne	Stan na 30.09.2015	Stan na 31.12.2014
	tys. PLN	tys. PLN
Wartość brutto	22 615	21 426
Umorzenie	-16 760	-15 022
<b>Wartość netto</b>	<b>5 855</b>	<b>6 404</b>
Oprogramowanie, licencje	5 815	6 107
Inne	40	297
<b>RAZEM</b>	<b>5 855</b>	<b>6 404</b>

Większość inwestycji w wartości niematerialne dokonanych w 2015 roku dotyczyło oprogramowania komputerowego. Nakłady na prace badawcze i rozwojowe (ujęte jako koszt) – nie występują. Spółka nie posiada wartości niematerialnych o nieokreślonym okresie użytkowania.

#### 6.19. Udziały jednostki dominującej w jednostkach zależnych i współzależnych

Poniższa tabela przedstawia wykaz jednostek zależnych, w których Farmacol S.A. posiada udziały (bądź akcje) zgodnie ze stanem na dzień 30 września 2015 roku.

	Nazwa jednostki	Siedziba	Wartość udziałów (w tys. PLN)	% posiadanych udziałów / akcji	% posiadanych głosów
1.	Farmateka Sp. z o.o.	Katowice	300	100,0	100,0
2.	Opti Invest Sp. z o.o.	Warszawa	2 107	100,0	100,0
3.	Cefarm Wrocław CZF S.A.	Wrocław	70 483	98,82***	98,82***
4.	PZF Cefarm Kielce S.A.	Kielce	23 427	99,93	99,92
5.	Farmacol ITB Sp. z o.o.	Katowice	7 898	100,0	100,0
6.	PZF Cefarm Warszawa S.A.	Warszawa	92 763	100,0	100,0
7.	PZF Cefarm Szczecin S.A.	Szczecin	11 293	100,0	100,0
8.	Farmacol Logistyka Sp. z o.o.	Katowice	51	100,0	100,0
9.	Cefarm Białystok S.A.	Białystok	74 618	95,58	95,58
10.	PZF Cefarm Kielce S.A. Sp. komandytowo-akcyjna	Katowice	22 786	100,0*	100,0
11.	PZF Cefarm Szczecin S.A. Sp. komandytowo-akcyjna	Katowice	25	100,0**	100,0
12.	Farmacol ITB Sp. z o.o. Wrocław S.K.A	Wrocław	108 246	100,0****	100,0****
13.	Farmacol Inwestycje Sp. z o.o.	Katowice	5	100,00	100,00
14.	Farmacol Inwestycje Sp. z o.o. S.K.A	Wrocław	101	100,00	100,00
15.	Farmacol Plus Sp. z o.o.	Katowice	50	100,00	100,00

\* Farmacol S.A. posiada 100 % głosów w PZF Cefarm Kielce S.A. Sp. komandytowo-akcyjna ( z czego 97,3% bezpośrednio , a 0,0005 % pośrednio poprzez Spółkę Cefarm Kielce S.A., oraz 2,6962% poprzez Cefarm Białystok SA)

\*\* Farmacol S.A. posiada 100 % głosów w PZF Cefarm Szczecin S.A. Sp. komandytowo-akcyjna ( z czego 4,55% bezpośrednio, a 95,45 % pośrednio poprzez Spółkę Cefarm Szczecin S.A.)

\*\*\* w dniu 08 marca 2013 roku Spółka nabyła od Skarbu Państwa pakiet 33.576 akcji Cefarm Wrocław CZF S.A., które stanowią 0,652% kapitału

akcyjnego tej spółki. W efekcie po tej transakcji Spółka kontroluje bezpośrednio 97,06% akcji Cefarm Wrocław CZF S.A. oraz 1,77% poprzez spółkę zależną – Cefarm Białystok S.A. Na dzień 30 czerwca 2015 roku Farmacol S.A. posiadał bezpośrednio 98,74% w kapitale akcyjnym Cefarm Wrocław CZF S.A. i tyle samo głosów na Walnym Zgromadzeniu

\*\*\*\* Farmacol S.A. posiada 100% głosów w Farmacol Finanse Sp. z o.o. Wrocław S.K.A. (z czego 39,0993% bezpośrednio, a 60,91% pośrednio poprzez Spółki: Farmacol Finanse Sp. z o.o. 0,0002%; 14,2812% poprzez Cefarm Wrocław CZF S.A.; 3,6705% poprzez PZF Cefarm Szczecin SA Sp. komandytowo-akcyjna; 7,9509% poprzez Cefarm Białystok SA; 2,7819% poprzez PZF Cefarm Szczecin S.A.; 6,1279% poprzez PZF Cefarm Kielce S.A.; 18,0267% poprzez Cefarm Kielce S.A. Sp. komandytowo-akcyjna; 1,7407% poprzez Farmateka Sp. z o.o.; 6,3207% poprzez PZF Cefarm Warszawa S.A. Farmacol S.A. jest akcjonariuszem w wyżej wymienionych spółkach komandytowo – akcyjnych.

## 6.20. Obciążenia aktywów i przyjęte zastawy

Farmacol S.A. i spółki Grupy Kapitałowej udzielając pożyczek swoim kontrahentom przyjmują zabezpieczenia w postaci:

- cesji refundacji należności apteki z NFZ;
- przewłaszczenie zapasów magazynowych;
- hipoteka na nieruchomości.

Na dzień bilansowy stan magazynowy towarów handlowych do wysokości 44,5 mln PLN był obciążony zastawem zabezpieczającym na rzecz dwóch banków: ING oraz Societe Generale. Ponadto od I półrocza 2011 roku Farmacol S.A. ma ustanowioną hipotekę na jednej z nieruchomości do kwoty 30 mln PLN w banku ING oraz 11,5 mln PLN w banku Societe Generale.

Obciążenia aktywów w Farmacol S.A. wystąpiły w I kwartale 2010 roku w związku z aneksem do kredytu obrotowego w ING zwiększającym wielkość kredytu dla Grupy Kapitałowej ze 100 mln PLN do 130 mln PLN. W aneksie do umowy kredytowej ustanowiono zastaw rejestrowy na części stanów magazynowych Farmacol S.A. na kwotę 32 mln PLN. Dodatkowo Farmacol S.A. posiada przyznany kredyt w banku Societe Generale na kwotę 50 mln PLN. Kredyt ten zabezpieczony jest zastawem rejestrowym do wysokości 12,5 mln PLN oraz wyżej wspomnianą hipoteką na kwotę 11,5 mln PLN.

Kredyt inwestycyjny Cefarmu Białystok S.A. jest zabezpieczony:

- hipoteka kaucyjna na nieruchomości Cefarmu Białystok – do kwoty 55.000 tys. PLN
- zastaw rejestrowy na maszynach i urządzeniach – kwota 5.352 tys. PLN

Farmacol S.A. posiada wystawione gwarancje bankowe na łączną kwotę 9 128 tys. PLN. W/w gwarancje wystawione są w związku z przetargami na dostawę leków do szpitali, w których uczestniczył Farmacol S.A. Gwarancje te są różnej wartości (od kilku tysięcy PLN do ponad 100 tys. PLN) oraz z różnymi terminami ważności (do 1 roku). Spółka posiada również gwarancje należytego wykonania umowy które obowiązują przez okres 36 miesięcy.

## 6.21. Pozostałe aktywa finansowe (długoterminowe)

Pozostałe aktywa finansowe (długoterminowe)	Stan na 30.09.2015	Stan na 31.12.2014	Stan na 30.09.2014
	tys. PLN	tys. PLN	tys. PLN
<b>b/ w pozostałych jednostkach</b>	<b>62 468</b>	<b>13 638</b>	<b>13 971</b>
- udziały i akcje	37	35	35
- lokaty długoterminowe	2 625	2 625	2 731
- udzielone pożyczki	39 398	751	1 035
- należności długoterminowe	1	0	0
- pozostałe	20 407	10 227	10 170
<b>Długoterminowe aktywa finansowe</b>	<b>62 468</b>	<b>13 638</b>	<b>13 971</b>

Udzielane pożyczki stanowią instrument polityki handlowej, którego zadaniem jest pozyskanie klienta i skłonienie go do długoterminowej współpracy.

W pozycji pozostałe prezentowane są kwoty alokowane na funduszach inwestycyjnych.

## 6.22. Zapasy

Zapasy	Stan na 30.09.2015	Stan na 31.12.2014	Stan na 30.09.2014
	tys. PLN	tys. PLN	tys. PLN
- materiały	234	260	258
- towary	838 878	844 464	782 980
- zaliczki na dostawy	234	0	238
- poniesione nakłady na inwestycje	11 297	9 770	9 770
<b>Razem zapasy</b>	<b>850 643</b>	<b>854 494</b>	<b>793 246</b>

Zapasy wykazywane są w cenach nabycia po pomniejszeniu o odpisy aktualizujące. Odpisy tworzone są na zapasy z terminem magazynowania powyżej 180 dni i terminem przydatności przekraczającym 90 dni. Odwrócenie odpisu następuje na koniec kolejnego okresu sprawozdawczego, równocześnie na koniec tego okresu ustala się wartość zapasów z terminem składowania przekraczającym 180 dni – tworzy się nowy odpis.

Poniesione nakłady na inwestycje w kwocie 11,3 mln PLN dotyczą głównie nieruchomości w Tychach, Międzyzdrojach i Zakopanym. Prezentowane wielkości wydatkowanych kwot na w/w obiekty nie powodują konieczności tworzenia odpisu na te aktywa, gdyż w ocenie Zarządu wartości rynkowe obiektów są wyższe niż suma poniesionych wydatków i tych, które będą poniesione do końca realizacji budowy.

## 6.23. Należności z tytułu dostaw i usług i pozostałe należności

Należności z tytułu dostaw i usług oraz inne należności	Stan na 30.09.2015	Stan na 31.12.2014	Stan na 30.09.2014
	tys. PLN	tys. PLN	tys. PLN
<b>b/ należności od pozostałych jednostek</b>	<b>989 936</b>	<b>768 689</b>	<b>847 685</b>
- z tytułu dostaw i usług	809 691	637 193	686 370
- z tytułu podatków i inne budżetowe (bez CIT)	24 572	39 981	18 057
- pozostałe należności (RMK - przychodów oraz inne należności)	155 673	91 515	143 258
<b>RAZEM</b>	<b>989 936</b>	<b>768 689</b>	<b>847 685</b>

Wartość należności z tytułu dostaw i usług aktualizuje się uwzględniając stopień prawdopodobieństwa ich zapłaty.

Całość odpisów na należności zagrożone dotyczy podmiotów zewnętrznych.

Zasady prezentacji danych dotyczących aktualizacji należności nie uległy zmianie w stosunku do 2014 roku.

#### 6.24. Pozostałe aktywa finansowe (obrotowe)

Pozostałe aktywa finansowe (obrotowe)	Stan na 30.09.2015	Stan na 31.12.2014	Stan na 30.09.2014
	tys. PLN	tys. PLN	tys. PLN
Aktywa finansowe w pozostałych jednostkach	364 634	281 363	194 188
- papiery wartościowe (obligacje, lokaty pow. 3 miesięcy)	360 224	280 165	191 812
- udzielone pożyczki	4 410	1 198	2 376
<b>Razem pozostałe aktywa finansowe (obrotowe)</b>	<b>364 634</b>	<b>281 363</b>	<b>194 188</b>

Wzrost pozycji pozostałe aktywa finansowe (obrotowe) o 83 mln PLN w stosunku do stanu na 31 grudnia 2014 roku związany jest głównie z zawarciem depozytów terminowych (lokat) o terminie zapadalności powyżej 3 miesięcy, które zgodnie z polityką rachunkowości GKF nie mogą być prezentowane w środkach pieniężnych i ich ekwiwalentach.

#### 6.25. Środki pieniężne i ich ekwiwalenty

Środki pieniężne i ich ekwiwalenty	Stan na 30.09.2015	Stan na 31.12.2014	Stan na 30.09.2014
	tys. PLN	tys. PLN	tys. PLN
Środki pieniężne w banku i kasie	19 051	17 853	94 944
Lokaty krótkoterminowe	16 588	163 544	165 190
Inne	255	177	929
<b>Razem środki pieniężne i ich ekwiwalenty</b>	<b>35 894</b>	<b>181 574</b>	<b>261 063</b>

Spółki Grupy Kapitałowej korzystają z rachunków bankowych w następujących bankach: ING, PKO BP i Societe Generale, Bank Millennium, BRE Bank, DZ Bank, Getin Noble Bank, BOŚ, PEKAO. W trzech z ww. banków podmioty GK korzystają z kredytów – saldo kredytów jest zmniejszane o wpływy na rachunek wg stanu na określoną godzinę dnia.

Grupa uzyskuje wpływy w PLN. Nie występują wpływy rozliczane w walutach obcych. Posiadane środki w walutach obcych wynikają z zakupu walut pod płatności za zobowiązania – pozostałość środków z tych płatności. Wartość tych środków przeliczana jest na dzień bilansowy po średnim kursie NBP. Kwota tych środków jest na tyle niska, że ryzyko kursowe związane z saldem tych środków jest nieistotne.

Spółką dokonującą płatności za towar w walutach obcych jest jedynie Farmacol S.A. Spółka dominująca może dysponować bez ograniczeń całością posiadanych środków pieniężnych.

W sprawozdaniach finansowych nie są wykazywane środki pieniężne ZFŚS i ZFRON.

#### 6.26. Kapitał własny

Kapitał akcyjny Farmacol S.A. wynosi 23.400.000 PLN i jest podzielony na 23,4 mln akcji o wartości nominalnej 1 PLN. Poniższa tabela przedstawia klasyfikację akcji Farmacol S.A.

Seria	Akcje	Ilość głosów	Głosy	Dopuszczone do publ. obrotu
A	65 000	5	325 000	
B	35 000	1	35 000	
C	1 935 000	5	9 675 000	
D	1 965 000	1	1 965 000	1 965 000
E	3 800 000	1	3 800 000	3 800 000
F	15 600 000	1	15 600 000	15 600 000
	<b>23 400 000</b>		<b>31 400 000</b>	<b>21 365 000</b>



Wszystkie akcje są w pełni opłacone i mają takie same prawo do dywidendy.

Dnia 30 czerwca 2015 roku upłynął termin zgody Walnego Zgromadzenia Akcjonariuszy Farmacol S.A. do nabywania akcji własnych w celu umorzenia lub w celach inwestycyjnych.

Do dnia sporządzenia niniejszego raportu skupiono 62.000 akcji Farmacol S.A, które stanowi 0,2650% udziału w kapitale, a w głosach 0,1975%. Średnia cena 39,76 PLN. Uwzględniając poprzedni program skupu akcji oraz dotychczas skupione akcje z programu bieżącego Farmacol S.A. posiada 382.408 akcji co stanowi 1,6342% udziału w kapitale, a w głosach 1,2179%.

W okresie sprawozdawczym Spółka nie dokonywała wypłaty dywidendy. Nie publikowano również raportów o zamiarze wypłaty dywidendy.

## 6.27. Kredyty i pożyczki otrzymane

Kredyty i pożyczki	Stan na 30.09.2015	Stan na 31.12.2014	Stan na 30.09.2014
	tys. PLN	tys. PLN	tys. PLN
<b>Długoterminowe pożyczki i kredyty bankowe</b>			
1/ kredyty bankowe	10 614	11 939	12 382
2/ pożyczki	0	0	0
<b>Razem długoterminowe pożyczki i kredyty</b>	<b>10 614</b>	<b>11 939</b>	<b>12 382</b>
<b>Krótkoterminowe pożyczki i kredyty bankowe</b>			
1/ kredyty bankowe	151 761	40 418	2 915
2/ pożyczki	0	0	0
<b>Razem krótkoterminowe pożyczki i kredyty</b>	<b>151 761</b>	<b>40 418</b>	<b>2 915</b>
<b>Razem:</b>			
1/ kredyty bankowe	162 375	52 357	15 297
2/ pożyczki	0	0	0
<b>Razem kredyty i pożyczki</b>	<b>162 375</b>	<b>52 357</b>	<b>15 297</b>

Na dzień 30 września 2015 roku Grupa posiadała otwarte linie kredytowe w bankach:

- Societe Generale – kwota 50 mln PLN (kredyt na 1 rok, oprocentowanie WIBOR 1 M + marża). Kredyt ten zabezpieczony jest zastawem rejestrowym do wysokości 12,5 mln PLN oraz hipoteką na kwotę 11,5 mln PLN.
- ING Bank Śląski S.A.– kwota 130 mln PLN dla Grupy Kapitałowej (kredyt na 1 rok, oprocentowanie WIBOR 1M + marża); alokacji środków dla poszczególnych podmiotów Grupy dokonuje Farmacol S.A. ustalając sublimaty dla każdej ze Spółek. Farmacol posiada limit na gwarancje do 10 tys.PLN.

W okresie sprawozdawczym Farmacol S.A. miał ustanowioną hipotekę na nieruchomości do kwoty 30 mln zł, stanowiącą zabezpieczenie linii kredytowej w ING Bank Śląski S.A. Dodatkowym zabezpieczeniem jest również łączny zastaw na zapasach w wysokości 156 mln PLN.

Cefarm Białystok S.A. posiadał na dzień 30 września 2015 roku kredyt inwestycyjny w Banku Ochrony Środowiska na okres do grudnia 2019 roku w kwocie 13 879,8 tys. PLN, tj. 3 578,6 tys CHF – oprocentowanie LIBOR 1M dla CHF + marża.

Kredyt zabezpieczony jest hipoteką na nieruchomości do kwoty 55 mln PLN oraz zastawem na urządzeniach i maszynach do kwoty 5.352 tys. PLN.

W dniu 08.05.2015 roku Farmacol S.A. zawarł Umowę Świadczenia Usługi Zarządzania Płynnością w Formie Limitów Dziennych z ING Bankiem Śląskim. Podpisana umowa zastępuje dotychczasową Umowę Zarządzania Płynnością w



ramach Systemu Kompensacji Odsetek z dnia 4 lutego 2014 roku wraz wszystkimi późniejszymi aneksami.

Dotychczasowa Umowa SKO ulega rozwiązaniu na mocy odrębnego porozumienia stron, z dniem uruchomienia usługi objętej niniejszą Umową.

W ramach podpisanej umowy Zarządzania Płynnością w Formie Limitów dziennych Farmacol S.A. jest agentem usługi, natomiast wszystkie pozostałe Spółki Grupy Kapitałowej występujące w umowie pełnią funkcję uczestników. Wysokość poręczenia udzielonego przez Farmacol S.A. jako agenta usługi jest do wysokości limitu agenta oraz sumy limitów dziennych wszystkich uczestników, czyli kwota 262 mln PLN. Każdy z uczestników umowy udziela poręczenia do wysokości indywidualnie ustalonego limitu dziennego. Zestawienie wszystkich uczestników wraz z ustalonymi limitami dziennym znajduje się poniżej.

- Farmacol S.A. – agent (limit 100mln)
- Farmacol Logistyka Sp. z o.o. – (limit 20 mln)
- Farmateka Sp. z o.o. – (limit 10 mln)
- Farmacol ITB Sp. z o.o. – (limit 12 mln)
- P.Z.F. Cefarm Warszawa S.A. – (limit 20 mln)
- Cefarm Białystok S.A. – (limit 20 mln)
- P.Z.F. Cefarm Kielce S.A. – (limit 20 mln)
- P.Z.F. Cefarm Szczecin S.A. – (limit 20 mln)
- Farmacol Inwestycje Sp. z o.o. SKA – (limit 20 mln)
- Farmacol Inwestycje Sp. z o.o. – (limit 20 mln)

Jednocześnie Zarząd Spółki Farmacol S.A. informuje, iż w związku z podpisaną Umową Świadczenia Usługi Zarządzania Płynnością w Formie Limitów Dziennych z ING Bankiem Śląskim zostały zmienione sublimity w Grupie Kapitałowej bez zmiany wysokości globalnego limitu kredytu wynoszącego 130 mln PLN. Farmacol S.A. jako agent nowej umowy realokował wszystkie sublimity dotyczące poszczególnych spółek będących w umowie kredytowej podnosząc swój obecny poziom zaangażowania w kredycie ze 106 mln PLN do kwoty 130 mln PLN

Kredyt oprocentowany jest według stopy procentowej opartej o rynkową stawkę WIBOR 1M powiększoną dodatkowo o marżę banku. Zabezpieczeniem kredytu jest pełnomocnictwo do dysponowania środkami na rachunku Spółki. Farmacol oraz podmioty powiązane z GKF będące stronami tej umowy odpowiadają solidarnie za wszelkie zobowiązania z niej wynikające. W związku z zawarciem opisywanej umowy kredytowej Farmacol, a także inne podmioty z GKF będące stronami umowy, podpisały oświadczenie o poddaniu się egzekucji do kwoty 156.000,0 tys. PLN. Dodatkowym zabezpieczeniem jest zastaw rejestrowy do kwoty 32.000,0 tys. PLN ustanowiony na towarach oraz hipoteka do kwoty 30.000,0 tys. PLN ustanowiona na należącym do Spółki Hotelu Belweder.

Farmacol S.A. posiada wystawione gwarancje bankowe na łączną kwotę 9 128 tys. PLN.

	Stan na 30.09.2015 dane w tys. PLN
ING BSK – dla Farmacol S.A.	2 400
Societe Genenale – dla Farmacol S.A.	6 727
<b>Gwarancje razem</b>	<b>9 128</b>

Wyżej wymienione gwarancje wystawione są w związku z przetargami na dostawę leków do szpitali, w których uczestniczył Farmacol S.A. Gwarancje te są różnej wartości (od kilku tysięcy PLN do ponad 100 tys. PLN) oraz z różnymi terminami ważności (do 1 roku).

Cefarm Warszawa S.A. posiada gwarancje dotyczące wynajmowanych lokali w kwotach: 111 254 EUR oraz 1 063 tys. PLN.

## 6.28. Zobowiązania krótkoterminowe

Zobowiązania z tytułu dostaw i usług oraz inne zobowiązania	Stan na 30.09.2015	Stan na 31.12.2014	Stan na 30.09.2014
	tys. PLN	tys. PLN	tys. PLN
<b>Zobowiązania z tytułu dostaw i usług oraz pozostałe zobowiązania</b>			
2/ z pozostałymi przedmiotami	<b>1 243 890</b>	<b>1 228 688</b>	<b>1 297 079</b>
- z tytułu dostaw i usług	1 223 962	1 186 124	1 277 928
- z tytułu podatków, ceł i ubezpieczeń i innych świadczeń	10 886	32 542	10 199
- z tytułu wynagrodzeń	5 945	6 756	5 410
- inne	3 097	3 266	3 542
<b>Razem</b>	<b>1 243 890</b>	<b>1 228 688</b>	<b>1 297 079</b>

Bieżące zobowiązania podatkowe	Stan na 30.09.2015	Stan na 31.12.2014	Stan na 30.09.2014
	tys. PLN	tys. PLN	tys. PLN
- podatek dochodowy CIT	<b>813</b>	<b>1 715</b>	<b>385</b>

W analizowanym okresie 2015 roku Spółki z Grupy regularnie i terminowo dokonywały spłaty zobowiązań operacyjnych do kontrahentów zewnętrznych z wyłączeniem niektórych zobowiązań wynikających ze sprzedaży komisowej towarów, których rozliczenia realizowane są według oddzielnych ustaleń. Zgodnie z obowiązującymi przepisami o podatku dochodowym od osób prawnych wartość kosztów dotyczących tych zobowiązań wyłączana jest na bieżąco z podstawy opodatkowania.

Grupa Kapitałowa postrzegana jest jako rzetelny płatnik.

## 6.29. Inne korekty

Grupa Kapitałowa FARMACOL od 2010 roku nie wykazuje w sprawozdaniach finansowych Zakładowego Funduszu Rehabilitacji Osób Niepełnosprawnych.

## 6.30. Transakcje z podmiotami powiązanymi

Spółki Grupy Kapitałowej Farmacol w analizowanym okresie 2015 roku realizowały z między sobą standardowe transakcje handlowe, polegające przede wszystkim na sprzedaży towarów. Rozliczenia z tymi podmiotami odbywały się na zasadach rynkowych, z zastosowaniem cen dostępnych dla wszystkich odbiorców i w opinii Zarządu były transakcjami typowymi i rutynowymi.

Niżej wymienione transakcje i salda ze spółkami konsolidowanymi metodą pełną zostały wyeliminowane w sprawozdaniu skonsolidowanym.

Poniższa tabela przedstawia transakcje pomiędzy jednostkami powiązanymi w Grupie Kapitałowej za okres od 1 stycznia do 30 września 2015 roku.

Nazwa podmiotu tys. PLN	Z tytułu dostaw towarów i usług		Z tytułu dostaw towarów i usług		Z tytułu pożyczek		Z tytułu pożyczek		Z tytułu leasingu		Z tytułu leasingu		Cash pooli	Cash pooli	Cash pooli	Cash pooli
	Należności	Zobowiązania	Przychody	Koszty	Należności	Zobowiązania	Przychody	Koszty	Należności	Zobowiązania	Przychody	Koszty	Należności	Zobowiązania	Przychody	Koszty
Farmateka Sp. z o.o.	1 541	784	11 734	5 110	0	0	0	0	0	0	0	0	9 931	0	16	0
Farmacol Logistyka Sp. z o.o.	19 582	2 361	97 668	15 474	0	0	0	0	0	0	0	0	3 630	0	6	3
Opti Invest Sp. z o.o.	2 028	2	0	24	0	0	0	0	0	0	0	0	0	0	0	0
Apteka Helios Sp. z o.o.	0	358	0	901	0	0	0	0	0	0	0	0	0	0	0	0
PZF Cefarm Szczecin S.A.	135	3 782	931	27 191	0	0	0	0	0	6 238	0	269	3 058	0	22	0
PZF Cefarm Kielce S.A.	100	3 393	998	23 352	0	0	0	0	0	0	0	0	14 910	0	35	0
Cefarm Wrocław CZF S.A.	180	57	1 340	1 307	0	0	0	0	0	14 816	0	688	0	0	0	0
PZF Cefarm Warszawa S.A.	186	16 217	1 047	100 555	0	4 000	0	63	0	17 158	0	797	757	0	21	0
Cefarm Białystok S.A.	424	10 438	4 157	78 966	0	5 000	0	91	0	23 011	0	1 058	0	131	18	4
Silesian Pharma Sp. z o.o.	2 938	428	6 196	10 102	0	0	29	3	0	0	0	0	0	0	0	0
Nasza Apteka Sp. z o.o.	67	499	0	7 437	0	0	0	0	0	0	0	0	0	0	0	0
Farmacol DS Sp. z o.o.	17	4	161	280	0	1 600	14	427	0	0	0	0	0	0	0	0
PZF Cefarm Szczecin S.A. Sp. komandytowo-akcyjna	134	188	959	1 318	1 600	0	104	0	0	0	0	0	0	0	0	0
PZF Cefarm Kielce S.A. Sp. komandytowo-akcyjna	0	40	0	335	0	0	0	0	0	0	0	0	0	0	0	0
Firma Zdrowie Sp. z o.o.	0	896	0	1 502	0	0	0	0	0	0	0	0	0	0	0	0
Farmacol ITB Sp. z o.o.	3 285	176	21 114	481	0	0	0	0	0	0	0	0	2 207	0	16	0
Farmacol ITB Wrocław Sp. z o.o. SKA	18	3	94	42	9 000	0	430	0	116 934	0	5 436	0	0	0	0	0
Farmacol Inwestycje Sp. z o.o.	476	19	4 290	174	0	0	21		0	0	0	0	20 418	0	49	0
Farmacol Inwestycje Sp. komandytowo-akcyjna	3 862	6	25 153	46	0	0	0	0	20 333		910	0	0	0	101	0
Apteka Tęczowa Sp. z o.o.	0	676	0	450	0	0	0	0	0	0	0	0	0	0	0	0
Farmacol Plus Sp. z o.o.	0	2	0	9	0	0	0	0	0	0	0	0	0	0	0	0
Farmacol S.A.	33 811	28 455	243 501	144 287	0	0	0	14	0	76 044	0	3 534	131	62 146	7	284
<b>Spółki razem</b>	<b>68 784</b>	<b>68 784</b>	<b>419 343</b>	<b>419 343</b>	<b>10 600</b>	<b>10 600</b>	<b>598</b>	<b>598</b>	<b>137 267</b>	<b>137 267</b>	<b>6 346</b>	<b>6 346</b>	<b>62 277</b>	<b>62 277</b>	<b>291</b>	<b>291</b>

Poniższa tabela przedstawia transakcje pomiędzy jednostkami powiązanymi Grupy Kapitałowej za okres od 1 stycznia do 30 września 2014 roku.

Nazwa podmiotu tys. PLN	Z tytułu dostaw towarów i usług		Z tytułu dostaw towarów i usług		Z tytułu pożyczek		Z tytułu pożyczek		Z tytułu leasingu		Z tytułu leasingu	
	Należności	Zobowiązania	Przychody	Koszty	Należności	Zobowiązania	Przychody	Koszty	Należności	Zobowiązania	Przychody	Koszty
Farmateka Sp. z o.o.	1 698	726	9 467	3 978	0	0	0	0	0	0	0	0
Farmacol Logistyka Sp. z o.o.	12 339	1 903	88 171	12 804	0	0	0	0	0	0	0	0
Opti Invest Sp. z o.o.	2 028	4	0	5	0	0	0	0	0	0	0	0
Farmacol Kadry Sp. z o.o.	1 364	124	8 820	191	0	0	0	0	0	0	0	0
PZF Cefarm Szczecin S.A.	252	7 019	684	29 045	0	0	0	0	0	13 263	0	0
PZF Cefarm Kielce S.A.	64	3 268	599	22 530	0	0	0	0	0	0	0	0
Cefarm Wrocław CZF S.A.	171	216	155 032	119 074	0	0	0	23	0	16 202	0	749
PZF Cefarm Warszawa S.A.	196	15 807	733	90 865	0	13	0	5	0	19 673	0	622
Cefarm Białystok S.A.	7 180	12 141	2 632	80 908	0	6 000	0	151	0	28 819	0	671
Cefarm Hurt Białystok Sp. z o.o.	13	43	121 522	91 608	0	1 000	0	180	0	0	0	0
CF Białystok Sp. z o.o.	3	8 360	75	4 190	0	0	0	0	0	0	0	0
Farmacol DS. Sp. z o.o.	10 523	106 696	67 120	416 303	0	42 000	0	394	0	0	0	0
Farmacol Finanse Sp. z o.o.	555	125	4 036	848	0	0	0	0	0	0	0	0
Cefarm Szczecin S.A.S.K.A.	6 225	45 103	229 082	309 997	0	0	0	0	0	0	0	0
Cefarm Kielce S.A.S.K.A.	134	256	12 426	113 162	0	0	0	0	0	0	0	0
Farmacol IT Sp. z o.o.	592	69	4 022	372	0	0	0	0	0	0	0	0
Farmacol Finanse Wrocław Sp. z o.o. SKA	5 537	46	26 350	134	75 000	0	2 499	0	127 816	0	5 729	0
Farmacol Inwestycje Sp. z o.o. (dawniej LAVINIA Sp. z o.o.)	618	5	2 746	255	0	0	0	0	0	0	0	0
Farmacol Inwestycje SKA (dawniej LAVINIA SKA)	938	3	193	12	0	0	0	0	33 299	0	157	0
Farmacol S.A.	185 669	34 185	1 211 750	649 179	13	26 000	2	1 748	0	83 158	0	3 844
<b>Razem</b>	<b>236 099</b>	<b>236 099</b>	<b>1 945 560</b>	<b>1 945 560</b>	<b>75 013</b>	<b>75 013</b>	<b>2 501</b>	<b>2 501</b>	<b>161 115</b>	<b>161 115</b>	<b>5 886</b>	<b>5 886</b>

Poniższa tabela przedstawia wartość transakcji pomiędzy jednostkami powiązаныmi w Grupy Kapitałowej za III kwartał 2015 roku.

Nazwa podmiotu tys. PLN	Z tytułu dostaw towarów i usług		Z tytułu pożyczek		Z tytułu leasingu		Cash pool	Cash pool
	Przychody	Koszty	Przychody	Koszty	Przychody	Koszty	Przychody	Koszty
Farmateka Sp. z o.o.	3 680	1 784	0	0	0	0	15	0
Farmacol Logistyka Sp. z o.o.	33 501	5 400	0	0	0	0	5	3
Opti Invest Sp. z o.o.	0	7	0	0	0	0	0	0
Apteka Helios Sp. z o.o.	0	901	0	0	0	0	0	0
PZF Cefarm Szczecin S.A.	382	8 811	0	0	0	88	16	0
PZF Cefarm Kielce S.A.	371	7 823	0	0	0	0	34	0
Cefarm Wrocław CZF S.A.	447	307	0	0	0	224	0	0
PZF Cefarm Warszawa S.A.	352	32 350	0	20	0	260	10	0
Cefarm Białystok S.A.	1 478	24 792	0	26	0	344	8	4
Silesian Pharma Sp. z o.o.	3 338	1 914	0	0	0	0	0	0
Nasza Apteka Sp. z o.o.	0	3 417	0	0	0	0	0	0
Farmacol DS Sp. z o.o.	5	4	0	34	0	0	0	0
PZF Cefarm Szczecin S.A. Sp. komandytowo-akcyjna	310	413	28	0	0	0	0	0
PZF Cefarm Kielce S.A. Sp. komandytowo-akcyjna	-11	99	0	0	0	0	0	0
Firma Zdrowie Sp. z o.o.	0	1 502	0	0	0	0	0	0
Farmacol ITB Sp. z o.o.	7 609	154	0	0	0	0	11	0
Farmacol ITB Wrocław Sp. z o.o. SKA	27	11	52	0	1 771	0	0	0
Farmacol Inwestycje Sp. z o.o.	1 276	51	0	0	0	0	35	0
Farmacol Inwestycje Sp. komandytowo-akcyjna	8 200	18	0	0	297	0	79	0
Apteka Tęczowa Sp. z o.o.	0	450	0	0	0	0	0	0
Farmacol Plus Sp. z o.o.	0	4	0	0	0	0	0	0
Farmacol S.A.	79 381	50 134	0	0	0	1 152	7	213
<b>Spółki razem</b>	<b>140 346</b>	<b>140 346</b>	<b>80</b>	<b>80</b>	<b>2 068</b>	<b>2 068</b>	<b>220</b>	<b>220</b>

Grupa Kapitałowa FARMACOL • Farmacol S.A. w Katowicach, 40-541 Katowice, ul. Rzepakowa 2 • tel. + 48 (32) 20 80 600, fax + 48 (32) 20 22 497  
www.farmacol.com.pl • e-mail: [farmacol@farmacol.com.pl](mailto:farmacol@farmacol.com.pl)

Sąd Rejonowy w Katowicach Wydział Gospodarczy Krajowego Rejestru Sądowego nr KRS 0000038158 • NIP: 634-00-23-629 • Regon: 273352747  
Kapitał zakładowy w wysokości 23 400 000 zł w całości opłacony

Poniższa tabela przedstawia stany rozrachunków pomiędzy jednostkami powiązаныmi Grupy Kapitałowej na poziomie należności.

Nazwa podmiotu tys. PLN	Z tytułu dostaw towarów i usług		Z tytułu pożyczek		Z tytułu leasingu		Cash pool	Cash pool
	Stan na 30.09.2015	Stan na 30.06.2015	Stan na 30.09.2015	Stan na 30.06.2015	Stan na 30.09.2015	Stan na 30.06.2015	Stan na 30.09.2015	Stan na 30.06.2015
Farmateka Sp. z o.o.	1 541	3 172	0	0	0	0	9 931	53
Farmacol Logistyka Sp. z o.o.	19 582	25 997	0	0	0	0	3 630	0
Opti Invest Sp. z o.o.	2 028	2 028	0	0	0	0	0	0
Apteka Helios Sp. z o.o.	0	0	0	0	0	0	0	0
PZF Cefarm Szczecin S.A.	135	190	0	0	0	0	3 058	3 671
PZF Cefarm Kielce S.A.	100	134	0	0	0	0	14 910	517
Cefarm Wrocław CZF S.A.	180	305	0	0	0	0	0	0
PZF Cefarm Warszawa S.A.	186	202	0	0	0	0	757	0
Cefarm Białystok S.A.	424	805	0	0	0	0	0	0
Silesian Pharma Sp. z o.o.	2 938	1 630	0	0	0	0	0	0
Nasza Apteka Sp. z o.o.	67	67	0	0	0	0	0	0
Farmacol DS Sp. z o.o.	17	37	0	0	0	0	0	0
PZF Cefarm Szczecin S.A. Sp. komandytowo-akcyjna	134	253	1 600	7 000	0	0	0	0
PZF Cefarm Kielce S.A. Sp. komandytowo-akcyjna	0	0	0	0	0	0	0	0
Firma Zdrowie Sp. z o.o.	0	0	0	0	0	0	0	0
Farmacol ITB Sp. z o.o.	3 285	4 945	0	0	0	0	2 207	2 172
Farmacol ITB Wrocław Sp. z o.o. SKA	18	138	9 000	15 291	116 934	119 715	0	0
Farmacol Inwestycje Sp. z o.o.	476	618	0	0	0	0	7 235	5 679
Farmacol Inwestycje Sp. komandytowo-akcyjna	3 862	6 336	0	0	20 333	20 773	20 418	8 946
Apteka Tęczowa Sp. z o.o.	0	0	0	0	0	0	0	0
Farmacol Plus Sp. z o.o.	0	0	0	0	0	0	0	0
Farmacol S.A.	33 811	44 494	0	0	0	0	131	873
<b>Spółki razem</b>	<b>68 784</b>	<b>91 351</b>	<b>10 600</b>	<b>22 291</b>	<b>137 267</b>	<b>140 488</b>	<b>62 277</b>	<b>35 981</b>

Grupa Kapitałowa FARMACOL • Farmacol S.A. w Katowicach, 40-541 Katowice, ul. Rzepakowa 2 • tel. + 48 (32) 20 80 600, fax + 48 (32) 20 22 497  
www.farmacol.com.pl • e-mail: [farmacol@farmacol.com.pl](mailto:farmacol@farmacol.com.pl)

Sąd Rejonowy w Katowicach Wydział Gospodarczy Krajowego Rejestru Sądowego nr KRS 0000038158 • NIP: 634-00-23-629 • Regon: 273352747  
Kapitał zakładowy w wysokości 23 400 000 zł w całości opłacony

Poniższa tabela przedstawia stany rozrachunków pomiędzy jednostkami powiązanymi Grupy Kapitałowej na poziomie zobowiązań.

Nazwa podmiotu tys. PLN	Z tytułu dostaw towarów i usług		Z tytułu pożyczek		Z tytułu leasingu		Cash pool	Cash pool
	Stan na 30.09.2015	Stan na 30.06.2015	Stan na 30.09.2015	Stan na 30.06.2015	Stan na 30.09.2015	Stan na 30.06.2015	Stan na 30.09.2015	Stan na 30.06.2015
Farmateka Sp. z o.o.	784	853	0	0	0	0	0	0
Farmacol Logistyka Sp. z o.o.	2 361	5 078	0	0	0	0	0	873
Opti Invest Sp. z o.o.	2	3	0	0	0	0	0	0
Apteka Helios Sp. z o.o.	358	0	0	0	0	0	0	0
PZF Cefarm Szczecin S.A.	3 782	4 005	0	0	6 238	6 372	0	0
PZF Cefarm Kielce S.A.	3 393	3 348	0	0	0	0	0	0
Cefarm Wrocław CZF S.A.	57	202	0	0	14 816	15 170	0	0
PZF Cefarm Warszawa S.A.	16 217	18 429	4 000	4 007	17 158	17 550	131	0
Cefarm Białystok S.A.	10 438	19 111	5 000	6 010	23 011	23 534	0	0
Silesian Pharma Sp. z o.o.	428	748	0	0	0	0	0	0
Nasza Apteka Sp. z o.o.	499	614	0	0	0	0	0	0
Farmacol DS Sp. z o.o.	4	38	1 600	12 274	0	0	0	0
PZF Cefarm Szczecin S.A. Sp. komandytowo-akcyjna	188	180	0	0	0	0	0	0
PZF Cefarm Kielce S.A. Sp. komandytowo-akcyjna	40	51	0	0	0	0	0	0
Firma Zdrowie Sp. z o.o.	896	0	0	0	0	0	0	0
Farmacol ITB Sp. z o.o.	176	183	0	0	0	0	0	0
Farmacol ITB Wrocław Sp. z o.o. SKA	3	6	0	0	0	0	0	0
Farmacol Inwestycje Sp. z o.o.	19	51	0	0	0	0	0	0
Farmacol Inwestycje Sp. komandytowo-akcyjna	6	12	0	0	0	0	0	0
Apteka Tęczowa Sp. z o.o.	676	0	0	0	0	0	0	0
Farmacol Plus Sp. z o.o.	2	2	0	0	0	0	0	0
Farmacol S.A.	28 455	38 437	0	0	76 044	77 862	62 146	35 108
<b>Spółki razem</b>	<b>68 784</b>	<b>91 351</b>	<b>10 600</b>	<b>22 291</b>	<b>137 267</b>	<b>140 488</b>	<b>62 277</b>	<b>35 981</b>

Grupa Kapitałowa FARMACOL • Farmacol S.A. w Katowicach, 40-541 Katowice, ul. Rzepakowa 2 • tel. + 48 (32) 20 80 600, fax + 48 (32) 20 22 497  
www.farmacol.com.pl • e-mail: [farmacol@farmacol.com.pl](mailto:farmacol@farmacol.com.pl)

Sąd Rejonowy w Katowicach Wydział Gospodarczy Krajowego Rejestru Sądowego nr KRS 0000038158 • NIP: 634-00-23-629 • Regon: 273352747  
Kapitał zakładowy w wysokości 23 400 000 zł w całości opłacony

### 6.31. Przejęcie podmiotów zewnętrznych

W dniu 02 lutego 2015 roku Cefarm Warszawa zakupiła od osoby fizycznej 27.000 udziałów o wartości nominalnej 100 PLN każdy, które to udziały stanowią 100% kapitału zakładowego i dają 100% głosów na Zgromadzeniu Wspólników Spółki działającej pod firmą: Nasza Apteka Sp. z o.o. Łączna cena za nabyte udziały wyniosła 8,2 mln PLN.

W dniu 01 czerwca 2015 roku Cefarm Warszawa zakupił od osób fizycznych:

- 50 udziałów o wartości nominalnej 1 000 PLN każdy, które to udziały stanowią 100% kapitału zakładowego i dają 100% głosów na Zgromadzeniu Wspólników Spółki działającej pod firmą: Apteka Helios Sp. z o.o.
- 51 udziałów o wartości nominalnej 1 000 PLN każdy, które to udziały stanowią 100% kapitału zakładowego i dają 100% głosów na Zgromadzeniu Wspólników Spółki działającej pod firmą: Apteka Tęczowa Sp. z o.o. Łączna cena za nabyte udziały wyniosła 3,4 mln PLN.
- 10 udziałów o wartości nominalnej 500 PLN każdy, które to udziały stanowią 100% kapitału zakładowego i dają 100% głosów na Zgromadzeniu Wspólników Spółki działającej pod firmą: Firma Zdrowie Sp. z o.o., cena za nabyte udziały wyniosła 0,8 mln PLN.

### 6.32. Realizacja prognozy

Zarząd podjął decyzję o nieupublicznianiu prognoz na rok 2015.

### 6.33. Istotne zdarzenia i umowy

- (i) W dniu 19 stycznia 2015 roku Farmacol S.A. nabył 400 sztuk akcji Spółki Cefarm Wrocław S.A.
- (ii) W dniu 20 stycznia 2015 roku Farmacol S.A. nabył 757 sztuk akcji Spółki Cefarm Białystok S.A.
- (iii) W dniu 02 lutego 2015 roku Spółka Cefarm Warszawa S.A. zakupiła 100% udziałów o wartości nominalnej 1 000 PLN każdy, o łącznej wartości nominalnej 2.700 tys. PLN w Spółce Nasza Apteka Sp. z o.o., które to udziały stanowią 100% kapitału zakładowego i dają 100% głosów na Zgromadzeniu Wspólników Spółki.
- (iv) W dniu 5 lutego 2015 roku Farmacol S.A. nabył 310 sztuk akcji Spółki Cefarm Wrocław S.A.
- (v) W dniu 18 lutego 2015 roku Farmacol S.A. nabył 360 sztuk akcji Spółki Cefarm Wrocław S.A.
- (vi) W lutym 2015 roku w ramach porządkowania procesów w Grupie Kapitałowej Farmacol S.A., dokonał wniesienia aportem inwestycji w Tychach do Spółki Farmacol Inwestycje Sp. z o.o. S.K.A.
- (vii) W dniu 20 lutego 2015 roku Farmacol S.A. dokonał sprzedaży nieruchomości zabudowanej w Tychach do Farmacol Inwestycje Sp. z o.o. Transakcja została przeprowadzona w cenach rynkowych w kwocie ok. 4.162 tys. PLN brutto.
- (viii) W dniu 23 lutego 2015 roku postanowieniem Sądu Rejonowego Katowice – Wschód w Katowicach, Wydział VIII Gospodarczy Krajowego Rejestru Sądowego, z dnia 13 stycznia 2015 r, roku zostało zarejestrowane połączenie spółek Farmacol IT Sp. z o.o. z siedzibą w Katowicach, nr KRS: 459290 (spółka w 100% zależna od Emitenta) – jako spółki przejmującej ("Spółka Przejmująca") ze spółkami FARMACOL FINANSE Sp. z o.o. z siedzibą w Katowicach, (spółka w 100% zależna od Emitenta) oraz FARMACOL – KADRY Sp. z o.o. z siedzibą w Katowicach, (spółka w 100% zależna od Emitenta) – jako spółek przejmowanych ("Spółki Przejmowane"). Połączenie zostało dokonane w trybie art. 492 §1 pkt 1 Kodeksu spółek handlowych poprzez przeniesienie całego majątku Spółek Przejmowanych na Spółkę Przejmującą za udziały Spółki Przejmującej wydawane wspólnikom Spółek Przejmowanych. W wyniku połączenia nastąpiło podwyższenie kapitału zakładowego Spółki Przejmującej z kwoty 300.000,00 zł (trzysta tysięcy złotych) do kwoty 450.000 zł (czterysta pięćdziesiąt tysięcy złotych) poprzez wydanie 1.500 udziałów o wartości nominalnej 100 zł (sto złotych) każdy. Emitent w



zamian za 1.000 udziałów FARMACOL FINANSE Sp. z o.o. o wartości nominalnej 100 zł (sto złotych) każdy, otrzymał 1.000 udziałów o wartości nominalnej 100 zł (sto złotych) każdy w Spółce przejmującej, a w zamian za 100 udziałów FARMACOL-KADRY Sp. z o.o. o wartości nominalnej 500 zł (pięćset złotych) każdy, otrzymał 500 udziałów o wartości nominalnej 100 zł (sto złotych) każdy w Spółce przejmującej. Po połączeniu Spółek Przejmujących ze Spółką Przejmowaną Emitent posiada w Spółce Przejmującej 100% udziałów w kapitale zakładowym tej spółki wynoszącym 450.000 zł, tj. posiada 4.500 udziałów o wartości nominalnej 100 zł każdy udział i 4.500 głosów na zgromadzeniu wspólników tej spółki.

Połączenie spółek zależnych, miało na celu uproszczenie struktur organizacyjnych i uzyskanie oszczędności w kosztach działania Grupy Kapitałowej Farmacol poprzez stworzenie Centrum Usług Wspólnych.

- (ix) W dniu 24 lutego 2015 roku Farmacol S.A. nabył 3.108 sztuk akcji Spółki Cefarm Białystok S.A.
- (x) W dniu 24 lutego 2015 roku Farmacol S.A. otrzymał postanowienie z Sądu Okręgowego w Warszawie na postawie którego Skarb Państwa został wezwany do zapłaty na rzecz Farmacol S.A. kwoty ok. 529 tys. PLN tytułem nienależnie naliczonej kary umownej wynikającej z „Umowy Prywatyzacyjnej” obowiązującej w latach 2009-2012 pomiędzy Farmacol S.A. i Skarbem Państwa.
- (xi) W dniu 17 marca 2015 roku Farmacol S.A. nabył 1.075 sztuk akcji Spółki Cefarm Białystok S.A.
- (xii) W dniu 08 maja 2015 roku Farmacol S.A. zawarł umowę Świadczenia Usługi Zarządzania Płynnością z ING BSK w formie limitów dziennych
- (xiii) W dniu 12 maja 2015 roku Farmacol S.A. nabył 400 sztuk akcji Spółki Cefarm Wrocław S.A.
- (xiv) W dniu 14 maja zgodnie z kompetencjami określonymi w Statucie Spółki, Rada Nadzorcza stosowną uchwałą powierzyła badanie skonsolidowanego sprawozdania finansowego GKF w latach 2015-2016 firmie Mazars Audyt Sp. z o.o. z siedzibą w Warszawie. Łączne wynagrodzenie Mazars Audyt Sp. z o.o. za badanie i przegląd sprawozdań finansowych w 2015 roku dla podmiotu dominującego ustalono na 65,0 tys. PLN, z czego:
  - 22,0 tys. PLN za przegląd skróconych półrocznych jednostkowych i skonsolidowanych sprawozdań finansowych Farmacol;
  - 43,0 tys. PLN za badanie jednostkowych i skonsolidowanych sprawozdań finansowych Farmacol.
- (xv) W dniu 19 maja 2015 roku Farmacol S.A. nabył 1.196 sztuk akcji Spółki Cefarm Białystok S.A.
- (xvi) W dniu 26 maja 2015 roku Farmacol S.A. nabył 260 sztuk akcji Spółki Cefarm Wrocław S.A.
- (xvii) W dniu 27 maja 2015 roku Farmacol S.A. nabył 400 sztuk akcji Spółki Cefarm Wrocław S.A.
- (xviii) W dniu 01 czerwca 2015 roku Cefarm Warszawa zakupił od osób fizycznych:
  - 50 udziałów o wartości nominalnej 1 000 PLN każdy, które to udziały stanowią 100% kapitału zakładowego i dają 100% głosów na Zgromadzeniu Wspólników Spółki działającej pod firmą: Apteka Helios Sp. z o.o.
  - 51 udziałów o wartości nominalnej 1 000 PLN każdy, które to udziały stanowią 100% kapitału zakładowego i dają 100% głosów na Zgromadzeniu Wspólników Spółki działającej pod firmą: Apteka Tęczowa Sp. z o.o.
  - 10 udziałów o wartości nominalnej 500 PLN każdy, które to udziały stanowią 100% kapitału zakładowego i dają 100% głosów na Zgromadzeniu Wspólników Spółki działającej pod firmą: Firma Zdrowie Sp. z o.o.
- (xix) W dniu 09 czerwca 2015 roku Farmacol S.A. nabył 400 sztuk akcji Spółki Cefarm Wrocław S.A.
- (xx) W dniu 16 czerwca 2015 roku Farmacol S.A. nabył 400 sztuk akcji Spółki Cefarm Wrocław S.A.
- (xxi) W dniu 16 czerwca 2015 roku Farmacol S.A. nabył 908 sztuk akcji Spółki Cefarm Białystok S.A.
- (xxii) W dniu 19 czerwca 2015 roku Farmacol S.A. nabył 260 sztuk akcji Spółki Cefarm Wrocław S.A.
- (xxiii) W dniu 08 lipca 2015 roku Farmacol S.A. nabył 400 sztuk akcji Spółki Cefarm Wrocław S.A.
- (xxiv) W dniu 08 lipca 2015 roku Farmacol S.A. nabył 313 sztuk akcji Spółki Cefarm Białystok S.A.
- (xxv) W dniu 09 lipca 2015 roku Farmacol S.A. nabył 360 sztuk akcji Spółki Cefarm Wrocław S.A.
- (xxvi) W dniu 25 sierpnia 2015 roku Farmacol S.A. nabył 959 sztuk akcji Spółki Cefarm Białystok S.A.
- (xxvii) W dniu 29 września 2015 roku Farmacol S.A. nabył 1 582 sztuki akcji Spółki Cefarm Białystok S.A.

#### 6.34. Nietypowe zdarzenia mające wpływ na osiągnięte wyniki

W okresie od 1 stycznia do 30 września 2015 roku nie wystąpiły zdarzenia o charakterze jednorazowym, które miałyby wpływ na osiągnięte przez Grupę Kapitałową wyniki finansowe.

### 6.35. Informacje o nietypowych czynnikach mogących wpłynąć na ocenę sytuacji kadrowej, majątkowej oraz finansowej

Nie są znane żadne informacje, których ujawnienie mogłoby wpłynąć w istotny sposób na ocenę sytuacji kadrowej, majątkowej oraz finansowej Grupy Kapitałowej FARMACOL.

### 6.36. Zdarzenia dotyczące lat ubiegłych

W okresie od 1 stycznia do 30 września 2015 roku nie odnotowano istotnych zdarzeń dotyczących lat ubiegłych.

### 6.37. Zobowiązania warunkowe i aktywa warunkowe

W związku z zawarciem umowy ramowej kredytu bankowego w ING Spółce Farmacol S.A. i innym podmiotom z Grupy Kapitałowej udzielono kredytu do łącznej wysokości 130 mln PLN, z czego 106 mln PLN dla samego Farmacolu S.A. Zabezpieczeniem kredytu w ING jest hipoteka na jednej z nieruchomości na kwotę 30 mln PLN oraz zastaw rejestrowy na magazynie towarów handlowych do wysokości 156 mln PLN. Dodatkowo Farmacol S.A. posiada przyznany kredyt w banku Societe Generale na kwotę 50 mln PLN. Kredyt ten zabezpieczony jest zastawem rejestrowym do wysokości 12,5 mln PLN oraz hipoteką na kwotę 11,5 mln PLN

Farmacol S.A. posiada wystawione gwarancje bankowe na łączną kwotę 9 128 tys. PLN.

	III kwartały 2015 dane w tys. PLN
ING BSK – dla Farmacol S.A.	6 727
Societe Genenale – dla Farmacol S.A.	2 400
<b>Gwarancje razem</b>	<b>9 128</b>

Cefarm Warszawa S.A. posiada gwarancje dotyczące wynajmowanych lokali w kwotach: 111 254 EUR oraz 1 063 tys. PLN.

Kredyt inwestycyjny Cefarmu Białystok S.A. jest zabezpieczony:

- hipoteka kaucyjna na nieruchomości Cefarmu Białystok – do kwoty 55.000 tys. PLN
- zastaw rejestrowy na środkach maszynach i urządzeniach – kwota 5.352 tys. PLN

Aktywa warunkowe nie występują.

### 6.38. Zdarzenia po dniu bilansowym

- W dniu 14 października 2015 w ramach GFK dokonane zostały transakcje objęcia akcji w Cefarm Wrocław SA o łącznej wartości nominalnej w zamian za wkłady niepieniężne w postaci wniesionych wartości niematerialnych (znaki towarowe) przez Farmacol Inwestycje S.K.A. oraz Cefarm Warszawa S.A. Wartość transakcji wyniosła 130 303 740 PLN brutto.
- W dniu 28 października 2015 roku Farmacol S.A. nabył 273 sztuk akcji Spółki Cefarm Białystok S.A. po 10 zł każda.

**6.39. Skrócone kwartalne jednostkowe sprawozdanie finansowe Farmacol S.A. za III kwartał 2015 roku****6.39.1. Nazwa i siedziba, organy rejestracyjne, przedmiot działalności Farmacol S.A.**

Nazwa Spółki:	Farmacol S.A.
Siedziba:	40-541 Katowice, ul. Rzepakowa 2
Sąd Rejonowy:	Sąd Rejonowy Katowice-Wschód, Wydział VIII Gospodarczy KRS
Nr Rejestru Przedsiębiorców:	38158
Regon:	273352747
NIP:	634-00-23-629

Właściwym sądem rejestrowym dla Spółki jest Sąd Rejonowy w Katowicach, Spółka wpisana jest do KRS pod nr 38158.

Podstawową działalnością Farmacol S.A. jest sprzedaż hurtowa wyrobów farmaceutycznych, kosmetycznych oraz parafarmaceutyków na podstawie posiadanych koncesji. Część przychodów Spółki uzyskiwana jest z działalności hotelarskiej i gastronomicznej, a także ze świadczenia usług (w tym: usługi prowadzenia ksiąg rachunkowych) oraz z wynajmu powierzchni magazynowej i biurowej.

Czas działalności Spółki jest nieoznaczony.

**6.39.2. Podstawa sporządzenia skróconego kwartalnego jednostkowego sprawozdania finansowego**

Skrócone jednostkowe sprawozdanie finansowe Spółki Akcyjnej Farmacol S.A. obejmuje okres dziewięciu miesięcy od 1 stycznia do 30 września 2015 roku i zostało sporządzone zgodnie z MSR i MSSF.

Przy sporządzaniu skróconego kwartalnego jednostkowego sprawozdania finansowego FARMACOL S.A. przestrzegano tych samych zasad (polityki) rachunkowości i metod obliczeniowych co w ostatnim rocznym jednostkowym sprawozdaniu finansowym.

Rokiem obrotowym jest rok kalendarzowy.

Okresem porównywalnym do okresu objętego jednostkowym sprawozdaniem finansowym jest okres od 1 stycznia do 30 września 2014 roku, który był publikowany przez Farmacol S.A.

Celem pełnego zrozumienia sytuacji finansowej i wyników działalności Farmacol SA, jako podmiotu dominującego w Grupie Kapitałowej, niniejsze skrócone kwartalne jednostkowe sprawozdanie finansowe powinno być czytane wraz ze skróconym kwartalnym skonsolidowanym sprawozdaniem finansowym za okres zakończony dnia 30 września 2015 roku, które zostało zatwierdzone przez Zarząd do publikacji dnia 13 listopada 2015 roku.

### 6.39.3. Oświadczenie o zgodności

Zarząd Spółki oświadcza, że skrócone jednostkowe śródroczne sprawozdanie finansowe i dane porównywalne sporządzone zostały zgodnie z obowiązującymi Spółkę zasadami rachunkowości, odpowiada wszystkim wymaganiom MSSF przyjętym przez Unię Europejską, oraz że odzwierciedla w sposób prawdziwy, rzetelny i jasny sytuację majątkową i finansową Spółki, oraz jej wynik finansowy, oraz że sprawozdanie Zarządu zawiera prawdziwy obraz rozwoju i osiągnięć oraz sytuacji Spółki Farmacol S.A., w tym opis podstawowych ryzyk i zagrożeń.

### 6.39.4. Waluta funkcjonalna i waluta sprawozdawcza

Niniejsze skrócone kwartalne jednostkowe sprawozdanie finansowe zostało sporządzone w polskich złotych (PLN). Polski złoty jest walutą funkcjonalną i sprawozdawczą Farmacol S.A. Dane w jednostkowym śródrocznym sprawozdaniu finansowym zostały wykazane w tysiącach złotych, chyba że w konkretnych sytuacjach zostały podane z większą dokładnością.

### 6.39.5. Kontynuacja działalności

Sprawozdanie finansowe Farmacol S.A. zostało sporządzone przy założeniu kontynuacji działalności w dającej się przewidzieć przyszłości. Na dzień sporządzenia sprawozdania finansowego nie istnieją żadne okoliczności wskazujące na zagrożenie kontynuacji działalności gospodarczej przez Spółkę.

### 6.39.6. Zatwierdzenie sprawozdania finansowego

Jednostkowe sprawozdanie finansowe za III kwartały 2015 roku zostało zatwierdzone przez Zarząd jednostki do publikacji w dniu 13 listopada 2015 roku.

### 6.39.7. Zmiany stosowanych zasad rachunkowości

Spółka przygotowując skrócone kwartalne jednostkowe sprawozdanie finansowe zastosowała te same zasady rachunkowości, które zostały szczegółowo opisane w jednostkowym sprawozdaniu finansowym sporządzonym na dzień 31 grudnia 2014 roku.

**6.39.8. Skrócone kwartalne jednostkowe sprawozdanie z sytuacji finansowej**

AKTYWA	Stan na 30.09.2015	Stan na 30.06.2015	Stan na 31.12.2014	Stan na 30.09.2014
	tys. PLN	tys. PLN	tys. PLN	tys. PLN
<b>Aktywa trwałe</b>				
Rzeczowe aktywa trwałe	214 425	215 508	221 692	222 606
Pozostałe wartości niematerialne	4 174	4 564	4 964	5 347
Nieruchomości inwestycyjne	0	0	0	0
Wartość firmy	0	0	0	0
Aktywa z tytułu podatku odroczonego	20 368	17 109	11 304	10 151
Udziały w jednostkach zależnych	414 183	414 146	413 989	413 930
Pozostałe aktywa finansowe (długoterminowe)	11 323	11 011	705	974
Pozostałe aktywa	0	0	0	0
<b>Aktywa trwałe razem</b>	<b>664 473</b>	<b>662 338</b>	<b>652 654</b>	<b>653 008</b>
<b>Aktywa obrotowe</b>				
Zapasy	790 718	713 022	806 922	697 459
Należności z tytułu dostaw i usług oraz pozostałe należności	997 191	874 143	703 034	881 420
Pozostałe aktywa finansowe (obrotowe)	23 612	23 414	20 701	62 798
Bieżące aktywa podatkowe CIT	6 043	3 777	981	8 970
Pozostałe aktywa obrotowe	484	696	387	618
Środki pieniężne i ich ekwiwalenty	863	43 425	62 505	36 636
<b>Aktywa obrotowe razem</b>	<b>1 818 911</b>	<b>1 658 477</b>	<b>1 594 530</b>	<b>1 687 901</b>
<b>Aktywa trwałe przeznaczone do sprzedaży</b>	<b>0</b>	<b>0</b>	<b>0</b>	<b>0</b>
<b>AKTYWA RAZEM</b>	<b>2 483 384</b>	<b>2 320 815</b>	<b>2 247 184</b>	<b>2 340 909</b>

PASYWA	Stan na 30.09.2015	Stan na 30.06.2015	Stan na 31.12.2014	Stan na 30.09.2014
	tys. PLN	tys. PLN	tys. PLN	tys. PLN
<b>KAPITAŁ WŁASNY I ZOBOWIĄZANIA</b>				
<b>Kapitał własny</b>				
Wyemitowany kapitał akcyjny	23 400	23 400	23 400	23 400
Nadwyżka ze sprzedaży akcji	0	0	0	0
Kapitał z aktualizacji wyceny	0	0	0	0
Kapitał zapasowy	804 096	804 096	748 373	748 102
Kapitał rezerwowy	62 208	62 208	62 208	62 208
Zysk / strata z lat ubiegłych	0	0	0	0
Wynik okresu bieżącego	26 673	25 560	55 677	39 379
Skupione akcje własne	-10 557	-10 557	-10 557	-10 557
<b>Kapitał własny (bez udziałów niedających kontroli)</b>	<b>905 820</b>	<b>904 707</b>	<b>879 101</b>	<b>862 532</b>
Kapitał przypadający udziałom niedającym kontroli	0	0	0	0
<b>Kapitał własny razem</b>	<b>905 820</b>	<b>904 707</b>	<b>879 101</b>	<b>862 532</b>
<b>Zobowiązania długoterminowe</b>				
Długoterminowe pożyczki i kredyty bankowe	0	0	0	0
Długoterminowe zobowiązania z tytułu leasingu	68 494	70 424	74 199	76 044
Zobowiązania z tytułu świadczeń pracowniczych	31	43	44	46
Rezerwa na podatek odroczony	28 426	24 799	13 094	26 923
Rezerwy długoterminowe	0	0	0	0
Dotacje PFRON	11 705	11 787	11 950	12 032
Pozostałe zobowiązania	0	0	0	0
<b>Zobowiązania długoterminowe razem</b>	<b>108 656</b>	<b>107 053</b>	<b>99 287</b>	<b>115 045</b>
<b>Zobowiązania krótkoterminowe</b>				
Zobowiązania z tytułu dostaw i usług oraz pozostałe zobowiązania	1 240 588	1 098 790	1 211 796	1 309 345
Krótkoterminowe pożyczki i kredyty bankowe	147 546	158 929	37 421	26 002
Krótkoterminowe zobowiązania z tytułu leasingu	7 550	7 438	7 220	7 114
Pozostałe zobowiązania finansowe	62 146	35 108	0	0
Rezerwy krótkoterminowe	11 042	8 758	12 323	20 842
Pozostałe zobowiązania	36	32	36	29
<b>Zobowiązania krótkoterminowe razem</b>	<b>1 468 908</b>	<b>1 309 055</b>	<b>1 268 796</b>	<b>1 363 332</b>
<b>Zobowiązania razem</b>	<b>1 577 564</b>	<b>1 416 108</b>	<b>1 368 083</b>	<b>1 478 377</b>
<b>PASYWA RAZEM</b>	<b>2 483 384</b>	<b>2 320 815</b>	<b>2 247 184</b>	<b>2 340 909</b>

**6.39.9. Skrócone kwartalne jednostkowe sprawozdanie z całkowitych dochodów**

SPRAWOZDANIE Z CAŁKOWITYCH DOCHODÓW	Za okres 01.01.2015- 30.09.2015	Za okres 01.07.2015- 30.09.2015	Za okres 01.01.2014- 31.12.2014	Za okres 01.01.2014- 30.09.2014	Za okres 01.07.2014- 30.09.2014
	tys. PLN	tys. PLN	tys. PLN	tys. PLN	tys. PLN
<b>A. Przychody netto ze sprzedaży produktów, towarów, materiałów i usług</b>	4 329 409	1 420 603	5 706 082	4 319 410	1 442 562
<b>B. Koszt sprzedanych produktów, towarów i materiałów</b>	4 112 663	1 354 975	5 458 874	4 132 447	1 378 580
<b>C. Zysk / Strata brutto ze sprzedaży (A-B)</b>	<b>216 746</b>	<b>65 628</b>	<b>247 208</b>	<b>186 963</b>	<b>63 982</b>
D. Koszty sprzedaży	158 044	52 848	182 629	131 089	44 419
E. Koszty ogólne zarządu	13 085	4 912	20 889	14 818	5 757
<b>F. Wynik na sprzedaży</b>	<b>45 617</b>	<b>7 868</b>	<b>43 690</b>	<b>41 056</b>	<b>13 806</b>
G. Pozostałe przychody	6 903	1 713	29 564	19 897	4 138
H. Pozostałe koszty	21 080	8 734	10 753	20 767	12 619
<b>I. Zysk / Strata z działalności operacyjnej</b>	<b>31 440</b>	<b>847</b>	<b>62 501</b>	<b>40 186</b>	<b>5 325</b>
I. Przychody finansowe	6 801	2 740	17 253	14 535	3 477
J. Koszty finansowe	5 232	2 106	18 069	5 607	-7 101
<b>K. Zysk / Strata brutto</b>	<b>33 009</b>	<b>1 481</b>	<b>61 685</b>	<b>49 114</b>	<b>15 903</b>
L. Podatek dochodowy	6 336	368	6 008	9 735	-234
<b>M. Zysk / Strata netto na działalności gospodarczej</b>	<b>26 673</b>	<b>1 113</b>	<b>55 677</b>	<b>39 379</b>	<b>16 137</b>
N. Zysk / Strata za rok obrotowy na działalności zaniechanej	0	0	0	0	0
O. Zysk / Strata za rok obrotowy na działalności kontynuowanej	26 673	1 113	55 677	39 379	16 137
P. Inne całkowite dochody netto	0	0	0	0	0
<b>R. Całkowite dochody ogółem</b>	<b>26 673</b>	<b>1 113</b>	<b>55 677</b>	<b>39 379</b>	<b>16 137</b>



**6.39.10. Skrócone kwartalne jednostkowe sprawozdanie ze zmian w kapitale własnym**

SPRAWOZDANIE ZE ZMIAN W KAPITALE WŁASNYM	Za okres 01.01.2015- 30.09.2015 tys. PLN	Za okres 01.01.2014- 31.12.2014 tys. PLN	Za okres 01.01.2014- 30.09.2014 tys. PLN
<b>A. KAPITAŁ JEDNOSTKI DOMINUJĄCEJ</b>			
<b>I. KAPITAŁ WŁASNY NA POCZĄTEK OKRESU (BO)</b>	<b>879 101</b>	<b>823 089</b>	<b>823 089</b>
1.1. Kapitał zakładowy na początek okresu	23 400	23 400	23 400
1.2. Kapitał zakładowy na koniec okresu	23 400	23 400	23 400
2.1. Kapitał zapasowy na początek okresu	748 373	666 359	666 359
Zwiększenia (+) /zmniejszenia (-) z podziału zysku	55 677	81 679	81 679
Pozostałe zwiększenie / zmniejszenia	46	335	64
<b>2.2. Kapitał zapasowy na koniec okresu</b>	<b>804 096</b>	<b>748 373</b>	<b>748 102</b>
3.1. Akcje własne na początek okresu	-10 557	-10 557	-10 557
Skup akcji własnych	0	0	0
<b>3.2. Akcje własne na koniec okresu</b>	<b>-10 557</b>	<b>-10 557</b>	<b>-10 557</b>
4.1. Pozostałe kapitały rezerwowe na początek okresu	62 208	62 208	62 208
<b>4.2. Pozostałe kapitały rezerwowe na koniec okresu</b>	<b>62 208</b>	<b>62 208</b>	<b>62 208</b>
5.1. Kapitał z aktualizacji wyceny na początek okresu	0	0	0
<b>5.2. Kapitał z aktualizacji wyceny na koniec okresu</b>	<b>0</b>	<b>0</b>	<b>0</b>
6.1. Całkowity dochód z lat ubiegłych na początek okresu	55 677	81 679	81 679
6.1.1. Całkowity dochód z lat ubiegłych na początek okresu	0	0	0
Zwiększenia (+)/zmniejszenia (-) z podziału zysku	0	0	0
6.1.2. Całkowity dochód z lat ubiegłych na koniec okresu	55 677	81 679	81 679
6.1.3. Całkowity ujemny dochód z lat ubiegłych na początek okresu	0	0	0
Pozostałe korekty	-55 677	-81 679	-81 679
<b>6.2. Całkowity dochód/ ujemny całkowity dochód z lat ubiegłych na koniec okresu</b>	<b>0</b>	<b>0</b>	<b>0</b>
<b>7. Wynik netto</b>	<b>26 673</b>	<b>55 677</b>	<b>39 379</b>
a) całkowity dochód ogółem	26 673	55 677	39 379
b) ujemny całkowity dochód ogółem	0	0	0
c) odpisy z zysku	0	0	0
<b>II. KAPITAŁ WŁASNY NA KONIEC OKRESU (BZ )</b>	<b>905 820</b>	<b>879 101</b>	<b>862 532</b>

**6.39.11. Skrócone kwartalne jednostkowe sprawozdanie z przepływów pieniężnych**

SPRAWOZDANIE Z PRZEPŁYWÓW PIENIĘŻNYCH	Okres od 01.07.2015 do 30.09.2015	Okres od 01.01.2015 do 30.09.2015	Okres od 01.07.2014 do 30.09.2014	Okres od 01.01.2014 do 30.09.2014
	tys. PLN	tys. PLN	tys. PLN	tys. PLN
<b>A. Przepływy środków pieniężnych z działalności operacyjnej</b>				
<b>I. Wynik finansowy brutto (zysk/strata)</b>	<b>1 481</b>	<b>33 009</b>	<b>15 903</b>	<b>49 114</b>
<b>II. Korekty o pozycje:</b>	<b>-53 893</b>	<b>-245 313</b>	<b>64 102</b>	<b>27 218</b>
1. Amortyzacja	2 865	8 602	3 150	9 511
2. Zyski/Straty z tytułu różnic kursowych	0	0	0	0
3. Odsetki i udziały w zyskach ( dywidendy )	1 482	4 215	-643	3 060
4. Zysk ( strata ) z działalności inwestycyjnej	187	-1 844	1 304	1 351
5. Zmiana stanu rezerw	2 272	-1 294	822	86
6. Zmiana stanu zapasów	-77 696	16 204	-110 283	-75 204
7. Zmiana stanu należności z tytułu dostaw i usług oraz pozostałych należności	-123 048	-294 157	-108 708	-147 527
8. Zmiana stanu pozostałych aktywów obrotowych	212	-97	56	-82
9. Zmiana stanu zobowiązań handlowych oraz pozostałych zobowiązań	142 096	28 187	282 637	248 186
10. Zmiana stanu pozostałych zobowiązań	4	0	-71	-235
11. Zmiana stanu rozliczeń międzyokresowych	0	0	0	0
12. Inne korekty (podatek dochodowy odroczony )	0	0	0	0
13. Inne korekty (rozrachunki CIT)	0	0	0	0
14. Podatek dochodowy zapłacony	-2 266	-5 129	-4 162	-11 928
15. Inne korekty	-1	0	0	0
<b>III. Przepływy pieniężne netto z działalności operacyjnej( I+/-II )</b>	<b>-52 412</b>	<b>-212 304</b>	<b>80 005</b>	<b>76 332</b>
<b>B. Przepływy środków pieniężnych z działalności inwestycyjnej</b>				
<b>I. Wpływy</b>	<b>76 089</b>	<b>82 412</b>	<b>4 011</b>	<b>6 223</b>
1. Zbycie wartości niematerialnych oraz rzeczowych aktywów trwałych	0	3 871	82	123
2. Zbycie inwestycji w nieruchomości oraz wartości niematerialnych	0	0	0	0
3. Z aktywów finansowych, w tym:	<b>76 089</b>	<b>78 541</b>	<b>3 929</b>	<b>6 100</b>
a) W jednostkach powiązanych	0	47	0	0
b) W pozostałych jednostkach	<b>76 089</b>	<b>78 494</b>	<b>3 929</b>	<b>6 100</b>
- zbycie aktywów finansowych	0	0	0	0
- dywidendy i udziały w zyskach	0	0	0	0
- spłata udzielonych pożyczek	804	2 764	2 073	4 059
- odsetki	285	730	1 856	2 041
- inne wpływy z aktywów finansowych	75 000	75 000	0	0
4. Inne wpływy inwestycyjne	0	0	0	0

<b>II. Wydatki</b>	<b>77 913</b>	<b>93 487</b>	<b>3 151</b>	<b>69 171</b>
1. Nabycie wartości niematerialnych oraz rzeczowych aktywów trwałych	1 799	4 097	1 206	4 004
2. Inwestycje w nieruchomości oraz wartości niematerialne	0	0	0	0
3. Na aktywa finansowe, w tym:	<b>76 114</b>	<b>89 390</b>	<b>1 945</b>	<b>65 167</b>
a) W jednostkach powiązanych	-679	194	400	400
b) W pozostałych jednostkach	<b>76 793</b>	<b>89 196</b>	<b>1 545</b>	<b>64 767</b>
- nabycie aktywów finansowych	74 844	75 279	206	60 547
- udzielone pożyczki długoterminowe	1 949	13 917	1 712	4 220
- odsetki	0	0	-373	0
- inne aktywa finansowe	0	0	0	0
4. Inne wydatki inwestycyjne	0	0	0	0
<b>III. Przepływy pieniężne netto z działalności inwestycyjnej( I+/-II )</b>	<b>-1 824</b>	<b>-11 075</b>	<b>860</b>	<b>-62 948</b>
<b>C. Przepływy środków pieniężnych z działalności finansowej</b>				
<b>I. Wpływy</b>	<b>15 655</b>	<b>172 271</b>	<b>2</b>	<b>2</b>
1. Wpływy netto z wydania udziałów ( emisji akcji ) i innych instrumentów kapitałowych oraz dopłat do kapitału	0	0	0	0
2. Kredyty i pożyczki	15 655	172 271	2	2
3. Emisja dłużnych papierów wartościowych	0	0	0	0
4. Inne wpływy finansowe	0	0	0	0
<b>II. Wydatki</b>	<b>3 981</b>	<b>10 534</b>	<b>53 418</b>	<b>115 550</b>
1. Nabycie udziałów ( akcji ) własnych	0	0	0	0
2. Dywidendy i inne wypłaty na rzecz właścicieli	0	0	0	0
3. Inne niż wypłaty na rzecz właścicieli, wydatki z tytułu podziału zysku	0	0	0	0
4. Spłaty kredytów i pożyczek	0	0	50 000	63 152
5. Wykup dłużnych papierów wartościowych	0	0	0	0
6. Z tytułu innych zobowiązań finansowych	0	0	0	0
7. Płatności zobowiązań z tytułu umów leasingu finansowego	1 818	5 375	1 714	46 641
8. Odsetki	2 032	5 028	1 704	5 757
9. Inne wydatki finansowe	131	131	0	0
<b>III. Przepływy pieniężne netto z działalności finansowej ( I-II )</b>	<b>11 674</b>	<b>161 737</b>	<b>-53 416</b>	<b>-115 548</b>
<b>D. Przepływy pieniężne netto, razem ( A.III+/- B.III+/-C.III )</b>	<b>-42 562</b>	<b>-61 642</b>	<b>27 449</b>	<b>-102 164</b>
<b>E. Bilansowa zmiana stanu środków pieniężnych w tym:</b>	<b>-42 562</b>	<b>-61 642</b>	<b>27 449</b>	<b>-102 164</b>
- zmiana stanu środków pieniężnych z tytułu różnic kursowych	0	0	0	0
<b>F. Środki pieniężne na początek okresu</b>	<b>43 425</b>	<b>62 505</b>	<b>9 187</b>	<b>138 800</b>
<b>G. Środki pieniężne na koniec okresu ( F+/-D ), w tym</b>	<b>863</b>	<b>863</b>	<b>36 636</b>	<b>36 636</b>

**6.39.12. Transakcje z podmiotami powiązanymi Jednostki Dominującej**

Nazwa podmiotu tys. PLN	Z tytułu dostaw towarów i usług		Z tytułu dostaw towarów i usług		Z tytułu pożyczek		Z tytułu pożyczek		Z tytułu leasingu		Z tytułu leasingu		Cash pool	Cash pool	Cash pool	Cash pool
	Należności	Zobowiązania	Przychody	Koszty	Należności	Zobowiązania	Przychody	Koszty	Należności	Zobowiązania	Przychody	Koszty	Należności	Zobowiązania	Przychody	Koszty
<b>I-IX /2015</b>																
Farmateka Sp. z o.o.	170	1 509	998	11 054	0	0	0	0	0	0	0	0		9 931		16
Farmacol Logistyka Sp. z o.o.	830	19 556	5 862	97 460	0	0	0	0	0	0	0	0		3 630	3	6
Opti Invest Sp. z o.o.	0	0	3	0	0	0	0	0	0	0	0	0		0		
Apteka Helios Sp. z o.o.	353	0	897	0	0	0	0	0	0	0	0	0		0		
PZF Cefarm Szczecin S.A.	3 630	0	26 327	1	0	0	0	0	0	0	0	0		3 058		22
PZF Cefarm Kielce S.A.	2 911	0	19 291	293	0	0	0	0	0	0	0	0		14 910		35
Cefarm Wrocław CZF S.A.	16	14	119	111	0	0	0	0	0	0	0	0		0		
PZF Cefarm Warszawa S.A.	13 237	6	93 575	43	0	0	0	0	0	0	0	0		757		21
Cefarm Białystok S.A.	10 054	0	76 112	0	0	0	0	0	0	0	0	0	131		4	18
Silesian Pharma Sp. z o.o.	366	2 927	9 737	6 104	0	0	0	0	0	0	0	0				
Nasza Apteka Sp. z o.o.	385	0	7 176	0	0	0	0	0	0	0	0	0				
Farmacol DS Sp. z o.o.	1	17	98	161	0	0	0	14	0	0	0	0				
PZF Cefarm Szczecin S.A. Sp. komandytowo-akcyjna	143	8	899	24	0	0	0	0	0	0	0	0				
PZF Cefarm Kielce S.A. Sp. komandytowo-akcyjna	9	0	56	0	0	0	0	0	0	0	0	0				
Firma Zdrowie Sp. z o.o.	880	0	1 488	0	0	0	0	0	0	0	0	0				
Farmacol ITB Sp. z o.o.	159	901	417	6 145	0	0	0	0	0	0	0	0		2 207		16
Farmacol ITB Wrocław Sp. z o.o. SKA	0	0	0	0	0	0	0	0	0	76 044	0	3 534				
Farmacol Inwestycje Sp. z o.o.	2	6	5	42	0	0	0	0	0	0	0	0		7 235		49
Farmacol Inwestycje Sp. komandytowo-akcyjna	0	3 511	0	22 849	0	0	0	0	0	0	0	0		20 418		101
Apteka Tęczowa Sp. z o.o.	664	0	436	0	0	0	0	0	0	0	0	0				
Farmacol Plus Sp. z o.o.	1	0	5	0	0	0	0	0	0	0	0	0				
Farmacol S.A.	0	0	0	0	0	0	0	0	0	0	0	0				
<b>Spółki razem</b>	<b>33 811</b>	<b>28 455</b>	<b>243 501</b>	<b>144 287</b>	<b>0</b>	<b>0</b>	<b>0</b>	<b>14</b>		<b>76 044</b>	<b>0</b>	<b>3 534</b>	<b>131</b>	<b>62 146</b>	<b>7</b>	<b>284</b>

Grupa Kapitałowa FARMACOL • Farmacol S.A. w Katowicach, 40-541 Katowice, ul. Rzepakowa 2 • tel. + 48 (32) 20 80 600, fax + 48 (32) 20 22 497  
www.farmacol.com.pl • e-mail: [farmacol@farmacol.com.pl](mailto:farmacol@farmacol.com.pl)

Sąd Rejonowy w Katowicach Wydział Gospodarczy Krajowego Rejestru Sądowego nr KRS 0000038158 • NIP: 634-00-23-629 • Regon: 273352747  
Kapitał zakładowy w wysokości 23 400 000 zł w całości opłacony

Nazwa podmiotu tys. PLN	Z tytułu dostaw towarów i usług		Z tytułu dostaw towarów i usług		Z tytułu pożyczek		Z tytułu pożyczek		Z tytułu leasingu		Z tytułu leasingu	
I-IX /2014	Należności	Zobowiązania	Przychody	Koszty	Należności	Zobowiązania	Przychody	Koszty	Należności	Zobowiązania	Przychody	Koszty
Farmateka Sp. z o.o.	214	1 483	764	8 365	0	0	0	0	0	0	0	0
Farmacol Logistyka Sp. z o.o.	802	12 048	5 597	80 991	0	0	0	0	0	0	0	0
Opti Invest Sp. z o.o.	1	0	3	0	0	0	0	0	0	0	0	0
Farmacol Kadry Sp. z o.o.	95	366	83	3 281	0	0	0	0	0	0	0	0
PZF Cefarm Szczecin S.A.	6 658	2	27 848	172	0	0	0	0	0	0	0	0
PZF Cefarm Kielce S.A.	2 748	25	19 154	112	0	0	0	0	0	0	0	0
Cefarm Wrocław CZF S.A.	24	1	116 872	143 859	0	0	0	0	0	0	0	0
PZF Cefarm Warszawa S.A.	12 618	12	85 573	45	13	0	2	0	0	0	0	0
Cefarm Białystok S.A.	11 399	0	78 047	0	0	0	0	0	0	0	0	0
Silesian Pharma Sp. z o.o.	20	0	91 187	114 478	0	0	0	0	0	0	0	0
Centrum Farmaceutyczne Sp. z o.o.	1 357	0	4 043	0	0	0	0	0	0	0	0	0
Farmacol DS Sp. z o.o.	10 448	10 510	375 767	66 293	0	0	0	0	0	0	0	0
Farmacol Finanse Sp. z o.o.	33	271	225	1 977	0	0	0	0	0	0	0	0
PZF Cefarm Szczecin S.A. Sp. komandytowo-akcyjna	45 029	4 252	306 397	208 799	0	0	0	0	0	0	0	0
PZF Cefarm Kielce S.A. Sp. komandytowo-akcyjna	208	132	110 218	12 426	0	0	0	0	0	0	0	0
Farmacol ITB Sp. z o.o.	14	30	84	190	0	0	0	0	0	0	0	0
Farmacol ITB Wrocław Sp. z o.o. SKA	0	5 047	0	18 277	0	26 000	0	1 748	0	83 156	0	3 844
Farmacol Inwestycje Sp. z o.o.	1	6	2	25	0	0	0	0	0	0	0	0
Farmacol Inwestycje Sp. komandytowo-akcyjna	0	0	0	0	0	0	0	0	0	0	0	0
Farmacol S.A.	0	0	0	0	0	0	0	0	0	0	0	0
<b>Spółki razem</b>	<b>185 669</b>	<b>34 185</b>	<b>1 221 860</b>	<b>659 290</b>	<b>0</b>	<b>26 000</b>	<b>2</b>	<b>1 748</b>	<b>0</b>	<b>83 158</b>	<b>0</b>	<b>3 844</b>

**6.39.13. Zdarzenia po dniu bilansowym w Jednostce Dominującej**

Nie wystąpiły istotne zdarzenia po dniu bilansowym.

Katowice, dnia 13 listopada 2015 roku

Członek Zarządu

Członek Zarządu

Wiceprezes Zarządu

.....  
Ryszard Piekarz

.....  
Kamil Kirker

.....  
Barbara Kaszowicz

Sporządzający sprawozdanie  
finansowe

.....  
Janina Strzempa