



## GRUPA KAPITAŁOWA CFI Holding S.A.

Skrócone skonsolidowane sprawozdanie finansowe  
za okres dziewięciu miesięcy zakończonych 30.09.2015 roku  
sporządzone zgodnie z Międzynarodowymi Standardami  
Sprawozdawczości Finansowej

Wrocław, listopad 2015 rok

**Spis treści:**

SKONSOLIDOWANE SPRAWOZDANIE Z SYTUACJI FINANSOWEJ .....	4
SKONSOLIDOWANY RACHUNEK ZYSKÓW I STRAT .....	6
SKONSOLIDOWANE ZESTAWIENIE CAŁKOWITYCH DOCHODÓW .....	7
SKONSOLIDOWANY RACHUNEK PRZEPŁYWÓW PIENIĘŻNYCH .....	8
SPRAWOZDANIE ZE ZMIAN W SKONSOLIDOWANYM KAPITAŁE WŁASNYM .....	10
INFORMACJA DODATKOWA DO SKRÓCONEGO SKONSOLIDOWANEGO RAPORTU SPORZĄDZONEGO ZA OKRES OD 1.01.2015 DO 30.09.2015 ROKU.....	12
I.    Informacje ogólne.....	12
II.   Zgodność z Międzynarodowymi Standardami Sprawozdawczości Finansowej. ....	15
III.  Założenie kontynuacji działalności gospodarczej i porównywalność sprawozdań finansowych .....	16
IV.  Stosowane zasady rachunkowości i metody wyceny .....	16
V.    Zmiany zasad rachunkowości i ich wpływ na wynik finansowy i kapitał własny .....	16
DODATKOWE NOTY OBJAŚNIAJĄCE DO SKONSOLIDOWANEGO KWARTALNEGO SPRAWOZDANIA FINANSOWEGO.....	17
1.    Sprawozdawczość według segmentów działalności. ....	17
2.    Wartość firmy .....	18
3.    Odroczony podatek dochodowy.....	19
4.    Odpisy aktualizujące wartość aktywów .....	19
5.    Rzeczowe aktywa trwałe .....	19
6.    Leasing finansowy .....	20
7.    Nieruchomości inwestycyjne .....	20
8.    Zapasy.....	20
9.    Umowy o usługi budowlane .....	21
10.   Opis istotnych dokonań lub niepowodzeń w okresie, którego dotyczy raport wraz z wykazem najważniejszych zdarzeń ich dotyczących.....	21
11.   Opis czynników i zdarzeń, w szczególności o nietypowym charakterze, mających wpływ na osiągnięte wyniki finansowe .....	22
12.   Objaśnienia dotyczące sezonowości lub cykliczności działalności emitenta w prezentowanym okresie.....	22
13.   Informacje dotyczące emisji, wykupu i spłaty nieudziałowych i kapitałowych papierów wartościowych .....	22
14.   Informacje dotyczące wypłaconej (lub zadeklarowanej) dywidendy łącznie i w przeliczeniu na jedną akcję z podziałem na akcje zwykłe i uprzywilejowane .....	22
15.   Wskazanie zdarzeń, które wystąpiły po dniu, na który sporządzono kwartalne skrócone skonsolidowane sprawozdanie finansowe, nieujętych w tym sprawozdaniu, a mogących w znaczący sposób wpłynąć na przyszłe wyniki finansowe .....	22
16.   Zmiany zobowiązań lub aktywów warunkowych, które nastąpiły od czasu zakończenia ostatniego roku obrotowego .....	23
17.   Zobowiązania finansowe .....	23
18.   Partycypacje i kaucje .....	24
19.   Instrumenty finansowe -informacje o wartości godziwej .....	24
Instrumenty pochodne .....	25
20.   Transakcje z podmiotami powiązanymi.....	25
21.   Wynagrodzenie wypłacone lub należne członkom Zarządu oraz członkom Rady Nadzorczej Grupy.....	25
POZOSTAŁE INFORMACJE DO SKONSOLIDOWANEGO RAPORTU KWARTALNEGO.....	26
1.    Wybrane dane finansowe zawierające podstawowe pozycje skróconego skonsolidowanego sprawozdania finansowego (również przeliczone na euro).....	26
2.    Opis organizacji Grupy Kapitałowej CFI HOLDING S.A. ze wskazaniem jednostek podlegających konsolidacji ..	27
3.    Wskazanie skutków zmian w strukturze jednostki gospodarczej w tym w wyniku połączenia jednostek gospodarczych, przejęcia lub sprzedaży jednostek Grupy Kapitałowej, inwestycji długoterminowych, podziału, restrukturyzacji i zaniechania działalności .....	27
4.    Stanowisko Zarządu co do możliwości zrealizowania wcześniej publikowanych prognoz wyników na dany rok, w świetle wyników zaprezentowanych w raporcie kwartalnym w stosunku do wyników prognozowanych. ....	27
5.    Zestawienie stanu posiadania akcji emitenta lub uprawnień do nich (opcji) przez osoby zarządzające i nadzorujące emitenta na dzień przekazania raportu kwartalnego wraz ze wskazaniem zmian w stanie posiadania w okresie od przekazania poprzedniego raportu kwartalnego, odrębnie dla każdej z osób. ....	27
6.    Postępowania toczące się przed sądem, organem właściwym dla postępowania arbitrażowego lub organem administracji publicznej z uwzględnieniem informacji w zakresie postępowania dotyczącego zobowiązań albo wierzytelności emitenta lub jednostki od niego zależnej, których wartość stanowi co najmniej 10% kapitałów własnych emitenta.....	27

**GRUPA KAPITAŁOWA CFI Holding S.A.**  
*Skonsolidowany raport kwartalny sporządzony według MSSF*  
*za okres od 1.01.2015 do 30.09.2015 (w tysiącach złotych)*

7. Zawarte przez CFI HOLDING S.A. lub jednostkę zależną od CFI HOLDING S.A. jednej lub wielu transakcji z podmiotami powiązanymi, jeżeli pojedynczo lub łącznie są one istotne i zostały zawarte na innych warunkach niż rynkowe, wraz ze wskazaniem ich wartości .....	28
8. Informacje o udzieleniu przez emitenta lub przez jednostkę od niej zależną poręczeń kredytu, pożyczki lub udzieleniu gwarancji – łącznie jednemu podmiotowi lub jednostce zależnej od tego podmiotu jeżeli łączna wartość istniejących poręczeń lub gwarancji stanowi równowartość co najmniej 10% kapitałów Grupy Kapitałowej CFI Holding S.A. ....	28
9. Inne informacje, które zdaniem emitenta są istotne dla oceny sytuacji kadrowej, majątkowej, finansowej, wyniku finansowego i ich zmian, oraz informacje, które są istotne dla oceny możliwości realizacji zobowiązań .....	28
10. Wskazanie czynników, które w ocenie emitenta będą miały wpływ na osiągnięte wyniki w perspektywie co najmniej kolejnego kwartału .....	28
<b>KWARTALNA INFORMACJA FINANSOWA CFI HOLDING S.A. ....</b>	<b>29</b>
1. Informacje o spółce.....	29
2. Czas trwania spółki.....	29
3. Okresy, za które prezentowane jest kwartalne skrócone sprawozdanie finansowe. ....	29
4. Wskazanie, czy kwartalne skrócone sprawozdanie finansowe i dane porównywalne zawierają dane łączne. ....	29
5. Wskazanie, czy emitent jest jednostką dominującą, współnikiem jednostki współzależnej lub znaczącym inwestorem oraz czy sporządza kwartalne skrócone skonsolidowane sprawozdanie finansowe. ....	30
6. Wskazanie, czy w okresie, za który sporządzono kwartalne skrócone sprawozdanie finansowe oraz dane porównywalne nastąpiło połączenie spółek .....	30
7. Zagrożenie kontynuacji działania .....	30
8. Informacje o zmianach stosowanych zasad (polityki) rachunkowości.....	30
9. Średnie kursy wymiany złotego w stosunku do euro .....	30
10. Wybrane dane finansowe Emitenta w przeliczeniu na euro .....	31
<b>SKRÓCONE SPRAWOZDANIE FINANSOWE ZA III KWARTAŁ 2015r. CFI HOLDING S.A. ....</b>	<b>32</b>
<b>BILANS.....</b>	<b>32</b>
<b>RACHUNEK ZYSKÓW I STRAT .....</b>	<b>34</b>
<b>ZESTAWIENIE ZMIAN W KAPITALE WŁASNYM.....</b>	<b>35</b>
<b>RACHUNEK PRZEPŁYWÓW PIENIĘŻNYCH – METODA POŚREDNIA.....</b>	<b>37</b>
<b>INFORMACJA DODATKOWA DO KWARTALNEGO SKRÓCONEGO SPRAWOZDANIA FINANSOWEGO CFI HOLDING S.A. ....</b>	<b>39</b>
1. Istotne zmiany wielkości szacunkowych za III kwartał 2015r. ....	39
2. Opis istotnych dokonań lub niepowodzeń Emitenta w okresie objętym śródrocznym skróconym sprawozdaniem finansowym, wraz z wykazem najważniejszych zdarzeń ich dotyczących .....	42
3. Opis czynników i zdarzeń, w szczególności o nietypowym charakterze, mających znaczący wpływ na osiągnięte wyniki finansowe .....	42
4. Informacje dotyczącą emisji, wykupu i spłaty nieudziałowych i kapitałowych papierów wartościowych. ....	42
5. Dywidendy wypłacone i zaproponowane do wypłaty .....	43
6. Aktywa i zobowiązania warunkowe .....	43
7. Oprocentowane kredyty bankowe .....	43
8. Długoterminowe kontrakty budowlane .....	43
9. Zdarzenia następujące po dniu bilansowym .....	43

**GRUPA KAPITAŁOWA CFI Holding S.A.**  
*Skonsolidowany raport kwartalny sporządzony według MSSF  
za okres od 1.01.2015 do 30.09.2015 (w tysiącach złotych)*

**SKONSOLIDOWANE SPRAWOZDANIE Z SYTUACJI FINANSOWEJ**

	Koniec okresu 30-09-2015	Koniec okresu 31-12-2014
<b>AKTYWA</b>		
<b>Aktywa trwałe</b>	<b>1 109 044,3</b>	<b>1 067 357,9</b>
Rzeczowe aktywa trwałe	232 350,1	233 443,7
Nieruchomości inwestycyjne	497 561,1	483 913,7
Wartość firmy	317 589,1	306 589,1
Pozostałe wartości niematerialne	732,5	744,4
Inwestycje w jednostkach podporządkowanych	1 969,1	465,2
Inwestycje w jednostkach zależnych, współzależnych i stowarzyszonych wycenianych metodą praw własności	-	-
Aktywa finansowe dostępne do sprzedaży	-	-
Pożyczki udzielone	28 515,8	25 063,3
Inne aktywa finansowe	27 700,0	2 350,0
Należności długoterminowe	0,0	12 089,3
Rozliczenia międzyokresowe	30,7	44,5
Inne inwestycje długoterminowe	-	-
Aktywa z tytułu odroczonego podatku dochodowego	2 595,9	2 652,8
<b>Aktywa obrotowe</b>	<b>71 255,7</b>	<b>55 327,9</b>
Zapasy	9 203,0	10 106,3
Należności handlowe	17 268,2	10 368,6
Pozostałe należności krótkoterminowe	28 571,0	19 695,7
Rozliczenia międzyokresowe	921,5	819,5
Inne krótkoterminowe aktywa finansowe	2 137,0	227,9
Pożyczki udzielone	73,6	276,8
Rozliczenie kontraktów	1 053,0	4 212,0
Środki pieniężne i ich ekwiwalenty	8 856,2	9 621,1
Aktywa przeznaczone do sprzedaży	3 172,2	-
<b>Aktywa razem</b>	<b>1 180 300,0</b>	<b>1 122 685,8</b>

**GRUPA KAPITAŁOWA CFI Holding S.A.**  
*Skonsolidowany raport kwartalny sporządzony według MSSF  
za okres od 1.01.2015 do 30.09.2015 (w tysiącach złotych)*

	Koniec okresu 30-09-2015	Koniec okresu 31-12-2014
<b>PASYWA</b>		
<b>Kapitał własny</b>	<b>54 374,3</b>	<b>40 989,6</b>
Kapitał własny akcjonariuszy jednostki dominującej	44 391,9	26 688,0
Kapitał zakładowy	26 856,0	26 856,0
Kapitał zapasowy	24 443,4	20 146,3
Należne wpłaty na kapitał	-1 704,9	-1 704,9
Pozostałe kapitały	-	-
Zyski zatrzymane	-18 342,7	-22 906,5
Wynik finansowy okresu	13 140,1	4 297,1
Kapitały akcjonariuszy niekontrolujących	9 982,4	14 301,6
<b>Zobowiązanie długoterminowe</b>	<b>1 079 040,3</b>	<b>1 036 797,7</b>
Kredyty i pożyczki	188 999,4	143 613,5
Zobowiązania handlowe	-	-
Zobowiązania finansowe (leasing)	397,6	773,1
Zobowiązania z tytułu partycypacji	25 641,5	26 422,4
Zobowiązania z tytułu kaucji	4 630,2	6 762,0
Pozostałe zobowiązania	802 094,2	800 120,9
Rezerwa na odroczonego podatek dochodowy	56 436,0	58 343,9
Rezerwa na świadczenia emerytalne i podobne	27,2	27,2
Rezerwy na zobowiązania	119,4	33,7
Rozliczenia międzyokresowe	694,8	701,0
<b>Zobowiązania krótkoterminowe</b>	<b>46 885,4</b>	<b>44 898,5</b>
Kredyty i pożyczki	23 448,6	21 331,6
Zobowiązania finansowe	1 146,4	1 267,1
Zobowiązania handlowe	10 030,1	5 607,2
Zobowiązania z tyt. emisji papierów wartościowych	-	-
Zobowiązania budżetowe	3 043,2	1 652,9
Zobowiązania krótkoterminowe inne	7 149,5	6 540,8
Rezerwa na świadczenia emerytalne i podobne	200,9	45,5
Rezerwy na zobowiązania	-	39,0
Rozliczenie kontraktów	1 170,0	4 680,0
Rozliczenia międzyokresowe	696,7	3 734,4
Zobowiązania przeznaczone do sprzedaży	-	-
<b>Pasywa razem</b>	<b>1 180 300,0</b>	<b>1 122 685,8</b>
Wartość księgowa na akcję (zł)	40,49	30,50

**GRUPA KAPITAŁOWA CFI Holding S.A.**  
*Skonsolidowany raport kwartalny sporządzony według MSSF*  
*za okres od 1.01.2015 do 30.09.2015 (w tysiącach złotych)*

**SKONSOLIDOWANY RACHUNEK ZYSKÓW I STRAT**

	<b>Za okres 01-06-2015 30-09-2015</b>	<b>Za okres 01-01-2015 30-09-2015</b>	<b>Za okres 01-06-2014 30-09-2014</b>	<b>Za okres 01-01-2014 30-09-2014</b>
<b>Przychody netto ze sprzedaży produktów, towarów i materiałów, w tym:</b>	<b>26 790,1</b>	<b>68 225,1</b>	<b>1 819,0</b>	<b>12 894,3</b>
Przychody netto ze sprzedaży produktów i usług	23 561,6	60 161,4	3 544,4	9 148,2
Zmiana stanu produktów	-1 278,9	-5 185,1	-1 748,2	3 723,3
Przychody netto ze sprzedaży towarów i materiałów	4 507,4	13 248,8	22,8	22,8
<b>Koszty sprzedanych produktów, towarów i materiałów, w tym:</b>	<b>20 089,2</b>	<b>51 609,3</b>	<b>753,8</b>	<b>11 535,3</b>
1. Amortyzacja	639,5	2 814,3	318,1	1 243,6
2. Zużycie materiałów i energii	4 766,7	14 395,4	317,1	1 138,8
3. Usługi obce	6 121,5	11 981,7	49,4	8 167,2
4. Podatki i opłaty	1 440,5	2 584,3	94,1	432,1
5. Wynagrodzenia	2 623,4	6 620,4	29,3	460,4
6. Ubezpieczenia społeczne i inne świadczenia	294,6	917,7	-15,3	45,2
7. Pozostałe koszty rodzajowe	266,6	708,0	-38,9	48,0
8. Wartość sprzedanych towarów i materiałów	3 936,5	11 587,5	0,0	0,0
<b>Zysk (strata) na sprzedaży</b>	<b>6 700,9</b>	<b>16 615,8</b>	<b>1 065,2</b>	<b>1 359,0</b>
Pozostałe przychody operacyjne	234,7	3 666,6	114,4	2 180,8
Pozostałe koszty operacyjne	572,6	2 922,6	1 015,3	1 864,2
<b>Zysk (strata) z działalności operacyjnej</b>	<b>6 363,0</b>	<b>17 359,9</b>	<b>164,3</b>	<b>1 675,6</b>
Przychody finansowe	365,0	2 569,9	73,8	226,6
Zysk (strata) na sprzedaży całości lub części udziałów jednostek podporządkowanych	-	-	-	200,4
Koszty finansowe	3 265,2	7 869,1	707,9	2 801,1
Zysk (strata) z udziałów w jednostkach wycenianych metoda praw własności	-	-	-	-42,4
<b>Zysk (strata) przed opodatkowaniem</b>	<b>3 462,8</b>	<b>12 060,6</b>	<b>-469,8</b>	<b>-740,9</b>
Podatek dochodowy	-212,6	-1 663,6	25,8	-114,0
<b>Zysk (strata) netto z działalności kontynuowanej</b>	<b>3 675,5</b>	<b>13 724,2</b>	<b>-495,6</b>	<b>-626,9</b>
Zysk (strata) z działalności zaniechanej	-	-	-	-
<b>Zysk (strata) netto za rok obrotowy</b>	<b>3 675,5</b>	<b>13 724,2</b>	<b>-495,6</b>	<b>-626,9</b>
Zysk (strata) netto akcjonariuszy mniejszościowych	62,6	584,1	-	-557,6
Zysk (strata) netto akcjonariuszy jednostki dominującej	3 612,9	13 140,1	-495,8	-69,3
Średnia ważona liczba akcji zwykłych	1 342 800	1 342 800	1 342 800	1 342 800
Średnia ważona rozwodniona ilość akcji zwykłych	1 342 800	1 342 800	1 342 800	1 342 800
<b>Działalność kontynuowana:</b>				
Zysk na 1 akcję zwykłą (zł)	2,74	10,22	-0,40	-0,44
Rozwodniony zysk na 1 akcję (zł)	2,74	10,22	-0,40	-0,44
<b>Działalność kontynuowana i zaniechana:</b>				
Zysk na 1 akcję zwykłą (zł)	2,74	10,22	-0,40	-0,44
Rozwodniony zysk na 1 akcję (zł)	2,74	10,22	-0,40	-0,44

**SKONSOLIDOWANE ZESTAWIENIE CAŁKOWITYCH DOCHODÓW**

	<b>Za okres 01-06-2015 30-09-2015</b>	<b>Za okres 01-01-2015 30-09-2015</b>	<b>Za okres 01-06-2014 30-09-2014</b>	<b>Za okres 01-01-2014 30-09-2014</b>
<b>Wynik netto</b>	<b>3 675,4</b>	<b>13 724,2</b>	<b>-495,6</b>	<b>-626,9</b>
Wycena aktywów finansowych	-	-	-	-
Różnice kursowe z przeliczenia jednostek zagranicznych	-	-	-	-
<b>Inne całkowite dochody netto</b>	<b>-</b>	<b>-</b>	<b>-</b>	<b>-</b>
<b>Całkowite dochody netto</b>	<b>3 675,4</b>	<b>13 724,2</b>	<b>-</b>	<b>-626,9</b>
Przypadające:				
Akcjonariuszom podmiotu dominującego	3 612,8	13 140,1	-495,6	-69,4
Akcjonariuszom niekontrolującym	59,6	584,1	-	-557,6
Zysk (strata) z udziałów w jednostkach podporządkowanych wycenionych metodą praw własności	-	-	-	-42,4

## SKONSOLIDOWANY RACHUNEK PRZEPŁYWÓW PIENIĘŻNYCH

	Za okres 01-01-2015 30-09-2015	Za okres 01-01-2014 30-09-2014
<b>A. Przepływy środków pieniężnych z działalności operacyjnej</b>		
<b>I. Zysk (strata) brutto</b>	<b>12 644,7</b>	<b>-698,5</b>
<b>II. Korekty razem</b>	<b>8 248,9</b>	<b>3 295,1</b>
1. Zysk (strata) akcjonariuszy niekontrolujących	-584,1	0,0
2. Podatek dochodowy zapłacony/zwrócony	39,9	0,0
3. Amortyzacja	2 814,3	1 243,6
4. Zyski (straty) z tytułu różnic kursowych	-303,7	0,5
5. Odsetki i udziały w zyskach (dywidendy)	5 758,3	1 635,4
6. Zysk (strata) z działalności inwestycyjnej	2 614,8	1 237,1
7. Zmiana stanu rezerw	951,2	131,9
8. Zmiana stanu zapasów	1 208,3	1 073,2
9. Zmiana stanu należności	-7 798,8	-662,3
10. Zmiana stanu zobowiązań krótkoterminowych, z wyjątkiem zobowiązań finansowych	7 242,3	-902,6
11. Zmiana stanu rozliczeń międzyokresowych	-3 703,7	-461,7
12. Inne korekty	10,1	0,0
<b>III. Przepływy pieniężne netto z działalności operacyjnej (I+/-II)</b>	<b>20 893,6</b>	<b>2 596,6</b>
<b>B. Przepływy środków pieniężnych z działalności inwestycyjnej</b>		
<b>I. Wpływy</b>	<b>6 207,4</b>	<b>162,1</b>
Ze zbycia wartości niematerialnych i prawnych oraz rzeczowych aktywów trwałych	0,0	58,1
Ze zbycia inwestycji w nieruchomości oraz wartości niematerialne i prawne	2 852,6	0,0
Ze zbycia aktywów finansowych w jednostkach powiązanych	0,0	0,0
Ze zbycia papierów wartościowych	922,0	100,0
Z tytułu dywidendy i udziałów w zyskach	0,0	0,0
Ze spłaty udzielonych pożyczek długoterminowych	0,0	0,0
Z tytułu odsetek	383,7	0,0
Inne wpływy z aktywów finansowych	2 044,4	0,0
Inne wpływy inwestycyjne	4,7	4,0
<b>II. Wydatki</b>	<b>58 178,8</b>	<b>12,3</b>
Wydatki inwestycyjne na wartości niematerialne i prawne oraz rzeczowe aktywa trwałe	4 680,3	12,3
Inwestycje w nieruchomości oraz wartości niematerialne i prawne	22 649,4	0,0
Wydatki na nabycie aktywów finansowych w jednostkach powiązanych	0,0	0,0
Wydatki na nabycie aktywów finansowych w jednostkach pozostałych	30 849,1	0,0
Inne wydatki inwestycyjne	0,0	0,0
<b>III. Przepływy pieniężne netto z działalności inwestycyjnej (I-II)</b>	<b>-51 971,4</b>	<b>149,8</b>



**GRUPA KAPITAŁOWA CFI Holding S.A.**  
*Skonsolidowany raport kwartalny sporządzony według MSSF*  
*za okres od 1.01.2015 do 30.09.2015 (w tysiącach złotych)*

	Za okres 01-01-2015 30-09-2015	Za okres 01-01-2014 30-09-2014
<b>C. Przepływy środków pieniężnych z działalności finansowej</b>		
<b>I. Wpływy</b>	<b>90 423,9</b>	<b>44,0</b>
Wpływy netto z wydania udziałów (emisji akcji) i innych instrumentów kapitałowych oraz dopłat do kapitału	0,0	0,0
Kredyty i pożyczki	90 423,9	0,0
Emisja dłużnych papierów wartościowych	0,0	0,0
Inne wpływy finansowe	56,7	44,0
<b>II. Wydatki</b>	<b>60 111,1</b>	<b>2 729,9</b>
Nabycie udziałów (akcji) własnych	0,0	0,0
Dywidendy i inne wypłaty na rzecz właścicieli	0,0	0,0
Inne, niż wypłaty na rzecz właścicieli, wydatki z tytułu podziału zysku	0,0	0,0
Spłaty kredytów i pożyczek	54 489,7	1 240,1
Wykup dłużnych papierów wartościowych	0,0	0,0
Z tytułu innych zobowiązań finansowych	0,0	0,0
Płatności zobowiązań z tytułu umów leasingu finansowego	223,0	0,0
Odsetki	5 220,2	1 031,0
Inne wydatki finansowe	178,2	458,9
<b>III. Przepływy pieniężne netto z działalności finansowej (I–II)</b>	<b>30 312,8</b>	<b>-2 685,9</b>
<b>D. Przepływy pieniężne netto razem (A.III.+/-B.III+/-C.III)</b>	<b>-765,0</b>	<b>60,5</b>
<b>E. Bilansowa zmiana stanu środków pieniężnych, w tym:</b>	<b>-765,0</b>	<b>60,5</b>
– zmiana stanu środków pieniężnych z tytułu różnic kursowych	0,0	0,0
<b>F. Środki pieniężne na początek okresu</b>	<b>9 621,1</b>	<b>1 040,5</b>
<b>G. Środki pieniężne na koniec okresu (F+D)</b>	<b>8 856,2</b>	<b>1 101,0</b>

**GRUPA KAPITAŁOWA CFI Holding S.A.**  
*Skonsolidowany raport kwartalny sporządzony według MSSF*  
*za okres od 1.01.2015 do 30.09.2015 (w tysiącach złotych)*

**SPRAWOZDANIE ZE ZMIAN W SKONSOLIDOWANYM KAPITAŁE WŁASNYM**

	Za okres 01-01-2015 30-09-2015	Za okres 01-01-2014 30-09-2014
<b>A. KAPITAŁ WŁASNY UDZIAŁOWCÓW JEDNOSTKI DOMINUJĄCEJ</b>		
<b>I. Kapitał własny na początek okresu</b>	<b>26 688,0</b>	<b>12 496,2</b>
<b>IA. Kapitał własny na początek okresu po uzgodnieniu do danych porównywalnych</b>	<b>26 688,0</b>	<b>12 496,2</b>
1. Kapitał zakładowy na początek okresu	26 856,0	16 257,8
1.1. Zmiany kapitału zakładowego w trakcie okresu:	0,0	10 598,2
a) zwiększenie z tytułu:	0,0	10 598,2
-wydania udziałów	0,0	0,0
-emisji akcji	0,0	10 598,2
b) zmniejszenie z tytułu:	0,0	0,0
-umorzenie akcji	0,0	0,0
1.2. Kapitał zakładowy na koniec okresu	26 856,0	26 856,0
2. Należne wpłaty na kapitał zakładowy na początek okresu	1 704,9	1 704,9
2.1. Zmiany należnych wpłat na kapitał zakładowy	0,0	0,0
a) zwiększenia z tytułu zadeklarowanych lecz niewniesionych wkładów	0,0	0,0
b) zmniejszenia	0,0	0,0
2.2. Należne wpłaty na kapitał zakładowy na koniec okresu	1 704,9	1 704,9
3. Kapitał zapasowy na początek okresu	20 146,3	20 146,3
3.1. Zmiany kapitału zapasowego w trakcie okresu z tytułu:	4 297,1	0,0
- podziału zysku	4 297,1	0,0
- pokrycia straty	0,0	0,0
- emisji akcji ponad wartość nominalną	0,0	0,0
3.2. Kapitał zapasowy na koniec okresu	24 443,4	20 146,3
4. Kapitał rezerwowy na początek okresu	0,0	703,5
4.1. Zmiany kapitału rezerwowego w trakcie okresu:	0,0	703,5
- zwiększenie z tytułu:	0,0	8,2
-niezarejestrowane podwyższenie kapitału podstawowego	0,0	8,2
- zmniejszenie z tytułu:	0,0	711,7
-zarejestrowanie podwyższenia kapitału	0,0	461,7
-korekty księgowe	0,0	250,0
4.2. Kapitał rezerwowy na koniec okresu	0,0	0,0
5. Różnice kursowe z przeliczenia jednostek podporządkowanych na początek okresu	0,0	0,0
5.1. Zmiany różnic kursowych w trakcie okresu:	0,0	0,0
- zwiększenia	0,0	0,0
- zmniejszenia	0,0	0,0
5.2. Różnice kursowe z przeliczenia jednostek podporządkowanych na koniec okresu	0,0	0,0
6. Zyski (straty) z lat ubiegłych na początek okresu	-22 906,5	-22 906,5
Zyski (straty) z lat ubiegłych na początek okresu po korektach	-22 905,5	-22 905,5
6.1. Zwiększenia zysków (strat) z lat ubiegłych w trakcie okresu z tytułu:	4 563,8	0,0
- zwiększenie ilości udziałów w jednostkach podporządkowanych	4 563,8	0,0
6.2. Zmniejszenia zysków (strat) z lat ubiegłych w trakcie okresu z tytułu:	0,0	0,0
- przeniesienia zysku na kapitał zapasowy	0,0	0,0
- przeniesienia zysku na kapitał rezerwowy	0,0	0,0
- przeniesienie zysku z roku 2014	0,0	0,0
6.3. Zyski (straty) z lat ubiegłych na koniec okresu	-18 342,7	-22 906,5
7. Wynik finansowy okresu:	13 140,1	-69,4
- zysk	13 140,1	-

**GRUPA KAPITAŁOWA CFI Holding S.A.**  
*Skonsolidowany raport kwartalny sporządzony według MSSF*  
*za okres od 1.01.2015 do 30.09.2015 (w tysiącach złotych)*

- strata	0,0	-69,4
<b>II. Kapitał własny udziałowców jednostki dominującej na koniec okresu</b>	<b>44 391,9</b>	<b>22 321,5</b>

<b>B. KAPITAŁ WŁASNY AKCJONARIUSZY NIEKONTROLUJĄCYCH</b>		
<b>I. Kapitał akcjonariuszy niekontrolujących na początek okresu:</b>	<b>14 301,6</b>	<b>687,2</b>
a) zwiększenia:	584,1	0,0
- zysk netto okresu przypadający akcjonariuszom mniejszościowym	584,1	0,0
b) zmniejszenia:	4 903,3	687,2
- strata netto okresu przypadająca akcjonariuszom mniejszościowym	0,0	557,6
- zmniejszenie ilości udziałów	4 903,3	0,0
- dekonsolidacja jednostki zależnej	0,0	129,6
<b>II. Kapitał akcjonariuszy niekontrolujących na koniec okresu</b>	<b>9 982,4</b>	<b>0,0</b>
<b>C. KAPITAŁ WŁASNY NA KONIEC OKRESU</b>	<b>54 374,3</b>	<b>22 321,5</b>

**INFORMACJA DODATKOWA DO SKRÓCONEGO SKONSOLIDOWANEGO RAPORTU SPORZĄDZONEGO  
ZA OKRES OD 1.01.2015 DO 30.09.2015 ROKU**

**I. Informacje ogólne**

Jednostką dominującą sporządzającą skonsolidowane sprawozdanie finansowe jest CFI HOLDING S.A. z siedzibą we Wrocławiu: 50-055 Wrocław, ul. Teatralna 10-12.

CFI HOLDING S.A. powstała w wyniku przekształcenia spółki INTAKUS-BART Sp. z o.o. zgodnie z Uchwałą nr 1 Nadzwyczajnego Zgromadzenia Wspólników z dnia 27 września 2007 roku na podstawie aktu notarialnego nr Repetytorium 22889/2007 z dnia 27 września 2007 roku. Została wpisana do Rejestru Przedsiębiorców Krajowego Rejestru Sądowego prowadzonego przez Sąd Rejonowy dla Wrocławia – Fabrycznej we Wrocławiu, VI Wydział Gospodarczy Krajowego Rejestru Sądowego w dniu 31 października 2007 roku, pod numerem KRS: 0000292030.

Jednostka dominująca na dzień 30.09.2015 r. posiadała udziały w następujących jednostkach zależnych:

- 1) 100% udziałów w Towarzystwie Budownictwa Społecznego "Nasze Kąty" Sp. z o.o., kapitał zakładowy 20 870,5 tys. zł;
- 2) 100% akcji w BL8 Sp. z o.o. S.K.A., kapitał zakładowy 50 tys. zł;
- 3) 100% udziałów w Central Fund of Immovables Sp. z o.o., kapitał zakładowy 154 687,0 tys. zł.

Jednostki pośrednio kontrolowane dzień 30.09.2015 r. przez CFI Holding S.A.:

- 1) Wrocławskie Centrum SPA Sp. z o.o., kapitał zakładowy 30 366,5 tys. zł;
- 2) Przedsiębiorstwo Usługowo-Handlowe Chemikolor S.A., kapitał zakładowy 512,1 tys. zł;
- 3) Wrocławskie Przedsiębiorstwo Usług Hotelarskich Sp. z o.o., kapitał zakładowy 723,0 tys. zł;
- 4) Krajowa Spółka Przemysłu Odzieżowego „POLCONFEX” Sp. z o.o., kapitał zakładowy 384,3 tys. zł;
- 5) IMA Sprzęt i Budownictwo Sp. z o.o., kapitał zakładowy 1 297,3 tys. zł;
- 6) Active Man Sp. z o.o., kapitał zakładowy 744,4 tys. zł;
- 7) Food Market Sp. z o.o., kapitał zakładowy 5,0 tys. zł;

Jednostka dominująca na dzień 30.09.2015 r. posiadała udziały w następujących jednostkach stowarzyszonych:

- 1) 20% udziałów w IMA Maszyny Budowlane Sp. z o.o., kapitał zakładowy 1.200,0 tys. zł.

Czas trwania jednostki dominującej oraz jednostek wchodzących w skład Grupy Kapitałowej jest nieoznaczony.

Skonsolidowane sprawozdanie finansowe zawiera dane za okres od 1 stycznia 2015 roku do 30 września 2015 roku. Dane porównawcze prezentowane są według stanu na dzień 31 grudnia 2014 roku dla skonsolidowanego sprawozdania z sytuacji finansowej, za okres od 01 stycznia 2014 roku do 30 września 2014 roku dla skonsolidowanego sprawozdania z całkowitych dochodów, skonsolidowanego sprawozdania z przepływów pieniężnych oraz sprawozdania ze zmian w skonsolidowanym kapitale własnym.

Przedmiotem działalności CFI HOLDING S.A. oraz jej jednostek zależnych zwanych łącznie „Grupą” są:

- zarządzanie holdingiem,
- usługi budowlane,
- usługi transportowe,
- usługi sprzętowe wynajmu maszyn budowlanych i sprzętu budowlanego,
- usługi wynajmu nieruchomości,
- usługi wynajmu mieszkań w systemie TBS,
- usługi gastronomiczne,
- usługi hotelarskie,
- usługi rekreacyjne,
- usługi medyczne
- usługi handlowe w sektorze odzieżowym,
- usługi handlowe w sektorze chemicznym,
- usługi zarządzania nieruchomościami,

Przedmiotem działalności jednostki dominującej według PKD jest:

**70.10.Z** Działalność firm centralnych (head offices) i holdingów, z wyłączeniem holdingów finansowych

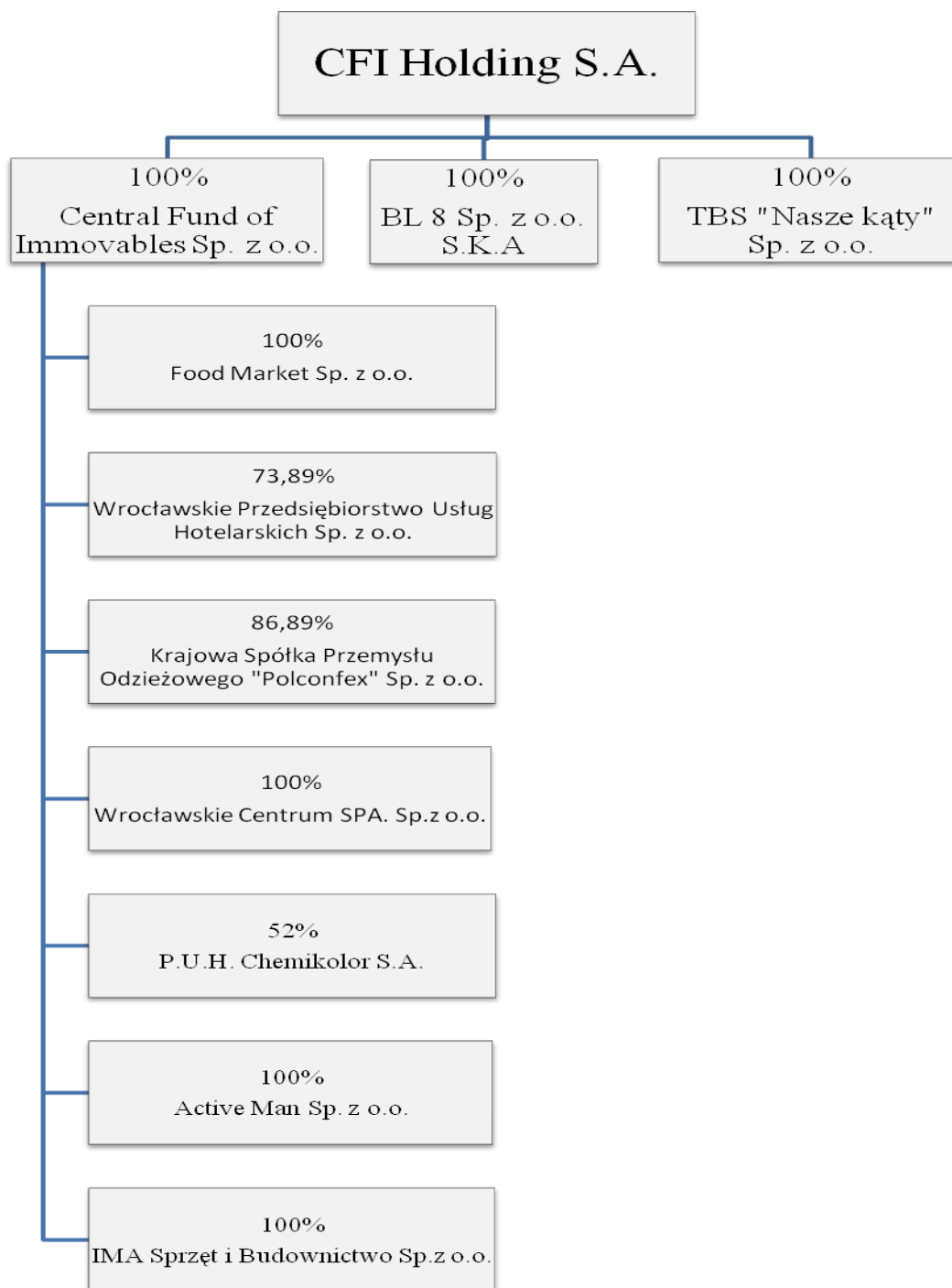
**45.21.A** Wykonywanie robót ogólnobudowlanych związanych ze wznoszeniem budynków

**71.32.Z** Wynajem maszyn i urządzeń budowlanych

**51.53.B** Sprzedaż hurtowa materiałów budowlanych

**70.20.Z** wynajem nieruchomości na własny rachunek

**Schemat grupy kapitałowej CFI Holding S.A. na 30.09.2015r.:**



**Spółka dominująca:**

Nazwa pełna:	<b>CFI HOLDING S.A.</b>
Adres siedziby:	50-050 Wrocław, ul. Teatralna 10-12
Identyfikator NIP:	898-10-51-431
Numer w KRS:	292030
Numer REGON:	930175372
Akt założycielski Rep. A nr z dnia	22889/2007 z dnia 27.09.2007 r.
Czas trwania:	Nieoznaczony
Główne obszary działalności:	<ul style="list-style-type: none"> <li>zarządzanie działalnością holdingu</li> <li>usługi budowlane,</li> <li>usługi sprzętowe – wynajem maszyn budowlanych i sprzętu budowlanego,</li> </ul>

**GRUPA KAPITAŁOWA CFI Holding S.A.**  
*Skonsolidowany raport kwartalny sporządzony według MSSF  
za okres od 1.01.2015 do 30.09.2015 (w tysiącach złotych)*

Jednostki kontrolowane przez CFI Holding S.A.:

Lp	Nazwa jednostki	Siedziba	Przedmiot działalności	Procentowy udział w kapitale zakładowym na dzień 30.09.2015	Metoda Konsolidacji
1.	Central Fund Of Immovables Sp z o.o.	Łódź	Wynajem nieruchomości, działalność hotelarska	100	Pełna
2.	Towarzystwo Budownictwa Społecznego "Nasze Kąty" Sp. z o.o.	Łódź	Wynajem mieszkań w systemie TBS	100	Pełna
3.	BL 8 Sp. z o.o. S.K.A	Wrocław	Działalność developerska	100	Pełna
4.	Wrocławskie Przedsiębiorstwo Usług Hotelarskich Sp. z o.o.	Wrocław	Działalność hotelarska	73,89	Pełna
5.	Wrocławskie Centrum SPA Sp. z o.o.	Wrocław	Działalność w sektorze usług rekreacji, sportu oraz usług medycznych	100	Pełna
6.	Chemikolor S.A.	Łódź	Działalność handlowa, sektor chemiczny	52	Pełna
7.	Krajowa Spółka Przemysłu	Łódź	Działalność handlowa, sektor odzieżowy	86,89	Pełna
8.	IMA Sprzęt i Budownictwo Sp. z o.o.	Wrocław	Wynajem maszyn budowlanych	100	Warunkowo zwolnione z konsolidacji*
9.	Active Man Sp z o.o.	Łódź	Działalność w sektorze usług rekreacji i sportu	100	
10.	Food Market Sp. z o.o.	Łódź	Działalność gastronomiczna	100	
11.	BL8 Sp. z o.o.	Wrocław	Zarządzanie działalnością operacyjną jako komplementariusz	100	

\* Progi istotności w Grupie ustalone są na poziomie 1% sumy prostej aktywów Grupy, 10% sumy prostej przychodów Grupy oraz 10% sumy prostej wyników Grupy. W przypadku przekroczenia któregośkolwiek z powyższych wskaźników jednostki zależne podlegają konsolidacji.

**Zmiany w strukturze jednostki gospodarczej.**

W trakcie prezentowanego okresu nie było zmian w strukturze jednostki gospodarczej.

**Zarząd i Rada Nadzorcza CFI HOLDING S.A.**

Skład osobowy Zarządu na dzień 30.09.2015	• Michał Kawczyński – Wiceprezes Zarządu
Skład osobowy Rady Nadzorczej na dzień 30.09.2015	• Grzegorz Winogradski – Przewodniczący Rady Nadzorczej • Piotr Jakub Matuszczyk – Wiceprzewodniczący Rady Nadzorczej • Michał Izidor Siwiński – Członek Rady Nadzorczej • Ireneusz Radaczyński – Członek Rady Nadzorczej

W prezentowanym okresie skład osobowy Zarządu nie uległ zmianie, natomiast z funkcji członka Rady Nadzorczej zrezygnował Pan Michał Bartczak.

**Notowania na rynku regulowanym:**

**1. Informacje ogólne:**

**Gielda:**

**Giełda Papierów Wartościowych w Warszawie S.A.**  
ul. Książęca 4  
00-498 Warszawa

**Symbol na GPW:**

CFI HOLDING (CFI)

**Sektor na GPW:**

Budownictwo

**2. System depozytowo – rozliczeniowy:**

**Krajowy Depozyt Papierów Wartościowych S.A. (KDPW)**  
ul. Książęca 4  
00-498 Warszawa

**3. Kontakty z inwestorami:**

**Dom Maklerski BDM S.A.**  
ul. Stojałowskiego 27  
43-300 Bielsko Biała

**Znaczący Akcjonariusze jednostki dominującej:**

Według stanu na dzień 30.09.2015 r. akcjonariat przedstawia się następująco:

Akcyonariusz / Udziałowiec	Rodzaj uprzywilejowania	Liczba udziałów/akcji	Wartość udziałów/akcji	Udział %	Liczba głosów	Udział %
BL10 Sp. z o.o. S.K.A.	brak	72 352	1 447 040	5,38%	72 352	5,38%
ECCO INWESTYCJE Sp. z o.o.	brak	125 000	2 500 000	9,31%	125 000	9,31%
GLOB INVESTMENT Sp. z o.o.	brak	125 000	2 500 000	9,31%	125 000	9,31%
Andrzej Witkowski	brak	125 000	2 500 000	9,31%	125 000	9,31%
NARUWE LTD	brak	195 078	3 901 561	14,53%	195 078	14,53%
PHIMAGE LTD	brak	195 078	3 901 561	14,53%	195 078	14,53%
RESTATA INVESTMENTS LTD.	brak	125 000	2 500 000	9,31%	125 000	9,31%
POZOSTALI AKCYONARIUSZE	brak	361 988	7 239 767	26,96%	361 988	26,96%
<b>Razem</b>	<b>x</b>	<b>1 342 800</b>	<b>26 856 000</b>	<b>100%</b>	<b>1 342 800</b>	<b>100%</b>

W dniu 31 stycznia 2015 roku Zarząd spółki CFI Holding S.A. działając na podstawie art. 70 pkt 1 ustawy o ofercie publicznej i warunkach wprowadzania instrumentów finansowych do zorganizowanego systemu obrotu oraz o spółkach publicznych, poinformował, że dnia 5 lutego 2015 roku otrzymał zawiadomienie od Pana Andrzeja Witkowskiego, iż w związku z zawarciem umowy cywilnoprawnej, w dniu 31 stycznia 2015 roku Akcyonariusz nabył 125.000 akcji zwykłych na okaziciela serii A, stanowiących 9,31 % udziału w kapitale zakładowym Spółki i uprawniających do 125.000 głosów na Walnym Zgromadzeniu Spółki (9,31 % głosów na Walnym Zgromadzeniu). *(Raport bieżący 6/2015)*

W dniu 6 lutego 2014 roku Zarząd spółki CFI Holding S.A. działając na podstawie art. 70 pkt 1 ustawy o ofercie publicznej i warunkach wprowadzania instrumentów finansowych do zorganizowanego systemu obrotu oraz o spółkach publicznych, informuje, że w dniu 5 lutego 2015 roku otrzymał zawiadomienie od Spółki Idea Sp. z o.o. z siedzibą w Łodzi o sprzedaży akcji Spółki oraz zmniejszeniu stanu posiadania poniżej progu 5% ogólnej liczby głosów.

W zawiadomieniu przekazanym zgodnie z art. 69 ust. 1 i ust. 4 Ustawy z dnia 29 lipca 2005 roku o ofercie publicznej i warunkach wprowadzania instrumentów finansowych do zorganizowanego systemu obrotu oraz o spółkach publicznych, Spółka Idea Sp. z o.o. poinformowała, iż w wyniku umowy cywilnoprawnej, w dniu 31 stycznia 2015 roku dokonała zbycia 125.000 akcji Spółki serii A, stanowiących 9,31% udziału w kapitale zakładowym Spółki oraz uprawniających do 125.000 głosów stanowiących 9,31% udziału w ogólnej liczbie głosów na walnym zgromadzeniu akcjonariuszy Spółki. Po dokonaniu powyższej transakcji zbycia akcji, Spółka Idea Sp. z o.o. z siedzibą w Łodzi nie posiada akcji Emitenta, ani praw do głosu na walnym zgromadzeniu akcjonariuszy Emitenta. *(Raport bieżący 7/2015)*

W dniu 4 września 2015 roku Zarząd spółki pod firmą CFI Holding S.A. poinformował, że w dniu 4 września 2015 roku otrzymał zawiadomienie od Spółki BL 10 Sp. z o.o. S.K.A. z siedzibą we Wrocławiu o sprzedaży akcji Spółki i zmniejszeniu stanu posiadania poniżej progu 5% ogólnej liczby głosów.

W zawiadomieniu przekazanym zgodnie z art. 69 ust. 1 i ust. 4 Ustawy z dnia 29 lipca 2005 roku o ofercie publicznej i warunkach wprowadzania instrumentów finansowych do zorganizowanego systemu obrotu oraz o spółkach publicznych, BL 10 Sp. z o.o. S.K.A. poinformowała, iż w okresie od 3 marca 2015 roku do 26 sierpnia 2015 roku zbyła na Giełdzie Papierów Wartościowych S.A. w Warszawie 18.304 akcji Spółki CFI Holding S.A. Spółka BL10 Sp. z o.o. S.K.A. z siedzibą we Wrocławiu posiada łącznie 72.352 akcji Emitenta, stanowiących 5,38 % udziału w kapitale zakładowym Spółki. *(Raport bieżący 37/2015)*

**II. Zgodność z Międzynarodowymi Standardami Sprawozdawczości Finansowej.**

Niniejsze kwartalne skrócone skonsolidowane sprawozdanie finansowe zostało sporządzone zgodnie z Międzynarodowym Standardem Rachunkowości „MSR” 34, mającym zastosowanie do śródrocznej sprawozdawczości finansowej, oraz zgodnie z odpowiednimi standardami rachunkowości mającymi zastosowanie do śródrocznej sprawozdawczości finansowej zaakceptowanymi przez Radę Międzynarodowych Standardów Rachunkowości (RMSR) i Komitet ds. Interpretacji Międzynarodowych Standardów Rachunkowości, w kształcie zatwierdzonym przez Unię Europejską i obowiązującym w czasie przygotowania Śródrocznego Skonsolidowanego Sprawozdania Finansowego.

Porównywalne dane finansowe za okres 3 miesięcy kończące się 30 września 2014 oraz 12 miesięcy kończące się 31 grudnia 2014 roku zostały przygotowane w oparciu o te same podstawy sporządzenia sprawozdania finansowego.

Sporządzając kwartalne skonsolidowane sprawozdanie finansowe jednostka stosuje takie same zasady rachunkowości jak przy sporządzaniu rocznego skonsolidowanego sprawozdania finansowego, z wyjątkiem zmian do standardów i nowych standardów i interpretacji zatwierdzonych przez Unię Europejską, które obowiązują dla okresów sprawozdawczych rozpoczynających się w dniu lub po 1 stycznia 2015 roku:

### **III. Założenie kontynuacji działalności gospodarczej i porównywalność sprawozdań finansowych**

Niniejsze skrócone skonsolidowane sprawozdanie finansowe zostało sporządzone przy założeniu kontynuowania działalności gospodarczej.

Poprzednie sprawozdania finansowe Emitenta i Grupy były sporządzane przy założeniu kontynuowania działalności i przedstawiane dane są porównywalne.

W poniższym sprawozdaniu Emitent zmienił sposób prezentacji skonsolidowanego oraz jednostkowego rachunku zysków i strat z wariantu kalkulacyjnego na wariant porównawczy. W związku z tym porównywalne dane finansowe zostały odpowiednio przekształcone.

### **IV. Stosowane zasady rachunkowości i metody wyceny**

Zasady (polityki) rachunkowości zastosowane do sporządzenia kwartalnego skróconego skonsolidowanego sprawozdania finansowego są spójne z tymi, które zastosowano przy sporządzaniu rocznego skonsolidowanego sprawozdania finansowego Grupy za rok zakończony 31.12.2014 roku.

CFI HOLDING S.A., jako podmiot dominujący, sporządza sprawozdanie skonsolidowane dla całej Grupy Kapitałowej. Jest ono przechowywane w siedzibie podmiotu dominującego oraz podlega publikacji na stronie internetowej [www.cfiholding.pl](http://www.cfiholding.pl)

### **V. Zmiany zasad rachunkowości i ich wpływ na wynik finansowy i kapitał własny**

W niniejszym sprawozdaniu finansowym są przestrzegane te same zasady (polityki) rachunkowości i metody obliczeniowe co w ostatnim rocznym skonsolidowanym sprawozdaniu finansowym za okres obrotowy 01.01.2014 – 31.12.2014.



**DODATKOWE NOTY OBJAŚNIAJĄCE DO SKONSOLIDOWANEGO KWARTALNEGO SPRAWOZDANIA  
FINANSOWEGO**

**1. Sprawozdawczość według segmentów działalności.**

W grupie kapitałowej od 1.01.2015 roku zostały wydzielone segmenty działalności:

- **Budownictwo** – obejmuje całą działalność związaną z usługami budowlanymi, sprzętowymi i transportowymi.
- **TBS** – Towarzystwo Budownictwa Społecznego „Nasze Kąty” Sp. z o.o.- obejmuje całą działalność związaną z wynajmem lokali i ich utrzymaniem w ramach funkcjonowania towarzystwa budownictwa społecznego.
- **Nieruchomości komercyjne** - obejmuje działalność związaną z wynajmem komercyjnych nieruchomości niemieszkalnych.
- **Hotele** – obejmuje działalność związaną z wynajmem pokoi hotelowych.
- **Chemikalia** – obejmuje działalność związaną ze sprzedażą nawozów sztucznych, środków ochrony roślin, barwników oraz innych chemikaliów.
- **Rekreacja i ochrona zdrowia** – obejmuje działalność związaną z funkcjonowaniem basenów kąpielowych, saunariów, SPA, siłowni i fitness.

Sprawozdania finansowe segmentów obejmują jedynie przychody, koszty oraz wynik finansowy na segmencie.

Wyniki segmentów za III kwartał 2015 roku przedstawiają się następująco:

Wyszczególnienie	Działalność kontynuowana						Pozostałe segmenty/ korekty konsolidacyjne	Działalność ogółem
	Hotele	Nieruchomości komercyjne	TBS	Chemikalia	Budownictwo	Rekreacja i ochrona zdrowia		
Wynik finansowy segmentów branżowych								
Przychody segmentu ogółem	27 863,7	18 243,9	6 698,4	12 467,0	5 829,1	3 957,5	-6 834,6	68 225,1
Sprzedaż na rzecz klientów zewnętrznych	27 863,7	18 243,9	6 698,4	12 467,0	5 829,1	3 957,5	-6 834,6	68 225,1
Sprzedaż między segmentami								
Koszty operacyjne	15 879,1	11 865,4	2 656,8	8 468,8	843,3	5 527,1	6 368,7	51 609,3
Zysk (strata) segmentu	11 984,6	6 378,5	4 041,6	3 998,2	4 985,8	-1569,5	-13 203,4	16 615,8
Przychody finansowe	0,0	2 609,6	87,5	0,8	0,0	18,0	-146,0	2 569,9
Koszty finansowe netto	0,0	5 709,7	1 473,2	170,0	0,0	17,5	498,7	7 869,2
Zysk (strata)	11 984,6	3 278,4	2 655,8	3 829,0	4 985,8	-1 569,0	-13 848,1	11 316,6
Pozostałe przychody operacyjne								3 666,6
Pozostałe koszty operacyjne								2 922,6
Odpis wartości firmy								0,0
Zysk (strata) na sprzedaży całości lub części udziałów jednostek podporządkowanych								
Zysk (strata) przed opodatkowaniem								12 060,6
Podatek dochodowy								-1 663,6
Wynik mniejszości								584,1
Zysk (strata) netto za okres								13 140,1

Do końca 2014 roku Grupa CFI Holding SA posiadała następujące segmenty:

- **CFI Holding S.A.** – obejmuje całą działalność związaną z usługami budowlanymi, sprzętowymi i transportowymi, a także z wynajmem lokali i ich utrzymaniem.
- **TBS** – Towarzystwo Budownictwa Społecznego „Nasze Kąty” Sp. z o.o.- obejmuje całą działalność związaną z wynajmem lokali i ich utrzymaniem w ramach funkcjonowania towarzystwa budownictwa społecznego.

**GRUPA KAPITAŁOWA CFI Holding S.A.**  
Skonsolidowany raport kwartalny sporządzony według MSSF  
za okres od 1.01.2015 do 30.09.2015 (w tysiącach złotych)

- **IMA Maszyny Budowlane Sp. z o.o.** – obejmuje całą działalność związaną z wynajmem i kompleksową obsługą żurawi budowlanych, wynajmem i sprzedażą kontenerów budowlanych oraz montażem maszyn i urządzeń.

Wyniki segmentów za III kwartał 2014 roku przedstawiają się następująco:

Wyszczególnienie	Działalność kontynuowana			Korekty konsolidacyjne	Działalność ogółem
	CFI Holding SA	TBS	IMA do momentu wyjścia z grupy		
Wynik finansowy segmentów branżowych					
Przychody segmentu ogółem	2 677,8	6 026,7	469,1	-2,6	9 171,0
Sprzedaż na rzecz klientów zewnętrznych	2 675,2	6 026,7	469,1	-	9 171,0
Sprzedaż między segmentami	2,6	0,0	0,0	-2,6	0,0
Koszty ogółem	2 643,6	3 422,0	436,3	179,4	6 681,2
Zysk (strata) segmentu	31,6	2 604,7	32,8	-182,0	2 487,2
Przychody finansowe	10,1	105,4	111,0		226,6
Koszty finansowe netto	1 230,3	1 336,4	358,2	-123,8	2 801,1
Zysk (strata)	-1 188,6	1 373,7	-214,3	-58,1	-87,3
Pozostałe przychody operacyjne	-	-	-	-	2 180,8
Pozostałe koszty operacyjne	-	-	-	-	1 864,2
Koszty zarządu	-	-	-	-	1 128,1
Koszty sprzedaży	-	-	-	-	0,0
Odpis wartości firmy	-	-	-	-	0,0
Zysk (strata) na sprzedaży całości lub części udziałów jednostek podporządkowanych	-	-	-	-	200,4
Zysk (strata) przed opodatkowaniem	-	-	-	-	-698,6
Podatek dochodowy	-	-	-	-	-114,0
Wynik mniejszości	-	-	-	-	-557,6
Zysk(strata) z udziałów w jedn. podporządkowanych wycenionych metodą praw własności	-	-	-	-	-42,4
Zysk (strata) netto za okres	-	-	-	-	-69,4
Aktywa Segmentu	34 725,7	87 386,4	2 774,3	2 641,0	127 527,4
Zobowiązania Segmentu	24 266,9	88 389,2	2 762,1	- 10 212,3	105 205,9

Spółka nie wyodrębnia segmentów geograficznych z uwagi na fakt, iż działalność prowadzona jest na terytorium Polski. Ponadto spółka nie rozróżnia obszarów na terenie Polski o odmiennym środowisku ekonomicznym, stosując jednolitą politykę cenową na terenie całego kraju.

## 2. Wartość firmy

W 2014 roku nastąpiło w Grupie połączenie jednostek gospodarczych, które podlegało regulacjom MSSF 3. Jednostka skorzystała z paragrafu 45 MSSF 3, który pozwala na skorygowanie wartości firmy w ciągu roku od dnia nabycia spółki. Skorygowana wartość firmy na dzień 30.09.2015 roku wynosi:

Kalkulacja wartości firmy	
Zapłata	800 000,0
Udziały niekontrolujące	14 301,6
Wartość godziwa zidentyfikowanych aktywów netto na 31.12.2014 r.	-507 712,5
<b>Wartość firmy na dzień 31.12.2014 r.</b>	<b>306 589,1</b>
Skorygowana wartość godziwa zidentyfikowanych aktywów netto na 30.09.2015 r.	-496 712,5
<b>Skorygowana wartość firmy na dzień 30.09.2015 r.</b>	<b>317 589,1</b>

**GRUPA KAPITAŁOWA CFI Holding S.A.**  
Skonsolidowany raport kwartalny sporządzony według MSSF  
za okres od 1.01.2015 do 30.09.2015 (w tysiącach złotych)

### 3. Odroczonego podatek dochodowy

Zmiany stanu rezerwy i aktywa z tytułu odroczonego podatku dochodowego w stosunku do 30.09.2015:

- zmiana stanu aktywa zmniejszająca wynik netto w wysokości 56,9 tys. zł.
- zmiana stanu rezerwy zwiększająca wynik netto w wysokości 1 907,9 tys. zł.

Wyszczególnienie	Stan na 30.09.2015	Stan na 31.12.2014	Zmiana w okresie
Aktywo z tytułu podatku odroczonego	2 595,9	2 652,8	56,9
Rezerwa z tytułu podatku odroczonego	56 436,0	58 343,9	1 907,9

### 4. Odpisy aktualizujące wartość aktywów

W III kwartale 2015 roku wystąpiły następujące zmiany w wysokości odpisów aktualizujących aktywa Grupy:

Wyszczególnienie	01.01.2015	zwiększenia	zmniejszenia	30.09.2015
Odpisy aktualizujące aktywa trwałe	-	-	-	-
Odpisy aktualizujące należności	13 780,8	1 665,0	-	15 445,8
Odpisy aktualizujące wyroby gotowe	1 329,2	-	-	1 329,2
Odpisy aktualizujące wartość towarów	57,0	-	57,0	0,0

### 5. Rzeczowe aktywa trwałe

Zmiana stanu rzeczowych aktywów trwałych na dzień 30.09.2015r.

Wyszczególnienie	Grunty	Budynki i budowle	Maszyny i urządzenia		Środki transportu		Pozostałe środki trwałe		Środki trwałe w budowie	Razem
				w leasingu		w leasingu		w leasingu		
<b>Wartość bilansowa brutto na dzień 1.01.2015 roku</b>	<b>30 158,2</b>	<b>189 746,4</b>	<b>6 975,5</b>	<b>4 340,1</b>	<b>3 176,8</b>	-	<b>5 639,5</b>	-	<b>19 265,9</b>	<b>259 302,4</b>
<b>Zwiększenia, z tytułu:</b>	-	<b>2 675,1</b>	-	<b>195,9</b>	<b>325,5</b>	-	<b>923,8</b>	-	<b>26 852,6</b>	<b>30 972,9</b>
nabycia środków trwałych	-	2 675,1	-	195,9	325,5	-	923,8	-	26 852,6	30 972,9
zmiana kwalifikacji	-	-	-	-	-	-	-	-	-	-
inwestycje w obcych środkach trwałych	-	-	-	-	-	-	-	-	-	-
<b>Zmniejszenia, z tytułu:</b>	-	-	-	-	-	-	<b>2 590,1</b>	-	<b>29 356,2</b>	<b>32 126,3</b>
Sprzedaż	-	-	-	-	-	-	2 590,1	-	19 719,5	22 309,6
Przeksięgowanie	-	-	-	-	-	-	-	-	9 816,7	9 816,7
Likwidacja	-	-	-	-	-	-	-	-	-	-
<b>Wartość bilansowa brutto na dzień 30.09.2015 roku</b>	<b>30 158,2</b>	<b>192 421,5</b>	<b>6 975,5</b>	<b>4 536,0</b>	<b>3 502,3</b>	-	<b>3 973,2</b>	-	<b>16 582,3</b>	<b>258 149,0</b>
<b>Umorzenie na dzień 1.01.2015</b>	-	<b>13 472,8</b>	<b>2 909,3</b>	<b>2 547,5</b>	<b>2 369,5</b>	-	<b>1 882,6</b>	-	-	<b>23 181,7</b>
<b>Zwiększenia, z tytułu:</b>	-	<b>1 470,7</b>	<b>293,1</b>	<b>359,4</b>	<b>287,4</b>	-	<b>216,1</b>	-	-	<b>2 626,7</b>
Amortyzacji	-	1 470,7	293,1	359,4	287,4	-	216,1	-	-	2 626,7
<b>Zmniejszenia, z tytułu:</b>	-	-	-	-	-	-	<b>9,5</b>	-	-	<b>9,5</b>
Sprzedaż	-	-	-	-	-	-	9,5	-	-	9,5
Likwidacja	-	-	-	-	-	-	-	-	-	-
Przeksięgowania	-	-	-	-	-	-	-	-	-	-
<b>Umorzenie na dzień 30.09.2015</b>	-	<b>14 943,5</b>	<b>3 202,4</b>	<b>2 906,9</b>	<b>2 656,9</b>	-	<b>2 089,2</b>	-	-	<b>25 798,9</b>
<b>Odpisy aktualizujące na 01.01.2015</b>	-	-	-	-	-	-	-	-	-	-
Zwiększenia	-	-	-	-	-	-	-	-	-	-
Zmniejszenia	-	-	-	-	-	-	-	-	-	-
<b>Odpisy aktualizujące na 30.09.2015</b>	-	-	-	-	-	-	-	-	-	-
<b>Wartość bilansowa netto na dzień 30.09.2015 roku</b>	<b>30 158,2</b>	<b>177 478,0</b>	<b>3 773,1</b>	<b>1 629,1</b>	<b>845,4</b>	-	<b>1 884,0</b>	-	<b>13 182,3</b>	<b>232 350,1</b>

## 6. Leasing finansowy

Umowy leasingu finansowego na dzień 30.09.2015:

Wyszczególnienie	30.09.2015		30.09.2014	
	Wartość bieżąca opłat	Oplaty minimalne	Wartość bieżąca opłat	Oplaty minimalne
W okresie 1 roku	462,0	479,2	-	-
W okresie od 1 do 5 lat	397,6	414,8	-	-
Powyżej 5 lat	-	-	-	-
<b>Minimalne opłaty leasingowe ogółem</b>	<b>859,6</b>	<b>894,0</b>	-	-
Koszty finansowe	X	34,4	-	-
<b>Wartość bieżąca minimalnych opłat leasingowych, w tym:</b>	<b>859,6</b>	<b>859,6</b>	-	-
krótkoterminowe	462,0			-
długoterminowe	397,6			-

## 7. Nieruchomości inwestycyjne

Zmiany w stanie nieruchomości przedstawiają się następująco:

Wyszczególnienie	30.09.2015	31.12.2014
<b>Wartość bilansowa brutto na BO</b>	<b>484 660,7</b>	<b>14 721,7</b>
<b>Zwiększenia, z tytułu:</b>	<b>15 647,6</b>	<b>469 939,0</b>
Przekwalifikowania z środków trwałych	-	-
Połączenie jednostek gospodarczych	-	463 407,8
Zakup nieruchomości inwestycyjnych	15 429,8	-
Poniesionych nakładów własnych	-	6 531,2
Przeszacowanie do wartości godziwej	217,8	-
<b>Zmniejszenia, z tytułu:</b>	<b>2 694,3</b>	<b>0,0</b>
Przekwalifikowanie do zapasów	-	-
Przeszacowanie do wartości godziwej	-	-
Sprzedaży	2 694,3	-
<b>Wartość bilansowa na BZ</b>	<b>497 614,0</b>	<b>484 660,7</b>
<b>Odpisy aktualizujące na BO</b>	<b>747,0</b>	<b>777,7</b>
Zwiększenia		-
Zmniejszenia	694,1	30,0
<b>Odpisy aktualizujące BZ</b>	<b>52,9</b>	<b>747,0</b>
<b>Wartość bilansowa netto BZ</b>	<b>497 561,1</b>	<b>483 913,7</b>

Grupa dokonuje przeszacowań nieruchomości inwestycyjnych na dzień bilansowy. Różnice odnoszone są w ciężar rachunku zysków i strat w pozycji pozostałych przychodów lub kosztów operacyjnych.

## 8. Zapasy

Wyszczególnienie	30.09.2015	31.12.2014
Materiały (według ceny nabycia)	406,8	89,4
Materiały pomocnicze (według ceny nabycia)	-	-
Produkcja w toku (według kosztu wytworzenia)	3015,4	4 698,5
Produkty gotowe:	1355,4	1 831,6
Według ceny nabycia/kosztu wytworzenia	1355,4	1 831,6
Według wartości netto możliwej do uzyskania	-	-
Towary	4363,4	3 486,9
Zaliczki na dostawy	62,0	-
Zapasy ogółem	9203,0	10 106,3
Odpis aktualizujący wartość wyrobów gotowych	1 329,2	1 460,1
Odpis aktualizujący wartość towarów	0,0	57,0

**GRUPA KAPITAŁOWA CFI Holding S.A.**  
Skonsolidowany raport kwartalny sporządzony według MSSF  
za okres od 1.01.2015 do 30.09.2015 (w tysiącach złotych)

**9. Umowy o usługi budowlane**

Wyszczególnienie umów	Kwota przychodów z umów	Kwoty zafakturowane do dnia bilansowego	Wartość usług do wykonania	Koszty umów ogółem	Koszty umowy poniesione do dnia bilansowego	Koszty pozostające do realizacji umowy	Stan zaawansowania kosztów na dzień bilansowy	Stan zaawansowania przychodów
Razem kontrakty budowlane w Łodzi niezakończone	3 510,0	7 800,0	1 170,0	7 020,0	3 159,0	1 053,0	85%	85%
<b>RAZEM</b>	<b>3 510,0</b>	<b>7 800,0</b>	<b>1 170,0</b>	<b>7 020,0</b>	<b>3 159,0</b>	<b>1 053,0</b>	-	-

Wyszczególnienie umów	Przychody wykazane w rachunku zysków i strat okresów ubiegłych	Przychody wykazane w rachunku zysków i strat na dzień bilansowy	Koszty wykazane w rachunku zysków i strat w okresach ubiegłych	Koszty wykazane w rachunku zysków i strat na dzień bilansowy	Rozliczenia międzyokresowe czynne na dzień bilansowy	Rozliczenia międzyokresowe bierne na dzień bilansowy
<b>Stan na 30.09.2015</b>						
Łódź Politechnika	880,0	720,0	792,0	648,0	216,0	240,0
Łódź Próchnika	797,5	652,5	717,8	587,3	195,8	217,5
Łódź Zwycięstwa bud H	522,5	427,5	470,2	384,7	128,2	142,5
Łódź Zwycięstwa frontowy	1 100,0	900,0	990,0	810,0	270,0	300,0
Łódź Piotrkowska Zielona	990,0	810,0	891,0	729,0	243,0	270,0
<b>Razem</b>	<b>4 290,0</b>	<b>3 510,0</b>	<b>3 861,0</b>	<b>3 159,0</b>	<b>1 053,0</b>	<b>1 170,0</b>

**10. Opis istotnych dokonań lub niepowodzeń w okresie, którego dotyczy raport wraz z wykazem najważniejszych zdarzeń ich dotyczących**

W dniu 27 lutego 2015 roku Zarząd Spółki CFI Holding S.A. poinformował, że Spółka zależna Emitenta tj. Spółka Central Fund of Immovables sp. z o.o. z siedzibą w Łodzi dokonała w dniu 27.02.2015 roku przedterminowej całkowitej spłaty kredytu średnioterminowego, nieodnawialnego zaciągniętego w DZ BANK AG Deutsche Zentral-Genossenschaftsbank, Frankfurt am Main Spółką Akcyjną. *(Raport bieżący 15/2015)*

W dniu 18 marca 2015 roku Zarząd Spółki CFI HOLDING S.A. z siedzibą we Wrocławiu poinformował, iż spółka zależna od Emitenta tj. Central Fund of Immovables sp. z o.o. z siedzibą w Łodzi, w dniu 17 marca 2015 r., zawarła z syndykiem masy upadłości Spółki pod firmą: „Remo – Bud Development” Spółka z ograniczoną odpowiedzialnością w upadłości likwidacyjnej z siedzibą w Łodzi, umowę sprzedaży, na podstawie której nabyła prawo własności nieruchomości położonej w Łodzi, przy ulicy Magnoliowej 11. *(Raport bieżący 20/2015)*

W dniu 3 kwietnia 2015 roku Zarząd Spółki CFI HOLDING S.A. z siedzibą we Wrocławiu poinformował, iż spółka Central Fund of Immovables sp. z o.o. z siedzibą w Łodzi, w dniu 3 kwietnia 2015 r., w wykonaniu umowy przedwstępnej o zawarciu której Emitent informował raportem bieżącym nr 76/2014, zawarła przyrzeczoną umowę sprzedaży prawa użytkowania wieczystego nieruchomości położonej w Łodzi, przy Alei Politechniki 22/24 *(Raport bieżący 23/2015)*

W dniu 30 kwietnia 2015 roku Zarząd Spółki CFI HOLDING S.A. z siedzibą we Wrocławiu poinformował, iż powziął informacje, że spółka zależna od Emitenta tj. Przedsiębiorstwo Usługowo-Handlowe Chemikolor S.A. z siedzibą w Łodzi w dniu 29 kwietnia 2015 roku zawarła z SGB – Bank Spółka Akcyjna w Poznaniu oraz Bankiem Spółdzielczym Rzemiosła w Łodzi, aneks do umowy o kredyt obrotowy konsorcjalny zawartej przez Spółkę zależną od Emitenta w dniu 28 maja 2013 roku, na podstawie której, udzielono Spółce zależnej od Emitenta kredyt w kwocie 3.000.000,00 zł *(Raport bieżący 24/2015)*

W dniu 30 czerwca 2015 roku Zarząd Spółki CFI Holding S.A. z siedzibą we Wrocławiu, w nawiązaniu do raportu bieżącego nr 82/2014 opublikowanego w dniu 31 grudnia 2014 roku poinformował, iż spółka zależna od Emitenta tj. Central Fund of Immovables sp. z o.o. z siedzibą w Łodzi, w dniu 29 czerwca 2015 r. sfinalizowała umowę nabycia prawa

wieczystego użytkowania nieruchomości stanowiącej działkę gruntu oznaczonej numerem 152 o obszarze 329 m<sup>2</sup>, położonej w Toruniu przy ulicy Kopernika nr 38 oraz prawo własności budynku (*Raport bieżący 32/2015*)

W dniu 23 września 2015 roku Zarząd Spółki CFI HOLDING S.A. z siedzibą we Wrocławiu w nawiązaniu do raportu bieżącego numer 29/2015 informuje, iż spółka zależna od Emitenta tj. BL8 spółka z ograniczoną odpowiedzialnością spółka komandytowo – akcyjna z siedzibą we Wrocławiu, w dniu 22 września 2015 r., zawarła przed notariuszem Mariuszem Wróblewskim w Kancelarii Notarialnej przy ul. Sienkiewicza 33/1 w Łodzi z Panem Krzysztofem Ramza, przyrzeczoną warunkową umowę sprzedaży części realizowanego przez Spółkę zależną od Emitenta kompleksu osiedla mieszkalnego położonego w Bolesławcu. (*Raport bieżący 40/2015, Raport bieżący 41/2015*)

#### **11. Opis czynników i zdarzeń, w szczególności o nietypowym charakterze, mających wpływ na osiągnięte wyniki finansowe**

W prezentowanym okresie brak zdarzeń o nietypowym charakterze mających wpływ na wynik finansowy Grupy.

#### **12. Objaśnienia dotyczące sezonowości lub cykliczności działalności emitenta w prezentowanym okresie**

Segmenty rynku w jakich działa Grupa Kapitałowa charakteryzują się sezonowością :

- W segmencie budowlanym - warunki atmosferyczne odgrywają istotną rolę w procesach budowlanych .
- W segmencie hotelarskim - w sezonie urlopowym, w miesiącach letnich następuje spadek obrotów.
- W segmencie chemikaliów - kluczowe znaczenie ma okres wegetacji roślin.

#### **13. Informacje dotyczące emisji, wykupu i spłaty nieudziałowych i kapitałowych papierów wartościowych**

W dniu 9 września 2015 roku Zarząd Spółki CFI Holding S.A. poinformował, że w dniu 8 września 2015 roku, Zarząd Spółki Central Fund of Immovables Sp. z o.o. z siedzibą w Łodzi, na podstawie uchwały Nadzwyczajnego Zgromadzenia Wspólników Spółki Central Fund of Immovables Sp. z o.o. z siedzibą w Łodzi z dnia 8 września 2015 roku w sprawie wyrażenia zgody na emisję obligacji oraz upoważnienia zarządu do podjęcia wszystkich czynności faktycznych i prawnych niezbędnych do emisji obligacji, podjął uchwałę w sprawie emisji przez Central Fund of Immovables Sp. z o.o. obligacji serii A. Emisja obejmie do 100.000 obligacji na okaziciela o wartości nominalnej 1.000,00 zł każda, o łącznej wartości nominalnej nie większej niż 100.000.000,00. (*Raport bieżący 38/2015 oraz Raport bieżący 39/2015*)

#### **14. Informacje dotyczące wypłaconej (lub zadeklarowanej) dywidendy łącznie i w przeliczeniu na jedną akcję z podziałem na akcje zwykłe i uprzywilejowane**

Podział wyniku finansowego Spółki jest dokonywany na podstawie jednostkowych sprawozdań finansowych sporządzanych w oparciu o przepisy Ustawy o rachunkowości.

#### **15. Wskazanie zdarzeń, które wystąpiły po dniu, na który sporządzono kwartalne skrócone skonsolidowane sprawozdanie finansowe, nieuwjętych w tym sprawozdaniu, a mogących w znaczący sposób wpłynąć na przyszłe wyniki finansowe**

W dniu 1 października 2015 roku Zarząd Spółki CFI Holding S.A. z siedzibą we Wrocławiu, w nawiązaniu do raportu bieżącego nr 82/2014 opublikowanego w dniu 31 grudnia 2014 roku informuje, iż spółka zależna od Emitenta tj. Central Fund of Immovables sp. z o.o. z siedzibą w Łodzi, w dniu 30 września 2015 r. zawarła umowę sprzedaży, na podstawie której nabyła od Banku Polska Kasa Oszczędności Bank Polski Spółki Akcyjnej z siedzibą w Warszawie prawo własności nieruchomości stanowiącej zabudowaną działkę położoną w Gdańsku przy ulicy Grunwaldzkiej (*Raport bieżący 42/2015*)

W dniu 21 października 2015 roku Zarząd CFI Holding S.A., działając na podstawie art. 56 ust. 1 pkt. 1 ustawy z dnia 29 lipca 2005 r. o ofercie publicznej i warunkach wprowadzania instrumentów finansowych do zorganizowanego systemu obrotu oraz o spółkach publicznych informuje, że Spółka zależna od Emitenta tj. Spółka Central Fund of Immovables sp. z o.o. z siedzibą w Łodzi, w dniu 21 października 2015 roku podpisała list intencyjny ze Spółką Hawe S.A. z siedzibą w Warszawie. Zawarcie rzeczzonego listu intencyjnego, jest wyrazem zainteresowania Spółki zależnej od Emitenta udzieleniem Grupie Kapitałowej Hawe na podstawie umowy inwestycyjnej finansowania, umożliwiającego Grupie Kapitałowej Hawe spłatę jej zobowiązań wobec wierzycieli, zgodnie z umową restrukturyzacyjną. (*Raport bieżący 43/2015*)

W dniu 22 października 2015 roku Zarząd Spółki CFI Holding S.A. z siedzibą we Wrocławiu informuje, iż podmiot zależny Central Fund of Immovables sp. z o.o. z siedzibą w Łodzi zawarł w dniu 21 października 2015 roku list intencyjny z Open Finance Obligacji Przedsiębiorstw Fundusz Inwestycyjny Zamknięty Aktywów Niepublicznych z siedzibą w Warszawie. List intencyjny określa wolę stron do ustalenia warunków nabycia przez Open Finance obligacji wyemitowanych przez CFI oraz ustalenia sposobu zapłaty ceny emisyjnej obligacji. Zgodnie z treścią listu intencyjnego Open Finance obejmie czteroletnie obligacje wyemitowane przez CFI, o łącznej wartości nominalnej równej cenie emisyjnej, na kwotę 33 mln zł, zabezpieczone nieruchomościami należącymi do CFI. Natomiast CFI zakupi od Open Finance obligacje

**GRUPA KAPITAŁOWA CFI Holding S.A.**  
*Skonsolidowany raport kwartalny sporządzony według MSSF*  
*za okres od 1.01.2015 do 30.09.2015 (w tysiącach złotych)*

wyemitowane przez HAWE S.A. z siedzibą w Warszawie serii K\_01 o łącznej wartości nominalnej 15,43 mln zł oraz obligacje wyemitowane przez Hawe Telekom sp. z o.o. z siedzibą w Warszawie serii C\_01 o łącznej wartości nominalnej 5 mln zł. (Raport bieżący 44/2015 oraz 44/2015/kor)

W dniu 4 listopada 2015 roku Zarząd Spółki CFI Holding S.A. z siedzibą we Wrocławiu poinformował, iż podmiot zależny Central Fund of Immovables sp. z o.o. z siedzibą w Łodzi zawarł w dniu 4 listopada 2015 roku porozumienie w zakresie uzgodnienia wstępnych warunków umowy inwestycyjnej. W treści Porozumienia Strony uzgodniły, iż w przypadku:

- a) przystąpienia CFI do umowy restrukturyzacyjnej jaka ma zostać zawarta w wykonaniu postanowień umowy ramowej w zakresie podstawowych warunków umowy restrukturyzacyjnej dotyczącej restrukturyzacji i spłaty zadłużenia HAWE oraz HAWE Telekom z dnia 30 października 2015 r., na warunkach zasadniczo zgodnych z określonymi w Umowie Ramowej - Warunki Umowy Ramowej zostały opisane w raporcie Bieżącym HAWE nr 92/2015 z dnia 30 października 2015 roku, oraz
- b) zawarcia umowy inwestycyjnej pomiędzy CFI jako inwestorem, HAWE oraz HAWE Telekom w wykonaniu Umowy Restrukturyzacyjnej. (Raport bieżący 45/2015)

**16. Zmiany zobowiązań lub aktywów warunkowych, które nastąpiły od czasu zakończenia ostatniego roku obrotowego**

Wyszczególnienie	Stan na 30.09.2015		Stan na 31.12.2014	
	kwota	% aktywów	kwota	% aktywów
- kary umowne	1 993,8	0%	1 993,8	0%
- pozostałe	197,6	0%	140,7	0%
<b>Razem</b>	<b>2 191,4</b>	<b>0%</b>	<b>2 134,5</b>	<b>0%</b>

Wyszczególnienie	30.09.2015	31.12.2014
<b>2. Zobowiązania warunkowe</b>	<b>2 191,4</b>	<b>2 134,5</b>
<b>2.1. Na rzecz jednostek powiązanych (z tytułu)</b>	-	-
- udzielonych gwarancji i poręczeń	-	-
<b>2.2. Na rzecz pozostałych jednostek (z tytułu)</b>	<b>1 300,8</b>	<b>1 300,8</b>
- roszczeń regresywnych	-	-
- gwarancji i poręczeń	1 300,8	1 300,8
<b>2.3. Pozostałe</b>	<b>890,6</b>	<b>833,7</b>
<b>Zobowiązania warunkowe razem</b>	<b>2 191,4</b>	<b>2 134,5</b>
Wyszczególnienie	30.09.2015	31.12.2014
<b>2. Aktywa warunkowe</b>	<b>2 861,0</b>	<b>2 861,0</b>
<b>2.1. Na rzecz jednostek powiązanych (z tytułu)</b>	-	-
<b>2.2. Na rzecz pozostałych jednostek (z tytułu)</b>	<b>2 861,0</b>	<b>2 861,0</b>
- obciążenia wyrównawcze	2 861,0	2 861,0
<b>2.3. Pozostałe</b>	-	-
<b>Aktywa warunkowe razem</b>	<b>2 861,0</b>	<b>2 861,0</b>

**17. Zobowiązania finansowe**

**Struktura zobowiązań finansowych:**

Wyszczególnienie	30.09.2015	31.12.2014
Kredyty	202 545,9	162 353,6
Pożyczki	9 902,1	2 591,5
Zobowiązania z tytułu leasingu finansowego	859,6	1 353,6
<b>Razem zobowiązania finansowe</b>	<b>213 307,6</b>	<b>166 298,7</b>
- długoterminowe	189 858,0	144 386,6
- krótkoterminowe	23 448,6	21 912,1

**GRUPA KAPITAŁOWA CFI Holding S.A.**  
*Skonsolidowany raport kwartalny sporządzony według MSSF  
za okres od 1.01.2015 do 30.09.2015 (w tysiącach złotych)*

**Struktura oprocentowania kredytów**

Stopa procentowa	wartość kredytów	koszty finansowe okresu
WIBOR 1M+marża	2 689,2	141,8
50% stopy redyskontowej weksli NBP	46 916,2	662,3
WIBOR 3M+marża	152 733,7	4 813,3
EURIBOR 3M+marża	206,8	1,1
<b>razem</b>	<b>202 545,9</b>	<b>4 956,2</b>

**Struktura zapadalności kredytów:**

Wyszczególnienie	30.09.2015	31.12.2014
Kredyty i pożyczki krótkoterminowe	23 448,6	21 331,6
Kredyty i pożyczki długoterminowe	188 999,4	143 613,5
- płatne powyżej 1 roku do 3 lat	27 632,8	5 699,6
- płatne powyżej 3 lat do 5 lat	36 638,5	14 601,0
- płatne powyżej 5 lat	124 728,1	123 312,9
<b>Kredyty i pożyczki razem</b>	<b>212 448,0</b>	<b>164 945,1</b>

**18. Partycypacje i kaucje**

Wyszczególnienie	30.09.2015	31.12.2014
Partycypacje	25 641,5	25 084,7
Kaucje	4 630,2	3 384,4

**19. Instrumenty finansowe -informacje o wartości godziwej**

INSTRUMENTY FINANSOWE	30.06.2015		31.12.2014	
	wartość bilansowa	wartość godziwa	wartość bilansowa	wartość bilansowa
Aktywa finansowe dostępne do obrotu	3 172,0	3 172,0	227,9	227,9
Aktywa finansowe wyceniane w wartości godziwej przez wynik finansowy	2 137,0	2 137,0		
Należności handlowe oraz pozostałe należności	45 839,2	45 839,2	30 064,3	30 064,3
Pożyczki udzielone	56 215,8	56 215,8	27 412,2	27 412,2
Kredyty i pożyczki	212 448,0	212 448,0	164 945,1	164 945,1
Pozostałe zobowiązania	913 477,7	913 477,7	916 751,1	916 751,1

Na dzień 30.09.2015 r. Grupa utrzymywała instrumenty finansowe wykazywane w wartości godziwej w sprawozdaniu z sytuacji finansowej. Grupa stosuje poniższą hierarchię dla określania i wykazywania wartości godziwej instrumentów finansowych według metody wyceny:

Poziom 1 - ceny notowane (nieskorygowane) na aktywnym rynku dla identycznych aktywów oraz zobowiązań

Poziom 2 - pozostałe metody, dla których pośrednio bądź bezpośrednio są uwzględniane wszystkie czynniki mające istotny wpływ na wykazywaną wartość godziwą

Poziom 3 - metody oparte na czynnikach mających istotny wpływ na wykazywaną wartość godziwą, które nie są oparte na możliwych do zaobserwowania danych rynkowych

30.09.2015	poziom 1	poziom 2	poziom 3
Aktywa finansowe dostępne do obrotu			3 172,0
Aktywa finansowe wyceniane w wartości godziwej przez wynik finansowy	2 137,0		



**GRUPA KAPITAŁOWA CFI Holding S.A.**  
*Skonsolidowany raport kwartalny sporządzony według MSSF*  
*za okres od 1.01.2015 do 30.09.2015 (w tysiącach złotych)*

**Instrumenty pochodne**

Interest Rate Swap					
Instrument zabezpieczany	Wartość nominalna	Data wymagalności	stan na 30.09.2015	stan na 31.12.2014	zabezpieczane ryzyko
Kredyt	3 700 000	powyżej 3 lat	-351,4	0,0	ryzyko stopy procentowej

**20. Transakcje z podmiotami powiązanymi**

Transakcje pomiędzy spółką dominującą a jej spółkami zależnymi, podlegały eliminacji w skonsolidowanym sprawozdaniu finansowym. Transakcje pomiędzy Grupą a członkami kluczowej kadry zarządzającej i nadzorującej oraz bliskimi członkami rodzin zaprezentowano poniżej.

Podmiot powiązany	Sprzedaż na rzecz podmiotów powiązanych netto	Zakupy od podmiotów powiązanych netto	Należności od podmiotów powiązanych brutto	w tym przeterminowane	Zobowiązania wobec podmiotów powiązanych brutto	w tym zaległe, po upływie terminu płatności
za okres od 01.01.2015 r. - 30.09.2015 r.						
<i>Podmioty o znaczącym wpływie na Grupę:</i>						
Jednostki powiązane kapitałowo-warunkowo zwolnione z konsolidacji	1 248,2	340,9	1 249,6	0,0	187,0	0,0
Jednostki stowarzyszone	0,9	-	1,0	-	-	-
Jednostki powiązane osobowo	101,7	93,1	19 109,2	0,0	94,5	0,0
Osoby zarządzające	0,0	0,0	17,4	0,0	0,1	0,0
<b>Razem</b>	<b>1 350,8</b>	<b>434,0</b>	<b>20 377,2</b>	<b>0,0</b>	<b>281,6</b>	<b>0,0</b>

Podmiot powiązany	Sprzedaż na rzecz podmiotów powiązanych netto	Zakupy od podmiotów powiązanych netto	Należności od podmiotów powiązanych brutto	w tym przeterminowane	Zobowiązania wobec podmiotów powiązanych brutto	w tym zaległe, po upływie terminu płatności
za okres od 01.01.2014 r. - 30.09.2014 r.						
<i>Podmioty o znaczącym wpływie na Grupę:</i>						
Jednostki powiązane kapitałowo-warunkowo zwolnione z konsolidacji	355,6	693,9	518,7	0,0	1 673,4	0,0
Jednostki stowarzyszone	0,0	0,0	0,0	0,0	0,0	0,0
Jednostki powiązane osobowo	7 800,0	7 023,1	0,0	0,0	11 654,8	2,0
Osoby zarządzające	0,0	0,0	740,0	0,0	48,1	0,0
<b>Razem</b>	<b>8 155,6</b>	<b>7 717,0</b>	<b>1 258,7</b>	<b>0,0</b>	<b>13 376,3</b>	<b>2,0</b>

**21. Wynagrodzenie wypłacone lub należne członkom Zarządu oraz członkom Rady Nadzorczej Grupy**

Wyszczególnienie	01.01.2015 – 30.09.2015	01.01.2014 - 30.09.2014
Zarząd jednostki dominującej	0,0	0,0
Rada Nadzorcza jednostki dominującej	0,0	0,0
Zarządy jednostek zależnych	95,9	11,5
Główna kadra kierownicza	316,6	26,1
<b>Razem</b>	<b>412,5</b>	<b>37,6</b>

Spółka nie dokonywała emisji akcji własnych kierowanych do kadry kierowniczej podlegających regulacjom zawartym w MSSF2.

**POZOSTAŁE INFORMACJE DO SKONSOLIDOWANEGO RAPORTU KWARTALNEGO**

(zgodnie z § 87 ust.7 rozporządzenia Ministra Finansów z dnia 19 lutego 2009 roku Dz. U. Nr 33 poz. 259)

**1. Wybrane dane finansowe zawierające podstawowe pozycje skróconego skonsolidowanego sprawozdania finansowego (również przeliczone na euro)**

W okresie objętym kwartalnym skróconym sprawozdaniem finansowym oraz w okresie porównywalnym notowania średnich kursów wymiany złotego w stosunku do EURO, ustalone przez Narodowy Bank Polski przedstawiały się następująco:

Okres obrotowy	średni kurs w okresie*	Kurs na ostatni dzień okresu
01.01.2015 – 30.09.2015	4,1585	4,2386
01.01.2014 – 31.12.2014	4,1893	4,2623
01.01.2014 – 30.09.2014	4,1803	4,1755

\*) średnia kursów obowiązujących na ostatni dzień każdego miesiąca w danym okresie

Podstawowe pozycje bilansu, rachunku zysków i strat oraz rachunku przepływów pieniężnych przeliczono na EURO zgodnie ze wskazaną, obowiązującą zasadą przeliczenia:

- bilans według kursu obowiązującego na ostatni dzień odpowiedniego okresu,
- rachunek zysków i strat oraz rachunek przepływów pieniężnych według kursów średnich w odpowiednim okresie, obliczonych jako średnia arytmetyczna kursów obowiązujących na każdy dzień miesiąca w danym okresie.

Przeliczenia dokonano zgodnie ze wskazanymi wyżej kursami wymiany przez podzielenie wartości wyrażonych w tysiącach złotych przez kurs wymiany.

Wybrane dane finansowe Emitenta w przeliczeniu na euro:

Wyszczególnienie	31.09.2015		30.09.2014/31.12.2014	
	w tys. PLN	w tys. EURO	w tys. PLN	w tys. EURO
Przychody netto ze sprzedaży produktów, towarów i materiałów	73 410,2	17 653,0	9 171,0	2 193,9
Koszty operacyjne	51 609,3	12 410,5	11 535,3	2 759,4
Zysk (strata) na działalności operacyjnej	17 359,9	4 174,5	1 675,6	400,8
Zysk (strata) brutto	12 060,6	2 900,2	-698,6	-167,1
Zysk (strata) netto	13 724,2	3 300,3	-584,6	-139,8
Aktywa razem	1 180 300,0	278 464,6	1 122 685,8	263 399,1
Zobowiązania i rezerwy na zobowiązania ogółem	1 125 925,7	265 636,2	1 081 696,2	253 782,3
W tym zobowiązania krótkoterminowe	46 885,4	11 061,5	44 898,5	10 533,9
Kapitał własny	54 374,3	12 828,4	40 989,6	9 616,8
Kapitał podstawowy	26 856,0	6 336,1	26 688,0	6 261,4
Liczba akcji w sztukach	1 342 800	1 342 800	1 342 800	1 342 800
Wartość księgowa na akcję ( w zł/EUR)	40,49	9,55	16,62	3,98
Zysk (strata) netto na 1 akcję zwykłą ( w zł/EUR)	10,22	2,46	-0,44	-0,10
Przepływy pieniężne netto z działalności operacyjnej	20 893,6	5 024,3	2 596,6	621,2
Przepływy pieniężne netto z działalności inwestycyjnej	-51 971,4	-12 497,6	149,8	35,8
Przepływy pieniężne netto z działalności finansowej	30 312,8	7 289,4	-2 685,9	-642,5

**2. Opis organizacji Grupy Kapitałowej CFI HOLDING S.A. ze wskazaniem jednostek podlegających konsolidacji**

Struktura Grupy Kapitałowej CFI Holding S.A. oraz jednostki podlegające konsolidacji zostały ujawnione w pkt. I dodatkowych informacji do skróconego skonsolidowanego sprawozdania finansowego.

**3. Wskazanie skutków zmian w strukturze jednostki gospodarczej w tym w wyniku połączenia jednostek gospodarczych, przejęcia lub sprzedaży jednostek Grupy Kapitałowej, inwestycji długoterminowych, podziału, restrukturyzacji i zaniechania działalności**

W trakcie prezentowanego kwartału jednostka zależna od CFI Holding S.A. tj. Central Fund Of Immovables Sp. z o.o. zwiększyła udział w kapitale zakładowym Wrocławskiego Przedsiębiorstwa Usług Hotelarskich oraz Krajowej Spółki Przemysłu Odzieżowego Polconfex odpowiednio o 15.08% oraz 19.88%

**4. Stanowisko Zarządu co do możliwości zrealizowania wcześniej publikowanych prognoz wyników na dany rok, w świetle wyników zaprezentowanych w raporcie kwartalnym w stosunku do wyników prognozowanych.**

Grupa CFI HOLDING nie publikowała prognoz wyników na III kwartał 2015 roku.

**5. Zestawienie stanu posiadania akcji emitenta lub uprawnień do nich (opcji) przez osoby zarządzające i nadzorujące emitenta na dzień przekazania raportu kwartalnego wraz ze wskazaniem zmian w stanie posiadania w okresie od przekazania poprzedniego raportu kwartalnego, odrębnie dla każdej z osób.**

Na dzień sporządzenia niniejszego sprawozdania w posiadaniu osób nadzorujących i zarządzających znajduje się 500 akcji Emitenta.

**6. Postępowania toczące się przed sądem, organem właściwym dla postępowania arbitrażowego lub organem administracji publicznej z uwzględnieniem informacji w zakresie postępowania dotyczącego zobowiązań albo wierzytelności emitenta lub jednostki od niego zależnej, których wartość stanowi co najmniej 10% kapitałów własnych emitenta**

Prowadzone istotne postępowania sądowe, administracyjne i egzekucyjne, w których spółki z grupy CFI HOLDING S.A. jest lub będzie stroną reprezentowaną przez Kancelarię Prawną Radcy Prawnego Mateusza Kaczmarka z siedzibą w Łodzi oraz Kancelarię Radcy Prawnego Piotra Matuszczyka z siedzibą w Łodzi.

CFI Sp. z o.o.:

1. W dniu 21 kwietnia 2010 roku Spółka Central Fund of Immovables sp. z o.o. wniosła pozew przeciwko Generali T.U.S.A. do Sądu Okręgowego w Łodzi, X Wydział Gospodarczego o zapłatę kwoty 8.963.776,00 zł tytułem odszkodowania z umowy ubezpieczenia mienia od pożaru i innych zdarzeń losowych za szkodę majątkową związaną z uszkodzeniem budynku. W sprawie tej pozwane Generali T.U.S.A. wniosło odpowiedź na pozew nie uznając powództwa w całości. W ocenie Emitenta podnoszona przez Generali T.U. S.A. argumentacja na oddalenie powództwa nie ma uzasadnionych podstaw.
2. Sprawa z powództwa Bank Polska Kasa Opieki S.A. z siedzibą w Warszawie, I Oddział w Zduńskiej Woli przeciwko Central Fund of Immovables sp. z o.o. W październiku 2010 roku, przed Sądem Okręgowym w Łodzi, Bank Polska Kasa Opieki Spółka Akcyjna z siedzibą w Warszawie, I Oddział w Zduńskiej Woli pozwał Central Fund of Immovables sp. z o.o. (dalej CFI) o zapłatę kwoty 2.000.000 złotych stanowiącej dług wynikający z określonej umowy kredytowej, powołując się na odpowiedzialność CFI jako dłużnika rzeczowego w związku z dwiema hipotekami obciążającymi nieruchomości Spółki CFI. 16 listopada 2010 roku CFI wniosła zarzuty od wydanego w przedmiotowej sprawie nakazu zapłaty w postępowaniu nakazowym uwzględniającego w całości roszczenie Banku Polska Kasa Opieki Spółka Akcyjna z siedzibą w Warszawie, I Oddział w Zduńskiej Woli, uznając to roszczenie jako całkowicie bezzasadne w związku z tym, iż wskazywane przez powodowy Bank hipoteki nie zabezpieczały należności z umowy kredytowej, z której powodowy Bank domagał się zapłaty. Wyrokiem Sądu Okręgowego w Łodzi, X Wydział Gospodarczego z dnia 3 czerwca 2013 roku, Sąd uchylił w całości powyższy nakaz zapłaty Sądu Okręgowego w Łodzi i oddalił powództwo uznając jako zasadne stanowisko Spółki CFI, a następnie wyrokiem z dnia 31 marca 2014 roku Sąd Apelacyjny w Łodzi, I Wydziału Cywilnego oddalił prawomocnie również apelację powodowego Banku od powyższego wyroku Sądu Okręgowego.

Powodowy Bank nie zgadzając się jednak z takim rozstrzygnięciem, skargą kasacyjną z dnia 14 lipca 2014 roku zaskarżył powyższy wyrok Sądu Apelacyjnego w Łodzi do Sądu Najwyższego. CFI złożyła odpowiedź na skargę kasacyjną z dnia 19 sierpnia 2014 roku. Powyższa skarga kasacyjna nie została rozstrzygnięta do dnia dzisiejszego, jednak CFI stoi na stanowisku nie tylko co do braku merytorycznych podstaw wniesionej przez powodowy Bank skargi kasacyjnej, ale i również braku podstaw kasacyjnych do jej przyjęcia.

- 7. Zawarte przez CFI HOLDING S.A. lub jednostkę zależną od CFI HOLDING S.A. jednej lub wielu transakcji z podmiotami powiązanymi, jeżeli pojedynczo lub łącznie są one istotne i zostały zawarte na innych warunkach niż rynkowe, wraz ze wskazaniem ich wartości**

W prezentowanym okresie nie miały miejsca tego rodzaju transakcje.

- 8. Informacje o udzieleniu przez emitenta lub przez jednostkę od niej zależną poręczeń kredytu, pożyczki lub udzieleniu gwarancji – łącznie jednemu podmiotowi lub jednostce zależnej od tego podmiotu jeżeli łączna wartość istniejących poręczeń lub gwarancji stanowi równowartość co najmniej 10% kapitałów Grupy Kapitałowej CFI Holding S.A.**

W prezentowanym okresie nie wystąpiły powyższe operacje.

- 9. Inne informacje, które zdaniem emitenta są istotne dla oceny sytuacji kadrowej, majątkowej, finansowej, wyniku finansowego i ich zmian, oraz informacje, które są istotne dla oceny możliwości realizacji zobowiązań**

Poza przedstawionymi informacjami w niniejszym sprawozdaniu nie zaistniały istotne zdarzenia dla oceny sytuacji kadrowej, majątkowej, finansowej, wyniku finansowego oraz dla oceny możliwości realizacji zobowiązań.

- 10. Wskazanie czynników, które w ocenie emitenta będą miały wpływ na osiągnięte wyniki w perspektywie co najmniej kolejnego kwartału**

Emitent na dzień publikacji sprawozdania nie posiada wiedzy o ww. czynnikach.

**KWARTALNA INFORMACJA FINANSOWA CFI HOLDING S.A.**  
**WPROWADZENIE DO SKRÓCONEGO SPRAWOZDANIA FINANSOWEGO**  
**ZA III KWARTAŁ 2015 ROKU**

**1. Informacje o spółce**

Na podstawie aktu notarialnego nr Repetytorium 22889/2007 z dnia 27 września 2007 roku została wpisana do Rejestru Przedsiębiorców Krajowego Rejestru Sądowego prowadzonego przez Sąd Rejonowy dla Wrocławia – Fabrycznej we Wrocławiu, VI Wydział Gospodarczy Krajowego Rejestru Sądowego w dniu 31 października 2007 roku, pod numerem KRS: 0000292030.

Siedziba Spółki mieści się we Wrocławiu przy ulicy Teatralnej 10-12.

Spółka otrzymała numer identyfikacyjny REGON 930175372.

Przedmiotem działalności CFI HOLDING S.A. są:

- zarządzanie holdingiem,
- usługi budowlane,
- usługi sprzętowe wynajmu maszyn budowlanych i sprzętu budowlanego.

Przedmiotem działalności jednostki dominującej według PKD jest:

**70.10.Z** Działalność firm centralnych (head offices) i holdingów, z wyłączeniem holdingów finansowych

**45.21.A** Wykonywanie robót ogólnobudowlanych związanych ze wznoszeniem budynków

**71.32.Z** Wynajem maszyn i urządzeń budowlanych

**51.53.B** Sprzedaż hurtowa materiałów budowlanych

**70.20.Z** Wynajem nieruchomości na własny rachunek

**2. Czas trwania spółki.**

Czas trwania Spółki CFI HOLDING jest nieoznaczony.

**3. Okresy, za które prezentowane jest kwartalne skrócone sprawozdanie finansowe.**

Okres, za który prezentowane jest kwartalne skrócone sprawozdanie finansowe:

- od 1 stycznia do 30 września 2015 r.

Okres, za który prezentowane są porównywalne dane finansowe:

- od 1 stycznia do 31 grudnia 2014 r.
- od 1 stycznia do 30 września 2014 r.

Niniejsze skrócone sprawozdanie finansowe zostało sporządzone zgodnie z przepisami:

- Ustawy z dnia 29 września 1994 roku o rachunkowości (tekst jednolity Dz.U. nr 76 z 2002 roku, z późniejszymi zmianami – dalej „UoR”);
- Rozporządzenia Ministra Finansów z dnia 19 lutego 2009 roku w sprawie informacji bieżących i okresowych przekazywanych przez emitentów papierów wartościowych (Dz. U. nr 33, poz.259) („rozporządzenie w sprawie informacji bieżących i okresowych”).

Skrócone sprawozdanie finansowe nie obejmuje wszystkich informacji oraz ujawnień wymaganych w rocznym sprawozdaniu finansowym i należy je czytać łącznie ze sprawozdaniem finansowym Emitenta za rok zakończony dnia 31 grudnia 2014 roku.

**4. Wskazanie, czy kwartalne skrócone sprawozdanie finansowe i dane porównywalne zawierają dane łączne.**

Kwartalne skrócone sprawozdanie finansowe oraz porównywalne dane finansowe nie zawierają danych łącznych. Spółka nie posiada jednostek sporządzających samodzielnie kwartalne skrócone sprawozdania finansowe.

**5. Wskazanie, czy emitent jest jednostką dominującą, współnikiem jednostki współzależnej lub znaczącym inwestorem oraz czy sporządza kwartalne skrócone skonsolidowane sprawozdanie finansowe.**

Spółka jest jednostką dominującą wobec innych podmiotów i sporządza kwartalne skrócone skonsolidowane sprawozdanie finansowe.

**6. Wskazanie, czy w okresie, za który sporządzono kwartalne skrócone sprawozdanie finansowe oraz dane porównywalne nastąpiło połączenie spółek**

Kwartalne skrócone sprawozdanie finansowe i dane porównywalne nie zawierają skutków rozliczenia połączenia spółek.

**7. Zagrożenie kontynuacji działania**

Do momentu publikacji sprawozdania nie wystąpiły przesłanki zagrażające dalszemu istnieniu jednostki.

**8. Informacje o zmianach stosowanych zasad (polityki) rachunkowości**

Zasady rachunkowości zastosowane do sporządzenia kwartalnego skróconego sprawozdania finansowego są spójne z tymi, które zastosowano przy sporządzaniu rocznego sprawozdania finansowego Spółki za rok zakończony dnia 31 grudnia 2014 roku. Zasady te były stosowane we wszystkich prezentowanych okresach w sposób ciągły.

Zasady rachunkowości przyjęte przy sporządzaniu kwartalnego skróconego sprawozdania finansowego są zgodne z ustawą o rachunkowości z 29 września 1994 roku z późniejszymi zmianami, zwaną dalej ustawą.

**9. Średnie kursy wymiany złotego w stosunku do euro**

W okresie objętym kwartalnym skróconym sprawozdaniem finansowym oraz w okresie porównywalnym notowania średnich kursów wymiany złotego w stosunku do EURO, ustalone przez Narodowy Bank Polski przedstawiały się następująco:

Okres obrotowy	średni kurs w okresie*	Kurs na ostatni dzień okresu
01.01.2015 – 30.09.2015	4,1585	4,2386
01.01.2014 – 31.12.2014	4,1893	4,2623
01.01.2014 – 30.09.2014	4,1803	4,1755

\* średnia kursów obowiązujących na ostatni dzień każdego miesiąca w danym okresie

Podstawowe pozycje bilansu, rachunku zysków i strat oraz rachunku przepływów pieniężnych przeliczono na EURO zgodnie ze wskazaną, obowiązującą zasadą przeliczenia:

- bilans według kursu obowiązującego na ostatni dzień odpowiedniego okresu,
- rachunek zysków i strat oraz rachunek przepływów pieniężnych według kursów średnich w odpowiednim okresie, obliczonych jako średnia arytmetyczna kursów obowiązujących na ostatni dzień każdego miesiąca w danym okresie.

Przeliczenia dokonano zgodnie ze wskazanymi wyżej kursami wymiany przez podzielenie wartości wyrażonych w tysiącach złotych przez kurs wymiany.

**GRUPA KAPITAŁOWA CFI Holding S.A.**  
*Skonsolidowany raport kwartalny sporządzony według MSSF  
za okres od 1.01.2015 do 30.09.2015 (w tysiącach złotych)*

**10. Wybrane dane finansowe Emitenta w przeliczeniu na euro**

Wyszczególnienie	30.09.2015		30.09.2014/31.12.2014	
	w tys. PLN	w tys. EURO	w tys. PLN	w tys. EURO
Przychody netto ze sprzedaży produktów, towarów i materiałów	5 829,1	1 401,7	2 675,2	639,95
Koszty operacyjne	819,5	197,1	2 643,6	632,39
Zysk (strata) na działalności operacyjnej	588,9	141,6	178,5	42,7
Zysk (strata) brutto	149,0	35,8	-1 041,7	-249,19
Zysk (strata) netto	522,5	125,7	-1 041,7	-249,19
Aktywa razem	838 254,2	197 766,8	841 424,0	197 410,79
Zobowiązania i rezerwy na zobowiązania ogółem	818 940,3	193 210,1	18 791,4	4 408,75
<i>W tym zobowiązania krótkoterminowe</i>	8 893,2	2 098,1	26 856,0	6 300,82
Kapitał własny	19 313,9	4 556,7	817 053,4	191 693,08
Kapitał podstawowy	26 856,0	6 336,1	8 578,8	2 012,72
Liczba akcji w sztukach	1 342 800	1 342 800	1 342 800	1 342 800
Wartość księgowa na akcję ( w zł/EUR)	14,38	3,39	13,99	3,31
Zysk (strata) netto na 1 akcję zwykłą ( w zł/EUR)	0,39	0,09	-0,78	-0,19
Przepływy pieniężne netto z działalności operacyjnej	-77,8	-18,7	191,1	45,7
Przepływy pieniężne netto z działalności inwestycyjnej	4,9	1,2	22,8	5,45
Przepływy pieniężne netto z działalności finansowej	0,0	0,0	-202,7	-48,5

**SKRÓCONE SPRAWOZDANIE FINANSOWE ZA III KWARTAŁ 2015r. CFI HOLDING S.A.**

**BILANS**

<b>AKTYWA</b>	<b>30.09.2015</b>	<b>31.12.2014</b>
<b>I. Aktywa trwałe</b>	<b>828 251,9</b>	<b>823 420,2</b>
1. Wartości niematerialne i prawne, w tym:	14,5	23,2
2. Rzeczowe aktywa trwałe	762,0	939,0
3. Należności długoterminowe	0,0	0,0
3.1. Od jednostek powiązanych	0,0	0,0
3.2. Od pozostałych jednostek	0,0	0,0
4. Inwestycje długoterminowe	826 612,8	821 508,8
4.1. Nieruchomości	498,7	563,3
4.2. Wartości niematerialne i prawne	0,0	0,0
4.3. Długoterminowe aktywa finansowe	826 114,1	820 945,5
a) w jednostkach powiązanych, w tym	826 114,1	820 945,5
- udziały lub akcje w jednostkach podporządkowanych	0,0	0,0
wyceniane metodą praw własności		
b) w pozostałych jednostkach	0,0	0,0
4.4. Inne inwestycje długoterminowe	0,0	0,0
5. Długoterminowe rozliczenia międzyokresowe	862,6	949,2
- w tym aktywa z tytułu odroczonego podatku dochodowego	862,6	949,2
<b>II. Aktywa obrotowe</b>	<b>10 002,3</b>	<b>18 003,8</b>
1. Zapasy	2 249,1	3 784,1
2. Należności krótkoterminowe	6 612,5	9 857,6
2.1. Od jednostek powiązanych	1 954,7	6 481,8
2.2. Od pozostałych jednostek	4 657,8	3 375,9
3. Inwestycje krótkoterminowe	68,3	141,2
3.1. Krótkoterminowe aktywa finansowe	68,3	141,2
a) w jednostkach powiązanych	0,0	0,0
b) w pozostałych jednostkach	0,0	0,0
c) środki pieniężne i inne aktywa pieniężne	68,3	141,2
3.2. Inne inwestycje krótkoterminowe	0,0	0,0
4. Krótkoterminowe rozliczenia międzyokresowe	1 072,4	4 220,9
4.1. Rozliczenie kontraktów	1 053,0	4 212,0
4.2. Pozostałe rozliczenia międzyokresowe	19,4	8,9
<b>Aktywa razem</b>	<b>838 254,2</b>	<b>841 424,0</b>



**GRUPA KAPITAŁOWA CFI Holding S.A.**  
*Skonsolidowany raport kwartalny sporządzony według MSSF  
za okres od 1.01.2015 do 30.09.2015 (w tysiącach złotych)*

<b>PASYWA</b>	<b>30.09.2015</b>	<b>31.12.2014</b>
<b>I. Kapitał własny</b>	<b>19 313,9</b>	<b>18 791,4</b>
1. Kapitał zakładowy	26 856,0	26 856,0
2. Należne wpłaty na kapitał zakładowy (wielkość ujemna)	-1 704,9	-1 704,9
3. Akcje (udziały) własne (wielkość ujemna)	0,0	0,0
4. Kapitał zapasowy	15 789,0	8 498,1
5. Kapitał z aktualizacji wyceny	0,0	0,0
6. Pozostałe kapitały rezerwowe	0,0	0,0
7. Zysk (strata) z lat ubiegłych	-22 148,7	-22 148,7
8. Zysk (strata) netto	522,5	7 290,9
9. Odpisy z zysku netto w ciągu roku obrotowego	0,0	0,0
<b>II. Zobowiązania i rezerwy na zobowiązania</b>	<b>818 940,3</b>	<b>822 632,6</b>
1. Rezerwy na zobowiązania	400,1	899,3
1.1. Rezerwa z tytułu odroczonego podatku dochodowego	400,1	860,3
1.2. Rezerwa na świadczenia emerytalne i podobne	0,0	0,0
a) długoterminowa	0,0	0,0
b) krótkoterminowa	0,0	0,0
1.3. Pozostałe rezerwy	0,0	39,0
a) długoterminowe	0,0	0,0
b) krótkoterminowe	0,0	39,0
2. Zobowiązania długoterminowe	808 477,0	808 474,6
2.1. Wobec jednostek powiązanych	0,0	0,0
2.2. Wobec pozostałych jednostek	808 477,0	808 474,6
3. Zobowiązania krótkoterminowe	8 893,2	8 578,8
3.1. Wobec jednostek powiązanych	3 872,1	3 148,2
3.2. Wobec pozostałych jednostek	4 988,4	5 386,5
3.3. Fundusze specjalne	32,7	8,1
4. Rozliczenia międzyokresowe	1 170,0	4 680,0
4.1. Ujemna wartość firmy	0,0	0,0
4.2. Inne rozliczenia międzyokresowe	1 170,0	4 680,0
a) długoterminowe	0,0	0,0
b) krótkoterminowe, w tym:	1 170,0	4 680,0
- rozliczenie kontraktów długoterminowych	1 170,0	4 680,0
- pozostałe rozliczenia	0,0	0,0
<b>Pasywa razem</b>	<b>838 254,2</b>	<b>841 424,0</b>
Wartość księgowa (w tys. zł)		19 313,9
Liczba akcji (w szt.)		1 342 800
Wartość księgowa na jedną akcję (w zł)		14,38
Rozwodniona liczba akcji		1 342 800
Rozwodniona wartość księgowa na jedną akcję (w zł)		14,38

**GRUPA KAPITAŁOWA CFI Holding S.A.**  
*Skonsolidowany raport kwartalny sporządzony według MSSF*  
*za okres od 1.01.2015 do 30.09.2015 (w tysiącach złotych)*

<b>RACHUNEK ZYSKÓW I STRAT</b>	<b>01.06.2015- 30.09.2015</b>	<b>01.01.2015- 30.09.2015</b>	<b>01.06.2014- 30.09.2014</b>	<b>01.01.2014- 30.09.2014</b>
<b>I. Przychody netto ze sprzedaży produktów, towarów i materiałów, w tym:</b>	<b>480,6</b>	<b>1 139,1</b>	<b>584,8</b>	<b>7 399,4</b>
- w tym od jednostek powiązanych	1 524,7	4 670,8	0,0	2,6
1. Przychody netto ze sprzedaży produktów	1 533,6	5 829,1	1 556,6	2 652,4
2. Zmiana stanu produktów	-1 053,0	-4 690,0	-994,6	4 724,2
3. Koszt wytworzenia produktów na własne potrzeby jednostki	0,0	0,0	0,0	0,0
	0,0	0,0	22,8	22,8
<b>II. Koszty sprzedanych produktów, towarów i</b>	<b>255,4</b>	<b>819,5</b>	<b>382,1</b>	<b>7 930,0</b>
1. Amortyzacja	53,7	157,2	51,2	110,1
2. Zużycie materiałów i energii	0,3	10,1	3,9	9,1
3. Usługi obce	59,4	166,7	146,9	7 293,6
4. Podatki i opłaty	4,9	20,1	19,9	92,2
5. Wynagrodzenia	117,6	410,4	134,6	357,7
6. Ubezpieczenia społeczne i inne świadczenia	16,4	43,7	18,3	38,9
7. Pozostałe koszty rodzajowe	3,1	11,3	7,4	28,5
8. Wartość sprzedanych towarów i materiałów	0,0	0,0	0,0	0,0
<b>III. Zysk (strata) na sprzedaży (II-I)</b>	<b>225,2</b>	<b>319,6</b>	<b>202,7</b>	<b>-530,6</b>
<b>IV. Pozostałe przychody operacyjne</b>	<b>43,1</b>	<b>379,8</b>	<b>63,9</b>	<b>1 576,3</b>
1. Zysk ze zbycia niefinansowych aktywów	34,7	49,9	3,0	80,6
2. Dotacje	0,0	0,0	0,0	0,0
3. Inne przychody operacyjne	8,4	329,9	61,0	1 495,8
<b>V. Pozostałe koszty operacyjne</b>	<b>-38,1</b>	<b>110,4</b>	<b>828,3</b>	<b>867,2</b>
1. Strata ze zbycia niefinansowych aktywów	0,0	0,0	0,0	0,0
2. Aktualizacja wartości aktywów niefinansowych	-4,0	0,0	56,5	56,5
3. Inne koszty operacyjne	-34,1	110,4	771,9	810,8
<b>VI. Zysk (strata) z działalności operacyjnej</b>	<b>306,3</b>	<b>589,0</b>	<b>-561,7</b>	<b>178,5</b>
<b>VII. Przychody finansowe</b>	<b>0,0</b>	<b>5,2</b>	<b>0,1</b>	<b>10,1</b>
1. Dywidendy i udziały w zyskach, w tym:	0,0	0,0	0,0	0,0
- od jednostek powiązanych	0,0	0,0	0,0	0,0
2. Odsetki, w tym:	0,0	5,2	0,1	10,1
- od jednostek powiązanych	0,0	0,0	0,0	0,0
3. Zysk ze zbycia inwestycji	0,0	0,0	0,0	0,0
4. Aktualizacja wartości inwestycji	0,0	0,0	0,0	0,0
5. Inne	0,0	0,0	0,0	0,0
<b>VIII. Koszty finansowe</b>	<b>153,4</b>	<b>445,2</b>	<b>227,5</b>	<b>1 230,3</b>
1. Odsetki, w tym:	153,4	445,2	227,5	603,4
- dla jednostek powiązanych	0,0	0,0	0,0	0,0
2. Strata ze zbycia inwestycji	0,0	0,0	0,0	126,9
3. Aktualizacja wartości inwestycji	0,0	0,0	0,0	500,0
4. Inne	0,0	0,0	0,0	0,0
<b>IX. Zysk (strata) z działalności gospodarczej</b>	<b>153,0</b>	<b>149,0</b>	<b>-789,2</b>	<b>-1 041,7</b>
<b>X. Wynik zdarzeń nadzwyczajnych (X.1. – X.2.)</b>	<b>0,0</b>	<b>0,0</b>	<b>0,0</b>	<b>0,0</b>
1. Zyski nadzwyczajne	0,0	0,0	0,0	0,0
2. Straty nadzwyczajne	0,0	0,0	0,0	0,0
<b>XI. Zysk (strata) brutto (IX+/-X)</b>	<b>153,0</b>	<b>149,0</b>	<b>-789,2</b>	<b>-1 041,7</b>
<b>XII. Podatek dochodowy</b>	<b>0,0</b>	<b>-373,5</b>	<b>0,0</b>	<b>0,0</b>
a) część bieżąca	0,0	0,0	0,0	0,0
b) część odroczone	0,0	-373,5	0,0	0,0
XIII. Pozostałe obowiązkowe zmniejszenia	0,0	0,0	0,0	0,0
XIV. Udział w zyskach (stratach) netto jednostek podporządkowanych wycenianych metodą praw	0,0	0,0	0,0	0,0
<b>XV. Zysk (strata) netto (XII-XIII-XIV+/-XIV)</b>	<b>153,0</b>	<b>522,5</b>	<b>-789,2</b>	<b>-1 041,7</b>

**GRUPA KAPITAŁOWA CFI Holding S.A.**  
*Skonsolidowany raport kwartalny sporządzony według MSSF  
za okres od 1.01.2015 do 30.09.2015 (w tysiącach złotych)*

**ZESTAWIENIE ZMIAN W KAPITAŁE WŁASNYM**

	<b>30.09.2015</b>	<b>30.09.2014</b>
<b>I. Kapitał własny na początek okresu (BO)</b>	<b>18 791,4</b>	<b>1 605,8</b>
<b>I. a. Kapitał własny na początek okresu (BO), po uzgodnieniu do danych porównywalnych</b>	<b>18 791,4</b>	<b>1 608,8</b>
1. Kapitał zakładowy na początek okresu	26 856,0	16 257,8
1.1. Zmiany kapitału zakładowego	0,0	10 598,2
a) zwiększenia z tytułu emisji akcji	0,0	10 598,2
b) zmniejszenia (z tytułu)	0,0	0,0
1.2. Kapitał zakładowy na koniec okresu	26 856,0	26 856,0
2. Należne wpłaty na kapitał zakładowy na początek okresu	1 704,9	1 704,9
2.1. Zmiany należnych wpłat na kapitał zakładowy	0,0	0,0
a) zwiększenia z tytułu zadeklarowanych lecz niewniesionych wkładów	0,0	0,0
b) zmniejszenia z tytułu z tytułu zadeklarowanych lecz niewniesionych wkładów	0,0	0,0
2.2. Należne wpłaty na kapitał zakładowy na koniec okresu	1 704,9	1 704,9
3. Akcje (udziały) własne na początek okresu	0,0	0,0
3.1. Zmiany akcji (udziałów) własnych	0,0	0,0
a) zwiększenia (z tytułu)	0,0	0,0
b) zmniejszenia (z tytułu)	0,0	0,0
3.2. Akcje (udziały) własne na koniec okresu	0,0	0,0
4. Kapitał zapasowy na początek okresu	8 498,1	8 498,1
4.1. Zmiany kapitału zapasowego	0,0	0,0
a) zwiększenia (z tytułu)	7 290,9	0,0
- podziału zysku (ustawowo)	7 290,9	0,0
- emisja akcji powyżej wartości nominalnej	0,0	0,0
b) zmniejszenia (z tytułu)	0,0	0,0
- pokrycie straty	0,0	0,0
4.2. Kapitał zapasowy na koniec okresu	15 789,0	8 498,1
5. Kapitał z aktualizacji wyceny na początek okresu	0,0	0,0
5.1. Zmiany kapitału z aktualizacji wyceny	0,0	0,0
a) zwiększenia (z tytułu)	0,0	0,0
b) zmniejszenia (z tytułu)	0,0	0,0
5.2. Kapitał z aktualizacji wyceny na koniec okresu	0,0	0,0
6. Pozostałe kapitały rezerwowe na początek okresu	0,0	703,5
6.1. Zmiany pozostałych kapitałów rezerwowych	0,0	0,0
a) zwiększenia (z tytułu)	0,0	0,0
- niezarejestrowanie podwyższenia kapitału podstawowego	0,0	0,0
a) zmniejszenia (z tytułu)	0,0	703,5
- zarejestrowanie podwyższenia kapitału podstawowego	0,0	453,5
- korekty księgowe	0,0	250,0
6.2. Pozostałe kapitały rezerwowe na koniec okresu	0,0	0,0
7. Zysk (strata) z lat ubiegłych na początek okresu	-22 148,7	-22 148,7
7.1. Zysk z lat ubiegłych na początek okresu	0,0	0,0
a) zmiany przyjętych zasad (polityki) rachunkowości	0,0	0,0
b) korekty błędów	0,0	0,0
7.2. Zysk z lat ubiegłych, na początek okresu, po uzgodnieniu do danych porównywalnych	0,0	0,0
a) zwiększenia (z tytułu)	0,0	0,0
- podziału zysku z lat ubiegłych	0,0	0,0
b) zmniejszenia (z tytułu)	0,0	0,0
- podziału zysku	0,0	0,0

**GRUPA KAPITAŁOWA CFI Holding S.A.**  
*Skonsolidowany raport kwartalny sporządzony według MSSF  
za okres od 1.01.2015 do 30.09.2015 (w tysiącach złotych)*

	<b>30.09.2015</b>	<b>30.09.2014</b>
7.3. Zysk z lat ubiegłych na koniec okresu	0,0	0,0
7.4. Strata z lat ubiegłych na początek okresu	22 148,7	22 148,7
a) zmiany przyjętych zasad (polityki) rachunkowości	0,0	0,0
b) korekty błędów	0,0	0,0
7.5. Strata z lat ubiegłych na początek okresu, po uzgodnieniu do danych porównywalnych	22 148,7	22 148,7
a) zwiększenia (z tytułu)	0,0	0,0
- przeniesienie straty z lat ubiegłych do pokrycia	0,0	0,0
b) zmniejszenia (z tytułu)	0,0	0,0
- przeniesienia zysku z lat ubiegłych	0,0	0,0
7.6. Strata z lat ubiegłych na koniec okresu	22 148,7	22 148,7
7.7. Zysk (strata) z lat ubiegłych na koniec okresu	-22 148,7	-22 148,7
8. Wynik netto	522,5	-1 041,7
a) zysk netto	522,5	0,0
b) strata netto	0,0	1 041,7
c) odpisy z zysku	0,0	0,0
<b>II. Kapitał własny na koniec okresu (BZ )</b>	<b>19 313,9</b>	<b>10 458,8</b>
<b>III. Kapitał własny, po uwzględnieniu proponowanego podziału zysku (pokrycia straty)</b>	<b>19 313,9</b>	<b>10 458,8</b>

**RACHUNEK PRZEPŁYWÓW PIENIĘŻNYCH – METODA POŚREDNIA**

	<b>01.01.2015 30.09.2015</b>	<b>01.01.2014 30.09.2014</b>
<b>A. Przepływy środków pieniężnych z działalności operacyjnej</b>		
<b>I. Zysk (strata) netto</b>	<b>522,5</b>	<b>-1 041,7</b>
<b>II. Korekty razem</b>	<b>-600,3</b>	<b>1 232,8</b>
1. Amortyzacja	157,2	110,1
2. (Zysk) strata z tytułu różnic kursowych	0,0	0,0
3. Odsetki i udziały w zyskach (dywidendy)	445,1	316,5
4. (Zysk) strata z działalności inwestycyjnej	-49,9	521,7
5. Zmiana stanu rezerw	-499,1	437,9
6. Zmiana stanu zapasów	1 534,9	11,0
7. Zmiana stanu należności	-1 847,1	233,6
8. Zmiana stanu zobowiązań krótkoterminowych, z wyjątkiem pożyczek i kredytów	-66,7	-86,6
9. Zmiana stanu rozliczeń międzyokresowych	-274,9	155,7
10. Inne korekty	0,0	0,0
<b>III. Przepływy pieniężne netto z działalności operacyjnej (I+/- II)</b>	<b>-77,8</b>	<b>191,1</b>
<b>B. Przepływy środków pieniężnych z działalności inwestycyjnej</b>		
<b>I. Wpływy</b>	<b>7,0</b>	<b>22,8</b>
1. Zbycie wartości niematerialnych i prawnych oraz rzeczowych aktywów trwałych	0,0	0,0
2. Zbycie inwestycji w nieruchomości oraz wartości niematerialne i prawne	0,0	22,8
3. Z aktywów finansowych, w tym:	7,0	0,0
a) w jednostkach powiązanych	7,0	0,0
b) w pozostałych jednostkach	0,0	0,0
- zbycie aktywów finansowych	0,0	0,0
- dywidendy i udziały w zyskach	0,0	0,0
- spłata udzielonych pożyczek długoterminowych	0,0	0,0
- odsetki	0,0	0,0
- inne wpływy z aktywów finansowych	0,0	0,0
4. Inne wpływy inwestycyjne	0,0	0,0
<b>II. Wydatki</b>	<b>2,1</b>	<b>0,0</b>
1. Nabycie wartości niematerialnych i prawnych oraz rzeczowych aktywów trwałych	2,1	0,0
2. Inwestycje w nieruchomości oraz wartości niematerialne i	0,0	0,0
3. Na aktywa finansowe, w tym:	0,0	0,0
a) w jednostkach powiązanych	0,0	0,0
- nabycie aktywów finansowych	0,0	0,0
- udzielone pożyczki długoterminowe	0,0	0,0
b) w pozostałych jednostkach	0,0	0,0
- nabycie aktywów finansowych	0,0	0,0
- udzielone pożyczki długoterminowe	0,0	0,0
4. Inne wydatki inwestycyjne	0,0	0,0
<b>III. Przepływy pieniężne netto z działalności inwestycyjnej (I -</b>	<b>4,9</b>	<b>22,8</b>

**GRUPA KAPITAŁOWA CFI Holding S.A.**  
*Skonsolidowany raport kwartalny sporządzony według MSSF  
za okres od 1.01.2015 do 30.09.2015 (w tysiącach złotych)*

	<b>01.01.2015 30.09.2015</b>	<b>01.01.2014 30.09.2014</b>
<b>C. Przepływy środków pieniężnych z działalności finansowej</b>		
<b>I. Wpływy</b>	<b>0,0</b>	<b>0,0</b>
1. Wpływy netto z emisji akcji (wydania udziałów) i innych instrumentów kapitałowych oraz dopłat do kapitału	0,0	0,0
2. Kredyty i pożyczki	0,0	0,0
3. Emisja dłużnych papierów wartościowych	0,0	0,0
4. Inne wpływy finansowe	0,0	0,0
<b>II. Wydatki</b>	<b>0,0</b>	<b>202,7</b>
1. Nabycie akcji (udziałów) własnych	0,0	0,0
2. Dywidendy i inne wypłaty na rzecz właścicieli	0,0	0,0
3. Inne, niż wypłaty na rzecz właścicieli, wydatki z tytułu podziału zysku	0,0	0,0
4. Spłaty kredytów i pożyczek	0,0	157,4
5. Wykup dłużnych papierów wartościowych	0,0	0,0
6. Z tytułu innych zobowiązań finansowych	0,0	0,0
7. Płatności zobowiązań z tytułu umów leasingu finansowego	0,0	0,0
8. Odsetki	0,0	45,3
9. Inne wydatki finansowe	0,0	0,0
<b>III. Przepływy pieniężne netto z działalności finansowej (I - II)</b>	<b>0,0</b>	<b>-202,7</b>
<b>D. Przepływy pieniężne netto, razem (A.III +/- B.III +/- C.III)</b>	<b>-72,9</b>	<b>11,1</b>
<b>E. Bilansowa zmiana stanu środków pieniężnych, w tym:</b>	<b>-72,9</b>	<b>11,1</b>
- zmiana stanu środków pieniężnych z tytułu różnic kursowych	0,0	0,0
<b>F. Środki pieniężne na początek okresu</b>	<b>141,2</b>	<b>99,8</b>
<b>G. Środki pieniężne na koniec okresu (F +/- D), w tym:</b>	<b>68,3</b>	<b>110,9</b>
- o ograniczonej możliwości dysponowania	68,3	110,9

**INFORMACJA DODATKOWA DO KWARTALNEGO SKRÓCONEGO SPRAWOZDANIA  
FINANSOWEGO CFI HOLDING S.A.**

**1. Istotne zmiany wielkości szacunkowych za III kwartał 2015r.**

**A. Informacje o istotnych zmianach wartości składników aktywów**

- **ZMIANA STANU WARTOŚCI NIEMATERIALNYCH I PRAWNYCH ORAZ ODPISÓW AKTUALIZUJĄCYCH Z NIMI ZWIĄZANYCH**

<b>WARTOŚCI NIEMATERIALNE I PRAWNE</b>	<b>30.09.2015</b>	<b>31.12.2014</b>
a) koszty zakończonych prac rozwojowych	-	-
b) wartość firmy	-	-
c) nabyte koncesje, patenty, licencje i podobne wartości, w tym:	-	-
- oprogramowanie komputerowe	-	-
d) inne wartości niematerialne i prawne	14,5	23,2
e) zaliczki na wartości niematerialne i prawne	-	-
<b>Wartości niematerialne i prawne, razem</b>	<b>14,5</b>	<b>23,2</b>

<b>Wyszczególnienie</b>	<b>Koszty zakończonych prac rozwojowych</b>	<b>Wartość firmy</b>	<b>Inne wartości niematerialne i prawne</b>	<b>Zaliczki na wartości niematerialne i prawne</b>	<b>Razem</b>
<b>Wartość brutto</b>					
<b>B.Z. 31.12.2014</b>	-	-	<b>3 976,9</b>	-	<b>3 976,9</b>
Zwiększenia	-	-	-	-	-
Zmniejszenia	-	-	-	-	-
Przemieszczenia	-	-	-	-	-
<b>B.Z. 30.09.2015</b>	-	-	<b>3 976,9</b>	-	<b>3 976,9</b>
<b>Umorzenie</b>					
<b>B.Z. 31.12.2014</b>	-	-	<b>2 003,7</b>	-	<b>2 003,7</b>
Zwiększenia	-	-	8,7	-	8,7
Zmniejszenia	-	-	-	-	-
Przemieszczenia	-	-	-	-	-
<b>B.Z. 30.09.2015</b>	-	-	<b>2 012,4</b>	-	<b>2 012,4</b>
<b>Odpisy aktualizujące</b>					
<b>B.Z. 31.12.2014</b>	-	-	<b>1 950,0</b>	-	<b>1 950,0</b>
Zwiększenia	-	-	-	-	-
Zmniejszenia	-	-	-	-	-
Przemieszczenia	-	-	-	-	-
<b>B.Z. 30.09.2015</b>	-	-	<b>1 950,0</b>	-	<b>1 950,0</b>
<b>Wartość netto</b>					
<b>B.Z. 31.12.2014</b>	-	-	<b>23,2</b>	-	<b>23,2</b>
<b>B.Z. 30.09.2015</b>	-	-	<b>14,5</b>	-	<b>14,5</b>

**GRUPA KAPITAŁOWA CFI Holding S.A.**  
Skonsolidowany raport kwartalny sporządzony według MSSF  
za okres od 1.01.2015 do 30.09.2015 (w tysiącach złotych)

■ **ZMIANA STANU ŚRODKÓW TRWAŁYCH ORAZ ODPISÓW AKTUALIZUJĄCYCH  
Z NIMI ZWIĄZANYCH**

<b>RZECZOWE AKTYWA TRWAŁE</b>	<b>30.09.2015</b>	<b>31.12.2014</b>
a) środki trwałe, w tym:	762,0	939,0
- grunty (w tym prawo użytkowania wieczystego gruntu)	0,0	0,0
- budynki, lokale i obiekty inżynierii lądowej i wodnej	0,0	29,9
- urządzenia techniczne i maszyny	437,0	487,1
- środki transportu	180,3	246,4
- inne środki trwałe	144,7	175,6
b) środki trwałe w budowie	0,0	0,0
c) zaliczki na środki trwałe w budowie	0,0	0,0
<b>Rzeczowe aktywa trwałe, razem</b>	<b>762,0</b>	<b>939,0</b>

Wyszczególnienie	Grunty (w tym prawo wieczystego użytkowania gruntów)	Budynki, lokale i obiekty inżynierii lądowej i wodnej	Urządzenia Techniczne i maszyny	Środki transportu	Inne środki trwałe	Środki trwałe w budowie	Razem
<b>Wartość brutto</b>							
<b>B.Z. 31.12.2014</b>	-	<b>36,3</b>	<b>950,6</b>	<b>1218,9</b>	<b>541,6</b>	-	<b>2747,4</b>
Zwiększenia	-	-	2,1	-	-	-	2,1
Zmniejszenia	-	36,3	7,8	1,6	-	-	45,6
Przemieszczenia	-	-	-	-	-	-	-
<b>B.Z. 30.09.2015</b>	-	<b>0,0</b>	<b>944,9</b>	<b>1217,3</b>	<b>541,6</b>	-	<b>2703,9</b>
<b>Umorzenie</b>							
<b>B.Z. 31.12.2014</b>	-	<b>6,3</b>	<b>463,5</b>	<b>972,5</b>	<b>366,1</b>	-	<b>1808,4</b>
Zwiększenia	-	0,6	52,2	64,8	30,9	-	148,5
Zmniejszenia	-	6,9	7,8	0,3	-	-	15,0
Przemieszczenia	-	-	-	-	-	-	-
<b>B.Z. 30.09.2015</b>	-	<b>0,0</b>	<b>507,9</b>	<b>1037,0</b>	<b>397,0</b>	-	<b>1941,9</b>
<b>Odpisy aktualizujące</b>							
<b>B.Z. 31.12.2014</b>	-	-	-	-	-	-	-
Zwiększenia	-	-	-	-	-	-	-
Zmniejszenia	-	-	-	-	-	-	-
Przemieszczenia	-	-	-	-	-	-	-
<b>B.Z. 30.09.2015</b>	-	-	-	-	-	-	-
<b>Wartość netto</b>							
<b>B.Z. 31.12.2014</b>	-	<b>30</b>	<b>487,1</b>	<b>246,4</b>	<b>175,5</b>	-	<b>939,0</b>
<b>B.Z. 30.09.2015</b>	-	<b>0,0</b>	<b>437,0</b>	<b>180,3</b>	<b>144,6</b>	-	<b>762,0</b>

■ **ZMIANA ZAPASÓW ORAZ ODPISÓW AKTUALIZUJĄCYCH Z NIMI ZWIĄZANYCH**

<b>WYSZCZEGÓLNIENIE</b>	<b>30.09.2015</b>	<b>31.12.2014</b>
Materiały (brutto)	0,0	0,0
Materiały (odpisy)	0,0	0,0
<b>Materiały netto</b>	<b>0,0</b>	<b>0,0</b>



**GRUPA KAPITAŁOWA CFI Holding S.A.**  
*Skonsolidowany raport kwartalny sporządzony według MSSF  
za okres od 1.01.2015 do 30.09.2015 (w tysiącach złotych)*

Półprodukty i produkty w toku (brutto)	0,0	1 449,6
Półprodukty i produkty w toku (odpisy)	0,0	0,0
<b>Półprodukty i produkty w toku (netto)</b>	<b>0,0</b>	<b>1 449,6</b>
Produkty gotowe (brutto)	3346,2	3 663,7
Produkty gotowe (odpisy)	1329,2	1 329,2
<b>Produkty gotowe (netto)</b>	<b>2017,0</b>	<b>2 334,5</b>
Towary (brutto)	232,2	57,6
Towary (odpisy)	0	57,6
<b>Towary (netto)</b>	<b>232,2</b>	<b>0,0</b>

▪ **ZMIANA NALEŻNOŚCI KRÓTKOTERMINOWYCH ORAZ ODPISÓW AKTUALIZUJĄCYCH Z NIMI ZWIĄZANYCH**

<b>NALEŻNOŚCI KRÓTKOTERMINOWE</b>	<b>30.09.2015</b>	<b>31.12.2014</b>
a) od jednostek powiązanych	1 954,7	6 481,8
- z tytułu dostaw i usług, o okresie spłaty:	4,8	11,3
- do 12 miesięcy	4,8	11,3
- powyżej 12 miesięcy	0,0	0,0
- dochodzone na drodze sądowej	0,0	0,0
- inne	1 949,9	6 470,5
b) należności od pozostałych jednostek	4 657,9	3 375,8
- z tytułu dostaw i usług, o okresie spłaty:	3 912,6	3 262,9
- do 12 miesięcy	3 912,6	3 262,9
- powyżej 12 miesięcy	0,0	0,0
- z tytułu podatków, dotacji, ceł, ubezpieczeń społecznych i zdrowotnych oraz innych świadczeń	112,1	89,3
- dochodzone na drodze sądowej	0,0	0,0
- inne	633,2	23,6
<b>Należności krótkoterminowe brutto, razem</b>	<b>12 510,5</b>	<b>14 962,4</b>
c) odpisy aktualizujące wartość należności	5 897,9	5 104,8
<b>Należności krótkoterminowe netto, razem</b>	<b>6 612,6</b>	<b>9 857,6</b>

▪ **ZMIANA ZOBOWIĄZAŃ KRÓTKOTERMINOWYCH**

<b>ZOBOWIĄZANIA KRÓTKOTERMINOWE</b>	<b>30.09.2015</b>	<b>31.12.2014</b>
a) wobec jednostek powiązanych	3 872,1	3 184,2
- z tytułu dostaw i usług, o okresie spłaty:	66,4	81,3
- do 12 miesięcy	66,4	81,3
- powyżej 12 miesięcy	0,0	-
- inne	3 805,7	3 102,9
b) zobowiązania wobec pozostałych jednostek	4 988,4	5 386,5
- kredyty i pożyczki	2 689,2	2 770,9
- inne zobowiązania finansowe	0,0	-
- z tytułu emisji papierów wartościowych	0,0	-
- z tytułu dostaw i usług, o okresie spłaty:	1 252,4	1 385,5
- do 12 miesięcy	1 252,4	1 385,5
- powyżej 12 miesięcy	0,0	-
- zaliczki otrzymane na dostawy	0,0	-
- z tytułu podatków, ceł, ubezpieczeń i innych świadczeń	254,4	454,3
- z tytułu wynagrodzeń	62,2	80,8
- inne	730,2	695,0
c) fundusze specjalne	32,7	8,1
<b>Zobowiązania krótkoterminowe brutto, razem</b>	<b>8 893,2</b>	<b>8 578,8</b>

**B. Informacje o istotnych zmianach rezerwy i aktywa z tytułu odroczonego podatku dochodowego**

<b>ZMIANA STANU AKTYWÓW Z TYTUŁU ODROZONEGO PODATKU DOCHODOWEGO</b>	<b>01.01.2015 - 30.09.2015</b>
<b>1. Stan aktywów z tytułu odroczonego podatku dochodowego na początek okresu, w tym:</b>	<b>949,2</b>
<b>2. Zwiększenia</b>	<b>0,0</b>
<b>3. Zmniejszenia</b>	<b>86,6</b>
<b>4. Stan rezerwy z tytułu odroczonego podatku dochodowego na koniec okresu, razem</b>	<b>862,6</b>
a) odniesionej na wynik finansowy okresu	418,0

<b>ZMIANA STANU REZERWY Z TYTUŁU ODROZONEGO PODATKU DOCHODOWEGO</b>	<b>01.01.2015 - 30.09.2015</b>
<b>1. Stan rezerwy z tytułu odroczonego podatku dochodowego na początek okresu, w tym:</b>	<b>860,3</b>
<b>2. Zwiększenia</b>	<b>0,0</b>
<b>3. Zmniejszenia</b>	<b>460,2</b>
<b>4. Stan rezerwy z tytułu odroczonego podatku dochodowego na koniec okresu, razem</b>	<b>400,1</b>
a) odniesionej na wynik finansowy okresu	44,5

▪ **ZMIANA W STANIE NIERUCHOMOŚCI INWESTYCYJNYCH**

<b>ZMIANY W STANIE NIERUCHOMOŚCI INWESTYCYJNYCH</b>	<b>30.09.2015</b>
<b>Wartość bilansowa brutto na BO</b>	<b>616,2</b>
Zwiększenia,	0,0
Zmniejszenia, z tytułu:	0,0
Sprzedaż	64,5
<b>Wartość bilansowa brutto na BZ</b>	<b>551,7</b>
<b>Odpisy aktualizujące na BO</b>	<b>53,0</b>
Zwiększenia	0,0
Zmniejszenia	0,0
<b>Odpisy aktualizujące BZ</b>	<b>53,0</b>
<b>Wartość bilansowa netto BZ</b>	<b>498,7</b>

**2. Opis istotnych dokonań lub niepowodzeń Emitenta w okresie objętym śródrocznym skróconym sprawozdaniem finansowym, wraz z wykazem najważniejszych zdarzeń ich dotyczących**

Informacje zostały opisane w punkcie 10 dodatkowych not objaśniających do skonsolidowanego sprawozdania finansowego Grupy.

**3. Opis czynników i zdarzeń, w szczególności o nietypowym charakterze, mających znaczący wpływ na osiągnięte wyniki finansowe**

W prezentowanym okresie nie wystąpiły ww. zdarzenia.

**4. Informacje dotyczącą emisji, wykupu i spłaty nieudziałowych i kapitałowych papierów wartościowych.**

Informacje zostały opisane w punkcie 13 dodatkowych not objaśniających do skonsolidowanego sprawozdania finansowego Grupy.

**5. Dywidendy wypłacone i zaproponowane do wypłaty**

W związku z osiągniętą stratą w latach poprzednich nie zaproponowano ani nie wypłacono dywidendy.

**6. Aktywa i zobowiązania warunkowe**

Aktywa i zobowiązania warunkowe zostały opisane w punkcie 16 dodatkowych not objaśniających do skonsolidowanego sprawozdania finansowego Grupy.

**7. Oprocentowane kredyty bankowe**

Spółka w okresie dziewięciu miesięcy zakończonych dnia 30 września 2015 r. nie zawarła nowych umów kredytowych ani aneksów do posiadanych umów kredytowych.

Wyszczególnienie	Kwota zobowiązania	Stopa procentowa nominalna	Koszty okresu
<b><u>KREDYTY i POŻYCZKI</u></b> Stan na 30.09.2015 r.	11 166,2	WIBOR 3M oraz WIBOR 1M	445,2

**8. Długoterminowe kontrakty budowlane**

Realizowane kontrakty budowlane zostały opisane w punkcie 9 dodatkowych not objaśniających do skonsolidowanego sprawozdania finansowego Grupy.

**9. Zdarzenia następujące po dniu bilansowym**

W spółce nie nastąpiły żadne istotne wydarzenia po dniu bilansowym.

Wrocław, dnia 16 listopada 2015 roku

Podpisy Zarządu:

Sprawozdanie sporządził:

.....  
*Michał Kawczyński*  
*Wiceprezes Zarządu*

.....  
*Grzegorz Siwek*  
*Dyrektor Finansowy*