



POLSKIE TOWARZYSTWO WSPIERANIA PRZEDSIĘBIORCZOŚCI S.A.
z siedzibą w Katowicach

Skonsolidowany raport kwartalny za I kw. 2018 r.,
tj. za okres od 1.01.2018 r. do 31.03.2018 r.

Katowice, 14 maja 2018 roku

Spis treści

1. PODSTAWOWE INFORMACJE O SPÓŁCE	3
2. WYBRANE DANE FINANSOWE	7
3. SKRÓCONE SKONSOLIDOWANE SPRAWOZDANIE FINANSOWE	9
3.1 Informacja o zasadach przyjętych przy sporządzaniu raportu, w tym informacje o zmianach stosowanych zasad (polityki) rachunkowości	9
3.2 Skonsolidowane sprawozdanie z całkowitych dochodów na dzień 01.01- 31.03.2017 i 01.01 – 31.03.2018.....	11
3.3 Skonsolidowane sprawozdanie z sytuacji finansowej na dzień 31.03.2017 i 31.03.2018	11
3.4 Skonsolidowane sprawozdanie ze zmian w kapitale własnym za okres 01.01.2017 – 31.03.2017.....	14
3.5 Skonsolidowane sprawozdanie ze zmian w kapitale własnym za okres 01.01.2018 – 31.03.2018.....	15
3.6 Skonsolidowany skrócony rachunek przepływów pieniężnych za okres 01.01 – 31.03.2017 i 01.01 – 31.03.2018	16
4. SKRÓCONE JEDNOSTKOWE SPRAWOZDANIE FINANSOWE.....	17
4.1 Jednostkowy bilans Emitenta za okres 01.01 – 31.03.2017 i 01.01 – 31.03.2018	17
4.2 Jednostkowy rachunek zysków i strat Emitenta za okres 01.01 – 31.03.2017 i 01.01 – 31.03.2018	18
4.3 Jednostkowy skrócony rachunek przepływów pieniężnych Emitenta za okres 01.01 – 31.03.2017 i 01.01 – 31.03.2018	19
5. ZWIĘŻŁA CHARAKTERYSTYKA ISTOTNYCH DOKONAŃ LUB NIEPOWODZEŃ W I KWARTALE 2018 ROKU ORAZ KOMENTARZ ZARZĄDU NA TEMAT CZYNNIKÓW I ZDARZEŃ, KTÓRE MIAŁY WPŁYW NA OSIĄGNIĘTE WYNIKI FINANSOWE	20
6. STRATEGIA ROZWOJU.....	21
7. INFORMACJA DOTYCZĄCA PROGNOZ FINANSOWYCH	22
8. INFORMACJE DOTYCZĄCE LICZBY OSÓB ZATRUDNIONYCH	22
9. OŚWIADCZENIE ZARZĄDU.....	22

1. PODSTAWOWE INFORMACJE O SPÓŁCE

Informacje ogólne

Firma:	Polskie Towarzystwo Wspierania Przedsiębiorczości Spółka Akcyjna
Siedziba:	Katowice
Adres:	Plac Sławika i Antalla 1, 40-163 Katowice
Telefon:	(+48 32) 209-13-03
Faks:	(+48 32) 209-13-03
Adres poczty elektronicznej:	ptwp@ptwp.pl
Strona internetowa:	www.ptwp.pl
NIP:	9542199882
REGON:	273754180
Numer KRS:	316388
Sąd rejestrowy:	Sąd Rejonowy Katowice – Wschód w Katowicach, VIII Wydział Gospodarczy KRS
Data rejestracji:	13 listopada 2008 r. (wpis przekształcenia w spółkę akcyjną)
Kapitał zakładowy:	810.918,00 zł (w pełni opłacony)
Reprezentacja:	Prezes Zarządu jednoosobowo (przy zarządzie wieloosobowym Prezes Zarządu samodzielnie, dwóch członków Zarządu łącznie lub jeden członek Zarządu z prokurentem)
Zarząd:	Wojciech Kuśpik – Prezes Zarządu Renata Nieradzik - Członek Zarządu Tomasz Ruszkowski - Członek Zarządu

Przedmiot działalności Grupy Kapitałowej

Grupa Kapitałowa PTWP działa na rynku od 1995 roku. Specjalizuje się w tworzeniu zintegrowanych rozwiązań w obszarze informacji i wiedzy dla wybranych branż gospodarki, obejmujących wydawanie magazynów prasowych i specjalistycznych publikacji, budowę i zarządzanie portalami internetowymi, a także organizację kongresów, konferencji, seminariów i wydarzeń specjalnych oraz szkoleń.

Od 1998 roku Grupa Kapitałowa PTWP wydaje swoje pierwsze pismo, tj. Magazyn Gospodarczy „Nowy Przemysł” w którym opisywane są między innymi najnowsze światowe trendy w zarządzaniu oraz nowe rozwiązania technologiczne w wiodących branżach przemysłu w Polsce, takich jak: energetyka, górnictwo, hutnictwo, nafta, chemia. W 2005 roku został uruchomiony internetowy portal gospodarczy „Wirtualny Nowy Przemysł” (wnp.pl), który z czasem stał się głównym obszarem aktywności prowadzonej działalności. Portal specjalizuje się w dostarczaniu kompleksowych informacji o najważniejszych gałęziach przemysłu oraz trendach i zmianach zachodzących w polskiej gospodarce.

Wykorzystując doświadczenia związane z „Nowym Przemysłem” i „wnp.pl”, Grupa Kapitałowa PTWP stopniowo rozszerzała swoją działalność o kolejne branże gospodarki i zaczęła specjalizować się w kompleksowych usługach w obszarze informacji i wiedzy dla wybranych branż gospodarki.

Swoją aktywność Grupa PTWP realizuje poprzez cztery komplementarne obszary działalności:

- działalność wydawnicza w zakresie mediów drukowanych,
- działalność wydawnicza w zakresie portali internetowych,
- organizacja konferencji, seminariów i wydarzeń specjalnych (np. kongresów),
- zarządzanie obiektami MCK/Spodek

Grupa Kapitałowa PTWP jest wydawcą Magazynu Gospodarczego Nowy Przemysł, miesięcznika Rynek Zdrowia, miesięcznika Farmer, czasopisma Rynek Spożywczy oraz tytułów prasowych w kategorii wnętrza i budownictwo, specjalistycznych portali biznesowych, m.in. wnp.pl, rynekzdrowia.pl, portalspozywczy.pl, dlahandlu.pl, rynekaptek.pl, propertynews.pl, portalsamorządowy.pl, farmer.pl oraz serwisów internetowych w kategorii wnętrza i budownictwo. Ponadto, jest organizatorem spotkań biznesowych, konferencji i szkoleń, na czele z Europejskim Kongresem Gospodarczym – European Economic Congress (EEC), jedną z najbardziej prestiżowych imprez odbywających się w tej części Europy.

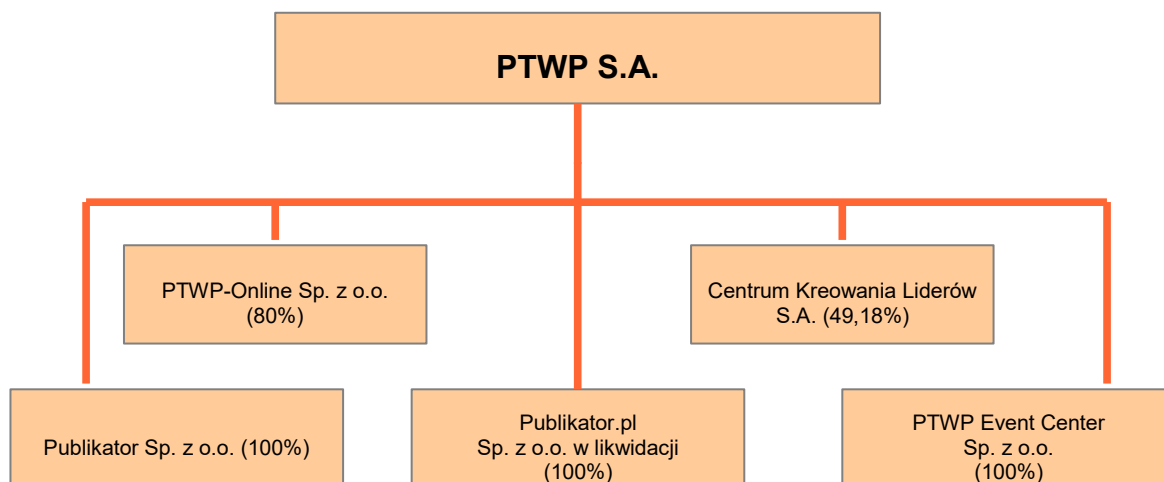
Cechą charakterystyczną Grupy Kapitałowej PTWP jest praca z wymagającymi grupami docelowymi, tj. przedstawicielami kadry menedżerskiej średniego i wyższego szczebla, liderami opinii, przedstawicielami władz państwowych i samorządowych.

Należąca do Grupy Kapitałowej PTWP spółka PTWP Event Center Spółka z o.o. zarządza Międzynarodowym Centrum Kongresowym w Katowicach (MCK) i Halą Widowiskowo – Sportową „Spodek”, w których są organizowane imprezy i wydarzenia o charakterze między innymi: gospodarczym, kulturalnym, politycznym, sportowym, kongresy, wystawy, targi, widowiska itp. Obiekty te są w stanie pomieścić w jednym miejscu i czasie prawie 25 000 osób.

Struktura organizacyjna

Według stanu na dzień 31 marca 2018 roku, PTWP S.A. jest spółką dominującą Grupy Kapitałowej, którą tworzą spółki:

- PTWP-Online Sp. z o.o. z siedzibą w Katowicach,
- Centrum Kreowania Liderów S.A. z siedzibą w Katowicach.
- Publikator Sp. z o.o.
- Publikator.pl Sp. z o.o. w likwidacji
- PTWP Event Center Sp. z o. o.



PTWP-Online Sp. z o.o.

Siedziba: Plac Sławika i Antalla 1, 40-163 Katowice

REGON: 240946381

NIP: 6342687888

KRS: 0000315695

Udział PTWP S.A. w kapitale zakładowym i ogólnej liczbie głosów: 80,00%.



Przedmiot działalności: wydawca specjalistycznych portali biznesowych, m.in. wnp.pl, rynekzdrowia.pl, portalspozywczy.pl, dlahandlu.pl, rynekapteki.pl, propertynews.pl, portalsamorzadowy.pl, farmer.pl, giendarolna.pl. Zasadniczą działalnością spółki jest działalność portali internetowych oraz działalność reklamowa.

Drugim udziałowcem spółki PTWP-Online Sp. z o.o., posiadającym 20% udziałów, jest spółka SOCRATES INVESTMENT Spółka Akcyjna z siedzibą w Katowicach (KRS nr 0000297384), która nie jest podmiotem w inny sposób powiązany z PTWP S.A.

Centrum Kreowania Liderów S.A.

Siedziba: Plac Sławika i Antalla 1, 40-163 Katowice

REGON: 011205133

NIP: 5291006428

KRS: 0000183951



Udział PTWP S.A. w kapitale zakładowym i ogólnej liczbie głosów: 49,18%.

Przedmiot działalności: organizator szkoleń biznesowych dla kadry zarządzającej i kierowniczej oraz pracowników przedsiębiorstw, organizacji i administracji.

Pozostałymi akcjonariuszami spółki Centrum Kreowania Liderów S.A. są: DGA S.A. z siedzibą w Poznaniu posiadająca 49,18% akcji i głosów na walnym zgromadzeniu (będąca również akcjonariuszem Emitenta) oraz cztery osoby fizyczne, niepowiązane z Emitentem, które łącznie posiadają 1,64% akcji i głosów na walnym zgromadzeniu.

Publikator Sp. z o.o.

Siedziba: ul. Cieszyńska 3a, 15-425 Białystok

REGON: 050511820

NIP: 5420210391

KRS: 0000084741,

Udział PTWP S.A. w kapitale zakładowym i ogólnej liczbie głosów: 100%

Przedmiot działalności: spółka prowadzi działalność na krajowym rynku wydawniczym i reklamowym.

Publikator

Publikator.pl Sp. z o.o. w likwidacji

Siedziba: ul. Cieszyńska 3a, 15-425 Białystok

REGON: 200656757

NIP: 9662081723

KRS: 0000400721

Udział PTWP S.A. w kapitale zakładowym i ogólnej liczbie głosów: 100%

Przedmiot działalności: spółka prowadzi działalność na krajowym rynku wydawniczym i reklamowym, w ramach której w szczególności wydawanych jest kilka portali o tematyce wnętrzarskiej i budowlanej.

PTWP EVENT CENTER Sp. z o.o.

Siedziba: Plac Sławika i Antalla 1, 40-163 Katowice

REGON: 243393126

NIP: 6342822286

KRS: 0000481739

Udział PTWP S.A. w kapitale zakładowym i ogólnej liczbie głosów: 100%

Przedmiot działalności: została założona przez Emitenta jako spółka celowa przeznaczona do udziału w postępowaniu o udzielenie koncesji na „Świadczenie usług polegających na organizacji imprez i zarządzaniu Międzynarodowym Centrum Kongresowym oraz Halą Widowiskowo-Sportową Spodek w Katowicach” .

Struktura akcjonariatu

Według stanu na dzień sporządzenia raportu struktura akcjonariatu spółki przedstawiała się następująco:

Akcjonariusz	Liczba akcji	Wartość nominalna	Udział w kapitale zakładowym
Wojciech Kuśpik	919 206	459 603,00 zł	56,68%
DGA S.A.	128 000	64 000,00 zł	7,89%
Fundusze Rockbridge	251 068	125 534,00 zł	15,48%
Akcje Własne	150 800	75 400,00 zł	9,30%
Pozostali (poniżej 5%)	172 762	86 381,00 zł	10,65%
łącznie	1 621 836	810 918 zł	100,00%

* prawo głosu z akcji własnych nie może być wykonywane na walnym zgromadzeniu (art. 364 § 2 ksh)

2. Wybrane dane finansowe

Poniższe tabele prezentują wybrane dane finansowe Grupy Kapitałowej oraz wybrane dane finansowe Spółki za I kwartał 2018 roku wraz z danymi porównywalnymi.

Konsolidacja wyników finansowych PTWP S.A. z wynikami finansowymi PTWP-Online Sp. z o.o., z wynikami finansowymi Centrum Kreowania Liderów S.A. oraz Publikator Sp. z o.o. i Publikator.pl Sp. z o.o. w likwidacji, PTWP Event Center Sp. z o.o. została przeprowadzona przy użyciu metody pełnej.

Grupa Kapitałowa PTWP

Wybrane kwartalne dane skonsolidowane za 2017 i 2018 (tys. zł)

Wyszczególnienie	I kw. 2017 r. 01.01-31.03.2017	I kw. 2018 r. 01.01-31.03.2018
przychody netto ze sprzedaży	11 662,9	13 570,4
zysk / strata ze sprzedaży	- 1 663,4	- 909,6
EBITDA	- 1 064,2	- 145,1
zysk / strata na działalności operacyjnej	- 1 464,9	- 472,7
zysk / strata brutto	- 1 609,1	- 589,1
zysk / strata netto	- 1 566,8	- 549,0
Amortyzacja	400,7	327,6

Wyszczególnienie	31.03.2017 r.	31.03.2018 r.
aktywa razem	24 632,5	21 157,8
aktywa trwałe	7 903,2	7 378,3
należności długoterminowe	0,0	0,0
aktywa obrotowe	14 228,0	13 777,5
należności krótkoterminowe	6 134,2	5 809,6
środki pieniężne i inne aktywa pieniężne	5 647,8	5 381,4
kapitały własne (*)	13 430,6	10 778,2
- w tym kapitał mniejszości	3 108,3	3 209,5
kapitał podstawowy	858,8	810,9
zobowiązania długoterminowe	2 834,3	66,4
- w tym kredyty i pożyczki	2 667,8	0,0
zobowiązania krótkoterminowe	5 360,6	7 351,9
- w tym kredyty i pożyczki	0,0	1 333,3

(*) Kapitały własne = Kapitał własny + Kapitał mniejszości

PTWP S.A.

Wybrane kwartalne dane jednostkowe za 2017 i 2018 (tys. zł)

Wyszczególnienie	I kw. 2017 r. 01.03-31.03.2017	I kw. 2018 r. 01.01-31.03.2018
przychody netto ze sprzedaży	5 262,80	6 489,10
zysk / strata ze sprzedaży	- 861,80	- 529,0
EBITDA	- 778,1	- 417,4
zysk / strata na działalności operacyjnej	- 858,5	- 488,8
zysk / strata brutto	- 861,8	- 489,7
zysk / strata netto	- 861,8	- 489,7
Amortyzacja	80,4	71,4

Wyszczególnienie	31.03.2017 r.	31.03.2018 r.
aktywa razem	24 029,7	19 765,6
aktywa trwałe	15 120,6	15 708,4
należności długoterminowe	0,0	0,0
aktywa obrotowe	6 407,8	4 055,3
należności krótkoterminowe	2 419,3	2 582,6
środki pieniężne i inne aktywa pieniężne	1 907,8	372,8
kapitały własne	20 597,4	15 916,8
kapitał podstawowy	858,8	810,9
zobowiązania długoterminowe	166,6	66,4
- w tym kredyty i pożyczki	0,0	0,0
zobowiązania krótkoterminowe	2 541,6	3 140,7
- w tym kredyty i pożyczki	0,0	0,0

3. SKRÓCONE SKONSOLIDOWANE SPRAWOZDANIE FINANSOWE

3.1 Informacja o zasadach przyjętych przy sporządzaniu raportu, w tym informacje o zmianach stosowanych zasad (polityki) rachunkowości.

– Wartość firmy

Na każdy dzień istotnej transakcji ustala się wartość firmy lub ujemną wartość firmy poprzez porównanie ceny nabycia dodatkowych akcji i odpowiadającej im wartości aktywów netto wyrażonych w wartości godziwej.

Tak ustalona zmiana wartości firmy jest rozliczana przez kolejne 5 lat.

W sprawozdaniu skonsolidowanym zastosowano metodę uproszczoną, ze względu na brak możliwości uzyskania sprawozdań jednostki zależnej CKL S.A. na kolejne daty obejmowania akcji do ustalenia wartości firmy, w związku z czym przyjęto dane finansowe na koniec każdego z okresów.

– Ujmowanie przychodów

Przychody ujmowane są w wartości godziwej zapłaty otrzymanej lub należnej, po pomniejszeniu o przewidywane rabaty i podobne pomniejszenia, w tym podatek od towarów i usług VAT oraz inne podatki związane ze sprzedażą.

Przychody ze świadczenia usług ujmuje się poprzez odniesienie do stopnia realizacji umowy.

– Zasady sporządzania jednostkowych sprawozdań finansowych

Rachunki wyników w jednostkowych sprawozdaniach finansowych sporządzane są w wariacie porównawczym. PTWP-Online Sp. z o.o. nie ma obowiązku sporządzania sprawozdania z przepływów pieniężnych oraz zestawienia zmian w kapitałach własnych. Sprawozdania te zostały sporządzone na potrzeby sprawozdania skonsolidowanego na podstawie danych ze sprawozdań jednostkowych.

– Leasing

Aktywa użytkowane na podstawie leasingu finansowego traktuje się jak aktywa Grupy i wycenia wartości w momencie ich nabycia. Powstające z tego tytułu zobowiązanie wobec leasingodawcy jest prezentowane w sprawozdaniu z sytuacji finansowej w pozycji zobowiązań z tytułu leasingu finansowego. Płatności leasingowe dzielone są na część odsetkową i zmniejszenie zobowiązania z tytułu leasingu. Koszty finansowe odnosi się bezpośrednio do rachunku zysków i strat.

Płatności z tytułu leasingu operacyjnego odnosi się na wynik metodą liniową przez okres leasingu.

– Waluty obce

Transakcje przeprowadzane w walutach obcych wykazuje się po kursie waluty obowiązującym na dzień transakcji. Na dzień bilansowy aktywa i zobowiązania pieniężne denominowane w walutach obcych są przeliczane wg kursu obowiązującego na ten dzień. Pozycje niepieniężne wyceniane są wg kursu historycznego.

– Zasady wyceny przyjęte w Grupie

a) środki trwałe oraz wartości niematerialne i prawne wyceniane są wg cen nabycia lub kosztu wytworzenia po pomniejszeniu o dokonane odpisy amortyzacyjne (umorzeniowe), z uwzględnieniem odpisów z tytułu trwałej utraty wartości

b) zapasy wycenia się: materiały wg cen zakupu

c) należności długo- i krótkoterminowe: w walucie krajowej w wielkości nominalnej, w walucie obcej wg kursu średniego NBP ogłoszonego dla danej waluty przez NBP na dzień bilansowy

Na dzień bilansowy Grupa w kwocie odpisu aktualizującego na należności wątpliwe uwzględnia poszczególne należności z tytułu dostaw i usług, które utraciły wartość (przeterminowane powyżej 60 dni) lub postawione w stan likwidacji

d) inwestycje krótkoterminowe: krótkoterminowe aktywa finansowe – wg ceny nabycia lub ceny zakupu, środki pieniężne i inna aktywa pieniężne w walucie krajowej w wielkości nominalnej, w walucie obcej wg kursu kupna

banku, z którego usług jednostki korzystają, nie wyższego jednak od kursu średniego NBP ogłoszonego dla danej waluty przez NBP na ten dzień

- e) inne rozliczenia międzyokresowe długo- i krótkoterminowe wg wartości rzeczywistych kosztów dotyczących przyszłych okresów sprawozdawczych, odpisywanej stosownie do upływu czasu lub wielkości świadczeń, z zachowaniem zasady ostrożności
- f) kapitał podstawowy Grupy stanowi kapitał podstawowy PTWP S.A. – w wysokości określonej w statucie
- g) zobowiązania długo- i krótkoterminowe – w walucie krajowej w wartości wymagalnej zapłaty, w walucie obcej wg kursu średniego NBP ogłoszonego dla danej waluty przez NBP na dzień bilansowy
- h) inne rozliczenia międzyokresowe – w wysokości prawdopodobnych zobowiązań przypadających do zapłaty na bieżący okres sprawozdawczy
- i) rozliczenia międzyokresowe przychodów – wg wartości nominalnej z zachowaniem zasady ostrożności.

– Odpisy amortyzacyjne

Odpisy amortyzacyjne dokonywane są metodą liniową. W Grupie stosowane są przepisy ustawy o podatku dochodowym od osób prawnych z dnia 15.02.1992 (Dz.U.Nr 21, poz.86 z późn. zmianami), w części dotyczącej amortyzacji środków trwałych oraz wartości niematerialnych i prawnych.

Na potrzeby kalkulacji amortyzacji zastosowano okresy ekonomicznego użytkowania następujących aktywów trwałych:
Środki trwałe – 5 lat

Wartości niematerialne i prawne – 5 lat

Dokonywanie odpisów amortyzacyjnych środków trwałych i wartości niematerialnych i prawnych rozpoczyna się począwszy od miesiąca następującego po miesiącu oddania do użytkowania.

Dokonywanie odpisów amortyzacyjnych środków trwałych o niskiej jednostkowej wartości początkowe nieprzekraczającej kwoty 3.500,00 zł dokonuje się w sposób uproszczony przez:

- dokonanie zbiorczych odpisów według grup środków trwałych zbliżonych rodzajem lub przeznaczeniem, albo
- dokonanie jednorazowo odpisów całej wartości początkowej tych środków trwałych w miesiącu zakupu.

Drobne wyposażenie ze względu na niską wartość i atrakcyjność, a także krótki okres użytkowania – krótszy lub równy jednemu rokowi – poszczególne obiekty środków trwałych, np. drobne wyposażenie biur i pomieszczeń, drobne, proste urządzenia itp. składniki o wartości początkowej pojedynczego składnika do 500,00 zł, w momencie wydania do użytkowania spisuje się w koszty firmy oraz przenosi do ewidencji pozabilansowej, zakładając i prowadząc do ich ochrony analityczną ewidencję ilościową.

Wyjątek od tej zasady dotyczy zakupu sprzętu komputerowego, który w przypadku niskich wartości zakupu (poniżej 3.500,00 zł) w momencie wydania wpisuje się w 100% w koszty amortyzacji.

Począwszy od 2011 roku PTWP-Online Sp. z o.o. zweryfikowało ekonomiczny okres użytkowania portali internetowych. W związku z tym decyzją zarządu wydłużono okres amortyzacji portali internetowych: wnp.pl, rynekzdrowia.pl, portalspozywczy.pl, na okres 25 lat.

Wynik finansowy Grupy za dany rok obrotowy obejmuje wszystkie niewątpliwie należne lub uzyskane kwoty netto ze sprzedaży oraz związane z tymi przychodami koszty zgodnie z zasadami memoriału, współmierności przychodów i kosztów oraz ostrożnej wyceny.

Ewidencja kosztów prowadzona jest przez Grupę w układzie rodzajowym.

W sprawach nieuregulowanych przepisami ustawy o rachunkowości stosuje się Krajowe Standardy Rachunkowości, a w przypadku ich braku – Międzynarodowe Standardy Rachunkowości.

Przyjęte w Grupie zasady (politykę) rachunkowości stosuje się w sposób ciągły, dokonując w kolejnych latach obrotowych jednakowego grupowania operacji gospodarczych, jednakowej wyceny aktywów i pasywów (w tym także dokonywania odpisów amortyzacyjnych i umorzeniowych), ustala się wynik finansowy i sporządza sprawozdanie finansowe tak, aby za kolejne lata informacje z nich wynikające były porównywalne.

3.2 Skonsolidowane sprawozdanie z całkowitych dochodów na dzień 01.01- 31.03.2017 i 01.01 – 31.03.2018

Lp.	Tytuł	za okres I kw.	
		1.01.-31.03.2017 r.	1.01.-31.03.2018 r.
A	Przychody netto i zrównane z nimi:	11 662 863,13	13 570 390,81
B	Koszty działalności operacyjnej:	13 326 257,84	14 479 997,12
I	Amortyzacja	400 699,58	327 585,47
II	Zużycie materiałów i energii	1 880 350,30	1 816 186,53
III	Usługi obce	5 317 517,24	6 116 663,13
IV	Podatki i opłaty, w tym:	443 416,66	456 363,08
	- podatek akcyzowy	0,0	0,0
V	Wynagrodzenia	3 388 443,79	4 036 292,42
VI	Ubezpieczenia społeczne i inne świadczenia	343 753,79	448 295,0
VII	Pozostałe koszty rodzajowe	1 551 938,01	1 278 581,49
VIII	Wartość sprzedanych towarów i materiałów	138,47	30,0
C	Zysk (strata) ze sprzedaży (A-B)	- 1 663 394,71	- 909 606,31
D	Pozostałe przychody operacyjne	199 393,76	440 728,47
E	Pozostałe koszty operacyjne	883,11	3 799,42
F	Zysk (strata) z działalności operacyjnej (C+D-E)	- 1 464 884,06	- 472 687,26
G	Przychody finansowe	3 683,69	3 166,97
H	Koszty finansowe	62 395,13	34 020,36
I	Zysk (strata) na sprzedaży całości lub części udziałów jednostek podporządkowanych	0,0	0,0
J	Zysk (strata) z działalności gospodarczej (F+G-H+/-I)	- 1 523 595,50	- 503 540,65
K	Wynik zdarzeń nadzwyczajnych (K.I. - K.II.)	0,0	0,0
L	Odpis wartości firmy	85 529,03	85 529,03
M	Odpis ujemnej wartości firmy	0,0	0,0
N	Zysk (strata) z udziałów w jednostkach podporządkowanych wycenianych metodą praw własności	0,0	0,0
O	Zysk (strata) brutto (J+/-K-L+M+/-N)	- 1 609 124,53	- 589 069,68
P	Podatek dochodowy	0,0	0,0
Q	Pozostałe obowiązkowe zmniejszenie zysku (zwiększenia straty)	0,0	0,0
R	Zyski (straty) mniejszości	- 42 315,69	- 40 050,52
S	Zysk (strata) netto (O-P-Q+/-R)	- 1 566 808,84	- 549 019,16

3.3 Skonsolidowane sprawozdanie z sytuacji finansowej na dzień 31.03.2017 i 31.03.2018

Lp.	AKTYWA	Stan na 31.03.2017 r.	Stan na 31.03.2018 r.
A	AKTYWA TRWAŁE	7 903 187,76	7 378 335,91
2I	Wartości niematerialne i prawne	221 602,63	396 697,87
II	Wartość firmy jednostek podporządkowanych	2 116 160,63	1 790 621,80
III	Rzeczowe aktywa trwałe	5 523 633,50	5 144 666,24
IV	Należności długoterminowe	0,0	0,0

V	Inwestycje długoterminowe	0,0	0,0
VI	Długoterminowe rozliczenia międzyokresowe	41 791,00	46 350,0
B	AKTYWA OBROTOWE	14 227 966,46	13 777 535,12
I	Zapasy	12 487,83	20,0
1II	Należności krótkoterminowe	6 134 191,31	5 809 614,34
III	Należności od pozostałych jednostek	6 134 191,31	5 809 614,34
a	z tytułu dostaw i usług, o okresie spłaty:	4 728 059,46	4 900 676,18
	- do 12 miesięcy	4 728 059,46	4 900 676,18
	- powyżej 12 miesięcy	0,0	0,0
b	z tytułu podatków, dotacji, ceł, ubezpieczeń społecznych i zdrowotnych oraz innych świadczeń	399 875,00	316 874,76
c	inne	1 006 256,85	592 063,40
III	Inwestycje krótkoterminowe	7 237 654,47	6 959 899,05
	- udzielone pożyczki	1 374 688,69	97 086,22
	- środki pieniężne i inne aktywa pieniężne	5 647 834,06	5 381 411,81
IV	Krótkoterminowe rozliczenia międzyokresowe	843 632,85	1 008 041,73
C	Należne wpłaty na kapitał (fundusz) podstawowy	0,0	0,0
D	Udziały (akcje) własne	2 501 303,00	1 904,0
	AKTYWA RAZEM	24 632 457,22	21 157 775,03

Lp.	PASYWA	Stan na 31.03.2017 r.	Stan na 31.03.2018 r.
A	KAPITAŁ (FUNDUSZ) WŁASNY	10 322 270,94	7 568 750,75
I	Kapitał (fundusz) podstawowy	858 771,00	810 918,0
II	Kapitał (fundusz) zapasowy	10 737 263,67	7 106 210,05
III	Kapitał (fundusz) z aktualizacji wyceny	0,0	0,0
IV	Pozostałe kapitały (fundusze) rezerwowe	200 641,86	200 641,86
V	Zysk (strata) z lat ubiegłych pop. Udz.	0,0	0,0
VI	Zysk (strata) z lat ubiegłych	0,0	0,0
VII	Zysk (strata) netto	- 1 566 808,84	- 549 019,16
VIII	Odpisy z zysku netto w ciągu roku obrotowego (wielkość ujemna)	0,0	0,0
B	Kapitały mniejszości	3 108 301,14	3 209 484,82
C	Ujemna wartość firmy jednostek podporządkowanych	0,0	0,0
D	ZOBOWIĄZANIA I REZERWY NA ZOBOWIĄZANIA	11 201 885,14	10 379 539,46
I	Rezerwy na zobowiązania	25 941,00	56 354,50
II	Zobowiązania długoterminowe	2 834 343,65	66 382,30
	- w tym kredyty i pożyczki	0,0	0,0
III	Zobowiązania krótkoterminowe	5 360 635,36	7 351 934,17
IV	Wobec powiązanych jednostek	0,0	7 350 884,14
a	kredyty i pożyczki	0,0	1 333 335,0
b	z tytułu emisji dłużnych papierów wartościowych	0,0	0,0
c	inne zobowiązania finansowe	172 419,99	172 419,99
d	z tytułu dostaw i usług, o okresie wymagalności	3 473 775,12	3 676 597,28
	- do 12 miesięcy	3 473 775,12	3 676 597,28
g	z tytułu podatków, ceł, ubezpieczeń i innych świadczeń	830 157,47	1 215 219,03

h	z tytułu wynagrodzeń	867 110,29	941 393,17
i	inne	16 122,46	11 919,67
3	Fundusze specjalne	1 050,03	1 050,03
IV	Rozliczenia międzyokresowe	2 980 965,13	2 904 868,49
	PASYWA RAZEM	24 632 457,22	21 157 775,03

3.4 Skonsolidowane sprawozdanie ze zmian w kapitale własnym za okres 01.01.2017 – 31.03.2017

Pozycja kapitału własnego	Kapitał podstawowy	Kapitał na skup akcji własnych	Akcje własne	Pozostałe kapitały	Zysk(strata) netto	Razem kapitał własny
Saldo na dzień 01.01.2017	858 771,00	92 403,25	- 2 501 303,00	10 716 174,35	63 317,07	9 229 362,67

Zmniejszenie kapitału podstawowego						
Kapitał rezerwowy na skup akcji do umorzenia						
Przeniesienie akcji własnych na aktywa			2 501 303,00			2 501 303,00
Przekazanie wyników na kapitał zapasowy				221 731,18	- 63 317,07	158 414,11
Zysk (strata) z lat ubiegłych pop Udz.						
Straty z lat ubiegłych						
Zysk/strata okresu					- 1 566 808,84	- 1 566 808,84

Saldo na dzień 31.03.2017	858 771,00	92 403,25		10 937 905,53	- 1 566 808,84	10 322 270,94
----------------------------------	-------------------	------------------	--	----------------------	-----------------------	----------------------

3.5 Skonsolidowane sprawozdanie ze zmian w kapitale własnym za okres 01.01.2018 – 31.03.2018

Pozycja kapitału własnego	Kapitał podstawowy	Kapitał zapasowy	Kapitał rezerwowy	Zysk(strata) netto	Razem kapitał własny
---------------------------	--------------------	------------------	-------------------	--------------------	----------------------

Saldo na dzień 01.01.2018	810 918,00	8 293 167,49	200 641,86	1 953 260,80	11 257 988,15
----------------------------------	-------------------	---------------------	-------------------	---------------------	----------------------

Zmniejszenie kapitału podstawowego w związku z umorzeniem akcji					
Kapitał rezerwowy na skup akcji do umorzenia					
Skup akcji własnych		- 3 000 000,00			- 3 000 000,00
Przekazanie wyników na kapitał zapasowy, rez.		1 953 260,80		- 1 953 260,80	
Wyks. Z kapitału celowego i umorzenie akcji					
Korekty konsolidacyjne		- 140 218,24			
Straty z lat ubiegłych					
Zysk/strata				- 549 019,16	- 549 019,16

Saldo na dzień 31.03.2018	810 918,00	7 106 210,05	200 641,86	- 549 019,16	7 568 750,75
----------------------------------	-------------------	---------------------	-------------------	---------------------	---------------------

3.6 Skonsolidowany skrócony rachunek przepływów pieniężnych za okres 01.01 – 31.03.2017 i 01.01 – 31.03.2018

	01.01.2017– 31.03.2017	01.01.2017 – 31.03.2018
Przepływy środków pieniężnych z działalności operacyjnej		
Zysk (strata) netto	- 1 566 808,84	- 549 019,16
Korekty razem	1 360 314,85	- 40 050,52
Przepływy pieniężne netto z działalności operacyjnej	- 206 493,99	- 72 116,02
Przepływy środków pieniężnych z działalności inwestycyjnej		
Wpływy	1 500,00	20 798,49
Wydatki	553 372,52	843 032,21
Przepływy pieniężne netto z działalności inwestycyjnej (I+/-II)	- 551 872,52	- 822 233,72
Przepływy pieniężne netto z działalności finansowej		
Wpływy	0,0	0,0
Wydatki	66 775,26	3 022 433,90
Przepływy pieniężne netto z działalności finansowej (I +/-II)	- 66 775,26	- 3 022 433,90
Przepływy pieniężne netto, razem (AIII +/-BIII +/- CIII)	- 825 141,77	- 3 916 783,64
Bilansowa zmiana stanu środków pieniężnych	- 825 141,77	- 3 916 783,64
Środki pieniężne na początek okresu	6 472 975,83	9 298 195,45
Środki pieniężne na koniec okresu (F+/-D) w tym	5 647 834,06	5 381 411,81

4. SKRÓCONE JEDNOSTKOWE SPRAWOZDANIE FINANSOWE

4.1 Jednostkowy bilans Emitenta za okres 01.01 – 31.03.2017 i 01.01 – 31.03.2018

AKTYWA		Stan na 31.03.2017 r.	Stan na 31.03.2018 r.
A.	AKTYWA TRWAŁE	15 120 640,77	15 708 414,76
I.	Wartości niematerialne i prawne	13 797,08	9 991,73
II.	Rzeczowe aktywa trwałe	427 328,66	518 349,0
III.	Należności długoterminowe	0,0	0,0
IV.	Inwestycje długoterminowe	14 637 724,03	15 133 724,03
V.	Długoterminowe rozliczenia międzyokresowe	41 791,00	46 350,0
B.	AKTYWA OBROTOWE	6 407 775,01	4 055 251,20
I.	Zapasy	0,0	0,0
II.	Należności krótkoterminowe	2 419 337,48	2 582 621,42
	a) z tytułu dostaw i usług, o okresie spłaty:	1 884 880,02	2 261 409,36
	- do 12 miesięcy	1 884 880,02	2 261 409,36
	- powyżej 12 miesięcy	0,0	0,0
	b) z tytułu podatków, dotacji, ceł, ubezpieczeń społecznych i zdrowotnych oraz innych świadczeń	171 329,00	237 480,0
	c) inne	363 128,46	83 732,06
	d) dochodzone na drodze sądowej	0,0	0,0
III.	Inwestycje krótkoterminowe	3 377 665,22	793 395,72
	Krótkoterminowe aktywa finansowe	3 377 665,22	793 395,72
	- W jednostkach powiązanych	1 266 715,07	323 491,78
	udzielone pożyczki	1 266 715,07	323 491,78
	- W jednostkach pozostałych	0,0	97 086,22
	udzielone pożyczki	0,0	97 086,22
	- środki pieniężne i inne aktywa pieniężne	1 907 818,43	372 817,72
	- środki pieniężne w kasie i na rachunkach	255 578,20	322 817,72
	- inne środki pieniężne	1 652 240,23	50 000,0
	- inne aktywa pieniężne	0,0	0,0
IV.	Krótkoterminowe rozliczenia międzyokresowe	610 772,31	679 234,06
C.	Należne wpłaty na kapitał (fundusz) podstawowy	0,0	0,0
D.	Udziały (akcje) własne	2 501 303,00	1 904,0
AKTYWA RAZEM		24 029 718,78	19 765 569,96

PASywa		Stan na 31.03.2017 r.	Stan na 31.03.2018 r.
A.	KAPITAŁ (FUNDUSZ) WŁASNY	20 597 356,10	15 916 808,51
I.	Kapitał (fundusz) podstawowy	858 771,00	810 918,0
II.	Kapitał rezerwowy na skup akcji własnych	0,0	0,0
IV.	Kapitał (fundusz) zapasowy	12 274 470,69	7 369 091,43
V.	Kapitał (fundusz) z aktualizacji wyceny	6 979 415,98	6 979 415,98
VI.	Pozostałe kapitały (fundusze) rezerwowe	200 593,92	200 593,92

VII.	Zysk (strata) z lat ubiegłych	1 145 950,06	1 046 522,17
VIII.	Zysk (strata) netto	- 861 845,55	- 489 732,99
IX.	Odpisy z zysku netto w ciągu roku obrotowego(-)	0,0	0,0
B.	ZOBOWIĄZANIA I REZERWY NA ZOBOWIĄZANIA	3 432 362,68	3 848 761,45
I.	Rezerwy na zobowiązania	25 941,00	46 699,0
II.	Zobowiązania długoterminowe	166 588,90	66 382,30
III.	Zobowiązania krótkoterminowe	2 541 593,21	3 140 717,20
	Wobec pozostałych jednostek	2 541 693,21	3 140 717,20
	a) kredyty i pożyczki	0,0	0,0
	b) z tytułu emisji dłużnych papierów wartościowych	0,0	0,0
	c) inne zobowiązania finansowe	172 419,99	172 419,99
	d) z tytułu dostaw i usług, o okresie wymagalności:	1 736 033,29	2 309 331,26
	- do 12 miesięcy	1 736 033,29	2 309 331,26
	- powyżej 12 miesięcy	0,0	0,0
	e) zaliczki otrzymane na dostawy	0,0	0,0
	f) zobowiązania wekslowe	0,0	0,0
	g) z tytułu podatków, ceł, ubezpieczeń i innych świadczeń	275 768,07	279 383,71
	h) z tytułu wynagrodzeń	347 349,06	371 008,88
	i) inne	10 022,80	8 573,36
	Fundusze specjalne	0,0	0,0
IV.	Rozliczenia międzyokresowe	698 239,57	594 962,95
	PASYWA RAZEM	24 029 718,78	19 765 569,96

4.2 Jednostkowy rachunek zysków i strat Emitenta za okres 01.01 – 31.03.2017 i 01.01 – 31.03.2018

(wariant porównawczy)

Lp.	Wyszczególnienie	Za okres	
		01.01.2017 r. - 31.03.2017 r.	01.01.2018 r. - 31.03.2018 r.
A.	Przychody netto ze sprzedaży i zrównane z nimi, w tym:	5 262 814,48	6 489 060,23
B.	Koszty działalności operacyjnej	6 126 824,90	7 018 082,10
I.	Amortyzacja	80 356,62	71 415,33
II.	Zużycie materiałów i energii	160 631,22	228 005,82
III.	Usługi obce	3 752 101,97	4 279 236,71
IV.	Podatki i opłaty, w tym:	55 992,06	53 575,98
	- podatek akcyzowy	0,0	0,0
V.	Wynagrodzenia	1 172 367,84	1 428 791,85
VI.	Ubezpieczenia społeczne i inne świadczenia	117 395,15	142 754,87
VII.	Pozostałe koszty rodzajowe	787 980,04	814 301,54
VIII.	Wartość sprzedanych towarów i materiałów	0,0	0,0
C.	Zysk (strata) ze sprzedaży (A-B)	864 010,42	- 529 021,87
D.	Pozostałe przychody operacyjne	5 531,30	45 245,12
E.	Pozostałe koszty operacyjne	11,90	4 994,35
F.	Zysk (strata) z działalności operacyjnej (C+D-E)	- 858 491,02	- 488 771,10
G.	Przychody finansowe	968,61	426,86

H.	Koszty finansowe	4 323,14	1 388,75
I.	Zysk (strata) z działalności gospodarczej (F+G-H)	- 861 845,55	- 489 732,99
J.	Wynik zdarzeń nadzwyczajnych (J.I.-J.II.)	0,0	0,0
K.	Zysk (strata) brutto (I+/-J)	- 861 845,55	- 489 732,99
L.	Podatek dochodowy bieżący	0,0	0,0
M.	Podatek dochodowy odroczony	0,0	0,0
N.	Zysk (strata) netto (K-L-M)	- 861 845,55	- 489 732,99

4.3 Jednostkowy skrócony rachunek przepływów pieniężnych Emitenta za okres 01.01 – 31.03.2017 i 01.01 – 31.03.2018

	01.01.2017 – 31.03.2017	01.01.2018- 31.03.2018
Przepływy środków pieniężnych z działalności operacyjnej		
Zysk (strata) netto	- 861 845,55	- 489 732,99
Korekty razem	348 477,83	- 585 952,04
Przepływy pieniężne netto z działalności operacyjnej	- 513 367,72	- 1 075 685,03
Przepływy środków pieniężnych z działalności inwestycyjnej		
Wpływy	1 500,00	801 798,49
Wydatki	1 202 815,25	91 973,71
Przepływy pieniężne netto z działalności inwestycyjnej (I+/-II)	- 1 201 315,25	709 824,78
Przepływy pieniężne netto z działalności finansowej		
Wpływy	0,0	0,0
Wydatki	35 733,58	3 022 433,90
Przepływy pieniężne netto z działalności finansowej (I +/-II)	- 35 733,58	- 3 022 433,90
Przepływy pieniężne netto, razem (AIII +/-BIII +/- CIII)	- 1 750 416,55	- 3 388 294,15
Bilansowa zmiana stanu środków pieniężnych	- 1 750 416,55	3 388 294,15
Środki pieniężne na początek okresu	3 658 234,98	3 761 111,87
Środki pieniężne na koniec okresu (F+/-D)	1 907 818,43	372 817,72

5. ZWIĘŻŁA CHARAKTERYSTYKA ISTOTNYCH DOKONAŃ LUB NIEPOWODZEŃ W I KWARTALE 2018 ROKU ORAZ KOMENTARZ ZARZĄDU NA TEMAT CZYNNIKÓW I ZDARZEŃ, KTÓRE MIAŁY WPŁYW NA OSIĄGNIĘTE WYNIKI FINANSOWE

Aktualna i przewidywana sytuacja finansowa Grupy Kapitałowej PTWP

Sytuacja finansowa Grupy PTWP jest bardzo dobra – spółka generuje coraz lepsze wyniki finansowe. Skonsolidowane przychody ze sprzedaży Grupy za I kwartał 2018 wniósł 13 570 390,81 zł. i były wyższe niż w analogicznym okresie roku 2017 o 16%.

Zdarzenia istotne wpływające na działalność Grupy Kapitałowej

Zarząd spółki Polskie Towarzystwo Wspierania Przedsiębiorczości S.A. w okresie od dnia 12 stycznia 2018 r. do dnia 29 stycznia 2018 r. zrealizował skup akcji własnych Spółki na podstawie i w granicach upoważnienia udzielonego Uchwałą Nr 5 Nadzwyczajnego Walnego Zgromadzenia Akcjonariuszy z dnia 3 stycznia 2018 r. w sprawie upoważnienia Zarządu do nabycia akcji własnych Spółki oraz utworzenia kapitału rezerwowego. Oferta skupu akcji własnych została ogłoszona w dniu 12 stycznia 2018 r., natomiast termin zakończenia przyjmowania ofert sprzedaży upływał w dniu 24 stycznia 2018 r. W dniu 29 stycznia 2018 r. Spółka w związku z rozliczeniem oferty skupu akcji własnych nabyła w celu umorzenia 150 000 akcji po jednolitej cenie 20,00 (słownie: dwadzieścia) złotych za jedną akcję.

Na Nadzwyczajnym Walnym Zgromadzeniu w dniu 27 marca 2018 r. Spółka podjęła uchwały w sprawie umorzenia nabytych akcji własnych oraz związanego z tym obniżenia kapitału zakładowego w Spółce. Zgodnie z treścią podjętych uchwał Spółka obniżyła kapitał zakładowy Spółki o kwotę 75.000,00 zł odpowiadającą łącznej wartości nominalnej umarzanych 150 000 akcji własnych Spółki, tj. z kwoty 810.918,00 zł do kwoty 735 918,00 zł oraz zmieniła oznaczenie wszystkich istniejących akcji spółki serii A, B i C poprzez ich oznaczenie jako akcje serii A. Z chwilą zarejestrowania przez Sąd ww. umorzenia i obniżenia kapitału zakładowego, liczba akcji oznaczonych serią A w Spółce będzie wynosić 1.471.836, natomiast kapitał zakładowy będzie wynosić 735 918,00 zł.

W dniu 21 lutego 2018 r. Nadzwyczajne Zgromadzenie Wspólników jednej ze spółek zależnych PTWP z siedzibą w Białymstoku tj. Publikator.pl sp. z o.o., w której Emitent posiada 100% udziałów, podjęło uchwałę w sprawie rozwiązania tej spółki i otwarcia jej likwidacji. Udział przychodów likwidowanej spółki w skonsolidowanych przychodach grupy Emitenta jest znikomy (0,97% w roku 2016), a potrzeby grupy związane z działalnością na rynku lokalnym realizuje w stopniu wystarczającym główna spółka zależna w Białymstoku tj. Publikator Sp. z o.o. Przyczyną rozwiązania spółki jest więc brak ekonomicznego uzasadnienia dla jej dalszego funkcjonowania w ramach grupy w tym równoległe do działalności Publikator Sp. z o.o. oraz brak perspektyw na pokrycie rosnących kosztów działalności z uzyskiwanych przez spółkę przychodów. Na likwidatora spółki wyznaczono dotychczasowego Prezesa Zarządu spółki – Panią Agnieszkę Masiewicz.

W I kwartale 2018 r. w grupie kapitałowej Emitenta doszło również do następujących zmian osobowych:

1. Z dniem 1 stycznia 2018 r. nowym Prezesem Zarządu w spółce z Grupy Kapitałowej PTWP, Publikator sp. z o.o. z siedzibą w Białymstoku został Pan Tomasz Szurawski. Dotychczasowy Prezes Zarządu, Pan Wojciech Kuśpik złożył rezygnację z pełnienia funkcji Prezesa Zarządu w ww. spółce.
2. W Radzie Nadzorczej Emitenta doszło do następujących zmian osobowych:
 - a/ Nadzwyczajne Walne Zgromadzenie z dnia 27 marca 2018 r. na podstawie uchwał nr 9 i 10 z dnia 27 marca 2018 r. odwołało ze składu Rady Nadzorczej Panią Ewę Misiak i powołało w jej miejsce Pana Piotra Góralewskiego; Pan Piotr Góralewski został powołany na 3-letnią kadencję, która zakończy się w dniu 27 marca 2021 r.,
 - b/ akcjonariusz Wojciech Kuśpik, wykonując uprawnienie osobiste, przysługujące mu na podstawie § 13 ust. 3 Statutu Emitenta, odwołał ze składu Rady Nadzorczej Pana Bogdana Duszek i powołał w jego miejsce Pana

Krzysztofa Ingłota; Pan Krzysztof Ingłot został powołany na 3-letnią kadencję, która zakończy się w dniu 27 marca 2021 r.

6. STRATEGIA ROZWOJU

Strategia rozwoju

Grupa Kapitałowa PTWP zamierza nadal rozwijać swoją działalność w oparciu o cztery komplementarne obszary działalności:

- działalność wydawnicza w zakresie mediów drukowanych,
- działalność wydawnicza w zakresie portali internetowych,
- organizacja konferencji, seminariów i wydarzeń specjalnych (np. kongresów),
- zarządzanie infrastrukturą obiektów MCK/Spodek.

Przyjęta strategia jest zgodna z obserwowanymi na rynku trendami, gdzie klienci coraz częściej poszukują kompleksowej informacji oraz specjalistycznej wiedzy na temat branży, w której działają. Na rynku coraz silniejszą pozycję zyskują specjalistyczne media internetowe, wspomagane przez drukowane wydawnictwa specjalistyczne. Dodatkowo działalność w zakresie dostarczania informacji i wiedzy uzupełniana jest konferencjami oraz szkoleniami dedykowanymi danej branży.

Poniżej przedstawiono kluczowe elementy strategii rozwoju Grupy Kapitałowej PTWP:

1. Dalsze rozwijanie działalności w czterech komplementarnych obszarach aktywności: działalność wydawnicza w zakresie mediów drukowanych, działalność wydawnicza w zakresie portali internetowych, organizacja seminariów i kongresów, prowadzenie specjalistycznych szkoleń.
2. Rozszerzanie aktywności o kolejne branże i w obrębie każdej z branż prowadzenie specjalistycznego portalu internetowego, który mógłby być wspierany przez czasopismo branżowe.
3. Rozwijanie aktywności w zakresie konferencji i kongresów, jako istotnych elementów wzmacniających pozycję Grupy Kapitałowej Emitenta w obrębie danej branży. Uzyskiwanie wiodących pozycji konferencji i szkoleń w ramach środowisk, do których są one adresowane.
4. Rozszerzanie działalności zarówno poprzez rozwój organiczny wymagający niewielkich nakładów, ale dużo czasu, jak i możliwe do zrealizowania atrakcyjne przejęcia. Przy realizacji przejęć każda transakcja będzie rozpatrywana indywidualnie. Mając na uwadze najlepszy efekt biznesowy i zacieśnianie współpracy w ramach Grupy PTWP, Emitent nie wyklucza, że przejęcia będą mogły się odbywać poprzez wymianę akcji lub płatności akcjami Emitenta. W tym celu mogą być dokonywane podwyższenia kapitału zakładowego Emitenta.
5. W związku z przejęciem zarządzania Międzynarodowym Centrum Kongresowym oraz Halą Widowiskowo – Sportową „Spodek” w Katowicach, szczególną pozycję w działalności Grupy zajmie organizacja wydarzeń w tych obiektach (sportowych, muzycznych, biznesowych, specjalistycznych).

Projekty rozwojowe

Realizując strategię rozwoju, Grupa Kapitałowa PTWP prowadzi działania w ramach poniższych projektów rozwojowych:

1. Prasa/Internet/konferencje/szkolenia/
2. Rozwój organiczny w ramach dotychczasowych segmentów działalności.
3. Nowe projekty internetowe – planowane uruchomienie kolejnych serwisów internetowych.
4. Płatny dostęp do zasobów. Na podstawie wstępnych analiz Spółka szacuje istotną wielkość dodatkowych przychodów pochodzących z tego źródła.
5. Rozwój działalności eventowej. Grupa Kapitałowa PTWP analizuje różne możliwości związane nie tylko z rozwojem dotychczasowej działalności konferencyjnej, ale również związane z rozwojem działalności targowej.
6. Projekt MCK/SPODEK w ramach Spółki PTWP Event Center Sp. z o.o.

7. INFORMACJA DOTYCZĄCA PROGNOZ FINANSOWYCH

Emitent nie publikował prognoz finansowych na 2018 ok.

8. INFORMACJE DOTYCZĄCE LICZBY OSÓB ZATRUDNIONYCH

Stan zatrudnienia w przeliczeniu na pełne etaty wynosił:

PTWP SA – 98 etatów

Grupa Kapitałowa PTWP – 194 etaty

9. OŚWIADCZENIE ZARZĄDU

Zarząd PTWP S.A. oświadcza, że wedle jego najlepszej wiedzy, wybrane dane finansowe i dane porównywalne sporządzone zostały zgodnie z obowiązującymi zasadami rachunkowości oraz odzwierciedlają w sposób rzetelny i prawdziwy obraz sytuacji finansowej Spółki i jej Grupy Kapitałowej.

Katowice, 14 maja 2018 rok